

Des familles agricoles et des projets!



Photo Ferme Dominic Lussier

Aussi dans cette édition :

- Installer un mur végétal p. 14
- L'agriculture postpandémie en Montérégie p. 16
- Production en serre et arrosage p. 20



**D'expert à expert
sans intermédiaire**



Ceresco

Faire du soya une culture

1.888.427.7692

www.sgceresco.com

**AUCUN PAIEMENT
AUCUN INTÉRÊT
JUSQU'EN 2022***



POUR UNE DURÉE LIMITÉE!

**Disponible maintenant et jusqu'au 30 Juin
sur les nouvelles
moissonneuses-batteuses Axial-Flow[®],
les tracteurs des séries Magnum[™]
et Steiger[®]**

A Phaneuf
LES EQUIPEMENTS

LA FORCE D'UNE FAMILLE

UPTON SHEFFORD MARIEVILLE VICTORIAVILLE LA DURANTAYE STE-MARTINE ST-CLET HUNTINGDON
1-855-PHANEUF WWW.ADRIENPHANEUF.COM

Tous droits réservés. Case IH est une marque déposée utilisée sous licence ou appartenant à CNH Industrial N.V., ses succursales ou ses filiales aux États-Unis et dans de nombreux autres.

CASE IH
AGRICULTURE

FERME DOMINIC LUSSIER - SAINT-DAMASE

Coup de foudre pour les tomates ancestrales



Véronique
LEMONDE
GTA

Lorsqu'ils ont acheté la ferme familiale des parents de Dominic en 2012, Judith Lussier et ce dernier comptaient poursuivre dans le maraîcher de manière conventionnelle, en mettant l'accent sur les tomates de champs et les tomates cerises. Les parents de Dominic Lussier, eux, continuaient à gérer un kiosque légumier au Marché Jean-Talon et à exploiter l'érablière familiale, tout en œuvrant dans l'achat et la revente de légumes. Mais pour le jeune couple, c'était sans compter sur le coup foudre qu'il aurait en 2014 pour des tomates d'un type plutôt original : les tomates ancestrales.

« Dans la tomate de champs, ce n'est pas évident d'avoir le plein contrôle. Nous aimions cela, mais il y a beaucoup de compétition, par exemple, une pression des prix à la baisse lorsqu'on se compare aux tomates du Mexique. Après avoir eu une première serre en 2014, nous avons fait l'essai de tomates ancestrales et ce fut le coup de foudre. Leur saveur nous a conquis », indique Judith Lussier qui se concentre maintenant à temps plein à la ferme de Saint-Damase.

Pour ces belles demoiselles au relief parfois inhabituel et au look fort imparfait, le couple a maintenant six serres (37 000 pieds carrés de superficie) et fournit depuis peu tous les Sobey's et IGA du Québec. « Ces tomates sont très différentes des tomates de champs. Elles sont imparfaites et c'est correct comme cela. Leur poids est plus irrégulier, il y a beaucoup de choses à considérer, mais ce sont des tomates si invitantes. En serre, tout est automatisé, donc nous avons un bien meilleur contrôle du climat dans lequel elles évoluent et nous pouvons être plus écologiques en faisant de la lutte intégrée également. »

Le couple cultive, cette année, six variétés de tomates : deux rouges, une rose, une orange, une jaune et une noire. Chaque plant est méticuleusement attaché, drageonné, taillé et les feuilles coupées. Un travail de moine qui porte ses fruits à voir la beauté des tomates ancestrales du couple.

En famille, tout simplement!

Avec les premières tomates ancestrales du couple est aussi venu leur premier garçon, puis un deuxième quelques années après. « Sans une mamie à la retraite, ce serait plus compliqué, c'est sûr. Avec ce genre de soutien, je pense que c'est la clef du succès pour concilier agriculture et famille, mais en fait, c'est le cas pour bien des professions aujourd'hui. Nous essayons également de



Dominic et Judith Lussier, avec leurs deux petits mousses, dans une de leurs six serres de tomates ancestrales. Photos Ferme Dominic Lussier



Un must estival, encore meilleure avec de bonnes tomates ancestrales : des tranches de tomates dans une assiette avec un filet d'huile, du pesto et de délicieux bocconcini. Ou pourquoi pas une excellente *mozzarella di Bufala*...

leur transmettre de belles valeurs que ce soit au niveau de l'environnement ou de la biodiversité légumière », de dire Mme Lussier.

Avec la pandémie de la COVID-19, la famille est passée au travers d'encre plus de défis, n'accueillant que deux Guatémaltèques sur quatre pour le moment. Des employés québécois ont aussi été engagés et la Ferme Dominic Lussier a finalement réussi à se bâtir une « belle petite équipe » pour l'été 2020. « Dans les serres, la distance n'est pas trop problématique, car nous en avons six. Chacun travaille dans sa serre quasi en solitaire. Aussi, la désinfection était déjà une part intégrante de notre routine de

travail, donc nous n'avons pas été trop déstabilisés non plus. Mais vraiment, sans nos travailleurs étrangers, ce serait très dur », précise Judith alors que le couple attend l'arrivée de deux autres Guatémaltèques d'ici la fin de juin.

« Nous voulons vraiment créer une marque de commerce avec nos tomates et rendre le monde meilleur avec nos produits. Nous travaillons sur plein d'autres projets comme des moyens de travailler nos tomates déclassifiées. » La Ferme Dominic Lussier distribue ses tomates dans les IGA par le biais des Fermes Lufa, au Marché Jean-Talon par le biais du kiosque familial et au marché public de Drummondville.

ÉDITEUR :
Benoit Chartier

RÉDACTEUR EN CHEF :
Martin Bourassa

ADJOINTE À LA RÉDACTION :
Annie Blanchette

TEXTES ET COORDINATION :
Véronique Lemonde

CONTRÔLEUR :
Monique Laliberté

DIRECTEUR DU TIRAGE :
Pierre Charbonneau

DIRECTEUR DE LA PUBLICITÉ
ET PRODUCTION :
Guillaume Bédard

PUBLICITAIRES :
Louise Beauregard
Michel Bienvenue
Manon Brasseur
Candy Corriveau
Ginette D'Amour
Luc Desrosiers
Josée Malo
Isabelle St-Sauveur

PUBLIÉ PAR :

DBC COMMUNICATIONS INC.

TÉL. : 450 773-6028
TÉLÉCOPIEUR : 450 773-3115
SITE WEB : www.dbccomm.qc.ca
COURRIEL : admin@dbccomm.qc.ca

Publié 12 fois par année par DBC Communications inc.
655, avenue Sainte-Anne, Saint-Hyacinthe, Québec J2S 5G4

Imprimé par Imprimerie
Transcontinental SENC division Transmag,
10807, rue Mirabeau, Ville d'Anjou Québec H1J 1T7.
Dépôt légal Bibliothèque nationale du Canada
Copyright© Tous droits réservés sur les textes et les photos.
Les articles sont la responsabilité exclusive des auteurs.
Prix d'abonnement : 1 an (taxes incluses).....35\$05

Poste publication - convention : PP40051633

GTA
GESTION ET
TECHNOLOGIE AGRICOLES
journalgta.ca



Merci de recycler ce journal.

26 500 exemplaires
distribués dans Le Courrier de
Saint-Hyacinthe et par la poste aux
producteurs agricoles dans
les régions suivantes :
**Montérégie-Est, Ouest
et Centre-du-Québec**

Surveillez notre prochaine édition
9 juillet 2020
**Thème: L'expo agricole en
mode virtuel. S'adapter à notre
nouvel environnement. Et plus.**

25 ans de biologique et de travail familial!

Véronique LEMONDE
GTA

C'est dans les années 1970 que des Dewavrin arrivent de France dans la région de Vaudreuil-Soulanges, le long du fleuve Saint-Laurent. Que ce soit en grandes cultures ou en transformation alimentaire, les Dewavrin ont fait leur marque dans la région. Aujourd'hui, avec leur moulin artisanal sur cylindre et leurs cultures biologiques, les Dewavrin ont une relève est bien présente pour poursuivre avec passion les desseins de l'entreprise agricole.

Tout de go, Justine Dewavrin, directrice des opérations du Moulin des Cèdres, lance qu'elle voit carrément la vie à travers l'alimentation. Les farines artisanales que l'entreprise produit mettent d'ailleurs en lumière tout un savoir-faire qui connaît actuellement un engouement sans nom alors que plusieurs personnes se mettent à la fabrication de pain maison en cette période de pandémie mondiale.

Avec ses cousins Grégory et Matthew Dewavrin, Justine vient tout juste de finaliser le transfert des actifs de l'entreprise agricole que le trio mène maintenant avec fierté. Dès les années 90, la famille, sous la direction du père de Justine, Thomas Dewavrin, et de ses oncles Loïc et Côme, a entrepris un virage vert en utilisant de moins en moins de



Les cédants et la relève des Fermes Longprés : Justine, Loïc, Matthew, Thomas, Grégory et Côme Dewavrin. Photos gracieuseté

pesticides dans ses champs de grandes cultures. Un virage qui se fera sur une quinzaine d'années. Les Dewavrin font aussi à cette époque la transformation d'huile de tournesol, ce qui justifie encore plus l'utilisa-

tion de méthodes biologiques. « Sur environ 15 ans, ce fut beaucoup d'essais-erreurs afin de trouver les bons engrais verts, les bonnes rotations de cultures, etc. Il n'y avait pas tant de recherche en agriculture biolo-

gique à ce moment-là. Nous avions le maïs et le soya biologiques, mais dans le cas du blé, c'était moins rentable, d'où la création du Moulin des Cèdres il y a près de huit ans », explique Justine Dewavrin.

SOLDES PRINTANIERS STIHL

KOMBISYSTÈME À ESSENCE KM 56 RC-E
27,2 CH^e - 0,8 KW - 4,3 KG/9,5 LB

ÉCONOMISEZ 20%*
279⁹⁵ \$
PDSM 299⁹⁵ \$

Manchon d'accouplement avec vis papillon. Le manchon d'accouplement se déverrouille simplement en desserrant la vis papillon permettant ainsi de changer d'outil facilement.

OUTIL POLYVALENT PARFAIT POUR TOUTES LES TÂCHES SUR LE TERRAIN. 15 OUTILS KOMBI À PARTIR DE SEULEMENT 85⁹⁵ \$.
Les outils Kombi sont vendus séparément et ne sont pas tous illustrés.

85⁹⁵ \$ COUPE-HERBE À ARBRE COUVRÉ FSB-KH N° 4137 740 5008	334⁹⁵ \$ OUTIL DE FINITION POUR ROCALLES FEB-KH N° 4906 740 5001	151⁹⁵ \$ SOUFFLEUR 80-KH N° 4906 740 5000	141⁹⁵ \$ COUPE-BORDURE À ARBRE COUVRÉ FCB-KH N° 4906 740 5002
222⁹⁵ \$ TAILLE-HERBE HS-KH N° 4243 740 5000	254⁹⁵ \$ SABOT-LOUSE BF-KH N° 4906 740 5000	262⁹⁵ \$ PÉRIQUE D'ÉLAGAGE HT-KH N° 4902 200 0071	354⁹⁵ \$ BALAI-BROSSE KS-KH N° 4906 740 4905

Les détaillants peuvent vendre à prix moindre. Les prix des scies à chaîne et des souffleurs sont en vigueur jusqu'au 30 juin 2020. Les prix de tous les autres outils matériels et des accessoires sont en vigueur jusqu'au 31 juillet 2020. Les descriptions et les illustrations sont exactes au mieux de notre connaissance au moment de la publication et sont modifiables sans préavis. STIHL Canada n'est pas responsable des erreurs d'impression et le détaillant STIHL local détient le pouvoir final de décision des prix des produits. Les prix sont valables uniquement chez les détaillants participants.
* Prix sans carburant.

STIHL CANADA | WWW.STIHL.CA

STIHL

ATELIER Tanguay
Vente • Réparation • Service

NOUS RÉPARONS TOUTES LES MARQUES.

17 360, Saint-Louis, Saint-Hyacinthe
450 773-3708 • www.ateliertanguay.com

LE PRINTEMPS EST OFFICIELLEMENT **EN COURS**

CELEBRER VIVE LE PRINTEMPS

EN SAVOIR PLUS

0%*

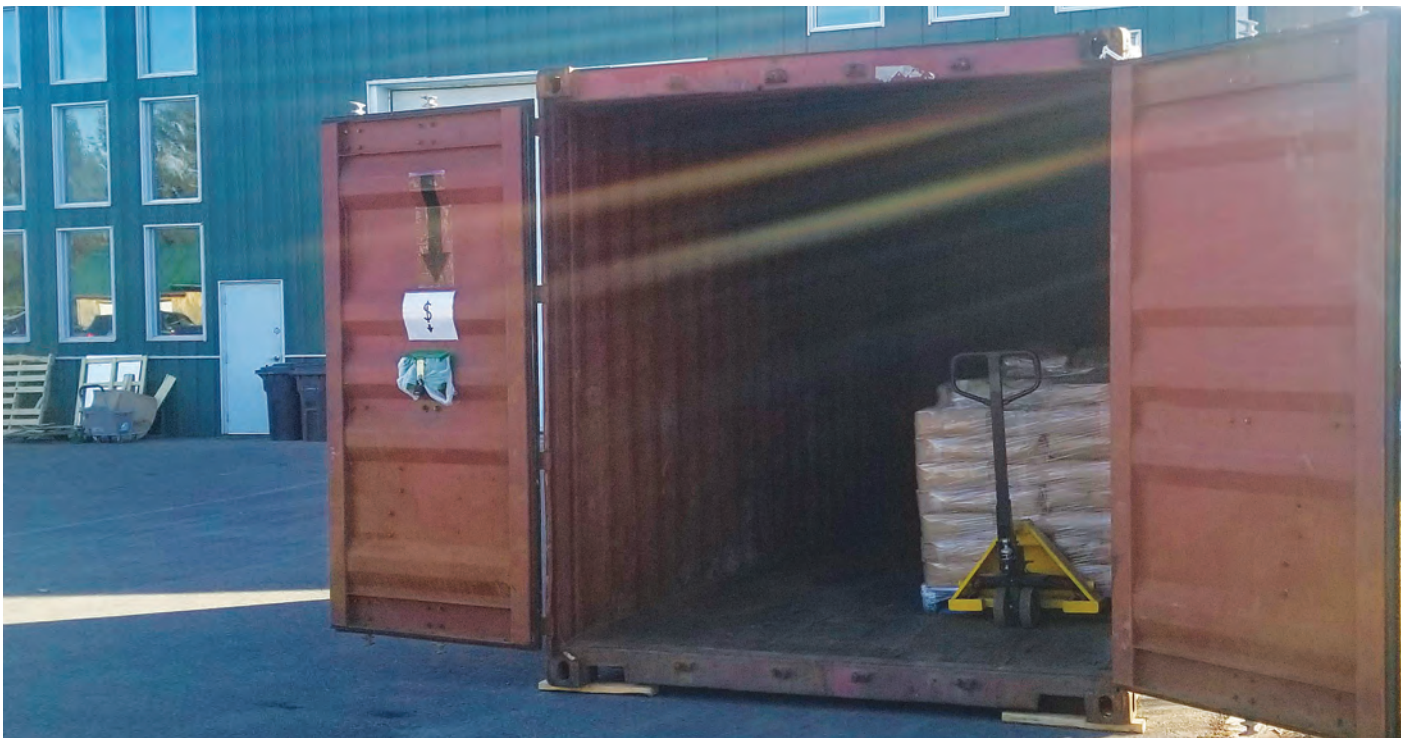
48 mois • Financement SAC

*Détails en magasin

LE PRINTEMPS EST OFFICIELLEMENT **EN COURS**

aubin-st-pierre

350 Raygo, La Présentation, Qc (sortie # 123, autoroute # 20)
Tél: 450-796-2966 | Mtl: 514-875-1600
monkubota.ca



Conteneur libre-service pour acheter de la farine au Moulin des Cèdres.

Gestion familiale raisonnée

Avec ses propres semences, Le Moulin des Cèdres produit une farine artisanale qui se rapproche tout de même des standards du commerce, en séparant les composantes du blé lors de la mouture sur cylindre. « La transformation directement à la ferme comme nous le faisons est assez rare au Québec dans le milieu du grain. Aussi, nous avons monté un projet de vente de produits de détail avec la Coopérative Agrobio du Québec, il y a trois ans – mon oncle Loïc en est d'ailleurs un des fondateurs, le but étant de mettre en commun la mise en marché des quelques membres qui transforment leurs grains directement sur la ferme (3 sur 80 à date). »

Mais au-delà de cette gestion plus épurée qui permet aux Dewavrin de se concentrer encore plus à leur production, en déléguant quelque peu la mise en marché, c'est toute une expertise agricole qui quitte graduellement les Fermes Longprés. « L'apport de nos parents, que ce soit mon père ou mes oncles, c'est toute une expertise qui part à la retraite. Ils nous aident encore énormément et nous avons toujours eu le principe suivant dans la famille : chaque père ne supervise pas son propre enfant. Ainsi, c'était un de mes oncles qui m'accompagnait à mes débuts sur la ferme et au moulin. Superviser son neveu ou sa nièce permet plus de recul et c'est moins émotif qu'être le patron de son

enfant. Ce système nous a évité bien des chicanes, je crois. » C'est ainsi que la relève s'accomplit à son plein potentiel.

Une farine en libre-service

Avec la pandémie actuelle et la demande importante pour la farine, le Moulin des Cèdres a mis à la disposition de sa clientèle un kiosque libre-service à la ferme. Dans un conteneur immense, les gens intéressés peuvent venir directement chercher, sans contact, leur sac de 20 kg de farine blanche et payent directement en insérant leur argent ou un chèque dans la fente prévue à cet effet. « Juste en avril, nous avons vendu 12 tonnes de farine dans ce conteneur! C'est très

impressionnant. Du moment que Ricardo a mis en ligne une vidéo en mars sur la confection de pain maison, la demande a carrément explosée! Mais comme nous avons fermé notre boutique dès le 13 mars pour éviter la propagation parmi nos employés, le kiosque libre-service est une alternative géniale. » En plus, le Moulin des Cèdres se doit de fournir ses nombreux détaillants et boulangers qui comptent sur sa farine.

« Cela se calme un peu présentement, mais je crois que quelque chose va rester, je l'espère, de cette crise, soit d'avoir facilement accès à des producteurs locaux qui peuvent approvisionner les Québécois », conclut Justine Dewavrin.



Une farine tout usage très en demande en ce moment!



DIÉSEL
ÉLECTRICITÉ
GÉNÉRATRICE
PEINTURE ET
PIÈCES D'AUTOS

Groupe Maska INC.

Division Génératrices • 1 800 363-0114



Une entreprise familiale depuis 1950

7 ADRESSES POUR MIEUX VOUS SERVIR

VENTE • SERVICE (24 H) • LOCATION
1 800 363-0114 • www.groupemaska.com

De l'Asie jusqu'à une terre roxtonnaise!

Véronique LEMONDE
GTA

Après avoir vécu plusieurs années au Laos et en Thaïlande – c'est d'ailleurs à l'étranger qu'ils se sont rencontrés –, Aurélie Robin, Française, et Pascal Trahan, originaire de Schefferville, ont finalement atterri à Roxton Falls en 2018, sur une terre de 60 hectares, avec leurs deux adolescents. La famille s'est, depuis, mise à la production maraîchère biologique intensive, prenant pour modèle le jardinier maraîcher québécois Jean-Martin Fortier.



Pandémie oblige, les deux adolescents de la famille ont plus de temps à consacrer à l'entreprise familiale. Une aide qui est très appréciée!

« Tout est nouveau pour nous, même si j'ai toujours rêvé d'avoir une ferme, mais le prix des terres en France est beaucoup plus élevé qu'ici. C'est ce qui nous a amenés à venir au Québec. L'an dernier, nous en étions à nos premières récoltes, nous avons mis en place nos installations et nous avons fait beaucoup de tests et donné des produits pour commencer », explique Aurélie Robin.

Sur leur terre composée d'une prairie, d'un boisé et d'une bleuetière, Le Chou et la Fleur cultive une grande variété de légumes et des fleurs coupées. Le tout sans produits de synthèse. « Nous n'avons pas de certification biologique, car il y a trop de monocultures aux alentours, mais nos méthodes sont entièrement biologiques. Nous sommes certifiés grâce à la confiance de notre clientèle. »

À l'écoute de leur clientèle, la famille a d'ailleurs mis en place un kiosque libre-service pour permettre aux gens de se procurer facilement, et sans contact, de bons légumes frais. « Dans la situation actuelle, j'avoue que c'est l'idéal. Cela nous permet de poursuivre notre travail sans être tout le temps interrompu par des clients, car vers juillet, par exemple, il y a beaucoup de travail au jardin. »

Le Chou et la Fleur a su bénéficier, récemment, d'un regroupement de producteurs de la MRC d'Acton qui, en temps de COVID-19, sont accessibles en ligne par le biais du site **Marché public en ligne de la MRC d'Acton** (<https://agromrcacton.ca/>). Ce regroupement permet une livraison mise en

commun pour près d'une douzaine de producteurs locaux. Présentement, l'entreprise agricole y vend des radis et des mini laitues. « Nos produits sont aussi vendus au Marché Tradition de Roxton Falls et nous participons également au marché estival de Sainte-Christine qui débutera en juillet. Nous comptons offrir nos produits dans quelques campings environnants aussi », précise Mme Robin.

Outre les radis et la laitue, des courges d'hiver, des concombres, des tomates, des choux, des carottes, des navets et des bleuets sont disponibles.



Kiosque à Sainte-Christine chargé de succulents légumes produits par Le Chou et la Fleur. Photos gracieuseté



Fiers de soutenir nos producteurs agricoles. Nous sommes là pour vous!



CHANTAL SOUCY
Députée de Saint-Hyacinthe
Vice-présidente de l'Assemblée nationale

BUREAU DE CIRCONSCRIPTION
450 773-0550
chantal.soucy.sahy@assnat.qc.ca



ANDRÉ LAMONTAGNE
Député de Johnson
Ministre de l'Agriculture, des Pêcheries et de l'Alimentation
Ministre responsable de la région du Centre-du-Québec

BUREAU DE CIRCONSCRIPTION
450 546-3251 • SANS FRAIS 1 800 969-3793
andre.lamontagne.john@assnat.qc.ca



SIMON JOLIN-BARRETTE
Député de Borduas
Ministre de l'Immigration,
de la Francisation et de l'Intégration
Leader parlementaire du gouvernement

BUREAU DE CIRCONSCRIPTION
450 464-5505
sjb.bord@assnat.qc.ca



JEAN-BERNARD ÉMOND
Député de Richelieu
Adjoint parlementaire du ministre de l'Éducation
et de l'Enseignement supérieur (volet formation
professionnelle)

BUREAU DE CIRCONSCRIPTION
450 742-3781
jean-bernard.emond.ricl@assnat.qc.ca

POTAGERS URBAINS

Coup de chapeau à Jean Gauvin!

Sur le boulevard Laframboise, à Saint-Hyacinthe, Jean Gauvin, jardinier-maraîcher à la retraite de 92 ans, partage cet été son jardin avec deux autres familles de la ville (secteur Saint-Thomas-d'Aquin). Ici, M. Gauvin prépare le sol pour ces dernières. Le reste de la parcelle servira à faire pousser des citrouilles pour ses fidèles clients.

Coup de chapeau à ce geste, car par celui-ci, M. Gauvin participe au mouvement Incroyables Comestibles sans le savoir en partageant de la nourriture. Dans ce cas-ci, en partageant son espace pour que deux autres familles fassent un potager.

Un geste à souligner en cette période où la sécurité alimentaire est régulièrement mise de l'avant. V.L.



Ferblanterie Gilles Laliberté



Tôle pour toitures et murs, pliage de moulures, ventilation, chauffage, fournaies, échangeurs d'air, revêtement en acier, bois, aluminium et vinyle, persiennes, ventilateurs de toit, colonnes décoratives, vis, portes de garage, portes et fenêtres, soffite, rampes en aluminium, scellant, membrane de sous-toiture, rouleaux d'aluminium et d'acier, barrières à neige, plus encore!

760 rue Jetté, Acton Vale, Qc
Tél.: 450 546-3184 Fax: 450 546-5743
ferblanteriegl.com

RBQ : 8270-0873-21

 idéal revêtement
Compagnie Limitée, Manufacturiers

178868

FIRA

Fonds d'investissement
pour la relève agricole

Des solutions d'accès à la propriété agricole



**VOUS AVEZ 39 ANS OU MOINS
ET ÊTES ENTREPRENEUR AGRICOLE
OU EN VOIE DE LE DEVENIR**

**LOCATION-ACHAT DE TERRE
PRÊT DE MISE DE FONDS**

Pour une évaluation préliminaire de votre
projet sans obligation, communiquez avec nous

1 855 270-3472

lefira.ca

La référence en immobilier agricole au Québec



DAVID COUTURE

Ctr. imm., ing. agricole
450 525-0052

SARA DE GRADY

Ctr. imm., B.A.A.
450 521-8811

Groupe Sutton-Actuel inc.
Agence immobilière

SUTTON
québec

PRÈS DE
550 PROPRIÉTÉS
AGRICOLES VENDUES
DEPUIS 2010

BANQUE
D'ACHETEURS IMMÉDIATS

Pour tous genres
de fermes

-SAVOIR-FAIRE
-EXPÉRIENCE
-COMPÉTENCE

Visitez notre site web

WWW.IMMOBILIER-AGRICOLE.COM

ENTREPRISES AGRICOLES - FERMES - TERRES AGRICOLES - TERRES À BOIS - ÉRABLIÈRES

NOUVEAUTÉS



MT-ST-HILAIRE, près de l'autoroute 20, terre de 61 arp. dont +/- 49 arp. cultivables drainés, sans bâtiment, 1 050 000\$



ROXTON POND, Ferme de 248 arp. dont +/- 1/2 en terre cultivable, érablière de +/- 3 500 entailles avec quota, 2 maisons, étable, silo, fosse, grande remise à machinerie et cabane à sucre équipée, 2 425 000\$



ACTON VALE, Magnifique domaine de 280 acres avec lac privé, jolie maison spacieuse, garage double, site très privé, loin de la route, terre principalement boisée et plus, 995 000\$



ROXTON, Terre boisée de près de 500 acres, excellent potentiel pour y aménager une érablière, grand chalet, 2 droits de bâtir des maisons, chemins aménagés et +, 1 450 000\$



BRIGHAM, 3 grands blocs de terre indépendants, variant de 60 à 150 arp. cultivables, excellente qualité, peu de roches, bâtiments agricoles, sans maison, +/- 10 000\$/arp. en culture



ST-EUGÈNE, Terre de 97 arp. dont +/- 23 arpents cultivables drainés, le reste boisé, ancienne porcherie, 325 000\$



ST-PAUL-DE-L'ÎLE-AUX-NOIX, Terre de 436 arp. dont +/- 385 arp. cultivables et drainés en partie, droit pour bâtir une maison, bordée par la rivière Richelieu, et plus, 6 875 000\$



YAMASKA, Terre de 172 arp. dont +/- 135 arp. cultivables et drainés, 3 blocs indépendants, aucun bâtiment, 2 425 000\$



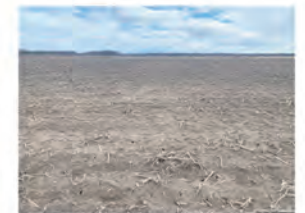
YAMASKA, Terre de 78 arp. dont +/- 73 arp. cultivables et drainés, aucun bâtiment, 1 300 000\$



ST-DAVID, Terre de 168 arp. presque tous cultivables et drainés, aucun bâtiment, 2 840 000\$



ST-DAVID, Terre de près de 100 arp. presque tous cultivables et drainés, aucun bâtiment, 1 750 000\$



ST-CYPRIEN-DE-NAPIERVILLE, Terre de 160 arp. dont +/- 130 arp. cultivables et drainés, aucun bâtiment, 2 375 000\$

FERMES À VENDRE



MARIEVILLE, Ferme laitière, quota 136 kg/j, terre de 790 arp. dont +/- 740 arp. cultivables, excellents bâtiments modernes, troupeau de vaches Holstein, machinerie et équipement inclus, 21 195 000\$



WEEDON, Ferme laitière 69 kg/j, terre 372 arp. dont 260 arp. en culture et pâturage, troupeau Holstein, machinerie, jolie maison rénovée, grange-étable, étable froide et plusieurs garages, 3 595 000\$



BATISCAN, Ferme laitière +/- 234 arp. terre agricole de 295 arp. dont +/- 215 arp. sont cultivables, 2 belles parcelles indépendantes, grande étable, plusieurs garages et entrepôts, maison, plan de séchage, 3 795 000\$



ST-PLACIDE, Ferme bovine de 84 arp. presque tous cultivables, drainés, étable +/- 200 vaches à boeuf et +/- 200 veaux lourds en finition, 1 895 000\$



STE-HÉLÈNE-DE-BAGOT, Terre de 206 arp. principalement cultivables et drainés, porcherie en pouponnière +/- 1 850 porcelets, étable à veaux de grain, historique +/- 750 veaux, maison et garages, 3 595 000\$



ST-EUGÈNE, Terre agricole de 125 arp. dont +/- 110 arp. sont cultivables, beau loam, très peu de roches, maison ancestrale et vieux bâtiments agricoles, 1 425 000\$



WARWICK, Terre de près de 230 arp. dont +/- 200 arp. cultivables et partiellement drainés, ancienne étable laitière, garage à machinerie et bonne maison séparée de la terre, 2 395 000\$



FRELIGHSBURG, Ferme de grande culture, terre de 245 arp. dont +/- 96 arp. cultivables, jolie maison, grange-étable, silos et garage à machinerie, 1 395 000\$



ST-THÉODORE-D'ACTON, Grande terre agricole de 295 arp. dont +/- 215 arp. sont cultivables, 2 belles parcelles indépendantes, grande étable, plusieurs garages et entrepôts, maison, plan de séchage, 3 795 000\$



STE-JULIE, Terre de 230 arp. dont +/- 190 arpents sont cultivables, partiellement drainés, type loam et loam argileux, 2 grands garages, érablière avec cabane à sucre, et plus, 2 850 000\$



ST-JEAN-BAPTISTE, Verger en opération, terre de +/- 93 arp., drainés en partie, bien entretenus, 2 bonnes maisons, vue panoramique, grand garage entrepôt, 2 025 000\$



MT-ST-GRÉGOIRE, Terre 148 arp., dont +/- 110 arp. cultivables, jolie maison récente, étable froide, 2 garages, 1 995 000\$



BROMONT, Domaine de 102 acres dont +/- 80 acres cultivables et drainés, jolie maison spacieuse, poulailler rénové en exploitation sans quota, garage, site très privé, loin de la route, vue magnifique, 1 850 000\$



HAVELOCK, Ferme agro-touristique de 145 acres, verger sur 30 acres, érablière de +/- 3 500 entailles, kiosque de vente, entrepôt réfrigéré, franchise Arbre-en-arbre, maison et plusieurs garages, 995 000\$



ST-HUGUES, Terre drainée de 158 arp. dont +/- 136 arp. cultivables, maison construction récente surplombant la rivière Yamaska, garages, grange et autres bâtiments agricoles, 2 595 000\$



STE-MARIE-MADELEINE, Ferme porcine, site en engraissement +/- 1 000 porcs, terre 104 arp. tous cultivables, grand garage de mécanique et jolie maison récente, 2 695 000\$



VALCOURT, Ferme bovine en exploitation, terre de 102 acres prairies et boisés, grange/étable, jolie maison rénovée, vue magnifique sur les montagnes, site privé, loin de la route, 685 000\$



ST-GABRIEL-DE-VALCARTIER, Érablière 34 800 entailles, quota acéricole de 89 000 lb, sur terres publiques, équipement complet de 1^{re} qualité, spacieuse cabane à sucre équipée, petit logement attenant, 1 595 000\$

La référence en immobilier agricole au Québec

TERRES À VENDRE



VERCHÈRES, Terre de 54 arp. tous en culture, écurie et 2 garages/entrepôts, 775 000\$



LA PRÉSENTATION, Belle terre de culture, +/- 82 arp. cultivables, 1 295 000\$



WICKHAM, Terre agricole de 260 arp. dont +/- 91 arp. sont cultivables et partiellement drainés, 950 000\$



ST-PIE-DE-GUIRE, Terre 212 arp. dont +/- 108 arp. cultivables drainés, grange et remise, 1 395 000\$



ST-AMABLE, Terre de près de 26 arp. presque tous cultivables, sans bâtiment, 269 000\$



BEAUHARNOIS, Terre de culture 108 arp. presque tous cultivables, drainés, 1 575 000\$



COOKSHIRE, Terre de 283 arp. dont +/- 107 arp. cultivables et pâturage, étable à boeufs, grange, étable et silo, bordée par une rivière, 995 000\$



ST-BLAISE, Terre de 238 arp. dont +/- 155 arp. cultivables, érablière de +/- 3 000 entailles, cabane à sucre, étable, garage de mécanique, remise et plus, 2 695 000\$



FRANKLIN, Terre de 136 arp. dont +/- 71 arp. sont cultivables, l'une des plus belles terres du secteur, boisé mature d'environ 65 arp., 595 000\$



ST-PIE, Terre agricole bio de 115 arp. dont +/- 60 arp. cultivables et drainés, beau boisé d'érables avec jolie cabane à sucre, sans bâtiment, 950 000\$ **Nouveau prix!**



NOYAN, Terre de 233 arp. dont +/- 172 arp. cultivables, ancienne étable, garage à machinerie, 2 450 000\$



ST-ANICET, Terre 112 arp. dont +/- 87 arp. cultivables, certification biologique, type loam, 995 000\$ **Nouveau prix!**



CARIGNAN, Terre de 119 arp. tous cultivables, situé près du centre-ville de Carignan et de l'Autoroute 10, 2 100 000\$



ORMSTOWN aux limites de **ST-LOUIS-DE-GONZAGUE**, Terre 243 arp. dont 204 arp. cultivables, drainés et nivelés, 3 295 000\$ Possibilité d'acheter en surplus du prix 202 arp. cultivables supplémentaires



STE-CÉCILE-DE-MILTON, Terre en 2 blocs indépendants totalisant 183 arp. dont +/- 133 arp. cultivables et drainés, porcherie en bonne condition de +/- 840 porcs à l'engraissement, 2 150 000\$



STE-CÉCILE-DE-MILTON, Terre de 175 arp. dont +/- 54 arp. en culture et prairie, grange/écurie, garage à machinerie, érablière +/- 1 500 entailles, et plus, 739 000\$



SUTTON, Terre à bois de 60 acres, excellent potentiel pour y aménager une érablière +/- 4 500 entailles, 235 000\$



POTTON, Terre boisée de 106 acres, zonage résidentiel, accès au lac Memphrémagog, site idéal pour projet de villégiature, développement et construction de résidences/chalets, près de Owl's Head, 750 000\$

FERMETTES ET DOMAINES À VENDRE



ROXTON POND aux limites de **STE-CÉCILE-DE-MILTON**, Magnifique domaine agricole de 75 acres dont +/- 45 acres en prairie, immense maison autonome en énergie, remise et grand hangar, situés loin de la route, site très intime, 950 000\$



BARNSTON-OUEST, Magnifique domaine agricole de 75 acres dont +/- 45 acres en prairie, immense maison impeccable, grange, garages, étang privé, érablière avec cabane à sucre et +, 1 250 000\$



MT-ST-GRÉGOIRE, Fermette de 47 acres dont +/- 16 acres sont en prairie et culture, maison ancestrale impeccable, écurie 3 stalles, garage à machinerie et plus, 799 900\$



ROXTON FALLS, Fermette de 104 acres dont +/- 6 acres en prairie, érablière +/- 5 000 entailles avec cabane à sucre, jolie maison, grand garage indép., petit lac, emplacement magnifique, 649 000\$



L'AVENIR, Spacieux domaine luxueux, terre de 132 acres dont +/- 70 acres sont en prairie et culture, magnifique maison avec piscine intérieure, garages et autres bâtiments agricoles, 1 485 000\$



ST-EUGÈNE, Fermette de 61 arp. dont +/- 40 arp. cultivables, jolie maison récente et spacieuse, grand garage de mécanique, petite grange avec hangar et plus, 735 000\$

RÉCEMMENT VENDUS



BROMONT, Terrain agricole de 5 acres avec bâtiment actuellement chèvrerie, **VENDU**



ST-BASILE (PORTNEUF), 2 porcheries totalisant +/- 2 000 porcs à l'engraissement, terre boisée 76 arp., **VENDU**



RACINE, Terre de 289 arp. dont +/- 148 cultivables, étables, garages et plus, **VENDU**



STE-CÉCILE-DE-WHITTON, Érablière +/- 7 000 entailles avec quota sur 200 acres, cabane à sucre et équipements, **VENDU**



STE-CÉCILE-DE-WHITTON érablière de 11 500 entailles avec quota, cabane à sucre, maison et équipements, **VENDU**



ST-ANTOINE-SUR-RICHELIEU, Fermette sur 12 acres, plantation de camerises, jolie maison ancestrale et plus, **VENDU**



ST-JEAN-SUR-RICHELIEU, Terre de 81 arp. dont +/- 64 arp. cultivables, drainés et nivelés, bâtiments agricoles, **VENDU**



ST-GILLES et **ST-APOLLINAIRE**, Terre de 620 acres cultivables, plusieurs porcheries, **VENDU**



ISSOUDUN, Ferme grandes cultures, 327 arp. dont +/- 260 arp. cultivables, bâtiments agricoles, maisons, **VENDU**



ST-RÉMI-DE-TINGWICK, Ferme ovine, 475 arp. dont +/- 238 arp. cultivables, érablière et bâtiments agricoles, **VENDU**

Près de 550 propriétés vendues depuis 2010

DAVID COUTURE
450-525-0052
Courtier immobilier
Ingénieur agricole

WWW.IMMOBILIER-AGRICOLE.COM

SARA DE GRADY
450-521-8811
Courtier immobilier
Bachelière en marketing

Un coin de paradis pour les oies

Véronique LEMONDE
GTA

C'est un domaine enchanteur que ce Gîte des Oies, à Roxton Falls. Un immense pré, une forêt, quatre lacs, des jardins, une bleuetière et deux chambres champêtres disponibles pour hébergement. En fait, COVID-19 oblige, il faut plutôt se fier aux dires de la propriétaire, Linda Lazure, pour imaginer ce petit coin de paradis qui l'a séduite il y a plus de cinq ans déjà.

« Lorsque nous avons acheté, mon conjoint Louis-Paul Quérel et moi, c'est un Suisse un peu extravagant qui y avait bâti sa demeure où chaque fenêtre offre une vue splendide sur les sentiers, les lacs ou la prairie. Pour nous, au départ, c'était une semi-retraite où nous voulions élever des oies, mais finalement, c'est énormément de travail et nous n'arrêtons jamais! », lance avec enthousiasme Linda Lazure.

Projet de vie un brin ludique devenu assez sérieux au fil du temps, celle qui se faisait surnommer « mère canard » lorsqu'elle était jeune a su créer un environnement bucolique pour ses oies fermières et ses canards. Cinq ans plus tard, c'est 600 oies et canards qui vivent calmement avec le couple. « En fait, nous avons acheté la maison pour les oies », blague-t-elle. Des pintades, poules, cygnes et dindes complètent aussi ce tableau pittoresque.

La douce vie des oies...

Fermières, les oies de Mme Lazure vont à l'extérieur dès que leur plumage est

assez épais. Au début de l'année, le couple achète quelques mâles, question de diversifier le troupeau, et met les femelles en incubation afin qu'elles pondent. L'éleveuse possède ses propres incubateurs. Environ 27 jours plus tard, les tout nouveaux oisons sont placés dans les éleveuses pendant une semaine, des tiroirs chauffants où une section apporte également la lumière nécessaire aux petits, de même que l'eau et la nourriture. Ensuite, les oies sont mises en parc avec des lumières chauffantes, déménageant de parc d'une semaine à une autre, suivant toujours ainsi la même cohorte. « Les oies adultes sont tout l'été à l'extérieur dans un environnement clôturé pour éviter les attaques de prédateurs. »

Même si elle les élève pour leur délicate chair et la confection de produits comme des terrines, des rillettes et du foie gras, le moment où ses précieuses oies partent à l'abattage, l'automne, est toujours difficile pour Linda Lazure. « Je dis souvent que c'est ma grosse garderie et, bien sûr, nous nous attachons à elles. Chaque été, je leur achète une vingtaine de piscines pour enfants pour qu'elles puissent toujours se rafraîchir à l'extérieur. Je les gâte! » D'ailleurs, une tendance réjouit particulièrement l'éleveuse, celle des gens qui souhaitent acheter un oiseau vivant pour en faire un animal de compagnie. « C'est de plus en plus populaire. »

Gîte à la ferme

La création d'un gîte à la ferme est venue tout naturellement pour le couple, car il



Linda Lazure avec deux de ses oies. Photo gracieuseté

permet ainsi de faire connaître les produits de l'élevage. Au Gîte des Oies a d'ailleurs été lauréat du prix coup de cœur 2019 au Gala Distinction de la MRC d'Acton. À un kilomètre de la piste cyclable *La Campagnarde*, le gîte possède aussi la certification *Bienvenue cyclistes!*

« Avec la COVID-19 cette année, nous sommes à regarder comment notre saison se déroulera. Nous ne louerons peut-être pas de chambre, mais nous sommes membre du regroupement

Terego – anciennement *Terroir en VR* - et cela permet aux gens qui le souhaitent de venir s'installer sur divers emplacements à travers le Québec avec leur véhicule récréatif, moyennant un certain coût. C'est donc sans contact pour nous et, pour cet été, je crois que c'est le meilleur compromis », indique Mme Lazure.

Les produits du Gîte des Oies peuvent, entre autres, être achetés directement sur leur site, en visitant le augitedesoies.ca.



**Avec la période chaude qui s'installe, il faut prévenir les coups de chaleur !
Avez-vous pensé à fournir un supplément de vitamine liquide à vos animaux ?**

- Fournis les nutriments nécessaires durant les périodes de stress thermique
- Aucun effet nuisible sur les lignes d'eau
- Enrichi de vitamine C, d'acides aminés et d'aliments fonctionnels
- Produit testé et éprouvé en recherche

AVEZ-VOUS CE QU'IL VOUS FAUT POUR AFFRONTER LA CHALEUR ?

1 800 361-1003
jolco.ca | ventec.ca | equipementsdussault.com

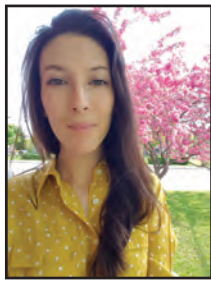


Membres du Groupe Jolco / Jolco Group members

Votre chat mange vos plantes décoratives intérieures? Voici la solution!

ANNE-MARIE PHANEUF

Étudiante en Technologie de la production horticole et de l'environnement
ITA campus de Saint-Hyacinthe



Si vous êtes un amoureux des plantes et que vous avez un chat aux mauvaises manies, cet article est pour vous! Bien sûr, on aime ces petites bêtes comme les belles plantes. Du coup, on se demande si ces dernières peuvent être toxiques pour notre chat qui semble les aimer autant? Donc, voici la top liste des plantes d'intérieurs, les plus communes sur le marché, potentiellement à risque pour notre félin s'il en grignote beaucoup trop, ce qui est très rare :

Arum spp. (ex. lys callas)
Philodendron spp.
Monstera deliciosa
Lilium (lys)
Caladium
Yucca
Hippeastrum (amaryllis)
Codiaeum variegatum (croton)
Ficus elastica (plante de caoutchouc)
Hedera helix (lierre grimpant)
Dracaena (dragonnier)

Comment reconnaître les symptômes d'une intoxication

Gardez à l'esprit qu'il n'est pas nécessaire de bannir ces plantes de la maison. Les

chats portent souvent leur intérêt sur les plantes parce qu'ils les trouvent amusantes et non appétissantes.

D'ailleurs, les plantes aux grandes feuilles larges, comme le *Ficus elastica*, ne sont pas amusantes à leurs yeux. Ils préfèrent les plantes pendantes et flexibles qui ont souvent des feuilles étroites et lancéolées comme le *Chlorophytum comosum* (plante-araignée). Plusieurs d'entre elles ont mauvais goût, un mécanisme de défense probablement, alors vous comprendrez que votre chat doit être déterminé pour ingérer une dose problématique.

Comment reconnaître les symptômes d'un empoisonnement chez un chat?

Bien que ces empoisonnements soient très rares, il est rassurant de savoir comment agir lorsque la situation se présente et pour cela il faut d'abord savoir l'identifier.

Les symptômes les plus fréquents sont des troubles neurologiques et de la coordination motrice (tremblements, faiblesse, convulsions, paralysie, coma). Votre chat peut également avoir des troubles digestifs tels que l'hypersalivation, vomissements, diarrhée, urine sanglante ainsi que des troubles cardiaques. Des difficultés respiratoires, de la toux et des pupilles dilatées complètent parfois ce tableau clinique. Si vous pensez que votre chat est intoxiqué, contactez immédiatement un vétérinaire pour une consultation en urgence. N'essayez pas de soigner votre

chat vous-même. Amenez-le chez le vétérinaire le plus rapidement et laissez les spécialistes s'en occuper. Si vous ne connaissez pas le nom de la plante responsable, une photo du plant aidera votre vétérinaire à l'identifier, ce qui lui fera gagner du temps dans la mise en place d'un traitement.

Trucs et astuces pour que tous deux cohabitent en harmonie!

Les félins mangeraient de la verdure pour se purger et éliminer les matières indigestes (poils, os, etc.). On peut donc dire que d'une autre manière, les végétaux leur font aussi un grand bien. Les chats apprécient les graminées et les plantes aromatiques. Vous pouvez donc leur

fournir pousses de blé, d'orge, d'avoine ou plant de thym, de sauge, de mélisse, de valériane et bien sûr de l'herbe à chat, *Nepeta cataria* de son nom latin. Vous pouvez ensuite la placer à côté de l'espace où il dort ou près de son bol de nourriture. Il comprendra ainsi que vous avez acheté celle-ci expressément pour lui.

Si malgré tout votre chat a toujours tendance à mastiquer une de vos plantes, changez-la d'endroit, de préférence où il n'y aura pas accès. Sur un piédestal ou suspendu par exemple. Enfin, que vous ayez déjà une plante toxique à la maison ou un coup de cœur pour une de ces plantes au magasin, rassurez-vous et ajoutez seulement une graminée à votre panier.



Omya Agriculture & Forestry
omya.com

Exigez la Qualité Exceptionnelle

Omya Agrodol - SA
Pierre à chaux naturelle dolomitique

40% en Carbonate de Magnésium ($MgCO_3$)

100% Naturelle - Certifiée BNQ

Concassage Pelletier - Distributeur au 450 248-7972



THINKING OF TOMORROW



MAXXUM
100 CENTRE
AGENCE IMMOBILIÈRE

CONSERVEZ CETTE PUB

www.SylvainTrepanier.com

FERMES FERMETTES TERRES DE CULTURE
TERRES À BOIS COMMERCIAL ÉRABLIÈRES ÉQUESTRE

PRODUISONS QUÉBEC



www.Maxxum100.com



ST-BASILE-de-PORTNEUF

Superbe ferme, 226 arp. en culture, forêt 32 arp. (résineux & plantation), étable 50 logettes, fosse en béton
255,55 arp. 2 099 000 \$



BOLTON OUEST

Superbe domaine avec rivière, maison 2018, forêt, érablière de 3 740 entailles, «pit de sable»
73,87 acres 587 000 \$



HEMMINGFORD (domaine)

Superbe maison avec terre agricole, terre à bois avec érablière, verger déjà en production, 3 étangs et 1 lac
243,21 acres 995 000 \$



SHERBROOKE

Ferme maraîchère avec terre agricole, kiosque de vente à la ferme, autocueillette, vente en épicerie, étang, système irrigation, prod. légumes, framboises, ail
42,7 arp. 1 495 000 \$



LAWRENCEVILLE

Cul-de-sac, magnifique maison sur un terrain boisé, 2 garages doubles dont un avec loft d'invités, très privé !
3,67 acres 367 000 \$



ROXTON POND

Près de Granby, kiosque de fruits et légumes avec clientèle établie, grand terrain avec droit de construction
7 335,10 m 139 000 \$



ST-GERMAIN-de-GRANTHAM

Terre de grande culture de 119 acres à vendre avec une partie en forêt, bâtiments agricoles
180,2 acres 1 695 000 \$
Avec maison 1 895 000 \$



STE-MARIE-de-BLANDFORD

Évadez-vous à la campagne. Terre à bois aménagée, chemins forestiers, parfait pour la chasse, votre bois de chauffage et avoir du bon temps !
155 arp. 195 000 \$



NOTRE-DAME-de-LOURDES

Superbe terre agricole, gr. culture, excellente pour projet maraîcher, garage | entrepôt | atelier à 5 min. de l'autoroute 20
72,74 arp. 416 000 \$



STE-HÉLÈNE-de-CHESTER

Domaine dans la petite Suisse avec vue spectaculaire, 3 étangs, grange, grande maison, chalet en bois rond, magnifique forêt avec plantation
157 arp. 695 000 \$



MANSEAU

Vous voulez votre lopin de terre, construire votre maison, faire votre bois, votre chasse, votre jardin et être autonome !
280,42 arp. 250 000 \$



LÉVIS

Près du futur pont Québec | Lévis, chenil et écurie 12 box (poss. 18), 5 min du c.-ville, érablière d'environ 1 600 entailles
181,52 arp. 995 000 \$



DANVILLE

5 grands terrains à vendre, en campagne, construction résidentielle, intimes et plusieurs érables matures. Superficie de 45 000 à 63 000 pi²
À partir de 31 350 \$



ST-JEAN-sur-RICHELIEU

Voisine de l'entreprise Conway, terre agricole avec potentiel de développement futur
54,82 acres 5 700 000 \$



**LES CÈDRES, Montérégie
TERRE de CULTURE**

213 arp.
3 800 000 \$



BROMONT

Entreprise maraîchère, serricole, 4 serres, clientèle établie, tout équipée, érablière 3 200 ent., maison, cabane à sucre, chalet, lac
130,82 acres 1 395 000 \$



À venir
ST-PROSPER-de-CHAMPLAIN
178,33 arpents



**47 825 pi² de SERRES
HEMMINGFORD**

Entreprise horticole établie depuis plus de 30 ans, superbe maison
112,82 acres 1 350 000 \$



DANVILLE

Ferme avec terre agricole, forêt, rivière, étable neuve
153,55 acres 595 000 \$



DANVILLE

Ferme, bord de l'eau (rivière & lac), avec terre agricole et terre à bois, garage et grange
141 acres 359 000 \$



BIO

ACTON VALE

Terre maraîchère noire à vendre, certification BIO Ecocert, partie drainée, lac privé, forêt
173 arp. 1 395 000 \$

ENCORE PLUS

ST-LOUIS-de-BLANDFORD

Terrain comm. aut. 20, 330 000 \$
Terrain rés., droit constr. 79 000 \$
Duplex avec garage 275 000 \$
Triplex avec terre à bois 295 000 \$
Grange seule 35 000 \$

ST-LUCIEN

Terrain, dr. de constr. riv. 49 000 \$

ST-TITE

Terrain, droit constr. 119 000 \$

ST-MATHIEU-de-RIOUX

Terre agricole | bois 149 000 \$

WICKHAM

Terre à bois, 6,33 arp. 75 000 \$

www.Maxxum100.com

SYLVAIN et JEAN-PHILIPPE TRÉPANIÉ

514 239-7520
819 239-6195



Ctr imm rés | comm. Ctr imm agréé DA

La référence en immobilier agricole depuis plus de 35 ans!



COWANSVILLE

Superbe domaine équestre, manège intérieur, écuries 24 | 8 box, paddocks, sauts, obstacles, clôtures en acier

114,22 acres 1 395 000 \$



PRINCEVILLE

Près de Victoriaville, ferme de veaux de grain à vendre, maison, étable, historique de 1 080 veaux/année, 24 acres

429 000 \$



ST-HUGUES (Montréal)

Érablière en opération avec env. 2 500 entailles, contingent 5 625 lb, station pompage, cabane/coin repos et équipement d'exploitation

26,99 arp. 475 000 \$



MARIEVILLE

Superbe terre de grande culture, excellent drainage, possibilité de revenus de location à bon prix

40,52 acres 895 000 \$



COOKSHIRE-EATON

Ferme, écurie 15 box, boucherie, enclos (cerfs rouges), garage, maison ancestrale rénovée, machinerie

42,44 arp. 1 295 000 \$



DISRAËLI, zonée blanc

Superbe terre à bois, droit de constr., vue sur le lac Aylmer, permettant un développement domiciliaire,

42,52 arp. 235 000 \$



ADJACENT au LAC ST-PIERRE

Pierreville, domaine avec terre agricole nivelée 45 arp., grange | écurie, érablière mature et plantation

103,65 arp. 579 000 \$



ST-BERNARD-de-LACOLLE

45 min de Montréal, droit de construction, terre agricole et forêt, possibilité d'érablière, sentiers

133,85 acres 475 000 \$



PRÈS DE VICTORIAVILLE

Domaine équestre exceptionnel, écurie et bât. multifonctionnels, lac privé, chutes, grottes, érablière, verger...

53,12 arp. 950 000 \$



CLEVELAND (près de Sherbrooke)

Magnifique domaine loin du chemin, vue spectaculaire de la région, très privé, 2 étangs, terre agricole et forêt, belle maison rénovée, splendide

280 acres 795 000 \$



ST-MATHIEU-de-BELCÉIL

Terre de grande culture à vendre, voisine dével. haut de gamme, beaucoup de plus-value potentielle

46,66 acres 1 395 000 \$



ST-LIBOIRE

Terre agricole, 130 arp. en culture, poss. de droit de construction, idéale pour conversion BIO,

117,02 acres 1 950 000 \$

238 acres + porcherie 3 900 000 \$

BESOIN IMMÉDIAT

ACHETEURS SÉRIEUX

BESOIN IMMÉDIAT

TERRES AGRICOLES TERRES à BOIS

FERMES FERMETTES

VENDUES RÉCEMMENT



STE-PRAXÈDE, ferme laitière de 131 kg/j terre de culture drainée | nivelée, 2 robots de traite, 7 unités de traite, 196 têtes | 88 en lactation, moy. 12 000 kilos, troupeau pur-sang enreg.

380 arp. 6 495 000 \$



TERRE NOIRE MARAÎCHÈRE
351 acres

GODMANCHESTER TERRE NOIRE MARAÎCHÈRE
Excellent rendement, terre de grande culture, 351 acres 4 100 000 \$



TROIS-RIVIÈRES (Pointe-du-Lac)

Ferme et terre de grande culture, bâtiments agricoles, maison bi-génération

228,26 arp. 1 930 000 \$



ST-GRÉGOIRE (Bécancour)

terre agricole 25 ha terre à bois +-30 ans, droit de constr., vieille grange

187,9 arp. 549 000 \$



INVERNESS (droit de reconstr.)

Terre agricole, terre à bois, chalet | camp en bois rond, ruisseau, parfait pour relaxer

231 arp. 349 000 \$



VICTORIAVILLE

Ferme avec belle maison terre de culture drainée érablière 5 000 entailles

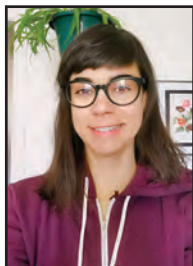
177 arp. 975 000 \$

Également vendues

Marieville
Ste-Hénédié
Sherbrooke
Manseau, Armagh
St-François-du-Lac
Plessisville, Disraëli
Notre-Dame-de-Lourdes

Les murs végétaux : au-delà de l'esthétique!

AUDRÉE GUÉRIN
Étudiante de
deuxième année
Production horticole
et de l'environnement
ITA campus
de Saint-Hyacinthe



La présence d'un mur végétal intérieur dans les demeures et espaces de travail est tentante et intrigante, mais semble complexe. Plus accessible que ce que l'on croit, voici un bref survol de son utilité et des différentes possibilités offertes pour son installation.

Après l'expérience du confinement, il nous apparaît encore plus vital et bénéfique d'être entouré par le règne végétal. La biophilie - terme grec signifiant le fait d'aimer le vivant - prend tout son sens, coïncés que nous sommes entre quatre murs. Plus que jamais, nous désirons voir une brèche de luminosité et entrer en contact avec la nature et le vert.

Le mur végétal est tout indiqué pour créer cette connexion bienfaisante. Ainsi, plusieurs études démontrent qu'un rappel de la nature dans les intérieurs privés et professionnels rend les gens plus créatifs, diminue le stress et est favorable à la santé mentale et physique. Par exemple, des études démontrent que les murs végétalisés, ou toute intégration de jardins et végétaux à l'intérieur des milieux hospitaliers, calmaient les patients et conduisaient à l'amélioration

de leurs conditions cliniques, réduisaient leur consommation de médicaments contre la douleur et conduisaient à des séjours plus courts. De plus, le mur végétal a un effet d'isolant phonique, ce qui fait en sorte qu'il atténue les bruits environnants et l'écho parfois présent dans les pièces.

Pour profiter d'un mur végétal, différents systèmes d'installations et d'irrigation existent. Si l'on résume, il y a le système en circuit fermé, avec pompe et réservoir, où l'arrosage est assuré par des systèmes automatisés constitués d'un bac d'eau au bas du mur, une pompe et un système de goutteurs goutte-à-goutte, situé dans la partie supérieure. Un peu similaire, il y a celui directement branché sur le système d'eau domestique qui nécessite moins de contrôle et d'entretien que le système avec pompe et il y a l'unité murale en géotextile ou plastique, fait de petites pochettes ou supports dans lesquels sont insérés directement les plants en pots. Ce dernier système nécessite un arrosage à la main, directement dans les pots. Finalement, pour ceux qui n'ont pas le pouce vert ou de source lumineuse suffisante, il y a les murs faits de végétaux stabilisés. Les plantes semblent vivantes, mais elles sont en fait « momifiées ». Leur sève a été remplacée par une substance à base de glycérine qui les conserve souples. Donc pas besoin d'irrigation ou d'entretien et le mur conserve ses fonctions calmantes, esthétiques, d'éclat et sa part de touche de vert.

S'il est bien entretenu, qu'il a une bonne source de lumière, qui arrive idéalement par le haut afin d'éviter que les plantes ne poussent de façon désordonnée, un mur végétal peut durer plusieurs années. Un truc pour obtenir une bonne longévité des végétaux de votre mur est de planter une quinzaine d'espèces tropicales différentes, ayant des besoins semblables de luminosité et d'humidité. Ces besoins étant varia-

bles d'une espèce à l'autre, il faut considérer ces aspects avant leur mise en place. Il faut aussi veiller à ce que les plantes soient positionnées correctement, afin qu'elles puissent bien se développer et atteindre leur plein potentiel sans nuire aux autres. Ainsi, les mieux adaptés prendront de l'expansion afin d'assurer notre bien-être pendant longtemps. Bonne installation!



Mur végétalisé. Photo Claude Vallée



LES ENTREPRISES
LAFRANCE
DIVISION GRAINS INC.



Leader en commerce de grains et agriculteur tout comme vous !



**Acheteur de maïs avec ou sans OGM,
soya, soya IP avec contrat, blé, orge et seigle.**

Claude LaFrance 514 953-7157
David Michon 450 888-2652

Evens Gosselin (Est du Québec) 418 291-0626
Simon Daviau 450 278-6557
Kathleen Maurice (Rive-Nord) 514 894-5750

Bureau : 6260, boul Laframboise
Saint-Hyacinthe, Québec J2R 1E9
450 653-1384

**SAINT-GUILLAUME**

1, rue Principale
819 396-2161
st-guillaume@claudejoyal.com

SAINT-DENIS

390, route 137
450 787-2105
st-denis@claudejoyal.com

NAPIERVILLE

682, route 219
450 245-3565
napierville@claudejoyal.com

**STANBRIDGE
STATION**

1654, rang St-Henri
450 296-8201
stanbridge@claudejoyal.com

LYSTER

3375, rue King
819 389-5793
lyster@claudejoyal.com

FINANCEMENT DISPONIBLE • CONTACTEZ UN DE NOS REPRÉSENTANTS • TRANSPORT DISPONIBLE PARTOUT AU QUÉBEC



539403
Claude Joyal inc.
Farmall 115U, 2015, 1770 hres, trans 16x16 semi power shift, 3 sorties d'huile.
63,000 \$



539456
Claude Joyal inc.
Farmall 100C, 2016, 907 hres, 24x24 Hi/Lo air conditionné.
68,500 \$



527143
Claude Joyal inc.
Farmall 85C C-IH, 2014, 2584 hres, loader Stoll Auto-nive.
56,000 \$



539536
Claude Joyal inc.
Farmall 105U, 2012, 3676 hres, air conditionné, aile avant et arrière, garde pto.
40,500 \$



539617
Case 1896, 1990, 2 sorties d'huile mécanique.
21,500 \$



528799
CASE II
Claude Joyal
Farmall 75C C-IH, 2015, 1459 hres, front hitch.
52,500 \$



529453
CASE II
Claude Joyal
Farmall 70A C-IH, 2017, 664 hres, loader L545.
38,500 \$



529502
Claude Joyal inc.
5635 N-Holland, 1996, 1018 hres, 2 wd, 2 sorties d'huile.
22,000 \$



534032
CASE II
Claude Joyal
7635 N-Holland, 1998, 4191 hres, loader Q940.
24,500 \$



537021
Claude Joyal
Maxxum 110 C-IH, 2015, 1425 hres, cvt, 50 km.
88,500 \$



537283
Claude Joyal
Farmall 105U C-IH, 2008, 6800 hres, 2 sorties d'huile.
36,900 \$



537296
CASE II
Claude Joyal
MX110 C-IH, 1998, 11 405 hres, 3 sorties d'huile.
29,500 \$



537748
CASE II
Claude Joyal
MXU 110 C-IH, 2006, 5061 hres, 4x4, très bon pneus.
39,900 \$



538329
Claude Joyal
Farmall 100C C-IH, 2017, 1405 hres, loader L630 auto-nivel.
75,000 \$



539388
Claude Joyal inc.
Farmall 115U C-IH, 2015, 1918 hres, 24x24, loader Stoll FZ20.
65,500 \$

TRACTEUR MAHINDRA LES PLUS VENDUS AU MONDE!
LA MEILLEUR GARANTIE • MOTEUR PAS DE RÉGÉNÉRATION



018406
Claude Joyal inc.
Emax25, 2017, chargeur, tondeuse 60 pouces, hydrostatique, garantie 7 ans.
DÉMO



034560
Claude Joyal inc.
1538, 2017, chargeur, cabine air conditionné, hydrostatique, garantie 4 ans.
DÉMO



057661
Claude Joyal inc.
3540, 2017, chargeur, cabine air conditionné, hydrostatique, garantie 7 ans.
DÉMO



059866
Claude Joyal inc.
3650, 2018, chargeur, cabine air conditionné, hydrostatique, garantie 7 ans.
DÉMO

L'agriculture montérégienne de la postpandémie : pour une orientation nouvelle

LOUIS ROBERT
AGRONOME
Direction régionale de la
Montérégie-Est
MAPAQ



Malgré les nombreuses et réelles pressions exercées par l'étalement urbain, la Montérégie demeure une région foncièrement agricole. La zone agricole recouvre 86 % du territoire et environ les deux tiers de cette zone sont cultivés, ce qui en fait la première région du Québec en termes de superficie agricole¹. Souvent appelée le « garde-manger du Québec », la Montérégie occupe le premier rang au Québec non seulement pour la culture en serre et les cultures au champ de légumes frais et de transformation, mais aussi pour la culture du maïs et celle du soya. En fait, tant sur le plan des revenus bruts agricoles que sur celui de l'utilisation du territoire, les grandes cultures dominent. Pour le citoyen, la perception est que le paysage de la Montérégie est couvert de maïs et de soya, des monocultures qui sont en grande partie destinées aux marchés de l'alimentation animale et de l'éthanol, suivant la concurrence et les mouvements des prix mondiaux.

Bien que nous ayons, jusqu'à aujourd'hui, tiré notre épingle du jeu (parfois avec l'aide gouvernementale) du libre marché mondial des grains, il demeure que le Québec est un bien petit acteur, avec ses 350 000 à 400 000 ha de maïs, bon an mal an. Cela représente à peine un douzième de la superficie d'un État comme l'Illinois ou l'Iowa, qui cultivent cinq millions d'hectares chacun.

L'arrêt imposé par la COVID-19 nous donne l'occasion de réfléchir à ce que nous souhaitons comme agriculture régionale. À l'échelle du Québec, bon nombre d'éléments consécutifs à la pandémie ont contribué à remettre à l'avant-plan l'objectif nourricier de l'agriculture et, plus généralement, la souveraineté alimentaire.



Moutarde

La culture de la moutarde à condiment ne comporte pas vraiment de difficultés majeures. Sur cette photo, l'agent de développement Frédéric Soucy dans un champ de moutarde de Saint-Pamphile. Photos Louis Robert, MAPAQ

Dans un article récent², Patrick Mundler, professeur de l'Université Laval, rappelait que le Québec est plutôt bien nanti quant à la superficie agricole par rapport à sa population : nous disposons d'une surface de presque 0,25 ha par habitant, ce qui est plus que la moyenne mondiale (0,19 ha) et bien plus, par exemple, que la moyenne de la Chine (0,09 ha). Ne devrait-on pas être en mesure de mieux utiliser cette ressource naturelle?

Contrairement à certaines autres productions, en grandes cultures, le manque de main-d'œuvre ne représente pas un obstacle aussi contraignant au futur développement dans un contexte de postpandémie. Nous savons, pour en avoir fait l'essai, qu'il y a un grand éventail de cultures de rechange qui sont susceptibles tout à la fois d'augmenter et de diversifier les revenus des producteurs, de réduire l'impact environnemental des monocultures, de décupler la biodiversité des écosystèmes et, enfin, de combler une plus grande part des besoins alimentaires du Québec. Pensons en particulier

aux légumineuses (haricots, lentilles vertes et rouges, lupins, pois secs, pois de conserve), aux crucifères (caméline, canola, moutarde à condiment), aux composées (tournesol), ainsi qu'aux représentantes d'autres familles (chanvre, lin, quinoa, sarrasin), sans parler des céréales d'automne que l'on redécouvre (blé, épeautre, seigle, triticale). Toutes ces cultures, sans exception, ont comme point commun d'avoir fait récemment l'objet d'essais au Québec, d'avoir démontré leur faisabilité agronomique dans les conditions de sols et de climat qui sont les nôtres et de ne nécessiter aucun investissement majeur en matière d'équipement de la part du producteur. Qui plus est, pour la grande majorité de ces cultures, un débouché ou un marché local intéressant existe déjà, parfois dans l'entreprise même.

À la suite des essais fructueux, les obstacles au développement de ces cultures se limitaient bien souvent à des lacunes d'ordre organisationnel, tels le manque de semences de variétés adaptées (lupin blanc doux), l'isolement des

producteurs (moutarde à condiment, lentilles) ou plus simplement le confort des techniques maîtrisées et la crainte de l'échec (la plupart des autres cultures) – autant d'éléments de nature socioéconomique qui peuvent rapidement évoluer.

Pour toute nouvelle culture, il y a forcément une période d'apprentissage avant d'atteindre un certain degré de maîtrise. Sans être une garantie de succès, un sol en santé, ou du moins pas trop dégradé, fait certainement partie des conditions requises au départ. Les quelques premières saisons de culture nécessiteront de la persévérance de la part du producteur. Mais, n'est-ce pas ce que l'on disait au moment de l'introduction de la fève de soya dans les années 1970? La prospérité des entreprises agricoles de la Montérégie dépendra de plus en plus de l'esprit d'initiative des exploitants. Le contexte postpandémique laisse présager un rééquilibrage des perspectives de rentabilité de plusieurs grandes cultures inhabituelles ou nouvelles par rapport aux traditionnels maïs et soya, qui risquent notamment de connaître une grande volatilité quant à leur valeur à la tonne³. Et, comme on le voit d'ores et déjà dans la culture maraîchère, les circuits courts offriront de meilleures ouvertures pour les grains produits localement.

Références

1. MINISTÈRE DE L'AGRICULTURE, DES PÊCHERIES ET DE L'ALIMENTATION. *Portrait agroalimentaire de la Montérégie, 2019, 12 pages* [En ligne : https://www.mapaq.gouv.qc.ca/fr/Publications/Portrait_agroalimentaire_monteregie.pdf].
2. MUNDLER, Patrick. 2020. « Sur notre difficile souveraineté alimentaire », *Le Devoir*, vol. CXI, no 86, lundi 20 avril 2020, page A7.
3. PRODUCTEURS DE GRAINS DU QUÉBEC. « Tendances des prix du maïs et du soya au Québec », 23 avril 2020 [En ligne : <https://www.pgq.ca/articles/services-dinformation-sur-les-marches/les-analyses/tendances-des-prix-du-mais-et-du-soya-au-quebec-avril-2020/>].

Bien gérer ses fossés, c'est avantageux!

GHISLAIN POISSON
AGRONOME
Direction régionale de la Montérégie-Est
MAPAQ

Les fossés sont souvent les mal aimés du territoire agricole. Il est rare de trouver des articles ou des présentations techniques sur le sujet des fossés. La tendance observée sur le terrain au cours des dernières années consiste plutôt à les faire disparaître pour accroître les superficies consacrées aux cultures, soit celles qui rapportent le plus de revenus. Peut-être sous-estime-t-on le rôle et l'importance des fossés et qu'on aurait intérêt à les regarder différemment?

En effet, des fossés agricoles en bonne santé peuvent contribuer à une bonne productivité des cultures à proximité, tout en réduisant les apports de sédiments vers les cours d'eau et en préservant la biodiversité du milieu agricole. Différentes études menées par Matt Moore, du département de l'Agriculture des États-Unis, ont mis en évidence l'efficacité de fossés végétalisés pour le captage des pesticides, de l'azote et du phosphore dissous durant la saison de croissance. De plus, au moment de la crue printanière, les fossés peuvent agir comme un espace tampon et atténuer le débit de pointe des cours d'eau en aval. Si un grand nombre de fossés disparaît, on risque d'accroître les débits de

pointe des cours d'eau agricoles et d'accroître les problèmes d'érosion des berges. Il est donc dans l'intérêt collectif de bien conserver et aménager les fossés agricoles.

Une bonne végétalisation

Au moment de l'entretien des fossés, si on est en mesure de conserver la végétation des talus en nettoyant essentiellement le fond ou le tiers inférieur, il y aura moins de perte de sol et moins de décrochement du talus. L'intervention sera plus durable et causera moins de perte de sol, tout en préservant davantage la biodiversité qu'on y trouve. Mais, lorsqu'il n'est pas possible de limiter l'opération, ou encore si on aménage un

nouveau fossé, il est préférable de procéder aux travaux avant le début du mois d'octobre pour revégétaliser les surfaces dénudées avant l'hiver avec un mélange d'herbacées adaptées aux fossés, surtout pour un sol léger propice à l'érosion. Il s'agit d'un effort additionnel, mais il permet d'éviter que des plantes indésirables comme le phragmite, la prêle ou le chardon prennent place et s'établissent pour de bon.

De plus, si on est en mesure de conserver en permanence un replat de talus végétalisé, on obtiendra une meilleure filtration de l'eau de ruissellement vers le fossé, une meilleure stabilité des talus et donc une meilleure durabilité de ces fossés. Il faut faire attention aussi

Utiliser les fongicides foliaires dans la culture du maïs : oui ou non?

YVAN FAUCHER
AGRONOME
 Direction régionale de la Montérégie-Est
 MAPAQ

Plusieurs d'entre vous se demandent s'il est approprié d'utiliser des fongicides foliaires dans la culture du maïs. L'usage de fongicides a pour but premier de réduire l'incidence des maladies fongiques. Voici donc trois questions qu'il est important de se poser avant de prendre une décision :

- Le fongicide permet-il de contrôler en tout ou en partie la ou les maladies?
- Est-ce que ce contrôle entraîne un gain de rendement ou de productivité?
- Le gain surpasse-t-il le coût d'application du fongicide?

La pandémie mondiale qui sévit actuellement nous fait réaliser l'importance de la science et la nécessité de nous appuyer sur la recherche. Qu'est-ce que la recherche nous dit sur les fongicides et leurs effets sur la rentabilité d'une ferme?

Inventaire des maladies des parties aériennes du maïs au Québec

Un inventaire a été réalisé de 2017 à 2019 par le CÉROM pour répertorier les maladies du feuillage, de la tige et de l'épi dans les cultures de maïs-grain et de maïs-ensilage du Québec. Cet inventaire permettait d'identifier les maladies, mais aussi d'en déterminer l'intensité, soit le pourcentage de la surface foliaire atteinte, et l'incidence, soit le pourcentage de champ atteint. Cet inventaire a été réalisé en septembre de chaque année.

Les résultats de cet inventaire démontrent qu'en 2017 et 2018, environ un tiers des champs de l'étude avait plus de 15 % de surface foliaire atteinte par les maladies foliaires. En 2019, seulement 13% des champs atteignaient ce pourcentage.

Quel pourcentage de surface atteinte justifierait une application de fongicides? Au Québec, il n'y a pas de seuil économique de connu à ce sujet. Par contre, un seuil de 15 % de surface foliaire atteinte

au moment de la pollinisation semble être utilisé aux États-Unis. Malgré que l'inventaire du CEROM ait été réalisé plusieurs semaines après ce stade, quelques suivis ont été réalisés en juillet lors de la pollinisation et ont démontré que les maladies sont peu présentes à ce stade. On peut d'ores et déjà s'interroger sur l'utilité d'appliquer des fongicides si les maladies sont peu ou pas présentes.

Fongicides et maïs-grain

Dans la culture du maïs-grain, les effets des fongicides foliaires peuvent varier considérablement. D'une manière générale, les gains de rendement seraient plus grands les années de forte pression des maladies ou pour les hybrides sensibles aux maladies foliaires. Cependant, un gain de rendement n'est pas associé nécessairement à une rentabilité accrue. Selon une analyse économique réalisée par Luc Belzile, de l'Institut de recherche et de développement en agroenvironnement à partir de données québécoises, pour que la culture soit rentable, le gain de rendement devrait être le double de celui qui a été réellement obtenu au cours des essais.

Fongicides et maïs-ensilage

Dans le cas du maïs-ensilage, il est plus difficile de trouver des études nous permettant de répondre aux trois questions posées en introduction. Un article rédigé par l'agronome Gilles Tremblay et publié en septembre 2019 dans le blogue d'Agri-Réseau intitulé : « *Les fongicides foliaires et la qualité du maïs-ensilage* », nous éclaire sur cet aspect.

Gilles Tremblay présente les résultats d'études s'intéressant à l'effet des fongicides foliaires sur la composition du maïs-ensilage et sur la performance des vaches laitières nourries avec du maïs-ensilage traité avec des fongicides foliaires.

Selon M. Tremblay, il est difficile de tirer des conclusions claires, selon les articles consultés, de l'impact bénéfique ou non de l'utilisation des fongicides foliaires sur la composition du maïs-ensi-

lage tel que le contenu en protéines, en amidon ou en fibres. De ce fait, il est d'autant plus difficile d'évaluer les avantages économiques des applications de fongicides dans les champs de maïs-ensilage.

En ce qui concerne l'impact sur la performance des vaches laitières nourries avec du maïs-ensilage traité, une recherche a été menée en 2015 dans l'État de l'Illinois, aux États-Unis, par l'American Dairy Science Association. Cette étude, la seule en son genre, a démontré une tendance à l'obtention d'un meilleur taux de conversion de la matière sèche lorsque les vaches étaient nourries avec du maïs-ensilage traité avec des fongicides foliaires. L'étude en question comparait un témoin avec un, deux et même trois traitements de fongicides foliaires sur une même parcelle. Selon une analyse poussée de cette étude par M. Tremblay, une utilisation unique de fongicides foliaires ne permettrait pas d'améliorer les conversions alimentaires pour que l'on recommande l'application de fongicides foliaires dans les cultures de maïs-ensilage. L'utilisation à deux ou même trois reprises de fongicides foliaires serait encore moins recommandable lorsqu'on revient à la question : est-ce rentable?

Selon les calculs effectués par le Réseau d'avertissements phytosanitaires (RAP) Grandes cultures dans la fiche technique portant sur l'utilisation des fongicides foliaires dans la culture du maïs et disponible sur Agri-Réseau, les coûts d'application des fongicides sont plus élevés que les gains potentiels qui y sont associés, et ce, même pour les meilleurs rendements en maïs-ensilage observés au Québec. Les calculs peuvent être consultés dans la fiche technique et sont basés sur l'étude de l'Illinois

Qu'en est-il des mycotoxines? Toujours selon cette étude, les fongicides ont eu un effet sur l'intensité des maladies fongiques, mais cela ne s'est pas reflété dans les concentrations en mycotoxines comme le déoxynivalénol (ou DON), par exemple. Par contre, d'autres études

semblent conclure que certains fongicides peuvent diminuer le niveau de mycotoxines. Il est donc important de connaître et de faire évaluer le niveau de toxines de l'ensilage. La fiche technique du RAP donne plus de détails sur le moment et la façon de prendre l'échantillon, deux éléments cruciaux pour obtenir une bonne évaluation. De plus, il existe plusieurs stratégies d'intervention, en commençant par le choix de l'hybride, pour diminuer l'incidence et l'intensité des maladies fongiques.

Finalement, un projet de recherche québécois réalisé en 2018 et 2019 par Caroline Sévigny, du groupe PleineTerre, va dans le même sens. Les données préliminaires du projet n'indiquent pas la pertinence de l'utilisation des fongicides dans la culture du maïs à ensilage. L'application d'un fongicide n'a pas permis d'augmenter les rendements, de modifier la valeur alimentaire ni de réduire les toxines du maïs-ensilage. Notons que ce travail de recherche se poursuit en 2020.

En conclusion, il ne serait pas rentable d'utiliser des fongicides foliaires dans les cultures de maïs au Québec à la lumière des études disponibles sur le sujet. Vous pouvez aussi consulter les références ci-dessous qui sont facilement accessibles dans Internet. Vous y trouverez une foule de renseignements complémentaires pour alimenter votre réflexion. Bonne lecture!

Références : RAP GRANDES CULTURES, « *Maladies, mycotoxines et fongicides appliqués au champ dans le maïs-grain et le maïs-ensilage% : que savons-nous?* », fiche technique, Agri-Réseau, 2020.
 TREMBLAY, Gilles. « *Les fongicides foliaires et la qualité du maïs-ensilage* », Agri-Réseau (blogue), [En ligne] 24 septembre 2019.
 RIOUX, Sylvie, et coll., « *Inventaire des maladies des parties aériennes du maïs au Québec* », CEROM, 2020.
 BELZILE, Luc, et coll. « *Utilisation des fongicides foliaires en grandes cultures (volet économique)* », Institut de recherche et de développement en agroenvironnement, [En ligne] : https://www.agrireseau.net/documents/Document_92781.pdf, 2016, 23 pages.

aux dérives d'herbicides qui peuvent endommager la couverture végétale des fossés.

Réduire l'érosion du fond de fossé

En général, un fossé manifeste des problèmes d'érosion par régression du fond lorsque la pente longitudinale dépasse 1 %. L'érosion et le décrochement du talus se produiront alors, entraînant des pertes de sols qui se rendent alors vers le cours d'eau. Lorsqu'on est en présence d'une pente longitudinale variant de 1 à 5 %, l'aménagement de seuils dissipateurs à même le fossé peut être une solution envisageable. Lorsque la pente dépasse 5 %, un enrochement

continu du fond du fossé peut constituer une option intéressante, ce qu'on trouve souvent au bout d'un fossé, juste avant la jonction avec un cours d'eau. L'aménagement d'un avaloir ou d'une voie d'eau engazonnée, en remplacement d'une portion érodée du fossé, représente parfois la solution la plus économique. Ces différentes options peuvent être soutenues par le programme Prime-Vert et peuvent être avantageuses pour régler des problèmes graves qui s'amplifient d'année en année.

Une sédimentation... intelligente

Lorsque des apports de sédiments sont transportés par le fossé, il peut être

intéressant de prévoir sédimenter les particules grossières de sol à des emplacements stratégiques si on constate de l'ensablement fréquent en aval. Par exemple, il peut être plus facile de prévoir aménager un bassin de sédimentation au pied d'une pente forte, plutôt que de nettoyer fréquemment le fossé ou le cours d'eau en aval. Un autre choix consiste à installer un avaloir au bout du fossé, de manière à créer un petit bassin de stockage d'eau et de sédimentation, ou même de créer un seuil enroché au bout du fossé qui captera des sédiments avec le temps. Certaines de ces solutions peuvent aussi être admissibles à de l'aide financière du programme Prime-Vert.

Conclusion

Dans une entreprise agricole, la majeure partie de l'eau de précipitation finit par se retrouver dans les cours d'eau, soit directement ou par l'entremise des fossés ou des drains. Selon la conformation des terres, c'est souvent la majorité du ruissellement de surface qui transite par les fossés. Sur le plan environnemental, c'est donc une bonne stratégie de maximiser l'efficacité des fossés végétalisés pour filtrer l'eau de ruissellement. Sur le plan agricole, non seulement l'entretien des fossés peut contribuer à un drainage efficace, mais il permet d'espacer les travaux de nettoyage des cours d'eau et des fossés. Voilà une stratégie gagnante : pensez-y bien!

FORMATIONS AGRICOLES

Former à au moins 2 mètres de distance

GUYLAINE MARTIN
AGR.

Répondante en
formation agricole
Collectif en formation
agricole Centre-du-Québec



décidé de faire une offre de formation à distance. Frida donne maintenant son cours d'espagnol en agriculture en formule individuelle ou en petits groupes.

Ayant formé une centaine de producteurs agricoles, Frida entend leurs besoins. Le Cégep a décidé de compléter l'offre de formation avec des services de traduction et d'intégration. Afin que les tâches soient bien comprises et bien exécutées, Frida peut, par exemple, traduire des consignes écrites. Pour favoriser un bon accueil et la sécurité des travailleurs temporaires étrangers, elle peut se rendre à la ferme et traduire le mot de bienvenue de l'employeur et les règles de sécurité à la ferme. Elle peut aussi traduire les questions des nouveaux travailleurs pour leur employeur.

Pour plus d'information, contactez Isabelle Paré, conseillère en formation au Cégep de Victoriaville, au 819 758-6401 poste 2769 ou à pare.isabelle@cegepvicto.ca.

La situation exceptionnelle provoquée par la pandémie de la COVID-19 aura été l'occasion pour plusieurs organisations d'user de créativité et de réactivité pour offrir de la formation autrement. C'est le cas du Cégep de Victoriaville dans le dossier de l'espagnol en agriculture.

Quatre groupes de producteurs agricoles suivaient la formation « *Espagnol en agriculture* » quand la COVID-19 a frappé. Ne voulant pas laisser les nouveaux demandeurs de formation devant rien, le Cégep de Victoriaville et son enseignante, Frida Carhuallanqui, ont



HOMMAGE AUX FAMILLES AGRICOLES

Nous saluons le travail et le courage des familles agricoles en cette période de pandémie. En cette ère de confinement et d'incertitude, la terre continue de tourner et les récoltes et productions de demain reposent sur vos épaules!

Merci du fond du cœur pour votre passion et votre dévouement.

Nous sommes fiers et privilégiés de vous épauler en vous fournissant des bâtiments répondant aux plus hautes normes de l'industrie.



constructions
DESLANDES

RBQ: 2864-2908-53

www.constructions-deslandes.ca • 1 844 793-4963 •

L'INDUSTRIE FORESTIÈRE S'ARRACHE NOS TECHNICIENS

Inscris-toi

1 800 267-2483, poste 2420
collegelacite.ca/foresterie-faune

LA CITÉ

La fondation de la famille terrienne



La Fondation de la famille terrienne

La Fondation de la famille terrienne a comme objectif de mettre en évidence les valeurs de la famille agricole du Québec moderne et vise la réussite familiale, sociale et économique. La formation professionnelle des jeunes exploitants est également considéré comme un atout important pour l'avenir de la ferme familiale. Elle souhaite donc démontrée que la ferme familiale est un lieu de production, mais bien plus, elle un milieu et un mode de vie.

Il est primordial pour la Fondation de favoriser le développement intégré de toutes les ressources (agroforestières, horticoles...). Chaque année, et ce depuis 1988, le concours annuel de la famille agricole rend hommage de belle façon à la transmission du patrimoine et invite la population à contribuer à la

promotion de la famille agricole dans la communauté.

La fondation a pour principale mission d'observer l'évolution de la famille agricole et l'exploitation, d'appuyer les projets de recherche et de vulgarisation sur la famille agricole, de promouvoir la participation au concours annuel, de favoriser la formation professionnelle des jeunes exploitants agricoles, d'inviter les organisations qui œuvrent en région ou localement à appuyer financièrement les objectifs de la fondation et d'obtenir l'appui et l'encouragement de toute personne ou groupe habité par cette passion.

Pour inscrire la famille agricole de l'année, consultez : <http://www.familleterrienne.org/concours/>.

Excavation
Sylvain Plante
et Fils Inc.

DEPUIS 1976

• TERRASSEMENT • TRANSPORT •
• DÉMOLITION •

RBQ : 8102-7773-03



**NOUVEAU
À PRIX
COMPÉTITIFS**

- Gravier brut et tamisé (0-3/4 et 0-3 po)
- Pierre 4" à 8"

SPÉCIALITÉS AGRICOLES

- Débroussaillage
- Fosses à purin
- Fosses septiques et champs d'épuration
- Creusement de fossés (godet en V)
- Démolition



Présent partout en Montérégie

Excavation
Sylvain Plante
et Fils Inc.

Bur. : 450 793-2535
Cell : 450 793-2534
excspante@netco.ca

Présent dans la région depuis plus de **20 ans**

Gestion Financière Lanoie inc.

Pour une tranquillité d'esprit, à profit

Une équipe pour vous **SERVIR!**

Gestion Financière Lanoie inc.

est un cabinet indépendant qui offre un service personnalisé.
N'hésitez pas à communiquer avec nous.

Assurances | Placements | Fiscalité | Planification de la retraite
Planification successorale | Gestion de la dette

VOUS CHERCHEZ DES **CONSEILLERS** QUI
CONNAISSENT LE **DOMAINE AGRICOLE?**

450 794-2358 • www.gfinlanoie.com



* L'appellation « conseiller » est utilisée afin de faciliter la compréhension du lecteur. Chaque « conseiller » peut cumuler plus d'une formation et plus d'un permis dont ceux-ci : conseiller en sécurité financière, conseiller en assurances et rentes collectives, représentant en épargne collective auprès d'Investia Services financiers inc.

Production en serre : des mythes liés à l'arrosage remis en doute!

JOCELYNE LESSARD
AGR.
Conseillère en
serriculture
IQDHO



Arrosages : la fin d'un mythe?

Est-ce la fin d'un mythe? J'ai souvent entendu, et j'ai souvent répété moi-même à des producteurs, qu'il était important de

laisser sécher le terreau entre les arrosages pour que les racines parcourent davantage le terreau d'emportage. Quelle surprise j'ai eu suite à la lecture d'un article publié dans la revue Greenhouse Canada de mars/avril 2020, qui contredisait cela. Ce récent article rédigé par Albert Grimm, gérant de production chez Jeffery's Greenhouses à St-Catharines en Ontario, met plutôt l'emphase sur la perception de la plante. L'importance de laisser sécher entre les arrosages serait-il un mythe?

Niveaux d'humidité vs zone de confort

Un peu comme lors de la production en serre de micromottes, petites alvéoles individuelles d'un plateau remplies de terreau dans lesquelles poussent les plantules, il existe une zone de confort favorisant la croissance idéale des racines. C'est le moment où il y a à la fois de l'air et de l'eau autour des poils absorbants qui sont sur les racines. On décrit cette zone par cinq différents niveaux d'humidité. Cette zone doit être ni trop sèche, c'est ce qu'on appelle communément le niveau 1. Et cette même zone doit être ni détrempée, c'est ce qu'on appelle le niveau 5. La zone de confort à viser au niveau des racines de plantules correspond à une zone d'humidité de niveau 3. Un producteur expérimenté reconnaît cette zone de confort à la couleur du terreau et au poids du contenant ou plateau (Figure 1).

Pour avoir une croissance plus rapide des végétaux, l'article montre qu'il faut favoriser la zone 3 en arrosant très peu mais souvent. En images, c'est comme si on voyait 24 arrosages rapides par semaine ou 3 à 4 arrosages par jour au lieu de faire 3 arrosages en profondeur. Pour endurcir les plantes, on peut laisser sécher davantage selon les besoins de la culture et la date de vente de ces végétaux.

« La panique des plants flétris »

Albert Grimm souligne aussi la panique de l'arroseur. Il s'agit de la « panique d'arrosage » des plants flétris.

Si des plants flétrissent au point de s'écraser, il est très important de ne pas remouiller la motte brusquement en l'inondant littéralement. Les racines exercent une forte pression en essayant de déplacer le peu d'eau qui reste dans le terreau. Si le producteur arrose abondamment, il y a tout à coup beaucoup d'eau disponible aux racines qui tirent encore de toutes leurs forces. L'eau se rend bien dans les tissus et ceux-ci explosent sous de l'impact. On se retrouve ainsi avec une mortalité des extrémités et des racines rendues inopérantes, avec de fortes probabilités que des maladies racinaires apparaîtront par la suite.

La bonne méthode dans les conditions présentées précédemment est de donner très peu d'eau à la fois, de mouiller le feuillage (pas toujours possible) et de



revenir à plusieurs reprises pour remouiller le terreau lentement et de laisser le temps aux racines de revenir à une pression normale. Cet exercice peut prendre plusieurs heures selon les conditions ou selon la culture. Les producteurs en serre éviteraient ainsi l'apparition de maladies opportunistes comme le Thielaviopsis et le Pythium. Certaines cultures sont particulièrement sensibles au flétrissement comme les dahlias, qui sont en pleine floraison, les calibrachos et les mufliers.

Faire cet exercice et respecter ces conseils d'arrosage permettraient assurément de sauver des applications de fongicides préventifs en production en serre.

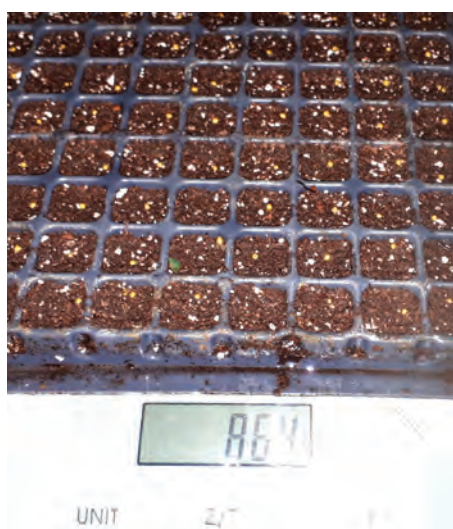


Figure 1 - Poids idéal du plateau au premier arrosage : 864 grammes ou niveau 3. Photos IQDHO

COURTIKA
ASSURANCES inc.



Évaluer. Conseiller. Rassurer.

Découvrez nos offres
compétitives et
flexibles pour vos
ASSURANCES
AGRICOLES.

1 800 667-4249
courtika.com

Bedford • Cowansville • Farnham
Granby • Upton



**CIBLEZ VOTRE CLIENTÈLE
AVEC INFORMATION
450 773-6028**




TRAVAUX À FORFAIT



F.G.L. Vegiard
1295, rang Papineau, Saint-Paul-d'Abbotsford
450 405-7250 • 450 379-9284

**BATTAGE À FORFAIT
ENTREPOSAGE DE GRAIN
SÉCHAGE DE MAÏS**

AUTRES SERVICES

- Épandage de fumier liquide (5 réservoirs de 6 000 et 3 de 7 000 gallons)
- Transfert de lisier
- Arrosage (rampe de 100 pieds)
- Semi de maïs
- Semoir à céréales
- Application d'azote 32 %
- Battage de blé, soya et maïs
- Séchage et entreposage de maïs
- Rotobèche/chisel/lemken
- Fauchage, fanage, raclage de foin
- Pressage, foin, paille enrobage et ramassage
- Nivellement au laser
- Drainage souterrain
- Pelle hydraulique (excavatrice)
- Transport en vrac
- Balance publique
- Labour
- 8 unités d'épandage liquide
- Érocheuse 
- Excavatrice avec débroussailluse

TRAVAUX À FORFAIT

156149



ENSILAGE PAR AUTOMOTRICE

Centre de grain

**PRESSAGE ET ENROBAGE DE
GROSSES BALLES CARRÉES**

Battage de grain

ARROSAGE PAR AUTOMOTRICE

Transport de grain, terre, sable, pierre

Déneigement commercial



Fier partenaire économique de la région !

TRAVAUX À FORFAIT DE TOUS GENRES

INFORMATION : 450.785.5537

www.fermebeauchemin.com

177245

Bien-être animal et rénovation de bâtiments dans le secteur laitier

BONY DON PIERRE
M. A., AGRONOME
Conseiller en gestion
de programme
Direction régionale du
Centre-du-Québec
MAPAQ



« Moins de blessures chez les animaux qui se lèvent plus facilement. Les vaches se couchent plus longtemps, donc la rumination est plus longue et meilleure ». C'est l'observation faite par M. Kevin Turcotte, propriétaire de la Ferme Maturon SENC, à la suite des travaux d'agrandissement réalisés dans son entreprise.

Au cours des dernières années, beaucoup d'investissements ont été faits dans les fermes du Québec. Des travaux de construction pour l'agrandissement, la rénovation ou la construction d'étables ont été effectués pour améliorer le confort et le bien-être des animaux. Le secteur laitier est notamment au cœur de ces changements.

Les efforts déployés par les producteurs laitiers pour accroître le confort des animaux dans les étables méritent d'être signalés. Bon nombre d'entre eux ont opté pour la stabulation libre. D'autres ont démantelé des installations désuètes pour faire place à du neuf, alors que les normes en matière de bien-être animal leur forçaient un peu la main.

Pendant que se déroulaient ces travaux, nous avons eu le privilège de visiter quelques-unes de ces entreprises laitières, ce qui nous a permis de faire plusieurs observations. Ainsi, à l'intérieur des étables, nous avons vu :

- des logettes et des stalles aménagées en fonction de la taille des animaux;
- des bâtiments mieux ventilés et mieux éclairés;
- des bâtiments suffisamment isolés, assurant un rendement énergétique accru;
- des aires de couchage présentant une mollesse correspondant aux normes de l'industrie;
- des surfaces de circulation bien rainurées, qui contribuent à la réduction des blessures;

- des largeurs de mangeoire optimales donnant lieu à moins de compétition entre les animaux et favorisant une meilleure ingestion des aliments;
- des animaux moins stressés et jouissant d'un confort supérieur.

Des producteurs profitent de leurs nouvelles constructions pour sortir des groupes d'animaux d'emplacements secondaires et les réunir dans un seul endroit, ce qui concourt non seulement à augmenter l'efficacité du travail, mais aussi à diminuer le stress des animaux. L'amélioration des conditions de logement des animaux devrait permettre de mieux valoriser leur potentiel et ainsi favoriser une augmentation de leur productivité.

En réalisant ces travaux, qui touchent à l'environnement des animaux, les producteurs mettent à exécution l'un des cinq champs d'action mis en avant par la Fédération internationale du lait (FIL) pour ce qui est du bien-être animal dans l'industrie laitière. En effet, selon le guide de la FIL, les lieux où circulent les animaux doivent être adaptés pour les protéger des risques de blessure, de douleur et de transmission de maladies.

La concrétisation de ces travaux est le fruit d'efforts soutenus et d'une étroite collaboration entre les producteurs, des professionnels de l'industrie et des entrepreneurs. Tout commence par la contribution de l'agronome qui établit un diagnostic technique en matière de bien-être animal, accompagné de recommandations détaillées et d'un plan d'action.

Entre autres mesures, le Plan de soutien aux investissements en agriculture contribuant à l'adaptation des entreprises en matière de bien-être animal et d'efficacité énergétique du ministère de l'Agriculture, des Pêcheries et de l'Alimentation (MAPAQ) permet de répondre aux besoins des entrepreneurs agricoles soucieux de se conformer aux nouvelles règles et désireux d'investir dans leur ferme en ce qui a trait au bien-être animal. L'aide financière du MAPAQ a été d'une grande utilité, de l'avis des producteurs bénéficiaires. Au 31 décembre 2019, on dénombrait 572 entreprises agricoles dans le secteur laitier au Québec qui ont



Nouvelles installations de la Ferme Gaillard inc., à Saint-Valère : une réalisation soutenue financièrement par le MAPAQ.

tiré profit d'un soutien financier en vertu du programme de soutien au financement des investissements, pour des lettres d'offres totalisant 25 764 877 \$.

Adoptée au mois de décembre 2015, la *Loi sur le bien-être et la sécurité de l'animal* constitue un virage déterminant dans le secteur agricole. Cette loi établit les obligations des producteurs à l'égard de leurs animaux. Aujourd'hui, le confort et le bien-être animal font partie d'emblée des préoccupations des citoyens et le monde agricole en est bien

conscient. Les travaux de construction et de rénovation réalisés récemment dans les fermes laitières du Québec sont l'expression de la volonté des producteurs d'adopter les nouvelles normes de l'industrie. Ils témoignent aussi de leur désir de produire un lait de qualité selon une éthique respectueuse de l'environnement et du confort des animaux. Certes, les investissements sont importants, mais ils valent la peine, car confort animal et rentabilité ne sont pas forcément des notions incompatibles.

Activités de vente directe : marchés publics, kiosques, boutiques, autocueillette à la ferme et points de livraison

Pour maintenir vos activités de vente directe aux consommateurs, vous devez mettre en œuvre les mesures de prévention établies par l'Institut national de santé publique du Québec (INSPQ) à l'égard de la COVID-19.

Pour vous accompagner dans la mise en application des directives gouvernementales, le ministère de l'Agriculture, des

Pêcheries et de l'Alimentation a rédigé quatre guides concernant :

- les marchés publics,
- les kiosques et les boutiques,
- l'autocueillette à la ferme;
- les points de livraison et de distribution de paniers d'aliments.

Pour consulter les guides, visitez le www.mapaq.gouv.qc.ca/ventedirecte-COVID-19.



© Éric Labonté, MAPAQ



Consult & Grow
Licensing and compliance | Business planning

LA CULTURE DU CANNABIS EN CHAMPS

La légalisation du cannabis présente une opportunité évidente pour l'industrie agricole au Québec. En effet, il est possible de stimuler la relève et les revenus grâce à la culture du cannabis et du chanvre qui s'apparente à ce que connaissent les agriculteurs d'ici.

**Parlez avec
nos consultants
et experts**

Édifice Medical Arts
1538 Sherbrooke Ouest, Suite 940
Montréal, QC, H3H 1L5

1 (844) 710-GROW (4769)
Consultandgrow.com
Info@consultandgrow.com

Disques HARJO AZ37
Vendus avec couteau ou injecteur



LES ÉQUIPEMENTS
HARJO inc.

8100, Boul. Laframboise / St-Hyacinthe
www.harjo.ca / 450 796-2571

APPLICATEUR D'AZOTE HARJO DE LA SÉRIE AZ



AZ3PTS, 250 ou 300 gals (946 ou 1135 litres)

AZ3PTS, 500 gals (1892 litres)

AZ1000, 1000 gals (3785 litres)

Disponibles avec barre outil de 5 à 13 unités

Applicateur Farm King 1840



- Réservoir de 1800 gallons centré sur l'essieu ce qui rend l'unité plus facile à tirer.
- Roues doubles à 60 et 120 pouces avec pneus 380/90 R 46.
- Barre outil 16 rangs, disques Harjo avec couteaux ou injecteurs.
- Pompe centrifuge contrôlée par ordinateur 3 sections avec témoins à billes.
- La barre d'outils robuste du modèle 1840 mène l'industrie avec le plus grand dégagement de récolte (36") et de garde au sol (30") augmentant ainsi la fenêtre d'application, minimisant la blessure de récolte, et maximisant le potentiel de rendement.

Dynablast



Eau froide

4 GPM
2100 PSI

Eau froide 5 GPM 3000 pSI



Eau chaude
moteur
diesel 10 hp.
Yanmar
4 GPM
3000 PSI



KÄRCHER



Eau
chaude

3.5 GPM 3000 PSI

Eau
froide



DÉPOSITAIRES DES MARQUES :

HYPRO TeeJet
TECHNOLOGIES

BANJO

RAVEN

NORWESCO

ACE
PUMPS

WILGER

CAPSTAN
AG SYSTEMS, INC.
APPLICATION SYSTEMS FOR PROFESSIONALS

KODIAK
EQUIPEMENT MOTORISE

Dynablast

KÄRCHER

Hannay Reels
The reel leader.

FLOJET

SHURflo

G
GENERAL PUMP

ih
TRITOPUMP

PA

PA