

MON TIT



DELPHINIUM «CORAL SUNSET»

JARDINER UN DELPHINIUM CORAIL PAGE 21



MONTRÉAL SÉDUIT

Séduits par Montréal, les promoteurs étrangers, occupent de plus en plus de terrains. Leur présence se manifeste surtout dans le centre-ville, mais aussi en banlieue. Avec leurs budgets faramineux et leurs campagnes de publicité, ils détiennent une part croissante du marché. DOSSIER EN PAGES 2, 3 ET 4



PHOTO MARTIN TREMBLAY, LA PRESSE ©

59⁹⁹\$

COLLECTION HABITAT LANTERNE

- H: 19 1/8 po X L: 9 5/8 po
- Verre aux motifs givrés
- Fini blanc, bronze antique, cuivre antique, noir ou argent antique

LITEMOR

AU PLUS CLAIR...
POUR MOINS CHER
(514) 738-2433

HÂTEZ-VOUS
Litemor vous offre des
prix imbattables

5965, chemin Côte-de-Liesse, Saint-Laurent (voie de service nord)

MONTRÉAL SÉDUIT

Tour d'horizon des chantiers de construction



PHOTO MARTIN TREMBLAY, LA PRESSE

Le 1200 Ouest ★

Dans le centre-ville, le complexe résidentiel Le 1200 Ouest, qui comprend deux tours de 28 étages, soulève de gros points d'interrogation. Situé boulevard de Maisonneuve, entre les rues Stanley et Drummond, Le 1200 Ouest a d'abord été conçu par le constructeur québécois René Lépine, qui voulait en faire des immeubles locatifs. M. Lépine a cependant vendu les tours jumelles pendant la construction à El-Ad Group, une société israélienne, qui a décidé de transformer les appartements en condos. Le promoteur a déjà redessiné les plans en agrandissant les logements, qui sont en vente

depuis quatre mois. Les prix s'échelonnent aujourd'hui de 327 000\$ pour un appartement d'une chambre à coucher (845 à 1320 pieds carrés) à 1 046 000 \$ pour un appartement de trois chambres (2170 pieds carrés), soit une moyenne de 360 \$ le pied carré. La livraison des logements est prévue pour décembre 2005.

Plusieurs spécialistes doutent du succès de ce projet. «Des appartements de 300 000 \$ sans vue, ça ne se vendra pas à Montréal», prédit Gilles Ouellet, de Groupe Solutions Marketing Immobilier. El-Ad Group n'a pas rappelé *La Presse*.

McGill Ouest ★

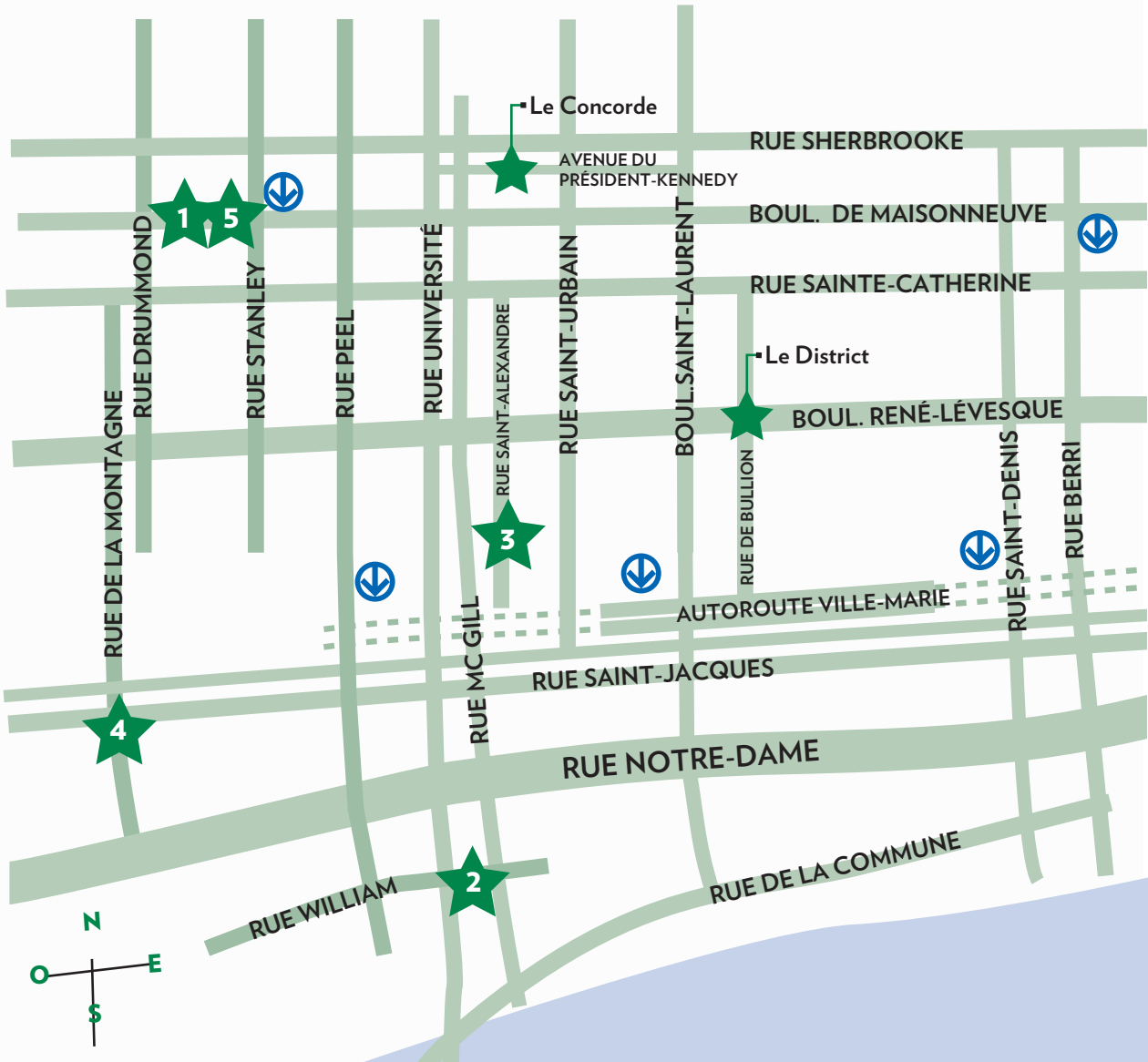
D'autres promoteurs s'adaptent très bien au difficile marché montréalais. C'est le cas d'Urban Capital, de Toronto, qui construit actuellement un complexe de 240 logements dans la Cité du multimédia. Le concept : 70% des lofts ne font que 463 à 658 pieds carrés. Ce sont des appartements compacts, avec décoration haut de gamme, qui se vendent de 132 900 \$ à 175 900 \$. Ces microlofts bénéficient d'immenses fenêtres de type industriel, de hauts plafonds en béton, d'une cuisine et d'une salle de bains signées par le designer Jean-Pierre Viau.

Le public cible : une clientèle active à la recherche d'un pied-à-terre à Montréal. En s'attaquant au marché de moins de 250 000\$, le Torontois David Wex, copropriétaire d'Urban Capital, semble viser juste. La livraison de la phase I est prévue dans quelques mois, tandis que la phase II doit être achevée à l'été 2006.



PHOTO FRANÇOIS ROY, LA PRESSE

Les Jardins Windsor, au coin des rues Saint-Jacques et de la Montagne.



5000\$ de rabais pour les 10 premiers acheteurs

À PARTIR DE 159 000\$

CONDONIMIUMS UPPER WEST SIDE

BUREAU DES VENTES : 4079, boul. St-Jean, DDO
SITE : 150 Barnett, DDO
(514) 620-1699

Construction en béton • Ascenseur • Plafonds de 9 pieds

PROJET LAURÉAT du CONCOURS de la Ville de Montréal

n.o.v.o.
NOUVELLE VISION ORIGINALE

architecture | aménagement | style de vie

À partir de **119 900 \$** + tx

EN CONSTRUCTION
LIVRAISON : AUTOMNE 2005

PHASE 1 : vendu à 95 %
PHASE 2 : vendu à 60 %
PHASE 3 : en PRÉ-VENTE

1909 rue de Chambly | métro Joliette
lundi au merc. 12 h à 19 h | sam. & dim. 12 h à 17 h
www.racheljulien.com | www.novo-condos.com

514.524.3806

Vivez l'opulence du centre-ville pour moins cher que vous ne le croyez. Livraison dès mars 2006



Hall prestigieux
Piscine extérieure et spa
Superbe terrasse
Salon privé.

LE 1200 OUEST

www.le1200ouest.com

Bureau de ventes
1200 de Maisonneuve Boul. Ouest (Coin Stanley)
lun au ven 11h - 18h | sam-dim 12-17h

514.849.4965

MONTRÉAL SÉDUIT

SIMON DIOTTE, COLLABORATION SPÉCIALE

LES PROMOTEURS DE L'EXTÉRIEUR DU QUÉBEC ONT ENVAHI RÉCEMMENT LE CENTRE-VILLE DE MONTRÉAL. LEUR IMPACT SUR LE MARCHÉ DE MEURE INCONNU, FAUTE D'ÉTUDE. CEPENDANT, ON REMARQUE QUE SI CERTAINS CONNAISSENT DU SUCCÈS, D'AUTRES SEMBLANT ÉPROUVER DE SÉRIEUSES DIFFICULTÉS D'ADAPTATION. VISITE DE QUELQUES CHANTIERS EN COURS.

Mosaïque Southam ★

Des grues s'activent, des travailleurs triment, des camions arrivent et repartent : tout semble aller pour le mieux dans le chantier du Mosaïque Southam, un complexe immobilier de 260 appartements qui émerge dans le Quartier international.

Pourtant, les visiteurs se heurtent à un bureau des ventes fermé et le courriel pour obtenir des renseignements est désactivé. Selon les échos du milieu, le projet est en sérieuse difficulté, mais le promoteur, Groupe Pacific, grâce à sa bonne santé financière acquise en Floride, a tout de même entrepris la construction, seulement quelques semaines après avoir mis en vente les appartements.

Cet ambitieux complexe rési-

dentiel devait comprendre deux centres de conditionnement physique, une cour intérieure avec jardin zen, un grand hall, un club privé et une piscine intérieure, à l'image de ce qui se fait en Floride. Mais voilà, les consommateurs montréalais répugnent à payer des frais de condo élevés. Que va-t-on faire de cette construction de 70 millions? Impossible de le savoir, Groupe Pacific ne rappelant pas *La Presse*.

Lors de son lancement en grande pompe à la fin de 2004, plusieurs spécialistes de l'immobilier prédisaient déjà l'échec du Mosaïque Southam. Trop gros, trop cher. Le bureau des ventes va-t-il rouvrir avec un nouveau concept?

Jardins Windsor ★

Piloté par le promoteur albertain True North Properties, le projet des Jardins Windsor réhabilite le terrain qui devait accueillir le fameux stade Labatt de nos Expos, aujourd'hui démenagés à Washington. Le complexe résidentiel en construction couvre une surface de 580 000 pieds carrés. À terme, il devrait compter 1600 logements.

Dans des tours d'une vingtaine d'étages, True North offre des appartements avec un minimum d'options, ce qui permet de garder les prix plus accessibles. Le promoteur appelle cela la formule «Wal-Mart». Ceux qui désirent des améliorations pourront le faire par la suite, quand ils auront pris possession du logement.

Situés tout juste au sud du centre-ville, les Jardins Windsor émergent de terre à un rythme effréné. En offrant des logements abordables, ce promoteur semble avoir bien compris l'essence du marché montréalais.

Le projet des Jardins Windsor réhabilite le terrain qui devait accueillir le fameux stade Labatt de nos Expos.

Le Roc Fleuri ★

De biais au 1200 Ouest, on trouve un autre projet ambitieux, le Roc Fleuri. Cette tour ultra luxueuse de 22 étages, comptant 140 appartements, est l'oeuvre de Giotar, un promoteur italien résidant à Monaco. Malgré le scepticisme suscité par le projet, le Roc Fleuri tire son épingle du jeu.

Giotar a même demandé et obtenu en 2004 une modification du plan d'urbanisme afin d'ajouter quatre autres étages au complexe, malgré l'avis contraire de la commission de l'Office de consultation publique de Montréal.

«Ça se vend tranquillement, mais c'est un rythme normal dans le marché haut de gamme», précise Bill Reim, porte-parole du promoteur. Les prix commencent à 430 000\$ pour un logement de deux chambres. En vente depuis trois ans, plus de 60% des appartements auraient trouvé preneur.

Stationnement intérieur avec valet, salle d'exercices, spa santé, piscine intérieure et portier 24 heures sur 24 font partie de la gamme de services offerts aux résidents. La livraison des appartements aura lieu sous peu.



PHOTO MARTIN TREMBLAY, LA PRESSE©

Le Mosaïque Southam, situé au 1061, rue Saint-Alexandre.



PHOTO MARTIN TREMBLAY, LA PRESSE©

Le Roc Fleuri : 1285, boulevard de Maisonneuve Ouest.

condos neufs

18 unités, avec garage

futur 7700 rue Marquette

3 nouveaux projets

Villeray:
futur 7700 rue Marquette,
7635 rue St-André,
7012 rue Molson,

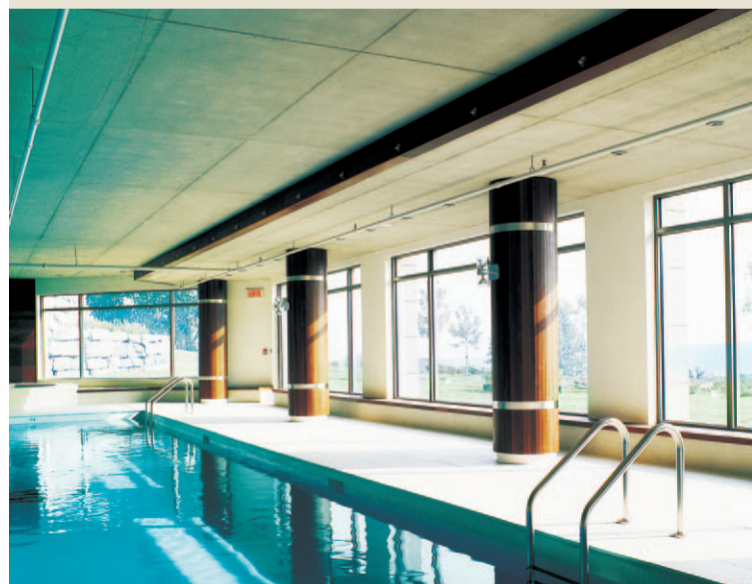
1,2 ou 3 chambres,
à partir de 149,746\$
taxes incluses.

promotion 1,2,3 go!
informez vous !

Sam. et Dim. 13h à 16h,
condo modèle
5885 Boyer, ou sur appel,
514.522.3344

3341077 RBQ 8315-7099-23 3854188

vous y êtes www.lessommets.com



Là où vous avez toujours rêvé d'être

Le confort du spa, à votre portée.
Profitez d'installations sportives et de détente quand bon vous semble.

Visitez nos condos modèles nouvellement décorés par des designers professionnels, au goût des tendances 2006.

Vous aimez être au plus haut niveau ?
Informez-vous sur nos prestigieuses penthouses.

Lundi au vendredi : 11h à 19h Samedi et dimanche : 11h à 17h

514.762.3450
300, Avenue des Sommets, bureau 704, L'Île-des-Soeurs
Sur l'île, suivez la signalisation bleue



CULTIVEZ LE BONHEUR

www.lesjardinswestmount.com

LES JARDINS WESTMOUNT

Penthouses
Condos
Lofts

134 UNITES DE 700 A 2300 P\$
A PARTIR DE 150 000 \$

BUREAU DE VENTE : 514.313.8877
350 Selby, # 1160
Westmount, Québec

LE COUT DE L'ENERGIE VOUS PREOCCUPE? NOUS AVONS LA GEOTHERMIE.

Lun Mer : 12h à 19h
Sam Dim : 12h à 17h
Jeu Ven : rendez-vous



MONTRÉAL SÉDUIT

Les promoteurs étrangers, très visibles au centre-ville

SIMON DIOTTE
COLLABORATION SPÉCIALE

Les promoteurs étrangers manifestent une foi inébranlable envers le potentiel du marché montréalais. Leur optimisme dépasse même celui des promoteurs locaux. À preuve, certains entament la construction de leur complexe sans prévente.

C'est le cas de Groupe Pacific, une entreprise fondée à Montréal en 1953, mais ayant fait fortune en Floride en construisant plus de 5000 appartements en copropriété. Grâce à sa bonne santé financière, l'entreprise a mis en chantier le Mosaïque Southam, dans le Quartier international, tout juste après l'ouverture de son bureau des ventes.

«Aucun promoteur québécois ne prendrait ce risque», soutient Denis Robitaille, de Conceptions Rachel-Julien. Les entrepreneurs montréalais n'ont pas les reins aussi solides en raison de leur plus petite taille. La quasi-totalité d'entre eux doivent vendre la moitié ou les deux tiers des appartements en prévente avant qu'une institution financière ne leur donne le feu vert.

«Les entreprises étrangères possèdent beaucoup de liquidités ou ont accès à d'autres sources de financement. La construction sans prévente représente cependant un grand risque dans le marché actuel. Les constructeurs d'ici sont plus disciplinés», constate Hélène Bégin, économiste et spécialiste du marché immobilier chez Desjardins.

De bonnes perspectives

Pierre Martin, président du projet Faubourg Boisbriand, de Cherokee Canada, résume bien ce qui amène les promoteurs étrangers à Montréal. «La métropole offre de bonnes perspectives économiques. Elle est moins encombrée et compte moins d'acteurs que les autres marchés. De plus, les Américains cherchent à mettre en valeur de nouveaux marchés, car ils possèdent beaucoup

d'argent dans leurs caisses de retraite», explique M. Martin.

David Wex, copropriétaire du Groupe Urban Capital de Toronto, a voulu transposer sa recette gagnante de petits appartements stylisés de la Ville reine à Montréal. «À mon arrivée en sol montréalais, ce créneau restait à combler», explique ce Torontois bilingue qui adore Montréal.

Va-t-on assister à une invasion de promoteurs étrangers? «Ce n'est qu'un début. Montréal est susceptible d'en voir arriver davantage», pense Normand Prigent, directeur générale

Les entreprises étrangères possèdent beaucoup de liquidités ou ont accès à d'autres sources de financement.

la firme d'architectes DCYSM, qui travaille régulièrement avec les nouveaux promoteurs.

Cependant, la question de la langue représente toujours un obstacle pour les Anglo-Saxons. «Ils se sentent démunis quand ils ne comprennent pas un mot dans une rencontre. Il faut également traduire les plans et devis. Ça complique les choses. Selon moi, plusieurs délaissent le marché montréalais pour cette raison», affirme Sylvie Perrault, une architecte qui travaille depuis quatre ans pour True North Properties, une entreprise albertaine. Unilingue, M. Wex aurait-il investi à Montréal? Sans répondre directement à la question, ce Torontois admet que la langue peut être un frein important.

Avec leurs projets de plusieurs centaines d'appartements, les promoteurs étrangers risquent de frapper un mur, pensent plusieurs entrepreneurs locaux. «À Toronto, l'appétit des consommateurs pour les condos semble insatiable, mais ce n'est pas le cas à Montréal, où la croissance démographique est faible», affirme Stéphane Côté, président de Développement McGill. C'est l'avenir qui nous dira si les étrangers ont raison de croire en Montréal.



Les Jardins Windsor, rue de la Montagne et Saint-Jacques.

PHOTO FRANÇOIS ROY, LA PRESSE

Construire sans compter

Ils débarquent à Montréal avec plein de fric en poche. Leur capacité financière et leur audace font des jaloux. Ayant fait fortune sous d'autres cieux, les promoteurs immobiliers de l'extérieur du Québec ont-ils des leçons à nous donner?

Naturellement, les Québécois observent attentivement ces nouveaux venus qui viennent construire à Montréal. Sylvie Perrault, architecte travaillant depuis quatre ans pour True North Properties, une entreprise albertaine, perçoit une culture différente des affaires chez les Anglo-Saxons. «Ils ne travaillent pas à la même vitesse que les Québécois. Ils cherchent toujours à augmenter la cadence de production, à resserrer les échéanciers», constate-t-elle.

Actif dans plusieurs provinces, True North construit à Montréal

les Jardins Windsor, un complexe résidentiel qui comptera 1600 appartements. «L'expérience continentale de l'entreprise lui donne une perspective plus large, permettant de concevoir des produits moins régionaux», affirme M^{me} Perrault.

À titre d'exemple, le président de True North propose aux Montréalais sa formule «Wal-Mart»: des appartements avec peu d'options, mais plus abordables grâce aux économies d'échelle. Les promoteurs locaux font davantage dans la personnalisation des logements. «Cette méthode permet de rassurer les consommateurs sur le prix d'achat. Les options ont tendance à propulser les prix à la hausse», rappelle M^{me} Perrault.

True North entend bousculer le marché montréalais en lançant prochainement une tour d'habitation de 36 étages, avec des murs-rideaux, comparable à ce qui se fait à Toronto. Du jamais vu à Montréal.

Stéphane Côté, président de Développement McGill, remarque lui aussi une vision différente de

la part des promoteurs étrangers. Il prend comme exemple Intrawest, une société canadienne d'envergure internationale qui a complètement transformé Tremblant. «Ces gens-là ont une vision et une méthodologie incroyables. Les prix de vente à Tremblant sont encore inégalés dans la métropole», dit-il.

Par contre, les difficultés qu'éprouvent certains nouveaux acteurs sur le marché montréalais démontrent que celui qui vient de loin n'a pas toujours raison. Gilles Ouellet, de Groupe Solutions Marketing Immobilier, connaît des promoteurs étrangers qui ont débarqué à Montréal en croyant tout connaître. «Plusieurs ont perdu leur chemise!» dit-il.

Montréal est une ville pauvre, rappelle M. Ouellet. Au-delà de 250\$ le pied carré, les consommateurs sont réticents à acheter. «La métropole québécoise demeure un marché de structures en bois et brique», conclut-il. Normal alors que les promoteurs québécois travaillent davantage en banlieue.

UN JARDIN DE VILLE EXCEPTIONNEL ET UNIQUE AU CENTRE-VILLE DE MONTRÉAL

Unités à partir de \$167,500 (taxes et rabais inclus)

Bureau des ventes
Angle St-Jacques et Peel

Lundi au vendredi: 11 h à 19 h 30
Samedi et dimanche: 11 h à 17 h

T (514) 932-9111
F (514) 932-7518

www.truenorthproperties.com

Bonaventure

Lucien-L'Allier

PHASE NORD

Phase I - Livraison à partir de décembre 2006

Phase II - Livraison à partir de septembre 2006

Phase III - Maintenant en vente



JARDINS WINDSOR

MAGIL CONSTRUCTION

TRUE NORTH PROPERTIES LTD.

Découvrez le nouveau Saint-Laurent
Les plaisirs de la campagne... Les avantages de la ville

A partir de **490 000\$** tx incluses

BUREAU DES VENTES
à tous les jours de 13 h 30 à 17 h 30
sauf le vendredi

7032, Henri-Bourassa
514.832.0494

A partir de **149 000\$** tx incluses

RODIMAX

Venez choisir votre terrain
4001, rue Pierre-Dagenais
(514) 956-1818

www.rodimax.com
R.B.Q. 8309064708

Nouveau projet!
L'Oasis du Nouveau Saint-Laurent
Garage INCLUS
Condominiums

PHASE 2 Les Condos de la Gare | Vivre Montréal

j'aime Montréal...
j'aime mon quartier...
j'aime bien manger...
j'aime bien boire...
j'aime être en bonne compagnie...
j'aime prendre soin de moi...
et je croque dans la vie...

Devenez propriétaire
930\$ / mois capital, intérêts, taxes
Prix de base : 128 375 \$
admissible à la subvention de Montréal de 6 500 \$

7080 rue Hutchison métro Parc **514.271.8065**
lundi au mercredi 14 h à 20 h samedi et dimanche 13 h à 17 h
www.racheljulien.com www.lescondosdelagare.com

Lofts abordables dans un quartier en émergence

PHASE 1 96 UNITES TERMINEES
QUELQUES UNITES DISPONIBLES IMMÉDIATEMENT

BUREAU DES VENTES
1011, RUE DE BLEURY
COIN BLEURY / VIGER

AU CŒUR DU QUARTIER INTERNATIONAL
DE MONTRÉAL
MÉTRO PLACÉ D'ARMES

514_866_1011
www.leripelle.com

À partir de 202 350 \$

LE RIOPELLE
CONDOMINIUMS ET HÔTEL PRIVÉ

DES SERVICES POUR TOUS LES BESOINS

- Conciergerie; Sécurité d'accès; Entretien ménager;
- Centre de santé; Terrasse; Stationnement intérieur disponible;
- Bistro européen; Hôtel privé pour moyen ou long séjour;
- Centre d'affaires

LE CONFORT DU NID

- Plafonds élevés, espaces ouverts et grandes fenêtres;
- Vue panoramique sur Montréal
- Accès au métro, à l'autoroute Ville-Marie, au réseau souterrain de Montréal et à la gare intermodale des Aéroports de Montréal;
- À 10 minutes de marche de la rue Sherbrooke



Faites vos jeux!

SIMON DIOTTE
COLLABORATION SPÉCIALE

Les casinos en ligne, la diffusion de tournois à la télévision et une année entière sans hockey ont donné une visibilité extraordinaire au poker, qui connaît depuis quelques années une hausse de popularité. Son côté macho, miteux et mafieux a enfin disparu. Désormais, c'est une activité sociale comme le billard où le plaisir, l'adresse et la chance sont au rendez-vous. Signe de cette tendance, les tables de poker font une entrée remarquée dans les maisons.

Jean-Pierre Émond, gérant des ventes chez Palason, un détaillant et fabricant de tables de billard et de jeu, remarque un engouement pour le poker et les tables de jeu depuis deux ou trois ans. « À mon avis, ce qui a remis le poker au goût du jour, c'est l'arrivée du Texas Hold'em, une variante du jeu dans laquelle les joueurs reçoivent seulement deux cartes et partagent cinq cartes supplémentaires posées sur la table face découverte », explique M. Émond.

Le Texas Hold'em a suscité de l'intérêt dès sa présentation à la télévision au Royaume-Uni, à l'émission *Late Night Poker TV Show*, en 1999. Depuis, ce jeu gagne des adeptes par millions. Certains joueurs de cartes sont même de véritables stars, comme Chris Money-maker.

Traditionnellement, les parieurs de salon se satisfaisaient d'une simple table de cuisine. Mais aujourd'hui, il existe une panoplie d'accessoires pour rendre le jeu plus excitant. Pour les débutants, une planche de jeu amovible que l'on installe sur une table conventionnelle peut rendre de fiers services. Une fois la partie terminée, on la range dans son sac de transport. Cette surface de jeu octogonale coûtant moins d'une centaine de dollars est recouverte d'un tapis vert et possède huit compartiments à jetons munis d'un espace pour les breuvages.

Cependant, les vrais de vrais veu-

lent une table de style professionnel. « De plus en plus de propriétaires de maisons aménagent un véritable *game room* dans leur sous-sol, incluant la table de billard, la table à cartes et le juke-box. Certains investissent jusqu'à 20 000 \$ dans cette pièce », constate Michel Lemyre, président de Canada Billard, le plus important fabricant de tables de billard et de jeu au Canada. Aux États-Unis, un sondage récent réalisé pour le compte de l'American Institute of Architects indique que la salle de jeux est la pièce à fonction particulière la plus demandée après le bureau.

La table de jeu idéale est de forme octogonale, ce qui permet à huit joueurs de parier en même temps. Les consommateurs peuvent choisir la couleur de la surface de jeu, comme le traditionnel tapis vert ou le simili cuir. Et on peut agencer le fini de la table avec le décor.

La grande majorité des tables sont réversibles. Une fois la partie terminée, on la retourne et elle redevient table à manger. Pratique pour les propriétaires de condos qui ont peu d'espace. Chez Canada Billard, le prix des tables oscille entre 525 et 1800 \$, selon la qualité et le lieu de fabrication. Évidemment, les tables *made in China*, sont moins chères, mais de moindre qualité.

Si la table octogonale convient parfaitement pour le jeu traditionnel, les amateurs de Texas Hold'em opteront plutôt pour une table ovale, qui permet à tous les joueurs de consulter le jeu ouvert. Il existe aussi une table pliante pour le Texas Hold'em qui se vend entre 300 et 500 \$, selon la qualité et les magasins.

Les adeptes du poker négligent souvent l'achat de bonnes chaises. Pourtant, c'est un élément primordial. « On devrait miser sur des chaises confortables, et non de simples chaises pliantes, car une soirée de poker peut s'allonger jusque tard dans la nuit. On ne doit pas souffrir de mal de dos! » affirme M. Émond.



Chez Canada Billard, cette luxueuse table de jeu de forme octogonale coûte 1795 \$, en excluant les chaises.

PHOTO DAVID BOILY. LA PRESSE

Outre les tables de poker, il existe aussi des tables trois en un de forme rectangulaire qui permettent, grâce à leur plateau réversible, de jouer au Black Jack, à la roulette ou de faire un simple bar. Plusieurs modèles comprennent également un espace pour un petit frigo et

l'entreposage de bouteilles d'alcool.

Dernier élément essentiel : les jetons. Les pros vous le diront, on ne joue pas avec n'importe quoi. Les jetons de casino pèsent très exactement 13,5 g et ils sont faits en argile. Méfiez-vous des imitations, qui ne font pas très profession-

nel ! On peut se procurer des jetons réglementaires dans les magasins spécialisés, vendus en paquets ou dans de luxueux boîtiers. Bonne chance !

www.palason.ca
www.canadabillard.com

Maintenant ouvert

25% VENDU

vivre ic

STUDIO
LOFT
1 CHAMBRE
2 CHAMBRES
3 CHAMBRES
PENTHOUSES
DESIGN SIGNÉ

Bureau des ventes sur place: Mardi au dimanche 13 h à 17 h

condos - lofts - penthouses
montréal centre-ville
801 sherbrooke est
> www.801signature.com

Signature

ici.

On prend le temps de choisir.

Au centre de l'île.

MODELES À VISITER

ANGUS SUR LE PARC

CONDOS 4 1/2, DE 219 900\$ À 265 900\$ (TAXES ET STATIONNEMENT INTÉRIEUR INCLUS)

Plafonds de 9 pieds • Ascenseur semi-privé
Balcons avant et arrière • Près du métro et piste cyclable
Devant un parc aménagé de 250 000 p.c.
Garderies, écoles, marché, et autres services à proximité
À 5 minutes du Centre-Ville

• 7 maisons de ville disponibles

BUREAU DES VENTES :
4495 ANDRÉ LAURENDEAU APP. 1, MONTRÉAL (PRÈS DU LOBLAWS)
www.angussurleparc.com

3346522

SE AVENUE ST-JOSEPH
MONT-ROYAL ST-MICHEL

(514) 529-1234

www.lebourg.ca

espace à vivre

le BOURG DU VIEUX-MONTRÉAL

Bien pensé. Bien conçu.

À PARTIR DE

159 900\$

taxes incluses

Condos neufs 3 1/2 à 5 1/2
Espaces de 719 à 1 260 pi. ca.
Nouveau design à l'européenne
Stationnement intérieur
Plafonds hauts de 9 pieds
À proximité du futur CHUM

Visitez nos condos modèles

Bureau des ventes : 851, rue Saint-Christophe (angle Saint-Antoine)
Tél. : (514) 398-9988

338-6004

le rive gouin

MAINTENANT EN CONSTRUCTION!

UN ENVIRONNEMENT ET UNE ARCHITECTURE REMARQUABLES

- Parc-de-la-Visitation à un km
 - Au bord de l'eau
- Piste cyclable et sentier piétonnier directement sur la rivière

Condo Modèle

[STANDARD]

- Stationnement intérieur
- Climatisation centrale • Salle d'exercice
- Piscine intérieure • Baignoire à remous
- Sauna • Salle communautaire • Sécuritaire

Web Cam en temps réel: www.rg2.info

514.955.5354
3591, boulevard Gouin Est, Montréal [Qc] #105

Entrez dans une nouvelle phase... sur le Plateau !

le.Jardinville CRÉATEURS D'ESPACE

- Condos neufs 3 1/2 à 5 1/2
- Généreuse fenestration
- Stationnement intérieur disponible
- Plafonds hauts de 9 pieds
- Ascenseur
- Près de tous les services

GazMétro Laurier

www.lejardinville.com

LE JARDIN D'HERACLES

- À partir de **149 900\$** (taxes incluses) ou 622\$/mois
- Nouveaux Lofts avec vue sur le centre-ville et le Mont-Royal
- Subvention de la Ville de Montréal selon modèle (jusqu'à 6 500\$)

Bureau des ventes : 5410, rue De Mentana (coin rue Saint-Grégoire)
Tél. : (514) 278.1191

RBC: 8274-9789-31

LES COURS DU PARC LAURIER

- Face au Parc Laurier
- Nouvelles unités avec magnifique vue sur le parc
- Unités à partir de 179 900\$ (taxes et stationnement inclus)
- Nouveau design intérieur : cuisine et salle de bain
- Grand jardin aménagé

Bureau des ventes : 1311, rue Saint-Grégoire, app. 104 (coin rue Chambord)
Tél. : (514) 526.2220

LE JARDIN D'HERACLES

Bureau des ventes : 5410, rue De Mentana (coin rue Saint-Grégoire)
Tél. : (514) 278.1191

Bureau des ventes : 5410, rue De Mentana (coin rue Saint-Grégoire)
Tél. : (514) 278.1191

PORTES OUVERTES SIMON DIOTTE COLLABORATION SPÉCIALE

Le Rive Gouin



Présentement en construction, la phase II du Rive Gouin sera rattachée à la tour existante, construite au début des années 90.



PHOTOS ANDRÉ TREMBLAY, LA PRESSE

Dans la salle à manger et le salon, on peut jouir d'une immense verrière panoramique.

Projet

Le Rive Gouin, phase II.

Quartier

Situé dans l'arrondissement de Montréal-Nord, près du pont Pie-IX et face à la rivière des Prairies.

Promoteur

Remo Zeppilli.

Nombre d'appartements

124, répartis sur 21 étages.

Superficie

De 840 à 1800 pieds carrés.

Prix

De 172 000 à 438 000 \$ (excluant les taxes).

Touche distinctive

Tous les résidents jouiront d'une vue sur la rivière des Prairies. Certains appartements donnent à la fois sur la rivière et sur Montréal. Dès le sixième étage, on peut contempler le centre-ville de Montréal, le mont Royal et les Laurentides.

Caractéristiques

- > Balcon privé dans chaque appartement.
- > Les cinq derniers étages possèdent une verrière panoramique.
- > Possibilité d'une, deux ou trois chambres à coucher.
- > Stationnement intérieur.
- > Structure en béton armé.

Services

- > Piscine intérieure, sauna et baignoire à remous.
- > Salle d'exercice.
- > Salle de réception.

Clientèle cible

Surtout les retraités.

Superficie du condo-témoin

1256 pieds carrés.



Les logements aux cinq derniers étages posséderont une verrière offrant des vues panoramiques sur Montréal et la rivière des Prairies.



La superficie des appartements varie de 840 à 1800 pieds carrés.



Les appartements du Rive Gouin comptent une, deux ou trois chambres à coucher.



Dans cet appartement-témoin situé dans la phase I du complexe résidentiel, le coin-repas offre une splendide vue sur Montréal.

À 7 minutes du centre-ville

L'ÎLE-DES-SOEURS à son meilleur!

2 128 pi. ca. habitable
Garage simple ou double
Finition haut de gamme
Plancher de bois franc
Chauffage au gaz

85% VENDU

DOMAINE du Cloître LES COURS

Lundi au mercredi 13 h à 19 h
Samedi et dimanche 12 h à 17 h

MAISONS TERRASSE

TERRASSE, FOYER ET SALON AU TOIT
GYMNASE
BASSIN DE NAGE À CONTRE COURANT
PISCINE EXTÉRIEURE / BARBECUE

169 500 \$

LOWNEY Leloft2

360, RUE DE L'INSPECTEUR
UNE RUE À L'EST DE PEEL/NOTRE-DAME

514.868.1555
L'AU J- 16H À 21H. S ET D > 13H À 17H.

Prérel.ca

Suivre les indications pour Domaine du Cloître

GazMétro la vie en bleu

514.767.4555
www.domaineducloitre.com

Constructions **Île-des-Sœurs** inc.

RBO 8305-2829-05
Les spécifications sont sujettes à changements sans préavis

LA MAISON DE JEUNES, UN MILIEU DE VIE!
Regroupement des maisons de jeunes du Québec
(514) 725.2686 www.rmjq.org

La décoration toute bête

LUCIE LAVIGNE

Attention, les animaux risquent d'investir nos maisons. Comment? Imaginez des cornes de cerf métallique pouvant servir de portemanteau, une table d'ap-

Après avoir puisé leur inspiration dans la nature et les végétaux, les designers d'objets sont stimulés par les morphologies animales.

point à pattes de chien, une console en stratifié à pattes d'autruche, une corne de rhinocéros comme lampe de table et des coussins imprimés d'une tête de cerf.

Le mois dernier, des milliers de visiteurs ont parcouru le Salon

maison & objet, à Villepinte, en banlieue de Paris. Cette foire commerciale permet de découvrir les nouveautés du côté du mobilier, des arts de la table, des luminaires et des accessoires déco. Trois spécialistes des tendances étaient sur les lieux, dont Elizabeth Leriche. Directrice d'un bureau de style à Paris, cette futurologue de la maison a flairé le courant animalier.

Les bois des cervidés sont très cotés, fait-elle remarquer. D'ailleurs, le panache d'original « design » est né! En effet, une tête de cerf en bois clair, conçue par Augustin Scott de Martinville pour la marque belge Vlaemsch, était exposée à cette foire. Le designer a également conçu une tête d'original en bois. Le néopanache est dépouillé et parfaitement décoratif sans faire « trophée ».

Après avoir puisé leur inspiration dans la nature et les végétaux, les

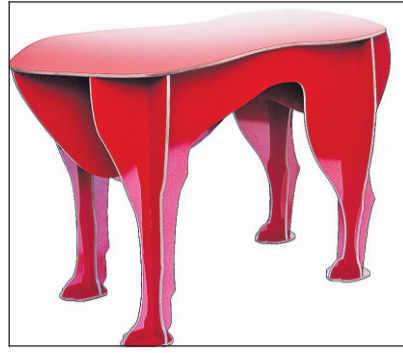


PHOTO FOURNIE PAR MAISON OBJET PARIS

Cette petite table signée par le duo de designers Rachel et Benoît Convers tient sur quatre pattes... de chien!

designers d'objets sont stimulés par les morphologies animales et, particulièrement, par les bêtes qui peuplent les forêts.

« Longtemps décriée, la fourrure revient à la mode, fait remarquer M^{me} Leriche. Parallèlement, elle apparaît dans la décoration. »



PHOTO FOURNIE PAR MAISON&OBJET

Une version épurée du panache d'original a été présentée au Salon maison & objet, à Paris.

WWW.HABITATIONS.LAURENDEAU.COM

Les terrasses Boyer
5845, rue Boyer, app. 3
28 condominiums • Rosemont / Petite Patrie • À deux pas du métro Rosemont Unités 4 1/2, 4 1/2 + mezz.

Le 2180 de Rouen
19 condominiums et 16 appartements locatifs
Arrondissement Ville-Marie Unités 4 1/2 et 4 1/2 avec mezzanine stationnement disponibles Livraison décembre 2005

Les Terrasses Desjardins
À quelques pas du marché maisonneuve, des marchés de la rue Ontario et d'un milieu de vie urbaine en plein développement.

2125 Desjardins • 64 Condominiums Stationnements disponibles • Unité 3 1/2, Unité 3 1/2 avec mezz., unité 4 1/2, unité 4 1/2 avec mezz. • Espace bureau pour toute les unités • Près du métro Pie-IX • Livraison juillet 2006

de 135 000 \$ à 260 000 \$

Projets sur l'île de Montréal, bureau inf. : 5845, rue Boyer, app. 3

(514) 252-5271 • (514) 354-7687

ESPACES MONT-ROYAL Visitez notre CONDO MODÈLE

Condo 29 unités
Dernière chance Il ne reste que 3 unités

Promotion fin de projet Venez nous rencontrer

DEV MONT CONSTRUCTION INC. (514) 899-5151

BUREAU DES VENTES : 3925, AV. DU MONT-ROYAL EST, #7
Visite sur rendez-vous seulement
www.espacesmroyal.com

Samcon Basé sur un loyer de seulement 975\$ par mois* * condo de 149 900\$ - 10% comptant - capital, intérêt & taxes

REDÉVELOPPEMENT URBAIN
Votre constructeur de confiance depuis 15 ans

DOMAINE ANDRÉ-GRASSET **AHUNTSIC**
A partir de 149 900\$ (taxes incl.)

Le luxe et le prestige à prix abordable
(514) 495-9009 (514) 924-8589

Bureau des ventes : 8580, rue Raymond-Pelletier (au nord de Métropolitain) À 15 minutes du métro Crémazie

- 3 1/2, 4 1/2, 5 1/2 et penthouses
- De 621 à 1966 pi. ca.
- Extérieur en pierre et brique
- Terrasses aménagées avec gazebo
- Piscine extérieure et salle d'exercices



UNE PREMIÈRE AU QUÉBEC POUR LES RETRAITÉS

Les PROMENADES du PARC

condo

AVEC SERVICES

OUVERTURE JUILLET 2006

Situé au cœur du Nouveau Longueuil, le complexe **Les Promenades du Parc** est adjacent à de nombreux commerces de même qu'au Parc régional de Longueuil et à l'hôpital Pierre-Boucher.

- Accès à 20 000 pi² d'aires communes et de services
- Animation
- Piscine intérieure, spa et salle d'exercices
- Cinéma maison
- Salon de billard
- Salon Internet
- Deux allées de quilles
- Mini golf
- Bistro
- Dépanneur
- Comptoir bancaire
- Bureau médical et comptoir pharmaceutique
- Service infirmier 24 heures
- Service complet de restauration
- Salon de coiffure et d'esthétique
- Planchers de bois franc, stationnement intérieur, rangement et système d'appels d'urgence inclus

À PARTIR DE 149 500 \$
Taxes et un espace de stationnement inclus
WWW.LESPROMENADESDUPARC.COM

Une réalisation signée **LE GROUPE MAURICE**
www.legroupeaurice.com

MANOIR RENÉ-LÉVESQUE **CENTRE-VILLE**
A partir de 149 900\$ (taxes incl.)

- 3 1/2, 4 1/2, et penthouses
- De 540 à 996 pi. ca.
- Extérieur en pierre
- Terrasses et piscine sur le toit
- Stationnements intérieurs disponibles

Un emplacement de choix près du CHUM
(514) 849-9782 (514) 571-1249

Bureau des ventes : 855, boul. René-Lévesque E. (coin St-Hubert) À 5 minutes du métro Berri-UQAM

DAVIDSON-CUVILLIER **HOCHELAGA** **Une vie de château**
A partir de 145 900\$ (taxes incl.)

- 4 1/2 et 5 1/2
- De 957 à 1083 pi. ca.
- Façade en pierre et brique
- Grands balcons à l'arrière
- Stationnements extérieurs disponibles

(514) 527-8593 (514) 924-8589

Bureau des ventes : 2045, rue Valois (nord de Ontario) À 5 minutes du métro Joliette

LE LAURENDEAU **VILLE ÉMARD**

Un quartier paisible
A partir de 137 900\$ (taxes incl.)

- 3 1/2 et 4 1/2
- De 801 à 945 pi. ca.
- Façade en pierre et brique
- Grands balcons à l'arrière
- Stationnements extérieurs disponibles

(514) 983-8880 (514) 845-8888

Bureau des ventes : Coin rue Laurendeau et Leprohon À 5 minutes du métro Jolicoeur

PLACE VALOIS **HOCHELAGA** **Face à la nouvelle Place Valois**
A partir de 105 900\$ (taxes incl.)

- 3 1/2 et 4 1/2
- De 645 à 1015 pi. ca.
- Façade en pierre et brique
- Grands balcons à l'arrière
- Stationnements extérieurs disponibles

(514) 527-8593 (514) 924-8589

Bureau des ventes : 2045, rue Valois (au nord de Ontario) À 5 minutes du métro Joliette

LE BERCY **VILLE-MARIE**

Un site de choix
A partir de 134 900\$ (taxes incl.)

- 3 1/2 et 4 1/2
- De 821 à 960 pi. ca.
- Façade en pierre et brique
- Grands balcons à l'arrière
- Stationnements extérieurs disponibles

(514) 527-8593 (514) 924-8589

Bureau des ventes : 2045, rue Valois (au nord de Ontario) À 2 minutes du métro Frontenac

OUVERTURE DES BUREAUX DE VENTE :
Lundi au vendredi 13 à 21 h
Sam. et dimanche 12 à 17 h
Ou sur rendez-vous

Tous nos condos sont aménagés avec planchers de bois franc et céramique
Nombreuses unités admissibles au programme de subventions de la Ville de Montréal

PLANS ET PHOTOS AU WWW.SAMCON.CA

Anjou-sur-le-Lac

CONFORT | EXCLUSIVITÉ | PRESTIGE

CONDOMINIUMS DE PRESTIGE

À PARTIR DE **245 900 \$**
TOUTES TAXES INCLUSES

Unité de 1255 pi² à 1470 pi² avec stationnement intérieur, planchers de bois franc et air climatisé central

Montclair 514.351.9580

10 350, boul. Les Galeries d'Anjou au nord de la rue Bombardier

LE CHOIX D'UN QUARTIER ISABELLE AUDET

Saint-Henri, envers et contre tous



Jamais Caroline Bonin n'aurait cru autant apprécier Saint-Henri. C'est l'appartement de ses rêves qui l'a amenée aux abords du canal de Lachine, dans un secteur défavorisé de l'île, sans quoi elle ne s'y serait jamais établie. Puis, 24 heures après être déménagée, elle est littéralement tombée sous le charme du quartier.

Saint-Henri, surtout connu pour la grande pauvreté d'une partie de sa population, n'a pas toujours été mal aimé. Il possède d'ailleurs encore des vestiges de sa prospérité.

Fondé en 1874, le village était à l'époque un secteur florissant de la métropole. De grandes industries, attirées

par la navigation sur le canal de Lachine, y amenaient des milliers d'ouvriers. Ces nouveaux travailleurs habitaient pour la plupart des appartements dans des maisons à façade de pierre, dont plusieurs subsistent.

La crise économique des années 30 et la fermeture du canal de Lachine, en 1970, ont porté des coups durs au quartier. Beaucoup d'immeubles ont alors été laissés à l'abandon. Par contre, les récents efforts de revitalisation rendent Saint-Henri plus attrayant pour une clientèle jeune, séduite par la proximité du canal, des pistes cyclables, des cafés et du marché Atwater.

Caroline Bonin fait partie de cette nouvelle vague de résidents conquis par ce coin de Montréal.

Q Pourquoi avez-vous choisi Saint-Henri ?

R J'habitais dans le quartier Nouveau-Rosemont, et je cherchais un rez-de-chaussée pour y déménager avec mon copain. Comme nous avons deux chats et un chien, nous voulions absolument profiter d'une cour ou d'une terrasse. À Rosemont, les appartements de ce type sont trop chers pour nous. Un jour, une amie qui habite Saint-Henri nous a parlé d'un appartement près de chez elle. Quand nous l'avons visité, ce fut le coup de foudre.

Q Connaissez-vous alors le secteur ?

R Pas vraiment. On se disait que ce n'était pas grave si le quartier ne nous plaisait pas, parce qu'au moins, on avait un appartement génial. Je me disais que je pourrais toujours devenir une experte du cocooning! Puis, un matin, après être déménagés, on s'est mis à découvrir le coin. On a d'abord été surpris par la gentillesse des commerçants, puis on a découvert qu'on habitait un très beau secteur, avec des parcs, des arbres, des services et des pistes cyclables.

Q Depuis le mois de juillet, avez-vous profité des activités qu'offre votre quartier ?

R Jamais je n'aurais pensé qu'il y aurait tant d'activités à faire à Saint-Henri. Cet été, j'ai pris une semaine de vacances, et au lieu de me rendre au centre-ville, à quelques minutes de chez moi, je suis restée dans les environs. J'y ai découvert la petite bibliothèque Notre-Dame, le parc Sir-Georges-Étienne-Cartier, et surtout le canal de Lachine, à une minute de marche de chez moi. On marche aussi parfois jusqu'au marché Atwater, où je ne résiste jamais à l'envie d'acheter quelque chose!

À CINQ MINUTES

Dans son voisinage immédiat, Caroline Bonin fréquente...

- › Un pub irlandais
- › Le parc Sir-Georges-Étienne-Cartier
- › Le marché Atwater
- › Quelques antiquaires, rue Notre-Dame
- › Plusieurs friperies

Q Est-ce un quartier sécuritaire ?

R Quand ma famille a appris que j'allais habiter le quartier Saint-Henri, elle m'a tout de suite dit que je ne pourrais jamais sortir le soir. Effectivement, encore aujourd'hui, même en connaissant mieux le coin, je ne me promènerais jamais seule à Saint-Henri la nuit. Par contre, le jour, il n'y a aucun problème. Je crois que dans les prochaines années, le climat va s'améliorer. Les citoyens ont tellement à coeur d'améliorer le secteur, ça ne peut que porter fruit.

Q À 26 ans, vous êtes locataire. Deviendrez-vous propriétaire à Saint-Henri ?

R Pourquoi pas? J'ai grandi dans le quartier Rivière-des-Prairies, un quartier réputé difficile. Ça n'a pas fait de moi une mauvaise personne. Je pourrais donc certainement élever une famille dans un coin comme Saint-Henri.

Le choix d'un quartier explore les raisons qui nous poussent à nous établir dans un secteur en particulier de la région de Montréal. Vous voulez partager vos motivations avec les lecteurs de *La Presse*? Écrivez-nous à Mon Toit, *La Presse*, 7, rue Saint-Jacques, Montréal H2Y 1K9, ou par courriel à montoit@lapresse.ca



PHOTO DAVID BOILY, LA PRESSE

Patrick Giguère et Caroline Bonin profitent des nombreux espaces verts de Saint-Henri.

Habitez sur le Plateau!

Nouvelle construction
Occupation novembre 2005
À partir de 185 000\$



Condos neufs sur le Plateau Mont-Royal
5275, rue Berri, Laurier

- 1 et 2 étages, 687 pi² à 1 403 pi²
- Stationnements intérieurs
- Penthouses disponibles

Bureau des ventes: 5275, rue Berri
lun au jeu : 14h à 20h • sam et dim : 12h à 17h
ou sur rendez-vous.

LEBERRI LAURIER CONDOS ■  514 277-4542
514 220-7199
berrilaurier.com

LOFT DU SIECLE

LOFT GEN X

À partir de 114 500\$ 514 838 5757 . loftgenx.com

Phase 1
Déménagez cet hiver

Phase 2 | Construction débutera cet automne
Dernière chance pour les prix de pré-construction!

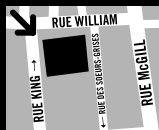
Devenez PROPRIÉTAIRE dans le Vieux-Montréal! à partir de **142 900 \$** (taxes en sus)



514.875.5999

McGILL Ouest | 

LOFTS NEUFS ET LUMINEUX DANS LE VIEUX-MONTRÉAL



Bureau des ventes maintenant ouvert
630, rue William (un coin de rue à l'ouest de McGill)

SAMEDI ET DIMANCHE 12H À 17H
LUNDI, MARDI ET VENDREDI 12H À 18H
MERCREDI ET JEUDI FERMÉ

mccgillouest.com



QUAI DES ÉCLUSIERS
sur le Canal

PHASE III en construction

BUREAU DES VENTES
4300, rue Saint-Ambroise
Lun.-jeu.: 11 h-20 h Ven.: 11 h-19 h
Sam.-dim.: 10 h-17 h

937-2100



la nouvelle vague



le projet le plus grandiose des berges du canal

À deux pas du marché Atwater
450 Condos-Lofts
Occupation automne 2005

Construction de qualité supérieure en béton, plafond de 10 pieds de hauteur, grande fenestration, stationnement intérieur.

Marina, quai flottant, canot, kayak, patin à roues alignées, patin à glace, ski de fond, piscine, sauna, vélo, gym et plus.

Une réalisation Quai des Éclusiers inc.
www.lequai.ca

Vivre dans la Cité du multimédia

CHRISTIAN BENOIT-LAPOINTE
COLLABORATION SPÉCIALE

Un nouveau projet immobilier risque de changer le visage de la Cité du multimédia, qui hérite enfin d'une véritable fonction résidentielle. D'un style très actuel, le M9, dont la construction sera complétée en 2007, surprend par la taille de ses appartements. « On voulait offrir quelque chose de différent et revenir à de plus grandes superficies, explique Stéphane Côté, président de Développement McGill. Quand on a commencé dans le Vieux-Montréal en 1998, les espaces de 1500 à 2000 pieds carrés étaient plutôt courants, mais la hausse des coûts de construction fait en sorte que les appartements sont aujourd'hui plus petits. C'est une tendance qui se voit dans toutes les grandes villes. »

Pour aller à contre-courant de cette tendance, le promoteur a donc travaillé très fort depuis un an pour construire une structure en béton et offrir des appartements au prix moyen de 250 \$ le pied carré. Les 47 logements de la phase I auront en moyenne 1100 pieds carrés. Il s'agit de surfaces fort intéressantes, d'autant plus qu'elles seront mises en valeur par des plafonds de neuf pieds. Les intérieurs seront aérés

et fonctionnels. « On a voulu ramener le côté loft à son essence, dit l'architecte Jean Pelland, de Nomade Architecture. Les espaces sont donc complètement ouverts, des cloisons flottent dans l'espace pour subdiviser et donner de l'intimité, mais on sentira vraiment l'évolution de la journée à l'intérieur des condos. »

De la lumière et des balcons

Pour la conception du M9, le promoteur s'est beaucoup fié aux commentaires des clients dans les bureaux de vente, souligne Stéphane Côté. « Lorsqu'on rencontre des gens dans le Vieux-Montréal, ils nous disent qu'ils veulent de la lumière, beaucoup de fenêtres et des espaces extérieurs, comme des balcons et des terrasses. »

Dès le premier coup d'oeil, l'abondance de fenêtres du M9 attire l'attention. Les lofts comptent 30 pieds de façade à l'avant et 40 pieds à l'arrière, le tout vitré du plancher au plafond. La lumière du jour pourra donc pénétrer profondément dans les lofts, alors que les propriétaires auront tous un accès à l'extérieur grâce à un balcon ou une Juliette. C'est le consortium Nomade-Arcop qui s'est chargé des plans. « Le M9 devait cadrer dans un secteur voué à la technologie, rappelle Jean Pelland. Le bâtiment reflète



ILLUSTRATION FOURNIE PAR NOMADE

À l'arrière, un revêtement fait de planches de béton donne l'impression que le bâtiment a une peau de bois.

ce côté contemporain et il a les caractéristiques d'un bâtiment industriel. »

Petit clin d'oeil à une tradition bien montréalaise, les amateurs de plex convoiteront sans doute les quelques maisons de ville au rez-de-chaussée. Elles comportent une entrée, rue Prince et une petite cour à l'arrière. La cour sera éventuellement encadrée par les phases II et III du projet, qui s'étendront sur les rues Prince, Wellington et Duke. Un jardin

avec bassin d'eau et une terrasse commune seront aménagés. La terrasse sera par ailleurs visible à travers le hall d'entrée transparent de l'édifice.

Les deux façades du bâtiment seront complètement différentes. Du verre et un élément de coloration vert lime animeront la façade couverte de balcons à la française et de garde-corps en verre trempé. À l'arrière, des panneaux de béton brun, qui ressemblent à s'y méprendre à du bois, imposeront leur

présence, avec une multitude de balcons.

Un quartier en pleine effervescence

En plus de constituer un bassin d'acheteurs importants, les 10 000 travailleurs à la Cité du multimédia attirent commerces et restaurants. Le M9 s'implante donc dans un quartier en pleine effervescence. Cette dynamique était très importante pour Jean Pelland. « On a créé un projet qui cadre dans son contexte, qui se veut en continuité avec ce qui se fait dans le quartier et non pas quelque chose d'importé. Le quartier est en quelque sorte une annexe branchée du Vieux-Montréal orientée vers l'avenir. »

La neuvième et dernière phase de la Cité du multimédia devrait débuter au début de 2006. Symptomatiquement, la Cité sera donc complétée et les premiers occupants devraient pouvoir emménager dans un quartier en pleine mutation, un an plus tard.

Enfin, le projet M9 a pu être conçu sans contrainte patrimoniale. « Tous les bâtiments dans la cité sont contemporains ; on voulait arriver avec une expression forte pour le secteur et pour les gens qui cherchent quelque chose de moderne et de différent », conclut Stéphane Côté.

www.habiter.com

Un projet unique au cœur d'Outremont

LE VÉSINET

30 unités :: Lofts et appartements ::
Concept urbain :: Grande fenestration ::
Immense cour jardin :: Finition de qualité ::
Stationnement intérieur disponible

Bureau des ventes
1180, rue Van Horne (angle de l'Épée)
495.0918 ou 812.2270
Mardi à vendredi :: 13h à 20h
Samedi et dimanche :: 12h à 17h

LIVRAISON DÉC. 2005

www.levésinet.ca

PROMOTION » 3 % pour 3 ANS

les lofts rosemont

à partir de 136 900 \$* jusqu'à 293 900 \$*

3175, boulevard rosemont

BUREAU DES VENTES > Les Lofts Rosemont et Les Lofts Saint-Raphaël
2055, rue Desjardins **514 253 6666**
*taxes en sus www.citycorpgroup.com

3 despièges unités LES LOFTS Saint-Raphaël

Le foyer de masse, une merveille efficace

ÉCOLOGIQUE, EFFICACE, ÉCONOMIQUE ET TOUT SIMPLEMENT MAGNIFIQUE, LE FOYER DE MASSE REDONNE SES LETTRES DE NOBLESSE À UN MODE DE CHAUFFAGE QUI ÉTAIT DEvenu CONTROVERSÉ, CELUI AU BOIS.

Issu d'une technologie qui a franchi les frontières du temps, le foyer de masse représente aujourd'hui une solution alternative intéressante à toute personne qui aime se chauffer au bois, qui aime être dans une ambiance chaleureuse où aucun bruit d'appareil de chauffage ne vient troubler sa quiétude.

Une compagnie canadienne, Temp-Cast, a adopté cette technologie séculaire et y a apporté quelques innovations pour rendre ce mode de chauffage performant et propre.

Le principe du foyer de masse est de chauffer intensément pendant une courte période de temps une masse dense de pierre qui transmet ensuite par simple radiation et de manière uniforme toute la chaleur emmagasinée. Plusieurs utilisateurs se fient uniquement au foyer de masse pour chauffer leur résidence, peu importe le degré de froid à l'extérieur.

Le foyer de masse est écologique parce qu'il produit très peu de matières polluantes, à peine 1,3 gramme à

l'heure par rapport à 30 grammes pour un foyer ordinaire. Il l'est aussi par sa capacité à brûler le bois de rebut et de démolition. Une attisée de 50 livres de bois pendant environ deux heures suffit pour générer de la chaleur pendant au moins 24 heures. Pour chauffer 2 000 pc de plancher pendant une année, de huit à neuf cordes de bois suffisent.

Le foyer de masse devient magnifique de par son habillage. Temp-Cast fournit le cœur du foyer, soit des modules de béton réfractaire et ses accessoires. L'habillage n'est qu'une question de goût, de budget et de conception selon les désirs et l'imagination du client. Le foyer de masse devient l'un des principaux éléments décoratifs de la maison. Pierre taillée, pierre des champs, briques, tout est possible.

Un foyer de masse peut ainsi coûter de 8 000 à 12 000 \$, somme qui peut s'amortir sur une période de 6 à 8 ans grâce aux économies réalisées sur les coûts de chauffage.

NORMAND DESOURDY - FOYER DE MASSE TEMP-CAST
<http://welcome.to/desourdy> 450-277-0573

Faubourg-de-ville
4416-22 Hôtel-de-Ville

PATRIMOINE ET MODERNITÉ

Vivez au coeur du plateau Mont-Royal

7 condos neufs de qualité
2 ou 3 chambres,
de 1 130 à 1 280 pi. ca.

3 chambres à partir de **199,000 \$**
taxes incluses

www.idevco.ca
(514) 562-0537

Bureau des ventes:
Sam., dim.: 13 h à 16 h ou sur rendez-vous

Mont-Royal Rabais pré-construction

OCCUPATION IMMÉDIATE *Plus* **CINQ ÉLECTROS INCLUS**

3 1/2 à partir de 122 650 \$
plus taxes

4 1/2 à partir de 169 700 \$
plus taxes

LE DISTRICT
CONDOMINIUMS

Le District C'est abordable... et près de tout !

- 4 stations de métro
- Place des Arts
- Université
- Vieux-Montréal
- Grande bibliothèque
- Quartier des affaires
- Nouveau CHUM
- Quartier chinois

Un projet de Tri Power Developments

Tri Power Developments est une filiale du Groupe Investissement Aquilini

Bureau des ventes
98, rue Charlotte
(angle De Bullion et René-Lévesque)
Montréal (Québec)
H2X 3V2

Heures d'ouverture
Lun. à jeu. : 10 h à 19 h 30
Ven., sam. et dim. : 12 h à 17 h
ou sur rendez-vous (514) 396-4600

Courtiers protégés.

www.ledistrict.ca

habitat.cour + jardin

Havre Saint-Louis

LA VIE APRÈS LA VILLE

À PARTIR DE

condo-plex 155 000\$
maison de ville 248 000\$

L M M J 15 h à 20 h
S D 13 h à 17 h

514. 605.2032

Visitez notre maison et condo témoin
Accueil 32^e Avenue et rue Provost
arrondissement de Lachine

MON TOIT

Le design au secours des peurs humaines

AGENCE FRANCE-PRESSE

NEW YORK – Abris portatifs, manteau transformable en garde-manger, vêtements pare-balles chics et confortables : l'homme a comme jamais besoin d'objets qui le protègent ou le rassurent.

C'est en tout cas le constat du Musée d'Art moderne de New York (MoMA) qui leur consacre sa première exposition de design depuis la réouverture de ses locaux fin 2004.

« Quels que soient la manière et le lieu où nous vivons, nous recherchons tous la sécurité », relèvent les concepteurs de *Sécurité : le design prend des risques*, qui veulent célébrer la force et la vulnérabilité

des gens, et l'intelligence des designers.

À l'entrée, un abri en polypropylène conçu par un jeune Allemand se déplie comme de l'origami japonais, et est censé résister à tous les vents.

À côté se succèdent l'imperméable convertible en matelas, la parka japonaise à 44 poches pour stocker nourriture et pilules, et la couverture *made in USA* à l'épreuve des balles en lourd « nylon ballistique » noir.

Avant le 11 septembre 2001, « nous avons commencé à réfléchir à une exposition sur l'urgence », explique le directeur du MoMA, Glenn Lowry. Mais après les attentats, on est passé à quelque

chose de plus large, de plus sophistiqué sur la façon dont on vit notre sécurité et les émotions qui entourent la question. »

Le musée est allé chercher plus de 300 objets, certains bien connus — couteau suisse, lampe Maglite — d'autres à l'état de prototypes, conçus spécialement dans des écoles ou cabinets de design du monde entier. Ainsi on peut voir d'élégants t-shirts pare-balles présentés par un trio israélo-italien, installé en France. Ces hauts en coton et métal, ou coton et plumes de cygne sont rendus par leur kératine quasi aussi résistants que du kevlar.

D'autres s'attaquent aux peurs les plus universelles, peur du

noir, des vols (voir la chaise qui retient les sacs à main) ou des séismes (radio sans pile, table transformable en tente de survie).

Alors l'exposition du MoMA serait-elle le reflet d'une paranoïa ambiante ?

« Beaucoup considèrent qu'elle arrive à point nommé. Il y a un mois c'était *Katrina*, aujourd'hui le séisme au Pakistan, dit Paola Antonelli, commissaire de l'exposition. Elle parle de la condition humaine... Au Bangladesh, il s'agit de filtrer l'eau, en Australie de se protéger contre le soleil... Le monde entier est en danger, mais sans paranoïa ».

Une jeune Néerlandaise a par exemple conçu des cagoules pour

permettre aux musulmans de faire du sport tout en se sentant protégés. Cindy van den Bremen en vend aux femmes les plus éduquées.

L'époque semble porteuse. *Safe* fait écho à une exposition organisée récemment près du site du World Trade Center disparu. Baptisée *Le Jardin de la sécurité intérieure*, elle rassemblait des objets confiés par 200 New-Yorkais anonymes, censés représenter pour eux réconfort et sécurité : uniforme, médicament, journal, nourriture.

L'exposition *Safe : Design Takes on Risk* est présentée jusqu'au 2 janvier. www.moma.org/safe

L'URBAIN DU PLATEAU
 CONDOMINIUMS
Nouveau projet au Coeur du Plateau
Livraison Novembre 2005
 Unités disponibles automne 2005
 3^{1/2} à partir de \$159,900 tx incl.
 4^{1/2} à partir de \$199,900 tx incl.
 Vue sur le Mont-Royal dos au parc Jeanne-Mance
 Aussi disponible 7^{1/2} à partir de \$269,300
65% vendu
 Encore 11 unités disponibles
Faites vite!
 Condo modèle
 Heures de visites: Lun. mar. mer. de 13h à 19h, sam.-dim. de 13h00 à 16h, jeu.-ven. sur rendez-vous
Info: (514) 844-9309
 André Lessard: (514) 961-2855
 Bureau des ventes : St-Urbain coin Marianne

LE VRAI LOFT DU CANAL
www.leclostamboise.com
 LE CLOS ST-AMBROISE, 3830 ST-AMBROISE, MONTRÉAL (PRÈS DU MARCHÉ ATWATER)
 VISITES LIBRES LES SAMEDI ET DIMANCHE ENTRE 11 H ET 17 H ET SUR RENDEZ-VOUS AU (514) 771-7905

LE SQUARE FLEURY
 Nouveaux condos à Ahunstic
 • Plafonds de 9 pi
 • 1 ou 2 chambres
 • Planchers en chêne
 • Foyer (certaines unités)
 • Puits de lumière (3^e niveau)
 • Finition luxueuse
Près de tous les services
 • Piste cyclable sur Gouin
 • Parc de la Visitation
 • À pieds des métros Henri-Bourassa, Sauvé et du futur métro à Laval
 • Face à un parc municipal
 • Promenade Fleury avec ses jolies boutiques et restaurants
 De 146 000\$ à 195 000\$ toutes taxes incluses
Livraison janvier 2006
 Réservation sur rendez-vous seulement
 10236, Lajeunesse, angle Fleury, à Ahunstic
(514) 705-2121
www.julesmaltais.com

LOFTS & CONDOS
Le SOMO un STYLE OSÉ
 au centre-ville de Montréal, près du Quartier international, Complexe Desjardins, CHUM
CONDO MODÈLE et PENTHOUSE à visiter sur place
 1100 rue Jeanne-Mance (sud du boul. René-Lévesque)
PENTHOUSE AVEC TERRASSE PRIVÉE
À PARTIR DE 334 900 \$ + TX
 514.875.8282
www.le-somo.com
www.racheljulien.com
 Bureau des ventes: 1100 rue Jeanne-Mance
 Lundi au mercredi: 12 h à 18 h
 Samedi et dimanche: 12 h à 17 h

si la vue vous intéresse...
PROFIL
 condos de luxe au bord du fleuve
Occupation Immédiate
 5 minutes du centre-ville - navette privée - très luxueux - vues panoramiques stupéfiantes de la ville et du fleuve - piste cyclable - parcs aménagés - matériaux haut de gamme
 stationnement intérieur et stationnement visiteurs - sécurité 24hrs - cave à vin - immenses balcons - piscine intérieure - bain vapeur - jacuzzi - sauna - centre sportif exclusif - salle de réunion - gaz naturel - penthouses disponibles
À partir de : 280 000 \$
Disponibles : 996 pi² à 3 000 pi²
2380, Pierre-Dupuy, Montréal, Chemin du casino, voisin Tropiques Nord
514.931.2292 514.220.7199
condoprofilo.com
 Visites: Sam-Dim 12h-17h, Lun-Ven 12h-18h ou sur rendez-vous
 Livraison en 90 jours après sélection des finitions intérieures
Cité du Havre

Condominiums M9. Le Vieux-Montréal autrement.
PRÉ-OUVERTURE: SAMEDI ET DIMANCHE, 12h00
 Espace - Vente & visite 800, rue Wellington (quatre rues à l'ouest de la rue McGill)
 Visitez www.habiter.com/M9 ou appelez le 514.924.2777
ORLÉANS condominium
 Notre condo témoin vous séduira
 Samedi et dimanche de 13h00 à 17h00
 En semaine, sur rendez-vous
 451, rue Saint-Sulpice, Vieux-Montréal (#205) (à deux pas de la basilique Notre-Dame)
 T 514.947.5597 www.habiter.com
Occupation Décembre 2005
 DÉVELOPPEMENTS **McGILL** inc.
 Les condominiums M9 et Orléans sont signés Développement McGill inc.

Les Terrasses Rielle
 22 unités de condos • 12 aménagements différents
 Projet Verdurin à moins de 100 mètres
Plus de 50% vendu
4 1/2 5 1/2
 Unités modèles à visiter dès maintenant
 bureau des ventes: **520 rue Rielle**
 Pour infos, contacter: **Yolande Chartier Nicole Lamothe**
(514) 364-3222
www.yolandechartier.com
 Remax Action (1992) inc. Courtier Immobilier Agrié Franchise Indépendant et Autonome de RE/MAX Québec inc.

Plans disponibles au 1426, Beaudry (Metro Beaudry)
 Visite libre au 2289 Aylwin (près de Rouen)
Nouveau-Projet Préfontaine 3 1/2, 4 1/2 et 5 1/2
 Plans maintenant disponibles à partir de **154 000\$**, taxes incluses
Aylwin - Février 2006
 4 unités de 1200 pi car. • Air climatisé à deux pas du Joliette • Stationnement inclus
 Livraison printemps 2006
50% vendu
à partir de 194 500 \$
 taxes incl.
LES CONSTRUCTIONS D.L.A. INC. • Équipe de vente Procasa RBO 8239-9072-47
(514) 522-5522 - Cell. : (514) 823-4148 - www.lesconstructionsdla.com

ICI, ON SE DÉTEND EN TOUT CONFORT !
 Domaine des Marguerites sur le lac Walfred
Sainte-Marguerite / Estérel dans les Laurentides
CONDOMINIUM LUXUEUX DE STYLE SEMI-DÉTACHÉ
 PRIX PRÉCONSTRUCTION: 8 PREMIÈRES UNITÉS BORD DE LAC
175 000\$ + taxes
 2 chambres à coucher • sur 2 étages • 1 024 pieds carrés
 foyer au bois naturel • planchers de bois franc • service clés en main
 domaine boisé et privé • isolation et insonorisation supérieures
(450)228-RÊVE(7383) www.domainedesmarguerites.com

Le Children est là pour la vie
(514) 934-4846
www.fondationpourenfants.com
 LA FONDATION DE L'HÔPITAL DE MONTRÉAL POUR ENFANTS

Fin de projet • Faites une offre!
 Les condos du **Square Angus**
Il ne reste que 2 unités disponibles!
 • Planchers en merisier
 • Céramique dans l'entrée, la cuisine et la salle de bains
 • Cour intérieure paysagée
 • À 5 minutes du centre-ville
1 345 PI CAR. ET +
 Garage et taxes inclus
À partir de 249 000 \$
Faites une offre!
 Aucune offre raisonnable ne sera refusée.
(514) 527-9888
BUREAU DES VENTES
 3100, William-Tremblay
 Angle Canadien-Pacifique
 Coin St-Michel et Rachel
 Lundi au jeudi, de 13 h à 17 h
 Sam. et dim., de midi à 17 h
 Unité au rez-de-chaussée avec patio et sous-sol
 Unité au 2e étage
www.squareangus.com

Une rosace de verre dans le plancher

MARTINE BOULIANE
COLLABORATION SPÉCIALE

Il y a de nombreux moyens d'égayer son plancher. Chez Myrand'art, on propose une rosace de verre au sol, de laquelle émerge une lumière tamisée.

Ce projet original, les copropriétaires, Julie Laporte et Nancy Barron, en avaient l'idée depuis longtemps. Le système est simple : un espace pour accueillir la rosace est découpé dans le plancher de bois. Ce trou est rempli par la mosaïque de verre, cerclée d'une assise de fer.

Sous la rosace de trois pieds de diamètre se cache un système lumineux muni de globes énergétiques. Le tout peut être, par ailleurs, facilement déplacé pour avoir accès en dessous. « La rosace sert de lumière tamisée. On voulait que ce ne soit pas juste du luxe, mais que ce soit utile. C'est très solide avec deux tranches de verre entre lesquelles se trouve un laminé. À cela s'ajoute la mosaïque de verre », souligne Mme Baron. L'épaisseur totale est de trois quarts de pouce.

En plus d'avoir prévu la solidité, tout a été pensé au point de vue pratique. « Quand on met du verre par terre, il est toujours légèrement texturé. Ainsi, les égratignures paraissent moins et le verre n'est pas glissant », précise Mme Baron. Selon elle, le verre se compare très bien au marbre, mais permet plus de possibilités, notamment dans les détails d'une mosaïque.



PHOTO FOURNIE PAR MYRAND'ART

Le verre offre une multitude de possibilités, comme la création d'une rosace installée dans le plancher.

« Le vitrail revient et, quand on en achète un, ce n'est pas une question de tendance. On le garde toute sa vie », dit-elle.

Les deux femmes, qui font du sur mesure, se rendent d'ailleurs chez les clients, histoire de leur soumettre des projets s'inscrivant bien dans leur décor. « Le vitrail, ce n'est pas juste classique, ça peut être moderne. On le personnalise

pour vraiment l'inclure dans la décoration », note Julie Laporte.

Et des idées qui sortent de l'ordinaire comme celle de la rosace, les deux autodidactes en ont beaucoup dans leur sac. Avec le même principe de lumière tamisée, elles ont créé une table dans laquelle sont incrustés des morceaux de verre. Avec le système électrique installé sous ce meuble, les parties translu-

cides laissent passer la lumière.

De plus, elles n'hésitent pas à marier les différentes techniques de fabrication de vitrail pour parvenir à leurs fins. Grisaille — une technique qui consiste à « peindre » avec de la poudre de verre — soudure tiffany, utilisation du plomb et du zinc, elles mélangent tout. « On y va vraiment selon les besoins des gens », dit Mme Baron. Et, avec plus de 3000 échantillons de couleur, pas de doute que les possibilités se multiplient. Selon celles qui se considèrent avant tout comme des stylistes verriers, il y en a pour tous les budgets, à partir de 100 \$ le pied carré pour un vitrail de base.

Elles veulent toujours pousser plus loin, imaginant du verre dans des douches, au plafond, près du foyer... et même pour remplacer les stores, évoquant la possibilité de vitraux amovibles. « Le verre n'est pas assez exploité. Il y a tellement de choses qu'on peut faire », rêve tout haut, Mme Baron.

Renseignements : 1-866-372-9191
www.myrandart.com

Les Condos de la Gare
SAINT-LAMBERT

À partir de **152,000\$** Taxes incluses

4 1/2 ET 5 1/2 > OCCUPATION JUILLET 2006
BUREAU DES VENTES : 250, av. Saint-Laurent, Saint-Lambert
Lundi et mardi, de 15 h à 19 h
Samedi et dimanche, de 12 h à 16 h
(514) 817-6374 | www.condosdelagare.net
3352487

Saint-Bruno
SUR LE LAC

Un site champêtre au cœur de la vie urbaine.

Condominiums luxueux aux abords d'un lac privé et nichés au pied du mont Saint-Bruno
Appartements de 1 300 pc à 3 500 pc à partir de 300 000 \$.

450 461-3535 • stbrunosurlac.com

HEURES D'OUVERTURE :
Lundi au mercredi : 13 h - 17 h et 18 h - 20 h
jeudi et vendredi : fermé • samedi et dimanche : 13 h - 17 h

LE CHERBOURG
sur le fleuve

Appartements raffinés pour retraités dynamiques

www.lecherbourg.ca

restaurant gastronomique
grande piscine, spa
centre d'entraînement
sécurité 24 heures
café-bistro
salle de cinéma
centre de santé
bibliothèque / Internet
salon avec foyer
massothérapie
magasin général
salle de divertissement
personnel attentionné

Prével
un style de vie

8160, boul. Saint-Laurent, Brossard **450.672.6972**

AUX PORTES de l'Europe
Hors des sentiers battus

Toscane Angleterre France

Si vous vous êtes déjà promenés en Europe, près des séduisants domaines de l'arrière-pays de France, d'Angleterre ou encore d'Italie, vous éprouverez ici, à Longueuil, dans notre nouveau projet résidentiel unifamilial "Aux Portes de l'Europe", cette incroyable impression... d'y être encore.

Bureau des ventes : 2037, Sylvia-Daoust, Longueuil
Conseiller en habitation : Alain Riffon **450) 647.5086**

à partir de **750 000\$**
terrain, options et taxes inclus

HABITATION CLASSIQUE
No RBQ : 8260-2269

Livraison **immédiate**

TOUT, tout près de chez-vous
Vue imprenable sur Montréal
Plafonds 14 pieds

2005

Bureau des ventes
2, rue Waterman, Saint-Lambert
Lundi au jeudi : 12 h à 20 h
Samedi-Dimanche : 12 h à 17 h
www.villaswaterman.com

450.923.3669

Villas & Lofts Waterman
SAINT-LAMBERT

UN AUTRE PROJET DÉVELOPPEMENT TGB INC.

CHAMBLY **LA PRAIRIE** **LAVAL** **ST-BRUNO** **ST-HUBERT**

(450)943-4422 (514)240-4539 (450)409-5555 (514)346-5566 (514)346-5566

MON TOIT

L'Halloween approche... gardez la tête froide et la main agile

Je vous propose de fabriquer une tête et une main de mort vivant, deux décorations d'Halloween «effrayantes» qui donneront la chair de poule aux voisins.



MANON LEBLANC
L'ATELIER
COLLABORATION SPÉCIALE

POUR PROCÉDER

1. Transvidez d'abord du café noir dans un bol. Coupez ensuite plusieurs bandelettes de coton à fromage, d'environ 2 pouces de large, puis plongez-les dans le bol de café pour les teindre. Assurez-vous d'avoir suffisamment de liquide pour immerger les bandelettes. Retirez-les, essorez-les, puis laissez-les sécher. Réservez.
2. Prenez la tête en styromousse et, avec les doigts, enfoncez le nez pour l'écraser.
3. Versez de la colle dans le petit bol contenant un peu d'eau, puis mélangez avec le pinceau (ou un bâtonnet en bois). De cette manière, vous obtiendrez une colle plus liquide qui s'appliquera facilement.
4. Déchirez ensuite suffisamment de grands morceaux de papier de soie pour recouvrir entièrement la tête.
5. À l'aide du pinceau, étendez une fine couche du mélange de colle sur toute la surface de la tête. Appliquez ensuite les morceaux de papier de soie en les plissant sur la surface, puis repassez avec le pinceau enduit de colle. (PHOTO A). Laissez sécher.
6. Prenez le cintre puis, avec les pinces, coupez deux tiges d'environ 8 pouces. Recourbez l'une des extrémités de la première tige à environ 1 pouce du bout. Procédez de la même manière avec la deuxième tige. Cela évitera que les tiges ne percent le gant. Si vous utilisez des cure-pipes, torsadez-les cinq à la fois afin de les solidifier.
7. Prenez le gant de vaisselle, retournez-le, puis introduisez la première tige dans le majeur et la deuxième dans l'auriculaire. La méthode reste la même avec les cure-pipes.
8. Ensuite, bourrez le gant avec des morceaux de nappe ouatée (ou de mouchoirs). Pour vous faciliter la tâche, servez-vous du manche du pinceau pour bien remplir les cavités des doigts. Ensuite, il ne vous restera qu'à plier le majeur et l'auriculaire pour créer une main aux doigts crochus (PHOTO B).
9. Déchirez suffisamment de morceaux de papier de soie pour recouvrir entièrement la main, puis collez-les en procédant de la même manière que pour la tête. Laissez sécher.
10. Prenez la tête, puis enroulez les bandelettes teintes dans le café afin de lui donner un aspect de momie et fixez-les à l'aide d'un peu de colle. Procédez de la même manière avec le reste des bandelettes pour «momifier» la main. Dans les deux cas, laissez des excédents de bandelettes retomber au bas du cou et autour de la tête et du gant, question de donner un effet dramatique. (PHOTO C).
11. Il ne vous restera plus qu'à souiller la momie et la main, à l'aide du pinceau, avec de la peinture noire et de la peinture brune. (PHOTO D)
12. J'ai installé mes décorations dans un grand panier déjà rempli de courges aux formes inquiétantes et d'une fausse toile d'araignée. Laissez aller votre imagination pour choisir votre emplacement. Des idées ? Plantez la tête sur un piquet enfoncé dans le sol et installez la main près d'elle comme si elle sortait de terre. Frissons garantis !

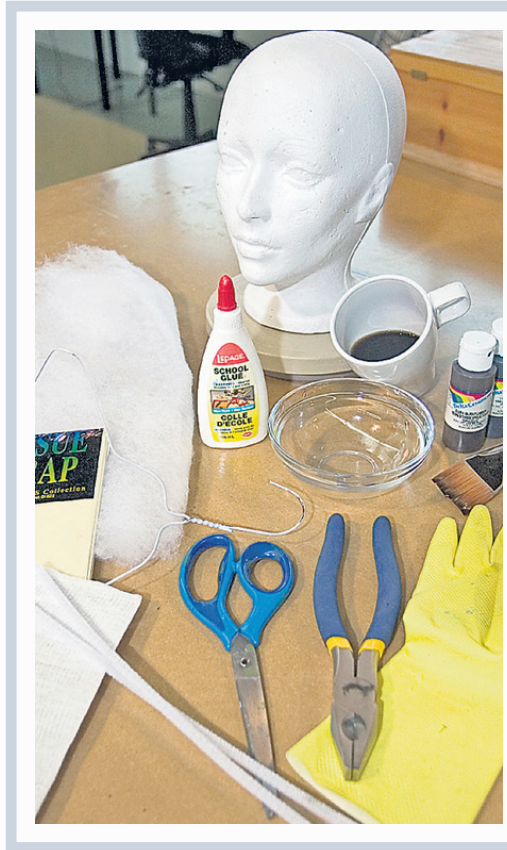
Manon LeBlanc anime l'émission *Manon, tu m'inspires!* à l'antenne de Canal Vie, le lundi à 19h 30 et le mercredi à 19h.



Cette tête et cette main de mort vivant attireront l'attention des petits et des grands, le soir de l'Halloween.



PHOTOS FRANÇOIS ROY, LA PRESSE



VOUS AUREZ BESOIN DE :

- > Café noir
- > 1 paire de ciseaux
- > Étamine ou «coton à fromage» en quantité suffisante
- > 1 tête en styromousse
- > Colle blanche
- > 1 petit bol contenant un peu d'eau
- > 1 pinceau plat d'environ 1 1/2 po
- > Feuilles de papier de soie blanc en quantité suffisante
- > 1 cintre en métal du nettoyeur (ou des cure-pipes)
- > Pinces à métal
- > 1 gant de vaisselle
- > Nappe ouatée en quantité suffisante (Kodel) (ou des mouchoirs, des chiffons, etc.)
- > Peinture acrylique noire
- > Peinture acrylique brune



Villas-sur-Rive
SAINTE-DOROTHÉE, LAVAL

À 3 km de Montréal, rivière, marina, parc et jardins

- piste cyclable et piétonnière
- nature à profusion
- trois secteurs harmonisés
- belvédère et marina
- intégration architecturale
- projet sans fil
- accès rapide à l'autoroute 13
- mégacentre et gare de train
- parc pour enfants

165 000 \$* 280 000 \$* 500 000 \$ - 1 M \$ et plus**
aussi : duplex à 343 800 \$**

Unifamiliales, maisons de ville, condominiums, duplex, triplex

VillasSurRive.com

100, chemin du Bord-de-l'Eau, Sainte-Dorothée, Laval (450) 689-0995 L-M-M : 13h à 20h • S-D : 12h à 17h
* Prix de départ incluant les taxes. Prix sujets à changement sans préavis. ** Location : 950\$ /mois

La relève en restauration patrimoniale

À l'occasion de l'Opération patrimoine architectural de Montréal, qui célèbre cette année son 15^e anniversaire, *La Presse* vous présente cette semaine le lauréat du Prix de l'artisan.

CLAUDE-V. MARSOLAIS

L'École des métiers de la construction de Montréal (EMCM) est maintenant en mesure de former des élèves en restauration, qu'il s'agisse de la pierre de nos cathédrales, de la décoration des vieux théâtres ou cinémas, ou encore des toits ouvragés en tôle ou en cuivre.

C'est sans doute ce qui explique que l'institution a reçu cette année de la Ville de Montréal le Prix de l'artisan, visant à honorer une personne ou une entreprise qui s'est illustrée dans le domaine de la restauration d'éléments architecturaux ou décoratifs. L'école a été créée en 1943 pour former des jeunes à une quinzaine de métiers les plus en demande dans l'indus-

trie de la construction. Elle peut toutefois se vanter d'être la plus grande au Canada et le taux de placement de ses diplômés est de 100 %.

Dynamisme

Autant l'extérieur est moche, autant l'intérieur peut surprendre le visiteur. Dans le corridor principal, on remarque différents plafonds à caissons dont certains sont finement décorés de feuilles d'acanthe. Dans un contrebas, on aperçoit une ogive de cathédrale en pierre parfaitement réussie et qui n'attend que le plâtre sur la voûte pour être complétée. Et ce qui est tout aussi étonnant, c'est que l'ancien gymnase ait été transformé en salle de concert, une réplique de l'opéra de Prague. Un *work in*

ou trois ans d'apprentissage, il touche 27 \$ l'heure et tous les avantages offerts par l'industrie. D'année en année, on a réussi à briser le moule de l'école standard en ouvrant notamment nos portes sept jours par semaine, presque à longueur d'année. »

Depuis trois ans, l'école s'est aussi associée à l'organisme Héritage-Montréal afin de mettre sur pied une mineure en restauration de bâtiments patrimoniaux. Deux professeurs passionnés, Réal Bélanger, pour la restauration de la pierre, et Charles Corbet, pour le plâtre, forment une multitude d'élèves dans ces domaines précis. L'EMCM, profitant d'un contrat pris en charge par le gouvernement canadien, a dépêché récemment 37 finissants dans ces disciplines aux îles Caïman, afin de restaurer des bâtiments amochés par le passage des récents ouragans.

La durée des cours varie de six mois, pour le métier de carreleur ou de poseur de systèmes intérieurs, à 16 mois pour le métier de soudeur-monteur. Il faut avoir complété au moins la troisième année de secondaire pour être admis à l'apprentissage de nombreux métiers, et la quatrième de secondaire pour accéder à des formations plus exigeantes comme la plomberie et la charpenterie.

S'adapter

L'école est aussi ouverte aux techniques et produits nouveaux. Des industriels et des entrepreneurs offrent régulièrement à l'institution des nouveaux matériaux afin que les élèves et les professeurs puissent les mettre à l'essai et les utiliser de façon à répondre aux besoins des entreprises. « Il faut s'adapter aux nouveaux besoins. Il faut continuellement innover pour ne pas disparaître », conclut Alain Prud'homme.

L'école était moribonde au début des années 90, et les dirigeants de l'EMCM ont dû relever leurs manches afin de répondre aux besoins de l'industrie de la construction qui, dès 1997, prévoyait une pénurie de main-d'oeuvre spécialisée.

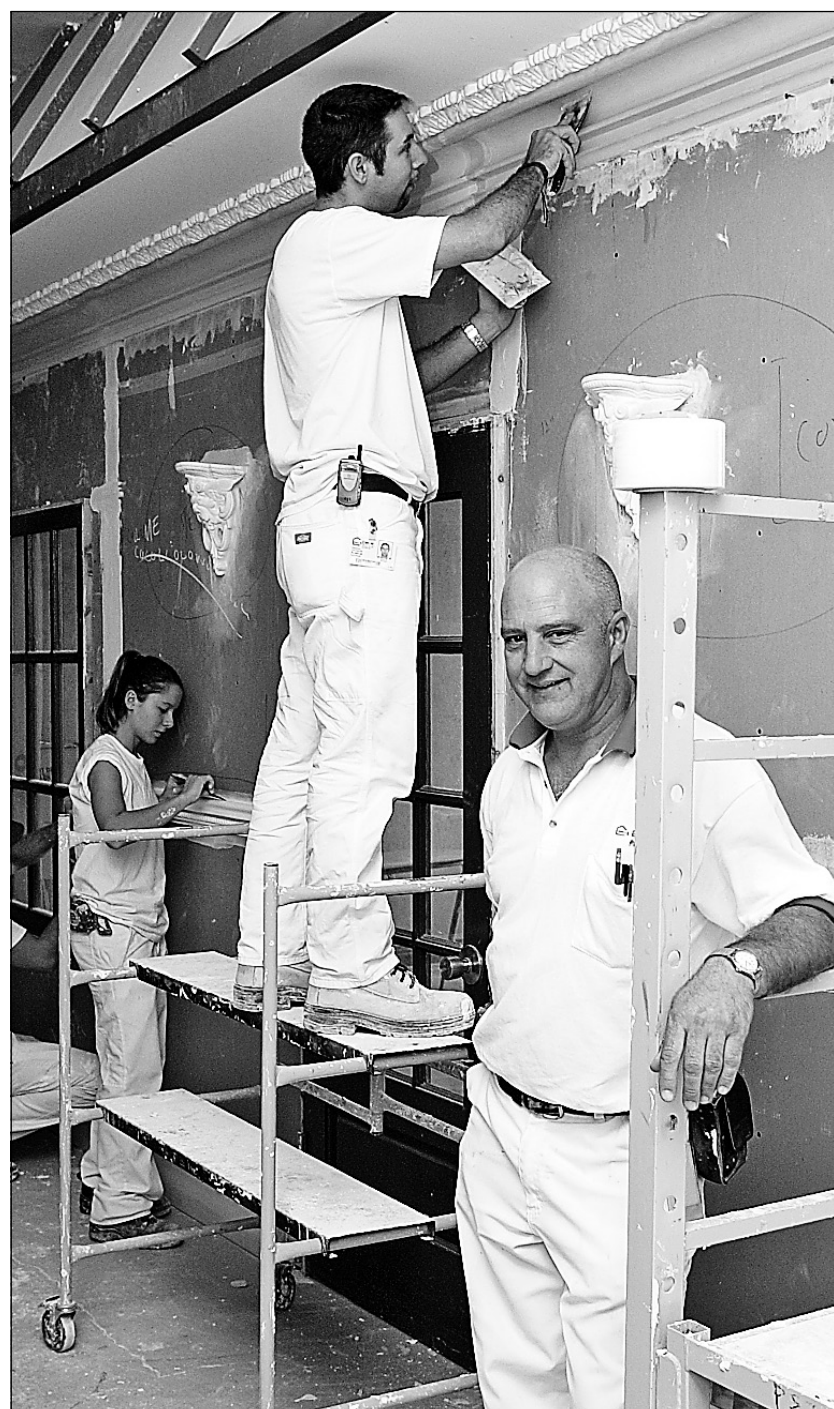
L'école était moribonde au début des années 90, et les dirigeants de l'EMCM ont dû relever leurs manches afin de répondre aux besoins de l'industrie de la construction qui, dès 1997, prévoyait une pénurie de main-d'oeuvre spécialisée. Huit ans plus tard, bien que l'école soit ouverte sept jours par semaine et forme 1400 diplômés par année, le propriétaire éprouve bien souvent de la difficulté à trouver un maçon ou un plâtrier pour effectuer des réparations urgentes ou des rénovations.

Taux de placement : 100 %

Située dans un coin de la ville peu fréquenté (au 5205, rue Parthenais, au nord de la rue Laurier), l'école est plutôt terne vue

progress, bien sûr, mais qui donne un aperçu du dynamisme de l'école : elle ne s'est pas cantonnée à ce que l'on pourrait appeler les métiers ingrats mais a mis sur pied un volet créatif.

Cette orientation est attribuable en grande partie au directeur de l'EMCM, Alain Prud'homme, qui a mis toutes ses énergies à insuffler un nouveau dynamisme à l'école. « Lorsque j'ai été nommé, en 1997, l'école était à bout de souffle et attirait très peu de candidats. On a dû faire des annonces dans les journaux et manifester avec des pancartes pour dire aux gens que l'on formait des personnes très compétentes. Après avoir terminé ses cours consistant en 20 % de théorie et en 80 % d'exercices pratiques, un finissant de l'école gagne 18 \$ l'heure ; après deux



Charles Corbet, maître plâtrier, et des étudiants de l'École des métiers de la construction de Montréal.

PHOTO ROBERT NADON, LA PRESSE

LES PROPRIÉTÉS BELCOURT INC. VENEZ NOUS VOIR !

HISSEZ LES VOILES... VERS LE PARADIS... L'ÎLE BELLEVUE

Projet de condominiums EXCLUSIFS

- Île exclusive, avec marina privée et marina pour visiteurs
- Condominium témoin
- Vue spectaculaire sur le lac des Deux-Montagnes, le lac Saint-Louis et les rapides Sainte-Anne
- 2 chambres à partir de 168 990 \$, incluant stationnement, taxes, climatisation et de nombreuses autres caractéristiques.

Bureau de ventes : 900, rue de l'île Bellevue, app. 102, Île Perrot
Lun. au jeu. 13 h à 19 h - Ven. sam. et dim. 12 h à 17 h
Autoroute 20 Ouest, après les écluses Sainte-Anne (pont Galipeau), tourner à droite à la sortie Île Claude/Île Bellevue.
(514) 425-1925

Situé à Lachine dans un quartier paisible, à quelques minutes du centre-ville

- 2 ch. à coucher à partir de 195 990 \$ Taxes et stationnement ext. inclus
- Ascenseur
- Planchers en céramique dans la cuisine et la salle de bain
- Planchers d'ingénierie préfinis en bois de merisier
- Stationnement int. disponible
- Quelques unités avec mezzanine
- En face du canal et du lac St-Louis
- Foyer au gaz naturel disponible

Bureau de ventes : 2150 St-Joseph, app. 117, Lachine
Lundi au jeudi 13 h à 19 h
Vendredi, samedi et dimanche 12 h à 17 h
(514) 637-4646

Plans d'étages et photos au www.belcourtcondos.com

LE VILLAGE PARISIEN

Condos @ Brossard Les Domaines du Parc

à partir de **129 500\$**

11 CONDOS MODÈLES À VISITER

HEURES D'OUVERTURE
Lundi au Mercredi 13h à 20h
Samedi, Dimanche 13h à 17h

514-923-6797 www.habitations-signature.com

R.R.Q. : 8288-2309-52
R.B.Q. : 8313-5665-32

1540 Henri-Bourassa Ouest, Montréal

PLACE MASSENA
construction Miraflore

À partir de **134 400\$**
taxes en sus

- Luxueux Condominiums
- 41/2 et 51/2 appartements
- De 864 à 958 pieds carrés
- Foyer au gaz naturel
- Stationnement intérieur disponible.

Phase II
maintenant disponible

Condo modèle meublé et décoré à visiter sur place.
Éligible à l'aide financière de la Ville de Montréal. REMBOURSEMENT JUSQU'À 7500\$!

www.PlaceMassena.com / Tél.: (514) 956-9330
Ouvert du lundi au jeudi, 13h à 18h, et samedi et dimanche, de 13h à 17h

LES PROPRIÉTÉS BELCOURT INC. VENEZ NOUS VOIR !

STE-HÉLÈNE DU HAUT ST-LAMBERT

ST-LAMBERT, LÀ OÙ IL FAIT BON VIVRE

- Planchers en lattes préfinis
- Comptoirs en granit
- Foyer au gaz naturel (sauf unités rez-de-jardin)
- Planchers en céramique dans l'entrée, la cuisine et la salle de bains
- Système d'air climatisé multiple sans conduite
- Quelques unités avec salle familiale ou mezzanine
- Quelques unités avec 1 1/2 ou 2 salles de bains
- 1 chambre à coucher à partir de **149 990 \$**, taxes et stationnement inclus
- 2 chambres à coucher à partir de **233 990 \$**, taxes et stationnement inclus

Bureau des ventes : Coin ave. Ste-Hélène et Upper Edison • (450) 465-2124
Du lundi au jeudi, de 13 h à 19 h • Vendredi, samedi et dimanche, de 12 h à 17 h

WWW.BELCOURTCONDOS.COM

Complexe immobilier de 7 étages avec vue splendide sur Montréal et le nord, architecture luxueuse intégrant 132 unités de copropriété avec garage souterrain disponible, piscine intérieure, salle de réception, gymnase et ascenseurs. Planchers de bois franc et climatisation inclus dans le prix de vente.

À partir de **126 286 \$** taxes en sus.

EN CONSTRUCTION

CONDOMINIUMS
PLACE DE LA GARE SAINTE-THÉRÈSE
Pour le confort, le bien-être, le plaisir et pour le prix !

HABITATIONS Viagère

ouverture du Bureau des ventes - lun. au jeu. 12 h - 19 h - ven. 12 h - 17 h - sam. et dim. 11 h - 17 h

Pour informations: (450) 508-1012
45, boulevard Desjardins, Sainte-Thérèse
www.immologique.com
courtier@immologique.com

Desjardins Caisse Thérèse-De Blainville Partenaire des futurs acheteurs

IMMOLOGIQUE INC.

MONT SAINT-HILAIRE

Une résidence accessible au train de banlieue c'est bien mieux

Le village de la Gare...
Un nouveau style de vie

GROUPE CHOLETTE

La meilleure expérience en habitation

www.groupecholette.com

CONDOMINIUMS, SEMI-DÉTACHÉS UNIFAMILIALES ET MAISONS DE VILLE
(450) 467-3555
(514) 388-4560

Habitations MAJO INC.

COTTAGES ET BUNGALOWS
(450) 446-6256

GazMétro la vie en bleu

CONTRAMAX

www.majoinc.com
150, Forbin Janson, St-Hilaire

DE LACROIX SAINTE-ADELE

UN DÉVELOPPEMENT ATTITUDE NORD IMMOBILIER

Un complexe immobilier de classe mondiale intégrant 140 condominiums, un club house de 2M\$, de somptueux jardins et des bistro-terrasses aux abords d'une chute spectaculaire!

EN CONSTRUCTION

Je m'y vois déjà...

UNE PLACE MONTMARTRE À SAINTE-ADELE

Joyau des Laurentides

- Structure tout béton
- Ascenseur
- Stationnement intérieur
- Efficacité acoustique
- Abondante fenestration
- Grandes terrasses
- Hauts plafonds
- Finition raffinée, etc.

Info-Centre : 1 877 227-9731
Sortie 67 - à 45 minutes de Montréal
650 boul. Sainte-Adèle, Sainte-Adèle
Ouvert tous les jours de 12h à 17h
Administration: 1 866 929-NORD (6673)

delacroix.ca

Maitre constructeur GARANTIE MAISONS NEUVES APCHN ARGENT

CERTIFIÉ ATTITUDE CLIENT

1^{ère} Vente Anniversaire

Venez voir nos produits de grande qualité

CLUB PLANCHER LAVAL

NOUVEAU CÉRAMIQUE
20 MODÈLES EXCLUSIFS grade 4
À PARTIR DE **.79**

NOUVEAU BOIS FRANC PRÉHUILÉ

TIGER WOOD, 4 PO X 3/4 PO 3,99 \$
IPE AMAZONE, 3 1/4 PO X 3/4 PO 4,39 \$
KURUGUAY, 3 1/4 PO X 3/4 PO 3,99 \$

JATOBA, 2 1/4 PO 3,99 \$
IPE TOBACCO, 5 PO X 3/4 PO 5,49 \$

BOIS FRANC EXOTIQUE PRÉVERNI

JATOBA, 3 1/4 PO 3,75 \$
IPE TOBACCO, 5 PO 5,49 \$
QUINILLA SÉLECT 4,75 \$
CHÊNE BLANC 2,99 \$

PRODUIT QUÉBÉCOIS

NOUVEAU CONDO + SOUS-SOL EXCLUSIF BOIS FRANC qui se pose sans clou ni colle

- Cerisier • Bambou nat. + carbonisé • Kempas
- Aucun placage • Idéal sur le ciment

3623, Autoroute 440 Ouest, Laval (voisin du marché 440) www.clubplancherlaval.com (450) 681-1149 • 1 866 681-1149

ENTRE QUATRE MURS

ISABELLE AUDET

1 COUVRIR TOUS LES ANGLES

Vous cherchez une maison ? Vous arpentez sans relâche le quartier de vos rêves pour trouver la perle rare ? En plus de recourir à un bon agent immobilier, pourquoi ne pas regarder du côté des propriétés qui ne profitent pas du Service inter-agence (SIA, ou MLS) ? Ces maisons à vendre sans agent se trouvent souvent dans les petites annonces des journaux, ou encore sur plusieurs sites Internet : propriomax.com, toutmontreal.ca, Annonces classées à Montréal (acam.ca)... Le service Duproprio.com permet aussi aux internautes de recevoir par courriel une description de chacune des nouvelles propriétés qui correspondent à leurs critères, dans le quartier de leur choix.

2 TOUT SUR LA BRIQUE

- > Nombre de briques dans le revêtement d'un bungalow moyen : environ 5000.
- > Durée de vie des joints de maçonnerie : plus ou moins 50 ans.
- > Durée de vie d'un mur de brique : bien entretenu, plus de 100 ans.
- > Utilité des trois trous à l'intérieur d'une brique : assurer un meilleur séchage au moment de sa fabrication, et une meilleure adhérence sur un lit de mortier.

Source : Montréal Brique et Pierre.



3 LAVEZ LAVEZ !

Éclaboussures de sauce à spaghetti, morceaux de légumes... rien à faire, il faut laver le four à micro-ondes. Avant de sortir le grattoir et les produits chimiques, sortez une grande tasse d'eau et un peu de citron. Pas question ici de se faire une tisane, mais bien de nettoyer le four. D'après Guylaine Beaulieu, responsable du service d'entretien ménager Votre rayon de soleil, la vapeur reste le meilleur moyen pour se débarrasser des résidus de nourriture qui semblent soudés aux parois. Une tasse d'eau citronnée au four pendant quelques minutes suffira à décoller toutes les saletés, qui ne résisteront pas au passage d'un simple linge. Odeur de citron en prime !

4 DÉPASSÉ, LE POCHOIR ?

Pas si on en croit le livre *Décorer avec les pochoirs*, publié aux éditions De Vecchi (128 pages, 21,95\$). Sur les murs, cette technique a connu un passé plus glorieux qu'aujourd'hui. Cependant, sur les meubles, l'auteur prouve que le pochoir est encore joli lorsqu'il est bien exécuté. Tables aux allures sévillanes, meubles aux motifs floraux et réfrigérateur rétro orné de grosses marguerites : plusieurs projets que propose l'auteur plairont aux peintres amateurs. La grande majorité des exemples du livre demandent par contre un minimum de talent artistique, surtout qu'aucun modèle de pochoir n'est fourni. À vos éponges !



PHOTOS ARMAND TROTTIER, LA PRESSE ©

Plaisirs de la table

FABIENNE COUTURIER

Dans un grand local quelque part à Saint-Henri, de vastes fenêtres déversent une lumière généreuse. Un grand pan de mur vermillon donne la réplique au plancher en damier noir et blanc, et de larges colonnes circulaires ponctuent l'espace. Partout règne un somptueux désordre.

Nous sommes chez Lise Labelle, qui fait commerce de beaux objets anciens pour la table, et rien que pour la table. Nappes de lin damasé, fins vases de cristal taillé, jolies tasses de fantaisie, porcelaine de Limoges ou de Chine, couverts d'argent, services à thé des années folles... Partout où il se pose, le regard est séduit par un objet rare, magnifique, orné de dorures ou de fines ciselures, tout entouré de ses pareils ou de parents amoureuxment réunis.

Lise Labelle a d'abord été photographe. Elle s'est lassée de ce métier, qui l'a amenée à voyager beaucoup et à se reposer rarement. Mais son oeil a gardé le goût de la beauté, de l'harmonie et du petit détail qui fait craquer. Ici une gerbe de glaieuls blancs dans un vase de cristal, là quelques tournesols, juste pour le plaisir des yeux... Sur une longue table d'acajou nappée de lin, elle rassemble des pièces disparates - assiettes monogrammées de France, soucoupes anglaises, tasses chinoises - et dresse une élégante table

toute d'or et de vert. Que c'est joli !

Lise Labelle a tenu boutique pendant neuf ans, rue Notre-Dame, avant de s'installer à Saint-Henri, il y aura bientôt deux ans. « Quand j'étais, rue Notre-Dame, les autres antiquaires m'envoyaient les gens qui avaient de la vaisselle à vendre - ce n'est pas aussi payant que les meubles et ils savaient que j'adorais ça ! »

De fil en aiguille, elle s'est spécialisée, a laissé tomber tout ce qui n'a pas de lien avec la table. Elle est devenue une véritable encyclopédie. Elle vous expliquera l'histoire du motif Blue Willow, ces scènes d'inspiration orientale peintes en bleu sur une multitude de pièces de porcelaine anglaise, qui illustrent toutes la même légende. Elle vous dira l'usage de chacun des verres de ce service mousseline, qu'elle a patiemment reconstitué morceau par morceau. En ce temps-là, on servait le champagne dans des coupes. Déconseillé ? « On dit que les flûtes ont été inventées pour le mauvais champagne, dont les bulles s'évaporent plus vite », glisse l'antiquaire avec un demi-sourire.

Curieusement, elle observe que les francophones ont moins d'attachement que les anglophones pour les objets de famille. « Combien de fois ai-je entendu des gens dire : Ah ! Ma grand-mère en avait un pareil, mais personne n'en a voulu... Ou alors les gens m'apportent des objets qu'ils

ont reçus en héritage et qu'ils veulent vendre. Souvent, je leur dis d'attendre avant de s'en défaire parce qu'ils pourraient le regretter. Et ils reviennent me dire qu'ils ont fini par les aimer. »

C'est bien là le signe que Lise Labelle est une vraie passionnée. Elle n'achète d'ailleurs (et ne vend donc) que des objets qu'elle aime. Ce qu'elle préfère ? Le cristal taillé, celui-là même que nos mères ont reçu en cadeau de noces et que toutes haïssent ! « C'est bien dommage, il y a là de vrais trésors... » Elle me tend un vase Waterford qui pèse bien une demi-tonne, véritable arme contondante en cristal de plomb taillé à la main. Pour assommer un voleur, il n'y a pas plus élégant...

Blague à part, parlant de cadeau de nocés, Lise Labelle a quelquefois vu de jeunes mariés venus dépenser chez elle l'argent reçu en cadeau. Tiens, quelle bonne idée : pourquoi ne pas y déposer sa liste de mariage ? Il y a ici tant de jolies choses qui ne demandent qu'à être adoptées !

Enfin, histoire de partager ses plaisirs, celle dont les services ont souvent été retenus par des compagnies de cinéma organisera bientôt des cours sur l'art de dresser une jolie table ou la manière de redonner vie à un bel objet. Avis aux intéressés !

Renseignements : 514-989-8945
www.antiquitespourlatable.com



PHOTO ROBERT MAILLOUX, LA PRESSE
Lise Labelle voue une véritable passion à tout ce qui a un lien avec la table. Elle n'achète et ne vend que des objets qu'elle aime.



PHOTO ROBERT MAILLOUX, LA PRESSE

Le prix de ces beaux objets, ornés de dorures ou de fines ciselures, est parfois étonnant.

Combien valent vos antiquités ?

Demain dimanche, 23 octobre, de midi à 17h, les antiquaires organisent une journée d'évaluation au profit de la Résidence des soins palliatifs de l'Ouest-de-l'Île. Pour 5 \$ par morceau (deux morceaux maximum), on pourra savoir ce que vaut le saladier en verre carnaval de maman ou son bol à punch en cristal taillé. Et, qui sait, on se réconciliera peut-être avec tout ce qui dort en haut de ses armoires de cuisine !

Centre d'antiquités de Montréal, 1850, boul. Hymus, Dorval. Tél. : 514-683-8121.

ATTENTION PROPRIÉTAIRES DE TERRAIN

Éclatante vente d'automne du 50^e anniversaire de Viceroy

OFFRE D'UNE DURÉE LIMITÉE.



10%

Maintenant vous pouvez obtenir les belles caractéristiques des maisons Viceroy à prix d'aubaine !

DE RABAIS SUR TOUS LES MODÈLES

395, Yvon-Berger, Ste-Rose, Laval
Aut. 15N sortie Curé-Labelle
Tél. : (450) 622-3185

www.viceroy.com

Viceroy
50^e Anniversaire

DISTRIBUTEURS INDÉPENDANTS

AUX ENVIRONS DE BOLTON
Cantons-de-l'Est
Tél. : (450) 297-4234
et (450) 242-4234

HABITATIONS CONFORT DESIGN
100, rue Nancy
Trois-Rivières
Tél. : (819) 693-6690

LA CALACA
42, chemin La Calaca
Saint-Sauveur
Tél. : (450) 226-6666
www.adomainelacalaca.com

LES MAISONS ROCO
1440, route 117
Mont-Temblant
Tél. : 1 888 400-9178
www.viceroy-roco.com

Les condominiums Boisé Notre-Dame

à l'image de votre style de vie

PHASE II
90% VENDU

Vivre au Boisé Notre-Dame, c'est...

- Être tout près du centre-ville de Montréal
- Avoir un accès facile à tous les services
- Profiter de sentiers pédestres aménagés dans un parc écologique protégé
- Bénéficier de la solidité d'une structure en béton et en acier et de deux ascenseurs
- Vivre dans le calme que procure une insonorisation supérieure
- Avoir un plancher de lattes de bois franc, un foyer au gaz, de grandes fenêtres, un stationnement intérieur et tellement plus encore!

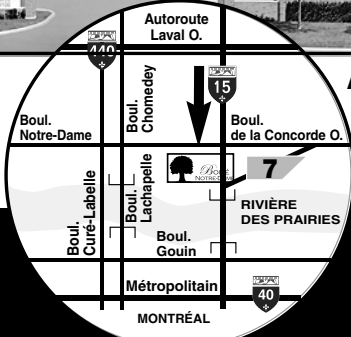
CONDO MODÈLE À VISITER

PHASE III
50% VENDU



Condos disponibles
3 1/2 - 4 1/2 - 5 1/2
de 925 à 1 655 pi carrés

Téléphone :
(450) 978-1147



À partir de 164 900\$ plus taxes garage, climatisation centrale, foyer inclus

Vaillancourt



3000 Boul. Notre-Dame, Chomedey, Laval
Lun. au jeu. : 11 h à 19 h Vend. : 13 h à 17 h
Samedi et dimanche : midi à 17 h
www.boisenotredame.com

Phase I
100%
VENDU



MON TOIT

Tapis: le naturel revient au galop

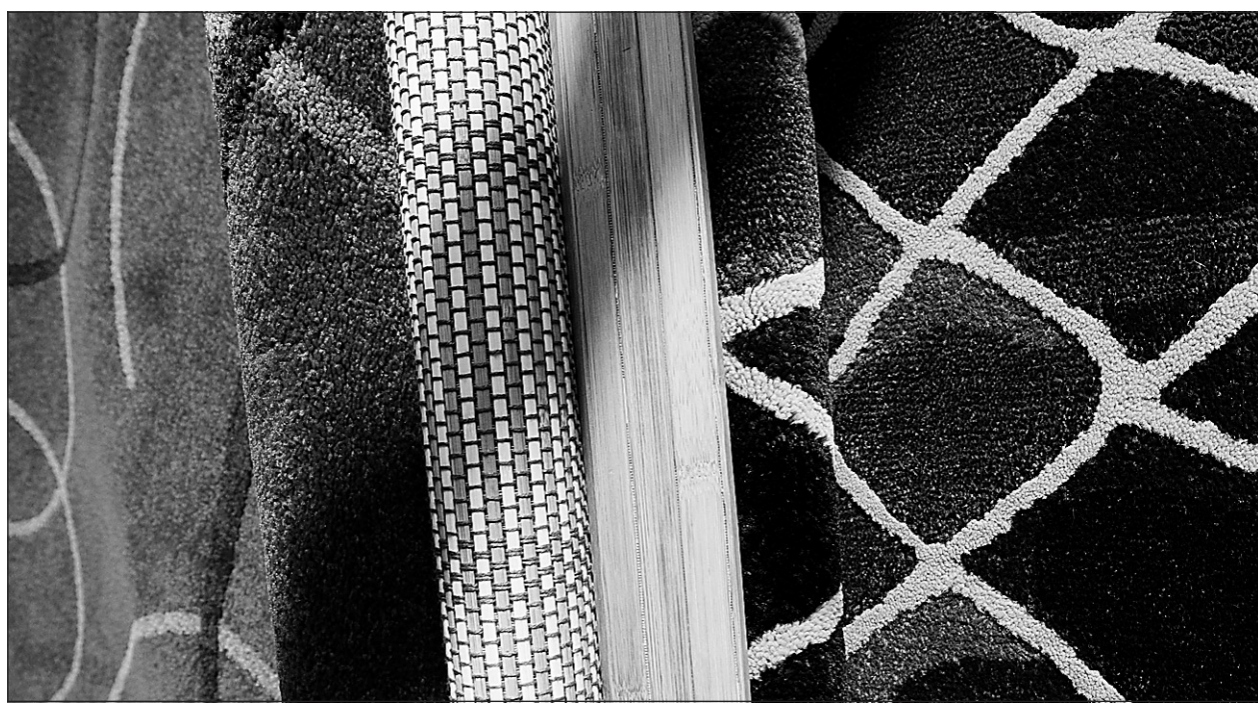
MARIE-FRANCE LÉGER

Bambou, sisal, coco, jonc de mer et jonc de montagne, chanvre... Les tapis, carpettes, et chemins de couloir en fibres végétales ont la cote. Ces revêtements de sol naturels sont tendance depuis quelques années parmi une certaine clientèle, mais commencent maintenant à intéresser un public plus large.

Il est préférable de recourir à des carpettes plutôt qu'à du tapis — ou de la moquette — si un occupant souffre d'asthme ou d'allergie à la poussière, car on peut facilement les enlever pour les nettoyer.

Les carpettes en fibres végétales sont très durables. Le grain peut être très fin ou assez grossier. En revanche, elles supportent mal les taches. Ce n'est donc pas une bonne idée de les placer dans un endroit très passant, à moins qu'il ne s'agisse d'un paillason particulièrement résistant, comme le coco.

Idéal pour la construction, le bambou fait une percée en Occident dans les tapis et les carpettes. De plus, le bambou est une espèce végétale de grande valeur écologique. Il combat l'érosion des sols et est plus efficace pour le renouvellement de l'oxygène que n'importe quel ar-



Les tapis de fibres végétales ont la cote. Au coeur de cet assemblage de matières et de couleurs ressort un tapis de bambou, au Centre de décoration des sols, à Longueuil.

PHOTO ANDRÉ TREMBLAY, LA PRESSE ©

bre. Il pousse à une vitesse hallucinante : certaines espèces grandissent d'un mètre par jour !

« Le bambou, c'est très tendance.

C'est assez résistant et ça peut se marier à tous les décors », explique Chantal Gilbert, gérante au Centre de décoration des sols, à Longueuil.

Le sisal est une autre fibre tirée de l'agave, une sorte de cactus aux longues feuilles. Il est doux et satiné. Il est donc idéal pour les chambres et

les pièces communes. « Il y a des gens qui adorent marcher sur des matières qui créent un certain contact. C'est stimulant », souligne pour sa part la designer Francine Laurendeau.

Le jonc de mer (*seagrass*) est une plante aquatique de la famille des graminées. Très résistant, il préfère les endroits humides, comme la salle de bains, la cuisine et l'entrée. Le jonc de montagne est une autre plante aquatique poussant dans les zones marécageuses en altitude. Il absorbe l'eau, donc à proscrire dans les salles de bains.

On a par ailleurs redécouvert en Occident les vertus du chanvre dans le domaine du textile. Pour les amateurs, les tapis de chanvre sont de meilleure qualité et s'usent nettement moins vite que les fibres classiques. La culture du chanvre a un plus grand rendement à l'hectare et demande sept fois moins de pesticides, engrais et autres ajouts chimiques que la culture du coton.

Quant au coco, fibre du fruit du même nom, il est en vogue depuis déjà plusieurs années. D'aspect rustique et rêche au toucher, il est idéal pour les vestibules, les couloirs, voire les pièces de réception si le tissage n'est pas trop robuste.

JE SENS UN FRONT FROID

LA SCHL PEUT VOUS AIDER!

Vous avez besoin d'information? La Société canadienne d'hypothèques et de logement (SCHL) peut vous fournir une foule de renseignements pratiques et objectifs pour améliorer l'efficacité énergétique de votre maison. Contribuez à économiser l'énergie et à améliorer l'environnement... sans quitter le confort de votre foyer.

Vous songez à acheter une maison éconergétique? Vous rénovez la vôtre pour qu'elle le soit davantage? Informez-vous au sujet de l'assurance prêt hypothécaire éconergétique de la SCHL et découvrez comment elle peut vous faire économiser.

Vous devez effectuer des réparations domiciliaires importantes? De l'aide financière peut être offerte aux Canadiens à faible revenu par l'intermédiaire du Programme d'aide à la remise en état des logements de la SCHL.

Le Projet vert du gouvernement du Canada aide de bien des façons les Canadiens à faire face aux coûts élevés de l'énergie.

Pour plus de renseignements ou pour obtenir gratuitement votre **trousse d'information de la SCHL**, visitez www.schl.ca ou appelez **1 800 668-2642**.

Demandez le poste 200
Du lundi au samedi,
de 7 h à 21 h (HNE)

Pensez énergie. Pensez économies. La SCHL. L'organisme fédéral responsable de l'habitation.

Société canadienne d'hypothèques et de logement

Notre monde a soif de justice

Merci de donner.

Développement et Paix

1-888-234-8533
www.devpo.org

L'AIGLON DE TREMBLANT
MAISONS SUR LE GOLF

La meilleure valeur immobilière à Mont-Tremblant

1.877.429.6446 | WWW.AIGLONTREMBLANT.COM

Les Trésors de L'île un mode de vie, la passion du mieux-vivre

CONDOMINIUMS

Une île, un projet. Un domaine privé pour 126 propriétaires

Soleil et tranquillité. Verdures et jardins. Baignade et tennis. Le grand large sur son bateau ou son voilier. Marche, jogging ou ski de fond, l'hiver venu, dans le sentier aménagé en contrebas qui fait « le tour de l'île ». Soirées et réceptions dans le décor élégant du centre communautaire. Votre club privé.

Rue Les Trésors de L'île, Charlemagne (Québec) • Téléphone : (450) 582-8777

Domaine Ste-Rose

Un Nouveau Domaine offrant à la fois Tranquillité et Proximité
4 1/2 de 1200 p.c. à 1345 p.c.
Air climatisé - Balcon spacieux - Insonorisation supérieure

LIVRAISON ÉTÉ 2006

Bureau des ventes : 3474 boulevard Ste-Rose, Laval 450-622-9142

UN INVESTISSEMENT SÛR, À DEUX PAS DU MÉTRO

UNE ALTERNATIVE AU PRIX DE L'ESSENCE

CONDOS

3 1/2 4 1/2 5 1/2

140 000\$ À 251 000\$

TAXES ET STATIONNEMENT INCLUS, LIVRAISON IMMÉDIATE

BUREAU DES VENTES

HEURES D'OUVERTURE
LUN. AU JEU. 12H À 20H
VEN. SAM. DIM. 12H À 17H

MÉTRO Montmorency (2007)

450 682.2881
WWW.URBANIA.INFO

Nouveau compresseur TrimAir

CLAUDE-V. MARSOLAIS

La société Bostitch vient de mettre sur le marché le prototype des futurs compresseurs à air portables et légers, le modèle CAP 1516 TrimAir, qui permet aux professionnels et aux bricoleurs de travailler dans des espaces restreints ou occupés. Il est conçu pour une grande variété d'applications, dont la

fixation des moulures, l'installation d'armoires, de portes et de fenêtres, et divers autres travaux.

Doté d'un moteur de 1,5 cv ultra-efficace, il fournit jusqu'à 1,8pi3/ à 90 psi. Il démarre et tourne avec seulement 8 ampères de courant. Sa conception sans huile minimise l'entretien sur le chantier et réduit les temps d'arrêt puisqu'il fonc-

tionne sur les surfaces en pente.

Le compresseur est moins bruyant car il émet seulement 75 décibels, soit 14 de moins que les appareils comparables.

Le réservoir interne de 1,6 gallon réduit le temps de marche tout en fournissant suffisamment de puissance de réserve pour les clouuses de finition plus imposantes. Son logement extérieur inclut un régulateur en

retrait et un coupleur automatique afin de prévenir l'usure prématurée.

Enfin, le compresseur est doté d'un rembobineur de cordon qui est situé sur le châssis du compresseur.

Le compresseur à air portable se vend 225\$ dans les quincailleries, les centres de rénovation et chez les marchands de bois.



PHOTO FOURNIE PAR BOSTITCH ©
Le compresseur CAP1516 TrimAir est moins lourd et moins bruyant que les modèles comparables.

La copropriété à Montréal a dopé la construction résidentielle

PRESSE CANADIENNE

Le nombre de logements mis en chantier dans les centres urbains du Québec a crû de 13 % en septembre, mais cette augmentation est entièrement attribuable à certains projets de copropriétés dans la région de Montréal.

Si l'on exclut les logements collectifs, les plus récentes données de la Société canadienne d'hypothèques et de logement (SCHL) continuent de témoigner d'un ralentissement général dans la construction résidentielle.

Pour les neuf premiers mois de l'année, les 30 256 logements mis en chantier dans les régions urbaines du Québec représentent un recul de 11 % par rapport à la période correspondante de 2004.

Pour le seul mois de septembre, 3822 logements ont été mis en chantier, comparativement à 3384 un an plus tôt. Le secteur des maisons individuelles a enregistré une baisse de 8 % par rapport au même mois de 2004 (1477 mises en chantier contre 1605 en septembre 2004), mais le démarrage de certains chantiers d'envergure pour des appartements en copropriété dans la région de Montréal a contribué à une augmentation de 32 % dans le secteur des logements collectifs (2345 mises en chantier, comparativement à 1779 un an plus tôt).

Plus de logements collectifs

Dans la région de Montréal, le nombre de logements collectifs a bondi de 51 %, grâce à une très forte croissance des copropriétés sur l'île et dans la couronne nord. La couronne sud n'a toutefois pas profité de ce mouvement.

« Outre le dynamisme de la construction de copropriétés à Montréal en septembre — alimenté par un certain nombre de projets d'importance —, le secteur de la construction résidentielle au Québec perd de la vitesse comparativement à l'an dernier », a souligné Kevin Hughes, économiste provincial à la SCHL.

Le ralentissement général après les trois premiers trimestres est de l'ordre de 12 % dans la région de Montréal et de 37 % à Gatineau, alors que la croissance est nulle à Québec. Ailleurs dans la province, les régions de Saguenay (19 %) et de Trois-Rivières (3 %) continuent d'afficher une augmentation des mises en chantier, tandis que la région de Sherbrooke enregistre un recul de 16 %.

Pour le seul segment des maisons individuelles, Montréal et ses banlieues accusent un retard de 20 % par rapport aux neuf premiers mois de 2004. La région de Gatineau affiche une baisse de 19 %, alors que Québec se retrouve au même point qu'il y a un an.

Selon M. Hughes, la baisse de la construction de maisons individuelles au Québec est semblable à ce qui se passe dans les autres provinces canadiennes. « Elle traduit la faiblesse récente du marché du travail et du marché de la revente, où l'offre est beaucoup plus grande cette année », a-t-il ajouté.

EN BREF HomeSense s'installe à Laval

La chaîne HomeSense a inauguré cette semaine une nouvelle succursale à Laval, au 1050, Autoroute 13 (coin Notre-Dame). Il s'agit d'un quatrième magasin au Québec. HomeSense propose un très grand choix d'articles de déco mode, d'accessoires et d'idées cadeaux à prix très abordables. HomeSense est, tout comme Winners, une division de TJX Companies, chef de file dans le commerce mondial de détail à rabais de vêtements et d'articles de décoration.

PRODUIT VEDETTE

1 \$ * de rabais le pied carré

De plus, informez-vous en magasin et épargnez avec « L'événement rouge et jaune »

NOUVEAU
Chêne Naturel, Exclusive 4 1/4"
* jusqu'au 29/10/05, 15 de rabais du pied carré à l'achat d'un plancher mirage de chêne, Naturel, Exclusive 4 1/4" x 3/4"

Offre valide jusqu'au 29 octobre 2005

BOUTIQUE mirage | **Barwood Pilon**
PLANCHERS DE BOIS FRANC

BOUCHERVILLE 1471, rue Ampère (450) 641-8200
BROSSARD 8200, Boul. Taschereau ouest (450) 672-8200

LAVAL 4233, Autoroute des Laurentides (450) 688-1886
MONTRÉAL 3445, Côte Vertu (514) 332-5040

Achetez maintenant et ayez l'esprit tranquille!

N'ATTENDEZ PAS QUE VOS ÉLECTROS FASSENT DÉFAUT ET RENDENT L'ÂME. ACHÉTEZ DÈS MAINTENANT ET PROFITEZ DE LA GARANTIE DE 5 ANS SUR DES APPAREILS DE GRANDES RENOMMÉES ET DE QUALITÉ EXCEPTIONNELLE; DES APPAREILS AVEC LESQUELS VOUS AUREZ L'ESPRIT TRANQUILLE POUR LONGTEMPS... TRÈS LONGTEMPS.

BOSCH

LAVEUSE SÈCHEUSE FRONTALE
TRÈS GRANDE CAPACITÉ
SEULEMENT 2199\$
L'ENSEMBLE

NE PAYEZ QUE LES TAXES ET LA BALANCE DANS 6 MOIS**
(SUR APPROBATION DE CRÉDIT)

5 ANS DE GARANTIE SUR PIÈCES ET MAIN-D'OEUVRE

À KIRKLAND SEULEMENT

SOLDES SUR BARBECUES!

SOYEZ PRÊTS POUR L'ÉTÉ PROCHAIN EN PROFITANT

JUSQU'À 50% DE RABAIS

DÉCOUVREZ NOTRE GALERIE BARBECUE, UNIQUE AU CANADA, AVEC PLUS DE 40 MODÈLES EN MONTRE. DES MARQUES TELLES QUÉ BULL, VIKING, WOLF, NAPOLÉON, FRIGIDAIRE, KAMADO ET UNE GRANDE SÉLECTION D'ACCESSOIRES, D'ÉPICES ET D'ASSAISONNEMENTS.

très

La Grande surface du meuble Haut de gamme au Québec!

www.jcperreault.com

Depuis 1967

JCP Perreault

Meubles • Accessoires • Matelas • Électros

MONTRÉAL (KIRKLAND) :
17 850 TRANSCANADIENNE (SORTIE 49, CHEMIN STE-MARIE)
(514) 695.7211 1.866.695.7211

JOLIETTE :
5 PAPINEAU
(450) 752.2595

ST-ROCH : À SEULEMENT 20 MINUTES DE MONTRÉAL
5 INDUSTRIELLE, ST-ROCH DE L'ACHIGAN
(450) 588.7211 1.800.588.7202
(EN BORDURE DE L'AUTOROUTE 25 NORD, SORTIE 41)

Les photos peuvent différer quelque peu. Financement disponible. Jusqu'à épuisement des stocks. Malgré tout le soin apporté à la préparation de cette annonce, des erreurs ont pu se glisser. Si nous en découvrons, elles seront indiquées en magasin. * Possibilité de payer dans 6 mois seulement (sur approbation de crédit, moyennant un dépôt au montant équivalent des taxes).

MON TOIT

TRANSACTIONS RÉCENTES

RHÉAL BERCIER



Prix demandé : 261 500 \$
Prix de vente : 250 000 \$ (23 jours)

Kirkland

Ce bungalow est situé au 42, rue Marcel Meloche. Construit en 1972, avec un revêtement de pierre et de brique, il compte huit pièces, dont quatre chambres et deux salles de bains. Il est doté de l'air climatisé central et d'un foyer à bois. Le sous-sol est entièrement aménagé. Il y a un garage double. Quatre voitures peuvent être stationnées dans l'entrée pavée. Sur le terrain, d'une superficie de 6006 pieds carrés, se trouvent une piscine hors terre et une terrasse à deux niveaux. La Ville de Kirkland évalue la propriété à 182 300\$. Les impôts fonciers sont de 2240\$ (taxes scolaires : 599\$). Saad K. Morcos et Proprio Direct ont servi d'intermédiaires dans cette transaction.



Prix demandé : 177 000 \$
Prix de vente : 170 000 \$ (44 jours)

Saint-Constant

Ce bungalow est situé au 66, rue J.-L. Lapiere, près d'un parc et d'une gare du train de banlieue. Construit en 1990, avec un revêtement de brique, il compte sept pièces, dont quatre chambres. Le sous-sol est entièrement aménagé. Une piscine hors terre se trouve sur le terrain, d'une superficie de 4852 pieds carrés. Trois voitures peuvent être garées dans l'entrée pavée. La Ville de Saint-Constant (MRC Roussillon) évalue la propriété à 125 300\$. Les impôts fonciers sont de 2734\$ (taxes scolaires : 438\$). La Capitale Champlain a joué un rôle dans cette transaction.



Prix demandé : 164 900 \$
Prix de vente : 152 000 \$ (122 jours)

Mercier

Ce bungalow est situé au 2590, avenue Mercier, près de l'avenue Pierre-De Coubertin, dans l'est de Montréal. Construit en 1955, avec un revêtement de brique, il comprend six pièces, dont trois chambres (une au sous-sol). Il a été adapté pour une personne à mobilité réduite. La cuisine a été rénovée en 1990. Un bureau et une salle familiale ont aussi été aménagés au sous-sol. Le chauffage est alimenté au mazout. Le terrain a une superficie de 2623 pieds carrés et le bâtiment fait 23 pieds sur 40. La Ville de Montréal évalue la propriété à 116 800\$. Les impôts fonciers sont de 1804\$ (taxes scolaires : 381\$). Chrystiane Guy et Denis Bureau, de Royal LePage Versailles, sont à l'origine de cette vente.



Prix demandé : 419 000 \$
Prix de vente : 385 000 \$ (137 jours)

Île-des-Sœurs

Ce cottage est situé au 365, rue Corot, près de la rue Wilson. Sur le coin d'un croissant paisible, il comprend sept pièces, dont trois chambres, une salle de bains et deux salles d'eau. Il y a une serre dans la salle de séjour, qui a été agrandie. Dotée de planchers en bois dur et d'un foyer à bois, la maison possède l'air climatisé central. Le garage intérieur est simple et l'entrée pavée. Le terrain a une superficie de 3443 pieds carrés. La Ville de Montréal évalue la propriété à 282 000\$. Les impôts fonciers s'élèvent à 3995\$ (taxes scolaires : 920\$). C'est La Capitale de l'Île qui est à l'origine de la transaction.

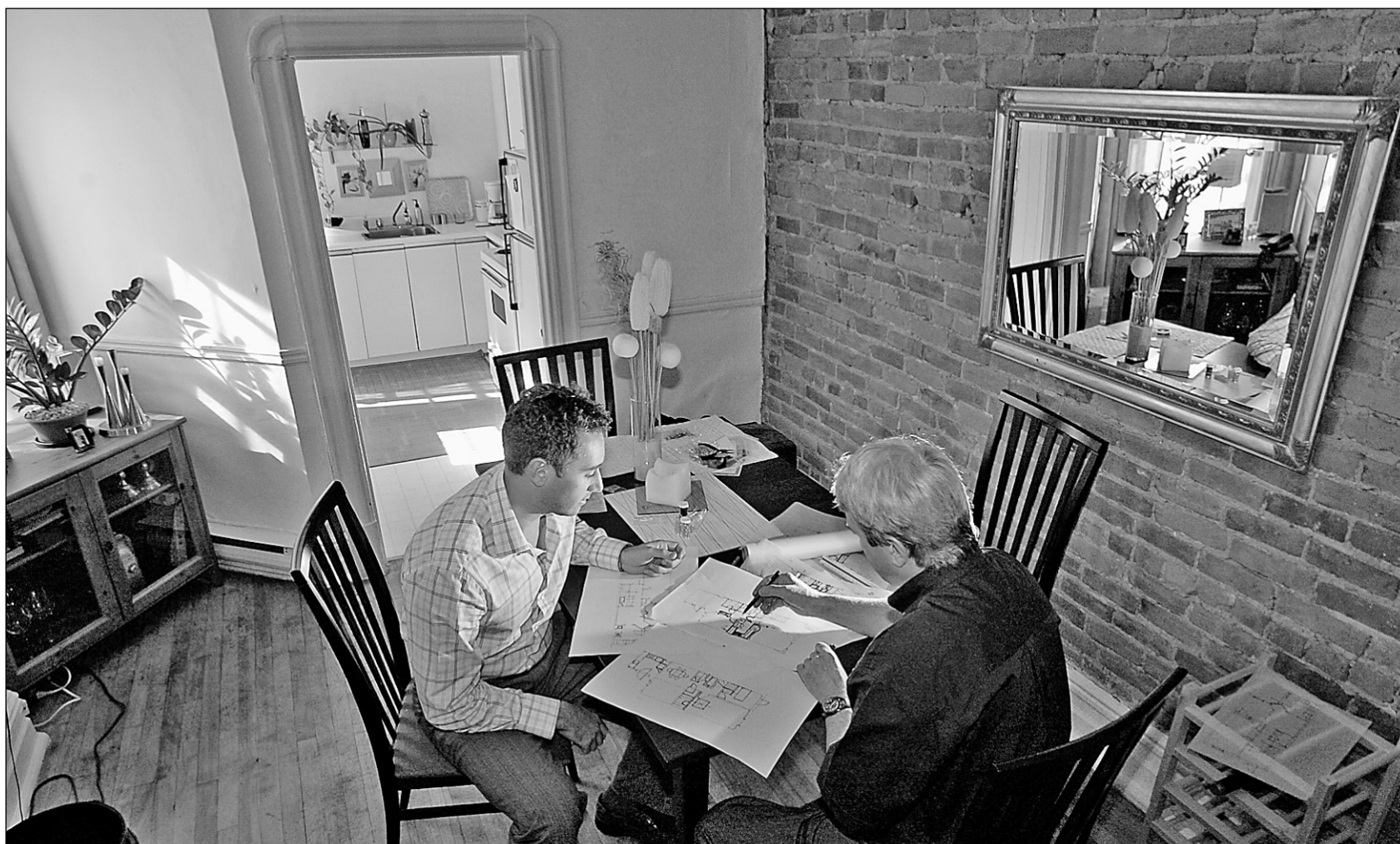


PHOTO RÉMI LEMÉE, LA PRESSE

Patrice Slavinski et sa conjointe veulent emménager au dernier étage de leur triplex, qui est très éclairé. L'architecte Guy Demers propose trois façons de réaménager le logement.

Tout est à refaire

UN ARCHITECTE CHEZ VOUS

DANIELLE BONNEAU

Marieve Tremblay et Patrice Slavinski ont acheté leur triplex au cœur du Plateau, il y a 8 ans. Ils habitent au rez-de-chaussée, mais ils aimeraient emménager au dernier étage dans un an ou deux. «L'appartement est très éclairé, car il est plus haut que les immeubles environnants, explique Patrice. La lumière entre à flots, alors qu'au rez-de-chaussée, on vit dans la noirceur. Nous devons tout rénover, car le logement a à peine été retouché depuis la construction de la maison, au début du 20^e siècle.»

Le couple désire ouvrir davantage l'appartement, dont les divisions sont d'origine. Ils veulent aussi y aménager deux chambres, pour éventuellement transformer la seconde pièce en une chambre d'enfant. Sans compter qu'à long terme, un logement avec deux chambres sera plus facile à louer. La salle de bains, avec sa baignoire sur pattes et la cuisine, avec ses armoires circa 1900, sont à refaire. Un défi que Patrice, très habile de ses mains, est prêt à relever.

L'architecte Guy Demers leur a soumis trois propositions. «Il y a beaucoup de potentiel, dit-il. Cela aurait été moins évident si vous aviez voulu trois chambres.»

La première proposition est la plus simple. La cuisine demeure à l'arrière. La laveuse démenage et l'évier se rapproche de la fenêtre pour gagner de l'espace en plan de travail. Un des murs qui ferme la cuisine est prolongé pour y adosser la laveuse et la sècheuse superposées. En contrepartie, le mur près des fenêtres disparaît.

La salle à manger est ouverte sur le salon. La salle de bains est agrandie de huit pouces pour permettre l'installation d'une baignoire-douche de grandeur standard et d'un comptoir.

La petite chambre à l'avant prend de l'expansion en repoussant le mur près du haut de l'escalier. L'angle formé par la cage de l'escalier devient apparent, mais n'est pas gênant. Ce faisant, la pièce est considérablement agrandie. Quant à la chambre principale, elle est très spacieuse. Dotée d'un très grand placard, elle occupe le salon double.

Dans la deuxième proposition, l'architecte inverse tout. Le salon et la salle à manger, ouverts l'un sur l'autre, se retrouvent à l'avant. Le mur longeant l'escalier disparaît, remplacé par un parapet. La cuisine de style laboratoire est aménagée au centre du logement. Un large plan de travail à l'extrémité arrondie sépare la cuisine de la salle à manger.

Grâce à la proximité de la salle de bains, les travaux de plomberie ne seront pas compliqués à effectuer, estime l'architecte. La laveuse et la sècheuse superposées sont placées non loin de la salle de bains, qui est la même que dans la première proposition.

La partie intime de la maison, fermée par une porte, se trouve à l'arrière. La chambre principale, dotée d'un immense placard de style walk-in, est vaste et éclairée. La chambre d'enfant se trouve à côté.

«J'adore», s'exclame Patrice. L'avant de la maison est très éclairé en fin de journée. On pourra en profiter et vraiment jouir du balcon. Je n'aimais pas beaucoup l'idée d'y accéder par la chambre d'enfant.»

Pour faire entrer plus de lumière, l'architecte suggère d'ajouter des fenêtres de chaque côté de la porte donnant sur le balcon. Il recommande aussi d'installer un très grand puits de lumière au-dessus de la cuisine. Patrice mettra dans la chambre principale l'escalier en colimaçon qui donnera éventuellement accès à la terrasse sur le toit.

Dans la troisième proposition, les deux chambres se trouvent de nouveau à l'avant. La chambre principale est toutefois moins vaste, car le mur qui la délimite est en ligne droite avec la salle de bains. À

OBJECTIFS

- Profiter de la lumière qui entre à flots, au dernier étage
- Avoir deux chambres
- Éliminer le corridor
- Tout refaire, y compris la cuisine et la salle de bains

BUDGET

- Environ 20 000 ou 25 000 \$, selon les propositions, car Patrice compte faire la plupart des travaux.

l'arrière, le salon, surplombé d'un grand puits de lumière, devient alors très spacieux. Un mur, stratégiquement placé devant la porte de bains pour en dissimuler la porte, délimite le salon. Cette porte est déplacée pour dégager un peu la salle de bains.

La cuisine et la salle à manger sont interverties. La salle à manger est donc baignée de lumière, le matin. L'escalier en colimaçon don-

nant accès à la terrasse se trouverait dans un coin du salon.

Patrice préfère la deuxième proposition. Il imagine déjà les tabourets autour du vaste plan de travail dans la cuisine et les fleurs sur le balcon.

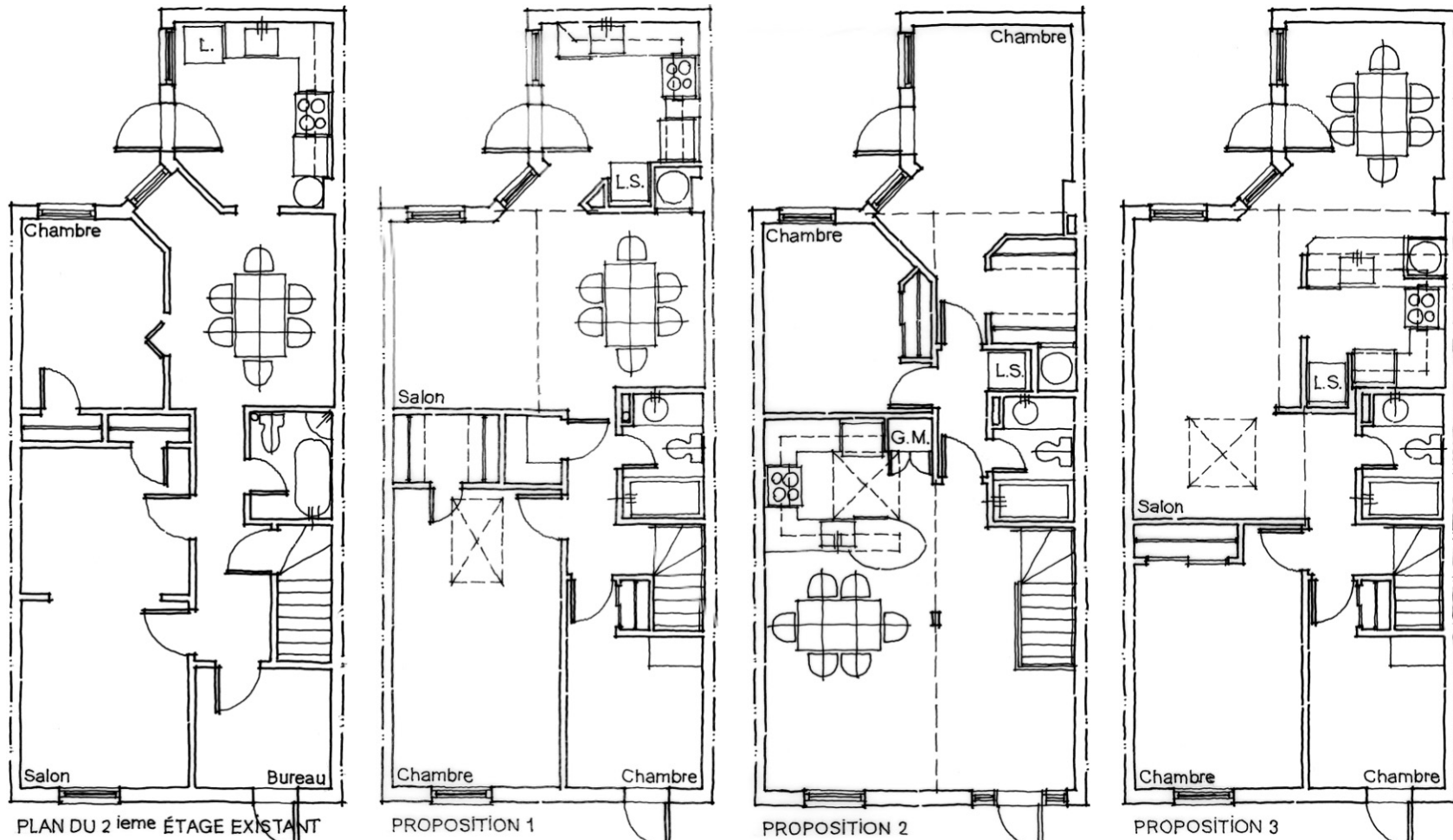
Le coût? Environ 20 000 \$ pour la première proposition, estime l'architecte, car Patrice compte faire la plupart des travaux lui-même, à l'exception de la plomberie, de l'électricité et du tirage des joints. La deuxième et la troisième propositions auraient une facture similaire, puisque les travaux s'équivalent. Ils coûteraient environ 25 000\$. Le puits de lumière, l'escalier en colimaçon intérieur et l'accès au toit, sur lequel sera éventuellement aménagée une terrasse, ne sont pas inclus.

Vous voulez changer de maison sans déménager? Chaque semaine, l'architecte Guy Demers se rend chez des lecteurs de *La Presse* et les aide à résoudre leurs problèmes d'aménagement. Nous publions ses propositions en espérant qu'elles sauront vous inspirer à votre tour. Vous pouvez contacter Guy Demers par courriel, à gdemers@lapresse.ca.



PHOTO RÉMI LEMÉE, LA PRESSE

Dans la deuxième proposition, le salon double disparaît au profit d'une cuisine laboratoire ouverte sur la salle à manger, à l'avant. Un très grand puits de lumière surplombera la cuisine.



LES BONS OUTILS RAYMOND BERNATCHEZ

Visser sans maux de dos

La pose d'un sous-plancher en contreplaqué ou d'un revêtement de planches sur l'ossature d'une terrasse est toujours éprouvante pour ceux qui ont de la difficulté à travailler le dos courbé. Black & Decker leur vient en aide avec un nouvel adaptateur permettant de visser debout, le corps droit.

Des outils de ce type existent déjà dans le segment de marché des pros de la construction. Black & Decker en démocratise l'usage en mettant le sien à la portée du plus grand nombre pour une soixantaine de dollars.

Un « associé en outillage » de Home-Depot Saint-Henri nous a initié au maniement de cette jambe de vissage de 81,2 cm (32 po). L'instrument est essentiellement constitué de deux tubes parallèles aboutissant au même goulot. Dans le tube étroit translucide, nous pouvons emmagasiner à la queue leu leu une vingtaine de vis ordinaires de même calibre de 3,8 cm (1 1/2 po) à 7,6 cm (3 po). Une longue tige d'acier traverse l'autre tube, noir celui-là. Nous fichons l'embout de vissage dans un logement au bas de cette tige. Un mécanisme à déclic nous y fait accéder. L'autre extrémité, un court segment externe de tige nous permet de l'arrimer à la plupart des perceuses. Nous voilà motorisés et capables de faire tourner cette longue tige et l'embout de vissage qui fait corps avec elle.

C'est en exerçant une pression sur cette jambe qu'on aligne chaque vis à tour de rôle devant l'embout, comme une balle dans le canon d'un fusil. Une poussée, un coup de perceuse et voilà la première enfoncée. Répétez jusqu'à épuisement des « munitions », puis rechargez le tube translucide. Cet outil facilite aussi la pose de panneaux de gypse au plafond ou le contournement d'un obstacle au mur, tel un plan de travail.

LONGUEUR **81,2 CM (32 PO)**

POUR VIS DE **3,8 CM À 7,6 CM (1 1/2 PO À 3 PO)**

DISPOSITIF ANTIBLOCAGE MANUEL

PERCEUSE NON FOURNIE

OÙ TROUVER ?

Dans les grandes surfaces et les magasins d'outillage.



PHOTOS FOURNIES PAR BLACK & DECKER

Bricoler sans se ruiner

Les bricoleurs occasionnels ont parfois du mal à prévoir la quantité de bois dont ils auront besoin pour compléter un projet. Particulièrement s'ils construisent des meubles différents d'une fois à l'autre. S'il s'adresse d'abord aux ébénistes professionnels, le logiciel Cutlist Plus, édition Silver, les aidera aussi à gérer leur stock de bois. Les bricoleurs n'ont qu'à entrer la dimension et les caractéristiques des pièces de bois qu'ils possèdent déjà dans une banque de données, et le jour où ils entreprendront un nouveau projet, le logiciel leur dressera une liste d'achat. De plus, Cutlist Plus peut aussi prévoir les coûts de réalisation d'un projet, en fonction des matériaux et outils qu'il faut acheter. Le logiciel coûte 110 \$ sur Internet, et environ 100 \$ chez certains détaillants, dont Langevin et Forest, à Montréal.

Plus d'informations
www.cutlistplus.ca



MIEUX
CONSOMMER

ÉNERGUIDE POUR LES MAISONS* : POUR COUPER DANS LES DÉPENSES DE RÉNOVATION

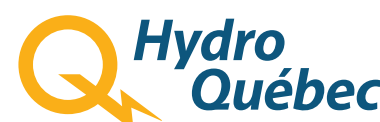
Hydro-Québec vous versera le double de la subvention ÉnerGuide pour les maisons de Ressources naturelles Canada.**

Économiser l'énergie tout en réduisant ses coûts de rénovation, c'est une solution gagnante. Comme elle place l'efficacité énergétique au premier rang, Hydro-Québec appuie le service ÉnerGuide pour les maisons en doublant la subvention de Ressources naturelles Canada.

Cela vous intéresse ? Pour en savoir plus sur le service ÉnerGuide pour les maisons, composez sans frais le **1 866 266-0008**.



* ÉnerGuide pour les maisons est une marque officielle de Ressources naturelles Canada, utilisée sous licence.
** Certaines conditions s'appliquent.



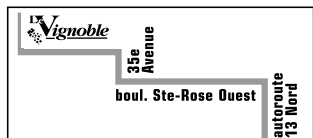
Le Vignoble

Condos au bord de l'eau



- Grand 4 1/2 - 5 1/2
- 1220 pi car. à 1650 pi car.
- Ascenseur
- Foyer
- Garage intérieur
- Terrasse 12 pi x 24 pi face à la rivière des Mille-Îles
- Insonorisation de qualité supérieure

450.962.1313
35^e Avenue, Fabreville



MON TOIT

Oeuf-muffin express

Trop pressé le matin pour faire un oeuf-muffin ? La compagnie Back to Basics lance un nouveau type de grille-pain qui rôtit un muffin anglais tout en pochant un oeuf et en réchauffant des tranches de jambon ou de saucisse précuites. L'appareil, qui vient tout juste d'arriver sur le marché aux États-Unis, fait beaucoup jaser. On prédit même qu'il sera « LE » cadeau à offrir à Noël, cette année.

« Les Nord-Américains ont une mentalité de restauration rapide », explique Melissa Clyne, responsable des relations publiques chez Back to Basics, un fabricant d'appareils électriques établi en Utah.

« En concevant le grille-pain *Egg & Muffin*, nous avons pensé à tous ceux qui mangent sur le pouce, précise-t-elle. Beaucoup

mangeraient un oeuf-muffin le matin, mais il leur faudrait utiliser une poêle pour cuire l'oeuf, réchauffer le jambon au four à micro-ondes, tout en faisant rôtir le pain. Notre grille-pain permet de tout faire simultanément en n'utilisant qu'un seul appareil. »

Les différentes options fonctionnent aussi indépendamment. Jusqu'à quatre oeufs peuvent être pochés en même temps. Les fentes étant très larges, on peut aussi y griller des bagels ou des croissants. L'appareil, qui coûte 50 \$US, ne sera offert au Canada que l'an prochain. Ceux qui ne peuvent attendre peuvent se procurer le produit en ligne directement auprès du fabricant.

www.backtobasicsproducts.com



Le grille-pain Oeuf et muffin rôtit un muffin anglais tout en pochant un oeuf et en réchauffant des tranches de jambon précuites.

PHOTO FOURNIE PAR BACK TO BASICS

ÉQUIPÉ POUR NE PAS VEILLER TARD



Notre galerie de matelas a été complètement repensée et rénovée pour permettre aux clients un essai en toute intimité.

Venez voir notre grand choix de marques disponibles

NOTRE OFFRE SUR TOUTE LA MARCHANDISE EN MAGASIN

ÉCONOMISEZ
L'ÉQUIVALENT DE LA
TPS+TVQ

OU

PAYEZ EN 48
VERSEMENTS ÉGAUX*

MAISON
ETHIER

ON FAIT LES CHOSES EN GRAND

www.maisonethier.com

À 15-20 minutes des ponts de la Rive-Sud.

St-Basile-le-Grand 267, boul. Sir-Wilfrid-Laurier (route 116) / 450.653.1556 / 1.800.363.9408
St-Jean-sur-Richelieu 126, rue Jacques-Cartier Nord / 450.346.1090 / 1.800.363.1090

LE PLUS GROS CENTRE D'AMEUBLEMENT AU PAYS

Récolter et conserver pommes et poires

ASSOCIATED PRESS

PARIS — Récolter les fruits à pépins au bon moment, c'est une affaire de coup d'oeil dont voici les secrets suivis de quelques astuces pour conserver les pommes et poires dans de bonnes conditions.

Pour la cueillette, le signal est donné par la chute des premiers fruits sains. Ne tenez pas compte de tous ceux qui sont véreux ou pourris car ils tombent prématurément. Après cette phase d'observation vient le temps des tests.

> Pour les pommes : saisissez le fruit dans le creux de la main et tournez délicatement d'un quart de tour. Si la pomme se décroche sans effort de votre part, elle est arrivée à ce que l'on appelle la « maturité physiologique ou de cueillette », à ne pas confondre avec la « maturité de consommation », qui intervient en moyenne 10 à 15 jours plus tard pour les fruits à pépins d'automne.

> Pour les poires : appliquez un léger mouvement de bascule pour casser la queue (le pédoncule). S'il ne se détache pas, il est trop tôt pour procéder à la récolte.

En général, pour la plupart des arbres fruitiers, la cueillette s'effectue par temps sec, en deux passages espacés de 10 jours.

Après la cueillette, les pommes et les poires se conservent plus ou moins longtemps selon les variétés.

> Pommiers : comptez trois mois de conservation après cueillette pour « Mondial Gala », « Reine des reinettes », « Cox's orange » et « Starking Delicious », quatre mois pour « Reinette grise du Canada », « Melrose », « Jonagold », « Belle de Boskoop » et « Golden Delicious », sept mois pour « Granny Smith ».

> Poiriers : comptez deux mois pour « Williams », « Louise Bonne », « Beurré Hardy », trois mois pour « Doyenne du Comice », cinq mois pour « Conférence ».

Entreposez les fruits dans un local sombre, désinfecté à l'eau de javel et bien ventilé, à environ 12/14 degrés Celcius (5 à 8 degrés en hiver).

Pour améliorer la circulation de l'air, installez deux grilles d'aération : la première en hauteur, la seconde au ras du sol. Un hygromètre est également utile pour détecter une humidité excessive.

Dans la pièce, évitez d'entreposer des substances fortement odorantes (lessives, peintures, etc.) susceptibles de communiquer leur odeur aux fruits. Disposez-les un par un sur des clayettes ou des cageots, avec ou sans papier journal. Ne les empilez pas les uns sur les autres. Rangez les pommes à l'envers, la queue vers le bas. Pour conserver les poires plus longtemps, trempez leur pédoncule dans de la paraffine liquide (rouge).

Dans les jours qui suivent la récolte, inspectez quotidiennement les cagettes; éliminez les fruits gâtés.

* Sur crédit approuvé. Financement fourni par Services de détail de Citifinancière. Achat minimum de 500 \$ (avant taxes). Dépôt des taxes exigé. Le montant financé est divisé par 48 mois afin de calculer les paiements mensuels égaux à verser durant cette période. Les frais de crédit ne seront pas ajoutés sur le montant financé si le compte est payé tel que convenu. Taux normal 28,75 % TFA (Citifinancière) et de 17,9 % (Accord Desjardins). Pour connaître tous les détails, renseignez-vous en magasin.

cfi financière



La meilleure adresse en immobilier

depuis 1913.

Visitez le meilleur site web immobilier au Canada.

www.royallepage.ca

VENDU
VENDRE
ROYAL LEPAGE

Une perle rare



PIERRE GINGRAS
JARDINER
pgingras@lapresse.ca

La photo est restée gravée dans ma mémoire depuis une douzaine d'années.

En feuilletant un jour le deuxième tome du volume *Perennials* de Roger Phillips et Martyn Rix, publié en 1991, un cliché a attiré mon attention à la page 22. Il s'agissait d'une serre expérimentale du jardin botanique de la Société royale d'horticulture, à Wisley, en banlieue de Londres. On y voyait des dizaines de pieds-d'alouette roses, rose foncé et même corail, le résultat d'un travail d'hybridation entrepris plusieurs années auparavant. Les auteurs prédisaient alors que les premiers cultivars vivaces feraient leur apparition sur le marché en 1992.

J'étais fasciné, renversé. Le rouge existe chez deux espèces californiennes (je vous ai déjà parlé du *Delphinium* cardinale) mais aucune n'est vivace plus au nord.

L'été dernier, Normand Tellier, le propriétaire de la Jardinière du Nord, à Saint-Félix-de-Valois, m'a présenté sa dernière trouvaille : le *delphinium* «Coral Sunset». C'était la perle rare que j'attendais. Le jeune plant a fleuri dans mon jardin à partir du début d'août. «Coucher de soleil», un nom qui décrit bien son coloris unique chez les *delphiniums*. «Coral Sunset» a été mis en marché, en 2004, et cette année, les hybrideurs néerlandais en offraient à peine 5000 dans le monde. La plante est commercialisée par la firme Darwin des Pays-Bas et la distribution québécoise est assurée par Norseco. À vous donc de réserver votre plant



PHOTO IVANOHO DEMERS, LA PRESSE®

Le nouveau *delphinium* «Coral Sunset» photographié le 15 septembre. Le premier épi floral avait commencé à fleurir dans les premiers jours d'août.

auprès de votre pépiniériste. Attention! Cette mise en marché très contrôlée a des conséquences sur les prix. Ce *delphinium* se vend autour de 25\$.

«Coral Sunset» atteint théoriquement 75 cm de hauteur et une envergure de 60 cm. Il fleurit en juin, juillet ou août selon la région climatique, nous dit l'hybrideur. Le nouveau cultivar se comporte comme les autres pieds-d'alouette et a les mêmes exigences : un sol riche et bien drainé, une position ensoleillée, et un bon... tuteur. Il pourra fleurir à nouveau en fin de saison si on a pris la peine de couper les fleurs fanées et de lui offrir un peu d'engrais.

Rustique en zone 5, il est toutefois recommandé de lui donner une protection hivernale même s'il est beaucoup plus résistant à la froidure que les hybrides similaires, affirment les hybrideurs. Un de ses parents en ligne directe est *Delphinium elatum*, une plante originaire de régions aussi éloignées les unes des autres que la Provence et la Sibérie. Une espèce cultivée à Saint-Petersbourg, en Russie, dès 1597, qui a aussi produit par la suite une foule d'hybrides rustiques. Par contre, d'autres parents de «Coral Sunset» ont montré une faible résistance au froid. Le comportement de la plante en climat québécois reste donc à démontrer.

Voilà donc le pied-d'alouette annoncé il y a plus d'une décennie. Mais comme c'est le cas de «Blanche-Pomme» et du chou-fleur «Cheddar», dont je vous ai parlé au cours des dernières semaines, «Coral Sunset» n'est pas apparu du jour au lendemain. En réalité, le *delphinium* rouge hante l'esprit des amateurs de jardinage depuis si longtemps que les premiers travaux d'hybridation ont commencé dans les années 1920. Les succès sont alors mitigés, exception faite de «Pink sensation», de couleur rose vif, rustique seulement en zone 7. C'est que le rose est produit par un gène récessif.



PHOTO IVANOHO DEMERS, LA PRESSE®

Originaire de Californie, le *Delphinium* cardinale est parfois vendu au Québec comme annuelle.

Le programme de recherche a été repris en 1953 pour ensuite se poursuivre à Wisley en 1980. Les plantes obtenues, au fil des années, ont ensuite été améliorées par des hybrideurs indépendants, dont le spécialiste néerlandais Nico Wigchert et la firme Bartel Breeding BV, qui décidaient de commercialiser leur rejeton le plus prometteur l'an dernier, le premier du genre dans le monde.

Reste à savoir si le nouveau venu sera à la hauteur en terre québécoise. Nous en aurons une bonne idée le printemps prochain. Mais il y a un hic. Comme c'est le cas des nouveautés qui s'annoncent intéressantes, si vous attendez à l'année prochaine pour faire pression sur votre pépiniériste afin d'obtenir la plante, vous risquez d'être déçus. Celui-ci doit faire ses commandes au cours de l'automne et l'approvisionnement est limité. Les boutures sont d'ailleurs livrées aux producteurs locaux en février. On en reparle.

Écureuils et mouffettes dans les bulbes



PHOTO MARTIN CHAMBERLAND, LA PRESSE®

Aimé par les uns, détesté par les autres, l'écureuil gris est souvent une véritable calamité au jardin, surtout l'automne, en milieu urbain, quand il se met à dévorer les bulbes qui viennent tout juste d'être plantés.

Laura Valcourt est déçue. Voilà deux ans que cette jardinière du quartier Rivière-des-Prairies se fait dévorer ses bulbes de tulipes au printemps, et cela même quand la terre n'est pas encore dégelée. La bête déterre un bulbe, le grignote et passe à un autre bulbe. Elle ne sait quel animal est en cause ni comment résoudre le problème, d'autant plus que les avis à ce sujet diffèrent.

Il faut bien le dire, il n'y a pas de solution miracle pour contrer les méfaits des petites bêtes dans le jardin. Dans le cas des bulbes, seul un treillis métallique sur le sol peut donner un résultat assuré, mais il faut convenir que la méthode est compliquée. Les méfaits de fin d'automne et du printemps sont parfois causés par les mouffettes, comme cela est arrivé chez moi à quelques reprises. Et voir des dizaines de bulbes déterrés et grignotés est très décourageant. C'est d'ailleurs pour cette raison qu'il faut éviter d'utiliser de la farine d'os au moment de la plantation, car le produit attire ce genre de bestiole et même les écureuils. Il est plutôt conseillé de se servir de poudre d'os fossile, d'origine minérale.

Il existe par ailleurs certains répulsifs pour régler le problème, mais je ne les ai pas testés. Leur effet est toujours temporaire; il faut parfois traiter à nouveau après une pluie. Lisez attentivement l'étiquette avant l'achat. Cette courte lecture vaut d'ailleurs souvent mieux que la parole du vendeur.

Quant aux écureuils, l'ennemi numéro un pour des bulbes, du moins en milieu urbain, là encore, pas de recettes magiques. Certains soutiennent que planter des narcisses ou des fritillaires peuvent éloigner le rongeur des bulbes de tulipes. Foutaise!

Les répulsifs peuvent donner des résultats intéressants, comme c'est aussi le cas de la farine de sang répandue sur le sol. Certains ont aussi obtenu du succès en imprégnant leur bulbe d'une odeur de naphthalène. Il suffit de les brasser dans un sac avec les cristaux avant la plantation. Le fertilisant en granules Acti-Sol est aussi réputé comme répulsif à écureuil. Il faudra en remettre après la pluie, mais le produit ne coûte presque rien. Et même si vous saupoudrez cet engrais naturel à base de fientes de volaille sur votre terrain, il n'y aura aucun dommage.

La solution ultime? Offrir aux écureuils une profusion d'arachides. Il se gaveront et ne seront plus attirés par vos bulbes.

Un dernier mot : il est toujours temps d'acheter et de planter des bulbes. Habituellement, à la fin octobre et début novembre, ils sont souvent offerts en liquidation. Souvenez-vous qu'il est toujours préférable de planter tulipes, narcisses, camassies et jacinthes à au moins 15 cm de profondeur. Érémurus et fritillaires géants pourraient être enfouis à 20 ou 25 cm de profondeur. Quant aux bulbes de petite taille, on pourra les recouvrir de 5 à 10 cm de terreau.

Exposition d'orchidées

L'Eastern Canada Orchid Society vous invite à son exposition annuelle, l'Orchidfête, qui aura lieu en fin de semaine prochaine, les 29 et 30 octobre, une occasion de voir des centaines d'orchidées en fleurs. Il s'agit de variétés qui, pour un bon nombre, fleurissent tard en saison et n'ont pas été présentées à l'exposition printemps des Orchidophiles de Montréal au collège de Maisonneuve. On peut acheter des plants à prix abordable tout en profitant de l'expertise d'amateurs possédant des années d'expérience dans le domaine. Le rendez-vous aura lieu à l'hôtel Days Inn Métro-Centre, 1005, rue Guy à Montréal, (métro Guy-Concordia), samedi de midi à 18h et dimanche de 9h à 17h. Par ailleurs, les photographes amateurs pourront profiter d'une heure de tranquillité en se présentant dimanche de 8h à 9h. Les frais sont de 8 \$ par personne (aînés et enfants de moins de 12 ans: 6 \$). Tél: 514 502-6723 (répondeur). La Eastern Orchid Society est une société montréalaise fondée en 1953.



PHOTO MICHAEL MACCONAILL

Compantia speciosa, une des orchidées présentées à Orchidfête.



PHOTO IVANOHO DEMERS, LA PRESSE®

Phalaenopsis «Golden Pecker ES»

LES GAGNANTS DU CONCOURS

Voici la liste des gagnants de notre concours «Bulbes automne 2005». Les 10 premiers se méritent une boîte contenant 66 bulbes de tulipes de type Rembrandt, offerte par le Centre international des bulbes à fleur des Pays-Bas. Nos lecteurs chanceux sont :

Sylvain McDonald, de l'Ancienne-Lorette; Serge Goyette, de Montréal; Georgette Daviault, de Montréal; Johanne Castonguay, de Saint-André d'Argenteuil; Anita Picard, de l'Épiphanie; Françoise Tousignant, de La Prairie; Diane Dubeau, de Longueuil; Micheline Houle, de Saint-Eustache; Pierrette Brown et Louise Fournier, de Saint-Jean-sur-Richelieu.

Par ailleurs, les 10 volumes offerts par les Éditions de L'Homme, Les hémérocailles, de Réjean D. Millette, seront remis à :

Micheline Beaudoin, de Montréal; Denise Mathieu, de Boucherville; Huguette Lapierre, de Saint-Hyacinthe; Jean-Guy Chouinard, de Brossard; Hélène Paquette, de Saint-Eustache; Aline Guilmette-Lacoursière, de Shawinigan; Jean Robert, de Laurel; Luise Villiard, de Verchères; Carl Bourque, de Granby, et Ginette Roy, de Longueuil.

la nouvelle façon de ville



MAISONS JUMELÉES
À partir de 411 800 \$



MAISONS UNIFAMILIALES
À partir de 639 000 \$



MAISONS EN RANGÉE
À partir de 286 400 \$
(sur cette photo à partir de 417 900 \$)



CONDOMINIUMS
À partir de 142 900 \$

L'emplacement

Directement sur l'île de Montréal, juste assez loin et juste assez près du centre-ville.

- à proximité des autoroutes 13, 15 et 40
- à proximité de l'aéroport de Dorval
- à proximité du parc de haute technologie
- à proximité de la Place Vertu, de la Sphèretech et des magasins sur Marcel-Laurin
- à 10 minutes en auto des centres commerciaux Fairview et Rockland
- la Grand-Place au cœur de Bois-Franc, centre du village autour d'un observatoire : restaurant, cafés, dépanneur, nettoyeur, coiffeur, épicerie fine, boutique de golf, bureaux de professionnels, résidence pour personnes retraitées



* Taxes d'améliorations locales pour les maisons à l'ouest du boul. Cavendish

Les prix, produits et services sont sujets à changement sans préavis.



Bois-Franc
à Saint-Laurent

CENTRE INFO BOIS-FRANC
2505, rue des Nations, bureau 100
Saint-Laurent 514.333.3066
www.boisfranc.com

SERVICES IMMOBILIERS
Promoteur du plan directeur

BOMBARDIER