

Les créations

LEVANDY

Enr.

Manufacturiers de meubles exclusifs pour hôtels, restaurants, institutions et résidences.

St-Patrice de Beauvillage

TEL.: 88-5-1



Le Guide

Photographies anniversaires réceptions, etc.

Vente et location



DIO GUY ENR.
GUY MERCIER, Prop.
Ville Ste-Marie, Tél.: 387-5138

VOL. 35 - No 51 - 9 rue Saint-Antoine, Ville Ste-Marie, Bce Province de Québec, Canada, jeudi 25 mars 1965

5 SOUS LE NUMERO

25

Elections à l'O.T.J. de Ste-Marie

Mlle Louise Carrier de l'Institut Familial gagnante des Epreuves Culinaires Five Roses



C'est samedi, le 24 avril, que se dérouleront les Epreuves Culinaires Five Roses de Montréal auxquelles participera Mlle Louise Carrier, élève de l'Institut Familial de Ste-Marie, fille de M. et Mme René Carrier de notre ville.

Nous félicitons notre candidate, Mlle Carrier et nous lui souhaitons un véritable succès tant aux épreuves provinciales que nationales. Ste-Marie ne pourrait que s'enorgueillir de la bonne renommée que lui vaudrait à juste titre le meilleur jeune cordon bleu du Canada de 1965.

Mlle Louise Carrier, ainsi que neuf jeunes filles du Québec ont été choisies comme finalistes provinciales des Epreuves Culinaires Five Roses pour les jeunes du Québec qui auront lieu à Montréal, le 24 avril.

Ces dix jeunes filles ont été choisies parmi des centaines d'autres par un jury spécial composé d'économistes ménagères. Le jury devait faire son choix selon la qualité et l'originalité de la recette soumise avec chaque bulletin de participation.

La gagnante des Epreuves de Montréal sera nommée le meilleur jeune cordon-bleu du Québec pour 1965. A ce titre, elle se rendra à Toronto où elle participera aux Epreuves Nationales qui s'y dérouleront le 8 mai.

Les dix finalistes provinciales sont :

Jocelyne Tanguay, Ste-Justine, Dorchester, P. Q. 17 ans, Gâteau à la crème brûlée aux amandes.

Christiane Gosselin, Institut Familial, Ste-Marie des Anges, 5530 boulevard Henri-Bourassa, Charlesbourg, Québec, P. Q. 17

ans, Tartes aux pommes "Mennet".

Henney Rozema, R. R. No 4, Dewittville, P. Q. 16 ans, Tarte aux dattes à la crème.

Guylaine Hardy, 450 rue St-Pierre, Jonquière, 14 ans, Gâteau canadien à l'érable.

Lise Gagné, Institut Familial Chomedy, 845 Côte Vertu St-Laurent, P. Q. 16 ans, Twists aux pommes.

Barbara Sanders, 1405 boul. Brown, Verdun 19, P. Q., 15 ans, Gâteau à l'orange.

Suzanne Krutina, 57 Hyde Park Beaconsfield, P. Q. 13 ans, Délices de Bâle.

Lisette Parent, 375, 19e rue, Shawinigan sud, P. Q., 15 ans, Cachettes.

Louise Carrier, Institut Familial Ste-Marie de Beauce, P. Q., 16 ans, Pain Méditation.

Diane Doyon, C. P. 91, St-Joseph de Beauce, P. Q., 16 ans, Tourte au fromage.

Les Epreuves Culinaires de Montréal commenceront le samedi matin, au magasin Eaton. On demandera aux dix finalistes de

faire cuire leur propre recette ainsi que la recette "obligatoire" désignée par le Comité des Epreuves. Cette recette "obligatoire" (Suite à la page 8)

C'est lundi soir, le 29 mars, qu'auront lieu, à la petite salle du bas du Centre Récréatif de Ste-Marie, des élections en vue de former le bureau de direction qui dirigera les terrains de jeux pour la prochaine saison.

Cette réunion est prévue pour 7 heures et trente du soir.

Tous ceux qui s'intéressent aux loisirs de nos jeunes sont cordialement invités à participer à cette réunion au cours de laquelle sera élu le nouveau bureau de direction, édition 1965.

Le député Gérard Perron réclame une plus grande protection pour les producteurs de sucre d'érable



en Ontario, il n'augmenterait en moyenne que de 40 cents à 46 cents dans le Québec.

Par ailleurs quand le prix du gallon de sirop augmentait de \$1.37 pour la Nouvelle Ecosse, de 98 cents pour le Nouveau-Brunswick, de 84 cents pour l'Ontario, il n'augmentait que de 12 cents dans le Québec.

Les producteurs de sirop d'érable et de sucre d'érable reçoivent moins pour leurs produits que ceux des autres provinces et ils ne jouissent d'aucune protection contre les risques.

A ce sujet, M. Perron, a rappelé que le gouvernement fédéral est prêt à aider les producteurs de sirop d'érable si le gouverne-

ment de Québec veut collaborer. M. Perron a d'ailleurs cité un paragraphe d'une lettre qu'il a

reçue de M. D. F. McIntosh, directeur du Cabinet du Ministre de l'Agriculture. Voici ce qu'il fait savoir à M. Perron :

"Le gouvernement fédéral a déjà fait savoir à la province de Québec que si elle lui demandait de partager avec elle les frais d'application d'un programme d'aide aux producteurs sinistrés du Québec, il accéderait à cette demande dans la mesure du possible. Toutefois, poursuit M. McIntosh, la province de Québec n'a pas demandé jusqu'ici l'aide (Suite à la page 8)

Le sang a coulé à Sainte-Marie

Cette constatation bien à propos était faite récemment par une travailleuse bénévole, à la Clinique de la Croix-Rouge.

Lundi dernier, 270 donneurs de sang étaient enrégistrés.

Grâce à une généreuse collaboration de toutes les bonnes volontés, l'objectif fixé a été largement dépassé.

Sincères remerciements aux autorités religieuses qui ont encouragé tous les paroissiens à se présenter nombreux à cette clinique, à Mme Francis Gagnon, l'âme dirigeante, depuis les débuts de ce mouvement humanitaire et à ses dévouées auxiliaires, Mmes Ulysse Bouchard, Roger Châteauneuf, J. R. Fillion, Dominique Giguère, Ed. Duval, Paul Giroux, P. Aug. Avard, Luc Vallée, François Bouffard, Robert Thériault, Réal Dulac, René Bisson, L.-M. Roy et Mlle Yvette Vachon; aux Frères des Ecoles Chrétiennes, toujours empressés d'accéder à nos demandes; aux propriétaires de nos industries si souvent sollicités, répondant toujours avec empressement ainsi qu'à leurs responsables qui les secondent si admirablement; à la direction du Guide pour sa bonne publicité en faveur de notre Grand Jour; à M. Bertrand Maheu, représentant de Québec-Téléphone pour l'installation d'un appareil au local; à M. Roland Lacroix pour son riche stimulant qui a accéléré pour plusieurs, la récupération des forces momentanément affaiblies; à la direction de la cafétéria du Centre Récréatif; à l'épicerie Labonté, au laitier Turmel pour leurs généreuses contributions.

A tous un dernier et cordial MERCI.

Louis-Maurice Roy, Président.

25

25



JOURNAL HEBDOMADAIRE

Membre de l'Association des Hebdomadaires
Membre de l'A.P.I.
Membre de la Société des Gens de Lettres

Imprimé par les Ateliers "Le Guide" Enrg.
à 9, rue Saint-Antoine,
Sainte-Marie de Beauce - Québec, Canada

FONDE EN 1930

Madame Jean-Marie Carette

Directrice-gérante

Tél.: (Rés) 387-5945 - Tél. (Atelier) 387-5408
Le Ministère des Postes à Ottawa a autorisé
l'affranchissement en numéraire et l'envoi comme
objet de 2ème classe de la présente pu-
blication.



ABONNEMENTS

COMTE	\$2.00
QUEBEC	\$2.00
ETATS-UNIS	\$3.00

Gérant de circulation: Claude Jacob
Rédactrice en chef: Louise Voyer
Gérant de Publicité: André Carette
Nouvelliste: Jean Carette

Photographies: De tous les Studios de Beauce et Dorchester
Rédacteur associé: G. A. La Rocque.

EDITORIAL

**L'ASSURANCE-VIE DESJARDINS
une entreprise qui progresse**

Le 10 mars dernier avait lieu à Montréal la 16^e assemblée annuelle de L'Assurance-Vie Desjardins. Cette innovation d'aller porter l'information à un plus grand nombre d'assurés et de collaborateurs de la métropole et de l'Ouest Québécois a été grandement appréciée.

L'actif de L'Assurance-Vie Desjardins dépasse déjà les \$22,000,000. En effet, l'année 1964 a vu l'actif s'accroître d'une façon remarquable d'environ \$4,000,000. Ce montant, traduit en pourcentage, signifie une montée vigoureuse de 22%.

Animée par le souci constant de la plus grande équité possible dans la distribution de ses investissements, les capitaux de L'Assurance-Vie Desjardins ont été placés dans les régions mêmes de leur provenance. Une proportion importante des placements a été consacrée au domaine des prêts hypothécaires. Selon la politique de cette entreprise, ces prêts ont été consacrés exclusivement à l'habitation familiale. Plus de \$8,000,000 sont déjà affectés à ce secteur.

Le montant de l'assurance en vigueur a augmenté de près de 16%, passant de \$1,148,014,878 à \$1,326,118,103 - une augmentation impressionnante si l'on considère le montant de l'encours atteint antérieurement.

Dans le domaine de l'assurance-vie individuelle, un record a été atteint cette année. Plus de \$50,000,000 en polices d'assurance ont été souscrits par plus de 5,800 personnes désireuses de tirer avantage des régimes d'assurance proposée par L'Assurance-Vie Desjardins et de lui manifester leur confiance.

Au secteur des assurances collectives "vie et santé", des progrès marqués sont également à signaler: 344 nouveaux groupes d'assurés représentent 8,818 adhérents, exclusion faite de l'imposant volume d'assurance-vie prêt et épargne.

Pour les seules garanties d'assurance-santé, l'année s'est terminée avec un montant de primes de près de \$1,500,000 - montant impressionnant atteint après seulement deux années d'existence de ce régime.

A la base même du système coopératif, dans la répartition de tout surplus, les ristournes "dividendes payés ou attribués aux assurés, s'élèvent à \$1,372,498 en 1964, une augmentation de \$311,774, soit près de 30%.

La radio et la télévision ont encore cette année indiqué des préoccupations sociales propres à une entreprise qui se veut bien présente à son temps et à ses problèmes.

Ainsi, au terme de la série de télévision "Famille d'aujourd'hui", suivait une autre série d'émissions consacrées, cette fois, aux problèmes des pays africains en voie de développement: "La faim des autres".

En saison d'été, "Fête au Village", revenait à la radio avec certains des meilleurs chansonniers de langue française de chez nous.

A la reprise de la saison d'automne, une nouvelle

série était amorcée à la télévision: "Les 15-25", une enquête sur les problèmes et les aspirations des jeunes. Une série dont l'intérêt s'est spontanément manifesté et qui a suscité une cote d'écoute sans précédent.

La philosophie de la coopération porte des fruits. Bien que L'Assurance-Vie Desjardins ne compte que 16 ans d'existence, elle a déjà atteint une enviable maturité et jouit d'une réputation dont nous sommes tous en droit d'être fiers.

SOURCES PRODUCTRICES DE TENSION

ARGENT:

Il en faut pour boire. Et lorsqu'on boit, on fait "de mauvaises affaires", rarement à son avantage. Il a dû emprunter pour réparer les frasques produits par ses excès.

L'argent ne lui procure plus le confort que légitimement la famille pouvait désirer. Les dettes contractées et le besoin d'argent pour boire deviennent sources d'ennuis et d'échecs. L'argent source de joie et de détente devient producteur de tension. L'alcool devient un besoin impérieux pour retrouver artificiellement un équilibre de plus en plus fragile.

IDEAL:

Tous ses efforts étaient axés sur un idéal. Comme tout être humain, il avait aimé cet idéal. Il ne saurait précisément y avoir de conduite vraiment humaine sans référence à un idéal connu et aimé.

Ses abus d'alcool l'ont d'abord empêché de réaliser son idéal; puis l'ont même dévié de cet idéal.

L'alcool, devenant pour lui une nécessité, est devenu une perversion d'idéal, de but à atteindre.

Ce qu'il lui faut maintenant, ce vers quoi son organisme et sa personnalité tendent, c'est la recherche d'alcool pour satisfaire une soif impétueuse.

Lorsque dans ses moments de lucidité il pense à ses rêves non réalisés, il en conçoit un remord qu'il s'empresse de "noyer" dans l'alcool.

L'idéal non réalisé devient source de remords, manifestation d'échecs, image de sa déchéance, producteur par excellence de tension.

Il y a de plus en plus de gaz dans le brûleur.

L'eau bout de plus en plus.
La tension monte de plus en

plus, et il y a 7 valves qui ne s'ouvrent plus.

"AA et DOMREMY"

Pensée de la semaine:

La confiance en soi est comme un muscle: si on ne la cultive pas, elle va s'affaiblir comme un muscle qui ne sert pas.

Si vous désirez la continuation de cette chronique alcoolique, dites-le nous, en écrivant à Case Postale 204 Beauceville-Est.

ST-ELZEAR

Avis de naissance:

M. et Mme Réal Drouin (Angéline Gagné) de Lac Mégantic annoncent la naissance d'une fille née le 7 et baptisée le 14 mars sous les prénoms de Marie, Noëlla, Sylvie.

Parrain et marraine: M. et Mme Jean-Guy Marcoux (Noëlla Gagné) de St-Elzéar.

Porteuse: Mme Joseph Gagné, grand-mère.

Notes sociales:

Mlle Solange Marcoux passait la fin de semaine à Montréal visitant ses frères Rémi, Claude et Gaston Marcoux.

Frère missionnaire

Ils sont 6993, dispersés en plus de soixante-quinze territoires.

AU BERCEAU BLEU

Nous gardons les bébés naissants jusqu'à 6 mois
Mlle Isabelle Cliche

Attention spéciale aux bébés dont la maman est malade ou en repos.



Téléphone : 432-5359
Saint-Joseph Beauce

Nos correspondants

- St-Patrice : Mme Alfred Larochelle
- Scott-Jonction : Mme Antoine Drouin
- St-Sylvestre : Mme Onésime Nappert
- Sts-Anges : Mme Alonzo Grondin
- St-Elzéar : Mme Gonzague Gilbert
- St-Sévérin : Mlle Valéda Richard
- St-Cyprien : M. Zéphirin Audet
- St-Isidore : Mme Théophile Parent
- St-Narcisse : Mme Bernard Breton
- St-Hénéline : Mme Mathias Brochu
- St-Bernard : Mme Paul-Emile Béty

4235 d'entre eux sont prêtres, mais on compte aussi 1072 Frères. Les autres sont des scolastiques qui se préparent en poursuivant leurs études dans les pays de missions où ils auront à travailler plus tard. Si vous désirez plus de renseignements vous pouvez communiquer avec le Père Jean Saint-Arnaud, S. J. au noviciat des Jésuites. L'adresse postale est: C. P. 130, Saint-Jérôme Cté Terrebonne, Qué.

Paul Voyer

ARCHITECTE

Ste-Marie, Beauce, P. Q.
Tél. : 387-2679 - C. P. 96



Bureau à Ville Ste-Marie
Tél: 387-2998

CARTES PROFESSIONNELLES

Dominique Bolduc, M.H.B.

BIJOUTIER

Opticien d'ordonnances

Ste-Marie, Beauce, Tél.: 387-5889

Dr Fernand Bellemare, M.D.

SPECIALISTE

YEUX, OREILLES, NEZ, GORGE

TEL.: 387-5889

Local: DOMINIQUE BOLDUC

Ruel, Roy, Moreau & Cie

Comptables Agréés Chartered accountants
Ls-Robert Ruel, c.a. Syndic Roger Roy, c.a.
Jean-Paul Roy, c.a. Réjean Moreau, c.a.
J.-Gérard Couture, c.a. Syndic
Jean Langevin, c.a. Raymond Roberge, c.a.
Andréa Latulippe, c.a. Rodolphe Garnier, c.a.
Lévis, P. Q. Ville St-Georges-Est, 266
45 Trans-Canada Ouest, 1ère Avenue,
Téls: 837-9318 - 837-7247 Tél: 228-4121.

Philippe Vachon, M. Com. C.A.

COMPTABLE AGREE

Case postale 537 - tél. 387-5817

375, rue Notre-Dame, Ste-Marie, Beauce

Boulet, Morin, Lachance,

Motard & Robitaille

COMPTABLES AGREES

126, St-Pierre, Québec 2, Tél: 524-461

Louis-Alfred Ferland, C.R.

AVOCAT et PROCUREUR

208, rue Notre-Dame,

Tél: 387-2655

Ville de Ste-Marie, Beauce

Pour vos problèmes d'assurance
adressez-vous en toute confiance à

FERNAND MONTMINY

COURTIER D'ASSURANCE
VIE - FEU - AUTOMOBILE

St-Patrice, Beaurivage, Lotb.

TEL: 67-5-1

STE MARIE
Le Guide

GRAND SPECIAL Prix à partir de
sur "MUFFLERS" \$5.40
Postage GRATIS

Garage Thuribe Turcotte

STATION SERVICE

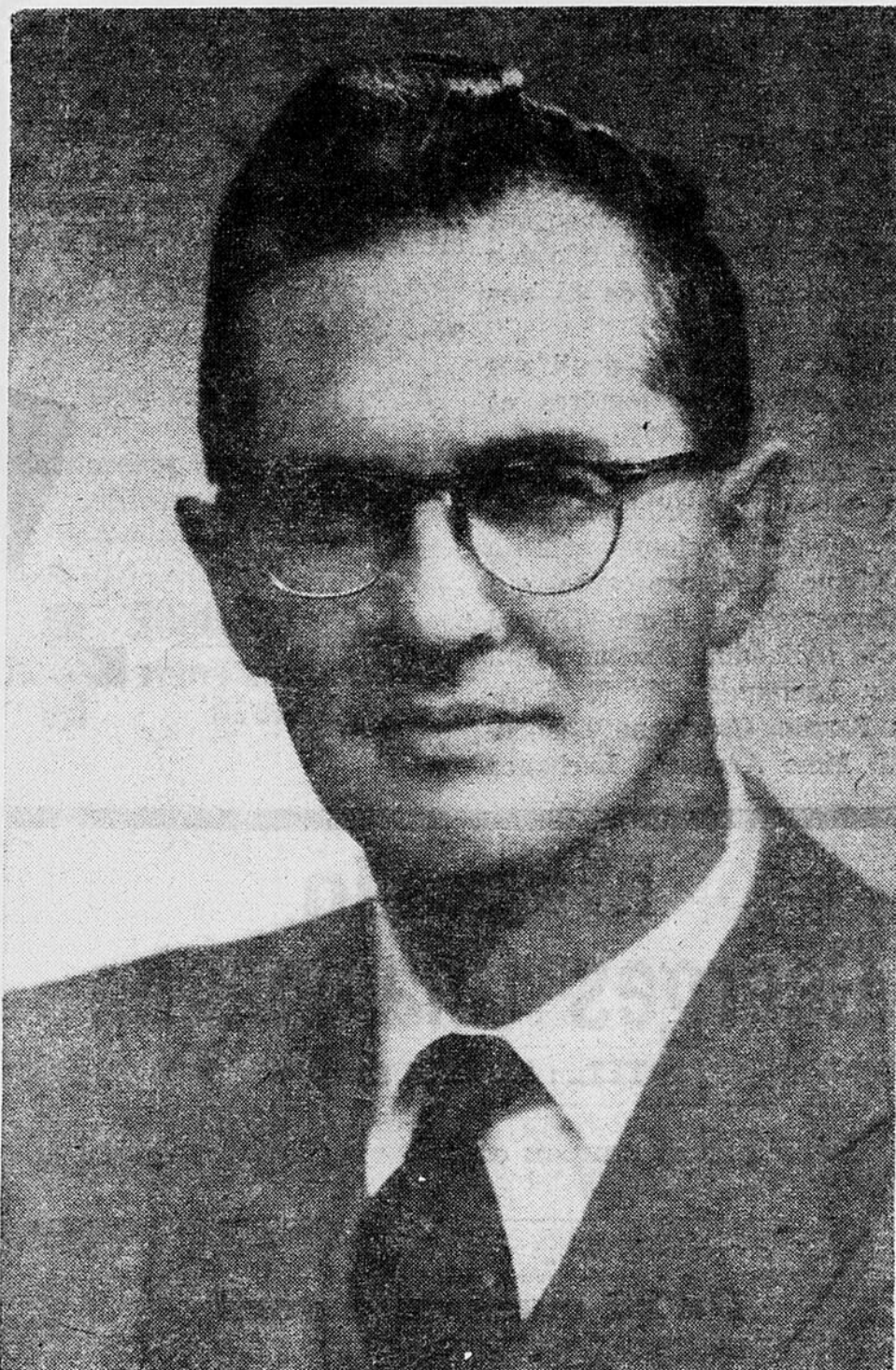
Pièces et accessoires d'automobiles
Pneus, batteries, etc.
Gaz et remorquage jour et nuit



Ste-Marie, Beauce

Tél.: 387-2277

M. Emile Simard doyen de la Faculté de Philosophie



Par décision du conseil universitaire, M. Emile Simard, vice-doyen de la faculté de Philosophie de l'Université Laval, vient d'être nommé doyen de cette faculté. M. Emile Simard est l'époux de Dame Jeanne Giroux et le fils de Mme Vve Tancrede Simard de Saint-Elzéar.

Il a fait ses études à l'Université Laval où il a obtenu, en 1939, une licence ès lettres, une licence ès philosophie et en 1947 un doctorat en philosophie.

Professeur à cette faculté depuis 1938, il y donne des cours de méthodologie scientifique, de philosophie de la nature de même qu'il donne des cours sur le marxisme.

M. Simard est l'auteur de "Communisme et science" et "La nature et la portée de la méthodologie scientifique", dont fut faite une traduction espagnole.

Le nouveau doyen succède à M. Charles de Koninck décédé il y a un mois.

Sincères félicitations à M. Simard pour cette nomination.

Assemblée Générale de la C.L.G.U. le 31 mars

Les membres féminins du Club de Golf de Beauce Inc de Ste-Marie affiliés à la "Canadian Ladies Golf Union" de Québec, sont invités à la réunion annuelle qui aura lieu mercredi, le 31 mars, à dix heures du matin au "Golden Fisher Hall" du Y.W.C.A., 1355, est rue Dorchester à Montréal.

La réunion des capitaines suivra immédiatement l'assemblée générale annuelle.

Golf de Beauce Inc., section féminine,
Andrée Voyer, secrétaire.

LE GUIDE, jeudi 25 mars 1965 ★ Page 3

Pour votre déclaration d'impôt

A grand renfort de publicité dans les journaux et à la radio, le ministère du Revenu national a lancé sa campagne destinée à familiariser les contribuables avec la nouvelle formule "personnelle" de déclaration d'impôt sur le revenu.

A l'heure qu'il est, vous avez dû recevoir vos formules d'impôt par la poste, plutôt que des mains de votre employeur. Cette année, il lui incombe seulement de vous remettre votre formule T4.

Quelle a été la réaction du public devant la formule "personnelle" de déclaration? Elle n'a évidemment pas rendu le paiement de l'impôt plus agréable, mais là n'était pas l'intention. La véritable raison qui a poussé le ministère à distribuer ces formules à étiquette est le numéro matricule, non pas un simple numéro choisi au hasard qu'on vous aurait attribué à propos de rien, mais un numéro établi strictement d'après les renseignements consignés dans votre déclaration de l'an dernier, par exemple, la date de votre anniversaire de naissance, ce qui veut dire que ce numéro est à vous et à personne d'autre.

Que faut-il faire quand une jeune fille se marie pendant l'année et change de nom? Ou quand un contribuable change d'adresse? Dans l'un ou l'autre cas, il faut apporter le changement directement sur l'étiquette. Certains contribuables qui ont changé de nom ou d'adresse hésitent à changer l'étiquette. S'ils ne le font pas, le ministère ne disposera pas d'une adresse de renvoi pour les remboursements ou autres pièces de correspondance.

Supposons que deux homonymes habitent à la même adresse? Comment savoir alors à qui appartient la formule "personnelle" de déclaration?

La chose est passablement simple: les premiers chiffres du numéro matricule de l'étiquette sont établis en fonction de votre anniversaire de naissance (du moins, ils devraient l'être, si le ministère a enfoncé les bonnes clefs).

Voici comment le calcul se fait: divisez les trois premiers chiffres par 31. Mettons que ces trois premiers chiffres soient 066. Le chiffre va deux fois dans 66. Cela veut dire que deux mois complets se sont écoulés dans l'année, avant le mois de votre anniversaire de naissance. Il reste 4. Donc votre anniversaire de naissance tombe le 4 mars, soit le quatrième jour du troisième mois. (attention, non du deuxième) mois.

Essayez encore: supposons que votre numéro soit 246. 31 va 7 fois dans 246, et il reste 25. Votre anniversaire tombe donc le 29 du mois survenant après sept

mois complets, c'est-à-dire le 29 août.

Si votre numéro est 001 ou 031, votre anniversaire tombe en janvier. (007, par exemple, désigne non pas James Bond, mais le 7 janvier).

Le ministère convient que la calculatrice a pu lui fournir un anniversaire fautif. Cela ne devrait pas déranger le contribuable. Aussi longtemps qu'il produira sa déclaration à étiquette sans changer le numéro le ministère ger le numéro, le ministère pourra le reconnaître aisément et lui faire parvenir son remboursement en vitesse.

Les Cosmétiques

Monique Lepage

demandant gérant de district
représentants et représentants
pour la vente à temps plein
ou partiel dans les comtés de
Beauce, Dorchester, Lotbinière
et Bellechasse.

Ecrivez à:

Case postale 97,
St-Georges Est
Beauce, P. Q.

25 m. 8 a.

MME ETIENNE BLANCHET

Rue Notre-Dame, Ste-Marie de Beauce
Téléphone: 387-2815

ANNONCE L'OUVERTURE D'UN
Magasin de Spécialités

pour enfants de la naissance à 7 ans.

Vous êtes cordialement invitées à voir son magnifique choix de cadeaux.

Ouvert tous les soirs jusqu'à 10 heures.

25 m. 1 a.

Choix de Mlle Beauce Jeudi 1er AVRIL

Si vous êtes âgées de 18 à 25 ans, participez à l'élection
de Mlle BEAUCE, qui concourra pour le titre de Mlle Québec 65.

Pour inscriptions et renseignements adressez-vous

à LA SEIGNEURIE STE-MARIE

ou téléphonez à 387-2607

Une garde-robe d'une valeur de \$450. sera remise à Mlle Beauce plus \$150.00 en argent.

25

25

25

COUTURIERE DEMANDEE

Une couturière d'expérience est demandée pour faire les réparations dans un magasin de confection.

S'adresser au :

Magasin Camil Darac

Rue Notre-Dame, Sainte-Marie, Bce

Téléphone : 387-5448

25 m.

CHRONIQUE DU CURLING

DE LA SEIGNEURIE STE-MARIE

Les équipes qui ont évoluées dans les différentes ligues au cours de la saison sont maintenant rendues au détail. Pour ce qui est de la ligue Vachon, elle est maintenant en finale. Dans les ligues Q. Téléphone et Local il y a tournois éliminatoires, c'est-à-dire que chaque équipe joue au moins une fois ou deux une contre l'autre.

Ligue Locale		PJ	Pts
Section B		4	6
Tournoi éliminatoire		4	6
	PJ Pts	4	4
G. Faucher	1 2	4	4
P. H. Vallières	1 2	4	2
G. Grondin	2 0	4	2

Chaque équipe joue 2 fois une contre l'autre ce qui veut dire que pour déterminer un cham-

Section A Semi-finale 2 dans 3 Semi finale A

Benoît Giguère 1
André Savoie 0

Semi finale B

Guy Vachon 1
Marcel Grondin 0

Ligue Québec Téléphone

Ligue Québec Téléphone		PJ	Pts
C. Francoeur		4	6
P. H. Vallières		4	6
E. Lapointe		4	4
R. Lanteigne		4	4
M. Bussières		4	2
G. Vachon		4	2

Nous sommes assurés que le champion aura 4 parties à jouer. Les équipes de cette ligue se fera entre P. H. Vallières et C.



Francoeur parce qu'ils ne leur restent qu'une partie à jouer.

Nous verrons du beau Curling dans la ligue Québec Téléphone mardi prochain.

Ligue Vachon Onc.

Finale 2 dans 3

René Breton 1
André Savoie 0

Les deux équipes fournissent du très beau jeu, la finale sera chaudement disputée et je crois se fera en 3 parties.

JITNEY

Le 4 avril le Club de Curling St-Romuald organise un Jitney des plus intéressants. Il y aura surprises, nous vous en parlerons plus longuement lors de la prochaine chronique. Donc ceux qui sont amateurs de Curling rejoignons nous dimanche le 4 avril pour faire une forte délégation de Ste-Marie à St-Romuald.

Bonne chance à tous les finalistes.

Nouvelles de Sts-Anges

M. Mme Gaston Leclerc du Cap de la Madeleine et leurs enfants en visite chez M. Mme Gilles Drouin.

M. et Mme Jacques Vachon de Ste-Germaine chez M. et Mme Léonce Labbé en fin de semaine. Mlle Céline Patoine de Frampton passe quelques temps chez M. et Mme Léonce Labbé.

M. et Mme Onil Labbé de Québec chez des parents en fin de semaine.

M. et Mme Clément Turmel de Montréal chez M. et Mme Wesley Turmel.

M. et Mme Rosaire Tardif de St-Agapit de passage à Sts-Anges au cours de la semaine dernière.

Nous souhaitons une bonne convalescence à Mme Stanislas Drouin et à Mme Nazaire Vachon, ainsi qu'à Hélène Fecteau fille de M. et Mme Jean-Louis Fecteau et à Chantal Turmel, fille de M. et Mme Elphège Turmel qui sont de retour dans leurs familles après avoir fait un séjour à l'hôpital.

Aussi prompt rétablissement à Line Ferland, fille de M. et Mme Raymond Ferland qui est sous traitement à l'hôpital de Beauceville.

M. et Mme Léonce Labbé (née Gisèle Patoine) sont heureux d'annoncer à leurs parents et amis la naissance d'un fils né à l'hôpital de Beauceville et baptisé sous les prénoms de Joseph, Davila, Gaston.

Parrain et marraine: M. et

Mme Davila Labbé de Québec, oncle et tante de l'enfant.

Porteuse: Mlle Monique Grondin, cousine de l'enfant. Nos félicitations.

St-Sévérin

Naissance:

M. Mme Marie-Louis Lachance (Marie-Jeanne Nadeau) ont le plaisir d'annoncer à leurs parents et amis, la naissance d'un garçon né le 6 mars à l'hôpital de Beauceville et baptisé le 14.

Parrain et marraine: M. Normand Lachance et Mlle Nicole Lachance. Porteuse: Mlle Micheline Lachance, frère et soeurs de l'enfant.

Nos sincères félicitations.

Décès de Mme

Dorvini Lachance:

Mme Vve Dorvini Lachance, née Marie Thivierge, demeurant à St-Sévérin Beauce est décédée le 17 février à l'âge de 81 ans et 3 mois.

Elle laisse dans le deuil ses fils, ses filles, ses gendres et belles-filles: Mme Wilfrid Lachance (Odélie Létourneau) Mme Donat Sylvain (Mathilda Lachance) M. Adélaré Lachance et Mlle Rose-Eliane Lachance avec qui elle demeurait, M. Mme Wilbrod Grondin (Alfrédina Lachance) M. Freddy Lachance, M. Mme Adrien Perron (Adrienne Lachance) M. Mme Armand Lachance

(Alice Nadeau) M. Olivoir Lachance, M. Mme Lucien Lachance (Fernande Vallée) M. Mme Lionel Lachance (Laurette Sylvain) et Mlle Juliette Lachance.

Elle laisse aussi une soeur: Mme Edmond Grenier. Deux frères: MM. Joseph et Herménégilde Thivierge. Deux beaux-frères: MM. Alfred et Honoré Lachance, une belle-soeur: Mme Alfred Lachance.

Elle laisse 35 petits enfants et 27 arrière petits enfants. Le service fut chanté le 20.

Les porteurs de la dépouille mortelle étaient MM. Philippe et Georges-Emile Sylvain, Léo-Paul et Léon Grondin, Roger Perron et Jean-Marc Lachance. La croix portée par M. Claude Lachance, tous petits-fils de la défunte.

La quête fut faite par Mme Guimond Nadeau (Fleurette Lachance) et Mlle Ginette Sylvain.

Notre journal offre à tous les membres de cette famille ses plus sincères condoléances.

Prompt rétablissement:

A M. Edwidge Faucher, Mme Lionel Lehoux, M. Jean-Paul Lesard de St-Sévérin présentement à l'hôpital de Beauceville.

LA CROIX-ROUGE

TOUJOURS PRÊTE À AIDER



Magasin Georges Champagne

TEL.: 387-2035 Scott

Découpez ce coupon et apportez-le au magasin

Nom

Montant..... Escompte 2%.....

Du 28 mars au 4 avril

S P E C I A U X

Jus d'oranges "Horfev"	48 on.	49c	Huile à fritures	
Fèves au lard "Libby's"	20 on. - 3 pour	69c	"Crisco" 24 on.	69c
Thé "Red Rose"	90 sacs	79c	Poisson Aiglefin	
			Bte 14 on. - 2 pour	75c

Nouveautés printanières dans les chapeaux de dames et souliers pour tous. Venons de recevoir robes, habits et autres vêtements pour enfants de 1 à 12 ans.

Marquise à rideaux, largeur 45", blanc et couleurs pasteltes, 3 vgs pour \$1.00

Automobiles usagées

Facilités de paiement
Parfaite condition — Vaste choix

FORD Custom 1964, sedan, aut., radio
FORD 1963, Coach, aut., radio, 6 cyl.
GALAXIE 500, 1963, h. t. aut., radio, P. B., P. S.
MERCURY 1962, Monterey, Custom, aut., radio, P. B., P. S.
STUDEBAKER LARK 1962, sedan, radio, 8 cyl.
FORD 1962, Galaxie, 300, aut., radio, 8 cyl.
FORD 1961, Galaxie, H. T., 4 portes, aut., radio, 8 cyl.
FORD 1961, Station Wagon, aut., 8 cyl.
MONARCH 1961, hard top, aut., P. B., P. S.
PONTIAC 1961, sedan, aut., radio, 6 cyl.
METEOR 1959, Coach, radio, 8 cyl.
CHEVROLET 1959, h. t., 4 portes, aut., radio, P. B., P. S.
FORD 1958, "Club Coupé" aut., radio, 6 cyl.
METEOR 1958, Coach, 8 cyl.
CHEVROLET 1958, sedan, aut., 6 cyl.
FORD 1958, Country sedan, station, 8 cyl.
FORD 1957, h. t., aut., radio, 8 cyl.
MONARCH 1957, sedan, radio

Profitez des prix spéciaux qui vous sont offerts.

C A M I O N S

CHEVROLET 1963, Pick-Up, 1/2 tonne
MERCURY 1963, 3 tonnes, Pneus 920.
FORD 1963, Pick up, 1/2 tonne
INTERNATIONAL 1963, 4 tonnes, boîtes, dompeuse, dunkey
ECONOLYNE 1962, Van.
FORD 1958, 1 tonne
THAMES 1960, Panel

RENDEZ-VOUS CHEZ

J. L. Cliche Automobiles Ltée

vendeur autorisé - F O R D
Falcon, Fairline, Galaxie, Camions

Vallée-Jct. Beauce Tél.: 437-5445

APPRENEZ L'ANGLAIS

Cours facile

et
économique



Grâce à une entente avec l'Institut d'Enseignement par le Disque notre journal publie chaque semaine une tranche du cours d'anglais de cet Institut que nous vous engageons fortement à étudier même sans l'usage du disque.

LECON No 2 (suite)
Température
Temperature Weather
T. T. 115

19. Quand partez-vous?
When are you leaving?
20. S'il fait beau, nous partirons demain.
If the weather is fine, we shall leave to-morrow.
21. Pensez-vous qu'il fera beau?
Do you think it is going to be fine?
22. Oui je crois qu'il fera très beau.
Yes, I think it will be a very fine day.
23. Quel temps de chien!
What nasty weather!
24. Je crois qu'il s'éclaircira.
I think it will clear up.
25. Regarde, de gros nuages noirs s'amoncellent!
Look, big black clouds are gathering!
26. Il tonne mais je ne vois pas d'éclairs.
It is thundering but I do not see any lightning.
27. Quelles sont les prévisions atmosphériques?
What is the weather forecast?
28. Le baromètre est à la pluie.
The barometer points to rain.

L'Institut d'enseignement par le disque vous offre :
20 disques (recto verso) incassables. 33 1/3 R. P. M., qui totalisent 9 heures et 48 minutes d'émission.

Phrases dites en français et en anglais. Visuelle par ses vignettes.

Nous sommes heureux d'offrir gratuitement ces leçons dans nos colonnes. Cependant, si vous voulez faire une comparaison sur vos possibilités concernant une meilleure formation et pouvoir mieux parler anglais, procédez comme suit :

N'envoyez pas d'argent mais seulement votre nom et votre adresse et vous recevrez un microsilicon 33 1/3 r. p. m. contre \$0.50 que vous paierez seulement après réception.

Prix et avantage spéciaux pour les écoles, hôpitaux, laboratoires de langues, entreprises, cercles de Fermières, oeuvres paroissiales, etc.

Ecrivez pour dépliants à : Case postale 100, Ville Ste-Marie, Beauce, Qué.

Votre personnalité

vosre CHIC

avec ce costume en lainage
d'importation française

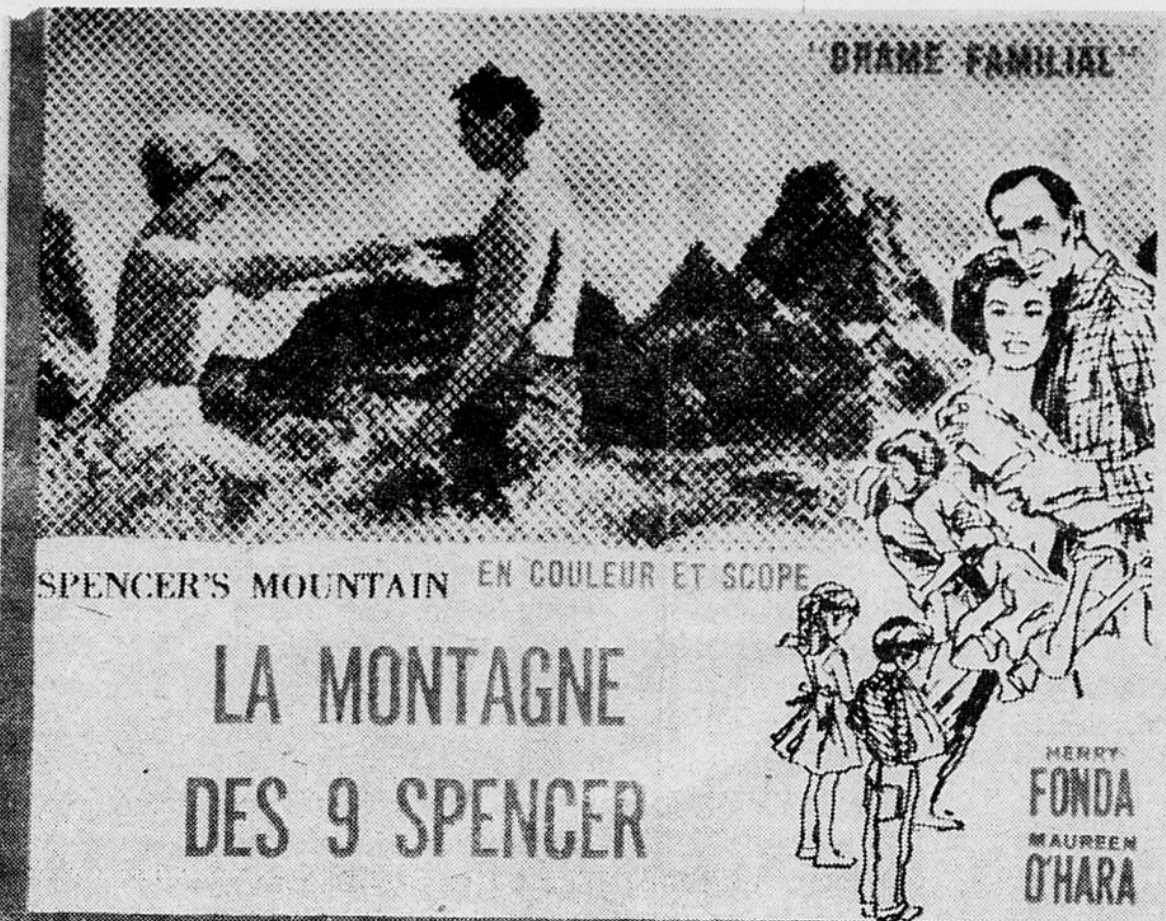


LA BOUTIQUE FRANCAISE

Tél.: 387-2601 - Ste-Marie
Beauce.

Théâtre JACOB, Ste-Marie, Beauce

Dimanche, mardi, jeudi, vendredi, samedi 28 - 30 mars, 1 - 2 - 3 avril
DEUX SUPER PRODUCTIONS - EN COULEURS



Prenez conseil avant de signer le contrat Naissance

L'achat ou la construction d'une maison comprend beaucoup de travail légal. Les trois documents de base sont l'offre d'achat, le transport du titre de la propriété et la prise en charge de la dette hypothécaire par l'acheteur. Il y aura également d'autres documents à signer avant que la transaction soit conclue. Vous devriez retenir les services d'un homme de loi afin de bénéficier de ses conseils. Par exemple, si vous obtenez un prêt pour la construction à votre propre nom, vous devriez passer un contrat avec le constructeur, et votre avocat verra à ce que vos intérêts y soient protégés. Le contrat comprendra les plans et le cahier des charges auxquels le constructeur devra se conformer et la date à laquelle la maison devra être parachevée et prête à être occupée. Vous devriez être protégé contre les privilèges des fournisseurs et des sous-traitants si le constructeur néglige de payer les matériaux employés pour la construction de votre maison. Votre homme de loi s'assurera que la transaction ne comporte aucuns frais dissimulés. Il s'assurera également qu'une partie de votre prêt est retenue en tout temps pour parer à toute urgence jusqu'à ce que toutes les conditions du contrat aient été remplies. La population que vous offrez un homme de loi peut valoir beaucoup plus que le montant de ses honoraires. Les problèmes légaux dépassent nettement la compétence des profanes.

Nancy Demers de Scott-Jonction est heureuse d'annoncer la naissance d'un petit frère Marco, né le 19 mars à l'Hôtel-Dieu de Lévis et fils de M. Mme Edgar Demers. Il pesait 7 livres 13 onces. Parrain et marraine, M. et Mme Arthur Demers, grands-parents de l'enfant et porteuse Mlle Francine Demers, tante du bébé. Sincères félicitations.



Dans nos Théâtres

THEATRE

JACOB

Tél. 387-2768 Ste-Marie Bce

Jeu. ven. sam. 25, 26, 27 mars

"La canari jaune"

Pat Boone, Barbara Eden, Steve Forrest aussi Cinémascope en couleurs

"Le shérif aux mains rouges"

Joël McCrea, Julie Adams, John McIntire

Dim. mar. jeu. ven. sam. 28, 30 mars, 1, 2, 3 avril

Grand spécial En couleurs

"La montagne des 9 Spencers"

Maureen O'Hara, Henry Fonda aussi en couleurs

"Massacre pour un fauve"

Robert Mitchum, Elsa Martinelli

Dim. mar. jeu. sam. 4, 6, 8, 9, 10 avril

Cinémascope en couleurs

"La tunique"

Richard Burton, Jean Simmons aussi en couleurs

"Les ténébreux"

Brian Keith, Judi Meredith

THEATRE

PERRO

East-Broughton

Jeu. sam. 25, 27 mars

"Seuls sont les indomptés"

Kirk Douglas, Gen Rowland aussi en couleurs

"L'aigle de Guam"

Jeffrey Hunter, Barbara Perez

Dim. mar. 28, 30 mars

En couleurs

"Les canons de Naverone"

Gregory Peck

"Un autre pays"

James Douglas

Jeu. sam. 1, 3 avril

En couleurs

"La mariée a du chien"

aussi en couleurs

"Alerte aux marines"

Suzan Hayward, John Wayne

THEATRE

CENTRE RECREATIF

Ste-Marie, Beauce

Jeu. ven. sam. 25, 26, 27 mars

"Mein Kampf"

Adolph Hitler aussi en couleurs "L'admirable Orighon" Kenneth Moore, Sally Ann Howes

Dim. mar. 28, 30 mars

Cinémascope en couleurs

"Les dents du diable"

Anthony Quinn, Ann May Wong aussi

"Le dompteur de femmes"

(Geo. Raft Story)

Jane Mansfield, Ray Dantou

Jeu. ven. sam. 1, 2, 3 avril

"La belle américaine"

Louis de Funes, Jean-Marc Thibault

aussi en couleurs

"Le hors-la-loi du Missouri"

Geo. Montgomery, Meg Randal

CINEMA REX

Beauceville - Tél. 202 Air climatisé - 800 sièges

Ven. sam. dim. lun. 26, 27, 28, 29 mars

En couleurs

"L'empreinte de Frankenstein"

Peter Cushing aussi en couleurs

"Les filles de l'air"

Dolores Hart, Hugh O'Brian, Karl Boehm

Mar. jeu. 30 mars, 1er avril

"Plage interdite"

Rossana Podesta, Carlos Lopez, Marco Vicario

Cinémascope en couleurs

"Jules César conquérant de la Gaule"

Cameron Mitchell, Dominique Wilms, Rick Battaglia

THEATRE

MARQUETTE

St-Joseph Bce

Jeu. sam. dim. 25, 27, 28 mars

"Les nuits de Raspoutine"

Edmund Purdo, Gianna Maria Canale et John Barrymore, Jr. aussi

"L'impasse aux violences"

Peter Cushing, Donald Pleasence, George Rase, June Laverick

THEATRE Centre Récréatif

VILLE STE-MARIE, Cté BEAUCE, Qué.

Dimanche et mardi, les 4 et 6 avril

MICHÈLE MORGAN PLUS BOULEVERSANTE ET PLUS BELLE QUE JAMAIS

Au pays du désir et de la solitude les tourments de l'enfer

CONSTANCE

AUX ENFERS

DANY SAVAL

Un film de François Villiers



Mademoiselle Scampollo



ROMY SCHNEIDER EN COULEURS

Représentations : Dimanche 2 hres 30, 7 hres et 9 hres
Mardi sci : 8 heures

25

25

25

ANNONCES CLASSEES

Une petite annonce publiée dans notre colonne d'annonces classées produira certainement des résultats. Utilisez-les en toutes occasions.

GELEE ROYALE A VENDRE

Les personnes qui désirent se procurer de la Gelée Royale pure et très fraîche pourront s'adresser à M. THOMAS GRENIER, Ste-Marie. La Gelée royale est un excellent reconstituant et possède en même temps un goût délicieux. M. THOMAS GRENIER, Ste-Marie, Beauce, tél. 387-2894.

A VENDRE

Set de boucoir et set de salle à manger appartenant à Mme O'Farrell. Veuillez vous adresser à Mme ADRIEN MAHEUX, tél. 432-5956, St-Joseph.

19 d. jno

A VENDRE

Un tracteur "Oliver" avec souffleur. S'adresser au Sec. de la paroisse de Ste-Marie: M. J.-T. Turmel, Tél. 387-2117, Ste-Marie, Bce.

4 m. jno

LOYER A LOUER

Loyer de 6 appartements, situé rue St-Cyrille. Libre le 1er mai. S'adresser à: M. Robert Corrievau, Téléphone: 387-5236, Ste-Marie, Bce.

11 m. jno

A VENDRE

Carrosse très moderne en parfait état, prix raisonnable, panier en osier pour Moïse avec ciel de lit à sacrifier. S'adresser à: Téléphone: 437-5397, Vallée-Jonction, Bce.

11 m. jno

CHAMBRE A LOUER

Chambre à louer sur la rue Notre-Dame, près de la Pâtisserie Vachon. S'adresser à: Téléphone: 387-5305, Ste-Marie, Bce.

25 f. jno

CHAMBRES ET PENSIONS

Chambres et pensions pour jeunes fille, rue Duchesnay, près de Vachon Inc. S'adresser à: Téléphone: 387-5339, Ste-Marie, Bce.

4 f. jno

A LOUER

Logement moderne de 7 pièces situé boulevard Vachon, courant 220, eau chaude et froide, chambre de bain. S'adresser à: Téléphone: 387-5505, Ste-Marie, Bce.

3 d. jno

LOT A VENDRE

Lot à bâtir 65 par 100 pds, situé dans la rue Fecteau. S'adresser à: Téléphone: 387-5636 ou 387-2636, Ste-Marie, Bce.

25 f. jno

A VENDRE

Un matelas neuf, bébé 27' x 51' 2 Poèles électriques deux ronds, 2 tricycles, une voiture express, pour enfants, une machine à coudre "William", une porte double, 2 portes de veneer, une porte Moustiquaire, une perruque, une table et trois chaises enfants. Le tout en parfaite condition et au plus bas prix, s'adresser au no 387-5198. Louis-Maurice Roy.

18-25 m.

A VENDRE

Accordéon à l'état de neuf ainsi qu'une table pour tourne-disques en fer forgé noire, en très bon état. Prix raisonnable. S'adresser à: Téléphone: 387-2788, Ste-Marie, Bce.

18-25 m.

A VENDRE

Une belle robe de mariée en dentelle française, ligne droite, avec traîne sirène. Grandeur 9 ans. S'adresser à: Téléphone: 646-5748, Route Président Kennedy, St-Isidore, Dorchester.

P. 18-25 m.

A VENDRE

Robe de mariée en poul de soie, grandeur 10 à 12 ans, corsage parlé à la main manches au coude, traîne, diadème et voile. S'adresser à: Téléphone: 387-2374, Ste-Marie, Bce.

18 m. 1 a.

FOIN A VENDRE

2.500 balles de foin pressé (balles carrées). S'adresser à: M. Jean-Louis Jalbert, St-Elzéar Bce. Téléphone: 387-2453.

P. 18 m., 1 a.

MAISON A VENDRE

Plein-pied 28 par 42, 7 appartements, construit depuis 2 ans au centre du village de St-Elzéar. Chauffage à air chaud. S'adresser à: M. Henri Marcoux, St-Elzéar, Beauce, Téléphone: 387-2532.

P. 18 m., 1 a.

FOIN A VENDRE

Balles de foin à vendre à \$0.50 la balle. S'adresser à: M. Marcel Savoie, Téléphone: 387-5614, Ste-Marie, Bce.

P. 18 m., 8 a.

A VENDRE

Plein-pied en brique, 5 pièces, situé au Domaine de Ste-Marie Cause de départ. S'adresser à: M. Gonzague Betty, Téléphone: 387-2819, Ste-Marie, Bce.

18 m. 8 a.

LOGEMENT A LOUER

Logement de 4 pièces chauffé dans construction neuve, située sur le Boulevard Vachon. Libre immédiatement. S'adresser à: Téléphones: 387-2103 ou après 6 hres à 387-5615.

18-25 m.

A VENDRE

Un moulin à scie, préparation de bois, bonne clientèle, logement, bonne grange, garage, toutes les commodités, électricité, malle, téléphone. A vendre pour cause de santé. S'adresser à: M. Henri Maranda, St-Isidore, Rang de la Grande Ligne, Dorch. Téléphone: 646-5746.

P. 18 m. 1 a.

Le Printemps est arrivé...

Redonnez à vos meubles l'éclat du neuf. Confiez vos travaux de rembourrage à: JEAN-CHARLES MARCOUX, tél. 387-5566, Scott-Jonction, Dorch.

25 m. 15 a.

LOGEMENT A LOUER

Situé dans la rue St-Louis, 4 appartements. En plus: Manteau et robe de fillettes à vendre, 5 à 6 ans. S'adresser à: Antonio Perreault, Tél.: 387-5242, Ste-Marie, Beauce.

P. 2 a.

MAISON A VENDRE

30' x 30', 6 appartements, située dans la rue DuPont à Ste-Marie, Beauce. Très bonne condition. S'adresser à: Tél. 387-5353, Ste-Marie, Beauce.

25 m. 2, 9 a.

TERRAIN A VENDRE

Magnifique terrain 75 par 120, situé sur le Boulevard Vachon, vis-à-vis la Pâtisserie Vachon. S'adresser à: Téléphone: 387-2952, Ste-Marie, Bce.

25 m. 8 a.

LOGEMENT A LOUER

Plein-pied en brique, 7 pièces, situé au Domaine, sur la route Kennedy, libre le 1er mai, système de chauffage à eau chaude. S'adresser à: Téléphone: 387-2743, Ste-Marie, Bce.

25 m. jno

Souhais

Félicitations et bons vœux à Mme Roger Turcotte de Ste-Marie qui célébrera son vingt-troisième anniversaire de naissance le 28 mars, de la part de M. et Mme Paul-Emile Guay ainsi que leurs cinq enfants, tous de Ste-Marie.

Souhais

Joyeux anniversaire de naissance à Mme Joseph Nolet de Ste-Marie qui célébrera prochainement ses 75 ans de la part de son gendre et sa fille, M. Mme Ernest Marcoux de Scott-Jonction.

LOGEMENT A LOUER

Logement chauffé, 5 pièces, situé rue principale, Scott-Jonction. \$40.00 par mois. S'adresser à: Téléphone: 387-5516, Scott-Jonction, Dorchester.

25 m. jno

A VENDRE

Trois chiens bergers allemands, âge 8 semaines. S'adresser à: Téléphone: 387-5544, Ste-Marie, Bce.

25 m. 1 a.

A VENDRE

20 disques, conversation anglaise par Henri Bergeron, Poly-Glot, à prix raisonnable. S'adresser à: Tél.: 387-2254.

25 m. 1, 8 a.

A VENDRE

M. Lucien Roy offre en vente une laveuse automatique et 6 laveuses ordinaires de différentes marques. M. Roy s'occupe également de la réparation des laveuses et bicycles. S'adresser à: M. LUCIEN ROY, rue St-Patrice, Ville Ste-Marie, Téléphone: 387-2616.

25 m. 23 sept.

A VENDRE

Carrosse très moderne en parfait état, prix raisonnable. S'adresser à: Téléphone: 437-5397, Vallée-Jonction, Bce.

11 m. jno

TERRE A VENDRE

Terre 10 arpents par 24, située dans le rang Beauvillage à St-Elzéar. Erablière de 1.600 érables équipée en neuf. Avec ou sans roulant. Beau site pour emplacements de chalets le long de la rivière Beauvillage. S'adresser à: M. DENIS TURCOTTE, Téléphone: 387-2412, St-Elzéar, Bce.

P. 25 m. 8 a.

LOGEMENTS A LOUER

Logements neufs, 4 appartements plus chambre de bain et chambre à lavage, situés rue Fecteau, Ste-Marie. S'adresser à: M. P. H. TARDIF, Téléphone: 387-5859, Ste-Marie, Bce.

25 m. 15 a.

MAISON A VENDRE

Plein-pied en brique, 5 pièces, situé rue Labrecque. Logement à louer, 4 appartements, 1er étage, rue St-Cyrille. Libre le 1er avril. S'adresser à: M. GERARD TARDIF, Téléphone: 387-5348, Ste-Marie, Bce.

25 m. 8 a.

FOIN A VENDRE

2.000 balles de foin à vendre. S'adresser à: M. EMILE NADEAU, St-Sylvestre, Lotbinière.

P. 25 m.

TERRE A VENDRE

Terre de 75 acres située à Lauzon, environ à 3 milles de la ville, résidence, garage, grange et roulant. S'adresser à: M. NOEL BOURGET, Téléphone: 837-6822, Lévis ou M. ANDRE BOURGET Route Carter, Ste-Marie, Téléphone: 387-5925.

P. 25 m. 1 a.

HOMMES DEMANDES

Dans districts ruraux, possédant auto pour servir les magasins à plein temps ou à temps partiel. Ecrire en mentionnant âge et numéro de téléphone si possible à "Le Guide", Case postale 100, Ste-Marie, Beauce.

25 m. 2 a.

LOTS A VENDRE

Lots à bâtir de 100 x 100 ou de 100 x 300, rang St-Etienne, Ste-Marie, via Scott-Jonction. S'adresser à: M. JOSAPHAT SAVOIE, Téléphone: 387-2012, Ste-Marie, Bce.

P. 25 m. 22 a.

"Le Marché du Travail vous offre"...

Cette chronique sur les occasions d'emploi est un message d'intérêt public, présenté par votre journal "Le Guide" et "Le Dorchester" en coopération avec le Bureau National de Placement de Ville St-Georges.



Emplois disponibles: Territoire desservi par le bureau SNP - Ville St-Georges

HOMMES:

Solliciteur possédant camionnette de modèle récent pour visiter Ste-Marie et les environs. Devra commencer immédiatement. Du travail pour environ 6 semaines. Généreuse commission. L'employeur désire un résident de Ste-Marie.

FEMMES:

Jeunes filles ou femmes mariées qui désirez travailler dans une industrie de la Beauce, veuillez communiquer le plus tôt possible avec le bureau de placement. Aucune expérience nécessaire.

Femme pour faire du grand ménage dans un hôtel de St-Georges, pour une durée d'environ un mois.

AILLEURS AU QUEBEC ET AUTRES PROVINCES:

Un préposé au four pour prendre charge de la cuisson du pain dans une boulangerie importante.

Deux opérateurs de machines à tricoter avec expérience.

Un opérateur de scie électronique à ruban.

Des ébénistes et des opérateurs de différentes machines à bois pour une manufacture de meubles.

Des rembourreurs de meubles compétents.

Des typographes et des opérateurs de presses offset pour des imprimeries diverses de la province.

Un horloger-bijoutier ayant un minimum de 5 années d'expérience.

Un contremaître pour prendre charge de l'atelier de réparations d'autos dans un garage important.

Des machinistes, modeleurs, mouleurs, opérateurs de tours et

planeurs, pour travail dans fonderies et usines mécaniques diverses.

Chef cuisinier avec au moins 5 ans d'expérience. Doit être âgé de 30 à 45 ans et avoir complété une 9ième année. Salaire: \$95.00 par semaine.

Briqueteurs demandés pour une période de 2 mois.

Un homme de service pour réparer et entretenir machines de bureau.

Des mécaniciens en réparation d'automobiles avec bonne expérience.

MAIN-D'OEUVRE DISPONIBLE DANS LE TERRITOIRE:

Cinq hommes pour faire la récolte de sève d'érable. Bonne expérience.

Un boucher ayant fait un stage dans une école de boucherie à Montréal pour se perfectionner dans la coupe moderne.

Chauffeur de bouilloire avec licence 4ième classe.

Beurrier diplômé ayant plusieurs années d'expérience dans la fabrication de ce produit.

Postulants pouvant exécuter différentes tâches dans un moulin à scie.

Quelques peintres possédant leur carte de compétence, disposés à accepter un emploi immédiatement.

Ceci n'est qu'une liste partielle des offres et demandes d'emploi signalées à notre bureau local de placement. Employeurs à la recherche de personnel, travailleurs à la recherche d'un emploi, signalez sans tarder vos demandes au Bureau National de Placement, 1ère Avenue, Ville St-Georges. Tél.: 228-4806.

"Quand tous travaillent, tout le monde en profite".

Augmentation des réclamations à la Commission des Accidents du Travail

Québec, le 9 mars 1965 — Au cours de l'année 1964, la Commission des accidents du travail a reçu un total de 153,703 réclamations, soit une augmentation de 13.3 p. cent. L'augmentation a été de 16,125 cas pour la catégorie I et 1,992 pour la catégorie II. C'est ce qui ressort du rapport pour le dernier exercice financier. La Commission a approuvé 143,969 réclamations. D'année en année, le nombre des réclamations s'accroît de façon notable. En 1960, par exemple, il y eut 100,754 réclamations; en 1961, 103,208; en 1962, 121,247; en 1963, 135,586.

On note à la fin de 1964, alors que l'amendement portant la période d'attente de 5 à 3 jours était en vigueur depuis une année complète, une augmentation de 3,180 réclamations compensables. Ceci a contribué à hausser le pourcentage des cas compensables par rapport aux cas d'aide médicale seulement. Ce pourcentage est de 31.4 p. cent pour les cas d'accidents compensables et de 68.6 p. cent pour les cas d'aide médicale seulement.

En plus des 153,703 réclamations susmentionnées, il a été

rapporté à la Commission 164,243 traitements pour accidents mineurs.

Psychologie de la vie quotidienne



Du lundi au vendredi, à 10 h. 15 du matin et à 7 heures du soir, THÉO CHENTRIER anime *Psychologie de la vie quotidienne*, au réseau français de Radio-Canada. A chaque émission, grâce aux réponses judicieuses qu'il donne à des lettres reçues, il tente d'aider ses milliers d'auditeurs à vivre plus facilement avec eux-mêmes et avec les autres.

A LOUER

Logements ultra modernes, 2 pièces entièrement meublés. Réfrigérateur, poêle, service de laveuse et sècheuse, fenêtres panoramiques.

S'adresser à:

J. BESHRO et FILS

TEL.: 387-5605,

Ste-Marie, Bce

FIANCES,

qui cherchez un cadre agréable pour votre réception de noces, un seul endroit

L'HOTEL-MOTEL "La Seigneurie"

qui vous offrira un **cadeau** lors de votre repas et un **autre cadeau**

sera le cadre inoubliable que vous trouverez ici, venez vous rendre compte par

vous-même, et jugez si nous disons vrai...

ou téléphonez pour réservation

à 387-2607 à Ste-Marie



Courrier de St-Isidore

Cérémonie des anges:

Le 20, le petit Michel enfant bien-aimé de M. Mme Edmond Guay (Rose-Aimée Labonté) hospitalisé depuis deux mois à l'Hôtel-Dieu de Lévis s'est envolé au ciel. Sa sépulture eut lieu dimanche après-midi à 4 heures. Il laisse outre son père et sa mère quatre jeunes frères: Réal, Léopold, Yves, Roland.

Un missionnaire de retour d'Afrique:

Le Révérend Père Jos Laroche, ex-provincial des Pères Blancs qui était retourné en Afrique que depuis un an à peine a été frappé par la maladie. Après cinq semaines d'hospitalisation en Afrique il est revenu au pays la semaine dernière et est actuellement dans un hôpital à Cartierville.

Nos meilleurs vœux pour un prompt rétablissement.

Rapport de la Société Coopérative Agricole:

Le 16 février 1965, la Société Coopérative agricole de St-Isidore tenait sa 23e assemblée générale qui a duré toute la journée. Le dîner a été gracieusement fourni par la Société Coopérative Agricole.

Étaient présents: MM. Maurice Plamondon, Robert Samson, Émile Massé, représentants de la Fédération et nos agronomes régionaux. Une centaine de personnes ont pris part à cette assemblée.

Elle a fait un chiffre d'affaires de moulées balancées de \$555,700.00, animaux \$173,793.00.

Elle a opéré une combine pour battre le grain des cultivateurs pour \$2,569.00 ce qui fait un chiffre d'affaires au total de \$732,143.00 avec un profit net de \$17,410.00.

Les membres ont décidé de se donner une ristourne de 2 1/2% ce qui fait une réduction de 0.10 le sac.

Les cultivateurs ont fait preuve d'un grand esprit de coopération, malgré toute la concurrence qui existe dans les moulées balancées. Nos ventes ont augmenté de quelques milliers de sacs.

Le bureau de direction se compose comme suit pour l'année 1965. M. Armand Gourde, président, M. Paul-Famille Larose, vice-président, M. Lucien Brochu, M. Benoit Pouliot et M. Emilien Paradis directeurs. Le gérant est M. Joseph Pelchat depuis 1942.

Funérailles de Mme Vve Camille Pelchat:

Le 15 mars décédait à St-Thomas de Villeneuve, à l'âge de 88 ans, Mme Vve Camille Pelchat, née Angéline Coulombe. Elle laisse le souvenir d'une

mère dévouée, d'une chrétienne exemplaire, depuis sept ans après la mort de son mari, elle avait laissé la paroisse pour aller demeurer chez sa fille Eugénie (Mme Clément Giroux).

Après une maladie supportée avec résignation sa belle âme s'envola au ciel munie de tous les secours de notre sainte religion et entourée de plusieurs membres de sa famille.

Elle laisse pour la pleurer: ses enfants: M. Mme Albert Pelchat (Marie Larose) de Barraute Abitibi, M. Mme Edmond Pelchat (Rose Bégin) de St-Isidore, Sr Marie Angèle de N.-Dame du Perp. Secours (Imelda) du Fargy M. Mme Noël Pelchat (Marie-Anne Fortier) de St-Edouard, Alberta, M. Mme Jean-Marie Bouffard (Marie-Anne Pelchat) M. et Mme Joseph Pelchat (Imelda Boutin) St-Isidore, M. Mme Armand Grenier (Alma Pelchat) de Villeneuve, M. Mme Eugène Pelchat (Maria Laroche) de St-Isidore, M. Alyre Pelchat, de Barraute, Abitibi, M. Mme Clément Giroux (Eugénie Pelchat) de Villeneuve, aussi 61 petits-enfants et 54 arrière petits-enfants.

Elle laisse deux belles-soeurs: Mme Joseph Routhier (Adeline Pelchat) âgée de 97 ans de St-Lambert, elle assistait aux funérailles et Mme Joseph Blanchet âgée de 93 ans.

La dépouille mortelle fut exposée au salon mortuaire Valois et Fils et son service eut lieu à St-Isidore le 18 mars.

La levée du corps fait faite par M. l'abbé H. Samson vicaire de St-Thomas Villeneuve, le service fut chanté par M. l'abbé J.-Arthur Nadeau, curé, ayant comme diacre M. l'abbé Az. Papiilon, curé de Scott et sous-diacre, M. l'abbé Gérard Couture, vicaire.

Portait la croix: M. Yvan Giroux.

Les porteurs du cercueil étaient: MM. Marc et Hervé, Alfred Pelchat, Jacques Bouffard, Paul-Henri Grenier, Jean-Guy Pelchat, petits-fils de la défunte.

Elle appartenait à la Fraternité du Tiers-Ordre de notre paroisse. La bannière était portée par M. Arth. Couture, les rubans étaient tenus par Mmes Arthur Couture, Adalbert Giguère, Théo. Poliquin, Jean-Louis Laroche.

Remerciements

La famille Pelchat remercie sincèrement toutes les personnes qui leur ont témoigné des sympathies soit par offrandes de messes, affiliations, tributs floraux, visites au salon mortuaire,

assistance aux funérailles.

Funérailles de M. Albert T. Boutin:

Le 16 mars décédait subitement à l'âge de 62 ans, M. Albert T. Boutin époux de dame Albertine Larose.

La mort foudroyante de ce citoyen a jeté la consternation dans la paroisse, il jouissait de l'estime de ses concitoyens, il laisse le souvenir d'un père dévoué, d'un citoyen intègre, il a occupé le poste de marguillier et de conseiller.

Il laisse pour pleurer sa perte outre son épouse, ses fils: Roland de St-Isidore, Lionel de Lyster, René de St-Isidore, Roger de Montréal, ses filles: Sr Ste-Elisabeth (Pauline) Sr St-Paulin (Laurette) toutes deux SS, de N.-D. du Perpétuel-Secours, Mme Williard Duguay (Florence) de Montréal, Mme Evariste Nadeau (Irma de Québec) Mme Wilgard Duguay (Rachelle) Allardville N.-B.; Mme Jos Nadeau (Lucille) de Québec, Monique de St-Isidore, ses gendres: MM. Williard Duguay, Evariste Nadeau, Wilgard Duguay, Joseph Nadeau, ses belles-filles: Mme Roland Boutin (Fernande Chatigny) de St-Isidore, Mme Lionel Boutin (Monique Gosselin) de Lyster Mme René Boutin (Pauline Moreau) de St-Isidore, Mme Roger Boutin (Lise Deschesnes) Montréal.

Il laisse aussi 17 petits enfants.

Il laisse ses belles-soeurs: Mlle Philomène Larose hop. Général, Québec, Mme Ludger Larose St-Agapit, Mme Gaudiose Larose, St-Narcisse, Mme Stanislas Gosselin de Breakeyville, Mme Vve Philippe Bergeron, Mme Albert Boucher, Mme Wilfrid Dussault de St-Agapit, Mme Vve Jos Chatigny, Mme Philippe Larose, Mme Alphonse Larose, Mme Vve

Portait la croix: M. Joseph Labonté.

Les porteurs du cercueil étaient: MM. Patrick Larose, André Larose, Léopold Chatigny, Léonard Gosselin, Noël Bergeron, Philippe Méthot, tous neveux du défunt.

La quête fut faite par MM. Paul-Émile Larose, Albert Brochu.

Une foule considérable de parents et amis assistaient aux funérailles rendant un dernier hommage au défunt.

Caisse Populaire 24
Big Six (masculin)
 Robert Guillemette 120.9
 Léandre Morency 117.8
 Réal Paradis 116.4
 Gérard Couture prêtre 115.3
 Benoit Guillemette 113.3
 Arthur Daigle 111.3
Big Six (féminin)
 Gisèle Valois 113.2
 Marguerite Guillemette 109.6
 Judith Pelchat 101.2
 Rita Paradis 97.7
 Jacqueline Guillemette 94.2
 Bella Morency 93.8

Ligue du Mercredi:
Position des équipes
 Labonté et Frères 36
 Meunerie Brochu 36
 Soc. Coop. Agr. 26
 J.-G. Pelchat fer orn. 23

Big Six (masculin)
 René Fecteau 122.4
 Marcel Lavoie 118.1
 Guy Lagueur 116.
 Aimé Dion 113.8
 Albert Gamache 112.1
 André Larose 109.9

Big Six (féminin)
 Géraldine Gamache 111.6
 Liliane Labonté 105.4
 Noëlla Parent 97.8
 Mariette Bilodeau 97.
 Aline Fortier 84.5
 Bernadette Gosselin 80.

Ligue du Jeudi:
Équipe Salle Bienvenue
 Liliane Labonté 112.9
 Gertrude Lagueur 95.6
 Yvonne Deschênes 80.3
 Juliette Laroche 77.6
 Rolande Coulombe 75.9
 Monique Couture 72.7

Équipe des Fermières
 Géraldine Gamache 113.
 Mariette Bilodeau 94.6
 Fernande Blais 80.9
 Claire Coulombe 75.8
 Jeanne Jacques 72.3
 Lucille Fortier 72.8

Ligue du Vendredi:
Position des équipes
 Epicerie Gaby Blais 53
 John Deere 45
 Parent et Gagné 44
 Boucherie Allen 27

Big Six (masculin)
 Réal Gagné 147.6
 Guy Guay 137.8
 Claude Gagné 134.8
 Laurent Beaudoin 119.2
 Eugène Dion 118.6
 Patrick Gagné 117.5

Big Six (féminin)
 Lucille Breton 101.8
 Françoise Gosselin 100.1
 Thérèse Guay 93.7
 Denise Gagné 89.4
 Jeannette Gagné 75.
 Patricia Boutin 75.

L'Heure des Quilles
 Guy Guay l'a emporté sur J.-Louis Guillemette par une marge de 204 quilles.
 J. L. 98-95-86-279
 Guy 188-158-137-483
 Dimanche, Guy rencontre René Fecteau.

Ligue du Mardi:
Position des équipes
 Citadelle Alex. Couture 45
 Garage L.-M. Guillemette 37
 G.-L. Morency 33

GRANDE SOIREE DANSANTE

pour l'ELECTION de **Mlle BEAUCE**

- Jeudi 1er avril à 9 hres P.M. -

à la Seigneurie de Ste-Marie

- Parade des concurrentes à la piscine
- Danse avec l'orchestre de Claude Cardinal
- Spectacle de danse avec Roland Hallé et sa troupe
- Prix de présence.

RESERVEZ VOS TABLES EN TELEPHONANT 387-2607

25

25

25

Mlle Louise . . .

(Suite de la page 1)

toire" n'est annoncée par le Comité que quelques heures avant l'événement.

On connaîtra le nom de la gagnante des Epreuves du Québec, à la fin de l'après-midi, le samedi 24 avril. Cette jeune fille recevra alors un trophée en argent la déclarant "le meilleur cordon-bleu de la province pour 1965", une Obligation d'Épargne du Canada de \$100. ainsi qu'une valise pour son voyage à Toronto.

Le jury des Epreuves pour le Québec est composé de trois économistes ménagères et d'une présidente honoraire.

La gagnante nationale choisie à Toronto sera nommée "le meilleur jeune cordon-bleu du Canada pour 1965" et elle recevra une bourse d'études de \$1,500. ou, si elle le préfère, une Obligation d'Épargne du Canada de \$1,000.

Elle recevra de plus un trophée en argent qu'elle pourra conserver.

Les deuxième et troisième finalistes des Epreuves Nationales recevront pour leur part des Obligations d'Épargne du Canada de \$200. et de \$100. Toutes les finalistes provinciales recevront \$25. en argent.

Comme on sait, les 100 finalistes du Canada seront accompagnées d'un parent ou d'un chaperon autorisé, toutes dépenses payées, par les meuniers de la farine Five Roses, pour se rendre aux lieux des Epreuves.

Ces Epreuves Culinaires ont lieu pour la troisième année consécutive à travers le Canada, afin de stimuler et d'encourager l'art culinaire chez les jeunes filles du pays.

Nous publions pour le bénéfice des cordons bleus, la recette soumise par Mlle Louise Carrier.

"PAIN MEDITATION"

Four modéré, 350°F.

Moule à pain (4 1/2 x 8 1/2)
Saupoudrer légèrement de farine.

Tamiser et mesurer
1 1/2 tasse de farine à pâtisserie,

Ajouter
4 c. à thé de poudre à pâte
1 c. à thé de sel

Tamiser ensemble une fois
Retamiser dans un bol.

Y brasser :
1 tasse de sucre granulé
1 1/2 tasse de farine de Blé entier
1/3 tasse d'amandes hachées non blanchies

Bien battre :

1 oeuf
Ajouter :
1 tasse de lait
2 c. à thé de zeste d'orange
1/4 de tasse de jus d'orange
1/4 de tasse de jus de citron
1 1/3 tasse de raisins épépinés, lavés, séchés
2 c. à table de graisse végétale fondue.

Faire un puits dans les ingrédients secs. Ajouter les liquides d'un seul coup.

Mélanger à fond et avec soin un peu plus que pour les muffins. Verser le mélange dans un moule à pain beurré.

Cuire à four modéré, 350°F. environ 1 1/4 heure.

Servir chaud, beurré.

Le député . . .

(Suite de la page 1)

du gouvernement fédéral et elle n'a pas soumis non plus de programme d'assistance pour les producteurs de sucre d'érable".

Si le gouvernement du Québec

refuse pour une raison ou pour une autre de participer à de tels programmes en collaboration avec Ottawa, l'élémentaire justice lui commande cependant d'agir avec ses propres ressources afin de venir en aide aux producteurs sinistrés.

Or, d'après ce que je sais, a affirmé M. Perron, le gouvernement du Québec fait la sourde oreille aux demandes des producteurs de sucre d'érable. M. Perron a également ajouté à l'adresse des producteurs de sirop et de sucre d'érable qu'ils devraient prendre en main leurs propres affaires et se demander si les agissements de certains groupes qui se donnent pour mission officielle de

les représenter auprès des autorités ne sont pas plutôt intéressés à mousser leurs propres intérêts en négociant des prix inférieurs à ceux qu'offre l'entreprise privée, au grand détriment des cultivateurs de la région.

En terminant, le député créditiste de Beauce, M. Perron, invite tous les électeurs de son comté à une partie de sucre qui aura lieu dimanche le 23 avril de 1.00 à 5.00 p. m. à la cabane à sucre de MM. Léon et André Jacques, à St. Joseph de Beauce.

M. Réal Caouette, chef du Ralliement des Créditistes adressera la parole au cours de cette réunion.

POUR L'HOMME SOUCIEUX DE SON APPARENCE RIEN DE MIEUX QUE



Ville Ste-Marie, Bce

Représentant des marques les plus réputées au Canada

Pour votre accommodation

ouvert les mardi, jeudi et vendredi soir jusqu'à 9.30 p. m.

Terrain de stationnement à l'arrière du Magasin.

Trois autos en très bonne condition à vendre

La Banque de Nouvelle Ecosse de Ste-Marie, offre en vente 3 autos.

Chrysler 1963, Saratoga, 4 portes, h. t., tout équipée
Oldsmobile 1961, 2 portes, hard top, tout équipée
Mercury Monterey 1963 Custom, 4 portes, hard top, 8 cyl. aut., P. B., P. St., siège électrique.

R. BOURGON

Tél. : 387-5477 - (le soir) Tél. 387-6198

Ces trois autos peuvent être vues au Garage François Marcoux.

11 f.

DANSE

tous les

VENDREDIS à 9 hres 30

à la

SEIGNEURIE STE-MARIE INC.

avec

Claude Cardinal et ses 'Play Boys'

Concours de Danse
Prix aux gagnants

Pour tous vos projets de CONSTRUCTION ou de RENOVATION !!



Consultez des SPECIALISTES en COUVERTURES:

MARCEL GOSSELIN

Entrepreneur en couvertures

Ste-Marie, Beauce - Tél.: 387-6196

25 m. 16 a.

Manque d'eau!!!

C'est ce qui vous arrivera si vos tuyaux d'aqueduc gèlent.

Consultez des spécialistes qui possèdent tout l'outillage nécessaire.

— Tout genre de service 24 heures par jour

J. L. DROUIN & FILS ENR.

Plomberie - Chauffage

Ste-Marie, Beauce,

Tél. : 387-2690

LA GRANDE VENTE DU TONNERRE de J. Beshro & Fils Ste-Marie, Beauce

se CONTINUE et REMPORTE un succès foudroyant

Des SPECIAUX EXTRAORDINAIRES sur toute la MARCHANDISE.

Venez en profiter pendant qu'il est temps

Tirage d'un panier de provisions à toutes les semaines d'ici PAQUES.

Autant de dollars d'achats, autant de chance de gagner

-- **Magasin ouvert tous les soirs** --

Les créations

LEVANDY

Enr.

Manufacturiers de meubles exclusifs

pour hôtels, restaurants, institutions et résidences.

St-Patrice de Beauvillage

TEL.: 88-5-1



Le Guide

Photographies anniversaires réceptions, etc

Vente et réparation d'accessoires photographiques de mariages



STUDIO GUY ENR.

GUY MERCIER, Prop.

Ville Ste-Marie, Tél.: 387-5138

VOL. 35 - No 51 - 9 rue Saint-Antoine, Ville Ste-Marie, Bce Province de Québec, Canada, jeudi 25 mars 1965

5 SOUS LE NUMERO

Congrès libéral à St-Georges

● La Semaine de la Conservation de la Faune Thème: "Enrayons la pollution des eaux"

La Fédération des Associations de Chasse et Pêche du Québec Inc. dont M. René Breton est directeur pour la Rive-Sud et le Club Chasse et Pêche Ste-Marie Inc. rappellent que le thème de la Semaine nationale de la conservation de la faune est "Enrayons la pollution des eaux". Vous êtes-vous préoccupé de savoir de quelle façon on traitait les eaux d'égouts et les déchets industriels dans votre localité?

Le Canada est un des pays les plus favorisés au monde par l'abondance de ses ressources en eau et son système de distribution, mais la pollution a créé une pénurie d'eau propre utilisable dans la plupart des régions peuplées du Canada. La Fédération canadienne de la faune et L. d. A. d. C. P. et de Ste-Marie vous en prient, "Enrayons la pollution des eaux" durant la Semaine nationale de la conservation de la faune et durant toute l'année.

Les eaux polluées sont un danger pour la santé, elles tuent la faune, limitent les occasions de récréation en plein air et abaissent la valeur des propriétés. Durant la Semaine nationale de la conservation de la faune, prenez la résolution d'aider à enrayer la pollution des eaux. Dites à vos représentants municipaux et provinciaux que vous êtes prêt à faire votre part pour corriger une situation alarmante.

L'accroissement de la population du Canada et les occasions d'emploi dans une société industrialisée sont menacés par la pénurie croissante d'eau propre. Dites à vos représentants locaux que vous appuyez le thème de la Semaine nationale de la conservation de la faune "Enrayons la pollution des eaux" et que vous désirez contribuer à l'avenir du Canada en défrayant le coût de l'épuration des eaux.

Plusieurs localités et industries déversent encore des eaux d'égouts et des déchets chimi-

ques non traités dans les cours d'eau. Les égouts à ciel ouvert qu'elles créent sont dangereux, ils témoignent d'une mauvaise administration de notre environnement. La Fédération canadienne de la faune, la Fédération des Associations de Chasse et Pêche et le Club de Chasse et Pêche Ste-Marie Inc., vous incitent à appuyer le thème de la Semaine nationale de la conservation de la faune "Enrayons la pollution des eaux".

x x x x x

Nous comptons sur une abondante source d'eau propre pour un environnement sain où le Canada et les Canadiens pourront donner leur plein rendement. L'utilisation inconsidérée de l'eau occasionne déjà une grave pénurie dans plusieurs régions. La Fédération canadienne de la faune, la Fédération des Associations de Chasse et Pêche et le Club de Chasse et Pêche Ste-Marie Inc., demandent que tous accordent leur appui au thème de la Semaine nationale de la conservation de la faune "Enrayons la pollution des eaux".

x x x x x

Exemples de collaboration à la Campagne d'Emploi d'Hiver durant la saison 1964-1965

VALLEE-JONCTION
PIERRE DOYON

Le 15 octobre 1964, M. Doyon faisait débuter des travaux pour la construction d'une résidence privée d'une grandeur de 42 x 30, procurant ainsi du travail

durant les mois d'hiver à:
2 menuisiers, 3 mois, 2 journaliers, 1½ mois, 2 électriciens, 4 jours, 2 plombiers, 1 semaine, 1 peintre, 15 jours, 2 briqueteurs, 15 jours et 8 hommes pour les fondations, 1½ journée.

AIME POULIN

Des réparations à l'intérieur de son logement ont donné de l'ouvrage à:

1 menuisier durant 4 jours et 1 peintre, 5 jours.
BLAISE LESSARD

A la fin de novembre 1964, M. Lessard fit entreprendre la construction d'une maison de 28 x 44, ce qui aura procuré, durant la saison morte, du travail à:

3 menuisiers, 2 mois, 1 journalier, 1 mois, 3 électriciens, 3 jours, 2 plombiers, 4 jours, 2 peintres, 2 semaines, 2 briqueteurs, 15 jours, 6 hommes pour le montage des formes, 2 jours et 10 hommes pour le coulage du ciment, 1 journée.
HECTOR POULIN

La finition de chambres à coucher au deuxième étage de sa résidence a fait travailler:

1 menuisier durant 1 mois, 1 électricien, 2 jours et 1 plombier 2 jours.

CAISSE POPULAIRE

Le 17 octobre 1964, M. Julien Fontaine de Sts-Anges débutait les travaux de construction de la Caisse Populaire de Vallée-Jonction. La décision des directeurs de cette Caisse Populaire, de faire construire un nouvel édifice, aura permis de faire travailler durant les mois d'hiver:

3 menuisiers, 5 semaines, 1 menuisier, 4 mois, 3 journaliers, 5

(Suite à la page 14)

ELIMINATOIRES DE LA LIGUE MOLSON

Le Ste-Marie est éliminé

Après ses deux victoires de jeudi "18 mars" et dimanche le "21 mars" le Ste-Marie se voit déclasser et perd la semi-finale en se laissant vaincre aux mains du Baladin par le compte de 15-4.

Normand Lacroix, un habile joueur de Ste-Marie a évité le blanchissage en enregistrant 2 buts et une assistance.

Il est malheureux que le Ste-Marie n'ait pas eu la chance de se classer en finale. Nous pouvons être fiers de notre équipe locale, car le Ste-Marie a réussi à se rendre en semi-finale et à l'exception de la défaite d'hier notre équipe a fourni du véritable hockey. Nous espérons de meilleurs résultats pour la saison prochaine.

Nous profitons de l'occasion pour féliciter et remercier tous les joueurs pour leur magnifique travail durant la saison régulière de la Ligue Intermédiaire "B" Molson.

Comme on vous l'annonçait la semaine dernière, ce congrès se tiendra à St-Georges, dimanche le 28 mars prochain. Tous les comités travaillent sous la présidence de M. Réjean Moreau, C.A. afin de faire de cet événement un succès sans précédent.

Pour plus de précision, ce congrès se déroulera entièrement à l'Ecole de la Trinité de St-Georges ouest. L'inscription se fera à partir de 1 hre p.m. et chaque secteur aura son bureau propre. On demande à tout le monde d'apporter leur carte de membre actif de l'Association Libérale de Beauce. Ceux qui ne l'ont pas encore pourront se la procurer à l'enregistrement.

Les délibérations débiteront à 2 hres pour se poursuivre une partie de l'après-midi et seront suivies à 6 hres d'un grand banquet sous la présidence d'honneur de l'honorable Alcide Courcy, Ministre de l'Agriculture dans le cabinet Lesage qui nous entretiendra certes, sur les rénovations apportées à son ministère, rénovations contenues dans le livre blanc.

Le prix d'admission a été fixé à \$2.00 du couvert.

Le tout se clôturera dans la gaité et la joie avec danse et musique.

FAN-CLUB C.H.R.C. à STE-MARIE

Le Fan-Club C.H.R.C. sera au Centre Récréatif de Ville Ste-Marie, vendredi soir prochain, le 2 avril à 8 heures 30.

Toute la population de Ste-Marie et des paroisses environnantes est cordialement invitée à assister à cette soirée récréative.

Une revue touristique intitulée "La Beauce"

Deux journalistes beaucerons préparent actuellement la publication d'une revue touristique qui sera intitulée "La Beauce". La brochure aura plutôt le format d'un volume et devra présenter magnifiquement les richesses et le vrai visage de la Beauce. A l'aide de nombreuses photographies, on y mettra particulièrement en relief les milliers d'attrait touristiques de la région.

Le volume sera distribué en plusieurs milliers d'exemplaires dans les kiosques à journaux de la Belle Province et à l'étranger, notamment aux Etats-Unis. Cette revue sera utile aux visiteurs et constituera un album-souvenir intéressant pour les Beaucerons et tous les citoyens de la région. La page blanche de la couverture montrera une verte feuille d'érable dans laquelle on inscrira: "La Beauce".

L'oeuvre des deux journalistes beaucerons a spécialement pour but de faire mieux connaître notre splendide région outre les frontières québécoises et canadiennes. Les deux confrères fiers de leur initiative, font présentement appel à la collaboration de nos principaux hommes d'affaires et des conseils municipaux afin de défrayer les dépenses d'un tel travail.

La revue "La Beauce" doit être publiée vers la fin de mai prochain par "La Revue touristique de Beauce Enr." MM. Jacques Fortin et Gilles Pépin seront heureux de recevoir des suggestions, de répondre aux demandes d'informations et d'accepter les annonces publicitaires requises pour défrayer ce travail.

25

25

25



CHAMPIONNAT DE HOCKEY DES EQUIPES JUVENILES LEVIS-DORCHESTER. REMPORTE PAR ST-ISIDORE — Pour souligner cet heureux événement, une soirée récréative a eu lieu au Manoir Bilodeau de St-Isidore, le 5 mars. Une foule nombreuse assistait à la distribution des trophées. Nos félicitations aux vainqueurs. Sur la vignette 1ère rangée de g. à d. MM. Gérard Larochelle,

Maurice Francoeur, Réal Lecours, Arthur Daigle Instructeur, Eddy Drouin, Réjean Drouin. 2ème rangée, dans le même ordre: Gillies Camiré, Grégoire Bilodeau, Jean-Claude Blais, Guy Allen, et Patrick Guay.

Photo: Studio Carrier, St-Isidore

Camping familial au Centre Paul Sauvé du 23 avril au 2 mai

Les milliers de familles qui visiteront la désormais fameuse "Expo Camping et Famille" au Centre Paul Sauvé, du 23 avril au 2 mai prochain, verront sûrement grandir leur hâte de voir venir la belle saison et de repartir vers les sites de camping qui les ont enchantés.

Inconnu il n'y a pas si longtemps, le camping devient un fait familial des plus courants.

remplaçant progressivement toute autre activité de fin de semaine et de vacances. Il est le meilleur moyen, pour ne pas dire le seul, qui peut permettre à la famille de se créer, de se déplacer, de voyager très loin en toute facilité.

L'investissement doit être assez sérieux et surtout bien balancé en fonction des besoins particuliers.

Le camping bien assimilé convient à tous les membres de la famille sans problème. A papa, montant la tente ou en installant la roulotte-tente, faire le feu, faire la cuisine (eh oui! ce n'est pas rare), organiser les sorties etc. Tout cela en accord avec le reste des membres sans coup férir!

Maman range le matériel, met la table, distribue et organise les repas, etc; essaye de se faire obéir des petits qui préfèrent continuer à jouer au lieu de venir à table ou d'aller au lit.

Quant aux enfants, aucun parc, aucun terrain de jeux ne leur offre l'attrait de la vraie nature et leur adaptation y est instantanée.

Figurez-vous un moment dans une chambre d'hôtel à 6 heures du matin avec deux enfants de 4 et 6 ans en train de jouer à Robin des Bois. En camping, cela n'aurait pas grande importance car vos petits voisins feront peut-être la même chose. Les journées de camping sont tellement des journées importantes qu'il vaut mieux les commencer de bonne heure.

Aucun autre moyen n'offre à la femme la possibilité de sortir avec sa famille sans augmenter son travail journalier. Plus l'équipement est rationnel et simplifié, moins elle aura de travail à faire.

Décidément! Le camping aura contribué à l'émancipation de la femme et au resserrement de la famille.

IDEAL FEMININ

Qui a raison: Mme Betty Friedman ou Mme Phyllis McGinley? Ces deux célèbres journalistes américaines s'affrontent sur le problème de la vocation spécifique de la femme. "Idéal Féminin" de mars présente leurs points de vue respectifs et donne

sa propre opinion.

Dans un autre article, vous trouverez des témoignages d'émotions savants face à la prétention de ceux qui nient l'existence de Dieu.

Des jeunes nous disent les besoins psychologiques qu'ils ressentent le plus vivement.

Le même numéro vous fournit d'intéressants commentaires sur le chic et les caprices de la mode printanière.

Rédigée par des canadiennes-françaises, cette revue est en vente dans les kiosques à journaux; ou encore à 2650 est, rue Sherbrooke, Montréal 24.

Voitures d'occasions

VENEZ VOIR NOS VOITURES PARFAITEMENT RECONDITIONNEES REMISEES DANS NOS ENTREPOTS

- 1964 Oldsmobile, Convertible, "88", P. S., P. B., radio.
- 1964 Pontiac Parisienne, 4 portes, 8 cyl. aut., radio
- 1964 Chevrolet Bel Air, 4 portes, 8 cyl. aut., radio
- 1964 Pontiac Laurentien, 4 portes, 8 cyl. aut., radio
- 1963 Pontiac Parisienne, 2 portes, h. t., aut., radio
- 1963 Pontiac Laurentien, 4 portes, 6 cyl. radio
- 1963 Buick Le Sabre, 4 portes, aut., radio, P. B., P. S.
- 1963 Ford 300, 2 portes, 6 cyl. radio
- 1963 Studebaker Lark, 4 portes, radio
- 1963 Pontiac "St Chief", 4 portes, 6 cyl. radio
- 1962 Pontiac Parisienne, 2 portes, h. t., 6 cyl. radio
- 1962 Pontiac St. Chief, 4 portes, 6 cyl. radio
- 1962 Ford Galaxie 4 portes, sedan, 8 cyl. aut.
- 1962 Rambler, American, 4 portes, 6 cyl.
- 1961 Renault Dauphine, 4 portes, 4 cylindres.
- 1960 Buick Electra, 4 portes, tout équipé
- 1959 Buick Le Sabre, 4 portes, aut., radio
- 1959 Buick "Le Sabre", 2 portes, h. t., aut., radio, P. S., P. B.
- 1959 Pontiac Laurentien, 4 portes, 6 cyl., aut., radio
- 1959 Meteor Rideau 300, 4 portes, 6 cyl., aut., radio
- 1958 Pontiac Pathfinder, 4 portes, 6 cyl.
- 1955 Plymouth Deluxe, 4 portes, 6 cyl.
- 1955 Willys "Jeep" St-Wagon, 6 cyl., pouvoir sur 4 roues.

CAMIONS USAGES

- 1961 G M C, 3 tonnes, 6 cyl.
- 1959 G. M. C. 3 tonnes, 6 cyl. avec boîte

ANT. LABBE INC.

Distributeur autorisé

PONTIAC, BUICK, VAUXHALL, ACADIAN et CAMIONS G. M. C.

Vallée-Jonction, Beauce

Tél. 437-5451



si cher au coeur d'une fiancée...

Le Catalogue "Bouquet Invitation Line"

Le bon goût n'a pas besoin d'être coûteux. Notre splendide catalogue "Bouquet Invitation Line" le prouve en présentant les plus fins papiers, les meilleurs caractères et la main-d'oeuvre la plus qualifiée que l'on puisse exiger! Venez voir notre sélection.

Livraison: une à deux semaines!

Sur demande notre représentant passera à votre domicile

IMPRIMERIE



Ste-Marie, Beauce

Tél.: 387-5408

LOISIRS - ARENA - LOISIRS - ARENA - LOISIRS - ARENA

Encouragé par l'attitude positive des autorités en place et des différents clubs sociaux, je trouve opportun de revenir sur le thème des loisirs. En réponse à une invitation du club Richelieu de Ste-Marie, l'an dernier, j'assumais les frais d'un souper-causerie en élaborant des propos fort judicieux et que les admirables membres du Club Richelieu voulaient voir semer à tout vent par l'entremise des journaux. Je m'étais dérobé à l'invita-



F. Barthélemy

tion d'alimenter une publicité sur ce sujet. Mais devant l'urgence d'une situation en besoins nombreux, ma qualité de chrétien m'inspire la dictée des réflexions suivantes avec la conviction que la structuration des loisirs rendra notre société meilleure.

Une simple motivation humanitaire nous suggère de procurer des loisirs à l'homme qui, astreint démesurément au travail, se trouverait ravalé à l'état de l'esclave, voire à celui de l'animal. Un fait heureux: l'importance des loisirs est indubitablement accentuée par l'accroissement des minutes libres. Les dernières générations ont développé un nouveau type d'homme très bien caractérisé par la manière d'employer ses loisirs. En effet, il les emploie aux voyages, au repos, à la culture intellectuelle, à l'évasion pure sous toutes ses formes, à un travail de compensation, à la culture de ses forces physiques, à la compétition, au jeu.... Parallèlement à ces modes de vie, le désœuvrement qui explique partiellement la délinquance juvénile donne plus de force à l'importance d'un meilleur emploi des loisirs. C'est avec tristesse qu'il faut constater cette impuissance à savoir s'organiser de façon à tirer profit des possibilités ouvertes par la civilisation contemporaine. Nous gauchirions notre civilisation en restant étrangers au monde des loisirs. Tentons plutôt de procéder à des choix qui soient l'expression créatrice de notre personnalité et de notre dignité spirituelle. Les activités scolaires préparent à gagner notre vie; les activités para-scolaires nous préparent à jouir de la vie.

Dans nos relations sociales, nous n'avons pas décelé cette pertinente concorde entre l'adaptation sociale et la présence féconde du loisir tandis que des personnes mal ajustées à leur situation se caractérisent par la médiocrité du loisir ou l'absence du loisir? Quelle créature n'est pas en quête du bonheur? Aucune formule magique n'assure d'emblée un bonheur sans mélange. Notre nature n'appelle pas qu'une formule unique. Comme causes instrumentales et appréciables, notre bonheur intime inclut tous ces biens. Les loisirs deviennent des techniques de fabrication axées sur le perfectionnement de notre idéal de vie. On ne les désire pas pour eux-mêmes. La fin et les réalités qui les constituent sont désirables.

Il m'apparaît extrêmement ridicule de prolonger notre hésitation d'engagement en face du monde des loisirs. Il n'est plus temps de se demander, de se poser des questions, sur l'efficacité des activités para-scolaires, para-familiales. Ce secteur de la vie humaine doit être organisé. C'est inévitablement en manifestant une volonté de participation et d'engagement que l'on arrivera à en assurer la qualité. Nos gouvernants disposeraient de l'argent du peuple de façon plus intelligente car du même coup ils favoriseraient l'organisation des loisirs qui mettraient en régression la délinquance juvénile.

Mettons-nous en tête que l'organisation des loisirs implique nécessairement la collaboration des adultes. Parents, persuadez-vous que l'élaboration d'un programme bien aéré commande votre engagement et une action concrète. Des administrateurs s'imposent au point de départ.

loisirs. Doénavant, tout le système scolaire favorisera largement les formes originales que prend notre civilisation: le bricolage, les techniques de diffusion, les sports, l'athlétisme, les arts, le ciné club, les sciences naturelles. Parce que l'école assumera considérablement ces dernières responsabilités, le projet d'un arena peut demeurer au premier plan de nos préoccupations et être bâti non loin de la future école.

Je ne crois cependant pas que le service des loisirs soit efficacement mis sur pied sans l'adjonction de moniteurs, ou d'éducateurs spécialisés, eux-mêmes enthousiasmés et qui possèdent le doigté psychologique requis pour transmettre leur goût. Le dynamisme compétent des préposés sera le facteur essentiel pour susciter l'élan des jeunes dans leur recherche de loisirs susceptibles de les intéresser.

A ce stade du développement de ce service des loisirs, le concours des parents, de vous tous bien chers parents, devrait s'accroître. Il y en a trop qui demeurent à la phase verbale: des mots, des mots, pour la plupart négatifs... rien de réel, de concret... Faisons quelque chose! Les adolescents, et j'ai insisté auprès d'eux à quelques reprises, doivent chérir la compagnie des adultes. Je les ai stimulés à faire tout leur possible pour développer ce climat de confiance à l'endroit des adultes. Pour permettre un dialogue, nous adultes, devons éviter d'exercer une autorité inopportune, intempestive, méticuleuse. Les jeunes ne sont pas les seuls facteurs de cette climatation de nos esprits et de nos coeurs qui doivent se fusionner dans un appui mutuel, dans un abandon réciproque, par la convergence de nos goûts, de nos désirs et de nos vœux. Si nous parvenions à établir ce régime de confiance, que de barrières psychologiques tomberaient, combien de nos comportements psychiques seraient plus spontanés et combien de réalisations deviendraient possibles. Parents, vous êtes nécessaires non seulement pour exercer une surveillance: c'est déjà trop négatif. Mais bien pour assurer la bonne marche de ce service, en y insufflant ce courant d'enthousiasme, d'intérêt et

C'est le temps d'entreposer vos fourrures!!!



★ Profitez du meilleur entreposage pour vos fourrures, grâce à l'immense voûte d'entreposage.

Obtenez une protection absolue en vous prévalant de l'assurance contre FEU, VOL, CHALEUR, MITES.

Confiez-nous également les réparations de vos fourrures.

★ Sur demande vos fourrures seront prises à domicile. et cela, entièrement à nos risques.

NETTOYEUR RAPIDE INC.

STE-MARIE, BEAUCE - TEL. : 387-2635

18-25 m

de vie à longueur de temps. C'est parce que les réussites des adolescents sont éphémères que votre participation s'impose comme indispensable.

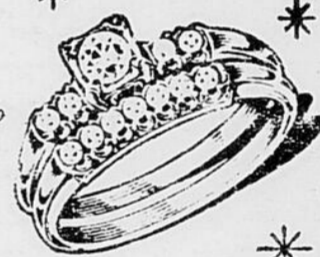
Il est sûr que l'adoption de coutumes et de pratiques additionnelles, peut-être nouvelles, entraînent des heurts. On n'accepte pas volontiers, par exemple, se voir imputer des nouvelles responsabilités qu'impose notre participation à ce service de loisirs? D'aucuns, chargés de réactions émotives, nous dynamitent d'arguments propres à valoriser leur refus et leur expérience personnelle. Bien souvent, ils oublient ou ignorent que c'est le phénomène de la vie en croissance qui se perpétue sous ses différents aspects. De même que nous n'em-

pêcherions notre croissance vitale et corporelle sans nous exposer à la mort, de même notre refus de collaborer à l'évolution des loisirs amènerait des effets catastrophiques dans la poursuite de notre idéal de civilisation chrétienne. Exerçons-nous à la patience, encore plus à la clairvoyance, dans cette période d'ajustements, sans nous laisser bouleverser par des résistances, des oppositions, peut-être des pressions indues. Devenons conscients de cette action compétente, puissante et intelligente que notre stature psychique d'adulte mûri nous permet d'exercer dans la saine orientation à donner aux loisirs.

F. Barthélemy

Nous vous accordons une rabais appréciable sur vos achats:

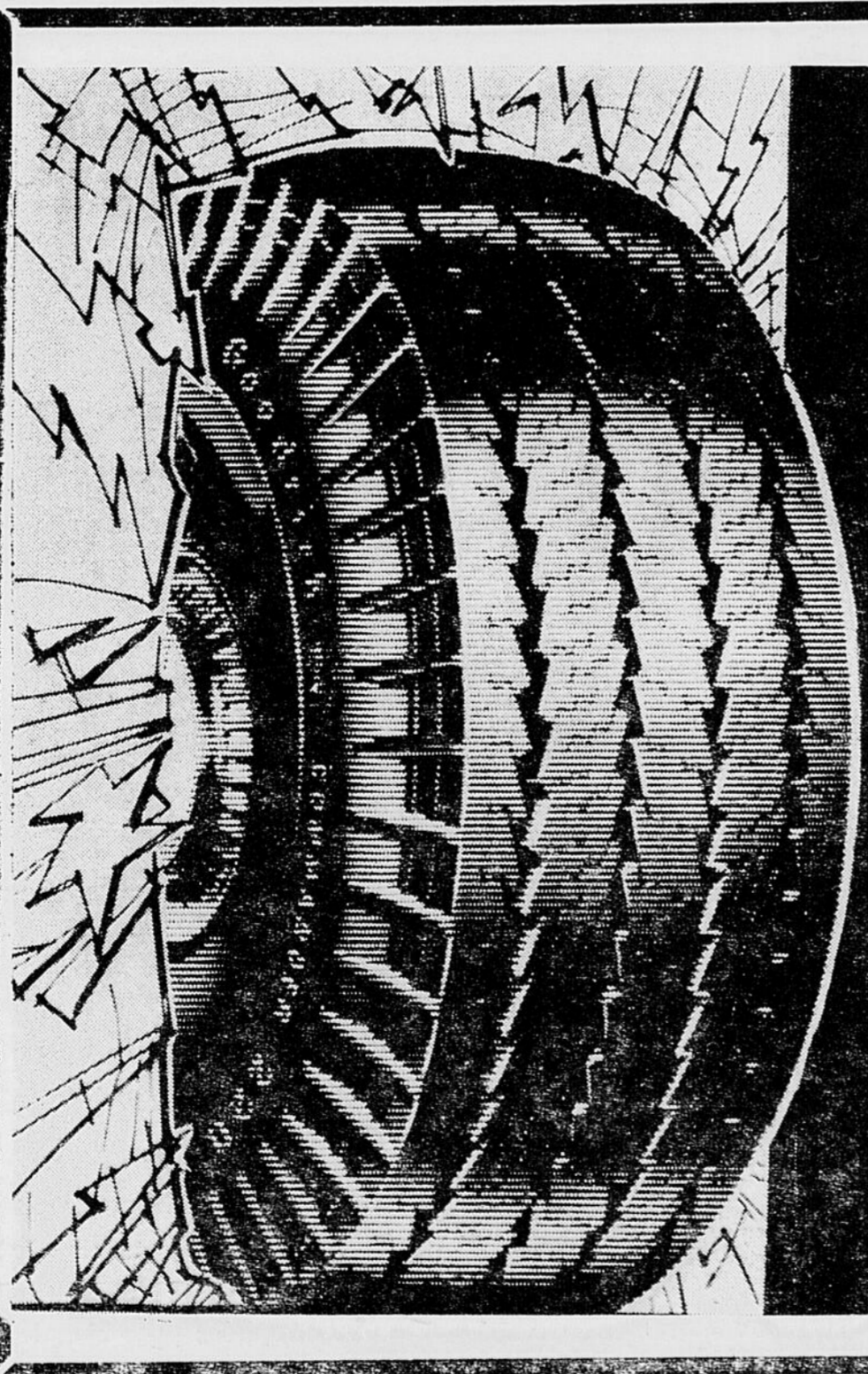
- Bagues de fiançailles 50%
- Montres 50% - Bracelets de montres 50%
- Chapelets 50% - Bijoux 40% et 50%
- Verre taillé 25% - Argenteries 25%
- Plumes PARKER 25%
- Coutellerie 25% - Briquets 25%



LA BIJOUTERIE "RENE MARCOUX"

IMPORTATEUR

365 de la Couronne — Tél: 524-8722 — Québec, P.Q.
En haut de la Pharmacie Soucy



**25%
D'ESCOMPTE
SUR TOUS LES PNEUS**



**Vulcanisation
Ste-Marie enr.**

LIONEL DEMERS, prop.
Ste-Marie, Beauce - Tél.: 387-5300

25

25

25

Les Trois Etoiles de la Semaine

AU BOLLO-RAMA



Paul Bilodeau
Triple de 567
en ligue



André Roy
Triple de 531
en ligue
grosse quilles



Louise Bilodeau
Triple de 510
en ligue

SPECIAL DU DIMANCHE

Le soir de 5 heures
à 7 heures
autant de parties que
vous voudrez
\$1.25

CLAIR DE LUNE

Vendredi soir de 11 hres
à 1 hre p. m.

Samedi de 10.30 hres
à minuit
autant que vous voudrez
\$1.25

Scott Jct. défait St-Sylvestre

Dans une rencontre amicale entre Scott-Jct. et St-Sylvestre, l'équipe de Scott l'a remporté et c'est Lucien Poulin qui s'est signalé pour les vainqueurs en roulant un simple de 233. Une partie revanche aura lieu prochainement au Bollo-Rama.

André Roy 135
Lévis Labbé 134
LIGUE MASCULINE
Position des équipes

Mme Eliette Simard	119	Victoria	24	70
Mme Pauline Marcoux	117	Valises Scott	25	64
Mme Léandre Bolduc	117	Vachon Inc.	24	37
Mme Louis Parent	115	Taxi Labbé	23	21
Mme Thérèse Matteau	115			

LIGUE MIXTE 3-3

GEM	24	64	J.-Denis Bilodeau	173
Sablonet	23	63	H.-Paul Poulin	169
Le Guide	24	38	Richard Gagné	169
Dulac	23	23	Denis Bolduc	162

Big Six (féminin)

Jeannette Bilodeau	144	J.-M. Lachance	159
Louise Bilodeau	143	Michel Lachance	157
Marthe Poulin	133		
Micheline Faucher	127		
Ginette Turcotte	123		
Jeanne-d'Arc Faucher	122		

Big Six (masculin)

H.-Paul Poulin	177	Larocque	25	60
Raymond Turcotte	154	Diamant	25	51
J.-Denis Bilodeau	150	Labrecque	25	51
Paul Bilodeau	145	Indépendants	25	48
Gilbert Gosselin	145	J.O.C. (2)	25	45
André Roy	141	J.O.C. (1)	25	45

LIGUE MIXTE 4-2

Nova Scotia	24	56	Louise Bilodeau	147
Ph. Gosselin	24	53	Jeannette Bilodeau	140
Coopérative	24	53	Cécile Bonneau	134
Banque Canadienne	24	47	Andrée Leclerc	130
Chassé	24	46	Michèle Boivin	129
Laiterie Turmel	24	33	Huguette Marcoux	128

Big Six (féminin)

Ginette Turcotte	127	Louise Bilodeau	147
Denise Crête	115	Jeannette Bilodeau	140
Martha Drouin	109	Cécile Bonneau	134
Lorraine Giguère	108	Andrée Leclerc	130
Lisette Nadeau	106	Michèle Boivin	129
L.-P. Lapierre	103	Huguette Marcoux	128

Big Six (masculin)

Paul Bilodeau	149	Louise Bilodeau	147
Pierre Doyon	144	Jeannette Bilodeau	140
Roland Poulin	141	Cécile Bonneau	134
Germain Faucher	137	Andrée Leclerc	130
		Michèle Boivin	129
		Huguette Marcoux	128

HEURE des QUILLES JUVENILES

Clément Binet remporte la victoire contre Jean-Denis Bilodeau et il rencontrera en finale Richard Bilodeau qui s'est mérité la chance de revenir ayant réussi le plus haut triple de tous les concurrents sauf Clément Binet qui a réussi 503 à sa dernière

Champion de la ligue des Produits Diamant

L'équipe de Jean-Guy Sylvain remporte le championnat de la cédule régulière dans la ligue des Produits Diamant. Son équipe est composée des joueurs suivants: Paul-Henri Lagrange, Yves Landry, Henri Doyon, Rosaire Giroux et Jean-Guy Sylvain.

Les honneurs de la meilleure moyenne individuelle reviennent à M. Narcisse Donoas qui a maintenant une moyenne de 126,9. Cependant il était suivi de très près par Claude Nolet 125,31 et Jacques Bilodeau 125,8.

En semi-finale l'équipe de Jean-Guy Sylvain rencontrera celle de Jacques Marcoux et celle de Claude Nolet vs Benoît Nolet.

Lavigne, Morissette, Charpentier et Deblois au Bollo-Rama vendredi le 2 avril à 8.30 heures. Un changement a été apporté à la date de la visite de ces grands champions quilleurs. Au lieu de dimanche le 28 mars tel qu'annoncé précédemment des changements ont été apportés et c'est maintenant officiel pour vendredi le 2 avril. Un foule considérable est attendue pour assister à une pluie d'abats de la part de ces experts qui rencontreront à cette occasion une forte opposition par les joueurs locaux.

QUILLES AU BOLLO-RAMA

LIGUE (A) MIXTE SCOTT-JCT.

Top Toast	78	71	A. Bélanger	128
Hôtel Fournier	78	58	L. Beaudoin	127
Scott Auto	78	54	P. Carrier	125
Brique de Scott	78	43	A. Poulin	114
			L. Quirion	111
			V. Simard	107
			Mme Thérèse Matteau	121
			Mme Thérèse Quirion	119
			Christine Carrier	115
			Mme Florence Guay	113
			Mme Eliette Simard	111
			Mme Marthe Asselin	109

Céline Doyon	151	Lucille Lehoux	118
Huguette Rhéaume	125	Jacqueline Vézina	115
Mme Aline Bélanger	122	Thérèse Gagné	111
Mme Gaétane Leblond	118	Laurette Berthiaume	110
Mme Thérèse Quirion	118		
Mme Fernande Lehouillier	117		

Boulangerie Couture	75	66	Edgar Grenier	141
Monuments Funéraires	75	49	P.-Eug. Gagné	137
Mme H. Drouin	75	43	Lionel Blais	131
Imprimerie Bo-Model	75	43	Réal Lehoux	131
			Clément Grenier	127
			Yvonne Simard	125

LIGUE DES DAMES P.M.

Les Alouettes	60	49	Ginette Turcotte	127
Les Fauvettes	60	46	Denise Crête	115
Les Hirondelles	60	45	Martha Drouin	109
Les Colombes	60	20	Lorraine Giguère	108
			Lisette Nadeau	106
			L.-P. Lapierre	103

(Big Six)

Mme Conrad Bonneau	130	Paul Bilodeau	149
		Pierre Doyon	144
		Roland Poulin	141
		Germain Faucher	137

Cédule des semi-finales

Vendredi: 26 mars:	Semi-finale classe "B"	Emile Poulin vs Marcel Lehoux
Samedi: 27 mars:	Semi-finale classe "B"	Rolland Roy vs Marcel Bégin ou Jean-Marie Labbé
Lundi: 29 mars:	Semi-finale classe "C"	Lucien Poulin vs Grégoire Landry
Mardi: 30 mars:	Semi-finale classe "D"	Léo Simoneau vs Gilbert Gosselin

TOURNOI "POOL"

se sont gracieusement offerts par les commanditaires suivants: Gaston Marcoux, publicité, Les Boîtes Excelsior, Le Restaurant Flambeau et la Cantine Bolduc. Les finales pour chaque classe auront lieu la semaine suivante.

LE PAUL HENRI BERNARD EST CHAMPION DE LA BEAUCE

La ligue de hockey de Beauce partie de la série de finale de commanditée par M. Nelson Jallibert de St-Georges a mis fin à ses activités pour la saison 1964-65 dimanche le 21 mars au Colisée de Québec quand le Paul-Henri Bernard de Beauceville a disposé par 9 à 3 du Manoir Chaudière de St-Georges dans la 5e

profitant d'une patinoire en excellente condition à St-Joseph, ils revinrent à la charge pour blanchir les adversaires par 6 à 0. Dans la 5e partie le Paul-Henri Bernard afficha une excellente tenue durant toute la rencontre pour l'emporter facilement dans les deux dernières périodes de jeu après que le Manoir Chaudière eut pris les devants par 3 à 2 au début du 2e engagement. Par la suite les vainqueurs pratiquèrent une défensive avant très efficace pour réduire presque à néant l'offensive de son adversaire. Avec la rudesse qui avait été affiché au cours de la quatrième rencontre les quelques deux mille personnes présentes dans l'enceinte du Colisée s'attendaient à nouveau à un match où la rudesse serait à l'honneur.

LE GUIDE, jeudi 25 mars 1965 ★ Page 13

Mais les deux équipes s'en tintrent à de l'excellent jeu de hockey et les officiels surent conserver entièrement le contrôle en se montrant sévère.

Par cette victoire le Paul-Henri Bernard mettait fin à une autre série entre deux grands rivaux qui en chaque circonstance se livre une lutte sans merci et qui soulève beaucoup d'enthousiasme dans la région. Les vainqueurs ramènent chez eux le trophée qu'ils avaient dû céder à leurs adversaires l'an dernier quand ceux-ci les avaient éliminés en semi-finale pour ensuite l'emporter sur le Ste-Marie en sept parties. Auparavant le Beauceville l'avait gagné à deux reprises.

L'étoile offensive de la partie fut Marc-André Veilleux qui réussit le tour du chapeau en plus de se mériter une aide tandis que son frère Yves récolta un but et trois aides.

Les vétérans Gilbert Dionne et Noël Cloutier jouèrent une excellente partie et leur expérience fut d'une grande aide pour les gagnants. Pour les perdants, le trio René Rodrigue, André Pagé et Georges Cloutier fut encore le meilleur.

LA NOUVELLE BEAUCE

(suite No 329)
CHAPITRE XLVI
Démembrements de la paroisse

C'est l'érection canonique de Saint-Isidore qui viendra rompre vraiment le statu quo; elle se produit en 1829 et de façon très expéditive. Seuls en prennent, cette fois, l'initiative les tenanciers de Lauzon desservis jusque là par Saint-Henri, mais n'y appartenant pas encore canoniquement. Ils sont déjà plus de 600 âmes. Le 10 février 1829, ils demandent l'érection en paroisse d'un territoire de "sept milles de front sur environ neuf milles de profondeur du côté est et sept milles du côté ouest", borné au N. O. par Saint-Jean-Chrysostôme, au S. E. par la ligne seigneuriale entre Lauzon et Jolliet, à l'est par la paroisse Saint-Anselme, en voie de formation, et à l'ouest par la rivière Chaudière. L'abbé Michel Dufresne, curé de Saint-Nicolas, en vertu d'une commission de Mgr Panet, vient sur les lieux, le 10 juin, pour constater le bien-fondé de la requête et dresser un procès-verbal. Mgr Panet proclame l'érection canonique le 14 août 1829, sous le vocable de Saint-Isidore. Trois jours après, les nouveaux paroissiens demandent la permission de bâtir un presbytère-chapelle. Mgr Joseph Signay, coadjuteur, vient faire enquête le 12 novembre et en fixe le site dans la concession Sainte-Geneviève, précisément le site de l'église d'aujourd'hui. Mgr Panet donne enfin son approbation le premier décembre 1829 (11). Tout s'était réglé en moins de dix mois: un succès de procédure.

Il s'écoulera bien encore près de cinq ans avant que les gens de Saint-Isidore obtiennent un curé résident, dans la personne de l'abbé Jean-Baptiste-Antoine Ferland, en octobre 1834. Mais, s'ils demeurent dans l'intervalle sous la tutelle pastorale de Saint-Henri et de Sainte-Marie, la construction entreprise de leur presbytère-chapelle en pierre sera un facteur de cristallisation pour leur territoire et même pour des sections limitrophes.

C'est ainsi qu'on voit des censitaires de Jolliet, toujours compris dans la première érection de Saint-Bernard mais demeurant frustrés de ce côté, s'adresser à Mgr Panet, par la main du notaire Walsh, pour être annexés à Saint-Isidore. Ce fut l'objet de deux requêtes consécutives: l'une du 3 octobre 1832, adressée par les résidents de partie de la route Justinienne dénommée alors la "lieue du Bras", dont le plus rapproché de Sainte-Marie en était à sept milles; l'autre, rédigée le 5 octobre, par les résidents de la concession Dalhousie, dont le plus rapproché était à huit milles de Sainte-Marie et à trois milles et demi seulement du presbytère-chapelle de Saint-Isidore. Les intéressés réitérèrent verbalement leur requête à Mgr Pierre-Flavien Turgeon, coadjuteur, quand celui-ci se trouva à Sainte-Marie, le 2 juillet 1833, pour préparer l'érection canonique de cette dernière paroisse. Enfin, par un décret du 25 mai 1835, ils obtenaient de Mgr Signay leur annexion "provisoire" à Saint-Isidore, en attendant que la "paroisse de St-Bernard soit en état de commencer à bâtir un édifice où les fidèles pourront se rendre, à l'effet de remplir leurs devoirs religieux" (12). Notons que cette clause résolutoire ne s'est jamais réalisée. La section de la route Justinienne annexée à Saint-Isidore et les concessions y aboutissant sont encore contenues dans cette paroisse; ce qui permet de dire qu'elle est un démembrement, pour la partie provenant de la seigneurie Jolliet au moins, de ce qui fut autrefois le grand Sainte-Marie.

Le projet de Saint-Bernard, laissé en veilleuse pendant plusieurs années, s'est ranimé, à partir de 1838. Cette année-là, le 11 mars, l'abbé Georges-Stanislas Derome, curé de Sainte-Marie, en parlait à Mgr Signay. Le nouveau seigneur de Saint-Etienne, George Pozer, pour procurer une église à ses censitaires, s'offrait de retravailler et donner à la fabrique de la future paroisse la terre d'un nommé Parent, sur le bord de la Chaudière, vis-à-vis l'auberge Morin, endroit où la route Justinienne rejoint la rivière. Une partie des censitaires de Jolliet même obligés de traverser la rivière, préféreraient ce site à Saint-Isidore, trop éloigné. Mgr Signay répondit, le 17 mars, qu'un site d'église peut-être moins attrayant mais plus central était préférable et même réalisable auprès du "père Pozer". Mais il fallait se hâter, à cause de l'âge avancé du personnage. Il y avait des gens de ce côté-là, appartenant à la seigneurie de Lauzon, qui étaient à six lieues de Saint-Nicolas, l'église la plus rapprochée (13).

11. Ibidem, cartable Saint-Isidore et Registre des Requêtes.
12. Ibidem.
13. Ibidem, cartable Ste-Marie I et Lettres, vol. 18, page 248

(à suivre)

Grande reconnaissance à saint Jude pour faveurs obtenues

PRIERE A SAINT JUDE
O glorieux apôtre saint Jude, fidèle serviteur et ami de Jésus, l'Eglise vous honore et vous invoque universellement comme patron des cas désespérés. Priez pour moi, si malheureux. Je vous en supplie du plus profond de mon coeur, servez-vous en ma faveur du grand privilège que vous avez d'apporter un secours visible et rapide à ceux qui vous invoquent.

Venez à mon secours et soulagez ma misère. Obtenez-moi l'aide et la grâce du Bon Dieu dans toutes mes difficultés et en particulier (demandes particulières). Faites en sorte que je sois du nombre des élus et obtienne le salut éternel.

Je vous promets, ô saint Jude, de me souvenir toujours de la grande faveur que vous m'accorderez. Toujours je vous honorerai comme mon patron et mon protecteur. En signe de reconnaissance, je ferai en mon pouvoir pour développer votre dévotion et vous faire connaître comme patron des causes désespérées. Ainsi soit-il.

Ajoutez trois Notre Père, trois Je vous salue, Marie, trois Gloire soit au Père.

Mme L. L.
P. 25 m.

TEL. 387-5971

HOME BRUSH

Balais, vadrouilles, éponges en nylon, etc.

Philogène Paré
Vendeur autorisé licencié

Ste-Marie
Cité Beauce

FILLE de BUREAU DEMANDEE

Connaissant la tenue de livres, la dactylo et un peu d'anglais.

S'adresser à :

Garage Robert Nadeau

Tél. : 387-5426 - Ste-Marie, Beauce

25 m.



La Caravane des Proverbes et locutions

Un gagnant chaque semaine

Remplissez les espaces libres par les lettres qui complètent les mots. Utilisez le coupon pointillé pour vos envois à:
La Caravane des Proverbes, C.P. 100, Ste-Marie, Beauce.
Le gagnant recevra un bon d'achat de \$2.00 chez chacun des commanditaires suivants.

Laiterie Turmel Inc.

Lait - Crème glacée

Ste-Marie, Beauce.



Ste-Marie, Beauce.

Restaurant du Roi

Ste-Marie, Beauce.

G—AN—E FO—TU—E
GR—N—E SE—VIT—DE.
NON VALABLE APRES LE 1er AVRIL

Nom
Adresse
Comté

La réponse de la semaine dernière était : Il y a beaucoup de faibles devant les liqueurs fortes. Le gagnant est : M. Mario Lessard, St-Séverin, Beauce.

25

25

25

LA CROIX-ROUGE
TOUJOURS PRÊTE
À AIDER

ZIGS - ZAGS

Rédigé en collaboration

La ronde des tournois de hockey bat son plein. On se doit d'encourager celui des Ligues de Bienfaisance qui se déroule actuellement à l'aréna de Thetford-Mines les 26, 27 et 28 mars et qui est commandité par la Brasserie Dow. La charité n'appauvrit personne.

—Nos Jarret Noirs ont été battus au tournoi de Thetford-Mines par la Progression de Québec 14-1.

—Le Ste-Marie est fier d'aligner des joueurs de la trempe des Vachon, Lacroix, Mercier, Demers, Bisson, Lafrenière, Grenier, Boivin, Bilodeau, Veilleux et Guimond. Lors des dernières joutes éliminatoires ces joueurs ont enfilé des buts contre le Baladin qui ont soulevé l'enthousiasme de tous leurs fidèles supporteurs "sans méchanceté, Ste-Marie se laisse tirer l'oreille". La qualité ne remplace pas la quantité dans ce domaine, l'idéal serait d'allier les deux. Le hockey achève, quand on dit éliminatoires, on risque de remettre à l'année prochaine si on persiste à attendre aux parties les plus enlevantes. Je vous en donne ma parole que les dernières joutes n'avaient rien de montone. Donc, tous à l'OTJ de Québec pour appuyer en bloc notre équipe. Bonne chance à tous nos joueurs.

—L'appel lancé dans le journal lors de la Clinique des Donneurs de Sang organisée par les Chevaliers de Colomb de Ste-Marie n'a pas resté sans écho. Accueillir 270 donneurs de sang quand on en attend au maximum 200, ça stimule les responsables d'une telle organisation. Quel beau geste. Félicitations à tous ces généreux donateurs de sang.

—Golfeuses de Ste-Marie. Vous désirez assister à la réunion de la "Canadian Ladies Golf Union" à Montréal le 31 courant prochain. Lisez l'article consacré à ce sujet dans la présente édition.

—De mars à la mi-avril, la sève coule dans les érables. Les parties de sucre sont en vogue et la tire et le sirop d'érable prennent la vedette dans notre région.

—Avec la fièvre du printemps, revient chaque année à peu près à la même époque, la fièvre du hockey. Pas un canadien qu'il soit ministre ou menuisier qui ne s'intéresse à ce sport. Comme par les années passées, les réseaux de la télévision diffuseront la majeure partie des joutes semi-finales entre les quatre premiers clubs de la ligue nationale de hockey. Les parties finales le seront au complet.

—Bonne fête à M. René Gilbert, propriétaire de l'Hôtel Victoria qui a été fêté jeudi soir...

—"Chez Miville" à la télévision. C'est un beau voyage que pourront faire les téléspectateurs avec "Chez Miville en France", le 28 mars à 2 heures de l'après-midi. Ne manquez pas cette émission. Vous y reconnaîtrez peut-être "notre directrice", Mme Jean-Marie Carette et Mme Viateur Dulac de Ste-Marie qui étaient du voyage.

—L'Institut Familial de Ste-Marie ajoute à sa bonne renommée puisque cette année encore, une élève de l'Institut se classe aux épreuves culinaires Five Rose. Félicitations à Mlle Louise Carrier et bonne chance dans sa tentative pour décrocher le titre de "meilleur jeune cordon-bleu".

—Le difficile c'est ce qui peut être fait tout de suite, l'impossible, c'est ce qui prend un peu plus de temps... Qu'en pensent nos lecteurs ?

—Quand la Comet est sur un terrain interdit On soupçonne ses pires ennemis Mais le lendemain l'heureux apprend que son ennui Vient de ses meilleurs amis.

—A cause de ces préjugés, La police fut alertée Mais devant leur mine courroucée Les coupables furent obligés d'avouer

—La morale de cette histoire Que tout homme sérieux devrait savoir Avant de lancer des accusations en l'air Vérifier donc... sur vos propres compères.

—A bon entendeur... Salut.

—Quand, à la suite de magnifiques journées ensoleillées de printemps, la route a été mouillée toute la journée par la fonte de la neige, il arrive souvent que la route est couverte d'une mince couche de glace, le soir quand le temps se refroidit, c'est pourquoi les automobilistes doivent redoubler de prudence pour éviter des accidents graves.

—Tous les intéressés sont invités à assister lundi soir au Centre Récréatif à l'élection de l'O.T.J. de Ste-Marie. Participez nombreux. Ne mésestimez pas le dévouement de ceux qui travaillent à la cause du loisir de la jeunesse dans notre ville. La tâche est énorme et les responsabilités multiples.

—Gilles M. préfère le travail à l'école. C'est bien normal avoir des sous dans ses poches.

—Denis arrête de courir la salle de billards. Hélène aime mieux aller au Centre Récréatif.

—Prompt rétablissement à M. Jean-Claude Giroux, dernièrement atteint d'une grosse grippe.

—Marco porte des mitaines à son âge. Sera-t-il plus tard un excellent boxeur ?

—Laurent, quand baisseras-tu le "top" de ta Comet ? Les beaux jours arrivent.

—Clément, tu t'en viens bon flutiste. Mais garde-toi de ne pas endormir personne.

—Micheline préfère l'avion à la Mercury pour la vitesse.

—Pierre, sincères félicitations, un dummy de 86 aux quilles.

—Tassez-vous sur la route en fin de semaine, Pierre étrenne son auto neuve et... 90-95 milles à l'heure.

—Laurent, garde-toi de prendre du poids surtout avec les exercices répétés.

EXEMPLES . . .

(Suite de la page 9)

semaines, 2 électriciens, 3 semaines, 2 plombiers, 2 semaines, 1 peintre, 2 1/2 semaines, 1 briqueteur, 4 semaines, 1 manoeuvre, 1 semaine et 2 vitriers, 1 semaine.

ST-JOSEPH

ARMAND PLANTE

Les travaux de réparation à l'intérieur de sa résidence privée aura donné cet hiver de l'ouvrage à :

3 menuisiers durant 1 mois, 1 électricien, 4 jours, 1 plombier, 3 jours, 1 peintre 6 jours et 1 poseur de prélat, 1 semaine.

CLEMENT GIGUERE

La rénovation de la cuisine a permis de faire travailler :

1 menuisier durant 1 semaine. SYNDICAT GILBERT

L'installation d'une laveuse et des travaux de rénovation de la chambre des réceptions du lait, a procuré un emploi à :

1 menuisier durant 1 semaine, 1 journalier, 1 semaine, 1 plombier, 1 semaine et 1 peintre, 1 jour.

BEAUCEVILLE

CHARLES-HENRI TOULOUSE

Le 15 octobre dernier débutaient les travaux de construction d'une résidence ayant une grandeur de 28 x 40, permettant ainsi de faire travailler durant la saison froide :

3 menuisiers, 1 1/2 mois, 2 journaliers, 4 jours, 2 électriciens, 1 semaine, 2 plombiers, 1 semaine, 1 peintre, 1 semaine, 2 briqueteurs, 2 semaines et 2 manoeuvres, 2 semaines.

ROLAND CLOUTIER

La construction d'une résidence privée a procuré un emploi durant les mois d'hiver à :

3 menuisiers, 2 mois, 2 journaliers, 1 mois, 2 électriciens, 1 semaine, 2 plombiers, 1 semaine, 2 peintres, 3 semaines, 1 briqueteur, 1 1/2 semaine, 1 manoeuvre, 1 1/2 semaine et 6 hommes pour les fondations, 1 semaine.

LOUIS-PHILIPPE RODRIGUE

L'automne dernier, M. Rodrigue se faisait construire une maison d'une grandeur de 42 x 33, ce qui a donné du travail durant l'hiver à :

2 menuisiers, 4 semaines, 1 journalier, 4 semaines, 2 électriciens, 1 semaine, 2 plombiers, 1 semaine, 1 peintre, 2 semaines, 3 briqueteurs, 1 semaine, 1 manoeuvre, 1 semaine et 3 hommes pour les fondations, 2 semaines. CENTRE DU MEUBLE ENR.

Le commerce abritant antérieurement le magasin Jos. Fortin 5-10-15 a été complètement rénové à l'intérieur pour faire place au nouveau magasin le Centre du Meuble Enr. Ces travaux ont permis de faire travailler :

1 menuisier durant 2 jours, 1 électricien, 1 journée, 1 plombier 2 jours et 1 peintre, 1 1/2 semaine.

STE-GERMAINE

NETTOYEUR MODERNE INC.

Les travaux de rénovations et

Est-ce ainsi que les hommes vivent ?



Du lundi au vendredi à 2h.30 de l'après-midi et à 10h.30 du soir, Lizette Gervais anime avec Jean-Paul Nolet, l'émission radiophonique. Est-ce ainsi que les hommes vivent? au réseau français de Radio-Canada. Cette émission nous fait connaître les opinions de gens de tous les milieux à travers le monde sur l'homme: ce qu'il est, ses aspirations, ses croyances, ses craintes, sa philosophie de la vie.

de réparations intérieures ont donné du travail à :
2 menuisiers durant 1 semaine et 1 plombier, 15 jours.

ABONNEZ-VOUS à VOTRE JOURNAL

CHIC, n'est-ce pas ?

C'est

le

modèle

"EPAULES NATURELLES"



Superbement conçu par

Lombardi

à partir \$85.00
autres complets \$49.50
à partir de

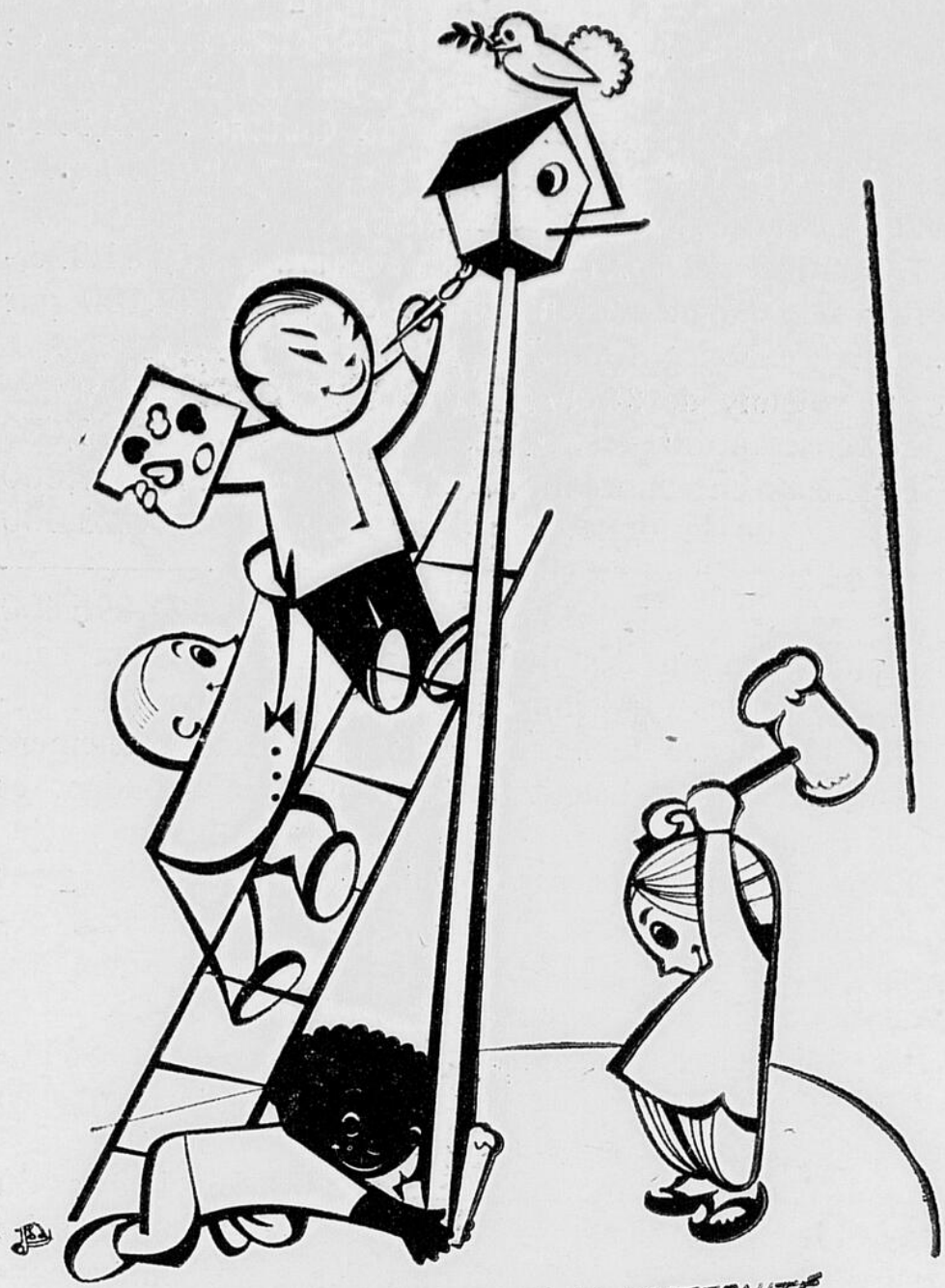
Faites vos achats de Pâques à notre magasin et participez à l'attribution de \$1500.00 en prix

Julien (Poulin) VÊTEMENTS pour HOMMES
SPECIALISTE

STE-MARIE, BEAUCE

Fraternité

Par: François M. de Vernal.
Ecrit pour "CREDO".



L'HARMONIE ET LA PAIX DANS LA FRATERNITÉ.

Je rêve de Fraternité humaine,
De Soleil et d'Amour.
Je vois des pères qui bénissent,
Des frères qui tendent la main,
Des fiancés tressant leurs cheveux d'or pour le bal de l'Amour...
Un doigt levé, il prie.
Des yeux ouverts, ils pleurent.
Le sang, le feu, et la mort,
C'est après une rude bataille, où seule la fraternité avec Dieu reste...
Le ciel est toujours là.
C'est un ciel de fer; tantôt gris, tantôt bleu.
Et tous le regardent, avec étonnement, avec joie.
IL EST A TOI, IL EST A MOI, IL EST A NOUS.
Le ciel des hommes, le ciel de Dieu est à tous.
Je rêverai encore de Fraternité humaine.

UNE ANNONCE DANS VOTRE JOURNAL
ASSURE LE SUCCES DE VOTRE ENTREPRISE

Des spécialistes russes en question maritime étudieront les méthodes mises au point par le Canada pour résoudre les difficultés que posent les glaces de mer

OTTAWA - Le ministère des Transports annonce aujourd'hui que trois spécialistes russes en questions maritimes monteront ce soir à bord du JOHN A. MACDONALD, brise-glace de la Garde côtière canadienne, à Sydney (N.-E.), et y passeront plusieurs jours en vue d'étudier les méthodes techniques mises au point par le Canada pour résoudre les difficultés que posent les glaces dans le golfe Saint-Laurent. Ils visitent le Canada dans le cadre d'un programme de voyages d'études réci-

proques portant sur l'état des glaces qui a commencé l'an dernier par la visite en Russie de sept Canadiens qui ont parcouru les installations maritimes et les établissements de recherche de Russie et de Finlande.

La délégation russe est dirigée par M. Alexandre Alexandrovich Afanasiev, chef du Département de la navigation et membre du ministère de la Marine de l'URSS. Elle comprend également M. Yuri Georgievich Levin, chef de la Commission de la flotte arctique

et de brise-glaces, de la Société de navigation des mers arctiques, et M. Leonid Vassilievich Padorin, chef du Département commercial de la Société de navigation des mers arctiques.

Le groupe russe voyage à bord du brise-glace en compagnie de M. Gordon W. Stead, sous-ministre adjoint pour la Marine et de M. A. H. G. Storrs, directeur des Opérations de la marine, tous deux du ministère des Transports, ainsi que de Mlle Moira Dunbar, géographe du Conseil de recherches pour la défense, Ottawa, qui faisaient partie du groupe de Canadiens qui s'est rendu en Russie l'an dernier.

Nouvelle émission

\$800,000

DISTRICT FINANCE CORPORATION "MONTREAL" LTD.

(Constituée en corporation en vertu de la loi des compagnies de Québec)

Série "A"

Débitures convertibles 6^{3/4}% à Fonds d'Amortissement

Datées du 1er mars 1965

Echéant le 1er mars 1975

Le privilège de conversion des débitures série "A" seront convertibles, au gré des détenteurs, en tout temps, en actions ordinaires entièrement payées et libérées d'une valeur nominale de \$5.00 chacune du capital-actions de la Compagnie (tel qu'actuellement constitué) en nombre se calculant suivant les proportions suivantes pour chaque valeur nominale de \$500 de telles débitures:

- 1) 65 actions ordinaires si le privilège de conversion est exercé avant le 1er mars 1966;
- 2) 55 actions ordinaires si le privilège de conversion est exercé par la suite mais avant le 1er mars 1967;
- 3) 50 actions ordinaires si le privilège de conversion est exercé par la suite mais avant le 1er mars 1968.

Le Fiduciaire: MONTREAL TRUST COMPANY
LE PRIX: 100 et l'intérêt couru
pour un rendement de 6.75%

— PROSPECTUS SUR DEMANDE —

Cliche et Associés Ltée

Courtiers en Valeurs

Montréal
215 rue St-Jacques
Tél.: 844-3344

Québec
71 rue St-Pierre
Tél.: 692-1116

REPRESENTANT

M. Guy Crête

Ste-Marie
Tél.: 387-2087

25

25

25

VENTE à

MENAGEZ vos SOUS en PREVISION de

1¢

La GRANDE VENTE à **1¢**

Rexall

Du 1er au 10 avril '65

Rexall

à

La Pharmacie LaRocque Enr.

Ste-Marie, Beauce - Tél.: 387-5471

La plus importante pharmacie au détail de toute la région

AILLEURS, UN SOUS NE VAUT PRESQUE RIEN,
MAIS, UN SOUS, DOUBLE VOS ACHATS CHEZ VOTRE PHARMACIEN.



Le résumé des règlements de la pêche vient de paraître

Le ministre du Tourisme, de la Chasse et de la Pêche, l'honorable Gérard Cournoyer, est à la fois heureux et fier de présenter au public pêcheur la nouvelle édition du "Résumé des règlements de la pêche au Québec — 1965". Sous une présentation élégante, la brochure est beaucoup plus facile de consultation que celle des éditions précédentes. D'un format légèrement plus grand, elle se déplie aussi aisément qu'une carte routière et un jeu de couleurs permet de repérer sur-le-champ les trois zones de pêche avec vairons et les deux districts de pêche à la

truite. Le lecteur, grâce à l'aération des textes et à une humoristique illustration, y pourra lire clairement les règlements généraux de la pêche en vigueur dans le Québec du 1er avril 1965 au 31 mars 1966, de même que les règlements spéciaux s'appliquant à l'intérieur des limites des parcs et des réserves.

Le tirage de l'édition française atteint les 350,000 exemplaires, tandis que la version anglaise, à l'intention principalement des visiteurs en provenance des autres provinces canadiennes et des Etats-Unis, est tirée à 100,000 copies. La distribution com-

mencera dès cette semaine.

On peut se procurer gratuitement un exemplaire en s'adressant soit au ministère du Tourisme, de la Chasse et de la Pêche (Division des permis), Hôtel du Gouvernement, Québec, soit dans les principales quincailleries du Québec où l'on vend des permis et des articles, de pêche, ou encore auprès des gardes-chasse.

Souhaits

Bonne et joyeuse fête à M. Lionel Bégin de St-Henri de Lévis à l'occasion de son anniversaire qu'il célébrera le 29 mars de la part de M. et Mme Paul-Emile Guay et leurs enfants et tout spécialement de sa filleule Céline Guay de Ste-Marie de Beauce.

BUDGET des DEPENSES de la PROVINCE pour 1965-66 - Faits saillants

Le budget brut des dépenses de la Province pour l'année financière 1965-66 atteint un chiffre record de \$1,971,783,700, soit le budget net de \$1,781,896,400 plus les contributions du gouvernement du Canada \$142,591,300 pour les programmes conjoints et \$47,296,000 pour les autres contributions et remboursements.

Le budget net des dépenses, s'établira à \$1,781,896,400 soit une augmentation globale de \$526,279,100 par rapport à l'exercice financier 1964-65.

En voici le résumé:

Dépenses ordinaires:	\$1,441,975,600
Dépenses en immobilisation	272,697,800
Service de la dette:	67,223,000

\$1,781,896,400

L'augmentation des dépenses provient de deux causes bien distinctes qu'il importe de souligner pour en déterminer l'influence réelle et pour apprécier exactement les différences qui existent entre le prochain budget et celui de l'année en cours.

Entre les deux exercices financiers, l'accroissement réel des dépenses s'élève à \$181,714,000. C'est cet accroissement qui mesure la hausse véritable des dépenses du gouvernement du Québec entre 1964-65 et 1965-66.

Le solde de l'augmentation globale, à savoir \$344,565,100, est imputable aux deux facteurs ci-après qui ne constituent pas une charge nouvelle:

a- D'une part, une somme de \$234,565,100 a dû être ajoutée aux budgets de certains ministères par suite du retrait du Québec de la plupart des programmes conjoints. Les sommes ainsi ajoutées "voir répartition ci-dessous" auraient normalement été versées par le gouvernement du Canada dans le cadre des programmes conjoints si le Québec avait continué à y adhérer et, comme auparavant, auraient été déduites des crédits concernés alors qu'à partir de 1965-66 le Québec bénéficiera, au titre des revenus, d'une équivalence fiscale et financière correspondant aux dépenses nouvelles qu'il assume.

Répartition des sommes ajoutées aux budgets de dépenses de certains ministères.

Agriculture et colonisation	\$1,397,100
Famille et bien-être social	61,250,000
Education	14,941,000
Santé	156,010,000
Travail	555,000
Affaires culturelles	412,000

\$234,565,100

b- D'autre part, une somme de \$110,000,000 a été ajoutée au budget des dépenses du ministère du revenu pour 1965-66 pour les compensations payables aux municipalités et destinées à tenir lieu du droit d'imposer une taxe sur la vente au détail à la suite de l'uniformisation de cette taxe à 6% à travers la province.

Pour l'année 1964-65 ces compensations avaient été payées, selon les dispositions de la loi, à même le fonds consolidé du revenu et n'avaient pas fait l'objet d'un crédit budgétaire.

De retour... toute la saveur d'une belle époque

La bière Black Horse est de retour... comme autrefois, mûrie lentement... vieillie à point. Faites-en l'essai... faites-en la preuve. Prenez le temps de la savourer.



BIÈRE BLACK HORSE

UN AUTRE PRODUIT DE DOW LES MAITRES-BRASSEURS

Georges-Henri Roy

**HUILE à CHAUFFAGE
GAZ et DIESEL**

Produits pétroliers GARANTIS de
qualité supérieure

A TOUTES CONCURRENCES

STE-MARIE, BCE - TEL.: 387-2669 ou 387-5991

Attention Contracteurs et futurs Propriétaires

Pourquoi ne pas consulter

**NADEAU (THETFORD-MINES)
LIMITEE**

Bois et contreplaqué et matériaux de construction pour obtenir de bons prix et de bons matériaux.

Représentant de la Beauce:

JEAN VOYER,

120, rue Noire-Dame, Ste-Marie, Téléphone: 387-2715

**pour toute
publicité
consultez
nos spécialistes.**

ARTICLES PUBLICITAIRES — JOURNAUX — RADIO
TELEVISION — TROPHEES — ECUSONS — ETC., ETC...

Notre vaste expérience en publicité générale nous permet de vous assurer le maximum d'efficacité de votre réclame. Cette expérience peut vous être utile lorsqu'il s'agit de vous assurer que votre réclame réflète bien la personnalité de votre entreprise.

Nous veillons à ce que toute publicité qu'on nous confie, contienne les détails essentiels de nature à frapper l'imagination du consommateur et faire ainsi de votre réclame, un vif succès.

Aussi, lorsqu'arrive le moment de préparer votre budget publicitaire, nous sommes à votre disposition afin de vous conseiller sur les sommes nécessaires à répartir de façon à faire de votre placement, une heureuse mise de fonds.

GASTON MARCOUX PUBLICITE et Cie

4 rue Gilbert
Ste-Marie, Bce. Tél.: 387-5622

Mars, mois des bonnes semences

OTTAWA, le 5 février 1965 — Des semences de qualité supérieure sont essentielles à la production d'abondantes moissons de première qualité, a déclaré récemment le ministre de l'Agriculture l'hon. Harry Hays, en proclamant mars, "le mois des bonnes semences".

Un autre dividende que procure l'achat d'une semence certifiée ajoutait-il, vient de ce qu'elle est exempte de maladies et de mauvaises herbes.

Evidemment, la mise en terre de semences certifiées ne signifie pas l'assurance de moissons

pour leur argent lorsqu'ils achètent grains et graines à ensemer. La semence certifiée est pure quant à la variété, elle possède un pourcentage élevé de germination et donne le champ des récoltes uniformes."

Un autre dividende que procure l'achat d'une semence certifiée ajoutait-il, vient de ce qu'elle est exempte de maladies et de mauvaises herbes.

Evidemment, la mise en terre de semences certifiées ne signifie pas l'assurance de moissons

d'une abondance inégalée, dit le Ministre, mais l'emploi de semences médiocres porte en elle-même la quasi certitude de récoltes médiocres".

Il a fait observer à ce sujet que la semence est le facteur le moins coûteux en production des cultures et qu'à cet égard la qualité est le moyen par excellence de protéger les autres mises de fonds nécessaires à la production des cultures.

M. Hays approuve sans réserve l'idée d'un "mois national des bonnes semences" comme moyen de mettre en lumière l'importance des semences de toute première qualité en agriculture cana-

Ski-Doo montant une pente sur les côtés de la rivière Chaudière



Sur cette photo nous voyons M. Jean Carette de Ville Ste-Marie.

dienne.

Vient de paraître aux EDITIONS DE L'HOMME

Des bois, des champs, des bêtes

par Jean-Charles Harvey

Jean-Charles Harvey, journaliste et écrivain bien connu au Canada vient de célébrer son cinquantième anniversaire de journalisme actif. Pour marquer cet anniversaire, les Editions de l'Homme publient un choix de ses meilleurs écrits parus en divers journaux, notamment le SOLEIL, LE CANADA, LE JOUR et surtout le PETIT JOURNAL. A côté de ses "chroniques" se trouvent aussi quelques pièces inédites. Voici en quels termes l'auteur présente lui-même "DES BOIS, DES CHAMPS, DES BETES".

"Ce livre est un témoignage d'amour à la nature canadienne à laquelle je dois les satisfactions les plus constantes et les plus profondes de ma vie... L'ensem-

ble de ces morceaux, remplis d'observations et de souvenirs personnels, se divise en quatre saisons et vise à inspirer à plusieurs le désir de mieux connaître et, conséquemment, de mieux aimer le plus beau pays du monde, le nôtre".

"DES BOIS, DES CHAMPS, DES BETES" c'est le chant d'un amant de la nature, un chant poétique plein de grâce et de tendresse. "DES BOIS, DES CHAMPS, DES BETES" qui est illustré par André L'Archevêque est en vente partout à \$2.00 l'exemplaire ou à l'Agence de Distribution Populaire Enr., 418 ouest, rue Notre-Dame, Montréal (849-1146).

Le 30 mars:

Miville à la Délégation du Québec, à Paris

Le mardi 30 mars prochain, au cours de l'émission quotidienne "Chez Miville", à 8 heures du matin, les auditeurs du réseau français de Radio-Canada assisteront à un enregistrement fait par la troupe, lors de son passage à la délégation du Québec, à Paris.

La troupe de "Chez Miville", s'est rendue en Europe, l'automne dernier, et a enregistré dans différentes villes de France, des émissions qui sont présentées au réseau de Radio-Canada.

Nous entendrons donc, le 30 mars prochain, un quart d'heure de reportage sur la visite que la troupe a faite lors de son passage à Paris, à la Délégation du Québec.

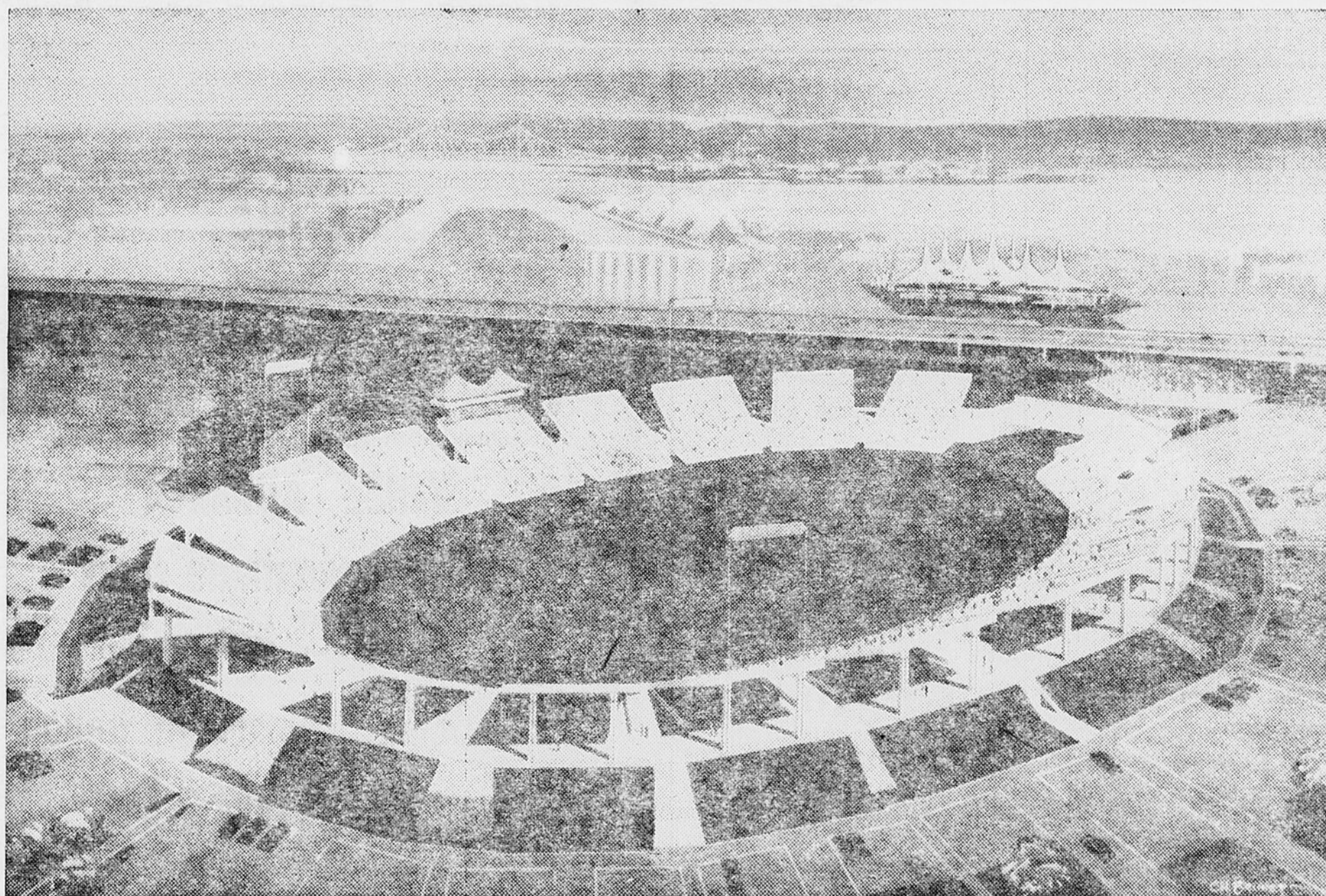
Les meilleurs CHARS usagés au meilleur prix

Mercury Comet 1963, convertible tout équipé,
Galaxie "500" 1962,
Mercury 1955,
Camion "Thames" 1960

Venez constater par vous-même

Garage Thuribe Turcotte
Station Service ESSO

Ste-Marie, Bce
Tél.: 387-2277



LE STADE DE L'EXPO — Dans l'immense amphithéâtre qui contiendra 25,000 places, auront lieu des spectacles de tous genres: les carrousels, les cavalcades

et évidemment toutes les grandes manifestations sportives. La construction du Stade, qui sera situé sur la jetée Mackay, est déjà commencée.

25

25

25

Comité Régional de Planification de la CHAUDIERE

Le Comité régional de planification scolaire de la Chaudière a tenu deux réunions coup sur coup. La première fut consacrée à une étude plus approfondie de la résolution votée le 10 mars à l'adresse du Ministre de l'Éducation et demandant la sanction de la Régionale dite-Beauce-Dorchester. Des changements mineurs ont été apportés au texte de cette résolution sans en modifier radicalement le sens et la portée.

Le lendemain le Comité s'est transporté à St-Evariste où avaient été invités les Commissions scolaires, les Conseils municipaux, les curés et le corps enseignant d'une quinzaine de paroisses de ce secteur. La réunion fut très cordiale et très animée. Le président, le Dr Lafontaine, indiqua en quelques minutes la raison d'être d'une telle réunion: le Comité a voulu se faire connaître des principaux intéressés à la chose scolaire et surtout faire connaître sa raison d'être, ses principes d'action et le travail accompli jusqu'à ce jour. Malgré les trois heures de la réunion de la veille, douze membres du Comité assistaient à cette réunion d'information.

M. Roland Carbonneau invita ensuite l'assistance à envisager sereinement ces questions scolaires malgré les bouleversements qu'elles nous imposent. Il insista sur le fait que c'est en participant à ces travaux que la population aura la politique sco-

laire qu'elle veut avoir.

Ce fut ensuite au tour de M. Germain Tanguay, conseiller technique du Ministère, d'exposer à une assemblée très attentive la genèse de la Commission Parent, le contenu général de son rapport et les objectifs qu'elle entend poursuivre. M. Tanguay insista surtout sur la démocratisation de l'enseignement au sens où chaque enfant sera à même de recevoir l'instruction dont il a besoin pour être un actif dans la société.

C'est en parlant de cet objectif que M. l'abbé Bernard, directeur des études au Séminaire de St-Georges, compara le système d'éducation proposé dans la Province par la Commission Parent et celui qui prévaut à l'heure actuelle. Il montra comment théoriquement le premier devrait être supérieur au second. C'est en faisant ensuite la comparaison entre un système à options et un système à sections qu'il en arriva à la définition d'une école polyvalente. Il conclut lui aussi à la nécessité pour tous de s'occuper des affaires scolaires tout en se gardant de certaines "généreuses illusions" qu'à son avis renferme le Rapport de la Commission Parent.

Enfin le Dr Lafontaine invita l'auditoire à poser des questions. Ce fut un feu roulant de questions intéressantes, objectives et dénuées de passion pour la plupart. Plusieurs membres du Comité prirent la parole à tour de rôle pour répondre à ces questions. Somme toute, au dire des membres du Comité comme de plusieurs participants, ce fut une soirée pleine d'intérêt qui en aida plusieurs à mieux comprendre certains aspects de la question scolaire. Le Comité régional remercie la Commission scolaire de St-Evariste d'avoir permis la tenue de cette assemblée dans les locaux et la remercie du succulent goûter qui suivit.

Jos Turmel

Linge neuf et usagé
Ste-Marie, Bce, Tél.: 387-2790
- Ouvert tous les soirs -
26 n. jno

Wanted Submissions

The School Commission of St. Elzear, Beauce wants submissions for the extension and alterations for the village Elementary School according to plans prepared by Mr. Paul Voyer, architect.

Sealed submissions will be received not later than Friday, April 2nd, 1965, before the special assembly of the School Commission that will be held at 8.30 p. m. at the Labbe's School.

The submissions should be mailed to Mr Georges L'Heureux, Secretary-Treasurer, St. Elzear School Commission, Beauce. Submissions will be opened, Friday April 2nd 1965 at 8.30 p. m. to the Labbe's School.

Contractors in plumbing, heating, electricity tect, for the amount of \$50.00 to the architect's office, Mr. Paul Voyer 319, 1^{er} Georges East, Beauce.

Contractors in plumbing, heating, etlectricity could have plans of mechanic works for the amount of \$50.00 to the office of Paquet & Dutil, Consulting Engineers, 1009, Route de l'Eglise, Room 400 Ste-Foye, Quebec 10, P. Q.

The School Commission of St. Elzear is not engaged to accept neither the lowest nor any of the submissions. A certified cheque covering at least 10% of the submission or a bid-bond at 10% issued by an insurance policy must be enclosed with the submission.

Georges L'Heureux, Secretary

M. 11, 18, 25

LIQUE DE QUILLES ST-SYLVESTRE

LIGUE SENIOR:

Position des équipes	
Magasin Côté	102
Transport St-Hilaire	96
Laiterie Napert	79
Les Scraps	46
PHSI Roland Croteau	257
PHTI Nazaire Chabot	510
PHSE Transport St-Hilaire	768
PHTE Magasin Côté	2085

(Big Six)

Valère Delisle	145
Nazaire Chabot	142
Marcel Landry	141
Roland Croteau	140
Claude Turcotte	135
Gaston St-Hilaire	131

LIGUE MIXTE:

Position des équipes	
Meubles Chabot	61
St-Narcisse	26
Demers et Frères	16
Mercier et Frères	16
PHTM Nazaire Chabot	540
PHTF Monique Chabot	442
PHSM Robert Gourde	207
PHSF Monique Chabot	170
PHTE Meubles Chabot	2060
PHTE Demers et Frères	770

(Big Six)

Marcel Demers	149.3
Nazaire Chabot	141.1
Alex Gravel	140.
Réjean Laplante	134.2
Robert Gourde	133.1
Michel Montminy	129.2

LIGUE FEMININE:

Position des équipes	
Cordonnerie Dion	84
Transport St-Hilaire	71
Salon Pierrette	63
Restaurant Ray-Mi	20

(Big Six)

Annette Croteau	120.47
Alice Côté	113.1
Marguerite Savoie	109.40
Micheline Lessard	108.11
Micheline Asselin	106.10
Rose Nadeau	104.48
PHS Micheline Lessard	184
PHT Annette Croteau	442

LIGUE JUVENILE MIXTE:

Position des équipes	
Les Mousquetaires	pts 23
Les Etoiles	17
Les Vikings	7
Les Pirates	3

Records de la ligue

PHSF Diane Jacques	154
PHTF Diane Jacques	229
PHSM Claude Turcotte	181
PHTM Claude Turcotte	336
PHSE Les Etoiles	726
PHTE Les Etoiles	1327

(Big Six)

Meubles Chabot	61
St-Narcisse	26
Demers et Frères	16
Mercier et Frères	16
PHTM Nazaire Chabot	540
PHTF Monique Chabot	442
PHSM Robert Gourde	207
PHSF Monique Chabot	170
PHTE Meubles Chabot	2060
PHTE Demers et Frères	770

(Big Six)

Marcel Demers	149.3
Nazaire Chabot	141.1
Alex Gravel	140.
Réjean Laplante	134.2
Robert Gourde	133.1
Michel Montminy	129.2

(Big Six)

Cordonnerie Dion	84
Transport St-Hilaire	71
Salon Pierrette	63
Restaurant Ray-Mi	20

(Big Six)

Annette Croteau	120.47
Alice Côté	113.1
Marguerite Savoie	109.40
Micheline Lessard	108.11
Micheline Asselin	106.10
Rose Nadeau	104.48
PHS Micheline Lessard	184
PHT Annette Croteau	442

(Big Six)

Les Mousquetaires	pts 23
Les Etoiles	17
Les Vikings	7
Les Pirates	3

(Big Six)

PHSF Diane Jacques	154
PHTF Diane Jacques	229
PHSM Claude Turcotte	181
PHTM Claude Turcotte	336
PHSE Les Etoiles	726
PHTE Les Etoiles	1327

(Big Six)

Meubles Chabot	61
St-Narcisse	26
Demers et Frères	16
Mercier et Frères	16
PHTM Nazaire Chabot	540
PHTF Monique Chabot	442
PHSM Robert Gourde	207
PHSF Monique Chabot	170
PHTE Meubles Chabot	2060
PHTE Demers et Frères	770

(Big Six)

Marcel Demers	149.3
Nazaire Chabot	141.1
Alex Gravel	140.
Réjean Laplante	134.2
Robert Gourde	133.1
Michel Montminy	129.2

(Big Six)

Cordonnerie Dion	84
Transport St-Hilaire	71
Salon Pierrette	63
Restaurant Ray-Mi	20

(Big Six)

Annette Croteau	120.47
Alice Côté	113.1
Marguerite Savoie	109.40
Micheline Lessard	108.11
Micheline Asselin	106.10
Rose Nadeau	104.48
PHS Micheline Lessard	184
PHT Annette Croteau	442

(Big Six)

Les Mousquetaires	pts 23
Les Etoiles	17
Les Vikings	7
Les Pirates	3

(Big Six)

PHSF Diane Jacques	154
PHTF Diane Jacques	229
PHSM Claude Turcotte	181
PHTM Claude Turcotte	336
PHSE Les Etoiles	726
PHTE Les Etoiles	1327

(Big Six)

Meubles Chabot	61
St-Narcisse	26
Demers et Frères	16
Mercier et Frères	16
PHTM Nazaire Chabot	540
PHTF Monique Chabot	442
PHSM Robert Gourde	207
PHSF Monique Chabot	170
PHTE Meubles Chabot	2060
PHTE Demers et Frères	770

(Big Six)

Marcel Demers	149.3
Nazaire Chabot	141.1
Alex Gravel	140.
Réjean Laplante	134.2
Robert Gourde	133.1
Michel Montminy	129.2

(Big Six)

Cordonnerie Dion	84
Transport St-Hilaire	71
Salon Pierrette	63
Restaurant Ray-Mi	20

(Big Six)

Annette Croteau	120.47
Alice Côté	113.1
Marguerite Savoie	109.40
Micheline Lessard	108.11
Micheline Asselin	106.10
Rose Nadeau	104.48
PHS Micheline Lessard	184
PHT Annette Croteau	442

(Big Six)

Les Mousquetaires	pts 23
Les Etoiles	17
Les Vikings	7
Les Pirates	3

(Big Six)

PHSF Diane Jacques	154
PHTF Diane Jacques	229
PHSM Claude Turcotte	181
PHTM Claude Turcotte	336
PHSE Les Etoiles	726
PHTE Les Etoiles	1327

(Big Six)

Meubles Chabot	61
St-Narcisse	26
Demers et Frères	16
Mercier et Frères	16
PHTM Nazaire Chabot	540
PHTF Monique Chabot	442
PHSM Robert Gourde	207
PHSF Monique Chabot	170
PHTE Meubles Chabot	2060
PHTE Demers et Frères	770

(Big Six)

Marcel Demers	149.3
Nazaire Chabot	141.1
Alex Gravel	140.
Réjean Laplante	134.2
Robert Gourde	133.1
Michel Montminy	129.2

(Big Six)

Cordonnerie Dion	84
Transport St-Hilaire	71
Salon Pierrette	63
Restaurant Ray-Mi	20

(Big Six)

Annette Croteau	120.47
Alice Côté	113.1
Marguerite Savoie	109.40
Micheline Lessard	108.11
Micheline Asselin	106.10
Rose Nadeau	104.48
PHS Micheline Lessard	184
PHT Annette Croteau	442

(Big Six)

Les Mousquetaires	pts 23
Les Etoiles	17
Les Vikings	7
Les Pirates	3

(Big Six)

PHSF Diane Jacques	154
PHTF Diane Jacques	229
PHSM Claude Turcotte	181
PHTM Claude Turcotte	336
PHSE Les Etoiles	726
PHTE Les Etoiles	1327

(Big Six)

Meubles Chabot	61
St-Narcisse	26
Demers et Frères	16
Mercier et Frères	16
PHTM Nazaire Chabot	540
PHTF Monique Chabot	442
PHSM Robert Gourde	207
PHSF Monique Chabot	170
PHTE Meubles Chabot	2060
PHTE Demers et Frères	770

(Big Six)

Marcel Demers	149.3
Nazaire Chabot	141.1
Alex Gravel	140.
Réjean Laplante	134.2
Robert Gourde	133.1
Michel Montminy	129.2

(Big Six)

Cordonnerie Dion	84
Transport St-Hilaire	71
Salon Pierrette	63
Restaurant Ray-Mi	20

(Big Six)

Annette Croteau	120.47
Alice Côté	113.1
Marguerite Savoie	109.40
Micheline Lessard	108.11
Micheline Asselin	106.10
Rose Nadeau	104.48
PHS Micheline Lessard	184
PHT Annette Croteau	442

(Big Six)

Les Mousquetaires	pts 23
Les Etoiles	17
Les Vikings	7
Les Pirates	3

(Big Six)

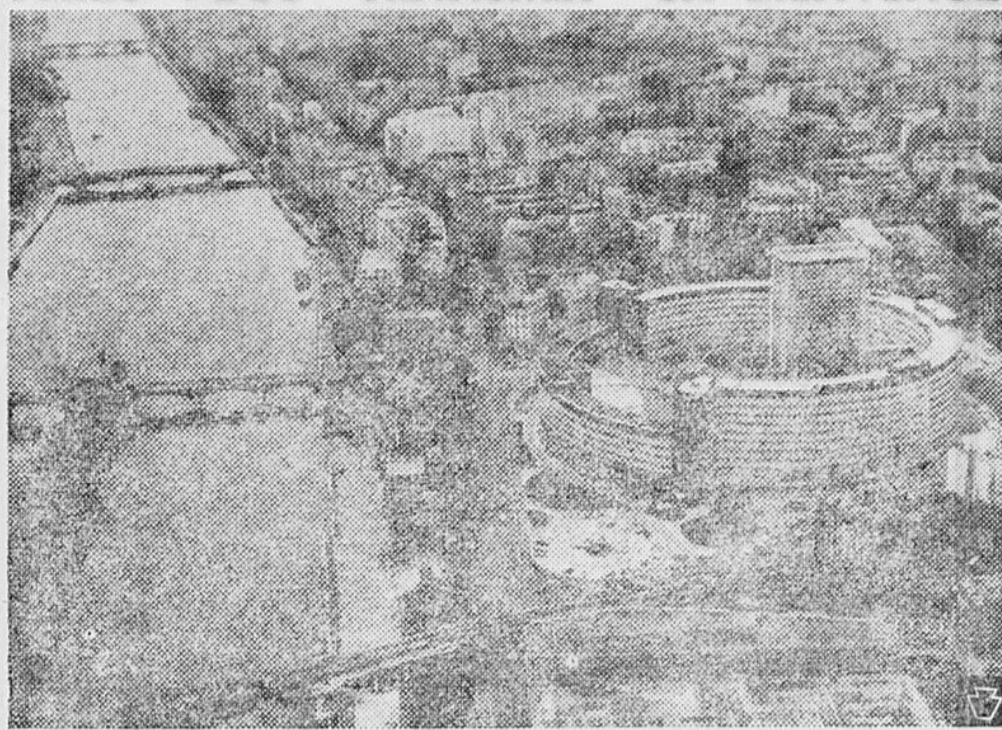
PHSF Diane Jacques	154
PHTF Diane Jacques	229
PHSM Claude Turcotte	181
PHTM Claude Turcotte	336
PHSE Les Etoiles	726
PHTE Les Etoiles	1327

(Big Six)

Meubles Chabot	61
St-Narcisse	26
Demers et Frères	16
Mercier et Frères	16
PHTM Nazaire Chabot	540
PHTF Monique Ch	

nant et laissez réchauffer pen- feu et servez immédiatement a- dant cinq minutes. Retirez-les du vec du beurre.

PARIS VOUS "TRANSMET" SA BIENVENUE



A l'ombre de la Tour Eiffel au sommet de laquelle pointe une antenne de transmission utilisée depuis 1913 par la Radio nationale française, se dresse le nouvel immeuble circulaire de la Maison de la Radio, 116 avenue du Président-Kennedy, à Paris.

Point de repère des Canadiens et des autres visiteurs de la capitale, l'édifice est très commodément situé, à seulement 200 verges du pont de Grenelle qui surplombe une réplique de 30 pieds de hauteur de la Statue de la Liberté du port de New York, statue offerte en cadeau par la France aux Etats-Unis.

Le nouveau centre de la radio est une attraction touristique majeure de Paris, selon Air-France, à cause de son concept architectural, des oeuvres d'art qu'il renferme, et des spectacles qui s'y donnent. La Maison de la Radio est formée de cinq immeubles concentriques et couvre une superficie de 215,280 pieds carrés. Elle abrite une salle de concert de 1,000 fauteuils, un théâtre de 820 sièges, un vaste auditorium pour la musique, un grand studio de télévision, 56 autres studios et 974 bureaux.

La décoration intérieure, signale Air-France, est riche de

plusieurs oeuvres d'art contemporaines, soit d'importantes peintures, mosaïques et fresques de Soulage, Mathieu, Singier, Bezombes, Manessier et Leygue, ainsi que des sculptures de Martin, Bazaine et Mategor.

Les visiteurs de Paris intéressés aux attractions peu coûteuses peuvent, en plus d'y admirer ces oeuvres d'art, profiter de visites gratuites des installations de la Maison de la Radio, ainsi que d'excellents concerts où le public est admis sans frais. Pour ceux qui aiment flâner en ville, une brochure intitulée "Paris à Pied", suggère, à l'aide d'une carte, sept itinéraires de promenades. On peut s'en procurer un exemplaire en écrivant au Service UX, Air-France, Place Ville-Marie, Montréal 2.



LIGNE DE VOL — Voici les Trac-ker du porte-avions Bonaventure, sur la "ligne de vol", à la base navale américaine Roosevelt Road, à Porto-Rico, après que le nouveau drapeau canadien eut été peint sur ces appareils canadiens

anti-sous-marins. Les Forces canadiennes qui participent à l'exercice géant aéro-maritime "Springboard" dans les Caraïbes, utilisent la base navale Roosevelt Roads comme centre d'opérations.

BEAUCEVILLE, TEL.: 115

Montréal
Tél.: 271-4791
Télétype



Québec
Tél.: 522-6825
Téléscripteur

Service régulier entre la Beauce, Québec et Montréal
Service spécialisé: Déménagements

Vos marchandises seront transportées en toute sécurité avec Beauce Transport Ltée.

Brioches chaudes

L'Association des boulangers de Montréal suggère ici une façon excellente pour faire chauffer les brioches du carême.

Placez les brioches sur une chevette ou une grille placée au-dessus d'un peu d'eau dans une poêle à frire ou un chaudron sans couvercle. L'eau ne doit pas venir en contact avec les brioches. Faites chauffer l'eau jusqu'à légère ébullition, placez les brioches dans le conte-



BLENDED GIN • DISTILLÉ À MONTRÉAL • LA VRAIE SAVEUR DE HOLLANDE
John de Kuyper & Son
DEPUIS 1695

MAGASIN FAMILIAL

LINGERIES
OUVERT TOUS les SOIRS

Hommes - Dames - Enfants

YVON VACHON, Prop.
Tél.: 387-2901
265 NOTRE-DAME - STE-MARIE, BEAUCE
(PRES DU PONT)

Spécial pour le printemps

JACQUETS ENFANTS
JACQUETS POUR GARÇONNETS
JACQUETS D'HOMMES

2 à 4 ans \$2.95
7 à 16 ans à partir \$3.95 à \$7.95
marque "Carleton" \$7.95 à \$10.95

Sous-vêtements d'été

"SHORTS" FOND DOUBLE
CAMISOLES
"SHORTS" FOND DOUBLE
CAMISOLES

pour enfants 3 pour \$1.00
pour enfants 3 pour \$1.00
pour hommes 2 pour \$1.00
pour hommes 3 pour \$1.00

25

25

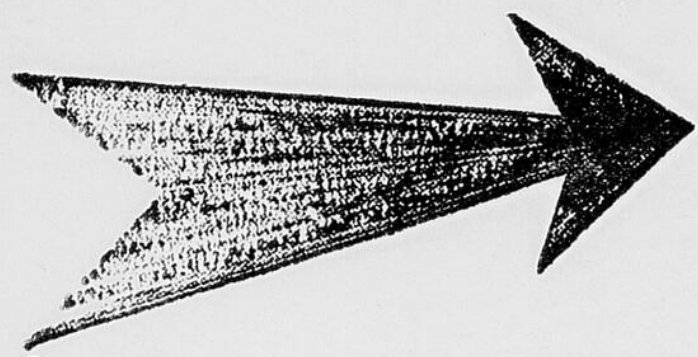
25

A. Setlakwe Ltée

**s'est porté acquéreur
du**

Magasin Camil Darac

Ville Ste-Marie, Beauce



VENTE

de REORGANISATION

**Tout le stock de Camil Darac
sans aucune exception**

**offert avec
ESCOMPTE de**

25% à 75%

La plus Grande Vente jamais offerte

EN PLUS:

**Nous vous offrons un stock complet de nouveautés
printemps - été '65**

POUR DAMES, HOMMES ET ENFANTS

Avec escompte de 15%

A. Setlakwe Ltée, Ste-Marie, Beauce

25

25

25