

Il y a 80 ans,
Saint-Côme brûlait...

Le 4 août 1926 un violent
incendie détruit presque la totalité
du village de Saint-Côme.

Retour sur un événement
marquant de notre histoire...

L'Éclaireur

PROGRÈS

BEAUCE NOUVELLE



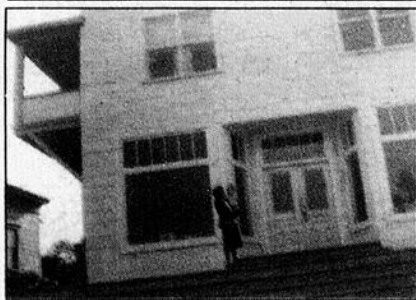
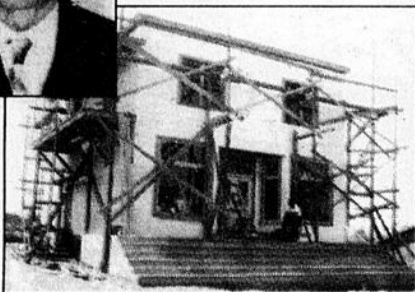
ALIMENTATION

Jean Paquet inc.

Nous sommes fiers de nous unir à la population pour célébrer les fêtes du 80^e anniversaire du feu de Saint-Côme.



C'est en 1948 que M. Ernest Paquet (grand-père) construit une épicerie-boucherie avec ses fils.



L'ainé des fils M. Gaston Paquet (père) y travaille jusqu'en 1960 pour s'établir plus tard à St-Georges.



En 1996 arriva une 3e génération Jean Paquet (fils de Gaston) aidé de son fils Mathieu, 4e génération Paquet

2006 - Dans le but de toujours mieux vous servir nous procéderons dans les prochaines semaines à des rénovations majeures.



Mathieu

Jean

Raymonde



Alimentation Jean Paquet fête cette année son 10^e anniversaire

Jean et Raymonde ainsi que l'équipe Bonichoix remercient sincèrement tous nos clients pour l'encouragement reçu ces 10 dernières années

MARCHÉ
BONICHOIX



1280, 1^{re} Avenue Ouest, Saint-Côme • 685-2021

LA MUNICIPALITÉ COURTISE LES JEUNES FAMILLES

PAR SIMON BUSQUE

La municipalité de Saint-Côme entend tabler sur les loisirs afin d'attirer les jeunes familles à venir s'y établir.



Sans négliger le reste, le conseil municipal a en effet placé le développement des loisirs en tête de ses priorités ce qui, selon le maire Gabriel Giguère, pourrait être un stimulant à encourager l'arrivée de jeunes familles.

Saint-Côme était déjà assez bien pourvue en termes de loisirs. Parmi les services existants, on remarque l'aréna, la piscine, les terrains de tennis, balle-molle, volleyball de plage, basketball et soccer, un parc de planches à roulettes, un parc d'amusements scolaire-municipal et une bibliothèque. Mais M. Giguère a d'autres projets en tête, notamment la construction d'une piste cyclable qui va s'intégrer à la dorsale de la Route verte ainsi qu'un sentier pédestre qui longeait la rivière Du Loup sur une longueur d'environ 5 km.

«Le dossier de la piste cyclable progresse bien. Une demande d'aide financière a même été acheminée au

programme du Pacte rural du CLD de Beauce-Sartigan. On prévoit faire les travaux dès 2007. Pour le sentier pédestre, on a ciblé 2007 ou 2008», nous disait M. Giguère en entrevue. «Pour amener des familles avec des enfants, il faut offrir quelque chose», ajoutait-il.

Le développement résidentiel va tout de même assez bien à Saint-Côme depuis quelques années. «Il se bâtit entre 12 et 15 maisons par année mais ça pourrait être plus car il y a beaucoup de potentiel ici. On a au moins 1000 terrain résidentiels à développer. Je sais que certains promoteurs ont des projets».

Au niveau de la salubrité, la municipalité vient d'investir 8 M \$ dans son réseau d'aqueduc. «On a refait complètement l'ossature principale, ce qui représente environ le quart du réseau au complet. Il nous reste à refaire les embranchements dans les rues. On prévoit plus le faire à long terme car ça représente une dépense de 18 M \$».

Industries

Au niveau industriel, Saint-Côme se positionne avantageusement avec ses 46 entreprises qui procurent du travail à des milliers de personnes.

La municipalité a aussi son propre parc industriel qui compte six entreprises actuellement. «Mais, notre parc est appelé à se développer car lorsque l'autoroute sera rendue à Saint-Georges, un boulevard urbain fera ensuite la jonction jusqu'à la frontière américaine. Notre parc industriel se retrouvera donc en plein centre du corridor Québec/Boston et positionnera les entreprises pour faire de bonnes opportunités d'affaires dans toute la Nouvelle-Angleterre», explique le maire.

Ce dernier ajoute que la municipalité met les efforts nécessaires pour amener de nouvelles entreprises. «On est toujours à l'affût pour amener de nouvelles entreprises mais on ne joue pas dans le jardin des autres».

Le parc industriel a une superficie de 158 100 mètres carré. À 1500 gallons/minute, le débit de la conduite d'eau est suffisant pour que les entreprises puissent installer des gicleurs afin de se protéger contre les incendies.

La fusion

La municipalité fusionnée de Saint-Côme compte un peu plus de 3200 âmes. «La fusion se passe bien dans l'ensemble», commente



Le maire de Saint-Côme, Gabriel Giguère, devant l'hôtel de ville.

le maire à ce sujet. «Il s'est passé un peu de temps depuis ce qui a eu pour effet de resserrer les liens entre le milieu urbain et le milieu rural et c'est tant mieux ainsi».

Les deux municipalités de Saint-Côme et de Linière s'étaient fusion-

nées en 1994. C'est en 1912 que les deux municipalités s'étaient scindées en deux entités distinctes. À l'époque, le territoire de cette municipalité s'étendait jusqu'à Saint-Théophile, Saint-Philibert et même dans toute la partie sud de Saint-Georges (secteur Auberge Arnold).

Depuis 35 ans, R. Loignon Sport vous offre ce qu'il y a de meilleur...

Raymond Loignon

Marianne Loignon

Harold Loignon

Pascale Duquet

1090 RTE KENNEDY, ST-CÔME--LINIÈRE (418) 685-3893 • (418) 685-3016

TOUTE NOTRE ADMIRATION À NOS BÂTISSEURS DE 1926

TARDIF Radio-TV Inc.

Depuis 46 ans à votre service

VENTE • PANASONIC • RCA • STAR CHOICE
RÉPARATION TOUTES MARGUES

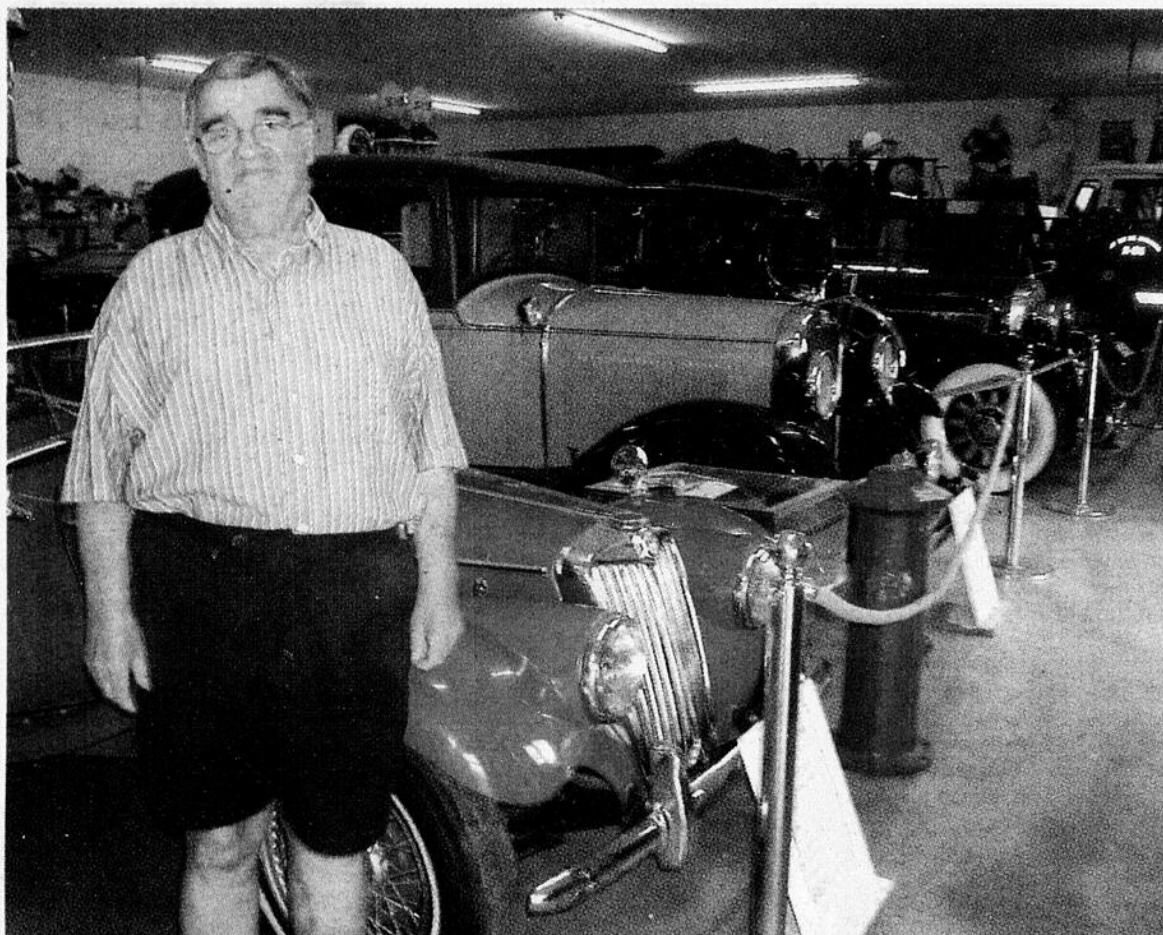
ÉCRAN
plasma
DLP
cristaux liquides
en vente
chez nous!
Toujours avec
le service!

Panasonic.
LES PRODUITS PANASONIC DES IDÉES POUR LA VIE

1525, 8^e Rue, St-Côme • (418) 685-3035

1-92-52-729937
L'ÉCLAIREUR-PROGRÈS / BEAUCE NOUVELLE, 28 JUILLET 2006 - B3

LE MUSÉE VICTOR BÉLANGER REGORGE DE TRÉSORS



Victor Bélanger est un véritable passionné.

PAR SIMON BUSQUE

Tout juste à l'entrée nord de Saint-Côme, se trouve un musée qui a de quoi faire rêver tous les collectionneurs. Le Musée Victor Bélanger regorge en effet de trésors.



Victor Bélanger est un véritable passionné d'antiquités. Automobiles, jouets, poupées, télépho-

nes, appareils radios, horloges, lampes, etc... on trouve de tout dans ce musée.

M. Bélanger a commencé à collectionner divers articles à l'âge de sept ans et il n'a jamais cessé depuis. Comme il est âgé de 73 ans aujourd'hui, on peut comprendre qu'il a mis la main sur toutes sortes d'articles. «Quand j'étais jeune, je conservais ce que mes amis voulaient se débarrasser. J'ai toujours continué à faire



Le Musée présente des milliers de jouets de toutes sortes.

Fête Nationale St-Côme Desjardins

Le comité des fêtes tient à remercier toute la population qui est venue nous encourager pour l'année 2006. Merci à tous nos bénévoles et nos commanditaires et à l'année prochaine soit les 23 et 24 juin 2007.

VOS DIRECTEURS

Martin Rodrigue
Louis-André Poulin
Harold Létourneau
Christian Poulin

Marco Poulin
Richard Veilleux
Claude Grondin

SIMON BROCHU
PROPRIÉTAIRE

SB
St-Côme Linère
service mécanique
(418) 685-3375
fabrication réparation

RÉPARATION DE TOUS GENRES DE MOTEURS 2 TEMPS ET 4 TEMPS

VTT • TONDEUSE • MOTONEIGE • MOTO TRACTEUR • DÉBROUSSAILLEUSE • AUTO

Cet évènement historique est pour la population de St-Côme une histoire de nos aînés!

436613-1

1484, route 275, Saint-Côme • 685-3375
(ancien local Maurice Bédard auto)

ça. On avait une compagnie de transport et je me promenais un peu partout. Imagine-toi que j'en

ai trouvé des choses tout au cours de ces années. J'ai rempli une grange au complet», nous racon-

tait-il lorsque nous l'avons rencontré récemment à son musée.

Reconnu pour sa collection d'automobiles, ce n'est qu'en 1965 qu'il a commencé à s'intéresser aux voitures. «Une chance que j'ai commencé dans ces années-là car j'aurais bien de la difficulté à trouver aujourd'hui ces véhicules».

Il en compte 36 en tout, les deux plus vieilles étant une Stanley 1901 et qu'une Oldsmobile 1901, la plus récente étant une Chevrolet Impala 1975. Il possède aussi l'ancien camion de pompier de la municipalité.

Il y a 30 ans

Il y a une trentaine d'années, M. Bélanger a eu l'idée de construire un musée. «Mais, c'était privé. J'offrais des visites à divers groupes».

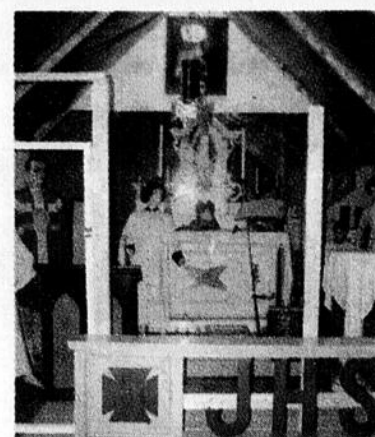
Lors du Centenaire de la municipalité en 1991, M. Bélanger a ouvert son musée au public. Ce n'est finalement qu'en 1997 qu'il décide de l'ouvrir pour de bon à la population.

«On reçoit pas mal de visiteurs. La majorité proviennent de la grande région de Montréal. Les gens qui viennent ici sont très intéressés. Les personnes âgées se rappellent de bons souvenirs et les plus jeunes font des découver-

tes. Les enfants aussi aiment car on a des milliers de jouets de toutes sortes».

Parmi les autres articles les plus originaux, on remarque la pompe que le père de M. Bélanger, Oscar, était venu chercher à Saint-Georges lors du fameux feu de 1926 ainsi qu'une console de la station CKRB à l'époque de Gilles Bernier.

Le Musée Victor Bélanger est ouvert tous les jours entre 10h et 16h du mois de mai jusqu'au début d'octobre. M. Bélanger ouvre également son musée sur réservations. Il suffit d'appeler au 685-2302.



Une chapelle d'époque a été reconstituée.



Le site comprend plusieurs bâtiments dont cette école ainsi qu'une boutique de forge, un camp de bûcheron, une chapelle, etc...



Les visiteurs ont de quoi se mettre sous la dent.

LES CONFECTIONS DE BEAUCE

Heures d'ouverture du magasin manufacturier

Vendredi 12h à 21h
Samedi 9h à 16h

80 ans
Cette anniversaire marquera une nouvelle étape dans l'histoire de notre communauté de St-Côme!

1515, 10^E RUE,
ST-CÔME-LINIÈRE
TÉL.: (418) 685-3840 • FAX: (418) 685-3710

WWW.CONFECTIONBEAUCE.COM

DUMAS

CANADA INC.

OPÉRATIONS FORESTIÈRES

*Dumas Canada inc.
solidaire de St-Côme
et de la Beauce!*

Bur.: 418-685-3633 • Fax: 418-685-2305
195, Parc Industriel, St-Côme Linière, Qc, G0M 1J0

« CE JOUR-LÀ, UNE CHALEUR ACCABLANTE RÈGNE SUR SAINT-CÔME... »



«C'est à cet endroit que le feu a pris», nous montre Hélène Poulin, présidente de la Société historique de Saint-Côme. Le premier panneau du circuit se trouve juste en face, au Garage Marcel Nadeau.

PAR MICHEL ROY

«Ce jour-là, une chaleur accablante règne sur Saint-Côme. Il n'a pas plu depuis des semaines. La rivière Du Loup est presque à sec. Un fort vent d'ouest balaie la municipalité. Entre quatorze et quinze heures, des étincelles surgissent à la buanderie de Olivier «Garçon» Loignon et de Joseph Côté, le beurrier. En quelques instants, le bâtiment est en feu.»

C'est ainsi qu'a commencé une des conflagrations les plus dévastatrices de la Beauce, à Saint-Côme le 4 août 1926. Le vent propageant rapidement les étincelles et les tisons, 114 maisons et dépendances étaient détruites, soit plus des deux tiers des bâtiments du village, jetant 320 personnes sur le pavé.

Un quatre-vingtième anniversaire que la Société historique de Saint-Côme n'avait pas l'intention de rater. «Il y a encore des té-



moins vivants de ce tragique événement, c'est pourquoi nous avons décidé de le commémorer maintenant», explique Hélène Poulin, présidente de la Société. Avec des membres de l'organisme, elle nous a offert une visite guidée du circuit touristique historique qui a été réalisé sur la Rue principale, entre le pont de la Du Loup et le salon mortuaire. On en fera l'inauguration officielle le 5 août (voir autre texte en page 11).

Est-ce étonnant que ce soit dans cette localité où tant de souvenirs ont été détruits qu'on trouve une des plus dynamiques sociétés historiques de la région? Est-ce étonnant qu'on cherche tant à stimuler la mémoire collective, dans l'espoir de reconstituer le plus fidèlement possible ce qu'était la vie à cette époque? «On s'est aperçu que beaucoup de jeunes ignorent même le fait historique de cet incendie. Ça nous paraissait primordial de leur faire connaître cet événement de première importance» fait valoir la présidente. «On voulait aussi rendre hommage à nos ancê-

tres», avance Mary McCollough, rappelant qu'ils s'étaient retrouvés les manches à tel point qu'à l'hiver pratiquement toutes les familles étaient relogées dans leur nouvelle maison.

Piquer une jasette

Lucie Bélanger et Pascal Poulin ont remarqué pour leur part que le circuit favorise les contacts entre des personnes qui ne se seraient peut-être même pas parlés autrement. «Les gens s'arrêtent pour lire et en profitent pour ja- entre eux», indique-t-elle.

On dénombre donc 14 panneaux dont 5 livrent aussi un message audio ajoutant un élément de dramatisation très intéressant. Ils sont en français et en anglais, Saint-Côme ayant longtemps été la plaque tournante des relations Maine Beauce via la Kennebec Road. «Des Américains qui passaient par là sont venus donner un coup de main à la population lors de l'incendie» rappelle la présidente Hélène Poulin.

B6 - L'ÉCLAIREUR-PROGRÈS / BEAUCE NOUVELLE, 28 JUILLET 2006

marché
ami
Affilié à Metro-Richelieu

Nous sommes heureux de participer à cet événement de l'histoire de Saint-Côme

Roger et Lynda
ainsi que toute l'équipe de Alimentation L'Ami Roger s'unissent pour rendre hommage à ce moment d'histoire.

ALIMENTATION L'AMI ROGER
1304, rue principale St-Côme • (418) 685-2500

Vos maîtres boulangers
MULTI-MARQUES

Bonne célébration
du 80^e anniversaire du
feu de St-Côme appuyons
nos pionniers qui ont su
progresser malgré
cet événement

1295, 1^{re} Avenue, St-Côme Linière

Tél.: (418) 685-3351 • Télécopieur: (418) 685-2238
Courriel: abedard@multimarques.com • Téléphone: (418) 685-3351
Service clientèle: (418) 527-7999 • (800) 463-2833

Il y a 80 ans, Saint-Côme brûlait...

DE DÉSOLATION EN RECONSTRUCTION: LE COURAGE D'UNE POPULATION

PAR MICHEL ROY

Le monstre d'incendie de 1926 n'a laissé derrière lui que ruines fumantes et désolation.

Et étonnement, sinon miraculeusement, il n'a fait aucune victime.

Autre miracle: l'église, le presbytère et le couvent, et quelques rares résidences par-dessus lesquelles le feu a carrément sauté, sont restées intactes. «Les gens ont travaillé très fort pour sauver leur église», nous dit Hélène Poulin. «Cela probablement pendant que leurs propres maisons brûlaient» ajoute Lucie Bélanger.

La foi était vigoureuse et réussit à sauver la maison et dépendances du Bon Dieu, comme un signe venu d'en-haut, était à l'époque un

gage sinon la garantie que la vie pourrait reprendre son cours normalement.

Les religieuses ont d'ailleurs bien récompensé ces efforts. Le couvent a servi de refuge aux familles sinistrées, qui y ont trouvé les soins et encouragements. Ce fut certes déterminant pour qu'on passe rapidement de la consternation à la reconstruction.

Dans les pages qui suivent, des photographies qui pour la plupart se retrouvent sur l'un ou l'autre des panneaux du parcours historique et touristique.

Saint-Côme en 1926 est prospère et connaît un bel essor. Près de 1800 personnes y vivent et on y trouve tous les services requis pour attirer de nouveaux résidents.



Société historique de Saint-Côme Panneau 10a pl 25-28 Fonds Wilfrid Donovan

DE GÉNÉRATION EN GÉNÉRATION DEPUIS 36 ANS

436329-1

Excavation Paul Jacques
St-Côme
685-3791

No licence RBQ:
1847-2969-01



Raoul Jacques



Alfreda Jacques



Paul Jacques



Louise Jacques



Dany Jacques



Marco Jacques

Dès son enfance, Paul Jacques travaille pendant 15 années avec son père Raoul, propriétaire d'une compagnie de transport de gravier à Saint-Côme. C'est en 1972 qu'il prend la relève en opérant avec 2 employés, 2 camions et 2 tracteurs pour fonder la Compagnie Paul Jacques.

En 1974, la construction d'un garage permet d'effectuer la maintenance de la machinerie. Louise, son épouse, veille à la répartition des tâches diverses de l'entreprise, l'épaulant encore à ce jour. L'incorporation s'effectue en 1981, sous le nom d'Excavation Paul Jacques Inc.

Au fil des ans, l'achat de nouvelles machineries s'avère nécessaire afin d'offrir un meilleur service à la clientèle sans cesse croissante. Suite, à cette expansion, la construction d'un autre garage en 1983 en facilite l'entretien.

Les principales activités de la compagnie comprennent : l'excavation résidentielle, commerciale et industrielle, y compris les travaux agricoles (fosses à purin). Le terrassement et la pose de fosses septiques occupent également une grande part du travail. Notons aussi qu'Excavation Paul Jacques Inc. est installateur autorisé de biotourbe pour la compagnie Premier Tech. L'entreprise effectue le transport de bois, de gravier, de tuf, de pierre, de terre

brute tamisée et mélangée et, à la suite d'une grande demande de fourniture de matériel concassé, elle opère une carrière et ce depuis juillet 1997. Le transport de machineries lourdes est offert et durant la période hivernale, l'entreprise procède à l'entretien des cours commerciales, privées et publiques.

Excavation Paul Jacques Inc. possède une licence de la Régie du bâtiment du Québec comme entrepreneur spécialisé en excavation et terrassement ainsi qu'entrepreneur général : routes et voies publiques, égouts, canalisations d'eau et station de pompage.

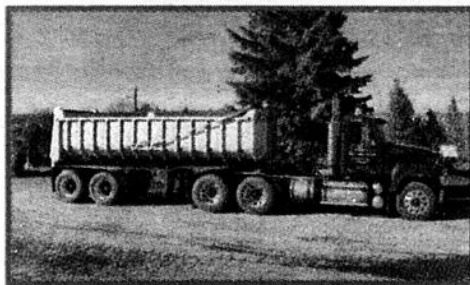
En mai 1997, des travaux d'agrandissement du garage ont été effectués en vue de

l'obtention d'une chambre de lavage ainsi que d'un entrepôt pour les pièces. Un bureau a également été construit afin d'accueillir le service à la clientèle.

L'entreprise familiale suit son cours. Les fils de M. et Mme Jacques : Dany et Marco prennent part aux activités de la compagnie, comme actionnaires et futurs propriétaires.

Pour un travail professionnel en excavation, n'hésitez pas à contacter une équipe dynamique prête à vous servir avec courtoisie et sur le champ!

Toute l'équipe remercie sa fidèle clientèle!



Camion de Raoul Jacques dans les années 68



DÉBUT 1972 1^{er} tracteur avec camion de M. Raoul Jacques. Vendu à Paul Jacques



Drott John Deer 1977 à M. Paul Jacques



Camion 1980

1578, 23^e Rue, Saint-Côme-Linière • Tél. : (418) 685-3791 • Fax : (418) 685-3903

Il y a 80 ans, Saint-Côme brûlait...



Société historique de Saint-Côme Fonds Marguerite Fortin pl.47-3

◀ Cette image est pour le moins saisissante. À côté des ruines, une berceuse vide qui a dû en voir des bébés endormis, dorlotés et confortablement installés dans les bras d'une maman ou d'une grand-maman.

Les deux personnes n'ont pas été identifiées. On les entend presque parler, se demander comment tout cela a-t-il pu se passer si rapidement sans qu'on puisse sauver plus d'édifices.



Société historique de Saint-Côme Fonds Marguerite Fortin pl.47-5

▶ Ruines fumantes. Mémoires envolées en fumée. Souvenirs disparus, patrimoine perdu à jamais. Malgré la lourdeur de la perte, des témoins extérieurs affirment n'avoir jamais entendu ni une plainte ni une lamentation de la part des sinistrés. Après tout, personne n'est mort, et tous les bras sont là pour amorcer le ménage avant la reconstruction. Mais tous n'y resteront pas, certains dont le maire de l'époque ont décidé de quitter les lieux pour s'établir ailleurs. Il y a des blessures qui ne guérissent pas.

BAR ST-CÔME
Le Bienvenue

René et Diane, propriétaires
vous invitent à venir découvrir
les grands moments qui ont
marqué l'histoire de St-Côme

1950

2006

1273, rue Principale, St-Côme • 685-3653

Hommages à nos bâtisseurs

DOYON
INC.

BAKING EQUIPMENT SPECIALISTS
SINCE 1950 • DEPUIS 1950
SPÉCIALISTES EN ÉQUIPEMENT DE CUISSON

1255, rue Principale, Linière (Québec) Canada

Tél.: (418) 685-3431
Tél.: 1-800-463-1636
Internet:
<http://www.doyon.qc.ca>

Fax: (418) 685-3948
U.S.: 1-800-463-4273
E-mail:
doyon@doyon.qc.ca

En affaires
depuis 34 ans

DÉBOSELAGE PEINTURE
REMORQUAGE 24 HEURES Courte et longue distance

GARAGE FERNAND & YVAN MORIN INC.

1225, route Kennedy, Saint-Côme - 685-3344

Fernand: 685-3775 - Yvan: 685-3738

Venez célébrer avec nous les événements importants dans la vie de notre communauté!

J.M. DEMERS ÉLECTRONIQUE

Vente, installation et réparation: Radios d'autos
Séréos - Radios C.B. - TÉLÉPHONES CELLULAIRES

*80 ans d'histoire
ça se souligne
dans ce beau coin
de pays qui est
le nôtre!*

Jean-Marc Demers, prop.

Route Kennedy - 685-3993

Il y a 80 ans, Saint-Côme brûlait...



Société historique de Saint-Côme Panneau 01b pl 256-22 Fonds Marius Bélanger

Saint-Côme était la plaque tournante des échanges entre la Beauce et le Maine. Autant les Québécois que les Américains arrêtaient à Saint-Côme, avant de poursuivre leur route sur la Kennebec Road, route naturelle entre Québec et Boston. Le jour de l'incendie, de nombreux Américains de passage, forcés d'interrompre leur voyage, sont venus prêter main forte aux villageois. Et un de ceux-là a laissé forte impression pour l'ardeur qu'il a mise à sauver l'église aux côtés des résidents.

On s' imagine facilement ce qu'ont dû ressentir les habitants de Saint-Côme au lendemain de la tragédie, quand ils ont constaté l'ampleur des dégâts et la nature irremplaçable de la perte. Cette photo prise du pont vraisemblablement nous montre l'endroit où l'incendie s'est déclaré, soit la beurrerie qu'Olivier Loignon venait d'acheter. Comme il n'avait pas finalisé le contrat avec l'assureur, il ne reçut aucune indemnité. «Homme d'honneur, il a tenu à rembourser son emprunt au prix d'énormes sacrifices pour lui et les siens» lit-on sur le panneau 1-b du circuit.



Société historique de Saint-Côme Fonds Marguerite Fortin pl.47-1

436884-1

pht **Jean Fecteau**
PHYSIOTHÉRAPEUTE

Nous sommes aux endroits suivants
POUR TOUTES CONSULTATIONS

<p>91, 1^{re} Avenue Est, Saint-Martin (située Clinique Médicale St-Martin) 418-382-5570</p>	<p>763, 14^e Avenue, La Guadeloupe (située CLSC de La Guadeloupe) 418-459-6902 • 418-459-6515</p>
<p>203, Principale, Lambton (située Clinique Familiale Lambton) 418-486-7409</p>	<p>1364, Principale, St-Côme-Linière (située Clinique Médicale Linière) 418-685-2829</p>
<p>102, 18^e Rue, Saint-Georges (située Clinique Médicale Chaudière) 418-228-6820</p>	<p>188, 2^e Avenue, Saint-Gédéon (située Clinique Médicale St-Gédéon) 418-582-3344</p>

**LE PASSÉ:
UN PASSEPORT
POUR L'AVENIR...**

*L'histoire de
St-Côme est
le reflet d'une
communauté
dynamique qui
a su se prendre
en main*

MICHEL LOIGNON B.N.R.
VENTE ET DISTRIBUTION

**Cabine en fibre pour pick-up.
Doublure de caisse.
Accessoires de toutes sortes.**

PRODUITS EN VENTE

- Cabine LEER (peinturée)
- Cabine FIBROBEC et SPACECAPS
- Cabines Mory inc.

DOUBLURE DE BOÎTE ANTI-DÉRAPANTE

- Coffres en plastique et aluminium de toutes grosseurs

**Snowmobile
Bombardier R12 1952**

Hommage à nos ancêtres

1092, boul. Kennedy, St-Côme, Tél. et Fax: **1-418-685-3864**

1-688967

DUQUET

Métal Duquet 1994 Inc.

MANUFACTURIER DE PRODUITS EN ACIER
INOXYDABLE ET DISTRIBUTEUR D'ÉQUIPEMENTS
POUR LES SERVICES ALIMENTAIRES DÉCOUPE AU LASER
Licence RBQ: 8007-6342-89

Toute l'équipe est heureuse de collaborer aux grands moments qui ont façonné l'histoire de St-Côme

190, rue du Parc industriel
St-Côme Linière, QC GOM 1J0
Tél.: (418) 685-2242
Fax: (418) 685-2410

ISO 9001: 2000 **ESI**

meduquet@globetrotter.net

Nous sommes fiers de participer à cet événement historique

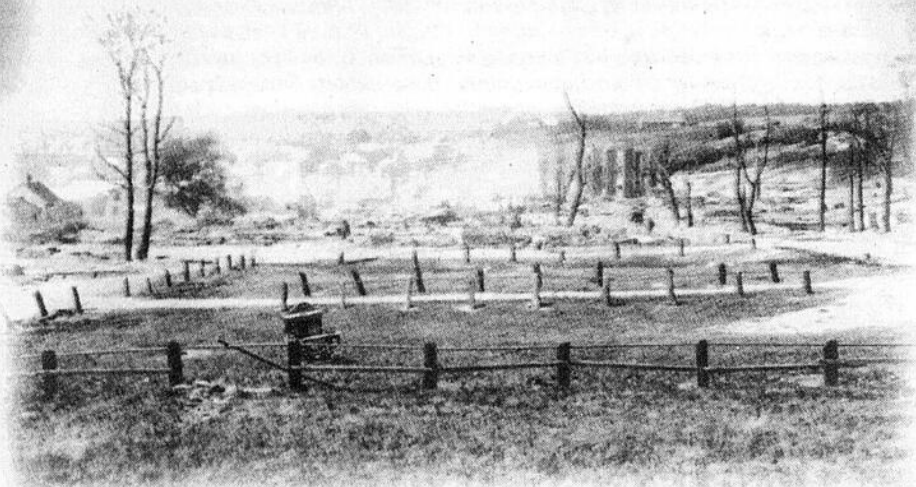
PRO PAC INDUSTRIES LTD
DELIMBERS • SLASHERS

Simon Veilleux, contrôleur
Tél.: (418) 685-2050 poste 225
sveilleux@propac.qc.ca

415, route Kennedy
Saint-Côme Linière
Beauce (Québec) GOM 1J0
Tél.: (418) 685-2050
Fax: (418) 685-3296
www.propacindustries.com

U.S. Parts Depot
338 Main Street
P.O. Box 430 Jackman Me 04945
Phone: 207-668-7669
Fax: 207-668-3841

Il y a 80 ans, Saint-Côme brûlait...



Société historique de Saint-Côme Panneau 12b pl 256-23 Fonds Marius Bélanger

On s'écrase ou on recommence. Il n'y a qu'une alternative. À Saint-Côme, les gens ont choisi de se retrousser les manches et dans le temps de le dire tout avait été nettoyé et préparé pour la reconstruction. Avant que l'hiver ne s'abatte sur la Beauce, la majorité des familles avaient retrouvé un toit.

Voici la vue qu'on avait sur le perron de l'église, au lendemain amer de l'incendie du 4 août. Dans le tiers-droit de l'image, on remarque une structure qui est celle d'une maison recouverte de briques qui existe toujours aujourd'hui. Les rares maisons qui ont résisté au feu sont identifiées dans le circuit touristique et historique.



Société historique de Saint-Côme Panneau 14 pl 8-1 Fonds François Lamontagne

GARAGE

**Jean-Guy
Lamontagne** enr.

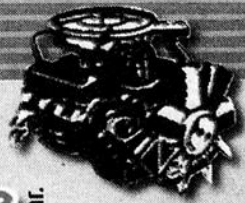
Réparation de moteurs et compresseurs

SPÉCIALITÉS :

- Pose et reconditionnement de moteurs de toutes marques
- Pose de joints de culasse sur tous modèles

Merci à notre clientèle et bon
80e anniversaire du Feu de Saint-Côme

732, Route 275 (vers Saint-Zacharie), Saint-Côme Linière (Qc) G0M 1J0
Tél.: (418) 685-3298 • Fax : (418) 685-2750



Jean-Guy Lamontagne
30 ans d'expérience

437183-1

USINAGE F. LACASSE

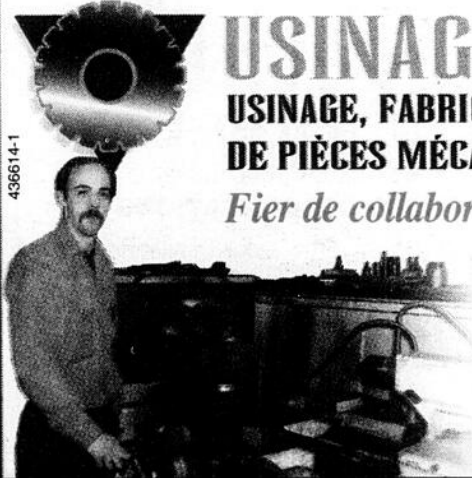
USINAGE, FABRICATION ET RÉPARATION
DE PIÈCES MÉCANIQUES

Fier de collaborer à cet événement historique

UN SERVICE PRÈS
DE
CHEZ VOUS

Francis Lacasse, prop., 13 ans d'expérience
Usinage - Soudure - Fabrication
et réparation de pièces mécaniques

1551, 22^e Rue St-Côme • Tél.: (418) 685-3244 • Fax : (418) 685-3245



436614-1

SPÉCIALITÉS

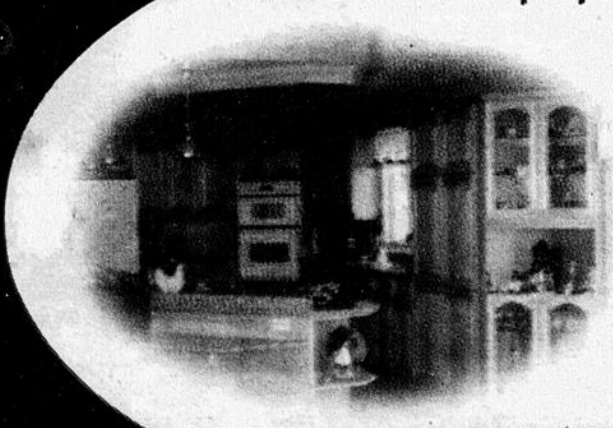
F.N.R.

Nous sommes fiers
de participer au 80e
anniversaire du feu de
St-Côme Linière

1531 route Kennedy
St-Côme Linière
Tél.: (418) 685-3427
Fax: (418) 685-2574

CONCEPTION D'ARMOIRES PAR ORDINATEUR EN 3 DIMENSIONS

Marc Doulin prop.



436615-1

Injection
COSSERIN

Hommage à nos
BÂTISSEURS à
l'occasion du
80e anniversaire
du feu de St-Côme.

454, Route Kennedy Nord, St-Côme Linière • 685-2718

Réparation et vente de pompe
d'injection, injecteurs,
Accessoires pour
moteurs diesel
et essence

LA RUE PRINCIPALE DEVIENT THÉÂTRE EN PLEIN AIR

PAR MICHEL ROY

La troupe de théâtre de Saint-Côme, les Chaudrons d'or, s'est donné un mandat tout à fait spécial cette année, celui de reconstituer sur le terrain le drame du terrible incendie de 1926.

La Rue principale deviendra donc théâtre en plein air et les gens de toute la Beauce sont invités à assister à cette fresque historique, le 5 août à compter de 13h00.

«La Rue principale sera fermée jusqu'à 16h, nous explique la responsable, Gaétane Morissette. Les conteurs et conteuses vont se trouver ici et là dans le village, dans des endroits stratégiques, un narrateur sera en tête du défilé. On veut faire ressortir les émotions, la réalité et les sentiments des personnes qui ont vécu ce drame», nous dit-elle.



Une vingtaine de personnes sont impliquées dans cette dramatisation qui se terminera vers les 15h30, sur le perron de l'église, accueillie par la personification du curé Lamontagne qui invitera les paroissiens à la messe latin / français. On a prévu un système de son en conséquence qui permettra aux gens de bien suivre et surtout de bien entendre, car les spectateurs suivront à pied le déroulement de cette fresque vivante. On fera la lecture d'une lettre d'archives dont le contenu pourra en surprendre plus d'un...

Le cortège des piétons sera précédé d'autos antiques à bord desquelles monteront les quelques témoins toujours vivants, et de quelques voitures pour les personnes âgées trop faibles pour faire la marche.

Après la messe, les gens seront invités à prolonger la fête sous la tente des Chevaliers de Colomb.

VINGT ANNÉES DE RECHERCHES ET D'ACTIVITÉS

(MR) Depuis sa première exposition de photos *L'architecture de nos maisons en 1984*, jusqu'à la réalisation de ce circuit touristique et historique, la Société historique de Saint-Côme a mené de nombreuses recherches importantes et publié des documents

historiques très intéressants, localement et régionalement.

Parmi ceux-ci, rappelons *Saint-Côme à travers les journaux, 1846-1942* en 1989 suivi du second tome (1942-1953) en 1993; le *Répertoire des baptêmes, mariages et*

sépultures de la paroisse de Saint-Côme de Kennebec, la première édition en 1986 et la seconde en 1999; le *Recueil de cartes mortuaires en 2004* et sous peu, un livre qui parlera spécifiquement de l'incendie en rapport avec le circuit réalisé cette année.



Un des plus beaux sites du circuit, entre le presbytère et l'hôtel de ville. De gauche à droite, des membres de la Société historique de Saint-Côme de Kennebec et de Linière: Hélène Poulin, Lucie Bélanger, Mary McCollough et Pascal Poulin.

**VITRERIE
PORTES & FENÊTRES**

Nous sommes heureux de participer à cette page d'histoire

- Commercial et résidentiel
- Réparation et installation
- Portes de garage
- Recouvrement d'aluminium

Roger Parent, prop.
1251, route Kennedy, St-Côme
www.portesetfenestresst-come.com

Roger Parent

Suzie Cloutier

HEURES D'OUVERTURE
LUNDI AU MERCREDI: 8h00 à 17h00 - JEUDI: 8h00 à 20h00
VEND.: 8h00 à 20h00 - Sam.: 8h30 à midi

Tél.: (418) 685-2447
Fax: (418) 685-2389

**RÉSIDENCE
Marie-Pier**

Michel Baillargeon, propriétaire
1402, 10e Avenue, Saint-Côme
(418) 685-3731

Nous sommes fiers de participer à l'essor économique de St-Côme

«L'avenir, c'est notre affaire»

**CHAMBRE DE COMMERCE
DE SAINT-CÔME-LINIÈRE**

HOMMAGE À NOS PIONNIERS
Le souvenir du tragique incendie de 1926 qui avait ravagé presque la totalité du village de Saint-Côme, un événement marquant de l'histoire de la municipalité.

Micheline Pomerleau, présidente
Pierre Paquet, vice-président
Dany Jacques, directeur
Gabriel Giguère, directeur
Sylvain Bourque, directeur
Martin Rodrigue, directeur

Mary McCollough, directrice
Christian Poulin, directeur
Louis-André Poulin, directeur
Hélène Poulin, directrice
Marc Couture, secrétaire

1550, 22e Rue, Saint-Côme-Linière, Beauce, Québec G0M 1J0
Tél.: 685-2630 - Fax: 685-2630

437185-1

L'ÉCLAIREUR-PROGRÈS / BEAUCO NOUVELLE: 28 JUILLET 2006 - B11

«UN FEU COMME EN 1926 SERAIT IMPOSSIBLE DE NOS JOURS»

-LE DIRECTEUR CAROL BROCHU



Carol Brochu est directeur du Service des incendies de Saint-Côme depuis 2000.

PAR SIMON BUSQUE

Selon le directeur du Service des incendies de Saint-Côme, Carol Brochu, un feu comme celui du 4 août 1926 serait impossible de nos jours.



Cet incendie avait détruit tout le cœur de la municipalité mais M. Brochu assure qu'avec les équipements dont son service dispose maintenant, combinés à l'entraide qui provient des municipalités voisines, un feu ne pourrait plus courir sur un aussi grand territoire et faire autant de dommages. «Un feu comme en 1926 serait impossible de nos jours», nous disait M. Brochu que nous avons rencontré à la caserne.

Carol Brochu a commencé sa carrière de pompier en 1972. Il se souvient encore du premier incendie qu'il a combattu, celui de l'hôtel Château blanc. «Le feu avait duré 12 heures, ce fut tout un baptême».

Il a ensuite gravi les échelons pour devenir officiellement directeur du Service d'incendie en 2000. Il a succédé à Victor Bélanger, celui-là même qui l'avait recruté en 1972.

Service bien équipé

De l'avis même de M. Brochu, le Service d'incendie de Saint-Côme est fort bien équipé. Les pompiers disposent de deux camion-citerne et d'une auto-pompe équipée de mousse. «On a intégré la mousse en 2002. Cette technologie a coûté 25 000 \$ mais j'y tenais et la municipalité aussi. C'est un très bon outil pour combattre le feu».

Le Service d'incendie a aussi une unité d'urgence ainsi qu'une caméra thermique, qui lui a été fournie par Promutuel Beauce. Cette caméra permet de trouver rapidement le foyer d'incendie ou encore des personnes qui pourraient se retrouver à l'intérieur d'un bâtiment.

En tout, le Service d'incendie compte sur 18 pompiers volontaires incluant les officiers. Afin de maintenir la touche, les pompiers font un ou deux exercices par mois. Ces exercices sont surtout axés sur le maniement des appareils respiratoires. «Ce n'est vraiment pas facile d'entrer dans une maison remplie de fumée et il faut savoir maîtriser les appareils respiratoires», commente le directeur.

Ce dernier souligne que les pompiers de Saint-Côme sont très disponibles. «Nos pompiers sont li-

bérés par leur employeur lorsqu'il y a un feu. On a des ententes de bonne foi».

Le feu sacré

M. Brochu tout comme ses pompiers ont le feu sacré. «Les gens qui deviennent des pompiers volontaires aiment ce genre d'adrénaline. On ne souhaite pas d'incendie mais on est toujours prêt à intervenir».

Le directeur ajoute qu'il prévoit toujours le pire des scénarios lorsque l'alarme sonne. «Le feu peut toujours surprendre. On doit donc agir en conséquence et surtout s'assurer de ne pas manquer d'eau pour s'approvisionner. À Saint-Côme, on a la rivière ainsi que quelques lacs pour s'approvisionner. On aimerait bien ajouter quelques bornes-fontaines sèches à certains endroits stratégiques».

En pompier d'expérience, M. Brochu admet qu'il ne quitte jamais un incendie tant et aussi longtemps qu'il n'est pas assuré qu'il ne représente aucun danger. «On peut dire qu'un feu est en contrôle lorsqu'on est entré à la caserne. C'est ce que j'essaie de transmettre à nos pompiers afin qu'ils ne prennent rien à la légère», conclut-il.

Des petits gestes aux plus importants

la mutualité se vit au quotidien

La mutualité, c'est tenir le jet de l'abreuvoir, partager une montagne de crème glacée et décorer le sapin de Noël. C'est aussi une main tendue, une épaule offerte.

La mutualité, c'est la motivation d'une équipe de gens d'ici, l'objectif d'une action. Promutuel Beauce est fière de coopérer avec les gens de cette belle région en leur offrant des produits d'assurance et des services financiers qui répondent à leurs attentes.

Tout commence par la confiance

**PROMUTUEL
BEAUCE**

ASSURANCE ET SERVICES FINANCIERS

Siège
Beauceville
418 774-3621 / 1 800 463-1651
www.promutuelbeauce.com

Gaston Bélanger
Agent en assurance de dommages
Saint-Georges • 418 228-5955

LE CIRCUIT NITRAM'S RECRÉE LE FEELING DE LA F1

PAR SIMON BUSQUE

Aux limites de Saint-Georges et Saint-Côme, le circuit Nitram's offre aux adeptes de sensations fortes du plaisir garanti.

Situé non loin du site d'enfouissement, le circuit Nitram's offre une piste asphaltée d'un demi-mille pour les adeptes du karting. La piste a été construite sous la forme d'un circuit routier avec de bonnes lignes droites et une épingle un peu plus difficile à négocier.

«En fait, on a recréé un circuit de Formule un miniature. Nos véhicules offrent la vitesse et la conduite sportive. Après une quinzaine de minutes à bord, tu commences à sentir la fatigue», nous disait le propriétaire du circuit, Mario Larochelle.

Ce dernier met une dizaine de go-karts à la disposition du public. Ces go-karts ont été fabriqués par M. Larochelle lui-même. «Je fabrique les châssis, certaines pièces, les sièges, les carrosseries, etc... Les

seules pièces que j'achète sont les moteurs, les pneus et quelques composantes comme les roulements à billes».

S'il fabrique lui-même les go-karts, c'est que M. Larochelle voulait avoir des véhicules plus gros que la normale et surtout plus rapides. «Nos véhicules peuvent atteindre 75 km/h. On est le seul circuit au Québec à offrir de tels véhicules. Plusieurs Américains arrêtent ici et ils sont surpris par la qualité des bolides car ils n'ont pas ça chez eux. Nos go-karts doivent être solides car ils se font brasser pas mal. Ils sont tous munis d'un moteur Honda 270 CC, développant neuf forces».

Cinquième saison

Autrefois situé sur le terrain du Ciné-Parc, le circuit Nitram's a installé ses pénates à Saint-Côme il y a cinq ans. «C'est tranquille dans ce secteur. On est toutefois bien situé car nous sommes à proximité de Saint-Georges et aussi tout près de la route 173».

Le circuit Nitram's est ouvert tous les jours à compter de midi sur semaine et de 11h les vendredis, samedis et dimanches. La clientèle est variée et de tous les âges. «On accueille

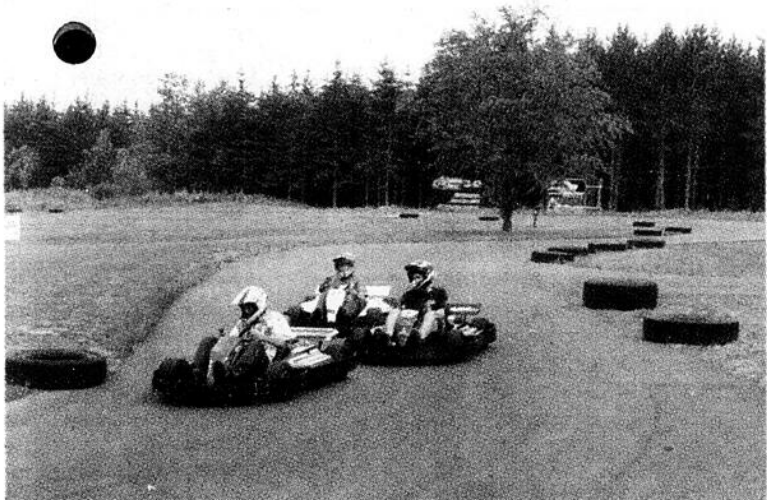


Mario Larochelle a fabriqué lui-même ses go-karts.

des personnes plus âgées et elles ont bien du plaisir. Elles retrouvent en quelque sorte leur jeunesse», souligne le propriétaire.

M. Larochelle souligne enfin qu'il est préférable de réserver à

l'avance afin de ne pas à avoir à attendre trop longtemps une fois rendu sur place. «Les temps d'attente ne sont cependant pas très longs», précise-t-il. Le numéro de téléphone pour les réservations est le 685-2777.



Le circuit Nitram's offre du plaisir aux adeptes des courses d'automobiles.

DÉPANNEUR

ESSENCE

LAVE-AUTO

MÉCANIQUE



GARAGE AVANT RÉPARATION



Lavage à la main sous pression

GARAGE

Serge Poulin

LE SPECIALISTE

- Freins
- Silencieux
- Suspension



GAZ SONERCO

DÉPANNEUR SER-MAX

1304, route 275, Saint-Côme • Tél.: (418) 685-3784 • Fax: (418) 685-2366

HOMMAGE À NOS BÂTISSEURS

Le 4 août 1926 est une date qui restera à jamais gravée dans la mémoire des gens de Saint-Côme

Saint-Côme est aujourd'hui une paroisse dynamique où les activités ne manquent pas !

LECLAIREUR-PROGRÈS / BEAUCE NOUVELLE / 28 JUILLET 2006 - B13

1-980-437

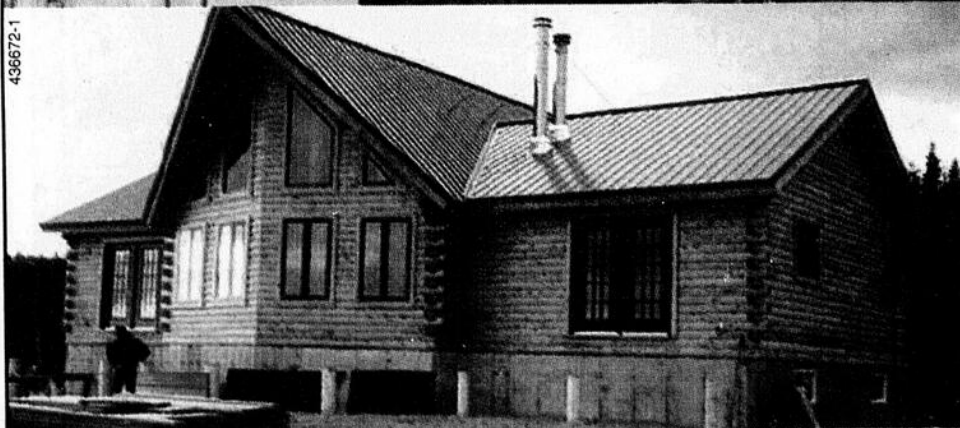
LA FÊTE NATIONALE EST APPELÉE À GRANDIR

(SB) La Fête nationale présentée à Saint-Côme n'a cessé de croître au cours des six dernières années et si l'on se fie aux ambitions des organisateurs, ces festivités sont encore appelées à grandir. Au fil des ans, les amateurs de musique ont pu voir des artistes comme Hugo Lapointe, Marie May, Émilie Bégin, Kain, La Meute (photo) et plusieurs autres monter sur les planches mais à partir de l'an prochain, on vise rien de moins qu'une vedette de calibre international. En atteignant un tel niveau de qualité, les responsables espèrent enfin obtenir le statut de fête régionale qu'ils convoitent depuis deux ans et le financement supplémentaire qui vient avec. Mais statut de fête régionale ou pas, la Saint-Jean est là pour rester à Saint-Côme.



CHALET DÉMONSTRATEUR
à visiter • 30X28
pièces sur pièces
avec mezzanine
Laurentides
AOÛT

Construction en bois massif pièces sur pièces
À votre service depuis plus de 15 ans • Rendez-vous **418-685-2222**
www.chaletenbois.com



APCHQ Plans de garantie

Autrefois, le plan de garantie des maisons neuves de l'Association provinciale des constructeurs d'habitation du Québec (APCHQ) n'assurait pas les maisons en rondin, (pièces sur pièces). "Elle était considérée comme ne respectant pas les exigences provinciales en matière d'économie d'énergie" explique le coordonnateur des inspections de chantiers du Plan, Jean Pierre Bigras. Mais elles sont couvertes depuis 1999, dit-il alors que les plans de garantie sont devenus obligatoires pour toutes maisons neuves au Québec.

Les vérifications faites par notre service du contentieux n'ont découvert aucune poursuite en rapport à la loi sur l'économie de l'énergie relate M. Bigras. Pour ce spécialiste, les maisons en rondins (pièces sur pièces) constituent un mode de construction ancestral qui a fait ses preuves au fil des ans. On ne peut pas empêcher cette industrie d'exister.

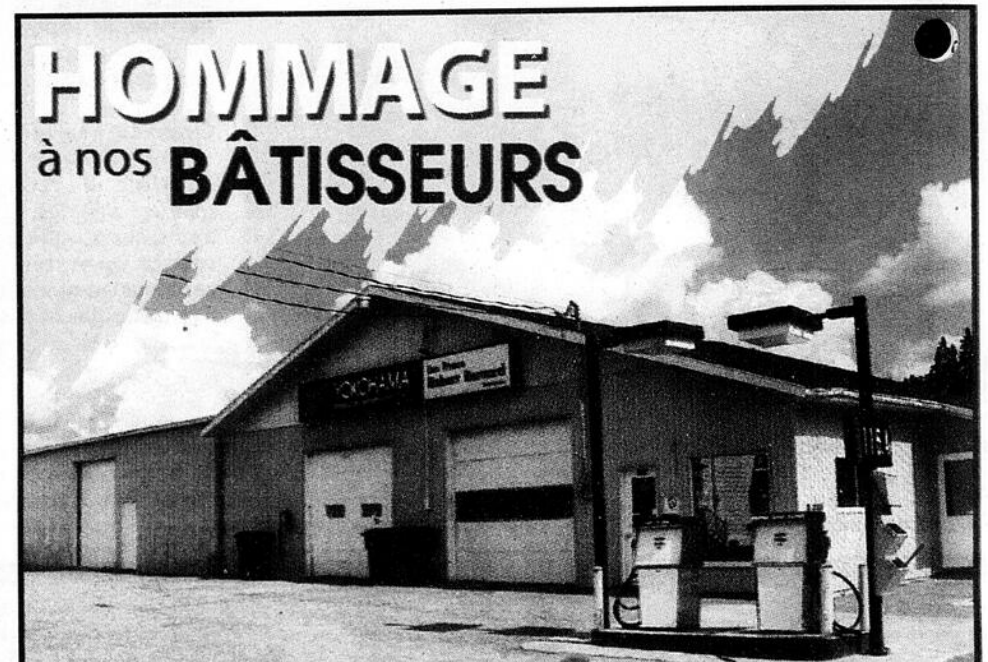
D'après le CCMC la tolérance en millimètres pour une maison utilisant du bois équivalent à 62 fois la hauteur du mur en mètres (62x2.7=16.7cm ou 6 x 6 pouces)
RÉFÉRENCE: LA MAISON DU 21^e SIÈCLE ÉTÉ 2006

Habitation légère de loisir

Construction rapide sur vos
fondations (24X24)
4 hommes 2 jours kit coquille



HOMMAGE à nos BÂTISSEURS



À l'occasion du 80^e anniversaire
du feu de **Saint-Côme** en 1926
qui détruisit une partie du village



Robert Bernard



1202, rue Principale, SAINT-CÔME DE LINIÈRE
(418) 685-3555 www.robertbernard.com

Gaz Bar André Doyon

HOMMAGE À NOS PIONNIERS ET BÂTISSEURS

Ils ont marqués l'histoire de Saint-Côme
après ce terrible incendie qui détruisit
114 bâtiments, maisons et
dépendances en 1926



Route Kennedy
Saint-Côme
685-2086





A

u fil des années la communauté de Saint-Côme-Linière a su évoluer avec les nouvelles technologies et le savoir faire des pionniers qui ont au fil des années relevé les défis.

1926 fut une date importante dans la communauté de Saint-Côme-Linière (80 ans) cet anniversaire nous remémore les souvenirs de ceux et celles qui ont marqué l'histoire.

Gabriel Giguère,
maire de Saint-Côme-Linière



**Municipalité
Saint-Côme-Linière**

1375, 18e Rue, Saint-Côme-Linière (Québec)

Gabriel Giguère, maire
Urgel Bergeron, conseiller
Alain Toulouse, conseiller
Marcel Loignon, conseiller
Sylvain Morin, conseiller
Louis-André Poulin, conseiller
Gaston Fortier, conseiller
Yvan Bélanger, secrétaire-trésorier





**Il y a de ces moments
qu'on ne peut oublier...**

L'incendie de Saint-Côme-Linière est l'un de ces grands moments

Le 4 août 1926, un incendie a détruit en majeure partie le village de Saint-Côme-Linière, ce qui a marqué à jamais l'histoire de la municipalité.

La Caisse populaire Desjardins de Kennebec a généreusement contribué à la mise en place du circuit touristique de la Société historique de Saint-Côme, afin de faire revivre certains de ces moments.

Saint-Côme-Linière, une histoire à découvrir!

La Caisse populaire Desjardins de Kennebec, toujours présente dans son milieu.



Desjardins
Caisse populaire de Kennebec