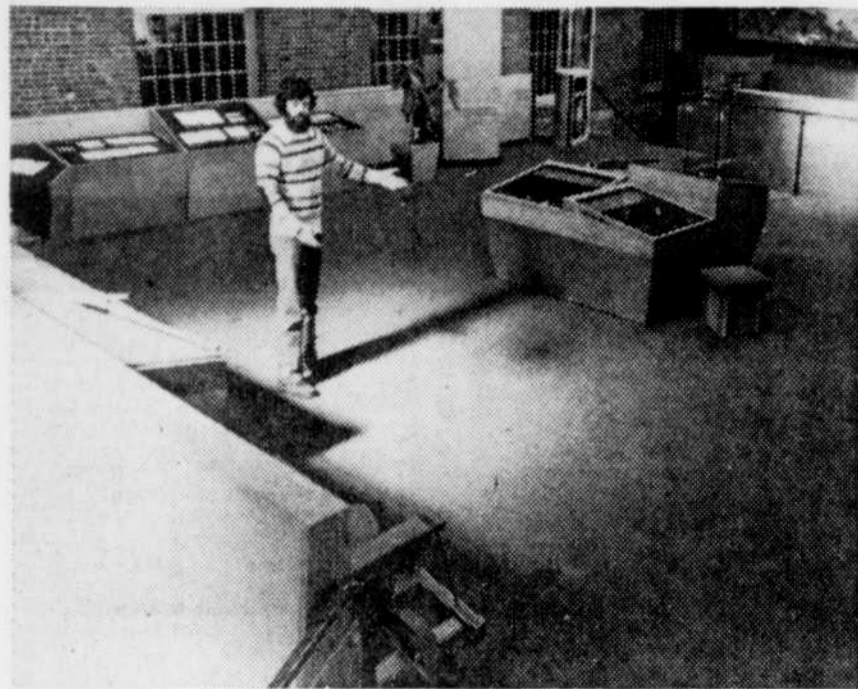


La maquette DuBerger est en restauration



M. Paul Montigny, du centre d'interprétation du parc Artillerie (Parcs Canada), nous montre l'espace réservé à la fameuse maquette DuBerger lorsqu'elle reviendra chez nous.

par Monique DUVAL

"D'affreuses couches de peinture grise obscurcissent l'ouvrage délicat de DuBerger...", écrivait sir Arthur Doughty, archiviste du Dominion, député de la maquette DuBerger. Au cours du mois d'août 1908, neuf caisses mises à bord du bateau "Ontarian" avaient atteint le Canada et été déposées aux Archives à Ottawa. M. Doughty avait fait beaucoup pour ce retour au pays de cette précieuse pièce que se disputent, aujourd'hui, Ottawa et Québec.

De fait, l'oeuvre avait passablement souffert de son long séjour en Angleterre — 98 ans — on lui en avait enlevé une bonne partie et plusieurs maisons, rues ou arbres étaient très endommagés.

Appartenant aujourd'hui au Musée de la guerre, à Ottawa, un des quatre musées de la Corporation des musées nationaux, la fameuse maquette DuBerger est depuis plusieurs mois dans un entrepôt et soumise à une restauration complète. Ce n'est pas une mince besogne et une visite à cet endroit, un entretien avec les deux spécialistes affectés à ce travail nous convainc de l'énormité du travail.

Karen Graham et Tom Patridge sont deux artistes de la restauration qui, quotidiennement, s'acharnent à redonner à la "ville de Québec en miniature" toute sa beauté, sa couleur, ses caractéristiques. Tout est à refaire à commencer par la base de plâtre et de bois, le gazon, les rues et avenues, les édifices, maisons, églises, arbres, fleuve.

Pour le moment, le tout est divisé en neuf sections dont quelques-unes sont terminées. Sur l'une d'elles, par exemple, on distingue fort bien le quartier de place Royale avec la côte de la Montagne, l'église Notre-Dame-des-Victoires, les maisons avoisinantes, etc.

M. Pothier, qui agit comme directeur de cette entreprise de restauration, croit que tout devrait être terminé au printemps; on y travaille depuis deux ans. Il faut dire que l'oeuvre en vaut la peine et si, pour employer les mots mêmes de M. Pothier, "on ne peut parler de chef-d'oeuvre ou d'oeuvre unique, cette maquette n'en est pas moins une pièce très précieuse, un élément important du patrimoine national, une très intéressante évocation du Québec du siècle dernier."

Voilà, le mot est dit: patrimoine national et c'est l'argument que veulent invoquer les tenants de son séjour définitif à Ottawa. Ne voulant et ne pouvant se prononcer sur ce sujet épineux — le directeur du Musée de la guerre était absent d'Ottawa et le directeur de la Corporation des musées nationaux est en voyage à l'étranger — M. Pothier joue son rôle qui est d'étudier la maquette, d'écrire à son sujet et de superviser les travaux de restauration.

Mais, à travers les branches à Québec, nous avons appris que le gouvernement canadien considérait la question. La fameuse maquette doit-elle rester à Ottawa ou être installée à Québec qui l'a vue naître et qui est la première intéressée.

À la sixième lettre écrite par la SSJB au premier ministre du Canada — cinq à M. Trudeau et une à M. Clark — une réponse a été faite dernièrement. M. Clark remet le dossier au secrétaire d'Etat, M. David MacDonald; le ministre de la Justice, M. Jacques Flynn, s'arrête à la question et aura sans doute son mot à dire. D'autre part, nous savons que lors de sa visite en septembre, le gouverneur général du Canada, M. Edward

Schreyer a visité le centre d'interprétation du parc de l'Artillerie, qu'il a écouté avec sympathie les explications de ses interlocuteurs québécois. Quelques jours plus tard, c'était au tour du nouveau premier ministre Clark de s'entretenir avec le maire Pelletier; ce dernier lui a parlé de plusieurs choses...
 Le grand argument d'Ottawa: il s'agit d'un bien national et si la Corporation des musées nationaux se défait de ses trésors sous prétexte qu'ils concernent telle ou telle province, il n'y a plus de musées nationaux possibles. Que trouve-t-on dans les musées des capitales, Paris, Londres, Rome, Vienne, Washington? Des pièces, des chefs-d'oeuvre artistiques, ethnographiques, archéologiques, historiques qui proviennent de partout.

Qui tranchera la question? Qui sera Salomon? L'avenir le dira mais nous nous fouillons le dossier plus nous croyons, qu'en définitive, le gouvernement fédéral décidera, que la question pourra tourner en "décision politique". Entre-temps, à Ottawa, au Musée de la guerre, on attend la maquette, on a hâte de l'exposer et de la faire admirer à toute la population... canadienne.

L'oeuvre de deux hommes attribuée à un seul

par Monique DUVAL

envoyée spéciale du Soleil

OTTAWA — D'importantes découvertes ont été faites, au cours des mois derniers, concernant la fameuse maquette DuBerger ou maquette de Québec comme on dit à Ottawa au Musée de la guerre où elle est conservée. Un historien, M. Bernard Pothier, après avoir fouillé tous les documents possibles sur le sujet est en mesure de tirer des conclusions qui sont résumées dans un ouvrage paru tout récemment dans la collection Mercure au Musée national de l'homme.

Contrairement à ce qu'on a toujours cru, ici à Québec et ce que M. Pothier appelle la "légende de la maquette", Jean-Baptiste DuBerger n'en est pas le seul artisan. L'ouvrage a véritablement été fait par lui et le colonel By et tous deux ont droit à la reconnaissance officielle.

De plus, M. Pothier corrige plusieurs erreurs: ce n'est pas cinq ans que ce travail a exigé mais plutôt deux, soit de 1806 à 1808; elle n'est pas partie pour l'Angleterre en 1811 mais en 1810. C'est en 1918 et non en 1925 qu'elle fut exposée à l'Exposition provinciale de Québec suscitant, d'ailleurs, peu d'intérêt, les visiteurs lui préférant les trophées de guerre.

L'idée de faire une maquette à l'échelle de la ville et des fortifications de Québec a été conçue par le Génie royal en garnison à Québec comme plan devant aider le service de l'artillerie et du génie.

Entreprise en 1806, cette maquette est, affirme M. Pothier, l'oeuvre conjointe du capitaine John By, du Génie royal qui surveilla les travaux et de Jean-Baptiste DuBerger, du corps royal des arpenteurs-dessinateurs militaires qui effectua la plus grande partie du travail de construction.

Profitant des soirées d'hiver car ce travail ne devait pas nuire à leur service régulier, By et DuBerger furent en mesure de réaliser leur plan en un peu plus d'un an.

Le colonel By s'était vu confier, par le colonel Bruyères, la "direction et la surveillance du travail de DuBerger". Ce dernier, reconnu pour sa compétence, son talent de "génie autodidacte", d'homme "au mérite peu commun", d'excellent arpenteur et dessinateur, eut, avec By, l'appui des officiers supérieurs des corps d'artillerie et de génie.

C'est à la résidence de DuBerger, au numéro 3 de la rue Sainte-Ursule que fut faite la plus grande partie des travaux, section par section. A mesure qu'il avait terminé une section, il la transportait chez By rue d'Auteuil pour l'assemblage définitif. Les parties s'ajoutant les unes aux autres, By, à la suite d'une entente avec son propriétaire, devait transformer en une seule pièce quatre chambres de la maison. A l'issue de l'année 1807, la maquette était "à peu près terminée" selon le plan original. C'est alors que Sir James Craig, gouverneur général du Canada, arrive à Québec, exprime "sa grande satisfaction en constatant l'exactitude du plan" mais demande qu'on l'élargisse de façon à y englober les plaines d'Abraham.

Ainsi, By et DuBerger procédèrent à l'extension de leur oeuvre au cours de l'hiver 1808. La maison de By n'étant pas assez grande pour... L'agrandissement de la maquette, le gouverneur mit la salle de bal du Château Saint-Louis à la disposition des co-auteurs de la maquette.

En Angleterre

En 1810, le gouverneur Craig confie au colonel By la "garde de la maquette" et le soin d'aller la montrer en Angleterre. 18 grosses caisses seront embarquées sur le brick "Williams". "Pour DuBerger", souligne Bernard Pothier, "ce départ de l'oeuvre la plus célèbre de sa carrière était un présage des malheurs qui allaient compromettre l'histoire de la maquette pour des générations à venir."

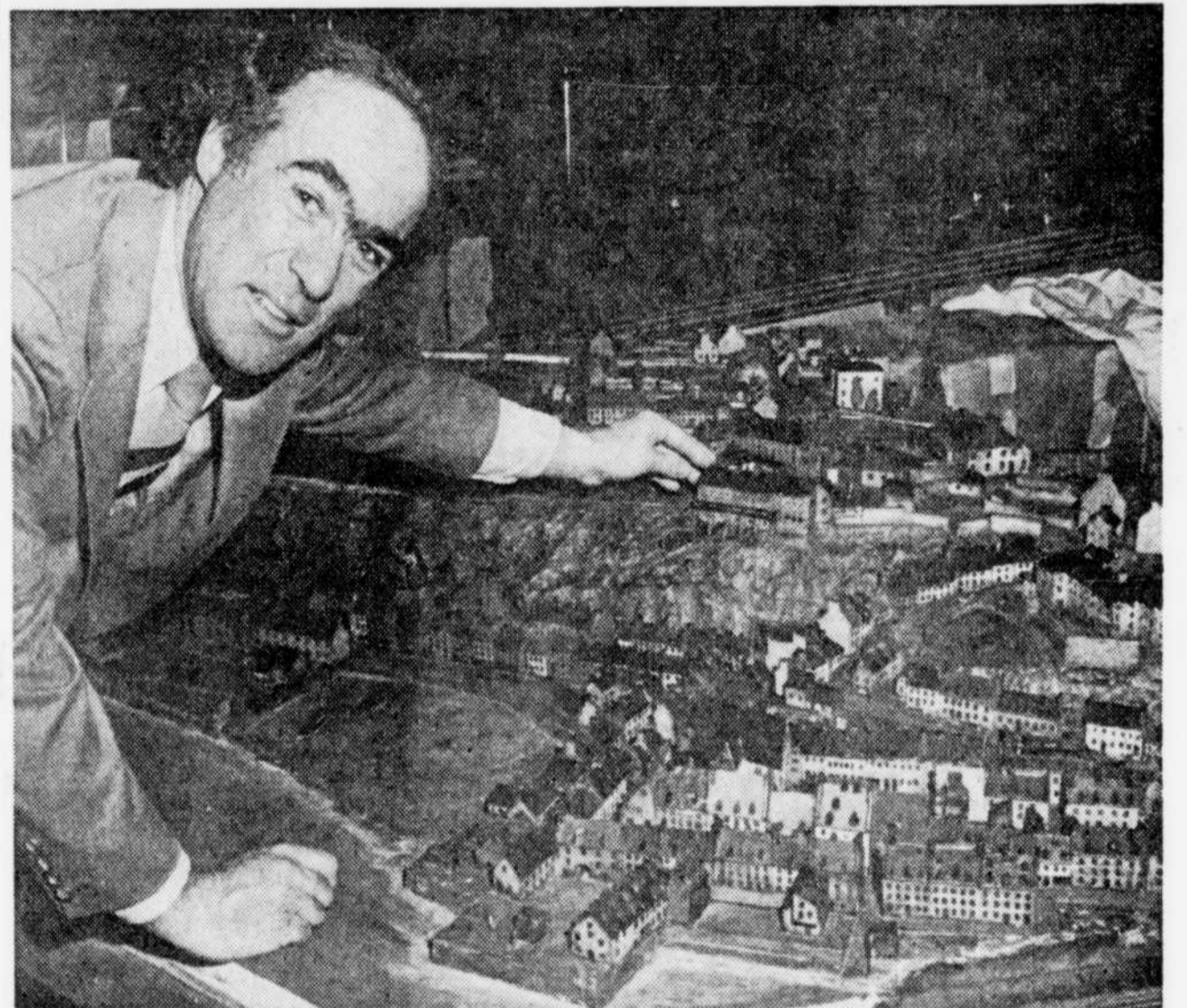
On connaît la suite: en Angleterre, la maquette est installée au "Royal Military Repository" à Woolwich, à l'époque dépôt de l'Artillerie royale et de génie. By fut nommé ailleurs, notamment au Portugal et ne put s'occuper lui-même de l'oeuvre qui lui avait été confiée. Ce n'est donc qu'en

1812 qu'il put personnellement voir à l'assemblage des diverses pièces. En 1818, la grande salle circulaire du jardin de Carleton House appelée "La Rotonde" fut transportée à Woolwich pour recevoir diverses pièces d'artillerie dont la maquette de Québec.

En 1822, dans son premier catalogue, "La Rotonde" publie la mention suivante: "maquette de Québec faite par le major By"; le nom DuBerger est absent. Ici, selon Bernard Pothier, commence la "légende DuBerger". Avec le départ de la maquette pour l'Angleterre en 1810 commencent, pour DuBerger, les avatars et les épreuves dont il se plaint au commandant du Génie à Québec. Pour la compréhension des faits, il faut citer la lettre au complet: "C'est avec une grande inquiétude que je vous prie de transmettre au directeur général et à l'honorable conseil, que le plan de Québec auquel j'avais travaillé avec beaucoup d'assiduité, durant l'espace de près de cinq ans, a été transporté en Angleterre sans mon consentement, et j'ai tout lieu de croire que quelqu'un d'autre s'est attribué le mérite de cette oeuvre."

"Cette lettre est le coeur de la légende DuBerger", continue l'auteur de la recherche, "la version orale qu'a fait circuler DuBerger à Québec a encore plus alimenté l'histoire que la lettre elle-même." De bouche à oreille, les années aidant, la légende a grossi et a apporté des variations.

Il n'existe aucune preuve directe corroborant les allégations de DuBerger; il est incontestable qu'il accomplit la plus grande partie du travail que By devait diriger et superviser. Il ne subsiste aucun doute, toutefois, qu'en Angleterre, le mérite ne soit allé qu'à By. Le problème historique reste à déterminer si By est l'auteur de cette "erreur" ou si elle s'est faite à son insu.



M. Bernard Pothier, historien attaché au Musée de la guerre à Ottawa, auteur d'un ouvrage sur la "maquette de Québec".

Boutique Danielle Morali
 Vente Eclair
RABAIS DE 10%
SUR TOUTE LA MARCHANDISE
EN MAGASIN PENDANT
3 JOURS SEULEMENT

Commençant le jeudi 18 octobre à 9h30
 et finissant le samedi 20 octobre
 à 17h00.
 Profitez-en! Aucune mise de côté.

La Boutique
Danielle Morali
 Prêt à porter de luxe.
 2450, boul. Laurier
 Place Ste-Foy — 656-9141

ACHETONS & ÉCHANGEONS
tableaux de peintres québécois

Galerie d'Art
Joseph Bégaré

560 boul. Hamel, Québec. 529-5771
 (EDIFICE ENCADREMENTS STE-ANNE)

SEMINAIRE DE QUEBEC

Réunion des Anciens et Anciennes

19 octobre: finissants 1910 à 1971
26 octobre: finissants(es) 1972 à 1979

C'est urgent! Si vous venez, veuillez composer
692-3981
 pour nous prévenir

QUE FAITES-VOUS CE SOIR?

M. Bifteck

Place Laurier, entrée boul. Hochelaga,
 Mail Nord, près de Sears.

On est ouvert à PLACE LAURIER même quand c'est fermé ...

tendre, relaxant, intime, agréable...
 Bifteck, fruits de mer, fondue, desserts flambés.

pour réservation: 653-0487

L'histoire de Québec par ses rues Deux grands voyers de la Nouvelle-France

par Monique DUVAL

Nous voyons souvent, au hasard de nos lectures et de nos recherches sur l'histoire, le terme "grand voyer" sous le régime français. Nous trouvons le mot "voyer" dans le dictionnaire. C'est du vieux français qui signifie "officier chargé des voies publiques".

Le "grand voyer" des 17^e et 18^e siècles équivalait à ce qui est aujourd'hui le ministre de la Voirie ou des Travaux publics. Deux noms retiennent notre attention, les grands voyers d'Estimauville et Boisclerc.

Rue d'Estimauville

Artère très importante et s'étendant sur plusieurs kilomètres, la rue d'Estimauville part de l'autoroute Dufferin, traverse la Canadière et va direction nord pour se terminer au boulevard de la Capitale.

Jean-Baptiste Philippe Charles d'Estimauville, sire et baron de Beaumouchel, fut grand voyer du district de Québec de 1809 à 1823, année de sa mort.

Né à Saint-François-du-Lac, le 12 février 1783, il commence sa carrière

comme adjoint des milices de la ville et du district de Trois-Rivières.

En 1807, il est nommé greffier de la Cour de vice-amirauté du Bas-Canada. La vie militaire l'attire et en 1812, il devient capitaine et adjudant du 1^{er} bataillon d'élite; l'année suivante, deuxième major.

C'est le 7 juin 1815 que d'Estimauville reçoit la charge de grand voyer, c'est-à-dire qu'il se voit chargé des études pour améliorer les voies de communication intérieures. Cinq ans plus tard, il succède à son oncle Robert comme sous-agent voyer de la province, poste dont il démissionnera en 1821.

Jean-Baptiste d'Estimauville mourut à Rivière-du-Loup le 17 septembre 1823. Il avait épousé, en 1805, Marie-Josephite Drapeau, dont il avait eu cinq enfants. (Dictionnaire général du père L. LeJeune; tome I).

Rue Boisclerc

La rue Boisclerc fait partie du quartier Limoilou. Elle va de la 1^{ère} Avenue à l'avenue du Colisée et est à deux sens.

Jean-Eustache Lanouillier de Boisclerc fut contrôleur de la marine et des fortifications, grand voyer et commissaire. Sa carrière commence en 1719 — il était né à Paris en 1686 — à titre de contrôleur de la marine et des fortifications.

A la suite de différends avec M. de Silly concernant titres et attributions, il est révoqué de sa charge en 1729 et retourne en France.

Cette même année, le baron de Bécancourt, grand voyer de la Nouvelle-France, décède. Deux ans plus tard, on fait appel à Lanouillier de Boisclerc pour le remplacer. Son travail, notamment en ce qui concerne la construction de la route Québec-Montréal lui vaut l'éloge de l'intendant.

De 1740 à 1743, il est chargé de différentes missions: explorer une mine à Pointe-du-Lac, effectuer une levée de 4,000 minots de blé pour la subsistance de l'armée et de la population, explorer une mine de plomb au Portage-des-Chats sur l'Ottawa.

Lanouillier de Boisclerc comprimit ensuite sa position par l'abus des spiritueux. Il mourut à l'Hôtel-Dieu de Québec, le 25 novembre 1750. Il avait

épousé, à Québec, en 1719, Marguerite-Marie du Roy, veuve de Claude Chasle. Le couple eut 15 enfants dont neuf moururent en bas âge. Il n'existe pas de descendants de cette famille, deux

filles étant mortes religieuses et les fils "absents du pays sans savoir le lieu où ils peuvent être", disent les archives. (Dictionnaire général du père L. LeJeune; tome II).



Le Soleil, Roland Marcoux



Le Soleil, Roland Marcoux

elle se continue...

SUPER VENTE 30^e ANNIVERSAIRE

LOT DE SOULIERS DE TOILETTE ET SPORT

15% DE REDUCTION

LOT DE SOULIERS DE TOILETTE ET SPORT

25% DE REDUCTION

LOT DE SOULIERS DE TOILETTE ET SPORT

33 1/3% DE REDUCTION

LOT DE SOULIERS DE TOILETTE ET SPORT

50% DE REDUCTION

SACS A MAIN

Sur tous les modèles.

15% DE REDUCTION

10% à 25% DE REDUCTION sur un lot de BOTTES D'HIVER

PANTOUFLES

Choix de couleurs et grandeurs.

15% DE REDUCTION

POUR UN PLUS GRAND CHOIX...

Mademoiselle

place Lebourgneuf

627-3093

place des quatre-bourgeois

651-8897

786 MAIL ST-ROCH

523-5348

carrières et professions

647-3266

POUR FAIRE PARAÎTRE VOS ANNONCES DANS CETTE PAGE COMPOSEZ OU ÉCRIVEZ À CARRIÈRES ET PROFESSIONS LE SOLEIL L.TÉE, C.P. 1547, QUÉBEC, QUÉ. G1K 7J6

Toutes les annonces publiées dans ces pages sous la Rubrique Carrières et Professions sont assujetties à la loi numéro 50. Les emplois annoncés s'adressent donc aux hommes et aux femmes.

NOTEZ BIEN...
Dans Le Soleil du samedi 13 octobre, il s'est glissé une erreur dans la mention du numéro de téléphone de l'annonce suivante:

**SITE MINIER ASBESTOS HILL
BAIE DECEPTION, UNGAVA, QUÉBEC
CONTREMAÎTRE GENERAL
(Équipement mobile)
(800) 361-6478**

SOCIÉTÉ ASBESTOS LIMITÉE
Édifice Sun Life, suite 1940, 1155 rue Metcalfe, Montréal, Québec H3B 2V6

ASBESTOS

Q

Hydro-Québec
Bureau d'emploi
Succursale "A"
C.P. 6106
Montréal, Québec
H3C 3H6

INGÉNIEUR PHYSICIEN

(2 postes)

CONCOURS: 79-0434-10-J-11

Fonction:

- Définir, développer et optimiser les techniques et appliquer les stratégies de rechargement du combustible nucléaire.
- Préparer, exécuter et analyser les essais, mesures et expériences reliées à la commande, au pilotage et à la physique des réacteurs.
- Agir à titre de consultant responsable pour toute question reliée aux réacteurs (génération et échange de chaleur, hydrodynamique, pilotage, sécurité, contrôle des matériaux constituants, etc...) et représenter Hydro-Québec sur ces questions.

Exigences:

- Détenir un diplôme d'ingénieur et être membre de l'Ordre des ingénieurs du Québec.
- Détenir une maîtrise en génie nucléaire ou l'équivalent.
- Posséder de l'expérience en physique des réacteurs.

Lieu de travail: Gentilly.

N.B.: Les candidats(es) intéressés(es) sont priés(es) de nous faire parvenir leur curriculum vitae le plus complet possible en mentionnant leur NUMÉRO D'ASSURANCE SOCIALE ainsi que le numéro du concours avant le 5 novembre 1979.

PÂTISSIER(E)
demandé(e)

Ayant de l'expérience en décoration et finition commerciale. (Candidatures féminines considérées).

Demandeur G. Purcell à:
653-8331

PRESSEUR-NETTOYEUR

Nous demandons homme ou femme, sérieux(euse), avec expérience. Bonne opportunité pour candidat(e) chois(e).

Écrire à:
**DEPT 9748, LE SOLEIL
390, St-Vallier est
Québec, G1K 7J6**

TELEPHONISTE-RECEPTIONNISTE

Pour concessionnaire de véhicules à Ste-Foy. Préférentiellement avec sa voiture. Doit posséder dactylo et anglais. Devra être sérieuse, alerte et ponctuelle. Travail de 8:00 a.m. à 5:00 p.m. Bénéfices marginaux.

Faire parvenir curriculum vitae à:
**Dépt 9747 - Le Soleil
390, St-Vallier est,
Québec, Qué. G1K 7J6**

SP CANADA (1979) INC.

Une entreprise québécoise se spécialisant dans la fabrication de boîtes de carton désire s'adjointer vos services pour le poste suivant:

PREPOSE AU SERVICE DES VENTES

FONCTIONS:

- Assure une liaison entre clients et vendeurs itinérants.
- Contacts avec les clients par téléphone.
- Responsable pour une partie du travail du représentant.

EXIGENCES:

- Secondaire V.
- Age, 23-25 ans
- Très belle personnalité
- Dynamisme, entretient, maturité
- Tact et diplomatie

Cette fonction peut amener la personne à devenir représentant. Le salaire sera en fonction des qualifications et de l'expérience. Les personnes intéressées doivent faire parvenir leur curriculum vitae avant le 25 octobre 1979 à:

**SP CANADA (1979) INC.
a/s M. Maurice Gascon
1095 Vincent-Massey
Québec, Qué. G1N 1N2**

STAGIAIRES EN MARKETING

LE POSTE:

Offre un défi intéressant et stimulant aux personnes ambitieuses. Après une période initiale de formation, le titulaire agira comme représentant et de concert avec le directeur des ventes d'un secteur administratif, mettra au point et en oeuvre des programmes commerciaux destinés aux marchés locaux et régionaux dans les limites de son territoire.

Il sera également responsable du choix et de la formation des associés dans la vente à l'automobiliste et aux consommateurs. Il agira comme personne ressource auprès des associés, dans les domaines relevant de sa compétence (techniques marchandes, opérations, comptabilité, etc...) Le titulaire peut aspirer à un développement de carrière rationnel.

LES EXIGENCES:

Possède un diplôme universitaire en administration des affaires (B.A.A.) ou en commerce. Il est un récent diplômé ou a acquis un maximum de deux ans d'expérience pertinente.

Ces postes sont également ouverts aux hommes et aux femmes.

Le salaire sera proportionnel aux qualifications et nous offrons une gamme complète d'avantages sociaux.

Prière de soumettre votre curriculum vitae au:

**Service central du personnel
Compagnie Pétrolière Impériale Ltée
2, Place Ville Marie
Montréal, Québec
H3B 3Z2**

Esso COMPAGNIE PÉTROLIÈRE IMPÉRIALE LTÉE.

Conseil des ports nationaux

National Harbours Board

PORT DE SEPT-ÎLES, QUÉBEC

CAPITAINE DU PORT

FONCTIONS: La fonction est d'assurer la sécurité des navires à l'intérieur des limites du port. Responsable des opérations portuaires dans le port sous les directives du Directeur général. Émettre les permis pour le déplacement de marchandises explosives, dangereuses ou radioactives, exercer une surveillance étroite au chargement et déchargement et voir à l'application des mesures de sécurité. Voir à la préparation des baux à court terme et à long terme et faire les recommandations au Directeur général.

EXIGENCES: Diplôme d'études secondaires. Certificat de capacité ON1. Cinq ans d'expérience dans le secteur maritime. Le candidat doit être bilingue.

TRAITEMENT: Le traitement initial se situe entre \$21,410 et \$28,760 selon les qualifications, avec révisions périodiques de traitement selon le rendement.

DEMANDES D'EMPLOI: Adresser toute demande au plus tard le 2 novembre 1979, à:

**Monsieur D. Montambault
Directeur général par intérim
Conseil des Ports Nationaux
C.P. 280
Sept-Îles, Québec
G4R 4K5**

carrières et professions

647-3266

POUR FAIRE PARAITRE VOS ANNONCES DANS CETTE PAGE COMPOSEZ OU ECRIVEZ A CARRIERES ET PROFESSIONS LE SOLEIL LTEE, C.P. 1547, QUEBEC, QUE. G1K 7J6

Toutes les annonces publiées dans ces pages sous la Rubrique Carrières et Professions sont assujetties à la loi numéro 50. Les emplois annoncés s'adressent donc aux hommes et aux femmes.



LE GROUPE COMMERCE

L'une des plus importantes compagnies d'assurances générales au Québec recherche les services de

PROGRAMMEURS EN INFORMATIQUE

FONCTIONS:

Les personnes seront appelées à élaborer des programmes de type commercial pour les différents services de notre entreprise dans un environnement IBM: 3031, MVS, TSO.

QUALIFICATIONS:

Un des postes exige que les personnes possèdent:

- un DEC en informatique.
- la connaissance du langage COBOL.

L'autre poste requiert:

- un diplôme universitaire de premier cycle avec spécialisation informatique.
- la connaissance du langage COBOL.

Deux années d'expérience comme programmeur d'application commerciale constitue un atout certain.

Une combinaison de formation et d'expérience jugées pertinentes sera aussi considérée.

CONDITIONS:

Entrée en fonction: Immédiate

Lieu de travail: St-Hyacinthe

Traitement: Le salaire sera établi selon les qualifications.

Les avantages sociaux sont généreux.

Toute demande sera traitée confidentiellement.

Faire parvenir votre curriculum vitae à:

Service des ressources humaines
Le Groupe Commerce Compagnie d'assurance
2450, rue Grouard
St-Hyacinthe (Québec)
J2S 3B3

LA COMMISSION SCOLAIRE DU LITTORAL est à la recherche d'un

CONSEILLER PEDAGOGIQUE

CONCOURS 79-03 b)

LA COMMISSION:

La Commission scolaire du Littoral est une commission scolaire intégrée et multiconfessionnelle, desservant une population de foi catholique, protestante ou autre et dispersant l'enseignement de niveau maternel, primaire et secondaire à une clientèle française, anglaise et montagnaise.

NATURE DU TRAVAIL:

Le poste de conseiller pédagogique comporte des fonctions de conseil auprès du directeur des services de l'enseignement et d'animation pédagogique, auprès des instituteurs et des autres professionnels relativement à l'implantation, au développement, à l'évaluation des programmes d'enseignement, à l'organisation scolaire qui convient de même qu'au choix et à l'utilisation des méthodes, des techniques, de l'équipement, du matériel didactique, etc.

1 conseiller pédagogique en enfance inadaptée secteurs français et anglais aux niveaux primaire et secondaire.

Entre autres, le conseiller pédagogique voit à l'implantation et la supervision des services offerts par la Commission aux enfants en difficulté d'adaptation ou d'apprentissage. Il propose aux agents d'éducation des moyens efficaces d'éducation ou de rééducation des enfants présentant des déficiences sensorielles physiques ou intellectuelles ou tout autre trouble d'adaptation et d'apprentissage.

EXIGENCES:

- Posséder un diplôme universitaire terminal de premier cycle dans un champ de spécialisation approprié à l'emploi;
- Etre capable de travailler dans les langues française et anglaise;
- Toute expérience pertinente serait un atout.

EXIGENCE PARTICULIERE:

Pouvoir voyager sur tout le territoire de la Commission au moins deux semaines par mois.

LIEU D'AFFECTATION: Sept-Îles

DATE D'ENTREE EN FONCTION: le plus tôt possible

REMUNERATION: selon la convention collective en vigueur

FIN DU CONCOURS: le 24 octobre 1979.

Tout candidat devra s'assurer que son offre de service mentionne le numéro de concours et qu'elle parvienne à nos bureaux au plus tard le 24-10-1979 à l'attention de:



M. Richard Fiori, directeur
Services du personnel
661, avenue Brochu
Sept-Îles, Qué. G4R 2X8

COMMISSION SCOLAIRE DU LITTORAL



CONCEPTEUR PUBLICITAIRE

La Maison Baptiste Touchatou Inc. est à la recherche d'un concepteur publicitaire (études de marketing, dessin et montage). Expérience de 2 ans requise.

Le (la) candidat(e) devra posséder une automobile. Salaire selon qualifications.

Adresser curriculum vitae à:

M. Alain Bérubé
200, rue de l'Église
St-Romuald, Qué. G6W 5M5

ECOLE DE CONDUITE AUTOMOBILE

GERANT GENERAL

Nous recherchons un gérant général pour assumer la planification, la direction et le contrôle de nos succursales d'écoles de conduite.

Le candidat doit nécessairement détenir un permis de moniteur et, idéalement, d'instructeur en plus de compter une dizaine d'années d'expérience dans une ou des écoles de conduite, préférablement à titre de gérant.

Une bonne connaissance de l'anglais parlé et écrit et une scolarité minimale de douze (12) ans sont exigées.

Le salaire sera fixé en fonction de la qualité de la candidature et toutes les demandes seront traitées confidentiellement.

Veillez faire parvenir votre curriculum vitae à

DEPT 9743 LE SOLEIL
390, St-Vallier est, Québec G1K 7J6

Agent vendeur(euse)

Nous recherchons une personne ayant au moins 3 années d'expérience, pouvant travailler à plein temps afin de s'occuper de vente et location d'immeubles.

Salaire de base et commissions.

Faites parvenir votre curriculum vitae au

DEPT 9739 LE SOLEIL
390, St-Vallier est, Québec G1K 7J6

CONSEIL SCOLAIRE DE TORONTO

Le Conseil scolaire de Toronto recherche des candidatures pour le poste de

AGENT DE SUPERVISION DES PROGRAMMES DE LANGUE FRANCAISE (LANGUE PREMIERE)

Echelle de traitement: \$41,850 - \$43,850 par année

Nous sommes à la recherche d'un Agent de Supervision bilingue pour nos programmes ayant le français comme langue d'enseignement. Les candidats(es) doivent posséder parfaitement la langue française et avoir également une très bonne connaissance de l'anglais.

Cette personne agira comme principal cadre responsable pour le Comité consultatif de langue française et elle devra aussi prêter assistance aux directeurs des écoles, au niveau de l'élaboration des programmes, de l'embauche, l'évaluation et le perfectionnement professionnel du personnel enseignant. De plus, le candidat sélectionné sera responsable de maintenir des liens avec le ministère de l'Éducation et avec notre communauté d'expression française. Ce cadre devra également assumer d'autres responsabilités administratives.

Date d'entrée en fonction: le 1er janvier 1980.

Le (la) candidat(e) sélectionné(e) doit posséder un Brevet d'Agent de Supervision de l'Ontario ou des qualifications équivalentes susceptibles d'être acceptées par le ministère de l'Éducation de la province de l'Ontario et de préférence avoir de l'expérience dans l'élaboration des programmes et la supervision d'écoles qui ont le français comme langue d'enseignement.

Les candidatures et curriculum vitae, contenant une description de l'expérience et des qualifications, doivent être adressées, avec la mention "Privé et confidentiel", à: M. Duncan Green, Directeur de l'Éducation, 155, rue College, Toronto, Ontario, M5T 1P6. Ils doivent être obliérés le ou avant le 2 novembre 1979.

Le Conseil scolaire de Toronto offre des chances égales d'embauche.

STAGIAIRE EN MARKETING

Notre société intégrée dans le raffinage et le marketing de produits pétroliers recherche un stagiaire en marketing pour son district de stations-service à Québec.

Après une période de formation, le titulaire sera affecté à un poste dans la représentation aux ventes.

Les personnes doivent posséder une formation universitaire en administration, option marketing, et démontrer une facilité à communiquer en français et en anglais. Aucune expérience antérieure de travail n'est requise.

Les personnes intéressées peuvent faire parvenir leur curriculum vitae ou téléphoner au:

Directeur du personnel
AIGLE D'OR CANADA
LIMITÉE
1155, boul. Dorchester ouest
Montréal, Québec, H3B 2K1
871-9721, poste 326



Si vos entreprises professionnelles se sont toujours soldées par le mot succès, il est maintenant temps de penser à vous bâtir un avenir solide et prospère en devenant notre

AGENT DISTRIBUTEUR dans la région de St-Georges de Beauve

Ce que nous offrons: toute assistance financière nécessaire, une aide technique et un support publicitaire de première classe.

Ce que nous attendons de vous: la disponibilité, l'audace, le professionnalisme et la capacité de diriger.

Le défi qui vous attend: diriger et voir à l'expansion d'un commerce de distribution et boissons alcoolisées déjà bien établi.

Si vous vous voyez déjà à la tête de cette entreprise, écrivez-nous, à titre confidentiel, en y joignant votre curriculum vitae.

Dépt 9744 - Le Soleil
390, St-Vallier est, Québec, G1K 7J6

REPRESENTANTES des services éducationnels

AES Data l'entreprise canadienne qui connaît le plus grand essor dans le domaine du traitement électronique des textes requiert pour sa succursale de Québec des représentantes des services éducationnels.

LE DEFI:

Enseigner à notre vaste et grandissante clientèle l'utilisation adéquate de nos appareils électroniques du traitement des textes.

LE PROFIT:

Les personnes recherchées sont bilingues et possèdent un minimum de 3 ans d'expérience de travail de bureau et d'excellentes aptitudes à la dactylographie en plus d'une capacité sans pareille pour transmettre aux autres leurs connaissances.

Un excellent salaire en plus d'une allocation pour l'auto sont offerts.

Veillez faire parvenir votre curriculum vitae à:



Jean-Pierre Lévesque
Directeur de la succursale
AES DATA LTEE
2 Place Québec
Suite 501
Québec, Québec.

Dès aujourd'hui le bureau de demain

Surintendant

Adjoint

Entretien

Section électricité

Wabush Mines, un des plus importants complexes d'extraction, de transformation et d'expédition du minerai de fer au Canada, recherche un ingénieur ou un technicien en électricité, possédant plusieurs années d'expérience dans le domaine de l'entretien électrique, préférablement dans l'industrie lourde.

Relevant du Surintendant, sections mécanique et électricité, le titulaire est chargé particulièrement des responsabilités suivantes:

- direction de sa section qui compte plus de 90 employés,
- opération et entretien électrique de la centrale thermique,
- distribution électrique à l'intérieur et à l'extérieur de l'usine,
- appareillage de contrôle et équipement motorisé électrique de la mine et du chemin de fer.

Nous offrons un salaire et des avantages sociaux supérieurs à la moyenne. Le lieu de résidence est Wabush, Labrador.

Faites-nous parvenir votre curriculum vitae à WABUSH MINES, Pickands Mather & Co., Managing Agent, Relations Industrielles, 4999, Ste-Catherine ouest, Suite 450, Montréal, Québec, H3Z 1T3.



Conseil des ports nationaux

National Harbours Board

PORT DE SEPT-ÎLES, QUÉBEC

DIRECTEUR GENERAL

FONCTIONS: Le directeur général est responsable de l'aménagement et l'exploitation des installations du CPN à l'intérieur du port de Sept-Îles.

Il dirige le personnel engagé dans les activités financières, la planification et l'entretien nécessaire au bon fonctionnement du port, à l'administration et au contrôle des actifs du Conseil au port de Sept-Îles.

EXIGENCES: Le candidat possède un diplôme universitaire en commerce, en administration d'affaires, en génie ou tout autre domaine connexe.

Une expérience exceptionnelle dans le milieu opérationnel ou dans l'administration des affaires peut suppléer au diplôme universitaire. Une compétence et une expérience dans le domaine portuaire et/ou des transports sont préférables.

Le candidat doit être bilingue.

TRAITEMENT: Le traitement initial se situe entre \$23,900 et \$29,880 selon les qualifications, avec révisions périodiques de traitement selon le rendement.

DEMANDES D'EMPLOI: Adresser toute demande au plus tard le 2 novembre 1979, à:

Monsieur L.H. Morin
Président
Administration portuaire
de Sept-Îles
839, rue Bourgeois
Sept-Îles, Québec
G4R 1N9

La Fédération de Québec des Caisses Populaires Desjardins est à la recherche de deux analystes conseils à la comptabilité, l'un œuvrant au budget et l'autre aux opérations.

ANALYSTE CONSEIL A LA COMPTABILITE (OPERATIONS)

Le titulaire du poste est responsable des comptes à payer ainsi que des comptes à recevoir de la Fédération. De plus, il exerce un contrôle des activités comptables de services normatifs et de soutien, et contrôle l'application de certaines politiques à caractère financier. Dans le cadre de ses fonctions, il aura à superviser le travail de techniciens et d'employés de bureau.

ANALYSTE CONSEIL A LA COMPTABILITE (BUDGET)

Le titulaire du poste est responsable de la préparation et de la ventilation du budget général de la Fédération. Il participe à certains travaux d'analyse financière et voit à la production de données statistiques de gestion.

QUALIFICATIONS

Les candidats recherchés possèdent une formation universitaire de premier cycle en administration (option comptabilité) et sont membres d'une association professionnelle reconnue. De plus, ils possèdent quatre (4) années d'expérience pertinente.

CONDITIONS DE TRAVAIL

- Le salaire variera suivant les qualifications et l'expérience.
- Avantages sociaux complets.

LIEU DE TRAVAIL: LEVIS.

Les personnes intéressées à poser leur candidature doivent faire parvenir celle-ci avant le 26 octobre 1979, à la Direction du personnel interne, la Fédération de Québec des Caisses Populaires Desjardins, 150, avenue des Commandeurs, Lévis, (Québec), G6V 6P8.

Ce poste est offert tant aux hommes qu'aux femmes.



la fédération de québec des caisses populaires desjardins



**Pour la qualité
des viandes**

**Faites confiance
à Métro!**

**PRIX EN VIGUEUR
JUSQU'AU 20 OCTOBRE 1979
NOUS NOUS RÉSERVONS
LE DROIT DE LIMITER
LES QUANTITÉS**



* COUPES PROVENANT DE BOEUF CANADA CATÉGORIE A

<p>* ROSBIF DE PALETTE coupe ordinaire</p> <p>\$1.38 lb</p>	<p>* ROSBIF DE CÔTES CROISÉES</p> <p>\$1.68 lb</p>	<p>BOEUF HACHÉ MI-MAIGRE</p> <p>\$1.98 lb</p>	<p>* BIFTECK DE CÔTES</p> <p>\$3.18 lb</p>	<p>* ROSBIF DE PALETTE DÉSOSSÉ</p> <p>\$1.78 lb</p>	<p>* BOEUF À RAGOÛT DÉSOSSÉ</p> <p>\$2.18 lb</p>
<p>ROSBIF DE CÔTES AVEC OS DE DOS</p> <p>\$2.88 lb</p>	<p>JAMBON MIGNON desossé, prêt-à-manger</p> <p>\$2.19 lb</p>	<p>POULET FRAIS CUIT prêt-à-manger, saveur B.B.Q. 3-4 livres</p> <p>\$1.29 lb</p>	<p>PÂTE AU SAUMON ROSE surqele</p> <p>\$1.79 500 g BIOPAGE</p>	<p>JAMBON "PETIT MATIN" tranche</p> <p>\$1.28 6 oz HYGRADE</p>	<p>VIANDES CUITES TRANCHÉES ASSORTIES (Simili poulet, viande-olive, bologna) HYGRADE</p> <p>75¢ 6 oz</p>
	<p>BACON SANS COUENNE</p> <p>\$1.39 1 livre</p>	<p>FLAMINGO</p>	<p>PÂTE AU POULET surqele</p> <p>85¢ 8 oz BIOPAGE</p>	<p>FROMAGE MOZZARELLA DEUX MONTAGNES</p> <p>\$1.99 lb</p>	
	<p>SAUCISSE PORC PUR surqele</p> <p>\$1.38 500 g</p>	<p>MINI ROULÉS AUX OEUFS BIOPAGE</p> <p>\$1.89 12 oz</p>	<p>SAUCISSES FUMÉES HYGRADE</p> <p>\$1.38 1 livre</p>		

BISCUITS
DAVID
tartes aux fraises
Feuilles d'Érable
cello 400 g

88¢

MÉLANGE À GÂTEAU DE CAMPAGNE
DUNCAN HINES
saveurs variées
bte 520 g

79¢

CAFÉ MOULU
CHASE N SANBORN
mouture à toutes fins
sac 16 oz

\$3.25

PAPIER HYGIÉNIQUE
COTTONELLE
couleurs variées
paquet 4 rouleaux

\$1.15

DÉTERSIF EN POUDRE
ARCTIC POWER
bte 6 litres

\$2.78

SOUPE HABITANT
poulez-riz, poulet-nouilles,
tomates, tomates-vermicelle

38¢

bte 14 oz

MÉLANGE À SOUPE (cup-a-soup)
poulet & nouilles.
LIPTON

65¢

5 env. (4-1)

THÉ EN SACHETS
SALADA ORANGE PEKOE

\$1.75

paquet 60s

MARGARINE MOLLE
MONARCH
(Disponible au Québec seulement)

\$1.68

cont. 2 lb

CAFÉ INSTANTANÉ
CHASE N SANBORN

\$4.98

bocal 10 oz

BISCUITS DARE
Chocolateries — Noix de coco
raisins et arachides —
Farine d'avoine
beurre d'arachides

78¢

bte 500 g

ESSUIE-TOUT DE PAPIER
SCOTTOWELS

\$1.15

ass. paquet 2 rouleaux

ASSOULISSEUR DE TISSUS
LA PARISIENNE

\$1.25

cont. 128 oz.

SACS À ORDURES
GLAD
Maison & Jardin

98¢

paquet 5s

DÉTERGENT LIQUIDE
PALMOLIVE

\$1.45

cont. 32 oz

CHOCOLAT
Petites joies
MARS

\$1.89

12 oz

ALIMENTS EN PURÉE POUR BÉBÉS
abricots et autres
GERBEK

29¢

bocal 4.5 oz

ALIMENTS SURGELÉS

FRITES Superfries
McCain
coupe ondulée ou régulière.
sac 2 lb

79¢

FESTIVAL DES FROMAGES CANADIENS

SINGLES
Préparation de fromage fondu Canadien
KRAFT

\$3.35

paquets 2 lb

THON PÂLE EN MORCEAUX

95¢

CLOVER LEAF bte 6.5 oz

TABLETTES DE CHOCOLAT
LOWNEY'S

\$1.09

ass. 4 tablettes

SEL ASSAISONNÉ
LAWRY'S

73¢

85 g

AIGLEFIN ENROBÉ
flûtes ou friture
BLUE WATER

\$1.39

8 oz

FROMAGE RÂPÉ
PARMESAN
KRAFT

\$1.88

8 oz

BONBONS
Klondykes
Beurre d'arachides
Tire Ste-Catherine

\$1.29

DAVID sac 450 g

CHAMPIGNONS ENTIERS
ou TRANCHÉS

\$1.05

GREEN GIANT cont. 10 oz

FARINE PRÉPARÉE
BRODIE XXX

\$1.79

sac 2 kg

JUS D'ORANGE CONCENTRÉ
KENT

69¢

cont. 12.5 oz

CÉRÉALES
Raisin Bran, bte 325 g
Rice Krispies, bte 575 g

\$1.29

KELLOGG'S

MARMELADE
GOOD MORNING
SHIRRIFF

\$1.29

cont. 24 oz

POUDING
saveurs variées,
LAURA SECORD

73¢

bte 15 oz

SAUCE POUR POULET CHAUD
HABITANT

45¢

bte 19 oz

GÂTEAUX
chocolat, miel vanille,
FIESTA McCain

\$1.59

bte 21 oz

JUS DE POMMES
ROUEMONT BRUT

97¢

cont. 48 oz

PAPIER CIRÉ
RAP RITE

95¢

rouleau 100

CORNICHONS À L'ANETH
POLSKIE
MCLAREN

\$1.49

48 oz

CONFITURE PURE
fraises ou framboises,
LAURA SECORD

\$1.95

cont. 24 oz

PAINS À L'AIL
PIAZZA TOMASSO

95¢

7.5 oz

MIEL LIQUIDE
DOYON

\$1.33

jarre 16 oz

PAPIER-MOUCHOIRS
blancs, Arc-en-ciel
SCOTTIES

45¢

bte 100f

MARGARINE DURE
(disponible au Québec seulement)
MONARCH

65¢

aluminium 1 lb

CRISTAUX
saveur à l'orange
TANG

\$1.19

4 env. de 92 g

DÎNERS
Cotes de porc,
poulet ananas,
chow mein, cotes de porc,
WONG WING

\$1.19

bte 12 oz

BOUILLON DE BOEUF
BOVRIL CORDIAL

\$3.25

bte 16 oz

CURE-OREILLES
Q-TIPS

95¢

bte 180s

OLIVES FARCIES
MANZANILLA
CORONATION

\$1.29

bocal 12 oz

POUDRE POUR BREUVAGE SUCRÉ
saveurs variées,
KOOL AID

\$1.79

bte 660 g

FARINE DE SARRASIN
MOULIN BLEU

\$1.05

sac 2 lb

LITIÈRE SANITAIRE
SAULAR

\$3.29

sac 10 kg

RASOIR POUR HOMMES
BIC

69¢

5s (4-1)

OLIVES REINE NATURE
CORONATION

\$1.29

bocal 15 oz

DÎNER
tomates romaines,
Boeuf-fromage,
boeuf-lasagne 8 oz

79¢

ch.

SIROP CONTRE LE RHUME
MATHIEU

99¢

cont. 170 ml

ONGUENT
ANTIPHLOGISTINE
RUB A 535

\$1.39

57 g

PAPRIÈRE
LITIÈRE SANITAIRE

\$3.29

sac 10 kg

CORNICHONS À L'ANETH
POLSKIE
MCLAREN

\$1.49

48 oz

FRICOT

79¢

ch.

POIS VERTS
No. 1 & 2 Canada fantaisie,
LESIEUR

75¢

bte 19 oz

BOUILLON DE BOEUF
BOVRIL CORDIAL

\$3.25

bte 16 oz

ONGUENT
ANTIPHLOGISTINE
RUB A 535

\$1.39

57 g

SIROP CONTRE LE RHUME
MATHIEU

99¢

cont. 170 ml

POIS VERTS
No. 1 & 2 Canada fantaisie,
LESIEUR

75¢

bte 19 oz

SIROP CONTRE LE RHUME
MATHIEU

99¢

cont. 170 ml

BOUILLON DE BOEUF
BOVRIL CORDIAL

\$3.25

bte 16 oz

ONGUENT
ANTIPHLOGISTINE
RUB A 535

\$1.39

57 g

BISCUITS
DAVID
tartes aux fraises
Feuilles d'Érable
cello 400 g

88¢

MÉLANGE À GÂTEAU DE CAMPAGNE
DUNCAN HINES
saveurs variées
bte 520 g

79¢

CAFÉ MOULU
CHASE N SANBORN
mouture à toutes fins
sac 16 oz

\$3.25

PAPIER HYGIÉNIQUE
COTTONELLE
couleurs variées
paquet 4 rouleaux

\$1.15

DÉTERSIF EN POUDRE
ARCTIC POWER
bte 6 litres

\$2.78

SOUPE HABITANT
poulez-riz, poulet-nouilles,
tomates, tomates-vermicelle

38¢

bte 14 oz

MÉLANGE À SOUPE (cup-a-soup)
poulet & nouilles.
LIPTON

65¢

5 env. (4-1)

THÉ EN SACHETS
SALADA ORANGE PEKOE

\$1.75

paquet 60s

MARGARINE MOLLE
MONARCH
(Disponible au Québec seulement)

\$1.68

cont. 2 lb

CAFÉ INSTANTANÉ
CHASE N SANBORN

\$4.98

bocal 10 oz

BISCUITS DARE
Chocolateries — Noix de coco
raisins et arachides —
Farine d'avoine
beurre d'arachides

78¢

bte 500 g

ESSUIE-TOUT DE PAPIER
SCOTTOWELS

\$1.15

ass. paquet 2 rouleaux

ASSOULISSEUR DE TISSUS
LA PARISIENNE

\$1.25

cont. 128 oz.

SACS À ORDURES
GLAD
Maison & Jardin

98¢

paquet 5s

DÉTERGENT LIQUIDE
PALMOLIVE

\$1.45

cont. 32 oz

CHOCOLAT
Petites joies
MARS

\$1.89

12 oz

ALIMENTS EN PURÉE POUR BÉBÉS
abricots et autres
GERBEK

29¢

bocal 4.5 oz

AIGLEFIN ENROBÉ
flûtes ou friture
BLUE WATER

\$1.39

8 oz

FROMAGE RÂPÉ
PARMESAN
KRAFT

\$1.88

8 oz

BONBONS
Klondykes
Beurre d'arachides
Tire Ste-Catherine

\$1.29

DAVID sac 450 g

TABLETTES DE CHOCOLAT
LOWNEY'S

\$1.09

ass. 4 tablettes

SEL ASSAISONNÉ
LAWRY'S

73¢

85 g

JUS D'ORANGE CONCENTRÉ
KENT

69¢

cont. 12.5 oz

CÉRÉALES
Raisin Bran, bte 325 g
Rice Krispies, bte 575 g

\$1.29

KELLOGG'S

MARMELADE
GOOD MORNING
SHIRRIFF

\$1.29

cont. 24 oz

CHAMPIGNONS ENTIERS
ou TRANCHÉS

\$1.05

GREEN GIANT cont. 10 oz

FARINE PRÉPARÉE
BRODIE XXX

\$1.79

sac 2 kg

GÂTEAUX
chocolat, miel vanille,
FIESTA McCain

\$1.59

bte 21 oz

JUS DE POMMES
ROUEMONT BRUT

97¢

cont. 48 oz

PAPIER CIRÉ
RAP RITE

95¢

rouleau 100

POUDING
saveurs variées,
LAURA SECORD

73¢

bte 15 oz

SAUCE POUR POULET CHAUD
HABITANT

45¢

bte 19 oz

PAINS À L'AIL
PIAZZA TOMASSO

95¢

7.5 oz

MIEL LIQUIDE
DOYON

\$1.33

jarre 16 oz

PAPIER-MOUCHOIRS
blancs, Arc-en-ciel
SCOTTIES

45¢

bte 100f

MARGARINE DURE
(disponible au Québec seulement)
MONARCH

65¢

aluminium 1 lb

CRISTAUX
saveur à l'orange
TANG

\$1.19

4 env. de 92 g

DÎNERS
Cotes de porc,
poulet ananas,
chow mein, cotes de porc,
WONG WING

\$1.19

bte 12 oz

BOUILLON DE BOEUF
BOVRIL CORDIAL

\$3.25

bte 16 oz

CURE-OREILLES
Q-TIPS

95¢

bte 180s

OLIVES FARCIES
MANZANILLA
CORONATION

\$1.29

bocal 12 oz

POUDRE POUR BREUVAGE SUCRÉ
saveurs variées,
KOOL AID

\$1.79

bte 660 g

FARINE DE SARRASIN
MOULIN BLEU

\$1.05

sac 2 lb

LITIÈRE SANITAIRE
SAULAR

\$3.29

sac 10 kg

RASOIR POUR HOMMES
BIC

69¢

5s (4-1)

OLIVES REINE NATURE
CORONATION

\$1.29

bocal 15 oz

DÎNER
tomates romaines,
Boeuf-fromage,
boeuf-lasagne 8 oz

79¢

ch.

SIROP CONTRE LE RHUME
MATHIEU

99¢

cont. 170 ml

ONGUENT
ANTIPHLOGISTINE
RUB A 535

\$1.39

57 g

PAPRIÈRE
LITIÈRE SANITAIRE

\$3.29

sac 10 kg

BISCUITS
DAVID
tartes aux fraises
Feuilles d'Érable
cello 400 g

88¢

MÉLANGE À GÂTEAU DE CAMPAGNE
DUNCAN HINES
saveurs variées
bte 520 g

79¢

CAFÉ MOULU
CHASE N SANBORN
mouture à toutes fins
sac 16 oz

\$3.25

PAPIER HYGIÉNIQUE
COTTONELLE
couleurs variées
paquet 4 rouleaux

\$1.15

DÉTERSIF EN POUDRE
ARCTIC POWER
bte 6 litres

\$2.78

SOUPE HABITANT
poulez-riz, poulet-nouilles,
tomates, tomates-vermicelle

38¢

bte 14 oz

MÉLANGE À SOUPE (cup-a-soup)
poulet & nouilles.
LIPTON

65¢

5 env. (4-1)

THÉ EN SACHETS
SALADA ORANGE PEKOE

\$1.75

paquet 60s

MARGARINE MOLLE
MONARCH
(Disponible au Québec seulement)

\$1.68

cont. 2 lb

CAFÉ INSTANTANÉ
CHASE N SANBORN

\$4.98

bocal 10 oz

BISCUITS DARE
Chocolateries — Noix de coco
raisins et arachides —
Farine d'avoine
beurre d'arachides

78¢

bte 500 g

ESSUIE-TOUT DE PAPIER
SCOTTOWELS

\$1.15

ass. paquet 2 rouleaux

ASSOULISSEUR DE TISSUS
LA PARISIENNE

\$1.25

cont. 128 oz.

SACS À ORDURES
GLAD
Maison & Jardin

98¢

paquet 5s

DÉTERGENT LIQUIDE
PALMOLIVE

\$1.45

cont. 32 oz

CHOCOLAT
Petites joies
MARS

\$1.89

12 oz

ALIMENTS EN PURÉE POUR BÉBÉS
abricots et autres
GERBEK

29¢

bocal 4.5 oz

AIGLEFIN ENROBÉ
flûtes ou friture
BLUE WATER

\$1.39

8 oz

FROMAGE RÂPÉ
PARMESAN
KRAFT

\$1.88

8 oz

BONBONS
Klondykes
Beurre d'arachides
Tire Ste-Catherine

\$1.29

DAVID sac 450 g

TABLETTES DE CHOCOLAT
LOWNEY'S

\$1.09

ass. 4 tablettes

SEL ASSAISONNÉ
LAWRY'S

73¢

85 g

JUS D'ORANGE CONCENTRÉ
KENT

69¢

cont. 12.5 oz

CÉRÉALES
Raisin Bran, bte 325 g
Rice Krispies, bte 575 g

\$1.29

KELLOGG'S

MARMELADE
GOOD MORNING
SHIRRIFF

\$1.29

cont. 24 oz

CHAMPIGNONS ENTIERS
ou TRANCHÉS

\$1.05

GREEN GIANT cont. 10 oz

FARINE PRÉPARÉE
BRODIE XXX

\$1.79

sac 2 kg

GÂTEAUX
chocol

Le référendum de Contrechamp



yves bernier
radio-télévision

Le réalisateur de "Contrechamp", Gaston Imbeau, a rétrospectivement un reportage époustouflant sur la pièce de Rémy Girard, "Le Référendum".

Je ne m'attendais pas à de la si bonne télévision. Habités que nous sommes trop souvent à de la "radio en images", la première partie de l'émission de Radio-Canada animée par Florian Sauvageau avait toutes les qualités requises au médium qui la produit.

Imbeau a amené toute l'équipe à une représentation de la pièce qui fait sensation au Théâtre du Vieux-Québec, et a demandé à son

animateur de parler aux spectateurs, à l'auteur et au metteur en scène Marie-Hélène Gagnon.

Puis, les invités, les députés péquiste Louis O'Neill et libéral fédéral Louis Ducloux étaient de chaque côté de Sauvageau.

De larges extraits de la pièce, des commentaires des spectateurs, une entrevue avec Girard, qui affirme avoir décidé de voter oui au référendum, de retour à la pièce d'un comique mordant et communicatif, après les 15 minutes, on avait envie de se rendre au théâtre pour voir ce succès québécois qui "tombe à point" dans le débat "sérieux" sur l'avenir du Québec.

Concours du Pacifique

La chanteuse Arlene Duncan et le jeune compositeur Bob Quinn

représenteront le Canada au Pacific Song Contest, qui sera diffusé en direct de Christchurch, Nouvelle-Zélande, le 28 octobre prochain, à 20h.

Les autres pays participant à ce concours de la chanson sont les pays riverains du Pacifique, l'Australie, Hong-Kong, le Japon, la Corée, la Nouvelle-Zélande et les Philippines.

Un peu comme les concours internationaux de la chanson de Sopot, celui du Pacifique s'adresse aux compositeurs, les interprètes devant mettre en évidence les qualités de la pièce qu'ils présentent.

C'est la CBC qui a choisi Arlene Duncan pour interpréter "For I Could Love You", de Bob Quinn. Mme Duncan, d'Oakville, Ontario, est la gagnante du concours DuMaurier "Search For Stars", souvent invitée à des émissions de variétés du réseau CBC.

voir et entendre

L'équipe de l'OBJECTIF, ce soir à 20h, à Radio-Québec (canal 15, UHF), se penche sur tout le problème de la sécurité au travail.

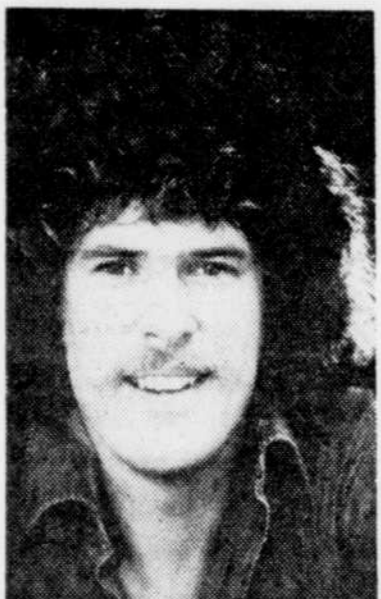
Si le match de la Série mondiale de baseball est annulé par la pluie, Radio-Canada diffusera TELEMAC, à 21h. Pour la même raison, au réseau anglais de Radio-Canada (canal 5), on verra à 20h30, un documentaire spécial, THE YANKS ARE COMING, sur les ressources énergétiques des États-Unis, leurs besoins, et les réserves de pétrole et de gaz naturel du Canada et du Mexique.

A 21h, au réseau TVA (canal 4), septième partie de la série dramatique HOLOCAUSTE.

Finalement, au même réseau, à 22h, Alain Stanké reçoit Georges Guétary, à VENEZ DONC CHEZ MOI.



Arlene Duncan, à gauche, interprétera une chanson de Bob Quinn, au Pacific Song Contest, le 28 octobre prochain.



Les marionnettes du GTQ continuent leur évolution

TIPTOUP!, contre-imagerie pour marionnettes, écrit par Gérard Bibeau et réalisé par Josée Campanale, dans une mise en scène de l'auteur, avec les comédiens-manipulateurs Micheline Bernard, Yves Bourque, Josée Campanale, Pierre Powers et Irène Roy, sur une bande sonore écrite et réalisée par Jean Lambert, au Salon du Grand Théâtre de Québec, les dimanches après-midi à 14h et 15h30, jusqu'au 16 décembre.

Laval verse cette année \$3.000 pour la production des spectacles — comme à celui de la création. Pour "Tiptoupi", qui a pris l'affiche dimanche dernier, l'Association des musiciens de Québec a contribué à la création d'une bande musicale originale par un groupe de ses membres.

Le texte de Gérard Bibeau, ce dernier texte cependant à cultiver chez ses jeunes spectateurs-auditeurs la petite fleur qui résiste tant bien que mal, en 1979, aux robots et aux extra-terrestres d'un monde mécanisé. Le Grand Dévoreur menace aussi les fleurs bleues, et il faudra peut-être une autre réunion du Grand Conseil pour protéger la poésie de la nouvelle génération.

Depuis le jour où l'on a entrepris, au Grand Théâtre, de produire des spectacles de marionnettes à l'intention des enfants, beaucoup de choses ont évolué. La plus évidente, entreprise déjà l'an passé, c'est la transformation du Salon dit "des expositions", en troisième salle, où l'on présente des spectacles pour un nombre réduit de spectateurs, le midi avec les "théâtres-midi", et les dimanches avec les marionnettes. Déjà agrandie de la saison dernière, la salle est maintenant équipée d'un plafond qui permet de créer l'obscurité complète et d'éliminer des causes de distractions pour les spectateurs.

De plus, l'équipe de production cherche à faire éclater le castelet conventionnel et à utiliser les ressources techniques du théâtre. "Tiptoupi" fait appel aux différentes techniques de marionnettes, mais le spectacle débute aussi à l'extérieur du castelet, qui sera construit progressivement, grâce à une prévision en ce sens dans le texte de Gérard Bibeau. Les enfants voient donc les manipulateurs donner la vie aux marionnettes à fils, le décor se modifier pour constituer le castelet, les marionnettes à tiges remplacer les marionnettes à fils, les géants intervenir grâce au théâtre noir, et les personnages voyager sous terre avec le théâtre d'ombres. Les amateurs de technique sont choyés.

Les marionnettes de Josée Campanale sont toujours aussi belles et évoluent dans un monde de teintes chaudes où le théâtre d'ombres et le théâtre noir apportent leurs éléments d'étonnement. Dimanche dernier, on éprouvait, à la représentation de 15h30, des problèmes de sonorité et d'entendement, en grande partie attribuables aux commentaires ou pleurs d'enfants que leurs parents amènent trop jeunes au spectacle.

Il n'est jamais trop tôt pour initier les petits aux jolies choses et je ne suis qu'une grande personne, mais il reste qu'un enfant de 15 mois n'est absolument pas en mesure de saisir ce qui se passe dans un théâtre de marionnettes qui sort des images lumineuses, mais aussi un texte qui a sa raison d'être.

Le texte très poétique, raconte une aventure à "perspective écologique", comme le précise le programme. Le Forestier, le Grand Arbre et Tiptoupi, le jouet en bois, n'arriveront cependant pas à voler la vedette à Camomille, la petite fille qui partira pour la forêt des Bois précieux, porter un message aux Hautes Sentinelles et aux arbres du Grand Conseil, afin de triompher du Grand Dévoreur. Les enfants, surtout les plus petits, préfèrent toujours s'identifier à un personnage qui leur ressemble.

Les Marionnettes du Grand Théâtre proposent en début de saison un genre de spectacle qui ne prétend pas être tout le théâtre pour enfants. Les productions à participation active du jeune public relèvent d'un autre genre auquel se consacrent d'autres troupes à Québec, comme le Sakatou ou l'Aubergine. Le malheur, c'est que l'on ne dispose pas d'un véritable petit théâtre uniquement consacré aux enfants où les différentes troupes pourraient se produire.

L'imagination que les adultes prêtent souvent aux enfants n'a pas toujours la richesse poétique de

Martine R. CORRIVAULT

Abonnez-vous au SOLEIL à 647-3333

horaire

Comprenant également les postes transmis par câble. De 18h. le jour de publication jusqu'à 18h. le lendemain.

CABLEVISION NATIONALE LTEE abonnez-vous tél.: 529-9361

Table of TV programming schedules for Wednesday, October 17, 1979. Columns include Local, Cable, and various channels (15, 16, 17, 18, 19, 20, 21, 22, 23, 24, 25, 26, 27, 28, 29, 30, 31, 32, 33, 34, 35, 36, 37, 38, 39, 40, 41, 42, 43, 44, 45, 46, 47, 48, 49, 50, 51, 52, 53, 54, 55, 56, 57, 58, 59, 60, 61, 62, 63, 64, 65, 66, 67, 68, 69, 70, 71, 72, 73, 74, 75, 76, 77, 78, 79, 80, 81, 82, 83, 84, 85, 86, 87, 88, 89, 90, 91, 92, 93, 94, 95, 96, 97, 98, 99, 100). Each entry lists the time, channel, and program name.

mercredi

18.00 2-5-3p-12 News
7 Info bleue
8 Le régional
11 C'est soir
99 Pour les jeunes
18.27 11 Nouvelles du sport
18.30 4 Carrefour Québec
7-8 Les tannants
22 Bewitched
R-Q L'enfance de l'art "Savo"
C'est soir: "Savo", un jeune violoniste japonais.
18.35 11 Actualités nationales
18.40 9 Le 9 vous informe
19.00 4 Aujourd'hui le 17 octobre
5 Around the City
5 Peyton Place
9-12 Quelle famille
11 03 — Josée Campanale, marionnettiste, accorde une entrevue. — Claudine Marcoux est là, pour la chronique de l'alimentation. — un musicien, invité du trio
12 Diff rent Strokes
22 The Mary Tyler Moore Show
99 Midi-première
R-Q La période de questions à l'Assemblée nationale

(15) Radio-Québec CIVQ diffuse au 8
(22) Burlington WEZF-TV (ABC) diffuse au 13
(99) Télévision Française au Québec diffuse au 10
Câble + Convertisseur
(4) Québec CFQM-TV diffuse au 2
(5) Québec CKMI-TV diffuse au 3
(11) Québec CBVT diffuse au 6
(3) WCAX-TV Burlington (CBS) diffuse au 7
(9) CNL Cablevision Nat. Linc (division du Québec)
(12) Montréal CFCF-TV (CTV)
(5P) Plattsburgh WPTZ-TV (NBC) diffuse au 17
(7) Sherbrooke CHLT-TV diffuse au 18
(8) Trois-Rivières CHEM-TV diffuse au 24
(9) Sherbrooke CKSH-TV diffuse au 21
(13) Trois-Rivières CKTM-TV diffuse au 19
19.30 3 The Crosswits
4-7-8 Les Brillant
5 In the Public Eye
5p M.A.S.H.
9-13 La fine cuisine d'Henri Bernard
11 Propulsion CTF
12 Laverne & Shirley
22 The Bob Newhart Show
99 Question de temps
20.00 3 The Last Resort
4-7-8 La petite maison dans la prairie
5p Real People
9-11-12 Race de monde
12 Eight is Enough
20.30 3 Struck by Lightning
4 The Yanks are Coming (inscrit sous toute réserve)
5-9-11-13-22 La Série mondiale. (Si la 7e partie n'a pas lieu, les émissions régulières seront présentées.)
20.00 R-Q L'objectif. Anim. Simon Durivage. Gilles Gougeon et Marie-Hélène Poirier — Le témoignage d'ouvriers qui vivent des problèmes de santé et de sécurité au travail, ainsi que le point de vue des syndiqués, du patronat et de médecins.
7 Chemin d'une vie meilleure
12 Eischied
99 Catch
22 15
23 Agenda
23.30 4-7-8 La quotidienne
9-11-13 Le téléjournal
99 Télé-Série: "Adios" avec Anna Gaylor et Jacques Sereys.
R-Q Les débats de l'Assemblée nationale
23.31 4-7-8 Les nouvelles TVA
23.00 3-5-9-12 News
4 Nouvelles Télé-Capitale
7 Info soir
8 Sports
22 The Andy Griffith Show
23.05 9 Le 9 vous informe
13 Info 13
23.08 7-8 La couleur du temps
23.10 9-11-13 Nouvelles du sport
23.15 4-7-8 Bonsoir le monde

20.30 Les 5 dernières minutes
99 Coup de pouce avec Christian Barber — L'atelier de sculpture Bidon est menacé de destruction par l'administration de la ville de Paris.
21.00 3 CBS Wednesday Movie: Première Mondiale: "The Concrete Cowboys". E.U. 1979.
4-7-8 Mini-Séries: "Holo-causte" (7e de 10) — Le jeune Rudi Weiss et sa compagne sont toujours en fuite. Cantonnes dans une grange, ils reçoivent la visite d'anges qui les recueillent et au cours de ce séjour parmi leurs compatriotes, ils vivent un grand moment de bonheur.
5p Movie of the Week: Première Mondiale: "Better Late than Never". E.U. 1979.
12 Charlie's Angels
R-Q Prise I. Daniel Le Saulnier et Jacques Augustin nous proposent: Deux pouces en haut d'la carte, un film qui nous décrit la vie des habitants de la Côte-Nord.
21.30 5 Spectrum (inscrit sous toute réserve).
22.00 4-8 Venez donc chez moi. Alain Stanké visite Georges Guétary.
22.30 9 Ciné-Soir: "Confession d'un commissaire de police au procureur de la République". R. 1971.
11 Reflets d'un pays. De Trois-Rivières. Des femmes qui ont fait avancer le bénévolat.
12 Sport plus
12 Pulse
22.26 5 The Mike Douglas Show. Inv.: Jane Brodin, Ed et Lorraine Warren.
23.30 3 Switch
5p The Tonight Show Starring Johnny Carson
13 Ciné-Soir: "La symphonie des héros". E.U. 1967.
22 The Love Boat
99 Actualités régionales
24.00 4 En Pantouffles: Deux minets pour Juliette". E.U. 1966.
7 Informa soir
8 De l'autre côté de minuit: "Les oiseaux de proie". E.U. 1973.
12 The Twelve Midnight Movie: "Five on the Black Hand Side". E.U. 1973.
00.20 11 Cinéma: "La ruée vers l'or". E.U. 1925.
00.30 3 Hawaii Five-O
22 Baretta
00.56 5 Music with Marc Legrand
01.00 5p Tomorrow
01.02 5 Sign Off
01.58 4 Musique Marc Legrand
02.04 4 Fin des émissions.
jeudi
06.00 12 University of the Air
06.30 3 Sunrise Semester
12 Morning Exercises
06.45 4 Mire et musique
06.54 4 Musique Marc Legrand
06.55 3 News
07.00 3 News
4 Dessins animés
5p Today
12 Canada A.M.
22 Good Morning America
07.15 4 Cronique et Cie
07.30 7 Fanfan Dédé
07.45 4 Le 745
7 Félix le chat
07.59 13 Bonne journée
08.00 3 Captain Kangaroo
7-8 Cronique et Cie
9-13 C'est merveilleux surhommes
08.30 7 Sur sol
8 Le dix vous informe
13 La vie qui nous entoure
08.35 7-8 Les matins de Réal
09.00 3 The Mike Douglas Show
4 Les matins de Réal
5 Test Pattern & Music
5p The Phil Donahue Show
9-11-13 En mouvement

12 Romper Room
22 PTL Club
09.00 5 Music with Marc Legrand
09.15 3 The Friendly Giant
9-11-13 Les Oraliens
09.30 5 Québec School Telecast
9-11-13 Animagerie
12 What's Cooking
99 Société d'aujourd'hui
09.45 8-11-13 La boîte à lettres
10.00 4-7-8 Votre amie Suzanne — "Cuisine instantanée" — "Plein Air" — "Vivre ensemble"
5p Card Sharks
9-11-13 Passe-partout
12 The New Ed Allen Show
R-Q Le marché aux images
10.30 3 Wheel
3 Mr. Dressup
5p The Hollywood Squares
7 Sans détour
9-11-13 Magazine-express — "Coiffure", "Alcoolisme"
99 Pour les jeunes
10.55 3 News
11.00 3 The Price is Right
5 Sesame Street
5p The New High Rollers
7 La mijoterie
9-11-13 Au fil de la semaine — Anim.: Francine Grimaldi Inv.: Serge Arsenault, commentateur sportif. Les avantages du jogging et de la pratique des sports.
12 The Community
22 Laverne & Shirley
11.15 4-7-8 Entre deux nuages
11.30 4 De tout de tous
5p Wheel of Fortune
7-8 Les p'tits bonshommes
9 Point de vue
11 Monsieur Rosée
12 Définition
13 Attachez vos ceintures
99 Midi-première. Inv.: Nicolas Peyrac, Caroline, L.H. Tholant et P. Hernandez
R-Q Parlez-moi
12.00 3 12 O'Clock News & Weather
5 From Now On
5p Mindreaders
9 Le 9 vous informe
11 La vie secrète des animaux
12 The Flintstones
13 Info 13
22 The \$20,000 Pyramid
99 Un comédien lit un auteur. François Perrier lit Anatole France
12.10 4 Nouvelles du midi
3 Across the Fence
13 Les annonces du midi
12.15 4 Nouvelles du midi
7 Informa 7
8 Le régional
12.25 9 A la ferme
12.30 3 Search for Tomorrow
4-7-8 Ciné-quiz: "Les quatre maltrats". E.U. 1972
5 Wicks
5p Password Plus
9-11-13 Les coqueluches — Inv. Danielle Doricé, Annie Jacques, Michel Louvain et Etienne Bouchard
12 Gilligan's Island
22 Ryan's Hope
13.00 3 The Young and the Restless
5 Today from the West
5p Days of our Lives

12 McGowan & Co.
22 All my Children
99 Les Médicales
13.30 3 As the World Turns
9-11-13 Le téléjournal
12 The Alan Hamel Show
R-Q The Sunrunners
13.55 9-11-13 Femme d'aujourd'hui — "Le viol et la violence" — Séquences du film d'Anne-Claire Poirier: "Mourir à tue-tête", réflexion sur ce problème social, analyse et solution possibles. — Entrevue sur film avec Michèle Perrin, écrivain français auteur de "Entre chienne et louve"
3 Whew!
3 Mr. Dressup
5p The Hollywood Squares
7 Sans détour
9-11-13 Magazine-express — "Coiffure", "Alcoolisme"
99 Pour les jeunes
10.55 3 News
11.00 3 The Price is Right
5 Sesame Street
5p The New High Rollers
7 La mijoterie
9-11-13 Au fil de la semaine — Anim.: Francine Grimaldi Inv.: Serge Arsenault, commentateur sportif. Les avantages du jogging et de la pratique des sports.
12 The Community
22 Laverne & Shirley
11.15 4-7-8 Entre deux nuages
11.30 4 De tout de tous
5p Wheel of Fortune
7-8 Les p'tits bonshommes
9 Point de vue
11 Monsieur Rosée
12 Définition
13 Attachez vos ceintures
99 Midi-première. Inv.: Nicolas Peyrac, Caroline, L.H. Tholant et P. Hernandez
R-Q Parlez-moi
12.00 3 12 O'Clock News & Weather
5 From Now On
5p Mindreaders
9 Le 9 vous informe
11 La vie secrète des animaux
12 The Flintstones
13 Info 13
22 The \$20,000 Pyramid
99 Un comédien lit un auteur. François Perrier lit Anatole France
12.10 4 Nouvelles du midi
3 Across the Fence
13 Les annonces du midi
12.15 4 Nouvelles du midi
7 Informa 7
8 Le régional
12.25 9 A la ferme
12.30 3 Search for Tomorrow
4-7-8 Ciné-quiz: "Les quatre maltrats". E.U. 1972
5 Wicks
5p Password Plus
9-11-13 Les coqueluches — Inv. Danielle Doricé, Annie Jacques, Michel Louvain et Etienne Bouchard
12 Gilligan's Island
22 Ryan's Hope
13.00 3 The Young and the Restless
5 Today from the West
5p Days of our Lives

13.50 R-Q Les Oraliens
14.00 3 The Edge of Night
5p The Doctors
22 One Life to Live
99 Numéro Un. Inv.: Serge Reggiani, Nicoletta, Claude Nougaro, Julien Clerc et Guy Bedos.
14.05 R-Q Passe-partout
14.30 3 Guiding Light
4-7-8 Janelle veut savoir — "Un pere est-il vraiment nécessaire?"
5 Take 30
5p-12 Another World
9-11-13 Cinema: "Un caïd" (suite de mardi, même heure)
R-Q Le marché aux images
15.00 7 The Bob McLean Show
22 General Hospital
99 Télé-film: "La main coupée". Fr. 1978.
15.30 3 One Day at a Time
4 Ma sorcière bien-aimée
2 Au bois de Florence
8 Les cadets de la forêt
R-Q L'objectif. Reprise de mercredi)
16.00 3 Love of Life
4-7-8 Les satellippettes
5 Beyond Reason
5p The Flintstones
9-11-13 Bobino
12 The Pink Panther Show
22 The Edge of Night
16.30 3 The Rockford Files
4 Perdu dans l'espace
5 Movie Time: "Some Kind of a Nut". E.U. 1969
9p Carol Burnett and Friends
7 Les p'tits bonshommes
8 Ma sorcière bien-aimée
9-11-13 Pop-citrouille
12 Family Feud
22 The Merv Griffin Show
R-Q Keith Spicer. Reprise de samedi)
17.00 5p Stargis and Hutch
7-8 Perdu dans l'espace
9-13 Cinema de 5 heures: "La maison sous les arbres". Fr. 1971.
11 Les Pierrafeu
12 The Price is Right
99 Société d'aujourd'hui — "Femmes à l'action à Longuey"
17.30 3 Family Affair
4 Les tannants
11 La fine cuisine d'Henri Bernard — Au menu: Saumon au gratin. La publicité au Québec. Communiquer c'est quoi. Anim.: Jean Doré. Les caractéristiques de la communication de masse.
18.00 3 The Flintstones
9-11-13 Bobino
12 The Pink Panther Show
22 The Edge of Night
16.30 3 The Rockford Files
4 Perdu dans l'espace
5 Movie Time: "Some Kind of a Nut". E.U. 1969
9p Carol Burnett and Friends
7 Les p'tits bonshommes
8 Ma sorcière bien-aimée
9-11-13 Pop-citrouille
12 Family Feud
22 The Merv Griffin Show
R-Q Keith Spicer. Reprise de samedi)
17.00 5p Stargis and Hutch
7-8 Perdu dans l'espace
9-13 Cinema de 5 heures: "La maison sous les arbres". Fr. 1971.
11 Les Pierrafeu
12 The Price is Right
99 Société d'aujourd'hui — "Femmes à l'action à Longuey"
17.30 3 Family Affair
4 Les tannants
11 La fine cuisine d'Henri Bernard — Au menu: Saumon au gratin. La publicité au Québec. Communiquer c'est quoi. Anim.: Jean Doré. Les caractéristiques de la communication de masse.
18.00 3 The Flintstones
9-11-13 Bobino
12 The Pink Panther Show
22 The Edge of Night
16.30 3 The Rockford Files
4 Perdu dans l'espace
5 Movie Time: "Some Kind of a Nut". E.U. 1969
9p Carol Burnett and Friends
7 Les p'tits bonshommes
8 Ma sorcière bien-aimée
9-11-13 Pop-citrouille
12 Family Feud
22 The Merv Griffin Show
R-Q Keith Spicer. Reprise de samedi)
17.00 5p Stargis and Hutch
7-8 Perdu dans l'espace
9-13 Cinema de 5 heures: "La maison sous les arbres". Fr. 1971.
11 Les Pierrafeu
12 The Price is Right
99 Société d'aujourd'hui — "Femmes à l'action à Longuey"
17.30 3 Family Affair
4 Les tannants
11 La fine cuisine d'Henri Bernard — Au menu: Saumon au gratin. La publicité au Québec. Communiquer c'est quoi. Anim.: Jean Doré. Les caractéristiques de la communication de masse.
18.00 3 The Flintstones
9-11-13 Bobino
12 The Pink Panther Show
22 The Edge of Night
16.30 3 The Rockford Files
4 Perdu dans l'espace
5 Movie Time: "Some Kind of a Nut". E.U. 1969
9p Carol Burnett and Friends
7 Les p'tits bonshommes
8 Ma sorcière bien-aimée
9-11-13 Pop-citrouille
12 Family Feud
22 The Merv Griffin Show
R-Q Keith Spicer. Reprise de samedi)
17.00 5p Stargis and Hutch
7-8 Perdu dans l'espace
9-13 Cinema de 5 heures: "La maison sous les arbres". Fr. 1971.
11 Les Pierrafeu
12 The Price is Right
99 Société d'aujourd'hui — "Femmes à l'action à Longuey"
17.30 3 Family Affair
4 Les tannants
11 La fine cuisine d'Henri Bernard — Au menu: Saumon au gratin. La publicité au Québec. Communiquer c'est quoi. Anim.: Jean Doré. Les caractéristiques de la communication de masse.
18.00 3 The Flintstones
9-11-13 Bobino
12 The Pink Panther Show
22 The Edge of Night
16.30 3 The Rockford Files
4 Perdu dans l'espace
5 Movie Time: "Some Kind of a Nut". E.U. 1969
9p Carol Burnett and Friends
7 Les p'tits bonshommes
8 Ma sorcière bien-aimée
9-11-13 Pop-citrouille
12 Family Feud
22 The Merv Griffin Show
R-Q Keith Spicer. Reprise de samedi)
17.00 5p Stargis and Hutch
7-8 Perdu dans l'espace
9-13 Cinema de 5 heures: "La maison sous les arbres". Fr. 1971.
11 Les Pierrafeu
12 The Price is Right
99 Société d'aujourd'hui — "Femmes à l'action à Longuey"
17.30 3 Family Affair
4 Les tannants
11 La fine cuisine d'Henri Bernard — Au menu: Saumon au gratin. La publicité au Québec. Communiquer c'est quoi. Anim.: Jean Doré. Les caractéristiques de la communication de masse.
18.00 3 The Flintstones
9-11-13 Bobino
12 The Pink Panther Show
22 The Edge of Night
16.30 3 The Rockford Files
4 Perdu dans l'espace
5 Movie Time: "Some Kind of a Nut". E.U. 1969
9p Carol Burnett and Friends
7 Les p'tits bonshommes
8 Ma sorcière bien-aimée
9-11-13 Pop-citrouille
12 Family Feud
22 The Merv Griffin Show
R-Q Keith Spicer. Reprise de samedi)
17.00 5p Stargis and Hutch
7-8 Perdu dans l'espace
9-13 Cinema de 5 heures: "La maison sous les arbres". Fr. 1971.
11 Les Pierrafeu
12 The Price is Right
99 Société d'aujourd'hui — "Femmes à l'action à Longuey"
17.30 3 Family Affair
4 Les tannants
11 La fine cuisine d'Henri Bernard — Au menu: Saumon au gratin. La publicité au Québec. Communiquer c'est quoi. Anim.: Jean Doré. Les caractéristiques de la communication de masse.
18.00 3 The Flintstones
9-11-13 Bobino
12 The Pink Panther Show
22 The Edge of Night
16.30 3 The Rockford Files
4 Perdu dans l'espace
5 Movie Time: "Some Kind of a Nut". E.U. 1969
9p Carol Burnett and Friends
7 Les p'tits bonshommes
8 Ma sorcière bien-aimée
9-11-13 Pop-citrouille
12 Family Feud
22 The Merv Griffin Show
R-Q Keith Spicer. Reprise de samedi)
17.00 5p Stargis and Hutch
7-8 Perdu dans l'espace
9-13 Cinema de 5 heures: "La maison sous les arbres". Fr. 1971.
11 Les Pierrafeu
12 The Price is Right
99 Société d'aujourd'hui — "Femmes à l'action à Longuey"
17.30 3 Family Affair
4 Les tannants
11 La fine cuisine d'Henri Bernard — Au menu: Saumon au gratin. La publicité au Québec. Communiquer c'est quoi. Anim.: Jean Doré. Les caractéristiques de la communication de masse.
18.00 3 The Flintstones
9-11-13 Bobino
12 The Pink Panther Show
22 The Edge of Night
16.30 3 The Rockford Files
4 Perdu dans l'espace
5 Movie Time: "Some Kind of a Nut". E.U. 1969
9p Carol Burnett and Friends
7 Les p'tits bonshommes
8 Ma sorcière bien-aimée
9-11-13 Pop-citrouille
12 Family Feud
22 The Merv Griffin Show
R-Q Keith Spicer. Reprise de samedi)
17.00 5p Stargis and Hutch
7-8 Perdu dans l'espace
9-13 Cinema de 5 heures: "La maison sous les arbres". Fr. 1971.
11 Les Pierrafeu
12 The Price is Right
99 Société d'aujourd'hui — "Femmes à l'action à Longuey"
17.30 3 Family Affair
4 Les tannants
11 La fine cuisine d'Henri Bernard — Au menu: Saumon au gratin. La publicité au Québec. Communiquer c'est quoi. Anim.: Jean Doré. Les caractéristiques de la communication de masse.
18.00 3 The Flintstones
9-11-13 Bobino
12 The Pink Panther Show
22 The Edge of Night
16.30 3 The Rockford Files
4 Perdu dans l'espace
5 Movie Time: "Some Kind of a Nut". E.U. 1969
9p Carol Burnett and Friends
7 Les p'tits bonshommes
8 Ma sorcière bien-aimée
9-11-13 Pop-citrouille
12 Family Feud
22 The Merv Griffin Show
R-Q Keith Spicer. Reprise de samedi)
17.00 5p Stargis and Hutch
7-8 Perdu dans l'espace
9-13 Cinema de 5 heures: "La maison sous les arbres". Fr. 1971.
11 Les Pierrafeu
12 The Price is Right
99 Société d'aujourd'hui — "Femmes à l'action à Longuey"
17.30 3 Family Affair
4 Les tannants
11 La fine cuisine d'Henri Bernard — Au menu: Saumon au gratin. La publicité au Québec. Communiquer c'est quoi. Anim.: Jean Doré. Les caractéristiques de la communication de masse.
18.00 3 The Flintstones
9-11-13 Bobino
12 The Pink Panther Show
22 The Edge of Night
16.30 3 The Rockford Files
4 Perdu dans l'espace
5 Movie Time: "Some Kind of a Nut". E.U. 1969
9p Carol Burnett and Friends
7 Les p'tits bonshommes
8 Ma sorcière bien-aimée
9-11-13 Pop-citrouille
12 Family Feud
22 The Merv Griffin Show
R-Q Keith Spicer. Reprise de samedi)
17.00 5p Stargis and Hutch
7-8 Perdu dans l'espace
9-13 Cinema de 5 heures: "La maison sous les arbres". Fr. 1971.
11 Les Pierrafeu
12 The Price is Right
99 Société d'aujourd'hui — "Femmes à l'action à Longuey"
17.30 3 Family Affair
4 Les tannants
11 La fine cuisine d'Henri Bernard — Au menu: Saumon au gratin. La publicité au Québec. Communiquer c'est quoi. Anim.: Jean Doré. Les caractéristiques de la communication de masse.
18.00 3 The Flintstones
9-11-13 Bobino
12 The Pink Panther Show
22 The Edge of Night
16.30 3 The Rockford Files
4 Perdu dans l'espace
5 Movie Time: "Some Kind of a Nut". E.U. 1969
9p Carol Burnett and Friends
7 Les p'tits bonshommes
8 Ma sorcière bien-aimée
9-11-13 Pop-citrouille
12 Family Feud
22 The Merv Griffin Show
R-Q Keith Spicer. Reprise de samedi)
17.00 5p Stargis and Hutch
7-8 Perdu dans l'espace
9-13 Cinema de 5 heures: "La maison sous les arbres". Fr. 1971.
11 Les Pierrafeu
12 The Price is Right
99 Société d'aujourd'hui — "Femmes à l'action à Longuey"
17.30 3 Family Affair
4 Les tannants
11 La fine cuisine d'Henri Bernard — Au menu: Saumon au gratin. La publicité au Québec. Communiquer c'est quoi. Anim.: Jean Doré. Les caractéristiques de la communication de masse.
18.00 3 The Flintstones
9-11-13 Bobino
12 The Pink Panther Show
22 The Edge of Night
16.30 3 The Rockford Files
4 Perdu dans l'espace
5 Movie Time: "Some Kind of a Nut". E.U. 1969
9p Carol Burnett and Friends
7 Les p'tits bonshommes
8 Ma sorcière bien-aimée
9-11-13 Pop-citrouille
12 Family Feud
22 The Merv Griffin Show
R-Q Keith Spicer. Reprise de samedi)
17.00 5p Stargis and Hutch
7-8 Perdu dans l'espace
9-13 Cinema de 5 heures: "La maison sous les arbres". Fr. 1971.
11 Les Pierrafeu
12 The Price is Right
99 Société d'aujourd'hui — "Femmes à l'action à Longuey"
17.30 3 Family Affair
4 Les tannants
11 La fine cuisine d'Henri Bernard — Au menu: Saumon au gratin. La publicité au Québec. Communiquer c'est quoi. Anim.: Jean Doré. Les caractéristiques de la communication de masse.
18.00 3 The Flintstones
9-11-13 Bobino
12 The Pink Panther Show
22 The Edge of Night
16.30 3 The Rockford Files
4 Perdu dans l'espace
5 Movie Time: "Some Kind of a Nut". E.U. 1969
9p Carol Burnett and Friends
7 Les p'tits bonshommes
8 Ma sorcière bien-aimée
9-11-13 Pop-citrouille
12 Family Feud
22 The Merv Griffin Show
R-Q Keith Spicer. Reprise de samedi)
17.00 5p Stargis and Hutch
7-8 Perdu dans l'espace
9-13 Cinema de 5 heures: "La maison sous les arbres". Fr. 1971.
11 Les Pierrafeu
12 The Price is Right
99 Société d'aujourd'hui — "Femmes à l'action à Longuey"
17.30 3 Family Affair
4 Les tannants
11 La fine cuisine d'Henri Bernard — Au menu: Saumon au gratin. La publicité au Québec. Communiquer c'est quoi. Anim.: Jean Doré. Les caractéristiques de la communication de masse.
18.00 3 The Flintstones
9-11-13 Bobino
12 The Pink Panther Show
22 The Edge of Night
16.30 3 The Rockford Files
4 Perdu dans l'espace
5 Movie Time: "Some Kind of a Nut". E.U. 1969
9p Carol Burnett and Friends
7 Les p'tits bonshommes
8 Ma sorcière bien-aimée
9-11-13 Pop-citrouille
12 Family Feud
22 The Merv Griffin Show
R-Q Keith Spicer. Reprise de samedi)
17.00 5p Stargis and Hutch
7-8 Perdu dans l'espace
9-13 Cinema de 5 heures: "La maison sous les arbres". Fr. 1971.
11 Les Pierrafeu
12 The Price is Right
99 Société d'aujourd'hui — "Femmes à l'action à Longuey"
17.30 3 Family Affair
4 Les tannants
11 La fine cuisine d'Henri Bernard — Au menu: Saumon au gratin. La publicité au Québec. Communiquer c'est quoi. Anim.: Jean Doré. Les caractéristiques de la communication de masse.
18.00 3 The Flintstones
9-11-13 Bobino
12 The Pink Panther Show
22 The Edge of Night
16.30 3 The Rockford Files
4 Perdu dans l'espace
5 Movie Time: "Some Kind of a Nut". E.U. 1969
9p Carol Burnett and Friends
7 Les p'tits bonshommes
8 Ma sorcière bien-aimée
9-11-13 Pop-citrouille
12 Family Feud
22 The Merv Griffin Show
R-Q Keith Spicer. Reprise de samedi)
17.00 5p Stargis and Hutch
7-8 Perdu dans l'espace
9-13 Cinema de 5 heures: "La maison sous les arbres". Fr. 1971.
11 Les Pierrafeu
12 The Price is Right
99 Société d'aujourd'hui — "Femmes à l'action à Longuey"
17.30 3 Family Affair
4 Les tannants
11 La fine cuisine d'Henri Bernard — Au menu: Saumon au gratin. La publicité au Québec. Communiquer c'est quoi. Anim.: Jean Doré. Les caractéristiques de la communication de masse.
18.00 3 The Flintstones
9-11-13 Bobino
12 The Pink Panther Show
22 The Edge of Night
16.30 3 The Rockford Files
4 Perdu dans l'espace
5 Movie Time: "Some Kind of a Nut". E.U. 1969
9

où aller à québec

expositions

MICHEL CHARLAND - Imagerie, atelier André-Béout, 499, rue Saint-Jean, 14h à 17h, 19h à 21h.

L'OBJET FUGITIF, collectif, à la Chambre blanche, 226.

Christophe-Colomb est, 13h à 17h.

LAUREAT MAROIS, sérigraphies, galerie Jolliet, 24, Saint-Cyrille ouest, 11h à 18h.

GALERIE SUR LA COTE, 44, côte de la Montagne, ouvert tous les jours, de 12h à 17h.

MICHEL BEDARD photographies, "Paysages de randonnées", Manoir Montmorency, 8h à 22h et à la boutique Sport Plus, 1429, avenue Harriet, Silery (informations: 681-6543).

RAYMONDE VERMETTE, aquarelles, centre François-Charron, (hall d'entrée), 525, boulevard Hamel, 9h à 21h.

MICHEL SAINT-AMOUR, TURINNE, HENRI GILBERT, oeuvres récentes, M. PERRIN, huiles, C.E. GINGRAS, pastels et gravures, MARTIN GAGNON, huiles, galerie Charles-Huot, 1, rue du Trésor, 12h à 17h.

FRANÇOIS CANTIN, JEAN-GUY THIBAUT, peintures figuratives "Paysages", galerie du Trait-Carré, 7985, rue Trait-

Carré est, Charlesbourg, 19h à 22h.

LOUISE-HELENE AYOTTE, (Vareck), peintures, galerie du Vieux Port, 95, rue Dalhousie, 10h à 18h.

GRAVURES ET DESSINS D'ARTISTES QUEBÉCOIS, galerie L. Imaginaire, 1654, chemin Saint-Louis, Silery, 11h à 18h.

LUCIENNE CORNET, STANLEY COSGROVE, LEWIS PAGE, gravures, galerie Madeleine-Drolet, 8260, avenue de Marseille, Charlesbourg, sur rendez-vous seulement, 626-0745.

GUERDY PREVAIL, peinture haïtienne, maison Renaud, place Royale, 13h à 17h et 19h à 21h.

PIERRE HAMEL, aquarelles, SYLVIE BUTEAU, céramiques, La Vieille Maison, 344, boule-

vard Rochette, Beauport, 13h à 21h.

CLEMENCE CARON, peintures, "Rêves et interprétation", au Café d'Europe, 27, Sainte-Angele, 10h30 à 14h et 17h30 à 21h.

LEO LETARTE, huiles, restaurant Umberto, 770, de l'Alverne.

PEINTURE LATINO-AMERICAINE, parmi les peintres figure SYLVIA ARAYA, au Café Poncho, 968, rue Saint-Jean.

ANTOINE DESILET, exposition solo, "Mouvement indépendant au Québec, des années 50 à nos jours", à la galerie Groupe-Image, 55D, Petit-Champplain, de 10h à 12h, de 13h30 à 17h.

CLAUDE LALIBERTE, dessins fantastiques au Café Les Gros Loups, 359, de la Canardière, de 10h à 24h.

HUGUETTE RIOUX, REJEAN GAGNE, à la galerie La Minerve, 313, rue Saint-Jean.

WILLIAM BRYMNER, (1855-1925), tableaux, au Musée de Québec.

JOCELYNE LORTIE, peintures, à la maison de la francophonie (sur rendez-vous seulement), 980, chemin Saint-Louis, 681-4661, de 14h à 16h et de 18h30 à 22h.

HELENE LABRIE, céramiques, MICHEL TARABULSY, peintures, galerie d'art ville de Sainte-Foy, 14h à 17h, 19h à 21h30.

HELENE DESPUITEUX, dessins, maison Maheu-Couillard, place Royale, 13h à 17h.

PEINTRES QUEBÉCOIS, galerie Campeau, 1100, rue Saint-Jean.

JEAN GAUDET, peinture figurative, Caisse populaire de Silery, 1394, avenue Maguire, Silery, heures d'ouverture de la caisse.

ENERGIE, affiches sur les différentes formes d'énergie, collées "G", (rez-de-chaussée), 675, boul St-Cyrille.

CHARLES MARTEL, photographies, galerie d'Amboignes, 93, rue St-Pierre, 19h à 22h.

MICHELE TALBOT, encre et aquarelles, l'atelier LePage, 17, rue Desjardins, 9h à 17h.

CLAUDE HUOT, série couleurs au bar Elite, 54, rue Gouillard.

LAROCHELLE, SYMPKINE, KOLESAR, BROWN, HAMEL, BOULLON-BEAUDOIN, DION, JEQUEL, ESTHER LAPORTE, sculptures, JEAN GARNEAU, GOUFFE, à la galerie André-Fontaine, 56, rue Saint-Pierre, 10h à 17h.

JEAN RUSSENBERGER, encre, à la galerie Le Graphe, 1174, 1ère Avenue, de 9h à 18h.

VIVIANE EMOND, huiles, présentée par le Mouvement d'animation artistique de Cap-Rouge, Caisse populaire de Cap-Rouge, boulevard Chaudière, aux heures d'ouverture de la caisse.

DANIEL TREMBLAY, photos, "Nature et scènes quotidiennes", hall d'entrée no 2 du pavillon Pollack.

FRANÇOIS POLANSKY, tableaux, à la Resille du pavillon Pollack.

THESE, acryliques et hu-

les récentes, au restaurant du Grand Théâtre, de midi à minuit.

DIANNE MASTRIANNI, pastels, SUZANNE DESROCHERS, faïences, au Chantanteuil, 1001, rue Saint-Jean.

HELENE LORD, ROGER PÉLERIN, CAROL POULIN, atelier de réalisations graphiques, 576, rue Saint-Jean, 13h à 17h.

RITA THIVIERGE, artiste-graveur, démonstration de la technique eau-forte, à la galerie l'Imaginaire, 1654, chemin Saint-Louis, Silery, 20h.

théâtre

LA LOCANDIERA, salle Octave-Cremazie, Grand Théâtre de Québec, 20h30.

HISTOIRE A LA GLACE OU LE HOCKEY QUOTIDIEN, théâtre de la Borde, 1091 $\frac{1}{2}$, rue Saint-Jean, 20h30. Renseignements: 692-1445 ou 694-9631.

EQUATION A DEUX INCONNUS, théâtre du Petit Champlain, 68, rue Petit Champlain, 20h30. Renseignements: 692-2222.

REFERENDUM, de Remy Girard, théâtre du Vieux Québec, 39, rue Saint-Stanislas, 20h30. Renseignements: 692-4212.

SURPRISE, SURPRISE, de Michel Tremblay, au Grand salon, Grand Théâtre de Québec, 12h10.

musique

JEAN-MARC PUFLER, organiste (Amis de l'église, église des Saints-Martyrs-Canadiens, rue Père-Marquette, 20h30).

ORCHESTRE DE CHAMBRE, au théâtre de la cité universitaire, 21h.

cinéma

La classification des films est établie par l'Office des communications sociales. Voici le barème d'appréciation des films qui sont présentement projetés sur les écrans dans les cinémas de Québec et de la rive-sud.

— Quand il y a lieu, la convenance pour les jeunes est indiquée de cette façon: (A) enfants; (B) adolescents.

— Les chiffres réfèrent à la valeur artistique de l'oeuvre: (1) chef-d'oeuvre; (2) remarquable; (3) très bon; (4) bon; (5) moyen; (6) médiocre; (7) minable.

— Les appréciations des films sont établies sur les copies présentées dans la province de Québec.

BIJOU: Voyage au bout de l'enfer, 19h15.

BOITE A FILMS: Le retour de la panthere rose (4), 19h. FIST (4), 21h.

CANADIEN: Flic ou voyou, 19h, 21h.

CANARDIERE: La sentinelle des maudits, 19h50. Collège américain (5), 21h20.

CAPITOL: Le champion (4), 12h45, 17h, 21h20. Sarah (5), 14h55, 19h15.

CINEMA DE PARIS: Ferme pour rénovation.

EMPIRE: L'affaire Mori (3), 19h, 21h.

LIDO: Ruby (6), 19h30. Collège américain (5), 21h10.

MIDI-MINUIT: Les voyeurs, 13h30, 17h25, 21h25. Parties carrées, 14h40, 18h40. Mes nuits avec Alice, 15h55, 19h55.

ODEON DAUPHIN: Hair (2), 14h, 16h30, 19h, 21h30.

ODEON FRONTENAC 1: Mourir à tue-tête (4), 13h15, 15h15, 17h15, 19h15, 21h15.

ODEON FRONTENAC 2: A bout de nerfs, 12h40, 16h20, 20h. Cité en feu, 14h22, 18h, 21h42.

PIGALLE: La toubib au cours du soir, 13h30, 16h45, 20h. La trappe aux filles, 15h15, 18h15, 21h30.

PLACE QUEBEC 1: L'arrache-coeur (4), 19h15, 21h15.

PLACE QUEBEC 2: A nous deux (5), 18h30, 20h45.

STE-FOY ALOUETTE: Enlevé ton slip, 19h35, 22h05. Perversions, 18h15, 20h40.

STE-FOY CHAMPLAIN: Ferme pour rénovation.

ST-ROMUALD: Elles disent toujours oui, 19h. Elga, fille d'esclaves. Le diable dans Mademoiselle Jonas.

POUR VOUS LES 30-60

DISCO-CLUB 3060

550, DE LA COURONNE
TEL.: 524-2040

DU NOUVEAU...

2 SALLES

2 ORCHESTRES

2 MUSIQUES
canadienne et populaire

Du mercredi au dimanche

Duceppe présente

JULIETTE ET SES HOMMES

de Sam Havens Avec Françoise Faucher
Traduction de Benoit Girard
René Dionne Jean-Louis Millette
Guy Nadon
Jean Deschênes

26 - 27 - 28 OCTOBRE 20h30

BILLETS: \$5 - \$6 - \$8

Mise en scène de Jean Besre

GRAND THÉÂTRE DE QUÉBEC
SALLE LOUIS-FRÉCHETTE, TEL. 643-8131

Le Théâtre de la Bordée
1091 $\frac{1}{2}$, rue St-Jean
présente
du 10 oct. au 4 nov. à 20h30
(Relâche le lundi)

HISTOIRES A LA GLACE

(ou le hockey quotidien)

avec Ginette Chevalier, Jacques Girard et Jean Guy.

692-1445 avant 18h
694-9631 après 18h

CE SOIR

Judi 18 octobre à 20h30

Au grand amphithéâtre du CEGEP DE STE-FOY

Premier spectacle à Québec depuis sa nouvelle formation

OFFENBACH

Siège réservé: \$6,00 — BILLETS en vente chez Discus, Place Ste-Foy et rue St-Jean, à la Coop du Cegep de Ste-Foy et à la porte de l'amphithéâtre le soir du spectacle.

Offenbach a gagné le prix du meilleur disque de l'année, catégorie "Rock" au Gala

DEMAIN SOIR

RECORD D'ASSISTANCE!
RESERVEZ DES MAINTENANT POUR OCTOBRE

QUI DIT VRAI

LE THÉÂTRE DU VIEUX QUÉBEC PRÉSENTE

REFERENDUM

AVEC: MARIE-HELENE GAGNON, LOUIS-GEORGES GIRARD, YVES JACQUES, REMY GIRARD
MISE EN SCÈNE: MARIE-HELENE GAGNON SCÉNARIOGRAPHIE: DENIS DENONCOURT REGIE: REMI BROUSSEAU
DU 18 SEPTEMBRE AU 4 NOVEMBRE
AU 30, RUE ST-STANISLAS A 20:30 HRES
BILLETS EN VENTE À LA TABAGIE DU VIEUX QUARTIER - 692-1445
RELACHE LUNDI SEULEMENT

GUY LATRAVERSE PRÉSENTE

Enrico Macias

10 et 23 octobre (20h30)

\$6.00 - \$9.00 - \$12.00 - \$14.00

GRAND THÉÂTRE DE QUÉBEC
SALLE LOUIS-FRÉCHETTE, TEL. 643-8131

Vous pouvez envoyer vos communications à l'adresse suivante "Où aller à Québec", Le Soleil Limitée, 390 est. rue Saint-Vallier, Québec G1K 7J6 ou téléphoner au numéro 647-3489.

MARATHON

LE 25 OCTOBRE

GUY LATRAVERSE présente

Pierre Labelle

2 et 3 NOVEMBRE 20h30

BILLETS: 6\$ - 7\$

Artistes et artisans à l'oeuvre

A Place Ste-Foy du 17 au 27 oct.

40 artistes et artisans feront la démonstration de leurs talents sur place

PLACE STE-FOY

DE NATURE

AVOUS PLAIRE

Peinture — Céramique — Poterie — Haute Couture — Cuir — Cuivre — Tissage au métier — Artisanat indien — Sculpture — Meubles fabriqués à la main

Dans les 5 mails de Place Ste-Foy Les objets fabriqués sur place seront offerts en vente

à la demande générale!

les productions guy roy présentent:

Fleppand GUDRAC

"Notre Vie à Deux"

17 et 18 novembre — 20h30
BILLETS: 7\$ - 9\$ - 12\$

GRAND THÉÂTRE DE QUÉBEC
SALLE LOUIS-FRÉCHETTE, TEL. 643-8131

BILLETS EN VENTE AU GUICHET DU GRAND THÉÂTRE ET DANS LES MARCHÉS JATO DE STE-FOY (ST-LOUIS-DE-FRANCE) — LIMOULOU — NEUFCHÂTEL — VILLENEUVE — LEVIS

INSTITUT CANADIEN
42, St-Stanislas

BILLETS en vente dans les Librairies de L'ACTION de Place Laurier et du Mall St-Roch.

Le Trident

Direction artistique: Guillermo de Andrea

du 18 septembre au 20 octobre 1979 à 20h30 du mardi au samedi inclusivement

BILLETS: mardi, 5\$ mercredi et jeudi, 6\$ vendredi, 7\$ samedi, 8\$

Mise en scène: Guillermo de Andrea
Décors et costumes: Paul Bussièrres
Éclairages: Denis Mailloux, assisté de Gérard Saint-Laurent
Arrangements musicaux: Claude Bernatchez
Maquillages: Yvan Gaudin
Perruques: Denis Girard

avec: Claude Bernatchez, Pierre Brisset des Nos, Antoine Fafard, Ginette Guay, Germain Houde, René Massicotte, Marie-Christine Perreault, François Sasseville, Marie Tifo

de Carlo Goldoni d'après l'adaptation de Benjamin Crémieux

4 DERNIÈRES REPRÉSENTATIONS

Grand Théâtre de Québec
Salle Octave-Cremazie

Michel Gélinas présente

Iama

29 octobre, 12 et 13 novembre, 20h30

BILLETS: \$10 — \$12 — \$14

GRAND THÉÂTRE DE QUÉBEC
SALLE LOUIS-FRÉCHETTE, TEL. 643-8131

En vente aux guichets du Grand Théâtre et dans les marchés JATO de Neufochet (Place l'Oratoire), Villeneuve (boul. des Chutes), Lévis (rue St-Georges), Limoilou (1re Avenue, Ste-Foy (St-Louis-de-France))

Prix du Québec à Jean Duceppe et Yves Thériault

MONTREAL (PC) — Le comédien Jean Duceppe et l'écrivain Yves Thériault sont au nombre des cinq Québécois qui ont été honorés par le ministre des Affaires culturelles pour leur excellence dans les arts et les sciences.

Le ministre des Affaires culturelles, M. Denis Vaugeois, a fait connaître hier les lauréats de ces prix pour 1979.

L'écrivain Yves Thériault a reçu le prix Athanase-David, la plus haute distinction littéraire du Québec.

Le docteur Armand Frappier obtient le prix Marie-Victorin pour son oeuvre en médecine préventive et en microbiologie.

Le prix Léon-Guérin a été attribué au Dominicain Noël Mailloux pour sa contribution aux sciences de l'homme.

et le comédien Jean Duceppe a reçu le prix Denise-Pelletier pour sa participation au développement du théâtre.

Enfin, le prix Paul-Emile-Borduas a consacré l'oeuvre artistique et pédagogique du designer Julien Hébert.

Chacun des lauréats a reçu une somme de \$15.000 et une médaille d'argent.



Jean Duceppe, à gauche, lauréat du prix Denise-Pelletier, Yves Thériault recevant le prix Athanase-David.

L'OSQ présente un bon concert "tout Beethoven"

ORCHESTRE SYMPHONIQUE DE QUÉBEC — Direction: James DePreist. Programme: Symphonie no 6, en fa majeur op. 68 "Pastorale" et Symphonie no 7, en la majeur op. 92 de Beethoven. A la salle Louis-Frédéric du Grand-Théâtre, hier. Le même concert y, avait également été présenté lundi.

Ce ne fut pas un concert mémorable; plutôt un bon concert à partir d'un programme foncièrement traditionnel et, dans plus d'un sens, périlleux.

La plupart de ceux qui s'apprivoisent par le disque à la musique symphonique empruntent le chemin des symphonies de Beethoven; et ils se font le plus souvent accompagner dans cette démarche par Karajan et la Philharmonie de Berlin. Ce qui a pour effet de susciter des habitudes d'écoute difficilement déracinables, et d'établir du même coup des critères de qualité pratiquement inaccessibles.

N'empêche que James DePreist qui affirme aussi qu'il se trouvera toujours dans les salles de concert des personnes pour découvrir la "Pastorale" soutient avec raison le droit et même le devoir de l'OSQ de se confronter à ces imperissables chefs-d'oeuvre qui demeurent les "6e" et "7e" symphonies de Beethoven. (Qu'il juge bon de les faire succéder au programme d'un même concert, cela est une autre histoire!) Après tout, l'auditeur doit juger par ce qu'il entend, et non pas par ce qu'il aurait pu entendre.

Sans pour autant donner raison à la ridicule classification voulant que les symphonies de Beethoven de nombre pair soient "féminines", et celles de nombre impair "masculines", DePreist a fortement accusé le style et la nature bien distincts de ces deux partitions: la sérénité de la "Pastorale", le bouillonnement de la

Le chef permanent de l'OSQ a insisté sur le caractère bucolique, "impressions de la nature" de la Pastorale. Rien de brusqué, rien de tendu; partout le calme, la douceur de vivre du promeneur qui prend tout son temps pour goûter aux beautés qui l'entourent (et du chef qui se permet de faire pratiquement toutes les reprises). Même l'orage qui le surprendra ne

paraîtra pas très (pas assez) menaçant et le climat reviendra vite au beau fixe.

Tout au long de l'exécution, les plans sonores furent très bien dosés et la répartition du discours musical clairement établie. Il y manquait juste ce quelque chose d'indefinissable qui transforme une bonne interprétation en une interprétation franchement marquante.

Tandis que les bois, à qui reviennent plusieurs solos dans cette symphonie, ne paraissent pas dans leur meilleur soir — en outre de leur habituelle difficulté à adopter la même hauteur de diapason, ils ont craqué plus d'une note — les cordes, violons en tête et altos tirant de l'arrière, ont montré une fois de plus les très appréciables progrès accomplis par ces sections depuis quelque temps.

Selon plusieurs analystes et musicologues, la plus parfaite des symphonies de Beethoven, la "7e en la majeur" a également la particularité de ne comprendre aucun mouvement lent: l'Allegretto, en forme de marche funèbre, lui en tenant lieu.

DePreist l'a abordée avec franchise, honnêteté aussi, en en faisant comme un hymne à la vie. La sonorité orchestrale s'est faite plus large, plus "présente". Par opposition au soin extrême apporté par les cordes à en détailler avec netteté le bref passage fugué, le Presto aurait pu, avec avantage, être ailleurs plus "bondissant".

L'Allegretto final possédait tout le "con brio" voulu, et chef et instrumentistes ont su adroitement amener le dernier tutti. Donnant ainsi pour une bonne part raison à DePreist, qui voulait que "son orchestre" sache donner des interprétations valables des oeuvres familières du répertoire.

Marc SAMSON

Débuts remarquables à Paris de "A toi pour toujours"

PARIS (AFP) — La "Compagnie des deux chaises" de Montréal, a présenté hier soir à Paris, au Théâtre de l'est parisien (TEP), une pièce de Michel Tremblay "A toi pour toujours, ta Marie Lou", créée en 1971.

Voici ce que rapportait alors l'Agence France Presse.

Cette pièce est apparue comme un des spectacles les plus intéressants de ce début de saison théâtrale à Paris. L'interprétation de la troupe a semblé remarquable par la justesse de ton, la sensibilité et l'émotion contenue dont ont témoigné les comédiens.

Deux conversations se croisent:

celle du père et de la mère, morts dix ans plus tôt dans un accident d'auto, celle de leurs deux filles, qui se situent tantôt de nos jours, tantôt du vivant de leurs parents.

Figés dans un immobilisme où chacun ne parle guère que pour lui-même, les acteurs semblent interpréter un oratorio. Sous la direction d'A. Brassard, Monique Mercure, déjà bien connue en France pour avoir remporté à Cannes il y a trois ans le prix d'interprétation pour le film "J.A. Martin photographe", joue le rôle d'une mère amère et pitoyable. Gilles Renaud est un père harassé, frustré, malade, n'attendant plus rien de l'existence.

Sophie Clément et Rita La Fontaine sont les deux filles aux tempéraments opposés, toutes deux aussi naturelles, l'une en chanteuse de beuglant, l'autre en souris de bénitier.

Les représentations se poursuivront au TEP jusqu'au 28 octobre.

Après Paris, la troupe, qui s'est déjà produite en Belgique, se rendra en Angleterre et en Ecosse (30 octobre-2 novembre), puis dans les provinces françaises (6 novembre-4 décembre), en Suisse (6-8 décembre), de nouveau en France (le 10) et en Belgique (11 au 21 décembre).

La Commune à Marc et le Théâtre de la Place royale présentent
Équation à deux inconnus
de Marcel Dubé,
avec
Danielle Bissonnette et Jean-René Ouellet
du 9 octobre au 11 novembre 1979 à 20h30



Mise en scène: Robert Rivard assiste de Jean-Guy Bergeron
Décor et costumes: Bernard Pelchat
Eclairages: Denis Mailloux Bande sonore: Jean Cloutier
Sièges réservés. Réservation: 692-2222 à partir de 16h00
Le Petit Champlain
cabaret-théâtre
68, rue Petit Champlain

Les Productions Le Nordet Inc. présentent
gilles vigneaault

CE SOIR JUSQU'À DIMANCHE

Avec les mots du dimanche.

17 au 21 octobre - 20h30
Billets: \$6.00 - \$8.00 - \$10.00 - \$12.50

En vente aux guichets du Grand Théâtre et dans les marchés JATO de Neuville (Place L. Orléans), Villeneuve (Bou. des Chutes), L'Évêque (rue St-Georges), Limoilou (11e Avenue), St-Foy (St-Louis de France).

GRAND THÉÂTRE DE QUÉBEC
SALLE LOUIS-FRÉCHETTE, TEL. 643 8131

La musique de **BARDE** et les danseurs du **"BALLET YS"**

Un ensemble de 14 participants

CE SOIR SEULEMENT 20h30

Excellent billets encore disponibles.
\$6.00 adultes \$5.00 étudiants et Age d'Or
L'INSTITUT CANADIEN
42, St-Stanislas - 692-2138

Molson et GKV/1280 veulent connaître

LA FEMME LA PLUS POPULAIRE EN VILLE

Lors de chaque "SOIRÉE DES DAMES" ayant lieu à

L'ITALIA
46, de la Couronne, Québec

Le concours débute ce soir et se poursuivra chaque mercredi soir

Mesdames et mesdemoiselles, soyez-y, votre présence sera agréablement soulignée.

Tout au long du concours, on y distribuera des prix pour au-delà de \$1,500.

N.B. "CECI N'EST PAS UN CONCOURS DE BEAUTE!"

RADIO-QUÉBEC

c'est tout un monde de chez nous à regarder

le samedi, à 19h
Des spectacles avec des artistes de chez nous, réalisés à Bromont et au parc Jarry, à Montréal. Mettant en vedette: Fiori-Séguin, Louise Forestier, Paul Piché, Garolou, Cassonade, Maneige, Offenbach et le groupe Vic Vogel. Octobre, Plume, Michel Rivard, Marie-Claire Séguin...

LENTÉ SHOW

le dimanche, à 20h30
Une découverte de la culture québécoise telle qu'elle se vit: musique, chansons, danse, arts visuels...

L'ENVERS DU DÉCOR

le jeudi, à 21h
Un magazine culturel qui s'intéresse à tout ce qui se passe chez nous dans le monde des arts et de la culture.
Animatrice: Reine Malo.

PRISE 1

le mercredi, à 21h
Une présentation d'essais cinématographiques québécois et de leurs auteurs.
Présentation: Jean-François Doré.

Chacun son TOUR

le jeudi, à 21h
Des émissions produites dans chaque région du Québec et qui se veulent le reflet de la vie des gens de chez nous.

Babilart

le jeudi, à 20h30
Un magazine culturel qui s'intéresse à tout ce qui se passe chez nous dans le monde des arts et de la culture.
Animatrice: Reine Malo.

Les livres et nous

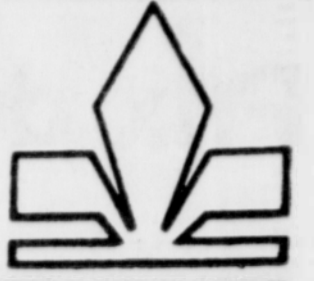
le vendredi, à 21h
Un rendez-vous avec le monde de l'écriture: chroniques des nouvelles parutions, entrevues avec des auteurs, reportages sur les événements littéraires.
Animateur: Roger Baulu.

À LA TÉLÉVISION DE **Radio Québec**
c'est tout un monde à regarder

15 câble 8



RICHELIEU



POIS VERTS

IDÉAL

No. 2 Canada Choix,
bte 19 oz

59¢



BOISSON

FBI

saveurs variées,
paquet 6/6 oz

75¢



COCKTAIL AUX FRUITS

DEL MONTE

Canada fantaisie,
bte 28 oz

95¢



DÉTERGENT À VAISSELLE

MIR

format jumelé
2/750 ml

\$1 19



LAITUE "ICEBERG"

gr. 24

Produit de la Californie Cat. Canada No 1

ch 49¢

RAISINS VERTS "CALMERIA"

Produit des États-Unis
Cat. Canada No 1

lb 65¢

PIMENTS VERTS

gr. gros
Produit des États-Unis
Cat. Canada No 1

lb 45¢

CHAMPIGNONS BLANCS FRAIS

Produit du Québec
Qualité supérieure

cont. 1 chopine 89¢

POMMES McINTOSH

Produit du Québec
Cat. Québec de fantaisie

cont. 4 pintes \$1.79

ANANAS
TRANCHÉS
DEL MONTE
Canada fantaisie,
bte 19 oz

65¢

ESSUIE-TOUT
DE PAPIER
FACELLE ROYALE
motifs blancs ou ass.
paquet 2 rouleaux

\$1 08

CÉRÉALES

POST

Sugar Crisp bte 250 g
Alphabits bte 275 g

78¢

BEURRE
D'ARACHIDES

KRAFT

crèmeux ou croquant,
cont. 1 kg

\$2.18

PETITS GÂTEAUX

STUART
ass.
bte 8's

78¢

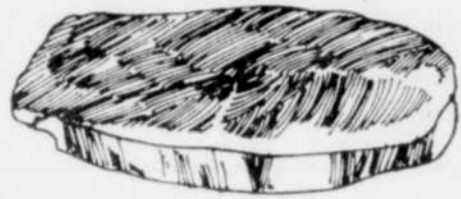
PRIX EN VIGUEUR JUSQU'AU 20 OCTOBRE 1979 NOUS NOUS RÉSERVONS LE DROIT DE LIMITER LES QUANTITÉS

QUALITÉ ET SERVICE TOTAL

Une saveur garantie par Boeuf Mérite!

* COUPE PROVENANT DE BOEUF CANADA, CATÉGORIE "A"

* **BIFTECK DE RONDE DÉOSSÉ**
tranche entière



\$2.28
lb

* **BIFTECK OU ROSBIF DE POINTE DE SURLONGE**



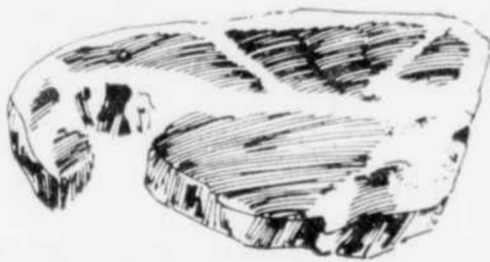
\$2.88
lb

* **BIFTECK DE SURLONGE**
tranché entière



\$2.98
lb

* **BIFTECK D'ALOYAU OU CÔTE D'ALOYAU**
bout enlevé



\$3.18
lb

* **ROSBIF D'EXTERIEUR DE GROUPE**



\$2.28
lb

BOEUF HACHÉ MAIGRE



\$2.18
lb

ÉPAULE DE PORC FUMÉ
genre Picnic
METRO RICHELIEU lb **98c**

SAUCISSON DE BOLOGNE
RICHELIEU
morceau 2 lb et plus. lb **\$1.08**
BACON SANS COUENNE
RICHELIEU 1 livre **\$1.39**

FILETS DE MORUE
surgeles.
LA MARINIÈRE bte 3 lb **\$4.29**
POULET FRIT PANÉ FLAMINGO
9 morceaux cuits. 2 livres **\$3.89**

SAUCISSES LA BELLE FERMIERE 1 lb **\$1.78**
JAMBON CUIT
tranche
LA BELLE FERMIERE 6 oz **\$1.38**
SAUCISSES FUMÉES TAILLEFER 1 lb **\$1.28**

TOURTIÈRE
surgeles
TAILLEFER 500 g **\$1.59**
CRETONS TAILLEFER 10 oz **\$1.38**
FROMAGE CHEDDAR CANADIEN
doux, blanc ou jaune
DEUX MONTAGNES lb **\$1.98**

ALIMENTS SURGELÉS

SAUCE BBQ OU POUR POULET CHAUD
ST-HUBERT env. ch. **35c**

MÉLANGE À GÂTEAU SNACKIN' BETTY CROCKER
saveurs variées. bte 14 oz **89c**

BISCUITS CHRISTIE
Farine d'avoine
Oréo,
Pepites de chocolat
sac 450 g **\$1.29**

ARACHIDES EN ÉCALES KRISPY KERNELS sac 300g **89c**
sac 1 kg **\$2.49**

JUS DE RAISIN CONCENTRÉ
WELCH'S
cont. 6 oz **2/\$1.00**

TABLETTES DE CHOCOLAT
Caramilk.
CADBURY paquet 4 tablettes **\$1.09**

RAGOÛT CORDON BLEU
boeuf, irlandais et poulet. bte 24 oz **\$1.39**

CRAQUELINS DORÉS, SESAME & OIGNONS
WESTON bte 300 g **85c**

SAUCE POUR CÔTES LEVÉES
SUWONG env. 5.5 oz **69c**

AIGLEFIN, GOBERGE, MORUE PANÉS
BLUE WATER bte 12 oz **\$1.39**
ÉCLAIRS AU CHOCOLAT
RICH'S bte 8.5 oz **\$1.09**

FARINE
FIVE ROSES sac 10 kg **\$6.09**

PÂTES ALIMENTAIRES
Maraconi coupe — spaghetti
spaghettini
LANCIA cello 500 g **59c**

SOUPE
poulet-nouilles
poulet-riz
crème de poulet
AYLMER bte 10 oz **36c**

PAPIER DE TOILETTE
blanc,
FACELLE ROYALE paquet 2 rouleaux **69c**

FESTIVAL DES FROMAGES CANADIENS
SINGLES
préparation de fromage fondu tranches minces
KRAFT paquet 1 lb **\$1.78**

RAVIOLI AVEC VIANDE
CATELLI bte 15 oz **58c**

MÉLANGE À CROÛTES À TARTES
MONARCH bte 18 oz **85c**

GARNITURE À DESSERTS
saveurs variées
SHIRRIFF cont. 8 oz **79c**

COUCHES RÉGULIÈRES
BABYSCOTT paquet 30s **\$2.49**

LAIT ÉVAPORÉ
CRIND cont. 385 ml **44c**

MOUTARDE PRÉPARÉE
SCHWARTZ cont. 24 oz **75c**

ÉPICES A MARINADES
SCHWARTZ bte 3 oz **89c**

RINCE-BOUCHE
LAVORIS cont. 500 ml **\$1.69**

MARGARINE MOLLE
(disponible au Québec seulement)
THIBAUT cont. 2 lb **\$1.69**

PÂTE DE TOMATES
REGINA bte 5.5 oz **31c**

BONBONS
Papillottes sac 907 g
BB Bats chocolat, fraises,
beurre d'arachides sac 70's
WESTON ch **\$2.09**

PAPIER DE PLASTIQUE
SARAN WRAP rouleau 12" x 50' **68c**

- 34, Route 49 Ste-Sophie-de-Levrard
- 398, 10e Rue Québec
- 254, rue St-Ambrose Québec
- 3216, 1re Avenue Québec
- 240, rue Tessier est Saint-Casimir, Cité de Portneuf
- 9913, avenue Royale Sainte-Anne de Beauport
- 320, rue De l'Eglise St-Basile, Portneuf
- Route Principale St-Eugène, Cité l'Islet
- 314, rue Notre-Dame Donnacona
- Berville, Cité Yamaska
- 165, av. Cartier La Guadeloupe, Beauce
- 273, Principale St-Alban, Cité Portneuf
- rue Principale Notre-Dame-de-Louises
- 1164, Bourlamaque Québec
- 844, St-Edouard St-Urbain
- 1083, rue Commerciale Saint-Jean-Christostome
- 181, Marie-Victorin St-Pierre-les-Becquets
- 235, des Chênes ouest Québec
- 861, rue Notre-Dame Les Écureuils
- 2601, Maufile Québec
- 2252, av. Notre-Dame Ancienne-Lorette
- 424, rue St-Joseph, La Tuque
- 22, boul. Lederc Base St-Paul
- 13535, 26 Av. est St-Georges de Beauce



RICHELIEU



En vigueur du 17 au 20 octobre 1979. Nous nous réservons le droit de limiter les quantités.

COOP Ça cuisine au Québec

C'EST LE TEMPS DES POT-AU-FEU!

Les pot-au-feu sont cuits lentement dans un milieu liquide (bouillon, jus de légumes...), ils permettent d'utiliser les gros morceaux de viande moins tendres, comme: — carré de croupe — bas de ronde — palette — côtes croisées...

Ajouter des légumes (carottes, navets, pomme de terre, chou...) il s'agit de les placer autour du rôti, au milieu de la cuisson.

Réchauffer ces jours d'automne avec un pot-au-feu appétissant.

VIANDES



Côtelettes de Porc
(Partie du centre) lb. **1.59**

Rôti de Longe de Porc
(Partie du Filet) lb. **1.29**

Épaule de Porc Fumé Taillefer
lb. **.99**

Saucisses Porc et Boeuf en vrac Taillefer lb. **.99**

Pizza Garnie 9" Les Cuisines Rochette unité **1.59**

Salade Vinaigrette Les Cuisines Rochette cup 16 oz. **.89**

Saucisses Fumées Coop V.P. 16 oz **1.49**

Pain Simili Poulet, Coop (Tranché sur demande) lb. **1.29**

Filet de Morue La Marinière bte 3 lb **3.99**

Hareng Salé lb. **.65**

FRUITS & LÉGUMES



Poires Bartlett
Produit Importé gr: 150 Canada extra de fantaisie lb. **.45**

Raisins rouges "Empereur"
Produit E.U.A. Canada no 1 lb. **.65**

Carottes
Produit du Québec Canada no 1 cello 5 lb **.45**

Oignons à bouillir
Produit du Québec cello 10 lb. **.75**

ÉPICERIE



Pois verts de fant. Lesieur
#1 et #2, bte 14 oz **.52**

Pouding instant. Laura Secord
asst., bte 15 oz **.62**

Farine préparée Five Rose
sac 11 kg **5.59**

Pâtes aliment. Gattuso
spaghetti no 3, macaroni coupé, bte 1 kg **.93**

Nettoyeur liquide Lestoil
odeur de pin, bout 28 oz **1.22**

Détergent en poudre All
bte 8.4 kg **10.69**

Achats avantageux	Jus de tomates de fant. Aylmer bte 19 oz .32	Ravioli au boeuf Boy-Ar-Dee bte 14 oz .62	Achats avantageux
Fromage fondu à tartiner Chez Whiz boc 1 kg 3.39	Beurre crémeux d'arachides Schwartz boc 500 gr 1.16	Sacs à ordures Glad int. blancs 20 X 22, cel 12' S .69	Jus d'oranges congelé Minute Maid can 12 oz .99
Fromage tranché "singles" Kraft cel 2 lb 3.48	Mél. à gât. Duncan Hines de luxe asst., bte 19 oz .80	Sacs à ordures Glad ext. verts 26 X 36, cel 10' S 1.29	Biscuits Christie Oréo, Pépites sac de chocolat, 450 gr 1.17
Fromage tranché "burger" Kraft cel 250 gr 1.25	Raisins sultana Wasco cel 32 oz 2.47	Détergent liquide Swan P.M. 1.45, crt 2/24 oz 1.19	Biscuits mélangés 3-D Montmagny bte 3 lb 3.25
Fromage naturel Brick Kraft bloc 16 oz 1.99	Margarine molle Thibault cont 1 lb .83	Éclairs au chocolat Rich bte 4 oz 1.12	Café instantané Chase'n Sanborn boc 10 oz 5.14

cooprix

coop

- Place Tanguay, Rond-Point, Lévis
- 3355, de la Pérade, Ste-Foy

- Place Normandie, St-Nicolas
- 7370, 3e Avenue ouest, Charlesbourg

- 62, boul. Valcartier, Loretteville
- 50, rue St-Anselme, St-Anselme

- Place Doneuil, Donnacona

Bas-Saint-Laurent: la "guerre du câble" est finie

par Michel DAVID
du bureau du Soleil

MATANE — Après de multiples péripéties, ce que d'aucuns se sont plu à qualifier de "guerre du câble" s'est terminée, lundi, par la vente d'une partie des installations de Québec Téléphone à la compagnie de télédistribution du Bas-Saint-Laurent pour une somme dépassant les \$4 millions.

Avec 425 milles de câbles coaxiaux reliant les quatre réseaux de Rimouski, Mont-Joli, Amqui et Matane, CBSL devient propriétaire du plus vaste ensemble de télédistribution jamais accordé au Canada.

Le président de CBSL, M. François Dionne, estime que cette nouvelle autonomie permettra d'offrir un meilleur service aux usagers du câble. La programmation du canal 2 sera diversifiée et

offerte aux abonnés de chacun des secteurs. Dès le début de 1980, le réseau devrait être étendu à la région de Cap-Chat—Sainte-Anne-des-Monts au même tarif qu'ailleurs.

M. Dionne a en outre assuré que la transaction de lundi n'aura pas d'effet sur la tarification. La hausse de 8 pour 100 qui entrera en vigueur le 28 octobre avait été autorisée avant l'achat des installations de Québec Téléphone. L'abonnement mensuel passera à \$10, alors qu'un prix de \$10,50 aurait été permis. Une nouvelle hausse n'est toutefois pas exclue plus tard cette année.

Pour relocaliser ses installations de Rimouski, CBSL élèvera un nouvel édifice au coût de \$200.000. Les plans sont déjà tracés et la construction devrait commencer dans une quinzaine de jours.

Le tout devrait être complété à la fin de janvier 1980.

Fibre optique

Du côté de Québec Téléphone, ce n'est pas sans un pincement au cœur qu'on s'est défilé de ses installations. On aurait de beaucoup préféré continuer à louer les câbles à CBSL. Mais la compagnie n'avait guère le choix depuis que le CRTC avait décidé, le 30 mars dernier, que les infrastructures devaient passer aux mains des télédistributeurs.

Le coup est d'autant plus dur pour Québec Téléphone que les expériences d'utilisation multiple du câble entre Saint-Fabien et Rimouski s'étaient avérées très concluantes. L'entreprise profitera toutefois de l'occasion pour accélérer sa conversion à la fibre optique, d'un coût de revient moindre que le fil de cuivre traditionnel et offrant plus de possibilités.

Ottawa entend impliquer les provinces dans les télécommunications

TORONTO (PC) — Le ministre fédéral des Communications, M. David MacDonald, a donné l'assurance à ses homologues provinciaux que les provinces auront un plus grand rôle à jouer dans ce domaine et plus particulièrement, au chapitre des communications par satellite et de la télévision payante.

Au cours de la première séance d'une réunion à huis clos qui devait durer deux jours, un certain nombre de documents de travail ont été distribués y compris un dossier sur un nouveau projet de loi des télécommunications.

Un des chapitres de ce projet de loi donnerait au Parlement le pouvoir de re-

voquer toute directive émise par le Conseil de la radiodiffusion et des télécommunications canadiennes.

"Ceci permettrait à la législature d'exercer un contrôle sur l'organisme exécutif en rapport avec le développement de toutes les politiques de télécommunications", lit-on dans le document.

Par ailleurs, un document sur la distribution par satellite des émissions de télévision affirme que le gouvernement demandera au CRTC de tenir une série d'audiences publiques en deux parties.

Demandes de permis
La première partie de ces

audiences permettrait aux représentants de l'industrie et au public de se prononcer sur diverses questions.

Un rapport complet serait alors soumis au gouvernement par le CRTC et au cours de la seconde étape, la commission entendrait les demandes de permis.

Selon le document, "la participation provinciale active est vitale pour le succès du processus des audiences publiques et pour le développement subséquent des services de télévision par satellite".

Le premier objectif d'un programme de satellite sera de fournir un service aux régions actuellement démunies à ce chapitre.

On espère également "fournir une solution de rechange attrayante à la réception non autorisée des signaux de satellites américains et assurer le développement ordonné des services de télévision par satellite au Canada".

Problème majeur

Le document fait également état d'un problème majeur: "Le Canada a créé l'un des systèmes de transmission de programmes de télévision les plus sophistiqués du monde, alors que sa capacité de produire des programmes reste largement sous-développée par comparaison".

Débat au Sénat sur un écart de \$1

OTTAWA (PC) — Pourquoi les Montréalais doivent-ils payer \$1 de plus que les citoyens de la capitale fédérale pour se rendre à Miami via Air Canada?

Le sénateur Jack Marshall a provoqué hier soir l'hilarité de la Chambre haute en posant cette question.

Le sénateur conservateur de Terre-Neuve a affirmé

qu'une annonce de la société Air Canada publiée hier dans l'Ottawa Journal faisait état d'un prix de \$159, alors que la même réclame parue dans la Gazette de Montréal mentionnait un prix de \$160.

Le leader du gouvernement au sénat, M. Jacques Flynn a répondu qu'il porterait ce fait à l'attention du ministre de la Consommation et des Sociétés, M. Allan Lawrence.

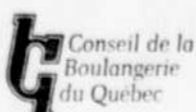
LE PAIN C'EST LA SANTÉ

Plus nous mangeons de pain, de fruits et de légumes, moins nous avons besoin de nourriture au taux élevé de matières grasses. Une tranche de pain contient moins de calories qu'une banane de grosseur moyenne, qu'une portion de gélatine à saveur de fruits.



"CASSEZ LA CROÛTE"

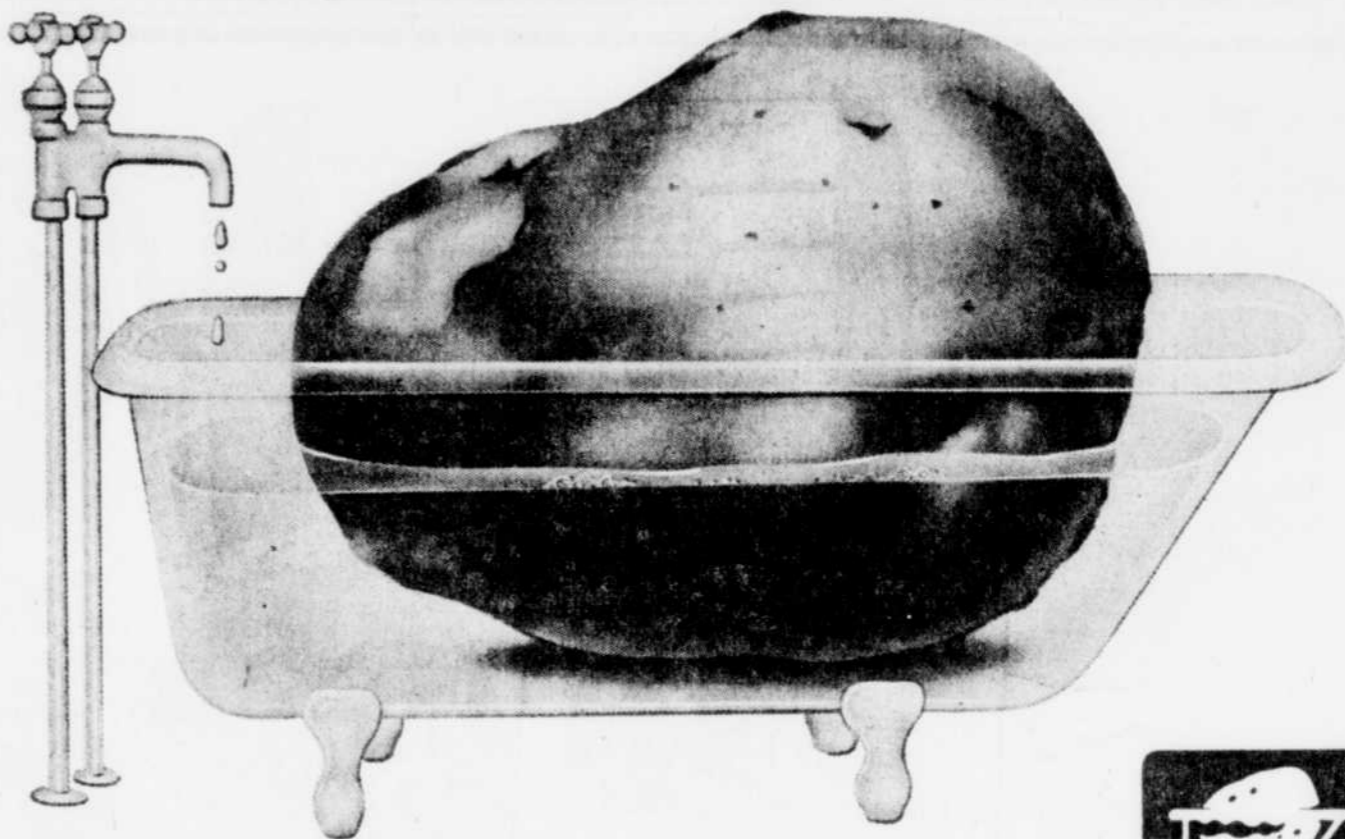
Pour plus de renseignements, contactez:
Le Conseil de la Boulangerie du Québec
Suite 304, Place Crémazie, 50 ouest, Boulevard Crémazie,
Montréal, (Québec) H2P 2S9
Tél.: (514) 388-4475



La pomme de terre lavée du Québec

Plusieurs savoureuses pommes de terre du Québec se sont fait une beauté. Juste pour vous. Grâce à un nouveau processus de lavage, les producteurs de chez nous peuvent sélectionner pour vous des succulentes pommes de terre sans meurtrissures et de grosseur uniforme. Les pommes de terre lavées du Québec, on peut presque les prendre avec des gants blancs. Elles sont si belles et si appétissantes. Ce sont les pommes de terre des vrais amateurs de pommes de terre. Recherchez les pommes de terre lavées du Québec, elles ont vraiment un bien beau corps de patate.

un bien beau corps de patate.



Producteurs de pommes de terre lavées du Québec

Recherchez les emballages de pommes de terre lavées identifiés "produit du Québec."

EN VEDETTE CETTE SEMAINE CHEZ
Dominion METRO Octofruit STEINBERG

CAGNOTTE ALIMENTATION

CHRC 80

A GAGNER:

25 PRIX DE \$50 D'ALIMENTATION

AVEC EN PLUS

1 GROS LOT DE \$500 D'ALIMENTATION

DESCRIPTION DÉTAILLÉE DU CONCOURS

- A compter du 1er octobre 1979, les animateurs de CHRC donneront en ondes, chaque jour (lundi au vendredi), le montant qu'ils déposeront dans la cagnotte, en s'identifiant. Cette cagnotte totalisera \$50 et se fera en 5 dépôts de montants variés. Ces derniers seront mentionnés en ondes entre 9h30 et 16 h.
- Les auditeurs seront invités à nous écrire afin d'identifier les noms des animateurs et les dépôts effectués au cours de la journée. Ceux-ci pourront également participer au concours en remplissant un coupon de participation publié avec les règlements dans LE SOLEIL.
- Chaque jour, à compter du 8 octobre, entre 13 et 14 h, nous ferons le tirage au hasard, parmi tout le courrier reçu, du nom d'une personne qui aura identifié correctement les noms des animateurs et les montants des cinq (5) dépôts d'une même journée. De plus, cette personne, pour se mériter son prix, devra entrer en communication avec nous au numéro de téléphone mentionné en ondes et ce, dans l'heure suivant la mention de son nom à CHRC '80.
Le gagnant se méritera le montant accumulé en alimentation dans la cagnotte alimentation CHRC. Si ce prix devait ne pas être gagné, il s'ajoutera le lendemain à un autre \$50 d'alimentation.
- Ces tirages se poursuivront du lundi au vendredi jusqu'au 9 novembre 1979. Le 9 novembre 1979, à 13h50, parmi tout le courrier accumulé, nous ferons le tirage d'un montant de \$500 d'alimentation auquel viendra s'ajouter le montant déjà accumulé dans la cagnotte, s'il y a lieu.
- CHRC se réserve le droit de désigner le marché d'alimentation où le gagnant se procurera son montant d'épicerie.
- Le concours s'adresse exclusivement aux résidents du Québec.
- Les bons de participation doivent parvenir à: Cagnotte alimentation CHRC Case postale 8080 Québec G1K 7W1
- Un prix doit être accepté comme tel et ne pourra être échangé contre une somme d'argent.

Ces personnes se sont mérité \$50 d'alimentation en écoutant C.H.R.C. 80

- Mme Adrien Henderson de Québec
- Mme Marcel Jobin de Québec
- Mme Gabrielle Roger d'Orsainville
- Mme Nicole Cunningham du Lac-St-Charles
- Mme Berthe Lévesque de Trois-Pistoles
- M. Mario Dumont de Québec

POSTEZ CE COUPON A:
CAGNOTTE ALIMENTATION CHRC
C.P. 8080 Québec, G1K 7W1

NOMS DES ANNONCEURS	MONTANT DEPOSE
1. _____	_____
2. _____	_____
3. _____	_____
4. _____	_____
5. _____	_____
TOTAL	\$50.00

Entendu le..... octobre à CHRC

NOM _____

ADRESSE _____

CODE POSTAL _____ TEL. _____

Une autre promotion

Cette semaine, Dominion rend hommage à "Swift Canadian Ltd."

Depuis 60 ans, les consommateurs viennent chez Dominion "Surtout à cause des viandes" parce qu'elles répondent aux plus hauts critères de qualité. Une part de notre succès est due à des fournisseurs comme la compagnie "Swift Canadian Ltd". Swift possède une solide tradition de qualité qu'on reconnaît aisément dans les marques telles que Swift Premium, Lazy Maple et Sugar Plum. Les clients de Dominion achètent ces produits en toute confiance et nous sommes fiers de notre association avec Swift, car elle nous permet de vous offrir des produits de très grande qualité. Maintenant voyez ces aubaines.



SAUCISSES DE PORC SURGELÉES—LAZY MAPLE—SWIFT PAQ. 1 LB	BACON TRANCHÉ DÉCOUENNE LAZY MAPLE—SWIFT PAQ. 1 LB	BOLOGNE TRANCHÉ SWIFT PREMIUM PAQ. 12 OZ	JAMBON DÎNER DESOSSE "SUGAR PLUM"—SWIFT LB	QUART DE JAMBON OU DEMI JAMBON—SEMI-DESOSSE CUIT—"SUGAR PLUM"—SWIFT LB	SAUCISSES FUMÉES SWIFT PAQ. 16 OZ	JAMBON CUIT TRANCHÉ—SWIFT PREMIUM PAQ. 6 OZ
1.68	1.48	1.28	2.59	2.28	1.38	1.28
AUBAINE!	AUBAINE!	AUBAINE!	AUBAINE!	AUBAINE!	AUBAINE!	AUBAINE!

NOUS NOUS RÉSERVONS LE DROIT DE LIMITER LES QUANTITÉS

Prix en vigueur jusqu'à la fermeture le mardi 23 octobre 1979, à tous les Supermarchés Dominion suivants: ECONOPRIX, Centre de la Canadière - 2537, boul. Ste-Anne - 1500, D'Estimauville, GALERIES STE-ANNE - 800, de la Canadière - 955, St-Cyrille - 435, St-Vallier - 2652, Laurier, Ste-Foy - Centre Jadis, 5555, 3e Avenue, Charlesbourg - aussi GALERIES CHAGNON, 300, Côte du Passage, Lévis.
Les Supermarchés Dominion Limitée

Ça c'est du
 supermarché
Dominion

Vive les produits en conserve du Québec!

Visitez le kiosque Dominion au Salon international de l'agriculture et de l'alimentation au Stade olympique, du 25 octobre au 3 novembre.



BOISSONS ROUGEMONT
SAVEURS FRUITS VARIÉS

AUBAINE!
BTE 48 OZ LIQ.

.59

MAÏS EN CRÈME
DE CHOIX IDEAL

AUBAINE!
BTE 19 OZ LIQ.

.39

RAGOÛT DE BOULETTES
DANS SAUCE CORDON BLEU

AUBAINE!
BTE 29 OZ

1.59

JUS DE POMME

VITAMINE—ROUGEMONT DE CHOIX, PAQ. DE 6 BTES DE 6 OZ LIQ.

1.33
AUBAINE!

CHAMPIGNONS TRANCHÉS

SLACK—REGULIERS BTE 10 OZ LIQ.

.85
AUBAINE!

POULET DÉOSSÉ

ESTA BTE 15 OZ

1.69
AUBAINE!

SOUPE AUX POIS

HABITANT BTE 28 OZ LIQ.

.58
AUBAINE!

CAROTTES ENTIÈRES

PETITES—IDEAL DE FANTAISIE BTE 14 OZ LIQ.

.55
AUBAINE!

SAUCE ESTA

POUR SANDWICH AU POULET CHAUD—BTE 14 OZ LIQ.

3/\$1
AUBAINE!

MAÏS EN ÉPIS

ROUGEMONT BOITE DE 4

.75
AUBAINE!

POIS VARIÉS

CARRIÈRE DE CHOIX BTE 19 OZ LIQ.

.39
AUBAINE!

SAUCE GAZA

BARBECUE BTE 14 OZ LIQ.

2/.89
AUBAINE!

GARNITURE À TARTE

AUX FRAISES—VACHON BTE 19 OZ LIQ.

1.29
AUBAINE!

POMMES DE TERRE ENTIÈRES

BLANCHES IDEAL DE FANTAISIE BTE 19 OZ LIQ.

.39
AUBAINE!

PATÉ À PIZZA

PARIS PÂTE BTE 6 OZ

.85
AUBAINE!

GARNITURE À TARTE

AUX POMMES—VACHON BTE 19 OZ LIQ.

.99
AUBAINE!

MAÏS LESSIVÉ

DORÉ—MAHEU—BTE 19 OZ LIQ.

.45
AUBAINE!

RAGOÛTS VARIÉS

CORDON BLEU—BTE 15 OZ

.85
AUBAINE!

NOUS NOUS RÉSERVONS LE DROIT DE LIMITER LES QUANTITÉS

Prix en vigueur jusqu'à la fermeture le mardi 23 octobre 1979 à tous les Supermarchés Dominion suivants: ECONOPRIX, Centre de la Canardière - 2537 Boul. Ste-Anne, 1500 D Estimaerville, GALERIES STE-ANNE, 800 de la Canardière, 955 St-Cyrille, 435 St-Vallier, 2652 Laurier, Ste-Foy, Centre Jadis, 5555, 3e Avenue, Charlebourg, Aurore GALERIES CHAGNON, 300 Côte du passage, Lévis.

Les Supermarchés Dominion Limitée



André Turenne
Directeur de la mise en marche
Division du Québec

Associé depuis fort longtemps aux Supermarchés Dominion, André Turenne en constitue certes l'un des éléments les plus dynamiques... et les plus sympathiques. Son expérience, sa compétence et son travail de tous les instants se sont avérés des facteurs plus que déterminants dans l'expansion qu'ont connue les Supermarchés Dominion au Québec au cours des dernières années. Le succès de Dominion, c'est avant tout le succès d'hommes-clé comme André et son équipe. André Turenne, merci!

Ça c'est du supermarché

Dominion



Ça c'est du

BIFTECK OU ROSBIF D'ALOYAU

DE BOEUF CANADA CATÉGORIE "A"

3.48 LB

PRIX HABITUEL 4.08 LB

ÉCONOMIE .60 LB

ÉPAULE DE PORC

FUMÉ—GENRE PICNIC—CELLO—5 À 6 LB

.98 LB

PRIX HABITUEL 1.19 LB

ÉCONOMIE .21 LB

PORC HACHÉ
PRODUIT DÉCONGÈLE
LB

1.38

AUBAINE!

POULET À RÔTIR
CONGÈLE—CANADA
CATÉGORIE "A"
5 A 7 LB

.98

AUBAINE!

FILET DE MORUE
SURGÈLE—NIKERSON
PAQ. 28 OZ

2.79

AUBAINE!

JARRET DE PORC
SURGÈLE
LB

.48

AUBAINE!

SIMILI POULET
TRANCHE SWIFT PREMIUM
PAQ. 16 OZ

1.65

AUBAINE!

BOLOGNE TRANCHÉ
OU EN MORCEAUX
SWIFT PREMIUM
LB

.98

AUBAINE!

CÔTELETTES D'AGNEAU
SURGÈLE—IMPORTÉES
D'Australie
LB

2.49

SOCS DE PORC
FUMÉ—ROULE—SWIFT
2 A 3 LB

1.93

BOEUF FUMÉ
TRANCHE—HER PAK
PAQ. DE 2 ENV. DE 2 OZ

1.69

CRETONS EN VRAC
4 ÉTOILES
LB

1.99

FILET D'AIGLEFIN
SURGÈLE—NIKERSON
PAQ. 28 OZ

3.59

POITRINE DE BOEUF
MARINÉ—CHRYVAC
BITTNER'S
LB

2.59

FOIE DE BOEUF
TRANCHE
LB

1.09

SAUCISSES PORC ET BOEUF
SURGÈLES—LA BELLE FERMIERE
PAQ. 1 LB

1.88

PASTRAMI TRANCHÉ
NOIX DE RONDE—HER PAK
TRANCHE
LB

3.79

PÂTE À LA VIANDE
4 ÉTOILES
CONT. 14 OZ

1.39

JAMBON CUIT
TRANCHE
BITTNER'S—COMPTOIR DE CHARCUTERIE
LB

3.29

BOLOGNE TRANCHÉ
BITTNER'S
PAQ. 16 OZ

1.59

RAISINS ROUGES
EMPEREUR—DE LA CALIFORNIE

.59 LB

AUBAINE!

POMMES DE TERRE
DE TABLE—LAVÉES
RECOLTE DU QUÉBEC
CANADA NO 1
SAC 10 LB

.59

AUBAINE!

PIMENT VERT
LARGE
IMPORTÉ DE CALIFORNIE
LB

.48

AUBAINE!

ANANAS DOLE
IMPORTÉES—GROSSEUR 12
CH

.88

AUBAINE!

LAITUE BOSTON
IMPORTÉE
GROSSEUR 24
CH

2/\$1

AUBAINE!

ORANGES OUTSPAN
DE L'AFRIQUE DU SUD
GROSSEUR 88
DOUZ

2.39

AUBAINE!

POMMEGRANDE
DE CALIFORNIE
GROSSEUR 40

2/.88

AUBAINE!

TARTE AUX POMMES
RICHMELLO
20 OZ

.89

CONFITURE DE FRAISES
PURE—KRAFT
POT 24 OZ LIQ

1.85

CAFÉ INSTANTANÉ
MAXWELL HOUSE
POT 10 OZ

6.39

TOMATES DE CHOIX
AYLMER
BTE 28 OZ LIQ

.65

RIZ DAINTY
CUISSON RAPIDE
PAQ. 24 OZ

1.51

SAUCE À LA VIANDE
OU RÉGULIÈRE—89
RAGU
POT 14 OZ LIQ

.79

PAIN AUX RAISINS
RICHMELLO
16 OZ

.69

BEURRE D'ARACHIDES
CRÉMEUX OU CROQUANT—KRAFT
POT 1 kg

2.24

SAUCE AUX TOMATES
HUNT
BTE 14 OZ LIQ

.43

MÉLANGE À CROUTE
À TARTE
ROBIN HOOD
PAQ. 540 g

.87

BOISSON BESSEY
SAVEUR D'ORANGE
RAISIN OU FRAISE
BOUT. 34 OZ LIQ

.83

LASAGNE SURGÈLE
HOLIDAY FARM
PAQ. 32 OZ

3.49

PÂTE DE FOIE
PARIS PÂTE
BTE 9 OZ

.57

CROUSTILLES RÉGULIÈRES
HUMPTY DUMPTY
SAC 350 g

1.39

MIEL LIQUIDE
RILLY BEE
CANADA NO 1
CONT. RUCHE
POT 16 OZ LIQ OU CONT. RUCHE

1.29

CORNICHONS TRANCHÉS
OU MARINÉS
SUCRÉS—MILARENS
POT 24 OZ LIQ

1.15

CIGARETTES BOUT FILTRE
FORMAT RÉGULIER
EXPORT A
CART. DE 205

7.65

DINER STOUFFER
SURGÈLE—MARRACONI
ET FROMAGE
PAQ. 12 OZ

1.09

LAIT ÉVAPORÉ
2%—CARNATION
BTE 385 ml

.45

BISCUITS GOGLU
LIDO
BTE 794 g

1.45

MÉLANGE À SAUCE
BRUNE—POUR DINDE OU
OIGNONS—CLUB HOUSE
ENV. 25 g

.36

PEPSI-COLA
BOUTEILLE CONSIGNÉE
CARTON DE 8 BTLLE DE 750 ml

1.99

BROCOLI AU GRATIN
SURGÈLE—STOUFFER
PAQ. 10 OZ

1.09

BROCOLI AU GRATIN
SURGÈLE—STOUFFER
PAQ. 10 OZ

1.09

supermarché!

LIMITE DE 6 PAR CLIENT

PAPIER DE TOILETTE

COULEURS VARIÉES COTTONELLE

1.19

PAQ. DE 4 ROUL.

PRIX HABITUEL 1.47

ÉCONOMIE .28

LIMITE DE 4 PAR CLIENT

BISCUITS DOMINION

AUX BRISURES DE CHOCOLAT

1.69

SAC 32 OZ

PRIX HABITUEL 1.98

ÉCONOMIE .29

RED ROSE
The Orange Pekoe en sachets

60 Orange Pekoe Tea Bags

SACHETS DE THÉ

ORANGE PEKOE—RED ROSE
PAQ. DE 60

1.52

PRIX HABITUEL 1.69

ÉCONOMIE .17

LANCIA

SPAGHETTI SPAGHETTINI

OU MACARONI COUPE
LANCIA
PAQ. 32 OZ

.99

PRIX HABITUEL 1.22

ÉCONOMIE .23

Lipton

Chicken Noodle
SOUP MIX / MÉLANGE À SOUPE
Poulet et Nouilles

MÉLANGE À SOUPE

POULET ET NOUILLES
LIPTON
PAQ. DE 2 ENV.

2/99

PRIX HABITUEL .55

ÉCONOMIE .11

spray 'n wash

ENLÈVE-TACHES

AVEC VAPORISATEUR
SPRAY 'N WASH
CONT. 24 OZ LIQ.

1.59

PRIX HABITUEL 1.71

ÉCONOMIE .12

chocolat

MINI POUNDINGS

VARIÉS—NESTLE
PAQ. DE 3 BTES DE 5 OZ

.79

PRIX HABITUEL .91

ÉCONOMIE .12

Rise 'n Shine

CRISTAUX RISE'N SHINE

SAVEUR À L'ORANGE
PAQ. DE 4 ENV. DE 3 1/4 OZ

.99

PRIX HABITUEL 1.15

ÉCONOMIE .16

GELÉE EN POUDRE
VARIÉE—ROYAL
PAQ. 3 OZ

4/\$1

PRIX HABITUEL .28

ÉCONOMIE .12

BURGER AU BOEUF
KEN L RATION
PAQ. 2 kg

2.89

PRIX HABITUEL 3.25

ÉCONOMIE .36

FROMAGE FONDU
VELVEETA—KRAFT
PAQ. 500 g

1.77

PRIX HABITUEL 1.96

ÉCONOMIE .19

SPAGHETTI HEINZ
DANS SAUCE AUX TOMATES
(AVEC FROMAGE)
BTE 14 OZ LIQ.

3/\$1

PRIX HABITUEL .43

ÉCONOMIE .29

ESSUIE-TOUT
COULEURS VARIÉES
SCOTT
PAQ. DE 2 ROUL.

1.29

PRIX HABITUEL 1.45

ÉCONOMIE .16

PAIN DE SAVON
COULEURS VARIÉES
GENTLE TOUCH
PAQ. DE 3

1.06

PRIX HABITUEL 1.18

ÉCONOMIE .12

FESTIVAL DES FROMAGES

FROMAGE FONDU SINGLES CANADIEN TRANCHE—KRAFT PAQ. 16 OZ **1.79**

FROMAGE CHEDDAR COULEUR BLANC FIT QUÉBEC BLOC 16 OZ **2.09**

FROMAGE MOZZARELLA TRANCHE—KRAFT PAQ. 6 OZ **1.04**

FROMAGE RAPE PARMESAN—KRAFT CONT. 8 OZ **1.99**

FROMAGE BRICK KRAFT BLOC 16 OZ **2.19**

FROMAGE GOUDA NATURE—FRICO PAQ. 10 OZ **1.99**

FROMAGE CHEDDAR MOYEN—1.53 DOUX—1.53 OU FORT 12 OZ **1.77**

POIS VERTS DE FANTAISIE SURGÈLES—MCLEAN SAC 12 OZ **1.07**

GÂTEAU QUATRE-QUARTS SINGLES AU CHOCOLAT JACQUES PERPERIDGE FARMS 10 3/4 OZ **1.31**

MENTHES CLAIRES OU ÉCLAIRS AU CHOCOLAT JACQUES PAQ. 227 g **.89**

PÂTE DE FOIE GRAS GORDON BLEU STE 7 OZ **.81**

THON SOLIDE AL SACRÉ HIGH LINER STE 7 OZ **1.49**

CÉRÉALES GRANOLA VARIÉES—CRUNCHY PAQ. 26 OZ **1.69**

SAUCE V-H POUR CÔTES LEVÉES MOYENNE OU FORTE POT 12 OZ LIQ. **.95**

SAUCE À LA VIANDE PRIMO POT 28 OZ LIQ. **1.25**

BEURRE DE CARAMEL VACHON CONT. 400 g **.69**

POIS ENTIER AVION PAQ. 16 OZ **.47**

MENTHES GLACÉES BARKER DOBSON PAQ. 206 g **1.15**

CÉRÉALES NABISCO BLE FILAMENTE PAQ. 450 g **.85**

JUS D'ORANGE PUR FRUIT CONT. 1 litre **.87**

SOUPE AUX LEGUMES CAMPBELL BTE 10 OZ LIQ. **.27**

JUS DE LEGUMES V.B. BTE 19 OZ LIQ. **.45**

MARGARINE MOLLE HUILE DE MAÏS MIRACLE—KRAFT CONT. 16 OZ **1.29**

MARGARINE RÉGULIÈRE EN QUARTIERS PARKAY—KRAFT PAQ. 32 OZ **1.59**

SACS POUR LE LUNCH GUEST PAQ. DE 30 **.55**

RÉCURANT EN POUDRE DUTCH CONT. 14 OZ **.43**

ASSOUPLISSEUR DE TISSUS EN FEUILLES CLING FREE PAQ. DE 24 **1.75**

EAU DE JAVEL LA PARISIENNE CONT. 128 OZ LIQ. **.95**

TOTAL COLA RÉGULIER OU THE DES BOIS CANETTE CAISSE DE 24X10 OZ **3.99**

COUCHES JETABLES RÉGULIÈRES BABY SCOTT PAQ. DE 30 **2.39**

MOUCHOIRS DE PAPIER COULEURS VARIÉES SCOTTIES BTE DE 100 **2/89**

SERVIETTES MAXI CONFIDET PAQ. DE 12 **1.09**

DENTIFRICE COLGATE RÉGULIER OU THE DES BOIS TUBE 150 ml **1.29**

LAMES DE RASOIR "SUPER SWORD" WILKINSON PAQ. DE 5 **.59**

NETTOYEUR À FOUR AVEC VAPORISATEUR M. MUSCLE CONT. 398 ml **1.59**

NOUS NOUS RÉSERVONS LE DROIT DE LIMITER LES QUANTITÉS
Prix en vigueur jusqu'à la fermeture le mardi 23 octobre 1979 (Sauf les produits de boulangerie le samedi 20 octobre 1979) à tous les Supermarchés Dominion suivants:
ECONOPRIX, Centre de la Canardière - 2537 boul. Ste-Anne - 1500 D Estmauville, GALERIES STE-ANNE - 800 de la Canardière - 955 St-Cyrille - 435 St-Vallier - 2652 Laurier, Ste-Foy - Centre Jadis, 5555, 3e Avenue, Charlebourg - aussi GALERIES CHAGNON, 300 Côte du Passage Lévis.
Les Supermarchés Dominion Limitée

Ça c'est du supermarché

Dominion

Cégep Limoilou: les employés de soutien satisfaits

par Damien GAGNON

Une entente est intervenue au début de la semaine entre le syndicat du personnel de soutien et la direction du cégep de Limoilou.

Cette entente met fin à 62 jours de conflit. Ce dernier avait été déclenché le 14 août dernier, à la suite de la décision de la direction du cégep d'abolir 16 postes au service du personnel de soutien pour des raisons budgétaires.

S'appuyant sur une augmentation de la clientèle étudiante, le syndicat du personnel de soutien s'est alors

élevé contre ces réductions. Il a répliqué en employant divers moyens de pression qui ont fait perdre huit jours de cours aux étudiants.

Selon France Salvaille, porte-parole syndical, l'entente acceptée en assemblée générale par les employés de soutien, compte tenu de la position de départ de la partie patronale, est relativement satisfaisante.

Elle a souligné que le syndicat du personnel de soutien a obtenu le maintien de quatre postes précédemment abolis en plus de permettre à deux salariés visés par des abolitions de postes d'atteindre leur priorité

d'emploi. La partie patronale a également accepté de retirer les poursuites entreprises contre le syndicat et certains de ses officiers.

Quant à M. Paul-Aimé Paiement, président du conseil d'administration du cégep, il a insisté sur la bonne foi de la direction dont les efforts ont permis la relocalisation à des postes à l'intérieur du cégep, de 13 employés mis à pied. Seulement trois employés se voient mis en disponibilité.

Il a expliqué, que l'employé mis en disponibilité c'est le cas du président du syndicat des employés de soutien, M. Bernard Guay continue à recevoir son salaire jusqu'à ce qu'on lui trouve

un autre emploi répondant à ses qualifications à l'intérieur du cégep au cours de la première année et dans une institution du réseau d'enseignement collégial par la suite.

Mlle Salvaille a aussi fait part de deux autres gains du syndicat, soit la remise sur pied d'un comité de classification qui devra finaliser l'étude de reclassement des employés ainsi que la discussion, en comité des relations de travail, de toute opération à venir touchant les effectifs du personnel de soutien.

Quant au paiement de la rétroactivité aux employés de soutien qui ont

été reclassés à la hausse, il a été décidé de soumettre cette question à l'arbitrage.

Le président du conseil d'administration du cégep, M. Paiement s'est dit très heureux du dénouement du conflit. Son rôle de médiateur a été fort apprécié des deux parties.

Mlle Salvaille a d'ailleurs admis que la formation d'un conseil de médiation, à la suggestion du syndicat, avait effectivement permis le rapprochement des deux parties. Ce conseil de médiation était composé de M. Paiement et de M. Michel-Guy Huot, professeur à l'institution.

Cependant, le syndicat du personnel de soutien continue à croire que les réductions irrationnelles de postes sont une atteinte aux droits des travailleurs et qu'elles entraînent inévitablement une diminution des services et de la qualité de vie en milieu scolaire.

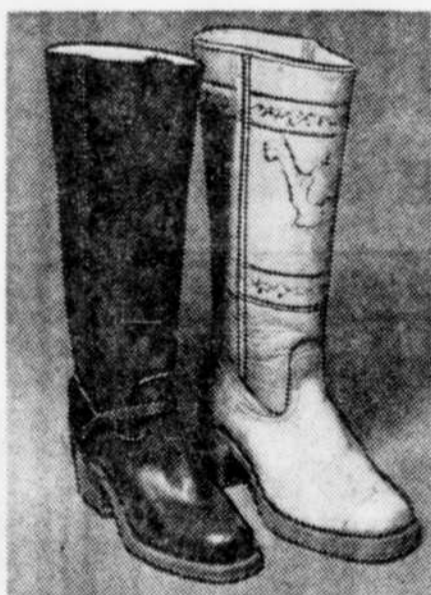
Pour M. Paiement, le règlement de ce conflit permettra aux administrateurs du cégep un retour à la vie normale. On espère pouvoir entreprendre sous peu l'étude des recommandations du rapport Tremblay qui traite de l'état de la pédagogie à Limoilou.



Oaquet
PLUS PRES DE VOUS

vente de rénovation

Tous nos salons de chaussures pour enfants, hommes et dames prennent un air nouveau... un tout nouveau décor pour vous offrir les nouveautés saisonnières. Pour vous, un choix immense, une qualité séduisante, des marques prestigieuses. Et pour marquer l'événement, des prix spéciaux sur certains groupes...



Bottes 'Western'
Pour hommes et dames, bottes en souple cuir avec talon carré et semelle de cuir. Couleurs et pointures désassorties.
Rég. 70.00 et 80.00
Spécial 59.99
AU COMPTOIR SEULEMENT
QUANTITE LIMITEE



Bottes
En polyuréthane noir ou brun, bottes dans une gamme de modèles pour dames et juniors.
Rég. 45.00
Spécial 29.99
AU COMPTOIR SEULEMENT



Bottes en cuir
En souple cuir brun ou noir, botte avec talon de 2 1/2". Pointures: 6 à 10. Pour dames et juniors.
Rég. 65.00
Spécial 49.99
AU COMPTOIR SEULEMENT



Souliers pour dames
Un groupe de cuirs avec talon haut dans les teintes d'automne. Pts: 5 à 10 dans ce lot.
Rég. 30.00 à 37.00
Spécial 26.99
AU COMPTOIR SEULEMENT
QUANTITE LIMITEE



Buster Brown pour enfants
En cuir brun dans le modèle à lacer sur semelle en crêpe. Pts: 7 à 10 1/2 et 11 à 4.
Rég. 23.00
Spécial 14.99



25% de rabais sur Florsheim
Notre collection Florsheim de cuirs pour hommes présentement en magasin vous est offerte à 25% de rabais. Pointures désassorties. AU COMPTOIR SEULEMENT. TOUTE VENTE FINALE.



Place Laurier au niveau 2 les 18 et 19 octobre de 14h. à 16h. et de 19h.30 à 21h. et le 20 octobre de 14h. à 16h.

Hé les enfants!
Venez rencontrer les bouffons à nos salons de chaussures pour enfants. Ils distribueront ballons et bonbons aux heures suivantes:

En vente au Mail St-Roch: rez-de-ch. pour enfants et hommes et 2e étage pour dames, Place Laurier, niveau 1 pour hommes et niveau 2 pour enfants et dames et aux Galeries Chagnon niveau 2 pour tous.

Vote à l'Auberge des Gouverneurs

Les 140 employés syndiqués de l'Auberge des Gouverneurs de Sainte-Foy, en grève depuis le 3 mai dernier, se prononceront, vendredi après-midi, sur les dernières offres patronales.

Depuis le début de la grève, le syndicat, affilié à la

Confédération des syndicats nationaux (CSN) et l'employeur ont eu une dizaine de rencontres de négociations.

Selon l'un des négociateurs syndicaux, M. Claude Girard, les clauses normatives de la convention sont pratiquement réglées. Le conflit persiste donc sur les clauses à incidences monétaires et sur ce point, M. Girard, est très peu optimiste.

La dernière offre monétaire faite par l'employeur est semblable à celle présentée il y a cinq mois ajoute M. Girard. Les grévistes seront donc appelés à rejeter ces offres.

L'Auberge des Gouverneurs de Sainte-Foy est fermée durant la grève.

1ère publication
Le requérant cédant M. Maurice Fortin domicilié au 98 des Bécasses, Parc Ferland, Sept-Îles, comté Duplessis demande à la commission des transports du Québec, de transférer à Monsieur Real Blais domicilié au 55 Habitations Basques, sept-Îles, comté Duplessis le permis portant no Q-48838-401 qu'il détient pour effectuer du camionnage en vrac dans la région 09 conformément à l'article 2.59.1 du règlement 2 et que cette décision soit exécutoire. Tout intéressé peut s'opposer à la présente demande en s'adressant à la Commission des Transports du Québec dans les cinq (5) jours suivant la date de la troisième parution du présent avis.
Real Blais



SERVICE DES TRAVAUX PUBLICS

AVIS PUBLIC est, par les présentes, donné que des offres cachetées, scellées, endossées pour 'SYSTEMES D'HORODATEURS ET DE DISPONIBILITE - SERVICE DE POLICE' et adressées au Greffier de la Ville, Hôtel de Ville de Québec, seront reçues jusqu'au jeudi 8 novembre 1979, à ONZE HEURES (11 h a.m.) (heure locale).

Les soumissionnaires sont priés de noter que le bureau du Greffier est habituellement fermé entre 12 h 15 et 13 h 45.

Les intéressés peuvent se procurer les formules d'offres et obtenir les renseignements pertinents en s'adressant au bureau de:

MONSIEUR PAUL GRATTON,
ingénieur-conseil
421, rue Argyle
Montréal, Québec
H3Y 3B3
Tél.: (514) 932-6412.

Les documents sont disponibles moyennant un chèque payable à l'ordre de Paul Gratton, ingénieur-conseil, au montant de cent dollars (\$100) remboursable à 50%, soit \$50, si les documents sont retournés en bonne condition dans les trente (30) jours suivant l'ouverture des soumissions.

La Ville de Québec ne s'engage pas à accepter la plus basse ni aucune des soumissions reçues.

LE GREFFIER DE LA VILLE
ANTOINE CARRIER, Avocat.
Québec, 11 octobre 1979.

SOMMAIRE DES DEPENSES D'ELECTION DU CANDIDAT, CIRCONSCRIPTION LOUIS-HEBERT

Lynda Forgues
Parti Marxiste Léniniste du Canada
Nombre de donateur: 1
Contributions - argent, ainsi que la différence entre les sommes payées au titre de marchandises et services fournis à un prix inférieur à leur valeur commerciale, et leur valeur commerciale \$208.33
Dépenses d'élections payées - et la valeur commerciale des marchandises et services contribués ou fournis à un prix inférieur à leur valeur commerciale \$208.33
Créances impayées - non contestées
Créances impayées - contestées - montant accepté \$208.33
Total des dépenses d'élection \$31,845.75
Limite permise des dépenses d'élection \$31,845.75
Agent officiel: Claude Moreau

Le rapport complet concernant les dépenses d'élection peut être examiné à mon bureau par tout électeur durant les six mois qui suivent la date où j'ai reçu ledit rapport.
Date reçu: 09-10-1979
Président d'élection: Renald Lévesque
Adresse: 3086, De la Paix, Ste-Foy G1X 1B5

RAPPORT DU VERIFICATEUR
M. Claude Moreau
Agent officiel

Parti Marxiste Léniniste du Canada
J'ai vérifié le rapport du candidat concernant les dépenses d'élection et le sommaire qui contient ce rapport, formule 206 (en 7 parties), pour la candidature de Lynda Forgues relativement aux élections générales du 22 mai 1979 (fédérales). La candidature semble avoir respecté en tous points l'article 63 de la loi électorale du Canada: sommaire des dépenses conforme et rapport dûment préparé.
Les transactions financières se limitant essentiellement aux dépenses personnelles n'exédant pas \$2,000, on ne garantissait aucune vérification comptable. A mon avis, le rapport dresse un tableau assez fidèle des opérations conformément à l'article 63 de la loi électorale du Canada et tel que détaillé dans le rapport du candidat.

Angelo Mastrotonaco
B. Comm. C.G.A.

affaires religieuses

Week-end biblique au collège de Lévis

Un week-end biblique national, organisé par la Société catholique de la Bible, le collège de Lévis et le diocèse de Québec, aura lieu les 26, 27 et 28 octobre au collège de Lévis même.

Sous le thème "Salut... tu viens", cette fin de semaine de conférences, d'échanges, d'ateliers et de prières communautaires constitue une expérience des plus enrichissantes pour ceux et celles qui s'intéressent à la Parole de Dieu et à la Bible. Il n'est aucunement nécessaire d'être spécialiste pour y participer.

Plus de mille personnes sont attendues à cet événement. Voici quelques-unes

des conférences auxquelles ces gens pourront assister: La notion de salut dans l'Ancien Testament, par Jean-Claude Filteau; Résurrection et réincarnation, par Richard Bergeron; Salut marxiste et espérance chrétienne, par Michel Gervais; Visages multiples d'un même salut, avec Evode Beaucamp, bibliste, Albert Beaudry, observateur à Puebla, Benoît Fortin, travailleur en milieu hôtelier, et Jacques Van Vliet, moine contemplatif.

Il est à remarquer qu'il ne s'agit pas d'une fin de semaine passée à écouter des conférences, mais bien d'une expérience où chacun peut lire son vécu personnel à la lumière de la parole de Dieu.

Criminalité et foi

Une session sur la criminalité, la foi et l'engagement a eu lieu dernièrement à Québec. Les participants ont pu découvrir quelles attitudes ils avaient envers ceux que la justice condamne. Ils ont aussi étudié ce que la Bible nous dit concernant la justice et ceux qui nous font du tort. Ils ont passé en revue les principales alternatives à l'emprisonnement; parmi ces alter-

natives, on remarque la décriminalisation de certains délits, la décision de non-intervention policière, la réconciliation entre la victime et l'agresseur, le service bénévole dans des oeuvres communautaires... Une autre session du même genre doit avoir lieu les 22 et 23 novembre à la maison des Eudistes, à Charlesbourg.

Les chrétiens et le Québec

L'Office de la pastorale sociale du diocèse de Québec est en train de préparer un document de travail sur les chrétiens et l'avenir de la société québécoise. En présentant ce document, l'office veut collaborer à susciter, au nom même de la foi chrétienne, une réflexion en profondeur sur les événements marquants de la société.

On se rappelle qu'au moment de la dernière campagne électorale fédérale l'Office avait diffusé un document du même genre intitulé "Candidats et électeurs responsables". On ne sait quand le document sur la société québécoise sera prêt, mais déjà un texte circule pour obtenir les commentaires et opinions.

Pour les missions des Témoins de Jéhovah

Deux ex-citoyennes de la ville de Québec, Patricia Stewart et Sibylle Schnell, ont reçu dernièrement, à New York, leur diplôme de Galaad, l'École biblique où les Témoins de Jéhovah sont formés pour l'oeuvre missionnaire.

millions et demi). Quant à Sibylle, elle se rendra en Bolivie (Amérique du Sud) où les Témoins de Jéhovah sont au nombre de 2,395 sur une population de 4 millions et demi.

Patricia a été désignée pour servir en Côte-d'Ivoire (Afrique occidentale), où se trouvent déjà 1,216 Témoins de Jéhovah (population de 6

Les Témoins de Jéhovah soutiennent que le Royaume de Dieu est un gouvernement réel déjà entré en pouvoir dans les cieux et qu'il va bientôt exercer son administration sur toute la terre.



Projet: Réparations et la revalorisation des réseaux de distribution d'énergie électrique, b/c Bagotville (Québec).

Dossier: BA 962 10
Le secrétaire recevra jusqu'à 3 heures de l'après-midi (heure normale de l'est), le mercredi 14 novembre 1979, des soumissions sous pli cacheté, dont les enveloppes indiqueront le contenu et seront adressées au soussigné.

Les plans, devis et les formules de soumission seront exposés au Bureau de l'Association des Constructeurs à Québec, Trois-Rivières, Montréal, Arvida ainsi qu'à notre bureau régional à Montréal.

Seuls les entrepreneurs principaux pourront se procurer les documents de soumission en adressant leur demande à notre Service des plans à l'adresse ci-dessous ou téléphoner l'indicateur régional 613-968-9549, ou télex 053-4231. Cette demande devra être accompagnée d'un dépôt de \$25 payable à l'ordre de Construction de Défense (1951) Limitée. Les documents constituant la soumission sont disponibles dans les deux langues officielles.

Un dépôt de garantie si nécessaire au montant indiqué aux documents devra accompagner chaque soumission.

W.J. Mulock, secrétaire
Construction de Défense (1951) Limitée
Billings Bridge Plaza
12e étage, Immeuble SBI
2323, Prom. Riverside
Ottawa, Ontario
K1A 0K3

ville de CHARLESBOURG

APPEL D'OFFRES

CONTRAT 79-AE-04

Avis vous est, par la présente, donné que des soumissions cachetées et marquées: "Soumission pour des travaux d'aqueduc et d'égout - Contrat 79-AE-04" et adressées au Greffier de la Ville, 7575, boulevard Henri-Bourassa, Charlesbourg, seront reçues d'aujourd'hui jusqu'au mardi 30 octobre 1979 à 16:00 heures.

Les soumissionnaires pourront obtenir une copie des plans et devis en s'adressant au bureau des Services Techniques, 167, 76e Rue est, Charlesbourg et en y déposant une somme de cinquante dollars (\$50) remboursable par la Ville lors du retour des plans et devis en bon état par le soumissionnaire, dans les quinze (15) jours suivant la date de réception des soumissions.

Pour être valide, toute soumission devra être faite sur la formule fournie avec les plans et être accompagnée des documents requis au devis général ainsi que d'un chèque certifié à l'ordre de la Ville de Charlesbourg pour un montant de quinze mille dollars (\$15,000).

Les soumissionnaires sont invités à assister à l'ouverture des soumissions qui aura lieu à l'Hôtel de Ville de Charlesbourg à 16:05 heures, le mardi 30 octobre 1979.

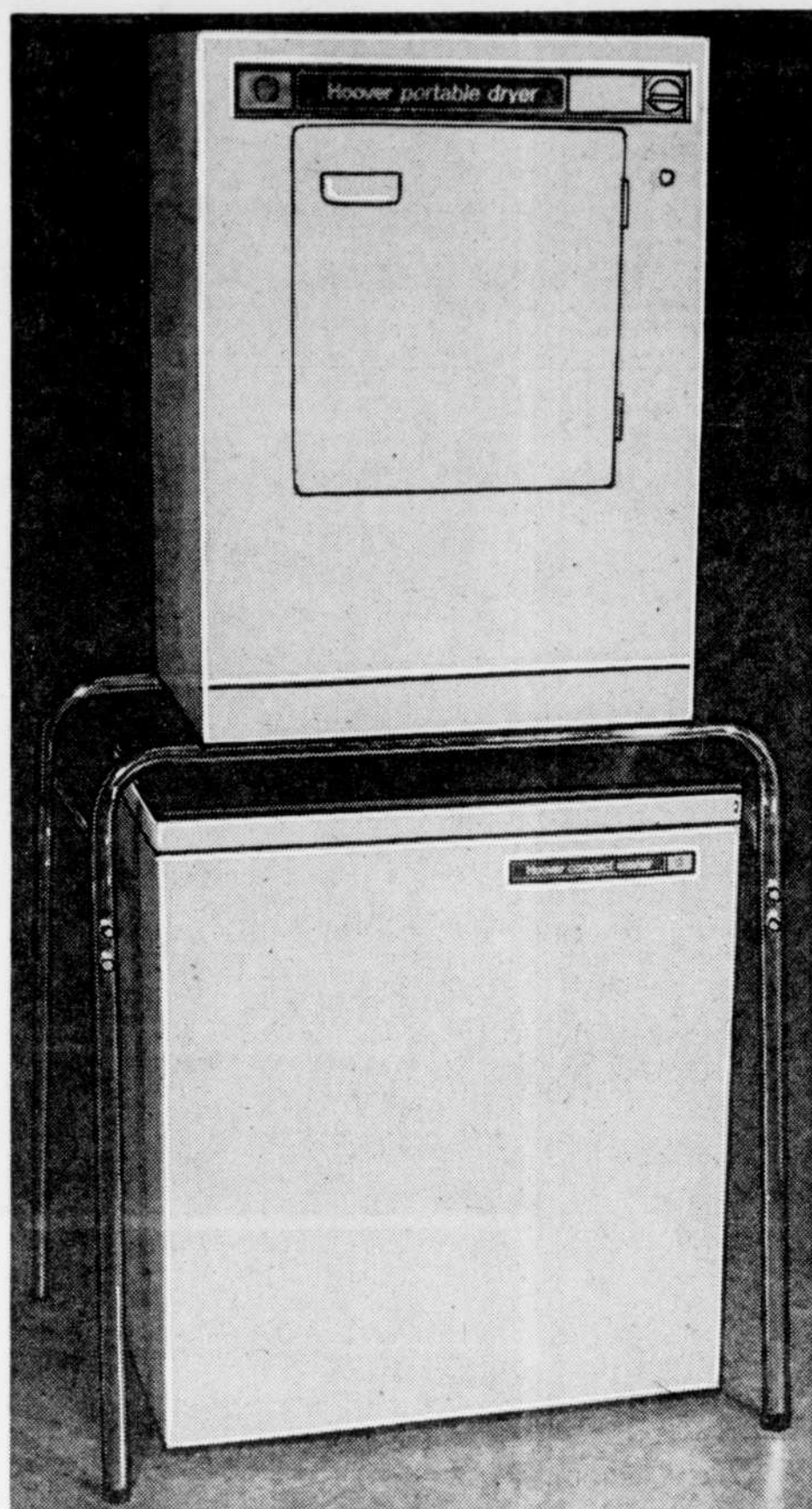
La Ville de Charlesbourg ne s'engage à accepter ni la plus basse ni aucune des soumissions.

ROSAIRE GODBOUT, s.m.a.
Le greffier de la Ville

Le 17 octobre 1979.

Daquet

PLUS PRÈS DE VOUS



Buanderie compacte HOOVER

LAVEUSE-ESSOREUSE compacte ne nécessitant aucun câblage spécial. L'action centrifuge Hoover permet un nettoyage rapide. L'essoreuse à grande vitesse essore une lessive en quelques secondes. Carte de cuve et d'essoreuse en polypropylène moulé ne rouillant pas. Se déplace sur roues. Blanc ou amande.

Spécial 269⁹⁵

SECHEUSE compacte ne demandant aucune ventilation. Commandes simples à trois cycles de séchage. Ouverture avant. Gros tambour en acier. Sur roulettes. Blanc ou amande.

Spécial 234⁹⁵

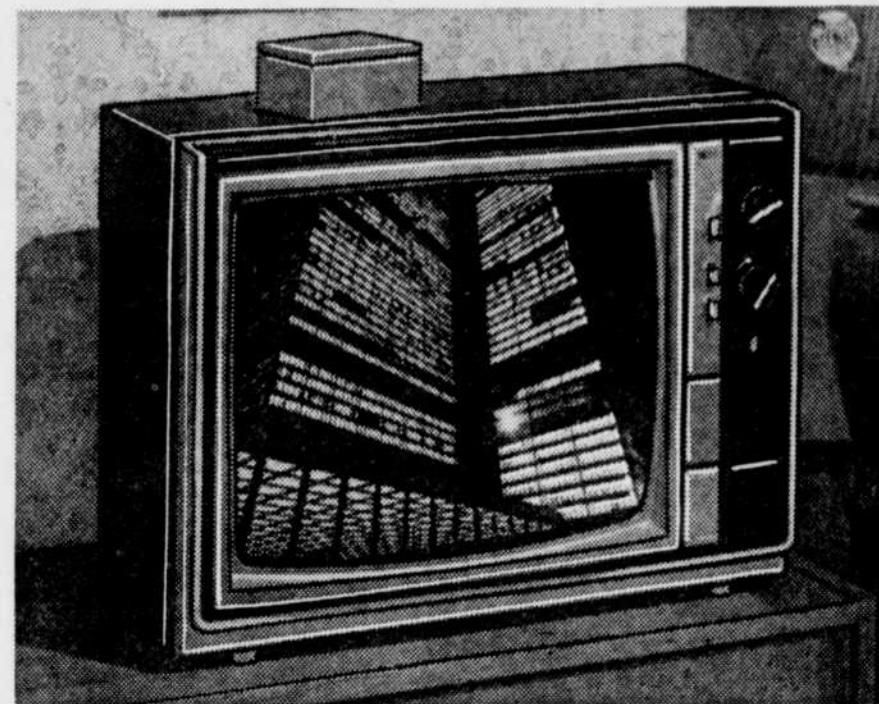
L'ensemble laveuse et sécheuse et le support valant 39.95

Rég. 599.95

Spécial

539⁹⁵

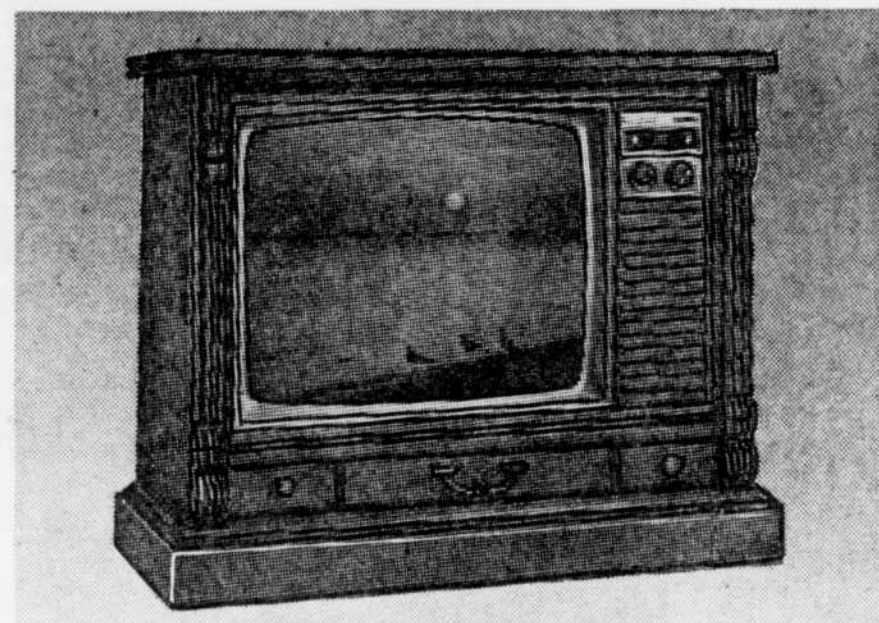
R. 840, Place Laurier seulement, niveau 2, tél.: 651-7070



Télécouleur 20" MAGNAVOX

Coffre à grain noyer entoure le châssis super 20, élément solide, transistorisé 100%. Tube-image axé de précision, accord précis automatique, réglage de couleur automatique et commande de curseur pour le volume. Dim.: 24" x 17" x 19".

Spécial 499.

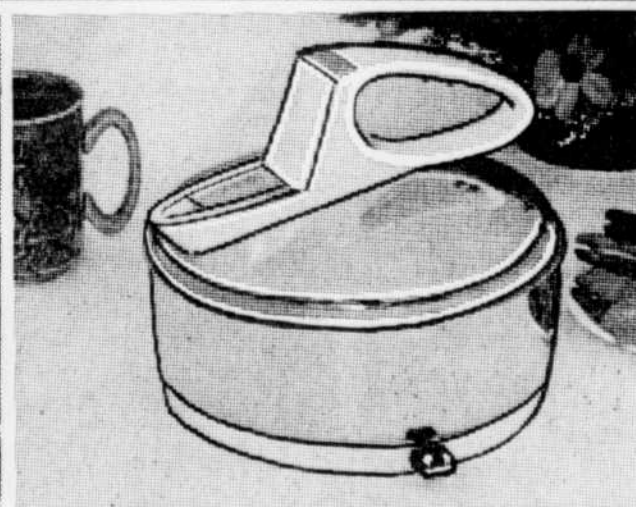
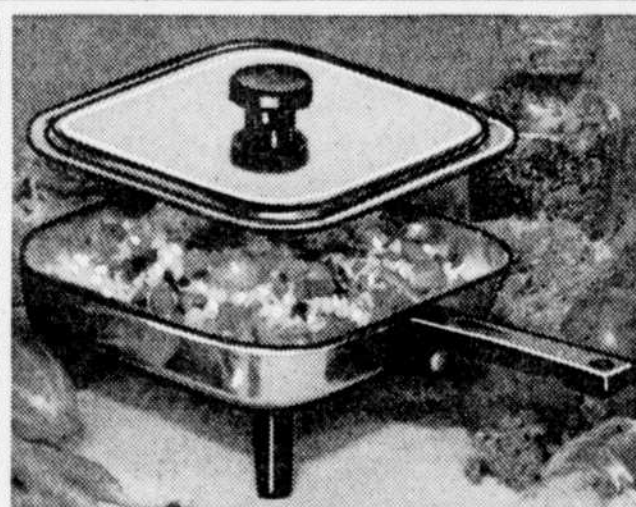
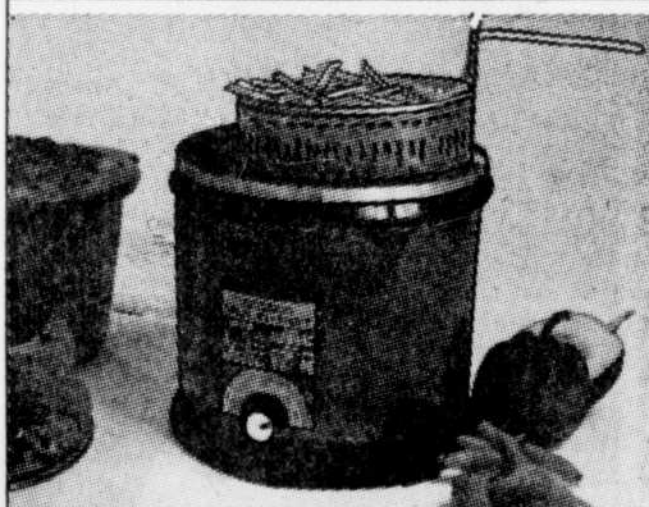


Télécouleur 26" MAGNAVOX

Style méditerranéen avec finition grain pacane. Le circuit d'accord précis automatique bloque les signaux de station en permanence. Commande de tonalité, indicateur lumineux de canaux et égalisation des couleurs. Sur roulettes dissimulées. Dim.: 37 1/2" x 29 3/4" x 21".

Spécial 889.

R. 865, Place Laurier seulement, niveau 2



Les aide-ménagers indispensables TOASTEZ

Cuiseur automatique Multi-Pot

C'est une marmite à cuisson lente, une friteuse, une fondue électrique, un cuiseur à vapeur, une marmite à ragoût. Récipient en faïence amovible. Température de cuisson contrôlée. Capacité de 4 pintes.

Spécial 51⁰⁰

Poêlon genre buffet

Surface durable non collante avec Teflon facile à nettoyer. Couvercle à haut dôme avec orifice de ventilation. Amande. Hauteur de 11".

Spécial 31⁰⁰

Poêlon 'Quickie' 8"

Appareil compact en aluminium brillant à usages multiples pour cuire les oeufs, bacon, hamburgers, crêpes et légumes sautés. 600 watts, 120 volts AC.

Spécial 20⁰⁰

Bouilloire

Nouveau profil s'harmonisant au décor moderne. Contrôle d'ébullition ajustable. Amande.

Spécial 16⁰⁰



R. 71, sous-sol, Mail St-Roch, tél.: 524-5121, Place Laurier 2e, tél.: 651-7070 et Galeries Chagnon 1er, tél.: 833-7711



Ambassadeurs de l'élégance québécoise

De superbes fourrures réalisées selon le créateur Michel Robichaud pour séduire les femmes élégantes tout l'hiver. Une collection exceptionnelle de manteaux dont nous vous montrons quelques modèles.

Gauche: Vison Canada Majestic à peaux allongées soigneusement choisies par des connaisseurs. Une coupe jeune signée Michel Robichaud qui a su mettre en valeur la qualité et la riche beauté des peaux. Naturel foncé ou demi-sang pour tailles: 8 à 20.

Haut: Castor à poils longs naturels de coupe semi-ajustée selon le créateur Michel Robichaud. Tailles: 8 à 18.

Bas: Rat musqué naturel taillé en chevrons avec col tailleur ou aileron. Tailles: 8 à 16. Il est signé Michel Robichaud.

Assurance et entreposage gratuits pour la première saison. Dites "Portez à mon compte" en utilisant votre passeport PAQUET - Syndicat.

R. 32, 2e, Mail St-Roch, Place Laurier 2e, Galeries Chagnon 2e.

PLUS PRES DE VOUS

Paquet