

Le Peuple

Lotbinière

MéliorMédia

- ÉDITION DU 13 MAI 2020
 - VOLUME 43 NUMÉRO 26
 - 14 507 EXEMPLAIRES

Disponible avec l'application
MonJournalLocal et sur
www.lepeuplelotbiniere.ca



**On reprend
 graduellement
 ses activités
 en continuant
 de se protéger!**

Information et conseils
 à l'intérieur.

Votre
 gouvernement

Québec

>50.6013.2X030



SAVOIR SE RÉINVENTER

Depuis le début de la crise liée à la COVID-19, plusieurs entreprises ont dû faire preuve de flexibilité et d'agilité afin tirer leur épingle du jeu. C'est notamment le cas pour Le Porc de Beurivage. > p03

Crédit photo: Courtoisie

505961

**THIVIERGE
 ET FILS
 INC.**

PUITS ARTÉSIEN
 POMPE
 TRAITEMENT D'EAU

VENTE / INSTALLATION / SERVICE 7/7

WWW.THIVIERGEETFILS.COM

1 888 590-2516 | 418 599-2516

R.B.O. : 1286-1340-92

CMMTO

**Meubles South
 Shore veut aider
 d'autres entreprises**

> PAGE 02

**Une rentrée pas
 comme les
 autres**

> PAGE 07



«Ça va bien aller!»

iA Investia
 Services financiers inc.

1000, St-Joseph, bur. 8,
 St-Flavien QC G0S 2M0
418 728-3209

Valéry Fournier, Pl. Fin.
 Conseillère autonome en sécurité financière
 Rep. en épargne collective

Maurice Faucher
 Rep. en épargne collective

505888

Un virage web payant

ÉCONOMIE. Depuis le début de la crise de la COVID-19, certaines entreprises québécoises ont réussi à tirer leur épingle du jeu. C'est notamment le cas de Meubles South Shore. Le fabricant de meubles basé à Sainte-Croix a vu ses ventes en ligne bondir de 90%.

Par melanie.labrecque@meliormedia.com

«On revient dans un modèle de cocooning, centré vers la maison, vers l'environnement immédiat. [...] Les gens veulent avoir le contrôle sur quelque chose et l'intérieur de leur résidence est un environnement qu'ils peuvent contrôler», a expliqué le président de l'entreprise, Jean Laflamme.

Les entreprises axées sur la rénovation, quincailleries, marchands de peinture, etc. s'en sortent plutôt bien pour cette raison. «Les dollars consacrés à la restauration, aux spectacles et aux voyages, on ne voit pas le jour où on pourra les dépenser de nouveau. Ils seront peut-être réinvestis en grande partie à l'intérieur de la résidence», estime M. Laflamme.

Il y a 15 ans, Meubles South Shore s'est tourné vers la vente sur Internet en raison

de la conjoncture économique difficile dans l'industrie du meuble. Cette décision d'affaires s'avère payante dans le contexte actuel. Avec le temps, l'entreprise a développé une expertise et un vaste réseau de contacts. C'est pourquoi elle souhaite mettre ce savoir-faire au profit d'autres entreprises québécoises.

Ainsi, la compagnie ouvre sa plateforme de ventes à des entreprises qui offrent des produits complémentaires aux siens et qui n'ont pas accès à une plateforme de vente en ligne.

«Avec le Panier bleu, on a constaté l'intérêt pour l'achat local par des gens de la communauté. C'est bien, il faut continuer, mais si on veut amener de l'argent neuf au Québec, on doit faire voir nos produits à l'extérieur. En 15 ans, nous avons développé un réseau assez intéressant. Pour ceux qui n'ont pas encore investi dans le web, on s'est dit que nous pourrions devenir un agent de diffusion pour des produits complémentaires aux nôtres et aller chercher le plein potentiel de ces partenaires», a expliqué le président de l'entreprise, Jean Laflamme.

Il rappelle que le développement d'une plateforme transactionnelle efficace demande du temps et de l'argent, ce que certaines



Crédit photo: Courtoisie

› Le président de Meubles South Shore, Jean Laflamme.

entreprises n'ont pas en ce moment. De plus, l'idée de poursuivre ce partenariat une fois la crise terminée n'est pas écartée.

Sécurité

«Notre priorité numéro un, c'est la santé et la sécurité avant tout», a affirmé Jean Laflamme. Considéré comme faisant partie des secteurs prioritaires, Meubles South Shore a redémarré progressivement ses activités peu de temps après la mise sur pause du Québec.

Ce temps d'arrêt a été nécessaire afin d'adapter les usines à la nouvelle réalité. «On s'est basé sur les recommandations du gouvernement autant sur la distanciation que sur le lavage des mains. Il a fallu repenser les espaces de travail pour respecter la consigne des deux mètres. Si on ne l'avait pas, on a installé des écrans pour s'assurer qu'il n'y ait pas de contacts. On a modifié nos salles de bain, nos lavabos, nos abreuvoirs, etc. [...] À l'époque, on ne connaissait pas toutes les consignes mises en place dans les dernières semaines, mais nous les rencontrons à 95%. Nous n'aurons qu'à faire que des adaptations mineures.»

Bientôt, la production à Sainte-Croix devrait atteindre 100% de sa capacité, a poursuivi M. Laflamme.

Par ailleurs, puisque Meubles South Shore a des installations aux États-Unis et au Mexique, l'entreprise doit également respecter les exigences sanitaires de ces autres juridictions. Un casse-tête important qui a demandé beaucoup d'agilité de la part des gestionnaires au début de la crise.

Quant aux employés de bureau, ils travaillent tous de la maison. M. Laflamme espère pouvoir rouvrir quelques espaces de bureau à la fin du mois de mai ou au début

› Si on veut amener de l'argent neuf au Québec on doit faire voir nos produits à l'extérieur.

du mois de juin.

Se réinventer

Afin de passer à travers les différentes crises qui ont marqué ses 80 ans d'histoire, Meubles South Shore a dû innover et se projeter dans l'avenir à plusieurs reprises. À l'aube du virage 4.0, Jean Laflamme estime que l'entreprise devra poursuivre ses investissements.

Cette fois, cela passera, entre autres, par des investissements pour l'informatisation, l'automatisation et la robotisation des équipements dans l'entreprise, mais aussi pour le site Internet.

De là l'idée d'utiliser la plateforme de l'entreprise pour en aider d'autres. «C'était une idée qui était embryonnaire, mais avec ce qui arrive, on s'est dit pourquoi ne pas l'accélérer et permettre à d'autres entreprises de bénéficier de notre réseau.»

Leçons à retenir

Par ailleurs, les entreprises pourront tirer d'importantes leçons de la crise actuelle estime l'homme d'affaires.

Dans l'avenir, les entreprises devront être plus agiles et avoir une capacité importante d'adaptation aux situations imprévues. Elles devront aussi conserver des liquidités afin de faire face à ces situations. Ce genre d'événements imprévus peut engendrer des craintes chez les entrepreneurs, a indiqué M. Laflamme et les décisions qui en découleront leur demanderont du courage.

«Ce sera de développer une résilience à l'intérieur des entreprises pour être capable de faire face à des crises. [...] Être en mesure d'arrêter ce que l'on fait et de rapidement changer son fusil d'épaule pour faire autre chose.»

INVESTIR LOCAL

**LES VOITURES
ACHETÉES ICI**
ne roulent pas
en Californie!



Fier collaborateur du Panier Bleu

Le Peuple
Lotbinière MélorMedia

Membre d'Hebdos Québec



FAISONS ROULER L'ÉCONOMIE D'ICI

Se réinventer pour faire face à la crise

› Le copropriétaire de Le Porc de Beaurivage, Christian Lefebvre.

ÉCONOMIE. Depuis le début de la crise sanitaire, Le Porc de Beaurivage a vu fondre une bonne partie de sa clientèle composée de restaurateurs, de chefs et de bouchers. Toutefois, une décision d'affaires prise l'automne dernier leur permet maintenant de combler une part de ce vide.

Par melanie.labrecque@meliormedia.com

«Lorsque c'est arrivé, nous avons perdu 98 % de notre clientèle dans la restauration. Les chefs nous achetaient, entre autres, beaucoup de porcelets de lait et de grain», a décrit la copropriétaire de l'entreprise située à Saint-Pratice-de-Beaurivage, Carole Marcoux.

Ainsi, les propriétaires de la petite exploitation familiale ont décidé de se tourner vers la vente aux particuliers. Depuis, Carole Marcoux, Christian Lefebvre et les membres de la famille préparent des boîtes remplies de différentes coupes de viande qu'ils ont produites à la ferme et les livrent à des clients principalement dans la région, à Québec, Lévis et en Beauce, ainsi qu'à quelques autres à Montréal.

«Cette crise nous a permis d'innover et de voir que nous étions en mesure de réagir rapidement. Nous en sommes fiers», a affirmé Carole Marcoux. Même s'ils s'en sortent bien, le début de la crise a amené sa part de stress et de remises en question. «On s'est demandé si nous allions tout perdre. Nous étions en train d'investir et on se demandait si nous ne faisons pas tout ça pour rien.»

Course contre la montre

C'est là que la décision prise à l'automne 2019 revêt toute son importance. Les entrepreneurs travaillaient à la mise sur pied d'une salle de découpe à la ferme. Ils avaient débuté les démarches auprès de la municipalité et du ministère de l'Agriculture, des Pêcheries et de l'Alimentation du Québec (MAPAQ) afin d'obtenir les différents permis nécessaires à son exploitation, dont le fameux permis C1. Quand la crise sanitaire a été déclenchée, tout s'est accéléré.

«Quand c'est arrivé, nous n'étions pas encore prêts, ceux qui devaient faire l'époxy sur le plancher ont dû demander des permis spéciaux. [...] C'était une course contre la montre pour avoir les permis. Nous avons eu un délai d'une journée pour tout faire. Il a fallu que je me rende à Dorval chercher des pièces d'équipement, parce qu'ils ne pouvaient plus l'expédier», a raconté Carole Marcoux.

Maintenant, le succès rencontré est au-delà de toutes leurs espérances. «Nos premières boîtes se sont vendues très rapidement. Certains clients en sont maintenant à leur troisième commande. Les gens sont super contents. [...] L'important c'est d'amener quelque chose de bon aux gens. Ils ne sortent plus, ils ne vont plus au restaurant en ce moment. Ils doivent cuisiner et s'ils peuvent le faire avec de bons produits, tant mieux!»

Traçabilité

En tant que naisseur-finisser, ils élèvent chacun des porcs qui naissent dans leurs installations. Ainsi, ils sont en mesure d'assurer la qualité et la traçabilité de leur produit. Seul l'abattage se fait à l'extérieur de la ferme, à l'abattoir provincial de Saint-Henri-de-Lévis.

«On se promène moins, on offre un service local et aussi à l'extérieur. Ça devient un plus pour la population. Dans notre coin, il n'en a pratiquement pas ou très peu qui le font.»

De plus, Mme Marcoux rappelle qu'ils portent attention à la santé et au bien-être de leurs animaux et les élèvent sans sous-produits, hormones et stimulant de croissance et le tout est fait dans un grand souci de l'environnement.

Cette façon de procéder retire également des bêtes du circuit des grands abattoirs fédéraux, comme ceux d'Olymel, ajoute Mme Marcoux. Cela vient donc donner un coup de pouce à d'autres producteurs qui voient, en ce moment, certains de leurs animaux refoulés à l'abattoir en raison du ralentissement des activités provoqué par la crise sanitaire.

Achat local

Gardant à l'esprit l'importance de l'achat local, ils essaient aussi d'inclure, lorsqu'ils le peuvent, certains produits de la MRC de Lotbinière, comme le miel ou le sucre d'érable, dans la préparation de leurs coupes de viande ou des marinades sèches, par exemple.

Prix À part entière: appel de candidatures prolongé

COMMUNAUTÉ. L'Office des personnes handicapées du Québec prolonge l'appel de candidatures pour les septièmes prix À part entière. Les personnes intéressées à soumettre la candidature d'un proche ou d'une organisation ont jusqu'au 26 juin pour le faire.

Le prix À part entière vise à rendre hommage aux individus et aux organisations qui contribuent à accroître la participation sociale des personnes handicapées.

Ces prix sont destinés aux individus, aux organismes à but non lucratif, aux municipalités, MRC et autres communautés, aux établissements d'enseignement soutenant la réussite éducative, aux entreprises soutenant l'intégration et le maintien en emploi de personnes handicapées (nouvelle catégorie).

Les lauréats se partageront des bourses totalisant 35 000\$. Leur identité sera dévoilée lors d'une cérémonie qui se déroulera à l'Hôtel du Parlement à l'hiver 2021.



Credit photo: Courtoisie



IMPÔTS

AVIS AUX MEMBRES

Pour la clinique d'impôt, vous devez venir porter vos papiers, à compter du 4 mai 2020, à nos bureaux au **372, boulevard Laurier à Laurier-Station.**

Nous vous prions de bien lire les consignes, mais surtout de respecter les directives de la Santé publique, particulièrement la règle des deux mètres entre chaque personne.

Procédure

- 1- Se rendre à la CDDDS les lundis, mardis, mercredis ou jeudis de 9 h à midi ou de 13 h à 16 h (pour tout le mois de mai 2020). Vous n'avez pas à rencontrer un employé ou une bénévole dans nos bureaux comme à l'habitude ;
- 2- Sur place, prendre une grande enveloppe et y insérer tous vos papiers. Svp, veuillez-vous assurer de nous laisser tous les documents nécessaires ;
- 3- Un bénévole sera là afin de vous informer des consignes si nécessaire ;
- 4- Un bénévole vous téléphonera afin de vérifier toutes vos informations et vous aviser s'il manque des documents ;
- 5- Svp, attendre qu'on vous appelle.

Les rendez-vous de remise, le paiement des frais et la carte de membre se feront plus tard.

Nous vous contacterons à ce propos dans quelques semaines pour venir chercher vos papiers, mais soyez rassurés, vos déclarations d'impôts seront faites par internet dans les meilleurs délais.

Proches aidants en CHSLD : un soulagement

COMMUNAUTÉ. Le 5 mai dernier, le gouvernement a assoupli le cadre réglementaire entourant les visites de proches aidants dans les CHSLD, les résidences privées et les ressources intermédiaires. Cette nouvelle a été bien accueillie par le Regroupement des personnes aidantes de Lotbinière.

Par melanie.labrecque@meliormedia.com

Ainsi, depuis le 11 mai, un proche aidant «significatif» peut aller s'occuper de la personne qui lui est chère et qui se trouve dans une ressource d'hébergement publique ou privée. Si la direction d'un établissement refuse l'accès au proche aidant, elle devra justifier sa décision auprès du ministère de la Santé. De son côté, le proche aidant devra respecter les différents protocoles de prévention des infections mis en place.

«Nous sommes soulagés de cet assouplissement, parce que la décision avait créé divers impacts. Ils [les proches aidants] apportaient un soutien tant pour les soins qu'aux niveaux psychologique et affectif. Ces aspects ont nécessairement été négligés pendant cette période», a fait valoir la directrice du Regroupement des personnes aidantes de Lotbinière, Catherine Martel.

Rappelons qu'au moment où le gouvernement a annoncé sa position, le Québec en était à sa huitième semaine de confinement. «Le plus difficile, c'est l'isolement dans lequel ils ont

été plongés, d'être coupé de tout, de tout le monde, pendant plusieurs jours. Les gens sont résilients, mais on leur en a demandé beaucoup et longtemps. Il y a un essoufflement et la patience a été mise à l'épreuve», a-t-elle déploré.

Impacts

Cette décision pourrait cependant en pénaliser certains. Actuellement, une personne en résidence pourra recevoir l'aide d'un seul proche. Pourtant, explique Catherine Martel, dans certaines familles les soins sont donnés par plus d'une personne.

D'autres proches aidants ont une santé fragile ou sont âgés. Ces personnes devront se questionner sur leur capacité à pouvoir se rendre dans les centres afin d'apporter leur aide.

Suivi

Depuis le début de la crise sanitaire, le Regroupement des personnes aidantes de Lotbinière a assuré un suivi auprès de ses membres. Les inquiétudes et les besoins étaient nombreux. Plusieurs s'interrogeaient sur l'avenir, la durée des interdictions, etc. Les intervenants ont été également confrontés à de la détresse chez certains. «On était là en renfort», a précisé Catherine Martel.

L'organisme offrait un soutien auprès de ses membres par courriel et par téléphone. Des centaines d'appels préventifs ont été faits, mais ce n'est que la pointe de l'iceberg, croit Mme



Crédit photo: Bigstock

› Les proches aidants peuvent de nouveau donner un coup de main.

Martel. «On s'attend à ce que le retour des proches en centre d'hébergement nous amène [plus d'appels] en raison des nouvelles réalités.»

Ils doivent garder en tête la lourdeur du processus auquel ils feront face. Ils devront se soumettre, entre autres, à des tests, des contrôles de température et certaines normes d'hygiène. Ils seront aussi confrontés, a précisé Mme Martel, à certaines situations difficiles. «Nous, ici, sommes quand même choyés. Nous sommes en zone froide. On peut penser que dans les régions où l'on retrouve des cas, ce qu'ils verront sera peut-être traumatisant.»

Leçons à retenir

Ceux dont le proche est encore à domicile estiment qu'ils sont chanceux. Toutefois, dans certains cas, ils étaient confrontés à plusieurs obstacles. Ainsi, Catherine Martel s'est réjouie de voir que les familles se sont mobilisées pour

assurer qu'ils ne manquaient de rien.

La crise actuelle aura également permis de prendre conscience de l'importance des proches aidants dans le réseau de la santé, analyse Catherine Martel.

«Le besoin est grand, il est criant. Si les proches aidants sont au rendez-vous, il faut éviter de mettre des bâtons dans les roues de ces partenaires de la santé qui sont là, qui sont invisibles, mais combien indispensables. Cette crise aura permis de mettre en lumière l'impact de l'absence des proches aidants [dans le réseau] et ce que ça représente au niveau du personnel soignant.»

Les intervenants du Regroupement des personnes aidantes de Lotbinière sont disponibles du lundi au vendredi, de 9h à 16h, par téléphone au 1 833 728-2663 ou par courriel à raplotb@hotmail.com.



**Votre santé
et votre sécurité
nous tiennent
à cœur.**



Soins de santé & personnel attentif




**Villa
Laurence**

Résidence pour aînés

Sécurité 24/7

Confort

132, rue de la Chapelle, Laurier-Station

(418) 728-3909

www.ebenresidences.ca
info@ebenresidences.ca

5055993

Conseils financiers de l'ACEF Rive-Sud

COMMUNAUTÉ. L'ACEF Rive-Sud a annoncé récemment avoir produit diverses capsules-conseils pour aider les consommateurs de la région à trouver des réponses à leurs questions financières personnelles.

Ces capsules s'adressent aux jeunes et aux moins jeunes et touchent différents sujets, dont le budget d'appoint qui pourrait être une solution à court terme. L'organisme abordera aussi le paiement du loyer au temps de la COVID-19 et quoi faire lorsqu'on n'a pas d'argent pour

payer ses comptes ou que nous sommes en attente de revenus.

Pour les jeunes, on retrouve des parutions comme *10 astuces pour ne pas te faire avoir par les fraudes numériques* ou *Quand c'est trop beau pour être vrai*.

Les capsules peuvent être visionnées sur le site Internet de l'ACEF Rive-Sud et sur la page Facebook de l'organisme.

Il est possible de joindre l'ACEF Rive-Sud au 418 835-6633 poste 225 ou au 1 877 835-6633 poste 225 (sans frais).

Le Peuple
Lotbinière

580, boul. Alphonse-Desjardins
Lévis (Québec) G6V 5T2
Téléphone : 418 728-2131
Annonces classées : 1 866 637-5236

Conseillères publicitaires :
Lyne Ouellet
Sindy Duval

Journaliste :
Mélanie Labrecque

Infographie : Journal de Lévis

Veillez recycler ce journal



TIRAGE : 14 507 EXEMPLAIRES
Publié par Méliormédia Inc.,
imprimé par Imprimeries Transcontinental
2005 s.e.n.c., division Transcontinental
Transmag, 10807, Mirabeau,
Anjou, QC H1J 1T7.

Dépôt légal Bibliothèque Nationale
du Québec.

Abonnement 1755+tx

ISSN 2563-1144 (Imprimé)
ISSN 2563-1152 (En ligne)



Pour reprendre graduellement les activités en toute sécurité, on continue de se protéger.

La relance graduelle des activités des divers secteurs économiques et des entreprises est une responsabilité partagée. Chacun a son rôle à jouer pour que tout reste harmonieux et sécuritaire.

[Québec.ca/relance](https://quebec.ca/relance)

Votre
gouvernement

Québec 

Des millions de blouses pour le secteur médical

ÉCONOMIE. L'entreprise Logistik Unicorp vient tout juste de signer un important contrat avec le gouvernement canadien. Son réseau d'usines et de sous-traitants, une vingtaine en tout, confectionnera des millions de blouses de protection destinées aux travailleurs de la santé de tout le pays.

Par melanie.labrecque@meliormedia.com

«Le but de cette entente, c'est de développer une capacité de production nationale pour la fabrication des articles médicaux», a mentionné la vice-présidente aux ventes de Logistik Unicorp, Karine Bibeau.

Au cours des six prochains mois, l'entreprise fournira plus de 11 millions de blouses lavables et d'autres jetables aux travailleurs du système de santé de partout au pays. Cet accord permettra à l'entreprise de rappeler les employés de ses usines et à ses sous-traitants de faire de même. Logistik Unicorp a une usine à Sainte-Agathe-de-Lotbinière, Les Confections Lotbinière, et fait également

affaire avec Les Confections Joly.

Le retour au travail se fera de façon graduelle, tout en respectant les règles émises par la Direction de la santé publique. La production augmentera au fur et à mesure que les employés se seront familiarisés avec les spécificités liées à la production de vêtements pour le secteur médical.

Aussi, afin d'être en mesure d'honorer son contrat de produire des blouses de niveau un à trois, l'entreprise a rapidement sécurisé un approvisionnement en matières premières.

«On augmente notre chaîne d'approvisionnement local, on a de nouveaux fournisseurs qui se rajoutent pour être en mesure d'accroître notre capacité. Cela nous permet de soutenir les emplois dans le textile au Canada et au Québec en plus de développer une nouvelle niche médicale», a poursuivi Mme Bibeau.

Sécuriser des emplois

Pour l'instant, aucune embauche n'est prévue, mais rien n'est exclu, a indiqué Karine Bibeau. Le contrat aidera l'entre-



Credit photo: Courtoisie

► L'entreprise Logistik Unicorp a décroché un important contrat avec le gouvernement canadien.

prise à sécuriser les emplois actuels dans son réseau d'usines et de sous-traitants de même que chez ses fournisseurs.

Par ailleurs, cela permettra la poursuite en parallèle leurs activités régulières. «On n'arrête pas nos opérations. On continue à produire pour nos clients, des organisations gouvernementales, même si on note

un ralentissement depuis le début de la période liée à la COVID-19. [...] À ce moment de l'année, nous serions en train de produire des vêtements pour certains de nos clients. La demande est repoussée. Donc le contrat du gouvernement remplace le travail que nous aurions normalement», a précisé Mme Bibeau.

Les cloches des églises ont sonné pour les 75 ans de la fin de la Deuxième Guerre mondiale

CHAUDIÈRE-APPALACHES EN OEUVRES
EXPO-CONCOURS D'ARTS VISUELS 2020

3 TEMPS

Grand prix de **1000\$** + 10 prix MRC de **400\$** + Prix de la relève «Moulin La Lorraine» de **300\$**

Information et inscription
www.museemariusbarbeau.com
ainsi qu'auprès de votre MRC

Date limite
le 4 juin

Exposition au Musée Marius-Barbeau
Cet automne • Exposition itinérante
en Chaudière-Appalaches

Québec

MUSÉE MARIUS BARBEAU, GARAGA, MRC de Bellefleur, Ville de Lévis, MRC de L'Érable, MRC de Montmagny, MRC de Lotbinière, MRC de La Vallée, MRC de Beauce, MRC de Chaudière, TRECMA

127431-506031

COMMUNAUTÉ. Les cloches des églises de la région ont retenti à 11h, le 8 mai, afin de souligner le 75^e anniversaire de la fin de la Deuxième Guerre mondiale, en Europe. C'est le diocèse de Québec qui a invité toutes les paroisses à souligner cet événement.

«En commémorant le 75^e anniversaire du Jour de la Victoire, nous voulons rendre hommage aux quelque 131 000 Québécois qui ont pris



Credit photo: Archives

GINGRAS VALLERAND LAROCHE AVOCATS

BRUNO LAROCHE AVOCAT

1535, chemin Ste-Foy, bur. 310
Québec (Québec) G1S 2P1
Tél.: 418 682-1535
Télécopieur: 418 682-6060
brunolaroche@gingrasvallerand.com

«Carrefour Lauvien»
1000, rue St-Joseph
Laurier-Station, QC
Tél.: 418 728-4920
Rés.: 418 872-1984

AU BUREAU DE LAURIER SUR RENDEZ-VOUS

5-506007 20/04/3

part à la Deuxième Guerre mondiale et participé à l'effort de libération de l'Europe. Ce devoir de mémoire permet aussi de revisiter l'histoire et fortifier notre volonté de construire un monde plus juste et solidaire», a indiqué le diocèse de Québec par voie de communiqué.

Le 8 mai 1945, le premier ministre anglais, Winston Churchill, et le président des États-Unis, Harry Truman, ont annoncé la fin du conflit et déclaré cette journée comme étant le *Jour de la Victoire*. À l'époque, toutes les églises avaient fait sonner leurs cloches simultanément.

Par melanie.labrecque@meliormedia.com

Aide en agriculture : insuffisante selon Sollio

AGRICULTURE. Si l'aide de 252 M\$ accordée par le gouvernement fédéral au milieu agricole de tout le Canada est saluée, selon plusieurs représentants du milieu elle est «nettement insuffisante». Sollio Groupe Coopératif (anciennement la Coop Fédérée) joint sa voix à plusieurs autres porte-parole du milieu, dont celles de l'Union des producteurs agricoles (UPA) du Québec et de la Fédération canadienne de l'agriculture (FAC) et demande qu'elle soit plus flexible et mieux adaptée à la réalité du secteur.

Par melanie.labrecque@meliormedia.com

Concrètement, la somme de 50 M\$ allouée aux producteurs de porc, sur la base de l'impact qui était évalué à 20\$ par animal, ne couvre que 2,5 millions des 27 millions de porcs produits à l'échelle nationale. En clair, estime le groupe coopératif, l'aide gouvernementale ne représente qu'environ cinq semaines de production. Dans un contexte où la crise perdurera, l'aide ne répondra pas à tous les besoins.

Les 77 M\$ dédiés à la transformation alimentaire ne compensent pas la perte de productivité et la capacité à commercialiser les produits et ne permettront que d'installer des mesures de protection. De plus, Sollio explique que ce montant d'argent sera affecté à toutes les productions tant au niveau primaire, que secondaire, que pour les transformateurs de viande, les transformateurs majeurs de différents produits de la chaîne alimentaire et les petits producteurs locaux. Donc, les fonds seront rapidement épuisés.

«Les secteurs de la production agricole et de la transformation alimentaire constituent des services essentiels et, tout en continuant de remplir leurs missions, ils vivent des impacts significatifs dus à la présente crise. Les aides annoncées sont les bienvenues, mais ne peuvent répondre à l'ensemble des besoins. Aujourd'hui, les programmes d'aide doivent donc être mieux adaptés et surtout flexibles pour tenir compte de la réalité changeante qu'est celle de coexister avec la COVID-19», a déclaré le président de Sollio Groupe Coopératif, Ghislain Gervais.

Le premier ministre du Canada, Justin Trudeau, a annoncé, le 5 mai, un apport financier de 252 M\$ destinée au secteur agricole. L'argent vise à soutenir les mesures de sécurité mises en place par les transformateurs, aider les producteurs, réduire le gaspillage des produits laitiers et racheter les surplus alimentaires pour les donner aux banques alimentaires.

Endommagés

La FCA a rappelé qu'elle avait tiré la son-

nette d'alarme à plusieurs reprises depuis le début de la crise liée à la COVID-19. Elle estime que les sommes accordées ne seront pas suffisantes pour éviter les effets négatifs sur le système d'approvisionnement alimentaire canadien dans les prochains mois.

De plus, la FCA craint que la position du gouvernement, qui insiste sur l'utilisation des programmes existants de gestion des risques d'entreprise comme Agri-stabilité avant de fournir des fonds supplémentaires, fasse en sorte que le soutien arrivera trop tard pour réellement avoir un effet positif.

Ces programmes présentaient déjà des lacunes et des inégalités dans la couverture des différents secteurs des produits de base, ajoute l'organisation. Cette approche garantit que les secteurs qui tombent entre les mailles du filet seront durement touchés et que certains ne s'en remettront jamais, a dénoncé la FCA.

En entrevue à Radio-Canada, le président de l'UPA, Marcel Groleau, a, pour sa part, noté que l'aide accordée par Ottawa était bien en deçà de ce qui était espéré et surtout des besoins réels de l'industrie.

Il a aussi rappelé que l'industrie doit composer avec plusieurs problèmes, dont la surproduction provoquée par l'arrêt quasi complet des activités dans le secteur de la restauration.

Marcel Groleau a également souligné que les programmes de gestion de risque en agriculture, qui existent depuis plusieurs années, ne permettront pas au secteur de traverser la crise actuelle.

Aide spécifique

Le 7 mai, l'UPA, Sollio, Agropur, Exceldor et d'autres représentants du milieu ont uni leur voix et demandé aux deux gouvernements la mise en place d'un programme d'aide spécifique au secteur agroalimentaire.

«Le secteur agroalimentaire a su maintenir un approvisionnement continu tout au long de la crise. Mais plusieurs entreprises arrivent au bout de leur résilience. [...] Par ailleurs, les programmes actuels ne répondent absolument pas aux enjeux exceptionnels que nous traversons», a martelé Marcel Groleau.

Les mesures de sécurité additionnelles, la fermeture complète ou partielle des abattoirs, l'effondrement du marché de l'hôtellerie et de la restauration, les perturbations sur les marchés et l'enjeu de la main-d'œuvre représentent des coûts importants et insurmontables pour des milliers d'entreprises des secteurs de l'agriculture et de la transformation alimentaire, ont-ils évalué.



Credit photo: Archives

► Le programme d'aide de 252 M\$ offert aux agriculteurs canadiens est insuffisant selon plusieurs intervenants du milieu agricole.

**EMBARQUEZ-VOUS?
PRENEZ LES COMMANDES
D'UN TRACTEUR DE PELOUSE
SIGNATURE SERIES X739
TCA DE 0 %
PENDANT 60 MOIS'**

- Moteur EFI de 25,5 HP* (19 kW)
- Quatre roues motrices en permanence et quatre roues directrices
- Garantie complète de 4 ans ou 700 heures**

TRACTEUR DE PELOUSE SIGNATURE SERIES X758 TCA DE 0 % PENDANT 60 MOIS'

- Moteur diesel de 4 HP* (18 kW)
- Corps de tondeuse de 107 cm (42 po)
- Quatre roues motrices en permanence
- Garantie complète de 4 ans ou 700 heures**



EMILE LAROCHELLE INC.

www.emilelarochelle.com

2050 RG DE LA RIVIERE
ST ISIDORE, QC G0S 2S0
418-882-5654

L'offre est valide du 3 mars 2020 au 31 juillet 2020. Le financement d'achats assorti d'un taux de 0% pour 60 mois sur les tracteurs de la série Signature Series X700 John Deere neufs. Un versement initial peut être exigé. Exemple de montant de financement : 10 000 \$, à un TCA de 0%, le paiement mensuel est de 166,67 \$ pendant 60 mois, l'obligation totale est de 10 000 \$, les frais de crédit sont de 1,15\$. Les paiements mensuels et les frais de crédit varieront selon le montant emprunté/le versement initial. Les taxes, les frais de montage, de livraison et de transport, ainsi que des frais de documentation de 50 \$ s'appliqueront. Un montant de financement minimum peut être requis; l'utilisation d'un exemple de montant de financement ne garantit pas que l'offre est applicable. Les frais pour des montants en souffrance sont de 24 % par année. Les concessionnaires peuvent établir leurs propres prix. Les concessionnaires peuvent facturer des frais supplémentaires. Le financement est assujéti à l'approbation du crédit par John Deere Finance uniquement. Consultez votre concessionnaire pour tous les détails. Cette offre ne peut être combinée à d'autres offres. Des rabais ou d'autres incitatifs pourraient être proposés pour des achats au comptant. En optant pour l'offre de financement, les clients peuvent se trouver à renoncer à de tels rabais ou incitatifs, ce qui pourrait se traduire par un taux d'intérêt réel supérieur. *Les renseignements sur la puissance et le couple des moteurs de marques autres que John Deere sont fournis par le fabricant du moteur et ne doivent être utilisés qu'à des fins de comparaison. La puissance et le couple réels en fonctionnement seront inférieurs. Consultez le site Web du fabricant du moteur pour obtenir des renseignements supplémentaires. **Tous les tracteurs utilitaires compacts neufs achetés chez un concessionnaire John Deere agréé sont offerts de série avec une garantie de 6 ans ou de 2 000 heures (selon la première éventualité) sur le groupe motopropulseur. Consultez la garantie limitée pour l'équipement utilitaire et d'entretien des gazons neuf de John Deere chez votre concessionnaire pour obtenir plus de détails. John Deere, le symbole du chevreuil bondissant et l'arrangement des couleurs vert et jaune sont des marques de commerce de Deere & Company.

A00D0SSCF2A78825-00069746

>249037

Une rentrée fort attendue

ÉDUCATION. Selon les estimations de la Commission scolaire des Navigateurs (CSDN) en date du 7 mai, 10 548 des 14 937 élèves des écoles primaires de l'organisation (70,6 %) devaient être de retour en classe cette semaine.

Par **Érick Deschênes** – Collaboration spéciale

Rappelons d'emblée que dans le cadre de son plan de déconfinement graduel, le gouvernement du Québec a rouvert toutes les écoles primaires, les services de garde et les garderies situés à l'extérieur de Montréal le 11 mai. Québec laisse le choix aux parents d'envoyer ou pas leurs enfants lors de cette rentrée hors de l'ordinaire.

Au début de la semaine dernière, la CSDN évaluait à 80 % le taux de retour des élèves. Cependant, après de nouvelles vérifications, cette proportion a diminué puisqu'il y avait des doublons dans les inscriptions. Des parents ont aussi changé d'idée en cours de route.

Ce retour massif des élèves dans le contexte actuel a forcé la CSDN à prendre plusieurs décisions. La rentrée s'est faite progressivement. Selon le niveau, les élèves ont commencé le 11, le 12 et le 13 mai.

Tous les circuits de transport scolaire débuteront le jeudi 14 mai. Entre temps, les

parents ont dû aller porter leurs enfants à l'école s'ils ne sont pas des élèves marcheurs. Quant à lui, le service de garde a été offert aux élèves à partir de la journée où ils ont effectué leur retour en classe. À compter du 14 mai, il sera ouvert à tous les utilisateurs. L'horaire du service de garde est de 7h à 18h.

Une nouvelle école

En plus de ces bouleversements au niveau des groupes ou des milieux où ils poursuivront leurs apprentissages, les élèves de la région ont découvert des écoles transformées en raison des règles en vigueur visant à éviter la propagation de la COVID-19.

Lignes placées au sol sur le trottoir à tous les 2 mètres sur une distance de 25 mètres dans le but de faire respecter la distanciation des élèves entrant dans le bâtiment, station de désinfection des mains avec mousse assainissante ou solution hydroalcoolique, nettoyage et décontamination des lieux en continu et poubelles fermées sans contact dans les corridors, dîners apportés de la maison (froids ou thermos) pris dans la classe où l'élève demeurera toute la journée et récréations limitées ont, entre autres, fait leur apparition dans les écoles et rythmeront la vie quotidienne des établissements.

Malgré la diminution du nombre d'élèves par groupe, la commission scolaire n'aura



Credit photo: Courtoisie

› Des lignes rappellent aux élèves qu'ils doivent se tenir à deux mètres les uns des autres.

pas besoin de transférer beaucoup d'élèves dans des écoles secondaires.

Des équipements de protection pour le personnel

Quant aux travailleurs œuvrant dans les écoles, des mesures ont été mises en place afin d'assurer leur protection. D'abord, le Syndicat de l'enseignement des Deux-Rives a pris la décision de commander des visières de protection pour tous ses membres. La CSDN laisse à la discrétion des enseignants le choix de porter ou pas un masque.

Masques et gants seront fournis aux membres du personnel des services de garde. Dans

certains cas, un panneau acrylique a également été installé afin d'assurer la protection de secrétaires d'école.

Pour ce qui est du contenu des cours, seules les matières de base, soit le français, l'anglais, les mathématiques, l'histoire et les sciences, seront enseignées. «L'accent sera mis sur la consolidation des acquis et non sur de nouveaux contenus», a précisé la porte-parole de la CSDN, Louise Boisvert.

Le calendrier scolaire prévu au début de l'année se poursuivra. Ainsi, une journée pédagogique est prévue le 15 mai tout comme le congé du 18 mai.

Rentrée populaire à la CSBE et à la CSBF

ÉDUCATION. Les élèves des écoles de Saint-Sylvestre, de Saint-Patrice-de-Beaurivage, de Saint-Narcisse-de-Beaurivage et de Val-Alain étaient plusieurs à faire leur entrée à l'école le 11 mai dernier.

Par **melanie.labrecque@meliormedia.com**

À la Commission scolaire de la Beauce-Etchemin (CSBE), on indique qu'à l'École l'Astrale, de Saint-Sylvestre, ce sont au moins 88 % des élèves qui ont fait leur retour en classe alors qu'à l'École la Source, de Saint-Patrice-de-Beaurivage, plus de 70 % étaient présents.

Dans les deux cas, la CSBE indique que les locaux des établissements sont suffisants pour accueillir tous les élèves en respectant la consigne d'avoir un maximum de 15 élèves par classe. Aucun d'entre eux n'a été relocalisé à la Polyvalente Benoît-Vachon, de Sainte-Marie. La situation est la même quant aux enseignants. Il y en a suffisamment pour répondre aux besoins des jeunes.

À Saint-Narcisse, ce sont 82% des élèves de l'École de l'Arc-en-Ciel qui sont retournés en classe pendant la première

semaine. D'autres devraient s'ajouter la semaine prochaine, soit celle du 18 mai. Encore une fois, aucun débordement n'est à prévoir. L'espace sera suffisant pour accueillir tous les élèves. Trois nouveaux enseignants se sont joints à l'équipe-école afin de répondre aux besoins. Par ailleurs, le concierge travaillera à temps plein d'ici la fin de l'année et les enseignants auront accès à du matériel de protection, au besoin.

À Val-Alain, la Commission scolaire des Bois-Francs (CSBF) indique que plus de 50 élèves seront de retour sur les bancs de l'École Sainte-Thérèse. Encore une fois, les locaux seront suffisants pour accueillir tous les enfants.

Dans les deux commissions scolaires on explique que les mesures de sécurité qui seront prises respecteront les normes édictées par la Direction de la santé publique.

Tout a été mis en place pour respecter la consigne des deux mètres de distance, des repères visuels ont été installés pour aider le personnel et les élèves à maintenir cette distance.

De plus, le lavage des mains à l'entrée sera obligatoire et devra être répété plu-



Credit photo: Archives

› Une grande majorité des élèves des écoles de la région a fait son retour en classe cette semaine.

sieurs fois pendant la journée. «Au lieu d'avoir une récréation en même temps, les élèves auront droit à une récréation par petits groupes, à des moments différents», a mentionné la conseillère en communications à la CSBE, Annie Boulanger.

«Pour éviter les déplacements dans l'école, les élèves resteront dans leur classe aussi pour le dîner. C'est pourquoi nous demandons aux parents de penser à des

repas froids ou repas dans un thermos. Les règles de distanciation seront appliquées aussi dans les transports scolaires soit: un élève par banc avec un banc d'espacement entre chacun. Le premier qui entrera dans l'autobus ira dans le dernier banc à l'arrière ainsi de suite jusqu'à l'avant et l'exercice inverse en sortant», a rajouté la conseillère en communication à la CSBF, Manon Samson.

Un jeu pour sensibiliser les jeunes aux nouvelles réalités sexuelles

SOCIÉTÉ. Le Regroupement des jeunes de Lotbinière (RJL) a complété récemment le processus de création d'un jeu de société destiné à faire de la sensibilisation sur les nouvelles réalités sociosexuelles. *Pas de gêne!* a été développé par un groupe de jeunes fréquentant le réseau des maisons de jeunes du RJL.

Par melanie.labrecque@meliormedia.com

Six adolescents se sont impliqués activement dans le développement du jeu, ce qui a pris plus de six mois de travail. Le comité de jeunes s'est réuni à trois reprises entre juillet et août 2019 afin d'élaborer le concept.

Le jeu invite les adolescents à partager leurs opinions dans un cadre ludique et constructif. Ainsi, chaque joueur est identifié par l'un des différents personnages qui montre une diversité sexuelle et de genre, culturelle et corporelle, et ayant différentes forces qui les feront avancer dans le jeu.

«C'est le fun parce qu'on dit les vrais mots, il n'y a pas de tabous.» «C'est cool parce qu'on apprend même si c'est un jeu.» «C'est un bon jeu ! On apprend des choses sur la sexualité et tout», ont mentionné certains des participants, après avoir joué.

Pendant toute la partie, les jeunes toucheront différents thèmes qui reflètent les réalités d'aujourd'hui à travers, entre autres, des défis et des quiz. Les jeunes pourront ainsi échanger sur les relations amoureuses saines, sécuritaires et égalitaires, le respect, le consentement, la puberté, la sexualité, les réalités sociosexuelles par rapport à ce qu'ils voient sur Internet et la communauté LGBTQ+.

Le jeu a été testé à plusieurs reprises auprès d'une centaine de jeunes qui ont aussi assisté à des ateliers de sensibilisation et de prévention. Par ailleurs, le RJL poursuit ses soirées de jeu avec *Pas de gênes!* de façon virtuelle depuis le mois d'avril.

Depuis ce temps, c'est par les réseaux



Credit photo: Courtoisie

› *Le jeu Pas de gêne!* a été développé par des jeunes du RJL.

sociaux que les jeunes prendre connaissance du jeu.

Pas de gêne! a été développé dans le cadre du projet Alterados qui est financé

par le Regroupement des maisons de jeunes du Québec. Le principal objectif est d'outiller les jeunes face aux nouvelles réalités sociosexuelles et à l'hypersexualisa-

Un arc-en-ciel au cœur de Sainte-Agathe



Credit photo: Courtoisie

› *Les artistes en pleine création.*

COMMUNAUTÉ. Cinq Agathois ont décidé d'enseigner la vie de leurs concitoyens. Elles ont récemment peint un immense arc-en-ciel dans la fenêtre de la pharmacie Proxim, située au cœur du village de Sainte-Agathe, à l'intersection des routes 218 et 271.

L'arc-en-ciel est la création d'Hélène Turmel

(artiste-peintre), de Julie Ouellet, de Jacynthe Chabot, de Claudette Lemieux et de Suzie Rousseau. «Nous avons sorti notre peinture, nos pinceaux et nos rouleaux. Notre projet s'est bien déroulé. Ce fut une belle journée ensoleillée», a décrit Mme Rousseau.

Les cinq artistes se disent très fières du résultat et rappellent que «ça va bien aller!»

Par melanie.labrecque@meliormedia.com

VENTE PRÉ-SAISON

ÉCONOMISEZ JUSQU'À 1000\$

sur modèles sélectionnés*

THERMOPOMPE MURALE



CHAUFFE JUSQU'À -25°C

FUJITSU
MITSUBISHI ELECTRIC
Chauffage et Climatisation

THERMOPOMPE CENTRALE



CHAUFFE JUSQU'À -30°C

MITSUBISHI ELECTRIC
Chauffage et Climatisation



YORK
Chauffage et climatisation

VISITEZ NOTRE SALLE DE MONTRE



RBQ : 2643-0108-40

357, AVENUE TANIATA
LÉVIS • 4 18 839-7993

RECOMMANDÉ

rabais dollars

novoclimat
confort, santé, économie

LE PEUPLE LOTBINIÈRE - ÉDITION DU 13 MAI 2020 P09
 E00905

On reprend graduellement ses activités en continuant de se protéger!

Au cours des prochaines semaines, les activités reprendront de façon graduelle au Québec, et ce, toujours avec l'accord et la collaboration des autorités de santé publique. Ces différentes réouvertures se feront par phase, selon le type d'activités et les zones géographiques. Pour connaître les différentes phases de réouverture, consultez le site Web du gouvernement du Québec : Quebec.ca/coronavirus

En tout temps, il sera essentiel de continuer à respecter les consignes, afin de limiter les risques associés à la propagation du virus. Par ailleurs, si vous présentez des symptômes de la COVID-19, il est important de respecter les recommandations d'isolement à la maison pour éviter de transmettre la maladie à d'autres personnes.

On respecte les consignes sanitaires

Après avoir fréquenté tout lieu public, surveillez vos symptômes et respectez les consignes sanitaires suivantes :



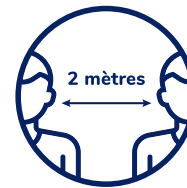
- Lavez-vous souvent les mains à l'eau courante tiède et au savon pendant au moins 20 secondes.
- Utilisez un désinfectant à base d'alcool si vous n'avez pas accès à de l'eau et à du savon.
- Observez les règles d'hygiène lorsque vous toussiez ou éternuez :



Couvrez-vous la bouche et le nez avec votre bras afin de réduire la propagation des germes.



Si vous utilisez un mouchoir en papier, jetez-le dès que possible et lavez-vous les mains par la suite.



- Si vous devez sortir, maintenez autant que possible une distance d'au moins 2 mètres (environ 6 pieds) avec les autres personnes qui ne vivent pas sous votre toit.
- Portez un couvre-visage lorsqu'une distance de 2 mètres entre les personnes ne peut pas être respectée.
- Si vous êtes malade, évitez le contact avec les personnes plus vulnérables, dont les personnes âgées, les personnes ayant un système immunitaire affaibli et les personnes ayant une maladie chronique.
- Évitez le contact direct pour les salutations, comme les poignées de main, et privilégiez l'usage de pratiques alternatives.



- Évitez tout rassemblement intérieur ou extérieur avec des personnes qui ne vivent pas sous votre toit.

Port du couvre-visage

Le port du couvre-visage est recommandé dans les lieux publics lorsque la distanciation physique n'est pas possible. Cela peut se produire, par exemple, en se rendant à l'épicerie ou en prenant le transport en commun.

Le port du couvre-visage dans les lieux publics doit obligatoirement s'accompagner des autres mesures de protection, comme l'application des mesures d'hygiène.

Si vous êtes malade, restez à la maison. Si vous devez vous rendre à la clinique ou à l'hôpital, portez votre couvre-visage jusqu'à ce qu'on vous donne un masque de procédure.

Les enfants de moins de 2 ans, les personnes avec des difficultés respiratoires, les personnes handicapées ou incapables de retirer leur couvre-visage sans l'aide d'une autre personne ne devraient pas en porter.

Pour savoir comment utiliser correctement votre couvre-visage ou comment en fabriquer un, consultez les capsules d'information qui se trouvent sur le site Web du gouvernement du Québec : **Québec.ca/couvre-visage**



Foulard



Couvre-visage en papier ou en tissu



Bandana ou autre tissu

Ressources

Si la COVID-19 vous inquiète ou si vous présentez des symptômes comme l'apparition ou l'aggravation d'une toux, de la fièvre, des difficultés respiratoires ou une perte soudaine de l'odorat et du goût sans congestion nasale, vous pouvez composer le 418 644-4545, le 514 644-4545, le 450 644-4545, le 819 644-4545 ou le 1 877 644-4545 (sans frais) ailleurs au Québec afin d'être dirigé vers la bonne ressource. Pour les personnes malentendantes (ATS), il est possible de contacter le 1 800 361-9596 (sans frais).

[Québec.ca/coronavirus](https://quebec.ca/coronavirus)

📞 1 877 644-4545

Québec 

Le mensuel

LOTBINIÈRE

Val-Alain
Leclercville
Lotbinière
Saint-Édouard
Joly
Sainte-Croix
Issoudun
Laurier-Station
Saint-Flavien
Dosquet
Sainte-Agathe
Saint-Antoine-de-Tilly
Saint-Apollinaire
Saint-Agapit
Saint-Gilles
Saint-Narcisse
Saint-Patrice
Saint-Sylvestre

LÉVIS

Beaumont
St-Michel
Lévis
Pintendre
Saint-Henri
St-Anselme
Saint-Romuald
Saint-Jean-Chrysostome
Charny
Saint-Rédempteur
Breakeyville
Saint-Nicolas
Saint-Étienne
Saint-Lambert

le journal de lévis .com

Votre journal coopératif

Le Peuple
Lotbinière



Plus de **84 331** exemplaires

PORTES ET FENÊTRES

Rénovation
AMC INC.

Distributeur
de produits

ARTIK
PORTES ET FENÊTRES

LICENCE RBQ: 5622-8141-01

127425-506020



2170, route des Rivières, Lévis SECTEUR ST-RÉDEMPTEUR

418 831-0044

VENTE ET INSTALLATION
SERVICE DE RÉPARATION

www.pfrenovationamc.com



PORTES ET FENÊTRES

Rénovation
AMC INC.

LICENCE RBQ: 5622-8141-01

NOUVEAU

SOLARIUM 3 SAISONS
Solarium Optimum

• Toit en verre trempé fumé • Moustiquaire rétractable • Excellent rapport qualité/prix •

Fier distributeur des produits

Solarium
www.solariumoptimum.com
Optimum

127424-506021



2170, route des Rivières, Lévis SECTEUR ST-RÉDEMPTEUR

418 831-0044

VENTE ET INSTALLATION
SERVICE DE RÉPARATION

www.pfrenovationamc.com



« Votre audition vous joue-t-elle des tours ? »

TEST DE DÉPISTAGE AUDITIF SANS FRAIS* . *Offre permanente.

RÉSULTATS RAPIDES

Au Québec, seul un audioprothésiste peut vendre, installer, ajuster ou remplacer des prothèses auditives. Afin de bien évaluer la qualité de l'audition, les audioprothésistes de Bérubé Brassard invitent le client à passer un test d'audition dans une cabine insonorisée avec un audiologiste travaillant dans le privé. « Le délai d'attente pour passer un test d'audition est d'environ deux semaines, comparativement à 6 à 12 mois dans le réseau de la santé. À l'aide des résultats du test et du diagnostic, nous pouvons opter pour des prothèses auditives ou diriger le client vers un oto-rhino-laryngologiste pour des examens plus poussés ou une chirurgie. »

PROTHÈSES PAYÉES

À l'heure actuelle, la RAMQ, selon certains critères d'admissibilité, défraie les coûts d'une ou de deux prothèses auditives. « Si le bénéficiaire est un enfant, un étudiant, un travailleur ou une personne qui a un handicap visuel reconnu, la RAMQ paie les deux prothèses. D'autres organisations comme la CNESST, certains ministères fédéraux et des compagnies d'assurances privées peuvent payer le coût des prothèses auditives. »

UNE ÉQUIPE À VOTRE ÉCOUTE DEPUIS PLUS DE 26 ANS

Avec l'aide d'audioprothésistes et d'adjointes administratives dévoués, nous avons réussi à bâtir une excellente réputation axée sur le service à la clientèle, le professionnalisme et la compétence. Bérubé Brassard Audioprothésistes est une équipe dynamique, informée et expérimentée. Nous comprenons non seulement vos besoins, mais connaissons aussi les technologies de pointe afin d'améliorer votre qualité de vie. Nous adorons notre profession et nous travaillons avec passion, honnêteté et intégrité. Au plaisir de vous accueillir chaleureusement dans l'une de nos cinq cliniques.

Plus d'information au www.berubebrassard.ca



80%
des personnes touchées par une perte auditive ne sont pas diagnostiquées ou traitées

50%
des personnes de 75 ans et plus souffrent d'un problème auditif

33%
des personnes de 65 ans et plus souffrent d'un problème auditif

10%
de la population en général est touchée par un problème auditif (tous âges confondus)



Bérubé • Brassard
Audioprothésistes • Prothèses auditives



LÉVIS • LORETTEVILLE • STE-FOY • QUÉBEC • ST-GEORGES

866-444-0055

www.berubebrassard.ca



LICENCE RBO : 8261-6970-01

VÉGÉTARIEN, CARNIVORE OU UN PEU DES DEUX?

NOUS CONCEVONS L'ESPACE DE VIE QUI ACCUEILLE TOUTES VOS ENVIES



160 RUE INDUSTRIELLE, BUREAU 102, SAINT-APOLLINAIRE | CUISICONCEPT.CA | 418 881-2540

505988-126570

Venez-nous voir! En toute sécurité...

HONDA



Produits mécaniques Honda

Tondeuses à gazon • Outils portatifs • Motoculteurs • Pompes à eau • Génératrices

[f](https://www.facebook.com/HondaATVs) [y](https://www.youtube.com/HondaATVs) Honda ATVs & Power Equipment Canada [i](https://www.instagram.com/HondaATVPECA) [t](https://www.twitter.com/HondaATVPECA) @HondaATVPECA



3146, ave St-Augustin, Lévis
418-832-6143
www.centrelavertuhonda.com

HONDA
honda.ca

127420-506018

Les Incroyables comestibles reportés à 2021

COMMUNAUTÉ. Le comité derrière l'initiative des Incroyables Comestibles s'est vu dans l'obligation de remettre le déploiement du projet à 2021. Les restrictions imposées pour ralentir la propagation de la COVID-19 sont derrière cette décision.

Par melanie.labrecque@meliormedia.com

Ainsi, la réflexion du comité s'est appuyée sur l'une de ses priorités, la santé des participants, sur plusieurs consignes émises par la Direction de la santé publique, mais aussi sur la nature même des Incroyables Comestibles.

Le projet n'en est qu'à ses débuts et la mise en place des comités locaux n'a pas pu se faire en raison des mesures de confinement. Aussi, le comité a un souci d'inclusion et a pris en compte les personnes qui sont en isolement strict. De plus, ce ne sont pas toutes les personnes intéressées qui sont familières avec les technologies de la communication. Enfin, les activités liées aux Incroyables Comestibles rendraient difficile le maintien de la distanciation sociale et le respect de l'inter-

diction de rassemblement.

«Nous sommes conscients que le projet avait déjà mobilisé plusieurs personnes dans la MRC et que cette décision va en décevoir plusieurs, mais la situation n'était pas prévisible. Nous nous donnons comme défi pour la prochaine année de garder l'intérêt actif pour ces personnes et de bien planifier le déploiement en 2021. Ce n'est que partie remise», a fait savoir le comité des Incroyables Comestibles, par voie de communiqué.

Les Incroyables Comestibles est un mouvement mondial de solidarité qui invite la population à planter des légumes et des plantes comestibles partout où c'est possible de le faire et de partager les récoltes avec les membres de la communauté. L'initiative implique donc une mobilisation de tous les membres d'une communauté, peu importe leur âge ou leur condition physique, afin qu'il soit représentatif de chaque milieu.

Rappelons que le comité des Incroyables Comestibles est soutenu par le Groupe de réflexion et d'action contre la pauvreté de Lotbinière.



Crédit photo: Archives

› Le comité organisateur des Incroyables comestibles de Lotbinière

Jardins communautaires

Le 24 avril dernier, l'Institut national de santé publique du Québec (INSPQ) émettait des recommandations pour encadrer l'ouverture des jardins communautaires. Or, rappelle le comité organisateur, le pro-

jet des Incroyables Comestibles ne s'inscrit pas dans la lignée des jardins communautaires où chacun cultive son propre espace. Il est plutôt basé sur la notion de partage, ce qui complique l'application des recommandations de l'INSPQ.

Unis pour rappeler les règles de courtoisie

LOISIRS. Rando-Québec, Vélo-Québec et Piétons-Québec unissent leurs voix afin de rappeler l'importance du partage de la route en cette période de déconfinement.

Par melanie.labrecque@meliormedia.com

La chaleur et le beau temps inciteront de plus en plus de Québécois à sortir pour pratiquer la marche ou le vélo, il sera donc plus difficile d'éviter de croiser d'autres personnes. Dans certains cas, maintenir deux mètres de distance sera difficile, évoquent-ils.

Courtoisie et souplesse seront alors de rigueur. «Afin de respecter la distance de deux mètres avec les autres, les marcheurs doivent fréquemment emprunter la rue. Nous lançons donc un appel à la prudence de la part des automobilistes afin qu'ils soient plus vigilants, qu'ils adaptent leur vitesse dans les milieux de vie, et qu'ils contournent les piétons en conservant une distance d'au moins un mètre. Si ce n'est pas possible, nous les prions de bien vouloir attendre avant de dépasser», a mentionné la porte-parole de Piétons-Québec, Jeanne Robin.

De son côté, Rando-Québec propose de planifier sa route avant son départ et de choisir des rues ou des secteurs moins

populaires. Aussi, les sorties tôt le matin, pendant l'heure des repas, en fin de journée ou en soirée et même lors des jours de pluie sont recommandées.

Pour sa part, Vélo-Québec indique que la cohabitation sur les pistes multifonctionnelles entre les cyclistes et les piétons peut être plus difficile. Chacun est invité à faire preuve de respect et de patience.

De plus, l'organisation souligne que dans le contexte où il faut maintenir une distance physique, il est possible que des piétons marchent dans les pistes cyclables. Les cyclistes sont appelés à être plus vigilants.

«Dans les lieux achalandés, les cyclistes devraient adapter leur vitesse et se tenir prêts à réagir aux manœuvres imprévues des marcheurs, en particulier à proximité des jeunes enfants. Il peut être bon de signaler sa présence avec courtoisie, en usant de la clochette ou de la voix. Enfin, les cyclistes les plus aguerris pourront être tentés de délaissier les voies cyclables et de circuler dans la rue», a conseillé la directrice générale de Vélo-Québec, Annick St-Denis.

Rando-Québec dit travailler activement avec le milieu du plein air pour définir des mesures spécifiques qui viendront encadrer la randonnée dans les sentiers en



Crédit photo:

› Les pistes cyclables et multifonctionnelles risquent d'être achalandées cet été.

temps de pandémie. Un code sera dévoilé à l'ouverture des parcs.

En guise de conclusion, les trois organisations soulignent qu'il faudra faire preuve de patience envers les personnes vulnérables ou présentant certains handicaps physiques ou visuels.



BESOIN D'AIDE?

APPELLE 211

C'EST GRATUIT

211quebecregions.ca 211

Ma maison 2.0

Réparer • Rénover • Renouveler



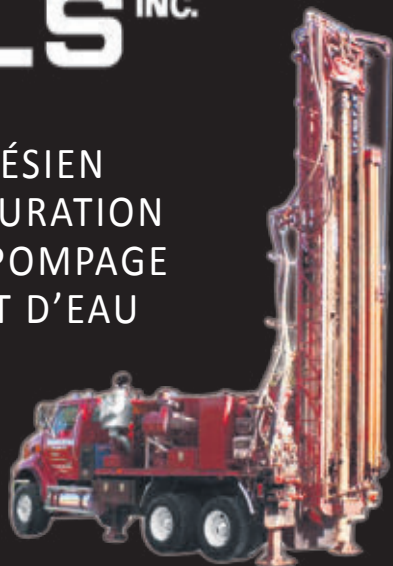
À CONSERVER

Le Peuple
Lotbinière MétierMedia

THIVIERGE ET FILS INC.

PUITS ARTÉSIEN
HYDROFRACTURATION
SYSTÈME DE POMPAGE
TRAITEMENT D'EAU

ECOWATER
SYSTEM
Votre eau. À la perfection.



Avec la situation actuelle, nous offrons un
RABAIS DE 50\$
sur tout achat de **300\$ et +** avant les taxes.
* Valide jusqu'au 31 décembre 2020 chez
THIVIERGE ET FILS INC.
limite d'un coupon par client et ne peut être
jumelé à une autre offre promotionnelle.



50\$
DE RABAIS

1 888 590-2516

www.thiviergeetfils.com

R.B.Q.: 1286-1340-92
505998

Une saison tout en fleurs

SERRES N. Morissette

*Nous vous offrons
une grande variété de :*

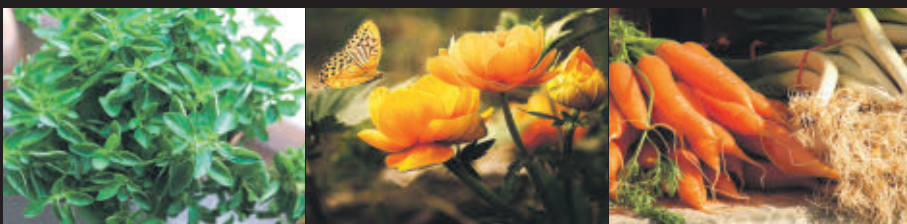
- ❖ Fines herbes
- ❖ Fleurs annuelles
- ❖ Plants de légumes
- ❖ Géranium
- ❖ Arbres fruitiers
- ❖ Arbustes
- ❖ Patates de semences
- ❖ Semences à jardin
- ❖ Terre en vrac
- ❖ Compost végétal en vrac
- ❖ Paillis forestier en vrac

Au plaisir de vous rencontrer !

170, rang Ste-Marie, St-Agapit QC G0S 1Z0

418 888-3001

LES SERRES LAMBERT ENR.



997, rte Laurier, Ste-Croix
418-926-2093

Du 13 au 19 mai

Nous respectons les consignes de distanciation de 2 mètres et le lavage des mains.

Clématite



Ville de Lyon

Starry night

Queen

Snow

Le Président

Romantica

Jackmani

Asao

Pink champagne



SYRIBGA IVORY SILK
Très bel arbre à découvrir

Graminée Pony tails



Bon achat

Légumes



Cerisier Carmine Jewel



Palmier Cat



- Terre à jardin,
- Terre noire,
- Terre Veranda,
- Terre potager urbain,
- Engrais pour jardin,
- Engrais pour arbres, Agro-Mix G6,
- Engrais de Pouleen granule,
- Terreau 3/1,
- Compost de crevette,
- Compost Biosol,
- Compost Biofor.



Horaire de Mai :

Ouvert 7 jours

Lundi au vendredi
De 8h à 18h

Samedi de 8h à 17h

Dimanche de 8h à 17h

2

Ma maison 2.0

Réparer • Rénover • Renouveler

Faites de votre foyer l'attrait principal de votre pièce!

Bien décoré, le manteau de votre foyer peut facilement devenir le point focal de votre pièce et attirer tous les regards. Pour enjoliver votre âtre, inspirez-vous de ces idées!

MISEZ SUR UNE COULEUR AUDACIEUSE

Profitez du fait que le mur au-dessus de votre foyer est plus étroit et moins imposant pour y appliquer une couleur originale. Celle-ci se démarquera du reste du décor, et ce, sans l'alourdir!

POSEZ DU PAPIER PEINT ATTRAYANT

Peignez le manteau du foyer d'une couleur neutre et posez un papier peint accrocheur tout autour. Veillez à en sélectionner un dont l'apparence s'accorde au thème et à la décoration de la pièce.

INSTALLEZ UNE ŒUVRE GRANDIOSE

Une toile immense qui occupe à la fois la hauteur et la largeur du manteau de



votre foyer a de quoi capter l'attention à tous les coups! Choisissez-en une dont vous ne vous lasserez pas et qui se marie avec l'ambiance de la pièce.

Pour d'autres conseils avisés, consultez un décorateur professionnel de votre région!



R.B.Q.8312-1269-11

Recouvrement de toit plat et en pente



RÉSIDENTIEL ET COMMERCIAL

POUR UNE ESTIMATION GRATUITE
CONTACTER 418 520-2092

54, rue du Boisé, Issoudun



Ma maison 2.0

Réparer • Rénover • Renouveler



3

À quelle fréquence devriez-vous inspecter votre toiture ?

Une toiture en parfait état est essentielle pour protéger votre famille des intempéries et éviter les pertes d'énergie. Si la durée de vie d'un toit est plutôt longue, il importe d'examiner celui-ci régulièrement afin d'éviter de devoir le remplacer prématurément.

La majorité des entrepreneurs recommandent une inspection visuelle tous les deux ans, soit au printemps et à l'automne. Des vérifications supplémentaires sont toutefois requises après d'importantes tempêtes, dont celles avec de grands vents et de fortes précipitations.

Voici les signes qu'il faut observer lors d'un examen visuel :

- Les bardeaux lâches ou recourbés;
- Les faiblesses autour de la cheminée;
- Les éléments qui dépassent du toit;
- L'accumulation de débris de bardeaux dans les gouttières;
- La présence de moisissures ou de végétation (mousse);
- Les joints de scellement fissurés;
- Les traces de corrosion sur les solins.

Contactez un professionnel en inspection et en réparation de toitures!

MATÉRIAUX

La durée de vie d'une toiture en pente dépend de ses matériaux et de la qualité de son installation. Dans des conditions idéales, le cuivre et l'ardoise restent en bon état jusqu'à 50 ans, tandis que les toits en cèdre peuvent résister 30 ans. Les tuiles de béton ont une durée de vie approximative de 25 ans et les bardeaux d'asphalte, de 20 ans.

FABRICATION SUR MESURE

Résidentiel ♦ Commercial ♦ Industriel
Camping ♦ Véhicules ♦ Chapiteaux



www.abristoutgenre.com

Gaétan, Sylvain et Yves Rousseau

418 881-3236

71, rue du Parc
Saint-Apollinaire G0S 2E0

R.B.Q. 8320-9791-42



**ABRIS
TOUT GENRE
G. Y. INC.**

Réparation - Fabrication
Installation - Location
Auvent - Portique - Garage

166505

ARTISAN AUTO

RECYCLE LES MÉTAUX ET LES NON-FERREUX

PIÈCES NEUVES ET USAGÉES - RÉCUPÉRATION DE MÉTAUX - VENTE D'AUTOMOBILES



**MÉNAGE DU PRINTEMPS...
DÉBARRASSEZ-VOUS DE VOS
VIEUX DÉBRIS!**

BESOIN D'ARGENT?

Venez recycler
VOS VIEUX

- Ordinateurs
- Appareils électroniques
- Appareils ménagers
- Outils • Etc.



NOUS PAYONS À LA LIVRE !

PNEUS D'ÉTÉ



4 pneus 13": **70\$**

4 pneus 14": **90\$**

4 pneus 15": **100\$**

4 pneus 16": **140\$**

4 pneus 17": **180\$**

Pose et balancement : **50\$**

CONTENEUR

Location disponible

Hauteur : **4 pieds**
8x20
8x15



180, rue Industrielle, St-Apollinaire | 418 881-4060 • 418 648-2171 • www.artisanauto.ca | Rejoignez-nous sur



820905

Profitez également de la parution GRATUITE de votre annonce sur **VosClassées.ca**.

Heure de tombée: vendredi 10 h

Heures d'affaires du service téléphonique: de 8h30 à 12h00 et de 13h00 à 16h30

Mode de paiement:   

À NOS ANNONCEURS: Assurez-vous que le texte de votre annonce est exact dès sa parution, sinon il faut nous en aviser immédiatement. En cas d'erreur, notre responsabilité se limite uniquement au montant de l'achat de la première semaine de parution de votre annonce. Toute discrimination est illégale.

Offrez-vous des extras
✓ Encadré ✓ Titre centré
✓ Couleur ✓ Caractères gras
Informez-vous auprès de votre téléconseiller

POUR TOUT ACHETER ET TOUT VENDRE, près de chez vous

Un seul numéro 1-866-637-5236

Le Peuple
Lotbinière

205 Logements / appartements à louer

4-1/2, Ste-Agapit, 1er et 2e, libre maintenant ou juillet. À partir de 565\$ non chauffé, non éclairé. 418-261-9673

5-1/2 avec sous-sol, Ste-Croix-Lotbinière, rue Place Raymond-Desruisseaux. 1er juin. 680\$. Pas d'animaux. 418-926-3309

LAURIER-STATION: 4-1/2, bloc 4 logements, centre village et tous les services, stationnement déneigé, remise, pas de chien, 1er juillet, 585\$, 581-995-3480

ST-ANTOINE-DE-TILLY: Jumelé, superbe 4-1/2 ensoleillé, près des services. 1er juillet. 418-886-2494

ST-ÉDOUARD: 4-1/2, refait, 520\$, libre 1er juin gratuit, possibilité d'animaux. 4-1/2, 1er juillet gratuit, 480\$. Laurier-Station: 5-1/2, libre, 1er juillet gratuit, 570\$, possibilité d'animaux, Avant 20h00. 418-728-4381

STE-CROIX: jumelé, 3 chambres, 2 salles d'eau, près services, rue Laroche, 1er juillet. 418-831-6384

424 Astrologie/occultisme

Ana Médium pure, 40 ans d'expérience, ne pose aucune question, réponses précises et datées, confidentielles. Tél.: 514-613-0179 (Avec ou sans Visa/ Mastercard)

484 Services divers

SAAQ - SAAQ - SAAQ Victime d'un accident automobile? Vous avez des blessures? Contactez-nous. Consultation gratuite. M. Dion Avocats, tél: 1-855-282-2022 www.sosaaq.com

555 Argent à prêter

FINANCEMENT HYPOTHÉCAIRE PRIVÉ ET AUTOMOBILES À VENDRE. Service rapide peu importe votre région. Aucun cas refusé, léger dépôt. Conditions de financement flexible. Financement **Brisson** 1-866-566-7081 www.automobilebrisson.com

PRÊT de 500\$ sans enquête de crédit. creditcourtage.ca 1-866-482-0454

585 Services financiers divers

SOLUTIONS à l'endettement. Restez à la maison! Tout se fait en ligne. Laissez nous vos aider. Trop de dettes? Reprenez le contrôle. Plusieurs bureaux en Beauce pour vous servir. MNP Ltée, Syndics autorisés en insolvabilité. 418-425-1127

608 Emplois saisonniers ou temporaires

RECHERCHE étudiants(es) entre 14-16 ans pour vente de fruits en kiosque. www.distributex.ca

955 Pièces/accessoires

PLUSIEURS PNEUS D'ÉTÉ USAGÉS TOUTES GRANDEURS À VENDRE.

AUTOS, PICK-UP 418-728-5420

LOGEMENTS À LOUER HLM DE ST-ÉDOUARD

Logements 3 1/2 disponibles présentement au HLM, 122 rue Hamel, ST-ÉDOUARD, pour personne de 50 ans et plus. Admissibilité selon normes de la SHQ (Le coût du loyer est calculé en fonction des revenus et services). Veuillez communiquer au **418-926-1202**.

506023

BESOIN... APPELLE 211 C'EST GRATUIT
DE NOURRITURE?
DE LOGEMENT?
DE VÊTEMENTS?
D'INFORMATIONS?
211quebecregions.ca 

RECYCLEZ MOI S.V.P.



Municipalité de
Saint-Patrice-de-Beaurivage

AVIS PUBLIC APPEL D'OFFRES

REPLACEMENT DE PONCEAUX ET RESURFAÇAGE DU RANG SAINT-DAVID

La municipalité de Saint-Patrice-de-Beaurivage demande des soumissions pour des travaux de remplacement de ponceaux et de resurfaçage sur environ 5 060 mètres dans le rang Saint-David. Les travaux consistent notamment à procéder au remplacement de 5 ponceaux en tranchée transversale avec transition, à réparer les extrémités d'un ponceau existant en béton, à préparer la surface existante, à placer les couches de liant d'accrochage, à placer les couches de correction et de surface d'enrobé bitumineux, à faire une recharge des accotements, à faire le pré marquage et finalement à réparer les arrières au besoin.

Les documents de soumission ainsi que tous les renseignements peuvent être obtenus dès le 12 mai 2020 sur le Système électronique d'appel d'offres SÉAO à l'adresse internet suivante : www.seao.ca.

Les soumissions doivent être transmises au bureau municipal de la municipalité de Saint-Patrice-de-Beaurivage, situé au 486 rue Principale, bureau 100, à Saint-Patrice-de-Beaurivage avant 11 h 00, heure locale, le 3 juin 2020 et elles seront ouvertes au même endroit, le même jour et à la même heure.

La municipalité de Saint-Patrice-de-Beaurivage ne s'engage à accepter ni la plus basse ni aucune des soumissions reçues et se réserve également le droit de retrancher, à sa convenance, certaines parties du contrat.

L'octroi du contrat et la réalisation des travaux est conditionnel à l'approbation du règlement d'emprunt par le Ministère des Affaires municipales et de l'Habitation (MAMH).

Le 12 mai 2020

Madame Annie Gagnon, directrice générale
Municipalité de Saint-Patrice-de-Beaurivage
486, rue Principale, bureau 100
Saint-Patrice-de-Beaurivage, Québec, G0S 1B0

506024

Avis de décès



ROUSSEAU, Diane
1953-2020

C'est avec beaucoup de tristesse que nous annonçons le décès de madame Diane Rousseau, survenu à Québec le 27 avril 2020. Elle était la conjointe de Pierre Bérubé, fille de feu Noëlla Lapointe et de feu Léandre Rousseau. Elle habitait à Québec.

Sa famille recevra les condoléances lors d'une cérémonie-hommage qui aura lieu à une date ultérieure lorsque la situation le permettra.

Outre son conjoint, elle laisse dans le deuil son frère et ses sœurs : Francine (Gilles Daigle), Serge (Gaétane Simoneau), Joane (Roger Bergeron), Lorraine (Aurèle Demers) et Marlène (Jean Beaudoin); plusieurs cousins, cousines, neveux, nièces ainsi que des ami(e)s très cher(ère)s.

La famille tient à adresser des remerciements particuliers au personnel de l'urgence et du département de soins palliatifs de l'Institut universitaire de cardiologie et de pneumologie de Québec (IUCPQ) pour les bons soins prodigués.

Vos témoignages de sympathie peuvent se traduire par un don à la Croix-Rouge canadienne, 2960 boulevard Laurier, bureau 80, Québec (QC) G1V 4S1, téléphone : 1-800-363-7305.

<https://www.croixrouge.ca/faites-un-don/appel/faites-un-don-au-fonds-de-la-croix-rouge-canadienne#f45810d4-6631-44a4-be1e-e58c3f2a0bf7>

Pour information



HARMONIA

T (418) 681-9797 • T (418) 527-1044
info@harmonia.ca
harmonia.ca

506025

0,3,9,21,45...?

Des examens?
Alloprof peut t'aider.

Fier partenaire de la Traumie des Laurentides


alloprof



**FONDATION
HÔTEL-DIEU DE LÉVIS**

POUR DES SOINS DE QUALITÉ
À VOTRE CENTRE HOSPITALIER !

DONNEZ
fhdl.ca
418-835-7188



OFFICE MUNICIPAL
D'HABITATION
DU NORD DE LOTBINIÈRE

OFFRE D'EMPLOI

Directeur(trice) général(e) de l'Office municipal d'habitation du nord de Lotbinière

L'Office municipal d'habitation du nord de Lotbinière, une corporation à but non lucratif assurant la gestion de 98 logements sociaux dont 50 pour une clientèle famille et 48 pour une clientèle de personnes âgées autonomes, est à la recherche d'une personne pour combler un poste à temps plein de Directeur(trice) général(e).

SOMMAIRE DES RESPONSABILITÉS

Sous la responsabilité du Conseil d'administration et dans le respect des normes et directives de la Société d'habitation du Québec (SHQ), des lois et des règlements, assumer :

- L'organisation, direction et contrôle des activités;
- La gestion des ressources financières, humaines et matérielles;
- La gestion du service à la clientèle, de la sélection des locataires et de la location des logements;
- La gestion de l'entretien des terrains et des immeubles.
- La collaboration étroite avec les organismes du milieu et les paliers gouvernementaux;

Les défis et enjeux du logement social font partie de ses préoccupations, afin d'adapter les orientations stratégiques de l'OMH, aux réalités actuelles et futures des clientèles.

QUALIFICATIONS

- Diplôme universitaire de premier cycle (baccalauréat) en administration, ou l'équivalent dans un domaine connexe jugé pertinent;
- À défaut, deux années d'expérience de travail pertinentes à la fonction peuvent compenser pour chaque année de scolarité manquante;
- Une expérience de travail dans la gestion d'immeubles à logements sociaux sera considérée comme un atout important.

CONNAISSANCES ET HABILITÉS

- Maîtrise des activités de gestion, de planification, d'organisation et de contrôle;
- Maîtrise des logiciels informatiques de bureautique et de comptabilité;
- Bonne maîtrise des méthodes de budgétisation et de comptabilisation;
- Capacité marquée à établir des relations avec une clientèle diversifiée;
- Bon jugement et capacité à comprendre et réagir rapidement aux situations complexes;
- Posséder une approche client;
- Connaissance et sensibilisation particulière aux défis et enjeux de l'habitation sociale;
- Capacité à établir et maintenir une collaboration étroite avec les organismes gouvernementaux, sociaux et communautaires.

RÉMUNÉRATION

Le poste de directeur(trice) est rémunéré selon la politique de gestion établie par la Société d'habitation du Québec et selon les ressources financières de l'Office (taux annuel min. 49 539 \$ à max. 66 051 \$), ainsi que des avantages sociaux concurrentiels (assurance, fond de pension, vacances. Il s'agit d'un emploi à temps plein (35 heures/semaines) et dont le lieu de travail est situé à Sainte-Croix de Lotbinière.

CANDIDATURE

Les personnes intéressées sont invitées à soumettre leur candidature en faisant parvenir une lettre de présentation, leur curriculum vitae avant la date limite soit le mercredi le 27 mai 2020 à 11h00, au bureau de l'Office municipal d'habitation du nord de Lotbinière :

Office municipal d'habitation du nord de Lotbinière
6042, rue Lafleur # 2 Ste-Croix (Québec) G0S 2H0
Par courriel : info.omhnordlotbiniere.com

Seul(les) candidat(e)s présélectionné(e)s pour une entrevue recevront un accusé de réception.

505996-126554

Coopérative Agricole
de St-Bernard

OFFRE D'EMPLOI

La Coopérative Agricole de St-Bernard, qui possède une quincaillerie à vocation agricole depuis 1941, est présentement à la recherche d'une personne pour combler le poste de :

Responsable de quincaillerie

Le détenteur de ce poste aura à effectuer les tâches suivantes :

- Servir la clientèle
- Effectuer les achats de quincaillerie
- Suivi des inventaires
- Conseiller la clientèle et promouvoir les produits

Profil de la personne recherchée :

- Posséder une bonne connaissance du domaine agricole
- Être responsable et autonome
- Bonne capacité physique
- Posséder un minimum de connaissances en informatique
- Détenir de l'expérience dans le domaine de la quincaillerie et vente aux détails serait un atout

Conditions de travail

Poste permanent, temps plein, 40 hres par semaine. Le salaire sera établi en fonction de l'expérience de la personne. Nous offrons également une vaste gamme d'avantages sociaux tels que : assurance collective, congés mobiles et de maladies, une allocation pour les vêtements de travail, etc.

Si ce poste vous intéresse, faites parvenir votre curriculum vitae, par courriel à l'adresse : kvallee@coopstbernard.com, à l'attention de Kaven Vallée, Directeur général.

ProQualité
HACCP

506034-4X087

Novatech

LES SOCIÉTÉS
LES MIEUX
GÉRÉES

« Environnement, Innovation, Professionnalisme, Respect, Travail d'équipe, Santé & Sécurité » Si ces valeurs vous interpellent, joignez-vous à nous!

OUVRIER D'USINE

ST-AGAPIT ET ST-APOLLINAIRE

Verre Concept Novatech Inc, une division du Groupe Novatech Inc, pour nos usines à St-Agapit et St-Apollinaire, nous sommes à la recherche d'ouvriers pour ses usines en croissance. Établie au Québec depuis plus de 30 ans et se classant parmi les principaux fabricants de portes, fenêtres de portes, portes patio et d'unités scellées (Thermos) en Amérique du Nord.

Sous la responsabilité du superviseur de production, vous serez appelé à fabriquer et assembler des unités scellées (Thermos) non standard ainsi que des carrelages.

EXIGENCES :

- Apte à utiliser différents outils et équipements (scies, équerres, règles, plans, feuilles de calcul, etc.);
- Avoir une bonne dextérité manuelle;
- Savoir utiliser un ruban à mesurer;
- Avoir un comportement sécuritaire;
- Être disponible pour le quart de soir et de jour.

CONDITIONS GÉNÉRALES :

- 40 heures semaine - du lundi au vendredi;
- Horaire de travail:
 - Soir : 15h15 à 12h15 du lundi au jeudi et 15h15 à 21h15 le vendredi usine St-Agapit
 - Soir : 15h30 à 12h30 du lundi au jeudi et 14h15 à 20h15 le vendredi usine St-Apollinaire
- Salaire de départ à partir de **18.47\$/h** selon le poste et prime de **1,00\$/h pour les quarts de soir**;
- **Avancement rapide, après probation** (selon convention collective) **salaire plus de 20.00 \$/h + prime**;
- **Entreprise syndiquée**;
- **Avantages sociaux** (Assurances et régime de retraite);
- Formation à l'emploi.

Veuillez acheminer votre curriculum vitae en toute confidentialité au service ressources humaines par courriel à l'adresse suivante service_stagapit@groupenovatech.com ou par télécopieur 418-888-3047.

505994-126553-601580

LE PEUPLE LOTBINIÈRE - ÉDITION DU 13 MAI 2020 P19

Votre Journal sur le Web dès le mercredi matin

www.lepeuplelotbiniere.ca

Membre
hebdos
QUÉBEC

Le Peuple
Lotbinière

**ÉQUIPE
BERGERON
TREMBLAY.COM**



418 657-5576

Martine Tremblay D.A.
Courtier immobilier agréé

Marcel Bergeron
Courtier immobilier

INVERNESS



Vue sur les Appalaches, maison 31 x 52, 2 c.c. Petit lac à truites, bâtiment secondaire de 1894. Terrain paysager de 74 835 pi². **249,500\$**

SAINT-ÉDOUARD



Bâtisse commerciale 55x127 = 7000 pi² au RDC. Sous-sol pouvant servir de bureaux, cuisinette et entrepôt. Présentement disponible. **190,000\$**

SAINT-JANVIER-DE-JOLY



1.25\$ le pi² Terrain boisé zone commerciale et industrielle de 146 530 pi², incluant garage-entrepôt 40x86, sortie 271 de l'autoroute. **184,500\$**

SAINT-APOLLINAIRE



4,00\$ pi² Grand terrain résidentiel 37 050 pi² à la sortie de la ville accès par rue Principale. Plusieurs possibilités de construction. **148,000\$**

SAINT-AGAPIT



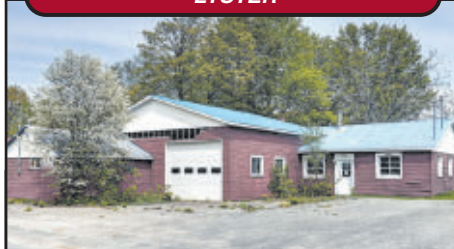
Magnifique terrain résidentielle, boisé et paysager de 31 350 pi² rue sans issue. Bel occasion pour auto construction. **99,000\$**

SAINTE-SOPHIE-DE-LÉVRARD



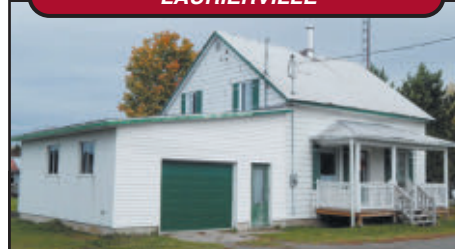
Terre à bois de 45 arpents, abri forestier 16x12 construit en 2014, abri couvert 18x22. Épinettes, sapins de 20 à 40 ans. Idéal chasseurs! **94,500\$**

LYSTER



Immeuble 32x55, 8 pièces. Garage attaché 24x32, remise 12 x 15, terrain de plus de 6 565 pi². Présentement disponible. **69,500\$**

LAURIEVILLE



Maison 24 x 27, 5 chambres. Remise 10 x 12, garage attaché 19 x 24, terrain paysager de plus de 16 200 pi². Présentement libre. **62,900\$**

SAINT-MAGLOIRE



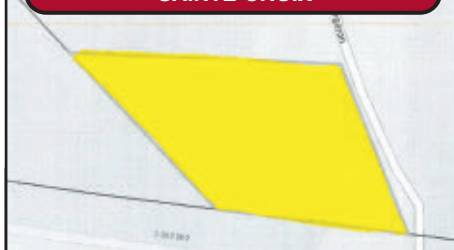
À 10 minutes du Massif du Sud, vue sur les montagnes, maison 24 x 22, 4 chambres. 2 patios, terrain paysager de 7 740 pi². **59,900\$**

SAINTE-CROIX



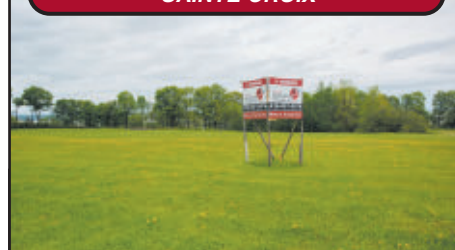
0.80c pi² Terrain 75 000 pi² dont 340 pieds directement au bord du fleuve. Passage d'un ruisseau, droit de construire. **59,500\$**

SAINTE-CROIX



Terrain boisé résidentiel de 23 875 pi², avec droit de construire une résidence. Accès au fleuve avec une servitude de passage. **59,500\$**

SAINTE-CROIX



Terrain unifamilial 150' x 490' = superficie de 68625 pi², idéal pour autoconstruction, Réalisez votre projet ! Rare ce prix ! **1,60 pi²**

VAL-ALAIN



Maison 24 x 36 rénoverée, 2 c.c. Garage 15 x 24 + 20 x 42, patio 15 x 16, remises, terre à bois de 52 arpents, borné à la rivière.

SAINT-SYLVESTRE



Maison ancestrale 26x38 + 16x22, 3 c.c. foyer au bois. Remise, poulailler, garage 26x32 à étage, petit lac, terrain de 61 360 pi².

LAURIER-STATION



Maison 25x40, 4 c.c. Abri d'auto 15x22, patio 9x14 + 8x12, garage 20x20, remises, terrain boisé 18050 pi². Présentement libre.

SAINTE-CROIX



Vue et accès au fleuve, maison de campagne 28 x 28 datant de 1937, 5 chambres. Grand terrain paysager de plus de 234 950 pi².

SAINT-AGAPIT



Jumelé 26x35 construit en 2008, 4 chambres, planchers de bois. Remise 10 x 12, patio 12 x 12, piscine, terrain de 5 000 pi².

SAINT-FLAVIEN



Maison de campagne 30x30, 7 c.c. 2 terrasses, garage attaché 24x26, garage détaché 21x25, terrain de plus de 27 400 pi² paysager.

SAINT-GILLES



Maison 24x24, 2 chambres, combustion lente. Remise 12x16, patio, terrasse, terrain paysager de plus de 16 865 pi².

SAINT-ÉDOUARD



Maison 34 x 48 garage intégré, 3 chambres. Patio couvert, beau terrain paysager de plus de 33 285 pi² longeant un ruisseau.

VAL-ALAIN



Belle maison 12x56, 2 chambres, complètement rénoverée, sous-sol aménagé. Remise 12 x 16, gazebo, terrain paysager 30 000 pi².

LAURIER-STATION



Maison duplex 20 x 24 + 18 x 20, avec revenu d'un 3^{1/2} pièces, 3,900\$ par année. Terrain paysager de plus de 12 600 pi².

SAINT-PATRICE



Maison 24x28, 3 c.c. rapportant 6720\$ par année. Patio, remise, terrain de plus de 9 475 pi², borné à la Rivière Beauvillage.

**Une bonne nouvelle vient d'être annoncée !
VISITES DE PROPRIÉTÉS**
Depuis lundi le 11 mai, le gouvernement provincial ordonne la levée de la suspension applicable aux courtiers immobiliers. Nous conservons quand même un certain protocole, pour la sécurité des acheteurs et vendeurs.