

TABLE DES MATIÈRES

Mission	2
Direction artistique	2
Historique	2
Partenaires	3
Mentions et prix	3
Rapport du président et de la directrice générale	4-8
Rapport de trésorerie	9
Membres du conseil d'administration et des comités	10-11
Bénévoles.....	11
Personnel.....	12
Comité interne.....	12
Membres du Musée	13
Engagement dans la communauté.....	14-15
Communications et marketing – médias	16
Communications et marketing – commandites	17
Communications et marketing – campagnes de financement	18
Collection permanente – acquisitions	19
Collection permanente – prêts.....	20
Diffusion de la collection permanente.....	21-26
Expositions	27-32
Publications	33-34
Éducation, médiation et action culturelle.....	35-41
Annexe 1	
Rapport des vérificateurs – États financiers vérifiés	

Mission

- Le Musée régional de Rimouski s'assure de la connaissance par son public des grandes problématiques jugées importantes dans les arts visuels, les sciences et l'histoire qu'il met en valeur.
- Le Musée agit à titre d'animateur de la population régionale dans les champs d'intérêt général de la culture, de l'histoire et des sciences.
- Le Musée implique la population dans ses activités en établissant des liens avec elle.

Direction artistique

Dans son mandat, le Musée priorise des sujets communs à trois champs d'intérêt : l'art contemporain, l'histoire et les sciences. Les enjeux ou sujets dont les expositions font l'objet définissent la direction artistique d'une année de programmation. Les principes moteurs de ses choix artistiques et de sa manière de faire relèvent de sa politique de programmation.

Historique

Le Musée régional de Rimouski a ouvert ses portes le 24 juin 1972. Situé en plein cœur de Rimouski, face à la mer, le Musée loge dans la première église de pierre de Rimouski. Construit en 1824, le bâtiment a servi de lieu d'enseignement durant plus de cent ans, soit de 1863 à 1969, accueillant tour à tour le Séminaire, les Sœurs des Petites-Écoles, de nouveau le Séminaire, la Congrégation des Sœurs de Notre-Dame du Saint-Rosaire et, enfin, les Sœurs de la Charité.

Notons qu'en 1950, alors qu'il appartenait aux Sœurs de la Charité, le bâtiment a été l'un des seuls à ne pas disparaître dans le grand feu qui a ravagé Rimouski. Il a ainsi pris une importante valeur symbolique aux yeux de la population qui a voulu lui rendre son apparence initiale. L'histoire du Musée régional de Rimouski s'est amorcée le 7 août 1969. Avec l'accord de la Ville, les administrateurs de l'École technique de Rimouski ont exprimé le désir de fonder un musée régional. Un an plus tard, les travaux de démolition et de rénovation ont été lancés. Grâce à divers plans, il a été possible de refaire l'extérieur tel qu'il était en 1824.

En 1971, la reconnaissance de la Corporation du Musée régional de Rimouski a permis le classement du Musée comme monument et lieu historique de la première église en pierre de Rimouski. Le Musée régional de Rimouski a ouvert ses portes le 24 juin 1972, sous la direction de l'abbé Jean-Yves Leblond, dans un immeuble adapté à la fonction de Musée. En 1993, l'intérieur de l'édifice a été complètement redessiné, lui donnant des allures plus contemporaines et plus propices à la muséologie actuelle. On y a adjoint la fascine, structure métallique rappelant les mâts d'un bateau, utilisée pour des commandites ou pour des projets d'artistes. En 1996, la toiture de bardeaux de cèdre a été remplacée par un revêtement de feuilles d'acier galvanisé, donnant à l'immeuble une stature renouvelée.

En 2015, appuyé par la Congrégation des Sœurs de Notre-Dame du Saint-Rosaire, le Musée a tenu à souligner la béatification d'Élisabeth Turgeon en dédiant une salle à celle qui fut non seulement la fondatrice des Sœurs des Petites-Écoles, mais aussi une pionnière dans le domaine de l'éducation au Québec. Une plaque commémorative rappelle son lien avec le Musée et son parcours de vie exceptionnel.

Partenaires

- Carrousel international du film de Rimouski
- Cégep de Rimouski
- Centre d'artistes Caravansérail
- Club de numismates du Bas-Saint-Laurent
- Festi Jazz international de Rimouski
- Festival Concerts aux Îles du Bic
- Festival interculturel de Rimouski
- Grange octogonale de Saint-Fabien
- Jardins de Métis
- La Balconnière
- Marché public de Rimouski
- Musée des Sœurs du Saint-Rosaire
- Paraloëil
- Quatuor Saint-Germain
- Salon du livre de Rimouski
- Site historique de la Maison Lamontagne
- Site historique maritime de la
Pointe-au-Père
- Tour de Bras
- UQAR

Mentions et prix

1994 : Mention architecturale - Catégorie *Conservation architecturale* - Ordre des architectes du Québec (Dupuis Le Tourneux architectes/Benoît Goudreault, architecte)

1996 : Finaliste I (organisme culturel) - Gala de l'entreprise - Chambre de commerce de Rimouski

1999 : Prix de la relève - Société des musées québécois - À Carl Johnson

2000 : Mention honorable - Catégorie *Présentation des prix d'excellence* - Association des musées canadiens - À Carl Johnson - Programmation du Musée 1999

2005 : Prix *Grafika* - Graphisme de Marc-André Roy, catalogue *Peter Gnass. Couper/Coller, 2005*

2005 : Prix - Société des musées québécois - Exposition *Peter Gnass. Couper/Coller, 2005*

2006 : Prix - Ministère de l'Éducation, du Loisir et du Sport et ministère de la Culture et des Communications - Exposition *Sous le signe de la nature!*

2008 : Prix de la relève - Société des musées québécois - À Bernard Lamarche

2009 : Prix *Grafika* - Médias imprimés, réalisation atelier Chinotto, client Musée régional de Rimouski, pour *Tenir Gros. Alain Benoit*

2009 : Prix SMQ - Catégorie *Publication, Tenir gros. Alain Benoit, 2009*

2011 : Nomination - Gala des arts visuels, Montréal - Exposition en région

2011 : Finaliste - Prix Innovation Telus : projet *L'art en ligne*

2012 : Prix Gala des arts visuels - Catégorie *Meilleure exposition – hors Montréal et Meilleur commissariat – commissaire émergent de l'année, pour David Lafrance. Ouvert la nuit*

2014 : Nomination Gala des arts visuels 2014 - Catégorie *Meilleure exposition en musée, galerie universitaire ou fondation - Art québécois pour l'exposition Mathieu Beauséjour. La révolte de l'imagination – une rétrospective. Commissaire Andréanne Roy*

Rapport du président du conseil d'administration et de la directrice générale du Musée

Le Musée régional de Rimouski se situe à un carrefour important de son histoire. La réalité changeante du moment a un impact réel sur les opérations du Musée. Une évaluation fondamentale s'impose pour examiner les valeurs sur lesquelles reposent ses objectifs stratégiques et les buts qui y sont inhérents, ainsi que ses modalités de fonctionnement.

Ces dernières années furent consacrées à la gestion des ressources humaines et à son corollaire, la négociation de la convention collective. Il y a eu de grands changements au sein du personnel du Musée avec le congé de maternité (mars 2014) suivi d'une démission (septembre 2014) de l'agente à l'éducation, remplacée par Brigitte Lacasse (octobre 2014); le départ de Franck Michel et l'arrivée de Francine Périnet, directrice générale (juin 2014); la retraite de Gisèle Cyr (décembre 2013) au secrétariat et l'embauche de Jennie Bourgeois (mai 2014). Cette dernière devient adjointe à la direction et assume tant les tâches de secrétariat que celles de comptabilité. Le fait que la comptabilité de base soit réalisée au Musée permet d'économiser un salaire de contractuel et assure une gestion entièrement contrôlée à l'interne. Il faut également noter que la convention collective des employés du Musée récemment mise en place viendra à échéance le 28 février 2016 et qu'une nouvelle convention devra être négociée dès l'automne 2015.

Ces mouvements de personnel ont eu peu d'impacts sur la qualité des expositions et des activités proposées. Toutefois, elles ont permis l'émergence de réflexions sur l'avenir du Musée. Le Musée régional de Rimouski est fort apprécié du public qui peut y trouver des programmes diversifiés et des activités de haut calibre correspondant à ses attentes. Le Musée se positionne comme une destination, un lieu de rencontre qui participe à l'épanouissement culturel et personnel des citoyens de Rimouski et des visiteurs de la région et de l'extérieur. Nous soulignons par ailleurs la contribution à l'avancement des connaissances des projets de publications et d'expositions qui examinent les grands axes de la recherche en art moderne et contemporain au Québec et ailleurs. Le Musée contribue de manière exemplaire à la qualité de vie en région.

I- Conseil d'administration

Le Musée régional de Rimouski réunit des publics composés d'habitues et de néophytes et les met en relation avec une production diversifiée; fruit du labeur des artistes et de l'engagement de son équipe. Le Musée et sa direction comptent également sur l'engagement et sur l'expertise de ses administrateurs bénévoles qui font face aux enjeux inhérents à la pérennité de l'institution. Bien que de nombreux défis aient été relevés au cours des dernières années, d'autres se profilent maintenant à l'horizon. Les objectifs du conseil pour la prochaine année sont de planifier la relève, d'assurer la sécurité financière de l'organisation, mais aussi de réunir le financement nécessaire au parachèvement de nouveaux espaces de réserves qui permettront au Musée d'assurer, de façon optimale, le volet conservation de sa mission.

Au nom de tous les membres de la Corporation du Musée régional de Rimouski, nous remercions les administrateurs pour leur implication et le temps qu'ils consacrent à notre Musée. Notre institution est choyée de pouvoir compter sur ces personnes. Merci. Un merci tout particulier est destiné à Mme France Gagnon de même qu'à M. Baptiste Grison qui ont quitté le Musée au cours de la dernière année. Ce fut un plaisir et un privilège de les côtoyer. Ces départs, de même que la longévité de certains membres au conseil d'administration, ont amené le Musée à se doter d'un comité de recrutement chargé de veiller à l'émergence de futurs administrateurs. Ce comité, constitué récemment, se veut définitivement tourné vers l'avenir.

Le tableau ci-dessous présente les différentes rencontres tenues par le conseil d'administration et ses comités durant la dernière année. Elles illustrent l'engagement des administrateurs et se présentent comme des jalons de la progression de notre organisation qui se situe à un carrefour important de son histoire. La poursuite de cette progression implique une planification stratégique résolument axée sur l'apport du Musée à sa communauté.

Rencontres du conseil d'administration et de ses comités en 2014-2015

Comités	Dates des rencontres	Total
Conseil d'administration	22 avril 2014 17 juin 2014 10 septembre 2014 18 novembre 2014 16 décembre 2014 20 janvier 2015 03 mars 2015	7
CA en ligne	18 juin 2014 29 juillet 2014 15 octobre 2014 20 octobre 2014 12 décembre 2014 19 février 2015	6
Comité de financement	16 octobre 2014 11 novembre 2014 9 décembre 2014 13 janvier 2015	4
Comité des ressources humaines	19 et 20 mai 2014 19 août 2014 7 et 8 octobre 2014 18 février 2015	6
Comité de négociation	23 juillet 2014	1
Comité acquisition/ programmation	17 juin 2014 20 décembre 2014	2
Total de rencontres :		26

II – 2014-2015 en expositions

Depuis plusieurs années, le mandat du Musée inclut l'art contemporain, l'histoire et les sciences. Traditionnellement, ces trois secteurs sont traités séparément. Cette dernière année, nous avons initié une discussion autour des expositions, des activités éducatives et d'événements où la science, l'histoire et l'art s'interinfluencent pour révéler et actualiser un langage qui leur est commun.

L'année 2014 s'ouvrait sur la grande finale de l'exposition *Le secret des algues* qui, réalisée en collaboration avec nos partenaires régionaux, sera mise en circulation en 2016-2017. Le Musée régional de Rimouski a acquis pour cette exposition à caractère scientifique une œuvre de l'artiste Patrick Coutu sur le thème des algues. D'avril à novembre 2014, l'exposition *Papillons de nuit : plus grands que nature* a charmé tous les visiteurs par l'aspect esthétique et scientifique des photographies réalisées par Jim Des Rivières. Toujours dans les domaines de l'art et de la science, mais avec un parti pris pour la jeunesse, nous avons présenté *Lapincyclope*, une exposition de Jonathan Plante où le public a pu découvrir les mystères de la perception visuelle sous plusieurs formes : le film d'animation, les illusions d'optique, l'anamorphose, la perspective, la répétition, les distorsions et autres. Tous ces systèmes de représentation offraient un éventail de stratagèmes qui créaient un effet de réel ou d'irréel. Sous la rubrique histoire, le Musée a présenté des moments dramatiques du 6 mai 1950 avec *Si le feu de Rimouski m'était conté...*, exposition issue d'une recherche de témoignages à propos d'un événement qui a marqué toute une génération de Rimouskois. Cette initiative a réuni des aînés et des élèves du secondaire autour d'une thématique

commune présentée sous forme de photographies issues de nos archives et de témoignages (archives sonores) recueillis par les jeunes. En art contemporain, les expositions de jeunes artistes se sont succédées : Mathieu Beauséjour, Frédéric Lavoie et Laurent Lamarche, en plus de l'exposition *Acquisitions récentes* qui a exploré les grandes lignes directrices de la collection permanente. Pour marquer le décès de Frédéric Back, nous avons présenté des dessins tirés de ses films ainsi que des extraits de ses films d'animation, en collaboration avec le Carrousel international du film de Rimouski. Par ailleurs, nous avons participé aux activités du Salon du livre de Rimouski en organisant une exposition de livres d'artistes provenant en grande partie de notre collection permanente. Nous avons aussi travaillé à titre de partenaire-mentor avec les Jardins de Métis pour développer une exposition des œuvres de Marie-Jeanne Musiol tout au long de l'été 2014, en plus du parcours extérieur Art et nature.

Toutes les expositions étaient accompagnées de la publication d'opuscules incluant une documentation visuelle des œuvres ainsi qu'un texte de la commissaire. De plus, cette année, le Musée a publié trois catalogues monographiques : *Emanuel Licha. Prendre pose_Striking a Pose*, *Isabelle Hayeur. Vraisemblances_Verisimilitudes* et *Mathieu Beauséjour. La révolte de l'imagination. The Revolt of the Imagination*. Ces publications sont disponibles au Musée et distribuées par ABC Art Books Canada, Montréal.

III – Collectionnement

Depuis quelques années, le Musée cherche à augmenter ses espaces de réserve. Avec l'aide de la Ville de Rimouski et du ministère du Patrimoine canadien, nous aménagerons cet été un nouvel espace de réserve de plus de 1 500 pieds carrés au sous-sol de la bibliothèque Lisette-Morin de Rimouski.

Ayant une réputation au sein des communautés artistiques et muséales québécoises et nationales, le Musée bénéficie de la générosité de collectionneurs qui nous offrent des œuvres pour enrichir notre collection permanente. Ainsi, nous avons acquis plusieurs dessins, estampes, peintures, sculptures et installations essentiels pour une représentation juste d'une histoire de l'art au Québec. De plus, nous collectionnons activement des fonds et de l'équipement photographiques, importants témoins de notre histoire régionale.

IV – Programmes éducatifs

Le Musée a mis sur pied un volet d'expositions ciblant spécifiquement le jeune public. Cet ajout en art contemporain jeunesse s'intègre parfaitement à l'un des trois axes de la mission du Musée régional de Rimouski, soit celui d'interpréter, d'animer et de mettre en valeur l'art contemporain, en plus d'offrir des activités qui répondent aux besoins d'un jeune public. Cette expertise développée par le Musée pourra être partagée avec d'autres institutions muséales et sera l'occasion de développer de nouveaux projets de partenariat. Une première exposition, *La chambre aux merveilles*, d'Émilie Rondeau, a été inaugurée en décembre 2013. L'exposition était encadrée par un programme complet d'animations et d'ateliers d'arts plastiques élaboré en fonction de l'âge et

de la singularité des groupes. Un deuxième projet, *Lapincyclope*, de l'artiste Jonathan Plante, a été inauguré en novembre 2014 et un autre suivra en 2015. En plus des ententes précédentes, une nouvelle collaboration avec les Jardins de Métis a été confirmée en 2014. En effet, le Musée a assuré la programmation artistique des expositions à la Villa Estevan ainsi que des activités de médiation culturelle à titre de mentor. Ce nouveau volet dans les activités du Musée nous permet de mettre à profit notre expertise, d'accroître considérablement notre rayonnement et d'élargir notre champ d'action tout en respectant notre mission.

Les changements de personnel au Musée ont entraîné une analyse en profondeur de tous les programmes offerts en éducation, en médiation et en action culturelle. Depuis l'automne 2014, le Musée présente, dans le cadre des *Brunantes* (les jeudis gratuits de 16 h à 20 h), des conférences, des concerts, des tables rondes, des performances et autres actions culturelles conçues pour le bénéfice du grand public. Ces événements permettent des collaborations avec des organismes régionaux, tels Tour de Bras, le Quatuor Saint-Germain et La Balconnière.

V – Partenariats

Les coproductions sont déterminantes et permettent au Musée de réaliser des projets de plus grande envergure, de mettre en place des stratégies bénéfiques pour nos partenaires, d'étendre nos champs d'action et notre visibilité dans le but de rejoindre un plus large public. En 2014, nous avons consolidé des partenariats autour de nouveaux projets. Notons la poursuite des collaborations avec le Quatuor Saint-Germain, Tour de Bras, le Carrousel international du film de Rimouski, l'UQAR, Caravansérail, Paraloëil, le Cégep de Rimouski, le Festi Jazz international de Rimouski, les Jardins de Métis, les Métiers d'art du Bas-Saint-Laurent, le Conseil de la culture du Bas-Saint-Laurent, le Conseil du loisir scientifique de l'Est du Québec et bien d'autres. Nous avons également développé des ententes de coproduction avec le centre d'exposition de Saint-Hyacinthe, EXPRESSION, et nous négocions d'autres ententes qui auront l'avantage de réduire nos coûts de production ou de générer des revenus supplémentaires.

Le Musée chapeaute le réseau des quatre institutions muséales de Rimouski sous l'appellation *Rimouski, mes musées*. Le réseau, qui est coordonné par l'agente aux communications, permet de mieux structurer l'offre promotionnelle commune, d'élaborer des stratégies de développement des publics et de partager efficacement les ressources. Plusieurs actions ont déjà été réalisées et s'intensifieront dans les années à venir. Cette volonté de travailler en synergie a aussi amené à la concrétisation du réseau muséal du Bas-Saint-Laurent. Le Musée régional de Rimouski s'y engage notamment par la présence de sa directrice générale au conseil d'administration. La conservatrice siège pour sa part au conseil d'administration du Conseil de la culture du Bas-Saint-Laurent ainsi qu'à celui de Caravansérail.

VI – Perspectives 2015-2016

L'année 2015 sera ponctuée d'une pléiade d'activités de médiation culturelle et d'événements réalisés avec nos partenaires rimouskois : audioguides, conférences, ateliers, expositions, visites animées, activités éducatives, concerts, veillées, etc. Notons également notre collaboration avec le Festi Jazz pour marquer le 30^e anniversaire de son festival; les ententes avec divers membres des réseaux éducatifs incluant le Cégep de Rimouski et l'UQAR; le développement d'activités avec le réseau muséal rimouskois ainsi que celui du Bas-Saint-Laurent; la collaboration avec le Centre

d'exposition de Saint-Hyacinthe, *EXPRESSION*; la mise en circulation d'expositions en sciences et en art contemporain et, finalement, l'organisation de deux événements majeurs à Rimouski liant art et sciences.

En 2015-2016, la direction mettra l'accent sur une plus grande intégration des mandats en art, en sciences et en histoire et sur une révision complète de son mandat éducatif et de ses actions culturelles. Elle procédera aussi à une analyse approfondie de la collection permanente afin d'établir les grands axes de son développement, suivie d'une révision complète de la politique de gestion des collections incluant la mission de la collection, une nouvelle politique d'acquisition, une politique d'aliénation, une politique de prêt et d'emprunt, en plus des lignes directrices relatives aux mouvements des objets, à la documentation, au contrôle, à l'accès et à la conservation des collections. Enfin, la dernière priorité de la direction est d'établir un carnet-santé pour le bâtiment du Musée accompagné d'une planification des travaux de rénovation et d'un échéancier pour l'entretien qui nous donneront les bases nécessaires pour la recherche de fonds afin de réaliser l'ensemble des travaux.

La programmation de la prochaine année commence avec l'exposition de photographies de Lida Moser qui explore différentes régions du Québec et documente une société imprégnée de traditions, mais aussi dynamique et touchée par les grands changements socio-économiques. Son œuvre reflète une dimension historique et révèle l'émergence d'une modernité qui a marqué le Québec au milieu du XX^e siècle. Parallèlement, l'exposition *Riopelle. Indomptable. Les Migrations du Bestiaire* présente des œuvres de la fin des années 1970 avec, en particulier, seize œuvres de la suite *Émile Nelligan* rassemblées pour la première fois, des pointes d'argent rarement vues ainsi que des œuvres inédites du catalogue raisonné de Riopelle. L'exposition en art contemporain jeunesse de Jean-Philippe Roy, qui sera présentée à l'automne, s'intéresse à l'arrière-pays et au territoire comme des éléments de la question identitaire. Avec *Lieux de rencontre*, le Musée explore les lieux et sujets rassembleurs qui, à travers les archives photographiques, animent et définissent les communautés dans leur environnement quotidien. Ce regard posé sur la collection de photographies documentaires du Musée régional de Rimouski nous donne l'occasion de poursuivre nos recherches et d'informer la communauté à propos de sa propre histoire et de ses pratiques sociales. Toutes les expositions du calendrier 2015-2016 contribueront à la recherche tant en muséologie, en arts visuels, en histoire que dans le domaine de la vulgarisation scientifique.

Le Musée pose un regard attentif sur l'environnement dans lequel il évolue et sur les éléments qui définissent sa communauté. Ayant constaté l'importance et la richesse des pratiques interdisciplinaires, il développe des collaborations entre les musiciens, artistes, auteurs, acteurs, danseurs, performeurs et éditeurs ce qui, bien souvent, l'amène aussi à créer des partenariats avec d'autres organisations de la région. En fait, le Musée se développe dans un contexte où, en raison du nombre limité d'intervenants dans chacune des disciplines, les joueurs s'engagent dans un dialogue créateur et influencent leur production mutuelle pour le plus grand bénéfice commun.

« Tout futur est fabuleux », écrivait Alejo Carpentier. Nous ajoutons qu'il nous appartient, à tous, de veiller à sa concrétisation...

Rémi Lavoie, président du conseil d'administration, et Francine Périnet, directrice générale

Rapport de trésorerie

Les résultats de l'exercice financier 2014-2015 du Musée régional de Rimouski montrent des revenus au fonds d'exploitation de 651 512 \$ et des dépenses de 688 813 \$.

L'année 2014-2015 se termine donc avec un déficit de 37 301 \$ à l'égard duquel le conseil d'administration et les membres du personnel du Musée veillent à élaborer un plan de redressement. Le Musée fait face à une hausse constante des coûts de nombreux biens et services, comme en témoignent les chiffres suivants :

- Augmentation de 21 % des frais administratifs
- Augmentation de 6 % des frais de propriété
- Augmentation de 8 % des frais d'opération

Par ailleurs, même si les revenus ont augmenté par rapport à l'année dernière, ils sont pour la plupart associés à des projets d'expositions et ne couvrent pas les frais d'administration et de propriété. Certaines des subventions de projets étaient en outre des apports reportés de l'année précédente, ce qui a engendré des problèmes de liquidité importants. De plus, le Musée a accumulé au cours des années un lourd déficit qui freine son fonctionnement et crée une pression financière constante.

Pour éliminer progressivement ce déficit accumulé, nous élaborons, avec l'aide du comité des finances, des plans d'action qui nous permettront de lancer une série de petites campagnes de financement. Le Musée vient de s'inscrire sur CanaDon et planifie des campagnes participatives sur des plateformes Web pour soutenir des initiatives et des activités culturelles destinées à un plus large public. Déjà, le budget a été remanié pour permettre la mise en place d'un solide programme d'actions culturelles et ainsi faciliter le développement de nouveaux publics.

En plus des sommes d'argent provenant de subventions et de ses revenus autonomes, le Musée bénéficie de nombreuses contributions par le biais de dons et de commandites en biens et services. Ces dernières proviennent de partenaires issus du milieu des affaires, du secteur de l'éducation et de la recherche, de la Ville de Rimouski et de plusieurs individus. À cela s'ajoute la générosité des bénévoles qui soutiennent l'équipe dans différents aspects de la gestion du Musée. Ces apports en services et en action bénévole soutiennent tous les secteurs d'intervention du Musée. La valeur de ces contributions s'élève à 22 060 \$.

Par ailleurs, nous avons fait l'acquisition de plusieurs œuvres d'art grâce à de généreux dons d'artistes et de collectionneurs. La valeur des donations comptabilisées pour l'année 2014-2015 s'élève à 77 780 \$.

En terminant, nous tenons à remercier pour leur appui et leur présence constante les membres du Musée, les bienfaiteurs, les partenaires et les commanditaires, notamment Telus, la Congrégation des Sœurs de Notre-Dame du Saint-Rosaire, Radio-Canada, Télé-Québec, La Fabrique culturelle et la Caisse Desjardins de Rimouski. Votre soutien plus que précieux contribue à faire de notre organisation un lieu exceptionnel ouvert sur la communauté. Nous comptons sur votre grande générosité pour continuer d'accomplir de merveilleux défis!

Francine Périnet, directrice générale

MEMBRES DU CONSEIL D'ADMINISTRATION ET DES COMITÉS

Rémi Lavoie	Président
Marie-Claude Côté	Vice-présidente
France Gagnon	Trésorière (jusqu'en mars 2015)
Marielle Esclapez	Secrétaire
André Rochon	Administrateur
Yves Arcand	Administrateur
Gervais Sirois	Administrateur
Baptiste Grison	Administrateur (jusqu'en novembre 2014)
Roselyne Escarras	Administratrice
Jennifer Murray	Administratrice

Comité exécutif

Rémi Lavoie	Président
Marie-Claude Côté	Vice-présidente
France Gagnon	Trésorière (jusqu'en mars 2015)
Marielle Esclapez	Secrétaire
André Rochon	Administrateur délégué
Francine Périnet	Directrice générale

Comité de financement

Rémi Lavoie	Président
Marie-Claude Côté	Vice-présidente
France Gagnon	Trésorière (jusqu'en mars 2015)
Marielle Esclapez	Secrétaire
Gervais Sirois	Administrateur
Francine Périnet	Directrice générale
Bertille Courtis	Agente aux communications et au marketing

Comité d'acquisition

Avec droit de vote

Rémi Lavoie	Président
Marie-Claude Côté	Vice-présidente
Yves Arcand	Administrateur
André Rochon	Administrateur
Baptiste Grison	Administrateur (jusqu'en novembre 2014, à titre d'artiste depuis février 2015)

Sans droit de vote

Ève De Garie-Lamanque	Conservatrice de l'art contemporain
Nathalie Langelier	Archiviste des collections
Francine Périnet	Directrice générale

Comité de négociation

Rémi Lavoie	Président
Marie-Claude Côté	Vice-présidente
France Gagnon	Trésorière
Franck Michel	Directeur général (jusqu'en mai 2014)
André Rochon	Substitut
Marielle Esclapez	Secrétaire

Comité des ressources humaines

Pour l'année 2014-2015, la question des ressources humaines a été confiée au comité exécutif qui fait appel aux administrateurs pour la constitution de divers comités.

BÉNÉVOLES

Éric Barrette
Catherine Moore
Isabelle Santerre
Suzanne Tessier
Membres du CA
Équipe du Musée

PERSONNEL

Employés réguliers

Franck Michel	Directeur général (jusqu'en mai 2014)
Francine Périnet	Directrice générale (à partir de juin 2014)
Évelyne Deprêtre	Secrétaire de direction (jusqu'en mai 2014)
Jennie Bourgeois	Adjointe à la direction (à partir de mai 2014)
Ève De Garie-Lamanque	Conservatrice de l'art contemporain
Nathalie Langelier	Archiviste des collections
Bertille Courtis	Agente aux communications et au marketing
Marie-Joëlle Hébert-Houle	Agente à l'éducation et à l'action culturelle (mars-sept. 2014)
Brigitte Lacasse	Agente à l'éducation et à l'action culturelle (à partir d'oct. 2014)
Gervais Belzile	Technicien/responsable des ressources matérielles
Sylvio Gauthier	Préposé à l'accueil
Pierre Besner	Préposé à l'entretien ménager

Employés occasionnels

Guillaume Dufour-Morin	Animateur et préposé à l'accueil
Sandy Erni	Animatrice et préposée à l'accueil
Audrey Pilon	Animatrice et préposée à l'accueil
Eugénie Tregan	Animatrice et préposée à l'accueil
Pierre Besner	Assistant-technicien
Céline Gagnon	Assistante-technicienne

Programmes d'emploi

Valérie Chaussé	Animatrice et préposée à l'accueil
Guillaume Dufour-Morin	Animateur et préposé à l'accueil
Eugénie Tregan	Animatrice et préposée à l'accueil
Karine Gagné	Assistante aux collections et aux expositions

COMITÉ INTERNE

Comité de programmation et d'éducation

Francine Périnet	Directrice générale
Ève De Garie-Lamanque	Conservatrice de l'art contemporain
Brigitte Lacasse	Agente à l'éducation et à l'action culturelle
Nathalie Langelier	Archiviste des collections
Bertille Courtis	Agente aux communications et au marketing

MEMBRES DU MUSÉE RÉGIONAL DE RIMOUSKI AU 31 MARS 2015

Membres individuels et familiaux (85)

Amiot-Labbé, Jacqueline	Gagnon, France	Périnet, Claude
April, Josée	Gagnon, Gabriel	Pichette, Claude
Arcand, Yves	Gagnon, Paul-Eugène	Pelletier, Sylvie
Beaudoin, Pierre	Gagnon, Marguerite	Projean, Daniel
Beloir, Jeannine	Gélinas, Catherine	Proulx, Benoit
Bérubé, Gaétane	Gervais, Monique	Raboin, Sébastien
Bérubé, Jeannine	Grison, Baptiste	Renaud, Georgette
Blondin, Guillaume	Hamel, Marie-Claude	Rochon, André
Boisvert, Denis	Labrosse, Ghislaine	Ross, Alain
Bouchard, Claude	Lacroix, Raymond	Ross, Marielle
Boulangier, Lise	Lagacé, Blondin	Roussel, Mélissa
Brisson, Alberte	Lagacé, Jacques	Royer, Danielle
Chénard, Mélanie	Landry, Francine	Saint-Pierre, Jean-Pierre
Chevarie, Carole	Landry, Yves	Santerre, Bruno
Chevrier, Diane	Lavoie, Rémi	Santerre, Raymonde
Côté, Marie-Claude	Lechasseur, Gilles	Saulnier, Paul-Émile
Côté, Michelle	Lefebvre, Gaétan	Scheurer, Catherine
Côté, Sylvain	Lefrançois, Céline	Simard, Renée
Deprêtre, Évelyne	Levesque, Colette	Sirois, Geneviève
Doucet, Rénald	Lévesque, Jacques	Sirois, Gervais
Dubé, Sylvie	Lévesque, Josyka	Thériault, Cécile
Dumais, Monique	Malenfant, Paul Chanel	Thériault, Marguerite
Emond, Francine	Mazerolle, Roger	Vaillancourt, Benoit
Escarras, Roselyne	Ménard-Pelletier, Paule	Vaillancourt, Denise
Esclapez, Marielle	Michaud, Ghislaine	Vaillancourt, Roland
Fillion, René	Murray, Jennifer	Vignola, Kurt
Fleury, Jean-Martin	Murray, Raymond-Marie	Vignola, Rachel
Forest, Éric	Payeur, Marie-Josée	Vinet, Suzanne
Gagné, Esther		

Membres corporatifs (9)

Caisse Desjardins de Rimouski
 Centre d'artistes Caravansérail
 Commission scolaire des Phares
 Congrégation des Sœurs de Notre-Dame du Saint-Rosaire
 Librairie L'Alphabet
 PMT Roy
 Puribec
 Société d'histoire du Bas-Saint-Laurent
 Vega Groupe conseil

Total des membres au 31 mars 2015 : 94 (augmentation de 74 % par rapport à l'an passé)

ENGAGEMENT DANS LA COMMUNAUTÉ

Agente aux communications et au marketing, Bertille Courtis :

- Coordination du réseau muséal rimouskois
- Manif d'art 7, vernissage (Québec)
- Prix culturels rimouskois
- Ouverture de la Galerie Léonard-Parent (Rimouski)
- Salon des loisirs, de la famille et des aînés (Rimouski)
- Vernissages et conférences de presse (Rimouski)
- Visites de musées (Québec)
- Remise des bourses émises par Telus dans le cadre de son programme d'investissement communautaire
- Nombreuses entrevues dans les journaux, à la radio et à la télévision

Archiviste des collections, Nathalie Langelier :

- Congrès de la Société des musées du Québec (Sherbrooke)
- Vernissages, lancements de publications, visites de musées et de centres d'artistes
- Recherche d'images pour la Société rimouskoise du patrimoine
- Gestion d'archives pour Telus en lien avec les activités sociales de l'organisme
- Recherche d'images et de documents en lien avec la cathédrale pour le département d'histoire de l'UQAR
- Table de réflexion et de concertation sur le développement du Site historique maritime de la Pointe-au-Père
- Mentorat – stagiaire aux expositions et aux collections

Conservatrice de l'art contemporain, Ève De Garie-Lamanque :

- Administratrice, conseil d'administration du Conseil de la culture du Bas-Saint-Laurent
 - Comité de l'AGA
- Administratrice, conseil d'administration du Centre d'artistes Caravansérail
 - Comité de financement
 - Comité ressources humaines
- Représentation
 - Foire Papier 14, vernissage et soirée VIP (Montréal)
 - Manif d'art 7, vernissage et soirée VIP (Québec)
 - Prix culturels rimouskois
 - Ouverture du BeauLieu Culturel et du Musée du Témiscouata
 - Ouverture de la Galerie Léonard-Parent (Rimouski)
 - Biennale de sculpture de Saint-Jean-Port-Joli et Est-Nord-Est, résidence d'artistes
 - Congrès de la Société des musées du Québec (Sherbrooke)
 - Foire d'art actuel de Québec, vernissage et soirée VIP
 - Table de concertation pour une vision partagée du collectionnement au Québec (SMQ)
 - Feature Art Fair (Toronto)
 - Toronto International Art Fair
 - Gala des arts visuels (Montréal)

- Nombreux vernissages,ancements de publications, visites de galeries, de musées, de centres d'artistes et d'ateliers
- Jurys, comités, mentorat et revue de portfolios
 - Revue de portfolios, Galerie Les Territoires
 - Contribution à divers jurys
 - Comité consultatif – Musées, Gala des arts visuels
 - Membre du jury – Meilleur événement ou exposition en centre d'artistes autogéré – Québec et régions, Gala des arts visuels
 - Mentorat, élèves en arts visuels du Cégep de Rimouski
 - Mentorat, élèves en arts plastiques de l'École secondaire Langevin

Directrice générale, Francine Périnet :

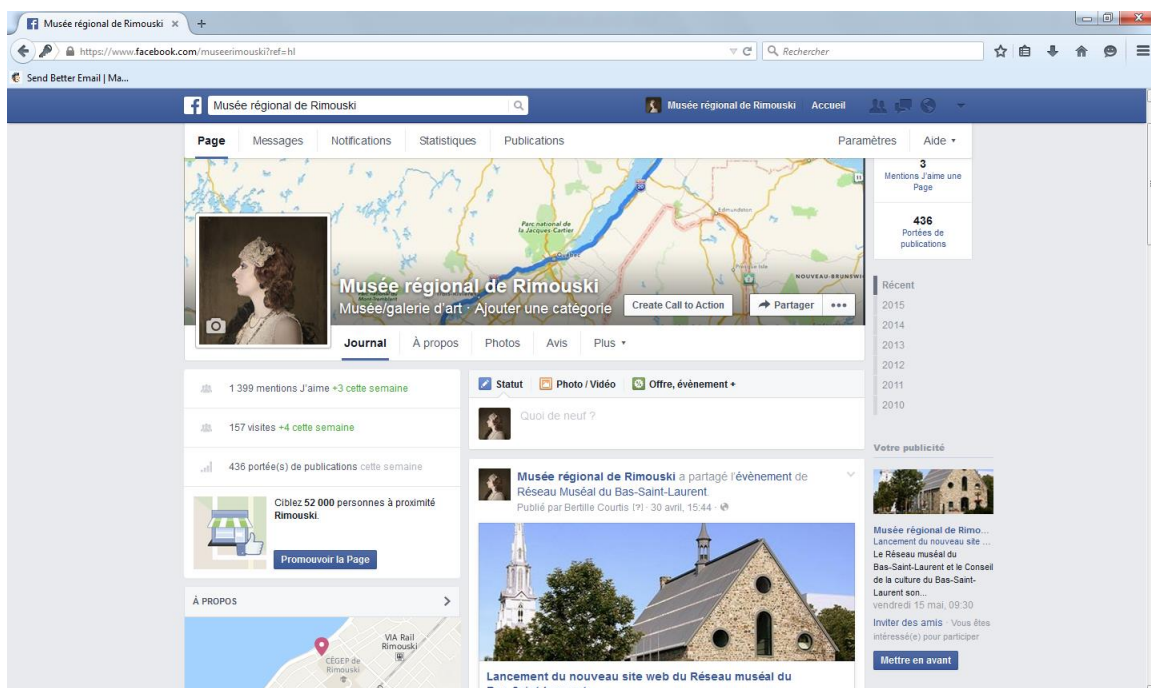
- Administratrice, conseil d'administration du Réseau des musées du Bas-Saint-Laurent
- Membre, Comité Arts-Affaires de la Chambre de commerce de Rimouski
- Représentation :
 - Ouverture du BeauLieu Culturel et du Musée du Témiscouata
 - Congrès de la Société des musées du Québec (Sherbrooke, septembre 2014)
 - Feature Art Fair (Toronto, octobre 2014)
 - Art Toronto 2014 (Toronto, octobre 2014)
 - Nombreux vernissages,ancements de publications, visites de galeries, de musées, de centres d'artistes et d'ateliers au Québec et à Toronto
- Consultation :
 - UQAR, formation continue
 - Société rimouskoise du patrimoine
 - Site historique maritime de la Pointe-au-Père
 - Le Vieux Théâtre de Saint-Fabien
- Entrevues dans les journaux et à la radio (Radio-Canada, CBC Radio)

Agente à l'éducation et à l'action culturelle, Brigitte Lacasse :

- Comité culture-éducation animé par le Conseil de la culture du Bas-Saint-Laurent
- UQAR – bibliothèque, Département des sciences de l'éducation, Département de Lettres et humanités, Chaire de recherche en paléontologie et biologie évolutive
- Club de numismates du Bas-Saint-Laurent
- Marché public, Festival interculturel de Rimouski, Grange octogonale
- École Paul-Hubert, programme d'éducation internationale
- École Langevin, programme d'arts plastiques enrichis
- Tour de Bras, La Balconnière
- *Journées de la culture et les 24 heures de science*
- Ville de Rimouski, camps de jour et parc Beauséjour
- Carrousel international du film de Rimouski
- Cégep de Rimouski, programme Sciences, lettres et arts

COMMUNICATIONS ET MARKETING - MÉDIAS

<p>Revue de presse</p>	<p>Télévision</p> <ul style="list-style-type: none"> - TVA : 9 passages - V Télé : 1 passage - Radio-Canada : 9 passages - Cogeco : 2 passages - La Fabrique culturelle : 5 passages <p>Radio</p> <ul style="list-style-type: none"> - Radio-Canada : 9 passages - CKMN : 2 passages - Rouge FM : mentions non quantifiables tout au long de l'année <p>Presse écrite</p> <ul style="list-style-type: none"> - <i>L'Avantage</i> : 22 articles - <i>Le Rimouskois</i> : 4 articles - <i>Le Courrier du Fleuve</i> : 4 articles - <i>Le Progrès-Écho</i> : 2 articles - <i>Le Devoir</i> : 7 articles - <i>Le Mouton Noir</i> : 3 articles
<p>Présence dans les réseaux muséaux</p>	<ul style="list-style-type: none"> - Réseau muséal du Bas-Saint-Laurent - Réseau muséal rimouskois
<p>Présence dans les médias sociaux et sur les plateformes numériques</p>	<ul style="list-style-type: none"> - Facebook (1400 j'aime) - Twitter (402 abonnés) - CanaDon (plateforme numérique pour amasser des dons) - Haricot (plateforme numérique de sociofinancement)

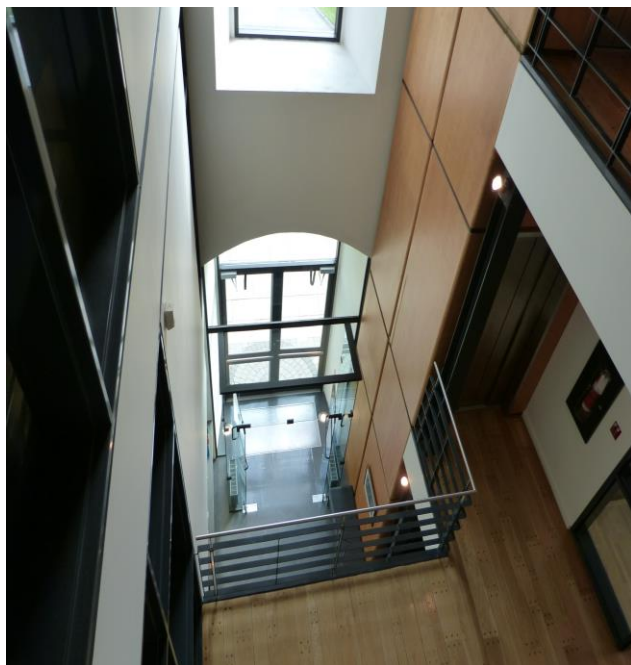


COMMUNICATIONS ET MARKETING - COMMANDITES

Commandites et dons de produits et services	<ul style="list-style-type: none"> - Ville de Rimouski - Télé-Québec : plateformelafabriqueculturelle.tv - Journal <i>L'Avantage</i> - CFER-TV (TVA – Est du Québec) - CJBR-Radio-Canada - Cogeco - Tendance impression - Hôtel Rimouski - S.A.Q. - UQAR - Davignon Traiteur - Aux Bienfaits - Jean-Philippe Roy - Le Devoir – Agenda culturel - Location d'autos B.C. inc. - <i>Progrès-Écho</i> - Sylvio Gauthier - Marie-Claude Hamel - Le Bercaïl, Coop de solidarité - Fromage en Tête - Les Baguettes en l'air - Festi Jazz international de Rimouski - Coop Paradis - Marché Claudin Malenfant - Le Soleil – Agenda culturel - Saveurs du Bas-Saint-Laurent - JYC design - Brasseurs du Nord
Commandites en argent	<ul style="list-style-type: none"> - Telus - Congrégation des Sœurs de Notre-Dame du Saint-Rosaire - Radio-Canada - Caisse Desjardins de Rimouski - La Fabrique culturelle - Télé-Québec - CSQ/FSE - PMT Roy - Deloitte - Librairie L'Alphabet

COMMUNICATIONS ET MARKETING – CAMPAGNES DE FINANCEMENT

<p><i>Poursuivre l'histoire</i></p> <p>Total : 4082, 14 \$</p>	<ul style="list-style-type: none"> - Côté, Marie-Claude - Deshaies, Christiane - Équipe Telus Bienfaisance - Martin, Jacques - Périnet, Francine - Rodrigue, Guy
<p><i>En Marche!</i></p> <p>Total : 3240 \$</p>	<ul style="list-style-type: none"> - Blondin, Guillaume - Dionne, Francine - Gagnon, France - Équipe Telus Bienfaisance - Leblond, Suzanne - Lamarche, Bernard - Périnet, Francine - Rochon, André - STTC – Syndicat des travailleuses et travailleurs de la Corporation du Musée régional de Rimouski - Tremblay, Suzanne
<p>Soirée-bénéfice <i>Portos, spiritueux et</i> <i>petites douceurs/</i> Encan</p> <p>Total : 9 320 \$</p>	<ul style="list-style-type: none"> - 74 billets vendus pour la soirée - 26 œuvres vendues à l'encan



COLLECTION PERMANENTE : ACQUISITIONS

ACHAT

Art contemporain canadien

2014.18

Sciarrino, Jennifer Rose

2015-06-21 – 2024-06-21, 2014

Livre d'artiste, 17/100

29 x 22,2 x 3,7 cm

DONS

Archives régionales

2014.01.01-11

Lot de onze cartes postales

Don de M. Carl Johnson

ELZC-01-295

Elzéar Côté

295 négatifs noir et blanc portant sur la région du Bas-Saint-Laurent et de la Gaspésie

Don de M. Réjean F. Côté

Art contemporain québécois

2014.02

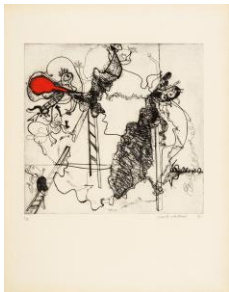
Whittome, Irene

Sans titre, 1967

Eau-forte, EA

49 x 64,5 cm

Don de M. Guy Rodrigue



2014.03

Whittome, Irene

Sans titre, 1967

Eau-forte, EA

64,4 x 51 cm

Don de M. Guy Rodrigue

2014.04

Whittome, Irene

Cauchemar, 1967

Eau-forte et aquarelle, EA, 1/1

64 x 49,5 cm

Don de M. Guy Rodrigue

2014.05

Whittome, Irene

Oui, je suis sorti du labyrinthe, 1967

Eau-forte et aquarelle, 5/10

32 x 49,5 cm

Don de M. Guy Rodrigue

2014.06

Whittome, Irene

Narcisse, 1969

Sérigraphie, 10/35

76 x 63 cm

Don de M. Guy Rodrigue

2014.07

Whittome, Irene

Sans titre, 1971

Aquarelle sur papier perforé, EA, 1/1

72 x 52 cm

Don de M. Guy Rodrigue

2014.08

Whittome, Irene

Sans titre - diptyque, 1971

Aquarelle, papier perforé et corde, 1/1

52,5 x 74,5 cm

Don de M. Guy Rodrigue

2014.09

Whittome, Irene

Sans titre, 1972

Eau-forte rehaussée à la mine de plomb, 1/1

65,3 x 49,8 cm

Don de M. Guy Rodrigue

2014.10

Whittome, Irene

B.I., 1972

Eau-forte en relief, aquarelle, rehauts à l'aquarelle, 1/1

66 x 51 cm

Don de M. Guy Rodrigue

2014.11

Whittome, Irene

The Blessed Tree, 2004

Épreuve jet d'encre, 5/20

33,5 x 76,5 cm

Don de M. Guy Rodrigue

2014.12

Barbeau, Marcel

Fleurs des songes, 1959

Gouache sur papier chiffon Rolland

55 x 42 cm

Don de M. Jacques C. Martin et de Mme Claire Chalifoux

2014.13

Barbeau, Marcel

Sans titre, 1972

Encre sur papier

65 x 49,5 cm

Don de M. Jacques C. Martin et de Mme Claire Chalifoux



2014.14

Lacasse, François

Petites pulsions XV, 2008

Acrylique et encre sur toile

46 x 56 cm

Don de M. Jacques Bélanger

2014.16

BGL (Jasmin Bilodeau, Sébastien Giguère et Nicolas Laverdière)

La mouche et le sucre, 2007

Crayon de plomb sur papier

60,6 x 45,5 cm

Don de Mme Silvia Casas

2014.17

Beauséjour, Mathieu

Survival Virus de survie (1991-1999), 2014

Encre, billet de banque de 2 dollars de la série des « Oiseaux du

Canada », HS 7/10

7 x 15,3 cm

Don de l'artiste

Art contemporain international

2014.15

Moore, Henry

Four Silhouette Figures, 1973

Lithographie sur papier, 7/50

33 x 45 cm

Don de M. Jacques Bélanger

COLLECTION PERMANENTE : PRÊTS

Luc Laporte

Une cité pour 33 296 habitants,
2000

Maquettes (2), dessins (3)

Collection du Musée régional de
Rimouski

N.A.C. : 2000.03.01-05

Dans le cadre de l'exposition *Luc
Laporte*, présentée au 1700 La
Poste, Montréal (QC), du 17 octobre
2014 au 17 janvier 2015



Mathieu Beauséjour

Empire, 2003-2006

Impressions numériques

Don de M. Robert Poulin

Collection du Musée régional de
Rimouski

N.A.C. : 2012.10 et 2012.11

Dans le cadre de l'exposition
*Mathieu Beauséjour. La révolte de
l'imagination* présentée à
EXPRESSION, Centre d'exposition
de Saint-Hyacinthe, Saint-
Hyacinthe (QC), du 14 février au 19
avril 2015



DIFFUSION DE LA COLLECTION PERMANENTE

Acquisitions récentes – Œuvres de la collection du Musée régional de Rimouski SALLE Deux, 22 mars au 1^{er} juin 2014	
Louis Belzile (1929-) <i>La Courbe</i> , 1958 Huile sur panneau 51 x 56 cm N.A.C. 2012.04 Don de M. Luc Brossard	Stéphane La Rue (1968-) <i>Sans titre</i> , 2001 Gesso sur toile de lin 53,5 x 53,5 cm N.A.C. 2012.08 Don de M. Jacques Bélanger
Marcel Barbeau (1925-) <i>Première soif illuminée</i> , 1992 Acrylique sur toile 213 x 274 cm N.A.C. 2000.30 Don de Mme Jacqueline Brien	Betty Goodwin (1923-2008) <i>Gilet #8</i> , 1972 Estampe à vernis mou et pointe sèche 85 x 65,4 cm Épreuve d'artiste N.A.C. 2013.02 Don de M. Jacques Bélanger et de Mme Jocelyne Poliquin
Fernand Leduc (1916-2014) <i>Sans titre</i> , 1963 Acrylique sur toile 63,5 x 150 cm N.A.C. 2003.22 Don de M. Michel Touchette	Jérôme Fortin (1971-) <i>Tondo no. V</i> , 2003 Collagraphie 76 x 56 cm Édition 5 de 10 N.A.C. : 2010.01 Don de M. Pierre Pilotte
Jacques Hurtubise (1939- 2014) <i>Michou</i> , 1967 Acrylique sur toile 102 x 175 cm N.A.C. 2012.07 Don de Mme Christiane Deshaies	Jérôme Fortin (1971-) <i>Tondo no. XV</i> , 2003 Collagraphie 76 x 56 cm Édition 6 de 10 N.A.C. : 2010.02 Don de M. Pierre Pilotte
Marcel Barbeau (1925-) <i>Hector</i> , 1965 Acrylique sur toile 50,8 x 50,8 cm N.A.C. 2013.05 Don de M. Jacques C. Martin et de Mme Claire Chalifoux	Michel Campeau (1948-) <i>Sans titre 7524</i> , série <i>Chambre noire</i> , 2005-2006 Tirage au jet d'encre 107 x 84 cm Édition 2 de 12 N.A.C. 2013.07 Don de M. Jacques Toupin
Claude Tousignant (1932-) <i>Écran chromatique AL-13</i> , 1988 Acrylique sur aluminium 122 x 122 cm N.A.C. 2012.06 Don du Dr Patrick Charlebois et de Mme Geneviève Miller	Michel Campeau (1948-) <i>Sans titre 0258</i> , série <i>Chambre noire</i> , 2005-2006 Tirage au jet d'encre 107 x 84 cm Édition 1 de 12 N.A.C. 2013.08 Don de M. Jacques Toupin

<i>Si le feu de Rimouski m'était conté...</i> SALLE d'animation, du 15 juin au 21 septembre 2014	
Charles Parent <i>Reconstruction au Séminaire</i> Collection du Musée régional de Rimouski N.A.C. : CP-38.14	Louis-Paul Lavoie <i>La distribution de vivres, Comité de secours</i> Groupe de fonds Clément Claveau Collection du Musée régional de Rimouski HR-13105
Louis-Paul Lavoie <i>Au plus fort du sinistre</i> Groupe de fonds Clément Claveau Collection du Musée régional de Rimouski HR-13173	Louis-Paul Lavoie <i>Le feu vu depuis Nazareth</i> Groupe de fonds Clément Claveau Collection du Musée régional de Rimouski HR-13174
Louis-Paul Lavoie <i>Dans la cour à bois de la Price Brother's</i> Groupe de fonds Clément Claveau Collection du Musée régional de Rimouski HR-13176	Louis-Paul Lavoie <i>L'incendie se rapproche</i> Groupe de fonds Clément Claveau Collection du Musée régional de Rimouski HR-13178
Louis-Paul Lavoie <i>Le feu fuse de toute part</i> Groupe de fonds Clément Claveau Collection du Musée régional de Rimouski HR-13085	Louis-Paul Lavoie <i>Ça flambe comme une allumette</i> Groupe de fonds Clément Claveau Collection du Musée régional de Rimouski HR-13084
Louis-Paul Lavoie <i>L'aide alimentaire</i> Groupe de fonds Clément Claveau Collection du Musée régional de Rimouski HR-13197	Louis-Paul Lavoie <i>Les pompiers à l'œuvre dans la cour à bois de la Price Brother's</i> Groupe de fonds Clément Claveau Collection du Musée régional de Rimouski HR-13179
Louis-Paul Lavoie <i>Le feu se propage</i> Groupe de fonds Clément Claveau Collection du Musée régional de Rimouski HR-13086	Louis-Paul Lavoie <i>Vue aérienne après l'incendie</i> Groupe de fonds Clément Claveau Collection du Musée régional de Rimouski HR-13100.1
Louis-Paul Lavoie <i>Au plus fort de l'incendie</i> Groupe de fonds Clément Claveau Collection du Musée régional de Rimouski HR-13200	Louis-Paul Lavoie <i>Le comité de secours</i> Groupe de fonds Clément Claveau Collection du Musée régional de Rimouski HR-13210

<p>Louis-Paul Lavoie <i>Le nettoyage des briques du Séminaire</i> Groupe de fonds Clément Claveau Collection du Musée régional de Rimouski HR-13222</p>	<p>Photographe inconnu <i>Les débuts de l'incendie</i> Don de Vincent côté Rousseau Collection du Musée régional de Rimouski N.A.C. : 2000.02.01</p>
<p>Louis-Paul Lavoie <i>Promenade à travers les ruines</i> Groupe de fonds Clément Claveau Collection du Musée régional de Rimouski HR-13253</p>	<p>Photographe inconnu <i>Convoi d'automobiles sur le pont du chemin de fer</i> Don de Vincent côté Rousseau Collection du Musée régional de Rimouski N.A.C. : 2000.02.38</p>
<p>Photographe inconnu <i>Pendant le feu</i> Don de Vincent côté Rousseau Collection du Musée régional de Rimouski N.A.C. : 2000.02.38</p>	<p>Louis-Paul Lavoie <i>Vue aérienne de Rimouski avant le feu</i> Collection des Sœurs du Saint-Rosaire Cote : 198.430 R-I</p>
<p>Charles Parent <i>La reconstruction</i> Fonds Charles Parent Collection du Musée régional de Rimouski N.A.C. : CP-15.27</p>	<p>Charles Parent <i>Scène de désolation</i> Fonds Charles Parent Collection du Musée régional de Rimouski N.A.C. : CP-24.04</p>
<p>Charles Parent <i>L'aide arrive de partout</i> Fonds Charles Parent Collection du Musée régional de Rimouski N.A.C. : CP-26.01</p>	<p>Charles Parent <i>Seules les cheminées restent</i> Fonds Charles Parent Collection du Musée régional de Rimouski N.A.C. : CP-38A.03</p>
<p>Charles Parent <i>On charge les briques dans le banneau</i> Fonds Charles Parent Collection du Musée régional de Rimouski N.A.C. : CP-84.08</p>	<p>Louis-Paul Lavoie <i>Au cœur de l'incendie</i> Groupe de fonds Clément Claveau Collection du Musée régional de Rimouski HR-13084</p>
<p>Louis-Paul Lavoie <i>Au cœur de l'incendie</i> Groupe de fonds Clément Claveau Collection du Musée régional de Rimouski HR-13277</p>	<p>Attribué à Gérard Lacombe <i>Sur la rue Saint-Germain</i> Don de Robert Rioux Collection du Musée régional de Rimouski N.A.C. : RR-007</p>
<p>Photographe inconnu <i>Scènes de l'incendie</i> Don de M. Gilles Riopel Collection du Musée régional de Rimouski N.A.C. : GRIO-.001-020</p>	<p>Louis-Paul Lavoie <i>Le sinistre de Rimouski illustré, 1950</i> Don de Mme Lise Lavoie Collection du Musée régional de Rimouski N.A.C. : 2000.01</p>

<i>Causerie entre poésie et image</i> SALLE d'animation, du 2 au 30 novembre 2014	
Alfred Pellan <i>La nuit des Rois</i> , 4/100, 1971 Livre d'artiste, sérigraphie, papier Japon Carlyle, encre Collection du Musée régional de Rimouski N.A.C. : 2001.43.1-11 (6 sérigraphies exposées)	Claude Péloquin <i>Les 5 cris murs à murs</i> <i>La murale : 30 ans 1968-1998</i> Collection du Musée régional de Rimouski N.A.C. : 2000.104 Don de M. Jean-Claude Cyr
Claude Péloquin <i>Tranche de porc</i> , 1998 Collection du Musée régional de Rimouski Dessin, impression, encre, crayon comté N.A.C. : 2000.102 Don de l'artiste	Claude Péloquin <i>Le cirque ou la vie...</i> , 4/15, 2000 Dessin, impression, encre, crayon comté et papier Lana Collection du Musée régional de Rimouski N.A.C. : 2000.103 Don de l'artiste
Jacques Fournier <i>L'observateur</i> , 1996 Cabinet, bois et cuivre Collection du Musée régional de Rimouski N.A.C. : 1996.6.1-14	Marc Séguin <i>Livre Bestiaire</i> , 2004, E.A. V Collection du Musée régional de Rimouski N.A.C. : 2012.03 Don de M. Simon Blais
Richard Baillargeon <i>Champs/la mer (cinquième état)</i> , 1993 Livre d'artiste, photographie, encre, papier Arches, reliure, photolithographie Collection du Musée régional de Rimouski N.A.C. : 2003.09 Achat avec la contribution du programme d'Aide aux acquisitions du Conseil des arts du Canada	Kittie Bruneau (1929-) <i>Entre chien et loup</i> , 26/75, 1973 Livre d'artiste contenant 7 feuillets libres dont six eaux-fortes et un poème Éditions de la Guilde Graphique à Montréal Collection du Musée régional de Rimouski N.A.C. : 1999.29.1-7 Don de Mme Hélène Roy et de M. Jean-Marie Roy

<i>Mathieu Beauséjour</i> <i>La révolte de l'imagination – une rétrospective</i> SALLES Deux et Trois, du 15 juin au 7 septembre 2014	
Mathieu Beauséjour <i>Empire</i> , 2003-2006 Impression numérique Don de M. Robert Poulin Collection du Musée régional de Rimouski N.A.C. : 2012.10	Mathieu Beauséjour <i>Empire</i> , 2003-2006 Impression numérique Don de M. Robert Poulin Collection du Musée régional de Rimouski N.A.C. : 2012.11

Manifestations indirectes SALLE Deux, du 19 mars au 31 mai 2015	
Louis-Paul Lavoie <i>La compagnie Price brother's</i> , circa 1950 Groupe de fonds Clément Claveau Collection du Musée régional de Rimouski N.A.C. : HR-13654	Attribué à Gérard Lacombe <i>Le feu coin St-Germain</i> , 1950 Don de Robert Rioux Collection du Musée régional de Rimouski N.A.C. : RR-
Photographe inconnu <i>L'exploitation forestière</i> Fonds Bertrand Lepage Collection du Musée régional de Rimouski N.A.C. : BERL.051.06	Louis-Paul Lavoie <i>Commémoration de l'armistice</i> , 1955 Groupe de fonds Clément Claveau Collection du Musée régional de Rimouski N.A.C. : LP-028.3
Photographe inconnu <i>Travaux à la Price Brother's</i> Don de M. Adrien Gagnon Collection du Musée régional de Rimouski N.A.C. : AGAG.002	Photographe inconnu <i>Vue aérienne de Rimouski</i> , avant 1950 Groupe de fonds Clément Claveau N.A.C. : HR-13080
Photographe inconnu <i>En habit du dimanche sur le fleuve</i> Groupe de fonds Clément Claveau Collection du Musée régional de Rimouski N.A.C. : HR-13449	Photographe inconnu <i>Restauration du Musée</i> , 1994 Collection initiale 16 photographies

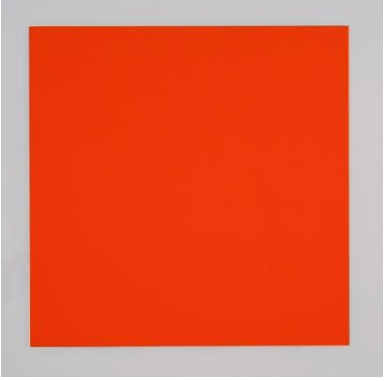


Diffusion de la collection du Musée régional de Rimouski aux Jardins de Métis

<i>Parcours Art et nature</i> Jardins de Métis, du 10 juin au 13 octobre 2014	
Jean-Pierre Morin (Saint-Anselme, 1951-) <i>Feuille morte</i> , 1991 Acier Corten Collection du Musée régional de Rimouski Don de M. George Cherry N.A.C. : 1997.24	Bill Vazan (Toronto, 1933-) <i>Mirages (Delta de Métis)</i> , 2002 Gneiss granitique, grès, gravure au jet de sable Collection du Musée régional de Rimouski Œuvre réalisée avec une contribution financière du Conseil des arts du Canada, la généreuse contribution des Jardins de Métis et une commandite des Sables Olimag N.A.C. : 2002.08
Jean Brillant (Rimouski, 1959-) <i>Chimère</i> , 2007 Acier Corten Collection du Musée régional de Rimouski Œuvre achetée avec l'appui financier du programme d'Aide à l'acquisition d'œuvres d'art du Conseil des arts du Canada N.A.C. : 2010.11	Michel Saulnier (Rimouski, 1956-) <i>Sentier</i> , 1989 Laiton Collection du Musée régional de Rimouski Œuvre commandée avec l'appui financier du programme d'Aide à l'acquisition d'œuvres d'art du Conseil des arts du Canada N.A.C. : 2010.10
Jean Brillant (Rimouski, 1959-) <i>Aube</i> , 2004 Pierres des champs, acier Corten Collection du Musée régional de Rimouski Œuvre achetée avec l'appui financier du programme d'Aide à l'acquisition d'œuvres d'art du Conseil des arts du Canada N.A.C. : 2010.12	Dominique Blain (Montréal, 1957-) <i>Elsie</i> , 2006 Sept lunettes, acier inoxydable, encre sur verre Collection du Musée régional de Rimouski Œuvre commandée avec l'appui financier du programme d'Aide à l'acquisition d'œuvres d'art du Conseil des arts du Canada et des Jardins de Métis par les dons reçus à la mémoire de Michael Reford (1926-2005) et de Robert William Reford (1921-2006) N.A.C. : 2006.01-07
John McEwen (Toronto, 1945-) <i>A Classic Base</i> , 1991 Acier Corten Collection du Musée régional de Rimouski Don de M. Loïc Canonne-Velasquez N.A.C. : 2001.88.1-2	Claude Millette (Saint-Hyacinthe, 1957-) <i>Arabesque</i> , 1988-1989 Acier Corten Collection du Musée régional de Rimouski Don de Mme Louise-Marie Laberge N. A. C. : 2000.66
Murray MacDonald (Vancouver, 1947-) <i>Nature morte de Métis</i> , 2000 Bois, aluminium, fibre de verre, élément sonore, acier et acier inoxydable Collection du Musée régional de Rimouski Œuvre réalisée avec une contribution du Fonds du nouveau millénaire pour les arts du Conseil des arts du Canada N.A.C. : 2000.67.01-03	

LES EXPOSITIONS

L'année 2014-2015 s'est distinguée par la qualité de sa programmation. Dix expositions en histoire, en sciences et en art contemporain ont tenu l'affiche dans les différentes salles du Musée, dont cinq expositions en collaboration avec nos partenaires régionaux. Deux autres expositions ont été présentées aux Jardins de Métis alors qu'une autre a été mise en circulation.

Expositions présentées au Musée régional de Rimouski en 2014-2015

<p><i>Acquisitions récentes - Œuvres de la collection permanente</i></p> <p>22 mars au 1^{er} juin 2014 Commissaire : Ève De Garie-Lamanque Volet : Art contemporain</p> <p>Cette exposition regroupait quinze œuvres bidimensionnelles nouvellement acquises par le Musée. Le parcours abordait les problématiques de la représentation, de la matière, de l'espace, de la couleur et de la ligne.</p>	 <p>Claude Tousignant <i>Écran chromatique AL-13</i>, 1998 Acrylique sur aluminium N.A.C. : 2012.06</p>
<p><i>Papillons de nuit : plus grands que nature</i></p> <p>13 avril au 2 novembre 2014 Chargée de projet : Nathalie Langelier Volet : Art et sciences Musée canadien de la nature</p> <p>Cette exposition de photographies grand format mettait en lumière la saisissante beauté et la stupéfiante diversité des papillons de nuit.</p>	 <p>© Jim Des Rivières Écaille martre américaine</p>
<p><i>Mathieu Beauséjour La révolte de l'imagination – une rétrospective</i></p> <p>15 juin au 7 septembre 2014 Commissaire invitée : Andréanne Roy Volet : Art contemporain</p> <p>L'exposition nous invitait à découvrir une démarche artistique habitée par des préoccupations politiques, sociales, esthétiques et poétiques. Cette rétrospective a permis de révéler l'engagement de l'artiste envers des valeurs anticapitalistes et libertaires.</p>	 <p>Mathieu Beauséjour et Peter Dubé (Internationale Virologie Numismatique) <i>Spare Some Social Change</i>, 2001 Installation</p>

Si le feu de Rimouski m'était conté...

15 juin au 21 septembre 2014
 Chargées de projet : Nathalie Langelier & Brigitte Lacasse
 Volet : Histoire

Issue d'un projet intergénérationnel réunissant des aînés et des élèves du secondaire, l'exposition présentait des artéfacts, des photographies et des témoignages sur le feu de 1950. Ces témoignages ont été déposés aux archives du Musée.



Au plus fort de l'incendie, 1950
 N.A.C. : 2000.02.17

Causerie entre poésie et image

2 au 30 novembre 2014
 Commissaire : Nathalie Langelier
 Volet : Art contemporain

En collaboration avec le Salon du livre de Rimouski, l'exposition présentait un éventail de livres d'artistes de la collection permanente du Musée.



Marc Séguin
Livre Bestiaire, 2004
 Livre d'artiste comprenant dix estampes, un dessin et douze poèmes de Pierre Perrault
 N.A.C. : 2012.03

Frédéric Lavoie
Réécritures

18 septembre au 23 novembre 2014
 Commissaire : Ève De Garie-Lamanque
 Volet : Art contemporain

Réunissant une sélection d'installations vidéographiques, sonores et photographiques, cette incursion dans l'univers de Frédéric Lavoie investiguait la notion de remploi comme stratégie de construction narrative dans le contexte de sa production récente.



Frédéric Lavoie
Rue Notre-Dame, 1887, 2003
 Installation
 © Musée McCord

Jonathan Plante
Lapincyclope

16 novembre 2014 au 1^{er} février 2015
Chargée de projet : Nathalie Langelier
Volet : Art contemporain jeunesse

Dans un univers ludique et à travers l'histoire d'un sympathique lapin, l'artiste nous invitait à découvrir les mystères de la perception visuelle sous diverses formes.



Jonathan Plante,
Lapincyclope (détail), 2015

Laurent Lamarche
D.E.Mo

4 décembre 2014 au 8 mars 2015
Commissaire : Ève De Garie-Lamanque
Volet : Art contemporain

Dans cette exposition, Laurent Lamarche explorait les problématiques du potentiel de la transformation de la matière et du phénomène de la perception.

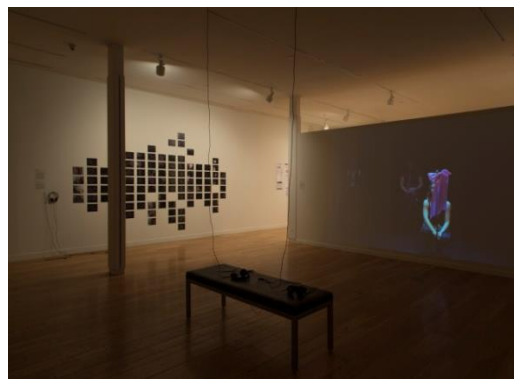


Laurent Lamarche
Fossile # 1, étude (détail), 2012
Plexiglas

Manifestations indirectes

19 mars au 31 mai 2015
Commissaire de la relève invitée : Dominique Sirois-Rouleau
Volet : Art contemporain


Manifestations indirectes s'intéresse à l'expérience de l'art où les œuvres « véritables » sont absentes. À partir des pratiques de John Boyle-Singfield, de Nadège Grebmeier Forget et de Joshua Schwebel, l'exposition a présenté différents modes d'expérience différée d'une œuvre d'art.



Nadège Grebmeier Forget
Nature's Path, 2013
After Nature's Path, 2015
Trois réflexions, 2013
Vue d'exposition

<p style="text-align: center;">Têtes d'affiche</p> <p>8 mars au 31 mai 2015 Chargée de projet : Nathalie Langelier Volet : Histoire</p> <p>Dans cette exposition produite et mise en circulation par le Musée régional de Kamouraska, le chapeau a servi de prétexte à une discussion sur la condition féminine et les femmes qui ont marqué l'histoire du Québec et du Canada. Un volet régional à l'exposition mettait en valeur les créations de la chapelière Manon Lortie.</p>	 <p style="text-align: center;">Photo : Caroline Beaulieu</p>
--	---

Nos partenaires exposent : 2014 – 2015

<p style="text-align: center;">Finissants en arts visuels du Cégep de Rimouski</p> <p>17 avril au 4 mai 2014 Enseignant : Bruno Santerre</p>	<p style="text-align: center;">Frédéric Back</p> <p>18 septembre au 25 octobre 2014 Collaboration : Carrousel international du film de Rimouski Volet : Partenariat local régional</p>
<p style="text-align: center;">Concours d'architecture Goscobec Finissants en Technologie de l'architecture du Cégep de Rimouski</p> <p>26 mars au 6 avril 2014 Enseignante : Mélanie Arsenault Volet : Partenariat local régional</p>	<p style="text-align: center;">Concours d'architecture Finissants en Technologie de l'architecture du Cégep de Rimouski</p> <p>26 mars au 12 avril 2015 Enseignante : Mélanie Arsenault Volet : Partenariat local régional</p>
<p style="text-align: center;">Arts plastiques (niveau secondaire)</p> <p>9 mai au 18 mai 2014 École Langevin Enseignante : Annie Saint-Vanne</p>	 <p style="text-align: center;">Photo : Karine Gagné</p>

Expositions *extra-muros* : 2014 – 2015

***Parcours Art et nature
aux Jardins de Métis***

Œuvres de la collection permanente du Musée
régional de Rimouski
10 juin au 13 octobre 2014

Jean-Pierre Morin
Jean Brillant
John McEwen
Murray MacDonald
Michel Saulnier
Claude Millette
Bill Vazan
Dominique Blain



Jean Brillant
Aube, 2004
Acier Corten
N.A.C. : 2010.12


***Marie-Jeanne Musiol
La forêt radieuse***

31 mai au 28 septembre 2014
Commissaire : Ève De Garie-Lamanque
Salle Thérèse-Beaulieu-Roy, Villa Estevan
Jardins de Métis



Marie-Jeanne Musiol
*Burning Bush no. 6
(Feuille de vigne)*, 2009
Tirage numérique à partir d'un négatif

Exposition itinérante : 2014-2015

<p style="text-align: center;">Mathieu Beauséjour <i>La révolte de l'imagination – une</i> <i>rétrospective</i></p> <p>14 février au 19 avril 2015 EXPRESSION, Centre d'exposition de Saint-Hyacinthe Commissaire invitée : Andréanne Roy Volet : Art contemporain</p> <p>L'exposition nous invitait à découvrir une démarche artistique habitée par des préoccupations politiques, sociales, esthétiques et poétiques. Cette rétrospective a permis de révéler l'engagement de l'artiste envers des valeurs anticapitalistes et libertaires.</p>	 <p style="text-align: center;">Mathieu Beauséjour <i>Devil's Face</i>, 1999 Sérigraphie à l'huile</p>
--	--

La programmation des expositions pour l'année 2015-2016 sera axée sur la collaboration et le partenariat.

Les expositions à l'affiche pour la saison estivale sont réalisées en collaboration avec le Musée national des beaux-arts du Québec pour *1950 : Le Québec de la photojournaliste américaine Lida Moser* et avec Yseult Riopelle et la Galerie Simon Blais pour *Riopelle. Indomptable. Les Migrations du Bestiaire*. De même, le Musée s'associe au Festi Jazz international de Rimouski pour la réalisation des *30 ans de jazz à Rimouski*, une exposition présentant les moments forts de l'événement en dressant un parallèle avec l'histoire du jazz et ses différents courants.

L'exposition *Lieux de rencontre* mettra en scène la collection photographique du Musée autour des lieux de rassemblement passés. *Flore, faune et nordicité* complète ce cycle de collaborations en présentant une exposition axée sur la nouvelle réalité climatique et la biodiversité du Québec à laquelle participe activement l'Université du Québec à Rimouski et Environord. *Tables d'écoute*, de l'artiste Mario Côté, *Dans l'arrière-pays de Nicolas. Voyage au-delà du paysage*, de Jean-Philippe Roy, et *Regard sur la collection* compléteront la programmation en salle.

Les Jardins de Métis accueilleront le *Parcours art et nature*, composé d'œuvres de la collection du Musée, et ils seront aussi les hôtes de l'exposition *Enracinerrance*, un projet innovateur à la croisée des pratiques photographique et littéraire qui est le fruit d'une collaboration entre l'artiste Bruno Santerre, l'auteure Thuy Aurélie Nguyen et la commissaire Ève De Garie-Lamanque.

LES PUBLICATIONS

Nos opuscules, monographies et catalogues assurent une mission de recherche axée sur l'avancement des connaissances et sur la mise en valeur des collections. Les publications permettent la diffusion des savoirs sur un vaste territoire, en plus d'assurer la documentation et la pérennité des activités du Musée.

OPUSCULES	4
MONOGRAPHIES / CATALOGUES	3
TOTAL	7

Opuscules

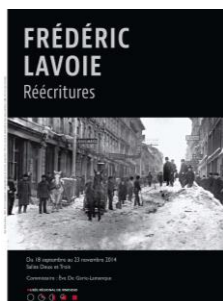
Mathieu Beauséjour. La Révolte de l'imagination

Andréanne Roy
ISBN 978-2-923525-49-5
(800 exemplaires)



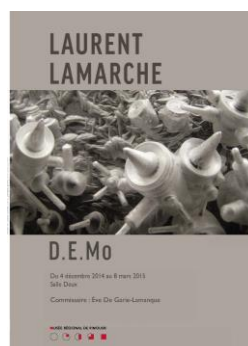
Frédéric Lavoie. Réécritures

Ève De Garie-Lamanque
ISBN 978-2-923525-50-1
(500 exemplaires)



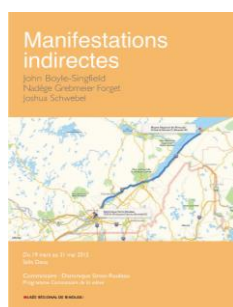
Laurent Lamarche. D.E.Mo

Ève De Garie-Lamanque
ISBN 978-2-923525-51-8
(500 exemplaires)



Manifestations indirectes

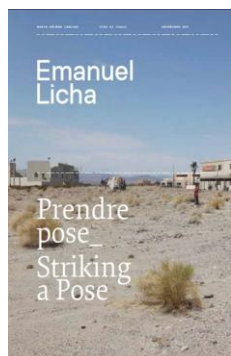
Dominique Sirois-Rouleau
ISBN 978-2-923525-53-2
(500 exemplaires)



Monographies/Catalogues

Emanuel Licha. Prendre pose_Striking a Pose

Marie-Hélène Leblanc, Tina Di Carlo, Andréanne Roy
56 p., 24 ill., 25,5 x 17,8 cm, bilingue (français/anglais)
Production : Musée régional de Rimouski, Latitude 53, PAVED Arts
ISBN 978-2-923525-48-8, (750 exemplaires)



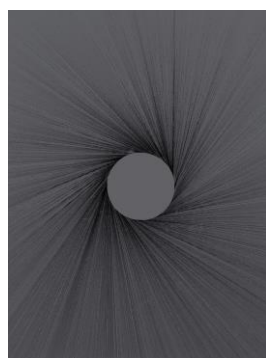
Isabelle Hayeur. Vraisemblances_Verisimilitudes

Marcel Blouin, Franck Michel, Bénédicte Ramade
109 p., 62 ill., 23,5 x 29,2 cm, bilingue (français/anglais)
Production : EXPRESSION, Centre d'exposition de Saint-Hyacinthe, et Musée régional de Rimouski
ISBN 978-2-922326-84-0, (750 exemplaires)



Mathieu Beauséjour. La Révolte de l'imagination_The Revolt of the Imagination

Andréanne Roy, Sonia Pelletier, Robin Simpson, Mathieu Beauséjour
136 p., 100 ill., 28,7 x 21,5 cm, bilingue (français/anglais)
Production : Musée régional de Rimouski et EXPRESSION, Centre d'exposition de Saint-Hyacinthe
ISBN 978-2-923525-52-5, (750 exemplaires)



ÉDUCATION, MÉDIATION ET ACTION CULTURELLE

I. Éducation/Activités scolaires

Muséo-expériences

Les muséo-expériences sont des activités éducatives liées aux expositions en cours offertes aux différents publics scolaires. Elles comportent la visite d'une exposition suivie d'un atelier de création ou d'exploration. Les activités proposées sont adaptées afin de répondre aux critères pédagogiques des programmes éducatifs de tous les niveaux, du préscolaire à l'université.



Noël au Musée

Depuis plusieurs années, une activité ludique animée par un lutin est offerte aux tout-petits pendant la période des Fêtes. Dans le cadre de cette activité, plus de 500 enfants de 3 à 8 ans visitent le Musée. L'activité est très appréciée des éducateurs en services de garde et des professeurs. Depuis que nous avons instauré le programme d'expositions en art contemporain dédié à la jeunesse qui a donné lieu à *La chambre aux merveilles* et à *Lapincyclope*, Noël au Musée se déploie en lien avec ce type d'exposition.

Médiation culturelle : *Si le feu de Rimouski m'était conté...*

Pour réaliser ce projet en collaboration avec le programme d'éducation internationale de l'école secondaire Paul-Hubert, le Musée a engagé Brigitte Lacasse comme médiatrice culturelle. Trois midis-rencontres, réalisés dans le cadre scolaire, ont permis aux étudiants d'acquérir la formation nécessaire sur l'histoire du feu de Rimouski en vue des entrevues à réaliser ultérieurement.

ACTIVITÉS SCOLAIRES	0-5 ans		6-12 ans		12-16 ans		18 ans+		Accompagnateurs	TOTAL	
	nbr	part.	nbr	part.	nbr	part.	nbr	part.		nbr	part.
<i>Acquisitions récentes. Œuvres de la collection permanente</i>					1	25				1	25
<i>Papillons de nuit : plus grands que nature</i>	3	82	14	426	5	114			19	22	641
<i>Si le feu de Rimouski m'était conté...</i>					1	12					
<i>Jonathan Plante/Lapincyclope</i> <i>Activité Noël au Musée</i>	15	400	10	219	0	0	2	34	143	27	796
<i>Laurent Lamarche/D.E.Mo</i>	0	0	0	0	0	0	2	34	0	2	34
TOTAL	18	482	24	645	7	151	4	68	162	52	1496

Visites guidées et accompagnement des étudiants

Cette année encore, des groupes d'étudiants du Cégep et de l'UQAR ont pu profiter d'activités organisées autour des expositions en art contemporain. Ils ont entre autres assisté à des rencontres avec des artistes et des commissaires, en plus de participer à des causeries avec la conservatrice. Le Musée a aussi renouvelé ses partenariats avec les départements d'architecture et d'arts plastiques du Cégep ainsi qu'avec le programme d'arts plastiques enrichis de l'École Langevin en exposant le travail des finissants et des finissantes dans la Salle Trois du Musée. De plus, comme chaque année, la conservatrice en art contemporain a assuré auprès des étudiants en arts visuels un mentorat significatif qui comportait plusieurs rencontres et une table ronde critique.

Visite guidées et accompagnement des étudiants	nbr	pers.
<i>Acquisitions récentes. Œuvres de la collection permanente</i>	1	9
<i>Papillons de nuit : plus grands que nature</i>	1	60
Étudiants en arts visuels, Cégep de Rimouski	1	9
Programme d'arts plastiques enrichis, École Langevin	1	25
<i>Mathieu Beauséjour. La révolte de l'imagination - une rétrospective</i>	1	60
Frédéric Lavoie/ <i>Réécritures</i>	2	14
Jonathan Plante/ <i>Lapincyclope</i>	3	68
Laurent Lamarche/ <i>D.E.Mo</i>	3	29
<i>Têtes d'affiche</i>	1	9
Étudiants en Technologie de l'architecture, Cégep de Rimouski	1	24
TOTAL	15	307

Causeries scientifiques

Encore cette année, le Musée a collaboré avec le Conseil du loisir scientifique de l'Est du Québec à la diffusion et à la valorisation des sciences. Du 1^{er} au 5 décembre, c'est plus de 400 jeunes de 7 à 14 ans qui ont assisté à 8 conférences animées par d'extraordinaires vulgarisateurs scientifiques.

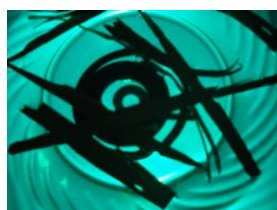
Conférences	Participants
Les roches racontent l'histoire de la Terre	66
Le monde des abeilles : de la pollinisation à l'assiette	73
Système solaire et voûte céleste	58
L'océanographie à Rimouski : Du virus à la baleine	45
Vivre et survivre en pleine nature (même pour une simple balade, il vous faut l'essentiel)	48
La diversité des organismes vivants et les fonds marins	67
Les roches racontent l'histoire de la Terre	39
La fascinante migration des oiseaux	36
TOTAL	432

II. Éducation/Activités non scolaires et *extra-muros*



Projet de médiation : *Si le feu de Rimouski m'était conté...*

Onze aînés et six jeunes de 3^e secondaire ont participé à ce volet non scolaire du projet. Par équipe de deux, les jeunes sont allés à la rencontre des aînés pour collecter et enregistrer leurs témoignages qui étaient ensuite montés par la chargée de projet. Le projet a donné lieu à une exposition photographique et à six capsules audio relatant cet événement marquant.



Ateliers de fins de semaine et semaine de relâche

Toutes les Muséo-expériences développées pour le contexte scolaire sont adaptées à des activités familiales pour les fins de semaine. Cette année, dans le cadre de l'exposition *D.E.Mo* de Laurent Lamarche, une activité particulière appelée *Lumière + matière = univers* a été proposée lors de la semaine de relâche. Elle a été fort appréciée des jeunes comme des parents.

Autres activités éducatives non scolaires

Aux ateliers de fins de semaine et aux activités de la semaine de relâche s'ajoutent les journées thématiques, les activités *extra-muros* et les ateliers exploratoires en arts plastiques pour les 6 à 12 ans.



ACTIVITÉS NON SCOLAIRES	0-5 ans		6-17 ans		18 ans+		aînés		tous âges		accompagnateurs	TOTAL non scolaire		TOTAL <i>extra-muros</i>	
	nbr	part.	nbr	part.	nbr	part.	nbr	part.	nbr	part.		nbr	part.	nbr	part.
<i>Papillons de nuit : plus grands que nature</i>	0	0	4	118	2	35	6	18	4	449	0	16	620	5	456
<i>Mathieu Beauséjour. La révolte de l'imagination - une rétrospective</i>	0	0	0	0	0	0	0	0	1	214	0	1	214	0	0
<i>Si le feu de Rimouski m'était conté...</i>	0	0	7	18	1	6	6	11	1	214		15	249	0	0
Frédéric Lavoie <i>Réécritures</i>	0	0	0	0	0	0	0	0	2	84	2	2	86	1	22
Jonathan Plante <i>Lapincyclope</i> Activité Noël au Musée	2	10	3	7	1	6	0	0	0	61	14	6	98		
Laurent Lamarche <i>D.E.Mo</i>	0	0	7	68	1	6	0	0	0	0	0	8	74	0	0
Ateliers exploratoires en arts plastiques			6	106											
TOTAL	2	10	27	317	5	53	12	29	8	1022	16	48	1341	6	478

III. Action culturelle

Ce volet est constitué de toutes les activités complémentaires qui se déploient autour des expositions et des autres enjeux dans le Musée. En nourrissant la réflexion et en contribuant à l'accessibilité, ces activités attirent de nouveaux publics et stimulent les collaborations et la vitalité du Musée. Parmi celles-ci, on compte des tables rondes, des visites guidées, des concerts, des lancements, un événement estival portes ouvertes intitulé *La Nocturne*, les *Journées de la culture* et les *24 heures de science*. Cette année, deux nouveautés se sont ajoutées : *Les Brunantes*, dans la cadre des jeudis gratuits de 16 h à 20 h, et l'expérimentation d'un vox pop pour cerner la perception des visiteurs quant à l'exposition *Manifestations indirectes*.

ACTION CULTURELLE	conférences- tables rondes		concerts et lancements		visites avec commissaire ou autres		vox pop		événements spéciaux	
	nbr	part.	nbr	part.	nbr	part.	nbr	part.	nbr	part.
<i>Papillons de nuit : plus grands que nature</i>									4	449
<i>Mathieu Beauséjour. La révolte de l'imagination - une rétrospective</i>	1	16							1	214
<i>Si le feu de Rimouski m'était conté...</i>									1	214
<i>Livres d'artistes : Causerie entre poésie et image</i>			1	49						
<i>Laurent Lamarche D.E.Mo</i>	1	17	1	17	3	23				
<i>Têtes d'affiche</i>					1	25				
<i>Manifestions indirectes/ concours commissaire relève : Dominique Sirois-Rouleau</i>							1	14		
TOTAL	2	33	2	66	4	48	1	14	6	877

IV. Perspectives 2015-2016

La prochaine année en sera une de consolidation mais aussi de réactualisation de notre vision quant à l'éducation et l'action culturelle.

ÉDUCATION

Tout en conservant les acquis liés aux clientèles de la petite enfance et des premiers cycles du primaire, dont l'activité *Noël au Musée*, de nouvelles stratégies seront déployées afin de mieux atteindre les élèves de 11 à 17 ans et les clientèles collégiales et universitaires. En 2014-2015, un nouveau partenariat a été créé avec le programme d'éducation de l'UQAR. Cette collaboration, qui

nous permet de nous adresser directement aux futurs professeurs, se poursuivra cette année. De même, en plus de miser sur nos acquis liés aux programmes d'arts plastiques et d'architecture du Cégep, nous souhaitons faire des démarches afin d'atteindre les étudiants en sciences de la nature et en sciences humaines du Cégep et ceux en développement régional, en histoire et en littérature de l'UQAR. En ce qui concerne les activités éducatives non scolaires, les activités qui seront proposées stimuleront les rencontres intergénérationnelles et familiales et consolideront les liens avec les services en santé mentale de Mont-Joli et Rimouski avec lesquels de nouveaux liens se sont créés. De plus, un nouveau programme d'arts plastiques en continuité avec les expositions présentées au Musée sera offert aux jeunes de 6 à 12 ans en janvier 2016.

ACTION CULTURELLE

Pour la prochaine année, l'action culturelle occupera une place importante dans la tâche de l'agente à l'éducation et à l'action culturelle. Les activités de médiation seront à l'honneur et une programmation complémentaire officielle sera mise en place. Cette programmation donnera lieu à une multitude de collaborations et d'activités qui viendront animer le Musée et ses expositions. L'objectif à moyen terme est de faire du Musée un lieu de vie et d'échange. Chaque exposition donnera lieu à une ou deux *Brunantes* avec ses conférences, tables rondes, événements, visites particulières et présentations publiques ainsi qu'à d'autres activités en soirée ou le dimanche après-midi. De nouveaux outils de médiation seront explorés : audioguide, concours de photographies, série de mini-conférences sur l'art contemporain offertes par notre commissaire, etc. La soirée portes ouvertes se poursuivra sous une nouvelle formule appelée *La Grande Veillée d'été* et divers événements *extra-muros* seront mis de l'avant.

ACTIVITÉS DU MUSÉE	2013-2014		2014-2015	
	Nbre	Visiteurs	Nbre	Visiteurs
Expositions en salle et visiteurs du Musée	14	10 567	17	10 771
Entrées à la porte guichet, boutique, informations		6 707		5 554
Offre de visites guidées gratuites été / sept. à avril les sam-dim.		N/D		404
Activités éducatives scolaires Muséo-expériences, <i>Noël au Musée</i> , causeries scientifiques, projet de médiation Visites et accompagnement d'étudiants	52	1 574	78	1 974
Activités éducatives non scolaires Ateliers de fins de semaine, projet de médiation Semaine de relâche, ateliers d'arts plastiques	8	136	56	696
Action culturelle et médiation <i>Brunantes</i> , conférences, <i>Nocturne</i> , concerts, <i>Journées de la culture</i> , <i>24 h de science</i> , vox pop	12	388	14	614
Portos, spiritueux et petites douceurs	1	100	1	59
Vie démocratique (CA, AGA, comités)	15	682	28	911
Location de salles (réunions, conférences, événements) Réunions, conférence, événements	23	773	16	544
Activités promotionnelles Médias au Musée et entrevues à l'extérieur Salon des loisirs et autres événements promotionnels	45	513	70	223
Site Internet du Musée	1	55 938	1	70 759
Page Facebook du Musée (J'aime)		N/D	1	1 427
Animation extra-muros ateliers, conférences, lancements	10	365	6	478
Expos itinérantes et diffusions en collaboration	2	6 380	1	1 800
Jardins de Métis œuvres de la collection du Musée	1	44 119	1	48 796
GRAND TOTAL DES PUBLICS TOUCHÉS	184	128 242	290	145 010

ACTIVITÉS DU MUSÉE				éducatives scolaires				éducatives non scolaires				PROGRAMMATION COMPLÉMENTAIRE								PROMOTION			
DÉTAILS SUR LES EXPOSITIONS 2014-2015	vermis- sage	visiteurs avant vu l'expo	offre visites guidées	TOTAL scolaire		TOTAL non scolaire		TOTAL extra- muros		conférences- tables rondes	concerts et lancements	visites avec commissaire ou autres		voix pop	événements spéciaux		interne		externe				
				nbr	part.	nbr	part.	nbr	part.			nbr	part.		nbr	part.	nbr	part.	nbr	part.	nbr	part.	nbr
Acquisitions récentes. Œuvres de la collection permanente (22 mars au 1 ^{er} juin 2014)	1	841		2	34	0	0																
Étudiants en Technologie de l'architecture, Cégep de Rimouski (avril)	1	56		0	0	0	0																
Papillons de nuit : plus grands que nature (13 avril-2 nov.)	1	5 687	320	23	701	15	406	5	456						4	449	17	31	1	1	1		
Étudiants en arts visuels, Cégep de Rimouski (vern. 17 avril)	1	97		1	9	0	0																
École Langevin, Programme d'arts plastiques enrichis	1	145		1	25	0	0																
Mathieu Beauséjour. La révoite de l'imagination - une rétrospective (15 juin-7 sept.)	1	2 667	288	1	63	0	0	0	0	1	16				1	214	14	22					
Si le feu de Rimouski m'était conté... (15 juin-21 sept.)	1			1	12	14	35								1	214	9	19					
Frédéric Lavoie / Réécritures (18 sept. 23 nov.)	1	602	40	2	14	2	86	1	22								9	17					
Frédéric Back / Carrousel international du film (18 sept.-27 oct.)	1	73		0	0	0	0										1	1					
Jonathan Plante / Lapinçyclope (16 nov.-1 ^{er} février 2015)	1	1 468	36	28	830	6	98										7	19	1	3			
Livres d'artistes: Causerie entre poésie et image (6-30 novembre 2014)	1	45		0	0	0	0				1	49											
Les collages de Lapinçyclope-créations collectives des enfants de 8-11 ans (1 ^{er} au 28 février)	1	390																					
Laurent Lamarche / D.E.Mo (4 déc.- 8 mars 2015)	1	603	56	5	63	8	74	0	0	1	17	1	3	23			7	17	1	1			
Chercheurs d'arts UQAR (19 fév. au 1 ^{er} mars 2015)	1			0	0	0	0																
Têtes d'affiche (8 mars au 31 mai 2015)	1	521	16	1	9	1	25	0	0				1	25			8	24	3	4			
Manifestions indirectes / concours commissaire relève : Dominique Sirois-Rouleau (19 mars au 31 mai)	1	365	0	0	0	0	0	0	0						1	14		4	11	1	1		
Étudiants en Technologie de l'architecture, Cégep de Rimouski (mars)	1	211															2	4					
TOTAL 2014-2015	17	13 497	756	65	1 760	45	699	6	478	2	33	2	66	4	48	1	14	6	877	76	161	7	10