

Le Centre féminin du Saguenay ouvre ses portes

par Christiane Laforge

CHICOUTIMI — Depuis deux jours, le Centre féminin du Saguenay a ouvert ses portes. Avec une subvention de \$30,600 accordée en tant que projet d'initiatives locales, ce centre entame ses premiers mois d'existence avec la ferme intention d'apporter une aide concrète à toutes les femmes en détresse.

Six personnes travailleront en permanence à la bonne marche du centre sous la direction de Madame Brigitte Morin. Plusieurs bénévoles participeront également au maintien du service qui sera accessible tous les jours, à toute heure. Oeuvre d'un bénévolat qui ne s'est pas démenti pendant plus d'un an, le Centre féminin, dont Mme Cécile Rolland-Bouchard a été la première instigatrice, définit ses objectifs comme aide, dépannage, information, disponibilité.

Dans la région du Saguenay-Lac-Saint-Jean, on évalue qu'il y a 50 femmes par jour qui ne savent pas où loger, où se réfugier: adolescentes en fuite, femmes battues ou craignant de l'être, conflits, manque d'argent ou besoin de vivre un moment hors de la maison. Chaque cas a ses particularités auxquelles le Centre féminin cherchera des solutions en collaboration avec les organismes et services déjà existants.

Le CF accueillera les jeunes de 18 ans et moins, les femmes de 18 ans et plus, pouvant leur offrir le gîte et la nourriture. Douze personnes peuvent être logées. Un petit salon et une salle où se restaurer, deux petits dortoirs sont à la disposition des personnes. Certaines commodités, comme cuisinière, laveuse et sècheuse, complètent une organisation où les dons multiples ont permis la réalisation du projet.

Le centre veillera à orienter les clientes vers les services pouvant les aider à long terme. Le centre lui-même envisage que le séjour maximum sera de 3 jours dans ses locaux, après quoi, avec l'aide du



CENTRE FEMININ DU SAGUENAY — Responsable du projet, madame Brigitte Morin, définit cette réalisation comme l'oeuvre commune de femmes soucieuses d'aider celles qui ont besoin d'un refuge. Cinq personnes travailleront en permanence avec elle.

service, des solutions devront être trouvées.

Devenir permanent

Alors que bien des projets à but humanitaire n'ont été que temporaires, faute de nouvelles subventions, le Centre féminin vise à devenir permanent. Un appel au public et aux municipalités sera éventuellement lancé afin de financer le service et de le maintenir.

Actuellement l'aide sera surtout morale, mais le CF envisage de pouvoir également donner aux personnes en difficulté les moyens de résoudre certains problèmes matériels. Le temps et les circonstances verront quels sont les besoins de la population afin d'établir les priorités.

Une banque d'information sera instaurée également afin de renseigner les personnes sur ce que la région a à leur offrir dans leur cas précis. Le centre cherchera à se maintenir en relation étroite avec les associations, les services sociaux, les centres médicaux et autres afin de conseiller efficacement les femmes et de leur donner les secours nécessaires le plus rapidement possible.

Le téléphone sera en plus un autre moyen d'être présentes et disponibles (549-4343) en tout temps pour toutes.

Il faudra sans doute quelque temps avant d'évaluer l'importance que peut avoir un tel service. Les responsables sont très motivés, la plupart travaillent déjà depuis plus d'un an à la réalisation de ce centre. Les locaux loués par les religieuses du Bon-Pasteur, au sous-sol du lycée, sur la rue Price, à Chicoutimi, ont été aménagés, décorés par des bénévoles, visages qu'on retrouve souvent dans des services d'aide et associations féminines.

Biens conjugaux

Les lois vont à l'encontre de l'égalité

Se basant sur des notions d'infériorité et de dépendance naturelles de la femme par rapport à l'homme, les lois et pratiques canadiennes maintiennent les femmes dans l'esclavage conjugal. De l'avis du Conseil du statut de la femme, les lois concernant les biens conjugaux vont à l'encontre du principe de l'égalité des sexes.

Rappelant le cas Murdock, le CSF tient à démontrer les multiples points qui déposent la femme et propose de promulguer de nouvelles lois basées sur d'autres conceptions de la société.

Actuellement, les droits réels de la femme mariée sont plutôt minces quel que soit le régime matrimonial. L'épouse a le droit de vivre dans la maison conjugale même si le titre de propriété est établi au nom du mari. Les deux conjoints doivent subvenir aux besoins l'un de l'autre. Notons toutefois que les épouses qui, par ac-

cord mutuel ou par nécessité dépendent de leur mari, n'ont qu'un seul recours lorsque celui-ci ne subvient plus à leurs besoins, soit la loi de leur province concernant l'entretien des épouses et des enfants.

Alors que le mari adultère ne perd habituellement pas ses droits aux biens matrimoniaux, l'épouse adultère, aux yeux de la loi, peut perdre tout droit à l'entretien et à la succession.

Le cas Murdock

Le Conseil consultatif de la situation de la femme est stupéfait de la décision majoritaire de la Cour suprême du Canada dans l'affaire Murdock (province de l'Ouest) qui nie à l'épouse d'un agriculteur le droit à sa part des biens qu'elle a aidé son mari à acquérir. Le conseil s'inquiète de ce

que la décision du tribunal soit fondée sur une interprétation archaïque de la loi.

Jeunes mariés, sans aucuns biens, le couple Murdock travaillait comme ouvriers agricoles. Le salaire des deux (mis uniquement au nom du mari), sert à acheter une ferme dont le titre de propriété est au nom du mari. Plus tard, avec l'argent du père de l'épouse, ils achètent une seconde ferme. Puis une troisième avec l'argent légué par la mère de l'épouse. Cinq mois par année le mari s'absente. Sa femme s'occupe seule de l'exploitation des fermes; rassembler les bouvillons, marquer le bétail, labourer et cultiver la terre. Elle dirigeait le ranch de six heures du matin à 10 h. du soir.

Après 30 années de mariage, elle décide de se séparer de son mari après qu'il l'ait gravement battue, réclamant la moitié des biens conjugaux. La Cour suprême du

Canada, décision majoritaire à 5 contre 4, oblige le mari à lui verser \$200 par mois (de son argent à elle) pendant le reste de ses jours. Rien de plus.

Les régimes matrimoniaux

Il existe au Canada deux régimes matrimoniaux différents, ayant chacun leurs avantages et leurs inconvénients: la société d'acquêts au Québec et la séparation de biens dans toutes les autres provinces.

La séparation des biens concerne tout les biens et le revenu acquis durant le mariage qui demeurent la propriété du conjoint qui les achète ou les gagne. Le titre appartient à celui qui a acheté les biens. Si les conjoints sont copropriétaires, les biens sont divisés entre eux sous réserve de ce qui suit: entente de gré à gré ou les conjoints peuvent se répartir entre:

eux leurs parts respectives d'une propriété quel que soit celui des conjoints qui l'a achetée. Les titres: si, bien que le mari l'ait acheté, le titre de propriété d'un bien est établi au nom de l'épouse, on peut déclarer qu'il s'agit d'un don qui est par conséquent frappé d'impôt sur les donations. Mais si l'épouse achète un bien au nom de son mari, les tribunaux jugent habituellement qu'il ne fait que l'administrer pour elle en fidéicommis.

Société d'acquêts ou partage différé, en vigueur au Québec depuis 1970, régit un partage des biens fondé sur trois hypothèses: le mariage est une association qui implique le partage égal de tous les fruits qui en découlent. L'apport de l'épouse sous forme de travail est reconnu même si elle ne fait aucune contribution monétaire directe. Les conjoints jouissent d'une liberté totale concer-

nant la gestion de leurs biens sauf pour les dons importants. En cas de partage chacun conserve ses biens personnels; les conjoints peuvent accepter ou refuser leur part des biens conjugaux, mais ils ne peuvent pas se soustraire aux dettes du ménage; il existe diverses modalités de partage différé des biens ou des dettes. Le processus consiste essentiellement à calculer leur montant total et à le répartir également entre conjoints. L'épouse jouit des mêmes droits que son mari.

Le CCSP constate finalement que les conjoints en union libre est davantage à la merci de décision arbitraire, la loi générale ne renferme actuellement aucune définition de l'union libre. Le tribunal peut décider que le couple a un statut de conjoint, ou le contraire, décision qui touchera tous les biens communs en cas de séparation ou de décès.

La femme au pouvoir sera un tyran — Paul Guth

par Christiane Laforge

"Lettres à votre fils qui en a ras le bol", Paul Guth. Flammarion, 218 pages.

Voilà, j'ai touché le fond, en un seul livre. C'est un exploit de rassembler en 218 pages autant de propos sentencieux qui nous feraient rire si Paul Guth n'était à ce point sérieux. Le fond du conservatisme, de la misogynie, des préjugés. Le fond de la pensée d'un écrivain - journaliste - professeur français du XXe siècle. Un monsieur de 64 ans qui s'adresse à son neveu de 18 ans pour et je cite, "éclairer la plupart des problèmes de la jeunesse".

Au dos de la couverture je lis: "Ces lettres... sont une grande oeuvre de salubrité. En langage familier, succulent, étincelant, Paul Guth aide les jeunes à se débarrasser..." Ouais!!

Voyons d'abord ce langage étin-

celant, lui qui reproche aux jeunes de ne plus parler français, de faire des fautes d'orthographe, de ne plus apprendre le grec et le latin: "Tu te fends la pipe (p. 5), je ne les ai pas piffés (p. 15), fringues (p. 16), tes tifs (p. 17), rebondir à la face des adultes en leur recrachant leur jus (p. 25), tes moments de déprimé (p. 32), Déballe ce que tu as dans le gilet, ce qu'on t'a seriné (p. 36), la langue de mecs formidables (p. 37), notre prof de philo (p. 46), te coller au turbin (p. 47), etc.

La ronde commence avec le chapitre sur l'orthographe, ce mal universel, conséquence d'une réforme faite par les adultes dans l'enseignement traditionnel. Mais ce n'est pas là qu'on lui donnera tort, pas plus que dans sa plaidoirie pour défendre la qualité de la langue française et ses préoccupations face à la démission de certains jeunes. MAIS.

Mais comment prendre au sé-

rieux des propos qui affirment que les jeunes garçons ne sont plus virils parce qu'ils portent les cheveux longs, la barbe, qu'ils ont renoncé aux faux cols, au chapeau et à la cravate. Et que penser quand d'un côté il écrit que la femme est l'égale de l'homme et de l'autre qu'on brûla Jeanne d'Arc parce qu'elle s'habillait en homme? Ajoutant que pour ce faire il fallait être "des folles comme la mère Sand" (p. 16).

Les cheveux longs des garçons, les cheveux courts des filles à quoi cela mène-t-il? Tout cela joint à la libération de la femme, nous mène au matriarcat au pas cadencé. Et le matriarcat, plus que le machinisme et les idéologies de masse, tu m'en diras des nouvelles. La femme au pouvoir sera un tyran plus écrasant que Tamerlan. Et de un: "L'histoire faite par les hommes est atroce. Celle des

femmes le serait mille fois plus." Et de deux!

Donc les jeunes portent les cheveux longs, ils sont sages et s'habillent mal. En plus, nous dit l'auteur, ils sont muets. Les jeunes ne se servent plus de ce langage que "de ravissantes secrétaires parfumées ont tapé à la machine en montrant leurs cuisses à leur patron" (p. 35). Pourquoi? Mais voyons, à cause des femmes. D'abord parce que les mères n'allaient plus leurs enfants. La preuve: "Ma mère m'a allaité si longtemps que je parlais quand on m'a sevré" (p. 39). Alors que "la mère est charmante Domi... mais, elle ne pouvait à la fois emballer pour le patron et déballer ses seins pour Domi. Les tées, l'obstacle majeur à son idéal de femme qui travaille." Elle appointait une bonne espagnole qui te collait dans les gencives cet engin à fabriquer les blousons noirs,

hippies et enragés" (p. 40). "La femme qui bosse au-dehors, une des causes premières de votre mutisme. La femme se libère de l'homme. Mais surtout du gosse, sacrifié, saccagé... Ta mignonne maman libérée nous pousse au pas de charge vers le matriarcat castrateur. Elle châtré son mari et son fils." (p. 41).

Source intarissable, il continue avec la même fougue. L'Eglise s'écroule depuis qu'elle ne salue plus. Elle ne salue plus parce qu'on ne porte plus de chapeaux, même plus les cures. Mais ce que j'apprends de plus stupéfiant, anatomiquement parlant, c'est que "la cravate était le dernier refuge de la virilité" (p. 58). Que les hommes manquent d'idées parce qu'ils ne portent plus de col dur: "Comment penser avec une tête qui ballote?" (p. 57). Et ce n'est rien, il paraît que les femmes, elles, n'ont pas de tête, elles n'ont qu'un corps, avec

lequel "par l'éclat de ses vêtements, elles tentaient d'éclipser la splendeur du mâle. Elles essayaient aussi de compenser leur petite taille et de voler l'espace de l'homme" (p. 55).

Il continuera ainsi sur les sujets de l'heure: la sexualité, la politique, l'homosexualité, la femme. Et la source ne tarit pas. Méditons, cher Domi sur cette "cure d'altitude contre nos pollutions mentales" que te propose ton oncle.

Tous les hommes dont la femme travaille sont cocus (p. 190). Si elle travaille au dehors, Domi, tu ne posséderas qu'une part de ta femme. Tu seras un de ses copropriétaires... (p. 191). Ta femme t'expliquera qu'elle est clitoridienne et qu'elle peut se passer de toi. Fini le temps de la femme vaginale qui avait besoin de l'homme... (p. 192). S'il "éclairer" les problèmes, il n'est guère au courant. Pauvre Domi!

D'autres

...que Dominion vous fait

POITRINES DE POULETS

FRAIS EN VRAC

quelle aubaine!

88 ¢

LB

CUISSES DE POULETS

FRAIS EN VRAC

quelle aubaine!

78 ¢

LB

SAUMON CONGELÉ
DE L'ATLANTIQUE

COMPLET OU MOITIÉ
2 À 4 LIVRES

quelle aubaine!

\$1.38

LB

BOEUF HACHE
FRAIS REGULIER

SPECIAL

quelle aubaine!

58 ¢

LB

ÉPAULE DE PORC
FUMÉ—GENRE PICNIC

LEGRADE
5 A 6 LIVRES

quelle aubaine!

88 ¢

LB

RELISH AUX FRUITS
CANADIANA

POT 15 OZ LIQ.

quelle aubaine!

79 ¢

BACON SANS COUENNE JUBILEE	PAQUET 1 LIVRE 1.49	CRETONS 4 ÉTOILES	CONT. 10 OZ .93	NOURRITURE POUR CHIENS VARIEE—KAL KAN	BOÎTE 14 OZ .39	CERISES AU MARASQUIN CLUB HOUSE	POT 12 OZ LIQ. 1.19	POMMES CORTLAND RECOLTE DU QUEBEC DE FANTAISIE—SAC 4 LIVRES	SPECIAL! .99
JAMBON À DINER CRYOVAC—MAPLE LEAF	LB 2.09	PIZZA GARNIE 4 ÉTOILES	20 OZ 1.89	KETCHUP AUX TOMATES HEINZ	BOUT. 20 OZ LIQ. .78	BONBONS VARIES BARKER & DOBSON	CELLO 16 OZ 1.09	CAROTTES EN SAC CELLO DU QUEBEC—NO 1 DU CANADA SAC 5 LIVRES	SPECIAL! .59
SAUCISSES PORC ET BOEUF EN VRAC—PRODUIT MAISON FRAIS	LB .99	SHORTENING BLANCHET	BOÎTE 1 LIVRE .59	CHAMPIGNONS ENTIERS OU TRANCHES— DE CHOIX—MA LING	BOÎTE 10 OZ LIQ. .71	OLIVES REINE ESPAGNOLES GATTUSO	POT 12 OZ LIQ. .75	Oranges SPECIAL! DE LA FLORIDE— SUCRÉES, JUTEUSES SAC 5 LB	89 ¢
SOCS DE PORC ROULÉS FUMES—CRYOVAC—MAPLE LEAF	LB 1.59	MARGARINE MOLLE BLANCHET	BOL 1 LIVRE .69	CRISTAUX TANG SAVEUR ORANGE	PAQUET DE 4 ENV. 3 1/2 OZ 1.12	SAUCE À LA VIANDE FREDDY	POT 24 OZ LIQ. 1.59		
SALAMI TRANCHE	PAQUET 6 OZ .79	CÉRÉALE WEETABIX	PAQUET 14 OZ .93	CAFÉ MOULU TOUT USAGE—MAXWELL HOUSE	SAC 1 LIVRE 2.42				
SALAMI TOUT BOEUF HYGRADE	PAQUET 10 OZ 1.19	SACS À POUBELLES DE CUISINES QUIKI	PAQUET DE 12 .53	PATATES CHIPS DULAC SAC DE 8 X .15 SPECIAL!	.85				
BOLOGNE AUX MORCEAUX REG. DU CIRE—CRYOVAC HYGRADE	LB .68	DÉTERSIF LIQUIDE ROSE JET	CONT. 64 OZ LIQ. 1.09	COCKTAIL DE FRUITS DE FANTAISIE—DEL MONTE	BOÎTE 28 OZ LIQ. .63				
JAMBON CUIT BETNERS POT DE 4 OZ	LB 1.15	SARDINES DANS L'HUILE BRUNSWICK	BOÎTE 3 1/2 OZ .23	NOURRITURE POUR CHATS TENDRE—VARIEE— PUSS'N'BOOTS	PAQUET 12 OZ .78				
SAUCISSES FUMÉES BITTNER	PAQUET 1 LIVRE .89	CROUSTILLES ORDINAIRES MAPLE LEAF	SAC 8.8 OZ .89	FÈVES AU LARD BRUN FONCE—LIBBY	BOÎTE 19 OZ LIQ. .55				

ENCORE PLUS CHEZ DOMINION

Pour vous accommoder Dominion vous offre un service pratique de commande à l'auto pour faciliter votre magasinage.

Chez Dominion

preuves

ménager chaque semaine.

ESSUIE-TOUT

FACELLE ROYALE
COULEURS VARIÉES

quelle
aubaine!

78¢

PAQUET 2 ROULEAUX

FARINE

TOUT USAGE
ROBIN HOOD

quelle
aubaine!

98¢

SAC 7 LIVRES

PÊCHES TRANCHÉES OU EN MOITIÉES

DE FANTASIE—
DEL MONTE
BTE 28 OZ. LIQ.

quelle
aubaine!

69¢

PETITES CREVETTES PRÉSIDENT

BOÎTE 4 1/4 OZ.
LIQ.

quelle
aubaine!

99¢

CORNICHONS TRANCHÉS OU PETITS CORNICHONS DILL KOSHER

HEINZ
POT 15 OZ LIQ.

quelle
aubaine!

69¢

NOIX MÉLANGÉES SALÉES DOMINION

BOÎTE 16 OZ

quelle
aubaine!

1.49

ALIMENTS POUR BÉBÉS GERBER—VARIÉS	POT 4 1/2 OZ LIQ.	.21	NETTOYEUR SANIFLUSH AUTOMATIQUE— POUR BOLS DE TOILETTE	CONT. 12 OZ LIQ.	.99	DENTIFRICE DENTU-CRÈME POUR NETTOYER LES DENTIFIERS	CONT. 50 ML	SPECIAL!	.69
BISCUITS FARINE D'AVOINE OU CHAUSSONS AUX DATTES ARCHWAY	PAQUET 312 G.	.69	MACARONI ET BOEUF CONGELÉS—STOUFFER	PAQUET 11 1/2 OZ	1.09	CRÈME NIVEA POUR LA PEAU TENDRE DE BÉBÉ	CONT. 120 ML	SPECIAL!	1.09
THON ALBACORE SOLIDE—HIGH LINER	BOÎTE 7 OZ	.99	BÂTONNETS DE POISSON CONGELÉS—HIGH LINER	PAQUET 32 OZ	2.41	BAS CULOTTE PETIT OU MOYEN— ORDINAIRE OU DIAPHANE "NO NON SENSE"	CH.		.99
GELÉES EN POWDRE VARIÉES—JELL-O	PAQUET 3 OZ	.20	PÂTE À PAIN BLANC CONGELÉE RHODES	PAQUET DE 2 X 16 OZ	.63	AMPOULES ÉLECTRIQUES DOMINION 25-40-60-100 W. REG.	PAQUET DE 2		.49
NOURRITURE POUR CHIENS BOEUF GAINES BURGER	PAQUET 20 KG.	2.69	CROUTES À TARTES CONGELÉES—GAINSBOROUGH	PAQUET DE 2 (340 G.)	.83	CIRE À PLANCHERS ACRYLIQUE DURASHINE	CONT. 46 OZ LIQ.		2.19
Barre aux épices SPÉCIAL! RICHMELLO 19 OZ		89¢	Tissus faciaux SPÉCIAL! COULEURS VARIÉES ROYALE BOÎTE DE 60	3 POUR	1.00	Shampooing pour bébés SPÉCIAL! LANDER BOUT. 650 ML			89¢
Beignets variés SPÉCIAL! RICHMELLO PAQUET DE 24		59¢	Tampons maxi SPÉCIAL! STAY FREE PAQUET DE 10		89¢	Antisudorifique SPÉCIAL! MITCHUM— LOTION À BILLE 1.5 OZ LIQ.			2.39
SAUCE PIZZA FREDDY	POT 12 OZ LIQ.	.69	NOUS NOUS RÉSERVONS LE DROIT DE LIMITER LES QUANTITÉS LES SUPERMARCHÉS DOMINION LIMITÉE						
BORATEEM PLUS REMPLECE L'EAU DE JAVEL	BOÎTE 100 OZ	1.85	Prix en vigueur jusqu'à la fermeture mardi, le 16 novembre 1976 (sauf produits de boulangerie — jusqu'au sam. 13 nov.) aux marchés Dominion, 2, Place du Saguenay, Chicoutimi et Les Galeries Jonquière, 700, boulevard St-François, Jonquière.						



Bonne Table ~ Bonne Santé avec Huile Des aubaines

DIÉTÉTISTE—CONSEILLÈRE EN ALIMENTATION
BONI-NUTRITION: LE POULET

Le poulet demeure un bon achat toute l'année. Sa valeur nutritive en fait un excellent substitut de la viande rouge, car le poulet contient autant de protéines, vitamines et minéraux que la viande rouge et son gras est moins saturé que celui du boeuf.

Quelle quantité doit-on acheter?
1 lb de poitrines de poulet = 2 portions
1 lb de cuisses de poulet = 1 à 2 portions

Poulet croustillant
6 cuisses ou demi-poitrines
1 tasse de germe de blé
1 c. à thé sel
2 c. à thé poudre de cari

1/4 c. à thé gingembre
1/2 tasse lait évaporé, écrémé
1/4 tasse margarine fondue
miel liquide

Mélanger les ingrédients secs. Tremper le poulet dans le lait et rouler dans le germe de blé assaisonné. Déposer le poulet, la peau sur le dessus, dans une lèchefrite beurrée. Cuire à découvert au four à 350° F, 30 minutes. Retourner le poulet et cuire 30 minutes. Retourner encore et cuire 15 minutes.

Quant aux autres boni-nutrition de la semaine, il y a:

Le porc haché, le saumon congelé, les crevettes en conserve, les pommes, les carottes et les oranges de la Floride. La farine tout usage.

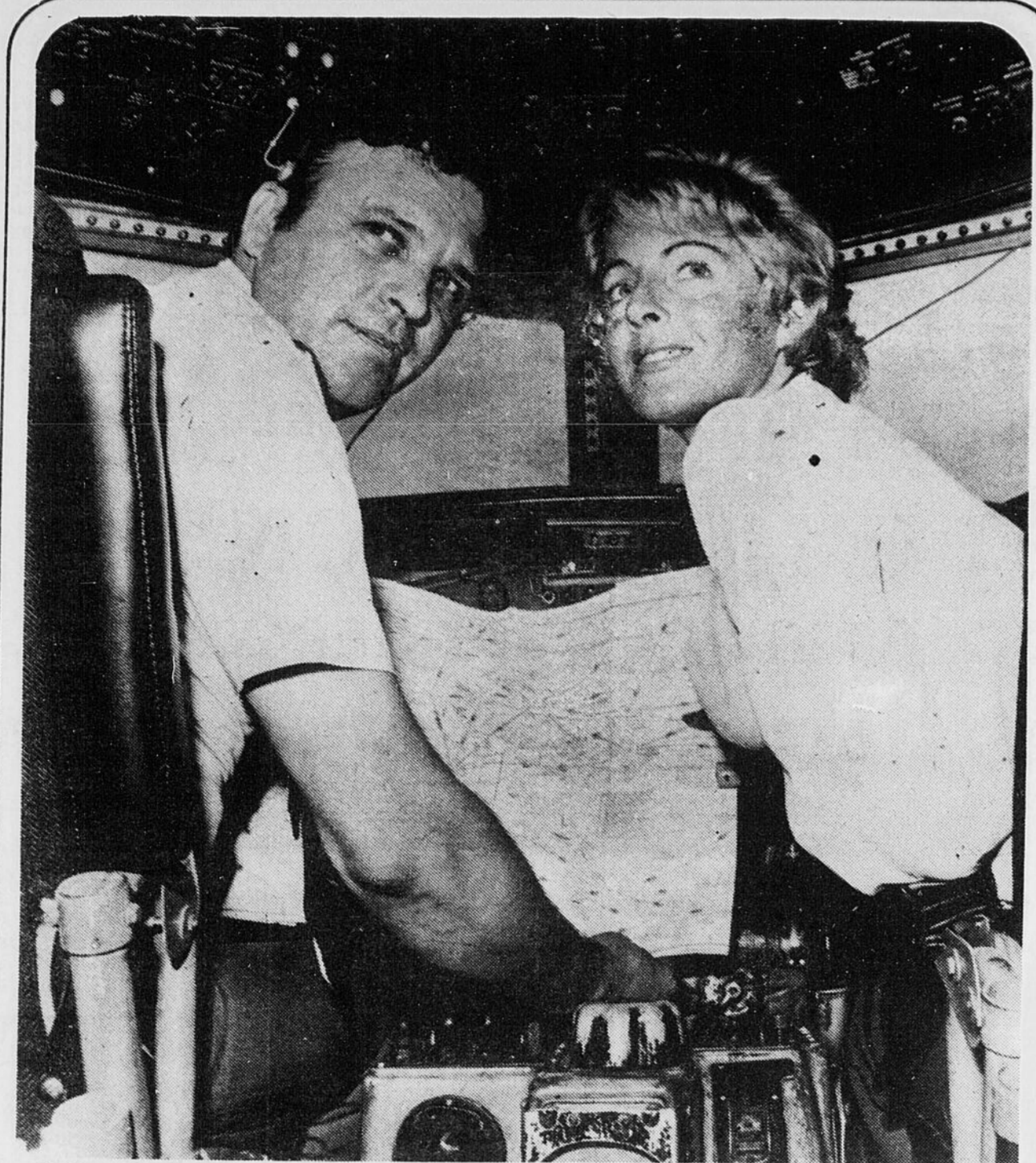
Menu de la semaine

Salade de crevettes
Poulet croustillant
Carottes et oignons glacés
Salade verte

Pomme farcie cuite au four
Biscuits à l'avoine
Lait

Les consommateurs sont invités à m'écrire à l'adresse suivante:
DOMINION C.P. 6080 Montréal H3C 3G7

on ménage en grand.



MERITE PERSONNEL — Même si certains passagers sont étonnés de voir Mary Bush dans le siège du navigateur, ce n'est pas à cause de son sexe que celle-ci a été engagée par la compagnie Hughes Airwest. Il y avait 3,000 candidats pour 40 ouvertures — la plupart étaient des hommes — mais avec une licence commerciale et près de 2,300 heures de vol sur 30 types d'avions à son crédit, ses qualifications étaient supérieures à celles de la plupart des autres candidats. (Photo PC)

Plus de parents adoptifs que de bébés à adopter

Par Alan Arbuckle

EDMONTON (PC) — M. Don Alexander dit qu'il est parfois un peu effrayé des décisions extrêmement graves qu'il doit prendre, à cause de son travail. Mais en même temps, il dit que ce travail lui apporte de grandes satisfactions. M. Alexander, âgé de 33 ans, est administrateur du programme d'adoption et des mères célibataires au ministère des Services sociaux de l'Alberta. C'est une lourde responsabilité que de trouver des parents adoptifs qui conviennent à un enfant, mais cette responsabilité porte sa propre récompense, qui est de voir un jeune couple, probablement incapable d'avoir des enfants, prendre un bébé dans leurs bras pour la première fois.

M. Alexander, qui a une maîtrise en service social de l'Université de Toronto, a déclaré que depuis 1969, il y a toujours un surplus de parents qui veulent adopter des enfants: 400 couples environ sont habituellement sur la liste d'attente.

L'an dernier, 580 nouveaux-nés ont été confiés au ministère, et 255 enfants négligés par leurs parents ont été enlevés à ces derniers, par ordre du tribunal.

Au cours des 18 derniers mois, une dizaine d'enfants ont été donnés pour adoption par des couples mariés, dit M. Alexander, mais dans chaque cas, les circonstances étaient spéciales.

Abandon des droits

Normalement, quand un couple marié cède un enfant pour adoption, les deux parents doivent céder en même temps tous leurs droits sur cet enfant. Dans certains cas, cependant, le ministère permet une cession temporaire de l'enfant. M. Alexander dit que le fait de refuser à un couple marié de céder un enfant est presque un encouragement pour ces gens à négliger et même à maltraiter l'enfant.

A cause de la diminution dans le nombre des enfants offerts en adoption, le ministère a cessé de faire des campagnes de publicité pour recruter des parents adoptifs, étaient donné que les requérants doivent attendre

un an environ. Les enfants handicapés ou plus âgés et les groupes de frères et sœurs sont souvent plus difficiles à placer. On les place dans des foyers nourriciers, qui deviennent parfois plus tard leurs foyers adoptifs. On donne la préférence aux couples sans enfants, quand il s'agit d'adopter des bébés, mais on permet aux familles qui ont déjà deux enfants ou plus, d'adopter des en-

fants plus vieux ou des enfants handicapés.

Facteurs essentiels

Les revenus, l'éducation et la religion sont des facteurs sans grande importance. Les travailleurs sociaux sont d'abord intéressés à trouver un foyer où l'enfant a des chances d'être heureux. Il y a une période d'essai de six mois, avant que l'adoption devienne légale.

Une controverse règne actuellement à propos de

l'aspect confidentiel de l'adoption, dit M. Alexander. Traditionnellement, le parent qui cède un enfant ne doit pas savoir à qui va cet enfant, et ceux qui l'adoptent ne doivent pas connaître les parents naturels. Le ministère encourage les parents à dire à leurs enfants qu'ils ont été adoptés, mais il refuse de divulguer l'identité des parents naturels, même à l'enfant adoptif devenu adulte.

MOT MYSTÈRE

SOLUTION DU

NO. PRÉCÉDENT:

NARVAL

(NO: -56- = AVRIL)

	1	2	3	4	5	6	7	8	9	10	11	12	13	14	15
1	E	R	E	R	U	E	L	A	V	E	R	N	I	R	L
2	M	E	T	U	E	A	D	E	X	T	R	E	V	E	A
3	U	I	O	I	P	A	S	S	E	R	O	E	E	N	R
4	T	N	F	N	A	A	E	T	N	N	R	T	C	A	I
5	I	R	F	E	V	R	N	A	O	D	P	E	O	R	M
6	B	E	E	O	E	E	I	C	U	M	H	T	N	D	A
7	U	D	I	I	L	T	E	N	O	V	I	E	C	E	V
8	R	R	R	A	R	L	F	C	E	M	E	I	O	N	A
9	E	P	T	E	L	O	H	O	B	M	P	D	U	I	R
10	A	E	S	M	B	Y	D	U	R	R	A	R	R	E	
11	U	X	E	E	R	M	N	E	M	M	E	A	S	A	R
12	R	C	M	N	I	L	A	X	O	O	E	C	C	M	R
13	I	U	R	A	I	D	E	J	E	V	U	A	H	C	A
14	N	S	E	C	R	O	F	E	N	I	A	R	G	E	M
15	E	E	K	E	I	D	I	O	T	B	E	M	O	L	A

RG

5 LETTRES

LE MOT CLEF

MOIS DE L'ANNEE

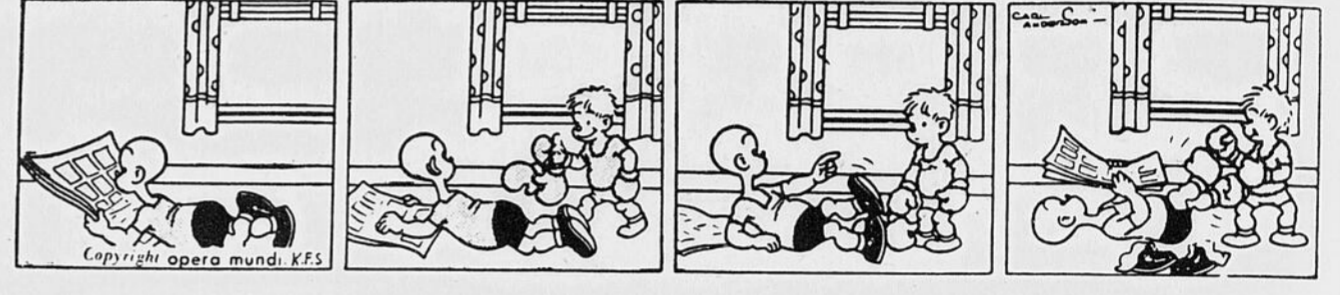
A	Dernier	J	Prière
Amarre	Dextre	Jambe	R
Amiral	Diète	K	Raide
Avare	E	Kermes	Renard
B	Epave	L	Rodéo
Bémol	Etoffe	Leçon	Ruine
Bitume	Excuse	Lynx	S
Brèche	F	M	Savoir
Bureau	Force	Marine	T
C	Forme	Menace	Talent
Carmen	G	N	U
Chauve	Graine	Naître	Urine
Compas	H	O	V
Compte	Humour	Orphie	Valeur
Concours	I	P	Verdun
D	Idiot	Passer	Vernir

LES BANDES ILLUSTRÉES QUOTIDIENNES

SOURIS MIQUETTE



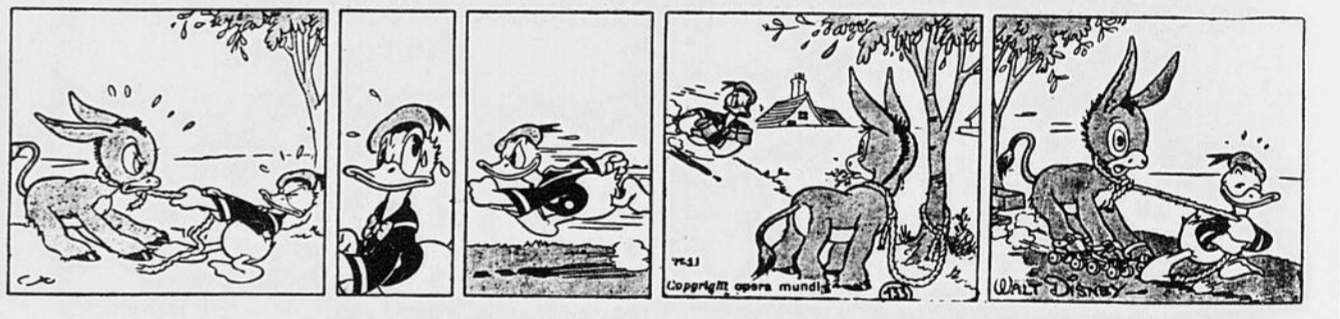
HENRY



M. ABERNATY



DONALD



LES AQUANAUTES



BLONDINETTE



SCAMP



Un régime: des exercices pratiqués au froid

par Marlene Simmons

OTTAWA (PC) — Si vous souffrez d'un excès de poids et si vous détestez suivre un régime, il est possible qu'une étude récemment publiée par le ministère de la Défense contienne une solution à votre problème: des exercices pratiqués au froid.

"Les exercices pratiqués au froid semblent produire une perte spectaculaire et persistante de graisse, déclarent les Drs W. J. O'Hara et C.L. Allen de l'Institut de médecine écologique du ministère de la Défense. C'est une méthode nouvelle et prometteuse de lutter contre l'obésité".

Le fait que les gens perdent plus de poids en faisant des exercices au froid qu'ils n'en perdraient en faisant les mêmes exercices à la chaleur a été découvert il y a quelques années, lors d'exercices militaires pratiqués dans l'Arctique.

Les 186 fantassins qui ont pris part aux exercices pendant deux semaines ont subi une réduction de 30,7 pour cent en moyenne en "épaisseur cutanée", c'est-à-dire l'épaisseur de chair obtenue en pinçant la peau à divers endroits du corps.

Cette perte de graisse spectaculaire se produisait même quand les hommes absorbaient en nourriture un nombre de calories équivalant à l'énergie dont ils avaient besoin pour la journée.

Les Drs O'Hara et Allen ont décidé de vérifier si le froid aurait le même effet sur les civils obèses. Ils choisirent six civils, qui, vêtus d'uniformes réglementaires spécialement conçus pour l'Arctique, firent les exercices prescrits, dans une chambre climatique à -34 degrés Celsius pendant trois heures et demie durant une période de 10 jours consécutifs.

Le métabolisme

Tout en maintenant un mode de vie par ailleurs

Médicaments dangereux pour les yeux

Au dire même des spécialistes certains médicaments peuvent menacer les yeux. Témoins, entre autres, deux familles "d'anticonvulsivants", la carbamazépine et les "hydantoïnes".

Chez les consommateurs d'alcool et de fromages, les "antidépresseurs" (médicaments contre la dépression nerveuse) sont de nature à provoquer de très pénibles "névrites optiques".

Si certains "tranquillisants" et les hypnotiques conseillés par un médecin, n'ont pas, en général, d'effets graves, en revanche, il faut toujours user, avec la plus grande circonspection, et sur avis médical, des "neuroleptiques" (sédatifs puissants du système nerveux) des "antiparkinsoniens" (destinés à lutter contre "l'affection de Parkinson", caractérisée par un tremblement et une rigidité musculaire; des "anorexiques" à haute dose (médicaments destinés à contrarier l'appétit).

Des cataractes

Des spécialistes ont pu accuser les "corticoïdes" (substances anti-inflammatoires) d'entraîner des accidents d'une réelle gravité. Ces substances élèvent, en effet, la tension oculaire et provoquent des "cataractes" — opacités du cristallin qui produisent une cécité partielle ou incomplète.

Antibiotiques et sulfamides ne provoquent pas, en principe, de troubles durables, mais des affections relativement graves peuvent résulter d'antipaludéens, de synthèse et de "dilatateurs" de l'artère coronaire.

Les ophtalmologistes, aux aguets depuis 1965, ont fait retirer du marché quelques médicaments nettement dangereux. Ils ont émis, par la suite, le vœu que les laboratoires pharmaceutiques indiquent, dans leurs papiers publicitaires, les contre-indications possibles pour les yeux.

Il ne semble guère, en vérité, que ce vœu ait été largement entendu.

normal, les six obèses firent des exercices légers, en tenant compte de leur condition physique médiocre, et perdirent en moyenne 4,83 kilogrammes de graisse (plus de 10 livres), ou deux fois et demie plus de gras qu'ils n'en auraient perdu s'ils

avaient fait les mêmes exercices dans une pièce à température normale.

Ils perdirent également 30,4 pour cent en moyenne d'épaisseur de bourrelets. Deux mois plus tard, chacun de ces obèses avaient maintenu une perte moyenne de

gras de 3,4 kg (7,5 livres), ont déclaré les médecins.

Ce phénomène s'explique apparemment par le fait que le froid accélère le processus de combustion des matières grasses dans le métabolisme. Le froid déclenche une réaction appelée kétose, qui,

dans sa forme la plus simple, se produit lorsqu'il y a privation excessive de nourriture.

"Il est possible que ce mécanisme représente un processus d'adaptation positif par lequel des modifications rapides se produisent dans la distri-

bution des graisses organiques, pour augmenter l'efficacité et la probabilité de survie des hommes qui travaillent dans les régions polaires".

Cela remettrait en question la croyance populaire selon laquelle les gens obèses se trouvent mieux

sous des climats froids, parce que leur graisse agit en quelque sorte comme isolant, souligne l'étude.

"Si une personne obèse effectue un travail prolongé et ardu, elle se mettra à transpirer à profusion, et cette réaction

crée une situation qui risque d'être très dangereuse quand elle survient dans des régions isolées.

"S'il n'y a pas d'abri où se réchauffer et sécher les sous-vêtements trempés, la mort par hypothermie peut éventuellement en résulter."

Sears

JEUDI-11 — VENDREDI-12
SAMEDI-13 — LUNDI-15 NOVEMBRE

CENTRE DE LIQUIDATION

SITUE A NOTRE CENTRE DE SERVICE, RUE NERON, CHIC.
PARTICIPE AUX JOURS SAGUENAY-LAC-ST-JEAN

Articles neufs, défraîchis, marqués ou égratignés.
Tous les articles sont sujets à avoir été vendus préalablement.
Les articles annoncés ne sont qu'une partie minime de notre vaste inventaire.
Nous y ajoutons de la marchandise tous les jours.

Tous les articles seront vendus sur une base de "Premiers arrivés, premiers servis".
Magasinage en personne seulement.
Toute la marchandise est vendue telle quelle.
Aucune mise de côté ou réservation de marchandise.

APPAREILS MENAGERS

No. stock	Rég.:	Spéc.:	Grandeur	Quant.	Couleur
Réfrigérateurs					
43940		\$300	13' cu	1	blanc
55940		\$350	15' cu	1	blanc
76977	\$630.00	\$500	17' cu	1	blanc
76950	\$540.00	\$400	17' cu	1	blanc
75950	\$540.00	\$400	17' cu	1	blanc
55910	\$500.00	\$350	15' cu	1	blanc
56910	\$500.00	\$375	15' cu	2	blanc
55956	\$510.00	\$400	15' cu	3	jaune
55936	\$490.00	\$400	15' cu	1	jaune
55950	\$500.00	\$400	15' cu	1	blanc
56970	\$560.00	\$475	15' cu	2	blanc
76930	\$510.00	\$430	17' cu	1	blanc
55976	\$570.00	\$475	15' cu	1	jaune
Cuisinières					
67066	\$330.00	\$275		1	jaune
67066	\$330.00	\$275		1	jaune
66764	\$530.00	\$300		1	vert
Lave-vaisselle					
72066		\$275		1	vert
76061	\$410.00	\$350		1	blanc
76071	\$480.00	\$400		1	blanc
Laveuses ou sécheuses					
85304	\$280.00	\$220		1	vert
85704		\$230		1	vert
86704		\$270		1	vert
45906	\$460.00	\$400		1	jaune

Appareils-ménagers — (Rayon 22-26-46)

Téléviseurs et supports

No.	Descriptions:	Rég.:	Spéc.:	Quant.
14077	Couleurs, 20".	\$599.98	\$549 ⁹⁸	1
14078	Couleurs, 20", contrôle. A distance, déballée.	\$649.98	\$569 ⁹⁸	1
14072	Couleurs, 14", déballée.	\$419.98	\$359 ⁹⁸	1
14031	Couleurs, 20", déballée.	\$459.98	\$399 ⁹⁸	1
13040	Noir et blanc, 17".	\$169.98	\$129 ⁹⁸	1
13084	Noir et blanc, 20".	\$184.98	\$159 ⁹⁸	1
45000	Support tel quel.	\$39.98	\$ 25	1
45009	Support tel quel.	\$49.98	\$ 35	1
45747	Support.	\$79.98	\$ 59 ⁹⁸	1
45011	Supports.	\$49.98	\$ 29 ⁹⁸	7
40500	Supports.	\$34.98	\$ 25	2
40101	Support.	\$12.98	\$ 8	1
20833	Supports.	\$17.98	\$ 10	4

Téléviseurs (rayon 57)

RAYON DU MEUBLE

Quant.	Description	Rég.:	Spéc.:
1	Fauteuil 3 positions, vert.	\$199.98	\$159 ⁹⁸
1	Fauteuil Patchwork.	\$189.98	\$149 ⁹⁸
1	Fauteuil 3 position, cuir or.	\$179.98	\$99 ⁹⁸
1	Fauteuil 3 positions, vibreur, noir.	\$179.98	\$149 ⁹⁸
1	Fauteuil 3 positions, or.	\$209.98	\$149 ⁹⁸
1	Lazy-boy colonial.	\$349.98	\$269 ⁹⁸
1	Mobilier de salon, 2 pièces colonial.	\$699.98	\$599 ⁹⁸
2	Mobiliers de salon, 2 pièces, prov.-fr.	\$629.98	\$459 ⁹⁸
1	Mobilier de salon, 4 pièces, cuir brun.	\$799.98	\$499 ⁹⁸
1	Mobilier de salon, 2 pièces, cuir brun.	\$669.98	\$499 ⁹⁸
1	Mobilier de salon, 2 pièces, moderne, jaune, vert.	\$829.98	\$499 ⁹⁸
1	Mobilier de salon, 2 pièces, moderne, smoke.	\$499.98	\$399 ⁹⁸
1	Mobilier de salon, 2 pièces, cuir.	\$609.98	\$199 ⁹⁸
1	Mobilier de salon, 2 pièces, espagnol, rose.	\$549.98	\$399 ⁹⁸
1	Mobilier de salon, 4 pièces, cuir brun.	\$899.98	\$599 ⁹⁸
3	Mobiliers de salon, 2 pièces, rust/ beige.	\$699.98	\$499 ⁹⁸
1	Mobilier de salon, 2 pièces, canadien, rouge.	\$699.98	\$549 ⁹⁸
1	Mobilier de salon, 2 pièces, colonial, jaune/ rouge.	\$579.98	\$449 ⁹⁸
1	Mobilier de salon, 4 pièces, moderne, beige.	\$849.98	\$549 ⁹⁸
1	Mobilier de salon, 2 pièces, cuir tan.		\$269 ⁹⁸
1	Mobilier de salon, 3 pièces, canadien, jaune.	\$759.98	\$399 ⁹⁸
1	Mobilier de salon, 3 pièces, espagnol, cuir rouge.		\$399 ⁹⁸
2	Sofas-lits colonial.	\$189.98	\$139 ⁹⁸
2	Sofas-lits moderne.	\$189.98	\$139 ⁹⁸
1	Sofa moderne seul.	\$399.98	\$289
2	Chaises moderne, beige.	\$195.00	\$79 ⁹⁸
1	Chaise moderne, cuir brun.	\$189.98	\$89 ⁹⁸
1	Chaise moderne, cuir tan.	\$139.98	\$69 ⁹⁸
1	Chaise moderne, jaune.	\$215.00	\$115
2	Chaises moderne.	\$195.00	\$69 ⁹⁸
2	Chaises pivotantes, cuir tan.	\$259.98	\$159 ⁹⁸
1	Chaise moderne.	\$99.98	\$39 ⁹⁸
1	Chaise moderne.	\$109.98	\$69 ⁹⁸
1	Chaise coloniale.	\$185.00	\$99 ⁹⁸
1	Chaise espagnole.	\$259.98	\$159 ⁹⁸
	Lot de chaises coloniales.		\$159 ⁹⁸
1	Lit capitaine.	\$269.98	\$219 ⁹⁸
1	Mobilier de chambre canadien, 5 pièces.		\$199 ⁹⁸
1	Mobilier de chambre moderne, 6 pièces.		\$299 ⁹⁸
	Mobilier de chambre moderne.		\$99 ⁹⁸
1	Commode, 5 tiroirs.	\$189.98	\$99 ⁹⁸
1	Commode érable.	\$279.98	\$199 ⁹⁸
1	Commode coloniale.	\$179.98	\$139 ⁹⁸
1	Commode espagnole.	\$179.98	\$89 ⁹⁸
1	Bureau colonial.	\$159.98	\$119 ⁹⁸
1	Table de nuit prov.-fr.	\$49.98	\$29 ⁹⁸
1	Table de nuit coloniale.	\$69.98	\$49 ⁹⁸
1	Mobilier de cuisine, 4 pièces moderne.	\$299.98	\$199 ⁹⁸
2	Mobiliers de cuisine, 5 pièces moderne, brun.	\$339.98	\$199 ⁹⁸
1	Mobilier de cuisine, espagnol, 4 pièces.	\$199.98	\$99 ⁹⁸
1	Mobilier de cuisine, colonial, érable, 5 pièces.	\$449.98	\$349 ⁹⁸
1	Mobilier de cuisine, canadien, orme, 5 pièces.	\$639.98	\$499 ⁹⁸
1	Mobilier de cuisine, coin, 6 pièces.	\$399.98	
1	Mobilier de salle à manger, canadien, 7 pièces.	\$999.98	\$700
1	Buffet-vaisselier, prov.-fr.	\$339.98	\$199 ⁹⁸
1	Buffet-vaisselier, prov.-fr.	\$429.98	\$329 ⁹⁸
4	Commodes enfants, blanc.	\$99.98	\$69 ⁹⁸

Meubles (rayon 01)

Lot de tables de salon, différents modèles discontinués ou avariés dans le transport.

Rég.: \$21.98 à \$149.98. \$13⁹⁸ à \$79⁹⁸

Lot de matelas ou sommiers, différents modèles discontinués ou salis dans le transport. 39" - 54" - 60".

Rég.: \$59.98 à \$209.98. \$39⁹⁸ à \$99⁹⁸

Heures d'ouverture:

LUNDI, MARDI, MERCREDI: 9:15 a.m. à 5:30 p.m.
JEUDI, VENDREDI: 9:15 a.m. à 9:00 p.m.
SAMEDI: 9:00 a.m. à 5:00 p.m.

SCIENCES

La salle des Explorateurs concurrence la Maison-Blanche

par Rosemary Pitcher

WASHINGTON (PC) — Les gens qui visitent la salle des Explorateurs, dans l'immeuble de la National Geographic Society, se trouvent transportés aux confins de la terre, à la limite de l'espace et dans un passé lointain.

La grande salle, située au rez-de-chaussée de l'immeuble de marbre blanc, dans le centre-ville de Washington, a été ouverte il y a un peu plus de 10 ans. Aujourd'hui, elle est aussi populaire auprès des touristes que le sont la Maison-Blanche, le Capitole et le monument de Washington.

La salle aux murs de verre est éclairée le soir, de sorte que les touristes qui n'ont pas eu le temps de la visiter pendant la journée peuvent regarder du dehors, d'où ils peuvent apercevoir la grande tête olmèque, le traîneau de Robert Peary et le poumon aquatique de Jacques Cousteau.

Il est préférable, cependant, de voir l'exposition de l'intérieur. Là, un système de télévision en circuit fermé et des descriptions enregistrées sur bande magnétique sont mis à la disposition des visiteurs.

La sphère terrestre la plus grosse au monde domine la salle. Elle mesure 11 pieds de haut et 34 pieds de circonférence. Elle tourne sur un axe, au-dessus d'un étang réfléchissant en granit noir parsemé d'une douzaine de fontaines.

Quelques pieds plus loin une tête géante en basalte est posée sur le sol tropical de Tobasco, (Mexique). Cette tête a été coulée sur un modèle original sculpté dans la pierre et découvert en 1939 à La Venta. Dix autres têtes géantes, en pierre, ainsi qu'une plaque de jade portant la date 291 av. J.-C., la plus ancienne qui ait été découverte dans le Nouveau-Monde, ont été trouvées. La civilisation olmèque était

florissante de 1500 à 200 av. J.-C., avant la civilisation maya et la civilisation aztèque.

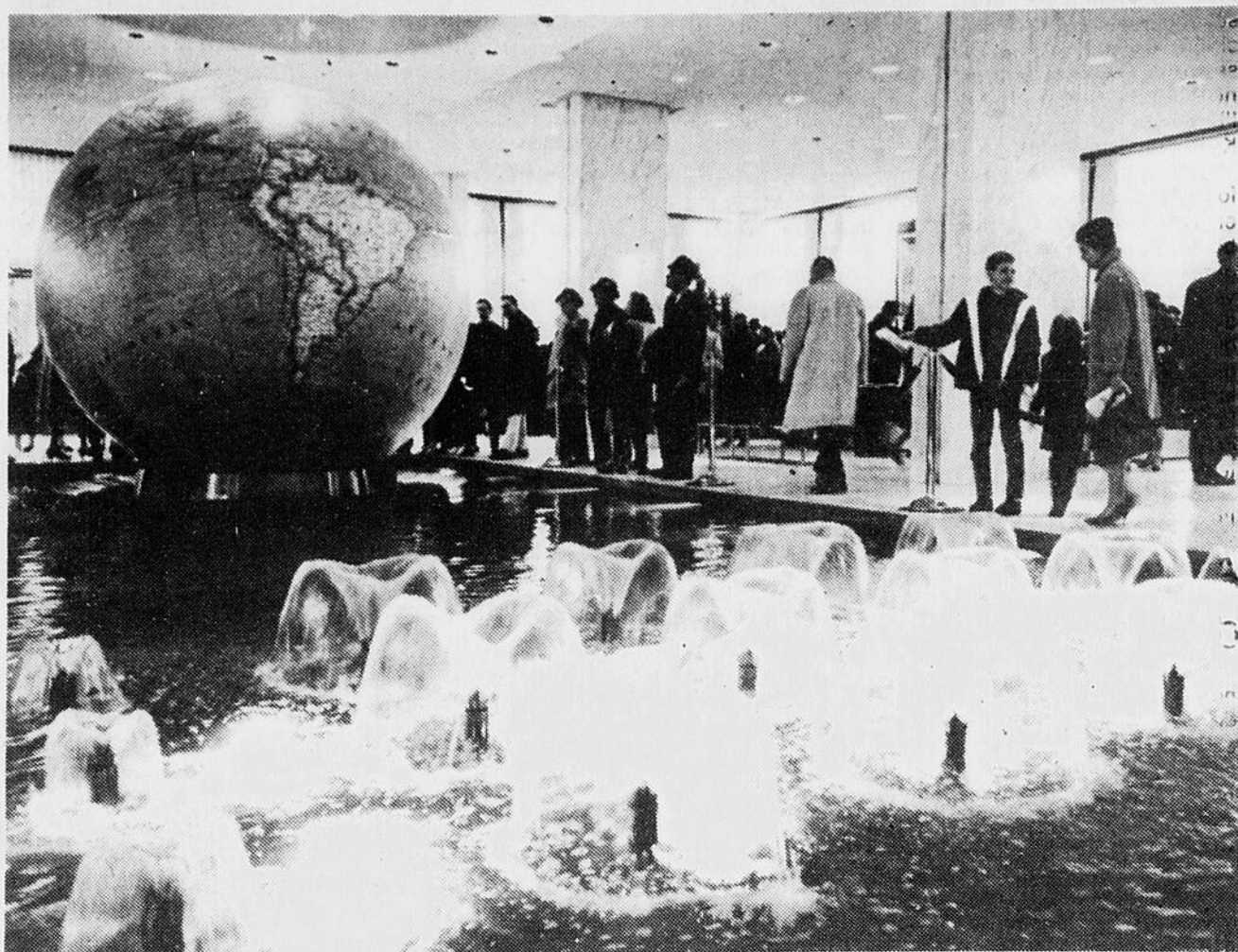
Des tentes et des vêtements conservés en souvenir des conquérants du mont Everest sont exposés, près d'une maquette en relief du massif de l'Everest.

Un film en couleur transporte les visiteurs à la gorge Olduvai, en Tanzanie, où le célèbre anthropologue Louis S. B. Leakey fit des recherches pour découvrir les restes fossiles de l'homme préhistorique. Le film est narré par le Dr Leakey lui-même.

Le drapeau déchiré qui décorait le traîneau à chiens de Robert E. Peary, quand il devint le premier homme à atteindre le pôle Nord en 1909, est là, comme partie d'une exposition polaire. Le traîneau est exposé également.

Un modèle en miniature du système solaire fascine jeunes et vieux, dans la salle des Explorateurs.

La National Geographic Society a financé plus de 400 expéditions scientifiques de tous genres, et de nouvelles pièces sont continuellement ajoutées à l'exposition.



SALLE DES EXPLORATEURS — Un globe terrestre haut de 11 pieds domine la salle des Explorateurs, dans l'édifice de la Société National Geographic, à Washington. Le globe, qui pèse 1,000 livres, est posé sur un axe au-dessus d'un étang réfléchissant en granit noir.

(Photo PC)



Portez un casque de sécurité approuvé par le gouvernement lorsque vous faites de la moto-neige.

BRIDGE

Pauvres petits!

Seules dans les sociétés où les principes chrétiens sont respectés et observés, les humbles ou les petits reçoivent la considération qui leur est due. Dans tous les domaines de la nature les petits et les faibles sont les perpétuelles victimes des grands et des puissants!

Une majorité de petits atouts sera écrasée si elle est placée entre deux groupes de puissants atouts!

Donneur Nord.
Personne vulnérable

Pl- V-10-8
Co- R-8-5-2
Ca- 6-4
Tr- A-R-D-6

Pl- D-7-6-5-3
Co-
Ca- V-9-5-2
Tr- V-10-9-8

Pl- A-R-9
Co- A-D-10-7
Ca- A-R-8-7
Tr- 5-3

Nord	Est	Sud	Ouest
1-trèfle	Passé	2-coeurs	Passé
3-coeurs	Passé	4-carreaux (1)	Passé
4-coeurs	Passé	7-coeurs (2)	Passé
Passé	Passé		

(1) Sud bien décidé à atteindre un chelem est toutefois indécis s'il doit le jouer à cœur ou à sans-atout. Comme par sa première enchère Sud était impératif à la manche, il est assuré que son partenaire ne peut le lâcher en chemin: il donne à Nord, tout en indiquant le premier contrôle des carreaux, l'opportunité de préciser si réellement c'est son désir que le coup soit joué à cœur.

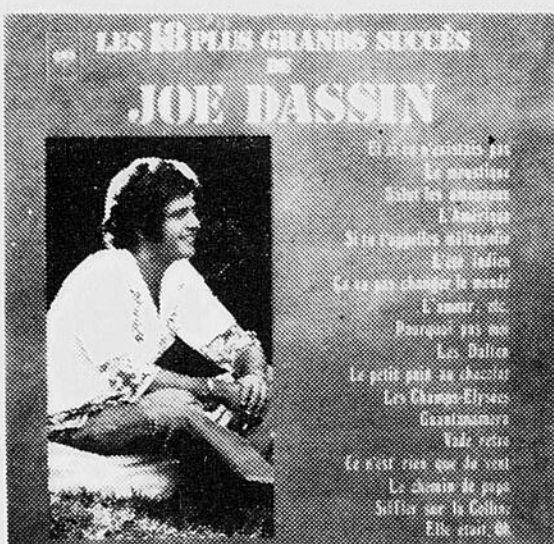
(2) Il est impossible que Nord ait une qualification d'ouverture sans la possession de l'as de trèfle et probablement les rois de cœur et trèfle. Le questionnaire 4-S-A et 5-S-A devient donc inutile.

Entame: valet de trèfle.

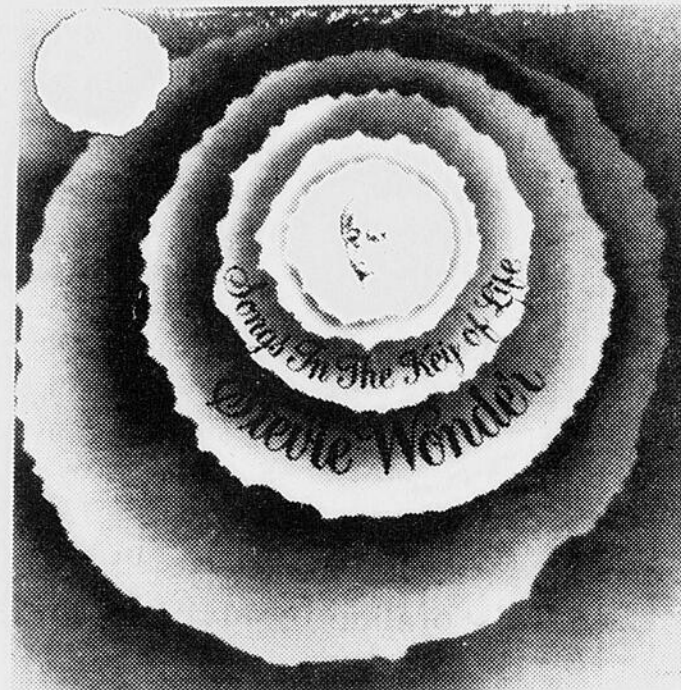
Le déclarant constate que s'il ne veut pas courir le risque d'une impasse à pique, il lui faudra faire couper ses deux petits carreaux. Quoique les atouts puissent être favorablement partagés 3-2 chez les adversaires il serait impossible de les retirer immédiatement sans perdre une levée de coupe. Le Mort ayant gagné de la dame de trèfle, dans le but de sonder la distribution des atouts le deux en est appelé vers l'as. Le déclarant est plus ou moins réjoui de constater que les cinq atouts manquants sont massés chez Est. L'unique moyen de réussir le contrat est donc d'utiliser les atouts séparément. Sud retourne son cinq de trèfle vers le roi et se défait de neuf de pique sur l'as. Le déclarant encaisse l'as et le roi de pique et l'as et le roi de carreau. Lorsqu'un petit carreau est coupé par un petit atout du Mort et qu'Est n'est pas en état de surcouper, Sud est assuré du succès. Si Est coupe le Valet de pique qui est appelé, il sera surcoupé: le dernier carreau est coupé par le roi d'atout et Sud avec sa tenance d'atout s'emparera des deux autres levées.

Noël Duchesne

Sears



JOE DASSIN 4⁹⁹



STEVIE WONDER 13⁹⁹



MORSE CODE
JULIO IGLESIAS EL AMOR



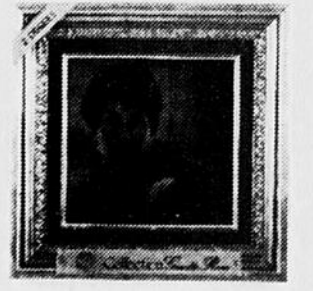
NEIL DIAMOND
JULIE AREL



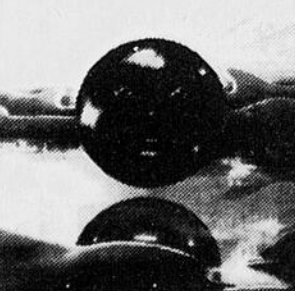
GINETTE RENO



BOULE NOIRE

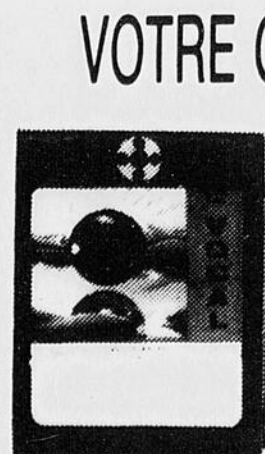


KC AND THE SUNSHINE BAND



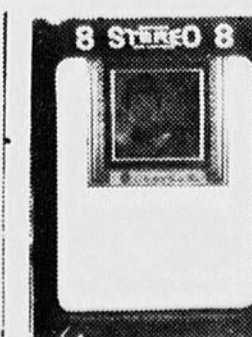
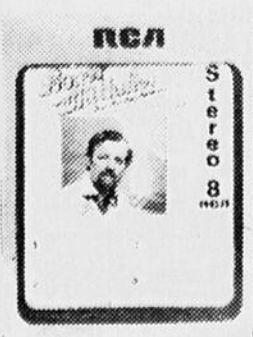
NEIL SEDAKA

VOTRE CHOIX 5⁴⁹



VOTRE CHOIX: 6²⁹

MINI-CASSETTES
PAGLIARO
TRUE CONNECTION
JOE DASSIN
ROGER WHITAKER
JOE DASSIN
MORSE CODE
BOULE NOIRE
GINETTE RENO



Simpsons-Sears Ltée

Des scientifiques assistent à la naissance d'un volcan

MOSCOU (AP) — Pour la première fois dans l'histoire de l'humanité, des scientifiques ont l'occasion d'assister à la naissance d'un volcan, dans le nord-est de la Sibérie, sur l'immense péninsule du Kamtchatka.

Une équipe de volcanologues soviétiques s'est en effet installée sur les bords d'une petite rivière de lave, proche du "bébé volcan", aujourd'hui âgé d'un an. Le jeune volcan, qui n'a pas mille mètres de hauteur, rejette déjà de la lave, des cendres et lance des "bombes volcaniques" dans le ciel tout comme ses aînés.

C'est en juillet 1975 que l'Institut de volcanologie

du Kamtchatka a décelé les premières secousses annonciatrices de la prochaine mise au monde du volcan. Jusqu'à présent, on avait pu assister au réveil de certains volcans ou à leur surgissement dans un océan, mais jamais à l'apparition d'un nouveau volcan à la surface terrestre, explique le Dr Igor Ivanov, secrétaire scientifique du département de géologie, de géophysique et de géochimie de l'Académie des sciences

d'URSS, qui dirige l'équipe de chercheurs sur place.

Au mois d'août 1975, l'écorce terrestre s'est fissurée sur un kilomètre dans la région du Kamtchatka et plusieurs petits cônes volcaniques ont fait leur apparition.

Au cours des quatre mois suivants, tous ces petits volcans se sont développés, bousculés jusqu'à, finalement, n'en former plus qu'un seul, plus grand, capable de

projeter dans les airs de la lave venue de 30 kilomètres au-dessous de la surface de l'écorce terrestre.

Les "bombes volcaniques" propulsées dans les airs par le volcan sont des caillots de lave qui se solidifient à l'air libre. La station orbitale Salyout 4, survolant la région, a pu observer nettement ces phénomènes.

La géothermie

Depuis la venue au

monde du volcan, les chercheurs soviétiques ont dû déplacer dix fois leur camp devant l'avance des laves. C'est aussi ce qu'ont fait les seuls habitants de la région: les lapins, les oiseaux, les insectes. Un lac gelé d'où les scientifiques tiraient leur eau potable, s'est rapidement évaporé lorsque la lave est arrivée à son contact.

Les chercheurs soviétiques ont eu tout le loisir d'analyser les matières

éruptives et les gaz sortis du volcan. Ils ont pu particulièrement examiner la transformation de la lave en roche et les modifications de sa structure.

Des lasers et des dizaines d'appareils ultrasensibles ont enregistré les moindres vibrations pour mesurer au millimètre le processus de formation du volcan.

Les premiers dépouillements de ces informations n'ont pas apporté de révélations sensationnel-

les, mais les chercheurs soviétiques font remarquer qu'une année représente très peu de temps sur une échelle géologique.

Parmi leurs projets d'avenir, les volcanologues caressent celui de domestiquer l'énergie volcanique au profit de l'homme. Leurs observations dans toute la péninsule du Kamtchatka leur ont permis de localiser 115 sources de chaleur, dont 16 dégagent une

température supérieure à 100 degrés Celsius.

Les volcanologues ont déclaré à l'agence Tass que le potentiel de l'énergie géothermique existant en URSS représentait une puissance équivalente au total de toutes les autres énergies.

Les Soviétiques ont commencé à essayer d'utiliser cette source d'énergie depuis 1974. Pour l'instant, on ignore tout des résultats obtenus.

Affections de l'oeil

Conduire une voiture nécessite, non seulement de voir, mais de bien voir, c'est-à-dire de voir vite ou encore, à 100 kilomètres-heure, un dixième de seconde plus vite qu'un "myope léger" dont la vue n'est pas corrigée (à 100 kilomètres-heure, on parcourt trois mètres, en une seconde!).

L'oeil est un organe très délicat. Il présente souvent des défauts qui entraînent une mauvaise vue. Trop fréquemment ceux qui en sont atteints l'ignorent. Cette ignorance est grave. Les statistiques ont prouvé que, parmi les conducteurs responsables d'un accident, on trouve deux ou trois fois plus de sujets affligés d'un oeil défectueux.

Les principaux défauts de la vue sont la myopie, l'hypermétropie, la presbytie, l'astigmatisme. L'oeil myope est un oeil "trop long". L'image d'un point éloigné s'y forme, en l'absence d'accommodation, non point sur la rétine, mais en avant de celle-ci. La vision n'est pas nette. Le myope voit généralement bien de près et mal de loin.

Entre 40 et 50 ans L'oeil trop court pour sa puissance est un oeil "hypermétrope". L'image s'y forme en arrière de la rétine. L'hypermétrope peut voir net de loin, mais cet effort d'accommodation crée un sentiment de fatigue.

L'oeil "presbyte" est un oeil qui ne peut plus "accommoder" assez pour voir distinctement, à la distance normale de lecture (30 à 33 centimètres). Ce défaut de la vue, propre à la plupart des êtres humains, commence à se faire sentir entre 40 et 50 ans. La "presbytie" est due au fait que la "fibre cristalline" change de nature et devient beaucoup moins élastique. Il arrive un moment où le cristallin ne modifie plus les courbes que de manière très imparfaite.

L'oeil "astigmat" traduit les points par des droites orientées différemment, selon l'axe de cet astigmatisme. L'astigmat voit plus ou moins "brouillé" de loin et de près. C'est ainsi qu'il peut voir, par exemple, les traits verticaux très flous et grisés, les traits horizontaux. L'astigmatisme peut se combiner avec la myopie et l'hypermétropie.

Vision "périphérique"

Il est nécessaire de bien voir sur les côtés, quand on conduit, pour éviter les obstacles, puisque c'est la "vision périphérique" qui assure la fonction de vigilance. On conduit, en somme, avec son champ visuel.

De toute évidence, les informations visuelles, reçues la nuit, par les chauffeurs, sont moins nombreuses et moins précises, en raison du mauvais fonctionnement de l'oeil, de l'acuité très diminuée, des couleurs non perçues, de l'ambiguïté de nombreux indices, de la mauvaise perception des contrastes faibles, de la difficulté à juger les distances et les vitesses et, enfin, de l'éblouissement.

En bref, les "hypermétropes" et les myopes semblent plus sensibles à cet éblouissement provoqué par les phares.

Sears Rabais 20% à 37%

Choix de jouets "Matchbox" chez Sears, des heures de plaisir. Vaste choix pour Noël 4 jours seulement

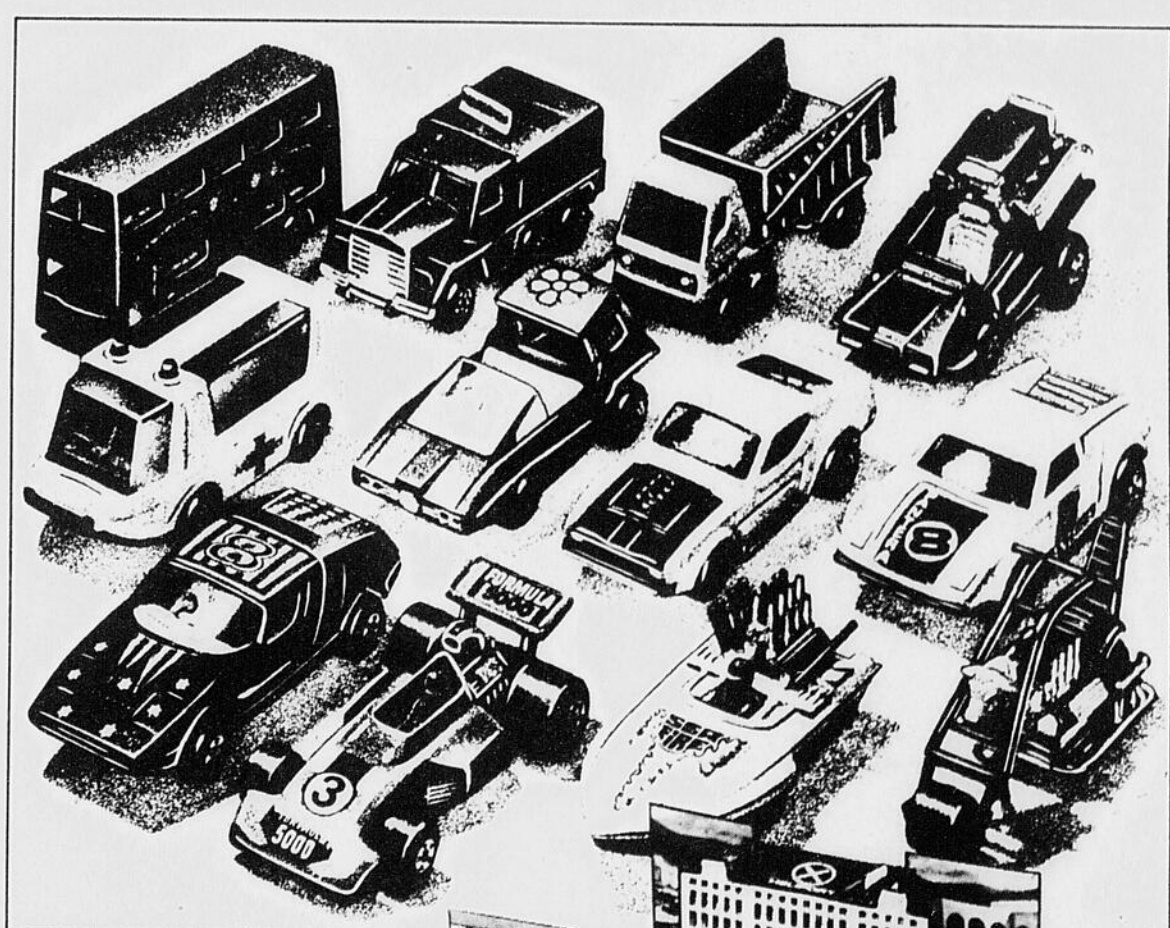
Véhicules Matchbox
Petits véhicules résistants et durables. **ch. .66**
Choix de modèles variés. Magasinage en personne seulement. #28081. REG.: \$1.05

Valise Matchbox
Boîte pratique pouvant contenir 48 modèles. 4 cases de plastique ton jaune. **ch. 3.99**
Fabrication de vinyle ton bleu. #28395. REG.: \$4.99

Petite ville
Complexe incluant: 1 poste de pompiers, l'héliport, 1 station de police, 1 hôpital. **ch. 9.99**
#28420. REG.: \$14.99

Choix de voitures
Ensemble de 5 autos "Matchbox" de types différents. #28394. **ch. 3.29**
REG.: \$4.99

Jouets — (Rayon 49)



un article Canadien champion

Disponible dans tous les magasins Simpsons-Sears du Canada. Cette offre très spéciale reflète la volonté bien arrêtée de Simpsons-Sears de faire de son mieux pour vous offrir des articles de bonne qualité au plus bas prix possible.

Ça c'est une aubaine Sears!

Simpsons-Sears Ltée

TELE-SHOPPING 549-8240	Vous ne dites que PORTEZ A MON COMPTE!		HEURES D'OUVERTURE:		ARVIDA 548-8213 ALMA 668-8357 ROBERVAL 275-3722 DOLBEAU 276-0947
	Nous entretenons ce que nous vendons.		LUNDI - MARDI - MERCREDI: 9.15 a.m. à 5.30 p.m.		
	Notre garantie Satisfaction ou Remboursement.		JEUDI - VENDREDI: 9.15 a.m. à 9 p.m.		
			SAMEDI: 9 a.m. à 5 p.m.		

Sears

LES
JOURS

SPECIAL D'OUVERTURE SAGUENAY LAC ST-JEAN



Les mentions "REG." et "ETAIT" qui apparaissent devant nos prix se rapportent uniquement aux prix Sears.

CERTAINES QUANTITES LIMITEES EN VENTE JUSQU'A EPUISEMENT DU STOCK. PAS DE COMMANDE POSTALE, NI TEleshopping.

CA DEBUTE JEUDI 11 NOV 9:15 A.M.

Bas-culottes
SPECIAL:
2/77
Rég.: \$0.69

Bas-culottes. Tout diaphanes, réguliers, pointes renforcées. Une seule grandeur. Couleurs: beige et Hint-O-Brown. #18081-18091.
Sears — Bas et collants, dames (Rayon 75)

Gâteaux aux fruits
SPECIAL:
149
Rég.: \$1.99

Gâteaux aux fruits. 2 lb. #20136.
Sears — Confiseries (Rayon 87)

Housses et molleton
SPECIAL:
399
Rég.: \$6.99

Ensembles Thermalow. Pour planches à repasser. Jaune orange et or. Cordons coulissants. Garantie 5 ans. #40644.
Sears — Articles ménagers (Rayon 11)

Sayelle 2 onces
SPECIAL:
.66
Rég.: \$1.00

100% acrylique. Laver et sécher à la machine. Grand choix de couleurs.
Sears — Articles de couture (Rayon 25)

Sacs à ordures
SPECIAL:
.59
Rég.: \$0.79

Très résistants. Sacs à ordures. 26" x 36". #50075.
Sears — Articles ménagers (Rayon 11)

Calculatrices
Rég.: \$10.99
Unitex 842 D. Touche de %. Régistre à 8 chiffres. #41077.
Sears — Articles de bureau — (Rayon 39)

SPECIAL:
699

Dormeurs doux et confortables
Rég.: \$7.98
petits
597

Glissière pleine longueur, semelles antidérapantes sur le modèle pour enfants et tout-petits. Acrylique/polyster. Entretien à la machine. Tons: rose, aqua ou jaune. Tout-petits, 14, 20, 26 lb. #38616. Rég.: \$5.99 - \$3.97. Petits, 1, 2, 3 ans. #38917. Rég.: \$7.99 - \$5.97. Enfants, 4, 6, 8 ans. #38918. Rég.: \$8.98 - \$6.97.

Mitaines
Rég.: \$0.79
SPECIAL:
2/.99

Mitaines. Fabrication acrylique.
Sears — Vêtements pour garçons — (Rayon 40)

Gants et mitaines
.99

Gants et mitaines en laine et en acrylique.
Sears — Accessoires pour dames — (Rayon 88)

Coutelleries en acier inoxydable 90 pièces
\$16

Pour 10 convives. Chaque pièce est soigneusement équilibrée. Les couteaux sont à lame dentée. Vont au lave-vaisselle. Les services comprennent 10 exemplaires de chacune de ces pièces: couteaux, fourchettes, fourchettes à salade, cuillères à dessert, cuillères à café et à thé, fourchettes à crustacés, cuillères à pamplemousse et à thé glacé. Choix de deux motifs: a) "Legacy Rose", #48797. b) "Laureen", #48801. c) Services de 10 pièces assortis à celui que vous avez choisi ci-dessus. Comprendent: couteau à beurre, cuillère à sucre, 2 louches à sauce, fourchette à viande, cuillère à gelée, 2 cuillères de service, pelle à pâtisserie et cuillère percée. "Legacy Rose", #48798. Seulement: \$4.79. "Laureen", #48802. Seulement: \$4.79.
Coutelleries — (Rayon 4)

Flanellette unie
SPECIAL:
.79 ver.

100% coton. Largeur 36". Unie. Choix de teintures variées. #10824.
Sears — Tissus à la verge — (Rayon 36)

Assortiment de tournevis
SPECIAL:
.99
Valeur: \$1.29 et \$1.99

Assortiment de tournevis de "Craftsman". Garantie à vie. #32186.
Sears — Quincaillerie (Rayon 9)

Rasoirs électriques
Sears, rechargeables,
Rég.: \$32.95
SPECIAL:
2295

#96013. Cosmétiques — (Rayon 8)

Tuques
199

Très beau choix de couleurs en ce début de saison. Lavables à la machine.
SPORTS — (Rayon 06)

Variateurs d'intensité
SPECIAL:
549
Rég.: \$7.99

Permettent de régler l'intensité lumineuse de votre maison. #48123.
Sears — Quincaillerie (Rayon 9)

Ampoules 60W et 100W
Rég.: \$1.49 le paquet
SPECIAL:
.99
le paquet

#16548 - 16547. Paquet de 4 ampoules.
Eclairage — (Rayon 34)

Porte-revues
SPECIAL:
1079
Rég.: \$17.98

Laiton doublé de bois pour plus de solidité. 14 1/2" x 14 1/2" x 11" de hauteur. #86312.
Sears — Miroirs et cadeaux (Rayon 21)

Chaises berçantes pliantes
SPECIAL:
2798
Valeur: \$44.98

Magnifiques chaises pliantes, berçantes. En bois dur. (Limite 2 par personne). #1218.
Sears — Meubles (Rayon 1)

Tissus facial "Kleenex"
Boîte de 400
2/.99

Escabeaux
1799

Notre meilleur escabeau de 6'. En aluminium. Pour travaux légers. 5 marches.
Sears — Escabeaux (Rayon 30)

Papier toilette "Kleenex"
Paquet de 2 rouleaux
Cosmétiques — (Rayon 8)
2 pqt .99

Pâte à dents Listerine
Rég.: \$1.84 pqt
En paquet de 4 tubes.
Cosmétiques — (Rayon 8)
147 pqt