

Comme maire de Beauharnois

Jean-Guy Hudon démissionne

par Johanne Morrisseau.

"Par la présente, je remets ma démission comme maire de la Ville de Beauharnois.

Le temps requis pour remettre cette décision démontre à quel point elle fut pénible à prendre."

C'est en ces termes que le nouveau député fédéral du comté de Beauharnois-Salaberry, M. Jean-Guy Hudon s'est exprimé jeudi dernier lors d'une conférence de presse annonçant sa démission comme maire à la Ville de Beauharnois.

La décision de M. Hudon était prévisible. Tous s'en doutait un peu. Son nouvel emploi de député au gouvernement fédéral demande tout son temps et toutes ses énergies.

"Je servais mal mee concitoyens de ma ville et les autres du comté si je cumulais les deux postes, souligne M. Hudon. C'est mon sens du devoir qui me pousse à agir ainsi."

De plus, une loi provinciale "Loi sur la démocratie municipale" interdit ce genre de dédoublement de la fonction publique. Si M. Hudon avait voulu garder le poste de maire, il aurait fallu que ce dernier conteste la loi en cour. "Je trouve que cette solution manque d'élégance et de pragmatisme, après avoir affirmé qu'il faut harmoniser les relations fédérales-provinciales", précise le député Hudon.

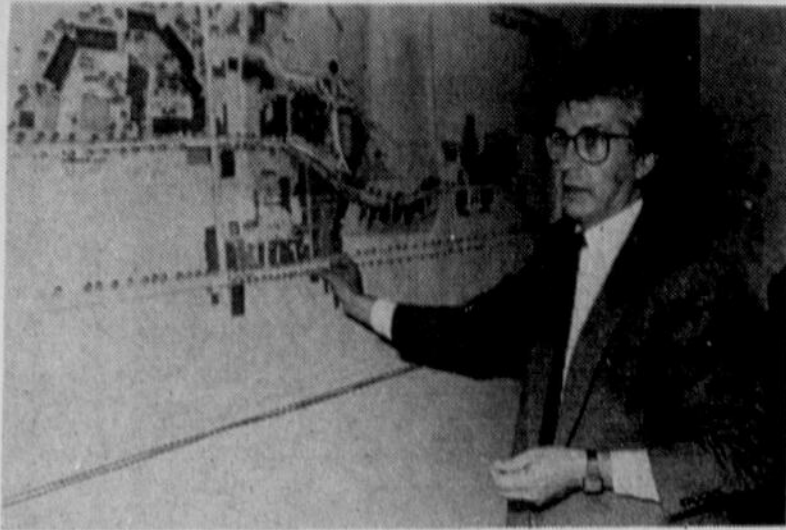
Il faut aussi tenir compte des conflits d'intérêts qu'aurait pu engendrer l'exécution des deux fonctions. "Et, de plus, il y a énormément de

travail à faire à Beauharnois, indique M. Hudon, non je ne pouvais pas cumuler les deux fonctions."

Jeudi dernier, on a pu voir que cette décision a été très difficile à prendre pour M. Hudon qui n'a pu cacher sa grande tristesse. C'est avec beaucoup d'émotion qu'il a tenu à remercier ses collègues du conseil municipal et aussi la population de Beauharnois.

"Je remercie évidemment toute la population de Beauharnois de m'avoir donné la chance de réaliser mes aspirations, d'administrer les fonds publics comme un bon gestionnaire et de mettre la ville de Beauharnois sur la carte du comté."

Le mandat de Jean-Guy Hudon, comme



Malgré que le député fédéral Jean-Guy Hudon ait remis sa démission comme maire à la Ville de Beauharnois, ce dernier veut quand même garder un étroit contact avec le développement de la ville. On le voit ici, devant l'affiche représentant le projet "Centre-Ville" de Beauharnois. (Photo Le Soleil Pat McKoy)

maire de Beauharnois, a presque duré 24 mois, puisqu'il avait été élu maire le 7 novembre 1982. Et durant ce temps, M. Hudon a travaillé très fort pour effacer les

dettes de la municipalité. Un travail qu'il a très bien accompli avec l'aide de tout le conseil municipal. "D'un déficit de 315,000\$ à la ville, nous sommes passés à un

surplus de 258,000\$ et, ajoute le député, on m'annonce un surplus pour cette année de près de 200,000\$. Je laisse donc les finances de la ville dans un bon état.

En plus de laisser un bon état financier, M. Hudon laisse également plusieurs projets dont celui du "développement du centre-ville, qui selon les dernières constatations avance très bien. "Je souhaite à mon successeur toute la verve nécessaire pour le vendre, le publiciser et le réaliser," a ajouté l'ex-maire de Beauharnois.

Et en parlant de successeur, M. Hudon a déclaré ne pas vouloir se mêler des élections. "Cela appartient aux gens de Beauharnois. Il est évident que je vais aller voter, je suis citoyen de Beauharnois. Mais je ne m'en mêlerai pas politiquement."

Avant de quitter officiellement ses fonctions de maire, M. Hudon a précisé qu'il voulait toujours être disponible à la ville de Beauharnois. "Je serai toujours là pour discuter des dossiers importants sur lesquels j'ai eu à travailler. Je vais être disponible pour ce qui s'est passé à Beauharnois mais pour l'avenir ce sera le travail du nouveau maire."

Des élections à la mairie le 9 décembre

par Johanne Morrisseau.

Suite à la démission la semaine dernière de M. Jean-Guy Hudon, comme maire à la Ville de Beauharnois, des élections à la mairie vont prendre place le 9 décembre prochain.

Les mises en candidature, pour le poste de maire, seront ainsi reçues le 25 novembre de 12h à 14h au bureau du président d'élection, M. Jean-Luc Berthiaume, au 103 rue St-Laurent à Beauharnois. Donc, toutes personnes intéressées à la mairie de Beauharnois sont priées d'envoyer leur candidature à M. Berthiaume.

Pour le moment, quelques noms ont été suggérés comme

possibilité de mise en candidature. Au niveau du conseil de ville, entre autres, trois conseillers seraient très intéressés à prendre la succession de M. Hudon. On parle beaucoup du conseiller M. Claude Haineault comme possibilité.

Interrogé à ce sujet la semaine dernière, M. Haineault a exprimé son intérêt pour le poste de maire, mais qu'il ne donnerait sa décision finale qu'à la fin de cette présente semaine.

En attendant le résultat des élections du 9 décembre, c'est M. Denis Thibault qui cumule les fonctions de maire à la ville de Beauharnois.

Donc, la population de Beauharnois, elle s'y en attendait un peu, ira aux urnes avant la période des fêtes. Elle va s'offrir un nouveau maire comme cadeau de Noël!!

Pour la journée du dimanche 9 décembre, journée des élections, les bureaux de scrutin seront ouverts de 9h à 18h. Et pour les gens qui seront dans l'impossibilité d'aller voter le 9 décembre, il y aura un bureau de vote par anticipation.

Le bureau de vote par anticipation sera tenu le dimanche précédent soit le 2 décembre. Le bureau sera ouvert de 14h à 22h et il sera situé à l'Hôtel de ville de Beauharnois, à la salle des délibérations.

A Beauharnois

On fête l'Halloween en sécurité



M. Emile Larivière, chef de police à la Ville de Beauharnois. (Photo Le Soleil Pat McKoy)

par Johanne Morrisseau.

La fête de l'Halloween peut être une expérience extrêmement enrichissante pour les enfants, surtout si des précautions sont prises pour faire de l'Halloween une journée sans accident.

C'est dans cette optique que le service de police à la Ville de Beauharnois en collaboration avec le Club Optimiste de la municipalité, ont préparé une semaine préventive à l'occasion de l'Halloween qui a lieu le 31 octobre prochain.

M. Emile Larivière, chef de police, accompagné du constable Jean-Jacques Fortier vont faire la visite des écoles primaires et secondaires de la ville. "Nous allons, souligne M. Larivière, expliquer aux enfants les règles de sécurité qu'il faut suivre lors de l'Halloween."

Parmi ces règles de sécurité, notons qu'il est recommandé de maquiller les enfants au lieu de leur faire porter un masque, puisqu'il diminue considérablement le champ de vision. On recommande également des vêtements courts pour éviter à l'enfant de trébucher, et que ces vêtements soient de couleurs claires.

"Il serait aussi très utile que l'enfant soit en possession d'une lampe de poche allumée, indique M. Larivière, surtout quand la nuit tombe. Avec une lampe de

poche, l'enfant peut facilement repérer les endroits qui peuvent être dangereux sur la chaussée."

Puis, comme tout policier compétent, M. Larivière insiste pour que les enfants fassent très attention à la circulation, aux intersections et à la signalisation routière. "Mais ce n'est pas seulement aux enfants à faire attention, les automobilistes se doivent aussi de respecter les signalisations, et de redoubler d'attention."

Cette année à Beauharnois, il y aura des brigadiers scolaires qui durant les heures achalandées, vont diriger la circulation trop dense et faire traverser les enfants en sécurité. On parle ici des rues Hannah, St-Louis, boul. Cadieux.

Comme dernière recommandation, on demande aux enfants de ne pas manger les friandises recueillies avant le retour à la maison. "Il est plus prudent, précise M. Larivière, d'attendre d'être à la maison pour que les parents puissent inspecter les bonbons, on n'est jamais assez prudent."

Il ne reste plus qu'une semaine avant l'Halloween, d'ici là les policiers de Beauharnois vont circuler dans les écoles. Par la même occasion, le Club Optimiste de Beauharnois organise un concours de dessins dans les écoles, pour souligner l'Halloween qui est un événement magique pour les enfants.

Pour relever un autre défi

Gaston Emond recherche un autre commanditaire

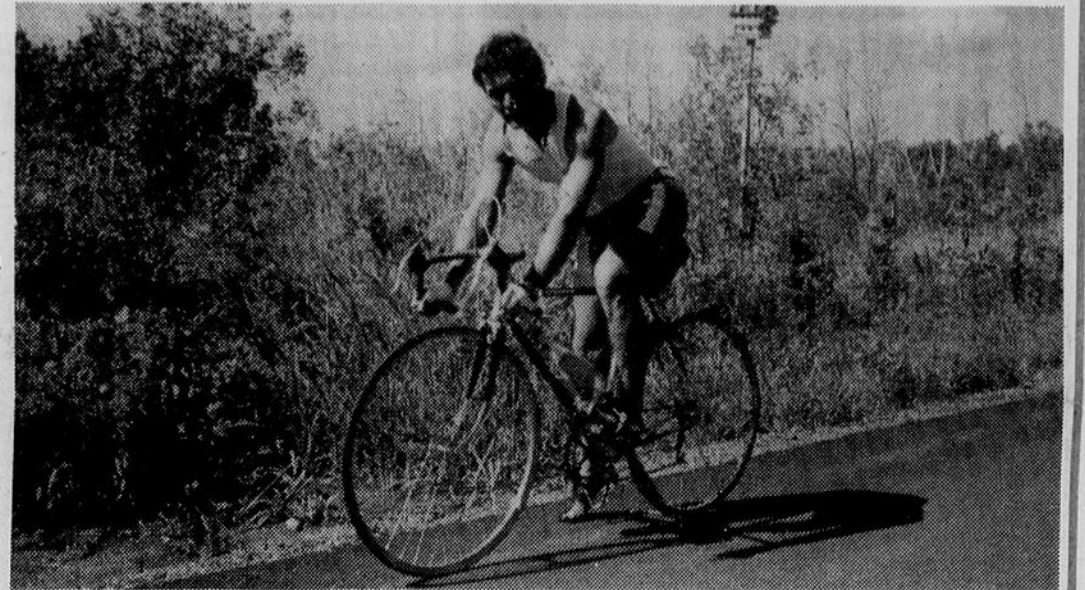
par Normand Morand.

Suite à sa participation au Triathlon d'Hawaii au début de 1984, Gaston Emond de Maple Grove a été accepté pour prendre part en juillet 1985 au Great American Bicycle Race. Il s'agit d'un autre grand défi pour l'athlète qui mérite le titre "d'homme de fer."

Cette épreuve de le parfaire, il devra passer une partie de l'hiver sur la côte ouest.

L'athlète est actuellement à la recherche d'un commanditaire qui pourrait le supporter financièrement. Les personnes intéressées peuvent rejoindre M. Emond en composant 429-6750.

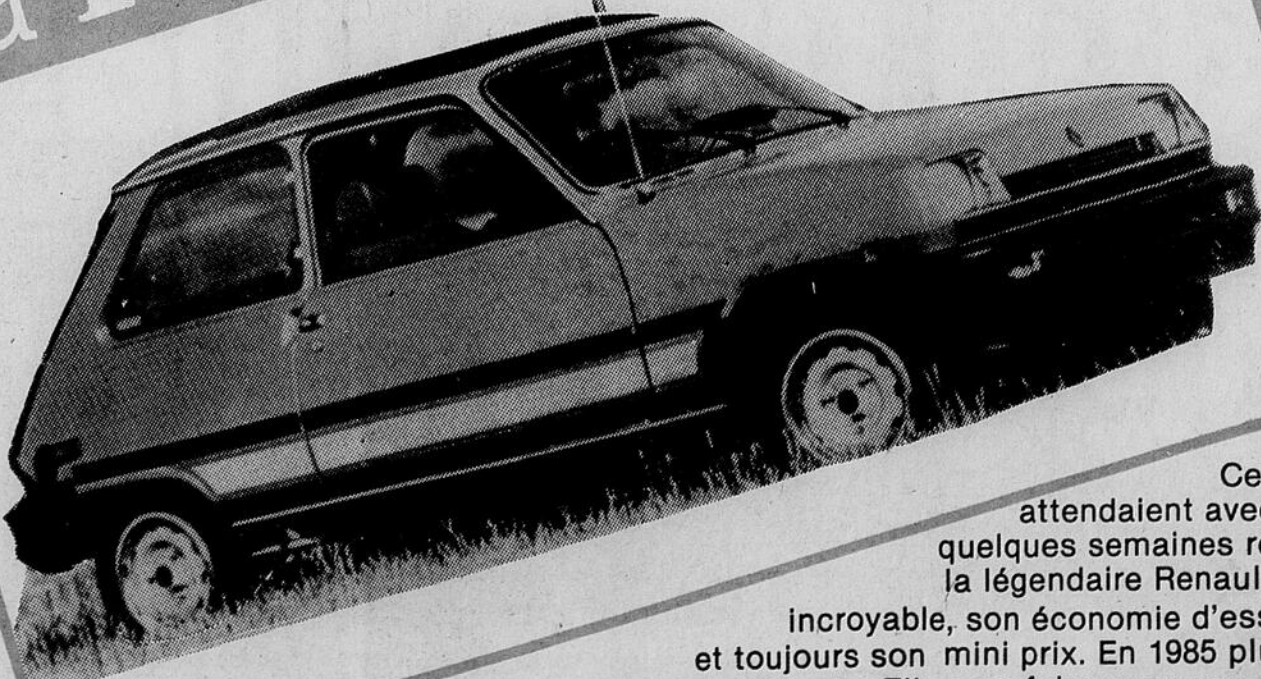
Gaston Emond a déjà débuté son entraînement et afin



Gaston Emond a déjà débuté son entraînement en vue du Great American Bicycle Race.

EN PREMIÈRE CHEZ AUTOMOBILES LÉO GENDRON INC.

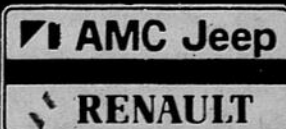
La Renault '85



Maintenant disponible, la Renault 5 (l'amour de chameau) vous attend. Venez donc l'essayer chez Automobiles Léo Gendron

LA RENAULT 5 1985 EST ARRIVÉE

Celle que tant de gens attendaient avec impatience depuis quelques semaines revient. Elle demeure la légendaire Renault 5 avec son confort incroyable, son économie d'essence incomparable et toujours son mini prix. En 1985 plus forte qu jamais, elle est présente. Elle a su faire ses preuves au fil des années et elle continue à épater. Une traction avant avec un confort incroyable, voilà la Renault 5.



Automobiles Léo Gendron Inc.

270 BOUL. LANGLOIS VALLEYFIELD 371-0711

L'hebdomadaire au plus fort tirage du Sud-Ouest du Québec



beauharnois et sa région

le soleil

MERCREDI 24 OCTOBRE 1984

DU ST-LAURENT



Les Prix SUPER SPÉCIAUX

c'est encore
la meilleure
formule!



Une nouvelle économie maison

BOISSON GAZEUSE

MÉTRO saveurs variées
bouteille 750 mL

3/99¢



JUS PUR NON SUCRÉ

OASIS orange, pamplemousse, ananas, pommes, pommes à l'ancienne
cont. 1 L

85¢



FARINE TOUT USAGE

ROBIN HOOD
sac de 3,5 kg

3,79



MARGARINE MOLLE

GOLDEN GIRL
cont. 907 g
(disponible au Québec seulement)

1,69



PAPIER MOUCHOIR

KLEENEX
blanc, rose, jaune, bleu, moka
bte 200

89¢



PAPIER HYGIÉNIQUE

COTTONELLE
blanc, rose, jaune, champagne, bleu
paquet 4 rouleaux

1,27



BEURRE

MÉTRO
454 g
limite 2 par client

1,98



TABLETTES DE CHOCOLAT

NEILSON
treasure, cerise, jersey milk, crispy crunch, malted milk, Mr. Big, mont-caramel
sac de 4

1,19



PETITS GÂTEAUX

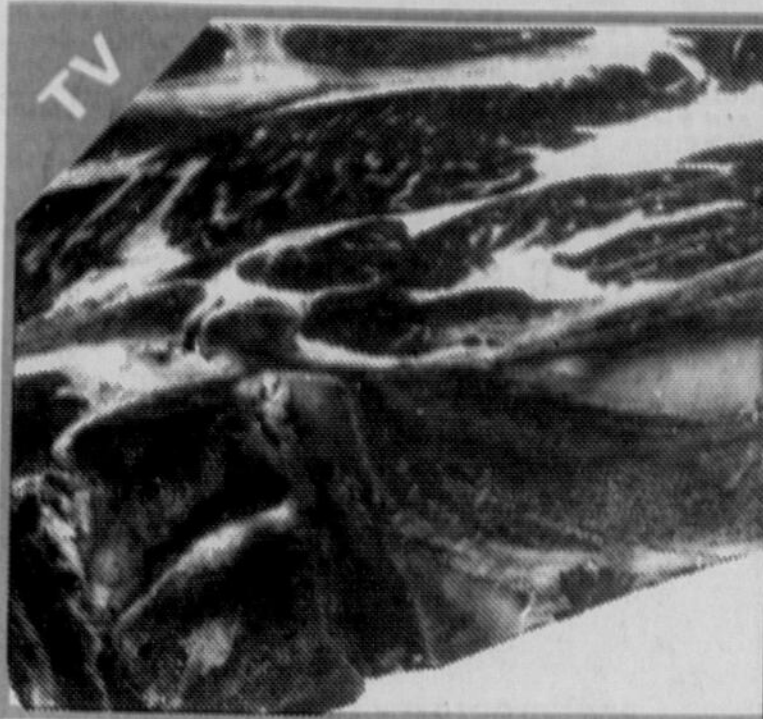
STUART
maywest, croquettes, roulés suisses
bte de 6

1,59

Quand on connaît Métro... on ne cherche plus ailleurs!



On connaît tout le monde



***ROSBIF DE PALETTE**
coupe ordinaire
2,60 /kg
1,18 /lb



*Coupe provenant de boeuf Canada catégorie "A"

La Boucherie
Métro



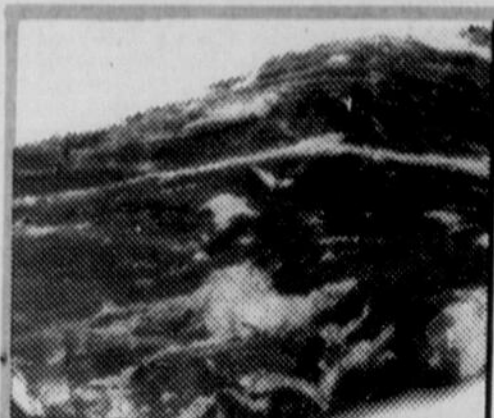
***ROSBIF DE CÔTES CROISÉES**
4,14 /kg
1,88 /lb



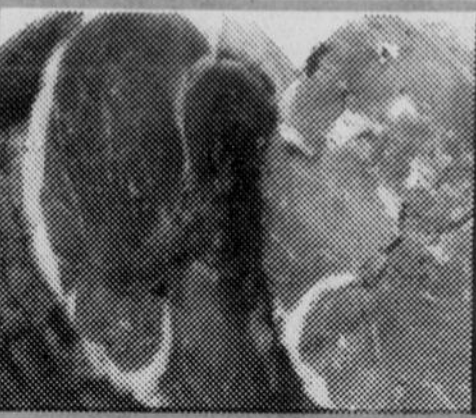
***BIFTECK DE CÔTE OU ROSBIF DE CÔTE**
avec os de dos
6,57 /kg
2,98 /lb



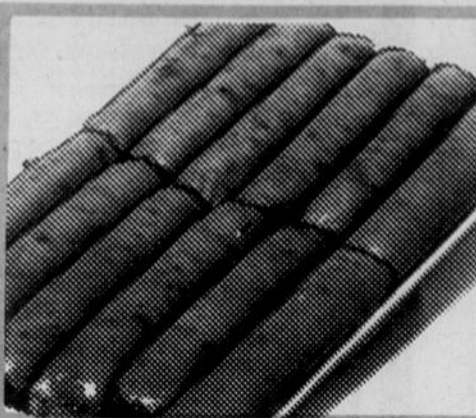
***ROSBIF DE PALETTE**
désossé, roulé
4,14 /kg
1,88 /lb



***POINTE DE POITRINE**
désossée
6,79 /kg
3,08 /lb



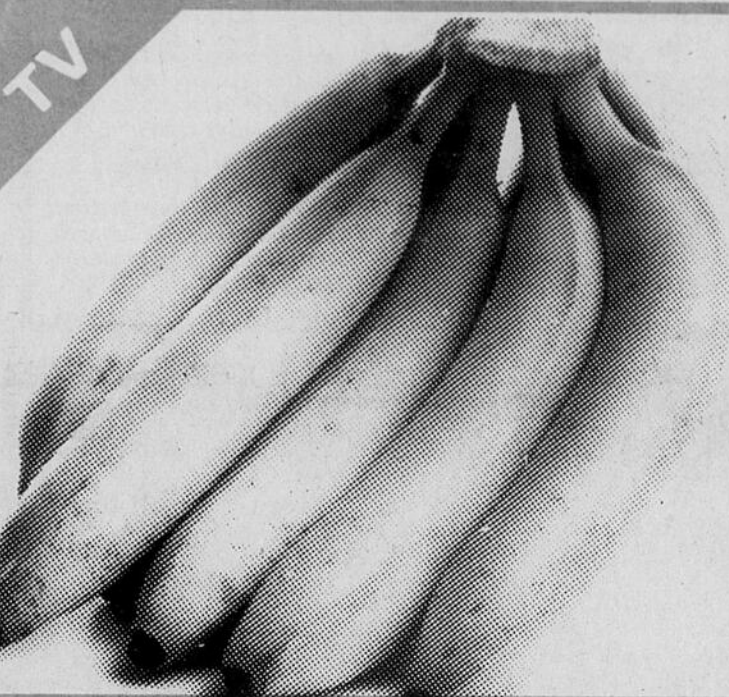
JAMBON FUMÉ MÉRITE
désossé, prêt-à-manger, style Québécois, demi
5,49 /kg
2,49 /lb



SAUCISSES PORC/BOEUF MÉRITE
surgelées
3,26 /kg
1,48 /lb



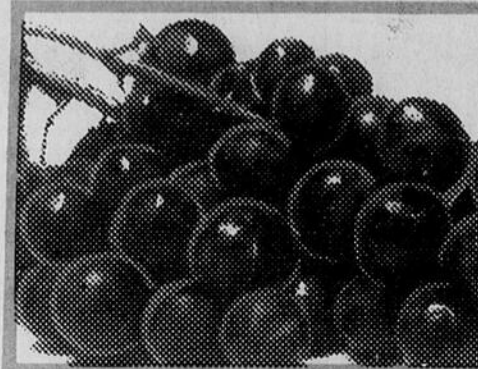
SAUCISSES FUMÉES MÉTRO
450 g
1,28



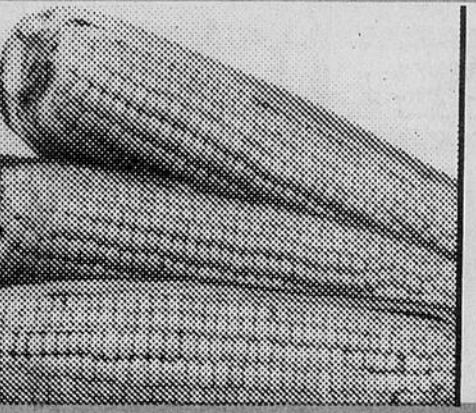
BANANES DÔLE GROS FRUITS
Produit du Honduras
55¢ /kg
25¢ /lb

La fraîcheur, on l'offre à not monde

**La régularité dans les approvisionnements en fruits et légumes est à la merci des conditions météorologiques. Soyez toutefois assurés, chers clients, que dans le cas de ces denrées, les épiciers Métro, ne ménagent aucun effort pour vous offrir variété et qualité à bon prix, tout au long des saisons.



RAISIN NOIR RIBIER
produit de la Californie, Canada No. 1
1,94 /kg
88¢ /lb



MAÏS EN ÉPI
produit des États-Unis Cat. Canada No. 1 Gr. 54
5/1,29



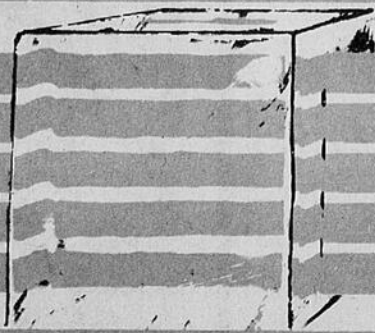
ORANGES
importées de l'Afrique du Sud gr. 112
12/2,59



****CAROTTES**
produit du Québec, Cat. Canada No. 1 Cello 2,27 kg
59¢



POMMES DE TERRE FRITES
CAVENDISH coupes variées sac 1 kg
79¢

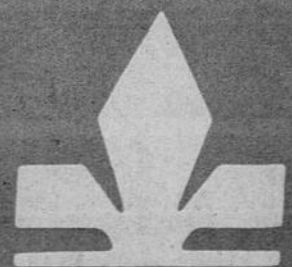


Produits surgelés

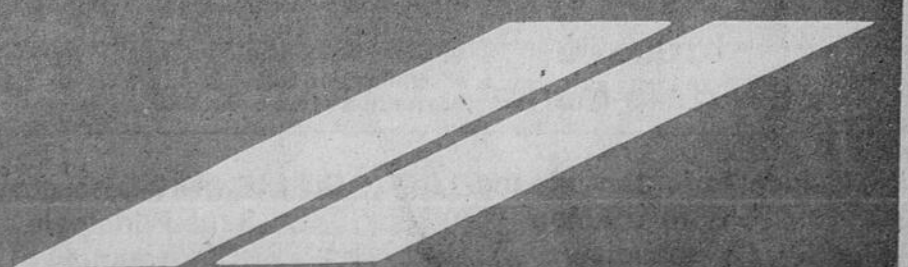


PORTIONS DE POISSON PANÉ BLUE WATER
bâtonnets, bte 700 g fritures bte 680 g
2,99

Les prix annoncés dans ces pages sont en vigueur dans tous les magasins de vos maîtres épiciers Métro du lundi 22 octobre au samedi 27 octobre 1984 jusqu'à 17h00. Nous nous réservons le droit de limiter les quantités. Si un article venait à manquer, n'hésitez pas à demander un bon d'achat différé. Si certaines marques de commerce de produits annoncés ne sont pas disponibles dans certaines régions, elles seront alors remplacées par une autre marque de commerce de même nature et d'un prix coûtant égal ou supérieur. Pas de vente aux marchands. Photos à titre indicatif seulement.



METRO



Les services de réadaptation du Sud-Ouest

ASSOCIATION DU PARTI PROGRESSISTE-CONSERVATEUR DU COMTÉ BEAUHARNOIS-SALABERRY

Tous les membres en règle sont convoqués à **L'ASSEMBLÉE ANNUELLE DE L'ASSOCIATION**

au sous-sol de **L'ÉGLISE ST-PAUL DE BEAUHARNOIS** **LE 30 OCTOBRE 1984** à 19h00

L'élection de l'exécutif et l'adoption d'une nouvelle constitution seront à l'ordre du jour.

Par Camille Gibeault, président



A L'HEURE DES ANNEES 80.

L'Institut Doréa Inc., (centre d'accueil pour personnes handicapées intellectuellement) est bien connue dans la région depuis fort longtemps. Cependant, la population en général connaît probablement moins l'ampleur des changements importants qui se sont produits dans cette institution depuis environ deux ans.

Depuis juin 82, l'Institut Doréa ne comprend plus qu'un seul campus d'hébergement de 136 lits en internat à Franklin Centre, mais également différents services situés à Valleyfield, Dorion et Châteauguay. En ce moment, ce centre d'accueil offre des services à environ 270 bénéficiaires, enfants et adultes, répartis comme suit:

- 105 enfants et adultes en internat à Franklin Centre.
- 45 adultes en ateliers à Valleyfield.
- 25 adultes en ateliers à Dorion.
- 45 adultes en ateliers à Châteauguay.
- 20 jeunes enfants en Centre de jour à Dorion, Valleyfield et Châteauguay.
- 30 enfants et adultes en aide éducative à domicile.

Suite au regroupement de trois institutions (l'Institut Doréa, le Centre Socio-Professionnel Salaberry de Valleyfield et l'Atelier Expressif de Châteauguay), il a été permis, non seulement de maintenir le volume des services existants, mais d'amorcer une phase de développement de façon à pouvoir répondre mieux à un plus grand nombre de personnes handicapées. D'ailleurs, pour refléter davantage cette réalité de plus en plus concrète, ce centre s'appellera d'ici peu "Les Services de Réadaptation du Sud-Ouest" dont le siège social se situe actuellement à Châteauguay.

Les grands principes qui ont permis d'orienter cette opération sont en conformité avec ceux préconisés par le MAS (ministère des Affaires sociales) au sujet des services dispensés aux personnes handicapées:

- le respect de la personne et de ses

droits;

- la promotion et le développement de son autonomie;

- le maintien de ces personnes dans leur milieu de vie naturel ou dans un milieu de vie le moins restrictif possible, et

- l'intégration de ces personnes aux activités et aux situations de vie considérées comme normales dans notre société.

En fait, la tendance n'est plus à "interniser" ces personnes, mais à miser sur leur capacité et qu'avec l'aide appropriée, elles pourront se développer dans un milieu de vie naturel.

C'est dans cet esprit, qu'en juin 1983, le conseil d'administration du centre d'accueil entérinait son premier plan triennal. Ce plan prévoit, entre autres choses, une désinstitutionnalisation d'une partie de la clientèle à l'intérieur. Plus concrètement, cela veut dire le développement ou l'amélioration de formules de rechange orientées vers la réinsertion sociale, (exemple: familles d'accueil de réadaptation, résidences autonomes, centres de jour, services à domicile, etc.)

En fait, ce centre est présentement à l'opérationnalisation de cette démarche. D'ici décembre 84, une

Centraide-Beauharnois

Centraide s'est doté cette année d'une présidente exceptionnelle en la personne de Mme Louise McKenzie Dufour.

Fondatrice et présidente de l'Association au Féminin depuis 1980 à Beauharnois, on la retrouve aussi au sein de l'organisation de la fête "La Giboulée" depuis 3 ans.

Mme McKenzie Dufour est courtier d'assurance de profession et de ce fait même, co-proprétaire du Bureau Blouin et McKenzie Assurances.

Lors de notre bref entretien à son bureau, j'ai pu constater que la cause de Centraide lui tient vraiment à cœur. Je suis convaincue qu'elle et les nombreux bénévoles de Centraide mèneront avec succès cette campagne.

Alors donnons généreusement, Centraide à besoin de nous.

Kathleen Harvey F.D.J.



On est plein d'énergie

d'accueil de réadaptation (familles d'accueil recevant un support professionnel du centre d'accueil). D'ailleurs, l'actualisation de ce plan triennal n'aura surtout pas pour effet de diminuer les services, bien au contraire, ce plan permet plutôt d'orienter les actions de façon à répondre le plus adéquatement possible à un plus grand nombre de bénéficiaires de la sous-région. Quant au campus de Franklin, il verra effectivement ses activités diminuer. Cependant, le développement de nouveaux services sur l'ensemble du territoire desservi permettra surtout une meilleure rationalisation des ressources de ce centre d'accueil.

ANTIROUILLE

Ziebart

huile et graisse

LE SEUL SPÉCIALISTE DANS LA RÉGION DEPUIS 15 ans.

LAURENT BERGEVIN, propriétaire

202 Boul. Mgr. Langlois Valleyfield 371-5560



A partir de **19⁹⁹\$** le 4 litres.

Super latex mat C-I-L CILUX. La beauté de la peinture fraîche qui dure après maints et maints lavages.
Super latex au fini perlé. Une peinture durable au nouveau fini doux et romantique pour les murs et les boiserie.
Super latex semi-brillant. Éclatant! Lavable! Durable!
Super alkyde au fini perlé. Douceur et beauté dans une peinture très résistante.
Super alkyde semi-brillant. D'une beauté durable sur laquelle on peut compter.
Achetez maintenant. Peinturez plus tard. N'oubliez pas les pinceaux, les housses de protection et les produits nettoyants.

CIL CILUX
La qualité parle d'elle-même.

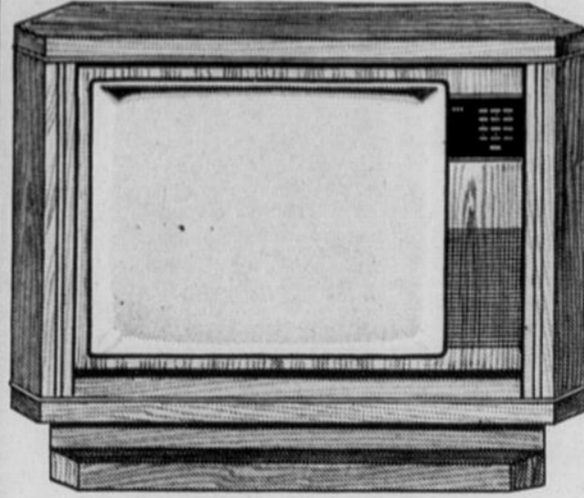
Quincaillerie Centrale Inc.
285 Boul. d'Anjou
Châteauguay
691-2211

Quincaillerie Châteauguay Inc.
3 rue Principale
Châteauguay
692-8223

SPECIALS FALL SPECIALS

PRODUITS RCA PRODUCTS

RECEPTEUR-MONITEUR RCA COLOR TRAK (26") 63 cm



1 SEULEMENT EN MAGASIN 1 ONLY IN STOCK

RCA COLORTRAK MONITOR-RECEIVERS 63 cm (26")* CONSOLES

COLORTRAK INPUT PANEL 22 FUNCTION DIGITAL REMOTE CONTROL



MODELE GKR701R

- Panneau d'interface arrière avec entrées vidéo-audio directes
- Utilisable avec bon nombre d'ordinateurs domestiques
- Télécommande numérique ChannelLock avec réglage de l'heure et programmation d'exploration des canaux
- Affichage de l'indicateur de canal et de l'heure à l'écran
- Synchronisation multibande jusqu'à 122 canaux
- Image couleur superbe à partir de sources d'antenne-cabodistribution et de composants vidéo
- Chassis monoplace longue vie

Now featuring video monitor versatility

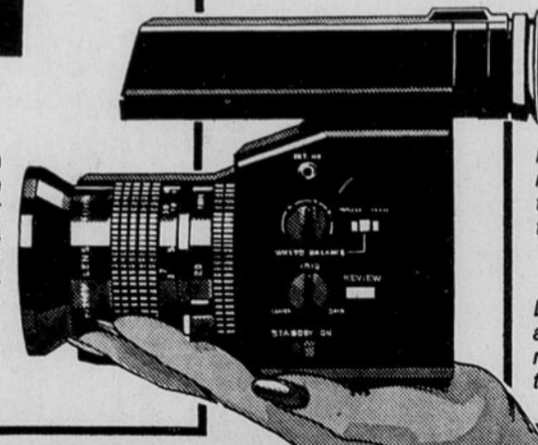
All four ColorTrak consoles shown here feature the convenience and versatility of direct video and audio inputs for quick simple hook-up of two external video components. ChannelLock 22-function digital remote control lets you switch instantly from TV viewing to VCR playback. Deluxe ColorTrak performance features include: multi-band cable tuning; Super AccuFilter picture tube; automatic light sensor; automatic color control and flesh-tone correction; automatic contrast/color tracking; BlackLock contrast circuit; and unitized XtendedLife chassis.

CAMERA VIDEO COULEUR ULTRA COMPACT CKC020 VIDEO COLOR CAMERA



Caméra vidéo couleur CKC020

- objectif f1, 2 avec zoom motorisé 6:1
- système d'alimentation c.a./c.c.
- viseur électronique
- commandes à distance des fonctions VCR
- microphone intégré
- compatibilité tout VHS
- diaphragme iris automatique
- contrôle manuel de couleur et de température



N'oubliez pas

N'oubliez pas notre département de service au comptoir ou à domicile, par des techniciens expérimentés.

Don't forget

Don't forget our counter and home service department with experienced technicians.

PLAZA-TV

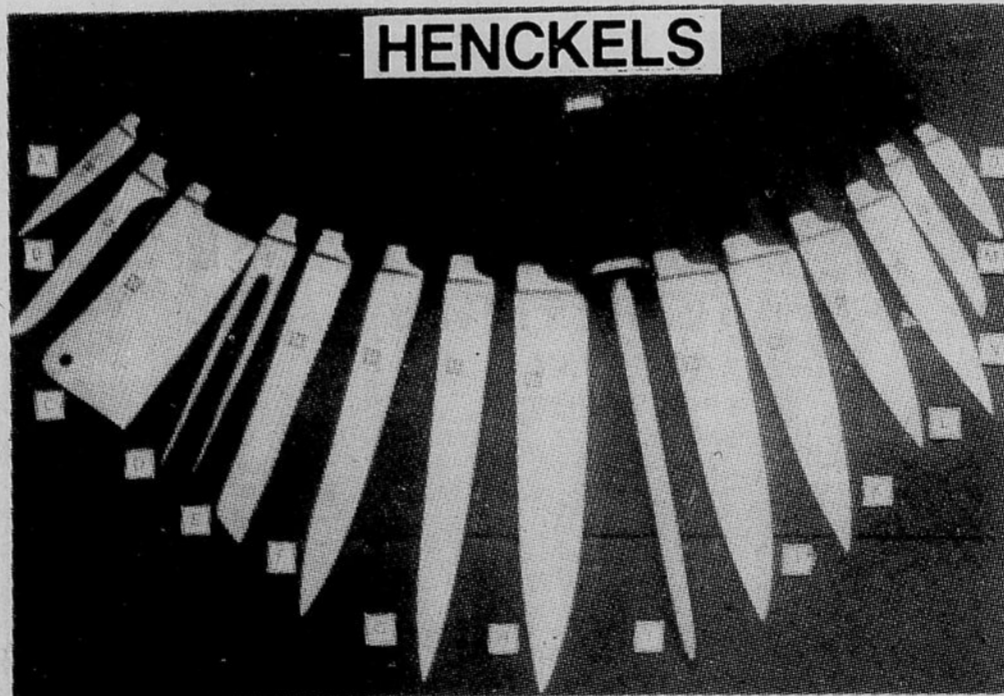
100 BOUL. D'ANJOU 691-2889

CHATEAUGUAY

LES SPÉCIALISTES DE L'ÉLECTRONIQUE



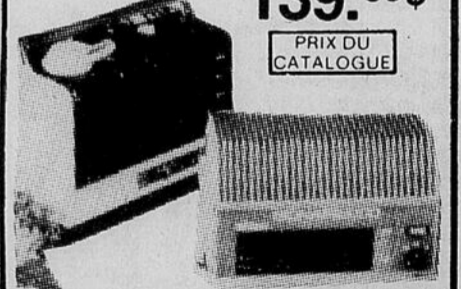
CENTRE du RASOIR FINE LAME



HENCKELS

BIONAIRE

HUMIDIFICATEUR ULTRASONIQUE
• VAPORISE UNE EAU FRAÎCHE
• PORTATIF ET SILENCIEUX
BT-200

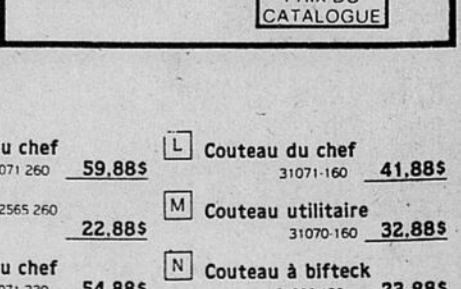


139,88\$

PRIX DU CATALOGUE

BIONAIRE

PURIFICATEUR D'AIR ET IONISEUR



239,88\$

PRIX DU CATALOGUE



CATÉGORIE

*** étoiles

Autres modèles disponibles:

PRIX 25\$

A Éplucheur-économiseur 31070-100 23,88\$

B Désosseur 31086-140 32,88\$

C Couperet 31095-150 58,88\$

D Fourchette 31072-180 34,99\$

E Couteau à pain 31076-200 38,88\$

F Dépeceur 31070-230 44,88\$

G Trancheur 31070-260 48,88\$

H Couteau du chef 31071-260 59,88\$

I Affiloir / 32565-260 22,88\$

J Couteau du chef 31071-230 54,88\$

K Couteau du chef 31071-200 52,88\$

L Couteau du chef 31071-160 41,88\$

M Couteau utilitaire 31070-160 32,88\$

N Couteau à bifteck 31090-120 23,88\$

O Éplucheur-économiseur 31070-080 22,88\$

fabriqués en Allemagne / Poignées en polypropylène et lames "Friedur" en acier à haute teneur de carbone. rebelles aux taches.

VENTE RÉPARATION et AIGUISAGE

28 ANS de votre service

CENTRE du RASOIR FINE LAME

CONSULTEZ NOTRE CATALOGUE

— CHATEAUGUAY —

Centre d'Achats Régional de Châteauguay 692-1183

Les caisses populaires, un coup d'oeil sur le passé

La Fédération des caisses populaires Desjardins de Montréal et de l'Ouest-du-Québec célèbre cette année son 60^e anniversaire de fondation. Cet événement constitue une occasion extraordinaire de rappeler certains moments de l'histoire des caisses populaires du secteur de Valleyfield qui recouvre les régions de Vaudreuil-Soulanges, Valleyfield-Huntingdon et Beauharnois-Châteauguay.

C'est en 1929, cinq ans après la naissance de l'Union régionale de Montréal qu'est fondée la première caisse

populaire du secteur de Valleyfield, la Caisse populaire du Sacré-Coeur de Valleyfield. Lorsque le secteur se dote, en 1945, de ce que l'on appelait un comité diocésain, 16 caisses populaires sont déjà établies à travers les multiples localités de la région.

L'ORGANISATION DU SECTEUR

En 1966, le Comité diocésain, qui réunit les caisses de la région, se donne une structure un peu plus formelle et prend le nom de comité d'éducation. Une

nouvelle fonction s'ajoute alors à celles qu'il devait remplir auparavant, soit fournir une formation de base aux dirigeants et aux cadres des caisses.

La venue d'un délégué, en 1969, précise l'organisation du secteur. Deux ans plus tard, le secteur se subdivise en trois zones: Vaudreuil-Soulanges, Valleyfield-Huntingdon et Beauharnois-Châteauguay. Dès 1972-73, le secteur s'occupe activement de formation alors que le Conseil de coordination organise de nombreuses activités:

colloques, séminaires, sessions d'étude, cours de formation, etc.

L'ENGAGEMENT ECONOMIQUE ET SOCIAL DES CAISSES.

La performance financière des caisses

populaires du secteur a été maintes fois reconnue. Mentionnons que depuis 1980, année où la Chambre de commerce de Valleyfield décernait pour la première fois le trophée de la meilleure entreprise de services financiers de la région.

la Caisse populaire de Ste-Cécile de Salaberry a reçu ce trophée une fois et la Caisse populaire de Notre-Dame de Bellevue l'a obtenu à trois reprises. Le récipiendaire de ce trophée est déterminé à partir de critères tels

la rentabilité, la croissance, la fiabilité et l'investissement stratégique.

Les caisses populaires du secteur accordent également une grande importance à leur engagement social dans le milieu. En apportant une aide financière ou technique, elles appuient des organismes sportifs, des associations paroissiales, des organisations bénévoles, des groupes de jeunes et des activités culturelles. Ces actions contribuent chacune à leur façon à renforcer les liens entre la communauté et sa

caisse populaire. Si les caisses populaires du secteur de Valleyfield sont devenues la force économique et sociale

qu'elles sont aujourd'hui, elles le doivent sûrement à de nombreux bâtisseurs mais surtout à l'abbé Marc Dulude, ce

promoteur des coopératives d'épargne et de crédit, qui a contribué à fonder près de trois quarts d'entre elles.

Opération "Eau Propre"

(Montréal, le 9 octobre 1984) - Le ministère de l'Environnement du Québec décernera dans le cadre de "L'OPERATION EAU PROPRE" et du Concours Mérite Environnemental 1984, dix (10) naturas régionaux répartis dans l'ensemble des régions administratives du Québec et un Grand Prix national d'excellence environnementale. Le Ministère désire souligner de façon particulière les réalisations pertinentes des groupes et organismes de l'ensemble des régions du Québec dans leurs efforts qu'ils auront démontrés au cours de l'année, pour la dépollution et la protection de la qualité de l'eau. La date limite d'inscription à ce concours a été reportée au 30 novembre 1984.

protection de la qualité de l'eau. Ce concours se déroulera en deux (2) étapes:

1 NIVEAU REGIONAL.

Afin de participer au concours Mérite Environnemental 1984, les organismes, groupes et personnes intéressés devront compléter le formulaire d'inscription prévu à cette fin. La date limite d'inscription a été reportée au 30 novembre 1984.

Les règlements du concours sont les suivants:

- résider au Québec;
- se conformer aux normes et règlements du ministère de l'Environnement du Québec;
- avoir entrepris une activité éducative et de sensibilisation ou avoir mis sur pied un projet relié à la dépollution ou à la protection de la qualité de l'eau, au cours de l'année 1984.

Au cours du mois de décembre 1984, chaque Direction régionale du ministère de l'Environnement du Québec formera un jury de sélection afin de déterminer le lauréat du concours "Mérite Environnemental". Un Naturas

régional sera remis à chacun des gagnants dans l'ensemble des dix (10) régions administratives du Québec, en février 1985.

2 NIVEAU NATIONAL.

Les dix (10) récipiendaires des "Naturas régionaux" seront mis en nomination pour l'attribution du "Grand prix national d'excellence environnementale." Ce prix sera décerné par le ministère de l'Environnement à l'occasion de la clôture des activités de "L'OPERATION EAU PROPRE" lors de la tenue du Salon de l'industrie de l'Eau, à Montréal, en mars 1985.

Tout groupe, organisme, industrie ou individu intéressé à participer au concours du Mérite Environnemental 1984 doit se procurer un formulaire d'inscription en s'adressant au secteur des Communications de la Direction régionale d'Environnement-Québec situé au 5199 rue Sherbrooke est, bureau 3860 Montréal, HIT 3X9 ou en téléphonant au numéro (514) 253-3333.

Terrains et unités de piégeage

Pour la première fois, le ministère du Loisir, de la Chasse et de la Pêche a procédé, le 13 août dernier, à l'attribution, par tirage au sort, de terrains et d'unités de piégeage dans les zecs et réserves fauniques du Québec. La politique sur le piégeage prévoit en effet, chaque année, l'attribution par tirage au sort des territoires disponibles. Les unités de piégeage, situées dans les endroits plus facilement accessibles des réserves et des zecs, s'inscrivent dans un cadre de loisir-revenu, c'est-à-dire qu'elles ont comme objet de répondre aux besoins des personnes qui pratiquent le piégeage comme activité de loisir, profitant ainsi d'un revenu d'appoint. Ces territoires seront octroyés annuellement par tirage au sort. Quant aux terrains de piégeage attribués pour 9 ans, ils sont situés dans les parties plus difficilement accessibles des zecs et des réserves fauniques et leur vocation est surtout axée sur le revenu, c'est-à-dire qu'ils servent à ceux qui tirent de cette activité la plus grande partie de leur revenu.

A la suite du tirage, 118 personnes auront accès à des terrains de piégeage, tandis que 488 autres pourront tendre leurs pièges ou leurs collets dans des unités de piégeage. Le Ministère avait reçu 2 646 inscriptions dont 1 011 pour des unités de piégeage et 1 635 pour des terrains de piégeage.

Cependant, 195 unités de piégeage, réparties un peu partout au Québec, sont demeurées vacantes. Une liste de distribution basée sur les unités disponibles par région, a donc été constituée. Lorsque toutes les personnes désireuses d'obtenir une unité de piégeage en auront obtenu une, celles restantes seront offertes, en priorité, aux gens inscrits sur les listes d'attente des terrains de piégeage.

Le trappeur qui acceptera une de ces unités de piégeage vacantes, conservera son rang et demeurera, s'il le désire, sur la liste d'attente pour les éventuels terrains de piégeage qui deviendront disponibles dans le zec ou réserve où il

s'était inscrit. Pour de plus amples renseignements sur ce dernier point, n'hésitez pas à entrer en communication avec le bureau régional du MLCP le plus près.

AIDE JURIDIQUE
AVOCATS

VALLEYFIELD:
157 Victoria, 371-4266
PIERRE MASSÉ
GILLES GINGRAS
FRANÇOIS RENAUD
ROBERT LAFONTAINE

CHATEAUGUAY:
265 Boul. d'Anjou 691-4325
BERTRAND DROUIN
MICHEL ROBERT

Les Fourrures J.C. GENDRON INC.
pour un service vraiment personnel

LA PLACE OU LA QUALITE FAIT TOUTE LA DIFFERENCE



Gendron Fourrures vous offre:

- un superbe choix de manteaux et jaquettes
- des chapeaux très à la mode
- des manteaux doublés de fourrures ou pelisse
- accessoires, tels que boas
- un personnel expérimenté
- des prix avantageux
- un service personnel.

J.C. GENDRON
propriétaire

Alors, ayez donc la petite Floride sur vos épaules en vente chez

Pour un service vraiment personnel
FOURRURES J.C. GENDRON INC.
VENTE • REPARATIONS • ENTREPOSAGE
121 Champlain Valleyfield
373-3797

OREGON
ON MARK INDUSTRIES

vente de chaîne

PRÉSENTEMENT... DE GROSSES ÉCONOMIES SUR LES CHAÎNES DE SCIE LES PLUS RENOMMÉES AU MONDE!

TOUS LES MODELES DE CHAINES

20%

DE RABAIS SUR LE PRIX REGULIER

PYRAMIDE

CENTRE DE LOCATION RENT-ALL CENTRE INC.
RENTALS • SALES • SERVICE

CHATEAUGUAY 172 ST-JEAN BAPTISTE 691-5231	LASALLE 2051 THIERRY 363-2546	LASALLE 1551 DOLLARD 365-1197	LACHINE 1977 NOTRE-DAME 634-7087
--	--	--	---

DODGE ARIES PLYMOUTH RELIANT 1985

PARCE QU'ON N'ACHÈTE PAS UNE VOITURE TOUS LES 12 MOIS




Dodge Aries et Plymouth Reliant 1985. Fiabilité sans pareil. Bas prix à l'achat. Economie d'essence. Six passagers. La meilleure valeur de revente de toutes les compactes nord-américaines. Autant de raisons qui ont fait des voitures K à traction avant les voitures compactes les plus vendues au Canada en 1984.

EN 1985, CHRYSLER LANCE LES SUPER K!

Plus de 70 améliorations et innovations, voilà ce que vous offrent les nouveaux modèles 85 des Dodge Aries et Plymouth Reliant.

- Leur nouvelle ligne profilée aérodynamique leur assure à la fois une élégance toute classique et une douceur de roulement incomparable.
- Un nouveau radiateur à dérivation permet à la chaudière de diffuser sa chaleur plus rapidement.
- Un nouveau voyant qui vous indique quand changer de vitesse afin d'économiser l'essence au maximum.
- Des améliorations importantes ont aussi été apportées aux systèmes de transmission automatique ou manuelle, à la suspension et au moteur entre autres.

LE MEILLEUR PRODUIT
Selon le pourcentage de rappels des voitures de modèles 82 et 83 conçues et fabriquées en Amérique du Nord.

LA MEILLEURE GARANTIE!
Chrysler garantit chacune des voitures qu'elle fabrique pour 5 ans ou 80 000 kilomètres: moteur et rouage d'entraînement et contre les perforations dues à la rouille sur la carrosserie extérieure. Détails chez le concessionnaire.

Certains équipements illustrés ou mentionnés sont optionnels moyennant supplément.
CHRYSLER CANADA LTÉE
VOTRE CENTRE ☐ VOTRE SÉCURITÉ

Tu m'étonneras toujours!

CHRYSLER





NOUVEAU SERVICE D'AUTOBUS

CORRIDOR VALLEYFIELD-MONTREAL

PAR LES AUTOBUS LEO AUGER INC



auger

A COMPTER DU 5 NOVEMBRE 1984

ATTENTION:

L'HORAIRE sera publié dans LE JOURNAL LE SOLEIL EDITION DU 31 OCTOBRE 84



Chasseurs et trappeurs attention à la "Tularémie"

Avec "Oeil de Faucon" CHASSEURS ET TRAPPEURS ATTENTION A LA "TULARÉMIE"

La "tularémie" est une maladie qui affecte plus particulièrement le lièvre, en plus d'un nombre d'environ 80 espèces de mammifères, dont le rat musqué et le castor et certaines espèces d'oiseaux sauvages et domestiques. Il faut noter ici, que

chez le lièvre, le rat musqué et le castor, la tularémie est généralement mortelle. Cette maladie étant présente au Québec, les chasseurs et trappeurs se doivent de savoir la reconnaître. Voici donc comment il est possible de la reconnaître: les sujets atteints de la tularémie sont d'ordinaire très maigres. Ils sont porteur de boutons dans l'aine, sur le

ventre au niveau du cou et des épaules. Les signes intérieurs montrent un foie et une rate de grosseur anormale, portant des taches blanches, qui ne sont que des cellules mortes. Il peut y avoir une hypertrophie de la cavité abdominale.

QUI POURRAIT TRAPPER LA "TULARÉMIE"

Les chasseurs, trappeurs et de façon générale tous ceux qui

manipulent ou sa fourrure, ou qui consomment du gibier insuffisamment cuit, sont susceptibles d'être infectés. A noter que la tularémie est transmissible de l'animal à l'homme, mais non d'un humain à un autre.

PRECAUTIONS SUPPLEMENTAIRES
Eviter le contact avec tout animal dont l'allure et le comportement semblent anormaux. Dans le doute, aviser

immédiatement le bureau régional du ministère du Loisir de la Chasse et de la Pêche le plus près de chez vous. Si vous craignez être atteint voyez votre médecin dans les plus brefs délais.

Vente de linges usagés

Organisé par Catholic Womens League, jeudi le 1er novembre de 14h à 21h,

une vente de linge usagés au sous-sol de l'église St-Paul à Beauharnois. Il y aura

également une vente de gâteaux et de pâtisseries. Pour renseignements:

Agnès Allard 429-5118, Dora Dutre 429-3342 et Gladys McSwen 692-994.

LES SYMPTOMES CHEZ L'HOMME

En générale, deux ou trois jours après l'infection, les premiers symptômes apparaissent: sueurs abondantes, fièvres, gretottements, vomissements et faiblesse générale. Puis, on constate une enflure des ganglions lymphatiques, surtout ceux de l'aisselle. Dès l'apparition de ces symptômes, suite à la manipulation d'animaux ou de peaux de fourrure, contacter immédiatement un médecin. Dans la plupart des cas connus, la guérison exige des semaines et même des mois.

PRECAUTIONS POUR PREVENIR LA MALADIE

Il y a quelques précautions élémentaires qui doivent être prises pour éviter la maladie: - humecter la fourrure pour rabattre la poussière et les poils fins; - porter des gants de caoutchouc pour manipuler et dépecer l'animal; si possible, endosser un surêtement, du type tablier de boucher ou du moins, porter un vêtement dont les manches s'attachent au poignet; frotter vigoureusement les mains et les bras avec un bon savon et utiliser un désinfectant comme le créolin à 1%; laver tout le matériel qui a servi avec une solution désinfectante assez forte, comme de l'eau de javel ou du créolin à 5%; bien cuire toute viande sauvage, la cuisson détruisant les bactéries; dans les bois, éviter de boire et d'utiliser l'eau naturelle pour les besoins domestiques, à moins qu'elle n'ait longuement bouilli ou n'ait été désinfectée.

Industrie et commerce Augmentation des effectifs du ministère

Afin d'accroître et d'améliorer ses services à l'entreprise, le ministère de l'Industrie et du Commerce (MIC) a augmenté ses effectifs dans la Région-Sud.

En effet, ceux-ci sont passés de 7 à 24 personnes. De ce nombre, 15 sont des conseillers en développement industriel qui couvriront chacun un territoire particulier.

Cet apport humain important permettra à la Direction régionale de se rapprocher davantage des entrepreneurs et de leur offrir des services plus personnalisés.

ORIENTATIONS ET ACTIVITES PRIORITAIRES

Dans le cadre du mandat, qui consiste à fournir aux entreprises des services de nature technique et financière, les entreprises manufacturières ont les propriétaires-dirigeants(tes), se vront offrir, de façon privilégiée, une gamme de services pour leur permettre de se développer rapidement. Ces PME manufacturières dynamiques constituent la clientèle prioritaire de la Direc-

tion régionale, car elles sont le moteur du développement économique régional.

Ces interventions personnalisées se feront dans le cadre de plans d'action élaborés conjointement avec les industriels; ces plans seront le résultat d'une analyse en profondeur de l'entreprise.

De plus, la Direction régionale verra à faire connaître les programmes susceptibles de venir en aide à la PME. Le Ministère a mis notamment en place un programme qui offre à tout jeune entrepreneur le soutien nécessaire à la réalisation d'un projet dans le cadre du programme "Bourses d'affaires."

Un plan d'action a également été élaboré en vue de susciter et de soutenir la participation des femmes à la gestion des entreprises manufacturières de la Région-Sud. En effet, Mme Lorraine Goyette, conseillère en développement industriel, assure le développement de l'entrepreneuriat féminin dans la région. Enfin, des efforts particuliers seront exercés afin que soient favorisés les liaisons et la concertation entre les divers intervenants qui se préoccupent de développement économique.

Appuyons notre Croix-Rouge SOUSCRIVONS!

Quenneville, Boivin, Lecompte, Bourdeau et Associés
110 CHEMIN LAROCQUE VALLEYFIELD 373-9993
COMPTABLES AGRES

DERNIÈRE CHANCE
Achetez avant le 31 décembre 1984

COUVRETE HABITATION UN PROGRAMME QUÉBÉCOIS
CORVÉE HABITATION UN PROGRAMME QUÉBÉCOIS
CORVÉE HABITATION UN PROGRAMME QUÉBÉCOIS

et profitez du taux hypothécaire de 9 1/2 % garanti pendant 3 ans

Conditions importantes:

- Faire l'acquisition d'un logement mis en chantier avant le 31 décembre 1984
- Conclure une offre d'achat ou un contrat de construction avant le 31 décembre 1984
- Faire parvenir à Corvée-Habitation avant le 31 janvier 1985:
 - Un formulaire de demande d'admissibilité
 - Une copie de l'offre d'achat ou du contrat de construction

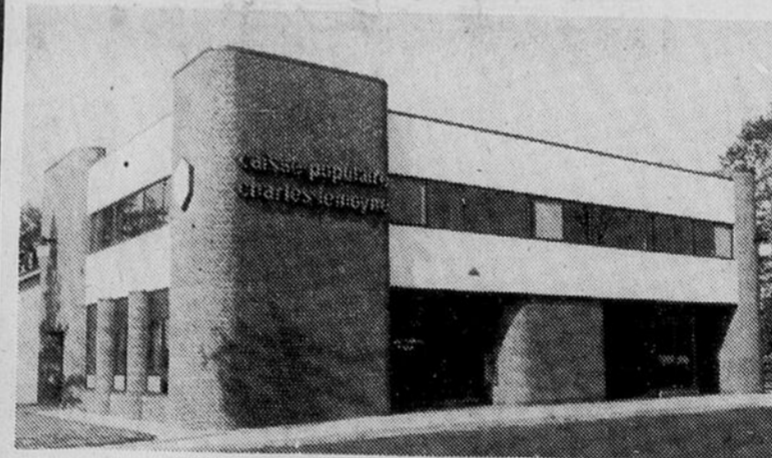
Informations: 1-800-463-4315 sans frais
Québec: 643-7676

Le Monde du Marais

LE RAT MUSQUÉ; L'INGENIEUR DU MARAIS — Le rat musqué est un bénéfice important pour n'importe quel marais à quenouille. La quenouille étant une espèce très envahissante, elle finit par nuire aux autres plantes du marais en obstruant complètement les surfaces en eau. De telles conditions ne sont pas très propices aux canards. Le rat musqué débarasse de grandes surfaces de quenouilles pour sa nourriture et pour construire ses huttes créant ainsi des espaces d'eau ouvertes à travers les touffes denses de quenouille. En plus d'augmenter le découpage de la ligne de rivage entre la végétation et l'eau propice aux couples reproducteurs et aux couvées, les huttes construites par le rat musqué servent de sites de repos pour les canards, les gallinules, les foulques et les autres oiseaux du marais.

LES IMPORTATIONS ST-TIMOTHÉE INC.
CANARDS ILLIMITES VALLEYFIELD
IMPORTATIONS-EXPORTATIONS
PISTOLETS REVOLVERS
FUSILS CARABINES
202 BOUL. HEBERT ST-TIMOTHÉE
371-2851
373-6175
RICHARD POIRIER, prés.

CAISSE POPULAIRE CHARLES LEMOYNE



139 ST-JEAN BAPTISTE CHATEAUGUAY 698-0222



ROGER A. GOUGEON DIRECTEUR

OUI... LA CAISSE POPULAIRE CHARLES LEMOYNE EST **OUVERTE LE SAMEDI** ET CE, DEPUIS MAINTENANT 8 ANS...

LA STABILITE... ON CONNAIT ÇA...

NOTRE DIRECTEUR, ROGER A. GOUGEON, FUT L'UN DES ADMINISTRATEURS-FONDATEURS DE LA CAISSE, IL Y A DÉJÀ 20 ANS. IL EST RESIDENT DE CHATEAUGUAY DEPUIS 23 ANS ET OCCUPE SES FONCTIONS DE DIRECTEUR DEPUIS MAINTENANT 12 ANS.

LA CAISSE DYNAMIQUE, LA CAISSE POPULAIRE CHARLES LEMOYNE SE VEUT AU SERVICE DE SES MEMBRES...

OUVREZ UN COMPTE CHEZ NOUS ET VENEZ CONSTATER PAR VOUS-MÊME NOTRE SERVICE RAPIDE ET COURTOIS

NOS HEURES D'OUVERTURE SONT EXCEPTIONNELLES

LUNDI ET MARDI	10h À 15h
MERCREDI:	10h À 18h
JEUDI:	10h À 20h
VENDREDI:	10h À 18h
SAMEDI:	9h À 13h

Bienvenue à tous,
A bientôt,
Roger A. Gougeon

SUJET: PORT DE LA PROTHESE LORS DU SOMMEIL

Beaucoup de gens gardent leur prothèse durant le sommeil. C'est un procédé néfaste. Le milieu buccal est un milieu fermé où les tissus, qui tapissent la cavité, sont exposés au contact de l'air, de la salive, des aliments, etc. La prothèse recouvre une partie de ces tissus et prive ceux-ci de contacts essentiels. Durant toute la journée, ces derniers supportent des pressions inhabituelles et peuvent subir de légers traumatismes. De plus, toutes les cellules qui composent ces tissus perdent leurs composantes cellulaires à cause des pressions inhabituelles provenant de la prothèse. Il en résulte donc un tissu d'apparence anémique (plus pâle, et quelquefois, presque blanc), présentant des irritations locales.

Si la patient prend l'habitude d'enlever ses prothèses pour dormir, il peut remarquer que la couleur des tissus est d'apparence beaucoup plus saine (rosée) et que la plupart des irritations locales disparaissent. Ce changement est perceptible, le matin, lors de la mise en bouche de la prothèse car les tissus, ayant été tonifiés au cours de la nuit, changent quelque peu de volume. Mais cette sensation disparaît peu de temps après. La salive contient également des antibiotiques naturels qui permettent aux irritations locales de se résorber. Une nuit est souvent suffisante pour la guérison totale d'une irritation de moindre gravité.

Un autre problème embarrassant, en plus de tous les risques pathologiques possibles, est la mauvaise haleine. Cette mauvaise haleine du matin peut s'imprégner graduellement dans l'acrylique et, après un certain temps, il n'existe aucun moyen (rinçage-bouche ou nettoyage) pour le faire disparaître. La seule solution est de changer l'acrylique ou de renouveler la prothèse.

SUJET DE LA PROCHAINE RUBRIQUE: CONSEILS PRATIQUES SUR L'ENTRETIEN DES PROTHESES DENTAIRES.
N.B. - Lorsque vous enlevez votre prothèse, mettez-la toujours dans un récipient qui contient de l'eau.

<p>Denturologiste Gilles Teasdale 7 St-Jean Baptiste Ouest Ville Mercier Sur rendez-vous 691-5312</p>	<p>DENTUROLOGISTE Roger Souigny d.d. 243 C. D'ANJOU APP. 100 CHATEAUGUAY 691-7484 ou 366-6275</p>
<p>Pierre Kéroack d.d. DENTUROLOGISTE 265 boul. d'Anjou (Suite 301) Châteauguay 698 0480</p>	<p>SUR RENDEZ-VOUS TÉL.: 429-7096 ALAIN BURGOYNE, d.d. DENTUROLOGISTE 6 PLACE DU MARCHÉ BEAUHARNOIS, QUE.</p>
<p>Sur rendez-vous seulement Robert Lamothe d.d. DENTUROLOGISTE 75 BOUL. ST-JEAN BAPTISTE SUITE 204 CHATEAUGUAY, QUE. J6J 3H6 691-0719</p>	<p>MARDI-JEUDI 9 à 21 hres Lyne Caron, d.d. DENTUROLOGISTE 47 Boul. d'Anjou, Châteauguay J6J 2P7 BUR.: 691-4185 RES.: 429-2134</p>
<p>DENTUROLOGISTE M. Luc Péloquin d.d.</p>	<p>Centre dentaire Lantaigne, Laplante et Leduc 119 c. boul. d'Anjou, Châteauguay Qué. J6J 2R2 Tél.: 691-9993</p>

RICHELIEU

LE CARNAVAL D'AUBAINES RICHHELIEU

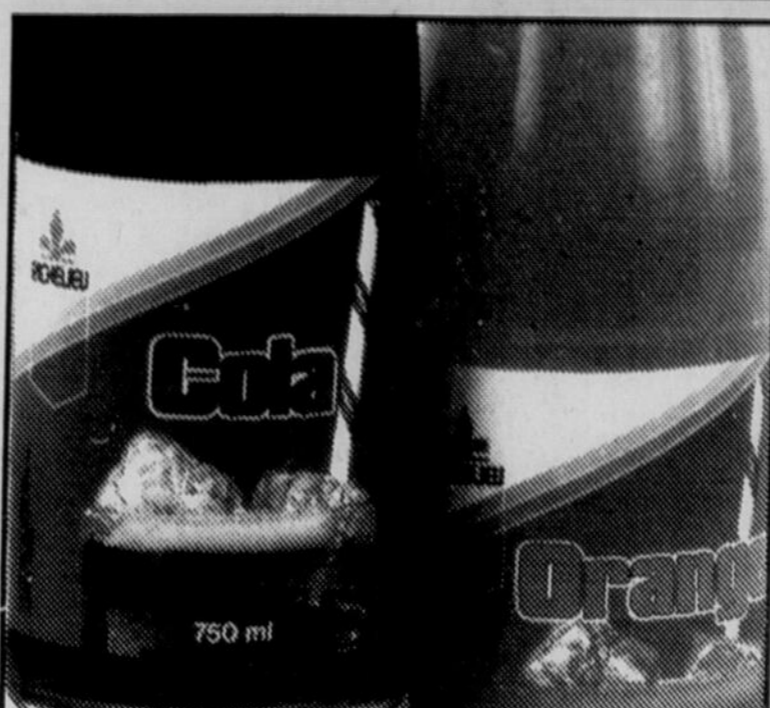
C'est bon pour le moral!

RICHELIEU



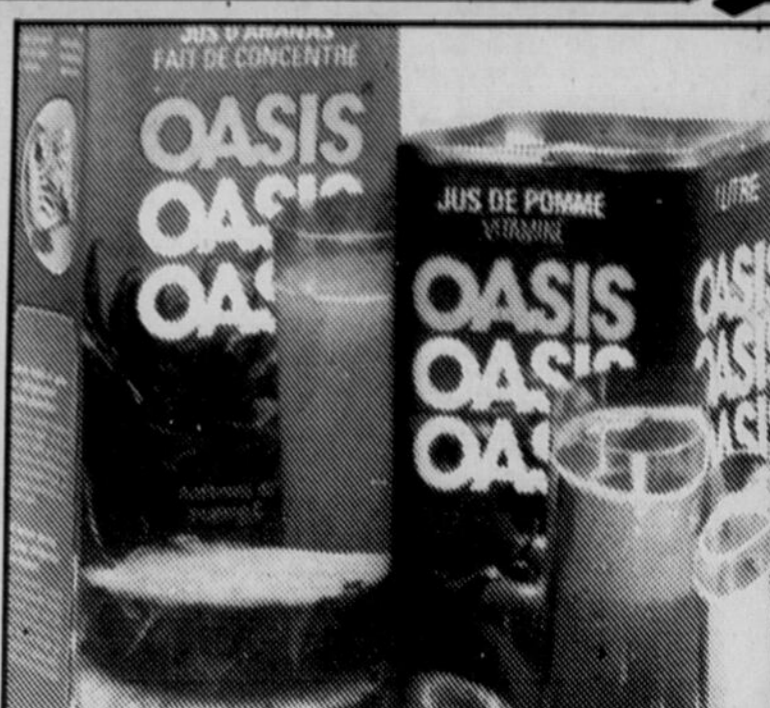
MARGARINE MOLLE LANCTANTIA
cont. de 907 g
(Disponible au Québec seulement)

1,69



BOISSON GAZEUSE RICHHELIEU
saveurs variées
bouteille 750 mL

une nouvelle économie maison
3/99¢



JUS OASIS
orange, pamplemousse, ananas, pommes, pommes à l'ancienne ou Délice du Jardin
cont. 1 L

85¢

PÂTES ALIMENTAIRES CATELLI
macaroni coupé, macaroni long, spaghetti, spaghettini, vermicelle long
bte 500 g

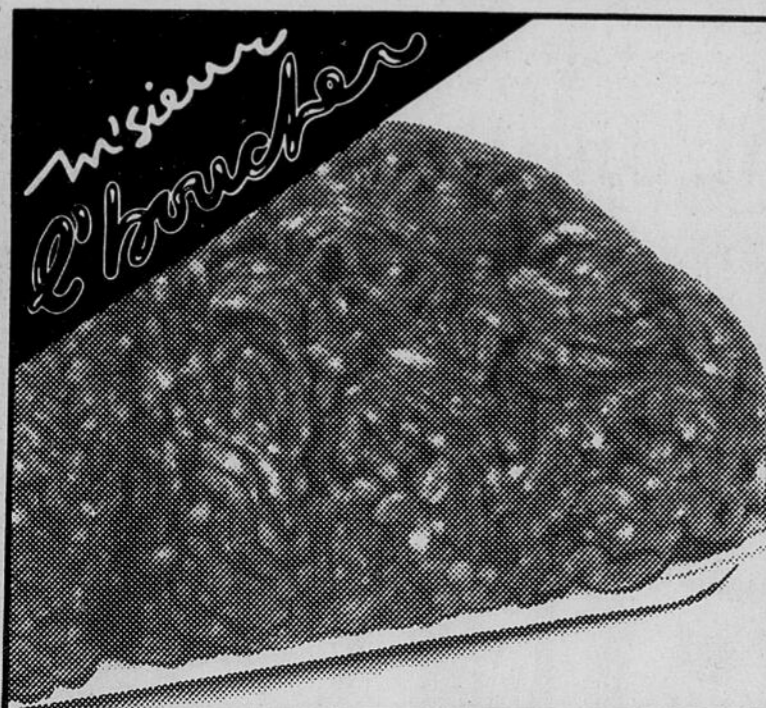
65¢

SOUPE HABITANT
saveurs variées
bte 796 mL

89¢

COUCHES JETABLES PAMPERS
premier pas plus, bte de 40 super absorbantes
bte de 60

8,99



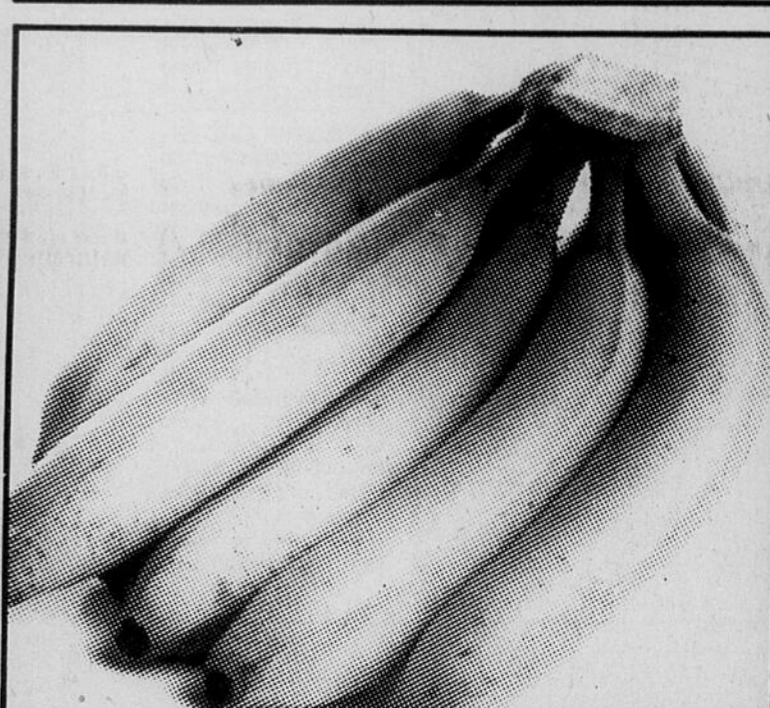
BOEUF HACHÉ ordinaire

2,16 /kg
98¢ /lb



PÂTES À LA VIANDE ASSORTIS SAVARIN
surgelés
bte 227 g

59¢



BANANES DÔLE GROS FRUITS
Produit du Honduras

55¢ /kg
25¢ /lb

JAMBON FUMÉ MÉRITÉ
découenné, sans jarret

3,04 /kg **1,38** /lb

JUS D'ORANGE CONCENTRÉ RICHHELIEU
surgelé
cont. 355 mL

1,18

TOMATES ROUGES
Produit des Etats-Unis, Canada No. 1

1,08 /kg **49¢** /lb

JAMBONNEAU OU CROUPE DE PORC FRAIS

2,60 /kg **1,18** /lb

CHOU-FLEURS
Produit des Etats-Unis, Canada No. 1
Gr. 12

1,69

Les prix annoncés dans cette page sont en vigueur dans tous les magasins de vos épiceries sympathiques Richelieu du lundi 22 octobre au samedi 27 octobre 1984 jusqu'à 17h00. Nous nous réservons le droit de limiter les quantités. Si un article venait à manquer, n'hésitez pas à demander un bon d'achat différé. Si certaines marques de commerce de produits annoncés ne sont pas disponibles dans certaines régions, elles seront alors remplacées par une autre marque de commerce de même nature et d'un prix égal ou supérieur. Pas de vente aux marchands. Photos à titre indicatif seulement.

**La régularité dans les approvisionnements en fruits et légumes est à la merci des conditions météorologiques. Soyez toutefois assurés, chers clients, que dans le cas de ces denrées, les épiceries Richelieu ne ménagent aucun effort pour vous offrir variété et qualité à bon prix, tout au long des saisons.

Richelieu

Le marché sympathique!

Billet de Mgr Lebel

La foi de nos enfants: une plante vigoureuse ou un bouquet de corsage?

Tous ont entendu parler de changements qui s'en viennent, dans l'initiation des enfants à la vie sacramentelle. Jusqu'à présent, l'école et les professeurs étaient chargés de préparer les enfants à la première célébration du pardon, de l'Eucharistie et de la Confirmation. Désormais, la communauté chrétienne et les parents seront appelés à jouer un plus grand rôle dans cette

préparation. Les professeurs et l'école resteront toujours chargés de donner l'enseignement concernant ces sacrements. La catéchèse donnée à l'école continuera à offrir aux enfants de l'Élémentaire ce qu'il faut connaître sur les sacrements du Pardon, de l'Eucharistie et de la Confirmation. Mais la préparation immédiate des célébrations, les célébrations elles-

mêmes et leur suite seront la responsabilité des communautés paroissiales et des familles. D'aucuns croient comprendre ainsi qu'on sort la religion de l'école. Pas du tout! L'école continuera de donner une éducation chrétienne; on y trouvera toujours un service de pastorale et la catéchèse. Mais on ajoute à ce que fera l'école une contribution plus

grande et plus systématique de la communauté paroissiale et des parents. Ces changements ne se feront pas du jour au lendemain. On ne bouleversera rien tant que les gens n'auront pas été bien informés et ne seront pas en mesure d'entrer sciemment dans le processus des décisions à prendre et des moyens à mettre en place. Pour le moment, on continue à préparer les enfants comme avant; mais on saisit toute occasion de s'informer et on répond aux invitations pour commencer à s'organiser.

Les nouvelles politiques concernant l'initiation aux sacrements ne font que donner aux communautés chrétiennes et aux parents le rôle qui leur revient dans la nature des choses. Initier un enfant à un sacrement, c'est placer dans son cœur une semence de foi. C'est donc une réalité vivante qu'on met en lui; pour que cette plante se développe, il faut lui assurer un milieu vital propice. Ce milieu où la foi naît et se développe, c'est une communauté croyante.

Une communauté chrétienne, ce sont des gens réunis autour de Jésus-Christ dans la foi et la charité. "Lorsque vous serez réunis en mon nom, je serai au milieu de vous" (Matthieu 18,20). Dans notre cas, ces communautés sont de deux dimensions: la communauté familiale et la communauté

paroissiale. C'est dans ces milieux que l'enfant reçoit la foi et la développe; l'école peut aider en informant cette foi par les moyens pédagogiques qu'elle possède; mais elle ne peut remplacer la famille et la communauté paroissiale. Jusqu'à présent l'école a réussi à organiser de belles célébrations où les enfants ont vécu une réelle expérience de

foi. Nous avons tous vu de telles célébrations et en savons gré aux personnes qui s'y dévouent. Mais cette expérience de foi qu'on a fait surgir dans le cœur de l'enfant, dans quel milieu de vie pourra-t-il la poursuivre, la renouveler, assurer sa croissance? Une belle célébration sans lendemain, c'est comme un bouquet de corsage ou une fleur coupée qu'on installe à

sa boutonnière: c'est de la vie, c'est de la beauté, c'est un signe de joie. Mais ça dure seulement le temps de la fête. La foi, c'est une plante vivante, avec des racines, à laquelle

il faut l'environnement d'une communauté chrétienne, comme une terre riche, de l'eau, de l'air et de la chaleur.

Robert Lebel
Evêque de Valleyfield

Mgr Lebel à l'assemblée des évêques

LA FEMME DANS L'EGLISE

A Ottawa du 22 au 26 octobre 1984, notre évêque, Mgr Robert Lebel participe à l'assemblée plénière annuelle des évêques du Canada.

JEAN PAUL II AU CANADA

Cette année, il y est question de la femme dans l'église et la société. La principale intervenante est Elisabeth Lacelle, théologienne et présidente d'un

comité "ad hoc" formé en 1982. Elle présente aux évêques douze recommandations précises sur le statut et la place de la femme dans l'église. Après un travail en ateliers, les évêques discuteront en plénière les résultats des échanges.

JEAN PAUL II AU CANADA

Un mois après la visite du Pape au Canada, les évêques se pencheront ensemble sur la portée spirituelle et pastorale de cet événement. Ils verront comment assurer des suites concrètes à cette visite au niveau de l'Eglise catholique canadienne.

L'OECUMENISME AU CANADA

Mgr Antoine Hault, président de la Commission épiscopale d'oecuménisme, et le père Jean-Marie Tillard, dominicain, diront le cheminement de l'oecuménisme au Canada depuis Vatican II, feront ressortir les implications ecclésiologiques et pastorales pour l'Eglise canadienne.

SATELLITE CABLE

Les évêques devront décider si oui ou non ils peuvent participer au projet de réseau satellite-câble pour les émissions religieuses. Le principal intervenant en cette question est Mgr Charles Valois, évêque de St-Jérôme et président de la Commission épiscopale des communications sociales (secteur français). Le service diocésain d'information.

Tél.: 373-4666

Jean A. Paré, Podiatre

SOINS des PIEDS

186 rue Maden Valleyfield

Permis No. 75-059

VOYAGES REID INC

Pour tous vos services de voyages... composez: **691-0862** dial

For all your travel services

75 BOUL. ST-JEAN BAPTISTE, CHATEAUGUAY

DETENEUR D'UN PERMIS DE LA PROVINCE DE QUEBEC QJEBEC PERMIT HOLDER

Commission Scolaire de Châteauguay

AVIS PUBLIC ETATS FINANCIERS

Avis public est, par le présent, donné que les membres du Conseil des Commissaires de la Commission Scolaire de Châteauguay doivent se réunir en assemblée spéciale, lundi, le 29 octobre 1984, à 19h45 au Centre administratif, 184 nord, boulevard Salaberry, Châteauguay, aux fins entre autres, d'étudier et d'approuver les états financiers de l'année scolaire 1983-84

RAPPORT DES VERIFICATEURS

Nos vérificateurs, Laurent, Beaulieu & Associés, C.A. ont examiné le rapport financier de la Commission Scolaire au 30 juin 1984 et ont exprimé, en date du 4 octobre 1984, l'opinion que les états financiers représentaient fidèlement la situation financière de la Commission Scolaire au 30 juin 1984.

FONDS D'IMMOBILISATIONS BILAN AU 30 JUIN 1984

ACTIF		PASSIF	
Comptes à recevoir	8 693\$	Découverte de banque	32 176\$
Immobilisations - Coût	20 888 833	Emprunt à court terme	2 941 001
Fonds d'amortissement	108 000	Avance du fonds d'opérations	310 104
		Comptes-tourneurs	597 743
		Obligations à payer	6 624 500
		Capital immobilisé	10 500 002
	21 005 526\$		21 005 526\$

FONDS D'OPERATIONS COURANTES BILAN AU 30 JUIN 1984

ACTIF		PASSIF	
Encaisses	201 410\$	Emprunt à court terme	1 362 000\$
Subventions et comptes à recevoir	3 795 239	Comptes-tourneurs	1 659 050
Taxes à recevoir	82 366	Autres passifs	46 352
Avance au fonds d'immobilisations	310 104	Surplus accumulé	1 408 595
Autres actifs	86 878		
	4 475 997\$		4 475 997\$

RESULTATS EXERCICE TERMINE LE 30 JUIN 1984

REVENUS-SELON LEUR PROVENANCE		DEPENSES-SELON LEUR NATURE	
Imposition foncière	779 494\$	Salaires	18 783 401\$
Gouvernement du Québec	28 537 641	Contributions de l'employeur	1 278 511
Gouvernement du Canada	122 768	Frais de voyage	145 953
Gouvernements municipaux	100 534	Équipements et matériel	1 682 244
Commissions Scolaires	214 019	Services, honoraires et contrats	2 381 736
Autres	29 760 921\$	Dépenses de transfert	368 904
	178 434	Autres	5 318 966
Déficit de l'exercice	29 939 355\$		29 939 355\$

RICHARD LEPINE
Directeur général



10

Repas de Fèves au Lard

offert par
LE CLUB FEMININ LES ABEILLES INC.



Vivre en Beauté
Par la Femme

au profit de ses oeuvres
La Société Canadienne du Cancer, Section Valleyfield
La Société Canadienne de la Sclérose en Plaques
SECTION VALLEYFIELD

LE VENDREDI 2 NOVEMBRE 1984
de 11h00 à 14h00 et de 17h00 à 20h00

SOUS-SOL DE LA CATHEDRALE

Permis R.A.Q.
Admission: 5.50\$ chacun

Une invitation de votre journal...  **le soleil**
du St-Laurent

Une vraie aubaine

\$1499⁰⁰ ~~1999.00~~

Le Modèle 4 à 2 disques maintenant offert en solde

10 JOURS seulement!



rabais \$500

du 22 au 31 oct.



Toute une affaire! Le Modèle 4 de bureau à un prix à ne pas manquer. Tout un ordinateur! Deux unités de disque, 64 K de mémoire, écran vert 12", soutenu par un vaste choix de logiciels et le meilleur système de soutien dans son genre. En solde jusqu'au 31 oct. 1984. 26-1069

TANDY/Radio Shack NOS ORDINATEURS C'EST DU SÉRIEUX

DIVISION, ELECTRONIQUES TANDY LIMITEE

Le magasin Radio Shack le plus proche est dans les pages blanches

Les municipalités ne doivent pas payer les erreurs du gouvernement

Le président de l'Union des municipalités régionales de comté du Québec, Me André Asselin, presse le ministre des transports, Jacques Léonard, de régler définitivement l'erreur commise par son gouvernement de répartir le déficit accumulé de la CTCUM pour le transport extra-urbain, d'une façon arbitraire.

M. Asselin rappelle que lors de l'expropriation de Métropolitain provincial, en 1979 les municipalités de la région de Montréal,

desservies par ce transporteur, se sont objectées à ce projet parce qu'elles n'avaient alors aucun pouvoir de représentation sur le conseil d'administration de la CTCUM, et donc aucune possibilité d'intervenir dans les décisions à prendre. La loi prévoyait que la CTCUM devait maintenir à l'extérieur de la CUM le service de transport fourni par la compagnie expropriée. En conséquence, la CTCUM a maintenu un service entre Joliette et Montréal, Rigaud et

Montréal et Huntingdon et Montréal via Valleyfield et Châteauguay. La loi prévoyait aussi que le déficit d'opération de ce service hors territoire devait être assumé par les municipalités desservies en proportion de leur évaluation et non pas des besoins réels.

Selon le président de l'Union des MRC, une municipalité paie le même prix qu'une autre qui a la même évaluation même si dans son cas, elle a un service d'autobus une fois par semaine alors que dans l'autre il y a un service régulier plusieurs fois par semaine.

C'est ainsi que 59 municipalités de la région périphérique de Montréal se sont retrouvées avec une facture à payer de 5 millions de dollars pour les années 81-82-83.

Voici la répartition de ce déficit par zone:

- 1 - Zone EST: 24 municipalités pour une somme de \$861,000
- 2 - Zone NORD-OUEST: 8 municipalités pour une somme de \$1,362,541
- 3 - Zone SUD-OUEST: 27 municipalités pour une somme de \$2,897,415

Or, M. Asselin souligne le fait que certaines municipalités ont demandé à la commission municipale du Québec, conformément à la loi de la CTCUM de réviser les factures qui leur ont été soumises. Malheureusement, la

commission s'est contentée de déplorer les injustices sans rien faire. Les municipalités ont alors porté leurs demandes devant la Cour Supérieure dans l'espoir de faire

corriger au moins les injustices. Le président de l'UMRCQ estime que le gouvernement a reconnu son erreur en adoptant récemment la loi 46 qui permet à des municipalités de créer une commission

intermunicipale de transport pour négocier des ententes entre elles. M. Asselin souligne que depuis l'instauration des CIT, la plupart des municipalités ont réussi à réduire ou à annuler les déficits pour le transport en commun et à augmenter le service aux usagers de façon

considérable. L'UMRCQ croit donc que le gouvernement doit corriger les conséquences de son erreur et assumer lui-même le déficit accumulé en prenant des ententes, au nom des municipalités, auprès de la CTCUM. Les municipalités n'ont pas à assumer les gestes malheureux posés par le passé. Si le gouvernement ne modifie pas sa position dans ce dossier l'Union des MRC pourrait mettre sur pied des moyens pour permettre aux 59 municipalités touchées d'aller jusqu'au bout dans la contestation qu'elles font de la facturation reçue de la CTCUM.

Pour séjourner dans les parcs du Québec

Désirez-vous séjourner dans les parcs et les réserves fauniques du Québec au cours de l'été 1985? Si tel est votre désir, vous pouvez vous inscrire au tirage au sort en vous procurant un formulaire d'inscription dans les bureaux du ministère du Loisir, de la Chasse et de la Pêche. Dans la région de Montréal, les formulaires sont disponibles aux endroits suivants:

Ministère du Loisir, de la Chasse et de la Pêche
Direction régionale de Montréal
6255, 13^{ième} venue, Montréal.
ou au kiosque d'information du MLCP, situé au Complexe Desjardins, entrée du métro.

Un timbre en l'honneur des pharmaciens

Le 45^e Congrès de la Fédération internationale pharmaceutique, qui se déroulera au Canada l'an prochain, sera marqué par l'émission d'un timbre le 30 août 1985. L'honorable André Ouellet, ministre responsable de la Société canadienne des postes, a notamment rappelé que "Louis Hébert, qui quitta la France pour le Québec

en 1617, fut non seulement le premier cultivateur de la Nouvelle-France mais aussi le premier colon-apothicaire au service de la population."

Plus de précisions sont à venir sur ce timbre qui doit être émis à la veille du congrès des pharmaciens, qui se déroulera du 2 au 6 septembre 1985, à Montréal.

JAZZ

LUNDI 12 NOVEMBRE au Restaurant **La Frayère** 30 D'ANJOU CHATEAUGUAY



Charlie Biddle et OLIVER JONES, piano

SOUPER-CONCERT
comprendant:
19h00 souper \$19.95 ch.
21h00 concert
RESERVATIONS 691-2012

FESTIVAL FRUITS de MER

LES VENDREDIS 2-16 NOVEMBRE
LES SAMEDIS 13 ET 27 OCT., 10 ET 24 NOV., 1^{er} DEC

RESTAURANT Le Convive

303 Boul. Maple Grove Maple Grove

MENU A VOLONTE

- Huîtres sur écaïlle
- Soupe aux huîtres
- Huîtres frites
- Pain à l'ail
- Escargots
- Crêpes de fruits de mer
- Crevettes et pétoncles
- Cuisses de grenouille et crabe
- Homard
- Filet mignon - salade
- Salade de fruits frais
- Thé ou café

\$30.00 TAXE INCLUSE

RESERVEZ TÔT: **429-3502**

A NOTER: LE 3^e DIMANCHE DE CHAQUE MOIS **BRUNCH 6.95**

restaurant **el mirador**
212, boulevard st-jean baptiste châteauguay.

7 JOURS par SEMAINE

FESTIVAL SURF & TURF

FILET MIGNON ET SCAMPIES

comprendant:

- CREME DE HOMARD
- SALADE DU CHEF
- RIZ ESPAGNOL
- CHAMPIGNONS
- BEURRE A L'AIL
- FORET NOIRE

16.50 PERS.

RESERVATIONS: **691-1122**

Participez au **Concours Image & Son** de St-Hubert et Atlantique!



275 prix Mitsubishi à gagner!
Un prix différent chaque semaine, durant 5 semaines, dans toutes les rôtisseries St-Hubert participantes.

Semaine du 15 octobre: 55 radios/ magnéto-cassettes stéréo.	Semaine du 5 novembre: 55 téléviseurs couleurs 20"
Semaine du 22 octobre: 55 chaînes audio portatives et détachables.	Semaine du 12 novembre: 55 magnétoscopes à cassettes (vidéos VHS).
Semaine du 29 octobre: 55 systèmes audio "tout en un" et compacts.	Participez du 15 octobre au 18 novembre 1984 en remplissant un bon de participation à la salle à manger, au comptoir de commandes à emporter ou au service de livraison St-Hubert.

Une autre occasion de vous faire plaisir... à la St-Hubert!

© Copyright, tous droits de reproduction et de traduction réservés - Canada 1984 - Les Rôtisseries St-Hubert Ltée, Laval, P.Q., Canada.

ATLANTIQUE

St-Hubert

SPECIAL
9^e ANNIVERSAIRE

20% DE RABAIS
SUR TOUS LES VETEMENTS

Le plus grand choix "Boutique"

de toute la Région de Châteauguay

Plus de 40 collections de sportswear, de coordonnés pour la Femme qui travaille et de robes chics. A chaque saison, La Boutique "705" sélectionne les collections de couturiers et de sportswear les plus fashion sur le marché, pour offrir à sa clientèle,

"le meilleur choix et les meilleurs prix" de toute la Région de Châteauguay.

Ouvert 6 jours

Lundi
Mardi 1 - 5 P.M.
Mercredi
Jeudi 1 - 9 P.M.
Vendredi 10 - 5 P.M.
Samedi 10 - 5 P.M.

VISA MasterCard CHÈQUES PERSONNELS ACCEPTÉS

La Boutique 705
705 Guérin, St-Isidore 454-3171

76 St-Laurent Beauharnois

Soirée des étudiants
TOUS LES JEUDIS SOIRS

Anciennement Bar aux Postes

2 DRINKS POUR 1

Party d'Halloween

SAMEDI SOIR
27 OCTOBRE

PRIX POUR LES 3 MEILLEURS COSTUMES

- 1- \$100.
- 2- \$75.
- 3- \$25.

TIRAGE DE PRIX DE PRÉSENCE

CLUB PAMALOU

RUE VICTORIA EST, VALLEYFIELD 371-2054

Présente

Son SUPER PARTY Halloween

VENREDI 26 OCTOBRE à 8h 02 P.M.

PRIX DU BILLET: 4.00\$

Prix pour les plus beaux costumes et déguisements

1,200.\$ EN PRIX ET PRIX DE PRESENCE

* FEMMES	* HOMMES	* GROUPES (2 personnes ou plus)
1er PRIX 150\$ ^{et} champagne	1er PRIX 150\$ ^{et} champagne	1er PRIX 150\$ ^{et} champagne
2e PRIX 75\$ ^{et} champagne	2e PRIX 75\$ ^{et} champagne	2e PRIX 75\$ ^{et} champagne
3e PRIX 25\$ ^{et} champagne	3e PRIX 25\$ ^{et} champagne	3e PRIX 25\$ ^{et} champagne

PROGRAMMATION DU PAMALOU

Mercredi Soirée Rock'n Dance

Jeudi Soirée des Etudiants

Samedi Soirée "Dance Music"

Dimanche Soirée surprise

Devenir technicien en fabrication mécanique

Pour la troisième année le Service d'Education des Adultes du Collège de Valleyfield offre un programme plein temps en Fabrication Mécanique.

Le programme a pour objectif de former des personnes capables de lire et de produire des plans industriels, de voir à l'amélioration et à l'entretien de la machinerie existante,

de concevoir et produire l'outillage propre à une production série, de la réaliser et d'en contrôler la qualité.

PERSPECTIVES D'EMPLOI:

La formation du technicien en Fabrication Mécanique se veut suffisamment générale pour qu'il puisse se trouver du travail dans la plupart des industries.

Chacun des cours de concentration inscrits au programme porte en général le même nom que le département où l'étudiant pourra se trouver un emploi dans l'industrie. On retrouvera ce technicien dans toutes les industries où l'on fabrique un produit fini (industrie du domaine électrique, électronique, mécanique, aéronautique, alimentaire, etc...)

laboratoires de recherche où il aura à fabriquer des prototypes, à réparer et modifier des appareils et des instruments.

A titre d'exemple, voici quelques titres de cours faisant partie du programme:

Machines-outils. Energie des fluides. Commande numérique. Sciences graphiques. Automatismes.

Techniques d'entretien. Méthodes d'usinage.

L'ensemble des cours du programme sera réalisé sur une période de 52 semaines, à partir du 29 octobre prochain.

Pour de plus amples renseignements sur le sujet, communiquez avec le S.E.A. du Collège de Valleyfield à: 373-9441, le jour et à 373-9445, le soir ou auprès de votre Centre d'Emploi du Canada.

La Bonne Etoile
Activités pour personnes âgées
371-2771
27 OCTOBRE
"PARTY D'HALLOWEEN"
PRIX DE PRESENCE
Mardi - mercredi: Ouvert dès 19 heures - Vendredi samedi: Soirée Dansante.
VIENS T'AMUSER
139 C VICTORIA, VALLEYFIELD

HOTEL PALACE
89 ELLICE
BEAUHARNOIS 429-3400
JEUDI-VENDREDI-SAMEDI
ORCHESTRE LE GROUPE
SEPTEMBER
GRATUIT JEUDI: SOUPER SPAGHETTI de 5 à 7 hres
SAMEDI PARTY HALLOWEEN A MINUIT PRIX POUR LES MEILLEURS COSTUMES

PARTY D'HALLOWEEN
JEUDI 25 OCTOBRE
Venez costumé, déguisé, masqué ou comme vous êtes, mais venez vivre l'Halloween à l'Alambic avec Serge Mondor
VENDREDI, SAMEDI ADMISSION \$2.00
serge mondor
En vedette jeudi, vendredi et samedi
La BRASSERIE L'ALAMBIC
1111 BOUL. LANGLOIS NITRO

Chez Raphaël
CLUB ROD & GUN 264-5355
La direction et le personnel vous invitent à venir
FETER L'HALLOWEEN de 17 à 22 heures
Prix de présence aux plus beaux costumes et un prix au plus "laid"
Disco JOJO musique continue
SALLE A MANGER de 17 à 22 heures
BAR SALON de 11 à 3 heures a.m.
Route 132, Port Lewis, St-Anicet

Pour handicapés visuels

Destiné dans un premier temps aux personnes de moins de 19 ans, ce programme fut graduellement étendu aux personnes de 19 à 35 ans. L'ajout d'une somme supplémentaire de 400 000\$ permettra de le rendre accessible dans sa totalité, aux personnes handicapées de plus de 35 ans qui ont besoin d'aides techniques pour poursuivre des études ou exercer un emploi. De plus, toutes les personnes de plus de 35 ans ayant une déficience visuelle pourront désormais se prévaloir de certaines aides de base couvrant les cannes, les frais d'acquisition et d'entretien d'un chien-guide, les guides à l'écriture, les cadres et

des centres suivant: Institut Nazareth et Louis Braille (Longueuil) Tel: (514) 463-1710 Association montréalaise pour les aveugles (Montréal) Tel: (514) 489-8201

Des gens heureux, ceux qui utilisent les **les petites annonces**

Secteur VALLEYFIELD 373-8555
Secteur CHATEAUGUAY 692-8555



CLUB OPTIMISTE de CHATEAUGUAY présente: CINE-JEUNESSE Samedi 27 octobre 13h30 à 15h30 Admission: 0.50c
JERRY LEWIS
JERRY LA GRANDE GUEULE

La nouvelle aventure du héros légendaire le plus fort de tous les temps.
salle 1 **CONAN LE DESTRUCTEUR**
salle 2 **TOP SECRET!**
Movie? What movie?
FR. SAT. 7h. & 9h.30 - SUN. 2h. & 8h. MON. TUES. 8h.
ADMISSION: ADULTES: \$5.00
SPECIAL: ETUDIANTS AVEC CARTE: \$4.00
ENFANTS: \$3.00
N.B. Les prix spéciaux ne sont pas valables le samedi et le dimanche en soirée.

MATINEE TOUS LES MARDI A 13h00 EVERY TUESDAY AT 1:00
Cinéma **Châteauguay**
SPECIAL \$3.00 POUR TOUS FOR ALL
117 St-Jean-Baptiste 698-0141

CLINT EASTWOOD 18 ANS Adultes
Enfin «Dirty Harry» est de retour... Plus déterminé et plus dangereux que jamais!
LE RETOUR DE L'INSPECTEUR HARRY
avec CLINT EASTWOOD - SONORA LOCKE
scénario de JOSEPH C. STINSON produit et Réalisé par CLINT EASTWOOD Technicolor®
L'histoire vraie d'une "Playmate canadienne" née pour être star.
Hollywood l'a détruite.
STAR 80
cinéma **le paris**
50 rue DUFFERIN, VALLEYFIELD 371-1003
2e FILM
• STAR 80 sur semaine 19h30 matinée dimanche 13h30
• LE RETOUR DE L'INSPECTEUR HARRY sur semaine 21h30 matinée dimanche 15h30
ADMISSION \$5.00 du 26 octobre au 1er novembre.

\$18,200.* EN PRIX A GAGNER
24 JEUX CHAQUE JOUR
Limite de 200 joueurs sur réservation
BIG BUCK BINGO
Memorial Auditorium Burlington Vt.
Entrée: \$130.*-15 cartes (cartes suppl. \$6.* chacune)
Dîner, café et thé gratuits
Pas de 'spéciaux' offerts
DIMANCHE APRES-MIDI: 28 OCT.-25 NOV.-9 DEC.
Pour renseignements et réservations appeler Gail à **802-223-5340**
ou écrire à: Career Development Center B.P. 263 Montpelier, Vt. 05602
Personnel bilingue (*) argent canadien

SPECIAL DU JEUDI SOIR REPAS 1/2 PRIX POUR LES DAMES ACCOMPAGNEES
CHANSONNIERS
TOUS LES JEUDI-VEND-SAM
JULES LAVOIE
25.26.27.1.2.3.NOV.
SAMEDI 27 OCT. A 10:00 A.M. CONCOURS A L'ARRIERE DE LA BRASSERIE TIR PIGEONS D'ARGILE
JEUDI **BIERE 1.50**
Réservez maintenant PARTY des FETES
Nouveau Chef Pierre Magnan
Tournoi de cribble sam. 27 oct.
Grand stationnement
FERME LUNDI 255 St-Jean-Bapt.
MERCER RESERVATION: 698-0204
BRASSERIE la Chaumière

SOIREES SPECIALES d'HALLOWEEN
Le personnel sera costumé
SAMEDI 27 OCT. POUR ADULTES VENEZ DONC COSTUME PRIX DE PRESENCES
MERCREDI 31 OCT. POUR LES ENFANTS COSTUMES PRIX DE PRESENCES
Aidez vos enfants souper et voir les costumes de notre personnel
N'oubliez pas nos SOUPERS DANSANTS MERCREDI-VEND.
L'Père du spaghetti
104 ST-JEAN BAPTISTE CHATEAUGUAY
692-1232

NUIT D'HORREUR SAMEDI 27oct. de minuit à l'aube
LE SANG DU SORCIER HALLOWEEN III personne n'en reviendra
LE CAUCHEMAR RECOMMENCE! VERSION FRANCAISE DE QUINZE II
SHINING L'ENFANT LUMIERE
L'EMPRISE
ADMISSION \$5
cinéma **le paris**
50 rue DUFFERIN, VALLEYFIELD 371-1003

SPECTACLE MULTI-DISCIPLINAIRE
A CHACUN SA POESIE
A CHACUN SON TALENT
MISE EN SCENE: C. GERSON
DIM. 28 OCT. 4 NOV. 1984
19:30 HRES
CAFE, CONCERT LA BELLE EPOQUE
19, ST-LAURENT ST-TIMOTHEE
373-3262 sur réservation seulement
entrée 8.00\$

MERCI COMMANDITAIRES:
Société d'électrolyse et de Chimie Alcan Ltée
La Mercerie Braton Inc.
Mme Rita Ménard Tiasu à la verge
Salon Jonathan Elle et Lui
Albert Dandurand Fourrures
Librairie Boyer
Petite Moteurs Inc.
Piché Nettoyeur
Salon Bourque Coiffure
Meubles Donank
Marché Métro Lactot Inc
Lise J. Maréchal
Les pneus Yves Bourdon
Les Carrosseries D.R.
Gérald Bougie Ltée
RE/MAX Diane Denheyer
Salon Bourque Esthétique Enr.
Restaurant Chez son Père
Robert Audette Inc.
Gérald Sauvé Ltée
Roger Fleury Inc.
Les Rotisseries Salaberry Inc.
Garage Ménard et fils
T.R.T. Sport Inc.
Châtelineau
André Cadeaux
Codebec et Faucher, Architectes
Pierre Meloche, opticien
Buffet Claire
A. Miron et Frère Inc.
Gaboury Transport
Roger Cholette Elect. Engr.
Ernest Montpetit et fils
Excavations G. Harvey Inc.
Dépanneur Libiron
André Bellavance Radio T.V. Inc.
Station de Service Marcel R. Leblanc
Salle chez Tex
Ménard Ltée
Garage Lionel Léger
Le Soleil
Imprimerie Graphico Inc.
St-Hubert de Valleyfield
CFLV AM 137
Communication-Québec
Librairie Boyer

SYNOPSIS
SCULPTURES — POEMES — DANSE — MUSIQUE — CHANSONS — INTERPRETES — PEINTURES — ce sont les matériaux.
L'objectif?... OFFRIER AU PUBLIC UNE SOIREE OU CHACUN EVOLUE AVEC SON TALENT ET SA POESIE
Les outils: Mon expérience en théâtre et en mise en scène, mon goût pour le spectacle multidisciplinaire et le théâtre total, mes lectures, une idée d'un ami, un lieu précis: LE DOMAINE 1775
L'ensemble brasse, malaxe, découpe, décore, agence, produits un spectacle comme celui de ce soir. Un moment dans votre vie où l'artiste se manifeste dans son entier. Il est là, près de vous. Il ne s'annonce pas, ni se titre. Il est, tout simplement. Avec ses besoins et ses doutes, ses désirs et ses inquiétudes, ses affirmations, sa générosité et son amour, il est prêt à être cueilli comme une marguerite. Il suffit d'être attentif et d'être présent au bon moment comme vous l'êtes ici ce soir.
La guide du musée vous fait visiter l'ancien manoir plein d'histoires, d'oeuvres d'arts, de musique, de danse et de poésie. Peu à peu les frontières du temps et du langage s'estompent et les âmes se mettent à vibrer.
La "magique poétique" vous a saisi! Qui êtes-vous?... Visitez d'un musée?... Spectateur?... Artiste peut-être? Vous êtes sans doute l'une de ces images. Vous vous êtes reconnu c'est votre image!
Christiane Gerson — 1984 —

LE COMITE ORGANISATEUR EST REPARTI COMME SUIV:
Christiane Gerson Metteurs en scène - Yvan Malboeuf Directeur musical - Louise Ménard Secrétaire
Maurice Labouff Directeur de production - Ann Lorraine Riel Scénographe - Nicole Lecours Relationniste
Dominique Durocher Photographe - Roger Gagné producteur du "jingle" (publicité chantée)
Bernard Leduc Sonorisateur

LE CENTRE DE PRODUCTION ET DE DIFFUSION LECORGAG INC EST REPARTI COMME SUIV:
Roger Gagné, producteur - Bernard Leduc, technicien de son - Nicole Lecours, relationniste

Mise en garde concernant l'utilisation des porte-bébé

Des informations reçues du Conseil de sécurité de l'Ontario indiquent que de nombreux parents utilisent les porte-bébé de façon dangereuse. En effet, il semble que ces parents ne suivent pas les instructions du fabricant concernant l'installation du porte-bébé dans leur voiture.

Une enquête, menée par le Service de police de la région de Peel, a corroboré ces faits. Alors que 84% des personnes observées dans cette enquête portaient leur ceinture de sécurité, seulement 62% des enfants étaient protégés par un dispositif de sécurité. De plus, plusieurs de ces enfants étaient en danger à cause d'une mauvaise installation dans leur siège; dans 77% des cas, on a remarqué plus d'une

erreur d'installation. L'erreur la plus répandue est la négligence d'ancrer la sangle d'attache sur la place arrière de la voiture dans le cas d'un siège d'enfant installé dans la position avant. Cette sangle permet de re-

tenir le siège en place empêchant de basculer à l'avant en cas d'arrêt brusque ou de collision.

Une autre erreur fréquemment observée est l'omission d'attacher les enfants avec le harnais du siège fermement

bouclé. L'enfant, qui est assis dans son siège sans être retenu par le harnais, est en danger d'être sérieusement blessé ou tué puisque rien ne le retient en cas d'impact.

Dans d'autres situations, l'enquête

a démontré que certains enfants étaient correctement installés, mais que le siège n'était pas retenu par la ceinture de sécurité de la voiture. A d'autres moments, des enfants étaient tout simple-

ment assis à côté de leur siège. La Ligue de sécurité du Québec rappelle aux parents qu'ils doivent s'assurer que leurs enfants sont correctement installés dans le siège à chaque fois qu'ils les amènent en voiture. De plus, la Ligue demande aux parents de suivre attentivement les instructions du fabricant relatives à l'installation du siège d'automobile qu'ils ont acheté ou loué

Vivre au rythme africain

Tous les étudiants et jeunes travailleurs âgés de 19 à 35 intéressés à vivre une expérience d'échange et d'intégration à la vie africaine, durant l'été 1985 (juillet et août) sont invités à communiquer dès maintenant avec les représentants de CARREFOUR CANADIEN INTERNATIONAL (CCI) au 3502 avenue Laval à Montréal, H2X 3C8 Tél. (514) 845-9185.

La date limite d'inscription est fixée au 26 octobre 1984.

Tout en partageant le mode de vie de leurs hôtes (logement et nourriture), les personnes choisies s'intégreront à des projets communautaires tels construction d'écoles ou plantation d'arbres en région Sahélienne. Le but de la section francophone de CARREFOUR CANADIEN INTERNATIONAL est d'apprendre et non pas d'enseigner, de s'adapter et non pas de transformer, de vivre des coutumes différentes sans en imposer.

CCI est un organisme sans but lucratif, non-gouvernemental et non-religieux. Ses sources de financement sont multiples: les budgets provinciaux de développement international, de l'Association québécoise des organismes de coopération internationale, des dons privés et des cotisations des participants. Un montant de \$5 est exigé pour couvrir les frais d'inscription.

Bonne chance à tous et toutes!

L'ECLUSEX
Bar Dance Music
Route 338 Coteau-Landing Qué.

PARTY D'HALLOWEEN
VENDREDI SOIR LE 26 OCT 1984

2 discothécaires à votre disposition
PIERRE FELX • STEPHANE HAMEL
21 PRINCIPALE COTEAU-LANDING 267-9014

PRIX AUX MEILLEURS COSTUMES SURPRISES ET CADEAUX ADMISSION GRATUITE

Grand Festival d'HUITRES
La Vieille Forge
Réservation (514) 373-6050

Menu à volonté

- Huitres sur écaillés
- Soupe aux huitres
- Pain à l'ail
- Escarlots
- Huitres frites
- Coquilles St-Jacques
- Filets de perchaude
- Cuisses de grenouilles
- Langoustines (Scampis)
- Homards
- Salade
- Filet mignon
- Dessert-Thé-Café

\$35. PAR PERSONNE (Pourboire non inclus)

TOUS LES VENDREDIS
Octobre 26
Nov. 2-9-16-23-30
Déc. 7-14
Billets en vente au 41 Nicholson Valleyfield

"La Vieille Forge"
41 NICHOLSON VALLEYFIELD
INFORMATIONS: 373-6050

Le Spaghetti de Catherine

A VOLONTÉ
Mercredi 24 octobre
de 16h.30 à 21h.00
PRIX: 3.25\$ (café inclus)

Cuisinière:
CATHERINE FORTIER

FÊTONS NOS BARMAIDS.

MOTEL DE BEAUJEU
252 BOUL. LANGLOIS VALLEYFIELD
4141 373-9080

le soleil
CHACQUE SEMAINE **44,000 COPIES**

20,000 copies de plus

pour vos affaires
pour vos petites annonces
pour votre publicité

le soleil
Votre No.1 depuis 29 ans!

De retour dans la région "STAVOUS"

HOTEL FORTIER
195 BOUL. HEBERT ST-TIMOTHÉE 373 0219

PARTY D'HALLOWEEN SAMEDI 27 OCTOBRE
Prix surprises pour les plus beaux costumes

EN VELETTE TOUS LES VENDREDIS ET SAMEDIS

PARTY D'HALLOWEEN
SAMEDI, 27 OCTOBRE

Animateur **MARC BLONDIN**

- Prix de présence
- Prix pour les plus beaux costumes
- Admission \$2.00

A surveiller super promotion du jeudi

DISCO
édition spéciale
BOULEVARD LANGLOIS VALLEYFIELD

le soleil ET **CFLV**
EN COLLABORATION AVEC
CLUB OPTIMISTE DE VALLEYFIELD

SAMEDIS DES P'TITS

Le retour du CHAT BOTTE

SAMEDI 27 OCTOBRE 14h00
AUDITORIUM JESUS-MARIE
41, Chemin Laroque Valleyfield

D'après **SACHA GUITRY**

SEULEMENT LES JEUDIS: FORFAIT (DINER SPECTACLE) 14\$ OU SPECTACLE: 6\$

Les femmes et l'amour

JEUDI, VENDREDI: 21H00
SAMEDI: 19H30, 22H30
Diner-spectacle ou spectacle

Avec **MARGOT CAMPBELL JULIEN GENAY JEAN BROUSSEAU DANIELLE LEPINE**

Au piano **MARIE-CLAUDE GAGNIER**
Mise en scène **PHILIPPE GRENIER**

19 St-Laurent St-Timothée
Entre Beauharnois & Valleyfield
Réservations 1-373-3262

"Les Mercredis Budweiser"

Budweiser

GALA MUSICAL
MERCREDI 24 OCTOBRE

"Venez rencontrer les groupes et musiciens" qui ont été les vedettes du Bamboou au cours des dernières années!
Admission gratuite

MERCREDI 31 OCTOBRE
SPECTACLE DU MOIS
PARTY D'HALLOWEEN

Prix pour les plus beaux costumes
Admission 4,00\$

EN VELETTE **JEANNE-MANCE CORMIER**
"La plus petite chanteuse au monde"
18 pouces de hauteur

BAR SALON BAMBOO
80 Boul. Bord de l'Eau - Valleyfield Grande-Ile - 373-6333
A L'ENTREE DU PONT MGR LANGLOIS

En collaboration avec **le soleil** **CFLV** ET **O'KEEFE** PRESENTENT

Ira Nuit des Rois de Shakespeare
TRADUCTION DE JEAN ANOUILH

GILLES PELLETIER HUBERT PALLASCIO SYLVIE GOSSELIN HUBERT LOISELLE NICOLE FILION KATERINE MOUSSEAU

AVON BILODEAU JEAN MAHEUX
SYLVIE D'ARNAUD JACQUES GALVÉ NORMAND D'AMOUR
ALAIN GENDREAU JEAN PIERRE GONTHIER ANDRÉ-JEAN GILBERT
MICHEL LAPERRIERE YVES SOUTIERE RICHARD TREMBLAY

mise en scène **GILBERT LEPAGE**
décor **CLAUDE GOVETTE** costumes **FRANÇOIS BARBEAU**
éclairages **LUC PHARIE** musique **PIERRE VOYER**

LES SOIREE THEATRALES SCHENLEY CANADA INC.
SAMEDI, 27 OCTOBRE 20H30
AUDITORIUM CEGEP

LES CONCERTS POPULAIRES DESJARDINS
SOIREE ROMANTIQUE
SAMEDI, 3 NOVEMBRE 84 20h30
AUDITORIUM JESUS-MARIE

Le Mariage Secret
de CIMAROSA

LES CONCERTS POPULAIRES DESJARDINS
LE MARIAGE SECRET
SAMEDI, 10 NOVEMBRE 1984 20h30
AUDITORIUM CEGEP

Joyeuses Pâques
de Jean Poirer
mise en scène **Richard Niquette**

Avec **Réal Giguère**
Elizabeth LeSieur • Josée Cusson
Thérèse Morange
Diane St-Jacques • Robert Lavoie
Madeleine Pageau • Richard Niquette

LES SOIREE THEATRALES SCHENLEY CANADA INC
JOYEUSES PAQUES
VENDREDI, 9 NOVEMBRE 84 20h30
AUDITORIUM CEGEP

TORGAT
DIMANCHE LE 11 NOVEMBRE 84 20h00
AUDITORIUM JESUS MARIE

CEGEP
169 CHAMPLAIN VALLEYFIELD

HEURES D'OUVERTURES DES GUICHETS
LUNDI 10H00 À 15H00
MARDI 10H00 À 15H00
MERCREDI 10H00 À 15H00

JEUDI ET VENDREDI 10H00 À 20H00
SAMEDI FERME

COMMANDES TELEPHONIQUES ACCEPTÉES (Frais de service)

PIERRE BERTRAND
JEUDI, 15 NOVEMBRE 1984 20h30
AUDITORIUM CEGEP

Billets en vente au grand public demain, jeudi, le 18 octobre

LES GRANDS BALLETS DE TAHITI
VENDREDI, 16 NOVEMBRE 20h30
AUDITORIUM CEGEP



JOYEUSE CUEILLETTE!



LA SEMAINE DE LA CONSOMMATION 1984

TES AUBAINES D'HALLOWEEN: UNE VRAIE FÊTE!

Prix en vigueur du lundi 22 octobre au samedi 27 octobre 1984 inclusivement.



LÉGUMES VARIÉS DEL MONTE
HARICOTS JAUNES OU VERTS ASSAISONNÉS, MAÏS EN CRÈME, POIS DE GROSSEURS VARIÉES OU POIS PETIT JARDIN.
BTE DE 284 mL

2/1.00



PAPIER HYGIÉNIQUE ÉLÉGANT
BEIGE ou BLANC
PQT DE 4 ROUL.

79¢



TOMATES ENTIÈRES HEINZ CANADA DE CHOIX
DE CHOIX
BTE DE 796 mL

79¢



RIZ FRIT INSTANTANÉ DAINTY
SAVEUR AU CHOIX
BTE DE 350 g

79¢



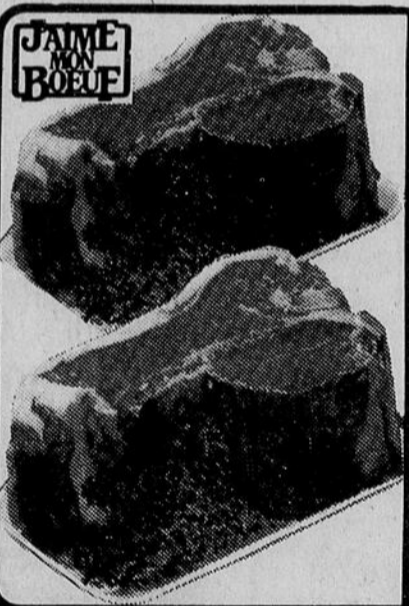
MARGARINE MOLLE BLUE BONNET
CONT. DE 1.81 kg

2.99



PÂTES ALIMENTAIRES LANCIA
SPAGHETTI, SPAGHETTINI, MACARONI COUPÉ, LINGUINE, PENNINE, RIGATONI, ROTINI ou VERMICELLE - PQT DE 900 g

99¢



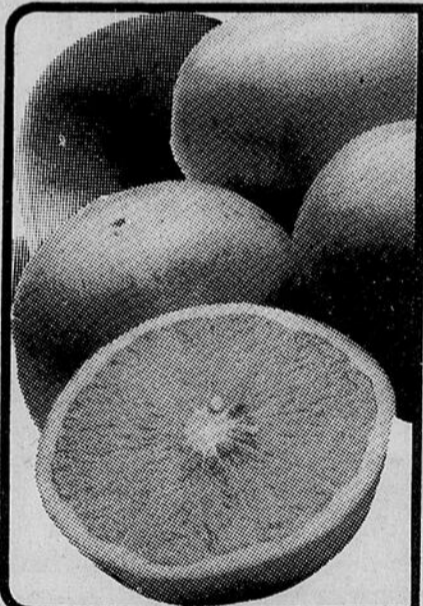
RÔTI D'ALOYAU BOUT ENLEVÉ
BOEUF ESTAMPILLÉ
CATÉGORIE CANADA "A"

3.48 /lb
7.67 /kg



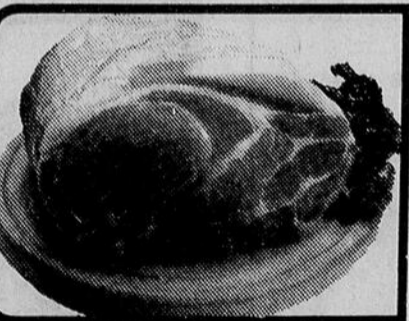
JUS DE TOMATE LIBBY'S CANADA
DE FANTAISIE
BTE DE 540 mL

2/88¢



PAMPLEMOUSSE À CHAIR BLANCHE "INDIAN RIVER"
DE LA FLORIDE,
PRODUIT DES ÉTATS-UNIS
GROSSEUR 48

5/1.00



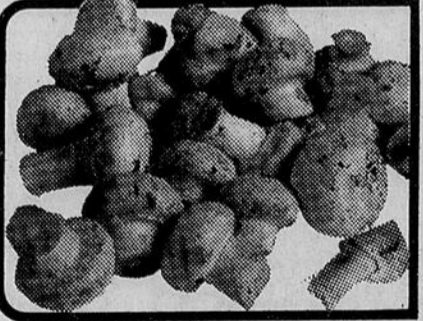
SOC DE PORC FRAIS DÉOSSÉ

1.78392 /lb
3.92 /kg



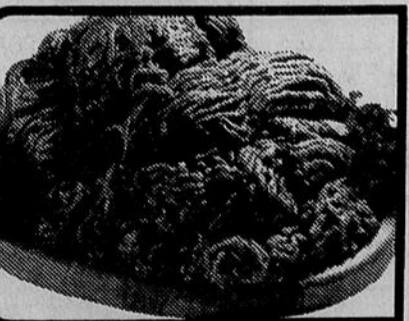
ARACHIDES EN ÉCALES STEINBERG

350 g 700 g
1.69288



CHAMPIGNONS DE CULTURE CANADIENNE

1.99439 /lb
4.39 /kg



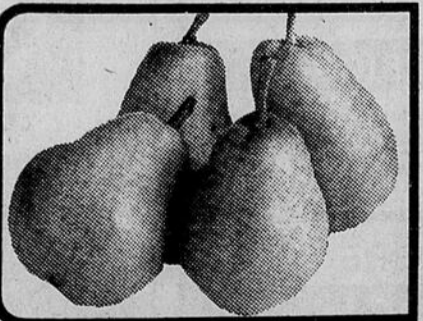
BOEUF HACHÉ MI-MAIGRE
(PROVENANT DE PARTIES FRAÎCHES et/ou SURGÉLÉES)

1.68370 /lb
3.70 /kg



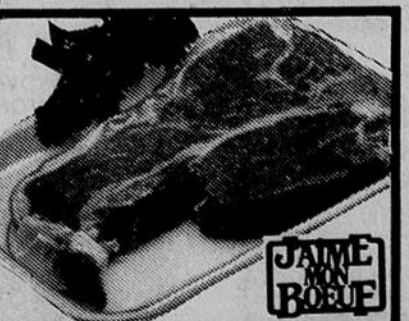
PAPILLOTES DE TIRE STE-CATHERINE BÉLANGER

250 g 450 g
1.29219



POIRES ANJOU A.C.
PRODUIT DES ÉTATS-UNIS
CANADA DE FANTAISIE
GROSSEUR 135

79¢174 /lb
1.74 /kg



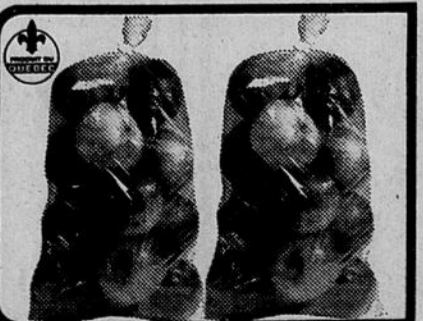
BIFTECK D'ALOYAU BOUT ENLEVÉ
BOEUF ESTAMPILLÉ
CATÉGORIE CANADA "A"

3.48767 /lb
7.67 /kg



FRIANDISES CHOCOLATÉES POUR L'HALLOWEEN
CADBURY CRUNCHIE, WUNDERBAR, CARAMELIX ou SELECTION
SAC DE 16 TAB
FORMAT JUNIOR

2.99



POMMES CORTLAND
PRODUIT DU QUÉBEC
CANADA DE FANTAISIE
SAC CELLO
1.81 kg (4 lb)

1.29

VOYEZ NOS NOMBREUX AUTRES SPÉCIAUX DANS LE CAHIER PUBLICITAIRE DE CETTE SEMAINE.

STEINBERG VOTRE SUPERMARCHÉ DE CHOIX

Les articles annoncés dans ces pages sont en réclame aux supermarchés situés dans la ville principale de diffusion de ce journal et sa proche banlieue. Les conditions climatiques peuvent influencer la quantité et la qualité de nos approvisionnements en fruits et légumes. Cependant nous tenons à vous garantir en tout temps le meilleur choix disponible sur le marché. Pas de garantie de prix sur certains articles non alimentaires. Il se peut également que certaines illustrations soient prises à titre indicatif seulement et ne correspondent pas exactement à l'article annoncé. Pas de vente aux marchands. Nous nous réservons le droit de limiter les quantités. Le texte prévaut en tout temps. Si un supermarché est à court d'un produit annoncé, veuillez demander un bon de garantie au comptoir d'information.

DÉCOUVREZ LES "MEILLEURES RECETTES DU MONDE"! RECEVEZ GRATUITEMENT VOTRE PREMIER CAHIER AVEC 55 D'ACHAT.