

## QU'EST-IL ARRIVÉ DEPUIS 29 ANS?

LA MAISON  
KINSMEN  
N'EST PAS  
TOUJOURS  
UN CADEAU



Photo Reynold Lavoie  
La maison familiale Kinsmen 1985 qui sera décernée lors du tirage annuel à Expo-Québec.

pages D-1, D-4 et D-5

## L'AVENIR DU CÉGEP DE LIMOILLOU EST REMIS EN QUESTION

◆ L'avenir du cégep de Limoilou est actuellement remis en question par le débat politique qui entoure son projet d'agrandissement. Selon son directeur général, M. Yvon Beaulieu, le développement du cégep se trouve sérieusement hypothéqué, en reportant d'au moins un an la solution aux problèmes

d'espace que vivent, depuis quelques années, les 6,000 étudiants et le personnel de la plus grosse institution d'enseignement collégial francophone au Québec. Notre journaliste Georges Angers explique plus en détails.

Page A-3

# LE SOLEIL

MERCREDI

29 MAI 1985

76 pages, 5 cahiers + 1 tabloïd

Livraison à domicile (7 jours) 2,75\$

35¢

QUÉBEC, 89e année, no 149,

iles de la Madeleine-Gaspé-Rivière-aux-Renards-Perce-Abitibi 50¢



Les jeunes mangent trop souvent des aliments de pauvre valeur nutritive.

## NOS JEUNES MANGENT MAL!

◆ Bien à l'image de la société de fast-food dans laquelle ils vivent et dans la continuité de leurs parents, les jeunes Québécois de 12 à 19 ans s'alimentent mal.

par Jacques DALLAIRE

Les mets italiens (42,9 pour 100) et particulièrement la pizza ont la faveur de étudiants du secondaire et du collégial, suivis des mets chinois, alors que la cuisine traditionnelle québécoise est laissée pour compte.

Lire A-2, JEUNES

## CHAQUE ANNÉE AU QUÉBEC

# LE POISSON CONTAMINÉ AUX BPC EST CONSOMMÉ À LA TONNE

◆ QUÉBEC (PC) — Au moins 600 tonnes de poisson d'eau douce contenant des BPC et d'autres polluants industriels tels le mercure et les pesticides passent chaque année sans contrôle du Saint-Laurent à la table des consommateurs québécois.

par Pierre TOURANGEAU

Voilà ce que révèle une enquête menée par la Presse canadienne auprès de plusieurs ministères à Québec.

En 1985, 42 permis de pêche commerciale au poisson d'eau douce ont été émis au Québec.

"Bon an mal an, ce sont 600 tonnes de poisson qui vont sur le marché et ce chiffre est probablement sous-évalué", indique M. Pierre Vagneux du bureau des sous-ministres au ministère de l'Agriculture, des Pêcheries et de l'Alimentation (MAPAQ).

Au cabinet du ministre Jean Garon, on avoue que seules l'hy-

giène et la salubrité des établissements de transformation sont surveillés.



Le Soleil, Jean-Marie Villeneuve

Le poisson d'eau douce contient plus de substances toxiques que le poisson marin et les fruits de mer, dont la mise en marché est d'ailleurs contrôlée.

"Il n'y a pas d'autre inspection, précise-t-on. Nous ne pouvons dire ce que ces poissons contiennent."

"Cette année, ajoute un haut fonctionnaire du MAPAQ, on commence à surveiller quelques bassins. On ne prétend pas tout surveiller, loin de là, mais il est grand temps que l'inspection des aliments mette son nez là-dedans."

Du total des captures, 56 pour 100 sortent du lac Saint-Pierre, 22 pour 100 sont prises en aval et le reste dans la région de Montréal, le lac Saint-Louis et l'Outaouais.

La majorité des prises est écoulée localement, dans la région montréalaise surtout.

Les espèces capturées vont de l'esturgeon à la carpe, en passant par le crapet, la perchaude, la lotte, la barbotte, le barbu, le mulot, l'achigan et l'anguille.

Lire A-2, POISSON

## SOMMAIRE

Annonces classées	.....E-4 à E-10
Arts et spectacles	.....C-2 et C-3
Bandes dessinées	.....E-8
Bridge	.....E-10
Carrières et professions	.....B-8
Consommation	.....D-1 à D-12
Décès	.....E-11
Dossiers	.....B-3
Economie	.....E-1 à E-3
Editorial	.....B-4
Feuilleton	.....C-4
Horoscope	.....E-10
Le monde	.....B-8 à B-12
La région	.....A-11 à A-13
Mot mystère	.....E-8
Mots croisés	.....E-9
Où aller à Québec	.....C-4
Patron	.....E-9
Politique	.....B-1 et B-2
Télévision	.....C-2
Votre page	.....B-5

## MÉTÉO



Une journée généralement ensoleillée aujourd'hui avec un maximum de 15 à 17. Demain: peu de changement.

Détails, page A-4



Le Soleil, René St-Pierre

## POUR MIEUX VOIR L'ÉTÉ

◆ Le Vieux-Port de Québec veut, cet été, devenir le prolongement de la cour ou du balcon des Québécois. Plus modeste que l'an dernier, l'été du Vieux-Port sera accessible à tous... sans clôtures, tourniquets, passeports et billetterie. Au menu: flottille de grands voiliers-écoles, cirque, théâtre, spectacles, expositions et pique-niques familiaux. Ci-dessus, le directeur adjoint du Vieux-Port, Jean-Pierre Caron, présente la nouvelle affiche "pour bien voir l'été".

Page A-8

## TABLOÏD SPORT



## LES OILERS À UN GAIN DE LA COUPE



PC  
Ron Sutter n'a pu profiter du tir de pénalité qu'il a obtenu en première. Grant Fuhr a fait l'arrêt du bout de la jambière.

## DEUX BUTS DE GRETZKY

◆ Après un premier engagement dominé par les Flyers, qui s'inscrivaient au pointage à 46 secondes avec un but de Rich Sutter pour terminer la période avec un compte de 3-2, les Oilers, menés à l'attaque par Wayne Gretzky, sont revenus dans le match en deuxième avec deux buts sans riposte pour reprendre les devants. Tôt au début de l'engagement final, Gretzky marquait son deuxième but pour donner une avance de 5-3 aux Oilers qui ont contenu toute tentative de remontée des Flyers.

Pages 2, 3, 4 et 5

## LÉVESQUE AURAIT CHOISI LA DATE DU 22 JUIN POUR TIRER SA RÉVÉRENCE

Page A-2

## LA RADIO VEUT ÉLOIGNER LES MOUSTIQUES...

◆ La station de radio CIME FM 99,5 de Sainte-Adèle dans les Laurentides, au nord de Montréal, offrira à ses auditeurs et à ses auditrices, à partir de demain, un nouveau service, celui d'une fréquence anti-moustique.

En même temps qu'elle diffusera de la musique de détente, la station insérera en arrière-plan l'enregistrement de battements d'ailes de maringouins mâles. Ils auront pour effet d'éloigner la femelle qui cherche désespérément du sang pour nourrir sa progéniture en piquant les corps en quête de bronze.

A ce temps-ci de l'année, on devine facilement jusqu'à quel point la cote d'écoute de CIME 99,5 risque de monter.

L'idée de la station a été empruntée, a-t-on dit, à France-Culture. Pour Colette Chabot, la fondatrice de la station, la difficulté à résoudre, c'est que le Québec est plus riche en moustiques-piqueurs que la ville de Paris.

Alors, un biologiste (non un entomologiste) du nom de Claude Blais, des écologistes de l'ACAPAL, et des électro-acousticiens ont résolu le problème pour les 44 espèces de maringouins du Québec.

Comment s'y sont-ils pris?

Mystère et boule de gomme! Impossible d'avoir des détails, de rejoindre quelqu'un qui puisse expliquer cette trouvaille scientifique.

Car les entomologistes affirment qu'en théorie, les ultra-sons pourraient éloigner les moustiques mais personne n'a réussi à trouver la bonne fréquence. "Les pièges à ultra-sons n'ont aucune valeur", affirme M. Paul Benoit, entomologiste au Centre de recherches forestières des Laurentides.

Rien plus, M. Jean-Pierre Bourassa, du groupe de recherche sur les

Lire A-2, RADIO

# JEUNES (suite de la première page)

Globalement, 50 pour 100 des repas consommés par les jeunes sont incomplets, si l'on s'en remet aux critères du guide alimentaire canadien. Par manque de connaissances, d'informations ou tout bonnement par habitude, les jeunes Québécois prennent des repas où dominent trop souvent des aliments faibles en valeur nutritive.

Donc, comme le démontrent les résultats d'une enquête réalisée entre août 1983 et mars 1985 pour cerner les habitudes alimentaires des jeunes Québécois et dont les conclusions ont été dévoilées hier, il y a un vide nutritionnel dans l'alimentation de la génération en pleine période de croissance.

Une des principales lacunes identifiées par cette enquête concerne la faible consommation de légumes et de fruits par les jeunes.

## 2.000 questionnaires

Les réponses obtenues auprès de plus de 2.000 élèves répartis dans 90 établissements scolaires sur tout le territoire du Québec sont cependant beaucoup plus significatives.

Le questionnaire de 24 pages qu'a rempli chaque étudiant à la de-

mande de la direction des politiques alimentaires du ministère de l'Agriculture, des Pêcheries et de l'Alimentation du Québec en collaboration avec les cercles de fermiers de la province, révèle que les jeunes déjeunent à la saucisse, grugent beaucoup de sandwiches le midi et refont le plein au souper.

Dans ce dernier cas, il arrive souvent cependant qu'on reste dans le cercle éculé des pommes de terre, boeuf, volaille, porc et jambon, en boudant les fruits et les légumes. Et cela vaut autant pour les filles que pour les garçons.

Les collations pourraient compenser, mais une fois de plus, l'étude constate qu'elles sont constituées d'aliments ayant peu de valeur nutritive.

Tout ne semble pas perdu pour autant, car le document dévoilé hier par le ministre Jean Garon montre quand même quelques éléments positifs: de plus en plus de jeunes prennent le temps de déjeûner; ils accordent leur préférence au lait au détriment des boissons gazeuses; ils consomment plus de fromages et sous-produits laitiers; il y a remontée de la consommation des petits fruits et des fruits, plus particulièrement de la pomme. Juste

retour de l'histoire, les filles croquent davantage dans la pomme que le font les garçons!

Par ailleurs, le beurre semble supplanter la margarine chez les jeunes consommateurs.

## A la maison

De façon plus générale, les 13-19 ans se nourrissent mieux s'ils habitent au domicile familial, ce qui est le cas de 87.1 pour 100 des répondants. La situation paraît assez inquiétante pour ceux qui vivent en appartement (5.2 pour 100) ou pour ceux qui restent en résidence scolaire.

Par manque de temps, de ressources et d'expérience beaucoup de jeunes sont incapables de prendre en main leur propre alimentation.

Si 60.4 pour 100 des répondants mangent deux fois ou plus par semaine à l'école, ils consomment par contre 2.4 repas par semaine dans des restaurants, des casse-croûte et des cafétérias. Même que 46.1 pour 100 se rendent dans ces endroits de une à quatre fois par semaine et 21.8 pour 100 cinq fois ou plus. Disposant de moyens financiers modestes, les jeunes dépensent en moyenne \$7 par semaine pour ces repas pris à l'extérieur.

Les jeunes mangent-ils plus ou moins mal que leurs aînés? Il est difficile de l'affirmer en l'absence d'études précises sur les autres groupes d'âge, mais une chose est sûre, comme le notait M. Garon hier, les conséquences d'une alimentation incomplète et d'une information inadéquate pèsent plus lourdes pour les jeunes que n'importe quel autre segment de la population.

# Lévesque aurait choisi le 22 juin pour annoncer sa démission

♦ MONTREAL (PC) — Le premier ministre René Lévesque a demandé à la direction du Parti québécois de reporter au 22 juin la réunion du conseil national prévue pour le 15 juin et aurait l'intention d'y annoncer sa démission.

D'après les informations recueillies par le quotidien Le Devoir, de sources fiables, il y a plus d'une dizaine de jours que M. Lévesque en est venu à la conclusion que le mouvement de contestation de son leadership est devenu irrésistible et que le bon sens lui commande d'abandonner la lutte et d'amorcer immédiatement le processus devant assurer sa succession à la tête du parti.

## Une date anniversaire

M. Lévesque aurait choisi le 22 juin, parce que cette date rappelle l'arrivée au pouvoir de l'équipe de Jean Lesage, dont il faisait partie aux élections de 1960, mais surtout parce qu'elle marque le 25<sup>e</sup> anniversaire de son entrée en politique active. Le choix du 22 juin vise en outre à permettre au chef du gouvernement de compléter la session parlementaire, dont la clôture a été fixée au 21 juin, et de s'épargner le douloureux spectacle des larmes de crocodiles que lui réserve l'opposition libérale.

A la direction du Parti québécois, la requête de M. Lévesque a été prise en délibéré et fait l'objet de consultations auprès des instances régionales et locales du parti, plus particulièrement chez les dirigeants d'associations de comtés qui se pro-

posaient de soulever la question de leadership et avaient planifié leur action en vue du conseil national du 15 juin à Québec. Depuis plus d'une semaine que les tractations se poursuivent avec le bureau du premier ministre, afin d'en venir à une entente sur le choix de la date du 22, ainsi que sur l'ordre du jour de la réunion et le déroulement des délibérations.

La vice-présidente du parti, Mme Nadia Assimpoulos, s'est rendue à Québec hier pour participer au caucus des députés et elle devait discuter avec le premier ministre. C'est la deuxième fois que M. Lévesque demande de repousser la redoutable échéance du conseil national. A l'origine, l'exécutif du parti avait convoqué cette réunion pour le 8 juin, avant d'accepter de la reporter au 15 juin.

Pendant que chez les ministres et les députés, la contestation s'abrite sous le couvert de l'anonymat, l'impatience et le mécontentement s'expriment ouvertement au sein du parti. Dès la réunion du 26 avril, les membres de l'exécutif ont longuement discuté du leadership de M. Lévesque et ont rapidement dégagé un consensus à l'effet que son départ était hautement souhaitable pour les meilleurs intérêts du parti. L'exécutif tiendra deux autres réunions en vue du conseil national et la question du leadership y sera à nouveau discutée.

## La fronde s'organise

Mais c'est depuis les associations de comtés, au sein de la base militante, que la fronde semble s'or-

ganiser avec une plus nette détermination d'en finir. De fait, il a fallu l'intervention rapide de la direction du parti pour convaincre certains comtés de conserver les résolutions qu'ils s'approprient à acheminer au secrétariat central et qui réclamaient que le prochain conseil national soit le lieu d'un débat sur le leadership. Pour les plus farouches contestataires, la requête du premier ministre de reporter la réunion au 22 juin pourrait bien être qu'un leurre qui ne vise qu'à obtenir un nouveau sursis.

C'est pourquoi quelques comtés, plus méfiants que d'autres, ont décidé d'aller de l'avant avec leur projet et se proposent de profiter de l'ouverture du conseil national, pour présenter une résolution d'urgence en faveur d'une remise en question du leadership de M. Lévesque.

C'est le cas du comté de Montmorency, représenté à l'Assemblée nationale par M. Clément Richard, et dont le président, M. Georges-Henri Blouin, exprimait hier au Devoir sa ferme détermination de vider la question. Il réunira les membres de l'exécutif du comté, la semaine prochaine, et les invitera à se prononcer sur une résolution visant la remise en question du leadership, à l'occasion du conseil national. Pourtant, M. Blouin se dit convaincu que M. Lévesque a pris sa décision et qu'il va partir. Mais il préfère ne pas prendre le risque d'un changement de cap à la dernière minute, soulignant que le premier ministre est "tellement imprévisible", ces temps-ci.

# POISSON (suite de la première page)

## Hautement contaminé

En 1977 déjà, le Comité d'étude sur le fleuve Saint-Laurent établissait que les teneurs en BPC dans la chair des poissons variaient du seuil de détection à 15 parties par million (ppm), la norme canadienne étant de 2 ppm.

D'autres études, du ministère québécois de l'Environnement (MENVIQ) celles-là, ont démontré que les tributaires du Saint-Laurent étaient aussi contaminés par les pesticides et les métaux dont le mercure.

D'ailleurs, la pêche commerciale au doré et au brochet dans le fleuve a été interrompue il y a quelques années parce que ces espèces contenaient de trop fortes concentrations de mercure.

Les plus récentes analyses sur la présence des BPC, du mirex et du mercure dans les poissons du fleuve ont été effectuées par le ministère du Loisir, de la Chasse et de la Pêche en 1983 et 1984. Au ministère, on explique qu'elles seront publiées vers le milieu de l'été. Elles indiqueraient que seule l'anguille est sérieusement contaminée et qu'il n'y a pas de "gros dépassements de la norme" chez les autres espèces analysées.

On précise aussi que les comparaisons avec les résultats antérieurs seront difficiles parce que les techniques d'analyse ont grandement évolué depuis quelques années.

Comme le rapporte une synthèse des études pertinentes des dix dernières années préparée par le MENVIQ, c'est effectivement dans l'anguille qu'on retrouve la concen-

tration de BPC la plus forte avec des teneurs aussi élevées que 33 ppm dans des spécimens du lac Saint-Pierre. A titre d'exemple, la valeur maximale relevée pour l'achigan est de 5.7 ppm (lac Saint-François), la barbe de 4 ppm (lac des Deux-Montagnes), l'esturgeon de 15.2 ppm (lac Saint-Pierre), le doré jaune de 27 ppm (lac Saint-François), etc.

## Gibelotte de barbotes

Au MAPAQ, on souligne que cette pêche commerciale en eau douce est le fait d'entreprises artisanales, souvent familiales, qui traitent aussi le poisson et le mettent en marché.

Quelques grossistes se chargent toutefois des plus gros marchés, celui des poissonneries par exemple.

Le ministère des Affaires sociales demande aux femmes qui allaitent de limiter leur consommation de poisson, les BPC se concentrant dans le lait. Même mise en garde pour les pêcheurs sportifs qui consomment généralement leurs prises.

Le poisson d'eau douce contient plus de substances toxiques que le poisson marin et les fruits de mer, dont la mise en marché est d'ailleurs contrôlée.

M. Vagneux estime cependant qu'il n'y a pas lieu de s'alarmer, les poissons d'eau douce pêchés commercialement n'étant consommés qu'occasionnellement.

"Ça n'est pas tous les jours qu'on mange de la gibelotte de barbotes de Sorel, de l'esturgeon ou de l'anguille fumée", explique-t-il.

# RADIO (suite de la première page)

insectes piqueurs de l'université de Québec à Trois-Rivières, affirme que "les ultra-sons pourraient aussi avoir un effet contraire, celui d'attirer les moustiques". Jusqu'ici, rien n'a fonctionné. Il y a aussi les pièges à ultra-violet, ces fluorescents vendus pour éloigner les mouches et les moustiques, ils ont une valeur psychologique plus qu'à autre chose.

Il ne faut pas s'étonner non plus que CIME fasse aussi des émissions expérimentales récupérant la perception subliminale sonore à des fins de détente et de mieux être. Cette perception subliminale, un

communicateur comme M. Claude Cossette, de l'université Laval, n'y croit pas. Il s'appuie sur des travaux scientifiques sur le sujet et dénonce cette supercherie.

Truc publicitaire alors d'une station de radio? Le directeur de la programmation de CIME Gaétan Chabot le nie à tour de bras.

## LE MOT DU JOUR

### Péché adamique

Cette question est posée fréquemment: doit-on mettre un "s" à "fruit" dans l'expression "porter fruit" (bear fruit, disent les Anglais)? Il faut le singulier comme dans les expressions porter chance, porter envie, porter ombrage...

Pierre BELLEAU

## LA QUOTIDIENNE

(tirage du mardi 28 mai 1985)

2-4-6  
3-0-9-2

Informations: 643-8990

# VOTRE PELOUSE

LE SOLEIL publie en collaboration avec l'Association québécoise des techniques de l'eau (AQTE) des recommandations quotidiennes d'arrosage des pelouses.

Voici la liste des municipalités participantes. Établies à partir d'un calcul mathématique éprouvé, elles tiennent compte du volume d'eau nécessaire pour une croissance maximale de votre pelouse et de la capacité du sol à conserver l'humidité.

Ces recommandations sont valables s'il n'a pas plu entre-temps. Une interdiction signifie qu'une municipalité défend d'arroser. Enfin tenez compte des heures permises pour l'arrosage dans le règlement de votre municipalité.

RIVE-NORD	ADRESSES		RIVE-SUD	ADRESSES	
	PAIRES	IMP.		PAIRES	IMP.
Ancienne-Lorette	X	NR	Sillery	X	NR
Beaufort	X	NR	Val-Bélair	X	NR
Boischatel	X	NR	Vanier	X	NR
Cap-Rouge	X	NR	RIVE-SUD		
Charlesbourg	X	NR	Charmy	X	NR
Lac-St-Charles	X	NR	St-Jean-Chrysostome	X	NR
Loretteville	X	NR	St-Romuald	X	NR
Québec	X	NR	BEAUCE		
St-Augustin	X	NR	St-Georges	X	NR
St-Catherine	X	NR	St-Georges-Ouest	X	NR
St-Foy	X	NR	St-Marie	X	NR
St-Émile	X	NR			

Légende: Interdiction (X) Arrosage de 1h recommandé (1)  
Arrosage non recommandé (NR) Arrosage de 2h recommandé (2)

Renseignements supplémentaires: Odile Goulet 644-3638

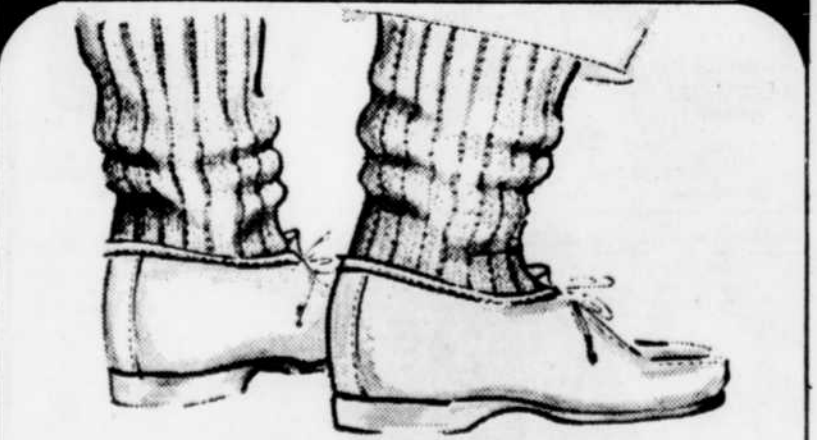
## QUATRE ET UN



### flash de couleurs

## le pull à rayures bloc

jeu de couleurs solides placées en blocs juxtaposés, effet graphique, dynamisme du blanc rayé rouge et vert, rouge et royal ou noir et jaune en association. pull ample, emmanchure au carré, encolure bateau. tricot pur coton. p.m.g. 85 00



## gros bas en maille côtelée

c'est les vacances, c'est de longues et belles journées à marcher, courir, c'est les soirées autour du feu et c'est le confort jusqu'au bout des pieds avec des bas en gros tricot de coton maille côtelée pour s'adapter aux mouvements de la cheville. blanc, bleu, jaune, aqua, marine, rouge,ivoire, royal, taille unique. 8 00



### achat spécial

## le complet poids-plume

269<sup>95</sup>

au bureau, en voyage, le complet "haspel" de confection souple, coupe décintree dans un mélange spécial polyester et coton, entretien facile, construction poids-plume garantissant aisance, confort, légèreté, souplesse, bonne tenue et aspect toujours impeccable. tons solides de sable, marine, vert brousse. 36 à 46 avec des modèles courts et longs dans le groupe.

la maison  
**simons**

PLACE STE-FOY,

GALERIES DE LA CAPITALE,

VIEUX QUÉBEC

## Financement des partis politiques

# Bourassa ne modifierait pas la loi

◆ Un gouvernement dirigé par M. Robert Bourassa ne modifierait pas la loi sur le financement des partis politiques, mais il n'est pas exclu qu'une clause d'indexation vienne éventuellement relever le plafond de \$3,000 qui constitue actuellement le maximum qu'une personne peut contribuer à la caisse d'un parti.

par Michel DAVID

Depuis plusieurs mois, les députés et ministres péquistes, M. René Lévesque en tête, répètent à qui veut l'entendre que le retour au pouvoir des libéraux signifierait au même coup le retour à "l'assiette au beurre" et aux "caisses occultes".

"Ca prend de l'effronterie, s'est exclamé M. Bourassa au cours d'une entrevue accordée au SOLEIL. Quand on sait qu'il ont nommé leurs meilleurs amis aux meilleurs postes et qu'ils ont raffiné le patronage à un niveau sans précédent".

Le chef libéral donne l'exemple du "compagnon de vacances" du premier ministre, M. Yves Mi-

chaud, nommé à la présidence du Palais des congrès de Montréal, et l'ancien conseiller au programme du PQ, M. Pierre Harvey, nommé directeur des HEC "contre la volonté du conseil d'administration".

"Nous n'avons pas l'intention de changer la loi, assure M. Bourassa. D'ailleurs, elle ne nous a pas empêché d'aller chercher \$4.5 millions l'an dernier et probablement plus cette année. On a accepté leur loi, on s'est adapté et on en fait du financement populaire".

Le chef libéral n'exclut cependant pas que le plafond des cotisations puissent être relevé pour tenir compte de l'augmentation du coût de la vie. "S'il y a un taux d'inflation de 10 pour 100 par année pendant quatre ans ou si le dollar s'effondre, on va peut-être actualiser la loi, a-t-il expliqué, mais le principe ne sera pas modifié".

M. Bourassa s'est également engagé à simplifier les listes de contributeurs que le PLQ doit présenter pour se conformer à la loi. Plutôt que dresser des listes par circonscriptions, on avait présenté cette année une liasse de 300 pages

mécanographiées où les contributeurs étaient classés par lots cadastraux, ce qui rendait leur identification presque impossible.

### Assurances

Dans la mesure où ses déclarations antérieures ont été interprétées de diverses façons, M.

Bourassa a réitéré de façon très claire qu'un éventuel gouvernement libéral abolirait complètement la taxe sur les assurances

instaurée par M. Yves Duhaime. "Nous avons l'intention de l'abolir et nous allons l'abolir", a assuré le chef libéral.

## Les partielles: un sondage prévoit quatre victoires libérales faciles

◆ MONTREAL (PC) — Les candidats du Parti libéral du Québec devraient remporter aisément les quatre élections partielles de lundi prochain dans L'Assomption, Bertrand, Bourget et Trois-Rivières, indique un sondage qui doit être publié ce matin.

L'enquête d'opinion réalisée par l'Institut québécois d'opinion publique (IQOP) pour le compte du Journal de Montréal et de la station de radio CJMS révèle que les libéraux conserveraient en moyenne une avance d'une vingtaine de points dans les faveurs populaires, a appris la Presse canadienne de diverses sources.

De plus, si on en croit les intentions de vote dans L'Assomption, les électeurs opteraient en deuxième place, mais par une faible marge, pour le chef du Parti progressiste-conservateur du Québec, M. André Asselin, de préférence au candidat du PQ, M. Denis Taillon. Par ailleurs, de tous les candidats péquistes, ce serait le ministre de la Condition féminine qui obtiendrait, dans Bertrand et contre le chef libéral, le meilleur score.

Ainsi, si aucun renversement spectaculaire de situation ne survient d'ici lundi, Robert Bourassa sera élu dans Bertrand. Les électeurs de L'Assomption ac-

corderaient leur préférence à M. Jean-Guy Gervais tandis que dans Bourget, l'ex-chef adjoint du premier ministre libéral, M. Claude Trudel, serait élu facilement, tout comme son collègue Paul Philibert dans Trois-Rivières.

Les données officielles, qui seront publiées ce matin, correspondent au pointage effectué depuis le début de la campagne par les libéraux qui, par exemple dans Bertrand, ont rencontré plus de 30,000 électeurs. Dans l'ensemble, les votants favoriseraient dans une proportion de 60 pour 100 les libéraux contre 40 pour 100, répartis entre majoritairement les péquistes et les indécis.

Dans Bertrand, la proportion est légèrement plus faible, favorisant le chef du PLQ à 55 pour 100 contre 25 pour 100 environ pour Mme Lalonde. Dans Trois-Rivières, Jean-Marc Béliveau obtiendrait quelque 10 pour 100 des voix, au troisième rang derrière le péquiste Jacques Lessard.

Pour le Parti québécois, les choses vont de mal en pis. En plus de défaire les quatre candidats du parti ministériel, dont un ministre, les électeurs ajoutent l'insulte à l'injure en manifestant plus d'enthousiasme pour le chef conservateur que pour le candidat du parti ministériel.

## Agrandissement du cégep de Limoilou

# Le projet est retardé d'au moins un an

◆ Même si, officiellement, son projet figure toujours au premier rang des priorités du plan triennal d'investissements immobiliers consentis aux cégeps par le ministère de l'Enseignement supérieur du Québec, l'avenir même du cégep de Limoilou est actuellement remis

en question par le débat politique qui a avalé son projet d'agrandissement.

par Georges ANGERS

D'ores et déjà, on sait que la solution des problèmes pourtant ur-

gents d'espace que vivent depuis quelques années les 6,000 étudiants et le personnel de la plus grosse

institution d'enseignement collégial francophone au Québec est retardée d'au moins un an.

C'est ce qu'a déclaré hier au SOLEIL le directeur général du cégep de Limoilou, M. Yvon Beaulieu, qui a ajouté que le développement du cégep se trouvait actuellement très sérieusement hypothéqué.

Selon M. Beaulieu, le cégep de Limoilou est à un point tournant de son avenir. "Si on ne prend pas maintenant le virage technologique, d'autres le prendront à notre place."

Or, la possibilité pour le cégep de Limoilou de prendre ce virage, même s'il possède une nette avance dans l'enseignement de la production industrielle automatisée, est suspendue par le débat politique qui entoure son projet d'agrandissement.

Le conseil d'administration du cégep de Limoilou doit se réunir demain pour étudier la réponse à donner au ministre de l'Enseignement supérieur, M. Yves Bérubé, qui lui a demandé de réexaminer le dossier de l'agrandissement en prenant en considération la proposition de la ville de Québec.

Rappelons que le cégep avait proposé un premier plan d'agrandissement près des installations actuelles l'an dernier. Ce premier projet ayant été refusé par le ministère parce que trop dispendieux, le cégep en avait élaboré un second prévoyant l'agrandissement à l'Institut des sourds à Charlesbourg. Ce projet allait recevoir l'assentiment du ministre Bérubé jusqu'à ce que le maire de Québec, M. Jean Pelletier, réussisse à monter une pression suffisamment forte pour amener le gouvernement à revoir le dossier.

C'est donc un troisième projet que la direction du cégep doit étudier actuellement mais avant d'y aller à fond de train dans la confection d'un troisième plan directeur,

le conseil d'administration sera saisi d'une analyse préliminaire des coûts du projet de la ville de Québec; ce troisième projet prévoit l'agrandissement du cégep juste de l'autre côté de la voie ferrée à l'est du cégep, sur la rue Conway.

M. Beaulieu n'a pas voulu révéler de chiffres au SOLEIL mais il a néanmoins soutenu que les chiffres préliminaires qu'il avait en sa possession semblaient démontrer un écart substantiel entre le projet de la ville et le projet de l'Institut des sourds.

L'idée de la ville de Québec d'installer ce qui devait être transféré à l'Institut des sourds dans un nouvel édifice rue Conway apparaît par ailleurs difficile à réaliser, pour un tas de raisons techniques, et pas nécessairement fonctionnelles, a soutenu M. Beaulieu.

Le directeur général du cégep de Limoilou a également signalé que la confection d'un nouveau plan directeur entraînerait non seulement une année supplémentaire de retard dans la réalisation de l'agrandissement mais aussi des coûts supplémentaires qu'il évalue sommairement à \$450,000 par année.

M. Beaulieu s'est dit étonné de la réaction des dirigeants syndicaux des étudiants, des enseignants et du personnel de soutien qui ont affirmé la semaine dernière que rien ne pressait. "C'est démentiel. Si les gens sont intéressés à rester dans un ghetto, ça ne donne rien de faire des pieds et des mains pour faire quelque chose".

Cette attitude est d'autant plus incompréhensible que, pour quiconque connaît ou vit les problèmes du cégep, l'urgence de remédier à la situation d'espace est criante, a-t-il soutenu.

## ONET: l'objectif de recrutement n'a pas été révisé

◆ L'objectif de recrutement d'ONET 85 dans la région de Québec n'a pas été révisé.

par Raymond GAGNE

"Nous avions comme but de rassembler 3,394 jeunes, a dit hier, au SOLEIL, le coordonnateur d'ONET, Yves Bérubé, et nous demeurons confiants d'atteindre cet objectif."

Au 27 mai, entre 230 et 260 jeunes s'étaient inscrits dans l'une ou l'autre des 110 caisses populaires de la région qui participent à la campagne de recrutement.

Selon Yves Bérubé, les jeunes accordent actuellement la priorité à l'école. Leur principal sujet de préoccupation, a-t-il ajouté, ce sont les études, les trois semaines de cours qui restent et la semaine d'examen.

En ce qui a trait au bureau d'ONET qui a pignon sur rue dans l'édifice des boutiques dans le Vieux-Port de Québec, tout fonctionne normalement.

Les neuf membres du personnel demeurent au travail et on poursuit les rencontres avec les jeunes dans les écoles tout en s'affairant à régler les affaires courantes et à préparer "la grande fête" de la fin de juillet.

Yves Bérubé mentionne que les

50 comités de promotion qui devaient être mis sur pied par le bureau de Québec ont effectivement été mis en marche.

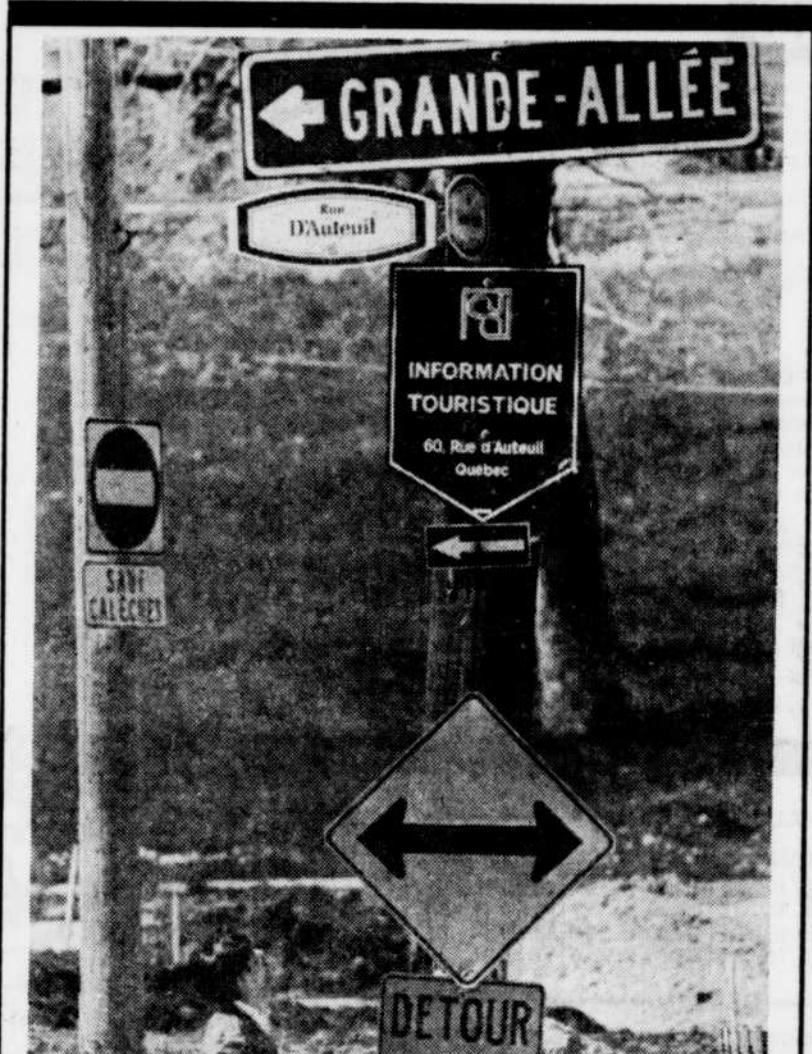
Pour Yves Bérubé, les problèmes qui ont affecté momentanément ONET 85 à Montréal ont été réglés. "L'équipe est maintenant reconstituée, a-t-il dit."

Le coordonnateur d'ONET dans la région de Québec a précisé que le mouvement continue à recevoir l'appui des caisses populaires et d'Hydro-Québec.

ONET et le gouvernement fédéral signeront probablement aujourd'hui un protocole d'entente par lequel le gouvernement central s'engagera à aider financièrement l'organisme.

On parle, entre autres, d'une somme de \$800,000 qui aurait donné lieu, il y a quelque temps déjà, à une entente de principe.

"Ce qui nous amène à faire confiance aux jeunes, de dire Yves Bérubé, c'est qu'il n'existe pas d'attitudes négatives envers ONET 85. Les jeunes ne s'y opposent pas. S'ils n'y adhèrent pas aussi rapidement qu'on le voudrait c'est tout simplement qu'ils ont autre chose à penser pour l'instant. Ils embarqueront quand le temps sera venu."



**Ne perdez pas le nord!**  
Crampez-vous à votre gros bon sens même si, comme ce touriste chinois, vous trouvez qu'il y a là beaucoup de "chinoiseries". Devant ce poteau affolant situé à Québec, rue d'Auteuil, là où débouche la rue Sainte-Anne, la sagesse commande de suivre son chemin sans broncher, peu importe la direction poursuivie...



**Marie Coton**

VOUS présente enfin son nouveau service de décoration intérieure



Louise Jalicoeur  
Place Laurier



Sandra Verville  
Galeries de la Capitale

Vous pouvez maintenant donner "un petit air Marie Coton" à toute votre maison, que ce soit salon, salle à manger, etc., en plus de la chambre à coucher et la salle de bains, qui ont toujours été notre premier souci.

Avec le dynamisme et la compétence de nos décoratrices, vous pourrez découvrir des lignes nouvelles de tissus et de papiers peints pour tous vos décors.

Service de décoration à domicile.

Place Laurier - 658-6559  
Galeries de la Capitale  
626-6485



**décor écono inc.**

(418) 683-2325

**STORES 35% DE RABAIS**

**Pour l'intérieur d'aujourd'hui**

- Papier peint
- Vénitienne (store)
- Dentelle
- Rideau
- Couvre-lit
- Tapis
- Céramique
- Plancher de bois

**SERVICE À DOMICILE**  
2095, boul. Charest ouest  
(après 17h, sur rendez-vous)

**Faites-les émailler à L'ACRYTAN**  
(couleurs au choix)

- réfrigérateur
- lave-vaisselle
- hotte de cuisine
- laveuse-sécheuse

**871-5441**

**PRO EMAILLEUR INC.**  
790, Saint-Jean-Baptiste  
Les Saules


**POISSONNERIE QUÉBEC INC.**

158, rue de l'Épinaly, Québec  
529-2561

<b>FILETS DE SOLE</b> Frais 4 <sup>89</sup> lb	<b>CHAIR DE HOMARD</b> surgelée - pqt 11.3 oz 10 <sup>99</sup> pqt
HOMARDS VIVANTS DE TOUTES GROSSEURS.	
<b>SAUMON</b> Frais (rouge) 6 <sup>99</sup> lb	<b>CREVETTES DE MATANE</b> Surgelées 400 g 5 <sup>99</sup> lb

Ces prix sont disponibles dans les poissonneries affiliées suivantes:  
HALLES FLEUR DE LYS (7 jours par semaine)  
44, boul. Kennedy | 1050, rue Larue  
Galeries Rond-Point de Lévis | Carrefour du Plateau, Villeneuve

*Promotion du 21 mai au 14 juin*



Avec tout achat d'un vêtement Lacoste, nous vous offrons gratuitement une paire de bas Lacoste d'une valeur de 4,50\$.

★ No de carte verte Clément: 002132

**clément**

Les galeries de la capitale 627-3472

Bientôt à Lévis 653-9363

# Un autre cyclone menace maintenant l'Inde

◆ (D'après AFP, Reuter et PC) — Un second cyclone aussi violent que celui qui a dévasté le sud-est du Bangladesh vendredi menace de s'abattre sur le sous-continent indien dans quelques jours, ont annoncé hier à New Delhi les services de météo.

Un porte-parole a déclaré qu'une profonde dépression avait été repérée hier à 11h par un satellite météorologique indien, dans l'océan Indien, à quelque 900 km de la côte sud-ouest de l'Inde.

Selon ce porte-parole, elle se déplaçait vers l'Inde à la vitesse de 57 km / heure, mais pourrait changer de direction et se diriger vers le golfe du Bengale, comme le cyclone de vendredi. La masse de cette nouvelle dépression, a-t-il ajouté, est égale à celle du cyclone qui a fait plus de 20.000 morts au Bangladesh, selon les dernières estimations des autorités locales.

Ce premier cyclone a provoqué des inondations dans l'intérieur du pays qui pourraient allonger encore la liste des victimes et accroître les difficultés dans l'organisation des secours.

Le premier cyclone avait également été repéré par un satellite américain. Un avertissement transmis aux autorités du Bangladesh quelques jours avant qu'il ne frappe le pays n'avait toutefois pu être transmis aux habitants des zones touchées en raison de la faiblesse



Un groupe de survivants du raz-de-marée du 24 mai au Bangladesh ont mis dans des paniers et des boîtes tout ce qu'ils ont pu sauver après la catastrophe. Derrière eux, une des nombreuses bêtes à corne qui ont péri noyées.

des moyens de communication dans ce pays.

À Dhaka, le gouvernement se refuse pour l'instant à dresser un bilan, même provisoire, de la catastrophe, mais des journaux comme le Bangladesh Observer et

The Ittefaq l'estiment à près de 40.000 morts.

Les fleuves gonflés par les pluies qui descendent des montagnes de l'Etat indien de l'Assam ont commencé à provoquer des inondations dans au moins quatre ré-

gions du centre du Bangladesh. Déjà, le fleuve Khowaia déborde et inonde plusieurs régions, coupant des routes et emportant des ponts et des maisons, ont déclaré les autorités.

Quatre jours après la catastrophe,

les régions les plus touchées par le cyclone continuaient à compter leurs morts. Dans l'île d'Urishar, dans le golfe du Bengale, le cyclone a pulvérisé sur son passage constructions et végétation, laissant la campagne couverte de cadavres.

## Cimetières à ciel ouvert

Aux premiers journalistes conduits hier, par hélicoptère sur cette petite île de 35 km carrés, à 60 km de Chittagong, deuxième ville du pays, les survivants ont tous raconté la même histoire: comment ils avaient perdu les leurs au cours d'une nuit de cauchemar, comment l'eau et la boue ont tout emporté sur leur passage, hommes, bétail, constructions et végétation. "Les victimes ont été surprises dans leur sommeil", ont-ils dit.

Certaines régions ressemblent à des cimetières à ciel ouvert, où les cadavres humains en décomposition voisinent avec les carcasses de bovins. Les rizières ne sont plus que des torrents de boue.

Hier, c'était journée de deuil national dans l'ensemble du pays. Le président Mohammed Ershad a annulé la visite officielle qu'il devait faire en Chine à partir d'aujourd'hui. Il a installé un Comité national dirigé par le ministre des Communications pour canaliser les secours nationaux et ceux venant de l'étranger.

Déjà, les Etats-Unis ont promis \$25,000 et la Grande-Bretagne va fournir \$63,000 en nourriture et médicaments.

À Ottawa, le ministre des Relations extérieures Joe Clark a déclaré hier qu'en attendant qu'il pouvait le savoir, le Canada n'a pas encore été sollicité pour une aide d'urgence au Bangladesh, "mais que nous sommes certainement prêts à faire notre part".

## MÉTÉO

**Québec, Estrie-Beauce, Réserve des Laurentides:** généralement ensoleillé. Max.: 15 à 17. Jeudi: peu de changement.

**Rimouski-Matapédia, Sainte-Anne-des-Monts et Parc de la Gaspésie:** ennuagement en matinée puis risque d'averses. Vents modérés par endroits. Max.: 12 à 15. Risque de précipitations: 30 p.c. Jeudi: généralement nuageux.

**Gaspé-Parc Forillon:** ennuagement en matinée puis risques d'averses. Max.: 12 à 15. Risques précipitations: 20 p.c. jeudi: généralement nuageux.

**Baie-Comeau:** averses dispersées. Vents modérés par endroits. Max.: près de 13. Risques de précipitations: 40 p.c. Jeudi: généralement nuageux.

**Sept-Îles:** averses dispersées. Vents modérés par endroits. Max.: près de 13. Risques de précipitations: 40 p.c. Jeudi: généralement nuageux.

**Basse côte nord-Anticosti, Nastashquam et à l'ouest:** ciel variable avec vents modérés. Max.: près de 10. Risques de précipitations: 20 p.c. Jeudi: nuageux et pluie.

**Est de Natashquam:** nuageux avec averses dispersées et périodes

ensoleillées. Vents modérés. Max.: 6 à 9. Risques de précipitations: 40 p.c. jeudi: nuageux avec pluie.

**Ottawa-Hull-Cornwall, Montréal:** ensoleillé. Max.: 17 à 19. Jeudi: peu de changement.

**Pontiac-Gatineau et Lièvre, Laurentides, Trois-Rivières et Drummondville, La Tuque, Saguenay, Lac St-Jean:** ensoleillé. Max.: 15 à 18. Jeudi: généralement ensoleillé.

**Abitibi-Témiscamingue, Réservoirs Cabonga et Gouin:** généralement ensoleillé. Max.: près de 17. Jeudi: beau.

### TEMPÉRATURES

TORONTO (PC) — Températures enregistrées en degrés centigrades des principales villes d'Amérique du Nord. Minimum entre 20h et 8h, maximum entre 8h et 20h:

	Min.	Max.
Calgary	8	13
Charlottetown	8	11
Edmonton	3	19
Fredericton	10	19
Halifax	10	16
Jasper	6	17
Moncton	9	18
Montréal	10	19
North Bay	3	16
Ottawa	9	17
Québec	6	18
Regina	7	16
Saint-Jean, N.-B.	10	18
Saint-Jean, T.-N.	4	8
Saskatoon	9	21
Sudbury	2	17
Thunder Bay	0	18
Toronto	13	18
Vancouver	9	16
Victoria	10	17
Windsor	10	19
Winnipeg	8	23
Albany	13	16
Atlanta	20	29
Boston	12	14
Buffalo	10	18
Chicago	7	16
Dallas	20	32
Detroit	10	20
Houston	20	32
Jacksonville	17	32
La Havane	21	30
Los Angeles	13	19
Mexico	11	27
Miami	20	31
Nassau	20	29
Nouvelle-Orléans	18	30
New York	16	23
Orlando	18	31
Pittsburgh	15	21
San Francisco	11	20
St. Louis	16	23
Tampa	19	32
Washington	19	28

### SOLEIL

**MERCREDI**  
Lever 04h56 Coucher 20h28

**JEUDI**  
Lever 04h56 Coucher 20h29

### LUNE

pleine lune 2 juin  
dernier quartier 10 juin  
nouvelle lune 18 juin  
premier quartier 25 juin

### MARÉES

AUJOURD'HUI			
Sept-Îles	Rimouski	Québec	Grondines
03h50 B. 9	04h25 B. 1.4	02h35 H. 4.4	00h55 B. 1.1
10h05 H. 2.4	10h35 H. 3.5	09h50 B. 7	05h00 H. 3.1
16h25 B. 6	17h10 B. 1.1	15h00 H. 4.6	13h20 B. 1.1
22h55 H. 2.3	23h25 H. 3.4	22h30 B. 6	17h20 H. 3.2

DEMAIN			
Sept-Îles	Rimouski	Québec	Grondines
05h05 B. 7	05h40 B. 1.2	03h40 H. 4.7	01h55 B. 1.1
11h10 H. 2.3	11h40 H. 3.5	11h10 B. 6	06h00 H. 3.3
17h20 B. 5	18h00 B. 9	16h05 H. 4.7	14h35 B. 1.2
23h45 H. 2.7		23h30 B. 6	18h30 H. 3.3

### PRÉVISIONS MÉTÉOROLOGIQUES

## LE SOLEIL et CJRP RADIO 1060

félicitent la gagnante du concours "Super Bingo"

Dans le cadre de la promotion "Super Bingo" organisée par Le Soleil et CJRP, Madame Nicole Bouchard-Tremblay de Charlesbourg s'est méritée une superbe maison avec terrain paysager, une fourgonnette, une cuisine de rêve ainsi qu'un voyage pour deux à Paris.

Dans l'ordre habituel: M. Raymond Quellet, président de Capitale Toyota, M. Tremblay, époux de la gagnante, leur fils, Madame Nicole B. Tremblay (gagnante), M. Yvon Drouin, président de Drouin & Parent, M. André Gagnon, vice-président de Radio Mutuel Québec, et Karol Powers, agent de promotion au Soleil.

En collaboration avec Capitale Toyota, General Electric et Drouin & Parent.

## MERISIER ÉRABLE CHÈNE

Dimensions spéciales sur demande. Qualité choisie.

### CHÈNE clair bouveté

5/16" x 3"

**Le bois le mieux blanchi en ville.**

Sur présentation de ce coupon **10%** de rabais sera alloué

## Jos. MORNEAU, INC.

550, 47<sup>e</sup> RUE EST, QUÉBEC — TEL. 623-1563

### COURS DE TENUE DE BAR

Débutant le 5 juin (soir) et le 19 juin (jour)  
Samedi débutant le 18 mai  
**COURS SPÉCIAL DE 30 HEURES** débutant le 8 juillet

- Donnés dans un véritable bar. Tout l'équipement et l'alcool sont fournis aux élèves.
- Permis de culture personnelle no 749551.
- Attestation des cours.

**ÉCOLE DES MAÎTRES (Château Frontenac)**  
692-0310 — SANS FRAIS 1-800-361-5307

### AVIS DE CONVOCATION

**SOCIÉTÉ D'ENTRAIDE ÉCONOMIQUE DE LA CAPITALE**

Avis est donné, par la présente, aux actionnaires de la Société d'entraide économique de la Capitale, que conformément à l'article 15 de la loi sur la liquidation des compagnies, une assemblée générale aura lieu aux date et endroit suivants:

**DATE:** le mercredi 19 juin 1985  
**HEURE:** 19h30  
**ENDROIT:** Auberge des Gouverneurs, centre-ville, salle Crémazie

un rapport sera présenté sur l'évolution de la liquidation.

**Price Waterhouse Ltée**  
Es qualité de liquidateur de la Société d'entraide économique de la Capitale  
**Robert Brochu, c.a.**  
Vice-président

**PARENTS! OFFREZ UN COURS PRATIQUE À VOS JEUNES... ILS VOUS REMERCIERONT PLUS TARD.**

### COURS DE COUTURE D'ÉTÉ POUR ADOLESCENT(E)

(confection de vêtements)

6 cours de 3 heures à raison de 2 fois par semaine • 3 fois par semaine le matin ou l'après-midi

Egalement, cours pour adultes.

## L'ÉCOLE DE COUTURE SINGER

Pour renseignements, téléphoner à **525-9462**  
Demander Madame Odette Lavole

# Le député fracture le nez de son président Un assaut gratuit, clame la victime

◆ Non, ce n'est pas une discussion orageuse qui a mal tourné.

Le député conservateur Maurice Tremblay a plutôt fracturé le nez du président de l'association partisane de sa circonscription de Lotbinière à la suite d'un assaut gratuit et imprévisible.

par Michel CORBEIL

C'est la version que donne la "victime" de M. Tremblay, le notaire Robert Desaulniers, rencontré hier à son domicile, qui lui sert de bureau, à Davelyville, près de Victoriaville. "Vendredi soir, à 17h45, je travaille honnêtement comme un bon notaire pour ma distinguée clientèle, raconte en forçant un sourire M. Desaulniers. M. Tremblay fait irruption dans mon bureau. Il me demande la constitution du parti dans le comté et, bang!, il me donne un

coup de poing en pleine figure. Vous appelez ça une discussion? C'est un assaut."

Les résultats sont bien loin du chamaillage récent à l'hôtel de ville de Québec, entre le maire Jean Pelletier et le conseiller Pierre Mainguy. Un large pansement couvre les joues du notaire autour du nez et des cernes jaunies sont visibles sous les yeux quatre jours après l'incident. "Le lendemain, samedi, j'ai dû passer sur la table d'opération. Heureusement, mes deux enfants (des fillettes âgées de cinq et sept ans) n'ont pas vu ça parce que je saignais abondamment."

### Incompréhensible

M. Desaulniers a demandé à son avocat, son frère Daniel Desaulniers, qui pratique à Sainte-Foy, d'examiner les possibilités de poursuivre le député Tremblay devant un tribunal civil. Mais



M. Maurice Tremblay, député conservateur de Lotbinière.

il ne comprend pas ce qui a fait que le député bleu a vu rouge à son endroit. Il ne peut qu'entrevoir un prétexte. "J'étais agent officiel lors de la campagne électorale et il restait quelques brindilles de comptes à

payer. Lors d'une réunion, avec l'exécutif, il y a quinze jours, il m'a dit que certains ne passeraient pas." C'est au lendemain d'une rencontre avec des organisateurs du comté, où il a reçu les explications nécessaires,

que M. Tremblay lui a asséné le violent coup. "Je ne sais rien sur le fond de l'histoire, avance le notaire. Je ne suis pas un violent de nature, dit celui qui a cependant la stature pour se défendre. Je ne peux penser à employer de tels arguments."

Il croit que le député était sobre au moment de l'assaut, "mais tout s'est déroulé si rapidement". Les nerfs du député ont-ils craqué sous la pression? "C'est peut-être ça", répond celui qui a indiqué à la Presse canadienne "remettre en doute sa capacité (de M. Tremblay) d'occuper le poste qu'il occupe"

M. Desaulniers n'a pas l'intention de quitter la présidence de l'association conservatrice de Lotbinière. "Ah! oui, je reste, je suis élu là, par exemple. Ça fait trois ans que je me bats pour faire élire le PC (Parti conservateur)."

S'il n'a eu depuis aucun appel du député, de son attaché politique à Ottawa, M. Richard Janelle, ou de l'adjoint de M. Tremblay dans la circonscription, M. Marcel Légaré, M. Desaulniers a reçu du réconfort du parti. "La "gang" à Ottawa, ce sont mes amis. Je connais bien Brian Mulroney. Les "gars" m'ont appelé. Ils sont dépassés par les événements."

Ni M. Janelle ni M. Légaré n'ont voulu commenter ou préciser la situation dont ils n'ont pas été témoins.

Ils ont souligné que le député sera de retour de Colombie-Britannique demain ou vendredi. Visiblement mal à l'aise au bureau de circonscription, situé à Victoriaville, M. Légaré s'est borné à dire avec un sourire nerveux "qu'il est sûrement arrivé ce qui peut arriver dans n'importe quelle bonne famille".

M. Tremblay a été élu au Parlement canadien lors de la "marée bleue" qui a porté Brian Mulroney au pouvoir, en septembre 1984. Originaire de

Jonquière, cet avocat en droit du travail demeure dans Lotbinière depuis 1981.

Il n'y a pas eu d'assemblée pour désigner le candidat dans cette circonscription, a rappelé M. Janelle, à Ottawa. "Les élections étaient déjà déclenchées et M. Tremblay a été nommé après consultation de l'exécutif du comté." Même que, a complété de son côté le notaire Desaulniers, "M. Tremblay est arrivé au PC de Lotbinière un mois avant l'élection".



Hier, c'était motus et bouche cousue au bureau du député conservateur de Lotbinière, M. Maurice Tremblay.

## Le portrait de Richard Guay par Iacurto a coûté \$25,000

◆ La figure de M. Richard Guay, président de l'Assemblée nationale, sera immortalisée dans la galerie de l'hôtel du parlement par un portrait de Francesco Iacurto qui a coûté \$25,000.

par Ghislaine RHEAULT

M. Guay a confirmé la nouvelle, hier, mais il n'y a pas pour lui de quoi se scandaliser puisqu'il a pu économiser \$56,287 en réduisant le personnel de son bureau de la circonscription de Taschereau et de son cabinet de président de l'assemblée. De quoi compenser, dit-il, par deux fois le coût de l'oeuvre commandée au peintre Iacurto.

Le président Guay a réagi, hier, à une nouvelle parue dans le Journal de Québec qui s'intitulait "Immortalisation coûteuse" par un communiqué en cinq points. Pour lui, il s'agit d'un prix convenable chargé par un artiste de grande réputation au taux de 1985. Cette toile s'ajoutera au patrimoine des oeuvres de l'assemblée selon une tradition établie depuis 1867. Cette tradition, qui vaut pour les présidents et autrefois pour les membres du Conseil législatif (aboli maintenant) permet à des peintres québécois de voir un portrait de leur main exposé en permanence au parlement. (La tradition

n'a pas été établie, toutefois, pour les premiers ministres).

"Le président n'a pas cru opportun de briser la tradition de faire appel à d'éminents artistes en ayant recours à la peinture à numéro, moins coûteuse, afin de faire plaisir aux critiques dont l'oeil averti préfère ce genre d'oeuvre", ironise le président Guay.

Parmi ces toiles de peintres de renom, on trouve celles de Hamel, St-Charles, Jongs, Franchère, Bruni, Suzor-Côté, Iacurto et Lemieux. M. Guay ne mentionne pas, parmi les peintres éminents, le peintre régional du Saguenay qui a "immortalisé" les traits de son prédécesseur Claude Vaillancourt à un coût de \$3,000.

### Un autre précédent coûteux

Avant M. Guay, un autre président en exercice, Clément Richard, avait créé de l'émotion en se faisant portraiturer par le peintre de renom fortement coté, Jean Paul Lemieux. Comme M. Lemieux avait offert ses services, il semble que l'ex-président Richard (devenu depuis ministre des Affaires culturelles) ait cru qu'il le ferait à vil prix. Or, lorsque la note est arrivée, elle s'élevait à \$40,000. L'affaire s'est finalement réglée pour \$13,000 en plus de la possibilité pour le peintre de déduire \$15,000 de son revenu im-

posable pour "don" à l'Etat.

Cette fois, M. Guay a commandé cette toile en toute connaissance de cause.

Au cours d'une conversation à bâtons rompus avec les journalistes, hier, il a dit avoir choisi Iacurto parce qu'il s'agit de l'un des rares grands portraitistes au Québec. Il pense qu'il aurait été incongru d'ac-

crocher un peintre mineur dans la galerie des portraits qui parent un édifice d'une beauté architecturale remarquable.

Il pense dès lors qu'on choisit de respecter la tradition, il faut le faire avec une certaine classe...

### Un bon portrait

M. Guay a raconté avoir posé durant une

trentaine d'heures pour le peintre Iacurto au mois de février. Il l'a fait en costume bleu sombre... sans gants ni toge... comme il était de tradition jusqu'à récemment encore.

Il pense qu'il s'agit là d'un bon portrait, finalement assez ressemblant avec celui qu'il voit le matin, dans son miroir, après s'être rasé!

**VOULEZ-VOUS FAIRE PARTIE DE L'ÉLITE DE LA VENTE?**

**DERNIER COURS avant la session d'automne**

**VENTE STRATÉGIQUE**

Vous apprendrez comment:

- Conclure vos ventes
- Répondre aux objections
- Planifier vos entretiens
- Accroître votre clientèle
- Traiter les plaintes
- Disposer de votre temps
- Structurer votre territoire
- Vendre votre personnalité
- Vous motiver à vendre

**Cours Roger St-Hilaire**

Inscriptions en nombre limité Inscrivez-vous maintenant: **(418) 626-7498**

Soins professionnels complets:

**LUNETTES**

**VERRES DE CONTACT**

**EXAMEN DE LA VISION**

**Dr René Marchand et Associés**

**OPTOMÉTRISTES**

PLACE LAURIER, mail nord **653-6611**

**LES ATELIERS DE CONVERSATION ANGLAISE**

offrent encore cet été un camp-école en

**ANGLAIS POUR ADOLESCENT(E)S**

- 1re session du 1er au 19 juillet
- 2e session du 29 juillet au 16 août
- Diverses activités socio-éducatives, en salle de cours (groupe de 6) et à l'extérieur.
- Toute activité se fera EN ANGLAIS.
- L'apprentissage de l'anglais oral dans une atmosphère détendue, où l'on prend plaisir.

635, Maguerite-Bourgeois Québec — 687-0027

905, de Nemours Suite 26, Charlesbourg 623-1061

Et maintenant à CHICOUTIMI Appeler: 543-3727

**PLEINS SOLEILS:**

**tricot de coton**

La robe 100% coton: \$179. Importation de France. Exclusif à Perreault

**PERREAULT**

Place Sainte-Foy Tél.: 658-0081

Galeries de la Capitale Place Québec Tél.: 524-5572

Du 27 au 31 mai

**1er ANNIVERSAIRE**

et

**500 000<sup>e</sup> CLIENT**

De plus, durant cette période, à chaque achat d'une liqueur douce, vous recevrez une **CANETTE GRATUITE DE DIET-PEPSI**, pour emporter.

Un **VIDEO** sera offert au 500 000<sup>e</sup> client.

**SERVICE RAPIDE**

**TRUC**

2800, boul. Laurier 659-4541

Ecole reconnue par le ministre de l'Éducation no de permis 669604

# Maison Kinsmen 1985 Le gagnant aura aussi droit à une auto neuve

◆ Que diriez-vous de gagner une somptueuse maison, incluant tous les aménagements extérieurs, et de retrouver, dans le garage, une rutilante voiture de l'année?

par Jacques DRAPEAU

C'est le prix fabuleux qu'offrira, en septembre, le club Kinsmen de Québec à l'occasion du tirage de sa 29e maison, sur les terrains de l'Ex-

position provinciale de Québec. Une maison d'inspiration américaine pour 1985. "Un concept à la fois classique et new look", disent les 2 concepteurs, Michel Emond et Michel Beaudry. Un modèle en "U", avec garage, dans lequel sera glissée une Renault Alliance 1985. D'une valeur totale de \$173,000, la maison Kinsmen 1985 sera installée dans le Domaine des Gradins, dans le développement résidentiel Lebourgneuf à Québec. La gagnante

ou le gagnant n'aura même pas à payer les assurances et les taxes pour la première année puisque c'est la nouvelle association "Les propriétaires associés de la région de Québec" qui s'en chargera. Les assurances de la maison et de la voiture de même qu'une somme de \$2,000 pour payer les taxes municipales, seront aux frais de la PARQ.

Bien sûr, cette maison de rêve sera entièrement meublée. D'autres prix, dont un certificat d'une valeur de \$25,000 en or, sont rattachés au tirage. Cette année, les billets se vendront au prix de \$5 l'unité pour une participation ou de \$10 pour trois participations. Les billets sont d'ores et déjà en vente.



La Soleil, Gilles Lafond  
Peu de gens songent à ce qu'il advient des profits réalisés par les Kinsmen de Québec lors de la vente de la maison familiale. Récemment, le club versait \$10,000 à la Fondation Mira pour procurer un chien-guide à une handicapée visuelle, Hélène Jacques. Pierre Garant, à gauche, le président du club Kinsmen de Québec, et Yves Dupont, le président du conseil d'administration de la Fondation Mira, ont assisté à la présentation.

## Le sort des maisons Kinsmen depuis 29 ans

pages D-1, D-4 et D-5

La maison Kinsmen 1985 couvrira 1,750 pieds carrés de plancher et abritera trois chambres à coucher, un salon, une salle à manger, une cuisine, une salle d'eau et un garage. Le salon se retrouvera au centre de la maison, sous la voûte principale. Cette pièce sera dotée d'un foyer. Tout à côté sera aménagée la salle à manger. Elle pourra accueillir jusqu'à 8 personnes.

L'aile droite de la maison se compose d'une vaste cuisine, d'un hall principal et du garage. Les chambres, de même que la salle d'eau pourvue d'un bain tourbillon, se trouvent dans l'aile gauche.

### Autre maison

Mais derrière cette maison Kinsmen se profile une autre résidence dont la valeur reste inestimable. Sur le chemin Sainte-Foy, dans le quartier Montcalm à Québec, prend



Voici à quoi ressemblera la maison Kinsmen 1985. Une particularité cette année: une voiture toute neuve sera glissée dans le garage et fera partie du grand prix.

place une élégante et vieille demeure, baptisée "la maison d'accueil Kinsmen". On y accueille les femmes en difficultés, souvent accompagnées de leurs enfants.

Les Kinsmen de Québec versent annuellement \$100,000 à la Corporation François-Roy, l'organisme qui administre la maison. Ce sont les profits réalisés avec la vente de la maison de l'Expo qui permettent aux Kinsmen de soutenir cette oeuvre humanitaire.

La maison d'accueil Kinsmen existe à Québec depuis un quart de siècle. Lise Gravel en assume la direction depuis 15 ans maintenant. "Ce qui se fait ici est absolument extraordinaire, confie-telle en entrevue. Nous accueillons ici des femmes démunies, sans ressources, sans foyer qui ne veulent pas déranger leur famille. A celles-là et leurs enfants, nous offrons gratuitement le gîte et la nourriture".

Bien plus, le personnel de la maison Kinsmen prête assistance aux femmes dans le besoin en leur four-

nissant tous les outils pour repartir du bon pied. "Si tous les gens pouvaient voir ce qui se passe ici, ajoute la directrice, ils constateraient qu'ils sont toujours gagnants en achetant leur billet pour la maison Kinsmen".

Lors de notre visite, 7 femmes, accompagnées d'autant d'enfants, dont les âges varient entre 2 et 12 ans, occupaient paisiblement les lieux. Au cours de la dernière année, la maison Kinsmen a hébergé 571 personnes dont 150 enfants.

Les Kinsmen de Québec procurent une aide aux gens dans le

besoin sous bien d'autres formes. Récemment, ils versaient \$10,000 à la Fondation Mira pour permettre à une jeune handicapée visuelle, Hélène Jacques, de se procurer un chien-guide spécialement entraîné. "J'ai commencé une nouvelle vie, a-t-elle affirmé aux Kinsmen cette semaine. Maintenant, j'ai recommencé à prendre l'autobus avec mon nouveau compagnon".

Depuis septembre 1984 seulement, le club Kinsmen de Québec a distribué quelque \$200,000 à des organismes humanitaires ou des gens dans le besoin.

## Congédiement d'un fonctionnaire maintenu

◆ OTTAWA (PC) — Un arbitre gouvernemental a maintenu le congédiement d'un fonctionnaire fédéral, à qui il était reproché d'avoir réclamé des remboursements pour des déplacements qu'il n'a jamais effectués.

L'ex-fonctionnaire du ministère de l'Emploi et de l'Immigration, John Briston, a notamment réclamé un remboursement pour un déplacement tout à fait impossible, soit d'avoir traversé en automobile,

sur une distance de 150 pieds, une arcade piétonnière située à Ottawa, dans l'édifice gouvernemental où il travaillait. Le travail de Briston consistait à mettre le grappin sur les fraudeurs de l'assurance-chômage. Le gouvernement lui reprochait d'avoir demandé des remboursements pour des voyages qu'il n'a jamais faits, à des adresses qui n'existent pas et auprès de personnes qui ont nié l'avoir jamais rencontré.

FINANCEMENT DE

# 9,9%

À L'ACHAT DES NOUVELLES  
FORD ESCORT, MERCURY LYNX 85 1/2,  
ET DES FORD TEMPO  
OU MERCURY TOPAZ 85.

Cette offre est temporaire; le financement est calculé en fonction de la somme totale à verser, et ce, durant toute la durée du contrat, jusqu'à concurrence de 36 mois. Il peut s'effectuer à un taux privilégié sur une période plus longue, jusqu'à 60 mois.

Voyez les concessionnaires participants pour plus de détails.

**GARANTIE DURAGARDE 5 ANS KILOMÉTRAGE ILLIMITÉ**

La qualité, chez Ford, passe avant tout.

FORD  
MERCURY

POISSONS ET FRUITS DE MER

## BELZIL

1516, Chemin St-Jean  
Brossard, Québec  
Tél.: 833-8049

**HOMARD VIVANT**  
jusqu'à 1 1/2 lb  
**3.95\$**  
lb

PETONCLES FRAIS canadiens **8.25\$** lb  
SAUMON ENTIER FRAIS, Red King 4 à 8 lb **5.98\$** lb  
PINCES DE CRABE 400 g **4.65\$** lb

Jusqu'à 5 l'un ou jusqu'à épuisement des stocks.

OUVERT TOUTS LES JOURS  
Lundi au vendredi, de 8h à 21h.  
samedi et dimanche, de 8h à 17h.

STYROFOAM'S M

1" **5.42\$**  
1 1/2" **8.14\$**  
2" **10.85\$**  
2 1/2" **13.56\$**

PAREMENT DE VINYLE KAYCAN

Horizontal ou Double 4 **57.95\$** la toise

Quincaillerie Matériaux de construction

# Laberge

564, avenue Royale, Beauport  
661-3714

En vigueur jusqu'au 8 juin 1985

TUILES À PLAFOND Sonoflex

2' x 4' **2.99\$** ch.

BARDEAUX I.K.O. Toutes les couleurs.

Garantie de 10 ans. **8.69\$** pqt



Réfugiés dans un arbre sur une propriété de la rue Brulart à Sillery, deux rats laveurs ont passé la journée d'hier à se faire chauffer au soleil.

## Au tour de rats laveurs de se balader en ville...

◆ Après les chevreuils, les orignaux, les ours, les marmottes, ce sont maintenant les rats laveurs qui se baladent en ville!

par Michel TRUCHON

Une citoyenne de Sillery en a aperçu deux, hier midi, perchés dans un arbre à l'arrière de sa propriété de la rue Brulart et effrayée, a alerté la police.

Les policiers de Sillery n'étant pas du genre de ceux de "Police Academy" qui ont leur style bien à eux pour "descendre" un animal d'un arbre, ont choisi d'attendre l'obscurité en espérant que le couple de rats laveurs, à la faveur du calme nocturne, quitterait son arbre et regagnerait le couvert du petit bois de l'université, non loin de là, ou le secteur boisé de la falaise.

Le sergent Kennedy a expliqué qu'on avait contacté les services de protection de la faune et que la réponse qu'on leur avait faite était de disposer des pièges pour essayer d'attraper les animaux.

"Mais je n'ai pas voulu utiliser ce moyen car je trouvais qu'il y avait des dangers pour les enfants qui auraient pu toucher aux pièges et se blesser. Lundi, on avait eu une première expérience avec une marmotte que l'on avait réussi à attraper et, dans sa cage, elle se montrait très agressive..." dit le policier.

Ça n'est pas la première fois que l'on observe des rats laveurs dans les rues de Sillery. On en

a souvent vus dans les parages de la côte Gilmour, notamment, où plusieurs familles semblent vivre dans la falaise.

Les deux rats des villes ont donc tranquillement passé la journée à somnoler et à se faire chauffer au soleil, au bout de leur arbre.

On pense que ce sont les aboiements d'un chien attaché non loin de là qui les ont effrayés et qu'ils se sont réfugiés dans l'arbre. A chaque fois qu'ils faisaient mine de redescendre, le chien donnait de la voix.

## Mort accidentelle de Guy Falardeau La voiture n'aurait pas été en état de circuler

◆ Un inspecteur de la Régie de l'assurance automobile du Québec a dit hier devant le coroner que la voiture impliquée dans un accident qui a coûté la vie à un Québécois, le 29 avril, à Lac-Beauport, n'était pas en état de circuler.

par Michel TRUCHON

Le véhicule était rongé par la rouille, la direction était défectueuse et trois des pneus étaient usés largement au-delà de la limite tolérable, a dit le spécialiste. "Si cette voiture avait été inspectée au cours de la semaine qui a précédé l'accident, elle aurait été retirée de la route...", a-t-il précisé.

Le coroner Maurice Lagacé tenait hier une enquête publique sur la mort de Guy Falardeau, âgé de 29 ans, domicilié sur la rue Aqueduc à Québec. Il doit faire connaître son verdict la semaine prochaine.

L'automobile, qui a capoté, était la propriété de Alain Vaillancourt, âgé de 28 ans, et conduite par celui-ci. Vaillancourt, comme un autre occupant de la voiture, Roy Auer ne peut expliquer les circonstances de l'accident.

Le trio avait quitté Québec en début d'après-midi et était allé faire une balade dans les parages du lac Beauport. Le conducteur se souvient qu'en cours de route ils sont arrêtés pour acheter une bouteille de tequila et, que sur le bord d'un petit lac, ils ont bu quelques rasades et fumé un "petit restant" de haschisch.

Plus tard, dans l'après-midi, la vieille Duster restera enlisée dans le sable et, après qu'on l'aura sortie de là, son conducteur boira une bouteille de bière et demie.

L'accident est survenu en début de soirée. "Je me souviens qu'on roulait sur une route où il y avait des lampadaires...

puis, plus rien. Je me suis éveillé plein de douleurs", dit Alain Vaillancourt.

Un témoin est venu raconter que la Duster avait doublé sa voiture à vive allure, sur une ligne double, juste avant un feu de circulation non loin du lieu de l'accident. Le conducteur ne s'en rappelle pas.

## Individu de Québec accusé de négligence criminelle

◆ (PC) — Une accusation d'avoir causé la mort par négligence criminelle a été déposée hier contre Guy Morrisette, 39 ans, de la rue Maufils, à Québec.

La dénonciation fait suite au décès du jeune Steve Plamondon, qui a perdu la vie le 15 mai, à Charlesbourg, quand sa mobylette a été heurtée par la voiture de l'accusé.

L'adolescent avait été projeté dans les airs tandis que sa mobylette était traînée sur une distance de 200 mètres.

## Complot

Le procès de Thérèse Morin relativement au vol de \$1 million commis en 1981 au dépôt central de la Banque Nationale, dans le quartier Limoilou, à

Québec, n'aura pas lieu. La Montréalaise de 28 ans, qui est en liberté sous caution, a reconnu sa culpabilité hier à une accusation de complot.

Elle avait aidé 4 hommes qui ont été jugés depuis.

## Cambriolages

Damien Savard, 24 ans, de Québec a été condamné à 40 mois de pénitencier relativement à des cambriolages survenus à Charlesbourg.

Il était accusé de 2 vols de coffre-fort commis les 5 et 7 mars.

Le butin, évalué à \$60,000, était composé d'argent, de chèques, de bijoux et d'obligations.

**SOCIÉTÉ QUÉBÉCOISE D'ASSAINISSEMENT DES EAUX**

Travaux dans la municipalité de Notre-Dame-Du-Nord  
Comté de Témiscamingue  
Appel d'offres no: 167-4-01-41-02  
Pour 12h00  
Le jeudi 20 juin 1985

La Société québécoise d'assainissement des eaux requiert des offres pour des travaux d'interception et de traitement des eaux usées incluant une conduite de refoulement, une usine d'épuration et un émissaire.

Les travaux d'interception comprennent sommairement:

- la fourniture et la pose de 280 m lin. de conduite de refoulement de 200 mm Ø;

Les travaux de traitement comprennent sommairement:

- la fourniture et la pose de 114,5 m lin. de conduite d'émissaire de 300 mm Ø;
- la fourniture et la pose de 280 m lin. de conduite de 38 mm Ø pour le branchement d'eau de l'usine d'épuration;
- la construction d'une usine d'épuration de type étangs facultatifs aérés d'une capacité de 1 120 m<sup>3</sup>/d comprenant bassins, canalisations d'eau et d'air, bâtiment technique, équipement de pré-traitement et surpresseurs;

incluant tous les accessoires et activités connexes à ces travaux d'assainissement.

**DOCUMENTS DISPONIBLES**

Lieu de vente: Société québécoise d'assainissement des eaux, Service de l'approvisionnement, 1050, boul. Dorchester est, 1er étage, Suite 103, Montréal (Québec) H2L 2L6.  
Tél.: (514) 284-1192.

Prix: 75.00\$ non remboursable, par chèque visé ou mandat payable à la Société québécoise d'assainissement des eaux.

Lieux de consultation: Hôtel de ville de Notre-Dame-Du-Nord; Association de la Construction de Québec; Association de la Construction de Montréal et du Québec à Montréal; Association des constructeurs de routes et grands travaux du Québec; Association de la construction de l'Ouest du Québec Inc.; Bureaux de la Société à Montréal.

**OUVERTURE DES SOUMISSIONS**

Lieu: Hôtel de ville de Notre-Dame-Du-Nord; a/s Monsieur Lucien Beauregard, Secrétaire-trésorier, 71, rue Principale, Notre-Dame-Du-Nord (Québec) J0Z 3B0.

Date et heure: Le jeudi 20 juin 1985 à 12h00.

**DÉPÔT DE SOUMISSION**

Montant: 81.000.00\$

Forme: Chèque officiel ou visé tiré sur une banque à charte du Canada ou sur une caisse populaire ou un cautionnement de soumission.

**RENSEIGNEMENTS**

Pour tous renseignements concernant le contenu du document d'appel d'offres, veuillez communiquer avec Monsieur Ghislain Girard - Tél.: (514) 284-3196.

Seules les personnes, sociétés, compagnies et corporations, ayant leur principale place d'affaires au Québec, qui détiennent une licence appropriée en vertu de la loi sur la qualification professionnelle des entrepreneurs de construction et qui auront obtenu le document d'appel d'offres directement à la Société québécoise d'assainissement des eaux sont admises à soumissionner.

La Société québécoise d'assainissement des eaux ne s'engage à accepter ni la plus basse ni aucune des soumissions.

Francine Constantineau, ing. SO - 29-85-85  
Directeur, approvisionnement et contrats.

# le MARATHON de LA FOIRE

LE PLUS GRAND CENTRE DU VENTILATEUR AU QUÉBEC

NOUS AVONS PLUS DE 80 MODÈLES EN EXPOSITION

PLUSIEURS AUTRES SPÉCIAUX EN MAGASIN

PASSEZ NOUS VOIR

**D) Modèle LA BRISE**  
Moteur réversible, blanc ou brun 4 pales en rotin 52" lumières adaptables 7 ans de garantie  
valeur: 220.00\$  
spécial: 109.95\$

**E) Modèle LA BRISE**  
moteur réversible, blanc ou brun 4 pales en rotin 42" lumières adaptables 7 ans de garantie  
valeur: 180.00\$  
spécial: 89.95\$

**M) Modèle ELEGANCE**  
moteur réversible laiton ou laiton antique 5 pales en rotin 52" lumières adaptables 15 ans de garantie  
valeur: 400.00\$  
spécial: 199.95\$

**Modèle MARCO POLO**  
Moteur réversible, laiton 4 pales en bois et rotin 52" éclairage inclus  
valeur: 260.00\$  
spécial: 149.95\$

**G) Modèle L'ECONOMIQUE 1**  
moteur blanc ou brun 4 pales en bois 36" lumières adaptables contrôle de 5 vitesses 3 ans de garantie  
valeur: 120.00\$  
spécial: 59.95\$

**"Nous-On-Est-DANS-LE-VENT"**

LA FOIRE DU VENTILATEUR LTÉE.

Commande postale acceptée

**QUÉBEC**  
PLACE CARTIER  
(édifice Pollack)  
730, boul. Charest est  
Centre-ville

**641-0092**

STATIONNEMENT GRATUIT  
(Place Cartier)  
Face au magasin

Les modèles du illustrés de cette annonce peuvent différer des modèles en vente. Nous ne sommes pas responsables des erreurs typographiques.

VISA  
MasterCard

## Vieux-Port de Québec

# Un été plus modeste, mais plus accessible



Le grand parc urbain qu'est le Vieux-Port de Québec devient en fait un endroit de choix pour les classes de plein air.

Le Soleil, René St-Pierre

## 42 des 44 spectacles prévus seront présentés gratuitement

◆ La saison de spectacles en plein air ou sous chapiteau, au Vieux-Port de Québec s'annonce assez chargée, cet été.

par Louis TANGUAY

En effet, 44 activités ou spectacles sont prévus à l'Agora ou au Chapiteau, en plus de la présentation par le Théâtre du Bois de Coulonge de la pièce "Suite californienne" au café-théâtre à partir du 12 juillet et de la présence du Cirque du Soleil dans sa propre tente, du 5 au 21 juillet (deux seuls éléments impliquant un prix d'entrée dans ce qui est connu jusqu'à maintenant).

Dans "l'avant-goût des activités estivales" qu'ont donné hier à la presse les administrateurs et animateurs du Vieux-Port, il reste encore beaucoup de blancs

à remplir au chapitre culturel mais on y retrouve des éléments aussi intéressants qu'un spectacle de la chanteuse québécoise Sylvie Tremblay et un autre de la compagnie de danse de Kataline Molnar, présentés respectivement les 2 et 4 août à l'Agora.

On annonce aussi pour le 21 juin, la visite d'un "artiste québécois" et la célébration du 22 au 24 juin de la fête de la Saint-Jean.

Pour la fête de la Confédération, le 1er juillet, on retrouvera le Canadian Brass Band tandis que l'Agora aura été occupée par une brochette d'artistes présentés par CHOI-FM le 29 juin et un spectacle non-stop de 14 heures organisé pour le lendemain, par Pro-Art, dans le cadre de l'Année internationale de la jeunesse.

Cette scène sera aussi, du 21 et 27

juillet, au cœur des activités des septièmes chorales internationales au Canada. A cette occasion, les deux spectacles de clôture des 26 et 27 rendront particulièrement hommage aux compositeurs Bach et Handel.

Quant à la tente nouvellement rebaptisée "Le Chapiteau", on nous y promet, pour le 28 juin, une "surprise dont le secret est bien gardé, un spectacle de Chantal Beauré pour le 31 juillet et, tous les mardis soirs du 18 juillet au 27 août un ciné-club mettant gratuitement à l'affiche des oeuvres comme "Tootsie" et "La mélodie du bonheur".

Des groupes de la région présenteront par ailleurs, les dimanches soirs, des spectacles dans les domaines de la musique d'harmonie (28 juillet, 18 et 25 août) et du chant choral (8, 15, 21 et 29 août).

◆ C'est un été plus modeste que l'an dernier, mais accessible à tous, que nous offre cette année le Vieux-Port de Québec. Flottille de grands voiliers-écoles, cirque, théâtre, spectacles, expositions, pique-niques familiaux font partie du nouveau menu. Comme dessert, on a enlevé les clôtures, les tourniquets, les passereaux et la billetterie.

par Guy DUBÉ

Un été dont la note globale — et finale! — s'élèvera à \$3,5 millions; ces dépenses seront entièrement assumées par les gouvernements et l'entreprise privée, mentionnait hier l'adjoint au PDG du Vieux-Port, Jean-Pierre Caron.

Le Vieux-Port veut avant tout devenir le prolongement de la cour ou du balcon des Québécois. La famille y trouvera largement sa place; des tables de pique-nique et quelques foyers alimentés aux briquettes de bois ont été installés en tête du bassin, là où l'on retrouvait la grande scène l'an dernier.

La grande tente qui abritait La Galère a disparu; elle sera remplacée par le Cirque du Soleil, qui offrira deux spectacles quotidiens du 5 au 21 juillet (de \$3 à \$10 le billet, selon l'âge et le siège).

Du 1er au 4 août, cinq ou six voiliers-écoles de la flotte de Cap-Espoir viendront mouiller dans le bassin intérieur. Selon Nicole

Sénécal, porte-parole de Cap-Espoir, les deux-mâts et trois-mâts Elinor (Danemark), Topaz (Grande-Bretagne) et Outlaw (Allemagne) ont déjà confirmé leur présence à ce mini-rassemblement.

Pour les plus jeunes, les jeux d'eau et le grand carré de sable seront encore au rendez-vous. On pourra également louer, à prix modique, des pédalos et des chaloupes pour se promener dans le bassin intérieur.

C'est également au Vieux-Port que seront présentées les Villes Chorales internationales, du 20 au 27 juillet, soit après le Festival d'été.

Suivra la quinzaine du 75e anniversaire de la Marine canadienne, du 2 au 18 août.

La grande tente verte et blanche du Vieux-Port a fait peau neuve; elle est maintenant beige et porte le nom de Grand chapiteau. On y soulignera entre autres différents arrivages saisonniers, comme les fruits de mer (homard, crevettes et crabe des neiges que les gens pourront déguster et acheter sur place, les 15 et 16 juin); les fraises, les 29 et 30 juin; le maïs, le 31 août.

Toujours au Grand chapiteau, il y aura hot-dogs party le 3 août; brunch ethnique les 23 et 24 juin; soirées spéciales les 29 et 30 juin, 1er juillet, 13 juillet; divers spectacles y seront pré-

sentés, tout comme à l'Agora.

Dans le cadre du 75e anniversaire de la Marine canadienne, le Musée canadien de la guerre tiendra une exposition dans l'édifice du Havre, du 8 au 18 août. Le photographe québécois Eugène Kedl exposera ses oeuvres dans le même édifice pendant tout l'été. On pourra y voir également la maquette de la raffinerie Ultramar.

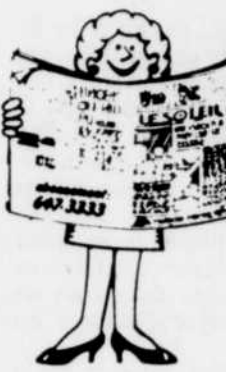
La balade Rothmans, qui serpentait sur l'emplacement de Québec 84 l'an dernier, revient cette année, gratuitement, avec les services des guides et hôtesses.

Au Hangar des boutiques, les visiteurs pourront voir des peintres à l'oeuvre (les Artistes associés), peintres qui exposeront leurs toiles du 20 juin au 3 septembre.

Le café-théâtre du Vieux-Port présentera de son côté une production du Théâtre du Bois de Coulonge, "Suite californienne", à compter du 12 juillet. Finalement, les samedis et dimanches, des amuseurs, maquilleurs et troubadours égaieront les promeneurs.

Je sais  
"OÙ ALLER À  
QUÉBEC"  
MOI, JE LIS  
LE SOLEIL  
TOUS LES MATINS  
MÊME LE DIMANCHE

abonnement:  
647-3333



CANADA  
PROVINCE DE QUÉBEC  
DISTRICT DE QUÉBEC  
200-11-000321-854  
Nos Surintendant:

027601-027602  
COUR SUPÉRIEURE  
(en matière de faillite)  
Dans l'affaire de la faillite de:

JEAN-PAUL BOUTET  
(218-336-618) Agent-  
vendeur et GINETTE  
LÉVESQUE-BOUTET  
(204-885-313) Agent-  
vendeur, demeurant au  
27, Versailles, Ste-Catherine de Portneuf,  
Qué., G0A 3M0

Débiteurs

Avis est, par les présentes, donné que Jean-Paul Boutet et Ginette Lévesque-Boutet, 27, Versailles, Ste-Catherine de Portneuf, Qué., ont fait une cession le 21e jour de mai 1985 et que la première assemblée des créanciers sera tenue le 12e jour de juin 1985, à 10-30 heures, au bureau du Séquestre officiel, à 410, boul. Charest est, suite 400, Québec, P.Q.

Daté de Ste-Foy, Qué., ce 23e jour de mai 1985.

RAYMOND ROY,  
SYNDIC  
2160, rue Lavoisier  
Ste-Foy, Qué., G1N 4B3  
Téléphone: (418) 687-1271

Construction de Défense Canada

Defence Construction Canada

DOSSIER: BA55010

b/c Bagotville (Québec)  
Construire 80 logements pour célibataires de type II et les travaux connexes

DATE DE FERMETURE: le JEUDI  
4 juillet 1985

DÉPÔT POUR DOCUMENTS: 2505

Le secrétaire recevra jusqu'à 15:00 heures (heure avancée de l'Est), à la date limite indiquée, les soumissions, sous pli cacheté, pour les(s) projet(s) indiqué(s) ci-haut et adressées au Secrétaire Construction de Défense (1951) Limitée, Billings Bridge Plaza 12e étage, Immeuble 551, 2323, Promenade Riverside, Ottawa, (Ontario) K1A 0K3. Les intéressés pourront se procurer les documents de soumission en s'adressant à notre Service des plans d'Ottawa, à l'adresse susmentionnée (téléphone 613-998-9549 ou télex 053-3726/3727 et en déposant le montant indiqué.

Les plans, le devis et les documents de soumission peuvent être examinés aux bureaux de l'association des constructeurs à Québec, Assoc. Provinciales des Constructeurs de Chicoutimi, Ste-Foy, Trois-Rivières, ainsi qu'à notre régional à Montréal.

Canada

LA COMMISSION SCOLAIRE DE ST-JOSEPH

APPEL D'OFFRES

RÉAMÉNAGEMENT EXTERNAT DE L'ENFANT-JÉSUS À VALLÉE-JONCTION DE BEAUCÉ

PROPRIÉTAIRE LA COMMISSION SCOLAIRE DE ST-JOSEPH

139, rue Ste-Christine, C.P. 580

St-Joseph de Beauce (Québec)

G0S 2V0

Tél.: (418) 397-8801

ARCHITECTE MOREAU ST-AMAND

11535, 1re Avenue, suite 503

St-Georges de Beauce (Québec)

G5Y 2C7

Tél.: (418) 228-2066

CONSULTANTS CARRIER, TROTTIER, AUBIN ET ASS.

776, avenue du Palais

St-Joseph de Beauce (Québec)

G0S 2V0

Tél.: (418) 397-4790

LA COMMISSION SCOLAIRE DE ST-JOSEPH, propriétaire demande des soumissions pour l'AMÉNAGEMENT DE CERTAINS LOCAUX À L'EXTERNAT DE L'ENFANT-JÉSUS À VALLÉE-JONCTION DE BEAUCÉ. Seuls sont autorisés à soumissionner pour l'exécution des travaux, les entrepreneurs de construction au sens de la Loi sur la qualification des entrepreneurs de construction (L.R.Q., chap. Q-1) qui ont leur principale place d'affaires dans la province de Québec.

Les plans, devis, documents contractuels et autres renseignements pourront être obtenus au bureau du propriétaire et de l'architecte, contre un dépôt de CENT DOLLARS (100\$) qui sera remboursé au soumissionnaire s'il remet les plans et devis en bon état, dans les TRENTE (30) jours qui suivent l'ouverture des soumissions.

Les soumissions devront être accompagnées d'un chèque visé au montant de DIX MILLE DOLLARS (10 000\$) à l'ordre du propriétaire, LA COMMISSION SCOLAIRE DE ST-JOSEPH, ou d'un cautionnement de soumission, établi au même montant, valide pour une période de QUARANTE-CINQ (45) jours de la date d'ouverture des soumissions. Cette garantie de soumission devra être échangée à la signature du contrat pour une garantie d'exécution et une garantie des obligations pour gages, matériaux et services. Lorsque ces garanties sont sous forme de cautionnement, le montant de chacune d'elles correspond à 50% du prix du contrat et lorsqu'elles sont sous forme de chèque visé, le montant de chacune d'elles correspond à 10% du prix du contrat.

Les soumissions dans des enveloppes cachetées et adressées au soumissionnaire, seront reçues au Centre administratif de LA COMMISSION SCOLAIRE DE ST-JOSEPH, situé au 139, rue Ste-Christine, St-Joseph de Beauce G0S 2V0 jusqu'à DIX HEURES (a.m.), heure en vigueur localement, le VINGTIÈME jour du mois de JUN 1985 pour être ouvertes publiquement au même endroit, le même jour et à la même heure.

Les entrepreneurs soumissionnaires sont responsables des choix des sous-traitants, tant pour leur solvabilité qu'pour le contenu de leurs soumissions.

Toutes les soumissions devront être faites conformément aux dispositions du règlement sur les subventions à des fins de construction (R.R.Q., 1981, c.A-6, r.29) du 21 septembre 1982.

Le propriétaire ne s'engage à accepter aucune des soumissions reçues.

Le directeur général  
Georges Bolduc

en  
vente  
pour  
un temps  
limité

les  
Obligations  
d'Épargne  
du Québec

9%

LA PREMIÈRE  
ANNÉE

J'oblige à l'épargne!

Québec

sûres

Les Obligations d'épargne du Québec sont synonymes de solidité et de fiabilité. Vous faites un placement intelligent.

rentables

Avec un taux de 9% la première année et un taux minimum de 7½% les années suivantes, les Obligations d'épargne du Québec travaillent vraiment pour vous. Vous faites un placement avantageux.

toujours  
encaissables

En cas de besoin, votre argent est toujours disponible puisque vous pouvez encaisser vos Obligations d'épargne du Québec en tout temps. Vous faites un placement pratique.

Procurez-vous les Obligations d'épargne du Québec par le mode d'épargne sur le salaire ou au comptant dans les caisses populaires et d'économie, dans les banques, dans les sociétés de fiducie et chez les courtiers en valeurs mobilières.

Elles sont en vente à compter du 27 mai 1985, pour un temps limité. Profitez-en pour faire un excellent placement.

Gouvernement du Québec  
Ministère  
des Finances

## Exportation d'eau potable dans les pays arabes

# Mulroney au centre d'une controverse

♦ OTTAWA (PC) — Le chef néo-démocrate Ed Broadbent a accusé hier le premier ministre Brian Mulroney d'avoir manqué de jugement en endossant un projet d'exportation d'eau potable de la Côte-Nord vers le Moyen-Orient, qui se retrouve devant les tribunaux.

des 10 prochaines années et les premières cargaisons devaient quitter Sept-Îles dès cet été.

Selon M. Broadbent, au moins deux des actionnaires qui attaquent maintenant l'entrepreneur en cour pour fraude ont été in-

cités à investir dans ce projet "incertain" parce que M. Perrin disposait d'une lettre du premier ministre Mulroney bénissant le projet.

Pour le néo-démocrate, en paraphant cette lettre, le premier ministre s'est exposé à

ce qu'elle soit utilisée à mauvais escient.

"Le premier ministre s'est mis dans une position qui permettait qu'on se serve de lui pour le profit privé", a-t-il lancé.

Mais, a rétorqué hier M. Mulroney, le projet

de M. Perrin avait été présenté par le maire de Sept-Îles, "qui avait en main une lettre d'approbation du gouvernement du Québec (du vice-premier ministre Bernard Landry) et un projet de nature à créer 50 emplois sur la Côte-Nord", a-t-il dit.

Selon lui, il est "tout à fait normal comme député" d'accorder son appui à un projet de création d'emplois.

Pour M. Broadbent toutefois, ce qui serait acceptable pour un député ne l'est pas pour un membre du gouvernement, en par-

ticulier le premier ministre, qui ne doit pas se servir de son poids pour favoriser les projets de son comté.

Dans sa lettre, envoyée le 21 novembre à M. Perrin, M. Mulroney affirmait qu'il voulait "étendre à vous et à vos collègues

toute coopération pour aider, si possible, à amener des emplois productifs dans la région".

"Je vous invite à me maintenir au courant ainsi que les membres de mon personnel", concluait le premier ministre.



M. Brian MULRONEY

par Denis LESSARD

Mais, s'est empressé de répliquer aux Communes le premier ministre, ce projet, pour lequel il avait consenti à écrire une lettre d'approbation, avait déjà eu la bénédiction du gouvernement du Québec et du maire de Sept-Îles.

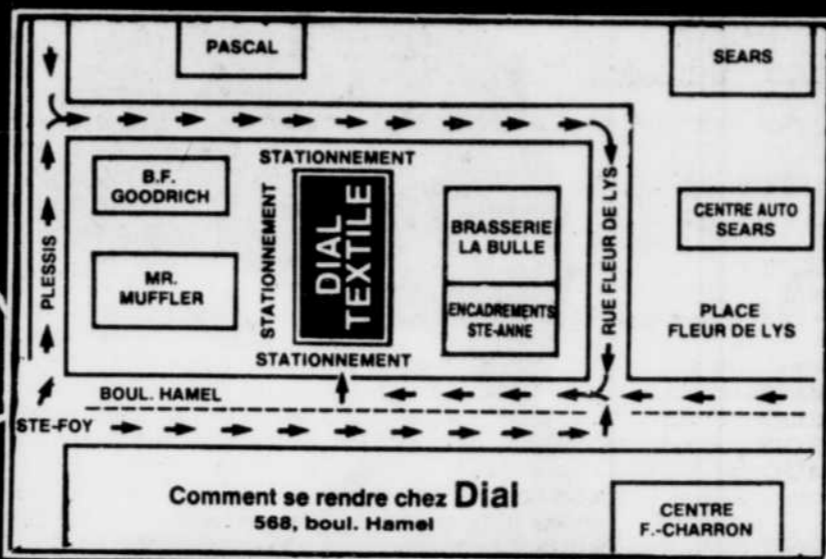
"J'ai offert ma coopération pour créer des emplois productifs dans le comté de Manicouagan", a-t-il lancé au néo-démocrate.

Pour M. Broadbent, en revanche, il faut se demander "s'il est approprié que le premier ministre donne son support à un projet hautement incertain, avec une lettre pour attirer d'autres investisseurs à un projet qui fait présentement l'objet de poursuites".

Dans son édition d'hier, le quotidien "The Gazette" révélait que six actionnaires d'un projet d'exportation d'eau potable poursuivaient en justice le comptable initiateur de l'entreprise, M. Lucien Perrin.

Le projet visait à vendre de l'eau puisée dans sept lacs du comté de Manicouagan aux Emirats arabes en la transportant par bateau-citerne. On prétendait vendre pour \$2,5 milliards d'eau au cours

### NOTRE VENTE 1er ANNIVERSAIRE AU 568, BOUL. HAMEL, QUÉBEC SE CONTINUE...



## Tous nos tissus d'été doivent être vendus pour faire place à notre nouvelle collection automne-hiver 85-86

(Nous avons les tissus mode)

# DIAL TEXTILE L TEE

3 MAGASINS:

89, RUE ST-JOSEPH EST (coin St-Anselme) 529-2903 Stationnement gratuit coins St-Anselme et bout. Charest

1177, ROUTE DE L'ÉGLISE, STE-FOY (face à Canadian Tire) 658-4422 Stationnement à l'arrière du magasin, entrée par le chemin Gomin.

NOUVEAU DIAL 568, boul. Hamel, Québec 529-1726

Voisin de Fleur de Lys, entre Encadrement Ste-Anne et M. Muffler

# Renseignez-vous sur le budget fédéral de 1985



De 8h à 20h, heure avancée de l'Est, tous les jours, du lundi au vendredi, composez sans frais le 1-800-267-0470

# 1-800-267-0470

## JUSQU'À SAMEDI, LA BAIE ACHÈTE COMPTANT! MONNAIES D'ARGENT, DOLLARS EN ARGENT, OR, ARGENT ET PLATINE AU POIDS À la Baie de Place Laurier, jusqu'au samedi 1<sup>er</sup> juin seulement

### MONNAIES D'ARGENT

DU CANADA	
10c	25c
1966 et avant .40	1966 et avant .100
1967 .27	1967 .68
1968 (argent seulement) .20	1968 (argent seulement) .50
	50c
	1967 et avant .200

Ens. de la Monnaie royale canadienne 1962-1967 .970  
Nous achetons aussi toutes les pièces en argent des États-Unis de 10c, 25c et 50c, de 1964 et d'avant. Nous payons 5.10 pour chaque dollar d'argent de cette période.  
NOTE: veuillez trier les pièces selon la valeur frappée et le type: (1966 et avant, 1967, 1968).  
NOUS ACHETONS AU COMPTANT TOUTE MONNAIE D'ARGENT ÉTRANGÈRE, QUEL QU'EN SOIT L'ÉTAT.

### DOLLARS EN ARGENT

DU CANADA	
1935, 1937 .10.00	1947 avec 7 sans queue .35.00
1938 .20.00	1947 avec 7 à queue .90.00
1939 .6.25	1947 Feuille d'érable .110.00
1945 .65.00	1948 .400.00
1946 .15.00	1950-1967 .6.25
1936, 1949 .9.00	
DES ÉTATS-UNIS	
1795-1803 .300.00	Pièces "Trade Dollars" .40.00
1840-1870 .50.00	Tout autre dollar en argent
1875-1935 .10.00 ou plus	

### MONNAIES OLYMPIQUES

Nous payons comptant les monnaies olympiques canadiennes.  
Pièce de \$5 .5.33 Pièce de \$10 .10.66  
Séries (deux pièces de \$5 et deux de \$10) .32.00  
Ensemble d'épreuves (deux \$5, deux \$10) .40.00  
Ensemble complet (28 pièces) .224.00

### MONNAIE ROYALE CANADIENNE

Nous achetons au comptant tout ensemble de la Monnaie royale canadienne, dans son emballage original uniquement. Les prix sont établis selon l'article et l'année d'émission.

### ENSEMBLES ÉMIS PAR LA MONNAIE ROYALE CANADIENNE

1954 à 1956 .80.00 ou plus	1971 à 1980 .4.00 et plus
1957 à 1959 .16.00	ÉPREUVES DE DOLLARS EN ARGENT
1960 à 1967 .9.70	1971, 1976 .6.75 ou plus
1970 à 1983 .1.95 ou plus	1972, 1979 .10.00
1980 .9.50	1973, 1977, 1978 .5.00
	1974, 1975 .5.00
	1980, 1982 .13.00 ou plus
	1983 .35.00
	1981 .7.00
	1982-1984 .7.00

### PAIRE DE DOLLARS EN ENSEMBLE D'INTRODUCTION

1971, 1973 à 1979 .7.50 ou plus	ENSEMBLES D'ÉCHANTILLONS
1972 .37.50	1981 .7.00
1980, 82, 83 .17.00 ou plus	1982-1984 .7.00
1981 .40.00	

### MONNAIES EN OR

DU CANADA		DES ÉTATS-UNIS	
\$5 1912, 1913 .140	\$1	\$150	
\$5 1914 .350	\$2 1/2	\$139	
\$10 1912, 1913 .325	\$3	\$380	
\$10 1914 .330	\$5	\$129	
\$20 1967 avec présentoir .203	\$10 Liberté	\$187	
\$20 1967 sans présentoir .193	\$10 Indien .339		
\$100 1976 Unc .102	\$20 Liberté .375		
\$100 1976, 1978-1980, 1982, 81, 83 .187	\$20 St-Gaudens .435		
Feuille d'érable .420			
DE TERRE-NEUVE		DE L'ÉTRANGER	
\$2 1865 à 1888 .140	Sovereign britannique .84		
\$2 1880 .1,000	Krugerrands .420		

### LA BAIE PAYE COMPTANT TOUT ARTICLE EN OR, ARGENT OU PLATINE QUEL QU'EN SOIT L'ÂGE OU L'ÉTAT

Or au poids  
Nous achetons au comptant tous les articles en or 9 carats à 24 carats, anciens ou nouveaux, brisés ou non: bagues, montres, chaînes, or dentaire. Prix établis selon le poids de l'or contenu dans l'article. Nous payons comptant!

### Argent au poids

Nous achetons au comptant tous les articles en argent, anciens ou nouveaux, brisés ou non: argent pur, argent sterling, argent ancien européen. Accessoires de coiffeuse, ustensiles, bijoux, contacts électriques, boîtes à bagues... tout article vous sera payé comptant, selon le poids de l'argent contenu.

### Platine au poids

Nous achetons au comptant tous les articles de platine, anciens ou nouveaux, brisés ou non: bijoux, fils, outils scientifiques (creusets, etc.) Prix établis selon le poids de la platine contenu, et payés comptant!

### CONDITIONS DE VENTE

1. Les personnes se présentant doivent avoir au moins 18 ans et être munis d'une preuve d'âge.
  2. Étant donné la nature instable de ces marchés et étant donné que les personnes se présentant à la Baie ne sont aucunement obligées de vendre, tous nos achats sont finaux.
  3. La monnaie courante en argent doit être classée selon la valeur frappée (10c, 25c, 50c) et le type (jusqu'à 1966 compris, 1967, 1968 en argent). Ne faites pas de tri selon l'année d'émission.
  4. À part les articles achetés pour leur contenu de métal précieux, les articles de collection, pour être achetés comme tels, devront être en bon état selon notre opinion.
  5. Les pièces de monnaie ne doivent être ni nettoyées ni polies.
- NOTE: Étant donné les fluctuations imprévisibles des marchés de l'or et de l'argent, nous prenons le droit d'ajuster nos prix selon les conditions du marché au moment de l'achat. Prix courants en devises canadiennes: 425.00 l'once d'or, 8.35 l'once d'argent.

### Endroit:

La Baie, Place Laurier à Ste-Foy  
HEURES D'OUVERTURE:  
mercredi de 9 h 30 à 17 h; jeudi et vendredi de 9 h 30 à 19 h 30;  
samedi de 9 h 30 à 16 h



## Rue Christophe-Colomb Maison ravagée par les flammes

◆ Les premiers pompiers appelés à combattre un incendie qui faisait rage sur la rue Christophe-Colomb, en fin d'après-midi hier, ont été accueillis par une série d'explosions électriques et un fil traversant la rue s'est brisé juste au-dessus de la grande échelle que l'on déployait.

par Michel TRUCHON  
pas prudents, ils marchaient à travers les fils comme si de rien n'était", a souligné M. Marc Careau, opérateur d'échelle à la caserne numéro 3, qui a tenté d'avertir les curieux des dangers qu'ils couraient.  
Ce pompier précise que ses collègues, tout

entraînés qu'ils sont, se méfient toujours de ces fils brisés et agissent comme si ceux-ci étaient "vivants" tant et aussi longtemps que les employés d'Hydro-Québec ne leur ont pas certifié que le courant est coupé.

Les flammes ont été découvertes vers 16h50 par deux pompiers qui se rendaient à leur travail dans une

voiture privée, dont le chef de district Noël Messier.

Les pompiers de Québec ont d'abord songé à demander une deuxième alerte en voyant les flammes courir à l'arrière de la maison située à l'angle des rues Christophe-Colomb et Durocher, mais sont parvenus à maîtriser la situation en une vingtaine de minutes.

Pour réussir à éteindre le feu qui s'était propagé dans les murs et les planchers, ils ont été obligés de démolir une partie de la vieille maison de deux étages, propriété de M. Richard Paquet. La maison portant les numéros civiques 390 et

398 Christophe-Colomb faisait l'objet de rénovations et était temporairement inoccupée. Les dégâts sont tellement considérables que l'on croit qu'il faudra la démolir.

Les premières constatations faites par l'enquêteur Jean Lépine, du Commissariat des incendies, lui permettaient de supposer que le feu est probablement attribuable à un facteur humain, accidentel ou intentionnel.

Les flammes semblent avoir pris naissance à l'extérieur, sous l'entrée électrique, là où une boîte de déchets avait été déposée, à proximité du trottoir. Le pro-

priétaire avait quitté les lieux une vingtaine de minutes avant que l'on ne découvre le feu. "Ça n'était pas beau au début, raconte un pompier. Le feu montait par l'extérieur du mur et dès les premières minutes il était rendu sur la couverture."  
Il n'a fallu que quelques instants pour que les flammes, qui ravageaient le coin de l'entrée électrique, occasionnent des courts-circuits qui ont fait fondre les fils et entraîné plusieurs explosions. L'un des fils a touché une maison de l'autre côté de la rue Durocher et les étincelles ont laissé des traces noires sur la porte.

## LA BAIE



### PARLONS PERRUQUES AVEC FIRST LADY.

Grâce à First Lady, changez de tête, de couleur et de coupe à la Baie. Troquez votre vieille perruque contre une toute nouvelle et économisez \$15 sur une de nos perruques volant ordinairement de \$70 à \$90, ou économisez \$20 sur une de nos perruques nouées main, volant ordinairement de \$125 à \$130. Riche gamme de teintes et de nuances à la mode.

### 50% DE RABAIS SUR PERÇAGE D'OREILLES

Profitez de cette offre spéciale. Coeurs ou étoiles plaqués or volant ordinairement 14.99 pour seulement 7.49 la paire. (Nous exigeons le consentement écrit des parents pour les moins de 18 ans.) Gel anesthésiant .50 en sus.

First Lady, rayon O12. En valeur jusqu'au 8 juin.



L'épouse du propriétaire n'a pu retenir son chagrin et avait de la difficulté à admettre que la maison qu'ils étaient en train de rénover était à ce point endommagée.

# LA BAIE



Il nous fait plaisir de vous présenter la gagnante de notre concours "Pour maman seulement", Mme Lucien Cloutier de Québec, accompagnée de son époux. Elle reçoit ici une gerbe de fleurs et son prix d'une valeur totale de \$1215.54, de M. Laurier Cossette, à droite, Directeur du magasin La Baie, Place Laurier.

Toutes nos félicitations à cette heureuse maman!



## Accident de moto fatal à Cap-Santé

◆ Un motocycliste de Donnacona a succombé hier matin aux blessures subies la veille au soir dans un accident survenu à l'intersection des routes 138 et 358 à Cap-Santé. Sa compagne a également subi de graves blessures.

La victime a été identifiée comme Yves Leclerc, âgé de 22 ans, domicilié à Donnacona.

## Attentats à la pudeur

Un septuagénaire qui avait la garde de ses petits-enfants a été cité à son procès sous des accusations d'attentat à la pudeur.

L'enquête policière a révélé que William Samson, 71 ans, avait attiré des fillettes de 12 et 13 ans dans une résidence pour personnes âgées de Lauzon.

Cette sombre histoire a été dénoncée par la mère des victimes qui a découvert une lettre dans laquelle une de ses filles menaçait de se suicider à la suite des gestes posés par son grand-père.

## Voies de fait graves

Deux Salvadoriens ont été remis en liberté hier en attendant leur enquête préliminaire en septembre sous des accusations de voies de fait graves.

Hector David Vasquez et Alexander Hugo de Leon sont soupçonnés d'avoir poignardé le tenancier du bar Las Cuevas au cours de la nuit du 13 avril dans la haute ville de Québec.

## QUÉBEC ET LES RÉGIONS

### Cap-Rouge

# Le greffier admet avoir fait un faux document

◆ Le greffier de Cap-Rouge a falsifié en février 1985 un document qui devait être émis par le ministère de l'Environnement. Le greffier a admis avoir produit ce faux document après que le vérificateur externe de la municipalité eut découvert l'anomalie dans les dossiers.

par Marie CAQUETTE

Cette histoire de faux document qui a entraîné la suspension sans solde du greffier, M. Laurent Bombardier, pour une période de 20 jours à compter du 6 de ce mois, a rebondi cette semaine au cours d'une réunion spéciale du conseil municipal.

Parmi les sujets à l'ordre du jour figurait l'annulation d'un chèque émis par la municipalité pour l'achat d'actifs du parc nautique de Cap-Rouge.

Une demi-douzaine de citoyens ont pressé de questions le maire suppléant M. Jean-Claude Thériault et les quatre conseillers présents pour faire la lumière sur cet acte du conseil dont ils pressentaient qu'il était lié à l'erreur et à la suspension du greffier.

Le conseil a confirmé le lien: M. Bombardier aurait produit le faux document qui aurait dû être émis

par le ministère de l'Environnement pour compléter le dossier du règlement d'emprunt no 712 concernant l'acquisition d'actifs du parc nautique qui devait être soumis pour approbation au ministère des Affaires municipales.

Le greffier avait oublié de remplir le questionnaire du ministère de l'Environnement, préalable à l'autorisation. Il ne voulait pas, semblait-il, retarder le dossier, il aurait, "c'est mon interprétation personnelle, de dire M. Thériault, tenter de réparer son oubli, de camoufler son erreur par une faute. C'est un geste irréfléchi qui ne lui a procuré aucun avantage".

Le conseil a été assez réticent à dévoiler la gravité exacte de l'erreur du greffier, la qualifiant d'abord "d'erreur", précisant ensuite que ce n'était pas un geste d'omission mais une "commission", jusqu'à ce que la conseillère indépendante Madeleine Rioux lâche le mot "falsification".

Les membres du conseil ont par ailleurs démenti que quelque autre fonctionnaire municipal ait été mêlé à cette affaire, particulièrement la trésorière, Mme Vermette, qui a émis le chèque sur présentation des pièces fournies par M. Bombardier. "Le dossier contenait tous les documents requis pour émettre le chèque", a précisé Mme Vermette, assise dans la salle du conseil.

Quant à la sanction imposée au greffier, le conseil l'a justifiée en disant qu'il s'agissait d'un cas isolé, qu'aucune trace de fait semblable

n'a été relevée dans les années antérieures et que, d'autre part, une sanction de plus de 20 jours aurait été contestable devant la commission municipale. Or, les municipalités perdent généralement

leurs causes contre des fonctionnaires qui portent leur dossier en appel, de dire le conseil.

M. Bombardier a donc été suspendu sans solde par un acte public du conseil pour une période de 20

jours. La sentence sans appel est devenue exécutoire le jour même, le 6 mai.

Les conseillers ont nié que cette affaire puisse nuire à la crédibilité de la municipalité et se sont offusqués qu'on puisse faire un rapprochement avec ce qui s'est passé à Rimouski, entre 1972 et 1978, sous l'administration Saint-Hilaire. De dire le conseiller Flashner: "La personne impliquée n'en a pas tiré d'avantage personnel...".

Le maire suppléant a affirmé par ailleurs que malgré cette affaire, les contrôles sur l'émission de chèques étaient "satisfaisants". Il répondait ainsi aux citoyens qui s'interrogeaient: "où étaient les gens qui devaient faire les contrôles?".

Enfin, cet emprunt "manqué" au montant total de \$77,000 (frais d'intérêt compris) pourrait être repris sous une autre approche. Le conseil est en discussion avec les Affaires municipales à ce sujet. Au pire, à défaut de pouvoir emprunter à nouveau, "en reprenant la procédure à zéro", précisait-on, les contribuables verront passer cette somme sous la rubrique des dépenses courantes. "Mais on espère bien ne pas passer ça sur les dépenses de la ville" disait la conseillère Diane Brisson.



Le conseil municipal de Cap-Rouge a dû éclairer les contribuables sur la nature de l'erreur du greffier cette semaine. Une demi-douzaine d'entre eux ont posé, question sur question, afin de tirer l'histoire au clair.

## Charlesbourg Démarches pour avoir un hôtel

◆ Croyant que le moment était venu de poser un geste concret pour stimuler son économie, le conseil de Charlesbourg a pris l'initiative de commander une étude de marché et de rentabilité pour l'implantation de services hôteliers.

par Marcel COLLARD

L'étude, au coût de \$10,000 à \$12,000, a été confiée à la firme Pannel, Kerr, et Foster, des consultants reconnus par leur crédibilité auprès des grandes chaînes hôtelières, affichant un certain intérêt pour un nouveau marché potentiel, selon le maire Ralph Mercier. Celui-ci rappelle que Charlesbourg ne dispose d'aucun service du genre, à part un petit motel de huit chambres, sur le boulevard Talbot, et qu'il appartient à la municipalité de prendre les devants.

M. Mercier affirme que ce document deviendra un investissement efficace, de nature à mettre en évidence les accès faciles de la ville, située au carrefour des grands axes routiers, de la colline parlementaire, des centres commerciaux et des principaux centres de ski, notamment celui du Mont Sainte-Anne. Même si la municipalité entend orienter son expansion économique dans le secteur voisin de l'Atrium, à l'est du boulevard Laurentien, on a préféré confier un mandat très large aux consultants afin de mieux évaluer la situation.

Aucun délai n'a encore été fixé pour la remise de l'étude. Cependant, M. Mercier insiste pour que le document soit prêt le plus tôt possible.

## Lutte au vandalisme à Sainte-Pétronille

◆ Le vandalisme constitue une plaie pour les autorités municipales de Sainte-Pétronille, dans l'île d'Orléans, et elles demandent aux citoyens d'être vigilants et de rapporter tout acte suspect.

par Gérald OUELLET

Ces actes frappent autant les propriétés privées que celles de la municipalité et leurs coûts sont souvent considérables.

Au nombre des méfaits constatés, on signale des réflecteurs de luminaires de rue fracassés, les barrières du garde-fou du quai brisées (trois jours seulement après leur installation), des panneaux de signalisation routière arrachés. Aussi le Manoir de l'Anse a été la cible des vandales.

Lorsqu'il s'agit de biens de la municipalité, l'argent qui sert à réparer les dégâts ne peut être utilisé pour l'amélioration de certains services ou l'aménagement d'infrastructures récréatives, souligne le conseil municipal.

Celui-ci précise que dans la plupart des cas, les actes de vandalisme sont l'oeuvre de citoyens de la municipalité. Certaines personnes ont été identifiées et ont à répondre de leurs gestes mais que, malheureusement, la plupart des vandales s'en tirent impunément.

On note aussi les dangers pour la population lorsque des sections de rue ne sont pas éclairées et que les automobilistes ne peuvent être avertis des points dangereux d'une route quand on a arraché les panneaux de signalisation. Les risques d'accidents en sont accrus et les conséquences peuvent être désastreuses. Au dire des autorités municipales de Sainte-Pétronille, la collaboration des citoyens est essentielle pour éliminer ce fléau.

# Weston maintenant à Québec

Bonne nouvelle! Toute la gamme des produits frais Weston est maintenant disponible dans vos épicereries, dépanneurs et supermarchés. Désormais, vous pouvez donc vous procurer notre savoureux Pain Famille ou notre fameux Pain Moisson Dorée — exclusifs à Weston — de même

que nos incomparables pains hot-dog et hamburger et nos nombreux petits desserts... des délices! Tous ces produits ont un point en commun: ils portent tous le sceau de fraîcheur et de qualité Weston. Essayez-les... dès aujourd'hui!



## BIENVENUE À LA FRAÎCHEUR



Weston. Des produits frais

# Larose exige le retrait de la SQ du conflit d'Estcourt

♦ ESTCOURT — "Nous demandons aux responsables politiques du Québec de retirer leur ficelle du dossier des relations de travail. Nous ne sommes pas des bandits. Nous sommes des travailleurs bien ordinaires et nous voulons qu'on nous foute la paix".

par Jean Didier FESSOU

C'est en ces termes assez vigoureux que le président de la CSN, M. Gérard Larose, a dénoncé le harcèlement policier dont sont victimes les 130 travailleurs de la Scierie Aimé Gaudreau. Travailleurs sous le coup d'un lock-out depuis le 4 avril.

Passant littéralement en coup de vent à Estcourt (à bord d'un hydravion, pour être précis), le responsable syndical a dénoncé le virage à droite qui est en train de marquer le secteur des relations de travail au Québec. Virage, de dire

M. Larose, qui nous rappelle la pire époque du duplisme et les premières années du régime Bourassa.

Toujours selon son analyse, il y a connivence entre le patronat et les pouvoirs publics pour l'utilisation systématique de la répression policière dans les conflits de Marine Industrie à Sorel et de la Scierie Aimé Gaudreau à Estcourt: "Dans les deux cas, il s'agit d'un test du système répressif policier québécois".

L'affaire est si grave, prévient le dirigeant syndical, qu'elle fera l'objet d'une attention particulière lors du conseil confédéral de la CSN, la semaine prochaine à Québec.

Félicitant les travailleurs d'Estcourt pour leur détermination et les encourageant dans leur lutte, M. Gérard Larose a encore dit: "Nous ne sommes pas des bandits et nous n'avons pas à être traités comme tel. D'ailleurs les flics ne se conduisent même pas comme ça avec les vrais bandits de Montréal. Avec eux, ils font attention."

Et rappelant que le conflit d'Est-

court ne se règlera pas à coup d'intimidation policière mais seulement à la table des négociations, le président de la CSN a lancé: "On ne demande même pas le salaire des flics. Pourtant ils sont grassement payés pour nous varger dessus." Rappelons que les 130 travailleurs de la Scierie Aimé Gaudreau, une filiale de la multinationale néo-brunswickoise J.D. Irving, sont sans contrat de travail depuis le 31 décembre.

Après plusieurs séances de négociations et l'intervention d'un conciliateur, M. François Guérin, les deux parties n'ont pas réussi à s'entendre et la partie patronale imposait un lock-out le 4 avril.

Le 29 de ce mois, dans un courrier adressé à tous ses employés et signé par James D. Irving lui-même, la partie patronale laissait même entrevoir la possibilité d'une fermeture des installations d'Estcourt.

Menace qui a profondément bouleversé les employés en question. Au point qu'ils ont organisé plusieurs manifestations de pro-

testation, dans la région immédiate d'Estcourt. A la suite de ces manifestations, les policiers de la Sûreté du Québec procédaient à l'arrestation de 26 travailleurs et déposaient 52 plaintes contre eux pour désordre public.

Depuis, aux dires des dirigeants syndicaux locaux, les policiers ne cessent de se livrer à du harcèlement. A un point tel, du reste, que le député de Kamouraska-Témiscouata, M. Léonard Lévesque, a officiellement transmis une plainte au ministre de la Justice, Me Pierre-Marc Johnson, en lui demandant de tempérer l'ardeur de ses policiers.

Le conflit de travail d'Estcourt porte sur les salaires. Les 130 travailleurs gagnent, en moyenne, \$7,82 de l'heure. Ils réclament un réajustement de 75 cents, tandis que la partie patronale offre 23 cents.

Dans les scieries de la région, les travailleurs gagnent, en moyenne, \$9,10 chez Lafontaine Lumber, \$8,40 chez Denisso Lebel et \$8,81 chez Raoul Guérette.



M. Bertrand Lévesque, vice-président du Motel Lévesque à Rivière-du-Loup, reçoit un tableau des mains de M. Denis Rioux, président de la régionale du Bas-Saint-Laurent, du Centre des dirigeants d'entreprises. Cette distinction souligne la qualité de la table et la polyvalence des services du Motel Lévesque.

## Campagne de souscription

♦ MONTMAGNY — La Fondation de l'Hôtel-Dieu de Montmagny tient cette semaine sa campagne de souscription sous le thème "Votre santé vaut bien un don". Riche de \$25,000 actuellement, la fondation existe depuis 1982. Son président, M. Marc Boulanger, souhaite recueillir \$10,000 au cours des cinq prochaines années dont \$25,000 cette année. Le président d'honneur de la campagne est M. Jean-Paul Cloutier, ancien député provincial qui fut ministre des Affaires sociales et a récemment annoncé sa candidature à la mairie de Sainte-Foy.

## Train Québec-Mont-Joli

MONTMAGNY — Vendredi, à la veille de la reprise du service régulier de transport ferroviaire entre Québec et Mont-Joli, un train spécial sera de passage à Montmagny et Saint-Jean-Port-Joli pour souligner l'événement de même que la restauration des gares de ces deux villes. L'arrivée du train se fera à 10h35 à Montmagny où le député fédéral de Bellechasse, M. Pierre Blais, montera à bord, et à 11h45 à Saint-Jean-Port-Joli.

## Exposition de photos

LEVIS — Le club de photo Le Cyclope, de Lévis, tient une exposition rétro demain, vendredi ainsi que samedi pour marquer son dixième anniversaire. Cette exposition, qui permettra de voir l'évolution du travail de ses membres depuis la fondation du club, se tiendra en même temps que le concours annuel. Ces photographies pourront être vues aux Galeries du Rond-Point, route Kennedy, à Lévis.

## Situation saine

CAP-ROUGE — La situation financière de la municipalité de Cap-Rouge est bonne, selon le vérificateur Pierre Moisan, de la firme Samson, Bélair. Avec un ratio d'en-

dettement de 7.9 pour 100 (17 millions sur une évaluation de 219 millions), la situation est même meilleure qu'elle l'a déjà été. Le comptable citait pour fins de comparaison: le ratio était de 13.5 pour 100 en 1980, 9 pour 100 en 1981, 8.7 pour 100 en 1982 et 7 pour 100 en 1983. M. Moisan présentait les états financiers 1984 au conseil municipal lundi.

## Ateliers de danse

CHARLESBOURG — Des ateliers de danse, pour les jeunes, seront organisés, du 25 juin au 29 juillet, à Charlesbourg, pour les jeunes de cinq à 18 ans. Les inscriptions devront être faites les 17, 18 et 19 juin, de 19h à 21h, au centre socio-culturel, 7985, Ire Avenue. Pour les jeunes de cinq à sept ans, les ateliers de danse créative, d'expression corporelle et de folklore, se tiendront le lundi; le mardi et le jeudi pour ceux de 12 à 18 ans, et le vendredi, pour les jeunes de huit à 12 ans (incluant en plus, le jazz et la danse aéro-bique).

## Piano pour une école

CHARLESBOURG — Le comité de l'école des Loutres, secteur des Ilets, à Charlesbourg, est à la recherche d'un piano pour initier les 350 enfants à la musique et pouvant servir à l'accompagnement d'une chorale et les cours de ballet-jazz. Avant d'entreprendre une campagne de financement qui pourrait "durer plusieurs années" selon les parents; le comité tient à savoir si un bienfaiteur peut répondre plus rapidement à ses attentes, en téléphonant à 623-5162 le jour, ou 626-7904, le soir.

## Bicentenaire

SAINT-PIERRE — La municipalité de Saint-Pierre sise à huit kilomètres au sud-ouest de Montmagny fêtera les 200 ans de son église paroissiale du 25 au 28 juillet; Un livre retraçant l'histoire du temple reconnu comme un monument historique, ainsi que des deux autres qui l'ont précédé au centre du village de Saint-Pierre, sera lancé le 23 juin.

# Grève aux Pêcheries Cartier

♦ MATANE — Une quinzaine d'employés de bureau de la société Pêcheries Cartier de Rivière-au-Renard ont entrepris lundi une grève légale afin de forcer leur employeur à négocier une première convention collective de travail.

par André DIONNE du bureau du Soleil

Précédemment, les travailleurs avaient refusé à l'unanimité les dernières offres patronales négociées

depuis leur accréditation le printemps dernier.

Les lignes de piquetage ont aussitôt été dressées sans toutefois nuire, du moins pour le moment, à l'entrée au travail des autres employés de l'usine affectés au traitement du poisson.

## Points litigieux

Dans un communiqué remis à la presse, la présidente du syndicat, Ginette Jalbert, dénonce l'intransigeance de Pêcheries Cartier,

une société d'Etat fédérale, soulignant que les points en litige touchent l'ensemble des conditions salariales et certaines clauses de sécurité d'emploi.

Soulignant la rémunération et les gratifications offertes au personnel cadre, la présidente du syndicat estime que l'employeur fait montre d'une intransigeance méprisante depuis le début des négociations.

L'attitude de notre employeur, ajoute-t-elle, dénote le peu de respect à l'endroit de ses employés.

Pour le moment, ce conflit n'aura

eu que peu de répercussions mais il n'est pas dit que les quelque 450 travailleurs affectés au traitement des produits marins qui, majoritairement appuient la démarche des employés de bureau, ne respecteront pas les lignes de piquetage établies, paralysant ainsi les opérations de la principale usine de Pêcheries Cartier.

Leur implication aura d'autant plus de signification que leur contrat de travail est échu dans le courant de l'été. Peut-être d'une pierre, deux coups.

PRIX EN VIGUEUR JUSQU'AU 4 JUIN 1985

Demandez notre carte de crédit

### PIN TRAITÉ C.C.A.

**SUPER SPÉCIAUX**

- 2 po. x 6 po. x 8 pl.: 3,89\$
- 2 po. x 6 po. x 12 pl.: 5,85\$
- 4 po. x 4 po. x 8 pl.: 5,75\$
- 4 po. x 4 po. x 10 pl.: 7,15\$
- 1 po. x 6 po. x 8 pl.: 1,95\$
- 1 po. x 6 po. x 10 pl.: 2,45\$
- 1 po. x 6 po. x 12 pl.: 2,95\$
- 2 po. x 3 po. x 8 pl.: 1,65\$
- 2 po. x 4 po. x 8 pl.: 2,19\$
- 2 po. x 4 po. x 10 pl.: 2,75\$
- 2 po. x 4 po. x 12 pl.: 3,29\$

### Marqueterie Pin-non-sablé

**SPÉCIAL 69¢** / pi<sup>2</sup>

### Le plus grand choix de FENÊTRES à Québec

- 3 pl. x 2 pl.: 48<sup>95</sup>
- 4 pl. x 2 pl.: 58<sup>95</sup>
- 3 pl. x 3 pl.: 68<sup>95</sup>

### Parement de VINYLE BLANC

8 po. ou double 4

**SPÉCIAL: 54<sup>95</sup>** la toise

### ÉPINETTE Belle qualité

- 2 x 4 x 8: 89<sup>¢</sup>
- 2 x 4 x 10: 1<sup>39</sup>
- 2 x 4 x 12: 1<sup>69</sup>
- 2 x 3 x 10: 1<sup>09</sup>
- 2 x 3 x 12: 1<sup>29</sup>

### PIN Pick-Wick

1/2 po. x 6 po.

**SPÉCIAL: 24¢** / pl. lin.

### TOURET D'ÉTABLI

Meule de 6 po. Brosse d'acier avec lumière

**54<sup>95</sup>**

### Portes d'acier

Modèle: B03, B06

Ouvrant intérieur

Facteur d'isolation R-16.4

**SPÉCIAL: 279<sup>95</sup>**

### Fumier de mouton

20 kg.: 1<sup>99</sup>

### Terre à jardin

35 litres: 1<sup>99</sup>

### Terre noire

35 litres: 1<sup>99</sup>

### Foam isolant blanc

4 pl. x 8 pl.

- 1 po.: 3<sup>29</sup>
- 1 1/2 po.: 4<sup>99</sup>
- 2 po.: 6<sup>59</sup>

### Panneau de mélamine

3/4 po., 3/8 po.

4 pl. x 8 pl., 5 pl. x 8 pl.

(Légères imperfections)

Choix de couleurs (sauf blanc)

**53¢** / pi<sup>2</sup>

### Couvre-plancher (Sans cirage)

Prix à compter de:

- 4<sup>19</sup> / m<sup>2</sup>
- 4<sup>99</sup> / m<sup>2</sup>

### Laine minérale en natte

- R-10: 135<sup>99</sup>
- R-20: 286<sup>99</sup>
- R-31: 419<sup>95</sup>

## Centre d'aubaines CONTRE-PLAQUÉ MODERNE

Payez et emportez!

1177, boul. Pie XI, Val-Bélair • Téléphone: 842-1191

## sélectronic

**VIC-20** commodore ORDINATEUR

**99\$**

CET ENSEMBLE COMPLET EST A VOUS POUR SEULEMENT

Equipez-vous chez Sélectronic. Le Centre Commodore à Québec.

L'ensemble comprenant: • ORDINATEUR VIC-20 à 65 caractères graphiques • DATASETTE: banque pour emmagasiner les programmes sur cassettes ordinaires

sélectronic AU 600, BELVÉDÈRE — 683-2525



Mme Eugène PELCHAT

Photo Michel Paquet (Collaboration spéciale)

## Centenaire, Mme Eugène Pelchat se dit contente du travail accompli

◆ LAC-ETCHEMIN — A 100 ans, Mme Eugène Pelchat (née Florida Tanguay) de Lac-Frontière, dans la circonscription de Montmagny, se dit satisfaite du travail qu'elle a accompli tout au long de sa vie, et elle attribue sa longévité aux bons soins qu'on lui a procurés.

par Paul-Henri DROUIN

D'une lucidité extraordinaire à cet âge, Mme Eugène Pelchat, en compagnie de ses deux garçons, Amédée, de Lac-Frontière, et Emilien, de Sainte-Foy, ainsi que de quelques parents et amis, a été l'hôte d'une fête, hier, au Sanatorium Bégin, à l'occasion de son centième anniversaire de naissance.

La centenaire qui habite à cet endroit depuis octobre 1974, est née à Saint-Nazaire de Belchasse. Sa famille demeurait sur une ferme et son père M. Louis Tanguay avait également un moulin à soie.

Son mari, un boulanger de

Lac-Frontière du nom de Eugène Pelchat, lui a donné quatre enfants dont trois garçons et une fille. Cette dernière, Régina, et son garçon Edouard sont décédés. Elle a malheureusement perdu son époux il y a plusieurs années, à l'âge de 76 ans.

"On meurt vieux dans ma famille" fit remarquer au SOLEIL, Mme Eugène Pelchat, qui donna comme exemple que son père, M. Louis Tanguay, est décédé à l'âge de 96 ans.

Même à 100 ans, Mme Pelchat est rarement malade et ne prend pas de médicaments. Seul l'ouïe fait défaut! Ce qui ne l'empêche pas d'aimer à converser avec ses deux fils Amédée et Emilien qui viennent la voir assez régulièrement, ainsi que le personnel du département des soins prolongés au Sanatorium Bégin de Lac-Etchemin.

De plus, la centenaire, une personne très joviale, participe régulièrement aux activités du centre et prend ses repas seule quoi qu'elle doive circuler avec de l'aide.

# Arrosages contre la tordeuse remis à cause du temps froid

◆ SAINT-JOSEPH — Le programme d'arrosages aériens d'insecticides chimiques et biologiques pour combattre la tordeuse des bourgeons de l'épinette, qui devait débuter hier à Saint-Georges de Beauce, est retardé au début de juin à cause d'un printemps tardif.

par Paul-Henri DROUIN du bureau du Soleil

"Les bourgeons n'étant pas assez ouverts, on devait retarder les arrosages de quelques jours", a indiqué au SOLEIL, l'ingénieur forestier et coordonnateur du programme de pulvérisation à travers le Québec, M. Louis Dorais.

A son avis, ce retard de quelques jours ne changera aucunement l'horaire établi par le ministère de l'Énergie et des Ressources qui a la responsabilité du programme des arrosages sur les forêts publiques car, après la Beauce, les régions visitées seront celles de Rivière-du-Loup, Matane et Bonaventure.

En Beauce, les quelque 3,500 hectares dans la région de Saint-Georges seront traités avec de l'insecticide biologique qu'on appelle le bacillus thuringiensis (BT).

A partir de l'aéroport de Saint-Georges, deux avions monomoteurs seront utilisés pour épandre les insecticides. Ce travail s'effectuera sur une période d'au moins deux jours et l'on devra faire de 5 à 6 voyages, a précisé M. Louis Dorais.

A la grandeur du Québec, on se rappellera que le Conseil des ministres a limité la superficie à traiter en 1985 à 700,000 hectares dont 490,000 ou 70 pour 100 seront arrosés avec le BT et 30 pour 100 ou 210 hectares avec le fénitrothion.

En ce qui regarde la forêt privée, 200 hectares seront arrosés à l'aide du BT au début de juin en Beauce. Ce travail s'effectuera dans le secteur de Saint-Frédéric sur 15 blocs forestiers.

◆ Sans une subvention de \$76,000, la câblotélédistribution ne pourra pas être étendue dans certains secteurs éloignés faisant partie des municipalités de Lac-Delage et des Cantons unis de Stoneham et Tewkesbury.

par Marcel COLLARD

La campagne de recrutement d'abonnés du câble dans les deux mu-

unicipalités se termine ce soir et elle semble plafonner à 75 pour 100 de l'objectif. Il se pourrait, selon Mme Joëlle Burté, membre du conseil municipal des Cantons unis, que certains territoires, tels ceux de Stoneham et la partie du boulevard Talbot au nord de Saint-Adolphe, soient retranchés du réseau du câble de la Coopérative de l'Arrière-pays.

◆ THETFORD-MINES — La négociation entre les représentants de la compagnie "Les mines d'amiante Bell Ltée", de Thetford-Mines, et ses quelque 407 employés à l'heure, a repris ce matin et tout indique que ce conflit de travail qui dure depuis le 19 mai est loin d'être réglé.

par Paul-Henri DROUIN

C'est ce qu'a indiqué, hier, au SOLEIL, le président du syndicat au local 7285 des métaux, de Thetford-Mines, M. André Fillion, en pré-

cisant toutefois que le climat était bon, quoique toutes les clauses d'une nouvelle convention de travail sont encore en suspens.

De son côté, M. Marcel De Rouin, président et directeur général de la compagnie "Les mines d'amiante Bell Ltée" de Thetford-Mines, s'est dit confiant de trouver un compromis et a fait part que le conciliateur réclamé par le syndicat serait disponible à compter de lundi.

Dans ce conflit de travail, les clauses en suspens sont tout particulièrement: les salaires, les va-

en 1985, \$22 millions, soit \$32 par hectare, à la réalisation de son programme d'arrosages aériens d'insecticides chimiques et biologiques.

Soulignons que le MER a mis sur pied un service d'information auquel on pourra avoir recours 24 heures par jour à compter du début

de l'arrosage en Beauce et dans les autres régions du Québec.

Les citoyens qui habitent dans les secteurs concernés ou ceux qui voudront y circuler pourront donc obtenir toutes les informations pertinentes en composant le numéro de téléphone suivant: zénith 1-800-463-1354.

## La négociation reprend à Bell

◆ THETFORD-MINES — La négociation entre les représentants de la compagnie "Les mines d'amiante Bell Ltée", de Thetford-Mines, et ses quelque 407 employés à l'heure, a repris ce matin et tout indique que ce conflit de travail qui dure depuis le 19 mai est loin d'être réglé.

par Paul-Henri DROUIN

C'est ce qu'a indiqué, hier, au SOLEIL, le président du syndicat au local 7285 des métaux, de Thetford-Mines, M. André Fillion, en pré-

cisant toutefois que le climat était bon, quoique toutes les clauses d'une nouvelle convention de travail sont encore en suspens.

De son côté, M. Marcel De Rouin, président et directeur général de la compagnie "Les mines d'amiante Bell Ltée" de Thetford-Mines, s'est dit confiant de trouver un compromis et a fait part que le conciliateur réclamé par le syndicat serait disponible à compter de lundi.

Dans ce conflit de travail, les clauses en suspens sont tout particulièrement: les salaires, les va-

cances, le fonds de pension et l'ancienneté. D'ailleurs, c'est ce dernier point qui est à l'origine de l'arrêt de travail déclenché le 19 mai par les 407 cols bleus de la compagnie.

Cette grève légale a aussi entraîné l'arrêt de travail de 47 employés de bureau, l'employeur ayant décrété un lock-out à leur endroit.

La convention actuelle est échue depuis le 30 avril, et plus que jamais les travailleurs sont décidés à obtenir ce qu'ils réclament, a déclaré M. André Fillion.

◆ Trois projets sont présentement à l'étude pour l'utilisation de l'ancien hôtel de ville de Courville. Les deux premiers visent à aménager l'édifice afin d'accueillir une garderie spécialisée et le troisième serait d'y loger les religieuses de Saint-Joseph.

par Gérald OUELLET

## Trois projets pour l'ancien hôtel de ville de Courville

La ville de Beauport avait adopté un moratoire concernant la démolition de l'édifice situé sur la rue du Parc, afin de permettre la présentation de projets pouvant jus-

tifier sa rénovation. De plus, les citoyens du secteur avaient manifesté leur mécontentement lorsque la ville avait décidé, il y a deux ans, de procéder à la démolition du bâtiment.

On allègue, dans une requête présentée récemment, que les critères pour conserver le patrimoine municipal ne doivent pas uniquement s'appuyer sur le nombre d'années de construction d'une bâtisse mais aussi et surtout sur l'intérêt, l'histoire et la vie qui ont inspiré et inspirent les citoyens du grand Beauport.

C'est ainsi qu'un comité avait été formé afin d'étudier les avenues possibles quant à la restauration du bâtiment et de son utilisation par les citoyens du secteur.

Il y a donc deux projets de garderie pour enfants handicapés (garderie spécialisée) où l'on accepterait aussi les autres enfants. On prévoit d'ailleurs des subventions pour réaliser l'un de ces deux projets.

On songerait aussi à y loger les religieuses de Saint-Joseph, au nombre de six, qui doivent quitter le couvent de la rue Vachon (école Beausoleil).

## Cantons unis: le câble irait moins loin

◆ Sans une subvention de \$76,000, la câblotélédistribution ne pourra pas être étendue dans certains secteurs éloignés faisant partie des municipalités de Lac-Delage et des Cantons unis de Stoneham et Tewkesbury.

par Marcel COLLARD

La campagne de recrutement d'abonnés du câble dans les deux mu-

unicipalités se termine ce soir et elle semble plafonner à 75 pour 100 de l'objectif. Il se pourrait, selon Mme Joëlle Burté, membre du conseil municipal des Cantons unis, que certains territoires, tels ceux de Stoneham et la partie du boulevard Talbot au nord de Saint-Adolphe, soient retranchés du réseau du câble de la Coopérative de l'Arrière-pays.

Mme Burté, dans une requête

pressante adressée au ministre des Communications, M. Jean-François Bertrand, sollicite une subvention de \$76,000 pour alléger le fardeau de l'ensemble des sociétaires, en raison du problème de l'éloignement et compte tenu de l'incapacité financière de Radio-Québec d'investir pour assurer la transmission de ses ondes dans ce vaste territoire, isolé par un bouclier montagneux.

Elus municipaux et membres de

la Chambre de commerce de Stoneham avaient décidé de mener une campagne intensive de recrutement jusqu'au 13 mai et ensuite de la prolonger jusqu'au 29 mai, n'ayant obtenu que 500 adhésions, sur les 800 nécessaires pour atteindre un seuil de rentabilité. Mme Burté relate qu'il faudra maintenant soumettre le rapport à la coopérative qui décidera de l'extension du réseau dans certaines parties du territoire.

**SOLDE 40%**

**NATURELLEMENT**

Le lin au naturel et son quotidien libéré. Le veston . Le pantalon francé

La jupe droite . Sa camisole . Une collection TOTO : KO en marine, corail, blanc et naturel.

**RUE**

LA BONNE ADRESSE

Place Belle Cour Sainte-Foy 653-0958

## Monsieur le ministre, de l'Éducation, vous nous offrez la moitié de rien!

Pour les étudiants, UN territoire de Chauveau déchiré entre DEUX Commissions scolaires, c'est

- l'étouffement de nombreuses options professionnelles par manque d'élèves inscrits
- la perte des services complémentaires des 4 polyvalentes actuelles pour le secondaire
- l'abolition des classes actuelles d'adaptation scolaire
- la disparition de cours aux adultes pour une grande partie de la population

Pour trop de parents, c'est aussi

- des coûts plus élevés et des services pédagogiques diminués
- un équilibre de représentation scolaire rendu inefficace

Le droit à l'éducation, c'est UNE Commission scolaire dispensant tous les services à TOUTE la population.

Un devoir d'équité

Un communiqué de La Commission scolaire de l'Ancienne-Lorette

# À NOS FIDÈLES BUVEURS DE PEPSI QUI SAVAIENT DEPUIS DES ANNÉES CE QUE LA COMPAGNIE COCA-COLA VIENT TOUT JUSTE D'ADMETTRE:

## VOTRE GOÛT MÉRITE BIEN D'ÊTRE RÉCOMPENSÉ.



**L**a Compagnie Coca-Cola vient de modifier le goût du «vrai de vrai» qu'elle fabriquait depuis 99 ans. C'est pas pour être méchants mais... quand tu l'as l'affaire, tu la gardes.

Nous voulons remercier tous les Québécois qui ont toujours choisi Pepsi à cause de son bon goût. C'est bon de se faire confirmer qu'on a raison, n'est-ce pas?

Et pour vous comme pour nous, c'est une bonne occasion de fêter! C'est pour ça qu'on vous offre un Pepsi gratuit. Juste pour vous dire merci.

Il y a un bon pour vous dans cette annonce. Échangez-le à votre magasin contre un Pepsi bien froid. Dès la première gorgée, vous verrez bien que le bon goût du Pepsi n'a pas changé du tout!

Toujours le même bon goût. Toujours aussi pétillant, aussi rafraîchissant. Toujours le même bon choix d'une nouvelle génération.



**«JE SUIS FIDÈLE À PEPSI PARCE QUE  
J'AI TOUJOURS EU DU GOÛT, MOI!»**

Gratuit: 750 mL de Pepsi.

Au détaillant: Sur présentation de ce bon par votre client en échange de 750 mL de Pepsi gratuit, l'embouteilleur Pepsi-Cola de votre région vous remettra, sans frais, une quantité équivalente de Pepsi. Une demande de remboursement pour toute autre raison constitue une fraude. Des factures prouvant l'achat (au cours des 90 jours précédents) d'une quantité de marchandise suffisante pour couvrir tous les bons à rembourser devront être présentées sur demande. Les bons seront considérés



comme nuls s'ils sont présentés par l'entremise d'une agence extérieure, d'un courtier ou de toute autre personne qui n'est pas détaillant de nos produits, à moins que nous n'ayons spécifiquement autorisé cette personne à demander le remboursement des bons. Un seul bon valable par achat. Valeur de rachat:

1/20 ou 1¢. Aux fins de remboursement, poster à l'embouteilleur Pepsi-Cola de votre région.

**LIMITÉ d'un bon par client. Valable sur le contenu seulement, consignation en sus.**

**DÉPÊCHEZ-VOUS. CETTE OFFRE PREND FIN LE 2 JUIN 1985**

**PEPSI. LE CHOIX D'UNE NOUVELLE GÉNÉRATION.**