



RAPPORT ANNUEL | 2023 2024



TABLE DES MATIÈRES

- 3** 2023-2024 en bref
- 4** Mot de la directrice générale
- 5** Mot du ministre de l'Éducation
- 6** Sous l'œil des fondateurs du Lab-École
- 8** Écoles de demain, du rêve à la réalité
- 13** Accompagnement, l'aménagement et le mobilier scolaire
- 15** Pour un mode de vie physiquement actif
- 17** Pour une saine alimentation
- 18** Accompagnement, les services éducatifs
- 20** Rayonner au-delà du bâti
- 22** Autres faits marquants
- 24** Évaluation des services d'accompagnement du Lab-École
- 25** Conseil d'administration 2023-2024
- 26** Équipe 2023-2024
- 27** Remerciements
- 28** Coup d'œil comptable



2023-2024 EN BREF



Inauguration de 3 Lab-École :
Saguenay, Shefford et Maskinongé



Large rayonnement dans les médias
d'ici et d'ailleurs



Programme d'accompagnement des
équipes-écoles des 4 écoles ouvertes



Tout nouveau site web mettant de
l'avant le Lab-École et ses réalisations



Contribution marquée à la mobili-
sation faisant la promotion d'un
programme universel d'alimentation
scolaire au Québec



Collaboration avec plusieurs partenaires
visant les déplacements actifs vers l'école

UNE ANNÉE OCCUPÉE, MAIS COMBIEN MOTIVANTE

Avec l'inauguration de trois Lab-École à l'automne 2023, la dernière année a été riche en réalisations. Ces trois écoles possèdent une personnalité propre et distincte par rapport aux autres écoles laboratoires.

L'école de l'Étincelle, le Lab-École Saguenay, se distingue par la construction de maisonnées dédiées à chacun des cycles offrant un univers rassurant, accessible et chaleureux pour les enfants.

L'école du Zénith, le Lab-École Shefford, propose quant à elle un bâtiment pavillonnaire en harmonie avec la nature, ce qui favorise les déplacements actifs. Ainsi, les élèves bénéficient d'une approche éducative unique!

Enfin, le Lab-École Maskinongé, l'école des Cerisiers, a été construit de manière à créer une large ouverture vers la communauté par sa configuration linéaire tout en étant accueillant pour les enfants.

Je suis très fière de la création de ces trois nouvelles écoles. Les équipes-écoles aussi, j'en suis certaine!

Un travail sur plusieurs plans

Rappelons que le Lab-École repose sur trois piliers, soit l'environnement physique, la saine alimentation et le mode de vie physiquement actif. Ces deux derniers piliers ont fait l'objet de plusieurs discussions et projets dans la dernière année. Vous pouvez en prendre connaissance dans les pages suivantes.

Nous avons également poursuivi nos travaux d'accompagnement auprès des équipes-écoles afin de les soutenir dans la mise en place de pratiques innovantes et l'utilisation à leur plein potentiel des nouveaux espaces offerts par ces écoles. Ainsi, des activités de partage d'expertise, des formations, du mentorat et un colloque ont été tenus afin d'assurer la transmission des expertises.

L'équipe du Lab-École, les contributeurs, les partenaires et les fondateurs ont tous œuvré sans relâche à offrir des environnements d'apprentissages novateurs favorisant le bien-être et la persévérance scolaire des enfants au cours de la dernière année.

Dominique Laflamme

Directrice générale du Lab-École



©Christelle Coulombe

« Je puise ma motivation quotidienne dans toutes les réalisations contribuant à l'avenir de nos enfants.

Les nombreux projets du Lab-École illustrent son engagement envers l'innovation scolaire et l'amélioration des environnements d'apprentissage au bénéfice de tous nos élèves et de notre personnel.

Je tiens encore une fois à féliciter l'équipe du Lab-École ainsi que les centres de services scolaires des Rives-du-Saguenay, Val-des-Cerfs et Chemin-du-Roy pour l'inauguration des nouvelles écoles primaires l'Étincelle à Saguenay, du Zénith à Shefford et des Cerisiers à Maskinongé. Ces établissements sont des modèles avant-gardistes inspirants pour une nouvelle génération d'écoles. Je suis très content d'avoir pu être présent à chacune de ces inaugurations pour rencontrer les équipes-écoles et les jeunes qui profitent de ces environnements modernes. Tous ont partagé avec moi leur joie de pouvoir bénéficier d'installations qui répondent à leurs besoins.

En tant que ministre de l'Éducation, je suis fier de constater les effets positifs des initiatives du Lab-École. Je tiens donc à féliciter toute l'équipe pour cette année exceptionnelle.

Bernard Drainville
Ministre de l'Éducation



« Ces établissements sont des modèles avant-gardistes inspirants pour une nouvelle génération d'écoles. »



SOUS L'ŒIL DES FONDATEURS DU LAB-ÉCOLE

« L'inauguration de trois nouveaux milieux de vie – Lab-École Saguenay, Lab-École Shefford, Lab-École Maskinongé – au cours de la dernière année me réjouit au plus haut point.

Ces écoles laboratoires aménagées afin d'être bien intégrées dans leur environnement offrent de multiples possibilités d'expérimentation, et ce, dans toutes les disciplines scolaires. Nos écoles ont besoin d'espaces pour y mener des projets adaptés, où petits et grands expriment leurs talents avec créativité, ténacité et solidarité.

À ce jour, nous avons inauguré quatre écoles. Nous en inaugurons une cinquième à la rentrée scolaire 2024. Et, une sixième école est actuellement en construction. Ces modèles inspireront assurément la rénovation et la construction de toutes les écoles du Québec.

Pierre Thibault, architecte et cofondateur du Lab-École

« Au-delà de l'environnement physique réinventé, le concept du Lab-École vise également à intégrer l'agriculture et l'alimentation dans l'ADN des écoles. Plusieurs actions ont été réalisées en ce sens, notamment la mise en place de cuisines et de salles à manger, et l'implantation d'activités de jardinage dans chacun des Lab-École. J'ai eu la chance de cuisiner avec les enfants de trois Lab-École. Quel bonheur de les voir s'émerveiller devant leurs réalisations!

Au cours de la dernière année, nous avons accru notre présence à diverses tribunes où l'alimentation scolaire occupe une place centrale. Je suis enchanté de voir les discussions s'intensifier vers la mise sur pied d'un programme universel d'alimentation scolaire au Québec. L'objectif est d'offrir une chance égale à tous les enfants.

Ricardo Larrivée, chef, entrepreneur et cofondateur du Lab-École

« Le concept Lab-École repose également sur un mode de vie physiquement actif. Les Lab-École proposent des espaces favorisant l'activité physique, dont la cour.

Nous souhaitons aménager des espaces à hauteur d'enfant, favorables au mouvement. Il est acquis que les déplacements actifs permettent d'augmenter le niveau de concentration et d'éveil de l'enfant favorisant son bien-être et sa réussite éducative.

De plus, en créant des quartiers bienveillants et sécuritaires, nous encourageons le transport actif aux abords des écoles. Les liens avec le parc et les pistes cyclables deviendront des corridors actifs en toute saison pour la pratique du vélo, de la raquette, du ski de fond ou autres.

Pierre Lavoie, athlète, conférencier et cofondateur du Lab-École



©Carl Salvati

ÉCOLES DE DEMAIN, DU RÊVE À LA RÉALITÉ

TROIS INAUGURATIONS

Pas un, pas deux, mais trois Lab-École ont été inaugurés au cours de la dernière année, soit Saguenay, Shefford et Maskinongé.

Découvrez ces trois écoles.

ÉCOLE DE L'ÉTINCELLE

LAB-ÉCOLE SAGUENAY

Le 6 septembre 2023, l'école de l'Étincelle située à Saguenay, a été inaugurée en présence des ministres Bernard Drainville et Andrée Laforest, de la mairesse Julie Dufour, ainsi que de nos trois fondateurs.

Le pari des concepteurs de ce deuxième Lab-École reposait sur la transformation de l'école à une échelle sympathique, rassurante, accessible et chaleureuse pour l'enfant.

Les espaces ont été réfléchis pour s'adapter aux besoins des jeunes de la communauté, dont ceux ayant des besoins particuliers. Dans cette optique, des maisonnées dédiées à chacun des cycles ont été construites.

Les espaces intérieurs et extérieurs de l'école sont aménagés afin que petits et grands vivent des expériences enrichissantes. Les apprentissages sortent des murs de la classe pour être vécus également dans les espaces partagés.

Cette école dispose d'un laboratoire culinaire permettant aux enfants d'être des acteurs de changement dans leur communauté. Les récoltes, provenant du potager, y seront acheminées et cuisinées pour être partagées avec les autres élèves et la collectivité.

Quelques retombées

[Noovo](#)
[Radio-Canada](#)
[Journal Le Réveil](#)
[Le Soleil](#)
[CKAJ](#)
[Portail Constructo](#)

Des prix prestigieux

19 avril 2024 : Le projet de l'école de l'Étincelle est lauréat du Prix d'excellence en architecture 2024 remis par l'Ordre des architectes du Québec.

21 juin 2024 : Le projet Lab-École Saguenay remporte la prestigieuse Médaille du gouverneur général en architecture.



©Étienne Bernier



©Alicia Bouchard



©Étienne Bernier

ÉCOLE DU ZÉNITH

LAB-ÉCOLE SHEFFORD

Le ministre Bernard Drainville, la ministre Isabelle Charest, le maire Éric Chagnon et les fondateurs ont inauguré l'école du Zénith, le Lab-École Shefford, le 13 octobre 2023.

Au cœur d'un paysage enchanteur, en parfaite symbiose avec la nature, l'école se situe au pied du mont Shefford. Un paysage à couper le souffle permet aux élèves d'explorer, de découvrir et de se connecter avec la nature.

Cette école a été conçue en pavillons, à raison d'un pavillon par cycle, pour offrir un environnement d'apprentissage stimulant et inspirant, afin que les enfants puissent s'engager pleinement dans leurs apprentissages.

L'utilisation du bois dans la construction et la lumière naturelle créent une atmosphère chaleureuse et accueillante. Chaque journée à l'école du Zénith est une aventure où les élèves explorent leur créativité et leur esprit critique, tout en collaborant pour devenir des citoyens responsables et engagés.

Quelques retombées

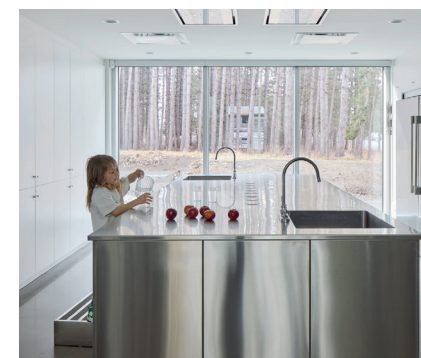
[Le Granby Express](#)
[La Voix de l'Est](#)



© James Brittain



©Éric Lajeunesse



©James Brittain

ÉCOLE DES CERISIERS

LAB-ÉCOLE MASKINONGÉ

Le quatrième Lab-École a été inauguré le 3 novembre 2023. Les fondateurs, le ministre Bernard Drainville et le maire Roger Michaud se sont retrouvés pour marquer l'ouverture de l'école des Cerisiers, le Lab-École Maskinongé.

L'école des Cerisiers se distingue par l'agrandissement d'un bâtiment existant, celui de la petite école Saint-Joseph au cœur du village. Avec sa configuration linéaire, le nouveau bâtiment occupe chacune des trois rues qui bordent le site, contribuant à créer un lieu accueillant pour les élèves et ouvert à sa communauté.

Le patrimoine bâti de Maskinongé, caractérisé par des formes et des matériaux simples, des toits à deux versants et de jolies galeries couvertes en bois, a été réinterprété dans le concept architectural de l'école des Cerisiers.

Quelques retombées

[Radio-Canada](#)
[L'Écho de Maskinongé](#)
[Le Nouvelliste](#)
[Portail Constructo](#)
[Noovo](#)

« Les écoles ne peuvent pas se contenter d'être belles, elles doivent être bonnes. »

Pierre Thibault, architecte et cofondateur du Lab-École



©David Boyer



©Carl Salvail



©David Boyer

¹ La Presse, le 28 janvier 2024, <https://www.lapresse.ca/maison/immobilier/l-ecole-de-demain-des-au-jourd-hui/2024-01-28/l-architecture-au-service-des-eleves/lab-ecole-le-reve-devenu-realite.php>

DES NOUVELLES DES AUTRES LAB-ÉCOLE

QUÉBEC

Deuxième année scolaire réussie pour les élèves et l'équipe-école du Lab-École Québec, l'école Stadacona. Ils apprivoisent chaque jour davantage ce nouvel environnement et les nombreuses possibilités qu'il offre.

Le 5^e colloque des services éducatifs s'y est déroulé en mai (voir page 18). Une réussite! Merci pour l'accueil.

RIMOUSKI

La première rentrée scolaire à l'école du Boisé-des-Prés, le Lab-École Rimouski, aura lieu à la fin d'août 2024. L'inauguration officielle du plus grand des Lab-École se tiendra en septembre. Nous vous présentons cette école dans notre [site web](#).

GATINEAU

La construction va bon train. Les élèves et le personnel enseignant intégreront la nouvelle section de l'école (Lab-École) à la rentrée 2025. Rappelons que ce projet consiste en l'agrandissement de l'école primaire Pierre-Elliott-Trudeau.

L'APPROCHE LAB-ÉCOLE

Vous avez toujours voulu en savoir plus sur le Lab-École? En lisant la [présentation générale](#) récemment éditée, vous en apprendrez sur la vision et ses piliers, les innovations, les changements et autres; un beau survol de l'action du Lab-École.

Une [version anglaise](#) est également accessible.



EN CHIFFRES

- 4 écoles inaugurées
- 1 école en voie d'être inaugurée
- 1 école en construction
- 2 300 élèves
- 250 intervenants scolaires
- 6 communautés profitant des nouveaux espaces

ACCOMPAGNEMENT L'AMÉNAGEMENT ET LE MOBILIER SCOLAIRE

L'équipe du Lab-École soutient les intervenants dans la transformation des milieux scolaires. Tout d'abord, à travers son processus de recherche-crédation, elle se concentre sur les recherches les plus récentes en aménagement scolaire et sur la compréhension des meilleures pratiques. Ensuite, en accompagnant les six équipes-écoles, elle s'efforce de mettre en œuvre les recommandations formulées.

SEPTEMBRE

Préparation de différents outils d'aide à l'aménagement et à la sélection du mobilier.

OCTOBRE

Propositions d'aménagement pour les espaces du Lab-École Rimouski au comité mobilier.

Visite du chantier de l'école des Eaux-Vives à La Malbaie pour échanger sur le choix et l'acquisition de matériel, l'aménagement des espaces et l'accompagnement des élèves et des intervenants scolaires dans le changement.

Rencontre avec Farid Fella, président-directeur général du Rosan Bosch Studio (Copenhague et Madrid) afin de créer des liens avec cette firme, d'apprendre sur leur processus d'aménagement et de partager nos réflexions sur la conception des espaces scolaires.

Participation au comité de réflexion du Centre d'acquisition gouvernemental pour le volet mobilier scolaire.

NOVEMBRE

Participation au *EdSpaces*, à Charlotte, aux États-Unis :

- Conférences sur le design des espaces scolaires
- Salle d'exposition de produits d'une variété de manufacturiers
- Visites d'écoles de la région

Essai de 20 modèles de chaises par les élèves de l'école de la Primerose à Québec.

Rencontre avec l'Université du Québec à Chicoutimi pour échanger sur la vision de la formation des enseignantes et enseignants en vue de l'école du futur.

JANVIER

Début de l'accompagnement du Lab-École Gatineau (école primaire Pierre-Elliott-Trudeau) avec le comité de direction.

Rencontre avec l'École branchée pour échanger sur l'apport des technologies à l'école et les impacts sur l'aménagement.



©Maxime Brouillet



©Maxime Brouillet

FÉVRIER

Rencontre avec le chargé de projet et le directeur de l'école du Boisé-des-Prés, le Lab-École Rimouski, pour la sélection du mobilier.

JUIN

Atelier de travail avec l'équipe-école du Lab-École Gatineau pour planifier l'aménagement des espaces et l'achat de mobilier.

Séances de travail avec la chercheuse principale du département d'ergothérapie de l'Université du Québec à Trois-Rivières sur le projet entrepris par le Lab-École pour déterminer les dimensions idéales des chaises pour les élèves du primaire. Des résultats préliminaires ont été reçus à la suite des mesures faites auprès de 443 enfants de 5 à 12 ans.

À VENIR À L'AUTOMNE 2024

Le Lab-École lancera une nouvelle publication et des outils pour guider la réalisation d'un projet d'aménagement scolaire. Ils seront accessibles en ligne au lab-ecole.com.

« Nos enfants méritent [...] des lieux bien aménagés afin d'offrir de multiples possibilités d'expérimentation dans toutes les disciplines scolaires.

Pierre Thibault, cofondateur du Lab-École et architecte, Atelier Pierre Thibault

POUR UN MODE DE VIE PHYSIQUEMENT ACTIF

L'équipe du Lab-École prône un mode de vie physiquement actif, notamment par la mise en place de chemins vers l'école en favorisant la création de quartiers bienveillants et sécuritaires. Voici quelques-uns des travaux de la dernière année.

AOÛT

La directrice générale du Lab-École, Dominique Laflamme, participe au dévoilement du [Plan d'action en sécurité routière](#) par le gouvernement du Québec.

SEPTEMBRE

Rencontre avec les membres de la [Table sur le mode de vie physiquement actif](#) pour leur présenter nos travaux sur les déplacements actifs et identifier des pistes de collaboration. Initiative du ministère de l'Éducation, du Loisir et du Sport et du ministère de la Santé et des Services sociaux, la Table concerta les différents acteurs pour promouvoir, adopter et maintenir un mode de vie physiquement actif par la population québécoise.

OCTOBRE

Participation au sommet [Piétonnes et piétons avant tout : agir ensemble pour un Québec qui marche](#) organisé par Piétons Québec.

FÉVRIER

À l'invitation de la Fédération des comités de parents du Québec, Elisa Verreault, coordonnatrice innovation et développement, anime un webinaire sur les leviers essentiels et accessibles aux parents pour la mise en place de quartiers bienveillants et sécuritaires aux abords des écoles.

AVRIL

Présentations de l'avancement de nos travaux sur les déplacements actifs vers l'école à différents regroupements et organismes, dont l'UMQ, la FQM et le Regroupement des comités de parents autonomes du Québec.

Participation aux travaux de révision du guide [Redécouvrir le chemin de l'école](#) avec plusieurs partenaires. Le ministère des Transports et de la Mobilité durable souhaite y intégrer des principes d'aménagement favorisant un trajet et un accès sécuritaire à l'école.

À SURVEILLER À L'AUTOMNE 2024

Le Lab-École lancera une publication pour soutenir les intervenants dans la mise en place de chemins vers l'école : lab-ecole.com



©Vincent Morreal



©Alexandra Walsh

Seulement
➤ **20%**
des enfants marchent
pour se rendre à l'école

« Un enfant actif, qu'il le soit en se rendant à l'école ou tout au long de sa journée, est un enfant mieux disposé à apprendre.

Pierre Lavoie, cofondateur du Lab-École,
cofondateur du Grand défi Pierre Lavoie,
conférencier et athlète

POUR UNE SAINE ALIMENTATION

Intégrer l'alimentation et l'agriculture dans l'ADN des écoles constitue un des piliers sur lesquels se base le Lab-École.

L'équipe du Lab-École est active pour soutenir les équipes-écoles en ce sens.

AOÛT

Rencontre avec les députés fédéraux du Bloc Québécois, Sylvie Bérubé, porte-parole en matière de famille, d'enfants et de développement social, et Yves Perron, porte-parole en matière d'agriculture, d'agroalimentaire et de gestion de l'offre, pour discuter d'alimentation et d'agriculture scolaires en vue de l'implantation d'un programme universel d'alimentation scolaire promis par le gouvernement fédéral.

SEPTEMBRE

Rencontre avec les membres de la [Table québécoise sur la saine alimentation](#) dans la continuité des démarches en lien avec l'alimentation et l'agriculture scolaires.

NOVEMBRE

Participation au forum [Bien manger à l'école](#) réunissant plus de 200 participants pour la mise en place d'un programme universel d'alimentation scolaire au Québec. Ce programme permettrait de nourrir tous les enfants du Québec, peu importe leur situation socioéconomique.

FÉVRIER

Mobilisation des différents partenaires du réseau de l'éducation dans le cadre des démarches suivant le forum [Bien manger à l'école](#). Une première de trois rencontres visant à identifier des pistes d'action et à mettre en place un programme universel d'alimentation scolaire.

Ricardo cuisine avec les élèves du Lab-École Saguenay.

Présentation de la publication [Cultiver, cuisiner et manger ensemble à l'école](#) au Dr Luc Boileau, directeur national de Santé publique, et aux membres de son équipe.

JUIN

Ricardo cuisine avec les élèves du Lab-École Shefford et ceux du Lab-École Maskinongé.



©Christelle Coulombe



©Martin Chabot

« Apprendre aux enfants à bien se nourrir peut faire d'eux des adultes plus conscients et plus exigeants.

Ricardo Larrivée, cofondateur du Lab-École, chef, animateur et cofondateur de RICARDO Media

ACCOMPAGNEMENT LES SERVICES ÉDUCATIFS

Selon la vision Lab-École, il faut repenser le bâti tout en accompagnant le changement. Les nouveaux espaces permettent des approches pédagogiques novatrices et différentes. Ainsi, l'équipe du Lab-École met de l'avant des colloques, des communautés de pratique, du mentorat et d'autres activités pour nourrir la réflexion, accompagner le leadership pédagogique et soutenir la mise en œuvre de pratiques innovantes. Elle met à contribution l'expertise développée dans de nombreux centres de services scolaires afin d'assurer le développement et le transfert des nouvelles pratiques dans toutes les écoles.



©Christelle Coulombe

AU-DELÀ DES MURS

Tenu les 16 et 17 mai 2024 à l'école Stadacona (Lab-École Québec), le 5^e colloque a été un moment important de la dernière année scolaire pour les équipes-écoles des six Lab-École.

Plus de 100 intervenants scolaires ont passé 2 jours à échanger sur leurs pratiques, à discuter des enjeux, à développer leurs stratégies pour maximiser l'utilisation des espaces innovants en plus d'entretenir leurs liens de collaboration.

Sous le thème *Au-delà des murs*, ils sont allés à la découverte des lieux à proximité du Lab-École Québec pour porter un regard différent sur leur enseignement en cherchant à adapter leur pédagogie à la réalité du quartier.

Le colloque a été l'occasion de questionner les propriétés architecturales du gradin et d'imaginer ses potentiels dans toutes les matières scolaires. En tout, 87 idées innovantes ont émergé. Des rencontres par cycle ont également permis de partager les projets en cours et de nourrir les idées innovantes à tous les niveaux scolaires, le tout devant les élèves.

Le colloque a été l'occasion pour les directions d'école des Lab-École d'échanger sur leurs enjeux et leurs priorités pour la prochaine année.



©Christelle Coulombe

COMMUNAUTÉS DE PRATIQUE

Mises en place récemment, les communautés de pratique portent fruits. Les 16 rencontres de la dernière année ont été appréciées des 6 équipes-écoles. Tellement, qu'elles ont été offertes à tous : directions d'école, enseignantes et enseignants de tous les niveaux scolaires et intervenants des services éducatifs (conseillers pédagogiques et autres).

Ces rencontres visent le codéveloppement professionnel par le partage de problèmes et de projets.

MENTORAT

Le mentorat soutient les directions d'école dans l'appropriation des thématiques du Lab-École. Le projet éducatif et l'accompagnement des équipes sont au cœur des échanges. **Lynda Bonneau**, **Maryse Côté** et **Alain Guimont** rencontrent régulièrement les directions d'école dans leur milieu en plus de contribuer aux échanges au sein des communautés de pratique. Nous les remercions pour leur immense contribution!

RAYONNER AU-DELÀ DU BÂTI

Le Lab-École et ses activités ont rayonné largement au cours de la dernière année. En voici quelques exemples.

23 juillet

La biophilie, de l'école au bureau du médecin
Article dans La Presse

20 septembre

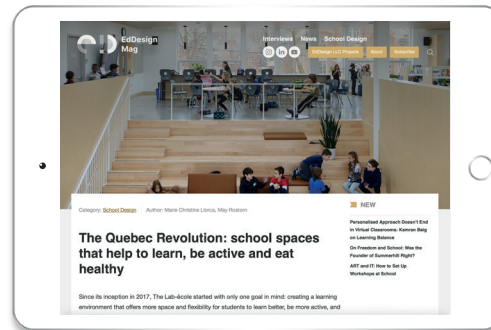
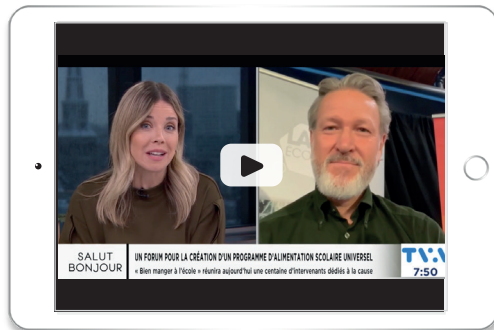
Diffusion d'un épisode de l'émission L'Épicerie de Radio-Canada sur l'alimentation à l'école. L'équipe a tourné à l'école Stadacona, le Lab-École Québec.

22 novembre

Campagne PASUQ | Premier forum Bien manger à l'école du chantier pour un programme universel d'alimentation scolaire au Québec.

Quelques retombées :

- Journal de Montréal
- Le Soleil
- Direct à Salut Bonjour (TVA)



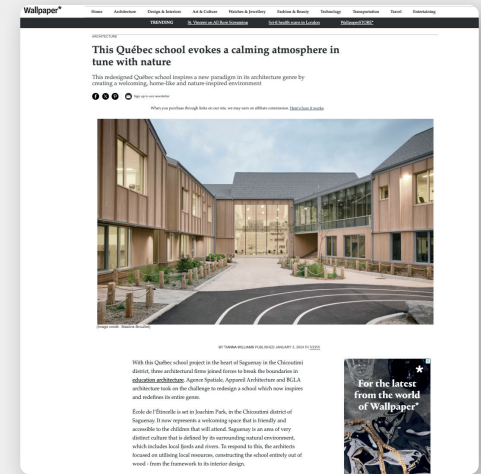
Janvier

The Quebec Revolution: school spaces that help to learn, be active and eat healthy

Article dans l'EdDesign Mag, une plateforme en ligne à propos du design scolaire et de l'éducation dont les lecteurs proviennent d'Europe, d'Afrique du Nord et du Moyen-Orient.

This Québec school evokes a calming atmosphere in tune with nature

Article sur le Lab-École Saguenay dans Wallpaper (Londres, New York, Australie).



28 janvier

L'architecture au service des élèves. L'école de demain, dès aujourd'hui
Dossier dans La Presse.

14 mars 2024

Matière à projet : les références de NAS, pour une simplicité et une lisibilité des intentions
Article publié dans le site web AMC archi.
Des architectes de Paris s'inspirent de notre vision et de nos travaux.



27 avril

Des leçons du Lab-École
Dossier bilan dans Le Devoir sous la plume de Normand Baillargeon.

10 juin

Atelier culinaire de Ricardo au Lab-École Maskinongé.
Maskinongé.
Retombées :
• [Radio-Canada](#)
• [Radio de Radio-Canada](#)

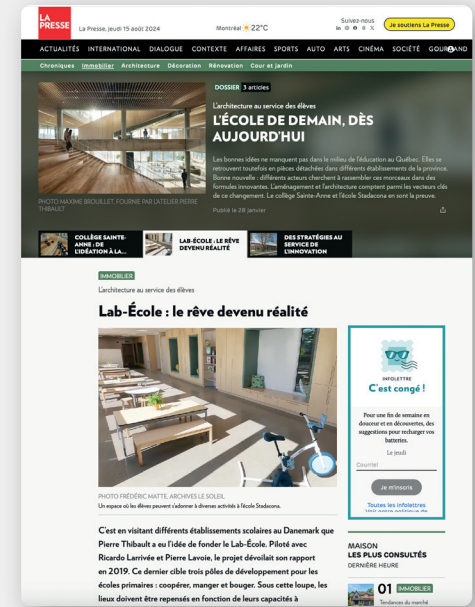


LE LAB-ÉCOLE SUR LES RÉSEAUX SOCIAUX

10 741 abonnés (+ 15 %)

2 863 abonnés (+ 6 %)

3 109 abonnés (+ 33 %)



AUTRES FAITS MARQUANTS



NOVEMBRE-DÉCEMBRE 2023

- **8 novembre** : Rencontre bisannuelle des directions des ressources matérielles des Lab-École à Shefford servant à créer des liens et à partager des expériences et des expertises.
- **22 novembre** : Remise du prix Ernest-Cormier à Pierre Thibault dans le cadre des Prix du Québec.
- **24 novembre** : L'Institut des troubles d'apprentissage a rencontré Denis Morin, coordonnateur des services éducatifs et de l'évaluation au Lab-École. À travers la présentation de six maquettes, il expose les qualités architecturales des nouveaux espaces d'apprentissage ainsi que leurs potentiels pédagogiques.



Denis Morin, coordonnateur des services éducatifs et de l'évaluation

SEPTEMBRE-OCTOBRE 2023

- **21 septembre** : Pierre Lavoie lance le livre *Faut que ça bouge*, une approche du sport différente pour des jeunes en bonne santé, coécrit avec Jean-François Harvey, kinésologue, conférencier et auteur.
- **16 au 20 octobre** : Semaine des directions d'établissement scolaire – publication Facebook avec tous nos directeurs d'école.
- **18 octobre** : Lancement du livre *Habiter en beauté. Ces lieux qui nous font du bien* de Pierre Thibault, coécrit avec Catherine Perrin. Un chapitre est consacré à l'école Stadacona, le Lab-École Québec.



JANVIER-FÉVRIER 2024

- **1er février** : Visite de l'école Stadacona par la sous-ministre à l'Éducation, Carole Arav.
- **13 février** : Le Lab-École été convié à l'agora de l'Assemblée nationale pour célébrer le 20^e anniversaire des Journées de la persévérance scolaire (JSP).
- **25 février** : Diffusion du balado *L'école dans ma cour* dans lequel les fondateurs discutent avec le maire Bruno Marchand, sur l'approche de la Ville de Québec en matière d'innovation et de gestion du changement. Ils explorent leur vision du rôle essentiel de l'école en tant que moteur de cohésion sociale.



Elisa Verreault, coordonnatrice innovation et développement et Dominique Laflamme, directrice générale participent aux JSP

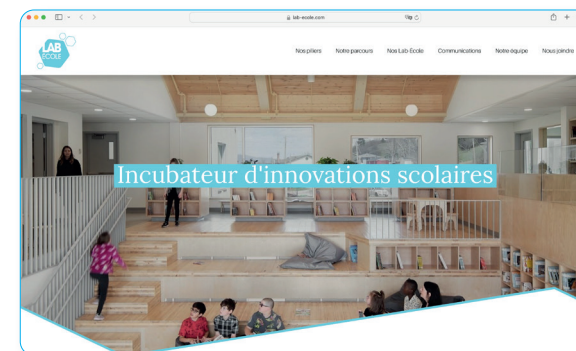
Les concepteurs du Lab-École Saguenay, l'école de l'Étincelle, ont remporté 3 prix d'architecture jusqu'à maintenant. Il s'agit de :

- Global Architecture Design Awards en 2022
- Prix d'excellence 2024 de l'Ordre des architectes du Québec
- Médaille du gouverneur général en architecture en 2024



MARS-AVRIL 2024

- Mise en ligne du nouveau site web
- Réception du rapport sur l'évaluation du processus d'accompagnement du Lab-École auprès des six centres de services scolaires réalisé par l'ÉNAP (voir page 24).
- **4 avril** : Ruba Ghazal, députée de Mercier et porte-parole du deuxième groupe d'opposition en matière d'éducation, visite l'école des Cerisiers, le Lab-École Maskinongé. Elle a pu observer les effets positifs des nouveaux espaces, explorer l'organisation flexible de l'école et comprendre l'importance de soutenir et de promouvoir l'innovation dans le domaine de l'éducation.
- **20 avril** : Mise en ligne du fascicule sur le Lab-École Maskinongé.



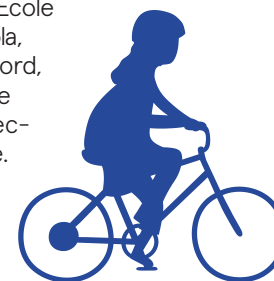
MAI-JUIN 2024

- **4 mai** : Vernissage de l'école d'art de Sutton au Lab-École Shefford.
- **16 et 17 mai** : 5^e colloque *Au-delà des murs* auquel plus de 100 intervenants scolaires ont participé.

Mise en ligne de la publication Présentation générale.

- **7 juin** : Rencontre bisannuelle des ressources matérielles des Lab-École à Maskinongé.

- **19 juin** : Participation de Pierre Thibault à un épisode du balado *Ça va mieux qu'on pense*. Ce balado vise à sensibiliser la population québécoise à l'environnement et au développement durable, tout en redonnant espoir et fierté à la société. Pierre a notamment discuté d'innovation à travers le bâti scolaire dans une perspective de développement durable.
- **20 juin** : Pierre Thibault visite le Lab-École Rimouski en compagnie de Michaël Fiola, directeur de l'école, d'Alexander Reford, directeur des Jardins de Métis, et de plusieurs professionnels de l'architecture et de l'architecture du paysage.



ÉVALUATION DES SERVICES D'ACCOMPAGNEMENT DU LAB-ÉCOLE

En mars dernier, l'École nationale d'administration publique livrait les résultats d'une évaluation des services d'accompagnement du Lab-École auprès des six centres de services scolaires, qui s'est déroulée de 2018 à 2023. Cette évaluation servait à mesurer l'atteinte des objectifs du processus d'accompagnement du Lab-École.

LES FORCES

Les répondants au questionnaire en ligne ont souligné les forces du processus d'accompagnement du Lab-École, soit :

- La disponibilité des services;
- Le développement de l'expertise dans les centres de services scolaires;
- La création d'une synergie avec les acteurs du milieu scolaire et les experts.

« Le Lab-École nous oblige à penser en dehors de la boîte.

LES PISTES DE RÉFLEXION

Le rapport comporte quelques pistes de réflexion pour l'équipe du Lab-École, notamment de propager la vision de l'innovation, de discuter des retombées des projets et de développer la capacité de bien planifier.

➤ **100 % des répondants considèrent que le Lab-École a rassemblé les intervenants clés autour des projets et 96 % considèrent que les objectifs ont été atteints au regard de la planification et de l'organisation des projets.**

➤ **93 % des répondants sont satisfaits de l'offre de services du Lab-École**

En conclusion de ce rapport d'évaluation, il est noté que la disponibilité de l'équipe d'accompagnement est l'une des plus grandes forces du processus mis en place par le Lab-École!

LE PROCESSUS D'ACCOMPAGNEMENT VISE À :

- Soutenir la définition, la planification et l'organisation des projets;
- Rassembler les intervenants-clés;
- Animer les échanges entre les parties prenantes;
- Collaborer au développement des équipes de travail;
- Assurer le transfert des connaissances;
- Favoriser l'appropriation de la démarche;
- Suivre le développement des projets.



©Christelle Coullombe

CONSEIL D'ADMINISTRATION 2023-2024

Par leur expertise et leur domaine d'affaires variés, les membres du conseil d'administration enrichissent la vision et les orientations du Lab-École. Leur engagement et leur expertise en font de formidables alliés dans la mission d'offrir des milieux d'apprentissage favorisant la réussite et le bien-être des enfants québécois.

Merci à **Michèle Audette** et **Rob Buttars**, administrateurs, qui ont cédé leur siège en cours d'année.



©Ludovic Gauthier

Pierre Thibault
Président
Architecte,
Atelier Pierre Thibault



©Ludovic Gauthier

Ricardo Larrivée
Vice-président
Chef, animateur et
cofondateur de RICARDO Média



©Ludovic Gauthier

Pierre Lavoie
Vice-président
Cofondateur du
Grand défi Pierre Lavoie,
conférencier et athlète



Hubert Sibre
*Secrétaire et
membre comité audit*
Associé, Miller Thomson

ADMINISTRATRICES ET ADMINISTRATEURS



François Bérubé
Vice-président à la Société
québécoise des infrastruc-
tures



Josée Labelle
Architecte paysagiste,
associée chez NIPPAYSAGE



Anne-Marie Leclair
Conseil stratégique senior
Transformation durable,
Innovation, Marketing stra-
tégique



Sylvie Rainville
Directrice des services des
ressources matérielles du
Centre de services scolaire
de l'Énergie



©Ludovic Gauthier

Germain Thibault
Cofondateur et directeur
général du Grand défi
Pierre Lavoie



Anabelle Viau-Guay
Doyenne de la Faculté des
sciences de l'éducation de
l'Université Laval



Caroline Imbeau
Observatrice
Sous-ministre adjointe au
ministère de l'Éducation

ÉQUIPE 2023-2024



Dominique Laflamme
Directrice générale



Véronique Daigle
Adjointe de direction



Fanny Proulx-Cormier
Coordonnatrice adjointe
recherche création -
Mobilier scolaire



Jérémy Couture
Coordonnateur
recherche-création -
Mobilier scolaire



Jocelyn Deshaies
Designer – Mobilier scolaire



Marie-Christine Magnan
Responsable des
communications



Michèle Lejeune
Adjointe à la comptabilité
et à l'administration



Denis Morin
Coordonnateur des services
éducatifs et de l'évaluation

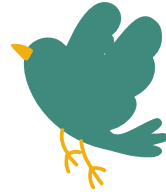


Elisa Verreault
Coordonnatrice de l'innovation
et du développement

Merci aux employés qui nous ont quittés dans la dernière année pour relever de nouveaux défis :

Marc Chouinard
Marielle Gervais-Joanisse
Manon Labbé

Mélissa Lenghan
Karine Lesage



REMERCIEMENTS

Nous ne saurions conclure le résumé de notre dernière année sans remercier chaleureusement nos nombreux collaborateurs, partenaires, représentants du milieu scolaire, gouvernemental et universitaire, architectes, professionnels du design, membres d'associations, de fédérations et de regroupements communautaires, acteurs municipaux, urbanistes, parents, enfants et autres.

Sans vous, il n'y aurait pas de nous.

Merci aux équipes-écoles des trois nouvelles écoles ayant accueilli les élèves pour la première fois. Cette année aura été riche en découvertes!

Merci à tous pour votre appui indéfectible aux travaux du Lab-École.



COUP D'ŒIL COMPTABLE

Le bilan financier d'un projet, c'est un peu comme les murs porteurs d'une maison. On doit s'y fier pour bâtir quelque chose de solide et de durable. Voici quelques résultats financiers du Lab-École au 30 juin 2024.



SITUATION FINANCIÈRE

au 30 juin 2024

	2024 \$	2023 \$
Actif		
Court terme		
Encaisse	674 584	486 136
Comptes clients et autres créances	29 643	31 573
Frais payés d'avance	5 452	4 200
	<hr/> 709 679	<hr/> 521 909
Long terme		
Dépôts de garantie	3 850	3 850
Immobilisations corporelles (note 4)	15 611	22 881
	<hr/> 729 140	<hr/> 548 640
Passif		
Court terme		
Comptes fournisseurs et autres dettes de fonctionnement (note 5)	89 787	73 675
Apport reporté (note 6)	573 973	423 960
	<hr/> 663 760	<hr/> 497 635
Actif net		
Investi en immobilisations corporelles	15 611	22 881
Non affecté	49 769	28 124
	<hr/> 65 380	<hr/> 51 005
	<hr/> 729 140	<hr/> 548 640

RÉSULTATS

pour l'exercice terminé le 30 juin 2024

	2024	2023
	\$	\$
Produits		
Aide gouvernementale provinciale	1 149 987	1 101 021
Intérêts et autres	14 375	16 538
	<u>1 164 362</u>	<u>1 117 559</u>
Charges		
Salaires et charges sociales	529 195	575 135
Sous-traitance	256 029	233 516
Frais de production	147 576	77 442
Honoraires	66 529	21 053
Charge locative	69 834	66 463
Fournitures et frais de bureau	16 441	16 176
Assurances	2 753	1 449
Télécommunications	5 465	6 679
Formation	2 680	8 115
Déplacements	10 794	10 009
Intérêts et frais bancaires	35 236	76 264
Autres	185	221
Amortissement des immobilisations corporelles	7 270	8 499
	<u>1 149 987</u>	<u>1 101 021</u>
Excédent des produits sur les charges	<u>14 375</u>	<u>16 538</u>





ÉVOLUTION DE L'ACTIF NET

pour l'exercice terminé le 30 juin 2024

			2024	2023
	Investi en immobilisations corporelles \$	Non affecté \$	Total \$	Total \$
Solde au début	22 881	28 124	51 005	34 467
Excédent (insuffisance) des produits par rapport aux charges	(7 270)	21 645	14 375	16 538
Solde à la fin	15 611	49 769	65 380	51 005

NOTES COMPLÉMENTAIRES

au 30 juin 2024

1. Comptes clients et autres créances

	2024 \$	2023 \$
Comptes clients et autres créances	1 930	6 537
Frais payés d'avance	(1 252)	(2 560)
Comptes fournisseurs et autres dettes de fonctionnement	16 112	(17 616)
Apport reporté	150 013	198 979
	<u>166 803</u>	<u>185 340</u>

2. Immobilisations corporelles

	Coût \$	Amortissement cumulé \$	2024 Valeur comptable nette \$	2023 Valeur comptable nette \$
Améliorations locatives	15 200	12 572	2 628	5 668
Mobilier et agencements	24 705	17 232	7 473	9 341
Équipement informatique	22 692	17 182	5 510	7 872
	<u>62 597</u>	<u>46 986</u>	<u>15 611</u>	<u>22 881</u>

3. Comptes fournisseurs et autres dettes de fonctionnement

	2024 \$	2023 \$
Comptes fournisseurs et charges à payer	46 412	19 739
Salaires et charges sociales à payer	43 375	53 936
	<u>89 787</u>	<u>73 675</u>



NOTES COMPLÉMENTAIRES

au 30 juin 2024

4. Apport reporté

L'apport reporté représente des ressources non dépensées qui, en vertu d'affectations d'origine externe, sont destinées à couvrir les charges de fonctionnement des exercices subséquents.

Les variations survenues dans le solde de l'apport reporté sont les suivantes :

	2024 \$	2023 \$
Solde au début	423 960	224 981
Montants encaissés au cours de l'exercice	1 300 000	1 300 000
Montants constatés aux résultats	(1 149 987)	(1 101 021)
Solde à la fin	573 973	423 960

Le Ministère a octroyé à l'organisme une aide financière de 1 000 000 \$ pour l'exercice terminé le 30 juin 2024 (1 300 000 \$ pour l'exercice terminé le 30 juin 2023) pour la réalisation du Projet. Un montant de 300 000 \$ a de plus été perçu en avance pour l'exercice 2025. Selon l'entente actuelle, un montant de 400 000 \$ est à recevoir durant l'exercice 2025. L'apport est comptabilisé à titre de produits de l'exercice au cours duquel les charges admissibles sont engagées. L'organisme s'est engagé à réaliser le Projet au plus tard le 30 juin 2025.

5. Engagement

L'organisme s'est engagé, en vertu d'un bail échéant en juin 2026, à verser la somme de 122 716 \$ pour un bâtiment. Les paiements minimums exigibles s'élèvent à 60 580 \$ pour l'exercice 2025 et à 62 136 \$ pour l'exercice 2026. Ce contrat comporte une option de renouvellement, pour une période supplémentaire de un an.

6. Dépendance économique

L'organisme a réalisé 98,77 % (98,51 % au 30 juin 2023) de son chiffre d'affaires avec le Ministère.



839, rue Saint-Joseph Est, bureau 100
Québec (Québec) G1K 3C8
418 353.4191 • lab-ecole.com

Le Lab-École est appuyé financièrement par
le ministère de l'Éducation du Québec.

