

Le Moulin Neuf accueillera le "ménage" Malenfant cet été

Théâtre d'été dans l'île des Moulins

(JL) Oyez, oyez gens du bourg et du faubourg; avis est donné par la présente que la prestigieuse troupe de théâtre de Terbonne, connue sous le nom de la famille Malenfant, occupera les aires et lieux du non moins connu Moulin Neuf de l'île des Moulins, et ce dès le début du mois de juin.

Une entente est en effet intervenue entre deux enfants, Robert Marien et madame Francine Desbiens et les représentants de la Ville, messieurs Lamontagne, Morin et Corbeil à l'effet que cette troupe puisse présenter la deuxième édition d'un théâtre d'été dans la vieille bâtisse de l'île. Ce site possède un cachet superbe et ne pourra que rehausser la qualité du spectacle. Rappelons que la Famille Malenfant prépare actuellement une pièce de haute voltige où l'humour et la bonne humeur se mêleront de façon explosive.

L'accord intervenu se veut complet et satisfaisant pour les deux parties et seuls quelques points mineurs restent à régler. Le spectacle aura donc lieu au rez-de-chaussée de l'immeuble et il y a possibilité de demande d'un permis de bar. Le salon d'accueil pourra être retenu à cet effet. La famille Malenfant travaille assidûment à monter la pièce et la distribution comprend entre autre André Montmorency, le fameux Christian de la série Chez Denise de Radio-Canada.

Plusieurs points restent à régler dont l'aménagement intérieur de la salle, le matériel requis pour accueillir une audience de plus de cent personnes mais le tout devrait être résolu d'ici deux mois. Rappelons que les représentations s'échelonnent du 26 juin au 30 août et possiblement jusqu'au 15 septembre. Les organisateurs ont prévu cette année une large campagne de publicité chez les commerçants de la région et à l'extérieur afin de rappeler aux gens qu'un bon théâtre d'été se trouve chez eux et qu'il ne faut pas nécessairement courir au diable vauvert pour se détendre et rigoler. Enfin l'organisation désire inviter tout particulièrement les groupes et organismes du milieu à faire un "p'tit" saut dans l'île cet été.

Les clairons du rire et de l'humour retentiront à Terbonne cet été, et c'est le Moulin Neuf qui en répercutera les échos. Ça bougera dans l'île!

PREMIAL'S

Café RESTAURANT

Du lundi au vendredi de 11h30 à 2h
Samedi et dimanche de 17h à minuit

Directeur d'affaires
Couples familiaux ou intimes
Casse-croûte de fin de soirée

875, St-François-Xavier
Terbonne
Réservation 471-0115



TERREBONNE • SAINT-LOUIS • MASCOUCHE • LACHENAIE • LA PLAINE • SAINT-FRANÇOIS

Fondée en mai 1959 • Terbonne, le mercredi 25 mars 1981 • 22e année • No 45 25c

La SODERNMI dans une foulée expansionniste

Treize projets économiques

(MFDL) Si dans la plupart des agglomérations du Québec les années futures laissent prévoir un aménagement économique, la Société de développement économique de la Rive-Nord des Mille-Îles espère au contraire insuffler un regain d'activité à cette

région qu'on lui a confié. C'est, en résumé, ce qu'ont laissé savoir les leaders de la Société au cours de la première assemblée générale annuelle tenue à Saint-Louis-de-Terrebonne le mercredi 18 mars.

Fort de son bilan positif le directeur-général a souligné que 80% des objectifs avaient été réalisés. Les agents économiques du milieu ont présenté un programme en treize points. Ces actions à privilégier résultent d'une mise en place amorcée en 1980. La réalité à laquelle se sont confrontés les permanents et membres du

conseil d'administration a en effet permis de constater que certains outils essentiels manquaient à la région malgré tout son potentiel initial. Présentés indépendamment d'un ordre de priorité, les treize points ont fait l'objet d'une discussion par l'assem-

blée générale qui a privilégié la négociation avec le Ministère de l'Expansion Économique Régionale pour que la région fasse partie de la zone spéciale II de Montréal plutôt que la zone I. Le pourquoi de cette représentation est fort simple. Actuellement, seuls les entrepreneurs inscrits dans 10 secteurs d'activité investissant plus de 200,000\$ sont admissibles aux subventions. En faisant partie de la zone I, tous les secteurs seraient admissibles et l'investissement minimum porté à 100,000\$. Les permanents s'attaqueront donc en priorité à cet aspect puisqu'il implique un atout majeur de développement pour notre région.

Parmi les 13 autres points, notons la planification et l'aménagement des parcs industriels avec les fonctionnaires et élus municipaux; l'obtention pour la région de même tarif de transport que Montréal pour les produits finis; le travail pour l'implantation d'une entreprise majeure dans la région; l'identification par une équipe de travail d'un projet agro-alimentaire compatible avec la région; formation d'un club d'industriel; organisation d'une visite régionale pour les journalistes économiques du Québec.

Parmi les objectifs de consolidation et de promotion, les permanents ont dégagé les suivants: assurer le suivi des dossiers manufacturiers en cours; poursuivre le travail d'information auprès des agents de promotion industriel des gouvernements provincial et fédéral; continuer la mise en marché de la ré-



Les nouveaux administrateurs de la Société de développement économique de la Rive-Nord des Mille-Îles étaient élus le mercredi 18 mars par l'assemblée générale. Sur la première rangée, le président M. Robert Gibelleau, le maire de Mascouche, M. Gilles Forest, le maire de Lachenaie, M. Roland Dupré, le maire de La Plaine, M. Claude Guillemette, le maire de Saint-Louis, M. Irénée Forget, M. Marcel Dugas et Daniel Champagne. Sur la deuxième rangée, M. Robert Arcand, conseiller municipal, M. Réal Gilbert, conseiller municipal, M. Sylvain Racine, M. Serge De Blois, M. Gilles Arseneault, M. Yvon Landry et M. Claude Durocher. (Photo: LA REVUE).



Saisi par la nouvelle, le candidat élu M. Yves Blais se levait sous les applaudissements et cris de ses partisans. Les résultats confirmaient une très forte majorité en sa faveur soit 76% du vote. Plus de 1,000 sympathisants et membres du Parti Québécois le désignent peut-être comme le "député" de Terbonne. (Photo: ANDRÉ CÔTE, LA REVUE).

Record de participation à la convention du PQ Elu avec une forte majorité, Yves Blais amorce sa campagne électorale

(MFDL) C'est devant une salle comble réunissant plus de 1,000 membres et sympathisants qu'était élu dimanche après-midi le 22 mars M. Yves Blais, candidat à l'investiture péquiste du nouveau comté de Terrebonne et désormais candidat officiel du Parti Québécois.

Les membres, devant le trio proposé (Yves Blais, Robert Lussier et Chloé Pélissier) ont choisi dans une proportion de 76% le bâtisseur de boîtes à chanson Le Patriote et de la Comédie Nationale et résident de Terrebonne. Le décompte de vote confirma la victoire dont LA REVUE a obtenu confirmation se lit ainsi: sur 660 voteurs,

quelque 499 ont favorisé Yves Blais, laissant 161 voix au docteur Lussier et au musicien Clermont Pélissier.

Après les discours des candidats, le vote et l'allocation du conférencier invité, M. Bernard Landry ministre d'État au développement économique, les résultats étaient dévoilés. Un enthousiasme dévorant a soulevé les partisans du candidat élu lors de la présidence d'élection à fait état de la décision démocratique de ses membres: Yves Blais a majorité.

Mascouche engage une bibliothèque

(M.L.) Un premier geste d'importance a été

posé le lundi soir 16 mars par l'administration mu-

nicipale de Mascouche dans le dossier de la bibliothèque qui chemine maintenant depuis 18 mois. Le conseil municipal a en effet entériné l'engagement de Mad. Diane Allard au poste de bibliothécaire. La date d'entrée en fonction a été déterminée au lundi 30 mars.

Nos lecteurs se souviendront que c'est le 29 mai 1979 qu'était formé un comité promoteur d'une bibliothèque municipale à Mascouche. Après un travail de débouillage, le comité produisait un rapport qu'il soumettait aux autorités compétentes le 21 mars 1980. Ce rapport faisait état d'un sondage par lequel 96% de la population interrogée disait "oui" à la bibliothèque. Il mettait également en valeur trois hypothèses en ce qui concerne la bibliothèque, faisait état des coûts à absorber par les citoyens et par le gouvernement et produisait six recommandations. Parmi celles-ci se retrouvait l'engagement d'un (e) bibliothécaire professionnel(le).

Mad. Allard a également publié des articles dans deux revues spécialisées et travaillé comme script et directeur artistique pour des productions artisanales de l'Office National du Film du Canada.

Ses expériences sur le marché du travail sont toutes reliées au monde des bibliothèques. C'est ainsi qu'elle a été technicienne et documentaliste pour l'Université de Montréal de 1975 à 1979. Depuis octobre 1979, elle assume la direction d'une bibliothèque pour enfants à la succursale Salaberry de la Ville de Montréal.

Suite, page 2

Gérard D. Lévesques dans Terrebonne le 1er avril



Le candidat libéral Jean-Yves Chartrand vous invite à une grande assemblée publique lors de la venue de M. Gérard D. Lévesques dans notre comté. M. Lévesques est un personnage très connu sur la scène politique québécoise. Député de Bonaventure depuis 1956, il a obtenu des postes importants au

sein du gouvernement tels que ministre de l'industrie et du commerce, ministre de la justice et vice-premier ministre jusqu'en 1976. Par la suite il a été chef de l'opposition officielle et depuis mai 1979, il est leader parlementaire. Lors de cette assemblée, le candidat M. Jean-Yves Chartrand et M. Gérard D. Lévesques exposeront les principaux points du programme du parti libéral.

Nous vous attendons en grand nombre le mercredi 1er avril à l'auditorium de la polyvalente Armand Corbeil, 795 boul. Kennedy, Terrebonne à 19h30. Pour plus amples d'informations, communiquez avec le comité du P.L.Q. du comté au 474-2403.

Inauguration du Centre d'interprétation



(MFDL) Les organisateurs de la Semaine du Patrimoine dans la région de Terrebonne désirent rappeler que l'inauguration du Centre d'interprétation historique se déroulera le jeudi soir 26 mars au Bureau seigneurial de l'île des Moulins. Le Bureau seigneurial accueillera en même temps (du 22 au 26 mars) une exposition de photos anciennes du Saint-Eustache d'antan. Tous sont également invités à participer aux deux soirées organisées par le groupe Témoignages II sur la période 1925-1935 qui auront lieu ce mercredi 25 mars à compter de 19h30 (conférence de M. Michel Lafetière) et le vendredi 27 mars, même heure, pour une assemblée de cuisine. Pour toute information supplémentaire, on communiquera avec les responsables au 471-9160. Le ministre des Affaires culturelles, M. Denis Vaugeois vous invite à assister à l'inauguration du centre d'interprétation d'histoire de la région de Terrebonne qui aura lieu le jeudi 26 mars à 17h au bureau seigneurial de l'île des Moulins. Ce centre a pour but d'expliquer au public la signification des phénomènes naturels et culturels qui ont marqué le passé qui conditionnent le présent et auxquels est assujéti l'avenir de la région. A cette fin, on y retrouve une exposition qui, s'attachant d'abord aux divers éléments qui composent le milieu, retrace les situations apportées par les différents occupants de l'île depuis les amérindiens jusqu'au 20e siècle dans le développement de la région de Terrebonne. Toute la population est invitée.

Un choix parmi les plus grandes marques mondiales de Jeans.

Jeanneration

POUR LA GÉNÉRATION DU JEANS

Les Galeries de Terrebonne
1185 Moody
Terbonne

NOS MODÈLES DE PRINTEMPS SONT DÉJÀ EN MAGASIN

Treize projets économiques

Suite de la Page 1

gion par une brochure de prestige, un diaporama des panneaux indicateurs, une carte géographique régionale et des annonces dans les médias; réaliser des émissions de télévision sur le canal communautaire offert par Télécablé des Mille-Îles; et consolider l'esprit exceptionnel d'unité régionale.

Des investissements à venir

Selon les perspectives à court et moyen terme, la région Rive-Nord des Mille-Îles recevra treize nouvelles entreprises dont l'investissement minimum s'établirait à quelque 7 850,000\$.

Ces nouvelles industries qui créeraient 208 nouveaux emplois (veuillez consulter le tableau ci-contre) se recrutent dans plusieurs sphères d'activité.

Elections

À l'issue de l'assemblée, les membres en règle élisent leurs administrateurs du conseil d'administration dans chacun des secteurs d'activité. Pour le secteur des professionnels, Me Daniel Champagne a été reconduit pour un mandat d'un an; dans le

secteur des entreprises manufacturières, MM. Serge De Blois et Gilles Arsenault; dans le secteur des institutions financières, M. Yvon Landry; dans le secteur de la construction, l'actuel président, M. Robert Gibelleau; dans le secteur Commercials et services, on a élu M. Marcel Dugas.

Mentionnons que d'autres administrateurs, nommés ceux-ci, s'ajoutent ultérieurement. Il s'agit des administrateurs des secteurs de la main d'œuvre, des syndicats, de l'agro-alimentaire, des Chambres de Commerce, du Conseil scolaire et des municipalités.

Lorsque tous les administrateurs seront nommés, le conseil exécutif se fera élire parmi les membres du conseil d'administration.

L'an deux

En terminant, nous rapporteront les paroles du président, M. Robert Gibelleau: "Il y a maintenant plus d'un an, la SODERNMI était un projet; aujourd'hui, c'est une réalité... Nous pouvons affirmer au terme de cette première année que les résultats obtenus nous permettent d'être très optimistes pour l'avenir et ce, dans chacun des secteurs d'activité économiques de notre région".

L'an se termine, l'an deux s'amorce.

Les 13 projets d'investissements

SECTEUR	INVESTISSEMENT	EMPLOIS	LOCALISATION
Métallurgie	400,000\$	10	Mascouche
Préfabrication lourde en béton	450,000\$	30	Lachenaie
Emballage industriel	1,500,000\$	À déterminer	Mascouche ou Lachenaie
Éducation	250,000\$	Nil	Mascouche
Médical	Phase 1) 400,000\$ Phase 2) 800,000\$	6 7	St-Louis-de-Terrebonne
Alimentation	250,000\$	20	St-Louis-de-Terrebonne
Bâtisse industrielle locative	(*) Phase de développement à terminer (500,000\$)	-	Mascouche Lachenaie
Transport	250,000\$	20	St-Louis-de-Terrebonne
Bois	250,000\$	15	St-Louis-de-Terrebonne
Isolation	800,000\$	20	Mascouche
Communication	À déterminer	-	Lachenaie
Construction	200,000\$	20	Mascouche
Plastique	1,800,000\$	60	Mascouche ou Lachenaie
	7,850,000	208	

Ces projets seront réalisés en plusieurs phases. Pour discussion, nous retenirons que la première phase de ces projets représentera un investissement de 500,000\$.

Semaine de l'Éducation du 29 mars au 4 avril

L'Association de l'éducation du Québec (l'A.E.Q.) est un organisme dont le but est de promouvoir le progrès et la qualité de l'éducation au Québec.

Fondée il y a plus de 20 ans, l'A.E.Q. regroupe comme membres toute personne intéressée au domaine de l'éducation et tous les représentants d'organismes voués à l'éducation. La Commission scolaire des Manoirs et plusieurs autres commissions scolaires du milieu font partie de l'A.E.Q. depuis quelques années.

L'A.E.Q. assume un rôle d'information, d'animation et de services. Elle exerce ce rôle sous diverses formes, selon la nature des questions à résoudre, et en fonction des buts poursuivis: elle peut engager une action à court terme, requise par l'urgence d'une situation vécue, ou fournir des instruments de réflexion pour un éclairage à plus longue portée, en favorisant toujours un type d'intervention constructive, une recherche de sens et de valeurs qui enrichiront le projet collectif.

Chaque année, l'A.E.Q. propose des thé-

mes de réflexion concernant directement le monde scolaire et ses intervenants. Le lancement de tels programmes a déjà permis une prise de conscience collective de l'importance des questions soulevées et de leurs répercussions sur la vie des québécois. La Semaine de l'éducation se vivra, cette année, sous le thème: "Toi, citoyen dans ton milieu".

L'exécutif régional de Laval-Laurentides-Lanaudière a accepté que l'ouverture officielle de cette semaine se fasse

Au CSDM et sur tout le territoire Laval-Laurentides-Lanaudière

à l'école Le Rucher de Mascouche-Ouest, pour souligner le dixième anniversaire de cette école et cette soirée d'ouverture a été fixée au lundi 30 mars, à 19h30.

Ce sera le moment privilégié pour laisser s'exprimer les élèves et les invités à travers certaines situations sur le thème peut-être un peu plus restrictif, soit

"L'enfant citoyen". Deux élèves de l'école Le Rucher, Josée Therrien et Robert Colard, seront les présidents d'honneur de cette Semaine de l'éducation.

À cette occasion, l'organisation de cette rencontre, l'accueil et l'animation seront sous la responsabilité des élèves qui comptent bien participer.



ON LUI DOIT LES 4-VENTS...

C'est à Eric Saint-Georges, petit bonhomme de troisième année haut comme trois pommes de l'école Aux 4-vents dont son joli nom. Afin de le remercier et de souligner son apport très intelligent à la vie de l'école, les autorités ont tenu à le féliciter publiquement en lui remettant une plaque souvenir de même qu'un montant d'argent. Sur notre photo, le directeur de l'école, M. Maurice J. Daoust, le commissaire du secteur, M. Diane Paquin, la mère d'Eric, Mme. Micheline Saint-Georges et la commissaire Gisèle Rivet qui remet le chèque au jeune Eric. (Photo: LA REVUE)

Convention du Parti Québécois

Suite de la Page 1

du parc industriel privé qui, a-t-il souligné, laisse pousser plus de mauvaises herbes que d'industries, malgré les démarches du conseil municipal.

Pour Lachenaie le travail amorcé pour l'implan-

tation d'industries sera appuyé et encouragé. De même en sera-t-il pour les fêtes du 300e anniversaire de la paroisse de Lachenaie.

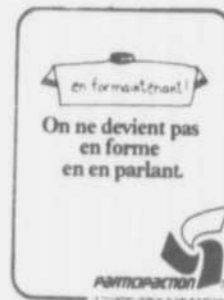
Enfin, pour Terrebonne le candidat a mis en valeur le site de l'Île des Moulins, "un projet grandiose qui tarde" et s'est engagé à le stimuler. Selon M. Blais, ce site déterminera le caractère touristique de Terrebonne

pière angulaire de sa croissance.

Pour les cinq municipalités, le candidat a promis sa collaboration dans différents domaines: programme anti-inondations, transport en commun, protection de l'environnement, etc.

En terminant, Yves Blais a fait valoir qu'il importait avant-tout de battre les adversaires libéraux qui veulent sabrer

dans toutes les lois évolutives du Québec: loi 101 sur la langue, zonage agricole, assurance-automobile, promotion de la ferme, etc. "Jamais nous laisserons les libéraux écraser ces lois d'avant-garde" a-t-il dit "et ce n'est pas parce que nous avons un pharaon à Ottawa que nous devons avoir une momie à Québec." Le candidat a conclu en promettant une victoire écrasante le 13 avril.



ESCOMPTE DE 8% AVEC CE COUPON

ACHAT VENTE REPARATION MOTOS ET CYCLOMOTEURS

1461, ST-LOUIS - TERREBONNE - 471-5107

LE 13 AVRIL JE VOTE

JEAN-YVES CHARTRAND

Autorisé et payé par Marc De Carufel, agent officiel, 2300, rue Champlain, Saint-Louis-de-Terrebonne

Les candidats se rallient

Peu après le dévoilement des résultats, les deux opposants du candidat élu, M. Yves Blais se ralliaient. Les félicitations d'usage mettaient en présence le docteur Lussier, le conférencier et ministre Bernard Landry, Yves Blais, le "parrain" de Terrebonne et député de Groulx, M. Elie Fallu et M. Clermont Pépin. (Photo: ANDRÉ CÔTÉ, LA REVUE)

On aurait cru entendre le carillon

Monsieur le curé Claude Lavalée était en "chanté" de la magnifique soirée musicale tenue le samedi soir dans l'église de Mascouche. Cette soirée au profit du clocher de La Plaine a su être appréciée d'un auditoire choisi et très attentif qui a contribué à l'oeuvre carillonnante de la paroisse de La Plaine. "D'autres événements seront annoncés sous peu" a conclu M. le curé. Environ 300 personnes assistaient à la soirée qui mettait en vedette Danielle Pilon et Danys Lavergne. (Photo: LA REVUE)

Restaurant au bedon jodu

CUISINE FRANÇAISE Licence complète

600, boulevard des Seigneurs, Terrebonne

De 11h30 à 20h MENU DU JOUR à partir de \$4,50

DÎNER ROSBIF tous les jours \$5,85

WALTER PALMIERI À L'ACCORDEON EN FIN DE SEMAINE

Du mardi au dimanche, venez apprécier nos spécialités telles que:

- "Le poulet farci au crabe"
- "Le filet de turbot glacé à la royale"
- "Le steak de canard au poivre rose"
- "La brochette de lapin aux herbes"
- "Le châteaubriand bouquetière" etc. etc.

Table d'Hôte: Samedi et dimanche à partir de 17h30

Prix spéciaux aux groupes ainsi que pour vos réceptions.

POUR RÉSERVATIONS: (514) 471-0750

CINEMA DE TERREBONNE

SALLE 1 471-3121 471-5121 SALLE 2

Vendredi-Samedi-Dimanche-Lundi 7h30 Vendredi-Samedi-Dimanche-Lundi 7h30

Samedi - Dimanche: 1h et 7h30 Samedi - Dimanche: 1h et 7h30

IL CROQUE TOUT CE QU'IL TROUVE

NEVILLE BRAND CAROLYN JONES - STUART WHITMAN

18 ANS Adultes

GRAND PRIX DU FESTIVAL DU FILM FANTASTIQUE

BURT REYNOLDS dans

Cours APRÈS MOI Shérif

CROCODILE DE LA MORT

2e FILM

CHANTAGE

Fait jaillir ton pétrole...

Une fabuleuse aventure des temps modernes!

FLASH GORDON

musique de QUEEN

SAM J. JONES

Suite de la Page 1

Ajoutons à ce curriculum vitae ses activités professionnelles au sein de corporations telles l'ASTED et la CBPO dont elle est ou a été membre, conseiller, animatrice et membre d'un comité de rédaction.

La première tâche de Mad. Altard sera de structurer le service de bibliothèque à Mascouche, ce qui implique un laps de temps assez long. Quoi qu'il en soit, le conseil municipal avait déclaré en août 1980 que le service serait offert dès juillet 1981.

L' Auberge de La Côte inc.

888, rue St-Louis Terrebonne, Qué. J6W 1J9

SALLE À MANGER

Table d'hôte gastronomique tous les soirs \$17,75

- La mousse de jambon à l'ailante
- Les palourdes au thym à la crème
- Le potage quotidien
- Le consommé Julienne
- L'escalope de veau St-Hilaire
- Les crevettes au champagne

Située dans le Vieux Terrebonne historique

Tous les soirs - lundi excepté de 15h à la fermeture

Réservations: 471-4018 888, rue Saint-Louis Terrebonne, Québec

SUPER SPÉCIAL

Restaurant chez NAPOLI

FÊTE SON 10e ANNIVERSAIRE COMMANDE AU COMPTOIR (1971-1981)

SPÉCIAUX du 25 au 31 mars

SPAGHETTI - SPAGHETTI

2 pour 1 Spaghetti complet Avec salade verte, frites \$4.95

2 pour 1 Demi Spaghetti Avec salade verte, frites \$4.55

794 DES SEIGNEURS TERREBONNE 471-9211

ESCOMPTE
YVES MATHIEU
 TERREBONNE MASCOUCHE SAINT-LOUIS
 Place des Seigneurs Centre Professionnel Place des Princes
 471-6664 474-2495 471-5518

la revue L'hebdomadaire qui vous renseigne sur tout

471-4146 PNEUS "DAYTON"
Le centre de pneus R.A. inc.
 Pierre Bertrand propr.
 874, RUE MASSON, TERREBONNE
 •ALIGNEMENT
 •BALANCEMENT
 •FREINS

Terrebonne, le mercredi 25 mars 1981

Le plus gros "party" de l'année s'en vient!

Il y aura ben du monde, au moins 5,000, de la musique plein l'atmosphère, des couleurs plein la vue, des sourires accrochés à chaque visage, bref ça va swinger jour et nuit et tout ça ce sera juste pour nous autres. Ça se passera au début

une équipe dynamique pour préparer cet événement. Venez être cette équipe et donnez vos idées à l'assemblée générale qui se tiendra le 26 mars 1981 à 19h30 au centre culturel de Terrebonne (766 Lachapelle).

L'ordre du jour qui suit vous donne une idée du déroulement de cette soirée qui sera sûrement fort agréable pour tout le monde!

Ça se passera au début de l'été, les écoliers auront déjà mis leurs livres à la poubelle et la nature sera en fleur! Mais quand l'ambiance se fleurdelise, et qu'on a le cœur à la fête et la tête en musique. C'est le signal! Le signal qui nous dit qu'il est temps de se préparer et de sortir nos idées. Ça nous prend

Notre pays c'est un passage vers un royaume à notre image. Il est notre histoire, l'avenir de notre mémoire, commençons dès aujourd'hui à nous souvenir du Kabek [R. Duguay]

Ordre du Jour

- (1) Adoption de l'ordre du jour
- (2) Adoption du procès verbal de la dernière assemblée générale
- (3) Rapport du trésorier
- (4) Rapport du président
- (5) Diaporama
- (6) Propositions d'activités pour la fête 81
- (7) Nomination du président d'élection

PAUSE-CAFÉ

- (8) Mise en candidature
- (9) Elections
- LEVÉE DE l'assemblée



Claudine Rochette assure aux lecteurs de la bibliothèque municipale de Terrebonne une "tenue de livres" impeccable. On la voit ici au classement des fiches. (Photo: LA REVUE)

bibliothèque municipale de terrebonne
 754, saint-pierre — terrebonne
 471-4042

NOUS VOUS SUGÉRONS CETTE SEMAINE:

Lewis Thomas: La méduse et l'escargot
 "Classé" Livre du mois par la revue Québec sciences, cet excellent ouvrage réunit une série de conférences sur l'homme moderne et la société, prononcées par l'auteur, biologiste fort connu aux États-Unis. Le style est vivant et léger, teinté d'humour. C.r. André Delisle, Québec science, 19 (1981)

André Mathieu: Un amour éternel
 "Dans ce troisième roman, l'auteur trace la chronique d'un village beauceron. Une oeuvre attachante, accessible et solidement documentée, enracinée dans la réalité sociologique québécoise d'il y a quelques décennies. C.r. La Centrale des bibliothèques

Catherine Nay: La double méprise
 "À l'approche des élections présidentielles françaises, voici une étude de deux des principaux candidats en liste: Valéry Giscard d'Estaing et Jacques Chirac, alors que ce dernier était Premier Ministre. L'auteur explique les relations tumultueuses des deux hommes. Nous nous souvenons en compagnie de Catherine Nay qui semble parfaitement informée et qui a la dent dure. C.r. Notes bibliographiques, no 1, janvier 1981

Michel Conte: Nu... comme dans nuages
 "Récit autobiographique dans lequel l'auteur, danseur, musicien, compositeur, chorégraphe, etc. a accepté de prendre des risques, de dire ce qui était important pour lui. Il décrit le milieu artistique québécois, confie sa nature intime, sa recherche de l'équilibre, évoque tous ceux qu'il a croisés sur son chemin (Monique Leyrac, F. Leclerc, Pasolini, Charles Dullin, etc.) Très intéressant. C.r. La Centrale des bibliothèques

Cette chronique est réalisée par Ginette Lapointe

Jour: Du lundi au vendredi: 11h30 à 17h
 Samedi: 10h à 17h
 Soir: Du mardi au vendredi: 19h à 21h

J. Des Groseillers, d.d.
P. Keroack, d.d.
 DENTUROLOGISTES
 SUR RENDEZ-VOUS SEULEMENT

Polyclinique du Boul. Labelle 2963 Boul. Ste-Marie
 519 Boul. Labelle, suite 103 Mascouche • 474-1817
 Blainville • 430-3561

STUDIO D'ESTHÉTIQUE
 471-1091

SOINS DE LA PEAU
 TEINTURE DE CILS
 SOIN DU DOS
 MAQUILLAGE

Suzanne Soulet
 L.V.O.

"diplômée des écoles Josette Ghélin et du centre canadien d'esthétique depuis 1967"

ÉPILATION A LA CIRE
 LEÇONS DE MAQUILLAGE

1219, Curé Gervais Terrebonne

Saviez-vous que... par André Côté

A qui la faute? Tout le monde répond Adam à cette question: pourtant lorsqu'il s'agit du français écrit on cherche souvent la faute (d'orthographe) et l'on trouve difficilement la faute. Alors qu'autrefois l'on commettait un péché lorsque l'on faisait une faute, aujourd'hui les étudiants ne s'empêchent pas de faire des fautes; le français écrit dans nos maisons d'enseignement en a pris pour son rhume depuis la dernière décennie.

Lorsque vous placez quelqu'un sur "un pied d'estable" vous le placez en fort mauvaise posture surtout que cette déesse à le vertige: vous avez le goût de monter sur les planches alors on vous place sur "un pied d'estable"; vous avez évidemment reconnu le fameux "piédestal" sur lequel nous installons ceux et celles que nous admirons.

Les gens (lire: étudiants) diront alors: "tu as compris quand même ce que je voulais dire!" C'est vrai mais après combien de temps? Lorsque vous lisez dans un texte un mot comme: "d'ovies" avez-vous pu deviner du premier coup qu'il s'agit de la troisième personne du pluriel de l'indicatif présent du verbe "devoir" i.e.: doivent? Vous non plus?

"Je ne me cuprais pas" signifie: "Je ne m'occuperais pas"; tandis que "petêtre" est la forme abrégée de "peut-être"; "sûrement" devient "surman" tandis que "sens" se transforme en "senc"; "cela n'a plus de bon sang" (dirait sûrement Dracula).

Si vous pensez à ce que je pense, je pense que nous pensons la même chose, pensez-vous? A qui la faute? Aux enseignants (je savais direz-vous sans hésitation, et vous vous êtes encore trompés! Ceux et celles qui enseignent le français dans nos écoles le font selon les règles de la grammaire (et de ma grand-mère) sans faire de fautes; les étudiants sont-ils alors attentifs? Ah! Voilà peut-être une excellente question... Mais j'y pense, vous écoutez quotidiennement (et religieusement) LES TANNANTS? Ah! bon, je commence à comprendre... c'est quand même pas ma faute.

Les formules d'aide aux inondés

(JL) Suite aux inondations ayant affecté la région à la fin de février le gouvernement du Québec a récemment fait parvenir aux municipalités touchées les formules de

"Programme spécial d'aide financière aux victimes d'inondations". Disponibles à Terrebonne depuis le 20 mars, ces formulaires s'appliquent aux locataires et propriétaires de bâtisses résidentielles ou de commerces ayant subi des pertes lors de la crue de la rivière. Les documents sont véhiculés par l'intermédiaire du Bureau de la Protection Civile du Québec et sont disponibles à la mairie de Terrebonne, de 9h à 12h et de 13h30 à 17h.

Enfin, les gens de Lachenaie pourraient être en mesure de se procurer les formules incessamment.

La bibliothèque vous présente

(MFDL) Au Service du public depuis nombre d'années, la bibliothèque municipale de Terrebonne compte sur un dévoué personnel pour assurer qualité, dynamisme et goût de la lecture à ses abonnés.

C'est pour souligner l'excellent travail de ses employés que la bibliothèque municipale vous les présente aujourd'hui et dans les semaines à venir.

Ainsi, Claudine reçoit les nouveaux livres, leur donne une cote, une pochette et un couvert. Elle inscrit le nouveau livre au fichier avec le numéro d'acquisition. Saviez-vous qu'en moyenne, la bibliothèque reçoit de 200 à 250 nouveaux livres par mois? C'est vous dire tout le travail dont Claudine Rochette est responsable!

Outre son travail aux services techniques, Claudine dresse la liste des nouveautés et prépare leur disposition. Elle contribue également au service des prêts lorsque la préposée est débordée.

Claudine Rochette est titulaire d'un Diplôme d'Études collégiales en techniques de la documentation.

Balle Molle à St-Louis

(secteur de la Seigneurie)
 La nouvelle saison s'en vient et tout nouveau joueur désirant s'inscrire dans la ligue de balle molle de la Seigneurie est invité à communiquer avec M. Serge Vachon à 471-1804, avant le 18 avril. Bienvenue à tous.

Cinéma MASCOUCHE Plaza GPA, 3131 Boul. Mascouche 474-4141

LA VIOLENCE, LA TORTURE ET LA CORRUPTION RÉGNAIENT À L'INTÉRIEUR DU PEN. UN SEUL HOMME POUVAIT-IL CHANGER TOUT CELA?

ROBERT REDFORD

un homme accusé...

BRUBAKER

en Version Française

ROBERT REDFORD dans BRUBAKER
 YVES FORTIN - JANE ALEXANDER - MURRAY HANLEY

2^e FILM **On m'appelle Dollars**
 TERENCE HILL

Salle 1

Le tandem le plus explosif...

JOHN BELUSHI
 DAN AYKROYD
 dans

Les FRÈRES BLUES

POUR TOUS
 avec JAMES BROWN
 RAY CHARLES
 CARRIE FISHER

Le Premier Film Musical CASSE GUEULE

un film de JOHN LANDIS

2^e FILM **LE PLUS SECRET DES AGENTS**

SECRETS

un film de CLIVE DOWNER
 DON ADAMS
 SYLVIA KRISTEL

Salle 2

Actions de Corporations Obligations municipales

14%

• Intérêts payables semi-annuellement

• INTÉRÊTS LIBRES D'IMPÔT SI ENREGISTRÉS DANS RÉGIME D'ÉPARGNE-RETRAITE OU D'ÉPARGNE-LOGEMENT

• NEGOCIABLE EN TOUT TEMPS

RENSEIGNEMENTS VOTRE COURTIER LOCAL

M. Wilbert Vézina
 Rés: Tél.: (514) 477-5335
 Montréal (514) 861-8811

La Métropolitaine
 Où l'avenir, c'est tout de suite

8 BONNES RAISONS D'acheter vos FRUITS et LE GUMES d'une maison spécialisée

La fraîcheur, La quantité, La variété, La qualité, Le libre service, Le once, L'accueil et les prix.

BANANES Dôle Lb 37¢	MELONS Miel. Pr. Chili Canada 1 Ch. \$1.48
RAISINS Ribier. Pr. Chili Canada 1 Lb \$1.18	PAPAYA Gr. 12. Pr. Hawaii Ch. 98¢
BROCOLI Gr. 18 Pr. E.U. Canada 1 Ch. 88¢	CHOU-FLEUR Gr. 12. Pr. Californie Canada 1 Ch. \$1.48
LAITUE Boston. Pr. E.U. Canada 1 2/ \$1.	PANIER DE FRUITS POUR TOUTES OCCASIONS

Quelque chose de plus

Mon travail, c'est plus que la vente. C'est aussi le service. Le genre sur lequel vous pouvez compter.

LIONEL DURAND
 Depuis plus de 10 ans à votre service
 Bur.: 438-1231
 Après 5h p.m. 471-6220

Geoffron, Leclerc Inc.
 Depuis 1920
 800 ouest, Doncaster
 Montréal, Qué., H3B 1Y8

BON SOIR

ÉPICERIE D'ACCOMMODATION
 BIÈRE - VIN - VARIÉTÉS
B. PATENAUDE & FILS

Galerie Mascouche Plaza G.P.A.
 2685, Sainte-Marie 3113, boul. Mascouche
 OUVERT 7 JOURS DE 9h a.m. à 11h p.m.

636

SPÉCIAUX du 24 au 30 mars

905, boul. des Seigneurs Terrebonne
 471-0823

HEURES D'AFFAIRES:
 Lundi, mardi, mercredi: 9h à 21h
 Jeudi, vendredi: 9h à 22h
 Samedi, dimanche: 9h à 18h

Nous nous réservons le droit de limiter les quantités.

PROGRAMMES COMMENÇANT VENDREDI

Le bazar des Fermières: une magnifique exposition

En plus d'exposer leurs propres travaux, les Fermières de Lachenaie vous invitent à venir voir une



On voit ici Andrée-Anne de Séve faisant une démonstration de dentelle au fuseau, en présence de Diane Brazeau, coordonnatrice du bazar chez les Fermières de Lachenaie.

magnifique exposition des dentelles faites par leurs ancêtres. Les dentelles se collectionnent aujourd'hui comme des timbres mais le plaisir de la recherche ou de la confection a disparu. On revient d'Espagne avec une belle pièce dans ses bagages mais parce qu'on a pu se la payer. Les mentalités changent mais les dentelles restent.

C'est ce que les Fermières croient que vous pourrez découvrir, par leur invitée, Andrée-Anne de Séve, le bonheur de faire ou de posséder une pièce de dentelle. Pour le dimanche en après-midi, on vous fera redécouvrir un autre art qui se perd au Québec: la décoration de gâteaux, qui est aussi un travail de patience. Après cet atelier, la décoratrice, Mad. Cardinal, vous fera déguster le chef-d'oeuvre tout juste terminé. Avis aux gourmets et gourmandes. Il y aura plein d'autres bonnes choses tout l'après-midi.

Janine Larose
secrétaire
relationniste

Voulez-vous produire votre propre émission de télévision? Un canal pour les résidents de la région

La compagnie Télécâble des Mille-Îles met à la disposition du public un studio de programmation où il est possible de faire des émissions de télévision de votre choix et de dialoguer en direct avec le public.

Il n'en coûte absolument rien pour profiter de cette expérience. Télécâble fournit gratuitement tous les équipements et le personnel nécessaire. Il ne manque que votre participation et le sujet que vous souhaitez traiter.

Vous avez quelque chose à dire? Communiquez avec Télécâble des Mille-Îles à 471-1484 et demandez un responsable de la programmation.

Ajoutons en terminant que plusieurs émissions ont déjà été réalisées avec succès: émission de ligne ouverte sur Parents-Secours, sur la venue des 30 canaux dans la région, sur les inondations avec le maire de Terrebonne et le député Elie Fallu. Beaucoup d'autres projets sont en préparation.

Que vous soyez simple citoyen, membre d'une association à but communautaire ou désireux de donner des renseignements sur votre organisme, venez faire un bout d'essai...c'est gratuit!

LA REVUE, journal hebdomadaire, est publiée par la Revue de Terrebonne Inc., 231, rue Ste-Marie, à Terrebonne, province de Québec (Code postal: J6W-3E4) et imprimée par l'imprimerie Richelleu Roto-Litho.

Toute correspondance doit être adressée à case postale 55, Terrebonne, P.Q.

Courrier de la 2e classe, permis 0218. Dépôt légal à la Bibliothèque nationale du Québec.

Distribué gratuitement dans les municipalités de Terrebonne, Saint-Louis-de-Terrebonne, Lachenaie, Mascouche, La Plaine et Saint-François (Laval). Coût de l'abonnement extérieur: \$15, partout au Canada. Tous droits réservés. La reproduction de textes d'information et d'annonces publicitaires est interdite à moins d'une permission écrite du directeur.

TÉLÉPHONES: 471-3948, 471-3710 et 471-3719

DIRECTEUR: Aimé Despatie

ADMINISTRATION: Jean-Pierre L'Ecuyer

SOUTIEN: Danielle Ouimet

PUBLICITÉ: Yolande Steenhaut

RÉDACTION: Marie-France Despatie-L'Ecuyer
Jacques Laliberté

CORRESPONDANTS: André Côté
Agathe Simard
Reâl Girard

Marcel Gauvin

TYPOGRAPHIE-MONTAGE: COMPOSITION: IMPRIMERIE DES MANOIRS

Connaissez-vous vos dentelles?

Toutes les personnes qui désiraient faire identifier par Madame De Séve leurs dentelles antiques pourront le faire lors de l'atelier du samedi.

Dans Terrebonne c'est **YVES BLAIS**

faut rester forts au Québec



L'Équipe Lévesque Parti Québécois

Retenu et payé par Daniel Bélec, agent officiel, 111, 3e avenue, La Plaine

DRAPERIES D. LEMIEUX Inc.

- Draperies faites sur mesures
 - Tapisserie
 - Tapis
 - Store vertical
 - Store de toile
- Service à domicile 471-9748
935 St-Michel, Terrebonne



Jean Thérien Inc.
ENTREPRENEUR ÉLECTRICIEN

Spécialiste en chauffage électrique
Installations électriques de tous genres:
Commerciales - Industrielles - Résidentielles
Contrôles électriques

SERVICE 24 HEURES PAR JOUR
154, rue de Galles, Mascouche-Heights 477-0610



Vous pouvez danser la fin de semaine:

Vendredi: 6h p.m. à 11h p.m.
Samedi: 6h p.m. à 2h a.m.
Dimanche: 5h p.m. à 9h p.m.

Du nouveau chez NAPOLI

vous pouvez maintenant déguster votre repas au son de la musique populaire, latine et autres chaque fin de semaine.



DUO HUGUETTE ET JEAN-MARIE

Huguette à la batterie et chanteuse - Jean-Marie à l'orgue

Table d'hôte: 3 menus au choix

• Soupe aux légumes	• Cocktail de crevettes	• 1/2 douz. d'escargots de Bourgogne
• Salade du chef	• Soupe aux légumes	• Rib-Steak 12 onces
• 1/2 douz. d'escargot de bourgogne	• Filet de sole "Belle Meunière"	• Servi avec salade du chef, choux de bruxelles et pomme de terre au choix
• Escalope de veau parmesane	• Dessert	• Dessert \$10.95
• Dessert	• Thé ou café	• Thé ou café
• Thé ou café \$9.50		

BUFFET A VOLONTÉ \$10.25

N'oubliez pas nos SPÉCIAUX SUR SEMAINE...

- Lundi - Soirée familiale
- Mardi - Spaghetti Night (à volonté)
- Mercredi - Soirée des dames accompagnées

OUVERT TOUS LES JOURS: 10h30 a.m. à 1h a.m.
Vendredi et samedi: 10h30 à 3h A.M.

LIVRAISON GRATUITE (dans un rayon de 5 milles)

MAINTENANT "CHEZ NAPOLI" VOUS POUVEZ PRENDRE DES CONSOMMATIONS SANS PRENDRE DE REPAS

Chez Napoli
FÊTE SON 10e ANNIVERSAIRE
SALLE À MANGER 1971-1981 LICENCE COMPLÈTE
- TERRASSE - TABLE D'HÔTE

SPÉCIALITÉ: CUISINE ITALIENNE
794, boul. des Seigneurs - Terrebonne 471-9211

LES SUPERMARCHÉS

PROVIGO

L'ÉCONOMIE



**CROUSTILLES
HUMPTY DUMPTY**

EMB. DE
200 g

1.79



**EAU DE JAVEL
LA PARISIENNE**

CONT. DE
128 oz

1.79



**RÔTI DE VEAU
FRAIS DANS LA FESSE**

la
livre

1.89



**POMMES DE TERRE
DU NOUVEAU-BRUNSWICK**

CANADA NO 1
SAC DE
20 lb

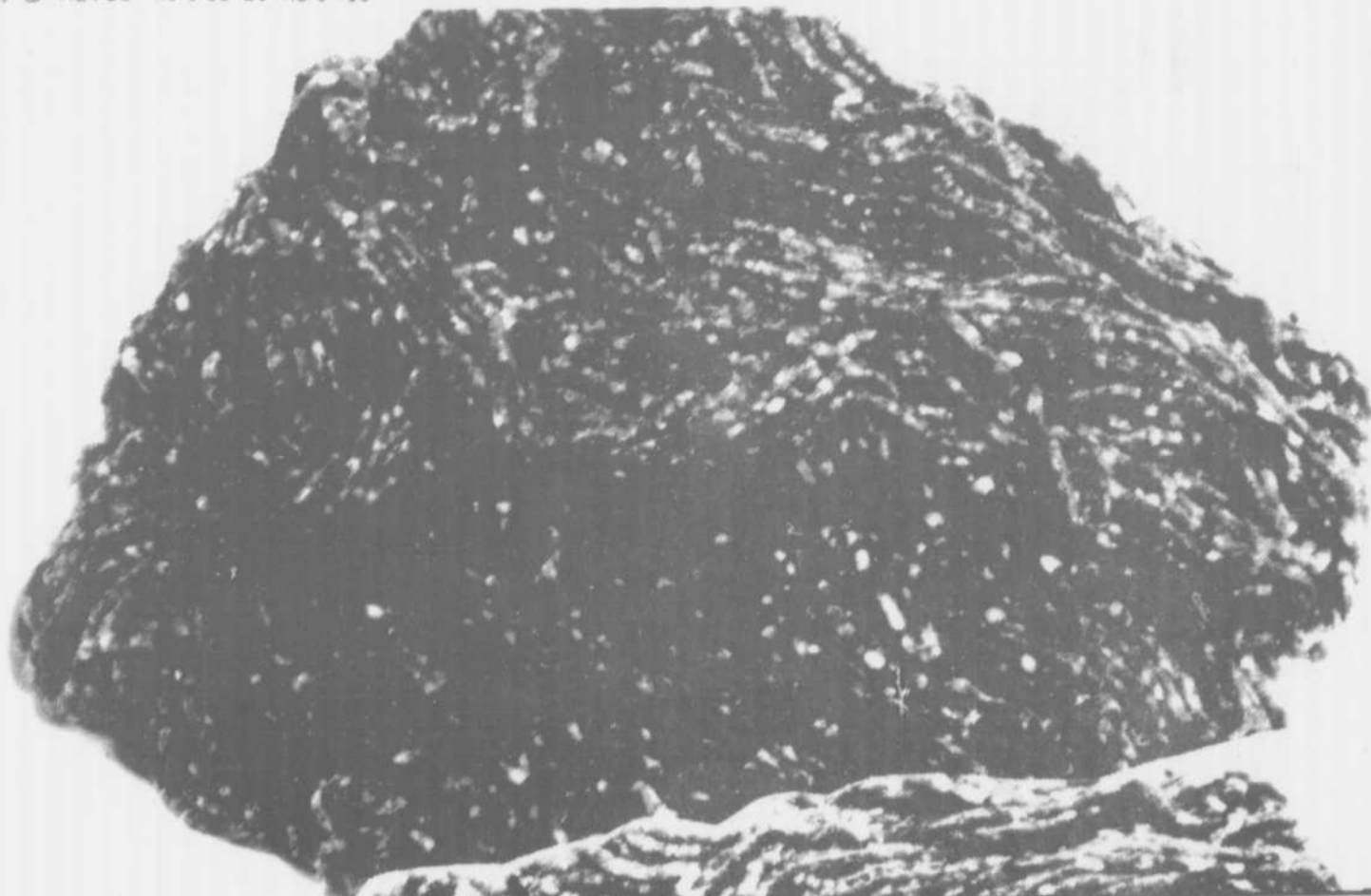
2.88

NOUS NOUS RÉSERVONS
LE DROIT DE LIMITER
LES QUANTITÉS.

PRIX EN VIGUEUR
DU 23 AU 28 MARS 81.

**SPÉCIAUX EN VIGUEUR DANS CES MARCHÉS
SEULEMENT**

- 776, rue St-Isidore, St-Lin
- 529, rue St-Louis, Terrebonne
- 1100, Montée Masson, Mascouche
- 930, boul. des Seigneurs, Terrebonne



LES SUPERMARCHÉS PROVIGO



NOUS NOUS RÉSERVONS LE DROIT DE LIMITER LES QUANTITÉS.

SPÉCIAUX EN VIGUEUR DU 23 AU 28 MARS



BOEUF HACHÉ ORDINAIRE

la livre

1 29



JUS DE LÉGUMES V-8

BTE DE 48 oz

69



POULET SURGELÉ
CATÉGORIE A 3 À 4 lb

la livre

95



FILET D'AIGLEFIN SURGELÉ

la livre

1 79



AIGLEFIN EN PÂTE BOOTH

BTE DE 12 oz

1 59



Chocolate Layer Cake
Gâteau au chocolat

13 oz 369 g

GÂTEAUX ÉTAGÉS
CHOIX DE SAVEURS

PEPPERIDGE FARM

BTE DE 13 oz*

99

JAMBON DÉSOSSÉ LA VARENNE

la livre

3 59

BOLOGNE RÉGULIER OU CIRÉ PROVIGO

EMPT. SOUS VIDE

la livre

1 19

EAU DE SOURCE EVIAN

BOUT. DE 1,5 litres

79

BISCUITS DARE "BREAKTYME", GINGEMBRE,

FONDANT, AVOINE

NOIX DE COCO

CONT. DE 500 g

1 19

SAUCISSES PURE PORC ROYAL

la livre

1 39

CRETONS LA DIONNAISE

CONT. DE 300 g

1 39

ROULÉS AUX OEUFS AVEC SAUCE WONG WING

EMB. DE 12

2 29

NOIX DE RONDE FUMÉE ROYAL

la livre

3 69

POIS VERTS NO. 3. DE CHOIX IDÉAL

BTE DE 19 oz

69

THÉ ORANGE PERSE SALADA

BTE DE 50 sachets

1 79

MOUTARDE PRÉPARÉE FRENCH

BOCAL DE 16 oz

59

RAGOÛTS BOULETTES À PATATES

BOULETTES CORON BLEU

BTE DE 10 oz

1 99

RIZ FRIT AUX LÉGUMES

CONT. DE 14 oz

1 19

PÂTES VARIÉES LA DIONNAISE

CONT. DE 300 g

1 09

JAMBON CUIT MAPLE LEAF

EMB. DE 175 g

1 19

BÂTONNETS MAPLE LEAF

EMB. DE 250 g

1 69

CAFÉ MOULU RÉGULIER PROVIGO

EMB. DE 1 lb

2 99

Frites surgelées régulières Mc CAH

EMB. DE 3 1/2 lb

1 49

DINER SURGELÉ MACARONI BOEUF HACHÉ

MACARONI FROMAGE

BTE DE 1 lb

59

CRÈME À CAFÉ RICH

CONT. DE 1 lb

99

suivez leur piste chez **provigo**

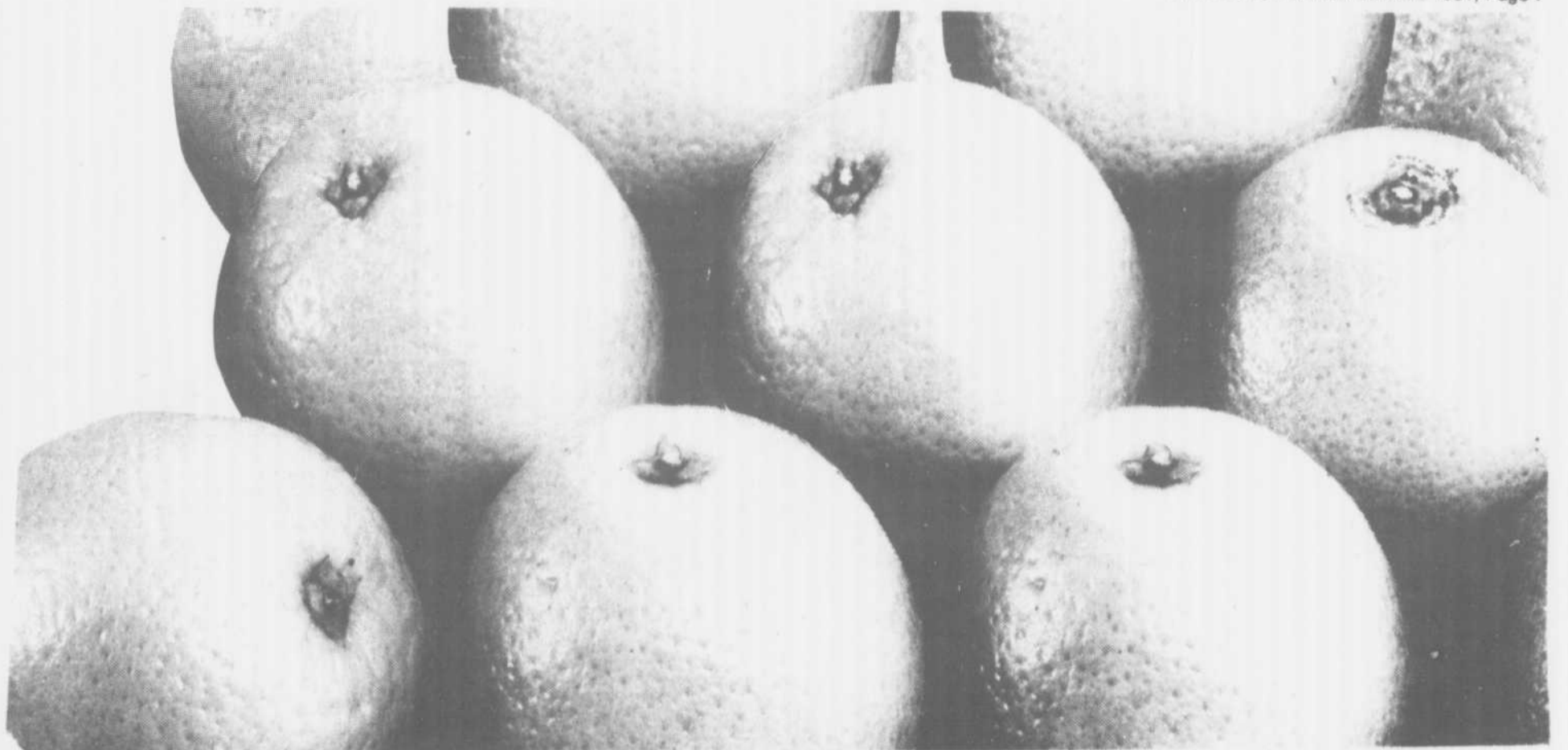
sur les traces du monde animal

une aventure passionnante pour toute la famille
une collection intéressante d'animaux

552 différents animaux, avec toute la documentation pertinente, sur cartes illustrées en couleurs.

Nouveaux jeux en vente chaque semaine.

\$1.00 chacun



ST-LAURENT

Sucre granulé extra-fin

SUCRE BLANC GRANULÉ ST-LAURENT

SAC DE 2 kg

1.58

ORANGES SUNKIST

NAVEL DE CALIFORNIE

GROSSEUR 113 la douzaine

1.99

30 ans

Le TNM a 30 ans, mais y a pas d'argent!

Voilà le problème.

Solution: Super-Téléthon de 24 heures

Endroit: Complexe Desjardins

Date: le 28 mars 1981

Heure: à compter de 23h

Diffusion: canal 9 et Vidéotron-Québec-Lévis

Plus de 300 artistes

Envoyez vos dons à:
La Fondation du TNM
84 ouest, rue Ste-Catherine
H2N 1Z6
Ou téléphonez-les au
(514) 842-3131

PEPSI-COLA

750 ml

BOUT. DE 750 ml POUR

6.29

* DÉPÔT

GÂTEAUX VACHON

1/2 LUNE VANILLE, 1/2 JOS LOUIS

MILLE FEUILLES BTE DE 6

1.35

RAISINS NOIRS

FRAIS, RIBIER DU CHILI

CANADA NO 1 la livre

1.29

CHAMPIGNONS

BLANCS, FRAIS CULTURE CANADIENNE

EMB. DE 8 oz

1.08

- ADRESSES DES SUPERMARCHÉS PROVIGO**
- 10455, boul. St-Laurent, Ahuntsic
 - 2323 est, Henri-Bourassa, Ahuntsic
 - 5600, Avenue du Parc, Mtl.
 - 7640, rue Viau, St-Léonard
 - 7476, rue St-Hubert, Mtl.
 - 1670 est, Mont-Royal, Mtl.
 - 2710, rue des Ormeaux, Mtl.
 - 3185 est, rue Beaubien, Rosemont
 - 6475, boul. Léger, Mtl.-Nord
 - 14241 est, Dorchester, Pte-aux-Trembles
 - 8700, boul. Langellier, St-Léonard
 - 4625, rue Jean-Talon, St-Léonard
 - 1115, boul. Décarie, Ville St-Laurent
 - 8351, boul. Newman, Ville Lasalle
 - 5220, rue Verdun, Verdun
 - 5987, rue Bannantyne, Verdun
 - 71, rue Maden, Valleyfield
 - 484, rue Principale, Hudson
 - 2, rue Dufresne, Vaudeuil
 - 79, rue St-Jean Baptiste, Rigaud
 - 3595, de la Concorde, St-Vincent de Paul
 - 175, de la Concorde, Point-Viau, Laval
 - 255, boul. de la Concorde, Laval des Rapides
 - 5290, boul. des Laurentides, Autouil, Laval
 - 1380, boul. Bellerose, Vimont, Laval
 - 1780, boul. des Laurentides, Laval
 - 3141, boul. Dagenais, Fabreville
 - 444, boul. Labelle, Fabreville
 - 358, Grande Côte, St-Eustache
 - 2984, Chemin Oka, Ste-Marthe-sur-le-Lac
 - 99, boul. de Gaulle, Lorraine
 - 1063, boul. Curé Labelle, Blainville
 - 600, Montée-du-Moulin, St-François
 - 1100, Montée-Masson, Mascouche
 - 930, boul. des Seigneurs, Terrebonne
 - 529, rue St-Louis, Terrebonne
 - 380, Grande Côte, Boisbriand
 - 250, Chemin Maskinongé, St-Gabriel
 - 1061, rue St-Georges, St-Jérôme
 - 85, Chemin de la Gare, St-Sauveur
 - Carrefour: l'Association, l'Annocation 1 sud, rue Principale, l'Annocation
 - 600, de la Madone, Mont-Lauroir
 - 2000, rue Bonin, St-Barthémy
 - 400, boul. St-Joseph, Drummondville
 - 140, 121ème Avenue, Drummondville
 - 126, rue Hériot, Drummondville
 - 1226, rue Dionne, Drummondville
 - 440, 21ème Avenue, Berthel
 - 429, rue St-Jacques, St-Jean
 - 2235, boul. Casavant, St-Hyacinthe
 - 101, boul. des Hauts-Bois, Ste-Julie
 - 1001, boul. de Montarville, Beucherville
 - 830, boul. Taschereau, Greenfield Park
 - 5950, boul. Cousineau, St-Hubert
 - 50, boul. Taschereau, Laprairie
 - 2020, boul. René Gauthier, Varennes
 - 776, St-Isidore, St-Lin
 - 90, Chemin Morgan, Baie d'Urété

DÉTERSIF À LESSIVE BOLD

CONT. DE 12 litres

6.89

SIROP DE TABLE HABITANT

BOUT. DE 1 litre

1.79

CONCOMBRES SANS GRAINES DE L'ONTARIO

CANADA NO 1 GROSSEUR MÉDIUM CHACUN

1.08

CAROTTES MINIATURES DES É.-U.

CELLO DE 12 oz POUR

2.78

PAIN DE VIANDE ROYAL ALL

BTE DE 12 oz

99

OLIVES REINE NATURE GATTUSO

BOTAL DE 20 oz

1.69

CONFITURE FRAISES OU FRAMBOISES

HABITANT BOTAL DE 24 oz

2.29

MÉLANGE POUR CRÔTE À TARTE

BI-MARSH BTE DE 18 oz

89

NETTOYANT À TAPIS EN AÉROSOL GLORY

CONT. DE 625 g

2.79

ASSOULISSANT POUR TISSUS EN FEUILLES

CLING FREE EMB. DE 10

2.49

CHIFFONS J BLEU OU ROSE

BTE DE 10

1.19

PAPIER ALUMINIUM 45cm x 10m ALCAN

EMB. DE 10 m

1.99

CAFÉ INSTANTANÉ DÉCAFÉINÉ NESCAFÉ

BOTAL DE 8 oz

5.99

ASSOULISSANT POUR TISSUS DOWNY

CONT. DE 3 litres

3.49

DÉTERGENT LIQUIDE PALMOLIVE

CONT. DE 500 ml

1.09

NETTOYANT À VITRES LIQUIDE WINDEX

RECHARGE CONT. DE 200 ml

99

DÉTERGENT À VAISSELLE CASCADE

BTE DE 65 oz

3.49

DENTIFRICE AQUA FRESH

TUBE DE 150 ml

1.59

SAVONS DE TOILETTE, BLANC

DIAL EMB. DE 1

1.69

BRIQUES DU CARÈME PROVIGO

BTE DE 8

1.29

Une subvention est attendue pour la zone non-desservie de La Plaine

Vendredi dernier, plusieurs citoyens désireux de connaître l'avenir du dossier aqueduc dans la zone non-desservie se sont rendus au centre communautaire où le conseil municipal les a reçus et leur a donné toutes les informations. Voici l'essentiel des discussions et en même temps un historique du dossier. L'an dernier, la municipalité a accordé aux gens le droit d'être dans la zone non-desservie par le règlement no. 218. Par la suite, en août 1980, le conseil a passé un avis de présentation d'un règlement ayant pour but de permettre la pose des tuyaux dans la zone non-desservie. A la réunion de septembre, à la période des questions, le Comité

B.G.L. demande au conseil de ne point demander de subventions car il prétendait qu'il n'y en aurait pas. Peu après, la municipalité passe une résolution demandant qu'une subvention du gouvernement soit octroyée. Les journaux du 15 octobre 1980 en font mention. En février dernier, le gouvernement informe verbalement la municipa-

lité qu'un accord de principe est donné au sujet de l'ingeniering et qu'une recommandation de subvention est transmise à un autre palier de gouvernement. Maintenant, il ne nous reste qu'à recevoir la réponse finale du gouvernement. D'ici à trois mois, une réponse devrait être entrée. Dès ce moment, nous pourrions passer au travail sur le terrain. Pour la municipalité, le dossier est suivi et comme pour la zone desservie, nous construisons à bon prix. Claude Guillemette, maire

Lachenaie: surplus de 143,344\$

(JL) Lors de la réunion du Conseil de ville de Lachenaie, monsieur le maire Roland Dupré a rendu public le rapport des vérificateurs Mallette, Benoit, Boulanger, Rondeau et Associés. Ce document fait état des revenus et dépenses de l'exercice financier clos le 31 décembre 1980. Une brève comparaison des prévisions du budget '80 et du coût des réalisations permet les constatations suivantes: au chapitre "revenus" il y a eu entrée plus grande de fonds provenant de sources locales mais cette somme demeure minime: 11,092\$. Même constatation au

niveau des compensations tenant lieu de taxes. Il y a eu un manque à gagner de 6,573\$ au chapitre des services rendus aux autres municipalités. D'autre part les autres postes budgétaires de cette section enregistrent de légers surplus. Bref le tableau ci-joint nous indique des revenus supérieurs de 52,025\$ par rapport à la prévision initiale de 2,887,874\$.

Chapitre dépenses, l'administration générale de la municipalité a occasionné des dépenses supérieures de 5,772\$ par rapport à la prévision de 400,186\$. Par contre l'année s'est déroulée à Lachenaie sans que l'administration municipale n'ait à dépenser plus que les montants prévus. En fait la réalisation des dépenses des différents postes s'est faite en deça des prévisions. Volonté politique ou pas, il y a donc eu excé-

dent des revenus sur les dépenses de l'ordre de 213,344\$. Le document indique d'autre part que cet excédent s'ajoute à la solde de 1979 et que celle-ci est versée au revenu de 1980. Il y a eu affectation de 70,000\$ pour l'achat de la

bâtisse et du terrain du futur Hôtel de Ville. La solde finale de la Ville de Lachenaie au 31 décembre '80 est donc de 143,344\$. Les vérificateurs n'ont décelé aucune anomalie dans la comptabilité et ont souligné l'état sain des finances municipales.

Tableau des états financiers

	Prévisions	Réalisation
REVENUS		
Revenus de sources locales	\$1 990 400	\$2 001 492
Compensations tenant lieu de taxes	207 090	219 060
Services rendus à d'autres municipalités	38 285	31 712
Autres services rendus	54 800	57 253
Autres revenus de sources locales	210 957	223 004
Revenus de transferts inconditionnels	131 000	145 381
Revenus de transferts conditionnels	255 342	262 017
	2 887 874	2 939 899
DÉPENSES		
Administration générale	400 186	405 958
Sécurité publique	91 000	77 682
Transport routier	239 805	227 193
Hygiène du milieu	546 400	473 096
Urbanisme et mise en valeur du territoire	67 404	48 061
Loisirs et culture	145 400	141 975
Autres activités	330 922	288 530
Autres dépenses	1 066 757	1 064 060
	2 887 874	2 726 555
EXCÉDENT DES REVENUS SUR LES DÉPENSES		\$213 344
1980		\$138 559
SOLDE AU DÉBUT		
AJOUTER:		213 344
Excédent des revenus sur les dépenses		351 903
DÉDUIRE:		
Appropriation du surplus aux revenus		138 559
Affectation au surplus réservé		70 000
		208 559
SOLDE À LA FIN		\$143 344

ALBERT DIT...
Une nouvelle étoile au firmament... LA PULSAR la voiture abordable

La PULSAR 1981, c'est la solution DATSUN au problème d'économie. Elle consomme peu, mais elle va loin. Son aménagement est généreux mais son prix demeure raisonnable.

GARAGE DUMOULIN 8115, BOUL. LEVESQUE, ST-FRANÇOIS. A 5 min. du vieux pont de Terrebonne. CREDIT DISPONIBLE LOCATION LONG & COURT TERMES 665-8525

A Lachenaie, on discute du projet Archipel, d'une maison historique et du futur hôtel de ville

(JL) Voici quelques notes concernant la réunion du Conseil de Ville de Lachenaie, tenue le lundi 16 à l'école St-Charles. Le maire de la Ville, monsieur Roland Dupré, a été autorisé à signer avec le ministre des Affaires Municipales une entente portant sur une étude de faisabilité du projet Archipel. Ce ministère procède actuellement à une étude des valeurs fon-

cières actuelles et potentielles des terrains et bâtiments sis à l'intérieur des zones actuellement inondables. La Ville a approuvé une dépense maximale de 200\$ relié au coût d'un cocktail offert à l'occasion du lancement d'une brochure sur l'habitation de monsieur Ronald Bouvier. La Société d'Histoire de la Région de Terrebonne s'est activement occupée de cet

événement visant à souligner l'existence de cette vénérable habitation de Lachenaie. Le Conseil a résolu d'engager M. Félix Vaccaro, de St-Louis-de-Terrebonne, afin qu'il se penche sur la préparation des plans et devis de la restauration du bâtiment du futur Hôtel de Ville. Sa rémunération a été fixée à 7% des coûts totaux, incluant la surveillance.

L'information municipale

Terrebonne refuse un permis

Le conseil municipal de la Ville de Terrebonne a refusé de changer le zonage d'un terrain situé boulevard des Seigneurs, angle de la rue Saint-Michel afin qu'un promoteur immobilier y installe une station-service de gazoline ouverte 24 heures par jour. Le zonage

actuel ne permet pas un tel établissement et le conseil, suite à une recommandation de son urbaniste-conseil a refusé la demande du promoteur. Celui-ci Econo-Malls, de la rue Sherbrooke à Montréal avait l'intention de construire un centre commercial sur l'em-

placement appartenant à M. Hervé Guilbault. Cette construction était conditionnelle à l'établissement d'une station libre-service à cet endroit. Nous ignorons si le promoteur construira quand même le centre commercial sans cette station-service. Pour plus d'informations: 471-4192.

Appels d'offres

La Ville de Terrebonne informe la population qu'elle demande des offres sur invitation pour être reçues au plus tard à 16h30, le 13 avril, et ouvertes le même jour, au bureau du greffier, à l'hôtel de ville, 86, rue Saint-André, Terrebonne, soit: Confection de trottoirs Réfection d'asphalte Entretien des espaces de verdure Lavage des vitres (hôtel de ville et bibliothèque) Vitre anti-balles (poste de police) Pour plus d'informations: 471-4192.

ASSEMBLÉE PUBLIQUE
du candidat YVES BLAIS
Le jeudi 2 avril
Salle communautaire de Mascouche
3015, de Repentigny, Mascouche
Pour informations: 492-0131

L'Équipe Lévesque Parti Québécois

Retenus et payés par Daniel Bélec, agent officiel, 111, 3e avenue, La Plaine

À PROPOS, EN PASSANT...

Chez Superior nous n'avons en stock que des silencieux de première qualité que nous pouvons adapter à toutes les voitures nord-américaines ou étrangères. On n'a jamais besoin d'attendre pour des pièces parce que nous cintrons sur mesure votre tuyau de raccordement et/ou votre tuyau d'échappement sur le champ. Vous pouvez compter sur votre concessionnaire Superior Muffler pour une installation rapide et des économies substantielles, le tout renforcé d'une garantie vie par écrit, sur toutes les pièces ET la main-d'œuvre. Chez Superior, vous n'avez jamais besoin d'attendre — vous ne faites qu'entrer et sortir!

UNE INSPECTION GRATUITE
PLUS DE 1000 CONCESSIONNAIRES EN AMÉRIQUE DU NORD.

Superior Muffler RADIATEUR LA PLAINE INC. 3748, BOUL. LAURIER LA PLAINE 478-2249
LE PRO EN SILENCIEUX AVEC QUI VOUS ÊTES DÉJÀ FAMILIER

Les Tireurs de silhouettes veulent un champ de tir à Saint-Louis

(MFDL) L'Association provinciale des Tireurs de silhouettes métalliques a transmis au conseil municipal de Saint-Louis-de-Terrebonne une demande afin qu'il leur soit accordé un permis pour installer un champ de tir dans les carrières de sable appartenant à MM. Robert et Gilles Demers. Référée au comité d'urbanisme municipal, la demande n'a pas fait l'objet d'une acceptation finale car plusieurs points restent en suspens. Le comité demande en effet une autorisation écrite du propriétaire, un rapport concernant les décibels pour les alentours du champ de tir et la liste des mesures de sécurité qui seront prises. Une partie de la demande qui concernait la construction d'une "Cabane à patates" et d'un Club House a été refusée.

ÉLECTIONS QUÉBEC

Du 23 au 28 mars C'est la révision des listes électorales du Québec

Parce que votre nom doit être inscrit... et bien inscrit.

Vous devez être inscrit sur une liste électorale pour avoir droit de vote aux élections générales du 13 avril 1981.

Les listes électorales qui serviront à ces élections générales sont celles dressées lors du recensement de septembre 1980.

Votre directeur du scrutin vous fait parvenir la liste électorale de votre section de vote (poll). Vérifiez si votre nom est inscrit et bien inscrit.

En milieu urbain
Pour toute demande de modifications (inscription, radiation ou correction), vous devez vous rendre au bureau de dépôt le plus près de votre domicile. Ces bureaux sont ouverts du 23 au 28 mars de 8h à 22h. Les demandes de modifications sont référées ensuite à une commission de révision qui a le pouvoir exclusif de les accepter ou de les refuser. Vous appartenez à une section de vote urbaine si vous êtes domicilié dans une municipalité de plus de 2 000 habitants. Le numéro de votre section de vote est alors suivi du mot **urbaine** sur la liste électorale que vous recevez chez vous.

En milieu rural
En milieu rural, il n'y a pas de bureau de dépôt. Les électeurs des sections de vote rurales qui désirent déposer des demandes de modifications (inscription, radiation ou correction), doivent se présenter chez les réviseurs ruraux de leur section de vote. Les réviseurs reçoivent des demandes du 23 au 28 mars de 16h à 18h et de 19h à 21h. Pour connaître les adresses des réviseurs ruraux, les électeurs doivent consulter la liste électorale qu'ils ont reçue ou communiquer avec le directeur du scrutin de leur circonscription électorale. Ces réviseurs ont également le pouvoir exclusif d'accepter ou de refuser ces demandes de modifications à la liste électorale. Vous appartenez à une section de vote rurale si vous êtes domicilié dans une municipalité de 2 000 habitants ou moins. Le numéro de votre section de vote est alors suivi du mot **rurale** sur la liste électorale que vous recevez chez vous.

Ce carré noir identifie les bureaux de dépôt aussi accessibles aux handicapés

Pour plus de renseignements, composez SANS FRAIS: 1-800-463-4378

Terry TAURUS FLEETWOOD

La TAURUS DE TERRY 1981 ... offre un nouvel aérodynamisme qui réduit la résistance de l'air vous donnant plus de millage au gallon d'essence et une plus grande facilité de manoeuvre. Sans compter l'intérieur élégant avec toutes les commodités, l'espace de rangement et le comptoir pour la facilité de préparation des repas. La Taurus de Terry 1981 est offerte en dix variétés de modèles de 18 à 31 pieds, en plus d'une 29 pieds avec une cinquième roue.

TAURUS: les bonnes idées au bon moment!

ROULOTTES STE-ANNE INC.
Dépositaire autorisé des roulettes de voyage APALACHE - TERRY - TAURUS
Camper - Boite Pick-Up - 5th Wheels - Accessoires

Ouvert du lundi au vendredi de 9h à 9h
ROUTE 335 478-1772
Samedi: 9h à 5h - Dimanche 1h à 5h STE-ANNE-DES-PLAINES

Bureaux de dépôt

TERREBONNE
TERREBONNE
Bureau du directeur du scrutin
Pauline Labrecque
696, rue Théberge
Tél: (514) 492-0100-03

LACHENAIE
2459, boul. St-Charles

LA PLAINE
Pavillon communautaire
1280, rue Rodrigue

MASCOUCHE
1307, boul. St-Henri

SAINTE-ANNE-DE-TERREBONNE
C.L.S.C.
4625, boul. des Seigneurs

parce qu'un vote, ça compte
Le Directeur général des élections du Québec
Pierre-F. Côté, C.R.

Absence motivée d'un conseiller à La Plaine

BIJOUTERIE D.L.
BIJOUTERIE D'ESCOMPTE
 546, rue Masson TERREBONNE
 (Coin Saint-Sacrement) 471-5662

**DE 15% À 30%
 D'ESCOMPTE RÉEL**

**Voyez notre grand
 choix d'alliances plus de
 150 modèles en magasin**

**PLAN MISE DE CÔTÉ
 À PARTIR DE \$60.**

COMPAREZ

NOS SERVICES:

- Réparation: service rapide
 - Remontage de bagues
 - Perçons les oreilles
 - Réparons les montres
- NOUS ACHETONS DE
 L'OR**



Vous savez, recevoir une invitation par courrier recommandé du comité de citoyens B.G.L. Inc. pour assister à une assemblée publique spéciale le 18 mars, cela se prend avec un haussement d'épaules et un sourire en coin. La farce continue. Et l'invitation se retrouve rapidement dans le tas de papier que je garde pour la prochaine visite des scouts de La Plaine.

Pourquoi? Je ne suis pas membre de cet organisme, Dieu merci! (BGL s'entend!) Deuxièmement ce n'est pas une assemblée d'information. Mais, alors, qu'est-ce que c'est? Une soirée de confrontation et d'affrontement? Evidemment, quand on n'a pas d'informations vérifiées à communiquer au monde, c'est ce qu'on fait. Mais pourquoi dépenser de l'argent pour louer la salle du Pavillon Communautaire quand la population peut rencontrer le maire Claude Guillemette et le conseiller André-Pierre Laframboise aux assemblées du conseil et les interroger durant la période de questions, sans qu'il en coûte un sou? C'est difficile à comprendre.

Pas tant que ça à bien y penser. En présidant cette soirée, M. Gravel se donnera l'impression de siéger, comme il a tant voulu le faire à deux reprises en se présentant comme candidat au poste de conseiller municipal. Ce que la population plainoise lui a refusé 2 années de suite.

Et quand vous constatez le parti-pris du comité de citoyens B.G.L. Inc. qui s'étale à pleine page de son feuillet mensuel, contre deux membres du conseil en particulier, voulez-vous bien me dire où réside le sérieux de cette invitation? Allez-vous accepter d'aller veiller dans le salon de votre meilleur ennemi?

Quoiqu'il en soit, en ce qui me concerne, l'organisme mentionné trop souvent a totalement perdu sa crédibilité. Je suis intéressé à entendre la

population et non pas toujours les deux ou trois mêmes personnes qui disent vous représenter mais qui se foutent de vous et livrent une guerre personnelle à des élus en place en se servant de votre nom. D'ailleurs, cet organisme ne s'est-il pas retiré volontairement de la Commission municipale des Loisirs?

Pour terminer sur une note positive, j'invite toutes les personnes qui se sont rendus à l'assemblée de mercredi dernier au Pavillon Communautaire, de venir questionner le maire et moi-même lors de la prochaine assemblée du conseil municipal, le lundi 6 avril. Et si c'est trop loin, vous savez que vous pouvez me rejoindre au téléphone tous les jours de la semaine, à compter de 11 heures jusqu'à 19 heures. Plus de 100 personnes l'ont déjà fait. Je ne discuterai pas avec vous mais je confirmerai ou infirmerai vos idées et vous dirai exactement où en est rendu le dossier de l'aqueduc. Puis vous jugerez par vous-mêmes. Ça vous va? En attendant, il serait bon que vous relisiez les bulletins d'information municipale et les communiqués parus dans les journaux. Ça va?

André-Pierre Laframboise
 Conseiller municipal

Assemblée du conseil de Ville de Terrebonne

(JL) Une assemblée d'ajournement du Conseil de Ville de Terrebonne s'est déroulée le 17 mars à 20 heures. Outre les points courants d'administration, trois items retiennent notre attention.

Le Conseil a résolu de remercier les divers organismes impliqués lors des dernières inondations qui ont durement frappé les citoyens de la Ville de Terrebonne. Il souligne l'aide bénévole apportée par le Député provincial, le Député fédéral, les fonctionnaires du ministère de l'environnement, ceux de la protection civile du Québec, la Commission Sociale des Manoirs, le C.L.S.C. Lamater, les services ambulanciers de Terrebonne (M.M. Joyal et Guay) et un autre de Mascouche, les policiers de la Ville de Terrebonne, l'Association des Pompiers volontaires de Terrebonne et les employés des travaux

publics. Le conseil municipal a donné mandat à monsieur Alfred Trotter, ingénieur, de préparer les plans et devis requis afin d'exécuter des modifications nécessaires à la station de pompage de l'égoût de l'île St-Jean.

Enfin monsieur le maire et le greffier de la Ville ont été autorisés à signer une nouvelle convention collective avec les employés cols bleus. Cette signature devrait se réaliser d'ici une ou deux semaines au maximum.

M. Charles Dubuc, greffier, a été nommé assistant-trésorier afin de succéder M. Lauzon ou de le remplacer en cas de maladie.

Aide du Québec aux personnes handicapées pour l'aménagement de leur logis

A l'occasion de l'Année internationale des personnes handicapées, le ministre d'État à l'aménagement et délégué à l'Habitation, monsieur Guy Tardif, annonce qu'il lui apparaît particulièrement important que le Gouvernement du Québec réoriente ses politiques d'aide en matière de logement pour les personnes handicapées.

Jusqu'à maintenant, cette aide était surtout accordée sur une base institutionnelle à des coopératives, des organismes sans but lucratif et des offices mu-

nicipaux d'habitation, monsieur Tardif ajoute que cette réorientation se caractérisera par l'accent qui sera mis sur une aide personnalisée au logement.

Ce passage à une aide plus personnelle se fera dans le cadre du programme LOGINOVE. Par l'entremise de LOGINOVE, l'État québécois pourra accorder une subvention allant jusqu'à \$4,000 afin de permettre l'élimination des barrières architecturales dans les logements privés, de façon à les rendre accessibles aux personnes handicapées.

SUPER-ÉPARGNES

Changement d'HUILE et de FILTRE

POUR VOITURES
 NORD-AMÉRICAINES
 SEULEMENT

OFFRE
 VALABLE
 JUSQU'AU

30 AVRIL 1981

Protégez le
 MOTEUR
 de
 votre
 voiture!

seulement
 \$9.99



(Comprenant 5 litres d'huile et 1 filtre)

Acceptons cartes
 de crédit reconnues

all
 autopar

**GARAGE
 ERNEST
 LEROUX**

575, rue Masson
 TERREBONNE
 471-4111

**Pour ma
 sécurité...
 je roule
 à l'enseigne
 de la qualité!**

Quel que soit votre véhicule, c'est d'abord la qualité des pneus qui assure votre sécurité sur route. Avec Michelin, vous êtes sûr de votre coup. Michelin ne fabrique que des pneus de la plus haute qualité, pas de sous-produits! Recherchez bien l'enseigne jaune et bleue.



MICHELIN
 471-3345

**CENTRE DU PNEU
 VILLEMARE & FILS**

Gros et détail
**Alignement et balancement
 Service sur route**

Ligne complète de pneus de ferme
 et service sur les lieux

Réparons pneus de toutes grandeurs pour
 camions — loader — auto — tracteur — etc...

1595 Ch. Gascon — St-Louis de Terrebonne
 (juste en haut du Sommet — Garage BP)

Nous réparons tous genres de pneus — Ouvert tous les soirs jusqu'à 21 heures —
 Samedi jusqu'à midi.
 Bureau chef: St-Esprit, route 125 — 586-3255, 839-2483

Cours de secou- risme

Le C.L.S.C. Lamater en collaboration avec l'ambulance St-Jean organise des cours de premiers soins, les 2 et 3 mai prochains.

Ces sessions de secourisme s'adressent aux moniteurs (trices) de garderies ou de terrains de jeux, aux gens impliqués dans la Protection civile ainsi qu'à toute personne désireuse de s'habituer à répondre aux situations d'urgence.

Le programme abordera les aspects suivants: principe du secourisme, respiration artificielle, contrôle des hémorragies, immobilisation des fractures, transport d'un blessé, engelures.

Une attestation et un volume vous seront remis à la fin de la session.

Une attestation et un volume vous seront remis à la fin de la session.

Toute personne intéressée doit s'inscrire avant le 3 avril.

Les inscriptions devront être envoyées à Monsieur Michel Bertrand, organisateur communautaire, C.L.S.C. Lamater, 4625, boul. des Seigneurs, Saint-Louis-De-Terrebonne J0N 1N0.

L'envoi devra inclure un chèque de 25\$ fait à l'ordre de l'ambulance Saint-Jean.

A La Plaine on lâche pas

Effectivement, le Centre des Loisirs La Plaine pour Handicapés ne lâche pas, puisque plus de 100 membres sont actuellement inscrits. Des activités telles que; conditionnement physique, macramé et céramique sont au programme.

Mardi le 17 mars 81, plus de 20 personnes se sont rendues (transport organisé) au centre Epic pour faire du conditionnement physique. Par la suite la baignade et le bain sauna ont été très appréciés de la part des participants.

Une partie de sucre sera organisée le 11 avril 81, pour les membres du centre. Si vous êtes intéressés, vous devez prendre vos billets avant le 30 mars, dépêchez-vous il ne reste que quelques billets.

Tous les gens qui désirent s'inscrire ou obtenir des billets, n'ont qu'à communiquer avec le Centre des Loisirs pour Handicapés au numéro de téléphone suivant 477-5053.
 L'équipe du centre.



VIVE L'ATC200 DE HONDA.

r. Goulet Moto Sports

1056, rue Masson -
 TERREBONNE - 471-4488

78, Turgeon Ste-Thérèse
 435-2408
 667, des Laurentides
 St-Antoine 438-6165



Jean-Yves CHARTRAND
 votre candidat libéral

Invitation
 à toute la
 population
 du comté de
TERREBONNE



Gérard D. LÉVESQUE
 député libéral de Bonaventure

GRANDE ASSEMBLÉE PUBLIQUE



Auditorium de la polyvalente
 Armand-Corbeil

795, boul. du Président-Kennedy -
 Terrebonne

LE MERCREDI 1er AVRIL - 19h30

LE 13 AVRIL
 JE VOTE

JEAN-YVES CHARTRAND

Autorisé et payé par Marc De Carufel, agent officiel, 2305, rue Champlain, Saint-Louis-de-Terrebonne

SPORT ET LOISIR

Clinique pour instructeurs de baseball à Mascouche

Une clinique sera tenue lundi le 30 mars 1981 à compter de 19h00, pour tous ceux désirant être instructeur du baseball à Mascouche. La clinique aura lieu au Centre Communautaire (Gymnase), 3105 rue St-Jacques, Mascouche. Cette clinique est ouverte à tous les personnes intéressées à ce sport.

Monsieur Réjean Dero, gérant de l'équipe de baseball senior de Mascouche l'année dernière, sera assisté de plusieurs autres personnes qualifiées pour enseigner dans une clinique de ce genre. Il y aura un cours théorique d'environ 2h30, suivi d'un court examen. Le cours théorique touchera des aspects tels que, course sur les buts, coup de

bâton, coup retenu, le lancer, l'attraper et autres. C'est une soirée intéressante en perspective pour toutes personnes aimant le baseball et voulant enrichir ces connaissances.

COMITE DU BASEBALL VILLE DE MASCOUCHE
N.B. N'oubliez pas vos survêtements, votre gant et vos espadrilles.

Fin de semaine triste à Saint-Louis

Durant la dernière fin de semaine, les séries finales de la ligue RIVE-NORD ont débutées entre Ste-Anne-des-Plaines (Ile St-Antoine) et St-Louis dans la catégorie midget.

Les joueurs des instructeurs Jacques Ouellet et Laurent Lemelin, ont donné tout ce qu'ils avaient pour essayer de gagner, mais ils ont dû s'incliner dans la première partie 6 à 3 et dans la deuxième 5 à 4 en temps supplémentaire.

Tout ce que l'on peut ajouter à cela, c'est que ces jeunes qui représentent St-Louis avaient beaucoup de courage et de ténacité, car dans les autres équipes ils avaient beaucoup de poids comparé à nos joueurs. Chapeau les gars pour votre belle saison.

Quand au Bantam qui rencontrait Ste-Marthe sur le lac dans la première

partie des finales, dimanche à l'aréna de St-Eustache, ils se sont inclinés 5 à 1, après avoir joué une première période de toute beauté, les jeunes de St-Louis, ont laissés patiner Ste-Marthe qui en ont profités pour se reprendre en mains et s'envoler avec la victoire.

Faut pas lâcher les gars, une partie de hockey ça dure trois périodes.

Donc, c'est probablement en fin de semaine prochaine que se termineront les finales dans la ligue "RIVE-NORD" car samedi et dimanche il y aura des parties.

Le Pee-Wee de St-Louis a du attendre les joueurs de Ste-Marthe qui étaient représentants au tournoi provincial (tête ronde). Donc en fin de semaine prochaine, ça débute...

Daniel Beaudoin publiciste

Entraîneurs demandés

Tous ceux qui sont intéressés à être entraîneur pour des clubs de Terrebonne, principalement pour les clubs inter-cité, sont invités à faire par-

venir leur curriculum vitae au directeur de l'inter-cité à l'adresse suivante. M. Yves Robichaud, 755, Curé Cloutier

Terrebonne, P.Q. J6W 2B2

Cette invitation est lancée pour toutes personnes ayant un grade 3.

VENTE et ACHAT de 'VANS' USAGÉES

VENEZ RENCONTRER MAURICE ET LUC
LES ENTREPRISES D'AUTO MAURICE TESSIER INC.

À Terrebonne 541, rue Saint-Louis
471-5713-5717 Terrebonne

POUR UN GRAND CHOIX - POUR DES PRIX COMPÉTITIFS



Rencontre amicale de hockey de l'A.H.M.T.

Mercredi soir, le 25 mars 1981 à l'hôtel de Ville de Terrebonne aura lieu le tirage au sort pour la Rencontre Amicale de hockey de l'A.H.M.T. Les représentants des villes concernées, c'est-à-dire Mascouche, Lachenaie, Saint-Louis-de-Terrebonne, Saint-Roch, Ludlow ainsi que Terrebonne, seront invités tout à tour pour déterminer les opposants de la première ronde de cette rencontre à double élimination. Nous vous rappelons que cette rencontre aura lieu du 5 au 12 avril 1981 à l'aréna de Terrebonne et mettra aux prises les meilleures équipes Maison dans toutes les divisions. Nous vous invitons à venir encourager vos porte-couleurs.

Lyne Deshaies

Club Elite Novices

Nous sommes fiers de vous faire connaître les gagnants de la confrontation de hockey qui a eu lieu en février à l'aréna de Terrebonne au sein de l'équipe "Elite" de la catégorie "Novice" des jeunes hockeyeurs de Terrebonne. Tony Delorme a remporté facilement la première place tandis que Carl Lamothe et Robin Côté ont mérité la seconde position. Noël Pomerleau a glissé de justesse en troisième place...

Nous tenons à féliciter tous les joueurs de l'équipe "Elite" qui ont participé à cette confrontation, tout particulièrement Richard Morris qui s'est classé le deuxième meilleur patineur de l'équipe ainsi que Bruno Huot (gardien de but) qui s'est payé la fantaisie de battre de vitesse quelques joueurs d'avant malgré son lourd équipement de gardien de but.

Donc félicitations encore à tous les joueurs de l'équipe "Elite" et bonne chance dans vos prochains tournois.

J.G. Delorme instructeur

Lachenaie et Terrebonne annulent

Le Service des loisirs de la Ville de Terrebonne tient à informer tous les participants aux cours de natation qu'il ne pourra compléter la session en cours.

Le Service des Loisirs de la Ville de Lachenaie désire aviser tous les participants aux cours de natation (adultes et enfants) que la session en cours ne pourra se poursuivre.

D'importants problèmes techniques à la piscine de la polyvalente Leblanc en sont la cause. Le Service des loisirs s'excuse auprès des participants et avise ceux-ci qu'il leur fera parvenir un remboursement des frais de cours par la poste dans les semaines qui suivent. En espérant vous offrir à nouveau des services aquatiques de qualité.



FERRONNERIE R. LAVOIE Ltée

4675, boul. des Seigneurs 471-2075
Saint-Louis-de-Terrebonne

Place des Princes • Ferronnerie • Plomberie • Électricité



SPÉCIAUX DU 26 MARS AU 4 AVRIL



la sicologie en soldé!

NOUVELLES 18.99
PER-OPAC 21.99
SICOGLO 19.99

SICO C'EST BEAU!

PEINTURE STUDIO



Couche d'apprêt Alkyde 189-115
\$13.99

Couche d'apprêt au latex 189-110
\$11.30

Email semi-lustre 139-110
\$13.35

Email brillant pour plancher. Intér. et extér. gris moyen. 259-655
\$13.99

TAPISSERIE et

MURALES 20% ESCOMPTE



SABLEUSE ROTATIVE "MIKITA" Modèle 9035SB
\$34 95

HOTTE DE POÊLE "MIAMI COREY" Modèle 400 P.C.M.
\$225

Enfin, le Roi du papier peint à Terrebonne!

Fouccay

Choisissez, emportez!

Un choix de plus de 200 modèles sous vos yeux

Des spécialistes pour vous recevoir et vous conseiller

Pas de catalogue prêt à emporter uniquement

Vous pouvez dérouler des modèles pour mieux les comparer

Fouccay égale choix plus prêt à emporter!

Venez vite visiter votre magasin Fouccay. Un magasin comme vous n'en avez jamais vu! Vous choisissez en examinant les portes des compartiments. Puis on fait le déroulé pour vous permettre de mieux comparer. Quand votre choix est fait, on vous remet les rouleaux pris dans le compartiment et vous les emportez.

- Vaste choix de peinture et accessoires de pose de papier peint
- Des prix jamais vus ici: à compter de 75 le rouleau
- Un seul format: 10 m x 53 cm (11 verges x 20 1/2 pouces)
- Rouleaux non utilisés remboursables
- Toile de jute
- Textile mural

Fouccay PAPIERS PEINTS PEINTURE

587, BOUL. DES SEIGNEURS TERREBONNE J6W 1T5 TEL: 492-1212

Erablerie "Chez Madeleine"

Côte Georges Mascouche 474-0418

MENU

La seule cabane à sucre qui vous offre

- SIROP D'ÉRABLE servi aux tables, 100% pur
- SOUPE AUX POIS à l'ancienne
- SOUPE AUX LÉGUMES préparée avec légumes frais seulement
- OMELETTE DE CHEZ-NOUS Aucun mélanges que des oeufs frais
- JAMBON FUMÉ QUÉBÉCOIS
- FÈVES AU LARD Cuites dans le sirop d'érable
- SAUCISSES au sirop d'érable
- OREILLES DE CRISSE croustillantes et délicieuses

- PATATES AU FOUR en robe des champs
- MARINADES MAISON cornichons sûrs, betteraves, catsup rouge maison, oignons dans le vinaigre
- PETITS PAINS DE CAMPAGNE individuels
- DÉLICES AU SIROP D'ÉRABLE cuites en friture et arrosées de sirop d'érable pur
- TARTELETTES AU SUCRE individuelles
- OEUFS dans le sirop d'érable
- THÉ - CAFÉ

SERVI AUX TABLES - À volonté - Tant que vous pouvez manger.
Ouvert à l'année sur réservation
PROMENADE EN "CHUCK WAGON"



JMG
471-1369

Meubles et Décors J.M.G. Inc.

Armoires de cuisines - Vanités - Bars
meubles sur commande
salle d'exposition
935 Chemin du Côteau, Terrebonne

**moi j'aime mes yeux...
je les habille bien**

le plus grand choix
St-Laurent, Silhouette,
Cacharel, Luxolacca,
Safilo, Pierre Bolmain

- service optique
- service de verre de contact
- service de prévention
- sécurité visuelle



JEANNOTTE et LAURENDEAU o.o.d.
opticiens
nous travaillons pour vos beaux yeux

471-4414

Place Terrebonne,
583, Boul. des Seigneurs, Terrebonne, J6W 1T5

Inscription pour Soccer Mineur

C'est dans une semaine que commencent les inscriptions pour le soccer mineur à Terrebonne. Cette activité s'adresse à tous les jeunes, garçons et filles, qui sont âgés entre 6 et 16 ans et qui aiment s'amuser. Tous les intéressés n'ont qu'à se présenter à l'aréna de Terrebonne (rue Saint-Sacrement) aux dates et aux heures ci-mentionnées.

Mercredi le 1er avril, de 6h à 9h le soir.
Jeudi le 2 avril, de 6h à 9h le soir.
Vendredi le 3 avril de 6h à 9h le soir.
Samedi le 4 avril de 11h à 15h l'après-midi.
Le coût à l'inscription est de \$5 et l'enfant doit avoir avec lui son numéro d'assurance-maladie et la signature d'un parent.

N.B.: Tous ceux et celles qui sont intéressés à agir comme instructeur ou comme arbitres sont priés de communiquer avec Mad. Dina Therrien au numéro suivant 471-8348. Un court stage de formation est prévu à cet effet.

Robert Allard

Du mini-basket qui deviendra grand



Cette année, un programme de mini-basket a été mis sur pied à l'école St-Louis. Ce sport a été offert aux jeunes de 9, 10 et 11 ans et l'accent fut mis sur les filles.

C'est ainsi qu'une équipe mini-fille fut inscrite aux finales régionales des Jeux du Québec de la région des Laurentides et qu'elle emporta la médaille d'or.

Suite à ces résultats, les entraîneurs envisagent d'étendre le programme au secondaire l'année prochaine. Ainsi, pour mieux vous faire connaître ce sport, ils organisent un tournoi le 4 avril 1981, à l'école Esther-Blorion (9h30 à 16h00) et Bernard Corbin (9h30 à 16h00). Le tournoi comptera 8 équipes de mini-basket filles venant de Joliette, L'Assomption, Laval, Montréal, L'Île Perrot et Terrebonne.

Vous êtes les bienvenus et l'entrée est gratuite.

Pour tout renseignement supplémentaire, vous pouvez communiquer avec Carole Hurtubise ou Richard Poirier à l'école St-Louis à 471-3561.

Exposition

Le Relais Philatélique de Mascouche désire vous rappeler la tenue de son exposition philatélique locale annuelle, dans le cadre du Festival Socio-Culturel.

Cette exposition sera présentée au nouveau Centre Communautaire, 3015, rue De Repentigny, Mascouche, le samedi, 11 avril, de 10h00 à 22h00, et le dimanche, 12 avril, de 10h00 à 18h00; la remise des prix aura lieu à 15h00 le dimanche, 12 avril.

Toute la population est invitée à venir se rendre compte du travail effectué par les membres du Relais dans cette activité qui se veut aussi divertissante que culturelle.



Médailles en judo

Après avoir passé brillamment l'épreuve des Jeux régionaux, Pierre Corneloup et Sylvain Bédard du Club de judo du Service des loisirs de la Ville de Terrebonne dont Gilles Lachaine est entraîneur, ont participé aux finales québécoises qui se déroulaient à Victoriaville le 5 mars dernier. Pierre, une ceinture verte de 36 kilos dans la catégorie des 12 à 14 ans s'est mérité une médaille d'argent pour sa performance tandis que Sylvain, ceinture orange de 39 kilos dans la catégorie des 12 à 14 ans a obtenu une médaille de bronze. Pierre a vu ainsi cinq ans d'efforts et de pratique être récompensés. De même en est-il pour Sylvain qui exerce ses muscles et son agilité depuis deux ans. On les voit ici félicités par M. Lachaine. (Photo: LA REVUE)

CHEZ SAM • QUALITÉ • SERVICE • BAS PRIX •
653 ST-PIERRE, TERREBONNE
471-9677

Téléviseurs
Chânes stéréophoniques



SPÉCIAL \$549

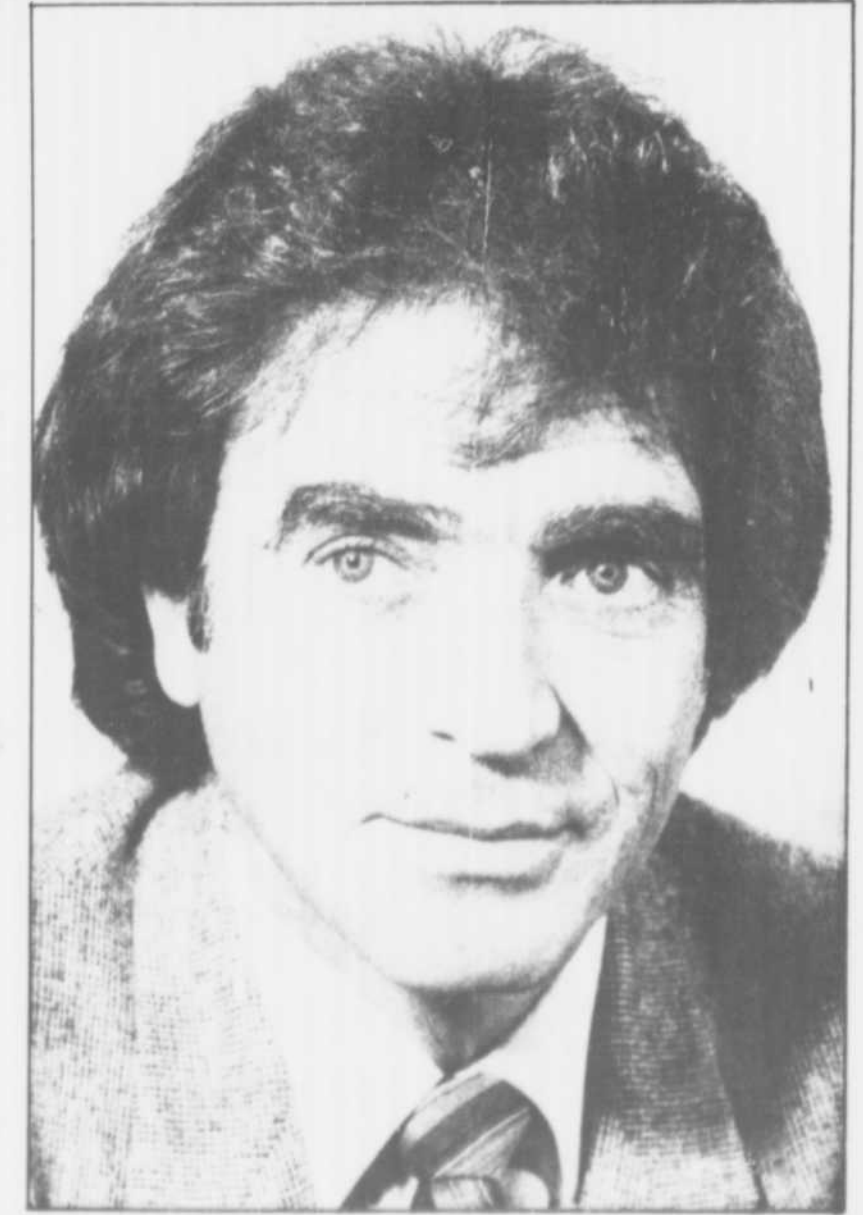



SPÉCIAL \$119.95 **SPÉCIAL \$139.95**

DANS TERREBONNE

C'EST YVES BLAIS

faut rester
forts
au Québec



L'Équipe Lévesque  **Parti Québécois**

COMITÉ CENTRAL:
734, rue Saint-Jean-Baptiste
Terrebonne - 492-0131

Retenue et payée par Daniel Bélec, agent officiel,
111, 3e avenue, La Plaine

Elections: jusqu'au 28 mars pour les corrections sur les listes électorales

(MFDL) Le directeur général des élections du Québec a fait parvenir à tous les citoyens de la région un envoi explicatif sur les modalités de corrections sur la liste électorale.

Si le nom n'apparaît pas, s'il y a erreur ou si un nom ne doit pas apparaître sur la liste (personne déménagée, décédée, etc.) les demandes en inscription, correction ou radiation doivent parvenir avant le 28 mars.

La directrice du scrutin de la région (Lachenaie, La Plaine, Mascouche, Saint-Louis-de-Terrebonne et Terrebonne) est Madame Pauline Labrecque et le bureau est situé au 696 rue Thérèse à Terrebonne. Au téléphone: 492-0100.

L'information politique

Le candidat libéral dénonce les politiques économiques

"Nous avons le droit de nous développer"

Le candidat Libéral, M. Jean-Yves Chartrand, tient à souligner la position du Gouvernement

Il est regrettable qu'un règlement municipal n'interdise pas dans nos villes de la circonscription de Terrebonne l'affichage électoral sur les poteaux

ou les arbres. Un tel règlement existe à Montréal. Cet affichage, à notre avis, n'apporte rien de plus aux candidats qu'un

matraquage qui n'a plus sa place dans les années 80. En plus, c'est d'un inesthétisme à déplorer. Il arrive aussi que les lendemains des élections apportent nécessairement des déceptions et il est toujours regrettable de voir la figure d'un candidat défilé ballotée par le vent de l'indifférence.

En plus, l'Hydro-Québec demande aux candidats de ne pas poser de telles affiches sur ses poteaux, pour la sécurité de ses employés.

Nous demandons donc instamment aux candidats de ne pas afficher leurs photos sur les poteaux ou les arbres de nos villes.



Quatre pancartes arborant le "non", l'affiche du candidat libéral, une soirée dansante et le mouvement untel (le nom a été effacé) en plus d'un panneau interdisant le stationnement et l'annonce d'un cul-de-sac se disputent la meilleure place sur le "pauvre" poteau d'utilité publique. Tout ça se passe sur le boulevard Sainte-Marie à Mascouche devant, ô misère, un magnifique sapin naturel qui tente de lui faire concurrence, hélas, par trop déloyale au départ... (Photo: LA REVUE)

sortant sur le développement des régions autour de Montréal. En effet, le Ministère des Affaires Municipales de même que le Conseil des Ministres ont clairement pris position contre le développement dans le Comté de Terrebonne. Pour les technocrates Péquistes, le développement devrait se concentrer sur l'île de Montréal, dans la partie sud de Laval et à Longueuil. Selon eux, il faudrait que nous vivions tous dans des immeubles et que nous nous déplaçons en métro. Cette politique a été mise en oeuvre par le règlement sur le zonage agricole qui empêche le développement de la construction dans des développements déjà existants et sur des terres non propices à l'agriculture. De même, par l'arrêt de la construction de l'autoroute 25 qui devait être reliée au tunnel Hippolyte Lafontaine et nous donner un accès direct aux secteurs industriels de Ville d'Anjou, Montréal Est et de la Rive Sud. Avec ce lien autoroutier, le Comté de Terrebonne serait sur un pied d'égalité avec Laval, Montréal, et

la Rive Sud en ce qui concerne les investissements industriels de pointe. Avec la réforme de la fiscalité municipale, le gouvernement sortant a coupé de beaucoup les subventions aux Municipalités et force ainsi ces dernières à taxer directement les petits propriétaires. Par contre, des subventions sont accordées à d'autres régions qui jouissent déjà d'une ristourne sur la taxe de vente.

Pour M. Jean-Yves Chartrand, la libre concurrence ne doit pas être entravée et les régions doivent pouvoir se concurrencer équitablement pour ce qui est des investissements industriels, commerciaux et résidentiels. Le Gouvernement Provincial ne doit pas privilégier une région au détriment d'une autre. Nous avons le droit de nous développer selon notre potentiel et notre génie propre. Nos résidents n'ont pas à faire les frais des politiques de concentration des technocrates Péquistes. Notre Comté a un potentiel de développement fantastique et chacun de nous y a droit.



Au cours de la semaine dernière, le candidat libéral a poursuivi sa campagne de porte-à-porte. Il a ainsi rencontré les travailleurs de plusieurs industries. On voit ici deux ouvriers, MM. Sylvain Denis et M. Laplace avec M. Chartrand. (Photo: LA PLAINE IMAGE)

LA CHAMBRE DE COMMERCE
MEMBRE
STI
DU DISTRICT DE TERREBONNE

NOS HOMMES ET FEMMES D'AFFAIRES EN VEDETTE

M. ROGER OUMET, DE MEUBLES R. ET P. OUMET INC.



(JL) Il était une fois... un petit commerce, rue Saint-Pierre, qui avait l'art de satisfaire la clientèle par son service et la courtoisie des vendeurs. Le petit a grandi et le magasin de meubles R. et P. Ouimet a maintenant pignon sur rue boulevard des Seigneurs. Monsieur Roger Ouimet, père à acquerir le petit établissement en 1962 de M. et Mme Rosaire Charbonneau et à su gérer la boîte avec adresse. Il faut dire qu'en ce temps le magasin était l'un des plus importants de la rue Saint-Pierre. L'espace étant devenu exigu même en utilisant le troisième plancher, le propriétaire a dû songer à s'agrandir. Une petite parenthèse s'impose: Madame Ouimet est en fait considérée comme l'âme dirigeante et la fondatrice de la compagnie. Le fils, Pierre, s'est joint à l'entreprise familiale en 1971 et a su "mousser" l'affaire. Il occupe maintenant le poste de vice-président tandis que le père se retire tranquillement, confiant que l'avenir du commerce est assuré par le dynamisme d'un jeune administrateur. Le chiffre d'affaire se situe autour de 1,5 million et une équipe de huit employés assure toujours le même service efficace. Affilié au groupe Prestige, ce magasin de meubles offre une très grande variété d'appareils électro-ménagers et de mobiliers. Les marques sont réputées, le service après-vente de première force et l'équipe de vendeurs compétents.

M. Ouimet est membre de la "nouvelle" Chambre de Commerce depuis trois ans. Il a été conseiller municipal et Grand Chevalier de Colomb, en plus d'être président de la Croix-Rouge de Terrebonne. Natif d'une vieille famille de Terrebonne, il a été employé durant quinze ans à la Canada Fluswood Door au service des achats. Sportif, il s'occupe de hockey et de volleyball et sa compagnie commande l'équipe Prestige Ouimet dans la ligue Fleur-de-Lys.

Ce monsieur est donc bien connu à Terrebonne et ses qualités de marchand consciencieux ont été maintes fois soulignées. Probité et succès semblent aller de pair, et le commerce prospère du boulevard des Seigneurs continue sur cette lancée.

POUR INFORMATIONS: le secrétariat de la Chambre, Héléne Lamarche, au 471-8779.

POUR RECRUTEMENT: John Dowling, au 471-6861.

LA COTISATION annuelle des marchands est de 35\$, celle des professionnels et industriels, de 50\$.

SOIRÉE PRÉ-OUVERTURE
DE L'ORDRE FRATERNEL DES AIGLES DE TERREBONNE

LE SAMEDI 4 AVRIL - 20h00

ENDROIT: Amicale des Vétérans
793, rue Saint-Louis - Terrebonne

Danse continue avec orchestre réputé:
CLAUDE, CHANTAL, MICHEL (Ex: les 4 dés)

Ordre fraternel des Aigles: Les jalons du progrès
Nouvelle aire locale: Claude-René Rémillard, syndic

HÔTEL QUENNEVILLE Chambre-Pension-Bar et danse 790, St-Pierre Terrebonne 471-8001	BAR SALON FANFAN Tous genres de musique pour le plaisir de la danse 117, boul. Archambault - 471-0475 île Saint-Jean - Terrebonne
------------------------------------------------------------------------------------------------------	---------------------------------------------------------------------------------------------------------------------------------------------------

DU NOUVEAU

BAR SALON

DUO de musiciens | 117, boul. Archambault - île St-Jean | **DUO** de musiciens

Tous genres de musique pour le plaisir de la danse
de 9h p.m. à 2h30 a.m.

JEUDI VENDREDI SAMEDI | DIMANCHE 3h p.m. à 12h | AMATEUR et RIGOLADE | DIMANCHE 3h p.m. à 12h

Les Buffets Cendrillon Enr.

FÊTE SON 1er ANNIVERSAIRE

Pour cette occasion, nous vous offrons UN SPÉCIAL ESCOMPTE DE 5% À 10% sur buffets. Réservations pour les mois de mars et avril

SERVICE DE TRAITEUR
Mariages - Fiançailles - Baptêmes - Mortalités - Événements spéciaux

Une liqueur gratuite avec repas du 25 au 29 mars

POUR RÉSERVATIONS: 471-0355 - 471-4032 - 666-1983

1062, rue Belcourt - Terrebonne

CASSE-CROÛTE "CHEZ MAMIE" 1062, Belcourt Terrebonne

Les jeunes du comté expriment leurs besoins

Au cours des derniers jours, les jeunes du comté ont fait part de leurs besoins au candidat libéral Jean-Yves Chartrand. Le problème du transport a encore été relevé. Pour les jeunes de la région il est primordial que cette situation soit corrigée le plus tôt possible afin de permettre aux jeunes une meilleure accessibilité aux différentes institutions d'enseignement.

Un autre point important a été souligné, soit celui de leur avenir face au marché du travail. Pour le candidat libéral, il est très important de leur assurer un emploi stable dans la région et Jean-Yves Chartrand s'engage à traiter ces dossiers en priorité après son élection le 13 avril prochain.

Pour un bon coup de main!
Les Petites Annonces
471-3719

PROGRAMME D'AMATEUR MUSIC-HALL
TOUS LES DIMANCHES 2h P.M.

L'HÔTEL QUENNEVILLE
790 RUE ST-PIERRE TERREBONNE

DANSE TOUS LES VENDREDIS ET SAMEDIS SOIRS
AVEC LES "BANANA SPLITS"

INF.: 471-8001

Centre de Piscine Pointe-aux-Trembles Inc.

11,800 Sherbrooke Est - Pointe-aux-Trembles

645-0464
645-7981

LA PISCINE IDEAL LES INDUSTRIES RICARDET

VENTE PRÉ-SAISON

Réservez votre piscine dès maintenant
Cette vente se termine le 31 mars 1981

PISCINES CEDRUS
18 pi. à partir de \$1,475 en sus

PISCINE CREUSÉE
16'X32' - Équipée, SPÉCIAL. Installation comprise \$4,995
Estimation gratuite à domicile

24 pieds \$1,295
Toute équipée Installation en sus

Fiche technique:
Rebord 6" - Pôeaux 6" - Pattes de soutien en aluminium - Toile vinyle 20 gauges garantie 10 ans, pro-rata - Les parties métalliques massives de 6" de la structure sont galvanisées à chaud.

Heures d'affaires:
Lun. Mar. Mer. 9h à 18h
Jeu. Ven. 9h à 21h
Sam. 9h à 15h
Dim. 12h à 16h

NOUS INSTALLONS NOS PISCINES NOUS-MÊMES - SANS INTERMÉDIAIRES ET ÇA C'EST VOTRE MEILLEURE GARANTIE!

patrimoine et culture

La Comédie Nationale devient multi-disciplinaire

(MFDL) Il nous est très agréable de faire part à nos lecteurs d'une nouvelle qui, si elle est d'intérêt national, revêt pour la région un caractère particulier puisqu'elle concerne un citoyen de Terrebonne, M. Percival Broomfield, propriétaire de la Comédie Nationale.

M. Broomfield qui oeuvre pour l'avancement culturel des artistes Québécois et du Québec depuis nombre d'années a en effet reçu confirmation le 26 février de la vocation multi-disciplinaire de la Comédie Nationale.

Auparavant réservée à l'activité "jeune théâtre" la Comédie Nationale devient dès aujourd'hui accessible à toutes les disciplines artistiques de la scène, c'est-à-dire la danse, le mime, les spectacles de variété, l'opéra et la musique de chambre. De plus, la salle pourra être louée pour la production de spectacles théâtraux.

En entrevue à nos bureaux lundi dernier, M. Broomfield n'a pas hésité à comparer la Comédie

Nationale à ce "grand théâtre de la chanson que Montréal n'a jamais eu". Paris a Bobino, Montréal a la Comédie Nationale... En terminant, qu'il nous soit permis de mentionner les prochaines productions de la Comédie nationale: du 23 mars au 5 avril, "Ma p'tite vache a mal aux pattes"; du 7 au 15 avril, un spécial "Les Cégeps en spectacle"; du 22 avril au 24 mai, "Moi Tarzan, toi Jane" de Janelle Bertrand; et du 27 mai au 31 mai, Pointépiénu.

Lancement de la brochure Maison Bouvier-Allard à Lachenaie

(MFDL) La Semaine du Patrimoine des Laurentides amènera le 28 mars tous les amateurs d'architecture ancienne à Lachenaie, "l'un des plus importants foyers, encore

insoupçonné et intact, du patrimoine architectural du Québec" comme

le mentionne l'avant-propos de la brochure sur la Maison Bouvier-Allard dont la Société d'Histoire de la région de Terrebonne soulignera le lancement en collaboration avec la Ville de Lachenaie.

Maison de modèle "Québécois" construite par Simon Allard entre 1802 et 1835, la propriété a été classée monument historique le 7 mai 1979 par le ministère des Affaires culturelles du Québec. Restaurée par Micheline et

Ronald Bouvier, les seize propriétaires en titre, la maison est un témoin vivant des premiers temps de la colonie. Le lancement de la brochure de la Société d'Histoire de la région de Terrebonne aura lieu dans la maison Bouvier-Allard en présence de nombreux invités qui pourront ainsi prendre contact avec ses angles et recoins, son mode de construction et son histoire. La brochure, en vente dans les bonnes

librairies et auprès des membres de la SHRT, a été rédigée par Ronald Bouvier avec la collaboration de Normand Gouger. On peut commander un ou plusieurs exemplaires en écrivant à la Société d'Histoire C.P. 54, Terrebonne, J6V 3L5. Notons en terminant qu'il s'agit de la deuxième production de la Collection "Notre Patrimoine régional" qui s'enrichira d'une troisième brochure en avril, soit la Maison Michel Renaud de Mascouche.



La maison Bouvier-Allard et son entourage.

La Semaine du Patrimoine dans la région inscrira plusieurs activités à son agenda dont le lancement de la brochure "Maison Bouvier-Allard" à Lachenaie le 28 mars. La Société d'Histoire et le projet "Témoignage II" offriront également aux intéressés plusieurs activités dont: une exposition de photos au bureau seigneurial de l'île des Moulins du 22 au 28 mars, des conférences et rencontres et l'inauguration du Centre d'interprétation de l'histoire régionale.

RESTAURANT
"O FRITES DORÉES"
 521, rue Masson coin Langlois TERREBONNE

DÉJEUNER TOUS LES JOURS
 OUVERT DU LUNDI AU SAMEDI:
 8 a.m. à minuit
 LE DIMANCHE: de 10 a.m. à minuit

GRAND STATIONNEMENT DISPONIBLE À LA CLIENTÈLE

LES 2 GRANDS SPÉCIAUX DE Claude Simard, propriétaire

GRAND SPECIAL DU LUNDI "HOT DOG STEAME" à seulement .35¢	GRAND SPÉCIAL TOUS LES MIDIS De 11h à 2h du mardi au vendredi HAMBURGER à .60¢
-----------------------------------------------------------------	---------------------------------------------------------------------------------------

SPÉCIAL MARDI ET MERCREDI ENTRE 4H ET 7H
HOT DOG TOASTÉ À .40¢

COMMANDES POUR EMPORTER 471-4322

Vous souvient-il...

Il y a 10 ans Il est question d'un stade pour la pratique des sports à Terrebonne et l'assemblée des électeurs est prévue pour le mois de mai 1971.

La ville vient de se relever de la "tempête du siècle" du 4 mars. L'enlèvement de la neige dans les rues de Terrebonne aura coûté au minimum 18 000\$. La fameuse bordée avant recouvert la ville de quelques vingt pouces de "poudreuse".

Le théâtre Figaro présentait un très grand succès; Mayerling, avec Catherine Deneuve et Omar Sharif. Le second film? "Comment j'ai appris à aimer les femmes" avec Michèle Mercier et Anita Ekberg.

Un dérapage spectaculaire a lieu sur la route 25 à Laval et la camionnette de Clermont Auto Parts de la rue Chapleau à Terrebonne est complètement démolie, le chauffeur s'en tire indemne mais est quitte pour un bon choc nerveux. Cependant des voleurs puisent dans le véhicule éventré et dérobent des pièces mécaniques pour une valeur de 2 000\$.

Le Service de la Récréation de Terrebonne offre une toute nouvelle série de cours à la polyvalente Armand Corbeil. Le yoga vient de faire son entrée sur la liste de cours intéressant le public.

Le local des scouts de Terrebonne, situé dans le parc St-Sacrement, est la proie des flammes vers 14h55 le 10 mars. La cause du sinistre demeure inconnue.

Il est question de la formation d'une communauté régionale formée de Terrebonne, Terrebonne/Paroisse, Mascouche, Lachenaie et La Plaine. A cette date les municipalités semblaient fort divisées sur l'opportunité d'une telle association.

PETITES ANNONCES MEME LE SAMEDI 471-3719

LES FOURRURES BEAUREGARD ENR.

ENTREPOSEZ ET ASSUREZ VOS FOURRURES

- Allons chercher et livrons
- Montréal et banlieue
- Réparation, remodelage et nettoyage
- Voute ultra-moderne
- Prix compétitif
- Nous prendrons soin de vos fourrures

Nous prenons les appels 7 jour/sem.

Terrebonne 1630 de Lachenaie **471-2869**

Monsieur dismat Les Matériaux de Construction
 bois, matériaux... TOUT pour la construction! Mascouche Lumber inc.

2939, rue DUPRAS, MASCOUCHE

Mme J. Riopel, prop.

PEINTURE KEM ET M.F. PORTES-CHASSIS FERRONNERIE-QUINCAILLERIE PREFINI-FOYERS-POELES

474-0556 474-1166

AVANT D'ACHETER, VENEZ COMPARER!

PROFITEZ DE VOTRE ÉTÉ AVEC UNE PISCINE À VOTRE PORTÉE

CÔTE D'AZUR GARANTIE 10 ANS

Incluant:

- Piscine ovale 12' x 24' x 48"
- Filtreur Swimquip 1/2 HP ou 3/4 HP
- Écumoir - Échelle de sécurité - Bain de pied - Tête de balayeuse
- Ramasse-feuilles manche télescopique - Thermomètre - Test-Kit
- Sable pour filtreur - Boyau et attaches

SPÉCIAL \$1349

Comparez ces avantages

PISCINE RONDE 18' ÉQUIPÉE

Spécial **\$1082.⁵⁰**

FILTRES AU SABLE ULTRA-RAPID

- Système entièrement non-corrosif - Fabrication robuste de longue durée
- Léger et facile à installer - Opération et entretien faciles
- Soupape à six positions (voiant en verre intégré - Dessin étudié rencontrant le rendement d'efficacité énergétique de la pompe XL-VII)
- Purgeur d'air automatique - Base anti-vibration non corrosive.

AUSSI: FILTRES JACUZZI ET ACCESSOIRES
 Plusieurs autres modèles en magasin.
 Piscines creusées et hors-terre installées par des experts

Rampe du haut de 4-1/2" de largeur.
 Tube d'acier entourant le haut du mur pour plus de solidité.
 Galvanisation par immersion à chaud de 1-1/4 oz. sur toutes les sections du cadre recouvertes de brillant émail cuit.
 Doublure en vinyle de qualité "dans le sol", traitée pour résister, au froid jusqu'à -30, aux bactéries et aux rayons ultra-violet.
 Joints montants de 4" de largeur.
 Le nouveau vigoureux dessin "Tresser de Panier" est cuit directement sur la paroi d'acier scellée et galvanisée.
 Rampe basale rigide en Acier.
 Coussinets au dessous de joints montants

PISCINES - POÊLES ET FOYERS MIERO INC.
 3113, boul. Mascouche - PLAZA G.P.A. - Mascouche 474-1285

L'information scolaire

Le service de l'éducation aux adultes et l'économie quotidienne

(JL) Le consommateur a des besoins réels ou suscités. Il voit ces besoins, désire les satisfaire, étudie les moyens d'y arriver et... consomme. Mais ne faut-il pas être conscient des divers mécanismes de notre société de consommation? Et comment y parvenir sans s'engager dans de longs cours d'économie avancée? Le Service d'Éducation aux Adultes de la Commission Scolaire des Manoirs propose une solution fraîche et intéressante; la tenue de cours à temps partiel, de soirée d'information et de jeux spécifiquement destinés à favoriser la compréhension de ces mécanismes.

Lors d'une rencontre tenue à Mascouche le 17 mars, l'une des responsables du Service d'Éducation aux Adultes, Madame Carmen Brochu, a révélé les grandes lignes du programme offert en matière économique. On propose à tous les gens intéressés par l'économie quatre jeux sous

un format intensif de 18 heures ou par le biais de six rencontres de trois heures. La méthode des jeux pédagogiques n'est pas nouvelle. Il s'agit plutôt d'une redécouverte, car le jeu est un phénomène quasi-institué chez l'homme qui aime la simulation et qui a le goût de la compétition. Adaptés au Québec, ces jeux économiques permettent de s'engager d'une façon agréable dans un processus d'apprentissage. Mentionnons des noms: le jeu de l'île, celui de P.I.C., jeu sur le budget général et jeu Educo.

Les thèmes reliés aux activités de formation sur la consommation embrassent des sujets aussi variés que la publicité, l'administration financière, l'alimentation, les testaments et successions etc. Il est à noter que ces thèmes susceptibles d'être abordés par les animateurs dépendent de l'intérêt du public à recevoir de telles infor-

mations. La formule du Service d'Éducation est donc très souple.

Cette première session, de mars à juin, se veut brève mais est de très grande importance pour les responsables du projet. Il s'agit de connaître la réponse du public envers de telles activités par le biais de gens actifs dans leur milieu et par une diffusion d'information. Ainsi certaines personnes de l'AFEAS se sont montrées très intéressées par ce projet.

Nous devons être des agents conscients du développement de notre économie, des consommateurs plus éclairés pour en arriver à prendre en charge notre situation économique. C'est à nous de prendre les outils mis à notre disposition.

Toute personne intéressée à obtenir des informations sur ce projet nouveau-né peut contacter Madame Carmen Brochu au Service d'Éducation des Adultes de la Commission Scolaire des Manoirs au 471-6605.

Nous les grands, nous savons faire...

(MFDL) "Ce n'est pas parce qu'on porte le titre d'enfants que les responsabilités nous font peur. Lorsque vous les grandes personnes vous nous confiez un peu de votre "pouvoir", vous voyez bien qu'on n'en profite pas et qu'on sait être raisonnables. Essayez donc, juste pour voir..."

Ce petit bout de phrase inventé pour les besoins de la cause, tous les "grands" de sixième année de l'école Le Rucher auraient pu le faire puisque pendant toute la journée "Le Rucher" qui se tenait le jeudi 19 mars, ils occupaient tous les postes confiés normalement aux adultes.

Du concierge à la surveillance du dîner, du professeur de maternelle à la secrétaire-réceptionniste, du spécialiste en sport au directeur d'école, tous les postes étaient assumés par 108

élèves finissants du primaire.

C'est suite à un concours auquel tous pouvaient postuler que la grande journée donnait à ces enfants la chance d'exercer pour de vrai leurs aptitudes. L'idée mise de l'avant par la direction en collaboration avec tout le personnel de l'école en était une de confiance. "A force de confiance, on donne le goût des responsabilités et le goût de l'école" nous a dit M. Cartier, directeur de l'école. A cela, on pourrait sans se tromper ajouter la fierté qui résulte de la confiance et du travail accompli.

En terminant, un responsable de la journée nous a avoué ceci: "Les profs ont remarqué que les élèves étaient beaucoup plus calmes". Peut-il en être autrement lorsque les enfants ont affaire aux enfants?



Tous les "moppologistes" de l'école Le Rucher ont littéralement fait briller l'école. (Photo: LA REVUE)



Certaines "grandes" de sixième année se sont converties en jardinières d'enfants pour les classes de maternelle. Parait-il que les tout-petits se sont amusés follement... (Photo: LA REVUE)



Robert Collard a fortement apprécié son rôle de directeur pendant tout l'après-midi. Il avait pour adjointe Guyliane Lepage que l'on voit au téléphone. A voir leurs mines réjouies, on est porté à penser que ces postes sont des plus amusants! (Photo: LA REVUE)



La directrice, José Therrien et son adjoint, Stéphane Dionne ont franchi avec brio le cap de leurs responsabilités durant tout l'avant-midi. (Photo: LA REVUE)

Mouvement confessionnel dans la région: correction

(MFDL) La secrétaire du nouveau Mouvement confessionnel, section de la région de Terrebonne, a communiqué avec nous la semaine dernière suite à la parution d'un article sur le sujet pour nous informer que les parents n'avaient pas été sollicités comme le laissait entendre notre écrit. De plus, Madame Richard a ajouté que tous les commissaires en poste avaient reçu son envoi et non "certains" commissaires comme nous l'écrivions.

Le mouvement confessionnel, a ajouté la secrétaire, regroupe 55,000 parents à travers la province. Leur but est d'effectuer une surveillance de tous les instants pour que les écoles demeurent confessionnelles. Voilà pourquoi le mou-

vement veut se faire représenter par des gens qui ont la même optique qu'eux.

Questionnée sur d'éventuels candidats aux élections scolaires de juin, la porte-parole nous a indiqué que des approches avaient été faites. Les noms des candidats seront dévoilés ultérieurement. Selon la secrétaire du mouvement, il y aurait aussi des candidats à présenter lors des élections des comités d'école.

Le mouvement confessionnel dans la région de Terrebonne a été formé tout récemment. Son bureau de direction est composé d'un président, d'un vice-président, et d'une secrétaire. Le nombre de membres n'a pas été divulgué.

Exposition des travaux des adultes du CSDM

(MFDL) Cette année encore, les étudiants adultes du Conseil scolaire Des Manoirs exposeront leurs travaux réalisés aux cours et ateliers du soir.

A Mascouche, le samedi 11 avril, les élèves du secteur adulte de l'école La Mennais tiendront une

exposition de peinture. Toute la population est invitée à la visiter de 13h à 18h30.

Pour leur part, les étudiants du centre Armand-Corbell tiendront leur exposition (tous les secteurs d'activité) de 13h à 19h le 11 avril.

Propriétaires de petites et moyennes entreprises...

nous vous offrons les services suivants:

- Aide financière
- Consultation (CASE)
- Formation en gestion
- Information sur les programmes gouvernementaux d'aide à l'entreprise

La BFD peut-elle vous aider?

Venez rencontrer notre représentant MICHEL DAMPHOUSE, (analyste financier)

La SODERMI
à: 1100, Montée Masson, suite 12
Mascouche, Québec
le: 1er AVRIL 1981

BANQUE FÉDÉRALE DE DÉVELOPPEMENT

Galerie des Laurentides, St-Antoine
Pour rendez-vous composez: 474-2468 ou 432-7111

ÉLECTIONS QUÉBEC

Révision des listes électorales du 23 au 28 mars

Parce que votre nom doit être inscrit... et bien inscrit.

Pour la tenue du scrutin du 13 avril il n'y aura pas de nouveau recensement, c'est-à-dire que personne ne peut passer chez vous au nom du Directeur général des élections et vous inscrire sur la liste électorale.

Les listes électorales qui serviront à ces élections générales sont celles dressées lors du recensement de septembre 1980.

Trois semaines avant les élections générales du 13 avril, il y aura une révision de ces listes électorales. Cette révision aura lieu du 23 mars au 28 mars inclusivement.

Vous devez absolument être inscrit sur les listes électorales pour pouvoir exercer votre droit de vote à ce scrutin.

Votre directeur du scrutin vous fait parvenir la liste électorale de votre section de vote (poll). Vérifiez si votre nom est inscrit et bien inscrit.

Pour être inscrit sur la liste électorale, vous devez posséder les qualités d'électeur. Peut être inscrit sur la liste électorale toute personne qui, le jour du scrutin, soit le 13 avril:

1. est âgée de dix-huit (18) ans,
2. est de citoyenneté canadienne,
3. a son domicile au Québec depuis un (1) an;
4. n'est frappée d'aucune incapacité légale.

Votre inscription sur la liste électorale doit se faire seulement dans la section de vote où vous êtes domicilié le jour de l'émission du décret, soit le 12 mars 1981. Ce n'est qu'à cet endroit que vous pourrez exercer votre droit de vote.

Si vous avez déménagé depuis le recensement, vous devez faire une demande d'inscription dans votre nouvelle section de vote. Faites cette

demande au bureau de dépôt le plus près de chez vous ou chez votre réviseur rural.

Vous devez aussi, par la même occasion, remplir une demande de radiation de votre nom dans la section de vote où vous étiez inscrit lors du recensement.

EN MILIEU URBAIN

Pour toute demande d'inscription, de radiation ou de correction, vous devez vous présenter au bureau de dépôt le plus près de chez vous. Les adresses de ces bureaux sont publiées dans les journaux.

Vous appartenez à une section de vote URBAINE si vous êtes domicilié dans une municipalité de plus de 2 000 habitants. Le numéro de votre section de vote est alors suivi du mot URBAINE sur la liste électorale que vous recevez chez vous.

EN MILIEU RURAL

Pour toute demande d'inscription, de radiation ou de correction, vous devez communiquer avec le réviseur rural. Pour connaître les adresses des réviseurs ruraux, vous devez consulter la liste électorale que vous avez reçue ou communiquer avec le directeur du scrutin de votre circonscription électorale.

Vous appartenez à une section de vote RURALE si vous êtes domicilié dans une municipalité de 2 000 habitants ou moins. Le numéro de votre section de vote est alors suivi du mot RURALE sur la liste électorale que vous recevez chez vous.

TRAVAILLEURS! ÉTUDIANTS! PERSONNES HOSPITALISÉES!

Vous devez être inscrit sur une liste électorale pour avoir droit de vote aux élections générales.

Normalement, une personne doit être inscrite et voter dans la section de vote où elle est domiciliée le jour de l'émission du décret soit le 12 mars 1981.

Cependant, pour vous que le travail, les études ou la maladie obligent à résider dans une autre localité, la nouvelle Loi électorale vous permet de vous inscrire et de voter dans la section de vote de votre résidence temporaire (l'endroit où vous êtes à cause de votre travail, de vos études ou parce que vous êtes hospitalisés).

Cette inscription, dans ces cas-là, doit être faite lors de la révision des listes électorales. Inscrivez-vous à un bureau de dépôt ou chez votre réviseur rural. Vous pouvez le faire du 23 au 28 mars 1981.

Plutôt que d'être inscrit à votre domicile permanent, vous serez alors inscrit au lieu de votre résidence temporaire.

Pour plus de renseignements, composez SANS FRAIS: 1-800-463-4378



parce qu'un vote, ça compte

Le Directeur général des élections du Québec
Pierre-F. Côté, C.R.

Les duchesses de la Garde paroissiale Saint-Louis

Nous vous présentons cette semaine la biographie de deux demoiselles qui sont candidates au titre de reine 81-82 de la Garde Paroissiale Saint-Louis-de-Terrebonne qui tiendra sa soirée de couronnement le samedi 11 avril.

pratiquer son instrument et se faire de nouveaux amis: Elle aime le patin à glace et à roulettes. Pourquoi elle se présente comme duchesse? Pour vivre une expérience qui restera gravée à tout jamais dans son cœur.

fait de la couture. Grande sportive elle pratique le ballon-balaï, le patin à glace et la natation. Pourquoi elle se présente: pour acquiescer une personnalité qui restera gravée à tout jamais dans sa vie.

Nous présenterons les trois autres duchesses dans la prochaine édition. Pour obtenir vos billets: 471-0626. (Lt. André Lévesque, relationniste).



Mlle HUGUETTE POIRIER est commanditée par Nettoyeur Terrebonne. Elle est âgée de 17 ans et occupe le poste de percussionniste dans la Garde. Elle termine son secondaire III à la polyvalente de Duvernay. Son rêve: devenir coiffeuse à cause des contacts humains et le sens de la créativité. Huguette aime écouter de la musique rock et disco, mais son loisir préféré, c'est la fréquentation de la Garde où elle peut

Mlle JOHANNE MORRISON est commanditée par le Cooprix de Saint-Louis-de-Terrebonne et elle est, à 13 ans, la plus jeune à se présenter. Elle est au niveau cinq à l'école Notre-Dame de Terrebonne et veut devenir infirmière. Faisant partie de la Garde depuis janvier, elle joue un instrument à vent, soit la trompette. Son hobby: s'occuper de ses animaux et leur donner l'affection nécessaire. Elle lit beaucoup et

Spectacle folklo La Plaine

Un spectacle de folklore et Ballet-jazz aura lieu le samedi 11 avril à 19h30 et le 12 avril à 14h. Les billets sont en vente au coût de 3\$ par adulte et de 1\$ pour un enfant. Pour information, prière de contacter Madame Audette Dumont au 478-2596 ou Madame Jeannine Dubois au 478-0979.

Voici quelques résultats de match disputés au gymnase de la polyvalente Armand-Corbell au badminton, vendredi soir dernier:

André Drolet et Marc Gauthier, 15, Marcel Gérard et Philippe Lachapelle, 16.
Marcel Lachapelle et Louis Chartrand, 15, Roland Pelletier et André Carrière, 14.
Michel Paré et Sylvie Paré, 13, Bernard Archambault et Georges Coutu, 15.
Louissette Léveillé et Raymond Léveillé, 15, Lyne Fontaine et France Roy, 5.
André Drolet et Roland Pelletier, 15, Marcel Lachapelle et J. Louis Chartrand, 14.
Marcel et Philippe Lachapelle, 15, Marcel Gérard et Roland Pelletier, 13.



Deux médailles d'argent au soccer de Mascouche

Les équipes de soccer intérieur de Mascouche ont été invitées à participer à un tournoi organisé par la ligue de soccer de Repentigny le 14-3-81. Elles ont terminées la compétition avec une médaille d'argent chez les Pee-Wee et les Moustiques. Les équipes étaient habilement dirigées par Stéphane Bernatchez et Gilles Bordonado assisté de Christian Humbert-Druz. Ce tournoi faisait partie des activités d'hiver.

occasion pour signaler que les inscriptions au soccer pour l'été se poursuivent à Mascouche au Centre Récréatif (face au poste de police). Une permanence a lieu tous les jours de 8h30 à 5h. Tél. 474-4131, M. Louis Duval.

P.S.: Les parents (incluant les joueurs junior et sénior) désireux de diriger une équipe et de devenir entraîneur niveau I peuvent s'inscrire au stage donné par la Fédération du Québec à Joliette le 25 et 26 avril 1981. Renseignements: S. Sine, 474-0968. Un diplôme officiel sanctionnera ce stage.

No soyez pas surpris...
les petites annonces, ça va vite!
471-3710

Saint-Louis a fêté ses bénévoles

C'est à la polyvalente Leblanc que la ville de St-Louis-de-Terrebonne a fêté ses bénévoles samedi soir dernier. Une estimation personnelle d'environ 250 à 300 personnes se sont amusées durant toute la soirée au son d'une disco-mobile très professionnelle. Les bénévoles ont bien

appréciés cette soirée, où il y avait un "open-bar" et un très délicieux buffet. L'Association du hockey mineure de St-Louis-de-Terrebonne remercie au nom de ses bénévoles, la municipalité de leur belle soirée, ainsi que les membres du conseil de ville ayant à leur tête un homme très sympathique,

M. Iréné Forget.
Merci et lâchez pas, on a aimé ça...
Daniel Beaudoin publiciste
P.S. Faudrait pas oublier notre directeur des loisirs, M. Michel Bélisle (vous avez vu son bronzage?) qui a travaillé très fort, aidé de l'infatigable Christiane Malouin.

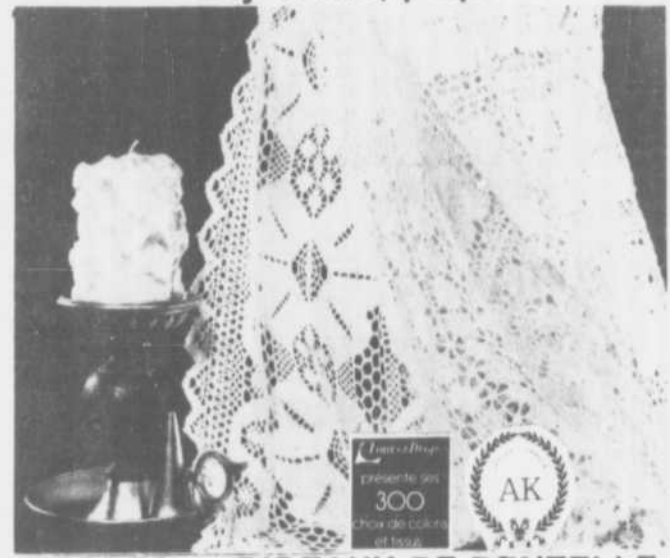


Samedi soir le 21 mars, les bénévoles de tous les secteurs de St-Louis-de-Terrebonne étaient honorés lors d'une fête un peu spéciale. Sur cette photo, nous reconnaissons dans l'ordre habituel M. Jean Levergne, M. Joseph Desbiens, M. Jean Hayes, M. Iréné Forget, maire, M. Claude Paradis, M. Pierre Malivier, madame Jocelyne Brodeur, madame Nicole Boucher, madame Mailhé, M. Jean-Claude Croteau, madame Ginette Beaupré, M. Raymond Bélanger, conseiller municipal délégué aux loisirs, et madame Diane Robichaud, régisseuse des loisirs. (Photo: LA REVUE)

POURQUOI TANT CHERCHER?
Pour une décoration intérieure de choix

DRAPERIES TERREBONNE

Guy Venne, propr.



NAPPES - Rideaux de dentelle

- Rideaux et draperies sur mesure
- Tapisserie
- Petites vénitienes 1" - 50 couleurs au choix

• COUVRE-LIT • TOILES

SERVICE À DOMICILE — 471-4368

667, rue Léon-Martel - Terrebonne

ROMEO COMTOIS
Fourrures

732, rue St-Pierre Terrebonne TEL: 471-1554

ENTREPOSAGE

- VENTE • REMODELAGE
- LOCATION
- REPARATION DE FOURRURES
- REPARATION DE MANTEAUX DE CUIR

25 ANNEES D'EXPERIENCE A VOTRE SERVICE

OUVRAGE GARANTI ALLONS CHERCHER ET LIVRONS

moon palace

Château DE LA Lune

Réouverture



est maintenant au
569, boulevard des Seigneurs
PLACE TERREBONNE 471-9912
SPÉCIALITES POLYNÉSIENNES ET CHINOISES

Venez déguster des mets typiques

des mers du Sud dans une ambiance chaleureuse



la revue
sollicite la collaboration de ses lecteurs afin que le journal soit de plus en plus intéressant. Communiquez-nous vos nouvelles en composant 471-3948 ou 471-3719 durant les heures de bureau.

LES BONNES ADRESSES

DÉCORATION ET DRAPERIES COLETTE
Draperies sur mesure
Service à domicile
471-6362
755, Maskinongé - Saint-Louis
(Direction: Des Seigneurs-Vallant-Boucherville)

SALON LANGLOIS ELLE ET LUI
COIFFURE POUR HOMMES ET FEMMES
510, rue Saint-Louis
Terrebonne 471-1950

MENUISERIE GENERALE
Léopold Limoges & Fils Limitée
SPECIALITE: ARMOIRES - MOULURES
91, Montée Masson
Terrebonne 471-3527

DRAPERIES FAITES SUR MESURES
COUVRE-LITS TOUS ACCESSOIRES
SERVICE A DOMICILE
DÉCOR R.G.Y. INC.
Mme Rita Malouin
Galeries de Terrebonne 471-8067

2435 ST-ANDRÉ TERREBONNE 471-3297 471-9101
CLARK-FRÈRES
VIEUX PLANCHERS REMIS A NEUF
POSAGE + SABLAGE
ESTIMES GRATUITS
DENIS & ANDRÉ
MASTER CHARGE ET CHARGE ACCEPTÉES

MASCOUCHE 477-5036
TROPHÉES A.L. LTÉE
1147 Suzanne
Mascouche-Ouest
Nouveau local en mai:
246 chemin des Anglais

André Chapleau Inc.
ENTREPRENEUR ELECTRICIEN
Spécialiste en chauffage électrique
391, rue Saint-Pierre
TERREBONNE 471-4422

25% escompte sur Cheminées
Payez et emportez
Cheminée & Foyer Pré-Fab enrg.
Tél: 648-6681
VENTE - REPARATION
Installation de Foyer et Cheminée pré-fabriqués
Spécialité: RÉSIDENCE DE 2 ANS ET PLUS
11880 Boul. Riv. des Prairies Mt
M. & J. NERON 15 ans d'expérience à votre service

BOUCHERIE FORGET
3575, CHEMIN COMTOIS
477-1002
St-Louis-de-Terrebonne
Viandes pour congélateurs

ALIGNEMENT TERREBONNE INC.
Bernard et Charles Gauthier
Alignement - Freins - Pneus
Balancement de roues
Mécanique générale
844, Léon Martel
Chargex
Terrebonne Master Charge 471-9511

POUR UN SERVICE DE QUALITE
Imprimerie des
Manoirs inc.
231, rue Sainte-Marie, Terrebonne
471-3536

M. Mignacco des Lions Mascouche/Terrebonne à l'Honneur

M. Léopold Mignacco de Saint-Louis-de-Terrebonne, membre du Club des Lions Mascouche/Terrebonne, vient d'être nommé gouverneur du Conseil des clubs sociaux du grand-Montréal, une association qui s'occupe de recueillir des fonds pour la recherche en maladies infantiles et dont la principale activité est le téléthon qui aura lieu cette année les 5 et 6 décembre. Membre fondateur du Club des Lions Mascouche/Terrebonne, créé en 1977, il en fut le vice-président durant deux ans et président en 1979-1980. Depuis de nombreuses années il se dévoue pour sa communauté, notamment à l'intérieur de nombreux clubs sociaux. En 1952, il entre chez les Chevaliers de Colomb, de



LÉOPOLD MIGNACCO

"Le Petit Campagnard"



"Ici, on est comme chez-soi" nous a dit le propriétaire d'un tout nouveau restaurant aussi sympathique que le nom qu'il porte, soit "Le petit campagnard". Situé dans un secteur où la nature règne en maître, ce Petit campagnard recrée l'atmosphère d'autrefois avec ses tables en pin, ses rideaux à carreaux et son personnel affable qui ne sert que des mets québécois pure laine. Afin d'ajouter une touche toute spéciale, Le Petit Campagnard du 923 chemin Pincourt à Mascouche offre sa soirée de dames à tous les jeudis. On remet alors une fleur et on consent un escompte de 10% sur la facture. Sur notre photo, on aperçoit Pauline, Le Petit Campagnard est la propriété de M. Morneau à qui nous souhaitons la bienvenue. (Photo: LA REVUE)

Soirée Western Moose

Deux soirées western auront lieu les 28 et 29 mars à 20 heures à la salle des Moose au 258 Côte Nord Boisbriand. Le duo artistique invité sera "Ginette et Raymond Lavoie". Un orchestre western fera les frais de la musique.

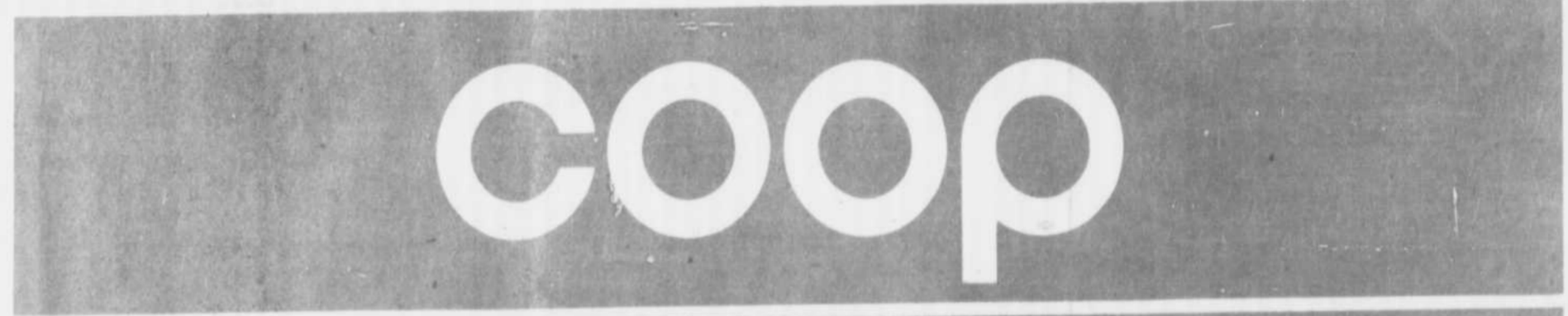
A noter que le 29 mars les enfants seront admis gratuitement pour le premier spectacle jusqu'à 18h30. Le 2e spectacle débutera vers 21h30. Toute la population est cordialement invitée. Information: 430-3245, 473-8880, 435-6044.

1963 à 1968 il est le président des Loisirs de Saint-Roch, de 1964 à 1974, il fut conseiller municipal de Saint-Louis-de-Terrebonne. Rappelons qu'il fut vice-président des fêtes que marquèrent le troisième centenaire de la seigneurie de Terrebonne et que de 1977 à 1980 il fut marguillier de la desserte Saint-Sacrement. Sa récente nomination est un honneur pour lui et pour tous ses concitoyens.

Construction C. & R. Quevillon: lotissement en marche



LES TRAVAUX DE CONSTRUCTION de six bungalows sur un lotissement qui comprendra d'ici quelques années jusqu'à 120 maisons, ont débuté la semaine dernière dans le secteur nord-ouest de Lachenaie, sur les coteaux. Construction C. & R. Quevillon Inc., de cette municipalité, annonce que ce lotissement portera le nom bien français de "Les Sentiers boisés". Sur notre photo, de g. à dr., M. Rémi Quevillon, Mme Marie-Paule Ahern, président et secrétaire-trésorière de la compagnie, M. André Durif, gérant chez Thibault & Desjardins, M. Roland Dupré, maire de Lachenaie, M. André Dubé et Mme Huguette Gagnon, représentants des ventes des Immeubles Jm-âge. Le bureau des ventes sera situé dans une maison témoin au 505, rue Populaire, Lachenaie. (Photo: LA REVUE)



ÉPICERIE
Venez magasiner chez Cooprix... Même si vous n'êtes pas membre

Jus Oasis oranges ou pamplemousses non sucré crt 1 L .79	Farine tout-usage Robin Hood sac 10 kg 7.49	Mais en crème de choix idéal bte 19 oz .51	Sel fin ordinaire Sifto bte 2 kg .76
Champignons Slack morceaux & pieds bte 10 oz .78	Eau de javel Javex cont 1.8 L .85	Soupe aux légumes Campbell bte 10 oz .31	Fromage tranche "Singles" Kraft (48 tranches) crt 1 kg 4.59
Margarine molle Lactancia cont 1 lb .86	Nettoyeur tout usage Lestoil boute 28 oz 1.65	Tartinade de sucre Map-O-Spread cont 28 oz 1.69	Succédané de sucre Sucaryl en comprimés boute 100 s 1.15
Thé Prior Park Salada (P.M. 2.19 \$) sac 100's 1.79	Papier de toilette Royale blanc ou jaune pqt 8 rlx 2.83	Gâteaux Vachon Demes-lune à la vanille ou Mille feuilles bte 6 s 1.35	Diner macaroni au fromage Catelli bte 225 g .43
Jus de raisins Welch non sucré boute 40 oz 1.69	Déterfif en poudre Cascade pour lave-vaisselle bte 65 oz 3.49	Cup-A-Soup Lipton saveurs assorties bte 4 env .67	Ampoules best buy General Electric 40 60 ou 100 watts carton 2 s 1.15
Jus d'oranges York cont 12 oz .79	Tartes aux pacanes Mrs Smith bte 21.1 oz 1.98	Mélange à gâteaux Monarch blanc ou chocolat bte 98 oz .56 bte 93 oz .56	Détachant Javex pour non javellissants bte 1.2 kg 2.98
	PRODUITS SURGELÉS	Biscuits Goglu Lido bte 800 g 1.65	Essuie-tout Royale imprimés assortis pqt 2 rlx 1.33
		Biscuits Viaw Venus Bantam bte 350 g ou Viva bte 400 g 1.20	Papiers-mouchoirs pour hommes Royale bte 60 f .95
		Sauce à sandwichs chauds Roberto bte 400 mL .38	Nourriture pour chiens Dr. Ballard saveurs assorties bte 25 oz .54

PRODUITS COOP

Poires bartlett de fantaisie Coop bte 540 mL .86	Craquelins Coop bte 450 g 1.19
Café instantané Coop boute 10 oz 4.59	Nourriture pour chats Coop bte 15 oz .28

SANTÉ-BEAUTÉ

Shampooing herbal Clairiol cheveux normaux ou cheveux gras boute 350 mL 2.39	Lotion à mains Vaseline cont 200 mL .99
Dentifrice Super Pepsodent tube 150 mL 1.59	

COOP, C'est Où On Pense!

Les photos dans cette annonce ne servent qu'à identifier les marques de commerce des produits annoncés. Le texte prévaut en toutes occasions. En vigueur du 25 au 28 mars 1981. Nous nous réservons le droit de limiter les quantités.

le carrefour communautaire



Ces élèves de sixième année suivent le cours "Gardiens Avertis" avec très grand intérêt. M. Pierre Courtemanche, répartiteur pour la force policière de Mascouche, renseigne les jeunes gardiens sur les mesures à prendre en cas de situation d'urgence. (Photo: LA REVUE)

De meilleurs gardiens à Mascouche

(JL) Accroître le sentiment de sécurité chez les jeunes et leur donner un sens de responsabilité, voilà quels sont les buts poursuivis par les organisateurs du cours "Gardiens Avertis" donné depuis sept semaines à des élèves de sixième année.

Ces séances de formation, au centre communautaire de Mascouche, visent essentiellement à renseigner les jeunes gardiens sur les diverses facettes de la sécurité et mesures d'urgence à domicile. Loin d'être uniquement sous forme magistrale, la matière est donnée selon le principe de la mise en situation où le jeune élève est confronté à un cas-problème appelant une réaction positive.

Divers organismes contribuent au succès de ce cours; la Police de Mascouche, le Conseil Scolaire des manoirs et

la Croix Rouge animent diverses sessions portant sur la sécurité, la santé et le secourisme, le comportement, soins à l'enfant, jouet et jeux, enfin règlements.

Madame Thérèse Harvey, du comité d'école L'Oiseau Bleu, est l'organisatrice du cours et est aidée dans sa tâche par plusieurs volontaires.

Le succès de ce cours auprès des enfants est indéniable. D'ailleurs il est donné présentement à l'école secondaire La Mennais et il est question que celui de la prochaine session s'adresse aux élèves de 5e

année intéressés à recevoir cette formation en "gardiennage".

Afin de pouvoir décerner une attestation de la Croix-Rouge, le gardien doit être en mesure de répondre à trois critères; il doit avoir suivi au moins douze heures de cours, avoir eu une moyenne de 60% à l'examen et prouver à l'organisatrice qu'il a une bonne appréciation de la matière. Toutefois les responsables soulignent que ce sont les parents qui doivent seuls décider si les enfants sont assez matures pour cette tâche de gardien.

Partie de sucre de l'Age d'Or

L'Age d'Or St-Jean Baptiste St-Louis-de-Terrebonne invite tous ses membres à une partie de

sucre le 1e avril à l'établissement Chez Madeleine. Pour information, veuillez appeler au 471-5074.

CESSEZ DE FUMER!

Pour vous aider? L'hypnose. Prise de conscience - Motivation - Relaxation - Thérapie individuelle

POUR RENDEZ-VOUS:
471-9343 Entre 1h et 5h
Lise Villeneuve, hyp. N.D.

La construction en février à Lachenaie et Terrebonne

(JL) Un coup d'oeil rapide sur les rapports de construction des villes de Terrebonne et de Lachenaie révèle des mois d'hiver tranquilles. A Terrebonne, trois permis ont été accordés pour une valeur estimative de \$1,300\$. L'un de ces permis concerne la pose d'une enseigne tandis que les deux autres se rapportent à la construction d'unités résidentielles.

Février aura été plus actif à Lachenaie, comparativement au mois précédent. Ainsi six permis résidentiels ont été accor-

dés, le tout pour une valeur estimée de 282,000\$. A ce niveau, il y a donc augmentation de près de 173%. Au chapitre rénovation, il y a une légère augmentation de 1,000\$. La valeur estimée des permis passe de 2,000 à 3,000\$.

Nomination Octofruit

M. Georges Boucher qui était gérant du magasin de fruits et légumes Octofruit, boulevard des Seigneurs, à Terrebonne, depuis septembre 1979, a été nommé gérant du nouveau magasin Octofruit qui ouvrira ses portes à

Granby au début d'avril. Il s'agit ici d'une neuvième succursale de cette importante entreprise.

M. Gaëtan Sylvain qui était jusqu'à maintenant l'adjoint de M. Boucher, a été nommé gérant de la succursale à Terrebonne.

Cours

L'AMICALE des BÉNÉVOLES en collaboration avec la CROIX ROUGE organise des cours de gardiens ou gardiennes avertis. Ces cours sont destinés aux étudiants de onze ans et plus et débiteront vers la mi-avril.

Les inscriptions devront être faites avant le 30 mars 81.

De plus amples informations seront données par Mme Janine Raymond le lundi au numéro 471-2881 ext. 35 et mardi et mercredi soir après 6 hres p.m. à 477-1201.

LUCIE

LILIANE

Mesdames, mesdemoiselles, Lucie et Liliane vont vous recevoir tous jours avec plaisir au Salon des Terrasses

471-5132

Messieurs

Johanne Monette et Johanne Tremblay vous souhaitent la bienvenue

SALON DES TERRASSES

COIFFURE POUR HOMMES ET FEMMES

1017, boul. des Seigneurs TERREBONNE

ORDRE ROSICRUCIEN A.M.O.R.C.

Château D'Omonville
LE TREMBLAY
27110 Le Neubourg
France

Rose-Croix:
L'ordre Rosicrucien A.M.O.R.C., Château d'Omonville, Le Tremblay, 27110 Le Neubourg, France, adresse un vaste appel à tous ceux et celles qui sont prêts à partager, dans la fraternité et la compréhension, sans distinction de race ou de nationalité ou de religion, la connaissance qu'il perpétue dans le monde.

Une brochure: "La Maîtrise de la Vie", sera pour vous, le point de départ d'une nouvelle vie. Pour recevoir votre exemplaire gratuitement et sans obligation de votre part, téléphonez à 477-5935 après 19h00, ou écrivez à: Pronaos Maat de Laval, C.P. 11, Succ. Duvernay, Laval, P.Q. H7E 4P4.

COOPRIX

VOTRE MENU ÉQUILIBRÉ:

DÉJEUNER

Jus d'orange
Muffin au son — sauce aux pommes
Fromage
Thé — café — lait

DINER

Bouquets de chou-fleur
Viandes-froides tranchées
Chow Mein
Riz vapeur
Tranches de melon d'eau
Thé — café — lait

SOUPER

Bouillon de tomates
*Rôti de porc glacé au pamplemousse
Salade verte
Pomme de terre purée
Crème espagnole
Thé — café — lait

* Recette de "Rôti de porc glacé au pamplemousse" disponible dans toutes les coopératives participantes.

LA VALEUR NUTRITIVE DU PORC:

Tout comme le boeuf, la viande maigre de porc est une excellente source de protéines.

Le porc fournit autant de fer mais plus de vitamines B que le boeuf.

Contrairement à ce qu'on peut penser, les parties maigres du porc ne sont pas plus grasses que les parties maigres du boeuf. Par contre, la carcasse de porc a une couche extérieure de gras plus épaisse que le boeuf.

c'est
ou
on
pense

(1)(2)

- 1. viande maigre
- 2. viande grasse

1. une grande valeur nutritive
2. une bonne valeur nutritive
3. aucune valeur nutritive
4. aucune valeur nutritive

CONDITIONNEMENT PHYSIQUE ET COURS DE NATATION



Le Centre Aérobie invite les adultes de Laval à s'inscrire à sa nouvelle session de cours qui débutera le 30 mars

Les cours de conditionnement physique sont offerts au Club de Tennis Val des Arbres (1555 est. boul. St-Martin) les mardi et jeudi à 7:00 et 10:00 heures et les lundi et mercredi à 14:00 et 17:15 heures. Pour les cours en soirée, 19:00 et 20:15 heures, ils sont offerts à l'Hôpital Notre-Dame de la Merci (boul. Gouin, face à la prison de Bordeaux à Montréal). Durée: 11 semaines. Coût: \$60.00.

Les cours de natation pour adultes et mère-enfant sont offerts à la piscine du Club de Tennis Val des Arbres les lundi, mardi et mercredi avant-midi. Durée: 10 semaines. Coût: \$50.00.

On peut obtenir le dépliant de tous ces cours au secrétariat du Centre Aérobie à 687-3414 et à la réception du Club de Tennis Val des Arbres.

PRIX DU GROS

JUPES ou PANTALONS pour dames
2 pour \$15.00
tailleur: \$25.00 chaque

3 JOURS SEULEMENT
27-28-29 MARS 1981

ouvert: lun.-ven. 9-17h. sam. 9-13h.

MANUFACTURIER
CUIR LIMON LEE
99 rue CHARANEL, SUITE 402
MONTRÉAL, QUÉBEC.

PREMIER ARRIVÉ, PREMIER SERVI!
(S.V.P. AUCUN JOUPE (12))

Pourquoi attendre qu'il soit trop tard?

OFFRE SPÉCIALE

PROTÉGER VOTRE MAISON AVEC UN **SYSTÈME D'ALARME**

Ordinateur relié à notre poste central



Le prix d'installation de \$499



comprend: Tamishe - Panneau de contrôle Contronic CU-105 avec avertisseur. Détecteur microwave Soffan 3225 - 30" x 25".

PROTECTION HOLD-UP INT. INC.

982, boul. Moody - Terrebonne
471-9465

VIANDES



CES FEMES SONT DISPONIBLES DANS LES COOPÉRATIVES AYANT UN SERVICE DE BOUCHÈRE

Rôti d'épaule de porc frais (picnic) **.79**

Jambon cuit Dijonnaise tranché sur demande **2.29**

Bacon Legrade empaqueté à vide **1.69**

Saucisses fumées Maple Leaf rég. tout boeuf **1.69**

1 2 soc de porc fumé Maple Leaf **2.19**

Bologne fumée ou ciré Maple Leaf tranché sur demande **1.09**

Saucisses porc et boeuf Dijonnaise **1.69**

Cretons frais Dijonnaise **1.69**

Boeuf fumé tranché Coorsh pag. 2 x 50 g **1.39**

Salami Dijonnaise tranché sur demande **2.09**

Cretons frais Taillefer cont. 300 g **1.79**

Saucisses porc et boeuf Taillefer (décongelé) **1.43**

FRUITS ET LÉGUMES



Oranges Produit de Floride

emballage de 5 lb **1.59**

Pamplemousses "blancs" Produit de Floride gr. 48 **.23**

Feves germées Produit Importé sac 16 oz **.55**

Laitue pommée

Produit des États-Unis Canada no 1 gr. 24 **.49**

Pommes "jaunes délicieuses" Produit Colombe-Britannique Canada Fantasia gr. 125 **.55**

Choux-fleurs Produit de Floride gr. 16 Canada no 1 **1.29**

COOPRIX TERREBONNE

4665, boul. des Seigneurs 471-3752 471-4010

Centraide dans notre région A petits pas vers de grandes réalisations

(JL) Organisme privé avec une charte à but non lucratif, Centraide Laurentide s'affirme comme un organisme impliqué dans plusieurs regroupements de notre région. Afin de mieux connaître ses activités, nous avons rencontré madame Claudette Boivin et Soeur Cécile Beaudet, respectivement permanente pour la région Laurentides et coordonnatrice du comptoir d'entraide Centraide Laurentides, situé au 694 rue St-Pierre à Terrebonne.

Centraide se veut un organisme de développement communautaire et à ce titre madame Boivin agit à divers niveaux de consultation et d'aide à de petits regroupements naissants. En collaboration avec le C.L.S.C. Lamater, elle est appelée à coordonner le travail d'organismes de dépannage œuvrant dans les différents milieux sociaux. Il

faut d'ailleurs rappeler que Centraide a été en grande partie à l'origine de l'implantation du Centre Local de Services Communautaires de notre région. Parmi ses implications, notons son action dans certains regroupements d'handicapés physiques et mentaux tel La Ruche à Mascouche.

Au niveau consultation, l'organisme a travaillé en étroite collaboration avec l'Association Parents Uniques de Lamater. Elle lui a d'ailleurs versé une petite subvention et offre certains services d'animation de rencontres ainsi qu'un accès à l'information extérieure en ce domaine. Madame Boivin et d'autres permanents travaillent entre-autre avec le Carrefour Familial Mascouche-Terrebonne, regroupement de mouvements familiaux. **Campagne de 200,000\$**
Evidemment Centraide



n'est pas fortuné car l'organisme ne reçoit aucune aide financière du gouvernement et doit donc faire appel à une campagne publique annuelle de financement. Celle-ci doit se tenir fin avril et l'objectif de 1981 a été fixé à 200,000\$. Cette somme est de première importance pour la poursuite de l'implication sociale de Centraide, par le biais de petites subventions à certains organismes et le tra-

vail des permanents rémunérés.

En fait les services offerts sont de nature "non palpable" et n'accrochent pas toujours l'œil de la personne non renseignée sur son implication. Toutefois l'action menée se fait toujours en collaboration avec de petits organismes, sans qu'il y ait dédoublement de services. L'un des buts poursuivis, affirme madame Boivin, est de sensibiliser les gens à leur situation propre et leur permettre d'aller chercher le soutien nécessaire à une évolution positive et à une prise en charge. Ce rôle est donc excessivement important.

faire des profits mais d'opérer un petit centre de recirculation de vêtements, ouvert à tous. Soeur Cécile souligne d'autre part le principe de la formule: la simplicité, l'honnêteté et le respect attirent une clientèle des plus variées. Tous, de toutes les situations, peuvent venir "magasiner" librement et souvent dénicher des pièces surprenantes de fraîcheur et de goût. Les profits du comptoir, rares s'il en est, sont retournés au fond de Centraide Laurentides. Enfin le Comptoir travaille en étroite collaboration avec le service social du C.L.S.C.

Un comptoir où s'habiller

L'une des réalisations de Centraide dans notre région immédiate réside en ce comptoir d'entraide, rue St-Pierre. Soeur Cécile Beaudet en est la responsable depuis trois ans et elle travaille avec une petite armée de 25 à 30 femmes bénévoles. En fait l'initiative vient du milieu et a été fortement aidée par l'organisation communautaire du C.L.S.C. Lamater.

Ce comptoir reçoit vêtements et pièces d'habillement d'un peu partout dans la région et opère un tri visant à conserver manteaux, habits, robes, etc. et à rejeter ou retourner les vêtements sales ou défraîchis. Ainsi le matériel conservé est-il tout à fait acceptable et de bonne qualité mais encore est-il vendu à prix modique. Il ne s'agit pas de

Centraide Laurentides, actif dans la grande région de Terrebonne, est donc un organisme dynamique profondément impliqué dans la recherche d'un mieux-être social. Des gens comme Madame Boivin et Soeur Cécile effectuent un travail admirable et nous croyons important de souligner cette présence chez-nous.



Le comptoir d'entraide Centraide Laurentides reçoit et offre à prix modiques une foule de vêtements de très bonne qualité. Cette initiative est l'une des implications de Centraide dans notre région. Madame Lavallée, à gauche, accueille les gens au comptoir tandis que Soeur Cécile Beaudet coordonne le travail des bénévoles avec un grand sourire et beaucoup de simplicité. (Photo: LA REVUE)



Activité Colombienne

Le 28 mars 1981, sera une première pour le Conseil 7477 des Chevaliers de Colomb de Mascouche. En effet, nous aurons notre première initiation à Mascouche.

La journée débutera par une messe à l'église de la paroisse de St-Henri de Mascouche à 7h30, suivit de l'initiation des nouveaux candidats à l'école La Source de Mascouche. L'initiation se terminera aux environs de

18h00. Nous souhaitons la plus cordiale bienvenue à nos frères Chevaliers de la région.

Une soirée sociale suivra à 20h30 à l'école La Source. La population est invitée à venir s'amuser avec nous et à danser. Il y aura permis de la Régie des Alcools et les billets sont en vente au prix de \$2.50 par personne. Pour information 474-0212, M. Denis Forest, et M. Jacques Gariépy, 474-4101.

Manon lère terminera son règne le 28 mars



La Majesté 1980-1981 Manon Deguire terminera son règne le samedi 28 mars prochain lors de la soirée de couronnement de la reine du Club de motoneige de La Vallée de Mascouche. Elle était commanditée par Gaston Contant, un dépositaire de Bombardier qui a rendu de très grands services au Club. La direction remercie très chaleureusement ces deux collaborateurs hors-pair. (Lyse Robert, publiciste)

POUR -

- Le libre accès aux différents marchés du travail
- Le développement économique de la région

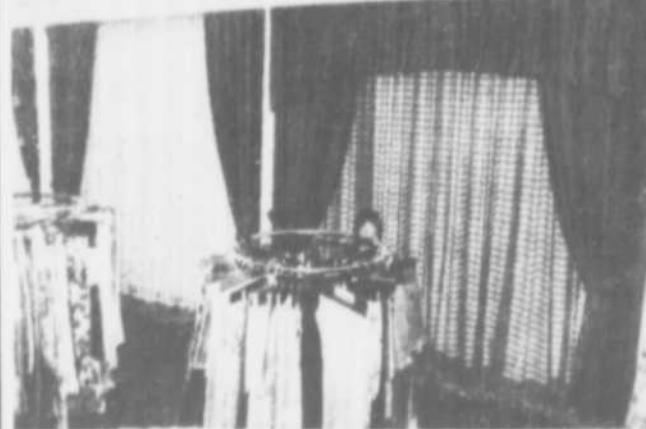
LE 13 AVRIL, JE VOTE

JEAN-YVES CHARTRAND



Autorisé et payé par Marc De Carufel, agent officiel.
2200, rue Champlain, Saint-Louis-de-Terrebonne

SPÉCIAUX DU 5e ANNIVERSAIRE



SPÉCIAUX DÉMONSTRATEUR

Réduit à **40%**

TAPISSERIE

Escompte de **20%**
Vaste choix de tous styles

STORE VERTICAL "CRAIG"

Tissu 100% acrylique, à tissage ajouré pour créer une ambiance décorative distinguée. Rotation à 180° pour contrôle d'éclairage. En magasin. Grandeur 75 x 84. Couleur: bisque et beige.

Rég. **\$221.00**
SPÉCIAL \$149



CENTRE DE DÉCORATION COMPLET

- Draperies faites sur mesures
- Tapis
- Store de toile
- Store vertical
- Pôles en bois
- Ensemble de bain
- Couvre-lit
- Vaste choix de fixtures

DRAPERIES D. LEMIEUX inc.

935 St-Michel, Terrebonne

471-9748

Le service PHARMAPRIX.

LES GALERIES DE TERREBONNE

BOULEVARD MOODY TERREBONNE
(À l'ouest de la rue Masson)

ECONO-DIMANCHE

BIEN ACHETER POUR ÉCONOMISER

Les grands SPÉCIAUX du dimanche



FLORAN BENOIT Propriétaire



CIGARETTES

Marques populaires canadiennes Régulier ou King

CARTOUCHE Limite: 3 par client **8.99**

Prix en vigueur le dimanche



500 ml **.73**

29 mars

Pour les articles suivants les prix seront en vigueur 29 mars au 1er avril



SACS À ORDURES

.69



Agreee shampooing

350 ml Plus 100 ml GRATUIT!

1.99

HUILE POUR BÉBÉ "PHARMAVIE"

500 ml

1.49



RASOIR BIC

en 5

.49

Nouvelles Heures d'Ouverture

LUNDI AU VENDREDI
9h30 a.m. à 9h p.m.

SAMEDI - 9h a.m. à 5h p.m.


DIMANCHE

10h a.m. à 5h p.m.

Nous nous réservons le droit de limiter les quantités

architectes

FELICE VACCARO
ARCHITECTE



885 RUE DE SORBOCHEMIN
ST-LOUIS-DE-TERREBONNE
QUÉBEC J0H1H0 CANADA
TÉLÉPHONE: (514) 471-7899

arpenteurs

LABRE et LAROSE
ARPENTEURS-GÉOMÈTRES



Réjean Labre


487 rue Notre Dame
Repentigny, Qué. J6A 2T6

Tél. 581-4846
581-7792

PIERRE LACAS
arpenteur-géomètre

3100, boul. Mascouche 474-2426
Mascouche

Gaétan Meunier
ARPENTEUR GÉOMÈTRE



940, Montée Masson, suite 201
Lachenaie, J6W 2C6

Bureau: 471-0388
Résidence: 471-2739

ALFRED TROTTIER
INGÉNIEUR-CONSEIL 661-9210

BLONDIN & POULIN
ARPENTEURS-GÉOMÈTRES
Gilles Poulin, B. Sc. A. G.

800, rue Montrose, Duvernay (Ville de Laval)
661-0580

assurances

ASSURANCES BERNARD Inc.



ASSURANCES GÉNÉRALES
DANS LA RÉGION DEPUIS 1952

471-3871 Rés.: 669-1807

510, rue Saint-Louis Terrebonne

CORBEIL & FILS
ASSURANCES INC.



TOUT en assurances
Jacques Corbeil - Pierre Corbeil

471-3733

780, boul. des Seigneurs Terrebonne

avocats

Bureau jour et soir 471-2313

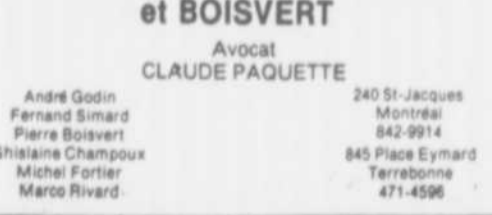
LAURENCE MARCOUX ET ASSOCIÉS
AVOYATS CONSEILLERS JURIDIQUES

Jean Richard Laurence
Allen Marcoux
Judith Viens

455, Boul. des Seigneurs, Terrebonne

PAQUETTE, GODIN, SIMARD
et BOISVERT

Avocat
CLAUDE PAQUETTE



André Godin
Fernand Simard
Pierre Boisvert
Ghislaine Champoux
Michel Fortier
Marco Rivard

240 St-Jacques
Montréal
842-9914

845 Place Eymard
Terrebonne
471-4596

chiropraticiens

471-9190

Dr LUC-J. GAGNON
CHIROPATICIEN

Sur rendez-vous

761, rue L.-Lachapelle Terrebonne

comptables agréés

471-8173

Jacques Bélisle, c.a.
Comptable agréé - Chartered Accountant

Bureau: 9h à 17h
Le soir sur rendez-vous

563, boul. des Seigneurs
TERREBONNE J6W 1T5

comptables agréés

BILODEAU & ASSOCIÉS

Comptables agréés
Pierre Bilodeau, C.A., M.B.A.

3.100, boul. Mascouche 474-4448 Mascouche

Lemire et Associés

COMPTABLES AGRÉÉS
Claude Lemire, C.A.

790, boul. des Seigneurs 471-6439
Terrebonne

comptables gen. lic.

ALLARD
De CARUFEL ET ASSOCIÉS
EXPERTS-COMPTABLES
COMPTABLES GÉNÉRAUX LICENCIÉS

741, ST-PIERRE
TERREBONNE 471-0504

50 A, TURGEON
ST-THÉRÈSE
430-2305

dentistes

Dr Nidal J. Sakhal
CHIRURGIEN DENTISTE

sur rendez-vous
Service d'urgence

Dr Habeichi, M.D.
Pédiatre

2300, CHEMIN GASCON,
ST-LOUIS-DE-TERREBONNE TÉL: 471-9469

1100 Montée Masson, Local 19
Terrasse Mascouche
Mascouche, Québec J0N 1C0

**CLINIQUE DENTAIRE BÉLANGER
ET VAILLANCOURT**

DR. YVES BÉLANGER
DR. FRANCE TRUDEL
DR. LOUIS VAILLANCOURT Tél: 474-4177

denturologistes

Tél.: 471-2131

Jean Beaupré
Pierre Beaupré

Beaupré & Beaupré, d.d.
DENTUROLOGISTES

2300 CHEMIN GASCON ST-LOUIS DE TERREBONNE

471-5391
(Sur rendez-vous)

PIERRE DUVAL d.d.
Denturologiste

Confection et réparation de protèses dentaires

1446, Dumont
(Route 25 et montée Masson) TERREBONNE

immeuble

Courtier en immeubles Tél: 471-8722
471-1536

Raoul Chartrand F.R.I.

Prêts sur hypothèque
Vente et achat de maisons et terrains

Bur. 214 St-Louis Terrebonne P.Q.

imprimerie

Bur.: 471-2574

"On ne peut jamais avoir une deuxième chance
de faire une première bonne impression"

IMPRIMERIE alp LA PLAINE

1071 rue Lévis, Lachenaie
J6W 3T8

medecins

Dr. J.P. Forest
Gynécologue

468 rue Saint-Louis, Terrebonne

Consultation sans rendez-vous le mardi de 13h à 18h
TEL.: 274-7875 - SOIR: 658-5010

Polyclinique médicale
BUREAU DES SPECIALISTES

*Chirurgien *Gynécologue *Cardiologue
*Oto-rhino-laryngologiste *Urologue *Dermatologue
*Diététiste *Chirurgie plastique

MÉDECINE INTERNE

901, Boul des Seigneurs, Terrebonne
Sur rendez-vous: 471-2252

medecins

Polyclinique médicale
de Terrebonne

901, boul. des Seigneurs
Terrebonne 471-1117

Dr Pierre Baril, M.D.
Dr Daniel Beaudoin, M.D.
Dr Pierre Dufort, M.D.
Dr Jean-Guy Larose, M.D.
Dr Marcellin Lemaire, M.D.

MEDECINE GENERALE
BUREAU SUR RENDEZ-VOUS

SALLE D'URGENCE

Sur semaine: 9h a.m. - 10h p.m.
Samedi-dimanche: 10h a.m. - 9h p.m.

notaires

471-3731

BLANCHARD, AUGER et ROY
NOTAIRES

Jean Blanchard
Martin Auger
Louise Roy

741, rue Saint-Pierre Terrebonne

Gabriel Ferland, B.A., L.L.L.
Notaire

Etude Cloessey, Gravel & Ferland
940, Montée Masson
Lachenaie, Qué. J6W 3T8

Gravel, Gravel & Dagenais
Notaires

145, St-André
Terrebonne 471-9222-3001

Léopold Gravel
Robert Gravel,
Pierre Dagenais

optometristes

EXAMEN DE LA VUE
Dr Pierre Bordeleau, O.D.
OPTOMETRISTE

Lentilles correctives rigides, semi-rigides, souples, souples à port prolongé
vision des enfants

Centre professionnel
3100, Boul. Mascouche, ste 235
Mascouche 474-2463

LISE-ANNE CHASSÉ
DOCTEUR EN OPTOMÉTRIE

EXAMEN DE LA VUE
VERRES DE CONTACT

POLYCLINIQUE TERREBONNE
SUITE 103
901 BUL. DES SEIGNEURS
TERREBONNE, QUÉ 471-1680

EXAMEN DE LA VUE
DR L.P. RAYMOND
Optométriste
Bureau sur rendez-vous

595, rue Théberge Terrebonne
471-3381

pharmaciens

YVES MATHIEU
pharmacien

PLACE DES SEIGNEURS TERREBONNE CENTRE PROFESSIONNEL
MASCOCHE

471-6664 474-2495

PLACE DES PRINCES (SAINT-LOUIS) 471-5518

podiatres

Bureaux à Montréal et Longueuil
Sur rendez-vous

Gendron & Tremblay
PODIATRES

Polyclinique Pie IX Montréal
4380, Boulevard Pie IX TÉL.: 252-1414

psychologue

Membre de la corporation professionnelle
des psychologues du Québec

Maurice Poulin de Courval, M.P.S.
PSYCHOLOGUE

(514) 666-1447
ST-FRANÇOIS, LAVAL Entre 19 et 22 heures

veterinaires

380 Grande Allée
St-Louis de Terrebonne. Visite à domicile
471-0595


CLINIQUE VÉTÉRINAIRE
GRANDE-ALLÉE
DR. PIERRE ROUSSELLE M.V., I.P.S.A.V.
Heures d'ouverture

*Du lundi au vendredi:
11 heures à midi
13 heures à 15 heures
18h30 à 21 heures

*Le samedi:
9 heures à midi

SUR RENDEZ-VOUS SEULEMENT

Clinique Vétérinaire
de Mascouche



2594, boul. Ste-Marie * Mascouche [Qué.] J0N 1C0
Téléphone: 474-4161

Dr Carole Joubert, M.V., I.P.S.A.V.

Heures d'ouverture: Lundi au vendredi: 12h à 20h
Consultation 12h à 14h
18h30 à 20h

Sur rendez-vous seulement

Danse

Le Comité des loisirs
des secteurs Saint-
Roch/Saint-François, In-
vite tous les jeunes de 14
à 18 ans à une danse
qui se tiendra le 28
mars à compter de 20h,
au Buffet Stella du 3855
Montée Gagnon. Il y aura
discothèque et spectacle.
L'entrée est de 1,50\$.

Décès Brière

A Terrebonne, le 17
mars à l'âge de 70 ans est
décédé M. Paul Brière
époux de Lucille Boisvert.
Les funérailles ont eu lieu
le 19 mars 1981 des Sa-
lons Jos Guay & Fils, 756
St-Louis à Terrebonne
pour l'église paroissiale
de Terrebonne. Inhumation
à Terrebonne.

Outre son épouse, il
laisse dans le deuil ses fil-
les, Micheline, Murielle,
Louise, Suzanne, ses pé-
tits-enfants, Benoît, Félix
ses sœurs Marie-Ange,
épouse de Roland Arneault,
Fernande épouse de
Mathias Bédard, Yvette
Brière, ainsi que son
frère Roger Brière. Dir.
Jos Guay & Fils.

Décès Forget

A Saint-Louis-de-Ter-
rebonne, le 22 mars 1981
à l'âge de 7 ans, est
décédée Isabelle For-
get, fille de Gilles For-
get et de Yvette Lari-
vière, demeurant au 2955
Chemin Comtois à Saint-
Louis-de-Terrebonne. La
cérémonie des Anges a
eu lieu mardi le 24 mars
1981 de la résidence fu-
néraire Saint-Louis Inc.,
939 Saint-Louis, Terre-
bonne pour l'église Saint-
Jean-Baptiste de Saint-
Louis-de-Terrebonne. In-
humation au cimetière ré-
gional de Terrebonne.

Elle laisse dans le deuil
outre son père et sa mè-
re, ses grands-parents M.
et Mad. Léopold Larivière,
ainsi que de nombreux
oncles et tantes, parents
et amis.

Décès Pouliot

Accidentellement à La-
chenaie le 23 mars 1981 à
l'âge de 21 ans, est décé-
dé Marc Pouliot. Les fu-
nérailles auront lieu mer-
credi le 25 mars à 10h des
Salons Jos Guay & Fils,
756 St-Louis à Terrebonne
pour la desserte St-Jean
Baptiste. Inhumation au
cimetière Régional.

Il laisse dans le deuil
ses parents, M. Daniel
Pouliot et Jeannine Daigle
2 frères Luc et Sylvain, sa
fiancée Carole Ménard,
ses grands-parents M.
Mme Oscar Daigle ainsi
que plusieurs oncles, tan-
tes, cousins, cousines.
Dir. Funéraire Jos Guay
& Fils.

Décès Létang

A Mascouche, le 15
mars 1981 est décédé
André Létang, 35 ans,
célibataire, fils de M. Ro-
land Létang et Cécile
Boismenu demeurant en
pension chez M. Gaston
Dostie au 733 Chemin des
Anglais à Mascouche. Les
funérailles ont eu lieu
mercredi le 18 mars de la
Résidence Funéraire Roch
et Frères, 2904 Dupras
à Mascouche, pour l'é-
glise paroissiale Saint-Henri
de Mascouche et inhumation
au cimetière de Mas-
couche.

Il laisse dans le
deuil outre son père et
sa mère, ses sœurs et
beaux-frères, et de
nombreux parents et
amis. Dir. Funéraire
Maurice Riopel, Mascou-
che.

REMERCIEMENTS
Prière au St-Esprit

St-Esprit toi qui m'éclaircis
tout, qui illumine tous les che-
mins pour que je puisse atteindre
mon idéal, toi qui me donne le
don divin de pardonner et oublier
le mal qu'on me fait et que dans
tous les instants de ma vie tu es
avec moi, je veux pendant ce
court dialogue te remercier pour
tout et confirmer encore une fois
que je ne veux pas me séparer de
toi à jamais, même et malgré
n'importe quelle illusion maté-
rielle. Je désire être avec toi dans
la gloire éternelle. Merci de ta
miséricorde envers moi et les
miens. (La personne devra dire
cette prière pendant trois jours de
suite).

Après les 3 jours, la grâce de-
mandée sera obtenue même si
elle pourrait paraître difficile.
Faire publier aussitôt la grâce ob-
tenue sans dire la demande. Au
bas mettre les initiales de la
personne exaucée.

M.B.

REMERCIEMENTS
Prière au St-Esprit

St-Esprit toi qui m'éclaircis
tout, qui illumine tous les che-
mins pour que je puisse atteindre
mon idéal, toi qui me donne le
don divin de pardonner et oublier
le mal qu'on me fait et que dans
tous les instants de ma vie tu es
avec moi, je veux pendant ce
court dialogue te remercier pour
tout et confirmer encore une fois
que je ne veux pas me séparer de
toi à jamais, même et malgré
n'importe quelle illusion maté-
rielle. Je désire être avec toi dans
la gloire éternelle. Merci de ta
miséricorde envers moi et les
miens. (La personne devra dire
cette prière pendant trois jours de
suite).

Après les 3 jours, la grâce de-
mandée sera obtenue même si
elle pourrait paraître difficile.
Faire publier aussitôt la grâce ob-
tenue sans dire la demande. Au
bas mettre les initiales de la
personne exaucée.

M.L.

POUR VOTRE PUBLICITE

la revue

471-3719

Vie de mon
village

L'essentiel sur les
Chevaliers de Colomb

Un groupe d'hommes de Mascouche ont décidé, il y a
quelques mois, de fonder un conseil des Chevaliers de
Colomb. Ils ont accompli plusieurs démarches pour
préciser les étapes de la fondation, réunir un nombre de
membres suffisant. Voici que prochainement, après une
bonne année de fonctionnement, le Conseil procédera à
une première initiation au 2e et 3e degré.

Ça se passera le 28 mars prochain à St-Henri-de-
Mascouche. Quelques dizaines d'hommes adhérents à
l'Ordre et cet événement fournit l'occasion de répondre
à plusieurs questions.

L'autre jour, au restaurant, Julien feuilletait le journal
et apprenait la nouvelle de l'initiation il me posa les
questions:

Julien: "Pouvez-vous me dire ce que c'est ça les
Chevaliers de Colomb?"

Curé: "Oui. C'est un ordre qui a été fondé il y a bientôt
cent ans par un jeune prêtre du nom de Michael Mc
Givney dans le but de promouvoir les intérêts de l'Église
Catholique."

Julien: "Qu'est-ce qu'ils font?"

Curé: "Ils sont groupés par Conseil et constatent les
besoins de tel ou tel milieu ils organisent une action
adaptée aux besoins."

Julien: "Est-ce qu'ils s'adressent aux jeunes, aux
vieux..."

Curé: "Ils sont prêts à répondre à toutes les éven-
tualités et tout les intéresse. Ils ont des services qui
s'adressent aux jeunes lorsqu'ils sont délaissés, ils s'oc-
cupent des vieillards là où ceux-ci ont besoin d'un coup
de pouce; ils rendent des services sur le plan religieux
pour assurer un certain dynamisme aux paroisses; ils
essaient de cultiver, de développer le sens social par des
initiatives diverses; à l'occasion ils se feront les
éducateurs d'un patriotisme de bon aloi."

Julien: "Ils peuvent donc être partout?"

Curé: "Ils ont à cœur de promouvoir la charité dans
tous les milieux par des œuvres diverses; ils travaillent à
l'unité et à la fraternité dans l'Ordre et le milieu."

Julien: "Est-ce vrai que les Chevaliers bénéficient
d'une certaine protection auprès de la police?"

Curé: "Si un homme rentre Chevalier pour ça, il pourra
bien être déçu. Car s'il est vrai qu'il peut compter sur le
coup de pouce d'un confrère, il n'en est pas moins vrai
que le Chevalier est soumis comme les autres à la loi
civile."

La conversation continua longtemps pour aborder
tour à tour l'initiation, le secret, le signe.

Ces points sont secondaires. L'essentiel à retenir sur
les Chevaliers, c'est que ils sont un Ordre Catholique
pour promouvoir l'esprit chrétien partout.

A. Breaud, ptré, curé
de St-Henri-de-Mascouche.

SALON
FUNÉRAIRE



JOS. GUAY & FILS

471-3832

Directeur de funérailles
Jean et Gilbert Guay

756, St-Louis
Bureau: 284, rue St-André
Terrebonne

Service ambulance jour et nuit

474-4119 474-4118

FM Funerarium
de Mascouche

PROP. LUCIEN GAGNON ET FILS

850 MONTÉE MASSON MASCOCHE P.Q.
A VOTRE DISPOSITION 24 HEURES SUR 24

RESIDENCE FUNÉRAIRE
ST-LOUIS
FUNERAL HOME



Air climatisé

ROLAND THUOT
JEAN-MARC THUOT

Directeur de funérailles
939, rue Saint-Louis
TERREBONNE

471-4092

Ambulance Terrebonne Enr.
Service jour et nuit
979, rue Saint-Louis, Terrebonne
Cécile Jovay, prop.
471-3809

FLEURISTE



LA BOUTIQUE SENSATIONS

190 ST-ANDRÉ, TERREBONNE, 471-6646

Du jamais vu chez les Optis de Lachenaie

Le samedi 4 avril à l'école Armand Corbell sur la rue Saint-Sacrament à Terrebonne, il y aura une soirée rétro des Optimistes de Lachenaie à un prix terrifiant de 10\$ avec bar ouvert et une orchestre jamais vu à Terrebonne. Pour aider l'Administration du club et aussi pour commémorer le 5e anniversaire du Club Optimiste de Lachenaie Inc.

Il y aura plusieurs surprises lors de cette soirée dansante, pour y croire il faut venir nous voir.

MOMO

DIRECTEUR-GÉNÉRAL

SODEQ DE LANAUDIÈRE INC., a pour objectif principal la croissance de ses partenaires. Nous recherchons un directeur-général prêt à en faire sa motivation majeure.

Vous qui possédez une maîtrise en administration des affaires ou un diplôme universitaire de premier cycle complété avec expérience dans le domaine des affaires, vous êtes prêt à exercer vos talents de leader, d'organisateur, d'analyste financier, de conseiller et d'agent de changement, tant au sein de notre corporation qu'auprès de nos partenaires.

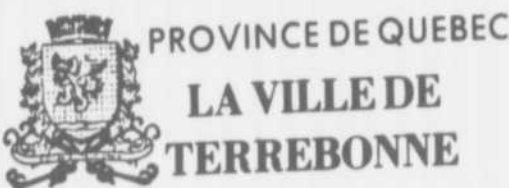
Vous êtes une personne capable d'évaluer les capacités de gestion de nos clients et de nos partenaires et de développer des relations inter-personnelles.

Relevant du conseil d'administration, le directeur-général jouera, chez nous, un rôle clé dans le développement de notre entreprise.

1231 Notre-Dame
Joliette
J6E 3K5
(514) 753-7536



Date d'échéance du concours: 30 avril 1981.



LA VILLE DE TERREBONNE

APPEL D'OFFRES

La Ville de Terrebonne demande des soumissions pour:

L'ENTRETIEN DES ESPACES DE VERDURE

La Ville de Terrebonne recevra jusqu'au 13 avril 1981 à 16h30, des soumissions pour l'entretien de ses espaces verts à l'intérieur de la ville (environ 150,000 verges carrées).

Le cahier des charges est disponible au bureau du directeur des travaux publics, au 950 rue Masson à Terrebonne, Qué. contre un paiement de \$10,00 non remboursable payable à la Ville de Terrebonne.

Chaque soumission devra être accompagnée d'un dépôt représentant 10% du montant de la soumission, présenté sous forme de chèque visé libellé à l'ordre de "La Ville de Terrebonne".

L'ouverture des soumissions aura lieu le 13 avril 1981 à 16h30 au bureau du soussigné à l'hôtel de ville, 86 rue St-André, Terrebonne, Qué.

La Ville de Terrebonne ne s'engage à accepter ni la plus basse, ni aucune des soumissions reçues et ouvertes.

Charles Dubuc, L.L.L.
greffier



LA VILLE DE TERREBONNE

AVIS PUBLIC

La Ville de Terrebonne désire aviser la population de Terrebonne, que les formulaires de demande d'aide financière pour les victimes d'inondation, sont maintenant disponibles à l'hôtel de ville de Terrebonne, 86, rue St-André.

Les bureaux de l'hôtel de ville sont ouverts du lundi au vendredi incl. de 9h à 12h, et de 13h30 à 17h.

Les formulaires doivent être retournés avant le 15 juin 1981, à l'adresse suivante:

Bureau de la Protection Civile du Québec
1200, route de l'Église (2e étage)
Sainte-Foy, Québec. G1V 4M1

Toute demande d'aide financière faite antérieurement par lettre ou sur d'autres formulaires et adressée à l'un ou l'autre des ministères ne pourra être considérée.

Charles Dubuc, L.L.L.
greffier

les p'tit's annonces

VOS PETITES ANNONCES PAR TELEPHONE A "LA REVUE" 471-3710

A LOUER

Journiers locaux pour divers genres de commerces, Ile St-Jean, Terrebonne, 669-7820 (JNO)

Locaux à louer, 2e étage, Montée Masson, Lachenaie, près boul. des Seigneurs, 471-9494, 471-8703 (1 av. incl.)

Terrebonne, Ile St-Jean, local commercial à louer. Inf. 669-7820 (4-11-18-25)

Terrebonne, Ile St-Jean, 2, 3 1/2, 4 1/2, 5 1/2 appt. à louer, nouvelle construction occupation 1er juin 1981. Inf. 669-7820 ou le soir 667-9762 (18-25)

Bord de l'eau, 1 1/2 meublé, très propre, Ile St-Jean, Terrebonne, 381-4805, 471-2682 (18-25)

Bord de l'eau, 4 1/2, très propre, chauffage électrique, Ile St-Jean, Terrebonne, 381-4805 ou 471-2682 (18-25)

Maison 6 pièces à louer et à vendre à St-Lin, Ville des Laurentides, 325-8438 à Montréal-Nord (18-25-1-8)

Grand 4 1/2 à sous-louer, chauffé, éclairé, entrée laveuse-sécheuse, 255\$ par mois, libre 1er avril. 471-8040 (18-25)

Beau 4 1/2, chauffé, 235\$ par mois, près 640, Bois-des-Filiers, 433-2816 (18-25)

A louer, St-Louis-de-Terrebonne, 3 appartements, meublés, tout fourni, sous-sol, près St-Hubert BQ, 185\$ par mois, 471-9765 libre 1er avril (18-25)

3 1/2 à louer, tapis mur à mur, 1er étage, stationnement privé, entrée laveuse-sécheuse, 471-6193 (18-25)

3 magnifiques logements à louer à Terrebonne. 588-3428 (JNO)

Bord de l'eau, 3 1/2, très propre, chauffage électrique, Ile St-Jean, Terrebonne. 381-4805, 471-2682 (18-25)

2 1/2, 3 1/2, meublés, eau chaude, taxes payées, libre immédiatement, 3 1/2 non meublé, libre 1er mai, 945 Mathieu, 471-4956 (25-1-8)

5 1/2 à louer, chauffage électrique, couple seul ou personnes âgées, 471-5971 avant 4h p.m. (25)

LOCAL COMMERCIAL À SOUS-LOUER

Terrasses Terrebonne
2,250 pi. car. environ

S'adresser:
Marc Lacoursière
326-9997

Terrebonne, rue Ste-Marie, 4 1/2, chauffage électrique, libre 1er juillet, 471-4981 (25)

Logement à louer, 3 1/2, 711 L.H. Desjardins Terrebonne. 666-1659 (25-1)

MASCOUCHE HEIGHTS, Luxueux bas duplex pour adultes tranquilles, grand terrain boisé, stucco, tapiserie, tapis mur à mur, chauffage électrique, thermostats individuels, taxes payées, meublé ou non, références. 477-1586 (25-1)

Terrebonne, Mascouche, 4 1/2 et 5 1/2, stationnement, près des écoles, conciergerie, etc. 471-8150 et 627-2374 (25-1-8)

Terrebonne, grand 5 1/2, tapis mur à mur, stationnement avec prise électrique, toutes taxes payées, chauffage électrique (non inclus), sous-sol avec porte patio 270\$ par mois, 2e étage, 280\$, 3e étage, 270\$, 525 Léon-Martel, 471-2193 (25-1)

St. Louis de Terrebonne, dans La Seigneurie, sous-sol, 3 1/2, tout compris, 225\$ par mois, 471-2193 (25-1)

5 1/2 à louer, 2e étage, 170\$. 471-9974 (25-1)

St. Louis de Terrebonne, 3 1/2 neuf, stationnement, entrée privée, 471-8275 (25-1)

AUTOMOBILE

Oldsmobile Delta Royal 455, 1974, bonne condition, après 5h. 477-9195 (18-25)

Chevrolet Impala 1972, bonne ordre, propre, équipée pour tirer une roulotte. 433-3365 (18-25)

Javelin 1974, 304, système de son, exas double, mags, 471-3113 peinture neuve, vitres teintées, (18-25)

Chevelle Malibu, 1977, 52,000 milles, prix demandé 3 200\$. 474-3092 (18-25)

Lada 1980, 29,700 km, pneu Michelin neufs, cause auto fourni. 474-3334 (25)

Volkswagen 1974, Odyssey 79 Suzuki 72 remorque 6 X 10, 1375\$. 471-6573 (25)

Honda CB400, 1978, 380 milles seulement, équipé au complet en neuf, prix demandé 1 800\$, prix ferme. 471-4099 après 5h. (25)

Volvo 164, 1974, air conditionné, 6 cylindres à injection, 4 pneus d'hiver, radio am/fm, antenne CB, 4 fugs, prix à discuter. 430-9344 après 3h p.m. (25)

Pontiac Lemar 1978, V-6, 42,000 milles, automatique, 6 Michelin, am/fm, très propre, 471-1117 après 5h. 471-4057 (18)

Dodge Polara familial, 1973, moteur 360, bonne mécanique, besoin body work, 477-0655 prix 350\$. (25)

Ford 1979, Clubwagon, modèle Chateau (Van.), volant ajustable, cruise control, système de son, toit ouvrant, 4 sièges capitaines, 45,000 km, bonne affaire. 478-2430 après 6h. (25)

Chrysler New Yorker, 1973, très propre, offre raisonnable. 471-8840 (25)

Mustang 1974, 6 cylindres, automatique, Hatchback, très propre, 1 350\$. 477-5593 (25)

Mercury Montego 1972, très bonne condition, meilleure offre, 477-5148 (25)

Honda CVCC 1976, hatchback, 5 vitesses, 45,000 milles, 471-8901 (25)

Chevrolet Bélair 1976, vrai bijou, 4 freins neufs, tuning fait, silencieux neuf, même propriétaire, 85,000 2 000\$ 471-6283 (25)

OFFRES D'EMPLOI

Travail à temps partiel chez vous le soir dans le domaine commercial. Inf. 376-0153 (4-11-18-25-1)

Couturière à domicile, jaquettes et habits de ski, machine industrielle nécessaire. 471-0132 (18-25-1)

Vendeur en pièces électroniques demandé, auto nécessaire, expérience si possible. 471-1226 (18-25)

Technicien demandé en électronique avec expérience, salaire à discuter, 40 heures par semaine, à temps plein, permis de conduire exigé. 471-1226 (18-25)

COIFFEUSE ET COIFFEUR POUR DAME, CLASSE A OU B AVEC CLIENTÈLE, SECTEUR TERREBONNE. APPELEZ 477-0174 (25)

Gardiennage demandée pour garçon 1 1/2 an, lundi au vendredi, (Chemin du Côteau) après 6h. 471-4776

A VENDRE Divers

Bois à vendre pas fendus, 285 la corde livrée, 471-7563 (11-18-25-1)

PETITES ANNONCES TELEPHONE: 471-3719

Clinique de sang Optis-pompier: 403 chopines

À l'occasion de la clinique de sang printanière qui avait lieu, jeudi dernier aux Galeries de Terrebonne, toute la population à compris vraiment l'importance de cette oeuvre humanitaire. En effet, plus de 403 personnes se sont présentées pour offrir leur précieux liquide, à toute l'équipe de bénévoles qui ont eux, manifesté beaucoup de joie à accueillir toutes ces bonnes gens.

Cette collecte, a été rendu possible grâce au dynamisme, des membres et, des épouses optimistes les membres de l'Association des pompiers Volontaires de Terrebonne, sous la direction du président Marcel Therrien, Enfin, tous ceux et celles qui de loin ou de près ont collaboré au succès de cette collecte, le responsable pour le club optimiste de Lachenaie, Claude Thivierge, le responsable, pour l'assoc. des Pompiers volontaires Marcel Therrien, et le responsable pour le club optimiste de Terrebonne, Réal Vaillancourt, nous vous disons, merci, merci, cent (sang) fois merci.



La clinique de sang de la Croix-Rouge, tenue aux Galeries de Terrebonne jeudi le 19 mars, a connu un bon succès avec 403 chopines de sang recueillies. Le tout se déroulait sous les auspices des Clubs Optimistes de Terrebonne et Lachenaie et de l'Association des Pompiers Volontaires de Terrebonne. Plusieurs prix ont été tirés à la fin de la clinique et de nombreux bénévoles ont contribué à sa réussite.

Soirée d'information Centraide

LE MERCREDI SOIR, 1er AVRIL, SOIRÉE D'INFORMATION SUR CENTRAIDE. (ce n'est pas un poisson d'avril)

Tous les gens de la région de Terrebonne sont invités, mercredi soir prochain, 1er avril, à une soirée d'information sur CENTRAIDE-LAURENTIDES.

Cette soirée aura lieu en l'église paroissiale de Terrebonne (825 rue St-Louis) à 19h30.

Comme la campagne de financement aura lieu bientôt, dans la paroisse St-Louis-de-France, (26-27 et 28 avril), nous voulons et informons la population sur ce qu'est Centraide-Laurentides, sur les projets financés et sur l'utilisation des sommes recueillies.

M. Joseph Dumais, de Centraide, présentera un audio-visuel et répondra à toutes les questions posées. Une paroisse qui donne \$14,000.00 en deux ans mérite d'être bien informée et à droit de poser des questions sur l'utilisation de l'argent qu'elle donne.

Bienvenue à tous, solliciteurs et donateurs.

Le comité de la Campagne Par: André Daoust, président.

Bois de foyer à vendre, 471-7174 (4-11-18-25)

Tente-roulotte à vendre, Lionel 1974, 1350\$. 471-9325 ou 471-0992 (11-18-25-1)

Balayeuse, lavieuse à tapis Electrolux, récent modèle, garantie 1 an. Panasonic, autres modèles, à 40\$ et plus. Réparons toutes marques, avons sacs tous modèles, service à domicile. 471-0515 (JNO)

Escalier en béton armé antidérapant (2 marches) pour patio, offre raisonnable acceptée. 471-5452 (JNO)

Cage 16 pi X 20 pi. poteau et broches galvanisées avec toit fait par Bedco, 433-3365 (18-25)

Bois assorti en 4 pi, 433-3365 (18-25)

Roulotte L'Extra, 14 pi. 1979, toute équipée, accessoires d'auto compris, très légère, 1200 lbs., servi 2 semaines, 3 950\$. 474-1990, après 5h. (18-25-1-8)

Roulotte en fibre de verre, 13 1/2 pi, équipée, couche 4 personnes, poids 875 lbs, 3 100\$. 471-7806 (18-25)

Poêle à gaz propane, 4 ronds, 40 po., très propre, avec hotte Newton, 3 vitesses, 75\$. 666-3202 le soir (18-25)

Laveuse-sécheuse Roy Inter-médiaire, manuel ou automatique, après 6h. 471-7186 (18-25-1)

Poêle Bélanger, Bon Appétit, électrique, très propre, 2 lustres Chandelier fini brass avec chaîne dorée, 1 an d'usage, 1 bicyclette 3 vitesses de garçon marque Super Cycle presque neuf, pupitre 7 tiroirs avec chaise. 471-4587 (18-25)

Roulotte 13 1/2 pi., poids 850 lbs, équipée, prix 3 100\$. Tél. 471-7806 (18-25)

Ensemble de salle à dîner, style américain, gros vais, sellerie inclus, 471-7375 (18-25)

Poêle genre foyer Franklin, neuf, 150\$ après 5h. 477-9195 (18-25)

Sécheuse Speedqueen Heavy Duty blanche, frigidaire Bélanger Frost Free, or poisson, piscine Colco 3 pi X 18 pi hors terre, 477-1273 après 6h. (25)

30 poteaux électriques en cèdre, longueur de 15 pi à 30 pi., 474-2209 (25-1)

Set de cuisine en chêne foncé, fait à la main, avec lustre et boîtes à pain, sucre... prix demandé 900\$ prix à discuter. 474-4247 entre 6h p.m. et 9h p.m. (25)

Gros carrosse Gendron vert, très propre, 50\$. 471-3086 (25)

Tente-roulotte à vendre, Lionel 1974, \$1,350. 471-9325 ou 471-0992 (8-15)

Meubles pour chalet: 1 set de cuisine, 1 l.v. noir et blanc meublé, 1 mini laveuse et essoreuse, 1 poêle à gaz propane, 28 po. très propre, 8 bureaux, appelez entre 9h a.m. et 4h p.m. 471-4221 (25-1)

Boxstove, poêle à bois combiné électrique, barils de bois, niche à chien, 4 fauteuils de salon antique, machines à calculer, 478-2394 (25-1)

Bois de chêne et frêne, 2 1/4 po. épais X 12 po. et 1 po. d'épais, sciage de bois en 1980, 8 000 pi. à 70¢ du pied. 471-8989 (25-1)

Bois à vendre, pas fendu, 285 la corde livrée, 115\$ sur place pas fendu 225 la corde. 471-7563 (25-1)

Congélateur Kenmore blanc, 12 pi. cu., 2 paniers, 1 an d'usage, comme neuf. 285\$. 471-2603 (25)

Set de chambre au complet, set de cuisine, lit 3/4, 471-3992 (25)

A vendre, carrosse de bébé, chaise à position, Jolly-jumper, lampe pour fille, 471-5480 (25)

Boîte de camion aluminium, marque Dart-Tel, 36 po. de haut, très propre, 250\$. 474-2682 (25)

Bar avec 4 tabourets, table de pool, set de module, trapèze, coupe-hales, stéréo, taille bordure, etc... 477-5438 (25-1)

2 sets de chambre, tentures, lampes, laveuse à tapis, Quadruphonique, radio table tournante, déshumidificateur 30 po., air climatisé 8 000 BTU, peut vendre séparément. 471-0406 (25)

Remorque 4 X 6, 1 chauffe-eau, à l'huile, lavabo de bar, attache remorque pour camion, 3 sentinelles, 666-1482 (25)

Roulotte Lionel 1976, 18 1/2 pi, avec auvent automatique, très propre, en très bonne condition. 471-9091 (25)

Poêle Moffat blanc, 24 po., 100\$, 45 gallons vidant d'huile à chauffage, sur trépied, 20\$, grosses roues de tomberaux, 471-2178 (25)

T.V. couleur Zenith 26 po., grosse chaise bergère, set cuisine Bergeron, 6 morceaux, train électrique HO, 471-0374 (25)

Tour à bois Rockwell, 36 po., boxstove en fonte, fournale huile Coleman, portes armées en Tyana (différentes grandeurs) 622-7031 (25)

Set de cuisine à vendre, très propre, 666-1378 (25)

CHAMBRE
Excellente nourriture, activités, 666-1567 Résidence du Bonheur, 1981 Enrg. (11-18-25-1)

Chambre et pension au 3885 Côte Terrebonne, St-Louis, 471-8004 ou 642-5509 (18-25)

Terrebonne, chambre à louer à personne honnête. 471-5523 (25-1-8)

DIVERS

Attention, tenue de livres, généraux, service rapide, 3 mois de garantie, pièces et main d'œuvre. Estimation gratuite à l'atelier, 1177 Mathieu, Mascouche, 474-3760 (JNO)



Télévision à temps partiel réparation de T.V. par les soirs, service rapide, 3 mois de garantie, pièces et main d'œuvre. Estimation gratuite à l'atelier, 1177 Mathieu, Mascouche, 474-3760 (JNO)

Réparation de pierre, jonca, stucco extérieur et intérieur. Marcel Desnoyers, 585-6369 (11-25)

Spécialité sablage ou planchers, pose de marquetterie, finition à votre choix. Gilles Contant Inc., 669-2705 ou 663-7847 (JNO)

TRUST GENERAL Le Maître Courtier

Dix ans d'expérience à votre service

Vous voulez vendre ou acheter une propriété?

Appelez MICHELLE VEZINA

471-4359 • 337-4641

Nous finançons aussi nos acheteurs



Fouccay, le plus grand vendeur européen de papiers peints et de peinture, ouvre dans la région montréalaise plus de vingt magasins. Notre force: stock sur place, collection sans cesse renouvelée, qualité, choix, prix, service.

GÉRANTS DE MAGASIN
Si vous et votre femme êtes intéressés à faire carrière dans la gérance de magasin et si vous êtes BILINGUES, Fouccay Canada vous offre une occasion exceptionnelle de servir le public à son magasin situé au 587, boulevard des Seigneurs à Terrebonne.
Aucune caution n'est exigée lors de la prise en charge du magasin. Salaire de base et prime liée aux bénéfices du magasin.
Les COUPLES intéressés sont priés de téléphoner au 666-7144 ou au 878-1839, du 25 au 28 mars, entre 9h et 17h, pour réserver leur place à nos séminaires d'information.

Fouccay PAPIERS PEINTS PEINTURE

PAYES - TENUE DE LIVRES RAPPORTS D'IMPÔTS PARTICULIERS - PETITS COMMERCES

FRANCINE CRÉPEAU 471-2421
(Après 7h p.m.)
Discrétion assurée
Service rapide

LES RÉSIDENCES CHAMPS-ÉLYSÉES

1225 rue McKenzie
Terrebonne
À LOUER
2 1/2 - 3 1/2 - 4 1/2

● Insonorisés ● À l'épreuve du feu
● Système d'intercom ● Stationnement avec prise incluse ● Espaces de rangement individuel ● Salle de lavage ● Chauffage et électricité compris

PRÈS DE TOUTES COMMODITÉS INFORMATIONS: concierge 471-6794

IMMEUBLES NEUFS APPARTEMENTS LUXUEUX

3 1/2 4 1/2 5 1/2
PARC DES TROIS ÎLES ÎLE ST-JEAN, TERREBONNE
venez visiter sans obligation

- OCCUPATION IMMÉDIATE
- TAPIS MUR À MUR
- INSONORISÉ
- POÈLE
- RÉFRIGÉRATEUR
- LAVE-VAISSELLE
- SYSTÈME D'ALARME
- SYSTÈME D'INTERCOM
- CABLE-VISION
- STATIONNEMENT AVEC PRISE INCLUS
- SORTIES LAVÈUSE SÈCHEUSE
- ESPACE DE RANGEMENT IND.
- SALLE DE LAVAGE
- SERVICE DE CONCIERGE

SIDROY CONST. INC. BUREAU DE LOCATION
739-3611
Sortie 15 Ile St-Jean de la route 25 vers Terrebonne
471-4441

L.M

Achetez ferraille et autos pour scrap 471-1062 (11-18-25-1)

Monieur ramasse presque tout de la cave au grenier. Le soir seulement 471-6910 (JNO)

Tapis Marcel Enrg., nettoyage de tapis à la vapeur ainsi que set de salon, 5 ans d'expérience, 471-4612 (11-18-25-1)

Service rapide. Ramassons tout de la cave au grenier. Aussi tous appareils électriques défectueux et scrap gratuitement. 471-0298 (11-18-25-1-8)

Gratuitement, nous ramassons tous articles ménagers, meubles, vaisselle, etc. Aussi vendons poêles à bois en fonte de couleur. 471-3089 (11-18-25-1-8)

Entreprenuer de planchers de bois franc, pose, sablage, finition de plastique ou cristallin, estimation gratuite. M. Morin, propriétaire, 471-2069 Vieux planchers remis à neuf. (JNO)

Fait rapports d'impôt pour particuliers et propriétés à revenus. 471-4948 (18-25-4-11-18-25)

LAVAGE, PEINTURE. Prendrais contrat de lavage, peinture, estimation gratuite. 471-1934, M. Proulx (4-11-18-25)

Achetez autos et camions accidentés pour pièces et ferraille. 621-3170 (JNO)

Démonstration à domicile avec produits Vanda Beauty Counsol, cadeau à l'hôte. 471-2218 (18-25)

Transport offert au métro Sauvé, départ de Terrebonne à 7h15, de retour à 17h. Après 18h 471-4345 (18-25-1)

Réal Lave-Auto, lavage et polissage d'autos et camions, intérieur et extérieur, 1330 Lachenaie, St-Vincent-de-Paul, Laval. 661-0903 (18-25)

Prendrais passagers de Terrebonne à Montréal-Nord, le matin. Tél. après 4h30. 492-0947 (18-25)

Hébert Couvreur, gravier et bardeux, estimation gratuite, appelez après 4h. 477-5433 (18-25)

Réparation de tondeuses et de tracteurs de jardin. 477-1642 (18-25)

Cours de tissage, basse-lice, comprenant les techniques de base et la pratique sur les métiers à tisser. Les cours commencent au début d'avril. Pour inscription et renseignements: Mad. Christiane Denis, tissanderie. 474-4248 (25-1)

PLANTS DE FRAISES "REDCOAT" À VENDRE
Chez Gérard Bourgouin, 2851, boul. Saint-Henri, Mascouche.
474-4643
Commandez dès maintenant

ON DEMANDE
On demande maison seule avec petite grange si possible, Mascouche, Lachenaie ou environs. Après 6h p.m. 477-1538 (4-11-18-25)

Couple avec 2 enfants désirent maison seule, 5 1/2 ou 6 pièces, à louer ou avec option d'achat dans les environs 471-7595 (18-25)

Médecin à la recherche de maison ou chalet à louer à l'année dans la région de Terrebonne, couple sans enfant. 722-8679 (18-25)

Demande travail de tous genres à domicile. 471-5058 (18-25-1-8)

Cherche transport de l'île St-Jean au Vieux Montréal, je travaille de 8h30 à 4h30 du lundi au vendredi. 471-2968 (18-25)

Voyagement demandé, de Henri-Bourassa à Terrebonne, près de la polyvalente sur J.F. Kennedy. 471-2983 après 6h. (18-25)

Cherche maison ou bas de duplex à louer dans Terrebonne. 477-9837 (25)

A la recherche d'un logement ou maison, 4 à 5 pièces, avec ou sans option d'achat. 471-9481 (25-1-8)

Prendrais passager de Terrebonne à Montréal-Nord le matin. Tél. après 4h30. 492-0847 (25-1)

GARDERAI
Tout près des écoles, garderais enfants, 2 places de disponible pour enfants en bas âge, à la journée ou à la semaine, 2 places de disponible pour dîners d'étudiants. Solange Delcourt Daunais. 471-6193 (18-25-1-8)

Garderais enfant 3 ans et plus, jour ou semaine. 471-5971 (18-25-1)

Garderais chez-moi des enfants. Bons soins, références si désiré. 471-6092 (18-25-1)

Garderais enfants à la journée ou à la semaine, 471-2332 (25-1)

Garderais enfants, très bons soins, 7\$ par jour, 2 enfants, 10\$ par jour. 477-1523 (25-1)

Garderais chez moi, bébé jusqu'à 2 ans, bonnes références. 471-6880 (25-1)

ST-LOUIS-DE-TERREBONNE
Cottage 6 pièces, foyer au salon. Hypothèque 13.75% renouvelable en 1986. Profitez-en.

Attention! Bungalow 4 pièces. Idéal amateur de pêche. Qual 80 pi. Aubaine \$29,900.

TERREBONNE
Bungalow 4 c.c. sous-sol fini aménagé avec un bureau. Sortie extérieure indépendante. Idéal professionnel.

Bon placement, duplex avec revenus de \$7,000 et plus. \$42,000.

MASCOUCHE
Restaurant 36 places, spécialités canadiennes. Décoration et équipement luxueux.

THERÈSE LAPORTE
430-5545 - 471-9132

Domaine Lachenaie, près école Bernard Corbin, jeune femme garderais enfants, couc clôturé, grande salle de jeux, renseignements. 471-2576 (25-1)

Garderais enfant à la journée, Mascouche Ouest. 477-5086 (4-11-18-25)

Garderais enfants à la journée, 0 à 6 ans, rue Dubuc coin Vanier, Mascouche, 474-3285 Mad. Gascon (11-18-25-4)

LOGEMENTS à louer
Ile St-Jean, Terrebonne, 1 1/2, 3 1/2, 4 1/2, bord de l'eau, endroit paisible, près d'un centre commercial, après 6h. 471-8322 ou 471-2932 (JNO)

Terrebonne, Ile St-Jean, 2 1/2, 3 1/2, 4 1/2, apt. à louer, nouvelle construction, occupation 1er juin 1981. Inf. 669-7820 (4-11-18-25)

Les Terrasses Desjardins, Lachenaie, logement 3 1/2, 4 1/2, 5 1/2. 471-0391 (JN)

Local à louer, pour entreposage, environ 30 X 30, idéal pour plombier, prix très abordable. 471-7007 (22 avril incl.)

A VENDRE propriétés-commerces
Bungalow neuf à vendre, 5 1/2 apt. ss-fini avec une salle de jeux et une chambre, et un 3 1/2 loué au sous-sol, 981 Des Erables, 471-4956 (4-11-18-25)

St-François, bungalow neuf, briques et aluminium, foyer, paysagé, sous-sol fini, hypothèque 13 1/2 %, 666-6883 (4-11-18-25)

Chalet à vendre Montée Ste-Henriette, St-Lin, 4 1/2 meublé, 220, toiture neuve, terrain 75 pi. X 150 pi. avec remise, 9 000\$. 352-7957 (18-25)

ST. ROCH DE L'ACHIGAN, Fleuriste à vendre, 588-4211 (25-1-8)

MONTREAL, Casse-croûtes, Lajeunesse nord, très propre, achalandé, fermé dimanche, logement arrière, foyer 1915 mois, Pierre Grenon, 667-3333, 477-0034 (25)

MONTREAL NORD, Dépanneur, bon chiffre d'affaires, 200 000\$, licencié, 12 000\$ inventaire. On demande 38 000\$. Pierrette Raymond, 667-3333, 477-1421 (25)

LORRAINE, Fleuriste, aucune compétition, le seul dans cette ville, clientèle de choix, bail de 5 ans. GÉRARD LACASSE, 471-1820, 661-5220 - LE PERMANENT COURTIER (25)

TERREBONNE, Duplex détaché, 1 X 5 1/2, 1 X 4 1/2, rénové 1980, vue magnifique sur rivière, comptant 7 000\$. Pierrette Raymond, 667-3333, 477-0034 (25)

TERREBONNE, Duplex détaché, 2 X 5 1/2, garage, possibilité bachelors, proximité écoles et centre d'achats, comptant 10 000\$. Pierrette Raymond, 667-3333, 477-1421 (25)

TERREBONNE, Ile de rêve, 900 X 125, 3 chalets meublés, toutes commodités, téléphérique, garage, magnifiquement boisé, A voir, Pierrette Raymond, 667-3333, 477-1421 (25)

TERREBONNE, Bungalow construction 74, rez-de-chaussées climatiseur, piscine chauffée, GÉRARD LACASSE, 661-5220, 471-1820 LE PERMANENT COURTIER (25)

DUPLEX DÉTACHÉ, Avec bachelors, garage chauffé, patio couvert, foyer extérieur, occupation immédiate. GÉRARD LACASSE, 661-5220, 471-1820 LE PERMANENT COURTIER (25)

Prix réduit à La Plaine bungalow fini briques, 5 pièces, avec foyer, garage bien paysagé, taxes très basses, cause transfert, le jour, 465-1275 le soir après 8h. 478-0732 (25)

Maison à vendre, 5 1/2 pièces, sous-sol fini, foyer Franklin, grand terrain paysagé, 666-1496 (25-1)

Bord de l'eau navigable, (pas d'inondation), bungalow 5 1/2 pièces, style canadien, terrain 13,464 pi. ca., chauffage électrique, foyer, 8730 Des Mills-les, St-François, Laval (25)

Ahantinc, duplex entièrement rénové, fenêtres alum., s/sol fini, 70 000\$ à débattre, foyer haut libre, taxes 1158-368-8342 (25)

MASCOUCHE, Bungalow Alcan, sous-sol fini, 4 chambres, foyer, piscine, B.B.O., Zachée Deschênes, 585-5441, 471-4679 (25)

TERREBONNE, Duplex semi détaché, chauffage huile, eau chaude, garage détaché, Zachée Deschênes, 585-5441, 471-4679 (25)

TERREBONNE, Duplex, 2 X 4 1/2, clôture, paysagé, garage double avec sous-sol, taxes minimales, prix à discuter, après 21h. 471-5781 (25-1)

LACHENAIE, Dans le Domaine, très joli bungalow, à bas prix, comptant 2 000\$ faites vite GABRIELLE RABEAU, 471-4001, M. LACHAPPELLE COURTIER (25)

Bungalow impeccable, 39 500\$, foyer combustion lente, 3 chambres à coucher, terrain clôturé, une vitre s'impose, CARMEN CAUMARTIN, 477-0555, 471-4001 M. LACHAPPELLE COURTIER (25)

A MASCOUCHE, Bungalow 1978, dans beau secteur, prix très intéressant. Inclusion lave-vaisselle, faites une offre. CARMEN CAUMARTIN, 477-0555, 471-4001, M. LACHAPPELLE COURTIER (25)

Avons bon choix de maisons, prix très intéressants, occupation juillet 1981, appelez-moi JEAN CLAUDE DROLET, 471-4001, 669-9145 M. LACHAPPELLE COURTIER (25)

ST. LOUIS DE TERREBONNE, Joli cottage, très propre, bonne hypothèque à 10%, près des centres d'achats, offrez-vous le pour moins de 400\$ par mois, JEAN CLAUDE DROLET, 471-4001, 669-9145 M. LACHAPPELLE COURTIER

ST. LOUIS DE TERREBONNE, Prix réduit, grand bungalow, 4 chambres, sous-sol fini, taxes basses, faut vendre. Pauline Lacourcière, 337-4641, 435-3926 (25)

MASCOUCHE, Bungalow 4 chambres, boiserie pin nouveau, sous-sol semi-fini, près arène, grand terrain, hypothèque 10 1/2 %, Pierre Grenon, 667-3333, 477-0034, (25)

MASCOUCHE, Bungalow 4 1/2 pièces, idéal couple, vue sur rivière, prix évaluation 22 000\$. Aubaine, Pierre Grenon, 667-3333, 477-0034 (25)

MASCOUCHE, Bungalow 6 pièces, chauffage électrique, boiserie chêne, garage, magnifique terrain boisé. Faut vendre, Pierre Grenon, 667-3333, 477-0034 (25)

MONTREAL, 6 logements, chauffage central, revenus 13 000\$ annuel, près parc Lafontaine, hypothèque transférable. Pierrette Raymond, 667-3333, 477-1421 (25)

ST. ROCH L'ACHIGAN, Maison centenaire rénovée, chauffage électrique, 6 pièces, garage, hangar neuf, comptant 8 000\$. Pierrette Raymond, 667-3333, 477-1421 (25)

TERREBONNE, Bungalow s/d, split level, 5 pièces, piscine, sous-sol fini, foyer, terrain paysagé, comptant 7 000\$. Pierre Grenon, 667-3333, 477-0034 (25)

LACHENAIE, bungalow pierre/alcan, foyer naturel, sous-sol isolé, Zachée Deschênes, 585-5441, 471-4679 (25)

MASCOUCHE, Bungalow pierre/alcan, sous-sol fini, foyer, terrain paysagé, Zachée Deschênes, 585-5441, 471-4679 (25)

MASCOUCHE, Duplex Alcan, zonage commercial, sous-sol fini, garage double, Zachée Deschênes, 585-5441, 471-4679 (25)

Bungalow près chemin Gascon et 640, Grand 5 1/2, sous-sol fini, Franklin, sur rendez-vous. 471-9264 (11-18-25-1)

Maison à vendre, 24 X 40, 1975, La Plaine, Domaine Bronco, 805 Chartrand, 5 1/2 pièces, avec sous-sol, semi fini, terrain 110 X 120, boisé, taxes minimales, libre ter juin, Aubaine 28 500\$. 435-0878 (18-25-1-8)

TERREBONNE, Duplex briques, 2 X 5 1/2, garage, prix réduit, pas d'agent. S.V.P. 471-7169 (18-25)

MASCOUCHE HEIGHTS, Split level 7 pièces, sous-sol fini 2 foyers, terrain 20 000 pi. ca., 35 000\$. Le jour Michelle Renaud, 471-6605, le soir 477-1875 (18-25-1-8)

Courtier en Immeubles inc.
Image
C'est garanti
2765 Boul. de la Concorde
Laval, Qué. H7E 2B5
661-6161

FÉLICITATIONS

Image Courtier en immeubles inc. offre ses plus sincères félicitations à Mme Huguette Gagnon qui a obtenu le plus grand nombre de ventes au mois de février 1981.

Nous recommandons fortement Mme Gagnon qui par son dynamisme et sa grande expérience a vendu une quantité imposante de propriétés dans les secteurs de Terrebonne, St-Louis-de-Terrebonne, Mascouche et Lachenaie.

Pour un service rapide et efficace, elle peut être rejointe à 661-6161 (bureau) ou à 471-1430.

meuble TRUST GENERAL
ACHAT ET VENTE
Propriétés - Commerces
Estimation gratuite
477-0034
Bur.: 667-3333 Pierre Grenon

Gérard Lacasse
Membre Chambre d'Immeuble
Fiducie Canada Permanent
3100 Boul. de la Concorde,
Duverny, Laval, Québec.
Tél.: 661-5220 Rés.: 471-1820
Ligne directe: 327-1649

meuble TRUST GENERAL
Acheter et Vendre avec l'aide de l'informatique
Rés.: 471-2292 ANGELE PARADIS

Courtiers LES IMMEUBLES BELWOOD
AU SERVICE DES ACHETEURS ET VENDEURS 477-9333

STE-SOPHIE 273
Grand terrain boisé, 4 1/2 étages dans un endroit tranquille. Prix \$11,000. MLS
Jean B. Gawloski, agent, 471-4521

LA PLAINE 272
Terrains résidentiels, nettoyés, environnement boisé. Possibilité de 3 lots en bloc. Prix demandé \$2,000. MLS
Jean B. Gawloski, agent, 471-4521

MASCOUCHE 212
Ferre 12 arpents environ. Bungalow 1972, 5 1/2 c.c. sous-sol fini. Garage, 2 remises. Étage 30 x 90 avec étage. Prix demandé \$76,900. Equipement non compris. MLS
Jean B. Gawloski, agent, 471-4521

MASCOUCHE HEIGHTS 170
Très grand terrain boisé 95 x 555. Zonage commercial. Prix raisonnable.
Nicole Bélanger Wood, courtier, 477-0582

LA PLAINE 230
Très beau boisé 19 1/2 arpents. Bungalow brique blanche 4 cœurs, 1969, 35 x 40, 5 1/2, 3 c.c. et plus. Sous-sol semi-fini. Construction solide avec quelques extras. Endroit tranquille. Prix demandé \$75,000. MLS
Jean B. Gawloski, agent, 471-4521

MASCOUCHE 284
Mignon cottage brique, 7 1/2 pièces, franckin dans le salon. Très propre, le tout situé sur grand terrain 90 x 110, garage. Prix demandé \$35,000.
Nicole Bélanger Wood, courtier, 477-0582

MASCOUCHE OUEST 235
Cottage 1962, extérieur stucco 28 x 30, 6 1/2, 3 chambres. Terrain 6,000 p.c. environ, avec arbres matures. Taxes \$391.96. Prix \$33,000.
Jean B. Gawloski, agent, 471-4521

MASCOUCHE 283
Magnifique bungalow pierre et aluminium, 5 1/2 pièces, sous-sol fini, foyer franckin, le tout situé sur terrain 100 x 100. MLS
Nicole Bélanger Wood, courtier, 477-0582

LA PLAINE 236
Duplex papier brique, 5 1/2 plus 8 pièces avec garage. Terrain 10,115 p.c. Tous les services. Endroit calme. Revenu annuel \$4,740.00. Prix \$36,500.
Jean B. Gawloski, agent, 471-4521

MASCOUCHE HEIGHTS 271
Petite maison, 4 1/2 pièces, située sur terrain gazonné et boisé. Prix demandé \$5,900.
Nicole Bélanger Wood, courtier, 477-0582

MASCOUCHE 248
Bungalow décor d'aluminium, 6 1/2 pièces, chauffage air chaud, le tout situé sur très beau terrain boisé 34,000 pi carrés. Faut voir! Prix demandé \$35,900.
Nicole Bélanger Wood, courtier, 477-0582

BUREAU OUVERT: LUNDI A VENDREDI 9h30 à 9h30
FIN DE SEMAINE MIDI A 4h

meuble TRUST GENERAL
Zachée Deschênes
Club du Président
BUREAU: 585-5441
SUCCURSALE REPENTIGNY

RAOUL CHARTRAND
COURTIER F.R.I.
EN IMMEUBLES
471-8722
471-1536

Argent à prêter 1ère - 2e hypothèque

PROPRIÉTÉS À VENDRE
TERREBONNE
Boulevard Terrebonne: Duplex (S/D) semi-détaché, brique, 2 X 4 1/2 pièces. Avec stationnement.

MASCOUCHE
Rue Lauzon. Bungalow avec sous-sol, 26 X 46, salle à manger, porte patio, garage extérieur. Foyer dans salle de séjour. Terrain 9,164 pi.carr. Tapis mur à mur dans les 2 étages.

Rue Dorsat: bungalow 4 1/2 pièces, avec garage 12x24. Terrain 7500 pi. carr. Paysagé. \$21,000.

Rue des Sapins: Bungalow avec garage. Terrain 10,000 pi. carr. **VENDU**

Rue Joy: Bungalow, 4 1/2 pièces et remise. Terrain 125 X 87. Prix 22 000 \$.

Rue Boissonneault: Bungalow 5 pièces. Garage intérieur. Alcan, imitation de pierre. Piscine.

PAROISSE SAINT-LIN
Lac Charbonneau: Split-level 36 X 44. Extérieur alcan et pierres artificielles. Intérieur sur gypocr. Tuyauterie pour chauffage en cuivre. Fenêtres panoramiques et thermos. Prix \$23,000.

ST-LOUIS-DE-TERREBONNE
Chemin Gascon: emplacement commercial pour commerce vente d'autos neuves. Ou Centre d'achat. 87,500 pi. carr. 404 en façade x 235 profondeur.

LACHENAIE
Rue des Carliers: 3 terrains résidentiels.
Montée Masson: 5 locaux à louer pour professionnels.

LA PLAINE
4e Avenue: Lac André: Bungalow 5 1/2 pièces. Terrain 12,000 pi. carr. Garage 30x30.
Montée Gascon, coin Francine: Bungalow 56 X 30 avec garage intérieur. 5 1/2 pièces. Cuisine, cuisinière, sous-sol à la grandeur. Bonne place pour professionnel.
Rue Francine: Bungalow brique, 7 pièces, salle de séjour, garage intérieur et remise extérieure pour marchandises. À vendre ou à louer.
Terrain 120 X 120. Garage 24 x 32. Prix \$12,000.

FINANCEMENT POUR ACHETEUR
471-8722 471-1536

À VENDRE FLEURISTE
• Fonds de commerce
• Centre d'achat régional
• Bon revenu et potentiel
• Prix très intéressant
Communiquez avec
PIERRE DUPUIS IMMEUBLES
GEORGES CHIBOCK
472-7070
148, Place du chêne - St-Eustache

FAITES NETTOYER CHEZ VIC
588-5566
474-1863

BERNINA - OMEGA
• Vente • Service • Réparations
industrielles et domestiques
Toutes marques de qualité
Centre de Couture "Terrebonne Enr."
J.C. Plante (prop.)
471-8386
187, chemin Gascon (près 118 640)

REMBOURRAGE ALBAN
Travail fait par des spécialistes en rembourrage

5 ans de garantie écrite
Chaises de cuisine, lazy-boy, sofa, divan-lits, etc.
de l'échelle d'assortiment
390 ch. Gauthier, La Plaine (Rte 335)
478-1242



Original défectueux

Venez troquer

vos vieux JEANS

jusqu'au samedi 28 mars

“Apportez nous tes

VIEUX JEANS

et nous te rembourserons
sept dollars à l'achat
à prix régulier.
(Grandeur adulte)



Pour les grandeurs
enfants, nous vous
rembourserons quatre
dollars à l'achat de jeans
tout neuf à prix régulier.



BO JEANS

471-7028

4764 des Seigneurs, Saint-Louis-de-Terrebonne

MANUFACTURE OUVERT AU PUBLIC D'HABITS LAURENT GERVAIS INC.



1085 boul. des Seigneurs
(A côté des Galeries de Terrebonne)
Terrebonne 471-8422

NOUS HABILLONS
HOMMES DAMES
GARÇONS
JUSQU'A 64 DE TAILLE

ALTERATIONS GRATUITES
HOMMES • DAMES • GARÇONS

PLAN
MISE DE
CÔTÉ



CHARGEX
VISA



Nous habillons
toutes
les tailles
jusqu'à 64



- Vestons Sport
- Pantalons
- Chandails
jusqu'à 5 X



PALETOT 3/4

\$59.95

IMPERMÉABLES

À partir de

\$54.95

JUPES

-30%

SAFARI
Hommes

\$149

PANTALONS
GARÇONS G.W.G.

2 paires pour

\$23.95

BLAZERS

Pour dames

-20%

CANADIENNE
POUR HOMMES

\$69.95

MANTEAU POUR DAMES
Longs et courts

-30%

CUIR LONG

Pour dames

\$186.95

CHANDAILS

Manches longues pour hommes

-30%

COSTUMES DE VELOURS

Pour dames

-40%

NOUS AVONS EN MAGASIN
TOUS LES
VÊTEMENTS POUR L'ÉTÉ
HOMMES - DAMES

