



**richard daignault  
à ottawa**

## Lalonde, l'homme clé après Trudeau (Jacques Olivier)

Jacques Olivier, le député libéral de Longueuil, au sud de Montréal, habite à Ottawa depuis 1972 le même appartement que Marc Lalonde, le ministre de la Justice, pendant la session parlementaire.

"C'est un gars que beaucoup de gens n'aiment pas du tout, dit Olivier en parlant de Lalonde, mais c'est le gars clé dans le parti après Trudeau.

"L'idée de ne pas tenir des élections l'automne dernier et d'attendre au printemps, je suis à peu près certain qu'elle est venue de Lalonde. Le gouvernement a tenu les partielles en octobre, à la place des élections générales, et cela a permis au Canada anglais de lâcher un peu de vapeur, de se dévouer contre les libéraux.

"Tu vois, maintenant la cote libérale s'améliore et celle des conservateurs est en difficulté."

Olivier, 34 ans, six pieds, mince, se prépare pour les élections, évidemment.

"Il y a deux personnes auxquelles il ne faut adresser aucun reproche, dans mon comté, Pierre Trudeau et René Lévesque."

Olivier m'explique à l'ajournement de la séance des Communes hier, que les Québécois vont voter Trudeau comme ils ont voté Lévesque.

"Et dans mon comté, c'est très spécial, car mon territoire comprend à peu près complètement le comté provincial de Lévesque (Tailon) et celui de Pierre Marois (Laporte), et tu ne seras pas surpris

### Impunité diplomatique

C'est bien connu, les corps diplomatiques jouissent de l'immunité de juridiction dans les capitales du monde. Les diplomates peuvent donc se permettre de tout simplement jeter au panier les "billets" que leur servent les agents de la paix d'Ottawa, réputés d'ailleurs les plus zélés du monde. Mais pour leur faire honte, la police publie chaque année la liste des ambassades, le nombre des contraventions émises contre chacune d'elles, et le nombre des contraventions impayées. Les trois pays en tête de la "parade" annuelle: le Sénégal (209), l'Ouganda (170) et la France (168). Des trois, seule la France en a payées deux.

### L'Union populaire

Pour devenir un parti reconnu, au cours des prochaines élections fédérales, c'est-à-dire pour que ses candidats apparaissent sur les bulletins de vote sous le nom du parti, l'Union populaire devra présenter au moins 50 candidats officiels le 30e jour avant la date du scrutin.

### Recyclage à Ottawa

Le président des Communes, James A. Jérôme, a conçu un projet intéressant. Anthony Abbot, le ministre d'Etat à la petite entreprise a son programme de réduction de la paperasserie.

Jérôme, lui, a décidé de recycler les tonnes de papiers utilisés (?) par nos législateurs canadiens à la Chambre des communes.

Domage qu'il ne l'ait inauguré au début de la session au lieu d'y penser à la toute fin. Mais l'ultime appel au peuple, qui n'est pas loin, a le don d'inspirer toutes sortes de bonnes intentions.

si je te dis que je n'ai jamais dit un mot contre Lévesque."

Olivier, qui continue de croire fermement au fédéralisme canadien, est un de ceux qui, à Ottawa, exprime la conviction que le Parti québécois a été élu en 1976 parce que la population voulait se défaire du régime de Robert Bourassa.

"Même moi, j'te l'avoue, j'ai eu de la misère à voter libéral en 1976."

Mais parlons des élections fédérales qui s'annoncent.

"C'est pour quand?"

"Je ne le sais pas, mais ça semble très proche."

Olivier représente une des plus peuplées circonscriptions du Québec, plus de 90,000 électeurs, dont 90 pour 100 sont des Québécois d'expression française. Son organisation compte 2,500 personnes. Elle est déjà sur pied. Il ne prévoit pas de conflit avec l'organisation péquiste.

"Pour le moment, je dois rester ici, en chambre. Mais j'ai l'impression de perdre mon temps. Dans le climat d'élection actuel, ça serait plus pratique si j'étais dans mon comté."

Olivier se propose d'assister au caucus du Parti libéral ce matin, mais il espère retourner chez lui le plus tôt possible.

Il s'agit du caucus hebdomadaire. Mais cette semaine les députés sont sur les dents et pour la centième fois peut-être depuis un an, on anticipe la minute de vérité. Si c'était vrai, les élections auraient lieu le 7 mai.

# Lévesque: la SQ est avertie de ne pas s'occuper des négociations

(PC) — Le travail de cueillette de renseignements que les agents de la Sûreté du Québec effectuent présentement auprès des syndiqués des services publics n'a aucun rapport avec les négociations dans le secteur public.

C'est ce qu'a indiqué hier le premier ministre Lévesque, alléguant que la Sûreté du Québec est "strictement avertie" que les négociations dans le secteur public ne sont pas de son ressort.

Réfutant ainsi les informations dont faisait état lundi La Presse, M. Lévesque a soutenu que les policiers ont le droit d'aller chercher des informations auprès de ces syndicats, à titre de citoyens, lorsque ces informations sont publiques.

"La police doit essayer de prévenir la violence. Si c'est fait abusivement on sera averti, mais il n'y a pour l'instant aucun abus inquiétant. La police est un 'mal nécessaire' a conclu M. Lévesque.

"Les policiers ne seront sûrement pas invités à la table de négociation", a ajouté M. Lévesque avec un sourire.

Par ailleurs, le président de la Centrale des enseignants du Québec, M. Robert Gaulin, a adressé un deuxième communiqué en deux jours au ministre de la Justice pour protester



Robert GAULIN, président de la CEQ.

contre l'attitude policière face aux syndicats et réclamer la fin de ces agissements.

M. Gaulin s'indigne des "fantasmes" par lesquels la SQ tente de justifier sa surveillance des syndicats. Il se réfère au communiqué émis lundi par le directeur de la SQ, M. Jacques Beaudoin.

M. Beaudoin y déclarait que "les extrémistes, les marginaux, les perturbateurs professionnels" infiltrèrent les syndicats et "se servent de cette couverture... pour ébranler les structures de la société, pour conspirer et commettre le crime de sédition".

"La Sûreté du Québec est en train d'ériger ses fantasmes en règle de

droit", écrit M. Gaulin dans sa lettre d'hier. Il stigmatise "le délire qui semble régner" à la SQ.

Lundi, dans une première missive au ministre Me Marc-André Bédard, le président de la CEQ révélait trois cas d'infiltration policière aux dépens des syndicats. Il mentionnait des documents dérobés par un policier en octobre 1978 à une réunion du conseil général de la CEQ, à Québec, et aussi d'autres documents subtilisés le 22 février à Québec, lors d'une conférence de presse de la Fédération des enseignants de cégeps, et enfin une visite de la SQ à la direction du CLSC des Frontières, dans le comté de Témiscouata, pour se renseigner sur le syndicat des employés.

D'autre part, un porte parole de la SQ, M. Denis Hachez, a révélé hier que "l'opération public" regroupe une trentaine d'experts en renseignements et en "cuisinage" de militants syndicaux. Outre ces "permanents", d'autres policiers de la SQ peuvent porter main-forte, comme les membres de l'unité des mesures d'urgence, a déclaré leur responsable, M. Gilles Saint-Antoine. Il a précisé que ses 450 agents avaient aidé la section spéciale. Toutes les escouades de renseignements sont sous l'autorité de M. Yvan Aubin, un ancien de la Gendarmerie royale.

"Le délire semble régner à la SQ"

## Les créditistes auront peut-être un nouveau chef d'ici demain

OTTAWA (PC) — Les créditistes fédéraux songent à remplacer leur chef intérimaire, M. Charles-Arthur Gauthier, possiblement aujourd'hui, ont déclaré, hier, certains députés de cette formation politique.

MM. Richard Janelle (Lotbinière) et Adrien Lambert (Bellechasse) ont indiqué, au cours d'une entrevue, que les neuf membres du parti, tous du Québec, se réuniront aujourd'hui pour discuter du choix d'un successeur à la direction en prévision de la prochaine campagne électorale.

Une décision pourrait être prise, aujourd'hui, au plus tard dans deux semaines, a souligné M. Janelle.

La constitution du parti permet de nommer un chef intérimaire lorsqu'il n'y a pas de chef national. Le dernier leader M. Lorne Reznowski, a démissionné le mois dernier.

En remettant sa démission, M. Reznowski a indiqué qu'un chef québécois devrait être choisi pour diriger ce parti qui n'a pas élu un seul député en dehors du Québec depuis 1965. M. Reznowski est professeur de littérature anglaise à l'université de Winnipeg, au Manitoba.

Les quatre personnes dans la course pour remplacer M. Gauthier, sont MM. Janelle, Lambert, Gilles Caouette (Témiscamingue), et Fabien Roy, chef et seul député élu du Parti national populaire à l'Assemblée nationale du Québec.

### Le fils de Réal

M. Gilles Caouette est le fils de l'ancien leader M. Réal Caouette, et il a déjà été chef intérimaire lorsque le prédécesseur de M. Reznowski, M. André Fortin, a perdu la vie dans un accident d'automobile.

M. Reznowski a indiqué, lundi soir, à Surrey en Colombie-Britannique,

qu'il serait prêt à reconsidérer sa décision si l'exécutif national du parti le lui demande.

Toutefois, il a confié, hier, à Winnipeg qu'il doutait sérieusement que l'exécutif lui fasse cette proposition. M. Bruce Arnold, le président du Crédit social, n'était pas disponible pour commenter cette déclaration.

Les députés interrogés ont révélé qu'ils n'étaient pas au courant que M. Reznowski pourrait revenir sur sa décision. Quelques membres du caucus créditiste lui avaient même demandé de démissionner pour faire place à un chef du Québec.

Chez les créditistes, on ne prévoit pas tenir un congrès à la direction du

parti avant la prochaine élection fédérale.

Certaines personnes du parti ont conclu que M. Gauthier, un entrepreneur de pompes funèbres, âgé de 65 ans, ne veut pas être chef intérimaire durant une campagne électorale. Il préfère que le parti se trouve un chef plus jeune, ont-elles ajouté.

ANNONCE (Annonce)

### SACHEZ VOUS AFFIRMER!

La timidité et le manque de confiance sont des handicaps tout à fait surmontables, à condition d'y employer toute sa volonté! Dans Sélection du Reader's Digest de mars, apprenez comment acquérir plus de confiance en vous et vous affirmer en toutes circonstances. Vous lirez, par exemple, que l'on ne naît pas timide mais qu'on le devient, que les autres nous traitent souvent comme nous voulons bien qu'ils nous traitent... et que si nous manquons de fermeté, ils auront tendance à abuser de nous! Pour en savoir davantage sur cet important sujet, lisez "Pour vous libérer, surmontez votre timidité et sachez vous affirmer." Un des 32 articles et rubriques que vous trouverez dans Sélection de mars. En vente dans tous les kiosques à journaux.

**VENTE OFFRE SPECIALE 7 JOURS**

**FENETRES ET PORTES EN ALUMINIUM ETE-HIVER AVEC MOUSTIQUAIRES**

• FAITES SUR MESURE • PREMIERE QUALITE

• CHOIX DE 9 COULEURS

- Plus de 26 ans d'expérience
- GARANTIE ECRITE de 5 ANS
- Fortes et durables
- S'enlèvent facilement de l'intérieur
- Verrouillage positif
- Fonctionnement facile
- Isolation impeccable pour étanchéité parfaite

ACHETEZ MAINTENANT Payez en 10 jours sans intérêt

VISITEZ NOTRE NOUVELLE SALLE D'EXPOSITION. Ne pas confondre avec les imitations

DEMONSTRATION et ESTIMATION GRATUITES

**692-2127**  
SOIR: 642-2500  
Anciennement W.MORRIS

AUSSI: AUVENTS, FENETRES COULISSANTES PANORAMIQUES, PERSIENNES, REVETEMENT EN ALUMINIUM.

**FEN-POR-A ENR. 263, ST-PAUL, QUEBEC**  
Le plus grand nom dans le domaine des portes et fenêtres

**A VOS 4 G.H. ECHÈNE & FILS INC.**

**VESTONS SPORT POLYESTER et LAINE**

**D'UN MANUFACTURIER RENOMME**

**PRIX CHOC:**

**\$61<sup>95</sup>**

COULEURS UNIES: NOIR-BLEU MARIN - CHAMEAU-BRUN. TAILLES: 36 A 46. COURT et REG.

**"C'EST UN PEU+ PLUS"**

CHARGEX  
VISA  
Master Charge

Mise de côté

- 4080, BOUL. STE-ANNE, MONTMORENCY
- 100, PLACE KENNEDY, LEVIS
- PLACE DES 4-BOURGEOIS, STE-FOY
- GALERIES CANADIENNE, QUEBEC

BILLETTS DES NORDIQUES EN VENTE AUX 4 MAGASINS.

# québec et sa banlieue Cap-Rouge · Sillery · Beauport · Sainte-

## L'Appel répond depuis près de 34 ans

par Jean GARON

David aurait-il de nouveau eu raison de Goliath?

La station de radio CJRP diffusait le 21 mars 1975 un éditorial concluant à la "décroissance" de l'hebdomadaire L'Appel qui n'avait réussi à recruter que 405 abonnés en 30 ans d'existence.

CJRP sonnait en quelque sorte le glas de cette "feuille de chou" qui ne serait toujours qu'une feuille de chou en raison des idées vieillottes véhiculées par l'hebdomadaire et son président-fondateur, Henri-Paul Gauvin. Jamais il ne pourrait résister à la concurrence du géant Rond-Point.

Quatre ans plus tard, l'Appel et H.P. Gauvin respectent scrupuleusement leur rendez-vous hebdomadaire, pendant que Rond-Point n'a pas été publié depuis plus de deux mois et que la reprise des activités se révèle difficile.

L'Appel qui dessert les municipalités de Sillery, de Sainte-Foy et de Cap-Rouge comme son concurrent moins heureux, n'en est cependant pas à ses premières armes et a su résister jusqu'à maintenant à toutes les tentatives de le déloger, de la place qu'il occupe depuis 35 ans.

C'est le 5 mai 1945 qu'a été lancé le journal, d'abord sous forme bimensuelle par les frères Henri-Paul et Charles-Julien Gauvin, de même que par les frères Jean-Marie et Paul Audet.

L'Appel desservait alors la municipalité de Sillery et sa première édition avait été tirée à 1.000 exemplaires, soit environ le nombre de foyers que comptait la ville à l'époque.

Le fait que deux des fondateurs, les frères Audet, aient été d'allégeance unioniste, ne pouvait évidemment pas plaire au maire de Sillery, Roméo Paquet, lui-même identifié comme libéral.

Même si l'Appel ne faisait pas de "politique", comme le rappelle M. Gauvin, un hebdomadaire est rapidement arrivé dans le décor: l'Horizon dirigé par Fortunat Tremblay.

Toutefois, l'Horizon ne réussit pas

dans sa tentative de supplanter son concurrent et finit par se fusionner à l'Appel après que ses bailleurs de fonds y aient englouti plusieurs milliers de dollars.

Ce fut ensuite l'expansion en 1949 vers Sainte-Foy, à la demande du maire Emile Boiteau qui lui offrit \$200, une grosse somme à l'époque, pour l'aider à faire passer un référendum pour la construction d'un aqueduc sur la route de l'Eglise.

La campagne du référendum fut gagnée mais la réalisation du projet entraîna des critiques de la part de l'Appel et suscita, selon H.P. Gauvin, l'arrivée dans le décor d'un nouvel hebdomadaire Le Réveil dirigé par Gérard Reny qui devait ensuite devenir contrôleur de la ville de Sainte-Foy.

Le Réveil jouissait alors ouvertement, toujours selon M. Gauvin, de l'appui ouvert de la municipalité qui lui confiait la parution de ses avis légaux et la quasi-totalité de ses impressions. Ce qui n'empêcha le journal de changer de nom pour Le Banlieusard pour ensuite faire faillite quelques années plus tard.

### De rouge à bleu

H.P. Gauvin ne voulait que son hebdomadaire serve à la politique, mais il ne cachait pas ses affinités avec le Parti libéral.

Une des batailles qu'il eut à mener devait cependant l'amener à changer d'allégeance politique assez radicalement. C'était à l'automne 1960, alors qu'en plus de publier l'Appel, Henri-Paul Gauvin dirigeait aussi les destinées d'une imprimerie importante qui imprimait plus de 17 hebdomadaires et revues.

Les Imprimeries de l'Appel était une entreprise prospère jusqu'à cet arrêté en conseil d'octobre 1960 qui forçait toutes les imprimeries au nord du St-Laurent de payer les tarifs des imprimeries de Québec... arrêté en conseil qu'il devait à un concurrent organisateur politique du premier ministre Lesage.

Or l'entreprise de M. Gauvin était elle régie par le décret des Hebdomos. Ce

changement de statut aurait entraîné des dépenses supplémentaires fortes avec des augmentations salariales automatiques de \$0.52 l'heure.

Les Imprimeries l'Appel furent liquidées en moins de trois ans et depuis ce temps, Henri-Paul Gauvin n'hésite pas à affirmer qu'il changera si nécessaire de parti chaque fois qu'on tentera de lui faire la peau.

Le principal concurrent de l'Appel,

au cours des dernières années, a sans aucun doute été le Rond-Point, propriété des Publications Bernard Cleary qui publie trois autres hebdomadaires dans la région de Québec.

Ce voisinage débuta fort mal puisque l'admission en 1974 du Rond-Point au sein du groupe des Hebdomos A-1 après seulement six mois de parution — alors qu'il en fallait 12 auparavant — devait entraîner la démission de H.P. Gauvin de cet organisme.

Il y avait aussi cette politique de distribution gratuite des hebdomadaires qui agace M. Gauvin au plus haut point. Cette "importation américaine" est contraire à sa conception du marché qui veut que l'hebo doit être vendu et qu'il ne puisse vivre sans abonnement.

La concurrence l'a évidemment forcé à pondérer son attitude. Aujourd'hui, il publie en moyenne 7.500 exemplaires par semaine dont environ

500 sont vendus dont la moitié par abonnement.

M. Gauvin s'est cependant laissé entraîner une année durant par le Rond-Point dans cette aventure des forts tirages avec une moyenne de 18.000 exemplaires. Il y a alors englouti plus de \$50.000.

La raison est bien simple. Il est impossible de faire ses frais en publiant un fort nombre de pages avec un tirage aussi important si on n'a pas le volume publicitaire nécessaire.

C'est pourquoi il est revenu à sa bonne vieille formule qui est celle de publier en fonction de son marché publicitaire. Il publie en moyenne quelques 7.500 exemplaires mais ne cache pas que durant les mois de janvier et de juillet, ce tirage tombe à 3.000.

H.P. Gauvin n'a pas changé non plus la formule de journalisme adoptée par son journal depuis les débuts et il n'a aucune intention de la modifier.

L'Appel constitue à ses yeux une arme qui doit servir, sur le plan municipal, à défendre les intérêts des contribuables propriétaires et commerçants contre la tendance marquée des municipalités à dépenser de façon abusive et à hausser les taxes.

C'est donc à titre lui-même de propriétaire qu'il intervient, contrairement aux normes professionnelles reconnues dans la plupart des journaux, personnellement dans les débats qui touchent sa municipalité, Sainte-Foy.

H.P. Gauvin se manifeste donc aussi bien sans les colonnes de l'Appel qu'aux assemblées du conseil pour faire valoir les droits des contribuables contre une administration qu'il juge trop dépensière et trop interventionniste.

L'Appel a réalisé au cours de l'année dernière des profits très intéressants, ce dont Henri-Paul Gauvin est visiblement fier. Le président-fondateur ne manque pas non plus d'enthousiasme. Cela ne laisse présager rien de bon pour les concurrents qui s'avèreraient de tenter de déloger ces deux institutions.



Henri-Paul Gauvin et L'Appel, deux institutions du monde de l'information hebdomadaire à Québec depuis 1945.

### A la paroisse de l'Ancienne-Lorette

## Un plan d'animation pour 24,000 personnes

par Jean MARTEL

La paroisse d'aujourd'hui est différente de celle d'hier, mais à quoi ressemble-t-elle? Quels problèmes doit-elle affronter? Quel rôle joue-t-elle dans la société québécoise de 1979?

Regardons du côté de l'Ancienne-Lorette, en banlieue de Québec, pour savoir comment une paroisse fait face à ses défis et quels rouages elle se donne pour fonctionner.

À l'Ancienne-Lorette, le presbytère est une vaste maison entourée, comme il se doit, d'une grande galerie, mais en fait il est trop petit. L'équipe de prêtres qui y demeure — un curé et cinq vicaires — trouvent à peine la place à se loger convenablement.

Cette paroisse est la plus peuplée du diocèse de Québec: 24.000 personnes, auxquelles viendront s'ajouter 1.000 autres personnes de plus par année.

On imagine bien que l'animation d'une telle paroisse — où 10.000 personnes viennent à l'église plus ou moins régulièrement et 14.000 pas du tout — présente des problèmes. "Que faire devant une telle situation", dit l'abbé Claude Couture, curé de l'Ancienne-Lorette. L'équipe de prêtres a

réfléchi à tout cela, aidée dans sa réflexion par le rapport Morissette.

Ce rapport, identifié d'après son auteur, l'abbé Pierre Morissette, de l'évêché de Québec, porte sur l'animation des paroisses urbaines, la participation des laïques, la planification de la pastorale paroissiale.

Le curé Couture trace pour le SOLEIL les grandes lignes du plan d'animation que l'équipe de prêtres a commencé à mettre en action il y a peu de temps. Il précise toutefois que la paroisse de l'Ancienne-Lorette n'innove pas en ce domaine, puisque d'autres grandes paroisses environnantes, comme celle de Loretteville par exemple, se sont données des modes de fonctionnement à peu près semblables. Mais l'originalité de l'Ancienne-Lorette, c'est de le faire de façon plus systématique.

### Les secteurs

D'abord, le territoire de la paroisse a été divisé en six secteurs, chaque prêtre ayant la responsabilité d'un secteur.

"Nous voulons mettre sur pied dans chaque secteur, dit-il, une équipe de personnes qui aideront le prêtre. Cette équipe formera un comité de

secteur. Quant au conseil paroissial de pastorale, il sera formé de délégués des six comités."

"Ce que nous voulons au fond, c'est d'être présents dans chaque secteur et d'y susciter une collaboration de la part des gens. Cette présence se fait de différentes manières: rencontre des malades, visite des écoles primaires du secteur, une plus grande attention à porter aux nouveaux arrivants, etc."

Cette animation de la paroisse comporte une deuxième dimension: confier des champs précis d'action à chaque prêtre.

"Plutôt que de croire, dit le curé, que chacun peut être bon en tout, nous avons préféré que chacun de nous se spécialise dans des tâches pastorales précises."

C'est ainsi que l'un d'entre nous s'occupe de la pastorale scolaire, un autre de la préparation au baptême, un troisième des couples qui vont se marier, etc. Toutes les activités ont été réparties de cette façon entre les six prêtres de la paroisse."

### L'approche

Autre question, plus importante encore: quelles priorités se donneront

les prêtres de la paroisse? En d'autres mots, quel mode de fonctionnement se donneront-ils?

Vont-ils privilégier une démarche pastorale qui favorise l'approche individuelle ou bien celle qui met l'accent sur l'approche de groupe? Vont-ils tenter de faire tout eux-mêmes en tâchant d'être présents à chaque personne ou bien vont-ils chercher à former des laïques qui, à leur tour, pourront collaborer à l'oeuvre de la paroisse?

Tout en signalant l'importance de savoir comment on entend fonctionner dans une paroisse de 24.000 personnes, l'abbé Couture fait remarquer que ces

questions n'ont pas encore reçu de réponses. "Nous en sommes encore à l'étape de la réflexion. Nous nous donnons encore quelques mois avant de nous prononcer définitivement."

Le curé ajoute que c'est le fonctionnement des prêtres qui cherche ainsi à devenir plus rationnel, afin d'offrir aux paroissiens des services plus qualifiés et plus compétents.

Il conclut en faisant part d'une constatation qu'il a faite: selon lui, il y a maintenant, au sein de la population québécoise, moins d'agressivité envers l'Eglise qu'autrefois et un plus grand accueil face à la foi.



L'abbé Claude Couture.

## dans nos régions

### Améliorer la pêche au saumon

BAIE-SAINT-PAUL — La rivière du Gouffre, à Baie-Saint-Paul, pourrait redevenir une excellente rivière à saumon et un attrait touristique d'importance; toutefois, il faudra que ce projet réponde à la volonté de la population et qu'il soit promu par les agents économiques de la région. C'est ce qu'a soutenu hier, à Baie-Saint-Paul, le chroniqueur de chasse et pêche du quotidien LE SOLEIL, M. André-A. Bellemare. Devant des hommes d'affaires, il a cité en exemple les \$3 millions laissés dans la région de Matane et le développement commercial qui a suivi la libération de la rivière Trinité, le journaliste a ajouté que seule la volonté de la population permettra d'améliorer les conditions biophysiques et l'accessibilité de la rivière, tout en ayant pour effet de diminuer considérablement le braconnage.

### Le "tapis rouge" à Sept-Iles

SEPT-ILES — Les membres du Syndicat des métallos (FTQ) de Sept-Iles demandent au ministère de l'Environnement du Québec de mener une enquête sur la présence et les dangers des énormes quantités de poussière de minéral de fer qui envahissent la ville, lorsque les vents s'élevèrent près du bassin de résidus de l'Iron Ore. Le Syndicat local des métallos a déjà porté des plaintes au ministère et les autres syndicats locaux le feront prochainement. Le Syndicat des métallos se présentera également devant le conseil municipal pour demander que toute la population fasse des pressions. "Il faut absolument, dit-on, débarrasser Sept-Iles de son tapis rouge qui incommodé tout le monde."

### Pollution à Cabano

CABANO — Ce n'est pas si vrai que ça que la cartonnerie de Cabano ne fait aucunement de pollution et que le système d'épuration des eaux fonctionne à 100 pour 100, ne retournant au lac Témiscouata que de l'eau pure. Telle est de moins l'opinion exprimée par un professeur de chimie de la polyvalente locale, M. Blondin Lévesque, à une réunion du conseil municipal. L'intervention de M. Lévesque fait suite à des plaintes d'un résident du secteur situé en bordure de la rivière Cabano, qui a qualifié de "marécage qui sent pas bon du tout" une partie de ruisseau; selon d'autres intervenants, le cours d'eau ne gèle même plus en hiver, et M. Lévesque, a parlé de pollution thermique. Il a également fait état d'échappements de fumée noire, nuages toxiques et à senteur forte qui ont envahi certaines zones de Cabano.

### Lac d'épuration à Laurier-Station

LAURIER-STATION — La municipalité de Laurier-Station pourrait procéder au creusage d'un lac d'épuration, pour empêcher les égouts de cette localité et de Saint-Flavien de polluer la rivière Huron, à Issoudun. C'est ce qu'a révélé le secrétaire-trésorier, M. Réjean Toussaint. Toutefois ce n'est là qu'une hypothèse étudiée par les ingénieurs-conseils que les autorités municipales n'entreprendront pas de réaliser elles-mêmes; elle attendront plutôt une commande des services de l'environnement qui a accepté le réseau d'égout tel qu'il a été construit en 1975, soit en se déversant dans un cours d'eau qui se jette dans la rivière Huron.

## Réduction des effectifs: l'hôpital Laval est le plus touché, après Rimouski

par Roger BELLEFEUILLE

C'est l'hôpital Saint-Joseph de Rimouski, pour ce qui est de Québec et de l'Est de la province, qui, en chiffres absolus, devra sabrer le plus dans ses effectifs.

Dans le cadre d'un plan de redressement budgétaire des dépenses d'hospitalisation mis de l'avant par le ministère des Affaires sociales (MAS), cet établissement, qui fait face à un déficit budgétaire de \$1.644.000 pour l'année en cours, devra donc se délester de 98 employés, soit quatre employés cadres et 94 syndiqués.

Comme pour tous les autres établissements hospitaliers visés par une telle mesure, il ne s'agit pas, dans les vues du ministre des Affaires sociales, M. Denis Lazure, de mettre à pied du personnel, mais plutôt de ne pas remplacer les départs volontaires.

Cette réduction d'effectifs pour les autres hôpitaux de Québec et de la région dans le cadre des visées gouvernementales s'établit de la façon suivante, selon les données du MAS:

Établissements	cadres	autres	total
Hôpital Christ-Roi	4	34	38
Hôpital Jeffery Hale	2	33	35
Hôpital Laval	2	69	71
Saint-François d'Assise	2	8	10
Hôpital Saint-Sacrement	2	28	30
Hôpital d'Amqui	1	22	23
Hôtel-Dieu Dolbeau	2	20	22
Hôtel-Dieu Roberval	2	7	9

Hôp. Saint-Joseph, Beauceville	2	24	26
Hôtel-Dieu d'Arthabaska		18	18
Hôp. Sainte-Croix, Beauceville	2	24	26
Hôtel-Dieu de Hauterive	2½	23½	26
Hôpital de Sept-Iles		11	11

### Un réaménagement

Le gouvernement estime qu'en appliquant ce plan de réaménagement budgétaire, les déficits globaux accumulés devraient atteindre \$151.8 millions au cours de l'exercice 1980-81, alors que sans cette mesure, ils auraient été de \$318 millions en 1982. Au 31 mars 1978, ils étaient évalués à \$104.7 millions.

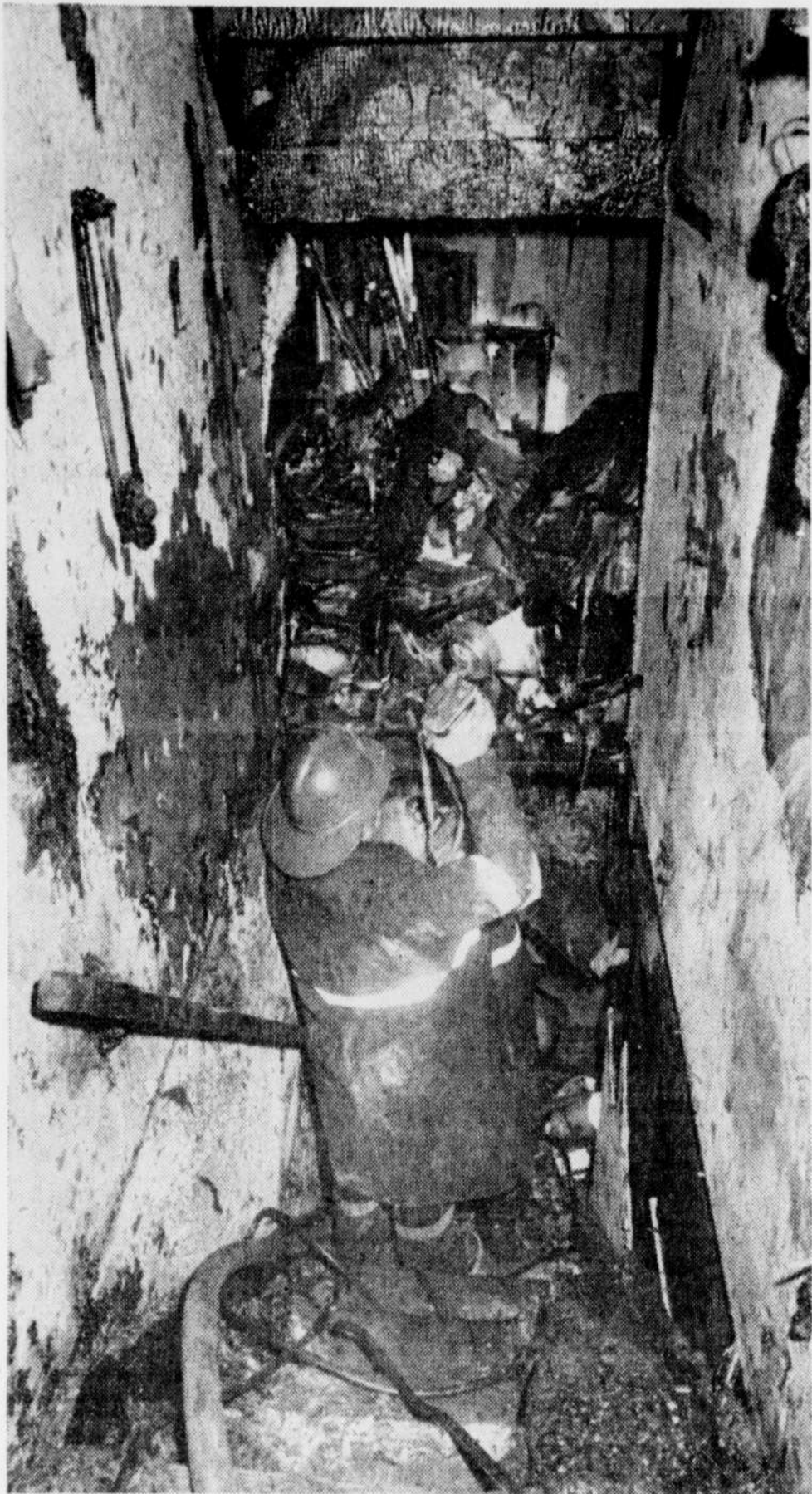
Même si ce programme n'implique pas de mises à pied, il est accueilli avec certaines réserves par les syndicats parce qu'il intervient en période de négociation. En outre, du fait que 80 pour 100 environ du budget des hôpitaux est consacré au salaire, l'opération devrait nécessairement se traduire par un réaménagement des postes à l'intérieur des hôpitaux, voire à la fermeture de certains postes.

En tout et pour tout, une réduction d'environ 2.000 employés au niveau de la province est prévue par le biais des départs volontaires d'ici 1981.

Cette compression progressive des effectifs hospitaliers serait compensée, toujours selon les données gouvernementales, par la création de 4.850 postes reliés à l'ouverture de nouveaux centres d'accueil et à l'amélioration de certains services, comme les soins à domicile.

Foy · Charlesbourg · Loretteville · L'Ancienne-Lorette · Lac-Saint-Charles · Lac Beauport · Saint-Emile · Stoneham

# Le feu fait une victime, à Québec



La victime a été trouvée au bas de cet escalier.

Le Soleil, Gilles Lafond

par Lucien LATULIPPE

Un jeune homme de 20 ans a péri, la nuit dernière, dans l'incendie qui a ravagé le logement où il habitait avec ses parents au 266 rue Paquin, dans le quartier Duberger de Québec. Daniel Mailhot, fils de M. et Mme Arthur Mailhot, a été déclaré mort peu après son arrivée à l'hôpital du Christ-Roi dans l'ambulance Lépine-Cloutier.

Les pompiers ont été alertés vers 1h45. A leur arrivée, ils constatèrent qu'une fumée dense s'échappait de la maison et ils furent informés que le feu était au sous-sol où se trouvait la victime. Deux autres alertes ont été lancées à quelques minutes d'intervalle. Le chef de division M. Turcotte a pris charge des opérations.

Des sapeurs ont dû se munir de masque à oxygène afin de se glisser dans la maison et pouvoir combattre efficacement le brasier qui a fait surtout rage au sous-sol. Les flammes ont été rapidement maîtrisées.

La victime a été trouvée au pied de l'escalier. Elle a été transportée à l'extérieur où les ambulanciers ont tenté de la ranimer, mais en vain. Daniel Mailhot avait sa chambre au sous-sol.

L'investigateur Jean Lépine et l'aide technique André Savard, du Commissariat des incendies, ont ouvert une enquête dès la nuit dernière. Les autres logements de cette maison des Patios n'ont subi aucun dommage.



Recherchés

Deux individus, l'un mesurant cinq pieds et onze pouces et l'autre cinq pieds et cinq, sont recherchés par la police de Québec. La figure non masquée, ils ont commis un hold-up à la Banque Provinciale du Canada, située au 230 rue Marie-de-l'Incarnation, le 20 février dernier, vers 13h15. Tel que le prouve cette photo prise lors du vol, l'un était armé d'une carabine coupée. Toute information pouvant aider à identifier ces malfaiteurs sera reçue confidentiellement par le sergent Michel Deslauriers au numéro de téléphone, 694-6001.

## A Saint-Emile: gains de dernière heure réalisés par les employés municipaux

Les employés municipaux de Saint-Emile ont réalisé certains gains à la suite de la dernière ronde de négociations qui a abouti, en fin de semaine dernière, à un règlement, ce qui a permis d'éviter la grève qui devait être déclenchée lundi dernier.

Selon les informations transmises par M. Roger Roussel, conseiller technique du syndicat des employés de Saint-Emile, affilié à la Fédération des employés municipaux et scolaires du Québec, ces gains peuvent se résumer de façon suivante:

— Ils bénéficieront d'une assurance-vie, maladie et salaire qui sera instaurée d'ici à cinq mois. La prime pour la maladie sera payée par les employés, mais celles pour la vie et le salaire le seront par la municipalité.

— Au niveau des salaires, les journaliers qui gagnaient \$6.40 l'heure auront une augmentation de 8.9 pour 100 en 1979, soit un salaire horaire de \$6.97; de 7 pour 100 en 1980 ou \$7.46; de 6 pour 100 en 1981 ou \$7.91.

— Les employés travaillant sur un horaire soir-nuit reçoivent une prime de \$0.28 l'heure en 1979 au lieu de \$0.25; de \$0.30 l'an prochain et de \$0.32 en 1981.

— L'opérateur verra son salaire augmenter de 5.5 pour 100 par année pour avoir \$7.67 l'heure cette année; \$8.05 l'an prochain et \$8.45 en 1981.

## La police demande l'appui du public pour enrayer la vague de hold-up dans la région

Les policiers de la région de Québec ont besoin de l'appui de la population pour enrayer le plus possible une recrudescence marquée dans le domaine des vols à main armée.

Ce délit dans l'éventail du crime est particulièrement manifeste depuis les dernières semaines, selon une constatation faite par la Sûreté du Québec et les corps policiers municipaux.

Les malfaiteurs ont jeté leur dévolu principalement sur un certain genre de commerces, comme les magasins d'accommodation, les stations de service et quelques succursales bancaires.

Pour rendre plus adéquate et plus rentable la surveillance que des policiers exercent déjà autour de ces commerces, la victime d'un vol à main armée devrait s'appliquer à rester calme et à observer autour de lui.

Il pourrait ainsi donner une description fidèle de son agresseur et aider les policiers à orienter leur recherche et à mettre hors de nuire le malfaiteur.

Pour éviter cette situation, les tenanciers de maisons de commerce devraient demander le concours des gens de l'entourage pour rapporter rapidement à la police tout agissement suspect dans le secteur.

Déjà le fait de conserver peu d'argent dans les tiroirs-caisses est de nature à décourager d'éventuels voleurs à s'attaquer à un commerce.

Avant de s'attaquer à un commerce, le malfaiteur observe généralement les allées et venues qui se produisent autour d'un magasin ou d'une maison d'affaires. C'est pourquoi il importe que le commerçant varie l'heure de ses déplacements surtout

lorsqu'il va effectuer ses dépôts aux établissements bancaires.

Le communiqué du bureau des enquêtes criminelles à la Sûreté du Québec du district 03 ajoute: "Si malgré toutes

ces précautions vous êtes quand même victime de vol, notez le plus fidèlement possible la description des individus, de leurs armes, véhicules, la direction de leur fuite et communiquez tous les renseignements retenus à un corps policier".

## BRAVO Gilles Villeneuve



Pour cette victoire sur Michelin au Grand Prix d'Afrique du Sud

**AVIS A TOUS LES DEBITEURS DE Meunerie Luceville Inc., Luceville, Cte Rimouski.**  
Prenez avis que La Compagnie a transporté ses comptes à recevoir à Ralston Purina Canada Inc. aux termes d'un transport général de créances enregistré à Rimouski dans la division d'enregistrement de Rimouski sous le numéro 195749 le 21e jour de novembre 1977 à compter de la publication du présent avis, toutes sommes dues à la Meunerie Luceville Inc. devront être payées à:  
Ralston Purina Canada Inc. Centre Industriel St-Romuald, P.Q. G6W 5M6  
À défaut de quoi paiement desdites sommes pourra être réclamé à nouveau.

**NE CHAUFFEZ PLUS LE DEHORS!**  
Cessez de déboursier et commencez à économiser jusqu'à 40% par an des frais de chauffage avec  
**L'ISOLANT MINERAL RED TOP THERMAFIBER**  
Consultez un spécialiste, 20 ans d'expérience.  
Estimation gratuite: 667-2183  
TRAVAIL GARANTI  
**JEAN CARRIGAN JIC ISOLATION INC.**  
2341, Terrasse Cadieux, Courville

**QUALITE, DURABILITE, RENDEMENT c'est**

**YAMAHA**  
Syntonisateur T-2

**NOUVEAU!**  
Amplificateur A-1

**IL FAUT LE VOIR POUR LE CROIRE!**

**SPECIAL YAMAHA**

5 ANS de GARANTIE

**30 WATTS RMS TOTAL**

- Récepteur CR-220 Yamaha AM-FM stéréo
- 15 watts RMS par canal à une distorsion de 0.05% de 20 à 20,000 Hz à 8 ohms
- Table tournante Yamaha YPB-2 à entraînement par courroie, arrêt automatique, cartouche magnétique incluse de marque Empire

• 2 haut-parleurs Sanyo AD-2323 à 3 voies, 30 watts RMS

**PRIX SAUCIER \$569**

PLAN MISE DE COTE  
les Entreprises J.M.  
**SAUCIER**  
par la cité de Sol Inc.  
2 rue Saint-Jean 824-8431  
STATIONNEMENT FRIGIDE DE 10 PLACES  
PLAN DE CREDIT

**RABAIS DE .50 A L'ACHAT DE JAMBON MIDGET MAIGRE DE LEGRADE**

# dat

**VOTRE**

## RAYON VIANDES DE CHOIX

### ROTI DE GROUPE

Avec os extérieur de ronde  
Coupe de boeuf Canada "A"

lb **2.78**

### BIFTECK OU ROTI

POINTE DE SURLONGE

Coupe de boeuf Canada "A"

lb **3.08**

### BIFTECK DE BOEUF ATTENDRI

Coupe de boeuf Canada "A"

lb **3.28**

### BIFTECK DE SURLONGE

Coupe de boeuf Canada "A"

lb **3.28**

### ROTI GROUPE

Intérieur de ronde,  
Coupe de boeuf Canada "A"

lb **2.88**

### BIFTECK DE COTES

Coupe de boeuf Canada "A"

lb **3.38**

## NOS SUPER

BOEUF DE PREMIERE QUALITE CANADA CATEGORIE "A"

### BIFTECK DE HAUT RONDE

Coupe de boeuf  
Canada "A"

lb

**3.28**

### SPAGHETTI

Spaghettini ou macaroni coupé  
"Jato"

Cello 2 lb

**.57**

### GATEAUX

"Vachon" Pique, chaussons  
aux pommes, Joe Louis

Bte 6x

**.95**

## RAYON D'

### CEREALES

Honey Comb ou  
Sugar Crisp de "Post"

Bte 400 gr

**1.12**

### POIS VERTS

"York" assortis, de fantaisie

Bte 10 oz

**.29**

### POUDING

"Laura Secord" saveurs  
au choix

Pqt 4x5 oz

**.99**

### MARGARINE

"Golden Girl" dure

Pqt 1 lb

**.48**

### MAÏS CREMEUX

"York" de fantaisie

Bte 10 oz

**.29**

### BISCUITS

"McCormick" fondant et noisettes,  
crème vanille

Sac 350 gr

**.88**

### CRISTAUX

"Tang" à l'orange

4 env. de 3.25 oz

**1.15**

### POTAGE DE "CHEZ NOUS"

Saveurs assorties

Bte 6.1 oz

**1.17**

### GELEE

"Jell-O" saveurs assorties

Bte 6 oz

**1.07**

### FROMAGE KRAFT

Can., franché, singles 1 oz

Pqt 16 oz

**1.68**

### FEVES AU LARD

"Libby's"

Bte 19 oz

**.53**

### MAÏS

A éclater "T.V Time"

Pqt 8 oz

**.47**

### MIEL "DOYON"

Liquide

bocal 16 oz

**1.17**

### SAUCES

"French's" B.B.Q. brunes ou oignon

3 enveloppes pour

**1.00**

### BONBONS

"Weston" menthe écossaise

Pochette 450 gr

**.59**

### CHOCOLAT "CADBURY"

Saveurs assorties

Pqt 4 barres

**.87**

### ALPHA-GHETTI

"Libby's" avec sauce tomates

Bte 19 oz

**.57**

### BISCUITS

"Weston" 5 favoris

Pqt 450 gr

**1.08**

CES OFFRES SONT VALIDES JUSQU'AU 10 MARS 1979. NOUS NOUS RESERVONS



**RABAIS DE .50 A L'ACHAT**  
 DE DE  
**CAFE INSTANTANE**  
 BOCAL 10 OZ  
**'NESCAFE'**

# POUVOIR D'ACHAT

## VEDETTES

### ANANAS

Très sucré et juteux  
 Produit du Mexique

Grosueur 12 Unité

**.69**

### JUS

De légumes "Garden Cocktail",  
 de fantaisie Bout. 28 oz

**.63**

### EAU

De Javel "Jato" concentrée  
 Cont. 128 oz

**.75**

## EPICERIE

## RAYON DE FRAICHEUR

### BANANES

Grosses ou petites  
 Produit importé

Lb **.19**

### POMMES DE TERRE

Produit du Nouveau-Brunswick  
 Canada no 1

Sac de 20 lb **1.38**

### ORANGES

Produit de Floride  
 Grosses et juteuses

Cello de 5 lb **1.79**

### CRESSON

Produit de Floride

Le cresson est très apprécié du gourmet dû à son léger  
 goût poivré. Il se consomme cru en salade et est idéal  
 pour garnir les viandes. Il se consomme cuit dans les  
 soupes et les ragoûts.

Lb **.49**

### SALADE CHINOISE OU (CHOU)

Le chou chinois peut être servi cuit ou en salade. Il entre  
 dans la préparation de nombreux mets chinois. Servi en  
 salade, on le mêle avec des oignons, du piment et une  
 sauce française. Servi cuit, avec du céleri et une sauce  
 fromagée.

Lb **.55**

### TOMATES

Rouges et fermes, grosseur moyenne  
 Canada No 1

Lb **.49**

### FARINE

"Jato" prêtamisée

Sac 10 k

**4<sup>53</sup>**

### LASAGNES

"Catelli" régulières

Bte 500 gr

**.69**

### NOURRITURE

Pour chiens "Tops"  
 Saveurs assorties

Bte 25 oz

**.37**

### BREUVAGE

Au chocolat "Jato"

Bte 2 lb

**2<sup>09</sup>**

### SAUCE

Aux tomates "Hunt"

Bte 14 oz

**.38**

### AMPOULES

"Westinghouse" 40, 60 ou 100 watts

Pqt 2 s

**.72**

### MOUCHOIRS

"Jato" blancs ou jaunes

Bte 200 s

**.59**

### RIZ FRIT

"Dainty" saveurs assorties

Bte 12 oz

**.56**

### GANTS DE CAOUTCHOUC

"Rose-Marie" 3 grandeurs

La paire

**.87**

### DETERSIF

Liquide "Jato" pour la vaisselle

Cont. 500 ml

**.57**

### TARTES AUX POMMES

"Mrs. Smith" surgelées

Pqt 26 oz

**1<sup>17</sup>**

### POLI ACRYLIQUE

"Future"

Cont. 27 oz

**2<sup>35</sup>**

### DESODORISANT

Aérosol "Jato" bouquet, lilas, pin

Cont. 14 oz

**.92**

### BATONNETS

De goberge "Blue Water" surgelés

Pqt 32 oz

**2<sup>72</sup>**

### ESSUIE-TOUT

"Sans Nom" blancs

Pqt 2 roul.

**.89**

### ADOUCCISSEUR

De tissu "Jato"

Cont. 128 oz

**1<sup>37</sup>**

### JUS D'ORANGE

"Provigo" surgelé

Bte 12 oz

**.93**

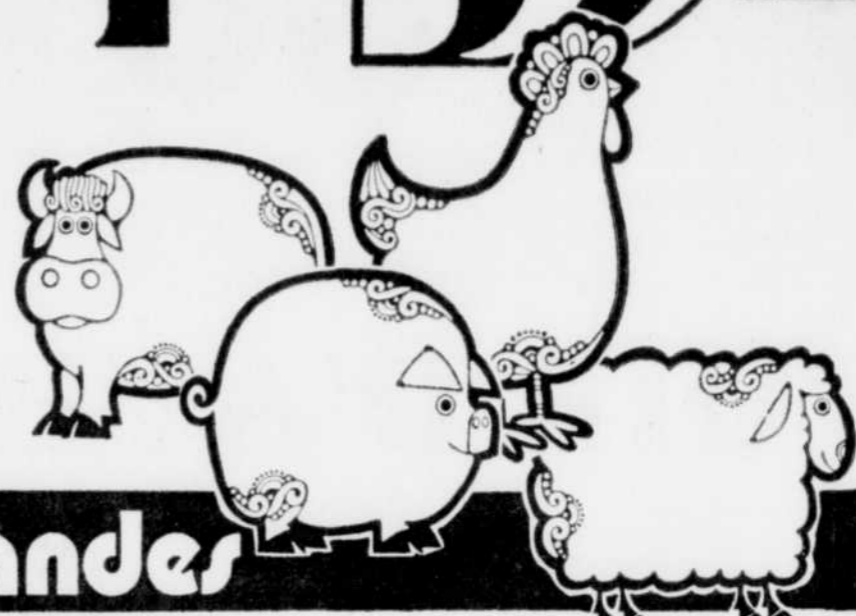
### SHAMPOING

Pour bébés "Sans Nom"

Bout. 650 ml

**1<sup>19</sup>**

# provigo



## fruits et légumes



### ANANAS

Vine Ripe  
Produit du Mexique  
grosneur 12  
Chacun

**.69**

### CELERI

Produit de la Floride  
grosneur 24  
Le Pied

**.79**

### CONCOMBRE

Super de choix  
Produit de la Floride  
Chacun

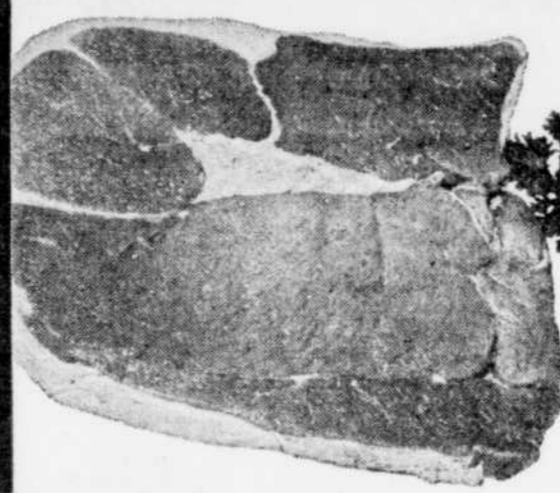
**.39**

### OIGNONS

Secs et brossés  
Culture du Québec  
2 livres

**.33**

## viandes



BOEUF DE PREMIERE QUALITE  
Canada Catégorie A

### Bifteck de Ronde

Coupe Canada A

La livre

**2<sup>28</sup>**

### ROTI DE GROUPE

Partie du bas  
Coupe Canada A  
La livre

**2<sup>28</sup>**

### SOUS-MARIN

Bilopage  
Chacun

**.89**

### BIFTECK OU ROTI

Pointe de surlonge  
Coupe Canada A  
La livre

**2<sup>88</sup>**

### EPERLANS DU LAC

Nettoyés, congelés  
Cello 1 livre

**.98**

## Les Spéciaux d'épicerie...

### FROMAGE KRAFT

Chez Whiz régulier  
32 onces

**2<sup>98</sup>**

### RAGOUT

Cordon Bleu boeuf ou irlandais  
24 onces

**1<sup>24</sup>**

### SAUCE

Habitant  
14 onces

**.30**

### PIZZA DE LUXE

McCain  
22 onces

**2<sup>19</sup>**

### ALIMENTS ASSORTIS

pour enfants Gerber  
7 1/2 onces

**.37**

### MARGARINE MOLLE

Thibault  
1 livre

**.81**

### ARACHIDES

Planters cocktail  
13 onces

**1<sup>47</sup>**

### BISCUITS AU THE

Dion  
350 grammes

**.73**

### CONFITURES

fraises avec pectine Vachon  
24 onces

**1<sup>37</sup>**

### MELANGE

A GATEAU CAMPAGNE  
Duncan Hines saveurs assorties  
520 grammes

**.76**

### MARMELADE 3 FRUITS

Laura Secord  
24 onces

**1<sup>27</sup>**

### POUDING INSTANT

Jell-O saveurs assorties  
3 1/4 onces

**3 / 1<sup>00</sup>**

### GROUSTILLES

Dulac régulières ou ondulées  
225 grammes

**.89**

### BONBONS ASSORTIS

McCandy de McCormick's  
170 grammes

**.49**

### RASOIR POUR DAMES

Bic

**2 / .49**

### RINCE-BOUCHE

Scope  
500 ml

**1<sup>99</sup>**

### DETERGENT

Bold 12 litres  
4.8 kg

**5<sup>79</sup>**

### DETERGENT

Lave-vaisselle Calgonite  
50 onces

**2<sup>27</sup>**

### POLI ACRYLIQUE

Future  
27 onces

**2<sup>39</sup>**

### EAU GAZEUSE

Provigo zip top  
saveurs assorties  
10 onces

**4<sup>77</sup>**

la caisse de 24

### BISCUITS

GRAQUELINS  
Provigo  
8 onces

**.53**

### COMPOTE

DE POMMES  
Provigo  
jarre 28 onces

**.73**

*Les produits Provigo...*

FEVES COUPEES, jaunes ou vertes Provigo 14 onces	<b>.29</b>
SOUPE Provigo, 10 onces aux légumes	<b>.28</b>
	aux tomates <b>.24</b>
HUILE SOYA, pure 100% Provigo 16 onces	<b>.79</b>
BONBONS Provigo assortiment 250gr. ou gelées assorties	<b>.79</b>
BISCUITS ASSORTIS Provigo 2 livres	<b>1.89</b>
	4 livres <b>3.59</b>
CURE OREILLES Provigo format de 90	<b>.44</b>
	format de 180 <b>.79</b>
SAVON POUR LE BAIN Provigo, couleurs ass. 3 barres	<b>.97</b>

### ESSUIE-TOUT

Provigo  
couleurs assorties  
2 rouleaux

**.99**

Prix en vigueur jusqu'au 10 mars 1979.

Pour les marchands desservis par Provigo (Distribution) Inc. Division Québec.

Nous nous réservons le droit de limiter les quantités



# Un bassin olympique, qui a coûté \$25 millions, sert de patinoire et de piste de ski de fond

MONTREAL (PC) — M. Jean Phaneuf, un ingénieur conseil dont les services ont été retenus par la commission Malouf qui enquête sur les coûts de la XXIe olympiade, a affirmé hier que les installations olympiques autres que le stade, le vélodrome et le village olympique ont coûté plus de \$141 millions aux contribuables québécois. Pourtant, selon les prévisions de la ville de Montréal, ces travaux ne devaient coûter que \$67 millions, a déclaré l'ingénieur conseil.

En outre, en 1974, le Cojo reprenait ses prévisions de coûts et évaluait le tout à seulement \$44 millions, soit \$15 millions pour le centre Claude-Robillard, \$10 millions pour le bassin olympique et \$17,4 millions pour les autres installations, à quoi il ajoutait \$2 millions pour les imprévus.

Mais le Centre Claude-Robillard a coûté à lui seul

\$52,4 millions, soit un écart de coûts de \$37,4 millions, et le bassin olympique, a fini par coûter \$25 millions. Et quelques viaducs et rues périphériques furent aménagés au coût de \$24 millions, tandis que le pont du Cosmos reliant l'île Notre-Dame à l'île Ste-Hélène a été réaménagé au coût de \$4 millions.

## Caractéristiques communes

Encore une fois, on retrouve dans ce dossier où les coûts ont plus que doublé, entraînant des dépassements de \$74 millions pour un ensemble d'installations, les caractéristiques de tout le dossier olympique, soit:

— le désir de l'administration montréalaise de doter la ville d'installations sportives très luxueuses aux dépens du Comité organisateur des jeux (donc du Québec et des loteries et autres moyens de financement);

— l'insistance des fédérations sportives internationales à obtenir des équipements de grand luxe;

— la sous-évaluation des coûts de la part du COJO et de la ville de Montréal, lors des commissions parlementaires.

Trois témoins ont énoncé devant la commission tous ces motifs expliquant les différences prodigieuses de coûts dans le dossier des jeux de \$1,4 milliard de Montréal.

M. Jean Phaneuf, quant à lui, a décrit les faits en recourant à des tableaux schématiques et a indiqué que le Cojo, dès 1974, aurait dû prévoir un coût approchant les \$50 millions pour le seul centre Claude-Robillard.

Mais on a préféré conserver le chiffre de \$15 millions pour le gonfler jusqu'à \$31 millions en décembre

1974 alors que le président du Cojo écrivait à M. Gérard Niding pour lui suggérer trois façons de couper les dépenses.

Un premier plan suggérait l'abandon de la construction du stade, du mât et d'un stationnement adjacent, un second prévoyait l'abandon des centres Etienne-Desmarteau et Claude-Robillard, d'un stationnement souterrain et des modifications aux plans du stade. Le dernier plan consistait en la mise de côté du

centre Etienne-Desmarteau et des modifications au stade, au vélodrome et à d'autres installations.

On n'a retrouvé aucune trace d'une réponse aux suggestions de M. Rousseau venant de la ville de Montréal.

## Exigences des fédérations

Mais les fédérations sportives veillaient au grain comme l'a rappelé M. Maurice Gauvin, directeur des parcs de la ville de Montréal, et

un membre du Cojo lors des Jeux de 1976. En effet, elles firent valoir leurs exigences et on dut finalement construire le centre Desmarteau seulement pour la tenue de compétitions de basketball.

Les athlètes américains exigeaient une piste de bois franc pour pratiquer ce sport et on se rendit à leurs exigences, bien que le centre fut plutôt destiné à abriter des patinoires et une salle de gymnastique. Le plancher de bois franc amovible est au-

jourd'hui entreposé quelque part dans le sous-sol du centre Maurice-Richard.

Quant au bassin d'aviron, dont peu de Montréalais semblaient sentir le besoin avant les Jeux, il fut construit selon une architecture plus que confortable. Et il a coûté \$25 millions, avec ses bassins de pratique en béton, qui n'ont jamais servi, ses gradins en béton, tout ce qu'il y a de plus résistant, et ses salons pour les "VIP" et la presse.

Et si aujourd'hui le centre Claude-Robillard est l'un des plus animés au Québec avec ses 750.000 visiteurs par année, le bassin d'aviron reçoit lui environ 6.000 personnes par année, sauf quand il sert... de patinoire et de piste de ski de fond.

M. Gauvin s'est trouvé embarrassé de répondre au juge Malouf, sceptique, qui lui demandait s'il n'y avait pas d'autres endroits pour patiner et faire du ski de fond.

## Le Canada se situe à l'avant-garde des études climatologiques

par Claude TESSIER

Quel sera le climat en 1999, c'est-à-dire dans vingt ans? Près de la normale au Québec mais dans le sud des provinces de l'Ouest, ce pourrait être une grande sécheresse.

C'est la prévision du directeur du Centre climatologique canadien de Toronto, M. B.W. Boville, qui porte la parole, ce soir, à la Société de météorologie de Québec et qui revient de la conférence mondiale sur le climat qui a eu lieu récemment en Suisse.

M. Boville risque cet avancé sur la foi de travaux comportant des données climatologiques, des analyses du climat des dernières décennies, de modèles mathématiques des systèmes climatiques; ces informations contribuent au fil des années à établir une base de plus en plus solide pour les prévisions météorologiques à long terme.

Mais tout n'est pas encore dit... C'est une science jeune et le Centre climatologique canadien a été fondé, il y a un an à peine, dans le but non pas tant de faire des prédictions que de dresser des constatations qui vont des éruptions solaires au comportement du milieu comme celui d'une grande ville.

Le Centre climatologique canadien et ses 130 personnes veut ainsi préciser la portée des activités climatologiques canadiennes dans le but d'améliorer la compréhension de la climatologie et

de prévoir l'influence de l'homme sur le climat

On a pu établir que nous venons de terminer une décennie plutôt froide et que la prochaine pourrait être plus chaude.

## Autres objectifs

Le Centre climatologique canadien travaille aussi à d'autres objectifs: on cherche à connaître quelles sont les régions les plus favorables au Canada au développement de l'énergie solaire et éolienne; on perfectionne les données hydrométéorologiques en Colombie-Britannique; on cumule les données pour savoir vers quoi le climat de l'Est du Canada se dirige.

Ici comme ailleurs, ce qui a été démontré en Suisse à la conférence mondiale sur le climat, on se préoccupe de plus en plus de l'influence prédominante que le climat exerce sur la société humaine. La conférence a lancé un appel aux nations pour approfondir sensiblement les connaissances climatologiques.

Dans le moment, on constate un accroissement de 0,4 pour 100 par an de la teneur de l'atmosphère en gaz carbonique en raison de la combustion de carburants fossiles, du déboisement, de modifications à l'utilisation des sols, etc. Ce qui pourrait provoquer un réchauffement progressif des couches inférieures de l'atmosphère. Ce qui inquiète beaucoup de pays du Tiers-Monde notamment aux prises parfois avec des sécheresses brutales.

## Un appel mondial

La conférence mondiale estime qu'un conflit thermonucléaire à l'échelle mondiale aurait pour effet de dégrader l'environnement naturel et pourrait provoquer des changements climatiques à l'échelle du globe.

Les 300 scientifiques réunis à Genève ont conclu à l'urgence d'élaborer une stratégie globale commune visant à mieux comprendre le climat et à l'utiliser de façon plus rationnelle.

En matière de climatologie, estime M. Boville, le Canada figure parmi les pays d'avant-garde mais beaucoup de choses restent à faire car il s'agit d'une des sciences nouvelles et complexes.

Le Québec figure bien dans le Canada à cause de l'importance de son hydrologie et de son réseau de surveillance.

Gattuso présente

# Condi-Mate

Avec le Condi-Mate en tube de Gattuso, fini le gaspillage de la pâte de tomates.

Maintenant en vente, le Condi-Mate de tomates en tube pratique. Pour la première fois en Amérique du Nord vous pouvez cuisiner facilement pizzas, casseroles, soupes et autres petits plats savoureux du bout des doigts. Il suffit de presser légèrement le tube pour obtenir la juste quantité de pâte de tomates qui réussira sauces, piments farcis, amuse-gueules, vinaigrettes et plats garnis. Vous vissez le bouchon et puis, voilà! Vous pouvez conserver le condiment au réfrigérateur jusqu'à la prochaine utilisation. C'est bien la façon pratique et facile de cuisiner. Condi-Mate, en vente dans les 11 magasins Jato dans la région de Québec.

15¢ de rabais à l'achat du Condi-Mate de Gattuso 15¢

15¢

15¢

15¢

15¢

**guy rouleau**  
opticien d'ordonnances

699, boul. Charest est, Québec 523-6958  
Cie Paquet, Centre-Ville, Québec 524-5121 (305)

**CORRECTION**

Une erreur s'est glissée dans notre supplément publicitaire "SUPER SOLDE" inséré dans Le Soleil du lundi 5 mars. En page 9, vous auriez dû lire:

**Pantalons habillés pour hommes \$11.97**  
et non \$11.77 tel qu'indiqué.

Nous nous excusons des inconvenients que cette erreur a pu causer à notre clientèle

**Faites Confiance à Towers**

Pour la sélection, les aubaines et la satisfaction.

# NOUVEAU Pousse-café

6 GÂTEAUX - 6 CAKES - 330 g

STUART

coffee cake

# époussé et touffant

Pousse-café, un gâteau léger, à l'époussé et touffant goût de cannelle. C'est le tout nouveau-né de la grande famille Stuart. Pousse-café, pour la collation du matin, du midi, et du soir; avec du café, du thé, du lait ou un chocolat chaud.

STUART

Pousse-café, en vente partout au Québec.

## Le tuteur du CLSC de Fortierville répond au syndicat

par Jean GARON

Le tuteur du CLSC de Lotbinière-Ouest, M. Jean-Yves Dessureault, a tenu hier à répondre point par point aux attaques du syndicat des travailleurs du CLSC concernant la détérioration des relations de travail depuis la reprise des activités le 5 février dernier.

Le syndicat, dans un communiqué diffusé en début de semaine, soutient que le tuteur a procédé à des changements d'horaire contrairement à la convention, qu'il a embauché un gardien de nuit sans affichage et a engagé une personne congédiée en vertu du protocole, que les dossiers des employés n'ont pas été vidés des mesures disciplinaires et que M. Dessureault n'a pas encore donné suite à une demande de rencontre avec le nouvel exécutif syndical.

M. Dessureault indique pour sa part qu'il appartient à l'employeur de déterminer les horaires de travail des employés tout en respectant les modalités prévues à la convention collective et que celles-ci ont été respectées.

Il souligne que, de toute façon, il y a eu consultation du personnel de laboratoire de même qu'auprès des infirmières du module clinique et que, surtout, aucune décision n'a encore été prise.

Pour ce qui est de l'embauche du gardien de nuit sans affichage, le tuteur soutient qu'il s'agit là d'un poste qui n'est pas permanent, donc pas soumis à la procédure d'affichage.

M. Dessureault rappelle par ailleurs que le protocole de retour au travail n'a jamais prévu le congédiement des employés engagés par le directeur Bernard Corriveau durant le conflit. Ces personnes avaient été engagées par contrat qui stipulait expressément que leur engagement prenait fin avec le retour des employés.

Cette question du personnel qui aurait été congédié en vertu du protocole est également soulevée par le syndicat dans un cas de comité de sélection pour remplacer une infirmière.

Le syndicat note d'abord

que Bernard Corriveau est membre de ce comité de sélection et qu'une des candidates de l'extérieur est une personne qui avait été engagée par le directeur général Bernard Corriveau pendant la grève.

M. Dessureault fait remarquer qu'il y a accrochage entre les parties sur cette question au sein du comité. Il prétend que la convention prévoit que l'ancienneté doit être accompagnée des qualités nécessaires pour répondre aux exigences normales de la tâche dans la sélection d'un candidat. L'ancienneté ne saurait être le seul critère.

De toute façon, il n'est pas exclu que, si l'impasse devait persister, le comité de sélection ne soit tout simplement mis de côté.

Le tuteur a reconnu que toutes les lettres disciplinaires, de suspension et de congédiement n'avaient pas encore été éliminées des dossiers des employés mais que ce travail devrait être bientôt complété.

M. Dessureault a enfin dit qu'il avait l'intention de répondre affirmativement à la demande de rencontre du nouvel exécutif syndical. Il a cependant rappelé qu'une première rencontre avait eu lieu mais qu'elle avait été écourtée en raison de la présence du directeur général Bernard Corriveau.

Quant à la qualité des soins médicaux, le tuteur a tenu à rappeler que le recrutement était actuellement en cours et qu'il faudrait au moins six médecins pour satisfaire à la demande.

Par ailleurs, les deux médecins embauchés par le directeur général Bernard Corriveau avaient, dès le début, informé la direction qu'ils seraient absents du 5 au 19 février.

M. Dessureault a enfin déclaré attendre avec impatience la décision arbitrale concernant le congédiement de trois médecins, congédiement qui avait été contesté par la Fédération des médecins omnipraticiens du Québec. La décision devrait être rendue au cours des prochaines semaines.

## Le "Sea Shepherd" arrive près du troupeau de phoques

par Florent PLANTE

Le "Sea Shepherd" a dû réduire considérablement sa vitesse, hier, en entrant dans le golfe Saint-Laurent, de telle sorte qu'on ne l'attendait que ce matin dans le secteur où les deux phoquiers madelinots font la chasse.

C'est ce qu'a déclaré hier, au SOLEIL, le porte-parole de Pêches et Océans Canada, région du Québec, M. Yvon Bureau.

Ce sont des glaces épaisses et très denses qui ont obligé le "Sea Shepherd" à ne naviguer qu'à deux ou trois noeuds depuis qu'il est entré dans le détroit de Cabot, a précisé M. Bureau.

Le "Sea Shepherd", navire appartenant à l'organisation américaine "Funds for Animals", amène 32 protestataires sur les lieux où chassent une trentaine de Madelinots sur deux phoquiers, le Techno-Venture et le Brandall.

Selon le porte-parole de Pêches et Océans Canada, cette longue attente n'a en rien atténué la grande nervosité qui règne aux Iles-de-la-Madeleine, et particulièrement chez les chasseurs de phoques.

Lors d'une communication radio-téléphonique, hier, le capitaine du "Sea Shepherd", M. L. Fewter, a admis que la navigation devenait de plus en plus difficile, à mesure qu'il avançait vers la mouvee

(ou le troupeau de phoques), mais qu'il espérait atteindre le lieu de la chasse tôt aujourd'hui.

Pour se rendre à la mouvee, dimanche dernier, les deux phoquiers madelinots avaient obtenu l'aide du brise-glace Louis Saint-Laurent.

Depuis hier, le brise-glace Wolfe a pris la relève et se tient dans les parages, au cas où son intervention serait nécessaire lorsque les protestataires approcheront des chasseurs.

Weber

L'écologiste suisse Franz Weber a laissé savoir hier qu'il viendra au Canada la semaine prochaine, dans le cadre de sa campagne de protestation contre la chasse aux phoques.

M. Weber mène sa campagne en Europe, et particulièrement en France, en Suisse, en Allemagne et en Belgique. L'automne dernier, il a suggéré la tenue d'un référendum sur la chasse aux Iles-de-la-Madeleine, idée que les Madelinots ont refusé par l'entremise des autorités civiles qui se sont prononcées unanimement contre la suggestion de Weber.

La dépêche en provenance de Montreux, en Suisse, précise que M. Weber établira son quartier général à Blanc-Sablon, sur la Basse Côte-Nord, à proximité de la frontière terre-neuvienne du Labrador.

## Beaulne: choix unanime

OTTAWA (PC) — M. Yvon Beaulne vient d'être élu président de la 35e session de la Commission des droits de l'homme de l'Organisation des Nations unies.

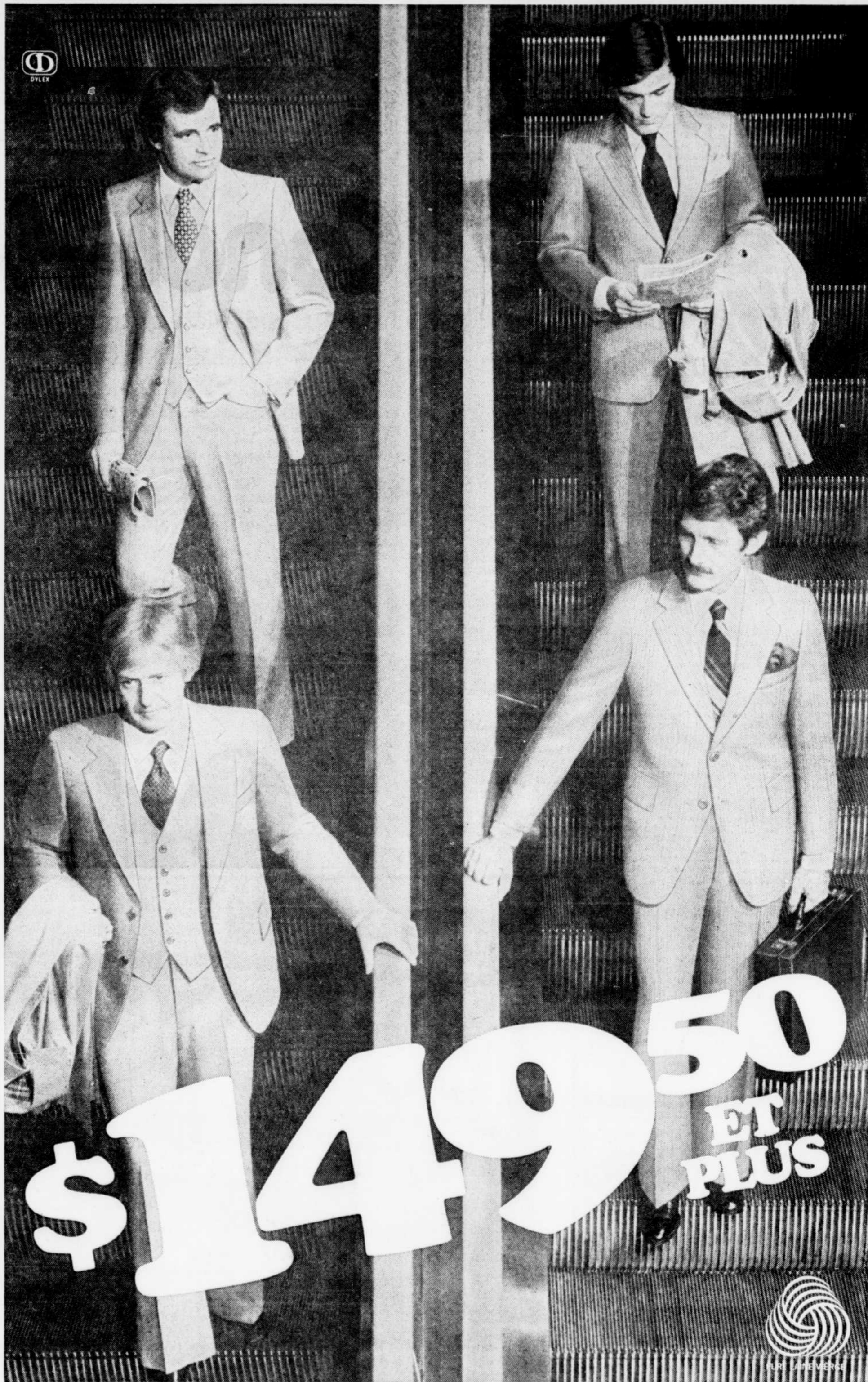
M. Beaulne est l'ambassadeur du Canada près du Saint-Siège et ambassadeur du Canada à l'UNESCO de

puis 1976. La candidature de M. Beaulne a été proposée par la France et appuyée par le Sénégal, la Pologne, le Brésil et le Pakistan. Il a été élu sans opposition.

C'est le troisième mandat du Canada au sein de la Commission de 32 membres, ayant déjà siégé de 1963 à 1965 et de 1976 à 1978.

# Grandevente de complets Leishman

## \$40 de rabais pendant 10 jours



Vous ne trouverez nulle part ailleurs de complets plus élégants à un prix aussi attrayant! Tous nos nouveaux complets Leishman sont en vente! Fines rayures, dessins à chevrons, carreaux mode et coloris divers: bleus, bruns et gris. Vendus normalement \$189.50, les complets Leishman 2 pièces ne vous coûteront que \$149.50. Et les complets Leishman 3 pièces, normalement 219.95, vous sont offerts pour \$179.95 pendant les 10 prochains jours. Ces prix s'appliquent à l'ensemble de notre collection de complets Leishman.

**TIP TOP**

Nous acceptons les cartes Tip Top, American Express, Master Charge et Chargex

**CHEMISES HABILÉES**  
Pour aller avec ces magnifiques complets, nous vous offrons de très belles chemises habillées à un véritable prix d'aubaine! Un certain nombre de nos meilleures chemises de confection canadienne, vous sont offertes pour \$9.99 pendant les 10 prochains jours.

**\$9.99**



GALERIES CHAGNON — PLACE LAURIER — PLACE FLEUR DE LYS — PLACE QUEBEC — PLACE DU ROYAUME, Chicoutimi