

16^e exposition de Berthierville

du 21 au 25 juillet 1982



Manèges

Spectacles

Super Bingo

Bar-terrasse

130 kiosques

Soirée "Bud Rock"

Jugements d'animaux

Ferme de l'Oncle Paul



Christiane
Denyse
Élaine
Susanne

**IL NE MANQUE
QUE VOUS...**



La raison des succès de l'expo: une équipe qui travaille "en équipe"

Par Jean-Paul PLANTE

Sur le terrain de l'exposition de Berthierville comme sur la rue, il n'est pas rare d'entendre: "Comment font-ils pour recevoir tant de monde? Comment se fait-il qu'on présente toujours une exposition qui sort de l'ordinaire? Comment se fait-il que ci, que ça...?" Bref, on cherche toujours les raisons qui expliquent les succès que remportent, à chaque année, l'exposition agricole et commerciale de la Société d'Agriculture du district de Joliette, qui se tient à Berthierville et qui regroupe les comtés de Berthier, Joliette, Montcalm, L'Assomption, Terrebonne, Deux-Montagnes et Laval.

Et ces raisons pourraient sans doute se faire légion. On pourrait donner une "liste d'épicerie" longue comme ça sur le pourquoi de la réussite constante de la foire annuelle berthelaise. Cependant, en tête de cette liste, il faudrait inscrire, en majuscules dorées: le travail d'équipe! Voyez-vous: à l'expo, personne ne fonctionne pour sa gloire personnelle. Les dirigeants savent qu'ils ont une exposition à préparer, ils veulent qu'elle connaisse des succès et à partir de cette idée, ils oeuvrent, 12 mois par an, à faire de la foire "en cours" et celle à venir une présentation qui donnera pleine satisfaction aux exposants et aux visiteurs. N'est-ce pas là LA RECETTE GAGNANTE?



M. L.J. Gérard Sylvestre
Président honoraire

Direction

La direction de l'exposition se compose donc d'hommes et de femmes d'exposition; de gens qui savent comment fonctionne une telle foire et qui, ce faisant, trouvent toujours des solutions aux problèmes, si problèmes il y a.

M. L.J. Gérard Sylvestre, père du gérant de l'expo, assume la présidence honoraire de l'expo qui, cette année, en est à sa 16e présentation. M. René Hardy occupe, pour une autre année, la présidence de l'expo, secondé, à la vice-présidence, par M. Jean-Claude Lafortune.

Les directeurs sont: pour le comté de Berthier, MM. Claude Turgeon et Jules Rémillard; Joliette, MM. Roger Poirier et Denis Champagne; Montcalm, MM. Claude Perreault et Florian Riopel; L'Assomption, Mm. Jean-Claude Lafortune et Gilles Urbain; Terre-



M. Louis-Jacques Sylvestre
Gérant

la foire dure 12 mois par an. Aussitôt une exposition terminée, ils "s'embarquent" pour la prochaine. Ainsi ils sont "bâtis". Ainsi ils réussissent!

Louis-Jacques et Francine Sylvestre s'entourent, eux aussi, de gens épatants qui contribuent à faire de l'exposition une réussite. Dans cette masse de collaborateurs, deux noms ressortent, soit ceux de Fernand Belhumeur et de Françoise Belhumeur, à titre de surintendant et de coordonnatrice respectivement. Ce sont là des personnes sur qui la direction de l'expo peut se fier car elles possèdent un sens très élevé des responsabilités. Et, comme les autres membres de l'équipe de l'expo, elles pensent en fonction du succès de la foire annuelle.

En somme, voilà une équipe qui travaille "en équipe" afin de vous procurer d'agréables moments lors de votre ou vos visite(s) sur le terrain de l'expo, elles pensent en fonction du succès de la foire annuelle.

En somme, voilà une équipe qui travaille "en équipe" afin de vous procurer d'agréables moments lors de votre ou vos visite(s) sur le terrain de l'expo. Sans les personnes ci-devant mentionnées, l'expo de Berthierville ne serait pas



M. René Hardy
Président

bonne, MM. René Hardy et P.-André Forget; Deux-Montagnes, MM. Jean Gratton et Gaétan Labonté; Laval, MM. Lucien Charbonneau et Yvon Forget.

Le coeur

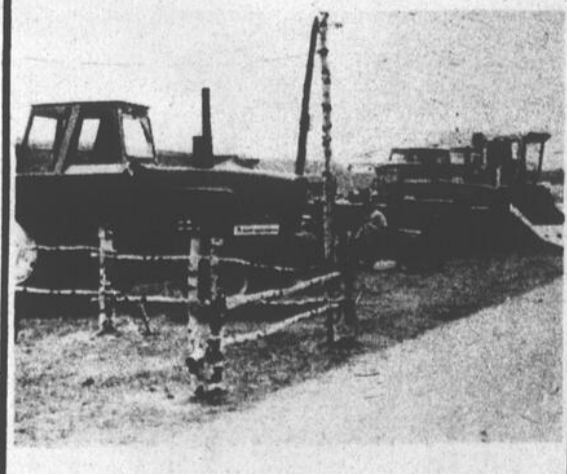
Le coeur de l'exposition berthelaise, de son organisation, demeure cependant le gérant et la



M. Jean-Claude Lafortune
Vice-président

secrétaire-trésorière; deux postes occupés par un couple dynamique, des gens formidables, Louis-Jacques et Francine Sylvestre. Les Sylvestre mangent, boivent et dorment de l'expo. Pour eux,

Pour tous les goûts



Il n'est pas rare, à l'exposition de Berthierville, de voir des contrastes comme celui-ci alors qu'un mastodonte prend place à côté d'une machine agricole de taille réduite. Évidemment, ces différences de tailles et de poids ne manquent jamais d'attirer les regards, comme ceux du photographe, par exemple.

tout à fait la même et n'attirerait probablement pas plus de 60,000 visiteurs comme on s'y attend cette année. Allez les rencontrer, du 21 au 25 juillet, à l'occasion de la 16e exposition annuelle de Berthierville. LEUR plus belle marque d'appréciation pour le travail qu'ils font est VOTRE présence!



Mme Francine Sylvestre
Secrétaire-trésorière



M. Fernand Belhumeur
Surintendant



Mme Françoise Belhumeur
Coordonnatrice

AVEC

Brissette

Pas de tracas
jusqu'en 1987

TRIPLE PROTECTION
5 ANS ou 80,000 km.

**SANS
FRAIS**



**SANS
FRAIS**

La protection
du rouage
d'entraînement.
5 ans/80,000 km.

**SANS
FRAIS**

L'entretien
prévu.
5 ans/80,000 km.

**SANS
FRAIS**

La protection
anti-corrosion.
5 ans/80,000 km.

Si vous trouvez meilleure offre, profitez-en?
Si vous trouvez meilleure voiture, achetez-la!

Chez Brissette Automobile. On a confiance en notre étoile.



Brissette

AUTOMOBILE LTÉE



880, Notre-Dame, Berthierville, 836-6231

L'expo '82 vous offre beaucoup de choses...

Texte: Jean-Paul PLANTE

L'exposition agricole et commerciale de la Société d'Agriculture du district de Joliette, qui se tiendra du 21 au 25 juillet, sur le sol de Berthierville, offrira aux visiteurs un nombre impressionnant de choses à voir; ce qui fait d'ailleurs le succès de cette foire annuelle.

Bien sûr, il y a les spectacles qui mettent en vedette les artistes des Attractions Gastoni et d'autres chanteurs ou comédiens de réputation enviable: Michelle Richard, Paolo Noël, Marcel Giguère et Gérard Vermette. Mais il y a autre chose. Beaucoup d'autres choses...

Nomenclature

Les dirigeants de l'expo '82 vous offriront donc la possibilité de visiter la célèbre ferme de l'Oncle Paul avec ses 300 petits animaux; un endroit toujours très fréquenté à l'exposition, autant par les grands que par les petits. Sur le terrain de l'expo, vous serez en mesure de voir la plus imposante exposition de machinerie agricole de la Rive Nord. Vous pourrez également parcourir, vi-

siter, au-delà de 130 kiosques industriels et commerciaux.

Sur le terrain, un bar-terrasse agrandi pour accueillir plus de gens et sera plus fonctionnel. La brasserie Labatt commandite ce bar-terrasse.

Autre amélioration: un nouveau système de son pour les spectacles avec la "Disco Guimond". Un système de haut-parleurs, très à point, sera sur le terrain tout comme le kiosque d'information de la compagnie Coca-Cola.

Pour la joie des petits et des grands, les manèges de Marcel Grand Cirque vous procureront de nombreux moments de plaisir, de joie.

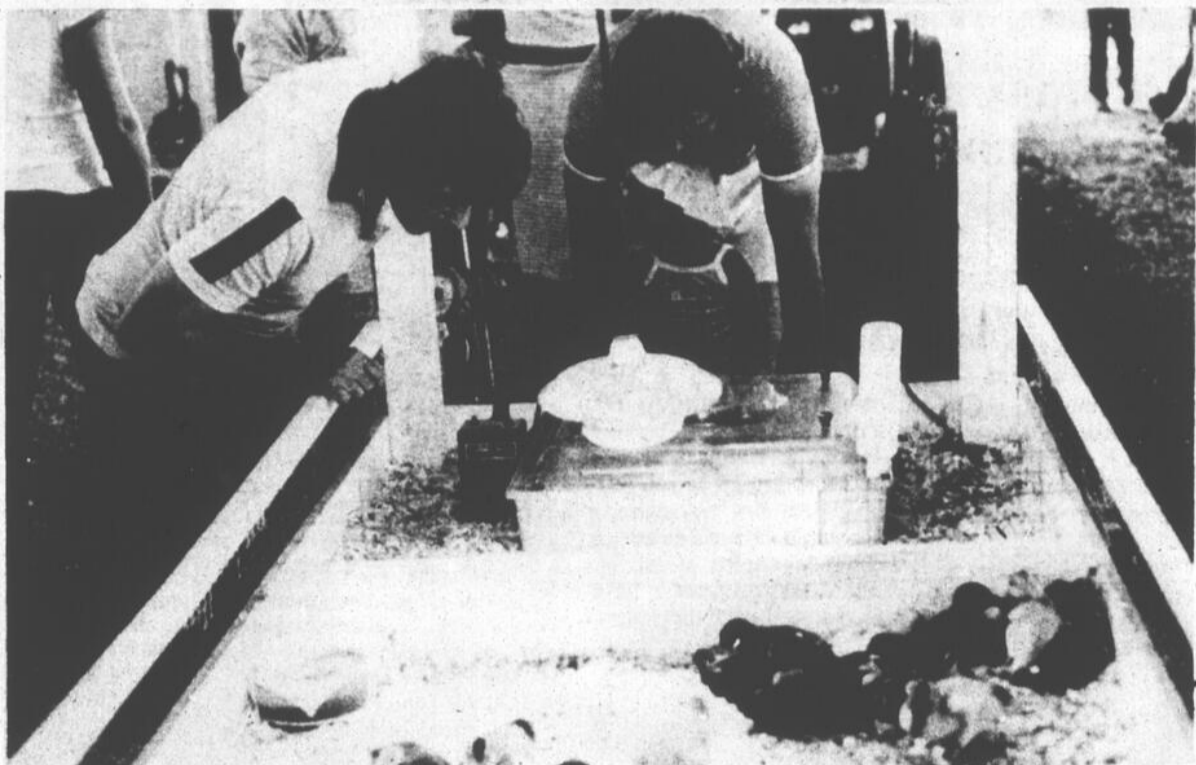
Évidemment, il y aura les jugements des plus belles têtes de bétail de la ferme. L'unité mobile Rothmans sera sur place,

de même qu'une agence de sécurité. Un salon de traite, ouvert au public, sera en montre ainsi que le bar laitier "Le Ray-O-Lay".

À tout cela, il faut ajouter des démonstrations d'attelage de chevaux.

En avez-vous assez? Si, en vous rendant à l'expo de Berthierville, vous avez le temps de tout voir cela, vous pourrez dire que vous êtes "vite sur vos patins" car ça prend vraiment de longues heures pour tout voir en raison du nombre impressionnant d'éléments qui composent l'expo '82.

Et une fois sur le terrain, vous croiserez sûrement l'une des quatre charmantes hôtesses de l'expo: Christiane, Élane, Denyse ou Suzanne, ce qui constituera en quelque sorte, le crémeux sur le gâteau. Joyeuse exposition. Amusez-vous bien. Du 21 au 25: c'est à Berthier que ça s'passe!



La ferme de l'Oncle Paul intéresse vraiment tout le monde. Papa, maman, fiston ou fillette n'ont souvent pas assez de leurs deux yeux pour voir tous les animaux qui s'y trouvent. Cette année, il y en aura plus de 300 à voir.



À l'exposition de Berthierville, vous serez à même de voir la plus grandiose exposition de machinerie agricole de la Rive Nord. C'est vraiment quelque chose de remarquable. Et c'est chez nous...



Les manèges de Marcel Grand Cirque vous promettent, encore cette année, de fortes émotions. Grands et petits trouveront des manèges répondant à leur "degré" de bravoure, à la "solidité" de leur coeur.

Connaissez-vous LE ROI MARCEL?



MARCEL LAPORTE Inc.

Un spécialiste à votre service

1051, Bayonne Sud, Berthierville. (514) 836-3634

La jolie Michelle Richard en spectacle, samedi soir

Par Jean-Paul PLANTE

La quatrième journée de l'expo 1982, la 16e de l'histoire des expositions berthelaises, sera encore bien remplie pour ceux et celles qui le désireront, en se rendant sur le terrain situé à proximité du centre culturel.

Évidemment, il y aura les nombreux kiosques à visiter, la ferme de l'Oncle Paul, les manèges, le bar-terrasse, etc. Mais ce n'est pas tout... Ce qui retient aussi l'attention, en ce 24 juillet, se passera entre 13 heures et 2 heures.

liers avec les Grimaldis et leurs caniches musiciens, Johnny & Maurice, acrobates et Dicky Dean, le magicien aux colombes. Le clou du spectacle sera cependant la très jolie et talentueuse Michelle Richard, vedette consacrée

Suite à la page 6



Beauté et talent: deux qualificatifs qui collent bien à Michelle Richard, que vous pourrez voir en spectacle, le 24, à 21 heures, sous le pavillon des spectacles du terrain de l'exposition berthelaise.



Samedi et dimanche, les 24 et 25 juillet, à compter de 13 heures, les amateurs de tir de 4 x 4 et des tracteurs seront servis à souhaits, dans le cadre de l'exposition de Berthierville.

Tir

Des 13 heures, les nombreux amateurs de tir de 4 x 4 et de tracteurs seront servis à souhaits car des mastodontes rivaliseront de force sur une piste bien aménagée pour ce genre de compétition.

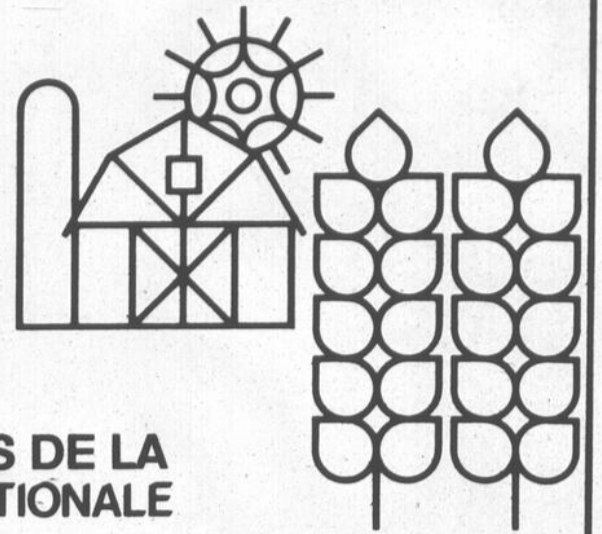
De 20 heures à 2 heures, Pierre Blais et Maurice Marc, deux excellents chansonniers, vous accueilleront au bar-terrasse et vous feront passer de bons moments.

Michelle Richard

À compter de 21 heures, au pavillon des spectacles, les Attractions Gastoni présenteront leurs numéros régu-



Deux excellents acrobates, Johnny et Maurice, vous en mettront plein la vue lors de leur numéros de vendredi, samedi et dimanche (23, 24 et 25). Allez les voir. Vous ne le regretterez sûrement pas!



SERVICES AGRICOLES DE LA BANQUE NATIONALE

nous vous invitons

À L'EXPOSITION DE BERTHIERVILLE

du 21 au 25 juillet

Venez rencontrer M. Laurier Landreville, conseiller agricole, au kiosque de la Banque Nationale.

Il sera heureux de vous parler de notre programme de financement personnalisé et de vous conseiller sur la façon de bénéficier pleinement des prêts garantis par les autorités provinciales et fédérales.

Les services agricoles de la Banque Nationale, des services personnalisés qui répondent à vos besoins.

BANQUE NATIONALE

CLUB DES PRODUCTEURS DE CHINGILLAS D'EXPOSITION

1978, CHEMIN DU FER À CHEVAL, SUITE 201 STE-JULIE, QUÉ. JOL 2C0 - SORTIE 102 - ROUTE 20

Avez-vous un goût recherché et une affinité pour les petits animaux? Dans l'affirmative, devenez membre du Club des Producteurs de Chingillas d'Exposition. Le chinchilla est un petit rongeur à la fourrure soyeuse; il s'accommode bien d'une vie en cage et peut se garder dans un garage, une chambre ou au sous-sol, car il est inodore.

Si vous désirez connaître le coût et les modalités pour vous procurer quelques spécimens de première qualité, donnez l'opportunité à notre organisme de vous démontrer comment vous pourriez réaliser un revenu additionnel très intéressant dans vos temps libres avec cet animal inoffensif.

POUR INFORMATION, ÉCRIVEZ AU CLUB

NOM:

ÂGE:

ADRESSE:

OCCUPATION:

VILLE:

TÉL: (.....)

PROP.: GESTION PADA C.O. INC.

L/B

À l'occasion de l'Exposition de Berthierville
Hommages aux pionniers de la Société d'Agriculture
Mérites à ceux qui ont su la faire progresser



LE CONSEIL DE VILLE DE BERTHIERVILLE

MAIRE

Jude Guèvremont

CONSEILLERS

Roger Grégoire
André Deschenaux
Jean-Claude Guèvremont
Jacques Sarrazin
Claude Brunelles
Fernand Giroux
DIRECTEUR GÉNÉRAL
P.Y. Laporte, c.a.

Quatre charmantes hôteses vous accueilleront du 21 au 25

Par Jean-Paul PLANTE

Comme à chaque année, l'exposition agricole et commerciale de la Société d'Agriculture du district de Joliette, qui se tiendra à Berthierville, du 21 au 25 juillet, pourra compter sur la présence de quatre jolies hôteses.

Ces demoiselles sont sur le terrain pour accueillir les visiteurs, les renseigner au besoin, en plus de faire un travail important de relations publiques durant la tenue de l'expo berthelaise qui remporte toujours de beaux succès. De plus, elles assistent, avec vous, aux spectacles présentés dans le cadre de cette foire annuelle.

Qui sont-elles?

À l'expo '82, les quatre

fort jolies hôteses seront Christiane Landry, Suzanne Couturier, Denyse Coulombe et Elaine Sylvestre.

Leur rôle lors de l'exposition est des plus importants. Elles sont toujours d'une extrême gentillesse et leur jeunesse apporte constamment beaucoup de vie sur le terrain. Donc, du 21 au 25, lors de votre visite à l'exposition de Berthierville, vous serez accueillis par de beaux brins de filles, des demoiselles qui ont beaucoup à faire en ces journées de réjouissance que sont celles de l'expo, c'est-à-dire Christiane, Suzanne, Denyse et Elaine. Elles vous souhaitent la bienvenue et une "bonne expo '82"



Ce sont les quatre ravissantes hôteses de l'exposition de Berthierville 1982. À l'avant, Denyse Coulombe et Suzanne Couturier. Derrière, Christiane Landry et Elaine Sylvestre. Du beau monde... bien accueillant...

60,000 visiteurs feraient le bonheur de la direction

Texte: Jean-Paul PLANTE

Dites un chiffre quant au nombre de visiteurs que vous voyez franchir les barrières de l'exposition de Berthierville, entre le 21 et le 25 juillet...

40,000... 50,000... 55,000... 60,000... 65,000...? Tous ces chiffres, toutes ces prévisions, peuvent s'avérer exactes. Cependant, pour la direction de l'expo, pour le gérant Jacques L. Sylvestre et son

épouse Francine, 60,000 visiteurs constitueraient un point de satisfaction élevée en raison de la situation économique difficile dans laquelle nous vivons.

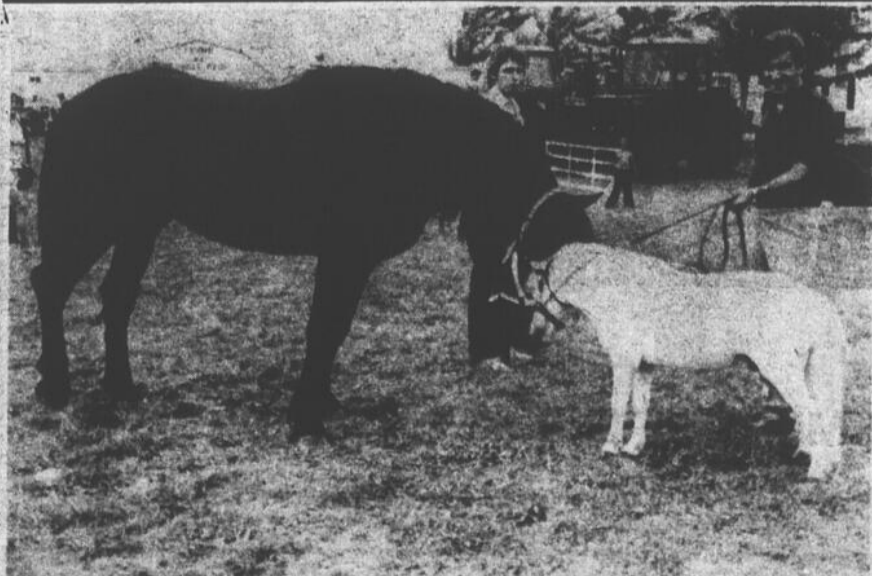
Modifications

Pour atteindre et même dépasser l'objectif de 60,000 visiteurs, un programme des plus intéressants a été mis sur pied; des modifications ont été apportées par rapport aux activités de l'an dernier, changements qui devraient plaire au grand public. À titre d'exemple, la parade de mode a été supprimée cette année

pour faire place à un bingo monstre où plus de \$4,600 en prix seront décernés aux gagnants, dont un gros lot de \$1,000. Du 21 au 25 juillet, l'endroit où tous les gens de la région peuvent se rencontrer, c'est bel et bien sur le terrain de l'exposition de Berthierville. Le déplacement en vaudra vraiment le coup!



A nouveau cette année, l'Oncle Paul (M. Jean-Louis Bellerose) vous attendra à sa ferme qui est l'un des endroits les plus fréquentés durant l'expo berthelaise, par les petits et les grands.



Il y en aura..

Voici une scène que vous verrez sûrement lors de l'expo berthelaise de 1982. D'ailleurs, il y aura une démonstration d'attelage de chevaux durant la foire qui débutera le 21 pour se terminer le 25. Quel beau spectacle!

LE ROI MARCEL

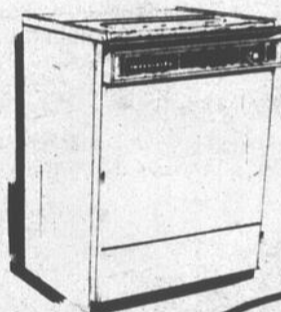
ET

Inqlis

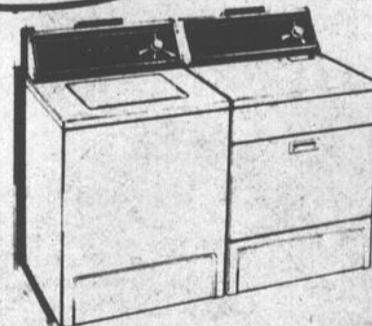
Des appareils de longue durée.



Les appareils qui comblent vos désirs et même davantage.



Inqlis



À l'exposition de Berthierville du 21 au 25 juillet 1982

Démonstration et service personnel par des experts exclusifs.

MARCEL LAPORTE

Un spécialiste à votre service
1051, Bayonne Sud, Berthierville, 836-3634

Le duo Giguère-Vermette vous fera rire aux larmes

Texte: Jean-Paul PLANTE

La dernière journée de l'exposition de Berthier-ville, soit le 25 juillet, présente un programme de choix, pour tous les goûts; un programme digne des grandes expositions comme l'est celle qui se déroule en sol berthelais.

D'ailleurs, chaque journée de l'expo est bien remplie par des événements intéressants, ce qui en fait une foire qui attire toujours des foules plus considérables. N'est-il pas vrai que le

succès n'arrive jamais seul? Alors...

Messe

En ce dimanche, 25 juillet, une messe sera célébrée, à 9h15, au pavillon des spectacles.

À 13 heures, les amateurs pourront assister à

des compétitions de tir de 4X4 et de tracteurs dont le responsable est M. Roger Poirier.

Pour cette journée de clôture de l'expo, les chansonniers Pierre Blais et Maurice Marc vous attendront, au bar-terrasse, entre 14 et 17 heures, et entre 19 et 23 heures.

Giguère-Vermette

À 15h30 et 20h30, un duo dont la réputation n'est plus à faire, celui des comiques Marcel Giguère et Gérard Vermette, vous fera sûrement rire aux larmes.

Qui ne connaît pas ces deux grands comédiens?

Qui ne ressent pas le besoin de rire devant les "hésitations" (lire bégaïements) de Marcel Giguère ou encore en entendant le rire "pour le moins convaincant" de Gérard Vermette, un homme à stature plutôt forte...?

Soyez donc au rendez-vous, le 25, alors que les dirigeants de l'expo '82 de

Berthier-ville vous présenteront un programme de haute qualité. N'oubliez pas que si vous voulez être parmi les 60,000 visiteurs de l'expo de Berthier-ville, il s'agira là de votre dernière chance car l'expo sera clôturée à 23 heures.

Le 25: on vous attend à bras ouverts à l'expo. Bonne journée!

Plongez dans l'action avec

GÉRARD VERMETTE et MARCEL GIGUÈRE



Le "p'tit" Gérard Vermette et son compère, Marcel Giguère, vous feront tordre de rire, lors de leurs spectacles de 15h30 et 20h30, le 25 juillet, à l'expo de Berthier.



C'est au pavillon des spectacles qu'une messe sera célébrée, le 25, à 9h15. C'est également à cet endroit que tous les spectacles se dérouleront durant la tenue de l'exposition 1982 de Berthier-ville.

La jolie... suite de la page 4

du disque, de la radio et de la télévision.

Avec tout le talent qu'on lui connaît, il ne fait aucun doute que Michelle vous procurera plusieurs minutes de divertissement en ce 24e jour de juillet.

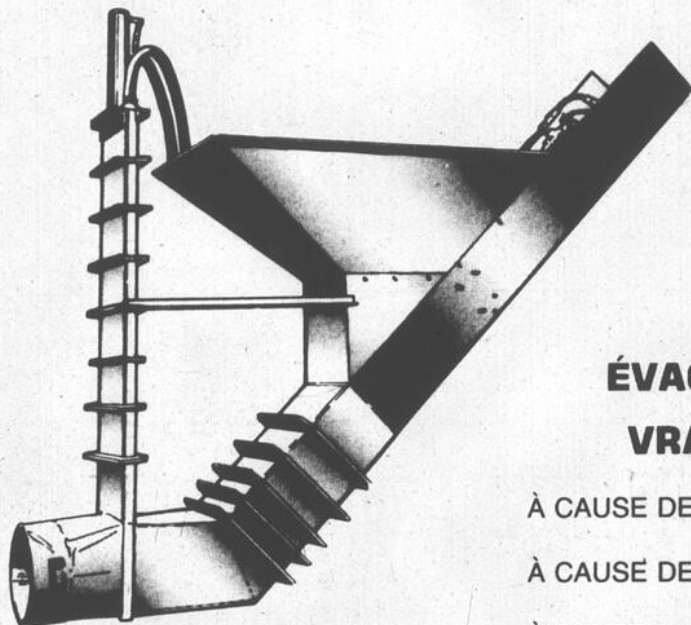
Alors, rendez-vous au terrain de l'exposition agricole et commerciale de la Société d'Agriculture du district de Joliette. Allez visiter les nombreux et intéressants kiosques, rendez-vous voir les superbes pièces de machinerie agricoles exposées, allez vous dé-saltérer au bar-terrasse

tout en écoutant des chansonniers et à 21 heures, piquez une pointe vers le pavillon des spectacles où les Attractions Gastoni et la très belle Michelle Richard vous feront passer des moments dont vous vous souviendrez longtemps.

"LE FOULON"

Le nouvel évacuateur incliné "Houle"

COÛT D'ACHAT ET D'INSTALLATION RÉDUIT.



- La structure de la pompe est en acier très épais et renforcée pour ne pas avoir à couler du béton durant l'installation.

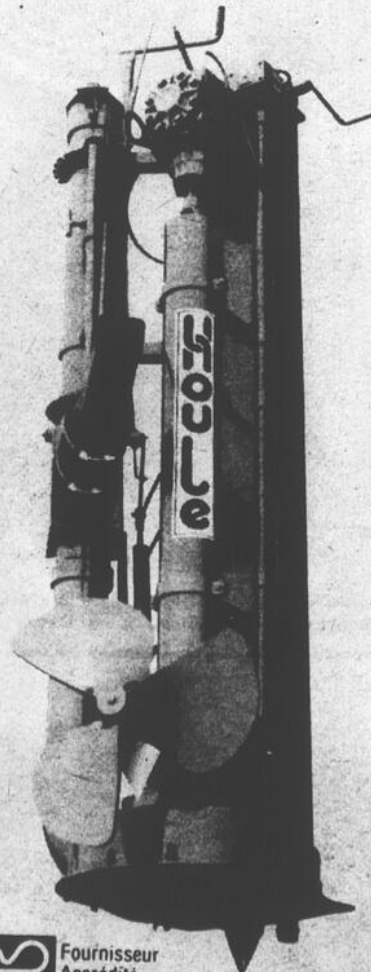
LE SEUL ÉVACUATEUR INCLINÉ VRAIMENT EFFICACE.

- À CAUSE DE: Son foulon qui introduit le fumier dans la pompe
- À CAUSE DE: Son tube d'évacuation de 16 pouces de diamètre
- À CAUSE DE: Sa trappe tranchante ANTI-RETOUR QUI EMPÊCHE TOUT RECUIL DE FUMIER
- À CAUSE DE: Son piston de 12" X 20" X 24" de course qui accepte la litière.

Fournisseur Accrédité

agi-pompe®

- Un système révolutionnaire qui agit simultanément en profondeur et en surface les réservoirs de grandes dimensions.
- Disponible en 6 versions pour réservoirs souterrains, hors-terre ou creusés à même le sol.
- Exelle comme pompe de transfert dans les fumiers contenant de la litière et des restants de foin.
- Agitation de l'hélice: 18000 gallons/minute même en chargeant l'épandeur.
- Jet d'agitation: 2500 gallons/minute
- Chargement 6" diamètre: 2000 gallons/minute



HOULE
MANUFACTURIER D'ÉQUIPEMENT DE FERME

Fournisseur Accrédité
En instance de brevet

Vente et installation par
ÉQUIPEMENT DE FERME C. LESAGE Inc.

Installation d'étables et de porcheries
Ventilation — structures d'acier
route 349, Saint-Léon, tél.: (819) 228-5694

Les jeunes agriculteurs jugés Soirée "Bud Rock" prometteuse Bière à \$0.75; hot dogs à \$0.25

Texte: Jean-Paul PLANTE

La seconde journée de l'exposition '82 de Berthierville promet énormément. Un programme "chargé" et des plus intéressants a été préparé pour les milliers de visiteurs qui franchiront les tourniquets de l'expo.

À 9 heures, les jeunes agriculteurs s'inscriront pour être ensuite jugés, à 10 heures, par M. Roger Bousquet. Pour demeurer dans le domaine des jugements, toujours à 10 heures, la race ovine défilera sous les yeux de M. Gilles Duhaime, afin de tenter de décrocher de grands honneurs.

"Bud Rock"

De 20 heures à 2 heures du matin, une super soirée "Bud Rock" se déroulera avec un formidable orchestre, les "T-Birds". La soirée aura lieu au pavillon des spectacles. Pour cette occasion bien particulière, des prix "d'autrefois" seront en vigueur. Ainsi, la bière se vendra \$0.75, les hot dogs, \$0.25 et le "pop corn" (maïs soufflé) sera en vente au prix de \$0.10.

Aie! Ça vous en bouche un coin, n'est-ce pas?

C'est pas tout

En cette soirée "Bud Rock", des chandails, casquettes, peignes et le brylcream seront à l'honneur, en raison de la commandite de La brasserie Labatt.

"Ça va brasser sur un chaud temps", lors de cette soirée rétro "Bud Rock". Nous vous garantissons beaucoup de plaisir si vous y assistez.

Au bar terrasse, les chansonniers Pierre Blais et Maurice Marc vous of-

friront les plus belles mélodies.

Donc, jeudi, que les jugements des jeunes agriculteurs ou de la race ovine vous intéressent, la soirée "Bud Rock", la bière à \$0.75 ou les hot dogs à \$0.25, ou encore les chansonniers Pierre Blais et Maurice Marc, il y en aura pour tous les goûts en cette seconde journée de l'expo où vous attendront, avec leur sourire habituel, les membres de la direction de l'expo ainsi que les hôtesses Elaine, Denyse, Susanne et Christiane.



Les jugements des jeunes agriculteurs auront lieu ce matin, jeudi, à compter de 10 heures. Le juge sera M. Roger Bousquet.



Décrocher un premier prix pour un jeune agriculteur constitue toujours un moment palpitant. Nous ne devons pas perdre de vue que les jeunes agriculteurs représentent la relève et qu'à ce titre, ils méritent tout notre encouragement.

LE ROI MARCEL ET

Jenn-Air

Pour les
gourmets
farfelus.



La cuisinière qui respire



UN MODE
DE CUISSON
RÉVOLUTIONNAIRE

Jenn-Air

À l'exposition de Berthierville du 21 au 25 juillet 1982

Démonstration et service
personnel par des experts exclusifs

MARCEL LAPORTE

Un spécialiste à votre service
1051, Bayonne Sud, Berthierville, 836-3634

Ça coûte combien pour aller à l'exposition?

Par Jean-Paul PLANTE

Avec tout ce qu'il y a à voir à l'exposition, les kiosques, les spectacles, les ci et les ça, nous serions portés à croire qu'il en coûte beaucoup de dollars pour entrer sur le terrain de la foire de Berthier-ville.

Détrompez-vous car pour "mettre les pieds" sur le terrain de l'expo, "c'est vraiment pas cher", comme dirait Clémence Desrochers, surtout si l'on considère que votre billet d'admission vous donne droit aux spectacles pour lesquels vous paieriez des mon-

tants considérables si vous alliez les voir en d'autres temps et endroits.

Les prix

À l'expo '82, il en coûte \$3 pour entrer mercredi, le 21, lors de la soirée des dames. Si vous voulez jouer au bingo, vous dé-

bourserez \$1 d'entrée, ce qui vous permettra de jouer 10 tours qui offriront des prix de \$100 chacun. Les jeudi, vendredi, samedi et dimanche, il en coûte \$4 pour entrer sur le terrain. Pour les enfants de 10 à 14 ans, le prix d'admission est de \$1 et c'est gratuit pour les moins de 10 ans. Pour stationner votre véhicule, on exige un montant minime de \$1.

Et nous vous rappelons que ces prix vous donnent droit aux spectacles. Vous devez parcourir plusieurs kilomètres à la ronde pour "frapper" meilleurs prix!

Une soirée pour vous, mesdames; bingo monstre et chansonniers: le 21

Texte: Jean-Paul PLANTE

Mesdames: vous êtes vraiment choyées! Le gérant et la secrétaire-trésorière de l'exposition agricole et commerciale de la Société d'Agriculture du district de Joliette, M. Louis-Jacques Sylvestre et son épouse, Francine, vous ont organisé une soirée bien à vous, soit la première de l'exposition de Berthierville, le 21.

journee, amusez-vous bien et bonne chance si vous êtes parmi les joueurs de bingo! Nous vous souhaitons le gros lot!

À cette occasion, un bingo monstre aura lieu, avec \$4,600 en prix. Le gros lot de ce super bingo sera de \$1,000. Intéressant, n'est-ce pas! Le bingo débutera à 19h30, sous le pavillon des spectacles. Y serez-vous? Nous l'espérons! Préparez vos blé d'Inde en prévision de ce bingo où vous entendrez les "B12, I 25, N 31, G 52, O 72, BINGO!"

Ouverture

Le bingo, c'est pour la soirée, LA SOIRÉE DES DAMES, doit-on s'empresser d'ajouter.

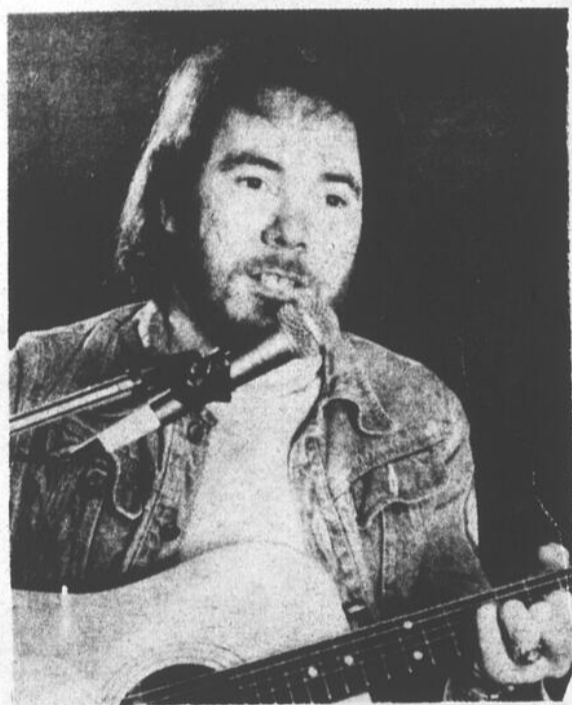
Cependant, l'exposition aura été ouverte au public en après-midi, dès 14 heures, avec ses kiosques, ses manèges, ses choses à visiter, toutes plus intéressantes les unes que les autres.

Chansonniers

Toujours en ce 21 juillet, à compter de 20 heures et ce, jusqu'à 2 heures du matin, au bar terrasse agrandi, deux sympathiques chansonniers, Pierre Blais, un bonhomme natif de Berthierville, et Maurice Marc, vous divertiront avec leurs chansons, leur musique.

Voilà donc une première journée qui augure bien sur une exposition qui connaîtra, sans aucun doute, de grands succès.

L'ouverture de l'expo, la soirée des dames avec le bingo monstre et les chansonniers Pierre Blais et Maurice Marc: voilà autant de raisons pour vous d'être présents à l'exposition berthelaise en ce 21 juillet. Bonne



Le chansonnier Pierre Blais sera au bar terrasse, à tous les jours, durant la tenue de l'exposition berthelaise.



Maurice Marc, un autre chansonnier qui sera de l'expo du 21 au 25 juillet, au bar terrasse, en compagnie de Pierre Blais.



Beaucoup de vie... et de sous...

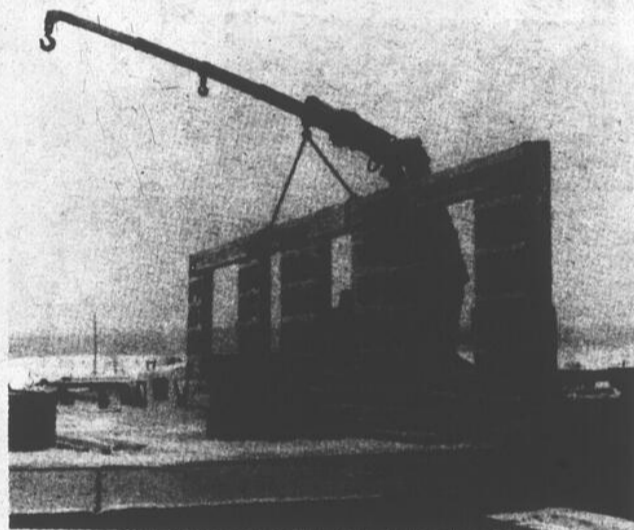
La tenue d'une exposition ne manque jamais de créer une grande atmosphère de vie active dans une localité. À Berthierville, le passage de plus de 60,000 visiteurs à l'expo contribue à implanter cette vie. De plus, un tel événement représente un apport économique très important pour une municipalité. Voilà pourquoi l'exposition berthelaise est l'un des événements majeurs à se tenir dans la région, au cours de l'année.

POUR BRICOLEURS, CONTRACTEURS ET CULTIVATEURS

Une technique nouvelle conçue par nous pour vous offrir qualité, confort et économie.

Manufacturier d'éléments préfabriqués.

Résidentiel, agricole et commercial.



RÉDUIT DE 95% LE TEMPS DE CONSTRUCTION PAR RAPPORT AU SYSTÈME TRADITIONNEL.

En plus, nous fabriquons des fermes de toit (truss), poutrelles de toit et de plancher et des lucarnes. Nous vendons également du bois et des matériaux de construction.

ENFIN LA SOLUTION CONSTRUCTIVE



ALLEZ-Y DE VOTRE GÉNIE

251, rue du Moulin, Saint-Adelphe
1-418-322-5747



Bar-terrace agrandi

Afin d'accueillir plus de gens, le bar-terrace de l'exposition de Berthierville a été agrandi, cette année. Il devient donc beaucoup plus fonctionnel. À ce bar-terrace, les chansonniers Pierre Blais et Maurice Marc vous accueilleront à tous les jours, durant l'expo.



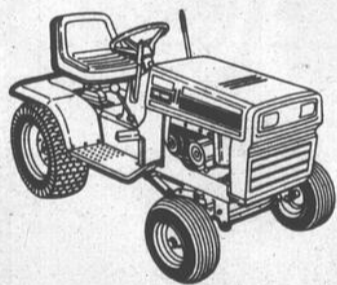
Des choses à voir!

Vous ne pouvez faire une présence à l'exposition berthelaise sans visiter les kiosques industriels et commerciaux. Cette année, il y en aura environ 130 à voir. Très souvent, on brasse de très bonnes affaires avec des industriels ou des commerçants qui font alors "des prix d'expo"

YARD-MAN

YARD-MAN

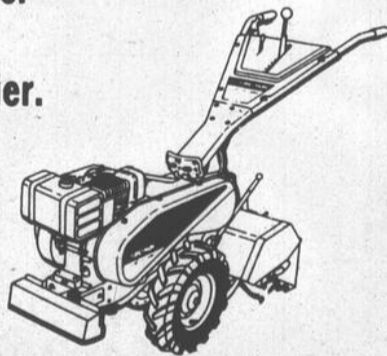
YARD-MAN



Venez nous rencontrer à notre kiosque à l'exposition de Berthier.

Une visite chez André Garceau dépositaire YARD-MAN et TAS vous convaincra de la qualité et du bon goût

Tracteurs, tondeuses, bêcheuses, ramasse-herbe, rouleaux à gazon, aérateurs à gazon et accessoires. Débroussailleurs, perceuses à gaz. Rotoculteur et taille bordure.



Heureux de vous annoncer que nous sommes dépositaires de scies à chaîne Poulan

chez **VENEZ VOIR NOS SPÉCIAUX**

ANDRÉ GARCEAU

Service et réparation après vente



MICRO 25 SUPER DELUXE AVEC AIGUISE-CHAÎNE

Aiguiser votre chaîne au toucher d'un bouton... et en quelques secondes! Grâce au guide-chaîne de 14" à nez pignon et poignée rembourrée, cette scie rend votre travail rapide et facile.



1146, Rivière Bayonne Sud, Berthierville, tél.: 836-3967 ou 836-4363

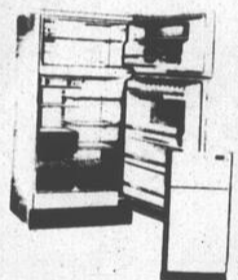
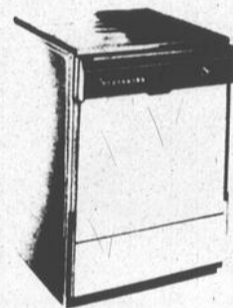
LE ROI MARCEL
ET

Whirlpool

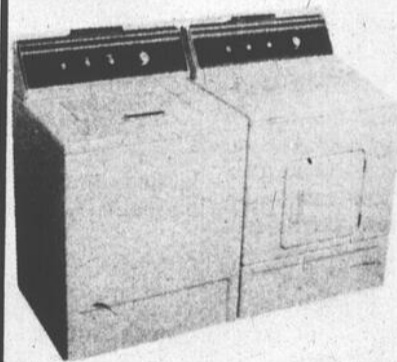
Synonyme
de
temps libre.



QUALITÉ = FIABILITÉ



Whirlpool



À l'exposition de Berthierville du 21 au 25 juillet 1982

Démonstration et service personnel par des experts exclusifs.

MARCEL LAPORTE

Un spécialiste à votre service
1051, Bayonne Sud, Berthierville, 836-3634

Conducteur habile...



"Pis maman, comment m'trouves-tu?"... Sans doute un futur conducteur de motocyclette qui aura fait ses premières armes à l'exposition de Berthierville. N'est-il pas vrai que la valeur n'attend pas le nombre des années? Vous avez la réponse sous les yeux... C'est une autre image que vous pourrez voir à l'expo '82.

Sourire d'un gagnant!



Il n'est pas rare, lors d'une exposition, de voir un jeune ou un adulte se promener en arborant un sourire de vainqueur accompagné de son... nounours... ou de son... toutou... Les jeux de hasard vous donnent l'opportunité de vous mériter de tels prix et à nouveau cette année, ils seront nombreux à l'exposition de Berthierville.

L'informatique et l'irrigation

L'automatisation de l'irrigation est en voie de devenir réalité grâce aux chercheurs de la Station fédérale de recherches de Lethbridge (Alb.).

"Nous avons conçu un programme informatique pour aider les agriculteurs albertains à faire une meilleure utilisation de leurs systèmes d'irrigation," explique M. E.H. Hobbs, spécialiste en irrigation à la Station.

Temps gagné

Se fondant sur des données culturelles et climatiques, le programme fournit aux agriculteurs une évaluation de la quantité d'eau absorbée par leurs cultures chaque semaine, et en tenant compte des précipitations, ils prévoient le moment propice de la prochaine irrigation et la quantité d'eau requise.

"De cette façon, les agriculteurs gagneront du temps, car ils n'auront plus à aller au champ évaluer les besoins en irrigation," de poursuivre M. Hobbs.

Parmi les renseignements sur les cultures fournis à l'ordinateur figurent la date des semis et la date prévue de la

récolte, ainsi que les besoins hydriques journaliers des différentes cultures. Ces dates sont importantes, parce que les besoins en eau des cultures varient selon l'étape de la croissance.

Caractéristiques

Le programme tient aussi compte des caractéristiques du sol et même de la capacité du système d'irrigation de chaque agriculteur.

Les besoins journaliers en eau des diverses cultures ont été calculés à la Station à partir des données recueillies sur plusieurs années.

"Nous avons inclus dans le programme les cultures traditionnellement irriguées comme la luzerne, les graminées fourragères, le blé tendu de printemps, l'avoine, le lin, l'orge, les pois, les betteraves sucrières, les pommes de terre, le maïs et le colza de type canola. Par ailleurs, nous avons étendu le programme à

plusieurs nouvelles cultures prometteuses comme la féverole, le soja et le sorgho.

"Le programme a démontré sa valeur durant les deux années d'essais," a précisé M. Hobbs.

Surveillance

Toutefois, M. Hobbs prévient les agriculteurs de continuer à surveiller leurs champs même s'ils utilisent le programme automatisé. "Le programme utilise des données régionales moyennes. Puisque les conditions de croissance peuvent varier grandement d'un champ à l'autre, les besoins réels des cultures doivent être pondérés selon les conditions du champ."

"En fin de compte, l'ordinateur sert à indiquer à l'agriculteur le moment approximatif de la prochaine irrigation, lui épargnant ainsi le temps qu'il consacre normalement aux visites de contrôle des champs," de conclure M. Hobbs.

MACHINERIE RC MACHINERIE RC MACHINERIE RC

MACHINERIE RC Inc.



Réjean Clément
président

NOUS
Y
SERONS

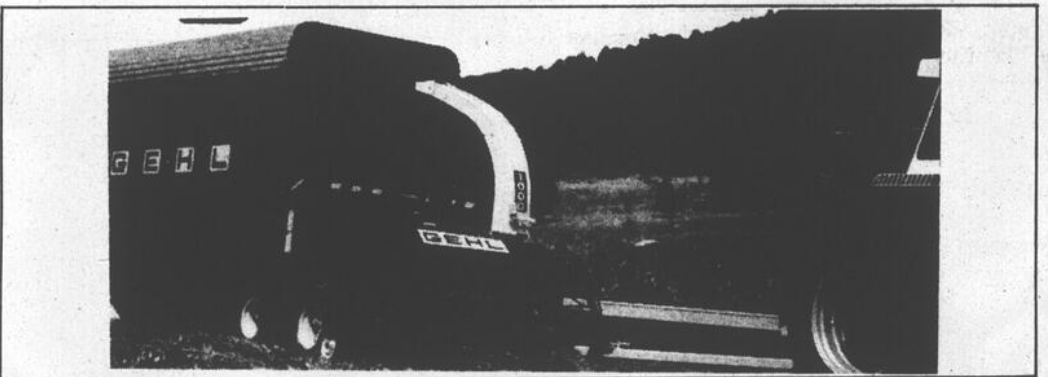
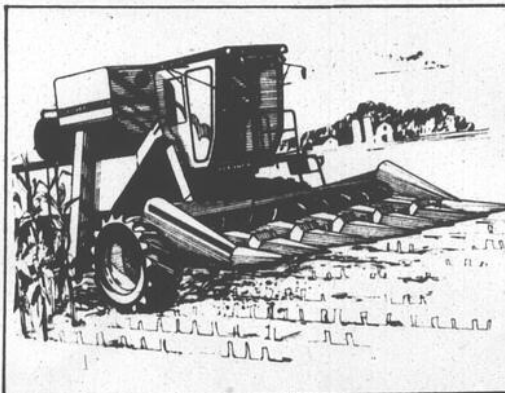


Jeannot Corriveau
représentant
Louiseville
Tél.: (819) 228-3390

avec une gamme variée

de produits GEHL,
TOX-O-WIK, SACHS-
DOLMAR, BE-PO

Luc Carpentier
représentant Saint-Viateur
Tél.: (514) 885-3768



**SÉCHOIR
À GRAIN
à recirculation
ou continu
TOX-O-WIK**

**La scie à chaîne
profitable**

Essayez-là!
Elle sera
votre Profit!

**SACHS
DOLMAR**

**LA TRACTION
BE-PO**

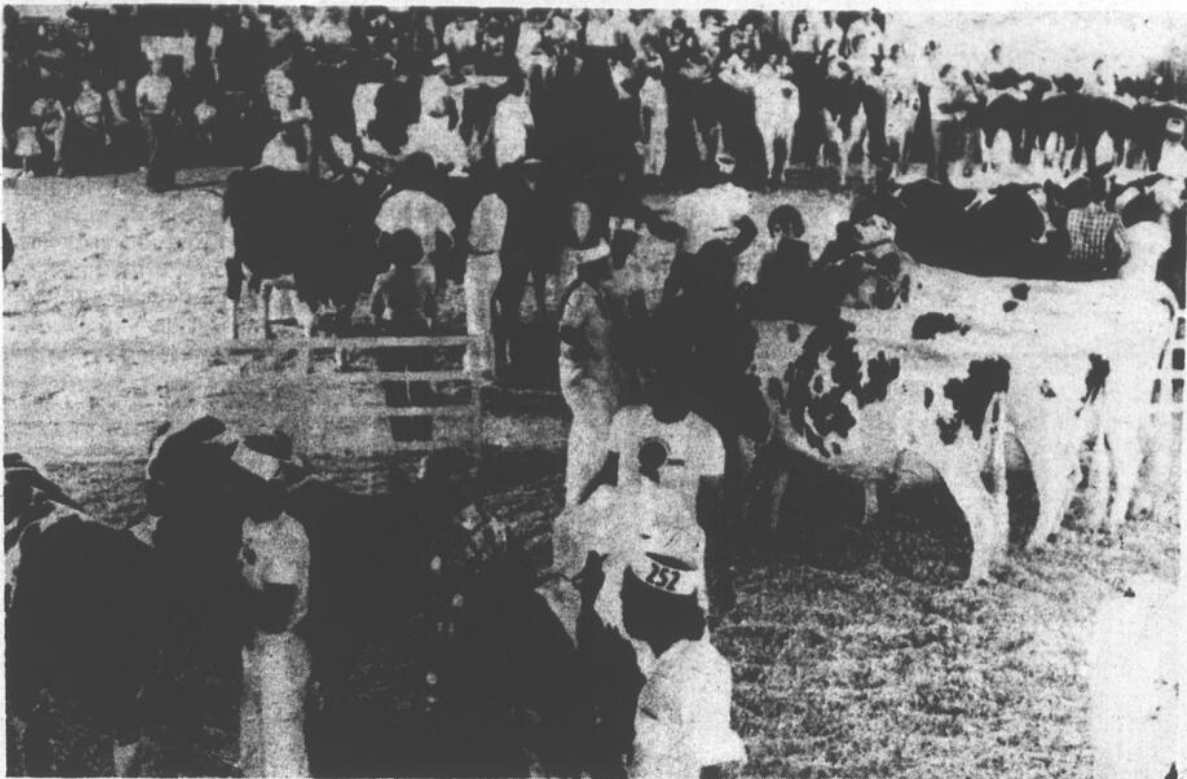
Économie
de temps
et d'énergie.

Venez nous rencontrer pour connaître les véritables avantages à posséder un de ces produits.

**AVEC L'ASSURANCE D'UNE MEILLEURE
AFFAIRE ENTRE VOUS ET NOUS.**

161B, Pied de la Côte, Maskinongé.
Tél.: (819) 227-2023 — Rés.: (819) 227-4646

MACHINERIE RC MACHINERIE RC MACHINERIE RC



A compter de 10 heures et jusqu'à environ 15 heures, le 23, de nombreuses races seront jugées: Ayrshire, Holstein, Shorthorn, Hereford, Aberdeen Angus. Il s'agit là d'un spectacle à voir car la "crème" des animaux défilent devant vos yeux.

Des jugements et des spectacles le 23, Paolo Noël en vedette

Le 23 juillet, soit vendredi, l'exposition de Berthierville bourdonnera d'activités. Un programme varié, intéressant, sera présenté à ces nombreux visiteurs qui fouleront le sol de l'expo berthelaise.

À compter de 10 heures, en matinée, M. Marcellin Therrien jugera la race Ayrshire. Ce geste sera imité par M. Claude Pépin, en ce qui concerne la race Holstein.

À 13h30, M. Everett Learmonth jugera la race Shorthorn, M. Aimé Labonté fera de même en ce qui touche la race Hereford et le Dr L.G. Johnson jugera, pour sa part, les têtes de bétail de la race Aberdeen Angus. Voilà donc des heures agréables en perspective pour ceux et celles qui s'intéressent à l'agriculture et à l'élevage.

Spectacles

De 20 heures à 22 heures, les chansonniers Pierre Blais et Maurice Marc vous attendront, au bar terrasse qui a subi des modifications, cette année, ce qui le rend plus vaste, plus fonctionnel.

À 21 heures, le spectacle régulier des Attractions Gastoni vous permettra de voir les Grimaldis et leurs caniches musiciens, les acrobates Johnny et Maurice ainsi que Dicky Dean, le magicien aux colombes.

Paolo Noël

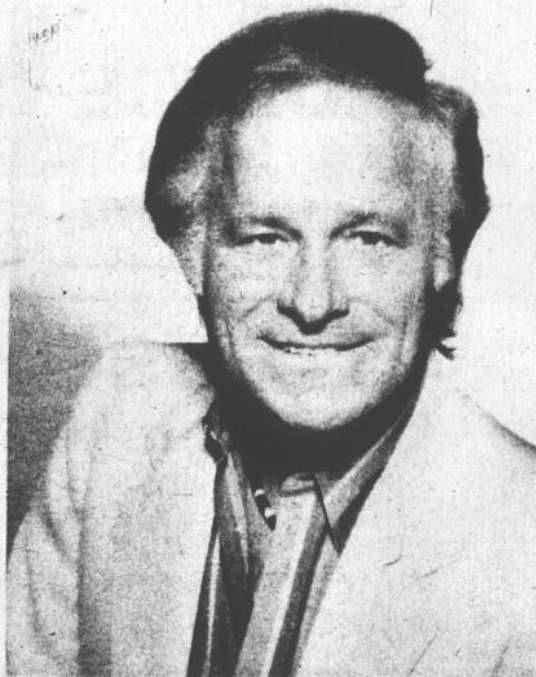
La grande vedette de la soirée du 23 sera le fort populaire chanteur Paolo Noël, "l'amant de la mer" comme plusieurs le sur-

nomment.

La réputation de Paolo Noël n'est plus à faire. Ses disques nombreux, ses apparitions au petit écran ont fait de lui et ce, depuis plusieurs années, une vedette reconnue, appréciée de son public, aimée de tous.

Alors, si vous désirez assister à tous les numéros des Attractions Gastoni et au tour de chant de Paolo Noël, il vous suffira de vous rendre à l'expo de Berthierville, le 23. Votre billet d'entrée sur le terrain vous donne droit à tous ces spectacles, ce qui représente une véritable aubaine. Le 23: soyez là ! Nous vous attendons au pavillon des spectacles.

Texte: Jean-Paul PLANTE



Paolo Noël sera en vedette au pavillon des spectacles, ce soir, le 23, à compter de 21 heures.



Dicky Dean and Marg sont des as de la magie. On a d'ailleurs surnommé Dicky de "magicien aux colombes". Voilà un numéro à voir les 23, 24 et 25 juillet, à l'expo berthelaise.

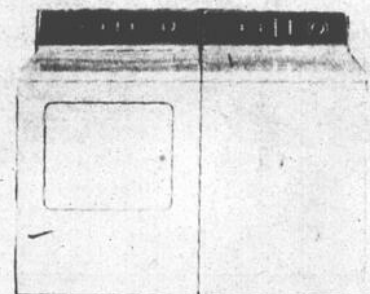
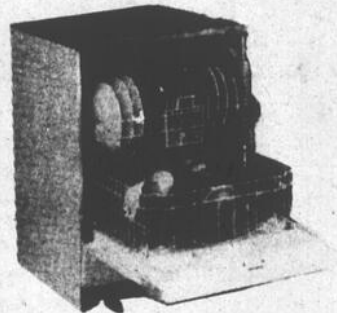
LE ROI MARCEL ET

MAYTAG

La fiabilité
n'a jamais
été plus
attrayante!



LA MÉCANIQUE FIABLE



Longue vie, utile et moins de réparations: ce dont nous essayons d'équiper chaque Maytag.

Nous avons conçu MAYTAG tout justement pour vous, vos besoins, votre budget.

MAYTAG

À l'exposition de Berthierville du 21 au 25 juillet 1982

Démonstration et service personnel par des experts exclusifs.

MARCEL LAPORTE

Un spécialiste à votre service.
1051, Bayonne Sud, Berthierville, 836-3634

Avant d'acheter une chèvre: savoir ce que l'on veut en faire!

Ayez pitié de la pauvre chèvre.

Pendant des siècles, on l'a accusée de tous les crimes, y compris celui de dévorer les bottes en caoutchouc et les boîtes de conserve vides et non le moindre celui d'être la servante du diable.

Cette panoplie de mythes et de superstitions, assortie d'une méconnaissance de l'animal, a terni ses chances de prouver à l'Amérique du Nord qu'elle est en réalité une bête productive, économique d'entretien et docile.

Valeur

Heureusement, les temps ont changé et de plus en plus d'agriculteurs à plein temps ou à temps partiel reconnaissent la valeur potentielle de la chèvre, non seulement pour son lait riche et crémeux, mais aussi pour sa chair et sa laine.

Savoir

Toutefois, avant d'acheter une chèvre, il faut savoir ce qu'on veut en faire; que ce soit comme animal de compagnie, pour la production de lait ou de viande, ou encore comme tondeuse à gazon automotrice.

Dans ce dernier cas, vous gagneriez à bien réfléchir avant de réaliser votre projet, car à votre grand désespoir, vous constaterez vite que les chèvres ne font pas de distinction entre l'herbe, les plantes potagères et les rosiers.

L'absence de clôture pourrait être la cause de nombreux déboires. En effet, les chèvres croient que l'herbe est toujours plus verte chez le voisin. Même enfermées, elles cherchent continuellement à s'échapper.

Il n'en demeure pas moins que les chèvres sont amicales, affectueuses et "intelligentes".

Au moment de l'achat, assurez-vous qu'elles sont en bonne santé.

Races

On compte sept races caprines, soit Toggenburg, Saanen, Nubian, Alpine française, LaMan-

cha américaine (race relativement nouvelle), Angora et Cashmere; les cinq premières sont des chèvres laitières et les deux autres sont élevées pour leur viande et leur mohair.

Les diverses races n'affichent pas de différences marquées de caractère ou de comportement. Il est vrai que la Nubian a la réputation d'être la plus bruyante des chèvres, mais, en réalité, son plus grand crime est d'avoir tendance à ronfler pendant son sommeil.

L'élevage des chèvres ne se bute à aucun problème d'ordre climatique, car toutes les races sont bien adaptées à nos climats, sauf peut-être la Nubian, dont il faut protéger les oreilles contre le vent par temps froid.

Produits

La chèvre fournit un large éventail de produits alimentaires et autres d'utilités domestiques ou commerciales.

On connaît depuis longtemps la grande valeur du lait de chèvre, qui représente 60% du lait

consommé dans le monde entier; la chèvre représente donc le principal animal laitier pour une grande partie de la population du Globe.

La présence, dans le lait de chèvre, de minuscules globules gras et d'enzymes qu'on ne retrouve pas dans le lait de vache, en facilite la digestion et explique qu'il soit

si souvent utilisé pour l'alimentation des nourrissons et des invalides.

Production

Une bonne chèvre laitière devrait produire suffisamment pour répondre aux besoins d'une famille de quatre personnes et même permettre la production de beurre ou de fromage.

La viande de chèvre, maigre, riche en protéines et d'une saveur distincte, est très appréciée des gourmets.

Parmi les nombreux autres produits de la chèvre figurent le mohair, le cuir et même le fumier, que les jardiniers préfèrent utiliser parce qu'il ne dégage pas d'odeurs fortes.

PROMOTION

Jusqu'à la fin de l'Exposition de Berthier.

Pour fêter son 25e anniversaire Benoit Bellerose Inc. et la Compagnie International sont heureux d'annoncer un programme dynamique sur

TRACTEUR NEUF de 30 forces et plus

— SANS INTÉRÊT jusqu'au 1er juin 1983 ou un financement spécial de 14.9% d'intérêt pour une durée de 3 ans.

MACHINE DE FENAIISON

— SANS INTÉRÊT jusqu'au 1er janvier 1983 ou un rabais en argent.

BATTEUSE neuve

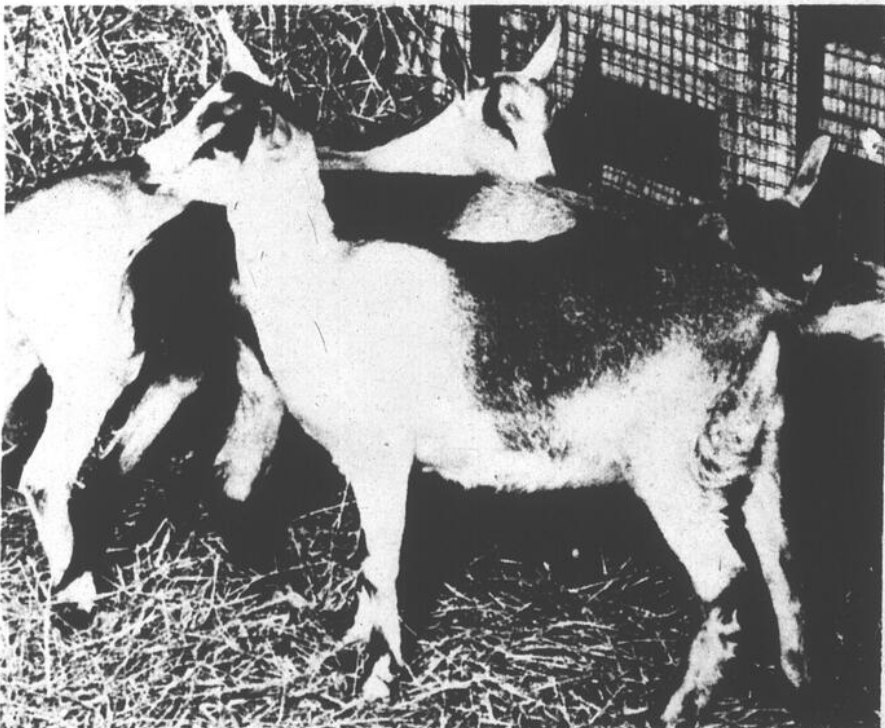
— Financement spécial à 12.9% d'intérêt pour une durée de 3 ans ou 14.9% pour 5 ans ou un rabais en argent.



Venez nous rencontrer à notre kiosque à l'Exposition.

BENOIT BELLEROSE

322, Rivière Bayonne Nord, Berthierville, (514) 836-3602



Les chèvres donnent le plus souvent naissance à des jumeaux mais aussi parfois à des triplets.



L'élevage de la chèvre connaît une vogue croissante

Les canadiens consomment peu de veau en comparaison de ce qui est disponible

Au Canada on consomme environ trois livres de veau par habitant. C'est bien peu si l'on considère que le cheptel laitier canadien compte environ deux millions de vaches laitières, et qu'ainsi environ 800 000 veaux seraient disponibles pour l'engraissement et l'abattage. Nous possédons la matière première pour produire du veau alors pourquoi cette viande n'intéresse-t-elle pas davantage les Canadiens?

Pour plusieurs raisons. Jusqu'à récemment la production de veau de qualité était plutôt limitée au pays. Le coût élevé des aliments d'allaitement pour engraisser les veaux de lait traditionnels et les nombreux problèmes de santé qui survenaient au début de l'élevage rendaient cette production peu rentable. Les veaux étaient donc généralement abattus pour la viande à l'âge de deux semaines, très peu étaient élevés pour la production de boeuf.

Perception

D'autre part, selon le rapport Évaluation du marché québécois du ministère de l'Agriculture des Pêcheries et de l'Alimentation du Québec, le veau était perçu comme une viande plus dispendieuse que, par exemple, le boeuf ou le porc. De plus l'apparence de la chair blanche d'aspect gélatineuse, la proportion viande/os de même que le manque de disponibilité régulière de cette viande en magasin en faisant un produit moins convoité.

Mais tout ça est maintenant en train de changer. Au début des années 1970 les chercheurs de la Station de recherches d'Agriculture Canada à Lennoxville (Qué.) se sont penchés sur la possibilité de produire un veau plus lourd destiné à l'abattage. Grâce à la collaboration avec le gouvernement du Québec et l'Université Laval, les recherches ont permis de rentabiliser un sous-produit des troupeaux laitiers.

Coût

Comme un des principaux problèmes était le coût de l'alimentation, les chercheurs devaient en premier lieu trouver un aliment économique et efficace. Ils ont décidé de comparer l'efficacité du grain aux aliments d'allaitement.

Les premiers essais en station ont permis de constater qu'il était possible de produire des veaux lourds en les alimentant principalement de grain et ainsi de ré-

duire le coût de l'alimentation de plus de 50% par rapport aux aliemnts d'allaitement, et ce, même s'il fallait trois semaines de plus pour les rendre au poids du marché.

Par contre, la chair des veaux de grain avait une apparence plus rosée que celle des veaux de lait.

Dégustation

Toutefois, des tests de dégustation menés par l'Institut de recherches sur les aliments d'Agriculture Canada, ont permis de constater que le consommateur canadien pouvait difficilement différencier la viande des veaux de grain et celle des veaux de lait lorsqu'elles sont cuites.

Après avoir comparé les performances zootechniques des veaux de lait et des veaux de grain en station et dans des fermes commerciales, il devenait évident que la production d'un veau plus lourd, d'un poids de carcasse de 70-90 kg nourri de grain devenait de plus en plus intéressante et rentable pour les producteurs.

Une étape importante restait cependant à franchir avant de commercialiser ce type de veau lourd. Il fallait refaire le système de classification des carcasses de veaux.

Depuis quelques années, les agents des normes d'Agriculture Canada travaillent pour établir un nouveau règlement pour le classement des carcasses de veaux. Un nouveau système de classement semblable à celui du boeuf permettrait aux producteurs d'identifier quel genre de veau ils doivent produire et d'être rémunéré en conséquence. Par ailleurs, le consommateur pourrait payer selon la qualité de viande qu'il désire et les chaînes alimentaires pourraient faire de la publicité en

fonction des catégories de veau qu'elles offrent à leur clientèle.

Part importante

Selon l'étude de marché effectuée par le ministère de l'Agriculture des Pêcheries et de l'Alimentation du Québec on s'attend à ce que le

veau de grain prenne d'ici quelques années une part beaucoup plus importante du marché. Ce nouveau type de veau est déjà très bien accepté par

les consommateurs et est disponible durant toute l'année et ce à un prix plus avantageux.

Déjà une centaine d'éleveurs se spécialisent dans la production de veaux lourds au Québec. Ceux-ci produisent présentement environ 30 000 veaux lourds par année.

Le ministère de l'Agriculture des Pêcheries et

de l'Alimentation du Québec encourage la production de veaux lourds nourris au grain grâce à un programme spécial. Leur objectif est de répondre à la demande du marché pour la viande de veau.

Agriculture Canada à la Station de Lennoxville poursuit des recherches sur la nutrition, la régie et la santé des veaux de grain de façon à aider les éleveurs à produire une plus grande quantité de veau, à un meilleur prix.

TOUT PRÈS CHEZ NOUS ET C'EST MIEUX QU'AILLEURS

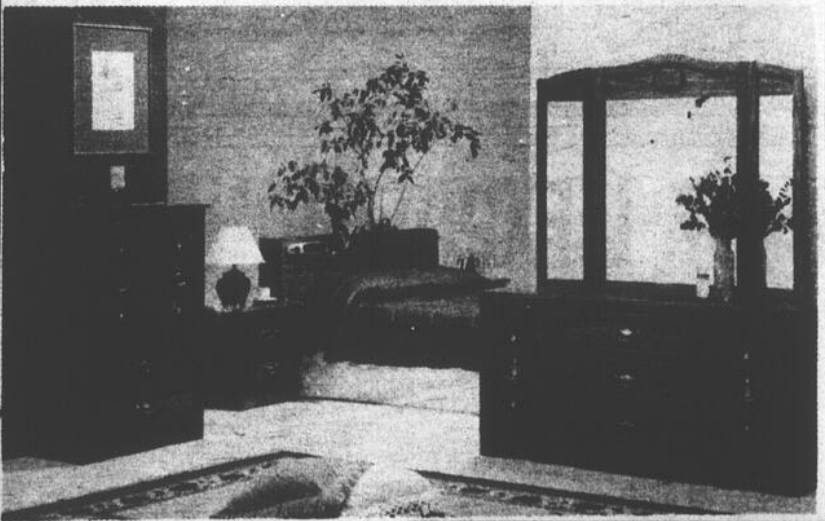


SKLAR CFM

Mobilier de salon

comprenant sofa, fauteuil fixe. Tissu 100% orlar acrylique. Couleur: brun.

\$689⁹⁵



MOBILIER DE CHAMBRE

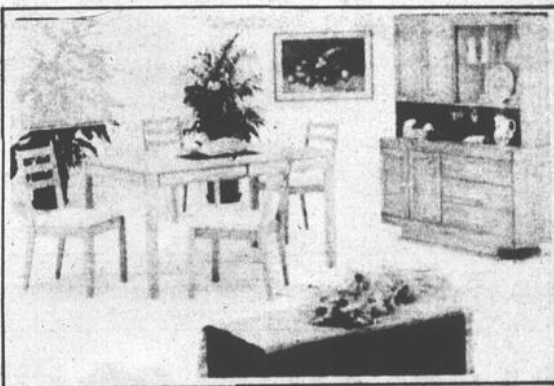
Superbe mobilier de style Contemporain incluant: bureau triple surmonté d'un miroir à volet, commode à portes, tête de lit standard 54" - 60" et tables de chevet en supplément, le tout fini chêne pâle.

\$619⁹⁵



VOUS FAIRE ÉCONOMISER C'EST L'ESSENCE MÊME DE NOTRE POLITIQUE

Tout coûte cher! On a qu'à penser aux prix d'un réservoir d'essence. Surveillez donc nos spéciaux pour économiser.



Mobilier de cuisine
Comprenant: une table,
4 chaises
(recouvertes de tissu
100% nylon,
couleur beige)
en frêne solide.
Buffet et
vaisselier en sus

\$745⁰⁰

VENTE SURPLUS INVENTAIRE

VISA

CHEZ NOUS C'EST LA QUALITÉ QUI COMPTE

VISA

MARCHANT
GRUPE GEST-AKON GROUP



CENTRE DU MATELAS

JEAN HOULE ENR.

951, du Collège

Berthierville

836-4733

Heures d'ouverture

Lundi: fermé

Mardi, mercredi: 9:00 à 5:30 heures

Judi, vendredi: 9:00 à 9:00 heures

Samedi: 9:00 à 4:30 heures

Régime alimentaire et coeur: une question non réglée

— Parmi les facteurs cruciaux dans l'apparition de l'athérosclérose, nous dit le docteur Jean-Claude Dillon, médecin et chercheur en nutrition à l'Université Laval, Québec, reconnu sur le plan international, on reconnaît entre autres, l'obésité, le diabète, l'hypertension artérielle, le tabagisme, l'excès de sucre... "Et si vous faites la somme des différents sept ou huit facteurs, indiscutablement, vous expliquez pourquoi 40 à 50% de la population décède de maladies cardio-vasculaires".

Lorsque nous touchons cependant au facteur de l'alimentation dans le déclenchement des maladies cardio-vasculaires, nous entrons dans le domaine des hypothèses. Pourquoi parle-t-on beaucoup de l'alimentation comme cause de déclenchement des maladies cardio-vasculaires? Le docteur Dillon précise: "Je pense qu'on en trouve l'explication lorsque l'on regarde ce qu'est la plaque, c'est-à-dire le dépôt que l'on trouve au niveau des artères obstruées dans le cas de l'athérosclérose. En effet, lorsque l'on examine cette plaque, on constate que la teneur en graisse est bien particulière et la teneur en cholestérol y est assez élevée. Partant du fait que l'on avait trouvé beaucoup de cholestérol dans la plaque, il était logique d'incriminer ce dernier qui circule dans le sang comme étant un des facteurs. Et puisqu'il se trouvait dans le

sang, il était logique d'incriminer le cholestérol qui se trouvait dans l'alimentation".

Hypothèse lipidique

En réalité, selon le docteur Dillon, les données recueillies à la fois chez l'animal et chez l'homme n'ont jamais pu montrer de corrélation entre ces trois facteurs. "La corrélation entre le taux de cholestérol dans le sang et l'apparition de la plaque est certainement ce qui est le plus fondé, mais la corrélation entre le taux de cholestérol dans l'alimentation et le cholestérol sérique ne l'est pas. Il reste que l'on vit encore sur ce que l'on appelle "L'hypothèse lipidique".

Lorsque l'on consulte les media d'information, les gouvernements, qui mettent à notre disposition de l'information sur notre régime alimentaire, nous nous retrouvons souvent face à des

conseils ou des vues qui ne correspondent pas nécessairement à notre propre cas. Il est difficile de prévoir dans notre cas spécifique, avec notre mode de vie, ce que l'on devrait faire ou vers quel genre de raisonnement devrait-on tendre. Que doit-on faire?

À cette question, le docteur Dillon apporte deux distinctions fondamentales: "ou bien vous êtes un sujet sain qui n'avez aucun signe de maladies cardio-vasculaires, et un certain nombre de consignes peuvent vous être données, ou bien vous avez déjà eu un accident cardio-vasculaire, infarctus du myocarde, accident cardiaque, et alors là, la position est complètement différente".

Distinction

Il faut faire la distinction entre le sujet sain et le sujet qui a déjà eu des manifestations. Dans le deuxième cas, on dispose, nous dit le docteur Dillon, de toute une gamme de drogues et également de conseils de régime alimentaire très particulier. L'acide linoléique est préconisé en bien plus grande quantité

chez les sujets ayant présenté des accidents cardio-vasculaires, afin de diminuer le taux de cholestérol sanguin. Quant au sujet sain qui veut se mettre à l'abri des maladies cardio-vasculaires, le docteur Dillon pense qu'il faut insister en tout

premier lieu sur les calories "bien avant que de le brancher sur le cholestérol et d'en faire un cholestérophobe, probablement inutilement". SOURCE: Jean Lestage, Vice-président, Division Nutrition

le 'Grain BOSS' de WHITE moissonneuse-batteuse 5542

**SIMPLICITÉ
EFFICACITÉ
RENDEMENT**



Construite avec simplicité pour le producteur de grain. Aucun équipement facultatif pour la récolte d'autres cultures. Pourquoi déboursier des sommes supplémentaires si vous n'en avez pas besoin?

Comparez les spécifications de la moissonneuse 5542 de White avec d'autres et jugez par vous-même.

Batteur haut rendement de 42 pouces	Surface de séparation:
Avant-train, 13 pi. ou 18 pi.	5 510 po. ca.
Ramasseur, choix de 8, de 10 ou 12 pi.	Trémie de stockage: 80 boisseaux
Surface de nettoyage: 4 090 po. ca.	Moteur de 95 hp

La 5542... comme si elle avait été conçue et construite exclusivement pour les producteurs de grain du Québec.

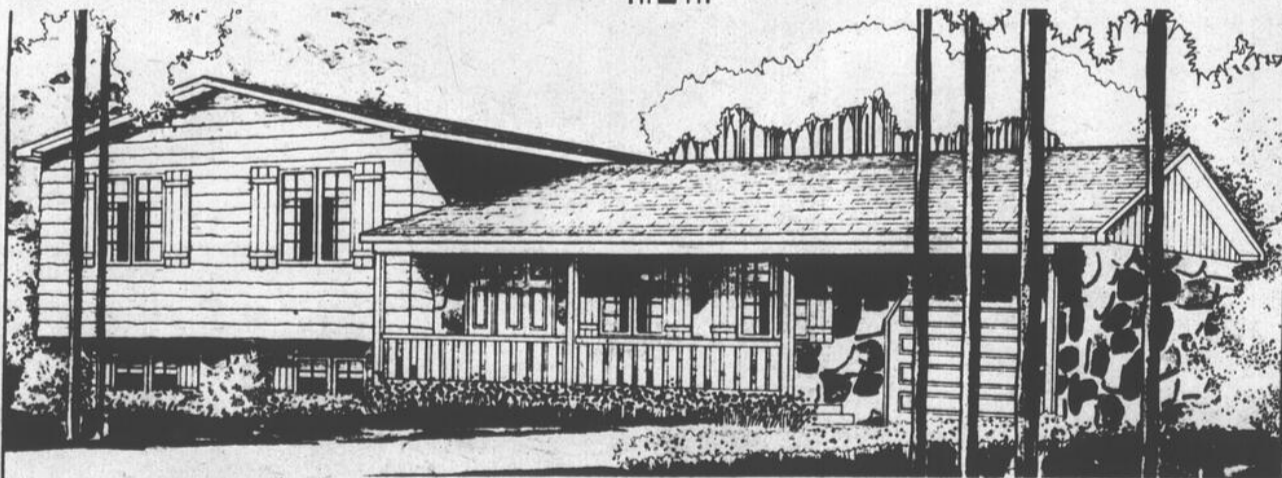
**VOYEZ-LA
CHEZ:**

GARAGE PIERRE DUGRÉ Inc.

1060, Chemin Saint-Laurent, Saint-Barthélemy
Tél.: 514-885-3202 — 819-228-3191

FACE AU TERRAIN DE L'EXPOSITION

**DECOUVREZ
NOTRE
PROJET
(rue Sagala)**



À proximité - terrain de balle - salle à manger
parc d'amusement - école Polyvalente - garderie - aréna

En sortant de l'Expo, venez donc faire un tour
Visitez notre maison modèle (891, rue Sagala)

Achetez avant le 31 décembre 1982
et profitez des
(2) deux programmes d'aide
gouvernementale.

BRISSETTE

Les Aménagements G. Brissette Inc.
836 (6231-6307-4027)

NOUS INSTALLONS À L'ENDROIT QUI VOUS PLAÎT.

La pomme de terre: le légume quotidien des Québécois

Qu'elle soit consommée à l'état frais ou sous forme de frites congelées, de croustilles ou de produits déshydratés, la pomme de terre fait partie du menu quotidien des familles du Québec. Elle est sans contredit le légume le plus populaire. Aucun autre n'accompagne aussi souvent ni aussi bien les plats.

La pomme de terre, appelée couramment mais incorrectement patate, appartient à la même famille que la tomate, le piment, le tabac et le pétunia. Le tubercule, qui est la partie comestible, sert en outre à la propagation de l'espèce et de la variété; il provient du renflement des tiges souterraines ou rhizomes. Le fruit ressemble à une petite tomate.

Amérique du Sud

Originaire de l'Amérique du Sud, la pomme de terre aurait été introduite en Europe par les Espagnols ou les Anglais. En France, elle se répandit grâce à l'apothicaire Antoine-Auguste Parmentier. Des immigrants presbytériens d'Irlande l'apportèrent en Améri-

que du Nord au début du 18e siècle. Toutefois, il semblerait qu'en 1623, on la cultivait déjà au Canada, plus précisément à Port-Royal en Nouvelle-Ecosse. Les premiers colons en extrayaient l'amidon pour la lessive et la levure pour le pain en plus de s'en servir dans la fabrication de la pâte à pain.

Récolte

Aujourd'hui, les producteurs du Québec récoltent annuellement environ 400 000 tonnes métriques de pommes de terre sur des superficies de 18 000 à 20 000 hectares, soit plus de 50% des besoins des consommateurs. Les Québécois consomment plus de pommes de terre que la moyenne des Canadiens. En 1979, ils en ont consommé en moyenne 95,4 kg contre 79,2 kg

pour les Canadiens. La consommation à l'état frais tend à diminuer au profit des produits transformés et surtout, de la frite congelée.

la pomme de terre nature est excellente. Riche en vitamine C, ce légume contient en plus, des protéines, de la riboflavine, de la thiamine, de la niacine, de la vitamine B₆, du fer, du magnésium et du potassium. Le nombre de calories varie selon la façon de l'apprêter.

Préparez-la en escalopes, en soufflés, en hachis et de mille autres façons. Voulez-vous en goûter la saveur naturelle? Faites-la simplement cuire au four dans sa robe des champs.

Valeur nutritive

La valeur nutritive de

A la COOP

...vous trouvez tout ce dont vous avez besoin pour vos productions animales et végétales



Les producteurs agricoles ont à leur disposition des équipes de spécialistes régionaux qui prêtent main-forte aux représentants techniques des coopératives locales.

Les producteurs agricoles peuvent obtenir de leur coopérative locale des programmes de cultures, de gestion et d'alimentation préparés à l'aide des plus récentes données de la recherche et qui englobent l'ensemble des productions végétales et animales de votre région.

Enfin, les producteurs agricoles peuvent aussi se procurer à leur coopérative tous les produits dont ils ont besoin pour réussir leurs productions.

animales...

Les moulées laitières Pro-Lait, Pro-60 et Ratiolait; les aliments pour bovins de boucherie, la gamme complète de moulées porcines et avicoles, les minéraux P-14 et P-18, enfin, un éventail complet de produits de santé animale.

et végétales...

Mélanges pour prairies et pâturages Bo-Champ, Bo-Pré, Bo-Vert, de nombreuses variétés de maïs hybrides COOP, les démarreurs COOP, les mélanges sur prescription d'engrais chimiques, le fertilisant SOL-AZ 28 COOP, enfin, tous les produits de la chimie agricole.

Meunerie Coopérative de Saint-Barthélemy
1061, Saint-Laurent, Saint-Barthélemy, Cté. Berthier
Tél.: (514) 885-3811 — (819) 227-4994

Joignez les rangs du puissant réseau COOP



Consultez l'homme qui s'y connaît



22 tonnes*

Plus de poids. Plus de capacité. Plus de rendement. Voilà les principaux avantages du videur de silo Pow-R-Trac Badger.

Le Pow-R-Trac Badger est mieux construit que d'autres modèles, car il est plus robuste et plus lourd, pour vider uniformément le silo, depuis le haut jusqu'en bas. Les lames d'acier trempé couvrent toute la longueur de la vis sans fin. La roue fouilleuse racle et nettoie bien les murs du silo. C'est un videur de silo qui ne craint pas l'ensilage tassé ou gelé.

En plus, grâce à sa suspension unique en 3 points, le Power-R-Trac peut être monté jusqu'à 4 pi. plus haut que la plupart des videurs de silo à entraînement par couronne. Ainsi, le silo peut prendre jusqu'à 22 tonnes de plus, soit de quoi nourrir deux animaux de plus avec le même silo. C'est tout un avantage.

Citerne à lisier Badger Northland de 12000 litres

La 12000 L Badger est la plus grande de notre gamme. C'est une citerne de grande capacité et de bonne qualité.

Conçue pour vous épargner du temps, du carburant et de l'argent, la 12000 L prend 3260 gallons à la fois et réduit le nombre de voyages au champ.

Equipée d'une pompe à vide renforcée de grande capacité, la 12000 L se remplit en 4 minutes. Le filtre à air type cyclone et le clapet de fermeture spécial protègent la pompe à vide et en prolongent la durée.

Le système d'injecteurs Badger incorpore vite le lisier au sol et élimine le ruissellement, l'évaporation et l'odeur.

Si vous voulez améliorer votre système de manutention du fumier, voyez votre concessionnaire Badger maintenant. Il s'y connaît.

Consultez l'homme qui s'y connaît

EQUIPEMENT DE FERME C. LESAGE Inc.

Installation d'étables et de porcheries
Ventilation — Structures d'acier
route 349, Saint-Léon, tél.: (819) 228-5694

C'est le moment de penser au POW-R-TRAC Badger!

Le videur de silo Pow-R-Trac Badger signifie 22 tonnes de plus dans le silo.

Basé sur un silo de 24 pi. de diamètre et de 70 pi. de hauteur rempli d'ensilage de maïs ayant une teneur en humidité de 70%, utilisant un videur à suspension multiple et à entraînement par couronne.

Les parcs nationaux: des paradis à protéger

Les parcs nationaux du Canada sont de véritables paradis de beautés naturelles que nous devons protéger.

A cette fin, une équipe de scientifiques d'Agriculture Canada armés de filets à papillons, de pièges et de bocaux ont déjà commencé à explorer certains de ces parcs, en quête de nouvelles données.

Étude

Les chercheurs de l'Institut de recherche biosystématique d'Agriculture Canada à Ottawa, ont mené une étude sur les insectes, les acariens, les araignées, les champignons et les plantes vasculaires de ces parcs.

Cet institut regroupe le plus grand nombre d'experts de la classification et de l'identification de ces groupes biologiques au Canada.

Cette étude a débuté au cours de l'été 1975 au Parc national des Îles du Saint-Laurent près de Kingston (Ont.). Deux

ans plus tard, les chercheurs se sont rendus au Parc Kouchibouquac au Nouveau-Brunswick. Cet été, ils poursuivent leurs travaux au Parc Riding Mountain du Manitoba.

Tableau

Cette étude permettra de dresser un tableau plus complet de la répartition de la flore et de la faune canadienne. Les parcs nationaux regroupent presque tous les types d'habitats existants au Canada.

Les milliers de spécimens recueillis s'ajoutent aux collections de l'Institut à la Ferme expérimentale centrale d'Ottawa. Les scientifiques les utilisent à des fins de recherches agricoles; ils peuvent aussi être prêtés aux chercheurs canadiens et étrangers.

Puisque de nombreux insectes, araignées et

acariens ne sortent que la nuit et ne peuvent donc être capturés qu'à ce moment, le travail commence tôt le matin pour se terminer parfois très tard le soir.

Il s'agit d'attraper le plus grand nombre d'espèces possible. Les chercheurs doivent rester sur place toute la saison car plusieurs espèces ne peuvent être trouvées que durant de courtes périodes.

A la fin de chaque randonnée, les milliers de spécimens recueillis sont identifiés puis étiquetés. Les botanistes placent leurs échantillons sous une presse afin de les assécher pour les conserver.

L'identification finale de toutes les espèces se fait dans les laboratoires d'Ottawa par certains des plus grands experts du pays.

Espèces

Dans les deux parcs étudiés jusqu'à maintenant, on a découvert de nouvelles espèces de

plantes et d'insectes. Il est primordial que l'habitat naturel de ces espèces soit protégé à l'intérieur de ces parcs.

Un certain nombre de petits moucheron constituant de fidèles indicateurs de la qualité de l'eau ont en outre été découverts. En observant l'importance des populations

de ces insectes, il est possible de surveiller le taux de pollution de l'eau.

Dans le parc Kouchibouquac, les chercheurs ont trouvé deux fois plus d'espèces d'orchidées que lors du recensement précédent. En indiquant sur une carte les régions où elles croissent, il est pos-

sible de prévoir le tracé de nouveaux sentiers de façon à protéger ces fleurs et à en tirer parti dans les programmes d'exploration de la nature.

Ces recherches ont permis d'identifier certaines espèces susceptibles d'ennuyer cam-

peurs et visiteurs. En plus d'être utilisés pour élaborer des expositions et établir des sessions d'information à l'intention des visiteurs, les renseignements et les spécimens recueillis pourront servir à mettre sur pied des programmes de lutte efficaces.



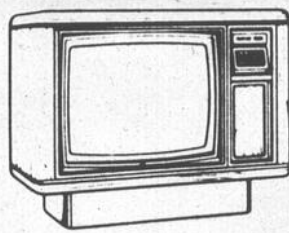
Papillon tigré



Pressage des plantes

SUPER SPÉCIAUX

pour la VENTE 15e ANNIVERSAIRE du 19 au 25 juillet



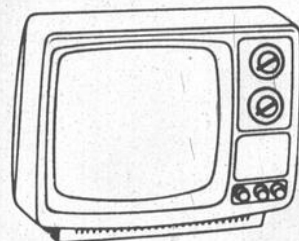
Téléviseur couleur 26" modèle 5020 avec télécommande à infrarouge

Un magnifique téléviseur qui rehaussera tout intérieur de style moderne et vous procurera l'image couleur la plus précise et la plus claire que vous ayez jamais vue

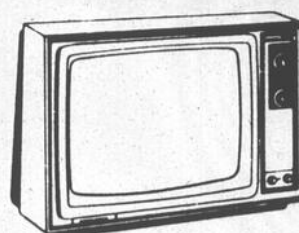
\$989⁰⁰



PRIX DÉFIANT TOUTE COMPÉTITION



Téléviseur 12" noir et blanc \$99⁰⁰



Téléviseur couleur 20" Modèle C 2010

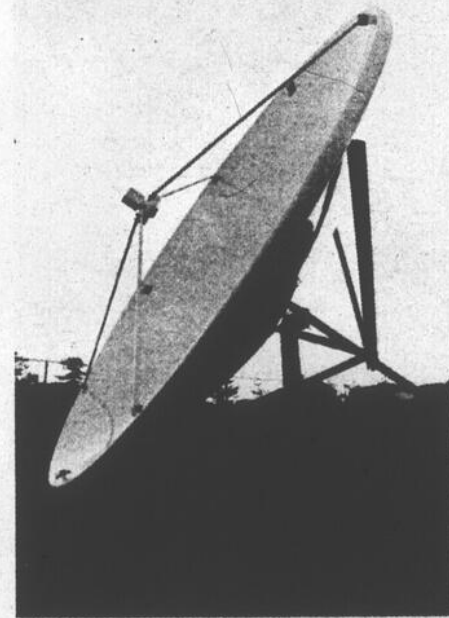
Syntonisation automatique 48 cm (20 po.) diag. De nombreuses caractéristiques spéciales, telles que l'affichage de canaux illuminé, font de ce modèle portable de 20" un appareil particulièrement avantageux. Service de pièces et main-d'oeuvre de 36 mois

\$449⁹⁵



DÉCOUVREZ LE MONDE DE LA TÉLÉVISION PAR SATELLITE

GENERAL INSTRUMENT EN DÉMONSTRATION CHEZ SARRAZIN ÉLECTRONIQUE



Un prix de présence sera tiré pour tous nos visiteurs le 25 juillet dans la soirée.

MAGNÉTOSCOPE à cassette \$799⁰⁰



SITUÉ TOUT PRÈS DU SITE DE L'EXPO Coin du Collège et Giroux

SARRAZIN ÉLECTRONIQUE Inc.

971, Avenue du Collège, Berthierville, (514) 836-4057

La production agricole au Québec en 1981

Bilan positif malgré les pressions inflationnistes

L'activité agricole québécoise a su résister aux pressions inflationnistes qui ont assailli l'économie en 1981. Malgré la hausse des coûts de production, le secteur agricole a vu son revenu net total (après inventaires) augmenter de 3,2% au cours de l'année écoulée, pour s'établir à 681,8\$ millions, comparativement à 660,9\$ millions en 1980. C'est ce que révèle le document "Aperçu de la situation économique du secteur de l'agriculture, des pêches et de l'alimentation en 1981 et perspectives pour 1982" que vient de rendre public monsieur Jean Garon, ministre de l'Agriculture, des Pêcheries et de l'Alimentation du Québec.

Plusieurs productions ont connu des taux de croissance de volume importants, mais une croissance plus rapide des coûts d'exploitation que des recettes monétaires et une variation en valeur des inventaires inférieure à celle de l'année précédente expliquent l'évolution du revenu net total pour 1981.

La production porcine: maintien du volume de production

La hausse longtemps anticipée du prix du porc s'est amorcée mais elle n'a pas permis de couvrir les coûts de production pour l'ensemble de l'année. Les recettes monétaires générées par l'industrie porcine ont été de 577,1\$ millions en 1981 et représentent une hausse de 16,5% par rapport à l'année précédente. Le prix moyen de vente est passé de 60,35\$ à 70,17\$ le cent livres pour un volume stable de 4,8 millions de têtes. Cependant, des abattages plus élevés que prévus aux États-Unis ainsi que des approvisionnement importants des autres viandes ont empêché un redressement plus marqué des prix du porc. Des hausses encore plus rapides des coûts des intrants et principalement des moulées et des taux d'intérêts sur les marges de crédit ont mis plusieurs unités de production en difficulté.

En 1982, le nombre de têtes pourrait baisser de 3,2% soit à 4,65 millions, parce que plusieurs producteurs sont hésitants à la suite de trois années de bas prix. Même si on prévoit une hausse de prix de 8% pour la première moitié de l'année, cette légère croissance risque d'être compromise si certains problèmes de mise en marché ne sont pas résolus.

Les productions céréalières et fourragères

Les superficies consacrées aux céréales ont continué de progresser en 1981. Elles occupent maintenant 494 400 hectares, soit une augmentation de 4,6%. L'avoine demeure la céréale la plus cultivée mais c'est l'orge qui a connu le plus fort taux de croissance alors

qu'elle a augmenté ses superficies de près de 50%. Cet accroissement des superficies et l'augmentation de 7,3% des rendements moyens ont permis d'établir la production à 1,463 million de tonnes, soit une croissance de 12,2%.

La baisse du prix des céréales a contribué à diminuer de 2% la valeur de la production qui atteignait 210,63\$ millions en 1981. Étant donné le maintien du cheptel, on peut anticiper une hausse du degré d'autosuffisance en céréales pour l'alimentation animale en 1981.

Les ventes commerciales de ces céréales sont estimées à 644 004 tonnes et les recettes monétaires en découlant se sont élevées à 90,9\$ millions, soit une augmentation de 8,7% par rapport à 1980. À elle seule, la vente de maïs-grain a rapporté 54,3\$ millions et représente 59,7% de l'ensemble. Les fourrages, quant à eux, occupent toujours la plus grande superficie au Québec malgré une légère régression. On y consacre encore 1,63 million d'hectares.

L'industrie laitière: un gage de stabilité

Le secteur laitier a permis à l'ensemble du secteur agricole d'afficher une progression relative stable par rapport aux années antérieures. Le volume des ventes de lait s'est accru de 2,7%; les prix moyens ayant augmenté de 13,2%, les recettes monétaires ont donc pu atteindre 925,2\$ millions en 1981, soit une amélioration de 16,3% sur 1980. En volume, la production se traduit par 30,8 millions d'hectolitres de lait.

L'année 1982 pourrait être marquée par un ralentissement de la croissance de la production de lait industriel, vu l'importance des stocks élevés de beurre (14 450 tonnes) et de cheddar (21 656 tonnes) et l'incertitude face aux modifications possibles à la politique laitière canadienne. Cependant, l'augmentation de la production en 1982, combinée à une hausse de prix de 12,1%, entraînera un accroissement de 13,6% des recettes monétaires qui franchiront le cap du milliard de dollars.

La production bovine: des efforts qui portent fruit

Le prix des moulées et les hauts taux d'intérêts ont contribué ici comme ailleurs à l'augmentation constante des coûts d'engraissement du bétail; malgré cela, les interventions gouvernementales visant à développer la production bovine au Québec commencent à porter fruit. Ainsi, la capacité des parquets d'engraissement s'élève présentement à près de 70 000 têtes. Ce secteur a donc connu des recettes de 277,1\$ millions, manifestant ainsi un progrès de 13,3% en 1981.

Au cours de la même année, la vente de gros bovins a augmenté de 7,6%, pour atteindre 299 000 têtes. Pour la même période, une hausse du poids moyen du bétail a porté à 147 027 tonnes les disponibilités de viande de boeuf d'origine québécoise. C'est une augmentation de 13,8% sur l'année précédente. Lorsque les données sur la consommation en 1981 seront disponibles, on peut s'attendre à une hausse du degré d'autosuffisance.

L'an prochain, les tendances nord-américaines s'orientent vers un taux de croissance de 4 à 5% des prix et les recettes monétaires québécoises devraient se chiffrer à 298,9\$ millions.

La production de fruits et légumes: de bons résultats malgré tout

Les recettes monétaires provenant des légumes ont connu une progression de 18,2% pour atteindre 85,3\$ millions en 1981. Pour sa part, la production de la pomme de terre a rapporté 51,3\$ millions, soit une hausse de 39,1% sur l'année précédente.

Les fruits, quant à eux, ont connu une baisse de 30% de revenus. Ceux-ci sont passés de 28,8\$ millions en 1980 à 20,2\$ millions en 1981. Le gros facteur de cette chute est la réduction de 61,8% du volume de production de la pomme, suite aux importants dommages subis par les vergers. La perte de près de 16% du nombre des pommiers a limité la production à 45 303 tonnes en 1981 et elle ne serait que de 78 367 tonnes en 1982 alors qu'elle avait été de 118 516 tonnes en 1980.

Dans le secteur des petits fruits, une excellente récolte de bleuets a annulé la baisse de production de fraises et de framboises.

L'aviculture et les autres productions agricoles

Malgré les nombreux aléas découlant des politiques nationales auxquelles les productions avicoles sont soumises, le secteur de la volaille a quand même des recettes monétaires de l'ordre de 214,7\$ millions, grâce à une hausse du 18,7% du prix moyen. Dans le cas des poulets et des dindons, la hausse des recettes a été de l'ordre de 8,3%.

Pour leur part, les recettes provenant de la production des oeufs ont atteint 83,8\$ millions en hausse de 19,9% par rapport à 1980. La production progressait de 7,6% alors que les prix moyens croissaient de 11,4%.

L'existence de surplus et la réduction annoncée de la production devraient entraîner pour 1982 une stabilité de revenus dans ce secteur.

Parmi d'autres données significatives que l'on peut tirer du document rendu public par le ministre, on peut mentionner le progrès de 14,8% des recettes provenant de l'acériculture, de l'apiculture, de la betterave à sucre et de la production ovine. Globalement, ces productions ont rapporté 54,3\$ millions.

Malgré une hausse importante de la production

Suite à la page 19

*Nous profitons
de l'Expo de Berthierville
pour rendre
un hommage particulier
à tous les producteurs laitiers
et clients de*



**Nous vous invitons
à venir déguster nos produits
au kiosque de l'Expo de Berthier.**

**Tél.: MASKINONGÉ
LIGNE MONTRÉAL**

**227-2363
581-1592**

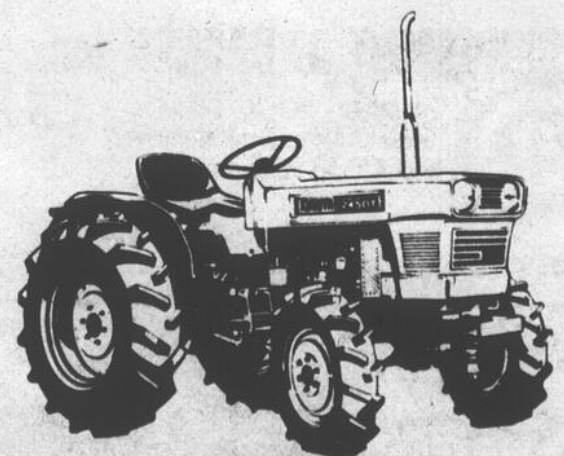
Sincères Félicitations aux exposants de Berthierville.

**Profitez
de nos prix EXPO**

KUBOTA

**"Le tracteur
de l'heure"**

**Étant donné
que nous ne pouvons
nous rendre à
l'Expo de Berthier,
un ESCOMPTE SPÉCIAL
vous sera accordé
à l'achat d'un tracteur
pour le temps de l'Expo.**



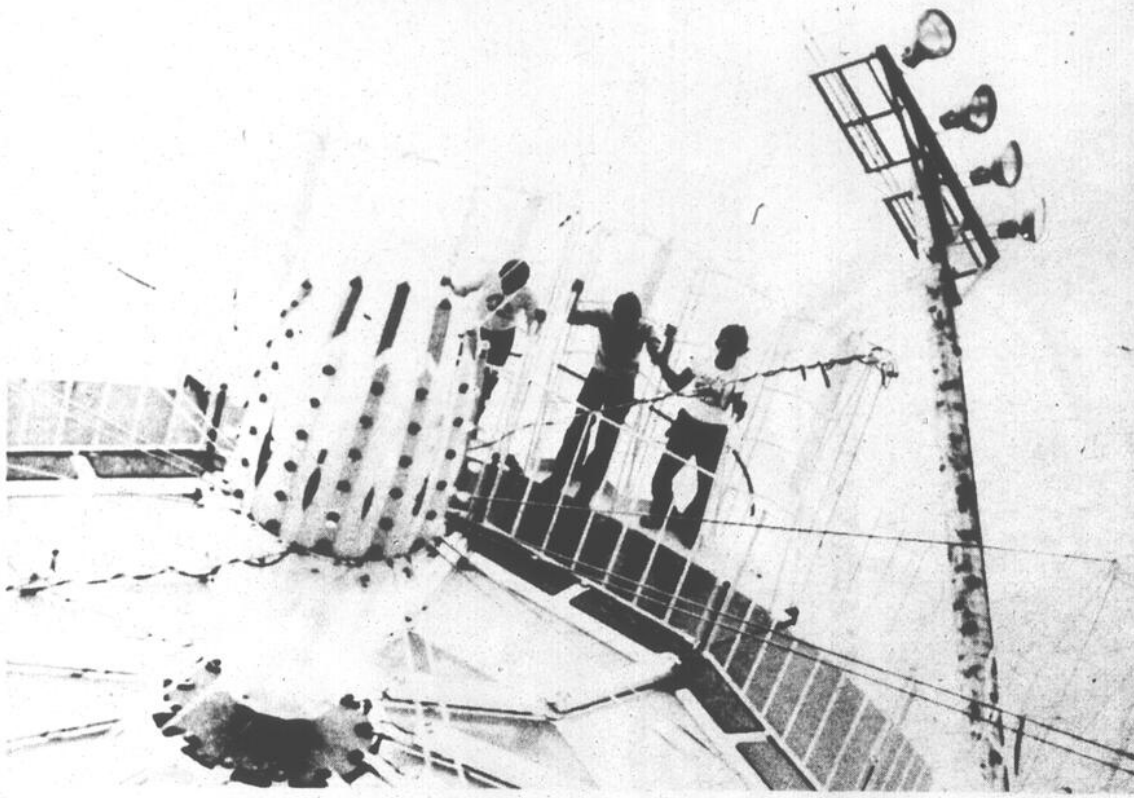
**POUR MEILLEUR ACHAT!
MEILLEUR SERVICE!
MEILLEUR PRIX!**

**ÉQUIP.
Malbeuf
INC.**

**771, boulevard Est,
LOUISEVILLE (819) 228-4592
TROIS-RIVIÈRES (819) 296-3366**

**AVANT D'ACHETER
VOYEZ LE SPÉCIALISTE
DU TRACTEUR.**

"Tenez-vous bien..."



Les amateurs de sensations fortes seront servis à souhaits lors de l'exposition de Berthierville alors que les divers manèges de Marcel Grand Cirque seront sur les lieux. En voyant cette image, nous ne pouvons nous empêcher de dire: "Tenez-vous bien... on part!"

Le rutabaga: Vous connaissez?

Bien des consommateurs ont déjà vu ou même acheté des rutabagas sans les reconnaître: en effet, nombreux sont ceux qui, au comptoir des légumes, confondent le rutabaga, légume racine ferme et à peau pourpre, et le navet.

"Le rutabaga est un légume racine à chair jaune qui résulte d'un croisement naturel entre un navet et un chou," nous enseigne Ken Proudfoot, sélectionneur de plantes à la station fédérale de recherches de Saint-Jean (T.-N.).

Sous-exploité

M. Proudfoot est persuadé que le rutabaga est sous-exploité au Canada tant comme culture commerciale que potagère. Il croit que cette situation tient grandement au fait que le rutabaga est encore peu connu, et qu'il n'en existe pas, à l'heure actuelle, suffisamment de variétés.

Il espère y remédier en créant de nouvelles variétés mieux adaptées à nos conditions de croissance.

"Fortune"

La variété "Fortune" récemment mise sur le marché est l'une de ses réalisations.

"Fortune est adaptée aux conditions de croissance des provinces de l'Atlantique, et notamment de Terre-Neuve, et se conserve bien," affirme M. Proudfoot.

La nouvelle variété est également résistante à l'hernie du chou, une maladie des crucifères provoquée par un champignon et particulièrement répandue dans l'est du Canada.

"Plusieurs régions des provinces de l'Atlantique, sont caractérisées par des sols acides et des pluies abondantes, conditions particulièrement propices à la manifestation de l'hernie du chou. Cette maladie est d'autant plus répandue qu'elle

s'attaque également à certaines mauvaises herbes telles que la moutarde sauvage," d'ajouter le phytogénéticien.

M. Proudfoot, en collaboration avec des chercheurs de la station fédérale de recherches de Charlottetown, se penche sur la création d'une deuxième variété (encore innommée) résistante à l'hernie du chou.

Grâce à la mise au point de ces deux variétés, les agriculteurs et les amateurs de jardinage de l'est du pays pourront semer des rutabagas en sachant que la récolte sera bonne et qu'elle se conservera bien.

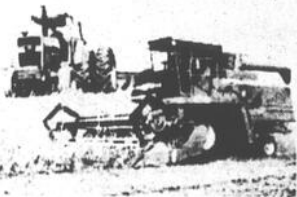
Les semences de la variété "Fortune" sont disponibles en quantités limitées à la station de recherches de Saint-Jean.



Nous vous invitons à vous rendre à l'Exposition de Berthier et nous rencontrer. Nous vous donnerons les informations désirées.

Dépositaire Massey Ferguson
Agricole & Industriel

White & McKee — Briggs & Stratton — Forano — Allied



ÉQUIPEMENT G. GAGNON Inc.

Germain Gagnon, prés.
Réparations générales
René Gagnon, gérant

2080, Rang Saint-Albert
Saint-Thomas, Cté Joliette, tél.: 756-2479 756-6565



Dépositaire
"NEW HOLLAND"
Tracteurs
VERSATILE

White & McKee
Forano — Allied

12500
à 4 roues motrices



ÉQUIPEMENT G. GAGNON Inc.

Germain Gagnon, prés.
RÉPARATIONS GÉNÉRALES
179, Saint-Laurent, Maskinongé
Tél.: 227-2245



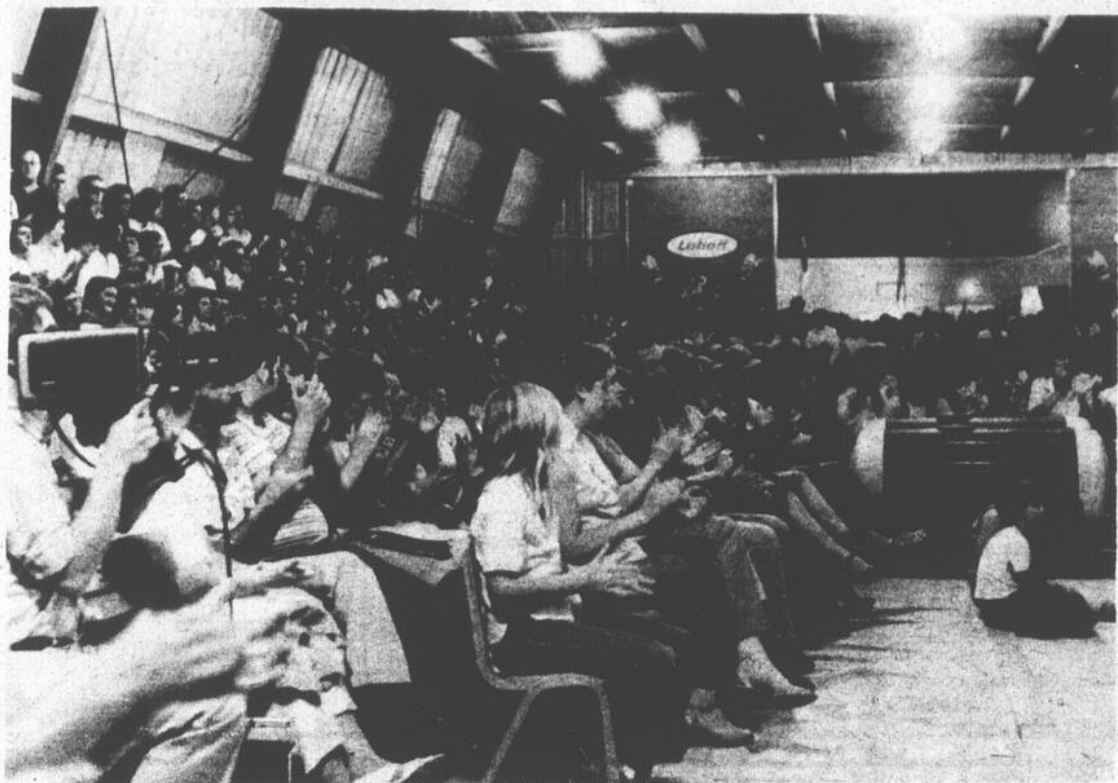
*Sincères félicitations
aux organisateurs
dévoués de
l'exposition agricole
de Berthierville
qui pour la 16e année
consécutive
permettent cette
magnifique réalisation.*

Je veux rendre un sincère hommage
à la classe agricole
de la région de Berthier,
qui par sa participation fidèle,
fait de cet événement annuel,
un succès sans cesse grandissant.

*Comme à chaque année,
je me rendrai sur les lieux,
pour visiter l'Exposition
et vous rencontrer tous.*

À bientôt!

Un rappel!



À chaque spectacle présenté sous le pavillon des spectacles, des foules considérables viennent voir et entendre des artistes renommés et de grands talents. À nouveau cette année, les visiteurs de l'expo auront l'opportunité de voir des attractions professionnelles qui les intéresseront au plus haut point.

Le paillis: vous le connaissez bien?

Le jardinier averti connaît bien la valeur des paillis. Cet épais tapis conserve au sol son humidité et améliore, à la longue, la texture du sol et élimine pratiquement la croissance des mauvaises herbes.

Pendant les journées très chaudes de l'été, le paillis maintient la température du sol et favorise la croissance des plantes.

Composition

Le paillis se compose de n'importe quel matériau fibreux dont on couvrira le sol autour des plantes du potager ou des plates-bandes. La paille, le foin, l'herbe coupée, le papier en lanière, le terreau de feuilles, l'écorce

déchetée, les copeaux ou la sciure de bois, la mousse de tourbe ou de sphagnum font d'excellents paillis.

Toutefois, les bactéries qui décomposeront le paillis puiseront dans le sol l'azote également nécessaire à la croissance des plantes. Avant d'appliquer le paillis, il serait sage de faire une bonne application d'engrais azoté.

Bilan positif malgré... suite de la page 17

en 1980, la chute importante du prix du sucre sur les marchés internationaux tout au long de 1981 a limité à 3,65\$ millions les recettes monétaires tirées de la culture de la betterave à sucre.

Quant à la production ovine, le moratoire touchant les importations d'agneaux frais de la Nouvelle-Zélande devrait permettre aux prix des produits ovins de se raffermir en 1982. Une hausse importante du cheptel au Québec ces dernières années permettrait aux recettes monétaires de s'accroître de 13,6% en 1982.

Dans le cas de la récolte du miel, celle de 1981 a connu une hausse spectaculaire de 180,9%, permettant à cette production de dépasser l'On-

tario à ce chapitre. Les recettes monétaires se sont traduites par un montant de 12,9\$ millions, comparativement à 6,4\$ millions l'année précédente.

Le sirop d'érable, pour sa part, a connu pour une deuxième année consécutive une production importante contribuant à augmenter les stocks. Au cours des derniers mois, une reprise de la demande s'est manifestée suite à des efforts soutenus de promotion. Le prix des ventes en vrac aux transformateurs est passé de 2,62\$ le litre en 1980 à 2,27\$ en 1981. Par contre, le prix des ventes directes des producteurs aux consommateurs a permis un accroissement de 3,7% du prix moyen du sirop d'érable.

Le polyéthylène noir peut également servir de paillis si les autres matériaux font défaut ou sont trop coûteux. Ce plastique réduira les travaux de binage et de desherbage tout en conservant au sol son humidité. Évi-

demment il n'améliorera ni la structure, ni la composition organique et minérale du sol.

Le paillis peut s'appliquer en tout temps mais surtout avant l'arrivée des grosses chaleurs de juillet.

Patrice MF

Patrice MF



Patrice Perreault, président vous fait profiter de plus de 17 ans d'expérience avec MF



FINANCEMENT À

11%

durant un an entier.

C'est maintenant le moment de faire une excellente aubaine sur un tracteur Massey-Ferguson neuf de 16 à 375 forces. Comment? En finançant maintenant votre achat avec Massey-Ferguson au taux de pourcentage annuel de 11% seulement durant un an entier. C'est un bon taux offert pour la plupart des modèles, qu'il serait sage de ne pas manquer. Le financement de 11% est aussi offert pour les tracteurs industriels et les moissonneuses-batteuses MF. Et vous pouvez encore financer la plupart des instruments aratoires MF neufs quand vous les achetez avec un tracteur admissible.

VENEZ NOUS VOIR AU SUJET DE CES GRANDES OFFRES.

De plus en plus à votre service

Venez rencontrer l'équipe d'un champion concessionnaire:

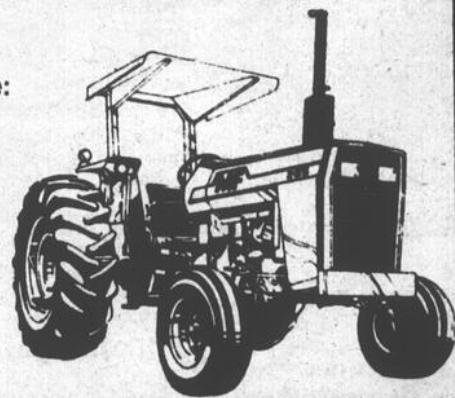
Service et pièces MF

MACHINERIES

PATRICE Ltée

200, Grande Carrière, Louiseville

Tél.: 1-819-228-4848



Patrice MF

Patrice MF



soirée
BUD
rock

au Pavillon des spectacles de l'Expo de Berthier
Le jeudi 22 juillet '82

En vedette
les "T-BIRDS"

Admission gratuite

EN COLLABORATION AVEC:

Journal L'Écho

Journal l'Action



Gracieuseté de: Bob Marion, distributeur La Brasserie Labatt Limitée

Venez revivre les années '50



Budweiser

DE LABATT

La production de viande bovine est une priorité dans le développement agricole québécois

— La production de la viande de boeuf dont la consommation représente 60% de la consommation totale des viandes rouges ne couvre que 18% de nos besoins d'approvisionnement. C'est donc dire que toute expansion de cette production contribue à réduire la facture des importations.

Parallèlement, le développement de la production bovine permet d'exploiter davantage le potentiel fourrager du territoire agricole tout en permettant une plus grande diversification de la production agricole du Québec.

Voilà l'un des éléments qui se dégage du chapitre consacré aux perspectives de production de viande bovine au Québec dans le document "Nourrir le Québec".

Au cours de la présente décennie, des progrès importants seront réalisés au Québec dans la production de viande bovine et on prévoit que cette production passera de 56 500 tonnes en 1979 à 93 100 tonnes en 1990, ce qui signifie que le pourcentage d'autoapprovisionnement atteindra 27,4%.

La production et ses débouchés

La production québécoise de viande bovine repose sur deux sources d'approvisionnement: le cheptel laitier, traditionnellement le plus important au Québec, et le cheptel de boucherie.

La spécialisation de l'agriculture québécoise dans la production laitière démontre éloquentement l'importance du cheptel laitier dans l'approvisionnement en viande bovine mais elle explique aussi en partie pourquoi la production de viande bovine à partir du cheptel de race de boucherie ne s'est jamais développée à la mesure de son potentiel.

Or, durant les années '80, l'amélioration de la productivité dans la production laitière viendra amputer la principale source d'approvisionnement québécoise en viande bovine.

C'est pourquoi on assistera à une réorientation complète du secteur de la production de viande bovine au Québec. L'expansion de cette production est réalisable à la condition que les efforts entrepris ces dernières années se poursuivent. La mise en place de mesures appropriées a fait naître deux types de spécialisation dans l'exploitation du cheptel de boucherie: les ateliers "vache-veau" et les parquets d'engraissement.

Les parquets d'engraissement

Le développement accéléré des parquets d'engraissement est la princi-

pale mesure qui permettra de réorienter rapidement le secteur de la viande bovine au Québec.

Cette activité spécialisée est un prérequis à l'accroissement du cheptel de boucherie québécois. En effet, elle assure un débouché pour la production des ateliers "vache-veau" tout en incitant les producteurs à améliorer la qualité de leurs veaux d'embouche. D'autre part, cette activité favorise la production de bouvillons pour compenser la baisse des approvisionnements en animaux de réforme provenant du cheptel laitier.

Grâce aux mesures mises en place par le ministère de l'Agriculture, des Pêcheries et de l'Alimentation pour augmenter la capacité des parquets d'engraissement, la production de bouvillons passera de 54 500 têtes en 1979 à 186 300 têtes en 1990, soit une hausse annuelle moyenne de 11,8%.

Les ateliers "vache-veau"

La principale façon d'augmenter à long terme la production de viande de boeuf est d'accroître le nombre de vaches de race de boucherie par l'intermédiaire des ateliers "vache-veau". En 1979, le cheptel québécois des vaches de boucherie s'établissait à 129 300 têtes. En 1990, il pourrait atteindre 240 600 têtes, soit une augmentation totale de 86% en onze ans.

Cet objectif pourra être atteint en incitant les producteurs à garder annuellement environ 4% de plus de veaux femelles et à importer des vaches saillies dans une proportion de 2% du cheptel.

Répartition régionale de la production

L'élevage des bovins de boucherie et la production de veaux lourds sont actuellement dans une phase de démarrage et ces productions, qui prendront une expansion importante au cours de la décennie, se répartiront de façon différente sur le territoire agricole selon les caractéristiques propres à chaque élevage et offriront un substitut intéressant à la production laitière dont les possibilités de développement sont limitées. Cette

transformation se fera surtout sentir dans les régions des zones intermédiaire et périphérique où le faible coût de la terre et l'abondance de pâturages cultivés et naturels confèrent à ces régions un avantage comparatif important par rapport à la zone centrale. Le programme national d'aide au développement des entreprises "vache-veau" devrait permettre un accroissement substantiel du nombre de vaches de boucherie, d'autant plus que le producteur de veaux d'embouche est couvert par un régime d'assurance-stabilisation du revenu. Les régions de la zone intermédiaire, les régions de Sherbrooke et de l'Outaouais en tête suivies des régions de Québec et de la Beauce, devraient regrouper 63% du cheptel prévu pour 1990, comparativement à 27% pour les régions périphériques et 10% pour les régions centrales.

L'utilisation du territoire agricole

L'augmentation prévue du volume de production de viande bovine impliquera une hausse des superficies consacrées à cette activité. La croissance de la demande en céréales pour l'alimentation animale ira de pair avec la hausse du cheptel de boucherie, du nombre de bouvillons et de veaux-lourds. Cette demande se traduira par des superficies additionnelles consacrées aux céréales, aux fourrages et aux pâturages.

En 1990, la production de boeuf occupera 508 800 hectares du Québec, soit 185 700 de plus qu'en 1979. En termes d'utilisation du sol, elle occupera la deuxième place, après la production laitière. De façon générale, les fermes à boeuf des régions de la zone intermédiaire et celles de la zone périphérique viendront également en deuxième place alors que dans les régions de la zone centrale, elles accaparèrent la troisième place, loin derrière les fermes céréalières et les fermes laitières.

Bref, au cours de cette décennie, la production de boeuf de boucherie constituera, avec les céréales, le secteur qui permettra de récupérer la majeure partie des superficies qui seront libérées par la production laitière.

On veut aider les acériculteurs

Lors de l'arrivée de la saison du sirop d'érable, l'Institut international du sirop d'érable (IISE) en collaboration avec Agriculture Canada a mis de l'avant de nouveaux projets afin d'aider les acériculteurs à commercialiser leurs produits.

Jusqu'à récemment, les produits de l'érable étaient difficiles à commercialiser car la quantité de sève variait parfois de 60% d'une année à l'autre.

Changements

Cependant, ce problème s'estompe graduellement depuis que les acériculteurs canadiens utilisent un système qui remplace les goutterelles et seaux traditionnels par

des buses de succion et des canalisations directement branchées sur un réservoir. Grâce à ce système, les variations annuelles de production ne dépassent pas 10%.

Assuré d'un approvisionnement régulier en sirop d'érable, les agents de commercialisation peuvent maintenant faire la promotion de ces produits.

Il y a une forte demande pour des produits de l'érable de haute qualité. Afin d'assurer aux consommateurs un produit de qualité, des étiquettes portant le sceau de garantie de l'IISE seront apposées aux contenants qui rencontrent les normes de qualité établies.

Publicité

Dans le cadre de ce programme de commercialisation, un droit d'un cent par contenant affichant le sceau de l'IISE servira à la promotion. Agriculture Canada fournira ensuite un montant équivalent.

"Une partie de cet argent ira à la publicité afin d'encourager les consom-

mateurs à acheter du sirop portant l'étiquette IISE", explique Bruce Riddell de la Direction générale de la commercialisation et de l'économie d'Agriculture Canada, conseiller spécial auprès de l'IISE.

Selon M. Riddell, des approvisionnements réguliers en sirop encourageraient les entreprises de conservation à investir plus d'argent pour la promotion des produits de l'érable.

En 1931, le Canada a produit quelque 18 millions de kg de sirop pour une valeur totale de \$40 millions. Environ 90% du sirop d'érable canadien provient du Québec.



**LA NOUVELLE MINI-ORBIT
SURGE SE SURPASSE ELLE-MÊME.
ENCORE UNE FOIS.**

Après avoir construit deux des meilleures trayeuses légères et de forte capacité qui soient, nous avons cru pouvoir faire mieux encore.

Il nous a fallu quatre ans, mais la nouvelle Mini-Orbit est vraiment meilleure. **MEILLEURE POUR LES VACHES.** La capacité de la nouvelle Mini-Orbit est de 39 pouces cubes, plus que celle de la Mini-Cup ou de toute autre trayeuse à griffe. Assez de capacité pour briser la colonne de lait et empêcher l'effet de retour qui propage la mammité.

La conception entièrement nouvelle assure aussi un meilleur équilibre. Le pot d'acier inoxydable a surtout du poids au bas, là où il le faut. La position des raccords, le centre de gravité abaissé, les manchons plus gros et les entrées plus

grosses dans la trayeuse assurent une action de traite plus égale, donc une traite à fond plus rapide.

PLUS FACILE POUR VOUS. La Mini-Orbit pèse une livre de moins que la Mini-Cup. Sa forme nouvelle, sa nouvelle répartition du poids la rend plus facile à transporter, plus facile à rattacher et à enlever. Le sommet en thermoplastique transparent de polysylfène accroît la visibilité. Vous voyez s'écouler le lait de chaque quartier, vous évitez la traite excessive et vous recueillez plus de lait.

Vous voulez que la nouvelle Mini-Orbit soit à l'œuvre dans votre étable? Appelez dès aujourd'hui votre concessionnaire Surge ou écrivez à Babson Bros. Co. (Canada) Ltd., 563 The Queensway East, Mississauga, Ontario L5A 3X6.



GABRIEL PHILIBERT & FILS Inc.

161, rue Saint-Laurent, Maskinongé (819) 227-2366

La rage: les canadiens devraient mieux s'en protéger

Selon un vétérinaire d'Agriculture Canada, les Canadiens devraient mieux se protéger contre la rage.

"Au Canada, bien que personne ne soit mort de la rage au cours des deux dernières décennies, il n'en reste pas moins que plus de 1000 Canadiens sont traités chaque année après avoir été en contact avec des animaux atteints ou susceptibles d'être atteints de la rage," d'expliquer le Dr Angus Mickle, de la Direction de la protection de la santé des animaux à Agriculture Canada.

La rage est une maladie virale contagieuse qui s'attaque au système nerveux des mammifères, y compris l'homme. Elle est causée par un virus transmis par la salive d'un animal atteint lorsqu'elle s'infiltré dans une morsure ou une coupure.

1100 traités

En 1980, 1100 Canadiens ont reçu des traitements préventifs après avoir été atteints, dans les deux tiers des cas, par des chiens ou des chats susceptibles d'avoir la rage. Le Dr Mickle a tenu à souligner le nombre relativement élevé de personnes qui ont été traitées après avoir été en contact avec des bovins ou des chevaux atteints.

"On est de plus en plus inquiet du nombre d'enfants qui doivent subir ces traitements," a ajouté le Dr Mickle. "On devrait toujours se méfier d'un animal qui affiche un comportement inhabituel."

Deux types

Il y a deux types de rage: la rage furieuse, ou rage aiguë, et la rage muette. La première, la plus courante, se caractérise par un changement radical du tempérament de l'animal qui devient hargneux, nerveux et irritable. Il bave et essaie de mordre. La paralysie survient peu après, puis l'animal meurt de quatre à sept heures après l'apparition des premiers symptômes. Cette évolution de la maladie n'existe pas ou est très courte dans le cas de la rage muette, mais le résultat est le même.

"Le danger, c'est que les symptômes ne se manifestent qu'à la phase finale de la maladie, lorsque le virus atteint le cerveau de l'animal; ce qui peut parfois prendre des semaines ou même des mois, selon la gravité de la blessure et sa proximité du cerveau," de dire le Dr Mickle.

Lutte coûteuse

La lutte contre cette maladie est extrêmement difficile et très coûteuse. Au Canada, la faune constitue un vaste réservoir naturel pour le virus de la rage, et bien que des méthodes de contrôle soient envisagées à ce niveau, leur application intensive est pratiquement impossible présentement.

Dans l'immédiat, la rage continue de représenter une menace, particulièrement dans les régions rurales," a ajouté le Dr Mickle.

Se méfier

On doit apprendre aux enfants à se méfier des animaux sauvages, et surtout, à ne pas approcher ou jouer avec des animaux sauvages qui semblent inhabituellement familiers.

Il faut également protéger ses animaux favoris. Il serait bon de discuter d'un programme de vaccination avec son vétérinaire.

On recommande aussi aux agriculteurs d'être vigilants. Des renards et des mouffettes porteurs de la rage peuvent s'approcher des bâtiments de ferme et constituer une menace sérieuse pour les humains et les animaux.

Nouvelle publication pour les pisciculteurs

Plusieurs facteurs encouragent les pisciculteurs québécois à faire preuve d'une vigilance constante quant à la qualité de leur produit. Pour donner à leur truite une telle image de marque, ceux-ci peuvent faire la demande de la brochure "Qualités requises pour différentes mises sur le marché de salmonidés au Québec", du ministère de l'Agriculture, des Pêcheries et de l'Alimentation du Québec.

La truite, qu'elle soit destinée à l'ensemencement, à la pêche en étangs ou à la consommation, doit satisfaire le palais à la première dégustation. Cette brochure, ouvrage de vulgarisation de 37 pages, riche en références de toutes sortes, traite de ces trois

types de mises en marché, de l'élevage à la commercialisation en passant par la gestion de l'étang, l'abattage, la conservation et le transport. Car au triple échelon local, régional ou international, un produit concurrentiel ne le demeure qu'à condition de

toujours conserver une qualité irréprochable, sinon supérieure.

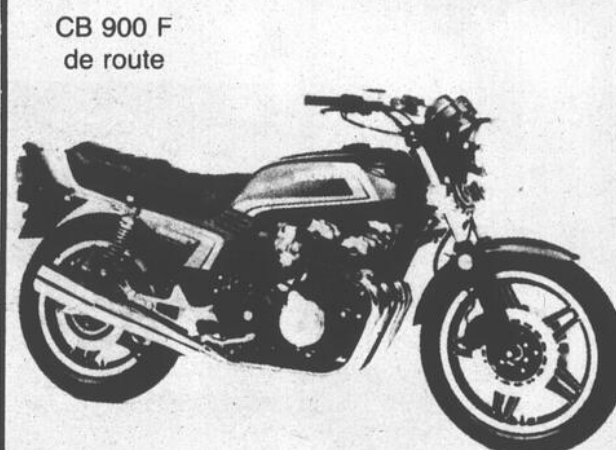
Marché solide

S'ils reconnaissent avec les auteurs "qu'il faut mettre souvent plus de temps et de travail à développer un marché solide qu'à produire une truite de qualité", les éleveurs, détaillants et grossistes auront avantage à se procurer cette publication en écrivant au ministère de l'Agriculture, des Pêcheries et de l'Alimentation du Québec, case postale 1693, Québec, G1K 7J8. La demande doit être accompagnée

d'un chèque ou mandat-poste au montant de \$1 à l'ordre du ministre des Finances du Québec (ne pas oublier de mentionner l'adresse de retour). La publication est également disponible au comptoir du ministère de l'Agriculture, des Pêcheries et de l'Alimentation du Québec, au 200-A, chemin Sainte-Foy, 1er étage, Québec.

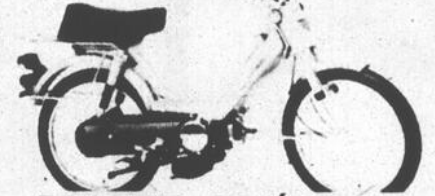
**VENEZ VOIR
NOS SPÉCIAUX À L'EXPOSITION**
du 21 au 25 juillet

HONDA



**SUPER SPÉCIAL
\$3500.**

PA 50



**SUPER SPÉCIAL
\$600.**

XR 250 Enduro compétition



SUPER SPÉCIAL \$1640.

XR 80 **\$800.** moto de sentier

CR 250 Motocross **\$2137.**

CT 110 **\$1050.** double usage

XL 185 **\$1430.** double usage

XR 500 Enduro **\$2265.** compétition

CB 900 C **\$3650.** de route

CR 125 Motocross **\$1680.**

XL 250 **\$1805.** double usage



VENTE ET REPARATION

**MOTOSPORT
R. BRISSETTE** Enr.

(514) 836-6149

521, Rivière Bayonne Nord, Berthierville.

Excédent record de la balance commerciale agricole

Les exportations agricoles canadiennes ont atteint un sommet de \$8,8 milliards en 1981, soit \$1 milliard de plus que l'année précédente. De plus, nos importations agricoles qui n'ont progressé que modérément, passant de \$5,1 à \$5,6 milliards, ont entraîné un excédent record de \$3,2 milliards de la balance commerciale agricole. C'est un accroissement considérable par rapport à l'excédent de \$2,7 milliards enregistré en 1980.

Les céréales, les oléagineux et les viandes ont été les principaux responsables de la forte progression de la valeur de nos exportations agricoles en 1981. Bien que le blé, notre principale denrée d'exportation, ait accusé un léger recul, soit de \$3,8 à \$3,7 millions, nos exportations d'orge ont plus que doublé pour atteindre \$843 millions.

Oléagineux

Les exportations d'oléagineux se sont chiffrées à \$798 millions en

1981, soit \$150 millions de plus que l'année précédente. Dans cette catégorie, nos expéditions de lin et de colza ont totalisé respectivement \$226 et \$465 millions pour des hausses de \$90 et \$40 millions par rapport à 1980.

Viandes

Les exportations canadiennes de viande se sont élevées de \$106 millions pour atteindre \$620 millions en 1981. Cette

hausse est surtout attribuable à nos envois de porc frais et congelé qui ont totalisé \$349 millions, soit \$70 millions de plus que l'année précédente. Nos exportations de boeuf ont augmenté de \$20 millions, s'établissant à \$143 millions.

Importations

La valeur des importations agricoles canadiennes s'est accrue d'environ \$500 millions en 1981. À elles seules, les importations de fruits et de noix ont fait un bond de \$150 millions et totalisées \$1,2 milliard. Une grande partie de cette hausse est imputable aux agrumes frais et transformés. Nos importations de légumes se sont chiffrées à \$601 millions, soit \$131 millions de plus que l'année précédente.

Usine pilote pour les besoins de demain

L'établissement de projets-pilotes à Saskatoon (Sask.) est en train de se tailler une place d'importance dans le secteur alimentaire au Canada.

Cet établissement possède les installations nécessaires pour mettre au point de nouvelles techniques de transformation des aliments destinés aux hommes ou aux animaux.

Soutien

Subventionné par les gouvernements et les compagnies membres, cet établissement poursuit des études concernant les procédés de transformation et de développement de produits à petite échelle qui pourront être adaptés à la transformation commerciale.

"Le gouvernement fédéral maintient son soutien et sa participation au projet-pilote puisqu'il favorise la recherche et la transformation alimentaire plus poussée, facteur essentiel au développement du secteur agricole" affirme Norm Tape, directeur des services d'alimentation et de nutrition d'Agriculture Canada et chef du Comité de planification technique du projet-pilote.

Des subventions fédérales au montant de \$7,5 millions ont aidé à défrayer d'une part les coûts de construction et d'installation du laboratoire et d'autre part les dépenses d'exploitation pendant les cinq premières années de fonctionnement. L'usine-pilote ayant ouvert ses portes en 1977, une somme supplémentaire de \$1,2 million a été accordée par le gouvernement fédéral pour défrayer les coûts d'exploitation jusqu'en mars 1983. Les droits d'exploitation et les cotisations des compagnies membres ont apporté plus de \$2,5 millions jusqu'ici.

Retombées

"Pour le secteur agricole canadien, les retombées financières des recherches entreprises dans le cadre du projet sont largement supérieures aux coûts engagés" précise M. Tape.

Une étude effectuée par l'entreprise au printemps de 1981 indique que les 80 projets terminés pourraient rapporter d'ici 1986 près de \$950 millions à l'économie canadienne.

Les techniques nouvelles qui ont été créées touchent une large gamme de procédés de transformation, allant des méthodes de production d'une nouvelle huile colza canola semi-raffinée, à un nouvel aliment sec pour chien.

Extraction d'huile

Les installations de l'établissement de recherche ont aussi été utilisées pour des essais d'extraction d'huile d'une nouvelle variété de soja, Maple Presto, créée à la Station de recherche d'Agriculture Canada à Ottawa. Cette variété pourrait permettre l'expansion de la culture de soja aux prairies et aux provinces de l'Atlantique.

Les clients du laboratoire peuvent faire eux-mêmes leurs études ou encore les faire faire par les chercheurs de l'établissement.

L'usine-pilote a récemment fait une demande de subvention pour deux projets du Programme de recherches à contrat d'Agriculture Canada pour la transformation, la distribution et la vente au détail dans le secteur alimentaire.

Le premier projet étudierait l'emploi du propane liquide comme solvant à l'extraction de l'huile des oléagineux. Le second examinerait la production d'un nouveau produit diététique semblable au lait humain pour le traitement des maladies métaboliques héréditaires des enfants. Ce produit pourrait être modifié de façon à convenir également aux personnes plus âgées.

Ces deux études sont menées par le personnel de l'usine à Saskatoon.

À la découverte du crabe des neiges sur la Côte-nord

La Direction générale des Pêches maritimes du ministère de l'Agriculture, des Pêcheries et de l'Alimentation du Québec a entrepris, à l'été '80, un important échantillonnage de crabes des neiges sur la Côte-Nord. Cette recherche visait à mettre à jour le potentiel crustacé que peuvent renfermer les eaux s'étendant de Forestville à Moisie. Une vaste opération de pêche donc, qui invite à y regarder d'un peu plus près.

Le Ministère a effectué, dans le cadre de cette recherche, quelques 216 prises réparties sur une superficie de 1,716 km². De larges casiers, immergés à des profondeurs de 90 à 180 m, ont servi à ramener à la surface un nombre impressionnant de crabes des neiges. Dans les secteurs de Manicouagan et de Baie-Comeau, le rendement au casier par journée de pêche se révèle "bon" avec 28 à 38 kg. Du côté des régions de Sept-Îles et de Port-Cartier, des prises de 59 à 70 kg par casier de crabes des neiges permettent de qualifier de "très bon" le rendement obtenu. Ces données se comparent aux 34,7 kg de crabes recueillis par casier, en moyenne, dans les eaux gaspésiennes.

Intéressant

De plus, cette mise à l'eau de grande envergure a permis de procéder à quelques constatations intéressantes. Ainsi, on a observé que les crabes mous et impropres à la transformation industrielle représentent 14% des prises dans la région de Forestville et 4% seulement dans les autres régions.

La Direction de la recherche scientifique et technique a noté également que la proportion de crabe commercial atteint 51 à 66% avec l'utilisation de casiers dont les mailles sont de 76 mm, et de 58 à 78% avec des mailles de 130 mm.

Ces données constituent un heureux présage quant à la possibilité de développement de ce type de pêche, sur la Côte-Nord.

Fromage	Poids	Calories g	Protéines g	matières grasses g	hydrates carbonés (glucides) g	calcium mg	vitamine (u.l.)	thiamine mg	riboflavine mg	niaciamine mg
Brick	28 g	105	6.59	8.41	0.79	191	307	0.004	0.10	0.03
Brie	28 g	95	5.88	7.85	0.13	52	189	0.02	0.15	0.11
Camembert	28 g	85	5.61	6.88	0.13	110	262	0.008	0.14	0.18
Cheddar	28 g	114	7.06	9.40	0.36	204	300	0.008	0.11	0.02
Colby	28 g	112	6.74	9.10	0.73	194	293	0.004	0.11	0.03
Fromage cottage (à la crème)	113 g	117	14.11	5.10	3.03	68	184	0.024	0.18	0.14
Fromage cottage (non crémeux)	113 g	96	19.52	0.48	2.09	36	34	0.028	0.16	0.18
Fromage crème	28 g	99	2.14	9.89	0.75	23	405	0.005	0.06	0.03
Edam	28 g	101	7.08	7.88	0.40	207	260	0.010	0.11	0.02
Farmer's	28 g	112	6.74	9.10	0.73	194	293	0.004	0.11	0.03
Fêta	28 g	75	4.03	6.03	1.16	140	N.D.*	N.D.	N.D.	N.D.
Gouda	28 g	101	7.07	7.78	0.63	198	183	0.009	0.10	0.02
Limburger	28 g	93	5.68	7.72	0.14	141	363	0.023	0.14	0.05
Monterey Jack	28 g	106	6.94	8.58	0.19	212	269	N.D.	0.11	N.D.
Mozzarella	28 g	80	5.51	6.12	0.63	147	225	0.004	0.07	0.02
Munster	28 g	104	6.64	8.52	0.32	203	318	0.004	0.09	0.03
Parmesan	28 g	111	10.14	7.32	0.91	336	171	0.011	0.09	0.08
Provolone	28 g	100	7.25	7.55	0.61	214	231	0.005	0.09	0.04
Quark	28 g	34	2.97	1.96	1.09	N.D.	N.D.	N.D.	N.D.	N.D.
Ricotta (tiré de lait part. écr. à 2% m.g.)	124 g	171	14.12	9.81	6.37	337	536	0.026	0.23	0.10
Romano	28 g	110	9.02	7.64	1.03	302	162	N.D.	0.11	0.02
Suisse	28 g	107	8.06	7.78	0.96	272	240	0.006	0.10	0.03

EN DÉMONSTRATION

à notre kiosque de l'Exposition de Berthier

L'ASPIRATEUR CENTRAL

BEAM

L'ingéniosité "BEAM" vous est offerte à un prix inférieur à plusieurs modèles portatifs qui sont loin d'assurer une force nettoyante et la commodité de notre système.

L'aspirateur "BEAM" s'installe dans la plupart des maisons en quelques heures seulement et ceci aussi facilement que l'installation d'une prise électrique. Il n'y a pas de dégât ni d'embaras.

Les dernières nouveautés en décoration intérieure vous seront présentées par

La Maison Bellehumeur Inc.

Tapis, pré-larés, rideaux, accessoires de salle de bain, couvre-lits, stores verticaux, tapisserie.

481, Montcalm, Berthierville, 836-4114

Comment s'occupe-t-on de vos oignons?

Sous la Direction de l'inspection des produits végétaux du ministère de l'Agriculture, des Pêcheries et de l'Alimentation, une équipe d'une quarantaine d'inspecteurs répartis dans le Québec se préoccupe de protéger les acheteurs de fruits et de légumes frais. Qu'ils soient produits au Québec, au Canada ou ailleurs, les fruits et légumes frais offerts en vente au Québec¹ peuvent faire l'objet d'inspection en vertu de la loi du Québec sur les produits agricoles et les aliments et du Règlement sur les fruits et les légumes frais qui en découle.

Lors des visites régulières dans les 8500 épicerie, dans les centaines de kiosques saisonniers, les marchés publics, les postes de groupage et de préparation pour la vente, l'inspecteur de la Direction de l'inspection des produits végétaux ou tout autre inspecteur autorisé² doit évaluer l'utilité commerciale du produit. Celui-ci doit être sain, propre et en état de conservation acceptable.

Règlement

Les informations inscrites sur les étiquettes, les emballages ou les écrits font également

l'objet d'une inspection attentive puisqu'elles doivent correspondre au produit vendu. Le Règlement exige que soient indiqués:

1) l'appellation du produit si le consommateur ne peut l'identifier dans le cas d'un sac opaque ou d'un produit exotique, par exemple.

2) la catégorie s'il y a lieu³;

3) la quantité du contenu exprimée en poids, en volume ou en unité;

4) la mention "Produit du Québec" si c'est le cas ou le nom du pays d'où provient le fruit ou le légume;

5) le prix de vente total, à la livre s'il y a lieu;

6) le nom ou la raison sociale de l'emballer ou du distributeur et son adresse.

Attention

L'inspecteur porte une attention toute particulière à vérifier les poids et les mesures des produits et des contenants. Attention au double fond! Il surveille aussi le fardage, activité frauduleuse que pratiquent certains vendeurs en plaçant dans le fond du contenant des produits de moins bonne qualité que ceux sur le dessus. La qualité de certains légumes offerts à rabais et publicisés est également contrôlée. Les emballages des fruits et légumes frais doivent de plus être neufs, nets, appropriés et autant que possible transparents sauf pour les pommes de

terre qui verdissent au contact de la lumière. Bref, le gouvernement veut s'assurer par ces mesures que les ventes soient loyales et que l'acheteur ne soit pas escroqué.

Il peut arriver, malgré une inspection attentive et soutenue, que les consommateurs trouvent des produits dont la qualité ne corresponde pas à leurs attentes. La raison peut en être que les fruits et légumes frais sont des produits dont la qualité, d'une part, va décroissant selon les conditions et la durée de conservation; d'autre part, leur périssabilité rend imprévisible leur qualité au point de vente au détail.

C'est donc à vous, consommateur, qu'il revient de faire l'inspection finale en tout temps et particulièrement l'été, dans les kiosques saison-

niers et les marchés publics.

Sylvie Veilleux
Conseiller en consommation

- 1 En 1977, 1 253 000 tonnes métriques de fruits et légumes frais vendus au Québec.
- 2 Pour des raisons économiques, les inspecteurs du ministère fédéral de la Consommation et des Corporations sont autorisés par le ministère provincial de l'Agriculture, des Pêcheries et de l'Alimentation à inspecter les fruits et légumes frais dans les épicerie.
- 3 Fruits et légumes frais pour lesquels il existe des catégories québécoises. Fruits: bleuets, fraises cultivées, pommes. Légumes: Asperges, betteraves, carottes, panais, céleri, choux, choux de Bruxelles, choux-fleurs, concombres, laitue iceberg, maïs sucré, oignons, pommes de terre, rutabagas, tomates.

❖ SOCIÉTÉ DU
CRÉDIT AGRICOLE
CANADA

FARM CREDIT
CORPORATION
CANADA

Meilleurs succès
à l'exposition
de Berthierville

Le personnel de
la Société du crédit
agricole Canada
vous invite
à visiter son kiosque
pendant l'exposition.

L'affaissement des sols organiques! comment atténuer le problème?

Les sols organiques, sous l'effet du drainage et de la mise en culture, sont sujets à l'affaissement. Ce taux d'affaissement varie de 1 à 2 cm par année, ce qui peut provoquer la disparition de ces sols d'ici 30 à 50 ans puisqu'un grand nombre d'entre eux ont une profondeur de moins de 1 m.

Comme moyen d'arrêter ou du moins d'atténuer ce phénomène, des chercheurs de la station fédérale de recherches de Saint-Jean (Qué.) ont notamment étudié les effets de l'addition de cuivre au sol.

"Les sols organiques sont le résultat de la décomposition avancée de matériel végétal tel que roseaux, jonc, mousse et arbres, nous dit M. A. Bélanger de la station de Saint-Jean. Dans des conditions naturelles spécifiques comme dans le cas d'une tourbière, la décomposition de la matière organique est très lente."

Cuivre ajouté

Cependant le travail de la terre, bien que nécessaire aux cultures, aère le sol et accélère le processus de décomposition et donc d'affaissement. Les micro-organismes responsables de la décomposition sont en effet plus actifs en présence d'oxygène.

Les recherches effectuées à la station de Saint-Jean ont cependant démontré que des applications de cuivre en mélange avec les engrais permettent de réduire l'action de ces micro-organismes sans nuire aux cultures et sans diminuer l'efficacité des anti-parasitaires (Fonofos et Carbofuran employés dans la lutte contre la mouche de l'oignon).

Les résultats varient cependant selon la teneur en matières organiques des sols. La lutte contre les parasites s'est avérée meilleure et plus persistante dans les sols à teneur moyenne.

Dans les basses terres du Saint-Laurent au Québec, la superficie des sols organiques est de l'ordre de 81,000 hectares. Seulement 5% des sols organiques cartographiés, en majorité des terres noires, sont utilisés à des fins agricoles, mais par l'amélioration des conditions d'exploitation, on pourrait éventuellement doubler ce pourcentage tout en prolongeant la durée d'existence de ces sols," de conclure M. Bélanger.



Surge combine la chaleur et le froid pour mieux rabattre vos frais d'énergie à la laiterie.

Le nouveau condenseur W/A Surge met à profit une combinaison exclusive du refroidissement par l'eau et par l'air pour économiser de l'énergie sans perdre d'eau chaude précieuse.

Usage de la chaleur.
Un système de refroidissement du lait produit beaucoup de chaleur, source utilisable d'énergie. Hélas! la plupart des condenseurs refroidis par l'air la perdent.

Usage du froid
L'eau de puits froide est bien supérieure à l'air pour refroidisseur de condenseur puisqu'elle conduit et absorbe la chaleur beaucoup mieux que l'air. Toutefois, les condenseurs refroidis par l'eau gaspillent de l'eau chaude, pourtant si précieuse. Le recours combiné à l'eau et à l'air peut diminuer de 20% les frais de refroidissement du lait. Et l'eau chaude gratuite qui est produite peut diminuer de 80% votre compte d'eau chaude. Une fois que vous avez assez d'eau chaude, le refroidissement d'appoint par l'air se met de la partie, de sorte que vous n'avez pas à jeter d'eau chaude.

Seul Surge vous offre ce condenseur efficace qui ne crée pas de gaspillage.

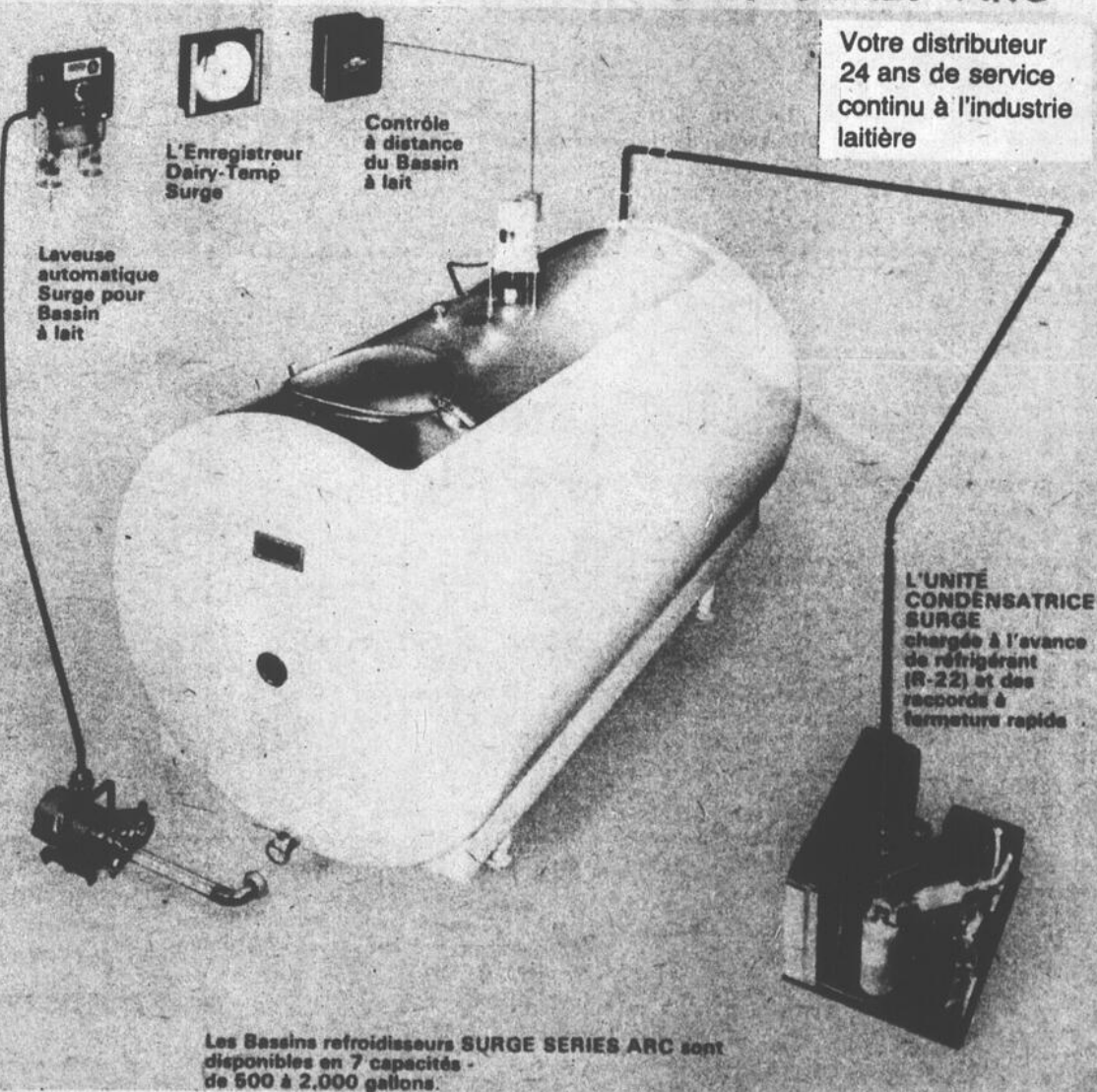
Autre usage du froid
Le réservoir ARC (refroidissement à réaction automatique) vous économise plus d'énergie encore en activant votre compresseur que lorsque vous en avez besoin. Son isolation extra-dense possède une capacité maximale de conservation du froid. Vous économisez jusqu'à 15% sur les frais d'électricité du compresseur en comparaison d'autres réservoirs à lait de performance élevée. Offert dans les grandeurs de 500 à 3,000 gallons. Voyez votre concessionnaire Surge, qui connaît bien des moyens efficaces d'économiser l'énergie.

24 ans de service

Bon succès à l'expo de Berthier
Voyez notre équipement de traite
et bulk-tank installés
à l'étable de l'expo de Berthier.

Nous augmentons la valeur de vos vaches.

BASSINS REFRIGÉRISSEURS À LAIT SÉRIES ARC



Votre distributeur
24 ans de service
continu à l'industrie
laitière

Les Bassins refroidisseurs SURGE SERIES ARC sont disponibles en 7 capacités de 500 à 2,000 gallons.

GABRIEL PHILIBERT & FILS Inc.

161, Saint-Laurent, Maskinongé, 227-2366

L'EXPOSITION DE BERTHIERVILLE



Comté de: Joliette, Berthier, Montcalm,
Terrebonne, L'Assomption, Deux-Montagnes, Laval.



21-22-23-24-25 juillet 1982

SPECTACLES GRATUITS

VENDREDI LE 23 JUILLET

Avant chaque spectacle
**LES ATTRACTIONS
GASTONI**
présentent son spectacle



PAOLO NOËL
À 21H00



avec: Les Grimaldis & leurs
caniches musiciens



Johnny & Maurice, acrobates



Dicky Dean, le magicien
aux colombes

SAMEDI LE 24 JUILLET



MICHÈLE RICHARD
À 21H00

2 GRANDES ACTIVITÉS BINGO

MERCREDI LE 21 JUILLET

6167				
B I N G O				
Nos. 1 to 15	Nos. 16 to 30	Nos. 31 to 45	Nos. 46 to 60	Nos. 61 to 75
4	29	45	57	64
7	30	37	53	63
\$4,000.00				
14	22	41	56	75
5	18	35	51	67

JEUDI LE 22 JUILLET

SOIRÉE

"BUD ROCK"
avec l'orchestre des
"T-Birds"

DIMANCHE LE 25 JUILLET
PLONGEZ DANS L'ACTION

avec
GÉRARD VERMETTE ET MARCEL GIGUÈRE

C'EST LE DÉFOULEMENT TOTAL
REPRÉSENTATIONS: 15:30 et 20:30 heures



Une première au Québec **TIR DE 4 X 4 ET TRACTEURS**



samedi et dimanche
Les 24 et 25 juillet p.m.
La tir nationale canadienne
Seaway Valley (Québec, Ontario)

**C'EST UN
RENDEZ-VOUS**

Tous les soirs
AU BAR TERRASSE



PIERRE BLAIS



MAURICE MARC

Chansonniers

Venez vous amuser dans les manèges du Carnaval National Inc.