

En 7e manche

Cards 13 Brewers 0

•Circuits de 2 points chacun
de Porter et Hernandez

Willie McGee glisse sauf au marbre. — E 1



• EN ESTRIE

13,000 nouveaux emplois en 1 an

SHERBROOKE (GF) — Trois mystères dans le monde autrement bien huilé de la statistique qui démontre que l'été 1982 "aura été le plus pénible au plan économique depuis la dernière guerre mondiale" tandis que les pertes d'emplois entre août 1981 et août 1982 atteignent le seuil le plus élevé depuis que ce genre de données est compilé: l'Estrie, la Côte-Nord et l'Outaouais.

En effet, comme l'indique le Centre de recherche et de statistiques sur le marché du travail dans la plus récente édition de la revue "Le marché du travail", trois régions du Québec semblent avoir échappé à la baisse phénoménale de l'emploi au Québec (236,000 emplois perdus en un an).

Sur une base annuelle, l'Estrie affiche une hausse de 14,8 pour cent, soit la création de 13,000 emplois, portant à 101,000 le nombre d'emplois en région, en août 1982.

Pour leur part, la Côte-Nord et l'Outaouais ont connu une hausse respective de 7 et 0,9 pour cent, soit la création de 3,000 et de 1,000 emplois. Dans ces deux régions, en août 1982, le nombre d'emplois était de 46,000 sur la Côte-Nord et au Nouveau-Québec et de 111,000 en Outaouais.

Les statisticiens se perdent en conjectures. "Même s'ils sont encourageants, ces résultats demeurent surprenants par les temps qui courent, surtout ceux concernant les régions particulièrement éprouvées par la crise au niveau du secteur minier (amiante pour l'Estrie et fer pour la Côte-Nord). Aussi, il est possible que ces chiffres résultent de difficultés

liées à l'enquête... Les autres régions reflètent, quant à elles, la situation on ne peut plus mauvaise du marché du travail du Québec", d'écrire M. Small Bouikni, du Service des études régionales et de l'analyse courante du marché du travail.

M. Bouikni rapporte que le Bas-Saint-Laurent-Gaspésie a vu disparaître 12,000 emplois en un an, soit 14,1 pour cent des emplois de la région qui sont, en août 1982, au nombre de 73,000. Le Saguenay-Lac-Saint-Jean accuse également une disparition de 10,000 emplois ou de 8,9 pour cent des emplois de la région qui sont maintenant au nombre de 102,000. La région de Québec affiche, quant à elle, une perte de 31,000 emplois ou de 7,1 pour cent et n'offre plus que 408,000 emplois. La région de Montréal qui est proportionnellement la plus touchée, affiche une perte de 178,000 emplois ou de 10,3 pour cent alors que les emplois y sont maintenant au nombre de 1,546,000. En Mauricie, la perte est de 5,000 ou de 2,8 pour cent tandis que le nombre d'emplois y est de 173,000. Enfin, en Abitibi-Témiscamingue, la perte est de 11,000 emplois ou de 19 pour cent; en août 1982, il y avait 47,000 emplois.

73e ANNEE — No 102 — 56 PAGES — 5 CAHIERS

— SHERBROOKE, MERCREDI 20 OCTOBRE 1982 —

(SAMEDI 60¢) 40¢
Livraison à domicile
\$2.15 par semaine

Le Canada doit retrouver sa place sur les marchés mondiaux

Trudeau lance un appel à la solidarité

par Michel-C. Auger

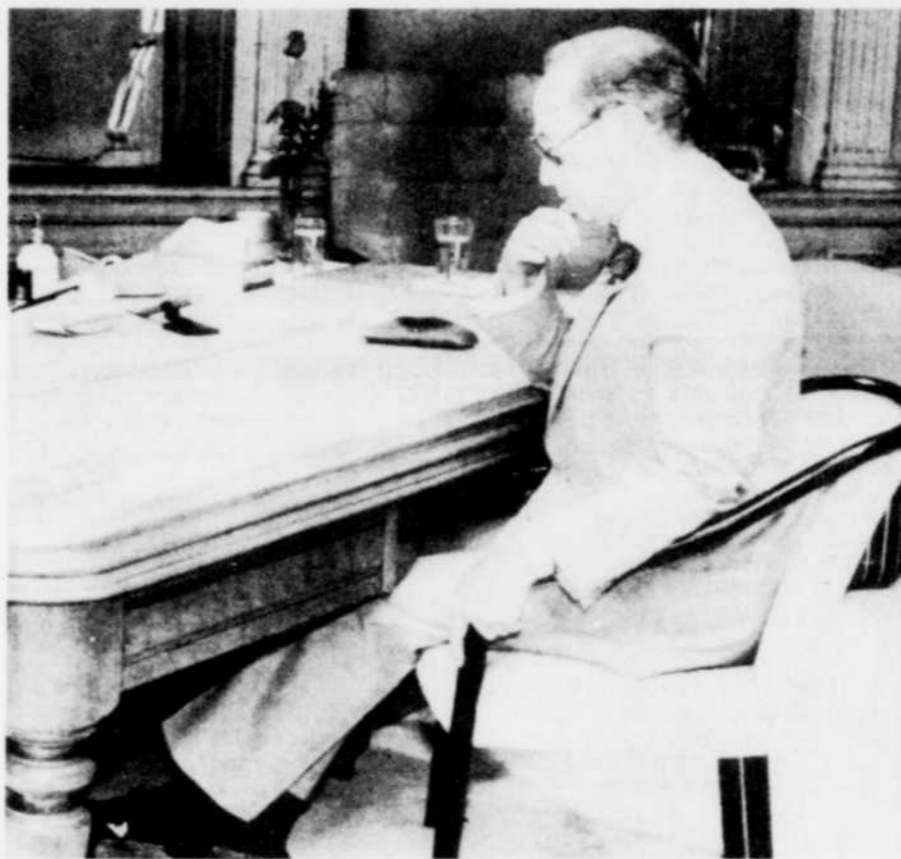
OTTAWA (PC) — "Le pays est en difficulté et les Canadiens doivent faire preuve de solidarité pour que le Canada retrouve sa place sur les marchés mondiaux."

C'est ce qu'a soutenu le premier ministre Pierre Trudeau, hier soir, lors du premier de ses trois messages télévisés à la nation.

Dans un discours d'un quart d'heure, enregistré à son bureau de l'édifice du Parlement, le premier ministre a affirmé que le Canada doit trouver le moyen de diminuer ses coûts,

baïsser ses prix, améliorer la qualité de ses produits et augmenter la productivité de ses entreprises, s'il veut avoir des chances de profiter pleinement de la reprise économique.

Dans un message qui n'annonçait aucune nouvelle mesure concrète de la part du gouvernement fédéral, M. Trudeau a lancé un appel à la solidarité



Le premier ministre Trudeau jette un dernier coup d'oeil sur ses notes avant de s'adresser à la nation canadienne. (Laserphoto PC)

rité de tous les Canadiens qui, soutient-il, ne peuvent plus se payer le luxe d'être divisés face à un problème de survie économique.

"Je vous demande de vous tourner vers vos concitoyens et concitoyennes pour leur faire connaître, en même temps qu'à moi-même, aux premiers ministres provinciaux, aux maires, aux hommes d'affaires et aux dirigeants syndicaux, votre solidarité dans l'adversité, votre désir de mettre fin à la crise et votre volonté de faire votre part pour que nous nous en sortions tous ensemble par un effort commun, comme il sied à une vraie communauté humaine", a déclaré le premier ministre.

Après avoir rappelé que le printemps et l'été n'ont pas été faciles, M. Trudeau a affirmé que l'hiver qui vient sera rude, mais qu'il peut être décisif à la fois pour l'économie et le pays et peut mener au redressement ou au déclin.

"Le Canada est l'un des peuples les plus commerçants au monde et, pour chaque 100 \$ que nous rapportons à la maison, 30 \$ viennent des produits et services que le Canada vend à l'étranger."

"Je vous le demande, quels sacrifices seriez-vous obligés de faire pour vous-même ou vos enfants si vous ne touchiez plus ces 30 \$? Vous me direz que cela n'arrivera jamais. Pourtant detrompez-vous: cela est en train d'arriver", a affirmé le premier ministre.

"Pendant que les coûts grimpent de 12 pour cent par année au Canada, ils n'augmentent que de 5 pour cent au Japon et en Allemagne et 7 pour cent aux Etats-Unis. La récession a créé un monde plus dur et plus compétitif que jamais. Les produits canadiens se comparent en qualité à ceux du reste du monde. Mais si nous ne pouvons les fabriquer à des coûts compétitifs, nous serons déclassés au chapitre des prix", a soutenu M. Trudeau.

Selon lui, le programme de restrictions des salaires à six et cinq pour cent proposé dans le budget de juin n'est qu'un commencement et ce tremplin de départ servira le plus tôt possible à la relance des investissements, du commerce et de l'emploi dont les Canadiens ont un urgent besoin.

Il faut maintenant des gestes concrets de partage, affirme le premier ministre.

"Dans notre budget, nous avons demandé à ceux et celles qui disposent d'un revenu et d'un emploi assurés d'accepter d'être moins protégés contre l'inflation afin de nous donner les moyens d'aider les victimes de la récession. Ce soir, je demande à ceux et celles qui le peuvent de convaincre les plus forts d'aider les plus faibles en ces temps difficiles", a déclaré M. Trudeau.

Pas de réplique immédiate

Le leader conservateur, M. Joe Clark, a décidé de ne pas donner la réplique aux trois allocutions du premier ministre.

Le texte des trois allocutions du premier ministre ne devant être remis au chef de l'Opposition officielle qu'une heure à peine avant la diffusion, un porte-parole de M. Clark a expliqué que les conservateurs ne peuvent préparer une réponse adéquate qui suivrait immédiatement les discours du premier ministre de sorte qu'ils songent maintenant à ne se prévaloir de leur droit de réplique que vendredi.

Cependant, aucune décision concernant l'heure et la durée de la réplique de M. Clark ne sera prise avant d'avoir en sa possession le dernier des trois textes, dont la présentation est prévue pour jeudi.

Par ailleurs, un porte-parole du chef du Nouveau parti démocratique a dit que M. Ed Broadbent qu'il s'absentiera probablement de répondre mercredi et jeudi soir, préférant une date ultérieure. Mais aucune décision finale n'a encore été prise.

• Pour une soirée de Série mondiale, Trudeau n'a pas lancé une prise

(LaSalle) — B 6

500,000 \$ en poudre d'or volés dans une MINE

DESMARAILVILLE (PC) — Une opération policière a été déclenchée mardi sur un vaste territoire du nord-ouest québécois dans le but de retracer deux malfaiteurs armés qui avaient réussi à s'emparer, plus tôt au cours de la journée, de 500,000 \$ en poudre d'or à la mine Bachelor, à Desmarailville.

Selon le porte-parole de la Sûreté du Québec, l'agent Claude Doire, un agent de sécurité et un autre employé de la mine ont été tenus en respect à la pointe du revolver pendant que la boue d'or contenue dans des creusets était transvidée dans des pouelles appartenant à l'entreprise.

Ces contenant pesant environ 100 kilos ont ensuite été chargés à bord d'une camionnette de la mine qui a assuré la fuite des bandits.

Avant leur départ, les deux hommes avaient pris soin de ligoter les témoins du vol, qui n'ont toutefois pas été molestés.

L'agent Doire a expliqué que le vol s'était déroulé rondement. Selon lui, les procédés utilisés pour l'extraction de l'or sont assez bien connus dans la région, en raison du grand nombre de mines qui y sont exploitées.

La direction de la société Bachelor a, de son côté, refusé de commenter le vol.

En baisse pour un 4e mois d'affilée

L'inflation sous les 10% d'ici la fin de l'année

— le ministre Lalonde

OTTAWA (PC) — En septembre, le niveau de l'inflation au pays a reculé pour un quatrième mois consécutif. Au cours des 12 derniers mois, les prix ont monté de seulement 10,4 pour cent en moyenne, la meilleure performance depuis plus de deux ans.

Commentant les chiffres rendus publics hier par Statistique Canada, le ministre des Finances, M. Marc Lalonde, s'est dit convaincu que l'inflation sera considérablement en-dessous de 10 pour cent à la fin de l'année, pour diminuer encore davantage en 1983.

Il s'est toutefois refusé à définir un objectif précis quant à l'inflation, promettant cependant de faire des prévisions quantifiées dès le début de 1983.

"Depuis plusieurs mois, la tendance est à la baisse graduelle", a dit le ministre, pour qui l'ensemble des Canadiens ont à recevoir tout le crédit pour le ralentissement de la spirale inflationniste.

"En cette période difficile, de plus en plus de Canadiens se rallient à l'idée qu'il ne faut pas exiger plus de notre économie qu'elle peut donner", a dit M. Lalonde, selon qui il faut re-

monter jusqu'à la Seconde Guerre mondiale pour retrouver un tel consensus de la population quant à l'économie.

Les données rendues publiques par Statistique Canada révèlent que coût de la vie a augmenté de 0,5 pour cent du mois d'août au mois de septembre, surtout à cause de la hausse des coûts de l'habitation et des transports provoquée par l'augmentation du prix de l'énergie décidée par le gouvernement.

Des prix plus bas pour la nourriture ont ralenti le rythme de croissance du coût de la vie tout comme cela s'était produit au mois d'août. L'indice des prix à l'alimentation a baissé de 0,8 pour cent par rapport à août dernier.

Toutefois, il en a coûté plus cher pour le logement et les transports, et de façon moins importante, pour le tabac et l'alcool, a précisé l'agence fédérale.

bonne journée!

TEMPÉRATURE—

BEAU: 18°C. — DEMAIN: DEMAIN: PLUIE.....D-2

Aujourd'hui

L'ANGLAIS MENACÉ?

Un porte-parole de l'Association des anglophones de l'Estrie, M. Hugh Auger, a affirmé hier soir à l'assemblée des commissaires de la CSCS que les garanties dont a parlé le ministre Camille Laurin concernant les pouvoirs de la communauté anglophone sur ses écoles ne seraient pas applicables à l'Estrie. Michel Rondeau était présent.



A-3

5e CANDIDAT À LA MAIRIE

L'ex-directeur du service de police de Sherbrooke, M. Jean-Paul Pelletier, est devenu hier le cinquième aspirant à annoncer officiellement sa candidature à la mairie de Sherbrooke. A la con-

férence de presse à laquelle assistait Léon Dion, M. Pelletier s'en est pris à ce qu'il a appelé l'indécision de l'administration du maire sortant.

A-3

MISES À PIED

A cause de la perte d'importants contrats, l'imprimerie Montréal-Magot a annoncé une nouvelle réduction de son personnel. Après les 20 mises à pied qui ont eu lieu le 6 octobre, 40 autres travailleurs perdront temporairement leur emploi le 25 courant, portant le nombre de mises à pied à 60. L'usine employait 210 personnes à la fin de septembre.

A-3

SOMMAIRE ABRÉGÉ

- ARTS et DIV.....C-15
- CARR. et PROF.....B-6
- DECES.....D-6
- D'UNE LIGNE.....A-2
- FINANCES.....B-4
- PETITES ANNONCES...D-1
- ROMAN.....D-4
- SPORTS.....E-1
- VIVRE EN '82.....C-1

• **Secours-Amitié a 10 ans**

Une écoute centrée sur le respect de la personne

par Lise Ouellette
SHERBROOKE — "Secours-Amitié est un service anonyme, confidentiel et bénévole qui utilise l'écoute active c'est-à-dire une écoute centrée sur le respect et la chaleur apportée à la personne qui appelle. Cette attitude lui permet de clarifier ce qu'elle vit, d'exprimer ses émotions, d'approfondir ses sentiments, de voir ses ressources et d'y puiser les éléments de solution à ses problèmes."
 Coordonnatrice, Marie Rioux dévoile en ces termes le "secret" de Secours-Amitié... celui qui pousse l'appelant en difficultés à clore son appel téléphonique en disant "ça va mieux, maintenant, je vous remercie de m'avoir aidé".
 "L'écouter de Secours-Amitié n'apporte pas de solution à l'appelant. Celui-ci reste maître de l'orientation que prend l'appel. C'est lui qui décide de cheminer ou pas et dans quelle direction. L'écouter respecte le rythme de la personne, son cheminement, et la laisse aller là où elle veut. Il ne fait que mettre en place les conditions qui permettront à l'appelant d'ouvrir les portes

N.D.L.R.: Dans le cadre du dixième anniversaire de fondation de Secours-Amitié, LA TRIBUNE poursuit aujourd'hui la publication d'une série de quatre articles portant sur ce service d'écoute téléphonique anonyme et bénévole.

dans les domaines où il se sent prêt à aller", s'enthousiasme Guy Riendeau, président du service.

La confidentialité et l'anonymat, pierres d'assise de Secours-Amitié, offrent aux utilisateurs les garanties dont ils ont besoin pour se livrer et s'explorer sans réserve et sans crainte d'être jugé ou pointé du doigt.

Appelants, écoutants et même le local d'écoute font l'objet d'un anonymat indéfectible, sauf dans le cas de Mme Rioux et M. Riendeau dont les fonctions exigent de rompre le pacte.

Faut-il déjà manier l'écoute active de façon experte pour rejoindre les rangs de la cinquantaine d'écouter? "Pour acquiescer cette forme d'écoute, une formation de base de six semaines totalisant une vingtaine d'heures, est assurée aux candidats

qui se manifestent à nous", explique la coordonnatrice.

Recrutés par les médias, des affiches ou encore par contacts personnels, ces candidats provenant de toutes les couches sociales et de tous les groupes d'âge à partir de 20 ans, remplissent d'abord une formule d'inscription leur permettant de procéder eux-mêmes à une vérification de leurs capacités d'écoute.

S'ils retournent cette formule, ils sont conviés à une soirée d'information sur le service et ses exigences. Au départ, ils apprennent qu'ils devront consacrer à leur tâche quatre heures par semaine et une nuit par six semaines (de minuit à huit heures).

Cette fréquence d'écoute ainsi que le fait que l'écouter est générale-

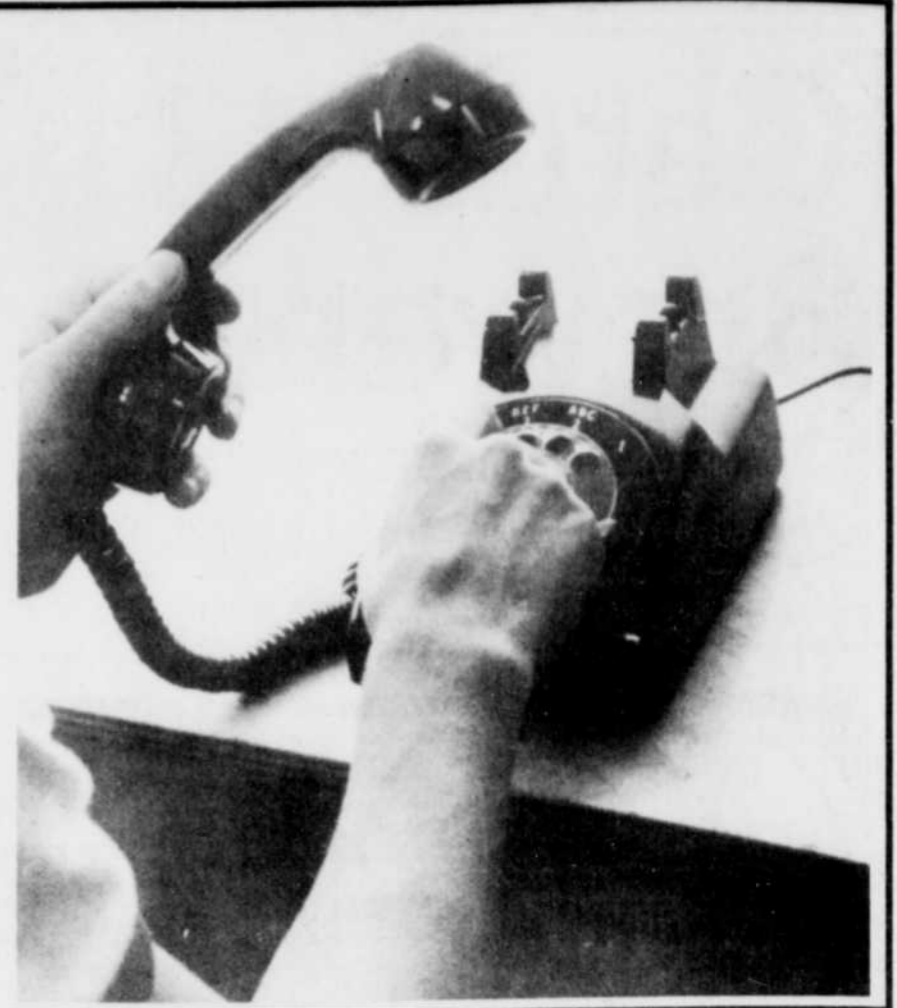
ment seul même si Secours-Amitié dispose de deux salles avec téléphone, découle du manque de bénévoles.

Le candidat ou la candidate qui maintient sa décision participe ensuite à une entrevue individuelle de sélection avec un psychologue ou un travailleur social.

Et débute alors la formation de six semaines où le futur bénévole se familiarise avec l'écoute active et découvre son propre style d'écoute.

Un soir par mois, les écoutants doivent assister à une séance de formation continue.
 En faisant leurs premières armes, les nouveaux écoutants bénéficient de l'accompagnement et du support d'un confrère aguerris. Il s'agit là d'une des tâches de la coordonnatrice et de ses deux adjoints à temps partiel.

De plus, les écoutants entre eux se supportent et s'entraident. Différentes activités sont prévues à cet effet et si les échanges portent sur le vécu des écoutants, jamais le contenu des appels ne sera dévoilé.



DEMAIN: LA SOLITUDE, LE MAL LE PLUS RÉPANDU

NOS PAGES D'ÉPICERIE

Nos lecteurs trouveront la liste de nos magasins d'alimentation qui annoncent leurs produits, aujourd'hui, dans les pages suivantes:

A & P	PAGES: A-10 et 11
METRO	PAGES: A6, 7, 8
PROVIBEC	PAGE: A22
PROVIGO	PAGES: C2, 12, 13
STEINBERG	PAGES: A14, 15, 16, 17 et C-15

d'une ligne *à la page*

PUBLICITÉ	PUBLI-REPORTAGE	CONCOURS
PUBLI-PROMOTION	ANNONCES	RELATIONS PUBLIQUES

Bingo 2-10000

la tribune

2 MARATHONS CONSECUTIFS D'UNE VALEUR DE \$1,000. CHACUN

Utilisez la carte La Tribune IV livrée dans votre journal du 18 septembre 1982 et que vous devez compléter pour gagner un marathon.

MARATHON N° 2

MONTANT A GAGNER \$1000.

Numéros à marquer sur votre carte aujourd'hui: LUNDI, le 18 octobre 1982: N-32, O-63, N-43, I-27, G-59, N-33, O-74, I-24, B-13, I-22

Numéros à marquer sur votre carte aujourd'hui: MARDI, le 19 octobre 1982: G-57, N-45, I-21, O-66, B-11, N-35, B-12, N-42, G-51, N-40

Numéros à marquer sur votre carte aujourd'hui: MERCREDI, le 20 octobre 1982: G-50, N-41, G-56, B-9, N-38, B-4, B-10, N-36, G-49, B-8

REGLEMENT:

- Le BINGO 2-10000 est une série de 2 BINGOS-MARATHONS successifs dont l'enjeu est de \$1 000 chacun. Dans chacun de ces cas, s'il y avait plus d'un gagnant, le montant sera divisé entre eux.
- La seule carte de BINGO officielle est celle portant l'inscription LA TRIBUNE IV (soit une bleue distribuée dans le journal).
- La carte LA TRIBUNE IV a été distribuée avec l'édition du 18 septembre 1982. Ce n'est que si vous avez et nous ne pouvons garantir que chaque lecteur ou abonné a reçu cette carte. Il est très difficile d'exécuter un contrôle parfait dans ce domaine.
- Quand votre carte est remplie il s'agit d'un marathon appliqué immédiatement à La Tribune (563-1818) et demandez le responsable du BINGO pour la vérification de vos numéros. Les appels doivent entrer entre 9:00 a.m. et 4:30 p.m. du lundi au vendredi inclusivement.
- Pour vos questions, vous devez appeler AVANT MIDI (12000) le lendemain de la publication du numéro où vous avez permis de compléter votre carte. Pour les numéros publiés les vendredis et samedis, vous avez jusqu'à lundi MIDI pour vous qualifier. L'est évident que le participant qui aura complété sa carte avec le ou les numéros du vendredi sera déclaré gagnant avant celui qui aura complété sa carte avec le ou les numéros du samedi ou du lundi.
- Lorsque nous publions plus d'un numéro, un même jour, le premier numéro a priorité quand il s'agit de déterminer un gagnant.
- La décision de la direction de La Tribune concernant les gagnants sera finale et les personnes devront répondre à une question d'habileté.
- La Tribune ne sera, en aucun cas, responsable pour plus de \$1 000 en argent même si la cause est due à une erreur typographique ou autre.
- La Tribune a payé les droits exigibles quant à ce concours, en vertu de la Loi sur les loteries, les concours, les concours publicitaires et les appareils d'amusement.
- Un tirage quant à la conduite et l'attribution d'un prix de ce concours publicitaire peut être soumis à la Régie des loteries et courses.
- Les employés réguliers de La Tribune ne sont pas éligibles à ce concours. 8225

Au palais du justice

SHERBROOKE (psj) — Le mardi matin a, comme c'est la coutume en Cour des sessions de la paix, soulevé sa vague de citations à procès après rencontre entre procureurs, défenseurs et policiers pour communications de preuve, ce qui signifie concrètement: économie de temps, de salive et d'argent.

• Petit morceau brun... du haschisch

"Le petit morceau brun... ce n'était pas du sucre d'érable au moins?" La question enrobée de candeur que le juge Laurent Dubé, de la Cour des sessions de la paix, regard et ton sérieux... mais sourire en coin, a posée au procureur Thomas Walsh a permis à la poursuite de préciser davantage le contenu de l'acte d'accusation.

Avec embarras, dissipant tout doute sur la question, Me Walsh a précisé que "le petit morceau brun était du haschisch" ce que reconnaissait l'accusé Pierre Bédard qui devait par la suite être cité à son procès devant juge seul, vers la fin d'octobre, pour répondre de possession de ce "morceau" de même que pour celle de 22 grammes de marijuana, tout cela pour fins de trafic.

Le défenseur Michel Dussault lutera pour les intérêts de l'accusé. Par ailleurs, Me Dussault se rendra aux assises, le 10 janvier, pour défendre la cause de Claude Marcotte. Ce dernier doit répondre à la possession de 10 grammes de haschisch et 0.1 gramme de cocaïne dans le but d'en faire le trafic.

Après dépôt de déclaration et examen volontaire, hier, le juge Dubé a cité Marcotte à son procès.

• Multitude de conditions

André Turcotte, âgé dans la vingtaine, de Magog, a pu recouvrer sa liberté, hier, mais il doit se soumettre à une multitude de conditions suggérées par le procureur Thomas Walsh et ordonnées par le juge Laurent Dubé, de la Cour des sessions de la paix, ce qui servira "d'encadrement que l'on espère salutaire pour le jeune homme et sûr pour la société".

L'accusé doit répondre à une conduite dangereuse, vol d'un véhicule de location, vol avec effraction. Le défenseur Michel Dussault a dit que son client suivrait à la lettre les conditions de remise en liberté.

Parmi ces conditions, il y a la couvre-feu à 21h00, l'obligation de vivre chez ses parents, le renoncement à toute boisson alcoolique ou drogue, défense de recontacter quelques relations, visite à la police deux fois par semaine... et d'autres.

• Pour extorsion de 25 000 \$

Le juge Laurent Dubé, de la Cour des sessions de la paix, a fixé l'enquête préliminaire de Jean Denis Jacques, âgé de 35 ans, de Sherbrooke, au 7 décembre.

L'accusé doit faire face à une extorsion de 25 000 \$ à l'endroit de Manco Pulp and Paper Fabricators Ltd en date d'avril 1981.

Me Conrad Chapdelaine assumera la défense de Jacques.

• 12 chefs d'accusation

Le juge Laurent Dubé, de la Cour des sessions de la paix, a reporté au 8 novembre la comparution de Me Stanley Steinman qui doit répondre à 12 chefs d'accusation en vertu de la Loi sur l'impôt fédéral. On reproche à M. Steinman d'avoir omis de verser au Receveur général du Canada un certain montant mensuel entre le 16 décembre 1980 et le 16 novembre 1981. Il s'agit de montants pouvant varier de 108 \$ à 136 \$. Me Christian Labonté agit comme procureur dans ce dossier. L'accusé était absent hier matin; il n'y avait personne pour le représenter. Ces sommes escomptées par le Receveur auraient dû provenir des déductions faites sur le salaire des employés.

• Reconnu coupable aux assises

Après 24 heures de délibérations, un jury a reconnu coupable de possession d'un stupéfiant en vue d'en faire le trafic un jeune homme de Richmond, Pierre Tardif, âgé de 25 ans (à ne pas confondre avec un autre Pierre Tardif, du Centre de main d'oeuvre de Richmond).

Le juge Georges Savoie, de la Cour supérieure, rendra sa sentence le 21 octobre.

Tardif faisait face à une accusation de possession en vue de trafic de 158 grammes de haschisch, de 38,9 grammes de graines de "mari" et de trois grammes de mari. Ces stupéfiants avaient été découverts par les agents Robert Lauzon et Pierre Régner, de la SQ de l'Estrie, lors d'une perquisition chez l'accusé, le 5 février 1982. La semaine dernière, Tardif avait été trouvé coupable de possession de stupéfiant.

Le procureur Claude Mélançon a agi pour la poursuite dans ce dossier alors que Me Jean-Pierre Rancourt a assumé la défense de Tardif.

• Un mois sans tracas de nourriture

Un individu que l'on aurait pu qualifier de "cancre, hère et pauvre diable" selon les énumérations incomparables de LaFontaine n'aura plus aucun tracas de pittance pour les prochains 30 jours car là où le juge Laurent Dubé, de la Cour des sessions de la paix, l'a envoyé, on le nourrit.

Trente jours de prison pour avoir volé 100 \$ de nourriture les 11 et 14 octobre au Mont Ste-Anne? de déterminer le juge Dubé qui n'était pas insensible aux débordements du vagabond... mais ce dernier avait déjà collectionné quelques antécédents judiciaires dont il fallait tenir compte. L'accusé était représenté par le défenseur Michel Dussault.

Le Centre de jour en opération à Val-du-Lac

SHERBROOKE (LO) — Une quinzaine de jeunes garçons et filles ont pris hier la direction de Val-du-Lac, devenant ainsi les premiers bénéficiaires du centre de jour ouvert suite à la décision du Conseil régional de la santé et des services sociaux (CRSSS) de transférer à cet endroit deux éducateurs attachés jusqu'à présent au Relais St-François.

Selon le directeur des services professionnels de Val-du-Lac, Maurice Dupuis, les 15 places actuelles couvrent la totalité des besoins du moment en matière de centre de jour et aucun jeune ne figure plus sur la liste d'attente du service d'admission régional pour jeunes mésadaptés.

Contrairement au défunt centre de réadaptation scolaire (CSR) que pilotait le Relais St-François et dont il prend la relève, le centre de jour accepte des jeunes non pas sur la base de leurs difficultés scolaires mais sur celle des difficultés socio-affectives qu'ils rencontrent.

"Autrefois, explique M. Dupuis, le

centre de réadaptation scolaire pouvait desservir des jeunes n'éprouvant pas de problèmes au niveau familial mais seulement des difficultés d'apprentissage scolaire. Pour être admis au centre de jour, ils doivent vivre principalement des problèmes familiaux mais pas au point de devoir être placé en centre d'accueil".

Le centre de jour leur offre alos une scolarisation normale assurée par l'équivalent de trois enseignants. Ils bénéficient de l'accompagnement de trois psycho-éducateurs en incluant le coordonnateur du centre. Ceux-ci apportent également une assistance éducative à la famille.

Comme tous les autres étudiants, les jeunes retournent à domicile, après la classe.

"Je suis très content pour les jeunes que la situation se soit enfin réglée. Il y a longtemps que le centre de jour aurait dû être en opération", de commenter pour sa part le directeur général de Val-du-Lac, Egide Godbout.

carnet

King wellington

REDIGEE COLLABORATION

Des gens qui aiment fréquenter le Palais des sports surtout depuis que les "gros" clubs de hockey ont fait leur apparition dans le coin estiment que le prix des billets serait suffisamment élevé pour que l'on puisse de temps à autre passer le chiffon dans les vitres "opaques" de la prestigieuse bâtisse...

Le confrère Bertrand Gosselet, outre ses nombreux talents, est un musicien accompli qui sait depuis longtemps que une blanche vaut deux noires... mais ce mystère de la musique lui fait passer de temps à autre des nuits blanches...

Depuis quelques jours, Bertrand Fortier, la panthère "rose" locale, croit que ses confrères de travail ont des "passes" spéciales avec certains jardiniers... il fait confiance à son flair pour découvrir le pot aux roses...

C'est à Chicoutimi que Roberto Diorio lancera son album des plus grands succès de la chanson italienne... pour avoir déjà donné un spectacle dans cette ville hospitalière, il sait que l'accueil sera du tonnerre... on ignore cependant quand le microsilicon sera lancé...

Louis Bergeron a bien hâte à son prochain voyage en Europe...

Un lecteur nous offre sa solution (sic) au mystère entourant la disparition de l'agent Sanchagrin: c'est qu'on aurait voulu ainsi créer une ouverture au sein du personnel policier de Rock Forest en vue d'éventuellement embaucher une nouvelle recrue en la personne de Ernest "Ti-Nest" Breton...

A peine remis du succès qu'a connu la semaine dernière la clinique de sang de la Croix-Rouge, succès qu'il attribue au travail inlassable des bénévoles, le Dr Da-

niel Wagner, président conjoint pour le comité local des cliniques de sang, souligne la tenue d'une clinique les 15 et 16 novembre au pavillon central de l'université et une autre le lendemain au Pavillon III du cégep...

Dans son édition de lundi de la semaine dernière, La Tribune faisait état erronément d'un incendie ayant pris naissance au 808 rue Larocque... il s'agissait plutôt du 810 de la même rue...

Le courtier Bertrand Bernier, un grand champion au tir rapide, a une longue histoire d'ours à raconter... mais il faudra lui demander de la raconter...

Martial Pruneau, garagiste de St-Denis-de-Bromton, tient à préciser qu'il n'a absolument rien à voir avec l'individu du même nom qui a été arrêté la semaine dernière en rapport avec le réseau de vol de voitures découvert dans la région de Danville...

Gilles Lachance aime bien les nouvelles couleurs de chambres-vestiaires du palais des sports, mais il les aurait appréciées davantage si les bancs avaient été attachés aux murs comme auparavant... cela lui aurait évité une toute une envolée...

la tribune

1950, rue Roy, Sherbrooke, Qué., Tel.: 569-9201, J1K 2X8

Journal quotidien publié à Sherbrooke par La Tribune Ltée. Fondé le 21 février 1910

YVON DUBÉ
Président et Editeur

JEAN VIGNEAULT
Rédacteur en chef

FRANCOIS VAILLANCOURT
Directeur du service de la publicité

GASTON GAGNÉ
Directeur du service du tirage

Téléphon: Petites annonces: 569-9501 — Publicité: 569-9201
Rédaction: 569-9184 — Tirage: 566-6353

Courrier de deuxième classe
Enregistrement No 1539

Abonnement au Canada, territoire immédiat, sauf endroits desservis par camélot et routes motorisées. 1 an \$110.00, 6 mois \$70.00, 3 mois \$40.00. 1 mois \$15.00. Hors de notre territoire immédiat, États-Unis et autres pays, 1 an \$165.00, 6 mois \$100.00, 3 mois \$65.00, 1 mois \$25.00.

"La Tribune" est sociétaire de la Presse canadienne, de l'Association des quotidiens de langue française, membre de l'Association des quotidiens du Canada, affiliée à l'Audit Bureau of Circulation ABC et à l'Union internationale de la presse catholique. Sources d'informations: Presse canadienne, Presse associée, Reuters, Agence France-Presse. Le service de photos facilitées de la Presse canadienne et les agences affiliées sont autorisées à reproduire les informations de La Tribune.

La Quotidienne

2179

Numéro-boni: 152218

Les meilleurs BUREAU & BUREAU 2 600 ouest rue GALT SHERBROOKE LAVEUSES-SECHEUSES

R. Bureau **Inglis** 569-9585

TUILE CERAMIQUE ROBERT VILLEMARE INC.

4230, King ouest, Sherbrooke, J1L 1W6, (Face au Motel La Réserve)

563-4030

Confiez vos travaux à des professionnels Avant d'acheter, venez comparer nos prix et nos modèles. Egalement distributeur des tuiles "Ranka".

Motel La Réserve Boul. Bourque Fontaine Val Estrie

TUILE CERAMIQUE ROBERT VILLEMARE 76437

5e candidat officiel à la mairie

Pelletier déplore l'absence chronique de décisions à l'hôtel de ville

SHERBROOKE (LD) — L'administration municipale actuelle "va d'une indécision à une autre indécision", reproche M. Jean-Paul Pelletier, cinquième candidat officiel à la mairie.

Dans sa campagne électorale, c'est certainement l'un des thèmes qu'il utilisera fréquemment. Et selon les sondages qu'il a consultés, ce serait la critique majeure que nombre de citoyens retiennent contre l'administration actuelle.

Si une chose pareille se produisait dans l'entreprise privée, ça ferait longtemps qu'on aurait fermé les li-

res, d'ajouter M. Pelletier. Comme d'autres candidats indépendants jusqu'à maintenant, il ne manque pas de faire un parallèle avec l'entreprise privée. Il faut que la chose publique soit mieux administrée, et cela veut dire que la Ville de Sherbrooke doit être administrée "comme le ferait la plus compétente des entreprises privées", note-t-il.

"Trop souvent, des dossiers importants et urgents sont actuellement remis à des comités d'étude qui n'en finissent plus d'en reporter les décisions à des dates ultérieures", M. Jean-Paul Pelletier appelle ça "absence chronique de décisions", et il

entend prendre les mesures pour corriger ça. Il cite l'exemple du dossier de la direction générale laissé en suspens durant 42 mois.

En conférence de presse hier, le candidat indépendant n'a pas été précis sur tous les aspects de son programme. Il livrera d'autres informations dans les prochaines semaines.

Pas d'opposition valable

M. Pelletier dit se présenter comme candidat indépendant parce qu'il n'appartient pas au maire de dicter une ligne de conduite aux conseillers municipaux.

"Il n'y a pas d'opposition qu'on a cru valable au maire O'Bready", déclare M. Pelletier pour expliquer l'addition de sa cinquième candidature.

Il est convaincu que la municipalité peut faire beaucoup plus pour le développement économique de la PME, pour créer des emplois. Il déplore la performance de Sherbrooke en matière de nouvelles entreprises, et en donne comme témoin les espaces vides du parc industriel.

Le candidat croit aussi qu'il faut poursuivre l'objectif d'abaisser les taxes. "Il faut trouver le moyen de réduire cette taxation-là". Même en gelant le taux à son niveau actuel pour

quelques années, les taxes à Sherbrooke "resteraient parmi les plus élevées au Canada", note-t-il. On aurait les services qu'on a les moyens de se payer.

Quand il a quitté sa fonction de directeur général du service de police, M. Pelletier était à ce moment insatisfait de l'administration municipale dans son ensemble. Depuis, il a suivi cela de très près. Il espérait qu'un candidat valable s'annoncerait à la mairie. Il a attendu. Et voyant la tournure des événements, il a accepté de faire le saut. Il admet qu'il devra faire campagne "rapidement".

Dans son équipe autour de lui hier, on notait la présence de M. Roland Boulanger, un organisateur bien connu, qui avait aussi fait acte de présence aux lancements de quelques candidats indépendants dans les districts.

M. Pelletier note qu'il n'y a pas de parti fantôme d'indépendants, et non plus de "machine" politique d'un grand parti derrière lui. "Je tiens beaucoup à mon indépendance".

Il voit le fonctionnement d'un conseil municipal comme celui du conseil d'administration d'une grande entreprise. Il ne voit pas en quoi des attitudes partisanes au conseil aideront à résoudre les problèmes.

Directeur du service de police de 1975 à 1981, M. Pelletier, âgé de 45 ans, est actuellement directeur géné-



J.P. Pelletier

ral d'une entreprise manufacturière, Fabricon Ltée, spécialisée dans le domaine de l'acier inoxydable. Pour le temps de la campagne, il a un congé sans solde. M. Pelletier avait joint la police municipale en '68 après 11 ans à la GRC.

Tout en agissant prudemment par souci d'éviter les hausses de taxes

Le PMS veut s'engager à fond dans la lutte contre le chômage

SHERBROOKE (LD) — L'équipe du Parti municipal de Sherbrooke veut s'engager à fond dans la lutte contre le chômage, tout en prévoyant dans les propres investissements de la municipalité une "très grande prudence" dictée par le souci d'éviter les hausses de taxes.

En conférence de presse hier, M. Jacques O'Bready, le chef du PMS, et les douze candidats(e)s dans les districts ont livré leurs vues communes sur la création d'emploi.

Ils n'ont donc pas fait de grande promesse d'investissements nouveaux par la municipalité. Le PMS parle plutôt d'interventions vigoureuses auprès des gouvernements supérieurs afin que tous les projets annoncés, ayant une incidence économique, soient réalisés selon les échéanciers annoncés. Les élus municipaux ont des pouvoirs et moyens plus restreints que Ottawa et Québec, reconnaît M. O'Bready, mais il y a un "rôle d'incitations et de pressions" qu'on veut jouer à fond.

La Ville devrait "privilégier les im-

mobilisations génératrices de revenus plutôt que sources de dépenses", ajoute le PMS. Ce dernier parle de donner un coup de pouce au secteur de la construction, de développement industriel, d'aider à l'implantation d'une SIDAC, de chercher de façon "dynamique" à encourager l'entreprise privée à mettre sur pied un centre des congrès et de former un "comité ad hoc" sur la création d'emplois.

A ceux qui reprochent au conseil sortant de n'avoir rien fait pour le développement économique, la déclaration donne une réplique. "On peut dire que la ville de Sherbrooke se tire un peu mieux que d'autres de la crise économique actuelle. D'après le dernier rapport quinquennal du commissariat industriel, le nombre de person-

nes employées dans le secteur industriel se maintient à un niveau stable, tandis qu'il diminue ailleurs au Québec. Ceci a pour conséquence que le taux de chômage à Sherbrooke est un des plus bas du Québec (en juillet dernier, par exemple, mais ça peut varier d'un mois à l'autre). De 1976 à 1981, 25 entreprises se sont installées au parc industriel. Uniquement pour



Jacques O'Bready

les deux années 1980 et 1981 plus de 50 millions \$ ont été investis dans les entreprises à Sherbrooke.

Mais la population active continue de croître, et il faut plus d'emplois.

Projets

Le PMS propose donc que le prochain conseil voie à la réalisation par les gouvernements supérieurs du cen-

tre de détention, du Palais de justice, du parachèvement de la voie de contournement nord et du déménagement du service fédéral de cartographie. Dans la même veine, on s'opposerait à tout retard dans l'approvisionnement de Sherbrooke en gaz naturel, et demanderait l'accélération du programme d'assainissement des eaux. Les interventions de la ville pour être efficaces devront être appuyées par la population, et le PMS comme parti pourra servir si nécessaire comme instrument de mobilisation.

En passant, on note que l'agrandissement de l'hôtel de ville permettra de créer des emplois dans le secteur de la construction, consolider les activités commerciales du centre-ville, entraîner des économies dans les opérations municipales, à cause du regroupement des services, et pour la même raison, donner un meilleur service aux citoyens.

Dans la construction, l'équipe du PMS exige que tout ce qui peut être fait soit fait. Dans les logements sociaux par exemple, on s'assurera du respect des programmations annoncées.

Dans le développement industriel, on insiste sur la prospection de nouvelles entreprises, prioritairement dans un secteur prometteur comme la micro-électronique, compte tenu des compétences à l'Université de Sherbrooke, en plus de la consolidation et l'aide aux industries existantes.

Le PMS fait de la mise sur pied d'un comité ad hoc sur la création d'emploi un engagement formel. Ce comité ad hoc "sera un instrument précieux pour tirer un profit maximum des ressources de la ville, pour coordonner les pressions auprès des gouvernements fédéral et provincial, pour faire un recensement complet des moyens d'intervention disponibles et pour élaborer la stratégie la plus efficace pour créer des emplois".

Règlement 2861 sur Place Hôtel de ville

Référendum exigé par... quatre personnes

SHERBROOKE (LD) — Malgré un appel à la mobilisation des citoyens par le conseiller Gérard Déziel, repris par le candidat indépendant Réal Duquette à la mairie, seulement quatre personnes avaient hier soir signé le registre pour exiger un référendum sur le règlement 2861.

Les citoyens ont encore toute la journée aujourd'hui, jusqu'à 19h00, pour apposer d'autres signatures. Mais de l'expérience passée, on peut retenir que, quand il y a une forte

contestation, elle se manifeste habituellement dès la première journée. Il faudrait 500 signatures pour forcer un référendum.

Le règlement 2861 porte sur l'achat de propriétés au coût de 174,000 \$ (subventionné à 80 pour cent) dans le cadre du projet de la Place Hôtel de Ville. M. Déziel s'oppose à tout le projet dans son ensemble, et a exhorté ses citoyens à bloquer le processus en s'opposant à une partie de la démarche, soit le règlement 2861.

Pouvoirs de la population anglophone sur ses écoles

Garanties de Laurin illusoires en Estrie

SHERBROOKE — Les garanties dont parle le ministre Camille Laurin en ce qui concerne les pouvoirs de la population anglophone sur ses écoles sont illusoires en Estrie!

Comme l'indiquait hier soir, au conseil des commissaires de la Commission scolaire catholique de Sherbrooke, M. Hugh Auger, porte-parole de l'Association des anglophones de l'Estrie, le comité linguistique qui pourrait être formé par trois écoles pour siéger d'office à la commission scolaire d'un territoire donné et dont les décisions ne pourraient être renversées par la commission scolaire à majorité francophone ne pourrait être formé que dans la municipalité régionale de comté de Memphrémagog.

C'est ainsi que, des 4,300 élèves anglophones de l'Estrie, 1,000 seulement se trouveraient représentés par ce fa-

meux comité prévu pour garantir les pouvoirs des anglophones sur leurs écoles en ce qui a trait aux questions pédagogiques, linguistiques et culturelles.

Selon les critères énoncés par le ministre Laurin, révèle M. Hugh Auger, pour pouvoir bénéficier de ce droit à un comité linguistique, il faut au moins trois écoles anglophones sur le territoire d'une commission scolaire et il faut que les élèves anglophones de ce territoire représentent au moins 10 pour cent de la population scolaire.

Même Sherbrooke ne répond pas à ces deux critères, la population anglophone comptant pour moins que dix pour cent de la clientèle scolaire, et seule Magog pourrait se prévaloir de ce droit dans toute l'Estrie, ce qui laisserait le sort des trois quarts des

élèves anglophones de l'Estrie entre les mains des francophones.

Cet argument, et d'autres encore, ont amené le conseil des commissaires de la CSCS à se prononcer en faveur du maintien d'une commission

scolaire anglophone responsable de tout le territoire estrien. Seul le commissaire Roger LeClerc a voté contre cette résolution, disant considérer que les anglophones avaient quand même des garanties.

Centre de biotechnologie: Sherbrooke mal placée

SHERBROOKE — L'intérêt représenté par l'établissement éventuel d'un centre international de biotechnologie au Canada est indéniable, mais surtout à cause du très court délai permettant de signaler l'intérêt d'une ville ou d'une région à ce projet. Sherbrooke et son université ne pourraient envisager des démarches en ce sens.

C'est ce que juge M. Jean-Louis Lareau, adjoint du vice-recteur à la recherche de l'Université de Sherbrooke, M. Bernard Bénard.

"Si l'on prend l'exemple de la candidature de Montréal, dit M. Lareau, il faut observer qu'il s'agit d'une initiative régionale alors que la Chambre de commerce de Montréal a coordonné, par le moyen d'un comité représentant divers intervenants du milieu, les démarches et préparé un dossier qui a été présenté au gouvernement canadien afin que celui-ci présente sa candidature à l'Organisation des Nations Unies pour le développement industriel."

En ce sens, la région sherbrookoise serait, selon M. Lareau, mal placée pour damer le pion à Montréal alors que le gouvernement canadien s'appuie à prendre sa décision justement d'un jour à l'autre. Sherbrooke et son université ne sauraient étayer un

dossier complet en si peu de temps.

Selon M. Lareau, il n'en demeure pas moins que les chercheurs de l'Université de Sherbrooke et de la région estrienne seront fort intéressés à collaborer avec le centre de biotechnologie s'il s'établit à Montréal, où quelque 250 scientifiques seront regroupés.

A l'avant-garde

L'Université de Sherbrooke tenait justement un colloque sur la biotechnologie, tout dernièrement, à Compton. Ce colloque constituait, disait-on, une étape importante dans la démarche de l'Université de Sherbrooke pour définir sa contribution au développement de la recherche et à la formation des chercheurs dans le domaine de la biotechnologie.

Le Dr Bernard Bénard, vice-recteur à la recherche, signalait, au cours de ce colloque, que l'Université de Sherbrooke possède des secteurs d'excellence en biotechnologie qui pourront servir de points d'appui à des actions concertées en matière de développement industriel dans ce domaine, en accord avec les objectifs du "virage technologique" du gouvernement du Québec.

53,279 électeurs

SHERBROOKE — La révision de la liste électorale n'aura apporté que 97 électeurs de plus par rapport au bilan préliminaire. Le chiffre final d'électeurs à Sherbrooke est de 53,279.

Dans les 12 districts, la variation du nombre d'électeurs est donc assez marginale dans l'ensemble. C'est dans le district no 6 que la variation est la plus forte avec 21 électeurs supplémentaires.

On se souviendra que 300 demandes de modifications à la liste avaient été déposées auprès du président des élections. Mais cela concernait des additions comme des radiations. Le bilan de cette opération donne un ajout de 97 finalement.

A partir du nombre définitif d'électeurs, il est donc possible de fixer, de façon précise, les dépenses électorales permises pour les candidats à la mairie et dans chaque district.

A la mairie, il s'agit d'une somme maximale de 21,062 \$. Dans les districts, le montant le plus élevé est dans le 10 avec un maximum de 2,517 \$ par candidat(e) (5,070 électeurs), et le plus bas dans le 2 avec 2,168 \$ (3,672 électeurs). Ces chiffres sont tirés du dernier rapport de M. Charles Martel, le trésorier qui seconde le président de l'élection.

37 candidats officiels

Hier après-midi, le président de l'élection avait reçu officiellement 37 bulletins de candidature. Aujourd'hui, il devrait y en avoir un 38e, soit celui de M. Jean-Paul Pépin dans le district no 2. M. Pépin confirme donc sa candidature. Avec celle-ci, cela implique forcément une élection à la mairie et dans les 12 districts, à moins de désistements d'ici dimanche.

FAITS DIVERS

• Histoire abracadabrante

SHERBROOKE (psj) — On le remet en liberté... mais à ce moment on ignorait que le délit de fuite pour lequel il était accusé avait été accompli avec un véhicule volé.

Un histoire abracadabrante a pris naissance en plein milieu de la nuit, hier, lorsqu'un individu vole un véhicule dans le parc de stationnement de l'hôtel Queen, dans le centre-ville de Sherbrooke.

C'est là, la première étape de cette affaire. Seconde étape. Vers les quatre heures et 15 minutes, toujours de la nuit bien sûr, la Police municipale de Sherbrooke reçoit un appel de la Police de Rock-Forest disant qu'un individu venait d'abandonner un véhicule sur la rue Mi-Vallon pour prendre la fuite dans un bois.

Troisième étape. Les recherches des policiers de Sherbrooke et Rock-Forest permettent de découvrir le suspect, couché dans le bois. Quatrième étape. On constate que le véhicule abandonné est celui-là même impliqué quelques instants plus tôt dans un délit de fuite, angle King et des Hêtres.

Cinquième étape. Le suspect passe la nuit en prison puis comparait devant le juge Laurent Dubé, de la Cour des sessions de la paix, pour répondre à une accusation de délit de fuite. Personne ne s'objecte à la remise en liberté de l'individu qui devra revenir à la Cour dans un proche avenir pour son enquête préliminaire.

Sixième étape. On apprend au cours de la journée que le véhicule impliqué dans le délit de fuite et abandonné rue Mi-Vallon par le suspect avait été volé.

La septième étape se jouera donc en Cour des sessions, lors de la prochaine visite du suspect. On ne pourra tout de même pas lui reprocher de ne pas s'être accusé du vol de la voiture... surtout qu'il est innocent jusqu'à preuve du contraire.

• Barrez vos portières...

ROCK-Forest — Pour la seconde fois en quelques jours, la Sûreté municipale de Rock-Forest demande à tous les citoyens, principalement à ceux du secteur Val-Boisé, de bien fermer et barrez les portières de leur automobile.

On a encore enregistré, depuis la rafle de la fin de semaine, plusieurs autres plaintes de vols dans les véhicules automobiles. Les voleurs, on le rappelle, s'intéresse à tout ce qui se prend ou s'arrache... et principalement aux papiers d'enregistrement, permis, etc.

... Et dans le milieu policier, on sait que ces individus ne se contenteront pas d'en faire une collection mais tenteront sûrement de les utiliser. Parmi les plaignants, la majorité avait oublié de barrez les portières. "Aidez-nous!" de lancer les policiers "à freiner cette épidémie!"

• Cycliste blessé

LENNOXVILLE — Un cycliste a subi des blessures au dos et à une jambe dans une collision impliquant une automobile, hier, vers 13h30, à la hauteur du 56 de la rue Queen, à Lennoxville.

Claude Bélanger, âgé de 22 ans, de Sherbrooke, a dû être transporté au Centre hospitalier Hôtel-Dieu à bord d'un véhicule d'urgence de la compagnie S.O.S. afin d'y subir divers examens.

L'automobile et la bicyclette circulaient sur la rue Queen, en sens opposé, lorsque la conductrice a effectué un virage vers la gauche dans le but d'entrer dans la cour d'une station-service. Se faisant ainsi couper le droit de passage, le cycliste n'a pu éviter la collision.

L'agent Jean Riendeau, de la Sûreté municipale de Lennoxville, a rédigé le constat.

• Deux petites "vites"

Les pompiers de Sherbrooke ont répondu presque coup sur coup à deux appels de feu, hier, vers 17h00. Un premier appel les a menés au 1072 de la rue Fairmount pour un problème de combustion dans une cheminée. L'incident n'aura fait aucun dommage. Les pompiers ont procédé à des opérations de ventilation. La sortie des pompiers s'est prolongée de 16h58 à 17h25.

Un second appel pour un véhicule en feu, à 17h12, à la rencontre des routes 410 et 55, a nécessité l'intervention des pompiers de la caserne 2.

Au mois d'octobre

60 mises à pied à l'Imprimerie Montréal-Magog

par Gilles Pelloille

MAGOG — La division de l'imprimerie Montréal-Magog du groupe Québecor Inc. procédera à la mise à pied temporaire de 40 employés qui ne seront pas rappelés au travail le matin du 25 octobre prochain.

C'est la seconde mise à pied à laquelle l'entreprise a recours depuis le début du mois d'octobre, alors que 20 autres employés se sont trouvés temporairement sans emploi le 6 octobre.

C'est donc 60 employés permanents qui se trouveront au chômage sur les 210 que comptait l'imprimerie à la fin septembre, et ce chiffre ne tient pas compte des employés à temps partiel ou temporaires qui ont été les pre-

miers concernés par les coupures d'emploi.

Selon M. Stan Porowski, directeur de production à l'imprimerie Montréal-Magog, il s'agit d'un retour à l'emploi du temps de 5 jours, dû à la situation économique mondiale, par rapport à l'emploi du temps de 6 jours (selon le principe des 4/3) que l'entreprise a connu ces dernières années.

"Nous avons été surchargés de travail pendant un temps, mais nos clients diminuent leur nombre de pa-

ges, et les négociations avec deux de nos clients n'aboutissent pas, c'est ce qui justifie ces mises à pied que nous espérons temporaires", a déclaré M. Porowski.

Retour en janvier?

Selon lui, la compagnie espère renouer une grande partie des personnes touchées par les mises à pied dès janvier 1983. "Nous souhaitons que tout revienne à la normale d'ici au printemps 1983, a-t-il ajouté, d'ailleurs les négociations avec un de nos deux clients que nous risquons de perdre, se déroulent bien en ce moment".

M. Porowski se déclare même optimiste quant à l'avenir malgré la mauvaise performance de ce mois d'octobre, et il s'est déclaré fier de la collaboration du syndicat et des employés pendant cette période difficile.

Ces mises à pied n'affectent pas, par ailleurs, les possibilités d'agrandissement que l'imprimerie envisageait pour l'année 1983, puisqu'il est toujours prévu d'ajouter une troisième presse couleur. "Nous attendons une réponse favorable du MEER (Ministère de l'expansion économique régionale) pour procéder, et cela signifiera le retour du plein emploi à l'imprimerie", a déclaré M. Porowski qui ajoute "ces mises à pied auxquelles nous avons recours visent à affermir

nos positions pour l'avenir, le temps de nous ajuster aux difficultés temporaires créées par la crise économique".

L'imprimerie Montréal-Magog imprime actuellement une trentaine de revues différentes, du mensuel aux

publications commerciales, en passant par des hebdomadaires et des encyclopédies périodiques; les plus connues sont: Le Lundi, Vivre, Mon Amie, Marie-Pier, L'Inexpliqué, et des revues américaines, en couleur ou en noir & blanc.

Le conseil de Magog n'a pas chômé à sa dernière assemblée

MAGOG (GP) — Même s'il s'agissait de sa dernière assemblée sous sa composition actuelle, le conseil municipal ne s'est pas tourné les pouces, quoique quelques articles et règlements aient été remis "aux soins du prochain conseil" comme l'a précisé le maire Théroux!

Il s'agissait, entre autres, de l'étude de soumissions particulièrement fastidieuses concernant l'achat d'huile et d'essence pour le garage municipal, qui reviendront sur la table du conseil au mois de novembre.

Théroux est contre

Par contre, le maire Théroux a tenu à laisser table nette, et surtout à mettre les choses au point, en ce qui a trait à l'entente entre la ville et les commis répartiteurs du poste de police, entente qui a été signée par le maire suppléant, M. Ross Bennett et le greffier de Magog, avec l'accord des autres conseillers en l'absence de M. Théroux.

Ce dernier a tenu à préciser qu'il tenait à ce que sa dissidence à ce sujet soit indiquée dans les procès verbaux de l'assemblée du 4 octobre dernier.

"Je déclare publiquement que je refuse de signer cette entente et je veux que les contribuables le sachent", a déclaré le maire, en expliquant les raisons de cette décision. Selon lui, les commis répartiteurs se trouvent maintenant avec des salaires égaux à ceux des employés municipaux, mais en ayant les mêmes horaires que les policiers qui travaillent selon le système des 4/3, et s'en trouvent favorisés.

"Bientôt, tous les employés municipaux vont vouloir travailler selon ce système, et je ne veux pas être à la place de ceux qui devront le leur refuser! Le service de police nous coûte déjà plus de 800 000\$ par année; ceux qui ont accepté de signer cette entente se causent des problèmes et en causent à ceux qui nous suivront, car tout à l'heure, c'est le million \$ que coûtera le service de police" s'est exclamé le maire Théroux.

L'assemblée qui s'est déroulée devant une cinquantaine de personnes a été particulièrement calme, et personne n'a manifesté l'intention de prendre la parole pendant la traditionnelle période de question du public. De nombreux candidats étaient présents dans la salle, mais aucun n'a jugé utile de poser de questions au conseil sortant.

Magog en bref

L'Association des retraités de Magog qui gère le Centre communautaire a été avisé de prendre toutes les mesures nécessaires pour exclure du Centre tout organisme qui ferait l'objet de mesures d'interdiction de la part du ministère du Travail.

Le conseil municipal apporte son soutien aux Commissions scolaires face à la réforme scolaire proposée par le livre blanc du Ministère de l'éducation. Cette prise de position vise à rendre hommage aux Commissions scolaires protestantes de la région qui desservent la population anglophone depuis plus d'un siècle et elle est doublée d'un appel à la population pour soutenir les commissions scolaires protestantes dans leur lutte pour conserver leur statut et leurs autres modalités de fonctionnement.

Le rapport de police du mois de septembre laisse voir que le service a reçu un total de 456 plaintes et que 823 billets ont été émis. Les accidents ont causé 5 cas de blessures et les policiers ont procédé à 4 arrestations.

Les 60 vols commis sur le territoire de la ville ont rapporté 22 970\$ à leurs auteurs, et 12 ont été résolus pour une valeur de 11 791\$.

Un incendie a par ailleurs causé pour 258 de dégâts à Magog, et un autre survenu à l'extérieur de la ville a fait pour 1 200\$ de dégâts.

Les policiers ont effectué 1 062 heures d'auto-patrouille.

Nouveau candidat au siège no 2

MAGOG (GP) — Un nouveau candidat vient de manifester son intention de se présenter au siège no 2 qu'occupait M. Laurent Girard. Il s'agit de M. Marcel Bousquet qui est depuis 9 ans gardien de territoire au ministère du Loisir, de la Chasse et de la Pêche.

M. Bousquet est diplômé en administration de l'École des hautes études commerciales de Montréal, et il possède également un diplôme de garde forestier spécialisé en aménagement de l'école de Foresterie de Duchesnay. Il est âgé de 43 ans.

Natif de Magog, M. Bousquet a été 8 ans policier pour la ville et il s'intéresse beaucoup à l'écologie et à la conservation, puisqu'il est



Le conseil actuel de Magog s'est réuni pour la dernière fois. On reconnaît MM. Laurent Girard et Ross Bennett, candidats à la mairie, Maurice Théroux le maire sortant et les conseillers Fernand Roy et Lionel Lussier qui tenteront de conserver leur siège.

LE CASTOR

bricoleur

A TOUT LE BOIS QU'IL VOUS FAUT

Prix en vigueur jusqu'au 26 octobre 1982.

ÉPARGNEZ JUSQU'À 8%

PROCUREZ-VOUS VOTRE CARTE PRIVILEGE

Si vous avez un projet spécial. Obtenez une escompte supplémentaire jusqu'à 8% sur votre prochain projet en rénovation. Pas besoin d'être contracteur pour bénéficier des escomptes de volume d'achat. Demandez un formulaire d'application au magasin Le Castor Bricoleur.

Panneaux préfinis

Rabais sur panneaux 4 X 8
Panneaux valant jusqu'à 9,99
Rabais: 1,00\$

Panneaux valant entre 10,00 et 15,99
Rabais: 2,00\$

SOLDES

Planche murale

Planche 5/16" X 4' X 8' en pin
Paquet couvrant 19 pi.2
Un mur en bois naturel?
Toute une différence!

12⁴⁹
Ord. 15,99\$

ÉPARGNEZ 3⁵⁰

Carreaux de liège

Décoratifs et fonctionnels. Idéal pour tableau d'affichage. Paquet de 4 carreaux avec attaches auto-collantes.

1⁹⁹
Ord. 2,69\$

Clôture à neige

Pour protéger vos arbrustes contre les intempéries hivernales. Rouleaux de 48" X 25"

9⁹⁹
Ord. 12,99\$

ÉPARGNEZ 3\$

Cabinet à syphon inversé

En porcelaine vitrifiée à réservoir régulier et n'inclut pas le siège. Modèle Capri 1.

56⁹⁵
Ord. 62,95\$

ÉPARGNEZ 6\$

POELE ACORN chaleur

Poêle/Foyer compact qui réchauffera la salle de séjour moyenne. Doublure de briques à feu, contrôle d'air à combustion, poignées qui restent froides.

398\$

ÉPARGNEZ 100\$

Acorn Chaleur #d'approbation prcp: WUS-003 Ord. 498\$

GARANTIE 15 ANS

Boulangier

Porte en pin

Cette contre-porte en bois peut faire toute la différence à l'aspect visuel de votre entrée... Série 102

14\$

ÉPARGNEZ 14\$

PANNEAUX A PLAFONDS

4x4, faciles à couper et à poser. Blanc uni.

5,99\$
Ord. 7,49\$

Aspirateur d'atelier

Shop Vac

Aspirateur 4 gallons pour déchets secs ou humides. Tuyau 1 1/4" X 6'; suceur 10" à brosse amovible. Raquette et suceur à tapis, suceur plat 2 rallonges. Suction 100 pi./minute. 5 filtres compris, avec chariot à 4 roues.

59⁹⁵
Ord. 74,95\$

ÉPARGNEZ 15\$

ROCK FOREST

566-0772
4280, Boul. Bourque
HEURES D'AFFAIRES: lundi, mardi, mercredi 8h.30 à 18h. Jeudi et Vend. 18h.30 à 21h. samedi 8h.30 à 17h

DANS L'INTÉRÊT DE TOUT LE MONDE...

Notre proposition a été rendue publique au printemps, au moment où elle était communiquée aux syndicats. Puis le gouvernement s'est abstenu — par respect pour les instances syndicales — de toute publicité additionnelle. Mais alors que les échéances approchent, et que l'on constate en même temps qu'une multitude de citoyens, y compris de très nombreux syndiqués, ne sont pas au courant, nous croyons devoir faire ce rappel et cet appel aux employés intéressés comme à l'opinion publique.

Il y a 6 mois, en avril dernier, le gouvernement a fait une proposition réaliste à ses employés en tenant compte de la crise économique qui frappe le Québec.

Il y a 6 mois, le gouvernement a décidé de protéger les bas salariés de la Fonction publique, des Affaires sociales et de l'Éducation.

Aujourd'hui, cette recherche d'équité est toujours possible, mais le temps passe et c'est dès maintenant que les syndicats doivent faire un choix. Chaque jour qui passe obligera le gouvernement à récupérer sur une plus courte période les augmentations versées depuis juillet '82.

Avant qu'il ne soit trop tard, le gouvernement propose à tous les salariés des Affaires sociales de prendre connaissance de la manière dont la proposition d'avril '82 peut encore alléger partiellement le poids de la réputation que devraient supporter les bas salariés en l'absence d'entente.

DANS L'INTÉRÊT DE TOUT LE MONDE, le temps est venu de poser un geste qui démontre concrètement que la protection des bas salariés est aussi prioritaire pour les syndicats qu'elle ne l'est pour le gouvernement.

AFFAIRES SOCIALES: PROPOSITIONS SALARIALES DU GOUVERNEMENT

PROFESION	Salaires actuels (juillet)	Proposition d'avril '82 (1er nov. '82 au 31 mars '83)	Loi 70 (1er janv. '83 au 31 mars '83)
PREPOSÉ À L'ENTRETIEN MÉNAGER (travaux légers) Salaire brut par période de 2 semaines 38,75 heures/semaine	644,80 \$	617,68 \$ (-27,12 \$)	519,25 \$ (-125,55 \$)
INFIRMIÈRE AUXILIAIRE Salaire brut par période de 2 semaines 36,25 heures/semaine	600,30 \$	574,93 \$ (-25,37 \$)	483,58 \$ (-116,72 \$)

PROFESION	Salaires actuels (juillet)	Proposition d'avril '82 (1er nov. '82 au 31 mars '83)	Loi 70 (1er janv. '83 au 31 mars '83)
INFIRMIÈRE Salaire brut par période de 2 semaines 36,25 heures/semaine	793,88 \$	732,25 \$ (-61,63 \$)	639,45 \$ (-154,43 \$)
AGENT DE RELATIONS HUMAINES Salaire brut par période de 2 semaines 35 heures/semaine	825,99 \$	754,31 \$ (-71,68 \$)	665,27 \$ (-160,72 \$)

Face à la crise économique que traverse le Québec, tout le monde doit faire sa part. Les syndicats refusent pour le moment de collaborer à l'effort collectif. Leurs demandes signifient un endettement accru pour tous. Il est illusoire de penser pouvoir maintenir le statu quo établi en période d'abondance.

- Il n'y a pas de statu quo pour les chômeurs...
- Il n'y a pas de statu quo pour les assistés sociaux...
- Il n'y a pas de statu quo pour les citoyens... qui doivent toujours payer plus pour le même service.

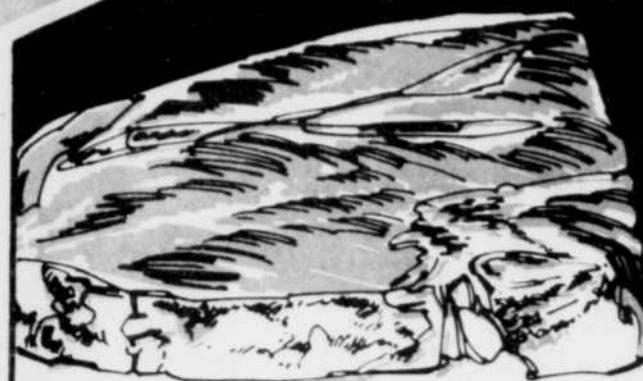
Il ne peut y avoir de statu quo pour les salariés du Front commun. Il y a un moyen de s'en tirer; c'est de comprendre, c'est d'accepter, pour un temps, une proposition réaliste d'ajustement aux impératifs de la crise.

Le temps presse, réglons maintenant!



Gouvernement du Québec

Parlons BOEUF!



* ROSBIF DE PALETTE COUPE ORDINAIRE

2,38\$/kg
1,08\$/lb



* ROSBIF DE CÔTES CROISÉES

3,70\$/kg
1,68\$/lb



* ROSBIF DE CÔTES AVEC OS DE DOS

6,35\$/kg
2,88\$/lb



RAISIN VERT ALMERIA Importé d'Espagne, Cat. Canada no. 1

1,52\$/kg
69¢/lb



PAMPLEMOUSSES ROSES gr. 40 Produit de la Floride

6/1,19\$

LES VIANDES

BOEUF HACHÉ MI-MAIGRE 4,36\$/kg
1,98\$/lb

* ROSBIF DE PALETTE DÉSOSSÉ 4,36\$/kg
1,98\$/lb

* BOEUF À RAGOÛT DÉSOSSÉ 5,25\$/kg
2,38\$/lb

* BIFTECK DE PALETTE 3,04\$/kg
1,38\$/lb

RÔTI D'ÉPAULE PICHIC DE PORC FRAIS 3,48\$/kg
1,58\$/lb

RÔTI DE SOC DE PORC FRAIS 3,70\$/kg
1,68\$/lb

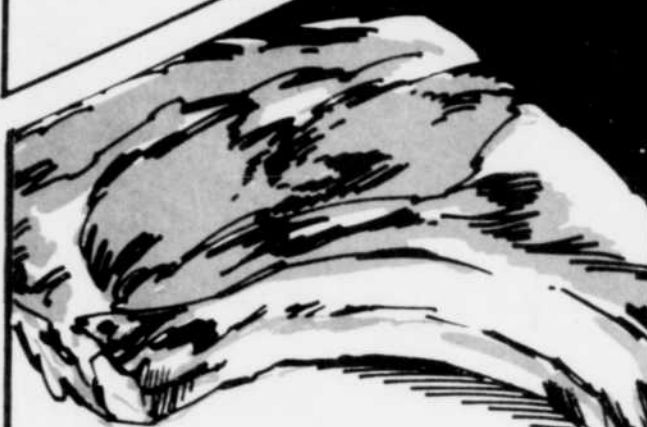
JAMBON FUMÉ DÉSOSSÉ MÉRITÉ prêt-à-manger, style Québécois, demi 5,91\$/kg
2,68\$/lb

SOC DE PORC ROULÉ MÉTRO fumé 1-1,3 kg (2-3 lb) 6,13\$/kg
2,78\$/lb

SALADE DE POMMES DE TERRE MÉRITÉ (comptoir charcuterie) 2,16\$/kg
98¢/lb

PAIN DE VIANDE DE PORC MÉRITÉ (tranché selon vos besoins) 4,59\$/kg
2,08\$/lb

VIANDES CUITES MAPLE LEAF tranchées (Simili poulet, bologna régulier ou ciré) 375 g 2,08\$



* BIFTECK DE CÔTE

6,57\$/kg
2,98\$/lb

* Coupe provenant de boeuf Canada, catégorie "A"

MINI JAMBON MIGNON MAPLE LEAF prêt-à-manger 8,11\$/kg
3,68\$/lb

JAMBON CUIT MAPLE LEAF tranché 175 g 1,78\$

SALAMI EUROPÉEN MAPLE LEAF régulier ou tout boeuf (tranché selon vos besoins) 6,35\$/kg
2,88\$/lb

SAUCISSES FUMÉES SCHNEIDERS régulières ou tout boeuf 454 g 2,18\$

SAUCISSES MINI SZILLERS SCHNEIDERS surgelées au porc ou tout boeuf, 500 g 2,48\$

SAUCISSON POLOMAIS SCHNEIDERS emballé sous vide 5,91\$/kg
2,68\$/lb

L'ÉPICERIE

PETITS POIS LESIEUR grosseur 1 & 2, Canada de fantaisie, bte 398 mL 69¢

JAMBON "OLDE FASHIONED" SCHNEIDERS désossé, prêt-à-manger, comptoir charcuterie 10,98\$/kg
4,98\$/lb

PÂTE DE FOIE TOUR EIFFEL régulier ou à l'ail 4,14\$/kg
1,88\$/lb

CRETONS TAILLEFER 300 g 2,38\$

TÊTE FROMAGÉE TAILLEFER 300 g 1,88\$

PÂTE AU POULET OU TOURTIÈRE TAILLEFER 225 g ou QUICHE LORRAINE 200 g, surgelé 1,28\$

SAUMON ROSE DU PACIFIQUE surgelé, morceau complet ou demi 4,36\$/kg
1,98\$/lb

JUS DE TOMATES HEINZ Canada de fantaisie bte 1,36 L 1,07\$

MAÏS CRÈME HIBLETS Canada de fantaisie bte 398 mL 2/1,00\$

"La régularité dans les approvisionnements en fruits et légumes est à la merci des conditions météorologiques. Soyez, toutefois assurés, chers clients, que dans le cas de ces denrées, les épiciers Métro ne ménagent aucun effort pour vous offrir variété et qualité à bon prix, tout au long des saisons"

LES FRUITS ET LÉGUMES

* CAROTTES 39¢
Produit du Canada, Cat. Canada no. 1 cello 2,27 kg (5 lb).

ORANGES OUTSPAN (VALENCE) gr. 112 Importées de l'Afrique du Sud 12/2,29\$

MELON MIEL gr. 8 Produit des États-Unis ch. 1,39\$

KIWI gr. 36-42 Produit de la Nouvelle-Zélande 2/99¢

* CHOU VERT NOUVEAU 20¢/kg
9¢/lb
Culture du Québec, Cat. Canada no. 1

* RADIS 29¢
Culture du Québec Cello 454 g (1 lb)

ARACHIDES EN ÉCALES 2,18\$/kg
99¢/lb
Produit des États-Unis

TERREAU FLORAL TOUT USAGE 99¢
sac 10 litres

MAÏS À GRAINS ENTIERS HIBLETS Canada de fantaisie bte 341 mL 2/1,00\$

Les prix annoncés dans ces pages sont en vigueur dans tous les magasins de vos maîtres épiciers Métro du lundi 18 octobre. Il est possible que certains articles ne soient plus disponibles. Si un article venait à manquer, n'hésitez



On connaît not' monde!



la Promotion de la semaine

MAINTENANT EN VENTE LE NOUVEAU DISQUE "PASSE-PARTOUT"

VOLUME 4
Prix régulier 8,98 \$
Prix de vente **5,98\$** Taxe en sus
(avec un minimum d'achat de 5,00 \$)
UNE ÉCONOMIE DE 3,00 \$
On connaît not' petit monde



WELCH'S
JUS DE RAISIN
CONCENTRÉ
surgele
WELCH'S
cont. 341 mL

1,29\$

12 Oeufs
Eggs
CALIBRE GROS
LARGE SIZE
PRODUCT OF CANADA
KEEP REFRIGERATED

OEUFs
Calibre gros
Canada A
1 douz.

1,09\$

SKIPPY
Super Chunk
Croquant
PLAIN BUTTER 500 g
BEURRE D'ARACHIDES

SKIPPY
crèmeux ou super croquant
bocal 500 g

1,37\$

MINUTE RICE
700 g
Pre-cooked long grain rice ready in 5 minutes
about 1 glass long-grain rice in 5 minutes

RIZ MINUTE RICE
bte 700 g

1,69\$

UNE OFFRE ÉNERGIQUE!

À partir de maintenant, vous pouvez obtenir avec chaque tranche d'achat de 25\$ dans nos magasins, un bon-rabais d'essence de 1\$ valable chez tous les détaillants participants SHELL au Québec.

De plus, tous nos magasins honoreront également les bons d'alimentation de 1\$ émis par GULF-PROVIGO et ESSO-STEINBERG avec chaque tranche d'achat de 50\$.

Avec un achat d'essence minimum de 25 litres

ASTRA
SAUMON SOCKEYE ROUGE
7 3/4 oz 220 g

SAUMON SOCKEYE ROUGE
ASTRA
bte 220 g

1,78\$

LES SURGELÉS

JUS D'ORANGE SUN SQUEEZE cont. 355 mL	69¢
DINERS TV ASSORTIS SAVARIN bte 310 g	1,39\$
JUS D'ORANGE CONCENTRÉ MCCAIG cont. 355 mL	1,09\$
GÂTEAUX MOELLEUX ASSORTIS SARA LEE bte 397 g	1,49\$
FRUITS NON SUCRÉS, FRASER VALE Canada de fantaisie fraises entières, bleuets bte 500 g	1,49\$
PAINS À L'AIL PIAZZA TOMASSO sac 212 g	99¢
PORTIONS DE POISSON BLUE WATER panure parmentier, chapelure grillée bte 340 g	2,19\$
FILETS DE SOLE BOOTH bte 454 g	3,39\$
LÉGUMES À LA SAUCE AU CHEDDAR STOFFER'S brocoli, chou-fleur bte 225 g	1,79\$
MARINADES HABITANT cornichons marinés, sucrés ou surs, olives farcies manzanilla ou oignons marinés sucrés ou surs bocal 375 mL	1,58\$
CHOCOLAT INSTANTANÉ NESTLÉ QUIK cont. 750 g	2,19\$

BOISSON
FBI
pommes, raisin, orange,
punch, fraises ou limonade
cont. 1,8 L

97¢

JUS DE POMMES PUR ROUEMONT clair ou brut bte ou bout 1,36 L	99¢
SAUCE AUX POMMES METRO cont. 796 mL	99¢
SOUPE HABITANT saveurs variées bte 796 mL	79¢
PRÉPARATION DE FROMAGE FONDU SINGLES KRAFT paquet 500 g 24 tranches	2,57\$
PÂTES ALIMENTAIRES LANCIA macaroni coupé, spaghetti ou spaghetti paquet 500 g	59¢
BOISSONS GAZEUSES SEVEN-UP régulier ou diet bouteilles consignées 6 x 750 mL	2,57\$
THÉ EN SACHETS METRO ORANGE PEKOE sac de 100	1,39\$

JUS DE TOMATES HEINZ Canada de fantaisie bte 1,36 L	1,07\$
MÉLANGE À GÂTEAU BETTY CROCKER SHACKIN saveurs variées bte 397 g à 400 g	1,15\$
PETITS GÂTEAUX STUART Pop, mini-croquettes, caramel roulés suisses au chocolat bte de 8 ou 10	99¢
EAU DE SOURCE LABRADOR cont. 4 L	99¢
FROMAGE BRICK FROMAGE DE BEAUCE paquet 375 g	2,39\$
CORNICHONS METRO pour tartines ou petits a l'aneth bocal 750 mL	1,19\$
TOMATES METRO Canada de choix bte 540 mL	77¢
MÉLANGE POUR POUING INSTANTANÉ JELL-O saveurs variées bte 92 g à 114 g	2/1,00\$
MARMELADE METRO 3 fruits bocal 500 mL	1,49\$

COMPRIMÉS ANALGÉSIIQUES ASPIRIN
cont. de 100

1,69\$

SHAMPOOING HEAD & SHOULDERS
régulier
ou revitalisant
cont. 350 mL

2,67\$

NOURRITURE POUR CHATS PURINA CAT CHOW
régulier,
mélange gastronomique
ou fruits de mer
cont. 1 kg

1,39\$

ASSIETTES DIXIE
blanches
paquet de 100

1,99\$

PAPIER HYGIÉNIQUE FACELLE ROYALE
blanc, jaune ou amande
paquet de 4 rouleaux

1,47\$

NETTOYEUR POUR TUILES TUILEX
cont. 450 mL

1,99\$

NOURRITURE POUR CHATS DR BALLARD
saveurs variées
bte 700 g

59¢

MOUCHOIRS DE PAPIER KLEENEX
blanc ou moka
bte 100 feuilles

58¢

DÉTERSIF EN POUDEUR BOLD 3 OXYDOL
bte 6 L

4,29\$

au samedi 23 octobre 1982 jusqu'à la fermeture des magasins. Nous nous réservons le droit de limiter les quantités. pas à demander un bon d'achat différé. Pas de vente aux marchands. Photos à titre indicatif seulement.





Les Provisions du Géant

2,1,00\$ 69¢

MAÏS À GRAINS ENTIERS
NIBLETS
Canada de fantaisie,
bte 341 mL

MAÏS CRÈME
NIBLETS
Canada de fantaisie,
bte 398 mL

PETITS POIS
LESIEUR
Canada de fantaisie, grosseur 1 & 2,
bte 398 mL



FÈVES AU LARD
CLARK
avec sauce tomate,
bte 398 mL

69¢ RAGOUT
CLARK
boeuf, irlandais, dinde et poulet,
bte 425 g

1,18\$ PIZZA
CROÛTE
C-R-R-OUSTILLANTE
TOTINO'S
Deluxe,
paq 370 g
pepperoni,
paquet 360 g

2,49\$ PÂTE À PAIN BLANC
RHODES
paquet 2,27 kg

2,99\$

ENTRÉES ASSORTIES
GÉANT VERT
Lasagne avec sauce de viandes,
Biftecks Salisbury avec sauce créole,
ragout de
boeuf,
bte 225 g

1,69\$

Les prix annoncés dans cette page sont en vigueur dans tous les magasins de vos maîtres épiciers Métro du lundi 18 octobre au samedi 23 octobre 1982 jusqu'à la fermeture des magasins. Nous nous réservons le droit de limiter les quantités. Il est possible que certains articles ne soient plus disponibles. Si un article venait à manquer, n'hésitez pas à demander un bon d'achat différé. Pas de vente aux marchands. Photos à titre indicatif seulement.





TOUT UN PHÉNOMÈNE



Pierre Sauvé
directeur des ventes chez
American Biltrite

2 compagnies sherbrookoises réunies
le manufacturier: **AMERICAN BILTRITE**
le distributeur: **TAPIS V.N. INC.**



Bertrand Bergeron
président de Tapis V.N. Inc.

TUILES AMTICO

vinyle / amiante, encollées.

A compter de

19 ¢

le pied
carré

TUILES VINYLE PUR

Amtico. A partir de

49 ¢

le pied
carré

Nouveau! Nouveau!

FAMEUSES TUILES
EN TAPIS "HEUGA"

Réduction
spéciale
de

20 %

TUILES SANS CIRAGE AMTICO

Rég. 1.39

Prix V.N.

79 ¢

TAPIS 100% POLYPROPYLENE

Endos mousse.

Rég. 9.50 mètre c.

Prix V.N.

5⁹⁵
mètre
carré

L'Equipe V.N. vous attend pour cette

SUPER VENTE PHENOMENALE

du 12 au 29 octobre Tout doit être vendu à prix de rabais.



Serge Bergeron



Guy Dufour

**STORES
VERTIFLEX**
25% DE
REDUCTION
DANS TOUS LES MODELES

Rabais
additionnel
de **10%**
sur nos coupons
déjà en solde

DES PROFESSIONNELS DU COUVRE-PLANCHER



Jacques Leriche



Jean Lebel

1495, KING EST
SHERBROOKE

TAPIS



V.N. INC.

Bienvenue! chez nous vous êtes chez vous!

563-4736
563-5583

Le maire Boudreau explique son veto: "La Foresterie" ne doit pas devenir un organe de partisanerie

ROCK-Forest (FG) — "Il faut que le bulletin 'La Foresterie' continue à jouer le même rôle. Il ne faut pas que le conseil s'en accapare et y contrôle l'information. Sinon, ça deviendrait un organe de partisanerie et non plus d'information municipale."

Le maire Laurent Boudreau s'est ainsi exprimé hier pour justifier le veto qu'il a opposé, la veille au soir, à l'encontre de la résolution présentée par le conseiller Brian Taupier et appuyée par la majorité des membres du conseil.

M. Taupier, en effet, avait proposé une résolution visant à ce qu'à l'avenir, le conseil exerce un certain contrôle ou du moins fasse la vérification

des articles devant paraître dans 'La Foresterie' et ce, avant qu'ils ne soient présentés à la population. Les conseillers Léonard Gaudreau, Gaston Lacroix et Yvon Côté votèrent en faveur. Toutefois, pour empêcher le projet de passer, le maire Laurent Boudreau a utilisé son vote prépondérant.

Pas en séance publique

"Mon veto, je l'explique tout d'abord par le fait que ce n'est pas à la table du conseil, en séance publique, que de tels sujets doivent se discuter, mais plutôt en comité plénier. A l'oc-

casion d'un prochain comité plénier, nous reprendrons cette discussion", a dit M. Boudreau.

Mais déjà, dans son esprit, il apparaît assez clairement que le maire de Rock-Forest s'objecte à ce que le conseil prenne connaissance des informations dans ce bulletin interne d'information avant qu'elles ne soient livrées à la population. "S'il survient des erreurs, que des chiffres soient erronés, le conseil peu après cela intervenir pour que ça ne se représente plus. Il faut tout de même laisser aux leurs compétences", a repris le mai-



Le maire Boudreau

Longue discussion

Ce veto du maire a été placé à la suite d'une longue discussion au cours de laquelle le conseiller Brian Taupier a vigoureusement réagi à la lecture des textes de la page 2 de la livraison d'octobre.

On y mettait alors en cause "le système", notamment la perte de revenus provenant du retour de la taxe de vente, de ceux du secteur annexé à Deauville et le déficit de 1.2 million \$, pour expliquer que le taux de la taxe s'établit à 1.49 \$ du cent dollars d'évaluation, alors que sans la

perte de ces différents revenus, il serait à 81%.

Le conseiller Taupier a alors laissé entendre que "certaines personnes semblent favoriser de tels articles où l'on veut amoindrir le choc des erreurs du passé auprès de la population. Moi, je n'ai pas peur de ce qu'il en est et d'en répondre devant l'électorat. Pour d'autres, qui sentent venir l'élection de l'an prochain avec inquiétude, ce genre d'articles est une porte de sortie", a noté M. Taupier.

C'est dans cet esprit qu'à l'occasion de la séance de lundi soir, il a mentionné que toute cette affaire lui laisse l'impression que "certains cherchent à se faire du capital politique".

Les parcs coûteront-ils plus que prévu?

ROCK-Forest (FG) — L'aménagement et la gestion des parcs à Rock-Forest exigent des coûts de beaucoup supérieurs au montant de 300.000 \$ déjà arrêté dans un premier temps.

Cette question, il semble qu'on ne pourra en connaître la réponse avant la prochaine assemblée du conseil, le 1er novembre.

Aux questions d'un contribuable forestois, M. Yvan Joyal, aucun membre du conseil n'a pu donner de réponse, bien qu'un avis de motion en vue d'un autre règlement d'emprunt pour l'aménagement des différents parcs a été adopté. Il semble que le montant supplémentaire requis s'ajoutera à celui de 300.000 \$ déjà prévu.

En rapport avec ce premier règlement prévoyant un emprunt de 300.000 \$ pour l'aménagement des parcs, mais que le conseil n'a pas encore utilisé, M. Joyal s'est demandé si ce ne serait une meilleure façon d'administrer que d'imposer une taxe, une seule fois, plutôt que de faire payer aux contribuables des intérêts sur 15 ans. En intérêts, le montant de 300.000 \$, après 15 ans, représente près de 500.000 \$. "Au lieu de payer par exemple 25 \$ par année sur 15 ans, ne serait-il pas préférable que chaque contribuable paie 50 \$ une seule fois et que le problème soit réglé pour de bon", a suggéré M. Joyal.

Pas juste?

Les membres du conseil, dont le maire, sont intervenus pour indiquer qu'une telle pratique ne serait pas juste pour les contribuables devant s'établir dans les années futures. "Il faut que les gens qui viendront vivre chez nous dans les prochaines années paient aussi leur part. Ils profiteront des parcs, ils doivent donc payer leur part", a dit le maire.

Quant à savoir pourquoi, toujours à la suggestion du contribuable, la municipalité ne peut utiliser le surplus anticipé de quelque 200.000 \$ à la fin de l'année 1982 pour l'appliquer en réduction de l'emprunt de 300.000 \$, M. Boudreau a noté que Rock-Forest doit se garder un coussin financier et qu'il n'est pas non plus de mise d'utiliser l'argent d'un budget d'opération pour le financement de projets à long terme.

Cour municipale

Deux municipalités s'associent à Lennoxville

LENNOXVILLE (FG) — Les municipalités du Canton d'Ascot et de Waterville pourront à l'avenir procéder par le biais de la cour municipale de Lennoxville pour faire respecter leurs règlements respectifs.

Voilà en effet le sens de deux règlements adoptés à cet effet à la table des édiles municipaux de Lennoxville.

Ainsi, plutôt que d'avoir à passer par le Palais de justice de Sherbrooke, les deux municipalités pourront amener les différents les opposants avec leurs résidents à la cour municipale de Lennoxville, épargnant ainsi argent

et temps. On sait que les délais sont souvent fort longs et onéreux avant de pouvoir passer au Palais de justice de Sherbrooke.

Pour se prévaloir des protocoles d'entente avec Lennoxville, la participation financière de Waterville a été fixée à 500 \$ par année et celle du Canton d'Ascot, à 1.500 \$. Et, dépendant de l'affluence des demandes, ces montants seront réévalués en conséquence.

Ce devrait être le cas notamment pour le Canton d'Ascot, surtout lorsque cette municipalité aura mis sur pied son corps de police, telle que la loi 48 l'y oblige.

Valcourt en bref

Éclairage de l'aréna

VALCOURT — L'éclairage devant l'aréna, a souligné le maire de Valcourt, M. Camille Rouillard, au cours de la dernière séance du conseil, ne semble pas suffisant causant de petits incidents comme des accidents de bicyclette. Le conseil municipal a pris la résolution d'y remédier. L'assemblée de la M.R.C. (municipalités régionales de comté) aura lieu le 6 octobre, le maire ne pouvant y assister, il sera remplacé par le pro-maire.

Sirène pas assez bruyante?

La sirène électrique de l'auto-patrouille de la police de Valcourt, au dire du chef de police, n'émet pas un son assez fort parce que c'est un vieux système manuel que l'on doit garder à l'intérieur de l'automobile au lieu de la mettre sur le toit. A cela on doit ajouter un autre problème: l'hiver la sirène est toujours gelée. Une nouvelle sirène électronique coûterait 1.500 \$ à la municipalité. Pour l'instant, le conseil municipal en accord avec le chef de police croit qu'il y a d'autres priorités que de dépenser une telle somme d'argent pour une nouvelle sirène électronique.

Arrangements de taxes

Le conseil a décidé de garder un taux moyen de 14% par mois (ou 15% annuellement) en ce qui concerne le taux que doivent payer ceux qui ont des arrangements de taxes municipales. Selon le maire se serait usurier que d'augmenter le taux de taxe à 2% mensuel (ou 24% annuellement) comme le font d'autres municipalités. De l'avis du maire ceux qui ont de la difficulté à payer leurs taxes sont souvent des gens dans le besoin à cause de la situation économique difficile.

C'est beaucoup

<p>Épargnez 27¢</p> <p>BEURRE CAILLETTE 1 lb</p> <p>189</p> <p>Notre prix régulier 2,16</p>	<p>Épargnez 50¢</p> <p>Thon Bye-The-Sea Pâte en Morceaux Boîte 184 g</p> <p>109</p> <p>Notre prix régulier 1,59</p>	<p>Épargnez 90¢</p> <p>Tarte Aux Pommes Hostess Tarte 567 g</p> <p>99¢</p> <p>Notre prix régulier 1,89</p>	<p>Épargnez 80¢</p> <p>Essuie-Tout White Swan Couleurs variées Pqt 2 roule</p> <p>99¢</p> <p>Notre prix rég. 1,79</p>
--	--	---	--

C'est beaucoup mieux chez A & P

vous obtiendrez fraîcheur et qualité

Citrouille Gratuite: Les Enseignants de la Maternelle. Seulement Sont Invités Avec Leur Classe à venir chez A & P choisir leur Citrouille Gratuite.

Champignons Frais
Provenant du Québec

329 \$/kg / **149 \$/lb**

Pommes MacIntosh Provenant du Québec Canada #1 149 sac 227 kg	Chou Vert Frais Provenant du Québec Canada #1 3/99¢	Pommes de Terre Nouvelles Provenant du Québec Canada #1 199 sac 9 kg
--	---	---

Oranges sans Pépin 10/ 1,99 (Provenant du Brésil)

Fèves Germées Fraîches 130 59¢ (Provenant du Québec)

Raisins Rouges Empereur 218 99¢ (Provenant de Californie, Canada #1)

Rutabagas 33¢ / 15¢ (Provenant du Québec, Canada #1)

Avocats 2/99¢ (Provenant de Californie)

Laitue Boston Fraîche 59¢ (Provenant des E.U.)

Carottes 69¢ (Provenant du Québec, Canada #1)

Cantaloups 88¢ (Provenant de Californie, Canada #1)

Concombres Frais 4 99¢ (Provenant des E.U., Canada #1)

Oignons Jaunes 88¢ (Provenant du Québec, Canada #1)

Épargnez 74¢

Détergents Punch
en Poudre
1,99 Boîte 3 L
Notre prix rég. 2,73

Épargnez jusqu'à 28¢

Maïs Géant Vert
à grains entiers ou en crème (398 ml)
59¢ Boîte 341 ml
Notre prix rég jusqu'à 87¢

Assiette Blanche Pot de 100 2,99	Nectar de Pruneaux Pot 1 L 2,19	Jus d'Oranges Frais Cont 1 L 59¢ (Épargnez 44¢)	Soupes Campbell's 4 Variétés assorties 3/99¢ (Boîtes 284 mL, Notre prix rég. jusqu'à 59¢)
Biscuits A&P Boîte 900 g 2,49	Gâteaux Sara Lee Gâteau 397 g 1,49	Cornichons Bick's Pot 190 mL 1,59	Poudre à récurer Cont 400 g 69¢
Ketchup aux Tomates Bout 1 L 1,79	Frites Les Fermes Cavendish Sac 907 g 99¢	Légumes Géant Vert Pqt 270 g 99¢	Sauce Gaza 3 Boîtes 200 mL 99¢
Croustilles Dulac Sac 200 g 1,29	Gelée en Poudre 2 pots 89¢	Chocolat Nestlé's Cont 100 g 2,59	Papier Hygiénique Épargnez 46¢ Pqt 4 roule 1,49 (Couleurs Variées, White Swan, Notre prix rég. 1,95)
Sauce French's 2 env. pour 100 g 99¢ (Champignons 270g, Fromage 130g, Spaghetti 430g, Saucisses 140g)	Pâte de Tomates Hunt's Boîte 156 mL 2,89¢ (Ou Sauce Tomates (213 mL))	Farine Robin Hood Sac 2,5 kg 2,59 (Tout Usage, Notre prix régulier 3,13 - Épargnez 54¢)	Thé Red Rose Sac de 100 sachets 1,79 (Orange Pekoe, Notre prix rég. 2,27 - Épargnez 48¢)

Avec les employés municipaux

Négociations difficiles à prévoir à Thetford

THETFORD-MINES (PS) — Les négociations seront vraisemblablement difficiles entre les représentants patronaux et syndicaux de la ville de Thetford-Mines en ce qui concerne l'application éventuelle de la politique salariale prévoyant des hausses res-

pectives de 6 et 5 pour cent pour les années 1983 et 1984.

C'est du moins ce qui ressort des propos tenus à La Tribune par les présidents des trois syndicats, représentant les 26 policiers-pompiers, les 28 cols blancs et 39 cols bleus. La convention collective est entièrement renégociable pour les cols blancs alors que pour les deux autres groupes de syndiqués, seule la clause salariale est renouvelable pour la deuxième année de leurs contrats collectifs.

Le président de l'Association professionnelle des policiers-pompiers de la ville, M. Robert Bourret, s'attend à ce que les pourparlers soient ardu compte tenu du fait que depuis les quatre ou cinq dernières années, les augmentations salariales n'ont réussi

qu'à maintenir la courbe de l'indice des prix à la consommation (IPC). "On ne nous a pas fait de cadeaux." D'ailleurs, M. Bourret a précisé que l'Association avait l'intention de déposer une demande qui voisinerait une moyenne générale de 8 à 9 pour cent, bien qu'elle ne soit pas définitive, le dossier étant toujours au stade de l'étude.

Malgré tout, M. Bourret soutient que les policiers municipaux sont conscients du fait que les agents de la Sûreté du Québec bénéficieront d'une hausse salariale de 8 pour cent au 1er janvier prochain tout en profitant d'un plan de pension fort avantageux. Or, dit-il, en plus de nous offrir moins du côté monétaire, la ville verse déjà beaucoup moins pour le plan de pen-

sion. Selon lui, pour faire accepter la politique du 6 et 5 pour cent, la ville devra cesser de "rogner" sur plusieurs autres points de la convention, qui ont déjà été acceptés mutuellement. Il prend pour exemple le fait que les policiers ne recevront pas une deuxième paire de souliers en 1982. "Il va falloir aussi que la ville cesse de faire planer une crainte de coupures d'effectifs et qu'elle passe aux actes."

Pour le président du syndicat des cols bleus, M. Ghislain Durand, la proposition patronale est plus ou moins acceptable, bien qu'elle peut se négocier. "Je comprend la ville de ne pas vouloir augmenter les taxes mais, au lieu de couper sur les salaires, elle

devrait éviter les dépenses inutiles et exorbitantes comme c'est le cas actuellement avec la location d'équipements pour des travaux qui pourraient facilement être réalisés en régie."

Les représentants du syndicat des cols doivent rencontrer les dirigeants municipaux le 29 octobre et, à cette occasion, ils entendent déposer une demande salariale équivalente à l'IPC pour 1983, soit une hausse de l'ordre de 10 à 12 pour cent. M. Durand explique cette position par le fait que, depuis 1976, les cols bleus n'ont jamais obtenu une augmentation salariale équivalente à l'IPC. Ce dernier accepte mal que les cols bleus soient pénalisés au même titre que les fonction-

naires provinciaux qui, eux, ont tout de même bénéficié auparavant de hausses supérieures à l'IPC.

Pour sa part, le président du syndicat des cols blancs, M. Mario Hardoin, tient sensiblement le même discours que ses confrères. Il se dit conscient du contexte économique défavorable qui prévaut dans la région.

"Nous sommes disposés à faire notre part". Mais, il entend suivre de très près les deux autres dossiers de façon à ne pas se retrouver en deca des ententes qui seront alors intervenues. Surtout que la ville veut maintenant limiter les hausses salariales tout en augmentant ses exigences quant au rendement des employés.

THETFORD-MINES ET LA RÉGION

Nous nous réservons le droit de limiter les quantités aux besoins normaux de chaque famille. Nous remboursons tous les coupons émis par les autres supermarchés!

mieux chez...



Tous les prix dans cette annonce sont en vigueur jusqu'au samedi 23 octobre 1982. Billets de Loto-Québec, Mir, Inter, Provincial, Super et Trio+, maintenant disponible dans tous les magasins A&P.

Centre d'Achats Quatre Saisons
900-13e avenue nord
SHERBROOKE

Épargnez 90¢

Crème Glacée Frontenac
Saveurs Variées
Cont 2 L

189

Notre prix rég. 2,79

Épargnez 2,30

Coca-Cola Tab-Cola ou Sprite
Caisse Familiale
Pqt de 6 bout. de 750 ml

219

Plus dépôt sur bout.

Notre prix rég 4,49

Épargnez 60¢

Pâtes Alimentaires Primo
Spaghetti, Spaghettini ou Macaroni coupé
Sac 900 g

99¢

Notre prix rég 1,59

Épargnez jusqu'à 1,10

Cigarettes Canadiennes
Cartouche, Toutes les marques Populaires, Rég ou King
Pqt de 20 ou 25

1099

Notre prix rég jusqu'à 12,09



Belle journée

Une belle journée. Pour peu, il aurait été possible de croire que le calendrier avait reculé d'un mois. Belle occasion de faire respirer un bol d'air à bébé.

Difficultés financières de Tuméré L'Office des personnes handicapées nie avoir coupé la subvention

THETFORD-MINES (PS) — L'Office des personnes handicapées du Québec (OPHQ) n'a pas effectué de coupures de subvention à Les Entreprises Tuméré Inc. de Thetford-Mines et ne peut donc être tenu responsable de la fermeture éventuelle ou des difficultés financières de cette entreprise qui se spécialise dans la cueillette de matières recyclables.

Voilà, en substance, le commentaire émis à La Tribune par un porte-parole de l'OPHQ, M. Robert Capistran, lorsqu'il a été invité à commenter le fait que Tuméré cessera vraisemblablement toute activité à compter de vendredi le 22 octobre courant.

M. Capistran reconnaît que Tuméré a reçu dernièrement 40.000 \$ au lieu de 72.000 \$. Cependant, il précise que la différence représente la somme que l'OPHQ a avancé à Tuméré en février dernier en guise d'aide au fond de roulement et qui devait être remise en septembre. "Nous n'avons que respecté notre engagement."

Une rencontre entre les représentants de Tuméré et de l'OPHQ est prévue pour mardi le 26 octobre courant où toute la situation de l'entreprise sera étudiée objectivement. Actuellement, la vente de métier à tisser GUYB est relativement faible alors que la récupération est déficitaire. En collaboration avec un représentant du ministère de l'Environnement, l'OPHQ vérifie si la région de Thetford-Mines est assez grande et importante pour alimenter d'une façon rentable un centre de récupération.

Série de vols dans l'Amiante

THETFORD-MINES (PS) — Pour la troisième fois en moins de huit semaines, l'établissement de compagnie Les Forages Kennebec Ltée à Robertsonville a été le sujet d'un vol par effraction. Cette fois-ci, le ou les malfaiteurs se sont emparés d'une somme d'argent évaluée à 500 \$. Les enquêteurs de la Sûreté du Québec, détachement de Thetford-Mines, ont donc ouvert un dossier en vue d'élucider ce vol. Au cours des dernières semaines, les agents de la SQ ont procédé à l'arrestation d'individus présumément reliés aux deux premiers vols.

D'autre part, le propriétaire du bar salon Le Canton Enr. de Robertsonville a eu la désagréable surprise de constater qu'il s'était fait déborder la rondelette somme de 1.300 \$ à 1.400 \$ au cours de la journée d'hier. Il était occupé en compagnie de représentants d'une brasserie et c'est en ouvrant son tiroir-caisse, pour les payer, qu'il a réalisé le méfait.

Service personnalisé. Viandes de qualité aux prix des supermarchés!

Épargnez 1,76\$/kg 80¢/lb

Côtelettes de Porc Frais

Mélange de Longe Comprendant: 2 Côtelettes de Bout DE Longe, 2 Côtelettes de Bout de Côte, 4 Côtelettes du Milieu

439 / 199

\$/kg \$/lb

Notre prix régulier 6,15 \$/kg-2,79 \$/lb

Épargnez 4,19\$/kg-1,90\$/lb	Épargnez 2,42/kg - 1,10/lb	Épargnez 2,21\$/kg-1,00\$/lb	Épargnez 2,42\$/kg-1,10\$/lb
Bifteck de Côtes Coupe de Bœuf du Canada Catégorie 'A'	Rôti de Côtes de Bœuf Les 5 premières côtes seulement Coupe de Bœuf du Canada, Catégorie 'A'	Bifteck de Faux-Filet Ou en Roti desossés Coupe de Bœuf du Canada, Catégorie 'A'	Rôti de Longe de Porc Frais Bout des Côtes ou Bout du Filet (3 à 3 1/2 lb)
659 / 299	571 / 259	1100 / 499	439 / 199
\$/kg \$/lb	\$/kg \$/lb	\$/kg \$/lb	\$/kg \$/lb
Notre prix rég 10,78 \$/kg-4,89 \$/lb	Notre prix rég 8,13 \$/kg-3,69 \$/lb	Notre prix rég 13,21 \$/kg-5,99 \$/lb	Notre prix rég 6,81 \$/kg-3,09 \$/lb

Côtelettes d'Épaule de Veau	Foie de Bœuf Frais	Saucisses Porc et Bœuf Taillefer	Bœuf Haché Mi-Maigre
417 / 189	262 / 119	395 / 179	439 / 199
\$/kg \$/lb	\$/kg \$/lb	\$/kg \$/lb	\$/kg \$/lb
Notre prix rég 10,78 \$/kg-4,89 \$/lb	Notre prix rég 8,13 \$/kg-3,69 \$/lb	Notre prix rég 13,21 \$/kg-5,99 \$/lb	Notre prix rég 6,81 \$/kg-3,09 \$/lb

Viandes et Fruits de Mer Surgelés	Côtes à Braiser	Coeur de Veau	Dans Notre Rayon de Charcuterie
Filets d'Aiglefin	Langues de Bœuf	Rognons de Bœuf	Jambon Cuit Maple Leaf
549 / 249	373 / 169	174 / 79¢	703 / 319
\$/kg \$/lb	\$/kg \$/lb	\$/kg \$/lb	\$/kg \$/lb
Notre prix rég 1,17	Notre prix rég 1,85	Notre prix rég 1,69	Notre prix rég 1,99

Filets de Morue High Liner	Jambon Picnic Maple Leaf	Viandes Cuites Maple leaf	Saucisson Polonais Maple Leaf
199	527 / 239	375 g 189	593 / 269
Pqt 397 g	\$/kg \$/lb	emb herm 375 g	\$/kg \$/lb
Notre prix rég 1,17	Notre prix rég 1,85	Notre prix rég 1,69	Notre prix rég 1,99

Poisson Parmentier Blue Water	Saucissons Maple Leaf	Bifteck de Jambon	Pain de Simili Poulet
219	189	219	417 / 189
Pqt 340 g	emb herm 250 g	emb herm 175 g	\$/kg \$/lb
Notre prix rég 1,17	Notre prix rég 1,85	Notre prix rég 1,69	Notre prix rég 1,99

Désodorisant Stick Up	Fèves au Lard	Bœuf Salé Hereford	Menthes Rito
1,39	1,49	2,39	1,79
pqt	Boîte 790 ml	Boîte 340 g	Sac 400 g
Notre prix rég 1,17	Notre prix rég 1,85	Notre prix rég 1,69	Notre prix rég 1,99

Pâté Cordon Bleu	Margarine Dure	Eau de Source Labrador	Jus de Légumes V-8
99¢	69¢	99¢	49¢
Boîte 199 g	Pqt 454 g	Cont 4 L	Boîte 540 mL
Notre prix rég 1,17	Notre prix rég 1,85	Notre prix rég 1,69	Notre prix rég 69¢

Margarine Molle Monarch	Biscuits Viau	Dentifrice Pepsodent
89¢	119	99¢
Cont 454 g	Boîte 350 g	tube 100 mL
Notre prix rég 1,17	Notre prix rég 1,85	Notre prix rég 1,99

Gâteaux Vachon	Huile Végétale Primo
149	349
Boîte de 6 gâteaux	Cont plus 3 L
Pique, Caramel ou Carré Feuilleté Crème et Pommes	100% pure — Notre prix rég 4,99 — Épargnez 1,50

A Victoriaville et Arthabaska

Les citoyens souhaitent une seule cueillette de vidanges par semaine

VICTORIAVILLE — Il semblerait que la majorité des citoyens de Victoriaville et d'Arthabaska favoriseraient qu'une seule cueillette de vidanges par semaine dans leur municipalité. C'est ce qui ressort d'une enquête entreprise par les membres de l'équipe du projet de développement commu-

lette ne soit que pour la récupération des biens recyclables, soit le papier, le carton, le verre, etc. Dans Arthabaska, on l'enquête se poursuit, 587 ou 58 pour cent des 1,011 demeures visitées favorisent la formule d'une seule cueillette par semaine.

D'autre part, l'enquête démontre aussi que 61 pour cent des foyers de Victoriaville récupèrent les biens recyclables et que 70 pour cent des résidents d'Arthabaska font de même. Quant à ceux qui ne veulent pas changer leurs habitudes, soit conserver les deux cueillettes hebdomadaires, on les retrouve dans une proportion de 26 pour cent dans Victoriaville et 23 pour cent dans Arthabaska. Dans les deux villes, on note enfin une petite partie des domiciles qui désirent deux cueillettes hebdomadaires l'hiver et une l'été.

VICTORIAVILLE ET LA RÉGION

nautaire du Canada. Tourisme et Récupération dans les Bois-Francis. En effet, à la suite des visites effectuées par ces membres, 4,011 ou 54 pour cent des 7,329 foyers visités à Victoriaville préféreraient que la deuxième cueil-

Gabriel Tarakdjian veut insuffler un esprit sain et innovateur à l'hôtel de ville

VICTORIAVILLE — M. Gabriel Tarakdjian, un résident de Victoriaville depuis 13 ans, homme d'affaires et administrateur d'un commerce depuis six ans, a confirmé de façon officielle hier sa candidature au siège no 1 en vue des élections municipales du 7 novembre prochain.

N'ayant pas encore eu l'occasion d'exposer de façon concise les objectifs qu'il tentera d'atteindre comme conseiller s'il bénéficie de l'appui des électeurs, M. Tarakdjian déclare en premier lieu que les affaires municipales à Victoriaville ne doivent pas faire place à l'improvisation.

Il se dit un homme capable d'insuffler à l'hôtel de ville un esprit sain et innovateur, d'apporter de l'audace et de l'astuce dans la réalisation de nouveaux projets, de rationaliser les postes budgétaires, de faciliter l'intégration des jeunes aux loisirs, d'humaniser le contact avec les services municipaux et d'implanter un véritable réseau de transport en commun comme service à la population.

M. Tarakdjian, qui aura comme adversaires MM. Dick Pépin et Gérard Amyot, dit en fin consultant toutes les personnes qui peuvent lui donner des conseils et ajoute qu'il sera au service de ses concitoyens... sans compter que la valeur d'un homme n'attend pas le nombre des années," conclut-il.

D'autre part, c'est dimanche, le 24 octobre, à compter de 14 heures, à la salle du conseil de l'hôtel de ville de Victoriaville, que tous les candidats auront l'opportunité de s'adresser à la population. Après tirage au sort, les candidats à la mairie pourront disposer d'une période de douze (12) minutes, tandis que les candidats aux postes de conseillers bénéficieront de quatre (4) minutes pour livrer leur message. Le maire actuel, M. Robert Caron, agira comme animateur-moderateur pour la circonstance. La population est cordialement invitée à cette rencontre.

En quelques lignes

Inspecteurs dans les propriétés

Le service de l'évaluation de la Ville de Victoriaville désire aviser les propriétaires que deux inspecteurs identifiés au nom de ce service ont entrepris, depuis le 19 octobre, une visite de toutes les propriétés de la municipalité. Ceux-ci sont donc invités à bien vouloir faciliter le travail de ces inspecteurs en leur permettant l'accès aux immeubles, selon l'article 15 de la loi 57 sur la fiscalité municipale. Ces visites sont effectuées du lundi au samedi entre 9 et 21 heures.

45e de la caisse St-Valère

Une messe d'action de grâce sera célébrée à 10 heures, dimanche prochain, le 24 octobre, en l'église St-Valère, pour souligner le 45e anniversaire de fondation de la caisse populaire locale. Un dîner aux fêtes au lard sera servi par la suite au sous-sol de la sacristie et diverses activités sont aussi prévues pour agrémenter cette journée. Une bienvenue spéciale est adressée à tous les anciens dirigeants, aux membres, ainsi qu'à tous les résidents de St-Valère.

Assemblée générale de la Croix-Rouge

C'est à l'hôtel de ville d'Arthabaska, mercredi le 27 octobre prochain, à compter de 19h30, qu'aura lieu l'assemblée générale annuelle de la Société canadienne de la Croix-Rouge, section Bois-Francis. Lors de cette assemblée, on fera part des activités de l'année 81-82 et il y aura l'élection de l'exécutif pour le prochain mandat. De plus, le travail de quelques personnes bénévoles qui oeuvrent depuis plusieurs années au sein de cet organisme sera souligné de façon tangibile.

Avez-vous déjà vu un cycliste trop gras? Oui, mais pas longtemps.



PHARMA-CENTRE
Cumberland
Des économies 7 jours par semaine

10% D'ESCOMPTE TOUS LES DIMANCHES

Oui, tous les dimanches, obtenez 10% d'escompte supplémentaire sur nos bas prix de tous les jours. Centre d'achats King, Sherbrooke, aux Galeries Quatre-Saisons, Sherbrooke, et au 28, rue Child, Coaticook.

FANTASTIQUE!
LIFEBUOY
SAVON DEODORANT
PAQUET BONI
3 PAINS
95¢

INCROYABLE!
COTTONNELLE
PAPIER HYGIENIQUE
FORMAT ECONOMIQUE
8 ROULEAUX
2.35

IMBATTABLE!
ALL
DETERGENT POUR
LAVE-VAISSELLE
1.8 kg
3.49

SUPER-PRIX!
HI-DRI
ESSUIE-TOUT
IMPRIME
2 ROULEAUX
95¢

ECONOMISEZ TOUS LES JOURS AVEC LES PRODUITS CUMBERLAND
100% GARANTIE BAS-CULOTTE CUMBERLAND
Si vos bas culottes Cumberland se déchirent ou se défont, Cumberland vous les remplace, sans poser de questions! Conservez votre coupon de garantie à PARTIR DE
1.39

COMET
POUDRE
A RECUPER
400 g
52¢

BABY'S OWN
SAVON POUR BEBE
PAQUET BONI
4 PAINS
89¢

SUPER SPECIAUX DE NOTRE BOUTIQUE DE COSMETIQUES
L'OREAL
PREMIERE PERM PERMANENTE AVEC BARRIERE PROTECTRICE
APPLICATION
3.99

CUMBERLAND
SHAMPOING CONTRE LES PELLICULES
350 ml
1.97

QUOI DE NEUF CHEZ CUMBERLAND!
TROUSSES A MAQUILLAGE CLAUDE D'ENRY
IMPORTÉES D'ITALIE EXCLUSIVEMENT POUR CUMBERLAND
"TROUSSE SPLENDE" 15.00
"TROUSSE ELEGANT" 20.00
"TROUSSE ASSORTIMENT" 20.00

REVION
COMPOSE EUROPEEN AU COLLAGENE
LOTION 50 ml
OU CREME 30 ml
PIECE
6.99

CUMBERLAND
DISSOLVANT POUR VERNIS A ONGLES
110 ml
89¢

JERGENS
LOTION POUR PEAU SECHE
400 ml
1.79

STAYFREE
MINI-SERVIETTES AVEC OU SANS DESODORISANT
BOITE DE 30
2.29

Maybelline
"BLOOMING COLORS" COLLECTION D'OMBRES A PAUPIERES
PIECE
2.99

CUMBERLAND
PATE D'HLE
550 g
3.99

DRY LOOK
FIXATIF SEC REG., X-FIXATIF
250 ml
2.19

FOAMY
DE GILLETTE MOUSSE A RASER REG., MENTHOL. LIME
300 ml
1.69

FRAGRANCE DE LA SEMAINE RIVE GAUCHE DE YVES ST-LAURENT

CUMBERLAND VITADAY 100 COMPRIMES
1.66

PHILLIPS
LAIT DE MAGNESIE REG., MENTHE
350 ml
1.49

DR. WEST
BROSSE A DENTS DOUCE, MOYENNE, DURE
PIECE
69¢

SESSU
CIRE EPILATOIRE ENTIEREMENT NATURELLE
200 g
8.95

CUMBERLAND VITAMINE C 100 mg 500 COMPRIMES
2.98

IMAGINE
ATOMISEUR POUR LE CORPS TIRANA, ADAGIO, JOVIALLE 100 ml
2.49

LAURA SECORD
MINI-TABLETTES ASSORTIES
270 g
1.99

SAC A COSMETIQUES EN ACETATE LEGER PIECE
2.49

CUMBERLAND CALCIUM LACTATE 100 COMPRIMES
1.44

PAPIER A DACTYLOGRAPHIER #21220 144 FEUILLES
1.88

CARTES FICHES 3 x 5 #360-R PAQUET DE 100
69¢

EMBALLAGE CADEAU GRATUIT DANS TOUS NOS MAGASINS!

CUMBERLAND HUILE DE FOIE DE MORUE 500 ml
2.98

TOUT CE DONT VOUS AVEZ BESOIN POUR VOS VERRES DE CONTACT...

NORMOL SOLUTION DE RINÇAGE STERILE POUR LENTILLES SOUPLES 240 ml 2.66	HYDROCARE SOLUTION NETTOYANTE POUR LENTILLES SOUPLES 240 ml 3.33	BAUSCH & LOMB SOLUTION SALINE POUR LENTILLES SOUPLES 240 ml 1.99
SOACLENS SOLUTION DE MOULAGE ET DE TREMPAGE POUR LENTILLES INDIQUES 120 ml 2.44	HYDROCARE RECHARGE 12 SEMAINES 24 COMPRIMES 5.98	BAUSCH & LOMB SOFLENS SOLUTION DE TREMPAGE 240 ml 3.33
LENSRINS SOLUTION POUR LENTILLES SOUPLES 237 ml 2.29	VISINE GOUTTES POUR LES YEUX 15 ml 1.77	BARNES-HIND SOLUTION DE CONSERVATION ET DE RINÇAGE POUR LENTILLES SOUPLES 240 ml 2.88

PHOTO COULEURS! COMPAREZ ET ECONOMISEZ

DIRECT FILM	CUMBERLAND
12 POSES 7.81	4.49
20 POSES 11.59	7.69
24 POSES 12.99	8.99
36 POSES 18.37	12.99

*PROCEDE C-41 COMPARAISON FAITE EN MAI 82
OUI! NOUS DEVELOPPONS LE FILM-DISQUE DE KODAK

La vente commence mercredi le 20 octobre et se termine mardi le 26 octobre 1982 ou jusqu'à épuisement des stocks. Tous les articles ne sont pas nécessairement disponibles dans tous nos magasins. Les photographies figurent à titre d'illustrations seulement.

CENTRE D'ACHATS KING SHERBROOKE OUVERT LE DIMANCHE Gabriel A. Zako, prop.

GALERIES QUATRE-SAISONS SHERBROOKE OUVERT LE DIMANCHE Louis Abdalla et Gabriel A. Zako, prop.

COATICOOK 28, RUE CHILD OUVERT LE DIMANCHE Louis Abdalla, prop.

Prix en vigueur au comptoir seulement. Nous nous réservons le droit de limiter les quantités.

École St-Philippe convoitée par plusieurs organismes

par Gérald Prince

DRUMMONDVILLE — L'école St-Philippe, sise à l'angle de la 120^e avenue et de la rue Lauzon, n'est pas encore à vendre qu'elle est déjà convoitée par plusieurs organismes pour servir à plusieurs projets.

La Commission scolaire locale projette sérieusement de disposer de l'école selon la politique des biens excédentaires.

DRUMMONDVILLE ET LA RÉGION

Les promoteurs d'une coopérative d'habitation, qui ont connu le succès avec Villa Drummond (ancienne école St-Georges) ont

pris les devants en demandant à la commission scolaire de s'en porter éventuellement acquéreur grâce à des projets gouvernementaux et la transformer en logements.

Mais des représentants de la population, Mme Lise Franzé, commissaire du quartier, font savoir leur intérêt dans l'acquisition de cette école pour la transformer en centre communautaire de quartier. "Nous n'avons aucun édifice de ce genre pour notre population",

dit Mme Franzé qui croit que le temps est venu pour doter St-Philippe d'une institution valable. Elle prévoit s'entourer de gens intéressés au projet et désireux de se prévaloir des avantages des municipalités pour profiter d'un premier choix parmi les biens excédentaires de la Commission scolaire.

Encore utile

Mais pour le commissaire Paul Biron, il faut d'abord s'assurer que l'école St-Philippe, quoique fermée à la population étudiante depuis 12 ans, ne pourrait pas devenir utile, advenant un accroissement de la population. Pour le directeur général, M.

Ludger Lépine, ceci n'est pas exclu en effet. Cependant, l'école n'est pas fonctionnelle

pour la gent étudiante et demanderait des investissements importants pour être à nouveau uti-

lisée. Ce serait préférable, croit-il, de construire à neuf.

Finalement, l'école est présentement occupée par des mouvements communautaires en faveur des jeunes

handicapés. Le loyer versé par les programmes qui s'y donnent, ne couvrent cependant que le tiers des dépenses faites par la commission scolaire pour l'entretien, le chauffage, etc.

A la lumière de ces informations, les commissaires pensent quand même à disposer de l'école dans un proche avenir et étudieront, dans les prochaines semaines, quelle décision ils auront à prendre à ce sujet.



L'école St-Philippe: pas encore en vente, mais convoitée par plusieurs organismes.

Camionnette volée trouvée dans un lac

DRUMMONDVILLE — Un plongeur amateur, Mario Roberge de St-François du Lac, essayait hier matin son nouveau costume de plongée dans un petit lac, à St-Eugène, près de Drummondville, à peu de distance de l'autoroute 20 et du restaurant Le Routier.

Quelle ne fut pas sa surprise de découvrir, dans une vingtaine de pieds d'eau de profondeur, une camionnette en partie démantelée.

Appelés sur les lieux, les limiers de la SQ utilisèrent les bons servi-

ces du plongeur amateur pour accrocher la camionnette à une drapeuse et la tirer hors de l'onde.

Il s'agissait d'une camionnette GMC 1975, rapportée volée à St-Hyacinthe en septembre. Même s'il manquait plusieurs pièces d'équipement, l'intérieur gardait encore des traces de tapis et de décorations qui faisaient sans doute partie du véhicule il y a peu de temps.

Les limiers ont ouvert une enquête après avoir

retracé le propriétaire. Aux dernières nouvelles, personne n'avait été arrêté, ni interrogé.

Hommage à Louis Houde

DRUMMONDVILLE — Dans le cadre de la semaine du patrimoine, un hommage sera rendu à Louis Houde, venu s'établir au Québec il y a 335 ans, soit en 1647, ainsi qu'à ses nombreux descendants des familles Houde, Houle, Houle, Clair, Leclair, etc.

L'événement, qui marque un temps fort parmi les célébrations de la semaine du patrimoine, aura lieu à Drummondville, ce soir à 20 heures à la polyvalente La Poudrière.

Un descendant, le Frère Hubert Houle, originaire de St-Cyrille, tirera les grandes lignes de la vie de cet ancêtre commun à de nombreux résidents du Québec.

Louis Houde était originaire de Manou au Perche en France. Arrivé au Québec en 1647, il épousa Madeleine Boucher en 1654. De cette union naquirent 13 enfants, dont 9 garçons. De nombreux descendants portant des noms aussi divers que Houle, Desruisseaux, Lacroix, Leclerc, Desrochers, Clair et Houle, se sont distribués dans tout le Québec.

Le Frère Hubert Houle de la communauté des Frères du Sacré-Coeur, a consacré de nombreuses années à retracer l'histoire des Houde au Québec et c'est le fruit de ses découvertes qu'il rendra public à cette occasion.

Grantham-Ouest blâmé

DRUMMONDVILLE — Même si la municipalité de Grantham-Ouest gagne sa cause dans un procès qui l'opposait à un industriel de son territoire, le juge Marcel Nichols de la Cour Supérieure s'en prend aux autorités municipales qui "se sont rendues complices de l'illégalité dans laquelle se trouve l'industriel concerné".

Toute cette affaire, pour le moins inhabituelle, se rapporte aux règlements municipaux de zonage. Construite sur le Chemin du golf, l'industrie de jeux de société de M. Camille Deblois est dérogatoire aux règlements de zonage approuvés par la municipalité en 1971.

Cependant, en janvier 1976, le conseil passe une résolution par laquelle il accorde un permis de construction à l'industrie, renversant même une décision d'un inspecteur municipal.

Par ce geste, dit le juge, la municipalité a agi "avec risques et périls". Plus tard, la municipalité entreprend des procédures pour faire respecter son règlement de zonage de 1971 dans lequel il est stipulé que le terrain occupé par l'industriel doit servir à des usages uniquement résidentiels.

En donnant raison à la municipalité sur ce point, le juge continue: "Il existe une règle généralement reconnue à l'effet qu'une municipalité n'a pas la liberté d'enfreindre ses propres règlements. Elle est liée par ceux-ci au même titre que ses administrés. Elle n'a pas le privilège de se prétendre au-dessus des lois. La résolution par laquelle elle autorisait l'intime (l'industriel) à construire une usine au mépris de son règlement de zonage, constitue une violation à cette règle".

Et le juge poursuit: "Un règlement ne peut être amendé que par un autre règlement... Une simple résolution n'était donc pas de nature à stériliser l'effet du règlement qui était en vigueur".

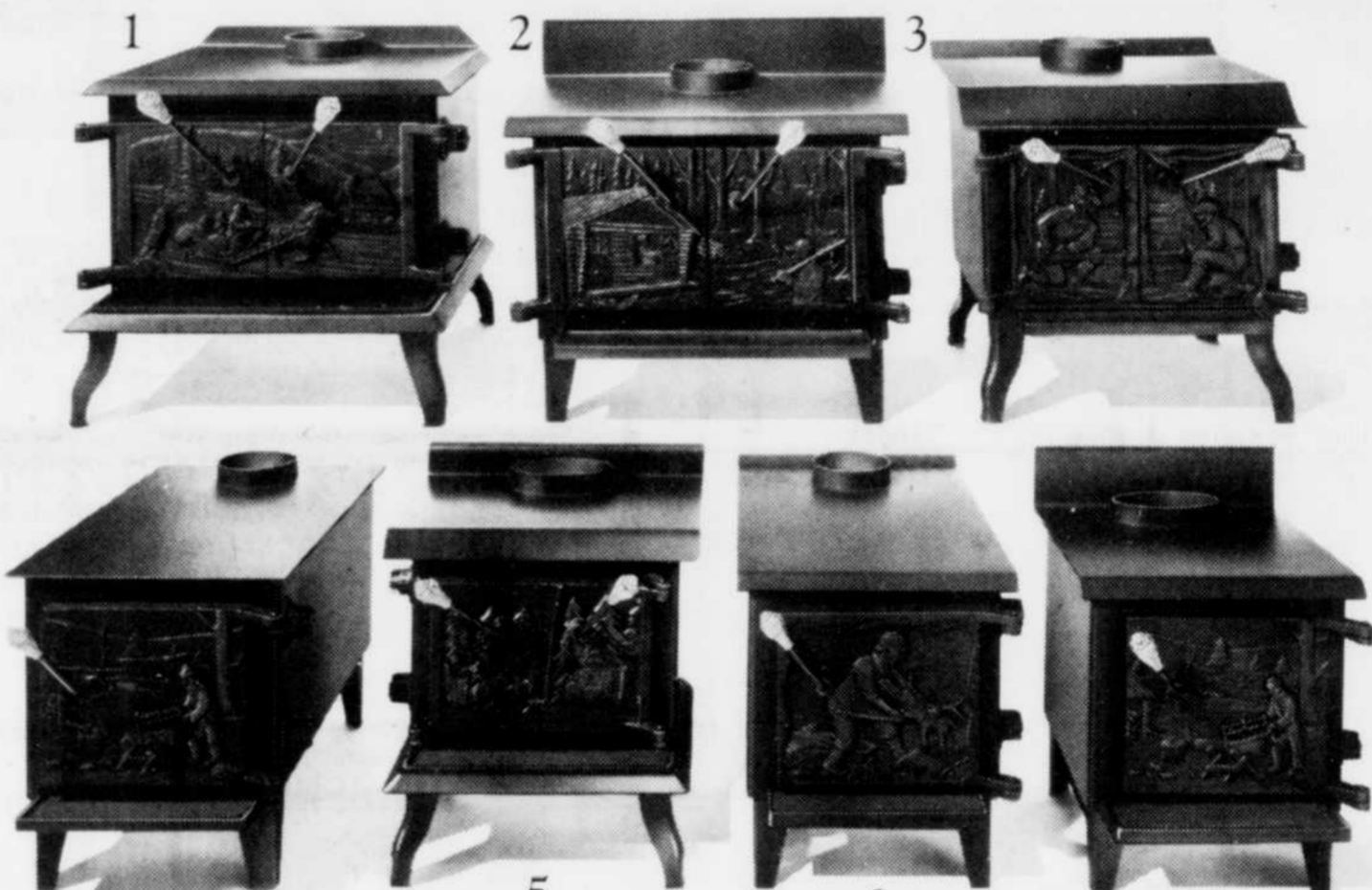
Pour bien montrer son erreur à la municipalité, le juge, en lui donnant gain de cause, rend sa décision en mentionnant que les frais du procès ne seront pas réclamés à l'industriel.

300,000 \$ à F.X. Pelchat

ACTON VALE (GP) — La compagnie F.X. Pelchat et Fils Inc. d'Acton Vale bénéficiera d'un prêt de 300,000 \$ garanti par le gouvernement du Québec, vient de faire savoir le

ministre de l'industrie, M. Rodrigue Biron. Cette aide permettra à la firme Pelchat d'améliorer son fonds de roulement et de conserver ses 12 emplois actuels.

Chaleur des yeux, chaleur du coeur, CHALEUR POUR TOUT L'HIVER



VOICI QUELQUES POÊLES DROLET À COMBUSTION CONTRÔLÉE, MANUFACTURÉS SELON LES RÈGLES DE L'ART.



DE LA COMBUSTION CONTRÔLÉE

Les poêles DROLET sont solides et économiques.

- F.-X. Drolet Inc. offre une garantie de 5 ans contre tout défaut de fabrication.
- Ils sont construits de plaques d'acier jusqu'à 3/16" d'épaisseur selon les modèles.
- Un ingénieux système de déflecteurs d'air permet de mieux contrôler la combustion (système exclusif aux poêles DROLET).
- Tous les modèles de poêles DROLET sont conçus pour recevoir le système de soufflerie ainsi qu'un pare-étincelles.
- Les portes en fonte sont l'oeuvre de sculpteurs québécois.

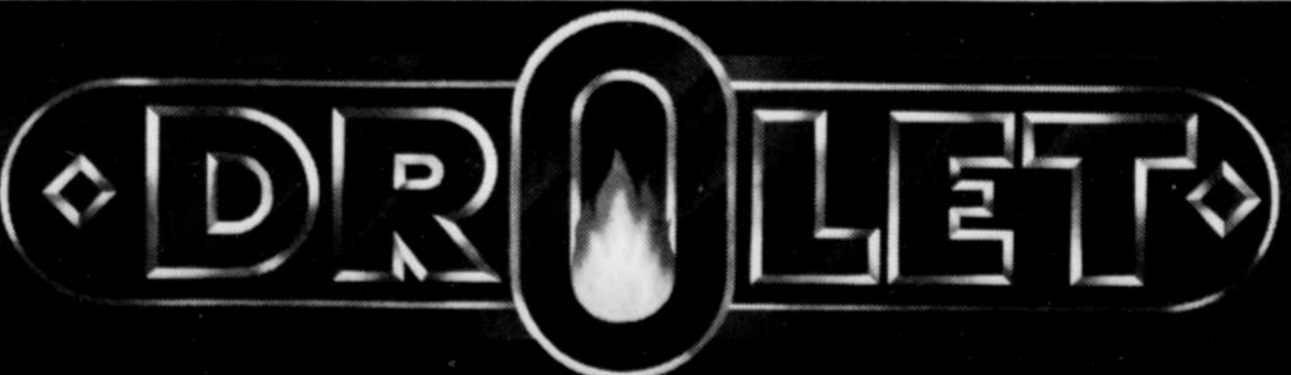
Un poêle DROLET vous permettra des économies d'énergie tout en embellissant votre pièce de séjour. L'achat de l'un ou l'autre des poêles DROLET est admissible au programme fédéral de subvention (P.C.R.P.).

Pour plus de renseignements au sujet des poêles DROLET, consultez votre marchand.

- 1 Le patriote**
Recommandé pour une surface variant entre 1 000 et 1 800 pieds carrés (92,9 à 167,2 m²).
* PCRP # WWD058
- 2 Le cuisinier**
Recommandé pour une surface variant entre 800 et 1 500 pieds carrés (74,3 à 139,3 m²).
* PCRP # WWD054
- 3 Le godendard**
Recommandé pour une surface variant entre 600 et 1 200 pieds carrés (55,7 à 111,5 m²).
* PCRP # WWD059
- 4 Le scieur**
Recommandé pour une surface variant entre 1 000 et 1 800 pieds carrés (93 à 167,2 m²).
* PCRP # WWD052

- 5 Le charretier**
Recommandé pour une surface variant entre 300 et 1 000 pieds carrés (27,9 à 92,9 m²).
* PCRP # WWD056
- 6 L'ancêtre**
Recommandé pour une surface variant entre 1 000 et 1 800 pieds carrés (92,9 à 167,2 m²).
* PCRP # WWD052
- 7 Le petit scieur**
Recommandé pour une surface variant entre 300 et 800 pieds carrés (27,9 à 74,3 m²).
* PCRP # WWD053

F.-X. DROLET INC.
DIVISION ENERGIE



CHLT TV

La petite maison dans la prairie mercredi 18 h 30

82519-2

**G
R
E
B
E
N
E
T
S
S**

DES RABAIS JAMAIS VUS PAR ICI!

PRIX VALABLES SEULEMENT AUX MAGASINS SUIVANTS :

• 350 PLACE BELVÈDÈRE, SHERBROOKE • 3040 BOUL. PORTLAND, SHERBROOKE.

**ROTI DE
PALETTE**
COUPE ORDINAIRE
BOEUF ESTAMPILLE
CANADA
CATEGORIE "A"

108
lb
238
kg

**POULET
SURGELÉ**
CATÉGORIE UTILITÉ
4 à 5 LB

196
/kg
89[¢]
/lb

**PATES
ALIMENTAIRES**
CATELLI
SPAGHETTI,
SPAGHETTINI
MACARONI COUPE

1 kg
89[¢]

**POMMES
DE TERRE
LAVÉES
DU QUÉBEC**
CANADA No. 1
SAC DE 10 lb

88[¢]

**EAU
DE JAVEL
CONCENTRÉE**
STEINBERG
BOUT. DE 3.6 LITRES

97[¢]

**CRÈME
GLACÉE**
ICE CASTLE
SAVEURS AU CHOIX
CONT. RECTANGULAIRE DE 2 LITRES

177

TOMATES
PRODUIT DES É.-U.
CANADA No. 1

15068[¢]
/kg

**TOMATES
ORCHARD KING**
BTE DE 796 mL

67[¢]

**EAU
MINÉRALE**
STEINBERG
BOUT. DE 750 mL

39[¢]

**HARICOTS
VERTS**
PRODUIT DES É.-U.
CANADA No. 1

10648[¢]
/kg

**BACON
EN TRANCHES
SANS COUENNE**
STEINBERG
POT. DE 500 g

239

**JUS
D'ORANGE
SURGELÉ**
SUN PAC
BTE DE 355 mL

67[¢]

CIGARETTES
MARQUES
POPULAIRES
FORMAT RÉGULIER
ou KING
LA CARTOUCHE

1109

**JAMBON
CUIT
RÉGULIER**
TAILLEFER

525238
/kg

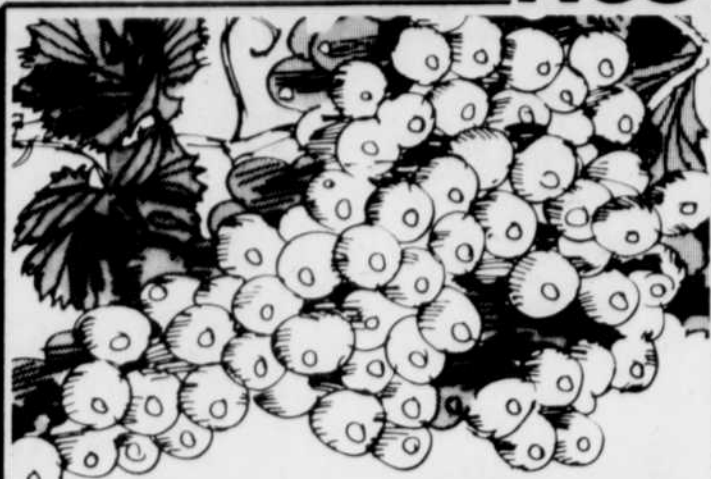
**SAUCISSES
FUMÉES**
TAILLEFER
POT. DE 454 g

149

Les prix annoncés sur cette page sont valables du mercredi 20 octobre au mardi 26 octobre inclusivement. Nous nous réservons le droit de limiter les quantités. Pas de vente aux marchands. Si un article en réclame venait à manquer en rayon, demandez un bon de garantie de prix au comptoir d'information.

RÉGALEZ LES VÔTRES... ET VOTRE BUDGET!

Nos prix font primeur!



RAISINS RED EMPEROR
DE CALIFORNIE
PRODUIT DES É.-U.
CANADA No. 1

1 52 69¢
/kg /lb

OIGNONS JAUNES
PRODUIT DU QUEBEC
CANADA NO 1
2 3/4" OU PLUS
SAC DE FILET, 10 LB

1 48



PAMPLEMOUSSE BLANC
DE FLORIDE
PRODUIT DES É.-U.
GROSSEUR 48 - PIÈCE

14¢

AUBERGINES
PRODUIT DES É.-U.

97¢ 44¢
/kg /lb



CHOUX DE BRUXELLES
DU QUEBEC

1 28 58¢
kg /lb

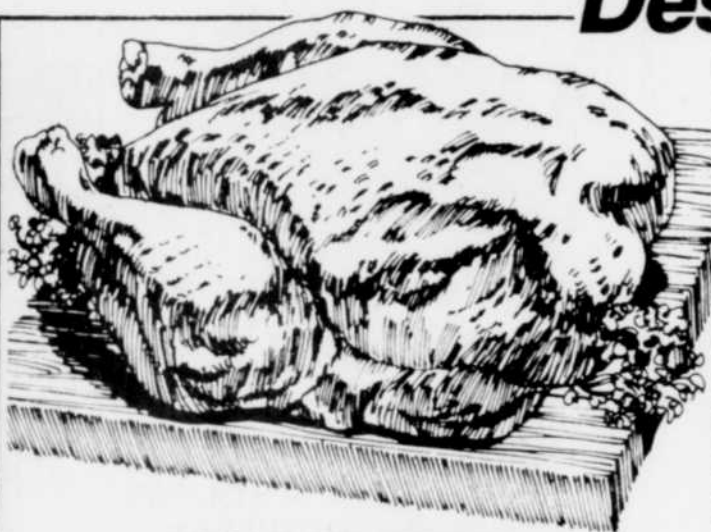
ARACHIDES EN ÉCALES
PRODUIT DES É.-U.

304 138
kg /lb

RAISINS MINIATURES SUNMAID
DE CALIFORNIE
PRODUIT DES É.-U.
14 BOÎTES DE 14 gr
PAR PAQUET

1 48

Des prix bien coupés!



POULET FRAIS
CATÉGORIE CANADA "A"
4 LB ET MOINS

2 16 98¢
kg /lb



MINI JAMBON MIGNON DÉSOSSÉ
MAPLE LEAF

8 13 369
kg /lb



SOC DE PORC FRAIS DÉSOSSÉ

3 95 1 79
kg /lb

FOIE DE VEAU EN TRANCHES
PRODUIT DÉCONGELÉ

5 27 2 39
kg /lb

FILET DE PORC SURGELÉ

6 50 2 95
kg /lb



- SIMILI POULET EN TRANCHES** HYGRADE PQT DE 175 g **1 09**
- JAMBON CUIT EN TRANCHES** HYGRADE PQT DE 175 g **1 49**
- PAIN DE VIANDE ET OLIVES EN TRANCHES** HYGRADE PQT DE 175 g **1 09**
- SALAMI AU BOEUF EN TRANCHES** HYGRADE PQT DE 175 g **1 49**
- BOLOGNE EN TRANCHES** HYGRADE PQT DE 175 g **1 09**

- LANGUETTES DE POISSON PANURE PARMENTIER** BLUE WATER 5 LANGUETTES OU DÉLICIES DE MER AIGLEFIN ou CREVETTES SURGELÉS PQT DE 227 g **1 79**

- FILETS DE POISSON EN SAUCE CHAMPIGNONS ou AU BEURRE CITRONNÉ ET RIZ SURGELÉS** HIGH LINER PQT DE 397 g **2 49**

- ÉPERLANS DE LAC SURGELÉS** OMSTEAD PQT DE 454 g **1 29**

Le choix des gourmets!



CRETONS TOUR EIFFEL
(SUPERMARCHÉS AVEC COMPTOIR DE CHARCUTERIE SEULEMENT)

5 03 2 28
kg /lb

PASTRAMI NOIX DE RONDE HER PAK
(SUPERMARCHÉS AVEC COMPTOIR DE CHARCUTERIE SEULEMENT)

11 00 4 99
kg /lb

SALADE DE POMME DE TERRE, DE MACARONI MARINÉE ou DE CHOU CHEF DE CUISINE
(SUPERMARCHÉS AVEC COMPTOIR DE CHARCUTERIE SEULEMENT)

2 40 1 09
kg /lb

SALAMI DE PRAGUE J. MACHER
(SUPERMARCHÉS AVEC COMPTOIR DE CHARCUTERIE SEULEMENT)

7 25 3 29
kg /lb

5

Les articles annoncés dans ces pages sont en réclame aux supermarchés situés dans la ville principale de diffusion de ce journal et sa proche banlieue du mercredi jusqu'à la fermeture mardi prochain 18h. Il est possible que certains articles particulièrement les articles non alimentaires ne soient pas offerts dans tous nos supermarchés ou offerts dans un format différent de celui annoncé. Le texte prévaut en tout temps. Pas de vente aux marchands. Nous nous réservons le droit de limiter les quantités. Il se peut également que certaines illustrations soient prises à titre indicatif seulement et ne correspondent pas exactement à l'article annoncé. Si un article en réclame venait à manquer en rayon, demandez un bon de garantie de prix au comptoir d'information.

RÉALISEZ DES ÉCONOMIES

Des prix si bas...



**PAPIERS-MOUCHOIRS
KLEENEX
COULEUR AU CHOIX
BTE DE 200**

78[¢]



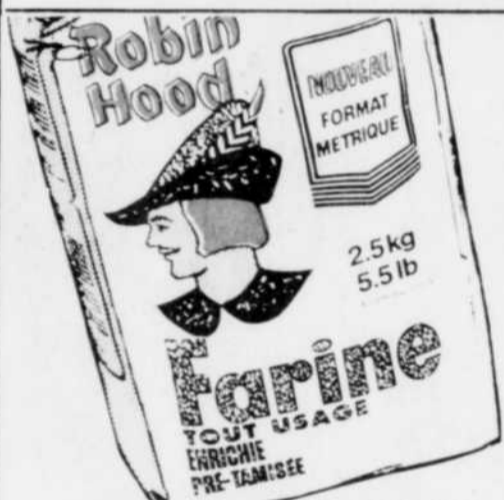
**MARGARINE MOLLE
FLEISCHMANN
NON SALÉE, À L'HUILE DE MAÏS ou DE TOURNESOL
CONT. DE 227 g - POT DE 2**

118[¢]



**YOGOURT FERME ou
BRASSÉ À LA SUISSE
DELISLE
SAVEUR DE FRUITS AU CHOIX
CONT. DE 175 g**

2/88[¢]



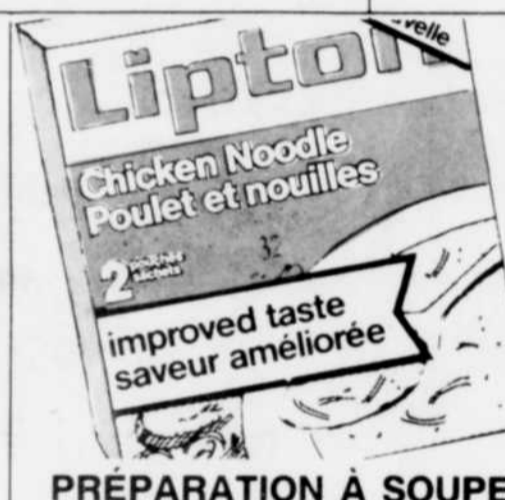
**FARINE TOUT USAGE
ROBIN HOOD
SAC DE 2.5 kg**

255[¢]



**CROUSTILLES
DULAC
ORDINAIRE ou BARBECUE
SAC DE 200 g**

129[¢]



**PRÉPARATION À SOUPE
POULET ET NOUILLES
LIPTON
POT DE 132 g - 2 SACHETS**

79[¢]



**SACHETS DE THÉ
ORANGE PEKOE
TETLEY
POT DE 227 g - 72 SACHETS**

199[¢]

**ESSUIE-TOUT
SCOTT
COULEUR AU CHOIX
POT DE 2 ROUL.** **149[¢]**

**EAU DE JAVEL
CONCENTRÉE
LAVO
BOUT. DE 3.6 LITRES** **139[¢]**

**BONBONS
TREBOR
MENTHES RAVÉES ou
BRILLANTES BRILLANTS AU
THE DES BOIS ou DRAGÉES
A LA REGLISSE
SAC DE 200 à 300 g** **119[¢]**

**COCA-COLA
BOUT. CONS.
DE 750 mL
DEPOT EN SUS** **6 pour 257[¢]**

**PURIFICATEUR D'AIR
GIRANDOLES
FORME DE HIBOU, PAPILLON ou
TULIPE - PIECE** **225[¢]**

**CÉRÉALES
FRUITS ET NOIX
ALPEN
BTE DE 675 g** **309[¢]**

**ARACHIDES COCKTAIL
PLANTERS
BTE DE 350 g** **237[¢]**

**BISCUITS AUX BRISURES
DE CHOCOLAT
VOORTMAN
POT DE 450 g** **159[¢]**

**ANTISTATIQUE
STATIC GUARD
BOMBE AEROSOL DE 170 g** **259[¢]**

**NOURRITURE POUR CHATS
DR. BALLARD
SAVEUR AU CHOIX
BTE DE 695 ou 700 g** **69[¢]**

**MIEL LIQUIDE
ou CRÉMEUX
BILLY BEE
CONT. DE 375 g** **159[¢]**

**CARAMEL-O
CARRIÈRE
CONT. DE 400 g** **99[¢]**

RABAIS DE 35[¢]
SUR UN PAQUET DE
PETITS PAINS AU BEURRE
ou
**CROISSANTS
PILLSBURY**
QUAND VOUS APPORTEZ CE
COUPON AUX
supermarchés Steinberg.
Date d'expiration: le 30 octobre 82
LIMITE - UN COUPON PAR ACHAT
2260360H

**PETITS PAINS AU BEURRE
ou CROISSANTS
PILLSBURY
CONT. DE 227 g** **99[¢]**



**TARTE AU
CITRON
STEINBERG
570 g** **99[¢]**

**BEIGNES
NATURE
STEINBERG
POT DE 12** **89[¢]**

**ROULÉ
AU CITRON
STEINBERG
290 g** **99[¢]**

**GÂTEAU
QUATRE-QUARTS
DORÉ
STEINBERG
397 g** **119[¢]**



Les articles annoncés dans ces pages sont en réclame aux supermarchés situés dans la ville principale de diffusion de ce journal et sa proche banlieue du mercredi jusqu'à la fermeture mardi prochain 18h. Il est possible que certains articles particulièrement les articles non-alimentaires ne soient pas offerts dans tous nos supermarchés ou offerts dans un format différent de celui annoncé. Le texte prévaut en tout temps. Pas de vente aux marchands. Nous nous réservons le droit de limiter les quantités. Il se peut également que certaines illustrations soient prises à titre indicatif seulement et ne correspondent pas exactement à l'article annoncé. Si un article en réclame venait à manquer en rayon, demandez un bon de garantie de prix au compteur d'information.

OBTENEZ 15[¢] D'ESSENCE POUR SEULEMENT 14[¢] + 15[¢] D'ÉPICERIE POUR 14[¢]

COMME NULLE PART AILLEURS!

qu'ils font la manchette!



BISCUITS VIAU

VENUS AU CHOCOLAT, VIVA ou BANTAM À LA GUIMAUVE
BTE DE 350 ou 400 g

118



**JUS D'ORANGES ou DE PAMPLEMOUSSES
CONCENTRÉ CONGÉLÉ
MINUTE MAID**
BTE DE 355 mL

88¢



**MAÏS À GRAINS ENTIERS
ORCHARD KING**
BTE DE 341 mL

2/88¢



**PRÉPARATION À CHOCOLAT INSTANTANÉ
NESTLÉ QUIK**
CONT. DE 750 g

255



**POUDRE POUR GELÉES
ROYAL
SAVEUR AU CHOIX**
PQT DE 85 g

29¢



**PÊCHES EN CONSERVE
DEL MONTE
EN DEMIES ou EN TRANCHES ou
MACÉDOINE DE FRUITS**
BTE DE 540 mL

107



**CRÈME GLACÉE
FRONTENAC
SAVEURS AU CHOIX**
CONT. DE PLASTIQUE DE 2 LITRES

219

**JUS DE TOMATES
LIBBY'S**
BTE DE 156 mL - PQT DE 6

154

**PRÉPARATION À CRÈME-
PRISE INSTANTANÉE
ROYAL**
SAVEUR AU CHOIX - PQT DE 99 ou 113 g

**55¢
627**

**DINER AU BOEUF,
À LA DINDE ou
AU POULET
SURGÉLÉ
SWANSON**
PQT DE 326 g

189

**JUS DE POMMES
ROUGEMONT
PUR BRUT ou
FAIT DE CONCENTRÉ
POT DE 1.36 LITRE**

125

**PETITS GÂTEAUX
VACHON
FEUILLETES À LA GELÉE,
PIQUE ou ROULES
SUISSES AU CHOCOLAT**
BTE DE 8 ou 12

169

**SAUCE AUX PRUNES
V-H**
POT DE 455 mL

149

**CRISTAUX À SAVEUR
D'ORANGE
TANG**
PQT DE 369 g - 4 SACHETS ou
2 SACHETS DE 184 g

189

**MARGARINE DURE
BLUE BONNET**
POT DE 1.36 kg

259

**FROMAGE BRICK,
FARMER or COLBY
KRAFT**
BATON DE 227 g

175

**POIS JAUNES ENTIERS
POUR LA SOUPE
AVION**
SAC DE 454 g

59¢

**PÂTE DE JAMBON
ou DE FOIE
PARIS PÂTE**
BTE DE 170 g

109

**PLATS CUISINÉS
CHEF BOY AR DEE
MINI RAVIOLI ou RAVIOLI**
BTE DE 850 g

179

**FROMAGE CHEDDAR
MI-FORT
SCHNEIDERS**
POINTE DE 375 g

269

**PÂTES IMPÉRIALES
SURGÉLÉES V-H**
POULET et CHAMPIGNONS ou
PORC - POT DE 340 g

189

**CORNICHONS À L'ANETH
EN QUARTIERS ou FRAIS
DU JARDIN**
MRS WHYTES - POT DE 750 mL

185



**SHAMPOOING
HEAD &
SHOULDERS**
ORDINAIRE ou
AVEC REVITALISANT
BOUT. DE 350 mL

333

**LOTION POUR LE
CORPS ET LES MAINS
WONDRA**
PARFUMÉE ou NON-PARFUMÉE
CONT. DE 180 mL

129

**PÂTE DENTIFRICE
AQUAFRESH**
ORDINAIRE ou MENTHE
TUBE DE 100 mL

149

**RASOIRS
JETABLES
BIC**
PQT DE 5

88¢

**SHAMPOOING
EVERYNIGHT
CITRON**
BOUT. DE 350 mL

199



**ARTICLES
DE CUISSON
GLASSBAKE
JEANNETTE**

**MOULE À GÂTEAU
8" - PIÈCE**

249

**ASSIETTE
À TARTE - 9"
MOULE À PAIN
OU PLAT
TOUT USAGE
1 1/2 PINT - PIÈCE**

199

**SACS À
ORDURES
STEINBERG**
TRÈS RÉSISTANTS
26" x 36"
PQT DE 20

199

**SACS À
ORDURES
POUR LA
CUISSON
STEINBERG**
COULEUR AU CHOIX
PQT DE 15

79¢

**VERRES
ELDORADO**
À JUS, À EAU, À HI-BALL ou
OLD FASHIONED
FORMATS VARIÉS - PIÈCE

55¢

**BOLS À
MELANGER
ET SPATULE
EN PLASTIQUE
5 MORCEAUX
L'ENSEMBLE**

249

**TASSE
À MESURER
EN POLY-
ETHYLENE
16 OZ
PIÈCE**

89¢

**BOL À SOUPE À L'OIGNON
EN GRÈS
MODÈLE POPPY FLORAL ou
AVEC COUVERCLE**
2 TONS: BEIGE et BRUN

299

Et pour que vous économisiez toujours plus :
VOICI LES PRODUITS BONIS ESSO !

Recherchez les produits spécialement identifiés **PRODUIT BONI ESSO** dans nos annonces hebdomadaires ou sur les tablettes de votre supermarché. Ils peuvent aussi vous rapporter 1\$ d'essence chez **Esso**. Il suffit simplement d'acheter à votre choix **cinq de ces produits** spécialement identifiés et de déboursier 1c à la caisse pour obtenir un bon d'un dollar valable sur un plein chez Esso. Comme aucun achat minimum d'essence n'est requis et que ces produits sont d'excellentes valeurs pour votre budget, il vous sera d'autant plus facile d'en acheter 10, 20 et même plus et ainsi d'accumuler les dollars d'économie comme jamais !

AVEC



ET



**C'EST LE TEMPS PLUS QUE JAMAIS
D'ÉCONOMISER À PLEIN GAZ !**

MARQUE DÉPOSÉE DE CIE PETROLIERE IMPERIALE L.TÉE.

Rencontre à Québec avec le premier ministre Lévesque

Les chefs autochtones n'étaient pas au rendez-vous

par Pierre Tourangeau

QUÉBEC (PC) — Une rencontre prévue pour hier à Québec entre le premier ministre René Lévesque et l'ensemble des représentants autochtones du Québec, a avortée parce que les chefs amérindiens et inuit ne s'y sont pas présentés.

La rencontre convoquée par le premier ministre afin de discuter de constitution, a quand même eu lieu mais un

et l'Association des Métis y avaient délégué des représentants.

On soutient que la rencontre sera reprise plus tard à une date non encore déterminée. Un manque de consultation avec les bandes amérindiennes serait à l'origine de l'échec de la réunion d'hier puisque ceux-ci avaient déjà et ce, dès le 15 septembre, décidé de se rencontrer à Kanawake le 19 octobre quand ils ont reçu l'invitation du premier ministre Lévesque.

Du côté des Amérindiens toutefois, on prétend qu'en convoquant les chefs le 19 octobre, le gouvernement a cherché sciemment à les diviser, eux qui s'étaient tous réunis, pour la première fois, à Chissasibi, le 14 septembre dernier. On soutient aussi que le fonctionnaire respon-

sable du Secrétariat des activités gouvernementales en milieu amérindien et inuit (SAGMAI), M. Eric Gourdeau, aurait, dans le même but, laissé courir de fausses rumeurs sur la participation de certains chefs, du Chef cri Billie Diamond notamment, à la réunion de Québec.

On soupçonne ainsi M. Gourdeau d'avoir volontairement ignoré la réunion de Kanawake.

Autre son de cloche

Rejoint hier au téléphone, M. Gourdeau a cependant dit que les autochtones eux-mêmes avaient omis de l'informer de la réunion de Kanawake.

"Nous, on n'a su qu'ils tenaient une réunion que jeudi," a-t-il dit.

Son point de vue sur l'absence des chefs à la réunion convoquée par M. Lévesque diffère d'ailleurs de celui des Amérindiens.

A son avis, les représentants amérindiens ont d'abord voulu se réunir entre eux afin de déterminer s'ils allaient

accepter de s'asseoir à la même table que les associations de métis et de femmes autochtones qui représentent les Indiens dits "sans statut".

"Ce n'est pas un problème d'horaires vraiment, a-t-il opiné. Ils pouvaient prendre un autobus pour venir ici et retourner après pour continuer leur réunion. Le problème, c'est qu'ils veulent entre chefs indiens s'interroger sur l'opportunité de

se rencontrer tout le monde à Québec les 9 et 10 novembre prochains avec tous les autres groupes autochtones."

"C'est un secret de polichinelle, a-t-il ajouté, que les Indiens statuts ne considèrent pas les Indiens qui ont perdu leur statut comme des Indiens et ils ne considèrent pas non plus l'Association des femmes autochtones comme ayant voix au chapitre." M. Gourdeau a signa-

le qu'il était déjà arrivé dans le passé que le SAGMAI détermine une date de réunion avec les Indiens après avoir consulté les chefs un par un.

"Après avoir consulté tout le monde et après

avoir changé la date pour que tout le monde soit satisfait, ils ne sont quand même pas venus, a-t-il expliqué en donnant comme exemple une réunion avec le ministre Lazure il y a un certain temps. S'ils ne

sont pas venus c'est pour des questions de principes. C'est la même chose maintenant."

La rencontre d'hier à Québec avait pour but de consulter les différents regroupements

autochtones pour connaître leur avis avant d'élaborer la position que devra défendre le Québec lors de la prochaine conférence fédérale-provinciale des premiers ministres sur la constitution.



René Lévesque

porte-parole du Cabinet de M. Lévesque a indiqué que seules l'Association des femmes autochtones du Québec

LES PROFITS S'ASSECHENT?
Utilisez les PETITES ANNONCES de La tribune 569-9501

WOOLCO **COIN DU FUMEUR**
Prix en vigueur jusqu'au 23 octobre 1982
Achat spécial! Cartouches de cigarettes régulières ou King Size. Limite de 2 cartouches par client. Marques canadiennes seulement.

1137

Avis: Santé et Bien-être social Canada considère que le danger pour la santé croît avec l'usage - éviter d'inhaler.

Achetez Woolco... partez gagnant!
PLAZA ROCK FOREST 4857, boul. Bourque, Rock Forest
HEURES D'OUVERTURE: LUNDI, MARDI et MERCREDI: de 9h 30 à 19h; JEUDI et VENDREDI: de 9h 30 à 21h; SAMEDI: 9h à 17h

Coup d'oeil... sur le Québec

L'essence la plus chère au Québec

MONTREAL (PC) — De juin à septembre 1982, le prix moyen de l'essence, au Canada, a augmenté de 1.3 cent le litre mais, au Québec, où l'essence est déjà la plus chère au pays, notamment à cause de la taxe-ascenseur du ministre Parizeau, la hausse a été plus forte que pour l'ensemble du pays, atteignant 1.6 cent le litre.

C'est la Saskatchewan qui a subi la hausse la plus importante, ces derniers mois, l'essence régulière sans plomb montant de 2.1 cents le litre, soit une hausse de six pour cent. C'est dans cette province, cependant, que l'essence est la moins chère au pays, s'établissant à 39.7 cents le litre.

Journée de mobilisation des femmes

MONTREAL (PC) — "En s'attaquant aux employés du secteur public, en baissant leurs salaires, en multipliant les emplois à temps partiel, en laissant crever les garderies sans but lucratif, c'est d'abord aux femmes que le gouvernement du Parti québécois s'en prend", a déclaré mardi la responsable de la condition féminine à la CSN, Mme Monique Simard.

"Les femmes comptent pour les deux tiers des effectifs — soit 240.000 — du total des salariés du secteur public et para-public", a-t-elle ajouté.

Et ce message, les 70.000 syndiquées CSN du Front commun vont le signifier jeudi à leur employeur, selon Mme Simard, à l'occasion d'une journée nationale de mobilisation.

2 mois dans un cercueil avec 4 pythons

MONTREAL (PC) — Un citoyen de Granby tentera à compter de lundi prochain, dans une discothèque de Trois-Rivières, de battre un record du monde en séjournant durant deux mois dans un cercueil où il cohabitera avec quatre pythons adultes.

Il entrera dans le cercueil lundi prochain à 15 h.

Il a prévu qu'il pourrait facilement se nourrir, sortir de temps à autre et prendre un bain en accumulant les pauses de cinq minutes à l'heure que lui accorde le Livre des records Guinness.

Quant à ses compagnons de captivité, ils se nourriront de souris, hamsters et lapins, leur diète habituelle. Les serpents, a-t-il précisé, mesurent environ huit pieds de long.

Pas de candidat de l'Union nationale

VICTORIAVILLE (PC) — Le chef de l'Union nationale, M. Jean-Marc Béliveau, a déclaré mardi que son parti n'avait pas l'intention de présenter un candidat lors des élections partielles qui pourraient se dérouler prochainement dans le comté de Saint-Jacques.

a décidé que son parti ne serait pas de la lutte.

"On n'ira pas là. Les partielles sont des pièges à ours, comme l'avait déjà affirmé M. Jean Lesage", a déclaré M. Béliveau.

C'est notamment pour des raisons financières que l'Union nationale ne se présentera pas dans ce comté de la métropole dont le fauteuil à l'Assemblée nationale était occupé par l'ex-ministre Claude Charron, a précisé M. Béliveau.

Dur coup pour les voleurs

HULL (PC) — La police croit avoir porté mardi un coup fatal à un réseau de voleurs d'autos qui, profitant de la mauvaise conjoncture économique, opérait depuis plusieurs mois dans la région de l'Outaouais.

LOUEZ DE TOUT
569-9548
LOCATION MARTINEAU
Réparation de tondeuses et souffleuses
Laveuse à vapeur pour tapis
2456 ouest, rue King 77332

C'est le temps des **Waffles**
PÂTE ET HUITRES FRITES aux restaurants de la Nouvelle-Acadie

WOOLCO OCCASIONS ÉNERGÉSTION
Prix en vigueur jusqu'au 23 octobre 1982.

Rabais de \$30!
Poêle à bois "Combifire" étanche
Le poêle à bois d'Ironsmith économise l'énergie à la maison ou au chalet et diffuse bien la chaleur. La chambre de combustion est fabriquée en acier inoxydable résistant et robuste.
Comprend tisonnier et pelle.
Prix courant Woolco, chac.: \$359.

\$329 Chac.

Rabais de 10% à 15%!
Accessoires pour le foyer
Rabais de \$10! Pare-étincelles en verre
Portes en verre trempé de 3/4 po. Rideau en mailles, charnières pleine longueur et registre. Fini laiton patiné.
Pour la plupart des foyers.
Prix courant Woolco, chac.: 79.94 Chac.: **69.94**

Ens. 4 pièces finies laiton patiné pour le foyer
Prix courant Woolco, l'ens.: 35.88 L'ens.: **29.88**

Porte-bûches fini laiton patiné
Prix courant Woolco, chac.: 28.64 Chac.: **24.88**

Rabais de \$50 et \$80!
Petit poêle à bois "Sunburst II"
étanche. Accepte des bûches jusqu'à 18 po. de long. Ouverture de la porte 10 1/2 x 11 1/4 po.
Prix courant Woolco, chac.: 449.95 Chac.: **399.95**

Grand poêle à bois "Sunburst II"
Prix courant Woolco, chac.: 579.95 Chac.: **499**

Rabais de \$20!
Poêle en fonte
Dessus se soulevant pour le chargement. Registre jumelé. Noir. 26 x 31 1/2 po.
Prix courant Woolco, chac.: 199.88 Chac.: **\$179**

Rabais de 9.88!
Poêle en fonte
Plaque coulissante. Noir. Tuyau et cheminée en sus.
Prix courant Woolco, chac.: 95.88 Chac.: **\$86**

Fibre cellulosique à souffler
Ignifuge. Calibre # élevé.
Facile à installer. Sac de 30 lb.
Prix courant Woolco, Chac.: 8.99
Machine à souffler offerte. Chac. (Les premiers arrivés seront les premiers servis) **7.88**

Isolant en fibre de verre
Calibre R20 pour le grenier.
Calibre R12. 15 x 3 1/2 po. natte de 90 pi carrés. **16.49**
Calibre R20. 15 x 6 po. natte de 50 pi carrés. **15.77**

Achetez Woolco... partez gagnant!
PLAZA ROCK FOREST 4857, boul. Bourque, Rock Forest
HEURES D'OUVERTURE: LUNDI, MARDI et MERCREDI: de 9h 30 à 19h; JEUDI et VENDREDI: de 9h 30 à 21h; SAMEDI: 9h à 17h

OKTSpoo LA MEILLEURE MUSIQUE ET LA POSSIBILITE DE GAGNER DES PRIX EN ARGENT!

Du vin tourné, oui, mais pas tant qu'on a voulu le faire croire

(Daniel Wermenlinger)

MONTREAL (PC) — Le président de la Société des alcools du Québec, M. Daniel Wermenlinger, a mis en doute mardi, l'affirmation du service de la vérification interne de la société d'Etat qui, dans un rapport récent, signale qu'il y a l'heure actuelle, dans les succursales, une bouteille de vin sur 10 qui n'est plus buvable, ou non commercialisable.

Ces révélations sont basées sur le fait que le nombre d'échantillons

analysés en juillet et en août — 492 bouteilles en tout — est insuffisant.

"L'échantillonnage nous a montré un problème. Est-ce que c'est 10 pour cent? Je ne suis pas sûr de ça", a commenté M. Wermenlinger.

Après avoir insisté sur le désir de la société d'Etat d'offrir les meilleurs produits possibles et sur son souci de

téger le consommateur, le président devait ajouter un peu plus tard: "On sait qu'il y a des problèmes, mais on ne peut pas toujours les identifier à l'arrivée des vins, et on sait aussi qu'on doit également apporter des correctifs."

Ainsi, dit-il, parce que lui-même et les services concernés ont été informés des problèmes qui se posaient, à mesure que progressait l'enquête du service de la vérification, des correctifs ont été apportés.

Exemples de correctifs

Dans un vaste entrepôt montréalais, par exemple, on a cessé, depuis trois ou quatre mois, de n'expédier aux succursales que des caisses emplies sur des palettes partiellement chargées, ce qui a été jusqu'ici une des principales causes de détérioration.

On haussera, dans les succursales, le nombre de bouteilles de vin offertes couchées à la clientèle, ce qui est déjà commencé, a-t-il ajouté. Des tests supplémentaires seront effectués pour déterminer combien de bouteilles ne sont plus bonnes dans les 30.000 cartons de vins gardés debout depuis plus de six mois, dans les aires d'entrepôt des succursales. Enfin, une recherche est en cours pour déterminer dans quelle mesure les températures excessives auxquelles sont parfois portés les contenants peuvent compromettre la durée de vie des vins.

Par ailleurs, pour Daniel Wermenlinger, le nombre de vins affectés, et donc à détruire, est faible, alors que, dans son rapport, le service de la vérification explique qu'il y avait des années que n'avait été fait pareil ménage dans le réseau.

Début des négociations

QUEBEC (PC) — Le front commun des trois centrales syndicales présente aujourd'hui ses demandes salariales au gouvernement et donne en même temps le coup d'envoi des négociations à la table centrale.

Le négociateur du gouvernement, Me Lucien Bouchard, recevra les demandes syndicales cet après-midi dans un hôtel de Québec.

La rencontre sera par ailleurs l'occasion pour les négociateurs syndicaux d'exposer certai-

nes autres revendications en ce qui a trait aux sujets à négocier à la table centrale.

Les centrales demanderont entre autre au gouvernement d'inclure les travailleurs de garderie dans la présente négociation.

La politique salariale du front commun a été dévoilée le 16 septembre et a été soumise dans les semaines suivantes aux différentes instances syndicales.

Elle est basée sur le maintien de l'indexa-

tion, sur la réduction des écarts salariaux et sur la participation, pour les années 1984 et 1985, à l'augmentation de la richesse collective.

Cette proposition représente pour 1983 une augmentation de la masse salariale de 11,9 pour cent, soit environ 700 millions \$.

Elle prévoit que le salaire minimum devrait atteindre 335 \$ par semaine le premier octobre prochain.

Recul pour le milieu infirmier

(Hélène Pelletier)

QUEBEC (PC) — Les infirmières n'accepteront pas que le gouvernement détériore davantage leurs conditions de travail, affirme Mme Hélène Pelletier, présidente de la Fédération des syndicats professionnels des infirmières

et infirmiers du Québec.

Au retour d'une tournée de consultation des 15.000 membres de la fédération, Mme Pelletier a déclaré hier soir en conférence de presse que les propositions du gouvernement dans la présente ronde de né-

gociation ont pour effet d'ajouter à la détérioration des conditions de travail que subissent les infirmières depuis 2 ans à cause des coupures de services.

Selon elle, la proposition patronale sur la sécurité d'emploi constitue un net recul par rapport à ce qui existe présentement et permettra aux institutions du réseau hospitalier de couper des postes encore plus facilement.

"En bafouant ainsi le principe d'ancienneté, le gouvernement utilise un moyen détourné pour faire disparaître celles qui ont le plus d'ancienneté et rajouter ainsi les effectifs du réseau, tout comme veut le faire le ministre Laurin avec les enseignants."

Une suspension recommandée

MONTREAL (PC) — L'avocat de la poursuite lors de l'enquête fédérale sur l'incendie mortel survenu le 25 décembre à bord du cargo Hudson Transport a recommandé mardi que le second du navire soit l'objet d'une suspension de six mois pour avoir abandonné son poste en compagnie de trois autres officiers.

Me Bernard Deschênes a affirmé que le comportement de Louis-Philippe Dussault avait été partiellement à la base de la mort des sept marins qui ont péri dans la tragédie et que son permis de naviguer devrait lui être retiré pendant six mois pour avoir succombé à la panique et avoir déserté le navire en flammes.

Refus approuvé

MONTREAL (PC) — La décision de l'arbitre Claude Lauzon en faveur d'un annonceur de Radio-Canada International peut être interprétée comme un renforcement du droit des employés de refuser d'exécuter le travail des grévistes.

Le cas remonte au 28 octobre 1980, le soir de la présentation du budget fédéral.

L'annonceur Gordon Redding a été suspendu pour une journée, après avoir refusé de s'occuper du budget. A ce moment-là, les journalistes de Radio-Canada étaient en grève au Québec, mais non les annonceurs.

L'arbitre Lauzon a donné raison à M. Redding, disant qu'il avait le droit de refuser de traiter une nouvelle, puisque les nouvelles relèvent "habituellement" des journalistes, non des annonceurs.

Dans leur contrat de travail, les annonceurs ont obtenu le droit de refuser de faire le travail des grévistes. Une clause semblable figure au Code du travail du Canada.

S'il avait donné raison à Radio-Canada, a expliqué M. Lauzon, "le droit de grève serait devenu illusoire dans la plupart des cas".

Un porte-parole syndical a déclaré que la décision de l'arbitre pouvait devenir un précédent dans l'interprétation du Code du travail.

Jusqu'à maintenant, les arbitres avaient interprété de façon plus restrictive la clause du code, disant qu'on pouvait exiger des employés qui n'étaient pas en grève d'exécuter certains travaux relevant normalement des grévistes.

La décision de M. Lauzon peut signifier qu'à l'avenir les employés pourront refuser de faire le travail qui est techniquement de leur responsabilité, si ce travail est "habituellement" fait par des collègues en grève.



69¢ par portion 69¢ **seulement par portion** 69¢ par portion

- pour le même choix
- pour la même qualité
- et pour le même bon goût

Les ragouts Cordon Bleu®, en format de 7 1/2 onces, vous sont offerts à ce prix spécial de 69¢ par la plupart des détaillants participants. Cette offre est valable entre le 4 octobre et le 30 novembre 1982. Sa durée peut varier selon les détaillants participants. Surveillez nos étalages en magasin.

Échangez le bon rabais ci-dessous dès maintenant.

49¢ de rabais À L'ACHAT DE 2 RAGOÛTS DE BOULETTES, D'UN RAGOÛT DE BOULETTES ET PATATES RONDES, DINER, RAGOÛTS DE BOUEUF, IRLANDAIS ET POULET) EN FORMAT DE 7 1/2 ONCES.

M. le marchand, nous vous rembourserons ce bon pour sa valeur nominale plus 7¢ pour les frais de manutention, pourvu que ce bon vous ait été présenté par votre client suivant les conditions de cette offre. Toute autre utilisation constitue une fraude. Sur demande, vous devez fournir une preuve d'achat d'une provision suffisante de la marchandise spécifiée. Pour obtenir le remboursement, postez à: J. RENE DUIMET L.TÉE, C.P. 3000, Saint-Jean (Nouveau Brunswick) E2L 4L3. Ce bon est valide jusqu'au 31 décembre 1982.

49¢ Cordon Bleu®

2702570-H

LA MAZDA GLC 83. ILY AVAIT DÉJÀ 1 000 000 DE RAISONS D'EN ACHETER UNE. ILY EN A MAINTENANT DAVANTAGE.



Il y a plusieurs raisons d'acheter une GLC. En fait, la millionième raison est sortie de nos ateliers en juillet.

Vous pourriez croire qu'après avoir réussi à satisfaire un million de clients, nous nous contenterions nous-mêmes d'une recette éprouvée.

Pas chez Mazda. La GLC 83 est encore meilleure que toutes celles qui l'ont précédée. En plus d'innovations techniques telles que traction avant, direction à crémaillère et suspension indépendante aux quatre roues, nous avons apporté d'autres améliorations à la suspension en 1983 pour rendre la conduite encore plus souple et confortable. Nous avons aussi enjolivé l'inté-

rieur et amélioré l'économie de consommation à 5,9 litres/100 km, cote combinée. Nous avons aussi ajouté à nos modèles 83 un tout nouveau sedan de luxe 4 portes. De plus, en 1983, la radio fait partie de l'équipement standard de chacun de nos modèles.

La Mazda GLC. Sept modèles. Depuis l'économique hatchback 3 portes jusqu'au nouveau sedan sport 4 portes. Aujourd'hui, vous avez plus d'un million de raisons d'en choisir une.

Mazda
LA VOIR, C'EST L'AIMER!

N'EST-IL PAS GRAND TEMPS DE PASSER À MAZDA?

*Selon Transports Canada, pour les besoins de la comparaison pour les GLC hatchbacks et berlines avec boîte à 5 rapports. La consommation véritable peut varier selon la distance, la vitesse, la température et l'équipement dont est munie la voiture.

Bromptonville - DOMINICK AUTO SPORTS LTÉE - Route 143, 846-2751

PHARMACIE UNIPRIX

DÉCOUPEZ ET ÉCONOMISEZ AVEC CES COUPONS



Laura Secord Halloween
Sachet-Aubaine
20 tablettes

1⁹⁹


Avec ce coupon du 20 au 30/10/82
Limite: 3 par client



L'Image
Gel colorant en crème,
teintes assorties de Clairal

4⁹⁹

Avec ce coupon du 20 au 30/10/82
Limite: 3 par client



Préparation-H
12 suppositoires

1⁹⁹


Avec ce coupon du 20 au 30/10/82
Limite: 3 par client



Liberté Nouvelle
48 maxi-serviettes
hygiéniques

4⁹⁹

Avec ce coupon du 20 au 30/10/82
Limite: 3 par client



Pampers
Couches jetables
48 Nouveau-Né avec
NOUVELLES fronces
permasèches

5⁴⁹

Avec ce coupon du 20 au 30/10/82
Limite: 3 par client



Hi-Dri
Essuie-tout imprimé
2 rouleaux

99¢

Avec ce coupon du 20 au 30/10/82
Limite: 3 par client

PLUS DE 250 PHARMACIES A VOTRE SERVICE



Contac-C
40 capsules

5⁹⁹

Avec ce coupon du 20 au 30/10/82
Limite: 3 par client



Neo-Citran "A"
10 sachets, combat les fruges
des foies et sinusites

1⁹⁹

Avec ce coupon du 20 au 30/10/82
Limite: 3 par client



Super Paramette
Vitamines, 100 comprimés
pour les actifs

4⁴⁹

Avec ce coupon du 20 au 30/10/82
Limite: 3 par client

PROMOTION DU 20 AU 30 OCTOBRE 1982

VOUS NE PAYEZ LE PRIX COUPE ANNONCÉ QUE SUR REMISE DU COUPON AU COMPTOIR SEULEMENT. DISPONIBILITÉ GARANTIE

Si nous ne pouvons vous fournir le produit que vous désirez au prix coupe annoncé durant cette promotion, nous vous GARANTISSONS le même bas prix coupe des que notre stock sera renouvelé, en vous remettant un BON D'ACHAT DIFFÉRE.

Les dessins sont utilisés pour fins d'illustration seulement. Les descriptions prévalent sur les illustrations en tout temps.



Norma-Ligne
Régime amaigrissant
Pouding 24 sachets

9⁷⁹


Avec ce coupon du 20 au 30/10/82
Limite: 3 par client



Norma-Ligne
Régime amaigrissant
Lait Malté
20 sachets

7⁹⁹

Avec ce coupon du 20 au 30/10/82
Limite: 3 par client



Peroxyde d'Hydrogène
10 volumes, 100 ml
(Laboratoires Atlas)

69¢

Avec ce coupon du 20 au 30/10/82
Limite: 3 par client



Huile minérale lourde
500 ml (Laboratoires Atlas)

2⁶⁹

Avec ce coupon du 20 au 30/10/82
Limite: 3 par client



Mi-Ne-Ra-Lo
Eau minérale naturelle
à 100%, 750 ml

66¢

Avec ce coupon du 20 au 30/10/82
Limite: 3 par client



Hemarexin
24 ampoules buvables
de Bio Chimique

9⁴⁹

Avec ce coupon du 20 au 30/10/82
Limite: 3 par client



le coin de bébé



Desitin
Poudre pour bébé
400 g

1⁸⁹

Avec ce coupon du 20 au 30/10/82
Limite: 3 par client



Secret
Antisudorifique Ultra-Sec
200 ml PLUS 50 ml en BONI

2³⁹

Avec ce coupon du 20 au 30/10/82
Limite: 3 par client



Soft & Dri
Désodorisant 200 ml
PLUS 50 ml en BONI

2³⁹

Avec ce coupon du 20 au 30/10/82
Limite: 3 par client



Vaseline
Lotion pour soins intensifs
500 ml PLUS 32% en BONI

2⁹⁹

Avec ce coupon du 20 au 30/10/82
Limite: 3 par client



Keri
Lotion thérapeutique
190 ml

3³⁹

Avec ce coupon du 20 au 30/10/82
Limite: 3 par client



Pampers
Couches jetables
30 De Jour ou
24 Super-Absorbantes ou
22 De Nuit

3⁹⁹

Avec ce coupon du 20 au 30/10/82
Limite: 3 par client



Pampers
Couches jetables
24 Premiers Pas

4⁹⁹

Avec ce coupon du 20 au 30/10/82
Limite: 3 par client



Pampers
Couches jetables
48 Premiers Pas ou
60 Super-Absorbantes

9⁸⁹

Avec ce coupon du 20 au 30/10/82
Limite: 3 par client



Liberté Nouvelle
30 mini-serviettes
hygiéniques

2⁴⁹

Avec ce coupon du 20 au 30/10/82
Limite: 3 par client



El-Toro
Shampooing
350 ml

2⁹⁹

Avec ce coupon du 20 au 30/10/82
Limite: 3 par client



El-Toro
Rince-crème
225 ml

1⁶⁹

Avec ce coupon du 20 au 30/10/82
Limite: 3 par client



Alpha Keri
Huile de bain
thérapeutique 200 ml

3⁸⁹

Avec ce coupon du 20 au 30/10/82
Limite: 3 par client



Playtex
100 sacs jetables

2⁹⁹

Avec ce coupon du 20 au 30/10/82
Limite: 3 par client



Playtex
Biberon format d'essai

1⁴⁹

Avec ce coupon du 20 au 30/10/82
Limite: 3 par client



Playtex
Ensemble de biberons

8⁴⁹

Avec ce coupon du 20 au 30/10/82
Limite: 3 par client



Playtex
30 maxi-serviettes
hygiéniques

2⁹⁹

Avec ce coupon du 20 au 30/10/82
Limite: 3 par client



Kemotex
Pour ongles durs
10 ml

3³⁹

Avec ce coupon du 20 au 30/10/82
Limite: 3 par client



Atra
15 cartouches
de lames

3²⁹


Avec ce coupon du 20 au 30/10/82
Limite: 3 par client



Duracell
Piles AA ou AAA ou C ou D
Paquet de 2 ou
9 volt paquet de 1

2⁵⁹

Avec ce coupon du 20 au 30/10/82
Limite: 3 par client



Q-Tips
180 cure-oreilles

1⁰⁹

Avec ce coupon du 20 au 30/10/82
Limite: 3 par client



Enfalac
Prêt-à-servir
946 ml Caisse

2⁵⁹ 28⁹⁹

Avec ce coupon du 20 au 30/10/82
Limite: 3 par client



Enfalac
Liquide concentré
425 ml Caisse

1⁴⁹ 30⁹⁹

Avec ce coupon du 20 au 30/10/82
Limite: 3 par client



Uniprix
Bas culotte
1 paire

79¢

Avec ce coupon du 20 au 30/10/82
Limite: 3 par client



Uniprix
Bas aux genoux
2 paires

99¢

Avec ce coupon du 20 au 30/10/82
Limite: 3 par client



Oral-B
Brosses à dents régulières
30-35-40-60

1⁰⁹

Avec ce coupon du 20 au 30/10/82
Limite: 3 par client



EVEREADY

PILES pour appareils
acoustiques, montres et
calculatrices maintenant
disponibles dans toutes les
pharmacies UNIPRIX.



S.M.A.
Liquide concentré
385 ml Caisse

1³⁹ 29⁴⁹

Avec ce coupon du 20 au 30/10/82
Limite: 3 par client



Similac
Prêt-à-servir
946 ml Caisse

2⁵⁹ 27⁹⁹

Avec ce coupon du 20 au 30/10/82
Limite: 3 par client



Similac
Liquide concentré
425 ml Caisse

1⁴⁹ 29⁹⁹

Avec ce coupon du 20 au 30/10/82
Limite: 3 par client

Guy Turgeon 43 est St-Patrice Magog 843-1773	Clermont, Courchesne, Desfossés 301 ouest, Main Magog 843-3366	Robert Girard 5094 Foster Waterloo 539-2747	Comtois, Felteau 610 est, King Sherbrooke 569-9251	R. Rheault & D. Vallée 511 Hériot Drummondville 477-3777
Pépin, Tremblay, Béliveau 510 Lindsay Drummondville 478-1343	P. Levac & M. Levac 234 Hériot Drummondville 472-1121	Y. Pépin 1850 St-Joseph Drummondville 478-1331	Raymond Lafrance 68 Main Richmond 826-2221	A. Leboeuf 525-1ère Avenue Asbestos 879-2882
Claude Charron 5256 Frontenac Lac-Mégantic 583-2123				

Selon le président du conseil d'administration d'Hydro-Québec

Exportations d'électricité: la Baie James...pas Churchill Falls

Par Bernard Racine

QUEBEC (PC) - Ce sont les installations de la Baie James et non celles de Churchill Falls qui permettent à Hydro-Québec d'exporter de l'électricité aux Etats-Unis, a déclaré hier M. Joseph Bourbeau.

Conférencier invité au déjeuner-causerie du club Rotary de Québec, le président du conseil d'administration d'Hydro-Québec a choisi de discuter du conflit entre Québec et Terre-Neuve au sujet du prix payé à Terre-Neuve pour l'électricité produite par la centrale de Churchill Falls.



Joseph Bourbeau

Il est faux d'affirmer qu'Hydro-Québec revend huit ou dix fois plus cher à des clients américains l'énergie qu'il achète de Churchill Falls, a dit M. Bourbeau.

Quand Hydro-Québec a négocié, en 1969, un bail de 65 ans pour l'achat de l'énergie de Churchill Falls, ses exportations d'électricité aux Etats-Unis ne représentaient qu'un soixantième de la production de Churchill Falls.

"Ce n'est qu'au cours des dernières années que les ventes à nos voisins du sud ont crû de façon significative," a dit M. Bourbeau qui a cependant averti les Québécois que ce serait une erreur de limiter l'analyse du conflit à sa seule dimension économique.

"Car le problème de Churchill Falls est beaucoup plus complexe, beaucoup plus difficile à cerner qu'une simple question de dollars et de kilowatts-heure."

Selon certains observateurs, de souligner M. Bourbeau, Churchill Falls serait devenu un symbole de tout ce qui a déraillé à Terre-Neuve pendant presque tout un siècle. Et les Québécois, qui ont vécu la Révolution tranquille "sont, mieux que quiconque, en

Lutte à deux en Alberta

EDMONTON (PC) - A deux semaines de l'élection du 2 novembre, en Alberta, les conservateurs du premier ministre Peter Lougheed et les néo-démocrates de M. Grant Notley apparaissent nettement comme les deux principaux adversaires.

Les chefs des autres partis politiques se tiennent en effet à leurs propres circonscriptions, ne faisant presque pas campagne ailleurs dans la province.

A la dissolution de l'Assemblée législative, les conservateurs détenaient 73 sièges. Les six autres sièges appartenaient à trois créditistes, à un indépendant, au leader du Western Canada Concept, M. Gordon Kesler, et à M. Notley.

Ce dernier a déclaré, mardi, qu'il entreprenait la phase finale de la campagne électorale avec la ferme intention de "faire réaliser aux Albertains que le NPD est le seul parti possédant une politique concrète pour leur redonner du travail".

80.000 emplois

M. Notley s'est engagé à créer quelque 80.000 emplois au cours des quatre ou cinq prochaines années, s'il est porté au pouvoir.

Le leader néo-démocrate a reproché à M. Lougheed de "se promener en province avec son sac d'argent".

En fait, depuis le début de la campagne électorale, les différents partis politiques ont fait des promesses qui, si elles étaient toutes réalisées, coûteraient plus de 8 milliards.

étaient aménagées aujourd'hui, leur coût paraîtrait tout aussi bas en l'an 2000 que le prix de l'électricité de Churchill Falls en 1982," a dit M. Bourbeau, qui a dit être persuadé que la seule approche raisonnable demeurerait la collaboration.

"Terre-Neuve et le Québec sortiront tous deux perdants de cet incident s'ils ne trouvent pas toute la sérénité nécessaire à une coopération fructueuse," a conclu M. Bourbeau.

Ce conflit est maintenant devant la Cour suprême du Canada où il a été porté par Terre-Neuve, qui accuse Hydro-Québec de faire des profits exorbitants en exportant l'électricité de la centrale aux Etats-Unis.

N'ayant pas réussi à obtenir à prix réduit une plus grande quantité d'électricité que les 300.000 kilowatts prévus au contrat intervenu avec l'Hydro-Québec, Terre-Neuve a adopté une loi révoquant le bail d'exploitation des chutes et lui permettant de prendre possession de la centrale. La Cour suprême doit maintenant décider si cette loi est valide.

Les sauces Wong Wing ça... c'est chinois.

Il existe bien sûr d'autres sauces chinoises, mais aucune autre offre l'authentique saveur des sauces chinoises Wong Wing. Les sauces Wong Wing sont délicieuses et variées. Il y a la sauce soya, la sauce à l'ail sec pour côtes de porc, la sauce à l'ananas, la sauce aigre-douce, la sauce chinoise aux prunes, la sauce chinoise aux cerises et en ce moment, elles sont toutes offertes à 20c de rabais.



WONG WING

Les Aliments Wong Wing Inc.
Montréal, Québec

20c de rabais

Économisez 20c sur le prix d'achat des sauces chinoises Wong Wing suivantes:

Sauce soya, sauce à l'ail sec pour côtes de porc, sauce à l'ananas, sauce aigre-douce, sauce chinoise aux prunes, sauce chinoise aux cerises.

AU DÉTAILLANT: Les Aliments Wong Wing Inc. vous remboursera 20c plus 7c pour frais de manutention pour chaque bon, à condition que le client vous l'ait remis pour l'achat d'une des sauces chinoises Wong Wing mentionnées ci-haut. Toute autre demande de remboursement constitue une fraude. Vous devez pouvoir présenter sur demande les factures correspondant aux bons retournés pour remboursement. Seules les demandes des détaillants de nos produits seront acceptées. Pour remboursement poster les bons à:

WONG WING

Les Aliments Wong Wing Inc.
1875, rue Bercy, Montréal, Québec, Canada H2K 2T9

20c

20c

Esso va au-devant de vos besoins.

VOTRE SYSTÈME DE CHAUFFAGE ACTUEL POURRAIT RECÉLER DES ÉCONOMIES SUBSTANTIELLES.

DÉCOUVREZ-LE!



Vous cherchez à réduire vos coûts de chauffage sans pour autant changer votre système au mazout?

Une excellente façon d'y arriver, c'est d'en parler au spécialiste W. H. Adam. En plus de son service, qui comprend des avantages comme le programme de paiements égalisés et le plan de protection "Global III", cet homme pourrait vous aider à réduire jusqu'à 20% de vos frais de chauffage, et ce sans que vous ayez à changer votre système actuel.

Demandez-lui de vous parler des produits Econo Force, une gamme de produits Esso conçus pour vous faire économiser du combustible.

Ces produits comprennent un thermostat à micro-ordinateur, des isolants, de même qu'un brûleur super efficace et le système Econo +2, capables à eux seuls de réduire jusqu'à 20% de votre coût total de chauffage.

Vous avez besoin de couper vos dépenses de chauffage et Esso a développé des produits pour répondre à ces besoins. Parce que chez Esso, c'est avec vous qu'on va de l'avant.

Alors, pour découvrir les économies que recèle votre système de chauffage actuel, appelez l'expert W. H. Adam et faites effectuer un test d'efficacité. Ça vaut le coût!

ESSO AVEC VOUS, ON VA DE L'AVANT.

W.H. ADAM

À SHERBROOKE, appelez HENRI DEACON, au 569-9744.

À l'extérieur de Sherbrooke, regardez dans les Pages Jaunes, sous la rubrique Huile à chauffage.

UN PROPRIO
MILLE FOIS
PLUS PRÉSENT.

provibec



LES PRIX
CONFIANCE

NOUS NOUS RÉSERVONS LE DROIT DE LIMITER LES QUANTITÉS. PRIX EN VIGUEUR JUSQU'AU SAMEDI 23 OCTOBRE 1982.

**CUISSEAU
DE VEAU**
frais

5,03 kg
2,28 lb

**GROSSES
BANANES**
importées

0,51 kg
0,23 lb

**AYLMER
TOMATES**

TOMATES
Canada de choix
AYLMER
bte de 28 oz

0,85

Thibault

MARGARINE
molle
THIBAUT
cont. de 2 lb

1,49

Rougemont

JUS DE POMMES
reconstitué, vitaminé
ou brut ROUGEMONT
bte ou jarre de 48 oz

0,95

V-8

JUS
DE LÉGUMES
V-8
btes de 19 oz

2/0,98

LES PHOTOS DE CETTE ANNONCE NE SERVENT QU'À IDENTIFIER LA MARQUE DE COMMERCE DES PRODUITS ANNONCÉS. LE TEXTE PRÉVAUT EN TOUTES OCCASIONS.

UN PROPRIO MILLE FOIS PLUS PRÉSENT

Pied-Mont

SIROP
DE TABLE
PIEDMONT
bouteille de 500 ml

1,19

Sara Lee

GÂTEAUX SURGELÉS
"Super Moelleux"
SARA LEE
bte de 14 oz

1,49

Cashmere

PAPIER
DE TOILETTE blanc
ou jaune CASHMERE
emb. de 4 rouleaux

1,19

KIK

BOISSON GAZEUSE
KIK COLA
bouteilles consignées de 750 ml
(Terr. desservis par Mtl seul)

6/1,99

**EPAULE
DE PORC**
frais

2,60 kg
1,18 lb

**SOC
DE PORC**
frais
avec os

2,82 kg
1,28 lb

Taillefer

SOC
DE PORC
fumé
TAILLEFER

5,69 kg
2,58 lb

**FILET
DE SOLE**
surgelé

5,47 kg
2,48 lb

CHOU VERT
du Québec
Canada no 1
gr. 16 chacun

0,33

**RAISINS
ROUGES**
Empereur
des États-Unis
Canada no 1

1,74 kg
0,79 lb

DIGNONS JAUNES
du Québec
Canada no 1
cello de 5 lb

0,69

POMMES McINTOSH
du Québec
Catégorie de fant
cello de 3 lb

0,89

LA RÉGULARITÉ DANS LES APPROVISIONNEMENTS EN FRUITS ET LÉGUMES EST À LA MERCI DES CONDITIONS MÉTÉOROLOGIQUES. SOYEZ TOUTEFOIS ASSURÉS, CHERS CLIENTS QUE LES ÉPICIERIS PROVIBEC NE MÈNAGENT AUCUN EFFORT POUR VOUS OFFRIR VARIÉTÉ ET QUALITÉ À BON PRIX TOUT AU LONG DES SAISONS.

SHERBROOKE
MARCHÉ DONAT CROTEAU
378, rue Alexandre
582-3897
MARCHÉ DURHAM
1584, rue Durham
582-2871
MARCHÉ 71ème NORD
393 nord, 71ème Avenue
588-8341
MARCHÉ PARIBEAU INC.
386, rue Marquette
582-4759

MARCHÉ VALLEE ENR.
1124, rue Prospect
582-2809
ROCK FOREST
MARCHÉ ROCK FOREST ENR.
8841, rue Fontaine
864-8822
ROXTON FALLS
MARCHÉ ROCHETTE
548-5785
SAWYERVILLE
MARCHÉ G. GAGNON
33 nord, rue Principale
889-2994

SCOTSTOWN
MARCHÉ GÉRARD DESILETS
857-4955
SOUTH DURHAM
MARCHÉ ARMAND BOISVERT
858-2244
ST-FRANÇOIS XAVIER
DE BROMPTON
MARCHÉ PREFONTAINE ENR.
12 nord, rue Principale
845-3887

WATERVILLE
SUPER MARCHÉ PETIT ENR.
143, rue Compton
837-2428
WOBURN
MARCHÉ CHARLES DRAPEAU
544-4882
WYOTTON
CENTRE COMMERCIAL
DE WYOTTON INC.
675, rue St-Jean
828-2600

ST-DENIS DE BROMPTON
MARCHÉ CENTRAL
M. Claude Jolin
846-4500
AYER'S CLIFF
MARCHÉ ALEXANDRE BATHIE INC.
1082, rue Principale
838-4943
WATERLOO
MARCHÉ BEAULAC INC.
588, rue Foster
539-1262

NORTH HATLEY
J.L. LE BARON (NORTH HATLEY)
L'ÉE
rue Principale
842-2487
COOKSHIRE
ALIMENTATION COOKSHIRE
115, rue Principale
875-3338
VALCOURT
MARCHÉ YVAN OUMETTE
857, rue St-Joseph
532-2522

EAST ANGLUS
J.P. BERGERON INC.
58, rue Hôtel de Ville
832-2421
LA PATRIE
MARCHÉ BERTRAND GAUDREAU
888-2374
LAWRENCEVILLE
MARCHÉ JACQUES COMPAGNAT
535-6359

Consultez notre cahier publicitaire pour de nombreuses autres aubaines