

# LA REVUE DE TERREBONNE

BIMENSUEL DEVOUE AUX INTERETS DE TERREBONNE ET DU DISTRICT — PUBLIE LE PREMIER ET LE TROISIEME VENDREDI DU MOIS  
6ième ANNEE — No 24 TERREBONNE, VENDREDI, 19 MARS 1965 Directeur: Aimé DESPATIE

**DERNIER AVIS AUX CONTRIBUABLES QUI DOIVENT DES TAXES MUNICIPALES**

## LE 1er AVRIL LE CONSEIL SEVIRA

### Me Gravel décoré de l'ordre du mérite de la Fédération des C.S. du Québec

Au cours du banquet de clôture au congrès diocésain des Commissaires scolaires à St-Jérôme, dimanche dernier, Me Léopold Gravel, N.P., président de la Commission scolaire de Terrebonne, a reçu la médaille de l'Ordre du Mérite de la Fédération des Commissions scolaires catholiques du Québec ainsi qu'un certificat attestant les services marqués du récipiendaire à la cause de l'éducation dans la province. La décoration a été remise à Me Gravel par le ministre adjoint de l'Éducation, Me Gaston Binette, député de Deux-Montagnes à la Législature provinciale. Notre concitoyen a été réélu au congrès, administrateur de la Fédération diocésaine des Commissions scolaires. Nos félicitations.

#### LES COMMISSAIRES A ST-JEROME

Les membres de la Commission scolaire de notre ville ont assisté

le 15<sup>e</sup> de semaine dernière au congrès diocésain des C.S. à St-Jérôme en participant aux différentes séances d'études. Ils ont



étudié avec les autres commissaires les multiples problèmes qui se posent de nos jours à l'attention des administrateurs scolaires.

Le Conseil a été forcé d'emprunter \$50,000. "temporairement" à cause du retard à payer de certains contribuables qui doivent encore \$45,000. au fisc municipal. A compter du 1er avril, toutes les factures en souffrance seront remises au greffier de la Cour municipale pour inscription au rôle devant le juge.

(NOTRE ARTICLE ET LE TABLEAU DES ARRERAGES EN PAGE 6)

### Terrebonne-Heights continue les démarches dans le but de s'incorporer en ville

Le Terrebonne-Heights Citizens' Committee qui groupe la grande majorité des propriétaires de ce secteur, recevait mardi dernier un haut fonctionnaire du

ministère des Affaires municipales du Québec, M. Proulx, qui a élaboré le programme à suivre pour toute agglomération qui veut s'incorporer en ville.

On sait que Terrebonne-Heights veut se séparer de la Corporation municipale de St-Henri-de-Mascouche et se constituer en ville. Les premières démarches ont été faites l'année dernière et il semble que le Citizens' Committee veuille continuer le projet cette année.

M. Proulx, du ministère a demandé que le comité obtienne du Conseil de Mascouche une résolution en ce sens avant de poursuivre les démarches. Le président du comité est M. Thomas Fahey.

### La SCHL refuse d'accorder des prêts pour un secteur domiciliaire

... mais donne son accord pour le lot 334 (Les Jardins du Seigneur) Les propriétaires de terrains sur le lot 257 situé au nord du futur grand boulevard, demandent depuis plusieurs mois à la Société Centrale d'Hypothèque et de Logement, de leur accorder les prêts nécessaires pour le développement du secteur, mais en vain, semble-t-il.

La première réponse négative de la SCHL date d'août 1964 alors qu'elle refusait à Poulin Construction Limitée, des prêts de construction sur ces lots, alléguant que la Société étudiait à cette époque les lots 334 et 360 (les Jardins du Seigneur) et qu'on voulait voir la partie du lot 334 complétée avant de développer le lot 257. Aucune raison n'était donnée pour ce refus.

Par la suite, quelques propriétaires de la rue Kennedy demandèrent des éclaircissements sur ce refus.

#### NOUVEAU REFUS

En décembre 1964, la SCHL réitérait son refus en alléguant "un éparpillement inutile des travaux d'aménagement et un coût plus élevé des services". A cela les propriétaires du lot 257 ont répondu que "les services d'eau et d'égoût sont déjà rendus sur (à suivre à la page 2)

### Remerciements

M. et Mme René Daunais tiennent à remercier chaleureusement M. W. McGuirk de Ville St-François qui, grâce à son courage et à sa prompte intervention, a réussi à sortir des eaux alacées de la rivière des Mille-Iles, leur unique petite fille, Francine, qui y était tombée le 27 février dernier. Notre reconnaissance la plus sincère vous est acquise, M. McGuirk.

### Dimanche, c'est le printemps...

Le soleil se dirige vers le nord après avoir traversé l'Équateur et le jour et la nuit ont chacun 12 heures exactement — c'est le printemps qui arrive! En fait cette saison nouvelle sera avec nous samedi après-midi, le 20 mars, à 3 h. 05 p.m. -heure normale de l'Est.

"Lève-toi, mon amie, ma belle, et viens! Car voici que l'hiver est fini; la pluie a cessé, elle a disparu. Les fleurs paraissent sur la terre, le temps des chants est arrivé: la voix de la tourterelle se fait entendre dans nos campagnes..." (Le Cantique des Cantiques 2.10-13).

### Réunion de la Croix-Rouge le 25

#### Assemblée de la Chambre de C.

L'assemblée régulière de la Chambre de Commerce, qui devait avoir lieu hier soir, a été remise au jeudi 25 mars prochain, à 7 h. au Motel Le Sommet. Il y aura souper à 7 h. précises et la réunion suivra le repas. Plusieurs questions importantes sont à l'ordre du jour et les membres sont priés d'y assister. Les comités du journal, des Affaires municipales et de l'Industrie y feront rapport.

Le président de la section Terrebonne et région de la Croix-Rouge, M. René Grenon, convoque le conseil et les membres actifs à une réunion préparatoire à la grande campagne de souscription annuelle qui aura lieu en avril prochain. La date exacte n'en a pas encore été fixée officiellement et le sera seulement lors de cette réunion.

D'après un informateur, la campagne financière aurait lieu seulement à la fin d'avril.

Toutes les personnes dévouées de notre région qui désirent appartenir à la section Terrebonne de la Croix-Rouge sont priées de se rendre à cette assemblée de jeudi prochain qui aura lieu à la salle des Chevaliers de Colomb, rue St-Pierre, à 8 h. p.m.

Après presque une année de négociations:

### Le contrat de travail des professeurs de la régionale Duvernay serait signé d'ici quelques jours

La Commission scolaire régionale Duvernay signerait le contrat de travail avec l'Association des professeurs laïques d'ici quelques jours, selon une information que nous communiquait le président de l'Association, M. Normand Tourangeau, mercredi après-midi. Le climat semble plus serein et des concessions ayant été faites de part et d'autre on apposerait les signatures bientôt.

Le projet de convention avait été déposé par l'Association le 5 mai 1964 et après la période très longue des tâtonnements et des tergiversations, les négociations ont été reprises le 19 janvier dernier. Plusieurs séances ont

été tenues, soit les 26 janvier, 6 et 15 février et enfin mardi le 16 mars.

Il semble que la séance de négociation de mardi apporterait la solution au problème mais le règlement a été retardé. La Commission s'est retiré sur certains points dont les conditions générales de travail, la sécurité syndicale et la politique des renvois.

D'après notre informateur, la Commission devra verser en salaires rétroactifs environ \$30,000 locataires, quitte à étudier la régionale.

M. Julien Thibaudeau est le négociateur attitré de la partie syndicale. Il est le président de la Fédération des Instituteurs de

Montréal et participe aux négociations avec le président et les membres de l'Association des professeurs. C'est M. André St- (à suivre à la page 2)

### Initiation des Ch. de Colomb

Une initiation aux trois degrés de l'ordre des Chevaliers de Colomb aura lieu à Terrebonne les 15 et 16 mai prochain, dans les salles de l'école Notre-Dame. Le premier degré sera conféré le samedi 15 mai et les 2<sup>e</sup> et 3<sup>e</sup> degrés durant la journée du dimanche 16 mai.

**AVEZ-VOUS OUBLIÉ ?**



C'EST LA GRANDE CAMPAGNE DE CHARITE DE LA FEDERATION DES OEUVRES DE CHARITE DES LAURENTIDES QUI SE TERMINERA LE 21 MARS

**DONNONS DONNONS DONNONS**  
pour atteindre l'objectif de \$135,000.



## Halda fera pondre-des-Oeufs-d'Or

La population de Terrebonne et des environs est invitée, dimanche soir le 28 mars prochain, à 8 h. à la salle de l'hôtel de ville, pour participer à un grand quiz intitulé Halda-pond-des-oeufs-d'or qui fera certes plusieurs heureux.

Ce quiz ressemble à celui de la poule-aux-oeufs-d'or le jeudi soir à la TV.

De nombreux prix en argent et des accessoires de toutes sortes seront offerts en prix à tous les gagnants. Les participants seront choisis au hasard dans la salle. Les billets seront en vente à l'entrée au prix de \$0.75 seulement.

Toutes les personnes ayant payé leur entrée seront éligibles

bles au gros lot qui sera tiré à la fin de la soirée par S.H. le maire François Paquin.

La soirée sera présidée par M. Serge Morin, président-fondateur du Club et par M. Aimé Charron, directeur de la police, parrain du club.

Les responsables espèrent que les commerçants, professionnels et associations de Terrebonne et des alentours accueilleront bien les jeunes qui iront les solliciter pour un don, soit en argent, accessoire ou autre. Nous remercions tous ces généreux donateurs à l'avance.

Pour toute information : André Alarie à 666-3085 ou Philippe Hamel à 666-4741.

## Remerciements du club sportif Halda

Le Conseil et les membres du Club Sportif Halda tiennent à remercier sincèrement tous ceux qui ont participé de près ou de loin à la collecte dans le but de venir en aide aux sinistrés de Ville LaSalle. Nous remercions plus particulièrement les jeunes (en\$), étudiants et travailleurs ainsi que MM. J.A. Dancose, du Marché Richelieu, Jean-Louis Mayrand, du Marché Métro, J. Roch Beaudoin, entrepreneur général, qui ont bien voulu mettre camion et conducteurs à notre

disposition.

Un gros merci à la population pour leurs dons si généreux lors cet appel. Nous avons recueilli \$302.00 et beaucoup de linge. Le tout a été remis aux organisateurs à Montréal.

## Le contrat . . .

(suite de la page 1)

Onge, de l'Association diocésaine des Comm. scolaires qui est le négociateur pour la partie patronale.

## La SCHL . . .

(suite de la page 1)

la rue Kennedy, qu'ils n'ont pas coûté plus cher qu'ailleurs, qu'au contraire, le coût s'est avéré moindre."

Malgré de nombreuses demandes par la suite, on a toujours refusé à ces propriétaires les prêts. Résultat? Les terrains ne peuvent se vendre pour la construction sans ces prêts du Gouvernement fédéral, par la SCHL.

### APPUI PAR LE CONSEIL

Ces propriétaires se sentant lésés dans leurs droits et redoutant une influence indue des promoteurs d'autres développements domiciliaires, ont demandé au Conseil de les appuyer auprès de la SCHL.

Dans une lettre-requête du 4 mars, lue au Conseil le même soir, ces propriétaires allèguent que "le fait de ne pas éparpiller le développement créé à Terrebonne un quasi-monopole et un quasi-contrôle sur la vente des terrains, ce qui a permis d'augmenter le prix des terrains considérablement et, en conséquence, une plus grande spéculation."

Ces messieurs affirment ensuite que les terrains sur le lot 257 "sont conformes aux normes de la SCHL, qu'ils sont moins chers qu'ailleurs, en général et que tous les services y sont rendus".

A sa séance du 4 mars, le Conseil a reçu avec plaisir cette demande de propriétaires qui désirent construire des maisons unifamiliales. Sur une proposition des échevins Daunais-Dubé, le Conseil appuiera avec force cette demande auprès de la SCHL.

## LES ASSEMBLÉES DU MOIS

Conseil de la Paroisse St-Louis	1er lundi
Conseil de Lachenaie	1er lundi
Cercle Lacordaire (conseil)	1er mardi
Commission scolaire (ville)	1er mercredi
Filles d'Isabelle	1er mercredi
Conseil de l'Harmonie	1er mercredi
Conseil municipal (ville)	1er jeudi
Commission scolaire (Lachenaie)	2è lundi
Commission scolaire (Mascouche)	2è lundi
Amicale des Vétérans	2è mercredi
Chevaliers de Colomb (conseil)	1er jeudi
Chevaliers de Colomb (membres)	2è jeudi
Société St-Jean-Baptiste (conseil)	2è jeudi
Chambre de Commerce Régionale Duvernay	3è lundi
Cercle Lacordaire (membres)	3è mardi
Etat-major de l'Harmonie	3è mercredi
Commission scolaire (Paroisse)	4è lundi

igue Sacré-Coeur : Dim. précédant le 1er ven. du mois

UN SERVICE PUBLIC OFFERT PAR

**Lionel Grenier Automobile Inc.**

VENTE — SERVICE — PIÈCES  
Pontiac - Buick - Acadian - Vauxhall  
Camions G.M.C. - Handi-Van

TERREBONNE

83 ST-LOUIS (angle Thérberge)

666-3747 - 48

## Décès accidentel de M. et Mme Jacques Ouimet et Mme V. Proulx

Samedi soir le 6 mars dernier une réunion familiale prenait fin brusquement et tragiquement par la mort de deux conjoints lors d'un accident d'automobile sur la route 18 à la hauteur du viaduc de Duvernay. M. et Mme Jacques Ouimet (née Marguerite Dionne), âgés respectivement de 47 et 39 ans, ainsi que Mme Vve Victoire Proulx, perdaient la vie à cet endroit. Nous n'avons pas à relater les circonstances déjà connues de ce tragique accident.

M. et Mme Ouimet laissent pour pleurer leur perte, leurs fils, François, 15 ans et Robert, 13 ans. M. Ouimet laisse ses frères et soeurs, Juliette (Mme Louis-Philippe Bénard), Françoise, Colette et Mariette (Mme Albert Gouger) et Marcel.

Les funérailles avaient lieu des Salons Jos Guay & Fils, rue St-Louis, en l'église de Ville St-François, jeudi le 11 mars et l'inhumation au cimetière du même

endroit.

M. Ouimet était à l'emploi de J.P. Gadbois Transport Ltée, de notre ville.

A la famille éprouvée, nos plus sincères condoléances.

## Décès Megin

Le 12 mars, à l'hôpital St-Louis, est décédée Anne Doyle, épouse de feu Joseph Megin, de Terrebonne-Heights. Elle laisse pour la pleurer Olive (Mme Pat Murphy), Doris (Mme Walter Cartmell), Marty, Rita et Kathleen. Les funérailles avaient lieu de la Résidence Funéraire St-Louis, 193 rue St-Louis, Terrebonne, le 16 courant, en l'église catholique de Terrebonne-Heights, à 10.30 h. et l'inhumation au cimetière du même endroit.

Nos condoléances à la famille éprouvée.

## Renseignez-vous en lisant "La Revue"

TOUJOURS UN SERVICE PARFAIT!

- TUNE-UP
- GAZOLINE - HUILE
- PNEUS
- BATTERIES Atlas
- ALIGNEMENT de roues et de lumières
- DEBOSSAGE

LEVEILLE



SERVICE

Meteor - Mercury - Comet  
Camions Mercury

Ouvert tous les jours  
de 7h. a.m. à 10 h. p.m.

121 Boul. TERREBONNE

Tél. 666-4117

dans ma province, la  
**LAURENTIDE**  
ca c'est une bière!

## LE SUPER-MARCHE IDEAL DE TERREBONNE OU L'ON TROUVE DE TOUT

- LES MEILLEURES VIANDES A BAS PRIX
- UN CHOIX INCOMPARABLE D'ÉPICERIES
- LES PROVISIONS POUR LA FAMILLE
- UN ASSORTIMENT DE FRUITS ET LEGUMES
- LES MEILLEURS FROMAGES: ST-PAULIN - BRIE - ROQUE-FORT - CAMEMBERT - GRUYERE - GOUDA - OKA, etc.
- UN ACCUEIL CORDIAL
- UNE ATMOSPHERE DETENDUE PROPICE A VOS EMPLETTES.

Toutes vos marques préférées de  
**BIERE et PORTER**

Livraison gratuite | TÉL.: 3792  
45 rue St-Joseph | 666

**DANCOSE**

**Richelieu**  
SUPER  
MARCHÉ

## Le comté aura une importante délégation aux assises de l'Union Nationale

Me Claude Paquette sera représentant officiel à ces assises générales.

Le congrès général de l'Union Nationale a débuté à Montréal, en l'hôtel Reine-Elizabeth, aujourd'hui et se poursuivra demain samedi et dimanche le 21. Il semble que ce soit un programme particulièrement chargé qui attende les délégués qui viendront des 95 comtés de la province. Aujourd'hui, vendredi, 19 mars, le chef du parti, l'hon. Daniel Johnson, s'adressera aux délégués et les assises proprement dites commenceront demain pour se poursuivre toute la journée. Dimanche, la journée sera clôturée par un déjeuner-causé où M. Johnson adressera la parole aux 4,000 délégués.

### Les délégués du comté

A la suite d'une réunion tenue dernièrement, l'organisation de l'UN pour le comté de Terrebonne a décidé de déléguer plusieurs membres au congrès.

Se rendront à Montréal, M. Paul Corbeil, le président, MM. Georges Léonard, David Vezeau, vice-président, Albert Ménard, agent électoral, Mlle Irène Quenneville, présidente de la section féminine, M. Claude Desiardins, responsable des Jeunes de l'UN, Me Lucien Thinel, conseiller juridique et ancien candidat, MM. Guy Blanchard, ancien candidat, André Fauteux et Gaston Blanc de Ste-Thérèse, Me Claude Paquette, de notre ville, M. Léo Boivin de St-Faustin et MM. I. B. Lafrenière et Geo. Lortie, de Ste-Agathe.

Les délégués officiels seront MM. Boivin, Lortie, Corbeil, Hubert Murray, Desiardins, Blanchard, Paquette et Blanc ainsi que Melle Quenneville.

MM. Léonard, Vezeau et Lafrenière sont délégués invités alors que Me André Fauteux a été invité à titre de conseiller juridique.

**ST-JEROME** — Le Palais de Justice servira à loger les différents services de la Province lorsque le nouveau sera construit et non pas comme hôtel de ville, tel que l'avait demandé le Conseil de cette ville. S. H. le maire Murray a demandé que "le Gouvernement qui taxe en abondance donne l'exemple et paie des taxes à St-Jérôme sur cet édifice". (L'Echo du Nord).



Ginette CLARK



Micheline LAVOIE



Christiane LAUZON



Monique MORENCY

Nos quatre concitoyennes ont obtenu dimanche dernier leur diplôme d'auxiliaire en nursing à l'hôpital St-Jean-de-Dieu après un stage de dix-huit mois de cours et elles seront maintenant att-

chées à cette institution. Elles sont respectivement les jeunes filles de M. et Mme François Clark, M. et Mme Gaston Lavoie, M. et Mme Léandre Lauzon, M. et Mme Réal Morency. Nos plus sincères félicitations.

### Nouvelles des Filles d'Isabelle

• Un bon groupe a participé mardi soir dernier à une heure d'adoration nocturne à la chapelle de Notre-Dame-de-Lourdes, à Montréal.

• Nos meilleurs vœux de prompt rétablissement à Mme Pauline Aubin, de la rue St-Sacrement, ainsi qu'à Mme Jeanne Gervais, de la rue St-André. Mme Gervais est actuellement hospitalisée à St-Louis.

• Il y aura une initiation de plusieurs dames et demoiselles de Terrebonne le 4 avril prochain, à l'école St-Mathieu de Ville St-François, sous les auspices du cercle St-Bernard de Ville St-François.

• Félicitations et meilleur vœux à Mme Hertelle Maisonneuve à l'occasion de la naissance d'une fille. La mère et l'enfant se portent bien.

### 13 à table... le 23 mai ici

L'irrésistible comédie en trois actes de Marc-Gilbert Sauvajon, "13 à Table", sera présentée sur la scène du Séminaire St-Sacrement, le dimanche 23 mai prochain, par l'Association Culturelle de Terrebonne. Les artistes du Théâtre Populaire Molson interpréteront cette comédie débordante de jeunesse, de quiproquos et d'allant à la française.

Cette pièce a été jouée pour la

première fois à Paris, au Théâtre des Capucines, le 22 janvier 1953 et à Montréal par le Théâtre du Rideau Vert, le 15 avril 1963, au Stella. Huit personnages tous plus farfelus les uns que les autres se donnent la réplique. Antoine Villardier, le pivot de la pièce, était interprété, au Stella, par Jean Duceppe; nous espérons le revoir à Terrebonne.

L'action se passe le soir du réveillon de Noël, entre 10 h. et minuit dans le petit salon des Villardier, au premier étage de leur hôtel particulier, à Paris.

Nous annoncerons dans notre prochaine édition les noms des comédiens.

### Examens d'admission

Il y aura examen d'admission pour l'entrée en septembre prochain, au Séminaire St-Sacrement, samedi, à 1.30 h. Les personnes intéressées voudront bien s'adresser au Séminaire. Pour être éligible à l'entrée en éléments latins, il faut la 7e année ou une forte 6e année.

666-3231

**Dr GABRIEL MORO**  
CHIRURGIEN-DENTISTE

45, rue St-Pierre Terrebonne

Voyez notre bel assortiment de chapeaux

**Le Salon Madeleine**

Mme Léopold DESNOYERS, prop.

CHAPEAUX CONFECTIONNES ET REMODELES

Commandez maintenant votre chapeau de Pâques

110 rue St-Louis (angle Chapleau) Terrebonne

**Granby Memorial Art Reg'd.**

EVERLASTING BEAUTIFUL

MARBLE Monument GRANITE

D'UNE BEAUTE ETERNELLE

LETTRAGE ET REPARATIONS

W. PICARD, prop.

172 CHARTRAND TERREBONNE

A votre disposition en tout temps : le directeur de la

**Résidence Funéraire St-Louis Inc.**

demeure maintenant au 193 St-Louis et on peut communiquer avec lui à toute heure du jour et de la nuit.

Le directeur : Roland Thuot

193 St-Louis Terrebonne 666-4092

**PRODUITS DORALDINA**

Téléphonez pour rendez-vous et nous irons à votre domicile

Mme Gisèle CHAYER

Satisfaction garantie

Téléphone 666-6406

J'aime...  
**Le Salon Jean**

Confiez à nos artistes le soin d'accroître votre charme... d'encadrer votre beauté naturelle d'une savante coiffure qui conviendra exactement à votre personnalité.

**Salon Jean**

Jean-Noël HEROUX, propriétaire

COIFFURE — COUPES DE CHEVEUX

TEINTURES — PERMANENTES

60 ST-ANTOINE 666-8262 TERREBONNE

**QUALITE ALUMINIUM INSTALLATION**

RAOUL FLEURY, prop.

**FENETRES PANORAMIQUES**

**BOULANGER WARWICK**

Résidentiel — Commercial

Portes et fenêtres d'Aluminium

Auvents en fibre de verre — Châssis Panoramiques

Portes pliantes "MODERNFOLD" — Stores Vénitiens

Vitines "THERMOS" de toutes dimensions

Persiennes décoratives aluminium, pour fenêtres

Couleurs au choix

VENTE — SERVICE — REPARATIONS

122 Chartrand - B.P. 1 - Terrebonne - 666-8798

## La régionale de Blainville

Les membres de la Commission scolaire de la Ville de Sainte-Thérèse ont fait le voyage à Terrebonne, jeudi soir de la semaine dernière, pour y rencontrer les membres de la Commission scolaire de la Ville de Terrebonne, auxquels s'étaient joints des représentants des commissions scolaires de Lachenaie et de Mascouche.

On a discuté bien agréablement la suggestion faite il y a une couple de semaines par la Commission scolaire de la Ville de Sainte-Thérèse; elle invitait les Commissions scolaires de Terrebonne et de Rosemère à faire front commun pour la création de la Régionale de Blainville. Rosemère n'avait pas encore donné de réponse à la fin de la semaine dernière, mais la Commission scolaire de la Ville de Terrebonne

ne a été heureuse d'entreprendre le dialogue.

La Commission scolaire de la Ville de Terrebonne, ainsi que celles de Lachenaie et de Mascouche, sont vivement sympathiques à la suggestion, et cette attitude est portée sans délai à l'attention de l'hon. Paul Gérin-Lajoie, qui rentre d'Europe cette semaine même. Et d'autant plus que la Régionale de Duvernay, à laquelle la ville de Terrebonne est présentement affiliée, ne serait pas antipathique au projet.

Il faut maintenant qu'une décision soit prise par les autorités supérieures, et elle devrait l'être au cours des deux prochaines semaines. Inutile de dire que d'autres réunions seront tenues au fur et à mesure que se précisera la situation.

## Les assemblées de la C.S. régionale Duvernay

### LE 16 FEVRIER

Un montant de \$110,625.71 a été voté pour payer les salaires et factures des fournisseurs et transports, dont \$4,801.24 pour l'administration générale, du 19 février au 12 mars; \$3,876.32 pour l'éducation physique, du 25 février au 11 mars; direction, \$5,812.80 du 10 février au 12 mars; \$49,044.08 pour le personnel enseignant du 25 février au 11 mars; \$2,969.18 pour le personnel divers, même période; \$16,760.00 pour les communautés, en février et \$500.00 pour les commissaires, en février.

Le transport, en février, a commandé un déboursé de \$10,336.00.

M. Lucien Beaulieu, directeur général des écoles, a été autorisé à engager le personnel sui-

vant : à l'école La Providence, M. Paul-Emile Alfred Rampelberg, du 9 février, à \$100.00 par semaine; à l'école Hébert : Mme Isabelle Boudreault du 8 février, à \$90.00 par semaine; M. Réal Guilbeault, du 8 février, à \$110.00 par semaine; M. Luc Bégin, du 9 février, à \$63.00 par semaine, pour 3½ heures; M. Florian Desureault, du 15 février, à \$75.00 par semaine.

### LE 23 FEVRIER

Me Jean-Guy Béliveau, avocat, étudiera le contrat de construction de l'école secondaire de 48 classes à intervenir entre B.G.L. Ingénieurs et Constructeurs limitée et la Commission scolaire régionale Duvernay.

M. André Gervais de St-Vincent-de-Paul, a été engagé au ser-

M. Hubert Murray, maire de St-Jérôme, au représentant de "L'Echo du Nord" :

## "Je me présenterai pour l'Union Nationale à certaines conditions"

M. Hubert Murray, maire de St-Jérôme, a déclaré au représentant du journal L'Echo du Nord, qu'il "envisageait de poser sa candidature à des élections provinciales si l'Union Nationale rencontrait ses exigences et si ce parti présentait un programme intéressant".

Au cours de l'entrevue, M. Murray a modifié sa déclaration en disant: "Si je décide de me présenter, ce sera pour le parti qui aura le programme le plus intéressant."

Le journaliste de "L'Echo" rappelle à ses lecteurs que lors du congrès du Ralliement des créditistes du comté, au moment des élections partielles, M. Murray, qui était celui sur lequel se



fondaient tous les espoirs de ce parti, avait déclaré à peu près la même chose. Il avait alors déconseillé au Ralliement de présenter un candidat et avait demandé à ce que les membres de ce parti songent à d'autres personnes pour une éventuelle élection.

### AU CONGRES DE L'U.N.

Le maire de St-Jérôme participe cette fin de semaine au congrès général de l'Union Nationale qui a lieu à Montréal. L'organisation de l'U.N. du comté a déclaré que M. Murray se rendait à Montréal avec le titre de délégué officiel.

vice d'orientation de la CSRD au salaire de \$6,200.00 annuellement, plus \$500.00 pour ses frais de déplacement.

M. Lucien Beaulieu a été autorisé à faire les démarches pour l'organisation d'une réception dans les cadres de la Semaine de l'Éducation.

Les contrats de transport des élèves de MM. E.J. Ellis, Cie de Transport des Laurentides Ltée et Paul Archambault ont été modifiés et les montants respectifs de \$4,350.00, \$4,950.00, \$650.00, \$2,100.00, \$2,000.00 et \$2,000.00 seront versés en sus des contrats déjà existants, vu les services et parcours additionnels commandés.

### LE 2 MARS

Un montant de \$44,920.00 sera

versé à diverses institutions indépendantes pour les frais de scolarité des élèves, pour septembre, octobre, novembre et décembre 1964.

Toutes les directions d'écoles seront avisées à nouveau que la loi n'autorise pas les commissaires ni qui que ce soit à donner congé aux élèves les jours de classe.

M. Roland Bernard, administrateur, secrétaire-trésorier, a été autorisé à acheter divers articles pour un montant de \$1,543.26.

Le contrat de transport des élèves de M. Gaston Chartrand, sera modifié vu les nouveaux services rendus et un montant de \$3,550. sera versé.

M. Roland Bernard a été autorisé à engager un employé qui s'occupera particulièrement de la

polycopie.

Les services de Gendron, Lefebvre & Associés ont été retenus pour les travaux d'arpentage du terrain de l'école secondaire régionale de 48 classes.

M. Hubert Baril, bibliothécaire, a été délégué à un stage d'organisation à la Maison Montmorency, près de Québec, et ses dépenses de séjour et de voyage lui seront remboursés.

**JOLIETTE** — Un échevin de cette ville voudrait revenir au régime de la grande noirceur et se plaint des "indiscrétions" d'un journaliste plein de dynamisme au sujet de documents publics avant que le conseil en ait pris connaissance. (Joliette Journal).

## Subventions de \$2,604,413. pour fins scolaires annoncées par l'hon. Léo Cadieux

Le député du comté de Terrebonne, l'honorable Léo Cadieux, nous apprend dans un communiqué que le gouvernement fédéral vient d'octroyer une somme totale de 2,604,413 pour aider à défrayer le coût de construction de trois écoles déjà érigées dans le comté de Terrebonne. Cette somme sera versée au gouvernement provincial pour être appliquée au paiement de la dette capitale pour la construction des trois écoles suivantes:

### SAINT-JEROME

Ecole secondaire pour filles (Mère Marie-Anne) \$ 687,576.

### MONT-ROLLAND

Ecole régionale secondaire 1,389,382.

### STE-AGATHE-DES-MONTS

Ecole secondaire pour garçons 587,455.

Notre député nous dit que ces montants ont été obtenus sous l'empire du programme d'entraînement technique. Ceci est une innovation en tant que la province de Québec est concernée et constitue le début d'un programme dont pourront bénéficier un grand nombre de projets de construction scolaires dans la province de Québec.

## GRANDE PARTIE DE CARTES

au profit des oeuvres de la Ligue du Sacré-Coeur

de Terrebonne

But de la soirée :

LES REFLECTEURS DEVANT L'EGLISE

Cette partie de cartes aura lieu

samedi le 27 mars à 8h.30 p.m.

Salle de l'école St-Louis, Terrebonne

NOMBREUX PRIX DE PRESENCE — Admission : 75¢

YVON BRIERE et SICO vous font cette

## offre spéciale



**Sicovel**  
FINI  
SEMI-LUSTRE  
POUR L'INTERIEUR

LE FINI IDEAL POUR TOUTES LES PIÈCES DE LA MAISON. SICOVEL S'APPLIQUE FACILEMENT AU PINCEAU ET AU ROULEAU. IL EST INODORE. SICOVEL EST RECONNU DANS LES HOPITAUX, INSTITUTIONS, USINES, ÉTABLISSEMENTS ET RÉSIDENCES POUR SA RÉSISTANCE À L'USURE ET AU LAVAGE ET POUR SON FINI DOUX ET AGRÉABLE. C'EST LE FINI AU GOÛT DU JOUR.

PAS \$1.00  
PAS \$2.00  
PAS \$3.00

**MAIS**

**\$3.50**

**DE MOINS**

DES PEINTURES SICO DE \$10.45 LE GALLON POUR

**\$6.95**

COULEURS AU CHOIX  
Ces deux excellentes peintures blanches Sico peuvent être teintées aux couleurs de votre choix. Consultez votre dépositaire SICO.



**Sico-Tex**  
PEINTURE  
AU LATEX  
POUR L'EXTERIEUR

D'UNE DURÉE REMARQUABLE, D'UNE APPLICATION TRÈS FACILE, SICO-TEX MET UN TERME AUX PROBLÈMES DES CLOQUES. C'EST UNE PEINTURE QUI RESPIRE. AUCUN APPRÊT REQUIS. PINCEAUX ET ROULEAUX SE NETTOIENT À L'EAU.

VOTRE CHOIX DE 1000 COULEURS MAINTENANT CHEZ

**YVON BRIERE**

LIVRAISON GRATUITE

73 St-Antoine

Terrebonne

Peintures "SICO" de qualité

666-8243

## Les subventions par le conseil aux équipes sportives et autres groupements

Que fera le nouveau Conseil cette année si nos équipes sportives et autres groupements sociaux, sportifs ou culturels font des demandes de souscription à la Ville? Sans doute nos édiles répondront-ils négativement à ces demandes.

Le budget déposé au début de mars prévoit des dépenses aux services récréatifs (parcs, jeux, piscine, patinoire, tennis) mais est muet sur les subventions comme nous les avons connues dans le passé alors que tous les clubs de baseball, de hockey ou de football qu'étaient l'aide de la Ville.

On en est venu à Terrebonne

### Salon Jean-Guy

M. Jean-Guy Crépeau, dont le salon de coiffeur est situé depuis quelques années à 51 rue St-André, annonce à la population que ce salon sera déménagé au 41 rue St-Joseph (à côté du Supermarché Dancose) à compter du 18 mai prochain. Mme Crépeau a acheté la propriété à cet endroit, du Dr Navert.

### 70% des taxes

Environ 70% des taxes scolaires de l'année courante ont été acquittées par les contribuables à la Commission scolaire de Terrebonne, selon une déclaration du secrétaire-trésorier, M. Raymond Rouleau, C.A. Depuis le 6 mars, le secrétariat charge un intérêt de 6% sur les factures de taxes.

Il ne semble pas qu'il y aura d'assemblée spéciale ce mois-ci. L'assemblée régulière aura lieu le mercredi 7 avril prochain, au 45 rue St-Sacrement et les contribuables y sont invités.

### M. Alexander à Ottawa

M. Alfred Alexander, propriétaire du garage Alexander, à Pincourt, a participé à une rencontre spéciale organisée par Volkswagen Canada à Ottawa, les 22, 23 et 24 février dernier, pour les propriétaires et gérants d'établissements.

### 25 ans au Conseil de comté

Les maires et conseillers des conseils du comté de Terrebonne qui appartiennent au Conseil de comté (municipalités rurales) rendront hommage à leur secrétaire-trésorier, M. Anthony Lessard, qui occupe ces fonctions depuis 25 années.

Lors de la réunion de février dernier, les membres lui ont rendu un premier hommage à l'occasion de cet anniversaire de services.

### Merci à M. Poulin

Le propriétaire du garage Alexander désire remercier publiquement l'entrepreneur général, M. Alphonse Poulin de notre ville, qui a fourni récemment une fourniture portative lorsque le système de chauffage du garage cessa de fonctionner. Sans cette fourniture, il eût été impossible d'ouvrir le garage et M. Alexander remercie sincèrement M. Poulin pour cela.

à se demander si c'était bien le rôle de la municipalité d'aider ces équipes à s'organiser ou à se financer. Dans l'esprit de nos édiles (et surtout à cause de la disparition de nos revenus extraordinaires), la lumière s'est faite et on en est venu à la conclusion que ce n'était pas le rôle de la Ville de participer financièrement à l'organisation des équipes sportives ou autres.

### ET AILLEURS ?

Dans un rapport présenté au Conseil de St-Jérôme l'année dernière, un expert dans l'organisation des loisirs de la Ville de Montréal, a exprimé l'opinion que les municipalités n'ont pas à déboursier quoi que ce soit pour le financement des équipes sportives ou autres groupements sociaux ou culturels.

La Ville doit procurer les facilités récréatives: aménagements et entretien des terrains, des bâtisses et à l'occasion le prêt d'arbitres, de moniteurs, etc., mais JAMAIS les fonds en argent. ÇA N'EST PAS SON RÔLE!

Encore cette année, le Conseil de St-Jérôme refusera toute demande de ces clubs mais procurera les terrains et fera l'entre-

tien des losanges ou des patinoires.

### LA BIBLIOTHEQUE ET L'HARMONIE ?

La Bibliothèque et l'Harmonie étant de par leur organisation des corps municipaux et dépendant directement du Conseil, seront les seuls à recevoir des subventions respectives de \$4,000. et \$2,000.

## Le club de golf Terrebonne recevra les golfeurs dès le 15 mai

Les propriétaires du nouveau Club de Golf Terrebonne désirent aviser la population de la région de Terrebonne, que le club sera ouvert officiellement vers le 15 mai prochain. On y accueillera seulement les membres

sur les 9 trous du parcours qui seront prêts à cette date.

Le prix d'abonnement est de \$85 pour les hommes, de \$75 pour les dames et de \$150 pour un couple. Un club-house sera à la disposition des membres. Le

pro sera choisi et en fonction le 15 mai.

Le Club de Golf Terrebonne est situé dans le Rang Nord de la Paroisse, à l'ouest de la Montée Pincourt, soit le rang où sont situés le garage Alexander et

l'industrie de M. Dominique Calabrese.

Toutes les personnes intéressées à devenir membres pourront obtenir toutes les informations en adressant une lettre à Club de Golf Terrebonne, Poste restante, Terrebonne, P.Q.

## Une voiture économique super-luxe ...une voiture de luxe super-économique!

L'intérieur de la Chevrolet est d'un luxe exemplaire. Elle offre tous les raffinements de confort, beaucoup d'espace en longueur, en hauteur, ainsi qu'en largeur à hauteur des sièges et à hauteur d'épaules, avec des garnitures magnifiques propres à toutes les Chevrolet. Un épais tapis bouclé, des sièges

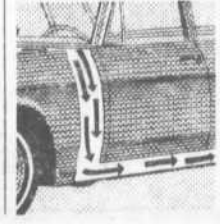
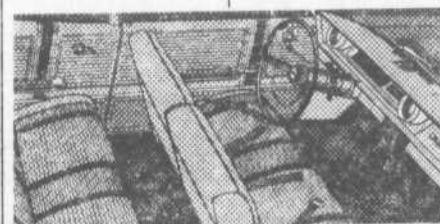
rembourrés de mousse et couverts de tissu à motifs ou de vinyle résistant à l'usure. Et combien d'autres commodités telles que des déflecteurs à manivelle, un allume-cigarettes, des accoudoirs avec cendriers à l'arrière... vraiment, le luxe est en tête de la liste des caractéristiques avantageuses de la Chevrolet!

Le 6-cylindres turbo-thrift réputé, de Chevrolet qui se réchauffe rapidement et développe 140 CV, est à la fois plein de fougue et économique. Il comprend une série d'éléments qui simplifient l'entretien: filtre à huile à plein débit, et ventilation forcée du carter. Les moteurs Chevrolet de constituent une autre caractéristique avantageuse.

Les glaces latérales courbes, sans cadre, et les montants latéraux courbes augmentent la largeur intérieure à hauteur des épaules et offrent des lignes élégantes et fines. La glace arrière et le pare-brise collés sont parfaitement étanches et l'absence de bourrelet en relief améliore l'élégance de l'ensemble.

Les "suppléments" dont la Chevrolet est dotée sans supplément de prix réduisent les frais d'entretien et augmentent la valeur de revente. Ces suppléments comprennent des bas de caisse lavés et séchés. Des garde-boue intérieurs à l'avant et à l'arrière qui protègent efficacement de l'eau, de la boue et du sel. Ou en-

fin un silencieux aluminé qui prolonge la durée du système d'échappement et assure la protection anticorrosion. Faites le compte de tous ces avantages supérieurs, vous comprendrez pourquoi la Chevrolet est le meilleur achat et pourquoi il vous faut voir votre concessionnaire Chevrolet dès maintenant!



Sedan Bel Air 2 portes

UNE VALEUR GENERAL MOTORS

# la chevrolet 65

nouvelle du tout au tout!



CHEVROLET - CHEVELLE - CHEVY - CORVAIR - CORVETTE  
C-655CF

CONCESSIONNAIRE AUTORISÉ CHEVROLET À TERREBONNE  
**CANUEL AUTOMOBILE INC.**  
TERREBONNE

129, RUE MASSON

TÉL. 666-3766

Ne manquez pas de regarder "Cinéma International" tous les vendredis soir à 8h.30 et "Rue de l'Anse" tous les mardis soir à 8h. sur le réseau complet de Radio-Canada.

# Les arrérages municipaux: près de \$45,000! Terrebonne camera

Le problème des arrérages de taxes et redevances municipales est aussi ancien que la ville et tous les conseils qui se sont succédés en ont parlé et discuté à temps et à contre-temps depuis 1860. Cette année encore, le conseil a donné un dernier avertissement aux contribuables qui doivent de taxes depuis plusieurs mois (ou années) et nos édiles ont bien averti ces retardataires de verser intégralement leur dû au fisc municipal AVANT LE PREMIER AVRIL PROCHAIN. A défaut de ce faire les dossiers seront remis au greffier de la Cour municipale pour l'inscription d'une cause.

## AVIS AUX CONTRIBUABLES

Le secrétaire-trésorier, M. Jean-Jacques Lauzon, a fait adresser à toutes les personnes qui doivent des taxes, un premier avis en octobre 1964 et un dernier avis à la fin de janvier. Le conseil a fait insérer dans notre journal un avis dans l'édition du vendredi 5 mars. Malgré toute cette paperasse, la plupart des contribuables n'ont pas bougé. On se dit qu'après tout le conseil peut attendre et qu'il a la possibilité d'emprunter à la banque...

## LES ARRÉRAGES : \$45,000 !

Voici un tableau de ces arrérages au 28 février 1965 :

TAXES DE 1963 ET DES ANNEES ANTERIEURES	\$21,591.21
(comprenant un montant de \$793.86 en factures pour l'électricité vendue il y a plusieurs années)	
TAXES DE L'ANNEE 1964 :	
Foncieres	\$1,558.88
Locataires	3,293.19
Entretien des rues	1,389.41
Ramonage des cheminées	40.67
Vidanges	3,158.63
Licences et permis	367.50
Taxe d'eau	7,062.84
Taxes spéciales, égouts et aqueduc	5,212.81*
Répartition de pavages	336.56
Entrées canaux d'égouts	454.89
<b>GRAND TOTAL DES TAXES DUES :</b>	<b>\$44,466.59</b>

\*Répartition sur 5 ans sur \$1,600. environ.

## TAXES A BIFFER ?

Dans le passé les conseils ont déjà biffé des livres des montants imposants. On se rappellera qu'en 1955 les échevins du temps avaient été dans l'obligation de rayer des livres une somme de \$11,521.00 en mauvaises créances. L'automne dernier nos échevins ont commencé le même travail mais on s'est arrêté en route.

A l'époque il était facile de biffer plusieurs milliers de dollars car nous avions la vache à lait du pont. Maintenant, ça n'est plus possible et le conseil n'a pas d'autre alternative que de confier les dossiers à la Cour municipale.

## ON COUPERA L'EAU

Le conseil a la ferme intention de couper l'eau à toute famille qui n'acquittera pas intégralement sa facture (au moins celle de \$1953). Le montant dû est de \$7,062.84.

Les mêmes familles qui doivent ces taxes pour l'eau, ont sans doute le téléphone et l'électricité. Les compagnies qui fournissent

ces services se font payer et n'endurent pas d'arrérages. Elles donnent les instructions à leurs employés de couper le service. Il doit en être de même pour la ville.

## CE SONT TOUJOURS LES MEMES...

Ce sont à peu près toujours les mêmes qui ne payent pas ! Rien n'a tellement changé en ce domaine depuis 100 ans : le grand-père ne payait pas ses taxes; le père faisait de même et le fils, aujourd'hui, continue la tradition ancestrale. On pense volontiers que la ville est un père Noël qui fait surgir les revenus avec une baguette magique, au gré de sa fantaisie et de ses besoins.

Certaines familles sont dans la gêne ? Très certainement ! Mais il faut convenir que toutes celles qui retirent des bénéfices du Bien-Etre Social encaissent un montant chaque mois qui DEVRAIT ETRE VERSE POUR LES TAXES MUNICIPALES !

Qu'on nous comprenne bien ! Nous ne visons pas ici les personnes qui ont fait des ententes avec la ville : il en est qui gratent, comme on dit, les fonds de tiroirs pour payer leur dû. D'autres familles réellement dans la misère vivent au milieu de nous. A celles-là le conseil devrait remettre entièrement leurs taxes comme le lui permet la Loi des citées et villes.

## EN COUR MUNICIPALE

Quant à tous ceux-là qui peuvent payer et qui bénéficient des services et du confort d'une ville bien administrée, qu'ils payent leurs taxes comme tous les autres. Nous encourageons donc le conseil à ne pas se laisser intimider par les forts-en-gueule et les chanteurs de pomme. Qu'il cite à la Cour municipale tous ceux-là qui doivent des taxes et qui ne se gênent pour rouler carrosse et manger leurs quatre repas par jour.

Les hons payeurs de taxes sont passablement fatigués de voir le conseil emprunter temporairement des sommes de \$50,000 et de payer pour les autres.



LA VILLE DE TERREBONNE

## AVIS PUBLIC

### Dernier avis pour les arrérages de taxes

AVIS est par la présente donné à tous les contribuables de bien vouloir acquitter tous leurs arrérages de taxes foncières, spéciales, d'eau ou autres redevances à la Ville de Terrebonne

#### AVANT LE PREMIER AVRIL 1965

A défaut de ce faire, la liste complète de ces contribuables sera remise au greffier de la Cour municipale pour inscription net perception par voies légales de ces dits arrérages.

En plus, tout propriétaire ou locataire qui n'aura pas acquitté entièrement sa taxe d'eau au 1er avril 1965, verra se discontinuer ce service.

Secrétariat :  
2 rue St-André,  
Terrebonne, P.Q.

LA VILLE DE TERREBONNE  
Jean-Jacques Lauzon,  
secrétaire-trésorier.



Un nouvel établissement spécialisé ouvre officiellement ses portes aujourd'hui à Terrebonne: Terrebonne Camera Engr., dont le propriétaire est M. André Moïse, est situé à l'angle des rues St-Joseph et St-François.

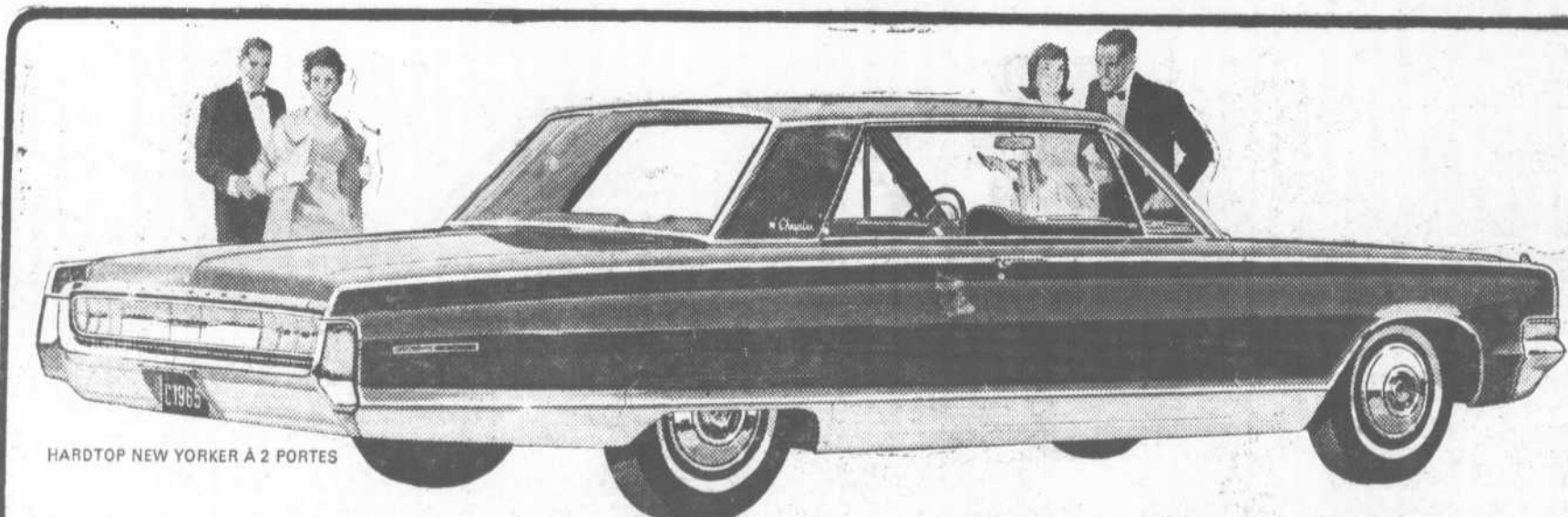
M. Moïse offre à sa clientèle de la région un assortiment complet de caméras, ciné-caméras, projecteurs, écrans, films et accessoires de photographie, de même qu'un service de développement de films en noir et blanc et en couleurs rapide. Il offre également un film gratuit avec tout film développé.

Terrebonne Studio se spécialisera surtout dans la portraiture: photographie d'adultes et d'enfants, de même que dans la photo commerciale, industrielle et de publicité. M. Moïse possède un diplôme de photographie, S.M.P.

A l'occasion de l'ouverture et jusqu'au samedi 3 avril, Terrebonne Camera Engr. offre à sa clientèle des escomptes spéciaux de 10% à 20% sur achats de \$10. et plus.

Nous offrons nos meilleurs vœux de franc succès à ce nouvel établissement commercial de notre ville.

## '65 - PLUS DE PLAISIR - PLUS DE CONFORT - PLUS DE VALEUR POUR VOTRE ARGENT !



HARDTOP NEW YORKER À 2 PORTES

NEW YORKER • SARATOGA 300 • WINDSOR

CETTE ANNÉE, LA JOIE DE VIVRE VOUS ATTEND AVEC UNE CHRYSLER

Pour 1965, la Chrysler atteint un nouveau sommet de beauté, un nouveau degré de luxe et de nouvelles réalisations de style et de rendement.

Bref, Chrysler n'a pas négligé le moindre détail pour vous assurer, en 1965, l'excellence ultime... et la joie de vivre Chrysler.



# CHRYSLER

LES AUTOS AVEC LA GARANTIE DE 5 ANS—  
50,000 MILLES DU ROUAGE D'ENTRAÎNEMENT

La fameuse garantie Chrysler du rouage d'entraînement, unique dans l'industrie de l'automobile au Canada, vous indique deux facteurs importants au sujet de Chrysler: le degré de confiance que ces gens accordent à leurs produits et le degré de satisfaction qu'ils veulent donner à ceux qui achètent leurs produits.



CHRYSLER  
CANADA LTD.

VOYEZ ET CONDUISEZ LA  
SUPERBE CHRYSLER '65 CHEZ

## GARAGE ERNEST LEROUX

REPRESENTANT AUTORISÉ DODGE - VALIANT - CHRYSLER

53 RUE MASSON

TERREBONNE

TEL. 666-4111

## AU CONSEIL MUNICIPAL

comme si vous y étiez

### ASSEMBLEE REGULIERE LE 4 MARS

**PRESENTS:** S. H. le maire François Paquin, M.D.; MM. J. Edouard Vaillancourt, Arthur Dubé, Marcel Beaudoin, Alexandre Grenon, Antonio Daunais, Léopold Bélisle, échevins. Le secrétaire-trésorier, M. Jean-Jacques Lauzon.

#### SINISTRE DE VILLE LASALLE

Le maire a rappelé l'aide que la plupart des municipalités ont apporté à notre ville lors du sinistre de 1922 et a demandé que Terrebonne fasse sa part pour les sinistrés du désastre de Ville LaSalle. Sur une proposition Bélisle-Dubé, le Conseil a voté \$75. M. le maire a ajouté la somme de \$25.00. M. Dubé a offert ses félicitations au Club Sportif Halda qui a recueilli plus de \$300. et à nos policiers qui ont amassé \$70. dans les familles, pour cette oeuvre.

#### LE PONT

Les revenus au pont en février: \$2,958.00 et les dépenses: \$1,151.23.

#### FELICITATIONS

Le Conseil a offert ses félicitations au chef de police et aux policiers pour l'aide importante qui a conduit à l'arrestation des trois gunmen de la Banque Canadienne Nationale. "Le gros du travail de détection en revient à notre corps policier, a dit le maire, et c'est grâce à la coopération de celui-ci si la Sûreté provinciale a écroué les bandits".

#### RACCORDEMENT DE LA ROUTE 18

Le ministère de la Voirie a reçu la lettre du Conseil et le ministre Pinard a été "étonné par le ton et la teneur de cette lettre". Dans sa réponse au Conseil, l'hon. Pinard maintient sa décision d'exproprier du côté ouest seulement pour les voies d'approches et de raccordement pour la route 18 et la 29. On sait que le Conseil avait demandé l'expropriation du côté est afin de ne pas avoir à payer l'expropriation du garage Kit-Kat.

Le Conseil rencontrera Me Denis Hardy, député du comté à ce propos.

#### ASSURANCES

La compagnie d'assurances Royal a ajouté un montant de \$600,000. pour la bâtisse et les contenus de l'usine de filtration, au contrat d'assurance-feu de la Ville. La surprime sera de \$460.-43. La police chaudière a aussi été ajoutée et on a augmenté les limites de responsabilité de cette dernière à \$100,000. pour limites étendues au lieu de limitées. Proposition Beaudoin-Bélisle.

A noter que les commissions sont également réparties entre les agences J.A. Charbonneau Cie Ltée, A. Corbeil & Fils Enrg., Yvon Despatie et Forget & Desjardins Enrg.

#### IMBROGLIO POUR LE PONT

Me Claude Paquette, avocat, à la demande du Conseil, a discuté avec un fonctionnaire supérieur à Québec au sujet de la taxation imposée par St-François à notre ville pour l'about sud du pont Préfontaine-Prévost. La suggestion a été de faire un règlement d'annexion de ce territoire afin d'éviter les taxes.

Le maire a été surpris de cette réponse, disant que le même fonctionnaire lui avait dit que "les ponts que le gouvernement construit ou dont il a l'entretien, ne lui appartiennent pas, en réalité, que les villes ou municipalités en ont la surveillance et qu'aucune taxe ne peut être per-

due en aucune façon par qui que ce soit pour ces structures".

M. Paquin a dit qu'il ne craignait aucunement de remettre le vieux pont à la province et que pour régler cette question (et surtout pour ne pas payer de taxes) il verra les autorités provinciales.

Un ingénieur du ministère de la Voirie est venu faire une première inspection du vieux pont et il aurait déclaré que le gouvernement referait en neuf l'about nord comme la ville avait fait l'about sud, pour plus de sécurité.

#### OFFRE A M. GRENIER

Le maire et un échevin rencontreront M. Lionel Grenier au sujet du droit de passage sur son terrain pour l'égout pluvial du secteur "Les jardins du Seigneur". M. Alfred Trottier, Ing.P., a présenté un estimé de \$1,590. pour les travaux en sous-

oeuvre et de \$870. pour le travail en surface ainsi que \$526. pour un mur de soutènement. Après entente et rapport au Conseil, Me Léopold Gravel, N.P., préparera le contrat nécessaire.

#### L'USINE DE FILTRATION

M. Trottier a donné quelques explications au sujet de l'usine de filtration et les problèmes de mise en marche. Il a fait refaire à Kedanac Construction les surfaces de certains bassins et il a déclaré que d'ici peut tout serait rentré dans l'ordre.

Le Conseil avisera Lachenaie qu'ils pourront fermer leur bas-

sin temporaire vu que Terrebonne peut leur fournir l'eau à temps continu maintenant.

M. le maire a demandé qu'on établisse une liste des dépenses supplémentaires occasionnées par les nombreux retards apportés à l'exécution du contrat de l'usine afin de recouvrir le plus possible de l'entrepreneur général ou de toute autre entreprise les montants à récupérer. M. Trottier fera ces calculs et fera rapport au Conseil.

L'assemblée a été ajournée (à 10 h. 40 p.m.) au lundi 22 mars prochain.

## Arrérages de \$45,000 ! Le conseil doit emprunter \$50,000.

### En réponse à un électeurs:

## Le maire s'explique au sujet de la taxe des locataires

Un électeur perspicace qui a une bonne mémoire, nous a demandé récemment comment M. le maire Paquin pouvait concilier sa déclaration de 1964 sur l'abolition de la taxe des locataires et le fait que la taxe a non seulement été maintenue mais augmentée cette année.

Nous avons posé la question à M. le maire et il nous a répondu ceci :

En 1964, alors qu'il était ECHEVIN, M. Paquin a suggéré au Conseil l'abolition de la taxe des locataires à cause des difficultés de perception. Il voulait, à ce moment-là, augmenter la taxe foncière afin que les propriétaires chargent cette taxe à leurs locataires.

Cette année, lorsque le Conseil a préparé le budget il a fallu songer d'abord à la réorganisation des finances à cause de la disparition des revenus du pont. De plus, comme MAIRE, il n'a

pas les mêmes prérogatives que les échevins : il est le président du Conseil et entérine les décisions majoritaires. Le Conseil (et lui-même) préfèrent pour cette année conserver la taxe des locataires, quitte à étudier la question au cours de l'année.

M. le maire croit toujours qu'il serait plus facile de combiner cette taxe avec la taxe foncière, mais il considère que les propriétaires ont assez d'obligations cette année avec leurs impôts fonciers municipaux et scolaires. La question sera étudiée à fond cette année.

## Rapport sur les facteurs

L'échevin Léopold Bélisle a proposé à la dernière assemblée du Conseil que la Chambre de Commerce recommence l'étude sur le problème de la distribution du courrier dans notre ville et sur l'opportunité d'avoir des facteurs.

L'échevin de Ste-Marie a fait état d'un article de notre journal dans lequel nous mentionnons que des facteurs seraient en devoir dans la municipalité de Bois-des-Filion dès cet été. Il a que la Chambre, par l'entremise de son comité des Affaires municipales fasse rapport au Conseil. La résolution a été appuyée par l'échevin Arthur Dubé et adoptée à l'unanimité.

## Assemblée du Conseil lundi

Le Conseil municipal se réunira en assemblée d'ajournement lundi prochain, 22 mars, à 8 h. précises. Plusieurs importantes questions seront à l'ordre du jour et les contribuables sont invités à y assister en grand nombre.

Les fameuses  
PEINTURES

Benjamin  
**Moore** paints

AU PRIX DU GROS  
**Léopold Bélisle**

dépositaire

10, Lepage Terrebonne  
Tél. 666-4082

Ferronnerie

**Jean Raymond**

Quincaillerie

Vaisselle, Cadeaux, Bibelots  
Jouets

- Huile à chauffage -  
- Gaz propane -

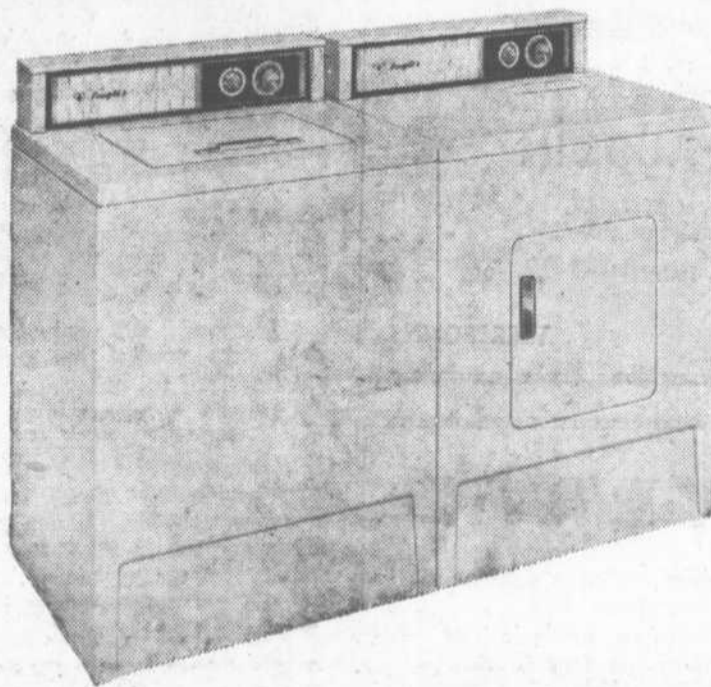
NO. 6-3737 257 St-Louis

## LESSIVEUSES ET SECHEUSES AUTOMATIQUES



**Inglis**

... UN MODELE  
APPROPRIE A CHAQUE FAMILLE



#### Lessiveuse Liberator

Cycle pour tissus ordinaires

- Cycle pour tissus fragiles
- Réglage automatique des températures de l'eau du lavage et du rinçage
- Format de 12 lbs
- Agitation Inglis Magi-Matic
- Vidage par écoulement libre.

#### Sécheuse Liberator

- Séchage sûr de tous les tissus
- Choix multiples de températures
- Cycle de séchage à l'air froid
- Grand format familial
- Grand filtre à charpie au-dessus
- Cabinet à l'émail acrylique
- Porte à interrupteur de sûreté.
- 2 cycles

Lessiveuses et sècheuses Inglis... les appareils de buanderie familiale ultra-modernes

**Les Ameublements**  
**roger ouimet inc.**

68, rue St-Pierre

Terrebonne

LE PLUS  
IMPORTANT  
MARCHAND  
DE MEUBLES  
DE LA  
REGION

666-4296

Le bien le plus important qu'un homme puisse posséder : **DES ASSURANCES SUFFISANTES**



# YVON DESPATIE

COURTIER EN ASSURANCES

105 ST-LOUIS, NO. 6-3871

**AUTOMOBILE  
INCENDIE  
RESPONSABILITE**

## DANSE

organisé par

le comité des Jeunes de Lachenaie

SAMEDI, LE 27 MARS, A 8H.30 P.M.  
A L'ECOLE DE LACHENAIE

ORCHESTRE : "Les Caïds"

Prix de présence - Concours de danse

ENTREE : \$1.00

Service d'autobus pour les citoyens de Terrebonne :  
seulement .10 aller-retour.

Départ : devant l'école Léopold-Gravel

## Assemblée des employés de la Sonoco Products le 11

M. LUCIEN VENNE SERA LE NOUVEAU PRESIDENT

Les employés de la Sonoco Products Co. of Canada Ltd se réunissaient jeudi le 11 mars dernier à l'hôtel de ville pour leur assemblée générale annuelle d'information. M. Gérard Poitras, conseiller technique de l'Union des Travailleurs du Carton et Papiers façonnés, présidait la réunion au cours de laquelle un nouveau conseil d'administration a été élu.

M. Lucien Venne a été élu président pour le mandat d'une année. Il sera secondé par M. Maurice Pronovost, le vice-président, représentant le moulin à papier, M. Jean Bourgouin, secrétaire réélu et Mme Gabrielle Cartier, réélue directrice.

Cette réunion d'information a permis de faire connaître aux employés le règlement de cer-

tains griefs alors que d'autres ont été remis à un arbitre.

M. Poitras, le conseiller technique de l'Union nous a déclaré samedi dernier au téléphone qu'une séance d'étude syndicale aurait lieu en avril pour les employés de la Sonoco Products et de la Canada Packaging.

## Remerciements du Séminaire

Chers amis,

Une fois de plus, la générosité de nos amis ne s'est pas démentie. La partie de cartes, qui eut lieu le 6 mars dernier, a remporté le même éclatant succès que par le passé. Assurément, ce succès, nous le devons au dévouement désintéressé et enthousiaste de l'équipe des organisateurs

et au concours généreux de tous les participants.

Nous sommes très sensible à cette manifestation d'amitié et d'intérêt pour le Séminaire et pour l'oeuvre de l'Eglise qu'il accomplit au milieu de vous. Nous vous en sommes grandement reconnaissants.

Edouard Bussières, s.s.s.  
Supérieur.

## EN QUELQUES LIGNES

La série de quatre volumes sur la GENEALOGIE DES FAMILLES DE TERREBONNE par Raymond Masson, publiée à 100 exemplaires seulement en 1930 et distribuée à autant de familles de notre ville, est en vente chez Ducharme, à Montréal au prix de \$80.00 pour chaque série... Y aura-t-il des ELECTIONS A MASCOUCHE au mois de mai où ce sera la "grosse année", le mandat de S. H. le maire Wilfrid A. Bohémier et des conseillers MM. Gilles Forest, Jean-Denis Bérard et Bernard Léveillé se terminant ce mois-là... L'hon. Léo Cadieux, ministre associé de la Défense nationale et député de Terrebonne aux Communes, sera l'invité d'honneur au 20e BANQUET ANNUEL DU CLUB NAUTIQUE DES MILLE-ILES, à Ste-Rose, le 29 mars prochain... Le ministère du Revenu du Québec a perçu plus de \$237 millions au poste de LA TAXE DE VENTE durant les 10 premiers mois de l'exercice financier 1964-65 et a remis aux municipalités plus de \$58 millions de ce montant...

Combien de contribuables verrons-nous PARADER DEVANT LE JUGE MUNICIPAL à la suite de la décision du Conseil de traduire les récalcitrants qui ne payent pas leurs taxes... M. Jean-Guy Dubé, artiste commercial, a présenté à la Chambre de Commerce récemment, un PROJET D'AFFICHE POUR ANNONCER NOTRE VILLE sur la nouvelle route 18... Le vendredi 30 avril sera le dernier jour pour envoyer votre RAPPORT D'IMPOT SUR LE REVENU... QUELQUES PETITES INVENTIONS qui seraient bien utiles : l'aquarium en verre dépoli pour poisson timide et la machine à compter sur les autres...

L'Imperial Oil Limited a créée dans ses laboratoires des produits (mercantans) qui serviront à conférer UNE ODEUR AU GAZ NATUREL afin de dépister toute fuite de ce gaz inodore... Le citoyen canadien moyen paie maintenant environ 35 sous en taxes de toutes sorte pour chaque dollar qu'il gagne... En 1964, la Commission des accidents du travail a reçu 153,703 réclamations pour accidents et 164,243 traitements pour accidents mineurs... Le gouvernement fédéral a approuvé un prêt de \$280,000 en faveur de la paroisse de Ste-Thérèse pour aider à y réaliser un projet d'épuration des eaux-vannes...

Le service des Postes imprimera cette année 35 millions des nouveaux timbres montrant le drapeau canadien...

## Naissances : Hôpital St-Louis

DE TERREBONNE : Mme Léo Légiaré (Gabrielle Desmarais), 101 Gagnon, le 4 février, un fils; Mme Raymond Asselin (Pierrette Paquette), 209 Gagnon, le 27 janvier, un fils; Mme Edouard Allard (Huguette Daoust), 14 St-Sacrement, le 26 janvier, une fille; Mme Robert Dugré (Marguerite Filteau), 53 St-André, le 17 février, une fille; Mme Be-

noît Bouchard (Huguette Charbonneau), 232 St-Louis, le 17 février, une fille; Mme Réal Gagnon (Elizabeth Veillet'e), 46 Birère, le 26 février, un fils.

DE COTE TERREBONNE : Mme Robert Contant (Anita Baslo), 2710 Côte, le 3 février, une fille.

DE LACHENAIE : Mme Ubald Crevier (Jacqueline Robichaud), 25, 1ère Avenue, le 13 février, une fille; Mme Georges Lagacé (Irène Dumas), 135 Belcourt, le 15 février, une fille.

## SUR VOTRE Carnet

EN MARS

SAMEDI LE 20 —

Danse du Club sportif Halda à l'hôtel de ville. Concours de danse. Entrée: \$0.75.

SAMEDI LE 20 —

Bal de la mi-carême des Loisirs St-Roch. Chalet des Erables, Montée Gagnon. Entrée: \$1.00.

DIMANCHE LE 21 —

Quête à l'église à toutes les messes pour la Fédération des Oeuvres du diocèse.

LUNDI LE 22 —

Assemblée d'ajournement du Conseil municipal, à 8 h.

JEUDI LE 25 —

Assemblée de la Chambre de Commerce au motel Le Sommet. Souper à 7 h. La réunion mensuelle suivra. Rapports des comités.

SAMEDI LE 27 —

Partie de cartes de la Ligue du Sacré-Coeur à l'école St-Louis. Entrée : \$0.75.

SAMEDI LE 27 —

Danse de la Fraternité des Policiers de Terrebonne. Hôtel de ville. Orchestre Cléo Scherer. Prix de présence. Entrée: \$1.00.

DIMANCHE LE 28 —

Halda pond des oeufs d'or à l'hôtel de ville. Prix en argent et nature. Entrée: \$0.75.

LUNDI LE 29 —

20e banquet annuel du Club nautique des Mille-iles au Château Ste-Rose, Ste-Rose. Invité d'honneur: l'hon. Léo Cadieux, ministre adjoint de la Défense. Entrée: \$5.00.

UN SERVICE PUBLIC  
OFFERT PAR

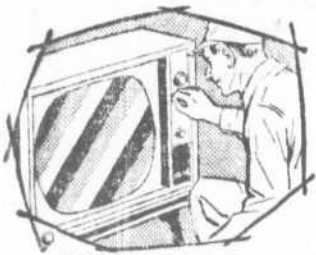
Jacques  
**Guenette**  
FOURRURES

VENTE - REPARATION  
- ENTREPOSAGE -

Ainsi que le  
MAGASIN DE COUPONS

666-8592

37 St-André Terrebonne



POUR UN SERVICE PARFAIT  
ET VOTRE SATISFACTION,

consultez un expert en

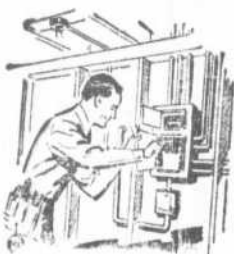
**TELEVISION**  
Tél. 666-3331

**MODERNE ELECTRIQUE ENR.**

Robert Dugré, technicien en télévision

43 ST-PIERRE

TERREBONNE



TOUS TRAVAUX EN ELECTRICITE

**J.R. LAPOINTE M.E.L.**

ENTREPRENEUR ELECTRICIEN

Résidences - Commerces - Industries

TERREBONNE

Réservoirs à eau  
chaude à bas prix

43 STE-MARIE

666-3911

NO. 6-8223

**J. ROCH BEAUDOIN**

ENTREPRENEUR GENERAL

— Résidentiel — Industriel

34 ST-SACREMENT

TERREBONNE

**MAYRAND**

- Nombreux spéciaux chaque semaine
- Toujours des viandes de choix
- Coupons de caisse en double le jeudi
- Livraison gratuite : commande min. \$2.
- Un service incomparable.
- Fruits et légumes frais

TOUTES LES MARQUES DE BIÈRE

**METRO  
MAYRAND**

28 RUE ST-ANDRE  
TERREBONNE

Tél. 666-4171





# FUTURS MARIÉS

C'EST FORMIDABLE

Nous avons en magasin le plus grand choix d'ameublement complet à vous offrir à des prix défiant toute compétition honnête. Venez voir l'ensemble d'ameublement 1965 des

## AMEUBLEMENT ROGER OUIMET INC.

COMPRENANT

- MOBILIER DE CHAMBRE

Fini noyer, bureau triple avec grand miroir, chiffonnier, lit double et en plus : Matelas 4' 6" et sommier de métal.

- MOBILIER DE CUISINE 5 MORCEAUX

aux lignes très modernes, table extensible et 4 chaises rembourrées.

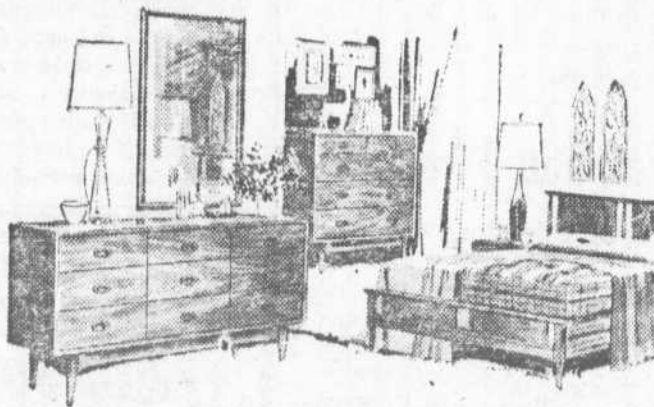
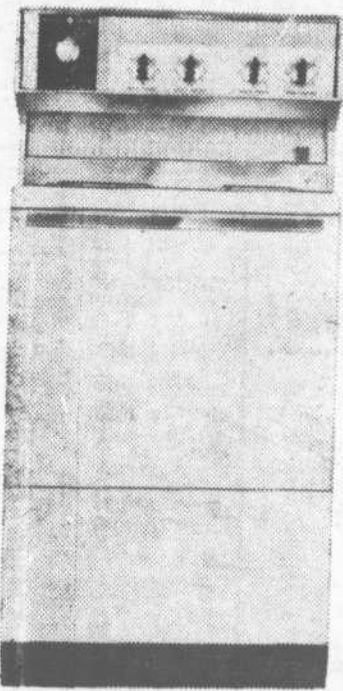
- MOBILIER DE SALON

Grand sofa et fauteuil aux lignes modernes.

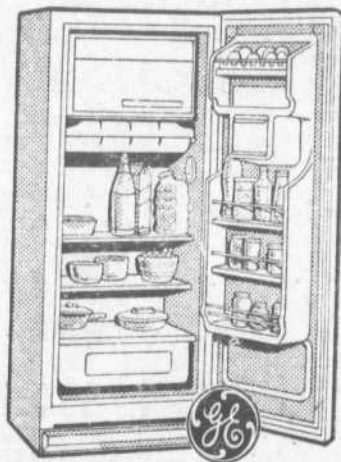


### UN SPECIAL A NE PAS MANQUER!

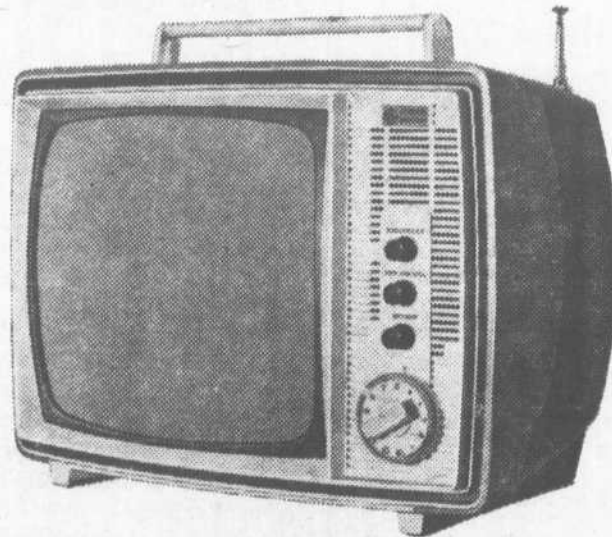
- POELE 24" General Electric



- REFRIGERATEUR G.E., 10 pi. cu.



- TV PORTATIVE 11" de G.E.



Valeur !  
Qualité !  
supérieures  
en spécial à

**\$899.**  
seulement

Oui ! 15 morceaux  
de qualité

**\$899.**  
seulement !

GRAND CHOIX  
TAPIS sur commande  
PRELART  
Nouveaux motifs  
modernes.

### En grand spécial jusqu'au 31 mars

MOBILIER DE SALON 2 MCX valeur \$619.95 — SPECIAL	<b>\$389.00</b>
MOBILIER DE SALON 2 MCX valeur \$439.95 — SPECIAL	<b>\$299.00</b>
MOBILIER COLONIAL 2 MCX valeur \$159.95 — SPECIAL	<b>\$ 99.95</b>
MOBILIER DE CHAMBRE 3 MCX valeur \$299.95 — SPECIAL	<b>\$209.95</b>

ENSEMBLE "CONTINENTAL" Lit de 36"  
EN VENTE A \$49.95

#### MOBILIER DE CHAMBRE

Bureau triple, 2 miroirs,  
lit 4' 6", 1 commode,  
table de chevet,  
de style original,  
valeur de \$434.95

SPECIAL A  
**\$325.00**

#### HIDE-A-BED SIMMONS

Brocatelle,  
Matelas "Deep Sleep"  
Valeur de \$359.95—  
SPECIAL A

**\$199.00**  
TABLEAUX  
de \$19.95 à \$129.00  
CADRES  
de \$10.95 à \$59.00

#### PLAN DE

#### FINANCEMENT

Labrador Acceptance

JUSQU'A 36 MOIS  
POUR PAYER !

Consultez-nous pour les  
détails de ce plan.

# Les Ameublements roger ouimet inc.

Le plus important marchand  
de meubles et accessoires  
électriques de la région

68, rue St-Pierre  
Tél. : 666-4296  
Terrebonne

## Factures à la ville pour février

DE TERREBONNE. M. Léo Chapleau, \$13.50; Les Ameublements Roger Ouimet Inc., \$340.47; M. Denis Archambault, \$8.00; Les Huiles de Terrebonne, \$92.01; M. Robert Dumas, \$68.18; Garage Hervé, \$6.10; Studio Richard, \$45.57; Ferronnerie M. Jacques, \$87.60; Imprimerie Comodore, \$30.91; Garage E. Leroux, \$363.00; L'éveillé Esso Service, \$46.64; La Revue de Terrebonne, \$20.00; Ferronnerie Jean Raymond, \$1,206.68; Terrebonne Auto Parts, \$64.45; M. Fortin Equipements, \$12.00; M. Ovila Martin, \$6.00; Lionel Grenier Auto, \$56.00; Terrebonne Transport, \$2.25; Marché Métro, \$3.84; M. Roméo Vaillancourt, \$53.75; M. Aimé Charon, \$8.00; M. Léo Chapleau, \$133.31; Ferronnerie M. Jacques, \$48.30; Epicerie Chez Denise, \$6.01; Ferronnerie Jean Raymond, \$1,460.40; Clermont Auto Electric, \$1.33; M. Roméo Vaillancourt, \$14.25.

DE L'EXTERIEUR: Impôt provincial, \$304.40; Taxe d'amusement, \$202.05; Impôt fédéral, \$582.75; M. Roland Marcoux, \$125.00; Fernand-René Venne, \$126.50; Bell Téléphone, \$66.50; Philippe Beaubien & Cie, \$61.95; Formules municipales, \$19.80; Estampe Larex, \$102.96; C.O. Monat Co. \$119.56; Sun Life, \$27.39; Cie d'Electricité Shawinigan, \$125.79; Sifto Salt, \$178.04; M. Alfred Trottier, \$1,000; Back River Quarries, \$201.25; M. Josaphat Thouin, \$36.68; Exacto Limited, \$13.76; Librairie Pilon, \$156.04; Club du livre, \$3.74; Arkon First Aid, \$34.67; Terry Machinery, \$10.91; William Scully, \$7.42; Mu-

nicipal Finance Officers, \$15.00; Mailhot Hydraulique, \$49.30; Royal Insurazze, \$1,946.59; Cartier Chemical, \$143.97; United Continental Engines, \$84.72; Chs Cusson, \$230.82; International Business Machines, \$39.00; Zurich Insurance, \$402.99; Cie d'Electricité Shawinigan, \$1,386.76; Francis Hankin, \$47.18.

## Tableau d'honneur

### ECOLE NOTRE-DAME

#### Janvier - Février

6e A: Lise Deschênes, Estelle Allard, Michelle Loyer, Ginette Joly. — 6e B: Hélène Lauzon, Liette Forest, Diane Hamel, Diane Ronaldi. — 6e C: Sylvie Lonchamps, Raymonde Meunier, Nicole Grenier, Lorraine Champagne. — 6e D: Suzanne Huot, Ginette Crête, Micheline Paquette, Marie-Andrée Raymond.

5e A: Myriam Pavlovic, Louise Lacroix, Francine Quevillon, Liette Céré. — 5e B: Claire Beaulieu, Viviane Archambault, Lucie Barbe, Sylvie Savard. — 5e C: Sylvie Lepage, Judith Viens, Nicole Gaudet, Suzanne Lauzon. — 5e D: Diane Robert, Johanne Vaillancourt, Madeleine Morest, France L'Archevêque.

4e A: Solange Debien, Francine Gouger, Diane Demers, José Corbeil. — 4e B: Louise Danis, Céline Moreau, Jocelyne Pharand, Jacqueline Lefebvre. — 4e C: Christine Vézina, Sylvie Leroux, Danielle Grandchamp, Katleen

# LA REVUE DE TERREBONNE

JOURNAL BIMENSUEL

DEVOUE AUX INTERETS DE LA VILLE DE TERREBONNE ET DU DISTRICT Le Ministère des Postes, à Ottawa, a autorisé l'affranchissement en numéraire et l'envoi comme objet de deuxième classe de la présente publication.

Imprimé par l'imprimerie des Editions Joliette Ltée, Joliette

ABONNEMENTS: \$1.00 PAR ANNEE — DU PREMIER AOUT

REDACTION — PUBLICITE — ABONNEMENT: 83 RUE THEBERGE, TERREBONNE

LE DIRECTEUR: AIME DESPATIE

## REMERCIEMENTS

### MME HILAIRE LEVESQUE ET SA FAMILLE

remercient sincèrement toutes les personnes qui leur ont témoigné des marques de condoléances lors du décès de M. Hilaire Lévesque, décédé le 16 février, à l'âge de 61 ans, soit par offrandes de messes, fleurs, visites ou assistance aux funérailles. Les personnes qui ont omis de s'inscrire sont priées d'accepter ces remerciements comme personnels. (P)

## REMERCIEMENTS

### LES FAMILLES OUMET, DIONNE ET PROULX

remercient sincèrement toutes les personnes qui leur ont témoigné des marques de condoléances lors des décès de M. et Mme Jacques Ouimet et de Mme Vve Victoire Proulx, décédés accidentellement le 6 mars, soit par offrandes de messes, fleurs, visites ou assistance au funérailles. Les personnes qui ont omis de s'inscrire sont priées d'accepter ces remerciements comme personnels.

## Tableau d'honneur

### ECOLE LEOPOLD-GRAVEL

FILLES — 7e A: Murielle Groulx, Gisèle Leclerc, Raymond de Toutant. — 7e B: Michèle Lanctoôt, Pauline Côté, Jacqueline Quevillon. — 7e C: Nicole Denis, Claudette Krynski, Louise Bédard.

GARÇONS — 7e A: Michel Sanscartier, Jeannot Thériault, Michel Cheeney. — 7e B: Jean-Paul Fortin, Denis Lavoie, Raymond Laverdure. — 7e C: Normand Lauzon, Jean-Guy Daunais, Richard Laverdure. — 7e D: Alain Côté, Gilles Lavigne, Robert Roy.

## Gagnante "Richelieu"

Mme Augustin Chapleau, du 117 St-Louis, a été l'heureuse gagnante du prix de \$100 à la télémission commanditée par les Supermarchés Richelieu, récemment. En plus de ce prix, notre concitoyenne a reçu un assortiment de cire "Succès" et un briquet "Flaminaire". Ces prix lui ont été remis par M. J.A. Dancose, propriétaire du Supermarché Richelieu Dancose, du 45 St-Joseph, récemment. Nos félicitations.



Le plus grand choix à Terrebonne et les environs

## Boulangerie & Pâtisserie RAYMOND INC.

Spécialité: Pain canadien

GATEAUX - PATISSERIES - BONBONS - CHOCOLATS

233 St-Louis

Tél. 666-4197

Terrebonne

## POUR VOS LAVAGES, MESDAMES!



A votre disposition:

15 lessiveuses à ..... 25¢  
7 lessiveuses à ..... 35¢  
12 sècheuses à ..... 10¢

Buanderette Automatique

UTILISEZ AUTANT D'APPAREILS QUE VOUS LE DESIREZ



## Eco-Lav Jean Raymond

3, RUE ST-ANTOINE,

COIN ST-LOUIS



J.B. LOIGNON, PROPRIETÁIRE  
ENTREPRENEUR GENERAL

VOUS OFFRE LA MAISON DE VOS REVES SUR LE BOULEVARD TERREBONNE AU NORD DE BERNARD

81 BOUL. TERREBONNE — TEL. 666-8584

VENEZ CETTE FIN DE SEMAINE

## RÉNOVEZ AUJOURD'HUI

## PAYEZ... PLUS TARD

Profitez d'un meilleur MODE DE VIE

dans votre maison...

GRÂCE À  ET À SON

## Plan Spécial de Crédit

Laissez-nous vous montrer comme il est simple d'améliorer votre maison **MAINTENANT!**



- OUTILS
- FERRONNERIE
- INSUL-BOARD
- BOIS DE PLANCHERS
- PORTES d'extérieur
- PORTES d'intérieur
- DUROLAM
- FORMICA chambres de bain et cuisines modernes
- BOIS de Construction de toutes sortes
- PANNEAUX de toutes catégories
- CADRAGES Plinthes, Moulures

## Ste-Thérèse Lumber

ENREGISTRÉ

ERNEST RAYMOND, prop.  
ANDRÉ DUFORT, gérant

Tel.: 666-8800 et 8811

317 Martel

Terrebonne

Angle Masson

## Les vétérans rendent hommage à M. J. Edouard Vaillancourt

Dans le but de le remercier publiquement pour son dévouement constant à la cause des vétérans de la région et ce depuis plusieurs années, l'Amicale des Vétérans de Terrebonne organisait samedi soir dernier une soirée d'hommages à son ex-président, M. J. Edouard Vaillancourt, à la salle de l'hôtel de ville. La plupart des vétérans s'étaient fait un devoir de participer à cette soirée qui était rehaussée par la présence de nombreuses personnalités.



Le sergent-major régimentaire Gaston Gagné, des Fusiliers Mont-Foyal, épingle la médaille du Mérite à l'ex-président de l'Amicale des Vétérans de Terrebonne, M. J. Edouard Vaillancourt, au cours de la soirée en l'honneur de ce lui-ci, à l'hôtel de ville, samedi soir dernier. A droite, M. Aimé Charron, chef de police, le nouveau président de l'Amicale.

Plusieurs parmi celles-ci ont tenu à dire à M. Vaillancourt leur reconnaissance pour le bien qu'il a fait à Terrebonne auprès de ses frères d'armes, dont le maire-suppléant, M. Léopold Bélisle. (S.H. le maire François Paquin s'était excusé pour le début de la soirée mais il est venu saluer les vétérans par la suite). M. l'abbé Gaston Hurtubise, aumônier de l'Amicale, M. le chanoine Léo Clément, curé, Me Claude Paquette de la Chambre de Commerce M. René Grenon, grand-chevalier, M. Arthur Dubé, le R.S.M. Gaston Gagné, ont tour à tour présenté leurs félicitations au héros de la fête. M. W.S. Cherry agissait comme maître de cérémonie.

M. Vaillancourt a remercié toutes les personnes présentes pour l'organisation de cette fête et a réitéré son désir de servir les vétérans dans la mesure de ses moyens. Il a rappelé que son épouse l'avait beaucoup aidé dans cette tâche. Quelques minutes plus tôt, le R.S.M. Fagné, au nom du Lieutenant-colonel Demers, retenu à Montréal, avait remis la médaille du mérite de l'Amicale à M. Vaillancourt.

Signalons la présence du Conseil actuel de l'Amicale dont le président, M. Aimé Charron, le vice-président, M. Eddy Pilon, le secrétaire, M. W.S. Cherry, le trésorier, M. J. Armand Letourneau et des directeurs, MM. Henri Pilon, Henri Rioux, Gérard



Suzanne Charron, fille de M. et Mme Aimé Charron, a présenté une gerbe de roses à Mme J.E. Vaillancourt au cours de la soirée en l'honneur de son mari.

## Plus de reçus de charité après le 15 avril

### Naissances

**GAGNON** — Le 7 mars a été baptisé Joseph, Horace, Alain, fils de M. et Mme Réal Gagnon (née Elizabeth Veillette), né le 26 février. Parrain et marraine, M. et Mme Horace Gagnon.

**VAILLANCOURT** — Le 13 a été baptisée Marie, Viviane, Sylviane, fille de M. et Mme Marcel Vaillancourt (née Bibiane Laplante), née le 26. Parrain et marraine, M. et Mme Lucien Vaillancourt.

**RENAUD** — Le 13 a été baptisé Joseph, Alphonse, Fernand, Alain, fils de M. et Mme Fernand Renaud (née Gisèle Contant), né le 6. Parrain et marraine, M. et Mme Alphonse Perreault.

**HAMEL** — Le 14 a été baptisée Marie, Rita, Jacqueline. Josée, fille de M. et Mme Robert Hamel (née Lise Charlebois), née le 1er. Parrain et marraine, M. et Mme Gaétan Cuerrier.

### Danse le 27

La Fraternité des Policiers de Terrebonne organise une danse qui aura lieu samedi soir le 27 mars à l'hôtel de ville. L'orchestre sera sous la direction de Cléo Scherer. Il y aura des prix de présence. L'entrée est de \$1.00.

### Permis pour agents

A compter du 1er avril, tous les agents de réclamations en assurances, de même que leurs employés, devront détenir un permis pour pouvoir exercer leur profession. Le niveau de cette activité sera rehaussé dans le meilleur intérêt des agents eux-mêmes en même temps que pour la protection du public.

### M. le maire à Québec

M. le maire François Paquin est revenu hier soir d'un voyage à Québec où il a eu des entretiens avec plusieurs hauts fonctionnaires de divers ministères en marge de questions municipales importantes. Notons que notre premier magistrat a en mains un volumineux dossier sur la nouvelle industrie qui désire s'établir ici. M. Paquin s'est entretenu au début de la semaine avec M. Carl Bulua de la Biltrite Furniture.

Les marguilliers de la Fabrique St-Louis désirent aviser la population qu'ils n'émettront plus de reçus d'oeuvres de charité après le 15 avril prochain. Toutes les demandes devront donc être envoyées avant cette

date pour être acceptés. MM. les marguilliers nous ont prié de mentionner aux paroissiens qui n'ont pas encore acquitté leur dime, qu'ils réduiront le montant demandé en proportion.

### Les marguilliers vous renseignent

Nous recevons le communiqué suivant des marguilliers de l'Oeuvre et Fabrique St-Louis :

"C'est un devoir pour nous de répondre à la question que plusieurs paroissiens se posent : Pourquoi la Fabrique requiert-elle les services de deux employés maintenant ? La Paroisse ayant progressée, il y a plus d'ouvrage, plus de funérailles, plus de fosses à creuser. Par les années passées, M. le sacristain creusait les fosses et percevait l'argent. Aujourd'hui, c'est chan-

gé : l'argent retourne à la Fabrique et c'est ce qui nous permet d'engager un fossoyeur qui s'occupe totalement du cimetière en été; en hiver, lorsqu'il n'y a pas de fosses à creuser, il aide le sacristain à l'enlèvement de la neige et à l'entretien de l'église. Tout cela sans qu'il en coûte un sou de plus à la Fabrique comme vous pouvez le constater. Si vous avez d'autres questions à adresser à vos représentants, ne vous gênez pas et consultez...

Vos marguilliers.

**APRES RENOVATIONS**



# Le Salon Nicole

vous accueille,  
mesdames,  
mesdemoiselles

**A SON MAGASIN ENTIEREMENT RENOVE**

**pour PAQUES**

les plus récentes créations  
chic et style  
de tous les prix

**CHAPEAUX DE CONFECTION  
ET A LA MAIN**



# Le SALON NICOLE

Mme Nicole Moïse, propriétaire

87 rue St-Joseph  
angle St-François)  
TERREBONNE



Le coupé sport Corsa

**Nouvelles du tout au tout pour 65... les Chevrolet, Chevelle.**

**Chevy II, Corvaire et Corvette chez le concessionnaire**

Concessionnaire autorisé :

CHEVROLET · CHEVELLE · CHEVY II · ENVOY  
CORVAIR · OLDSMOBILE · CAMIONS CHEVROLET

## La Corvaire 65

Que pensez-vous de cette voiture sportive habillée dans le style européen? C'est le plus beau modèle Corvaire 65 — le coupé sport Corsa. D'un seul coup d'oeil — comme d'un seul coup d'oeil sur les modèles Monza et 500 — vous réaliserez que la Corvaire se renouvelle encore une fois entièrement.

**CANUEL AUTOMOBILE INC.**

Lucien CANUEL, propriétaire

129 rue Masson

Tél. 666-3766

Terrebonne

# LACHENAIE

## Conseil municipal le 1er mars

PRESENTS: S. H. le maire Jos. Edouard Sarrazin, MM. Jean-Paul Goulet, Pierre-Paul Mathieu, Eugène Asselin, Florent Barbe et Eugène Latour. Secrétaire-trésorier, M. Jean Poirier.

### FACTURES APPROUVEES

Cie d'Electricité Shawinigan, lampes de rues en février, \$270.31; électricité Montée Masson, \$111.12; électricité route 29, \$89.56; Cie de Téléphone Bell, \$26.44; Séguin & Ratelle, mutations, \$4.65; Bureau Armand Parent, rapport au Gouvernement, \$60.00; Radco Business Machine, machine à polycopier, \$219.95; Nap. Désabrais & Fils, police garantie, \$10.00; Hydro Dynamics Ltd, \$19.73; Garage Clément Lahaie, dégeler eau, \$8.50; J.B. Gauthier Enrg. 1/2 t. charbon, \$18.50; Imprimerie René Rousseau, 1000 comptes de taxes, \$58.86; Marcel Beaudoin entrée d'eau, \$10.25; Roland Thouin, réparation, \$7.00; Ville de Terrebonne, achat d'eau du 18 déc. au 25 janv., \$46.34; loyer du compresseur, \$7.50; Gaston Contant, transport, \$7.50; Arthur Jobin, assistance publique re: André Layette, \$15.27; Jean Raymond, matériel aqueduc, \$6.25; Leroux, Leroux & Associés, préparation d'un plan général d'égouts, d'aqueduc, règlement de construction et zonage, \$1,400.00; même, installation d'un cadran à la station de pompage et expertise sur contrôle de

l'eau, \$150.00; Jean-Pierre Venne, \$17.00.

### AVIS DE MOTION

M. Eugène Asselin a donné avis de motion qu'à une séance subséquente il sera présenté un règlement concernant la désignation des rues de la municipalité.

M. Eugène Latour a aussi donné un tel avis pour un règlement concernant le ramonage des cheminées dans la municipalité. Me J.-Guy Béliveau sera requis pour préparer ce règlement (proposition Latour-Asselin).

### DECES FAFARD

Le Conseil a voté ses condoléances à la famille Alexandre Fafard.

### RAPPORT

M. O vilda Rochon, inspecteur des bâtiments a fait rapport au Conseil des permis au cours de 1964: 20 pour bungalows et maisons; 3 pour garages; 1 chacun pour chambre à lait, serre, écurie, golf miniature, chalet; 26 pour réparations et altérations.

La séance a été ajournée au mardi 9 mars.

Sc.: Cécile Legault, Francine Lemire, Diane Therrien. — 8e A, Gén.: Manon Normand, Josette Chartrand, Manon Forest.

## Tableau d'honneur

### ECOLE SECONDAIRE

#### LEOPOLD-GRAVEL

(Régionale Duvernay)

#### Garçons:

11e Sc.L.: Claude Bernier, Gilles Deslongchamps, François Duval. — 10e Gén.-M.: Claude Bourgoin, Yves Lachapelle, Mario Dubé. — 9e D. Sc.: Maurice Bernier, André Lépine, Jean-Denis Levert. — 9e C. Sc.: Pierre Roy, Clermont Beaulieu, Jean-Paul Lachapelle. — 9e B. Gén.: Gilles Lachance, Roch Giguère, Julien Grenon. — 9e A. Gén.: Jacques Gascon, Pierre Charron, Roger Savoie. — 8e D. Sc.: Jean-Marc Brien, Magella Emond, Yves Céré. — 8e C. Sc.: Robert Lapointe, Jean Bédard, Serge Cheeney. — 8e B. Gén.: Serge Cashulette, Antoine Lefebvre, Yvon Cloutier. — 8e A. Gén.: Raymond Raymond, François Turgeon, Gilbert Orr.

#### Filles:

11e Sc.-L.: Danielle Sanscartier, Lorraine Thouin, Jocelyne Vallée. — 11e Gén.-M.: Rita Eberth, Huguette Savoie, Noella Dubois. — 10e Sc.-L.: Mirel Lonchamp, Claudette Bertrand, Sandra Vaillancourt. — 10e Gén.-M.: Ginette Beaudoin, Diane Bouchard, Jocelyne D'Abaté, Danielle Fontaine. — 9e D. Sc.: Jacqueline Laurier, Ghislaine Venne, Nicole Bédard. — 9e C. Sc.: Louise Laflamme, Lucille Godard, Claire Bérard. — 9e B. Gén.: Thérèse L'Heureux, Jacqueline Desrosiers, Anne-Marie Céré. 9e A, Gén.: Monique Ethier, Nicole Fortin, Lisette Desroches. — 8e C, Sc.: Jocelyne Caron, Ginette Beaudin, Gisèle Pilette. — 8e B,

## Tirage d'une auto en juillet pour le fond de l'église

### Nouveau pont à Lachenaie

Les arpenteurs du Gouvernement provincial sont à l'oeuvre depuis plusieurs semaines dans le secteur du petit pont au confluent des rivières Mascouche et des Mille-Iles, connu de temps immémorial comme le "petit pont rouge". On sait que ce pont désuet et très dangereux par ses approches, a été le site de plusieurs accidents à cause des courbes très prononcées à cet en-

droit.

D'après nos informations, les plans seraient déposés en mai au ministère des Travaux Publics et les travaux commenceraient cette année probablement. Il s'agirait d'un tracé tout nouveau qui permettrait d'éviter la courbe dans Lachenaie même et les deux courbes aux approches de la ville de Terrebonne.

Le Comité pour venir en aide au fonds de reconstruction de l'église à Lachenaie, organise présentement un grand tirage qui se terminera en juillet prochain. Le prix sera une magnifique auto Ford 1965. Les billets seront en vente très bientôt et nous annoncerons où on pourra s'en procurer dans les prochaines éditions du journal.

Durant le mois de juillet, une grande tombola sera organisée à Lachenaie, dans le même but et l'auto Ford sera tirée au sort à la clôture de la tombola.

## Grand succès de la partie de cartes

Le Comité spécial formé récemment pour venir en aide au fond de reconstruction de l'église de Lachenaie, a remporté un franc succès lors de la partie de cartes de samedi dernier. D'après les premiers rapports, une somme de \$1,100 aurait été recueillie grâce à la magnifique collaboration de centaines de personnes de la région qui y ont

participé.

Le président, M. Noël Malo et le comité, remercient particulièrement les généreux donateurs de cadeaux de Lachenaie, de Terrebonne et d'autres endroits, ainsi que les personnes de l'extérieur qui sont venues à cette partie de cartes.

### Avis public

AVIS PUBLIC est par la présente donné que la Municipalité de Lachenaie possède un

#### REGLEMENT DE CONSTRUCTION

auquel tous les contribuables doivent se conformer.

Des personnes intéressées peuvent obtenir un exemplaire de ce règlement en versant le paiement demandé au bureau du secrétaire-trésorier.

Donné à Lachenaie, ce 1er février 1965.

secrétaire-trésorier,  
Jean POIRIER,

## Pèlerinage à l'oratoire

Un pèlerinage est organisé pour les paroissiens de Lachenaie à l'Oratoire St-Joseph-du-Mont-Royal, samedi le 20 mars. Le départ par autobus aura lieu à 1 h. p.m. Le prix du voyage aller-retour est de \$1.00 seulement. Pour tout renseignement, composer 666-8738.

ST-JEROME — La Commission scolaire prévoit des déboursés de \$2,841,000 et un déficit de \$641,000 pour le prochain exercice financier. (L'Avenir du Nord).

## BUVONS

TOUS LES JOURS



Le bon, le pur  
lait Raymond

LAITERIE RAYMOND INC.

LAIT — CREME  
Breuvage au chocolat  
Beurre — Oeufs  
Crème glacée Leclerc

TEL. 666-4472

227 Principale Lachenaie



Studebaker "La canadienne par excellence"



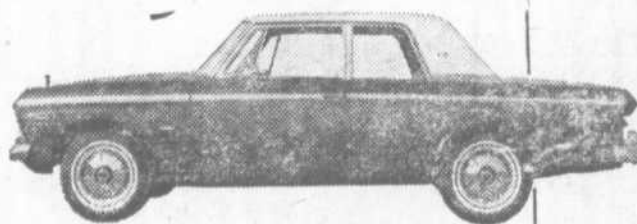
On la voit partout...

On en parle partout..



### L'allumage à transistrons de STUDEBAKER

- Prolonge la durée des pointes
- Elimine le condensateur
- Continue l'économie d'une nouvelle auto
- Instant démarrage durant la saison froide



VOYEZ VOTRE DEPOSITAIRE

## Garage C. LAHAIE

CONCESSIONNAIRE STUDEBAKER, région Terrebonne et Lachenaie  
271A, rue Principale Tél. 666-8425 Lachenaie

# MASCOUCHE

## Au Conseil Municipal

### ASSEMBLEE DU LUNDI 22 FEVRIER

— La soumission de M. Réjean Turgeon de Terrebonne, au montant de \$665.00 pour l'installation d'amplificateurs, haut-parleur et microphone, a été acceptée sur une proposition Forest-Ethier.

— Sur une proposition Léveil-Éthier, il sera payé une somme de \$14,054.79 en intérêts dus à la Caisse Régionale Desjardins de Joliette, au 28 février, sur l'emprunt temporaire pour le règlement No 1551, re : aqueduc et égouts.

— Sur une proposition Forest-Ethier, il a été résolu que les tarifs suivants seront chargés

jusqu'au 30 avril 1965 pour le service d'aqueduc :

- Par logement : \$50.00 • Par commerce : \$60.00 • Par garage : 70.00 • Par école : \$200.00
- Pour buanderie : \$70.00 • Pour fabrique : \$60.00 • Pour caserne : \$60.00 • Salle municipale : \$60.00 • Pour la saison estivale : \$25.00.

### ASSEMBLEE DU 1er MARS

— Le Conseil prendra tous les renseignements nécessaires concernant l'achat et le port d'armes par le constable dans les limites de la municipalité. Une proposition : Lemire-Ethier.

## A la Commission scolaire

### ASSEMBLEE DU 15 FEVRIER

La Commission scolaire ayant épuisé ses recours ordinaires et n'ayant pu conclure d'entente à l'amiable avec Mme Armand Desormiers et son époux, propriétaires d'une lisière de terrain nécessaire pour le passage de l'aqueduc et d'égout, se verra dans l'obligation de s'adresser au ministre de l'Éducation.

La demande en a été faite à cette assemblée, sur proposition du président, M. Bernard Patenaude et adoptée unanimement. La Commission demandera au ministre l'autorisation de prendre les procédures nécessaires aux fins d'acquiescer ladite servitude par voie d'expropriation selon la loi.

Ce droit de passage pour les conduites souterraines est demandé pour l'école La Mennais et son agrandissement.

### TAXE DE \$1.30% DEMANDE

La Commission a résolu à l'unanimité d'adresser une nouvelle demande au ministre de l'Éducation en ce qui concerne le taux de la taxe scolaire pour 1965. On sait que Québec avait demandé que le taux soit porté à 1.94%, ce que les commissaires

considèrent excessif. Ils considèrent que le taux devrait être de \$1.30 au maximum, ce qui apporterait des revenus de \$105,000, soit \$21,730, de plus que l'année dernière.

Le taux demandé par Québec ferait doubler, tripler et même quadrupler les taxes de certains contribuables.

La Commission a donc fait parvenir au ministre de l'Éducation une nouvelle demande afin de normaliser le taux à un maximum de 1.30%.

### DEMANDE POUR EMPRUNT TEMPORAIRE

La Commission, sur proposition du président, M. Patenaude, adoptée unanimement, a demandé à la Commission municipale de Québec de l'autoriser de contracter avec la Caisse Centrale Desjardins de Joliette un emprunt temporaire jusqu'à concurrence de \$100,000, aux taux de 6% l'an, pour une durée de 6 mois, pour rencontrer les premiers déboursés de l'agrandissement de l'école La Mennais, en attendant la négociation de l'emprunt à long terme. Cet emprunt temporaire sera ensuite réglé par l'emprunt à long terme.

La Commission scolaire a rendu public un rapport détaillé des frais qui seront occasionnés par la construction de l'agrandissement à l'école La Mennais (7 classes et une maternelle, cours élémentaire avec logement du personnel enseignant dans la partie existante). Le coût total prévu sera de \$250,000, comme suit:

• Coût de la construction (contrat) \$186,000; achat de terrain (y compris frais légaux) \$8,000; ameublement, équipement, outillage \$9,000; honoraires: architectes, ingénieurs, etc. \$14,880; aménagement extérieur \$8,000; impression et escompte sur la vente des obligations, frais de publicité dans La Gazette Officielle de Québec \$12,000; réserve en cas d'imprévu \$8,120; égout à l'école Sacré-Coeur \$4,000 — Total: \$250,000.

Les obligations à émettre seront datées du 1er mars 1965 et émises en valeurs nominales de \$100 ou de multiples de \$100, remboursables au pair, en série au cours d'une période de 20 ans et payables à tout bureau de la Banque Provinciale du Canada. Le taux de l'intérêt ne dépassera pas 6% l'an, payable semi-annuellement, le 1er février et le 1er août. Elles ne seront pas remboursables par anticipation.

### DEMANDE POUR LES TRAVAUX

Une autre résolution proposée par M. Lucien Cadieux et adoptée unanimement sera aussi envoyée au ministre de l'Éducation pour que la permission de commencer les travaux d'agrandissement à l'école La Mennais, soit donnée aussitôt que possible.

### COMPTES A PAYER

Sur une proposition de M. Roger Allard: Librairie des Ecoles (Machine à additionner, etc), \$175.60; Soeurs de la Providence, \$11.28.

**LACHUTE** — Un nouveau règlement municipal dans cette ville: les magasins fermeront à 10 h. p.m. le jeudi et le vendredi soir; il en sera de même la veille d'une fête religieuse ou légale. (L'Argenteuil).

## L'agrandissement de l'école La Mennais commandera un déboursé de \$250,000.

## Ligue des propriétaires de St-Henri-de-Mascouche Inc.

La Ligue des Propriétaires de St-Henri-de-Mascouche, Inc. dès sa formation, connaît un essor vigoureux. Dimanche soir dernier, elle tenait une assemblée générale à l'école La Mennais, à la quelle ont pris part un nom-

bre imposant de propriétaires, dont des représentants des sections de Terrebonne Heights, Greenwich Village, Moorcrest, Lac Samson, La Plaine, le village de Mascouche ainsi que des sec-

(à suivre à la page 14)

## SOYEZ MEMBRE

DU NOUVEAU

## CLUB DE GOLF TERREBONNE

RANG NORD DE TERREBONNE — PARISSIE

A QUELQUES MILLES DE TERREBONNE

9 TROUS

DU PARCOURS SERONT PRETS DES LE

15 MAI

ABONNEMENTS

HOMMES	\$ 85.
DAMES	\$ 75.
COUPLE	\$150.

DES L'OUVERTURE :  
• PRO • CLUB-HOUSE

Pour renseignements  
Ecrivez à :

**CLUB DE GOLF  
TERREBONNE**

POSTE RESTANTE  
TERREBONNE



OU CHEZ YVON DESPATIE, TELEPHONE : 666-3871

## Jacques FORGET

BOUCHER - EPICIER

GROS ET DETAIL



SPECIALITE  
Fournisseur aux  
communautés et restaurants

FRUITS ET LEGUMES

LIVRAISON

Tél. 477-5321

3600 rang Sud  
Terrebonne-Pariisse

MAINTENANT:  
BIERE  
ET PORTER  
EN MAGASIN

AUTOMOBILISTES - CAMIONNEURS



VOYEZ **STATION  
SERVICE**  
TOUJOURS  
VOTRE  
GARAGISTE  
BP  
D'ABORD



## GARAGE H. PAQUET Enrg.

GAZ — MECANIQUE — OUVRAGE GENERAL  
MECANICIENS D'EXPERIENCE

Téléphone : 666-3345

19 MONTEE PINCOURT

TERREBONNE

LE CHIC

L'ACCUEILLANT

# MOTEL LE SOMMET

TOUJOURS DES SPECTACLES DE CHOIX

19 - 20 - 21 MARS

26 - 27 - 28 MARS

EN VEDETTE

☆ **André BERTRAND**  
Chanteur

Les **CHADOLS** fantaisistes  
Kim Simone, danseuse

2 - 3 - 4 AVRIL

Marcel **GAMACHE** et Juliette **BELIVEAU**

HEURES DES SPECTACLES  
VENDREDI — SAMEDI  
10.30 — 12.30  
LE DIMANCHE  
8 H — 10 H.

VENDREDI SOIR :  
Soirée des dames  
Entrée et cocktail  
gratuits!  
Bienvenue!

ORCHESTRE  
sous la direction  
de LEO DENIS  
en fin de  
semaine

TOUJOURS UNE AMBIANCE AGREABLE AU  
**Motel le Sommet**

JEAN-PAUL CLARK - PROPRIETAIRE

RESERVEZ MAINTENANT  
pour vos réceptions  
mariages et autres  
occasions en appelant  
477 - 5496

### Ligue des . . .

(suite de la page 13)

tions de campagne.

Sous la présidence de M. Roméo Tremblay, l'assemblée se déroula vigoureusement. A la table du conseil on remarque les directeurs Fernand Day, Lucien Lanouette, Paul-E. Proulx, et le secrétaire-trésorier M. O. Carrier. Le président passe en revue succinctement les activités de la Ligue jusqu'à date, pour le bénéfice des nouveaux membres, insistant sur le fait que la Ligue, comme corps, ne s'occupera pas de politique fédérale, provinciale, municipale ou scolaire; ce faisant, la Ligue pourra prendre part active cependant, dans toutes les questions électorales qui intéresseront directement les propriétaires.

Les objets de la Ligue sont de développer l'esprit civique, défendre les intérêts des propriétaires auprès des autorités municipales, scolaires ou autres, surveiller toute législation municipale, provinciale ou fédérale susceptible d'intéresser ou d'affecter les propriétaires; s'intéresser à tout plan d'amélioration et d'embellissement, surveiller ou préparer des projets de loi et de règlements susceptibles de servir les meilleurs intérêts des propriétaires, et voir à ce que les sommes versées par les propriétaires à la corporation municipale, scolaire, etc. soient employées dans le meilleur intérêt public.

Dans le but d'être aussi bien renseignée que possible, la Ligue s'abonnera immédiatement à la Gazette officielle, et se procurera des copies des codes municipal et scolaire.

Le directeur Paul-E. Proulx, à la demande du Président, se fit son interprète pour faire en anglais, au bénéfice des membres

de langue anglaise, la revue des activités de la Ligue et de ses objectifs.

Il est à signaler que la Ligue se propose, pour fins d'efficacité et de meilleure représentation, de travailler de concert avec les groupements localisés déjà formés, qui sont invités à déléguer des représentants auprès de la Ligue pour faire de son conseil de direction. Le conseil général étudiera et s'il y a lieu, épaulera les justes revendications des diverses localités, faisant siens les problèmes de ces localités et combattant avec elles pour obtenir satisfaction et justice.

Une communication officielle avisait récemment le Conseil municipal de St-Henri-de-Mascouche de la formation de la Ligue et de ses objectifs. S. H. le maire se fit l'interprète du Conseil pour souhaiter la bienvenue à la Ligue et déclarait que le Conseil se ferait un plaisir de travailler de concert avec elle. Quelques demandes d'ordre mineur, qui faciliteront le travail de la Ligue, soit de lui donner copie des minutes des assemblées et de l'agenda des assemblées à venir, ont déjà été acceptées par le Conseil.

Une résolution visant à recommander au Conseil municipal d'adopter une procédure concise, déterminée et immuable dans le choix des ingénieurs de la municipalité à l'avenir a été acceptée à l'unanimité et sera présentée au Conseil municipal à sa prochaine réunion.

Une proposition à l'effet de déléguer un aviseur légal au nom de la Ligue auprès du président d'élection, lors des prochaines élections, pour prévenir et empêcher les décisions erronées du genre de celle de la dernière nomination (disqualification pour non-paiement de taxes) a été laissée sur la planche, à défaut de

renseignements au sujet du coût impliqué. La proposition sera reprise à la prochaine assemblée.

Le Conseil et les membres de la Ligue apprécieront hautement la présence de M. Patenaude, président de la Commission scolaire, qui nous donna un bref aperçu des difficultés rencontrées par la Commission au sujet du taux scolaire pour l'année 1964. Il semble définitif que Québec fit erreur en voulant fixer le taux à \$1.93, ayant basé ses calculs sur des renseignements inexacts (par exemple 2300 familles au lieu de 832, etc) et qu'après réception de données précises sur le nombre et l'évaluation des résidences, fermes, lots vacants, etc., une révision s'impose pour fixer un nouveau taux normalisé qui peut se chiffrer à environ \$1.20 - \$1.30 le cent d'évaluation.

L'assemblée prit fin sur le mot d'ordre du président: "la force de la Ligue résidera dans le nombre de ses membres. Pour l'instant, il faut recruter... Que chaque membre déjà inscrit amène un nouveau membre pour la prochaine réunion..."

Les réunions régulières auront lieu le mardi de la troisième semaine du mois, à l'avenir.

### 3,250 téléphones dans la région

Selon une compilation qui a été faite à notre demande par la Cie de Téléphone Bell, 200 nouveaux téléphones ont été ajoutés au réseau de l'échange 666 durant 1964. Le nombre total des appareils en service est maintenant de 3,250. Le réseau 666 comprend la Ville de Terrebonne, et une partie de Lachenaie, Terrebonne-Paroisse et Ville de St-François.

### Invitation

Le Conseil d'administration de la Chambre de Commerce invite cordialement tous les hommes d'affaires à participer activement aux importants travaux de cet organisme en devenant membre dès maintenant. La nécessité du mouvement est devenue évidente surtout à notre époque de changements majeurs.

Les personnes qui désirent consacrer leurs énergies et talents pour aider leurs concitoyens sont les bienvenues à la Chambre de Commerce de Terrebonne.

Devenez membre dès maintenant en communiquant avec le président et les autres membres du conseil d'administration. La contribution est de \$15. par année.

- Finition
- armoires de cuisines
- Panneaux de toutes sortes

### TERREBONNE FLUSHDOOR Enr.

Roland Lachapelle, prop.

Manufacturiers de portes plaquées

5, 2e AVENUE NO. 6-8574 TERREBONNE

Le magasin du cru... à prix raisonnables...

Tél.: NO. 6-3102

### Chez OSCAR

MERCERIE POUR HOMMES

LINGERIE POUR DAMES ET ENFANTS

Spécialité: Habits faits sur mesures

70, rue ST-PIERRE TERREBONNE

BIERE PORTER

NO. 6-8047 Livraison gratuite

### MARCHE BRUNO

Bruno Lacroix, propriétaire

Epicerie - Boucherie - Restaurant

215, GAGNON TERREBONNE



### "AU POELON"

BIERE SALLE A MANGER VINS

- Ambiance select
- Dîner d'hommes d'affaires
- Goûters
- Casse-croûte
- Tous vos mets préférés
- Décor unique

... pour le plaisir des fins gourmets

ses STEAKS  
ses PIZZAS  
ses METS CANADIENS

WALTER RITCHIE, propriétaire vous invite

17 ST-PIERRE

voisin de la Banque Canadienne

### Voyez d'abord FORGET SPORTS pour bien rouler cet été

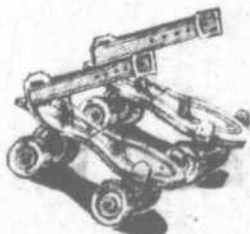


CHOIX COMPLET DE BICYCLETTES DE TOUS PRIX



CHOIX D'ACCESSOIRES POUR BICYCLETTES ET TRICYCLES

Réparations dans notre propre atelier



PATINS A ROULETTES DE QUALITE

### Plan budgétaire

Pour tout achat de \$25 et plus, bénéficiez du plan budgétaire que nous vous offrons. Disponible pour articles neufs ou usagés. INTERETS MINIMES

Equipements complets pour tous les sports

**FORGET SPORTS** 42 Ste-Marie Terrebonne



Réparation de T.V. à domicile  
Vente - Installation d'antennes

### CLINIQUE DE TV BEAULIEU

A. BEAULIEU, Prop.

666-8066

19, MARTEL, TERREBONNE



Possédez de l'assurance-vie permanente avec valeurs comptant garanties... prenez votre retraite avec une rente à laquelle vous ne survivrez jamais



Yvon MATHIEU

570 rue Principale  
Tél. 666-8397  
LACHENAIE



## Bibliothèque municipale

Nous constatons avec plaisir que nos clients semblent très satisfaits du nouvel horaire en vigueur à la bibliothèque. Plusieurs étudiants peuvent de plus effectuer divers travaux à la bibliothèque, soit aux soirs d'ouverture, ou encore le samedi matin, entre 10 h. et midi.

Un choix vaste d'ouvrages de références sont à leur disposition, dont un dictionnaire encyclopédique, en six volumes, et de nombreux autres dictionnaires. L'Encyclopédie autodidactique, l'Histoire des Religions, l'Histoire de la Littérature, le Larousse Médical, l'Atlas général

Larousse, l'Art et l'Homme, pour n'en nommer que quelques-uns, sont également à la disposition de tous pour recherches, travaux scolaires, etc.

La bibliothèque enregistre actuellement un total de trois cents vingt-cinq volumes en circulation. Ceci est très satisfaisant et confirme l'intérêt constant des clients pour la lecture. Notons une fois de plus que toute personne qui en fait la demande reçoit GRATUITEMENT sa carte de membre de la bibliothèque et peut, par la même occasion, apporter des volumes à domicile.

Au cours des derniers mois, les responsables de la bibliothèque ont enregistré 393 présences. De plus, 344 volumes ont été apportés à domicile au cours des mois de janvier et février. Environ vingt personnes sont accueillies, en moyenne, aux soirs d'ouverture.

La Semaine Canadienne des Bibliothèques aura lieu du 10 au 17 avril prochain. Plusieurs manifestations seront organisées à l'échelle nationale et provinciale. Terrebonne célébrera comme il se doit cette grande semaine et diverses activités sont prévues afin de promouvoir l'intérêt des nôtres pour la lecture et stimuler leurs efforts afin de participer au progrès de leur bibliothèque.

Notre bibliothèque possède, dans ses rayons, un choix considérable d'ouvrages historiques et documentaires. Outre les Canadiens-français, de Mason Wade, elle possède une intéressante collection qui s'avère très intéressante et instructive. Le Canada français nous est conté au point de vue théâtre (Jean Mamelin), Peinture moderne (Guy Viau), Vie musicale (Annette Lasalle-

Leduc), et Vie des sciences (Cyril Ouellet).

Les personnes intéressées consulteront également avec grand profit un Essai sur la constitution au Canada, de Bernard Bissonnette.

Voici quelques suggestions de lectures pour les prochaines semaines: Dollard est-il un mythe, Chemins de l'avenir, de Lionel Groulx; Le torrent, d'Anne Hébert.



### SERVICE COMPLET D'IMPRIMERIE

- Circulaires ● Cartes d'affaires
- Entêtes de lettres ● Enveloppes

### Imprimerie

**COMMODORE ENR.**

Albert Daigle, prop.

159, Boulevard (coin Théberge)

666-3746



# GRANDE VENTE D'INAUGURATION

## INVITATION DE TERREBONNE CAMERA ENRG.

M. André Moise, propriétaire, invite cordialement toute la population de la région à l'inauguration de son nouveau magasin cette fin de semaine. L'amateur de photographie y trouvera tout ce qu'il désire et lui est nécessaire.



## TERREBONNE STUDIO

ANDRE MOISE, S.M.P.

Photographe diplômé

PORTRAITURE

TOUS GENRES DE PHOTOS

COMMERCIAL ET INDUSTRIEL



Conservez un souvenir permanent de vos êtres chers

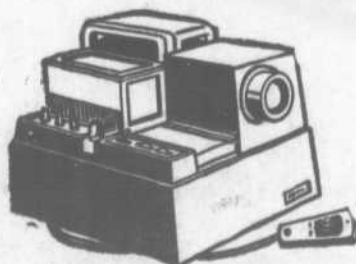
## DU 19 MARS AU 3 AVRIL



CAMERAS



GRAND CHOIX DE TOUS PRIX



Projecteur de diapositives (slides)

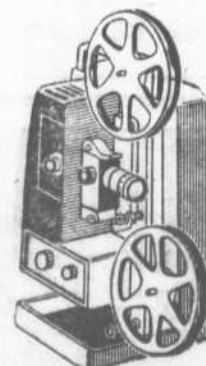
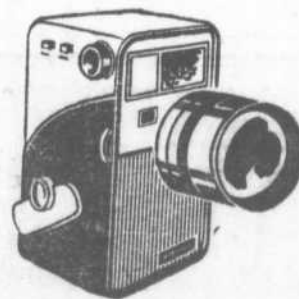
ESCOMPTES SPECIAUX 10% à 20%

sur achat de \$10. et plus

ENSEMBLES

CINE-CAMERA

PROJECTEUR



MEILLEURES MARQUES AU MEILLEUR PRIX SERVICE DE FILMS POUR CINES

— SPECIAL —

GRATIS ! AVEC TOUT FILM DEVELOPPE : UN FILM GRATUIT !

— SERVICE RAPIDE —

FILM BLANC ET NOIR — 24 HEURES  
FILM EN COULEURS — 48 HEURES  
DIAPPOSITIVES — 48 HEURES seulement

## Terrebonne Caméra Enrg. — Terrebonne Studio

87 rue St-Joseph (angle St-François)

Tél. 666-8602

Terrebonne

## La semaine de l'éducation à l'école St-Roch

par Mme T.C. Guénette, directrice.

La directrice et le personnel enseignant de l'école Saint-Roch (Paroisse St-Louis-de-Terrebonne), félicitent et remercient Mme R. Ouimet et Mme Adrien Bas-

tien qui apprêtèrent le buffet froid servi en la salle de l'école, à l'occasion de la semaine de l'Education.

M. le chanoine Charles Lussier, recteur du Séminaire de Sainte-Thérèse, M. le curé Gaétan Cadieux, de Bois-des-Filion, le pré-

sident de la Commission scolaire, M. Adrien Bastien, M. et Mme Marcel Chartrand, nous honoraient de leur présence lors de cette fête.

Merci à Mlles Diane, Marjolaine, Jocelyne Chauvette, Josée Greish qui secondèrent nos bons cordons bleus.

Félicitations aux parents qui sont venus en assez grand nombre.

Voici les noms des élèves à notre tableau d'honneur:

7e: Francine Hogue, Lucie Corbeil, Josée Greish. Culture physique: Jacqueline Comtois.

6e: Claudine Lepage, Gabriel Lachapelle, Richard Lauzon. Dévouement: Michel Masson. Lecture: Claudine Beauchemin.

5e: J.C. Lauzon, Gilles Aubertin, Claude Ouimet. Conduite: Suzanne Bernier. Lecture: Daniel Courville.

4e: Sylvain Lepage, Maryse Païnavoine, Pauline Brouillard. Conduite: Richard Lamothe. Lecture: Carole Bastien.

3e: Mario Poirier, Johanne Lauzon, Michel Dagenais. Dévouement: Solange Vinet. Lecture: Francine Chartrand.

2e: Michelle Lepage, Pierre Comtois, Daniel Lauzon et Nicole Lamothe.

1ère: Yves Huberdeau, Ginette Gougeon, Monique Duval.

Félicitations à toutes et à tous.

**Encouragez nos annonceurs**

## LA GARDE D'HONNEUR EN MARCHÉ

### Pour devenir membre de la Garde

Afin que la Garde d'Honneur St-Louis puisse continuer dans sa bonne marche, elle doit se fier à l'appui financier et moral de la population de Terrebonne. Les membres bienfaiteurs et honoraires sont aussi nécessaires et utiles au bon fonctionnement de la Garde, que n'importe quel membre actif. Les membres du conseil sont élus parmi les trois classes de membres, tous les ans, au mois de septembre.

Les contributions des membres sont les suivantes:

1. \$25.00 pour les membres bienfaiteurs. Ceux-ci ne payent qu'une fois et sont nommés à vie, ce qui vaut à ces personnes de recevoir un "Certificat d'Honneur", les nommant Major Honoraire de la Garde, à vie et automatiquement, elles recevront chaque année leur carte de membre;

2. 2.00 ou plus par année pour les membres honoraires et qui devront renouveler leur contribution chaque année pour recevoir leur carte de membre;

3. \$3.20 par année pour les membres actifs.

MERCI A TOUS !

La Garde tient à remercier tous ceux qui de loin ou de près ont aidé à la réussite de la partie de cartes qui avait lieu à l'hôtel de ville le 20 février dernier ainsi que tous les généreux donateurs.

**ROYAL TAXI**

Toujours à votre service  
**666-3821**  
VOYAGES PARTOUT  
A MONTREAL

## PETITES ANNONCES

A VENDRE 2 TERRAINS, rue Bellerive, près Martel. Bord de l'eau. Un de 45x101, un de 50x101 et 111. S'ad. Armand Papineau. Tel: PO. 7-2911 (19-2)

TERRAIN — A vendre 63x83, coin Desjardins et St-Paul. Tel: 666-3650.

2 LOGEMENTS DEMANDES à Terrebonne pour le mois de mai. S'ad. à Mme Lefebvre. Tel: 321-0740 Montréal-Nord. (1XP)

MEUBLES demandés pour la Société St-Vincent-de-Paul pour familles indigentes. Tél. : 666-3343 ou 666-8535. Irons chercher.

CHALET D'ETE A VENDRE. 5 appartements. Bord de l'eau, navigable. Grand terrain boisé, 6 milles de Joliette. S'ad. à Marcel Desnoyers. Tél.: 666-8437. (6x).

PRENDRAIT travail de bureau, à temps partiel, journée ou soir. S'ad. à Tél.: 666-8958 (1x)

A LOUER — 4 logements, deux hauts, deux bas, de 5 1/2 appts. chacun. Libres immédiatement. S'ad. à 139 Montée Masson, Terrebonne. (2x)

**Vendeur en imprimerie demandé** avec salaire et commission. Bonnes conditions de travail. S'adresser à Imprimerie Commodore TEL. : 666-3746

A VENDRE — 10 machines à coudre 9540 Singer, de manufactures, pour grosse couture. Aussi 2 machines à coudre 2 aiguilles Singer. Machine à boutons et boutonnières et une repasseuse à steam. Presque neuf. Bonne condition. Conditions à discuter. S'ad. à M. Alfred Mathieu, 1775 Rang Sud, Terrebonne-Paroisse. (3XP).

VOYAGERAIT 2 personnes à Montréal, au centre de la ville. Départ: 7.15 AM et retour à 6 PM. S'ad à 666-8958.

TERRAIN A VENDRE : 73x100, coin Théberge et Comtois. Coin résidentiel et commercial. S'ad. Tel: 666-3998. (5XP)

CHEVROLET 1959 à vendre. Hard Top. Bonne condition. S'ad. 666-8026 et demander Richard Forget. (P)

A VENDRE : Manteau de printemps pour petite fille, gr. 10 ans. Presque neuf, très propre. S'ad. Mme R. Daunais, 228 St-Louis.

A VENDRE : Ensemble de dinette : 1 table ronde, dessus Arborite, 4 chaises rembourrées. S'ad. M. Millette, 107B Principale, Lachenaie (2X)

TERRAIN A VENDRE — Voisin du propriétaire, M. Denis Desroches, au 63 Théberge. Services d'égoût et d'aqueduc payés. Au comptant ou par versements si désiré. Magnifique occasion. S'ad. tel: 666-8489.

A VENDRE — Poêle Gurney blanc Bois et charbon. Bonne condition. S'ad. à 666-8259.

**VENDEUR en automobile demandé** aussi **MECANICIEN D'EXPERIENCE** Bonnes conditions de travail. S'adresser à **LIONEL GRENIER AUTOMOBILE INC.** 93 St-Louis Tel: 666-3747

**REPARATION DE MOULINS A COUDRE**  
**ET LESSIVEUSES**  
**Jean-Paul Sarrazin**  
Ouvrage garanti  
Tél. : 666-3824  
21, Abbé-Pierre Terrebonne

Donnez des fleurs... vous plairez sûrement!

## TERREBONNE FLEURISTE Enrg.

Mme A. OUIMET, propriétaire

Ouvert tous les jours  
BOUQUETS DE NOCES, DECORATIONS,  
TRIBUTS FLORAUX

Tél. : 666-3329 — Coin St-François et Chapleau, Terrebonne



TEL. 666-8641

## R. LAVERDURE

EPICIER LICENCIE

BIERE • PORTER

HEURES D'AFFAIRES :

LUN. MER. VEN. SAM. - 8 A.M. A 11 P.M.  
MAR. JEU. - 8 A.M. A 7 P.M.

75 ST-PIERRE

TERREBONNE

Abonnez-vous dès maintenant

A LA REVUE DE TERREBONNE

ET

RECEVEZ LE JOURNAL PAR LA POSTE CHAQUE QUINZAINE

## ABONNEMENT

1965 - 1966

DE MARS 1965 A AOUT 1966

SEULEMENT \$1.40

Je désire m'abonner à L'AREVUE. J'inclus le paiement de \$1.40 pour l'abonnement de mars 1965 à août 1966.

Nom

Adresse

Casier postal



**ESSAYEZ-LA!** Si vous n'avez pas encore conduit la nouvelle Volkswagen 1500, vous allez être enchanté. Siège réglable en 49 positions. Suspension à quatre roues indépendantes. Facilité de manoeuvre partout. — Essayez une Volkswagen 1500... c'est passionnant !

Visitez votre concessionnaire Volkswagen

**Alexander MOTORS**

TELEPHONE : 666-3782

Montée Pincourt • Terrebonne

