

Bilan des régions Bilan des régions  
des régions Bilan de des régions Bilan  
régions Bilan des ré Bilan des



Des **actions** pour le présent  
Une **vision** pour l'avenir

BILAN DES RÉGIONS 2003-2004  
Direction régionale de Québec –  
Capitale-Nationale

## MOT DE LA DIRECTION

Au nom du personnel de la direction régionale, c'est avec plaisir que nous vous présentons les réalisations et les résultats de notre équipe, fruit du partenariat étroit avec nos clientèles et les intervenants du milieu.

Ces actions, réalisées par le personnel présent sur tout le territoire constitué des MRC de Charlevoix-Est, Charlevoix, La Côte-de-Beaupré, L'Île-d'Orléans, La Jacques-Cartier, Portneuf ainsi que de la Ville de Québec, ont été guidées par les priorités ministérielles établies pour le secteur agroalimentaire : la gestion durable des ressources, l'adaptation des entreprises agricoles ainsi que le développement et la croissance du secteur.

Nous tenons à souligner particulièrement l'effort du personnel impliqué dans l'opération de renouvellement de l'enregistrement des quelque 1 200 entreprises agricoles. Cette opération, qui s'est avérée un franc succès, fut riche d'information et de contacts renouvelés avec notre clientèle. Il est également important de signaler la collaboration de cette dernière au succès de l'opération.

Enfin, nous profitons de l'occasion pour remercier tous les partenaires et collaborateurs qui ont contribué à l'atteinte de nos objectifs.



Gilles Gagné, agronome  
Directeur régional par intérim



Bruno Gosselin, agronome  
Directeur régional adjoint par intérim

**TABLE DES MATIÈRES**

<b>1. Présentation de la direction régionale.....</b>	<b>1</b>
1.1 Mission, vision, priorités et objectifs.....	1
1.2 Équipe de travail.....	2
1.3 Centres de services .....	2
<b>2. Portrait de la région.....</b>	<b>3</b>
2.1 La région.....	3
2.2 L'industrie agroalimentaire.....	4
<b>3. Faits saillants .....</b>	<b>6</b>
<b>4. Soutien financier .....</b>	<b>9</b>
<b>5. Résultats régionaux.....</b>	<b>10</b>
Priorité 1 - Soutien à la gestion durable des ressources .....	10
Priorité 2 - Soutien à l'adaptation des entreprises agricoles .....	12
Priorité 3 - Soutien au développement et à la croissance du secteur agricole et agroalimentaire.....	14
Priorité 4 - Modernisation du cadre de gestion .....	17
<b>6. Perspectives 2004-2005.....</b>	<b>18</b>

---

*L'appui et la participation de l'équipe des conseillères et conseillers du MAPAQ de Québec — Capitale-Nationale ont été essentiels à la réalisation du rapport annuel 2003-2004.*

**COORDINATION ET MISE EN PAGE :**

Sylvie Létourneau, conseillère en communication

**RÉDACTION :**

Gilles Gagné, directeur régional par intérim  
 Bruno Gosselin, directeur régional adjoint par intérim  
 Jean-Maurice Hamel, conseiller en aménagement du territoire  
 Sylvie Létourneau, conseillère en communication

**RÉVISION LINGUISTIQUE :**

Nathalie Boissinot, agente de secrétariat

**PAGE COUVERTURE :**

Montage : Gilles Laplante, Direction des communications du MAPAQ  
 Photos : Direction régionale de Québec — Capitale-Nationale

**PHOTOGRAPHIE :**

Direction régionale de Québec – Capitale-Nationale  
 Direction des communications du MAPAQ

**INFOGRAPHIE :**

Jean Noreau, chimiste

**CARTOGRAPHIE :**

André Langlois, d.t.a.  
 Géomatique

## N OTRE MISSION

« Influencer et soutenir, par du service-conseil adapté, la croissance de l'agriculture et de l'agroalimentaire de chacune des régions du Québec dans une perspective de développement durable. »

## N OTRE VISION

« Une grande équipe riche d'expériences et d'expertises, qui s'engage à faire de l'agriculture et de l'agroalimentaire, en alliance avec les forces du milieu, un levier majeur de développement et de croissance. »



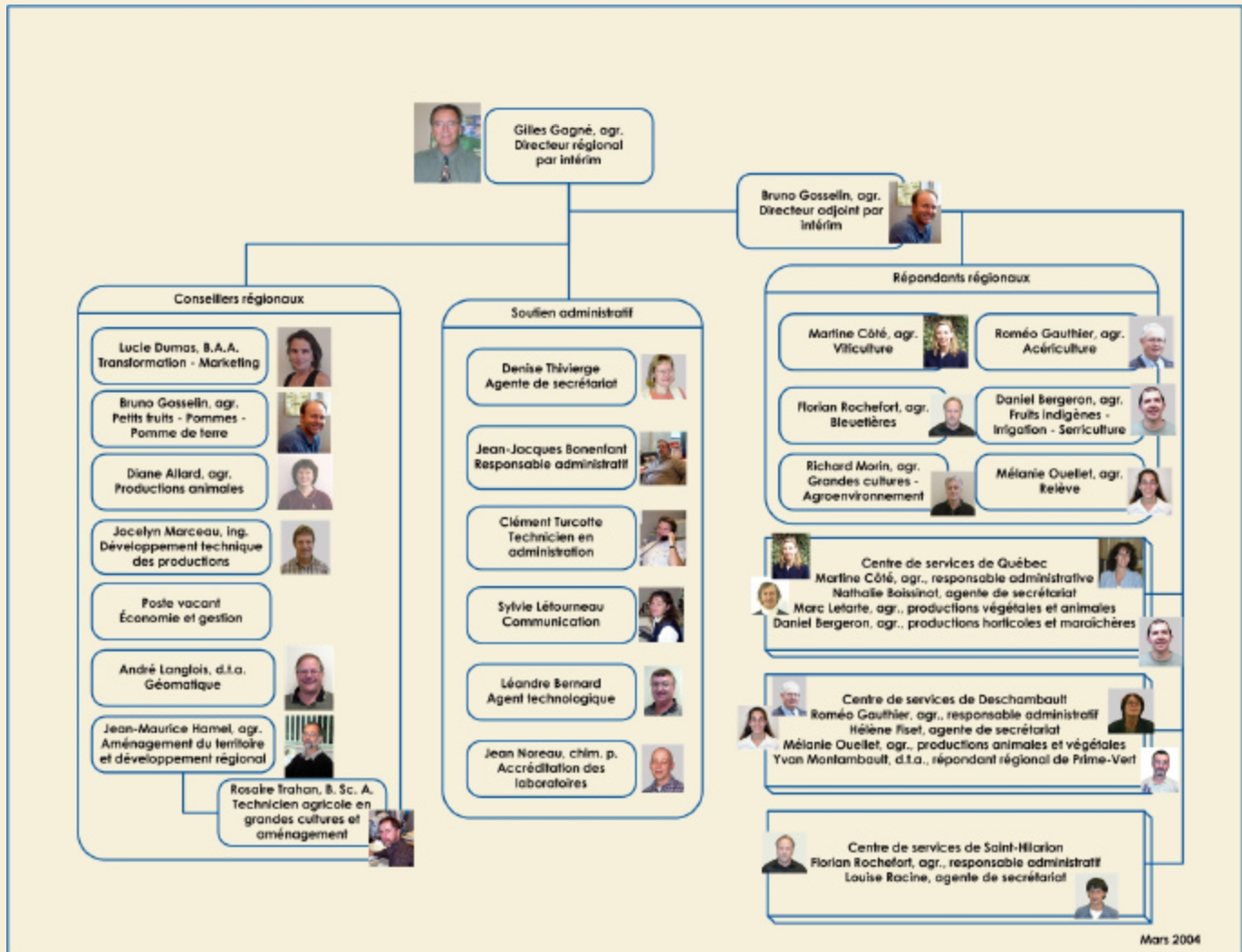
## N OS PRIORITÉS

1. Soutien à la gestion durable des ressources
2. Soutien à l'adaptation des entreprises agricoles
3. Soutien au développement et à la croissance du secteur agricole et agroalimentaire
4. Modernisation du cadre de gestion

## N OS OBJECTIFS

- › Développer et accroître les productions régionales à fort potentiel de croissance
- › Développer une agriculture durable et respectueuse de ses ressources biophysiques et humaines
- › Accroître la compétitivité des entreprises agricoles
- › Promouvoir l'agriculture et l'agroalimentaire

ÉQUIPE DE TRAVAIL DE QUÉBEC — CAPITALE-NATIONALE



**CENTRES DE SERVICES AGRICOLES**

**QUÉBEC**

1685, boul. Wilfrid-Hamel, bureau RC-22  
 Québec (Québec) G1N 3Y7  
 Téléphone : (418) 643-5353  
 Télécopieur : (418) 643-8262

**DESCHAMBAULT**

120-A, Chemin du Roy  
 Deschambault (Québec) G0A 1S0  
 Téléphone : (418) 286-3375  
 Télécopieur : (418) 286-3894

**SAINT-HILARION**

344, route 138, C. P. 69  
 Saint-Hilarion (Québec) G0A 3V0  
 Téléphone : (418) 457-3356  
 Télécopieur : (418) 457-3934

**DIRECTION RÉGIONALE DE  
 QUÉBEC – CAPITALE-NATIONALE**

1685, boul. Wilfrid-Hamel, bureau RC-22  
 Québec (Québec) G1N 3Y7  
 Téléphone : (418) 643-0033  
 Télécopieur : (418) 644-8263

Site Web : <http://www.agr.gouv.qc.ca/dgpar/sites/r03/index.html>

## LA RÉGION

- Une **zone agricole** qui couvre quelque 222 000 hectares occupés à 50 % par les exploitations agricoles.
- **1 146 entreprises agricoles** exploitant 116 616 ha réparties de Grondines (Portneuf) à Baie-Sainte-Catherine (Charlevoix-Est).
- Des **productions agricoles et des produits transformés** de plus en plus diversifiés : plantes fruitières indigènes et cultivées, légumes de spécialité, céréales et protéagineux, élevages exotiques ou de grands gibiers, produits biologiques, produits nutraceutiques et plantes ornementales.
- Des **conditions climatiques, pédologiques et hydrologiques** diversifiées et favorables à une gamme élargie de produits agricoles.
- Un **environnement agricole périurbain** propice à une agriculture **multifonctionnelle** (agrotourisme, activités pédagogiques, tables champêtres).
- Des **partenariats dynamiques** axés sur le développement de l'agriculture et de l'agroalimentaire et concrétisés par une entente cadre et une entente spécifique régionale.
- Des **institutions de recherche et de formation** de haut niveau et des **services-conseils** professionnels et techniques adaptés et de qualité.
- Des **événements de promotion et de valorisation** de l'agriculture et de l'agroalimentaire reconnus et séduisants.

- Des **restaurateurs et des consommateurs** à l'affût d'aliments sains, de produits fins et de spécialités régionales.
- Une **gastronomie renommée** et la présence de plusieurs **chefs réputés**.
- Des **marchés en développement et en constante évolution** : produits frais variés, produits à valeur ajoutée, produits santé, produits exportés, produits pour la restauration, produits pour l'industrie et pour le secteur pharmaceutique.

## ÉTONNAMENT AGROALIMENTAIRE ...

### AGRICULTURE :

➤ Nombre de fermes	1 146
➤ PIB (M\$ de 1997)	90
➤ Recettes (M\$ de 1997)	190
➤ Emplois	2 800

### TRANSFORMATION :

➤ Nombre d'entreprises	117
➤ PIB (M\$ de 1997)	290
➤ Livraisons (M\$ de 1997)	690
➤ Emplois	3 500
➤ 2 <sup>e</sup> secteur manufacturier après les pâtes et papier)	

### DISTRIBUTION :

➤ Nombre de grossistes	51
➤ Nombre de détaillants en alimentation	953
➤ Emplois	13 500

### RESTAURATION :

➤ Nombre d'établissements	1 226
➤ PIB (M\$ de 1997)	330
➤ Recettes (M\$ de 1997)	690
➤ Emplois	14 500

Sources :  
 MAPAQ, *Profil régional de l'industrie bioalimentaire au Québec*, estimations pour 2002.  
 CAADRQ, *Profil agroalimentaire de la région et de ses MRC*, avril 2004.

L'INDUSTRIE AGROALIMENTAIRE,  
UNE FORCE POUR LE DÉVELOPPEMENT ÉCONOMIQUE DE LA RÉGION

**PORTNEUF**

- 483 fermes exploitant 61 659 ha
- 39 entreprises de transformation
- 82,7 M\$ de revenu agricole
- 241,5 M\$ de capital agricole
- 26 % du territoire zoné agricole
- 57 % de la zone agricole exploitée

**Principales productions :**

Bovin laitier, bovin de boucherie, pomme de terre, acériculture

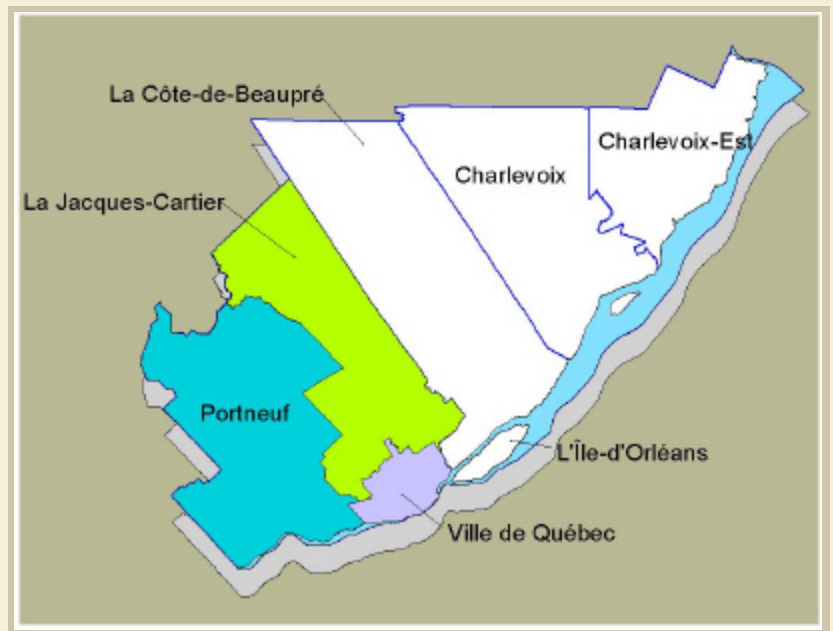
**Principales sources de revenu :**

Bovin laitier, pomme de terre, porc

**Produits transformés :**

Fromages, sirop d'érable

*Le plus important territoire agricole de la région*



**LA JACQUES-CARTIER**

- 43 fermes exploitant 3 257 ha
- 5 entreprises de transformation
- 11,2 M\$ de revenu agricole
- 33,0 M\$ de capital agricole
- 2 % du territoire zoné agricole
- 52,5 % de la zone agricole exploitée

**Principales productions :**

Dinde et dindon, pomme de terre

**Principales sources de revenu :**

Dinde et dindon, pomme de terre

**Produits transformés :**

Viandes de gibier

**VILLE DE QUÉBEC**

- 128 fermes exploitant 7 939 ha
- 90 entreprises de transformation
- 11,5 M\$ de revenu agricole
- 64,5 M\$ de capital agricole
- 24 % du territoire zoné agricole
- 55 % de la zone agricole exploitée

**Principales productions :**

Bovin laitier, bovin de boucherie, horticulture

**Principales sources de revenu :**

Horticulture, bovin laitier, aviculture

**Produits transformés :**

Produits de boulangerie, produits laitiers, viandes



## L'INDUSTRIE AGROALIMENTAIRE, UNE FORCE POUR LE DÉVELOPPEMENT ÉCONOMIQUE DE LA RÉGION

### LA CÔTE-DE-BEAUPRÉ

- 77 fermes exploitant 7 871 ha
- 10 entreprises de transformation
- 7,5 M\$ de revenu agricole
- 31,9 M\$ de capital agricole
- 5 % du territoire zoné agricole
- 33 % de la zone agricole exploitée

**Principales productions :**

Horticulture, bovin laitier

**Principales sources de revenu :**

Horticulture, bovin laitier

**Produits transformés :**

Miel, vins, confitures, gelées

### CHARLEVOIX-EST

- 83 fermes exploitant 8 979 ha
- 7 entreprises de transformation
- 15,8 M\$ de revenu agricole
- 43,7 M\$ de capital agricole
- 7 % du territoire zoné agricole
- 45 % de la zone agricole exploitée

**Principales productions :**

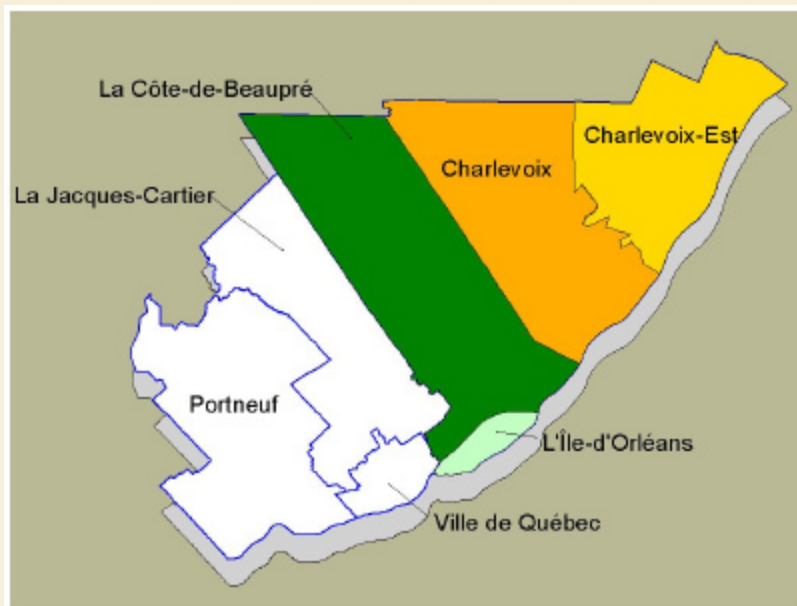
Bovin de boucherie, bovin laitier

**Principales sources de revenu :**

Porc, aviculture, bovin laitier

**Produits transformés :**

Fromages, viandes



### CHARLEVOIX

- 134 fermes exploitant 13 136 ha
- 22 entreprises de transformation
- 22,5 M\$ de revenu agricole
- 67,2 M\$ de capital agricole
- 8 % du territoire zoné agricole
- 38 % de la zone agricole exploitée

**Principales productions :**

Bovin de boucherie, bovin laitier

**Principales sources de revenu :**

Porc, aviculture, bovin laitier

**Produits transformés :**

Fromages, viandes fines, confitures, gelées, moutardes

### L'ÎLE-D'ORLÉANS

- 198 fermes exploitant 13 775 ha
- 38 entreprises de transformation
- 27,7 M\$ de revenu agricole
- 98,7 M\$ de capital agricole
- 54 % du territoire zoné agricole
- 74 % de la zone agricole exploitée

**Principales productions :**

Horticulture, bovin laitier

**Principales sources de revenu :**

Horticulture, bovin laitier, aviculture

**Produits transformés :**

Cidres, vins, moutardes, huiles, confitures, gelées

Sources :  
GIRMA, novembre 2003.  
CAADRO, *Plan stratégique de développement 2004-2009*, avril 2004.

FAITS SAILLANTS

PRIME-VERT		
	\$	Nbre
Construction d'ouvrages de stockage	965 831	17
Réduction du volume des fumiers à stocker ou augmentation de la capacité d'entreposage	3 120	1
Gestion des eaux de laiterie	60 000	3
Procédés de traitement des fumiers	88 854	1
Équipements d'épandage des fumiers	38 000	6
Services-conseils en agroenvironnement	86 000	1
Réduction de la pollution diffuse	88 153	23
<b>TOTAL</b>	<b>1 329 958</b>	<b>52</b>

1 club conseil en agroenvironnement : 175 membres (croissance 22 %)  
 4 clubs d'encadrement technique horticole de dépistage : 86 membres  
 1 club d'encadrement technique en acériculture : 25 membres  
 2 groupes conseils agricoles : 74 membres

**N**OTRE APPROCHE PAR BASSIN VERSANT

L'approche par bassin versant constitue un moyen et une priorité régionale pour sensibiliser l'ensemble des occupants d'un territoire donné à l'importance de maintenir et d'améliorer la qualité de l'eau. Le milieu doit donc se concerter pour atteindre des objectifs communs.

**En partenariat avec la Corporation d'aménagement et de protection de la Sainte-Anne (CAPSA), les entreprises agricoles ont réalisé les interventions suivantes :**

**Sous-bassin — Rivière Blanche**

- 29 entreprises protègent les bandes riveraines ou contrôlent l'accès des animaux
- 100 mètres de stabilisation végétale
- 12 kilomètres de clôtures
- 2 400 arbres plantés
- 21 141 arbustes plantés
- 16 aires d'abreuvement aménagés
- 600 bovins retirés des cours d'eau
- 10 traverses à gué installées

**Sous-bassin — Rivière Noire**

- Améliorer la qualité de l'eau de la rivière par le traitement des eaux de laiterie

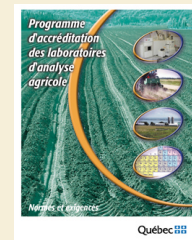
**Localisation et caractérisation de 6 bassins identifiés,** touchant 306 entreprises agricoles, afin de travailler en partenariat avec les organismes de protection de rivières et quelques MRC.



## FAITS SAILLANTS

### ACCRÉDITATION D'UN PREMIER LABORATOIRE AGRICOLE

Dans le cadre du **Programme d'accréditation des laboratoires d'analyse agricole**, un premier laboratoire a reçu son certificat d'accréditation. L'accréditation des laboratoires est le moyen utilisé pour assurer la fiabilité de l'information analytique générée par les laboratoires dans le domaine agricole.



### RÉSULTATS DU PROJET « COORDINATION ET PROMOTION DES SERVICES-CONSEILS DE QUÉBEC — CAPITALE-NATIONALE »

#### Réseau 1 : Démarrage, diversification, réorientation et transfert

- Lancement officiel du réseau en novembre 2003
- Regroupement de tous les intervenants de ces domaines d'intervention
- Utilisation d'outils communs
- Alliance interrégionale avec le Centre régional d'établissement en agriculture (CRÉA) de la Mauricie

#### Réseau 2 : Agroenvironnement

- Lancement officiel du réseau favorisant la communication entre les intervenants en décembre 2003

#### Réseau 3 : Mise en marché et valeur ajoutée

- Implantation à venir en 2004-2005

#### Développement d'outils de réseautage :

- Calendrier des événements régionaux
- 1 rencontre de tous les intervenants des réseaux
- Mise à jour du répertoire régional des services-conseils

### BILAN DE L'ENTENTE SPÉCIFIQUE RÉGIONALE

L'Entente spécifique sur le développement agroalimentaire de la région de la Capitale-Nationale se veut un levier pour favoriser l'essor des différents maillons de la filière.

Signée le 24 mai 2001 et d'une durée de trois ans (2001-2004), l'entente regroupe les partenaires suivants :

- Le ministère de l'Agriculture, des Pêcheries et de l'Alimentation (MAPAQ)
- Le Conseil de l'agriculture et de l'agroalimentaire pour le développement de la région de Québec (CAADRO)
- Le Conseil régional de concertation et développement — région de Québec (CRCDO)

- La Fédération de l'UPA de la Rive-Nord
- Le Bureau de la Capitale-Nationale (BCN)
- Emploi-Québec
- Les centres locaux de développement
- L'Université Laval

Cette entente permet de dynamiser la concertation régionale autour de huit objectifs particuliers. L'ensemble des actions menées dans le cadre de l'ENTENTE SPÉCIFIQUE ont touché, sur une période de deux ans, **quelque 106 projets** et **172 entreprises**. Ces actions **ont généré 6,1 millions de dollars d'investissement** et les partenaires **ont consenti une aide financière d'un peu plus de 1,15 million de dollars**.

## FAITS SAILLANTS

### ÉVÉNEMENTS DE PROMOTION DE L'AGROALIMENTAIRE RÉGIONAL DIGNES DE MENTION

- ▶ Le **parcours gourmand** est un réseau d'entreprises de la région qui permet aux visiteurs de vivre une expérience agrotouristique inoubliable ([www.parcoursgourmand.com](http://www.parcoursgourmand.com)).
- ▶ L'événement **Orléans, l'île ouverte** rassemble des entreprises agricoles, culturelles et touristiques de l'île d'Orléans dans le but de promouvoir l'excellence de ces dernières.

Ces deux événements ont remporté les honneurs lors des **Grands prix du tourisme régional** dans les catégories :

Attraction touristique,  
plus de 50 000 visiteurs



Manifestation touristique  
500 000 \$ et moins



- ▶ **Une dizaine d'activités** ont été organisées par les marchés publics de la région et près de **12 000 personnes** ont participé à ces activités (Cabane à sucre, Cuisinez avec les chefs, Citrouilles en folie, Marché d'hiver, etc.).
- ▶ **Rendez-vous marketing — Mon produit est-il sur le bon marché?**  
Témoignages, conférences et ateliers se sont succédés lors de ce nouveau colloque régional.

## PARTENAIRE DE TOUS CES ÉVÉNEMENTS



**SOUTIEN FINANCIER**

**APPUI AU DÉVELOPPEMENT DE L'AGRICULTURE ET DE  
L'AGROALIMENTAIRE DANS LA RÉGION DE  
QUÉBEC — CAPITALE-NATIONALE**

Les entreprises agricoles de la région reçoivent un soutien financier important de la part du ministère de l'Agriculture, des Pêcheries et de l'Alimentation (MAPAQ). Elles ont bénéficié d'une aide financière de près de 5,5 millions de dollars au cours de la dernière année. Ce support financier important permet à nos entreprises de se développer adéquatement et de rester compétitives dans un milieu où la concurrence domine.

MESURES ADMINISTRÉES RÉGIONALEMENT	NOMBRE PROJETS	COÛT DES PROJETS	MONTANT DÉBOURSÉ
Appui aux services-conseils et à l'établissement agricole	9	450 000 \$	212 881 \$
Appui à l'adaptation des entreprises	14	3 357 733 \$	35 838 \$
Appui au développement des entreprises et du secteur agroalimentaire	13	1 670 258 \$	52 000 \$
Appui à la concertation et au réseautage	2	174 969 \$	55 000 \$
Prime-Vert	52	1 899 940 \$*	1 329 958 \$
<b>TOTAL</b>	<b>90</b>	<b>7 552 900 \$</b>	<b>1 685 677 \$</b>

\* Le coût est estimé.

MESURES ADMINISTRÉES CENTRALEMENT	NOMBRE PROJETS	MONTANT
Encadrement PME	9	50 207 \$
Transformation à l'action	1	11 500 \$
Journées nationales du goût et des saveurs	1	6 000 \$
Soutien aux expositions	2	260 492 \$
Amélioration de la santé animale (ASAO)	24	668 925 \$
Réseau d'avertissements phytosanitaires	4	13 500 \$
Remboursement des taxes	1 039	2 675 431 \$
<b>TOTAL</b>	<b>1 080</b>	<b>3 686 055 \$</b>

## PRIORITÉ 1 : SOUTIEN À LA GESTION DURABLE DES RESSOURCES

**OFFRIR DES SERVICES-CONSEILS ADAPTÉS, DE L'INFORMATION ET DE L'AIDE FINANCIÈRE** aux propriétaires d'entreprises agricoles de la région afin qu'ils puissent adopter des pratiques respectueuses de l'environnement.

### PROBLÉMATIQUES PRIORITAIRES

- Entreposage étanche des fumiers, lisiers et des eaux de laiterie
- Gestion inadéquate des fumiers et lisiers (pratiques d'élevage et d'épandage)
- Utilisation rationnelle des pesticides
- Pollution diffuse des cours d'eau
- Mauvaise perception de la population face à l'agriculture et ses effets sur l'environnement

### RÉSULTATS ATTEINTS EN 2003-2004

- **17** entreprises ont procédé à la construction de structures d'entreposage.
- **6** entreprises ont adopté des techniques d'épandage plus efficaces dans le but de diminuer les odeurs.
- **3** entreprises ont fait l'ajout de structures nécessaires pour le captage des eaux de laiterie.
- **1** entreprise a réalisé un projet sur le traitement des eaux de laiterie par marais filtrant.
- **1** entreprise a installé un système de traitement des fumiers à la ferme avec marais filtrant.
- **1** comité de travail a été mis en place pour la mise en œuvre du Plan d'accompagnement ferme par ferme.
- **2** rencontres avec des promoteurs porcins ont eu lieu afin de proposer et d'évaluer un système de production porcine sans épandage et sans odeur.
- **1** étude a été réalisée afin d'évaluer les coûts à long terme de différents systèmes de gestion des fumiers en production laitière (solide, liquide et compostage). Les résultats ont été présentés lors d'une journée de démonstration à la ferme regroupant 135 participants sur un site de compostage.
- **1** projet d'essai a été développé sur l'application des herbicides en bandes dans les pommes de terre. Les résultats préliminaires indiquent une réduction des herbicides de 66 % avec une régie conventionnelle et un contrôle des mauvaises herbes comparable. **Le projet se poursuit à l'été 2004.**
- **2** nouvelles entreprises ont implanté le semis direct sur une superficie totale de **127 ha**.
- **6** entreprises ont implanté **8 km** de haies brise-vent.
- **25** entreprises ont aménagé **13 km** de bandes riveraines pour stabiliser les berges.
- **27** nouveaux sites d'abreuvement ont été aménagés pour retirer les animaux des cours d'eau.

## RÉSULTATS ATTEINTS EN 2003-2004

- 1 projet d'aménagement d'avaloir pour améliorer la gestion de l'eau.
- 9 projets d'innovation technologique ont touché **12 entreprises** (micro-irrigation, essais de cultures de rotation, régie et biopesticides pour le contrôle de la flétrissure verticillienne dans la fraise, méthode d'implantation de brise-vent, essai de fertigation dans la production de radicchios, etc.).



## VALORISATION DES PRATIQUES AGROENVIRONNEMENTALES

### SUJETS

- Info-agroenvironnement
- PAEF et bilan de phosphore
- L'après-bilan de phosphore
- Retrait des animaux des cours d'eau
- REA et Prime-Vert
- La micro-irrigation : pour utiliser l'eau efficacement et protéger l'environnement
- L'épuration des eaux usées agricoles par les plantes
- Haies brise-vent et bandes riveraines
- Cultures fruitières indigènes
- Lutte intégrée dans la production de l'asperge
- Présentation de trois systèmes de gestion des fumiers et leurs coûts
- Centre de traitement des fumiers Compospro
- Production fruitière intégrée
- Essais de régie, de biopesticides et de cultures de rotation pour le contrôle de la flétrissure verticillienne dans la fraise
- Essai de fertigation dans la production de radicchios
- Grandes cultures et agroenvironnement
- Efficacité d'une bonne gestion des fongicides en horticulture
- Agriculture biologique
- Accréditation des laboratoires agricoles

**Plusieurs de ces sujets ont été traités dans les médias : journal, radio et télévision.**



- Membre du comité organisateur du colloque sur la pomme de terre organisé par le Centre de référence en agriculture et agroalimentaire du Québec (CRAAQ)
- Membre du comité organisateur du colloque sur l'asperge organisé par le CRAAQ
- Coauteur du Guide de l'asperge

## PRIORITÉ 2 : SOUTIEN À L'ADAPTATION DES ENTREPRISES AGRICOLES

**OFFRIR DES SERVICES-CONSEILS ADAPTÉS, DE L'INFORMATION ET DE L'AIDE FINANCIÈRE** afin d'accroître la productivité et la rentabilité de nos entreprises.

### RÉSULTATS ATTEINTS EN 2003-2004

- ▶ **12** dossiers ont été inscrits au nouveau Réseau des intervenants en services-conseils agricoles en diversification, réorientation, démarrage et transfert d'entreprise.
- ▶ **1** nouveau réseau en **agroenvironnement** a été mis en place.
- ▶ **58** entreprises ont participé à un projet visant l'évaluation des débits d'eau des abreuvoirs des fermes laitières. À la suite de ce projet, quelques entreprises ont fait des modifications importantes sur la ligne d'eau et les abreuvoirs de l'étable, ce qui a entraîné une augmentation de la production laitière.
- ▶ **3** nouvelles entreprises se sont inscrites au PATBQ.
- ▶ **5** entreprises ont participé à un programme visant à diminuer les intervalles de vêlage chez les bovins de boucherie.
- ▶ **5** entreprises ont acquis un nouveau taureau de génétique supérieure mieux adapté à leur situation.
- ▶ **1** projet sur les fermes ayant abandonné la production laitière dans la MRC de Portneuf a permis d'établir que sur 48 fermes ciblées, 47 avaient conservé leur fonds de terre en culture et que 18 d'entre elles avaient toujours des bâtiments d'élevage (agneaux, bœufs, etc.).
- ▶ **1** projet de suivi d'implantation de pâturages chez un éleveur de cerfs rouges a été mis sur pied afin de diminuer les coûts d'alimentation et d'augmenter le cheptel et le rendement en viande des carcasses. Ce projet se poursuivra en 2004-2005.

**Divers projets initiés en 2003-2004 se poursuivent en 2004-2005 :**

- ▶ Évaluation technico-économique de la production de fraises à haute densité
- ▶ Détermination du potentiel technico-économique de l'irrigation goutte à goutte dans la pomme de terre
- ▶ Détermination des doses optimales de la fertilisation azotée dans la production du bleuet nain
- ▶ Détermination du potentiel technico-économique de l'irrigation par aéroaspersion dans la production du bleuet nain
- ▶ Comparaison entre l'abeille domestique et le mégachile pour la pollinisation du bleuet nain
- ▶ Mise au point de nouvelles méthodes de régie pour le contrôle de la flétrissure verticillienne et des nématodes dans le fraisier et la pomme de terre
- ▶ Modification d'un broyeur forestier pour l'aménagement de bleuetières

***Tous ces projets démontrent des résultats préliminaires très prometteurs en termes de rendement, diversification et de rentabilité.***

***Note : Les résultats finaux de ces projets seront disponibles à l'hiver 2005.***



## RÉSULTATS ATTEINTS EN 2003-2004

- ▶ **3** entreprises de fruits et légumes ont amélioré leur régie post-récolte (endive, haricot et pomme de terre).
- ▶ **30** hectares ont été implantés avec la technique d'irrigation goutte à goutte dans différentes cultures (laitue, asperge, radicchio) pour une utilisation efficace et rationnelle de l'eau.
- ▶ **2** entreprises serricoles utilisent des microcontrôleurs pour améliorer les conditions ambiantes et ainsi augmenter les rendements et la rentabilité.
- ▶ **3** entreprises serricoles utilisent des tapis capillaires pour l'irrigation de plants en pots afin de réduire les besoins de main-d'œuvre, les quantités d'eau et de fertilisants, ce qui augmente l'uniformité des plants et accroît la rentabilité.
- ▶ **3** entreprises ont implanté des parcs de 150 clones différents d'ifs du Canada pour la production de taxol, substance utilisée par les entreprises pharmaceutiques.

## ACTIVITÉS DE VULGARISATION

### SUJETS

- ▶ Qualité de l'eau dans les étables laitières
- ▶ Essai de fertilisation azotée : bleuet nain
- ▶ Gestion de l'irrigation : bleuet nain
- ▶ Irrigation goutte à goutte
- ▶ Gestion des pâturages
- ▶ Nouvelles de l'industrie acéricole
- ▶ Crise apicole
- ▶ Bœuf et génétique supérieure
- ▶ Grandes cultures
- ▶ PATBQ
- ▶ Comportements des animaux et des éleveurs
- ▶ Traçabilité des animaux par Internet
- ▶ Programme de soutien à l'innovation horticole
- ▶ Conservation des fruits et légumes
- ▶ Promotion et coordination des réseaux de services-conseils

*Plusieurs de ces sujets ont été traités dans les médias : journal, radio et télévision.*



- ▶ **2** méritas régionaux : 57 personnes présentes
- ▶ Animation au Méritas national 2003 : **450** personnes
- ▶ **1** article dans le *PATBQ Nouvelles*

**PRIORITÉ 3 : SOUTIEN AU DÉVELOPPEMENT ET À LA CROISSANCE  
DU SECTEUR AGRICOLE ET AGROALIMENTAIRE**

**OFFRIR DES SERVICES-CONSEILS ADAPTÉS, DE L'INFORMATION ET DE L'AIDE FINANCIÈRE** afin de développer et accroître les productions régionales à fort potentiel de croissance et promouvoir l'agriculture et l'agroalimentaire.



**R**ÉSULTATS ATTEINTS EN 2003-2004

**HORTICULTURE**

- VIGNE** : 4 projets initiés (résultats disponibles en 2004-2005)
- coordination du groupe de travail pour la parution de nouveaux bulletins « Vigne » dans le Réseau d'avertissements phytosanitaires
  - essais pour le contrôle de l'antracnose
  - étude épidémiologique de l'antracnose
  - mise à jour des budgets sur la production des vignes rustiques et non rustiques

**POMME** : Installation de rotorods à une station météo afin de permettre une meilleure gestion des infections de tavelure et une utilisation rationnelle des fongicides.

**ARGOUSIER** : Nouvelle étape, la récolte mécanique du fruit de l'argousier par l'adaptation d'une batteuse permettra, à cours terme, de développer de nouveaux produits

transformés. Poursuite également de l'acquisition de données sur la régie et la taille par l'intermédiaire du réseau d'essai de cultivars d'argousier (4 entreprises et l'IRDA à Deschambault). De plus, une mission a été effectuée dans le sud de la France pour recueillir de l'information sur les méthodes de transformation, particulièrement sur la méthode d'extraction de l'huile de l'olive pour déterminer si elles pourraient s'appliquer à l'argousier, puisque l'olivier et l'argousier sont de la même famille.

**FRUITS INDIGÈNES** : Poursuite du projet d'implantation de petits fruits indigènes et de plantes à potentiel médicinal dans 5 entreprises pour recueillir des données technico-économiques; les résultats ont été publiés dans la revue internationale *ACTA Horticulture*.

**BLEUET NAIN SEMI-CULTIVÉ** : Suivi de plus de 175 ha dans Charlevoix pour améliorer les techniques de production afin d'augmenter les rendements.

## RÉSULTATS ATTEINTS EN 2003-2004

### PRODUCTIONS ANIMALES

- ▶ **6** nouvelles entreprises dont **4 de vache-veau** et **2 de mouton**.
- ▶ **1** nouvelle entreprise agrotouristique de cerfs rouges. Vu le nombre croissant de visiteurs, de nouveaux développements sont prévus en 2004 dont l'hébergement et le développement de forfaits avec des entreprises régionales.



### GRANDES CULTURES ET PROTÉAGINEUX

- ▶ **13** entreprises se sont dotées d'infrastructure adéquates pour le séchage et la conservation des grains. Elle ont investi près de 100 000 \$ dont 40 000 \$ en aide financière.



### ACÉRICULTURE

**SIROPLUS** : Inauguration officielle d'un nouveau centre de transformation des produits de l'érable dans Portneuf. Le MAPAQ s'est associé à la réalisation de ce projet par une aide professionnelle et financière de 21 000 \$.

**Participation** à une enquête provinciale sur la production acéricole. **8** entreprises y ont participé :

- ▶ rendement régional : 3 lb/entaille
- ▶ rendement provincial : 2,5 lb/entaille.



### PRODUITS TRANSFORMÉS ET MISE EN MARCHÉ

**Établissement** d'un projet pilote concernant l'appellation réservée « indication géographique protégée » pour l'agneau de Charlevoix.

**Accompagnement** de 5 entreprises de transformation dans les domaines des fruits, des fromages et des viandes.



### APICULTURE

**Introduction** et suivi de reines russes résistantes à la varroase. 100 nucléi issus de lignées à potentiel supérieur pour la résistance à la varroase pour la saison de production 2004. Un rapport sera déposé à l'hiver 2005.

**Collaboration** avec le Centre de recherche en sciences animales de Deschambault (CRSAD) pour la mise au point d'une méthode de traitement utilisant de l'acide oxalique pour le contrôle de la varroase en chambre d'hivernage. Rapport déposé à l'automne 2004.



## RÉSULTATS ATTEINTS EN 2003-2004

POUR PROMOUVOIR L'AGRICULTURE ET L'AGROALIMENTAIRE, la Direction régionale de Québec — Capitale-Nationale a posé les actions suivantes :

- **87 ha** ont été récupérés pour l'agriculture sur La Côte-de-Beaupré.
- **695 ha** de friches ont été inventoriés, caractérisés et numérisés dans les MRC de La Côte-de-Beaupré et de L'Île-D'Orléans.
- **15 avis** relatifs à la protection du territoire et des activités agricoles ont été produits afin d'assurer la conformité des divers documents d'aménagement du territoire aux orientations gouvernementales et à la protection des activités et des entreprises agricoles.

## ACTIVITÉS DE VULGARISATION

### SUJETS

- Fève soya
- Bulletins agroalimentaires de notre table de concertation CAADRQ
- Une ferme éducative à découvrir
- Journées nationales du goût et des saveurs
- Marketing
- Exposition agricole de Portneuf
- Faits saillants 2002-2003 DRQ
- Calendrier des activités agricoles régionales
- Synthèse d'une journée d'information sur la gestion des entreprises laitières
- Aménagement du territoire
- Agriculture périurbaine
- Vigne, argousier
- Appellations réservées
- Acériculture
- L'agroalimentaire dans la région
- Marketing, exportation

*Certains de ces sujets ont été traités dans les médias : journal, radio et télévision.*

- Membre du comité organisateur des six journées acéricoles provinciales
- Participation aux travaux pour l'élaboration et la validation du cahier de transfert technologique acéricole



- Publication d'articles scientifiques et de vulgarisation : pollinisation du canola et fruits indigènes
- Mise à jour de deux listes provinciales en apiculture
- En collaboration avec l'IRDA, réalisation et présentation d'une affiche démontrant les résultats de recherches sur l'argousier au Québec. Cette dernière a été exposée à Berlin : 200 visiteurs
- Participation à la Journée portes ouvertes de l'UPA, édition 2003

## PRIORITÉ 4 : MODERNISATION DU CADRE DE GESTION

### MISE À JOUR DU FICHIER DES PRODUCTEURS AGRICOLES RÉGIONAUX

- Près de 1 200 propriétaires d'exploitation agricole de la région ont été rencontrés afin de recueillir des données pour avoir un portrait de l'agriculture régionale.
- Parallèlement à cette opération, quelque 350 entreprises ont répondu à un sondage sur les pratiques agroenvironnementales. Ce sondage avait pour but la mise à jour du portrait agroenvironnemental des fermes réalisés en 1998.

### UTILISATION DE LA GÉOMATIQUE EN AGROALIMENTAIRE (GIRMA)

La **géomatique** est un outil de cartographie permettant de représenter diverses statistiques agricoles fort intéressantes servant à visualiser et à repérer rapidement l'information illustrée, par exemple : le sol, le climat, le type de production, le nombre d'entreprises, etc.). Les investissements ministériels consentis dans cette technologie ont permis à la Direction régionale de Québec — Capitale-Nationale de répondre à de multiples besoins du milieu en matière d'information stratégique sur l'agroalimentaire et l'occupation du territoire.

### P OUR LA RÉALISATION DE SON ENGAGEMENT DE

*« faire de l'agriculture et de l'agroalimentaire, en alliance avec les forces du milieu, un levier majeur de développement et de croissance »*,

la Direction régionale de Québec — Capitale-Nationale concentre ses efforts sur le **partenariat**, la **concertation**, la **gestion axée sur des résultats** et la **simplification administrative**.

## UN REGARD SUR LES PERSPECTIVES 2004-2005

Voici les principales pistes d'action qui mobiliseront l'équipe de la Direction régionale de la Capitale-Nationale :

### ORIENTATION 1 :

- **Appuyer** le développement économique de l'agroalimentaire régional en partenariat avec l'industrie et les intervenants régionaux.
- **Renouveler** l'« Entente spécifique sur le développement agroalimentaire de la région de la Capitale - Nationale » en misant sur la planification stratégique de la filière adoptée en 2004 par les partenaires régionaux.
- **Poursuivre** les actions en matière de transformation alimentaire, particulièrement dans les produits de niche et du terroir régional.
- **Soutenir** les productions ciblées régionalement offrant un bon potentiel de diversification et de développement et misant sur l'innovation et le transfert technologique. Mentionnons les secteurs de l'horticulture fruitière et légumière, les productions animales tels les caprins, les ovins et les bovins ainsi que les cultures de lin oléagineux et de canola.
- **Soutenir** l'établissement en agriculture en réseautant davantage l'offre de services-conseils.
- **Soutenir** le développement de l'agriculture périurbaine.

### ORIENTATION 2 :

- **Aider** les producteurs agricoles à relever les défis de la protection de l'environnement et de la cohabitation harmonieuse sur le territoire.
- **Accompagner** les entreprises agricoles dans le but d'améliorer leurs pratiques agroenvironnementales et de les rendre conformes aux règles environnementales, notamment par le retrait des animaux des cours d'eau, en soutenant les actions de conservation des comités de bassins versants.
- **Accompagner** les entreprises qui désirent adopter des pratiques d'épandage des lisiers et fumiers de façon à assurer une meilleure cohabitation dans les zones sensibles.
- **Poursuivre** les efforts pour améliorer la gestion de l'eau en horticulture par la micro-irrigation.

