



Au cœur
des tendances
et nouvelles lignes!!

Barbier

PRINTEMPS-ÉTÉ 2022

SALON SALVATORE

(Anciennement Emilio Rémi)

*Du mardi au samedi

1497 rue Roberval, Saint-Bruno, 450 653-8515

LE JOURNAL DE SAINT-BRUNO

MENSUEL

AVRIL 2022
Vol. 28 #4 | 16 pages

Laissez-vous
émerveiller!
CÔTÉ JARDIN
Cahier à l'intérieur

Collecte pour l'Ukraine

SAINT-BRUNO SE MOBILISE



(Photo : Gabriel Provost)

Page 3



ROXANNE JODOIN
courtier immobilier résidentiel

www.roxannejodoin.com

C 514 999.7931
rjodoin@royallepage.ca

- TERRASSE
- SALLE À MANGER
- PERMIS D'ALCOOL
- SALLE DE RÉCEPTION

Chez nous,
le CLIENT fait
partie de LA FAMILLE!



Le même propriétaire depuis 1961

sablissimo... La Meilleure Pizza sur la Rive-Sud

86 % de la population préfère la pizza de Miss Italia!!!

SAINT-LAMBERT
1380, rue Victoria
450.672.8000

**À EMPORTER
OU LIVRAISON**

SAINT-BASILE-LE-GRAND
365A, boul. Sir-Wilfrid-Laurier
450.653.7373

ROYAL LEPAGE
PRIVILÈGE
Agence immobilière franchisée et autonome

10 ROYAL LEPAGE
CLUB DES
DIX 2021
INDIVIDUEL - QUÉBEC

2021 CLUB
DES ELITES
ROYAL LEPAGE

1225000241

PAINS & Saveurs

Maintenant disponibles :

Produits à l'érable



Gâteaux, desserts et pains thématiques de Pâques

L'horaire pour le week-end de Pâques

Samedi : 7 h à 18 h

Dimanche : 7 h à 15 h

Lundi de Pâques : fermé

www.painsetsaveurs.com

450 441-4155
Saint-Bruno

450 486-1717
Greenfield Park

514 331-2001
Saint-Laurent

125000024-10042



Parce qu'on aime
**SE SUCRER
LE BEC!**

La cabane à sucre : une tradition festive et rassembleuse!

Chaque printemps, nombre de Québécois convergent vers les cabanes à sucre, véritables lieux de festoiment et de rassemblement, pour célébrer l'arrivée de la douce saison en dégustant de succulents plats généreusement arrosés de sirop. Mais d'où vient cette tradition qui donne inmanquablement l'eau à la bouche? Poursuivez votre lecture pour le découvrir!

Saviez-vous que la cabane à sucre est une tradition typiquement québécoise datant de plus de 200 ans? En effet, selon les historiens, les premiers établissements consacrés à la production de sirop d'érable seraient apparus dès le XIX^e siècle. À cette époque, la cabane à sucre était en quelque sorte une résidence secondaire pour les habitants qui fabriquaient artisanalement le fameux « or blond ». Et puisque la récolte

de l'eau d'érable ainsi que la préparation du sirop requéraient énormément de travail — les équipements spécialisés et les procédés modernes n'existaient pas encore! —, parents, amis et voisins devaient tous mettre la main à la pâte... avant de pouvoir se sucrer le bec et s'amuser au rythme de la musique folklorique après une journée bien remplie! En fait, à partir de 1868, ces « parties de sucre » sont devenues choses communes et, depuis, la coulée saisonnière représente l'occasion rêvée de fêter en grand le retour du printemps!

Près de deux siècles plus tard, cette coutume gourmande demeure profondément ancrée dans le cœur des Québécois et, si la tendance se maintient, elle y est assurément pour rester! À quand votre prochaine sortie à la cabane?

Collecte de dons pour l'Ukraine

L'événement en images



Dès qu'ils étaient apportés par des citoyens, les articles étaient déposés dans des boîtes selon leur catégorie. (Photo : Gabriel Provost)



Vira Kovalova est Ukrainienne. Elle est passée à la collecte pour y faire des dons, accompagnée de ses deux enfants. (Photo : Gabriel Provost)



Le député de Montarville, Stéphane Bergeron (gauche) et le maire de Saint-Bruno-de-Montarville, Ludovic Grisé-Farand, étaient présents à la collecte samedi dernier. (Photo : Gabriel Provost)



Le site était aménagé de façon à permettre aux voitures d'être près des endroits de dépôt des dons. (Photo : Gabriel Provost)

Les citoyens étaient au rendez-vous pour donner lors de la collecte organisée pour l'Ukraine à la paroisse de Saint-Bruno.

Un texte de Gabriel Provost
gprovost@versants.com

150

C'est le nombre de boîtes de dons qui ont été amassées durant la collecte du 2 avril dernier

C'est avec la chance de leur côté que les organisateurs de la paroisse de Saint-Bruno ont pu tenir leur collecte le 2 avril dernier. La journée ensoleillée et printanière a forcément aidé à déplacer davantage de donateurs, qui ont été généreux et nombreux

pour ce deuxième événement de dons pour l'Ukraine à Saint-Bruno dans le dernier mois. « On a reçu plusieurs dons, mais on a un grand camion », disait la responsable de l'église de Saint-Bruno, Caroline Rodrigue, à mi-chemin de la collecte.

L'un des organisateurs de l'événement, Claude Couvrette, indique de son côté qu'en général, ce sont des produits coûteux et de faible volume qui sont recherchés par les églises et les groupes qui demandent du matériel pour les Ukrainiens. « Je trouve que l'on est optimistes avec deux remor-

ques, mais j'espère que l'on aura au moins les trois quarts de pleins à 13 h cet après-midi. »

Au bout du compte, les organisateurs indiquent que ce sont environ 150 boîtes pleines de petits objets qui ont été récoltées lors de l'événement. L'ensemble des dons a été acheminé à une église ukrainienne de Montréal, qui en enverra une partie vers l'Europe par bateau et qui gardera également une partie des dons pour les réfugiés qui arriveront au cours des semaines à venir.

AGIR ICI, AVEC CŒUR POUR LA RIVE-SUD

Centraide soutient des organismes et projets communautaires locaux pour briser le cycle de la pauvreté et de l'exclusion sociale.

Faites un don à centraide-mtl.org



Centraide
du Grand Montréal

Relais pour la Vie

De retour, mais pas à Saint-Bruno

Le journal **Les Versants** a appris que le **Relais pour la Vie n'aura pas lieu à Saint-Bruno-de-Montarville cette année. Le comité organisateur a été jumelé à celui de Boucherville. L'événement se déroulera au parc Vincent-D'Indy le 11 juin.**

Un texte de Frank Jr Rodi
frodi@versants.com

Autre changement, le Relais pour la Vie se tiendra sur une période de 6 heures, alors que la tradition en avait fait une activité de 12 heures.

Le Relais pour la Vie était reconnu pour s'amorcer en soirée et se continuait toute la nuit, jusqu'au matin. Pas en 2022. Cette année, les marcheurs pourront retourner à la maison à compter de minuit. « La Société canadienne du cancer a décidé que ce serait plus facile de réduire à six heures pour revenir en présentiel. Pour certains participants, c'est plus difficile de passer une nuit complète. Puis le parc Vincent-D'Indy ne se prête pas trop pour disposer des tentes sur le terrain », explique la bénévole responsable de la rétention des partici-

pants à la Société canadienne du cancer, Kathleen L'Abbée.

La marche permet de célébrer la vie, de rendre hommage aux personnes touchées par la maladie, de lutter ensemble afin que plus personne n'ait à craindre le cancer. Les dons recueillis sont remis à la Société canadienne du cancer (SCC).

Pendant 15 ans, une édition du Relais pour la Vie se tenait à Saint-Bruno, du moins jusqu'en 2019. Le rendez-vous avait lieu au site du Vieux Presbytère et du lac du Village. L'endroit en a fait sa renommée, puis il permettait à plusieurs de s'installer avec tentes et roulottes.

Malgré le cachet que procurait le parc de Saint-Bruno, l'activité ne sera pas de retour cette année. « Avec la pandémie, la Société canadienne du cancer a été obligée de réduire la masse salariale de ses bureaux. Plusieurs bénévoles n'étaient pas intéressés à réintégrer les comités organisateurs. D'où le jumelage de certains Relais. Mais ça ne veut pas dire que l'événement ne reviendra pas un jour à Saint-Bruno », mentionne Kathleen L'Abbée.

De son côté, le spécialiste du programme Signature de la SCC, Alberto Tihan, soutient que le nombre d'événements a dû être



Autrefois au lac du Village, le Relais pour la Vie se tiendra cette année à Boucherville pour les Montarvillois. (Photo : archives)

« Il n'y a que moi de Saint-Bruno qui ai continué. »
- Kathleen L'Abbée

réduit en raison d'un manque de bénévoles. Il précise : « Sur la Rive-Sud (Montréal), il y avait plusieurs Relais. C'était plus avantageux d'en fusionner quelques-uns. Nous avons gardé les Relais qui avaient assez ou plusieurs membres bénévoles. Les Relais qui manquaient de membres bénévoles, nous les avons invités à rejoindre les comités plus développés. »

En 2019, ils étaient à peine cinq au sein du comité pour le Relais de Saint-Bruno, près d'une douzaine pour celui consacré à Boucherville. « Il n'y a que moi de Saint-Bruno qui ai continué, plaide Mme L'Abbée. La cause m'intéresse et je veux aider à ma façon. Trois sont revenus de Boucherville. Nous sommes maintenant cinq. D'autres vont se joindre à nous lorsque le plus gros de la planification et de la réservation sera réalisé. Mais il en manque encore pour pallier [tous ceux qui ne sont pas revenus]. »

Outre les bénévoles, l'événement a besoin de participants pour connaître du succès. Le coût d'inscription est de 40 \$ ou une promesse de don de 150 \$.

LE PIONNIER EN
ENTRETIEN DE PELOUSE
BIOLOGIQUE AU QUÉBEC

PRODUITS
100%
BIOLOGIQUES

versblancs.ca

SAISON COMPLÈTE D'ARROSAGE POUR LE GAZON 8 TRAITEMENTS

TERRAIN COMPLET* devant, derrière et côtés

157\$

Par adresse plus taxes
Prix pour résidence unifamiliale

* Jusqu'à 10,000 pi²

incluant :

- 2** Traitements contre les vers blancs
- 2** Engrais Gazon Vert
- 2** Inhibiteurs de mauvaises herbes
- 2** Insecticides (araignées, fourmis) + Analyse du sol

Fred Champagne
★★★★★
Le paysagement communautaire est la seule compagnie qui réussit à traiter d'une façon complément biologique.

Samuel Jean
★★★★★
Excellent service contre les insectes.

Informez-vous sur les dates visant votre rue.

Appelez dès maintenant!

450 359-9111

Sans-frais : **1-877-579-9111**

Paiement Direct

CENTRE D'APPRENTISSAGE

Nouveau à Saint-Bruno, le centre inRsi est un centre d'apprentissage technologique à but non lucratif qui permet aux enfants de développer leur potentiel en réalisant divers projets. Vos enfants y trouveront une ambiance chaleureuse et décontractée. Toutes les réalisations créées à travers les différents cours seront présentées aux parents à la fin de la session. Âge suggéré pour les cours : entre 8 et 12 ans. Les lundis, mardis, vendredis et samedis.

25, rue Lakeview
450 441-5070 | info@inrsi.com

inrsi.com

LES PUBS CHANGENT AVEC LE TEMPS,
mais une chose demeure :
en publicité, la vérité compte.

Normes de la publicité^{MC}

Vraie, intègre et exacte.

normespub.ca

Saint-Bruno-de-Montarville

Un don de la famille Filion

La famille de Gérard Filion fait don à la Ville de Saint-Bruno-de-Montarville d'une horloge fabriquée par l'ancien maire.

Gérard Filion a été maire de Saint-Bruno de 1960 à 1968.

L'horloge grand-père a été offerte à la Ville par Catherine Filion, la petite-fille de celui qui a contribué à forger l'identité de Saint-Bruno-de-Montarville. L'objet a été minutieusement fabriqué par M. Filion à la fin des années 1970.

« La Ville remercie chaleureusement la famille pour sa générosité et reçoit avec beaucoup de reconnaissance ce don à la valeur patrimoniale inestimable », mentionne le maire de Saint-Bruno, Ludovic Grisé-Farand.



Le maire actuel, Ludovic Grisé-Farand, avec l'horloge fabriquée par l'ancien maire de Saint-Bruno, Gérard Filion. (Photo : Marie-Josée Bertrand)

« Notre administration ne manquera jamais une occasion d'enrichir le patrimoine de Saint-Bruno. »

- Ludovic Grisé-Farand

L'HORLOGE

L'horloge grand-père, faite de bois et encore en état de marche, a été conçue à l'époque par M. Filion dans l'atelier adjacent à sa maison, située sur le chemin Seigneurial, dans la montagne de Saint-Bruno. Passionné d'ébénisterie, il avait développé un intérêt pour la fabrication d'horloges et en avait créé près d'une dizaine. Celle léguée à la Ville fut pendant plusieurs années la propriété de Mme Mance Benoit, une résidente de Saint-Bruno, qui en a pris grand soin.

« Lorsque Mme Benoit m'a approché, en novembre dernier, avec cette opportunité, j'ai accepté sur-le-champ. Notre administration ne manquera jamais une occasion d'enrichir le patrimoine de Saint-Bruno », explique M. Grisé.

Cette horloge grand-père a été démenagée et installée dans la salle du conseil de l'hôtel de ville.

GÉRARD FILION

Maire de Saint-Bruno de 1960 à 1968, Gérard Filion (1909-2005) a joué un rôle clé

sur la scène politique, tant au niveau municipal qu'au sein de diverses organisations importantes au Québec. Il a également occupé les fonctions de commissaire et de président de la Commission scolaire de Saint-Bruno-de-Montarville.

Son implication dans le domaine de l'éducation l'amènera d'ailleurs à coprésider la Commission Parent, dont les travaux ont mené à la création du ministère de l'Éducation.

PATRIMOINE

En plus de s'inscrire dans la politique de don de la Ville et d'enrichir son patrimoine, ce généreux don de la famille arrive à un bon moment, puisqu'une capsule patrimoniale racontant la vie de Gérard Filion, par son fils Pierre Filion, vient d'être publiée. Son implication à Saint-Bruno et son apport à la vie politique sont aussi racontés dans la section *Patrimoine et culture* du site Internet de la Ville. (Source : Ville de Saint-Bruno)

(Source : Ville de Saint-Bruno-de-Montarville)

Question aux lecteurs

Que pensez-vous de ce don offert à la Ville?
versants.com



1225000921-130422

Le vaccin n'est pas efficace contre ça,

mais très efficace contre la COVID-19.

Québec.ca/vaccinCOVID

La vaccination, encore et toujours la meilleure protection.

Votre gouvernement

Québec



Paroisses

Saint-Basile-le-Grand et Saint-Bruno

« Proposer l'Évangile au cœur des réalités humaines
comme projet de libération et d'épanouissement »

TÉL. : 450 653-6144

TÉL. : 450 653-6319



122500922-130422

À LA RENCONTRE DU RESSUSCITÉ



Le temps de carême qui vient de se terminer, comme celui que nous vivons chaque année, se veut un temps de préparation personnel et communautaire en vue de ce jour de Pâques qui nous rappelle la résurrection de notre Seigneur Jésus.

On nous demande pendant ce temps de pratiquer la prière, le jeûne et l'aumône. On nous demande de faire pénitence et de se préparer le cœur à vivre le Triduum pascal qui nous fera revivre les derniers moments de la vie de Jésus jusqu'à sa résurrection.

Maintenant que nous sommes rendus à Pâques, comment accueillons-nous cet événement? Est-ce simplement un jour de fête que nous soulignons? Si tel est le cas, nous traitons donc la résurrection de notre Seigneur comme un événement qui a eu lieu, mais qui ne continue pas, qui ne nous transforme pas. Jésus nous a demandé de nous convertir. Se convertir, c'est changer notre regard, c'est changer notre façon d'être en relation avec Dieu, mais aussi avec l'autre. Se convertir réellement est un travail de tous les jours. Pouvons-nous arriver à un moment de notre vie et nous dire : voilà? J'y suis? Bien sûr que non. Le Seigneur se présente à nous à tous les moments de notre vie. Le ressuscité nous demande de se convertir chaque jour à sa volonté et à être attentif aux personnes et aux signes qui nous entourent.

Je vous invite donc à considérer ce temps important de la résurrection du Seigneur non pas comme la fin du carême, mais plutôt comme un nouveau départ, un souffle nouveau qui nous pousse à aller toujours plus loin. Ce souffle de l'Esprit qui nous invite à nous mettre en marche et au service de Dieu et de notre communauté.

Chaque matin, accueillez le Seigneur Jésus dans votre vie, car Il est là, Il se présente à vous et vous invite à le suivre à chaque instant. Chaque matin, rendez grâce pour chaque petite merveille de votre vie et ne vous laissez pas dériver dans les moments malheureux. Accueillez le Seigneur avec joie dans votre vie et chaque jour, nourrissez-vous de sa parole.

Joyeuses Pâques à chacune et chacun de vous!

INSCRIPTIONS CAMP DE JOUR ÉTÉ 2022

C'est maintenant le temps des inscriptions au camp de jour pour l'été 2022.

Programme pour les enfants nés entre le 1^{er} octobre 2010 et le 31 décembre 2015.

Coût : 95 \$/ 1 semaine, 160 \$/ 2 semaines, 225 \$/ 3 semaines et 290 \$/ 4 semaines

Du 27 juin au 22 juillet de 8 h 30 à 17 h du lundi au vendredi.

Pour information : campasto@gmail.com ou Caroline Rodrigue 450 653-6319 poste 40.

Vous pouvez aussi vous inscrire directement sur notre site internet



LOCATION DE SALLES

Nos salles de nouveau disponibles pour la location
Il est possible de réserver nos salles au sous-sol de la Paroisse Saint-Bruno pour une fête en famille, pour une activité de groupe, pour une réunion ou tout autre besoin.

Pour information, veuillez contacter la soussignée.

Luce Lemaire, secrétaire
Paroisse Saint-Bruno
450 653-6319 poste 23
upstbasilestbruno@gmail.com

Cette publicité est gracieusement offerte par *Le Journal de Saint-Bruno*.

LE **JOURNAL**
DE SAINT-BRUNO

Web: www.up2stb.org • Twitter: @unitestb2
Facebook: Unité pastorale Saint-Basile/Saint-Bruno

Don d'arbres à Saint-Bruno

Demander un arbre en cadeau



La campagne de don d'arbres avait normalement lieu au mois d'avril, mais elle a été reportée en raison des avantages que cela apportera. (Photo : archives)

La campagne de don d'arbres qui a normalement lieu au printemps à Saint-Bruno se fera plutôt à l'automne pour une première fois cette année.

La Ville de Saint-Bruno-de-Montarville souhaite informer ses citoyens que son programme de don d'arbres se déroulera dorénavant à l'automne plutôt qu'au printemps. Les citoyens désirant se procurer des arbres devront donc remplir le formulaire à cet effet au début septembre, en vue d'une livraison en octobre.

DE NOMBREUX AVANTAGES

Le déplacement à l'automne du programme de don d'arbres comporte des avantages, tant pour les citoyens qui en bénéficieront que pour la municipalité.

On remarque d'abord qu'en raison des changements climatiques, les étés sont de plus en plus chauds et les pluies, moins abondantes. Ainsi, la plantation en automne offre de meilleures conditions pour assurer la survie des arbres.

En reportant la distribution d'arbres à l'automne, la Ville espère également faciliter l'approvisionnement des arbres et en assurer une meilleure qualité, puisque les pépinières recevront les commandes à l'avance et pourront les préparer durant la saison estivale.

DÉTAILS À VENIR CET ÉTÉ

Toutes les informations sur les dates de réservation, les essences d'arbres ainsi que leur quantité seront transmises aux citoyens lorsque connues, soit au plus tard durant l'été.

En lien avec la politique de l'arbre, qui vise notamment à encourager la plantation

d'arbres sur les terrains privés, le programme de don d'arbres vise à sensibiliser les citoyens aux bienfaits que procurent les arbres en milieu urbain : augmentation de la valeur de la propriété, amélioration de la qualité de l'air et de l'eau, économie d'énergie, embellissement, réduction des eaux de ruissellement, réduction des îlots de chaleur, etc.

Octobre

C'est le moment où les Montarvillois recevront leurs arbres plutôt qu'au printemps

Cette démarche s'inscrit également dans le plan d'action pour lutter contre la progression de l'agrite du frêne 2015-2019. Au total, en raison de cet insecte qui s'attaque à l'espèce d'arbre, 1829 frênes ont été abattus à Saint-Bruno entre 2015 et 2019, alors que le nombre prévu sur cette période de 5 ans était plutôt de 1500. Une fois installé dans une région, Ressources naturelles Canada indique que l'agrite « détruit généralement 99 % de tous les frênes en 8 à 10 ans ». En contrepartie, la Ville a également autorisé la plantation de 1971 arbres sur la même période et en a donné 1323 grâce au don d'arbres.

Le programme, qui a débuté en 2017 à Saint-Bruno, continue de faire de nouveaux propriétaires et de nouveaux arbres plantés chaque année depuis. (GP)



Laissez-vous
émerveiller!
 CÔTÉ JARDIN

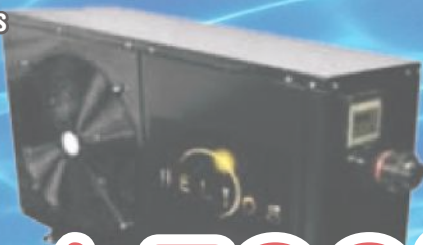


Évitez les déceptions!!

**ACHETEZ MAINTENANT
VOTRE THERMOPOMPE**

THERMOPOMPE
MCOV™

THERMOPOMPE
TTI Helios



À partir de :

1 799\$

THERMOPOMPE



À partir de :

1 999\$

À vitesses variables



La plus performante et la plus silencieuse

À partir de :

2 199\$



Images à titre
indicateur seulement

1451 rue Montarville, centre-ville de Saint-Bruno • 450 449-1755

Laissez-vous émerveiller!



Quand semer et planter les melons?

Les melons regorgent de saveur et, selon leur variété, peuvent pousser en divers endroits sous certaines conditions. Pour obtenir des fruits colorés, juteux et savoureux, il importe de savoir quand les semer et les planter.

LES SEMIS

Commencez les semis à l'intérieur début mai. Plantez deux graines dans un pot rempli du terreau approprié avec une pincée de mycorhizes. Arrosez vos melons et placez-les près d'une fenêtre située au sud ou sous une lampe de culture. Ajoutez un tapis chauffant au besoin. Si les deux graines germent, coupez la tige la moins solide lorsqu'elle accueille trois feuilles.

LA PLANTATION

Choisissez un emplacement très ensoleillé et à l'abri du vent dont le sol est riche et adéquatement drainé. Vers la fin mai, posez sur le sol un film, tel du paillis de plastique noir, afin de réchauffer la terre. Au début juin, plantez vos melons et ajoutez une toile agrotexile légère pour protéger vos plants de la fraîcheur nocturne jusqu'à ce que les nuits s'adoucissent.

Pour connaître les variétés de melons les plus faciles à cultiver dans votre région, visitez votre centre de jardinage!

BONNE NOUVELLE !

Le printemps est officiellement de retour le jeudi 14 avril à la ferme Mont-Bruno.

Sélection de produits gourmands 100% du Québec juste à temps pour vos réceptions de Pâques

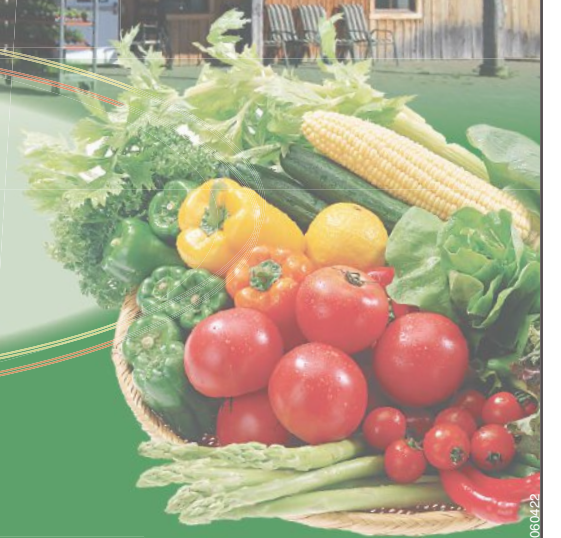
Bienvenue dans notre boutique gourmande fraîchement rénovée

Nos offrons encore plus cette année

- Fruits et légumes
- Plats préparés
- Viandes locales
- Pain frais du jour
- Produits du Québec
- Desserts faits sur place



450 461-0099
225, rang des Vingt Cinq Est,
Saint-Bruno • À 2 pas du parc du Mont-Saint-Bruno





Rotation des cultures au potager : mode d'emploi

La rotation des cultures est une pratique qui implique de ne pas cultiver le même légume ou un légume de même famille au même endroit deux années de suite. Apprenez-en plus sur le sujet!

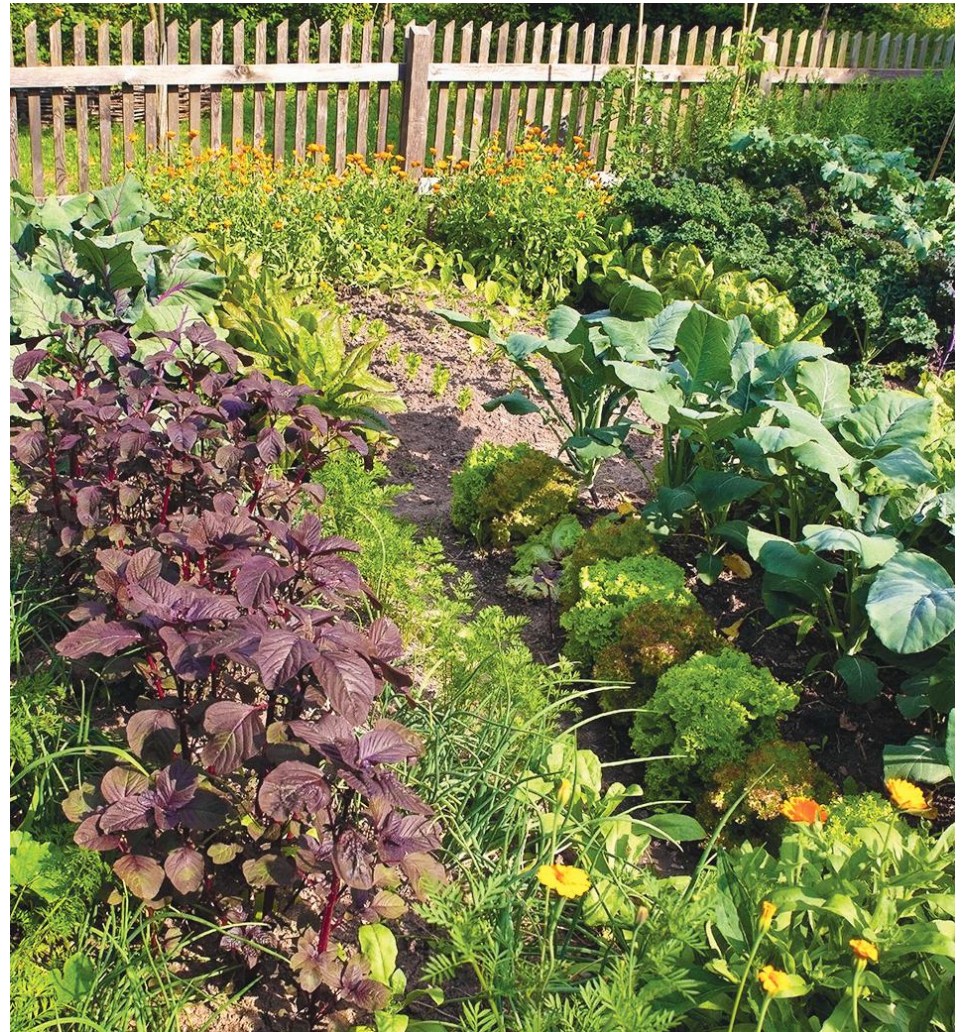
EXPLICATION

Les spores des maladies et les insectes, pour la plupart, hivernent directement dans le sol au pied des plantes qu'ils affectionnent particulièrement. En replantant un légume de la même famille l'année suivante (des aubergines à l'emplacement des tomates, par exemple), vous offrez à ces spores et à ces insectes un buffet qu'ils peuvent atteindre facilement. Effectuer une rotation empêche ces derniers de retrouver leur hôte à la fin de l'hiver et de se multiplier.

EXÉCUTION

La rotation idéale doit être réalisée sur quatre années, puisque certaines spores ont une durée de vie de trois ans dans les sols. Dans un petit potager, une rotation tous les deux ans offrira tout de même des résultats satisfaisants. Cette pratique permettra également de limiter l'épuisement des nutriments de la terre. Bref, vous avez tout à y gagner!

Cette année, pourquoi ne pas essayer de nouvelles variétés de plantes potagères?



VENEZ RENCONTRER NOS SPÉCIALISTES AFIN DE MIEUX RÉALISER VOS PROJETS. ILS VOUS CONSEILLERONT SUR NOTRE VASTE INVENTAIRE DE MATÉRIAUX PAYSAGERS.

Pour tous vos projets!



- Matériaux paysagers en vrac livraison disponible :
Terre à jardinage, terre à tourbe, pierre, paillis, pierre de rivière
- Matériaux ensachés :
Terre, paillis, compost, en vente à la boutique



**MATERIAUX PAYSAGERS EN VRAC
EXCAVATION POUR PAYSAGEMENT**

450 653-2949

Laissez-vous émerveiller!



« Pimpez » votre TERRAIN!

Vous trouvez qu'il manque un petit quelque chose à votre terrain? Découvrez les dernières tendances et préparez-vous à « pimper » votre cour!

L'ÉCLAIRAGE EXTÉRIEUR

Profitez d'un magnifique aménagement paysager de jour comme de nuit avec un éclairage extérieur intelligent qui s'active automatiquement lorsque le soleil se couche. Pour un effet « wow », installez un système vous permettant de varier l'intensité et les couleurs des lumières. Créez, par exemple, une ambiance tamisée pour les soirées romantiques ou festive pour vos barbecues entre amis!

LES MATÉRIAUX NATURELS

À l'opposé de la tendance technologique, la mode est aux matériaux naturels tels que le bois et la pierre. Les deux s'agencent à merveille et conviennent à une variété de styles : classique, moderne, épuré, etc. Conférez-leur de la chaleur en les mariant à la teinte rouille de l'acier corten, souvent utilisé pour les foyers, les pots à fleurs et les autres ornements. Psitt! Se combinant parfaitement avec le bois et la pierre, les plantes grimpantes, les graminées et les succulentes (plantes grasses) font un retour remarqué dans les jardins!

Enfin, les cuisines extérieures et les potagers s'avèrent également en vogue cette année. Pour découvrir tout ce qui a la cote, demandez à un expert de votre région de concevoir et de réaliser votre aménagement paysager!

VAUT MIEUX PRÉVENIR QUE GUÉRIR

POUR PROFITER
PLEINEMENT DE LA
BELLE SAISON



BÉNÉFICIEZ DES CONSEILS
DE NOTRE ÉQUIPE D'EXPERTS POUR :

- Drains français – infiltration – réparation de fissures...

Et vos projets :

- Agrandissement de maison, garage, patio/terrasse
- Drainage et nivellement de terrain
- Entrée de garage
- Enlèvement des haies de cèdres
- Démolition de piscine creusée...

TRAVAUX ET SATISFACTION GARANTIS | PRIX COMPÉTITIFS
TRAVAIL À CONTRAT ET/OU À L'HEURE

EXCAVATION
Mont-Bruno inc.



RÉSIDENTIEL – INDUSTRIEL – COMMERCIAL

450 653-7768

info@excavationmontbruno.com

réno-maitre

APCHQ
Membre de l'APCHQ | R.B.Q. 8275-2247-09

www.excavationmontbruno.com



Prolongez la vie
de votre béton

BÉTON DESIGN RBQ:8310-7151-45
restauration et protection de béton

Déjà
20
ans

PROBLÈMES DE BÉTON? NOUS AVONS LA SOLUTION!



**BÉTON NEUF
ET RESTAURATION**

PROJET PERSONNALISÉ
PYRITE
ÉPOXY
SCCELLANT

- Finition de solage (crépi et acrylique)
- Base de béton pour cabanons et spas
- Trottoirs
- Balcons
- Escaliers
- Patios
- Contours de piscine
- Planchers de garage
- Solages, etc.



RBQ:8310-7151-45

- Nettoyage et décapage à pression
- Fini décoratif
- Réfection, restauration et scellant de toute surface de béton

ESTIMATION GRATUITE
450 645.0016

Notre entreprise porte une attention particulière
à la façon d'effectuer les travaux.

WWW.BETONDESIGN.CA
WWW.BETONENTREPRENEUR.CA



Pâques : plaisirs et délices!

Suggestions d'activités pour profiter du congé pascal en famille

Besoin d'inspiration pour occuper tout votre petit monde lors du congé pascal? Voici quelques suggestions de sorties familiales qui pourront combler jeunes et moins jeunes!

ANIMATIONS THÉMATIQUES

Une foule d'activités en lien avec Pâques et ses traditions se tiennent aux quatre coins du Québec durant le long congé. Par exemple, nombre de municipalités et de sites touristiques variés (musées, fermes, centres de plein air, etc.) organisent des chasses aux œufs originales qui plairont assurément aux enfants — attention, une inscription est parfois requise.

De plus, bricolage de Pâques, confection ou dégustation de chocolat, heure du conte spéciale et mini-ferme, entre autres, sont aussi souvent au programme. Autrement dit, vous n'aurez certainement pas le temps de vous ennuyer!

SORTIES CULTURELLES

Pour divertir toute la famille beau temps, mauvais temps, visionner un film au cinéma, assister à un concert, visiter un musée, bouquiner à la bibliothèque, découvrir un site patrimonial, voir une pièce de théâtre ou admirer une exposition, notamment, sont autant d'idées gagnantes — et hautement enrichissantes!

ACTIVITÉS SPORTIVES

Randonnée pédestre, vélo, kayak; ski, raquette, glissade sur tube... que le printemps soit bien installé ou que l'hiver s'accroche, ce ne sont pas les activités de plein air qui manquent! Karting, mini-golf intérieur, quilles et centres d'amusement permettent aussi de passer du bon temps tout en bougeant.



PARTICIPEZ À NOTRE CONCOURS !

Avec tout achat recevez un coupon de participation. Déposez le coupon dans la boîte prévue pour le concours et courez la chance de gagner..

1 DE NOS 4 GRANDS COQS EN CHOCOLATS !

*Non monnayable

Le concours se termine le 16 avril 2022 à 17 h
Le tirage aura lieu le 16 avril 2022 à 18 h



HEYEZ
CHOCOLATIER

16, chemin De La Rabastalière E,
Saint-Bruno-de-Montarville • 450 653-5616
www.heyez.com

Votre chocolaterie depuis plus de
35 ans!



Récolte potagère prolongée!

Aussitôt que les perce-neiges (crocus) donnent le signal que le printemps est presque là et que la neige disparaît à vue d'œil, les mordus de jardinage meurent d'envie de démarrer leur potager. La volonté de récolter tôt et plus longtemps les motive fortement.

Réal Scalabrini

Membre de la Société d'horticulture et d'écologie de Saint-Bruno
www.shesb.ca • info@shesb.ca

Impossible! C'est trop tôt, diront certains... Oui et non, car planifier une récolte hâtive est accessible, même dans notre climat frais, à condition d'avoir un minimum de connaissance sur les différentes façons de s'y prendre.

VÉGÉTAUX DE CLIMAT CHAUD

Il existe plusieurs catégories de légumes, ceux dits de climat chaud et tropical (tomates, haricots, concombres, courges, melons, aubergines, poivrons, etc.), ces derniers ne supportent pas le gel. Ils doivent être semés ou transplantés au potager lorsque le sol a atteint au moins 12°C, soit vers la fin du mois de mai pour notre région.



VÉGÉTAUX DE CLIMAT FROID

Les légumes de climat froid germent à des températures légèrement plus basses, autour de 7°C. Voici une liste partielle des possibilités avec la méthode traditionnelle.

Cette énumération comprend : premièrement, le nom du légume; deuxièmement,



entre parenthèses, le nombre de jours de maturation (variable selon les cultivars, les conditions de culture et calculés à partir de la date du semis ou de la transplantation); finalement, une remarque, s'il y a lieu.



Ail (80) plantez très tôt au printemps; Betterave (60); Carotte (60) semez tous les 15 jours, du début mai au 15 juin; Chou-rave (50); Échalote (70) plantez les bulbes au printemps; Épinard (50) semez tôt au printemps ou à la fin de l'été, sinon risque de monter en graines; Laitue frisée (40) semez tôt au printemps ou à la fin de l'été, sinon risque de monter en graines; Oignon (100) couchez les tiges au sol à la fin d'août; Pois (70) semez tous les 15 jours, du début mai au 15 juin, tuteurez sur un grillage, un filet ou un treillis; Radis (30) semez tôt au printemps ou à la fin de l'été, sinon risque de monter en graines; Salsifis (130) récoltez après la première gelée; Persil; etc.

Il existe un certain nombre d'astuces pour vous permettre de démarrer vos cultures de végétaux de climat frais encore plus tôt!



COUCHE FROIDE

La couche froide (ou châssis froid) est constituée généralement d'une boîte de bois sans fond, possédant un couvercle articulé de plastique ou de verre. Posée à même le sol, elle agit comme une serre. L'énergie du soleil réchauffe l'air et le sol tout en protégeant les plantes des intempéries.

Les semis peuvent être démarrés à l'intérieur jusqu'à six semaines plus tôt, puis

transplantés dans la couche froide lorsque le sol est bien réchauffé et drainé. Pour les semis directs, assurez-vous que la couche froide a été déposée au bon endroit au moins deux semaines auparavant, pour donner le temps au sol de se réchauffer.

En zone 4, il est possible d'y faire les premiers semis au début d'avril. Une fois les plants au stade de plantules, ouvrir de temps à autre le couvercle pour offrir une ventilation suffisante. Surveiller l'arrosage; lorsque les semis sont jeunes, le sol doit rester humide en tout temps.



COUVERTURE FLOTTANTE

Une façon parfaite pour faire pousser des végétaux de climat froid prématurément. La couverture flottante favorise une récolte précoce en raison d'une germination rapide et d'une protection contre les forces de la nature. Ce produit écologique est réutilisable pendant plusieurs saisons.

La couverture flottante est faite de polymère non tissé. Elle est idéale pour recouvrir vos plantes durant de longues périodes. Perméable à l'eau et à l'air, elle permet également à la lumière de pénétrer. La couverture flottante protège contre les insectes, le vent, la grêle et le gel léger, tout en prévenant la déshydratation de la culture.



La couverture n'étant pas conçue pour capter la chaleur du soleil, le sol doit être praticable avant d'utiliser cette technique, c'est-à-dire réchauffé et bien drainé. On installe la couverture directement sur le sol de culture. Pensez à laisser suffisamment d'espace sous la couverture pour laisser les plantes croître librement. Afin de maintenir les bords de la couverture bien en place, les recouvrir de terre. Pour les cultures fragiles et celles formant un haut couvert végétal, des arceaux en PVC peuvent être installés sous la couverture.

MINI-SERRES HIVERNALES

Méthode fort sympathique et écologique, les semis poussent à l'extérieur dans des contenants de plastique récupérés servant de mini-serres. Les contenants, à l'extérieur depuis l'hiver, permettent aux semences de germer naturellement au printemps.

Technique fort avantageuse que je développerai en temps voulu, probablement l'automne prochain. Il serait encore possible de démarrer ces mini-serres, mais sans gain notable de temps de production.

PROLONGER VOTRE POTAGER À L'AUTOMNE

Notez qu'avec quelques-unes de ces méthodes, il est également possible de prolonger la saison de culture à l'automne. En effet, les légumes à cycle court peuvent être cultivés sous une couche froide ou une couverture flottante tard en fin de saison et même durant l'hiver.

CONCLUSION

Quelle que soit votre technique ou votre méthode préférée, vous pouvez dès maintenant démarrer votre potager. Si c'est le cas, vous aurez peut-être à enlever toute la neige accumulée sur votre espace de culture...

À vos pelles! Bon jardinage!

Maison des jeunes de Saint-Bruno

À la recherche de musiciens



La directrice générale de la Maison des jeunes de Saint-Bruno, Caroline Gauthier, est accompagnée de l'intervenant et responsable du projet musical, Alexandre Charette. (Photo : Frank Jr Rodi)

La Maison des jeunes de Saint-Bruno-de-Montarville recherche des musiciens âgés de 11 à 17 ans. L'objectif est de démarrer un projet musical.

Un texte de Frank Jr Rodi
frodi@versants.com

Qui sait jusqu'où pourrait vous mener un tel projet musical initié avec des amis musiciens?

La Maison des jeunes (MDJ) de Saint-Bruno cherche de jeunes musiciens de la région pour une nouvelle aventure. Le genre d'expériences qui génèrent souvenirs et bons moments.

LOCAL DE MUSIQUE

Peu le savent peut-être, mais le sous-sol de la MDJ est doté, entre autres, d'une salle de musique. Batterie, piano, orgue électrique, amplificateurs trônent dans la pièce. Des guitares et des basses sont accrochées sur les murs. Pour les jeunes, le choix est grand pour s'amuser, musicalement. « Il y a un gros potentiel, ici, avec notre local de musi-

que », mentionne Alexandre Charette, intervenant à la MDJ Saint-Bruno, que le journal *Les Versants* a rencontré sur place.

Ce dernier a terminé des études en musique au cégep de Saint-Laurent. Il a fait son arrivée à la MDJ de Saint-Bruno en septembre dernier. Il souhaite maintenant mettre à profit ses connaissances, son expérience et la salle de musique de l'organisme communautaire.

« Quand on me propose un projet jeunesse, moi, j'embarque! Je suis pour ça! », explique la directrice générale de la MDJ, Caroline Gauthier.

Le projet cible les adolescents de 11 à 17 ans. De partout, pas uniquement de Saint-Bruno-de-Montarville. Bientôt, les responsables mettront l'accent sur les écoles secondaires du territoire.

ATTIRER LA JEUNESSE

Oui, pour démarrer un ou plusieurs groupes de musique, selon les jeunes qui se porteront volontaires, mais aussi pour attirer davantage de membres à la MDJ. « Depuis le confinement dû à la COVID-19, nous avons de la misère à aller les rechercher »,

reconnait Caroline Gauthier, évoquant des cas d'anxiété et de détresse chez les ados depuis deux ans. « La stratégie de l'activité, c'est aussi de joindre des nouveaux. »

**« Il y a un gros potentiel, ici, avec notre local de musique. »
- Alexandre Charette**

Le projet se veut une façon de créer des liens et de développer le talent. « Chacun, en tant que musicien, aborde la musique de façon différente. Est-ce que c'est la création, l'interprétation, l'élaboration d'un concert ou juste jouer de la musique? Nous voulons monter un projet qui donne une possibilité aux jeunes d'avoir un *band*, mais de façon supervisée », indique Alexandre Charette.

Mais au-delà du projet impliquant des guitaristes, des bassistes, des pianistes, des batteurs, des chanteurs..., le « potentiel musical de la MDJ ne se limite pas à ça », nous dit-on. L'intervenant en parle davantage : « Nous avons de l'aide aux devoirs, ici,

Je peux donner des conseils pour les cours de musique; je suis là pour les étudiants. »

UN DON DE 5000 \$

La coopération avec des enseignants de musique privés de Saint-Bruno est aussi avancée. De même que la possibilité de louer la salle de musique. « Depuis que la ministre de la Culture et députée de Montarville, Nathalie Roy, a injecté une somme de 5000 \$ pour nous, beaucoup de choses sont possibles », rappelle Caroline Gauthier.

L'objectif est de recruter une trentaine de jeunes musiciens afin de créer « minimalement » une section rythmique flanquée d'une chanteuse ou d'un chanteur. Alexandre Charette souhaiterait que le projet soit mis en branle pour la saison estivale.

Question aux lecteurs

Que pensez-vous du projet musical que la Maison des jeunes de Saint-Bruno veut mettre en place?

versants.com



CHRONIQUE COUNTRY



Parlons country, avec Claudette Plante

Si le printemps nous donne le goût de prendre l'air, les festivals country nous donnent le goût de reprendre la route du bonheur.

Claudette Plante
Chanteuse country

Même le grand Montréal annonce son festival, LASSO MONTRÉAL, au parc Jean-Drapeau, les 12 et 13 août prochains. Un événement festif et dansant au cœur de la métropole. Qui aurait pu le croire? Du country à Montréal! Alors, pour tous les amateurs de cette musique intergénérationnelle, les organisateurs vous promettent une fin de semaine estivale mémorable. Rendez-vous sur le site du Lasso pour l'achat des billets.

Le prestigieux bar L'Anjou de Repentigny nous donne une tonne de raisons d'être festifs : le 24 avril prochain, des artistes comme Stéphane Charbonneau, premier prix au concours Étoiles Stingray de Saint-Tite en 2019, et Guillaume Lafond, révélation de Star Académie en 2021, en plus de souligner l'anniversaire de la reine du country, nulle autre que Julie Daraïche. Alors, c'est un rendez-vous à ne pas manquer au 1300, boul. Saint-Jean-Baptiste, Pointe-aux-Trembles.

La chanteuse country Manon Grenier est fière de nous présenter son tout dernier album *Liberté*, dont le lancement se fera le 30 avril au Best Western, 915, rue Hains, à Drummondville. Une foule d'artistes feront partie du spectacle, dont Carol Renaud, Alex et Junior Meunier, Chantal Cliche et plusieurs autres.

Notez que l'endroit offre un spécial chambre de motel à 135 \$ plus taxes à ceux qui aimeraient dormir sur place. Sachez que le prix du spectacle n'est pas inclus. Alors, pour ceux qui aimeraient réserver, les billets sont en prévente à 25 \$, et à l'entrée, 30 \$. Service de bar sur place. Pour info, Manon Grenier, 819 474-8688 ou Rolande Hamel, 819 875 4190, ainsi que sur le site Internet www.manongrenier.com

Croisière pour tous vous prépare, du 11 au 19 février 2023, une super croisière country, un gros party, un nouveau navire et de nouvelles destinations. Alors faites savoir si vous voulez être de la partie. Les frères Deraspe, Scott et Gérald Delhunty, Phil Denault et Réal Leblanc feront partie des artistes en spectacle pour la croisière. Pour info : www.croisierepourtous.com

Sans oublier le Festival country Fort-Coulouge/Mansfield du 2 au 5 juin



2022. Quatre jours de pur bonheur avec Phil Denault et Carole Faubert, 60\$ pour les quatre jours. Réservez votre espace de camping au 613 914-8660.

Le samedi 23 avril 2022, tous les amateurs de musique country sont conviés à l'inauguration d'une grande nouveauté, soit LE PANTHÉON du country. Plusieurs artistes qui ont marqué l'histoire de la musique country au Québec, dont Patrick Norman, Léo Benoît, Viateur Caron, Oliva Landry ainsi que Réjean et Chantal Massé y seront intronisés.

L'animation pour la soirée sera confiée à Emmanuel Auger et le grand Benoît Bélanger sera animateur du tapis rouge. Plusieurs artistes viendront y faire une prestation, dont Patricia Caron, Nathalie Lord, le duo Aie Cobaye, Luc Tremblay, pour ne nommer que ceux-là, sauront vous faire vivre des moments inoubliables.

C'est une grande première au Québec : l'équipe fondée par Jocelyn Benoît, propriétaire de la station radio cjms.ca

et madame Johanne Bean, directrice de la station CJMS Country, se sont unis pour créer le Panthéon du Country afin de célébrer comme il se doit les artistes country du Québec et du Canada.

C'est donc un rendez-vous, le 23 avril au 92, montée Calixa-Lavallée, Verchères. Pour plus d'infos, contactez Johanne Bean au 514 743-9912 ou Jocelyn Benoît au 844 790-2567

L'auteur-compositeur-interprète Stéphane Moreau, originaire de Baie-Comeau, s'est fait connaître par ses prestations en ligne pendant la pandémie. Les artistes comme lui ont su se réinventer afin de passer à travers ces deux années si difficiles. D'ailleurs, il recommencera ses spectacles privés afin d'honorer ses réservations. À la suite de ses concerts diffusés en ligne, sa voix et sa musique ont vite gagné le cœur des gens qui, à cause des restrictions sanitaires, se voyaient confinés dans leur salon. Alors, les samedis soirs sont vite devenus de beaux moments de partage entre l'artiste et ses auditeurs.

Avec le temps, *Dans mon salon* ravive la flamme des chansonniers que les spectateurs ne peuvent plus écouter dans les bars.

De cette aventure, Stéphane Moreau en a fait un EP, sorti cet hiver. Il reprend entre autres une chanson de Stephen Faulkner, *Fermez les Honky Tonks*, qui a fait les palmarès de plusieurs stations de radio depuis. Ainsi, il nous invite à entrer dans un univers entraînant où l'on danse et cultive de beaux moments. Son tout dernier simple, *On chauffera l'autobus demain*, a été enregistré au studio Denis Champoux de Québec. Je vous invite à consulter sa page Facebook afin d'en savoir plus sur cet artiste de grand talent.

Je vous invite aussi à me rejoindre tous les lundis soirs sur Mixcountry.ca, de 19 h à 21 h, pour mon émission *Kick Country*, qui vous fait découvrir chaque semaine des nouveautés ainsi que de belles chansons souvenirs. Mais d'ici là, n'oubliez surtout pas que la vie est... SIMPLEMENT COUNTRY!

Zone ENFANTS



MOT CACHÉ

THÈME : TOURISME / 8 LETTRES

- | | | | | | |
|---|--|---|---|---|--|
| A
AQUARIUM
ATTRACTION
AVENTURE
AVION
B
BAGAGES
BÂTEAU
C
CAMPAGNE
CAMPING
CARNAVAL | C
CASINO
CHÂTEAU
CIRCUIT
CIRQUE
CROISIÈRE
CULTURE
D
DESTINATION
E
ÉGLISE
ESCALE
EXCURSION
EXPOSITION | F
FESTIVAL
FORFAIT
G
GALERIE
GÎTE
GROTTE
GUIDE
H
HÉBERGEMENT
HISTOIRE
HÔTEL
I
ITINÉRAIRE | J
JARDIN
L
LOISIR
M
MONTAGNE
MONUMENT
MUSÉE
N
NATURE
NAUTISME
P
PALAIS
PARC | P
PASSEPORT
PATRIMOINE
PAYSAGE
PHOTOS
PLAGE
R
RANDONNÉE
RÉSERVATION
RESTAURANT
S
SAFARI
SAISON
SÉJOUR | T
TOUR
TRAIN
TRAJET
V
VILLAGE
VILLE
VISITE
VOYAGE
Z
ZOO |
|---|--|---|---|---|--|

L	V	M	E	A	T	B	E	E	R	T	R	O	P	E	S	S	A	P	T
O	I	U	O	R	V	N	A	R	G	E	C	I	R	C	U	I	T	F	N
I	T	A	P	N	E	E	E	G	U	L	S	E	J	O	U	R	C	E	A
S	I	E	A	A	T	I	N	M	A	T	I	E	P	A	R	C	I	S	R
I	N	T	L	E	G	A	S	T	U	G	L	S	R	N	I	A	R	T	U
R	E	A	A	N	A	N	G	I	U	N	E	U	E	V	C	C	Q	I	A
O	R	B	I	G	L	I	U	N	O	R	O	S	C	H	A	P	U	V	T
O	A	A	S	A	E	D	I	A	E	R	E	M	A	E	L	T	E	A	S
Z	I	Q	O	P	R	R	D	T	A	N	C	T	E	A	S	E	I	L	E
T	R	U	T	M	I	A	E	T	O	D	E	L	G	S	N	C	T	O	R
O	E	A	O	A	E	J	T	I	E	A	L	E	P	E	A	O	A	O	N
U	G	R	H	C	A	R	T	S	U	I	N	A	E	A	R	F	I	L	H
R	A	I	P	R	A	I	T	E	V	O	T	N	V	G	Y	U	A	V	E
E	Y	U	T	C	S	I	M	F	I	R	N	O	S	I	A	S	T	R	A
T	O	M	T	O	N	S	O	S	I	M	U	S	E	E	S	L	A	A	I
I	V	I	P	A	I	R	R	M	G	N	I	P	M	A	C	I	L	G	N
G	O	X	T	T	F	U	O	R	A	N	D	O	N	N	E	E	T	I	E
N	E	I	U	A	C	I	T	N	E	M	E	G	R	E	B	E	H	E	V
C	O	A	I	X	N	L	A	V	A	N	R	A	C	A	S	I	N	O	E
N	N	T	E	E	S	H	I	S	T	O	I	R	E	E	T	T	O	R	G

SOLUTION DE CE MOT CACHÉ : VACANCES

SUDOKU

	2				5	4		9
7	5		2	6				
	6			1		8		
	4		8	2			1	
						9		5
		5				1		
	3	2	9	7	6			
		8						3



RÉPONSE DU SUDOKU

3	6	2	1	5	4	8	7	9
1	3	2	9	7	6	5	4	8
4	9	3	8	2	1	6	7	5
5	8	1	6	4	7	9	3	2
2	4	8	2	9	7	1	6	5
9	6	7	5	1	3	8	2	4
7	5	2	6	4	3	8	1	9
3	1	4	7	9	8	6	5	2
8	2	6	1	3	5	4	7	9



N°1



COURTIER IMMOBILIER N° 1 AU QUÉBEC EN 2020
PARMI 3 161 COURTIERS INDIVIDUELS CHEZ RE/MAX

450 651.4000 | casylvestre.com

**CHARLES
ALEXANDRE
SYLVESTRE**
COURTIER IMMOBILIER RÉSIDENTIEL

1500, DES ALOUETTES, SAINT-BRUNO-DE-MONTARVILLE



MLS 24992428 | 10 995 000 \$

270, DE VIMY, APP. 500, SAINT-BRUNO-DE-MONTARVILLE



VENDU EN 4 JOURS



RE/MAX
IMAGINE

**POUR OBTENIR LES RÉ/SULTATS DÉSIRÉS,
CONTACTEZ-MOI SANS TARDER!**

RE/MAX IMAGINE INC. Agence immobilière, franchisé indépendant et autonome de RE/MAX Québec inc.