

# MON TOIT

BEAUTYBERRY L'ARBUSTE AUX BONBONS PAGE 19



## VENTES-DÉBARRAS QUAND LES RESTES DES UNS FONT LE BONHEUR DES AUTRES

Juste avant de s'enfermer pour l'hiver, les Québécois font le ménage! Avec l'arrivée de l'automne, les ventes-débarras reviennent. Les jouets pour enfants règnent en maître, mais on y trouve aussi des meubles, des accessoires de décoration et des appareils électroménagers. Besoin de meubler un sous-sol pour vos ados? L'aîné quitte la maison pour voler de ses propres ailes? Vous cherchez la perle rare à retaper? Trouvez-vous une camionnette et prenez la route de (très) bon matin ce samedi ou le week-end prochain: tout doit partir!

Un dossier à lire en pages 2 à 5.

ILLUSTRATION GENEVIÈVE LAPOINTE, LA PRESSE ©



## Jazz MD Nouvelle génération de résidences pour gens retraités

**Imaginez votre retraite ici.**  
Le luxe et le confort d'un hôtel et d'un restaurant cinq étoiles, avec sécurité assurée 24 heures sur 24 et tous les services souhaités pour profiter pleinement de la vie. Et ce, à un prix étonnamment abordable.

**En location maintenant! Occupation Mars 2007**  
Prenez rendez-vous pour une visite personnalisée de nos appartements modèles.

[www.residence-jazz.com](http://www.residence-jazz.com)  
Le mieux-vivre signé KEVLAR



Studio et appartements  
3 1/2, 4 1/2 ou 5 1/2

Bureau - Visite & location  
1235, chemin du Tremblay, Longueuil  
Tél. : 450.448.8853

# VENTES-DÉBARRAS SECRETS ET ASTUCES



## NEUF OU D'OCCASION?

Nous sommes allés vérifier nous-mêmes, à l'aube, à l'occasion d'une des ventes-débarras semestrielles organisées par la Ville de Repentigny. Nous n'avons sélectionné que les meubles et accessoires encore à la page et en très bon état. En trois heures, nous avons trouvé de quoi meubler presque entièrement un appartement de trois pièces, avec quelques extras. Parmi les essentiels, il ne manque qu'un réfrigérateur, une commode et des ustensiles pour la cuisine. Voici le résultat de notre quête.

CUISINE ET SALLE À MANGER	PRIX DEMANDÉ	PRIX NEUF APPROXIMATIF
Cuisinière blanche fonctionnelle à affichage électronique:	50\$	450\$
... ou une cuisinière blanche presque neuve (un rond n'a servi que quelques fois)	250\$	450\$
Four à micro-ondes	20\$	59\$
Table de cuisine et quatre chaises en chêne	75\$	400\$
Tabouret de cuisine en bois foncé	10\$	75\$
Trois chaises pivotantes pour comptoir	25\$	50\$
Grosse marmite en fonte	3\$	75\$
Ensemble de deux bols japonais avec napperon en bambou, neuf	5\$	(-)
Cafetière	5\$	20\$
Bouilloire	10\$	50\$
... ou bouilloire ronde en aluminium	10\$	50\$
Ensemble de vaisselle blanc avec petite bordure verte (pour 4 personnes)	3\$	50\$
Pichet en céramique orange brûlé	2\$	20\$
Rôtissoire	1\$	40\$
Évier en acier inoxydable	5\$	70\$

### SALON

Ensemble causeuse et sofa trois places bariolé vert et bleu négociable	200\$	750\$
Récepteur Star Choice récent pour la télévision	20\$	79\$
Téléphone sans fil	2\$	29\$
Téléviseur	10\$	300\$
Lampe de table	5\$	40\$
Table basse de salon antique en bois foncé	5\$	300\$
Meuble de télévision en mélamine noire	10\$	30\$

### CHAMBRE À COUCHER (pour une personne)

Lit simple en chêne	20\$	150\$
... ou lit simple en métal tubulaire	5\$	150\$
Matelas neuf pour lit simple	70\$	250\$

### AUTRE

Outils pour un ruban à mesurer (variable)		à partir de 50 cents	(-)
---	--	----------------------	-----



PHOTO ROBERT SKINNER, LA PRESSE ©

Comme en témoigne cette cuisinière à 50 \$, bien des objets des ventes-débarras sont loin d'être démodés ou difficilement utilisables.

# Qui dit mieux?

ISABELLE AUDET

Nous sommes un samedi matin, à peine 8h. Plusieurs résidents de Repentigny s'activent devant leur maison. Le ciel s'assombrit, le mercure ne dépasse pas les 10 degrés, mais les voisins se saluent joyeusement. C'est la vente-débarras officielle des Repentignois et les acheteurs se pointent déjà.

Les voitures ralentissent devant la table de Nathalie Quévillon et de sa famille. Une cuisinière blanche à affichage numérique attire l'attention d'un automobiliste grisonnant. Il baisse sa vitre.

«C'est combien?» lance-t-il aux vendeurs. «Cinquante dollars! répond M<sup>me</sup> Quévillon. Elle fonctionne très bien. Je viens de rénover ma cuisine et j'ai acheté de nouveaux appareils électroménagers en acier inoxydable. Sans cela, je l'aurais gardée quelques années encore.»

L'homme répond qu'il y réfléchira, et s'éloigne. Tant pis s'il ne revient pas. La vendeuse soutient que son prix est juste et qu'elle trouvera preneur d'ici la fin de la journée. Pour sa cuisinière, ainsi que sa table de cuisine en chêne (75\$), sa boîte à pain (5\$) et son tableau noir décoratif (5\$).

À la limite, elle baissera son prix plus tard en journée. «Je ne veux rien ramener dans la maison, dit-elle. Il faut que ça parte!»

Les acheteurs potentiels sont nombreux, tôt ce samedi matin, dans ce quartier résidentiel.

Certains, carte à la main, viennent de Montréal et même de la Montérégie.

«Quand on aime les ventes-débarras, on n'hésite pas à faire un peu de route pour faire de bonnes affaires», explique François Provençal, auteur du site Internet [ventedegarage.ca](http://ventedegarage.ca) et mordu de ce genre d'événement. Il offre notamment aux internautes un calendrier des ventes-débarras dans la région de Montréal. Depuis le début de l'année, près de 75 000 personnes l'ont consulté.

Ce matin-là, M. Provençal devait choisir entre les objets usagés de Châteauguay et ceux de Repentigny. Cette fois, le résident de la

**« Quand on aime les ventes-débarras, on n'hésite pas à faire un peu de route pour faire de bonnes affaires »**

Montérégie a privilégié la proximité aux trouvailles potentielles de la rive nord. Père de deux jeunes enfants, il ne consacre plus systématiquement ses temps libres à la «recherche de la perle rare».

«Dès 13 ans, je parlais presque toutes les fins de semaine du printemps avec mes parents, d'une vente-débarras à l'autre, raconte-t-il. Au départ, je recherchais des jouets, mais quand j'ai voulu partir en appartement, j'y ai trouvé des

meubles et des objets décoratifs en parfait état, et surtout à très bon prix. Encore aujourd'hui, pour quoi j'achèterais une tringle neuve quand je peux en trouver une superbe à 1\$?»

Parmi ses coups de cœur, il évoque une télévision payée seulement 10\$ et une table à langer en bois à 60\$. Les prix imbattables des vendeurs l'attirent, mais aussi l'idée de récupérer des objets avant qu'ils ne finissent au dépôt. «Ce ne sont pas tous les objets des ventes-débarras qui sont démodés, soutient M. Provençal. Beaucoup sont encore tout à fait utilisables.»

La quête de trouvailles est simplifiée depuis quelques années par une tendance qu'adoptent de plus en plus de municipalités: regrouper les ventes-débarras de tous leurs citoyens une fin de semaine au printemps et une autre à l'automne. L'initiative attire plus de visiteurs, et du coup, plus de citoyens décident de faire le ménage de leur maison.

Mais à Repentigny, pas de veine. Au tournant de 10h, la pluie s'est abattue sur les objets étalés devant des dizaines de maisons. Qu'à cela ne tienne, les vendeurs ont sorti des toiles de plastique et des auvents pour poursuivre leurs ventes-débarras. Les prix ont baissé, et les acheteurs déterminés à faire de bonnes affaires en ont profité.

Les deux pieds dans l'eau, le mot débarras prend tout son sens.

## Condos @ Brossard

de 133 950\$ à 193 750\$ taxes incluses

15 NOUVEAUX CONDOS MODÈLES À VISITER

**HEURES D'OUVERTURE**  
Lundi au Mercredi 13h à 20h  
Samedi, Dimanche 13h à 17h

514-923-8299 [www.villageparisien.ca](http://www.villageparisien.ca) R.B.Q. : 8313-5665-32

## La quiétude accessible à Saint Adolphe d'Howard

5 1/2

**PLATEAUX SAINT-DENIS**  
22 unités à partir de 1 470 pi. car.  
Occupation décembre 2006  
À 15 minutes de Saint-Sauveur  
Plage privée | Bord de l'eau | Garage intérieur  
À partir de 289 700\$\*  
\*plus taxes

**Tél. : 450-226-8338**  
Projet présenté par : Constructions Mirasol inc. et Châteaux Majestueux

Samedi et dimanche de 12 h à 17 h  
Lundi, mardi et mercredi de 17 h à 20 h  
Jeudi et vendredi sur rendez-vous

# CONDOS

## Saint-Bruno SUR LE LAC

Condominiums luxueux aux abords d'un lac privé et nichés au pied du Mont Saint-Bruno

Qualité de construction supérieure. Système de chauffage et climatisation géothermique, structure 100 % béton.

Condominiums de 1 300 à 2 100 pi car., penthouse jusqu'à 6 000 pi car.  
À partir de 300 000 \$

**CONDO MODÈLE OUVERT**

450 461-3535  
[stbrunosurlelac.com](http://stbrunosurlelac.com)  
333, Boul. Clairevue Est, Saint-Bruno

**HEURES D'OUVERTURE :**  
lundi au mercredi : 13 h - 19 h  
jeudi et vendredi : fermé • samedi et dimanche : 13 h - 17 h

# VENTES-DÉBARRAS TOUT DOIT PARTIR!

## Trucs pour rajeunir des vieilleries

LUCIE LAVIGNE

Manon LeBlanc adore chiner chez les brocanteurs et fouiner dans les ventes-débarras. La directrice artistique de l'émission *Manon, tu m'inspires!* et du magazine *Inspiration s'y donne*, surtout en automne. « C'est une de mes activités préférées », dit-elle.

Mais contrairement à nous, cette artiste décoratrice possède un radar pour trouver les perles rares. Mieux, elle connaît les trucs pour donner un coup de jeune aux vieilleries. Une housse, une peinture en aérosol, de la colle à tissu ou un vernis coloré peut donner une mégadose de style à un meuble usagé.

Le truc infallible pour choisir des pièces de qualité? « C'est la forme des meubles qui importe, insiste Manon LeBlanc. Quant aux couleurs et aux tissus, ils sont faciles à changer. »

Imaginons maintenant un joli canapé au tissu démodé à 20\$ trouvé dans un bazar. L'astuce pour le rajeunir? Une housse lavable. Elle donne instantanément une deuxième vie aux meubles rembourrés. On en trouve, notamment, dans les magasins IKEA et Déco Découverte. Plusieurs couleurs et formats (fauteuil, sofa deux places ou trois places) sont proposées. Chez Déco Découverte, il est possible d'ajuster la housse, selon les dimensions particulières de son canapé. « Tous les sofas trois places n'ont pas exactement les mêmes dimensions. L'excédent de tissu peut être inséré entre l'assise et le dossier. Ainsi, la housse reste bien en place », assure Hélène Nadeau, conseillère chez Déco Découverte, à Laval. Le prix: entre 100\$ et 150\$.

« Une housse, c'est génial quand on a des enfants et un chien. Elle protège le divan », précise Manon LeBlanc. La housse peut être une solution permanente ou temporaire pour donner un coup d'éclat pendant une saison.

Parmi les adresses de la spécialiste se trouve celle de Joe Fischer, président de Meubles Lorenz, maison spécialisée en rembourrage haut de gamme. On y fabrique, entre autres, des assises rembourrées pour des chaises en bois à partir de 40\$, excluant le coût du tissu. Pour ce qui est



PHOTO ROBERT SKINNER, LA PRESSE ©

Il ne suffit pas d'avoir l'âme d'un fouineur, comme Peanut, pour faire de bonnes affaires lors d'une vente-débarras, il faut aussi le coup d'oeil pour trouver les perles rares et surtout connaître des astuces pour leur redonner un certain éclat.

de la confection de housses sur mesure, M. Fischer recommande de faire appel aux spécialistes Pierre et Laurent Douville, de Pointe-Claire.

Cette entreprise drape méticuleusement votre divan préféré dont vous ne pouvez vous séparer. Il faut cependant compter un minimum de 450\$ pour la housse d'une chaise et 800\$ pour couvrir un sofa trois places. Ces prix incluent le tissu et la main-d'oeuvre.

Pour ce qui est d'une table en bois au style colonial, il suffit de changer les pieds tournés pour la moderniser. « J'ai trouvé de beaux pieds actuels chez Réno-Dépôt et chez IKEA », indique Manon LeBlanc.

Quant à la couleur, on peut la changer. Il suffit de poncer et, grâce à une teinture intérieure uréthane à l'alkyde, on dit bye-bye au brun moyen (banal). Il suffit ensuite de choisir un brun plus foncé (et plus branché), style noyer. Heureusement, la beauté des veines du bois est préservée.

Ces teintures intérieures sont offertes chez Benjamin Moore.

« Pâler un meuble est toujours plus compliqué que le foncer », fait remarquer la directrice du magazine *Inspiration*.

Vous avez trouvé une superbe lampe, mais l'abat-jour est jauni et défraîchi? Solution: en trouver un neuf. L'artiste décoratrice se rend, entre autres, chez Abat-jour illimités où sont réunis plus de 5000 abat-jour. Tous les styles sont exposés. Parchemin, coton, soie, lin, taffetas et plumes sont parmi les matériaux utilisés. Des modèles sur mesure peuvent également être confectionnés. Le prix? De 15\$ à 1000\$, pour des abat-jour spéciaux importés d'Europe.

Un abat-jour en verre usagé peut être restauré. On peut en changer la couleur grâce à de la peinture à vitrail (marque Pébéo), vendue dans les magasins de matériel d'artiste.

Un lustre en métal abîmé? On le rend *hip* en le blanchissant complètement avec de la peinture en

aérosol à l'alkyde au fini lustré de marque Krylon (vendue chez Réno-Dépôt). De fait, la peinture blanche agit comme une crème rajeunissante sur les objets récupérés.

Une ancienne commode peut être requinquée en changeant les boutons et les poignées. Chaque tiroir peut ensuite être décoré de papier peint ou d'un mince tissu. Celui-ci est appliqué à l'aide de la colle à tissu Liquitex (offerte chez Omer DeSerres). Elle doit aussi être déposée sur le tissu, en guise de vernis.

Un vieux cadre rococo acheté pour quelques sous aura l'air neuf grâce à de fausses feuilles d'or ou d'argent. « Ils peuvent aussi servir de cadre à un miroir. Sinon, on réalise un montage graphique de vieux cadres sans toile », explique Pierre D'Anjou, designer styliste.

Enfin, un ancien frigo peut devenir un sujet de discussion chez vos invités si vous lui appliquez une couleur vive. Mauve, turquoise ou rouge pompier? Peu importe, il ne laissera personne indifférent. « Un apprêt à l'alkyde et une peinture de finition, elle aussi à l'alkyde sont recommandés », termine Manon LeBlanc.

**Adresses utiles:**  
Meubles Lorenz Rembourrage, 2245, rue Théodore, Montréal, (514) 255-3651.  
Pierre et Laurent Douville, 63C, avenue Donegani, Pointe-Claire, (514) 694-1122.  
Abat-jour illimités, 4875, rue Jean-Talou Ouest, Montréal, (514) 344-8555.

### LES TRUCS ET CONSEILS DE MANON

- SOFAS**  
Les couvrir d'une housse.
- CHAISES**  
Ajouter un coussin rembourré.
- TABLES EN BOIS**  
Changer la couleur et préserver la beauté des veines avec un e teinture uréthane à l'alkyde. On peut aussi changer les pieds.
- LAMPES**  
Remplacer les abat-jour. Dans le cas d'un abat-jour en verre, on en change la couleur avec de la peinture à vitrail (Pébéo).
- LUSTRE MÉTALLIQUE**  
Le blanchir avec une peinture blanche en aérosol au fini lustré (Krylon).
- COMMODOES**  
Renouveler les boutons, les poignées. On peut appliquer un mince tissu avec de la colle (Liquitex).
- RÉFRIGÉRATEUR RÉTRO**  
Poser un apprêt à l'alkyde et une peinture de finition de couleur vive.



PHOTO ROBERT SKINNER, LA PRESSE ©

Un abat-jour vous déplaît? Le restaurer peut être une opération extrêmement simple.



PHOTO ROBERT SKINNER, LA PRESSE ©

Le truc infallible pour choisir des pièces de qualité dans une vente-débarras est la forme des meubles ou des objets.

**ACTUEL TENDANCES**

Tous les jours dans **LA PRESSE**

**LES BROMONTOISES**

Au cœur de Bromont  
Condos neufs au golf  
Le Parcours du Vieux Village

Plan ouvert et lumineux • Condos neufs de 5 pièces  
Milieu de vie exceptionnel • Fenestration généreuse  
Grande terrasse • Stationnement intérieur

Bureau des ventes (devant le chalet du golf)  
50 du Bourgmestre, Bromont

Sans frais 1 877 427-8338  
www.lesbromontoises.com

**Un investissement immobilier**

qui prend de la valeur grâce au taux d'occupation en constante progression.

Devenez propriétaire d'un condominium-hôtel érigé sur le site de l'Auberge du Lac Taureau.

Véritable chef-d'oeuvre en bois rond  
Membre des Hôtelleries Champêtres  
Auberge 4 étoiles SPAS Relais Santé

**LE JOYAU DE LA RÉGION DE LANAUDIÈRE VOUS OFFRE:**

- Une garantie de revenus contre toute perte comptable
- Une gestion sans tracas
- Une construction haut de gamme
- Une visibilité nationale et internationale
- L'obtention de revenus de location

N'hésitez plus!  
Communiquez avec Madame Johanne Bonin  
**(514) 626-3906 (514) 659-3906**  
**1 888 833-7016**  
condos@lactaureau.com

Visitez notre site Internet pour visualiser les modèles les plans et les prix:  
www.condoslactaureau.com

**DELACROIX**  
SAINTE-ADELE

*Je m'y vois déjà...*

**L'adresse la plus convoitée des Laurentides**

- Vue imprenable sur 20 sommets de montagnes
- Structures tout béton ignifuge
- Entrée sécurisée par caméra
- Ascenseurs, stationnements intérieurs
- Haute efficacité énergétique et acoustique certifiée par ingénieur
- Plafonds de 9' à 18'
- Finition européenne raffinée
- Boutiques, café-bistro, restaurant branché et épicerie fine sur le site
- Taxation municipale 81¢/100\$ d'éval.
- Club privé Delacroix avec piscine intérieure, sauna, spa, gym, billard, salon de musique, bridge, etc.
- À proximité de 10 terrains de golf, 7 centres de ski et d'une multitude d'activités sportives et culturelles
- À quelques pas de tout!
- La plus grande chute faite par l'homme en Amérique du Nord
- Aménagement paysager luxuriant
- Un investissement en béton!

**Incomparable!**

**Le Vendôme, La Coupole et le Louvre vous attendent!**

**2 unités modèles**

**ATTITUDE NORD**  
IMMOBILIER • REAL ESTATE

*Espaces de qualité de vie*

**Info-centre**  
650, boul. Sainte-Adèle, Sainte-Adèle  
Sortie 67 de l'Autoroute 15 à 35 minutes de Montréal

**Heures d'ouverture**  
Tous les jours de 11 h à 17 h  
**(450) 229-9731**  
Directe : 1 877 227-9731  
ventes@attitudenord.com

**delacroix.ca**

# VENTES-DÉBARRAS TOUT DOIT PARTIR!

## Écocentres : caverne d'Ali Baba

DANIELLE BONNEAU

Vous rénovez? Vous pourriez peut-être dénicher dans un écocentre de la Ville de Montréal la porte ancienne, l'évier ou la céramique que vous recherchez. Vous devrez probablement fouiller pour trouver la perle rare. Mais vous vous en sortirez à bon compte.

Deux des six écocentres encouragent particulièrement la réutilisation du bois et des multiples choses qu'on leur apporte: l'écocentre de la Petite-Patrie, rue des Carrières, au sud du boulevard Rosemont, et l'écocentre d'Eadie, dans le quartier Côte-Saint-Paul, près du canal de Lachine. Ce qui est encore utile est offert à petit prix aux consommateurs, qui attendent souvent sur place les nouveaux arrivages.

Plusieurs chasseurs d'aubaines explorent deux et même trois fois par semaine ces véritables cavernes d'Ali Baba. Baignoires, fenêtres, moulures anciennes, portes de douche, lampes, meubles, vélos, jouets et articles de toutes sortes attendent qu'on leur donne une seconde vie. Chaque jour apporte son lot de surprises. Aussi faut-il venir fréquemment pour mettre la main sur des trésors.

« C'est une vente-débarras permanente, souligne Nicholas Landry, directeur de l'écocen-



Georges Landry a trouvé une radio à ondes courtes doublée d'un petit écran de télé, à l'écocentre de la Petite-Patrie. À 2\$, c'est une véritable aubaine.

PHOTO PATRICK SANSFAÇON, LA PRESSE

tre de la Petite-Patrie. Nous sommes le plus petit, mais le plus fréquenté des écocentres. Jusqu'à 400 voitures viennent

ici chaque jour. Nous accordons beaucoup d'importance à la réutilisation, car il se fait beaucoup de rénovation dans le quartier.»

À cet endroit, une petite entreprise privée, Second Regard, voit au recyclage des objets en bon état. Le secret s'ébruite. Les revendeurs dans les marchés aux puces et les marchands d'articles de seconde main ne sont plus les seuls

à flairer la bonne affaire. De plus en plus de consommateurs viennent s'y approvisionner, constate Evelyne Rémillard, la sœur du propriétaire, qui y travaille régulièrement.

La semaine dernière, Jean Marc Urbain, qui rénove sa salle de bains, est venu y chercher du bois. Il s'y est déjà procuré, par le passé, des étagères, des cadres de fenêtres et des lattes de bois.

Georges Landry, un autre habitué, a trouvé une radio à ondes courtes doublée d'un petit écran de télé. Le prix? 2\$.

Avis aux intéressés: à l'écocentre de la Petite-Patrie, on favorise un roulement rapide de la marchandise. Les prix baissent donc à mesure que les jours s'écoulent. Le dimanche, ce qui n'a pas trouvé preneur est vendu encore meilleur marché. La baignoire initialement à 20\$, par exemple, ne coûtera plus que 10\$.

L'écocentre d'Eadie, quant à lui, abrite le plus grand entrepôt de réemploi. Travailluse autonome, Diane Bertrand y consacre beaucoup d'énergie depuis quatre ans, hiver comme été. Les consommateurs sont très créateurs, constate-t-elle. Des exemples? Une porte du début du siècle dernier a servi à restaurer des armoires de cuisine. Des carreaux de céramique ont été transformés en mosaïque.

« Beaucoup de choses, comme les écrans d'ordinateurs, fonctionnent encore très bien, précise M<sup>me</sup> Bertrand. Leurs propriétaires n'ont pas attendu qu'ils soient défectueux pour les remplacer par des écrans plats. »

Roger Lavoie, qui aide son fils à rénover la salle de bains de son sous-sol, est un habitué. Il est reparti, fort satisfait, avec trois boîtes de carreaux de céramique. Le prix? 20\$.

Même le photographe de La Presse s'est laissé tenter par deux anciens prie-Dieu, vendus pour la somme de 15\$. Les planches de chêne, une fois décapées, feront de belles tablettes!

**2 PROJETS UNIQUES AU QUÉBEC**  
pour personnes retraitées ou semi-retraitées

**136 UNITÉS**

**LIBERTÉ 50**  
SÉCURITÉ, TRANQUILITÉ, CONFORT

**175 UNITÉS (à venir)**

La Camille

L'Harmonie

Le Muscadet

Le Royal

**PROJETS CLÉS EN MAIN:**

- Grand terrain de 5 000 pi car. et plus
- Bungalows et semi-détachés avec garage
- Entièrement gazonné
- Trottoir en pavé uni et entrée asphaltée
- Villa communautaire comprenant piscine creusée extérieure, salle d'exercices, salle de cinéma maison, etc.
- Gardien sur place à l'année
- Entretien extérieur été comme hiver

**HEURES DE VISITE**  
tous les jours de 10h à 16h  
2800, des Faucons, Mascouche  
pour rendez-vous communiquez au:  
Bur.: (450) **966-6296**

www.villasetang.com  
www.habitationsssrm.ca

*Voici*  
**la nouvelle**  
*série architecturale*  
**à poteaux et à poutres**

**OFFRE JAMAIS VUE!**

**Protection de prix jusqu'en DÉC. 2007**

*Nouveau catalogue disponible. 20\$ + frais de livraison*

*Tout l'aspect des maisons traditionnelles à poteaux et à poutres, sans leurs coûts ou leurs limites!*

**Viceroy**  
*Depuis plus de 50 ans*

395, avenue Yvon-Berger, Sainte-Rose, Laval H7L 2B9  
450-622-3185 • 1-866-910-REVE (7383)  
www.viceroy.com

**D I S T R I B U T E U R S I N D É P E N D A N T S**

<p>Aux Environs de Bolton Cantons de l'est Tél.#: 450-292-4234 &amp; 450-297-4234</p>	<p>Les Maisons Roco 1440, route 117 Mont-tremblant Tél.#: 819-425-2414 www.viceroy-roco.com</p>	<p>Habitations Confort Design 100, rue nancy Trois-Rivières Tél.#: 819-693-6690</p>	<p>La Calaca 42, chemin la calaca Saint-Sauveur Tél.#: 450-226-6666 www.adomainelacalaca.com</p>
---	---	---	--

*S'il vous reste encore des choses à accomplir, ces condos ont été créés pour vous !*

*Un tout nouveau modèle*

**Jardins de Nantes**  
à Boucherville

- Magnifiques détails architecturaux
- Véranda possibles avant et arrière
- Grande fenestration
- Entrées privées
- Garage double privé

4<sup>1/2</sup> à partir de  
**240 800 \$**

5<sup>1/2</sup> à partir de  
**274 800 \$**

Disponible aussi : **Jardins de Grenoble** : 4<sup>1/2</sup> avec ascenseur, à partir de 184 800\$

Bureau des ventes:  
635-51, rue Paul-Doyon  
Boucherville  
Tél. : 450-449-0444

**HABITATION CLASSIQUE**

**Les condominiums Boisé Notre-Dame**  
à l'image de votre style de vie

**PHASE II**  
95% VENDU

**PHASE III**  
85% VENDU

19 superbes unités disponibles maintenant

Condos disponibles 3 1/2 - 4 1/2 - 5 1/2 de 1 070 à 1 655 pi carrés

**Téléphone : (450) 978-1147**

**Phase I 100% VENDU**

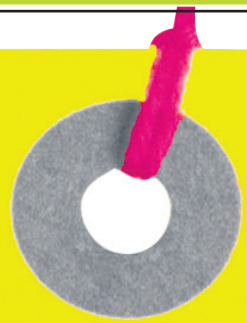
À partir de **187 500\$** plus taxes

**Vaillancourt**

3100 Boul. Notre-Dame, Chomedey, Laval  
Lun. au jeu. : 11 h à 18 h Vend. : 13 h à 17 h  
Samedi et dimanche : midi à 17 h  
www.boisenotredame.com

garage, climatisation centrale, foyer, plancher bois franc inclus

# VENTES-DÉBARRAS SECRETS ET ASTUCES



## QUELQUES TRUCS

### 1. COMMENCER TÔT

Il vaut mieux organiser une « vente de garage » le matin entre 8h et 12h et plutôt le samedi que le dimanche.

### 2. AFFICHES

Des affiches de couleur sont recommandées. L'horaire et l'adresse doivent être écrits en gros. En scotcher au coin de la rue et sur les poteaux voisins ainsi que dans la rue la plus fréquentée par les automobilistes. Pourquoi ne pas en coller aussi à la sortie du Maxi, au dépanneur ou à l'entrée du Jean-Coutu le plus proche.

### 3. BALLONS

Faites des paquets de deux ou trois gros ballons attachés par une corde. Enrouler les autour du poteau pour attirer l'attention sur l'affiche.

### 4. PETITE MONNAIE

Nous avons été obligés d'aller deux fois chez Maxi pour faire de la monnaie. La première fois on a acheté du lait, la deuxième fois, vers 15 h... de la bière.

### 5. SACS

Prendre une poignée de sacs à l'épicerie. Ça sera toujours utile pour les vêtements et les petits objets comme la vaisselle et les bibelots.

### 6. CORDE

Faites passer une corde pour accrocher les vêtements à vendre.

### 7. PAPIER

Papier pour emballer la vaisselle

### 8. MUSIQUE

Un poste de radio met un peu d'ambiance et vous fait de la publicité dans le quartier.

### 9. ÉTIQUETTES

Marquez les prix avec des étiquettes collantes fluo, vertes ou rose, pour attirer l'attention.

### 10. LIMONADE

Proposez à votre enfant (ou à un petit voisin si vous n'avez pas d'enfant sous la main!) de vendre de la limonade ou du jus à 25 sous le verre. Rien de plus craquant qu'un bambin qui veut faire des économies et c'est bon pour vos affaires... Malheureusement, ma fille a refusé.



PHOTO ROBERT SKINNER, LA PRESSE ©

Les ventes-débarras sont une belle occasion pour demander aux enfants de faire le ménage de leur chambre. C'est aussi le moment de se faire un peu d'argent de poche... comme Sami Jelili, 9ans, devant chez lui à Saint-Constant.

## Ma première « vente de garage »

MARIE-FRANCE LÉGER

Première « vente de garage » officielle. Il a fallu négocier serré pour faire accepter aux enfants de se défaire de la petite table de pique-nique jaune et des quilles en plastique qui me cassaient les oreilles depuis si longtemps en tombant. C'est drôle, pour les livres, elles n'ont pas fait trop d'histoires...

La grande trouvait qu'on faisait « dur » et avait honte de nous, il faut bien le dire. Elle surveillait par la fenêtre de la cuisine ce qu'on étalait devant la maison. Puis, en vitesse, elle descendait retirer une petite chaise en bois ou un ballon de plage dont elle ne s'était jamais servie... « Ma pauvre, tu vas te faire avoir », disait-elle à sa petite sœur. Et à nous, du ton

de voix typique de la pré-ado de presque 12 ans: « Vous allez rien vendre... c'est de la m... » Encourageant de constater à quel point le travail d'équipe est apprécié. Le permis, obligatoire en dehors des journées décrétées par la municipalité, m'a coûté quand même 25 \$. « Vous savez que vous avez des journées organisées deux fois dans l'année par la ville et c'est gratuit », m'a annoncé l'employée au service d'urbanisme. Je le savais, mais le week-end de la fête du Travail, nous n'étions pas prêts et le lundi férié, il tombait des cordes...

En plus des bébèles du style Barbies échevelées et des trois casse-tête de *Mon petit Poney*, nous avons mis en vente notamment des petits livres, des chaussures d'enfants, des patins,

des assiettes en verre, des tasses *Made in England* avec soucoupes, une console pas très fraîche des années 40, deux tabourets aux pattes en bambou imitation case africaine, des cassettes audio des années 80, une lampe à pétrole...

Résultat de la vente: 105 \$. Moins le coût du permis, nous avons fait un profit inespéré de 80\$. Avec, en prime, un bon ménage, une envie plus forte de ne plus accumuler de vieilleries qui encombrant le sous-sol et la jasette avec des voisins qu'on ne connaissait pas.

Les enfants ont également constaté qu'il faut travailler pour gagner de l'argent. Au printemps prochain, pour attirer les foules, je songe à faire griller des merguez et faire jouer du Rachid Taha...

CE QU'IL FAUT SAVOIR

**LA PRESSE AFFAIRES**

Tous les jours dans **LA PRESSE**

Magnifiques **condos** neufs en béton

10 000 \$ D'OPTIONS GRATUITES POUR LES 5 PREMIERS ACHETEURS!

Seulement 12 unités  
2 chambres à coucher - 1250 pi<sup>2</sup>  
À deux minutes du pont Victoria et du village de Saint-Lambert  
Prix: 199,000 \$

2, rue Waterman, Saint-Lambert  
Lundi au jeudi: 12 h à 20 h  
Samedi-Dimanche: 12 h à 17 h

UN AUTRE PROJET DÉVELOPPEMENT TGB INC.

450.923.3669

MAINTENANT EN VENTE - Occupation début 2007

**MOSAÏQUE**  
S O U T H A M

Unités modèles à visiter

BUREAU DE VENTE:  
345 de la Gauchetière, ouest  
(coin de Bleury)  
Tél: (514)397-0002  
Sans frais: (877)397-0002  
Ven-Sam-Dim 12h-17h  
Lun-Jeu 12h-18h

[www.MosaïqueSoutham.com](http://www.MosaïqueSoutham.com)

Condominiums en plein cœur du Quartier International

[www.racheljulien.com](http://www.racheljulien.com)

Le SOMO un Style Osé

2 UNITÉS magnifiques

Grande terrasse, foyer, ascenseur, stationnement intérieur  
Tout près du Quartier International

1100, rue Jeanne-Mance, sud du boul René-Lévesque  
Dimanche: OUVERT aux VISITEURS de 12 h à 17 h  
Lundi au samedi: VISITES SUR RENDEZ-VOUS

[www.le-somo.com](http://www.le-somo.com) 514.875.8282

FIN DE PROJET LIVRAISON IMMÉDIATE

**n.o.v.o.**  
NOUVELLE VISION ORIGINALE

Il ne reste plus que 4 UNITÉS devant le parc linéaire!

À qui la chance...

À partir de + tx  
**119 900 \$**

Condos & Lofts en plein cœur du HOMA

rue de Chambly, entre les rues Ontario et Lafontaine  
VISITES SUR RENDEZ-VOUS  
[www.novo-condos.com](http://www.novo-condos.com) 514.524.3806

[www.racheljulien.com](http://www.racheljulien.com) CONDOS MODÈLES À VISITER LIVRAISON RAPIDE

le **QIO**

NOUVEAU PROJET de 16 unités  
Maintenant en VENTE

À 2 pas du métro PARC et du futur campus de l'Université de Montréal

7060 rue Hutchison suite 112

L M M 14 h à 20 h  
S D 13 h à 17 h

**514.271.8065**

À partir de + tx  
**130 775 \$**

PHASE 2 Les Condos de la Gare | Vive Montréal

Seulement quelques unités disponibles  
3 mois d'occupation gratuite  
[www.lescondosdelagare.com](http://www.lescondosdelagare.com)

Condos & Lofts abordables dans un quartier en émergence

LE VISTAL. VIVRE À LA FINE POINTE.  
UN LUXE ABORDABLE À PARTIR DE 195 000 \$.



DÉCOUVREZ LE SITE ULTIME SUR LA POINTE DE L'ÎLE-DES-SŒURS.

> FLEUVE ET BOISÉS > SPA PRIVÉ > ÉCOCOMMUNAUTÉ<sup>MC</sup> PROMENT

MAINTENANT EN VENTE > VISITEZ-NOUS DÈS AUJOURD'HUI.

VISITES L/M/M/J/V : 11 H - 19 H S/D : 11 H - 17 H | BUREAU DES VENTES 300, AV. DES SOMMETS, BUREAU 118, L'ÎLE-DES-SŒURS | (514) 762-3450 | [WWW.LEVISTAL.COM](http://WWW.LEVISTAL.COM)



MON TOIT

# Nouveau laboratoire à l'UQAM

L'École de design de l'UQAM a inauguré, le 14 septembre, son Laboratoire d'édition et d'images numériques, créé grâce à un don d'équipements informatiques de la fondation Daniel Langlois, octroyé dans le cadre de la campagne Prenez position pour l'UQAM. Ce don s'élève à 300 000\$ dont 150 000\$ servent à financer les équipements et 150 000\$ à créer un fonds de bourses pour les étudiants. Le Laboratoire d'édition et d'images numériques de l'UQAM mettra à la disposition des étudiants du programme de baccalauréat en design graphique des ordinateurs à la fine pointe dans leur domaine, de même que tous les logiciels nécessaires à l'explosion de leur potentiel créatif.

— La Presse

# Un poêlon antiadhésif Scanpan

DANIELLE BONNEAU

Plus besoin de naviguer sur Internet pour se procurer les fameuses casseroles antiadhésives Scanpan. Fabriquées au Danemark, on ne les retrouvait jusqu'à récemment que sur des sites comme *Chef's Resource* et *Cooks'Nook*, qui se targuent d'offrir les meilleures marques aux aficionados de la cuisine. Cet été, les batteries de cuisine Scanpan ont fait leur première réelle incursion au Québec.

Ce qui a fait leur réputation : la rigidité et la solidité du fond en aluminium, qui ne gondolera pas avec les années, de même que la qualité du revêtement antiadhésif, extrêmement résistant aux égratignures.

L'aluminium est moulé à très haute température selon une méthode utilisant une pression de plus de 250 tonnes. Un revêtement de céramique à base de titane est fondu à 20 000 degrés C et projeté sur les divers pro-

duits en aluminium à une vitesse deux fois plus grande que celle du son, pour rendre les deux matériaux inséparables. Le revêtement antiadhésif vaporisé par la suite par des robots, est de marque NewTek. « C'est tellement bien scellé qu'aucun résidu ne peut se retrouver dans la nourriture, assure Pierre Morelli, gestionnaire de produits chez Anglo-Canadian Housewares, l'entreprise qui importe et distribue les deux gammes de batteries de cuisine Scanpan.

Résultat : les aliments peuvent être frits sans que l'on utilise de matières grasses. Et les produits, qui peuvent aller au four jusqu'à une température de 500 degrés F, tolèrent tous les types d'ustensiles, même ceux en métal. « Si on utilise une spatule en métal, on fera des rayures, mais on n'endommagera pas le revêtement antiadhésif, explique M. Morelli. Celui-ci ne se décollera pas. »

On veut bien le croire, mais on aimerait vérifier ses dires. Jean-François Blouin, qui cuisine beaucoup, a accepté de mettre à l'épreuve un poêlon Scanpan. Doté d'une poignée en acier inoxydable, la casserole appartient à la gamme dite « Professionnelle » (par comparaison, les casseroles de la gamme Scanpan Classic possèdent des poignées en bakélite, une résine synthétique).

Le jeune homme de 24 ans, qui utilise une batterie de cuisine antiadhésive depuis qu'il est en appartement, a fait cuire entre autres des côtelettes de porc et des filets de poulet, et a fait un sauté de légumes. « Je n'ai utilisé aucune huile et les aliments n'ont pas collé, a-t-il constaté. La casserole est devenue chaude rapidement et il y avait une bonne répartition de la chaleur. J'ai apprécié pouvoir la mettre au four. Et elle s'est nettoyée très facilement. »



PHOTO FOURNIE PAR ANGLO-CANADIAN HOUSEWARES

Les casseroles antiadhésives danoises Scanpan, de réputation internationale, sont maintenant offertes au Québec.

Tel que demandé, (avec un pincement de coeur), il a cuisiné avec des ustensiles de métal et une fourchette. « La casserole est un peu égratignée, mais je ne me suis pas rendu jusqu'à l'aluminium, dit-il. On n'a pas l'impression qu'elle est recouverte d'une fine couche d'enduit antiadhésif. »

Le seul bémol : il avait relégué le poêlon à l'arrière de la cuisinière, tout près d'où s'évacuait la chaleur du four, le temps de cuire des tartes aux pommes. Le manche en inox était brûlant lorsqu'il

s'en est emparé par la suite. « Il faut faire attention », a-t-il appris à ses dépens.

Le prix? Le poêlon de 26 cm de diamètre de la gamme Ceramic Titanium Professional se vend environ 120\$. Un poêlon de la même dimension de la gamme Ceramic Titanium Classic coûte environ 110\$. Les prix des divers produits, qui vont de la cocotte avec couvercle jusqu'au wok, varient de 100\$ à 260\$. Où les trouver? Chez Sears et dans les boutiques spécialisées.

Parfait pour le style de vie urbain  
Une renaissance de loft authentique

**GILLETTE LOFTS**

514.875.9708  
www.gillettelofts.com

1085, rue Saint-Alexandre  
(entre René-Lévesque et Viger)

3424904

L'ARGENT, L'ARGENT OÙ PASSE-T-IL?

**LA PRESSE AFFAIRES**

Tous les jours dans **LA PRESSE**

**LE CENTRAL**  
LE 1000 RENÉ-LÉVESQUE EST  
CONCEPT URBAIN

**HABITEZ UN VRAI CONDOMINIUM AU CŒUR DU CENTRE-VILLE**

- Grande piscine et terrasse sur toit
- Construction haute gamme
- 2 ascenseurs
- Salle d'exercice
- Concierge sur place
- Construction en béton
- Stationnement intérieur

→ A quelques pas du Vieux Montréal, le centre d'affaires et le cœur culturel de Montréal

**514.844.3944** www.lecentralurbain.ca

3425871

**Promotion!**  
Obtenez les planchers de bois\*

**LE DISTRICT CONDOMINIUMS**

Heures d'ouverture :

- Lundi au jeudi, de 12 h à 19 h
- Ven. sur rendez-vous
- Sam., et dim., de 12 h à 17 h

\*Si livraison avant le 15 déc. 2006

**AQUILINI INVESTMENT GROUP**

**3 électroménagers en acier inoxydable**

- Four autonettoyant
- Réfrigérateur
- Lave-vaisselle
- Laveuse et sècheuse

3428448

**L'IMMEUBLE EST CONSTRUIT !**

Visitez nos condos modèles.  
Achetez, prenez votre clef et déménagez !

Habitez dans le Faubourg St-Laurent pour aussi peu que **139 200 \$**

Financement disponible de 5,45% pour 4 ans

Tél. : 514-396-4600  
98, rue Charlotte, Montréal  
www.ledistrict.ca

**Comblez le vide**

**Fondation pour l'alphabétisation**

**1 800 361-9142**  
www.fqa.qc.ca

ALPH2

**Villas-sur-Rive**  
SAINTE-DOROTHÉE, LAVAL

**Phase I : 100% vendu !**

**domus Gagnant 2005**  
Projet résidentiel de l'année

- piste cyclable et piétonnière
- nature à profusion
- trois secteurs harmonisés
- belvédère et marina
- intégration architecturale
- projet sans fil
- accès rapide à l'autoroute 13
- mégacentre et gare de train
- parc pour enfants

**À 3 km de Montréal, rivière, marina, parc et jardins**

**condominiums ■ unifamiliales ■ maisons en rangée ■ duplex**

Aussi maisons en rangée à 274 560 \$, maisons concept à 304 740 \$ et duplex 343 800 \$ ou 950 \$/mois

**VillasSurRive.com**

100, chemin du Bord-de-l'Eau, Sainte-Dorothée, Laval  
(450) 689-0995 L.M.M : 13h à 20h • S.D : 12h à 17h

Prix de départ incluant les taxes. Prix sujets à changement sans préavis. À titre indicatif. \*En location

169 990 \$ ou 895 \$/mois\*

296 800 \$

500 500 \$ - 1 M \$ et plus

**LSR** **Cadim** **GazMétro**

Caisse de dépôt et placement du Québec

LES BONS OUTILS RAYMOND BERNATCHEZ

# Une butée de profondeur à prix économique

Malgré les apparences, il y a un lien entre les compagnies Bosch et Vermont-American.

En achetant une butée de profondeur Dimpler dans un emballage de Vermont-American chez Réno-Dépôt ou Rona, on constate, si on est moins curieux, que le nom de Bosch Tool Corporation apparaît très discrètement à l'endos. Vermont-American fait partie de la grande famille de Robert Bosch Tool Corp. depuis trois ans.

Cela étant dit, ceux qui ont une petite quantité de placoplâtre à poser ont tout intérêt à acheter cette butée de profondeur Dimpler si leur vieille perceuse fonctionne toujours bien. En adaptant cet accessoire de 18,98\$ sur le mandrin d'une perceuse d'âge vénérable, cet outil peut dorénavant stopper la pénétration d'une vis dès qu'elle affleure la surface du placoplâtre. Sans lui, la tête pourrait pénétrer trop profondément dans le matériau. On l'installe en faisant glisser la tige dans l'ouverture du mandrin, puis en serrant le col.

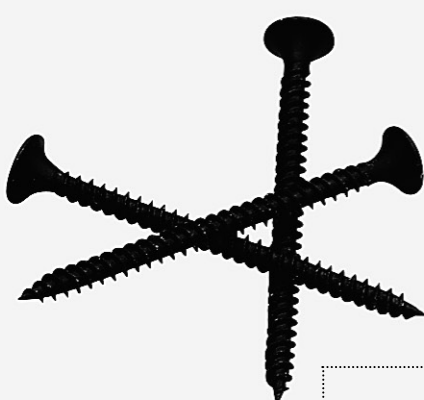
Bien conçu et fabriqué, il est magnétique et vendu avec un embout de vissage étoilé. On peut lui substituer un embout d'une autre forme en appuyant contre sa base. Un ressort fait alors reculer le cylindre de tête. On dégage l'embout étoilé avec une pince et on insère l'embout de remplacement. Cette butée fonctionne aussi efficacement avec du contreplaqué, si on installe une membrane acoustique sous un plancher flottant.

Cet accessoire est cependant moins efficace qu'un tournevis pour placoplâtre si l'on a plusieurs cloisons sèches à édifier.

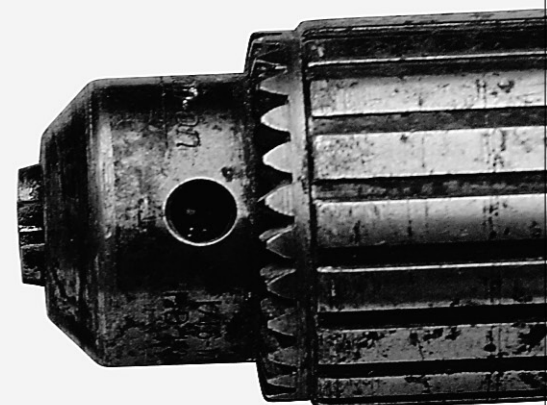
**OÙ ACHETER?**

Notamment chez Réno-Dépôt et Rona.

**BUTÉE DE PROFONDEUR MAGNÉTIQUE**



S'INSTALLE ET S'ENLÈVE EN UN CLIN D'ŒIL  
**PRIX: 18,98\$**



TÊTE CYLINDRIQUE POUR EMBOUTS DE VISSAGE

PHOTO RÉMILEMÉE, LA PRESSE ©

# L'automne est là, sortez le marteau!

MARIE-FRANCE LÉGER

L'été tire à sa fin. Pour continuer à profiter en paix des dernières chaleurs, il va falloir mettre la main à la pâte avant que les éléments ne se décident de nous faire la vie dure.

> Fissures: Inspectez les fondations extérieures et les briques. Si vous décelez des fissures, bouches-les dès que possible avant que l'eau ne s'infilte. L'action du gel et du dégel pourrait entraîner l'éclatement du béton.

> Cheminée: Évitez les incendies! Faites ramoner votre cheminée une ou deux fois par année. L'opération n'est pas longue ni très difficile mais il est conseillé de faire appel à un professionnel.

> Gouttières: Attendez la tombée des feuilles pour nettoyer les gouttières! Vérifiez si elles sont en bon état et bien fixées à la maison. Cette vérification doit se faire avec soin car, au cours de l'année, les gouttières reçoivent de nombreux débris.

> Toiture: Peut-être manque-t-il des bardeaux d'asphalte ou sont-ils endommagés? Quand un bardeau ondule ou se fend, il peut se mettre à couler. Un bon coup d'oeil au toit peut s'avérer extrêmement judicieux.

> Repeindre la porte: Envie de rafraîchir votre entrée? Faites-le tout de suite car la peinture est à son meilleur quand il ne fait ni trop chaud ni trop froid.

> Jardin: Coupez, élaguez,

taillez, plantez. Videz les tuyaux d'arrosage et fermez les robinets.

> Fenêtres: Nettoyer les fenêtres. Et profitez-en pour refaire les joints avec de la silicone si nécessaire. Vérifiez les coupe-froid et remplacez-les au besoin.

> Garage: Appliquez un scellant sur votre entrée de garage et réparez les fissures dans l'asphalte.

Ainsi, les météorologistes peuvent nous annoncer du temps plus froid mais nous serons prêts!

VOUS DÉVOREREZ!  
**LECTURES**  
Le dimanche dans **LA PRESSE**

**Devenez propriétaire d'un condo moderne!**  
Au coeur du centre-ville de Montréal, à partir de seulement  
**780\$/mois**  
Taux d'intérêt à partir de 3,95% garanti par True North Properties Ltd pour un terme de 5 ans. La promotion se termine le 1<sup>er</sup> octobre 2006. Détails au bureau des ventes.

**Bureau des ventes**  
Angle St-Jacques et Peel

Lundi au vendredi: 11 h à 19 h 30  
Samedi et dimanche: 11 h à 17 h

T 514.932.9111  
F 514.932.7518

[www.truenorthproperties.com](http://www.truenorthproperties.com)

Bonaventure Lucien-L'Allier

Hâtez-vous!  
Plus que 34 unités disponibles!

**JARDINS WINDSOR**

MAGIL CONSTRUCTION TRUE NORTH PROPERTIES LTD.

IDU GAGNANT DU PRIX D'EXCELLENCE EN IMMOBILIER 2006  
prix décerné par l'Institut de Développement Urbain du Québec, catégorie à caractère résidentiel

**Les Condos de la Gare**  
SAINT-LAMBERT

5 dernières unités

4 1/2 > OCCUPATION IMMÉDIATE  
BUREAU DES VENTES: 250, av. Saint-Laurent, Saint-Lambert, sur rendez-vous  
À partir de 194 000 \$ taxes et garage intérieur inclus

(514) 817-6374 | [www.condosdelagare.net](http://www.condosdelagare.net)

3426255 Pro-Urbain inc. - RBQ 8300 5116-44

**condos neufs**

**Nouveaux projets**

**Villeray**  
7700, rue Marquette  
occ. immédiate, 3 1/2 + bureau

7906, rue Drolet  
en chantier, 4 1/2

**Rosemont**  
167, rue Beaubien Est  
en chantier, 4 1/2

Condo modèle à visiter,  
7700, rue Marquette  
(angle Villeray)  
Sam. et dim., de 13 h à 16 h  
ou sur appel

**RABAIS EN-CONSTRUCTION 5000\$**

**FABRE JARRY BEAUBIEN**

RBQ 8315-7099-23

**Condominiums sur le Boulevard Gouin au Bord de l'eau**

Offrez-vous une qualité de vie exceptionnelle dans un quartier résidentiel tranquille. Nos condominiums modernes offrent une vue panoramique de la rivière tout en étant à seulement quelques minutes du coeur de la ville. Cet endroit prestigieux au bord de l'eau, avec une construction de qualité, sera votre maison de rêve.

**À partir de \$130 000**

- 6 unités - 3 1/2 ou 4 1/2 disponibles
- concept plancher ouvert
- insonorisation supérieure
- stationnement intérieur
- vue dégagée de la rivière

Visites: lun. au ven. sur rendez-vous sam. & dim. 12 h à 17 h

9830 Gouin Est  
Entre la 60e & 64e Ave.  
à Rivière des Prairies.

Pour plus d'information, veuillez visiter notre site internet [www.constructionalexandre.com](http://www.constructionalexandre.com) ou contactez nous au 514.799.7222 ou par courriel à [info@constructionalexandre.com](mailto:info@constructionalexandre.com) pour visiter nos condos modèle.

**CONSTRUCTIONS ALEXANDRE**

**VENTE D'INVENTAIRE / DISPONIBILITÉS IMMÉDIATES**

**CENTRE VILLE**  
**Le Broadway**  
65 EST. RENÉ LÉVESQUE  
de 650pi.c @ 190,000  
à 1,800pi.c @ 500,000  
514 396-6480

**VIEUX MONTRÉAL**  
**Hôtel Particulier le Ste-Hélène**  
410, rue des Beccollets  
de 950pi.c @ 305,000  
à 2,800pi.c @ 995,000  
514 287-0707

**Apploft CONDOS**

20 ANS D'EXPÉRIENCE AU QUÉBEC  
LEADER MONTRÉALAIS EN RESTAURATION depuis 1996

[WWW.APPLOFT.COM](http://WWW.APPLOFT.COM)

MON TOIT

# Un revêtement peut prolonger la vie d'un toit

**ANABELLE NICOU**  
COLLABORATION SPÉCIALE

Entre les grands froids de l'hiver et les canicules de l'été, le toit de votre maison est sujet à de nombreuses érosions. Enduire votre toit d'un revêtement élastomère peut prolonger sa durée de vie et retarder le moment où vous devrez changer ses bardeaux. C'est du moins ce que prétend Techni-Seal, une entreprise montréalaise.

Depuis plusieurs années maintenant, l'entreprise propose un revêtement élastomère qui peut s'appliquer directement sur le toit grâce à un rouleau à polis longs. Appliqué sur la surface de votre toit, ce produit forme une membrane étanche qui le protégera des UV et des infiltrations d'eau, souvent à l'origine de la dégradation rapide des toits.

« La solution qu'offre ce produit, c'est d'éviter le remplacement des bardeaux d'asphalte ou les revêtements en tôle de votre toit. Habituellement, on n'a qu'une solution, tout renouveler. Ce revêtement permet de prolonger la durée de vie », dit Francis Lacombe, directeur des ventes au détail et du développement des marchés pour Techni-Seal.

Pour les toits en asphalte, les granules permettent de protéger le toit. Or, avec le soleil et la pluie, les granules disparaissent peu à peu, provoquant des infil-

trations d'eau et l'usure de votre toit.

« Quand un toit montre les premiers signes de vieillissement, on peut appliquer le produit. Il va former une membrane étanche sur votre bardeau et fixer les granules », poursuit M. Lacombe. « Ce revêtement empêche l'eau d'entrer dans le bardeau, et de le déformer », constate Yves Perrier, expert conseil en construction.

Si Techni-Seal conseille son produit pour tous les types de toit, M. Perrier l'estime plus efficace sur des toits aux faibles pentes. « Si la pente du toit est supérieure à 45 degrés, l'eau va couler comme sur les plumes d'un canard. Mais plus la pente est faible, plus le produit va être bénéfique », dit-il.

D'après l'entreprise ayant mis au point le produit, les propriétaires appliquant le revêtement réalisent des économies. Pour un toit de 1600 pieds carrés, Francis Lacombe indique que l'application du revêtement (six pots à 212\$) coûte 1277\$, contre 6400\$ environ pour un renouvellement.

« Nous garantissons le produit pendant 7 ans. Le bardeau lui-même est garanti 15 ans. Vous voyez que ce produit peut repousser le moment où vous aurez à changer votre toit », calcule M. Lacombe.

**Protéger, mais pas réparer**

Attention toutefois : le produit



PHOTO FOURNIE PAR BP

Le revêtement élastomère empêche l'eau d'entrer dans le bardeau et de le déformer. Mais attention : le produit n'est pas fait pour réparer le toit.

ne fait pas de miracles. « Ce produit n'est pas fait pour réparer, mais pour allonger la durée de vie de votre bardeau », prévient M. Perrier. Quelques vérifications s'imposent avant de se lancer dans le revêtement élastomère.

« Si votre bardeau est cassé, il faut le remplacer. S'il y a des fuites, il faut les réparer aussi avant d'appliquer le produit. Il faut également inspecter votre grenier. La ventilation est-elle suffi-

sante? », précise M. Lacombe.

Le revêtement ne fait pas partie des produits recommandés par l'Association des maîtres couvreurs du Québec (AMCQ), qui compte environ 200 membres. « En principe, une couverture qui montre des signes d'usure doit être réparée », recommande Guy Lalonde, architecte et directeur technique de l'AMCQ.

Pour garder son toit en bon état, l'Association recommande plutôt

un entretien vigilant et régulier. « Il faut au moins deux visites par année sur le toit, pour enlever les débris qui peuvent s'y trouver et vérifier qu'il n'y a pas de dommages. Il faut s'assurer aussi que les joints pour l'étanchéité du toit fonctionnent », dit M. Lalonde.

Et quand vient le temps des grands travaux, ne pas hésiter à changer toute la membrane du toit. « Un toit se refait tous les 15 à 20 ans. Poser un revêtement, c'est faire des économies de bout de chandelle », croit l'inspecteur et membre de l'AMCQ Jean-Hugues Pujold.

Deux autres limites enfin quant au produit. Son aspect esthétique, d'abord. Disponible en plusieurs coloris noir, brun, vert et gris pour les toits en asphalte, en couleur aluminium ou en blanc pour les toits en tôle, le produit peut changer l'esthétique de la toiture.

« Le bardeau devient uni après application du produit. Les nuances dans ses couleurs disparaissent. Au niveau esthétique, le produit est moins évident. Si le toit est très présent, les gens risquent de ne pas apprécier », considère M. Perrier.

Sa pose, enfin. Le produit permet de réaliser des économies, à condition de le poser soi-même. « Quand on le fait faire par un professionnel, on peut se demander si c'est bien économique », dit M. Perrier.

Si la vue vous intéresse...



**Condos de luxe au bord du fleuve**  
**Penthouses disponibles**

**Occupation immédiate - Cité du Havre**

stationnement intérieur et stationnement visiteurs - sécurité 24hrs - cave à vin - immenses balcons - piscine intérieure - bain vapeur - jacuzzi - sauna - centre sportif exclusif - salle de réunion - gaz naturel

**Disponibles : 996 à 3 000 pi<sup>2</sup>**

5 minutes du centre-ville - navette privée - très luxueux - vues panoramiques stupéfiantes de la ville et du fleuve - piste cyclable - parcs aménagés - matériaux haut de gamme


Visites : Sam-Dim 12h-17h  
Lun-Ven 12h-18h ou sur rendez-vous  
Livraison en 90 jours après sélection des finitions intérieures

2380, Pierre-Dupuy, Montréal,  
Chemin du casino, voisin Tropiques Nord  
514.931.2292 514.220.7199 condoprofilo.com





www.loftsredpath.com



**Lofts Redpath**  
LE CHIC DES GRANDS NOMS

UNITÉ MODÈLE À VISITER  
EN VISITE LIBRE

**7 DERNIÈRES UNITÉS**

1655, Saint-Patrick  
[face à la rue Guy]  
514-849-5638

PRIX DU  
« PATRIMOINE ARCHITECTURAL DE MONTRÉAL »

**VENTE • VENTE • VENTE**



**Pourquoi ?**  
Pour liquider notre inventaire 2005 et lancer d'autres projets.



Exemple : Appartement 2 chambres, 1115 pi ca., avec climatisation, foyer, stationnement inclus, comptoirs en granit, armoires en « thermoplastique » ascenseur, marina disponible et beaucoup beaucoup plus !

**maintenant au prix incroyable de 210 990 \$ taxes incluses. VALEUR FANTASTIQUE**

**Belcourt** 500, rue de l'île Bellevue, app. 101  
Lundi-jeudi 13 h - 19 h Vendredi-samedi-dimanche 12 h - 17 h  
Autoroute 20 Ouest, tournez à droite immédiatement après le pont Galipeau jusqu'à l'île Bellevue. Suivre les panneaux. (514) 425-1925

www.belcourtcondos.com



**RAFFINEMENT, LUXE ET CONFORT URBAIN INÉGALÉS!**

Venez voir pourquoi nos superbes condominiums remportent toujours un vif succès. Visitez sans tarder notre unité témoin 902. Nos maisons de ville uniques avec jardins privés, intérieurs raffinés, à deux pas de la vie trépidante du Plateau, sont maintenant en vente. Demandez tous les détails.

**DE 295 000 \$ À PLUS DE 2 MILLIONS \$.**

333, rue Sherbrooke Est, Montréal (Qc) H2X 4E3  
1 888 333 7770 - 514 849 5958 - www.333sherbrooke.com

**studios condos penthouses**  
la vie animée du centre-ville et le charme du plateau  
un projet unique en son genre avec un panorama exceptionnel



**VIVRE LA VUE!**

**PROMOTION** Profitez d'un taux hypothécaire fixe et garanti par la Banque Laurentienne, jusqu'à la signature et en prime, les frais de notaire seront offerts!

Studio à partir de **129 500 \$**  
2 chambres à partir de **247 500 \$**  
aussi disponibles : 1 chambre et penthouses



**EN CONSTRUCTION!**  
801 Sherbrooke E  
Coin St-Hubert

**Ventes sur place**  
Lun au jeu 13h-18h  
Sam et dim 12h-17h  
ou sur rendez-vous

www.801signature.com 514.524.4256

LUXE ET INTIMITÉ AU DELÀ DE VOS ATTENTES!



*Nouveau projet à* **La Petite Italie**

**LOFTS** à partir de 151 000\$ taxes incl.  
**PENTHOUSES** à partir de 261 000\$ taxes incl.

- Lofts de 579 pi car. à 1 112 pi car.
- Penthouse sur 2 étages de 911 pi car. à 1 548 pi car. avec terrasse et stat. int.
- Plafonds de 10 pieds en bois d'origine, ascenseur, a/c, foyer au gaz.
- Insonorisation supérieure certifiée, finition haut de gamme, planchers bois franc.

Bureau des ventes: 7130, St-Urbain (514) 272-9393 (Lun.-jeu., 13 h à 19 h Sam.-dim., 12 h à 17 h) www.loftspetiteitalie.com



# Rénovation Décoration

## APPORTEZ VOS MESURES !

Construire, rénover ou tout simplement enjoliver sa salle de bain peut être l'occasion du plaisir de découvrir ici et là, ce que les fabricants ont à proposer. Mieux encore, en visitant les différents magasins spécialisés dans ce domaine, vous serez à même d'apprécier ce que des concepteurs créatifs ont imaginé.

Chaque entreprise a son cachet, son trait distinctif. Intéressant puisqu'il n'y a pas de répétition d'un endroit à l'autre. Cependant, comme une rénovation de salle de bain représente maintenant un projet d'importance, il faut prendre les moyens pour être pleinement satisfait de son investissement.

En premier lieu, apportez un croquis de la pièce avec ses dimensions. Indiquez précisément où sont les accessoires actuels

afin de savoir où sont les entrées d'eau et les sorties d'égout. Indiquez aussi les ouvertures, portes et fenêtres, précisez les murs extérieurs s'il y a lieu. Enfin, indiquez l'appareil de chauffage.

Avec ces données de base, tout concepteur verra les possibilités de la pièce. Est-ce que la douche tant désirée prend trop de place ? Serait-ce une bonne idée d'installer tel accessoire à cet endroit afin de mettre en évidence la vanité ? Non, la baignoire

romaine ne cadre pas avec votre plan. Désolé. Mais ce bain sur patte pourrait avoir un effet du tonnerre !

Le concepteur vous indiquera les avantages et les inconvénients de tel ou tel accessoire. Une douche en verre semble magnifique, mais quel entretien ! Un verre texturé pourrait peut-être faciliter les choses.

### La chambre aussi

Pour la chambre aussi, certaines mesures sont essentielles, surtout si vous désirez passer du lit double au lit « king ».

Sachez que les matelas ont pris du volume avec le temps. Certains affichent maintenant 15 pouces d'épaisseur, sans compter le sommier. Un conseiller expérimenté saura vous guider dans les dimensions à choisir.

## RÉALISER SON RÊVE À LA BOUTIQUE DÉCORATION 25

« Nous aidons nos clients à réaliser leur rêve », dit Patricia Diamante, de Décoration 25, une boutique de décoration en accessoires de plomberie où abondent les bonnes et belles idées pour la salle de bain et la cuisine, les deux pièces les plus importantes d'une résidence, celles qui ajoutent de la valeur à une propriété.

Déambuler parmi les 35 salles de bain et salles d'eau créés par les designers professionnels de Décoration 25, c'est jongler avec de multiples possibilités d'agencement. C'est constater la diversité offerte par les nombreux fabricants.

Par exemple, les vasques deviennent très populaires comme lavabos. Elles sont en verre clair ou teintées en de nombreuses couleurs, en marbre ou en acier inoxydable, et même en bois, au fini spécialement traité. Mais tout à côté, les

lavabos de porcelaine de différents styles font un clin d'œil, le doute s'installe.

Un bain podium présente pour sa part des lieux de rangement intégrés sur ses côtés, une chose infiniment pratique dans un endroit exigü. Un autre possède un robinet qui crée une cascade quand il coule. Il n'y a pas de limites à l'imagination des fabricants. Dans un bain, la chromothérapie est disponible avec des couleurs aux effets recherchés pour le corps ; dans un

autre, un mécanisme crée des ondulations de l'eau pour un effet particulièrement apaisant.

Les modèles de toilettes se multiplient. Les personnes soucieuses de la conservation de l'eau opteront pour la double chasse : un bouton et 3 litres s'échappent, un autre bouton et ce sont 6 litres qui faciliteront l'évacuation. Une toilette bien ancrée au mur semble flotter au-dessus du sol et son réservoir reste bien dissimulé. La clientèle semble aussi apprécier de plus en plus le bidet. Il existe même un siège bidet, facile à installer sur la cuvette.

Les conseillères-designers de Décoration 25 aident le client à bien harmoniser les différents éléments de la salle de bain ou de la cuisine. Elles tiennent compte de l'espace disponible et prodiguent des conseils pertinents, autant en agencement, qu'en installation et en entretien. Elles tiennent compte aussi du budget disponible et savent qu'un client satisfait de son investissement va référer d'autres clients. « Il n'y a pas de meilleure publicité que le bouche à oreille du client satisfait », dit Mme Diamante.

Facile d'accès, Décoration 25 est située tout juste à la sortie 14 de l'autoroute 640 à Saint-Eustache. La boutique dispose aussi d'un comptoir de pièces spécialisées de plomberie où le public, les plombiers et les entrepreneurs viennent s'approvisionner en pièces de tout genre et de tout style.



Décoration 25 offre aussi de nombreux accessoires pour décorer la salle de bain et l'ensemble de la maison.

Un évier en cuivre martelé ou en marbre dans une cuisine produit un effet certain. Des dizaines de robinets de fabricants réputés se font tentants et rivalisent d'ingéniosité dans leur utilisation.



## L'ART DE MAÎTRISER L'EAU ...ET LA DÉCORATION

Vous voulez faire ou refaire une beauté à votre salle de bains ? Nos décoratrices bilingues diplômées en aménagement intérieur se feront un plaisir de vous conseiller et nos experts en plomberie pourront vous aider au comptoir des pièces. Venez vous inspirer de plus de 30 salles de bains et d'un vaste choix d'accessoires de décoration.



la boutique  
de plomberie  
**DÉCORATION 25**  
IMAGINATIF ET RÉALISTE

471, 25<sup>e</sup> Avenue, Saint-Eustache 450-473-8492 / 1 800 268-8492  
www.decor25.com

341794A

**LE PLUS VASTE CHOIX DE  
PLANCHERS EN MAGASIN!**

**Payez  
en avril  
2007\***

**Le magasin-entrepôt**

**End OF THE ROLL**  
Couvre-planchers à escompte

**50 modèles de  
planchers flottants :**

- ✓ 7 mm : **0,85\$** le p.c.
- ✓ 8 mm : **0,99\$** le p.c.
- ✓ 13 mm joints en V :  
**1,99\$** le p.c.

**Bois franc  
canadien**

à partir de  
**2,49\$** le p.c.

Plusieurs autres choix  
en magasin !

Plus de **60 modèles  
de céramique** en magasin

**Spécial  
céramique à 1,29\$** le p.c.  
régulier 2,39\$ le p.c.

1537 Boul. des Promenades, St-Hubert  
**(450) 678-7757**

250 Montée des Pionniers, Lachenaie  
(sortie 94 autoroute 40 )  
**(450) 585-4112**

www.endoftherollquebec.com

\*sur approbation de crédit

**Prix en vigueur  
jusqu'au 1<sup>er</sup> oct.  
ou épuisement  
des stocks**

## LA BEAUTÉ INTEMPORELLE DE LA PIERRE

Synonyme même de durée, la pierre affiche une intemporalité unique. Travaillée par des artisans d'expérience, la pierre noble procure à une résidence le cachet qui fait la différence. Que ce soit l'élégance raffinée du marbre poli à la perfection ou la polyvalence et la dureté du granit, la pierre se fait toujours remarquer, elle traverse le temps.



La beauté et la polyvalence d'un comptoir en granit.

À Montréal, Ciot a bâti sa réputation sur le travail de la pierre. Sa quarantaine d'artisans, plusieurs au service de l'entreprise depuis plus de 30 ans, taillent et polissent inlassablement la pierre pour réaliser des comptoirs de cuisine, des dessus de vanités et de meubles. Plusieurs sont issus de la grande tradition italienne des tailleurs de pierre.

« Ciot Fabbrica » peut tout faire. « Tout est une question d'imagination et de créativité », dit Kristina Panzera, directrice du marketing.

Le marbre demeure très populaire avec son veinage si caractéristique. Disponible en plusieurs teintes, cette pierre vieillit avec la résidence, elle mûrit et retient l'histoire de ses habitants.

Le granit offre plus de résistance, mais moins de coloris.

« Ciot Fabbrica » permet à son client de choisir avec précision sa pierre. La pierre étant un produit naturel, formée durant des millénaires, chaque lot est unique. Le client est amené dans l'entrepôt, la « via de la fabbrica » qui contient des centaines de dalles (10 x 6 pieds), où il choisit exactement la pierre qui constituera son dessus de comptoir ou de meuble. Pas de surprise, couleur et veinage sont au rendez-vous.

Alors que le marbre et le granit demeurent de grands classiques, le quartz usiné devient très tendance avec ses coloris les plus osés et sa résistance quasi totale. Ciot utilise le « CaesarStone », une pierre fabriquée contenant 94% de quartz, l'un des éléments les plus durs de la Terre. En inventaire, 26 couleurs, allant des teintes traditionnelles jusqu'à l'orange, au rouge et même le vert lime ! Le CaesarStone, issu d'une technologie de pointe, se compare en terme de prix au granit moyen.

Entrer chez « Ciot », boulevard Saint-Laurent à Montréal, c'est découvrir aussi toutes les possibilités d'arrangement et de décoration de bon goût pour une cuisine et une salle de bain. Mme Panzera aime à dire que Ciot constitue « un guichet unique pour le consommateur ». Sa vaste salle d'exposition présente des baignoires, des douches, des éviers, des lavabos, de toutes les formes et de tous les styles, sans compter la robinetterie de bon goût et parfois très sophistiquée qui va de pair avec de tels accessoires. On y retrouve aussi de la céramique, de la mosaïque et des carreaux de pierres, du classique au moderne. Plusieurs décors mettent en valeur les agencements créés par le personnel expérimenté de Ciot. Visiter la salle d'exposition, c'est être dans une revue de décoration grandeur nature !

## « EAUDACE », UN ÉTALAGE DE BON GOÛT POUR LA SALLE DE BAIN

Quand vient le temps de rénover sa salle de bain, pourquoi ne pas mettre toutes les chances de son côté pour être en mesure d'apprécier les belles choses que les fabricants ont à offrir pour équiper et agencer l'une des pièces les plus importantes d'une résidence ?

Aux boutiques « Eaudace », l'une à Repentigny et l'autre à Boucherville, une cinquantaine de décors de salle de bain attendent le consommateur. Ils démontrent la grande créativité du personnel de l'entreprise pour mettre en valeur les différents produits disponibles, y compris les multiples accessoires qui équipent une salle de bain.

Eaudace offre les réputés produits MAAX, ainsi que les produits Toto, un chef de file mondial en porcelaine de salle de bain et un champion de l'économie en eau pour la toilette. Mais Eaudace, c'est plus que cela puisque l'essentiel de son inventaire provient de différents pays à travers le monde.

Qui n'a pas été séduit par un bain sur patte aux courbes gracieuses. Eaudace l'offre en plusieurs modèles en fonte véritable, car c'est le meilleur matériau pour conserver le plus longtemps possible la température de l'eau de ce type de baignoire. Ces baignoires proviennent du Portugal.

Pour les douches, qu'elles soient en coin, multijets, sans porte ou avec différents systèmes de fermeture,

le choix est incroyable. Il est même possible d'avoir sa douche sur mesure en verre trempé en fonction de l'espace disponible. Elle peut être aussi en verre thermoformé, texturé à l'extérieur, lisse à l'intérieur, et qui donne un cachet particulier à la pièce.

Les lavabos en verre, disponibles en plusieurs coloris vibrants, peuvent être agencés avec le verre de la douche pour un effet du tonnerre. Que dire d'un lavabo ou d'un évier en cuivre martelé, plaqué nickel ! Une exclusivité Eaudace, en provenance du Mexique.

### L'ébénisterie en salle de bain

Depuis plusieurs années, Eaudace est réputée pour ses vanités en différentes essences de bois. L'entreprise fait affaires avec une ébénisterie réputée qui traite spécialement le bois pour le rendre très résistant au milieu humide d'une salle de bain. Imaginez une vanité surplombée d'un lavabo en verre coloré, avec un bain aux parois extérieures du même bois. Encore là, un effet de décoration particulièrement réussi. Des unités de rangement de formats variés peuvent aussi accompagner l'ensemble. Tout est possible avec ces artisans du beau.

Il suffit que le client se présente avec les dimensions de sa salle de bain et les conseillers d'Eaudace sont en mesure de lui faire plusieurs suggestions pertinentes d'agencement et d'équipement, tout en respectant le budget établi pour la réalisation de son projet.



Les boutiques Eaudace se spécialisent dans les agencements « Eaudacieux ».

BAINS | TOILETTES | ACCESSOIRES | ROBINETS | VANITÉS DE SALLE DE BAIN | ÉVIER DE CUISINE



Pour tous vos besoins de salle de bain, de cuisine et d'accessoires de plomberie, les Boutiques Eaudace vous offrent un service responsable depuis plus de 30 ans



Distributeur de toutes les grandes marques sur le marché telles que

**TOTO • MAAX  
FLEURCO • BLANCO**

VENEZ VISITER NOTRE SALLE D'EXPOSITION

Les Boutiques

**Eaudace**  
Plomberie Payette & Perreault

www.eaudace.com

**REPENTIGNY**  
251, boul. Brien  
(450) 581-5512

**BOUCHERVILLE**  
669, chemin du Lac  
(450) 449-0593

**COMPTOIR  
DE PIÈCES**

MARBRE | PIERRE | GRANIT | ONYX | CÉRAMIQUE | MOSAÏQUE  
ACCESSOIRES DE CUISINE ET SALLE DE BAINS

OCTOBRE 2006 Jusqu'à  
**VENTE 70%  
D'AUTOMNE**

9151 boul. Saint-Laurent, Montréal (514) 382-7330  
1385, rue de la Pointe-aux-Lièvres, Québec (418) 648-1755  
ciot.com

## COMMENT CHOISIR LE BON MATELAS ?

Votre matelas donne des signes de fatigue après des années de loyaux services ? Vous vous décidez enfin à le changer. Dès que vous entrez dans un commerce spécialisé comme Matelas Bonheur, vous êtes subjugué par la quantité de matelas qui sont montrés. Ressorts, viscosse, latex, fibres naturelles ? Comment choisir le bon matelas ? Le matelas qui vous accompagnera pour de très nombreuses années ?

Nous passons quand même le tiers de notre vie à dormir. Alors, autant dormir bien. Mais quel matelas choisir devant l'abondance de choix ? C'est là qu'intervient Matelas Bonheur, spécialiste depuis plus de 20 ans de la question. On ne s'improvise pas conseiller en matelas. Cette entreprise a développé tout un programme de formation pour que ses conseillers soient à même de répondre adéquatement au consommateur. Cette formation s'étend sur quatre semaines, puis le nouveau conseiller est supervisé pour une période allant jusqu'à trois mois par un conseiller d'expérience.

Il faut savoir que l'univers du matelas a subi de profonds bouleversements technologiques. Cela va de l'utilisation de ressorts à résistance variable (zonage) dans un même matelas jusqu'à l'emploi d'une mousse synthétique développée pour les besoins des astronautes de la NASA.

À la question, quel est le meilleur matelas ? Il n'y a pas de réponse. « Un matelas doit avant tout répondre aux besoins du client, des besoins très personnels, explique François Lefebvre, directeur des ventes. Chaque client est différent. Le matelas le plus dispendieux ne veut pas dire le matelas le plus confortable. Le plus approprié pour telle ou telle personne. »

### Un rôle essentiel

Le conseiller de Matelas Bonheur joue un rôle essentiel. « Il doit déterminer avec vous quel est le matelas qui va satisfaire vos besoins, tout en tenant compte de votre budget », dit M. Lefebvre. Matelas Bonheur dispose de nombreuses gammes et fait affaire avec des fabricants réputés. Elle a un excellent matelas pour vous, mais quel est-il ?

C'est pourquoi ce conseiller vous pose de nombreuses questions. Sur quoi dormiez-vous ? Quelle position adoptez-vous généralement pour dormir ? Quel est votre état de santé ? Avez-vous à l'occasion des maux de dos ? Avez-vous chaud au lit ? Êtes-vous seul ? Et la liste peut s'allonger... Le conseiller tente ici de cerner très précisément votre besoin. « Il y va par élimination, explique M. Lefebvre, avant de vous faire essayer différents matelas qu'il estime vous convenir. »

La succursale de Brossard par exemple avec ses 10 000 pieds carrés est le plus grand magasin spécialisé de matelas au Canada. Près de cent matelas différents y sont présentés. Pas question de tous les essayer, mais vous pouvez facilement faire les comparaisons que vous voulez.

L'achat d'un matelas constitue un investissement dans sa qualité de

vie. Ce n'est pas un simple essai en magasin qui garantit à l'acheteur qu'il a fait le bon choix. Aussi, pour s'assurer de la satisfaction totale du client, Matelas Bonheur lui offre une garantie confort et lui laisse une période de 90 « nuits » pour vérifier qu'il a le matelas qui convient à ses besoins.

La livraison, l'installation, la récupération du vieux matelas sont des services gratuits. Matelas Bonheur, soucieuse de la qualité de l'environnement, confie à une firme spécialisée, Matt Canada, le soin de recycler à d'autres fins les vieux matelas ainsi récupérés.

### Le meilleur prix

Les gammes de matelas Mat-Tech, Sealy, Serta, Zedbed, Tempur Pedic, Rotec, Hypnos, se retrouvent chez Matelas Bonheur. Chaque gamme a des particularités propres que le conseiller explique simplement. L'inventaire est colossal. Vous avez votre matelas le lendemain de l'achat, sans délai, parfois le jour même ! Vous pouvez aussi commander un matelas sur mesure, selon la qualité désirée, pour aller avec un lit aux normes européennes par exemple. Oreillers, literie, têtes et pieds de lit, futons, différents accessoires sont aussi disponibles.

Complice de vos rêves depuis plus de 20 ans, Matelas Bonheur compte 15 succursales, il est le plus important détaillant en matelas de la grande région de Montréal. Cela lui confère un pouvoir d'achat qui se traduit en économies

pour sa clientèle. « À qualité égale, déclare M. Lefebvre, le client peut être assuré d'obtenir le plus grand choix et au meilleur prix. Il peut aussi être assuré d'obtenir le meilleur matelas pour protéger la qualité de son sommeil. »



Matelas Bonheur, un vaste choix, mais aussi des conseillers expérimentés et bien formés pour vous guider. Ci-dessus, une partie de la collection Zedbed.

## Une expérience incomparable.



*Tempur transforme votre vie.*



« Je crois pouvoir dire en toute confiance, si j'en juge par mon expérience et celle de mes amis, que vous offrez la garantie d'une bonne nuit de sommeil. Après avoir dormi sur ce matelas, personne ne voudra plus dormir sur autre chose. »

**TEMPUR-PEDIC**  
MATELAS ET OREILLERS  
SUÉDOIS ALLÉGEANT LA PRESSION

\* Tous les prix incluent les deux taxes payables et l'équivalent de la TPS et de la TVQ en rabais. Sur les modèles sélectionnés. Quantités limitées. Voir les détails en magasin. Photos à titre indicatif seulement.

• Service personnalisé • Prix garantis • Livraison gratuite • Installation gratuite • Nous ramassons votre vieux matelas [mattcanada.com](http://mattcanada.com)

**MAINTENANT  
15 MAGASINS**

- BLAINVILLE 757 boul. Curé-Labelle
- BROSSARD 8050 boul. Taschereau O.
- CHATEAUGUAY 152 boul. St-Jean Baptiste
- FLEURY 1448 rue Fleury E.
- LACHENAIE 1313 Montée Masson
- LASALLE 1734 boul. Dollard
- LAVAL 1860 boul. le Corbusier
- MONTRÉAL 5164 avenue du Parc
- N.D.G. 5201 rue Sherbrooke O.
- OUEST DE L'ÎLE 15 634 boul. Gouin O.
- REPENTIGNY 85 boul. Brien
- ST-EUSTACHE 117 boul. Arthur-Sauvé
- ST-JÉRÔME 30 rue Bélanger
- ST-LÉONARD 5836 boul. Métropolitain E.
- VAUDREUIL 980 av. Saint-Charles **NOUVEAU**

3424504

# Matelas BONHEUR

[www.matelasbonheur.ca](http://www.matelasbonheur.ca)  
Un seul numéro pour appeler la succursale la plus près 1-877-266-4387

**1 877 BONHEUR**

**TOUS LES MATELAS PEUVENT ÊTRE ACHETÉS SÉPARÉMENT  
• MATELAS SUR MESURE AUSSI DISPONIBLES**

Une partie de la gamme des Tempu Pedic.

# MON TOIT

Des étudiants montréalais reçoivent 100 000 \$ US pour construire une maison solaire

## Bâtiment « Énergie zéro »

ISABELLE AUDET

Le soleil peut-il, à lui seul, fournir toute l'énergie dont une maison a besoin? Certainement, soutient un groupe d'étudiants universitaires montréalais. L'équipe y croit tellement qu'elle présentera sa maison futuriste au Décathlon solaire, une compétition internationale qui aura lieu l'an prochain à Washington.

La soixantaine d'étudiants de l'Université de Montréal, de l'Université McGill et de l'École de technologie supérieure, réunis sous le nom d'Équipe Montréal, ont déjà franchi la présélection

« Il faut arrêter de contrôler la nature, affirme Laurianne Deslauriers, participante au projet. Il faut apprendre à vivre avec. Je pense que la recherche sur l'énergie solaire est un pas en ce sens. »

en vue de la compétition. Ils ont reçu, tout comme les 19 autres équipes retenues, 100 000 \$ US pour mener à bien leur projet. Ces fonds sont accordés par le département américain de l'Énergie.

Les étudiants auront bien besoin de tout cet argent. Le toit de la maison solaire canadienne comptera 36 panneaux photovoltaïques d'une valeur de 2000 \$ chacun. Ainsi, seulement pour alimenter le bâtiment en énergie, la facture s'élèvera à 72 000 \$.

Et les matériaux pour construire la maison ne sont pas encore achetés.

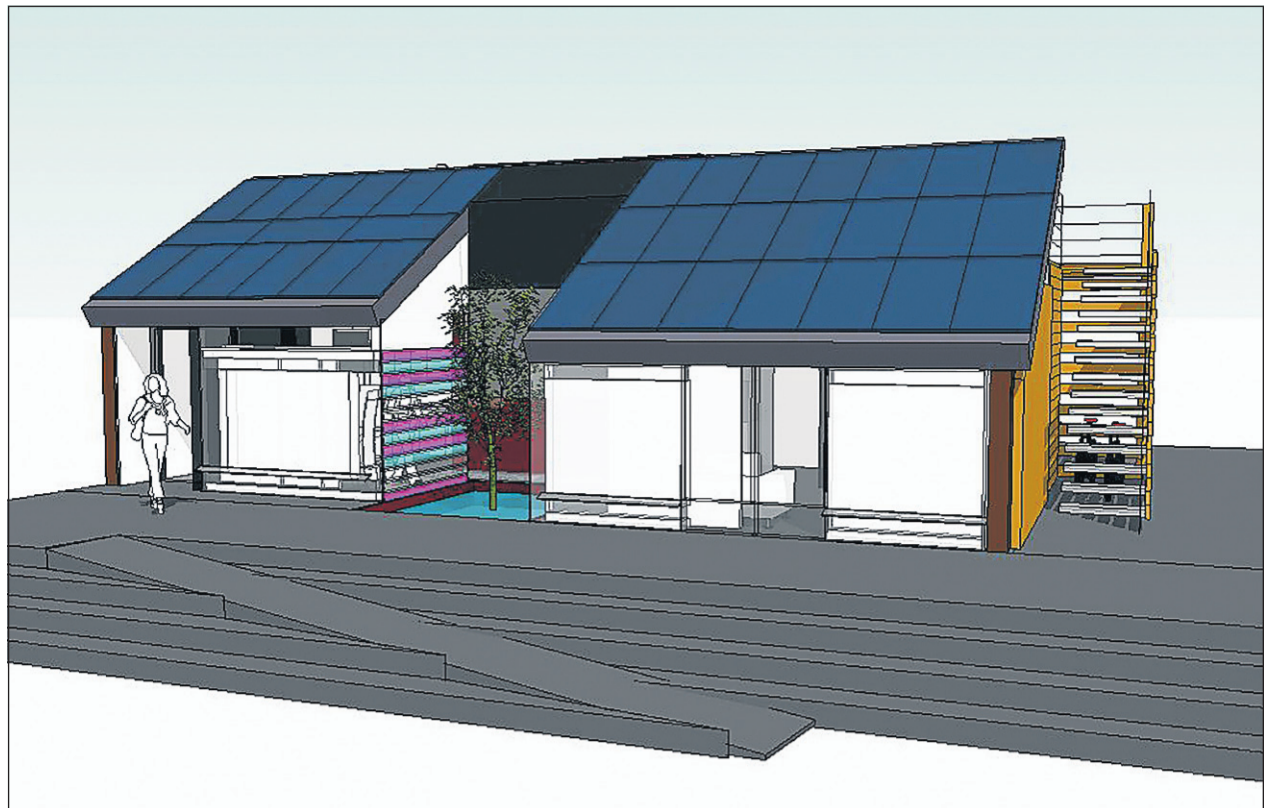
Le défi intellectuel (et financier) en vaut la peine, soutient Laurianne Deslauriers, étudiante en architecture à l'Université de Montréal et participante au projet. « Il faut arrêter de contrôler la nature, affirme-t-elle. Il faut apprendre à vivre avec. Je pense que la recherche sur l'énergie solaire est un pas en ce sens. »

Équipe Montréal présentera donc une petite maison de 450 pieds carrés dans laquelle un couple pourrait vivre. Le toit est presque entièrement composé de panneaux solaires. Cachées à l'intérieur de la maison, une vingtaine de batteries accumuleront assez d'énergie pour les jours où le soleil ne brillera pas.

Des fenêtres occupent aussi une grande proportion de la face sud de l'édifice. Un bon moyen de profiter de la lumière du jour, mais aussi de la chaleur du soleil.

Va pour les journées froides d'hiver, mais la maison se transformera-t-elle en four l'été venu? L'équipe y a pensé et intégrera des murs Trombe à la face sud. Placés directement derrière la vitre, ces murs créent un espace plus restreint où s'accumule la chaleur.

Grâce notamment à ces innovations, Équipe Montréal affirme avoir créé un bâtiment « Énergie zéro », une maison qui produit autant d'énergie qu'elle en consomme. « C'est un calcul sur



La maison solaire conçue par Équipe Montréal produira autant d'énergie qu'elle en consommera.

une année entière, précise Laurianne Deslauriers. L'été, ses résidents pourraient théoriquement revendre de l'électricité à Hydro-Québec. Par contre, l'hiver, il y aurait des périodes où la maison devrait être connectée au réseau public. Au total, tout s'équilibrerait.»

L'hiver cause des soucis à l'équipe, mais pourrait lui donner un avantage à l'occasion du Décathlon solaire. En raison de son climat, l'équipe canadienne présentera une maison dont l'efficacité énergétique est supérieure

à celles des autres équipes américaines, portoricaine, espagnole et allemande.

Un atout pour remporter le Décathlon? « Il y a tellement de critères à considérer, on ne peut pas dire si notre maison est meilleure ou pas, affirme Hugues Rivard, professeur d'ingénierie à l'ETS et personne-ressource pour Équipe Montréal. Mais honnêtement, nous croyons que l'important, c'est ce que les étudiants vont apprendre en participant à ce projet. Cette prochaine génération de professionnels va être très au

fait des implications environnementales de la construction. »

Au bout du compte, la maison d'Équipe Montréal doit théoriquement pouvoir être commercialisée. D'après des prévisions préliminaires, elle pourrait coûter 236 000 \$ à construire, sans le terrain.

Le groupe d'étudiants se rendra à Washington dans un an. D'ici là, ils doivent trouver le financement nécessaire à l'élaboration de leur projet, compléter les plans, commencer la construction et finalement transporter leur maison aux États-Unis.

### Le Mois du Scrapbooking

# Embellissez vos souvenirs d'été!

**L'ensemble complet de Scrapbooking pour vos photos de vacances**

Album de 20 pages 12 po x 12 po • Ensemble d'ornements : 180 fleurs de 6 couleurs • 2 stylos brillants • 7 autocollants en 3D • 20 autocollants décoratifs • Trousse de feuilles et de cartons de 500 pièces • Tube de colle DeSerres

**39<sup>95</sup> \$**

Prix en vigueur jusqu'au 8 octobre 2006 ou jusqu'à épuisement de la marchandise.

[www.omerdeserres.com](http://www.omerdeserres.com)

**Montréal**  
Place Montréal Trust  
1500, McGill College  
Niveau métro 2

**Pointe-Claire NOUVEAU**  
Méga Centre des Sources  
2325, Transcanadienne

**Montréal**  
1001, rue du Marché-Central

**Laval**  
1604, boul. de l'Avenir

**Saint-Hubert**  
4055, boul. Taschereau

**Trois-Rivières**  
1360, boul. des Récollets

**Montréal**  
334 Sainte-Catherine Est

**Sherbrooke**  
2915, boul. Portland

8 PROJETS EN COURS  
[www.samcon.ca](http://www.samcon.ca)

condos à partir de 112 900\$ taxes incluses

Faites cohabiter projets, rêves et réalités sous un même toit...

MODELES À VISITER

**ANGUS SUR LE PARC**

Condos situés face au parc Jean-Duceppe

CONDOS 4 1/2, DE 207 900\$ À 309 900\$ (TAXES INCLUSES)

Plafonds de 9 pieds • Ascenseur semi-privé • Balcons avant et arrière  
Près du métro et piste cyclable • Devant un parc aménagé de 250 000 p.c. • Garderies, écoles, marché, et autres services à proximité • À 5 minutes du Centre-Ville  
• 4 1/2, de 1055 à 1495 pi. ca.

BUREAU DES VENTES :  
4415 ANDRÉ LAURENDEAU APP. 1, MONTRÉAL (PRÈS DU LOBLAWS)  
TÉL. : (514) 529-1234  
[www.angussurleparc.com](http://www.angussurleparc.com)

**le Bourg**  
DU VIEUX-MONTRÉAL

espace à vivre

Bien pensé. Bien conçu.

À PARTIR DE **169 900\$**  
taxes incluses

Visitez nos condos modèles

Bureau des ventes :  
851, rue Saint-Christophe (angle Saint-Antoine)  
TÉL. : (514) 398-9988

**PLATEAU**

CONDOS NEUFS 3 1/2 à 5 1/2  
À PARTIR DE 149 900 \$ (TAXES INCLUSES)  
GRANDS BALCONS AVEC VUE SUR LE JARDIN INTÉRIEUR  
UNITÉS AVEC ENTRÉE PRIVÉE  
ESPACE DE VIE JUSQU'À 1 483 P.C.  
VOISIN DU PARC LAURIER  
SUBVENTION DE 6 500 \$

BUREAU DES VENTES : (514) 278-1191  
5410, DE MENTANA

CONDOS NEUFS 3 1/2 à 5 1/2  
À PARTIR DE 159 900 \$ (TAXES INCLUSES)  
JARDIN INTÉRIEUR DE 16 800 P.C.  
AIR CLIMATISÉ INCLUS  
IMMEUBLE AVEC OU SANS ASCENSEUR  
ESPACE DE VIE JUSQU'À 1 728 P.C.  
FACE AU PARC LAURIER  
SUBVENTION DE 6 500 \$

BUREAU DES VENTES : (514) 526-2220  
1351, RUE ST-GREGOIRE APP. 101

LEJARDINENVILLE.COM leJardinville



PHOTO D'ARCHIVES LA PRESSE ©

Un technologue professionnel en bâtiment inspecte avec minutie la toiture d'une maison afin de prévenir les infiltrations d'eau.

**MULTICOUCHE**

**Les avantages**  
Le seul avantage de cette membrane est son prix plus bas. Il en coûte environ 5000 \$ pour faire refaire une toiture de 1000 pi<sup>2</sup> (90 m<sup>2</sup>). Ceci ne couvre pas les travaux connexes comme le remplacement des solins d'acier, des événements de plomberie, du drain, des ventilateurs de toits, etc.

**Les inconvénients**  
En plus de l'entretien, le problème principal des membranes multicouche est la qualité d'exécution. La température de l'asphalte dans la bouilloire, les conditions atmosphériques et l'épaisseur d'asphalte étendu sont des facteurs qui influencent grandement la qualité finale. Cela crée une grande incertitude sur l'évaluation de leur durée de vie qui s'échelonne de 10 à 25 ans.

RÉFECTION D'UN TOIT PLAT

# Le choix de la membrane

**YVES PERRIER**  
**ENTRETIEN DE LA MAISON**  
COLLABORATION SPÉCIALE

Pour les toits plats, ou à très faible pente, on utilise traditionnellement la membrane multicouche d'asphalte et gravier. Cette technique est toutefois en diminution, car au Canada, environ 50 % des toits plats sont aujourd'hui recouverts de membranes élastomères. Pourquoi cette évolution? Voici comment faire votre choix.

**La membrane asphalte et gravier**  
Les membranes d'asphalte multicouche ont une durée de vie moyenne de 16 ans au Canada. Cette durée de vie relativement courte est principalement due à l'absence d'entretien par les propriétaires. On devrait monter sur le toit de sa maison chaque automne pour jeter un coup d'œil sur les dégradations ponctuelles du toit afin de les corriger. Ce sont souvent des petits défauts négligés qui causent prématurément le remplacement complet de la toiture. Pour augmenter la durée de vie de son toit, il faut s'assurer que le gravier est bien en place pour

protéger la membrane contre le soleil. En effet, la dégradation des toitures d'asphalte est causée principalement par son réchauffement lorsqu'elle est exposée au soleil. La chaleur fait perdre les huiles de l'asphalte et la rend cassante, créant ainsi des fissures dans la membrane. Quand le gravier se détache, il est recommandé :  
1 - de balayer le gravier;  
2 - d'enduire la membrane à l'aide d'un asphalte liquide de réparation pour toiture;  
3 - de remettre le gravier en place. Les fissures dans le calfeutrage

des solins d'acier, des événements et des ventilateurs sont la deuxième source d'infiltration d'eau par les toits. Il faut rapidement les réparer pour éviter la dégradation du toit et la présence d'eau dans les plafonds. **Expert-conseil en construction et rénovation résidentielle, Yves Perrier écrit régulièrement dans le cahier Mon toit sur diverses problématiques touchant l'habitation. Il répondra également dans nos pages aux questions des lecteurs. Vous pouvez lui écrire à l'adresse suivante: yves.perrier@lapresse.ca**



PHOTO FOURNIE PAR GUIDES PERRIER

Les propriétaires d'une maison à toit plat s'intéressent davantage aux toitures élastomères.

## La membrane de bitume élastomère

**YVES PERRIER**  
COLLABORATION SPÉCIALE

Depuis les années 70, des membranes de bitume modifié à l'élastomère sont utilisées dans la construction pour réduire l'entretien et assurer une qualité plus uniforme. Aujourd'hui, 50 % des nouveaux toits plats réalisés au Canada sont faits avec de telles membranes. Ce sont des membranes bi-couches constituées d'une membrane de base et d'une membrane de finition avec granulés colorés en surface qui remplacent le gravier des membranes d'asphalte. La technique de pose traditionnelle des membranes élastomères

se fait au chalumeau. Il s'agit de faire fondre le dessus et le dessous des membranes pour ensuite les fusionner ensemble et créer une seule membrane continue. Dans les années 90, plusieurs incendies ont été causés par des entrepreneurs qui ne respectaient pas les recommandations des fabricants en matière de sécurité. Cependant, cette situation s'est grandement améliorée depuis cinq ans. Une nouvelle technique de pose à froid est aussi disponible pour les propriétaires inquiets de la présence des chalumeaux. Toutefois, la durée de cette technique n'a pas encore subi l'épreuve du temps.

**BITUME**

**Les avantages**  
Au Canada, la durée moyenne des membranes de bitume élastomère est de 21 ans, mais une membrane bien posée sur un toit ventilé peut certainement tenir 30 ans avec très peu d'entretien. La visite automnale sur le toit demeure tout de même importante par précaution.

**Les inconvénients**  
L'inconvénient principal est leur coût: environ 30 % de plus qu'une membrane d'asphalte. Toutefois, sur l'ensemble des coûts reliés à la réfection d'un toit de 1000 pi<sup>2</sup> incluant les solins et les accessoires, l'augmentation est d'environ 1500 \$ et se justifie grandement par ses avantages. De plus, en choisissant un produit deux fois plus durable, on réduit de moitié l'envoi de déchets polluants dans l'environnement au moment de la réfection des toitures.

**Le Connaught**  
Copropriété haut de gamme

Une réalisation de Consultant Comitek Inc.

**À VOIR ABSOLUMENT**  
Unité #26, 1100 pi.ca. d'espace de vie avec vue sur le magnifique parc Connaught.

Immeuble historique  
Cachet d'époque  
Entièrement rénové  
2 chambres spacieuses  
Luminosité exceptionnelle

Insonorisation, climatisation et foyer  
Stationnement intérieur et extérieur  
Sécurité  
Conciergerie à demeure  
À proximité de tous les services

[www.1009laird.com](http://www.1009laird.com)  
Unité témoin à visiter  
**(514) 737-1009**  
1009 boulevard Laird, Ville Mont-Royal (Qc) H3R 1Y9

**PHASE 1 EN CONSTRUCTION**

**solano**

L'inspiration du fleuve-LA VIE DU VIEUX-MONTRÉAL

Bénéficiez de nos prix de lancement (prévente) et notre concept tout inclus

[www.lesolano.com](http://www.lesolano.com)

Lofts, condos, penthouses et maisons de ville, de 566 à 3 200 pi ca. et entourant un magnifique jardin aménagé, vous offrent des vues spectaculaires sur le fleuve, la ville et les îles

Pavillon des ventes  
847, rue de la Commune Vieux-Montréal  
**514-840-9222**

St-Luc HABITATION CENTRE-VILLE

Finition de qualité supérieure (haut de gamme) • Livraison Printemps 2007

## MON TOIT

Dans un bâtiment industriel de 1911

## Nouveaux lofts dans le Quartier international

SIMON DIOTTE  
COLLABORATION SPÉCIALE

Les investissements publics et les prix internationaux continuent à profiter au Quartier international de Montréal. Voilà qu'un autre projet immobilier, recyclant un vieux bâtiment industriel datant de 1911, vient de voir le jour. Au menu : une cinquantaine de lofts dans un bâtiment industriel à valeur patrimoine exceptionnel.

Le promoteur de Gillette Lofts – le nom du projet –, Noam Schnitzer, connaît bien le Quartier international. Il y vit depuis 1999 dans le complexe Unity, situé un coin de rue plus loin. « C'est un quartier hyper-excitant, proche de tout, mais également très tranquille. Le potentiel de développement est énorme », dit-il.

Ce secteur, en pleine mutation, abrite encore de nombreux bâtiments sous-utilisés qui ne demandent qu'une nouvelle vie. C'est le cas du Gillette Building, rue Saint-Alexandre, que la célèbre compagnie de rasoirs a fait construire au début du 20<sup>e</sup> siècle pour y installer son siège social canadien et ses entrepôts. À l'époque, Montréal était la métropole canadienne et le secteur, surnommé Papier Hill, en raison de sa forte concentration d'imprimeurs, était stratégiquement situé près du port et du centre-ville.

Ce bâtiment de cinq étages impressionne par sa structure. Les énormes poutres ont été conçues pour supporter cinq étages supplémentaires, si le besoin se faisait sentir. Cette solidité permet aujourd'hui aux promoteurs d'ajouter un étage supplémentaire, entièrement vitré, sur le toit. On y retrouvera les cinq appartements-terrasses avec mezzanine.

Dans la structure existante, on aménagera 50 lofts d'une superficie variant de 600 à 1200 pieds carrés. Dans ce quartier branché, où se côtoient l'ancien et le moderne, on a privilégié une décoration minimaliste pour la cuisine, la salle de bains et les espaces communs. Les appartements se vendent de 174 000 à 400 000\$, pour un prix moyen de 285\$ le pied carré.

Le principal atout du projet, ce sont ses vues sur la basilique Saint-Patrick, la plus vieille église



Situé dans le Quartier international, le projet Gillette Lofts recycle un bâtiment industriel datant de 1911.

PHOTO ARMAND TROTTIER, LA PRESSE

catholique d'expression anglaise de Montréal. Cependant, un bâtiment de brique en piteux état bloque toute possibilité de vue à l'arrière du bâtiment. Ces unités seront difficiles à vendre, admet

## Ce secteur, en pleine mutation, abrite encore de nombreux bâtiments sous-utilisés.

M. Schnitzer. Pas de solution facile à ce problème, car la vieille bâtisse de brique datant du 19<sup>e</sup> siècle ne peut être démolie, la Ville y tient.

Ce projet devait obtenir l'aval

des autorités de la Ville de Montréal. Les promoteurs et son architecte, Karl Fischer, ont donc fait des efforts pour préserver le caractère de l'immeuble. On redonnera entre autres à la façade son appa-

révue. Il s'agit de la dernière tour d'eau dans le centre-ville de Montréal.

## Marché saturé

Par les temps qui courent, n'est-il pas risquer de lancer un nouveau projet dans le centre-ville? Le nombre de logements complétés et vacants n'est pas négligeable.

Qui plus est, dans le secteur résidentiel, le Quartier international n'est pas synonyme de succès. Le Mosaïque Southam, voisin des lofts Gillette, a connu sa part de difficultés. Quant au projet le Riopelle, à un jet de pierre plus loin, la

tour n'a toujours pas levé de terre, près de trois ans après le début des ventes.

Des échecs qui n'effraient guère Noam Schnitzer et ses partenaires israéliens. « Les projets antérieurs étaient inadaptés au marché : trop gros et trop chers. Les Montréalais recherchent plutôt des petits projets, qui offrent des atmosphères style hôtel-boutique. C'est ainsi qu'on va se démarquer », croit-il. Les travaux de conversion doivent commencer cet automne, pour une livraison des appartements entre juin et septembre 2007.

www.gillettelofts.com

LOFTS DANS UN IMMEUBLE HISTORIQUE PHASE 2 EN CONSTRUCTION!



CHALET URBAIN AU TOIT

TERRASSE AVEC PISCINE, FOYER, BARBECUE

GYMNASE, PISCINE D'ENTRAÎNEMENT

514.868.1555

360, RUE DE L'INSPECTEUR UNE RUE À L'EST DE PEEL/NOTRE-DAME

LAUJ &gt; 16H À 21H. SETD &gt; 13H À 17H.

**PARISLOFTS**  
DU PLATEAU

**HYPOTHEQUE**  
2 Ans  
**2 3/4%\***

\* Basé sur un taux de 5.45% avec la Banque Nationale. Offre d'une durée limitée.

VISITES LIBRES LOFT #314  
4225 rue Saint-Dominique  
SAM DIM 14h - 17h.

www.parislofts.com  
514.849.8998

**NOUVEAU PROJET RÉSIDENTIEL**  
À STE-DOROTHÉE

*La Croisée des Golfs*

**OÙ LA NATURE RENCONTRE LA VILLE**

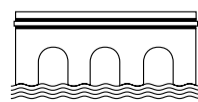
**VENEZ VISITER**  
notre maison modèle

- À PROXIMITÉ DES GRANDS AXES ROUTIERS
- TRANSPORT EN COMMUN (GARE STE-DOROTHÉE)
- PRÈS DES SERVICES, ARÉNAS, PISTES CYCLABLE ET CENTRES COMMERCIAUX
- 90 MAISONS JUMELÉES ET 96 UNITÉS DE CONDOMINIUMS

**450-689-9924 514-826-0102**

Sam. et dim. 12h00 à 17h00  
Lun. au mer. 13h00 à 19h00  
Jeudi 13h00 à 17h00  
Maison modèle : 2480 rue du Portage, Ste-Dorothée

www.constructionquorum.com

le rive gounin  
condominiums

Là ou il fait bon vivre!

À partir de 192 000\$ taxes incluses

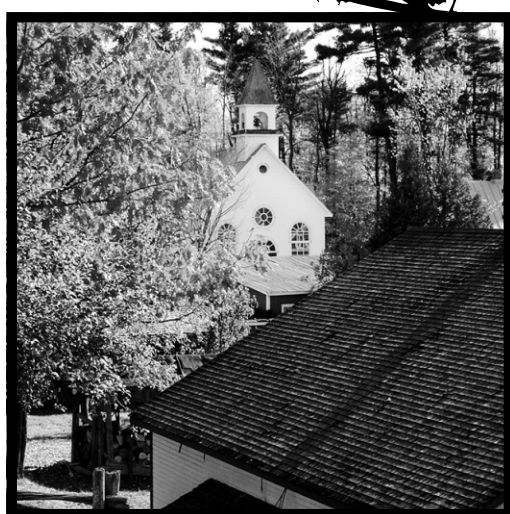
3591, boulevard Gouin Est, Montréal  
514.955.5354

Stationnement intérieur, Climatisation centrale, Salle d'exercice, Piscine intérieure, Baignoire à remous, Sauna

www.rg2.info

AU BORD  
DE L'EAU

3424844



Découvrez les régions du Québec à visiter  
cet automne dans le guide touristique

# MES VACANCES AU QUÉBEC

AUTOMNE 2006

En plus des attraits touristiques de  
chaque région, le guide *Mes vacances  
au Québec* vous propose une série de  
capsules gourmandes préparées par  
Monsieur Hector Diaz, chef exécutif au  
Hilton Lac-Leamy.

Le guide *Mes vacances au Québec*  
est disponible sur :

[www.cyberpresse.ca/mesvacances](http://www.cyberpresse.ca/mesvacances)

Les Centres Infotouriste du Québec  
ou par téléphone au 1-877-BONJOUR

MES VACANCES  
AU QUÉBEC

pour vous donner le  
goût du Québec!

Courez la chance de gagner  
**un week-end de rêve**  
au Casino du Lac-Leamy

Le séjour pour deux (2) personnes comprend :  
Deux (2) nuitées au Hilton Lac-Leamy  
2 petits-déjeuners - 2 soupers  
2 billets pour le Théâtre du Casino  
Une valeur de 1 000 \$

Tous les détails du concours sur  
[cyberpresse.ca/mesvacances](http://cyberpresse.ca/mesvacances)

LE GUIDE  
*MES VACANCES AU QUÉBEC*  
HIVER 2007

SERA ENCARTÉ DANS

**LA PRESSE**

LE 6 JANVIER 2007

MON TOIT

Complexe résidentiel écologique

Tours vertes à l'Île-des-Soeurs

ISABELLE AUDET

D'ici un an, le promoteur Proment entreprendra à l'Île-des-Soeurs la construction d'un des complexes résidentiels les plus écologiques au Québec.

Le Vistal, une conjonction des mots vista (vue) et cristal, comptera deux tours de 25 étages, pour un total d'environ 300 appartements.

« Nous sommes persuadés que les édifices verts auront plus de valeur dans l'avenir, affirme Louis-Joseph Papineau, directeur du développement vert chez Proment. Il faut dès maintenant prendre ce virage. »

L'homme d'affaires énumère fièrement toutes les particularités écologiques du futur complexe : système géothermique (puits dans le sol qui refroidissent l'air l'été et le réchauffent l'hiver), récupération des eaux de pluie pour l'irrigation du terrain et le lave-auto, fenêtres à haute efficacité énergétique, aménagement paysager écologique, produits de finition intérieure à faibles émissions polluantes...

D'après les calculs du promoteur, les édifices consommeront 35 % moins d'énergie et 20 % moins d'eau potable que des bâtiments conventionnels.

De quoi charmer d'éventuels acheteurs? « Pas vraiment, répond M. Papineau. Nous ne percevons pas d'engouement uniquement écologique. Personne n'est venu voir notre projet parce qu'il était vert. Les acheteurs s'intéressent davantage à la situation géographique et au design du projet. »

Le bureau des ventes est ouvert au public depuis trois semaines. Le promoteur n'est toutefois pas

« Nous sommes persuadés que les édifices verts auront plus de valeur dans l'avenir, affirme le directeur du développement vert chez Proment. Il faut dès maintenant prendre ce virage. »

en mesure de préciser le nombre d'appartements qui ont officiellement trouvé preneur.

Confiant, Proment compte entreprendre la construction de la première phase du complexe dès le printemps prochain. Le promoteur décontaminera toutefois d'abord le sol.

Pendant les années 60, à l'époque des grands travaux d'infrastructures de Montréal, la métropole a déchargé une

partie de son surplus de terre à l'Île-des-Soeurs. C'est sur cette annexe artificielle de l'île que se dressera le Vistal.

À l'automne 2008, les premiers copropriétaires devraient emménager dans leur édifice à 20 mètres du fleuve. Ils vivront dans des appartements de 675 pieds carrés (195 000\$) à 2700 pieds carrés (1 250 000\$).

Le prix à payer

Un acte purement altruiste que la construction de tours vertes? Pas exactement.

Les initiatives écologiques comptent pour environ 2 % des 50 millions nécessaires à la construction du complexe. Proment entend se rembourser par trois moyens : utiliser les incitatifs financiers comme ceux qu'offre Hydro-Québec et Gaz Métropolitain, augmenter légèrement le prix des appartements, et contracter un « prêt vert » de 500 000 \$ que le syndicat de copropriété des édifices devra rembourser en huit ans.

« Le prêt se remboursera grâce aux frais de condo des copropriétaires, explique M. Papineau. Le chiffre paraît élevé, mais il est plus bas que les économies d'énergie dont profiteront les acheteurs durant la même période. Les résidents des immeubles sortiront gagnants. »



PERSPECTIVE ARTISTIQUE FOURNIE PAR PROMENT

Le Vistal, un ensemble de deux tours qui sera construit l'an prochain à l'Île-des-Soeurs, sera un des complexes les plus écologiques au Québec.

Logements et condos écolos

DANIELLE BONNEAU

À l'échelle du Canada, la construction verte est de plus en plus élaborée dans le secteur résidentiel.

Chaque détail compte pour obtenir la prestigieuse certification LEED (Leadership in Energy and Environmental Design). Le Silva, érigé à Vancouver Nord, a été le premier immeuble en copropriété de type gratte-ciel à recevoir, en octobre 2005, la certification LEED mise au point aux États-Unis. A suivi, en avril dernier, le Radiance @ Minto Gardens, de Toronto. Cet édifice en copropriété de 33 étages a été le premier à obtenir la certification LEED Canada, décernée par le Conseil du bâtiment durable du Canada.

Le Radiance, qui a été achevé en octobre 2004, compte 277 appartements. Le promoteur et constructeur Minto s'est assuré qu'il était bâti avec le moins d'impact possible sur l'environnement, qu'il atteint des normes élevées d'efficacité énergétique et d'économie d'eau, et qu'il procure un cadre de vie sain à ses résidents.

Missions accomplies : le Radiance consomme 33 % moins d'énergie que les autres édifices de même taille bâtis selon le Code du Bâtiment, faisant épargner à ses occupants environ 200 000 \$ annuellement en frais énergétiques liés aux aires communes.

Les cages d'escalier, par exemple, sont dotées de détecteurs de mouvements. La lumière ne s'allume que si quelqu'un monte les marches. Près de la porte d'entrée de chaque appartement, un interrupteur permet d'éteindre toutes les lumières en quittant.

Les copropriétaires ont de plus économisé 55 000 \$, la première année, car ils ont consommé 30 millions de litres d'eau de moins que s'ils habitaient un édifice de taille similaire, rapporte fièrement Minto. Chaque appartement

« Il est important de démontrer que dans le créneau du logement abordable, à l'intérieur de contraintes budgétaires, il est possible d'instaurer une infrastructure verte. »

est doté d'un compteur d'eau et d'électricité, pour responsabiliser les propriétaires. Le Radiance, par ailleurs, se trouve à 20 mètres de deux lignes de métro. Les résidents ont accès à 200 supports à vélo. Le stationnement est entièrement souterrain. Minto a de plus institué un programme de partage de voiture, en mettant une Toyota Prius hybride à la disposition des résidents.

À Montréal? Deux bâtiments des habitations Benny Farm, à Notre-Dame-de-Grâce, ont été enregistrés auprès du Conseil du

bâtiment durable du Canada : la Coopérative d'habitation ZOO, qui abrite de jeunes familles, et la résidence pour personnes âgées Chez Soi. La firme d'architectes L'OEUF - Pearl Poddubiuk et associés, est en train de constituer les dossiers respectifs des deux immeubles à vocation sociale. Ils devraient être soumis cet automne ou au début de l'an prochain.

« Pour obtenir la certification LEED, tout doit être complété, explique Daniel Pearl. Or certains systèmes ne sont pas terminés.

Nous attendons, pour maximiser nos points. »

La firme d'architectes vise une certification LEED de niveau Argent (ce que le Radiance a obtenu) ou Or. Elle veut profiter de la crédibilité internationale du programme pour mieux faire connaître ce qui a été réalisé à Benny Farm. « Il est important de démontrer que dans le créneau du logement abordable, à l'intérieur de contraintes budgétaires, il est possible d'instaurer une infrastructure verte. »

Dans la région de Montréal,

de plus en plus de bureaux d'architectes ont, à l'interne, un architecte certifié LEED, qui voit à l'intégration de principes de développement durable à chaque étape de la conception des projets. Depuis deux ans, c'est ce que fait l'architecte et urbaniste Josée Bérubé, associée chez le Groupe Cardinal Hardy. Les promoteurs, constate-t-elle, sont plus sensibilisés qu'avant à la protection de l'environnement et sont prêts à intégrer certaines stratégies d'aménagement écologiques, malgré une hausse de coûts. Un exemple? Le futur complexe Imperial Tobacco, dans le quartier Saint-Henri.

« Un patelin industriel en entier est recyclé, souligne-t-elle.

nes, notre clientèle-cible, ne pourraient pas absorber, dit-il. Nous avons choisi de respecter l'environnement de différentes façons qui ne coûtent pas trop cher. »

Des exemples? La consommation d'énergie sera réduite de 10 % par rapport à celle de bâtiments similaires, en installant des fenêtres performantes à faible émission et à gaz thermique (Low E Argon) et en isolant davantage. La consommation d'eau sera aussi réduite, grâce à des chasses d'eau à deux débits et des pommeaux de douches économes. À chaque étage, des vide-ordures programmés électroniquement encourageront la collecte sélective. La création de stationnements souterrains permettra de réduire les surfaces asphaltées, qui seront transformées en jardins. L'eau de pluie sera récupérée pour les arroser. Trois espaces de stationnement seront mis à la disposition de CommunAuto pour encourager le partage des véhicules et il y aura des supports à vélos.

Pour l'instant, le groupe Prével s'est engagé à doter le centre sportif d'un toit vert. Il pourrait y en avoir d'autres si les résidents acceptent d'en payer le coût, ou si des subventions sont octroyées. « Comme les immeubles se trouvent à proximité de l'autoroute Bonaventure, ce serait génial s'il pouvait y en avoir plusieurs, estime Josée Bérubé. Ce serait excellent pour filtrer les polluants et oxygéner l'air. L'environnement serait plus sain pour les résidents du quartier. »

C'est la poursuite d'une philosophie entamée il y a une dizaine d'années avec le Groupe Prével, lors de la conception des Quais de la Commune. À un projet de développement durable ont été ajoutés certains éléments plus sophistiqués. »

Le projet, qui prévoit la conversion des huit bâtiments existants en complexe résidentiel et l'ajout de deux nouveaux édifices, ne sera pas certifié LEED, indique Jacques Vincent, coprésident du Groupe Prével. « Cela entraînerait une hausse des coûts que les jeu-

Advertisement for Habitations Laurendeau Inc. featuring 'Les Terrasses Desjardins' with 64 condominiums and various amenities like private terraces and parking.

Advertisement for Les Constructions D.L.A. Inc. for 'Préfontaine' Phase 2, highlighting '10% Vendu' and '65% Vendu' with contact information.

Advertisement for 'LA PRESSE AFFAIRES L'ESSENTIEL' with a silhouette of two people shaking hands and the text 'Tous les jours dans LA PRESSE'.

Advertisement for 'habitat, cour + jardin' featuring a modern house with a garden and a boat on the water, with the text 'visitez'.

Advertisement for 'Havre Saint Louis' offering 'condoplex' and 'maison de ville' with prices and contact information for the Lachine area.

# Maison à vendre : vache incluse

AGENCE FRANCE-PRESSE

**LONDRES** — Une maison située au coeur de la campagne anglaise a été mise en vente avec une clause qui inscrit dans le lot l'animal domestique, une vache écossaise de 18 ans baptisée Rosie.

Rosie faisait déjà partie de la précédente cession de la bâtisse il y a huit ans, car « elle était considérée comme trop vieille pour être transportée, mais elle a survécu tout ce temps », explique Rhona Hazlewood, agente immobilière responsable de la vente, dans le *Daily Telegraph*.

« Au début, nous avons hésité à la mentionner dans l'annonce, car si elle devait mourir entre-temps, nous pourrions être obligés de fournir une autre vache », a-t-elle rajouté.

La présence de Rosie « n'a dissuadé personne » de s'intéresser à la maison, même lorsque les acquéreurs potentiels ont été prévenus de son caractère « un peu acariâtre » qui peut provoquer rudes ou coups à l'aide de ses cornes de taille généreuse.

Au contraire, elle est devenue le « point d'attraction ».

Située dans la région du Wiltshire (sud-ouest de l'Angleterre), la bâtisse est estimée à 1,2 million de livres sterling (2,5 millions CAN). Elle a été mise en vente par les héritières du précédent propriétaire.

« Elles habitent à Londres et ce ne serait pas très pratique pour elles de garder la vache », a indiqué Mme Hazlewood.

# De la vaisselle pour boire et manger debout

LUCIE LAVIGNE

Malgré son statut de star internationale du design, le Français Philippe Starck conserve une bonne vieille habitude : celle de concevoir des objets abordables et futés. Sa récente collection de vaisselle en plastique jetable et recyclable Lux by Starck with Ipi en est la preuve. Farouchement stylisée, elle permet de servir des amuse-gueules dans

pour mieux y déposer des aliments.

Bref, ce système permet de tenir d'une seule main sa boisson (champagne, thé ou café), ses amuse-bouches ou son repas. De l'autre main, on peut fouiller dans son sac, gesticuler ou serrer la pince aux invités. Solidement ancrée, la tasse ou la flûte ne risque pas de tomber même si l'on se balade d'une pièce à l'autre de la maison. Bref, les risques de

connaissent absolument pas Philippe Starck et qui sont malgré tout impressionnés par cette vaisselle. Ils la trouvent ingénieuse», constate Lucie Dallaire, propriétaire de la boutique Option D, dans le Vieux-Montréal.

Selon la commerçante, ces couverts dits éphémères (un euphémisme pour jetables) peuvent aisément être réutilisés pour une dizaine de réceptions. « Il faut toutefois les laver à la main », conseille-t-elle. Quant aux flûtes et aux tasses en plastique transparent, leur durée de vie est



PHOTO FOURNIE PAR IPI

La collection de vaisselle Lux by Starck with Ipi permet de tenir d'une seule main champagne et amuse-bouches.

## Les assiettes sont dotées d'un picot sur lequel vient se planter un verre ou une flûte à champagne en plastique.

autre chose que du carton.

Les assiettes (rondes ou carrées) sont dotées d'un picot sur lequel vient se planter un verre ou une flûte à champagne en plastique. On peut aussi fixer une soucoupe. Cette soucoupe étant elle-même munie d'une petite pointe, il est alors possible d'y visser une tasse ou un bol et de libérer son assiette

souiller sa nouvelle blouse blanche sont limités.

Réalisé par la société International plastic industrie (Ipi), spécialisée dans la vaisselle à usage unique, le plastique des couverts de Philippe Starck semble bien résistant. Les tasses, notamment, ne brûlent pas les doigts, même lorsqu'elles sont remplies de café. « J'ai plusieurs clients qui ne

moins longue.

Il faut prévoir 17,50\$ pour un ensemble de six assiettes. Un paquet de 10 flûtes affiche 9,50\$, 10 verres, 7,50\$ et 10 tasses (ou bols) coûtent 7,50\$. Dix ustensiles valent 5\$. Les coloris proposés sont : ivoire, argent, bronze, noir, terracotta et or.

www.optiond.ca

**ACTUEL**  
LA NOUVELLE SOCIÉTÉ

Tous les jours dans LA PRESSE

**LE 1200 OUEST DE MAISONNEUVE**

## Unités modèles au 10<sup>ème</sup> étage de la tour Drummond à visiter



514.849.4965 le1200ouest.com

- L'emplacement ultime, au centre-ville
- Une qualité sans compromis,
- Et ce, au meilleur prix.

Bureau des ventes: 1200 boul. de Maisonneuve Ouest (entre Drummond et Stanley) lun au jeu 11 à 18h | ven 11 à 17h | sam-dim 12 à 17h - EL-AD Group Canada inc. www.eladcanada.com

**LES PROPRIÉTÉS BELCOURT INC.**

*La nature à votre porte*

**DÉCOUVREZ VERDUN**  
Maison de ville  
• Planchers préfinis en lattes de bois  
• Céramique dans la cuisine et salle de bain  
• Foyer au gaz naturel et climatisation centrale  
• Sous-sol terminé • Comptoirs en granit

Bureau des ventes : 5990, rue de Verdun, Verdun Téléphone : 514-762-0198

Lundi, de 13 h à 19 h Sam. et dim., de 12 h à 17 h

Maison modèle ouverte À partir de **275 990\$** taxes et stationnement int. inclus

**St-Lambert, là où il fait bon vivre**

**STE-HÉLÈNE DU HAUT ST-LAMBERT**  
Finition haut de gamme  
• Planchers préfinis en lattes  
• Céramique dans la cuisine et salle de bain  
• Comptoirs en granit  
• Foyer au gaz naturel (sauf unités rez-de-jardin)  
• Quelques unités avec salle familiale ou mezzanine  
• Quelques unités avec 1 1/2 ou 2 salles de bains

Bureau des ventes : 42, av. Sainte-Hélène, # 2 Saint-Lambert Téléphone : 450-465-2124

Lundi au jeudi de 13 h à 19 h Sam. et dim., de 12 h à 17 h

WWW.BELCOURTCONDOS.COM

**Sur papier, c'est invitant. Sur place, c'est inspirant.**

**VERRE VERT**

Faires vite: déjà 85% vendu. Visitez notre condo-témoin. Occupation dès cet automne.

Heures de visite  
Lundi au vendredi : 11h à 19h  
Samedi et dimanche : 11h à 17h

Bureau des ventes  
201, Chemin de la Pointe, bur. 119 L'Île-des-Sœurs (514) 761-1333 www.verresurvert.com

**QUAI DES ÉCLUSIERS sur le Canal** PHASE IV en construction

**DERNIÈRE CHANCE, PHASE IV OCCUPATION ÉTÉ 2007**

À deux pas du marché Atwater **450 Condos-Lofts** Directement sur le canal

Construction de qualité supérieure en béton, plafond de 10 pieds de hauteur, grande fenestration, stationnement intérieur.

Marina, quai flottant, canot, kayak, patin à roues alignées, patin à glace, ski de fond, piscine, sauna, vélo, gym et plus.

Une réalisation Quai des Éclusiers inc. www.lequai.ca

le projet le plus grandiose des berges du canal

la nouvelle vague

# MON TOIT

## OPÉRATION PATRIMOINE ARCHITECTURAL DE MONTRÉAL

# Au public de choisir la maison « Coup de cœur »

CLAUDE-V. MARSOLAIS

À l'instar des années passées et durant la période d'activités entourant l'Opération patrimoine architectural de Montréal qui se déroule du 23 au 8 octobre, le public est invité à voter pour la maison qui le fait littéralement chavirer parmi une sélection de cinq maisons faisant partie des 23 résidences primées par un comité de sélection de la Ville de Montréal et des villes participantes.

Ces résidences sont les suivantes :  
> Maison C.-E. Grenier, du 161 Maplewood à Montréal;  
> Maison construite en 1760 située au 14490, rue Notre-Dame Est à Pointe-aux-Trembles;  
> Maison construite en 1948 située à Saint-Laurent;  
> Maison réalisée selon les plans de l'architecte John F. Archibald sur le flanc sud du mont Royal, au 33, Redpath Court à Montréal;  
> Maison de deux étages construite en 1920, sise au 3775, avenue Grey à Montréal (NDG).

Le concours est organisé grâce au soutien du journal *La Presse* et d'Historia. On peut voir les photos des maisons sélectionnées dans le cahier Mon toit de *La Presse* et sur le canal Historia durant tout le mois d'octobre. Les bulletins de vote sont disponibles dans les bureaux Accès Montréal et certains points de services municipaux.

En remplissant leur bulletin de vote les participants sont susceptibles de gagner des prix d'une



Cette maison située au 211, chemin Stanstead était au nombre des maisons primées par l'Opération patrimoine architectural de Montréal en 2005.

PHOTO DENIS LABINE, COLLABORATION SPECIALE

valeur totale de 10 000\$ offerts par les planchers de bois franc  
Mirage et Électroménagers GE.  
La maison Coup de cœur 2006 sera connue le 3 novembre prochain.

## TRANSACTIONS RÉCENTES

RHÉAL BERCIER



Prix demandé: 129 000\$  
Prix de vente: 127 000\$ (27 jours)

### L'Assomption

Cet appartement en copropriété de deux étages est situé au 8838, boulevard Lafortune, près du rang Point du jour nord. Construit en 2005, il compte six pièces, dont trois chambres, une salle de bains et une salle d'eau. L'aire habitable est de 1096 pieds carrés. Le chauffage est alimenté à l'électricité (plinthés). Deux places de stationnement sont allouées au condo, à l'extérieur. L'évaluation municipale n'est pas disponible. Les charges mensuelles de copropriété sont de 65\$. Mey Hœu, de Royal LePage Versailles, a servi d'intermédiaire dans cette vente.



Prix demandé: 519 000\$, réduit à 499 000\$  
Prix de vente: 475 000\$ (114 jours)

### Île-des-Sœurs

Cette maison de ville en copropriété est située au 484, rue de la Grande-Allée. Elle compte six pièces, dont trois chambres, une salle de bains et une salle d'eau. La superficie habitable est de 1588 pieds carrés. Le chauffage est alimenté à l'électricité (thermopompe). La maison est dotée d'un système de climatisation central, d'un foyer au bois, d'un aspirateur central et d'un échangeur d'air. Le garage est double et deux voitures peuvent être stationnées dans l'entrée asphaltée. La Ville de Montréal évalue la propriété à 311 700\$. Les impôts fonciers s'élèvent à 4360\$ (taxes scolaires: 1025\$). Les charges mensuelles de copropriété sont de 148\$. Sonia Lavoie, de La Capitale de l'Île, est intervenue dans cette vente.



Prix demandé: 399 000\$  
Prix de vente: 375 000\$ (6 jours)

### Rosemont

Ce quadruplex est situé au 6629, 36<sup>e</sup> Avenue, près de la rue Beaubien. Construit en 1955, l'immeuble comprend un logement de six pièces, dont trois chambres, au rez-de-chaussée. Les trois autres logements comportent chacun trois pièces, dont une chambre. Ils rapportent un revenu mensuel de plus de 1500\$. Le chauffage est alimenté à l'électricité et au mazout (plinthés et système central à eau chaude). Il n'y a pas de garage. Une place de stationnement peut accueillir une voiture. La superficie du terrain est de 3418 pieds carrés. La Ville de Montréal évalue la propriété à 235 500\$. Les impôts fonciers sont de 3606\$ (taxes scolaires: 825\$). La vente a été effectuée par l'entremise de Gilles Lafortune, de Proprio Direct.



## Maximisez votre niveau de confort en rénovant intelligemment.

Vous pensez rénover? Le service **ÉnerGuide pour les maisons\*** s'adresse aux propriétaires qui souhaitent économiser sur leurs coûts de chauffage tout en améliorant leur confort. Grâce à ce service, vous pouvez profiter des conseils d'un expert pour optimiser le rendement énergétique de votre maison. Vous pourriez également recevoir une subvention d'Hydro-Québec (1 300\$ en moyenne)\*\*.

Pour en savoir davantage sur le service **ÉnerGuide pour les maisons**, visitez le [www.aee.gouv.qc.ca](http://www.aee.gouv.qc.ca) ou le [www.hydroquebec.com/residentiel](http://www.hydroquebec.com/residentiel) ou pour prendre rendez-vous, composez le **1 866 266-0008**.



\* ÉnerGuide pour les maisons est une marque officielle de Ressources naturelles Canada, utilisée avec permission.  
\*\* Certaines conditions s'appliquent.

### VACANCES VOYAGE

Tous les mercredis et samedis dans  
**LA PRESSE**

### VOUS DÉVOREZ !

## LECTURES

Le dimanche dans  
**LA PRESSE**



PHOTO FOURNIE PAR LA PÉPINIÈRE FRANÇOIS LEMAY.

Les petits fruits du callicarpe «Early Amethyst» sont spectaculaires. La plante porte bien son nom d'arbuste aux bonbons.



PHOTO ARMAND TROTTIER, LA PRESSE

Flours de callicarpe.

# L'arbuste aux bonbons bleus



**PIERRE GINGRAS**  
**JARDINER**

Son nom étrange lui convient à merveille. *Callicarpa dichotoma* ou callicarpe, en français, vient de deux termes grecs signifiant «beaux fruits». Les jardiniers américains utilisent un mot beaucoup plus imagé, «beautyberry», alors qu'en Europe francophone, on parle de l'«arbuste aux bonbons». Joli, n'est-ce pas?

En novembre, à la foire horticole commerciale à Saint-Hyacinthe, quelques arbustes aux bonbons étaient en montre dans le stand de la pépinière François Lemay, de Lanoraie, un grossiste. Et Dieu sait si la plante a attiré

l'attention. À tel point que deux jours plus tard, le callicarpe se retrouvait dans mon jardin.

Cette espèce se distingue par ses fleurs rosâtres, minuscules mais jolies, qui apparaissent à l'aisselle des feuilles. Mais c'est en fin d'été et en automne que la plante devient une splendeur, quand les fleurs se transforment en autant de petits fruits — des petites boules rondes et brillantes —, de couleur blanche, rouge ou rose. Le cultivar de la maison Lemay, «Early Amethyst», produit des fruits violets, spectaculaires, qui persistent aux branches une partie de l'hiver. Un autre hybride qu'on peut aussi retrouver sur le marché, «Issai», donne des fruits de même couleur, mais moins foncée.

On compte environ 150 espèces de callicarpes dans le monde, bon nombre provenant des régions tropicales d'Asie (*Callicarpa dichotoma* nous vient de Chine, de Corée et du Japon). Il existe aussi

une espèce nord-américaine, *Callicarpa americana*, qui pousse de la Virginie au Texas. Elle produit aussi des fruits violets.

Les arbustes à bonbons sont souvent considérés comme des plantes de zone 6, mais «Amethys» et «Issai» résistent aux hivers de la grande

région métropolitaine (zone 5) si on protège leurs pieds avec un paillis. Normalement, toutes les branches meurent en hiver, mais la plante repousse de plus belle au printemps, comme une vivace. Non protégé l'hiver dernier, mon spécimen a survécu sans problème. Il faut dire que le

temps fut particulièrement doux.

Les branches arquées des callicarpes atteignent autour de 1 m au cours de l'été. La plante apprécie le plein soleil, de même qu'un apport régulier d'eau et d'engrais.

## Un insecticide

Dans le sud des États-Unis, on se sert depuis fort longtemps du «beautyberry» comme répulsif à insectes en frottant des feuilles de l'arbuste sur la peau ou encore sur le poil des chevaux pour leur éviter des piqûres de taons. En 2004, l'Université du Mississippi a d'ailleurs entrepris un programme de recherche pour vérifier les propriétés de la plante. Publiées il y a deux mois à peine, les conclusions ont étonné les chercheurs: *Callicarpa americana* contient en effet trois substances répulsives contre certains moustiques. Mais nous sommes encore loin d'un insectifuge commercial, ont indiqué les scientifiques.



PHOTO ARMAND TROTTIER, LA PRESSE

Fruits de callicarpe avant la maturité.

## LE TOUR DU JARDIN

### Bilan estival

Quel été! Même si la pluie a été plus abondante qu'en temps normal, paradoxalement, les mois de juillet et août ont été plus ensoleillés que la moyenne. Évidemment, la chaleur a aussi été au rendez-vous. Des conditions idéales pour une foule de plantes.

Je vous ai déjà parlé de ces espèces qui semblaient atteintes de gigantisme (anémone japonaise, eupatoire, ketmies, etc.). Mais le phénomène le plus étonnant reste cette glycine qui a poursuivi sa floraison depuis la fin du printemps jusqu'à la dernière semaine d'août. Renversant! Je n'ai jamais rien vu de tel.

Les hibiscus vivaces ont été particulièrement florifères, les bergénies ont donné une deuxième floraison abondante, la production de fruits des fusains européens a été prolifique et mon plant de nymphéa a donné cinq fleurs. Les héliénies d'automne ont été merveilleuses et la variété «Mardi-Gras», par exemple, qui avait commencé à fleurir en juin, donnait toujours son spectacle le 15 septembre. Quant à mon bananier vivace (*Musa basjoo*), il est devenu une vraie petite bananeraie puisque le plant initial compte maintenant une dizaine de tiges. Certaines vivaces n'ont toutefois pas apprécié notre été. Les

merveilleuses *Cimicifuga racemosa* n'étaient toujours pas en fleurs le 15 septembre, deux variétés de *miscanthus* n'ont pas fleuri et la floraison des cactus vivaces a diminué de 90%, en raison, semble-t-il, du printemps pluvieux qui a aussi empêché les yuccas de se manifester.

Côté potager, quelques déceptions. Carottes, laitues, poivrons, navets blancs, aubergines, betteraves orange en abondance, mais relativement peu de tomates. Quant à la production de melons et de concombres, ce fut le désastre, du moins chez moi. Par contre, mon gros plant de canneberges donnera une récolte record de fruits.

Par ailleurs, le temps humide et chaud a été propice à une foule de maladies fongiques, si bien que rosiers, pommetiers et pommiers ont connu des moments très difficiles. Plusieurs pommetiers, notamment, avaient perdu une grande partie de leur feuillage vers la fin d'août à cause de la tavelure.

Mon été s'est terminé avec la mise en chantier de deux projets: un petit jardin alpin et l'aménagement d'un toit vert sur une grande pergola (une expérience dont je vous entretiendrai plus tard).

J'ai ainsi fait des découvertes intéressantes de plantes alpines: un platycodon nain de



**Coreopsis «Autumn Blush».**

PHOTO MARTIN CHAMBERLAND, LA PRESSE

15 cm qui produit de grandes fleurs roses comme ses cousins. Également, une plante, formant une boule d'à peine 10 à 15 cm de diamètre, qui a donné de nombreuses petites fleurs roses, bien mignonnes, durant près de... quatre mois. Mais son nom, compliqué, est inversement proportionnel à sa taille: *Erodium chamaedryoides* «Roseum». Enfin un pourpier vivace, une autre jolie plante alpine, qui produit des fleurs d'un rouge foncé dans les premiers jours de septembre: *Delosperma cooperi*.

Un dernier mot au sujet d'un nouveau coréopsis très coloré, «Autumn Blush», qui a fleuri une grande partie de l'été et qui devrait être vivace. Nous verrons bien! On sait que plusieurs coréopsis n'ont pas tenu leurs promesses de rusticité ces dernières années, même si certains pépiniéristes persistent à les vendre comme vivaces. C'est le cas de «Limerock Ruby» et «Sweet Dream».

### Des érables qui ont «mal aux feuilles»

Les érables de Norvège, particulièrement dans le parc du Mont-Royal et dans les quartiers environnants, sont affectés par une nouvelle maladie qui semble prendre de l'ampleur depuis deux ans: la tache goudronneuse.

Le problème est en progression, signale le Jardin botanique de Montréal, et il affecterait à l'occasion d'autres espèces d'érables, comme l'érable argenté. Selon les experts du Jardin botanique, le champignon en cause provoque d'abord l'apparition de taches vertes sur les feuilles, taches qui deviennent noirâtres et goudronneuses à la fin de l'été. D'un diamètre de l'ordre de 1 cm, elles peuvent recou-

vrir presque entièrement la feuille, ce qui réduit d'autant la photosynthèse et peut causer la chute des feuilles, parfois dans une proportion de 50%.

Les spores passent l'hiver au sol, sur les feuilles mortes, et sont disséminées au printemps. Aussi faut-il les éliminer et les jeter aux ordures, mais pas dans le compost. Dans le cas d'attaque importante, la maladie peut empêcher la germination de certaines branches qui vont mourir. En raison de l'envergure des arbres, tout traitement est impensable. Mais il faudrait quelques années de contamination importante pour que l'arbre puisse être sérieusement affecté. Tout indique que les deux hivers plus doux et le temps humide de nos printemps ont favorisé l'apparition du fungus chez cette espèce qui nous vient d'Europe.



**Feuille d'érable contaminée par la tache goudronneuse.**

PHOTO FOURNIE PAR LE JARDIN BOTANIQUE DE MONTRÉAL

## Les bulbes en ligne!

Magasins en ligne pour des bulbes d'automne; tulipes, crocus, jacinthes, narcisses... au delà de 600 variétés en ligne, avec photos, couleurs et prix; réservation ou commande, tout est possible; faites livrer ou passer les chercher vous-même; magasinez dans le confort de votre chez vous!!

GARDENA Herbionik

Pépinière  
*Jasmin*



www.jardinjasmin.com  
6305, boul. Henri-Bourassa, Saint-Laurent, Québec  
(514) 332-2978



Bois-Franc  
à Saint-Laurent



# De bon goût...



**CONDOMINIUMS**  
À partir de 144 900 \$ ▲



**MAISONS EN RANGÉE** ▲  
À partir de 298 000 \$  
(sur cette photo à partir de 397 900 \$)



**MAISONS EN RANGÉE** ▼  
À partir de 298 000 \$  
(sur cette photo à partir de 445 900 \$)



**MAISONS JUMELÉES** ▲  
À partir de 412 900 \$  
(sur cette photo à partir de 527 000 \$)

La Presse 23 septembre 2006



**TPS/TVQ**  
incluses  
**SANS TAXES**  
d'améliorations  
locales \*

**Bois-Franc**  
à Saint-Laurent

CENTRE INFO BOIS-FRANC  
2505, rue des Nations, bureau 100, Saint-Laurent

**514.333.3066** SERVICES IMMOBILIERS Promoteur du plan directeur **BOMBARDIER**

\*Taxes d'améliorations locales pour les maisons à l'ouest du boul. Cavendish.  
Les prix, produits et services sont sujets à changement sans préavis.

Visitez notre nouveau site Internet **www.boisfranc.com**