

L'Informo

DÉCEMBRE 2025

Informations municipales

Mot du maire

**Bienvenue au nouveau conseil
Voeux de fêtes de la Municipalité**

Marché de Noël
Party de fin d'année - 31 déc.

**Panier de Noël
Chers bénévoles**

Le frigo partagé - horaire d'hiver

Mot de l'assemblée de la Fabrique

Tissage sur métier
Urba solutions

Horaire sportif et culturel

Fête écoresponsable

**Historique du sapin de Noël
Vous aimez les chants de Noël?**

Le Castel - deux concerts

L'âgisme

La biblio vous informe...

**Points de distribution de l'Informo
Rubrique
Commanditaires**



Rejoindre les employés et services municipaux

Adresse: 101-B, rue Collin, Saint-Cyprien (Québec) G0L 2P0

Téléphone: 418 963-2730 Télécopieur: 418 963-3490



Site internet: www.saintcyprien.ca



Margareth Pagé

Directrice générale et greffière
directiongenerale@saintcyprien.ca

Guy Dubé, poste 203

Directeur des services administratifs
guy@saintcyprien.ca

Nanny Caron, poste 203

Directrice générale adjointe
administration@saintcyprien.ca

Manon Denis, poste 200

Adjointe administrative
reception@saintcyprien.ca

Mathieu Lambert, poste 207

Responsable des sports
arena@saintcyprien.ca

Chloé Dumais, poste 205

Inspectrice en bâtiments
cdumais@saintcyprien.ca

Anthony Roy, poste 220

Directeur des travaux publics
ghislain@saintcyprien.ca

Christian Ouellet, poste 224

Responsable des services incendies
incendie@saintcyprien.ca

Préposé à l'aréna, poste 216

Bibliothèque, poste 230

Élus Municipaux

Michel Lagacé

Maire

Jérôme Lebel

Conseiller # 1

Luc St-Pierre

Conseiller # 2

Dave Labrie

Conseiller # 3

Frédéric d'Andrieu

Conseillère # 4

Véronique Bouchard

Conseillère # 5

Alain Roy

Conseiller # 6

Bureau Municipal

Heures d'ouverture pour service à la population

Lundi: 9 h 30 à 12, de 13 h à 16 h 30, de 17 h à 20 h

Mardi au jeudi: 8 h 30 à 12, de 13 h à 16 h 30

Vendredi: Fermé

Inspectrice municipale

Voici l'horaire de l'inspectrice municipale, Mme Chloé Dumais

Judi: 9h à 16h

cdumais@mrcrdl.quebec

FERMETURE DU BUREAU MUNICIPAL

Veillez noter que le bureau municipal sera fermé:

Du 24 décembre 2025 au 4 janvier 2026, à l'occasion des fêtes

Bon congé à tous!

Les personnes intéressées à faire paraître un article dans le prochain Informo doivent nous transmettre leur communiqué, au plus tard le 15 du mois, à 12 h. Par télécopieur au: 418 963-3490, par écrit au bureau municipal ou encore par courriel à l'adresse suivante: reception@saintcyprien.ca. Le tout en format Word ou Png.

(pas de format PDF accepté)

Vous pouvez voir l'Informo en couleur sur le site internet de la Municipalité de Saint-Cyprien <http://www.saintcyprien.ca>, onglet services aux citoyens et journal municipal.

Cypriannaises, Cypriannais,

L'automne songe à laisser sa place à l'hiver en regardant la neige napper nos parterres, nos champs.

Même si nous avons un rôle d'évaluation foncière datant du 1er janvier 2025, nous observons que les ventes d'immeubles effectuées font que notre rôle d'évaluation foncière aura augmenté de 9M\$ au 1er janvier 2026.



Concernant les déchets à être enfouis, au 31 octobre 2025, nous avons 273 tonnes acheminées au lieu d'enfouissement technique, une diminution de 22 tonnes en comparaison avec 2024 où 295 tonnes ont été envoyées à l'enfouissement, soit l'équivalent de 44 000 livres qui ne sont pas retrouvés à l'enfouissement, ce qui est très bien. Nous pouvons faire mieux pour les matières organiques afin d'éviter leur enfouissement. Et nous aurons les statistiques du bac bleu d'ici la fin de l'année.

Depuis quelques années, nous avons un règlement concernant les animaux et plus particulièrement les chiens. Nous avons reçu des plaintes, des avis à propos de chiens non attachés, courant après des marcheurs, mordant d'autres animaux ou des personnes. Nous devons appliquer le règlement pour l'ensemble des dispositions et notamment pour les chiens dangereux parce qu'il y a eu une décision juridique qui a condamné une municipalité à verser plus de 500 000\$ pour négligence. S'il est vrai qu'une municipalité peut être actionnée à la suite d'une négligence, la même chose peut arriver envers un citoyen par un autre citoyen. Merci de respecter le règlement.

Une excellente nouvelle, il y aura une soirée du Jour de l'An animée et festive afin de souligner le passage de 2025 à 2026. Merci à Myriam Dubé et à l'équipe des bénévoles de nous proposer ce moment fort attendu.

Le conseil municipal travaille sur de multiples projets: le Peat Land étant en fin de vie utile, nous regardons pour une pompe de refoulement qui amènera les eaux usées vers les bassins de rétention. De nouveaux terrains résidentiels seront offerts dans le secteur nord afin de répondre aux besoins exprimés avec beaucoup d'attentes.

Michel Lagacé, maire

*Croire en demain pour qu'aujourd'hui soit meilleur.
Cultivons l'appartenance au territoire si nous voulons
y récolter la fierté.*

Le personnel de la Municipalité tient à souhaiter la bienvenue aux anciens et aux nouveaux membres du conseil municipal



Chers citoyens, citoyennes,



En cette période des Fêtes, notre équipe tient à vous offrir ses vœux les plus chaleureux.

Que votre Noël s'illumine de moments de rire, de bonheur, et de partage, et qu'il en soit ainsi tout au long de l'année 2026.



Le maire, les conseillers, et le personnel de la Municipalité!

Marché
de

NOËL

de Saint-Cyprien
au 185, rue Principale

7 décembre

9h à 16h

30 exposants
sur place



Père Noël

Le père Noël, et madame bonbon seront là de 10h à 12h et il y aura une petite surprise pour les enfants.

Une toile de fond sera installée pour prendre des photos. Venez photographier vos enfants!



Prix de présence

Une paire de billets de saison pour le Hockey Senior de Saint-Cyprien sera tirée parmi les gens qui seront venus faire un tour au marché de Noël.

Gracieuseté de notre équipe Sénior.

3 1 - 1 2 - 2 5

PARTY DU JOUR DE L'AN

*Bye bye
2025*

MICRO OUVERT DE 22H À MINUIT
DÈS MINUIT: DRUMBOX AVEC S.A.P

ENTRÉE 10 \$ | ÉDIFICE COMMUNAUTAIRE ALCIDE-OUELLET

SOIRÉE DE FINANCEMENT POUR
L'ÉCOSITE



Panier de Noël

Les premiers flocons de neige nous rappellent l'arrivée prochaine de la grande fête de Noël avec ses moments de magie et de bonheur.

Les Chevaliers de Colomb de la paroisse vous proposent de penser aussi à ceux pour qui Noël n'est pas si heureux ni très magique. Comme chaque année, une cueillette de denrées non périssables est organisée et vous trouverez une boîte où vous pourrez déposer vos denrées (école, épicerie et pharmacie de Saint-Cyprien).

Nous invitons les personnes qui aimeraient recevoir un panier de Noël ou ceux qui aimeraient faire un don en argent, SVP contacter le responsable des paniers de Noël, Régis Denis (418 963-6474), ou le remettre à Geneviève Lemire, au bureau de la Fabrique de Saint-Cyprien, situé à la sacristie.

Merci pour votre esprit de partage en ce merveilleux moment de l'année.



Chers bénévoles

Nous souhaitons exprimer notre profonde gratitude pour votre incroyable dévouement et votre engagement envers notre cause.

Sans votre aide précieuse, nos initiatives n'auraient pas le même impact. Votre contribution ne passe pas inaperçue ; chaque effort que vous déployez est essentiel à notre succès collectif. Vous apportez non seulement du soutien, mais aussi de la joie et de la motivation à notre équipe et à la communauté, et surtout à toutes les activités qui sont organisés.

C'est un honneur de travailler à vos côtés, et nous sommes impatients de continuer cette belle aventure avec vous.

Avec toute notre reconnaissance,
toute l'équipe de la Municipalité
vous remercie de votre implication.



LES FRIGOS PARTAGÉS

En décembre, je
m'emballe pour les
biscuits, les galettes et
les bons plats!

Mets-en !



**Carrefour
d'Initiatives Populaires**
de Rivière-du-Loup

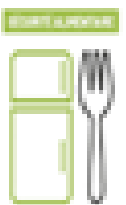
NOURRIR L'ESPOIR COLLECTIVEMENT

**Horaire d'ouverture hivernal
du frigo communautaire.**

Lundi: 9h30 à 20h

Mardi, mercredi et jeudi: 8h30 à 16h30

Vendredi, samedi et dimanche: fermé





Mot de l'Assemblée de fabrique de la paroisse de Saint-Cyprien

Une autre année se termine suivie de la nouvelle qui arrive, l'année 2025 a passé comme un coup de vent. Elle fut, pour la Fabrique, celle de la continuité avec cet héritage qu'est notre église transformée et de plus en plus utilisée par tous, soit en salle pour quelques heures et une église pour nos paroissiens dans d'autres moments. Merci au Conseil municipal d'être proactif dans ce dossier tellement important pour nous tous.

À nouveau, un grand merci à M. Herman Dubé et son équipe, qui ont entretenu de main de maître la pelouse et le terrain de notre cimetière.

Que dire d'assez élogieux pour être à la hauteur de ce magnifique bazar, je crois que nous tous, à Saint-Cyprien, sommes en admiration envers ces bénévoles qui ne comptent pas les heures; vous pouvez être fiers chers bénévoles! Merci spécialement à Mme Carmen April, qui a accepté encore cette année d'en être la digne responsable; n'hésitez pas, vous qui lisez ce message, à féliciter cette « belle gang ».

Je pense aussi à l'immense contribution des membres du comité de pastoral local (CPL), vous êtes aussi des exemples de générosité et de courage. À vous toutes et tous qui œuvrez pour la liturgie, votre implication est essentielle pour la transmission des valeurs chrétiennes.

Je profite de cette communication pour exprimer ma profonde reconnaissance à Mme Rosella Malenfant qui vient de prendre sa retraite après des décennies à la direction de la chorale de Saint-Cyprien ; quelle contribution indéfectible, tout au long de sa vie ! Nous t'invitons à te joindre à nouveau aux choristes, quand tu le pourras. Merci à tous les choristes d'ici et des paroisses voisines qui contribuent à rassembler une chorale exceptionnelle pour des petites communautés, tel que chez nous et qui n'ont rien à envier aux villes voisines.

Il est difficile de nommer toutes les personnes qui soutiennent votre fabrique par leur bénévolat, afin de ne pas faire d'oubli et de blesser quelqu'un, tous ensemble nous vous disons merci du fond du cœur. À tous ceux aussi qui donnent généreusement lors des collectes, capitation ou autres dons, nous vous en sommes extrêmement reconnaissants. Chers marguillières et marguilliers, merci pour votre générosité, c'est un réel plaisir de travailler avec vous.

À vous, Mme Geneviève Lemire au secrétariat, Mme Monique D'Auteuil sacristine, MM. Viateur Collin, M. Marco Ladrie et Alexandre Côté au son, MM. Robert Labonté et Doris Caron pour monter la salle pour les célébrations, merci d'être aussi passionnés.

Nos hommages à notre curé M. Jean-François Melançon de l'Unité pastorale et ses collaborateurs messieurs les abbés Boniface Mouelé et Michel de la Chevrotière, bonne santé à vous tous!

Au nom de l'Assemblée de fabrique de Saint-Cyprien,
nos vœux à tous pour un très Joyeux Noël et que l'année 2026 vous
comble de bonheur.

Jean-Yves Richard, président





Tissage

Tu veux apprendre à tisser au métier, ou tu sais déjà tisser et tu veux t'y remettre. Fais nous part de ton intérêt.

Monique Lagacé
au : 418 868-9931

Test de sol - fosse septique



urbanisme - géomatique - environnement

Depuis plus de 20 ans !

Conception d'installations septiques durables, adaptées à votre terrain et conformes

Aucune marque imposée, au service de nos clients et 100% indépendants des fabricants

Appelez-nous dès aujourd'hui pour une offre de services personnalisée !



Pour plus d'informations

urbasolutions.com



418-730-1969 / 418-873-7153








Horaire sportif et culturel

 Soirée de danse

 Activité cartes et bingo (50 ans et +)

 Bibliothèque

Dimanche	Lundi	Mardi
	<p>1</p> <p>18h30 Ballon sur glace mineur 19h30 Ballon sur glace adulte 20h30 Ligue de hockey 5 x 5</p> <p> 15 h à 16 h 30</p>	<p>2</p> <p>8h École primaire 17h Patinage libre 18h30 HM des Basques 20h30 Ligue de hockey 5 x 5</p>
<p>7</p> <p>8h CPA Carrousel 9h Marché de Noël 10h30 HM des Basques</p>	<p>8</p> <p>8h École primaire 18h30 Ballon sur glace mineur 19h30 Ballon sur glace adulte 20h30 Ligue de hockey 5 x 5</p> <p> 15 h à 16 h 30</p>	<p>9</p> <p>9h30 Kinésologue pour aînée 17h Patinage libre 18h30 HM des Basques 20h30 Ligue de hockey 5 x 5</p>
<p>14</p> <p>8h CPA Carrousel 10h30 HM des Basques</p>	<p>15</p> <p>8h École primaire 18h30 Ballon sur glace mineur 19h30 Ballon sur glace adulte 20h30 Ligue de hockey 5 x 5</p> <p> 15 h à 16 h 30</p>	<p>16</p> <p>8h École primaire 9h30 Kinésologue 17h Patinage Libre 18h30 HM des Basques 20h30 Ligue de hockey 5 x 5</p>
<p>21</p> <p>8h CPA Carrousel 10h Messe</p>	<p>22</p> <p>8h École primaire 19h30 Ballon sur glace adulte</p> <p> 15 h à 16 h 30</p>	<p>23</p>
<p>28</p>	<p>29</p> <p> 15 h à 16 h 30</p>	<p>30</p>

**Ce que vous devriez savoir...**

- Les entrées sont gratuites pour assister aux parties de hockey mineur, ligue du mardi, ligue de vendredi et patinage artistique.
- Entrée hockey Junior (contribution volontaire)
- Le patinage libre et hockey libre est gratuit pour tous.
- Pour consulter l'horaire en ligne, aller sur le site de la Municipalité, onglet « Service », « Service loisirs et culture » puis « Horaire / Réservation installations »



Soirée de danse



Activité cartes et bingo (50 ans et +)



Bibliothèque

Mercredi	Jeudi	Vendredi	Samedi
3	4 9h30 Curling 11h Kinésiologue 17h Hockey libre 18h CPA Carrousel 20h30 Ligue du jeudi  18h30 à 20h	5 18h30 HM des Basques 20h Ligue de hockey 4x4	6 8h30 HM des Basques 10h HM des Basques 13h Pumas M18 vs Pumas 14h45 HM des Basques 20h Hockey Senior
10	11 9h30 Curling 11h Kinésiologue 17h Hockey libre 18h CPA Carrousel 20h30 Ligue du jeudi  18h30 à 20h	12 8h École primaire 18h30 HM des Basques 20h Ligue de hockey 4x4	13 8h30 HM des Basques 9h30 HM des Basques 18h Party des entreprises 19h Junior D St-Cyprien
17	18 9h30 Curling 11h Kinésiologue 17h Hockey libre 18h CPA Carrousel 20h30 Ligue du jeudi  18h30 à 20h	19 13h30 Pumas M13 pratique 18h30 HM des Basques 20h Ligue de hockey 4x4	20 8h30 HM des Basques 9h30 Ballon sur glace adulte 19h30 Hockey Senior
24	25 	26	27 19h30 Hockey Senior
31 <i>Party</i> de fin d'année			

Avant

Fêtes éco-responsables:



RÉSUMÉ EN UN COUP D'OEIL



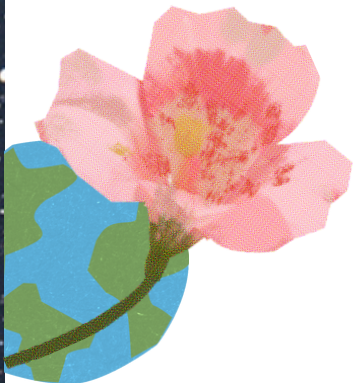
- Prévoir des cadeaux faits à la main (idéalement par vous) pour une touche personnelle et chaleureuse.
- Offrir des expériences qui créent des souvenirs inoubliables.
- Opter pour des achats usagés pour dénicher des trésors uniques.
- Confectionner vos emballages en réutilisant des matériaux que vous avez déjà à la maison.
- Préparer un menu de fête délicieux tout en pensant aux quantités pour ne pas gaspiller.
- Fabriquer des décorations en famille pour une activité joyeuse et créative.
- Faire un tour des friperies et magasins de seconde main pour vos décorations et votre garde-robe festive.
- Anticiper la bonne quantité de vaisselle réutilisable pour vos festins.



Pendant Après

- Encourager vos convives à apporter leurs plats réutilisables pour emporter des restes et prolonger le plaisir!
- Mettre en place une station de tri bien visible pour vos matières résiduelles:
 1. À réutiliser: rubans, choux, papier de soie et bien plus.
 2. À recycler: papier d'emballage, imprimés, journaux, boîtes de carton, etc.
 3. À consigner: vos cannettes et autres contenants de boissons consignés.
 4. À composter: vos restants de nourriture.

- Congeler les restes de nourriture.
- Vérifier l'horaire de la collecte de sapins offerte dans votre municipalité pour vous départir de votre sapin naturel.
- Donner une 2e vie à vos restes des fêtes en les transformant en nouveaux repas inspirés:
 1. Un bon bouillon avec des restants de volaille.
 2. Un pâté chinois avec vos patates et votre farce.
 3. Un coulis pour napper vos fromages au four avec votre sauce aux canneberges.
- Si vos aliments sont toujours comestibles, pensez aux dons avant de vous tourner vers le compost.



POUR DES FETES ECO-RESPONSABLES

Pensez au recyclage des papiers cadeaux

Dans le bac noir :
les papiers brillants
et les rubans en tissu

Dans le bac jaune de tri sélectif :
les rouleaux en papier, le papier kraft
et les rubans en plastique



Joyeuses fêtes de fin d'année !



Ensemble modernisons la gestion des déchets ménagers





Historique du sapin de Noël



Le 24 décembre 1781, à Sorel, la Daronne Friedérique Charlotte Louise Van Massow Riedesel originaire d'Allemagne, illumine de chandelles, et décore de fruits un sapin trônant dans la salle à manger. C'est le premier arbre de Noël au Canada, voire en Amérique du Nord.

Au fil des années, plusieurs soldats allemands s'établissent partout au pays, apportant avec eux la tradition du sapin de Noël.

En 1981, Postes Canada a émis une série de timbres pour commémorer le 1er arbre de Noël au pays.

Que Noël brille de tous ses éclats et vous comble d'amour! Que le Nouvel An, vous apporte joie, santé et bonheur. Souhais sincères de la Société Saint-Jean-Baptiste.



Lucille Gamache, présidente.



Vous aimez les chants de Noël ?

Joignez vous aux membres de la chorale de Saint-Cyprien, pour la messe de Noël le 25 décembre à 10h00 AM. Nous commençons les pratiques bientôt!

Communiquez votre nom au bureau de la fabrique : 418 963-3033.

Au plaisir de vous accueillir !



Le Castel

Centre Multi-Services de Saint-Cyprien

Invite toute la population à se joindre à ses résidents pour deux concerts.

Le 28 novembre 2025 à 13h30: Richard Gagnon et Lino Bélanger vous feront un concert duo trompette et guitare.

Le 23 janvier 2026 à 13h30: Émile Gosselin vous fera un concert de guitare classique/jazz/folk.



L'âgisme

c'est pas juste dans les romans



Nouveau à LA BIBLIOTHÈQUE

Un roman-photo : L'âgisme ce n'est pas juste dans les romans.

L'âgisme peut prendre plusieurs formes.

Voici quelques exemples :

- Utiliser un langage infantilisant envers les personnes âgées (parler plus lentement ou plus fort, avec un vocabulaire simplifié et des répétitions, sans que ce soit nécessaire);
- Interrompre, contredire ou ignorer l'opinion d'une personne âgée, en supposant qu'elle ne comprend pas bien;
- Penser automatiquement qu'une personne perd ses capacités physiques ou mentales à cause de son âge;
- Exclure les personnes âgées de certaines activités ou décisions en pensant qu'elles ne sont pas capables d'y participer;
- Faire des blagues ou des commentaires moqueurs sur l'âge, l'apparence ou le comportement des personnes âgées;
- Adopter et appliquer des politiques discriminatoires en santé ou au travail qui désavantagent les personnes en raison de leur âge.

La biblio vous informe...

“Un bon livre permet de se déconnecter du temps et de l'espace et de s'offrir un moment privilégié.” –Jean Gastaldi

Nous vous informons que la plateforme MesAieux.com, à laquelle vous avez accès via votre abonnement à la bibliothèque, cessera d'être disponible à partir du 1er janvier 2026.

Chaque utilisateur est invité à imprimer son arbre généalogique créé sur la plateforme dès maintenant afin d'en conserver une copie avant la fermeture de la plateforme.

Prenez note que nous sommes fermés du 19 décembre au 5 janvier pour la période des fêtes. Un petit congé bien mérité pour les bénévoles.

Merci aux utilisateurs de la Biblio. qui sont de plus en plus nombreux d'année en année. C'est la raison pour laquelle nous sommes motivées à donner du temps pour vos moments lecture.

Joyeux temps des fêtes à tous!

Échange de livres : 17 novembre!

Heures d'ouvertures

Mardi: 15h à 16h30

Jedi: 18h30 à 20h

Au plaisirs de vous voir.

Bonne lecture!

L'équipe de la bibliothèque!



Familiprix
 AU SERVICE DE VOTRE SANTÉ
 PHARMACIE P. LÉPICIER ET M.H. MIOUSSE INC.

POINTS DE DISTRIBUTION
DE L'INFORMO

LE MARCHÉ GOURMAND
 SAINT - CYPRIEN

CHARLES DARVEAU ET DAVE LABRIE
 PROPRIÉTAIRES

418 963-2255
 lemarchegourmand@outlook.com

Merci
 Beaucoup



Desjardins
 Caisse des Basques

Là où vous allez!



GPM
 GAZ-BAR MULTISERVICES INC.

Tel: 418 963 2812
 Fax: 418 963 1238

RUBRIQUE

DÉVELOPPEMENT LE BOISÉ À L'ABRI, RUE MGR-VERREAU

Pour votre projet de construction de maison ou duplex, nous avons encore quelques terrains de disponible. Endroit tranquille et à proximité de tous les services. Contactez nous au 418 963-2766 Michel Labrie et France Thériault



Un grand
Merci
 à nos commanditaires

CONCEPTION | FABRICATION

418 963-7158

desjardinsbijoux.com
 desjardinsbijouxbsl@gmail.com

Carolle Desjardins
 joaillière





BERNARD 
GÉNÉREUX DÉPUTÉ
 MONTMAGNY-L'ISLET-KAMOURASKA-
 RIVIÈRE-DU-LOUP

Ministre du cabinet fédéral de Développement économique rural et de l'Agence de développement économique du Canada (DEC) pour les régions du Québec

WWW.BERNARDGENEREUX.CA
BERNARD.GENEREUX@PARL.GC.CA



**Côté
Ouellet
Thivierge**

**+ NOTAIRES
AVOCATS**

Vêtements et accessoires
Pêche, Chasse, Travail, Motoneige 

Dépanneur, Lave-auto
Diesel et propane, Affûtage 

418-963-3253 • contact@gazbarmultiservices.com
124, Grande Ligne Nord, Saint-Cyprien, QC G0L 2P0

gazbarmultiservices.com



**Présent dans la
communauté**

Centre de services de Saint-Cyprien
126, rue Principale
desjardins.com/caisse-basques



Desjardins
Caisse des Basques

**CENTRE MODE
Beaulieu**

325, rue Témiscouata
Rivière-du-Loup (Québec) G5R 2Y7
Tél. : 418 862-2160 - Téléc. : 418 862-5395
www.centremodebeaulieu.com

**LE MARCHÉ GOURMAND
SAINT - CYPRIEN**

CHARLES DARVEAU ET DAVE LABRIE
PROPRIÉTAIRES

418 963-2255
lemarchegourmand@outlook.com

**GROUPEMENT FORESTIER
GRAND-PORTAGE**

Téléphone : 418-495-2054 - Poste 0
1004 route des roches, Saint-Antoine, G0L 2J0
www.gfqp.ca



**Propane
Sélect**

Christian Pelletier
Directeur

685, boulevard Armand-Thériault
Rivière-du-Loup (Québec) G5R 6B9
Tél. : (418) 860-2442 • Fax : (418) 860-2200
Sans frais : (877) 860-2442
Courriel : cpelletier@propaneselect.ca
Site Web : www.propaneselect.ca

No. RBO : 8293-0782-19

Centre de Rénovation



**Home
hardware**


QUINCAILLERIE
SAINT-CYPRIEN INC.

• Matériaux de construction • Quincaillerie • Plomberie • Électricité • Peinture • Décoration

France Charest et Rémi Lévesque, propriétaires

179, Principale, C.P. 160 Tél. : 418 963-2023
Saint-Cyprien (Québec) 418 963-3639
G0L 2P0 Téléc. : 418 963-3518

france.charest@homehardware.ca

**CENTRE FUNÉRAIRE
Jean-Guy Rioux**

Siège social
30, rue Notre-Dame Ouest
Trois-Pistoles (Québec) G0L 4K0
Tél. : 418 851-1962 - Téléc. : 418 851-4796 - Sans frais : 1 888 851-1962
Courriel : funeriou@derytele.com

Directeur/trice : *Nelson Rioux*



**EXCAVATION
MICHEL GOSSELIN**
9216-4862 Québec inc.

108, rue des Pins,
Saint-Cyprien (Qc) G0L 2P0

418 963-3747
418 868-5804

R.B.Q. : 5925-1097-01



LEBLOND
TRANSPORT FORESTIER

Pascal Leblond
Président

Transport et chargement de bois
Achat de bois de sciage

224-A, RUE PRINCIPALE
ST-CYPRIEN (Québec)
G0L 2P0

Tél. 418-963-2829
Cell. 418-894-7760
Sans frais: 877-963-2829

p_leblond@pleblond.ca



Famiprix
AU SERVICE DE VOTRE SANTÉ

PHARMACIE P. LÉPICIER ET M.H. MIOUSSE INC.

 197, Principale - St-Cyprien, Qc - G0L 2P0 (418) 963-3306
3, Principale Nord - St-Hubert, Qc - G0L 3L0 (418) 497-3925
136A, Seigneur Côté - Isle-Verte, Qc - G0L 1K0 (418) 898-3111
535, du Patrimoine - Cacouna, Qc - G0L 1G0 (418) 867-3569

LE CLUB DES 50 ANS ET PLUS
Les gais philosophes inc

104, rue du Centenaire, C.P. 240
Saint-Cyprien (Québec) G0L 2P0

Location de la salle s'adresser à :

Jocelyn Ouellet : 581 646-8802



OUELLET
ALCIDE OUELLET ET FILS INC.

235, route 291
Cacouna, Qc G0L 1G0
418 867-1441

www.alcideouellet.com

**JULIEN LABEL
PIÈCES D'AUTO**
REMORQUAGE • GARAGE • RECYCLEUR

117, Grande Ligne Nord
St-Cyprien (Rivière-du-Loup), QC
G0L 2P0

Gars: 418.963.2495
Révis: 418.963.5365
Fax: 418.963.6429



Après m'avoir lu,
mettez-moi au bac bleu!



LAUZIER ÉLECTRIQUE Inc.

Résidentiel
Commercial
Industriel
Agricole

Service de nacelle
Ligne moyenne
tension 25 KV

Tél. : 418 963-6000 • Cell. : 418 714-2181
Téléc. : 418 963-6002 • lauzierelectrique@live.ca

124, rue Principale
Saint-Cyprien (Qc) G0L 2P0

RBO : 5625-8860-01



Merci pour votre support!