

REVUE  
DE LA

CHAMBRE DE COMMERCE

# française

AU CANADA

SEPTEMBRE 1970 No 613





**Air Liquide produit  
plus de gaz industriels,  
en plus grandes quantités,  
que toute autre compagnie  
au Canada**

**AIR LIQUIDE CANADA**   
PREMIERS DANS LE MONDE DES GAZ INDUSTRIELS  
4935 est, rue Beaubien, Montréal 409, Qué.

# REVUE

DE LA

## CHAMBRE DE COMMERCE FRANÇAISE

AU CANADA

Septembre 1970, No 613

La conjoncture au Canada .....	H. M.	3
La vocation internationale des sociétés pétrolières .....	J. Payan	5
Le Groupe des Compagnies d'Assurances La Paix .....	C. Albinet	9
La bourse .....		13
Nouvelles de France et du Canada .....		15
Premier tournoi de golf .....		18
Manic V démarre .....		19
News from Toronto .....		21
Peking Eyes The European Community .....		23
Participation française à des expositions canadiennes .....		25
Interal 1970 .....		27
Nouveaux membres .....		31
Notre carnet .....		32

LA CHAMBRE DE COMMERCE  
FRANÇAISE AU CANADA

1080, Côte du Beaver Hall, Bureau 826  
Montréal 128, Qué.

Tél. : 866-2797-98

Adresse télégraphique : Gallia Montréal

La Revue est publiée tous les deux mois par  
La Chambre de Commerce Française au Canada

Prix : le numéro \$0.75

Abonnement annuel : Canada \$4.00

France et autres pays : \$8.00

**Affranchissement en numéraire  
au tarif de la troisième classe**

Permis No 10.015

Port de retour garanti

Imprimée par

**PIERRE DES MARAIS INC.**  
225 est, rue Roy, Montréal 131 — 288-5191

"L'Empress of Canada" dans le port de Montréal.

# 747

service

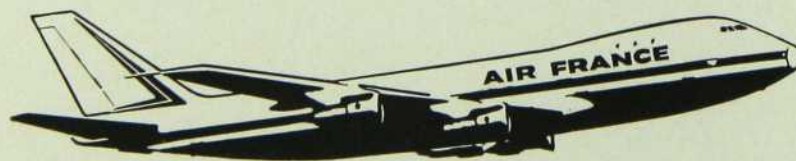
**B747**

**Montréal**

**Paris**

une exclusivité

**AIR FRANCE**



## LA CONJONCTURE AU CANADA

*Quelques signes favorables incitent à penser que le ralentissement de l'expansion économique pourrait faire place à une reprise modérée du rythme de croissance vers la fin de cette année ou au début de l'an prochain.*

*En dépit de contraintes monétaires toujours sensibles, les projets d'investissements pour l'année 1970 ont été révisés en effet dans le sens de la hausse. La récente enquête du ministère du Commerce et de l'Industrie du Canada prévoit des dépenses d'équipement de \$18 milliards environ, chiffre qui représente une augmentation de 8% sur les investissements réalisés en 1969 et de \$100 millions sur les projets envisagés au début de cette année dans le secteur privé et le secteur public. Quoique modeste, ce gain est encourageant, compte tenu de la conjoncture actuelle.*

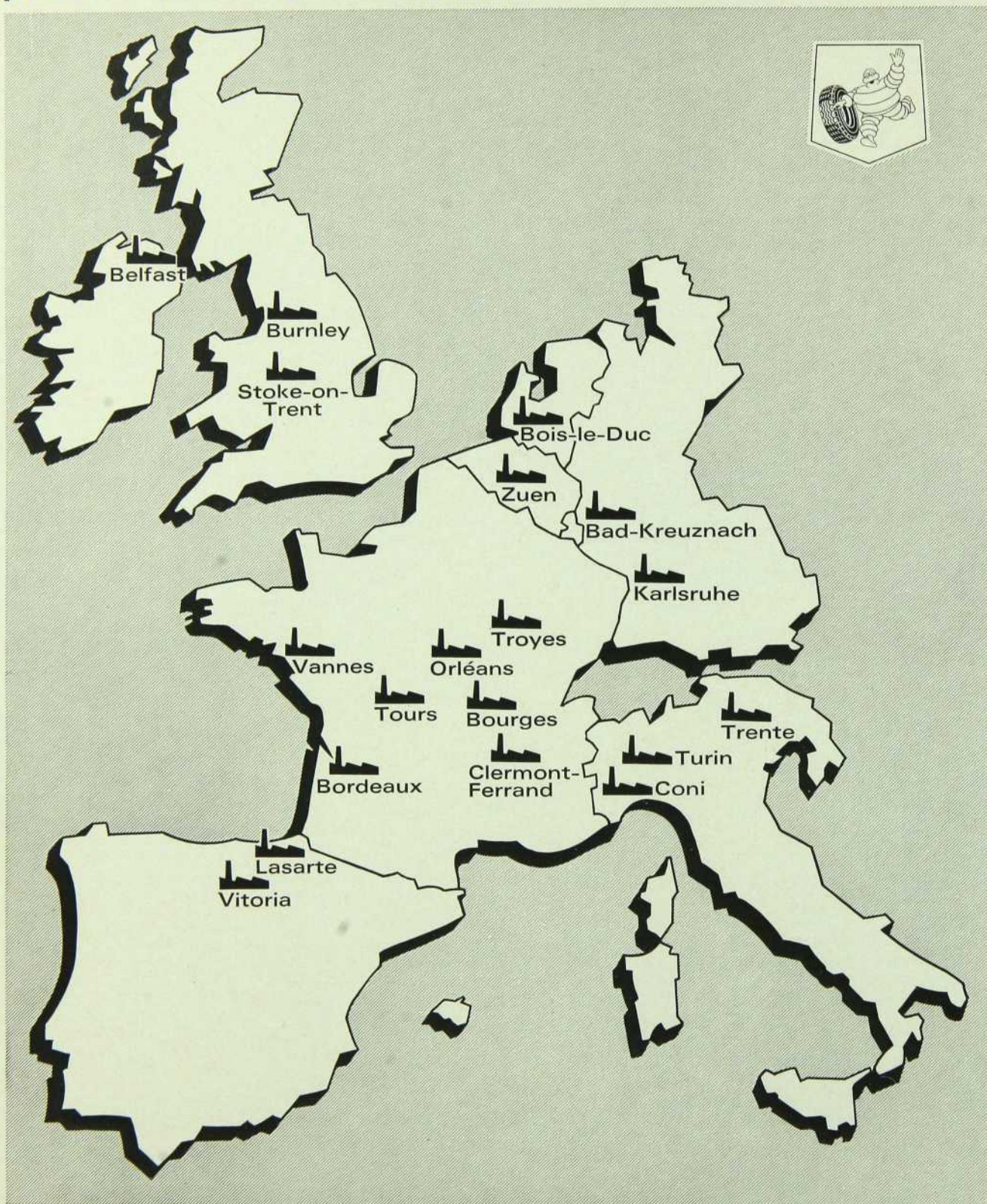
*La décision du ministre fédéral des finances, M. Edgar Benson, de reconsidérer dans un sens plus libéral les propositions de réforme fiscale exposées dans le livre blanc, ne peut que faciliter la reprise des investissements industriels. Le ministre a laissé entendre, entre autres, que l'alourdissement des charges fiscales des entreprises minières et pétrolières, et des petites entreprises, recommandé par le livre blanc, serait révisé et que les nouvelles dispositions seraient plus favorables. Ces changements sont susceptibles de débloquent un certain nombre de projets industriels et miniers dont les promoteurs attendent de connaître les modalités définitives de la réforme fiscale.*

*La hausse des prix est moins forte depuis le printemps, notamment en ce qui concerne les prix de gros. L'augmentation des prix à la consommation s'établit au rythme annuel de 3.5% depuis le deuxième trimestre, alors qu'elle était de 4.6% l'année dernière. Ce ralentissement de la hausse des prix commence à se traduire par une atténuation de la psychose de l'inflation et il constitue une bonne base, au Canada comme aux États-Unis, pour une reprise des affaires.*

*L'évolution plus satisfaisante des prix, conjuguée avec l'aggravation du chômage, a amené le gouvernement fédéral et les autorités monétaires à relâcher quelque peu les restrictions monétaires et assouplir notamment le crédit. La masse monétaire s'accroît plus rapidement, les disponibilités bancaires s'améliorent, les taux d'intérêt diminuent légèrement, en particulier dans le domaine des prêts hypothécaires. Le gouvernement fédéral vient également de décider de dégager \$100 millions de plus pour la construction de logements. Les pressions sur les marchés financiers se sont donc atténuées. Que, dans ces conditions, la bourse ait commencé de se raffermir, cela ne doit pas surprendre (Voir notre chronique boursière habituelle).*

*Ces résultats doivent être considérés toutefois avec prudence. La lutte contre l'inflation n'est pas terminée. Il est possible en effet que de fortes augmentations de salaires, obtenues au second semestre lors du renouvellement des contrats de travail dans d'importantes industries, exercent de nouvelles pressions sur les coûts et les prix. Et la lutte contre le chômage exigera de son côté un très net redressement des investissements, notamment dans la construction.*

Dans toutes ses usines, MICHELIN apporte le même soin à ses fabrications pour la production de pneumatiques de haute qualité pour tous les véhicules.



## LES USINES MICHELIN EN EUROPE

68-1996-Ca

# LA VOCATION INTERNATIONALE DES SOCIÉTÉS PÉTROLIÈRES

**Un exemple Français : La Société Nationale des Pétroles d'Aquitaine**

**par Jacques PAYAN**

*Monsieur Jacques Payan, vice-président exécutif d'Aquitaine Co. of Canada Ltd. était le conférencier invité d'honneur de la Chambre de Commerce Française au Canada à l'occasion du déjeuner du 28 mai à Montréal. C'est devant un auditoire de plus de 150 personnes que Monsieur Payan donna les raisons de la croissance et de la diversification des activités de la Société Nationale des Pétroles d'Aquitaine.*

*L'exposé fut suivi de questions concernant pour la plupart le succès hors de l'ordinaire rencontré par la filiale canadienne de la Société Nationale des Pétroles d'Aquitaine.*

*Nous reproduisons ci-dessous un résumé de l'exposé de Monsieur Payan.*



M. Jacques Payan.

couverts, elles souhaitent obtenir le meilleur rendement économique des investissements effectués.

Les sociétés pétrolières ne font pas exception, et même elles sont encore plus caractéristiques que les autres sociétés vivant de l'extraction de minerais, en ce sens que la durée de vie de leurs gisements est très courte. Elle est peut-être en moyenne d'environ quinze ans, lorsque l'exploitation est effectuée dans un cadre économique où la loi de l'offre et la demande a une influence prépondérante. S'il faut bien reconnaître que ce cadre "idéal" devient de moins en moins commun dans le monde du pétrole, il reste vrai cependant qu'au Canada par exemple où les opérations ont lieu dans un marché très réglementé, la durée d'exploitation est d'environ 20 ans pour un gisement de gaz et 40 ans pour un gisement d'huile. Nous sommes donc condamnés à une véritable "fuite en avant" par la nature même de notre activité. Ceci est d'ailleurs reconnu, plus ou moins bien mais c'est une autre histoire, par les législations fiscales de tous les pays qui prévoient des provisions pour épuisement de gisement ou des systèmes équivalents.

Cette fuite en avant peut se produire dans deux directions souvent utilisées par les pétroliers : l'une est la diversification des sources d'approvisionnement par la recherche dans de nouveaux pays, l'autre est la diversification de l'activité propre de la société elle-même, d'une part dans l'exploration pour de nouveaux produits, ce qui ne change pas la vocation même de la société qui l'entreprend, d'autre part par l'intégration en aval de la production des matières premières, par exemple par le contrôle d'une industrie de raffinage ou d'une industrie chimique, ce qui apporte une stabilité propre à celle des industries de transformation.

L'exemple de la Société Nationale des Pétroles d'Aquitaine est je crois assez typique des problèmes d'évolution qui se posent aux sociétés pétrolières et de la façon dont ils peuvent être résolus : La S.N.P.A. a suivi deux courants parallèles déjà très nets bien qu'elle ait moins de trente ans d'âge.



Le conférencier invité d'honneur et notre Président.



Jacques Ranoux, René Chouteau, Bernard Cloutier, Jean Debray.

1. Elle s'est intégrée en aval :

Elle a été successivement, et de manière cumulative :

- société de recherche pétrolière (1941-1949) sans autre actif que son domaine minier,
- société productrice de pétrole brut (1950), de gaz et soufre (1957) à la suite de la découverte de Lacq,
- société intéressée au raffinage (1960) en France,
- société pétrochimique (1963) par la production de plastiques en France, et maintenant aux Etats-Unis et au Japon.



Pierre Frechette, Nicolas Takacsy, Jean Trocmé.

2-a) Elle a procédé à une diversification géographique

- de 1941 à 1958, elle intervient exclusivement sur le territoire de la France métropolitaine,
- en 1958, elle intervient pour la première fois à l'étranger (Sahara algérien) et en 1960 en Espagne. Mais la métropole représente encore 70% de la superficie minière totale.
- Ce n'est qu'à partir de 1964 qu'elle accède, de manière effective, au stade international. Dès cette date, elle dispose de dix fois plus de terrains qu'en

# Tout bien calculé

voici la formule idéale!

## Compte d'Epargne Véritable

Il rapporte un bon taux d'intérêt et permet de réaliser vos projets. Il assure un meilleur contrôle de vos économies.

## Compte de Chèques Véritable

Combiné au Compte d'Epargne Véritable, il permet de bien gérer votre budget. Il vous procure, gratis, un relevé mensuel et un portefeuille "Chéqueraire" contenant vos chèques personnalisés.



Formule idéale: les Comptes Véritables de la



# Banque de Montréal

La Première Banque au Canada



A. Gabillaud, B. Lechartier, Philippe Jannes, Paul Bergeron.

1960, et la superficie détenue en France métropolitaine ne représente plus que 10% du total.

— en 1970, la superficie du terrain de chasse a encore doublé, tandis que la superficie détenue en France ne représente plus que 2% du total.

**2-b) Elle a procédé à une diversification d'activité** en montrant un intérêt croissant,

— pour l'exploration minière, énergétique (uranium) ou non (1967)

— pour les secteurs industriels à haute rentabilité : participation dans une société de software aux Etats-Unis (1970).

On observe ainsi qu'à l'échelle du Groupe, l'avenir paraît dégager un "profil" moins exclusivement pétrolier. Il devrait de plus en plus apparaître comme celui d'une société attachée, avant tout, aux secteurs de pointe susceptibles à la fois d'améliorer sa situation financière et d'assurer sa position concurrentielle à l'échelon international.

Mais cet exemple devrait aussi aider à faire sentir de façon concrète combien, pour une société minière active, la liberté d'étendre ses activités hors des frontiè-



P. Labadie, M. C. Dressler, B. Leclerc, Michel Mercier.

res du pays où elle a son origine est une nécessité vitale, et pourquoi les sociétés pétrolières sont si attachées à la liberté d'investir à l'étranger.

Les filiales de ces sociétés minières peuvent se retrouver confrontées avec le problème de la concurrence avec leur maison-mère, lorsqu'elles sont ou deviennent financièrement indépendantes et qu'elles ont acquis une taille suffisante pour aller travailler en dehors des terrains où elles se sont développées jusqu'à devenir adultes. Il est bien évident que ce problème n'est jamais résolu par une solution de force, mais par une concertation nécessaire.

Comme il n'est aucune société, aussi importante et aussi riche soit-elle, qui n'ait à choisir en permanence entre de nombreuses possibilités économiques — en l'absence même de contraintes politiques — ce problème ne nous inquiète ni dans l'immédiat, ni pour le futur. Bien au contraire, nous pensons que l'accès à des sources d'information diversifiées, les expériences multipliées, l'aide que les diverses sociétés soeurs peuvent se donner, constituent un avantage précieux dans une économie de plus en plus concurrentielle où un développement permanent est indispensable à la simple survie de l'entreprise.



les éditions françaises inc.

siège social :  
192, rue Dorchester, Québec 2  
case postale 3459, St-Roch, Québec 2

succursales :  
8440, boul. St-Laurent, Montréal 351

DISTRIBUTEURS EXCLUSIFS  
DES ÉDITIONS PEDAGOGIA  
ET POUR LE CANADA DES  
ÉDITIONS LAROUSSE



Richmond, C.-B.



Kamloops, C.-B.



Edmonton, Alberta



Exshaw, Alberta



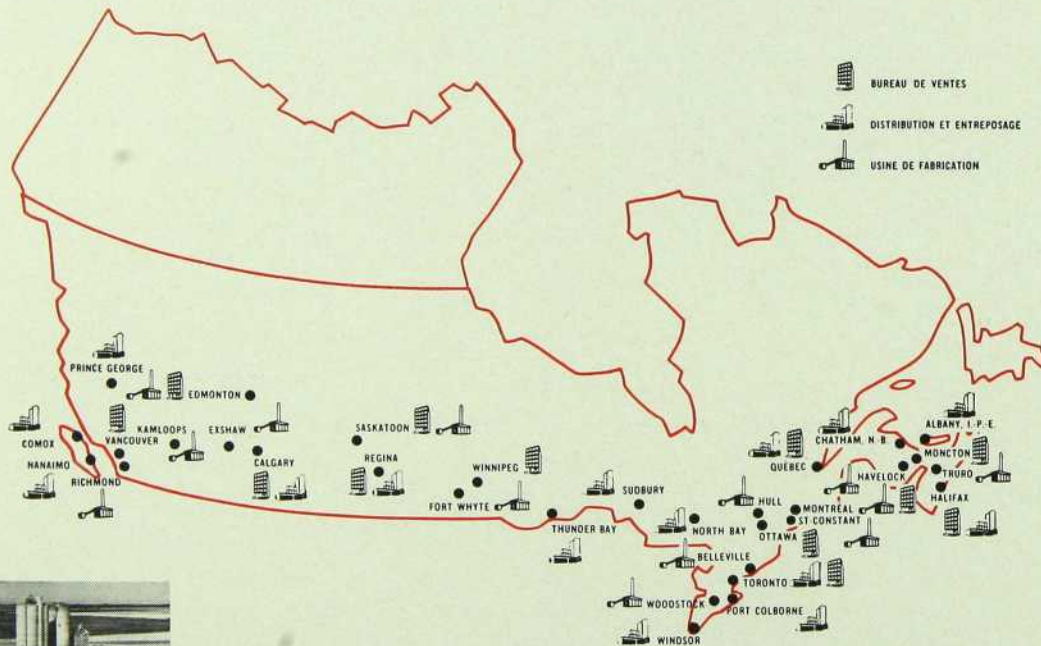
## Ciments Canada Lafarge Ltée Fusion de talents et de ressources pour mieux servir l'industrie de la construction.

La fusion de la Compagnie de Ciment Canada, Limitée et de Lafarge Canada Ltée procurera à tout le pays une gamme plus étendue de ciments de qualité supérieure.

En raison de l'accroissement de ses moyens, la nouvelle compagnie pourra entreprendre des travaux de recherche plus élaborés sur le ciment et le béton. Recherches dont l'industrie de la construction sera la première à bénéficier.

Ciments Canada Lafarge Ltée sera subdivisée en cinq régions: l'Ouest, les Prairies, l'Ontario, le Québec et les Provinces de l'Atlantique.

Cette décentralisation permettra à la Compagnie d'accorder une attention plus grande aux problèmes régionaux de l'industrie de la construction et autorisera en particulier l'amélioration du service et du réseau de communications.



Saskatoon, Sask.



Winnipeg, Man.



Woodstock, Ont.



## Ciments Canada Lafarge Ltée



Belleville, Ont.



Montréal Est, Qué.



Havelock, N.-B.



Hull, Qué.



St-Constant, Qué.



Brookfield, N.-E.

# LES INVESTISSEMENTS FRANÇAIS AU CANADA

## Le Groupe des Compagnies d'Assurances La Paix

par **Charles ALBINET,**

*Directeur-Adjoint des Sociétés du Groupe LA PAIX*

*Directeur Général de LA PAIX DU CANADA de 1958 à 1969*

LA PAIX — Compagnie d'Assurances presque centenaire — a été fondée en France le 28 mars 1881. Son siège social est situé à Paris, dans le 9<sup>ème</sup> arrondissement, au 58 de la rue Taitbout. Au cours de ses 89 années d'existence, la Compagnie a considérablement développé et diversifié ses activités. Elle est devenue — sous le nom de LA PAIX SOCIÉTÉ ANONYME — un holding financier qui participe, à titre d'actionnaire tantôt majoritaire, tantôt minoritaire, à de nombreuses entreprises soit d'assurances, soit industrielles. LA PAIX S.A. dirige maintenant la politique de développement d'un Groupe dynamique qui exerce son activité non seulement dans le territoire français, mais également dans plusieurs pays étrangers, et notamment au Canada par l'intermédiaire de LA PAIX, Compagnie d'Assurances Générales du Canada.

C'est en 1956 que LA PAIX S.A. décidait d'acquérir une Agence Générale qui la représentait depuis plusieurs années dans la Province de Québec et de la transformer en une Compagnie à charte fédérale destinée à étendre progressivement ses activités à tout le Canada.

La nouvelle Société, LA PAIX Compagnie d'Assurances Générales du Canada — incorporée par décision du Parlement en date du 12 juin 1956 — a commencé ses opérations le 1<sup>er</sup> janvier 1957. Dès le début, plusieurs personnalités éminentes — canadiennes et françaises — se sont intéressées au développement de la jeune Compagnie. La plupart d'entre elles font toujours partie de son Conseil d'Administration où l'on retrouve des noms très connus dans le monde des affaires :

Mlle Jeanne Langlet

MM. John Bumbray  
Jean-Paul Carette  
Maurice Chartré  
Marcel Dumas

MM. Guy Hamel  
René Laflamme  
Gérard Parizeau  
Jean-Marie Poitras  
Jean-Aristide Tardif

Le capital social de LA PAIX DU CANADA — divisé en 10.600 actions de \$100 — s'élève à \$1.060.000. Il pourra être augmenté ultérieurement jusqu'à \$3.000.000. Les actionnaires ont, en outre, payé une prime d'émission de \$50 par action qui a permis de constituer un surplus de \$530.000 destiné à couvrir les dépenses d'établissement de la Compagnie et à financer le développement de son portefeuille.

A l'origine LA PAIX S.A. détenait 44% des actions de LA PAIX, Compagnie d'Assurances Générales du Canada. En 1965, elle passait un accord avec une importante Compagnie d'Assurance-Vie de Québec — La Laurentienne — aux termes duquel cette dernière prenait une part majoritaire dans LA PAIX DU CANADA; LA PAIX S.A. conservait pour elle-même 30% du capital social et obtenait la possibilité d'être désormais intéressée — à concurrence de 30% également — à toutes les acquisitions ultérieures du Groupe La Laurentienne dans le domaine de l'assurance générale.

C'est ainsi qu'en 1969, LA PAIX S.A. recevait une participation de 30% dans le capital de la Compagnie d'Assurance du Club Automobile de Québec qui se trouvait par ailleurs propriétaire à 100% d'une autre filiale de la Laurentienne, La Protection Universelle. Cette nouvelle prise de participation nécessitait évidemment une augmentation importante des investissements déjà effectués au Canada par la Compagnie française.

Ces deux dernières acquisitions étant toutes récentes, nous allons nous limiter ici à commenter l'évolution des résultats de LA PAIX DU CANADA au cours de ses 13 premières années d'existence.

Les débuts de la Compagnie canadienne se sont déroulés dans une période qui s'est révélée particulièrement difficile pour l'industrie de l'assurance. En effet, de 1957 à 1969, les Compagnies exerçant leur activité au Canada — ont connu — dans leur ensemble

Le CRÉDIT FONCIER FRANCO-CANADIEN, société de prêts hypothécaires fondée en 1880, vous offre des placements sûrs et une bonne rentabilité avec des obligations d'un montant minimum de \$500, émises en tout temps, pour toute échéance entre un et cinq ans. Les intérêts peuvent être soit composés semi-annuellement et payés à l'échéance, soit payés semi-annuellement.

Les taux courants vous seront fournis sur demande au siège social de la société, 612 rue St-Jacques à Montréal (tél. 845-7111) ou à sa succursale de Québec, 1135 Chemin St-Louis (tél. 681-0277).

La société a également des succursales à Toronto, Winnipeg, Régina, Edmonton et Vancouver ainsi que des agences à Ottawa, Saskatoon et Calgary.

— 7 années favorables au cours desquelles elles ont réalisé un profit technique global de 210 millions de \$, mais aussi 6 années défavorables pendant lesquelles elles ont accusé un déficit technique total de 278 millions de \$. Le solde de ces 13 années d'opérations se chiffrait donc, pour ces Compagnies, par une perte nette de 68 millions de \$.

Dans ce marché peu propice à la création de nouvelles affaires, LA PAIX DU CANADA a connu tout d'abord — comme on pouvait s'y attendre — des débuts difficiles. Mais, la situation s'est progressivement stabilisée grâce d'une part au développement de son réseau commercial qui s'est traduit par une augmentation importante du chiffre d'affaires, grâce d'autre part à l'amélioration de ses méthodes de gestion qui a assuré la rentabilité de l'entreprise.

Depuis l'exercice 1965, LA PAIX DU CANADA a régulièrement enregistré des résultats statutaires positifs représentant un total de profits bruts — avant impôts et provisions exceptionnelles — de 940.000 \$ en 5 ans.

Le tableau ci-après résume l'évolution des résultats de LA PAIX DU CANADA au cours de la période s'étendant de 1957 à 1969 :

L'exercice 1969 s'est donc révélé très favorable pour LA PAIX DU CANADA, alors que les Compagnies exerçant leur activité au Canada enregistraient, dans leur ensemble, une perte technique globale de 53 millions de \$.

De leur côté, les deux autres entreprises auxquelles LA PAIX S.A. participe connaissent, elles aussi, des

résultats très satisfaisants puisque, pour ce même exercice 1969, les profits avant impôts de la Compagnie d'Assurance du Club Automobile de Québec atteignent \$526.000, et ceux de La Protection Universelle \$72.000.

Afin de donner un tableau complet des activités de LA PAIX S.A. au Canada, il convient enfin de signaler que le Groupe français est également présent sur le marché de la réassurance par l'intermédiaire d'une filiale qu'il contrôle entièrement, LA PAIX A.I.R.D. Cette Compagnie — dont l'actif dépasse \$1.200.000 — a réalisé en 1969 des profits avant impôts s'élevant à \$141.000.

LA PAIX S.A. est donc maintenant solidement installée au Canada où — en plus de sa filiale LA PAIX A.I.R.D. spécialisée dans la réassurance — elle détient 30% du capital social de trois Compagnies d'assurances générales dont l'actif global s'élève à \$16.500.000 et dont le chiffre d'affaires annuel dépasse actuellement \$10.000.000.

Ces quatre Sociétés — qui représentent des investissements français de près de 3 millions de dollars au total — sont appelées à connaître un important développement au cours des prochaines années grâce notamment à l'étroite collaboration qui s'est établie dès l'origine entre LA PAIX S.A. et ses associés de La Laurentienne.

L'implantation d'une Compagnie d'assurances française au Canada comportait de nombreux risques aussi bien techniques que financiers. Compte tenu des résultats acquis par les entreprises auxquelles elle participe dès maintenant, LA PAIX S.A. a prouvé qu'elle avait déjà relevé avec succès son défi canadien.

### Résultats de 1957 à 1969

	1957	1961	1965	1966	1967	1968	1969
Primes souscrites brutes (en milliers de \$) .....	993	1.583	2.260	2.428	2.598	3.016	3.259
Rapport des sinistres aux primes (en pourcentage) ....	83%	59%	65%	59%	55%	58%	57%
Rapport des frais généraux aux primes souscrites (en pourcentage) .....	43%	39%	32%	33%	34%	33%	33%
Résultats statutaires bruts — avant impôts et provisions exceptionnelles — (en milliers de \$) .....	-155	-7	+50	+144	+227	+254	+265

**PLUS QUE CENTENAIRE EN FRANCE,**

**LA**

# **SOCIÉTÉ GÉNÉRALE**

La seule Banque de Dépôts Française aux États-Unis

***vous offre dans ses deux succursales de New York***

- **Succursale Principale : 66 Wall Street, New York 10005 - 269-4600**
- **Rockefeller Center : 15 West 50th Street, New York 10020 - 581-9630**

**un service bancaire complet et notamment :**

Transferts de fonds aux États-Unis et à l'étranger ;

Chèques de voyage, comptes de chèques, comptes d'épargne, etc.

# LA BOURSE

Communiqué par Greenshields Incorporated

Entre fin mai et fin août, les marchés boursiers nord-américains ont connu l'une des phases de redressement les plus dynamiques de l'après-guerre. Les titres de premier ordre que reflète l'indice Dow Jones des valeurs industrielles ont rattrapé en trois mois tout le terrain perdu depuis janvier, mois où le marché semblait avoir atteint son plus bas niveau au cours du cycle actuel.

Si l'on essaie de considérer le marché en perspective, il semble que la baisse d'avril-mai qui se chiffra par une perte de 20%, soit 160 points à la moyenne Dow Jones, n'était pas rattachée à des facteurs économiques mais reflétait plutôt l'influence déprimante de l'intervention au Cambodge, de la débâcle d'I.O.S. et du resserrement continu des liquidités qui entraîna notamment l'effondrement du Penn-Central. En fait, le creux de la correction cyclique se situe probablement autour des 740 points au Dow Jones, creux atteint à la fin de janvier et que l'on retrouve largement au milieu de l'été après le redressement qui suivit la plongée psychologique du printemps 1970. Cette façon de voir est d'ailleurs corroborée par le fait que, en comparaison des corrections antérieures de l'après-guerre, la baisse de la production, de l'emploi et des bénéfices des sociétés a été modérée en 1969-1970 (et ne promet pas de s'accroître), tandis que la chute des cours fut à la fois prolongée et très sensible.

Les facteurs économiques reprenant leur rôle déterminant sur les cours du marché, les perspectives économiques des 6 ou 9 prochains mois regagneront une importance de premier plan. Après le ralentissement important des dépenses en biens de consommation durables (par exemple les automobiles) et la diminution des stocks dans la construction domiciliaire et l'industrie, et avec les réductions sensibles apportées au programme de la défense des États-Unis, la correction se fait actuellement, selon l'évolution normale d'un cycle, dans les investissements en installations et en équipement. Certes, les projets antérieurs d'investissement des entreprises prévus pour la fin de 1970 et le premier semestre 1971 font probablement l'objet de légères révisions à la baisse commandées par la croissance plus lente de la demande, la modération escomptée de l'inflation, la compression des bénéfices et la nécessité impérieuse de renflouer les liquidités. Les politiques monétaires et fiscales s'orientent vers l'expansion progressive depuis quelque deux trimestres et la correction économique s'effectuant à un rythme régulier "comme prévu", on peut s'attendre à ce que l'économie des États-Unis se redresse dès la fin 1970 ou le début de 1971. Cette reprise sera sans doute précédée comme c'est généralement le cas, par une augmentation des bénéfices des sociétés.

L'orientation nouvelle prise par la Fédérale Réserve et le gouvernement américain a été justifiée par l'ac-

croissement récent du chômage et le ralentissement du rythme de l'inflation, notamment en ce qui concerne les prix des matières premières et les prix de gros. Cette tendance devrait progressivement se faire sentir dans l'indice des prix à la consommation, assurant ainsi un ralentissement de la montée des prix au détail. Il est aussi important de noter, relativement aux bénéfices des sociétés, qu'en dépit d'augmentations de salaires encore excessives, la productivité s'améliore et tend vers un meilleur rendement par unité de coût salarial.

L'atténuation de la psychologie inflationniste manifeste tant dans les décisions d'investissement des entreprises que sur les marchés financiers, devrait entraîner bientôt une autre diminution des taux d'intérêt à long terme. Le revirement récent du marché des obligations et la reprise prévisible des affaires devraient, à leur tour, se montrer favorables aux cours des actions. En fait, le comportement du marché boursier reflète, comme il le fait traditionnellement au cours d'un cycle, l'anticipation par les investisseurs du redressement écono-

## Greenshields Incorporated

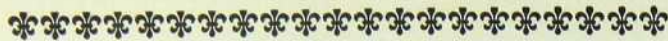


4 Place Ville Marie, Montréal

### Tous Services Financiers

- Ordres en Bourse
- Opérations sur le Marché Monétaire
- Souscription et Distribution de Titres
- Gestion de Portefeuille
- Recherche Économique et Financière

Montréal	Toronto	New-York	Londres
Ottawa	Québec	Winnipeg	Vancouver
	Calgary	Hamilton	
	Représentant à Zurich		



# POUR VOS VACANCES OU VOS VOYAGES D'AFFAIRES



voyez la  
**S.N.C.F.**  
avant votre départ.

VITESSE • EXACTITUDE • CONFORT

**LES CHEMINS DE FER FRANÇAIS  
SONT À VOTRE SERVICE**

*Pour tous renseignements:  
sur billets à prix réduits, Eurailpass, etc.,  
consultez votre agence de voyage ou les bureaux de la*

**SOCIÉTÉ NATIONALE DES CHEMINS DE FER FRANÇAIS**

Chambre 436, 1500, rue Stanley, Montréal, Tél.: 288-8255



mique qui s'annonce. Si ce redressement, qu'appuient la reprise de la construction domiciliaire et des dépenses en biens de consommation durables, peut se révéler modeste, du moins au début, il devrait néanmoins constituer le point de départ d'une croissance vigoureuse en 1972 et 1973.

Bien que le marché boursier soit, à court terme, vulnérable à un recul, motivé en partie par la persistance du dernier redressement des cours et en partie par les répercussions troublantes qui se feraient sentir si la situation s'empirait en Asie du sud-est et au Proche-Orient, ainsi que par la situation monétaire internationale (mauvais état de la balance des paiements des États-Unis) ou même par l'économie interne (conflits syndicaux, manques de liquidités dans les sociétés), la tendance fondamentale devrait être à la hausse.

Au Canada, la plus grande stabilité des prix, un taux plus élevé de chômage, l'écrêtement de la production et la situation de force, gênante, de notre balance des paiements, annoncent un relâchement soutenu de la politique financière. Des augmentations de salaires plus réalistes auxquelles pourraient aboutir les négociations en cours pourraient accélérer la tendance. Dans la perspective d'un marché New-Yorkais ferme et d'un redressement économique prévisible parallèle à celui des États-Unis, les entreprises de services publics, les institutions financières, les pétroles, les magasins de détail et les sociétés de construction domiciliaire offrent les meilleures possibilités de plus-value sur le marché canadien.



**ASSELIN, BENOÎT, BOUCHER,  
DUCHARME, LAPOINTE**

**Ingénieurs-Conseils**

ASSOCIÉS

M. Hector Asselin, ing.  
M. Marc Benoît, ing.  
M. Raymond Boucher, ing.  
M. André Ducharme, ing.  
M. Gérard A. Lapointe, ing.

SOCIÉTAIRES

M. Léonard Cartier, ing.  
M. Alban M. Deschênes, ing.  
M. Frédéric Dréville, ing.  
M. Robert Garneau, ing.  
M. Gilles Marinier, ing.  
M. G. Edgar Ransom, ing.  
M. John H. Redding, ing.

**Tél. : 931-1731**

**4200 ouest, boul. Dorchester, Montréal 215**

# NOUVELLES DE FRANCE ET DU CANADA

## Les industries spécifiquement parisiennes

La qualification d'industries spécifiquement parisiennes concerne une quinzaine d'activités précises de production considérées à tort ou à raison comme caractéristiques de la Ville de Paris. Ce sont, essentiellement, les industries de main-d'oeuvre qui nécessitent un matériel peu encombrant, des locaux peu étendus, qui travaillent des matières premières de valeur et fournissent des articles qui présentent souvent un caractère artistique, luxueux, ou de recherche. Elles doivent dans leur domaine s'adapter à la mode et représenter une certaine valeur, une part importante allant à l'exportation.

Dans certains de ces domaines, comme la parfumerie ou les "articles de Paris", on peut même dire qu'il s'agit d'une sorte de monopole ou, tout au moins, de premier rang mondial.

Les branches suivantes font partie de ce secteur de l'industrie française :

- La verrerie d'art;
- la céramique d'art;
- les parfums et produits de beauté;
- la bijouterie et orfèvrerie en métaux précieux;
- la taille des pierres précieuses;
- les instruments de musique;
- le bronze et la ferronnerie d'art;
- la haute couture, etc.

L'ensemble des activités retenues représente environ 30 000 salariés dans Paris et 53 500 salariés dans toute l'agglomération.

Il n'existe qu'un très petit nombre d'établissements importants, une vingtaine environ (2,6%), qui emploient plus de 200 personnes. 4 672 autres emploient moins de 10 salariés.

Toutes les activités restent très concentrées dans la ville même de Paris : sur 740 établissements de plus de 10 salariés, Paris en compte 516; et sur 4 672 établissements de moins de 10 salariés, Paris en compte 4 005, soit au total 4 520 établissements sur 5 400 (84%). La seule activité à être plus importante en banlieue qu'à Paris est celle de la parfumerie et des produits de beauté.

## Promotion des salons français

Bien qu'aucun chiffre exact ne puisse être établi, il semble qu'environ une centaine de professionnels canadiens a visité les différents Salons de la Quinzaine Technique de Paris.

Une action de promotion pour cette série d'expositions internationales avait été effectuée par la Cham-

bre de Commerce Française au Canada qui avait en particulier organisé un voyage groupe de quarante personnes à cette occasion.

D'autres actions analogues sont prévues dans le cadre d'une collaboration permanente avec le Comité pour la promotion à l'étranger des Salons Français.

## Canadair

La France a pris possession le 2 juin 1970 du dixième et dernier de ses CL-215 fabriqués au Québec.

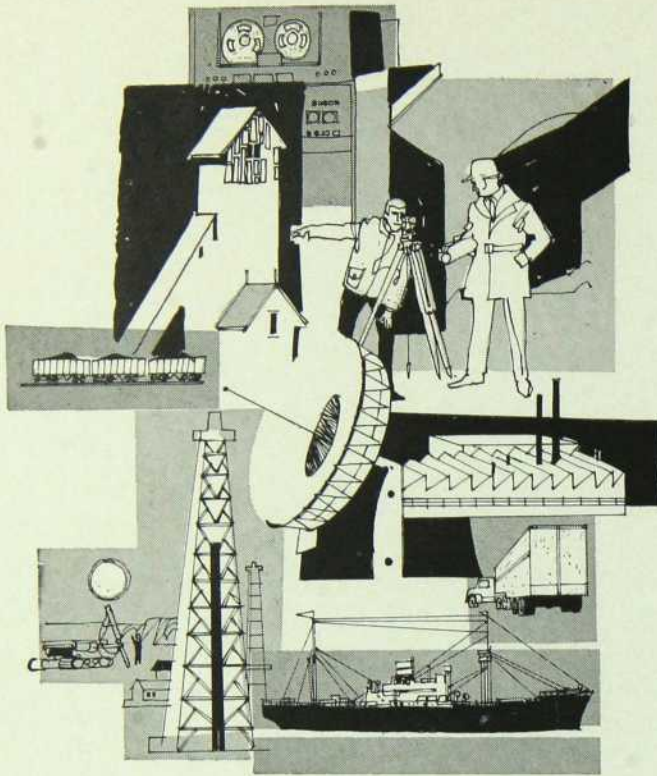
C'est en présence de nombreuses personnalités et après une démonstration spectaculaire de largage d'eau sur les terrains de Canadair, par trois CL-215, que le gouvernement français a officiellement pris possession du dernier de dix de ces appareils dont il avait passé commande il y a une quarantaine de mois.

## Pour les travaux publics : une pelle hydraulique géante

A l'occasion de "Expomat 70" qui s'est tenue récemment au Bourget, près de Paris, la Société Poclair a présenté le prototype de la pelle hydraulique EC 100. Cette pelle géante est sans doute l'une des plus grandes avec ses 140 tonnes, ses trois moteurs Diesels qui tota-



Un CL215 en action.



## IL Y A PLUS QUE L'ARGENT...

Savoir où se lancer, savoir quand le faire, savoir comment parvenir aux résultats désirés, cela implique des connaissances étendues et une juste appréciation de la situation financière existante.

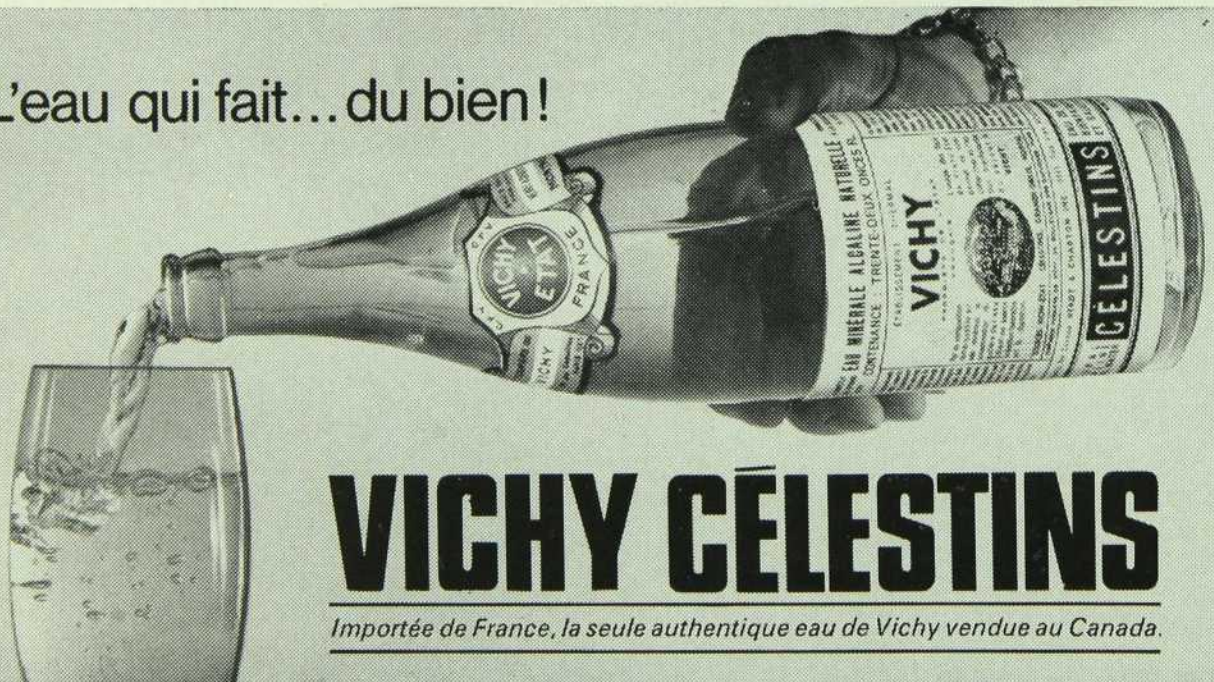
De nouvelles installations, au Canada ou à l'étranger, une fusion ou l'achat d'une exploitation concurrente, cela nécessite le recours à des études spécialisées et à une information de tout repos.

Qu'il s'agisse de vous accorder des facilités de crédit pour assurer la stabilité ou l'expansion de votre entreprise, la BCN peut, bien sûr, vous procurer l'argent dont vous avez besoin. Mais il y a plus que l'argent... Par ses conseillers financiers hautement qualifiés, la BCN peut être l'associée de votre progrès. Sa filiale Banque Canadienne Nationale (Europe) et ses correspondants partout au monde sont aussi à votre service. Consultez-nous n'importe quand, à votre convenance.

 **Banque Canadienne Nationale**

*la banque qui compte le plus grand nombre de succursales au Québec*

L'eau qui fait... du bien!



# VICHY CÉLESTINS

*Importée de France, la seule authentique eau de Vichy vendue au Canada.*

lisent 1.780 ch, et ses trois réservoirs qui peuvent contenir 2.500 litres de carburant. Les godets ont une capacité de 3 à 5 m<sup>3</sup> et la flèche monobloc de 9 m 60 est équipée d'un balancier de 4 m 50.

De 1967 à 1970, le chiffre d'affaires de la société Poclair a augmenté de 180% et celui des ventes à l'étranger de 230%. En 1969, les ventes aux Etats-Unis ont atteint 60 millions de francs.

Actuellement Poclair dispose de 11 filiales, d'une centaine d'agents et de 150 concessionnaires à l'étranger.

### Expansion de Renault en Amérique du Nord

La division Renault-Moteurs vient de conclure avec la société américaine Teledyne Continental Motors de Détroit, un accord aux termes duquel la vente et le service après-vente des moteurs industriels Renault sont assurés aux Etats-Unis et au Canada par Teledyne Continental qui dispose de 250 concessionnaires sur l'ensemble du territoire nord-américain.

Deux autres firmes nord-américaines utilisent déjà des moteurs de la Régie Renault. Il s'agit de la Keikefer Corporation qui commercialise sous le nom de "Mer-huisers" des moteurs pour la navigation de plaisance et de la compagnie Allis-Chalmers qui fabrique des tracteurs agricoles.

### Accord franco-américain pour la fabrication de stimulateurs cardiaques

Un accord a été signé à Paris entre la société américaine Medtronic et la société française Alcatel pour la mise sur le marché mondial de stimulateurs cardiaques ayant comme source d'énergie un générateur de courant radio-isotopique fabriqué par Alcatel.

C'est en 1968, sous l'égide de la Délégation Générale de la Recherche Scientifique et Technique (DGRST), qu'une collaboration s'établit entre le Commissariat à l'Énergie Atomique, Alcatel et l'hôpital Broussais, pour la mise au point, sous la direction du professeur Laurens, d'un microgénérateur isotopique utilisant du plutonium 238, destiné à remplacer des piles chimiques jusqu'ici utilisées dans les stimulateurs cardiaques.

### French Petroleum

La Bourse de Montréal a été avisée que French Petroleum Company of Canada Limited, de Calgary, Alberta, et Leonard Refineries Inc. d'Alma, Michigan ont signé un accord formel stipulant l'acquisition de la dernière entreprise par la première. L'annonce d'un accord de principe entre les deux entreprises fut déjà annoncé le 17 mars 1970.

### Procédé français d'hydrogénation d'essences de pyrolyse utilisé au Canada

Le département de chimie de la Gulf Oil Canada Ltd a choisi le procédé d'hydrogénation d'essences de

pyrolyse mis au point par l'Institut Français du Pétrole, pour la construction d'une nouvelle unité, dans le cadre du complexe pétrochimique de Varennes (Québec). Cette unité d'hydrogénation devrait être terminée au début de 1971.

La Gulf-Oil a opté pour le procédé I.F.P., après une étude comparative approfondie de plusieurs procédés concurrentiels qui s'offraient à son choix.

Neuf autres unités pétrochimiques installées en France, en Allemagne, en Espagne, en Italie, aux Pays-Bas, en Pologne et en Afrique du Sud, utilisent le procédé I.F.P. d'hydrogénation d'essences de pyrolyse.

### Progression des exportations françaises de fruits

Les exportations françaises de fruits ont connu l'année dernière une nouvelle progression. Elles ont atteint 630 millions de F, soit 37% de plus qu'en 1968.

Les fruits concourent pour une bonne partie à l'accroissement des exportations françaises de produits agricoles et alimentaires. Le taux de couverture des importations par les exportations est encore faible, mais grâce à la nette augmentation des ventes à l'étranger, il s'est amélioré en 1969, atteignant 35%.

### Le prix France-Québec à Michel Brunet

Le prix France-Québec, créé par l'Association des écrivains de langue française, a été attribué à Michel Brunet pour son ouvrage "Les Canadiens après la conquête" (paru au Centre de diffusion du livre canadien français à Paris — 11, rue de Sèvres —), par cinq voix contre quatre à Pierre de Grandpré pour L'Histoire de la littérature canadienne française.

Le lauréat est né en 1917 et dirige depuis 1959 l'Institut d'Histoire de la faculté des lettres de l'Université de Montréal.

### Un Centre culturel canadien à Paris

Le Centre culturel canadien qui vient d'être installé à Paris, a été inauguré par M. Mitchell Sharp, Secrétaire d'État aux Affaires extérieures du Canada, en présence de M. Léo Hamon, secrétaire d'État auprès du Premier ministre qui représentait officiellement le gouvernement français.

Le Centre qui se trouve au numéro 5 de la rue de Constantine, sur l'Esplanade des Invalides, assurera un service d'accueil et d'orientation pour les étudiants et artistes canadiens en stage à Paris et mettra à la disposition des chercheurs et étudiants canadiens et français une bibliothèque bien fournie où ils pourront trouver de nombreux documents intéressant le Canada. Le Centre sera un point de ralliement pour les Canadiens en France et leurs amis français; il servira tout naturellement de lieu de réunion aux associations culturelles franco-canadiennes. Doté de tout l'équipement technique indispensable, il permettra la réalisation des programmes d'expositions, de concerts, de projections de films, de conférences et de colloques.

## PREMIER TOURNOI DE GOLF

Pour la première fois, la Chambre de Commerce Française au Canada invitait ses membres à disputer un tournoi de golf. La date retenue du 27 août devait permettre aux joueurs de mettre en pratique tous les perfectionnements qu'un été d'entraînement aurait pu leur apporter.

Prenant le départ toutes les dix minutes à partir de midi trente les dix équipes dont deux équipes féminines se répartirent rapidement sur les 18 trous du Golf de Candiac, un beau parcours semé d'embûches de plus de 6.600 yards.

Le temps doux et ensoleillé de cette journée devait être fort apprécié par les concurrentes et les concurrents.

Un dîner servi au Clubhouse du Golf de Candiac rassemblait dans la soirée les participants du tournoi

auxquels se joignirent plus de 25 personnes (amis et invités). En tout, plus de 60 personnes étaient présentes lors de la publication des résultats et de la remise des prix et nombreux cadeaux offerts par les membres de la Chambre.

Toutes nos félicitations aux gagnants de ce tournoi et en particulier aux personnes suivantes :

Messieurs R. Desourdy, J. Baylaucq, R. L. Decelles  
Mesdames R. Desourdy, F. Lefebvre.

C'est grâce au travail du Comité d'organisation composé de Messieurs Pierre Le Godec, Martin Forest, Louis La Rocque, J. Balcer, Marcel Théorêt et Marcel Payette que cette manifestation fut un succès et nous espérons compter l'année prochaine un nombre plus grand encore de participants.

dc  
dadou - cuir

Manufacture de vêtements de peau

**Spécialistes :**

**enfants : 2 à 12 ans**

**cadets-junior : 13 à 20 ans**

**11, chemin des Alliés, 81 - Graulhet, France**

**Tél. : 1021-1022 Téléc 51840**

## MANIC V DÉMARRE

L'Hydro-Québec vient de mettre en service le premier des huit groupes générateurs de Manic 5, la centrale la plus importante de son vaste complexe hydro-électrique Manicouagan-Outardes.

Ce premier groupe, qui consiste en une turbine de 221,000 HP actionnant une génératrice de 165,000 kW, porte la puissance installée globale de l'Hydro-Québec à plus de 9,970,000 kW. Les ingénieurs prévoient qu'avant la fin de l'année au moins deux autres groupes identiques pourront être mis en exploitation et que les derniers le seront avant la fin de 1971, soit plusieurs mois en avance sur le calendrier des travaux.

Une fois ses huit groupes mis en service, Manic 5 aura une puissance installée de 1,320,000 kW lui permettant de produire annuellement 7.4 milliards de kilowattheures. Même au rythme toujours plus élevé de la consommation de l'électricité au Québec, l'énergie de Manic 5 sera en mesure de satisfaire à la demande annuelle de plus d'un million de foyers.

L'électricité que fournit d'ores et déjà Manic 5 est transportée à 315,000 volts sur une distance de 67.5 milles vers l'un des deux postes collecteurs qui reçoivent l'énergie des diverses centrales du complexe Manicouagan-Outardes et la dirigent vers Québec et Montréal — une distance globale de plus de 400 milles — à une tension de 735,000 volts.

La centrale Manic 5 est située à 125 milles en amont de l'embouchure de la rivière Manicouagan (à 135 milles de Baie-Comeau par route) et à environ un demi-mille en aval du barrage Daniel-Johnson, haut de 703 pieds, le barrage à voûtes multiples le plus grand du monde.

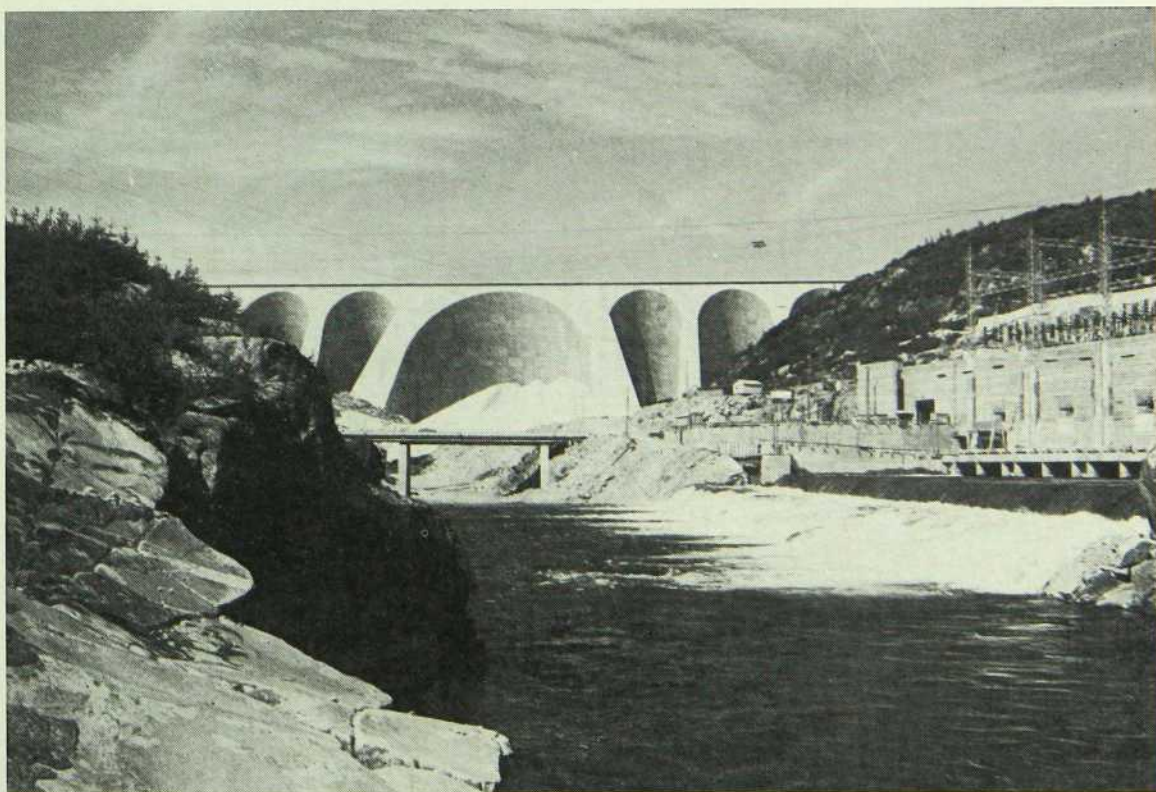
La centrale reçoit l'eau d'un lac de 750 milles carrés créé par le barrage. Ce réservoir qui régularise le débit

de la Manicouagan desservant les autres centrales en aval, est alimenté par les eaux d'un bassin de drainage de 11,300 milles carrés. Le volume total de l'eau ainsi contenue est de 4,900 milliards de pieds cubes, ce qui fait de ce lac artificiel le plus grand en Amérique du Nord.

À partir de 1964, l'eau a commencé de s'accumuler. Mais le réservoir est si vaste qu'il aurait fallu cinq ans complets, avec une arrivée d'eau continue, pour qu'il atteigne son niveau actuel d'exploitation. Mais comme en même temps un certain débit était nécessaire pour alimenter les centrales situées en aval et maintenir dans la rivière un niveau d'eau suffisant pour le flottage du bois de pulpe, l'eau du réservoir n'a atteint son niveau d'exploitation qu'au début de cette année, comme on l'avait prévu.

Du réservoir à la centrale, l'eau tombe d'une hauteur de chute nette de 491 pieds à un rythme de près de 4,225 pieds cubes à la seconde. Quand tous les groupes générateurs seront en service, plus de 34,000 pieds cubes d'eau par seconde passeront par les turbines.

Manic 5 est la cinquième centrale mise en exploitation sur les sept que comprendra le complexe Manicouagan-Outardes. Les premières génératrices de Manic 2 (1,015,200 kW) ont été mises en service en 1965, et les dernières l'ont été en 1967, la même année que Manic 1 (184,400 kW). En 1969, on achevait Outardes 3 (756,200 kW) et Outardes 4 (632,000 kW). Au printemps de cette année commençaient les travaux de construction de Manic 3 (1,176,000 kW), la sixième centrale du complexe. Elle commencera de fonctionner en 1975 et sera parachevée en 1976. Quand Outardes 2 (454,000 kW), sera construite, la puissance installée de Manicouagan-Outardes sera de 5,500,000 kW.



Le barrage Daniel Johnson et la centrale Manic V.



**Le Café de Paris :**

Pour les déjeuners et dîners - Le rendez-vous préféré de l'élite et des gastronomes.

**Le Lounge :**

Pour les cocktails.

**La Salle Ovale :**

Le fameux buffet-dansant tous les dimanches soirs.

**Le Bar Maritime :**

Toutes les spécialités de la mer.

**Le Ritz Café :**

Petit déjeuner, déjeuner et dîner à des prix modérés et... service rapide.

Câble : STARBER, Montréal

Télex 05-25176

## St-Arnaud & Bergevin Ltée

Courtiers en douanes. Expéditeurs internationaux.  
Entreponeurs

410, rue St-Nicolas, Montréal 125  
Téléphone : 845-4161

★

SUCCURSALES :

**Montreal Truck Sufferance  
Warehouse**

7403, boul. Newman,  
Lasalle, P. Q.

**Intermediate Terminals  
Warehouse**

10755, Chemin Côte de Liesse,  
Montréal, P. Q.

**Air Cargo Terminal**

Aéroport de Montréal,  
Dorval, P. Q.

ENTREPÔTS : 780 St-Rémi

★

Membre de la Chambre de Commerce Française au Canada

il n'est pas  
de fins becs  
qu'à Paris



Fidèles disciples de Rabelais, les gourmets formant le Comité Canadien des Vins de France perpétuent au Canada la tradition de l'abbaye de Thélème par de nombreuses initiatives: publications, cours de sommellerie, concours, conférences, films, dégustations et campagnes publicitaires. Protagoniste du bon goût français, le C.C.V.F. est à votre service.

*Brochure gratuite sur demande*



COMITÉ CANADIEN DES  
VINS DE FRANCE

Place Bonaventure • Boîte postale 177 • Montréal 114, P.Q.

la qualité  
française  
au service des  
gourmets canadiens



Filiale canadienne de la SOPEXA, de Paris, l'Office Français de l'Alimentation a pour mission de faire mieux connaître et de stimuler la vente des produits alimentaires et agricoles français au Canada. Son service d'information est à la disposition des importateurs, distributeurs, détaillants et consommateurs.

*Brochure gratuite sur demande*



OFFICE FRANÇAIS  
DE L'ALIMENTATION

Place Bonaventure • Boîte postale 177 • Montréal 114, P.Q.

## NEWS FROM TORONTO

### ANNUAL DINNER :

The Ontario Section of "La Chambre de Commerce Française au Canada", invited One Hundred members and their friends to the Annual and Farewell Dinner, which has been held at the King Edward-Sheraton Hotel on May 22, 1970.

This Dinner held, under the Honorary Presidency of Mr. Jean Trocmé, Trade Commissioner to the French Embassy in Ottawa, was specially dedicated to Mr. Daniel Robin, our Trade Commissioner of Ontario and his wife, as they were leaving Toronto for a new appointment in Brazil.

After a fine "Menu", à la Française, in a witty speech, Mr. Katz, President of the Ontario Section, expressed to Mr. & Mrs. Robin, our regrets of their impending departure from Toronto, wishing them "good luck" in their new residence.

In a gesture of appreciation, respect and remembrance, Mr. Katz gave to Mr. & Mrs. Robin a nice gift on behalf of the Board of Directors and Members of the French Chamber of Commerce.

In acknowledgment of their personal friendship over the past years, Mlle Marcel Campana, Consul Général de France in Toronto, and Mr. Bertrand Namy, Executive Director of La Chambre de Commerce du Canada, were also present.

It was a festive gathering that ended on a family note.

### DERNIER DÉJEUNER DE JUIN, AU KING EDWARD-SHERATON HOTEL

Présenté par notre directeur René Fortier, trente membres et leurs invités ont écouté, le mercredi 17 juin, M. Léon Kossar, directeur responsable et président du Conseil Canadien des Arts Populaires de la Ville de Toronto, nous brosser un rapide exposé de ce que sera "Le Festival Mondial des Arts Traditionnels".

A la fin d'un excellent déjeuner, présidé par Mlle Campana, consul général de France à Toronto, et de notre président M. L. Katz, l'auditoire entendit avec un vif intérêt M. Kossar nous parler de cette attraction culturelle mondiale qui réunira à Toronto en juillet prochain 40 pays participants.

Des ballets populaires, chanteurs, groupes folkloriques et ensembles musicaux apporteront à 1 million de canadiens le spectacle de leurs pays. Grâce à l'aide du gouvernement, un véritable village sera créé autour de l'Université d'York offrant aux spectateurs et aux participants le confort de ses installations. Des manifestations connexes doubleront le spectacle par des expositions aux musées, des concours et des festivals de films.

Sachant les efforts importants de M. Kossar, pour le succès de cette manifestation, les invités firent à notre hôte une chaude ovation.

## BLAIN, PICHE, BERGERON, GODBOUT, EMERY, BLAIN & VALLERAND

AVOCATS ET PROCUREURS

Edifice Marine, 1405, rue Peel, Chambre 300, Montréal 110

Joseph Blain, c.r.  
Maurice-D. Godbout, c.r.  
Claude-R. Vallerand  
Paul Jolin  
Claude Nadeau  
Pierre Dozois  
Richard Daignault

Marcel Piché, s.m., c.r.  
Georges Emery, c.r.  
Jacques Brien  
Pierre Sauvé  
Robert Alain  
Jean Tremblay

Paul-Emile Blain, c.r.  
Guy Marcotte  
Pierre Tessier  
Gilles Trudel  
Yves Forget

Téléphone : 849-1113

Adresse Télégraphique : "Mesdroits"  
Télex : 05-268861

# PEUGEOT

Une valeur à toute épreuve

**ST-HUBERT AUTO CENTRE**

5410, boulevard Grande Allée,  
SAINT-HUBERT, Qué.  
Tél. : 676-0241

## LETTE, MARCOTTE & BIRON

AVOCATS et PROCUREURS

Raymond Lette, C.R.  
Jean Biron  
Daniel Jacoby  
Colin A. Gravenor Jr.

Léo C. Marcotte  
Jean-Pierre Sutto  
Jeannine Rousseau  
Philippe Lette

60, rue St-Jacques — Montréal 126

Tél. : 844.10.66

Bureau de Paris :

111, Boulevard Bineau — 92 Neuilly s/S — Tél. : 742.81.52

# CHAPOUTIER HERMITAGE

**Côtes-du-  
Rhône...  
vins rouges,  
vins fruités,  
vins riches,  
vins corsés,  
vins qui  
flattent les  
palais les  
plus raffinés**



**CHATEAUNEUF DU PAPE  
(550-B)**

**HERMITAGE ROUGE  
(549-C)**

**IMPORTÉS DE FRANCE**

**O.G.M.—MONTREAL**

## PROPOSITIONS D'AFFAIRES

- Réf. 1219 Fabricant français d'un revêtement mural papier tissé recherche contact avec importateur ou grossiste bien introduit sur le marché canadien.
- Réf. 1220 Fabricant de médaillons pour décoration murale, cadres en verre ovale bombé, garnis de fleurs séchées désire exporter au Canada.
- Réf. 1221 Fabricant ruban pour lingerie et casquette recherche représentant sérieux sur le Canada.
- Réf. 1222 Société spécialisée dans la fabrication de mobilier de bureaux ainsi que de meubles scolaires et pour collectivités, désire entrer en relation avec des représentants au Canada.
- Réf. 1223 Fabricant de gadgets désirerait exporter sur marché canadien.
- Réf. 1224 Société Française spécialisée dans la fabrication de chaussures cherche agent bien introduit sur le marché canadien.
- Réf. 1225 Fabricant français de vêtements de cuir masculin et féminin cherche représentant ou importateur au Canada.
- Réf. 1226 Fabricant français de bougies cherche contact avec importateur ou grossiste résidant au Canada.
- Réf. 1227 Important constructeur européen de lève-glace, baies, déflecteurs, spécialisé travaillant avec constructeurs automobiles cherche contact avec utilisateurs canadiens.
- Réf. 1228 Fabricant français de verreries cristalleries désire contacts avec grossistes et importateurs au Canada.
- Réf. 1229 Verrerie cristallerie française spécialisée dans fabrication de verres bulbés cherche contact avec importateur spécialisé dans article de cadeaux de luxe.
- Réf. 1230 Fabricant d'articles de décoration murale adhésivés (galons, velours flocké, toile de jute) recherche sociétés canadiennes intéressées par la commercialisation de ces produits.
- Réf. 1231 Fabricant d'un flexible annelé universel utilisé principalement dans le domaine de la pièce détachée automobile cherche contact avec grossistes au Canada.
- Réf. 1232 Désire importer en France bijoux, cadeaux, objets d'ameublement, artisanat de luxe et rares.
- Réf. 1233 Exportateurs de grands vins de Bourgogne (Saint-Aubin, Pommard, Gevrey-Chambertin, Santenay) cherche représentants au Canada.
- Réf. 1234 Fabricant Français de charcuterie-salaisons cherche contact pour association préférence Québec.
- Réf. 1235 Fabricant créateur de coupes sportives insignes médailles trophées cherche représentant sur le marché canadien.
- Réf. 1236 Principal producteur européen de fils et filets de pêche cherche représentant compétent et bien introduit au Canada.
- Réf. 1237 Producteur champagne cherche distributeur sur Provinces Canada.
- Réf. 1238 Important groupe producteurs bois province de Québec, souhaite exporter bois de pâte ou grumes de sciage, résineux et feuillus.
- Réf. 1239 Résident Paris, soixantaine, très actif, ayant très importantes fonctions technico-administratives, envisagerait très favorablement s'occuper intérêts Canadiens en France, suite retraite prochaine.
- Réf. 1240 Fabricant français de vêtements de peau, spécialiste enfants et cadets-juniors, cherche contact avec importateurs bien introduits sur marché Canadien.

## PEKING EYES THE EUROPEAN COMMUNITY

"Gong-Tong-Sh-Change" say the Chinese — meaning the Common Market. Communist China regards the European Community as politically relevant, and the Chinese press regularly reports on developments in the Six. Articles on the West's economy in general cover the Community, and on occasion Commission President Jean Rey is quoted by name. In Chinese he is called Lei, which also means "thunder." China's economic press comments regularly on the Community's problems and publishes news agency reports from Brussels.

In addition, Chinese newspapers and magazines take articles word for word from Commission publications. Recently, they have reprinted translations of "Why the Added-Value Tax Was Chosen" and "How Tariff Levels Are Changing," both of which were first published in *European Community* last year.

The picture of the Community painted by the Chinese press is, naturally, colored by Marxist modes of thought and expression. The Community countries figure among the "imperialist" nations. Chinese commentators analyze the common agricultural policy according to Marx's theory of capitalist overproduction crises. Agriculture, they say, is the battleground where the clash of contradictions within imperialism is sharpest.

In Peking's view, the customs union achieved on July 1, 1968, will intensify the imperialist countries' struggle for markets. According to Marxist-Leninist economic theory, this competition is bound to lead to a slump in production and prices. The Chinese press therefore emphasizes the Community's declining coal output and the slow decrease in the West's share in world trade. According to Chinese analysts, Community policy is determined by conflicts rather than by a community of interests because of the "still very great" contradictions of capitalism. Non-Communist analysts would probably describe the conflicts as the results of nationalism.

As is their custom, writers first define the basic ideological line before turning to the facts. Chinese journals

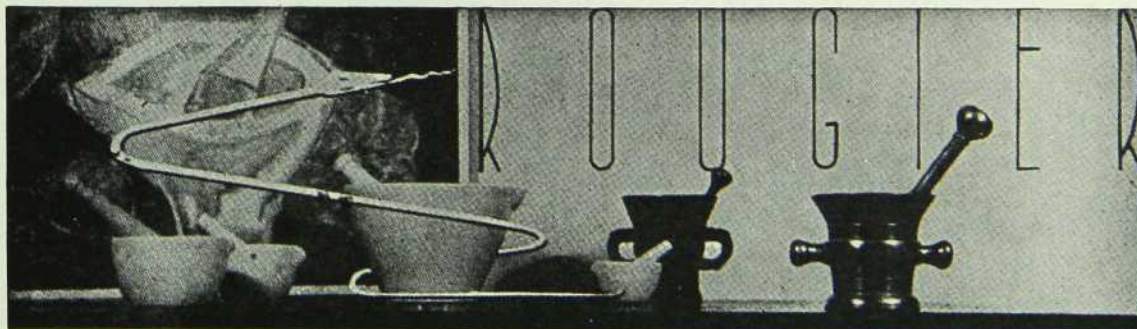
appear to have a special interest in detailed factual information on such subjects as the trend of economic development in the Community, the role and aims of the Common Market in the capitalist world, the effects of the common external customs tariff, and the introduction of the value-added tax. They also report on the development of a common labor market, efforts to reduce the technological gap, and the problems that the Common Market poses for industry in Hong Kong.

China's bid to increase its influence in Africa may explain Peking's interest in the joint development aid that the Six give to the African associates. Under the heading "West Wind Brings Disorder Into Africa's Economy — the Central African Countries Which Depend on the EEC," an article interpreted the overall relationship between the Six and Africa along the general lines of Chinese foreign policy; but the report kept to facts where specific matters such as trade agreements and development plans were concerned.

The Communist Chinese press attaches great importance to the Community's relations with Britain and the United States. The problems of enlargement of the Community are dealt with under headlines such as "British Industry Insists on Entry." Relations between the Community and the United States directly affect China's foreign policy interests. The Chinese cannot be indifferent to the relations between the Community — by far their most important trade partner — and the United States — the country they regard as sworn enemy no. 2. Headlines are sometimes ideological — "Increasing Divergencies Between the Common Market and American Imperialism," sometimes straightforward — "America Tightens the Screws on the Community."

The Chinese press has not yet touched on the relationship between the Community and Eastern Europe.

"European Community", June 1970



2055, RUE FAVARD

Spécialités pharmaceutiques

MONTREAL 104

## VOYAGE GROUPE MONTRÉAL — PARIS

DU 6 AU 15 NOVEMBRE

La deuxième semaine de novembre 1970 groupera à Paris une importante série d'expositions internationales et en particulier le salon international de l'alimentation et différentes expositions de matériel et équipement pour cette industrie.

Afin de vous permettre de visiter en une semaine ces expositions, nous prévoyons d'organiser en collaboration avec Air France un voyage groupe du 6 au 15 novembre permettant aux membres qui le désirent et à leur famille, de se rendre à Paris à cette occasion aux conditions très avantageuses suivantes :

- Vol régulier d'Air France — Boeing 747
- Départ de Montréal, le vendredi 6 novembre à 20h.30 (vol AF 030) arrivant à Paris le samedi à 8h.55
- Retour Paris/Montréal le dimanche 15 novembre à 11h. (vol AF 031) arrivant à Montréal à 12h.20
- Prix de l'aller et retour \$206.
- Inscription dès que possible, et au plus tard le 1er octobre 1970 au Secrétariat de notre Chambre.

Les places en nombre limité seront réservées dans l'ordre des inscriptions.

Un choix de  
Bordeaux  
rouges, blancs  
et rosés...

*un bouquet  
gorgé de soleil*

### CORDIER



Château  
Graud-Larose  
391-A

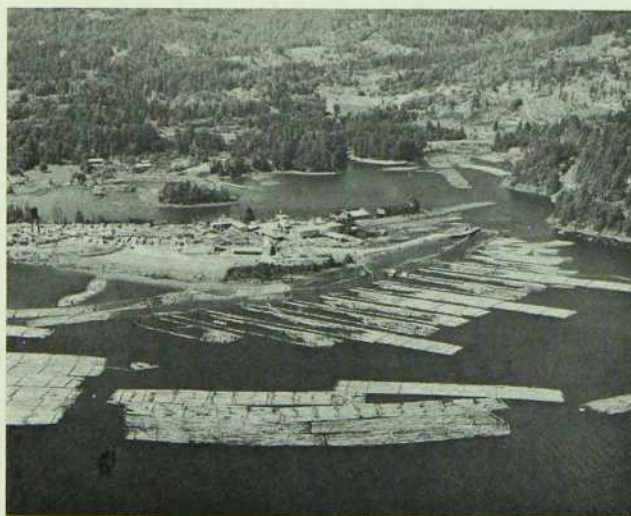
Château Tanesse  
blanc de blancs  
413-A

Impérial rosé  
533-H

Château Meyney  
389-H

IMPORTÉS DE FRANCE

O.G.M. — Montréal



Les trains de bois à pâte le long de la côte de l'île de Vancouver.

# PARTICIPATION FRANÇAISE A DES EXPOSITIONS CANADIENNES

## Terre des Hommes 1970

Un certain nombre de biens d'équipement et de consommation Français ont été exposés au Pavillon de France de Terre des Hommes grâce à la collaboration des responsables du pavillon avec notre Chambre et ses membres.

Les différents secteurs suivants étaient en particulier présents : voitures, articles de sport, livres, parfums, cristaux, etc...

Nous remercions les exposants et les responsables du pavillon pour leur appui et leur aide dans l'organisation de cette participation.

## Galleries D'Anjou — Août 1970

Un certain nombre de membres de la Chambre a également participé à la semaine de promotion Française organisée du 6 au 15 août 1970 par les Galleries d'Anjou (plus grand super marché du Québec) en collaboration avec Air Canada, Les Services du Tourisme Français, Sopexa et notre Chambre.

En plus des actions organisées directement avec les grands magasins et les marchands des Galeries, certaines marques avaient installé des stands d'exposition fort appréciés du public. Étaient présents en particulier Citroën, Renault, Michelin, l'Oréal, Edith Serei, Raymond Lanctôt Ltée, dont les stands connurent un succès certain.

Nous exprimons notre reconnaissance aux organisateurs et aux participants pour leur sympathique collaboration.

## Vancouver — Juin 1971

Comme annoncé dans notre dernière Revue, une participation Française à la foire internationale de Vancouver est prévue avec la participation des entreprises présentes au Canada.

Les Services Officiels Français appuient et encouragent cette participation et une option a déjà été prise au Pavillon du Marketing pour une superficie de 3.100 pieds carrés.

Renseignements soit auprès du Conseiller Commercial, soit au Secrétariat de la Chambre.

## MAHEU, NOËL, ANDERSON, VALIQUETTE & ASSOCIÉS

*Comptables agréés*

507, Place d'Armes, Montréal 126

Tél. : 842-6651 842-9709

J. Emile Maheu, C.A.  
Bernard Robert, C.A.  
A. R. Faggiolo, C.A.  
Gilles Yergeau, C.A.  
Claude Henry, C.A.

Jean Valiquette, C.A.  
Roméo Carle, C.A.  
Guy Amideneau, C.A.  
André Côté, C.A.  
Roméo Grenier, C.A.

J. Charles Anderson, C.A.  
Adonias Dagenais, C.A.  
Guy Landry, C.A.  
Marcel Lamontagne, C.A.  
Gilles Murray, C.A.

Rodolphe Maheu, C.A.  
Marcel Hurtubise, C.A.  
Lucien Jarry, C.A.  
Michel Riccio, C.A.

SOCIÉTÉ NATIONALE AFFILIÉE: Collins, Love, Eddis, Valiquette & Barrow, Comptables agréés  
Vancouver, Calgary, Winipeg, Toronto, Montréal, Halifax et autres villes au Canada  
Représentants en Grande-Bretagne et aux États-Unis d'Amérique

## COMMUNIQUÉ

### Prochaines activités de la Chambre

24 septembre : Déjeuner causerie — Conférencier invité d'honneur : Monsieur Marcel Demouque, président directeur général des Ciments Lafarge.

Fin octobre/début novembre : Déjeuner causerie avec les Chambres de Commerce Européennes — Conférencier invité d'honneur : Monsieur Raymond Barre, vice-président de la Commission des Communautés Européennes.

6-15 novembre : Voyage groupe d'une semaine à Paris (Intéral 1970)

20 novembre : Soirée dansante annuelle de prestige sous le haut patronage de S.E. Monsieur Pierre Siraud, Ambassadeur de France au Canada.

### Institut Supérieur International du Parfum

Il s'agit d'une école d'enseignement technique supérieur pour la formation de futurs cadres destinés à l'ensemble des industries de la parfumerie. Le président de cet institut nouvellement créé est Monsieur Jean-Jacques Guerlain qui est président d'honneur du Syndicat National de la Parfumerie Française.

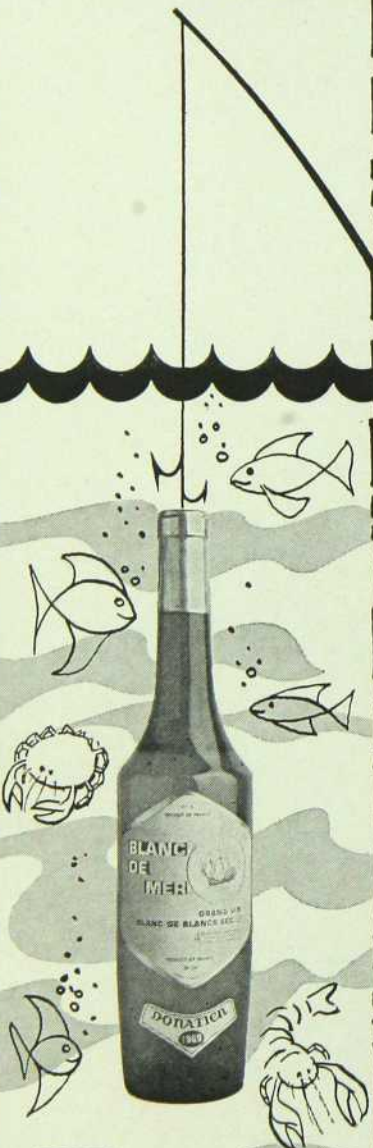
Tout renseignement sur cet institut peut être obtenu en écrivant à :  
Institut Supérieur International du Parfum  
18, rue Mansart,  
78 - Versailles  
France.

## EXPOSITIONS ET SALONS EN FRANCE

- Salon International de l'Automobile du Cycle et du Motocycle et des Sports du 1er au 11 octobre.
- Salon International de l'Équipement Hôtelier, du Matériel de Cafétérie et des Industries Connexes — EQUIP'HOTEL — du 8 au 19 octobre.
- Salon Professionnel International de Plein Air et de la Pêche du 18 au 20 octobre.
- Salon de la Mode Enfantine du 7 au 10 novembre.
- Salon International de l'Alimentation du 9 au 15 novembre.
- Salon International de l'Équipement des Industries de l'Alimentation — MATERIAL — du 9 au 15 novembre.
- Salon International du Matériel et des Techniques pour l'Industrie et le Commerce de la viande — MATIC — du 9 au 15 novembre.
- Salon International du Matériel d'Embouteillage et des Industries du Conditionnement du 9 au 15 novembre.
- Salon International de l'Équipement Laitier du 9 au 15 novembre.
- Salon International du Matériel pour Brasserie, Malterie, Conditionnement et Débit de la Bière du 9 au 15 novembre.
- Salon International de l'Emballage, du Conditionnement et de la Présentation du 9 au 15 novembre.

PETIT POISSON  
DEVIENDRA GRAND  
SI "BLANC DE MER"  
LUI FAIT PENDANT

# BAHUAUD



BLANC DE MER  
(407-H)

Importé de France O.G.M.-Montréal

# INTÉRAL 1970

## Exposition mondiale de "l'Alimentation et ses techniques"

Pour la première fois à Paris du 9 au 15 novembre 1970 (à la Porte de Versailles) sur 200 000 m<sup>2</sup> de surface, 50 pays participent à INTERAL 1970.

Manifestation d'intérêt mondial, INTERAL 1970 regroupe sept Salons internationaux :

- Salon International de l'Alimentation — SIAL — 9-15 nov.
- Salon International de l'Équipement des Industries de l'Alimentation — MATERAL — 9-15 nov.
- Salon International du Matériel et des Techniques pour l'Industrie et le Commerce de la Viande — MATIC — 9-16 nov.
- Salon International du Matériel d'Embouteillage et des Industries du Conditionnement — 9-15 nov.
- Salon de l'Équipement Laitier — 9-13 nov.
- Salon International du Matériel pour Brasserie, Malterie, Conditionnement et Débit de la Bière — 9-15 nov.
- Salon International de l'Emballage, du Conditionnement et de la Présentation — 9-15 nov.

Dans le cadre d'Intéral 1970, des congrès et colloques sont prévus où, autour de conférenciers français et étrangers, les spécialistes de l'alimentation et des techniques de l'alimentation pourront étudier les ressources et les perspectives offertes par le marché international dans les domaines intéressant leurs activités :

### Emballage

- 19e Congrès International de l'Emballage
- 7e Congrès International Promotion et Publicité sur le lieu de vente.

### SIAL

- Colloque sur les produits nouveaux et techniques nouvelles.

### MATERAL

- Colloque sur les ordinateurs et Industries agricoles et alimentaires
- Colloque sur l'Énergie dans les Industries agricoles et alimentaires.

### MATIC

- Colloque International : "Paiement des viandes à la qualité" — présidé par M. Jacques Duhamel, Ministre de l'Agriculture

— Colloque sur les "nouvelles technologies dans le domaine de la viande — conditionnement — surgélation".

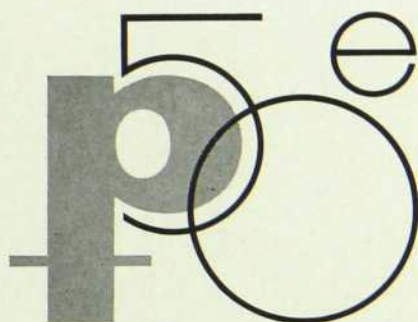
S'adressant à la fois aux Industriels et aux Commerçants de l'alimentation, mais aussi des secteurs annexes, emballage, embouteillage, INTERAL répond à un besoin fondamental des entreprises, soucieuses de disposer d'une documentation abondante et précise, leur permettant de se faire une image très exacte du marché. C'est en fonction de l'ensemble des informations recueillies que des choix peuvent être faits entre les différentes solutions envisagées.

Dans une exposition commune, les clients de sept secteurs de l'économie alimentaire pourront étudier les problèmes généraux que leur pose l'adaptation de leur entreprise à l'évolution du marché et réaliser ainsi un travail efficace.

Pour tous renseignements concernant INTERAL 1970 s'adresser à :

Chambre de Commerce Française au Canada  
1080, Côte du Beaver Hall — Bureau 826  
Montréal 128, P.Q. — Tél. : 866-2797 — 866-2798

Nous vous rappelons que la Chambre organise un voyage groupe d'une semaine à cette occasion.



**anniversaire**

**50 ans  
de Recherche  
et de Progrès**

**Poulenc**

Président : Jacques Racine

## **C. E. Racine & Cie**

**LIMITÉE**

1909 - 1970

Courtiers en Douane  
et Transitaires

Membre de la Chambre de Commerce Française  
au Canada



Bureau chef :

Edifice Board of Trade  
**300, rue du Saint-Sacrement**  
Montréal 125  
Téléphone : 849-5291

Succursales :

10,755 Côte de Liesse, Chambre 462  
Dorval 760, Qué.  
Tél. : 631-4641

5304, boulevard Newman  
Chambre 229  
Ville LaSalle, Qué.  
Tél. : 363-2035

Examen de la Vue

Verres de Contact  
Lunettes

## **Dr ROBERT - H. LACOUR, O.D.**

Docteur en Optométrie  
Diplômé de Paris et de l'Université de Montréal

Jour : Mardi — Mercredi ..... 9 a.m. à 6 p.m.

Jour et soir : Lundi — Jeudi .... 9 a.m. à 9 p.m.

1584 est, boulevard St-Joseph (angle rue Marquette)

**Montréal 177**

**Téléphone : 523-3354**

# **PEUGEOT**

*Une valeur à toute épreuve*

## **ROGER AUTOMOBILES LTÉE**

4269 ouest, Ste-Catherine Tél. : 932-2925

## **SAMSON, BÉLAIR, CÔTÉ, LACROIX ET ASSOCIÉS**

Comptables agréés

Suite 3100, Place Victoria, Montréal 115 — 861-5741

71, rue St-Pierre, Québec 2 — 692-1201

184, avenue de la Cathédrale, Rimouski — 724-4136

## **Deschênes, de Grandpré, Colas, Godin & Lapointe**

**AVOCATS**

JULES DESCHÊNES, C.R.  
ÉMILE COLAS, C.R.  
GILLES GODIN, C.R.  
BERNARD LASNIER  
RENÉ-C. ALARY  
JEAN-JACQUES GAGNON  
RICHARD DAVID  
LUCE DIONNE-BOURASSA  
ANDRÉ ROY  
ROBERT DÉCARY  
YANN HEURTEL  
MARC LAVIGNE

PIERRE de GRANDPRÉ, C.R.  
BERNARD M. DESCHÊNES, C.R.  
GABRIEL LAPOINTE, C.R.  
ANDRÉ PAQUETTE  
JEAN CRÉPEAU  
OLIVIER PRAT  
MICHELINE AUDETTE-FILION  
MARC DESJARDINS  
GILLES FAFARD  
HENRI LANCTÔT  
NOÉ LECLERC  
DOMINIQUE ZAURRINI

Conseils : LE BÂTONNIER ÉMILE POISSANT, C.R. — FERNAND CHAUSSÉ, C.R.

**2501 Tour de la Bourse, Place Victoria, Montréal 115**

**Téléphone : 878-4311**

## DEMANDES D'EMPLOI

- Réf. 2088 Directeur Commercial, 32 ans, bilingue, étudierait toute proposition intéressante.
- Réf. 2089 Licencié en Sciences Commerciales, 45 ans, grande expérience gestion et direction. Français - Anglais - Espagnol, cherche situation au Canada.
- Réf. 2090 Ingénieur radio électricien, 33 ans, bilingue, cherche emploi.
- Réf. 2091 Formation électronique et programmation cherche emploi dans domaine recherche opérationnelle.
- Réf. 2092 Directeur Administratif licencié sciences commerciales, 39 ans, français-anglais, disponible rapidement.
- Réf. 2093 Directrice Commerciale, excellente référence, 47 ans, cherche emploi au Canada.
- Réf. 2094 Diplômé école de commerce, français-anglais, 26 ans, deux ans expérience Canada, cherche emploi.
- Réf. 2095 Expérience assurances et estimation, 43 ans, français-anglais-russe-espagnol, cherche emploi.
- Réf. 2096 Expérience Commerciale, 44 ans, B.A. en Economie, français-anglais-portugais-espagnol, libre rapidement, étudierait toute offre d'emploi sérieuse.
- Réf. 2097 Secrétaire, 26 ans, expérience Canada, cherche emploi.
- Réf. 2098 Diplômé Sciences Politiques, français-anglais-italien, expérience commerciale cherche emploi.
- Réf. 2099 Ingénieur, génie chimique, diplômé institut français des pétroles, 2 années expérience canadienne, 26 ans, libre fin 1970.
- Réf. 2100 Diplômé école de commerce, un an expérience canadienne, cherche emploi dans département commercial d'une compagnie ayant des intérêts au Canada et en France. Bilingue, décidé et dynamique.
- Réf. 2101 Français 25 ans, un an expérience Canada, bonne connaissance plastiques et organisation travail, cherche emploi.

## VANCOUVER - Débouchés signalés

(Des renseignements complémentaires peuvent être obtenus au Secrétariat de notre Chambre, 1080, Beaver Hall Hill, Bureau 826, Montréal 128, ou en téléphonant à 866-2797).

### W-1312 :

Branche d'activité : Serviettes de toile souvenir. Cuillères argentées souvenir.  
Zone d'influence : Colombie Britannique, Alberta.  
Produits recherchés : articles pour cadeaux, articles en bois, dinanderie, articles pour cadeaux en métal, pièces d'art, articles en cuir, etc.

### W-1313 :

Branche d'activité : Horlogerie, réveils.  
Zone d'influence : Ouest canadien.  
Produits recherchés : Réveils.

### W-1314 :

Branche d'activité : Articles pour cadeaux.  
Zone d'influence : Ouest canadien.  
Produits recherchés : articles pour cadeaux, (potterie, verrerie, bijouterie, fantaisie, etc.)

### W-1315 :

Branche d'activité : Articles pour cadeaux.  
Zone d'influence : Ouest canadien.  
Produits recherchés : Plumes, crayons, serre-livres et autres fournitures de bureau, petits accessoires pour automobiles, outils et outillage à main.

### W-1316 :

Branche d'activité : Importateurs et distributeurs de tuyaux industriels en caoutchouc et plastique et accessoires.  
Zone d'influence : Ouest canadien.  
Produits recherchés : Tuyaux et produits, l'industrie minière, l'exploitation des bois, l'exploitation d'huile, l'exploitation agricole, etc.

Fondé en 1915

### Lorenzo Bélanger et Associés

Comptables agréés — Chartered Accountants

En collaboration avec

Société d'Études Économiques et Comptables  
Société d'Expertise Comptable, inscrite au tableau de l'Ordre de Paris

Montréal, Canada

Paris, France

#### Bureaux :

1980 ouest, rue Sherbrooke, Montréal 109, Qué.  
110 est, rue Racine, Chicoutimi, Qué.  
60, rue Jouffroy, Paris (17e)

### PÉNARROYA CANADA LIMITÉE

Filiale de la Société Minière et  
Métallurgique de Péñarroya (Paris)

### Exploration et Développement Minier

Bureau Principal

126, rue Saint-Pierre, Québec 2, P.Q.  
Tél. : 692-1845

Tél. : 866-8541

Adresse télégraphique : "OBSJAC"

### PHILLIPS, VINEBERG, GOODMAN, PHILLIPS & ROTHMAN

AVOCATS et PROCUREURS

1, Place Ville Marie, Suite 930  
Montréal 113

The Hon. Lazarus Phillips,  
O.B.E., C.R., LL.D.  
Melvin L. Rothman  
Mitchell Klein  
Douglas C. Robertson  
Edward W. Rubin

Philip F. Vineberg, C.R.  
Neil F. Phillips, C.R.  
Jean L'Anglais, C.R.  
Daniel S. Miller  
Robert S. Vineberg  
Paul-A. Gélinas

David Goodman, C.R.  
James A. Soden, C.R.  
Ivan E. Phillips  
Alan Z. Golden  
William Fraiberg  
S. Peter Mendell

Michael D. Vineberg (Paris)

Bureau à Paris : 3, rue Scribe, Paris 9<sup>e</sup> — Tél. : 073-76-01

Adresse télégraphique : "PAROBSJAC"

**NOISEUX, LYONNAIS, GASCON,  
BÉDARD, LUSSIER, SÉNÉCAL  
& ASSOCIÉS**

Incorporant

**ANDRÉ ROCHETTE & CIE  
GEORGES AUDET & CIE**  
Comptables Agréés

MEMBRES DE

**THE MANN JUDD INTERNATIONAL GROUP**  
AVEC BUREAUX À TORONTO, WINNIPEG, CALGARY,  
VANCOUVER, ÉTATS-UNIS, FRANCE, GRANDE-BRETAGNE,  
BELGIQUE ET AUTRES PAYS.

215, rue St-Jacques  
Montréal - 849-7791

Fondée en 1910 — Toujours à l'avant-garde

**WESTMOUNT REALTIES COMPANY**

1367 avenue Greene, Montréal 215 Québec  
Téléphone : 935-8541

SERVICE COMPLET DE COURTAGE IMMOBILIER

Domiciliaire E.A. Zinay, F.R.I.  
Placement G.C. Gagnon, Adm.A., F.R.I.  
Industriel L.A. Lépine, S.R.I.  
Commercial R. Saint-Cyr

Membre : Chambre d'Immeuble de Montréal

**BREVETS D'INVENTION,  
MARQUES DE COMMERCE**  
EN TOUS PAYS

**MARION, ROBIC & ROBIC**

ci-devant  
**MARION & MARION**  
(Fondée en 1892)

2100, rue Drummond, Montréal 107  
Téléphone : 288-2152

**RIEL, BISSONNETTE, VERMETTE & RYAN**

Avocats et Procureurs

**Tour de la Bourse  
800, Square Victoria - Suite 2104  
Montréal 115**

Maurice Riel, c.r. Albert Bissonnette, c.r.  
Clermont Vermette Gerald J. Ryan, c.r.  
Jaime W. Dunton Jean-Louis Tétraut  
Michel Green Bernard Grenier

**PEUGEOT**

*Une valeur à toute épreuve*

**LES GRANDS GARAGES DU QUÉBEC**

306 Est, rue Saint-Zotique  
Montréal - Tél.: 273-9105

**MARC ERNST**  
Ingénieur Conseil  
Import — Export

63, Avenue de Flandre  
59 - CROIX (FRANCE)

Tél. : 72-05-06

**DESJARDINS, DUCHARME, DESJARDINS, CORDEAU & TELLIER**

**Avocats**

Guy Desjardins, C.R.  
Jean-A. Desjardins  
Claude Tellier  
Pierre-A Michaud  
Robert Demers  
Daniel Bellemare  
Michel Benoit

Claude Ducharme, C.R.  
Marc-E. Cordeau  
Jean-Paul Zigby  
Pierre-D. Massé  
Michel Roy  
Andrée Limoges  
Réjean Lizotte  
C. François Couture

620 ouest, boulevard Dorchester, Montréal 101, P.Q.

Téléphone : 878-9411\*

## NOUVEAUX MEMBRES

### Membres actifs corporatifs

AU PLAISIR DU SPORT ENRG.

Articles de sport

Délégués :

M. ROBERT GIOVANELLI

M. JEAN-MARIE JOUSSELIN

LES ÉDITIONS FRANCE-QUÉBEC INC.

Maison d'éditions

Délégué :

M. RAYMOND CARIGNAN,

Président-Directeur Général

ÉDITIONS ROBERT LAFFONT DU CANADA LTÉE

Édition - Courtage

Délégués :

M. GEORGES L'HEUREUX, Directeur Général

Mlle FRANCE BOUDREAU, Attachée Relations

Publiques

M. MARCEL GODIN, Attaché Littéraire

### Membres actifs individuels

M. CLAUDE BOURGEOIS, Ingénieur

Bourgeois & Boulianne

M. JEAN-CLAUDE DE BROUWER, Analyste de marchés

Sondage D'Opinion du Québec

M. YVES COUSINEAU, Analyste Financier

Garneau & Associés Inc.

M. JEAN DAGENAIS-PÉRUSSE, Prés. & Dir. Général

Prestilux Limitée

M. ROBERT ANTOINE DEL GIUDICE, Délégué

Le Tourisme Français

M. JEAN-PAUL DENIS, C.A., Conseiller de gestion & Expert-Comptable

Denis, Desmarais, Houle, Mooney & Associés

M. JEAN-MICHEL EPHRAIM, Représentant Technique

Alcatel

M. JEAN A. GÉLINAS, Architecte & Urbaniste

Jean A. Gélinas

### Membres adhérents France

ETS AYELLO & FILS

Fabrication de fils, cordages et filets de pêche

CHAMBRE DE COMMERCE & D'INDUSTRIE DU PUY & D'YSSINGEAUX

CHAMBRE DE COMMERCE & D'INDUSTRIE DE SEDAN

D.B.A.

M. J. LEROUX, Directeur Commercial

DRAGO S.A.

Coupes Sportives - Insignes - Breloques

Bijouterie religieuse en or

ETS FARNIER & PENIN

Accessoires automobiles

ANCIENS ETS GODEFROY SIEBENMANN

Fabrique de peignes & ornements de coiffure

M. JACQUES PILE

Cie Horlogère Jyfa

M. HANS PRIES

Accessoires pour voitures

M. PIERRE ROUCOULES

Produx

SOCIÉTÉ COFAL

M. S. GOUICHARD

M. GEORGES VOLFE

Commerçant chemisier - Jersey

ETS WALON S.A.

M. G. NIVON

## En Guadeloupe VACANCES

### inoubliables

sous un SOLEIL RADIEUX

ATMOSPHÈRE  
FRANÇAISE  
ANTILLAISE



Une table... des vins!!!

Un hôtel de classe


sur une magnifique plage de sable fin

## Hôtel "Les Alizés"

128 chambres climatisées

LE MOULE

# GUADELOUPE

ANTILLES FRANÇAISES 

Pour informations appeler : Montréal 288-5191, poste 20

## BERNARD NANTEL, C.R.

AVOCAT

Etude:

Nantel, Mercure, Poliquin et Lamontagne

507, Place d'Armes, 18e étage,

Montréal 126

Tél. : 842-3971

## MARTINEAU, WALKER, ALLISON, BEAULIEU, PHELAN & MacKell

Avocats

3400, Tour de la Bourse, Place Victoria, Montréal 115

Le Bâtonnier Jean Martineau, C.C., C.R.

George A. Allison, C.R.

Charles A. Phelan, C.R.

André J. Clermont

Robert A. Hope

J. Lambert Toupin

F. Michel Gagnon

C. Stephen Cheasley

James A. O'Reilly

Jack R. Miller

Michel Lassonde

Jean S. Prieur

Jean L. C. Aubert

James G. Wright

André J. Therrien

Stephen S. Heller

Robert H. E. Walker, C.R.

Roger L. Beaulieu, C.R.

Peter R. D. MacKell, C.R.

John H. Gomery

Maurice E. Lagacé

Bertrand Lacombe

Edmund E. Tobin

Richard J. F. Bowie

Robert P. Godin

Bruce Cleven

Serge D. Tremblay

Michael P. Carroll

Claude H. Foisy

Claude Lachance

Maurice A. Forget

Pierrette Rayle

Avocat-Conseil

Hon. Alan A. Macnaughton, C.P., C.R.

## NOTRE CARNET

M. Jean-Paul Gignac est nommé membre du conseil d'administration de POWER CORPORATION.

M. Maurice d'Amours, précédemment vice-président de Bell Canada, est nommé vice-président, Région de l'Est, d'AIR CANADA.

M. René Fortier est nommé vice-président à Bell Canada.

M. C. J. Dupuis est nommé Président du conseil d'administration de DUPUIS, PARI-ZEAU, TREMBLAY INC.

M. Etienne Crevier est nommé Président du conseil d'administration de LA PRÉVOYANCE COMPAGNIE D'ASSURANCES.

M. Camille Lang est nommé Président de LA PRÉVOYANCE COMPAGNIE D'ASSURANCES.

M. Jean-Marie Poitras a été élu à la présidence de la Compagnie d'assurance du Club Automobile de Québec et de la Protection Universelle et réélu vice-président exécutif de LA PAIX, compagnie d'assurances générales du Canada.

M. Gilbert A. Rhéaume est nommé vice-président des Affaires Bancaires internationales de la BANQUE DE MONTRÉAL.

M. L. D. Hivon est nommé au poste de surintendant adjoint du bureau régional de Montréal de la BANQUE DE COMMERCE CANADIENNE IMPÉRIALE.

Me Raymond Lette, C.R., Président de

"Incoseed Ltd.", vient d'être élu vice-président de la Société "Interseed Holdings Ltd.", constituée à la suite de la fusion de certains intérêts en Amérique et en Europe de Northrup, King & Co., de Minneapolis et du groupe Intersaat S.A. — Incoseed Ltd.

M. René Eschenlohr vient de quitter Montréal pour prendre la direction d'un hôtel à Tahiti.

M. Bernard Terquem, Vice-Président directeur général de PEUGEOT CANADA LTÉE, est nommé à Londres pour prendre en charge la filiale PEUGEOT qui vient d'y être créée.

M. Christian Laffargue remplacera M. B. Terquem à la Direction de PEUGEOT CANADA LTÉE.

M. Louis de Laigue, Consul général de France à Montréal, a quitté le Canada à la fin du mois d'août pour aller occuper de nouvelles fonctions à l'Administration centrale des Affaires Étrangères à Paris.

M. Etienne Coïdan vient d'être nommé Consul général de France à Montréal.

### Décès

Nous avons appris avec tristesse le décès de Monsieur Jean-Marc Lucchino, Attaché Commercial près l'Ambassade de France à Ottawa, survenu accidentellement en juillet dernier.

À Madame Jean-Marc Lucchino et à sa famille, nous présentons nos condoléances sincères et émues.

## RAYMOND, CHABOT, MARTIN, PARÉ & ASSOCIÉS

### COMPTABLES AGRÉÉS

JACQUES RAYMOND, C.A.  
LÉO DAVIGNON, C.A.  
JEAN-PIERRE ROY, C.A.  
L. CLAUDE MERCURE, C.A.  
LÉO PROVENCHER, C.A.  
GERMAIN CHAPDELAINÉ, C.A.  
GÉRALD LANGLOIS, C.A.  
JACQUES LAQUERRE, C.A.

GUY CHABOT, C.A.  
ROBERT E. L'ABBÉ, C.A.  
SERGE SAUCIER, C.A.  
GASTON BÉLIVEAU, C.A.  
CLAUDE ST-DENIS, C.A.  
GUY MASSET, C.A.  
HUBERT CLOUTIER, C.A.  
MARC-ANDRÉ MORIN, C.A.

GUY MARTIN, C.A.  
PAUL VERNER, C.A.  
JEAN BRISSETTE, C.A.  
JACQUES GIRARD, C.A.  
GABRIEL GROULX, C.A.  
CHARLES WEISS, C.A.  
ROGER BACON, C.A.  
CAROL LAPOINTE, C.A.

JACQUES PARÉ, C.A.  
L. PHILIPPE RONDEAU, C.A.  
GILLES ST-PIERRE, C.A.  
ROBERT GAGNON, C.A.  
MICHEL GUERTIN, C.A.  
RENÉ BEAUREGARD, C.A.  
BERNARD YERROU, C.A.  
SERGE HUOT, C.A.

820 Tour de la Bourse, Place Victoria, Montréal 115, Canada

Téléphone : 514-878-2691

Société nationale affiliée

RAYMOND, CAMPBELL, BÉLANGER, WALTON, CHABOT & WILLETTS

Montréal - Sherbrooke - Lac Mégantic - Rouyn - Toronto - London - Edmonton - Vancouver - Victoria - Penticton

# La compacte non-compacte



## La nouvelle Renault 12

La première vraie compacte des années '70 qui vous offre économie, commodité, performance— et qui donne plus de confort là où les autres s'en tiennent à des prétentions.

La Renault 12 est la seule nouvelle compacte qui réponde à toutes les exigences de l'automobiliste des années '70.

Son prix d'achat est étonnamment bas. Et elle fait 35 bons milles au gallon. Essayez donc de trouver mieux!

Elle passe de 0 à 60 m/h en 15.2. C'est la puissance d'accélération qui garantit des dépassements en toute sécurité. Ses freins à disque à l'AV et à tambours à l'AR, en font l'une

des voitures les plus sûres en cas d'arrêt d'urgence.

Aussi, la solide adhérence de la traction AV et les pneus à carcasse radiale vous assurent une tenue de route exemplaire.

Grâce à ses dimensions pratiques, (longueur hors-tout: 170 po.) elle se stationne en un tour de main.

Et, comme la Renault 12 n'est pas une simple réduction de grosse voiture, elle vous

donne plus de confort et d'espace que vous ne pourriez imaginer: 4 grandes portes, plus d'espace intérieur que les autres nouvelles compactes, un coffre de 17 pi. cu., sièges rembourrés de 7½ pi. cu. de caoutchouc mousse... C'est ça qu'on appelle une "compacte non-compacte".

Essayez la nouvelle Renault 12, modèle '71.

Tellement confortable que vous voudrez y vivre!

**RENAULT 12** 

La raison du confort est toujours la meilleure.

# SOCIÉTÉ FINANCIÈRE

POUR LE COMMERCE ET L'INDUSTRIE S.F.C.I. LTÉE

*Affiliée à la  
Banque Nationale de Paris,  
présente dans  
plus de 50 pays  
à travers le monde.*

**BNP**

## Services offerts à la clientèle

- Comptes en \$ Can. et \$ U.S.; délivrance de chèquiers;
- Acceptation de dépôts à demande et à terme, en dollars et autres devises;
- Émission de chèques de voyage en francs français et en dollars U.S.;
- Opérations de change; transferts de fonds vers tous pays;
- Financement d'opérations de commerce international;
- Ouvertures de crédits documentaires et encaissements d'effets et de remises documentaires; fournitures de lettres de garantie;
- Financement de marchandises en voie de transport ou entreposées;
- Toutes opérations de crédit commercial et industriel à court terme;
- Assistance aux compagnies canadiennes qui cherchent à prendre des participations à l'étranger ou à y installer des succursales ou des filiales;
- Assistance aux sociétés étrangères qui désirent installer au Canada des succursales ou des filiales, ou prendre des participations dans des compagnies canadiennes.



# SFCI.

Montréal: Tour de la Bourse, place Victoria — Tél.: 866-8712  
Québec: 500 est, Grande-Allée — Tél.: 529-0457