

COURRIER DE PORTNEUF

Mercredi 15 janvier 2025
48^e année, no 2

Votre journal,
votre allié régional



Mouvement d'opposition à Saint-Raymond

Page 7

Photo - Danick Julien



Denis Robitaille

Quatre cents hivers

Une fresque historique à découvrir

Page 12

Photo - Offerte par Denis Robitaille

Planification financière et impôts

Page 13



IMMEUBLE DE 38 LOGEMENTS À PORTNEUF

Importante contestation citoyenne

Page 3

Photo - Pierre Paquet



PLUS DE 150 POINTS DE DÉPÔT



VOTRE RÉPARATEUR EN INFORMATIQUE

Saint-Léonard
Contactez-nous 418 337-3611



ENTREPRENEUR GÉNÉRAL
constructionmariodioninc.com
Mélanie Dion
Marcel Dion
Cell.: 418 326-7649
Bureau : 418 873-3239
melanie@constructionmariodioninc.com
1, rue Valmont, C.P. 4089 Pont-Rouge

LES PEINTURES SERGE CANTIN

À votre service depuis plus de 20 ans
418 873-4979
RBQ : 8269-3524-30

ENTREPRENEUR PEINTRE RÉSIDENTIEL - COMMERCIAL

aviamobilier.ca



RÉNOVEZ MEUBLEZ DÉCOREZ

Tél. : 418 285-2555
112, RTE 138, CAP-SANTÉ

**TOUJOURS
GRATUIT!**

COURRIER DE PORTNEUF

**UNIQUEMENT EN PRÉSENTOIR
DÈS LE JEUDI**

CAP-SANTÉ

HÔTEL DE VILLE
LE P'TIT PATELIN
ACCOMODATION CAP SANTÉ
PHARMACIE PROXIM

DESCHAMBAULT-GRONDINES

HÔTEL DE VILLE
MAGASIN GÉNÉRAL DESCHAMBAULT
ULTRAMAR
COUCHE-TARD INC.
PETRO CANADA
RESTAURANT NORMANDIN
RESTAURANT LE CHAVIGNY
DÉPANNÉUR POP

DONNACONA

HÔTEL DE VILLE DONNACONA
BIBLIOTHÈQUE MUNICIPALE
PLACE DONNACONA
CENTRE DE RÉNOVATION GERMAIN
LE HALO
LA LICORNE
PIZZÉRIA PAQUET
ROTISSERIE FUSÉE - CHOCOLATO
MAXI
CANADIAN TIRE
A & W
RESTAURANT VALENTINE
COUCHE-TARD INC.
TABAGIE LE CALUMET
JEAN COUTU SUC 271
METRO
TIM HORTONS
RESTAURANT NORMANDIN
TIGRE GÉANT
CENTRE MÉDICAL DONNACONA

LAC-AUX-SABLES

LE RELAIS DES SABLOIS
ALIMENTATION LAC-AUX-SABLES INC.
HÔTEL DE VILLE

LAC-SAINT-JOSEPH

ÉPICERIE DU LAC 1992

LAC-SERGENT

HÔTEL DE VILLE

NEUVILLE

PHARMACIE FAMILIPRIX
CAISSE POPULAIRE

CLINIQUE MÉDICALE DES ÉRABLES
BIBLIOTHÈQUE MUNICIPALE
HÔTEL DE VILLE
GAZ BAR DÉPAN NEUVILLE INC
DEP HALTE NEUVILLE
MARCHÉ DU FLEUVE

NOTRE-DAME-DE-MONTAUBAN

DÉPANN-Ô-CHALET

PONT-ROUGE

BIBLIOTHÈQUE MUNICIPALE
SUPER C
CERF VOLANT
PHARMACIE FAMILIPRIX EXTRA
IGA BÉDARD
JEAN COUTU
DÉPANNÉUR YVES
ACCOMODATION DU COLLÈGE
LE GROUPE HARNOIS INC
DESHARNAIS GAZ BAR INC PÉTRO CANADA
A & W
KORVETTE
CLINIQUE MÉDICALE PONT-ROUGE
CENTRE FORMATION
PONT-ROUGE

PORTNEUF

HÔTEL DE VILLE
PHARMACIE FAMILIPRIX
L'INTERMARCHÉ
PIZZERIA PAQUET
DÉPANNÉUR YING
KORVETTE PORTNEUF
DÉPANNÉUR IRVING

RIVIÈRE-À-PIERRE

HÔTEL DE VILLE
BONICHOIX

SAINT-ALBAN

ALIMENTATION DU SABLON
HÔTEL DE VILLE

SAINT-AUGUSTIN-DE-DESMAURES

PROXI
PHARMACIE FAMILIPRIX
PHARMACIE BRUNET
MAXI
METRO
VOISIN DES SOURCES
McDONALDS/COUCHE-TARD
TIM HORTONS

BAR LE ST-AUGUSTIN
DÉPANNÉUR SPRINT
MÉTRO PLUS SAINT-AUGUSTIN
PHARMACIE BRUNET
FAMILIPRIX EXTRA

SAINT-BASILE

DÉPANNÉUR SERGE LIRETTE
PHARMACIE FAMILIPRIX
MARCHÉ TRADITION
LE MANOIR ST-BASILE

SAINT-CASIMIR

HÔTEL DE VILLE
GARAGE CONRAD AUDET
PHARMACIE BRUNET CLINIQUE
MARCHÉ ALAIN THIBAUT INC

SAINTE-ANNE-DE-LA-PÉRADE

HÔTEL DE VILLE
PHARMACIE BRUNET
MARCHÉ METRO LA PÉRADE

SAINT-GILBERT

HÔTEL DE VILLE

SAINT-LÉONARD-DE-PORTNEUF

ÉPICERIE BHERER

SAINT-MARC-DES-CARRIÈRES

PHARMACIE JEAN COUTU
METRO
STATION ULTRAMAR
DÉPANNÉUR BOLDUC ET POULIN
CASSE-CROÛTE L'EXPRESS
KORVETTE ST-MARC
PHARMACIE FAMILIPRIX
BOUTIQUE POINT DE VUE

SAINT-RAYMOND

ÉMILE DENIS
HOME HARDWARE JEAN DENIS
RESTAURANT LE MUNDIAL
RESTAURANT LE NOCTURNE
METRO
DÉPANNÉUR SUPRA
ACCOMODATION MARIE CLAUDE
BONI SOIR
COUCHE-TARD INC.
ALIMENTATION DUPLAIN
ÉPICERIE NORMAND GINGRAS

PHARMACIE JEAN COUTU
MAXI
PHARMACIE PICARD ET SIMAR
HYUNDAI ST-RAYMOND
ST-RAYMOND TOYOTA

SPORTS EXPERT
HÔTEL DE VILLE
PLACE CÔTE JOYEUSE
FROMAGERIE ALEXIS DE PORTNEUF
KORVETTE ST RAYMOND
CLINIQUE SANTÉ ACTIVE
CENTRE MULTIFONCTIONNEL
CENTRE DENTAIRE DE LA VALLÉE
AUX PRIMEVERTS
CENTRE DENTAIRE DIONNE
DALTON FORD
BMR SAINT-RAYMOND
ALIMENTATION DUPLAIN
BOUCHERIE DES CHEFS
CLÉ DE SOL

SAINT-THURIBE

HÔTEL DE VILLE

SAINT-UBALDE

HÔTEL DE VILLE
INTERMARCHÉ
DÉPANNÉUR CHEZ TALLANAH INC
PHARMACIE JEAN-PHILIP BERGERON

SAINTE-CATHERINE-DE-LA-JACQUES-CARTIER

DÉPANNÉUR EXPRESS
COUCHE-TARD INC.
DÉPANNÉUR ESSO

PHARMACIE FAMILIPRIX - BOUTIQUE L'APOTHICAIRE
IGA DES SOURCES
PIZZÉRIA PAQUET
RESTAURANT NORMANDIN
SUPER C
UNIPRIX CLAUDE NOËL
VILLE SAINTE-CATHERINE-DE-LA-J.-C.

SAINTE-CHRISTINE-D'AUVERGNE

CHALET SPORTIF



CONSTRUCTION D'UN IMMEUBLE DE 38 LOGEMENTS À PORTNEUF

Importante participation à l'assemblée publique

Près de 75 personnes ont participé à l'assemblée publique de consultation qu'a tenue la Ville de Portneuf, le 18 décembre, dans le cadre du processus de modification du règlement de zonage, en vue de la construction d'un immeuble de 38 logements.



PIERRE PAQUET

pierre.paquet@courrierdeportneuf.com

Dès le début de l'assemblée, le directeur général (DG) de la Ville, Vincent Lévesque-Dostie, a expliqué que le maire Alain était absent étant donné l'apparence d'un conflit d'intérêts en lien avec ce projet. « On s'est dit que ce soir ce serait plus facilitant s'il était absent ». Il a par la suite expliqué le processus pour modifier un règlement de zonage et est revenu sur des préoccupations manifestées par des citoyens.

VOIE FERRÉE

Le gouvernement du Québec a récemment publié un *Cadre normatif pour atténuer les nuisances et réduire les risques d'origine anthropique relatifs au transport routier, ferroviaire et aérien*. On y lit que les MRC devront interdire dans leur schéma d'aménagement tout nouvel usage dit sensible – y compris de nouvelles habitations – à moins de 300 mètres d'une voie ferrée. À ce sujet, le DG de la Ville a affirmé qu'il « ne faut pas interpréter cela comme une interdiction de construction ».

PÉRIODE DE QUESTIONS

Une dizaine de citoyens se sont avancés au micro pour poser leurs questions ou pour manifester leur opposition à la construction de ce qui serait le plus imposant immeuble à Portneuf. Le premier d'entre eux a fait remarquer qu'un camion à échelle mettrait de 35 à 40 minutes pour venir, de

elle sera maintenant devant 40 logements ».

Comme d'autres citoyens, il a reproché à l'administration municipale son manque de transparence et de vulgarisation dans ses communications avec les citoyens. « On ne comprend pas votre jargon municipal. Amendement au règlement 295 dans la zone RC-103, ça ne nous dit rien. C'est profiter de la situation pour passer quelque chose en douce, sans amener l'opinion publique ».

Puis, il a demandé si le Comité consultatif d'urbanisme (CCU) de la Ville était d'accord avec le projet. Alors que le maire suppléant, Marc Rivard – d'ailleurs membre du CCU – s'apprêtait à répondre, le DG Lévesque-Dostie a pris le micro pour offrir son explication. D'ailleurs, tout au long de la soirée, les cinq conseillers présents se sont faits silencieux, si ce n'est une courte prise de bec entre la conseillère Genoie et une citoyenne. Finalement, le DG a répondu que le conseil municipal n'avait pas consulté le CCU.

Aussi, lorsque le citoyen Pascal a demandé quelle était l'opinion des six conseillers concernant le projet, encore une fois, c'est le DG qui a répondu : « Ce soir,

c'est une assemblée publique de consultation. On ne vise pas à faire un débat ».

Plus tard, le citoyen Bourgeois-Fortin a rappelé qu'il n'y aura que 61 stationnements pour 40 logements. « Deux personnes par logement, ça donne 80 véhicules. Où vont se stationner les 20 véhicules supplémentaires? ». Ce à quoi le DG a répondu aux personnes présentes que la réglementation prévoit 1,25 stationnement par logement construit.

MANQUE DE TRANSPARENCE

Esther Savard a affirmé que plusieurs citoyens sont « profondément préoccupés par le manque de transparence dans le processus de changement de zonage. En aucun moment, ces changements n'ont été communiqués de manière claire et accessible à la population. Cela soulève des doutes légitimes quant à l'éthique entourant ce processus. D'ailleurs, des vices de procédures ont été constatés alors que le maire ne s'est pas retiré et est resté dans la salle lors des discussions et des votes ». Elle a aussi évoqué l'impact des nuisances sonores pour les résidents et les élèves de l'école affirmant que les enseignants sont inquiets.

Enfin, Mme Savard a demandé



Une douzaine de citoyens ont pris la parole, dont Esther Savard. Photo - Pierre Paquet

au DG s'il pouvait « confirmer qu'une demande similaire de changement de zonage pour cet emplacement a été refusée par le passé, et si oui, sur quelle base? ». Ce à quoi il a répondu qu'il n'était « pas capable de dire ça par cœur » compte tenu de son arrivée récente en poste. Esther Savard ayant par la suite demandé si un élu pouvait répondre « étant donné que, pour plusieurs, vous êtes là depuis environ 8 ans », les cinq conseillers ont à nouveau gardé le silence.

La prochaine étape dans le processus administratif concernant ce projet devrait être l'adoption, par le conseil municipal, d'un deuxième projet de règlement.



Le DG Vincent Lévesque-Dostie entouré de cinq conseillers. Photo - Pierre Paquet



BILLET

Robert Jasmin

robertjasmin@videotron.ca

Sous la menace de la folie

Quand je revenais de l'école avec mes camarades, il nous arrivait de croiser André, le fou du village. Nous prenions plaisir (et lui aussi) à lui demander de nous dire quelques mots en anglais. Je me souviens encore de son éternel sourire et de sa fierté en bombant le torse pour laisser sortir ces « mots », convaincu qu'ils étaient dits en anglais : « Ah get de ta de ra wa ! » Il n'y avait aucune malice de notre part et André se plaisait à faire le bouffon à chacune de nos rencontres. C'était, pour nous, notre fou du roi sans le roi. Un clown sans pouvoir autre que celui de nous divertir.

Le monde de la psychiatrie a banni le mot fou, mais la folie existe toujours. Elle a même pris le pouvoir dans plusieurs endroits et le plus dangereux pour nous tous sur la planète, c'est celui, imprévisible, de la présidence des États-Unis. Le fou furieux qui l'a conquise force la prudence chez les autres chefs d'État. Avec des moyens considérables de destruction, ses menaces doivent être prises au sérieux. Pourtant, tout au long des dernières années, des dizaines de spécialistes en maladies mentales avaient prévenu les électeurs américains. Il faut croire que le conditionnement des esprits sur la nécessité de recourir à un mâle alpha pour régler tous leurs problèmes l'a emporté sur la raison.

Pour la première fois dans l'histoire américaine, un président-criminel prendra la direction du pays après s'être entouré d'une équipe de « conseillers » totalement incompetents et dont le seul critère d'embauche est l'absolue loyauté envers leur Führer. Selon les spécialistes, la démence de Trump ne peut que s'aggraver au fil des mois. Il nous reste à espérer qu'un nombre suffisant d'élus du Congrès en deviennent conscients pour que le recours à l'article 25 de la Constitution devienne impératif et que ce fou soit retiré de la circulation le plus tôt possible.

Je m'en voudrais de terminer ce billet sans souligner le triste anniversaire du massacre des artisans de Charlie Hebdo au cours duquel j'ai personnellement perdu un ami, Bernard Maris. Que ces fous de dieu islamistes sachent que non seulement ils n'ont pas réussi à faire taire les défenseurs de la liberté, mais que le journal satirique et hautement intellectuel a conquis des milliers de nouveaux lecteurs depuis dix ans. Comme la folie, la lutte pour la liberté ne connaîtra jamais de fin.

Robert Jasmin est juriste, sociologue, écrivain et conférencier.

COOPÉRATIVE D'ALIMENTATION DE RIVIÈRE-À-PIERRE

Ouverture du Pause-Café Coop

Les citoyens de Rivière-à-Pierre de même que les gens de passage dans cette municipalité du nord portneuvois ont maintenant un endroit pour faire halte et se rencontrer.

GAÉTAN GENOIS

gaetan.genois@courrierdeportneuf.com

L'espace Pause-Café Coop devient donc un endroit par excellence pour prendre une pause, se servir un repas prêt-à-manger tout en échangeant et en discutant.

L'idée est venue des membres du conseil d'administration de la Coop alimentaire, qui ont constaté que des gens devaient manger dehors au froid, explique la présidente Johanne Landry.

« Nous l'avons créé entre autres afin de contrer le fait qu'il n'y a plus de restaurant où les motoneigistes peuvent prendre une petite pause et se réchauffer, et aussi pour les quadistes et les citoyens qui veulent simplement se rencontrer et discuter entre eux », rajoute-t-elle.

Le Pause-Café Coop a été inauguré en novembre dernier. L'endroit comprend 12 places assises avec tables.

Il n'y a aucun service aux tables. Les clients sont invités à se procurer l'un des plats prêt-à-manger offerts dans l'épicerie. Ils peuvent alors le réchauffer au micro-ondes et le manger sur place.

LIEU DE RENCONTRE

« On s'attend à ce que ce soit plus les motoneigistes qui vont

l'utiliser, mais c'est aussi un lieu de rencontre où les citoyens peuvent aller se réchauffer, prendre un café et échanger », selon la présidente.

La Coopérative d'alimentation de Rivière-à-Pierre offre tous les produits d'épicerie, et offre également la vente d'essence.

« Le Pause-Café Coop a été aménagé dans un local laissé vacant par le guichet Desjardins. Le conseil d'administration a choisi

d'aménager cet espace pour le rendre utile autant aux motoneigistes, quadistes, travailleurs, mais aussi pour le rassemblement des résidents pour en faire un petit coin causerie », précise Johanne Landry.

Ce local offre le WI-FI. En outre, il peut être utilisé en cas de panne d'électricité puisque la Coop est alimentée par une génératrice.



L'intérieur du local avec les membres du C.A. accompagnés de leur conjoint/conjointe. Photo - Offerte par Pause-Café Coop



La mairesse Danielle Ouellet et la présidente Johanne Landry entourées des administrateurs de la Coop, lors de l'inauguration du 26 octobre dernier. Photo - Offerte par Pause-Café Coop

SOMMAIRE

| | | | |
|-------------------|----|------------------|----|
| Actualités | 3 | Habitat | 18 |
| Robert Jasmin | 4 | Petites annonces | 19 |
| Opinions | 11 | Emplois | 19 |
| Culture | 12 | Nécrologie | 22 |
| Quoi de neuf ici? | 16 | | |
| Divertissement | 17 | | |

COURRIER DE PORTNEUF

276, rue Notre-Dame,
Donnacona (Québec) G3M 1G7
Tél. : 418 285-0211 Téléc. : 418 285-2441

Ventes et production :
production@courrierdeportneuf.com
Directrice générale : Josée-Anne Fiset
Journalistes :
Stéphane Pelletier, Gaétan Genois
et Pierre Paquet
redaction@courrierdeportneuf.com
Conseillère publicitaire :
Angie Batsford

Adjointe administrative :
Pierrette Richard
Réceptionniste :
Marie-Claude Denis
Coordonnateur à la production :
Yvon LaFrance
Caricaturiste : Métyvié

Distribution et encartage
Messageries Dynamiques

Toute reproduction totale ou partielle est formellement interdite sans la permission écrite de l'éditeur. Le Courrier de Portneuf limite sa responsabilité pour toute erreur commise dans une annonce à la partie de l'annonce qui contient l'erreur, celle-ci doit être mentionnée dans la semaine qui suit la première parution de cette annonce.
Société canadienne des postes envois de publications canadiennes, convention no 0343560

Heure de tombée : vendredi 10 h
Imprimé aux presses de
Imprimerie Québecor média inc.
12800, rue Brault, Mirabel Québec J7J 0W4

L'éditeur avise son lectorat qu'il se dissocie des prises de position et des idées émises par les signataires des lettres ouvertes et des chroniques, et ce, dans le respect des limites de la liberté d'expression

Financé par le
gouvernement
du Canada

Canada

hebdo
QUÉBEC

LA SUBVENTION POUR LE RANG SAINT-JACQUES N'EST PAS ACCORDÉE

Amère déception à Sainte-Christine-d'Auvergne

Le 9 décembre, alors qu'il accordait une entrevue au Courrier de Portneuf dans le cadre de la série de chroniques À moins d'un an des prochaines élections municipales, le maire de Sainte-Christine-d'Auvergne, Raymond Francoeur, était fier d'expliquer que le plus important projet pour sa municipalité, au cours de la prochaine année, serait la réfection du rang Saint-Jacques.

Notons que Sainte-Christine-d'Auvergne est pourtant la municipalité de la MRC de Portneuf qui a connu la plus importante croissance de population, celle-ci augmentant de 38 % de 2011 à 2021, passant de 448 à 617 habitants, puis à 653 en 2022 et nombreuses sont les nouvelles familles qui choisissent de s'y établir. Une garderie y trouverait assurément preneurs.

RANG SAINT-JACQUES

Rappelons qu'afin de procéder à la réfection du rang Saint-Jacques – un projet de 4,5 millions \$ – la municipalité avait acheminé une demande de subvention au MTMD qui couvrirait 70 % des coûts.

Dans un texte acheminé au Courrier, l'administration municipale explique que « le gouvernement a annoncé qu'il refusait d'accorder une aide financière à la municipalité pour ce projet, invoquant l'épuisement de l'enveloppe budgétaire allouée au Programme d'aide à la voirie locale. Selon les explications fournies par le gouvernement, l'enveloppe de 200 millions \$ prévue pour financer les projets soumis à ce programme est complètement épuisée. »

D'IMPORTANT DÉBOURSÉS

Cette justification laisse un goût amer à la municipalité. « Pour être éligibles à ce type

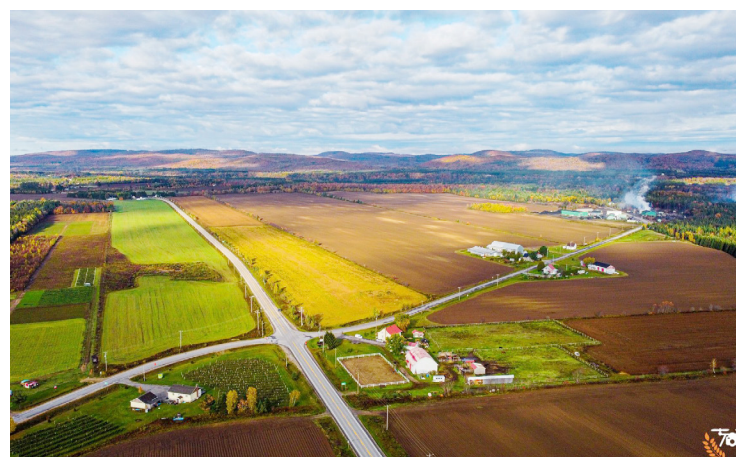
de programme, nous devons avancer des sommes considérables, ce qui représente un lourd fardeau financier pour une petite municipalité comme la nôtre », a déploré le maire Francoeur. « Dans le cas présent, plus de 200 000 \$ ont été déboursés en plans, devis et travaux de forage pour préparer notre demande. Cette répétition de refus laisse la municipalité dans une posture difficile et nourrit un sentiment d'abandon ».

Quant au directeur général de la municipalité, Stéphane Genois, il écrit que : « Malgré les obstacles, la municipalité continuera à déposer des demandes d'aide financière pour concrétiser les projets nécessaires au développement de la collectivité ».

RÉSOLUTION POUR EXPRIMER LE MÉCONTENTEMENT

Lors d'une séance extraordinaire tenue le 16 décembre, le Conseil municipal de Sainte-Christine-d'Auvergne a adopté à l'unanimité une résolution qui a été acheminée à la ministre Geneviève Guilbault et au député Vincent Caron, afin d'exprimer son mécontentement et insister sur la nécessité de réviser les processus de sélection, afin de mieux répondre aux besoins des municipalités.

On y rappelle, entre autres, qu'au cours des dernières années : - toutes les demandes déposées



Une intersection de Sainte-Christine-d'Auvergne Photo - offerte par la municipalité

auprès du gouvernement ont été refusées;

- que le rang Saint-Jacques a été cédé à la municipalité par le ministère en 1993, avec l'engagement que des compensations financières seraient accordées pour en assurer l'entretien;
- que la municipalité a sur son territoire trois routes locales de niveau 1 et que le ministère ne lui a pas accordé d'aide financière pour ces routes, depuis l'arrivée en poste du maire actuel en 2001;
- et que le MTMD n'a pas participé par le passé à la reconstruction du rang de la Chapelle, laquelle s'est effectuée aux frais des citoyens.

PAS D'ACCÈS À UN RÉSEAU CELLULAIRE

En toute fin d'entrevue, le maire Francoeur a ajouté que « la pire des récriminations que nous avons, c'est l'absence d'un réseau cellulaire. Quand tu passes à Sainte-Christine-d'Auvergne le cellulaire, ça ne marche pas. Et c'est un enjeu de sécurité majeur, étant donné que, lors des pannes d'électricité, les téléphones résidentiels ne fonctionnent pas. » Il renchérit en parlant de l'importance d'avoir accès aux communications cellulaires pour tout automobiliste empruntant la route 354 qui relie Saint-Raymond à tout l'ouest du comté de Portneuf.

PIERRE PAQUET

pierre.paquet@courrierdeportneuf.com

Quelques jours plus tard, une lettre du ministère des Transports et de la Mobilité durable (MTMD) est venue mettre un terme au désir du maire Francoeur, du Conseil municipal et de nombreux citoyens de voir la réfection de cette artère être complétée cette année.

JE SUIS TRÈS DÉÇU

« Je ne peux pas être plus déçu que je le suis là. Je ne suis pas chanceux avec ce gouvernement-là. On nous a refusé deux fois un préau. On nous a refusé deux fois une garderie non subventionnée, et maintenant, la réfection du rang Saint-Jacques », c'est en ces termes que s'est exprimé Raymond Francoeur lors d'une nouvelle entrevue.



L'hôtel de ville de Sainte-Christine-d'Auvergne. Photo - Offerte par la municipalité



CLINIQUE DENTAIRE GENEVIÈVE HOULE



DENTISTERIE GÉNÉRALE
MÉTAMORPHOSE DU SOURIRE
PROTHÈSES DENTAIRES
TECHNOLOGIE CEREC
RADIOLOGIE NUMÉRIQUE
PROTHÈSES
SUR IMPLANTS
URGENCES

D^{re} Geneviève Houle, dmd
D^r Claude Fortin, dmd
D^{re} Laurence Picard, dmd

Pour le bien-être
d'un sourire en santé

418 873.3345

www.genevievehoule.com
69, rue du Collège (suite 202) Pont-Rouge G3H 0J4

17421

LANCEMENT OFFICIEL LE 24 JANVIER À SAINT-RAYMOND

Les SuperVoisins, un réseau de bienveillance

Briser l'isolement social et permettre aux aînés de rester plus longtemps chez eux, ce sont là les grands objectifs de la mise sur pied du projet SuperVoisins dans la MRC de Portneuf, dont le lancement officiel aura lieu le 24 janvier à Saint-Raymond.

GAÉTAN GENOIS

goetan.genois@courrierdeportneuf.com

Le projet d'entraide communautaire SuperVoisins a pour but de créer un réseau de citoyens bienveillants sensibilisés à la réalité des aînés.

Ces citoyens pourront ainsi apporter une touche de positif autour d'eux grâce à de petites actions basées sur le volontariat, et accompagner des aînés qui veulent rester le plus longtemps possible chez eux.

Le projet mis sur pied par le Réseau d'entraide communautaire des aînés de Portneuf (RECAP) est inspiré du projet du même nom lancé en 2021 dans la MRC du Rocher-Percé.

PROJET GASPÉSIE

En mai 2023, deux Portneuvois impliqués auprès des personnes aînées entendent parler du projet en assistant à une conférence de l'agent de développement Frank Sweetman qui a mis sur pied le projet des SuperVoisins en Gaspésie.

Claudia Tremblay, d'Entraide aînés Portneuf et François Drolet, du Comité Vas-y, tombent sous le charme de l'idée.

Le Comité Vas-y développe le Réseau d'entraide communautaire des aînés de Portneuf, lequel obtient un financement pour deux ans de Québec Ami des aînés (QADA).

C'est de cette façon qu'est née la version portneuvoise des SuperVoisins l'été dernier.

PARTOUT DANS PORTNEUF

Myriam Côté est coordonnatrice du RECAP et du projet SuperVoisins. « SuperVoisins est mis sur pied pour que les voisins s'entraident entre eux, explique-t-elle. C'est comme un échange de services entre citoyens. »

Dans Portneuf, le projet



François Drolet du Comité Vas-Y et Myriam Côté du projet SuperVoisins au Marché de Noël de Sainte-Christine-d'Auvergne le 6 décembre dernier. Photo - Offerte par Comité Vas-y

s'inspire non seulement de l'idée engagée à Rocher-Percé, mais aussi du projet pilote Voisins Solidaires, mené à Saint-Léonard-de-Portneuf en 2015.

Le but du RECAP est de fonder SuperVoisins dans toutes les municipalités Québec Ami des aînés qui pourront ainsi gérer le projet dans leur communauté.

SENSIBILISER LES GENS

« On ne recherche pas des bénévoles en tant que tel, dit Mme Côté. c'est vraiment juste pour sensibiliser le monde à aller voir leurs voisins et leur demander s'ils ont besoin de quelque chose. »

Manipuler les bacs jusqu'au

chemin ou pelleter l'entrée de cour sont de bons exemples de ces petits gestes qui pourraient aider les aînés à pouvoir demeurer chez eux plus longtemps.

LANCEMENT OFFICIEL

Toute la population est invitée à en apprendre plus lors du lancement officiel du projet SuperVoisins, le vendredi 24 janvier de 10 heures à midi au Centre multifonctionnel Rolland Dion de Saint-Raymond.

L'équipe fera le point sur les différentes initiatives mises en place pour rejoindre la population, et dévoilera les gagnants du concours de création de la nouvelle affiche. Les trois

écoles secondaires de la MRC de Portneuf sont impliquées dans ce concours lancé en décembre.

Pour assister au lancement, il faut s'inscrire d'ici le 20 janvier auprès de la coordonnatrice Myriam Côté, qu'on peut rejoindre au 367 383-5351 ou au courriel myriam.cote@recaportneuf.com.

DU BIEN AUTOUR DE SOI

Chaque personne qui se joint aux forces des SuperVoisins devient un maillon essentiel de plus dans le grand filet de protection autour des aînés vulnérables de la région de Portneuf.

On le sait, tout va vite et notre temps est précieux. En donner un peu à la hauteur de ses capacités et de ses disponibilités devient un geste d'une grande générosité.

Il n'y a ni âge ni moment idéal pour devenir SuperVoisin. On le fait parce qu'on en a envie de faire du bien autour de soi et de faire une différence dans la communauté.

On devient SuperVoisin pour aider les personnes âgées, mais c'est en plus une occasion de vivre des expériences humaines enrichissantes, valorisantes et motivantes.



Myriam Côté au lancement du concours de BD à l'école secondaire Louis-Jobin. Photo - Offerte par Comité Vas-y

Lancement du projet SuperVoisins

24 janvier

10h à 12h

Présentation du projet SuperVoisins
version portneuvoise

★★★★

Dévoilement du gagnant de notre
concours BD pour les élèves des
écoles secondaires de la région

★★★★

AU CENTRE MULTIFONCTIONNEL ROLLAND-DION, ST-RAYMOND,
160 PLACE DE L'ÉGLISE, SALLE DE LA VERRIÈRE

★★★★

Pour vous inscrire, contactez Myriam Côté au 367-383-5351
ou par courriel à myriam.cote@recaportneuf.com




Avec la participation financière du gouvernement du Québec dans le cadre du programme Québec ami des aînés (QADA)

À SAINT-RAYMOND-DE-PORTNEUF

Plusieurs citoyens s'opposent au projet résidentiel Saint-Joseph

Le projet Saint-Joseph de 174 logements divisés sur 11 bâtiments à Saint-Raymond-de-Portneuf ne fait pas l'unanimité. En effet, une pétition ayant récolté un peu plus de 800 signatures au moment d'écrire ces lignes a été lancée le 30 décembre 2024.

DANICK JULIEN

Collaboration spéciale

Les signataires demandent que le projet ne se tienne pas sur le terrain proposé, soit sur le site de l'ancienne auberge La Bastide située au 567 rue Saint-Joseph.

DENSIFICATION EXAGÉRÉE

Selon ceux qui ont signé la pétition lancée par le citoyen Michel Martin, six problématiques importantes ressortent du projet.

Premièrement, le projet est jugé trop imposant. Les signataires sont inquiets qu'une densification comme celle proposée par le promoteur APP défigure le centre-ville.

Ensuite, considérant que la zone concernée se situe dans l'ancien lit de la rivière Saint-Anne, plusieurs s'inquiètent des risques d'inondation liés à l'imposant projet.

Les signataires sont également inquiets de l'avenir du parc Alban-Robitaille qui, selon eux, pourrait être compromis si le projet venait d'être réalisé.

Perturbations au centre-ville
Comme les travaux sont projetés sur une période de huit ans, la tranquillité dans le centre-ville de Saint-Raymond pourrait également être compromise. La pétition cite des problèmes en

ce qui concerne la circulation automobile et pour la sécurité des piétons

AUGMENTATION DE VALEUR

En cinquième point, il est craint que le projet de 11 immeubles à logements en bordure de la rue Saint-Joseph pourrait faire grimper la valeur des propriétés avoisinantes. Les opposants au projet sont inquiets de l'éventualité où des propriétaires de maisons avoisinantes ne pourraient plus vendre leur maison dans de bonnes conditions. Ce genre de situation pourrait entraîner le rachat de propriétés par d'autres promoteurs susceptibles de vouloir construire d'autres immeubles.

Enfin, les opposants croient que le développement de Saint-Raymond doit rester inclusif en ne laissant personne de côté. La clientèle visée devrait, selon eux, couvrir un large éventail de revenus. En effet, les logements proposés coûteraient trop chers pour une partie de la population.

ALTERNATIVES

Dans une synthèse des arguments de ceux qui sont contre le projet distribué par M. Martin, il est proposé que le projet soit relocalisé vers un site moins sensible afin de préserver l'environnement et la qualité de vie de Saint-Raymond.

Avec les 800 signatures récoltées au moment d'écrire ces lignes, le créateur de la pétition, Michel Martin, croit que l'acceptabilité sociale du projet n'est pas atteinte. Questionné à savoir si le projet serait plus acceptable en

étant revu à la baisse, M. Martin est d'avis qu'il faudrait au minimum sélectionner un autre terrain.

CONSULTER LES CITOYENS

Toujours selon la synthèse acheminée par M. Martin, les citoyens ont exprimé le souhait d'être impliqués davantage dans le processus de décision. L'idée de la création d'un comité de suivi a également été lancée afin d'assurer un suivi régulier du projet et de s'adapter aux éventuels problèmes rencontrés.

Du point de vue de la communication, les opposants critiquent d'ailleurs le Conseil municipal et la ville de Saint-Raymond de ne pas être clair sur certaines informations. Concernant la consultation publique du 10 décembre 2024, des citoyens jugent que la captation vidéo de l'événement aurait dû être diffusée en entier sur les réseaux de la ville dans un souci de transparence. Chose qui, lors de l'écriture de ce texte, n'a pas été faite.

LE MAIRE RÉPOND

Contacté par le courrier, le maire de Saint-Raymond, Claude Duplain, explique d'entrée de jeu que c'est très rare au Québec qu'une consultation publique soit tenue si tôt dans le processus de



Emplacement du projet de 174 logements. Photo - Danick Julien

création d'un projet immobilier. Il maintient que le projet est dans une phase préliminaire et que le Conseil municipal veut poursuivre l'implication de ses citoyens. Il a d'ailleurs exprimé son désaccord envers les critiques du manque de transparence. Pour ce qui est de la vidéo de la consultation publique, la ville n'a pas l'autorisation écrite de toutes les personnes ayant pris la parole lors de l'événement. C'est la raison pour laquelle la période de questions n'a pas été diffusée. Cette façon de faire diffère des séances du Conseil municipal comme les citoyens n'étaient pas avisés dès le départ de la possibilité de la diffusion de l'événement.

CONSULTATION PUBLIQUE EFFICACE

Claude Duplain se dit d'ailleurs satisfait de l'exercice du 10 décembre 2024. Selon lui, les citoyens ont posé de bonnes questions. La plupart des préoccupations amenées par le public étaient déjà prises en considération par Saint-Raymond, mais d'autres commentaires très importants sont ressortis de la rencontre aux dires du maire : « Une chose est certaine, beaucoup de personnes se demandent si 174 logements sont le bon nombre pour Saint-Raymond et nous, au conseil, on se pose la même question. »



no> Marie-Odile Viard
Coach professionnelle Certifiée

- > Gestion de carrière
- > Transition professionnelle
- > Communication d'impact
- > Développement du potentiel

Partenaire de votre réussite professionnelle
Grondines - 514-813-4737 - www.coachingauthenticite.ca



CINÉMA ALOUETTE

En attendant Casimir
UN FILM DE CHRISTIAN MATHIEU FOURNIER

CINÉ RENCONTRE
JEUDI 23 JANVIER 2025, 19H00

Vente en ligne: <https://lepointdevente.com/billets/casimir>
ou à la billetterie

LE 16 DÉCEMBRE DERNIER

Saint-Raymond présente son budget et son PTI

Le 16 décembre, le conseil de ville de Saint-Raymond procédait à la présentation et à l'adoption du budget 2025. La hausse moyenne du taux de taxes résidentiel est de 3,9 % pour la prochaine année. Avec l'augmentation des taux des différents tarifs, la hausse moyenne de compte de taxes est de 5,5 %.

GAÉTAN GENOIS

gaetan.genois@courrierdeportneuf.com

Le taux de base 2025 se situe donc à 0,6076 pour le résidentiel, 1,3860 pour le commercial (+ 5,4 %) et 1,7500 pour l'industriel (+ 5,4 %).

Quant aux tarifs 2025, ils s'énumèrent ainsi : aqueduc, 161 \$ (+ 13 \$), égout, 225 \$ (+ 21 \$), ordures résidentielles, 184 \$ (+ 18 \$), évaluation, 53 \$ (+ 2 \$), urbanisme, 112 \$ (+ 9 \$) et boues de fosse septique résidentielles, 120 \$ (+ 20 \$).

Pour amoindrir la hausse de certains tarifs et restreindre l'augmentation du taux de taxes, le

conseil a procédé à une appropriation de surplus de 700 000 \$.

IMPACT SUR LES TARIFS

L'impact de ces majorations de tarifs pour une résidence d'une valeur moyenne de 275 000 \$ sera de 5,5 %, soit 127 \$ en milieu urbain et 112 \$ en milieu rural.

La conséquence sera également une taxe augmentée de 5,5 % pour les commerces (574 \$) et les industries (747 \$).

Le budget 2025 atteint 25 311 000 \$, en hausse de 8,9 %.

« Ce fut un grand défi de maintenir un compte de taxes abordable tout en s'assurant de pouvoir continuer à fournir des services municipaux de qualité et de maintenir les investissements nécessaires à la croissance de la municipalité », a énoncé Claude Duplain dans son mot du maire.

DÉPENSES DE FONCTIONNEMENT

Les contrats de déneigement et les quote-parts de la Sûreté du Québec, de la MRC et de la Régie régionale de gestion des matières résiduelles de Portneuf sont la

cause d'une augmentation, qualifiée d'importante et inévitable, des dépenses de fonctionnement pour la prochaine année.

Le service de la dette va connaître une croissance cette année, résultat des emprunts de 2024 et 2025 pour des projets finalisés dans la dernière année. Les remboursements supplémentaires, capital et intérêts, approcheront les 500 000 \$.

Dans sa volonté d'être le plus proactifs, le plus transparents et le plus près des citoyens la Ville met en place une ligne 311 de Service aux citoyens.

PROGRAMME TRIENNAL D'IMMOBILISATIONS

Au niveau du Programme triennal d'immobilisations (PTI), la Ville prévoit des investissements de 74,36 M \$ pour la période visée de 2025-2027, dont 24,73 M \$ en 2025.

Les principaux investissements au programme concernent notamment le parc Promutuel Assurance, où on construira une patinoire couverte réfrigérée, un bâtiment d'accueil,



Le 16 décembre, le conseil de ville de Saint-Raymond procédait à la présentation et à l'adoption du budget 2025. Photo - Offerte par Ville Saint-Raymond (Facebook)

des terrains de baseball, tennis et pickleball et une pumtrack, un investissement total de 11,9 M \$. (Subventionnés à 66 %).

Les autres travaux projetés sont le prolongement de l'aqueduc et de l'égout sur 700 mètres dans la Grande Ligne pour de nouveaux développements en milieu urbain, la construction de deux nouvelles rues au parc industriel 2, la stabilisation de la rive de la rivière à la hauteur du centre équestre (subventionnés à 75 %), la réfection d'une portion du rang du Nord (subventionné à 85 %), la réfection des trottoirs de la rue Saint-Joseph, la mise à niveau de

postes de pompage et de surpression et l'achat de machinerie et matériel roulant.

2026-2027

En 2026 et 2027, les principaux investissements seront entre autres la construction de nouveaux étangs aérés, la construction de nouveaux puits d'eau potable, la continuité des travaux au parc Promutuel Assurance, le prolongement des réseaux sur la route des Pionniers, la continuité des travaux sur la rivière et la sécurisation du barrage Chute-Panet ainsi que la continuité des réfections de routes et trottoirs.



2025-2026

Entrée à la maternelle 4 ans et 5 ans

La période d'inscription débute et se termine le 1^{er} mars!

Trouvez votre école et tous les détails au www.cssportneuf.gouv.qc.ca dans la section *Parents et élèves/admission et inscription*.

VILLE DE DONNACONA

Hausse de 2,6 % du compte de taxes

À Donnacona, c'est à une hausse de 2,6 % qu'ont droit les propriétaires de maison pour l'année en cours. Pour une résidence d'une valeur moyenne de 245 625 \$, la colonne 2025 du compte de taxe donne un montant de 2 817,15 \$, par rapport à 2 745,47 \$ pour 2024.

supplémentaires, notamment avec la venue de Microsoft. « Ça va donner de l'air dans les poumons », dit le d.g., bien qu'il ne puisse avancer de chiffre.

Ces nouveaux montants permettront à la Ville de rembourser de façon anticipée certaines dettes contractées ces dernières années.



À Donnacona, c'est à une hausse de 2,6 % qu'ont droit les propriétaires de maison pour l'année en cours.

Photo - Offerte par Ville de Donnacona (Facebook)

GAÉTAN GENOIS

goetan.genois@courrierdeportneuf.com

Le directeur général de la Ville apporte le commentaire que le budget 2025 a représenté un bon défi pour la Ville.

« On savait que 2025 allait être une année un peu charnière (en raison d'importants investissements). Grâce au travail qui a été fait avec les directeurs de services et avec le conseil municipal, on a été en mesure de bien travailler sur les priorités. On s'en est tenu à répondre à ces priorités-là pour faire en sorte de respecter la capacité de payer des citoyens. On est vraiment fiers du résultat qu'on a eu », précise Sylvain Germain.

REVENUS ANTICIPÉS

La Ville de Donnacona pourra bénéficier de sommes de revenus

POPULATION

Le décret gouvernemental indique que la population de Donnacona était de 7 850 citoyens au 1^{er} janvier, soit une augmentation de 2,6 %.

« C'est une grande année de projets, on est sur un air d'aller », conclut Sylvain Germain.

LES CHIFFRES

Les tarifs subissent des hausses de 2,2 % à 3,8 %. Les détails s'énumèrent ainsi : aqueduc, 333 \$, + 3,7 %, égout, 169 \$, + 0,6 %, matières résiduelles, 232 \$, + 2,2 %, évaluation, 50,85 \$, + 3,8 %.

Les taxes spéciales présentent un tarif à la baisse : eau, 93,14 \$, - 1,0 % et égout, 12,72 \$, - 2,3 %.

Quant au taux de base, il passe de 1 873,38 en 2024, à 1 926,44 % pour un pourcentage d'augmentation de 2,8.

COMPTE DE TAXES

La hausse totale du compte de taxes est de 71,68 \$. Alors que la hausse de l'indice des prix à la consommation (IPC) au Québec est de 2,7 % (décembre), le compte de taxes de la Ville de Donnacona monte de 2,6 %.

En 2024 par comparaison à 2023, le compte de taxes avait augmenté de 3,9 % (192,86 \$).

Le budget total passe de 15 600 163 \$ en 2024 à 16 273 969 \$ en 2025 (+ 4,3 %).

Les transferts aux autres organismes montrent des totaux de 1 233 009 \$ (+ 2,3 %) à la Sûreté du Québec, 992 292 \$ (+ 1,5 %) à la Régie régionale de gestion des matières résiduelles de Portneuf, 442 773 \$ (+ 8,6 %) à la MRC de Portneuf et 56 300 \$ (- 2,7 %) à

l'Office municipal d'habitation du Grand Portneuf.

IMMOBILISATIONS 2025

Le budget total des immobilisations prévoit des investissements de 36 317 085 \$ en 2025. De ce montant, 25,18 M \$ viendront de promoteurs, de subventions et autres et 10,4 M \$ d'emprunt.

Les principaux travaux d'infrastructure au programme visent le contrôle des ouvrages de surverses et de réduction des débordements, 17,25 M \$, les conduites-réservoirs souterraines et réfections de rues (Victorin, Matte, Boivin et Pagé), 8,9 M \$, la conversion du terrain de soccer et football en terrain synthétique, 3,2 M \$, la réfection complète des rues Delisle

et Papillon, 4,64 M \$, et le resurfacement de la rue Guillemette, 900 000 \$.

2026-2027

Un peu plus de 11,6 M \$ de projets sont prévus en 2026, dont la réfection de la rue Notre-Dame entre les rues Marcoux et du Manoir, 6 5 M \$, la phase 2 du contrôle des ouvrages de surverses, 3 M \$ et la construction d'un VéloParc, 700 000 \$.

Selon le PTI, tout près de 8,5 M \$ seront investis en 2027, dont 6,5 M \$ pour la réfection des rues Mathieu, du Parc et Walsh et 500 000 \$ pour la modernisation de la piste d'athlétisme.

Le budget a été adopté lors de la séance extraordinaire du lundi 16 décembre 2024.

LE SALON ALZHEIMER

et autres troubles neurocognitifs

LA Société Alzheimer DE QUÉBEC
CHARLEVOIX - PORTNEUF - QUÉBEC

26 janvier 2025
Nouveau lieu!

CINEPLEX
SAINTE-FOY

OU

En direct de notre page Facebook

societealzheimerdequebec.com

Merci à notre partenaire Humanitæ

LAC-SERGENT

Un budget responsable

Les résidents de Lac-Sergent devront faire face à une hausse de 7,9 % de leur compte de taxes en 2025. «C'est un budget responsable face à des hausses de coûts de la part de fournisseurs qui sont hors de notre contrôle», souligne le maire Yves Bédard.

STÉPHANE PELLETIER

stephane.pelletier@courrierdeportneuf.com

Le propriétaire d'une résidence permanente évaluée à 412 389 \$ verra son compte de taxes augmenter de 180 \$. «Notre taxation est assez basse. Ce qui cause l'augmentation cette année, c'est que notre coût de déneigement a doublé. On savait que ça allait monter, mais pas de 50 %», mentionne le maire. À elle seule, cette augmentation de 50 000 \$ représente 80 \$ sur le compte de taxes d'un résident. La taxe de service

pour le ramassage des matières résiduelles augmente également de 20 \$, soit 13 %. «On parle d'un 100 \$ qui était hors de contrôle. Autrement, l'augmentation aurait été de près de 80 \$. Ce sont les deux facteurs qui viennent influencer la hausse. Autrement, on aurait probablement été au niveau de l'inflation autour de 2 %», laisse entendre M. Bédard.

UN BUDGET DE 1,7 M\$

Par ailleurs, le nouveau rôle d'évaluation a accru la valeur des propriétés de près de 53,6 M\$ ce qui la porte désormais à 195 676 300 \$ soit une augmentation de 37,8 % par rapport à la valeur de la dernière année. «Cette augmentation n'étant pas uniforme, nous devons nous assurer d'une certaine stabilité dans la taxation des propriétés. À cet effet, une modulation de la taxe de service pour la sécurité publique a été effectuée. Il

faut noter que notre compte de taxes est plus bas que tous nos voisins. Pour une maison de 412 000 \$, l'écart de taxes est de 500 \$ avec Saint-Raymond et de 640 \$ avec Sainte-Catherine», ajoute le maire.

De plus, Lac-Sergent dispose de peu de nouveaux revenus engendrés par les rénovations et la construction domiciliaire sur son territoire. «On n'a pas de dette. Cependant, on n'a plus de possibilités de développements. On doit donc procéder à une gestion serrée des dépenses pour limiter les impacts sur la taxation qui représente la plus grande portion de notre budget», indique le maire.

En 2025, le budget de la Ville sera de 1 728 879,00 \$, ce qui représente une augmentation de 139 100 \$ (8,7 %) par rapport à 2024. Plus de la moitié de la hausse est attribuable au remboursement du financement du

réseau de traitement des eaux usées par les résidents du secteur des Mélèzes. La taxation et la tarification pour les citoyens représentent 69,4 % des revenus municipaux pour 2025.

RÉDUIRE L'IMPACT

La Ville maintiendra les investissements prévus pour soutenir le Plan directeur de l'eau pour la protection du lac et de son environnement. «Cependant, on avait des investissements prévus dans certains travaux et on les reporte dans le temps pour s'assurer qu'on a le programme de subvention pour venir les supporter et pour que la facture ne soit pas redonnée aux citoyens. On voulait aussi faire des réparations au Club Nautique. On va attendre les subventions. On va l'étirer, lui aussi, dans le temps. C'est un budget qu'on a essayé de faire le plus réaliste possible, en fonction des obligations que

nous avons à rencontrer. On a essayé de réduire nos dépenses au maximum pour réduire l'impact sur les citoyens. Il faut maintenir un niveau qui est acceptable pour les citoyens», laisse savoir M. Bédard.

PARTENARIAT AVEC SAINT-RAYMOND

Il souligne également un nouveau partenariat au niveau des loisirs avec Saint-Raymond. «On embarque dans l'offre de services de Saint-Raymond et l'on s'assure que les gens ont accès aux loisirs. Les gens vont payer le tarif familial de Saint-Raymond. À long terme, on sait que le parc Promutuel va se développer et nos citoyens vont pouvoir en profiter. Parallèlement, les jeunes de Saint-Raymond vont pouvoir s'inscrire au Club Nautique de Lac-Sergent. Ils vont payer le même tarif que les jeunes du Lac-Sergent», laisse-t-il entendre.

 CÉGEP
SHAWINIGAN

PORTES OUVERTES!

MARDI 28 JANVIER
DE 18 H À 20 H ←

TU HABITES À PLUS DE 60 KM DU CÉGEP?
Tu pourrais être admissible à une
BOURSE PARCOURS de **7 500\$ PAR ANNÉE.**

Des conditions s'appliquent. Informe-toi :
CEGEP SHAWINIGAN.CA/BOURSES



Réflexion sur la période des fêtes

Il y a ceux qui entrent aveuglément dans la magie des fêtes et les autres qui y décèlent des tours de passe-passe de la part de magiciens qui font apparaître un chiffre d'affaires effarant dans leurs chapeaux de prestidigitateurs mercantiles. Le conditionnement débute en novembre par les chants de Noël qui tapissent les horaires radiophoniques et toutes ces stratégies de ventes qui culminent jusqu'aux rigodons de fin d'année.

Ce tumultueux temps des fêtes est rempli de contradictions et d'ambivalences. Comme on le sait, le païen a supplanté le religieux; la crèche de Bethléem s'étant déplacée au centre commercial. C'est une période marquée par des comportements irrationnels et émotifs qui représentent un condensé révélateur de nos agissements de consommateurs tout au long de l'année.

C'est également le reflet des inégalités d'une société de classes qui vit trop souvent en parallèle l'une de l'autre. La générosité qui se déploie en ces temps de fin d'année ne réussit pas à occulter une certaine forme de culpabilité à l'égard des plus démunis qui n'ont pas la chance de vivre dans l'abondance; la chaleur du foyer des uns n'arrivant pas à réchauffer la froidure itinérante des autres.

Cette période intensive d'achats

est la pointe de l'iceberg du matérialisme occidental sur lequel repose le bien-être des individus. On échange de petits bonheurs dans l'espoir que leurs accumulations suffiront à remplacer un manque qui se creuse en chacun de nous. Si les rencontres familiales du temps des fêtes parviennent à répondre à un besoin de rapprochements temporaires, elles impliquent trop souvent une forme d'épuisement par la charge émotive qu'elles génèrent.

Une fois la tempête passée, la carte de crédit étant pleine à craquer, il leur faut assumer financièrement les mirages compulsifs auxquels ils ont succombé. On sait que la période des fêtes constitue un accélérateur important d'une consommation effrénée qui provoquera des effets néfastes sur l'environnement par l'amoncellement de déchets qu'elle engendrera. J'envie parfois ces aveuglés du temps des fêtes qui y croient encore, mais malheureusement, ma conscience m'empêche d'y adhérer.

Sur ce, souhaitons-nous une année 2025 remplie de paix, d'espoir et de courage, puisque nous en aurons sûrement besoin quand on constate la succession inquiétante de nouveaux dirigeants qui s'installent dans nos sociétés démocratiques.

Marcel Perron, Neuville

Soyez vous-même, tous les autres sont déjà pris.

Oscar Wilde

Dans le
COURRIER
DE PORTNEUF

la communauté est
valorisée!

Faites-nous parvenir vos événements à
redaction@courrierdeportneuf.com

Inscription des élèves 2025-2026

Centre de services scolaire de Portneuf Procédure d'inscription des élèves

Le Centre de services scolaire de Portneuf avise les parents que la démarche d'inscription est obligatoire pour tous les élèves qui désirent fréquenter une de ses écoles pendant l'année scolaire 2025-2026, la période des inscriptions se terminant le 1^{er} mars 2025.

Procédure d'inscription pour le préscolaire

- Pour être admis en maternelle 4 ans à temps plein (M4), l'enfant doit être âgé de 4 ans avant le 1^{er} octobre de cette même année scolaire. Pour être admis en maternelle 5 ans (M5), l'enfant doit être âgé de 5 ans avant le 1^{er} octobre de cette même année scolaire.
- Pour inscrire leur enfant au préscolaire, les parents doivent préalablement prendre rendez-vous auprès de l'école de leur localité. Le jour de l'inscription, ils doivent se présenter à l'école avec les documents demandés. Notez que pour la plupart des milieux la présence des enfants n'est pas requise, veuillez vous référer au tableau ci-dessous selon l'école.
- Pour les parents intéressés à consulter le document *Votre enfant entre à la maternelle 4 ans et 5 ans*, les informations se retrouvent sur le site Internet du Centre de services scolaire de Portneuf : <https://cssportneuf.gouv.qc.ca/>. Vous devez sélectionner l'onglet **Parents et Élèves**, choisir la section **Admission et Inscription**, puis cliquer sur le lien **Entrée au préscolaire**.

Il est à noter que l'offre de services par école pourra varier selon les inscriptions. Lorsque le nombre de demandes d'inscription excède le nombre de places disponibles dans les classes de maternelle 4 ans à temps plein, les places sont allouées selon les critères de priorisation déterminés par le centre de services scolaire. Il n'y a pas d'admissibilité exceptionnelle à la maternelle 4 ans à temps plein qui pourrait permettre à un enfant de 3 ans d'y être inscrit.

| MUNICIPALITÉS | ÉCOLES | TÉLÉPHONES | SERVICES | DATES | HEURES |
|--|--------------------------|----------------------------|----------|---|--|
| Cap-Santé | Du Bon-Pasteur | 418-285-2915 | M4 et M5 | 23 janvier 2025 (En cas de tempête, remis au 7 février) | 16 h 30 à 20 h 00 |
| | | | | 24 janvier 2025 (En cas de tempête, remis au 7 février) | 7 h 30 à 13 h 00 |
| Deschambault Grondines | Du Phare | 418-286-6283 | M4 et M5 | 7 février (sur rendez-vous) | De 8 h 00 à 11 h 30 et 12 h 30 à 15 h 30 |
| | St-Charles-de-Grondines | 418-268-8359 | M4 et M5 | 5 février (sur rendez-vous) | De 8 h 30 à 11 h 30 et 12 h 30 à 14 h 30 |
| Donnacona | De la Saumonière | 418-285-2666 | M4 et M5 | 5 février (sur rendez-vous) | De 8 h 30 à 11 h 00 et 13 h 00 à 15 h 00 |
| | | | | 6 février (sur rendez-vous) | De 14 h 00 à 19 h 00 |
| | | | | 7 février (sur rendez-vous) | De 7 h 30 à 11 h 00 |
| Neuville | Des Bourdons-et-Courval | 418-876-2102 | M4 et M5 | 7 février (sur rendez-vous) | De 8 h 15 à 15 h 30 |
| Portneuf | Des Sentiers | 418-286-3315 | M4 et M5 | 6 et 7 février (sur rendez-vous) | De 8 h 30 à 11 h 00 et 13 h 00 à 15 h 00 |
| Pont-Rouge | Pavillon du Perce-Neige | 418-873-2151 poste 5262 | M4 | 12 février (sur rendez-vous par le site Internet de l'école) | 15 h 30 à 18 h 30 |
| | | | M5 | 6 février (sur rendez-vous par le site Internet de l'école) | De 15 h 45 à 18 h 30 |
| | | | | 7 février (sur rendez-vous par le site Internet de l'école) | De 8 h 00 à 16 h 00 |
| Rivière-à-Pierre | Saint-Cœur-de-Marie | 418-323-2101 | M4 et M5 | 3, 4 et 5 février (sur rendez-vous) | De 8 h 15 à 11 h 15 et 12 h 45 à 15 h 00 |
| Saint-Alban Saint-Marc Saint-Gilbert | Du Goéland | 418-268-3332 | M4 et M5 | 7 février (sur rendez-vous) | De 8 h 00 à 11 h 00 et 13 h 00 à 15 h 00 |
| | Sainte-Marie | 418-268-3355 | M4 et M5 | | |
| Saint-Basile | Des Trois-Sources | 418-329-2833 | M4 et M5 | 6 février (sur rendez-vous avec votre enfant) | De 15 h 30 à 19 h 00 |
| | | | | 7 février (sur rendez-vous avec votre enfant) | De 8 h 30 à 13 h 00 |
| Saint-Casimir Saint-Thuribe | Du Bateau-Blanc | 418-339-2055 | M4 et M5 | 4, 5 et 6 février (sur rendez-vous) | De 8 h 45 à 11 h 00 et 13 h 00 à 14 h 30 |
| Saint-Léonard | Marie-du-Saint-Sacrement | 418-337-7806 | M4 et M5 | 6 février (sur rendez-vous) | De 8 h 30 à 16 h 30 |
| | | | | 7 février (sur rendez-vous) | De 8 h 00 à 14 h 30 |
| Saint-Raymond Sainte-Christine Lac-Sergent | De la Grande-Vallée | 418-337-7657 | M4 | 13 février (sur rendez-vous) | De 13 h 30 à 18 h 30 |
| | | | M5 | 6 février (sur rendez-vous) | De 15 h 30 à 18 h 30 |
| | | | | | 7 février (sur rendez-vous) |
| Saint-Ubalde | De la Morelle | 418-277-2160 | M4 et M5 | 4, 5 et 6 février (sur rendez-vous) | De 9 h 00 à 11 h 00 et 13 h 00 à 14 h 30 |

- Lors de l'inscription, les parents doivent se présenter avec l'original du certificat de naissance (grand format), la carte d'assurance-maladie de l'enfant et une preuve de résidence (exemples : un compte d'Hydro-Québec, un bail ou un acte d'achat notarié, un compte de taxes municipales, un compte de taxe scolaire, avis de cotisation de Revenu Québec (RQ) ou un avis de paiement du soutien aux enfants de la Régie des rentes du Québec (RRQ)). S'il y a lieu, pour l'obtention d'un certificat de naissance, ils doivent demander un formulaire de **Demande de certificat** en s'adressant au secrétariat de leur école d'appartenance ou en se rendant sur le site internet du Directeur de l'état civil au www.etatcivil.gouv.qc.ca.
- En se rendant sur le site Internet du Centre de services scolaire (www.cssportneuf.gouv.qc.ca), les parents sont également invités à remplir à l'écran le formulaire d'inscription ainsi que la fiche santé, à les imprimer, à les signer et à les apporter à l'école avec les documents requis.
- Il est possible d'obtenir une dérogation à l'âge d'admission (à l'exception de la maternelle 4 ans). Les parents doivent s'adresser à la direction de leur école pour en connaître la procédure. Des frais sont associés à cette démarche. Procédure de demande de dérogation à l'âge d'admission.
- Pour les parents des élèves qui fréquentent déjà une école du centre de services scolaire, l'information concernant le renouvellement de l'inscription leur sera transmise au plus tard au cours du mois de février. Les parents devront procéder à la réinscription avant la fin de la période des inscriptions se terminant le 1^{er} mars 2025.
- Les parents des élèves du préscolaire, du primaire et du secondaire peuvent choisir une école autre que celle de leur bassin d'appartenance, en respect de la capacité d'accueil de l'école. Les parents qui désirent se prévaloir de ce droit doivent en faire la demande au moment de l'inscription en remplissant le formulaire pour le choix d'une école, au plus tard le 1^{er} mars 2025. L'exercice de ce droit ne permet pas d'exiger le transport scolaire. Les demandes de choix d'une école seront analysées conformément à la Politique sur les critères d'inscription des élèves dans les écoles du Centre de services scolaire de Portneuf en vigueur.

Pour des informations supplémentaires, acheminer un courriel à l'adresse : sed@cssportneuf.gouv.qc.ca ou communiquer avec les services éducatifs au 418 285-2600, poste 5111.

PAR DENIS ROBITAILLE, DE SAINTE-CATHERINE-DE-LA-JACQUES-CARTIER

Quatre cents hivers, une fresque historique à découvrir

C'est bien connu, certains écrivains font montre d'une grande discipline dans leur travail d'écriture, d'autres non. Parmi les indisciplinés, Jack Kirouac, l'auteur de *Sur la route*, écrivait souvent de manière impulsive. Parmi les auteurs disciplinés, il y a Stephen King qui s'impose une rigoureuse routine de travail, visant à produire au moins 2 000 mots par jour.



**PIERRE
PAQUET**

pierre.paquet@courrierdeportneuf.com

Denis Robitaille, de Sainte-Catherine-de-la-Jacques-Cartier fait partie du camp des écrivains disciplinés. Ainsi, consacre-t-il trois journées de la semaine à l'écriture, et ce, depuis 25 ans. Pas surprenant qu'il ait, durant cette période, publié six romans et quatre ouvrages relatifs au patrimoine.

SES PREMIERS ROMANS

C'est en 1999 que Denis Robitaille publie son premier roman, écrit avec son fils Simon. *La Gaillarde*, nous transporte dans un monde de pirates, de

batailles navales et de chasses au trésor. En 2005, il met sur le marché *Une nuit, un capitaine*; un roman d'aventures en mer et sur le Saint-Laurent, inspiré de la vie du capitaine navigateur Pierre Édouard Cotte qui s'est marié à Grondines le 20 janvier 1829 et qui a notamment été fait prisonnier par la marine britannique. Parmi les ouvrages sur le patrimoine écrits par M. Robitaille, on compte *Curiosités de Portneuf* qui regroupe 100 particularités portneuvoises expliquées et rendues accessibles à l'ensemble de la population



Denis Robitaille nous propose sa fresque historique *Quatre cents hivers*. Photo - Offerte par Denis Robitaille

QUATRE CENTS HIVERS

Quatre cents hivers constitue une fresque historique qui raconte l'histoire de plusieurs personnages dont la vie a gravité autour – et à l'intérieur – de l'Hôpital général de Québec. Qui de mieux que Denis Robitaille, qui occupe les quatre autres jours de la semaine à son travail de chargé de projets en patrimoine au bénéfice de cette institution, pour faire revivre l'histoire de ce plus ancien lieu patrimonial au Québec! D'ailleurs, en entrevue, l'auteur catherinois manifeste sa fascination pour l'histoire des gens qui ont habité ce haut lieu de notre histoire.

LES LIEUX NOUS FAÇONNENT

Lorsqu'on lui demande de préciser l'intention qui l'a guidé tout au long de l'écriture de ce roman de 500 pages, M. Robitaille répond qu'il désirait montrer « comment un lieu comme celui-là garde les traces des gens qui s'y sont succédé. J'ai raconté l'histoire à partir de 2020 en remontant jusqu'à 1620. À chaque nouvel épisode, il y a de nouveaux personnages, certains qui ont véritablement vécu, d'autres qui sont fictifs. Le fil conducteur, c'est qu'ils appartiennent tous à une même lignée familiale et ils ont, dans leur histoire familiale, des objets et des tempéraments bien trempés qui se transmettent d'une génération à l'autre. Par exemple, certains sont appelés par la liberté, d'autres préfèrent s'établir et développer leur milieu. Certains ont l'esprit d'aventure, d'autres veulent fonder une famille. On retrouve les traces que les générations ont établies, au cours des siècles ».

QUELQUES PERSONNAGES

Le premier couple avec lequel on fait connaissance, dans l'épisode de 1620 de *Quatre cents hivers*, est composé d'une jeune Innue et d'un charpentier qui a construit le monastère. À leur



La première de couverture de *Quatre cents hivers*. Photo - Pierre Paquet

manière, ils incarnent la rencontre entre les Européens et les Premières Nations. Champlain se retrouve évidemment dans cet épisode. Plus tard, ce sont les militaires qui ont combattu pendant la bataille des Plaines d'Abraham (1759) qui font soigner leurs blessures à l'Hôpital général. Puis, des soldats – de « futurs Américains » – qui s'établissent à l'Hôpital général pour tenter de conquérir Québec.

TRANSMISSION INTERGÉNÉRATIONNELLE

Denis Robitaille précise son intention d'écriture : « un lieu comme celui-là conserve les traces de ceux qui nous ont précédés. Ce qui est extraordinaire dans des lieux très anciens, c'est que des générations qui y ont vécu nous transmettent quelque chose qu'on a parfois du mal à

décoder, des éléments qui nous façonnent tout de même aujourd'hui. D'un hiver à l'autre, pendant 400 hivers, notre peuple s'est construit ».

Soulignons que pour ce sixième roman, Denis Robitaille a adopté un point de vue narratif collé à chacun des personnages. Ainsi, on a accès à l'histoire à partir de ce que le personnage vit. « On découvre ce qu'il découvre, on le suit là où il va. Ça donne une belle proximité avec les personnages. Mais eux pouvaient ne pas comprendre l'importance des événements, parce qu'ils étaient en train de les vivre ».

Le roman historique *Quatre cents hivers* est disponible en librairie au coût de 34,95 \$ (format papier) et de 16,99 \$ (format PDF) sur les sites des libraires.

Endosser un membre de sa famille pour un prêt bancaire, est-ce une bonne idée?



Lorsqu'une personne souhaite contracter un prêt bancaire, il arrive que l'institution lui demande un endosseur pour assurer sa solvabilité. Beaucoup de gens se tournent alors spontanément vers un membre de leur famille. Vous vous retrouvez dans cette situation? Voici quelques éléments à considérer avant d'accepter (ou de refuser!) d'endosser votre proche.

- Lorsque vous endossez une personne, votre niveau d'endettement augmente. Tant que le prêt n'est pas remboursé en totalité, vous pouvez avoir de la difficulté à obtenir vous-même du crédit.

- Si le membre de la famille que vous endossez est en retard sur ses paiements, votre cote de crédit est affectée au même titre que si vous étiez entièrement responsable de l'acquittement de la dette.

- Dans le cas où le défaut de paiement persiste ou que la personne déclare faillite, l'institution prêteuse vous tient responsable de l'intégralité du remboursement.

Que faire alors? Pour éviter les mauvaises surprises, informez-vous sur les sanctions potentielles liées au prêt. Mais surtout, assurez-vous du sérieux de la personne et de sa capacité à assumer ses responsabilités.

Pour obtenir d'autres conseils en la matière, faites appel à un expert!

Source : Textuel



Pour bâtir votre avenir financier

Gestion de patrimoine Mouelhi & Mouelhi



Notre mission

Être votre compagnon et partenaire de choix dans votre gestion de patrimoine, en ajoutant de la valeur à vos valeurs.

Nos priorités

-  **Centrés client**
Nous priorisons les besoins de nos clients, avant tout.
-  **Basées sur la confiance**
Ensemble, nous développons des relations durables, fondées sur la confiance.
-  **Dévoués à la qualité de service**
Nous offrons constamment un service exemplaire et visons l'excellence.
-  **Accessibles**
Vous pouvez compter sur notre disponibilité, en toutes circonstances.
-  **Efficaces**
Ce qui est important pour vous est primordial pour nous.

Notre approche

- › Nous croyons que toute saine gestion de patrimoine repose une planification financière intégrée qui vise l'atteinte de vos objectifs de vie et alignons nos choix de stratégies de placement sur ces objectifs.
- › Nous nous engageons à vous tenir toujours bien informés et vous guidons à travers les différentes étapes.

Nos stratégies de placement

- 1 visent à optimiser les profits espérés au regard des risques pris tout en respectant votre profil d'investisseur;
- 2 priorisent la préservation et la croissance à long terme de votre capital;
- 3 réduisent la volatilité de votre capital en favorisant la saine diversification;
- 4 sont régulièrement surveillées et ajustées.



**FINANCIÈRE
BANQUE NATIONALE**
GESTION DE PATRIMOINE



MOUELHI & MOUELHI
GESTION DE PATRIMOINE

« Financière Banque Nationale – Gestion de patrimoine (FBNGP) est une division de la Financière Banque Nationale inc. (FBN) et une marque de commerce appartenant à la Banque Nationale du Canada (BNC) utilisée sous licence par la FBN. FBN est membre de l'organisme canadien de réglementation du commerce des valeurs mobilières (OCRCVM) et du Fonds canadien de protection des épargnants (FCPE) et est une filiale en propriété exclusive de la BNC, qui est une société ouverte inscrite à la cote de la Bourse de Toronto (NA : TSX). »

Vous songez à changer d'institution financière?

PLANIFICATION
FINANCIÈRE ET IMPÔTS



Vous êtes insatisfait du service de votre institution financière et songez à transférer vos actifs ailleurs? Si cette avenue vous semble une bonne solution, il vous faut néanmoins considérer quelques éléments avant d'aller plus loin.

VOTRE SITUATION FINANCIÈRE

Prenez le temps de bien évaluer

la santé de vos finances avant de procéder au changement. Si votre patrimoine est élevé, vous



Envie de profiter de votre retraite au maximum, avec la plus grande tranquillité d'esprit ?
Communiquez avec nous !

Apogée
GROUPE
FINANCIER 360°

QUÉBEC | PORTNEUF | CÔTE-NORD

RICHARD HAMEL

Apogée Groupe Financier 360°
Conseiller en sécurité financière
Représentant en épargne collective*

418 624.3527 # 270 | rhamel@apogee-gf.ca

apogee-groupe-financier.ca



* Inscrit auprès de Investia Services Financiers Inc.

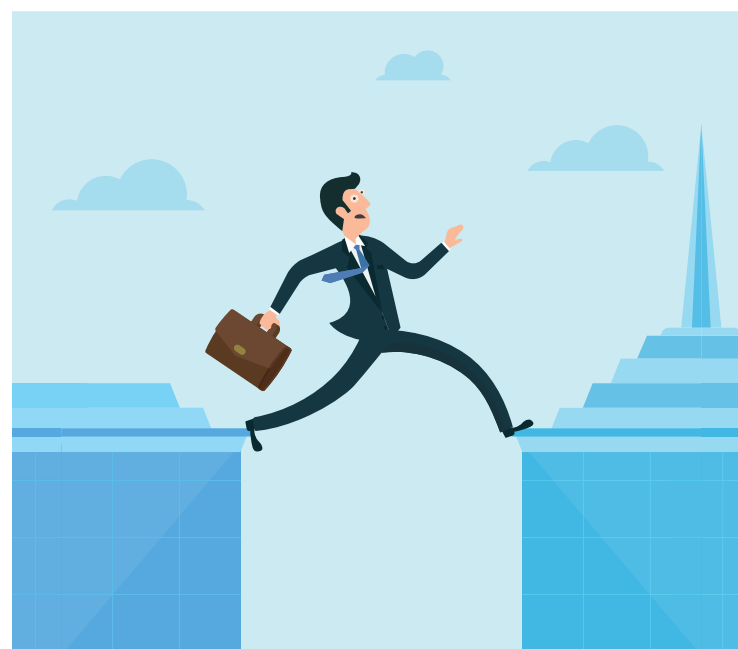
aurez davantage de poids auprès d'une nouvelle institution afin de négocier vos différents forfaits. Ne négligez pas non plus votre dossier de crédit. Si votre cote s'est abaissée dans les dernières années, l'institution en question pourrait vous refuser certains des avantages que vous convoitez.

LA COMPLEXITÉ DU PROCESSUS

Il peut être intéressant de changer d'institution financière : meilleurs taux d'intérêt, réduction (voire annulation) des frais d'opération, récompenses diverses... Or, il faut garder à l'esprit que cette démarche est assez longue et requiert du travail. Vous devrez en effet contacter votre employeur, le gouvernement, vos fournisseurs de services, vos créanciers et tout autre intermédiaire procédant à des dépôts ou à des retraits automatiques afin de les aviser de la modification de vos informations bancaires.

LES FRAIS POTENTIELS

Certaines institutions exigent des frais pour procéder à des transferts de fonds, frais taxables qui peuvent varier selon leur nature (placements, épargne, etc.). Il est également sage de laisser quelques centaines de dollars dans vos divers comptes pour couvrir des paiements



préautorisés possiblement oubliés. En vous retrouvant en défaut de paiement auprès d'un fournisseur ou d'un autre tiers, vous pourriez être pénalisé.

Une fois le « déménagement » complété, le cas échéant, vous devrez vous assurer que vos anciens comptes sont bel et bien fermés, car la plupart des institutions prévoient aussi des frais pour des comptes laissés inactifs trop longtemps.

LES SOLUTIONS DE RECHANGE

Si la tâche est trop fastidieuse, il existe d'autres options pour augmenter votre niveau de satisfaction envers vos services

financiers. Vous pouvez faire part de votre mécontentement à votre institution actuelle. En manifestant votre intention de changer d'établissement, vous pourriez obtenir un assouplissement de certaines conditions ou un meilleur forfait transactionnel, par exemple.

Astuce : avant d'entamer une conversation avec votre institution, examinez les frais reliés à chacun de vos comptes. Il s'agit de montants qui peuvent s'accumuler à votre insu pour totaliser plusieurs centaines de dollars par année. N'hésitez pas à négocier!

Songez également à faire affaire avec plus d'une institution. En conservant vos comptes courants dans l'une et en confiant la gestion de vos placements à l'autre, vous pourriez bénéficier de taux avantageux sans devoir tout changer.

Besoin d'aide pour mieux orienter vos recherches d'une nouvelle institution ou renégocier une entente existante? Faites appel à un planificateur financier de votre région!

Source : Textuel



>21342

INDUSTRIELLE ALLIANCE, ASSURANCE ET SERVICES FINANCIERS INC.*

C'est le temps des REER/CELI CELIAPP

RENCONTRES VIRTUELLES DISPONIBLES

Ne tardez pas et prenez rendez-vous pour des conseils judicieux en matière de placements.



1800, rue Semple,
suite 100
Québec Qc
G1N 4B8
Sans Frais
833-752-2241
418-425-2241

cell :
418-283-4626

Sylvain Turgeon,
Ser. Fin. inc.
Conseiller en sécurité financière
Sylvain.Turgeon@agc.ia.ca

À l'écoute de vos besoins! *Cabinet de services financiers

Une année sabbatique, ça requiert une solide planification financière!



Vous ressentez le besoin de faire une pause professionnelle afin de vous ressourcer ou de réaliser un projet qui vous tient à cœur? Pour ce faire, le congé sabbatique peut s'avérer une solution intéressante. Cependant, il est nécessaire de bien planifier vos finances en conséquence. Voici un survol de ce que vous devez savoir.

CONGÉ PAYÉ OU NON

Selon divers facteurs, il se peut que votre année sabbatique à venir soit rémunérée ou non. Une personne pourrait par exemple accepter un salaire légèrement réduit pendant quelques années afin de toucher le solde qui lui est dû durant un congé prévu avec l'accord de ses supérieurs. Dans certains cas, les employeurs peuvent décider de ne pas verser de salaire au

travailleur pendant son absence, ce qui implique une préparation supplémentaire.

HABITUDES D'ÉPARGNE

Vous devrez forcément ajuster vos habitudes d'épargne en prévision d'une année sabbatique. Commencez par établir un budget qui tient compte de vos projets afin d'estimer les fonds nécessaires à votre confort. Mettez une partie de chaque

paye de côté pour atteindre ce montant. Vous avez besoin d'un peu plus de liquidités? Songez à vendre les biens que vous n'utilisez plus (ou peu).

COMMUNICATION FRANCHE

Pour un projet d'année sabbatique réussi, il importe d'aborder la question ouvertement avec votre employeur plusieurs mois à l'avance. Faites valoir les gains de votre pause en matière de rendement futur au travail afin de manifester votre intention de revenir éventuellement en poste. Vous vous allégerez également l'esprit quant à votre rémunération à venir.

Besoin d'un coup de main pour mieux planifier votre congé? Adressez-vous à un conseiller financier!

Source : Textuel



IMPÔTS

STÉPHANIE FOURNIER - SERVICES COMPTABLES

LA solution pour vos impôts depuis plus de 20 ans !

SANS DÉPLACEMENT
sur notre plateforme informatique sécurisée.
Le tout dans le confort de votre foyer

NOTRE ÉQUIPE QUALIFIÉE EST AU FAIT DES NOUVEAUTÉS FISCALES, TRAVAILLANT À RÉDUIRE VOS IMPÔTS À PAYER ET À AUGMENTER VOS REMBOURSEMENTS

418 878-8655

425, rte 138, St-Augustin-de-Desmaures
www.stephaniefournier.com



Laissez-nous vous aider...



Jacques Jackson
Conseiller en sécurité financière
Responsable en gestion
du patrimoine
Plus de 20 ans d'expérience

...à maximiser
vos actifs
et votre patrimoine
tout en
minimisant vos impôts

Assurance

- vie individuelle
- invalidité
- accidents
- maladie grave
- hypothécaire

Épargne

- placements à intérêt garanti
- fonds de placement distincts
- rentes individuelles
- régimes enregistrés d'épargne-retraite (REER)
- régimes enregistrés d'épargne-études (REEE)
- comptes d'épargne libre d'impôt (CELI)
- fonds enregistrés de revenu de retraite (FERR)



Industrielle Alliance

Assurance et services financiers inc.

3045, rue Maricourt, bureau 205, Québec (Québec) G1W 0G6
jacques.jackson@agc.ia.ca
ia.ca/jacques.jackson

Tél. : 418 653-4064
Sans frais : 1 800 898-4064
Cell. : 418 655-1618
Télécopieur : 1 877 781-7405

GENS D'ICI

FÊTONS CHEZ NOUS! REMET 4000 \$ À QUATRE ORGANISMES

Pour une seconde année, le spectacle-bénéfice *Fêtons chez nous!* a été présenté au centre multifonctionnel Rolland-Dion de Saint-Raymond. Sous le thème *D'hier à aujourd'hui*, l'édition du 7 décembre a fait salle comble devant 435 spectateurs. Ainsi, un montant de 4000 \$ a été récolté grâce aux commanditaires et à la vente de billet. Le promoteur du spectacle, Alain Landry, a souhaité répartir ce montant afin de venir en aide à quatre organismes. Le Carrefour F.M Portneuf, le SOS Accueil, L'Arc-en-Ciel, organisme communautaire en santé mentale de Portneuf et l'École secondaire Louis-Jobin reçoivent donc un montant de 1000 \$. Les spectateurs ont également contribué en déposant des denrées non périssables dans l'armoire du partage pour le SOS Accueil. Sur la photo : Nathalie Faure (directrice adjointe) Alain Landry (organisateur du spectacle), Annik Bédard (directrice adjointe) et Arnaud Plista (directeur adjoint).



Photo - Fêtons chez nous! D'hier à aujourd'hui

LE CLUB LIONS DE PONT-ROUGE VISITE LES AÎNÉS

Le dimanche 22 décembre, le Club Lions de Pont-Rouge a fait un passage remarqué à la toute nouvelle Maison des Aînés et Alternative de Pont-Rouge. Quelques membres étaient sur place pour chanter Noël et remettre un cadeau à chacun des résidents. Ce fut un moment fort agréable pour tous! Un grand merci au Club Lions. Mme Nancy Fraser, responsable des loisirs, espère que cette présence n'est que le début d'une belle tradition des fêtes et souhaite inviter les organismes qui désirent s'impliquer à communiquer avec elle au 418-666-5402 poste 12668. Sur la photo : Benoît Drolet, Ghislain Langlais, Denis Cyr (Père Noël), Raymonde Bussièrès et Diane Roy Cyr.



Photo - Club Lions de Pont-Rouge

QUOI FAIRE DANS PORTNEUF?

18 JANVIER

Pierre-Luc Pomerleau

Dès 20 h à la salle Luc Plamondon de Donnacona. Coût : 40.84 \$ sur lepointde-vente.com

19 JANVIER

Pomelo

Spectacle familial pour 3 à 7 ans à 10 h 30 au centre multifonctionnel Rolland-Dion à Saint-Raymond, marionnettes, théâtre d'ombres et musique d'une durée de 45 minutes. Coût : 9 \$ ou 30 \$ forfait famille 4 personnes. En vente à

la pharmacie Uniprix Picard et Simard et en ligne : villesain-traymond.com.

Gala musical

Dès 12 h 30, à la salle Donnalie à Donnacona. Début des inscriptions à 10 h 30. Rens. : 418 285-1040

AGENDA COMMUNAUTAIRE

19 JANVIER

Alcooliques anonymes

Au centre communautaire de Saint-Marc-des-Carrières, reprise du groupe de soutien. Départ, tous les dimanches, dès 10 h. Besoin d'écoute, de soutien

et d'encouragement? Viens te joindre à nous.

22 JANVIER

Al-Anon

Toute personne dont la vie est

ou a été affectée par la consommation d'alcool d'un proche et qui est à la recherche d'un programme qui t'apportera compréhension, soutien et écoute est invitée à participer. À 19h30, au 1333, Grand-Rang, à Saint-Raymond

Communiquez-nous par courriel à redaction@courrierdeportneuf.com, au moins dix jours à l'avance, vos événements culturels, vos activités communautaires et de loisirs pour les annoncer dans cette rubrique. Prenez note que la parution gratuite n'est pas garantie et qu'elle peut varier en raison du nombre de requêtes ou de l'espace disponible. Chaque annonce est publiée une fois, dans l'édition courante ou antérieure, selon la date de tenue de votre activité. Aucun suivi ou confirmation de réception n'est effectué relativement à votre demande, que ce soit par courriel ou par téléphone. Aucune demande ne peut être effectuée par Facebook, par téléphone ou en déposant des documents à nos bureaux. Les demandes incomplètes ou qui ne respectent pas ces conditions seront rejetées.

Trump place ses pantins

On sait que Trump s'est emparé du Parti républicain pour le muter vers l'idéologie MAGA (*Make America Great Again*) et son Projet 2025 qui visent à remplacer l'État de droit par celui de l'arbitraire narcissique de son chef. Celui qui était maître de l'ambiguïté se dote maintenant d'un don d'ubiquité par des nominations dont la majorité constitue des avatars clownesques de lui-même.

En effet, l'addition des choix de Trump à diverses positions stratégiques dessine un portrait inquiétant de sa future équipe qui sera aux commandes de la première puissance mondiale. Par l'amateurisme et l'incompétence de certains, par le passé criminel ou encore par les positions complotistes de d'autres, Trump

s'assure d'une fidélité indéfectible de la part de ces marionnettes soumises à sa personne. De plus, la présence autour de lui d'une ploutocratie économique, dont les intérêts personnels sont évidents, vient compléter ce portrait peu rassurant.

Comparé à Caligula, cet empereur romain responsable du déclin de l'Empire romain, Trump jouera-t-il le même rôle dans son pays? En s'attaquant à la Constitution américaine par le truchement d'un contrôle excessif de l'exécutif sur les autres pouvoirs législatif et judiciaire et en pervertissant les principales institutions, dont celles de la santé, de la justice, de la défense et des affaires étrangères, Trump ne risque-t-il pas de dégrader la politique américaine à

un point tel que celle-ci ne puisse s'en remettre?

Si Dieu peut être partout, le Diable jouirait des mêmes privilèges. En ce sens, la présence de Trump dans les médias est omniprésente et elle le sera encore davantage lors du déploiement de son gouvernement controversé à compter du 20 janvier 2025. Espérons que le Sénat fera un ménage dans les nominations provocatrices du revanchard Trump. Qu'est-ce qui dictera le comportement des sénateurs républicains; le souci de préserver la Constitution ou la crainte de représailles de la part du président Trump suite au rejet de certaines de ses nominations farfelues?

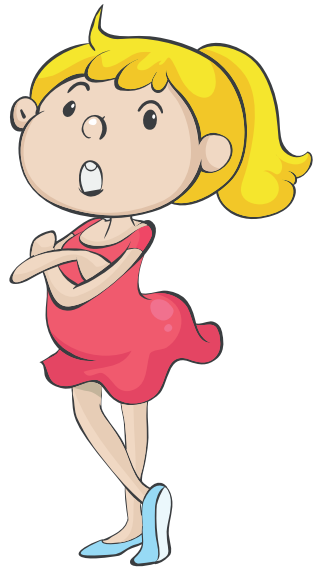
Marcel Perron, Neuville

DIVERTISSEMENT

No.2

Le coin de l'observateur

TROUVEZ LES 7 ERREURS



Solution : 1) la langue a disparu 2) un sourcil est déplacé 3) une mèche est plus longue 4) une oreille est différente 5) une ombre est ajoutée sous la jupe 6) un pied est plus long 7) le cou est différent

7 LETTRES CACHÉES | **MOT-CACHÉ** | **COMMUNICATION**

- | | | | | |
|-------------|----------------|-------------|------------|---------------|
| accord | connexion | échange | liaison | relation |
| adresse | contact | écoute | média | renseignement |
| allocution | conversation | énoncé | missive | réseau |
| annonce | correspondance | exposé | note | satellite |
| antenne | courriel | expression | nouvelle | signal |
| appel | courrier | fréquence | ordinateur | téléphone |
| avis | déclaration | information | parole | transport |
| canal | dépêche | internet | propos | voix |
| chemin | dialogue | journal | publicité | |
| circulation | diffusion | langage | radio | |
| conférence | discours | lettre | rapport | |

| | | | | | | | | | | | | | | | | | | | |
|---|---|---|---|---|---|---|---|---|---|---|---|---|---|---|---|---|---|---|---|
| N | O | I | T | A | M | R | O | F | N | I | C | E | S | U | E | M | E | C | P |
| E | D | L | M | I | S | S | I | V | E | O | T | I | A | C | P | L | O | E | U |
| C | I | E | E | S | O | P | X | E | N | U | G | E | H | R | L | U | A | R | B |
| N | F | I | A | P | P | E | L | V | O | N | S | A | O | E | R | N | N | T | L |
| E | F | R | V | O | E | D | E | C | A | E | N | P | V | R | C | O | N | T | I |
| R | U | R | O | I | J | R | E | L | R | G | O | U | I | E | O | I | O | E | C |
| E | S | U | I | D | S | O | T | P | E | S | O | E | C | S | N | T | N | L | I |
| F | I | O | X | A | D | L | U | N | E | N | R | T | A | S | N | A | C | E | T |
| N | O | C | T | R | I | N | T | R | E | C | S | O | N | E | E | R | E | N | E |
| O | N | I | O | A | I | E | R | N | N | M | H | N | A | R | X | A | E | O | L |
| C | O | C | I | M | N | E | X | O | O | A | E | E | L | D | I | L | N | H | A |
| N | C | S | E | R | L | T | T | P | R | I | L | N | C | A | O | C | O | P | N |
| A | O | H | E | A | R | P | S | I | R | D | T | D | G | O | N | E | N | E | G |
| N | C | T | T | O | A | V | I | S | L | E | I | U | I | I | N | D | C | L | A |
| A | N | I | P | R | A | I | D | E | M | L | S | N | C | S | E | T | E | E | G |
| I | O | P | O | A | N | T | E | N | N | E | E | S | A | O | C | S | A | T | E |
| N | A | L | T | R | O | P | S | N | A | R | T | T | I | T | L | O | N | C | G |
| R | E | C | I | R | C | U | L | A | T | I | O | N | A | O | E | L | U | E | T |
| E | C | N | A | D | N | O | P | S | E | R | R | O | C | S | N | U | A | R | R |
| D | I | A | L | O | G | U | E | F | R | E | Q | U | E | N | C | E | R | E | S |

SOLUTION : MESSAGE

RÉPONSE DU NO 892

| | | | | | | | | | | | | | |
|----|---|---|---|---|---|---|---|---|---|---|---|---|---|
| 1 | D | E | N | O | N | C | E | R | F | A | T | | |
| 2 | I | T | O | U | E | T | A | M | I | N | E | | |
| 3 | F | A | U | T | E | S | M | E | G | O | T | | |
| 4 | F | B | I | L | A | N | G | E | N | E | | | |
| 5 | E | G | A | L | R | A | C | E | N | | | | |
| 6 | R | E | L | E | P | A | R | I | E | R | | | |
| 7 | E | N | V | I | E | L | O | P | P | E | R | | |
| 8 | N | I | E | F | L | E | T | O | S | T | | | |
| 9 | C | E | R | N | E | E | E | N | N | U | I | | |
| 10 | I | V | R | E | R | O | S | A | I | R | E | | |
| 11 | E | R | O | S | I | O | N | B | E | E | R | | |
| 12 | R | E | U | I | S | N | U | D | I | S | I | T | E |

RÉPONSE DU N° 893

| | | | | | | | | | | | | | | | | | | | | |
|----|---|---|---|---|--|--|--|--|--|--|--|--|--|--|--|--|--|--|--|--|
| 1 | N | E | R | E | | | | | | | | | | | | | | | | |
| 2 | A | L | E | | | | | | | | | | | | | | | | | |
| 3 | A | V | E | | | | | | | | | | | | | | | | | |
| 4 | R | I | | | | | | | | | | | | | | | | | | |
| 5 | A | T | R | E | | | | | | | | | | | | | | | | |
| 6 | I | | | | | | | | | | | | | | | | | | | |
| 7 | N | O | C | E | | | | | | | | | | | | | | | | |
| 8 | O | | | | | | | | | | | | | | | | | | | |
| 9 | A | M | | | | | | | | | | | | | | | | | | |
| 10 | I | L | S | | | | | | | | | | | | | | | | | |
| 11 | E | N | T | | | | | | | | | | | | | | | | | |
| 12 | E | | | | | | | | | | | | | | | | | | | |

- Mots croisés PROBLÈME NO 893**
- HORizontalement**
- Prodigieuse.
 - Lieu destiné à la reproduction de la race équine — Cuisine.
 - Insecte hyménoptère — Trucider.
 - Pouffé — Trimaran.
 - Foyer — Il y fait chaud — Degré, au judo.
 - Touchée — Désavouer.
 - Sont d'or après 50 ans — Gros, c'est un terme inju-
- VERTICALEMENT**
- Souverain de l'Égypte antique — Grand plat provençal.
 - Vêtement — Tache ronde sur l'aile d'un insecte.
 - Période caractérisée par certains faits historiques — Dénombrer.
 - Avec crédulité — Avant.
 - Capitale et port européen — Commune de Suisse.
 - Éplucher — Exprime
- rioux** — Interjection.
- Plante à fleurs en tubes.
 - lourte — Tambour africain.
 - Pronom personnel — Fleuve d'Europe né en Suisse — Salut de Romain.
 - Hasard, favorable ou non — Entreprendre.
- l'hésitation.**
- Décomposé — Rebelles.
 - Drame nippon — Inculte.
 - Fait pour — De plus.
 - Difficile à digérer — Recouvert de tain.
 - Avant l'automne — Mesure agraire — Déclaration.
 - Autre nom de l'Irlande — Poète épique grec.

sudoku

PROBLÈME NO 893

| | | | | | | | | |
|---|---|---|---|---|---|---|---|---|
| | | 2 | | | 4 | | 7 | 6 |
| | | 3 | | 1 | | | | |
| 1 | 5 | | | | 2 | | | 9 |
| | | | | | 9 | | | 5 |
| | | | | | | 6 | 1 | |
| | | | 3 | | 7 | | | |
| | | 7 | 4 | 5 | | 9 | | |
| | | | | | 8 | 7 | | |
| | | | | 9 | | 8 | 5 | |

RÈGLES DU JEU :

RÉPONSE DU NO 893

| | | | | | | | | |
|---|---|---|---|---|---|---|---|---|
| 4 | 6 | 1 | 7 | 9 | 3 | 8 | 5 | 2 |
| 5 | 3 | 8 | 7 | 4 | 2 | 6 | 9 | 1 |
| 3 | 9 | 6 | 1 | 4 | 5 | 1 | 4 | 7 |
| 4 | 9 | 2 | 2 | 7 | 8 | 3 | 5 | 1 |
| 7 | 1 | 1 | 5 | 4 | 2 | 8 | 6 | 3 |
| 5 | 8 | 3 | 6 | 1 | 9 | 6 | 3 | 2 |
| 6 | 3 | 4 | 7 | 2 | 7 | 8 | 9 | 1 |
| 8 | 2 | 5 | 9 | 1 | 6 | 3 | 4 | 7 |
| 1 | 7 | 6 | 4 | 1 | 7 | 5 | 2 | 8 |

RÉPONSE DU NO 892

| | | | | | | | | | | | | | |
|----|---|---|---|---|---|---|---|---|---|---|---|---|---|
| 1 | D | E | N | O | N | C | E | R | F | A | T | | |
| 2 | I | T | O | U | E | T | A | M | I | N | E | | |
| 3 | F | A | U | T | E | S | M | E | G | O | T | | |
| 4 | F | B | I | L | A | N | G | E | N | E | | | |
| 5 | E | G | A | L | R | A | C | E | N | | | | |
| 6 | R | E | L | E | P | A | R | I | E | R | | | |
| 7 | E | N | V | I | E | L | O | P | P | E | R | | |
| 8 | N | I | E | F | L | E | T | O | S | T | | | |
| 9 | C | E | R | N | E | E | E | N | N | U | I | | |
| 10 | I | V | R | E | R | O | S | A | I | R | E | | |
| 11 | E | R | O | S | I | O | N | B | E | E | R | | |
| 12 | R | E | U | I | S | N | U | D | I | S | I | T | E |

JEU QUESTIONNAIRE

Mieux dire Mieux écrire

Source : de Yvon Delisle 7^e édition

MOMENTUM... ASSOCIEZ LE TERME CORRECT AUX EXPRESSIONS FAUTIVES

| | |
|------------------------------|-----------------------------------|
| 1) Elle a perdu son momentum | A) les circonstances sont idéales |
| 2) le momentum est excellent | B) ... son élan |
| 3) Ne perds pas le momentum | C) ... de la conjoncture idéale |
| 4) Profitons du momentum | D) Garde le rythme |

(4) C
(3) D
(2) A
(1) B



Le rotin est de retour dans nos maisons!

Après sa vague extrême de popularité dans les années 1960 et 1970, le rotin effectue un retour en force en 2024-2025! Cette matière naturelle peut en effet apporter une touche d'élégance et de charme rétro à tout espace de vie. Voici comment l'intégrer à votre décor!

FAUTEUILS

Les modèles « classiques » en rotin sont idéaux pour se détendre : ils offrent un confort


supérieur et confèrent un côté bohème ou décontracté à n'importe quelle pièce. Placez-les dans votre salon et ajoutez-leur

quelques coussins colorés!

LUMINAIRES

Qu'il s'agisse d'une lampe suspendue au-dessus de la table à manger ou d'une lampe de chevet, les luminaires en rotin sont une excellente façon de rendre l'atmosphère plus feutrée. Très tendance, ils ajoutent de la chaleur et de la texture à votre décor.






Donald Denis

Courtier immobilier

418-285-9155 cell.
418-653-1236 bur.
WWW.DONALDDENIS.CA



1^{er}
VENDEUR
(ND VENTES/SOLO)
2011 à 2024
AGENCE VIA CAPITALE ELITE

1^{er}
INSCRIPTEUR
(ND INSCRIPTIONS / SOLO)
2011 à 2024
AGENCE VIA CAPITALE ELITE

2021
PLUS GRAND
NOMBRE
DE VENTES
SOLO

2022
PLUS GRAND
NOMBRE
D'INSCRIPTIONS
SOLO

Performances PROVINCIALES 2022

Agence Immobilière

| NEUVILLE | ST-UBALDE | ST-MARC-DES-CARRIÈRES | LAC-AUX-SABLES |
|--|---|--|---|
|  <p>WOW! Magnifique propriété bénéficiant d'une grande luminosité due à sa grande fenestration. Construction 2022 totalement aménagée sur 3 étages, mezzanine et escalier central. Confort de planchers chauffants, foyer au salon, cuisine tendance et grand îlot, garde-manger walk-in. 3 ch. dont une immense chambre des maîtres avec sb annexée. Beau terrain aménagé de 33 000 pi², piscine creusée et <i>pool house</i>, patio couvert. Grand stationnement. Garage 28 x 38 avec plancher chauffant. Vraiment magnifique, elle plaira aux plus exigeants. 899 000 \$</p> |  <p>Grande propriété bien entretenue au fil des ans. 3 chambres à coucher, 1 bureau, 2 salles de bains, 1 salle d'eau. Verrière 4 saisons offrant la vue sur un étang privé. Grand atelier au sous-sol avec entrée indépendante. Abri d'auto. Grand terrain de 32 200 pi². 239 000 \$</p> |  <p>Commercial</p> <p>Au centre de la ville. Belle et grande bâtisse commerciale avec au rez-de-chaussée un commerce opérant «Chacun sa bière» et un local vide au sous-sol. Belle opportunité d'affaires si vous désirez exercer votre commerce. Le tout sur un immense terrain de 29 600 pi². 449 000 \$ + taxes</p> |  <p>Airbnb</p> <p>Belle propriété chalet/maison en bois rond, située en bordure du Lac-Veillette, avec mezzanine et sous-sol aménagé. Grand balcon. Accessible à l'année. Présentement en AIRBNB donc location court terme permise. Le tout sur un immense terrain boisé de 75 800 pi². Lac navigable (bateau moteur électrique seulement). 579 000 \$ + txs</p> |
| PONT-ROUGE | STE-ANNE-DE-LA-PÉRADE | ST-RAYMOND | ST-UBALDE |
|  <p>269 900 \$</p> <p>Belle propriété située en campagne de 1300 pi² comprenant 3 chambres à coucher située sur un terrain de 50 000 pi² sans voisin arrière. Zone résidentiel et agricole. Garage 48 x 84 sur dalle de béton. Secteur près de tous les services de la ville de Pont-Rouge. Vous cherchez un endroit tranquille et relaxant, une visite vous charmera!</p> |  <p>À vendre ou à louer</p> <p>À vendre ou à louer. Très bien située, rue passante, localisation idéale. Belle grande bâtisse commerciale à vendre ou à louer d'une superficie de 3500 pi². Idéale pour accueillir des bureaux, entreposage, point de vente ou autres. Plusieurs opportunités s'offrent à vous. 399 000 \$ / 2000 \$ mois</p> |  <p>Terrain</p> <p>Superbe terrain boisé prêt à construire de ± 178 200 pi². Situé à 5 minutes des services de St-Raymond et à 1h du centre-ville de Québec et de Trois-Rivières. Aucun service. À voir! 149 900 \$</p> |  <p>Entretenu avec soin, beau jumelé en copropriété de 3 chambres à coucher et 1 bureau. 1 salle de bains, 1 salle d'eau en plus d'une salle d'exercice. Situé sur un beau grand terrain en zone agricole de 47 800 pi² offrant une vue sur les terres. Abri d'auto, remise, et garage. Possibilité d'acheter le jumelé voisin. 275 000 \$</p> |
| DESCHAMBAULT-GRONDINES | ST-CASIMIR | ST-UBALDE | ST-UBALDE |
|  <p>Neufs</p> <p>2 jumelés neufs à construire (en copropriété) situés dans un nouveau développement résidentiel. Lumineux avec une belle fenestration, planchers de céramique et flottant, sous-sol non aménagé. Insonorisation supérieure, possibilité de 2 autres chambres au sous-sol. Terrain prêt à semer. Situés à proximité de l'accès à l'autoroute. Garantie GCR. 269 000 \$ +tx</p> |  <p>Terrain</p> <p>Terrain boisé de 16 000 pi², très bien situé sur la route Principale de St-Casimir et à proximité des services. Avec service d'aqueduc municipal. Idéal pour projet résidentiel et/ou commercial, plusieurs usages possibles. 49 000 \$</p> |  <p>2 jumelés</p> <p>Bien entretenue! Au centre du village et à proximité de tous les services. Belle et grande propriété à étage, avec le revenu d'un 4½ attaché à la maison. 4 chambres à coucher, 2 salles de bains, 2 salons et 2 cabanons. Terrain aménagé. À VOIR! 329 000 \$</p> |  <p>175 000 \$</p> <p>Belle propriété à étage située au centre du village à proximité des services. Bien entretenue, 4 chambres, salle familiale au sous-sol avec sortie extérieure. Abri d'auto, 2 cabanons, entrée asphaltée. Occupation rapide.</p> |

TABLES BASSES

Placées au centre des salons ou des coins lecture, les tables en rotin favorisent la sérénité par leurs lignes courbes et leurs tons chauds.

CACHE-POTS

Exposez vos plantes dans des cache-pots en rotin afin de mettre en valeur la beauté naturelle des végétaux. Abordables, ils rendent vos espaces considérablement plus vivants!

RANGEMENT

Les paniers et les étagères en rotin sont aussi pratiques qu'esthétiques. Utilisez-les pour ranger les couvertures, les magazines ou les jouets des enfants. Offerts dans toutes les tailles, ces produits s'adaptent très bien à vos besoins de rangement.

Vous souhaitez inviter le rotin chez vous? Visitez les commerces de décoration spécialisés de votre région!

Source : Textuel

Les

maisons

vedettes

de la

semaine





Agence immobilière

Donald Denis
Courtier immobilier

418 653-1236
www.donaldddenis.ca



RIVIÈRE-À-PIERRE
Bord de l'eau

1 395 000 \$ + TXS

WOW! Située en bordure du Lac Montauban. Cette propriété neuve construite en 2024 vous charmera avec sa vue sur l'eau et les montagnes, grandes pièces lumineuses. Comptoir de granit, foyer, 3 ch. dont 1 sur mezzanine avec vue panoramique. S.S. à aménager selon vos goûts avec sortie extérieure. Fenestration abondante, plancher bois et céramique, chauffant au R.C. Piscine, grande terrasse couverte. Lac navigable, bateau moteur permis. Barrière sécurisée, site accessible à l'année.

Horoscopes



Alexandre Aubry
alexandre.aubry@norja.net
www.norja.net
514 640-8648

NO 2

Signes chanceux de la semaine : Vierge, Balance et Scorpion

SEMAINE DU 12 AU 18 JANVIER 2025

BÉLIER
Vous consacrez du temps à la quête d'une nouvelle maison, et vous pourriez également envisager des travaux de rénovation ou de décoration. Les besoins familiaux pourront requérir davantage d'énergie de façon inattendue.

TAUREAU
Vos paroles ne passeront pas inaperçues, surtout face à ceux qui cherchent à vous réduire au silence. Votre capacité à dire les choses telles qu'elles sont pourrait s'avérer être la clé pour naviguer dans une période délicate et ouvrir la voie à la prospérité.

GÉMEAUX
Une multitude d'événements palpitants vous attendent! Professionnellement, de nouvelles responsabilités vous seront attribuées. Pour couronner le tout, une augmentation de salaire viendra récompenser vos efforts.

CANCER
En pratiquant une activité physique, vous dissiperez toute tendance dépressive. Bouger, en vous engageant dans un programme d'entraînement ou en pratiquant le sport que vous aimez le plus, est essentiel pour libérer l'excès d'énergie.

LION
L'évolution de votre carrière vous préoccupe, mais vous recevrez l'éclaircissement nécessaire pour rectifier la situation. Côté santé, vous découvrirez enfin le remède adéquat pour résoudre un problème persistant qui vous tourmentait.

VIERGE
Au travail, une affluente de clients vous submergera! À la maison, l'effervescence se poursuivra avec de nombreuses activités familiales à orchestrer. Tout le monde compte sur vous pour tout planifier.

BALANCE
Vous reprenez le travail avec une efficacité impressionnante, vous menant droit vers une promotion. On ne vous proposera rien de moins que la chaise du patron, ou bien l'occasion de lancer votre propre entreprise.

SCORPION
Après un différend, vous préférerez vous élever vers de nouvelles aventures plutôt que de vous engager dans un conflit. Avec grande sagesse, vous savourez pleinement la vie tout en gardant vos distances avec les personnes négatives.

SAGITTAIRE
D'une sensibilité exacerbée, vous aurez l'impression que tout est contre vous. Cela pourrait bien être un signe de la vie vous indiquant qu'il est temps d'entamer les transformations nécessaires afin d'être en accord avec vous-même!

CAPRICORNE
Prenez le temps de bien réfléchir aux avantages et aux inconvénients avant de prendre une décision. Une occasion se présentera, vous demandant de vous mettre sur votre trente-et-un pour un dîner d'affaires ou une sortie romantique.

VERSEAU
Une charge de travail importante vous attend, accompagnée de nombreux détails à ne pas omettre. Faites preuve d'une attention particulière lors d'un discours ou d'une conversation où des informations cruciales seront révélées.

POISSONS
Vous réaliserez un exploit qui attirera toute l'attention sur vous. Bien que vous ne soyez pas toujours à l'aise sous les projecteurs, vous réussirez à surmonter votre timidité face à ce succès et à embrasser ce rayonnement.

À VENDRE 100

Bois franc, 2e qualité, non livré, 50\$/corde, 418-284-4348

Bois de chauffage sec, avec livraison, 418-284-1300

2 colonnes 5 1/4 x 8, 2 colonnes 5 1/4 x 9, 2 colonnes 5 1/4 x 10, couleur noire résidentielle avec chapiteau, neuf dans leur boîte. Soffite blanc 701, 1 boîte et demie. Facia 1 boîte blanche 701, 6 pouces. J 1/2 noir AL. Une caisse de colle à plancher Titeboud. J vinyl 5/8. Banc d'aluminium 2, 3 et 4 pieds. Madrier échafaud. Verins pour échafaud. 418-951-8324

Manteau de fourrure en chat sauvage pour femme, comme neuf, 250\$, 418-873-4921

AUTOMOBILE 105

Achat d'automobiles et camions. Paie de 200\$ à 2000\$. Achat de divers métaux. 24h/24h, 418-284-9672

CHALET 126

Achèterais ancien petit chalet, au bord d'un lac, région de Portneuf, sur Zec ou territoire libre, Stéphane, 418-928-8985

ACC. MAISON 140

Laveuse, sècheuse Maytag, 418-873-2852

LOGEMENT 215

Donnacona, grand 4-1/2, 1er étage, n-c, n-é, cabanon et déneigement inclus, 1 chat accepté seulement, références demandées et enquête de crédit, 990\$/mois, 418-873-3478

CHAMBRES 220

Donnacona, chambre à louer à partir de 275\$/mois, chauffée, éclairée, Internet, TV et meublée, 581-993-1888

DIVERS 300

Recherche partenaires afin de partager et pousser des projets en bitcoins et cryptomonnaies. Claude - cell/texto : 418-255-8324

ACHÈTERAIS 305

Achetons anciennes cartes d'hockey avant 1985, cartes Baseball avant 1970, anciens jouets en métal, 418-655-1286

Payables à l'avance avant le vendredi 10 h

en argent, chèque, carte débit, Mastercard ou Visa

Téléphone
418 285-0211
1 866 577-0211

Télécopieur
418 285-2441

Courriel :
annonces@courrierdeportneuf.com

NOS PRIX INCLUENT LES TAXES POUR 15 MOTS (0,40 \$ mot additionnel multiplié par le nombre de semaines)

1 PARUTION 11,00 \$

3 PARUTIONS 20,00 \$

5 PARUTIONS 28,00 \$

GRANDE PRIÈRE AU ST-ESPRIT, SACRÉ-COEUR DE JÉSUS, 21,00 \$ TAXES INCLUSES

Abonnement au journal

6 mois : 86,97 \$ + tx = 100 \$
1 an : 130,47 \$ +tx = 150 \$

Achetons anciennes motoneiges, canots fibre/cèdre, chaloupes, VTT, 3-roues, 4-roues, minitrail 50cc-70cc, plaques autos avant 1970, raquettes à neige, collections (toutes-sortes), 418-655-1286

Achetons antiquités, succession, vieil or, vieille monnaie, vieilles tricoteuses à bas, anciennes publicités, ancien piège à ours, enclume, vieil établi, outils usagés, vieilles scies mécaniques etc./payons comptant, 418-655-1286

Achetons meubles anciens, objets militaires, anciens bijoux, publicités anciennes de liqueur, bières, cigarettes, garage, 418-655-1286

Achetons vos bijoux en or: bagues, alliances, chaînes, bracelets, boucles d'oreilles, breloques, pendentifs, même bijoux brisés ou dépareillés, aussi vieilles monnaies avant 1967. Payons argent comptant, 418-905-2866

Achat de métaux de toutes sortes. Aluminium, cuivre, autos/ camions, équip. de ferme. Paie comptant. GRAVEL FER ET METAUX Tél:418-268-3556, cell.:418-285-7951

OFFRE DE SERVICE 310

LES TERRASSEMENTS FRANÇOIS FORTIER DIVISION IMPERMÉABILISATION DE MURS DE FONDATION: Membrane goudron pulvérisé, avantage du produit: allongement de 1200%, résiste à la détérioration du béton, élimine l'eau et l'humidité à l'intérieur. Membrane Delta-MS élimine l'humidité et les fuites dans le sous-sol, prévient les odeurs de renfermé et les moisissures, sans danger pour l'environnement, ajoute une plus-value à votre résidence. Travaux garantis 5 ans. Inspection de drain par caméra/débouchage/nettoyage de drain de fondation/égout pluvial. Installation-réparation d'entrée d'eau. Contactez François Fortier, 418-285-9878

Bienfaisance locale

Économie locale

MERCI d'acheter local!

Sports locaux

Emplois locaux

Après m'avoir

lu



Recyclez-moi!

COURRIER DE PORTNEUF



Conseiller (ère) en publicité

Tu désires travailler dans un environnement inspirant, convivial et amical ?

Nous avons une place pour toi !

Qualifications requises :

- Sens de l'organisation, gestion des priorités orientée vers les résultats;
- Maîtrise des logiciels de la suite Office;
- Excellentes habiletés de présentation;
- Bonne capacité d'écoute.

Responsabilités

- À travers la clientèle existante, développer des approches créatives pour augmenter le volume d'affaires;
- Établir, maintenir et développer des relations d'affaires auprès de la clientèle;
- Cibler les besoins spécifiques du client et assurer un service après-vente;
- Possibilité de télétravail;
- Posséder une voiture et un permis de conduire valide.

Conditions de travail

- Temps plein ou partiel;
- Salaire à discuter selon expérience;

Si le poste est pour toi, fais parvenir ton curriculum vitae avant le 31 janvier 2025 à l'adresse courriel suivante :
josee-anne.fiset@courrierdeportneuf.com

Seuls les candidats et candidates retenus seront contactés.



Fondation québécoise du cancer

Du soutien au quotidien

Don in memoriam
En souvenir d'un être cher

1 877 336-4443
www.fqc.qc.ca

FAÇONNE TA CARRIÈRE

Emplois d'été étudiants

Nous t'offrons :

- Un salaire compétitif
- Une formation complète dès ton arrivée
- La possibilité de travailler pendant plusieurs étés
- Une expérience dynamique en milieu industriel

**POSTULE DÈS
MAINTENANT!**



Alcoa

Deschambault





**DIRECTEUR·RICE GÉNÉRAL·E ADJOINT·E /
GREFFIER·ÈRE-TRÉSORIER·ÈRE ADJOINT·E**

Saint-Casimir est une municipalité de 1466 habitants située dans la MRC de Portneuf au Québec. Grâce à son identité forte, ses nombreux atouts ainsi que la volonté de ses citoyens.nes de s'impliquer dans l'évolution de la municipalité, Saint-Casimir aspire à devenir un territoire attractif (favorisant les principes du développement durable) et de se revitaliser de façon innovante tout en permettant à chacun·e de se réaliser.

La Municipalité est présentement à la recherche de candidat·e-s pour un poste de directeur·rice général·e adjoint·e/greffier·ère-trésorier·ère adjoint·e.

Sommaire de la fonction :

Le-la directeur·rice général·e adjoint·e et greffier·ère-trésorier·ère adjoint·e appuie et supporte le directeur général et greffier-trésorier dans ses fonctions. Les fonctions principales sont d'accomplir des tâches de nature comptable et administrative afin d'assurer la bonne gestion de la municipalité.

- Exécuter les écritures comptables, émission des chèques, paiement de factures par AccèsD, écritures du journal, état des revenus et dépenses;
- Effectuer les différentes facturations applicables aux règlements municipaux, à la taxe foncière, et toutes autres facturations diverses;
- Préparer les rapports mensuels des dépenses destinés au conseil municipal;
- Produire les demandes de remboursement de taxes et de subventions;
- Produire la paie des employés et membres du conseil municipal ainsi que les rapports gouvernementaux;
- Préparer les documents pour la vérification comptable et fournir les informations aux auditeurs;
- Effectuer les écritures d'ouverture et de fermeture de fin d'année;
- Assurer le traitement de la taxe annuelle (comptes de taxes et rôle de perception);
- Être disponible à assister aux réunions du caucus et aux séances du conseil municipal;
- S'acquitter de toutes tâches connexes.

Profil des compétences :

Diplôme d'études universitaires ou collégiales en administration (ou l'équivalent) avec des connaissances en comptabilité;
Expérience de 3 ans dans le monde municipal (un atout);
Bonne connaissance en informatique et du logiciel PG MegaGest (un atout);
Bonne maîtrise des logiciels de la suite Microsoft Office.

Qualités et aptitudes requises :

Capacité à travailler en équipe;
Honnêteté, diplomatie, rigueur
Entregent et courtoisie.

Type de poste :

Emploi permanent à raison de 36 heures/semaine
Salaire en fonction de l'échelle salariale en vigueur
La Municipalité de Saint-Casimir offre aussi une gamme complète d'avantages sociaux.
Les personnes intéressées peuvent faire parvenir leur curriculum vitae avant le 31 janvier 2025 12h00 à la Municipalité de Saint-Casimir, 220, boulevard de la Montagne, Saint-Casimir, QC G0A 3L0 ou par courriel à : isabelle.gauthier@saint-casimir.com
Entrée en poste début mars 2025.

Nous souscrivons au principe de l'égalité des chances dans l'emploi. Nous vous remercions à l'avance de votre candidature. Cependant, seules les personnes retenues seront contactées.

Aidez-nous à promouvoir l'achat local Montrez à nos lecteurs tout ce que vous avez à leur offrir.

COURRIER
DE PORTNEUF
Une équipe dynamique

Avis public

Régie des alcools, des courses et des jeux

**AVIS DE DEMANDES RELATIVES
À UN PERMIS OU À UNE LICENCE**

Toute personne, société ou association au sens du Code civil peut, dans les **trente jours** de la publication du présent avis, s'opposer à une demande relative au permis ou à la licence ci-après mentionnée en transmettant à la Régie des alcools, des courses et des jeux un écrit sous affirmation solennelle faisant état de ses motifs ou intervenir en faveur de la demande, s'il y a eu opposition, dans les **quarante-cinq jours** de la publication du présent avis.

Cette opposition ou intervention doit être accompagnée d'une preuve attestant de son envoi au demandeur ou à son procureur, par courrier recommandé ou certifié ou par signification à personne, et être adressée à la **Régie des alcools, des courses et des jeux, 1, rue Notre-Dame Est, bureau 9.01, Montréal, (Québec) H2Y 1B6.**

| NOM ET ADRESSE DU DEMANDEUR | NATURE DE LA DEMANDE | ENDROIT D'EXPLOITATION |
|---|---|---|
| Microbrasserie Charlevoix (2007) inc. A/S M. Frédéric Tremblay 2, Rue Racine Baie-Saint-Paul (Québec) G3Z 2P8 | Demande d'un permis d'entrepôt (bière) aux fins de l'agent. | 85, rue Des Grands-Lacs Saint-Augustin-des-Desmaures (Québec) G3A 1T5 |



Avis public

Régie des alcools, des courses et des jeux

**AVIS DE DEMANDES RELATIVES
À UN PERMIS OU À UNE LICENCE**

Toute personne, société ou association au sens du Code civil peut, dans les **trente jours** de la publication du présent avis, s'opposer à une demande relative au permis ou à la licence ci-après mentionnée en transmettant à la Régie des alcools, des courses et des jeux un écrit sous affirmation solennelle faisant état de ses motifs ou intervenir en faveur de la demande, s'il y a eu opposition, dans les **quarante-cinq jours** de la publication du présent avis.

Cette opposition ou intervention doit être accompagnée d'une preuve attestant de son envoi au demandeur ou à son procureur, par courrier recommandé ou certifié ou par signification à personne, et être adressée à la **Régie des alcools, des courses et des jeux, 1, rue Notre-Dame Est, bureau 9.01, Montréal, (Québec) H2Y 1B6.**

| NOM ET ADRESSE DU DEMANDEUR | NATURE DE LA DEMANDE | ENDROIT D'EXPLOITATION |
|--|---|---|
| Restaurant Le Saint Pub Inc. A/S M. Frédéric Tremblay 2, Rue Racine Baie-Saint-Paul (Québec) G3Z 2P8 | Demande d'un permis d'entrepôt (bière) aux fins de l'agent. | 85, rue Des Grands-Lacs Saint-Augustin-des-Desmaures (Québec) G3A 1T5 |



Aidez-nous à promouvoir l'achat local

Montrez à nos lecteurs tout ce que vous avez à leur offrir.

COURRIER
DE PORTNEUF
Une équipe dynamique

AVIS PUBLIC
Avis donné à
Mme Sandra Tremblay

Soyez avisée qu'une demande en recouvrement de loyer, résiliation de bail (retard de plus de 3 semaines pour le paiement du loyer, et retards fréquents pour le paiement du loyer), portant le numéro de dossier 788325, concernant le logement situé au 31, avenue d'Auteuil, à St-Basile, G0A 3G0 a été déposée contre vous au Tribunal du logement.

Vous pouvez prendre connaissance de la demande en vous rendant au bureau du Tribunal administratif du logement situé au 900, Boul. René-Lévesque Est, Québec, G1R 2B5

6 faits intéressants sur le maïs soufflé

Au beurre, salé, aux épices, au caramel... le maïs soufflé est un délice indissociable des fêtes, des événements sportifs et des soirées cinéma. Dans le cadre de la Journée internationale du pop-corn, qui a lieu le 19 janvier, découvrez 6 faits sur cette légendaire grignotine!

1. Les plus anciens grains de maïs soufflé ont été découverts par des archéologues au Nouveau-Mexique. Ceux-ci dataient d'environ 5600 ans!
2. Bien qu'il existe des milliers d'espèces de maïs, seule une poignée d'entre elles donne des grains pouvant éclater et se transformer en cette irrésistible collation. Ceux-ci ont une teneur élevée en humidité et une coque très résistante.
3. Le pays où l'on mange le plus le pop-corn dans le monde est les États-Unis, avec 60 milliards de tasses consommées chaque année.


4. Lorsqu'un grain de pop-corn éclate, il peut franchir une distance de près d'un mètre!
5. Le pop-corn a fait son apparition dans les salles de cinéma durant la Grande Dépression de 1929. Peu coûteuse, cette gâterie aidait les exploitants à générer des revenus supplémentaires.
6. Dans les années 1800, il était commun de manger du maïs soufflé de la même manière que des céréales à déjeuner, soit dans un bol avec du lait et du sucre.

Visitez vos commerces alimentaires locaux ou votre cinéma préféré dès maintenant pour célébrer la Journée internationale du pop-corn!

Source : Textuel



SINCÈRES REMERCIEMENTS




Nous remercions chaleureusement parents et amis qui ont partagé notre peine lors du décès de

MONSIEUR JACQUES-ANDRÉ LECLERC

Votre présence aux funérailles et à l'église fut d'un grand réconfort. Que chacun et chacune trouve dans ces remerciements notre profonde reconnaissance.

Son épouse Lyse, ses enfants François et Denis, et sa petite-fille Roxanne

SINCÈRES REMERCIEMENTS



Il était le pilier d'une grande famille. L'ensemble de son œuvre, plus qu'enviable, restera marqué dans nos cœurs. À son image, nous prions pour qu'il soit un exemple pour les autres.


MONSIEUR GAÉTAN DROLET

Merci de nous épauler dans ce deuil. Il est difficile de laisser partir ceux que nous avons beaucoup aimés.

Son épouse Lucie, ses enfants, petits-enfants et familles.



AVIS DE DÉCÈS



À son domicile, le 10 décembre 2024, à l'âge de 81 ans, est décédé subitement monsieur Yvon Papillon, fils de feu madame Irène Sauvageau et de feu monsieur Roméo Papillon. Il demeurait à Portneuf.

Une liturgie de la Parole se tiendra dans l'intimité de la famille, au Centre funéraire Roger Benoit & Fils Ltée, 123, avenue Côté, Donnacona.

Monsieur Papillon était le frère et le beau-frère de Odile (feu Jean-Claude Lefebvre), Michel (feu Murielle Nobert), feu Gilles, Monique (Gaston Delisle), Robert, René, Nicole (feu Robert Talbot), feu Mario (Wilma Poppe, Robert Bulton), feu Bernard, feu Sylvie. Il laisse également dans le deuil ses tantes, plusieurs neveux, nièces, cousins, cousines et ami (e)s.

Ceux qui le désirent peuvent faire un don à la Société canadienne du cancer, 1040, avenue Belvédère, bureau 214, Québec, QC, G1S 3G3 ou en ligne au www.cancer.ca

**PAPELLON, YVON
1943-2024**

Pour renseignements: 418 285-2211, téléc.: 418 285-2077, courriel: salombenoit@telus.net www.salombenoit.com
Membre de la Corporation des Thanatologues du Québec.

AVIS DE DÉCÈS



À l'IUCPQ (Hôpital Laval), Québec, le 22 décembre 2024, à l'âge de 81 ans, est décédée madame Cécile Paquet, conjointe de monsieur Mario Martel, fille de feu madame Mariette Fiset et de feu monsieur Paul-Émile Paquet. Elle demeurait à Donnacona.

La famille recevra les condoléances au Centre funéraire Roger Benoit & Fils Ltée, 123, avenue Côté, Donnacona, le dimanche 19 janvier 2025, à partir de 9 h 30, suivies d'une liturgie de la Parole à 11 h.

Madame Paquet laisse dans le deuil outre son conjoint, ses enfants : Jean-Pierre (Suzanne Lacasse), Sylvie (Sylvain Mainguy), Sylvain; sa petite-fille Catherine Paquet (Cédric Rousseau Plante); ses soeurs : Léonie (Michel Jobin), Diane (feu Paul-Émile Frenette, Marcel Sauvageau), ses frères : Léopold (Yolande Savard), Harold; ses beaux-frères et belles-soeurs : feu Gabriel Martel (Alberte Gingras), feu Jean-Marc (Denise Brouillette, Jean-Pierre Pagé), Paul (feu Diane Couture), Sylvain (Sylvie Labbé) ainsi que plusieurs neveux, nièces, cousins, cousines et ami (e)s.

Remerciements à tout le personnel des soins palliatifs de l'IUCPQ pour les bons soins prodigués.

Ceux qui le désirent peuvent faire un don à la Fondation Institut universitaire de cardiologie et de pneumologie de Québec (Fondation IUCPQ), 2700, Chemin des Quatre-Bourgeois, Québec, G1V 0B8, www.fondation-iucpq.org

Pour renseignements: 418 285-2211, téléc.: 418 285-2077, courriel: salombenoit@telus.net www.salombenoit.com
Membre de la Corporation des Thanatologues du Québec.

AVIS DE DÉCÈS



À l'Hôpital Saint-Raymond, le 30 décembre 2024, à l'âge de 75 ans et 7 mois, est décédée madame Francine Martin, fille de feu madame Jeanette Thibault et de feu monsieur Léo Martin. Elle demeurait à Portneuf, autrefois à Saint-Casimir.

La famille recevra les condoléances le samedi 25 janvier 2025, à partir de 13 h 30, en l'église de Saint-Casimir, où les funérailles sans eucharistie auront lieu à 14 h 30, sous la direction du Funérarium Lacoursière Ltée, Saint-Casimir, division Roger Benoit & Fils Ltée, Donnacona.

Madame Martin laisse dans le deuil ses enfants : Marco Pascal (Kathleen Marcotte), Nancy Pascal (Pierre Kingsborough) et Sylvain Pascal; ses petits-enfants : Anthony et Brianna (Lou Perron); Magalie, Carolanne, Evan et Annaëlle; ses frères, sa soeur et ses belles-soeurs : Jacques (Ginette Auclair), Roger, Bernard (Nathalie Bertrand), Guylaine, Gérald (Marlène Roy) ainsi que ses oncles, tantes, plusieurs neveux, nièces, cousins, cousines et ami (e)s.

Remerciements à tout le personnel de l'Hôpital Saint-Raymond pour les bons soins prodigués et leur dévouement.

Ceux qui le désirent peuvent faire un don à la Société canadienne du cancer, 1040, avenue Belvédère, bureau 214, Québec, QC, G1S 3G3 ou en ligne au www.cancer.ca

Pour renseignements: 418 285-2211, téléc.: 418 285-2077, courriel: salombenoit@telus.net www.salombenoit.com
Membre de la Corporation des Thanatologues du Québec.

**Chaque enfant est un artiste.
La difficulté c'est de le rester quand il grandit.**
Picasso

Donnez de vos nouvelles au



COURRIER
DE PORTNEUF

en écrivant à
redaction@courrierdeportneuf.com

Bienfaisance locale

Sports locaux

MERCI d'acheter local!

Économie locale

Emplois locaux

AVIS DE DÉCÈS



**NAUD, VIOLETTE
1930-2024**

À CHSLD de Donnacona, le 28 décembre 2024 à l'âge de 94 ans et 10 mois est décédée dame Violette Naud, veuve de Roland B. Tessier. Elle demeurait à Saint-Marc-des-Carrières et était la fille de feu Maurice Naud et de feu Simone Vallières.

Elle laisse dans le deuil ses enfants Nicole, Johanne, Lucie (Yves Trottier), feu François et Martin Tessier, ses petits-enfants Lisanne (Jean Lepage), Jean-Yves (Daisy Bouchard), et Simon (Myriam Lavigne) Groleau, David (Joanna Bérubé) et Josianne Trottier ainsi que Nicolas, Sarah et Sébastien Tessier, ses arrière-petits-enfants Alexanne et Jade Martel, James Hardy, Ely et Kate Trottier, ainsi que Dahlia, Maxence, Jeanne et Orléane Groleau, ses frères, sœurs, beaux-frères et belles-sœurs feu Gisèle, feu Jeannine, feu Immaculée, feu Marie-Laure, feu Vincent (Raymonde Gingras), feu Gilles (Denise Sauvageau), feu Huguette (Alexandre Gauthier), feu Marguerite (feu Roland Goudreau), Louise (feu Raymond Jobin), Nelson (Yolande Asselin), Michelle (feu André St-Cyr) et Réjane (Gilles Goudreau), ses neveux, nièces, cousins, cousines, la famille Tessier ainsi que tous ceux et toutes celles qui l'ont connue et aimée.

La famille recevra les condoléances samedi le 25 janvier 2025 à la Coopérative funéraire de la Rive-Nord au 595, boulevard Bona-Dussault à Saint-Marc-des-Carrières dès 9 heures et une célébration de la Parole aura lieu à 11 heures à la chapelle.

La famille tient à remercier le personnel du CHSLD de Donnacona et la D^{re} Jacynthe Tassé pour les bons soins prodigués pendant plus de 6 ans, leur dévouement et leur humanité.

Vos témoignages de sympathie peuvent se traduire par un don à La Société Alzheimer de Québec.



**SUZANNE MARCOTTE
1932-2024**

À Pavillon Ste-Marie de Trois-Rivières, le 20 décembre 2024, à l'âge de 92 ans et 9 mois, est décédée madame Suzanne Marcotte, fille de feu Lorenzo Marcotte et de feu Adrienne Beaudet de cette paroisse. Elle était l'épouse de monsieur Raymond Langlois de St-Marc-des-Carrières.

La famille recevra les condoléances à la Coopérative funéraire de la Rive-Nord, 595 Boul. Dussault, St-Marc-des-Carrières, GOA 4B0, le 25 janvier 2025 de 9h00 à 11h00. Les funérailles auront lieu le jour même à 11h00 en l'église de St-Marc-des-Carrières. Les cendres seront ensuite déposées au Crématorium de St-Marc-des-Carrières. La direction des funérailles a été confiée à la Coopérative funéraire de la Rive-Nord, 595 Boul. Dussault, St-Marc-des-Carrières, GOA 4B0.

Outre son époux, elle laisse dans le deuil sa fille Diane (Jacques Lavoie); ses petits-enfants Sophie Bellemare-Langlois (Thomas Desrochers), Éric Bellemare-Langlois (Marine Priem), Ann Bellemare-Langlois (Gabriel Lacombe), Jean Sébastien Lavoie; ses arrière-petits-enfants Jacob et Julien Desrochers ainsi que Pauline Bellemare. Elle laisse aussi dans le deuil ses frères Gérard (Monique Montambault), Guy (Rachel Beaulieu), sa belle-sœur Laurette Langlois, ainsi que de nombreux neveux, nièces, cousins, cousines, autres parents et ami(e)s.

Vos témoignages de sympathie peuvent se traduire par un don à l'Association pulmonaire du Québec ou à l'organisme de votre choix.

Pour renseignements :
Coopérative funéraire de la Rive-Nord
Téléphone : 1 888 268-0911
Télécopieur : 418 268-3852
Courriel : info@cooprienvord.com
Site Web : www.cooprienvord.com



AVIS DE DÉCÈS



**LECLERC, JEANNE D'ARC
FRENETTE
1940-2024**

À l'Hôpital de Saint-Raymond, le 12 décembre 2024, à l'âge de 84 ans, est décédée, entourée de l'amour des siens, madame Jeanne d'Arc Frenette, épouse de feu monsieur Pierre Leclerc, fille de feu madame Rosa Lavallée et de feu monsieur Joseph Frenette. Elle demeurait à Cap-Santé.

La famille recevra les condoléances le samedi 25 janvier 2025, à partir de 13 h 30, en l'église Sainte-Famille de Cap-Santé, où les funérailles sans eucharistie auront lieu à 14 h 30, sous la direction du Centre funéraire Roger Benoit & Fils Ltée, Donnacona.

Madame Frenette laisse dans le deuil ses enfants : Christiane (Christian Frenette), Sébastien (Guylaine Naud); ses petits-enfants : Michaël (Noémie Landry), Gabrielle et Laurie (Guillaume Potvin); ses arrière-petits-fils : Hayden et Nathaniel; ses sœurs, son frère, ses beaux-frères et belles-sœurs : Mariange Frenette Desaulniers, Lucienne Frenette Cousineau, Hervé Frenette (feu Mariette Morissette, Huguette Roberge), Louis Tremblay; Lorraine Leclerc (Gaston Chalifour), Grégoire (Ginette Gilbert), Alain (Nancy Nolet) ainsi que plusieurs neveux, nièces, cousins, cousines et ami(e)s.

Remerciement à l'équipe des soins palliatifs du CLSC pour les bons soins prodigués et leur dévouement.

Ceux qui le désirent peuvent faire un don à la Société canadienne du cancer, 1040, avenue Belvédère, bureau 214, Québec, Qc, G1S 3G3 ou en ligne au www.cancer.ca

Pour renseignements: 418 285-2211, téléc.: 418 285-2077,
courriel: salonbenoit@telus.net www.salonfunerairebenoit.ca
Membre de la Corporation des Thanatologues du Québec.



AVIS DE DÉCÈS



**SOLANGE TESSIER
1924-2024**

À CHSLD de Sainte-Anne-de-la-Pérade, à l'âge de cent ans et 8 jours, Le 23 décembre 2024, est décédée Mme Solange Tessier épouse de feu Arthur Bélanger. Elle a demeuré à Grondines une grande partie de sa vie.

Elle laisse dans le deuil ses enfants; Louise, Robert (Solange Brouillette), feu Monique (Alain Rompré), Thérèse (Pierre Gervais), Michel (Luc Tremblay) ainsi que sa sœur Liliane (feu Antonio Trottier), Ses belle-sœur Françoise Bureau (feu Aimé Bélanger) et Germaine Trépanier (feu Joachim Tessier), son beau-frère Florian Lalonde (feu Noëlla Bélanger). Elle est partie rejoindre plusieurs frères, sœurs, beaux-frères et belles-sœurs aujourd'hui décédés.

Elle laisse aussi dans le deuil plusieurs petits enfants; Sébastien, Pierre-Olivier, Alexandre, Krystel, Jonathan, Guillaume Olivier, Catherine Mathieu, Nicholas, Vincent, Jérôme et arrière-petits-enfants; Dylan, Louka, Malaurie, Anaïs, Laurence, Yamila, Charles-Edouard, Henri, Adrian Laurent, William, Charles-Alexandre Emma et Aria,

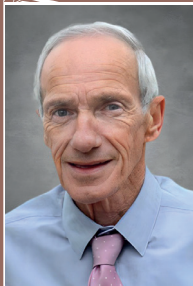
**La famille vous accueillera à
L'église Saint-Charles de Grondines le 18 janvier 2025
Pour les condoléances de 13h à 15h qui seront suivies par une messe de funérailles.**

La famille tient à remercier les employés du CHSLD de La Pérade pour leur dévouement et les bons soins prodigués à notre mère.

Vos témoignages de sympathie peuvent se traduire par un don à l'organisme de votre choix



AVIS DE DÉCÈS



**ROGER TREMBLAY
1952-2024**

À son domicile de Portneuf, le 23 décembre 2024, à l'âge de 72 ans, est décédé Monsieur Roger Tremblay. Il était l'époux de madame Micheline Matte.

**La famille vous accueillera à
La Coopérative funéraire de la Rive-Nord
595, boulevard Bona-Dussault
Saint-Marc-des-Carrières
Le 8 février 2025 de 13 h 00 à 15 h 00
Une cérémonie suivra à la chapelle à 15 h 00**

Outre son épouse, il laisse dans le deuil ses filles adorées Mélanie (Roch Bessette) et Patricia (Robert Maltais), ses frères et sœurs; Feue Madeleine (Jean-Marie) Michel, Feu Richard, Ginette (Yvon), Gilles (Sylvie), Normand, ses beaux-frères et belles-sœurs; Feue Francine Matte (Robert Groleau), André Matte (feu Lina Jackson), Daniel Matte, Robert Matte (Nancy Carpentier), Denise Matte (Fernand Paquin), Yvon Matte, ses petits-enfants; Catherine (Gabriel) William (Olivia) Emy et Émile, ainsi que ses neveux, nièces, cousins, cousines, autres parents et ami(e)s.

La famille tient à remercier tout spécialement ses médecins Dr. Aubin, Dr. Viens et Dr. Fortin et ses infirmières Jessy et Sophie pour leur disponibilité et leur empathie qui lui ont permis de terminer sa vie à la maison comme il le désirait.

Vos témoignages de sympathie peuvent se traduire par un don à l'institut de pneumologie et de cardiologie de Québec.



AVIS DE DÉCÈS



**PLAMONDON, YVAN
1953-2025**

À sa résidence, entouré de l'amour de sa famille, le 2 janvier 2025, à l'âge de 71 ans, est décédé monsieur Yvan Plamondon, époux de madame Sylvie Paradis, fils de feu monsieur Jean-Claude Plamondon et de feu dame Estelle Demers. Il demeurait à St Raymond.

La famille recevra les condoléances en l'église de St-Raymond le samedi 18 janvier 2025 à compter de 9 h 00. Le service religieux sera ensuite célébré en présence des cendres en l'église de St-Raymond à 11 h 00. L'inhumation suivra au cimetière paroissial. La direction des funérailles a été confiée à la Coopérative funéraire de la Rive-Nord.

Outre son épouse, monsieur Plamondon laisse dans le deuil ses enfants : Claudia (Jean-Philippe Dion), Jean-Sébastien (Sophie Bourgoin) et feu François-Xavier; ses petits-enfants : Malika De Coninck, Théo Lou De Coninck, Derek Plamondon et Wendy Plamondon; ses sœurs : Michelle (Pierre Morissette), Viviane Plamondon (Simon Voyer); ses belles-sœurs et son beau-frère de la famille Paradis : Luce (Réjean Jobin), Rosane (Pierre de la Sablonnière), Michelle (feu Michel Ouellet), Charles, Marie-Andrée (Robert David) ainsi que plusieurs neveux, nièces, cousins, cousines, parents, ami(e)s et ceux qui l'ont bien aimé.

Vos témoignages de sympathie peuvent se traduire par un don à la société Alzheimer de Québec. Accueil | La Société Alzheimer de Québec

Pour renseignements :
Coopérative funéraire de la Rive-Nord
Téléphone : 1 888 268-0911
Télécopieur : 418 268-3852
Courriel : info@cooprienvord.com
Site Web : www.cooprienvord.com



**COURRIER
DE PORTNEUF**

**offre ses condoléances
aux familles éprouvées**

Soyez vous-même, tous les autres sont déjà pris.

Oscar Wilde

COURRIER DE PORTNEUF

À l'image de votre région



Parcourez Portneuf!

Merci de nous lire!

 Saint-Casimir
Photo - Panoramax