

UNE PREMIÈRE VILLE DANS DORCHESTER

LAC ETCHEMIN

"Lac Etchemin est devenue un centre urbain dans les faits, elle doit le devenir dans les textes".

C'est en ces termes que les contribuables de Lac Etchemin ont appris, avec une satisfaction manifes-

te, que leur localité, première municipalité du comté de Dorchester, tant par sa population que par son importance économique, en deviendra la première ville.

Le Docteur Paul-Armand Taillon, maire et âme du projet, citant le mémoire présenté par la chambre de commerce locale, a exposé plusieurs raisons qui justifient ce "nouveau pas en avant", au cours d'une séance spéciale d'information, tenue à l'intention de la population, à Lac Etchemin, le 13 avril 1966.

De ces raisons une des principales réside dans le fait que le statut de municipalité rurale, régi par le code municipal, ne correspond plus aux besoins de Lac Etchemin, devenu un centre commercial d'envergure régionale et un centre d'emploi. Le code municipal confère des pouvoirs conçus en fonction des besoins d'une municipalité agricole. Ses articles s'attachent davantage à des questions de fossés, chemins, etc., et traitent peu de questions proprement urbaines, telles que l'homologation de terrains, l'organisation de services publics, l'application d'un plan directeur d'urbanisme, etc. Ces pouvoirs sont plutôt conférés par la "loi des cités et villes", précisément conçue en fonction d'un centre urbain.

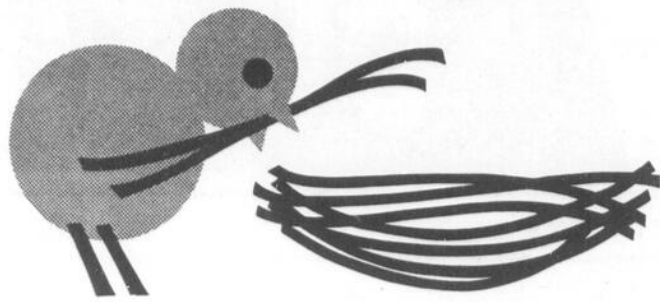
"Le code municipal, a fait remarquer le maire, est devenu un costume trop étroit pour Lac Etchemin. Il a suffi dans le passé, mais constitue maintenant un handicap et entravera dans l'avenir. La nécessité de contrôler et de stimuler la croissance de Lac Etchemin requiert des pouvoirs nouveaux et à la mesure de ses besoins. C'est dans la "loi des cités et (suite à la page 2)



"Printemps, tu peux venir"

(Théophile Gauthier)

Aujourd'hui...pour demain



ACHETONS DES OBLIGATIONS D'ÉPARGNE DU QUÉBEC

Les Obligations d'Épargne du Québec seront en vente au pair jusqu'au 16 mai 1966. N'attendez pas à demain. Achetez les vôtres aujourd'hui. Φ

Une première ville (suite de la 1ère page)

villes" que nous devons aller les chercher."

S'inspirant toujours du texte de la chambre de commerce locale, le maire s'est de plus appliqué à faire ressortir clairement que Lac Etchemin présente toutes les caractéristiques d'un centre urbain, en dégagant les éléments qui distinguent un tel centre d'un village. "Le village, a-t-il dit, apparaît principalement comme une agglomération résidentielle. Il offre des services peu nombreux et limités à la population locale. Par ailleurs, les emplois y sont en nombre limités et peu diversifiés. Au contraire, Lac Etchemin offre un large éventail de services,

dont le rayonnement déborde la municipalité et atteint une dimension régionale et davantage dans certains secteurs. De ce point de vue, a conclu le Docteur Taillon, Lac Etchemin s'est affirmée définitivement comme le pôle économique de la région, rôle que joue essentiellement un centre urbain. En second lieu, Lac Etchemin est devenu un centre d'emploi offrant une grande variété, dans l'industrie, le commerce et les services. Notre municipalité n'est donc plus, et de loin, une simple agglomération résidentielle, un village, mais un centre de travail pour une large partie de sa population, caractéristique

urbaine par excellence. Bref, pôle économique de la région, éventail de services, centre de travail dans les secteurs secondaires et tertiaires et diversification de l'emploi: ce sont là autant de critères sociologiques et géographiques auxquels on reconnaît un centre urbain et qui démontrent que Lac Etchemin en est devenu un".

SYLVIO BÉDARD, c.l.u.

Alliance

compagnie mutuelle d'assurance-vie

C.P. 176, S.T.E.-GERMAINE (DORCHESTER)

Tél.: 3-1411

Rambler

BEAU CHOIX DE VOITURES USAGÉES



EN GRAND SPECIAL: 1963 - Studebaker - \$1,000.

1965- Ambassador convertible
1965- Classic V8
1964- Vauxhall
1964- Classic V8, automatic
1964- Volkswagen
1963- Station Ambassador 990
1963- Rambler, 6 cyl. 660
1962- Ambassador, auto., power brake, power steering
CAMIONS
1965- Inter, Pick-up, 6 cyl., auto., radio.
1 camion International, 5 tonnes, Boîte & Dompeuse

TRACTEURS
1963- TD-5 Diesel, 5 rouleaux
1953- Ford
1952- Ferguson
Farmall 230

TRES BEAU CHOIX DE CAMIONS USAGES 1960-1964

TRES BEAU CHOIX DE VOITURES RAMBLER 1966 EN MONTRE

LA CIE FERLAND & BÉGIN LTÉE

Machines aratoires - Tracteurs- Camions International - Automobiles "Rambler"

STE-GERMAINE DU LAC ETCHEMIN TEL.: 4-6611, 2-4411, 2-3611

CHRONIQUE VISUELLE

par Dr Alain Langis
Optométriste

LISTE DES SIGNES INDICANT LA PROBABILITÉ D'UN PROBLÈME VISUEL

MANIFESTATIONS OCULAIRES:

- froncement des sourcils ou clignement des yeux en lisant
- plissement du front, regards de côté ou contractions du visage à la lecture
- difficulté à voir au tableau
- difficulté à différencier certaines lettres dans le livre
- fatigue ou insouciance après un travail rapproché
- frottement des yeux
- larmolement
- loucherie (interne ou externe)
- enflure, rougeur ou croûte sur le bord des paupières
- occlusion d'un oeil pour mieux voir
- mauvaise coordination oeil-main, manifeste surtout au jeu de balle

DR ALAIN LANGIS O.D.

OPTOMETRISTE

Lac Etchemin, Dorchester
Tél.: 4-9811

Examen de la vue

Bureau: Dr Lafontaine
Mercredi: 10 A.M. à 10 P.M.
Ste-Claire

DYNAMITAGE ET FORAGE
Ciment - Roc - Pavage - Portes de caves - Fossés.
OUTILLAGE COMPLET
Compresseur Ingersoll Rand 125 pi. cu.
Marteaux et accessoires.

RUSSELL VACHON
Ste-Germaine Tél.: 5272

Jean M. Morissette

B.A., L.L.L.

Avocat - Procureur

RESIDENCE:
255, 65e rue Ouest,
Charlesbourg.
Tél.: 623-9460

BUREAU:
330, St-Vallier Est,
Suite 404,
Coin Dorchester

Membre de l'Association des Photographes Professionnels de la Province de Québec



STUDIO CARRIER

PHOTOGRAPHE PROFESSIONNEL
INDUSTRIELLE - COMMERCIALE - MARIAGE
Rue ROY, ST-ISIDORE, Dorch. TEL.: 646-5715

LA VOIX DU SUD

Journal bi-mensuel desservant la région de l'Etchemin, entièrement dévoué aux intérêts de la Vallée de l'Etchemin. Tirage 10,000 copies.

Le Ministère des Postes à Ottawa, a autorisé l'affranchissement en numéraire et l'envoi comme objet de 2ième classe de la présente publication.

L.R. MORENCY, EDITEUR
Imprimé aux Ateliers

LES PRESSES LITHOGRAPHIQUES (1965) Inc.

Lac Etchemin, Cté Dorchester, P.Q.

C.P. 338 - Tél: 2-6311

L'assurance vous rembourse toutes vos pertes

Voyez

J.S. POULIOT

Courtier d'assurances agréé

Automobile - Feu - Vol - Accident

Responsabilité - Cautionnement, etc...

Lac Etchemin, Dorchester, P.Q.

Tél.: 3-7611



MEMBRE DE
L'ASSOCIATION
DES COURTIER
D'ASSURANCES
DE LA PROVINCE
DE QUEBEC

Philippe Bernard courtier
d'ass. A.

Lac Etchemin Dorch. tel.2-5612

EDITORIAL

UNE VILLE DANS DORCHESTER

Que Lac Etchemin vole la vedette dans ce numéro de LA VOIX DU SUD, c'est bien normal. Non pas que le fait de devenir ville constitue un fait sans précédent. Non. D'autres localités tout autour de nous le sont devenues bien avant Lac Etchemin. On en connaît plusieurs dans la Beauce et ailleurs. Mais c'est bien plutôt le fait que Dorchester compte maintenant une première ville qui est un fait à souligner et qui doit combler d'aise tout le comté de Dorchester. Les gens de Lac Etchemin en seront sans aucun doute heureux, mais nous sommes certains qu'ils veulent partager leur fierté avec la population environnante et celle de tout le comté.

On ne pourra plus dire que Dorchester est exclusivement un comté rural. Non. Il compte maintenant une ville. Et celle-ci peut se comparer avantageusement avec plusieurs autres. Ce "pas en avant" que cette municipalité a fait est donc à l'avantage non seulement de cette localité, mais également de tout le comté.

On n'en prendra donc pas ombrage, mais on s'en réjouira, comme dans une grande famille, on se réjouit quand un jeune homme devient adulte.

Il se peut fort bien d'ailleurs que d'autres localités du comté adoptent le même statut que Lac Etchemin. Ainsi la municipalité de St-Prosper possède un volume suffisant de population pour songer sérieusement à une telle éventualité. Les paroisses de St-Anselme et de Ste-Claire pourraient y songer également si elles opéraient une fusion de leur municipalité. Ces trois paroisses ont au surplus une structure économique probablement suffisante pour justifier un tel changement dans leur statut.

Quoi qu'il en soit, une première ville est née pour Dorchester et c'est un sujet de fierté pour toute sa population.

Il convient donc de féliciter ceux qui sont responsables de cette initiative.

D'abord le conseil municipal et la Chambre de Commerce de Lac Etchemin.

A la suggestion du maire, le Docteur Taillon, la chambre de commerce dirigée

par monsieur Benoit Laflamme a formé un comité qui a étudié depuis le début de janvier toutes les implications, avantages et désavantages, d'un statut de ville. Un membre du conseil municipal, le notaire Gaston Dufour, a siégé sur le comité comme représentant officiel de la municipalité.

On a consulté des personnes bien au fait de cette législation, on a visité des municipalités récemment devenues villes, on a compilé un tas de renseignements nécessaires pour l'obtention d'un statut de ville et après avoir pesé le pour et le contre, on en est venu à la conclusion qu'il y avait avantage certain pour Lac Etchemin à devenir ville. Un mémoire a été préparé avec soin et présenté d'abord à la population qui l'a unanimement approuvé au cours d'une séance d'information qui réunissait au delà de deux à trois cents personnes, et au Conseil municipal qui dès, lundi, a pris la décision de suivre les recommandations faites par la chambre de commerce et a agi en conséquence.

Une somme énorme de travail a été abattu et des décisions importantes ont été prises. Les responsables méritent des félicitations.

La population de Lac Etchemin a réagi favorablement lors de l'assemblée publique d'information et elle s'est montrée adulte. Elle aussi mérite qu'on souligne ce fait.

Même s'il reste encore une bonne besogne à accomplir avant que le statut soit officiellement émis, l'importance de la décision prise méritait d'être soulignée d'une façon particulière. Il méritait certainement de faire la manchette et l'objet d'un éditorial.



Monette & Frères
Débossage - Peinture

Réparations générales de carrosseries

Remorquage jour et nuit

STE-CLAIRE, Co. Dorch.

Tél: 645-3381

LUCIEN BERNARD

Transport général

Déménagement de Lac Etchemin à n'importe quel endroit.

Service prompt et courtois

Lac Etchemin, Tél.: 2-5911

ENTREPOT CENTRAL, QUEBEC Tél.: 525-7111



MARCEL FORTIER, M.H.B.

Horloger - Bijoutier

Cadeaux de tous genres

Montres Gladstone et Guide

Bagues et diamants D O R I A

Ste-Claire, Cté Dorchester,

Tél.: 645-3338



Lucien Gagnon

Plomberie et chauffage

Lac Etchemin Tél.: 3-8311

SERVICE DE CHAUFFAGE



ROBERT LAFLAMME

ELECTRICIEN



ESTIMES GRATUITS

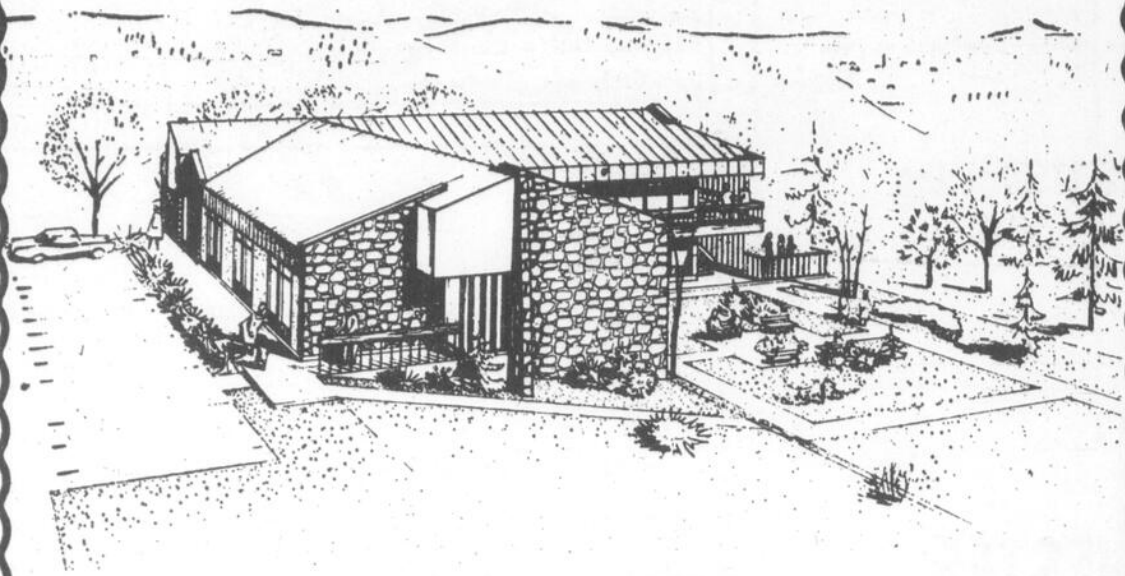
INSTALLATION
SERVICE
MAINTENANCE
INDUSTRIEL
COMMERCIAL
RESIDENTIEL

SPEC. Réparation de moteur
électrique - Chauffage.

LAC-ETCHEMIN

TEL.
2-7412

*Dans notre coin de pays...
Pour les nôtres...*



FOYER STE-JUSTINE

Maison d'accueil pour personnes âgées

Depuis longtemps, notre population désire un tel foyer. Cet espoir deviendra bientôt REALITE. Une résidence spécialement conçue et aménagée à leur intention sera érigée à Ste-Justine pour desservir non seulement cette paroisse, mais toute la région avoisinante.

Une grande CAMPAGNE DE SOUSCRIPTION est lancée dans le but de recueillir la mise de fonds initiale, INDISPENSABLE!

Si nous tenons à NOTRE FOYER, le moment est venu de le prouver.

OUVRONS TOUT GRAND NOTRE COEUR...
et NOTRE BOURSE...
SOUSCRIVONS GENEREUSEMENT!

(Votre remise, quelle qu'elle soit, sera acceptée sous forme de chèque, mandat postal ou même par chèque post-daté et un reçu officiel vous sera adressé par le secrétaire de la Corporation.)

BULLETIN DE SOUSCRIPTION

le1966

Corporation du Foyer Ste-Justine,
C.P. 86,
Ste-Justine, B.P. Langevin, Dorchester.

Il me fait plaisir de souscrire à l'oeuvre du FOYER STE-JUSTINE la somme de que je vous inclus sous forme de

(Signature)

LA VIEILLESSE

Le monde moderne évolue si rapidement que ses structures sont sans cesse remises en question. En perpétuelle ébullition, il n'a pas encore réussi à bien définir et à intégrer dans ses nouveaux cadres les éléments humains qui le composent. La vieillesse est une de ces réalités qu'on ne peut pas ne pas définir à nouveau; les vieillards constituent l'un de ces groupes humains que nous nous devons de situer dans de nouvelles perspectives. La vieillesse est la conséquence d'un processus physique et psychologique d'évolution. Elle n'est pas une sous-vie en soi mais bien une étape de la vie humaine. D'autre part, on ne devient pas vieux à âge fixe. Un régime sain — sur le plan physique comme sur le plan psychologique — peut reculer singulièrement l'âge de la sénescence.

Un point important, qui appelle l'attention, c'est qu'il y a de plus en plus de personnes qui atteignent un âge avancé, les progrès de la médecine ne cessant d'augmenter l'espérance de vie. C'est dire que les personnes âgées à qui une place doit être faite dans la société moderne sont beaucoup plus nombreuses qu'elles ne l'étaient dans les sociétés révolues. Dans ces dernières, au demeurant, le troisième âge ne causait pas véritablement de problème, ni à la société dans son ensemble, ni aux vieillards en particulier. Il n'en va pas de même de nos jours où de multiples problèmes relatifs à la vieillesse en sont à attendre leur solution.

Il est cependant urgent de résoudre ces problèmes d'ordre social et la société, sous ce rapport, a un rôle primordial à jouer. Allocations de tout ordre, facilités de logement, lois visant à l'intégration adéquate dans le monde du travail de personnes d'un certain âge encore disponibles; voilà autant de solutions partielles que la société peut faire siennes.

Par ailleurs, chacun a le devoir de revaloriser l'image que la société présente se fait du vieillard. Enfin les individus eux-mêmes se doivent, leur vie durant, de faire tout ce qui est en leur pouvoir pour améliorer les conditions de vie qui les attendent le grand âge venu.

En fait, le vieillard ne verra son sort s'améliorer et ne se retrouvera citoyen à part entière que si la société et l'individu lui-même prennent dûment conscience de leurs responsabilités et mettent tout en oeuvre pour les assumer comme il se doit.

—Bulletin mensuel. La Banque Canadienne Nationale, avril 1966—



"Voici \$11,684—

Maintenant tu peux aller à l'université"

Un chiffre effarant, direz-vous, mais combien réaliste. Votre fils ou votre fille vous remercieront et vous remercieront la Sun Life d'avoir garanti les fonds nécessaires à une instruction universitaire. Cependant, vous devez vous procurer ces fonds MAINTENANT. Une police Sun Life Dotation - Fonds d'instruction garantira à votre enfant l'argent nécessaire à l'université, même si vous mourez dans l'intervalle.

Pouvons-nous, à un moment de votre choix, discuter ce très important aspect de l'avenir de votre fils?

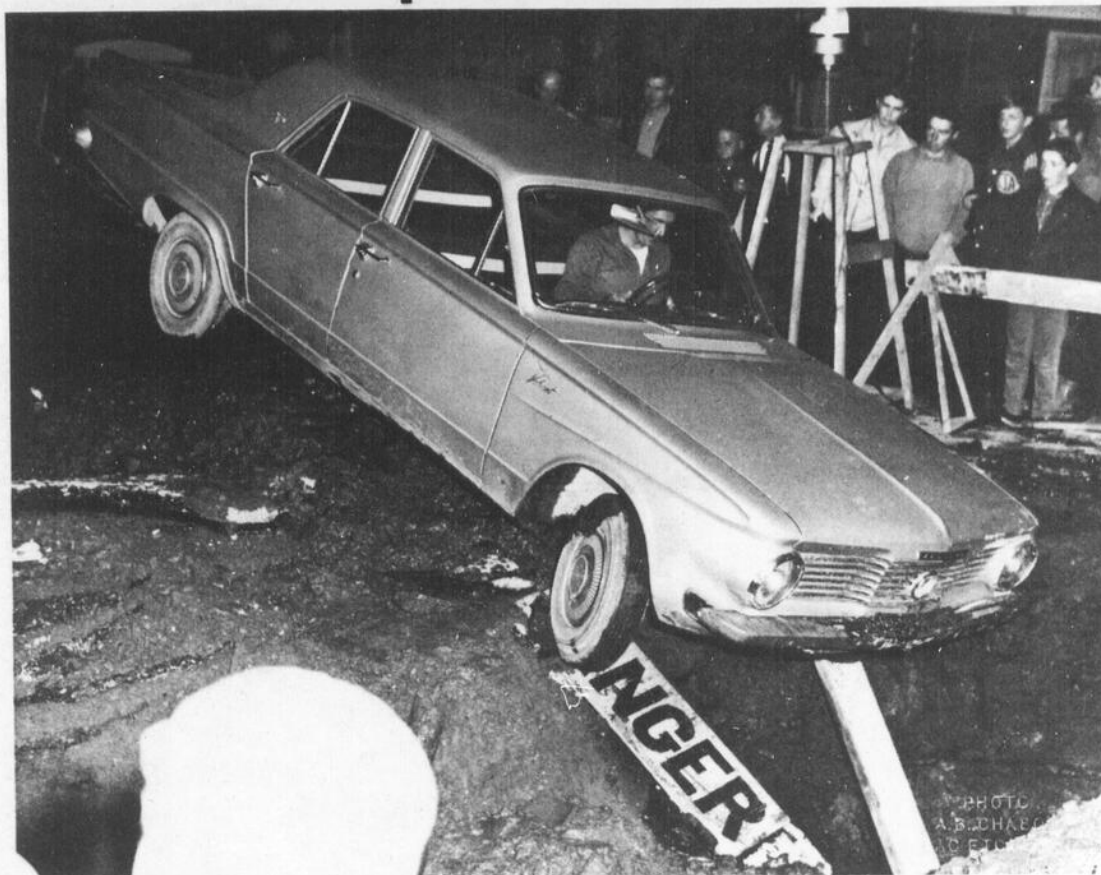
*Frais universitaires prévus pour les années 70 —

Ls. Philippe Lessard

Ste-Justine, Dorchester Tel.: 7-2431

SUN LIFE DU CANADA, COMPAGNIE D'ASSURANCE-VIE
UNE COMPAGNIE MUTUELLE

Que qu'a fait-là, là?



**LES
VENTES
O'KEEFE
MONTENT**

**De plus
en plus
de gens
exigent
O'KEEFE**

**ESSAYEZ-LA
AUJOURD'HUI!**

PROPHÉTIE RÉALISÉE APRÈS 140 ANS

"C'est là, à la tête de l'Etchemin, à quelques milles des sources de la rivière St-Jean que l'on devrait fonder une ville" (William Henderson, 1827).

Après avoir exploré pour le compte du comité de la colonisation de la Législature de Québec, le haut de l'Etchemin jusqu'aux sources de la rivière St-Jean, soit tout le territoire compris par les cantons Frampton, Cranbourne, Ware, Standon, Buckland, Watford, Roux et Langevin, William Henderson, explorateur et seigneur du Canton Frampton termine son rapport par cette déclaration qui prend un sens prophétique.

Il décrit ainsi, dans son rapport, les bords du lac Etchemin: "Quelle superbe nappe d'eau sur laquelle on peut naviguer d'une extrémité à l'autre. Ses bords sont couverts de terre fertile; quatre gros ruisseaux viennent s'y jeter et on pourrait y construire des moulins. Les terres s'élèvent en pentes douces et rien de plus aisé que d'y tracer des chemins."

"Henderson avait choisi le site incomparable du lac, entouré de ses belles montagnes, pour y bâtir une ville qui deviendrait, à son sens, la capitale de toute la région du Sud" (C.E. Parrot).

Après 140 ans, l'espoir exprimé par William Henderson est devenu réalité. Et la ville qu'il entrevoyait alors en rêve, s'est concrétisée. Elle est également devenue telle que prédit, la capitale du Haut de l'Etchemin.

GOMME DE SAPIN

DOMINIQUE MORIN

Epicier-boucher licencié

St-Odilon, Dorchester - Tél.: 8-2141

Paierait \$18.00 le gallon Imperial de 10 lbs.

THEATRE ST-PROSPER

AVRIL 21-23-24 JEU.SAM.DIM.



AUSSI



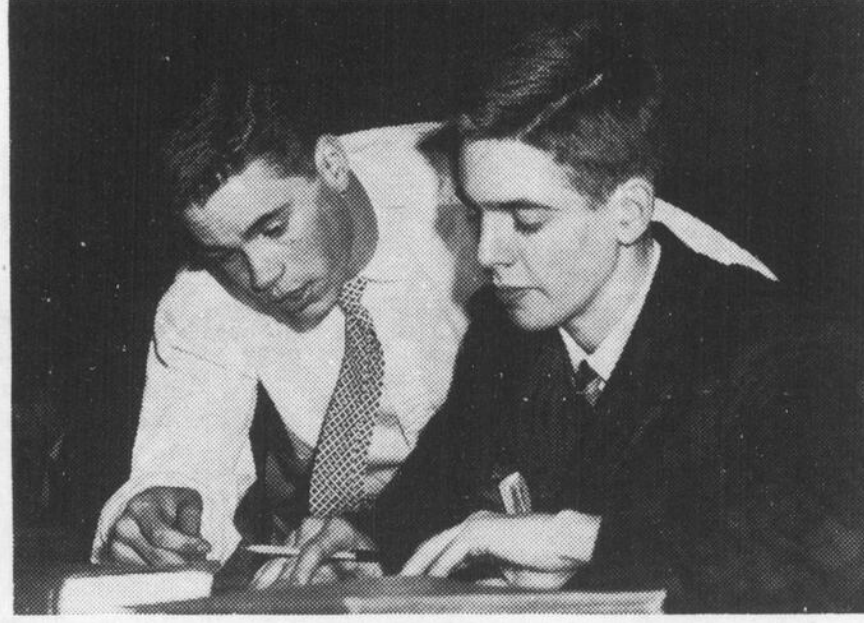
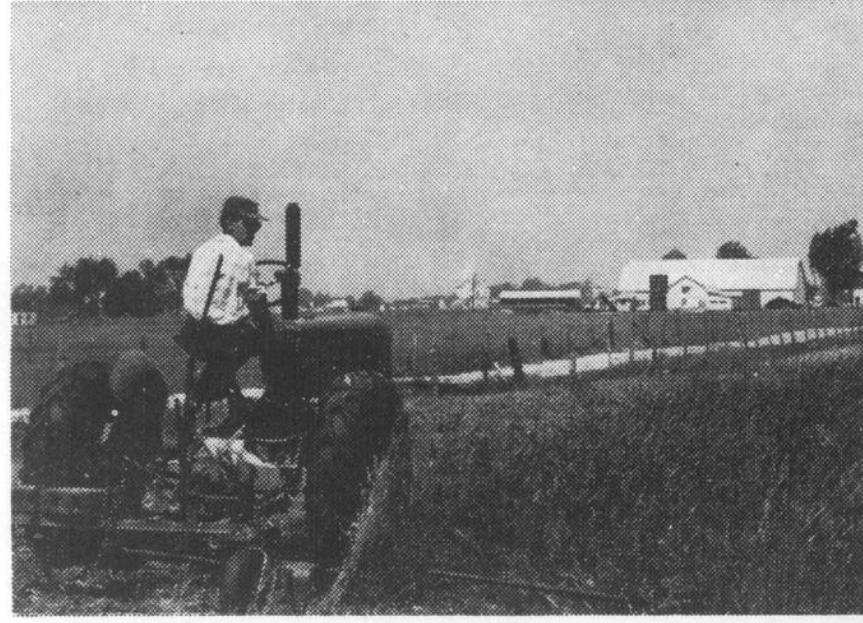
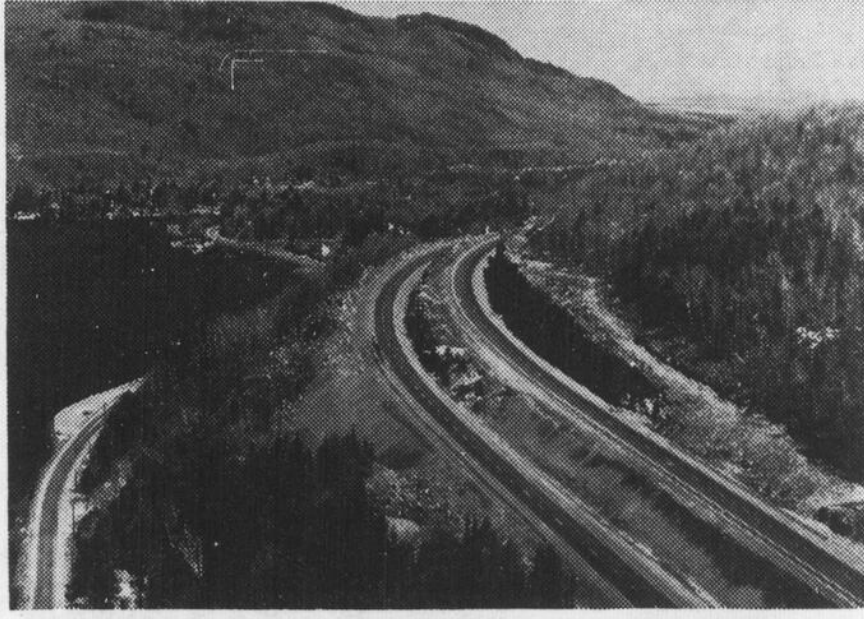
AVRIL 28-30 MAI 1 J.S.D.



AUSSI

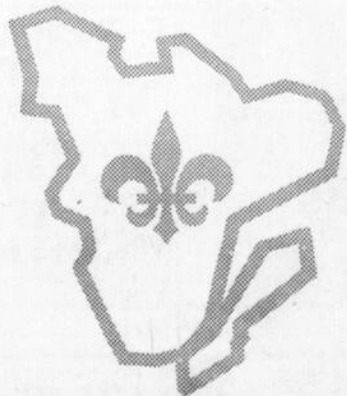


le Québec d'aujourd'hui



Le Québec manifeste, dans le domaine économique et social, un esprit de création et d'initiative qui étonne le pays tout entier et les grandes capitales mondiales. Son action positive constitue une politique d'affirmation sans précédent dans tous les secteurs qui relèvent de sa compétence: éducation, santé, bien-être, mise en valeur des richesses naturelles, par exemple. Le Québec exerce ainsi, dans la pleine mesure de ses responsabilités, les nombreuses tâches qui sont siennes.

Un peuple jeune et fier, désireux d'être maître chez lui, a entrepris de s'affirmer. Quelques réalisations du Québec en marche: Création d'un ministère des Affaires culturelles, le seul du genre en Amérique • Représentations officielles du Québec à Paris, Londres et Milan • Signature d'ententes internationales avec la France • Création d'un ministère des Affaires fédérales-provinciales, le seul du genre au Canada. • Mise sur pied de notre propre système d'assurance-hospitalisation • Création de notre propre régime de rentes • Retrait de programmes conjoints • Élaboration d'une politique québécoise de sécurité sociale • Récupération accélérée de nos sources de revenus.



le Québec de demain

UN QUÉBEC FORT
maître de son destin

Encourag
à la con
des ferm
non viab

Le min
re et de la
norable A
noncé la
nement du
ser, par
gramme A
en valeur
agricoles
consolider
terre add
rendre viab
Cette m
ment s'ad
teurs de m
sion qui
ganismes
déral) de
acheter de
nelle, situ
ge, en vue
ploitation
superficie
pour faire
re et sa fan

L'aide
en une pri
applicable
maximum d
en culture
grandir l'e
aide s'app
tion de la
achat. Seu
dont l'exp
ferme moir
culture, or
nancière.
teindra sa
\$2,000 par
que la su
de l'expl
inférieure
de la terr
chetée sup
L'appli
sure d'en
consolidat
tions agri
entrera en
avril 1966
évaluation
crédit agr
tabliront l
le service
terres app
de l'aide
der et enf
de rensei
conseiller
relative
cette aide
de rendre
ble.

YAC
Yacht 1
maximum
génératri
marreur é
Pour plus
vous adre
LA

**Encouragement
à la consolidation
des fermes
non viables**

Le ministre de l'Agriculture et de la Colonisation, l'honorable Alcide Courcy, a annoncé la décision du Gouvernement du Québec de favoriser, par l'entremise du programme A.R.D.A., la mise en valeur des exploitations agricoles que les agriculteurs consolident par l'achat de terre additionnelle pour les rendre viables.

Cette mesure d'encouragement s'adresse aux agriculteurs de métier ou de profession qui empruntent des organismes (provincial ou fédéral) de crédit agricole pour acheter de la terre additionnelle, située dans le voisinage, en vue d'agrandir une exploitation agricole dont la superficie est trop petite pour faire vivre le propriétaire et sa famille.

L'aide financière consiste en une prime de \$50. l'acre, applicable à une étendue maximum de 40 acres de terre en culture achetée pour agrandir l'exploitation. Cette aide s'applique à l'amélioration de la terre et non à son achat. Seuls les agriculteurs, dont l'exploitation-mère renferme moins de 120 acres en culture, ont droit à cette financière. La subvention atteindra son maximum, soit \$2,000 par exploitant, lorsque la superficie en culture de l'exploitation-mère sera inférieure à 80 acres et celle de la terre additionnelle achetée supérieure à 40 acres.

L'application de cette mesure d'encouragement à la consolidation des exploitations agricoles non viables, entrera en vigueur le premier avril 1966. Les agronomes-évaluateurs de l'Office du crédit agricole du Québec établiront la valeur des terres; le service de l'utilisation des terres approuvera le montant de l'aide financière à accorder et enfin, le bureau local de renseignements agricoles conseillera les agriculteurs relativement à l'utilisation de cette aide financière en vue de rendre l'exploitation rentable.

YACHT A VENDRE

Yacht 12 pieds, capacité maximum 35 forces Johnson, génératrice électrique, démarreur électrique.
Pour plus de détails, veuillez vous adresser à:
LAC ETCHEMIN
Tél: 3-3312

La construction du bureau de poste à St-Odilon est suspendue

On se rappelle qu'il y a quelque temps, on avait annoncé la construction prochaine d'un bureau de poste à St-Odilon. On avait même fait appel à des soumissions pour la réalisation de ce projet. Maintenant à la suite de divergences d'opinions au sujet de l'emplacement éventuel du bureau de poste, on a suspendu la mise en chan-

tier de cet édifice, en attendant qu'on en vienne à un accord.

Dernièrement, on apprenait que le ministère des Postes avait signé un bail temporaire avec monsieur Eric Colgan pour la location d'un édifice dans lequel était autrefois logé la pharmacie du Dr. Jacques Langis.

A l'année longue



...VOUS
FEREZ DES
HEUREUX - VOUS
SEREZ UN PÈRE NOËL
ÉTERNEL...SI vous
invitez souvent
les vôtres
au restaurant!!!

Votre hôte

RESTAURANT
Le feu, jollet

Attention! Automobilistes

Economisez sur la Chevrolet ou l'Oldsmobile dont vous rêvez, pendant la

**Grande Saison
des belles
occasions**
qui bat son plein en ce moment!

Voici le moment d'aller voir les Chevrolet, Oldsmobile, Epic, et les voitures d'occasion OK de qualité. LE CHOIX EST PLUS VASTE QUE JAMAIS. C'est le moment aussi de discuter de l'échange de votre voiture actuelle, NOUS SOMMES PERSUADÉS QUE VOUS NE TROUVEREZ PAS DE MEILLEURE VALEUR DE REPRISE, OU QUE CE SOIT!

De plus, nous pouvons vous promettre LA LIVRAISON IMMÉDIATE DE PRESQUE TOUS LES MODÈLES. Et nous voulons, bien sûr, vous faire bénéficier d'un service hors pair. Venez et faites l'affaire de votre vie. Nous avons préparé la Grande Saison des belles occasions tout exprès pour vous.



Sedan Delta 88 Holiday

Coupé Custom Caprice

**CHEVROLET
CHEVELLE
CHEVY II
CORVAIR
CORVETTE
OLDSMOBILE
F-85
EPIC
VOITURES D'OCCASION**

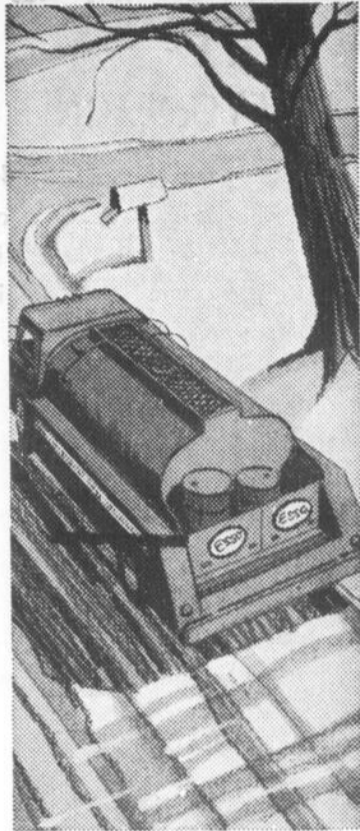
SS-266CF



GARAGE FLORENT BEGIN INC.,
Lac Etchemin, Qué.,
Tél: 2-3511

GARAGE HENRI PARE,
Monfleur, Qué.,
Tél: 159

Ne manquez pas de regarder "Cinéma International" tous les vendredis soir à 8h.30 et "Tous pour un" tous les jeudis soir à 8h. sur le réseau complet de Radio-Canada.



Toute la vérité sur l'affaire "DU KIOSQUE SUR L'ILE STE-HELENE"

Dans la dernière livraison de LA VOIX DU SUD, nous vous avons mis au courant de certaines rumeurs qui circulaient sur la possibilité que la région ait son kiosque sur l'île Ste-Hélène en 1967. Nous avons dit qu'il n'était pas du tout impossible qu'un tel projet soit réalisé.

Nous avons maintenant en mains de plus amples renseignements et nous vous les communiquons.

Il est absolument vrai qu' l'île Ste-Hélène. Cependant un groupe de personnes songe pour une meilleure compréhension de toute cette affaire à construire un kiosque sur

CULTIVATEURS!

Appelez



**ALPHONSE
MORIN**

St. Anselme,
Co. Dorchester, P.Q.

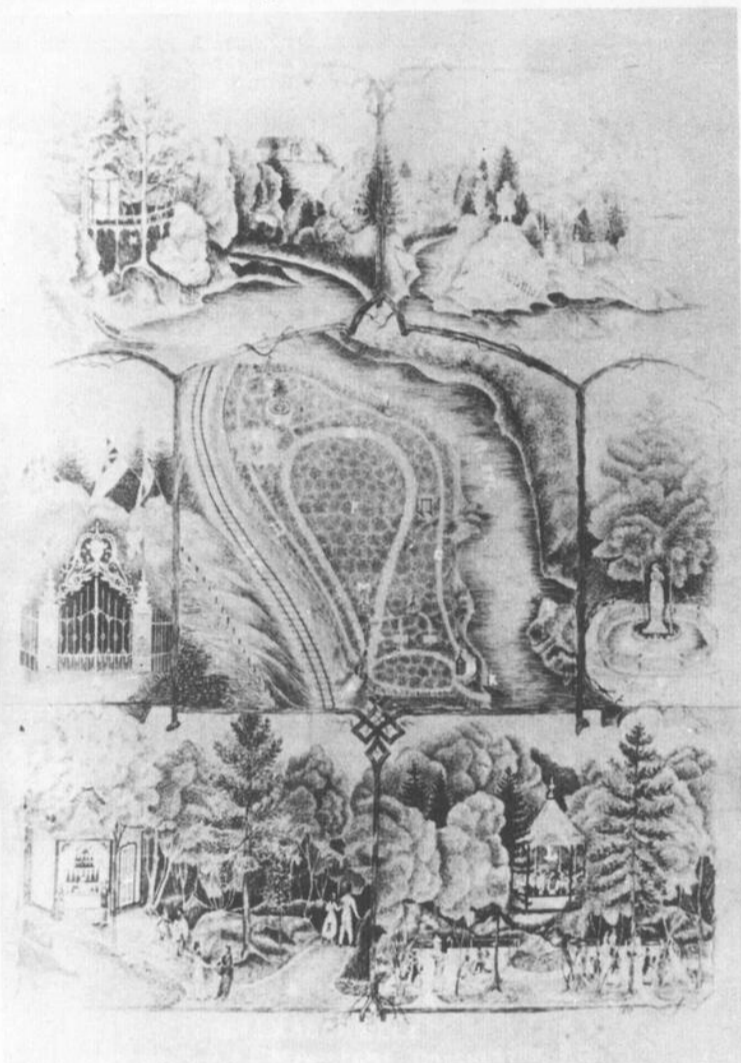
qui vous offre:

- PRODUITS
- SERVICES
- CONSEILS

Compter sur
votre agent Esso,
c'est compter
sur toutes
les ressources
de l'Imperial Oil



31



La photo est une gracieuseté de l'Honorable Sénateur Cyrille Vaillancourt dont le beau-père était justement Monsieur Ls-Napoléon Larochelle, de St-Anselme.

re, il faut remonter à l'an du Seigneur 1877.

Notre histoire se situe à St-Anselme.

A ce moment là, la fonderie de St-Anselme est fondée et c'est une entreprise d'avant garde, conduite par monsieur Louis-Napoléon Larochelle. Le Lévis & Kennebec Railway (aujourd'hui le Québec Central) passe à St-Anselme, longe les bâtisses de la fonderie, traverse le village Larochelle, (aujourd'hui St-Anselme Station) et se dirige de l'autre côté de la rivière Etchemin.

La première locomotive à circuler sur la voie du Lévis & Kennebec Railway a été fabriquée par la fonderie de St-Anselme.

En fin de semaine, la locomotive recule à Lévis. Là, un grand nombre de personnes s'entassent dans les wagons et le train repart en direction de St-Anselme ou plutôt du village Larochelle. Avant d'enjamber la rivière Etchemin, le train s'arrête. Tout le monde descend. On est rendu à destination. C'est le parc Larochelle et, en face, au milieu de la rivière l'ILE STE-HELENE.

L'île est reliée au Parc par un petit pont de bois. Le parc est magnifique. Les noms qu'on a donnés aux divers aménagements qu'on a fait, sont suaves.

Rappelons-les pour le bénéfice de nos lecteurs:

- A. Entrée du parc Larochelle
- B. Avenue Louis-Napoléon
- C. Avenue Bel-Air
- D. Chemin des Amoureux
- E. Etang Claire-fontaine
- F. Bocage Victoria
- G. Statue Victoria
- H. Terrasse "Monplaisir"
- I. Ile Ste-Hélène
- J. Statue Napoléon 1er
- K. Traverse à l'île Ste-Hélène
- L. Kiosque de la musique
- M. Kiosque "Bienvenue"
- N. Kiosque "Au revoir"
- O. Restaurant de la Fidélité
- P. Restaurant de la Belle humeur

Q. Sauterie de la Gaieté
R. Sauterie du Bon accord
S. Confort des dames
T. Confort des messieurs

Le parc, il va sans dire, est très achalandé. Les amoureux en particulier, le fréquentent assiduellement. A tel point, que les autorités religieuses de St-Anselme s'en émeuvent.

Et pour plusieurs paroissiens, c'est la crainte de voir leurs noms inscrits en marge des prônes du dimanche qui les retient de s'aventurer dans le parc.

Voilà. C'est ce parc qu'on espère reconstituer pour 1967. Ainsi les citoyens de cette localité et de la région de St-Anselme auraient vraiment leur Kiosque sur l'ILE STE-HELENE en 1967.

DORCHESTER REFRIGERATION

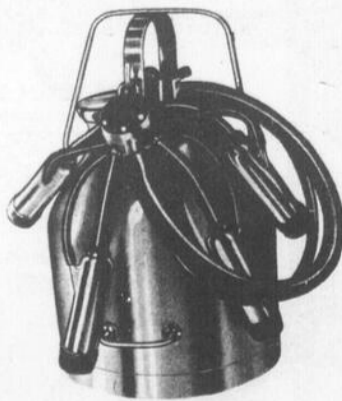
Ste-Claire, Dorchester Tél.: 645-3383

Vente et Réparation

de tous systèmes de réfrigération, vente et installation de chambre froide. Réfrigérateur et congélateur, meubles et accessoires électriques.

L.G. Lacasse, prop.

Obtenez plus de lait du même troupeau



Une nouvelle enquête prouve que la trayeuse De Laval soutire 10.5% plus de lait que ses trois principaux concurrents.

Un nouvel instrument de recherches breveté, le "Milkograf", a déterminé avec précision l'efficacité des quatre principales marques de trayeuses.

Débit moyen et débit maximum, exigences de l'égouttement, durée de l'écoulement et production totale de plus de 160 traites ont tous été enregistrés avec précision. Chaque trayeuse fut installée à la même heure chaque jour. Mêmes vaches, même ordre de traite.

Voici les résultats :

- La trayeuse De Laval a soutiré 281 lb de lait de plus que sa plus proche concurrente. Une autre trayeuse a soutiré presque autant de lait, mais en 25% plus de temps.
- La trayeuse De Laval a eu un débit maximum moyen de 10.4 lb/minute. La seconde meilleure moyenne fut de 7.3 lb. La trayeuse De Laval a donc eu un débit supérieur de 3.1 lb/minute.

Comment appliquer ces chiffres à votre entreprise ?

Considérons le temps de traite. Les recherches "Milkograf" ont prouvé que l'équipement De Laval est de 25% plus rapide que les autres marques.

Moins de temps à l'étable avec une De Laval.

Voyons maintenant la production. L'augmentation de 10.5% avec une De Laval équivaut à l'addition de 3 vaches à un troupeau de 30 têtes.

Aimeriez-vous essayer une trayeuse De Laval ? Votre détaillant De Laval vous en fournira une pour essai gratuit. Appelez-le sans retard.

DE LAVAL COMPAGNIE LIMITÉE
4850, rue Hickmore
St-Laurent, Montréal 9, Qué.

DE LAVAL

Vente & Service
Pièces de rechange

Ste-Claire

Tel.: 645-3275

MARCEL MORISSETTE
Dépositaire De Laval

Soirée de la section "C" de la ligue de hockey "Labatt Dorchester-Lévis"



LES CHAMPIONS ONT ÉTÉ FÊTÉS — La soirée en l'honneur des joueurs de la ligue régionale de hockey "Labatt Dorchester-Lévis", de la section "C", comme par les années passées, a remporté, en fin de semaine, un très grand succès et a clôturé la saison de ce circuit pour l'année 1965-66. On a profité de la circonstance pour rendre hommage aux champions, soient les équiéiers de Gérard Ruel Meubles, de Saint-Malachie de Dorchester, ainsi qu'aux équiéiers de Sainte-Marguerite, Sainte-Claire, Honfleur, Pintendre, Saint-Isidore et Scott-Jonction. La présentation officielle des trophées "Labatt" a été faite par le commanditaire, M. Nelson Jalbert, de Ville Saint-Georges de Beauce. Les trophées offerts par M. Francis O'Farrell, député de Dorchester, aux joueurs les plus utiles à

chacune des équipes ont été décernés à MM. Renald Brochu, du Saint-Malachie; Jules Bellavance, du Sainte-Claire; Gustave Marceau, du Honfleur; Denis Fontaine, du Pintendre; Richard Rancourt, du Scott-Jonction; Hervé Morin, du Saint-Isidore, et Gilles Normand, du Sainte-Marguerite. Le championnat des compteurs a été mérité par Florent Normand, du Sainte-Marguerite, et le meilleur gardien de buts par Jacques Fauchon, du Saint-Malachie. Ils ont reçu les trophées de "Québec Sportif Ltée", offerts par M. Jean Morissette, de Saint-Romuald. Sur la vignette, l'on aperçoit les équiéiers de Gérard Ruel Meubles, de Saint-Malachie, ainsi que le commanditaire, M. Nelson Jalbert; le président du circuit, M. Paul-Henri Drouin, de Sainte-Marie, et le député de Dorchester, M. Francis O'Farrell.

"La Voix du Sud", le 21 avril 1966/ Page 9

AUGMENTATION DU FONDS INDUSTRIEL À LAC ETCHEMIN

Le Conseil de la Municipalité de Lac Etchemin a demandé au Gouvernement de la Province, plus particulièrement au Ministère de l'industrie et du Commerce et au Ministère des Affaires Municipales la permission de hausser le montant autorisé de son fonds industriel de 200,000 dollars, le tout en prévision de développements susceptibles de se produire d'ici quelque temps dans cette localité.

Une bonne partie du 200,000 dollars déjà autorisé a été engagé dans divers projets et la municipalité serait en bonne posture pour négocier d'autres ententes avec des industriels si son fonds était élevé au montant de 500,000 dollars.

Cette demande a été formulée, lundi dernier au cours de la séance du Conseil municipal.

Jos Morin Enrg. Ste-Claire

SPÉCIALITÉ:

Réparation générale: pulsateurs de trapeuses, ainsi que pour les lessiveuses de toutes marques.



La bière de Nelson Jalbert



VENTE ANNUELLE du printemps
jusqu'au 30 avril 1966



PNEUS NEUFS à partir de **\$12⁶⁵** | **PNEUS USAGES** \$3⁹⁵
13-14 et 15 POUCES, NOIRS | à partir de

HATEZ-VOUS! TOUTES LES DIMENSIONS - FLANCS NOIRS OU BLANCS A GRAND RABAIS
Au service de la région depuis 35 ans

GARAGE FLORENT BÉGIN INC.

Distributeur des pneus neufs Lac Etchemin Tel.: 23511 ou 24312 **B.F. Goodrich**

SPECIALITE. ALIGNEMENT
&
BALANCEMENT DE ROUES

21

21

21

GÉRARD FERLAND

Entrepreneur peintre

distributeur de peintures GLIDDEN
Assortiment complet des tuiles ARMSTRONG

LAC ETCHEMIN

TEL. 2-7312

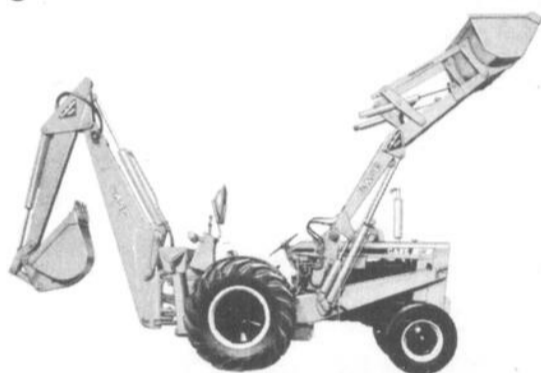


TÉL. : 645-3226

GARAGE
EDOUARD AUDET

STE-CLAIRE, CTÉ DORCHESTER, P.Q.

Vendeur autorisé de tracteurs de ferme et J.L CASE industriel



TRACTEURS NEUFS ET USAGES

MORISSETTE & FRÈRES Enr.

LE PLUS VASTE

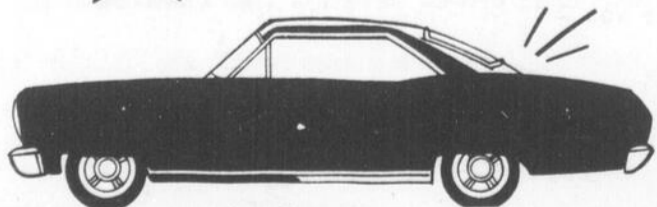
Atelier spécialisé

De

Débosselage - Peinture



14 EXPERTS



A

VOTRE SERVICE
DEPUIS 20 ANS

Ste-Claire, Dorch. Tél. 645-3381

Un Québec fort

Le peuple du Québec a vécu la phase de sa survivance. Il vit maintenant l'étape de son affirmation. Affirmation chez lui, dans ses affaires intérieures; affirmation auprès du fédéral par une négociation intelligente et efficace des pouvoirs de taxation; affirmation auprès de l'étranger par la conclusion d'ententes internationales et l'organisation de notre représentation à Paris, Londres, Milan, New York, là où se prennent d'importantes décisions en matière économique.

Les relations entre le Québec et Ottawa sont entrées dans une nouvelle ère. Fort d'une exceptionnelle représentation politique et de l'indiscutable qualité de son personnel supérieur de la fonction publique, le Québec a bénéficié de gains appréciables au cours des dernières années. Dans les conférences fédérales-provinciales ses points de vue ont été exprimés avec vigueur, clarté et détermination. Certaines de ses suggestions, par exemple l'organisation d'un régime de rentes destiné à améliorer la sécurité de la vieillesse, ont servi de modèle à l'ensemble du pays.

La politique d'affirmation du Québec s'est faite sentir dans plusieurs domaines. La création du ministère des Affaires culturelles a donné un nouvel essor à certains modes d'expression de la culture québécoise et mis l'accent sur plusieurs aspects de la vie intellectuelle du peuple canadien-français.

Afin d'établir avec d'autres pays des liens de coopération propres au caractère particulier de la société québécoise, des délégations générales ont été créées à Paris et à Londres, une agence a été établie à Milan, et des ententes internationales ont été conclues avec le gouvernement français.

LE CONTRÔLE DES DÉCISIONS

Il est certes important que notre vie culturelle trouve chez

nous ses moyens nécessaires d'expression. Mais cet objectif ne peut être réalisable qu'à condition de contrôler efficacement les autres secteurs de notre vie économique, sociale et politique. C'est dans cet esprit que le Québec moderne entend assumer, moyennant des ressources financières suffisantes, l'entière responsabilité de la mise en valeur de ses richesses naturelles et de ses politiques sociales.

Le retrait du Québec de plusieurs programmes conjoints dans le domaine fédéral-provincial s'inscrit dans cette perspective. Il est essentiel que nous reprenions le contrôle des centres de décisions économiques et financières qui jusqu'ici nous échappaient, pour mettre sur pied des politiques et des institutions conformes à notre caractère particulier.

La récupération accélérée de nos sources de revenus (47% de l'impôt sur le revenu des particuliers en 1966, comparé à 15% en 1960) favorise la mise en place d'une politique essentiellement québécoise de sécurité sociale et d'expansion économique.

Le peuple du Québec est prêt à faire face à ses responsabilités. Il lui faut les moyens financiers de remplir ses obligations.

C'est là une position qui ne souffre aucune équivoque. Au cours des conférences fédérales-provinciales et des réunions inter-provinciales, ce point de vue a été défendu avec énergie, constance et régularité. Le ministère des affaires fédérales-

provinciales ne cherche d'autre solution dans ses rapports avec les autres gouvernements que la reprise du contrôle des décisions en matière économique et financière. Bien sûr, dans les domaines qui relèvent de la compétence de l'Etat québécois.

UNE SOCIÉTÉ NOUVELLE

En fait, le peuple du Québec est en voie de créer non seulement chez lui mais dans l'ensemble du pays une situation politique nouvelle, qui nécessitera des ajustements et des correctifs. Les progrès qu'il a enregistrés au cours des récentes années, le dynamisme qu'il manifeste dans plusieurs secteurs de son activité, l'élévation de son niveau de vie, son brusque réveil aux réalités économiques et sociales, tout cela contribue à la naissance de situations nouvelles qui appelleront des solutions nouvelles.

Des étapes ont été franchies. Des gains enregistrés. Des succès atteints. Dans le monde de demain, Québec sera de plus en plus un état fort, maître de son destin, capable d'assumer la pleine mesure de ses responsabilités.

Un Québec fort, c'est l'épanouissement de son génie selon ses caractéristiques culturelles, la mise en place d'une nouvelle société dans laquelle chaque citoyen pourra travailler à son bien-être dans la paix, le respect des autres, et la certitude de participer à un enviable destin collectif.

Nouveau gérant à la B.P.C. de Lac Etchemin

On sait déjà que monsieur Gilles Rocheleau, de Lac Etchemin, a été nommé gérant de la succursale de Charny de la Banque Provinciale. Il a été remplacé au poste de gérant à Lac Etchemin par monsieur Claude Rhéaume.

Monsieur Rhéaume est âgé de 28 ans, il est diplômé comme comptable en prix de revient de l'Université Laval, (R.I.A.). Il est né à Château Richer, a fait ses études commerciales à L'Académie de Québec, puis il s'est immédiatement lancé dans le domaine bancaire. Il a occupé successivement divers postes pour le compte de la Banque Provinciale notamment à Beauport, Drummondville, St-A-

gapit et Gentilly (Bécancourt) où il était assistant-gérant et qu'il a quitté pour venir à Lac Etchemin.

Monsieur Rhéaume est

marié et père d'un garçon de 13 mois. Il se plaît énormément à Lac Etchemin et la population lui a paru fort sympathique, dès

le premier abord.

Nouveau et unique dans la région

Spécialité dans les ressorts

Ressorts de camions - Ressorts d'automobiles, camionnettes, etc.
Nous vendons et posons des ressorts pour toutes marques d'automobiles et camions.
Prix spéciaux ou escomptes pour garagistes.



GARAGE

Gérard Lagrange

Ste-Germaine

Tel. 3-6511

B. DUPONT AUTO INC.

DIST.: PONTIAC - BUICK - G. M. C.

AUTOS

1960- Chevrolet, auto., H.T., 2 portes V8
 1961- Plymouth V8, Sedan
 1963- Mercury Monterey, Sedan, V8, auto.
 1965- Pontiac Laurentien, 6 cyl. auto.

*Nous avons un très vaste choix
de voitures neuves et usagées*

CAMIONS

1956- Chevrolet, 3 tonnes
 1961- Chevrolet, ½ tonne
 1961- Chevrolet, 3 tonnes, avec
 boîte, dunkey et dompeuse
 1964- G.M.C. ½ tonne

ROULEZ EN TOUTE SECURITÉ DANS UNE VOITURE INSPECTÉE

C. P. 308 LAC ETHEMIN "TRANSIGER AVEC B. DUPONT, C'EST OBTENIR SATISFACTION" **TEL.: 5431**

3-4312

Collection
printemps-été



Un deux-pièces en shantung beige, à la jupe plissée arrivant au-dessus du genou, a une veste courte, boutonnée dans le dos, avec un empiècement francé, manches trois-quarts terminées par un poignet boutonné. Il est porté avec un foulard de shantung noir et un béguin de picot noir. CREATION JEAN PATOU.



"EXOTIC" - ensemble robe et jaquette en toile imprimée fauve et orange - chapeau de para noir. CREATION PIERRE BALMAIN.



Voici ANTHEMIS - ensemble manteau de shantung vert vif avec robe et doublure du manteau en twill imprimé blanc et vert vif - petit chapeau de paille en para vert. La jupe de la robe est à godets et montée en empiècement en pointe sur le corsage de la robe. CREATION JACQUES HEIM.

B IEN - H EUREUSE

vous serez MADAME

si vous PEINTUREZ avec nos coloris printanier.
La FRAICHEUR de vos APPARTEMENTS prouvera votre BON GOUT.

Crest

pour
usage intérieur et extérieur

à partir de le gallon **4.95**

G

érard

Ruel

meubles

ST-MALACHIE

Tél.: 642-2112

SERVICE de DECORATION
GRATUIT

Un disque spécial foumi
(Roulette de sélection des couleurs)

1092 COULEURS

Allons-y gaiement avec CAROUSSEL B-H

ET

Le seul mélangeur électronique dans la région

21

21

21

Salon MARIE FRANCE



MESDAMES, MESDEMOISELLES
AVEZ-VOUS SONGE A VOTRE COIFFURE PRIN-
TANNIÈRE?

Deux coiffeuses et un coiffeur diplômés sont à vo-
tre disposition pour vous offrir les plus récentes
créations "ARDENTE", "CHANCE", COUPE STY-
LE A GOGO, permanente à votre choix solide et
très souple.

Traitement à prix très raisonnable
Afin de mieux satisfaire notre nombreuse clientèle,
nous aurons un bureau à Ste-Claire, Dorchester,
tous les jeudis à partir du 31 mars de 8 hres a.m. à
7 hres p.m. chez Mme Joseph Aubé.

Postiches, tresses, perruques en cheveux humains
à prix défiant toute compétition.

Pour rendez-vous: Ste-Claire tél.: 645-3396
St-Anselme tél.: 11

MADAME ANTONIO LABRIE, prop.

BANQUE CANADIENNE NATIONALE DE ST-CAMILLE



Photo prise à l'occasion du départ de Carmen P. Bolduc qui
a été à l'emploi de la Banque Canadienne Nationale, suc-
cursale St-Camille pendant 10 ans. Nous voyons sur cette
photo de gauche à droite les membres du personnel: Jean-
Paul Pelletier, Marie Larochelle, Serge Vermette, Rolland
Lessard, Carmen P. Bolduc, Marie-Louis Gilbert et Lisette
Couture. A cette occasion, une adresse fut lue par le gé-
rant, M. R. Lessard, et sur invitation du comptable, M. J.-
P. Pelletier, Mlle L. Couture a présenté un cadeau-souvenir
à Carmen P. Bolduc.

Sabre Slims



\$19.95



PURE VIRGIN
WOOL



Sabre Slims

Le plus grand choix
de
sous vêtements de base
sur la Rive Sud

RSI

LINGERIE Enr.

Centre d'Achat, — ROND-POINT, — LEVIS

NETTOYEUR moderne

SERVICE DE LAVAGE DE CHEMISES
ENTREPOSAGE DE FOURRURES

Lac Etchemin,

tél.: 3-8211

Garage

Leblanc & Frère Enr.
St-Léon de Standon



SPÉCIALITÉ

Réparation de radiateurs

Vendeur automobiles neuves
et usagées dans les marques

1966— Ford Fairlane 500

1966— Valiant

1965— Chrysler Windsor

1964— Rambler

1963— New Yorker

1962— Chevy II

1962— Chevrolet

1961— Pick-up G.M.

1956— Chrysler

Grands jours d'économies!

chez les vendeurs Chrysler!

C'est une année de ventes-records pour les vendeurs Chrysler! Ils fêtent cet événement en vous offrant des valeurs merveilleuses à des prix économiques. Achetez maintenant ET ÉCONOMISEZ!

Coronet... par Dodge

Economisez sur la Coronet — la voiture surbom par Dodge offerte en 3 séries dynamiques. Vous économiserez davantage encore si vous choisissez un des 10 modèles équipés, sur demande, du fameux moteur Commando V-8 de 383 po. cu. La surbom! Coronet par Dodge! C'est dans l'vent!



Coronet 500 — hardtop à 2 portes Empattement de 117"

Dodge

En ce moment plus que jamais la Dodge, "c'est beaucoup plus au prix voulu"! Economisez

sur une grande voiture entout... sauf le prix! Grande performance avec un choix de moteurs allant jusqu'au puissant moteur 440 po. cu. La Dodge, grande aussi par son luxe et sa souplesse, "c'est beaucoup plus au prix voulu"!



Dodge Monaco — hardtop à 2 portes Empattement de 121"

CHRYSLER

Il n'a jamais été si facile de profiter de la joie de vivre Chrysler! C'est une voiture suprêmement luxueuse dotée des plus puissants moteurs jamais construits par Chrysler. Distinguez-vous, achetez une Chrysler!



Chrysler Sport 300 — hardtop à 2 portes Empattement de 124"



Signet décapotable Empattement de 111"

Valiant

La popularité de la Valiant vous est profitable en ce moment. D'année en année, elle surclasse toutes les voitures de sa catégorie en popularité et, cette année plus que jamais, la valeur de la Valiant est insurpassable!

**GARANTIE DE 5 ANS
50,000 MILLES
DE ROUAGE
D'ENTRAÎNEMENT**

La protection la plus avantageuse au Canada qui garantit le rouage d'entraînement pour 5 ans ou 50,000 milles, selon le cas, contre tout défaut de matériel ou de fabrication, pièces et main-d'oeuvre comprises. Votre vendeur Chrysler sera heureux de vous donner plus de détails.



Il y a des économies 'du tonnerre' chez ces vendeurs Chrysler!



Lapointe & Brochu Enrg.

Main Highway,

Cte Dorchester

(St. Malachie Station)

OFFRE GRATUITE! GUIDE DE VRAIE VALEUR POUR L'ACHETEUR DE NOUVELLES VOITURES — Des données comparatives sur les voitures 1966 les plus populaires pour vous aider à choisir votre nouvelle voiture. CHEZ VOTRE VENDEUR CHRYSLER C'EST GRATUIT!

Normand Parent
COUPONS EN GROS ET DETAIL
ST-ZACHARIE, QUÉ. CTE DORCHESTER.

Esso
DEBLOIS ESSO SERVICE
Specialité: Alignement - Balancement des Roues
Lac Etchemin, Dorchester, P. Q.
Tél: 3-0111; Rés. 3-5011

Adresse postale:
400, Principale, (St-Romuald) - Lévis, P. Q.
BUR.: 839-8243
PEPINIERE DUPUIS ENR.
1 mille du Pont de Québec, vers Lévis
Bernard Dupuis, prop. horticulteur, paysagiste
Arbres - Arbustes - Conifères - Haies - Rosiers
Fleurs vivaces - Graine de gazon - Engrais - Mousse de tourbe.

ACIER de construction

- Angles, barres, poutres (beams)
- arbres (shafts), fer en U (channels) neuf et usagé
- Plaques à plancher, acier d'armature, treillis métalliques.
- Tuyaux, tubes neufs et usagés 1/2" à 15" de diamètre.
- Vente et location de palans (chain blocks)
- Facilité complète pour coupage sur mesures
- Bouilloires de toutes dimensions.
- Câble d'acier de 3/16" jusqu'à 1" de diam.

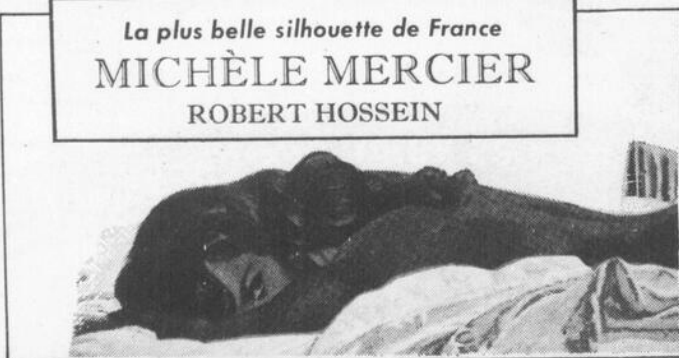
Route Kennedy
ST-GEORGES-STATION
228-5566
BEAUCE MÉTAL ENR.

Théâtre DORCHESTER Du jeudi soir 28 avril au mardi 3 mai, présentation à 8 hres p.m.
40 MILLIONS de lecteurs aiment déjà Angélique!

IL N'Y A PAS UNE FEMME AU MONDE QUI N'AIT RÊVÉ D'ÊTRE ANGÉLIQUE

IL N'Y A PAS UN HOMME AU MONDE QUI N'AIT RÊVÉ D'ANGÉLIQUE

La plus belle silhouette de France
MICHÈLE MERCIER
ROBERT HOSSEIN



EN COULEURS

ANGÉLIQUE Marquise des Anges

2e film **une femme à ABATTRE**
Le témoin doit mourir...

Nouvelle politique pour l'industrie laitière

Le ministre de l'agriculture à Ottawa a annoncé la mise en vigueur d'une nouvelle politique de soutien de l'industrie laitière en vue de hausser le revenu des producteurs, de stabiliser cette industrie et également de prévenir des hausses incontrôlables de prix au consommateur.

Malgré la mise en vigueur au cours de la dernière année d'un prix moyen de \$3.50 le cent livres de lait, la production n'a pas suivie la demande. En fait les cultivateurs ont continué à abandonner l'industrie laitière pour d'autres activités telles que l'élevage, etc. D'autres ont continué à suivre la tendance à la désertion de la terre.

Dans les deux cas, ceux qui ont abandonné l'industrie laitière ne sont guère prêts à y retourner et même si le niveau des prix s'est amélioré, étant donné que cette industrie requiert des investissements assez importants pour l'achat d'équipement permanent.

La situation ne semble pas devoir s'améliorer.

Aussi le gouvernement fédéral a-t-il décidé de mettre en vigueur une nouvelle politique pour l'industrie du lait, politique qui vise à redonner au producteur, confiance dans sa capacité de vivre convenablement et à éviter une grave pénurie de lait qui entraînerait une hausse considérable des prix aux consommateurs.

Tout d'abord une hausse du soutien à \$4.00 dollars du cent livres de lait destiné à la transformation, d'une teneur en gras de 3.5 pour cent.

Le niveau de soutien sera réalisé par paiements mensuels ou trimestriels faits directement au producteur.

Les paiements du Fédéral seront faits également sur une partie des surplus de lait nature.

Le transformateur paiera \$3.25 du cent livre au producteur et le fédéral environ 0.75

ce qui fera \$4.00 dollars.

L'offre d'achat de beurre sera haussée à 0.59 la livre à laquelle s'ajoutera le 0.75 cents versé par le Fédéral.

Les producteurs devront collaborer le plus étroitement possible avec le gouvernement fédéral s'ils veulent que les paiements d'appoint soient effectués le plus rapidement possible.

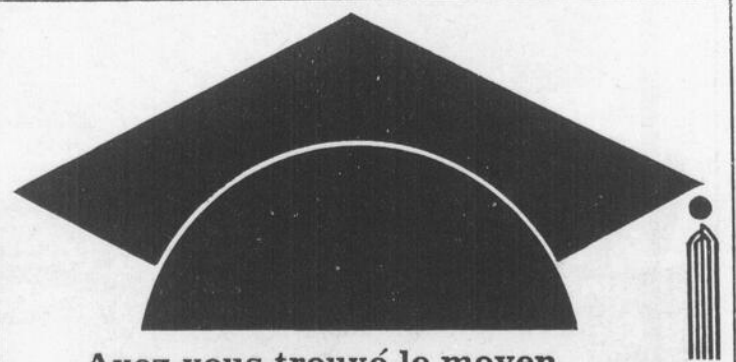
N.B. (En fait le prix de soutien sera de 0.85. On obtiendra toutefois 0.10 cents pour l'aide à l'exportation).

Subvention portée de 20 à 30 heures pour les travaux d'amélioration des terres

L'honorable Alcide Courcy annonce que la subvention du ministère de l'Agriculture et de la Colonisation aux travaux d'amélioration des terres, communément appelés "travaux mécanisés", s'applique maintenant à un maximum de 30 heures par agriculteur au lieu de 20 heures, dans tous les comtés de la province à l'exception de ceux des régions dites d'aménagement rural - Nord-Ouest québécois et Bas St-Laurent-Gaspésie - où l'on pourra continuer à profiter de cette mesure sans limitation du nombre d'heures.

La majoration du nombre d'heures de travaux utiles devant être subventionnés chez chacun des agriculteurs, intensifiera l'amélioration rapide des terres et partant la consolidation de l'agriculture. Cette mesure d'assistance ne s'applique que pour des travaux d'une fin purement agricole tels que: essouchement, défrichage, épierrement, aplanissement, égouttement superficiel, labours profonds et hersage des labours de 12 pouces et plus, ainsi qu'à certains travaux précis d'aménagement.

La contribution exigée du cultivateur varie de \$2.50 à \$5.50 pour chaque heure utile, selon la nature des travaux et la puissance des tracteurs utilisés. En 1965, pour chacune des 967,230 heures de travaux exécutés, la contribution moyenne horaire du cultivateur a été de \$4.00 et celle du gouvernement de \$8.32. Le ministère de l'Agriculture et de la Colonisation a ainsi consacré à de tels travaux la somme record de \$7,950,800 dont \$2,700,000 en provenance de l'AR-DA.



Avez-vous trouvé le moyen d'assurer à vos enfants des études universitaires?

Consultez la Mutual Life du Canada



PAUL-EMILE VEZINA

Sainte-Rose, (Dorchester) Quebec.

Ph: 5-2312

N'écoutez pas MESDAMES

Pour la troisième année consécutive, le THEATRE POPULAIRE MOLSON entreprendra une tournée théâtrale à travers toute la province de Québec. La troupe visitera à peu près toutes les régions de la province et présentera aux habitués du T.P.M. une pièce d'un des plus grands auteurs français: Sacha Guitry, pièce qui a remporté un très grand succès lors du Festival de Montréal, il y a cinq ans.

"N'ECOUTEZ PAS MESDAMES", comédie en trois actes, permettra aux spectateurs de la province de faire connaissance avec de nouveaux comédiens qu'ils connaissent déjà par le truchement de la télévision et de la radio, mais que peut-être ils n'ont pas eu la chance d'applaudir sur une scène.

Le T.P.M. jouera "N'ECOUTEZ PAS MESDAMES" avec Mmes Janine Sutto, Françoise Faucher, Patricia Nolin et Louise Rémy; MM. François Cartier, Jean-Louis Paris, Raymond Royer et Jean Duceppe.

Mesdames Sutto et Nolin et Monsieur Cartier sont des figures nouvelles avec le THEATRE POPULAIRE MOLSON mais leurs apparitions sur les scènes montréalaises sont un gage de succès de plus pour la tournée Molson. Jean Duceppe reprendra le rôle qu'il a créé il y a cinq ans au Festival de Montréal et qui lui a valu les louanges unanimes de la critique.

François Cartier assumera la mise en scène, ce qu'il avait fait à l'occasion de ce même Festival.

Cette pièce de Guitry: "N'ECOUTEZ PAS MESDAMES" peut être considérée à juste titre comme un des "classiques" du théâtre de boulevard.

Comédie spirituelle à l'action sans cesse renouvelée, elle est écrite dans une langue extraordinaire et le public verra non seulement une pièce admirable dans une langue admirable mais aussi défendue par des comédiens de métier.

Cette tournée débutera samedi, le 23 avril pour se poursuivre jusqu'en fin octobre.

Les endroits visités seront: Repentigny, Montréal, Sorel, St-Hyacinthe, La Malbaie, LEVIS, St-Jean, Valleyfield, Lachute, Châteauguay, Thetford-Mines, ST-GEORGES-DE-BEAUCE, Trois-Rivières, La Tuque, Grand-Mère, Shawinigan, St-Jérôme, Ste-Thérèse, L'Assomption, Hull, Maniwaki, Joliette, Chicoutimi, St-Félicien, Alma, Bonaventure, Val Brillant, Rivière-du-Loup, Baie-Comeau, Sept-Iles, Victoriaville, Drummondville, Sherbrooke, Granby, La Sarre, Val d'Or, Québec et Terrebonne.

Tournoi de pêche au LAC ETCHEMIN

Le club de chasse et pêche du Mont Orignal s'est réuni la semaine dernière pour mettre au point les détails du grand tournoi de pêche qu'il organise pour ce printemps. Monsieur Yves Caron, de St-Georges, distributeur de la Brasserie Molson assistait à cette importante assemblée.

Le concours se tiendra du 6 mai, à midi, jusqu'à dimanche le 14 mai à 6 hres p.m. Les prises devront avoir été faites dans le lac Etchemin et ses affluents et à pas plus de 500 pieds du lac. Les pêcheurs qui voudront participer au concours devront s'être enregistrés avant d'avoir fait leur prise. On devra également enregistrer toutes les prises de toutes les espèces. Car il faut dire qu'il y aura des prix pour tous les genres

de prises. Ainsi même les espèces nuisibles seront primées pour la quantité.

Il faudra de plus être membre en règle du club et verser sa cotisation de \$3.00. Les enfants de 16 ans et moins verseront une cotisation de 1 dollar qui les admettra au sein du club pour l'année entière.

On devra également respecter les lois de la pêche. Le lieu d'enregistrement au concours et au club sera le Chalet de l'Association Nautique. Le peseur des prises sera assermenté.

On sait que le président du club est monsieur Raymond Dallaire. Au cours de l'assemblée, on a également révélé les noms de ceux qui auront charge des comités pour l'organisation et le fonctionnement du concours.

Ce sont: à l'inscription, monsieur Robert Laflamme; à la publicité, monsieur Raymond Jacques; aux agrès de pêche, monsieur Lucien Dallaire; à la réception et aux accommodations, monsieur Robert Laflamme; aux quais et chaloupes, monsieur Guy Lehoux; aux trophées, monsieur Raymond Dallaire; aux juges, monsieur Jules Talbot; à la cuisson du poisson, messieurs Lucien Gagnon et Benoît Laflamme; à la coordination, monsieur Raymond Dallaire, au recrutement, monsieur André Quirion.

Monsieur Yves Caron, pour sa part, a révélé aux membres du club qu'il participera au concours, en fournissant pour environ \$200 à \$300 de trophées constitués d'agrès de pêche.

L'assemblée était fort nombreuse et très enthousiaste. Il est pratiquement certain que ce premier concours connaîtra un très grand succès et on espère qu'un très grand nombre de pêcheurs non seulement de Lac Etchemin, mais également de toute la région s'inscriront.

La soirée s'est terminée par la présentation de deux excellents films présentés par monsieur Caron. L'un portant sur la pêche, en Amérique du Sud. Des truites de 12 à 15 livres se débattant au bout du filin créaient un vrai suspense dans la salle. Et les magnifiques couleurs...

L'autre film décrivait les meilleurs moments de la série de la Coupe Stanley 1965. Les membres du club étaient enchantés de se remémorer ces bons moments.

M. Raymond Dallaire a par la suite remercié M. Caron pour sa collaboration et celui-ci a assuré le club de son intérêt au domaine de la pêche et à celui de la conservation de la faune.

Vous recherchez ce qu'il y a de mieux?

Y a pas d'erreur,
MOLSON
c'est la meilleure!

21

21

21



Annonces classées

Lisez-les chaque semaine. Vous en tirerez profit. Les petites annonces doivent être payées avant publication. Minimum 25 mots: 1.50 et .05 du mot additionnel, première publication. Les publications subséquentes sont de 1.00 minimum et .05 du mot additionnel.

Les annonces encadrées sont de 2.50 + 0.05 du mot additionnel et 2.00 + 0.05 publications subséquentes.

A VENDRE

Robe de mariée en riche dentelle, manches longues, ligne empire, traîne chapel-le, jupe droite, grandeur 8-10 ans. Diadème et voile long. Tél.: 5291. Ste-Germaine.

VOICI LA CLE DU SUCCES
ECRIVEZ AUJOURD'HUI
THE W.T. RAWLEIGH CO. Ltd.,
Dept. D-740-HY,
4005 Richelieu, Montréal, P.Q.
Je suis intéressé à vendre les
fameux Produits Rawleigh.
() à temps partiel
() ou plein temps
S.V.P. m'envoyer catalogue GRA-
TUIT ainsi que détails concer-
nant la vente.
NOM
ADRESSE
VILLE PROV

CEDRES & EPINETTES DEMANDES IMMEDIATEMENT

50' pouces de longueur. Pour être livrés à notre moulin de Ste-Justine, Cté Dorchester. Pour information: Télé-
phonez à: **ERNEST VAILLANCOURT, Ste-Justine, tél. 7-4933** - CANADIAN SNOW FENCE LIMITED, Bu-
reau chef: B.P. 643. Tél.: 567-7711, Sherbrooke, Qué.

TERRE A VENDRE
Située entre Ste-Marguerite et Ste-Hénédine. 145 arpents car-
res, 100 en culture, érablière
de 1400 arbres, maison, gran-
ge et hangar. Raison de ven-
té: incapacité. S'adresser à:
Oliva Boissonneault. Tél.:
647-3353, Ste-Marguerite,
Dorchester.

MAISON A VENDRE
Située sur la rue Nadeau, près
de l'église.
Pour informations, s'adresser
à:

EMILIEN BERNARD,
240, 47ième rue Ouest,
Charlesbourg, tél.: 626-4374

TERRE A VENDRE
22 vaches, 20 truies, terre
sans roches et drainée;
eau courante et électrici-
té dans tous les bâtiments.
Bâtisses en excellente
condition sur la route 53.
Pour plus de détails:
TEL: 320-W-1

MAISON A VENDRE
Située sur la 30ième rue
Chouinard. Près de l'é-
glise.
Pour plus de détails:
TEL: 2-8411



LE MARCHÉ DU TRAVAIL VOUS OFFRE

Cette chronique sur les occasions d'emploi est un message d'intérêt public présenté par votre journal **La Voix du Sud** en coopération avec le Bureau National de Placement de la Ville St-Georges.

OPPORTUNITES D'EMPLOI POUR LES TRAVAILLEURS EMPLOIS SIGNALES DANS LE TERRITOIRE

Hommes:
H-406 Un beurrer diplômé avec quelques années d'expérience.
H-581 Mécaniciens d'automobiles compétents.
H-261 Couple sans enfant demandé pour agir comme gardiens aux en-
virois de St-Georges. Ouvrage très léger convenant parfaitement à
des gens âgés. Logés et nourris par l'employeur.
Femmes:
F-203 Fille sérieuse ou dame pour prendre la direction d'un foyer
pour personnes âgées.
F-627 Opératrices de machine à coudre avec ou sans expérience.
F-175 Vendeuse ayant deux ans d'expérience dans la vente de con-
fection pour dames.
F-757 Presseuses de chemises ayant une bonne expérience.

LISTE PARTIELLE D'EMPLOIS SIGNALES A L'EXTERIEUR DU TERRITOIRE

Hommes:
H-435 Ebénistes et rembourreurs de meubles.
H-406 Beurriers diplômés. Salaire de \$70.00 et plus par semaine.
H-497 Electricien, avec licence "C" pour constructions industriel-
les.
H-757 Presseur avec 1 an ou deux d'expérience sur les habits, man-
teaux, jupes, robes, etc... Bon salaire.
H-794 Apprentis-machinistes ayant terminé leur cours dans une école
technique reconnue.
H-581 Mécaniciens d'automobiles et de camions.
H-226 Cuisinier avec expérience dans les restaurants. Très bon sa-
laire.

MESSAGE SPECIAL

Postes offerts dans toute la province comme VERIFICATEURS D'AS-
SURANCE-CHOMAGE. L'on exige un diplôme d'études secondaires
et un nombre d'années d'expérience en comptabilité ou vérification.

ROY & FRÈRE ENR

ST-PROSPER

**Grande vente de ménages
complets à partir de**

\$695.00

**pour nouveaux mariés
Tous ceux qui en feront l'achat
seront conduits à l'Eglise le matin
de leur mariage avec**



**une décapotable
fournie par**

ROY & FRÈRE ENR.,

aussi:

SPÉCIAL Veneer pré-fini à partir de \$3.00 la feuille

GRANDE VENTE DE TRAINES MOTORISEES 2 HUSKIS

En parfait ordre et plusieurs autres de différentes
marques dont Bombardier
PRIX A PARTIR DE \$225.00

VOITURES USAGEES

- 1965- Plymouth auto.
- 1965- Meteor Rideau
- 1965- Pontiac, automatique, 6 cyl. 20,000 milles
- 1964- Meteor convertible "Marauder"
- 1964- Chevrolet, Bel Air, aut.
- 1963- Parisienne, convertible
- 1963- Mercury, Hard Top
- 1963- Pontiac
- 1963- Chrysler
- 1963- Dodge 400 V-8, tout électrique
- 1963- Chevrolet, 2 portes
- 1962- Valiant
- 1962- Imperial
- 1962- Plymouth Hard Top
- 1962- Pontiac
- 1962- Acadian, convertible
- 1962- Falcon
- 1961- Ford
- 1961- Plymouth automatique
- 1961- Plymouth 6
- 1961- Falcon
- 1960- Oldsmobile
- 1960- Frontenac coupé
- 1960- Ford
- 1960- Ford
- 1960- Lark, 8 out.
- 1958- Pontiac (extra propre)

CAMIONS

- 1961- Pick-up Fargo, très propre
 - 1953- Pick-up - Chevrolet, état neuf, 34,000 milles
 - 1959- G.M.C. 1 tonne avec boîte à pain
- Aussi 20 autres voitures à des prix variant de \$50 à \$150.

EN GRAND SPECIAL

DESOTO 1957, AUTO., HARD TOP \$250.00

Foyer pour personnes âgées à Lac Etchemin

La Chambre de Commerce du Lac Etchemin a décidé lundi dernier de préconiser la construction d'un foyer pour personnes âgées, à Lac Etchemin. Depuis quelques temps, déjà deux personnes de Lac Etchemin travaillaient dans l'ombre à amorcer ce projet et à préparer une étude préliminaire du projet.

Au cours de son assemblée au souper de lundi soir, le conseil d'administration de la Chambre a également remplacé monsieur Gilles Rocheleau, comme directeur de la Chambre, par monsieur Marius Laflamme, travailleur social. On sait que monsieur Rocheleau, gérant de la Banque Provinciale à Lac Etchemin a été nommé gérant de la même banque à Charny.

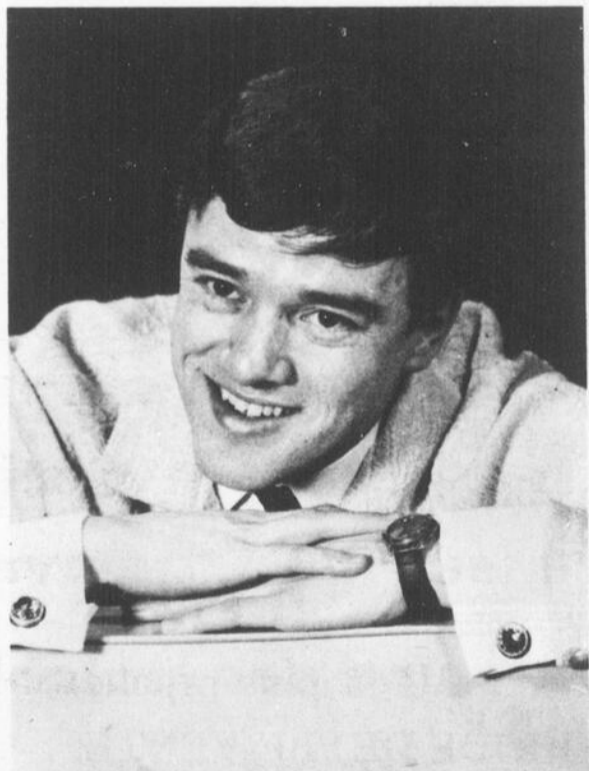
Monsieur Marius Laflamme lui succédera comme directeur de la Chambre et c'est lui également qui assumera la tâche de diriger le comité de la Chambre qui verra à la réalisation du foyer pour personnes âgées. Il sera aidé de façon particulière dans cette tâche par l'abbé Alphonse Salomon, également travailleur social ainsi que par tous les membres de la Chambre de Commerce locale auxquels il fera sans doute appel.

Peu après l'assemblée de la Chambre, quelques directeurs de la Chambre de Commerce se sont rendus au Conseil municipal et ont fait part de leurs intentions aux édiles. Le maire, Dr Taillon, ainsi que tous les conseillers se sont montrés extrêmement favorables au projet. Le maire, en particulier, a déclaré que le projet lui était déjà venu à l'esprit, à plusieurs reprises, et qu'il n'attendait qu'une occasion comme celle-là pour exprimer à quel point c'est une nécessité pour Lac Etchemin, de même que pour chacune des localités de posséder un tel foyer d'accueil pour personnes âgées.

DES VEDETTES DE LA REGION PARMIS NOUS

A L'AUBERGE DES APALACHES INC.

Un ensemble sensationnel que des milliers de gens ont applaudi à travers toute la province: Alma, Jonquière, Amos, Rouyn, Val d'Or, Sept-Îles, Victoriaville, Drummondville, etc.



BERTRAND BEDARD

Nous sommes heureux de vous présenter le trio Bertrand Bédard et les copains: Damien Mathieu, Roger Lacroix, cette semaine et la semaine prochaine: vendredi, samedi et dimanche.

Que vous soyez jeunes ou vieux, bon danseur ou mauvais danseur, il faut quand même vous rendre à L'AUBERGE DES APALACHES, INC.
Synonyme du chic et de l'agréable

Education

DEUX INSTITUTS POUR LA RÉGION

Un quotidien de la métropole régionale (Québec) annonçait dernièrement, en grande primeur, que le Ministère de l'éducation créerait un certain nombre d'instituts dans la province pour la formation pré-universitaire et professionnelle. Toujours selon cette même source, deux de ces instituts seraient situés dans des centres devant desservir notre territoire.

L'un d'eux serait localisé à Lévis et desservirait la population scolaire de la Commission Scolaire Régionale Pascal-Taché ainsi que la plus grande part de la Régionale Louis-Frêchette. Le second serait situé, soit à Thetford-Mines, soit à St-Georges de Beauce et desservirait la population scolaire des Commissions scolaires Régionales suivantes: La Chaudière, L'Amiante et Partie de la Louis Frêchette.

"La Voix du Sud", le 21 avril 1966 / Page 17

UNITÉ SANITAIRE

AVRIL

Mardi-26 St-Prosper, 1½ hre P.M.
Jeudi-28 St-Zacharie, 1½ hre P.M.

MAI

Mardi-3 St-Isidore, 1½ hre P.M.
Mercredi-4 St-Anselme, 1½ hre P.M.

Cliniques de Radiographie Pulmonaire.

Lundi le 2 à St-Anselme à l'Unité Sanitaire, à 1½ hre p.m.
Tous les jeudis à Ste-Germaine, au Sanatorium Bégin, à 1½ heure p.m.



Conseiller professionnel

LE COURTIER D'ASSURANCES
est votre "homme
de confiance"

Des cinq sens au bon sens



A VUE D'OEIL on ne s'aperçoit pas facilement du soin que l'industrie des pâtes et papiers apporte à la protection de la forêt. Or, cette industrie a pour principe de conserver et d'aménager la forêt avec précaution afin que les arbres se reproduisent à perpétuité. Le bon sens prime dans cette planification forestière.

Notre industrie convertit les arbres en pâtes, cartons, rayonne, cellophane, alcools, acides, matériaux de construction et quantité d'autres produits dont la vente stimule la prospérité de toute la population.

CONSEIL DES PRODUCTEURS DE PÂTES ET PAPIERS DU QUÉBEC

500 est, Grande Allée, Québec

Paul-E. Lachance, Ing. F., Ph. D.,
Président



21

21

21

Rencontre C.O.E.Q. & O.D.R.E.

Une délégation de membres du Conseil d'administration de l'Office de Développement Régional de l'Etchemin a rencontré mardi le 12 avril, les dirigeants du Conseil d'Orientation Economique du Québec. La délégation comprenait messieurs Gabriel Bégin, président de l'O.D.R.E., Laurent Caron, Hervé Sylvain et Henri Boulet, membres du comité d'enquêtes de l'O.D.R.E. et directeurs de l'Office, Lauréat Nadeau, Gaston Bégin, Egide Roy, Laurentin Bélanger, directeurs de l'Office et René Morency, Directeur-Général de l'enquête-participation. Le député de Dorchester devait également se rendre aux Bureaux du C.O.E.Q., mais par un malentendu, monsieur O'Farrell malgré son désir d'assister à la réunion, n'a pu y participer.

C'est monsieur Roland Parenteau, Directeur-Général du Conseil d'Orientation Economique qui a reçu la délégation. Il était assisté de messieurs Germain Dallaire, Jean Simon et Charles Simard, tous officiers du C.O.E.Q.

L'entrevue qui a duré plus de 2 heures et trente a été empreinte de cordialité. Monsieur Parenteau s'est montré extrêmement sympathique à l'action entreprise par l'Office de Développement Régional de l'Etchemin et particulièrement compréhensif des problèmes régionaux.

Un dialogue fort constructif s'est engagé, dès le premier abord, entre les membres de l'Office et les officiers du C.O.E.Q.

La discussion a porté sur plusieurs sujets: les structures de l'O.D.R.E., son histoire, son dynamisme, son financement, la possibilité de l'accréditer auprès du C.O.E.Q., les subventions versées aux organismes accrédités; l'enquête-participation, son organisation, ses structures, son financement, les résultats obtenus à date, la possibilité d'une subvention supplémentaire pour continuer le travail entrepris, une évaluation préliminaire de la méthode employée, le rapport sur le textile, etc...

La situation de l'O.D.R.E. vis-à-vis le découpage des régions administratives, l'intégration d'un plus vaste ter-

ritoire à l'O.D.R.E. la façon de procéder, autant de questions qui ont été étudiées au cours de l'entrevue.

Le président de l'office, monsieur Gabriel Bégin, répondant aux questions de monsieur Parenteau a relaté brièvement comment était né l'Office de Développement Régional de l'Etchemin, du désir de la population de la région de régler elle-même ses problèmes et d'effectuer à cette fin un inventaire socio-économique. Il a décrit la composition de ses structures et la représentation par tiers, des municipalités, des corps intermédiaires, et du secteur de l'industrie, commerce et finances. On a parlé des comités de l'O.D.R.E. et du fait que peu de comités soient en action actuellement puisqu'ils leur faut attendre les rapports de l'enquête-participation dans les divers secteurs pour pouvoir y donner suite. Monsieur Bégin a également révélé au Directeur-Général du C.O.E.Q. que le financement de l'Office

avait été assuré à date, grâce à des subventions généreusement fournies par le Conseil de comté, mais que dès le prochain congrès, au début de mai prochain, on assurerait la participation financière de tous les organismes membres.

Monsieur Parenteau pour sa part a dit avoir remarqué que l'organisme semblait vraiment dynamique, que la formule était très souple et qu'il envisagerait fort possiblement son accréditation par le C.O.E.Q. Cependant les subventions versées par le Ministère de l'Industrie et du Commerce étant forcément limitées, le partage entre les divers organismes est délicat et doit être étudié avec soin.

La discussion devait cependant porter principalement sur l'enquête-participation entreprise dans la région de l'Etchemin sous la responsabilité financière du C.O.E.Q. avec son assistance technique et les fonds de l'A.R.D.A.

Monsieur Parenteau avait en mains le rapport du Directeur Général de l'enquête-

participation à l'O.D.R.E., une demande de subvention supplémentaire ainsi que le premier rapport de l'enquête, celui sur le textile.

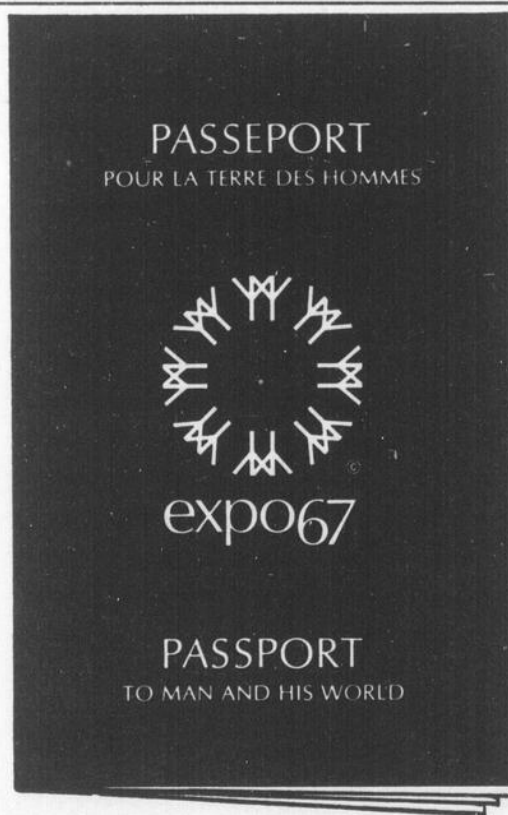
Comme cette formule, l'enquête-participation, constitue dans l'optique du C.O.E.Q., une première expérience tentée dans l'Etchemin et au Saguenay, il était tout à fait normal qu'on y porte une attention particulière.

Les directeurs de l'Office, principalement les membres du Comité d'enquête et le Directeur Général, René Morency ont expliqué en détail de quelle façon on avait procédé à cette enquête; la cueillette des données, leur compilation et classification, etc. Comme le laissait soupçonner une demande de subvention supplémentaire, les membres du C.O.E.Q. ont appris que les fonds mis à la disposition de l'O.D.R.E. étaient épuisés. Après qu'on eut dégagé les premiers résultats de l'enquête dont la possibilité de certains bien concrets et d'envergure, monsieur Parenteau n'a pas caché qu'il était très intéressé à ce qu'on poursuive et termine. Aussi a-t-il laissé entendre qu'il ne faisait aucun doute qu'il re-

commanderait pour sa part l'octroi d'une subvention supplémentaire. De son côté, le directeur-général s'est dit confiant que le montant demandé devrait lui permettre de terminer. Une quinzaine de rapports sur les différents secteurs pourront définitivement être présentés d'ici l'automne, ainsi qu'un rapport de synthèse et un rapport sur la méthode employée.

Le rapport sur le textile a été présenté à l'O.D.R.E. qui l'a adopté, a-t-il poursuivi, ajoutant que l'organisme régional avait formé un comité spécial qui, en collaboration avec le Ministère de l'Industrie et du Commerce et son délégué pour la région, monsieur Martin Caron, verra à utiliser les données fournies par ce document de base, pour la création ou l'expansion de l'industrie textile dans la région.

Puis on a échangé différentes hypothèses sur la situation du territoire couvert par l'O.D.R.E. vis-à-vis le découpage des régions administratives créées par le gouvernement et sur la façon de procéder pour intégrer un plus vaste territoire sous la juridiction de l'O.D.R.E.



Prenez le vôtre aujourd'hui à la succursale la plus proche.
PROFITEZ DES RABAIS DE LA PÉRIODE DE PRÉ-VENTE.
Ouvrez un compte en vue de préparer la visite de l'Expo 67
avec votre famille, à Montréal, du 28 avril au 27 octobre 1967.

**LES BANQUES À CHARTE
DESSERVANT
VOTRE VOISINAGE**

PROGRAMME D'ASSURANCE POUR CHASSEURS ET PÊCHEURS SPORTIFS

Pour la première fois depuis sa fondation, la Fédération Québécoise de la Faune offre, à un taux très minime, un programme d'assurance, préparé spécialement pour répondre aux besoins de ses Membres-Sportifs.

Le programme, offert aux membres, comprend une assurance au montant de \$10,000 pour accident et démembrement et une assurance de \$10,000 pour responsabilité civile, les protégeant ainsi au cours de la pratique de leurs sports favoris, tels que la pêche, la chasse, le tir à l'arc, le tir et toute activité de conservation.

Le Comité de l'Assurance de la Fédération, dirigé par M. Gaston Beaulac, a toujours été d'opinion que le programme d'assurance serait d'une très grande valeur, parce qu'il offre une protection non seulement aux membres, mais en cas d'accident fatal, à leur famille. Selon le Comité, l'introduction d'un Programme d'Assurance, indique, une fois de plus, que la Fédération continue à aller d'avant pour le bien de tous les sportsmen.

Qui peut obtenir le plan d'Assurance? Tout membre d'une association ou d'un club affilié à la Fédération Québécoise de la Faune.

Quel en est le coût? Le coût par membre est d'un dollar (\$1.00) pour les deux assurances (\$20,000.00) par année de calendrier.

Tout sportsman, désireux de profiter du plan d'assurance, peut l'obtenir en se joignant à une association affiliée à la Fédération Québécoise de la Faune. Il n'a qu'à se procurer sa carte d'assurance en plus de sa carte de membre.

Une invitation spéciale est donc faite à tous les pêcheurs et chasseurs sportifs du Québec afin qu'ils communiquent avec le secrétaire de leur association de chasse et de pêche la plus rapprochée et qu'ils profitent, dès maintenant, de ce plan d'assurance préparé spécialement pour eux.

Renseignements: Paul E. Pageau, Sec.-Gér., Fédération Québécoise de la Faune, 1600 rue Berri, suite 210, Montréal 24, Qué.

"NOUVEAU GUIDE DE CAMPING 1966" MAINTENANT DISPONIBLE

Afin de promouvoir les plaisirs du camping dans la province de Québec, l'Association des Terrains de Camping et Caravanning du Québec vient de publier un nouveau Guide de Camping, la possession duquel s'avère essentielle pour toute famille de camping qui s'adonne à la vie saine des sports en plein air.

Il s'agit de feuilleter ce nouveau Guide pour s'étonner combien l'entreprise privée s'est épanouie dans le domaine du camping et du caravanning. Nombre de campeurs qui croyaient que les terrains de camping se faisaient rares dans la province de Québec seront franchement surpris du très grand nombre de beaux terrains offrant des commodités qui, dans bien des cas, surpassent celles offertes par les terrains de camping des E-

tats-Unis ou des provinces voisines.

Récemment, le département de l'Hôtellerie du gouvernement provincial a établi des normes qui, à l'avenir, devront être observées par tout terrain de camping. Ces normes sont destinées à faire disparaître les terrains médiocres et prévenir les personnes irresponsables de s'aventurer dans un domaine dont l'importance aujourd'hui ne peut être sous-estimée.

En plus d'inviter les campeurs de notre province à découvrir les beaux endroits de camping qui sont maintenant à leur portée, ce Guide sera également distribué aux diverses agences touristiques afin d'attirer les campeurs outre-frontières et des autres provinces à venir camper dans la belle province.

Pour ceux qui désireraient obtenir une copie de ce nouveau Guide, qu'ils peuvent se le procurer en écrivant au Secrétariat tout en y joignant 35 sous, ajoutons qu'ils seront vendus moyennant 25 sous au kiosque que l'Association aura au Salon du Sportsman et à l'exposition Camping du Centre Paul Sauvé.

Pour tous renseignements où vous procurer ce Guide après les expositions, veuillez vous adresser au bureau de:

L'ASSOCIATION DES TERRAINS DE CAMPING ET CARAVANING DU QUÉBEC, 8775 BLVD LACORDAIRE, TEL: 323-1604, CITE DE SAINT-LEONARD.

P.P. Chalifoux, Sec. Exéc.

DOW EST DE RETOUR

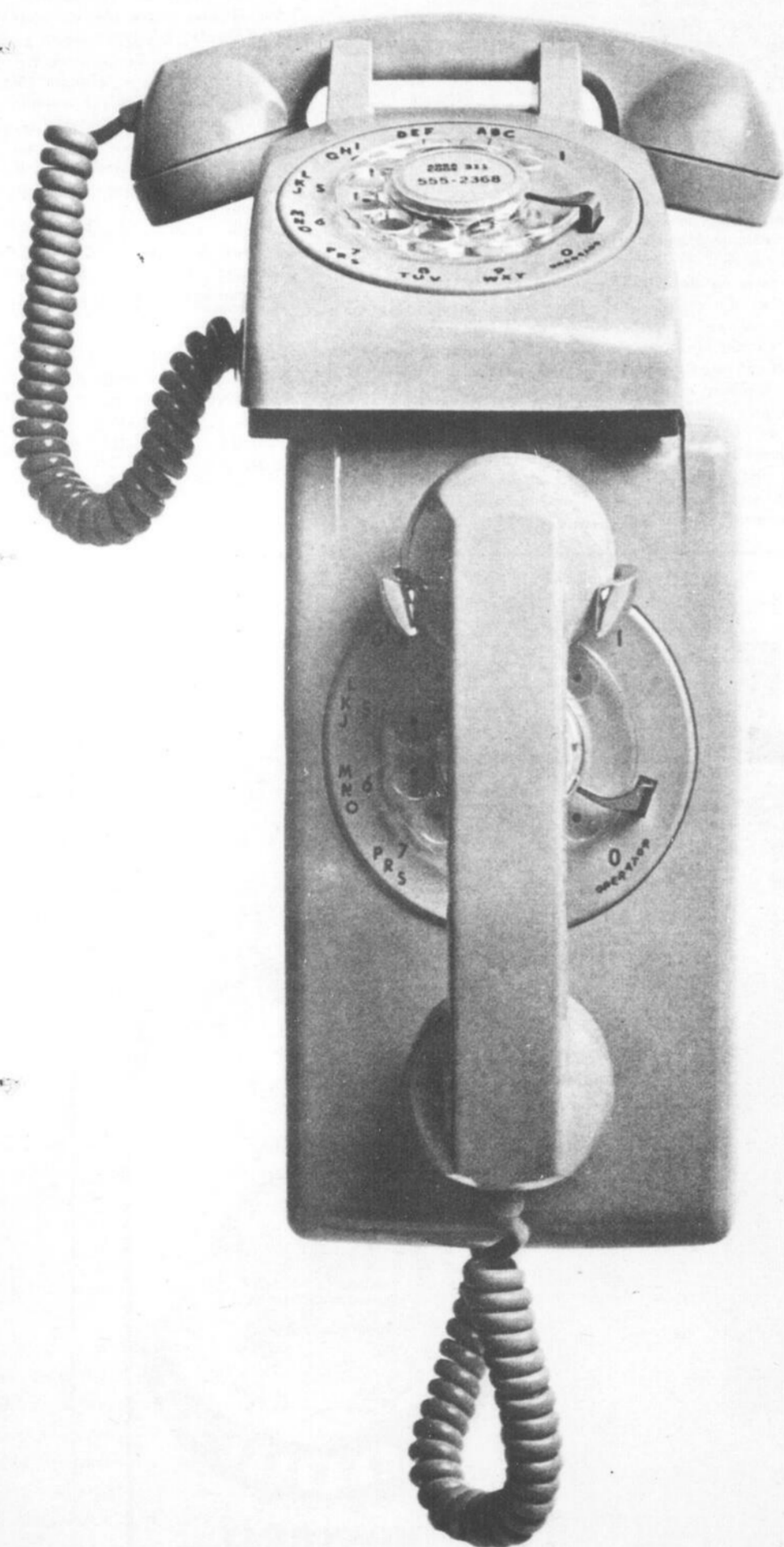
EN PROVENANCE DE MONTRÉAL

MERCI D'AVOIR ATTENDU



LES MAÎTRES-BRASSEURS DU QUÉBEC
BRASSÉE À MONTRÉAL

MÉNAGEZ 2 PIEDS*



Vos deux pieds

Un téléphone supplémentaire, c'est deux pieds de fil de plus, mais ça peut ménager à vos deux pieds, les vôtres, environ 75 milles de pas inutiles par an.

Le téléphone sonne-t-il? Vous êtes tout près pour répondre. Vous voulez faire un appel? Le téléphone est à portée de la main. Un téléphone supplémentaire dans la cuisine, dans la chambre à coucher ou dans d'autres pièces peut vous sauver des milles de pas inutiles. Et il n'en coûte que quelques sous par jour.

Pourquoi ne nous appelleriez-vous pas dès maintenant?

TELEPHONE DORCHESTER INC.

Lac Etchemin

Tél: 3-4111

21

21

21