

LA VILLE EMPRUNTE \$20,500.

Pour des travaux de conduites d'aqueduc sur les rues Vaudreuil et Bienville, un emprunt de \$8,200.00 — Réfection du réservoir d'aqueduc et achats pour le département des incendies, emprunt de \$12,300.00 — Aucun électeur n'a protesté lors de l'assemblée publique.

Les règlements d'emprunt portant les numéros 239 et 240 pourvoyants au paiement de travaux d'aqueduc et d'achats pour le département des incendies pour un montant total de \$20,500.00 ont reçu l'approbation des électeurs, puisqu'aucun d'eux n'a jugé bon de protester lors de l'assemblée publique tenue le 8 novembre dernier, à l'hôtel de ville.

Nous vous donnons ici quelques extraits de ces deux règlements : ATTENDU qu'il est à propos et dans l'intérêt de la ville et de ses contribuables de pourvoir à des travaux de conduites d'aqueduc sur les rues Bienville et Vaudreuil, ainsi que réfection du réservoir d'aqueduc et d'achats pour le département des incendies.

ATTENDU que la ville n'a pas en mains les fonds estimés nécessaires pour faire ces travaux et qu'il y a lieu pour elle de faire un emprunt pour se les procurer.

Pour effectuer l'emprunt ci-dessus mentionné, la ville émettra ses obligations en coupures de la valeur nominale de CENT DOLLARS (\$100.00) (ou tout multiple de cette somme). Ces obligations seront faites payables au porteur. Elles pourront être enregistrées quant au principal et, dans ce cas, elles seront payables au détenteur. Le principal et les intérêts seront payables au bureau principal de la Banque Canadienne Nationale, à Montréal, Québec et Berthierville. Les dites obligations porteront intérêt jusqu'à paiement, à un taux n'excédant pas cinq pour cent (5%) par an, payable semi-annuellement.

PROVINCE DE QUEBEC
VILLE DE BERTHIERVILLE

CEDULE "A"

CONDUITE D'AQUEDUC SUR LA RUE BIENVILLE

Des travaux de conduite d'aqueduc incluant matériel et main-d'oeuvre sur la rue Bienville. 466 pieds à raison de \$7.00 le pied \$3,262.00

CONDUITE D'AQUEDUC SUR LA RUE VAUDREUIL

Conduite d'aqueduc incluant matériel et main-d'oeuvre sur la rue Vaudreuil 512 pieds à raison de \$7.00 le pi. 3,584.00

TOTAL : \$6,846.00

Emprunt 10% 684.60
Intérêt et Imp. sur emprunt temporaire 327.10
Frais légaux et imp. d'obligations 5% 342.30

\$8,200.00

(Signé) René Bayeur,
Secrétaire-Trésorier

CEDULE "A"

Réfection du réservoir de l'aqueduc :

Nettoyage à l'intérieur \$ 695.20
Recouvrement et peinture à l'extérieur 1,450.00
Matériaux et soudure 2,886.50

5,031.70

Achats pour le département des incendies :

Camion 1,500.00
Bovaux 2,570.00
Echelle 60' aluminium 722.00
2 Fog Nozzles 130.00
1 Siamoir 42.35
1 Borne-fontaine 175.00
Accessoires pour système 1½" 47.65

5,187.00

Charges d'emprunts 10% 10,218.70
Intérêt et imprévus sur emprunts temporaire 1,021.87
Impression d'obligations et frais légaux 5% 548.84
..... 510.69

\$12,300.00

(Signé) René Bayeur,
Secrétaire-Trésorier

Le R.-P. Lucien Durand, c.s.v., ancien aumônier au collège St-Joseph et au Juvénat, décédé à l'âge de 57 ans

Le R.P. Lucien Durand, c.s.v., est décédé à l'âge de 57 ans, mardi le 13 novembre, à la maison Champagnier à Joliette. Son état de santé l'avait obligé de démissionner au poste de curé de La Ferme, Abitibi. Il avait été ordonné prêtre en 1927. Après avoir été pendant deux ans, surveillant et professeur au séminaire de Joliette, il avait été nommé, en 1929, aumônier du Juvénat de Berthierville, puis, l'année suivante, aumônier du collège St-Joseph, dans le même endroit, poste qu'il avait occupé pendant cinq ans.

Ses funérailles ont eu lieu vendredi le 16 novembre et le corps fut inhumé dans le cimetière de la communauté.

Soirée canadienne samedi soir

Le Cercle des Filles d'Isabelle qui a l'habitude de bien faire les choses, présente pour samedi soir, le 24 novembre, à l'occasion de la Sainte-Catherine, une soirée canadienne, à la salle paroissiale, qui comprendra un programme pouvant plaire à tous les genres. Chants, musique, danses populaires, danses carrées, etc.

UNE INVITATION toute spéciale est faite à la jeunesse aimant à danser les sets canadiens. N'oubliez pas cette soirée. Assistez nombreux. Il y aura du plaisir pour tous!

Grande soirée récréative

Le 28 novembre 1956, à 8 h. 30 p.m., aura lieu à la salle paroissiale de Berthierville, une grande soirée récréative organisée par les Cercles Lacordaire et Jeanne d'Arc, avec "Ti-Blanc Richard" et ses gais Lurons.

Cette troupe comprenant sept artistes de la radio et de la T.V., donnera un spectacle de 2 h. 30 de musique, chant et de franche gaieté.

Donc, en foule à la salle paroissiale et en retour vous passerez une soirée inoubliable.

Le prix du billet est de \$0.75.

La direction.

Campagne du Timbre de Noël Victoire incomplète

La Campagne du Timbre de Noël est déjà ouverte depuis une semaine: la guerre à la tuberculose continuera jusqu'à la victoire finale.

Il y a certainement beaucoup moins de tuberculeux contagieux en circulation; mais cessons de

combattre et nous reviendrons à 25 mortalités par tuberculose par année dans le comté comme il y a 15 ans, alors que cette année une seule personne à date a payé de sa vie.

La vaccination par le B.C.G. est une arme très efficace et c'est pourquoi tous les sujets non infectés devraient se faire vacciner.

Que fait-on des sommes recueillies?

Education: on s'efforce de prévenir la Tuberculose en instruisant le public.

Dépistage: radiographies pulmonaires rendues faciles par la roulotte.

Réadaptation: les anciens tuberculeux ont souvent besoin d'être encouragés pour empêcher les rechutes.

Travail social: effet merveilleux chez les familles atteintes.

Objectif: continuer la lutte jusqu'au jour où nous pourrons fermer les hôpitaux pour maladies pulmonaires.

Le Timbre de Noël aide à poursuivre ce but.

Envoyons immédiatement notre contribution; c'est un des meilleurs moyens de prévenir la tuberculose.

Employons nos timbres.
Le Comité du Timbre de Noël

Retraite d'orientation pour jeunes filles

Une retraite d'orientation pour jeunes filles sera dirigée par un père Jésuite, à la nouvelle Maison-Mère des Soeurs de Notre-Dame du Bon-Conseil, au boulevard Gouin, Montréal.

Elle commencera le jeudi soir, 6 décembre, en préparation de la fête de l'Immaculée-Conception et se terminera, fin d'après-midi, le dimanche.

Pour tous renseignements, s'adresser à la directrice de la retraite, 665 est, boulevard Gouin (entre Lajeunesse et Papineau), face au terminus du tramway Millen: ou par téléphone: DU 8-1263 ou DU 8-5069.

Le prospectus est envoyé sur demande.

Une ancienne citoyenne,
Sr Noëilly Dandonneau, s.b.c.

Au gala du Jeune Commerce

Mlle Ursule Gouger assistait en fin de semaine, au grand gala donné par le Jeune Commerce au Château de Blois de Trois-Rivières.

IL FAUT ATTENDRE MAINTENANT LE JUGEMENT DE LA RÉGIE

Les autorités de la ville se sont présentées, le 15 courant, devant la Régie, à la demande du requérant M. Aldéric Lavallée, propriétaire du Motel Canada, lequel est situé en dehors des limites de la ville. Cette requête est appuyée par le conseil de la paroisse.

Dans sa demande, le requérant demande à la ville de fournir l'eau nécessaire à son exploitation commerciale. Ce qui voudrait dire pour la ville, un prolongement de réseau d'environ cinq cents pieds.

La ville a produit une opposition à la demande du requérant.

L'argument principal invoqué par la ville pour appuyer sa défense est que son usine de pompage et de filtration est taxée à pleine capacité, que son agrandissement ou sa reconstruction entraînerait des déboursés considérables qu'elle ne peut encourir et qu'elle a besoin de toute l'eau disponible pour ses usagers demeurant dans les limites territoriales.

La Régie a remis son jugement a plus tard.

Pour le bénéfice de nos lecteurs, nous reproduisons le résumé d'un jugement déjà rendu par la Régie, en date du 18 avril 1950, alors que la ville demandait à la Régie l'autorisation de discontinuer ce service chez tous les abonnés en dehors de ses limites.

Nous croyons que dans ce jugement les conclusions pouvaient se tirer comme suit:

a) Tant que la nouvelle route ne sera pas faite, il serait trop onéreux de forcer les preneurs d'eau à s'organiser;

b) D'ici ce temps, la ville devra fournir les usagers de son mieux;

c) La ville ne pourra être forcée d'augmenter son réseau;

d) Elle ne peut être forcée de renouveler son réseau ou d'y apporter des améliorations devant être portées au compte capital;

e) Lorsque la nouvelle route sera faite, les conditions peuvent changer et la requérante (la ville) pourra revenir à la charge.

LE Courrier DE BERTHIER

JOURNAL HEBDOMADAIRE

"Autorisé comme envoi postal de la deuxième classe, Ministère des Postes, Ottawa"

W.-H. GAGNÉ & FILS

Éditeurs-Propriétaires

ROLAND DOUCET, Rédacteur-Gérant
6, rue Lafayette — Tél. : 6-8105

Le prix de l'abonnement est de \$2.00 par année pour le Canada et \$3.00 pour les États-Unis — Toute année commencée est due en entier.

Conformément à la tradition et dans l'intérêt d'une juste liberté, il est entendu que les articles du "Courrier" sont publiés sous la responsabilité de leurs auteurs.

Pour le tarif des annonces, impressions, etc., on voudra bien s'adresser à nos bureaux.

ON SE VOILE LA FACE

"C'est la faiblesse des honnêtes gens qui fait la puissance des crapules", affirme-t-on souvent pour expliquer les succès nombreux et incompréhensibles à première vue, des causes les moins recommandables, si non les plus mauvaises. C'est sans doute la seule explication vraiment plausible au triomphe apparent du mal sur le bien, dont les mérites intrinsèques ne peuvent à peu près pas entrer en ligne de compte, sans affecter gravement la nature même du mal et du bien. En somme, ce n'est pas la valeur propre des instruments, des armes qui est généralement en cause; c'est tout simplement l'habileté des combattants à manier les instruments ou les armes; qui est en jeu. Les preuves ne manquent pas, les exemples fourmillent.

Il en est un peu de même dans le domaine civique et plus spécialement dans le champ politique. Surtout en régime démocratique. Je crois qu'il n'y a aucune exagération à affirmer que "l'esprit civique ou le sens politique des citoyens conditionne la valeur du régime lui-même". Alors, l'abstention graduelle croissante, volontaire ou imposée de la population à la participation de ce gouvernement du peuple se traduit directement par une diminution ou moins correspondante de rendement du régime (corruption érigée en système, remplacement par la dictature, etc.)

On assiste présentement à un phénomène assez étrange chez nous même. Ainsi que quelques rares esprits demeurés en éveil l'ont mentionné, c'est le triomphe assez général de la "conspiration du silence..." En autant que ça ne les touche pas personnellement, que ça ne les concerne pas directement individus et groupements d'hommes se désintéressent, se déclinent, se voilent la face... En autant que leurs intérêts immédiats sont en jeu, que les causes qu'ils préconisent au défendent leur semblent bonnes, individus et groupements d'hommes ne regardent pas aux moyens, ne se préoccupent pas de la valeur des moyens. Encore ici, les exemples ne manquent pas, dans notre ville même. Nous pourrions en écrire long sur le sujet. Combien de fois nous avons été témoins d'utilisation par certains individus de tous les moyens nettement condamnables pour atteindre une fin contraire au bien commun. Et personne n'a osé prendre position, même si à la rigueur on n'y était pas tenu, ne pas assumer une part de responsabilité même si on peut s'y soustraire, lorsque le bien commun est en jeu, c'est peut-être de la ruse, mais ce n'est sûrement pas digne de vrais citoyens.

Sans verser dans le pessimisme, on peut affirmer que cet état de chose est assez général. Même la moralité s'en va chez "le diable". On reste sourd à l'appel de ceux qui veulent y mettre un peu d'ordre, on a peur de prendre position parce qu'on a les mains attachées ou que l'on retire quelques faveurs de ceux qui sont les auteurs de cette immoralité qui assaille toute une belle jeunesse. Mais tout cela est bien du siècle. Protester contre un tel état de choses, c'est presque risquer de soulever un scandale. Ça semble tellement normal ! Et c'est tellement plus agréable, moins forçant, moins compromettant, en somme plus humain. C'est tellement naturel ! Pourquoi se compromettre quand on n'y est pas obligé ?

Au simple point de vue civique, cela ne peut conduire qu'au désastre. Car la véritable démocratie finira par vomir les peureux, les traîtres, les vendus, les chiens couchants que nous sommes en train de devenir, que nous sommes devenus !

Roland Doucet

ANDRÉ A. AUDETTE, D. C.
CHIROPATICIEN

Le samedi à Berthierville
57, rue Frontenac — Berthierville, P. Q.
CHEZ ARVIN DESY

LA GRANDE INONDATION DE L'ILE DUPAS EN 1865

Hélas ! en 1865 l'inondation fut une véritable calamité. L'eau s'était maintenue, tout l'hiver, à une hauteur plus qu'ordinaire; le printemps fit tout à coup fondre la neige amoncelée; le fleuve Saint-Laurent, recevant à la fois cette surabondance d'eau, ne put suffire à la contenir, il déborda et s'éleva bientôt à une hauteur considérable. Tant qu'il ne fut qu'à la hauteur à laquelle il avait accoutumé les insulaires, ceux-ci ne s'en inquiétèrent pas trop; mais quand il dépassa celle que la génération présente ne lui avait jamais vu atteindre, ils commencèrent à craindre. Cependant, l'eau montait toujours, les planchers postiches qu'on avait établis à deux pieds au dessus du plancher véritable des maisons, étaient submergés. L'eau commençait à baigner les estrades sur lesquelles on avait élevé les animaux. Il fallut monter ceux-ci sur les greniers à foin, et loger les familles sous les toits; et l'eau montait, montait toujours. On apprit bientôt, avec stupeur, que des piliers de pierre avaient été élevés au Richelieu, à quinze lieues au-dessus de Québec, pour arrêter les glaces d'automne et faciliter la prise d'un pont sur le fleuve en hiver; qu'à chaque marée, ces glaces s'étaient augmentées d'épaisseur, et qu'il y en avait, en ce moment, des bancs énormes qui obstruaient en grande partie, le cours du fleuve. On remarqua, en effet, que l'eau ne coulait plus, mais elle montait toujours, et dans les derniers jours, chaque matin, tous constataient, avec effroi, qu'elle était de quatre à cinq pouces plus haute que la veille.

(à suivre la semaine prochaine)

Vérifiez vos billets du théâtre Métro

A toutes les semaines, nous publions la liste des numéros qui auront été tirés au sort le jeudi précédent.

Surveillez cette liste sur le Courrier de Berthier à toutes les semaines, et vérifiez le numéro sur les billets que vous possédez. Voyez si un de ces numéros correspond avec un numéro de vos billets.

Si oui, cela voudra dire que vous êtes éligibles au grand tirage pour le riche prix de présence d'une voiture "DODGE" qui aura lieu en décembre 1957.

Voici les numéros tirés au sort jeudi le 15 novembre 1956

- 1193 - 1549 - 1073 - 1200 - 1863
- 1903 - 1781 - 1989 - 1598 - 1830
- 1930 - 1505 - 1044 - 1344 - 1772
- 1960 - 1335 - 1110 - 1927 - 1011
- 1936 - 1257 - 1971 - 1726 - 1975
- 1973 - 1100 - 1864 - 1562 - 1121
- 1915 - 1916 - 1530 - 1852 - 1985
- 1397 - 1085 - 2003 - 1042 - 1238
- 1868 - 1244 - 1556 - 1314 - 1745
- 1586 - 1836 - 1784 - 1891 - 1949
- 1878 - 1945

GRATIS

Pour comprendre la DEPRESSION NERVEUSE, la NERVOUSITE, et y apporter remède au point de vue psychique, faites venir gratuitement le sommaire très détaillé de chacun des 6 ouvrages de 280 pages chacun d'André La Rivière, psychanalyste consultant et catholique, de Montréal, ex-stagiaire des hôpitaux de Paris : 1946-1951.

ÉDITIONS PSYCHOLOGIQUES, Enr.

3426, avenue Marcell, N.D.G., Mt
Tél. : HU. 8-4312



LE CARNET SOCIAL

NAISSANCES.

BRISSETTE — Le 17 novembre a été baptisée Marie, Marguerite, Denise, fille de M. et Mme Roland Brissette (Germaine Piché). Parrain et marraine : M. et Mme Hen-

ri Piché, oncle et tante de l'enfant.

* * *
SAVIGNAC — Le 18 novembre a été baptisée Marie, Georgette, Céline, fille de M. et Mme Bernard Savignac (Jeannette Brissette). Parrain et marraine : M. et Mme Maurice Brissette.

Ciné-Potins

par André Beaudoin

"La Tunique" Un chef-d'oeuvre du cinéma.

Tous ceux qui sont allés voir "La Tunique" au Théâtre Royal, furent d'accord pour qualifier ce film des plus grands éloges. Jamais avait-on vu une assistance aussi attentive, aussi intéressée, aussi nombreuse qu'à la présentation de ce grand spectacle. Rares sont les films qui réussissent à plaire à tout son auditoire, pourtant celui-ci suscita l'admiration de tous.

Ce film produit par les studios Twenty Century Fox a coûté la jolie somme de \$5,000,000. Par contre il est l'un de ceux qui ont récolté les plus grosses recettes.

Grâce au nouveau procédé Cinemascope, (création de Henri Chrétien) ce film regorge de scènes fastidieuses comme jamais auparavant le cinéma pouvait en offrir sur un écran ordinaire.

Nul autre que Victor Mature ne pouvait jouer ce rôle de Démétrius avec autant de succès, et de réalisme. Il incarne parfaitement cet esclave grec qui décrit Loyd C. Douglas dans son livre "The Robe". En plus d'une prestance et un physique colossal il apporte à son interprétation son grand talent d'acteur. Richard Burton n'est pas moins sensationnel dans son rôle de Trubin, ce protérien qui découvre le chemin de la vérité après avoir lui-même fait crucifier Jésus. Il serait beaucoup trop long de souligner le travail merveilleux de chaque acteur, tous ont joué d'une façon remarquable. Pour conclure disons tout simplement que "La Tunique" est un film parfait comme rarement en verrons-nous au cinéma.

MERCI AUX FILLES D'ISABELLE

Mardi dernier le 13 novembre un groupe de Filles d'Isabelle et de jeunes filles prêtaient leur concours dans la préparation des lettres à envoyer pour la Campagne du Timbre de Noël.

Inutile de dire que le travail marcha rondement et fut exécuté dans une atmosphère de gaieté.

Le Comité du Timbre de Noël adresse un remerciement de reconnaissance aux personnes dont les noms suivent :

Mesdames Eugène Baril, Léo Poirier, Louis Savignac, Liliane Marseille, Valmore Gervais, Alfred Champagne, Dollard Armstrong, Anaclet Lemire, Henri Gouger, Yvan Dalcourt, Marcel Joli.

Mlles Fernande Salva, Blandine Gervais, Marie-Paule Paquette, Lise Trudel.

Dr Ulysse Laferrrière, M.D.
Président

CANDIDATURE

— Monsieur le directeur, je désirerais occuper la place de notre ami Dupont, qui est mort.

— Personnellement, je n'y vois pas d'inconvénient... si la direction du cinéma veut bien vous le permettre !

PAS TOUJOURS

— A mon avis, les cheveux longs donnent à un homme un air intelligent !

— Pas toujours ! J'en ai trouvé un long sur le manteau de mon mari, l'autre jour... et ça lui a donné... l'air bête !

Matin de la nuit

Un matin beau
Un matin comme les autres matins
Ce matin je me lève
Sans savoir que ce soir
Je nais poupée de son

Diable !

Un jour à deux matins
Ça n'arrive pas tous les jours
Ça n'est pas comme les autres
Il ne vient qu'une fois
Ce soir je me lève poupée de son

Matin de la nuit

Ce matin on m'a fait poupée de son
Virez les yeux
Tirez le son
Otez l'aiguille...
Recousez-moi

Matin de la nuit

Ce matin on m'a fait poupée de son
Voulez-vous jouer avec moi ?

Geneviève LEBUY

Clin d'oeil sur la rue

Pourquoi BERTHIERVILLE n'aurait-il pas son bureau d'assurance-chômage? Tous les sans-travail s'en réjouiraient et mettraient quelques dollars dans leurs poches... en économisant le petit voyage à Joliette pour leur inscription au droit de prestations.

A moins qu'on nous apporte une grosse industrie qui donnerait du travail à nos gens.

Ca presse! C'est urgent!

Une des commissions scolaires de St-Ignace de Loyola (je dis une, parce que, vous l'ignorez peut-être, cette petite municipalité compte trois

commissions scolaires administrées indépendamment) celle dont je parle est celle de la Grande-Rivière. Une nouvelle école sera construite au printemps, le terrain est déjà acheté au prix de \$4,000.

Un contribuable a offert un terrain gratuitement mais il a été refusé. On avait probablement de bonnes raisons.

Tout le Québec approuve la position d'Ottawa dans le conflit qui menace la paix du monde. Exceptés naturellement les communistes et les fascistes.

Si on ne sait pas quoi faire

avec les millions destinés aux universités; on pourrait en passer une petite "galette" au collège St-Joseph avant que les autorités ferment les portes de cette institution; faute d'argent.

Ça me fait penser: Est-ce que la Commission Scolaire est allée à la source de cette rumeur et voir si elle est fondée. Au mois de septembre il sera trop tard.

Un loustic m'informe que "Jos. Langlois Next" se promène de Lanoraie à Berthierville, tous les mercredis. "Watch toé Jos, t'es t'à veille de passer au bat".

M. Roger Lebel, réalisateur du programme "Dimanche matin" a reçu une lettre de menace d'une demoiselle (lettre pas signée) le menaçant de lui faire un mauvais parti s'il osait encore donner son opinion sur le chanteur excentrique qu'est Elvis Presley. Roger Lebel l'avait comparé à Lily St-Cyr.

Cela me fait penser qu'une vue de Rock-n-Roll est à l'affiche dans un théâtre de Louisville cette semaine. Le gérant M. René Béland n'a pas pris de chance, il a pris une police d'assurance contre les dommages qui pourraient être causés à son immeuble durant ces représentations.

La bombe atomique, les misères de la Hongrie, le danger de guerre mondial, tout ça ce n'est rien. Ce qui importe pour la jeunesse c'est Elvis Presley.

Nous avons constaté avec plaisir l'installation d'un microphone dans la chaire de notre église.

M. Emile Lamarche a été nommé recenseur pour l'année 1957, lors d'une séance du conseil, lundi le 19 novembre.

Des travaux sont commencés en vue de la pose de lumières "Signaleurs" à l'intersection des routes No 2 et du Collège.

A son tour, le théâtre METRO ferait l'installation du CINEMASCOPE.

Une compagnie américaine commencera bientôt l'exploration de certains terrains de la région de Berthier, dans l'espoir de trouver de l'huile. Espérons qu'on en trouvera!

Ça aidera peut-être notre région à démarrer vers le progrès et l'avancement.

Gardons le sourire quand même et regardons avec espoir l'avenir de jours meilleurs. Ayons confiance dans nos hommes publics et donnons-leur tout notre appui honnêtement et sincèrement.

Réparation de lunettes
EXAMEN DES YEUX
Léo-Paul TROTTIER
OPTOMETRISTE ET OPTICIEN
1654 est Mt-Royal Tél: LA. 3-1698
MONTREAL, P. Q.

SAINT-CUTHBERT

DE CI, DE ÇA...

Notre chorale sous la direction de M. Jean-Marc Rivard, professeur, a commencé les exercices préparatoires à la messe de minuit. Invitation aux gens de bonne volonté qui ont des aptitudes pour le chant et qui sont prêts à se dévouer, à se joindre aux membres de la Chorale. Les exercices ont lieu tous les vendredis soirs à l'église.

M. et Mme Côme Rivard ainsi que M. et Mme Donat Savoie de St-Charles Mandeville, en visite chez M. et Mme J.-Marc Rivard, dimanche dernier.

M. et Mme Raymond Lanthier, à Joliette dimanche dernier chez M. Edmond Lauzon.

GROS RHUME

Un homme de la ville s'en va faire un tour sur un ranch, et demande de monter un cheval. Comme il n'y avait que des chevaux un peu sauvages, le cow-boy hésite, et finalement consent. Notre homme monte un beau poney, mais à peine est-il installé, qu'il va se ramasser à terre.

"Tu parles qu'il galope, ce poney-là!" dit-il, en se frottant les reins.

"Galope? dit le cow-boy. Mais, il avait pas commencé à galopper; il faisait rien que tousser!"

M. Georges Plante, militaire, de Borden, Ontario, chez ses parents, M. et Mme Louis Plante, en fin de semaine.

M. et Mme Félicien Bélanger de Montréal chez M. et Mme Joseph Bélanger.

M. et Mme Lionel Fredette à Trois-Rivières dimanche dernier, ils en ont profité pour visiter M. et Mme Gaston Hamel.

HORAIRE

EN VIGUEUR DIMANCHE
Le 30 septembre

Pour Montréal

Le matin 10.17 hres
Le soir 6.07 hres

Pour Québec

Le matin 10.32 hres
Le soir 6.21 hres
Tous les jours

Pacifique Canadien

LA CAISSE POPULAIRE DE BERTHIERVILLE EST VOTRE CAISSE

4% PAYE SUR LE CAPITAL SOCIAL



"VOUS VOUS DEVEZ DE VIVRE EN SECURITE"

Pour votre Assurance-vie, feu, accident ou automobile, etc. voyez

SYLVIO DUBOIS - Assurances générales

32, rue Montcalm — Tél. : 6-3730 — BERTHIERVILLE

NOUS VOUS GARANTISSONS SATISFACTION POUR TOUS GENRES DE TRAVAUX DE CONSTRUCTION

ADRESSEZ-VOUS A

GERMAIN ST-MARTIN

CONTRACTEUR GENERAL

RUE DU COLLEGE — Tél. : 6-4236 — BERTHIERVILLE

SERVICE DE TÉLÉVISION

PAR UN "SPÉCIALISTE"

SERVICE CERTIFIÉ SUR TOUTES MARQUES



CONSULTEZ

RAYMOND SANSCHAGRIN

Technicien en Télévision — Membre du R.T.T.A., U.S.A.

48-A IBERVILLE (PLACE DU MARCHE) BERTHIERVILLE
TEL. : 6-4314

SERVICE PROMPT ET COURTOIS

POUR VOS REPARATIONS GENERALES DANS VOS VETEMENTS

PRESSAGE ET REPARATIONS POUR VETEMENTS DE DAMES ET MESSIEURS

PRESSAGE DANS LA MEME JOURNEE

Revers de pantalons — Bords de manches faits à neuf. le tout : exécution et réajustement faits par un expert.

AUSSI REPARATIONS MINEURES DANS LA FOURRURE.

Satisfaction garantie.

MARIANE VALET SERVICE

Mme D. Pouliot, prop.

TEL: 6-4489 — 98 FRONTENAC — BERTHIERVILLE.

Pour vos voyages à Montréal

PRENEZ L'HABITUDE DE VOYAGER AVEC

BRISSETTE & FRÈRE

RUE MONTCALM — TEL: 6-3795 — BERTHIERVILLE.

La seule compagnie de transport à vous prendre à domicile et vous déposer à votre porte. Aucun arrêt. Plus rapide.

Tous les jours, excepté samedi et dimanche

Départ de St-Ignace de Loyola 7.45 A.M.
Départ de Berthierville 8.00 A.M.

SAMEDI SEULEMENT

Départ de St-Ignace de Loyola 7.45 A.M. 12.45 P.M.
Départ de Berthierville 8.00 A.M. 1.00 P.M.

DIMANCHE

Départ de St-Ignace de Loyola 6.45 P.M.
Départ de Berthierville 7.00 P.M.

DEPART DE MONTREAL

Tous les jours, excepté le samedi
Départ du terminus 5.30 P.M.

Samedi
Départ du terminus 10.30 A.M. 5.30 P.M.

DIMANCHE
Départ du terminus 10.30 P.M.

LE PALAIS DU COMMERCE

(Terminus)

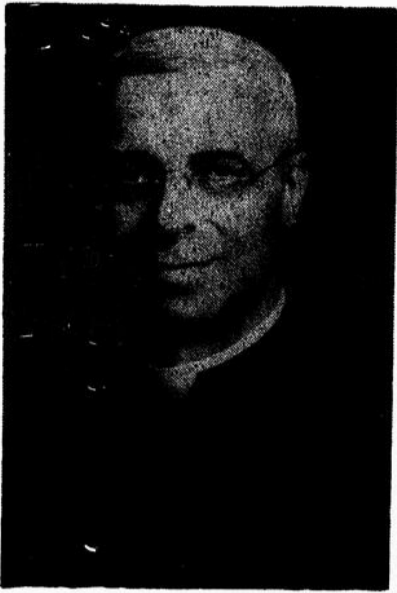
1700 RUE BERRI, MONTREAL — TEL.: MA. 7062

Pour autres informations, adressez-vous à:

BRISSETTE & FRERE
Rue Montcalm, BERTHIERVILLE Tél: 6-3795

ST-BARTHÉLEMY EN ACTIVITÉ

QUINZE ANS CURÉ À SAINT-BARTHÉLEMY



M. LE CHANOINE MOÏSE CLERMONT décédé le 14 novembre à Joliette, à l'âge de 83 ans.

Les fidèles de St-Barthélemy ont appris avec regret le décès survenu le mercredi, 14 novembre courant, à l'hôpital Saint-Eusèbe de Joliette, de M. le Chanoine Moïse Clermont.

Le souvenir de ce pasteur digne et dévoué restera longtemps dans leur cœur.

Pendant quinze années, soit du 3 octobre 1928 au 28 septembre 1943, il a exercé à St-Barthélemy la charge de curé.

Sur son tombeau les fidèles de la paroisse déposent humblement l'hommage de leur religieux respect, de leur vive reconnaissance et de leur pieux souvenir.

Ils ont su découvrir dans la personne de M. le Chanoine Clermont un prêtre à la foi ardente, à la vie pleine de dignité, au dévouement constant et au zèle infatigable. Il fut à Saint-Barthélemy l'artisan désintéressé de nombreuses oeuvres spirituelles, éducatives, sociales et matérielles.

Son grand esprit de foi s'extériorisait dans sa prédication puisée à la source des Saintes Ecritures comme dans les diverses fonctions de son ministère sacerdotal. Il cherchait ainsi et toujours à rapprocher les âmes de Dieu jetant en elles des racines profondes de vie surnaturelle.

Qui ne se souvient des encouragements donnés aux bonnes religieuses après le triste incendie de

leur couvent et des démarches faites pour la construction de leur nouvel immeuble afin de garder à nos enfants les immenses avantages que leur procurent dans une paroisse l'éducation et l'enseignement dispensés par une communauté religieuse si méritante ?

De concert avec Son Excellence Mgr J.-A. Papineau, évêque de Joliette, M. le chanoine Clermont introduisit en 1933 à Saint-Barthélemy l'École d'agriculture pour assurer aux jeunes fils du sol une formation appropriée aux besoins et aux exigences des temps nouveaux.

Aumônier diocésain de l'U.C.C. pendant plusieurs années, il a cherché en premier lieu à développer dans sa paroisse un grand esprit social et il l'a doté de précieuses institutions coopératives : "Caisse populaire", "Crèmerie Coopérative", "Covoit", "Comptoir avicole".

Et que dire du magnifique presbytère de Saint-Barthélemy encadré de son parc, de rues élargies, d'un jardin surélevé entouré d'une haie vive taillée de cèdres verdoyants, d'un étang agrandi dont les eaux plus abondantes ont certainement contribué à sauver l'église en 1939 lors de l'incendie du couvent ? Toutes belles et bonnes choses qui font l'orgueil du paroissien et l'envie du passant.

La personne de M. le Chanoine Clermont demeurera longtemps dans la mémoire des fidèles de St-Barthélemy qui ne manqueront pas d'adresser au Seigneur une fervente prière afin qu'il jouisse au plus tôt de la récompense du bon et fidèle serviteur.

Requiescat in pace !

NOTES SUR ST-BARTHÉLEMY : —

— Numéro 84 —

M. Joseph Charette, 6e curé, (1er oct. 1893 — 1er déc. 1903)

M. Joseph Charette prit possession de sa nouvelle cure le 1er octobre 1893. Son prédécesseur, malade et peu fortuné, souhaitait finir ses jours dans le presbytère qu'il avait fait construire. La nomination de son bon ami, M. Charette, à Saint-Barthélemy, permit la réalisation de ce projet.

Le nouveau pasteur, né aux Vieilles Forges, comté de Saint-Maurice, de François Charette, forgeron, et d'Anne Terreault, avait fait ses études classiques au

Collège de Montréal et sa théologie, au Grand Séminaire de cette même ville où Mgr Fabre l'ordonna prêtre, le 24 août 1875. Quatre ans vicaire à St-Vincent-de-Paul, il fut ensuite curé à Saint-Louis d'Oswego, N. Y., et puis à St-Jean-Baptiste de Troy (1883-1889). De 1889 à 1891, il voyagea en Europe et en Palestine. De retour au pays, Mgr Fabre lui confia la paroisse de Lacolle puis celle de Saint-Barthélemy.

M. Charette, fatigué du changement, prit sa nouvelle charge, bien déterminé à lui consacrer toutes ses activités. Il ne conçut ni ne réalisa de grands projets comme son prédécesseur. Homme de talent et de détail, il empêcha de disparaître certaines oeuvres de M. Moreau et sut en améliorer d'autres. L'examen des comptes nous renseigne partiellement là-dessus.

Il fit ajouter un étage au chemin couvert. En 1894, la grosse cloche de 2000 livres, gravement fêlée, ne donnait plus de service. Refondue, elle recouvra des sons riches et graves.

La cheminée massive de l'église, bien sise sur le roc, date de cette époque. Le chauffage au charbon exigeait cette construction.

Le verglas rendait l'entretien des cloches dangereux. L'on entourait les clochers de balustrades en fer.

C'est en 1896, que l'ancienne tribune du crieur et des orateurs apparut de l'autre côté du chemin.

En 1898, Joseph Lambert recevait la tâche de faire le jubé de l'orgue. Trois ans plus tard, il recouvrit le plancher en bois mou des allées de l'église avec de l'ébène et du merisier. Dans l'allée centrale, des planches s'écartèrent vite du niveau. C'est à se demander si le bois était suffisamment sec. Ce travail à coûté \$302.25.

La banquette du sanctuaire n'apparut qu'en 1901. Elle remplaça les chaises.

Depuis son arrivée, Monsieur le curé souhaitait la décoration de l'église, et les paroissiens aussi. Sur proposition de Joseph Lafontaine, secondée par Arsène Gervais, tous les notables présents à la séance de Fabrique tenue le 2 juin 1901, approuvèrent l'entreprise. On signa cet acte très important : J.-E. Rouleau, Philippe Dumontier, J.-B. Lincourt, Joseph Valois, Euchariste Ayotte, Olivier Lincourt, Arthur Payette, Edouard Barette et Philippe Valois.

Le 14 juillet suivant, deux artistes décorateurs, de Montréal : Toussaint-Xénophon Renaud et

BON PREMIER

Chaque automne, les Canadiens de tous âges suivent avec un enthousiasme sans égal les joutes de football — Bon Premier des sports d'automne.



BONNE PREMIÈRE

Après une joute de football intéressante, savourez une DOW bien fraîche — la bière de qualité.

DOW EST LA SEULE BIÈRE 'CLIMATISÉE'



Herménégilde Chamberland, signèrent le contrat. Ils ne ménagèrent ni la peinture, ni le bronze, ni les "stencils". L'ouvrage terminé, l'église brillait comme un petit ciel. Tout le monde admirait.

A cette époque, les échafauds métalliques n'existaient pas. L'on fit venir cinq chars remplis de pièces de bois variées qui servirent à la construction d'immenses échafaudages. La Fabrique ne déboursa que \$74 à l'achat de cette marchandise revendue à bon prix. Elle payait \$203.56 aux ouvriers qui firent et défèrent ce travail avec précaution sous la conduite de Jos. Lambert.

Le contrat de peinture rapporta \$5005.95 aux deux entrepreneurs, les extras compris. Nous parlons d'extras, car les marguilliers chargèrent les deux artistes décorateurs de peindre le couloir de l'église et la couverture du presbytère.

Les travaux de 1901 ne s'arrêtèrent pas là. Les maçons lavèrent la façade de l'église, tirèrent des joints partout, cimentèrent les murs, réparèrent les enduits du

temple, de la sacristie et des tours. Ces réparations coûtèrent \$583.32. Les marguilliers firent aussi renouveler les bâtiments chauds de la cure et ils les placèrent sur des bases en ciment.

Le perron de l'église, en marbre et en pierre, date de 1903. Construit solidement, il est encore d'aplomb. Le coût de l'entreprise s'élevait à \$483.42. C'est encore cette année-là que l'on construisit les galeries de l'ancien presbytère.

Monsieur le curé comprenait toute l'importance des assurances. Avec les marguilliers, il pria MM. Renaud et Chamberland de faire une estimation assermentée des immeubles de la Fabrique. Voici le rapport de ces experts : Eglise \$30,000 ; sacristie : \$2,500 ; presbytère : \$8,000 ; dépendances : \$1,000.

Les Fabriciens placèrent la majeure partie de leurs assurances contre le feu dans la Mutuelle des Fabriques de Montréal.

A partir de ce moment, la Fabrique cessa de payer la prime

(suite à la page 10)

Quand le deuil vous frappe ! Pour vous servir...

ANACLET LEMIRE

Directeur funéraire

Salons mortuaires modernes — Monuments
Fleurs — Ambulance — Etc.

125, rue Frontenac — Tél. : 6-4552 — BERTHIERVILLE, Qué.

Pourquoi détruire vos vieux meubles ?

E. LABELLE & FILS

vous transformeront vos vieux meubles tels que : CHESTERFIELDS, MOBILIERS DE CHAMBRE, DE SALLE A DINER, DE VIVOIRS, PIANOS, ETC., ETC.

SPECIALITES : CAPITONNAGE ET TENTURES

Estimés sans obligation. — 40 années d'expérience dans les meilleures maisons de Montréal, dont la maison HENRY MORGAN.

E. LABELLE & Fils

TEL: Lanoraie 544

LANORAIE, P. Q.

Hospitalisation Familiale avec ou sans salaire — Accident et Maladie, ou accident seulement.

VIE — FEU — VOL — AUTOMOBILE
Responsabilité publique, personnelle ou patronale.

Autant de problèmes pour vous !

Confiez ces problèmes à VOTRE AGENT :

J.-HENRI GAGNON

Confiez-nous aujourd'hui vos problèmes de demain.

TELEPHONE : 577 LANORAIE



Son élégance et sa PUISSANCE nouvelles font de la **DODGE '56** la plus AVANTAGEUSE des voitures à bas prix

Si vous recherchez la voiture la plus avantageuse pour 1956, voyez la Dodge! Nouvelle "silhouette aérienne," chic tout nouveau. Nouvelle puissance des moteurs V-8 et Six. Étonnante nouvelle transmission automatique PowerFlite qui fonctionne "au toucher," sans le moindre effort de votre part! Voyez, conduisez la nouvelle Dodge aujourd'hui même!

DODGE '56 au nouveau style élancé!

*Facultative moyennant supplément modique

BRISSETTE AUTOMOBILE Ltée

TÉLÉPHONE: 6-3795

BERTHIERVILLE, P.Q.



NOS INSTITUTIONS



CONGRÉGATION NOTRE-DAME



**AVANCE
AU
LARGE**



BIOGRAPHIE

COLETTE DOSTALER
Présidente



Née le 17 février 1939, de M. et Mme Gaston Dostaler, Colette fréquente notre pensionnat depuis 10 ans. Elle fit sa 4e année dans une école locale. Type : Petite, noire aux yeux bruns et discrets. Cheveux légèrement ondulés. — Qualité dominante : Amabilité, générosité, dévouement au service de tout ce qui est bon. — Manie : Ne pas quitter le couvent avant 5 h. 30. — Cauchemar : Assister au cours d'anglais. — Expression favorite : Et bonté de la vie ! — Sport : la marche. — Lectures : Oeuvres de Pierre L'Ermite. — Devise : "Toujours plus haut". — Propriété chimique : "Brûle" du désir de devenir une personnalité. — Passe-temps : Admiration la nature, se reposer en elle. — Matière forte : la composition. — Ambition : Devenir une éducatrice accomplie.

BULLETIN DE LA J.O.C.

Jeudi, le 15 novembre dernier, avait lieu au Théâtre Royal une "Soirée de cinéma" au profit du mouvement jociste. Cette manifestation marqua également l'ouverture officielle de la grande Campagne de Souscription dont les fonds devront servir à envoyer un délégué de la section de Berthier, au Congrès International qui se tiendra à Rome en août 1957. Ce congrès réunira près de 2,000,000 de jocistes venus de 72 pays. La J.O.C. de Berthier désire elle aussi être représentée. L'objectif de la souscription est de \$1,000. C'est un montant assez considérable, mais qui peut être atteint si tous nous faisons un devoir de collaborer.

Voici le texte de la brève allocution du président de la J.O.C. André Beaudoin, faite lors de la "Soirée du Cinéma".

Au nom de la J.O.C. de Berthier et en mon nom personnel, permettez-moi de vous remercier de l'encouragement dont vous nous gratifiez ce soir. Il n'y a rien comme de se sentir appuyé pour des jeunes comme nous. Nous reprenons par la suite, avec plus de ferveur notre activité pour le bien de la Jeunesse Ouvrière. Merci à vous tous.

Merci aussi à la direction du Théâtre Royal pour sa collaboration à nos activités jocistes.

Nous avons grâce à M. Jean-Guy Ducharme une occasion de lancer notre souscription, pour envoyer un délégué après de Notre Saint Père

Cours d'éducation familiale

Le troisième cours d'éducation familiale qui a eu lieu jeudi dernier à la Salle Paroissiale s'est déroulé un succès malgré la mauvaise température.

Le Conférencier invité était le directeur de l'école des Arts et Métiers de Joliette, M. Jean-Louis Marchand qui a intitulé sa conférence : "La famille et l'école".

M. Marchand a surtout insisté sur la collaboration que les parents doivent apporter aux professeurs s'ils veulent que l'École donne le maximum à leurs enfants. Il a aussi donné une foule d'autres conseils qui ont beaucoup d'importance dans l'éducation des enfants. Ses conseils ont été vivement appréciés par l'assistance.

M. le Docteur Emile Poitras et M. Raymond Ricard ont posé quelques questions auxquelles M. le Conférencier a répondu avec bonne grâce, et à la satisfaction de tous.

Mgr Roch et M. le Président Gervais ont, une fois de plus, rehaussé la soirée de leur présence.

Le prix de cinq dollars a été ga-

gné par M. Léo Branconnier. Félicitations !

Rendez-vous pour le 4ème et dernier cours, jeudi le 22 novembre, à la Salle Paroissiale.

La L.C.M. de Berthierville.

Encouragez nos annonceurs

À VOTRE SANTÉ



SOIGNEZ AVEC AFFECTION
LA PLUS PETITE BLESSURE
NE FEREZ POINT D'INFECTION
MÊME POUR UNE PIQÛRE

Ministère de la Santé Nationale
et du Bien-Être Social

BARGAIN

— Dis donc ! c'est un fichu de bel habit que tu as là ! Est-ce que ce serait indiscret de te demander le prix que tu l'as payé ?

— Pas le moins du monde ! je l'ai payé \$110.00.

— C'est pas surprenant qu'il soit beau ! Mais, tu trouves pas que c'est un peu cher ?

— Jamais de la vie ! j'ai eu neuf paires de pantalons avec !

L'ESPOIR DE TOUS LES
SOURDS DU CANADA
EST RÉALISÉ...

ZENITH

"50-X"

UN APPAREIL AUDITIF PETIT, LÉGER
ET PUISSANT POUR SEULEMENT

\$50.00 (complet)

Un Zenith 4-transistors de la plus haute qualité. Il ne se vend pas \$250 ou \$300 comme nombre d'autres. Tout cela grâce à l'expérience acquise en 36 ans par Zenith, les manufacturiers des fameux radios et sets de télévision connus dans le monde entier.

Une seule pile sèche minuscule alimente les 50-X à raison de 10 sous par semaine.

Venez le voir
Essayez le aujourd'hui.

Garanti d'argent remis si non satisfait après essai de 10 jours.

Nous vendons les piles (batteries) pour toutes les marques. Nous réparons toutes les marques d'appareils auditifs.

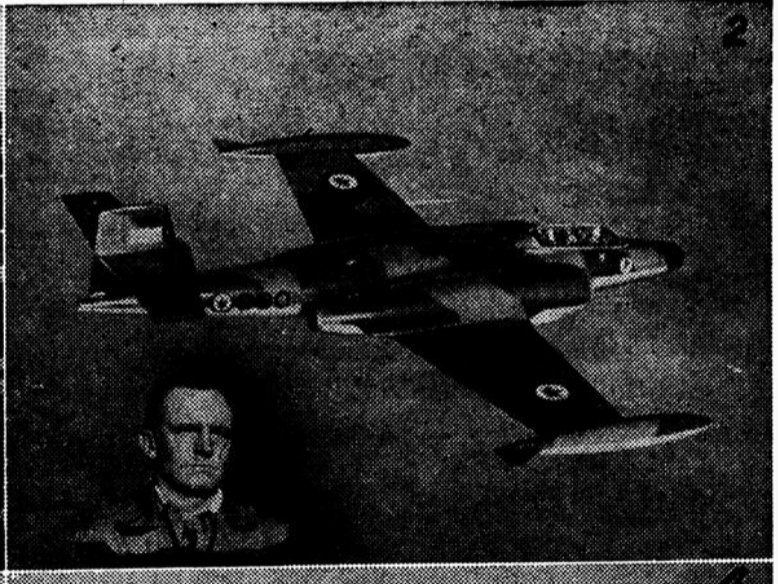
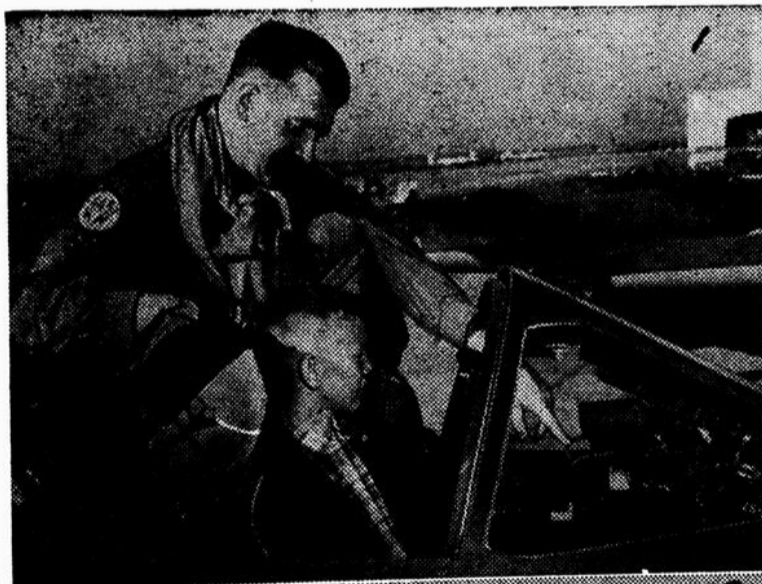
En vente à la

PHARMACIE LESSARD

53, rue du Roi

SOREL

Tél. : 5551



LA 445e ESCADRILLE PART POUR L'EUROPE — A la station du CARC d'Uplands, près d'Ottawa une cérémonie d'adieu a marqué le départ de la 445e escadrille qui s'en va rejoindre la 1re division aérienne du CARC au sein de l'OTAN en Europe. La 445e, qui est la première des quatre escadrilles à partir, pilotera ses propres avions jusqu'à Marville au cours de l'opération "Nimble Bat One". Voici quelques scènes des cérémonies d'adieu. 1) Michael Pearson, âgé de 9 ans, voudrait bien suivre son père dans l'avion Canuck qu'il inspecte. Le lieutenant

de section L. B. Pearson, est un des quatre commandants de section. 2) Un avion CF-100 fait voir ses couleurs de camouflage de l'OTAN. On remarque en bas à gauche le commandant d'escadre E. G. Ireland, commandant de la 445e, qui conduira son escadrille outre-mer. 3) L'honorable Ralph Camney, accompagné par le commandant d'escadre Ireland et le maréchal de l'Air C. Roy Slemon, chef d'état-major de l'Air, fait une dernière inspection. 4) Scène de la cérémonie militaire.

(Photos de la Défense nationale)

En furetant

PREMIERE SALLE D'OPERATION ROULANTE.

Une usine de Tuttlingen (Forêt-Noire) a mis au point la première salle d'opération roulante, qui est une véritable merveille de la technique. Elle a été construite pour permettre l'intervention immédiate des chirurgiens, en cas de catastrophe ou de graves accidents routiers.

La voiture d'ambulance, remorquée par un tracteur, peut, grâce à un ingénieux mécanisme de rallonge, être étirée de manière à présenter sur une largeur de 2,5 mètres — le maximum admis sur la route — une superficie de 36 m². Il y a place pour une table d'opération de dimensions normales, un assortiment complet d'instruments de chirurgie, un appareil de radioscopie, un groupe électrogène et un réservoir d'eau, de sorte que l'installation est absolument indépendante du dehors. Des appareils de nettoyage et de stérilisation permettent de procéder à une série d'opérations consécutives.

L'usine met au point en ce moment, outre ce type de grandes dimensions et d'un poids de 15 tonnes, deux modèles plus petits, dont l'un est de la grandeur d'un camion, tandis que l'autre est conçu comme simple remorque.

DEUX POIDS, DEUX MESURES.

La Banque du Canada et d'autres organismes fédéraux font la guerre à l'inflation. Ils demandent au public de moins dépenser, beaucoup moins dépenser. Ils restreignent le crédit, prennent toutes sortes de mesures pour que les gens dépensent moins.

Et durant ce temps, tous les ministères fédéraux, à l'exception de deux — les Mines et les Affaires des vétérans — dépensent depuis le commencement de l'année, soit pour les six premiers mois de l'année courante, beaucoup plus que pour la même période l'an dernier.

VERS LA NOEL !

La ville prendra bientôt son air annuel des Fêtes. Le Jeune Commerce verra à organiser l'illumination comme par les années passées de tout le centre commercial. Les vitrines des magasins commencent à se décorer du traditionnel Père Noël. Et la neige mêlée au rouge des lumières et aux éclats multicolores des décorations jettera bientôt sa note gaie partout.

Nous répétons pour la dixième fois peut-être cet appel que nombre de nos marchands ont entendu et que d'autres devraient encore écouter. Pourquoi ne pas maintenir cet air de joie et de gaieté au moins jusqu'à la fin de la période des Fêtes, jusqu'aux Rois, par exemple? Plusieurs magasins, la veille du Jour de l'an reprennent leur air "de semaine ordinaire" et il nous semble que cela pourrait se corriger avec un peu de patience. Qu'en pensent nos marchands?

LES AVANTAGES QUE PROCURERA NOTRE FUTURE ECOLE D'ARTS ET METIERS.

La connaissance d'un métier sera un gage de sécurité pour le jeune homme. Elle lui assurera un emploi régulier et rémunérateur. Elle lui permettra de se marier, d'élever une famille et de jouer un rôle social normal.

Au contraire l'absence de métier le livre à des occupations irrégulières et peu rémunératrices. Elle l'expose au chômage, au découragement.

Il faut donc souhaiter que les adolescents pressés pour une raison ou une autre de quitter l'école, apprennent un métier de sorte qu'ils s'orientent vers une vie de travail, vers la discipline de leur forces, vers le succès social et financier de leur existence.

Incidentement, l'Ecole d'arts et métiers commencerait ses travaux, vers la mi-décembre. Elle sera située près de la résidence de M. Marcel Caron.

Quelques suggestions

Pour une vie simple et heureuse

Vivre sagement en se reposant bien, en mangeant bien et en se distrayant agréablement.

Avoir un but dans la vie, non pas un but égoïste, mais altruiste et ne pas craindre le travail d'équipe.

Prendre les choses comme elles viennent, surtout si elles ne sont pas telles qu'on voudrait qu'elles fussent.

Avoir le sens des valeurs et ne pas se laisser abattre par une petite contrariété, cela aurait pu être pire.

Savoir rire et avoir le sens du ridicule, surtout de l'homme qui imagine porter sur ses épaules tout le fardeau de la terre.

Prendre une décision, qu'elle soit bonne ou mauvaise, et savoir en supporter les conséquences. Il vaut mieux en prendre une mauvaise que d'être indécis.

Vivre dans le présent, vingt-quatre heures c'est assez; hier est passé et demain n'est pas encore là.

Savoir se détendre, simplifier sa vie, se débarrasser de ce qui n'est pas essentiel et prendre la vie aisément.

S'amuser, avoir un "hobby", s'intéresser à son travail, ce n'est pas votre travail qui va vous apprendre à l'apprécier.

Ne pas rester inactif, surtout quand tout va mal. Faire quelque chose : marcher, scier du bois, lire, écrire, s'acheter un chapeau, chanter à tue-tête, mais faire quelque chose.

Comment SPORTENT-ILS?

(PAR GERARD MENVU)

LA VIE CHERE

Marie se promenait, un jour, quand elle est arrêtée par un quêteux qui lui demande :

"Ma bonne dame, pourriez-vous me donner .20, pour une tasse de café?"

"Pourquoi .20? demande Marie. Il me semble que c'est .10 pour une tasse de café?"

"C'est bien ça, répond le quêteux; c'est bien .10 la tasse, mais, voyez-vous... j'entretiens une femme..."

DISCIPLINE

Madame pose ses conditions à la nouvelle bonne :

"Tous les matins, nous prenons le cho-

colat à 7 heures exactement; tenez-vous prête!"

Et la nouvelle bonne, pas énervée du tout :

"Bien, Madame! mais, si des fois, je n'étais pas encore levée, ne m'attendez pas. Vous pouvez commencer sans moi..."

CHANCEUX

— Tout est fini avec ma bolnde... elle m'a retourné la bague de fiançailles!

— Chanceux, va! mon ancienne fiancée avait tellement engraisé, qu'elle n'a pas pu sortir sa bague de son doigt!

GOUT ET COIFFURE

— Franchement, mon vieux, comment peux-tu porter continuellement ce vieux chapeau sale et déformé?

— Voilà! ma femme a juré de ne plus sortir avec moi, tant que je ne serais pas mieux coiffé..."

C'EST BIEN CERTAIN

Soldat Pipe! quelle est la condition essentielle pour être enterré avec les honneurs militaires?

— D'abord, mon adjudant... il faut être mort...

ORTOGRAPHE

Lucien paraît embarrassé par son devoir.

Le maître s'approche :

Quelque chose qui ne va pas?

Oui. Pouvez-vous me dire comment ça s'écrit "nouille"?

Mais, je ne vois pas très bien... Pourquoi peux-tu savoir ça? dans tout ton devoir il n'y a pas une seule fois ce mot.

— Non? ... c'est parce que je voudrais écrire "Nouille-York"...

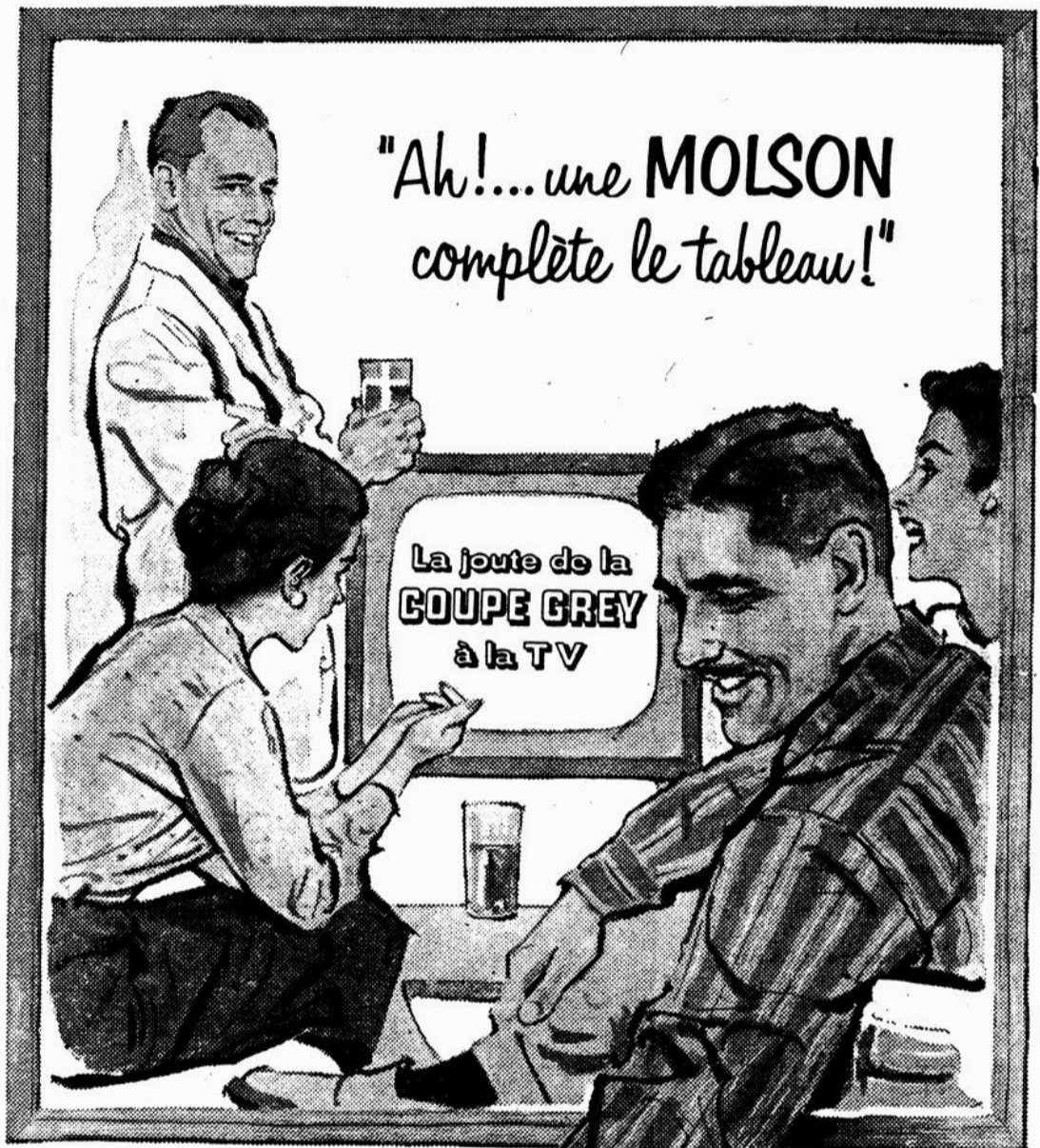
DANS LE TRAIN

Une dame voyageait dans un train et parlait à tout le monde, pour se désennuyer. Un moment donné, le train passe sur un long pont. Alors, la dame, s'adressant au conducteur :

"Je me demande, si le pont se brisait sous le poids du train, où nous irions?"

A quoi le conducteur répondit :

"Ah! chère madame! ça dépend du genre de vie que vous avez menée..."



"Ah!... une MOLSON complète le tableau!"

En toute occasion on préfère...

une MOLSON généreuse et légère!



Cette fin de semaine, Molson présente, à la TV, la joute de l'année. Pour que votre plaisir soit complet, n'oubliez pas d'avoir à portée de la main une bonne Molson. Généreuse et légère, la Molson désaltère sans alourdir. Faites-en donc provision en prévision de la coupe Grey. Et dites toujours:

"Une MOL pour moi!"

La bière favorite de chez nous



Passé-Partout

Georges Bouvier vedette d'un film de Passé-Partout

Une journée dans la vie d'un homme, c'est bien peu. Il y a tant de jours qui s'enchaînent les uns aux autres et qu'aucun événement majeur ne vient marquer. Par contre, il y a des jours qui semblent chargés de destin et qui sont lourds à porter. Au cours d'une seule journée, toute une existence peut être remise en jeu. C'est une journée extrêmement importante dans la vie d'un voyageur de commerce que l'Office national du film veut faire vivre au public de la télévision dans son film intitulé *La vie est courte*, qui sera montré à 2 heures, le dimanche, 25 novembre.

Voici donc une journée dans la vie d'un homme que, pour les fins du cinéma, nous appellerons Antoine Dumont. Il a 55 ans, il est affable, jovial, bon raconteur. Profession : voyageur de commerce au compte de fabricants d'instruments aratoires. Type de l'homme heureux, fort de ses vingt-cinq années d'expérience comme vendeur, ne désirant rien d'autre que de demeurer un bon vendeur. Pour lui, les affaires doivent se traiter de façon souriante, détendue, elles doivent se tempérer de beaucoup d'humanité. Mais voilà qu'en une seule journée, tout son passé de travailleur consciencieux de même que sa conception du métier de vendeur sont violemment remis en question. C'est que le nouveau gérant n'envisage pas les affaires à la façon d'Antoine Dumont ! Pas du tout ! Il y a conflit et Dumont, confiant en ses qualités de vendeur, sûr qu'on voudra de lui dans n'importe quelle maison de commerce, offre brusquement sa démission.

Mais il a cinquante-cinq ans, et à cela il n'a prêté aucune attention jusqu'à aujourd'hui. La vie est courte, mais elle ne finit tout de même pas à cet âge-là pour un homme en santé comme Antoine Dumont. Peut-être, mais il reste que ce jour-là, notre homme se rend compte qu'une société hautement organisée sur le plan du travail l'a déjà classé, lui, parmi les "vieux". C'est ça le tragique de cette journée et aussi du film

LES PLAISIRS DE LA ROUTE

Par CAROL LANE
Conseillère De Voyage



Pendant l'hiver, la saison des ciels clairs et des champs blancs, n'oubliez jamais votre appareil de photos lorsque vous faites une promenade en automobile. Le paysage a une beauté spéciale à cette époque de l'année et vous aurez envie de garder un souvenir concret des plaisirs de votre famille et de vos amis.

Si vous voulez profiter au maximum de votre appareil pendant l'hiver, utilisez un garde-soleil. Avec ceci, vous pouvez attraper les effets subtiles de la lumière sur la surface de la neige et les contrastes dramatiques de l'hiver. Il faut aussi de la pose additionnelle pour empêcher les ombres d'obscurcir les détails intéressants d'une scène ou d'un visage.

Pour obtenir une impression tridimensionnelle, "encadrez" la vue que vous désirez photographier entre des arbres chargés de neige, ou regardez-la à travers les rameaux d'un pin tordu.

Veillez à ce que tous vos efforts ne soient pas ruinés par la manipulation maladroite de l'appareil ou du film même. Essayez sans délai tout flocon de neige qui tombe sur l'appareil. Enroulez le film lentement lorsqu'il fait froid, car il peut devenir raide et vous risquez de le déchirer ou d'abîmer le négatif avec de l'électricité statique. Il est recommandable de faire développer le film exposé le plus tôt possible.

La vie est courte. Les emplois que Dumont comptait obtenir sans difficulté, lui sont fermés... à cause de son âge. Et, au lendemain de cette journée, Antoine Dumont, qui ne peut changer d'emploi à cause de son âge, reprend sa démission... qui n'avait d'ailleurs pas été acceptée.

Epoux! Epouses!

Ayez entrain et jeunesse

Des milliers de couples sont affaiblis, épuisés, rendus à bout, parce que leur corps manque de fer. Rajeunissez après 40, essayez les Tablettes toniques Ostrez. Renferment le fer qui remonte et des doses supplémentaires de Vitamine B1. Le format d'introduction coûte peu. Soyez sages, ayez vite santé, entrain à bon marché. Essayez Ostrez aujourd'hui. Toutes pharmacies.

Molson présente la Coupe Grey à la T.V.

Télédiffusion sur les réseaux anglais et français.

Pour la première fois dans l'histoire de la Coupe Grey, cette grande classique annuelle de football qui met aux prises l'Est contre l'Ouest, sera télédiffusée simultanément sur les réseaux français et anglais de Radio-Canada, samedi le 24 novembre prochain.

La Brasserie Molson qui a obtenu exclusivement les droits de télévision pour tout le Canada en sera le commanditaire dans le Québec seulement ayant vendu ses droits pour les autres provinces du Dominion à la compagnie General Motors of Canada Limited, à cause de certaines restrictions de la publicité des brasseries en dehors du Québec.

La télévision en direct de Toronto du match qui opposera le gagnant des éliminatoires de la Conférence de l'Ouest contre le vainqueur du Big Four, débutera à 12.30 p.m., samedi le 24 novembre sur C.B.M.T. — TV (canal 6) et C.B.F.T. (canal 2) à Montréal, ainsi que sur les postes C.F.C.M. — TV (canal 4 à Québec) et C.H.L.T. — TV (canal 7 à Sherbrooke). La joute sera retransmise le 25 novembre à 4.00 p.m. (heure de l'Atlantique) par kinéscope sur le poste C.J.B.R. — TV (Rimouski) et à 1.30 p.m. le même jour sur C.K.R.S. — TV (Jonquière).

Toujours soucieuse de présenter des spectacles de première classe,

Ce qu'il faut savoir...

Il est bon de savoir, lorsqu'on habite un nouveau quartier, où se trouve exactement l'avertisseur d'incendie, car, en cas de feu, le téléphone peut être inaccessible. Il faut toujours inscrire au-dessus de l'appareil les numéros de téléphone de la police, des pompiers et du



GÉRARD BLOUIN

Monsieur Gérard Blouin qui vient d'être promu à la position nouvellement créée de Gérant des Ventes, Division des Produits d'Epicurerie, pour la Province de Québec chez Robin Hood Flour Mills Limited.

Il est au service de Robin Hood depuis dix-huit ans et il a eu l'occasion de travailler dans plusieurs des territoires de la province comme vendeur. Au début de 1955, il était promu Assistant-Gérant des Ventes de la Division de Québec. Ses bureaux seront à Montréal.

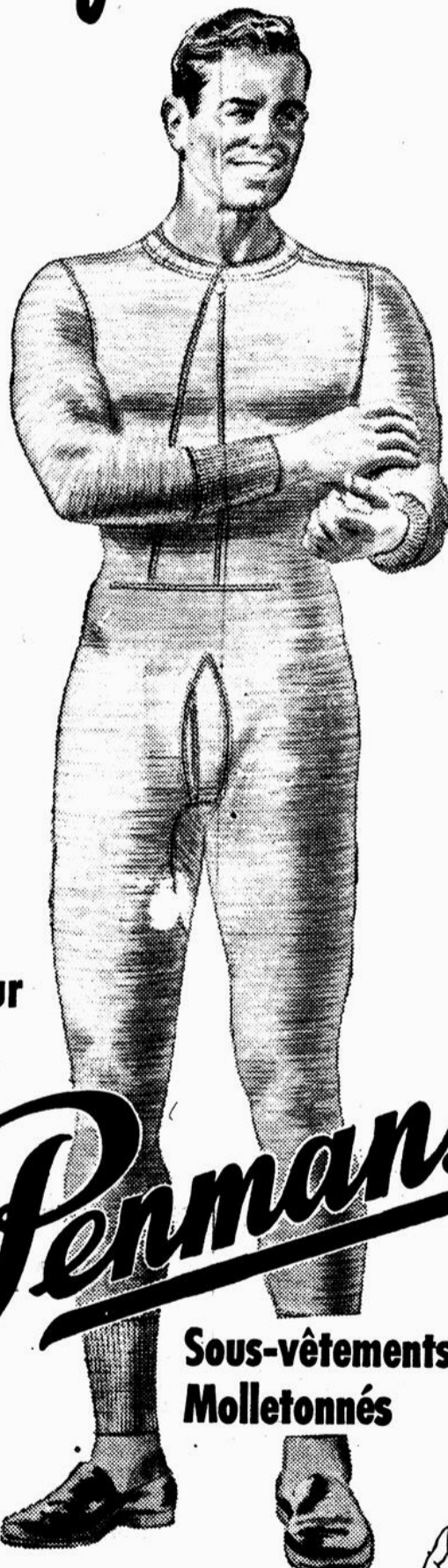
la Brasserie Molson a retenu les services d'experts pour cette joute de la Coupe Grey, l'événement sportif par excellence au pays. Jerry Trudel, populaire commentateur de "Bonsoir les Sportifs" et autres émissions radiophoniques et de T.V. fera la description détaillée de la joute, assisté de la personnalité de l'heure à la T.V., le sympathique Emile Genest, modérateur attiré du "Rendez-vous des Sports" et du "Hockey de Chez-nous". Roger Baulu, le prince des annonceurs, sera au poste afin de décrire les péripéties des cérémonies et de la grande parade annuelle de la Coupe Grey. A Montréal, un "panel" composé de Jean-Fournier, Jacques Beauchamp de

Montréal-Matin et de l'étoile des Canadiens, Jean Béliveau, fournira les commentaires d'usage à l'intermission.

De plus, un groupe de 27 techniciens sous la direction des réalisateurs de Radio-Canada, Wilf Hayden de Toronto et Roland Giguère de Montréal, contribueront à faire de cette télédiffusion bilingue un événement mémorable dans l'histoire de la T.V. et de la Coupe Grey.

Le reportage anglais sera sous l'habile direction de Tom Foley, éminent reporter d'Ottawa qui conduira une équipe de 14 personnes, dont Gordon Sinclair, Larry O'Brien, Terry Kielty, Harry Dunlap et autres.

Nu CUT signifie confort nouveau!



Valeur extra

Penmans

Sous-vêtements Molletonnés



Le tricot molletonné serré et le devant croisé à un bouton du modèle NuCut protègent contre le froid et vous gardent en bonne santé. Grâce au soin apporté à tous les détails, vous épargnez de l'argent, parce que les sous-vêtements Penmans font plus d'usage. La tradition Penmans de ne fabriquer que des vêtements de première qualité est votre garantie d'obtenir ce qu'il y a de mieux pour votre argent. Gilets, Caleçons, Combinaisons et modèle NuCut, pour hommes et garçons.



IL EST AVANTAGEUX DE RECHERCHER L'ÉTIQUETTE PENMANS

OBTENEZ VOTRE VÉRIFICATION GRATUITE DU FILTRE D'HUILE

DE L'HUILE PROPRE PROTÈGE VOTRE MOTEUR

C'EST LE MOMENT D'INSTALLER UN

FILTRE ET UN ÉLÉMENT

CHRYCO MICRONIC

MACHINE SPECIALE POUR NETTOYER SOUS PRESSION RADIATEURS ET MOTEURS

BRISSETTE AUTOMOBILE Ltée

Téléphone: 8-3795

Berthierville, P.Q.

Un formidable élan de charité chrétienne s'est emparé des montréalais

Depuis l'arrivée de Son Eminence le cardinal Paul-Émile Léger, comme archevêque de Montréal, il y a six ans, un extraordinaire mouvement de charité chrétienne en faveur des déshérités de la vie s'est développé peu à peu, jusqu'à atteindre l'ampleur de l'actuelle Grand'Corvée du Cardinal, dont l'objectif est de \$5,000,000, soit l'équivalent de deux millions d'heures de travail.

La grande originalité de l'oeuvre de Son Eminence a été la compréhension de la possibilité de tirer tout le parti possible de cette vérité toute simple : tous peuvent contribuer à venir en aide à leurs semblables d'une façon ou d'une autre, en produits naturels, en marchandises ou heures de travail, sinon en argent.

Retour des Corvées

La remise en honneur des traditionnelles corvées canadiennes-françaises d'autrefois, qui permettaient à tous de venir facilement en aide à chacun de leurs semblables se trouvant dans une situation difficile — corvée pour reconstruire une maison ou une grange, corvée pour récolter le grain d'un voisin malade, etc. — a déjà permis au Cardinal de construire le Foyer de Charité et de rénover l'ancien immeuble de l'Hôpital Général, pour en faire l'Hôpital Saint-Charles-Borromée, oeuvres qui ont accueilli jusqu'ici plus de mille pauvres et malheureux de toutes sortes, mais ont dû en refuser un nombre plusieurs fois plus considérable. Le temps est donc venu, non seulement de terminer complètement l'aménagement de l'Hôpital Saint-Charles-Borromée, et d'ajouter un nouveau pavillon-hôpital au Foyer de Charité, mais aussi d'assurer le progrès de quatre autres oeuvres auxquelles l'Archevêque de Montréal s'intéresse particulièrement, parce que ce sont celles qui viennent en aide aux pauvres les plus abandonnés : il faut \$1,000,000 pour terminer l'aménagement de l'Hôpital Saint-Charles-Borromée acheter l'ameublement et les appareils médicaux nécessaires, etc.; \$1,000,000 pour construire un pavillon-hôpital au Foyer de Charité;

\$1,000,000 pour l'aménagement éventuel d'un hôpital pour les femmes souffrant de maladies chroniques; \$1,200,000 pour reconstruire, sur un site approprié, l'Institut Dominique-Savio; \$500,000 pour la reconstruction du Patronage Jean-le-Prévost et \$300,000 pour acheter, restaurer et transformer l'hôpital Saint-Jean-Baptiste des convalescents en un foyer familial pour quelque 200 fillettes et jeunes filles abandonnées, victimes de foyers brisés ou indignes.

Beaucoup viennent de l'extérieur

On comprend facilement que beaucoup des protégés de Son Eminence le cardinal Paul-Émile Léger viennent de l'extérieur de Montréal. Notre grande métropole est en quelque sorte le dernier refuge de tous ceux que des malheurs de toutes sortes obligent à quitter les diverses régions de la province et même parfois des centres canadiens-français des autres provinces. Une forte proportion des vieux et des vieilles malades qui doivent maintenant être hospitalisés pour le reste de leurs jours sont originaires de la campagne, n'ayant pas réussi à faire fortune dans la grande ville; il faut en dire autant de beaucoup des personnes recueillies par le Foyer de Charité depuis cinq ans; des fillettes et des jeunes filles abandonnées, secourues par les Associées de Notre-Dame-de-la-Protection et des garçonnets, adolescents et jeunes hommes confiés aux bons soins des Religieuses de Saint-Vincent-de-Paul, à l'Institut Dominique-Savio et au Patronage Jean-le-Prévost. Chaque jour, comme conséquence de l'exode rural et de l'industrialisation, des enfants abandonnés, des malades, des infirmes permanents, des vieux et des vieilles invalides qui provenaient originellement de tous les coins du Canada Français, viennent échouer aux oeuvres de charité patronnées par Son Eminence.

Au cours de la Grand'Corvée du Cardinal, qui se tiendra du 1er au 20 décembre, les organisateurs recevront avec reconnaissance des dons de partout et de quiconque.

Les six oeuvres du Cardinal acceptent les nécessiteux les plus abandonnés, d'où qu'ils viennent, sans distinction d'origine, de langue, de religion ou de lieu de résidence. Il convient que tous ceux qui le peuvent, où qu'ils demeurent, fassent leur part.

On adresse tous les dons et les promesses de souscription à la Grand'Corvée du Cardinal, 66 est, rue Dorchester, Montréal. Le numéro de téléphone est BELair 1041.

Lectures et culture :

S'OUVRIR À L'ART

par Lola Gagnon

Croyez-vous que du temps perdu, ce n'est pas toujours de l'argent perdu? Croyez-vous à l'importance de certains actes inutiles : comme de regarder un tableau, écouter un disque, admirer un lever de soleil, louer Dieu...?

Ne pensez pas être couverts d'anathèmes si vous n'avez pu répondre "OUI" à ces questions. Elles sont un peu curieuses! Et il n'est pas facile de savoir accorder sa vraie place à chacune de ces choses. Ainsi, pourquoi s'intéresser à l'Art, pourquoi vouloir y intéresser nos enfants?

Si elle est vraie, une oeuvre d'art commence par étonner. Comme une répartie d'enfant qui vient troubler la sagesse des grandes personnes. Nous avons peut-être perdu le don de nous étonner. Nous nous méfions tellement des surprises. Pourquoi n'irions-

nous pas demander à certaines oeuvres d'art ce sens que nous n'avons plus?

L'étonnement ne serait que vaine curiosité s'il n'était accompagné de sympathie. Il faut réussir à accueillir à plein le monde difficile, ambigu de l'art. Cela ne se pourra que si nous laissons naître en nous cette préoccupation. Ouvrir son coeur en même temps que ses yeux. C'est ce que nous auront vraiment regardé qui comptera en nous. Ce que nous

n'avons que vu, comment pouvons-nous l'aimer? Mais ce que nous aurons contemplé longtemps en silence ira jusqu'à nous apprendre ce que nous valons au juste. Comme à force de prier Dieu, on finit par se connaître soi-même.

C'est à la fois facile et difficile. Facile, parce qu'il ne nous est pas demandé de devenir des savants, des historiens ou des critiques d'art, mais de simples gens sachant apprécier les belles choses.

Difficile, parce que l'ouverture du coeur exigée est vertu trop rare. Comme la bonté ou la droiture. L'intelligence s'agrandit plus vite que le coeur. Et il s'agit de coeur vaste quand on parle d'art.

Le coeur ouvert est aussi un coeur simple. Comme par surcroît. Si nous ne nous intéressons pas à l'art, n'est-ce pas que nous nous contentons de voir au lieu de regarder, d'entendre au lieu d'écouter? Alors qu'il s'agirait de faire avec attention ces actes simples et très purs.

LE SYNDICAT D'ÉCONOMIE

ÉMERY RIQUIER, PROP.

présente des

DES COURS D'ART CULINAIRE
mardi, le 27 novembre à 8.00 h. p.m.
à la salle paroissiale de Berthierville

UN POËLE ÉLECTRIQUE *Kelvinator*

SERA TIRÉ
COMME PRIX
DE
PRÉSENCE



Ces cours sont offerts à la population de Berthier et des environs par les fabricants des produits Kelvinator en collaboration avec la Shawinigan Water & Power.

DEUX EXPERTES DANS L'ART CULINAIRE SAURONT VOUS INTERESSER.

DES CADEAUX

Des cadeaux en prix de présence d'une valeur de \$500.00 dont un POËLE ELECTRIQUE KELVINATOR.

Ne manquez pas cette soirée qui sera des plus intéressantes.

● ENTRÉE GRATUITE ●

LE SYNDICAT D'ÉCONOMIE
24, Jacques-Cartier BERTHIERVILLE

Tél.: 6-3779

AU SERVICE DE MADAME



Quelle aubaine, Madame, que de posséder une lessiveuse et une sècheuse automatiques! Ces serveurs électriques de fonctionnement facile et économique font de votre jour de lessive le plus beau jour de la semaine! Plus de frottage ni séchage, ni efforts harassants! Que de corvées éliminées!

Avec une lessiveuse et une sècheuse électriques, vous n'avez plus à vous soucier de la température. Qu'il pleuve ou qu'il neige, tous les jours de lessive sont ensoleillés. Vos mains se gardent belles et douces: votre linge devient d'une blancheur et d'une légèreté à faire l'envie de vos voisins!

THE SHAWINIGAN WATER AND POWER COMPANY

MAISON DE CONFIANCE POUR L'ACHAT DE VOS FLEURS POUR TOUTES CIRCONSTANCES :

FIANÇAILES — MARIAGES
 NAISSANCES — ANNIVERSAIRES
 DECES — ETC.

ADRIEN DUCHARME

107, rue Frontenac — Téléphone : 6-4025 — Berthierville

Bouquets de tous genres
 Ouvert le soir et le dimanche
 Service rapide et garanti

Lettre du
 Docteur



Les erreurs de diagnostic en médecine interne

«La conscience ne s'éveille que dans la difficulté», disait Claparède. Il faut avoir le courage de regarder en face ses erreurs pour s'instruire, elles représentent une source intarissable de progrès, et ce sont à ces erreurs de diagnostic que l'auteur a consacré cet article.

Elles peuvent se classer selon lui en différentes catégories :

— Les infarctations aux règles devenues classiques négligence grave, assimilable à un péché mortel :

— Les négligences de détail : péché véniel, parfois pourtant lourd de conséquences, car en médecine, il n'y a pas de détail tant que le diagnostic n'est pas posé ;

— Les erreurs par ignorance chapitre incommensurable dont les découvertes incessantes mises

à la disposition du médecin aident à en limiter le nombre ;

— La confusion de valeurs : par surestimation du laboratoire, par surestimation de certains symptômes ;

— L'autorité insuffisante du médecin : soit vis-à-vis du malade, soit vis-à-vis du médecin précédent ou des autres médecins traitants ;

— Le médecin humain, «trop humain» : qui fait dégénérer la consultation en une «folie à deux» ;

— L'erreur du diagnostic définitif : un fait nouveau peut toujours survenir ;

— Le savoir et le savoir-faire : le diagnostic n'est pas tout, il faut savoir en faire bénéficier le malade.

Pour conclure, le médecin doit être un surhomme.

ICI CJSO SOREL

Roger Lachance prépare déjà son «Réveillon de Noël»...

On ne pourra certes pas l'accuser de s'y prendre trop tard ! Roger Lachance a déjà commencé à préparer son réveillon de Noël et, du même coup, le vôtre... pour autant que vous vouliez bien collaborer un peu.

Vous êtes en effet invités à lui faire parvenir dès maintenant les bons voeux que vous aimeriez qu'il transmette à vos parents et amis dans la nuit du 24 au 25 décembre prochains. Vous seriez d'ailleurs fort bien avisés de ne pas tarder davantage pour éviter l'encombrement inévitable du courrier des Fêtes.

Adressez vos lettres comme suit : «Réveillon de Noël, Poste CJSO Sorel en ayant soin d'inclure la modique somme de 10 cents par souhait. Mais, nous vous le répétons, n'attendez pas à la dernière minute. Vous risqueriez alors ou bien que votre lettre ne nous atteigne pas à temps ou bien que les cadres de ce programme spécial soient déjà remplis...

«Le poste de la belle musique»...

Qu'on le veuille ou non, chacun finit toujours par avoir sa petite spécialité : n'importe quel individu comme n'importe quelle organisation. C'est ainsi que CJSO, particulièrement depuis quelques années, s'affirme de plus en plus comme le poste de la belle musique.

Il y aurait un long débat à ouvrir sur ce qu'est exactement la belle musique, c'est celle que toute personne peut écouter sans être choquée ou indisposée ; la belle musique, c'est la mélodie légère.

NOS PROFESSIONNELS

ETUDE
SYLVESTRE & DAVIAULT
 AVOCATS
 175, Frontenac — Tél. : 6-4202
 BERTHIERVILLE, P. Q.

Me J. A. BOIVIN
 NOTAIRE
 Tél. : 6-4550 — C.P. 180
 BERTHIERVILLE

Dr ANDRÉ PILON
 MEDECIN-VETERINAIRE
Veterinary Surgeon
 70, rue Iberville — Tél. : 6-4262
 BERTHIERVILLE

LOUIS A. TALBOT C. R.
 AVOCAT
 287, De Frontenac — Tél. : 6-4192
 BERTHIERVILLE

Sur appointment seulement — Tél. 6-4570
JULIEN CROTEAU, D.C.
 Docteur en chiropratique
 Rayons X Rays
 101 Frontenac — Berthierville

J. E. ST-JEAN
 OPTOMETRISTE-OPTICIEN
Spécialiste pour la vue
 Bureau chez R.-A. Gervais
 111, Frontenac — BERTHIERVILLE

Roland Robillard, Avocat
 A Berthierville, chaque vendredi de 9 heures a.m. à 5 heures p.m.
AU BUREAU DU NOTAIRE J.-A. BOIVIN
 MONTREAL — BERTHIER
 524 ouest, Jean-Talon — 231, rue Frontenac
 Tél. : TALON 1694 — Tél. : 6-4550

L'ATTITUDE QUE DOIVENT AVOIR NOS UNIVERSITÉS

Le caractère de nos institutions universitaires et les services que l'on attend d'elles, plus que jamais à notre époque exigent qu'elles soient tenues à l'écart des querelles politiques. C'est là une chose que personne ne songera à contester. Leur mission ne peut être accomplie que dans une atmosphère d'indépendance et de liberté académique qui risque de leur être enlevée dans les circonstances actuelles. Il serait regrettable que la situation de nos universités sorte aggravée de ces discussions, au lieu de recevoir l'amélioration qui n'intéresse pas qu'elles-mêmes, mais le Canada tout entier.



Achetez vos
PNEUS d'HIVER
 'Town & Country'
Firestone
MAINTENANT!



ROULEZ quand vous le voulez...

ARRÊTEZ quand il le faut !

- Traction dynamique dans la neige ou la boue.
- Doux et silencieux sur le pavé.
- Plus long millage grâce à la semelle de traction extra-profonde.

Renseignez-vous sur nos termes faciles

BRISSETTE AUTOMOBILE LTÉE

Téléphone: 6-3795 — Berthierville, P.Q.

POURQUOI ACHETER VOS BIJOUX A L'ETRANGER

La Bijouterie R. A. GERVAIS

Vous offre tous les avantages des grands magasins par la quantité et la qualité des marchandises, leur bas prix et la garantie sans condition. Sa devise est: satisfaction garantie ou argent remis

Monsieur, Madame, Mademoiselle!

Vous avez besoin d'une montre; venez à la bijouterie R.A. GERVAIS. Vous trouverez un choix complet et varié à des prix convenant à votre bourse.

SPECIALITE : Montres automatiques 25 et 30 pierres, à l'épreuve de l'eau et des coups.

Avec le garanti de renom de

R. A. GERVAIS

111 Frontenac — Tél: 6-4305 — Berthierville.

(Voisin du Bureau de Poste)



VOUS ETES CORDIALEMENT INVITES A VENIR LES VOIR.

OPTOMETRISTE OPTICIEN

J.-E. ST-JEAN

Bureau chez R.-A. Gervais

111, de Frontenac — B. P. 39

Tél: 6-4305 Berthierville, P. Q.

ST-BARTHÉLEMY...

(suite de la page 4)

d'assurance de l'Académie. Elle se trouvait beaucoup de dettes. (à suivre)

L.-P. L.

L'UNION CATHOLIQUE DES FERMIERES :

Le 6 novembre à la réunion du bureau de direction Mme Albert Caumartin fut désignée pour remplacer Mlle Gilberte Dumaine comme secrétaire de l'association.

Le 13 novembre eut lieu l'assemblée mensuelle à laquelle participèrent plusieurs dames et demoiselles. M. l'aumônier, l'abbé Y. Vandal n'ayant pu y assister, l'ouverture d'usage se fit par la présidente Mme Victor Massé : Prière, mots de bienvenue et félicitations.

La secrétaire lut les remerciements de Mme Roger Boisvert (Gilberte Dumaine) dont voici le texte pour le bénéfice des absentes.

"Merci pour le cadeau. Merci pour la surprise. Merci pour le goûter. Merci pour la belle soirée et votre amabilité à toutes. Je conserve un très bon souvenir de vous toutes et signé : "Gilberte et Roger". La secrétaire reçoit quelques contributions et nous passons à l'étude religieuse qui ce mois-ci porte sur la formation chrétienne.

1 — A quel âge doit commencer cette formation ? Nous trouvons comme réponse : Aussitôt que l'esprit de l'enfant commence à s'éveiller et nous détaillons.

2 — Que dire de promettre à l'enfant soit de l'argent ou autres mêmes cadeaux pour l'amener à des ouvrages domestiques (laver la vaisselle, rentrer le bois, etc.) Que vaut cette formation ?

R. — Ceci développe l'égoïsme, n'habitue pas l'enfant à rendre service à ses parents par conséquent fait perdre l'esprit familial et n'atteint pas le but chrétien qu'il doit poursuivre comme s'il le faisait par amour pour le bon Dieu.

3 — Si quelqu'un va à la messe le dimanche uniquement parce qu'il y est obligé, son attitude est-elle mauvaise ? Peut-on souhaiter une attitude meilleure ?

R. — Se soumettre c'est déjà quelque chose, mais si nous y allons pour revivre le mystère de la croix combien c'est plus noble et plus grand pour un chrétien.

L'étude sociale porte sur les rencontres entre parents et éducateurs.

R. — Comme ces rencontres n'existent pas dans notre paroisse ou très peu, nous étudions les possibilités d'en faire.

Après ces études d'une durée de 20 minutes nous passons au technique.

Démonstration de travaux agré-

mentés de motifs au chèvre-feuille ; amabilité de Mme Henri Barrette nous montrant un sac à ouvrage dont nous admirons le motif et la confection.

Tricot de gants par Mme Victor Massé qui comme modèle nous présente un joli gant tricoté laine Angora blanc pour la petite Pauline. Des mitaines par Mme Léo-Paul Dauphin très pratiques pour usage courant. En dernier lieu comme avant-goût de la Ste-Catherine, Mme J.-C. Sylvestre nous fait déguster de la belle tire blanche et Mlle Dolorès Lebeau, un caramel au chocolat et à la vanille.

Tout en faisant honneur à ces bons plats, nous parlons d'artisanat et de recettes. Merci à ces dames et demoiselle qui se sont prêtées de bonne grâce à éclairer notre intelligence et augmenter notre savoir-faire.

Nous nous quittons avec un au-revoir et à la prochaine qui sera annoncée au prône et du nouveau s'il vous plaît !

Bienvenue à toutes les dames et demoiselles de la paroisse, de la part du bureau de direction.

La secrétaire.

DE CI, DE LÀ...

DIMANCHE PROCHAIN, le 25 novembre, aura lieu la réunion de l'Amicale des anciens élèves et professeurs de l'ÉCOLE D'AGRICULTURE de Saint-Barthélemy.

La journée débutera par une messe à 9 h. 30, suivie d'un Forum à 10 h. 30. Dîner à 12 heures et à 2 heures, réunion plénière. Tous les anciens élèves et professeurs sont cordialement invités à cette réunion qui promet d'être très intéressante.

EN LISANT la liste des élèves de l'École d'agriculture, nous avons constaté avec peine qu'il n'y avait aucun élève de notre paroisse. Nos jeunes sont peut-être trop savants pour daigner consacrer quelques mois à augmenter leur mince bagage intellectuel ?

NOS MAGASINS : Tel qu'entendu les MAGASINS de Saint-Barthélemy seront fermés toute la journée, le 8 décembre. La veille au soir ils seront ouverts jusqu'à 9 heures.

BIEN PRENDRE NOTE qu'à partir du 14 décembre, les magasins seront ouverts tous les soirs, jusqu'à 9 heures.

QUATRE SEMAINES seulement avant Noël ! Faisons nos achats DE BONNE HEURE afin d'éviter la foule des derniers jours et d'avoir un meilleur choix. La coutume se répand de plus en plus de faire mettre de côté les cadeaux qu'on a l'intention d'acheter. On s'évite ainsi bien des MAUX DE TÊTE et des DÉSAPOINTEMENTS.

M. Barthélemy Michaud et M. Gérald Lincourt à l'exposition internationale agricole de Toronto, la semaine dernière. Ils faisaient partie d'un groupe parmi lequel on distinguait le député de Berthier, M. Azellus Lavallée.

PROMPT RÉTABLISSEMENT à la jeune Andrée, 12 ans, fille de M. et Mme Arsène Désilets, à l'hôpital Comtois de Louiseville depuis jeudi dernier.

LES CONTRIBUABLES du rang du Nord ont reçu un joli compte pour le déplacement de quelques poteaux de la Cie Shawinigan Water & Power, lors de l'élargissement de la route. Comme disait mon oncle : "Ils sont "en beau filil" !

LA POLICE PROVINCIALE a fait enquête concernant la disparition de certaines affiches posées dans les rues de notre village se rapportant à la circulation des véhicules-moteurs. Quelques jeunes gens sont impliqués dans cette affaire qui est loin d'être à leur honneur. Le Conseil municipal a fait asseoir M. Armand Fafard comme constable spécial.

Mme Alex. Chauveau, de Mont-réal, en visite chez ses enfants, en fin de semaine.

M. Arthur Bellemare vient d'être acheter une belle Buick. Vas-tu regarder tes amis quand même, Arthur ?

IL PARAÎT qu'il y aura grande fête POUR LES ENFANTS, dans l'avant-midi du premier décembre au MAGASIN MERCURE. Le Père Noël arrivera de bien loin, EN AVION, et fera une distribution de cadeaux à chaque enfant. Qu'on surveille bien les annonces qui paraîtront sous peu dans ce journal.

FÊTONS LA STE-CATHERINE : Tous les jeunes sont invités à venir fêter la Ste-Catherine, à la salle paroissiale, jeudi, le 22 novembre à 8 heures du soir. La J.A.C. prépare encore cette année une soirée d'un caractère nouveau qui intéressera tous les jeunes. Donc, à jeudi soir pour fêter la Ste-Catherine.

Un responsable de la J.A.C.

NAISSANCES : BÉRARD — Le 11 novembre a été baptisée Marie, Marguerite, Renée, Michelle, enfant de M. et Mme Rodrigue Bérard (Marie-Reine Trudel). Parrain et marraine : René et Rolande Bérard, frère et soeur de l'enfant.

SAVOIE — Le 11, Marie, Thérèse, Céline, enfant de M. et Mme Urbain Savoie (M.-Paule Ladou-



HÉ L'AMI! POUR TE REMONTER
prends plutôt une BRADING... la bière robuste!

BRASSÉE AU RALENTI
AU GOÛT DU QUÉBEC



FABRICATION SYNDICALE

ceur). Parrain et marraine : M. et Mme Chs-Auguste Savoie, de St-Cuthbert, oncle et tante.

LAFONTAINE — Le 18, Joseph, Michel, enfant de M. et Mme Léo Lafontaine (Denise Fafard). Parrain et marraine : M. et Mme Lionel Bérard, de Maskinongé.

FÉLICITATIONS à M. et Mme Maurice Désy (Rolande Carufel) à l'occasion de la naissance de Marie, Marthe, Johanne, survenue le 9 novembre à l'hôpital Comtois, de Louiseville.

Bonne fête à Mme Germain Lebeau qui célébrera son anniversaire de naissance le 23 novembre, de la part de son mari et de ses enfants.

MM. Emile Pichette et Jacques Mercure à la chasse dimanche dernier, à 62 milles en haut de St-Alexis-des-Monts. Ils étaient les hôtes de M. Alf. Dupuis, beau-frère de M. Pichette. Spécial merci au "cook" du camp pour l'excellent dîner.

NOSTALGIE

Un régiment en campagne traverse le désert. L'eau est cruellement rationnée. Rien à attendre avant le soir. Pendant la halte un des hommes s'affaisse, la tête dans les mains.
— Malade? fait le sergent.
— Non. Simplement le mal du pays.
— Peuh ! comme nous tous.
— Oui, mais c'est spécialement mauvais pour moi : mon père tient un bar !

— AVIS —

À L'AVENIR:

LES PROGRAMMES
CHANGERONT LE
JEUDI ET DIMANCHE
DE CHAQUE
SEMAINE.



TOUS LES
MARDIS
SOIRS

FOTO-NITE

\$300.00

À L'AFFICHE DU

THÉÂTRE MÉTRO

Rue Montcalm

Berthierville

SUR SEMAINE : Ouverture : 7 h. p.m., 2 Représentations
DIMANCHE ET JOUR DE FÊTES : Ouverture: 1 h. 30 jusqu'à
fermeture. Tél. : 6-4536.

JEU., VEN., SAM., 22, 23, 24 NOVEMBRE

L'OISEAU DU PARADIS (couleur)
Avec Louis Jourdan — Pedra Paget — Jeff Chandler
UNE FEMME PAR JOUR

DIM., LUN., MAR., 25, 26, 27 NOVEMBRE

LA GRANDE CARAVANE
avec Vera Ralston — Joan Leslie — Forrest Tucker
John Russell — Ray Middleton — Pat O'Brien

LA MAISON SUR LA PLAGE
Avec Joan Crawford — Jeff Chandler

JEU., VEN., SAM., 29, 30 NOVEMBRE ET 1er DECEMBRE

LEGITIME DEFENSE
Avec Benjamino Gigli — Emma Grammatico
CONTRE LA LOI

Fréquentez le Théâtre Métro

SI VOUS VOULEZ REALISER VOTRE REVE

UNE AUTOMOBILE
DODGE 1957

VOUS EST OFFERTE GRATUITEMENT COMME
PRIX DE PRESENCE.

CHACUN DE VOS BILLETS D'ENTREE AU
THEATRE METRO VOUS DONNE DROIT A
UNE CHANCE DE GAGNER CETTE
MAGNIFIQUE VOITURE

ADOPTÉZ LE METRO POUR LES 12 PROCHAINS MOIS.

La Semaine à la Télévision

CBFT Montréal — CANAL 2

SAMEDI, 24 NOVEMBRE

- 9.00—Fon Fon
- 9.45—Défilé de la Coupe Grey
- 10.30—Défilé du Père Noël
- 11.00—Concerts pour la jeunesse
- 12.00—La Coupe Grey en Matinée
- 12.30—La Coupe Grey
- 3.30—Long métrage
- 5.00—Tic Tac Toc
- 5.30—Film
- 6.00—Beau temps, mauvais temps
- 6.30—Ce soir
- 6.45—A votre service
- 7.15—Le Téléjournal
- 7.30—Cinéfeuilleton
- 7.45—Quelles Nouvelles
- 8.00—Aventures
- 8.30—Chacun son métier
- 9.00—Soirée du hockey
- 10.30—A la romance
- 11.00—Le Téléjournal
- 11.10—Nouvelles sportives
- 11.15—Long métrage

DIMANCHE, 25 NOVEMBRE

- 10.00—Grand-Messe
- 12.00—Musique
- 12.55—Le Téléjournal
- 1.00—Cinéparade
- 1.30—Cabinet des estampes
- 1.45—Actualités religieuses
- 2.00—Passe-partout
- 2.30—Eaux vives
- 3.00—Le Hockey de chez nous
- 5.00—Kim
- 5.30—Pépinot
- 6.00—La Joie de connaître
- 6.30—Les travaux et les jours
- 7.00—Nouvelles et l'Actualité
- 7.30—La Clé des champs
- 8.00—Music-Hall
- 9.00—Cléopâtre
- 9.30—Le Théâtre populaire
- 10.30—Prise de bec
- 11.00—Le Téléjournal
- 11.00—Nouvelles sportives
- 11.15—Point de mire
- 11.45—Le monde du sport.

LUNDI, 26 NOVEMBRE

- 3.00—Musique
- 5.00—Film
- 5.30—La Vie qui bat
- 6.00—Kimo
- 6.30—Ce soir
- 6.45—Carrefour
- 7.00—Les Affaires de l'Etat
- 7.15—Le Téléjournal
- 7.30—Cinéfeuilleton
- 7.45—Rolande et Robert
- 8.00—Les Belles Histoires des pays d'en haut
- 8.30—Rigolade
- 9.00—Porte ouverte
- 9.30—Théâtre Colgate
- 10.00—Reportage
- 10.30—Les Idées en marche
- 11.00—Le Téléjournal

- 11.10—Nouvelles sportives
- 11.15—Télépolicier

MARDI, 27 NOVEMBRE

- 3.00—Musique
- 5.00—Film
- 5.30—Pinocchio
- 6.00—Les récits du Père Ambroise
- 6.30—Ce soir
- 6.45—Carrefour
- 7.15—Le Téléjournal
- 7.30—Cinéfeuilleton
- 7.45—Paris chante
- 8.00—Le Survenant
- 8.30—Cap-aux-sorciers
- 9.00—C'est la vie
- 9.30—Histoire d'amour
- 10.00—Rendez-vous des sports
- 10.30—Arts et Lettres
- 11.00—Le Téléjournal
- 11.10—Nouvelles sportives
- 11.15—Télépolicier

MERCREDI, 28 NOVEMBRE

- 2.30—Place aux dames
- 3.30—Long métrage
- 5.00—Film
- 5.30—L'Ile aux trésors
- 6.00—Opinions
- 6.30—Ce soir
- 6.45—Carrefour
- 7.15—Le Téléjournal
- 7.30—Cinéfeuilleton
- 7.45—Les Collégiens Troubadours
- 8.00—Pays et Merveilles
- 8.30—La Famille Plouffe
- 9.00—Lutte
- 10.00—Le Point d'interrogation
- 10.30—Au p'tit café
- 11.00—Le Téléjournal
- 11.10—Nouvelles sportives
- 11.15—Long métrage
- 11.15—Télépolicier

JEUDI, 29 NOVEMBRE

- 3.00—Musique
- 5.00—Film
- 5.30—Film
- 6.00—Histoire du Canada
- 6.30—Ce soir
- 6.45—Carrefour
- 7.15—Le Téléjournal
- 7.30—Cinéfeuilleton
- 7.45—Toi et moi
- 8.00—Le Fil d'Ariane
- 8.30—14, rue de Galais
- 9.00—Rendez-vous avec Michelle
- 9.30—Le Théâtre des étoiles
- 10.00—L'Heure du concert
- 11.00—Le Téléjournal
- 11.10—Nouvelles sportives
- 11.15—Télépolicier

VENDREDI, 30 NOVEMBRE

- 3.00—Musique
- 5.00—Film
- 5.30—Le Grenier aux images
- 6.00—Sophie-Magazine

- 6.30—Ce soir
- 6.45—Carrefour
- 7.15—Le Téléjournal
- 7.30—Cinéfeuilleton
- 7.45—Pour elle
- 8.00—Le Sport en revue
- 8.30—Chansons-vedettes
- 9.00—Le Théâtre du Mystère
- 9.30—Quatuor
- 10.00—Profils d'adolescents
- 10.30—Conférence de Presse
- 11.00—Le Téléjournal
- 11.10—Nouvelles sportives
- 11.15—Epopées modernes
- 11.30—Reprise long métrage

Saviez-vous que...

Les femmes espionnes sont à l'oeuvre au Canada. Les officiers militaires ont été mis en garde.

Une femme reprochait à son mari que chaque fois qu'il voyait passer une belle fille, il oubliait trop facilement qu'il était marié. "Au contraire", répliqua-t-il, "rien ne m'y fait penser et le regretter davantage".

Le comble de la politesse, c'est de savoir bailler, sans ouvrir la bouche!

Sur un total de 96 faillites récentes dans le pays, il y en a eu 91 dans le Québec. Seulement!

Restreindre le crédit est une fausse manœuvre préjudiciable à tout le monde, sans exception.

Pour une misérable question d'argent, plus de 5,000 étudiants qualifiés ont dû quitter leurs études. C'est une catastrophe.

Durant la dure saison froide, la plus belle charité à faire aux pauvres, c'est de leur fournir du bois de chauffage, c'est-à-dire de la bonne chaleur.

Rien ne pourra sauver l'Empire britannique du désastre le plus total, prédisait déjà en 1848, Lord Shaftesbury.

Les femmes "vieux jeu" feront toujours les meilleures épouses!

La comptabilité de l'humeur dans la monotone vie quotidienne joue un rôle important, surtout le matin.

Tous les bruits de guerre ne sont pas de nature à calmer les nerfs. Avec ça, que la bourse est très nerveuse. Que de motifs d'inquiétudes!

Il n'y a pas de temps plus propice que le mois de novembre, pour pardonner à ceux qui nous ont gravement fait tort, même à ceux-là qui dorment du dernier sommeil.

Santa Claus ne se fait pas tirer l'oreille, pour arriver tôt, cette année. Nos marchands devraient faire des affaires d'or.

Le ridicule ne tue pas. Sans ça, il y aurait plus de morts subites.

Aux abonnés!

L'acquiescement de votre abonnement comporte un double but: vous n'y pensez plus, et ça nous aidera! Merci d'y voir.

SECTION DES PETITES ANNONCES

Il y a quelque chose pour vous dans nos annonces classées

LOGEMENTS À LOUER

Deux logements fraîchement rénovés. Un de quatre pièces. Un autre de deux pièces et demie. Très bien situés à 31 Frontenac, Berthierville. S'adresser à: M. J.-E. ST-JEAN, 13 rue Champlain, BERTHIERVILLE — Téléphone: 6-4305, le soir 6-4406.

POUSSINS BRAY

Un très grand choix de poulettes Bray races de pondeuses, croisées, "Ames-in-Cross". Recherchées pour les oeufs de grade A gros afin de satisfaire le marché '57. Nos couvoirs ont aussi poulets pour le grill, cochets, etc. Demandez notre liste, nous avons pour livraison immédiate, agent NORMAND DESROCHES, R.R. 2, BERTHIER JONCTION.

À VENDRE

Cabinet de cuisine. Un poêle à gaz. Une armoire à linge. S'adresser à: 158, Frontenac, BERTHIERVILLE, Tél.: 6-4472.

À LOUER

Un logement de 4 appartements. S'adresser à: MARCEL BLAIS, 31, Grande-Côte, BERTHIER, Téléphone: 6-4131.

À LOUER

Un logement de deux appartements situé à 271, rue Montcalm, Tél.: 6-3813.

À LOUER

Un logement de 5 appartements avec garage et cour. Situé à 46, Frontenac, Berthierville. S'adresser à: TEL.: 6-4452.

LOGEMENT À LOUER

A 12385, rue Alfred, Montréal-Nord. Trois grands appartements neufs, libre immédiatement. Réservez à eau chaude, voltage 220. Veuillez vous informer à l'adresse mentionnée plus haut. Tél.: BELAIR 6594.

À VENDRE

Une fournaise à l'huile de marque "Duo Therm". En très bon ordre. S'adresser à: FRANÇOIS DESROSIERS, 219 Montcalm, BERTHIERVILLE, Tél.: 6-4160.

À VENDRE

Terre avec bonne maison, près de la ville de Berthier, 60 arpents en culture, prix raisonnable, facilités de paiements (30 ans) avec léger comptant. S'adresser à: CAMILLE DUCHARME, Tél.: 6-4013 BERTHIERVILLE, P. Q.

CHAPELET PERDU

Lundi soir le 12 novembre a été oublié à l'église un chapelet de grande valeur, monté en or avec grains brun tabac, fait par les Moniales avec fleurs séchées, provenant du décès de la mère de la personne éprouvée. Une récompense donnée à quiconque le fera parvenir au presbytère ou au Casier Postal 311, BERTHIER.

À VENDRE

Un poêle à très bonnes conditions. S'adresser à: Mme ROLAND DESCHÊNES, ST-CUTHBERT, Téléphone: 6-3304.

À LOUER

Un logement chauffé, trois appartements, chambre de bain, eau chaude à l'année, place résidentielle. S'adresser à: J.-R. GODIN, 161, Frontenac, BERTHIER, Téléphone: 6-4273.

MACHINES À COUDRE

Nous vendons la machine à coudre Singer et toutes autres marques. Nous réparons et reconstruisons toutes les marques de machine à coudre, et nous pouvons vous fournir toutes les pièces de rechange. S'adresser à: La Maison Delisle & Fils de Joliette, Tél.: 6363 ou vous pouvez vous adresser au SALON LÉO POIRIER, BERTHIERVILLE — Tél.: 6-4518.

À VENDRE

Un lit capitonné, largeur 54 pouces, avec matelas à ressorts. Un parka double en mouton, grandeur 38. S'adresser à: MME RENE RICHARD, 58 Ave. du Collège, BERTHIERVILLE. Tél.: 6-4123.

À VENDRE OU À ÉCHANGER

Plusieurs chevaux à vendre ou à échanger dont la pesanture varie entre 1000 et 1800 livres. S'adresser à: HERVÉ FLEURY, Tél.: 906-s-4, ST-JUSTIN.

À LOUER

Logement de trois appartements avec chambre de bain. Situé sur la rue Champlain, BERTHIERVILLE, Tél.: 6-4126.

À VENDRE

Un moteur Johnson 8.1 force avec chaloupe en plywood. Le tout en très bon ordre. S'adresser à: 25, rue Crémazie, BERTHIERVILLE — Tél.: 6-4037.

À VENDRE

De la croûte de bois mou. A vendre à très bas prix pour celui qui prendra le tout. S'adresser à: LOUIS-J. BONIN, LANORAIE — Tél.: 547.

À VENDRE

Terrains et propriété à vendre. S'adresser à: DAMASE BONIN, Grande-Côte, BERTHIERVILLE, Tél.: 6-4597.

À LOUER

Un logement de 5 appartements avec garage et cours. Situé à 46 Frontenac, BERTHIERVILLE — Tél.: 6-4452.

PERDU

Un porte-monnaie noir a été perdu jeudi soir, le 15 novembre, au théâtre Royal. Récompense promise à qui le rapportera. TELEPHONE: 6-4588.

VOS NOUVELLES OU CELLES DE VOS AMIS SONT TOUJOURS BIENVENUES AU COURRIER DE BERTHIER.
Appelez à 6-3105 ou mallez-nous un petit mot.
"Le Courrier de Berthier"
Berthierville, P. Q.

Prière, cependant, de signer votre lettre.

Encouragez votre journal local et faites-le lire...

SOYEZ PRUDENTS DANS L'ACHAT D'UNE AUTOMOBILE USAGÉE

Nous vous donnons un garanti de 30 jours

Automobiles		Camions	
Ford 1953	4 portes	Dodge 1941	4 portes
Plymouth 1952	4 portes	Plymouth 1940	4 portes
Plymouth 1951 (Suburban)	4 portes	Dodge 1939	4 portes
Dodge 1951	4 portes	Chrysler 1939	4 portes
Ford 1951	4 portes	Bicycle Panters	
Chrysler 1951	4 portes		
Plymouth 1950	4 portes	Dodge 1955	3 1/2 Tons
DeSoto 1949	4 portes	Dodge 1955	1/2 Ton. Exp.
Dodge 1948	4 portes	Dodge 1951	Sp.
Chrysler 1948	4 portes	Fargo 1951	1 Ton. Exp.
Pontiac 1948	4 portes	Fargo 1951	3 Tons
Dodge 1947	4 portes	Fargo 1948	3 Tons
Plymouth 1947	4 portes		(Dompeuse)
Oldsmobile 1947	4 portes	Fargo 1947	1/2 Ton. Exp.
Pontiac 1941	4 portes	Jeep 1944	Express

Brissette Automobile Ltée

242, Montcalm — Tél.: 6-3795 — BERTHIERVILLE, P. Q.

POUR NETTOYAGE DE VOS TAPIS ET MEUBLES



E. Labelle & Fils nettoient à domicile meubles et tapis. — Travail garanti. — Attention spéciale aux institutions religieuses, hôpitaux, hôtels. — ESTIMATION GRATUITE.

SPECIALITES: CAPITONNAGE ET TENTURES

Pour tous renseignements, appelez:

E. Labelle & Fils

Tél: 544 Lanoraie, P. Q.

•— LA VENTE BAT SON PLEIN —•

CHEZ FRANÇOIS

219, MONTCALM

BERTHIERVILLE

En vedette: le fameux disque "Remington" haute fidélité

UN CHOIX COMPLET DE DISQUES

COMPRENANT DE LA
MUSIQUE CLASSIQUE ET POPULAIRE SUR 10 ET 12 POUCES.
LES FAMEUX DISQUES REMINGTON. HAUTE FIDELITE
ENREGISTRES EN EUROPE.

PRIX PLUS BAS QUE CEUX ANNONCES
PAR LES "CLUBS DE DISQUES"

Musique de
grands compositeurs

Chopin
Mozart
Massenet
Verdi
Shuman
De Bussy
Bach
Shubert
Etc., etc.

**HAUTE
FIDÉLITÉ**

33 1/3 - 12 pcs

\$1.98

VENEZ
FAIRE
VOTRE
CHOIX

Vos disques
préférés

Valses
Mambo
Rumba
Orgue
Piano
Tango
Cha Cha
Danse
Polkas
Hit du mois

33 1/3
10 et 12 pcs

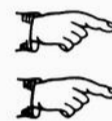
99¢

Cadeaux de disques avec l'achat d'un tourne-disques

TOURNE-DISQUES

★ Victor ★ Fleetwood

À DES PRIX DÉFIANT
TOUTE COMPÉTITION



NE MANQUEZ DONC PAS CETTE
CHANCE UNIQUE DE VOUS
PROCURER DES DISQUES
A VOTRE CHOIX

CHEZ FRANÇOIS

Tél.: 6-4160

219, Montcalm — Berthierville

ATTENTION!

ATTENTION!

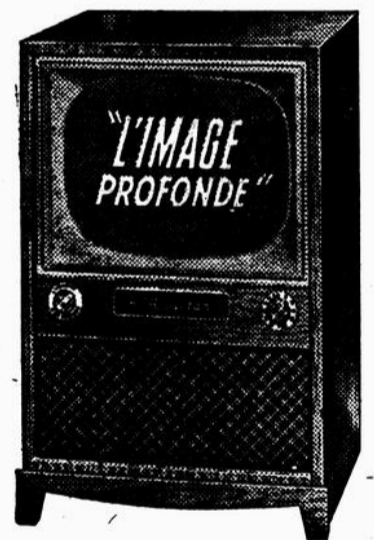
LA TELEVISION RCA VICTOR

du modèle 1957

est maintenant en vente à des
conditions faciles et à des prix
défiant toute compétition chez

J. A. LAFOREST LIMITÉE

30 RUE FRONTENAC À BERTHIERVILLE, P. Q.



Nous avons également des prix spéciaux pour les modèles RCA VICTOR 1956

MOTOROLA modèle console 21 pouces — \$219.00

MOTOROLA modèle de table 21 pouces — \$189.50