

A Baie-Comeau, mercredi soir



PROMO-SERVICES

72 équipes au tournoi Jules-Guy

PAGE 10

La tempête laisse 32 cm de neige sur Baie-Comeau

Page 4

Semaine de la vision

La vision dans les sports

Page 3

LE MERCREDI
6 mars
1991
26e année No 5
20 pages
.50c dans
les kiosques

Le Nordic



DEVINEZ QUI EST DE RETOUR?

La poutine

EST NOTRE VEDETTE DU MOIS DE MARS



1.99\$

TOUT UN RÉGAL À UN PRIX SANS ÉGAL!

280, boul. Lasalle et
Centre Régional Manicouagan

**Du Vendredi 8 Mars au
Jeudi 14 Mars**

ÉCRAN 1 BAIE-COMEAU

**UN FLIC
À LA MATERNELLE.**

C'est un agent secret... de première classe.

schwarzenegger

"Un des dix meilleurs films de l'année. Schwarzenegger est subtil, charmant, et fort impressionnant. Un Gary Grant pour les enfants."
"Hilarant, énormément divertissant et attachant!"

FILM D'IVAN REITMAN

ARNOLD SCHWARZENEGGER KIMBERLY COPP PENELopi ANN MILLER PAMELA TEO LINDA HUNT RICHARD TYSON
GARY GRANT JUDY DAVIS JIM BELUSHY JACQUELINE BROSSE MURRAY SALEM MURRAY SALEM
TIMOTHY BRICMONT IAN REITMAN A UNIVERSAL PICTURE UNIVERSAL

Représentations: 19 h - 21 h 05
matinées le samedi et le dimanche à 13 h 30

CINÉ CENTRE BAIE-COMEAU

CENTRE RÉGIONAL MANICOUAGAN

ÉCRAN 2 BAIE-COMEAU



**L'ÉCOLE
DE SKI
S'ENVOIE EN L'AIR**

VERSION FRANÇAISE DE "SKI SCHOOL"
DE L'ACTION TRÈS INTENSE SUR LES PENTES DE SKI

Représentations: 19 h - 21 h 05
matinées le samedi et le dimanche à 13 h 30

CARTES MASTER-CARD, VISA ET
DÉBIT DIRECT DESJARDINS ACCEPTÉES

**CINÉ-CENTRE
BAIE-COMEAU
COUPON À DÉCOUPER**

2/1

Avec l'achat d'un billet à prix régulier
(7,50 \$ ou 6,50 \$), obtenez une deuxième
entrée gratuite sur présentation de
ce coupon.

ÉCHÉANCE LE 21 MARS 1991

À DÉCOUPER

CINÉ-CENTRE VIDÉO

Louez une
vidéo
cassette

2/1
sauf
nouveau

Obtenez-en une
2e gratuitement
sur présentation
de ce coupon.

ÉCHÉANCE LE 24 MARS 1991

**Le Canada encourage les
étudiants exceptionnels**

(C.P.) Le gouvernement du Canada invite les étudiants qui se préparent à entreprendre des études universitaires à s'inscrire au Programme Bourses Canada. Au cours des dernières années, un étudiant de Baie-Comeau et un autre de Pointe-Label en ont reçu une.

Les bourses sont décernées aux étudiants exceptionnels poursuivant des études universitaires de premier cycle à plein temps dans une discipline admissible, soit en sciences naturelles ou en génie. Au moins 50% d'entre elles sont réservées aux femmes.

Les bourses sont d'une valeur de \$2 000 par année pour un maximum de quatre ans, à condition que les résultats scolaires obtenus méritent aux boursiers la mention grande distinction. Les demandes doivent être reçues au plus tard le 20 juin.

Pour plus de renseignements sur le programme, on s'adresse au conseiller pédagogique de son école ou au Programme Bourses Canada, division des bourses, Association des Universités et Collèges du Canada, 151, rue Slater, Ottawa, Ontario, K1P 5N1.

**Nouvelles sur
le cinéma
et la vidéo
Vendredi 8
mars au 14
mars 1991**

Salle 1 en première
semaine à 19 h
et 21 h ainsi qu'en
matinée le samedi
et le dimanche

**UN FLIC À LA
MATERNELLE,**
comédie policière
réalisée par Ivan
Reitman. Scén.:
Murray Salem,
Hershel Weingrod,
Timothy Bricmont.
Int.: Arnold Schwarzenegger, Pamela

Reed.
Un policier de Los Angeles, John Kimble, se rend en Oregon avec une collègue, Phoebe, pour y retrouver l'ex-épouse d'un criminel, Crisp, qu'il vient d'arrêter. Kimble compte sur le témoignage de cette femme pour mettre Crisp définitivement sous les verrous. Le seul indice qu'il possède, c'est que le jeune fils de la fugitive a été inscrit à une maternelle sous un nom d'emprunt. Phoebe doit s'y faire engager comme

monitrice mais elle tombe malade et John la remplace à pied levé. Il ne trouve pas facile la tâche de diriger une trentaine de bambins, mais parvient à identifier le fils de Crisp. Mais celui-ci survient sur les lieux.

Salle 2 en première
semaine à 19 h
et 21 h ainsi qu'en
matinée le samedi
et le dimanche
**L'ÉCOLE DE SKI
S'ENVOIE EN
L'AIR,** comédie
sportive. Des étudiants se rendent à la station de sports d'hiver de Whistler

Mountain non pas tant pour y apprendre les finesses du ski que pour y prendre du bon temps en compagnie de jolies filles. Dave et ses copains Ed et Fitz sont particulièrement adeptes à ce genre de distraction. Mais voici qu'arrive un certain Johnny dont la prestance est à redouter. Excellent sportif, il apparaît cependant un peu trop imbu de lui-même et Dave décide de lui donner une leçon, même s'il lui faut pour cela reprendre un entraînement sérieux.

VIDÉO

Jean
L'Heureux



**PREMIERS PAS DANS LA MAFIA
(THE FRESHMAN)**

Voici un excellent film de 102 minutes, écrit et réalisé par Andrew Bergman, un ancien collaborateur de Mel Brooks, avec le « dieu des acteurs », Marlon Brando. Il y joue, en un génial tour de passe-passe, le vrai Parrain, transformant dans l'esprit du spectateur l'original en vulgaire copie. Dans cette merveilleuse comédie, Brando interprète un pastiche du célèbre don Corleone du Parrain. C'est Matthew Broderick qui donne la réplique au monstre sacré.

«Un provincial, Clark Kellogg, s'en va poursuivre des études universitaires en cinéma à New York. Dès son arrivée à la gare, il se fait escroquer par un certain Vic qu'il retrouve le lendemain. Pour se faire pardonner, Vic présente Clark à son oncle Carmine Sabatini, homme d'affaires influent du quartier italien. Carmine confie au jeune homme une mission spéciale: transférer de l'aéroport à la maison de son ami Larry London un lézard de forte taille. Une fois la tâche accomplie, non sans mal, Clark apprend que l'animal fait partie d'une espèce protégée et doit être servi à un repas pour gourmets excentriques. Par ailleurs, la fille unique de Sabatini, Tina, s'est mis dans la tête de l'épouser. L'étudiant cherche tant bien que mal à se sortir de ce pétrin».

Dans cette parodie du célèbre film de Francis Ford Coppola le résultat est supérieur à tout ce qu'on pou-



vait en attendre. Non seulement le scénario est très original, mais encore Marlon Brando crève l'écran à chacune de ses apparitions. Énorme, la voix rauque, à peine audible, il reprend, dans cette comédie pleine de charme et de magie, le personnage qu'il jouait dans le Parrain. C'est hallucinant! on se délecte du spectacle. Brando refait tous les gestes, toutes les mimiques, tous les tics de Don Corleone, en rajoutant même un brin, ici et là.

On pourrait spéculer longtemps sur les raisons qui l'ont poussé à revenir au cinéma par le biais d'un personnage parodiant gentiment celui du Parrain. Ce qui est vrai, c'est que **PREMIERS PAS DANS LA MAFIA** vaut principalement à cause de ses acteurs. De jolis numéros comiques parsèment un récit extravagant. Matthew Broderick, que l'on avait vu récemment dans **Glory** et dans **Affaire de famille**, joue avec finesse le **candidat de service**. C'est lui le véritable héros du film. Ajoutons que le scénario offre en prime aux cinéphiles de nombreuses références filmiques. Cette comédie est un vrai régal.

Nouveauté Palmarès



ÉGALEMENT

Arachnophobie, horreur
Death Warrant, karaté
Menteur, menteuse, comédie
Kick Boxing, karaté
Duo pour une mort noire, horreur

- 58 minutes pour vivre 01
- Jour de Tonnerre 02
- Robocop 2 03
- Lignes interdites 04
- Nostradamus 05
- 48 heures de plus 06
- Le petit monstre 07
- Navy Seals 08
- Retour vers le futur III 09
- Vengeance de flic 10

BAIE-COMEAU ENR.
589-7703



**CINÉ-CENTRE
TABAGIE BAIE-COMEAU
DÉPANNÉUR APH ET DAKA
TABAGIE OUTARDES
CARTES DE MEMBRE
COMMUNES**



La Semaine nationale de la vision et les sports

Par Francine Tremblay

La Semaine nationale de la vision est un événement annuel organisé par toutes les associations d'optométristes du Canada et des États-Unis. La première semaine fut tenue en 1927, aux États-Unis. C'est seulement depuis une vingtaine d'années que les optométristes du Québec soulignent cette semaine.

Le thème

Sous le thème **La vision dans les sports**, la Semaine nationale de la vision se tiendra cette année du 4 au 10 mars 1991. Parrainée par l'Association des Optométristes du Québec, la Semaine nationale de la vision fait la promotion de la vision dans les différentes disciplines sportives.

Le thème retenu vise à faire prendre conscience des dangers de blessures oculaires que peuvent présenter les différentes disciplines sportives. On incitera donc la population en général à utiliser les méthodes de protection adéquates pour protéger la vision des sportifs et particulièrement celle des jeunes.

Dépliants informatifs

Afin de renseigner le public, un ensemble de dépliants d'information sur la vision et la santé oculo-visuelle seront distribués gratuitement au public, au cours de cette Semaine consacrée à la vision.

On pourra se procurer ces dépliants en écrivant à l'Association des

Optométristes du Québec, au 133, rue de la Commune ouest, 4^{ème} étage, Montréal, Québec, H2Y 2C7, ou en téléphonant au (514) 849-8051.

Symposium

La clôture de la Semaine nationale de la vision se fera par un Symposium sur le thème de la vision et des sports qui se tiendra le 9 mars 1991, au Grand Hôtel à Montréal.

Ce Symposium se veut une rencontre d'optométristes, d'entraîneurs et d'athlètes concernés par l'importance de la vision dans les sports. Les discussions porteront sur la relation entre la protection oculaire et la pratique sportive.

Par Francine Tremblay

On ne peut nier l'importance d'une bonne vision dans la pratique des sports. Le système visuel est toujours impliqué dans les activités sportives. La vision s'active pour suivre la balle ou la rondelle. La vision est nécessaire pour tout exploit sportif, du plus simple au plus important.

Une mauvaise vision limite incontestablement l'activité sportive. C'est pourquoi il est essentiel de s'assurer d'avoir une bonne vision. De plus, on se préoccupera de bien protéger cette vision si précieuse.

Eviter les risques

Quelle que soit l'activité sportive, il existe toujours certains risques de blessures. La protection sera toujours fonction des risques encourus. Plus les risques sont grands, plus la qua-

lité de la protection sera grande.

Tout comme les jambes ou la tête, le système oculo-visuel doit faire l'objet d'une préoccupation constante. On doit s'assurer principalement de la sécurité visuelle des enfants. Le parent doit songer à protéger les yeux de son enfant contre les dangers auxquels l'expose le sport ou l'activité pratiquée.

Il est essentiel de trouver le protecteur adéquat pour minimiser les risques de blessures aux yeux. Une blessure aux yeux peut entraîner des dommages irréversibles causant un handicap à vie. L'enfant doit donc être protégé dans toutes ses activités sportives ou autres.

Ne pas attendre

La protection oculaire de l'enfant est trop importante pour prendre des risques. On n'attendra pas la recommanda-

tion de la fédération sportive pour agir. Les règlements ne seront obligatoires que lorsque plusieurs accidents auront entraîné une législation en ce sens.

La fédération devra alors identifier le bon protecteur à recommander. Le temps que soient mises en application toutes les formalités, un accident peut facilement arriver.

On n'attendra pas qu'il soit trop tard. Il est toujours préférable de prévenir plutôt que de guérir. D'autant plus qu'un œil perforé se guérit plutôt mal. On fera donc porter un protecteur à notre enfant, sans tarder.

Les protecteurs

On peut trouver actuellement sur le marché un protecteur en polycarbonate qui agit à titre de mentonnière, s'apparentant à celles que portent les joueurs de hockey après une

blessure à la mâchoire.

Attaché au casque protecteur, il forme un masque transparent qui protège le nez, toute la mâchoire et laisse un petit espace entre les yeux et la visière. Le protecteur offre une excellente vision car la tige incolore de polycarbonate se situe seulement vers la partie inférieure du champs visuel.

Il y a aussi une lunette protectrice qui peut être portée pour le baseball et le football. Elle comprend une monture de lunette résistante aux chocs.

Le joueur se sentant plus en sécurité, devient plus agressif au bâton et augmente son rendement offensif. Il est ainsi possible de s'assurer de la sécurité des enfants dans la pratique de sports où les dangers sont très réels, tout en leur permettant de s'amuser encore plus activement.

Les sports à risque

Par Francine Tremblay

Les sports à risque

Tous les sports qui comprennent un accessoire tel qu'un bâton, une balle, une raquette, etc., peuvent entraîner une blessure oculaire. Les sports exigeant des contacts physiques sont aussi susceptibles de provoquer ce genre de blessure.

Le plaisir de pratiquer son sport préféré ne doit pas être atténué par la crainte d'une blessure irrémédiable. Se sentir en sécurité incite toujours à profiter plus pleinement d'une activité saine et plaisante.

L'achat d'un protecteur

Il existe un protecteur oculaire utilisable pour

tous ces sports. On connaît peu ce genre de protecteur en général, mais plusieurs modèles sont disponibles sur le marché sportif. Le protecteur oculaire présente l'avantage de pouvoir éviter bien des problèmes à son utilisateur et, à ce titre, on ne doit pas négliger cette acquisition.

Ce sont aux parents à penser à la sécurité de leurs enfants. L'achat d'un protecteur n'est pas une dépense très considérable. Cette précaution pourrait pourtant préserver la vue du petit sportif. On se renseignera sur les protecteurs les plus adaptés au sport pratiqué.

Les blessures oculaires au baseball

Par Francine Tremblay

Pratiqué quatre mois par année, durant la belle saison, le baseball est un sport très populaire auprès des jeunes. Il présente toutefois certains dangers de blessures oculaires dont il faudra tenir compte dans l'équipement de protection.

Des statistiques inquiétantes

En 1981, on comptait 2.2 millions de personnes qui jouaient au baseball. La plupart de ces personnes avaient moins de 21 ans. Les jeunes sont donc plus exposés aux blessures,

si l'on tient compte de leur plus grand nombre dans la pratique de ce sport.

Entre 1982 et 1986, du total des blessures oculaires enregistrées au Québec, 15.8% sont survenues lors d'une joute de baseball ou de softball. La majorité de ces blessures sont causées par la balle très rigide projetée à très grande vitesse.

Les enfants les plus touchés

Plus de la moitié des blessures, c'est-à-dire 54.2%, concernaient des enfants de moins de 14 ans. On compte 39.7% des blessés qui

ont entre 10 et 14 ans et 14.5% qui ont entre 1 et 9 ans.

Une étude américaine a démontré que parmi les joueurs de 15 ans et plus, 19% ont des blessures à la tête et au visage, comparativement à 40% des jeunes de 5 à 14 ans. Cette même étude a de plus recensé huit morts dans cette catégorie d'âge, soit le double du nombre constaté pour le football.

La répartition démontre que les jeunes sont plus touchés. Ce sont les jeunes de 5 à 14 ans qui sont les plus sujets à une blessure. Plus un frappeur est jeune, plus

les risques sont grands qu'il se fasse frapper par la balle.

Manque d'habiletés

Un jeune lanceur étoile de 12 ans peut lancer une balle dont la vitesse peut atteindre 70 m/h. Lorsqu'elle est frappée, la balle peut atteindre les 120 m/h. Le jeune ne possède pas les habiletés nécessaires pour éviter une balle voyageant à une telle vitesse.

Les jeunes de moins de 15 ans se blessent plus fréquemment à la tête. Cela s'explique par les réactions qui sont très différentes en vieillissant. Un jeune frappeur va figer devant un lancer haut et dangereux, plutôt que d'essayer d'éviter la balle comme le ferait un joueur expérimenté.

Les habiletés des jeunes n'étant pas encore complètement développées, ils ont un temps de réaction un peu lent. Leurs jeunes années ne leur ont pas encore apporté l'expérience et l'entraînement qui seraient nécessaires à leur sécurité.

Ce sont les jeunes de 5 à 10 ans qui se blessent le plus facilement.

En plus de posséder des habiletés limitées, ils s'accroupissent lorsqu'ils se voient dans la trajectoire de la balle, rapprochant ainsi leur tête de la trajectoire.

De plus, à cet âge, on constate de grandes différences physiques selon la croissance des individus. Il y a donc un manque d'homogénéité chez les équipes même si elles sont supposées être de même calibre.

Le protecteur diminue les risques

Parmi tous les blessés recensés, aucun ne portait de protecteur oculaire. Ces jeunes auraient dû être protégés. La législation n'oblige pas le port du protecteur oculaire. On peut cependant prendre ses propres responsabilités et se procurer, ou procurer à son enfant, un protecteur qui diminuera les risques de blessures.

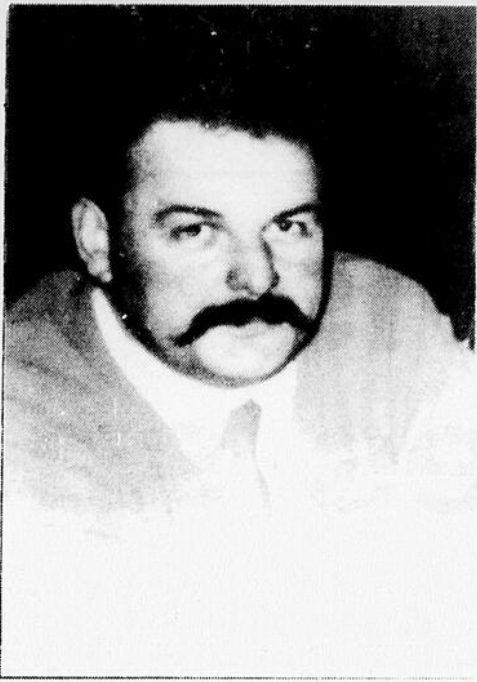
Même s'il présente certaines imperfections, le protecteur oculaire contribuera tout de même à protéger le joueur. Un protecteur facial peut diminuer de 90% à 95% les blessures faciales et oculaires au baseball.

REMERCIEMENTS

Marc, Mylène, son épouse Suzy ainsi que tous les membres des familles Gagnon et Martin remercient sincèrement tous les parents et amis qui ont témoigné des marques de sympathie lors du décès de Claude Gagnon, survenu le 10 novembre 1990, soit par offrandes de messes, bouquets spirituels, tributs floraux, dons pour la Société canadienne du Cancer et autres, télégrammes, visites ou assistance aux funérailles.

Veuillez prendre ces remerciements comme personnels.

Un grand merci à tous.



La tempête laisse 32 centimètres de neige

Baie-Comeau - La tempête de lundi aura fait tomber sur Baie-Comeau quelque 32 cm de neige. Des vents de 82 km/h ont soufflé durant la journée mettant ainsi à contribution le savoir faire de nos conducteurs de véhicules. En effet, seulement deux accidents mineurs auront été signalés à la Sûreté municipale. Du côté de Hydro-Québec, aucune panne majeure n'a été décelée.

Il est tombé 361 cm de neige depuis le début de l'hiver comparativement à 304 cm à pareille date l'an dernier. Le record pour un 4 mars a été enregistré en 1971. Il était tombé quelques 40 cm de neige. Toute la province de Québec avait été paralysée par "La tempête du siècle".

Le mois de mars vient de commencer. Pour le service de météo, il est difficile de prévoir le nombre

de cm de neige à venir. Cependant on peut s'attendre à d'autres précipitations.

Madeleine Daoust
Les Éditions Nordiques

L'an dernier, 9 cm de neige était tombé le 17 avril. Avis aux propriétaires de souffleuse à neige, il est probablement trop tôt pour remiser vos appareils.

Les gouvernements en aide au Domaine des Pins Blancs

Baie-Comeau - Les deux paliers de gouvernement du Canada subventionneront deux projets d'habitation à Forestville et à Pointe-Lebel dans le cadre du Programme de logement sans but lucratif privé.

Sandra Carrier
LES Éditions Nordiques

Ces projets sont parrainés par le Domaine des Pins Blancs de Pointe-Lebel et la Corporation d'hébergement des aînés du secteur de Forestville. Ils comprendront chacun huit unités de logement destinées aux personnes âgées.

Le programme de logement sans but lucratif privé découle de l'Entente-cadre Canada-Québec sur l'habitation sociale conclue le 13 mai 1986. Les interventions réalisées dans le cadre de ce programme sont planifiées par la Société canadienne d'hypothèque et de logement et la Société d'habitation du Québec. Les coûts sont défrayés par les gouvernements du Canada et du Québec dans une proportion respective de 75% et 25%.

L'aide financière accordée aux organismes communautaires est d'une durée maximale de 35 ans et correspond essentiellement au montant requis pour combler l'écart entre les coûts annuels d'exploitation reconnus pour chaque projet et le loyer payé par les occupants en proportion de leurs revenus.

En faisant l'annonce de cette nouvelle, M. Brian Mulroney, Premier ministre du Canada et député de Charlevoix à la Chambre des communes, ainsi que M. Ghislain Maltais, député de Saguenay à l'Assemblée nationale, ont tenu à souligner la qualité de ces projets et l'importance de ces nouvelles ressources en habitation pour les personnes et les ménages à revenus modestes de la région.

LES PETITES ANNONCES DU PLEIN JOUR

C'EST MAGIQUE !

COUREZ LA CHANCE DE GAGNER UNE MACHINE À PAIN

Valeur: 700 \$

TIRAGE: LE 30 AVRIL 1991 AU 896, RUE DE PUYJALON BAIE-COMEAU

DÉPÔTS

- Provi-Sort (Marquette)
- 344, boul. Lasalle, B.C.
- Natoyeur Express
- Place LaSalle, B.C.
- Dépanneur Dara
- 9, rue Legardeur, B.C.
- Epicenter abagie, Hauterive
- Dépanneur de la Falaise
- 862, rue de Puyjalon, B.C.
- 393, rue des Cèdres, B.C.

Placer une petite annonce dans le Plein Jour donne droit à la promotion Nordic, demi-tarif 2,50 \$ 5 \$ pour 10 mots plus 20 \$ du mot additionnel

Règlements:

Pour participer au tirage, il suffit de faire passer une petite annonce à prix régulier dans le Plein Jour sur la Manicouagan et la répéter à demi-tarif dans le Promo-Services de la même semaine. Chaque annonce passée dans les deux journaux la même semaine vous donne droit à un coupon de participation.

promo-services

Directeur général régional: Paul Brisson
Directeur général: Claire Brisson
Directeur des services administratifs: Rémi Hovington
Directeur de l'information: Raphaël Hovington
Journalistes: Sandro Céiant, Charlotte Paquet, Sandra Carrier
Conseillers en publicité: Yves Proulx, Guylaine Larouche, Myriam Dufour
Directeur de la photographie: Jean-Paul Fouquet
Directeur de la production: Thérèse M. Hickey

PROMO-SERVICES LE NORDIC
896, rue de Puyjalon
Baie-Comeau, G5C 1N1
589-5900 - Fax: 589-8216

Tirage: 11 300 copies, imprimé par Les Éditions Nordiques, Sept-Îles
Le courrier de deuxième classe enregistrement no 2298. Dépôt légal: Bibliothèque nationale du Québec. Le contenu de ce journal ne peut être reproduit sans l'autorisation expresse et écrite de ce journal.

REPCOR **LES MÉDIAS RÉGIONAUX** **OFFICE DE LA COMMUNICATION**

Édité par **Les Éditions Nordiques**
UNE DIVISION DE **Hebrer inc.**
612 Saint-Jacques Ouest Montréal H3C 4M8

Alfred Sirois a donné 35 ans

Le CRSSS rend un hommage posthume à ce pionnier du Centre de réhabilitation de Hauterive

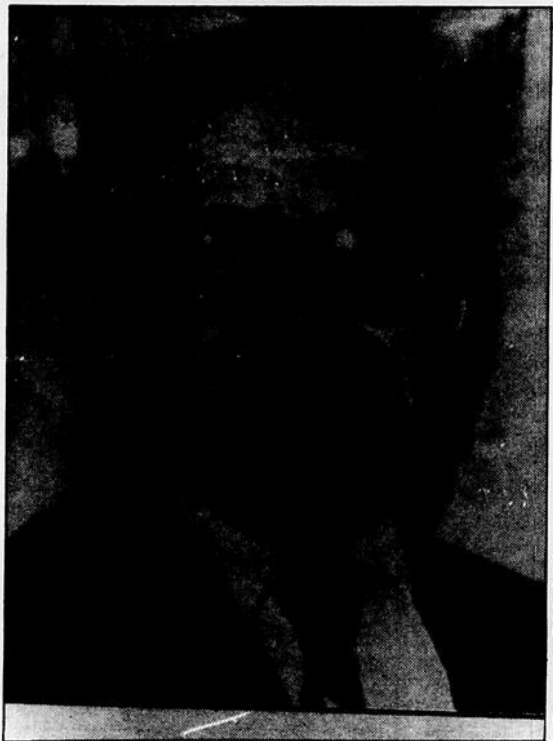
Baie-Comeau - Samedi dernier, un hommage posthume a été rendu à M. Alfred Sirois pour souligner ses 35 ans de travail, d'implication au sein du Centre de réhabilitation de Hauterive Inc. qu'il a fondé en 1963 avec quelques compagnons. La salle qu'ils ont eux-même creusé au sous-sol de l'école St-Eugène en vue de se doter d'un centre de rencontre porte aujourd'hui son nom.

Madeleine Daoust
Les Editions Nordiques

M. Sirois a occupé un poste de contremaître électricien durant de nombreuses années à Hydro-Québec. Ses temps libres, ils les passaient à s'impliquer dans une cause qui lui tenait particulièrement à coeur, soit aider les alcooliques à cheminer afin qu'il réussissent à dominer cette habitude de boire.

Plusieurs fois, il a voyagé des gens à Chicoutimi ou ailleurs dans le but de leur faire vivre une cure de désintoxication. Conscient que les distances devenaient un obstacle important pour entreprendre une cure, il réalise avec d'autres personnes impliquées dans le Centre de réhabilitation, des démarches pour offrir à Baie-Comeau les services nécessaires en désintoxication.

Aujourd'hui, le nombre d'intervenants pour aider les alcooliques et leur famille s'est multiplié. Le travail qu'ils ont réalisé ensemble a porté fruit. Samedi soir dernier, même si on honorait particulièrement M. Sirois, les bénévoles qui ont contribué à l'émergence de tous ces services ont pu souligner ensemble leur travail par une petite fête après la cérémonie officielle. Sans aucune hésitation, il pour-



Le Plein-Jour - Régis Aubé

M. Alfred Sirois a donné 35 ans de sa vie pour aider les alcooliques.

ront dire: "Mission accomplie".

Pour bien identifier le nom de la salle, une plaque commémorative a été installée à l'entrée. On peut y lire: "En reconnaissance à l'égard de M. Alfred Sirois et ses compagnons qui ont contribué à la création et au développement du Centre de réhabilitation de Hauterive Inc. Grâce à ce travail incessant, un grand nombre de personnes ont su redonner un sens à leur vie".

Le Centre de réhabilitation de Hauterive est un organisme dont le but est de soutenir les individus qui entreprennent une démarche pour cesser de boire. Les bénévoles organisent des activités sociales afin de soutenir ces personnes et leur famille dans leurs démarches tant au niveau de leur loisirs qu'au niveau de leur thérapie.

L'AJUSTEMENT DES LENTILLES DE CONTACT

par Dr Isabelle Sirard, optométriste

Pour un professionnel consciencieux, «ajuster des lentilles de contact», c'est beaucoup plus que de vendre des verres de contact. Il s'agit en fait d'un ensemble de services professionnels. Le consommateur doit bien comprendre qu'on n'achète pas des verres de contact, comme on achète une paire de gants. Nous décrivons donc ici l'ensemble des services que le consommateur devrait recevoir lors d'un ajustement professionnel de lentilles de contact.

La première étape du protocole d'ajustement est l'examen oculo-visuel complet. Cet examen devrait notamment comprendre une mise à jour de la correction optique, une mesure des courbures de la cornée, une évaluation de l'état de santé des tissus oculaires et de la couche de larmes. Tout cela permet de s'assurer que le patient est un bon candidat au port de lentilles de contact. Cet examen devrait se terminer par une discussion quant au type de lentilles le plus approprié pour le patient.

La deuxième étape est l'examen d'essai avec des lentilles diagnostiques. Cet examen permet d'évaluer la réaction du patient au port de lentilles de contact et aussi de déterminer les caractéristiques techniques des lentilles qui donneront le meilleur ajustement possible.

La troisième étape est la commande des lentilles au laboratoire.

La dernière étape est la livraison des lentilles au patient. Cette consultation permet au praticien de s'assurer que les nouvelles lentilles présentent une centration et une mobilité adéquates sur les yeux du patient, et que son acuité visuelle est bonne.

Elle permet aussi d'expliquer au patient la manipulation et l'entretien des lentilles.

Finalement, le praticien doit faire un suivi de son patient lors d'une série de vérifications subséquentes. Ces visites permettent de suivre l'adaptation aux lentilles, de vérifier les réactions physiologiques des yeux et l'état des lentilles afin de modifier les caractéristiques de ces dernières, si nécessaire.

Toute personne portant des lentilles de contact devrait faire vérifier l'état de ses yeux et de ses lentilles deux fois par an.



Dr Isabelle Sirard, o.d.

IRIS
CLINIQUE D'OPTOMÉTRIE
Centre Vision B.-C.
GALERIES BAIE-COMEAU
296-OPTO
296-6786

info-condition des femmes

8 MARS Journée internationale des femmes

Moscou 1921. Conférence internationale des femmes communistes. C'est à ce moment qu'il est résolu de célébrer de façon uniforme dans tous les pays du monde le 8 mars comme Journée internationale des femmes, en souvenir de la gigantesque manifestation des femmes russes en 1917 qui précéda la révolution.

Au Québec, c'est depuis 1972 que les femmes fêtent le 8 mars.

C'est depuis 1979 qu'à Baie-Comeau, les femmes se réunissent pour souligner de différentes façons cette journée.

Cette année, le comité organisateur a voulu vous en mettre plein la vue, plein les oreilles en vous invitant au spectacle intitulé «Maman, si tu voyais ta fille».

Les billets sont en vente au coût de 10 \$ au Centre de Femmes l'Étincelle et à l'entrée (20 h au Centre socio-culturel).

Un 5 à 7 précèdera le spectacle et un service de garde gratuit sera offert durant la période du 5 à 7. (IL faut réserver au Centre l'Étincelle avant).

Le programme de la soirée:

Sous la direction musicale de Violette Simard;
Micheline Lemmonier, Guylaine Fallu, Isabelle Rivard, Thérèse Dumont, Polyphone Jazz Band, Chorale des femmes montagnaises, Lauraine Leduc, Nancy Lauzier, Luce Ducasse et Michèle Larrivée présenteront des pièces musicales.

En deuxième partie:

- Une adaptation de pièce de théâtre «Le blues du 5 à 8»
- Nicole Roy: monologue
- Micheline Bacon: lectrice (poème et extrait de lettre)

- Pièce de poésie dramatique.

À l'animation: Marcelle Beaudin
Coordination du spectacle: Claire Dussablond et Marcelle Beaudin.

Une belle soirée en perspective.

Bienvenue à toutes et à tous!

Elyse
pour le comité organisateur
du 8 mars



Centre de femmes
l'Étincelle

766, rue Bossé
Baie-Comeau,
Québec G5C 1L6
(418) 589-9366

Centre
régional
Manicouagan

600, boul. Laflèche
589-6559



PHOTO

dix
quatre

Service 1 heure
Qualité garantie

Nous utilisons
le papier Kodak
pour sa beauté,
sa qualité.

Galeries
Baie-Comeau

300, boul. Lasalle
296-2227

Votre NOTAIRE



LAURENT SAMSON

LE CONSENTEMENT AUX SOINS ET À L'ACTE MÉDICAL (2)

Nous avons vu la semaine dernière que lorsqu'un professionnel de la santé constate que son patient majeur est inapte à consentir à des soins médicaux, il doit rechercher ce consentement auprès des personnes autorisées par la loi à le donner à sa place; (mandataire, tuteur, conjoint ou ami). C'est ce que l'on appelle un «consentement substitut».

Autorisation du tribunal

Dans les cas de consentement substitut, l'intervention du tribunal est parfois requise.

1. En cas d'empêchement ou de refus injustifié de la part de celui qui peut consentir à des soins pour une autre personne. L'autorisation peut alors, à la demande du médecin, être donnée par le tribunal.

2. Si le majeur inapte refuse de recevoir les soins pour lesquels un consentement substitut a été donné, à moins qu'il ne s'agisse d'un cas d'urgence ou de soins d'hygiène. Dans ce cas, c'est la personne qui a donné le consentement qui doit s'adresser à la Cour.

Le Curateur public et la délégation du consentement

Selon la nouvelle loi, lorsqu'il agit comme tuteur, le Curateur public a désormais le pouvoir de déléguer l'exercice de certaines fonctions à une personne de son choix.

La personne désignée pourra se voir attribuer notamment la responsabilité de consentir aux soins exigés par l'état de santé du majeur en tutelle ou curatelle, à l'exception de ceux que le Curateur public entend se réserver.

Le Curateur public souhaite pouvoir confier cette responsabilité aux membres de la famille ou de l'entourage du majeur. Quant aux consentements qu'il entend se réserver, on peut prévoir qu'il s'agira des plus complexes.

Le consentement du Curateur public concernant les personnes qui étaient déjà sous sa juridiction ne sera recherché que si la personne représentée est jugée inapte à consentir elle-même.

Il sera intéressant de suivre l'évolution de l'application de cette nouvelle loi qui, rappelons-nous, n'est en vigueur que depuis le 15 avril dernier.

BONNE SEMAINE À TOUS

SAMSON & MURPHY NOTAIRES CONSEILLERS JURIDIQUES

Laurent Samson, L.L.L., D.D.N.
750, rue de Puyjalon
Baie-Comeau, G5C 1M8
Tél. bur.: 589-9788
Tél. rés.: 589-9044

Colette Savard, APIC Côte-Nord

589-7324



CONSOMMATION

Les achats alléchants par la poste

Nous voulons inciter les personnes qui seraient tentées d'acheter par correspondance à prendre certaines précautions à ce genre de pratique commerciale.

Beaucoup de commerçants se servent en effet de la poste pour offrir aux consommateurs divers biens et produits, souvent en utilisant des trucs publicitaires en guise d'appât par exemple l'enveloppe gagnante marquée «confidentiel ou urgent», un spécimen de chèque ou certificat, de billet de loterie, ou encore un coupon-réponse instantané. On a tôt fait de se rendre compte que les cadeaux ou tirages sont assortis de l'obligation plus ou moins déguisée d'acheter menus articles, bijoux, vêtements, livres, disques, etc ou de s'abonner à des magazines.

En premier lieu, nous ne devons pas oublier que les bons de commande ou les coupons remplis constituent un contrat au sens de la Loi sur la Protection du Consommateur, appelé contrat à distance, car le commerçant et le consommateur ne sont pas en présence l'un de l'autre. De plus, la Loi prévoit (article 22) qu'un tel commerçant ne peut demander au consommateur de lui verser un paiement total ou partiel avant qu'il ait livré la marchandise, sauf s'il a obtenu une exemption de l'application de l'article 22. Pour obtenir cette dispense, le commerçant doit fournir à l'office de la Protection du Consommateur un cautionnement qui devrait permettre au consommateur de récupérer son argent advenant un litige tranché en sa faveur par le tribunal des petites créances.

Il faut dire que nous nous exposons à rencontrer de nombreux problèmes quand nous achetons par la poste. La plus récente enquête de l'Office sur les habitudes de consommation au Québec indique qu'en 1988, 35% des ménages commandaient par courrier ou par téléphone des biens ou des services annoncés dans un catalogue, un journal, ou à la télévision.

Le tableau suivant rend compte des principaux problèmes relatifs aux achats à distance, de la proportion qu'ils représentent par rapport à l'ensemble des difficultés exprimées et du taux de résolution après discussion avec le commerçant vendant à distance. On estime que près de 30% des ménages interrogés ont connu un problème après avoir effectué un ou plusieurs achats à distance.

Pour éviter des ennuis, nous devrions lire attentivement toute la documentation reçue et comparer les prix offerts. De plus, nous devrions nous méfier des compagnies qui n'ont pas de politique d'échange et de remboursement claire et qui, en infraction à la Loi, ne donnent qu'une case postale comme adresse. Avant d'envoyer de l'argent (jamais en espèces), nous ferions bien de

vérifier auprès d'un bureau régional de l'OPC si le commerçant détient bel et bien une exemption et, par le fait même, un cautionnement.

Nature du problème	Proportion par rapport à l'ensemble (%)	Taux de résolution (%)
Livraison de bien (jamais ou beaucoup de retard)	27.8	78.9
Livraison d'un autre bien (erreur de couleur, modèle, taille, etc.)	22.4	87
Le produit ne possède pas les qualités annoncées	20	61.5
Frais supplémentaire non prévus	10.2	47.6
Achat obligatoire pour recevoir le prix ou participer à un tirage	8.3	71.4
Refus de remboursement lorsque le consommateur est insatisfait ou a voulu retourner le produit	5.9	33.3
Autres problèmes	3	16.6
Problèmes résolus		67.2

En matière de recours, la Régie des Loteries et Courses du Québec est en mesure de faire savoir si les conditions d'un concours publicitaire ont été respectées. Si la marchandise payée n'arrive pas, si le remboursement promis tarde et si toute entente à l'amiable devient impossible. Le seul recours demeure la Cour du Québec, division des petites créances.

La situation se complique davantage lorsqu'il s'agit d'un commerçant ayant sa place d'affaires à l'extérieur du Québec, car les recours sont pour ainsi dire inexistant devant la Cour des petites créances, dans l'état actuel de la loi.

Source: OPC de Sept-Îles

LE STYLO JURIDIQUE

PRIVÉ - PARTICIPANTS AIDE JURIDIQUE



Me Dufour

AVOCATS



Me Martel

RECOURS EN L'ENCONTRE D'UN CONGÉDIEMENT ILLÉGAL

Contrairement aux recours à l'encontre d'un congédiement sans cause juste et suffisante, le recours contre un congédiement illégal vise certaines situations particulières. Ce recours est édicté à l'article 122 de la Loi sur les normes du travail et déclare qu'il est interdit à l'employeur ou à son agent de congédier, de suspendre ou de déplacer un salarié pour quelques-unes des raisons énoncées à cet article. Ces motifs de congédiement illégaux sont les suivants:

- 1) À cause de l'exercice d'un droit que lui reconnaît la présente loi;
- 2) Pour le motif que le salarié a fourni des renseignements sur l'application de cette loi;
- 3) Lorsqu'une saisie-arrêt a été pratiquée contre lui;
- 4) Parce que la salariée est enceinte;
- 5) Dans le but d'é luder l'application de la présente loi ou d'un

règlement.

Si le salarié réussit à démontrer que l'un des motifs prévus à l'article 122 s'appliquait lors du congédiement, l'employeur aura alors le fardeau de démontrer que le congédiement a eu lieu pour une autre cause juste et suffisante. Il lui faudra renverser cette présomption et le tribunal exigera plus qu'un simple congédiement.

Pour une personne qui n'est pas régie par une convention collective et qui ne peut bénéficier de la loi sur les normes du travail, il reste toujours le recours de droit commun du code civil.

Pour en connaître davantage sur le recours pour congédiement illégal consultez un avocat.

Pour de plus amples informations, composez:

Baie-Comeau 296-4142
Extérieur: 1-800-463-8549

En bref

Concert-bénéfice

(S.C.A.) Il y aura un concert-bénéfice au profit du "Pèlerinage Foi et Lumière" pour les personnes handicapées, à Lourdes. Cet événement aura lieu le 10 mars 1991, à 20 h, à l'église Ste-Amélie. L'invitée, S. Anita Gagnon, est auteure et interprète de chants religieux. Elle a à son actif quelques disques et cassettes. Le prix d'entrée est de \$7. Les billets sont en vente à l'entrée de l'église le 10 mars. C'est à ne pas manquer. Venez entendre le message d'amour et d'unité qu'Anita veut transmettre avec toute la chaleur de son cœur.

Un spectacle lyrique

(S.C.A.) Le Théâtre Lyrique du Nord présentera, le samedi 9 mars à 20 h 30, son spectacle "Cosaque et Gitans" au Manoir Comeau. Neuf artistes interpréteront les plus beaux airs des opérettes Hongroises ainsi que les plus beaux airs russes et tziganes.

AVIS



Une erreur s'est glissée dans l'achat 310 (bande du catalogue) le 8 février 1991.

En raison d'une très forte demande pour le détecteur/projecteur (52-4073-8) à laquelle nous ne nous attendions pas, il est possible que nous ne puissions pas fournir cet article à toute notre clientèle.

**Les personnes diabétiques
les mieux informées
vivent mieux
et plus longtemps**

Informez-vous au local de:

**LES
DIABÉTIQUES
DE
BAIE-COMEAU
INC.**



**815, rue Parfondeval
Baie-Comeau
589-6778**

**Responsables: Stéphane Larouche
Jocelyne Bernier**

**Disponibilité: Lundi, 19 h à 21 h
Jeudi, 13 h 30 à 15 h 30**

**Renseignements divers: Jocelyne Bernier
(418-589-7180)**



**VOTRE
COURTIER
D'ASSURANCE**

**PIERRE PLAMONDON, B.A.
C. d'A. Ass.**



La semaine dernière, je vous ai expliqué qu'il fallait assurer sa motoneige spécifiquement car les polices d'assurances habitations exclues ce type de véhicule, (de même que les trois (3) roues, moto et vélomoteur).

Quelles sont les protections que peut vous accorder une police d'assurances couvrant votre motoneige?

D'abord, il y a la section responsabilité civile, communément appelée «autrui». Cette section, la plus importante selon moi, vous protège pour les dommages matériels et les blessures corporelles que vous pourriez causer avec votre motoneige, c'est cette section qui vous protège.

Ensuite, il y a la section collision. Plus dispendieuse que la section précédente, cette section protège votre motoneige contre la collision ou le versement. Si vous frappez un arbre et que votre motoneige subit des dommages vous devrez avoir souscrit cette section pour être indemnisé.

Enfin, il y a la section, accident sans collision (qui comprend entre autre les dommages par vandalisme, le feu et le vol), et risques spécifiés (dont le feu et le vol).

Chacune des sections sont indépendantes et c'est à vous de décider lesquelles vous allez souscrire pour protéger adéquatement votre motoneige. Pour se faire, vous pouvez toujours consulter votre courtier.

BONNE SEMAINE!

Pierre Plamondon, B.A. et courtier d'assurances associé, est associé au bureau de Marcel Plamondon inc., 866, rue de Puyalon, Baie-Comeau (Québec) G5C 1N1.
Tél.: 589-5771 - Fax: 589-5769.

Avis de recherches

**Finissants de la
Poly des Baies 1980**

Voici une liste de nom dont nous n'avons pas les adresses pour les Retrouvailles 1991 du 22 juin prochain. Dans le cas où vous pourriez les retracer, S.V.P. communiquer avec: Anne Blaney: 589-8563 (répondeur, laisser message) ou Guylaine Tremblay: 296-6501 (après 18 h.)

LISTE DES ADRESSES MANQUANTES

Marie-Line Bérubé
Pauline Bouchard
Denis Leclerc
Harold Poirier
Guy Valcourt
Normand Arseneault
Guy Lachance
Julie Ledoux
Aline Jean
Étienne Thibeault
Guy Bélanger
Sylvain Bernard
Claude Belley
Sylvain Desjardins
Suzie Tremblay
Robin Deroy
Jacynthe Desrosiers

Line Dufour
Claude Fortin
Alain Gauthier
Guylaine Guimond
Robin Langlois
Marie-Joseph Lapierre
Yves Lebel
Sylvane Jean
Line Jean
François Robert
Yves Lévesque
Martin Savard
Christine Rioux
Claudie Brisson
Michel Bouchard
Richard Roussel

Martine Pineault
Hélène Valleran
Nicole Allard
Jasmine Tremblay
Lise Rousseau
Hélène Dumais
Jacynthe Lavoie
Louise Béland
Sylvia Bourque
Johanne Desbiens
France Therrien
Sylvie Hovington
Francine Bernier-Beaudin
Jacynthe Dubé
Marlène Duchesne
George Huard

Invitation

**Occasion
d'investissement
dans
l'immobilier à
SEPT-ÎLES**

Le Golfe

200 (A, B, C, D, I, J, L, M) Rue Régneault

Le Katery

200 (E, F, G, H) Rue Régneault
Sept-Îles, Québec.

- 6 immeubles, 116 unités
- Ossature de bois
- Construction 1972
- Espaces à stationnement individuels

Prix minimum acceptable: **2,188,000 \$**

La date d'ouverture des propositions est fixée au
mercredi, 13 mars 1991, à 14 heures

Pour obtenir de plus amples renseignements, s'adresser à:
Société canadienne d'hypothèques et de logement
Édifice Le Concorde, suite 46
350, rue Smith
Sept-Îles (Québec)
Tél: (418) 962-5136
Attention: M. Gilles Bureau

Pour visiter, contacter M. Mario Roussel au même numéro.

SCHL CMHC
Question habitation, comptez sur nous

Canada



UN COUP DE SOLEIL

Un coup de soleil comédie en un acte de Paul Vandem Berghé. Jouée par des élèves de l'école

École secondaire Jean-Paul II

9 et 10 mars 1991 à 20 h

Coût: 7 \$ adultes
3 \$ 14 ans et moins



Dans l'ordre habituel, Denis Harvey, Line Vachon et Ivan Bauret

Les gagnants du concours de photographies du BCT

Baie-Comeau - Le Bureau des Congrès et du Tourisme de Baie-Comeau (BCT) a procédé jeudi dernier au Centre Régional Manicouagan, au dévoilement des gagnants du concours de photos. Le grand gagnant, M. Denis Harvey s'est mérité une caméra vidéo évaluée à \$2 000, offerte par le propriétaire de Stéréo Plus, M. Michel Fournier.

Le deuxième prix est allé à Mme Line Vachon, le troisième prix à M. Ivan Bauret et une mention a été accordée à M. Bob Rooney. Trois commerces de Baie-Comeau se sont regroupés pour offrir le deuxième prix d'une valeur de \$1 500. Ce prix comprend un billet d'avion Baie-Comeau-Montréal offert par la compagnie Inter, une voiture de location pour une fin de semaine offerte par la compagnie de location Tilden de Baie-Comeau

et un séjour de même durée à l'hôtel Le Château de Bromont offert par Voyage Manicouagan.

Le gagnant du troisième prix s'est vu offrir un bon d'achat pour l'obtention de matériel de finition d'une valeur de \$500. de Photo Dix Quatre. Finalement, Publicité Manicouagan a offert au gagnant de la mention, un sac de cuir d'une valeur

de \$350.

Le jury de sélection pour cette deuxième édition était composé de M. Jean L'Heureux du CEGEP de Baie-Comeau, Mme Diane Le Bel du studio de graphisme Blizz'Art Communication et de M. Gérald Poirier de Radio-Québec. Ils ont eu à choisir les gagnants parmi 17 participants. Quatre thèmes avaient été

retenus pour les fins du concours soit: arts et culture, sports et plein air, personnages et paysages. Les membres du jury ont arrêté leur choix sur quatre paysages.

Une troisième édition se tiendra l'année prochaine. Son lancement aura lieu dans quelques semaines. La deuxième édition du concours avait lieu entre le 15 mars 1990 et le 8 février 1991.

Madeleine Daoust
Les Éditions Nordiques

GAGNEZ un emploi d'été comme

JEUNE JOURNALISTE REPORTER

ÉducAlcool

et 1 650 \$ en bourses

Faire un reportage sur la recherche de l'épanouissement dans une consommation équilibrée de l'alcool sur le thème:

"La modération fait toujours bon effet."

Le concours s'adresse aux étudiants de secondaire III, IV et V

Date limite de participation: le 19 mars 1991

UNE PRÉSENTATION DE **Les Éditions Nordiques**

UNE DIVISION DE **Quebecor Inc.**

LES HEBDOS RÉGIONALES
ASSOCIATION DES ÉDITEURS DE LA PRESSE HEBDOMADAIRE RÉGIONALE FRANCOPHONE

SALON INTERNATIONAL PEPSI Jeunesse

EN COLLABORATION AVEC:

Gouvernement du Québec
Ministère des Communications

KMF 94

Journal Montréal

TVR

L'énergie du Québec

Québec - Le ministre de l'Énergie et des Ressources vient de publier l'édition 1990 de L'énergie au Québec. Ouvrage de référence majeur, cette publication annuelle regroupe l'essentiel des informations statistiques relatives au secteur énergétique québécois.

Publié régulièrement depuis 1978, L'énergie au Québec offre aux décideurs, aux chercheurs et au public intéressé, l'ensemble des données et analyses permettant de mettre en lumière les tendances significatives de ce domaine stratégique de l'économie québécoise.

Ce document présente les dernières informations permettant de situer le contexte énergétique québécois par rapport au Canada et aux principaux pays industrialisés. De plus, chaque industrie de

l'énergie exerçant ses activités au Québec fait l'objet d'un examen approfondi. Le document contient également des informations spécifiques sur les caractéristiques de la demande, les économies d'énergie et l'évolution des prix sur les marchés énergétiques.

L'énergie au Québec offre de nombreuses illustrations chiffrées de l'effet d'entraînement que le secteur énergétique imprime à l'économie québécoise. Cet ouvrage de 115 pages, publié en français et en anglais, permet ainsi de mieux percevoir les enjeux actuels ainsi que les possibilités qui s'offrent au secteur énergétique québécois.

Publié par la Direction des études et statistiques du ministère de l'Énergie et des Ressources (secteur Énergie), L'énergie au Québec est donc l'étude la plus complète et

la plus fouillée de ce secteur particulièrement névralgique de l'économie québécoise.

Si L'énergie au Québec est en quelque sorte l'ouvrage synthèse annuel du domaine énergétique québécois, les bulletins «En primeur» en reflètent l'actualité immédiate. Publiés une dizaine de fois par année, ces bulletins offrent les plus récentes analyses statistiques du domaine énergétique, ou permettent d'explorer plus

à fond certaines facettes de la conjoncture énergétique québécoise.

On peut se procurer L'énergie au Québec édition 1990 ou s'abonner au bulletin «En primeur» en s'adressant à la Direction des communications du ministère de l'Énergie et des Ressources, 5700 4e Avenue ouest, Charlesbourg (Québec), G1H 6R1, ou en composant le (418) 646-2727, ou le 1-800-463-4558 pour les appels interurbains.

Un appel aux peintres de la Côte-Nord

(S.C.A.) Avis à tous les peintres de Tadoussac à Blanc-Sablon. Ceux qui veulent participer au Symposium de peinture de Baie-Comeau 1991, doivent envoyer deux œuvres non-encadrées au centre socio-culturel, 43 rue Mance, Baie-Comeau, Qué., G4Z 1M6, a/s Alain Bourassa. Un jury indépendant du Symposium de peinture jugera les œuvres présentées et choisira dix peintres de la Côte-Nord, lesquels recevront une invitation officielle pour participer au symposium de Baie-Comeau. Seules les œuvres figuratives seront acceptées. La date limite d'inscription est le 30 mars 1991.

Pour information: (514) 383-6124

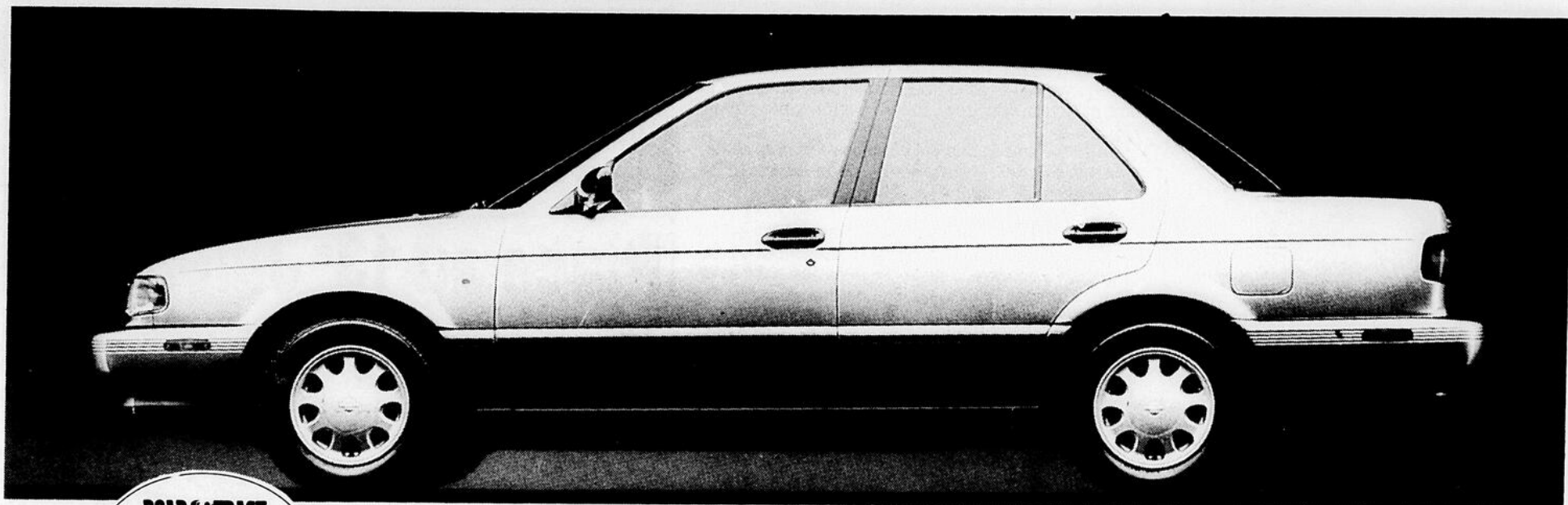
Marie Soleil Tougas
Porte-parole

ÉducAlcool

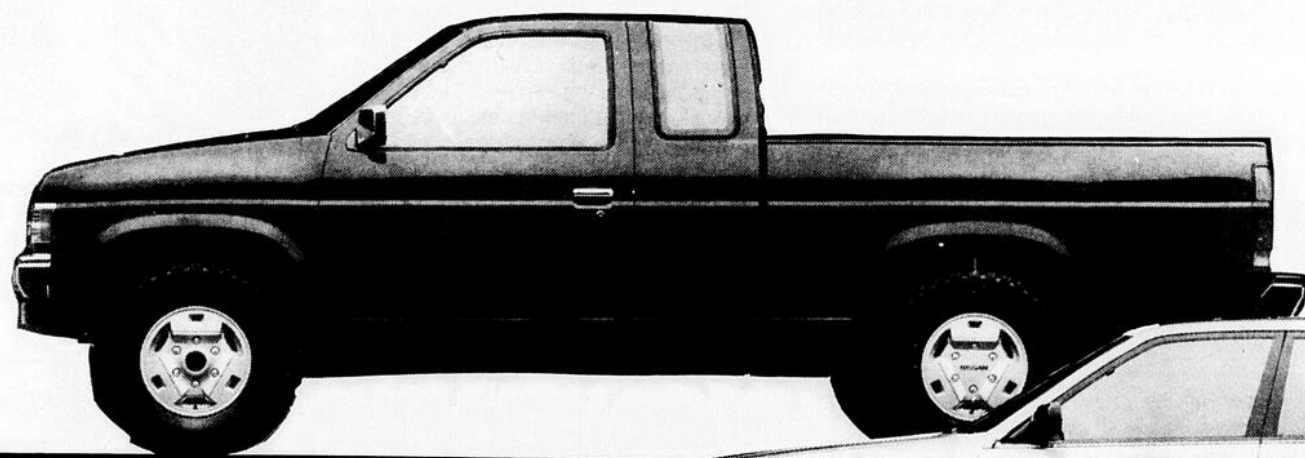
ARÈNA MAURICE RICHARD

du 5 au 14 avril 1991

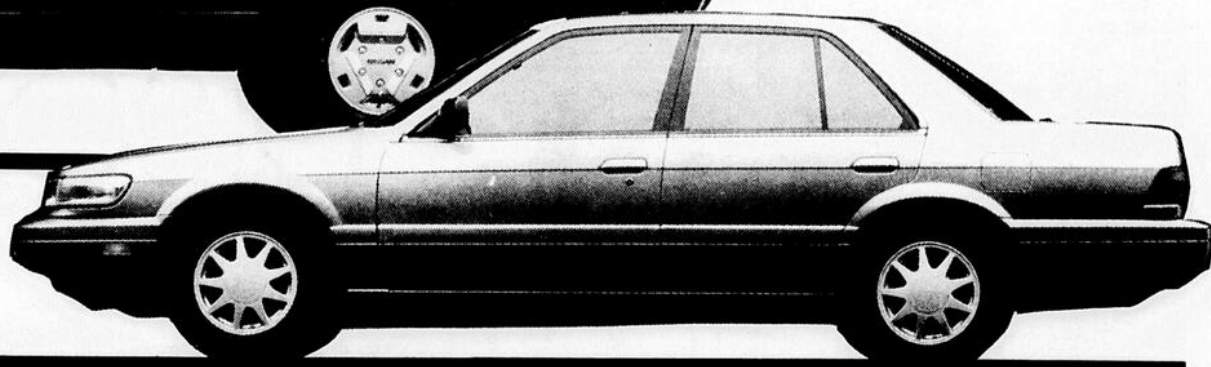
Si *Road & Track* avait
à choisir un concessionnaire,
ce serait sûrement nous!



Selon le magazine Road & Track, la Sentra de Nissan, meilleure voiture de sa catégorie en 1991



NISSAN COSTAUD 4x4



NISSAN STANZA

À l'achat d'un camion Nissan 1991 ou d'une Stanza 1991
obtenez une transmission automatique ou un rabais équivalent

L'équipe de Baie-Comeau Nissan vous invite à faire l'essai
d'un véhicule dès aujourd'hui.

Baie-Comeau Nissan Inc.

161, boul. Lasalle, Baie-Comeau
296-3422



génial...et humain

Le bridge DUPLICATA

Par: Romain Desrosiers



L'IMPORTANCE DE L'ÉLÉMENT-TEMPS

Voici la main

Pi: R 5 3
Co: 9 6
Ca: 8 4
Tr: R V 10 9 5 2
N

Pi: V 9 2
Co: R D V 10 4
Ca: R 6 3
Tr: A 4

Pi: D 10 7 6
Co: 8 7 5 3 2
Ca: 7 2
Tr: 6 3

Pi: A 8 4
Co: A
Ca: A D V 10 9 5
Tr: D 8 7

Les enchères sont

SUD	OUEST	NORD	EST
1 carreau	1 coeur	2 trèfles	2 coeur
5 carreaux	1 passe	1 passe	1 passe

Vous jouez en Ouest et c'est à vous l'entame. Quel est votre raisonnement et qu'entamez-vous?

Voici le raisonnement d'Ouest. D'après les enchères, il semble que la surenchère d'Est est plutôt basée entièrement sur une longue à coeur. Il est presque sûr d'avoir une levée en carreau et une levée avec son As de trèfle, mais il n'a pas beaucoup d'espoir que la suite coeur apporte une levée.

Les adversaires semblent avoir toutes les hautes cartes, mais il reste une chance que le partenaire ait des honneurs à pique, et Dame-10 serait suffisant.

Ouest entame donc du 2 de pique, et continuera avec le 9 de pique lorsqu'il obtiendra plus tard la main avec son Roi de carreau. Ceci empêchera le déclarant de se débarrasser de son pique perdant sur les trèfles, puisque, lorsqu'il prendra la main avec son As de trèfle, Ouest pourra encaisser son pique maître.

Avec l'entame normale du Roi de coeur, les piques ne pourront pas être établis à temps, et les trèfles serviront à les discarter.

Cette appréciation de cet élément-temps lors de l'entame est ce qu'il y a de plus importantes dans le plupart des contrats.

À noter qu'à partir du 28 novembre 1990, nous tenons une séance de novices en même temps et au même endroit que la séance régulière.

J'invite donc toutes les personnes qui ont une base de bridge et qui ont, par exemple, suivi un cours de bridge à y participer.

RÉSULTATS

Séance de bridge du 27 février 1991

Avec une moyenne de 72 points, les 5 premières équipes ont été en Nord-Sud

1. Madeleine Morin et Johanne Dumont	87
2. Charles Dumont et Vincent Morin	82
3. Terry Petterson et Lise Blais	77.5
4. Anita Simard et Luce Marcoux	73
5. Bernard Morin et Pierre Bernier	72

SEANCE DE NOVICE

Avec une moyenne de 72 points, les 5 premières équipes ont été en Nord-Sud

1. Terry Petterson et Lise Blais	77.5
2. Anita Simard et Luce Marcoux	73
3. Bernard Dufour et Jean-Guy Raymond	48.5

Si vous voulez connaître le bridge, présentez-vous à la prochaine séance qui se tiendra à l'hôtel Le Manoir, à Baie-Comeau, mercredi prochain à 19 h 15. Si vous avez besoin d'un partenaire, communiquez avec **Lise Blais** au numéro: 296-6348.

RÉSULTATS

Avec une moyenne de 84, les 5 premières équipes en Est-Ouest ont été:

1. Emmeline Haddad et Denise Rondeau	106.5
2. Luc Gagnon et Michel Grenier	101.5
3. Gaby Gagnon et Réal Villeneuve	91.5
4. Paul Decelles et Yves Decelles	91
4. Jean-Louis Lavoie et Réjean Bradley	76

NOVICES

1. Emmeline Haddad et Denise Rondeau	106.5
2. Jean-Louis Lavoie et Réjean Bradley	76
3-4 Marie-Berthe Mallet et Michel Jean	61
3-4 Gilles-Maurice Bouchard et Denise Bérubé	61



CLUB DE BRIDGE

DE BAIE-COMEAU

Lise Blais, 296-6348

Ski alpin

DE JEUNES SKIEURS TRÈS RAPIDES!

Baie-Comeau - Plusieurs jeunes skieurs de la région ont démontré leur savoir-faire, récemment, dans les pentes du Mont-Tibasse.

Sandro Célant
Les Editions Nordiques

Les participants aux cours des jeunes divulgués par les membres de l'École de ski ont relevé un défi de slalom, le 11 février, dans le bas de la pente numéro 10.

Certains élèves n'ont pas été longs à enregistrer de bons résultats. Dans la classe 1, Noémy Michaud, Stéphanie Jean et Martin Labonté ont été les meilleurs chez les 3, 4 et 5 ans.

Cindy Charest a été la plus rapide chez les 5-6 ans. Elle a devancé Vanessa Bouchard et Julie Charest. Du côté masculin, Billy Roy-Léonard a remporté la palme.

Chez les 7 ans et plus, Julie L'Espérance domine devant Sylvie Bergée et Judy Béland. Jean-François L'Espérance en fait autant chez les garçons.

Classe 2. Catégorie des 3, 4 et 5 ans. Andrée-Eve Brochu et Jérôme Saint-Pierre sont les vainqueurs de la journée. Jasmine Jomphe et Frédéric Jean sont aussi les plus rapides chez les 6, 7 et 8 ans.

Josée Rioux et Remmy Bosse sont les autres récipiendaires de la section. Ils gagnent chez les 9 ans et plus.

Classe 3

En classe 3, Elisa D'Astous et Kevin Tardif s'approprient l'or chez les enfants de 4 ans.

Marie-Claude Tremblay et Antoine Béliveau volent la vedette chez les 5, 6 et 7 ans. Karine Tremblay et Steve Légaré les imitent dans le groupe des 8, 9 et 10 ans.

Anne-Marie Rioux et Alex Wan complètent la liste des champions de la classe 3.

Cindy-Eve Bourassa dévalle la pente à toute allure et s'impose en classe 4. Chez les 8, 9 et 10, c'est elle qui prend la tête. Benoît Marmen en fait autant du côté masculin.

Claudie Therrien (11, 12 et 13 ans) retient également l'attention. Maxime Denis goûte à la victoire chez les garçons.

En classe 5, trois autres skieurs enregistrent des triomphes. Lucie Côté, Kathy Lévesque et David Perreault sont les maîtres de la division.

Chez les garçons de 8, 9 et 10 ans (classe 4), Benoît Marmen a terminé premier devant François Pettigrew et Michel Valenti Normand.



Place au 13^e Jules-Guy

Baie-Comeau - La 13^e édition du tournoi de hockey Jules-Guy se met en branle ce soir (mercredi), au Centre récréatif.

Sandro Célant
Les Editions Nordiques

La classique annuelle mise sur la présence de 72 équipes en 1991, deux de plus que l'an passé.

Les surfaces glacées du Centre récréatif et Centre Henri-Desjardins seront occupées durant les cinq prochaines semaines.

Huit classes sont à l'enjeu. Dans le Participation, le A, B, C et D présentent de l'action. Deux divisions sont à l'affiche dans le Sans Pression. Les sections récréatives et féminines (trois clubs) complètent la programmation.

Plusieurs équipes de l'extérieur seront en ville pour l'occasion. En 1991, M. Jos Barrette agira comme président honoraire du tournoi.



M. Jos Barrette agira comme président d'honneur du 13^e tournoi Jules-Guy, qui sera présenté du 6 au 10 mars à Baie-Comeau.

DISQUES



ENIGMA M C M X C a. D.

Bienvenue dans le monde du rêve et du chant grégorien, sur un fond de synthétiseur et de batterie électronique. Ce groupe européen nous emporte dans un nouveau monde musical. La pièce «Sadness» nous a surpris par sa sonorité et ses chants religieux, la rythmique batterie et claviers se distingue de la musique d'église par le son plus pop, les nuances dans les voix en devient une obsession beauté. En continuant l'écoute, il y a «Sadness» (reprise), c'est chercher autre chose en continuant à allonger le temps. «Callas went away» revient avec la même nuance technique que Sadness, on se demande si la pièce n'est pas la même que l'autre. Pour la pièce «Mea Culpa» un début semblable, un peu plus rapide avec quelques effets sonores pour charger un peu d'ambiance, il devrait faire leur Mea Culpa. À part l'idée d'insérer du chant grégorien dans la musique actuelle, il n'y a rien d'innovateur, on dirait une

pièce étirée sur sa pleine longueur, avec comme musicien une personne qui s'est endormie sur son clavier et quelquefois il change de position mais jamais assez pour qu'on échappe le refrain. Moi, j'arrête d'écouter, je me répète, on se répète, il se répète. Conclusion (bis): c'est intéressant parce que différent des autres groupes, mais à l'intérieur les pièces demeurent pareilles. De l'effet surprise du début cela devient de la consommation musicale non renouvelable après quelques écoutes.

NOUVEAUTÉS

- 1) AMBITIOUS LOVERS
Lust
- 2) STRAWBS
Ringing down the years
- 3) HAVANA 3 A.M.
1er album
- 4) K.L.F.
Chill out
- 5) NELSON MINVILLE
Premières nuits

MEILLEURS VENDEURS

- 1) QUEEN
Innuendo
- 2) FRANCINE RAYMOND
Souvenirs retrouvés
- 3) AC/DC
Razors Edge
- 4) STING
Souls Cages
- 5) VANILLA ICE
To the Extreme



Disquerie 33/45

Spécialités: - Location disque compact - Poster - T-shirt rock
- Vidéo rock - Importation cassette
et CD - Service et choix

835, de Puyjalon
Baie-Comeau
589-2552

COMITÉ DE
SPECTACLE
BAIE-COMEAU

présente



TPG
la Ménagerie de Verre
DE TENNESSEE WILLIAMS

INTAIR Cooperants

Production: René Gagnon, Michel Gauthier, René Richard Cyr
Décor: Guy Huard, Catherine, Luc J. Dufour
Éclairages: Claude Gauthier, Musique: Michel Smith

Avec **MÉLÈNE LOISELLE, ANNE DORVAL,
BERNARD D'ARBOUR, PATRICK GOYETTE**

MERCREDI 13 MARS 1991
20 h 30
Centre socio-culturel



VIZAIN PINGOUIN

VENDREDI 15 MARS À 20 H 30
PAVILLON DU LAC
Billet: 16 \$, en vente dans les Provi-Soir



**Cosaques et Gitans
avec Yves Cantin**

Les plus beaux airs du répertoire russe et tzigane
Yves Cantin, ténor et directeur artistique
Arrangements: Gaston Rochon

SAMEDI 9 MARS À 20 H 30
HÔTEL LE MANOIR 16 \$

PARENT & BARRETTE



**UN SHOW 200%
PLUS DRÔLE!**

12 mars 91 Pavillon du Lac
20 h 30 22 \$

REMERCIEMENTS



une collaboration financière du
ministère des Affaires culturelles

Ville de Baie-Comeau

Cargill Limitée

Q&O

La caisse populaire
de Hauteville

Société canadienne
de métaux Reynolds
Limitée



HYDRO-QUÉBEC RÉGION MANICOUAGAN
Partenaire du développement culturel régional



Votre COURTIER



Marcel Imbeault

LES TAUX D'INTÉRÊT (SUITE) UN CHOIX DIFFICILE

Beaucoup de facteurs influencent les taux d'intérêt élevés.

Le facteur qui influence le plus les taux d'intérêt élevés est le déficit annuel du gouvernement fédéral. Placé devant le choix d'imprimer davantage d'argent, ce qui augmente l'inflation, ou d'emprunter du secteur privé, ce qui augmente les taux d'intérêt, le gouvernement a essayé l'un et l'autre.

Malgré les emprunts du gouvernement et en partie parce que les épargnes des particuliers sont tellement élevés, il y a présentement un excédent de fonds à prêter sur hypothèque et cela, depuis un certain temps.

De ce fait, la concurrence entre les prêteurs est plus féroce que jamais et c'est pourquoi on offre diverses possibilités de remboursement pour attirer les emprunteurs.

À grand coup de grande campagne publicitaire, chaque prêteur fait connaître la gamme de ses produits et les avantages de chacun.

Ce sont en effet les quantités de produits offerts qui font en sorte qu'un choix est difficile à faire.

Lorsque vient le moment de contracter un emprunt, naturellement que le taux d'intérêt est très important, mais il faut aussi regarder toutes les autres conditions qui font l'objet du contrat avec lequel vous serez lié, n'oubliez pas c'est important, vous vous engagez pour 20 à 25 ans, il faut prévoir.

Chaque emprunteur doit donc faire une analyse très précise de ses besoins et choisir le produit qui lui convient le mieux.

N'oubliez pas que les conditions d'un emprunt peuvent varier d'un prêteur à l'autre, prenez le temps de vous informer et de consulter avant de prendre votre décision finale.

Pour plus de précisions, voyez votre agent immobilier, il pourra vous conseiller. C'est un spécialiste.

Bonne semaine !



Petites annonces

Bar prêt à être en opération, situé centre-ville Mingan. 589-9987 ou 296-3503

À LOUER

LOGEMENTS

5 1/2, non-chauffé, non-éclairé, libre immédiatement. 296-6406

À louer à la semaine 2 1/2, meublé, chauffé, éclairé, câble fourni. Après 17h 296-9764

LOGEMENTS À LOUER

2 1/2, meublé, libre.
2 1/2, meublé, juin.
3 1/2, meublé, libre.
3 1/2, meublé, mai.
3 1/2, meublé, juin.
3 1/2, meublé, juillet.
4 1/2, libre.
4 1/2, libre, avril.
4 1/2, juin.
4 1/2, juillet.
5 1/2, juin.
5 1/2, juillet.
589-5015

LOGEMENT À LOUER

4 1/2, non-chauffé, non-éclairé, construction neuve, secteur Mingan. 589-9368

LOGEMENT À LOUER

2 1/2, meublé, chauffé, éclairé. Libre immédiatement. 296-6054

LOGEMENTS À LOUER

3 1/2, 4 1/2, 5 1/2 et 6 1/2 neufs, meublés ou non. 466 Parfondeval. 589-7060

5 1/2, meublé, chauffé, éclairé, sous-sol, 79 Babel. Après 17h 296-5409

3 1/2, meublé, chauffé, éclairé, laveuse, sècheuse fournies, secteur St-Nom-de-Marie. 415\$/mois. 296-5833

2 1/2, meublé, chauffé, éclairé, centre-ville, 320\$ repeint. 589-3661

5 1/2, non-meublé, non-chauffé, non-éclairé, libre 1er avril, situé Boul. Lasalle. 589-6614

4 1/2, non-meublé, non-chauffé. Libre immédiatement. 296-1635

MAISONS

Maison située au 606, Principale, Pointe-Aux-Outardes, non-chauffée, non-meublée, 400\$/mois. Danielle St-Laurent. 589-2506

MAISONS MOBILES

Maison mobile située au 247, Labrie, Pointe-Aux-Outardes, rénovée et repeinte à neuf à l'intérieur, non-chauffée, non-meublée, 350\$/mois. Danielle St-Laurent. 589-2506

CHAMBRES

Chambre, cuisine, câble (TV). Centre-ville, stationnement. Tranquille. 589-4193

RAPPORTS D'IMPOT

CLAUDE MARCEAU
589-6586

Chambre, salon, salle de bains, laveuse, sècheuse, réfrigérateur, micro-ondes et grand stationnement. 589-9675

DIVERS

ACHETERAIS

Acheterais équipement de ski alpin pour jeune garçon, bottes grandeur 1, en bonne condition. Après 17h 589-4617

AL-ANON

Si vous êtes en contact avec une personne qui consomme de l'alcool et qui vous est chère, Al-Anon. 296-5313

AMOUREUX DU NORD, copie de photos avec liste de noms, descriptions, téléphones, hommes, femmes. Inscription gratuite aux dames. 6620-5 Cachée, St-Damien, JOK 2E0 (514)835-3820.

Appelle avant plutôt qu'après ALCOOLIKES ANONYMES 589-9601

Choisissez votre destin aujourd'hui. Domaine de l'alimentation automatique, café, bouillon, jus, popcorn etc... Profit dès la première journée. Clé en main, financement jusqu'à 80%. Information: (418) 871-7295, (514) 731-2550, (514) 731-2989

OFFRES DE SERVICES

RAPPORT D'IMPOT

Je complète les déclarations d'impôt et toutes autres annexes. Grande expérience dans le domaine. Pour information: 296-4527 et demandez MICHELLE.

À VENDRE

DIVERS

À VENDRE

Bottes de ski lange, grandeur 9 à l'état neuf. Après 17h 589-4617

Bateau Freiter, 20 pi., à l'état neuf, conçu pour transporter de grosses charges et aller sur les réservoirs. Le bateau ne pèse que 600 livres approx. Vendu avec trailer, toile et rames. 589-6813

Robe de mariée, 7 ans, mesure 5pi. 2 po., poids 113 livres. 1/2 prix. 296-5381

Surplus militaire Montréal: Chemise travail \$3.50, Pantalon travail \$4.50, Bottines travail \$15.00, catalogue (Envoyer \$2.00 remboursement 1ère commande). Surplus Militaire, 26, Notre-Dame, C.P. 243, St-Timothée, Québec. J0S 1X0.

LES INDISPENSABLES COUCHES EN COTON LA MIEUX AJUSTÉE

Sécure pour l'environnement. Doux élastiques aux cuisses et à la taille. Super absorbante / économique. Attaches pratiques en Velcro. Prix gagnant de qualité. Service personnalisé. Pour plus d'information contactez Mado Sénéchal au: 589-6655

Poêle à gaz. Idéal pour chalet ou pourvoirie. Après 17h 567-2459

TERRE À VENDRE

Lot 46, rang 2, Rague-neau, 100 acres, 15,000\$ négociable 589-7543

MAISONS

NOUVEAU REGARD

Nouveau Regard est un groupe d'entraide pour personnes séparées, divorcées. Si tu veux briser l'isolement, n'hésite pas à te joindre au groupe. Tu y trouveras réconfort, partage, amitié, joie de vivre. Des activités informatives, éducatives, culturelles et sociales se déroulent tous les vendredis à 20 h 00 au 691, rue Jalbert, salle 6, édifice Aubert. Pour plus de renseignements, communique au 589-1486

«As-tu des problèmes avec les drogues?»



Les NARCOTIQUES ANONYMES peuvent peut-être t'aider. RENCONTRES GRATUITES

Mardi à 20 h
Église St-Nom de Marie à la salle d'accueil
Jeudi soir
Église St-Sacrement au sous-sol



Dans notre sanctuaire, tous les mystères cachés ont été préservés intacts: ils n'ont jamais été profanés. Votre science est l'héritage promis aux élus. (Von Eckhartshausen, Losierucien)

ORDRE DE LA ROSE CROIX A.M.O.R.C.

Information écrire à:
Scribe
Loge Manicouagan
C.P. 2246
Baie-Comeau, G5c 2S9

AUTOS

AUTO À VENDRE

Ford Aérostar, 1988, 3 ans de garantie, très propre 55,000km. À bas prix. Demandez Richard 589-2610

Beretta blanc, 1990, 14,000km. À vendre: Cause départ. 296-9284

Chevrolet Corsica, 1988, bas millage, bas prix, balance de garantie. Pick-up Chevrolet, 600\$. 589-5356

Dodge Diplomate, 1980, 80,000km. original, 5 pneus neufs 4 saisons. En très bon état, 1,300\$. Appelez Michel au 567-2926

Hyundai Pony, 1987, 52,000km. automatique. heure repas 296-2585

Pick-up Chevrolet Scottsdale 10, 1985, 6,800\$, moteur 305, 53,000km. 4 pneus d'été neufs. Après 18h 589-8351

Van G.M.C. 1981, automatique, très bon état. Après 17h 589-2784

MOTONEIGES

Citation, 1985, excellent état. Poignées chauffantes, toile et dossier. 589-3018

Ski-doo Everest, 1978, 440 CC. Très bon état. 589-9483

Tundra LT, longtrack, 1990 en bonne condition. 589-2686

DIVERS



20 février: Pauline Malouin et Serge Larocque, Chute-aux-Outardes (fille)
20 février: Louise Bacon et Fernand Volland, Betsiamites (fille)
20 février: M. Eve Rousselot et François Copeau, Betsiamites (fille)
21 février: Ellen Tremblay et Gervais Jean, Baie-Comeau (garçon)
21 février: Edith Manseau et Guy Jenkins, Baie-Comeau (fille)
22 février: Suzie Huard et Eric Bouchard, Forestville (garçon)
22 février: Julie Ouellet et Daniel Desrosiers, Baie-Comeau (garçon)
22 février: Suzanne Maril et Claude Carré, Baie-Comeau (fille)
22 février: Diane Leclerc et Carol Lavioie, Forestville (fille)
23 février: Louise Arsenault et Louis Dupré, Baie-Comeau (fille)
23 février: Annie Deroy et Michel Barbeau, Baie-Comeau (garçon)
23 février: Annie Maloney et Robin Bélanger, Chute-aux-Out (garçon)
23 février: Lynn Helle et Patrick Belzile, Ragueneau (fille)
24 février: Sonia Beaulieu, Baie-Comeau (garçon)
25 février: Brigitte Cyr et Michel Collin, Pointe-Label (fille)
25 février: Nelly Tremblay et Dario Dufour, Rivière-Portneuf (fille)

CONSTRUCTION J.R. BAIE-COMEAU INC.
ENTREPRENEUR GÉNÉRAL

Rénovations de tous genres
Revêtement extérieur

RÉJEAN SANTERRE, PROP.

FAX: 589-7935 TÉL.: 589-5839

De l'originalité dans votre party?
DEMANDEZ

Fred LE MAGICIEN
589-3807

PARTYS DES FÊTES, PARTYS DE BUREAU, FÊTES D'ENFANTS, RÉCEPTIONS, SOUPERS.
SPÉCIALITÉ: MICRO-MAGIE

Association régionale de tir à l'arc

Jean-Guy Lavoie réélu à la présidence

Baie-Comeau - Jean-Guy Lavoie vient d'être réélu à la présidence de l'Association régionale de tir à l'arc.

Sandro Célant
Les Editions Nordiques

Le personnage a accepté un autre mandat lors de l'assemblée générale annuelle, tenue le 9 février à Baie-Comeau.

Le délégué du club Arc du Nord pourra compter sur l'appui de plusieurs collaborateurs au bureau de direction. Gérald Caron agira comme vice-président à l'exécutif.

Gaétan Lebel travaillera à organiser les tournois à Baie-Comeau. Gilles Desrosby a également été réélu à son poste de trésorier. Maude Chamberland est la nouvelle secrétaire en fonction. Anita Lavoie, elle, a pris en mains la publicité et la promotion

Les archers de la région sont très actifs par les temps qui courent. Après une récente épreuve régionale tenue le 9 février, ils retourneront à la salle de tir du club nautique, les 9 et 10 mars, pour une rencontre provinciale invitation.

des activités.

Le bureau régional est complété de Gilles Martin (représentant des Escourmins) et Rodrigue Gaudreault (délégué pour Forestville).

Les archers de la Côte-



Nord pourront tester leur précision lors du prochain week-end. Le club local présentera une compétition provinciale invitation, les 9 et 10 mars au club nautique.

Les meilleurs éléments pourront se préparer en vue du prochain championnat provincial à l'affi-

che à Rivière-du-Loup, les 20 et 21 avril.

Cours

Les représentants régionaux avisent tous les intéressés que des cours d'entraîneurs (niveau 2) sont disponibles au besoin de la clientèle. Gilles Desrosby, responsable du comité de formation,

est la personne ressource à contacter.

Une autre séance de formation pour des cours de chasse à l'arc PES-COF sera offerte, le 11 mai prochain. Le lendemain, si le nombre de candidats est suffisant, une clinique de candidat juge (officiel) provincial sera présentée.

Soccer intérieur

La Maison Joliet, à un gain du championnat

Baie-Comeau - Les joueurs de la Maison Joliet n'ont plus besoin que d'une victoire s'ils veulent décrocher un autre championnat au sein de la ligue de soccer intérieur Manicouagan.

Sandro Célant
Les Editions Nordiques

Les détenteurs du premier rang ont ajouté une autre conquête, le 25 février, au stade Médard-Soucy.

La Maison Joliet l'a emporté par 5-1 face à un Spectronic, qui manquait nettement d'effectifs (seulement six joueurs en uniforme).

Issam Adnane a dirigé l'offensive des vainqueurs avec un doublé. Carlos Anzueto, Rémi Couture et François Leblond ont complété le pointage.

Stéphane Finn a évité le jeu blanc pour le Spectronic, qui voyait sa série de victoires consécutives s'arrêter à deux.

Si le deuxième match a été plutôt terne, la partie d'ouverture n'a pas présenté grand suspense non plus.

Sans trop de misère, les joueurs du Pub ont disposé des Trappeurs par 2-0.

Grâce à ce gain, le Pub se détache, seul, au deuxième rang du cumulatif. Raymond Côté a été la vedette du match avec un doublé. Le gardien Robert Dubé, lui, a dit non à l'ennemi.

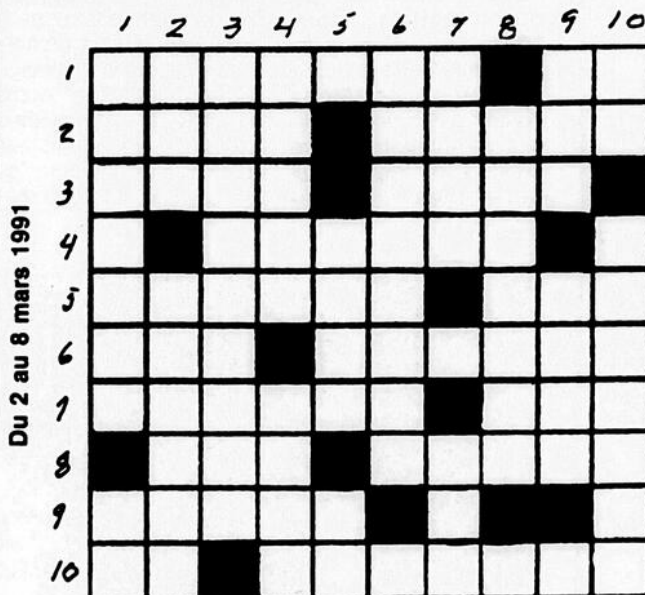
Pour les Trappeurs, il s'agissait d'un dixième revers en 13 sorties cette saison.

Au classement général, la Maison Joliet domine avec un bilan de 10-1-2 pour 22 points. Le Pub suit avec une fiche de 8-4-1 et 17.

Il détient deux points de priorité sur les Gingembres (7-4-1) qui ont toutefois une partie de plus à jouer. Le Spectronic (3-9-1) et les Trappeurs (0-10-3) ferment la marge.

François Leblond occupe le sommet chez les marqueurs. Leblond a touché la cible à 13 reprises en plus d'amasser dix mentions d'aide. Sony Beaudin (13-8-21) et Réjean Couture (11-6-17) le talonnent de près.

X MOTS CROISÉS



HORIZONTALEMENT

- Coups simulés qui trompent l'adversaire. - Ceux qui font de l'arthrite y ont mal.
- N'est pas un amateur d'eau. - Descente des organes.
- Facteur principal. - Riv. de France.
- Plantes des Andes à tubercules comestibles.
- Pompier. - Inspiration pour un peintre.
- Fermé à l'ironie. - Cocaine.
- Élevée. - A régné en Israël.
- Manière, conduite. - Situées.

- Les notes élevées ne lui font pas peur.
- Héritage ancestral. - Parle comme s'il avait le nez bouché.

VERTICALEMENT

- Chose subtile. - Caché.
- Son fils aîné lui causa bien du chagrin. - Artères.
- Une entrée peu discrète.
- Fruit du néflier. - Coup.
- Corps céleste. - Dieu solaire.
- Apeurées.
- Il doit être critiqué à Carrare. - Pour appeler votre toutou.

- Champignons.
- Tente avec audace. - Ouellé.
- Pr. pers. - Déesse de la Terre. - Elle a beaucoup de bouches à nourrir.

Solution du dernier problème



Tirage 20\$ Les coupons doivent parvenir au 896, rue de Puyalon, Baie-Comeau, G5C 1N1 avant le lundi 17 h.

Gagnante du 27 février 1991
Muriel Fraser, 1790, rue Pottier, Baie-Comeau

NOM: _____
ADRESSE: _____
CODE POSTAL: _____ NO. TÉL. _____

horoscope

de Bernard Cimon
Du 2 au 8 mars 1991



Malgré les différentes rentrées d'argent, vous n'êtes pas encore débarrassé de vos difficultés monétaires. Des conflits avec un partenaire peuvent entraîner la fin d'une association. Surveillez votre caractère. Une petite marche pourrait vous aider à retrouver votre calme.



Vous êtes de bonne humeur et vous pensez objectivement. Les conditions au travail influencent votre moral favorablement. Vous songez à entreprendre des études qui augmenteront vos connaissances. Vous avez besoin d'être stimulé mentalement. Ce genre d'études fait votre affaire.



Appliquez-vous à vous tenir occupé. L'oisiveté a tendance à vous rendre pessimiste. Il est important actuellement de choisir les gens que vous rencontrez afin d'améliorer votre moral. Occupez-vous à terminer ce qui était déjà commencé. La routine offre l'avantage d'éviter la pression.



L'attention que vous accordez à votre travail vous permet d'oublier vos peines de coeur. Les affaires avancent à un rythme rapide. Ce qui avait été négligé par l'indifférence de vos associés attirera enfin leur attention. Ne mêlez pas les amours aux affaires du travail.



Il semblerait que les choses sont tranquilles alors que cette période va vous offrir de l'action. Vos projets vont enfin pouvoir démarrer. Vous n'êtes pas tellement satisfait de la lenteur des choses. Pourtant, vous avez fait le nécessaire pour approcher de votre but futur.



Vous avez tendance à prendre les flatteries au sérieux. L'occasion va s'en présenter. Cessez de vous regarder le nombril et acquérez plus de subtilité pour manoeuvrer avec le type de personnes que vous allez rencontrer. Vous êtes enclin à laisser vos amis se mêler de vos affaires.



Vos prévisions risquent d'être changées à cause d'une situation totalement indépendante de votre volonté. Ce n'est pas le moment de vous engager ou de faire des promesses fermes. Vos partenaires ne sont pas d'accord avec vos projets que vous serez obligé de laisser tomber.



Un ralentissement des affaires pourrait être utilisé à votre profit. Occupez-vous de vos affaires personnelles. Vous pouvez vous procurer un nouvel équipement auquel vous pourrez accorder votre attention. Vous avez ainsi l'occasion de démontrer votre créativité avantageusement.



Accordez toute votre attention à vous débarrasser des projets en suspend. Rien ne pourra être entrepris tant que vous ne serez pas à date. Peut-être arriverez-vous à temps pour entreprendre autre chose qui vous accapatera plus tard. Ne vous engagez pas dans des plaisirs inutiles.



Mettez-vous en rapport avec des gens qui peuvent mettre vos plans à exécution. Les tâches routinières peuvent attendre. Le moment serait bien choisi pour faire part de votre point de vue à vos associés qui sont plus disponibles et réceptifs. Vous solutionnez un mystère.



Ne vous laissez pas impliquer dans des projets douteux. Vous sousestimez la gravité de l'erreur légale que vous allez commettre. Des relations d'affaires ne vous êtes pas réconciliés. Réglez cela le plus vite possible.



Les associations commencent à devenir profitables malgré les conflits de personnalité. Les gens commencent à s'habituer à vos idées inhabituelles. Surveillez votre tendance aux extravagances. Il serait plus sage d'investir dans l'immobilier. Ne prenez pas les décisions tout seul.



Club Lions de Baie-Comeau



Le président du Club Lions de Baie-Comeau: M. Jean Beaudin remercie le Lion Claude Boulianne pour son comité de gâteaux de Noël.



Le conférencier invité au souper lion du 3 février dernier, le Lion Jacques Langlois qui nous a parlé des REER.



Le 1er vice-président des Lions de Baie-Comeau, Gilles Duchesne, félicite le Lion Rino Tremblay pour son implication dans ces comités.



Le Lion Jean-Marc Massé remercie la conférencière invitée au dernier déjeuner des Lions de Baie-Comeau, Maître Julie Lebreux.



Le Lion Gilles Duchesne, préside le souper des 1er vice-président le 3 février dernier.

Le MLCP invite le public aux tirages au sort

Québec - Pour la deuxième année consécutive, le ministère du Loisir, de la Chasse et de la Pêche invite la population à participer aux tirages au sort pour les chasses contingentes de l'original, du cerf de Virginie et du caribou en 1991, dans les réserves fauniques du Québec.

Ainsi, le tirage au sort pour la chasse contingente de l'original ainsi que celle du cerf de Virginie dans la réserve faunique de Papineau-Labelle se tiendra, à Jonquière, le 28

février 1991.

Le ministre du Loisir, de la Chasse et de la Pêche, monsieur Gaston Blackburn, procédera au tirage, à compter de 17 h aux Galeries de Jonquière.

De plus, les noms des gagnants et gagnantes des tirages effectués à Jonquière seront également dévoilés à Québec une heure plus tard, soit à compter de 18 h, le 28 février au kiosque du Service des réservations du ministère du Loisir, de la Chasse et de la Pêche

dans le cadre du Salon du camping, chasse et pêche.

À Sept-Îles

Par ailleurs, le tirage au sort pour la chasse contingente du caribou se déroulera le samedi 11 mai 1991 à 14 h à Sept-Îles dans le cadre du Salon du tourisme et du loisir. Tous les adeptes de cette chasse pourront se rendre à l'Aréna de Sept-Îles assister au tirage relatif à la chasse automnale dans la zone 19, la chasse d'hiver dans la zone 22 ainsi que la chasse d'hiver dans le secteur Fermont

compris dans les zones 19 et 23.

Le déroulement de ces tirages au sort a été confié par le ministère du Loisir, de la Chasse et de la Pêche à la Société de services informatiques IST qui procédera selon le programme déjà établi pour ce genre d'activité. Toutes les personnes présentes pourront d'ailleurs constater la fiabilité du processus. De plus, des personnes-ressources du ministère seront sur place pour répondre à toutes les questions du public.

Loisirs pour personnes handicapées Québec reconduit son programme d'aide

Québec - Le ministre du Loisir, de la Chasse et de la Pêche, monsieur Gaston Blackburn, annonce la reconduction pour 1991-1992 d'un programme d'aide en loisir pour les personnes vivant avec un handicap. Le ministre réitère ainsi son appui aux

personnes handi-

capées. Le programme s'adresse spécifiquement aux groupes locaux de personnes handicapées. Il vise à soutenir la démarche d'intégration à la programmation de cette clientèle à des activités régulières de loisir et leur permettre ainsi d'utiliser les ressources et les équipe-

ments collectifs offerts à la population.

Grâce à ce programme et aux organismes qui en bénéficieront, des individus ayant un handicap moteur, organique, sensoriel, intellectuel ou psychique auront accès à diverses activités de loisir, que ce soit à caractère culturel, scientifique, phys-

que et sportif, de plein air, touristique ou social.

Les demandes doivent être acheminées avant le 18 mars 1991 à la Direction régionale du ministre de votre région 818, boul. Laure, Sept-Îles, G4R 1X8, 968-1401 qui analysera les demande par l'entremise de jury régionaux.

LA FONDATION ANDRÉ-FORTIER

tiendra son prochain

BIEN CUIT

Le lundi 25 mars 1991

à la Maison Jolliet à compter de 18 heures

La victime sera

Réjean Gagnon

Cartes en vente: - à la Maison Jolliet



Avec la collaboration de

Les Éditions Nordiques

UNE DIVISION DE Hebeor inc.



BULLETIN PAROISSIAL

Communauté chrétienne de

Saint-Augustin de Chute-aux-Outardes



Jean-Marie Villeneuve, prêtre

PRESBYTÈRE

47, rue de l'Église Tél.: 567-2351
Religieuses Tél.: 567-8552

HEURES DE BUREAU

Du lundi au vendredi
9 h 00 à 11 h 30 et 13 h 30 à 16 h 30
Samedi et dimanche: bureau fermé

Jean-Marie Villeneuve, curé.
Fernande Perron, o.s.u., secrétaire

SEMAINE DU 10 MARS 1991

MESES:

Dimanche 10 mars: 4e DIMANCHE DU CARÈME

11 h 00: Aux intentions des paroissiens vivants et défunts.

Lundi 11 mars:

9 h 00: M. Eloi Croussette M. & Mme Gaston Isabel

19 h 00: Rencontre préparatoire à la Confirmation.

Mardi 12 mars:

19 h 00: Mme Gracia Desbiens Lionel Desbiens

Mercredi 13 mars: 18 h 30: EXPOSITION DU ST-SACREMENT ET ADORATION.

19 h 00: Mme Jeanne Gauthier Gilles et Odette Lavoie

Judi 14 mars: 18 h 30: CHEMIN DE LA CROIX

19 h 00: M. Maurice Malouin Les employés d'Hydro-Québec

Vendredi 15 mars:

9 h 00: M. Jean-Paul Tremblay Louise Lachance

Samedi 16 mars:

19 h 00: M. Valère Bouchard Rémi Couture

MESSE CÉLÉBRÉE SANS PRÉAVIS:

Madame Estelle Bélanger Les quilleurs et quilleuses de Chute

LAMPE DU SANCTUAIRE: Gracieuseté de Ida et Alphée Nadeau

OFFRANDES: Dimanche 24 février: 219,00 \$. MERCI !

SERVANTS DE MESSE: mardi, mercredi et jeudi: Peggy Ouellet et Lory Savard

ATTENTION... CONFIRMATION...

La rencontre préparatoire à la confirmation de nos jeunes aura lieu le **lundi 11 mars, à 19 h 00, à l'église.**

Nous attendons tous les confirmands, les parents et les parrains et/ou marraines.

ASSOCIATION MARIE-REINE:

L'assemblée mensuelle de l'Association Marie-Reine se tiendra au Club de l'Âge d'Or, mercredi 13 mars, à 20 h 00.

RAPPELÉ VERS LE PÈRE:

Monsieur Alphée Nadeau, décédé à l'hôpital de Baie-Comeau, le 28 février, à l'âge de 86 ans. Il était l'époux en premières noces de Marie-Jeanne Dionne et en secondes noces de Ida Finn. Le service religieux a été célébré à Chute-aux-Outardes, le samedi 2 mars 1991. À la famille éprouvée, notre communauté paroissiale offre ses plus sincères condoléances.

GARDIENS AVERTIS:

Un autre cours de «Gardiens avertis» s'est donné dernièrement à des jeunes de chez-nous. Voici leur nom:

Jessy Charette 567-8415	Chantale Lavoie 567-2871
Chantale Desrosiers 567-2002	Karine Michaud 567-2356
Cindy Gagné 567-2690	Véronique Miller 567-4970
Karine Gagné 567-2690	Geneviève Ouellet 567-2513
Shirley Gagné 567-8155	Peggy Ouellet 567-8804
Peggy Jean 567-8379	Sheila Tremblay 567-4623

Félicitations à chacune! Merci à Véronique Hovington, Corinne Cormier et Yvon Hovington pour votre disponibilité à aider les jeunes.

Pour informations supplémentaires, vous pouvez communiquer avec Monique Migneault, à 567-2461.

DÉVELOPPEMENT ET PAIX

Bien vouloir prendre note que la collecte annuelle de Développement et Paix se fera samedi et dimanche, les 23 et 24 mars prochains au lieu des 16 et 17 mars. Il y aura des enveloppes à cette fin dans les bancs de l'église et vous êtes invités à rapporter vos canettes dans lesquelles vous déposez vos aumônes pendant le Carême.

VISITE PASTORALE DE NOTRE ÉVÊQUE, MGR MORISSETTE, du 16 au 19 mars

Depuis quelques dimanches, au bulletin paroissial, je vous ai parlé de la visite pastorale de notre évêque, Monseigneur Pierre Morissette. Cette visite débutera le 16 mars et se poursuivra jusqu'au 19 mars. Je suis heureux que notre évêque puisse venir vivre ces jours avec nous comme un témoin de la présence vivifiante du Christ parmi nous.

Voici en résumé le programme de la visite pastorale:

Samedi 16 mars,	14 h 30: Rencontre avec le Conseil de Fabrique.
	19 h 00: Messe présidée par l'évêque.
	20 h 00: Rencontre avec les paroissiens au centre Multi-fonctionnel.
Dimanche 17 mars,	09 h 00: Rencontre avec l'équipe pastorale.
	11 h 00: Messe présidée par l'évêque.
	15 h 00: Confirmation.
	18 h 00: Souper au local de l'Âge d'Or avec les représentants des divers comités paroissiaux.
Lundi 18 mars,	08 h 30: Rencontre avec les étudiants des écoles Richard et Labrie.
	12 h 00: Dîner avec le personnel des écoles.
	13 h 30: Rencontre avec les étudiants.
	19 h 00: Messe présidée par l'évêque.
	19 h 45: Rencontre avec le Café-Jeunesse au Centre Multi-fonctionnel.
Mardi 19 mars,	09 h 30: Visite des malades et des personnes handicapées ou âgées.
	11 h 00: Retour à l'évêché.

Quatrième dimanche du Carême Dieu fait les premiers pas... Venez à la lumière.

Comment parler de Dieu en l'identifiant à la lumière? On sait bien que Jésus a dit: «Je suis la lumière du monde.» (Jn. 8,12). Plusieurs connaissent aussi le refrain: Dieu est Amour, Dieu est Lumière, Dieu Notre Père.

Mais quelle scène de la vie quotidienne pourrait nous faire saisir un peu plus qu'une expérience de Dieu en est aussi une de lumière?

Je me souviens de cette fois où, après avoir fait un mauvais coup, mon plus jeune fils était allé se cacher sous son lit. Il s'attendait à ce que je le gronde et le punisse. Quand je suis entré dans sa chambre et que je l'ai vu sortir de sous son lit avec ses grands yeux noirs qui me disaient sa peur de ma colère, j'ai été désarmé. Je me suis assis sur son lit, j'ai pris mon fiston sur mes genoux et en le rassurant je lui ai demandé s'il s'était fait mal. Le calme et la confiance se rétablissant, je vis briller la joie et la sérénité dans les yeux où quelques instants plus tôt je décelais de la crainte. En moi, il y avait comme une chaleur, une lumière bienfaisante quand il me sauta au cou.

Quand je regarde agir Jésus et que je l'écoute dans l'Évangile, je suis en présence de nombreuses situations où Il aide des personnes à venir à la lumière. Il fait d'abord ressortir ce qu'il y a de bon en elles. Du centurion romain qui se disait indigne de le recevoir, Jésus dit qu'il n'a jamais vu une telle foi en Israël. De cette femme que Simon considérait comme une pécheresse et qui se jette à ses pieds, Jésus dit que ses péchés sont pardonnés parce qu'elle a beaucoup aimé.

Pour venir à la lumière, il ne faut pas d'abord se sentir juger ou condamner d'avance. Il faut expérimenter que l'on est accueilli, aimé comme on est. Dieu, riche en miséricorde, a toujours pratiqué cet accueil. C'est pourquoi, «Il a envoyé son Fils dans le monde, non pas pour juger le monde mais pour que par Lui le monde soit sauvé.» (Jn 3, 17)

Bonne semaine !

Pierre Cournoyer

Pour les informations concernant la pastorale régionale, **EN PAGE 17**

ALIMENTATION DUBÉ L'INTER-MARCHÉ

169, rue Vallée.
Chute-aux-Outardes **567-2207 et 567-2208**

BOUCHERIE CHEZ FERNANDE

191, rue Vallée.
Chute-aux-Outardes **567-8065**

CAISSE POPULAIRE DESJARDINS DE HAUTERIVE

117, rue Vallée
Chute-aux-Outardes **567-2744**

CANTINE CHEZ ARMANDE

196, rue Vallée
Chute-aux-Outardes **567-4258**

ET RESTAURANT ARMANDE INC.

205, boul. LaSalle
Baie-Comeau **296-0363**

CHEVALIERS DE COLOMB

Conseil 5799
Chute-aux-Outardes

FLEURISTE PÂQUERETTE INC.,

600, boul. Lafèche
Baie-Comeau **589-9092**

MADAME DENISE RINGUETTE

2173, rang 2
Ragueneau

GARAGE LOUIS-PHILIPPE OUELLET

131, rue Vallée
Chute-aux-Outardes **567-2479 et 567-4625**

MAISON SERGE JULIEN

Directeur des funérailles
786, boul. Blanche

Baie-Comeau

192, rue Damase Potvin
Baie-Comeau **296-9490**

MIGNEAULT SERVICE J.M.Y. INC.

Yvon Migneault, propriétaire
206, rue Vallée,
Chute-aux-Outardes **567-4211 et 567-2461**

PARTICIPE-ACTION (Gino Bérubé)

«Rendez-vous du quilleur»
166, rue Vallée
Chute-aux-Outardes **567-4567**

PÉTROLES PAUL LAROUCHE INC.

Baie-Comeau **296-6637**

POISSONNERIE JEAN-GUY LAPRISE INC.

142, rue Vallée

Chute-aux-Outardes

567-2591
RESTAURANT CHEZ GRAM'M (ouvert 24 H)
106, rue Vallée

Chute-aux-Outardes **567-2621**

SALON DE COIFFURE ET BRONZAGE Studio 2 000
152, rue Vallée,
Chute-aux-Outardes **567-4048**

TABAGIE ET DÉPANNEUR «VALLÉE»

Licencié Gérard Jean, propriétaire
181, rue Vallée,
Chute-aux-Outardes **567-4251**

NOTAIRE PAULINE COMEAU

905, rue Parfondeval, Baie-Comeau **589-8804**
et 112, rue Vallée,
Chute-aux-Outardes, sur rendez-vous: **589-8804**

PERSONNEL POUR MIEUX VOUS SERVIR

ÉQUIPE PASTORALE:
 Germain Gagnon, prêtre modérateur 589-2370
 André Gagnon, prêtre co-responsable 589-2370
 Joscelyn Vaillancourt, prêtre co-responsable 589-2370
 Soeur Thérèse Fortin, co-responsable 589-6469
 Mme Dodo Cayouette, co-responsable 589-3994
 Benoit Tessier, stagiaire 589-2370
 Cyprien Beaulieu, prêtre résident 589-2370
DIACRES: Georges Tremblay (Pierrette) 589-4233
 et Lucien Labilloy (Marthe) 589-4846

PASTORALE SCOLAIRE:
 Marie Lavoie, animatrice à St-Jean-Eudes 589-2370
 Roger Lessard, animateur à St-Sacrement 589-3994

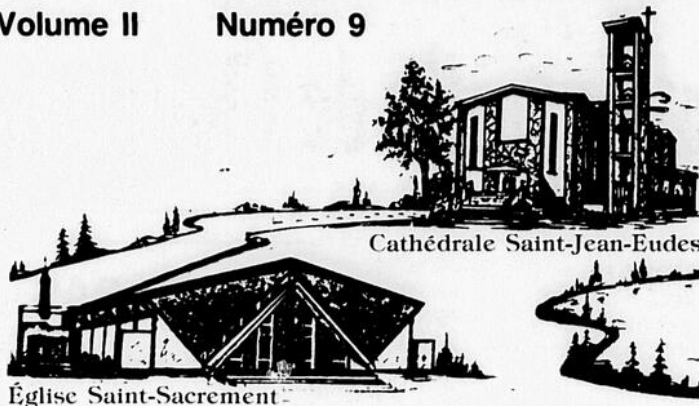
SECRETARIATS

Presbytère Saint-Jean-Eudes
 987, boul. Joliet,
 Baie-Comeau, G5C 1P7 589-2370
 Heures de bureau: 9 h 00 à 12 h 00
 13 h 00 à 16 h 30
 Secrétaire: Pauline Paquet

Presbytère St-Sacrement
 2260, boul. Laflèche
 Baie-Comeau, G5C 1E4 589-3994
 Heures de bureau: 9 h 00 à 12 h 00
 13 h 30 à 16 h 30
 Secrétaire: Lise Valcourt

VIE PAROISSIALE

Volume II Numéro 9



Cathédrale Saint-Jean-Eudes

Église Saint-Sacrement

CONSEILS DE FABRIQUE:

ST-JEAN-EUDES: M. Jean-Yves Bernatchez, prés. d'ass., Laurent Arsenault, secrétaire, Carole Tremblay, tenue de livres, Paul Landry, Marc-H. Chouinard, Pierre Dastous, Rose-Aimée Ouellet, Laurent Cavanagh, Cécile Barville-Poirier.
ST-SACREMENT: Mme Margot Jalbert, prés. d'ass., Aimée Thériault, Marcel Roy, Lucien Champagne, Rachel Fournier, Jacques Biron, Carmen Ouellet, Lise Valcourt, sec.

BAPTÊME:

Bien vouloir communiquer au secrétariat de votre paroisse au moins trois (3) mois avant la naissance de votre enfant.

FUTURS MARIÉS:

S'adresser au secrétariat de votre paroisse au moins six (6) mois avant la date prévue du mariage.

RÉCONCILIATION:

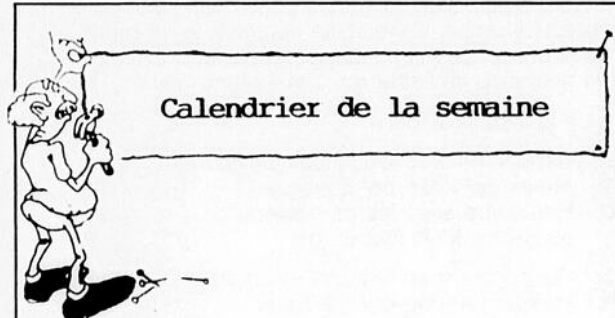
Avant chaque messe, semaine et dimanche; aux célébrations spéciales; au presbytère en tout temps.

INITIATION SACRAMENTELLE (C.I.S.)

S'adresser au secrétariat de votre paroisse.

NOS MALADES:

Pour les personnes retenues à la maison par l'âge ou la maladie et désirant communier ou rencontrer un prêtre, adressez-vous au secrétariat de votre paroisse.



Calendrier de la semaine

Mercredi 6 mars:
 - 18 h 30 - St-S. - 2e catéchèse parent-enfant sur l'Eucharistie (groupe du mercredi)

Jeudi 7 mars:
 - 19 h 45 - St-S. - Heure d'adoration eucharistique
 - 20 h 00 - St-S. - Narcotiques anonymes

Vendredi 8 mars:
 - 18 h 00 - St-S. - Service de préparation au mariage (S.P.M.)
 - 20 h 00 - St-S. - AL-ANON

Samedi 9 mars:
 - 9 h 00 - St-S. - Service de préparation au mariage (S.P.M.)
 - 19 h 30 - St-S. - Groupe Espoir (A.A.)

Dimanche 10 mars:
 - 9 h 00 - St-S. - Service de préparation au mariage (S.P.M.)
 - 20 h 15 - St-S. - Groupe Amour (A.A.)
 - Toute la journée, fête de Benoit Tessier.

Lundi 11 mars:
 - 19 h 00 - St-S. - Célébration familiale du Pardon.

Mardi 12 mars:
 - 19 h 45 - St-Jn-E. - Groupe de prière; Séminaire de la vie dans l'Esprit (salle du Jourdain).
 - 20 h 00 - St-S. - La Rencontre (Partage autour de la Parole de Dieu)

Mercredi 13 mars
 - 18 h 30 - St-S. - 3e catéchèse parent/enfant sur l'Eucharistie (groupe du mercredi)

**CÉLÉBRATIONS EUCHARISTIQUES
 SAINT-JEAN-EUDES & SAINT-SACREMENT**

MERCREDI 6	19 h 15	ST-JEAN-EUDES	Leopold Jean	Son épouse
JEUDI 7	19 h 00	BLOC 1503-1539	Faveur obtenue Hon. Ste-Vierge Une paroissienne	
	19 h 15	ST-SACREMENT	Gustave Langlois	Réjeanne Langlois
VENDREDI 8	19 h 15	ST-JEAN-EUDES	Paul-Emile Gagnon	Carmelle Lebel & enfants
SAMEDI 9	19 h 15	ST-SACREMENT	Johanne Blanchard	Famille Urbain Otis
	19 h 15	ST-JEAN-EUDES	Henri Bilodeau, messe ann.	Claudette Bilodeau
DIMANCHE 10	9 h 00	ST-SACREMENT	Armand Ménard	Compagnons Travail Richard
	10 h 30	ST-SACREMENT	Margot Martel, mess ann.	
	10 h 30	ST-JEAN-EUDES	Géraldine Imbeault-Boivin	Son garçon
	19 h 15	ST-JEAN-EUDES	Johanne Blanchard	Famille Marc Simard
LUNDI 11	19 h 00	ST-SACREMENT	Célébration familiale du Pardon	
	19 h 15	ST-JEAN-EUDES	Patrick Tremblay	Rosanne Tremblay & enfants
MARDI 12	19 h 15	ST-JEAN-EUDES	Mme Jean Gagné	Ses amies
MERCREDI 13	19 h 15	ST-JEAN-EUDES	Oclave Tremblay	Les enfants

LA LAMPE DU SANCTUAIRE BRÛLERA AUX INTENTIONS:
 ST-JEAN-EUDES: Paroissiens-paroissiennes.
 ST-SACREMENT: Paroissiens-paroissiennes.

MONTANTS DE VOS OFFRANDES

ST-SACREMENT:
 Quête libre: 546,50 \$

ST-JEAN-EUDES:
 Quête libre: 577,00 \$
 Quête enveloppes (52): 172,00 \$
 Prions: 35,00 \$
 Offrande de la retraite: 877,53 \$

MERCI !

LE SALUT... PARLONS-EN

Le péché de l'être humain c'est lorsqu'il s'imagine que Dieu est méfiant et envieux de lui, donc son rival et son ennemi. Le péché de l'être humain c'est aussi de penser qu'il peut se passer de Dieu pour savoir aimer; son péché c'est de chercher à briser sa relation d'amitié avec Dieu.



Le péché n'est pas sans conséquence ni répercussion pour l'être humain.

Notons d'abord que par le péché, l'homme s'exclut du plan d'amour que Dieu a pour lui. Nous l'avons déjà mentionné, ce projet d'amour est humainement irréalisable. Or sans son partenaire qui est son Créateur, l'homme est voué à rencontrer l'échec, la désolation et la condamnation.

Une condamnation? Si le terme peut nous choquer ou du moins nous agacer les oreilles, il n'en demeure pas moins que la condamnation est une conséquence réelle du péché. En effet, en s'excluant du plan d'amour que Dieu porte sur lui, en rompant le lien d'amitié avec Dieu, l'homme se condamne à être replié sur lui-même et à vivre tout ce qui n'est pas le plan de Dieu: l'insignifiance et l'absurdité de la vie, l'esclavage de ses désirs terrestres, sans oublier la violence, la haine et tout ce qui fait le malheur de l'homme...

Résumons-nous...

L'homme n'est pas un être insignifiant ou une marionnette. Il est un être libre, autonome, debout et un partenaire de Dieu son Créateur. Ce qu'il fait n'est donc pas sans conséquence. Or en rompant le lien d'amour qui le lie à Dieu, en décidant de se passer de Lui, l'homme s'isole. Il met ainsi en péril la réalisation du plan d'amour que Dieu a pour lui depuis toute éternité.

La semaine prochaine nous verrons «un tout petit peu» pourquoi Dieu a créé l'être humain même s'il savait qu'il y aurait le péché et le mal. De même nous saurons enfin si l'enfer existe, je brûle d'envie que vous lisiez l'article!

La folie de Dieu est plus sage que l'homme, et la faiblesse de Dieu est plus forte que l'homme.

SERVICE FUNÉRAIRE:
LA MAISON SERGE JULIEN
 Baie-Comeau: 788, Boul. Blanche 589-2570
 Baie-Comeau: 192, Damase Patvin 296-9490

Fer Ornemental Côte-Nord Enr.
SOUDURE GÉNÉRALE
 François Bergeron, prop.
 854, rue De Bretagne, Baie-Comeau 589-9672

SUPER MARCHÉ
INGAN
 ROSAIRE BOULIANNE, PRÉS.
 1850, boul. Laflèche 589-3586

Magasin du Travailleurs B.C. Ltée
 Magasin du sport et du travailleur
 CHAUSSURES
 889, rue Bossé, Baie-Comeau 589-5152

SALON JUDITH CAPILLAIRE ENR.
 Prévention et correction de calvitie
 1349, RUE NOUVEL, B.-C. 589-2595

PERCO André Boulianne
Perco (Location)
 132, boul. Comeau, Baie-Comeau, 296-8600

UNI-SELECT INC.
M.R. Redistribution Inc.
 Tél.: 589-9383-2353 FAX: 589-2399,
 873 Bossé, Baie-Comeau

SERVICE D'APPAREIL MENAGER
ROGER BEAULIEU
 2205, BOUL. LAFLÈCHE, APP. 3 589-7108

BLOUIN SHELL SERVICE
 589-2133 2100 Boul. Laflèche
 A. BLOUIN, prop.
 Mécanique générale - Tune up, dépositaire gaz propane - remorquage

FERBLANTERIE CÔTE-NORD Inc.
 Chauffage à air chaud - Climatisation - Ventilation
 Manufacturier du métal en feuilles
 2528, boul. Laflèche ANDRE ROBERGE, 589-9811
 Baie-Comeau président 589-9812

SYLVAIN BEAULIEU INC.
 Matériaux de construction
 127, Route 138, Ch.-aux-Out. 567-4943

JEAN-YVES BERNATCHEZ, C.A.
 COMPTABLE AGRÉE
 Tél.: 589-4626 - Fax: 589-3866
 810, rue Bossé, Baie-Comeau (Québec)

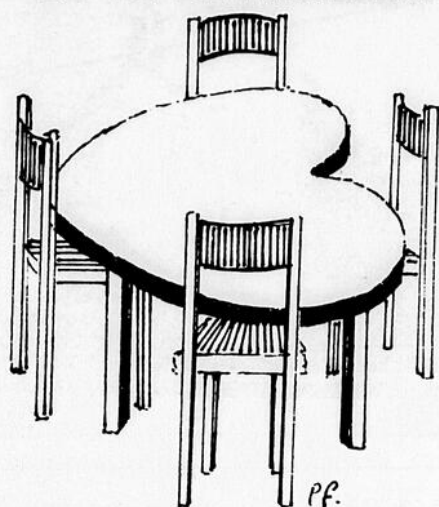
LA CIE INDUSTRIELLE HAUTERIVE LTÉE
 Clément Joncas
 2005, boul. Laflèche, B.-C. 589-2035

RESTAURANT PIZZA ROYAL 1986 INC.
 2674, boul. Laflèche, B.-C. 589-5427

ATELIER DE COUTURE LC ENR.
 Réparation et remodelage.
 Couturières d'expérience - Boutique de tissus
 Léonile Côté, Claire Lessard
 868, rue de Puyjalon, Baie-Comeau 589-4644

DANIELLE LE FRANÇOIS
 DENTUROLOGISTE
 810, rue Bossé, Mingan 589-7030
 300, boul. Lasalle, Marquette 296-1666

«LA VIE DE FAMILLE...»



...requiert une force,
une persévérance,
un oubli de soi
dont le bonheur de ses membres est le fruit.»

ADORATION EUCHARISTIQUE

Le premier jeudi du mois de mars, vous êtes tous et toutes conviés à une **heure d'adoration eucharistique**. Cette prière communautaire sera animée et se vivra sous le thème du pardon. On vous attend ce **jeudi 7 février à 19 h 45 en l'église Saint-Sacrement**.

**RESSOURCEMENT SPIRITUEL...
ÇA INSTRUIT!...**

Où: Cathédrale
Quand: Mardi, 19 h 45
Thème: **Les pré-nataux de l'Esprit-Saint**
Animateur: Joscelyn Vaillancourt, prêtre.

Le mardi 26 février, la retraite paroissiale tenait lieu de ressourcement spirituel. Le prédicateur, Gérard Desrochers, démontre la nécessité de vivre la foi ensemble, en famille. Le danger, affirme-t-il, est de séparer l'Église de Jésus-Christ et Jésus-Christ de l'Église. Trop souvent, nous la regardons avec des yeux humains et nous ne voyons que ses faiblesses. Il invite à ouvrir les yeux de la foi pour découvrir dans l'Église la présence de Dieu. «Devenez des hommes et des femmes de prière», dit-il, c'est tellement triste de voir des chrétiens qui n'ont pas le temps de donner une heure au Seigneur à chaque semaine, et quelques minutes à chaque jour. Ils deviennent souvent des proies faciles pour ceux qui veulent détruire l'Église de Jésus-Christ. Il rappelle que l'Église est une barque traversant l'océan des vies, l'océan des âges avec un Jésus toujours vivant et agissant.

C'est de ce même Jésus dont parle Joscelyn au groupe de prière. Il sera là mardi avec sa joie de vivre, son dynamisme, et ses petites histoires.

En voici une tirée du livre de Jean Lafrance: «Dis-moi une parole».

Une histoire: Un jour, un homme demande à un maître spirituel de grande réputation de sainteté: «Maître dis-moi où est Dieu et comment faire pour le prier.» Le maître répond: «Va dans ta chambre respirer pendant quinze minutes.» Au bout de quinze minutes le disciple revient. Le maître lui dit alors: «Dieu est l'air que tu respirez».

Berthe Lévesque

**«Ce que nous faisons de plus sérieux
sur cette terre, c'est d'aimer,
le reste ne compte guère.»**

Julien GREEN

**NOUVEAU MEMBRE DE
LA COMMUNAUTÉ CHRÉTIENNE**

ST-SACREMENT
ALEXANDRA, enfant de Nadia Bouchard & Eric Tremblay.

MÉTHODE BILLINGS

Il y a présentation de la méthode Billings, le **mardi 12 mars à 19 h 30 au CLSC de l'Aquilon, 600, rue Jalbert (porte principale) au local 410.**

Cette méthode de régulation des naissances rencontre les exigences de l'enseignement de l'Église Catholique dans Humani Vitae. Elle exige la responsabilité des conjoints, suscite l'harmonie, préserve la santé, conserve la dignité et garantit la liberté.

Pour plus d'information: **589-5298 Esther & Gérald Lévesque**
ou **589-4392**. Bienvenue à tous.

**Gracieuseté
des annonceurs
Encouragez-les**

Marcel Plamondon Inc.
COURTIERS
D'ASSURANCES AGRÉÉS
866, rue De Puyjalon, Baie-Comeau 589-5771

FORTIN & LEVESQUE INC.
1400, boul. Industriel 589-8283
•Structure d'acier
•Location: Bâtim. camions • Location bâtiment commercial

Fillion enseignes
156 A. DE PUYJALON 589-8703

Vitrerie Marquette Inc.
Wilfrand Boily, prop. Vente et installation
Portes, Fenêtres, Miroirs et plastique, Dessus de meubles, Verre automobiles, Estimation gratuite Prix Qualité Service
188, av. Damase-Potvin Rés.: 589-2724 - Bur.: 296-0260

SPECTRONIC SVHS
Vidéo, Caméra, T.V., Système de son
Super VHS
2712, Boul. Laffèche, Baie-Comeau 589-7689

Docteurs en Optométrie
Marc Chouinard, O.D.
Guy Grenier, O.D.
63 Lasalle 296-3989
859, Bossé, Plaza Des Rives 589-2050

Librairie Côté Livres
885, rue de Puyjalon, Baie-Comeau, QC G5C 1N3
TEL: (418) 589-5166 Fax: (418) 589-4189

Caisse populaire Desjardins de Hauterive
Siège social 903, rue De Puyjalon 589-3734
Succursale C.R.M.: 600, Boul. Laffèche
Succ. Chute-aux-Outardes: 117, rue Vallière

STRUCTURE CÔTE-NORD LTÉE
Marc-André Hickey, prop. Résidentiel commercial, industriel
Spécialités: Érection d'acier de structure
Pose de revêtements métalliques de tous genres
Vente et installation de portes montantes
2537, RUE BREZEL, BAIE-COMEAU 589-6653

LOCATION DE MACHINERIE LOURDE
Location Gaétan Lévesque Inc.
Entrepreneur Général
1930, Boul. Laffèche Tél.: (418) 589-3354
Baie-Comeau Rés.: (418) 589-3296

838, RUE DE BRETAGNE BAIE-COMEAU (QUÉBEC) G5C 1X7
Imprimerie GAGNON
TÉL.: 589-2028

LA FLECHE AUTO FORD MERCURY LINCOLN
707, boul. Laffèche, Baie-Comeau, 589-3714
Centre de l'auto, 990, boul. Laffèche, Baie-Comeau, 589-3714

Roland Paré, prés. 296-2091
LES PÉTROLES PARÉ INC.
21, Rue Maritime

BOUCHERIE CHEZ MARCEL LTÉE
Marcel Comeau, Prop.
Viande catégorie A-1
869, rue Bossé, Baie-Comeau 589-5420

TILDEN Location d'Autos Tilden
990, Boul. Laffèche, Baie-Comeau
589-2033 - Tél.: 0518-6430
RÉSERVATION: 1-800-361-5334
Affiliés: National Car Rental, Europcar

J. Roger Tremblay Ltée 779, de Puyjalon
Baie-Comeau
Tél.: 589-5100
Assurances Fax: 589-6772

LAVOIE & FRERES Enr.
MERCERIE POUR HOMMES
VÊTEMENTS DE TRAVAIL - CHAUSSURES
Jean-Pierre Lavoie, Prop. Mag.: 589-2358
828, Bossé, Baie-Comeau Rés.: 589-6256

Nettoyeur Propet (1983) Inc.
Buanderie et Vêtements à fourrure
915, Boul. Laffèche 589-2083-298-3344
CORDONNERIE COMNEUF
Centre Régional Manicougan 589-9007

VITRERIE BÉNÉDICTINE
du Boulevard enr.
Yves Marie Caron, président
1780
Boul. Laffèche
589-9622

**pastorale
régionale**



**CARÈME DE PARTAGE...
BÂTIR UN NOUVEAU MONDE**

«Le poids de la dette écrase
la vie de millions de personnes.»

La dette du Tiers Monde est de 1320 milliards \$. Pour rembourser leurs dettes, souvent sous la pression du FMI (Fonds Monétaire International) et des grandes banques, les pays du Tiers Monde coupent massivement dans des domaines comme l'éducation, la santé et dans les subventions aux produits de premières nécessités. Résultats: la croissance de la faim, de la malnutrition, des maladies et du chômage. La dette fait obstacle au développement et à l'établissement d'un NOUVEAU MONDE.

Mais dans le Tiers Monde, il y a des gens qui réagissent. Au Pérou, depuis 20 ans, des groupes de femmes luttent contre la malnutrition et font des «œuvres de lumière» en vivant la solidarité. Elles ont mis sur pied des «cuisines collectives» essentielles à la survie des pauvres. «Les femmes là-bas savent se débrouiller avec presque rien», dit Gertrude Lavoie qui travaille elle-même dans une cuisine collective à Montréal.

RENOUÈMENT CONJUGAL

**INVITATION
POUR FAIRE
GRANDIR
VOTRE
AMOUR
DE COUPLE**



RENOUÈMENT CONJUGAL offre une démarche de croissance qui s'adresse aux couples engagés dans un mariage catholique et aux couples qui ont la possibilité de vivre un tel mariage.

Les objectifs principaux sont:
- faire grandir notre amour l'un pour l'autre;
- améliorer la communication dans notre couple.
Une telle démarche aura lieu à **Chicoutimi les 22, 23 et 24 mars 1991.**

POUR INFORMATION:
Baie-Comeau: Clémence & André: 589-9370
Sacré-Coeur: Carole & Tony: 236-4561

**SESSION
LE BRÉVIAIRE
L'OFFICE DIVIN
LA LITURGIE DES HEURES**

Pour qui: Toutes personnes qui récitent l'office
Endroit: Église Saint-Georges
Date et heure: Le samedi 16 mars 1991
de 9 h 00 à 11 h 00

Personne-ressource: l'abbé Raymond Duval, curé
But: Les personnes participant à cette rencontre pourront mieux connaître et mieux comprendre la composition et le sens spirituel de cette prière de l'Église, qu'est l'office divin.

N.B.: Comme la session comprendra la récitation de l'office du matin, on voudra bien apporter le livre ou le bréviaire dont chacun, chacune se sert habituellement.
Pour information: Pierre Michaud, 296-9184

RENCONTRE BIBLIQUE

LES MERCREDIS 6 ET 13 MARS
DE 19:45 à 21:30
SOUS-SOL DE L'ÉGLISE ST-GEORGES
ENTRÉE GRATUITE - BIENVENUE À TOUS

**THÈME:
LES ACTES DES APÔTRES**

RAYMOND DUVAL, PRÊTRE 296-649-4
JOSCELYN VAILLANCOURT, PTRE 589-2370

Dans ton milieu, tu côtoies un adulte atteint de troubles mentaux graves.
Désires-tu apprendre à vivre sans te faire de reproches, partager ton vécu avec d'autres, découvrir des moyens pour diminuer ton stress, comprendre mieux la maladie mentale. Si oui, communique sans tarder au 589-4340, demande Nicole. Tu auras toutes les informations nécessaires sur le programme de «Support aux familles».

«Nouveau Regard» est un groupe d'entraide pour personnes séparées, divorcées. Si tu veux briser l'isolement, n'hésite pas à te joindre au groupe. Tu y trouveras réconfort, partage, amitié, joie de vivre. Des activités informatives, éducatives, culturelles et sociales se déroulent tous les vendredis à 20 h au CRSSS, 691, rue Jalbert, salle 6, édifice Aubert.
Pour plus de renseignements, communique au 589-1486.



Communauté chrétienne

Notre-Dame de Fatima de Pointe-Lebel



758, rue Granier

Tél.: 589-7712

COMMUNAUTÉ CHRÉTIENNE

Notre-Dame de Fatima, de Pointe-Lebel - 758, rue Granier, P.Q. Téléphone: 589-7712

Équipe pastorale

Soeur Blanche Lefebvre s.s.m., modératrice
Soeur Albertine Wathier s.s.m.
Soeur Christiane Cusson s.s.m.
Soeur Bernadette Minville s.s.m.

Téléphone des religieuses: 589-8466

Heures de bureau: lundi au vendredi: 9 heures à 12 heures et de 14 heures à 16 heures

Le jeudi: journée communautaire de l'équipe...bureau fermé

Pour faire baptiser: avertir 3 mois avant la naissance

Pour mariage: avertir 6 mois avant la célébration

Ministère presbytéral - Tél.: 296-6223

Jean-Guy Richard, P.B. Abbé Paul-Émile Dion
Père Germain Côté V.D. Abbé Yves Lemieux

Baptêmes: Toujours le 2e dimanche du mois à 14 heures, par Georges Tremblay, diacre, tél.: 589-4233

MESSES POUR LE MOIS DE MARS

Le 10 mars à 11 h: pour Jeannot Lévesque, par le groupe de Muscatout.
Le 17 mars à 11 h: pour Mme Géraldine Boivin, par Johanne et Henri Tremblay.
Le 24 mars à 11 h: pour Laurent Pinard, par Micheline Giroux et Rodrigue Delarobisil.
Le 28 mars à 19 h 30 (7 h 30): **Judi Saint**: pour Alexina Gagnon, par Francine et Berthold St-Pierre.
Le 30 mars à 19 h 30 (7 h 30): **Samedi Saint**: pour faveur obtenue, par Suzanne et Philippe Corbin.
Le 31 mars à 11 h: **Pâques**: pour Alfred Côté, par Bernard et Ginette Fortin et les enfants.

Vos offrandes le dimanche 3 mars: 115,00 \$. Merci !

LE DIMANCHE 10 MARS:

Accueil: M. et Mme Rodrigue Chouinard
Servants: Hélène et Eric Poirier
Lectrice: Francine St-Pierre
Min. de communion: Johanne Tremblay
Placiers: Alphonse Caron et Jean-Marie Girard.

CONFIRMATION:

Le dimanche 10 mars à 14 heures, nous aurons la Confirmation. Vingt-trois jeunes de notre paroisse seront confirmés, par Mgr Pierre Morissette.

Le 10 mars, la messe de 11 h sera célébrée par Mgr Morissette qui débutera la visite pastorale dans notre communauté chrétienne. Venez nombreux à cette Eucharistie! C'est à ne pas manquer.

En ce qui concerne la visite pastorale, veuillez consulter l'horaire de Mgr Morissette dans ce bulletin. Vous pouvez aussi consulter les affiches qui sont dans les dépanneurs. Nous comptons sur votre présence, là où vous êtes concernés. Merci de votre belle collaboration.

ACTIVITÉS DES CHEVALIERS DE COLOMB POUR LE MOIS DE MARS 1991

Le 9 mars: Soirée disco des jeunes chevaliers 20 h 30
Le 17 mars: Dîner des épouses des vieux Chevaliers (pour tous) 11 h 30
Le 24 mars: Assemblée de l'exécutif 10 h 30
Le 29 mars: Chemin de la Croix (pour tous, départ de l'école) 13 h 00
Le 31 mars: Joyeuses Pâques.

CONSEIL DE LA FABRIQUE

M. Louis Arsenaull (président) 589-5976 Mme Jeanne-d'Arc Létourneau 589-2983
M. Donald Bérubé 589-5286 M. Louis-Marie Ouellet 589-8743
M. Armand Garneau (secrétaire) 589-7131 M. Camille Brochu 589-3855
M. Noël Boudreaull 589-8221 Mme Diane Boudreaull (comptabilité) 589-8221

4e dimanche du Carême - LE SERPENT DE BRONZE ET LE SIGNE DE LA CROIX

Le signe du serpent

Le texte de saint Jean tout d'abord nous réfère au signe du serpent de bronze dans le désert. Un rappel de longue marche du peuple hébreu vers la terre promise. Ils furent attaqués par des serpents à la morsure «brûlante». Moïse fit un serpent de bronze guérisseur. Alors, «celui qui tournait les yeux vers le signe élevé était sauvé, non pas par l'objet regardé, mais par Toi, Seigneur». C'est ce que nous dit le livre de la Sagesse (16,17). Cette expérience du désert annonçait prophétiquement un autre signe que saint Jean nous explique aujourd'hui.

Le signe de la croix

Jésus a été «élevé» de terre sur une croix. Pour Jean, Jésus «crucifié» est aussi «exalté». C'est le mystère de Pâques. Le Christ «donne» librement sa vie pour le salut du monde. C'est le sommet de l'amour du Fils pour son Père. C'est aussi le sommet de l'amour du Frère universel pour ses frères pécheurs. Cette grande croix de bois nous rappelle cet homme des douleurs et du don. Mais il nous faut aussi fermer les yeux pour contempler ce qui est invisible au-delà du signe visible: l'amour extrême qui brûle le cœur de cet homme Jésus. «Il n'y a pas de plus grand amour que de donner sa vie pour ceux qu'on aime», nous dit S. Jean.

La réponse de l'homme

«Tout homme qui croit... obtiendra la vie éternelle»
Dieu a décidé de communiquer sa vie, à Lui, sa vie divine, éternelle. Quel privilège! Sommes-nous conscients de ce cadeau extraordinaire? Et pourtant, il faut que l'homme accepte ce «don gratuit». Sa liberté joue dans ce choix libre. Dieu respecte trop la liberté de l'homme pour l'obliger à entrer dans ce projet d'amour.

Ce texte de Jean affirme de grandes vérités:
1- Dieu ne condamne personne. Dieu veut sauver tous les hommes, car il les aime tous.
2- C'est l'homme qui, hélas, se juge et se condamne lui-même quand il refuse obstinément Dieu.
Voilà l'enjeu de notre vie. Voilà le défi de l'amour fou de Jésus. Rendons grâce pour cette «vie éternelle» déjà commencée. Elle est source d'espérance et de dynamisme.
Raymond Duval

La visite pastorale... «OEUVRE APOSTOLIQUE ÉVÉNEMENT DE GRÂCE»

«Oeuvre apostolique, événement de grâce, c'est en ces termes que le **Directoire des évêques** définit la visite pastorale. Il la présente comme «un moyen spécial, dont dispose l'évêque, pour rencontrer de façon personnelle son clergé et les fidèles du Peuple de Dieu afin de les connaître, les diriger, les exhorter à vivre dans la foi leur vie chrétienne et de se rendre compte de visu de l'efficacité réelle des structures et des instruments du service pastoral» (p. 94).

La visite pastorale n'a pas pour but de contrôler, de juger l'action des pasteurs et la vitalité des communautés chrétiennes; elle n'est pas le fait d'un inspecteur des travaux publics ou d'un contrôleur des finances. Elle est plutôt un instrument qui permet au premier pasteur de l'Église diocésaine d'aider, de reconforter, d'encourager les pasteurs et les fidèles dans leur marche à la suite du Christ; elle est l'occasion d'une recherche commune sur les moyens les plus appropriés d'annoncer la Bonne Nouvelle de Jésus. «Son but est l'épanouissement des communautés et des institutions d'Église» (p. 94).

Voilà pourquoi «la charité pastorale est pour ainsi dire l'âme de la visite» (p. 94). Charité de l'évêque qui se met véritablement à l'écoute des pasteurs et des fidèles, qui cherche les mots et les façons pour encourager et garder vivante leur espérance. Charité du peuple chrétien qui accueille son pasteur dans la confiance et la transparence, sans chercher à dissimuler ou à impressionner faussement...

(tiré du carnet: Pour préparer la visite pastorale de la paroisse)

PROGRAMME DE LA VISITE PASTORALE

Dates	Heures	Activités	
10 mars	9 h 30	Équipe des Religieuses	
	11 h 00	Messe paroissiale	
	12 h 00	Dîner	
	14 h 00	Confirmation (Célébration de la Parole)	
	16 h 30	Catéchètes C.I.S.	
	17 h 30	Souper	
	19 h 00	Conseil de Fabrique	
	20 h 00	Invitation pour tous à la salle des Chevaliers de Colomb - Léger goûter - Rencontre des Chevaliers	
	11 mars	8 h 40	École La Marée (accompagné de Pierrette T)
			Classes, professeurs, directeur.
12 h 00		Dîner	
13 h 30		Bénédictio des malades	
15 h 00		Équipe de pastorale du Baptême	
12 mars:	8 h 45	Conseil municipal (pompiers, bénévoles)	
	9 h 45	Souper	
	11 h 00	Messe d'action de grâce (paroisse)	
		C.P.P.	
		Donald Bérubé (Granijem Inc.) Granite	
	Aéroport de Pointe-Lebel (Baie-Comeau)		
	Âge d'Or - Rencontre et dîner		

Notez bien que la messe de lundi soir à 19 h 30 est une célébration en action de grâce pour le retour de Stéphane, fils d'Alfred et Jeanne Tremblay. Stéphane était au Koweit depuis le mois d'août.

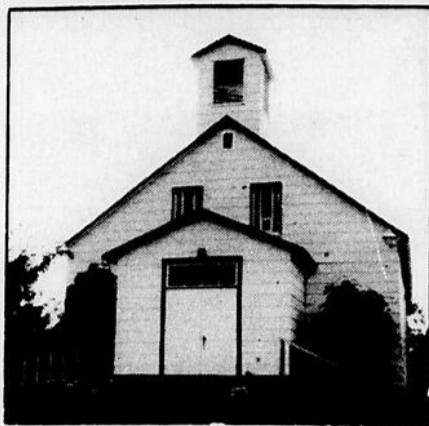
GRACIEUSETÉ DES ANNONCEURS,

Daniel Pelletier, Masseur
873, rue de Puyjalon
Baie-Comeau 589-4888
Parc Langlois Inc.
10, rue Martin
Pointe-Lebel 589-3308
Marcel Plamondon
Courtier d'assurances agréés
866, rue de Puyjalon
Baie-Comeau 589-5771
Haute-Baie Auto (1985) Inc.
258, boulevard LaSalle
Baie-Comeau 296-4911
Restaurant de l'Aéroport
Baie-Comeau 589-3022
Garage Bélanger et Morin
241, rue Granier
Pointe-Lebel 589-5967
Épicerie J.M.C. Lapierre
Pointe-Lebel 589-4944

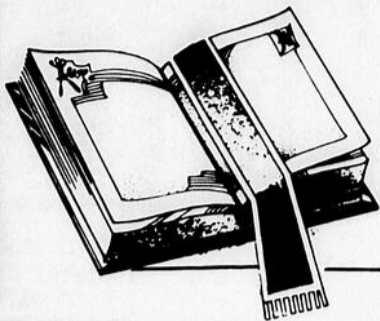
Coiffure Unisexe
Salon Laffèche Enr.
625, boulevard Laffèche
Baie-Comeau 589-5351
Poissonnerie Manicouagan Enr.
Baie-Comeau 589-4124
Boucheprix Inc.
905, boul. Laffèche
Baie-Comeau 589-7447
Excavation McIntyre Inc.
Entrepreneur général
Location de machinerie lourde
Transport de sable et gravier
96, rue Murray
Pointe-Lebel 589-5294
Chevaliers de Colomb
Conseil 9244
Pointe-Lebel
Gr. Chevalier 589-7477
Local 589-7888
Domaine Équestre
580, rue Granier
Pointe-Lebel 589-8259
Épicerie Paulin Bouchard Inc.
1, rue Granier
Pointe-Lebel 589-8015

Libre Service Ultramar
680, boul. Laffèche
Baie-Comeau 589-8575
Arsenaull et Associés Enr.
Magasin 589-2797
Garage 589-8280
Bureau 589-5514
Boucherie Chez Marcel Ltée
869, rue Bossé
Baie-Comeau 589-5420
Hommage de l'Âge d'Or
Pointe-Lebel 589-2965, 589-3605
Cantine Chez Lise
361, rue Granier
Pointe-Lebel 589-7363
Ouvert tous les jours de 11 h a.m. à 22 h p.m.
Prop.: Lise Thérien
Air Satellite Inc.
Pointe-Lebel 589-8923
La Maison Serge Julien
788, boul. Blanche
Baie-Comeau 589-2570
192, Damase Potvin
Baie-Comeau 296-9490
Granijem Inc.
Françoise Marquis ou Donald Bérubé

793, rue Granier, C.P. 11
Pointe-Lebel 589-5286
Spécialité: Vente de granite
Tuiles de planchers, tables, comptoirs salles de
bains, murs, foyers, meubles, etc...
Épicerie Juliette
288, rue Granier
Pointe-Lebel 589-6189
Dépanneur Paquet
859, rue Granier
Pointe-Lebel 589-4795
Cercle des Fermières
830, rue Granier
Pointe-Lebel 589-7699
Salon Andréanne Enr.
2637, boul. Laffèche
Baie-Comeau 589-4434
Perco (location)
132, boul. Comeau
Baie-Comeau 296-8600
Jean-Guy Ouellette
Rosaire Bossé, rembourseur
234, rue Granier
Pointe-Lebel 589-2965



Bulletin pastoral des communautés chrétiennes de Les Buissons et Pointe-aux-Outardes



ÉQUIPE PASTORALE: 567-4621

Lise Boilard, ndps, modératrice
Lise Côté, ndps
Julienne Letellier, ndps
Jean-Baptiste Bradette,
ministère presbytéral



LES BUISSONS

HEURE DE LA MESSE DOMINICALE: 9 h 30

MARGUILLIERS:

Jacques Foster, président.
Jean-Roch Barbeau
Marcelle Leblanc
Claudette St-Gelais

Charles Rousseau
Gaétane Imbeault
Gladys Bhérier

REGISTRAIRE: Madame Gladys Bhérier: 567-2572

BAPTÊME: Pierrette et André Bossé: 567-8131.

INTENTION DES MESSES:

10 mars: Madeleine Gagné, par Jeannette et Marcel Hovington.
17 mars: Lucienne Langlois, par Edilbert Lapointe.
24 mars: Messe anniversaire d'Alfred Morin, par Mme Précille Morin.
JEUDI-SAINT: 24 mars: 19 h 00: Mme Yvette Pouliot-Ouellet, par Mme Priscille Imbeault.
SAMEDI-SAINT: 30 mars: 19 h 00: En honneur de Marie, Reine de la Paix, pour faveur obtenue, par une paroissienne.

Offrande: 88,70 \$.

POINTE-AUX-OUTARDES

HEURE DE LA MESSE DOMINICALE: 11 h 00

MARGUILLIERS:

Jeannette Hovington, présidente.
Nicole Hovington
Solange Vignola
Jeannine Imbeault

Annie Girard
Adrien Hovington
Gilles Marin

INTENTION DES MESSES:

10 mars: Joseph Ross, par Denise Ross.
17 mars: En l'honneur de Notre-Dame du Perpétuel-Secours: Jacqueline Gagné.
24 mars: Roméo Marin, par Barbara Marin.
28 mars: JEUDI-SAINT: 20 h 00: Yvan Chamberland, par Hélène Marin.
30 mars: SAMEDI-SAINT: 21 h 00: Lucienne et Paul Vignola, par la famille Gaston Lavoie.
PÂQUES: 11 h 00: Jean-Marc Hovington, par Suzanne et les enfants.

Offrande: 67,10 \$.

MESSES EN SEMAINE:

Régina Dallaire: funérailles
Blanche Dufour: funérailles
Alfred Morin, par M. Réjean Lapointe
Âmes du purgatoire, par Mme Gustave Pelletier
Joseph Saulnier, par la Corporation du Parc régional de Pte-aux-Outardes.

APPEL À VOTRE GÉNÉROSITÉ ET À VOTRE DÉVOTION:

Notre prêtre Jean-Baptiste est celui qui, en plus de venir en ministère en fin de semaine, est celui qui prie pour ses communautés tout le long de la semaine. Chaque jour, il célèbre la messe. Si vous voulez que ce soit à votre intention ou pour celle de vos amis ou parents défunts, vous pourriez, à ce moment faire l'offrande d'une honoraire de messe, qu'on pourrait lui remettre en partie. L'autre demeure à la Fabrique. Il serait normal que nous fournissions une intention chaque jour. Pour le moment, la quantité de messes ne nous permet plus de le faire. Vous aimeriez peut-être en être informés? Elles sont célébrées en dehors de nos églises, mais il s'agit de s'unir à une messe qui se dit à chaque instant quelque part dans le monde. Ou vous unir à une communauté où un prêtre est permanent, et célébré chaque jour, comme à Chute-aux-Outardes.

EXTRÊMEMENT INTÉRESSANT ET IMPORTANT:

GROUPE D'ENTRAIDE: «RE-VIVRE»

Tu as vécu la perte d'un enfant,
Tu as le goût de partager avec d'autres parents,
Tu veux recevoir de l'information sur les étapes du deuil,
Je t'invite à te joindre à nous.

PREMIÈRE RÉUNION: le MERCREDI 6 MARS 1991 de 19 h 00 à 21 h 30
au LOCAL 410 du CLSC, 600, rue Jalbert, Baie-Comeau (Mingan)

Si tu as besoin de plus d'informations, appelle au CLSC: 589-2191

Les réunions sont fixées au premier mercredi de chaque mois.

«PAR PITIÉ, LAISSEZ-MOI ADAM ET ÈVE»

«Je sais bien que vous changez tout avec ce Concile du Vatican. C'est sans doute nécessaire... Mais, par pitié, laissez-moi Adam et Ève!» C'était dit comme une blague, mais je savais la demande sérieuse. Adam et Ève, mes «premiers parents», étaient la garantie que Dieu avait créé le ciel et la terre et tout ce qui y habite. Toucher à Adam et Ève était une atteinte aux assises de la vie et de la foi, aux fondements de l'existence. La supplication de ce vieil homme mérite le respect et nous oblige à réfléchir.

«Je crois en Dieu... Il a fait l'homme à son image...» disent les chrétiens. «L'homme est un primate supérieur...» disent les savants. Pauvre Homme qui es-tu?

Les tenants de la théorie de l'Évolution en ont scandalisé plus d'un qui se sentaient ébranlés, mal à l'aise dans leur foi, à cause d'une mauvaise interprétation de la Bible. La Bible n'est pas un Livre scientifique en soi, elle ne me dit pas COMMENT le monde s'est fait mais QUI l'a fait.

LE TEMPS EST LONG...LONG...

LES TROIS TEMPS DE LA CRÉATION:

- le temps physique, né il y a 15 milliards d'années
- le temps biologique, né il y a 3,5 milliards d'années
- le temps théologique, qui date de 100 000 ans.

On pourrait ajouter:

- le temps chrétien, vieux de 2000 ans et...
- le temps nucléaire, jeune de 50 ans à peine.

15 milliards d'années: Naissance de l'univers. Le Big-Bang primitif une colossale explosion, dont personne ne peut rien dire, sinon qu'elle serait une brutale dilatation d'énergie superconcentrée.

4,5 milliards d'années: SOLEIL ET TERRE notre galaxie...

Nous habitons dans la «Voie lactée», c'est le nom de notre galaxie, près d'une étoile: le soleil. Or notre galaxie compte 100 milliards d'étoiles, dont beaucoup sont aussi grosses que le soleil. Et cette galaxie n'est pas seule. Il y en a peut-être 500 millions. 200 000 ont déjà été cataloguées.

3,5 milliards d'années: Apparition de la vie;

400 millions d'années: les poissons;

200 millions d'années: les dinosaures;

180 millions d'années: les oiseaux;

70 millions d'années: les primates;

40 millions d'années: les premiers hominidés;

3 millions d'années: les premiers hommes.

Parmi eux, il y a 100 000 ans, L'HOMO SAPIENS s'éveille au sentiment religieux et enterre ses morts.

Puis il y a 30 000 ans, l'HOMME DE CRO-MAGNON, notre ancêtre direct, invente l'art. Ainsi apparaissent vers 25-20 000 ans avant Jésus-Christ, les premières statuettes féminines: une est conservée au Musée de St-Germain en Laye. C'est la plus ancienne.

10 000 ans: les premiers villages, puis les premières villes. Invention de l'agriculture et, ensuite de l'écriture.

IMAGINONS.....

Imaginons, pour nous faire une idée, qu'on représente 1 an par 1 centimètre: le Bing-Bang est de 15 000 kms, l'homme est à 4 kms, l'âge de la pierre à 10 mètres, Jésus, à 2 mètres.

L'ÉVOLUTION VOUS FAIT PERDRE LA FOI ???

MOI, PAS! AU CONTRAIRE:

«À voir ton ciel, ouvrage de tes doigts,
la lune et les étoiles, que tu fixas,
qu'est-ce que l'homme, que tu en prennes souci?»
Psaume 8.

Bonne semaine!

Ton Équipe pastorale.

Cette page est une gracieuseté de:

CHEVALIERS DE COLOMB
C.P. 791

Chute-aux-Outardes, Qué. G0H 1C0
RESTAURANT LE PETIT SUISSE
286, Les Buissons 567-8872

NOTAIRE PAULINE COMEAU
Notaire - Conseiller juridique

905, rue Parfondeval,
Baie-Comeau 589-8804
et 112, rue Vallilée
Chute-aux-Outardes
sur rendez-vous 589-8804

GARAGE J.M. LÉVESQUE ENR.
254, Les Buissons 567-2493

DÉPANNEUR A. BOUCHARD
385, Les Buissons 567-2512

GAZ-BAR - DÉPANNEUR TURNER
625, rue Principale
Pointe-aux-Outardes 567-8897

AUTO-SECUR ENR.
Extincteur et système d'alarme 567-2493

**SALON HAUTE COIFFURE
AU NOUVEAU LOOK**
Line Vignola
231, rue Labrie
Pointe-aux-Outardes 567-4733

SERTARD - ÉPICERIE CHEZ YVAN
176, rue Labrie
Pointe-aux-Outardes 567-8889
SYLVAIN BEAULIEU INC.
Route 138
Chute-aux-Outardes 567-2251/52

GARAGE F. LÉVESQUE
211, Les Buissons 567-2435
ROLAND MUNGER INC.
Bureau route 138 296-2133/4676
SALON ODETTE
Tout genre de coiffure
Pointe-aux-Outardes 567-2604
ÉPICERIE DÉPANNEUR
«Les Buissons Enr.»
107, Chemin Principal,
Les Buissons 567-4284



PRÊTS? PARTIE!

Outils de mise au point. Manche 3/8 po; douilles 1/8, 5/16 po; rallonge 3 po. 58-8923-0.

Nouveau prix courant: 28,84 \$

14⁹⁹ le jeu

MASTERCRAFT

25 en stock

Kevlar
la fibre aramide de DuPont

VALVE MONTAGE
SANS FRAIS

Cote de rendement **80 000 km**
DÉTAILS À LA PAGE 14

Radial toute saison ceinturé de Kevlar
MOTOMASTER NK-II

PNEUS	Prix réduit	Qt
P/55/80R-13 03-1501-8	69,99	4
P/165/80R-13 03-1601-8	74,99	12
P/185/80R-13 03-1801-2	79,99	19
P/85/75R-14 04-1801-0	84,99	13
P/195/75R-14 04-1901-2	99,99	7
P/205/75R-14 04-2001-8	94,99	13
P/205/75R-15 05-2001-8	99,99	6
P/215/75R-15 05-2101-8	104,99	2
P/225/75R-15 05-2201-0	109,99	4
P/235/75R-15 05-2301-2	114,99	10

ARTICLES EN SOLDE POUR UNE DURÉE LIMITÉE, ACHATS SPÉCIAUX ET ARTICLES À NOS NOUVEAUX BAS PRIX COURANTS

Radio-réveil AM/FM
Sonnerie/musique. 44-2198-4.

Notre nouveau prix courant 21,98

17,98

8 en stock

JEU DE 8 FERS À TONNERRE
Acier rapide de première qualité.

99-8684-0

4 en stock

39⁹⁹ le jeu

4 en stock

Hydrate l'air, trop sec! Dispense une brume fraîche pendant 10 h max. au réglage élevé. Arrêt auto. Fil rechargeable. 3.5 L. 43-9890-4. Nouveau prix courant: 59,99. 148 en stock.

46⁹⁵

138 en stock

RABAIS 10%

Douille à prise, 12 PANS SAE
Grandeurs assorties

spécial **50¢**

99-5080X

TOUPIE BLACK & DECKER
D'usage général. 5A; 30 000 tr/min. Réglage de profondeur en pas de 1/64 po. 54-9939-4.

Nouveau prix courant: 105,57 \$

8 en stock

59⁹⁹

7 en stock

RABAIS 50%

Télécouleur 21 po à télécommande
Télécommande à accès direct; volume, coupure de son. Câble compatible à 122 canaux. Affichage du canal, de l'heure.

Rabais 50,00 \$. Télécouleur 21 po. 45-2079-6. Notre nouveau cour. 405,00 355,00 \$

12 en stock

Jeu de 4 tubes...
Nouveau prix courant: 34,19 \$

19⁹⁹

42-3250

1 en stock

CATALOGUE DES PIÈCES AUTO EST DISPONIBLE IMMÉDIATEMENT

Passez prendre le tout nouveau Catalogue spécialisé: pièces et accessoires automobiles 1991. Il renferme de super-aubaines, y compris 15% de rabais sur les nouveaux prix courants de roues adaptées. Procurez-vous votre exemplaire **GRATUIT** aujourd'hui!

SIÈGE D'AUTO POUR BÉBÉ "ONE STEP"

59⁸⁸

32-9020-2. Nouveau prix courant: 77,71. Prix spécial:

23 en stock

DEVENEZ MEMBRE DU CLUB AUTO DÈS AUJOURD'HUI

550, boul. Lafèche, Baie-Comeau
(Près du Centre régional Manicouagan)

NOTRE POLITIQUE À L'ÉGARD DE LA TPS

Les prix figurant sur les étiquettes dans les magasins Canadian Tire ainsi que ceux annoncés dans notre publicité **NE COMPRENNENT PAS** la taxe de 7 % sur les produits et les services. Votre bon de caisse indiquera séparément le total des achats, la TPS et la taxe de vente provinciale, s'il y a lieu.

Magasin: 589-9924
Garage: 589-6261
Fax: (418) 589-4624

7 au 9 mars 1991 ou tant que nous avons du stock.

CANADIAN TIRE
123 456 789 0

Desjardins
Nous offrons le service Paiement direct Desjardins

VISA