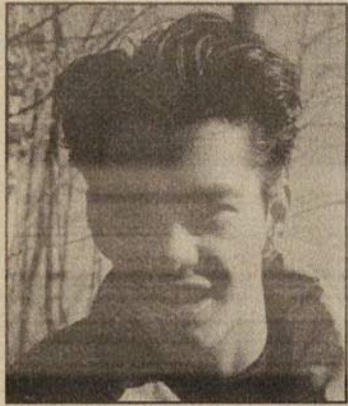


LE SENTIER

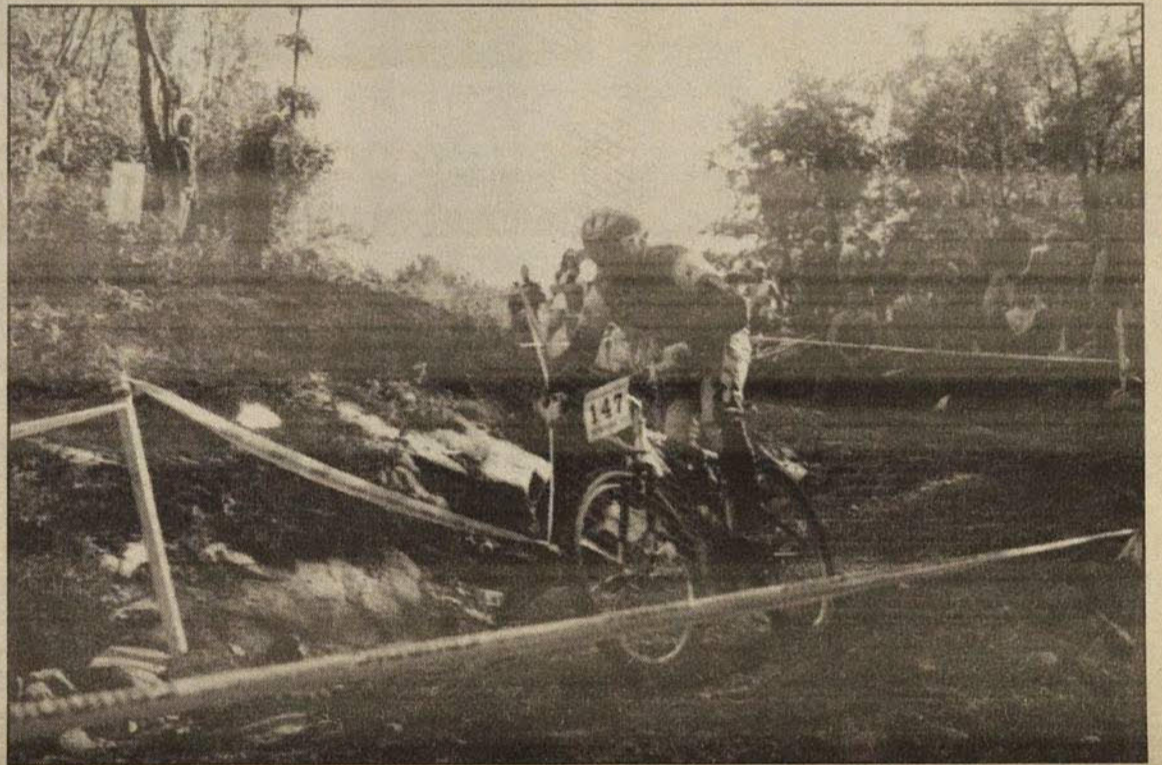
Le journal communautaire de Saint-Hippolyte

Vol 9 n°8 novembre 1992

Martin Gauthier roule et gagne encore!



du monde du Mont Sainte-Anne, 1^{er} au cumulatif au festival international de la bicyclette de Hull, 2^e en descente au championnat canadien de Montebello, 2^e en descente et 4^e en cross-country au championnat du Québec et 3^e Québécois en descente au championnat du monde à Bromont. Une très longue liste qui s'ajoute à une autre déjà bien garnie. Il est très heureux de ses victoires car il est de surcroît reclassé pour l'an prochain chez les séniors élités. L'oeil vif, le sourire aux lèvres, il parle de cette passion comme s'il était au paradis. Que dire de plus de ce jeune de vingt ans, qui s'accroche à la vie et qui performe de plus belle, année après année? Chapeau, Martin Gauthier!



Martin Gauthier, un gaillard sympathique qui poursuit sa route avec une énergie fulgurante.

Vous vous souvenez sans aucun doute de Martin Gauthier, jeune coureur de bicyclette qui parcourt montagnes et monts pour rehausser son débit sanguin et sa ferveur du risque. Il a remporté cette saison une quantité effarante de médailles au cours des 35 compétitions qu'il a dû faire. 1^{er} en descente à la coupe

La dictée: Pas comme Pivot mais...

par Chantal St-Onge

Organisée par l'office de la langue française et en collaboration avec COBREN (l'ensemble des bibliothèques de la région du Nord), la dictée proposée avait pour but d'avoir quatre finalistes pour la dictée finale à Saint-Jérôme le 17 octobre. Guy Laberge, Diane Lévesque, Diane Landry-Plamondon,

Martine Bonin et Jean-François Lachance ont gagné leur place à la dictée finale. Étant donné que monsieur Lachance représentait déjà un siège à Saint-Jérôme, il a dû laisser sa place à une quatrième participante.

Plus de 25 personnes se sont présentées au Pavillon Roger Cabana. Les deux prix de présence ont été remportés par Diane Lévesque et Élise

Lépine.

La grande finale à Saint-Jérôme

Lue par le comédien Gilles Pelletier, la dictée n'avait pas moins de 250 finalistes environ. Jean-François Lachance, représentant Saint-Jérôme a remporté la première place. Ce dernier est Hippolytois et c'est sur toute sa communauté que rejaillit cette victoire. Félicitations



Lors de la remise des prix aux trois gagnants de la dictée, nous reconnaissons Andrée Masse, Huguette Bourdeau, Monique Thibault, Maurice Dumas, Monique Kingsbury-Lajeunesse, Lucie Benny, Jean-François Lachance et Louise Picard.

Un service bien apprécié

Les prises de sang à la Communale

par Chantal St-Onge

Les longues attentes pour une prise de sang ou pour une analyse d'urine vous font faire des cauchemars? Sachez qu'un service vous est offert à tous les premiers mercredis du mois à la Communale, pour la modique somme de 3 \$.

En effet, en téléphonant au 563-2575, vous prenez un

rendez-vous, l'infirmière Rita Portelance remplira les analyses de sang demandées par votre médecin. Même si le bureau de votre médecin se situe à Laval ou à Saint-Eustache les résultats seront acheminés directement dans des délais raisonnables.

Madame Rita Portelance, infirmière à l'urgence de l'Hôtel-Dieu de Saint-Jérôme, donne ce service depuis un an à Saint-Hippolyte pour aider un bon nombre de gens de chez nous. Alors, finis les mauvais rêves, profitez de cette ambiance professionnelle et décontractée et oubliez les longues heures d'attente dans les centres hospitaliers.



PHOTO CHANTAL ST-ONGE

Chaque mois, l'infirmière Rita Portelance effectue des prises de sang à la Communale. Mme Pierrette Asselin, responsable de la bibliothèque a profité de ce service offert par à coût minime.

PHOTO LE MIRABEL

par Diane Comte, présidente

Bilan

Novembre, l'entre-deux-saisons. Temps gris, venteux, températures de plus en plus froides. Bon moment pour passer en revue les développements de la dernière année, car en décembre place à la belle neige blanche, à la joie des fêtes.

Le Sentier n'a pas agrandi ses rangs comme il aurait espéré. Somme toute, les journalistes en herbe se font rares. Or, les places à combler sont toujours là. Les rencontres du conseil ont lieu fréquemment, question de remuer les méninges et d'apporter des réponses à diverses questions. Par ailleurs, notre journaliste, Chantal St-Onge, a vu son mandat s'élargir de parution en parution. Une engagée volontaire, plus d'une fois, elle est partie couvrir un événement dernière minute, en plus de rédiger sa propre chronique et d'écrire deux ou trois reportages à la fois.

Nous, les autres, avons des tâches prenantes mais différentes. Se charger de la publicité, de la facturation, du secrétariat, de la tenue des livres sans oublier les anniversaires de chacun revient à Jocelyne Bigras, notre trésorière, fidèle au poste entre ses mille et une occupations. Olivier Héту, avec le nouvel appareil photographique entre ses cours, nombreux emplois et amis, s'en tire très bien. Les heures d'affaires du Sentier se passe chez Thérèse Labrosse. Infatigable et tenace, elle rédige, prend note, fait des appels, suggère des idées, sert des tisanes.

La mise en page changeante cette année, voire le nouveau "top" du Sentier depuis janvier dernier et les nouvelles pages deux et trois, grâce au talent indéniable de Nicole Chauvin, sont apparentes. D'ailleurs, le Sentier a gagné un prix pour l'originalité de sa mise en page. Marielle Lefebvre communique toujours avec le groupe pour aviser des réunions. Par ailleurs, l'addition d'une nouvelle chronique, celle du Secourisme, est apparue cette année. Il faut également souligner la contribution importante de tous les chroniqueurs qui font un travail remarquable.

Prochainement, en 93, Le Sentier fêtera ses 10 ans. Toute une célébration! Nous vous invitons à souligner cet événement en nous envoyant: anciennes photos, articles, textes humoristiques, illustrations, peu importe. Soyez de la partie!

LES IMMEUBLES

ARPENSOL

VENTE
ACHAT
LOCATION

Ouvert de 9 h à 18 h
tous les jours y compris
samedi et dimanche
563-5559

2282, ch. des Hauteurs
Saint-Hippolyte

LE SENTIER

Ce journal communautaire est une réalisation d'une équipe de touche-à-tout en constante évolution. Nous n'avons d'autre but que d'améliorer la qualité de vie à Saint-Hippolyte, en commençant par la nôtre!

Ainsi, administration, rédaction, correction, choix des textes, photographie et montage du Sentier sont l'oeuvre de Jocelyne Bigras, Chantal St-Onge, Nicole Chauvin, Diane Comte, Thérèse Labrosse, Marielle Lefebvre et Olivier Héту.

Vous pouvez envoyer vos articles, communiqués et photos au journal Le Sentier, C.P. 135, Saint-Hippolyte JOR 1PO. Les textes dactylographiés et signés devront arriver avant le 15 de chaque mois. Afin que nous puissions vous retourner vos photos, inscrivez-y à l'endos vos nom, adresse et numéro de téléphone.

Pour renseignements, composez le 563-2401 ou le 563-2038.
To our English citizens, your comments and texts are welcomed.

Dépot légal Bibliothèque Nationale du Québec,
2^e trimestre 1983

Membre de l'AMECQ; Association des médias écrits communautaires du Québec

Un p'tit mot des associations



L'Halloween du CRSLC Peu de participants mais beaucoup d'ambiance

Les 12-17 ans ont participé à une fête d'Halloween organisée par le CRSLC, vendredi dernier au pavillon du Lac Bleu. Les monstres étaient peu nombreux ce soir là, mais l'ambiance y était. D'autres activités seront organisées sous peu, d'ailleurs un programme des activités sera disponible d'ici le 21 novembre prochain.

Les Fermières préparent leur exposition annuelle

par Priscilla
Charron
Exposition

Une exposition des Fermières est prévue dimanche le 29 novembre de 10 h 00 à 16 h 00, à la Communale. Vous serez épatés de voir de très beaux chefs-d'oeuvre. Il y aura toutes sortes d'idées cadeaux pour Noël. Pour y participer,

il faut s'inscrire avant le 8 novembre auprès de madame Labelle 563-2585 ou madame Charron 563-2849.

Cours de tricot

Des cours de tricot débuteront sous peu, le mercredi de 19 h 00 à 21 h 00. D'une durée de 10 semaines, ces cours seront offerts au coût de 30 \$ pour les membres et de 50 \$ pour les non-

membres. Pour informations: madame Denise Proulx au 563-5685 après 17 h 00.

Porte ouverte

Les dames désireuses de s'adonner à l'artisanat peuvent assister aux lundis porte ouverte, tous les lundis de 10 h 00 à 15 h 00, au local du 17 rue Morin.

Lucienne Morin, 10 ans d'implication à l'Âge-d'or

Le club de l'Âge-d'or de Saint-Hippolyte tient à remercier madame Lucienne Morin qui vient de remettre sa démission au poste de secrétaire.

Pendant les dix dernières années, madame Morin a été très impliquée dans l'Âge-d'or ou elle a occupé le poste de secrétaire. Tous les membres la remercient pour son excellent travail. N'oubliez pas le prochain souper se déroulera samedi le 7 novembre à compter de 18 h au Centre éducatif et communautaire. En attendant, nous souhaitons une bonne fête à tous les scorpions. Pour informations sur le souper de samedi, communiquez avec Lucille Lacombe au 563-1686 ou Jacqueline Carpentier au 224-5729.

13 décembre prochain Noël des jeunes

Tout comme l'an dernier, le Club optimiste de Saint-Hippolyte en collaboration avec la Municipalité de Saint-Hippolyte et de nombreux bénévoles, organisent le Noël des jeunes, au Centre éducatif et communautaire Les Hauteurs; 30 rue Bourget, dimanche le 13 décembre prochain.

Cet événement s'adresse à tous les enfants de Saint-Hippolyte âgés de 0 à 12 ans. Pour se prévaloir d'un droit d'entrée et d'un cadeau, il suffit de compléter le coupon que vous trouverez ci-contre et de le remettre à l'école Les Hauteurs ou à la Communale avant le 30 novembre 1992.

Une invitation toute spéciale est faite aux bambins ne fréquentant pas encore l'école. Si vous connaissez d'autres enfants, n'oubliez pas de les inscrire.

Nom: _____
Prénom: _____ Âge _____
Adresse: _____
Tél.: _____ Sexe _____

"Rafle" de dindes

Le 21 novembre 1992, à 20 heures, au pavillon du Lac Bleu, organisée par le Club récréatif et sportif du Lac Connelly. Tirage de dindes bien portantes. Musique de danse, permis de boisson. Coût: 5\$

Centre de la famille de
Saint-Jérôme

Service d'écoute téléphonique

Nous voulons lancer un rappel aux gens qui ont besoin d'une oreille attentive soit en après-midi ou en soirée le nouveau service d'écoute téléphonique du Centre de la Famille du grand Saint-Jérôme inc. demeure toujours disponible de 13 h 00 à 21 h 00, du lundi au vendredi au 431-1239.

Assemblée générale du Centre de la Famille

L'assemblée générale annuelle du Centre de la Famille du grand Saint-Jérôme inc. se tiendra, mercredi le 25 novembre 1992 à 19 h 00, au 236 rue du Palais, bureau 101.

AGENDA

du mois
de novembre 1992

Tous les lundis
de 10 h 00 à 15 h 00, journée porte
ouverte au local des Fermières sur la
rue Morin

7 novembre:
souper de l'Âge d'or à 18 h 00, au
Centre communautaire Les Hauteurs

15 novembre:
date limite pour remettre vos textes
au journal Le Sentier

20 novembre:
15^e anniversaire de la bibliothèque à
19 h 00, à la Communale

29 novembre:
exposition des Fermières
de 10 h 00 à 16 h 00, à la
Communale

Le SENTIER aura bientôt 10 ans !!!



224-2683

ANDRÉ LAMER d.d.
Denturologiste

Fabrication et réparation
de prothèses dentaires

104, Lac Maillé Saint-Hippolyte



En direct de la Communale

Fosses septiques et pollution

La politique de la "persuasion" pourrait bien tirer à sa fin

Respectant en cela une directive du Conseil, les préposés de la Communale ont appliqué jusqu'à maintenant la politique de la "diplomatie et de la persuasion" pour inciter les propriétaires et occupants à corriger leurs fosses septiques déficientes.

Mais il ne faudrait pas se surprendre si, dorénavant, l'étau se resserre sur ceux dont les installations septiques ont été identifiées comme étant des sources directes et importantes de pollution des cours d'eau. En tout cas, le maire Georges Loulou a donné des indications en ce sens lors de la dernière séance

du Conseil, appuyé en cela par le conseiller Yves St-Onge.

"Après des avertissements répétés pendant un an, il est temps de penser à des mesures plus contraignantes et même à des poursuites judiciaires, s'il y a lieu", ont-ils déclaré en substance.

Pour sa part, l'adjoint au directeur général de la Municipalité, M. Sylvain Vanier, a précisé qu'à compter de novembre, les installations septiques répertoriées dans la classe "D", c'est-à-dire comme étant sources directes de pollution, feraient l'objet d'un suivi sur une base hebdomadaire.

Il s'agit ici de toutes les installations septiques visées par le programme municipal anti-pollution qui s'applique de façon prioritaire dans les alentours des ruisseaux du lac Bleu, du lac Maillé, de la 201^e avenue, du Camp Bruchési, de la rue Bourget, du lac Morency et du lac Connelly.

Le maire Loulou a rappelé que ce programme d'amélioration de l'environnement et de la qualité des cours d'eau arrivait à échéance en 1993 et qu'il faudrait probablement profiter de la préparation du prochain budget municipal pour décider de le poursuivre ou non.

Une réorganisation en vue à la Communale

Le Conseil vient de mandater les conseillers en management de la firme Samson, Bélair, Deloitte & Touche pour procéder à l'examen de l'organisation du travail au sein de la Fonction publique municipale et pour formuler les recommandations jugées appropriées.

Pour assurer les services à la population, la municipalité emploie actuellement une vingtaine de personnes qui s'occupent en permanence des travaux publics, voirie, loisirs, finances, administration, urbanisme, permis, prévention des incendies, etc.

La Fonction publique municipale a donc atteint une taille telle qu'il devient maintenant opportun d'étudier les rôles, responsabilités et charges de travail tant des employés que des cadres. Il en va de même des structures et du fonctionnement des divers services.

Les recommandations, qui peuvent comporter un impact sur le budget 93 de Saint-Hippolyte, seront remises au Conseil d'ici quelques semaines. Celui-ci aura alors à décider des gestes à poser.

Avez-vous votre numéro civique ?

On remarque, en parcourant les rues et chemins de Saint-Hippolyte, que plusieurs résidences ne sont guère identifiées, en ce sens qu'elles ne portent pas de numéro civique ou encore que celui-ci n'est pas placé en évidence.

La Communale vous recommande de remédier à cette situation sans tarder. Il en va en effet de votre propre sécurité. Imaginez un instant que le feu prend et que vous appelez les pompiers.

"Venez vite à la troisième maison passée la côte après la deuxième courbe sur le chemin qui s'éloigne un peu du lac": voilà une indication pas très claire qui peut retarder l'arrivée des secours dont vous pourriez avoir besoin.

Si, par contre, vous êtes en mesure de donner une adresse exacte, vous aidez les autres à vous aider. C'est donc dans votre propre intérêt d'arrêter à la Communale et de vous faire attribuer un numéro civique si vous n'en avez pas.

Mettez-vous un instant à la place des ambulanciers qui répondraient à votre appel d'urgence en cherchant à vous rejoindre dans la petite maison blanche, à peu près mille pieds plus loin que le chalet avec un lampadaire en face et, souvent, une fourgonnette blanche dans l'entrée. Ce n'est pas très évident, n'est-ce pas ?

Sans compter le fait qu'avec un numéro civique, votre prochaine pizza pourrait vous être livrée plus chaude que celle de la semaine dernière. Qu'en pensez-vous ? N'est-ce pas tout à votre avantage ?

Une confirmation d'embauche pour le directeur général

Le nouveau directeur général de Saint-Hippolyte, M. Yvon Veillette, a traversé avec succès la période d'essai qui a marqué les premiers mois de son entrée en fonction. Le Conseil a donc ratifié son embauche définitive et sa permanence.

"Voilà maintenant six mois qu'il est avec nous, a commenté le maire Loulou, et le dossier du site d'enfouissement l'a mis à dure épreuve dès le premier jour".

Nouvelles brèves

Les abris d'auto

L'installation des abris d'auto est permise à Saint-Hippolyte, mais seulement à compter du 15 octobre de chaque année.

Maire suppléant

C'est le conseiller Gilles Thibodeau qui assume d'ici la fin de 1992 les fonctions de maire suppléant. À ce titre, M. Thibodeau sera appelé à remplacer le maire si jamais celui-ci se trouve dans l'impossibilité de présider une réunion du Conseil ou de représenter la municipalité.

Dérogations mineures

L'adoption d'un règlement de dérogations mineures fait toujours l'objet de discussions tant au sein du Conseil que du Comité consultatif d'urbanisme.

Un tel règlement rendrait légalement conformes, sur des propriétés existantes, des modifications ou divers ouvrages qui ne respectent pas tout à fait à la lettre la réglementation d'urbanisme, mais qui ne portent pas préjudice au voisinage.

Même de rien, la question s'avère plus délicate qu'elle ne le paraît à première vue, surtout quand vient le moment de fixer les limites de l'éventuel règlement.

Voilà pourquoi les membres du Conseil ont été invités à assister à la prochaine réunion du Comité consultatif d'urbanisme, le 10 novembre prochain, et à constater par eux-mêmes quels genres de cas lui sont soumis par les citoyens.

Saint-Hippolyte s'en tire fort bien

La Municipalité de Saint-Hippolyte a fort bien tiré son épingle du jeu sur la scène régionale, dans le cadre du concours "Villages et campagnes fleuris 1992".

L'enthousiasme des participants a fait en sorte que Saint-Hippolyte se classe quatrième dans la région des Laurentides à l'intérieur des localités regroupant entre 1 000 et 5 000 résidents.

Les résultats du jugement accordent 71,8 points à la Municipalité de Saint-Hippolyte, soit 8,2 points de plus que l'an passé. "Pas si mal pour une localité qui se débrouille avec les moyens du bord", a commenté le conseiller Pierre-Alain Monette.

Le train de banlieue

Le Conseil municipal de Saint-Hippolyte a ajouté sa voix à celles qui réclament un train de banlieue jusqu'à Saint-Jérôme.

Selon la Corporation de développement des Laurentides, la mise en place d'une gare à Saint-Jérôme procurerait un moyen supplémentaire de transport à environ 10 000 personnes et son rayonnement s'étendrait jusqu'à Saint-Sauveur-des-Monts.

Les plus récentes recommandations du ministère des Transports du Québec et du Conseil métropolitain de transport en commun auraient cependant pour effet d'arrêter à Sainte-Thérèse ou à Blainville la desserte régionale par train de banlieue.

SABLES L.G.

- Carrière
- Pierre concassée
- Sable lavé
- Gravier concassé

LIVRAISON

436-8767 Saint-Hippolyte

Denis St-Pierre

COURTIER D'ASSURANCE-VIE

Assurance-vie, salaire, collective hypothécaire et fonds de pension.

178, 112^e avenue, Lac Connelly
Saint-Hippolyte

563-3289

Au plaisir de la CULTURE

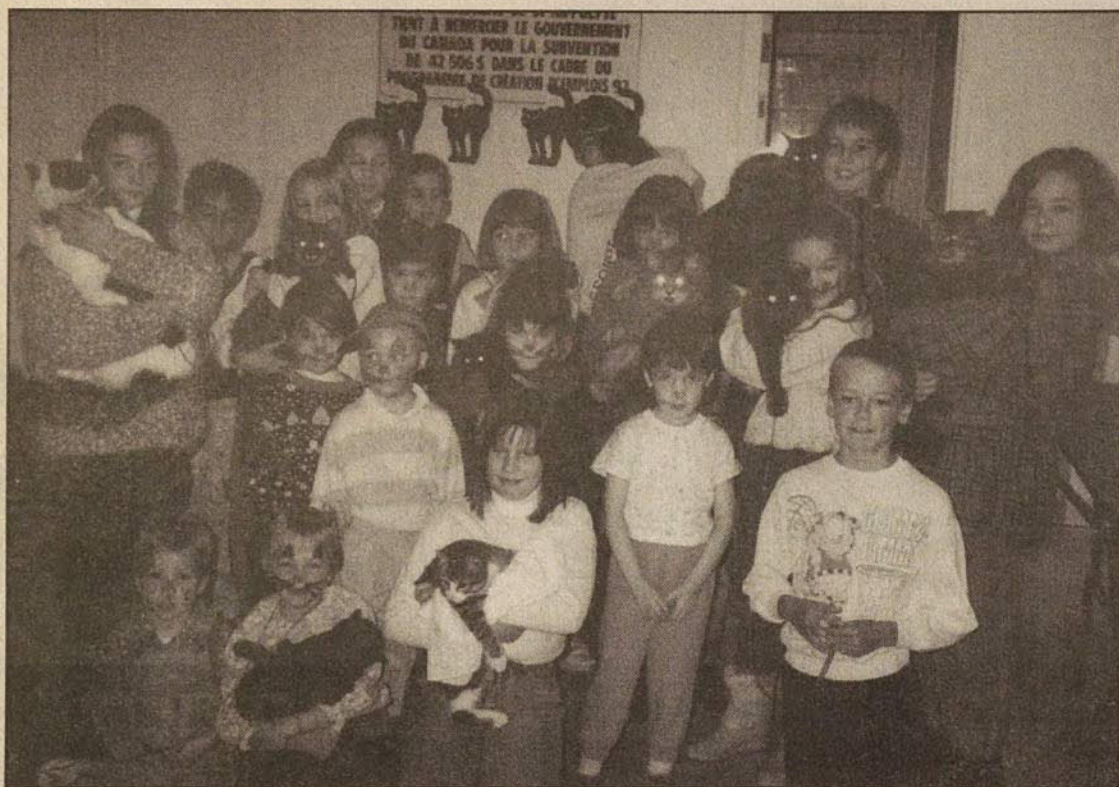


PHOTO NICOLE CHAUVIN

Une quinzaine de "minous" participaient au concours de chats domestiques organisé par la bibliothèque de Saint-Hippolyte

Quand les chats sortent de la maison

par Nicole Chauvin

Le 24 octobre dernier, les chats sont sortis de leur maison au bras de leurs jeunes maîtres et se sont donnés rendez-vous au Pavillon Roger-Cabana. La conseillère Louise Gibeau Van Der Water; juge dans les concours internationaux de chats les attendait pour évaluer chacune de ces petites bêtes.

En effet, les bénévoles de la bibliothèque Pierrette Asselin, Jeannine Cardinal et Carmen Frappier ont organisé ce concours et décoré le pavillon pour cette occasion.

L'histoire d'une quinzaine de chats s'est fait

entendre pendant que Louise les inspectait des pattes à la tête en passant par le poil... Des conseils pratiques sur l'élevage et l'entretien ont été donnés aux jeunes participants.

C'était un beau samedi matin, Chantal St-Onge avait maquillé les enfants...en chats. Ce concours a permis à: SUGI (Isabelle Garand) de remporter le premier prix, TITI (Bruno Paquin) le deuxième prix, CACHOU (Véronique Landry) le troisième prix, QUINNY (Christian Soulard) le quatrième prix et BÉBÉ (Stéphane Paquet) le cinquième prix.

Les enfants sont repartis avec leur minou et un sac de provision provenant de l'animalerie Anibouffe de Saint-Hippolyte.

Des artistes de chez-nous à la Caisse populaire Les Hauteurs

Afin de faire connaître les artistes des environs, la Caisse populaire Les Hauteurs, par l'intermédiaire de Gilles Plante, artiste-peintre, organise des expositions de peintures et d'aquarelles. Ces expositions, qui ont lieu dans les locaux même de la caisse, ont une durée de deux mois. Pour les mois de novembre et décembre 1992, la caisse a le plaisir de faire connaître trois peintres de chez nous. Ces artistes sont mesdames Micheline Charette-Benoît, Cécile Forget et Francine Aubin-Thibodeau. Bienvenue à tous.

Gilles Plante expose au Café Barby à Saint-Jérôme...

Gilles Plante, artiste-peintre de Saint-Hippolyte, exposera à Saint-Jérôme, du 15 novembre au 15 décembre 1992. L'exposition solo aura lieu au Café Barby, 313, rue Saint-Georges et aura pour thème "Ouverture vers le monde".

...et l'aquarelliste Diane Couët à Laval

Diane Couët, aquarelliste demeurant à Saint-Hippolyte, exposera ses oeuvres en solo à la Caisse populaire de la Concorde à Laval. Pour cette occasion, la caisse populaire sera ouverte au public les samedi et dimanche 14 et 15 novembre 1992 de 11 à 17 heures. La Caisse populaire de la Concorde est située au 225 boul. de la Concorde (au coin du chemin de la Lorraine à Pont-Viau).

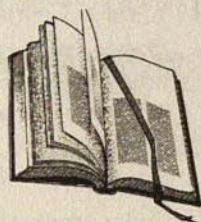
Des études en arts plastiques au Collège du Vieux-Montréal en 1970, débute la carrière de Diane Couët. Une attestation en maquette publicitaire et des cours d'aquarelle animés par Suzanne Marinier, complétés par une série d'ateliers avec plusieurs membres de la Société Canadienne de l'Aquarelle, lui permettent d'approfondir sa technique.

Membre de l'atelier d'aquarelle "le Partage" à Laval, elle expose à plusieurs reprises, entre autres à la Maison des Arts de Laval, au Jardin botanique et à Blainville-Art où elle remporte successivement un prix en 1990 et une mention d'excellence en 1991. La même année, la Société Canadienne de l'Aquarelle lui décerne une mention d'honneur lors de son 8^e salon.



Orchestre symphonique des jeunes de Montréal

Il y aura la musique de Saint-Saëns et Franck le dimanche, 29 novembre à l'Église Saint-Jean Baptiste. Au programme: l'Oratorio de Noël et d'autres oeuvres de Saint-Saëns avec la participation des 4 chœurs gaspésiens, de l'organiste Jacques Boucher, de la violoncelliste Anne Robert, ainsi que de Benoît Loïselle, violoncelliste et Pierre Junior Loïselle, violoniste de Saint-Hippolyte.



La Bibliothèque se LIVRE à nous

Elle a grandi, cette petite!

Afin de souligner le quinzième anniversaire de notre bibliothèque municipale, nous vous convions à une soirée portes ouvertes, le vendredi 20 novembre, dès 19 h 00. Soirée retrouvailles également, pour les ouvrières de la première heure, alors que la bibliothèque avait pignon sur rue dans la sacristie.

Parmi les quelques 800 abonnés que nous comptons cette année, plusieurs étaient venus s'inscrire dès l'ouverture, automne 1977 et sont demeurés de fidèles lecteurs. Vous en étiez? Venez donc échanger et partager!

Comme prix de présence à cette soirée exceptionnelle, la Bibliothèque centrale de prêts des Laurentides offre un dictionnaire thématique visuel. Il y aura en outre, tirage de 15 locations de best-sellers (2 semaines) et d'autres surprises encore.

Nous vous attendons nombreux. Et si ce n'est déjà fait, venez vous abonner.

Avis de recherche 15^e anniversaire de la bibliothèque

Il nous manque quelques adresses. Pouvez-vous nous aider à rejoindre ces bénévoles?

- Jeannine Gagné
- Ghislaine Lefebvre
- Jeanne Légaré
- Hélène Lévesque
- Monique Primeau
- Claire Thériault
- Andrée Tremblay

Merci de votre collaboration,

Pierrette Asselin, responsable

bibliothèque: 563-2505

domicile: 563-1224

Bonichoix

*Nouveautés
Cuisinées sur place:
Saucisses, cretons et
tourtienes*

Boulangerie
Tarte, pain (chaud)

*Mets cuisinés
sur place*
Sauce à spaghetti, lasagne,
quiches, paté-chinois.

2280, chemin des Hauteurs
Saint-Hippolyte
563-2145

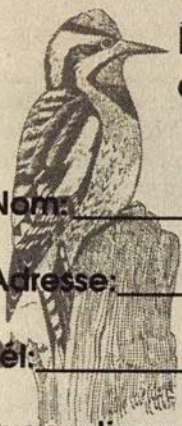


Là, il n'y a rien...mais ATTENTION

La saison s'en vient! Aiguisez vos patins.

Le Sentier fêtera ses 10 ans bientôt.
Nous sommes à la recherche des nombreux bénévoles qui ont participé à l'essor du journal. Si vous êtes de ceux-là téléphonez à Marielle au 563-2401.

Petit sondage pour les amateurs d'oiseaux d'ici et d'ailleurs



Êtes-vous intéressé par un club d'ornithologie à Saint-Hippolyte?

Nom: _____
Adresse: _____
Tél: _____
Suggestions: _____

Journal Le Sentier
a/s de: **Jean-Pierre Fabien**
C.P. 135
Saint-Hippolyte (Qc)
JOR 1PO



Mérite sportif

C'est samedi le 29 novembre qu'aura lieu la 5^e édition du Mérite sportif des Laurentides. Encore cette année, la municipalité de Saint-Hippolyte est fort bien représentée. Les candidats en nomination sont:

Lucie Cadieux, karaté
(Bénévole de l'année).

Chea D'Anna, karaté
(Athlète par excellence).

Lorenzo D'Anna, karaté
(Entraîneur par excellence)

Isabelle Guité, karaté
(Athlète de développement)

Période d'inscription pour la session hiver 1992-1993

Pour les activités du service des Loisirs de Saint-Hippolyte:

-Du 1^{er} au 18 décembre 1992.

Dans le journal Le Sentier de décembre prochain, vous retrouverez l'horaire des différents cours offerts à l'intérieur, ainsi que les dates des différentes sorties de ski alpin (plein-air).

LE SECOURISME

par Suzie Lacasse

Les engelures

L'été a été bien court et l'hiver est déjà à nos portes! Une saison propice aux engelures. Les engelures et les gelures (lésions plus graves) sont facilement identifiables par les signes suivants:

engelure (1^{er} stade)

. engourdissement

. fourmillement

engelure (2^e stade)

. perte graduelle de sensibilité

. rougeurs et plaques blanches

engelure (3^e stade)

. peau blanche, pâle et cirreuse

. présence de cloques

. insensibilité et dureté au toucher

Le traitement pour les engelures est simple. Il faut conduire la personne dans un endroit chaud. Réchauffer les régions gelées graduellement; soit par la chaleur de son corps. Mettre les mains sous les aisselles, par exemple. Donner une boisson chaude non alcoolisée car l'alcool diminue la résistance du corps au froid. Donc la sensation de chaleur que l'on peut ressentir n'est en réalité que de courte durée. Ne pas approcher le membre gelé d'une source de chaleur, exemple: un feu de bois.

Si par ailleurs, on se retrouve devant une gelure (3^e stade), ne pas réchauffer si elle risque d'être exposée encore au froid. Éloigner la victime du froid et la transporter à l'hôpital. Se rappeler qu'il ne faut pas frotter ou masser pour ne pas endommager les tissus de surface. Il ne faut pas crever les cloques. Ne pas fumer si possible, car la nicotine cause une diminution de la circulation sanguine.

Soyez prudents par temps froid accompagné de vent, pluie ou neige. Lors de vos activités de plein air, évitez le port de vêtements humides.

À notre prochain rendez-vous, je vous parlerai d'un autre sujet "froid", l'hypothermie.

Cours de R.C.R. le 14 novembre de 9 h 30 à 13 h 30

Coût: 35 \$ TPS, documentation et attestation incluses.

Il reste quelques places disponibles. En collaboration avec la Fondation des maladies du cœur du Québec.

Le Shiatsu

Vous êtes invités à venir découvrir les techniques de base et les bienfaits du massage Shiatsu.

Le Shiatsu se pratique avec les pouces, les doigts et les paumes des mains.

Le Shiatsu équilibre l'énergie entre le mental, l'esprit et le physique. Il peut soulager, améliorer et prévenir une douleur, une souffrance, une maladie.

Le Shiatsu est facile, efficace et vous pourrez le partager avec les enfants, les amis(es), etc.

Cette activité est proposée parmi les cours de la session hiver 1993. Si l'activité vous intéresse, téléphonez au service des loisirs de Saint-Hippolyte au 563-2505.

TRANSPORT DOLLARD PELLETIER inc.

Transport général
Déménagements de tout genre
piano compris.

1005, chemin Lac Connelly
Saint-Hippolyte 563-2869



Serge Beauchamp
propriétaire

Garage S. Beauchamp
2241, chemin des Hauteurs
Saint-Hippolyte
Tél: 563-2262
Ré: 563-1870

Freins
Direction
Silencieux
Suspension
Traction avant

Restaurant Bar Motel



TOUS LES DIMANCHES SOIRS
SPÉCIAL

ROTI DE BOEUF AU JUS

10⁹⁵ incluant l'entrée et le dessert

Prix spéciaux
pour groupes

Tous les vendredis soirs
SPÉCIAL SPAGHETTI

à 1,99\$

Vos hôtes: Diane
Labrosse et Jean-
Louis Lauzon

1168 Chemin du Lac Connelly
Saint-Hippolyte 563-3427

La boîte à surprises de Chantal



Vive le vent d'hiver!

Salut la gang!

Maintenant que tu as terminé de ratisser toutes les feuilles de ton terrain et que tout est prêt pour la saison hivernale, tu attends sûrement que l'hiver déroule son beau tapis blanc. Il ne te reste plus qu'à aiguiser tes patins, sortir ta luge, préparer tes skis et attendre!

Promenons-nous dans le bois, tandis que le loup n'y est pas!

Même si le froid a déjà commencé à t'engourdir les mains, rien ne t'empêche de faire de grandes randonnées dans les pistes de ski de fond du Bivouac avec un thermos de chocolat chaud, des noix et des raisins ainsi qu'une bonne pomme à croquer, pour faire une pause dans les bois. Mmm! Respire l'air frais et observe la vie qui t'entoure et qui change et se transforme pour l'hiver. Quoi de mieux pour décompresser de ta semaine de travail!

Où aller? disait Marjo

Organise-toi avec ta famille et tes amis, un après-midi comme un bon dimanche, avec ton sac à dos et tes mitaines, ton appareil photo et tes lunettes d'approche. Tu peux aller au parc de la Rivière du Nord à Saint-Jérôme. Il est situé sur le boulevard International, juste à côté du Carrefour du Nord. Le sentier longe la Rivière du Nord et tu iras ainsi admirer les Chutes à Wilson. Un montant de 3 \$ est exigé pour le stationnement.

Il y a aussi un parc très agréable, celui de la Doncaster, situé sur le chemin de Mont-Rolland, vers Sainte-Marguerite. Celui-ci longe également la Rivière du Nord et se prête très bien pour les jeunes familles, car le sentier n'est pas trop long et ton petit frère ou ta petite soeur peut très bien dormir dans une poussette tout le long du trajet. Alors qu'est-ce que tu attends? Vas-y!

Tourlou!



L' Halloween à la maternelle

par Chantal St-Onge

Les enfants de la maternelle ont fêté l'Halloween vendredi dernier avec leur professeur Jocelyne Laurecelle. Ils ont vu une exposition de citrouille et ont dégusté, par la suite, une délicieuse trempette préparée par leurs parents. Une belle journée pour ces petits, les reconnaissez-vous?

Le journal communautaire est toujours à la recherche de bénévoles

L'équipe du Sentier souhaite rencontrer des personnes qui disposent d'un peu de temps pour participer à la production du journal. Aucune expérience n'est requise, seule la bonne humeur est de mise. Le Sentier est à préparer son 10^e anniversaire. On s'informe auprès de Marielle au 563-2401.

S A V A I S - T U Q U E

- C'est seulement en 1911 que le pôle Sud fut découvert par le norvégien Road Amundsen.
- L'endroit le plus froid de la terre est le pôle Sud. En 1983, on y a relevé une température de - 89,2 celcius!
- Les mites pondent leurs oeufs dans les vêtements de laine. De ces oeufs sortent de petites chenilles. Les chenilles filent un cocon de soie autour d'elles, dans lequel elles vont se développer. Elles fabriquent la soie à partir de la laine des vêtements qu'elles rongent.
- Les kangourous peuvent faire des bonds de six à huit mètres de longueur et de deux à trois mètres de hauteur.

Des sulfites qui mènent droit à l'hôpital

Invitée au restaurant, madame Desautels dégustait une salade de légumes lorsqu'elle s'est mise à respirer difficilement et que son visage est devenu boursoufflé. Paniquée, sa famille l'a transportée d'urgence à l'hôpital. Non ce n'était pas une crise cardiaque. Il s'agissait plutôt d'une allergie aux sulfites, un agent de conservation. Aujourd'hui, les restaurateurs ne peuvent ajouter des sulfites aux salades, mais les allergies alimentaires surviennent encore. La Direction générale de la protection de la santé (DGPS), de Santé et Bien-être social Canada, a donc passé à l'action.

La vérification des étiquettes compte parmi les

mesures entreprises pour contrer le problème des allergies alimentaires. Le mois dernier, monsieur Lemelin a été hospitalisé à la suite d'une allergie aux arachides. Sa barre-tendre aux raisins ne contenait pourtant pas d'arachides, du moins, l'étiquette n'en faisait pas mention! La DGPS a analysé le produit: il contenait de fines particules d'arachides. Selon le fabricant, une arachide se serait glissée dans les moules de barres-tendres aux raisins.

Certaines allergies pouvant tuer, cette erreur technique aurait pu avoir des répercussions beaucoup plus graves. C'est pourquoi la DGPS redouble de prudence lorsqu'une industrie fabrique plusieurs variantes d'un aliment. Par exemple, pour une entreprise qui fait des chocolats nature et des chocolats aux noix, la DGPS s'assurera que ses appareils ne sont pas enclins à mélanger les deux produits. Comme un morceau de noix de 5 mm peut provoquer une allergie, on lui demandera d'inscrire "Peut contenir des noix" sur l'emballage de ses chocolats nature. On n'est jamais assez prudent.

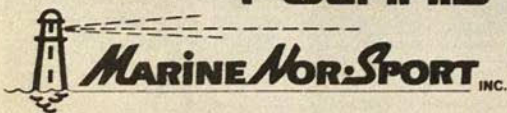
La DGPS étudie également la possibilité d'étiqueter les aliments de façon plus détaillée. Certaines personnes dont madame Lafleur, seraient très heureuses de ce changement. C'est que madame Lafleur est allergique à un seul colorant alimentaire, la tartrazine. La plupart des fabricants se contentant d'inscrire "colorants", elle doit se priver de tous les aliments qui en renferment, quels qu'ils soient.

Dés inquiétudes? D'autres questions? Communiquez avec le bureau de la Direction générale de la protection de la santé le plus près de chez vous. Son numéro? Dans les pages bleues de l'annuaire, sous la rubrique "Gouvernement du Canada, Santé et Bien-être social Canada."

Vente Service Entreposage



POLARIS



25, chemin des Hauteurs
Lafontaine, Saint-Jérôme 436-2070

Les trucs à MAMIE

par Thérèse Labrosse

Ampoule médicament

Les ampoules auto-cassables ne sont pas toujours faciles à briser, surtout pour les personnes souffrant de rhumatismes. Pour vous rendre la tâche plus aisée, voici un petit truc tout simple qui vous permettra d'avoir une meilleure prise sur l'ampoule et de ne pas vous retrouver les doigts farcis d'éclats de verre, comme cela arrive parfois: prenez un bouton aux trous suffisamment larges et introduisez-y un bout de l'ampoule. Il vous suffira alors d'appuyer d'un coup sec pour que l'ampoule se brise sans difficulté.

Électrique

Pour qu'elles donnent le meilleur d'elles-mêmes, n'oubliez pas de les dépoussiérer régulièrement. Les ampoules de la cuisine seront nettoyées avec de l'alcool à brûler, pour ôter le gras qui s'y dépose. Vous parfumerez agréablement votre maison en versant sur une ampoule éteinte, quelques gouttes de votre parfum préféré. En chauffant, le parfum se diffusera dans l'atmosphère.

Bouteilles

Pour nettoyer une bouteille bien sale, il suffit d'y verser de l'eau chaude puis de la moutarde sèche.

Cadres

Avant de suspendre vos cadres sur des murs frais peints, collez un diachylon sur celui-ci et le plâtre ne craquera pas lorsque vous enfoncerez le clou. Pour empêcher un cadre de glisser le long du mur sur lequel il est accroché, collez derrière, dans les coins inférieurs, deux petites pattes de papier émeri.

Casserole en terre cuite

Lorsque vos casseroles en terre cuite sont bien lavées et essuyées, frottez-les à l'intérieur avec une couronne de lard.

Pour réparer temporairement une fêlure dans une casserole en terre cuite, il faut frotter l'intérieur avec une gousse d'ail.

Chiffon à poussière

Lorsque vous achetez un chiffon synthétique neuf, trempez-le dans une solution de partie égale d'eau et de glycérine, puis faites-le sécher. Ainsi, les poussières adhéreront beaucoup mieux à votre chiffon.

Les secrets de la hart rouge

"Ily a cette terre, ce soleil et ces arbres; il y a cette vie à laquelle j'essaie de m'attacher". -Hélène Dorion

Lorsque je suis entré dans cette boutique artisanale, je savais bien que j'en ressortirais avec un souvenir. Dès le premier pas, j'en avais plein la vue.

Je me sentais dans une enclave, bien à l'abri des modes commerciales. Ici régnaient la douceur, la patience d'un autre siècle et le travail minutieux fait avec simplicité et amour. Les odeurs végétales emplissaient l'espace restreint.

Dans cette petite vannerie,

il y avait partout des tiges, des branches et des fleurs qui séchaient dans des potiches ou suspendues du plafond.

La vannière, Clodet*, prenait le temps de nous expliquer son art. Elle parlait des plantes comme s'il s'agissait de ses amies. Elle connaissait parfaitement leur point d'ancrage, leur habitat de prédilection. C'est à ce moment qu'elle parla de l'utilité du Cornouiller stolonifère appelé communément hart rouge. Pendant que j'écrivais, j'ai devant les yeux un très joli panier tressé des mains de Clodet. Les branches utilisées pour la confection sont celles de la hart rouge.

La hart rouge est un arbuste mesurant de 1 à 3 mètres, à bois lisse et rougeâtre. Les jeunes rameaux sont très souvent rouge vif. C'est une plante qui affectionne particulièrement les lieux humides, les fossés et les rivages de nos lacs. Les feuilles sont opposées, sans aucune dent et ont des nervures très apparentes.

Les Amérindiens utilisaient le comouiller pour sculpter leurs calumets. C'est pourquoi certaines personnes l'appellent encore "bois de calumet". Au Québec, on se servait de la hart comme cordage pour lier les gerbes ou les piquets de clôture. La



Les Amérindiens utilisaient le comouiller pour sculpter leurs calumets.

période de floraison se situe à la fin du printemps, en juin. La fleur blanche attire de nombreux papillons et, à l'automne, le fruit sert de nourriture aux oiseaux chanteurs. Beaucoup d'autres animaux, chevreuils, orignaux et petits mammifères, se délectent des fruits, feuilles et bourgeons de cette plante.

En anglais, on la surnomme "dogwood", nom qui vient de la décoction extraite de la plante qui aidait à nettoyer les chiens galeux. Grâce à cette plante, on peut préparer une tisane médicamenteuse. Un peu d'écorce bouillie dans de l'eau s'avère bénéfique contre la diarrhée et la fièvre. Les programmes gouvernementaux de protection des rives de nos cours d'eau encouragent les associations riveraines à planter de petits arbustes qui veilleront à maintenir, à revaloriser nos bords de lacs. Le Cornouiller stolonifère, grâce à ses racines qui retiennent bien le sol, figure dans la liste des arbustes choisis. En reverdisant nos berges, on contribue par le fait même au mieux-être de notre environnement.

Novembre est un bon temps de l'année pour reconnaître la hart rouge. Dépouillé de ses feuilles, ce comouiller laisse poindre ses tiges rouges, son feu bien visible, parmi la grisaille de la fin d'automne.

*Vannerie L'Élyme Clodet Beauport, vannerie Isle d'Orléans, Québec.

info assurances

par Sylvie Labrosse, courtier d'assurance

La responsabilité civile des particuliers

Cette section de votre police d'assurance est sûrement la plus complexe. Je tenterai à quelques reprises d'élaborer sur le sujet.

Saviez-vous que vous devez immédiatement contacter vos assurances, dès que vous croyez qu'il pourrait y avoir poursuite contre vous? Dans tout contrat d'assurance, il y a une limite de temps couru pour rapporter une réclamation. Le code civil accorde un ou deux ans à un tiers, dépendamment si le dommage est corporel ou matériel, pour vous en tenir responsable. Cependant, n'attendez jamais de recevoir une lettre enregistrée avant de prévenir votre courtier, si vous saviez qu'une lettre pouvait

suivre l'événement. Vous avez une trentaine de jours après la date du sinistre pour le déclarer.

Imaginez une lettre de mise en demeure que vous recevez trois mois plus tard, que vous contactez votre courtier et que la compagnie décline votre demande d'indemnité. (Tous les frais d'avocat et de temps à vous défendre...) Que ce soit une morsure de chien, une clôture brisée en voiture, une fenêtre brisée par votre enfant de moins de douze ans, etc...

Protégez-vous et contactez votre courtier dès qu'une malchance vous surprend. Ne prenez pas la chance de croire que le voisin ou votre ami ne vous enverraient jamais de telles lettres.

Savez-vous planter des clous

par Robert Fleurent



Avez-vous un problème de condensation?

Prévenez avant l'hiver

La plupart des problèmes de condensation sont provoqués par une perte de chaleur qui, au contact du froid, se transforme en eau. C'est cette eau qui "vous retombe dessus" au dégel d'un printemps hâtif.

À moins d'une perte de chaleur excessive, quelques fois vous pouvez éviter ce désagrément si vous bénéficiez d'une ventilation à toute épreuve et qui permet une circulation d'air aux endroits stratégiques.

Alors, la meilleure formule serait la suivante:

Isolation + ventilation = condensation

Vérifiez votre isolation

Lors de l'arrivée des premiers froids, vérifiez les courants d'air provenant du contour des fenêtres et portes et à l'arrière des boîtes électriques des murs extérieurs. Dans l'entretoit, une bonne isolation requiert environ 10" de laine de profondeur, non compactée et étendue uniformément.

Si vous pensez qu'il y a manque d'isolant, renseignez-vous auprès de votre détaillant en matériaux de construction; il vous conseillera sur les matériaux nécessaires selon la réparation à effectuer.

Vérifiez votre ventilation

Assurez-vous que les débords du toit sont complètement dégagés pour que l'excédent d'air chaud ne demeure pas dans l'entretoit. Lorsque l'entretoit n'est pas conçu pour faciliter une aération maximale, il existe divers matériaux tels que les produits Venmar, Humiditex, Ashton Atic, qui permettent de projeter l'humidité à l'extérieur de l'entretoit.

Et que votre prochain hiver soit agréable.

Assemblée générale annuelle du Sentier

Judi le 19 novembre 1992 à 19 h 30 au 12 rue des Mélèzes à Saint-Hippolyte aura lieu l'assemblée.

De la cuisine de Chantal

par Chantal St-Onge

PIZZA AUX FRUITS

- PÂTE:

- 2 tasses de farine
- 3/4 tasse de beurre
- 3/4 tasse de sucre
- 1/2 tasse de lait

- FRUITS AU CHOIX:

- Ananas, kiwi, raisin, banane, fraise, orange, pêche, poire, etc.
- 1 boîte d'ananas en morceaux
- Noix de coco rapée (facultatif)

PÂTE:

Mélanger tous les ingrédients ensemble. Déposer sur une assiette à pizza et presser la pâte avec une spatule. Cuire au four à 375° F pendant 12 minutes.

Lorsque la pâte est refroidie, déposer les fruits coupés en morceaux. Faire bouillir et épaissir le jus des ananas avec de la fécule de maïs. Verser la sauce chaude sur les fruits et saupoudrer de noix de coco râpée. Laisser refroidir. Servir. L'hiver, vous pouvez utiliser des fruits en conserve.

MATÉRIAUX DE CONSTRUCTION LESAGE Ltée

971, chemin du Lac Écho, Prévost

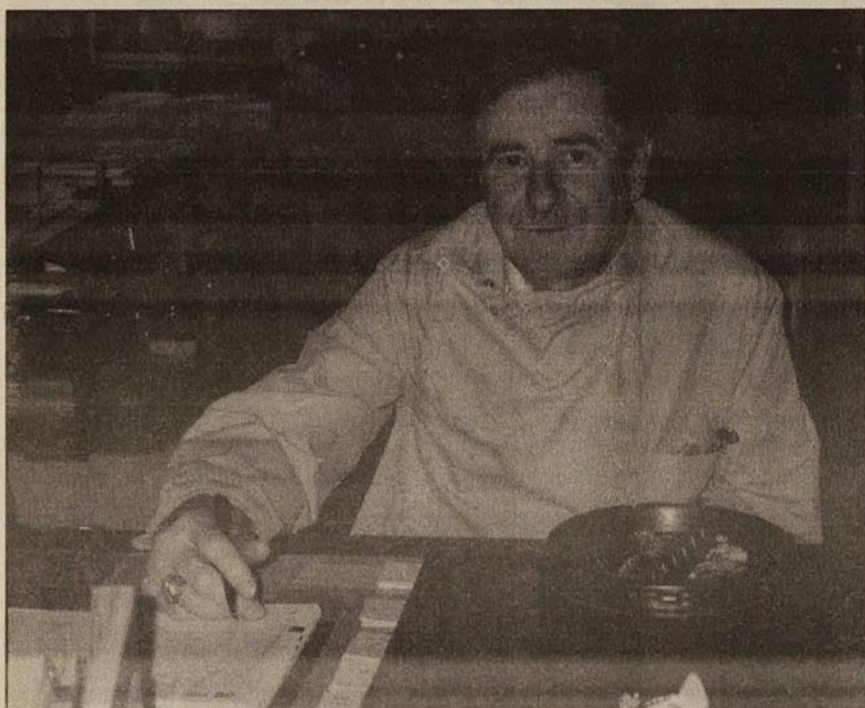
224-8213

propriétaires: Les frères Perron et Fleurent de Saint-Hippolyte



"Là où vous y trouverez une différence"

"Un sourire vaut mille mots"



André Lamer, denturologiste

par André Lamer, s.s.

Le rôle principal du denturologiste est de répondre au besoin de la clientèle désireuse de se procurer des prothèses dentaires. Comme professionnel, il conseille sur le choix des prothèses dentaires, voit à la bonne portée de la mastication et, il conseille également sur l'esthétique du sourire en tenant compte des traits du visage.

En tant que spécialiste en technique dentaire, j'oeuvre dans le domaine depuis 45 ans. Mon champ d'expertise réside en base molle pour la stabilité de la prothèse du bas dont le volume de la gencive

est affaissé. Résidant de Saint-Hippolyte depuis les sept dernières années, j'ai un bureau depuis quatre ans au 104, Lac Maillé.

Comme il va avec l'âge que les os se résorbent, les prothèses dentaires devraient être changées tous les cinq ans afin d'assurer une bonne hygiène dentaire et de corriger la mandibule (maxillaire inférieure) faciale qui pourrait s'affaisser. Le denturologiste compétent est conscient du travail d'esthétique et, lui seul, peut conseiller une prothèse convenable.

Par ailleurs, notons, qu'une couverture pour le remplacement des prothèses

à tous les cinq ans existe dans le cadre de plans dentaires de nombreuses entreprises.

"Un sourire vaut mille mots". Alors, pourquoi ne pas bénéficier d'un examen gratuit? Pour ce rendez-vous, téléphonez au 224-2683.

ANDRÉ LAMER
denturologiste

Fabrication et
réparation de
prothèses dentaires.

104 Lac Maillé
Saint-Hippolyte
224-2683

Petites annonces

Cours de peinture privé. 35 années d'expérience. Pour information 224-2057, Gilles

Cours de vitrail pour débutant ou intermédiaire, ainsi que fabrication de lampes et articles de décoration, selon vos besoins. Composer le 563-4559

Maison à louer. Libre immédiatement. Construction moderne, 7 1/2 pièces, au bord de l'eau au lac Léonard; 76, avenue Charles Bonaventura à Saint-Hippolyte. Plancher en marbre et céramique, porte-patio dans le salon, poêle Franklin. Louée à l'année: 525 \$ par mois.

Pour information, tél.: (514) 255-6633, 255-0893 ou 563-2257

Chalet à vendre au 23, rue des Plaines, lac Connelly sud, à 400 pieds du lac. Tél.: 563-2038 ou 563-3392

Chatlet à vendre au 19, rue des Plaines, à 400 pieds du

lac. Information: 563-2038 ou 563-3392

Musique: cours de violon ou violoncelle en privé. Pierre ou Benoît au 563-3338

À vendre: surplus de grange, divers articles comme: poulies, tuiles de céramique, cheminée et

grille pour foyer extérieur, pompes, rouleau de fil électrique, etc. Information: 563-3338

Dames âgées ou femmes, lac Connelly nord village. 563-2127 Recherche gardienne d'enfants à domicile, 4 après-midis par semaine, de 13 h à 17 h. Bébé de 5 mois. Domaine des Chutes, Lise au 563-4786

Un escabeau 6' - 2 \$, une malle à linge 24" X 26" X 36" - 25 \$, une polisseuse Électrolux 3 brosses, une laveuse à tapis Électrolux. Tél.: 224-5981

Deux sacs de golf, homme / femme, gauchers avec carrosse, propres - 75 \$ chacun. 563-3282

Sac de golf avec 2 bois, 5 fers. Droitier, idéal pour débutant. Tél.: 563-2843

Un bureau 6 tiroirs avec miroir et tête de lit. Comme neuf. Tél.: 563-3389

Congélateur à vendre de marque Hot Point, 12,5 pi. cu. 125 \$ 563-3705 Petite souffleuse électrique de marque Noma (14 po). Aubaine. Laisserais pour 35 \$. Parfaite condition. 563-4393

Ferais réparation de boîte de camion, portes

coulissantes, etc. Information: Serge 224-4704

Tempo-Lo 11' X 20' sans encraves. Bon état, 1 an d'usure seulement. Bon prix. 563-4393

L'Auberge-Restaurant Fantacci recherche étudiantes pour travail de commis dans la salle à manger, expérience non-requise. 563-2790

Patins pour femme peinture 7. Patins pour homme Bower. Skis de fond et alpins. Bicyclettes garçon et fille. Manteau de mouton noir long, 38-40, très propre. Tél.: 563-1849

Lac Connelly, garderie maison, à la journée, demi-journée, repas et collation équilibrés, cour clôturée. Information: Anne-Marie, tél.: 563-3098

Maison à louer, 4 1/2 au lac Connelly sud, foyer, bain tourbillon. 563-2038 ou 563-5670

C.R.L.S.C. Club récréatif et sportif du lac Connelly recherche des bénévoles pour animer une matinée bouts-de-choux (bricolage et jeux). Un avant-midi par deux semaines. Information: Carole Gagnon au 563-5207 ou Guylaine Saint-Onge au 563-3131

Le Sentier est à la recherche de bénévoles. Marille 563-2401

Accessoires de bébé: literie complète 50 \$, bassinette avec matelas 75 \$, siège d'auto et de table 0 à 6 mois 35 \$, pèse-bébé 20 \$, balançoire 35 \$, table à langer 25\$, moniteur 20 \$, grand parc 40 \$, poussette 40 \$, siège d'auto Evenflow 0 à 7 ans 45 \$, chaise haute 15 \$, bain de bébé 5 \$. Tél.: 563-4304

Casque de moto grandeur moyenne, comme neuf 30 \$, système d'alarme jamais utilisé, facile à installer 275 \$. Demandez Louise au 438-0120

Système de son de discothèque, 2 tables toumantes Sony, 1 table de mixage, 1 tape cassettes Akai, 1 amplificateur de 140 W., 1 Tuner Akai, 1 equaliser Akai, 2 colonnes de son 140 W. par canal. A u b a i n e , n o u s déménageons outre-mer. Aussi four micro-ondes Hot Point 250\$, vidéo-cassette RCA 200 \$, poêle et réfrigérateur Kelvinator 400 \$ pour les deux. Tél.: 563-4304, 5 portes standard blanches, vitrées, avec pentures, 5 \$ chacune. 1 porte 32 pouces. Information: 563-2140

Garderais enfants chez-moi, du lundi au samedi. Disponible aussi le vendredi et le samedi soir. Cour clôturée avec jeux et balançoires. Je demeure sur le boul. Mont-Rolland à Saint-Hippolyte, à 3 minutes du village. Information: 563-2934 Chantal.

Recherche une femme de ménage au lac Connelly Nord. 563-4545

Caisse Populaire les Hauteurs

Pierre Courchesne
Directeur général

(514) 224-2988

Siège social:
972, chemin Les Hauteurs
Saint-Hippolyte

Diane Comte

Traductrice-révisure

55-129^e Avenue
Saint-Hippolyte

563-4545

La Villa Ancestrale

Résidence pour personnes
du 2^e et 3^e âges autonomes

Bienvenue pour une visite

Louise Fortin rés.: 563-2975
563-3304
2260, chemin des Hauteurs
Saint-Hippolyte

L. Laquerre enr.

Tireuse de joints

Estimation gratuite

563-3503



Vézina, Labrosse, Sourdif & Associés Inc

ASSURANCES ET SERVICES FINANCIERS

SYLVIE LABROSSE c. d'ass.

ST-JÉRÔME
446, rue St-Georges
436-2922 - Montréal: 476-0928



Pour le fin gourmet à la recherche de fine
cuisine gastronomique dans un décor enchanteur
riverain du plus beau lac
des Laurentides

305^e Avenue, Lac l'Achigan, Saint-Hippolyte,
sortie 45 de l'autoroute des Laurentides
Thérèse et Jean Duval (514) 563-2083



563-3225

EXCAVATIONS SERGE GINGRAS inc.

FOSES SEPTIQUES
SABLE-GRAVIER
PELLE HYDRAULIQUE
6, rue Marcel, Lac de l'Achigan
Saint-Hippolyte

COIFFURE NORDIC enr.

Normand Gohier, prop.

1412, chemin des Hauteurs,
Saint-Hippolyte

224-4818

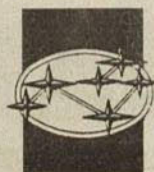
AUBERGE RESTAURANT

Fantacci

Nicole Bouffard-Yvan Trottier

SOUPER MEURTRE ET MYSTÈRE
Les 7 et 28 novembre à 18 h 30
35 \$/p.p. taxes et services inclus

Lac du Pin Rouge 563-2790



SUBARU ST-JÉRÔME

Andrée Loulou

2355, boul. Labelle Tél.: (514) 438-7494
Lafontaine Mtl.: (514) 437-6186