

Le temps supplémentaire à Manic 5 PA

Le Conseil des services essentiels donne raison à Hydro-Québec



Une journée de rêve dans la vie de Louise Cloutier

PAGE 4

Deux pages
de conseils
pour prévenir
les incendies
PAGES 10-11



Nos soldats s'entraînent

Un reportage photographique aux pages 18-19

«Choix de céramique»

- Choix en magasin
- Modèles exclusifs
- Prix imbattables

decorex

319, boul. LaSalle, Baie-Comeau
296-5538

St-Georges Électrique Inc.

Vente - Pièces & réparation d'appareils ménagers
LIVRAISON GRATUITE
Pièces originales de compagnie
Vente d'appareils usagés - 90 jours de garantie

877, rue de Puyalon
Baie-Comeau (Mingan) **589-9891**

je prêche par l'exemple!

**Achetez localement
c'est important**

j'achète à Baie-Comeau...
j'ai **TOUT** à gagner!



LE MERCREDI
4 octobre
1989
24e année No 37
28 pages
.50c dans
les kiosques

Le Nordik



DU BACON DANS
CHAQUE BOUCHÉE

Jusqu'au 23 octobre 1989

189\$

280, boul. LaSalle
Baie-Comeau

Centre régional Manicouagan
600, boul. Lafliche

J'M

PROMO-SERVICES

Vendredi 6 octobre au jeudi 12 octobre

AU CINÉMA

SALLE 1, EN PREMIÈRE SEMAINE
À 19 H 00 ET 21 H 10

«Haute sécurité», un mélodrame mettant en vedette Sylvester Stallone, version française de Lock-Up.

Prisonnier modèle, Frank Leone n'a plus que dix mois à purger lorsqu'il se voit transférer dans une geôle plus rigoureuse sur l'ordre d'un directeur, Drumgoole, qui a une vengeance personnelle à exercer contre lui. Avec la complicité de gardiens sadiques et de bagnards à sa solde, Drumgoole veut pousser Leone à une tentative d'évasion pour le garder plus longtemps sous les verrous. Confiant dans l'amour de sa fiancée qui l'attend à l'extérieur, Frank reste stoïque devant les persécutions. Il se révolte cependant lorsque ses ennemis menacent de s'en prendre à la jeune femme.

SALLE 2, EN PREMIÈRE SEMAINE
À 19 H 00 SEULEMENT

«L'amour est une grande aventure», version française de «Skin Deep», une réalisation de Blake Edwards avec John Ritter et Alyson Reed.

Rentrée inopinément de voyage, Alex Hutton surprend son mari, Zach, romancier à succès, en compagnie d'une maîtresse qui s'appête à le tuer pour lui avoir été infidèle avec une autre. Alex brise son mariage et met Zach à la porte. Celui-ci, navré, voudrait bien se réconcilier avec son épouse, mais, malgré les bonnes résolutions, il se sent irrésistiblement attiré par toutes les jolies femmes qui passent à sa portée. Avec l'aide d'un psychiatre, il arrive pourtant à modifier ses impulsions donjuanesques et rejoint Alex juste au moment où celle-ci s'appête à se remarier.

Ciné-Qualité-Première
à 21 h 05 seulement

«Mort d'un commis voyageur», un drame psychologique réalisé par Volker Schlöndorff et mettant en vedette Dustin Hoffman et John Malkovich.

Willy Loman est au bout de son rouleau. Depuis quarante ans, il a fait le métier de repré-

sentant de commerce, allant de ville en ville pour vendre des produits alors que sa femme Linda élevait ses deux fils, Biff et Happy. Un soir, il entre à la maison épuisé et découragé. Assis dans la cuisine, il revoit diverses étapes de sa vie: la réussite d'un frère détesté, les déceptions que lui ont causé ses fils qu'il avait entretenus

14 ANS
RÉGULIÈREMENT

DANS SIX MOIS, IL SERA ENFIN LIBRE. MAIS UN SURVEILLANT VINDICATIF VEUT L'EN EMPÊCHER.

Stallone

HAUTE SECURITE

VERSION FRANÇAISE DE
LOCK UP

WHITE EAGLE/CAROLCO PICTURES PRÉSENTATION DE GORDON COMPANY PRODUCTION JOHN FLYNN
SYLVESTER STALLONE LOCK UP DONALD SUTHERLAND
JOHN AMOS DARLANNE FLOEGEL FRANK McRAE AND SONNY LANDHAM
RÉALISÉ PAR BILL CONTI AVEC TONY MUNAFO EFFET DE BERNIE POLLACK COSTUMES MICHAEL KNUE AND DONALD BROCHU
MONTAGE DE BILL KENNEY PHOTOMONTAGE DONALD E. THORIN A.S.C. PRODUCTION MICHAEL S. GLICK
MUSIQUE DE RICHARD SMITH ET JEB STUART... HENRY ROSENBAUM PRODUIT PAR LAWRENCE GORDON... CHARLES GORDON
DISTRIBUÉ PAR JOHN FLYNN

CINÉ-CENTRE 1 DÈS VENDREDI 19 H 00 ET 21 H 20 SAMEDI + DIMANCHE MATINÉE 13 H 00 À 3,00 \$
MES. ENR.: 589-7612

SPÉCIAUX

dans le rêve du succès à l'américaine, les conflits avec son aîné Biff qui l'a surpris dans un hôtel en situation compromettante, et l'envie vient d'en finir.

Bientôt en programme régulier:

Le 13 octobre: «Turner et Hooch», une comédie avec Tom Hanks.

Le 20 octobre: «Le jeune Einstein», une comédie avec Yahoo Serious.

Le 20 octobre:

«Freddy 5 l'héritier du rêve», drame d'horreur.

Bientôt à Ciné-Qualité-Première:

Le 13 octobre: «Les maris, les femmes, les amants», une comédie.

Le 20 octobre: «Calme blanc», un grand suspense australien.

Le film le plus drôle et le plus sexy depuis «10!»

«La panthère rose», «10», Victor/Victoria» et «Blind date»...
Personne ne fait autant rire l'Amérique que Blake Edwards

SKINDEEP

EN VERSION FRANÇAISE
L'AMOUR EST UNE GRANDE AVENTURE

CINÉ-CENTRE 2 DÈS VENDREDI 19 h 00
MES. ENR.: 589-7612

CINÉMA PLUS PRÉSENTE

DUSTIN HOFFMAN JOHN MALKOVICH

L'intelligente transposition d'une pièce de théâtre d'Arthur Miller. Une composition étonnante, bouleversante de Dustin Hoffman, Jacques Sclier LE MONDE

Un texte poétique servi par de parfaits comédiens, c'est assez pour vous clouer au fauteuil. Jean-Michel Frodon LE POINT

Si vous n'avez jamais vu un acteur s'occuper un rôle, le remplir de sa chair, de sa vie, de sa souffrance propre, courez voir Dustin Hoffman dans cette tragédie d'un homme seul. Jean-Jacques Bernard PREMIÈRE

MORT D'UN COMMIS VOYAGEUR
D'ARTHUR MILLER

Ciné Qualité Première DÈS VENDREDI 21 h 05

Le 27 octobre: Williams «Good Morning Vietnam».

VIDÉO

JUMEAUX (TWINS)

Hollywood a longtemps exploité le thème des frères, souvent ennemis ou rivaux... Thème toujours actuel mais là où il y avait rivalité, jalousie et haine, les scénaristes américains mettent tendresse, chaleur et affection.

Le film JUMEAUX est une comédie, d'une durée de 107 minutes, réalisé par Ivan Reitman, et il présente des jumeaux qui ne sont pas jumeaux comme les autres. Ils sont le «fruit» d'une expérience génétique révolutionnaire. Six hommes triés sur le volet tant pour leurs capacités intellectuelles que pour leurs qualités physiques ont été élus pour féconder une femme belle et intelligente.

«Élevé sur une île du Pacifique dans le cadre d'une expérience scientifique, Julius Bénédicte apprend à trente-cinq ans qu'il a un frère jumeau, Vincent. Il s'empresse de se rendre à Los Angeles où il retrouve Vincent qui ne lui ressemble pas du tout. Alors que Julius est un colosse doté d'une intelligence supérieure et d'un sens moral raffiné, Vincent est un petit escroc prêt à toutes les compromissions pour survivre. Julius entraîne pourtant Vincent à la recherche de leur mère. La voiture dans laquelle ils voyagent a été volée par Vincent à un mafioso et les deux hommes se trouvent entraînés par là dans des aventures dangereuses».

L'idée de base de cette comédie est assez amu-



Jean L'Heureux



sante, elle est bien ficelée, mais sans surprise. Car faire du colosse Schwarzenegger et du nabot De Vito les frères jumeaux les plus disparates qu'on puisse imaginer est une idée originale qui demeure fort sympathique mais elle ne «casse» rien.

C'est sur ce canevas, qui joue sur les oppositions grand et petit (au physique), noir et blanc (au mental), naïf et rusé (au quotidien), puceau et dragueur (au lit) qu'Ivan Reitman renoue, en force, avec la grande tradition du burlesque américain. Ce film qui mélange humour et action, espionnage et comédie de mœurs sur un rythme quasi effréné est bien maîtrisé par un Reitman qui sait ménager des temps de pauses respiratoires entre les nombreux rires qui nous secouent.

Même s'il n'est pas tellement à l'aise, Schwarzenegger est sympathique en grand naïf alors que De Vito fait son numéro habituel. Pour qui veut passer du bon temps sans trop se forcer les méninges, JUMEAUX est un remède idéal.

NOUVEAU



PALMARÈS VIDÉO

TITRE	POSITION
Rainman	1 (2)
Petit pied et le dinosaure	2 (1)
Bambi	3 (N)
Les banlieusards	4 (7)
Jumeaux	5 (3)
L'agent fait la farce	6 (10)
Futur immédiat	7 (9)
Héros	8 (N)
Belle-mère est une extra-terrestre	9 (4)
La cité de la vengeance	10 (N)
() Semaine précédente	
(N) Nouveauté de la semaine	

BAIE-COMEAU ENR.
589-7703



CINÉ-CENTRE
TABAGIE BAIE-COMEAU
DÉPANNÉUR APH ET DAKA
TABAGIE OUTARDES
CARTES DE MEMBRE
COMMUNES

L'Accueil Marie-de-l'Incarnation

Baie-Comeau - L'Accueil Marie de l'Incarnation entame sa deuxième décennie d'existence dans un environnement tout nouveau. Une résidence de la rue Marguerite sert désormais de pied-à-terre à cette ressource d'aide et de soutien pour les mères célibataires et leurs enfants. Et, s'il n'en tient qu'à toutes les heures d'efforts consacrés aux réaménagements dans la maison selon les besoins de ses occupants, le service est véritablement là pour rester.

par Charlotte PAQUET

Dimanche dernier, l'heure était plutôt solennelle alors qu'une trentaine de personnes étaient réunies pour inaugurer officiellement la maison, dirigée par deux ursulines, Srs Jeannette Lord (elle a fondé la ressource) et Madeleine Paradis. L'évêque du diocèse, Mgr Maurice Couture, a lui-même procédé à la bénédiction et à l'inauguration après avoir célébré l'eucharistie.

Peu connu de l'ensemble de la population, l'Accueil Marie-de-l'Incarnation entrera, en janvier, dans sa 11e année d'existence. Jusqu'à il y a quelques mois, le service logeait dans des locaux du Couvent des Soeurs Marie-Réparatrice.

Devant le départ des religieuses et la fermeture du couvent, la responsable a dû se trouver un nouveau logis pour son centre de jour pour les mères célibataires. Comme le hasard fait souvent bien les choses, les Ursulines du secteur Mingan ont, au printemps dernier, quitté leur maison de la rue Marguerite pour une autre de la rue Conan, en raison de l'arrivée de nouvelles soeurs qui rendait la première résidence trop exigüe.

La Corporation du centre Marie de Béthanie, qui administre l'Accueil Marie-de-l'Incarnation et la Maison Béthanie, a ainsi pu prendre possession de la première résidence afin que soeur Jeannette puisse poursuivre son oeuvre.

Se prendre en main

L'Accueil Marie-de-l'Incarnation est un lieu de rencontre et d'échange pour mères célibataires afin de leur permettre de retrouver les vraies valeurs et de se prendre en main, reconnaît la religieuse responsable.

Depuis son ouverture, 210 jeunes femmes sont passées par le centre. En compagnie de leurs enfants, elles l'ont fréquenté pour diverses raisons (des cours y sont offerts) mais la principale demeure certainement les contacts humains retirés.

L'Accueil Marie-de-l'Incarnation, poursuit Sr Jeannette, c'est comme une vraie famille où l'on s'entraide, où l'on se parle, où l'on discute et où l'on tisse des liens solides et durables. Pendant que les mères s'activent, les enfants jouent ensemble.

Les deux religieuses de la maison axent leurs efforts afin que les jeunes mamans prennent en main leur avenir et celui de leurs enfants en effectuant un retour aux études ou en s'intégrant au marché du travail. Plusieurs des habituées de l'accueil vivent, en effet, de prestations de bien-être social. Sr Jeannette et Sr Madeleine espèrent

leur donner le coup de pouce qui leur manque pour foncer.

D'ailleurs, pour toutes celles qui travaillent ou qui étudient, la maison offre un service de garderie à tarifs réduits par rapport aux garderies publiques. Au sous-sol de la maison, les enfants sont rois. La plupart des pièces ont été converties pour accueillir les petits.

D'autre part, les futures

mamans célibataires peuvent aussi, sur demande, recevoir l'assistance de sr Jeannette lors de l'accouchement. Le centre offre également les services d'une infirmière (pour les cours prénatals ou post-natals) et d'une psychologue du CLSC.

L'Accueil Marie-de-l'Incarnation défraie une partie de ses dépenses par les revenus issus du service de garderie. A l'occa-

sion, les religieuses et les mères préparent des buffets pour des réunions ou des partys. Les profits retirés sont également réinjectés dans l'administration courante de la maison.

Parmi les autres sources de financement, les ursulines se fient sur les dons d'organismes et

d'entreprises et sur une subvention du ministère de la Santé et des Services sociaux. Sr Jeannette demeure optimiste. "La providence est là", affirme-t-elle.

Comme l'a si bien fait remarquer Mgr Couture, le centre existe pour répondre à des besoins auxquels l'Etat ne peut

pas répondre. Des ressources du genre, il faudrait qu'il en naisse à tous les jours, a-t-il mentionné. Tout en félicitant les Ursulines de leur investissement, il a indiqué que l'Accueil Marie-de-l'Incarnation témoignait de l'amour des religieuses pour leur prochain.



"Des ressources du genre, il faudrait qu'il en naisse à tous les jours", a déclaré Mgr Maurice Couture, en procédant à la bénédiction des nouveaux locaux de l'Accueil Marie-de-l'Incarnation. En dix ans, le centre a accueilli 210 mères célibataires.

AUX GRANDES CARRIÈRES, LES GRANDS DÉBUTS

Pour vous bâtir une grande carrière pour le futur, il est d'une extrême importance que votre premier choix parmi l'industrie des services financiers soit Crédit Trans Canada. En tant que stagiaire à la direction, vous bénéficiez de programmes de formation adaptés à vos responsabilités et d'une atmosphère orientée vers le travail d'équipe ou il y a beaucoup d'opportunités d'avancement.

Quels sont les critères pour joindre notre équipe? Une attitude axée sur la personnalité, la maturité, la flexibilité, un profond désir d'apprendre réellement et comment vous pouvez apporter votre contribution. Une expérience antérieure au sein d'une industrie... notre formation vous fournira tous les outils nécessaires pour apprendre notre domaine. Un diplôme d'études secondaires est requis.

De grandes carrières nécessitent réellement de grands débuts et nous croyons qu'il vous serait difficile de trouver un meilleur endroit pour débiter, nous offrons d'excellents bénéfices aux employés.

Si vous êtes intéressés, faites parvenir votre résumé à l'attention de Yvan Bousquet, 625, boul. Lafleche, Baie-Comeau, QC, G5L 1C5. Tél.: 589-2061

CRÉDIT TRANS-CANADA

LIMITÉE

LIMITÉE

LIMITÉE

LIMITÉE

LIMITÉE

LIMITÉE

LIMITÉE

LIMITÉE

LIMITÉE

LIMITÉE

LIMITÉE

LIMITÉE

LIMITÉE

LIMITÉE

LIMITÉE

LIMITÉE

LIMITÉE

LIMITÉE

LIMITÉE

LIMITÉE

LIMITÉE

LIMITÉE

LIMITÉE

LIMITÉE

LIMITÉE

LIMITÉE

LIMITÉE

LIMITÉE

LIMITÉE

DÉCOMPTE 92

DÉCOMPTE 92
Semaine du 2 au 8 octobre 1989

CS SD		Côté anglophone	
1	3	One/	Bee Gees
2	5	Deep in vogue/	Malcom Mc Laren
3	4	Soul provider/	Michael Bolton
4	7	Cherish/	Madonna
5	8	Don't wanna loose you/	Gloria Estefan
6	6	I'll be loving you/	New Kids on the block
7	1	What you don't know/	Exposé
8	9	Angel eyes/	The Jelt Healy Band
9	11	Mixed Emotions/	The Rolling Stones
10	10	It's not enough/	Starship
11	13	Sowing the seeds of love/	Tears for Fears
12	14	Don't ask me why/	Eurythmics
13	16	Girl I'm gonna miss you/	Milli Vanilli
14	18	Spell/	Deon Estus
15	2	Toy soldiers/	Martika
16	20	Nature of love/	Waterfront
17	--	Right here waiting/	Richard Marx
18	--	Healing hands/	Elton John
19	--	Love song/	The Cure
20	12	So alive/	Love & Rockets

CS SD		Côté francophone	
1	1	Et tu marches/	Richard Séguin
2	3	Là-bas dans l'ombre/	Roch Voisine
3	6	Autour de moi/	Marie Carmen
4	4	C'est écrit/	Francis Cabrel
5	8	Double aller simple pour Pôkin/	Jean-Patrick Capdevielle
6	10	T'es mon amour/	Sylvie Boucher
7	9	Bienvenue à bord/	Michel François
8	2	Reste là/	Mario Pelchat
9	7	Héros/	Michel Pagliaro
10	14	Reste encore un peu/	Nathalie Gauthier
11	11	Les mots d'urgence/	Catherine Karnas
12	16	Un doux, cha cha cha/	Maude
13	17	Reviens/	Mario Trudel
14	12	Tant qu'on s'aimera/	Martine Chevrier
15	18	Radio vipère/	Véronique Sanson
16	19	Cinéma/	Louise Portal
17	--	Mademoiselle chante le blues/	Patricia Kaas
18	5	Car je t'aime/	Paul Piché
19	--	Pas gale la pagaille/	Maurane
20	--	La route est longue/	Luc de la Rochelière

promo-services

Conservez cette compilation et soyez à l'écoute du Décompte 92 vendredi de 19 h à 21 h pour gagner des albums de vos vedettes préférées, gracieuseté de KEBEC DISQUE

FM 92.5
BAIE-COMEAU

CS: Cette semaine
SD: Semaine dernière

Une journée de rêve dans la vie de Louise Cloutier

Baie-Comeau - Vivre une "Journée de rêve", remplie de magasinage, de repas aux restaurants et d'une visite dans un salon de coiffure et d'esthétique, qui n'aimerait pas ça? C'est ce qui est arrivé à Mme Louise Cloutier de Baie-Comeau, grâce à un billet chanceux donnant accès au Gala-Mode organisé par la Chambre de Commerce, le 17 septembre.

par Sandra CARRIER

La "Journée de rêve" était l'un des trois prix tirés au sort parmi les participants du Gala-Mode. Mme Cloutier confie avoir eu une intuition de remporter un prix lors de cette parade de mode qu'elle a beaucoup appréciée

de surcroît.

La gagnante a vécu sa "Journée de rêve" samedi dernier, après une semaine de tension et de nervosité. Elle a trouvé ça "super le fun de pouvoir faire un tas de folies en

même temps", contrairement à ce qui se produit dans la vie quotidienne.

Mme Cloutier a trouvé les gens très sympathiques et elle a bien apprécié que "tout le monde soit aux petits soins avec

elle". D'ailleurs, la gagnante a été toujours accompagnée par Mme Linda Otis, responsable du comité d'organisation du "Gala-Mode".

L'horaire de la journée a commencé par un bon déjeuner à la Maison Joliette, une commandite du restaurant. Par la suite, Mme Cloutier s'est rendue au Salon Image Coiffure pour y bénéficier des nombreux services que l'on y offre. A cet endroit,

la gagnante a reçu un ensemble de différents produits distribués par le Salon.

Sur l'heure du dîner, les deux femmes ont fait un copieux repas au Trois-Baril, une commandite du

restaurant. Par la suite, la gagnante s'est lancée dans le magasinage. Mme Cloutier disposait de \$300 à dépenser parmi les boutiques participantes. Ce montant était gracieusement offert par la Chambre de Commerce.

cette journée. Mme Cloutier était alors accompagnée de son mari, M. Daniel Jean, ainsi que de M. Pierre Bouchard, directeur du CA de la Chambre de Commerce.

La journée a fini en beauté avec une dernière surprise, un superbe bouquet de fleurs offert par la Librairie Beaufort. Enfin, Mme Cloutier souhaite que l'événement se répète pour quelqu'un d'autre, l'an prochain.



De gauche à droite, la gagnante Louise Cloutier, accompagnée de son mari et de Mme Linda Otis et M. Pierre Bouchard. Le véhicule mis à leur disposition était une gracieuseté du concessionnaire Auto-Manic.

Les Obligations d'épargne du Canada : un placement équilibré!

Tout bien pesé, achetez les vôtres avant le 1^{er} novembre!

Sûres

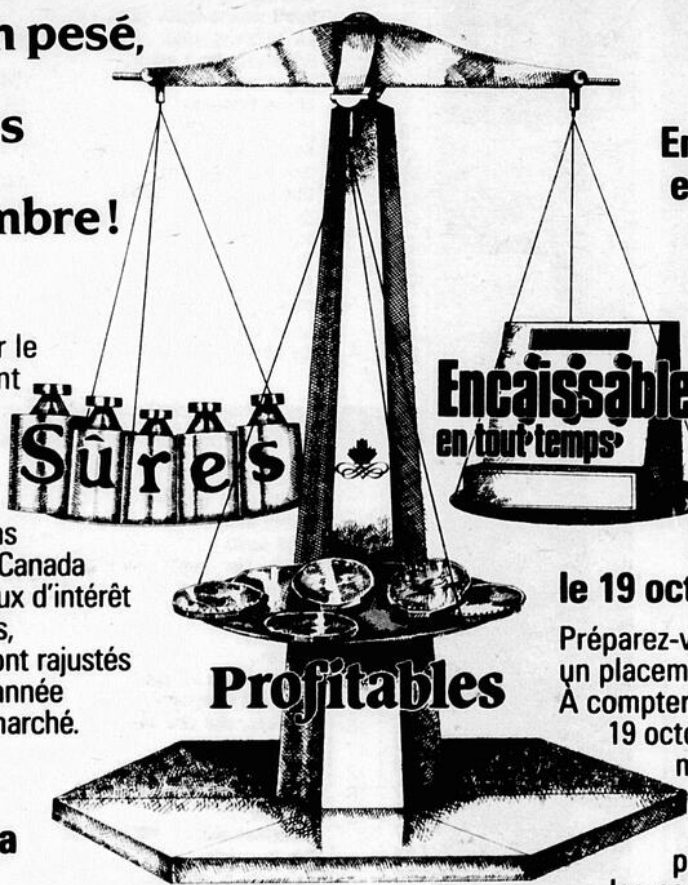
- Garanties par le gouvernement du Canada

Profitables

- Les Obligations d'épargne du Canada offrent des taux d'intérêt concurrentiels, car ceux-ci sont rajustés année après année aux taux du marché.

Le taux d'intérêt sera annoncé à la mi-octobre

Le taux d'intérêt de la nouvelle émission et des émissions en cours, ainsi que la limite d'achat fixée pour cette année, seront annoncés à la mi-octobre dans les médias et dans toutes les institutions financières autorisées. N'hésitez pas à en prendre connaissance!



Encaissables en tout temps

- Vous pouvez les encaisser quand bon vous semble, selon vos besoins.

Achetez les vôtres dès

le 19 octobre

Préparez-vous à faire un placement bien équilibré. A compter du jeudi 19 octobre jusqu'au mercredi 1^{er} novembre inclusivement, procurez-vous les nouvelles Obligations d'épargne du Canada.

Veillez noter que pour tout achat d'obligations effectué au cours de cette période, le paiement pourra être daté du 1^{er} novembre, jour où les nouvelles obligations commencent à rapporter de l'intérêt.

Également, veuillez prendre note que la vente des obligations de cette émission peut prendre fin à tout moment.

EN VENTE DU 19 OCT. au 1^{er} NOV.

Les Obligations d'épargne du Canada

Le juste équilibre

Canada



L'activité préférée de la gagnante que l'on aperçoit au centre gauche de la photo, soit le souper au Manoir Comeau en compagnie de son mari et de Mme Linda Otis et M. Pierre Bouchard.

Les Éditions Nordiques

UNE DIVISION DE Hebror inc.

promo-services

Directeur général régional: Paul Brisson
 Directeur général: Claire Brisson
 Directeur des services administratifs: Alain Ouellet
 Administration: Diane Archambault, Michelle Dupont, Noëlla Savoie, Annie Boucher, Paule Michaud.
 Directeur de l'information: Raphaël Hovington
 Journalistes: Sandro Célant, Charlotte Paquet, Sandra Carrier.
 Conseillers en publicité: Luc Michaud, Yves Proulx, Yves Tremblay.
 Directeur de la photographie: Jean-Paul Fouquet
 Directeur de la production: Thérèse M. Hickey
 Composition - montage: Ginette Beaulieu, Diane Labonté, Lyne Raymond, Denis Caron, Gaston Arseneault

PROMO-SERVICES LE NORDIC
 896, rue de Puyjalon
 Baie-Comeau, G5C 1N1
 589-5900 - Fax: 589-8216

Tirage: 11 300 copies, imprimé par Les Éditions Nordiques, Sept-Îles
 Le courrier de deuxième classe enregistrement no 2298. Dépôt légal: Bibliothèque nationale du Québec. Le contenu de ce journal ne peut être reproduit sans l'autorisation expresse et écrite de ce journal.

REPCOR

LES MÉDIAS RÉGIONAUX

ODC

En bref

Attention aux foyers

(C.P.) Avec l'arrivée de l'automne, Consommation et Corporations Canada donne quelques conseils de prudence aux utilisateurs de foyer. Les portes de verre dont sont munies la plupart des foyers ne sont pas à l'abri de tout bris. Commencez le feu lentement pour permettre au verre de se réchauffer graduellement et ne jamais utiliser de liquides hautement inflammables pour allumer ou raviver un feu. Le foyer n'étant pas un incinérateur, il faut éviter d'y faire brûler du bois peint, verni ou laminé, des fibres de bois, des rebuts de bois de construction ou du carton. Plusieurs autres directives sont disponibles auprès du ministère.

A Manic 5 PA

Baie-Comeau - Le Conseil des services essentiels a rendu, vendredi dernier, un jugement en faveur d'Hydro-Québec dans les démêlés qui l'ont opposé à ses employés de métier affectés à la mise en service de la centrale Manic 5, puissance additionnelle.

par Charlotte PAQUET

L'organisme a ordonné à la quarantaine de travailleurs de respecter leur convention collective en effectuant du temps supplémentaire selon la pratique usuelle. Leur refus

de faire plus d'heures que leur semaine régulière de travail peut, selon lui, "porter préjudice à un service auquel le public a droit" en empêchant la société d'Etat de faire fa-

Le Conseil des services essentiels ordonne aux travailleurs de reprendre le temps supplémentaire

ce à la période de pointe, au cours de l'hiver, en demande d'électricité.

Malgré les protestations du président du syndicat, M. Marc Paquet, quant à une reprise des moyens de pression et au refus de faire du temps supplémentaire, rapportées dans la dernière édition du Plein-Jour sur la Manicouagan, le conseil a statué, devant la preuve qui lui a été pré-

sentée, qu'il y avait bel et bien eu des moyens de pression effectués et du temps supplémentaire refusé.

Les travailleurs ont été avertis, dès leur embauche, des possibilités qu'ils doivent faire des heures supplémentaires lors des opérations de mise en service, rappelle le conseil dans sa décision. Et, en cela, Manic 5, P.A. ne diffère pas des autres mi-

ses en service de centrale.

Depuis juillet, la moyenne d'heures travaillées par employé est de 62 heures par semaine, a indiqué à l'organisme un chef de division à Hydro-Québec. Si certains employés font davantage d'heures supplémentaires, c'est que d'autres en font peu.

Or, lors de l'audition de

juillet des employés de métier devant le Conseil des services essentiels, dans le même dossier, le syndicat avait prétendu que certains de ses employés effectuaient jusqu'à 76 heures par semaine. Jeudi dernier (28 septembre), M. Paquet affirmait que le nombre d'heures travaillées dans une semaine pouvait même atteindre le cap des 90 heures et qu'il était illogique de forcer des indi-

vidus à les effectuer, que ce soit pour des raisons de santé ou de sécurité.

Lors de la première audition, le conseil n'avait émis aucune ordonnance se contentant de prendre acte de l'engagement du président d'alors que les travailleurs respecteraient leur convention collective en faisant du temps supplémentaire. Cet engagement aurait cessé d'être respecté le 21 septembre.

Six conducteurs surpris avec un p'tit verre de trop au volant

Baie-Comeau - Le nombre d'arrestations pour facultés affaiblies effectuées par les patrouilleurs de la Sûreté municipale de Baie-Comeau a été à la hausse, la semaine dernière. Au total, six conducteurs ont été arrêtés pour avoir pris un petit verre de trop, comparativement à une moyenne de deux ou trois arrestations en temps normal.

par Charlotte PAQUET

D'autre part, 18 accidents de la circulation sont survenus sur le territoire de la Sûreté municipale, dont 13 avec dommages matériels et 5 ayant causé des blessures variant de graves à légères aux occupants des véhicules.

Au niveau de la criminalité, huit introductions par effraction ont été commises, principalement dans les quartiers Saint-Sacrement et Sainte-Amélie. Quatre vols divers et trois vols de bicyclette ont également été rapportés aux policiers, de même qu'un vol de voiture (retrouvée par la suite) et un vol dans une voiture.

Par ailleurs, trois plaintes pour fraude et trois pour dommages à la propriété ont également été portées à l'attention du corps policier.



Depuis 60 ans

Mme Adrienne Duchesne et M. Sylvio Proulx célébraient le soixantième anniversaire de leur mariage le 3 septembre dernier. Ils ont uni leurs destinées, en 1929, à Ste-Blandine. Leur union a été bénie. Le couple compte 10 enfants, 22 petits enfants et 7 arrière petits enfants. Les époux Proulx se sont installés à Hauterive, en 1963, attirés par les chantiers hydro-électriques. Nos sincères félicitations!

ENFANTS AVERTIS

Savez-vous comment éviter les incendies à la maison?

Savez-vous quoi faire s'il en éclate un?

Savez-vous que les médicaments peuvent tuer aussi bien que guérir?

Devenez un enfant averti. Découvrez les moyens d'éviter les dangers de tous les jours et apprenez comment agir dans les situations dangereuses. Il vous suffit de passer au *Centre Régional Manicouagan* du 4 au 7 octobre où plusieurs experts pourront répondre à vos questions.

* CLSC DE L'AQUILON * SÛRETÉ MUNICIPALE
* PRÉVENTION DES INCENDIES * CLUB OPTIMISTE

Arrêtez voir notre hôtesse et remplissez la fiche signalétique de votre enfant, une collaboration de Pharmaprix et Photo Dix-Quatre. Demandez votre feuille de «conseils de sécurité».



Centre Régional Manicouagan



Parrainé par l'ICSC en tant qu'événement canadien pour la prise de conscience en matière de sécurité

Votre NOTAIRE



LAURENT SAMSON

LOI 146

1er JUILLET 1989

CHÉRI(E) ON PARTAGE? (6)

La Loi 146 et les successions

- On a fait jusqu'ici grand état de ce que la Loi 146 innove en créant un patrimoine, dit familial, devant être partagé. Si c'est de fait la grande innovation de cette loi, ce n'est toutefois pas la seule.

- La Loi 146 apporte également des innovations importantes dans le domaine du droit successoral. Une nouvelle section intitulée: «De la survie de l'obligation alimentaire», est ajoutée au Code civil du Bas-Canada et le fameux article 624 C est abrogé.

1. La survie de l'obligation alimentaire.

L'article 607.1 de cette nouvelle section du Code stipule que:

«Tout créancier d'aliments peut, dans les six mois qui suivent le décès, réclamer de la succession, une contribution financière à titre d'aliments».

Afin de faciliter la compréhension de ces dispositions, expliquons sommairement les termes utilisés.

- Un «créancier d'aliments» est une personne qui reçoit, ou qui aurait le droit de recevoir, une pension alimentaire. Ce peut donc être une épouse recevant une pension de son ex-conjoint suite à un divorce, mais ce peut également être un enfant en recevant une de sa mère...

Cette personne peut donc désormais exiger une contribution financière de la succession de celui qui lui payait une pension. Illustrons par un exemple.

Pierre et Marie sont divorcés. Marie a la garde de leur enfant mineur. Marie étant autonome financièrement, elle ne reçoit pas de pension pour elle-même. Cependant, Pierre demeure obligé envers son fils, il verse donc à Marie, 150.00 \$ par mois pour ce dernier. Pierre décède laissant un testament suivant lequel il laisse tous ses biens à Lucie, sa nouvelle épouse. Le fils de Pierre peut maintenant (depuis le 1er juillet) réclamer de la succession de son père, une contribution financière afin de compenser la pension qu'il ne recevra plus. Cette contribution devra être fixée en accord avec la personne chargée de liquider la succession, agissant avec le consentement des héritiers (Lucie); à défaut d'entente, le tribunal tranchera.

Dans le cas d'un ex-conjoint qui recevait pour lui-même une pension au moment du décès du payeur, la contribution est fixée par la Loi à 6 mois de pension.

Toutefois, elle ne pourra en aucun temps excéder 10% de la valeur totale de la succession.

2. L'abrogation de l'article 624 C

C'est ce fameux article qui prévoyait que le conjoint survivant, héritier de son époux (épouse) prédécédé(e) sans testament, ne pouvait cumuler les avantages découlant de son régime matrimonial (communauté de biens ou société d'acquêts) ou de son contrat de mariage, et ceux lui étant attribués par la Loi à titre de conjoint survivant. C'est ainsi que, par exemple, l'épouse survivante ne pouvait à la fois conserver sa part de la communauté de biens et sa part d'héritage, elle devait choisir entre les deux. C'est cette obligation qui n'existe plus depuis le 1er juillet 1989.

BONNE SEMAINE À TOUS.

SAMSON & MURPHY NOTAIRES CONSEILLERS JURIDIQUES

Laurent Samson, LL.L., D.D.N.
750, rue de Puyalon
Baie-Comeau, G5C 1M8
Tél. bur.: 589-9788
Tél. rés.: 589-9044

Les ex-travailleurs du Manoir Richelieu

Charlevoix - Le commissaire Robert Caron du Tribunal du travail a conclu qu'aucun lien direct n'existait entre la famille Dufour et la famille Malenfant au moment de la vente du Manoir Richelieu en 1985. M. Malenfant n'est donc pas lié avec l'accréditation du Syndicat des travailleurs du Manoir Richelieu (SCN).

Le commissaire Caron estime qu'il aurait fallu un transfert volontaire de la famille Dufour à Raymond Malenfant pour que l'accréditation syndicale soit transférable. Or, les deux groupes étaient en compétition pour faire l'acquisition de l'hôtel appartenant au gouvernement. Le président de la centrale syndicale, M. Gérald Larose, a fait part de son intention de porter la cause en appel. Mais cette décision du commissaire ouvre aussi la porte aux travailleurs du Manoir qui pourraient demander une accréditation syndicale.

Accident naval à Pointe-au-Pic

Charlevoix - Un bateau grec a endommagé le quai de Pointe-au-Pic alors qu'il tentait d'y accoster dans la nuit du 16 septembre dernier. Le navire a subi d'importants dommages et il est demeuré plusieurs jours à Pointe-au-Pic. Le M.V. Mistral tentait d'accoster à Pointe-au-Pic à 2 h 45, quand, pour des raisons inexplicables, il a percuté l'infrastructure. Le navire a été sérieusement endommagé à plusieurs endroits. Il est actuellement en cale sèche à Lévis où on le répare.

Le bateau de 11 000 tonnes devait charger du bois d'oeuvre en provenance de la scierie du Gouffre et de certaines scieries de la Beauce. Le navire arrivait de Grande-Anse au Saguenay et de Baie-Comeau où il avait déjà pris des chargements de bois.

Donohue: début des coupes à Manic 5

Charlevoix - La compagnie Donohue a entrepris il y a quelques semaines ses coupes forestières dans le nouveau secteur de Manic 5. On pense couper 60 000 mètres cubes en 1989 et bientôt on entreprendra le charroyage du bois. Ce secteur de coupe est situé à 475 kilomètres de l'usine de Clermont. C'est par camion que s'effectuera le transport du bois. Il appert que l'on transformera les copeaux avant de les transporter.

Donohue prévoit couper 200 000 mètres cubes de bois annuellement à Manic 5. Un camion peut transporter 54 mètres de bois une fois réduit en copeaux. Il faudra donc 3 700 voyages pour amener le bois à l'usine. Le transport ne sera interrompu que deux mois par an durant la période de dégel.

Le régional

Denis Perron réélu dans Duplessis

Sept-Îles - La fidélité des électeurs de Duplessis à l'égard de leur représentant provincial depuis 13 ans ne s'est pas démentie le 25 septembre dernier alors que, non seulement M. Perron était réélu pour un quatrième mandat, mais encore, bénéficiait-il d'une majorité accrue par rapport à la dernière élection, malgré les efforts soutenus de la puissance machine libérale, pour le forcer à prendre "sa retraite" selon le terme du ministre libéral M. Marc-Yvan Côté.

En plus de la fidélité de ses concitoyens à son égard, M. Perron voit dans cette victoire, l'adhésion d'une majorité d'entre eux à l'idée de l'indépendance. La priorité du député de Duplessis demeure le maintien de la relance économique de la région de Sept-Îles, déjà bien amorcée par l'annonce de la réalisation de l'aluminerie Alouette. D'autre part, M. Perron dit que les promesses libérales électorales doivent être évaluées et que celles qui sont valables pour le comté feraient aussi l'objet des représentations du député.

Natashquan: la mairese veut aller en prison

Sept-Îles - Même après une décision de la Cour supérieure qui maintient la sentence que lui a imposée en février dernier le juge Denis Gobeil, la mairese de Natashquan, Mme Raymonde Poirier Landry est plus que jamais décidée à ne pas régler les amendes imposées et à purger la sentence de quelque 120 jours d'emprisonnement découlant du non-paiement desdites amendes. Elles disposent d'une période prenant fin en décembre pour régler des amendes qui totalisent \$2 500.

Les faits reprochés à Mme Poirier remontent à 1983 alors qu'elle aurait, à plusieurs reprises, participé à l'énonciation de fausses déclarations dans des relevés d'emplois concernant des résidents de Natashquan employés sur un projet subventionné par le gouvernement fédéral.

Un projet de laminoir d'aluminium pour Sept-Îles

Sept-Îles - Kobé Steel, l'un des partenaires japonais impliqués dans l'aluminerie Alouette à Pointe-Noire, Iorgne vers Sept-Îles pour y implanter éventuellement un laminoir d'aluminium qui pourrait entrer en production en 1993. C'est ce que le Nord-Est a appris de source fiable cette semaine.

Le vice-président de la Société générale de financement et président du comité des partenaires Alouette, M. Manley Schultz a abordé ce sujet alors qu'il s'adressait aux participants du Symposium sur l'aluminium la semaine dernière, à Montréal. Il a précisé que des négociations sont présentement en cours entre la SGF et deux partenaires potentiels pour l'établissement d'un laminoir d'aluminium d'une capacité de plus de 10 000 tonnes par année. Un projet qui nécessitera des investissements variant entre \$500 millions et un milliard. M. Schultz a indiqué que les négociations devraient aboutir d'ici douze mois pour respecter l'échéancier projeté.

Guillaume Leblanc aux Jeux du Commonwealth

Sept-Îles - L'athlète olympique originaire de Sept-Îles, M. Guillaume Leblanc, participera à la marche de 20 kilomètres des Jeux du Commonwealth, en Nouvelle-Zélande, au début de février.

Les Jeux de Nouvelle-Zélande demandent une longue préparation à l'athlète. Il participera à deux camps d'entraînement de l'équipe canadienne d'athlétisme. Mais le 14 octobre, il participera à un 10 kilomètres à Montréal. Cette première étape pourrait mener à la création de la Coupe du Monde de la marche, qui serait présentée dès l'an prochain à Montréal.

Lancement des travaux de construction de l'usine Tulinor

Saguenay - La future usine de transformation de granite Tulinor a souligné le début de ses travaux par la traditionnelle pelletée de terre devant les actionnaires et les représentants des deux paliers de gouvernement, il y a deux semaines. Tulinor est la première usine de transformation du granite en Amérique du Nord à utiliser un équipement technologique des plus modernes. L'entreprise verra le jour officiellement en mars 1990, aux Bergeronnes.

Le projet est évalué à environ \$5.5 millions. Il aura nécessité une forte contribution des gouvernements fédéral et provincial et une véritable prise en main de la population du secteur pour que la nouvelle usine devienne réalité. Tulinor devrait transformer, entre mars 1990 et février 1991, un million de pieds carrés de tuiles de granite et doubler cette quantité dès la deuxième année, grâce à de nouveaux aménagements.

Votre AVOCAT



JEAN-CLAUDE DUFOUR

CERTAINES INCIDENCES DU SIDA EN MILIEU DE TRAVAIL

Notre propos de cette semaine consistera à analyser un article paru dans «The Canadian Institute» et écrit par Pierre L. Baribeau. L'arrivée du SIDA (Syndrome d'immuno-déficience acquise) soulève certaines questions d'ordre juridique relatives aux droits et obligations des employeurs vis-à-vis des victimes, des porteurs du virus, des collègues de travail et le public en général.

Le SIDA est un virus qui attaque le système immunitaire du corps humain et le rend incapable de se défendre contre les infections et les maladies. Une personne peut être porteuse du virus sans pour autant être atteinte de la maladie et peut porter le virus plusieurs années avant de développer la maladie. Ce virus serait transmissible surtout lors de relations sexuelles avec une personne porteuse du virus, par l'utilisation d'aiguilles infectées, par des transfusions sanguines de sang contaminé et enfin, une femme enceinte infectée du virus pourrait le transmettre à son enfant. Certains tests permettent de le détecter tels le test Elisa et le Western Blot Test.

Le monde juridique s'intéresse au SIDA parce que cette maladie crée des tensions entre les individus. Ainsi, un employeur a-t-il le droit de savoir si un employé est atteint du SIDA? S'il est porteur du SIDA? Peut-il l'obliger à passer un test? Peut-il le congédier parce qu'il est atteint du SIDA ou porteur du virus? Les collègues de travail des victimes du SIDA ont-ils le droit d'être informés de la condition de leurs collègues? Peuvent-ils refuser de travailler avec des collègues sidatiques ou porteurs du virus? Ainsi, un employeur qui oblige un candidat à se soumettre à un examen médical avant de l'engager, exerce une forme de distinction de préférence. En droit,

le problème consiste à identifier ou à reconnaître le SIDA comme un handicap, et par le fait même, l'acquisition du virus l'est également. Le handicap est un motif de discrimination prévu à l'article 10 de la Charte des droits et libertés de la personne du Québec. Le problème est donc de voir si le SIDA est un handicap. Cependant, les tribunaux ont assimilé handicap à personne handicapée. La loi assurant l'exercice des droits des personnes handicapées définit une personne handicapée comme étant «une personne limitée dans l'accomplissement d'activités normales et qui, de façon significative et persistante, est atteinte d'une déficience physique ou mentale». Ainsi, les tribunaux ont décidé qu'un épileptique, un obèse et un diabétique n'étaient pas des personnes handicapées. Le refus d'embaucher ces personnes pour ce motif ne pouvait donc être considéré comme discriminatoire au sens de la Charte parce qu'elles n'étaient pas des personnes handicapées. Par l'effet de ces décisions, un employeur pourrait refuser d'embaucher un sidatique sans pour autant exercer une discrimination. Il faut croire que ne serait pas discriminatoire le fait de refuser d'embaucher un sidatique ou une personne porteuse du virus, ou l'obliger de subir un test pré-embauche.

Puisqu'il s'agit d'une maladie et non d'un handicap, le sidatique se verra traiter de la même manière que la personne atteinte du cancer sauf si son travail comporte des tâches où il y aurait risque de transmission de la maladie.

Sous toutes réserves.
Tous droits réservés.

Dufour, Tremblay et Associés Me Jean-Claude Dufour, D.E.C. LL.L. Me Daniel Tremblay, D.E.C. LL.L.

PARTICIPANTS À L'AIDE JURIDIQUE
106, BOUL. LASALLE, BAIE-COMEAU (Québec) G4Z 1R6
TÉL.: 296-4142

Dans la région Manicouagan

Les chalets toujours la proie des voleurs

Baie-Comeau - L'épidémie de vols dans des chalets se poursuit dans la région Manicouagan. La Sûreté du Québec, détachement de Baie-Comeau, a encore enregistré, la semaine dernière, six vols du genre.

par Charlotte PAQUET

Aucun secteur n'est pointé depuis le début de la vague de vols. Au cours des derniers jours, ces crimes ont surtout été commis dans des chalets du lac Taillardat, du lac

Migneault et dans d'autres situés le long de la route 389.

La valeur des objets volés, précise l'agente de relations publiques à la S.Q., Ginette Couture, peut différer de beaucoup. Les voleurs s'emparent souvent pratiquement de tout ce qui leur tombe sous la main. "Ca peut aller du sac de couchage au téléviseur", indique-t-elle.

Selon Mme Couture, il est encore trop tôt pour parler d'un réseau de vols. L'automne et le printemps,

reconnait-elle, sont des périodes plutôt propices aux introductions par effraction dans les chalets.

Le seul autre vol rapporté aux policiers provinciaux touche une bicyclette dérobée à son propriétaire, à Chute-aux-Outardes.

Volet circulation, les policiers provinciaux ont arrêté, la semaine dernière, deux conducteurs avec les facultés affaiblies. Un accident matériel est survenu à 40 km sur la route 389 et un accident avec blessé mineur à Les Buissons.

Lettre ouverte

Un gros merci

Un merci bien sincère,

Il y a quelques jours, nous avons eu la douleur de perdre notre mère. Pendant la dernière semaine de sa vie, elle a été soignée au département des soins intensifs.

En ces temps controversés, cette lettre a pour but de remercier le personnel infirmier des soins intensifs pour leur dévoue-

ment, leur sollicitude, leur compréhension et leur compétence. Leur grand professionnalisme nous a été d'un réel secours. Nous aimerions aussi remercier le personnel du troisième, pour les bons soins qu'a reçus notre mère pendant ses trois semaines d'hospitalisation.

Un dernier mot pour le docteur Beauchênes; nous ne pourrions deman-

der plus à un médecin. Il a toujours été là quand nous avons besoin de lui et il a fait tout ce qu'il pouvait pour garder notre mère près de nous. C'est un médecin des plus compétent et extrêmement humain.

À tous, UN GROS MERCI!

Les enfants de Mme Savard

LA POLICE EST GRATUITE

POLICE D'ASSURANCE AUTOMOBILE

Numéro de la police: XYZ
 Année: 90
 Véhicule assuré: Sprint ou Firefly
 No de série: GM 123456789
 Adresse de notre compagnie d'assurance: _____

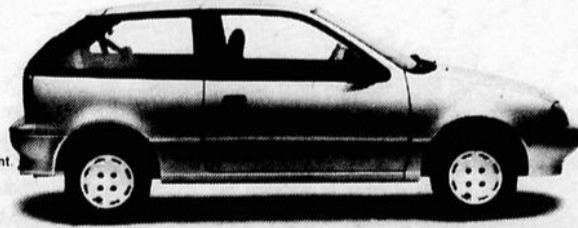
Nom de l'assuré: Votre nom
 Adresse de l'assuré: Votre adresse

Date d'entrée en vigueur: Jour Mois Année
 00 10 00
 Date d'expiration: Jour Mois Année
 00 10 00

COURTIER: NOTRE COURTIER

**DU 2 AU 13 OCTOBRE
 NOUS VOUS PAYONS UNE POLICE D'ASSURANCE
 À L'ACHAT D'UNE SPRINT OU D'UNE FIREFLY
 À PARTIR DE SEULEMENT**

8 395 \$



Cette offre s'applique uniquement aux Sprint et Firefly vendues et livrées entre le 2 et 13 octobre 1989 inclusivement. Cette offre ne s'applique pas aux ventes commerciales. La police d'assurance couvre votre véhicule pour une période de 12 mois suivant la signature du contrat d'assurance. La police d'assurance vous offre une protection complète: * responsabilité civile pour une valeur de 1 000 000 \$ * dommages éprouvés par le véhicule assuré * tous risques franchise de 250 \$ * valeur à neuf garantie 12 mois. Voir votre concessionnaire pour tous les détails.

LES CONCESSIONNAIRES GM, ÇA ROULE!

CHEVROLET
 Beretta
 Camaro
 Caprice
 Cavalier
 Corsica
 Corvette
 Celebrity
 Sprint

OLDSMOBILE
 88 Royale
 Cutlass Calais
 Custom Cruiser
 Cutlass Ciera
 Cutlass Supreme
 Ninety Eight Regency
 Toronado

PONTIAC
 6000
 Bonneville
 Firebird
 Firefly
 Grand Am
 Grand Prix
 Safari
 Sunbird
 Tempest

BUICK
 Century
 Electra
 Electra Estate
 Le Sabre
 Reatta
 Regal
 Riviera
 Skylark

**LES CONCESSIONNAIRES GM
 VOUS OFFRENT ÉGALEMENT
 CES EXCELLENTS PRODUITS.**



CADILLAC
 Allante
 Brougham
 De Ville
 Eldorado
 Fleetwood
 Seville

**CAMIONS
 CHEVROLET**
 Chevrolet S-10
 Blazer S/V
 Suburban
 Sportvan
 Astro
 Chevy Van
 Pick-up C/K
 Tracker

**CAMIONS
 GMC**
 GMC S-15
 Jimmy S/V
 Suburban
 Rally
 Safari
 GMC-Vandura
 Pick-up C/K
 Tracker





BPC

La coalition précise sa position pour le public

Baie-Comeau - La coalition Solidarité environnement Manicouagan vient de préciser, par voie de communiqué, que l'acquiescement de 12 des 13 individus poursuivis pour outrage au tribunal, dans le dossier du déchargement des conteneurs de BPC sur le quai de Baie-Comeau, n'empêchera aucunement la cause de se poursuivre, le 30 octobre, au Palais de justice de Baie-Comeau.

par Charlotte PAQUET

La porte-parole de la coalition SEM, Mme Guylaine Gagné

La principale personne mise en cause, M. Martin Clermont, de la compagnie Dynamis Envirotech, est toujours poursuivie et devra expliquer au juge

Jacques Dufour de la Cour supérieure les raisons pour lesquelles elle a tout de même décharger les conteneurs alors qu'un jugement l'en em-

pêchait.

L'audience de l'outrage a dû être reportée à la fin du mois compte tenu que la coalition ne pouvait plus bénéficier des services d'un avocat pour la représenter, après avoir désavoué ses deux procureurs, Mes Shirley Kennedy et Micheline Fournier.

Cette précision s'avérait essentielle pour l'organisme, précise Mme Guylaine Gagné, compte tenu "que ça pas été clair dans tous les médias". "La population est un peu mêlée. Certains croient que ça en est finie de la coalition. Il y a comme eu un black-out", soutient-elle.

Or, le regroupement veut démontrer au public qu'il continue de se tenir debout pour obtenir gain de cause "dans le dossier des BPC qui leur a été imposé", indique-t-on dans le communiqué. La coalition examine d'ailleurs la possibilité d'intenter d'autres recours en outrage au tribunal, pas nécessairement pour les mêmes motifs que ceux déjà intentés.

Sur la question du dé-

saveu de ses avocates, la coalition rappelle qu'elle a dû y recourir face au désaccord entre les deux parties sur l'enlèvement devant être donné au dossier de l'outrage au tribunal.

Depuis quelques jours déjà, des discussions se tiennent avec un autre procureur afin qu'il prenne éventuellement la relève de Mes Kennedy et Fournier. Le temps presse puisque la preuve devant être présentée par la coalition lors de l'audience du 30 octobre doit déjà être déposée au plus tard le 20 de ce mois, souligne Mme Gagné.

Bien que sans avocat au cours des derniers jours, la coalition a malgré tout eu quelques contacts avec les procureurs de certaines des quatre parties mises en cause (Hydro-Québec, Dynamis Envirotech, le Procureur général, Baltic Shipping) dans les trois dossiers d'injonction permanente pour empêcher l'entreposage des BPC au centre de transfert de déchets dangereux à Manic 2 en vue d'un règlement hors cours.



A plus forte raison!

A plus forte raison, notre meilleur choix pour protéger l'auto de nos rêves, c'est **Wawanesa**

Depuis longtemps, on en rêvait... une voiture toutes options... le luxe quoi! Et ce rêve est devenu réalité. Oui, nous avons choisi toutes les options et, à plus forte raison, la dernière, la meilleure... celle qui a fait ses preuves. Une assurance-auto à toute épreuve. Collision, vol, responsabilité civile... c'est Wawanesa, une compagnie financière

ment parmi les plus stables du Canada. Pas née d'hier, et super-efficace. Wawanesa connaît bien la clientèle, ses habitudes et la valeur réelle des biens à protéger depuis 90 ans. C'est Wawanesa... à plus forte raison et à toute épreuve. Faites donc comme Françoise et Claude, consultez un représentant-conseil Wawanesa, il vous recommandera la

meilleure protection au meilleur taux, sans oublier les modalités de paiement qui facilitent le règlement des primes. Téléphonnez au représentant-conseil de votre voisinage dès aujourd'hui. Il y en a sûrement un près de chez vous ou de votre lieu de travail, car les bureaux Wawanesa couvrent le Québec, de Hull à Sept-Îles.

Wawanesa, l'assureur de taille qui vous protège.

Baie-Comeau:
183, boul. Lasalle G4Z 1S7 296-5517
Ouvert de 9 h 30 à 17 h 30. Le jeudi jusqu'à 21 h.

© 1989, La compagnie mutuelle d'assurance Wawanesa. Fondée au Canada en 1896.

BUREAUX WAWANESA AU QUÉBEC: ALMA • AYLMEYER • BAIE-COMEAU • CHARLESBOURG • CHÂTEAUGUAY • CHICOUTIMI • DORION • DRUMMONDVILLE • GRANBY • HULL • JOLIETTE • LAVAL • MONTRÉAL • QUÉBEC • REPENTIGNY • RIMOUSKI • ROUYN-NORANDA • ST-EUSTACHE • ST-GEORGES • ST-HYACINTHE • ST-JEAN • ST-JÉRÔME • STE-AGATHE • STE-FOY • STE-THERÈSE • SEPT-ÎLES • SHAWINIGAN • SHERBROOKE • TERREBONNE • TROIS-RIVIÈRES • VAL D'OR • VALLEYFIELD • VICTORIAVILLE

ON DEMANDE

On demande femme de 30 à 40 ans pour prendre la responsabilité de la cuisine et du ménage d'une grande maison dans Les Laurentides. Fournissons logement avec tous les appareils audiovisuels nécessaires. Auto à la disposition de la personne choisie. Références exigées. Salaire selon l'expérience et la qualité de l'appliquante.

(514) 282-9600
Mme St-Louis

RECHERCHONS

Gouvernante pour prendre responsabilité d'une grande maison dans les Laurentides.

Avons femme responsable des travaux ménagers.

Recherchons femme 30 à 45 ans, propre, élégante, jolie et, si possible, cultivée et aimant la musique.

Offrons excellent salaire, tous les besoins et accessoires dont une automobile pour les déplacements locaux.

Écrire à C.P. 249, Ste-Marguerite Station, J0T 2K0, en donnant des références.

**Finies**
les sorties à minuit!

au

TRAFFIC

DISCO • BAR

Galleries Baie-Comeau

On

«**starte**»

les moteurs à 9 heures (21 h)



LE 5 OCTOBRE
JEUDI

Une invitation à fêter de la part de:

Sono-Live Inc.

Peinture LTR

VAR Inc.

Conception: Jean Brisson Décoration Inc.

Réfrigération Gagnon

La Galerie du Tapis

Servi-Centre

Vitrierie Manicouagan Inc.

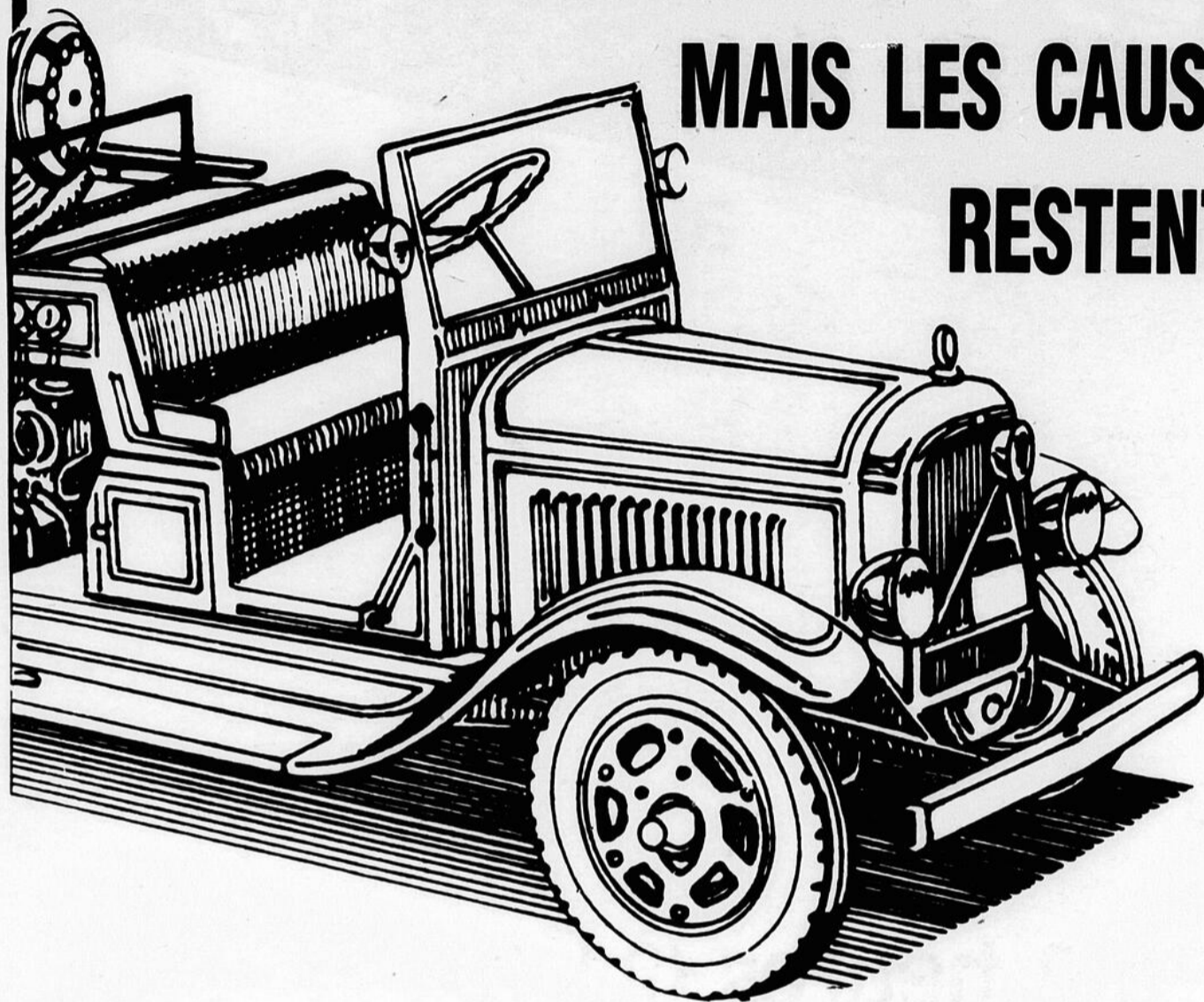
Plomberie Octave Roy & Fils Ltée

Boily & Fils Inc.

Julien & Frère Inc.

Systeme Luminaire Trafic

**NOTRE SERVICE D'INCENDIE
A BIEN CHANGÉ DEPUIS LE TEMPS...
MAIS LES CAUSES D'INCENDIE
RESENT LES MÊMES!**



SOYEZ PRUDENT!

VOTRE SERVICE INCENDIE

Ville de  Baie-Comeau

URGENCE 911

Division prévention 589-1574

Du 8 au 14 octobre:

Semaine nationale de la prévention des incendies



Quelques règles à observer

Depuis 1979, les campagnes visant l'éducation du public à la prévention des incendies se poursuivent toujours. Malheureusement, l'imprudence des gens demeure la plus grande cause de décès et tend à prendre une importance de plus en plus grande avec le temps.

- Ne jamais vider les cendriers dans une poubelle mais plutôt dans les toilettes.

- S'assurer que toutes les allumettes et tous les mégots sont bien éteints avant de les jeter.

- Ne jamais laisser d'allumettes à la portée des enfants.

- Ne jamais frotter d'allumettes dans un réduit, un garage ou un endroit contenant des matières inflammables.

Afin de diminuer les risques d'incendie, voici quelques mesures à observer:

- Ne jamais fumer au lit.

- N'utiliser que de très grands cendriers.

- Confier tout travail d'électricité à un spécialiste.

- Ne pas abuser du câblage électrique de la maison.

- N'acheter que des appareils électriques certifiés par l'ACNOR.

Le bon numéro

Connaissez-vous le numéro où vous pouvez rejoindre les pompiers? Un simple effort de mémorisation pourrait vous sauver la vie et celle des vôtres. Apprenez également ce numéro à vos enfants.

Les fausses alertes

Les pompiers ne sont pas les seuls à subir de fausses alertes; les propriétaires de détecteurs de fumée y sont aussi exposés. Trop souvent cependant, ils remédient à la situation en retirant les piles de l'appareil... et ils oublient par la suite de les remettre en place. Le détecteur ainsi réduit au silence devient, il va sans dire, complètement inutile.

Les détecteurs ont le nez plus fin, mais moins discriminatoire que nous; il ne faut pas leur demander de distinguer le fumet du steak qui cuit de la fumée que dégage la combustion du papier. C'est pour cette raison que bien des consommateurs sont victimes de fausses alertes lorsque leur détecteur n'est pas installé dans un endroit approprié.

Endroits à éviter

Il faut éviter en effet de l'installer près de la cuisine, d'un foyer ou d'un poêle à bois. Les garages et les chaufferies (salles de fournaise) sont aussi mal choisis, car les émanations qui proviennent du tuyau d'échappement de la voiture ou de fuites dans la chaudière peuvent déclencher le signal avertisseur.

On doit aussi éviter les salles de bains, car la condensation peut avoir le même effet sur le détecteur que les particules de fumée.

Les saletés et les insectes peuvent aussi causer de fausses alertes. En effet, l'air qui circule constamment à l'intérieur de l'appareil transporte poussière et saletés qui, lorsqu'elles

s'accumulent, peuvent déclencher l'alarme ou en altérer le fonctionnement normal. Par ailleurs, si le détecteur se trouve dans la trajectoire des insectes, vous ne tarderez pas à vous en rendre compte, et seule une moustiquaire pourra les empêcher de s'égarer dans l'appareil.

Un bon nettoyage

Enfin pour assurer le bon fonctionnement

Pour combattre les risques d'incendie

1. Je m'engage à faire disparaître, chaque jour, de ma maison, les risques d'incendie.

ni allumette avant de m'être assuré qu'ils sont bien éteints.

plancher en bois.

9. Je n'utiliserai aucune pièce de monnaie ou de tout autre métal pour remplacer un fusible défectueux.

2. Je n'exposerai la vie de qui que ce soit en fumant dans mon lit ou en étant imprudent avec le feu.

5. Je vérifierai l'état de mes appareils de chauffage et de ma cheminée à des intervalles de temps fréquents et réguliers.

7. Je protégerai tout ouvrage en bois entourant le tuyau ou la cheminée par des feuilles d'amiante et de métal en laissant un espace d'air de un (1) pouce entre chacune d'elles.

10. Je m'engage à faire de la prévention, par devoir et toute l'année durant, en prenant une part active à la lutte pour réduire le taux des pertes de vie et de propriété qui sont dues au feu annuellement dans la province de Québec.

3. Je n'utiliserai ni gazoline ni autre matière inflammable pour le nettoyage de mon linge.

6. Je ne déposerai de charbon ni de cendres chaudes ailleurs que dans des contenants en métal ni ne placera ceux-ci sur un

8. Je ne ferai moi-même aucune réparation au système électrique si je ne suis pas un électricien qualifié.

SEMAINE DE LA PRÉVENTION DES INCENDIES



Merci à tous nos pompiers pour leur disponibilité et leur sens social



SEMAINE NATIONALE DES INCENDIES

La protection incendie, c'est une affaire sérieuse

Vente et entretien de tous genres d'extincteurs
(poudre, halon, Co2)

Système automatique
(restauration)

Machinerie lourde et bateaux

Lumières d'urgence et boyaux d'incendie
(vente et réparation)

Alarme électronique feu-vol

Estimation gratuite

Concessionnaire «Safety First» et «Kidde»

Extincteur Manic inc.

Concessionnaire «Safety First» et «Kidde»

2600, boulevard Laflèche, Baie-Comeau (secteur Mingan)

589-9025

Le bridge DUPLICATA

Par: Romain Desrosiers



DUQUER DANS UNE SITUATION SANS ESPOIR

La main suivante illustre une situation de «ducking» qui réussit environ une fois sur six. Mais c'est la seule façon d'utiliser les levées possibles:

Voici l'exemple:

Ka: A D 8 6 3
N
O S E
S
Ka: 4 2

Prenons pour acquis que vous devez faire 4 levées de carreaux, ou vous êtes perdu. Vous devez alors jouer de la façon suivante:

1) Jouez le 2 et, peu importe ce que Ouest joue, jouez le 3 en Nord, perdant délibérément une levée. 4 cartes de carreaux sont maintenant jouées, Nord en ayant encore 4, et vous en Sud 1, faisant un total de 9 cartes.

2) Prenez que les 4 cartes de carreaux restantes sont divisées 2-2 entre les adversaires, et que Ouest a le roi, vous jouez alors votre 4 dès que vous prenez la main dans une autre suite, et finissez la Dame, (si la Dame gagne la levée, une partie de votre prière est exaucée).

3) Vous jouez alors l'As, et si les 2 adversaires fournissent à la suite, vous avez gagné vos 4 levées de carreaux requises.

Le succès de ce jeu n'est qu'un mince espoir, mais il y a des situations où ce genre de jeu est le seul choix que vous avez.

Prenons une autre situation intéressante:

Tr: A D 10 4 3 2
N
Tr: R O E
S
Tr: 7 6 5

Prenons pour acquis que la distribution des autres suites est telle que vous ne pouvez entrer en Nord en dehors de la suite trèfle. Votre problème est de retenir un petit trèfle dans votre main après que la suite a été établie. Si vous ne réussissez pas à le faire, vous vous retrouverez dans l'impossibilité de prendre avantage de la longue suite en trèfle.

Ainsi, lorsque vous jouez le 5 de trèfle en Sud, et que Ouest joue le Roi, votre seul espoir est de laisser la levée à Ouest. En effet, le fait que Ouest joue le Roi semble indiquer qu'il ne détenait qu'une seule carte de trèfle, et qu'en conséquence Est en détient 3 avec le Valet. En effet, si la situation est 1-3, et que vous jouez As suivi de la Dame, vous perdez la 3e levée du Valet d'Est et ne pouvez plus rentrer dans la main de Nord.

Une autre façon toute aussi efficace est (si vous pouvez le faire) de prendre le Roi de l'As, et de revenir dans la main de Sud dans une autre suite. Vous jouez alors le 6 de trèfle, et si Ouest ne fournit pas, vous jouez le 10, gardant votre Dame pour prendre la suite des trèfles. Si Ouest fournit, vous jouez encore le 10; à moins qu'il ne fournisse du Valet (ex. il avait R-V au départ) auquel cas, vous prenez de la Dame et défilez vos trèfles majeurs, jouant le 10 à la 3e levée.

RÉSULTATS

Séance de bridge du 1989-09-27

Avec une moyenne de 60 points, les 5 premières équipes ont été:

1. Paul Decelles et Yves Decelles 77
2. Laurent Brisson et Aline Brisson 74
3. Irène Pagé et Gordon Warner 68
4. Pierre Bernier et Romain Desrosiers 63.5
5. Serge Martin et Lise St-Pierre 61

Si vous voulez connaître le bridge, présentez-vous à la prochaine séance qui se tiendra à l'hôtel Le Manoir, à Baie-Comeau, mercredi prochain à 19 h 30. Si vous avez besoin d'un partenaire, communiquez avec Lise Blais au numéro: 296-6348.



CLUB DE BRIDGE
DE BAIE-COMEAU
Lise Blais, 296-6348

Promo-art

Un violoncelliste réputé

Les Jeunesses musicales du Canada, Centre Baie-Comeau, ouvre la saison 1989-90 avec le talentueux violoncelliste Mihai Tetel. Le musicien donnera un concert le samedi 7 octobre, au centre socio-culturel.

par Sandra CARRIER

Tetel est né à Bucarest et il a fait ses premières études musicales à l'école Georges Enesco. A son arrivée au Canada, il s'inscrit à l'université de Toronto puis au Juilliard School de New York où il obtient sa maîtrise.

Il a été soliste avec plusieurs orchestres symphoniques, notamment ceux de Montréal et de Toronto. M. Tetel a également été le soliste invité du "Odelon Wind Ensemble" de Hollande.

Lors de ce concert, il sera accompagné de son pianiste Brandt Fredriksen, diplômé de l'Académie Franz Liszt et du Juilliard. On nous promet un moment musical excitant avec un musicien louangé par les critiques pour son phrasé, la maîtrise de son instrument et l'intensité avec laquelle il joue.

Il est toujours temps de se procurer sa carte de membre pour avoir accès à moindre frais aux quatre concerts qui prendront l'affiche cette année.

Stadacona en concert

La formation musicale Stadacona se produira sur la scène de la Polyvalente des Baies le jeudi 5 octobre, à 21 h. Cet ensemble regroupe 38 musiciens. Il présente un répertoire très varié. Le grand public est invité et l'entrée est gratuite pour tous.

La musique Stadacona du commandement Maritime est située à la Base des Forces canadiennes de Halifax. Ses membres proviennent de cégeps, de conservatoires et d'universités. Plusieurs parmi ceux-ci ont suivi le programme d'instruction des musiciens des Forces canadiennes. L'ensemble s'est déjà produit en Europe, aux Etats-Unis, en Amérique du Sud et en Amérique Centrale ainsi qu'aux Caraïbes.

Cette tournée est organisée et com-



Le pianiste Brandt Fredriksen accompagnera le violoncelliste Mihai Tetel, dans le cadre de sa tournée avec les JMC.

manditée par le Centre de recrutement des Forces canadiennes à Sept-Îles.

Ciné-Qualité-Première

La comédie policière "Diable! Vois-tu ce que j'entends?", la version française de "See no evil, hear no evil", prendra l'affiche à Ciné-qualité-première le dimanche 8 octobre à 21 h. Ce film américain a été réalisé en 1989 et il met en vedette Gene Wilder et Richard Prior.

Deux personnes travaillant dans un kiosque à journaux sont témoins d'un meurtre. Un individu est abattu devant le comptoir alors que l'un des deux à le dos tourné. David est atteint de surdité et n'a rien pu entendre, mais il a juste eu le temps d'entrevoir les jambes d'une femme qui s'éloignait. Pour sa part, Wally n'a rien vu bien sûr, mais il a senti le parfum de la dame. Ils en déduisent qu'elle est la coupable.

La police ne prête aucun sérieux à leur histoire et les arrête. Les deux comparses décident alors de s'échapper et de prouver leur innocence. Pendant ce temps, la meurtrière et son complice font tout pour



Le violoncelliste Mihai Tetel commencera en beauté la saison des JMC, samedi soir, au centre socio-culturel de Baie-Comeau.

ne pas laisser de témoin. Cette histoire promet une suite de rebondissements des plus loufoques.

Exposition surréaliste

Pour la première fois au Québec, 50 artistes liés au surréalisme sont réunis actuellement à la galerie d'art de Matane pour nous offrir l'exposition "Lumière du jour - Lumière noire".

Cet événement sert à réaffirmer pérennité d'un imaginaire, témoin occulte du siècle qui s'achève.

Les artistes participants proviennent d'Australie, d'Espagne, de France, d'Irak, du Japon, de la Pologne et du Canada. Ils proposent au public une éblouissante rétrospective des travaux majeurs ayant déjà fait l'objet, entre autres, des grandes expositions de Lisbonne (1984) et du Havre (1988). Cette exposition retrace et annonce les exigences de l'art comme celles de l'être.

Le vernissage a eu lieu le 2 octobre dernier et l'exposition prendra fin le 5 novembre.

DISQUES



Erwin Di Piazza

EURYTHMICS We too are one

Déjà le sixième album de ce duo célèbre (Annie Lennox et David A. Stewart). Un producteur extérieur au groupe participe à l'enregistrement, il s'agit du réputé Jimmy Iovine qui apporte un son un peu moins ferme et artificiel.

L'album General est moins électronique et sans répétition exagérée.

Avec la première pièce, la plage maîtresse de l'album ainsi que le «45 tours» à succès, Annie Lennox nous démontre un exercice de voix très rafraîchissant, une chanson entraînante où son compère s'amuse à la guitare, nous transporte dans les années '60-70.

La pièce «The King and Queen of America» est une petite mélodie accrocheuse. La voix de Annie nous amène dans son chemin musical. La conduite est produite par une rythmique de guitare assaisonnée de riffs saccadés, les claviers font glisser cette musique rock qui devient pop. En continuant notre écoute, on arrive à la pièce «Don't ask me why», la plus créative, une envolée de violons vient charmer nos oreilles, un solo de guitares très simple mais bienvenu nous accroche un certain temps, et ou! un chœur au loin se glisse à travers la chanson sans déranger un instant la pièce, une chanson riche en groupements musicaux.

Pour terminer la première face, on entend la pièce «Angel» qui est une ballade, une voix «soul» intense interpelle l'amour, une musique douce accompagne cette voix qui se laisse aller à sa passion.

Le côté «B» commence sur des accords des Rolling Stones ou presque... Elle s'appelle «Revival»: un son rétro et R & B où quelques accords suffisent pour danser et s'amuser.

La pièce «You hurt me» me fait penser à une vieille chanson de leur répertoire. Quoi dire de plus...

Par contre, la pièce «Sylvia» a des allures Beatlealiennes avec des violons qui restent sur le même niveau, une ligne de claviers en profondeur et une voix qui monte et reste accrocher à l'horizon, un refrain un peu psychédélique (68-70), un air différent ça fait plaisir.

Cet album marque une étape de renouveau au sein du groupe mais encore là ce n'est pas le génie musical seulement. Un bon album, mais par contre, une voix unique comme d'habitude, et plus mature.

La semaine prochaine: Tears for Fears: «Seeds of love»

NOUVEAUTÉS

- 1) LUBA
All or nothing
- 2) JOHANNE BLOUIN
2e
- 3) KASHITIN
Duo montagnais
- 4) LEE AARON
Body Rock
- 5) MELISSA ETHERIDGE
BRAVE AND CRAZY

MEILLEURS VENDEURS

- 1) ROCH VOISINE
Hélène
- 2) MOTLEY CRUE
Dr Feelgood
- 3) PATRICIA KAAS
Mademoiselle chante
- 4) SWEET PEOPLE
Violons d'Acadie
- 5) ALANNAH MYLES
LOVE IS



Vous trouverez et pourrez entendre le dernier disque à la

DISQUERIE 33/45

835, rue de Puyjalon

Baie-Comeau

589-2552



présente



7 octobre 1989
CONCERT «MIHAI TETEL» (VIOLONCELLISTE)
 ACCOMPAGNÉ DE (BRANDT FREDRIKSEN) PIANISTE



au Centre socio-culturel
 de Baie-Comeau
 20 h 30

Entrée gratuite pour les
 membres des J.M.C.
 10 \$ billets à la porte

Les Jeunes musicales du Canada
 Baie-Comeau

The *La Musique de*
STANADACOM
Band Halifax d'Halifax

ESBEL JEUDI, 5 OCTOBRE 1989 À 20 H
 POLYVALENTE DES BAIES
GRATUIT POUR TOUS À voir... et à entendre

THE CANADIAN ARMED FORCES LES FORCES ARMÉES CANADIENNES Canada

Ciné Qualité Première

Du 6 au 11 octobre
 1989
 Ciné-Centre
 21 h 00

CINÉMA PLUS PRÉSENTE
 DUSTIN HOFFMAN · JOHN MALKOVICH

**MORT D'UN
 COMMIS
 VOYAGEUR**
 D'ARTHUR MILLER

Un texte poétique
 servi par des
 acteurs comédiens,
 c'est assez
 pour vous closer
 ou feuillet.
 Jean-Michel Frodon
 LE POINT

Si vous n'avez
 jamais vu un
 acteur s'accommoder
 d'un rôle, le remplir de sa
 chair, de sa vie,
 de sa souffrance
 propre, coutez
 voir Dustin
 Hoffman dans
 cette tragédie
 d'un homme seul.
 Jean-Jacques
 Bernard
 PRELUDE

Le film de
 VOLKER SCHLÖNDORFF

MORT D'UN COMMIS VOYAGEUR · ARTHUR MILLER · M. de VOLKER SCHLÖNDORFF
 DUSTIN HOFFMAN · KATE REID · JOHN MALKOVICH · STEPHEN LANG · CHARLES DUNNING
 MICHAEL BALLHAUS · JOHN WALTERS · RUTH MOSEY · DAVID RAY · ALEX NORTH
 produit par ROBERT COLEBERRY · 1983 THE H.M. TELEVISION COMPANY

LIGUE LOCALE D'IMPROVISATION

Samedi 14 octobre
20 h 00
Centre socio-culturel

Les Étoiles L.L.I
 VS
 Les Célébrités B.C.

Note: En vertu des règlements provinciaux et municipaux, il est interdit de fumer dans les salles. L'usage d'appareils-photos, de magnétophones et de caméras vidéo est strictement interdit.

une collaboration financière du
ministère des Affaires culturelles

Remerciements

Ville de Baie-Comeau
 La Compagnie de Papier Québec & Ontario Ltée
 La Brasserie Labatt

La Société canadienne de métaux Reynolds
 La Compagnie de céréales Cargill
 La Banque Nationale du Canada
 Tim Horton
 Imprimerie Baie-Comeau Inc.

Hydro-Québec
 région Manicouagan
 s'associe à la promotion
 de la programmation du
 Comité de spectacle
 Baie-Comeau Inc.

L'ÉLECTRIFICACITÉ

La Fondation André-Fortier reçoit son 31^e membre: Alain Emond



Alain a très bien répondu à chacun de ses dénigreur et il a été à la hauteur de la situation malgré le grand stress qui le hantait.



La partie musicale a très bien été remplie avec deux magnifiques chansons de la vedette de la Fondation, Guylain Fallu, accompagné admirablement par Geneviève Simard.



Alain se demande s'il doit briser son régime ou succomber à la tentation d'un club.



Alain et son amie écoutent attentivement les cuistots qui le saignent à blanc.



L'hôtesse de la Maison Jolliet, Denise, sert le délicieux club à notre ami Alain.



Lundi soir dernier, près de 100 personnes sont venues voir et entendre les cuistots de la Fondation. Pour la circonstance, les Robert Gagnon, Robert Levesque, Marc Lefebvre (président), Gilbert Tremblay, Jacques Renaud, Claude Bazinet, ses soeurs Brigitte et Josette et enfin, l'incomparable Jean-Eudes Gagnon qui, à tour de rôle, se sont payé la tête de notre ami Alain.



Le nouveau PDG de la Maison Jolliet, Guy Racine, a remis au nom des Éditions Nordiques la plaque-souvenir au nouveau membre de la Fondation, Alain Emond. Le président Marc Lefebvre assiste à la remise.

JOE BOCAN

Vos Plaisirs et le Mal

••Belle et délirante
du théâtre musical en
deux actes...
Joe Bocan nous
matraque le coeur.
Pour la beauté de ses
chansons, pour la
grande compétence
de ses musiciens, pour
la scénographie,
Joe Bocan mériterait
le Félix du plus beau
spectacle de l'année. ••

Paul Toutant
Montreal ce soir R.C.



MERCREDI 11 OCTOBRE 1989 À 20 H 30
CÉGEP DE BAIE-COMEAU
BILLET: 20 \$, EN VENTE DANS LES 2 PROVI-SOIR
AUCUN SIÈGE RÉSERVÉ



COMITÉ DE
SPECTACLE
BAIE-COMEAU



une collaboration financière du
ministère des Affaires culturelles

Remerciements

Ville de Baie-Comeau
La Compagnie de Papier Québec & Ontario Ltée
La Brasserie Labatt

Note: En vertu des règlements provinciaux et municipaux, il est interdit de fumer dans les salles. L'usage d'appareils-photos, de magnétophones et de caméras vidéo est strictement interdit.

La Société canadienne de métaux Reynolds
La Compagnie de céréales Cargill
La Banque Nationale du Canada
Tim Horton
Imprimerie Baie-Comeau Inc.

Hydro-Québec
région Manicouagan
s'associe à la promotion
de la programmation du
Comité de spectacle
Baie-Comeau Inc.

L'ÉLECTRIFICITÉ





**CENTRE DE
SERVICES
SOCIAUX
DE LA CÔTE-NORD**

Le souhait de Stéphane? Une famille

Il s'appelle Stéphane. Il a quatorze ans. Stéphane ressemble à beaucoup d'autres adolescents par son besoin de s'affirmer et par son arrogance apparente qui en fait dissimule une sensibilité à fleur de peau. Malgré les difficultés familiales qu'il a traversées, il est resté un garçon souple, capable de se remettre en question et de respecter les règles et les consignes du milieu où il vit. Stéphane est actuellement hébergé en Centre d'accueil.

Qu'ils s'appellent Stéphane, Pierre ou Éric, ils sont quelques-uns à vivre ce genre de situation, c'est-à-dire, à ne pouvoir bénéficier d'un milieu de type familial, chaleureux et stable. N'est-ce pas très démotivant pour eux? Effectivement, et ce, à un moment où ils conjuguent tous les leurs efforts pour se défaire des mauvaises habitudes qui les ont menés là où ils sont. C'est un peu comme si le monde des adultes refusait de leur donner un coup de pouce.

Dans le but de permettre à ces jeunes de reprendre contact avec une vie normale, le Centre de services sociaux de la Côte-Nord recherche des familles qui accepteraient de les recevoir. Ce qu'il leur faut, ce sont des gens qui possèdent de l'expérience auprès des adolescents, des personnes ouvertes à la négociation mais aussi capables de prendre des décisions fermes. Ce sont de plus des gens honnêtes et francs dans leurs relations avec les autres.

Vous êtes de ces gens dont on dit qu'ils ont «l'air» avec les jeunes? Vous affichez de la disponibilité et vous avez le goût d'offrir votre support à ces adolescents?

CONTACTEZ-NOUS.

Denise Tremblay
Responsable des ressources à l'enfance
Centre de services sociaux de la Côte-Nord
Bureau de Baie-Comeau
835, boul. Joliet
Baie-Comeau
G5C 1P5
Tél.: 589-9927

En bref

Support gratuit aux familles

(S.C.A.) Un nouveau programme de support aux familles vivant avec une personne atteinte de maladie mentale est en fonction depuis la mi-août. Il s'agit d'un service gratuit visant à prévenir la détérioration de la cellule familiale. Il sert aussi à mieux outiller la famille afin de lui permettre de maintenir son équilibre dans le quotidien.

Ce service s'adresse aux familles qui hébergent un de leur membre atteint d'un trouble mentale sévère et persistant qui nécessite une présence constante. Sur la Côte-Nord, une centaine de familles pourraient bénéficier de ce support gratuit.

Pour avoir plus de renseignements sur ce programme, on communique avec Mme Nicole Imbeault, au 296-6551.

Vision Universelle cherche des meubles

(S.C.A.) Vision Universelle, cet organisme sans but lucratif qui offre la "Soupe de l'amitié" et un toit pour les plus démunis, est encore à la recherche de certains meubles pour mieux aménager ses chambres et ses locaux.

L'organisme compte encore une fois sur l'extrême générosité de la population pour obtenir d'autres bureaux de chambre ou petits garde-robes, ainsi qu'une couchette et une chaise droite pour enfant. Une bonne balayeuse serait égale-

ment la bienvenue. On rêve aussi d'avoir un piano pour égayer les soirées.

Pour avoir plus de renseignements sur l'organisme, on peut communiquer avec M. Huet, au 589-7739.

Bazar au profit des oeuvres de Marcel C. Roy

(S.C.A.) Le comité des oeuvres de Marcel-Charles Roy est à préparer son bazar annuel qui aura lieu le 29 octobre à la salle de l'église St-Sacrement.

Pour un résultat parfait en ce 20e anniversaire de fondation, le Dr Roy sera heureux de la bonne participation du public en apportant un travail artisanal tels que tricot, crochet, couture, peinture, céramique, émaux sur cuivre, conserves, et tout ce qu'une main habile peut fabriquer et qu'un coeur ouvert peut donner pour soutenir l'oeuvre de ce missionnaire engagé.

On demande au public de faire parvenir ses pièces aux 721 rue Bossé. Pour plus de renseignements, on peut téléphoner aux 589-2397.

Campagne pour la santé des dents

(C.P.) Depuis la mi-septembre, l'Ordre des dentistes du Québec, en collaboration avec Crest, mène une campagne de promotion de la santé dentaire avec comme thème

"Les dents font toute la différence". Parmi les différents sujets traités, on parle de l'importance de l'instauration d'un dialogue de confiance entre le patient et son dentiste. En plus d'informations diffusées par la radio, des brochures, contenant des conseils utiles pour acquérir et conserver un beau sourire et une bouche en santé, sont disponibles dans les chaînes pharmaceutiques, les chaînes alimentaires et les cabinets de dentistes.

Enregistrement obligatoire

La Direction Régionale Côte-Nord du ministère du Loisir de la Chasse et de la Pêche rappelle aux chasseurs et trappeurs que l'enregistrement de certaines espèces fauniques chassées ou piégées est obligatoire; ce sont l'original, le caribou, le cerf de Virginie, l'ours noir et le lynx du Canada.

Le chasseur ou le trappeur doit se présenter en personne avec son permis de chasse et son certificat du chasseur, ou son permis de piégeage. L'enregistrement doit s'effectuer dans les 48 heures de sa sortie de la forêt pour l'original, le caribou, le cerf de Virginie et l'ours noir chassé. Pour l'ours noir et le lynx du Canada piégés, au plus tard 15 jours après la fin de la saison de piégeage.

Le bureau d'enregistrement de Baie-Comeau sera ouvert jusqu'au 17 octobre, de 10 h à 18 h, sept jours sur sept. Pour plus d'information, on communique au 296-0138.

CAMELOT DE LA SEMAINE
AUX Éditions Nordiques
UNE DIVISION DE Hebecor inc.

XVII, No. 32

Félicitations à Rudy Brochu; il a été camelot de la semaine du 24 septembre au 30 septembre. Pour son bon travail, il se mérite sa paie en double pour cette semaine.

LA FONDATION ANDRÉ-FORTIER

tiendra son prochain
BIEN CUIT

le 30 octobre 1989
à la Maison Joliet
à compter de 18 heures

La victime sera
Normand Boudreau

Avec la collaboration de

Cartes en vente:
- à la Maison Joliet
- au Provi-Soir Marquette

Les Éditions Nordiques
UNE DIVISION DE Hebecor inc.



Service des loisirs

Ville de  Baie-Comeau

Secteur socio-culturel

BIBLIOTHÈQUE MUNICIPALE DE BAIE-COMEAU
296-8304 - 8305

ACTIVITÉ:

Dans le cadre de l'Halloween, la troupe de Clowns en liberté présente la pièce:

«Allô, Ween mon ami»

à la bibliothèque municipale de Baie-Comeau

le dimanche 29 octobre 1989 à 13 h 30.

ENTRÉE GRATUITE



...
SÉANCE DE MAQUILLAGE:

Le mardi 31 octobre 1989 pour tous les enfants de 4 à 12 ans, de 15 h à 18 h.

2 maquilleurs.

GRATUIT: premiers arrivés, premiers servis.

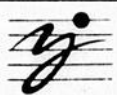
...

La Bibliothèque est à la recherche d'un ou d'une bénévole pour faire «l'heure du conte» les samedis et/ou les dimanches.

Pour plus de renseignements, communiquez avec **Joan Sirois, 296-8305.**

c'est là  que ça se passe!

41, AVENUE MANCE, BAIE-COMEAU, G4Z 1M6



JEUNESSES MUSICALES DU CANADA

BRUNCH MUSICAL

8 octobre 1989 au Manoir Comeau à 12 h

ARTISTES INVITÉE:

Gaston Arseneault (guitare classique)

Fanny Tremblay (saxophoniste)

Prix de présence

ANIMATION: Geneviève Simard

POUR RÉSERVATION: 296-3391

Les Jeunesses Musicales du Canada
Baie-Comeau



ASSOCIATION RÉGIONALE D'IMPROVISATION DE LA CÔTE-NORD

C.P. 2214
Baie-Comeau (Québec)
G6C 2B8

Association régionale d'improvisation de la Côte-Nord

Partie d'exhibition entre la L.L.I. et différentes célébrités de la région, le samedi 14 octobre 1989 à 20 h.

Centre socio-culturel de Baie-Comeau

Coût:

Adultes - 5 \$

Étudiants - 3 \$ (avec carte d'étudiant)

Cours de poterie

Endroit:

Centre socio-culturel

Pour qui:

Enfants et adultes

Horaire:

Enfants - mercredi ou jeudi de 15 h 45 à 17 h 15

Adultes - Mercredi ou jeudi de 19 h 00 à 22 h.

Coût:

Enfants - 50 \$/10 semaines

Adultes - 100 \$/10 semaines

Inscription et début des cours

Le mercredi 4 octobre à 19 h

N.B.: Le coût comprend l'argile, les émaux, l'équipement et les outils nécessaires, la cuisson des pièces et l'enseignement pédagogique.

Information:

Nicole Lebreux, céramiste

professionnelle 296-0036



SAMEDI 7 OCTOBRE

Rapaces en migration à Pointe-aux-Outardes
Rendez-vous au bloc sanitaire de Pointe-aux-Outardes à 8 h.

Responsable:

Gérard Cyr 589-9153

Chorale Le Noroît

Recrutement de voix masculines

Description: Chant choral

La chorale Le Noroît fascine par la qualité de sa technique. Elle regroupe une trentaine de membres, hommes et femmes. Préparation et présentation spécialement dans le but de donner un spectacle de Noël. Nouveau directeur musical: René Vallée.

Pour qui: Hommes 16 ans et plus

Coût: 35 \$ pour la saison

Horaire: Les mardis de 20 h à 22 h 30

Inscription et information:

Dodo Cayouette 589-2776

CLUB DE L'ÂGE D'OR DE BAIE-COMEAU (secteur Marquette) SOIRÉE D'OUVERTURE

Le 6 octobre 1989 à 18 h 30 au Centre socio-culturel.

Souper suivi de danse

jambon à l'ananas accompagné de vin.

Orchestre: Duo Gilles & Raymond

Coût: 10 \$

BIENVENUE À TOUS!

BILLETS EN VENTE:

Juliette Leblanc 296-4588

Ludger Dupuis 296-4086

Pauline Saulnier 296-3666



École de Musique Côte-Nord Inc.

C. P. 1022 Baie-Comeau G4Z 2G9

Tous les membres de l'École de musique Côte-Nord Inc (parents et élèves), sont invités à l'assemblée générale annuelle qui se tiendra le mercredi 4 octobre 1989 à 19 h 30 au siège social de l'école, au 39, rue Marquette à Baie-Comeau.

Cette assemblée permettra de faire le point sur les différentes activités qui se sont déroulées l'an dernier, de présenter les états financiers et de former le nouveau Conseil d'administration qui siègera en 1989-90.

Bienvenue à tous!

Christine Thibodeau, coordonnatrice



Académie de Danse de la Côte-Nord Inc.

Case postale 21, Baie-Comeau, G4Z 2G8

Académie de danse Côte-Nord

L'Académie de danse Côte-Nord est à la recherche de gens intéressés à donner un peu de leur temps pour s'impliquer dans différents comités.

Pour information: composez le 589-8810

N.B.: Il n'est pas nécessaire d'avoir des enfants qui font partie de l'Académie pour s'impliquer.

FALLEX '89 EN PHOTOS

par Yves Tremblay



Membres des troupes canadiennes en Europe, dans un village ouest allemand, au cours du Fallex '89.



Si vous demeurez trop longtemps près de la frontière, une petite trappe s'ouvre et des gardes est-allemands vous prennent en photo pour votre «provocation diplomatique».



L'exercice d'automne (Fall-ex) se tenait dans la magnifique forêt du centre de l'Allemagne.



Trois hélicoptères allemands «Heer» transportant les généraux des pays du Pacte de Varsovie, en visite d'inspection.



La police militaire allemande veille à la sécurité des visiteurs du bloc communiste.



J'ai eu le plaisir d'échanger mon point de vue et quelques épinglettes avec l'ambassadeur soviétique à Bonn, le général Korsakov.



Un simple poteau démarque la frontière du côté ouest-allemand, tandis que du côté est, c'est un mur, des tours d'observation, des gardes armés, des chiens et une clôture électrique!



L'armée canadienne en patrouille dans la campagne allemande. (Photo gracieuseté du sergent Fraser pour la Défense nationale).

Opto

Dr Francis Jean - Dr Alain Ouimet
589-OPTO (6786) Centre Laflèche

OPTO métristes

296-OPTO (6786) Galeries Baie-Comeau

Dr Francis Jean - Dr Isabelle Sirard

Opto

opto



Un C-F 18 près de son abri anti-aérien à la base de Baden-Baden.



L'accueil et le transport de l'équipe des journalistes furent assurés par le Major John-Paul MacDonald (marié à Linda Boily de Baie-Comeau) et le Capitaine Carole Tremblay. Ils nous laissent de notre séjour en Allemagne un merveilleux souvenir.



L'artilleur Yvan Pouliot de la rue Laval à Baie-Comeau, est depuis un an et demi à Lahr et il vit une très belle expérience. Opérateur-radar, Yvan, 24 ans, est marié à une Vietnamiennne.



Le Caporal Pierre Dugas, fils de Paul, est opérateur de remorqueuse 5 tonnes. En Allemagne depuis cinq ans, il aime bien faire du delta-plane en Autriche et se ballader avec deux chiens Husky dans la forêt. «Mais c'est pas le même bois que chez-nous, la chasse et la pêche me manquent».



Serrer la main d'un ramoneur de cheminées est une tradition qui porte chance, et ça marche!



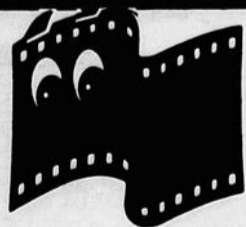
Le Caporal-chef Daniel Verreault, fils du dentiste Verreault, est signateur pour le Royal 22e. Marié à une Allemande (Régina Wagner), il est père de trois enfants.



Le Major Bernard St-Laurent est commandant d'une compagnie de 180 hommes. Il apprécie la situation géographique avantageuse de l'Allemagne dans l'Europe pour faire du ski en Suisse, et conduire sa BMW sur les autoroutes sans limite de vitesse!

Centre régional
Manicouagan

600, boul. Laflèche
589-6559



PHOTO

dix
quatre

Service 1 heure
Qualité garantie

Nous utilisons
le papier Kodak
pour sa beauté,
sa qualité.

Galleries
Baie-Comeau

300, boul. Lasalle
296-2227

Une belle façon de revenir à l'école



CENTRE DE
SERVICES
SOCIAUX
DE LA CÔTE-NORD

MERCI !

Le Centre de services sociaux de la Côte-Nord désire profiter de la semaine provinciale des familles d'accueil pour remercier ses précieux collaborateurs.

De par leur engagement auprès des gens qui leur sont confiés, ces partenaires que sont les familles d'accueil contribuent largement à la mission de protection sociale du Centre de services sociaux en région Côte-Nord.

Un seul mot peut témoigner de cette très haute considération qu'a l'établissement pour le travail réalisé par les familles d'accueil: MERCI !



Cette photo représente l'embarquement des passagers pour la nouvelle année scolaire.

Le pavillon Les Buissons de l'école Institutionnelle des Dunes présente, en photos, sa dernière rentrée scolaire, dont les activités ont été tenues sous le thème "Embarque avec nous", symbolisé par une montgolfière.

Le thème fut exploité de différentes façons, que ce soit par le biais de des-

sins, personnification ou participation gestuelle.

C'est la directrice de l'établissement d'ensei-



Les jeunes et leurs professeurs se sont régalés lors d'une épiluchette de blé d'inde organisée à leur intention.

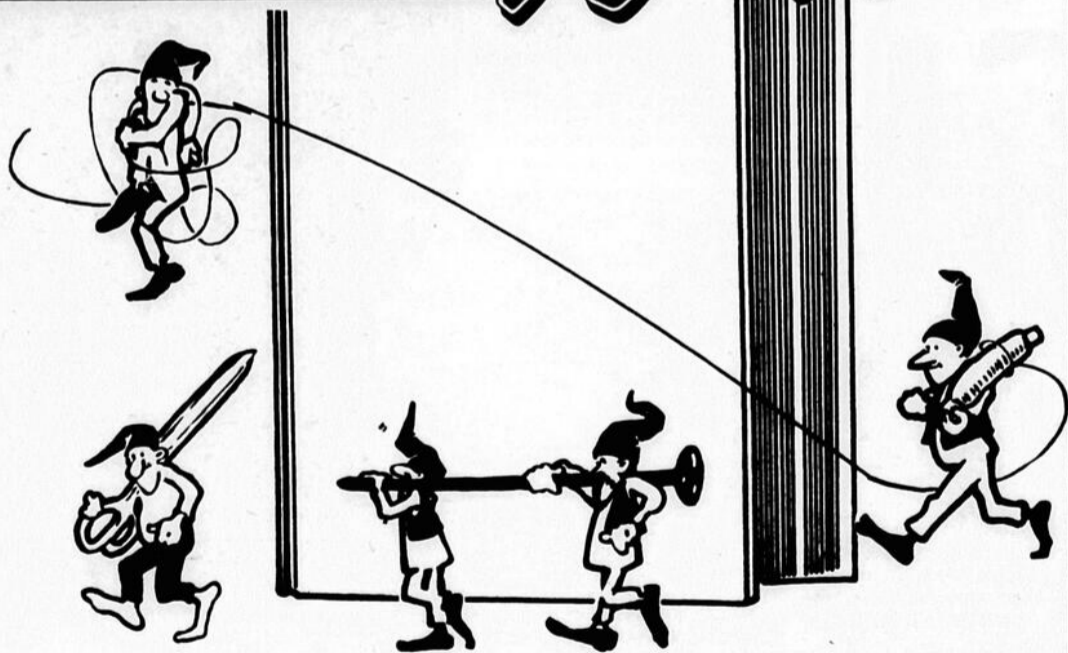
de, compétitions sportives, visionnement d'un film ont également marqué, pour les jeunes, la rentrée scolaire 1989.

gnement, Mme Denise Pellerin, qui a procédé au lancement de la montgolfière.
Epluchette de blé d'in-

Notre équipe prépare

1^{er} Almanach 90

régional de la Côte-Nord



- La région • Gouvernements • Religion • Éducation • Économie
- Culture et société • Événements • Santé • Loi • Finances • Habitation
- Communications • Transport et sécurité • Loisir • Tourisme

Pour réserver votre espace publicitaire, contactez «Les Éditions Nordiques»,

Projets spéciaux: Sept-Îles: 962-9441
Baie-Comeau: 589-5900



APPEL D'OFFRES

Démolition/disposition d'immeubles
No : 6430-25

La Société canadienne d'hypothèques et de logement demande des soumissions pour la démolition et la disposition des immeubles situés aux 10, 12-14, 16-18, 20-22, 24-26, 28-30, 32-34, 36-38, boul. Lemoyne; et 2-4, 6-8, 10-12, 14, 79-81 Portage des mousses à Port Cartier.

Date de fermeture: Le 23 octobre 1989 à 14h00 heures, heure locale. Dépôt: vingt-cinq (25 \$) dollars non remboursable

Le dépôt correspondant aux plans et aux spécifications pourra être effectué sous la forme d'un chèque bancaire certifié, à l'ordre de la Société canadienne d'hypothèques et de logement.

Pour être prise en compte, chaque offre devra être soumise sous la forme prévue par la Société canadienne d'hypothèques et de logement et accompagnée du cautionnement stipulé dans les documents relatifs à l'appel d'offres.

Ni l'offre la plus basse, ni aucune offre, ne sera nécessairement retenue.

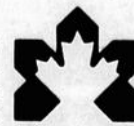
Les offres, sous plis cachetés, devront être adressées à:

Le directeur,
Société canadienne d'hypothèques et de logement
350, rue Smith, pièce 46
Sept-Îles (Québec)
G4R 3X2

(tél.: 418-962-5136)

Canada

Société canadienne
d'hypothèques et
de logement



Canada Mortgage
and Housing
Corporation

Dès ce soir Le curling ouvre ses portes

Baie-Comeau - Le club de curling est prêt à se mettre en branle...

par Sandro CELANT

Les glaces seront accessibles à compter de ce soir (mercredi). Les premières cliniques sont prévues pour le 10 octobre.

Les dirigeants préparent le bonspiel d'ouverture, qui prendra l'affiche dans un peu plus de deux semaines.

La compétition initiale sera présentée les 20, 21 et 22 octobre. Tous les membres et non-membres pourront y participer. La rencontre offrira plus de \$700 en prix durant la fin de semaine.

Les responsables viennent de dévoiler les coûts de participation en vue de la prochaine campagne.

La carte familiale se vendra au prix de \$115. La carte individuelle est détaillée à \$95. L'étudiant devra déboursier \$25 pour se la procurer.

Pour prendre part au premier tournoi, le membre aura à payer \$5. Le non-membre devra verser \$15 pour son adhésion.

L'action se met en branle ce soir (mercredi) pour les adeptes locaux. Les différents réseaux de compétition devraient débiter prochainement.



Les curleurs locaux pourront s'adonner à leur sport préféré à compter de ce soir.

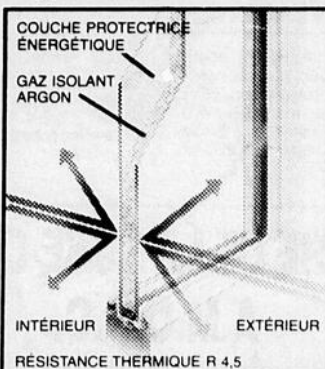
VERRE ÉNERGÉTIQUE *duolok*[®] GRATUIT

Jusqu'au 14 octobre 1989

Avec tout achat de fenêtre Fenexpert, votre marchand Fenexpert vous offre tout à fait gratuitement le verre énergétique Duolok qui vous assure une isolation supérieure.

Économisez jusqu'à **1400\$**

du prix de détail suggéré sur le verre énergétique Duolok (basé sur un cottage de 36' x 28' comprenant 10 fenêtres à battant de série 620).



LE PROCÉDÉ *duolok*

consiste en un verre sélectif LOW «E» scellé, dans lequel est injecté un gaz (l'argon) permettant de réduire considérablement votre facture de chauffage en hiver. Il conserve aussi la fraîcheur de la maison en été.

"Duolok le verre le plus performant de l'industrie"
Hélène Cantin, Rénover, 1989, No 3

UN SPÉCIALISTE DOMINE TOUS LES AUTRES

Garantie à vie limitée sur produits et installation

FENEXPERT*

(promotion chez les Fenexpert participants)

Vitrierie Manicouagan

972, rue de Bretagne
Baie-Comeau
589-8775



LIONS 500

DEMANDEZ VOTRE BILLET À UN MEMBRE LIONS OU

André Boulianne **296-8600**
Yves Proulx **589-3935**
589-5900

FROOTY YOGOURT

Importante compagnie de restauration rapide est à la recherche de:

**GÉRANTS(ES)
ASSISTANTS(ES) GÉRANTS(ES)
COMMIS AU COMPTOIR**

Ces postes sont disponibles à temps plein et partiel.

Nous recherchons des personnes matures, responsables, dynamiques, sociables avec apparence soignée pour satisfaire les besoins de la clientèle.

Pour application, veuillez vous présenter au:

Bureau d'administration
CENTRE RÉGIONAL MANICOUAGAN
600, boulevard Lafleche
Baie-Comeau, Québec

P.S.: N'oubliez pas de spécifier que vous appliquez pour FROOTY YOGOURT à l'administration.

MESSAGE IMPORTANT

•••••
• Lse cinr da palatisaton snto •
• porotate pro vreui das •
• la sokité 25% de la •
• pupasuon difklute li e epire. •
•••••

Frustrant de ne rien comprendre? Vous n'êtes pas seul... Il y a dans la région plus de 50 000 personnes qui éprouvent de la difficulté à lire et à écrire. Il faut les aider à faire les premiers pas et à prendre la décision de s'inscrire à des cours d'alphabétisation spécialement organisés pour elles. Et le premier pas à faire est de téléphoner à Normand

au numéro
589-0867

Les cours visent l'apprentissage ou l'amélioration de la lecture et de l'écriture ainsi que du calcul. C'est gratuit, parlez-en à vos amis!

COMITÉ A.B.C. CÔTE-NORD



Petites annonces

Enfin un traitement contre le psoriasis

Cette maladie de la peau fait des ravages partout

A VENDRE

A VENDRE
Poêle, frigidaire, laveuse et sècheuse.
589-8921

DIVERS

AMOUREUX DU NORD, album de photos avec liste de noms, descriptions, téléphones, hommes, femmes. Inscription gratuite aux dames. 6620-5 Cachée, St-Damien, JOK 2E0 (514) 835-3820

Laveuse et sècheuse English, 2 ans d'usage, valeur à neuf de 1500\$ laissé à moitié prix.
589-7225.
Lave-vaisselle portatif, peut-être encadré, blanc. Couchette pour bébé avec matelas, siège d'auto pour bébé.
589-8445

OCCASION D'AFFAIRES

Commerce facile d'opération, 1/2 journée / semaine 400\$ et plus de revenus. Financement bancaire possible à 100%.
1-800-363-5093 de 9:00h à 17:00h.

Chambre, commodités, 20 minutes centre-ville, 65\$ / semaine. **587-4571 ou 589-8612**
Grande chambre avec 2 demi-lits, secteur Mingan, libre 1er octobre. **589-9466**

DIVERS

Couple recherche maison, près du cegep de préférence. Bon comptant **589-2493 / 589-5707 / 2106**

Dépositaire demandé pour vendre tissus au détail. Doit établir clientèle, aucun investissement, inventaire fourni. Tél. (819) 477-7557 ou écrire M. Georges Aubin, 2159, boul. Mercure, Drummondville, J2B 3R1.

SERVEUSES DEMANDEES

Serveuses demandées, restaurant de l'aéroport. Expérience minimum 1 an. Demandez Mme Emond
589-3022

MAISONS

DIRECTEMENT DU PROPRIETAIRE

Maison très grande, plancher bois franc, stores verticaux, balayeuse centrale, 2 salles de bains, prix 75,000\$, 7 Père Garnier.
296-2619

Maison à vendre au 2196 rang 2, Ragueneau, à négocier.
589-8270

MAISONS MOBILES

Maison mobile, 1981, 14 X 68, avec remise 14 X 16, 36 Parc Murray. Pour plus d'informations: **589-3283**

AUTOS

Auto Beaucoup, Dodge Caravan, 1987, 47000km. **Après 17h au 296-3722.**

Camion Dodge Dakota, 1987, 35,000km. toit ouvrant, 2 pneus d'hiver. **589-5138**

Camion 1/2 tonne, G.M.C. 1974, bonne condition aussi Caravelle 1983. **589-8526**

Camion Ford, 1988, F-150, clubcab. **296-4528**

Célébrité Eurosport, 1987, 41,500km. très propre. **589-3519**
Ford Bronco II, 4 X 4, XLS, 77,000km. Bonne condition. 8,000\$. **296-9243**

Honda Prélude, 1985, en parfaite condition, un petit bijou. **589-4888.**

Pick-up, GM Sierra, 4 X 4, 1989, 305 injection, transmission manuelle, 5 vitesses, 3,000km. 16,000\$. Demander Mario au **589-8501 ou 589-8942**

Pontiac Firebird, 1985, moteur-6, injection, 66km. Pour information, après 17h. **589-7968**

LOGEMENTS

Condos à louer North Miami Beach, près mer, piscine chauffée, télévision française, laveuse vaisselle, balcons privés, 2 chambres. Tél. **819-477-8400 ou 305-932-4510**

NOUVEAU PROJET

4 1/2, rue Amyot. **589-5015**

5 1/2, eau chaude fournie, libre immédiatement. **589-8416.**

3 1/2, non-meublé, non-chauffé, non-éclairé. Chute-aux-Outardes, 240\$/mois. **567-4475.**

MAISONS

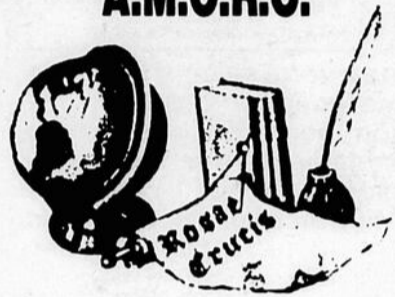
MAISON À LOUER

Rue Champlain, possibilité option d'achat, libre novembre, décembre, 600\$ / mois
296-6054

CHAMBRES

Chambre, St-Georges. **296-2134**

ORDRE DE LA ROSE-CROIX A.M.O.R.C.



À l'époque transitoire et stressante où nous vivons, beaucoup de personnes recherchent une voie de connaissance spirituelle valable et «authentique» qui puisse les guider vers de plus hauts sommets et leur apporter santé, bonheur et paix.

Pour recevoir la brochure gratuite «LA MAÎTRISE DE LA VIE» écrire à:

Scribe M
Loge Manicouagan
C.P. 2246
Baie-Comeau
G5C 2S9
Informations: 296-3798

APPEL D'OFFRES

En sa capacité d'administrateur pour la Société Canadienne des Postes, Travaux publics Canada recevra des **SOUSSIONS CACHETÉES**, visant les entreprises ou services énumérés ci-après, adressées à l'Administrateur finances et administration, Travaux publics Canada, 901, Cap-Diamant, chambre 266, 2e étage, Gare maritime Champlain, Anse au Foulon, Québec (Québec), G1K 4K1 et portant sur l'enveloppe la désignation et le numéro de l'entreprise, jusqu'à 15 h 00, à la date limite déterminée. On peut se procurer les documents de soumission par l'entremise du bureau de distribution des plans, à l'adresse ci-dessus (tél: 648-3142)

ENTREPRISES

Appel d'offres 392-167-1 POUR SOCIÉTÉ CANADIENNE DES POSTES - Réaménagement de Société Canadienne des Postes - 701, boul. Laure, Sept-Îles, Cité Manicouagan, Québec.

On peut aussi consulter les plans et devis aux bureaux de l'Association de la Construction de Québec, Jonquière, Baie-Comeau et Sept-Îles et ainsi qu'aux bureaux de l'A.P.C.H.O. de Québec, Chicoutimi et Alma, Québec.

Date limite: le mercredi **25 octobre 1989**

Dépôt: **50,00 \$**

Informations générales: Tél: (418) 648-3142
Informations techniques: Tél: (418) 648-3549

INSTRUCTIONS

Ni la plus basse, ni aucune des soumissions ne sera nécessairement retenue.

SOCIÉTÉ CANADIENNE DES POSTES

GARDE D'ENFANTS

Garde d'enfants: secteur St-Nom-de-Marie. J'aime les enfants et ma dernière a 11 ans. Il me ferait plaisir d'accueillir votre jeune à passer des journées agréables avec quelques amis.
Suzanne au 296-5174

Gardiennne demandée, pour 3 enfants, d'âge scolaire, quartier St-Georges. **296-7814**

\$\$\$ OCCASION D'ÊTRE EN AFFAIRES \$\$\$ Temps plein ou partiel. Possibilité de 375\$ à 1125\$ / semaine. Recherchons personnes ambitieuses dans votre région. 25 ans et plus. Donnons formation.
1-800-361-5096 ou (514) 328-7116.

Perdu entre Pointe-Lebel et Boulevard Laféche, siège de 3 roues gris avec 2 marques noires causées par courroie de caoutchouc. Récompense promise. **589-8933**

Appelle avant plutôt qu'après Alcooliques Anonymes 589-9601

AGENCE sciencepresse

Michel Marsolais

Un traitement à toute épreuve contre le psoriasis et sans effets secondaires, rien de moins! Telle est la bonne nouvelle annoncée par le Dr Michael Holick, de l'Université de Boston, lors d'un récent congrès international sur le calcium qui se déroulait à Montréal.

Le psoriasis est causé par une prolifération excessive des cellules de la

TRAVAIL OUTRE-MER; CELIBATAIRE entre 19 et 28 ans intéressées pour l'agriculture étrangère. Veuillez contacter: I.A.F.A., 1501-17 Avenue S.W., Calgary, Alberta T2T 0E2.

OFFRES DE SERVICES

Garderais des enfants chez-moi, 3 ans et plus, rue Garneau. **296-4358**

Occasions d'affaires

Franchises & Commerces Internationals Inc. est à la recherche de candidats pour opérer en tant que Directeur franchisé, un bureau dans votre région concentrant principalement ses opérations dans la vente de franchise. Un entraînement complet est offert ainsi qu'une possibilité intéressante de revenu.

Vous désirez partir en affaire?

N'hésitez pas, contactez-nous!

Hull: 1-819-682-1898
Laval: 1-514-669-1347
Montréal: 1-514-861-7701
Québec: 1-418-648-1244
Rouyn: 1-819-797-1371

AVOCATES FOURNIER et KENNEDY

Me Micheline Fournier
Me Shirley Kennedy
ACCEPTONS L'AIDE JURIDIQUE
767, rue de Puyalon
Baie-Comeau, G5C 1M9 **589-6767**

«As-tu des problèmes avec les drogues?»



Les **NARCOTIQUES ANONYMES** peuvent peut-être d'aider. **RENCONTRES GRATUITES: MERCREDI à 20 h, à l'église St-Nom-de-Marie (sacristie)**

peau, qui entraîne l'apparition de plaques rouges et de terribles démangeaisons. Cette maladie de la peau, qui affecte surtout le cuir chevelu, les genoux et les coudes, compte près d'un demi-million de victimes au Canada, et 50 millions à travers le monde.

La substance miracle s'appelle le dihydroxy 1,25. Il s'agit d'une forme hormonale active de la vitamine D. C'est une substance produite par le foie et les reins, qui joue un rôle important dans l'assimilation du calcium par notre organisme. Il ne faudrait cependant pas que les malades se précipitent sur la vitamine D elle-même. «La surconsommation de vitamine D dans sa forme normale a des effets toxiques pour l'organisme, ce qui n'est pas le cas avec le nouveau produit», a précisé le Dr Holick.

Des résultats concluants

Mélangé à de la vaseline et appliqué sur les lésions cutanées, le dihydroxy 1,25 serait efficace à cent pour cent, indiquent les tests menés à

l'Université de Boston. Le Dr Holick, qui est aussi directeur du département d'endocrinologie de l'hôpital municipal de Boston, a fait état de guérisons totales en quatre à six semaines après les premières applications du produit. Il y a présentement une liste d'attente de 15 000 personnes à sa clinique, où l'on commence à administrer ce nouveau traitement.

La pommade doit toutefois être appliquée sur une base quotidienne, sinon le psoriasis refait surface. Jusqu'à maintenant, on n'a pas noté de surproduction de calcium entraînée par l'hormone de la vitamine D. Néanmoins, les chercheurs continuent de contrôler le taux de calcium dans l'urine des patients.

Le dihydroxy 1,25 peut aussi être administré oralement. On doit alors commencer par petites doses de un demi-microgramme et monter jusqu'à des doses de deux microgrammes. L'efficacité du produit est alors de 65 pour cent. On ignore pour le moment dans combien de temps ce traitement sera disponible au Canada.

Les tortues domestiques peuvent rendre malade

AGENCE sciencepresse

Alan Mc Lean

Les tortues ne sont pas des animaux familiers recommandables car elles peuvent être source de salmonellose, une infection qui peut être grave. Telles sont les conclusions d'une étude effectuée l'an dernier par des chercheurs de Santé et Bien-être Canada.

L'importation de tortues au pays est bannie depuis 1975, mais pas l'importation des œufs. Or selon l'étude, plusieurs de ces œufs seraient contaminés par les salmonelles, des bactéries pouvant causer fièvre, diarrhée et vomissements.

La simple manipulation d'une tortue infectée ou même le changement de l'eau de son bac pourrait transférer le microbe de la tortue à l'humain. Après quelques heures, la salmonellose se développe. De tels cas d'infection ont déjà été signalés, rapportent les chercheurs de Santé et Bien-être Canada.

D'autres recherches ont confirmé aussi ce lien entre la salmonellose et

Il faut changer, non seulement d'idées mais de vie et non pas demain mais aujourd'hui et non pas les autres, mais nous



Service des loisirs secteur Sport



Ville de
Baie-Comeau

Pour nous rejoindre...

Coordonnateur des sports:

Raymond Girard: ...296-8174

Régisseurs:

François Leblond ...589-1578

Denis Coulombe ...589-1581

Serge Bouchard ...296-8183

Jocelyn Bernatchez ...296-8308

Message enregistré

Centre Henri-Desjardins589-1589

Centre Récréatif296-8182

Information en soirée (après 16 h)

Centre Récréatif296-8184

Pavillon du Lac296-8198

Polyvalente des Baies296-8198

Centre Henri-Desjardins589-1585

Gymnase Albert-Deschênes:589-1592

Stade Médard-Soucy589-1595

Polyvalente des Rives589-1596

Boulodrome (club nautique)589-7926

Secrétariat:

Centre Henri-Desjardins589-1576

Centre Récréatif296-8175



HORAIRE DES BAINS LIBRES

POLYVALENTE DES RIVES PISCINE

Du 30 septembre au 22 décembre 1989

Lundi, mercredi*	22 h à 23 h	Bain adulte
Vendredi	20 h à 21 h	Bain public
	21 h à 22 h	Bain adulte
Samedi	14 h à 15 h	Bain public
	20 h à 21 h	Bain public
	21 h à 22 h	Bain adulte
Dimanche	11 h à 12 h	Bain bébé
	14 h à 15 h	Bain public
	20 h à 21 h	Bain public
	21 h à 22 h	Bain adulte

* 4 corridors seulement

Bain bébé: 0 à 6 ans adulte

Bain public: Pour tous

Bain familial: Les jeunes de 15 ans et moins devront être obligatoirement accompagnés d'un adulte

Bain adulte: 16 ans et plus

Tarif: 0,75 \$ = enfant (15 ans et moins)
1,25 \$ = adulte

Message enregistré:589-1589

Information:589-1579 - 589-1596

PISCINE DE LA POLYVALENTE DES BAIES

Du 11 septembre au 21 décembre 1989

Lundi + mardi	22 h à 23 h	Bain familial
Jeudi	20 h à 22 h	Bain adulte
Samedi	14 h à 15 h 30	Bain public
	20 h à 21 h 30	Bain familial
Dimanche	14 h à 15 h 30	Bain public



Message enregistré:296-8182

Information:296-8307



INSCRIPTION CLUB DE JUDO KEIDOKAN DE BAIE-COMEAU

Endroit: Dojo de la Polyvalente des Rives
(côté du gymnase)

Quand: Du lundi au vendredi, de 18 h à 21 h

Pour qui: Garçons et filles

TARIF:

Catégorie	Fédération	Passport	Mensualité
Poussin (1982 et après)	6 \$	4 \$	13 \$
Benjamin (1980-81)	6 \$	4 \$	15 \$
Cadet (1977-78-79)	12 \$	4 \$	16 \$
Juvenile (1974-75-76)	12 \$	4 \$	17 \$
Junior (1070-71-72-73)	20 \$	4 \$	18 \$
Sénoir (étudiant 1969 et avant)	30 \$	4 \$	20 \$
Sénoir (travaillant 1969 et avant)	30 \$	4 \$	23 \$
Ceinture noir	45 \$	4 \$	selon les catégories

HORAIRE:

Lundi + mercredi	18 h à 19 h 15	Poussin
	19 h 15 à 20 h 45	Cadet + juvenile
Mardi + jeudi	18 h à 19 h 30	Benjamin
	19 h 30 à 21 h 30	Juvenile + sénoir
Vendredi	19 h à 21 h	Élite

INFORMATION:

André Giguère589-7652

François Leblond589-1578

Les places sont restreintes, dépêche-toi à t'inscrire

CLUB DE NATATION LES AQUANAUTES CLUB DES MAÎTRES

Endroit: Piscine de la Polyvalente des Baies

Horaire: Lundi 21 h à 22 h
Mardi, vendredi 6 h 30 à 7 h 30
Mercredi 19 h à 20 h

Cartes de présence:

30 \$/10 fois - 60 \$/20 fois

Inscription: Se rendre sur les lieux et heures de l'activité.

Information: Marie Wagner296-3816

Rona Ouellet296-5936

Jocelyn Bernatchez296-8308

MÉDAILLE DE BRONZE RANIMATION SÉNIOR

Endroit: Piscine de la Polyvalente des Rives
Période: Du 16 octobre au 4 décembre 1989

Horaire: Dimanche 19 h à 21 h Théorie
21 h à 23 h Pratique

Instructeur: Caroline Olsen

Volume obligatoire: Manuel canadien de sauvetage

20 \$

Exigences: 13 ans
Niveau blanc de la Croix-Rouge
Certificat de naissance

Coût: 80 \$ = frais d'inscription

20 \$ = manuel canadien de sauvetage

Information: Caroline Olsen589-2745

François Leblond587-1578

Inscription: Envoie le tout à:
Service des Loisirs
a/s François Leblond
650, rue Henri
Baie-Comeau
G5C 2K4

Date limite d'inscription: le vendredi 13 octobre 1989
à 17 h

Minimum: 10 candidats - Maximum: 15 candidats

PREMIER ARRIVÉ, PREMIER SERVI!

ERRATUM

Le responsable du Club de boxe de Baie-Comeau n'est pas Éric Soucy mais **CLAUDE SOUCY**, et vous pouvez le rejoindre au 170 boul. LaSalle Baie-Comeau, 296-7865

BONNE CHANCE AUX BOXEURS!

OFFRE D'EMPLOI CLUB DE GYMNASTIQUE VALDEZ

Professeur ou entraîneur de gymnastique

Technique Niveau 1 ou plus

Âge: 16 ans minimum

Bonne connaissance en gymnastique

Expérience demandée si possible ou devra suivre un stage

Information: 589-9463 après 18 h, Claire Vallée

Professeur de danse

Aura à travailler avec des gymnastes

Age: 16 ans minimum

Curriculum vitae demandé

Expérience en danse, ballet jazz ou autre, si possible

Information: 589-9463 après 18 h, Claire Vallée



INSCRIPTION CLUB DE PATINAGE DE VITESSE LES RAPIDOS

ENCORE DE LA PLACE

Pour garçons et filles à partir de 5 ans.

Coût: 55 \$ = 1er enfant

50 \$ = 2e enfant

Information:

Charline Banville589-9173 (le soir)

Lina Roberge589-2499



INSCRIPTION CLUB DE PLONGEON DE BAIE-COMEAU

Encore de la place
Il reste encore des places,
et ce dans les deux secteurs.

Pour inscription:

Gisèle Girard296-5896

La santé et la forme

Par:
Maurice Dignard
professeur de
culture physique
diplômé de l'institut
Weider.



Le «Body Building» féminin

Mon intention n'est pas d'approfondir ce sujet, mais simplement de l'évoquer rapidement, le culturisme féminin est aujourd'hui à la mode, et ce n'est pas par hasard.

La femme, considérée pendant des siècles comme un être faible qu'il fallait protéger, cela malgré les grandes fatigues quotidiennes qui lui étaient souvent imposées, a découvert sa propre force et s'est jetée à corps perdu sur les poids. Elle a en cela été aidée par le fait qu'elle a changé physiologiquement parlant. Il semble que, dû au stress moderne stimulant et épuisant les glandes surrénales, on ait noté le phénomène suivant: l'homme qui produit son testostérone (hormone masculine) dans les testicules s'affaiblit toujours plus, la femme qui le produit dans les glandes surrénales, en produit plus qu'elle n'en produisait normalement, cette glande étant stimulée plus intensément. En conséquence, la femme est plus forte, plus agressive, plus musclée. La femme, elle aussi a la possibilité de construire une musculature et d'être forte, et cela de manière remarquable. Voyons en quoi la femme diffère physiquement de l'homme et ce qu'impliquent ces différences.

Le développement physique de la femme s'arrête avant celui de l'homme, dès que commence la production d'oestrogènes qui durcissent l'extrémité des os et en bloquent la croissance. Dans le même temps l'homme augmente sa production de testostérone et continue sa croissance musculaire et son développement osseux:

- la femme a une production de testostérone inférieure;
- la femme a un cœur et des poumons plus petits, et moins d'hémoglobine dans le sang. Son rythme cardiaque au repos est plus rapide, mais au moment de l'effort il est égal à celui de l'homme;
- 40% du poids total de l'homme et 23% du poids total de la femme sont des muscles, et donc en général la femme a moins de force, de puissance et de résistance que l'homme. On considère que les hommes sont 40% plus forts que les femmes en général, mais les femmes, (pour un poids corporel équivalent), ont autant de force que les hommes dans les jambes: on assiste lors des soulèvements de puissance au niveau féminin à de nouveaux records de squat.

Dans la partie supérieure du corps, leur force est la moitié de celle de l'homme, mais il n'est pas exclu que cela dépende de conditionnements et de traditions plutôt que de facteurs physiologiques:

- le pourcentage moyen de gras corporel représente 23% chez la femme (12% de gras essentiels, 13% de gras de dépôt). Chez l'homme ce pourcentage est de 15% (3% de gras essentiels, 12% de gras de dépôt);

L'homme et la femme ont le même pourcentage de fibres rouges et de fibres blanches, et la réponse aux entraînements est la même. Les muscles de la femme, même s'ils ont des fibres musculaires plus petites, sont identiques à ceux de l'homme. Par ailleurs, on peut remarquer que la femme enregistre des résultats quelquefois supérieurs à ceux qu'obtiennent les hommes dans les disciplines sportives où force ou masse musculaire ne sont pas les facteurs décisifs. La femme, vu la plus grande quantité de gras corporel disponible et vu la structure de la partie inférieure de son corps, est particulièrement adaptée à la course d'endurance, à la natation (les gras l'isolent du froid et la font flotter facilement);

- la femme est moins vulnérable aux attaques cardiaques car les oestrogènes détruisent le cholestérol présent dans le sang.

«Pour discuter de technique d'entraînement demandez «Joane» monitrice au Super Gym et diplômée de l'institution Weider»

SUPER
GYM
BAIE-COMEAU P.Q.
589-4489

**STUDIO DE SANTÉ ET
CONDITIONNEMENT PHYSIQUE**
«Hommes et femmes»
Lun. au ven.: 9 h à 22 h
Samedi: 9 h à 16 h
Prop.: Maurice Dignard
356-C, rue de Puyjalon
Baie-Comeau (Québec)
G5C 1M4

Pétanque au Vieux Poste

Eustache Tremblay, encore une fois!

Baie-Comeau - Eustache Tremblay a su imposer sa loi, encore une fois, dimanche passé au club de pétanque du Vieux Poste.

par Sandro CELANT

Un tournoi libre était à l'affiche et Eustache en a profité pour ajouter une victoire de plus à sa collection.

Le tireur est un habitué du podium. Tremblay a le don de former des troupes gagnantes.

Ses rivaux s'en sont rendu compte le 1er octobre lors du deuxième tournoi au calendrier.

Avec Gilberte Leblanc et Jocelyne Porlier, Eustache Tremblay avait les alliés qu'il fallait pour triompher.

En classe A, le trio a été impeccable. Il n'a cumulé que des victoires. En grande finale, Eric Jean et

Françoise Arseneault ont joué le tout pour le tout.

Même s'ils ont offert une bonne opposition, les deux joueurs n'ont pu contrer la poussée des champions, qui savaient une conquête de 15-11.

Dans le, la bataille s'est faite entre six participants. Les capitaines Louis Saint-Macary et Gilbert Tremblay croisaient le fer.

Le premier a eu le meilleur. Avec Léonard Normand et Jean-Charles Girard, Louis Saint-Macary a pu s'illustrer.

Jacqueline Plante et Jeanne Truchon, les partenaires de Tremblay, ont



Eustache Tremblay, Gilberte Leblanc et Jocelyne Porlier ont formé un trio redoutable, le 1er octobre, au club de pétanque du Vieux Poste.

également été impuissantes dans cette défaite de 9-13.

Classe C

Michel Bérubé a complété le tableau des vainqueurs lors de cette deuxième épreuve au

programme.

En compagnie de Paquerette Parent et Sylvie Beaulieu, Bérubé a pu trouver satisfaction avec un gain de 13-8 en finale de la section C.

Marcial Lévesque, Loui-

se Marin et Claire Lizotte ont bien tenté mais en vain.

Le prochain tournoi à l'horaire sera présenté le 15 octobre. La compétition "Drapeau Auto" s'adresse aux membres exclusivement.

À L'INTENTION DE LA CLIENTÈLE ADULTE HOMMES ET FEMMES

LES PROFESSEURS 1989-1990

Ceinture noire 3° dan
Directeur technique
Entraîneur-chef
Médaille provinciale
et internationale (Katas)
20 ans de judo



Gisèle Gravel
Sensei

Ceinture noire 2° dan
Fondateur du Judo à
Baie-Comeau
Conseiller technique
20 ans de Judo



Gildor Pearson
Sensei

Ceinture noire 4° dan
Dir. technique adjointe
Médaille provinciale,
nationale et internationale;
ex-membre de l'équipe
nationale; Médaille (Katas)
provincial, national et
international
16 ans de judo



Monette Leblanc
Sampai

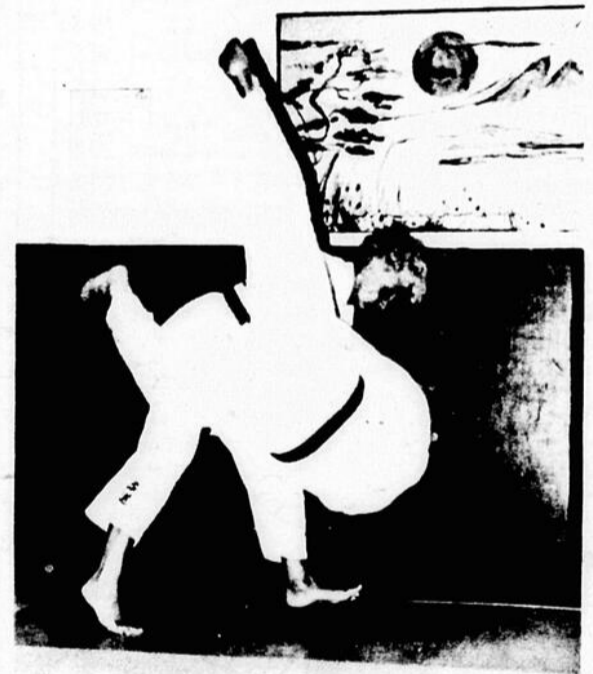
Ceinture noire 1° dan
Assistant entraîneur
Professeur Atemi Ju-Jitsu
(autodéfense moderne)
20 ans de judo



John M. Danis
Sampai

École de Judo JU-SHIN KAN

BAIE-COMEAU



Gisèle Gravel, sandan et Gildor Pearson, nidan

1989-1990 COURS DE JUDO (kodokan)



296-2116 / 296-5002

IL EST ENCORE TEMPS DE S'INSCRIRE

BULLETIN PAROISSIAL

Communauté chrétienne de

Saint-Augustin de Chute-aux-Outardes



Jean-Marie Villeneuve, curé

PRESBYTÈRE

47, rue de l'Église Tél.: 567-2351
Religieuses Tél.: 567-8552

HEURES DE BUREAU

Du lundi au vendredi
9 h 00 à 11 h 30 et 13 h 30 à 16 h 30
Samedi et dimanche: bureau fermé

Jean-Marie Villeneuve, curé.
Fernande Perron, o.s.u., secrétaire

MESSES: Semaine du 8 octobre 1989

Dimanche 8 octobre:

11 h 00: Aux intentions des paroissiens vivants et défunts

Lundi 9 octobre:

19 h 00: M. Onésime Ross M. et Mme Reno Ross

Mardi 10 octobre:

19 h 00: Mme Clara Beaudin Léopold et Julienne Fournier

Mercredi 11 octobre:

19 h 00: M. André Girard Diane Girard

Judi 12 octobre:

19 h 00: M. Henri Gagnon Mme Diane Dumont

Vendredi 13 octobre:

Aucune célébration

Samedi 7 octobre:

19 h 00: M. Warence Noël Son épouse.

MESSES CÉLÉBRÉES SANS PRÉAVIS:

Henri Bélanger	Un groupe d'amis et de compagnons de travail
Parents et amis défunts	Jeanne et Réginald Barville
Abbé Hector Allen	M. et Mme Valère Bouchard
Paul-Arthur Morin	Club de l'Âge d'Or
Philippe Tremblay	Cercle des Fermières

LAMPE DU SANCTUAIRE:

Gracieuseté de M. et Mme Octave Dubé.

OFFRANDES:

Dimanche 24 septembre: 221,71 \$ MERCI!

SERVANTS DE MESSES: mardi, mercredi, jeudi: Karine Michaud et Marianne Migneault
samedi 14 octobre: Gerry St-Pierre et Steeve Beaudin

A ÉTÉ FAITE ENFANT DE DIEU PAR LE SACREMENT DE BAPTÊME:

Vickie, née le 2 septembre 1989, fille de Richard Ferguson et de Claire Méthot.

LE BAPTÊME DE VOTRE PREMIER ENFANT

Comme pour la marche... ses premiers pas dans la foi dépendant de vous.

Le sacrement du baptême commence d'abord dans le coeur des parents. Porter un enfant au baptême, c'est vouloir prendre Jésus comme modèle, c'est s'engager à le reconnaître comme guide, comme lumière sur notre route.

En guise de préparation à ce sacrement, deux (2) rencontres seront nécessaires:

- Une première rencontre collective permettra aux participants d'identifier certaines réalités nouvelles vécues dans l'événement de la naissance et de comprendre la démarche baptismale.

- Une deuxième rencontre collective aura pour objet de reprendre les principaux signes du baptême pour en découvrir la richesse symbolique.

À l'intérieur de ce calendrier, faites votre choix et informez-vous des dates retenues:

1er groupe: 11 et 25 octobre 1989

2e groupe: 10 et 24 janvier 1990

3e groupe: 14 et 28 mars 1990

4e groupe: 16 et 30 mai 1990

5e groupe: 15 et 29 août 1990

INSCRIPTION:

Un minimum de deux semaines avant la date que vous retiendrez pour votre rencontre.

INFORMATION ET INSCRIPTION: PRESBYTÈRE: 567-2351

Au plaisir de vous rencontrer!

Le Comité Préparation au Baptême (1er enfant)

MA SOLIDARITÉ AVEC MA PAROISSE JE L'EXPRIME AUSSI PAR MA CAPITATION OU DÎME

Comme l'an dernier, dans les prochaines semaines, nous passerons chez-vous pour recueillir votre capitation (dîme) pour l'année 1989.

Déjà nous vous remercions de votre accueil, car nous comptons sur votre intérêt et votre générosité pour le soutien de notre communauté chrétienne. La capitation, c'est la participation financière spéciale et annuelle de chaque famille de la paroisse, de chaque adulte ayant un revenu.

Rappelons-nous que cette cotisation annuelle est toujours essentielle au bien-être matériel de notre paroisse. Elle est pratiquement la seule source de revenus pour l'administration ordinaire et courante de la Fabrique. N'oublions pas que nos offrandes du dimanche ne sont que de 200,00 \$ par semaine environ.

Ma dîme est bien plus qu'un don: Par mon soutien, je permets à ma communauté d'offrir une plus grande diversité de services... Par ma cotisation annuelle, j'exprime ma solidarité et mon appui à l'Église... De plein gré, je fais ma part... et je paie ma capitation.

L'an dernier, il y a 40% de paroissiens qui n'ont pas payé leur dîme.

Vos marguilliers

FÊTE DE NOTRE-DAME DU ROSAIRE (7 octobre)

Nous sommes déjà arrivés au mois d'octobre que l'on appelle traditionnellement «MOIS DU ROSAIRE». Et le 7 octobre prochain, l'Église célébrera la fête de «Notre-Dame du Rosaire».

Les coutumes ont changé et changeront encore. À travers tous ces changements inévitables, il y a des choses qui demeurent et qui se perpétuent, même si leur manifestation a été modifiée. Ainsi le mois d'octobre reste encore le mois du ROSAIRE, le mois consacré à la Vierge Marie qu'on veut honorer par la récitation du chapelet; car la dévotion à Marie restera toujours importante dans la vie d'un chrétien.

Ici, je me rappelle, il y a de ça quelques années, un de mes amis me disait: «Moi, je ne récite plus le chapelet; ce n'est pas une dévotion de notre temps!» Je lui répondis: «Mais alors, quelle est la dévotion à Marie que tu crois être de notre temps?... Tu ne dis plus le chapelet, mais qu'est-ce que tu dis ou fais à la place de la récitation du chapelet pour honorer la Vierge Marie?...»

Il faut se rappeler que le chapelet est beaucoup plus qu'une récitation répétée d'AVE MARIA. Il est, au dire de Paul VI, un véritable aliment de notre foi. Dans son exhortation apostolique sur «le culte à la Vierge Marie» (mars 1974) le Pape dit: «Il existe bien des façons d'honorer Marie, mais celle qui consiste à l'invoquer par la récitation du chapelet ou du Rosaire, aide à maintenir indissoluble et essentiel, le lien qui unit Marie au Christ Sauveur.» Donc, ceux et celles qui récitent le chapelet doivent le faire avec l'intention d'entrer plus avant dans le plan miséricordieux du salut dont les mystères suivent les différentes phases de la vie du Christ Sauveur.

Cependant, si le mois d'octobre est reconnu depuis longtemps comme le «MOIS DU ROSAIRE», il ne faudrait pas en conclure qu'on ne puisse honorer Marie autrement que par la récitation du chapelet. Le principal, c'est que chacun de nous ait une vraie dévotion mariale. Marie est la Mère de Jésus, le fils de Dieu; elle est aussi la mère de l'Église et notre mère. À chacun de nous de la vénérer comme telle.

N.B.: Il y a récitation du chapelet, le soir avant la messe de la semaine, sauf le mercredi où il y a à 18 h 30 exposition et adoration silencieuse devant le Saint Sacrement.

BONNE SEMAINE!

Gracieuseté des annonceurs, encourageons-les

Taxi-Moineau

24 heures 567-2222 ou 567-4757

Message: 295-8688

Alimentation Dubé

L'Inter Marché
169, rue Vallilée 567-2207

Chute-aux-Outardes 567-2208

Green Magna,

régénérateur de santé
Anne-Marie, gérontologue ... 589-3467

Au Bon Marché Enr.

167, rue Vallilée 567-2606

Caisse populaire de Hauterive

Succursale de Chute-aux-Outardes

117, rue Vallilée 567-2744

Cantine Chez Armande

196, rue Vallilée
Chute-aux-Outardes 567-4258

Chevaliers de Colomb

Chute-aux-Outardes, Conseil 5799

Fleuriste Pâquerette, Inc.

Centre Commercial Manicouagan

600 boul. Lafèche
Baie-Comeau 89-9092

Paquerette Jean, prop. 67-4561

Garage Louis-Philippe Ouellet

131, rue Vallilée 567-2479

Chute-aux-Outardes 567-4625

Boucherie Chez Fernande Enr.

191, rue Vallilée
Chute-aux-Outardes 567-8065

La Maison Serge Julien

Directeur des funérailles

786, boul. Blanche 589-2570

192, rue Damase Potvin 296-9490

Migneault Service J.M.Y. Inc.

Yvon Migneault, prop.
206, rue Vallilée
Chute-aux-Outardes 567-4211

Participe-Action

«Rendez-vous du quilleur»

166, rue Vallilée

Chute-aux-Outardes 567-4557

Poissonnerie Jean-Guy Laprise Inc.

142, rue Vallilée
Chute-aux-Outardes 567-2591

Salon de coiffure et bronzage

Studio 2 000

152, rue Vallilée
Chute-aux-Outardes 567-4048

Tabagie et Dépanneur «Vallilée» Lic

Gérard Jean, prop.
181, rue Vallilée
Chute-aux-Outardes 567-4251

Jardin Manic

2761, boul. Lafèche 589-3355



Bulletin paroissial

Notre-Dame de Fatima de Pointe-Lebel



758, rue Granier

Tél.: 589-7712

Équipe pastorale:

Sr Blanche Lefebvre, s.s.m. Modératrice
Sr Marie-Jeanne Girard, s.s.m.
Sr Jeannette Benoit, s.s.m.
Clément Lavoie, ministère presbytéral

Mariages: avertir 6 mois d'avance
Baptêmes: avertir 3 mois d'avance

Messe du 8 octobre:

Pour Philippe Beaupré par Magella et Solange Pellerin.

Le 15 octobre:

Pour Fernand Truchon par Hélène Truchon-Bérubé.

Le 22 octobre:

En l'honneur de N.D. de Fatima par Mme Béatrice Bundock.

Vos offrandes le 1er octobre: 141,45 \$. Très grand merci. Vous êtes généreux.

Lecteur pour le 8 octobre: Louis-Marie Morin.

Servants de messe: Luc Bérubé, Solange G. et Ghislaine Lajoie.

Il y aura une session sur les gestes liturgiques à l'intention de tout adulte ou jeune adulte intervenant aux célébrations en ce qui regarde: le service de l'autel, les processions d'entrée et les offrandes, la présentation du lectionnaire, la proclamation de la Parole, la distribution de la communion, les célébrations en l'absence du prêtre ou toute autre intervention à l'intérieur d'une célébration. Où? À la Cathédrale, le mardi 17 octobre de 9 h à 11 h 45; et de 13 h 15 à 16 h 30. Le soir, il y aura répétition de l'essentiel de la session.

Le dimanche 8 octobre:

Après la messe de 11 heures à Pointe-Lebel, il y aura vente de pâtisseries, organisée par le Cercle des Fermières. Les dames intéressées à faire partie de ce mouvement, veuillez vous adresser à Mme Lucienne Chouinard (589-3604).

MARGUILLIERS

Président, Louis Arsenault	589-5976	Marius Blanchette	589-8439
Noël Boudreault	589-8221	Madeleine Girard	589-3636
Armand Garneau	589-7131	Jean-Guy Ouellette	589-7477
Normande Tremblay	589-2513	Diane Boudreault (comptabilité)	

LANCEMENT DE LA PASTORALE POUR L'ANNÉE 1989-1990 À POINTE-LEBEL

Chers paroissiens,

Avec le début de l'année, nous sommes heureuses de nous retrouver parmi vous.

À notre arrivée, nous avons ressenti un accueil tellement chaleureux! C'est votre collaboration et votre amitié de l'an dernier, qui fait que nous nous sentons si proches de vous!

En planifiant notre année pastorale, nous redécouvrons à nouveau combien votre générosité est grande et attentive au service du peuple de Dieu (votre Église) et nous vous en remercions bien sincèrement.

Nous sollicitons votre aide, encore cette année. Car sans vous, nous ne pouvons rien faire, car «l'Église c'est Toi, c'est Moi, c'est Nous».

Déjà, plusieurs d'entre vous ont offert leurs services pour l'année qui commence. Merci à ceux-là.

Nous avons eu le lancement officiel de la Pastorale paroissiale, le dimanche 1er octobre, à la messe de 11 heures. Plusieurs ont posé leur brique à la construction de notre Église. Mais, il y a encore des trous. Il est vrai que plusieurs étaient absents. Mais nous comptons sur vous tous pour compléter la construction.

En faisant une re-lecture de l'année qui vient de se terminer, nous avons pris conscience qu'il y a beaucoup de gens que nous ne connaissons pas encore. C'est notre grande souffrance! Est-ce que nous vous verrons cette année? La visite paroissiale en sera une belle occasion.

Nous essayerons d'être disponibles, à votre service.

Merci de la confiance que vous nous faites. «On vous aime bien».

Votre équipe de pastorale

Ah! les autres!

«Ne soyez jamais intrigants ni vantards, mais ayez assez d'humilité pour estimer les autres supérieurs à vous-mêmes.»

Philippiens 2, 3.

Seigneur,
Je relis encore une fois
La lettre de Paul
Où il nous parle des autres,
De l'accueil de l'autre...

J'avais des beaux plans, Seigneur,
Face aux autres...
Je me pensais bien bon...
Je me disais: Accueillir, c'est simple,
C'est donner...
Moi, je ferai ci; moi, je ferai ça;
Moi, je dirai ci; moi je dirai ça;
Moi je... Moi je... Moi je...

Ça me paraît moins simple maintenant,
Et je dois admettre,
Seigneur,
Que ça me fait un peu peur...

Si accueillir l'autre, ce n'était pas donner,
Mais aussi
Permettre à l'autre de donner?

Si accueillir l'autre, ce n'était pas parler,
Mais aussi
Permettre à l'autre de s'exprimer?

Si accueillir l'autre, ce n'était pas mettre le
doigt
Sur sa supposée pauvreté
Mais aussi
Prendre conscience de sa richesse?

Si accueillir l'autre, ce n'était pas faire
preuve d'originalité
Mais aussi
Se faire semblable à lui?

Si accueillir l'autre, ce n'était pas nous
accueillir «nous autres»
Mais aussi
Accueillir inconditionnellement tous les
«autres»?

Si c'était tout cela, Seigneur,
Accueillir l'autre,
Que deviendrait mon programme?

GRACIEUSETÉ DES ANNONCEURS,

Carrefour Dodge Chrysler
838, boul. Laffèche
Baie-Comeau **589-4242**

Parc Langlois Inc.
10, rue Martin
Pointe-Lebel **589-3308**

Marcel Plamondon
Courtier d'assurances agréés
866, rue de Puyalon
Baie-Comeau **589-5771**

Service électro ménager
Manicouagan Inc.
318, rue Granier
Pointe-Lebel **589-2145, 296-8900**

Haute-Baie Auto (1985) Inc.
258, boulevard LaSalle
Baie-Comeau **296-4911**

Restaurant de l'Aéroport
Baie-Comeau **589-3022**

Garage Bélanger et Morin
241, rue Granier
Pointe-Lebel **589-5967**

Épicerie J.M.C. Lapiere
Pointe-Lebel **589-4944**

Coiffure Unisex
Salon Laffèche Enr.
625, boulevard Laffèche
Baie-Comeau **589-5351**

Poissonnerie Manicouagan Enr.
Baie-Comeau **589-4124**

Boucheprix Inc.
905, boul. Laffèche
Baie-Comeau **589-7447**

Marcel McIntyre Enr.
Pointe-Lebel **589-5294**

Chevaliers de Colomb
Conseil 9244
Pointe-Lebel
Gr. Chevalier **589-7477**
Local **589-7888**

Domaine Équestre
580, rue Granier
Pointe-Lebel **589-8259**

Épicerie Paulin Bouchard Inc.
1, rue Granier
Pointe-Lebel **589-8015**

Libre Service Ultramar
680, boul. Laffèche
Baie-Comeau **589-8575**

Arsenault et Associés Enr.
Magasin **589-2797**
Garage **589-8280**
Bureau **589-5514**

Boucherie Chez Marcel Ltée
869, rue Bossé
Baie-Comeau **589-5420**

Hommage de l'Âge d'Or
Pointe-Lebel **589-2965, 589-3605**

Rosaire Bossé, rembourreur
234, rue Granier
Pointe-Lebel **589-2965**

Green Magma
régénérateur anti-cancer
Anne-Marie **589-3467**

Les Appâts Manicouagan Enr.
Pointe-Lebel
Chemin Scierie des Outardes **589-9119**

Air Satellite Inc.
Pointe-Lebel **589-8923**

La Maison Serge Julien
788, boul. Blanche
Baie-Comeau **589-2570**
192, Damase Potvin
Baie-Comeau **296-9490**

Épicerie Juliette
288, rue Granier
Pointe-Lebel **589-6189**
Nouveau propriétaire (Murielle Therrien)

Dépanneur Paquet
859, rue Granier
Pointe-Lebel **589-4795**

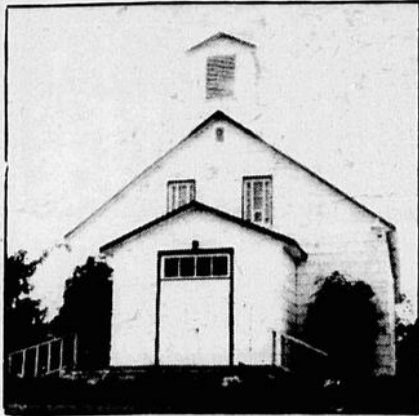
Camping de la Mer
79, rue Chouinard **589-6576**

**Société mutuelle d'assurance
générale du Saguenay**
1400, rue Menier
Baie-Comeau **589-7442**

Cercle des Fermières
830, rue Granier
Pointe-Lebel **589-7699**

Salon Andréanne Enr.
2637, boul. Laffèche
Baie-Comeau **589-4434**

Perco (location)
132, boul. Comeau
Baie-Comeau **296-8600**
Jean-Guy Ouellette

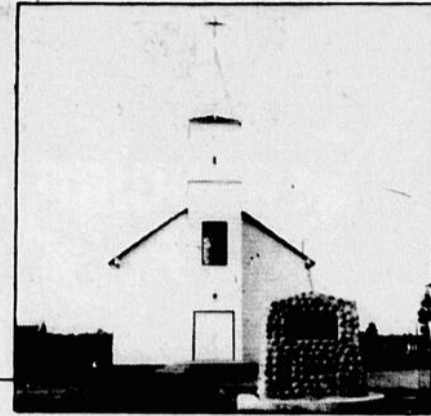


Bulletin pastoral des communautés chrétiennes de Les Buissons et Pointe-aux-Outardes



ÉQUIPE PASTORALE: 567-4621

Lise Boilard, ndps, modératrice Richard Staniforth,
Lise Côté, ndps ministère presbytéral
Julienne Letellier, ndps



MESSAGE TRÈS IMPORTANT DE NOTRE RESPONSABLE DE LA PASTORALE DIOCÉSAINNE



ASSISES DIOCÉSAINNES LA COMMUNAUTÉ CHRÉTIENNE LOCALE

Depuis une vingtaine d'années, notre vocabulaire contemporain recourt fréquemment à l'usage du mot «communauté». Communauté est presque devenu un mot à la mode. Quotidiennement, par exemple, les médias nous communiquent les événements survenus dans la communauté urbaine, nationale et internationale; soulignent les problèmes rencontrés par les communautés ethniques et linguistiques; nous présentent diverses personnalités issues des communautés artistiques, culturelles et politiques, etc.

Notre vocabulaire pastoral reprend aussi à son compte le thème de la communauté: communauté religieuse, diocésaine, paroissiale, et bien souvent, le mot paroisse cède la place à l'expression «communauté chrétienne».

Mais, au-delà des mots, que renferme cette nouvelle réalité? Ne nous est-il pas arrivé parfois d'utiliser un peu abusivement le terme «communauté chrétienne» sans vraiment en véhiculer la réalité profonde? N'associe-t-on pas un peu facilement communauté chrétienne à territoire paroissial? Ou encore, cette nouvelle appellation ne traduirait-elle pas tout simplement un désir intense de vivre pleinement la réalité communautaire?

La véritable communauté n'est jamais acquise définitivement. Elle est à construire sans cesse. Elle est à faire advenir. C'est dans l'adhésion à Jésus-Christ et à son évangile qu'elle prend racine. S'inspirant du vécu des premières communautés, croyants et croyantes sont conviés à manifester la diversité dans l'unité, à devenir lumière pour le monde d'aujourd'hui et à tisser des liens de charité et de communion.

Dans le but de mieux cerner le vécu communautaire de l'Église du Québec et de revitaliser dans son sens original la réalité «communauté chrétienne», l'Assemblée des Évêques du Québec a décidé d'entreprendre une recherche-action s'échelonnant sur une période de trois ans.

C'est dans le sillage de cette priorité épiscopale, laquelle se situe fort bien dans le prolongement du Livre Vert sur l'état du diocèse et du personnel que nous tentons une exploration de la communauté telle que vécue dans l'Église de Baie-Comeau.

L'Église-communion, thème de la retraite diocésaine prêchée par Mgr Couture en mai dernier, constituait déjà un premier pas dans ce sens.

Une autre étape s'ouvrira avec la tenue d'Assises diocésaines fixées aux 13 et 14 octobre prochains. Tout en faisant le point sur la situation actuelle de nos communautés cette session permettra d'identifier les jalons à poser afin de s'approcher davantage de la communauté telle que voulue par Jésus-Christ pour notre monde contemporain.

Se référant à l'intuition de la première communauté de Jérusalem, cette session suscitera une réflexion autour des quatre pôles de l'expérience chrétienne: foi, fraternité, célébration et engagement.

Monsieur Clément Farly, prêtre du diocèse de St-Jean-Longueuil, sera avec nous pour alimenter notre réflexion sur la communauté par un éclairage d'ordre théologique, biblique et pastoral. L'abbé Farly a largement contribué à la mise en œuvre de cette recherche sur la communauté par sa présence comme personne-ressource au comité des priorités de l'Assemblée des Évêques du Québec. Présentement il est membre du comité provincial chargé de promouvoir la «recherche-action» sur la communauté dans l'Église du Québec.

Aux périodes de ressourcement et d'échanges, se conjugueront le récit d'expériences de «communautés-témoins» ainsi qu'un temps d'exploration de voies d'avenir pour nos communautés.

Tel qu'annoncé, ces Assises diocésaines se tiendront à l'école secondaire Jean-Paul II (école privée) 20, rue de Ramesay, Baie-Comeau, à compter du vendredi 13 octobre à 19 h 30 pour s'achever à 16 h 30 le samedi 14 octobre 1989.

Prêtres, diacres permanents, responsables de paroisses, animatrices de pastorale paroissiale, étudiants et étudiantes inscrits à la 3e année du Certificat en Animation pastorale sont spécialement convoqués à cette session. À ces personnes, s'en ajouteront d'autres que les responsables de paroisses auront invitées.

Déjà l'Esprit nous précède dans cette grande aventure communautaire. Il nous donne force et audace pour qu'advienne la véritable communauté fidèle à sa mission dans le monde d'aujourd'hui.

Micheline Charbonneau
Responsable de la pastorale diocésaine.

LES BUISSONS

HEURE DE LA MESSE DOMINICALE: 9 h 30

MARGUILLIERS: Laurent Bouchard, Jocelyne Desrosby, Jacques Foster, Marcelle Leblanc, François Lévesque, Claudette St-Gelais.

REGISTRAIRE

Madame Gladys Bhérer, 567-2572

BAPTÊME

Pierrette et André Bossé, 567-8131

INTENTION DES MESSES

08 octobre: Arthur Dallaire par Raymonde Lapointe

15 octobre: J. Albert Foster par la famille Jacques Foster.

22 octobre: Roger Lapointe par Raymonde Lapointe.

29 octobre: Jean-Paul et Jean-Pierre Beaulieu: Nancy et leurs amis

05 novembre: Louise Lemonier par Sylvie Gagné.

OFFRANDES: 62,40 \$

POINTE-AUX-OUTARDES

HEURE DE LA MESSE DOMINICALE: 11 h 00

MARGUILLIERS: Gérald Bourque, Jeannette Hovington, Nicole Hovington, Jacques Poirier, Josée Tremblay, Solange Vignola.

INTENTION DES MESSES:

08 octobre: Pour les parents défunts de Jeannette et Jean Marin

15 octobre: Marthe Maltais par Alexandre et Cécile Tremblay.

22 octobre: M. Gauthier, père de Cathy Gauthier.

29 octobre: Claude Gagnon par sa famille.

05 novembre: Georges Hovington par sa famille.

12 novembre: Daniel Marin par sa famille.

OFFRANDE: 78,95 \$

MESSES EN SEMAINE:

SEMAINE DU 01 OCTOBRE 1989:

Lucienne Harvey-Langlois: Clément Desbiens

Réal Lévesque: Funérailles

Arthur Dallaire: Employés de la Station de recherches

Marguerite Ross: M. et Mme Gérard Hovington

Marthe Maltais: Mme Thérèse Finn

Joseph Ross: Marcel, Jeannette et Ghislain Hovington

SEMAINE DU 08 OCTOBRE 1989:

Arthur Dallaire: Station de recherches

Mme Tremblay, mère de M. Marc Tremblay: Q & O

Jean-Pierre et J.-Paul Beaulieu: M. et Mme Albert Côté

Marthe Maltais: M. et Mme Noël Hovington

Paul Vignola: Colette et Yvon Laprise

Jean-Marc Hovington: Mme Diana Hovington.

DE NOUVEAUX MEMBRES DANS NOTRE COMMUNAUTÉ CHRÉTIENNE:

Le samedi 07 octobre, nous accueillerons dans notre communauté Mlle Alexandra Hovington-Tremblay, fille de Isabelle Hovington et de Sylvain Tremblay ainsi que M. Terry James McRae, fils de Maryse Tremblay et de Brian McRae. La plus cordiale bienvenue à ces petits et félicitations aux heureux parents.

Cette page est une gracieuseté de:

Salon Haute Coiffure 2 pour 1
Mireille Ross, sur rendez-vous
166, Les Buissons 567-4419
Restaurant Le Petit Suisse
286, Les Buissons 567-8872
Salon Haute Coiffure
Au Nouveau Luck
Line Vignola
231, rue Labrie,
Pointe-aux-Outardes 567-4743

Garage J.M. Lévesque Enr.
254, Les Buissons
Dépanneur A. Bouchard
385, Les Buissons 567-2512
Gaz-Bar - Dépanneur Turner
625, rue Principale,
Pointe-aux-Outardes 567-8897
Sertard - Épicerie Chez Yvan
176, rue Labrie
Pointe-aux-Outardes 567-8889

Sylvain Beaulieu Inc.
Route 138,
Chute-aux-Outardes 567-2251/52
Garage F. Lévesque
211, Les Buissons 567-2435
Épicerie Dépanneur
«Les Buissons Enr»
107, Chemin Principal,
Les Buissons 567-4284

Roland Munger Inc
Bureau route 138 296-2133/4676
Quebecar Ltée
154, rue Labrie,
Pointe-aux-Outardes 567-2096/2645/8235



GRAND SOLDE

POUR LA MAISON

ARTICLES EN SOLDE POUR UNE DURÉE LIMITÉE, ACHATS SPÉCIAUX ET ARTICLES À NOS BAS PRIX COURANTS



RABAIS 70%

RABAIS 200 \$

AIR CANADA 2 HP, À MANOMÈTRE

(18) Lubrifié à l'huile; entraînement direct. 78/6,3 pi³/min. à 40/90 lb/po²; réservoir 20 gal. 49-2554-6. Cour. 739,99

539⁹⁹

ÉPARGNEZ PLUS DE 50%

RABAIS 30 \$

ROBUSTE TOURET DELTA 6 PO

A porte-outils réglables. 4 étouffeurs d'étincelles. 1500 tr/min. 5 HP. Cour. 119,99

89⁹⁹

TULIPES EXOTIQUES

Choix de 18 jolies variétés. Chaque paquet contient 6 bulbes. 59-9906-4

3⁴⁹ le paq.

THE LAND BEFORE TIME

3⁴⁹ le paq.

BULBES D'AUTOMNE

18 variétés de bulbes à planter à l'automne. Offert en paquet, à bas prix. 59-9901-4

4⁴⁹ le paq.

FLEURS VARIÉES DE MÊME COULEUR

Choix de 4 couleurs. La boîte comprend 20 bulbes de tulipes, 20 de crocus, 20 d'aïls et 5 de narcisses (jaune, blanc) ou 5 de jacinthes (rouge, violet), pour un total de 65 bulbes. 59-9925-8

9⁹⁹ la bte

Service auto à rabais

Entretien des freins

Lorsqu'ils sont posés par nos experts, les plaquettes et segments de frein Motocaster sont garantis tant que vous gardez votre véhicule pour véhicules commerciaux. Les frais de pose sont couverts pour un an ou 20 000 km.

CETTE SEMAINE

Rabais 10⁰⁰

AVEC CE BON

3⁴⁹

FACE Côté L'ÉTÉ 5⁹⁹ VERT

MAGASIN ASSOCIÉ

550, boul. Laflèche, Baie-Comeau

(Près du Centre régional Manicouagan)

MARCHAND AUTORISÉ POUR LA VENTE DE PERMIS CHASSE ET PÊCHE

Dépositaire autorisé Briggs et Stratton, Tecumseh et M.T.D.

Magasin **589-9924**

Garage **589-6261**

Fax **(418) 589-4624**

Sans frais **1-800-463-8550**

5 au 7 octobre ou tant que nous avons du stock.

123 456 789 0