

PRÉSENCE

LE JOURNAL DE L'ORDRE DES DENTUROLOGISTES DU QUÉBEC

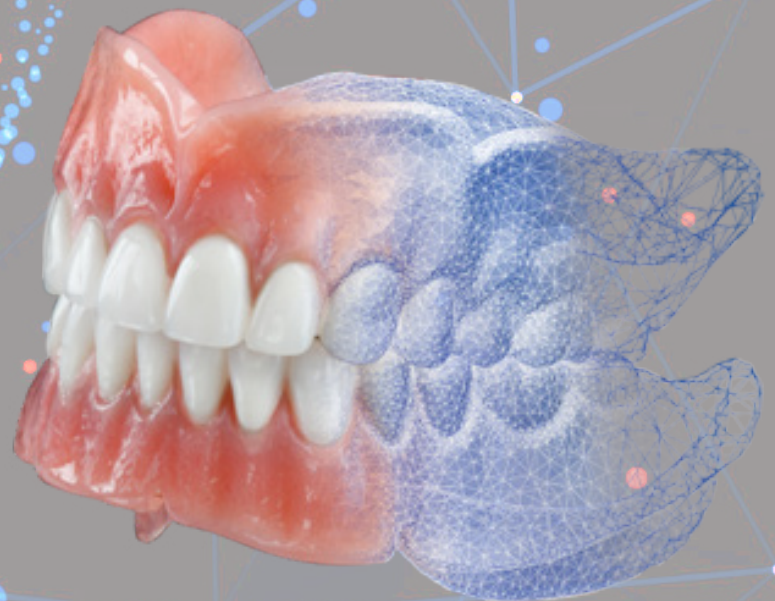
Vol 13 No 2 - ÉTÉ 2022

Article éducatif

Les piliers axiaux : leurs fonctionnements, les indications et comment faire le bon choix

L'ère de de la modernisation

Le Congrès de la Denturologie 2022
21 au 24 septembre 2022



45 ans +

SOUTIEN TECHNIQUE

détenu et exploité par la famille



ZD ZEST DENTAL SOLUTIONS

RHEIN83

DYNAMIC ABUTMENT[®] SOLUTIONS

CENDRES⁺ MÉTAUX

SNF
SWISS NF METALS, INC.

**IMPLANTS
ACCESSOIRES ET
NUMÉRIQUE
SOLUTIONS**

NT

PREBT

Sterngold[®]

1-800-387-5031 | www.swissnf.com

Palmeri Publishing Inc

35 - 145 Royal Crest Court
 Markham, ON L3R 9Z4
 Tél : 905-489-1970 / Fax : 905-489-1971
 Courriel: etto@palmeripublishing.com

Édition:

Ettore Palmeri, MBA, AGDM, B.Ed., BA

Rédaction:

Martin Bouchard, Sylvie Grothé

Conception et disposition:

Palmeri Media Group/Graphics

Siège social:

395, rue du Parc-Industriel
 Longueuil (Québec) J4H 3V7
 Tél: 450-646-7922
 Courriel: info@odq.com

Mission de l'ODQ

- Protéger le public de façon exemplaire, le tout en assurant une qualité soutenue des services dispensés;
- Positionner le denturologiste comme le professionnel de référence en matière de prothèses-dentaires ;
- Mobiliser les membres en suscitant chez eux l'obsession d'une compétence toujours plus grande et la volonté d'y arriver par une formation adéquate et un perfectionnement constant.

Les articles publiés expriment les points de vue de (des) auteur(s) mais ne reflètent pas nécessairement les opinions du rédacteur. Tous droits réservés. Le contenu de cette publication ne peut pas être reproduit, que ce soit en partie ou en entier, sans l'autorisation écrite du propriétaire.

Dates de parution:

mars, juin, octobre, décembre

Dépôt légal:

Bibliothèque nationale du Québec
 Bibliothèque nationale du Canada
 Poste publications / Numéro de convention 40009599

Veillez noter que la forme masculine utilisée dans le Présence désigne aussi bien les femme que les hommes. Le genre masculin est utilisé sans aucune discrimination et dans le seul but d'alléger le texte.

DANS CETTE ÉDITION

Vol 13 No 2 - ete 2022

4	MOT DU PRÉSIDENT ORDRE DES DENTUROLOGISTES DU QUÉBEC RETOUR À LA NORMALE! Raymond Lagacé, d.d.
6	MOT DE LA DIRECTRICE GÉNÉRALE DIRECTRICE GÉNÉRALE ET SECRÉTAIRE À L'ORDRE DES DENTUROLOGISTES DU QUÉBEC PORTAIL DES MEMBRES ET NOUVEAUTÉS
8	NOUVELLES DU CONSEIL D'ADMINISTRATION SÉANCE DU 8 AVRIL 2022 SÉANCE DU 10 JUIN 2022
9	MOT DU PRÉSIDENT ASSOCIATION DES DENTUROLOGISTES DU QUÉBEC EN ROUTE VERS LE CONGRÈS! Benoit Talbot, d.d.
12	INSPECTION PROFESSIONNELLE Pierre-Luc Duchesneau, d.d.
14	ARTICLE ÉDUCATIF LES PILIERS AXIAUX : LEURS FONCTIONNEMENTS, LES INDICATIONS ET COMMENT FAIRE LE BON CHOIX Richard Bourgault, d.d.
21	TECHNOPOLYMÈRES: STRUCTURES DE SOUTIEN DU 21E SIÈCLE Conrad J Rensburg, N.D. et N.H.D. , Jack Marrano, CDT
27	LA FÉDÉRATION QUÉBÉCOISE DES SOCIÉTÉS ALZHEIMER LANCE SON PREMIER FORUM MIEUX VIVRE AVEC L'ALZHEIMER
28	CONGRÈS DE LA DENTUROLOGIE
38	ZOOM

MOT DU PRÉSIDENT

ORDRE DES DENTUROLOGISTES DU QUÉBEC



Raymond Lagacé, d.d.

RETOUR À LA NORMALE!

CONSEIL D'ADMINISTRATION

Les conditions favorables de la pandémie nous aurons enfin permis de tenir ce printemps deux rencontres du conseil d'administration en présentiel, depuis plus de deux années en mode virtuel. La première a eu lieu en avril et avait pour objectif la finalisation de la planification stratégique. La deuxième s'est tenue en juin, lors d'un conseil d'administration régulier.

Vous comprendrez que cela nous aura tous fait un grand bien de se réunir aux bureaux de l'Ordre, les sourires et la bonne humeur étaient au rendez-vous!

Quoi qu'il en soit, le mode virtuel apporte aussi son lot d'avantages, c'est pourquoi nous privilégierons le mode alternatif des rencontres du conseil d'administration au cours de la prochaine année. Cette façon de faire, sans en perdre l'efficacité, s'inscrit dans la foulée de notre virage vert entrepris l'automne dernier.

L'une de ces rencontres nous aura permis de faire valoir l'apport à la denturologie de quatre administrateurs.trice de l'ODQ ayant atteint plus de 15 années de services. Je tiens tout particulièrement à souligner leurs implications et leurs précieuses collaboration au cours de ses années, il s'agit de :

- M. Guy Dugré, d.d. 26 années, région administrative III, Mauricie Centre du Québec.
- Mme Brigitte Garand, d.d. 21 années, région administrative V, Montréal.
- M. Mario Harvey, d.d. 21 années, région administrative VII, Laval, Lanaudière, Laurentides.
- M. Guy Boivin, d.d. 15 années, région administrative II, Saguenay-Lac-Saint-Jean, Cote-Nord.

Félicitations et merci encore de votre persévérance!

FINISSANTS 2022

Une rencontre avec les finissantes et finissants 2022 en Techniques de denturologie a eu lieu le 16 mai dernier au Cégep Édouard-Montpetit, dans le cadre d'un « 5 à 7 », organisé conjointement entre l'Association des denturologistes du Québec et l'Ordre des denturologistes du Québec. En tout, c'est plus de 25 étudiants finissantes et finissants qui rejoindront



Mme Alice Barrière – Gagnante du forfait
Congrès de la Denturologie 2022

les rangs de la profession au cours de l'été. Cette rencontre nous aura permis, entre autres, de faire connaissance avec eux, mais aussi d'expliquer les grandes différences entre nos deux organismes, tant en ce qui concerne la mission que les rôles et responsabilités de chacun. Quelques tirages au sort ont été effectués au grand plaisir des participants dont un forfait pour le prochain Congrès de la denturologie.

FORMATIONS

Quelques rencontres ont eu lieu avec le Cégep Édouard-Montpetit dont une avec le ministère de l'Enseignement supérieur, concernant le programme actuel en Techniques de denturologie (DEC) et l'AEC en pratique avancée de la denturologie. À la suite de ces discussions concernant les changements qu'apportent la Loi 15, le Cégep travaille présentement à une révision locale du programme d'études qui pourrait voir le jour prochainement afin de mieux cibler les connaissances et compétences à transmettre aux futurs étudiants. Bonne nouvelle, il y a présentement plus de 60 inscriptions au DEC en Techniques de denturologie pour la cohorte qui débutera à l'automne 2022.

En ce qui concerne l'AEC, les travaux de révision ont débuté et se poursuivront dans les prochains mois. Le Cégep envisage même d'offrir la formation théorique en ligne afin de répondre aux besoins de nos membres en région. Également, nous sommes en attente d'une confirmation du ministère concernant le financement des prochaines cohortes. Nous sommes heureux de constater que déjà une trentaine de denturologistes sont sur une liste d'inscription en vue de la prochaine cohorte dont la date sera annoncée prochainement. Merci de votre implication pour la profession! N'hésitez pas à nous faire part de vos questions ou commentaires, nous nous assurerons de faire les suivis nécessaires auprès du Cégep, le cas échéant.

PLANIFICATION STRATÉGIQUE

Les 21 et 22 avril dernier, le conseil d'administration s'est réuni afin de compléter la deuxième partie de la planification stratégique 2022-2025, animée par la firme Alain Cromp Consultant. Ces deux journées ont été riches en échanges et en discussions tournant autour de la mission, la vision, les valeurs de l'Ordre ainsi que les orientations stratégiques qui guideront les actions de l'Ordre dans les prochaines années. D'ailleurs plus loin dans cette revue, vous trouverez le fruit de nos discussions.

LOI 15

Nous suivons aussi l'évolution et la réalisation de plusieurs autres dossiers en lien avec les changements législatifs et réglementaires.

D'ailleurs, les directrices et directeurs généraux des ordres du domaine buccodentaire travaillent depuis plusieurs mois à l'élaboration d'un guide explicatif sur la loi 15. Ils sont accompagnés d'un expert dont le rôle est de les aider à mieux comprendre les impacts qu'apportent les changements législatifs sur les professions. Je profite de l'occasion pour remercier tous ceux qui ont contribué et qui contribueront à ces travaux. Soyez assurés que ceux-ci vous seront communiqués dès qu'ils seront terminés.

Je remercie la précieuse collaboration de Mme Sonia Brochu, directrice générale et secrétaire de l'Ordre, qui par son dynamisme et son travail contribue avec le conseil à l'avancement de tous ces travaux.

CONGRÈS 2022

Vous trouverez plus loin dans la revue l'information sur le prochain Congrès de la Denturologie 2022. Ne manquez pas de vous inscrire rapidement afin de profiter de rabais offerts pour les inscriptions hâtives. Planifier dès maintenant votre visite à Montréal en septembre prochain, nous avons tous hâte de vous y voir!

Pour toute information consultez le site web : <https://congresdeladenturologie.com>

Sur ce, profitez de votre été et de vos vacances, faites le plein d'énergie et de soleil tout en étant bien entouré de votre famille et vos amis, le tout sous le signe de la prudence!

En terminant, je vous invite à me faire part de vos commentaires à rlagace@odq.com. Sachez qu'il me fera toujours plaisir de répondre à vos questions.

MOT DE LA DIRECTRICE GÉNÉRALE

DIRECTRICE GÉNÉRALE ET SECRÉTAIRE À
L'ORDRE DES DENTUROLOGISTES DU QUÉBEC

PORTAIL DES MEMBRES ET NOUVEAUTÉS



Mme Sonia Brochu

PORTAIL DES MEMBRES ET NOUVEAUTÉS

Depuis mon arrivée en poste, en août 2021, je n'ai pas vraiment eu l'occasion de m'adresser à vous personnellement. Cette tribune est une occasion unique pour le faire et par le fait même de vous tenir au courant des nouveautés à l'Ordre.

L'automne dernier, nous vous annoncions le « virage vert » que l'Ordre souhaitait prendre. Depuis ce temps, plusieurs actions ont été entreprises en ce sens, dont le Portail de l'Ordre que vous avez eu l'occasion d'expérimenter lors de l'inscription en ligne à la cotisation annuelle et de la mise à jour de l'exercice en société.

Notre dernière nouveauté reliée au Portail est qu'il offrira maintenant une section « Formation continue et événement »!

Tout cela rejoint l'idée de réduire notre empreinte écologique, car ces nouvelles fonctionnalités vous permettront d'effectuer vos paiements en ligne, à même votre dossier membre (factures et reçus déposés dans votre dossier).

Je vous annonce donc qu'à partir de maintenant tous les questionnaires reliés aux articles éducatifs ne seront plus disponibles en version papier, mais en ligne seulement via le Portail de l'Ordre.

Pour vous aider, nous avons d'ailleurs accompagné l'article éducatif de directives, dont voici un petit rappel qui aidera à vous connecter à votre dossier membre (portail) :

Une fois le questionnaire rempli et réussi, la preuve pour vos UFC sera automatiquement déposée à votre dossier membre dans un microportfolio auquel vous avez accès en tout temps.

Plus d'information sur les nombreuses utilités du microportfolio, comme le dépôt de vos attestations de présence à des formations externes (cercles de lecture, etc.) à même votre dossier, suivra sous peu.

ASSEMBLÉE GÉNÉRALE ANNUELLE (AGA)

Je vous invite en grand nombre à participer à l'assemblée générale annuelle de l'Ordre des denturologistes du Québec. Il s'agit d'un moment privilégié pour faire valoir votre opinion en tant que membre tout en prenant le pouls des activités de votre ordre.

D'ailleurs, vous recevrez par courriel toute l'information concernant l'AGA dans la semaine du 15 août.

Date : 24 septembre 2022 Heure : 9 h 30

Lieu : Centre Sheraton de Montréal, salle Jarry-Joyce

Surveillez les prochains Info-ODQ dans vos courriels!

Bon été ensoleillé!

UNE **SOLUTION D'IMPRESSION 3D**

pour répondre à vos besoins

 **HENRY SCHEIN**® 
SOLUTIONS POUR LES PROFESSIONNELS DE LA SANTÉ



Contactez votre représentant Henry Schein Canada pour en savoir plus
1.800.668.5558

NOUVELLES DU CONSEIL D'ADMINISTRATION

SÉANCE DU 8 AVRIL 2022

Adoption des principales résolutions

Lors de cette séance, les administrateurs ont adopté :

- le procès-verbal des deux dernières séances régulières tenues les 10/12/21 et 28/01/22;
- le rapport de la directrice générale et secrétaire, Mme Sonia Brochu, concernant le Tableau des membres;
- les états financiers au 28/02/22;
- les recommandations de la direction générale quant à la Loi 25 Loi modernisant des dispositions législatives en matière de protection des renseignements personnels;
- la nouvelle grille tarifaire.

Autres dossiers

D'autres dossiers importants ont fait l'objet de discussions, notamment :

- la Loi 59 Loi modernisant le régime de santé et de sécurité du travail;
- le prix « Mérite du CIQ ».

SÉANCE DU 10 JUIN 2022

Adoption des principales résolutions

Lors de cette séance, les administrateurs ont adopté :

- le procès-verbal de la dernière séance régulière tenue le 08/04/22;
- le rapport de la directrice générale et secrétaire, Mme Sonia Brochu, concernant le Tableau des membres;
- les états financiers au 30/04/22;
- les états financiers audités au 31/03/22;
- les prévisions budgétaires 2023-2024;
- le module de formation Connexence.

Autres dossiers

D'autres dossiers importants ont fait l'objet de discussions, notamment :

- les documents qui seront présentés à l'assemblée générale;
- le projet de rapport annuel;
- le projet de règlement 940;
- le prix « Mérite du CIQ ».



MOT DU PRÉSIDENT

DE L'ASSOCIATION DES DENTUROLOGISTES DU QUÉBEC (ADQ)

EN ROUTE VERS LE CONGRÈS!

Signe que la vie reprend son cours après deux ans de pandémie mondiale... Au moment où j'écris ces lignes, je reviens tout juste de la rencontre annuelle de l'Association des denturologistes du Canada (ADC), qui s'est tenue cette année à Saskatoon en Saskatchewan. L'ambiance était à la fête après deux ans de réunions virtuelles.

J'y participais à titre de vice-président de l'ADC. Ce fut l'occasion de faire le point sur plusieurs dossiers qui concernent les denturologistes d'un océan à l'autre : les prothèses numériques, le manque de relève, la formation des denturologistes sur la scène nationale ainsi que les tarifs, qui diffèrent énormément d'une province à l'autre. À ce sujet, le Québec ne fait pas très bonne figure surtout en ce qui concerne les tarifs de l'aide sociale. À titre d'exemple, le gouvernement de la Saskatchewan accorde le double de celui du Québec pour un c/c, soit 2600 \$! Cet écart n'est pas surprenant, sachant que la RAMQ n'a pas touché aux tarifs depuis plus de 10 ans, et ce, malgré nos efforts répétés pour faire bouger les choses.



Benoit Talbot, d.d.



Ces retrouvailles pancanadiennes m'ont donné un avant-goût de la grande fête que sera notre Congrès de la denturologie du 21 au 24 septembre prochain au Centre Sheraton de Montréal. Après deux ans de confinement pandémique, une refonte de la loi sur la denturologie et l'essor de la denturologie numérique qui prend de l'ampleur, je pense qu'on est vraiment « dû » pour se retrouver en personne!

Comme vous le savez, cet événement est le fruit d'une collaboration de l'Ordre et de l'Association. Bien que nos organismes soient dotés de missions différentes, nous partageons un objectif commun : celui de rassembler toutes et tous les denturologistes lors d'un événement grandiose et formateur. C'est donc avec beaucoup de fierté que je vous invite à découvrir la programmation du Congrès dans cette édition du Présence.

Au plaisir de vous revoir en septembre. D'ici là, je vous souhaite un bel été sous le signe de la légèreté!



AMERICAN TOOTH INDUSTRIES



DYMON-HUE[®] V HPT

ANTÉRIEUR 1x6
6.54\$*

*net a 200 + 40

POSTÉRIEUR 1x8



Offre sur quantités

20 plus 2 Gratuites*
100 plus 15 Gratuites
200 plus 40 Gratuites
*au prix détail 7.85\$!

Justi! Qualité, durabilité & prix, les meilleurs dans au monde! Plusieurs universités utilise Justi comme base de testes. Recommandées pour vos dents "maison" "Premium".
Qualité supérieure a bon prix! **Deux comptoirs: Oshawa et Montréal!**

*Guide de couleurs!



* Mentionnez cette annonce!

www.OrthoFlex.ca | info@OrthoFlex.ca | 1-866-667-0668

356 Dean avenue #100, Oshawa, ON, L1H 3E2

MISSION

L'Ordre des dentistes a pour mission la promotion de la profession en encadrant l'exercice et en s'assurant de la qualité des soins denturologistes.

RESPECT

Le respect s'inscrit dans les valeurs avec qui l'Ordre agit.

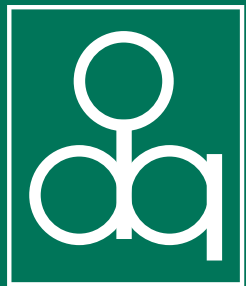
INTÉGRITÉ

L'Ordre fait preuve d'intégrité dans ses actions.

PROACTIVITÉ

La proactivité de la profession est au cœur de la professionnelle.

VALEURS



ORIENTATIONS STRATÉGIQUES 2022-2025

- ✓ Développer la profession professionnelle
- ✓ Accroître l'efficacité
- ✓ Améliorer la qualité de la profession
- ✓ Assurer la pérennité

ON

rologistes du Québec
protection du public
exercice de la profession
de la compétence des

VISION

L'Ordre des denturologistes du Québec
veut valoriser la profession pour
positionner le denturologiste comme un
professionnel de référence en prothèses
dentaires.

illustre par la considération et l'ouverture envers toute personne
ordre entre en relation.

TÉ

reuve d'intégrité dans ses actions et ses décisions.

IVITÉ

é s'entend par la surveillance de l'exercice
ion et le soutien du développement
l pour assurer la qualité des services offerts.



er la formation continue pour accroître la qualité de la pratique
elle et la compétence des denturologistes.

efficacité de l'Ordre dans la réalisation de son mandat.

la communication avec les membres et les candidats à l'exercice
ssion.

érennité de la profession.

INSPECTION PROFESSIONNELLE



Pierre-Luc Duchesneau, d.d.

Chaque année, on me demande de vous écrire quelques mots. Je profiterai donc de cette occasion pour premièrement vous entretenir du règlement sur la tenue des dossiers et des cabinets de consultation des denturologistes et deuxièmement du règlement sur les activités professionnelles qui peuvent être exercées par des personnes autres que des denturologistes.

Lors de mes inspections, il m'arrive de constater à l'occasion que l'intimité du patient n'est pas protégée et que la salle des toilettes ne soit pas conforme. Je fais référence aux deux articles suivants sur la tenue des cabinets de consultation :

3.01. Le denturologiste doit aménager son cabinet de consultation de façon à ce que l'identité et les conversations des personnes qui s'y trouvent ne puissent être perçues de l'extérieur de ce cabinet.

3.02. Le denturologiste doit aménager près de son cabinet de consultation une salle d'attente destinée à recevoir les personnes à qui il rend des services professionnels. L'aménagement de cette salle doit comprendre notamment des chaises ou des bancs et permettre un accès facile à des toilettes.

Concernant l'intimité du patient, il est important de vous assurer que votre cabinet de consultation soit une pièce fermée. Les demis murs, ou les pièces ouvertes avec auvent pour séparer une salle d'attente par exemple, ne sont pas conformes. La salle de toilettes doit être facile d'accès de la salle d'attente sans devoir traverser le cabinet de consultation ou le laboratoire. Cette salle peut être située à l'extérieur du bureau commercial, comme par exemple dans le passage de l'édifice, si celle-ci est relativement proche et facilement accessible. Si le cabinet se trouve dans une résidence privée, la salle de toilettes doit être accessible sans avoir accès à la partie privée des lieux.

Certains d'entre vous accueilleront des finissants et finissantes en denturologie cet été. Je vous rappelle qu'il est illégal pour eux de pratiquer à la chaise avant d'avoir reçu leur permis officiel. Si tel est le cas, ceci serait considéré comme de la pratique illégale. Je fais référence à l'article 2 du règlement sur les activités professionnelles qui peuvent être exercées par des personnes autres que des denturologistes :

2. L'étudiant en denturologie peut exercer, parmi les activités professionnelles qui peuvent être exercées par les denturologistes, celles qui sont requises dans le cadre du programme d'études lorsque les conditions suivantes sont :

1. il exerce ces activités dans l'établissement offrant le programme d'études ou dans un milieu de stage reconnu par cet établissement ;

2. il exerce ces activités sous la supervision d'un enseignant de l'établissement d'enseignement ou, lorsque ces activités sont exercées dans le cadre d'un stage, sous la supervision directe et immédiate d'un maître de stage.

Il faut absolument que le finissant ou la finissante aie reçu son permis pour réaliser tout actes confondus à la chaise.

En conclusion le comité d'inspection professionnelle continuera ses activités pour l'année 2022-2023.

Le programme de surveillance générale du comité pour l'année 2022-2023

Le programme de surveillance générale du comité d'inspection professionnelle pour l'année 2022-2023, comprendra l'inspection des dossiers et des cabinets de consultation de 117 membres représentant 88 cabinets n'ayant jamais fait l'objet d'une inspection (cabinets secondaires ou nouveaux cabinets) et de 153 membres représentant 102 cabinets qui ont été inspectés entre 2009 et 2012. Au terme de ce programme 270 membres représentant 190 cabinets auront été visités.



une marque
de confiance

Imprimante 3D AccuFab-L4D

par SHINING 3D

Allumée pour la dentisterie!

L'AccuFab-L4D est la dernière addition aux solutions numériques de SHINING 3D

- Imprimante 3D, à **ultra-haute définition**, développée entièrement à l'interne par SHINING 3D
- Elle allie **grande surface d'impression**, précision, durabilité, vitesse et polyvalence, le tout à un prix surprenant
- Elle épatte également par sa **qualité de construction** et sa facilité d'utilisation
- Son système ouvert supporte un grand nombre de résines et permet de mettre au point **vos propres profils** de matériaux

Pour l'impression de vos modèles, guides chirurgicaux, prothèses et autres, ne cherchez plus.

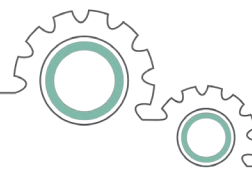


**Explorez toutes les possibilités
de l'AccuFab-L4D!**

333-M, Chemin du Tremblay, Boucherville QC, J4B 7M1 Canada
T 450.641.1330 • 1.888.344.4424 • F 1.888.481.0309



denplus.com



LES PILIERS AXIAUX : LEURS FONCTIONNEMENTS, LES INDICATIONS ET COMMENT FAIRE LE BON CHOIX

DIRECTIVES

La lecture de l'article ci-dessous est une activité reconnue dans le cadre de la formation continue des denturologistes. Pour ce faire, vous devez vous connecter à votre dossier membre (nom d'utilisateur = # permis et mot de passe) sur le Portail de l'Ordre <https://odq.connexence.com/holo/> authentification. Une fois connecté avec votre identifiant sur la page d'accueil, vous n'avez qu'à sélectionner l'article éducatif « Les piliers axiaux : leurs fonctionnements, les indications et comment faire le bon choix » et l'ajouter à votre panier d'achats. Pour l'obtention de vos 3 UFC, il est important d'effectuer le paiement de 20 \$ en ligne, de remplir et réussir le questionnaire. En tout temps, vous pouvez consulter votre « microportfolio » dans votre dossier membre pour vérifier vos UFC accumulés



Richard Bourgault, d.d.

angulaire du développement de l'implantologie de ces dernières années, sans oublier la mise en charge immédiate ou différée.

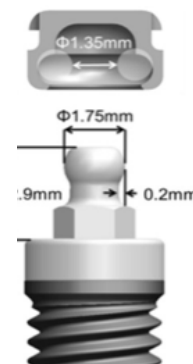
Cette solution, couplée à une prothèse amovible complète au maxillaire, constitue une nouvelle norme qui donne un des meilleurs taux de satisfaction auprès des patients âgés. Pour donner suite à ce sujet, je me suis particulièrement attardé dans ce présent article aux systèmes d'attachements de types axiaux, à savoir quelles sont leurs fonctions, les indications et comment mieux en déterminer le choix.

Nous avons vu dans un précédent article que le choix prothétique pour les personnes complètement édentées incluait la prothèse adjointe complète stabilisée sur implants (PACSI). L'emphase sur la planification était déterminante dans le succès d'une telle réalisation. À ce sujet, lors de mes recherches, j'ai consulté plusieurs ouvrages et articles scientifiques relatifs aux systèmes d'attachements dont vous trouverez les références à la section bibliographie.

Les options de traitement pour les patients complètement édentés sont soit une prothèse complète adjointe PCA, soit une prothèse adjointe complète supra-implantaire (PACSI) ou une prothèse complète transvissée (2). Il a été démontré que la PACSI mandibulaire améliore la fonction masticatoire et la satisfaction des patients complètement édentés qui la préfèrent à une prothèse complète amovible conventionnelle.

Une prothèse sur deux implants à la mandibule opposée à une prothèse complète au maxillaire est même considérée comme le premier choix de traitement pour les patients complètement édentés (4). En outre, en 2002, un consensus proposé par l'Université McGill indiquait que le traitement minimum pour un édenté complet à la mandibule était la pose de deux implants symphysaires avec, soit deux boutons pression, soit une barre de rétention surmontée d'un cavalier. Ce consensus représente la pierre

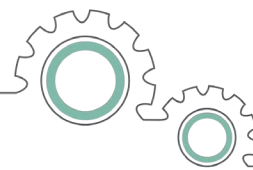
La solution la plus fréquemment proposée aux patients édentés totaux qui rencontrent des difficultés liées au port de leurs prothèses amovibles mandibulaires est la mise en place de deux implants à la symphyse porteurs de deux attachements axiaux indépendants. Toutefois, la prothèse amovible mandibulaire sur deux implants indépendants est une option de traitement qu'il faut réserver à des patients qui comprennent que cette solution nécessitera une maintenance régulière et qu'il sera souhaitable de la faire évoluer vers une solution de PACSI plus sophistiquée.



Les attachements axiaux

La PACSI est dotée d'un système d'attachement qui se compose quant à lui d'une partie retenue par l'implant ostéo-intégré et d'une partie incluse dans l'intrados de la prothèse. On y différencie les barres de rétention avec des cavaliers ou surmontées d'attachements qui permettent une consolidation des implants. Les systèmes d'attachements axiaux unitaires sont pour la plupart de forme sphérique (Fig.1) ou cylindrique (Fig.2). Leur mode de rétention et leur





propriété mécanique sont variés ; il peut être par friction et magnétique. Ils sont constitués d'un pilier (patrice) vissé à l'implant et d'un boîtier situé à l'intrados de la prothèse comportant différents modes de rétentions appelés inserts. 2 Ils se distinguent selon leurs propriétés mécaniques (liaison rigide ou articulée). Les attachements à liaison rigide ne permettent aucun mouvement de la prothèse à l'exception de sa mise en place et de son retrait tandis que les attachements à liaison articulée autorisent certains mouvements de la prothèse (translation verticale, rotation distale) sous l'action de la mastication.

Mouvements prothétiques 1

La PACSI se caractérise par des éléments d'appuis muco-portés et d'implants qui, lorsqu'ils sont soumis à des forces, ont des déplacements respectifs très opposés de 2000 microns pour

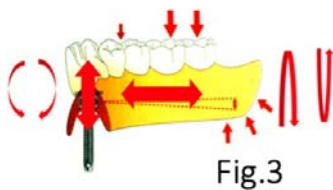


Fig.3

les tissus, et 10 microns pour l'implant. Concevoir et réaliser une PACSI représente ainsi, sur le plan mécanique, un véritable défi. L'intégration d'une prothèse amovible complète sur deux ou trois implants impose donc l'utilisation d'un système prothétique spécifique capable de répondre à des contraintes spécifiques qu'imposent les mouvements lors de la mastication et/ou du retrait par le patient.

De nombreuses composantes de précision avec des amplitudes de mouvement variables sont utilisées en PACSI. Le mouvement peut se produire de zéro (rigide) à six directions ou plans: (fig.3) occlusal, gingival, facial, lingual, mésial et distal. L'attachement et le mouvement de la prothèse sont indépendants l'un de l'autre et doivent être évalués en tant que tels. Un élément important du plan de traitement de la PACSI est de déterminer la quantité de mouvement de la prothèse que le patient peut s'adapter ou tolérer lors de la restauration finale. C'est pour répondre à ce besoin que Misch¹ a formulé le concept de mouvement de prothèse plutôt que la classification de l'attachement individuel. La classification comprend les mouvements de PM-0 à PM-6.

PM0 Aucun mouvement

PM2 Prothèse avec un mouvement de charnière

PM3 Prothèse avec un mouvement apical et de charnière

PM4 Permet des mouvements dans 4 directions

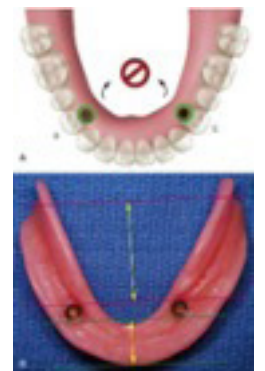
PM6 toutes les gammes de mouvements prothétiques

À titre d'exemple, l'attachement O'ring[®] a une amplitude de 6 différentes directions PM6. Cependant, s'il est couplé à une barre de rétention supportée par 5 implants, sur une arcade complètement édentée et disposée à 4 endroits spécifiques. Il en résultera une restauration ne comportant aucun mouvement PMO. 2 (Fig.4)



La position des implants

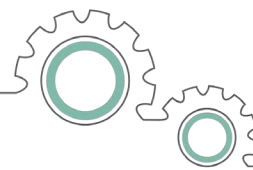
Le positionnement des implants induit un axe de rotation, provoquant, pour la prothèse, un déplacement selon cet axe, avec une compression postérieure au niveau des selles. La conception de cette prothèse entraîne, lors de fonction, une double traction sur le pilier implantaire. De part et d'autre et à équidistance de la ligne médiane, au niveau des incisives latérales/canines. (Fig.5) Si les implants sont positionnés plus en postérieur (par exemple au niveau des premières prémolaires), l'axe de rotation antéropostérieur reliant les deux implants entraînera une bascule plus importante de la prothèse autour des implants, un porte à faux antérieur et les attachements augmenteront d'autant plus les contraintes.



Puis, parallèlement l'un à l'autre, à la même hauteur et perpendiculairement au plan d'occlusion. Si ce n'est pas le cas, un des deux implants sera le seul et unique point d'appui lors des mouvements de mastication et risquera des complications liées à une surcharge qui peut provoquer des dommages sur les composantes prothétiques et une usure prématurée des insertsions.

Divergence entre les implants

Il faut retenir que l'utilisation d'un attachement axial n'a qu'une faible tolérance à la divergence des axes implantaires. Plusieurs auteurs s'accordent à dire que la force de rétention des attachements de forme sphérique décroît avec l'augmentation de la divergence entre les implants. Tous sans exception en viennent à la conclusion qu'une force de rétention optimale correspond à des implants parallèles et perpendiculaires sur le plan de l'occlusion¹⁸. Plus la divergence des implants est importante, plus la perte de rétention semble accrue. ¹⁹ Une angulation entre 0° et 5° procure la plus grande longévité du système d'attachement ²⁰⁻²¹⁻²²



Pour des attachements de forme sphérique, une divergence de 30° dans le plan frontal entraîne une perte de rétention de l'ordre de 30 % 19-23. De manière similaire, avec les attachements de type cylindriques Locator®, la perte de rétention est accentuée à partir d'une divergence de 20°. 24 Pour cette raison, on place des attachements axiaux plus facilement à la mandibule qu'au maxillaire, car il est plus facile de positionner les implants parallèlement.

L'évolution de la rétention

L'analyse de la littérature fournit des pistes pour comprendre pourquoi les PACSI retenues par deux attachements axiaux sont affectées par une perte de rétention progressive.

Il semble que la diminution de la rétention découle de la dégradation des composants prothétiques dans le temps sous l'effet de contraintes mécaniques et chimiques répétées. Dans la cavité buccale, la prothèse subit des contraintes mécaniques d'ordre fonctionnel liées notamment à la mastication. Les capacités tactiles, l'intensité de la force de morsure et l'activité musculaire des patients porteurs de PACSI mandibulaire sont plus importantes que celles des patients porteurs de prothèses amovibles complètes bis maxillaires¹⁷. L'intensité de la force de morsure maximale passe ainsi de 5,6-170 N en présence d'une prothèse amovible complète bi maxillaire jusqu'à 350N avec une PACSI opposée à une prothèse amovible complète.

La PACSI demeure ensuite une prothèse amovible, ce qui signifie qu'elle sera retirée de la cavité buccale trois à quatre fois par jour pour être nettoyée. Au cours de ces manipulations, elle subit des contraintes mécaniques lors de l'insertion et de la désinsertion, et des contraintes chimiques lors de l'immersion répétée dans les solutions de nettoyage.

Le choix de l'attachement

Le choix de l'attachement présentant des caractéristiques techniques adaptées à la situation clinique conditionne également l'évolution de la rétention prothétique assurée dans le temps. Un système d'attachement résilient présente un réel avantage, puisqu'il permet une certaine liberté de rotation entre les parties mâles et femelles. Cette spécificité assure une tolérance au système rétentif lors de l'insertion et la désinsertion, et des micromouvements engendrés par les contraintes fonctionnelles et génère moins de friction entre les composantes prothétiques.

Les contraintes chimiques

Pour ce qui est du nettoyage des prothèses, certaines pièces ont tendance à vieillir prématurément lorsqu'elles sont en contact prolongées avec des solutions de nettoyage. Le choix de la solution désinfectante des prothèses

amovibles a un impact sur la perte de rétention du système d'attachement, en particulier sur les composants en plastique et nylon.²⁶⁻²⁷⁻²⁸ Si certains produits désinfectants (Polident® et Efferdent®) diminuent légèrement la rétention. C'est notamment le cas des insertions en téflon du système Locator® qui se colorent et présentent une usure de surface lors de 40 immersions répétées dans des solutions d'hypochlorite de sodium ou de Chlorhexidine. Le choix de ce système rétentif impose aux patients d'éviter l'exposition répétée avec ces produits et de privilégier l'utilisation d'autres produits désinfectants tels que la Listerine®.

La maintenance prothétique constitue un paramètre qui doit être discuté avec le patient avant d'entreprendre un traitement par PACSI et de choisir un système rétentif.

Le suivi clinique et la maintenance prothétique génèrent des rendez-vous réguliers tous les 12 à 18 mois. Ce délai semble cliniquement adapté pour assurer un suivi régulier de nos patients et éviter de les « perdre » de vue.

Les besoins en maintenance, prévisibles ou non, doivent être identifiés et discutés avec le patient en amont du début de traitement. Cette information semble essentielle au regard de la fréquence des réinterventions et du temps consacré au suivi. Les complications associées au système doivent également pouvoir être simples à résoudre. Il convient alors de pouvoir « retrouver » facilement les références commerciales des pièces pour les changer si nécessaire.

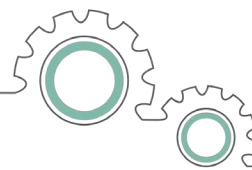
Au niveau des matrices, l'évènement de maintenance le plus fréquent concerne leur réactivation ou le changement d'éléments intrinsèques. Au niveau des patrices, la fracture/perte de la vis de pilier, ainsi que l'usure est les motifs de consultation.

Au cours du suivi, si certaines pièces prothétiques peuvent être activées, d'autres seront changées régulièrement, et impliquent un surcoût financier. La durée de vie des composants varie cependant d'un attachement à l'autre.

Matériaux

Le matériau idéal pour un attachement est celui qui permettrait d'avoir une rétention suffisante et durable dans le temps. Huit études se sont intéressées à l'évolution de la rétention en fonction des matériaux constituant l'attachement. 29-30-31-32 — 33-34-35. Les systèmes d'attachements avec des composants purement métalliques subissent une perte de rétention. 28 Ils demeureraient tout de même plus résistants que les systèmes dont la matrice est en plastique ou en caoutchouc. 34

La perte de rétention de quatre systèmes d'attachements de composition différente (sphère en titane associée à une matrice en or, en titane ou en plastique). Après 10 000 cycles d'insertion/désinsertion, les systèmes avec



une insertion en plastique ou contenant une matrice en or présentent la plus faible perte de rétention tandis que l'association d'un pilier sphérique en titane à une matrice en titane présente la perte de rétention la plus importante. 29

Six différents systèmes d'attachements axiaux ont été testés. 31 Après 5000 cycles de mastication, l'attachement sphérique Dalbo® plus dont le pilier est en titane a conservé une rétention supérieure à celle du même pilier en métal précieux. Le système associant une matrice en or et d'un patrice en titane a conservé une force de rétention significativement plus élevée que les systèmes.

On a aussi comparé l'usure d'attachements dont la matrice est en céramique, avec d'autres attachements comportant des matrices en or. Après une année d'utilisation clinique, un taux de fracture de 30 % des matrices en céramique est observé, contre 4 % dans le groupe comportant des matrices en métal. 33

Ces résultats laissent penser que les piliers en métal doivent être privilégiés, en particulier ceux en titane. En ce qui concerne les matrices, si les pièces en plastique permettent de limiter les déformations du pilier liées à la friction, elles s'usent très rapidement, particulièrement celles en caoutchouc, ce qui diminue la rétention de l'attachement.

Les systèmes d'attachements associant des pièces métalliques et synthétiques présentent une perte rapide de rétention liée à l'usure des pièces en plastique. Il est alors conseillé d'opter pour un système contenant des parties mâles et femelles de différente composition. Idéalement la combinaison d'un patrice en titane et d'une matrice en alliage d'or semble être la plus favorable en termes de maintien de la force de rétention à long terme des attachements sphériques. L'association de composants titane/nylon pour les attachements cylindriques (Locator®) est également une option intéressante du point de vue de la pérennité de la rétention au moyen terme.

Conclusion

La PCASI constitue aujourd'hui un traitement de choix de l'édentement total. Les systèmes d'attachements proposés sont nombreux, l'intensité de force de rétention qu'ils proposent est très variable d'un système à un autre.

Il n'existe pas de système d'attachement idéal, utilisable dans toutes les situations cliniques. L'analyse de la littérature a permis de mettre en évidence les facteurs qui vont conditionner la perte de rétention

des systèmes d'attachements axiaux, et donc la rétention prothétique dans le temps. Pour optimiser le choix des systèmes d'attachement, il est nécessaire de prendre en compte le caractère inhérent de chaque attachement disponible, dans le cadre de critères spécifiques liés à la situation clinique. L'analyse pré-implantaire doit donc être réalisée de manière très minutieuse. 2

Afin de réduire la fréquence des visites de maintenance et les frais engendrés, et en conséquence, rendre service au patient et conserver un bon niveau de confiance, il convient d'étudier minutieusement la planification prothétique dans son ensemble.

Pour optimiser ce choix, il est nécessaire de prendre en considération les paramètres cliniques requis, tels que le bon positionnement des implants, le choix d'un système d'attachement simple d'utilisation, et proposer une maintenance adaptée (pièces activables avec différents types de rétention ou consommables peu coûteuses, nettoyage adapté).

Bibliographie :

1. Carl E. Misch, Contemporary Implant Dentistry, 1993. 1 st & 2nd ed.
2. Lamia Stiti. Perte de rétention des attachements axiaux en prothèse complète amovible mandibulaire retenue par deux implants : analyse de la littérature de 2006 à 2016. Sciences du Vivant 2017. Dumas-02351940
3. M. Davarpanah, S. Szmukler et al, Manuel d'implantologie Clinique, 3ième Édition, 2012
4. À Dawson, S Chen et al, La classification SAC en implantologie Dentaire, 2011
5. Feine JS et al, The McGill consensus statement on overdentures. Montreal, Quebec, May 24-25, 2002. Int J Oral Maxillofac Implants. 2002
6. Ma S, Tawse-Smith A, Thomson WM, Payne AG Marginal bone loss with mandibular two-implant overdentures using different loading protocols and attachment systems: 10-year outcomes. Int J Prosthodont. 2010 Jul-Aug; 23(4):321-32.
7. Prosthodontic complications with implant overdentures: a systematic literature review. Andreiotelli M, Att W, Strub J. Int J Prosthodont. 2010 May-Jun; 23(3):195-203.
8. A comparison of patient satisfaction between treatment with conventional complete dentures and overdentures in the elderly: a literature review. Assunção WG, Barão VA, Delben JA, Gomes EA, Tabata LF Gerodontolgy. 2010 Jun; 27(2):154-62.
9. Attachment systems for implant retained overdentures: a literature review. Trakas T, Michalakis K, Kang K, Hirayama H Implant Dent. 2006 Mar; 15(1):24-34.

Reste disponible en ligne

*Rendez vous sur le Portail de l'Ordre

<https://odq.connexence.com/holo/authentication> pour remplir le questionnaire et effectuer le paiement de 20\$ en ligne afin d'obtenir vos UFC. Pour de plus amples détails, il est important de consulter le mot de la directrice générale en page.

CIRED-BIO
Laboratoire de surveillance microbiologique des stérilisateur

Formulaire d'adhésion
CIRED-BIO



La stérilisation des instruments dentaires est une étape clé dans un programme de contrôle dans la transmission des infections. L'identification des systèmes de stérilisation non fonctionnels est une mesure obligatoire en vue de limiter les risques de contamination croisée.

C'est pourquoi le CIRED s'associe avec le laboratoire de Microbiologie et bactériologie du CEM afin d'offrir aux denturologistes et autres professionnels de la santé, un service de vérification de leurs stérilisateur.

Le laboratoire de Microbiologie possède une solide réputation dans le domaine puisqu'il vérifie l'efficacité de l'asepsie pour les denturologistes du Québec depuis plus de quinze ans.

Nous vous invitons donc à vous joindre à nous et à vous associer à un service professionnel simple, afin de protéger et sécuriser vos patients contre le risque de transmission d'infection.

- Vérification mensuelle des stérilisateur (type : chimique et humide).
- Émission d'un certificat pour chaque contrôle.
- Assistance et « re-vérification » gratuite d'un test positif.
- Suivi du processus par courrier électronique.
- Possibilité de recevoir le certificat par courrier électronique.

Inscription et paiement en ligne à l'adresse suivante : <http://cired.cegepmontpetit.ca/>

Faire parvenir le formulaire d'adhésion

CIRED-BIO
945 chemin de Chambly,
Longueuil (QC) J4H 3M6
Casier : 203

Aussi disponible sur notre site Web
<http://cired.cegepmontpetit.ca/>

Pour nous rejoindre
Patrice Deschamps d.d
Tél : (450) 679-2631 # 2893
Fax : (450)463-6550

patrice.deschamps@cegepmontpetit.ca

Nom _____

Adresse _____ Suite _____

Ville _____ Province _____

Code Postal _____ Date _____

Responsable à contacter _____

Téléphone () _____ Fax () _____

Adresse électronique _____

Visa

MasterCard

No. carte : _____ exp. : ____/____

Signature du denturologiste : _____

S.V.P. veuillez indiquer pour chaque appareil :

Type et nom du fabricant	No. de série	Date d'achat
①		
②		
③		
④		

Choisir l'option désirée :

Nombre de stérilisateur	Coût annuel	TPS	TVQ	Total
1 <input type="checkbox"/> 12 contrôles/sté	208.74\$	10.44\$	20.82\$	240\$
2 <input type="checkbox"/> 12 contrôles/sté.	313.11\$	15.66\$	31.23\$	360\$
3 <input type="checkbox"/> 12 contrôles/sté.	413.13\$	20.66\$	41.21\$	475\$
4 <input type="checkbox"/> 12 contrôles/sté.	508.81\$	25.44\$	50.75\$	585\$
Libeller le chèque au nom du CIRED		Montant à payer		\$

Programme des contrôles microbiologiques pour stérilisateur

Afficher ce registre près de votre stérilisateur

Registre des contrôles microbiologiques / par stérilisateur

Veillez conserver tous vos certificats

Informations - Valide pour un stérilisateur

Nom du denturologiste:

*Nom du responsable
de la stérilisation :*

Nombre de contrôle 12

*Date de début du ou des
contrôles microbiologiques:*

Type de stérilisateur:

No. de série:

Chaleur humide

Vapeur chimique

Test	No du test	Date de l'envoi	Résultat du test
1			
2			
3			
4			
5			
6			
7			
8			
9			
10			
11			
➤ 12			
➤ Veillez renouveler votre abonnement au CIRED-BIO			

Pour toute information supplémentaire

Patrice Deschamps, d.d. (450) 679-2631, poste : # 2893
patrice.deschamps@cegepmontpetit.ca

Site du formulaire d'inscription : <http://cired.cegepmontpetit.ca/>

CIRED-BIO

945 chemin de Chambly,
Longueuil (Qué)
J4H 3M6 Casier : 203

Découvrez Aoralscan 3

Créez une solution numérique à la chaise hautement efficace et abordable

Dites bonjour au tout nouveau numériseur intraoral de SHINING 3D, Aoralscan 3! Exceptionnel, intelligent et élégant, Aoralscan 3 améliore l'expérience clinique globale. Il permet aux utilisateurs d'obtenir facilement des empreintes numériques éclatantes d'une façon plus rapide et précise.

De plus, Aoralscan 3 intègre une grande variété de différentes fonctions intelligentes, garantissant ainsi une expérience à la chaise plus confortable ainsi qu'une collaboration cabinet-laboratoire plus efficace.

Conception ergonomique
offrant une opération
manuelle optimale

Indicateur à DEL dynamique

Prix de lancement :
12 995 \$

Prix en vigueur jusqu'au 31 mars 2022



Anticondensation
automatique

Autoclavable (100 fois)

Contrôle de détection de
mouvements à un bouton

Léger : 240 g

- ✓ Tout nouveau modèle
- ✓ Grande vitesse
- ✓ Précision supérieure
- ✓ Puissant processus AI
- ✓ Communication intuitive

Pour obtenir une démonstration en cabinet ou virtuelle, veuillez contacter notre département numérique au 1 800 268-4442

TECHNOPOLYMÈRES

STRUCTURES DE SOUTIEN DU 21^E SIÈCLE

Conrad J Rensburg, N.D. et N.H.D.
Jack Marrano, CDT

Depuis des décennies, l'industrie dentaire a eu recours par défaut à des alliages en matière de matériaux de structures de soutien. Au cours du 20^e siècle, la plupart des avancées technologiques ont été effectuées à l'aide de la technique de cire perdue en mettant l'accent sur le développement de cires et d'alliages¹. Cette technologie basée sur les alliages était également presque exclusivement présente lors de l'avènement de l'évolution des produits dans l'industrie dentaire. Avant 2010, un virage vers la recherche de solutions exemptes de métal a commencé à se produire². Si les débuts ont été relativement difficiles, cette nouvelle direction a commencé à prendre de l'ampleur, particulièrement dans le domaine des couronnes et des ponts. Malheureusement, le développement de matériaux de structures de soutien pour les applications amovibles a pris du retard dans le domaine prothétique fixe pendant plusieurs années. Plus récemment, les fabricants de matériaux se sont penchés sur l'industrie amovible en mettant l'accent sur des options numériques compatibles.

Avec une pénurie de main-d'œuvre qualifiée³ devenant un sujet de préoccupations dans presque tous les secteurs, l'importance de la conception et de la production numériques en vue de diminuer le besoin de recourir à des processus manuels a pris une importance de premier plan pour assurer la survie de l'industrie dentaire. Pendant plusieurs années, les fabricants d'alliages ont non seulement misé sur la biocompatibilité, mais aussi sur des enjeux économiques. Ces facteurs sont toujours d'une importance capitale de nos jours, mais les nouveaux matériaux polymères ajoutent désormais des bienfaits additionnels tels que leur compatibilité et l'adhésion chimique entre les différents composants qui entrent dans la composition d'une prothèse finale. En fait, grâce à leur meilleure compatibilité en flexion, ces matériaux offrent intrinsèquement une interaction accrue des matériaux à long terme entre les overlays et les composants des structures de soutien.

Ultimement, la combinaison de l'adhésion chimique et de la compatibilité matérielle et en flexion réduit la fatigue des matériaux

ainsi que les risques de déliaison. Ceci assure un meilleur taux de survie à long terme d'une prothèse sans en compromettre la résistance.

Plastique – des celluloids aux technopolymères

Pour réellement comprendre les avantages d'un matériau et en vue d'identifier ses faiblesses potentielles, il est utile de connaître son histoire et son développement. Les technopolymères modernes utilisés dans le cadre d'une application dentaire incluent souvent un composant fibreux pour supporter le polymère. Tout au long de l'évolution des plastiques⁴, une importante corrélation entre ces fibres synthétiques et les polymères a toujours été omniprésente.

Le polystyrène a été le premier matériau en plastique semi-synthétique. Ce matériau a été dérivé par la distillation d'une résine végétale en 1839. La bakélite, quant à elle, a été la première vraie résine thermodurcissable synthétique brevetée en 1910.

Ce matériau est rapidement devenu le matériau en plastique le plus utilisé à l'échelle internationale. Dans les années 1920, les universités ont commencé à étudier systématiquement les propriétés des polymères naturels et synthétiques. Par la suite, la fin des années 1930 a vu naître les premières fibres synthétiques. En 1935, le polyamide a été synthétisé et a immédiatement trouvé preneur pour des applications de la vie courante sous une appellation de forte notoriété, soit le nylon.

Le moment décisif dans l'évolution des produits en plastique a eu lieu dans les années 1960 avec le développement du polypropylène. Ce produit est rapidement devenu un symbole de tendance et de modernisme. Peu de temps après, le polyéthylène a été développé et était largement considéré comme l'un des polymères thermoplastiques les plus populaires en raison de sa grande polyvalence et de ses caractéristiques en matière de rapport qualité-prix.

Depuis ces dernières années, les soi-disant technopolymères sont devenus de plus en plus populaires et ils sont utilisés dans le cadre de nombre d'applications sophistiquées. Les produits comme le



Fig. 1



Fig. 2

polyméthylpentène, grâce à sa non-toxicité absolue et à sa résistance aux agents chimiques, sont utilisés pour produire des articles dans les laboratoires cliniques.

De nos jours, les variants modernes des polymères sont utilisés pour des applications spécialisées comme la fabrication de casques d'astronautes, de lentilles cornéennes, de gilets pare-balles, de structures de soutien prothétique dentaire (FIG. 1), voire de prothèses numériques imprimées (FIG. 2).

La différence entre le plastique et un technopolymère est; contrairement au plastique utilisé dans le cadre d'une application quotidienne, le technopolymère est défini comme tout matériau en plastique utilisé pour fabriquer des objets traditionnellement confectionnés en métal⁵.

Techno-Polymer Comparison Chart

Propriétés	Human	Bioloren Trilor	Trinia	CM Pekkton	Juvora PEEK	Zicornia + Ittrio
Tensile Strength	150 MPa	380 MPa	169 MPa	115 MPa	100 MPa	348 MPa
Flexural Strength	209.93 MPa	540 MPa	393 MPa	200 MPa	170 MPa	1200 MPa
Tensile elongation	2%	2%	2.7%	4,4%	20%	
Flexural modulus	8.51 GPa	26 GPa	18.8 GPa	5.0 GPa	4.0 GPa	210 GPa
Tensile modulus	20.7 GPa	26 GPa	18.8 GPa	5.1 GPa	3,7 GPa	210 GPa
Compressive Strength	90-209 MPa	530 MPa	347 MPa	246 MPa	118 MPa	2000 MPa

Fig. 3

Options de structures de soutien

Actuellement, il existe quatre principaux concurrents dans le marché des structures de soutien aux États-Unis : Bioloren® Trilor®, (Harvest Dental, www.harvestdental.com / PREAT, www.preat.com), JuvorMC PEEK-OPTIMA®, (Invibio, www.invibio.com), CM Pekkton®, (anaxDENT, www.anaxdent.com), Trinia®, (Trinia, www.trinia.com / SHOFU® Dental, www.shofu.com).

Même si tous les matériaux susmentionnés sont indiqués et approuvés par la FDA pour la fabrication de sous-structures dentaires, ils varient néanmoins dans le domaine des polymères et de la composition des fibres. Ultimement, cela influence les forces de flexion, de traction et de compression des matériaux (FIG. 3). Par conséquent, il est important de minutieusement choisir le type de matériau pour la sous-structure afin qu'il convienne parfaitement à l'application prothétique requise. De plus, le fait d'offrir de multiples options permet au technicien de sélectionner la sous-structure adéquate avec le meilleur matériau de revêtement.

L'importance de créer une prothèse bien supportée, conçue et fabriquée dans le cadre d'un flux de travail numérique, influence à la fois sa longévité ainsi que la prévisibilité du flux de travail clinique.

Qui plus est, le fait d'avoir la possibilité de concevoir numériquement un cas donné, de convertir le concept en prototype en vue d'obtenir l'acceptation du patient, puis de simplement intégrer les données approuvées dans la prothèse finale est crucial pour assurer un résultat prévisible.

Historiquement, externaliser une structure de soutien a permis à l'interprétation de la conception humaine de potentiellement influencer un cas. Cette externalisation permet au technicien responsable de la prothèse finale de ne plus avoir à contrôler la conception de la sous-structure de soutien.

Bien que ces options soient intrinsèquement différentes, elles ont néanmoins un grand avantage commun : elles sont offertes en forme de rondelles en vue d'un traitement réductif dans une unité de fraisage. Ceci permet au laboratoire de contrôler numériquement le concept de soutien conformément aux positions des dents approuvées par le patient. La fabrication d'une prothèse entière dans un environnement interne permet également d'accélérer le processus et de réduire considérablement les coûts.

Plusieurs défaillances hybrides sur implants ont été attribuées⁶ à deux principaux facteurs : les différences de flexion entre les sous-structures en titane de la vieille école et les matériaux de revêtement en acrylique ainsi que le manque d'adhésion chimique entre les composants. Les technopolymères modernes permettent de résoudre ces deux problèmes potentiels. Toutefois, le technicien doit impérativement tester la force d'adhésion chimique entre les matériaux afin de trouver la meilleure solution qui soit.

CARACTÉRISTIQUES DES TECHNOPLYMÈRES

Les dernières générations de technopolymères peuvent être utilisées pour remplacer les armatures en titane en toute confiance. Elles ont étonnamment été bien documentées sous différentes marques et éprouvées d'une façon impressionnante pendant nombre d'années en vue d'une utilisation intraorale.

Lorsque l'on considère un matériau de structure de soutien de remplacement, il est essentiel de prendre en compte deux attributs cruciaux : les forces de flexion et de tension⁷. La force de flexion (aussi connue sous le nom de résistance à la flexion) est définie comme étant la charge (MPa) dans un matériau avant qu'il ne cède dans le cadre d'un test d'essai de flexion en trois points. La force de tension⁸, pour sa part, moins importante pour les applications dentaires, est définie comme étant la charge maximale qu'un matériau peut subir lorsqu'il est tendu

La plupart des technopolymères utilisés dans le cadre d'applications dentaires offrent une force de flexion de 160MPa à 540MPa. Cet attribut s'avère crucial lorsque vient le temps d'agencer la flexion de l'os naturel (205 MPa) à celle d'une structure de soutien technopolymère.

Des études⁹ menées par MALO CLINIC sur PEEK OPTIMA[®] ont révélé que le matériau reproduit le comportement du ligament parodontal naturel en offrant un effet d'amortissement et d'antichoc en bouche, même sous une force extrême. Cette étude a en outre démontré un taux de survie implantaire presque parfait (après trois ans) pour des cas All-on-four[®] (Nobel Biocare[®], www.nobelbiocare.com) restaurés à l'aide de ce technopolymère comme sous-structure de soutien.

De même, une étude menée sur la combinaison de la force et de l'usure¹⁰ de TriLor[®] / Crystal Ultra[®] (FIG. 3), réalisée par l'Université d'Alabama à Birmingham, a révélé l'usure de l'overlay Crystal Ultra[®] à un taux volumétrique de 0,061 mm³ comparativement aux dents

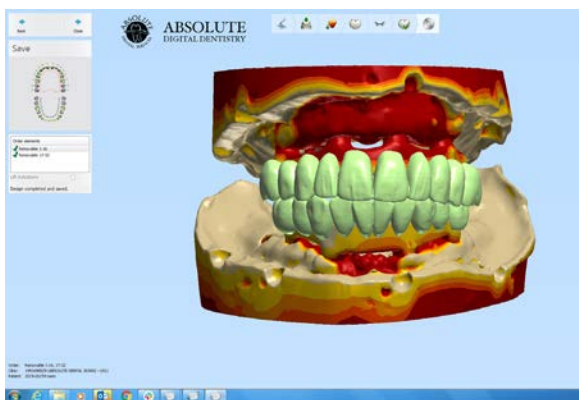


Fig. 4



Fig. 5



Fig. 6



Fig. 7

prothétiques nanohybrides en composite Phonares® (Ivoclar Vivadent, www.ivoclarvivadent.com) à un taux d'usure de 0,271 mm³.

Le test de fracturation de TriLor® a démontré une fracturation initiale moyenne à 1626N et une fracturation totale à 1759N. Comparativement aux forces masticatoires sur une molaire de 60N et une force de contraction de 600N à 900N, cette combinaison de matériaux s'est avérée une solution hautement fonctionnelle.

OPTIONS D'OVERLAYS DENTAIRES

L'utilisation de dents prothétiques individuelles dans le cadre d'applications implantaire, où les forces occlusales diffèrent de celles des prothèses appuyées sur les tissus, comporte également une faiblesse potentielle. En effet, l'utilisation de dents cadrées préfabriquées exclut tout flux de travail numérique potentiel et requiert des processus manuels ardu qui ne peuvent être archivés numériquement. L'utilisation d'un processus numérique (FIG. 4), grâce à des sous-structures technopolymères, permet de fraiser (FIG. 5) ou d'imprimer l'overlay de la dent finale au lieu de recourir à des dents prothétiques traditionnelles.

Différents matériaux de recouvrement dentaire peuvent être utilisés selon l'application. Présentement, de multiples matériaux fraisables sont offerts et fonctionnent exceptionnellement bien pour ce type de



Fig. 8



Fig. 9

prothèse : Crystal-Ultra®, (Digital Dental, www.crystalultra.com), Temp-EstheticMC, (Harvest Dental, www.harvestdental.com), Ivotion Dent®, (Ivoclar Vivadent, www.ivoclarvivadent.com).

L'industrie commence également à assister au développement de résines photopolymères infiltrées de verre pour l'impression d'overlays dentaires : BEGO® Varseo, (BEGO, www.bego.com) et les couronnes permanentes Formlabs® (Formlabs, www.formlabs.com). Même si le développement des matériaux de recouvrement imprimables (FIG. 6) en est encore à ses débuts, la possibilité d'imprimer des structures dentaires à long terme représente la voie de l'avenir. L'impression est plus précise et requiert beaucoup moins de traitement manuel (FIG. 7) comparativement à une pièce fraisée (FIG. 8). Par conséquent, cette technologie s'avère prometteuse pour de futures applications.

PROTOCOLE DE CAS NUMÉRIQUE

Lors du traitement d'une prothèse hybride à l'aide d'une sous-structure technopolymère avec un overlay dentaire en PMMA sur mesure ou en nanocéramique, le processus clinique est simplifié et les résultats sont plus prévisibles. Somme toute, la principale raison pour effectuer un traitement dans le cadre d'un flux de travail numérique est d'avoir un produit final exempt d'ajustements et prévisible. En incorporant un prototype (FIG. 9) dans ce flux de travail, le patient et le clinicien peuvent «tester» la conception numérique avant de procéder à la livraison finale de la prothèse.

Flux de travail hybride numérique

Premier rendez-vous – Retirez la prothèse transitionnelle (conversion) hybride. Placez les drapeaux de balayage du DME, puis numérisez la prothèse hybride à l'aide d'un numériseur¹⁰. Remplacez la prothèse hybride, puis numérisez l'occlusion et les antagonistes. Envoyez les données (FIG. 10) au laboratoire pour la Phasell de la fabrication jig hybride. Veuillez contacter www.AbsoluteDentalLab.com pour obtenir de l'information détaillée au sujet de ce processus.

Processus en laboratoire – Créez un hybride Phasell prothétique pour l'empreinte et la vérification de l'occlusion.

Second rendez-vous – Placez l'hybride Phasell, lutez entre les sections, ajustez l'occlusion, puis coulez le matériau PVS entre le tissu et le dispositif. Prenez des photographies du sourire et rédigez des notes diagnostiques concernant tout changement requis. Ce dispositif indexe efficacement une empreinte vérifiée, un essai diagnostique en bouche, une vérification occlusale et le niveau de la nouvelle empreinte tissulaire.

Processus en laboratoire – Le laboratoire concevra numériquement le prototype en PPMA avec les ajustements diagnostiques requis, puis retournera le dispositif en vue d'un essai final. À cet effet, il est essentiel



Fig. 10



Fig. 11



Fig. 12



Fig. 13



Fig. 14

d'essayer ce dispositif et d'obtenir l'aval du patient. Si le patient a des préoccupations, le dispositif en PMMA peut être porté temporairement, ajusté, ou faire l'objet d'ajout de composite jusqu'à l'obtention de l'approbation du patient. Il importe de savoir ici que la prothèse hybride transitionnelle deviendra le fichier de données final et sera le modèle à reproduire et à fraiser précisément dans la prothèse finale.

Processus en laboratoire – Importez les fichiers de données Phasell dans le logiciel de conception, effectuez les changements diagnostics requis, puis fraisez un prototype en PMMA transitionnel.

Troisième rendez-vous – Livraison du prototype hybride (FIG. 11) et approbation du patient.

Processus en laboratoire – Importez les données prototypes approuvées dans le logiciel de conception, puis fraisez la prothèse hybride finale.

Quatrième rendez-vous – Livraison de l'hybride finale. En plus de cette dernière, le prototype transitionnel est également livré au patient. Ce dispositif est une reproduction exacte de la prothèse finale et servira comme prothèse d'urgence en cas de défaillance.

Applications technopolymères

Cette nouvelle génération de matériaux de structure de soutien (FIG. 12) peut être utilisée dans une multitude d'applications où une structure en alliage était auparavant utilisée par défaut. Les technopolymères sont tout indiqués pour les armatures partielles, les structures de soutien hybrides, voire les piliers et les vis implantaires. Les nanocéramiques, en combinaison avec une sous-structure technopolymère, représentent

option idéale pour les prothèses supportées par Locator® (ZEST® Dental, www.zest.com) et une solution supérieure pour le concept prothétique à friction ATLANTISMD Conus (Dentsply Sirona®, www.dentsplysirona.com) (FIG13).

Cette combinaison de matériaux résout le problème d'usure des dents prothétiques et la déliaison des cas implantaires où d'importantes forces occlusales réduisent la longévité de ces dispositifs prothétiques

Les avancées dans les flux de travail numériques, jumelées aux produits innovateurs, permettent d'offrir aux patients des dispositifs plus prévisibles. De même, ces derniers requièrent moins de rendez-vous cliniques pour compléter une prothèse finale et en augmenter la longévité, l'esthétisme et la fonctionnalité (FIG. 14). L'industrie dentaire a déjà connu des avancées technologiques exponentielles.

Et ce n'est que la partie émergée d'un immense iceberg! En ces temps excitants et parfois incertains, le fait de comprendre et d'adopter de nouvelles technologies est gage de succès... et ultimement de survie au 21e siècle!

À propos des auteurs

Conrad J Rensburg est le propriétaire du laboratoire dentaire Absolute Dental et il gère les divisions implantaires et chirurgicales NavaGation Precision Guidance®. **Jack Marrano** est le directeur de l'équipe Signature Prosthetics et il est également à la tête de l'équipe Absolute Dental ART (équipe restauratrice avancée). Ensemble, ces équipes offrent des solutions prothétiques et chirurgicales complètes, de qualité supérieure, aux cliniciens de partout aux États-Unis. Vous pouvez communiquer avec Conrad et Jack en visitant le www.absolutedentallab.com

LA FÉDÉRATION QUÉBÉCOISE DES SOCIÉTÉS ALZHEIMER LANCE SON PREMIER FORUM MIEUX VIVRE AVEC L'ALZHEIMER

La Fédération québécoise des Sociétés Alzheimer (FQSA) a le plaisir de vous inviter le 21 septembre prochain à son premier forum provincial sur la maladie d'Alzheimer et les autres troubles neurocognitifs majeurs, intitulé Mieux vivre avec l'Alzheimer. Cet événement grand public sera non seulement l'occasion de souligner la journée internationale de la maladie d'Alzheimer, mais surtout pour les personnes atteintes et les proches aidants, une occasion de mieux comprendre la maladie, d'être informé et outillé pour faire face aux enjeux qui se présentent au quotidien et ainsi planifier adéquatement chaque transition de leur parcours de vie avec la maladie. Les professionnels de la santé et des services sociaux sont aussi invités à participer, pour mettre à jour leurs connaissances et ainsi, soutenir adéquatement leur clientèle.

Actuellement, le Québec compte près de 163 000 personnes atteintes et ce chiffre va plus que doubler d'ici une génération. En dépit du caractère neurodégénératif de la maladie d'Alzheimer, encore trop de stigmas et de préjugés persistent, avec un impact majeur sur le diagnostic, la prise en charge adéquate des personnes atteintes et l'offre

de services aux proches aidants. Trop souvent malheureusement les ressources sont peu connues et peu utilisées. En s'inscrivant au forum Mieux vivre avec l'Alzheimer, les participants auront l'occasion d'assister à deux conférences plénières et de choisir parmi 8 thématiques touchant aux multitudes transitions du parcours de vie avec la maladie d'Alzheimer : de la prévention et la réduction des facteurs de risque, l'importance du diagnostic précoce, la prise en charge des personnes proches aidantes et la communication dans le plaisir, jusqu'à la protection des personnes inaptes, les crédits d'impôt, ou encore la planification des étapes charnières associées à l'hébergement, les soins palliatifs et de fin de vie.

Le forum Mieux vivre avec l'Alzheimer se veut une première occasion pour changer notre regard sur les troubles neurocognitifs majeurs, permettre aux personnes touchées de mieux prévoir leur avenir avec la maladie pour ultimement continuer à avoir une qualité de vie, centrée sur leurs besoins et non sur la maladie. Au plaisir de vous y accueillir en grand nombre!

www.forumalzheimer.ca

F É D É R A T I O N Q U É B É C O I S E
D E S
Sociétés Alzheimer

2022

Congrès de la
DENTUROLOGIE

L'ère de la modernisation

Le rendez-vous
des **denturos**

au Centre Sheraton de Montréal

21 - 24 septembre 2022

CONFÉRENCES | EXPOSITION | RÉSEAUTAGE | GALA

WWW.CONGRESDELADENTUROLOGIE.COM

L'ère de la modernisation



PHOTO : ALAIN GAUTHIER

En 2020, l'Association et l'Ordre des denturologistes du Québec ont eu la bonne idée d'unir leurs forces afin d'organiser un événement qui rassemblerait toute la communauté de la denturologie québécoise. C'est ainsi qu'est né le tout premier Congrès de la denturologie du Québec!

Deux ans plus tard, nous sommes très fiers de vous présenter la programmation préliminaire de cet événement incontournable de l'automne 2022. L'essor des prothèses numériques et la refonte de la loi sur la denturologie seront au cœur de ce rendez-vous, sous le thème de « L'ère de la modernisation ».

Après une pandémie mondiale qui nous a tous reclus dans nos bureaux, ce congrès prendra la forme de grandes retrouvailles en septembre prochain au Centre Sheraton de Montréal. Dépêchez-vous de vous inscrire, nous sommes impatients de vous revoir en vrai et de trinquer avec vous. À très bientôt!

Vos présidents, Raymond Lagacé, d.d., et Benoit Talbot, d.d.



Ordre des
denturologistes
du Québec



Association
des **Denturologistes**
du Québec

MERCI À NOS
COMMANDITAIRES!

DIAMANT

The logo for Ivoclar, featuring a green dot above the letter 'i' and the word 'ivoclar' in a bold, blue, sans-serif font.

OR

The logo for Dentsply Sirona, consisting of a stylized 'S' icon followed by the text 'Dentsply Sirona'.

The logo for Lapointe centres dentaires, featuring the word 'Lapointe' in a large, blue, sans-serif font with a stylized 'o', and 'centres dentaires' in a smaller font below it.

The logo for Straumann, featuring a green stylized 'S' icon followed by the word 'straumann' in a bold, black, sans-serif font.

ARGENT

The logo for Lussier, featuring the word 'Lussier' in a bold, black, sans-serif font with an orange square above the 'L'.

The logo for Dr. Bertrand et Dre Sfeir Clinique Dentaire, featuring a stylized tooth icon inside a square frame with the text 'DR BERTRAND ET DRE SFEIR' and 'CLINIQUE DENTAIRE' below it.

The logo for ZimVie, featuring a stylized 'Z' icon followed by the text 'ZimVie'.

The logo for SprintRay, featuring a red stylized 'S' icon followed by the text 'SprintRay'.

The logo for VITA, featuring the word 'VITA' in a bold, pink, sans-serif font.

The logo for Zahn Canada, featuring a stylized 'Z' icon followed by the text 'ZAHN CANADA' and 'UNE DIVISION DE HENRY SCHEIN' with a small Canadian flag icon.

The logos for align, invisalign, and itero, featuring the word 'align' followed by a star icon, 'invisalign', and 'itero'.

PROGRAMMATION PRÉLIMINAIRE

Voici le programme pré officiel; bien entendu, nous pourrions y apporter quelques changements d'ici à ce que vous receviez votre programme final en septembre 2022.

MERCREDI 21 SEPTEMBRE 2022

Cocktail d'ouverture 17 h 00 à 19 h 00

JEUDI 22 SEPTEMBRE 2022

CONFÉRENCES

Primescan et Inlab, un duo parfait pour débiter en denturologie numérique	09 h 30 à 11 h 00
Tout sur les enquêtes du Syndic	10 h 00 à 11 h 30
Le pouvoir de l'impression 3D avec SprintRay - <i>Conférence traduite en français</i>	10 h 00 à 11 h 30

Dîner buffet

CONFÉRENCES

Conférence numérique de VITA - <i>Conférence en anglais (détails à venir)</i>	14 h 00 à 15 h 30
La stérilisation en 2022!	14 h 30 à 16 h 00
Améliorer l'expérience patient grâce aux technologies numériques	14 h 30 à 16 h 00
Cocktail dînatoire et blagues avec Pascal Cameron	17 h 00 à 19 h 00

VENDREDI 23 SEPTEMBRE 2022

CONFÉRENCES

Déjeuner-conférence - Humour inc. avec Sylvain Larocque	07 h 30 à 9 h 00
Ivotion : Les stratégies d'usinage qui font toute la différence	09 h 30 à 11 h 00
L'implantologie à la tête des implants dans le respect de la loi	10 h 00 à 11 h 30

Dîner buffet

Assemblée générale annuelle du Sénat de la denturologie québécoise 12 h 30

CONFÉRENCES

Savoir-faire dans les attentes d'un client	14 h 00 à 15 h 30
Vos meilleurs trucs et astuces!	14 h 30 à 16 h 00
La collaboration dentiste-denturologiste s'améliore grâce au numérique!	14 h 30 à 16 h 00
Cocktail d'avant-gala	18 h 00
Soirée de gala	19 h 00

SAMEDI 24 SEPTEMBRE 2022

Assemblée générale annuelle de l'Ordre des denturologistes du Québec (ODQ)	À venir
Assemblée générale annuelle de l'Association des denturologistes du Québec (ODQ)	À venir



Exposition commerciale

Venez rencontrer les joueurs de l'industrie et découvrir les nouveautés sur le marché lors de l'exposition commerciale du Congrès de la denturologie!
Plus de 40 exposants ont déjà confirmé leur présence.

Jeudi et vendredi,
22 et 23 septembre 2022,
de **9 h à 17 h.**



Deux soirées À NE PAS MANQUER!

Cocktail de bienvenue

Ne manquez pas le cocktail de bienvenue mercredi le 21 septembre 2022 de 17 h à 19 h!

En plus de renouer avec vos consœurs et confrères ainsi que plusieurs professionnels de l'industrie dans une ambiance festive, vous y recevrez vos billets et laissez-passer ainsi qu'une pochette d'information pour la durée du congrès.

MERCREDI **21** SEPTEMBRE - 17 H À 19 H

Cocktail dînatoire et blagues avec Pascal Cameron



Depuis bientôt 10 ans, Pascal traîne sa calvitie et ses cernes partout à travers la province pour présenter son humour naïf et cynique. L'humoriste comble ses faiblesses physiques par la précision et l'originalité de ses textes. Incarnant les incohérences de notre société, Pascal aborde les sujets d'une façon unique dans un stand-up des plus classique.

JEUDI **22** SEPTEMBRE - 17 H À 19 H



DÉJEUNER-CONFÉRENCE

Vendredi 23 septembre

2022
Congrès de la
DENTUROLOGIE
L'ère de la modernisation

VENDREDI
23 SEPT.

7 H 30
À 9 H 00

1 UFC

* UNE MATINÉE COMIQUE
À NE PAS MANQUER!

Humour inc.

L'humour est un outil d'une force incroyable dont tous peuvent profiter, y compris les denturologistes. Savoir comment générer l'humour dans vos interactions sociales et commerciales s'avère une façon extraordinaire d'atteindre des plateaux de performances insoupçonnés pour votre organisation.

Thématiques abordées :

- L'épanouissement par le rire (expériences personnelles)
- L'importance du rire
- Établir des relations de confiance
- Le rire comme facilitateur / catalyseur social et commercial
- La motivation contagieuse
- La génération d'idées
- Générer de la solidarité dans l'équipe par l'humour
- S'adapter à l'interlocuteur



Sylvain Larocque

Détenteur de sept trophées Olivier et d'un prix Gêmeaux, Sylvain Larocque a enseigné la création durant trois ans à l'École nationale de l'humour. Après 25 ans de métier en tant qu'humoriste et auteur, cet homme de scène diplômé des HEC en marketing et management décide de partager son expérience et son savoir avec le milieu corporatif. Comment? En donnant un « coffre à outils » de création humoristique aux professionnels, tels que les denturologistes.

Présenté par :



GALA

COMMANDITÉ PAR **ivoclar**

VENDREDI **23** SEPTEMBRE 2022, À **18** H

VENEZ CÉLÉBRER LA FIN DU CONGRÈS
LORS DE CETTE SOIRÉE FUTURISTE!

COCKTAIL
REPAS GASTRONOMIQUE
SOIRÉE DANSANTE
REMISE DE PRIX
ET AUTRES SURPRISES!

LES PLACES SONT LIMITÉES, INSCRIVEZ-VOUS RAPIDEMENT!

INFORMATIONS

2022
Congrès de la
DENTUROLOGIE
L'ère de la modernisation

Accueil des participants

Les participants qui ne pourront assister au cocktail de bienvenue le mercredi 21 septembre sont invités à récupérer leur laissez-passer au comptoir des inscriptions durant les heures d'ouvertures suivantes :

Mercredi
21 septembre
17 h à 19 h 30

Jeudi
22 septembre
7 h 30 à 17 h

Vendredi
23 septembre
8 h 30 à 17 h

Hébergement

L'hôtel du Centre Sheraton de Montréal offre un tarif de groupe à 200 \$ la nuitée pour les participants du Congrès de la denturologie. Pour en profiter, vous devez réserver en ligne (une seule chambre à la fois) en suivant le lien du code QR ci-dessous ou en visitant le www.congresdeladenturologie.com.



Scannez le code QR
avec votre téléphone
pour réserver une
chambre.

FORFAITS

1 Forfait privilège

Accès à : L'exposition commerciale incluant le dîner du jeudi et du vendredi.
Tous les événements et conférences. **Gala inclus.**

Jusqu'au 19/08/2022	À partir du 20/08/2022
1 100 \$	1 300 \$

2 Forfait préférence

Accès à : L'exposition commerciale incluant le dîner du jeudi et du vendredi
Tous les événements et conférences sans le gala.

Jusqu'au 19/08/2022	À partir du 20/08/2022
935 \$	1 100 \$

3 Forfait journalier (1 jour : jeudi)

Accès à : L'exposition commerciale incluant le dîner du jeudi
Tous les événements et conférences du jeudi sans le gala.

Jusqu'au 19/08/2022	À partir du 20/08/2022	ÉTUDIANT
500 \$	600 \$	90 \$

4 Forfait journalier (1 jour : vendredi)

Accès à : L'exposition commerciale incluant le dîner du vendredi.
Tous les événements et conférences du vendredi,
incluant le déjeuner-conférence sans le gala.

Jusqu'au 19/08/2022	À partir du 20/08/2022	ÉTUDIANT
500 \$	600 \$	90 \$

+ Une conférence et visite à l'exposition (par jour)

Accès à : Une conférence au choix - *Excluant le déjeuner-conférence du vendredi.*
L'exposition commerciale jusqu'à 17 h, incluant les pauses et le dîner.

Jusqu'au 19/08/2022	À partir du 20/08/2022
300 \$	350 \$

* Inscrivez-vous **avant le 19 août 2022**
pour bénéficier de tarifs réduits!

2022
Congrès de la
DENTUROLOGIE
L'ère de la modernisation

+

Visite à l'exposition seulement (par jour)

Accès à : L'exposition commerciale jusqu'à 17 h, incluant les pauses et le dîner.

Jusqu'au 19/08/2022

145 \$

À partir du 20/08/2022

200 \$

+

Gala seulement

Jusqu'au 19/08/2022

250 \$

À partir du 20/08/2022

300 \$



CHOISISSEZ VOTRE FORFAIT
OU VOS ACTIVITÉS ET CONFÉRENCES
À LA CARTE ET **INSCRIVEZ-VOUS EN LIGNE**
SUR LE SITE WEB DU CONGRÈS!

Congresdeladenturologie.com

SUIVEZ LE CONGRÈS SUR **FACEBOOK**
POUR NE RIEN MANQUER!
Facebook.com/congresdenturologieqc



ZOOM

SUR LES MEILLEURS PRODUITS DENTAIRES



Imprimante 3D Accufab-L4D

Fabricant : Shining 3D
Distributeur : DenPlus inc

Website : www.denplus.com
Courriel : info@denplus.com
Tél. : 1.888.344.4424

La dernière imprimante 3D de Shining 3D est là et elle est impressionnante! Voici l'imprimante LCD 4K AccuFab-L4D. Avec une qualité de construction élevée, une grande précision et une facilité d'utilisation conviviale, Shining 3D a tout mis en œuvre pour faire émerger cette merveille de technologie. Avec son plus grand volume d'impression à ce jour, une connexion WiFi, un étalonnage facile et de nombreuses autres fonctionnalités de conception, elle rend les flux de travail d'impression 3D faciles. Avec de nombreux matériaux en résine tiers parties disponibles, l'AccuFab-L4D est une valeur sûre pour vos besoins d'impression 3D professionnels.

- Résolution 4K
- Haute précision
- Logiciel de découpage intelligent et convivial
- Module optique de haute qualité avec des composantes longue durée
- Volume d'impression: 192 x 120 x 180 mm



3D Resin Printodont

Fabricant : Pro3dure Medical
Distributeur : DenPlus inc

Website : www.denplus.com
Courriel : info@denplus.com
Tél. : 1.888.344.4424

Les matériaux pour prothèses printodont® GR-14 sont des résines d'impression 3D pour la production générative de bases de prothèses. Le matériau de prothèse printodont® GR-14.1 répond à toutes les exigences dentaires avec un faible retrait par rapport aux matériaux à base de PMMA traditionnellement utilisés garantissant une grande précision d'ajustement. Avec la nouvelle prothèse printodont® GR-14.2 HI, une résine d'impression 3D à « impact élevé » a été obtenue qui, en plus de ses propriétés chimiques/physiques exceptionnelles, se caractérise par une faible viscosité. Cela permet d'effectuer efficacement les processus de construction et de nettoyer facilement les composants. Les deux matériaux peuvent être combinés avec le lit provisoire printodont® GR-17.1 pour produire des prothèses complètes économiques.

- Module de flexion: 2100 MPa
- Force de flexion: 82 MPa
- Dureté: 80 Shore D
- Disponible en rose pale, rose-orangée ou rose foncé. Format 1 kg.



SOL LCD 3D PRINTER

Fabricant : Ackuretta
Distributeur : Central Dentaire

Website : www.centraldentalltd.com
Courriel : info@centraldentalltd.com
Tél. : 1-800-268-4442

- 54 DEL calibrées pour être complètement uniformes
- 100+ matériaux prévalidés
- Durcissement sélectif offrant une précision et une durée de vie améliorées
- Taille de pixels de 49 microns
- Accès instantané aux plus récentes mises à jour

ZOOM

SUR LES MEILLEURS PRODUITS DENTAIRES



PRO 4K

Fabricant : Asiga
Distributeur : Swiss NF Metals inc.

Website : www.swissnf.com
Courriel : j.kempnich@swissnf.com
Tél. : 1-888-251-7171

Ingénierie robuste, livraison remarquable. La PRO 4K combine la toute dernière technologie d'imagerie 4K avec le système de positionnement intelligent éprouvé (SPSMC) pour produire un volume de construction trois fois plus large que nos imprimantes de bureau 3D. La précision, la fiabilité, la vitesse et le système de matériaux ouvert sont tous de série pour offrir une continuité de production pour les environnements de fabrication numérique les plus exigeants.

La PRO 4K intègre une technologie de décalage de pixel pour augmenter la précision des pièces et la définition de la surface sans compromettre le temps d'impression. Le mode 4K est une caractéristique standard à chaque imprimante PRO 4K. Le mode de pixellisation natif est aussi offert pour les applications scientifiques qui requièrent un comportement de pixellisation déterministe.



Asiga fabrique une grande variété de résines photopolymères pour la dentisterie numérique, la fabrication de bijoux et la fabrication numérique.

Matériaux Asiga de haute performance

Fabricant : Asiga
Distributeur : Swiss NF Metals inc.

Website : www.swissnf.com
Courriel : j.kempnich@swissnf.com
Tél. : 1-888-387-5031

DentaMODEL

PN3000 – Modèles de travail dentaires
• Modèles dentaires • Quadrants
• Modèles dentaires pour le thermoformage
Compatibles avec : imprimantes 385nm / 405nm

DentaGUM

PN3653 – Gencive dentaire
• Gencive
Compatible avec : imprimantes 385nm / 405nm

DentaCAST

PN3567 – Modèles dentaires
Moulage de précision / C&B
• Armatures partielles
Compatibles avec : imprimantes 385nm / 405nm

DentaTOOTH

PN3624 – Résine dentaire
• Dents prothétiques*
Offerte dans les teintes : AI, A2, A3, BI, B2, B3
Compatible avec : imprimantes 385nm / 405nm

DentaBASE

PN3569 – Bases de prothèses dentaires
• Bases de prothèses dentaires
Compatibles avec : imprimantes 385nm / 405nm

DentaTRY

PN3768 – Essai dentaire
• Essais fonctionnels*
• Portes-empreintes sur mesure
Teintes offertes : AI, A2, A3, BI, B2, B3
Compatible avec : imprimantes 385nm / 405nm



Systèmes d'impression 3D NextDent

Fabricant : NextDent
Distributeur : Central Dentaire Ltée

Website : www.nextdent.com
Courriel : joe.smith@centraldentalltd.com
Tél. : 1-800-268-4442

Qu'est-ce qui rend NextDent si unique? C'est le choix tout indiqué en matière de matériaux dentaires imprimables en 3D, biocompatibles et certifiés CE, qui conviennent à une vaste gamme d'applications. Nos produits sont classés conformément aux directives 93/42/EEC relatives aux dispositifs médicaux, qui sont aussi tout indiqués pour les enregistrements locaux. Nous offrons des matériaux dans une grande variété de couleurs, en fonction de l'utilisation quotidienne et des préférences de notre clientèle.

NextDent offre des possibilités illimitées pour les gestionnaires de laboratoire, les techniciens dentaires, les techniciens en dentisterie prothétique et les prothésistes/orthésistes cliniques. La mission de NextDent est de vous appuyer, en tant que clients, pour faire passer votre cabinet dentaire d'un environnement de travail rudimentaire traditionnel à un environnement de travail à la fine pointe basé sur l'impression en 3D. Nous misons sur des solutions sur mesure. Faisons équipe pour imprimer l'avenir de la technologie dentaire!



Système d'impression de prothèse numérique
Lucitone Digital Print™

CONFIANCE DANS L'ÉVOLUTION NUMÉRIQUE

Nos flux de travaux numériques vous permettent de passer de la production analogique à la production numérique pour tous les types de prothèses (haut de gamme et économique), offrant capacité, débit et simplicité.

FAIT AU QUÉBEC
BIODÉGRADABLE



**Denta
Net** / *Le pro des
PROTHÈSES
NETTES*

Des solutions pour **vo**tre clinique
et pour **vo**tre clientèle

COMMUNIQUEZ AVEC NOUS DÈS AUJOURD'HUI !

450 923-3368 | 1 877 781-8854 | dentanet2000@hotmail.com | www.dentanet2000.com



Votre clé pour fabriquer des prothèses de façon améliorée et plus rapidement que jamais.

Le programme de flux de travail Kulzer pour prothèses analogues

Voici le flux de travail entièrement gratuit pour prothèses analogues de Kulzer, le programme le plus exhaustif en la matière.

Dans le cadre de ce programme, les techniciens dentaires apprendront comment obtenir des résultats esthétiques prévisibles pour chaque cas de prothèses en utilisant les techniques les plus rapides et les produits les plus novateurs qui soient.

Améliorez la collaboration avec vos clients dentaires et optimisez la production en laboratoire en apprenant comment rationaliser votre processus de fabrication de prothèses analogues avec ce cours offert gratuitement.

- Aucuns frais d'inscription
- Échantillons de produits gratuits
- Instructions guidées pour le flux de travail
- Conseils et astuces permettant de gagner du temps
- Offres exclusives
- Documents de référence pour appareils de laboratoire
- Désignation de laboratoire certifié Pala®



Il ne coûte rien pour commencer à améliorer votre flux de travail pour la fabrication de prothèses, alors inscrivez-vous dès aujourd'hui!

Visitez bit.ly/analogdentureworkflow

better than
BUSINESS ~~as~~ USUAL

Mark your calendars!

Oct 14, 2022

Location: TBD

Early Bird

\$199+TPS

Regular

269+TPS

**Includes Breakfast,
Lunch and Breaks**

Spectrum Day
Montreal

6 CE Credits

To register please visit www.palmerimediagroup.com/sd-montreal



Comprimé désinfectant pour prothèses dentaires amovibles

Formule unique pour la désinfection des prothèses dentaires amovibles



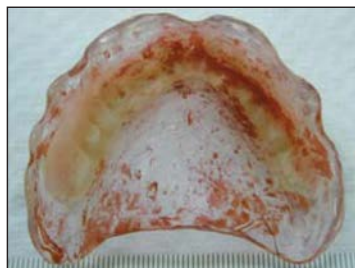
Formule Triple Action

- Pénètre les microporosités de la prothèse dentaire.
- Élimine les micro-organismes.
- Nettoie la prothèse en profondeur.

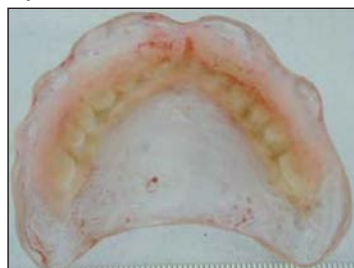
DÉSINFECTION ET ÉLIMINATION DU BIOFILM DES PROTHÈSES DENTAIRES AMOVIBLES ET DE LA CAVITÉ BUCCALE

L'action anti-biofilm élimine les bactéries, les champignons et les micro-organismes des prothèses dentaires amovibles

Avant



Après



Les comprimés NitrAdine® sont conformes aux normes globales suivantes :

1. EN ISO 13727:2004 Action bactéricide en 15 minutes. Réduit significativement la présence de Pseudomonas aeruginosa, de Staphylococcus aureus et d'Enterococcus hirae après 15 minutes d'immersion dans la solution NitrAdine®.
2. EN ISO 13624:2003 Action dite lévuricide sur le Candida albicans en 15 minutes. Réduit significativement la présence de Candida albicans après 15 minutes d'immersion dans la solution NitrAdine®.
3. EN ISO 14476:2005 Action désinfectante virucide selon la norme EN 14476+A. Réduit significativement la présence d'adénovirus et de poliovirus après 1 heure d'immersion dans la solution NitrAdine®.



Hygiène dentaire - Denture tab

T 514 605-4872

www.nitrAdine.ca

Commandez en ligne en toute sécurité.



Couronné du
Prix de l'innovation

Ivotion® devotion

**Dany Sakr, CDT/Fondateur
de Sakr Dental Arts - Winter Park, FL**

« Grâce aux produits comme Ivotion, c'est formidable d'être un technicien et de fabriquer des prothèses dentaires. Ivotion offre une qualité qui répond à nos normes élevées et remplit toutes les conditions en matière d'esthétique, de résistance et d'ajustement. Ivotion assure des résultats prévisibles et une fabrication rapide, ce qui augmente considérablement le niveau de service et de soutien que nous offrons aux dentistes. Les produits technologiquement avancés, comme les prothèses monolithiques Ivotion d'Ivoclar, sont l'une des raisons pour lesquelles je crois que notre avenir est si prometteur. »



Ivotion® Digital Denture



Balayez ce code QR pour
en savoir plus sur Ivotion
Digital Denture et devenir
un fournisseur autorisé.

ivoclar.com
Faire sourire les gens

ivoclar