

# Rapport d'activité 2007



## Service de sécurité incendie Agglomération de Longueuil





# Table des matières

<b>Mot du directeur</b>	<b>2</b>
<b>Organigramme</b>	<b>3</b>
Tableau – Répartition des ressources humaines	4
<b>Mission et mandats</b>	<b>5</b>
Tableau – Tableau global de données	7
Tableau – Répartition du budget	8
<b>Planification et organisation</b>	<b>9</b>
Schémas et analyse	9
Soutien technique	11
Tableau – Nombre de plans d’entreprises ou secteurs à risques spécifiques	11
Tableau – Exemple d’un plan d’implantation	11
<b>Prévention</b>	<b>14</b>
Tableau – Nombre d’heures et d’activités totales des inspecteurs	14
<b>Volet 1 : Analyse des incidents et recherche des causes et des circonstances des incendies</b>	<b>15</b>
■ Tableau – Pertes entraînées par les incendies au Québec selon la taille des municipalités	15
■ Tableau – Ressources des services de sécurité incendie au Québec selon la taille des municipalités	15
■ Tableau – Répartition des feux de bâtiments selon l’affectation	16
■ Tableau – Répartition des pertes humaines et des blessures	17
■ Tableau – Répartition des appels selon la cause	18
<b>Volet 2 : Éducation du public</b>	<b>19</b>
■ Graphique – Activités liées à l’éducation du public	19
<b>Volet 3 : Réglementation</b>	<b>20</b>
■ Graphique – Activités liées à la réglementation	20
<b>Volet 4 : Inspection des risques</b>	<b>21</b>
■ Graphique – Nombre d’inspections des risques par type de bâtiment	21
<b>Volet 5 : Campagne de sensibilisation sur les avertisseurs de fumée (CSAF)</b>	<b>22</b>
■ Graphique – Activités liées à la campagne CSAF	22
Pratiques d’évacuation d’écoles	23
■ Graphique – Activités liées aux pratiques d’évacuation d’écoles	23
<b>Support et préparation aux opérations</b>	<b>24</b>
<b>Véhicules et équipements</b>	<b>24</b>
Tableau – Répartition des types de véhicules d’urgence	24
Tableau – Programme d’entretien des équipements et des outillages	25
Tableau – Projets spéciaux	26
<b>Formation</b>	<b>27</b>
Tableaux – Participation à la formation	27
<b>Opérations</b>	<b>29</b>
■ Tableau – Répartition des appels selon l’événement	29
■ Tableau – Répartition des interventions par mois	30
■ Tableau – Répartition des appels selon l’événement et le secteur	31
■ Tableau – Répartition des feux de bâtiments par secteur	31
■ Tableau – Répartition des interventions par période de la journée	33
■ Tableau – Répartition des alarmes multiples	34
■ Tableau – Répartition des pertes matérielles	35
<b>En conclusion, souvenons-nous que...</b>	<b>36</b>
<b>Événements spéciaux</b>	<b>37</b>

## Mot du directeur



C'est avec un plaisir renouvelé que je vous présente le rapport d'activité 2007 du Service de sécurité incendie de l'agglomération de Longueuil qui annonce une fois de plus des résultats très encourageants du point de vue des diminutions de pertes matérielles et du nombre de feux annuels, et ce, malgré une augmentation du nombre total d'appels.

Notre organisation a fait l'objet, au cours de l'année 2007, d'une réorganisation importante avec l'attrition de cinq postes cadres. Cette modification organisationnelle a entraîné des réajustements de fonctions, ainsi que des changements dans nos façons de faire, tout en gardant pour objectif le maintien d'un service de qualité.

La diminution des incendies, qui sont passés de 265 feux de bâtiments en 2006 à 230 en 2007, est le fruit d'actions préventives soutenues auprès des citoyens. En effet, c'est grâce à la mise en œuvre de différentes actions, telles que l'implantation de programmes de sensibilisation et d'éducation du public aux dangers potentiels, l'utilisation d'une réglementation adaptée, l'inspection périodique des risques coordonnés à la campagne de sensibilisation et de vérification des avertisseurs de fumée, que le Service de sécurité incendie est parvenu, sur une période de cinq ans, à passer de 504 feux de bâtiments en 2002 à 230 en 2007. Quelle réussite !

Sur le plan émotionnel, économique et social, cette réussite collective démontre que l'approche préventive, en amont de l'intervention, a été bénéfique à plusieurs égards. Les indicateurs de performance du Service de sécurité incendie démontrent bien que les actions quotidiennes dans le domaine de la prévention, tant par les inspections des techniciens en prévention incendie que par les visites des pompiers, ont été efficaces.

Je remercie les membres du conseil d'agglomération ainsi que les élus, tout comme la Direction générale pour la qualité de leur écoute ainsi que la confiance manifestée envers le Service de sécurité incendie et ses membres.

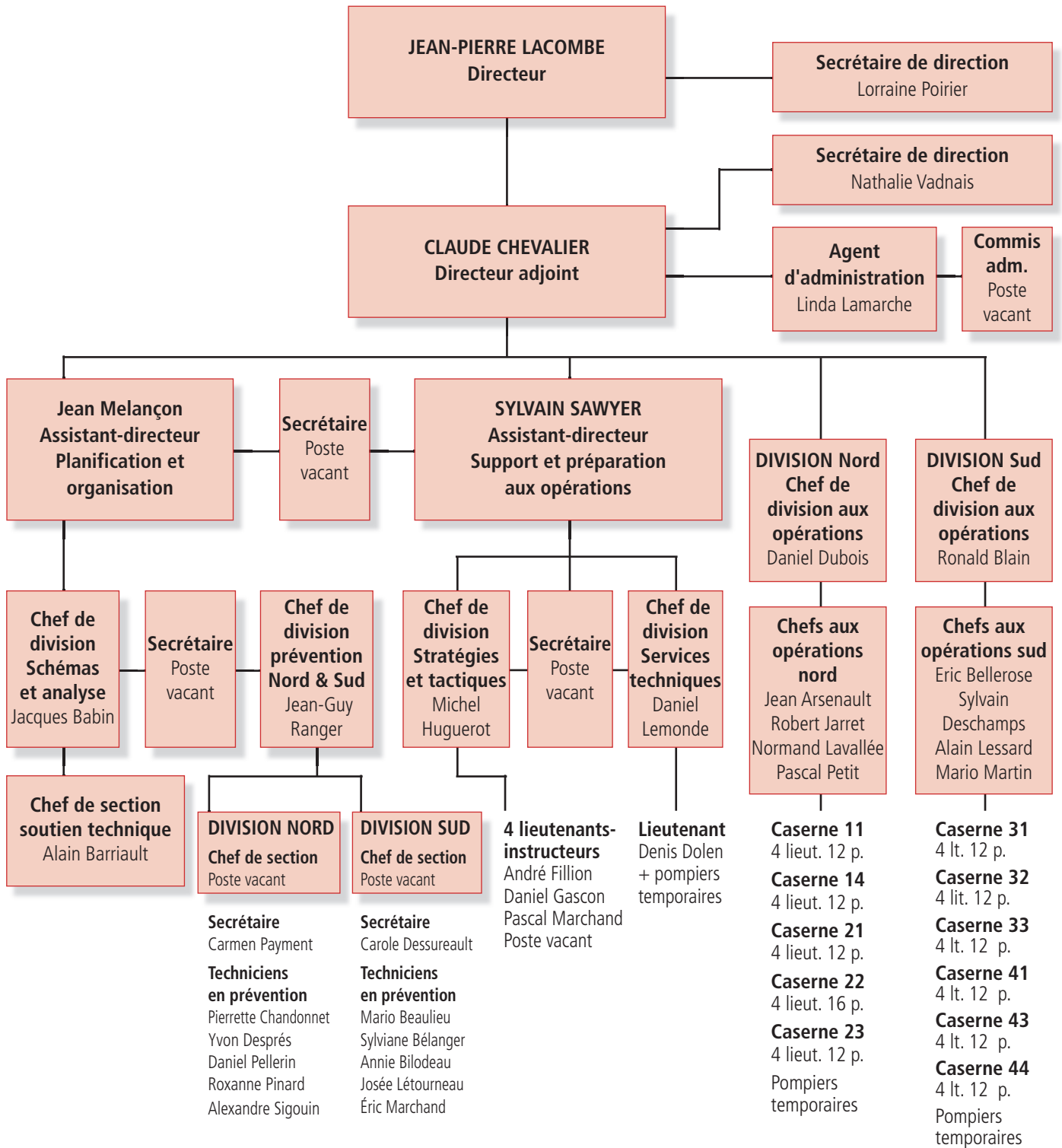
Finalement, je manifeste ma fierté comme directeur d'une organisation qui tient à cœur la sécurité des citoyens. Les efforts concertés de tous ont permis d'atteindre des niveaux de sécurité jamais atteints.

Bonne lecture,

Le directeur du Service de sécurité incendie,

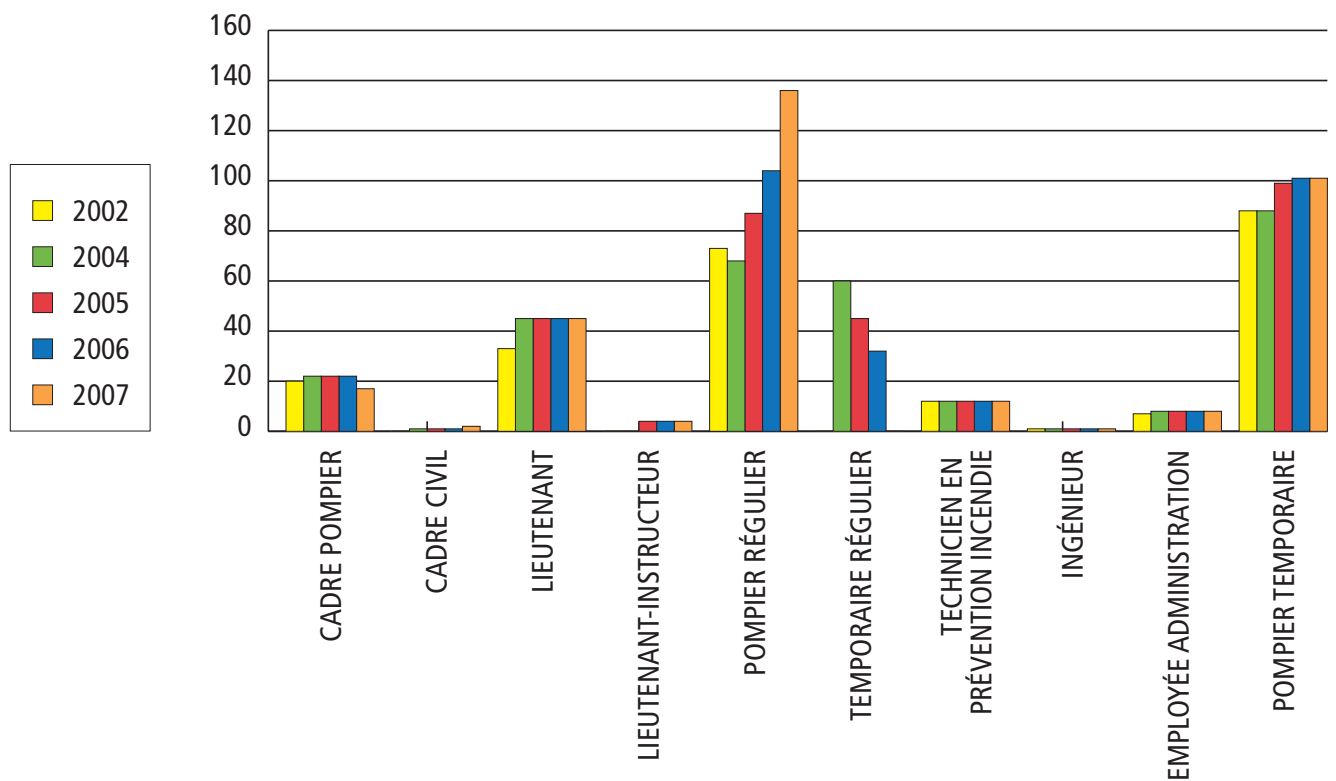
**Jean-Pierre Lacombe**

# Organigramme



## Répartition des ressources humaines 2002-2007

	2002	%	2004	%	2005	%	2006	%	2007	%	2007 vs 2006
CADRE POMPIER	20	9%	22	7%	22	7%	22	7%	17	5%	-5
CADRE CIVIL	0	0%	1	1%	1	1%	1	1%	2	1%	1
LIEUTENANT	33	14%	45	15%	45	14%	45	14%	45	14%	0
LIEUTENANT INSTRUCTEUR	0	0%	0	0%	4	1%	4	1%	4	1%	0
POMPIER RÉGULIER	73	31%	68	22%	87	27%	104	32%	136	42%	32
TEMPORAIRE RÉGULIER	0	0%	60	20%	45	14%	32	10%	0	0%	-32
TECHNICIEN EN PRÉVENTION INCENDIE	12	5%	12	4%	12	4%	12	4%	12	4%	0
INGÉNIEUR	1	0%	1	0%	1	0%	1	0%	1	0%	0
EMPLOYÉE ADMINISTRATION	7	3%	8	3%	8	2%	8	2%	8	2%	0
POMPIER TEMPORAIRE	88	38%	88	29%	99	31%	101	31%	101	31%	0
<b>TOTAL</b>	<b>234</b>	<b>100%</b>	<b>305</b>	<b>100%</b>	<b>324</b>	<b>100%</b>	<b>330</b>	<b>100%</b>	<b>326</b>	<b>100%</b>	<b>-4</b>



Comme vous pouvez le constater, l'année 2007 du Service de sécurité incendie de l'agglomération de Longueuil (SSIAL) a été une année de réorganisation. Nous avons souligné le départ de cinq cadres, l'arrivée d'une agente d'administration, madame Linda Lamarche, ainsi que le changement de statut de 32 pompiers temporaires à des postes réguliers.

## Mission et mandats

### Mission

Le Service de sécurité incendie de l'agglomération de Longueuil (SSIAL) a pour mission d'assurer, sur le territoire de l'agglomération de Longueuil, la protection des personnes et des biens contre les incendies de toute nature ainsi que l'organisation des sauvetages lors de sinistres, l'organisation des secours aux victimes d'accidents, des secours aux personnes sinistrées ainsi que de leur évacuation d'urgence.

### Mandat – Opérations

**La Division des opérations** est responsable des interventions opérationnelles sur le territoire de l'agglomération de Longueuil. Le personnel de cette division répond aux appels d'urgence, lutte contre les incendies et veille au bon fonctionnement, par la vérification quotidienne des véhicules, des casernes et des équipements mis à leur disposition.

De plus, les membres du personnel effectuent des visites dans les bâtiments représentant des risques particuliers et soutiennent d'autres interventions de sécurité publique quand leur expertise s'avère nécessaire.

Le directeur adjoint est aussi responsable du volet administratif de l'organisation.



Claude Chevalier, directeur adjoint  
Assisté de Ronald Blain et de  
Daniel Dubois, chefs de division aux  
opérations et de Linda Lamarche,  
agente d'administration



Sylvain Sawyer, assistant-directeur  
Support et préparation aux opérations  
Assisté de Michel Huguerot,  
chef de division stratégies  
et tactiques et de Daniel Lemonde,  
chef de division des services techniques

### Mandat – Support et préparation aux opérations

**La Division du support et de la préparation aux opérations** est responsable de la planification, de l'organisation et de la mise en œuvre des activités de la Division des services techniques ainsi que de la Division des stratégies et des tactiques.

**La Division des services techniques** englobe les activités d'approvisionnement en équipements spécialisés, l'entretien des équipements, le matériel roulant, la gestion et l'entretien des inventaires des ressources matérielles. Elle est également responsable des devis d'équipements lors de renouvellement et s'assure que le parc de véhicules roulants ainsi que les casernes répondent aux besoins de l'organisation.

**La Division des stratégies et des tactiques** englobe les activités de planification et d'entraînement du personnel, de recherche et de développement de la santé et de la sécurité au travail ainsi que de la formation.



Jean Melançon, assistant-directeur  
Planification et organisation  
assisté de Jean-Guy Ranger,  
chef de division à la prévention  
et de Jacques Babin,  
chef de division schémas  
et analyse

## Mandat – Planification et organisation

**La Division de la planification et de l'organisation** est responsable de la planification et de l'organisation au Service de sécurité incendie ainsi que de la mise en œuvre des activités de la Division de la prévention et de la Division des schémas et de l'analyse. Cette division est également responsable du volet des relations de travail.

**La Division de la prévention** planifie, organise et met en œuvre les activités relatives à la prévention des incendies et aux relations communautaires. Son mandat est de réduire l'occurrence des incendies sur tout le territoire de l'agglomération de Longueuil, et cela, par l'utilisation de mesures préventives telles que l'évaluation et l'analyse des incidents, l'application adéquate de la réglementation municipale en matière de prévention incendie, l'inspection périodique des risques ainsi que les mesures et les programmes d'éducation du public. La campagne de sensibilisation en rapport aux avertisseurs de fumée relève également de cette division.

**La Division des schémas et de l'analyse** répertorie et inventorie les risques potentiels sur le territoire, établit des procédures de vérification périodique, formule des recommandations en vue d'atteindre un niveau de protection optimale. Cette division gère l'ensemble des activités mises en œuvre par le Service de sécurité incendie et s'assure que les dispositions de la Loi sur l'organisation de la sécurité incendie ainsi que les orientations ministérielles soient respectées.

Cette division a également pour mandat de planifier et de coordonner l'organisation de la sécurité civile au sein de l'agglomération dans le domaine précis de la prévention, de la préparation, de l'intervention et du rétablissement, et cela, avec la participation de ses partenaires.



## TABLEAU GLOBAL DE DONNÉES 2002-2007

	2002	2004	2005	2006	2007	Écart vs 2006
POPULATION	386 229	383 149	383 149	384 504	388 210	3 706
BUDGET SSIAL	8 645 971 \$	11 739 661 \$	14 452 721 \$	16 337 149 \$	17 041 650 \$	704 501 \$
DÉPENSES PAR HABITANT VS BUDGET DU SSIAL (\$)	22,39 \$	30,64 \$	37,72 \$	42,49 \$	43,90 \$	1,41 \$
NOMBRE D'APPELS ANNUEL	5 346	5 008	6 521	6 885	7 289	404
PERTES INCENDIE (\$)	11 359 929 \$	8 855 812 \$	19 005 429 \$	12 954 066 \$	8 352 165 \$	4 601 901 \$
PERTES MOYENNES PAR INCENDIE (\$)	22 540 \$	25 819 \$	62 724 \$	48 883 \$	36 314 \$	12 570 \$
PERTES MOYENNES PAR APPEL (\$)	2 125 \$	1 768 \$	2 914 \$	1 881 \$	1 146 \$	736 \$
PERTES PAR HABITANT (\$)	29,41 \$	23,11 \$	49,60 \$	33,69 \$	21,51 \$	12 \$
NOMBRE DE FEUX DE BÂTIMENTS	504	343	303	265	230	35
NOMBRE DE DÉCÈS	2	1	0	2	3	1
TAUX DE DÉCÈS PAR 1000 HABITANTS (TOUS LES SECTEURS)	0,005	0,003	0,000	0,005	0,007	0

Sur le plan des pertes moyennes par incendie de bâtiment, il est intéressant de constater une baisse de 25 % pour chaque incendie. En effet, en 2006, on estimait en moyenne 48 883 \$ de dommages par incendie, alors qu'en 2007, cette estimation passe à 36 314 \$, amenant les pertes moyennes *per capita* pour les incendies de bâtiments à 21,51 \$ comparativement à 33,69 \$ en 2006 et à 49,60 \$ en 2005.



## TABLEAU RÉPARTITION DU BUDGET 2007

<b>Administratif</b>	11,7 %
<b>Prévention</b>	4,5 %
<b>Intervention</b>	84,4 %

	Budget SSIAL \$	Budget SSIAL %	Autres directions applicable au SSIAL
Rémunération	16 011 520 \$	94,0 %	-\$
Avantages sociaux	n/a	n/a	3 774 841 \$
Transport et communications	242 402 \$	1,4 %	-\$
Services professionnels et administratifs	52 605 \$	0,3 %	-\$
Entretien, location et biens non durables	735 123 \$	4,3 %	-\$
Soutien matériel et technique	n/a	n/a	2 582 480 \$
Total des dépenses	17 041 650 \$	100 %	6 357 321 \$
<b>Grand total</b>			<b>23 398 971 \$</b>



## Schémas et analyse

Au cours de l'année 2007, la Division des mesures d'urgence est devenue la Division des schémas et de l'analyse. Elle a pris en charge la planification de l'organisation de la sécurité civile et des schémas en matière de sécurité civile et d'incendie sur le territoire de l'agglomération de Longueuil.

La Division des schémas et de l'analyse réalise ses principaux mandats par le biais de divers comités de travail qu'elle dirige. Ces comités sont généralement formés de représentants de Longueuil, des villes liées et des organisations gouvernementales, institutionnelles et industrielles concernées.

Une culture de sécurité civile se développe peu à peu au sein de l'agglomération par l'harmonisation des organisations en sécurité civile sur le territoire.

Au cours de l'année 2007, la Division des schémas et de l'analyse a réalisé et amorcé principalement les projets suivants :

1. Accès prioritaires à la composition (APC).
2. Approvisionnement en eau par pompe citerne : analyse et modification du rapport initial.
3. Bornes d'incendie n'offrant pas 100 % de protection incendie : planification des mesures compensatoires.
4. Cartes d'identité en sécurité civile : émission et gestion des cartes.
5. Centre de coordination des mesures d'urgence : poursuite des travaux pour sa mise en opération.
6. Comité consultatif sur la réforme de la Loi fédérale sur la sécurité ferroviaire : présentation d'un mémoire à Ottawa.
7. Comité d'agglomération sur les mesures transitoires.
8. Comité sur le transport ferroviaire des marchandises dangereuses : poursuite des travaux.
9. Comité technique sur le schéma de couverture de risques en incendie : analyse et planification du report des activités prévues sur le plan de la mise en œuvre et des modifications à y apporter.
10. Commission scolaire Marie-Victorin : harmonisation des plans d'urgence des établissements scolaires.
11. Formation au Collège canadien de la sécurité civile à Ottawa : planification pour 2008.
12. Formation des pompiers sur le plan de sécurité civile : planification pour 2008.
13. Formation sur le rôle de la santé publique en matière de mesures d'urgence auprès des directions.
14. Gare de Saint-Bruno-de-Montarville : analyse des risques situés à proximité.
15. Mission de la santé publique harmonisée et intégrée sur le plan de la sécurité civile.
16. Mission sur l'aide humanitaire intégrée sur le plan de la sécurité civile (*forces armées canadiennes*).
17. Négociation avec la Croix-Rouge canadienne sur une entente type.
18. Participation à la simulation de la Ville de Varennes.
19. Passerelle piétonnière à la gare de triage entre Saint-Hubert et Longueuil : recherche et analyse.

20. Plan de sécurité civile : mise à jour et distribution de 35 copies.
21. Plan particulier d'intervention sur la distribution d'eau embouteillée en situation de pénurie.
22. Plan particulier d'intervention sur la pandémie.
23. Plan particulier d'intervention sur la protection des utilisateurs du réseau de distribution de l'eau potable.
24. Radio FM 103,3 : développement de partenariat pour la sécurité civile.
25. Simulation de table organisée conjointement avec la compagnie Tembec et ses partenaires.
26. Soutien à l'Arrondissement de Saint-Hubert pour relocaliser cinq personnes sans logis à la suite d'un incendie.
27. Soutien à la Ville de Saint-Bruno-de-Montarville pour menace d'inondation.
28. Soutien au Canadien National pour diffuser un article sur les travaux d'amélioration du réseau encourus sur le territoire de l'agglomération.



## Soutien technique

En 2007, la Section du soutien technique a étendu ses champs d'action aux institutions ou aux infrastructures spécialisées avec des plans de localisation spécifiques des risques et des équipements de lutte contre les incendies.

Par exemple, les centres commerciaux de grandes surfaces ayant des systèmes de protection incendie multiples, le stationnement souterrain du complexe 10-30 à Brossard et la tour sud de ventilation du pont-tunnel Louis-Hippolyte-La Fontaine.

## Nombre de plans d'entreprises ou secteurs à risques spécifiques

Plans totaux	Nouveaux plans	Plans révisés	Plans en cours	Total
72	11	11	6	80

## Exemple d'un plan d'implantation



**Description sommaire**

- Bâtiment de 2 étages
- Structure en acier
- Revêtement panneaux d'acier et imperméabilisé
- Superficie approximative de 2 300 mètres carrés
- Gicleurs en totalité

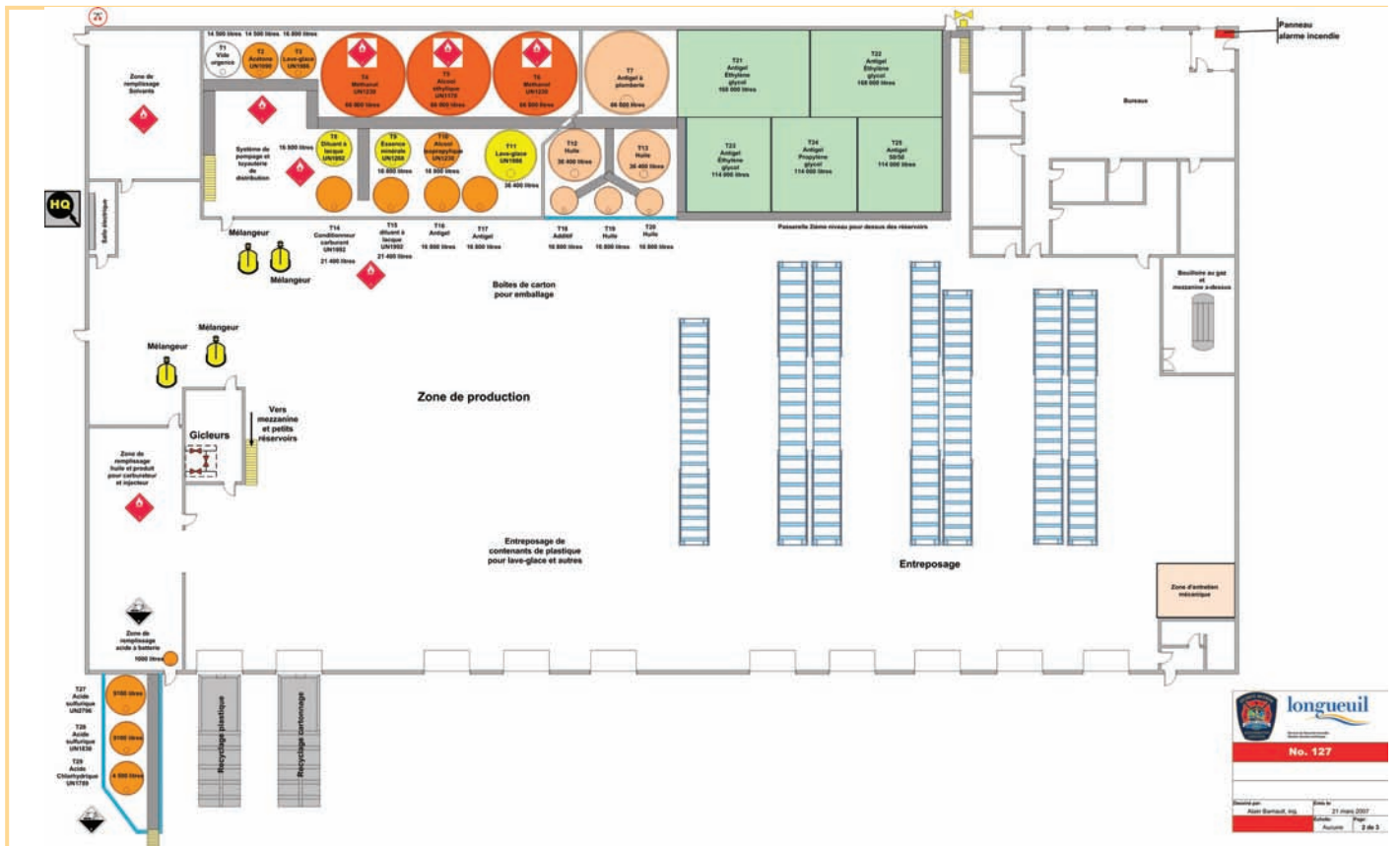
**Spécifications sommaires**

- Nombre d'employés : Jours 30

Photo aérienne 2007

**longueuil**  
 Service de Sécurité Incendie  
 Section Soutien technique  
**No. 127**

Dessiné par: Alain Barilault, ing.      Émis le: 21 mars 2007  
 REVISION 1      Echelle: Aucune      Page: 1 de 3



De plus, cette section a procédé à la révision de certains plans déjà existants pour assurer leur mise à niveau.

Des visites industrielles ont également été effectuées pour l'élaboration de ces plans et pour venir en assistance à la Division de la prévention.

## Rapports techniques et consultation

- Établissement des impacts liés à des bris majeurs d'aqueduc en fonction de la protection incendie avec la Division des stratégies et des tactiques.
- Étude préliminaire sur le plan directeur d'aqueduc en fonction des secteurs problématiques en débit incendie.
- Évaluation des risques toxicologiques au cours des opérations de déblais par la Division des stratégies et des tactiques.
- Gestion et préparation des documents sur l'impact des travaux de construction par rapport à notre déploiement et à la protection incendie.
- Inspections conjointes d'industries avec la Division de la prévention.
- Participation à l'étude sur les types de raccordement des autopompes aux bornes d'incendie (Division des stratégies et des tactiques).
- Simulations de l'alimentation en eau par camions-citernes en vue de valider les données du schéma de couverture de risques.

## Comités

- Participation au comité concernant le plan directeur d'aqueduc en conformité aux exigences d'alimentation en eau dans certains secteurs de l'agglomération.
- Participation au comité concernant les impacts d'accidents reliés au transport ferroviaire.

## Interventions

La Section du soutien technique a participé à 15 demandes d'assistance en intervention impliquant des matières dangereuses.

## Équipements

Cette section possède des équipements spécialisés qui demandent des vérifications régulières. Elle voit aussi au maintien du niveau de service des appareils de détection de gaz dans les casernes.

Pour ce faire, elle a donné quatre formations sur le détecteur de gaz et effectué 20 vérifications d'appareils de détection de gaz, aussi appelées tests de dérive.



## Prévention

En 2007, la Division de la prévention en était seulement qu'à deuxième année complète d'activités à la suite de l'acceptation du schéma de couverture de risques, adopté à l'époque par la Ville de Longueuil et approuvé par le ministère de la Sécurité publique en novembre 2005.

Les activités reliées à la prévention ont été réduites en 2007 par rapport à l'année 2006. En effet, considérant la réingénierie, les postes devenus vacants durant l'année 2007 n'ont pas été comblés. Malgré tout, pour chacun des cinq volets de la prévention, le nombre d'activités est demeuré supérieur de 50 % par rapport à l'année 2004.

### Les cinq volets de la prévention sont les suivants :

**Volet 1** Analyse des incidents et recherche des causes et des circonstances des incendies

**Volet 2** Éducation du public

**Volet 3** Réglementation

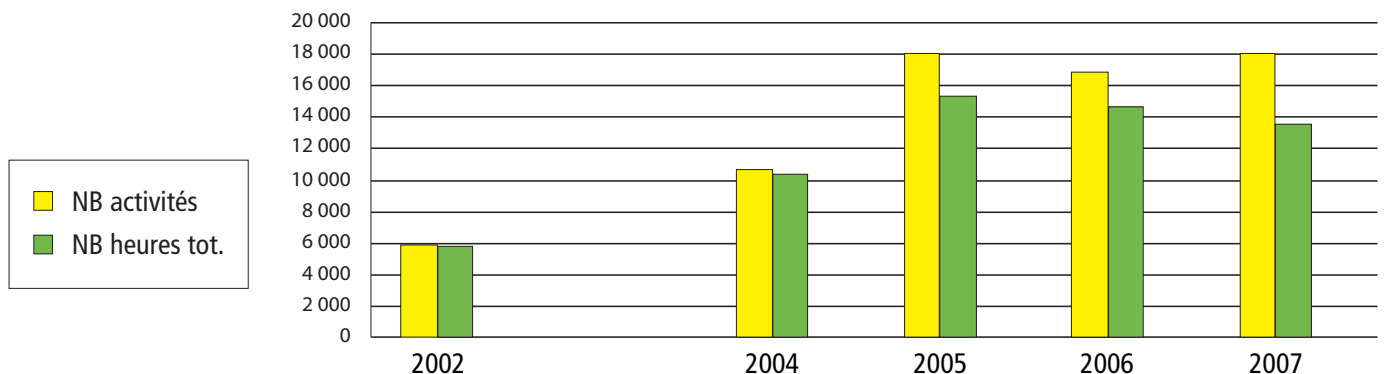
**Volet 4** Inspection des risques

**Volet 5** Programme de vérification des avertisseurs de fumée

### Nombre d'heures et d'activités totales des inspecteurs

Le nombre d'heures relié aux activités en 2006 étaient de l'ordre de 14 693 heures. Ce nombre est passé à 13 658 heures en 2007, ce qui représente une diminution de 1 035 heures.

DIVISION DE LA PRÉVENTION (GRAND TOTAL)



## Volet 1 Analyse des incidents et recherche des causes et des circonstances des incendies

Les bienfaits de la prévention des incendies sont difficilement quantifiables. Toutefois, les indicateurs qui suivent permettent, entre autres, aux gestionnaires de la prévention du Service de sécurité incendie de faire un lien entre la mise en œuvre d'activités et de programmes de prévention et la réduction de l'incidence des incendies sur tout le territoire.

Les prochains tableaux présentent l'essentiel de l'analyse.

### PERTES ENTRAÎNÉES PAR LES INCENDIES AU QUÉBEC, SELON LA TAILLE DES MUNICIPALITÉS, 2002, PAR RAPPORT À L'AGGLOMÉRATION DE LONGUEUIL, 2007

#### Ensemble des municipalités du Québec 2002

	Moins de 5 000 habitants	Entre 5 000 et 25 000 habitants	Entre 25 000 et 200 000 habitants	Plus de 200 000 habitants	Ensemble du Québec	Agglomération Longueuil
INCENDIE nombre	3 018	1 852	2 404	3 496	10 770	230
Par 1 000 habitants	1,98	1,59	1,73	1,05	1,46	0,59
DÉCÈS nombre	19	8	18	22	67	3
Par 100 000 habitants	1,25	0,69	1,29	0,66	0,91	0,77
Par 1 000 incendie	6,30	4,32	7,49	6,29	6,22	13,04
PERTES MATÉRIELLES M\$	158,50	72,25	82,25	117,79	430,79	8,35
\$ par habitant	104 \$	62 \$	59 \$	36 \$	58 \$	21,51 \$
\$ par incendie	52 519 \$	39 010 \$	34 216 \$	33 691 \$	39 999 \$	36 313 \$

### RESSOURCES DES SERVICES DE SÉCURITÉ INCENDIE AU QUÉBEC, SELON LA TAILLE DES MUNICIPALITÉS, 2002, PAR RAPPORT À L'AGGLOMÉRATION DE LONGUEUIL, 2007

#### Ensemble des municipalités du Québec 2002

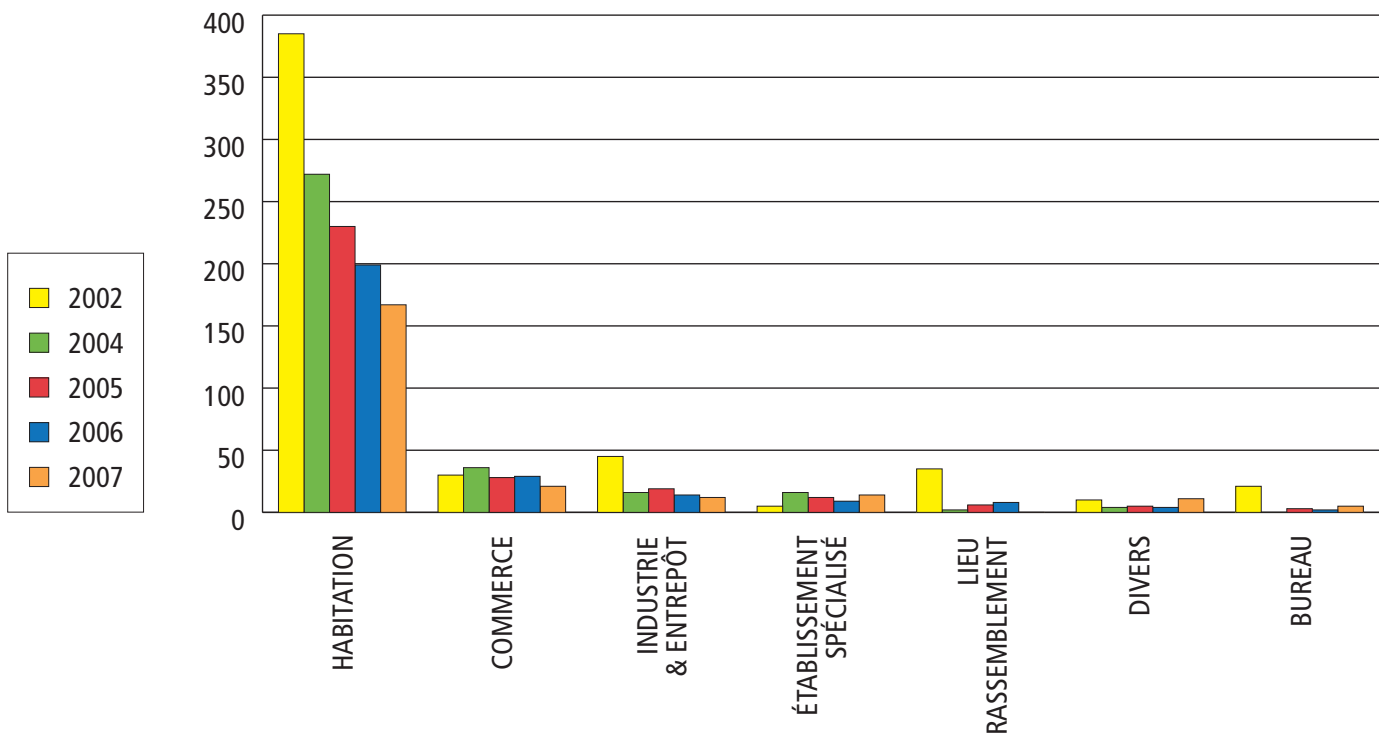
	Moins de 5 000 habitants	Entre 5 000 et 25 000 habitants	Entre 25 000 et 200 000 habitants	Plus de 200 000 habitants	Ensemble du Québec	Agglomération Longueuil
Service de sécurité incendie	674	104	30	5	813	1
Pompiers nombre total	11 607	3 383	2 162	3 450	20 602	303
Nombre d'officiers (2)	2 609	710	404	785	4 508	66
Nombre de pompiers	8 998	2 673	1 758	2 665	16 094	237
Dépenses nettes M\$ (4)	46,20 \$	44,08 \$	61,68 \$	342,43 \$	494,40 \$	17,04 \$
\$ par habitant	36 \$	39 \$	38 \$	103 \$	67 \$	43,90 \$

À noter que ces deux tableaux contiennent des données provenant du ministère de la Sécurité publique datant de 2002. Ces données sont les dernières disponibles.

La colonne de droite représente les données 2007 de l'agglomération de Longueuil.

**ANALYSE DES INCIDENTS  
RÉPARTITION DES FEUX DE BÂTIMENTS SELON L'AFFECTATION 2002-2007**

	2002	%	2004	%	2005	%	2006	%	2007	%	Écart vs 2006
Habitation	358	71 %	272	78 %	230	76 %	199	75 %	167	73 %	-2,4
Commerce	30	6 %	36	10,5 %	28	9 %	29	11 %	21	9 %	-1,9
Industrie & entrepôt	45	9 %	16	5 %	19	6 %	14	5 %	12	5 %	0,2 %
Établissement spécialisé	5	1 %	16	5 %	12	4 %	9	3 %	14	6 %	3,1
Lieu rassemblement	35	7 %	2	0,5 %	6	2 %	8	3 %	0	0 %	0
Divers	10	2 %	4	1 %	5	2 %	4	2 %	11	5 %	2,8
Bureau	21	4 %	0	0 %	3	1 %	2	1 %	5	2 %	1,2
<b>TOTAL</b>	<b>504</b>	<b>100 %</b>	<b>346</b>	<b>100 %</b>	<b>303</b>	<b>100 %</b>	<b>265</b>	<b>100 %</b>	<b>230</b>	<b>100 %</b>	<b>3</b>



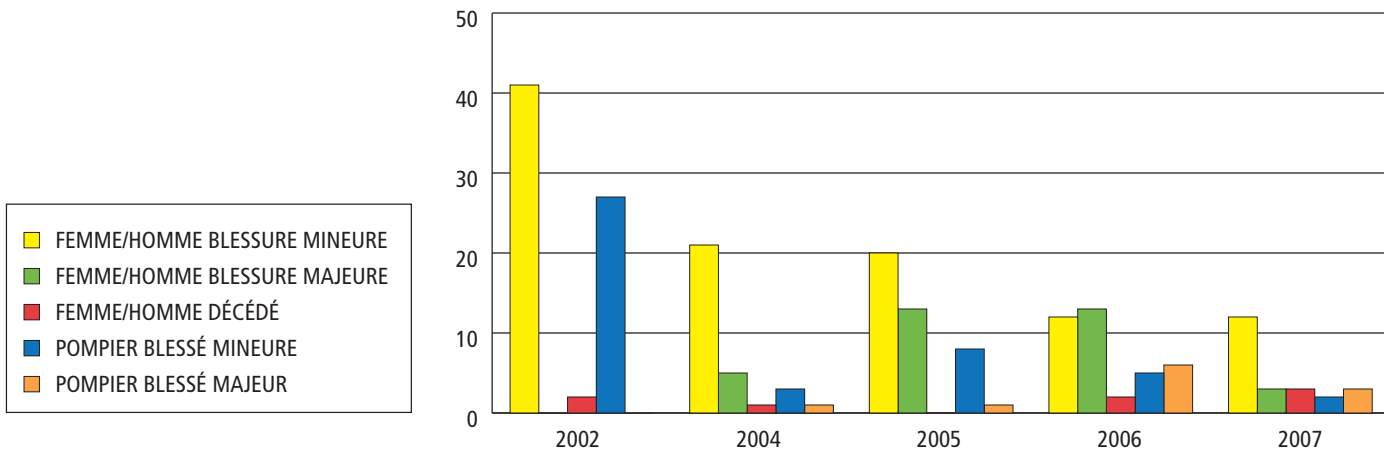
Depuis 2002, le Service de sécurité incendie souligne une diminution importante du nombre d'incendies de bâtiments, et ce, pour une sixième année consécutive. En effet, en 2002, le nombre d'incendies est passé de 504 à 230 en 2007, et ce, malgré l'augmentation du nombre d'appels d'urgence. Cette baisse des feux de bâtiments ne peut pas être attribuée qu'au seul fait du hasard.

Le Service constate également que la majorité des incendies se situe dans l'affectation « habitation ». Cela démontre la nécessité d'avoir des avertisseurs de fumée fonctionnels à chaque étage pour assurer la sécurité des occupants.

**ANALYSE DES INCIDENTS  
RÉPARTITION DES PERTES HUMAINES ET BLESSURES 2002-2007**

	2002	2004	2005	2006	2007	Écart vs 2006
FEMME/HOMME BLESSURE MINEURE	41	21	20	12	12	0
FEMME/HOMME BLESSURE MAJEURE	0	5	13	13	3	-10
FEMME/HOMME DÉCÉDÉ	2	1	0	2	3	1
POMPIER BLESSÉ MINEUR	27	3	8	5	2	-3
POMPIER BLESSÉ MAJEUR	0	1	1	6	3	-3
<b>TOTAL</b>	70	31	42	38	23	-15

Note : Les victimes le sont lors d'interventions (feux de bâtiments)  
Blessures majeures = nécessité de transport en ambulance

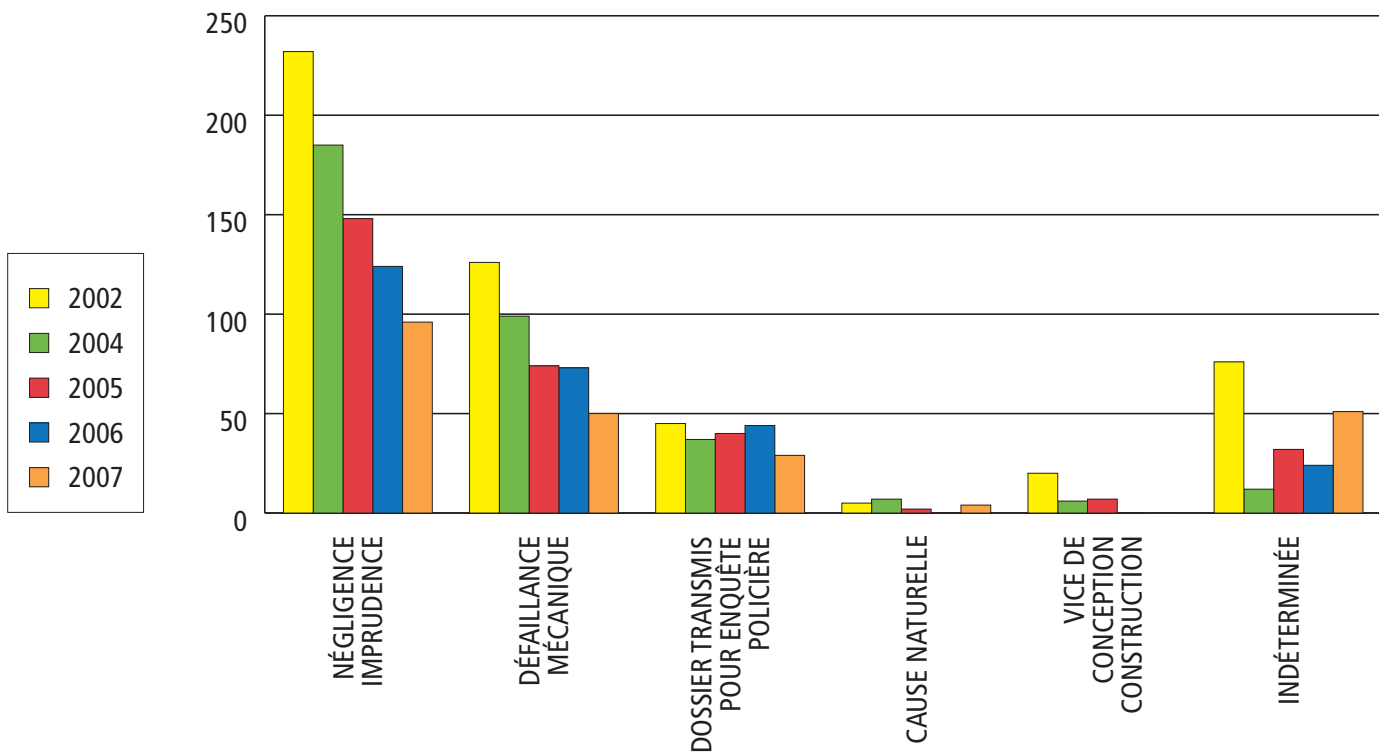


En 2007, le Service déplore le décès de trois citoyens sur le territoire de l'agglomération. Malheureusement, deux de ces trois décès sont survenus lors du même incendie. C'est ici que le temps de réponse prend tout son sens. En effet, la rapidité d'intervention des pompiers est un facteur clé pour sauver la vie des occupants d'un bâtiment en flammes. Malgré cela, il arrive parfois, comme dans le cas présent, que des drames ne peuvent pas être évités.

Dans une optique plus positive, le Service constate une diminution importante du nombre de blessures majeures occasionnées aux occupants victimes d'un incendie.

## Répartition des appels selon la cause

	2002	%	2004	%	2005	%	2006	%	2007	%	2007 vs 2006
Négligence/imprudence	232	46%	185	53%	148	49%	124	47%	96	42%	-28
Défaillance mécanique	126	25%	99	29%	74	24%	73	28%	50	22%	-23
Dossier transmis pour enquête policière	45	9%	37	11%	40	13%	44	17%	29	13%	-15
Cause naturelle	5	1%	7	2%	2	1%	0	0%	4	2%	4
Vice de conception/construction	20	4%	6	2%	7	2%	0	0%	0	0%	0
Indéterminée	76	15%	12	3%	32	11%	24	9%	51	22%	27
TOTAL	504	100%	346	100%	303	100%	265	100%	230	100%	-35



Les programmes de prévention mis en place commencent à porter ses fruits, car même sur le plan des causes de négligence, qui sont les plus fréquentes, le Service de sécurité incendie connaît une diminution de 28. En 2007, il y en a eu 96 par rapport à 2006, où il y en avait eu 124.



## Volet 2 Éducation du public

Pour une troisième année consécutive, le Service de sécurité incendie a offert un cours de cadet pompier aux élèves du troisième cycle, c'est-à-dire, au niveau des 5<sup>e</sup> et 6<sup>e</sup> années de toutes les écoles faisant partie des trois commissions scolaires desservant l'agglomération de Longueuil. Un total de 17 cours ont été dispensés le samedi de 9 h à 16 h, et ce, durant 8 semaines.

Les participants et participantes ont été choisis par un tirage au sort effectué parmi les 583 coupons de participation reçus. Un grand total de 384 gagnants ont participé au cours de cadet pompier 2007.

Chaque participant a reçu une formation sur les extincteurs portatifs, les avertisseurs de fumée, le triangle du feu, le plan d'évacuation, les risques d'incendie et les comportements sécuritaires à adopter à la maison.

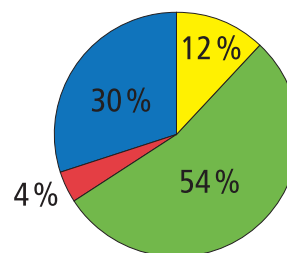
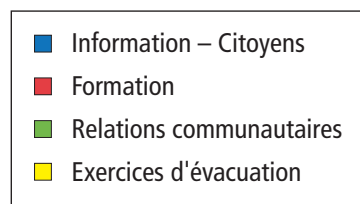
De plus, les gagnants ont eu la chance de rencontrer une équipe de pompiers, d'apprendre les différentes facettes du métier et de terminer cette journée par une visite complète d'un véhicule incendie. Pour clore ce cours, chaque participant a reçu par la poste un diplôme démontrant sa participation et sa réussite au cours de cadet pompier 2007.

La présence des techniciens en prévention incendie et des pompiers, dans le cadre de fêtes de quartiers et d'autres événements communautaires ou de sensibilisation auprès du public, a permis d'augmenter le nombre d'activités afin de cibler toutes les tranches d'âge de la clientèle du Service. Le nombre d'activités reliées spécifiquement à l'éducation du public est passé de 2 915 en 2006, à 3 105 en 2007, représentant une augmentation de 6,52 %.

Globalement, les activités qui ont été effectuées dans le cadre de relations communautaires sont réparties comme suit : 54 % pour les activités reliées aux relations communautaires, 30 % en sensibilisation auprès des citoyens, 12 % en exercices d'évacuation et 4 % en activités associées directement à la formation.



### ÉDUCATION DU PUBLIC



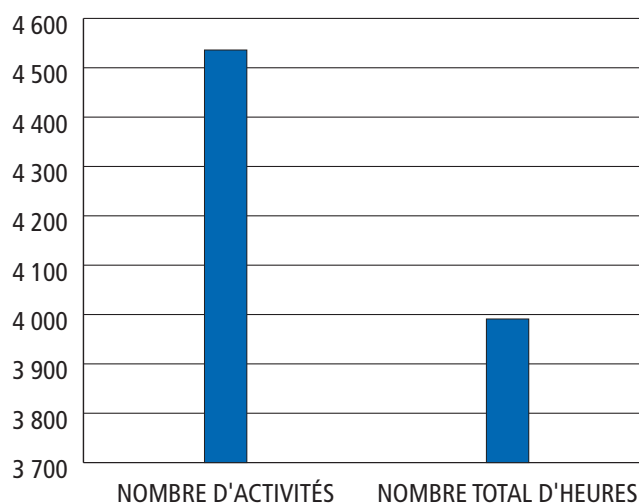


## Volet 3 Réglementation

La réglementation permet d'uniformiser la sécurité dans les bâtiments, en limitant les anomalies qui augmentent les risques d'incendie et, par le fait même, le danger pour la sécurité des habitants.

Le tableau ci-dessous est basé sur les différentes activités auxquelles les techniciens en prévention incendie (TPI) doivent faire face jour après jour. Ces activités donnent des fréquences ainsi qu'un nombre d'heures effectuées dans différents champs d'activité. Ces statistiques sont quotidiennement alimentées par les TPI vers le système informatique mis à leur disposition. Le nombre d'activités liées à la réglementation est passé de 4 991 en 2006, à 4 536 en 2007, représentant une diminution de 9 %.

### ACTIVITÉS LIÉES À LA RÉGLEMENTATION EN NOMBRE ET EN HEURES



Depuis le début de l'année 2007, les techniciens apportent leur contribution à enrichir les bases de données informatiques du système de répartition assistée par ordinateur. L'information ainsi transmise permet aux équipes d'intervention, se dirigeant sur un appel, d'avoir rapidement accès à l'information pertinente pour faciliter l'intervention des pompiers quant aux données techniques de bâtiments lors d'interventions.

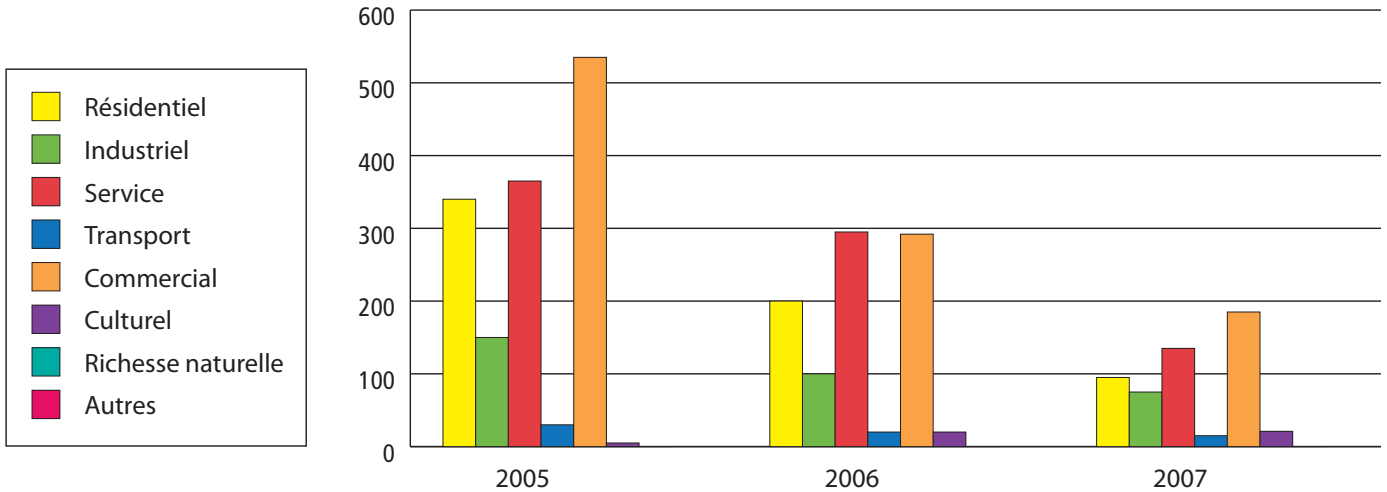


## Volet 4 Inspection des risques

Ce volet, très important de la Division de la prévention, en est à sa troisième année, et ce, en vertu des priorités identifiées au schéma de couverture de risques. En 2006, 2 014 inspections de bâtiments ont été effectuées, alors qu'en 2007, il y a eu 1 461 inspections. La diminution du nombre d'inspections s'explique par une baisse des ressources humaines disponibles.

Le tableau ci-dessous indique le nombre de bâtiments inspectés, par type, sur une période triennale.

**NOMBRE D'INSPECTIONS DES RISQUES PAR TYPE DE BÂTIMENT 2005-2006-2007**



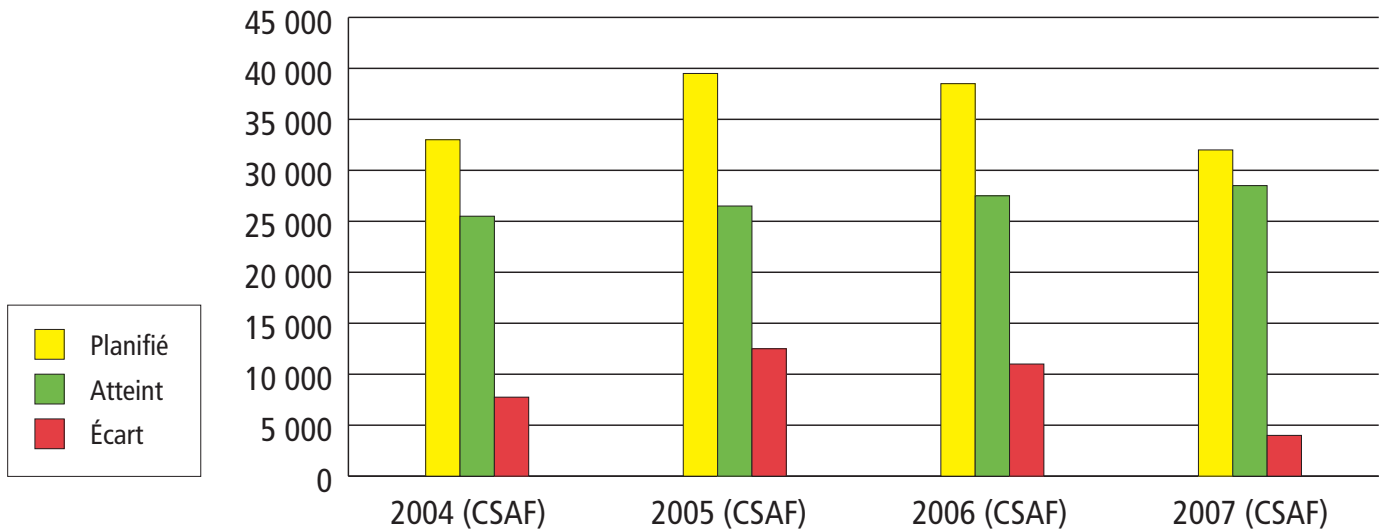
## Volet 5 Campagne de sensibilisation sur les avertisseurs de fumée (CSAF)

En 2007, plus de 28 449 citoyens ont été sensibilisés à l'importance et à l'obligation de détenir sur chaque étage un avertisseur de fumée fonctionnel. En 2006, ce sont 27 784 citoyens qui ont été sensibilisés. Cela représente donc une augmentation de 2,39 %.

Quarante-quatre équipes réparties dans 11 casernes participent à cette activité quatre mois par année. La prévention est l'objectif numéro un des orientations ministérielles en matière de sécurité incendie.

Le but premier de cette campagne est la protection des citoyens. Elle permet également un échange direct entre les citoyens et les pompiers sur l'importance de la prévention en général. Il est prouvé depuis de nombreuses années que l'avertisseur de fumée sauve des vies.

### CSAF 2004-2007





## Les pratiques d'évacuation d'écoles

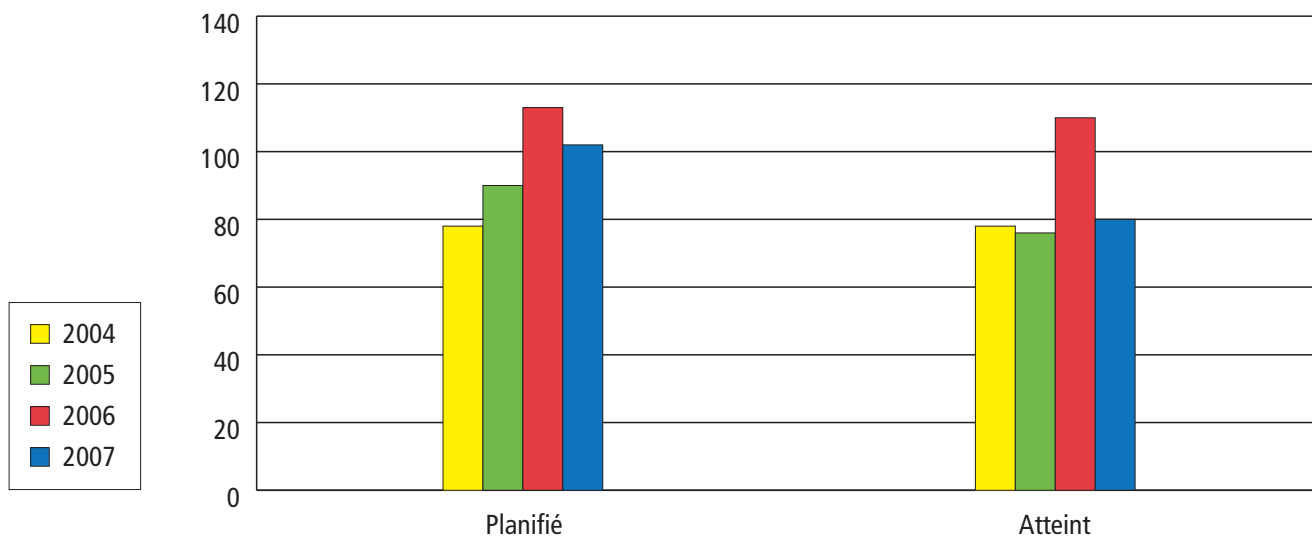
En 2007, nous avons procédé à 80 pratiques d'évacuation d'écoles primaires et secondaires; le territoire de l'agglomération en possède 102. C'est une légère diminution par rapport à l'année 2006 qui est en partie attribuable aux conditions climatiques. En effet, l'arrivée hâtive des conditions hivernales a diminué le nombre de journées disponibles afin de procéder à l'évacuation des élèves à l'extérieur de leur établissement.

Pour chacune des anomalies rencontrées par les pompiers procédant aux évacuations, une action corrective est entreprise par l'entremise des techniciens en prévention des incendies auprès des institutions concernées.

Encore une fois, en 2007, près de 60 % des anomalies rencontrées ont été causées par des problèmes de portes de locaux ou de cages d'escalier laissées ouvertes, alors que celles-ci doivent être tenues fermées à la suite du déclenchement du système d'alarme incendie. Le but de maintenir les portes fermées est de cloisonner le feu et la fumée dans sa pièce d'origine, et ce, pour assurer la sécurité des occupants ainsi que pour minimiser les dommages matériels au bâtiment.



## Activités liées aux pratiques d'évacuation d'écoles



## Support et préparation aux opérations

### Véhicules et équipements

L'objectif du Service de sécurité incendie est d'offrir à l'ensemble de l'organisation les services nécessaires afin de soutenir les intervenants dans leurs tâches quotidiennes et de répondre à leurs besoins en matière de ressources matérielles, de santé et de sécurité au travail, ainsi que d'organisation du travail. Le bon fonctionnement des équipements, l'entretien des infrastructures et le développement du personnel en sont quelques exemples.

### Répartition des types de véhicule d'urgence

TYPE DE VÉHICULE	NOMBRE	CODE DE VÉHICULE
Autopompe	13	200
Pompe-échelle	11	300
Échelle	3	400
Unité d'urgence	4	500
Camionnette de service	3	600
Plate-forme élévatrice	1	700
Véhicule spécialisé	8	800 et 1 000
Véhicule utilitaire	19	100
<b>Total</b>	<b>62</b>	

Cette liste représente le bilan au 31 décembre 2007.

Les réalisations de la Division des services techniques ont été principalement orientées vers la planification des entretiens d'équipements, tels que demandés par la loi ou les normes applicables aux services des incendies. Le tableau suivant nous montre l'ensemble des entretiens, selon qu'ils sont effectués par le personnel du service, les techniciens de la Division des services techniques ou par les fournisseurs externes.



## Programme d'entretien des équipements et des outillages

Obligations	Mois	1	2	3	4	5	6	7	8	9	10	11	12	Responsable
Test de pompe			■	■										Division mécanique
Test échelle aérienne						■	■							Division mécanique
Test échelle portative		■												Fournisseur externe
Compresseur		■						■						Services techniques
A.P.R.I.A		■	■	■	■	■	■	■	■	■	■	■	■	Services techniques
Cylindre d'air Test visuel et hydrostatique		■	■	■	■	■	■	■	■	■	■	■	■	Services techniques
Cylindre cascade Test visuel et hydrostatique								■						Fournisseur externe
Détecteur de gaz		■	■	■	■	■	■	■	■	■	■	■	■	Services techniques
Appareil oxygène		■	■	■	■	■	■	■	■	■	■	■	■	Fournisseur externe

Préventif	Mois	1	2	3	4	5	6	7	8	9	10	11	12	Responsable
Entretien échelle portative							■							Équipe
Nettoyage coffre inventaire						■						■		Équipe
Cirage camion					■						■			Équipe
Test tuyaux								■	■					Équipe
Petits outils (peinture + identification)						■						■		Équipe
Trousse premiers soins													■	Équipe

**Note :** le terme « Services techniques » spécifie que le suivi est réalisé par la Division des services techniques, mais que les travaux sont complétés à l'externe.



## Projets spéciaux 2007

La Division des services techniques procède chaque année à la mise en place des acquisitions d'équipements qui sont effectuées en fonction du plan triennal d'acquisition ou selon les objectifs du schéma de couverture de risques. Le tableau suivant représente les projets spéciaux qui ont été réalisés en 2007 à ce chapitre.

PROJET	QUANTITÉ	APPLICATION
Acquisition d'habits de combat incendie pour la protection des pompiers	44	Programme de remplacement selon budget récurrent afin de rencontrer les spécifications du fabricant sur la durée de vie des habits et les changements de la norme NFPA.
Acquisition et uniformisation de lances d'incendie	44	Remplacement de lances d'incendie défectueuses ou désuètes sur l'ensemble des camions de première et de deuxième lignes.
Acquisition de coussins de sauvetage	2	Ajout d'équipement pour porter secours aux personnes en détresse dans des structures en hauteur.
Rénovation des bâtiments	8	1- Centre opérationnel : rehaussement des locaux 2- Casernes 14, 23, 31, 32, 33, 44 : Début du projet de rénovations 2004 Génératrices, système d'extraction de CO, toiture, ventilation, portes de garage, etc.
Acquisition d'équipement de formation pour la Division des stratégies et des tactiques	3	Ajout de portable (1) et de projecteurs (2) pour diffuser la formation aux équipes, en réduisant les déplacements entre les casernes.
Projet de la nouvelle identification du Service de sécurité incendie	1	Préparation et présentation de la nouvelle identification. Recherche et développement. Approbation Mise en place



## Formation

Le nombre total d'heures de formation pour l'année 2007 est de 11 671 heures et représente une baisse de 4 783 heures par rapport à l'année 2006. Cette baisse est attribuable à certaines formations professionnelles particulières qui ont été données en 2006 par des intervenants externes et qui n'étaient plus requises en 2007.

En 2006, à la suite de l'obligation de la Commission sur la santé et de la sécurité au travail, une formation sur les risques associés à des interventions en présence d'aéronefs a été donnée par un consultant externe. Cette formation a représenté 4 112 heures. Également, en 2006, le programme de formation « Officier 1 », qui avait débuté en 2005, a été complété par de nombreux pompiers. Cette formation a représenté 2 160 heures.

Le dernier élément ayant affecté le nombre d'heures de diffusion de formation est le poste vacant de lieutenant-instructeur de l'équipe 3, représentant 25 % de l'effectif de formateur.

En 2007, un effort considérable a été fait sur le plan de la formation, permettant ainsi d'assurer la santé et la sécurité du personnel au cours des différents types d'interventions.

### Notes

**Opérationnelle :** permet d'effectuer sa tâche actuelle.

**Professionnelle :** permet d'améliorer ses connaissances.

**Continue :** permet de maintenir ses compétences.

## Formation 2007

Type de formation	Régulier (nb heures)	Temporaire (nb heures)	Total (nb heures)	Objectif	Écart
Opérationnelle	3 061	675	3 736	3 306	7,41
Professionnelle	3 039	846	3 885	5 400	43,72
Continue	3 105	945	4 050	4 560	11,18
<b>Total</b>	<b>9 205</b>	<b>2 466</b>	<b>11 671</b>	<b>13 266</b>	<b>20,77</b>

## Formation opérationnelle

### POMPIERS RÉGULIERS

Type de formation	Durée en heures	Nombre de participants	Total hrs/homme	Objectif	Écart
Bouton urgence, may day	3	103	309	540	42,78
Fichier tempo It seulement	1	52	52	66	21,21
Premiers soins	15	180	2 700	2 700	0,00
<b>Total</b>	<b>19</b>	<b>335</b>	<b>3 061</b>	<b>3 306</b>	<b>7,41</b>

## POMPIERS TEMPORAIRES

Type de formation	Durée en heures	Nombre de participants	Total hrs/homme
Bouton urgence, may day	3	40	120
Premiers soins	15	37	555
<b>Total</b>	<b>18</b>	<b>77</b>	<b>675</b>

## Formation professionnelle

### POMPIERS RÉGULIERS

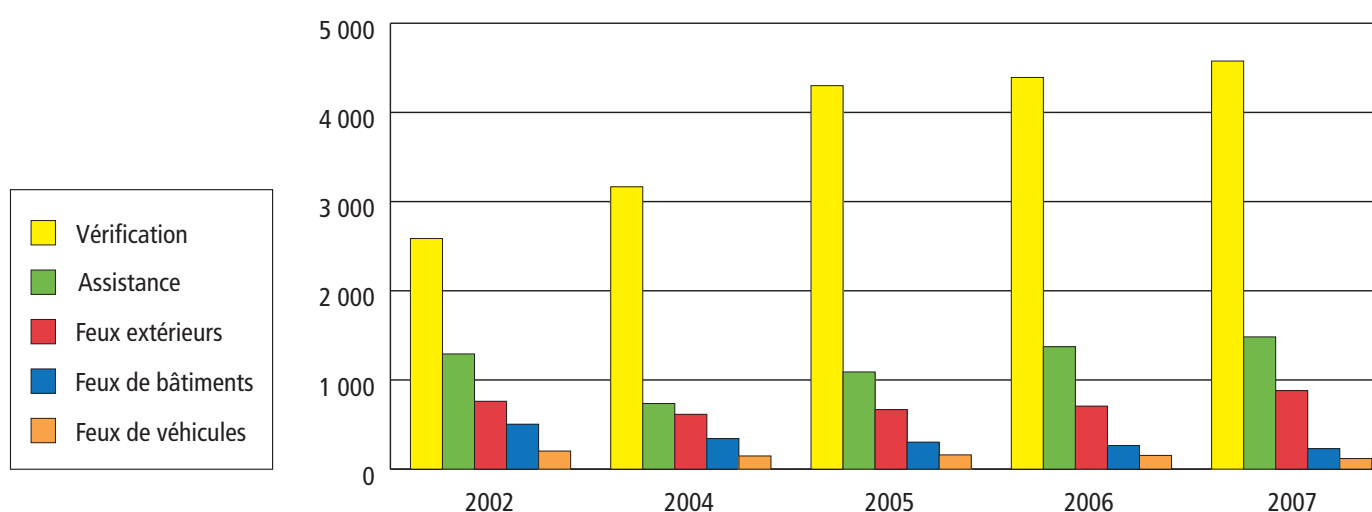
Type de formation	Durée en heures	Nombre de participants	Total hrs/homme	Objectif	Écart
Conduite préventive	3	111	333	540	38,33
Échelle aérienne	6	117	702	1 080	35,00
Risque biologique	3	150	450	540	16,67
Laboratoire clandestin	3	92	276	540	48,89
Opération pompe	6	95	570	1 080	47,22
Mousse classe B	3	90	270	540	50,00
Hélicoptère Griffon	6	73	438	1 080	59,444
<b>Total</b>	<b>30</b>	<b>728</b>	<b>3 039</b>	<b>5 400</b>	<b>43,72</b>

### POMPIERS TEMPORAIRES

Type de formation	Durée en heures	Nombre de pompiers	Total hrs/homme
Conduite préventive	3	41	123
Échelle aérienne	6	40	240
Risque biologique	3	34	102
Laboratoire clandestin	3	56	168
Opération pompe	6	7	42
Mousse classe B	3	52	123
Hélicoptère Griffon	6	8	48
<b>Total</b>	<b>30</b>	<b>238</b>	<b>846</b>

## Répartition des appels selon l'événement

	2002	%	2004	%	2005	%	2006	%	2007	%	Écart vs 2006
Vérification	2 586	48 %	3 166	63 %	4 300	66 %	4 392	64 %	4 581	63 %	189
Assistance	1 292	24 %	736	15 %	1 090	17 %	1 367	20 %	1 480	20 %	113
Feux extérieurs	761	14 %	615	12 %	668	10 %	707	10 %	879	12 %	172
Feux de bâtiments	504	10 %	343	7 %	303	5 %	265	4 %	230	3 %	-35
Feux de véhicules	203	4 %	148	3 %	160	2 %	154	2 %	119	2 %	-35
TOTAL	5 346	100 %	5 008	100 %	6 521	100 %	6 885	100 %	7 289	100 %	404



Pour l'année 2007, on peut dénoter une hausse de 5,6 % sur le plan des événements, pour un total de 398 interventions supplémentaires du Service de sécurité incendie.

À cet égard, les principales variations se retrouvent sur le plan des feux extérieurs, pour une augmentation de 172 événements et une hausse de 24,6 %, ainsi quant au nombre de feux de véhicules pour une réduction de 35 événements et une baisse de 22,8 %.

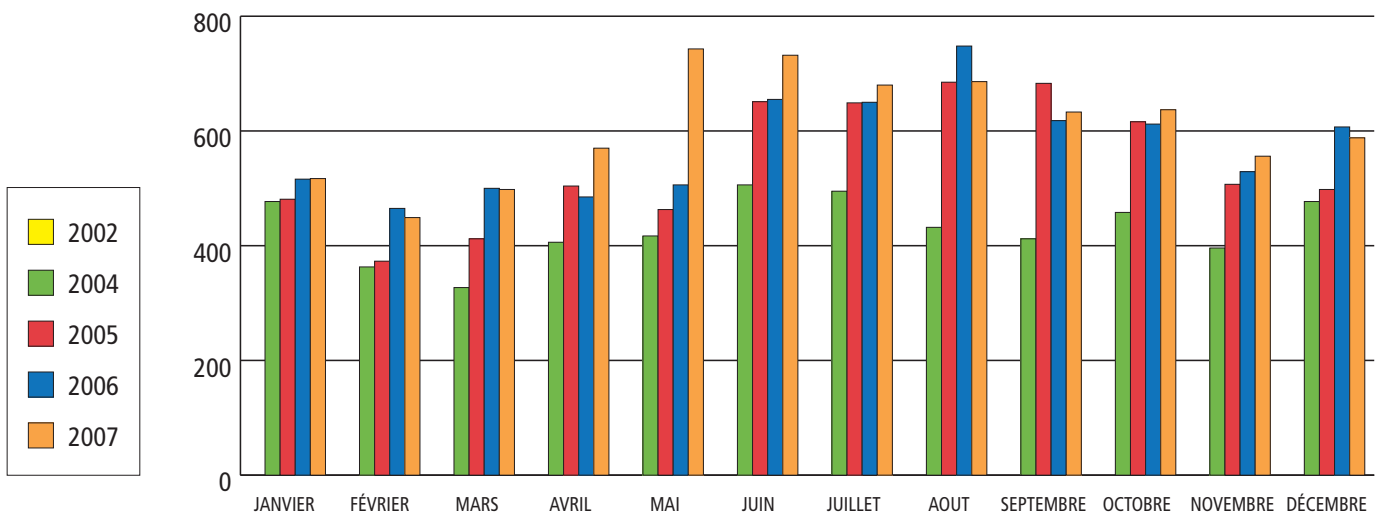
Au chapitre des feux de bâtiments, il est intéressant de remarquer une baisse régulière et continue depuis 2002. En effet, en 2002, le Service avait recensé 504 incendies de bâtiments, alors qu'en 2007 il en a recensé 230. Il s'agit d'une baisse de 35 événements comparativement à 2006, représentant un écart de 13,3 %.

La variation, au cours des cinq dernières années, est d'une importance beaucoup plus grande. En effet, on remarque 274 incendies de moins entre 2002 et 2007. Le Service ne peut que se réjouir de cette tendance et espérer pouvoir poursuivre ses programmes de sensibilisation et de prévention afin de continuer de réduire, tant le nombre d'incendies que les pertes découlant de ces mêmes événements.

Entre 2004 et 2007, les demandes d'assistance ont augmenté considérablement, passant de 736 demandes en 2004 à 1 480 en 2007. Le nombre d'assistance en 2002 était de 1 292. Le comparable entre 2006 et 2007 démontre une augmentation de 20 % du nombre d'assistance.

## Répartition des interventions par mois

	2002	%	2004	%	2005	%	2006	%	2007	%	Écart vs 2006
JANVIER			477	9,2%	481	7,4%	516	7,5%	517	7,1%	1
FÉVRIER			363	7,0%	373	5,7%	465	6,8%	449	6,2%	-16
MARS			327	6,3%	412	6,3%	500	7,3%	498	6,8%	-2
AVRIL			406	7,9%	504	7,7%	485	7,0%	570	7,8%	85
MAI			417	8,1%	463	7,1%	506	7,3%	743	10,2%	237
JUIN			506	9,8%	651	10,0%	655	9,5%	732	10,0%	77
JUILLET			495	9,6%	649	10,0%	650	9,4%	680	9,3%	30
AOÛT			432	8,4%	685	10,5%	748	10,9%	686	9,4%	-62
SEPTEMBRE			412	8,0%	683	10,5%	618	9,0%	633	8,7%	15
OCTOBRE			458	8,9%	616	9,4%	612	8,9%	637	8,7%	25
NOVEMBRE			396	7,7%	507	7,8%	529	7,7%	556	7,6%	27
DÉCEMBRE			477	9,2%	498	7,6%	607	8,8%	588	8,1%	-19
TOTAL			5 166	100%	6 522	100%	6 885	100%	7 289	100%	404



Pour l'année 2007, il est intéressant de prendre connaissance de la répartition des interventions au cours des différents mois de l'année. Ceci permet de constater l'incidence, notamment, des changements climatiques sur les interventions ou sur le volume d'interventions auxquelles le Service de sécurité incendie doit répondre. L'accroissement du nombre d'appels par mois a augmenté principalement au cours des mois de mai à octobre.

Au cours de l'année 2007, il existe une variation principale à laquelle le Service fait face et celle-ci se retrouve en mai. En effet, le Service dénote un accroissement de 237 interventions au cours du mois de mai, comparativement à 2006, pour une augmentation de 47 %. Par ailleurs, les variations pour les autres mois de l'année sont négligeables, affichant tout de même une certaine stabilité quant à la proportion annuelle pour chacun des mois de référence.

## Répartition des appels selon l'événement et le secteur

2007														
	Population	Feux de bâtiment	Feux de bâtiments / Pop.	Feux de véhicules	Feux de véhicules/ Pop.	Feux extérieurs	Feux extérieurs/ Pop.	Assistance	Assistance / Pop.	Vérification	Vérification / Pop.	TOTAL	Événements par 1000 de population	% / nb d'appel total
<b>Boucherville</b>	38 526	19	0,49	13	0,34	89	2,31	132	3,43	518	13,45	771	20,01	11
<b>Brossard</b>	71 372	58	0,81	23	0,32	107	1,50	268	3,75	910	12,75	1 366	19,14	19
<b>Longueuil</b>	231 969	141	0,61	76	0,33	586	2,53	947	4,08	2 561	11,04	4 311	18,58	59
<b>Saint-Bruno-de-Montarville</b>	24 571	7	0,29	6	0,24	59	2,40	86	3,50	290	11,80	448	18,23	6
<b>Saint-Lambert</b>	21 772	5	0,28	1	0,05	38	1,75	47	2,16	302	13,87	393	18,05	5
<b>TOTAL</b>	388 210	230		119		879		1 480		4 581		7 289		100

## Répartition des feux de bâtiments par secteur

	2002		2004		2005		2006		2007		Écart vs 2006
	Nb feux de bâtiments	%	Nb feux de bâtiments	%	Nb feux de bâtiments	%	Nb feux de bâtiments	%	Nb feux de bâtiments	%	
<b>Boucherville</b>	39	7,7 %	27	7,8 %	34	11,2 %	19	7,2 %	19	8,3 %	0
<b>Brossard</b>	88	17,5 %	67	19,4 %	61	20,1 %	41	15,5 %	58	25,2 %	17
<b>Longueuil</b>	287	56,9 %	229	66,2 %	183	60,4 %	178	67,2 %	141	61,3 %	-37
<b>Saint-Bruno-de-Montarville</b>	39	7,7 %	15	4,3 %	18	5,9 %	12	4,5 %	7	3,0 %	-5
<b>Saint-Lambert</b>	51	10,1 %	8	2,3 %	7	2,3 %	15	5,7 %	5	2,2 %	-10
<b>TOTAL</b>	504	100 %	346	100 %	303	100 %	265	100 %	230	100 %	-35

Il est intéressant d'analyser l'évolution des événements en fonction des secteurs de l'agglomération. À cet effet, voici les données pour chacune des villes liées.

## Ville de Boucherville

On remarque une baisse de 7 % des événements entre 2006 et 2007. C'est principalement sur le plan des vérifications, des demandes d'assistance et des feux extérieurs que l'on peut retrouver ces variations. Quant aux feux de bâtiments et de véhicules, les quantités sont sensiblement stables. Il sera intéressant plus tard de faire le lien entre les pertes par incendie pour ces secteurs. En effet, Boucherville affiche 19 incendies, tant en 2006 qu'en 2007, il sera donc possible d'apprécier la performance du Service de sécurité incendie, en comparant les pertes totales par incendie ainsi que les pertes moyennes par incendie pour ce secteur.

## Ville de Brossard

On remarque une augmentation de 41,5 % du nombre d'incendies de bâtiments pour l'année 2007, comparativement à 2006 (soit 17 incendies de plus). Sur le plan des autres types d'interventions, on note une augmentation des demandes d'assistance et des demandes de vérification. On peut attribuer cette hausse à une sensibilisation des citoyens à faire appel au Service de sécurité incendie rapidement, afin que ces derniers puissent venir stabiliser une situation potentiellement à risque et ainsi minimiser les préjudices découlant d'un début d'incendie.

## Ville de Longueuil

Le Service de sécurité incendie a répondu à 12,5 % de plus d'interventions pour le territoire de Longueuil (incluant les arrondissements de Greenfield Park, de Saint-Hubert et du Vieux-Longueuil ainsi que l'ancienne Ville de LeMoyne) pour l'année 2007. Il s'agit d'une augmentation de 481 interventions. Malgré cette augmentation du nombre total d'interventions, on remarque une baisse de 20,8 % d'incendies dans les bâtiments, ce qui est nettement significatif en termes d'amélioration. Par ailleurs, les principales fluctuations se retrouvent sur le plan des feux extérieurs, où on remarque une augmentation de pratiquement 50 % du nombre d'interventions. Quant aux demandes d'assistance ainsi qu'aux vérifications, notons toutefois que l'augmentation des interventions n'influence que très peu les pertes par incendie puisque, très souvent, ce genre d'interventions nous permet de prévenir des pertes matérielles ou l'aggravation de la situation.

## Ville de Saint-Bruno-de-Montarville

Au chapitre des feux de bâtiments, on remarque une baisse de 41,6 %, passant de 12 à 7 incendies de bâtiments. Par ailleurs, sur le plan des autres types d'interventions, on ne remarque que des baisses, Saint-Bruno-de-Montarville affichant une baisse globale consolidée de 10,5 % d'interventions pour son territoire (une baisse de 53 interventions).

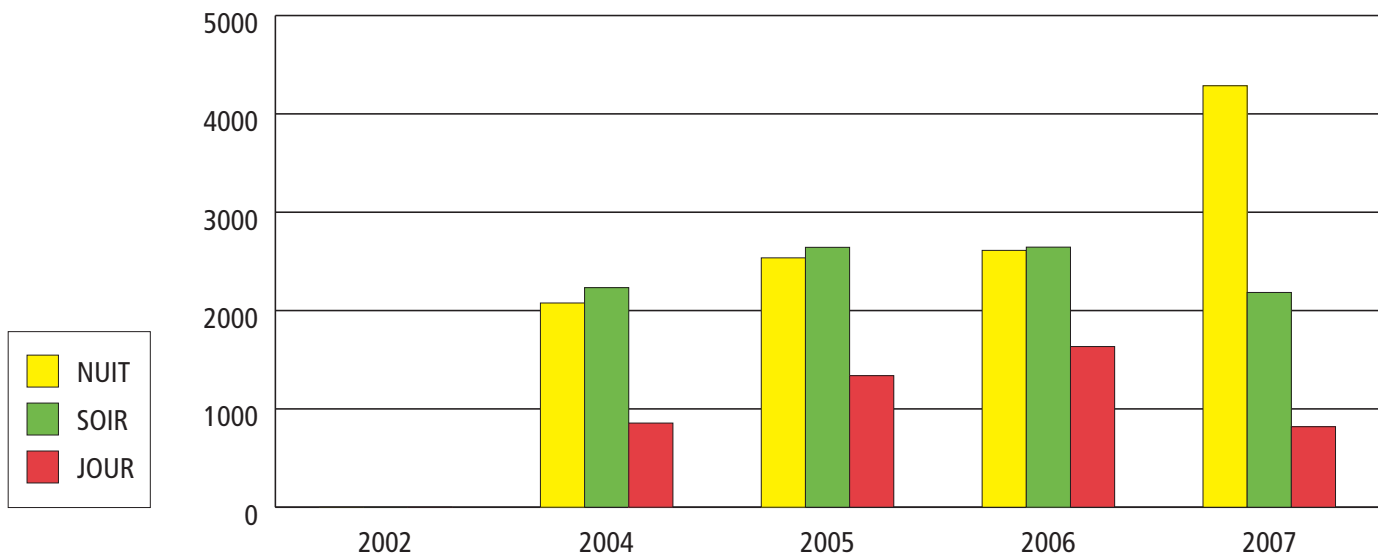
## Ville de Saint-Lambert

On remarque une baisse significative du nombre d'incendies à Saint-Lambert en 2007. En effet, la variation étant de 66,6 %, le nombre d'incendies de bâtiments passant de 15 en 2006 à 5 en 2007. Il en est de même pour les feux de véhicules, passant de 10 en 2006 à 1 en 2007, la variation étant davantage importante. Au chapitre des vérifications, on dénote une augmentation de 40 interventions, représentant une augmentation de 15,3 % des vérifications sur ce type d'événements. Globalement, Saint-Lambert affiche une hausse de 4 % du nombre d'interventions pour son territoire.

## Répartition des interventions par période de la journée

2002-2007

	2002	%	2004	%	2005	%	2006	%	2007	%	Écart vs 2006
JOUR	n/d		2 077	40,5%	2 536	38,9%	2 612	37,9%	4 286	58,8%	1 674
SOIR	n/d		2 233	43,5%	2 643	40,5%	2 645	38,4%	2 184	30,0%	-461
NUIT	n/d		856	16,7%	1 338	20,5%	1 634	23,7%	819	11,2%	-815
TOTAL	n/d		5 133	100%	6 522	100%	6 885	100%	7 289	100%	404



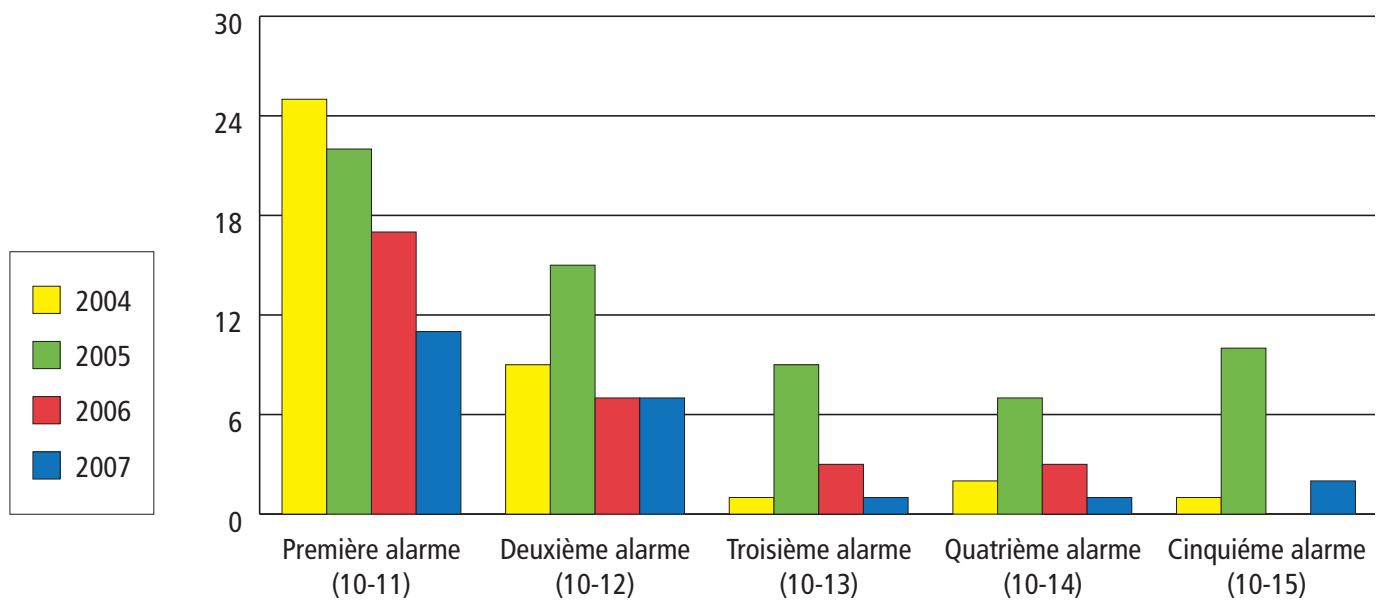
En 2007, 30 % des appels sont logés le soir, soit entre 17 h 30 et 24 h 00. Donc, 11,2 % des appels se passent la nuit entre minuit et 7 h 30 et 58,8 % des interventions se situent de jour entre 7 h 30 et 17 h 30.



## Répartition des alarmes multiples

NIVEAU D'INTERVENTION	2002	2004	2005	2006	2007	Écart vs 2006
Secours engagés à plein, aggravation probable (10-09)	n/d	52	104	40	41	1

NIVEAU D'INTERVENTION	2002	2004	2005	2006	2007	Écart vs 2006
Première alarme (10-11)	n/d	25	22	17	11	-6
Deuxième alarme (10-12)	n/d	9	15	7	7	0
Troisième alarme (10-13)	n/d	1	9	3	1	-2
Quatrième alarme (10-14)	n/d	2	7	3	1	-2
Cinquième alarme (10-15)	n/d	1	10	0	2	2
TOTAL	n/d	38	63	30	22	-8



On dénote une réduction de 26,6 % du nombre d'interventions nécessitant des alarmes multiples par rapport à l'année 2006, pour un total de huit interventions majeures de moins.



## Tableau de répartition des pertes matérielles

	2002	%	2004	%	2005	%	2006	%	2007	%	Écart vs 2006
BÂTIMENT	6 932 515 \$	61,0 %	5 583 771 \$	63,1 %	13 118 512 \$	69,0 %	6 706 500 \$	51,8 %	4 282 400 \$	51,3 %	-2 424 100 \$
CONTENU	3 488 279 \$	30,7 %	2 502 165 \$	28,3 %	3 842 692 \$	20,2 %	3 762 466 \$	29,0 %	2 816 565 \$	33,7 %	-945 901 \$
VÉHICULE	939 135 \$	8,3 %	715 001 \$	8,1 %	1 634 775 \$	8,6 %	816 450 \$	6,3 %	1 183 300 \$	14,2 %	366 850 \$
BIEN EXTÉRIEUR	-		54 875 \$	0,6 %	409 450 \$	2,2 %	142 250 \$	1,1 %	69 900 \$	0,8 %	-72 350 \$
Ajustement MSP	-\$		-\$		-\$		1 526 400 \$	11,8 %	-\$		
TOTAL	11 359 929 \$	100 %	8 855 812 \$	100 %	19 005 429 \$	100 %	12 954 066 \$	100 %	8 352 165 \$	100 %	-4 601 901 \$

### Bâtiments

Le montant des pertes causées par l'incendie cumulé en 2007 s'élève à 4 282 400 \$. Ce chiffre représente le montant le plus bas en pertes par l'incendie au cours des cinq dernières années. Il s'agit donc là d'une performance très intéressante. Ceci est, sans contredit, en lien avec la baisse du nombre d'incendies de bâtiments que nous avons soulignée dans un tableau précédent.

En effet, nous pouvons remarquer une baisse de 35 feux de bâtiments entre 2006 et 2007 et une baisse de 73 incendies de bâtiments entre 2005 et 2007. Il s'agit donc là d'une amélioration significative.

Au chapitre des pertes de contenu, le montant s'élève sensiblement au même ordre de grandeur que la meilleure performance des trois années précédentes. C'est-à-dire celle de 2004, au cours de laquelle il y avait eu 2,5 millions de dollars de pertes. En 2007, les pertes de contenu sont estimées à 2,81 millions de dollars.

### Biens extérieurs

Tout comme pour les bâtiments, on remarque, pour 2007, une performance se rapprochant de la meilleure des quatre dernières années sur le plan des pertes sur les biens extérieurs des bâtiments.

Globalement, en matière de pertes par l'incendie, 2007 représente donc la meilleure performance des cinq dernières années, cumulant un total de 8 352 165 \$, alors qu'au cours des trois années précédentes la meilleure performance était de 8 855 812 \$ en 2004.



## En conclusion, souvenons-nous que...

- la réorganisation au Service de sécurité incendie a engendré cinq diminutions de postes cadres;
- le coût du Service de sécurité incendie est de 43,90 \$ par année/citoyen. Il s'agit d'une augmentation de 1,41 \$ par rapport à 2006. En contrepartie, le taux des pertes est passé de 33,69 \$ (2006) à 21,51 \$ (2007), engendrant une diminution de 12 \$ par citoyen;
- le Service de sécurité incendie a subi une augmentation de 404 appels portant le nombre total à 7 289 appels pour l'année 2007;
- les pertes reliées aux incendies sont passées de 12,9 M \$ à 8,3 M \$; soit une diminution de 4,6 M \$;
- le Service de sécurité incendie est passé de 265 (2006) à 230 feux de bâtiments (2007). Comparativement à 2002 (504), il a donc atteint une diminution de plus de 50 %;
- l'habitation est l'endroit où il y a le plus de feux, soit 73 %. Une diminution importante de 199 (2006) à 167 (2007) feux de bâtiments est à souligner;
- la négligence représente 42 % des appels et ceux pour vérification sont de l'ordre de 63 %. C'est le jour, de 7 h 30 à 17 h 30, qu'il y a le plus d'appels, soit 59 %;
- le mois de mai est le plus occupé avec 743 appels, tandis que février est le mois le moins occupé avec 449 appels;
- le nombre de feux majeurs a diminué, entraînant une baisse des alarmes multiples qui sont passées de 30 (2006) à 22 (2007);
- le Service de sécurité incendie déplore trois décès, ce qui représente une moyenne 1,5 par année/basé sur quatre ans;
- quant aux blessés, (femmes, hommes et pompiers), le Service de sécurité incendie souligne une diminution, passant de 70 en 2002 à 23 en 2007.

Ces statistiques représentent les efforts soutenus que chaque membre du Service de sécurité incendie met de l'avant afin de rendre plus sécuritaire le quotidien des citoyens sur le territoire d'intervention en matière d'incendie.

Les 18 071 activités de prévention, les 11 704 heures de formation, la préparation des équipements et des véhicules appuyés par un travail soutenu et professionnel lors d'interventions nous aident à conjurer l'effet dévastateur de notre ennemi commun, le feu.

Tournons résolument maintenant notre regard sur l'année 2008. De nouveaux défis en termes d'augmentation du nombre d'appels, de service à la population, d'atteinte d'objectifs organisationnels et de protection des citoyens nous attendent.



## Événements spéciaux

### Programme RÉANIMO<sub>2</sub>

Lors de l'annonce de la nouvelle acquisition de masques à oxygène pour animaux, Claudette Tessier, mairesse suppléante, au centre de la photo, était entourée de membres de la commission de la sécurité publique, dont son président, Michel Desjardins ainsi que Simon Crochetière et Jacques E. Poitras, de représentants de cliniques et d'hôpitaux vétérinaires et de membres du Service de la sécurité publique, dont le directeur, Jean-Pierre Lacombe.



### Semaine de la prévention des incendies

Jacques Goyette, membre du conseil d'agglomération de Longueuil et vice-président du comité exécutif de la Ville de Longueuil, et Jean-Pierre Lacombe, directeur du Service de sécurité incendie ont procédé au lancement de la Semaine de la prévention des incendies en présence de membres de la commission de la sécurité publique, d'élus municipaux et de représentants du Service de sécurité incendie, dont Jean-Guy Ranger, chef de la Division de la prévention, Guy Benedetti, directeur général de la Ville de Longueuil, Pierre O'Donoghue, de la Ville de Brossard, Jacques E. Poitras, Mireille Carrière et Roger Roy, de la Ville de Longueuil

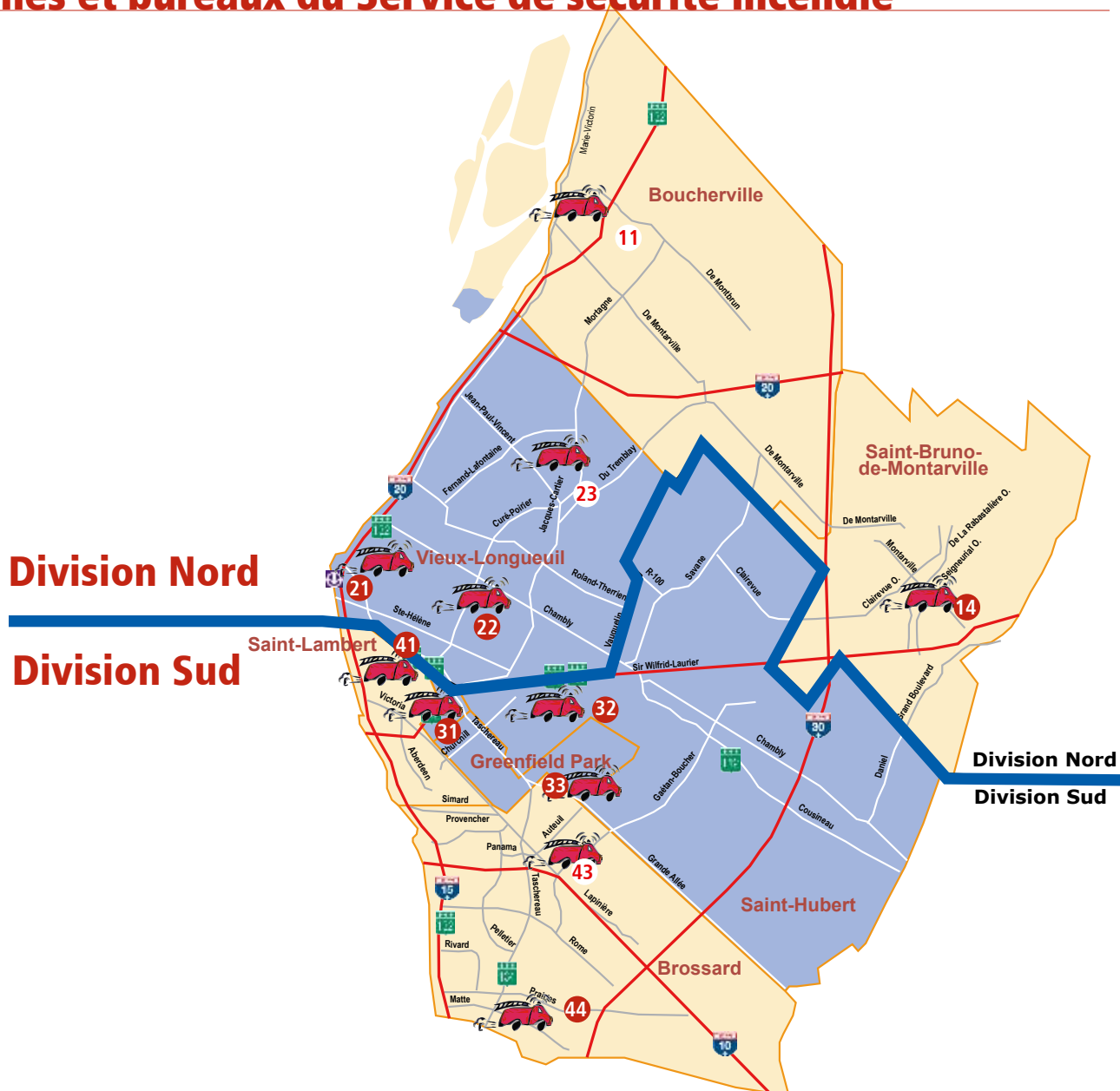


### Hommage pour acte de bravoure

Le maire et président du conseil d'agglomération de Longueuil, Claude Gladu, la vice-présidente du conseil d'agglomération et mairesse de Boucherville, Francine Gadbois, et le directeur du Service de sécurité incendie, Jean-Pierre Lacombe, entourent les quatre pompiers de la caserne 44 de Brossard qui ont posé un acte de bravoure, le 14 novembre 2007, en sauvant Alexandre Ouellet, alors âgé de 9 ans. De gauche à droite en commençant par l'avant, les pompiers entourant Alexandre : le lieutenant Régis Dion, Jean-François Laramée, Frédéric Gress et Marc Montpetit.



# Casernes et bureaux du Service de sécurité incendie



Caserne	Adresse	Secteur
Caserne 11	600, chemin du Lac	Boucherville
Caserne 14	1595, rue Montarville	Saint-Bruno-de-Montarville
Caserne 21	111, rue Saint-Jean	Longueuil
Caserne 22	1920, rue Brébeuf	Longueuil
Caserne 23 et Bureau administratif	1700, boulevard Curé-Poirier Est	Longueuil
Caserne 31	2205, rue Saint-Georges	Le Moyne
Caserne 32	1200, rue Soucy	Saint-Hubert
Caserne 33	1510, rue Bellevue	Greenfield Park
Caserne 41	55, avenue Argyle	Saint-Lambert
Caserne 43 et Bureau de prévention	3300, boulevard Lapinière	Brossard
Caserne 44	3800, boulevard Matte	Brossard



Publié par le Service de sécurité incendie de l'agglomération de Longueuil  
Mai 2008

[longueuil.ca/incendie](http://longueuil.ca/incendie)