

## Les mortinaissances selon la scolarité de la mère en Mauricie-Centre-du-Québec, 1994-1998 et 1999-2003



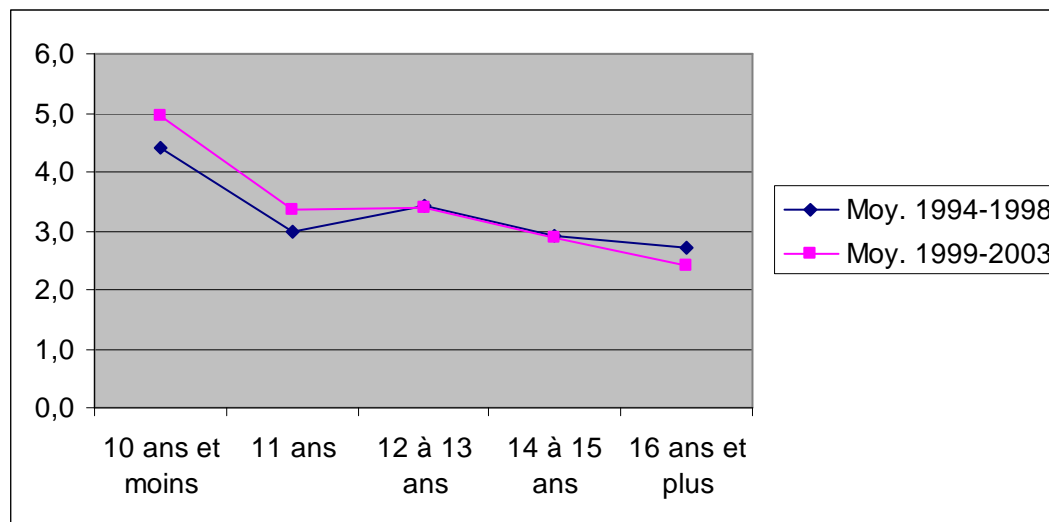
Nombre moyen et proportion <sup>1</sup> de mortinaissances selon la scolarité de la mère, Mauricie et Centre-du-Québec et Québec, 1994-1998 et 1999-2003				
Scolarité de la mère	Moyenne 1994-1998		Moyenne 1999-2003	
	N	%	N	%
<b>Québec</b>				
10 ans et moins	51	20,1	44	20,4
11 ans	28	10,9	25	11,6
12 à 13 ans	71	27,6	47	22,1
14 à 15 ans	52	20,2	46	21,6
16 ans et plus	54	21,2	52	24,3
Non déclaré	86	—	85	—
<b>Total</b>	<b>342</b>	<b>100,0</b>	<b>300</b>	<b>100,0</b>
<b>Région</b>				
10 ans et moins	3	16,1	3	22,7
11 ans	1	4,3	2	15,2
12 à 13 ans	8	40,9	3	19,7
14 à 15 ans	4	23,7	3	22,7
16 ans et plus	3	15,1	3	19,7
Non déclaré	1	—	2	—
<b>Total</b>	<b>20</b>	<b>100,0</b>	<b>16</b>	<b>100,0</b>

Source : MSSS, Fichier des mortinaissances 1994 à 2003

<sup>1</sup> Les pourcentages calculées exclues les non déclarées

La proportion de mères de 10 ans et moins de scolarité ayant eu une mortinaissance apparaît supérieure à celle observée pour l'ensemble des naissances vivantes (voir tableau). En contrepartie, la tendance inverse est notée pour la proportion de mort-nés dont la mère a 16 ans et plus de scolarité. Les taux de mortinaissances au Québec indiquent aussi un lien avec la scolarité, les femmes les moins scolarisées ayant notamment plus de mortinaissances (voir figure). Il faut rappeler, toutefois, que les jeunes femmes de moins de 20 ans qui connaissent des taux plus élevés sont aussi, du fait de leur âge, moins scolarisées. Les taux régionaux qui reposent sur des petits nombres présentent trop de fluctuations aléatoires pour être analysés.

**Figure**  
**Taux de mortalité pour 1000 naissances totales selon la scolarité de la mère,**  
**Québec, 1994-1998 et 1999-2003**



<sup>1</sup> Les naissances totales cumulent les naissances vivantes et les mortinaissances  
Source : MSSS, Fichier des mortinaissances 1994 à 2003