



MONT X

JUSTIN ET SA CASQUETTE ÉCORESPONSABLE

À lire en page 3

Bilan 2025 de la DPJ
page 5

Résultats du IRONMAN 70.3
page 16

MÉDIALO

25 juin 2025 • Volume 44 N° 42 • GRATUIT

SPÉCIALISTE DE L'ENVELOPPE DU BÂTIMENT DANS LES LAURENTIDES

ALUMINIUM
J. CLEMENT Inc.
Toitures - Revêtements extérieurs
Portes et fenêtres - Rampes et balcons

1535, route 117, Mont-Tremblant
819 425-7122
www.aluminiumjclement.com

Vos spécialistes jeux de société,
livres et revues depuis 10 ans !

LIBRAIRIE
carpe diem

819 717-1313
814-6 rue de St-Jovite, Mt-Tremblant
carpediem.leslibraires.ca

1252779

1278679

Oh! Non!!

UNE FISSURE DANS VOTRE PARE-BRISE?

Nous sommes disponibles pour votre réparation rapidement!

VITRO PLUS Ziebart

DE MÉTIER DEPUIS PLUS DE 40 ANS

354, rue Magloire-Gosselin | Mont-Tremblant
819 425-5558 | VITROPLUS.COM

Un pique-nique rassembleur

C'est sous soleil radieux que le 15 juin dernier s'est tenu un pique-nique qui a rassemblé des familles et des organismes de la région, le tout organisé par la Fondation Tremblant et la MRC des Laurentides. Ce sont 150 pique-niqueurs qui s'étaient donné rendez-vous sur le site de l'Ancienne-Pisciculture à Mont-Blanc. Plus de 50 familles avaient apporté leur pique-nique pour profiter d'une journée conviviale où des activités et des jeux pour enfants avaient été prévus. En tout, ce sont 17 organismes communautaires qui ont saisi l'occasion afin de pouvoir échanger entre eux.



Photo gracieuseté

Naomi Urness soutenue par la Fondation Aléo

Naomi Urness de Mont-Tremblant touche la somme de 4000 \$ du programme de bourses Cascades de la Fondation Aléo. Âgée de 20 ans, la boursière se distingue dans le ski acrobatique (slopestyle - descente acrobatique) et fait son Cégep à distance. Un total de 100 000 \$ en bourses et en services a ainsi été remis à la cohorte 2025 dans les locaux de la multinationale québécoise. Au fil de ces deux décennies, son investissement de plus de 2 000 000 \$ fait auprès des étudiants-athlètes du Québec a largement contribué à changer la face de la pratique du sport de haut niveau des athlètes d'ici, combinant les études et le sport d'élite dans un seul et même plan.



Photo Fondation Aléo

À lire sur le web



Photo Alexandre Couture

Bobby Bazini ne lâche pas les études même en tournée

L'auteur-compositeur et chanteur Bobby Bazini [Bazinet] est originaire de Mont-Laurier. Il connaît jeune le grand succès, notamment avec la chanson *Wonder*. Les années de vie artistique se poursuivent, mais il est retourné aux études il y a deux ans afin de terminer son secondaire 5. *L'info* a voulu en savoir plus.



Photo gracieuseté

Le camp Edphy International souligne ses 60 ans de passion pour le plein air

Edphy International, dont le centre de plein air est à Val-Morin, a célébré le 7 juin ses 60 ans d'existence lors d'une journée porte ouverte. Fondé en 1965 par Yvan Dubois, l'organisme a, depuis, accueilli plus d'un demi-million de jeunes provenant des quatre coins du globe.



Photo gracieuseté

Début de la saison de baseball mineur à Sainte-Agathe

La saison de baseball mineur 2025 est officiellement lancée à Sainte-Agathe-des-Monts. Le 1er juin marquait la première partie locale sur les terrains de la municipalité. Lors de cette journée d'ouverture, trois matchs ont eu lieu sur les différents terrains municipaux. La réussite de cette organisation repose largement sur le travail des bénévoles, selon Jean-Marie Tessier, président-directeur général du Baseball mineur de Sainte-Agathe.



ENTREPRENEURIAT

Une casquette écoresponsable, oui c'est possible

Premier portrait d'une série qui vous présentera au fil des semaines, des entrepreneurs, des inventeurs et des créateurs qui ne manquent ni de créativité ni d'audace. Ils sont tous épaulés par Mont X, ici à Mont-Tremblant. Retour sur le parcours de Justin Bastarache.

Patrice Francoeur | pfrancoeur@medialo.ca

Mont X, qui a pignon sur rue à Mont-Tremblant est un incubateur et un accélérateur de startups (jeunes pousses) qui offre de l'accompagnement aux entreprises innovantes du Québec et d'ailleurs. Leurs services se spécialisent dans les domaines du sport, du plein air et du bien-être. Selon Alexis Turcotte-Noël, coordonnateur de programme et conseiller en innovation, la mission de Mont X est de faire de Mont-Tremblant et des Laurentides un territoire et un pôle d'innovation dans ces domaines spécifiques. « Nous désirons nous imposer comme un incontournable, et créer la Silicon Valley du sport, du plein air et du bien-être au Québec et au Canada », ajoute le coordonnateur.

Julien Bastarache ne manque pas d'audace

Alors qu'il était encore sur les bancs de l'école en 2019, Julien et deux de ses compagnons d'études fondent une entreprise qui se spécialise dans la confection de vêtements – dont des casquettes – avec une thématique maritime. Les produits arboraient des broderies d'animaux aquatiques. Justin et ses comparses vendaient leur production à leurs familles et amis. Soucieux de l'environnement, ils décident de donner une partie des profits engendrés à un organisme qui a pour mission le nettoyage des océans. Honorés, les gens de l'OBNL concerné qui reçoivent la somme d'argent souhaitent toutefois sensibiliser les trois jeunes entrepreneurs au fait que la mode est une industrie très polluante, et qu'on retrouve des visières de casquette en quantité astronomique dans les océans et même sur les plages. Il n'en fallait pas plus pour qu'une idée commence à germer dans la tête de Justin Bastarache.

Visière Blutech, une technologie de biodégradation accélérée

Faisant désormais cavalier seul, le jeune entrepreneur ne se concentre désormais que sur les casquettes. Ces dernières sont dotées d'une visière biodégradable, qu'il a baptisée « Blutech ».

Justin explique son concept: « Les visières en plastique traditionnelles peuvent mettre des centaines, voire des milliers d'années à se décomposer, selon le type et les conditions. Blutech, cet ingrédient innovant, accélère considérablement le processus de biodégradation de la visière. Contrairement au plastique standard, cette visière est du-

rabable et fabriquée dans le souci de préserver la planète. Une fois dans un dépotoir (ou tout autre milieu bactérien), la visière Blutech qui est dotée d'une conception chimique attirera les microbes environnants, les microbes se nourrissent de la visière. Selon différents facteurs, il peut s'écouler plusieurs années avant qu'ils ne terminent leur repas. En digérant la visière, les colonies de microbes produisent de l'eau, des minéraux, de la biomasse et du gaz – des éléments naturels. » Il souligne que la casquette, lors de sa durée de vie, est tout à fait semblable aux casquettes dites « traditionnelles », c'est-à-dire qu'elles peuvent très bien être lavées dans une laveuse, être oubliées dans un placard ou être portées sous la pluie, sans en être altérées. Le processus de décomposition ne s'amorcera qu'en présence d'un milieu bactérien.

La recette secrète

Mais de quoi est composée cette fameuse visière révolutionnaire? « En fait, c'est une recette secrète qui a été brevetée par une entreprise américaine qui œuvre dans le 'packaging'. J'ai établi un partenariat avec eux en utilisant leur matière pour produire des visières », souligne le jeune entrepreneur.

Les casquettes sont déjà en vente depuis un petit moment dans quelques boutiques au Canada, le jeune entrepreneur a également conçu une boutique en ligne. Mais pour le moment, la majorité des ventes se font au « corporatif », des sociétés qui achètent un lot de casquettes écoresponsables qui arborent les couleurs de leur entreprise.

Fabrication locale

Pour l'instant, les casquettes sont encore produites à l'étranger, mais les choses vont changer rapidement. « On inaugure, en juillet, notre usine ici à Sherbrooke, toute la production sera dorénavant faite localement », précise Justin.

Une reconnaissance réciproque

Justin Bastarache souligne l'importance qu'a eue Mont X de Mont-Tremblant dans toutes les étapes de son projet: « ils m'ont aidé à briser un certain isolement, étant seul dans cette entreprise j'avais besoin de gens capables de me 'challenger' de 'brainstormer' avec moi. Mont X est un grand partenaire qui chemine avec moi. »

Quant à lui, Alexis Turcotte-Noël, de Mont X, ne tarit pas d'éloges pour le jeune entrepreneur: « Au fil de son parcours dans le programme Élévation, j'ai eu le privilège de découvrir en Justin une personne d'une grande intégrité. C'est un entrepreneur remarquable, animé par une constance exemplaire, une persévérance inspirante et un amour du travail



Photo: gracieuseté



Photo: gracieuseté

bien fait. Justin incarne des valeurs profondes et sincères. Il réussit à conjuguer avec finesse, ambition et éthique. Travailler avec lui, c'est côtoyer quelqu'un de vrai, engagé et profondément humain.»

Crédit photo de couverture: **gracieuseté**

DENTUROLOGISTE
DOMINIC ARCHAMBAULT
 FABRICATION & RÉPARATION DE PROTHÈSES DENTAIRES
 CONSULTATION GRATUITE | URGENCE 7 JOURS | SERVICE À DOMICILE
 MONT-TREMBLANT | ST-RÉMI-D'AMHERST
 819-429-0505 | 819-687-8017

>1229598

Chiots bergers australiens vaccinés

2 petites femelles et 1 mâle vaccinés et vermifugés. Ils viennent avec des cours d'entraînement à la propreté et au langage canin.

Téléphoner au 819 687-3973
 ou 438 522-2080.



>1298108

PROJET DE LOI 106

Les médecins de la région sont perplexes

Les résultats d'un sondage mené à la fin mai auprès des médecins de famille de la région indiquent que ces derniers comptent apporter des changements significatifs à leur carrière si le projet de loi 106, par lequel Québec vise à créer un nouveau mode d'organisation clinique et à instaurer la responsabilité collective des médecins envers la population, est adopté.

Patrice Francoeur | pfrancoeur@medialo.ca

Selon le communiqué de presse émis par l'Association des médecins omnipraticiens des Laurentides et de Lanaudière (AMOLL), on apprend que malgré la croissance démographique exceptionnelle que connaissent les Laurentides, laquelle engendre des besoins grandissants, la région doit composer avec une pénurie d'au moins 150 médecins de famille – un manque criant qui risque de s'accroître avec la réforme du ministre de la Santé, Christian Dubé.

Dans un sondage mené du 22 au 30 mai derniers par l'AMOLL, 60% des répondants – des médecins de famille de la région – ont indiqué qu'ils comptent apporter des changements significatifs à leur carrière si le projet de loi 106 est adopté.

Parmi les changements envisagés, notons que :

- 18% des répondants envisagent d'aller pratiquer dans une autre province du Canada ;
- 18% des répondants envisagent de réorienter leur carrière ;
- 18% des répondants envisagent de prendre leur retraite de façon anticipée ;
- 15% des répondants envisagent de diminuer/modifier leurs services ;
- 6% des répondants envisagent d'aller pratiquer au privé.

Seuls 6% des répondants ne comptent pas apporter de changements à leur carrière ; les autres sont indécis.



Photo Unsplash

La docteure Lyne Couture, présidente de l'AMOLL, juge ces résultats plutôt inquiétants : « Les résultats de ce sondage sont préoccupants, car ils laissent présager un avenir incertain pour l'accès aux soins dans la région. Les médecins de famille sont prêts à faire les choses différemment pour permettre à un plus grand nombre de patients d'être vus, mais pas au détriment de la qualité des soins qu'ils prodiguent chaque jour ni au détriment de leur propre santé.

C'est à contrecœur que la majorité en vient à considérer sérieusement ces options et on la comprend tristement de le faire. » « Malgré qu'ils en font le prix de leur vie personnelle et de famille, ils ont l'impression de ne jamais en faire assez. Le gouvernement ne peut continuer de pointer du doigt les médecins de famille pour les ratés de son propre système. Un système rigide et déconnecté des réalités du terrain », ajoute-t-elle.



Franklin
Air Conditioning & Heating

- > Performance de climatisation jusqu'à un TRÉS de 26,3
- > Performance de chauffage jusqu'à -30 °C
- > Admissible au programme LogisVert pour thermopompe efficace



GARANTIE LIMITÉE*

DE 10 ANS SUR LE COMPRESSEUR

GARANTIE LIMITÉE*

DE 10 ANS SUR LES PIÈCES

877 322-2330
www.refrigerationMB.ca

4 | Mercredi 25 juin 2025

> 1295196

PRÉCIS
CONFORT
ET VALEUR

BILAN 2025 DES DPJ

Une hausse de signalements dans les Laurentides

À l'occasion de leur 22^e bilan annuel, les directrices et directeurs de la protection de la jeunesse (DPJ-DP) du Québec ont mis en lumière la hausse marquée des signalements.

Maxim Ouellette-Legault, journaliste de l'initiative de journalisme local | mouellette@medialo.ca

Le bilan pour 2024-2025 révèle que 141622 signalements, impliquant 105675 enfants, ont été traités, une augmentation de 5% comparativement à l'an dernier. Cependant, moins de 30% de ces signalements (soit 29,3%) ont été retenus pour une évaluation approfondie, portant sur 35264 enfants. Cela indique que beaucoup de familles rencontrent des défis, sans que la DPJ soit nécessairement l'intervenante la plus appropriée.

Dans les Laurentides, cette tendance est également observable. En 2024-2025, 15482 signalements ont été traités dans la région, en hausse par rapport aux 14332 de l'année précédente. 4580 signalements ont été retenus, ce qui représente un taux de rétention de 29,58%, légèrement inférieur à celui de 2023-2024 (30,6%).

Toujours dans les Laurentides, plus de 52% des enfants pris en charge sont demeurés dans leur milieu familial, tandis que près de 20% ont été confiés à des tiers significatifs.

Par ailleurs, 920 adolescents de notre région ont reçu des services dans le cadre de la Loi sur le système de justice pénale pour les adolescents (LSJPA), en hausse par rapport à l'an dernier (776).

L'appel à la solidarité dans une société fragmentée

« Nous croyons sincèrement que c'est tous ensemble que nous parviendrons à améliorer les choses. La force du groupe, le travail d'équipe de nos intervenants et leur capacité à collaborer avec les partenaires du milieu renforcent l'efficacité de notre mission collective », a affirmé Patrick Corriveau, directeur de la protection de la jeunesse du CIUSSS de la Capitale-Nationale.

Mais cette vision d'entraide se heurte à une tendance bien présente en 2025 : l'individualisme croissant et la perte de liens communautaires. Dans plusieurs quartiers, les voisins ne se connaissent plus, les familles vivent des réalités isolées, et le réflexe de tendre la main se heurte parfois à la peur de déranger, à l'indifférence, ou simplement au manque de temps.

Alors que les DPJ demandent une implication collective, les tissus sociaux qui permettaient jadis de prévenir les



Photo Adobe Stock

détresses se sont effilochés. L'isolement, accentué par la technologie, le rythme de vie effréné et les défis économiques, rend la détection précoce des situations de vulnérabilité plus difficile que jamais.

l'on connaît son voisin, où l'on ose parler à un parent dépassé, où l'on prend le temps d'agir avant que la détresse ne devienne crise.

Un cas récent : un exemple de mobilisation

Malgré cela, des élans de solidarité continuent d'exister. Lors de la conférence du 22^e bilan annuel, l'histoire de la fillette de 3 ans, récemment disparue et retrouvée vivante en Ontario, a été abordée comme exemple de force de la mobilisation citoyenne. Recherchée pendant trois jours, elle a été retrouvée près de l'autoroute 417 par un drone de la Police provinciale ontarienne.

Un devoir partagé, un avenir à bâtir

La hausse des signalements n'est pas seulement un chiffre, elle traduit une société qui s'inquiète, mais qui peine à agir en amont. En l'absence de liens sociaux solides, c'est souvent la DPJ qui devient le dernier recours.

Les directeurs de la protection de la jeunesse rappellent que la meilleure protection reste la prévention, et la meilleure prévention naît d'une société bienveillante. Celle où

RE/MAX Colette Pinard
Courtier immobilier
819 425-8235
RE/MAX bonjour Agence immobilière
colette.pinard@cgcable.ca • www.immotremblant.com



LAC-SUPÉRIEUR – ACCÈS AU LAC GAUTHIER
À proximité du Côté Nord, facile d'accès pour le ski. Rés. charmante de 3 ch., salon spacieux et jolie cuisine. Prête à vous recevoir. Vendue toute meublée. 449 000\$

BORD DU LAC QUESNEL
Rés. récente et impeccable de 3ch + 2 sdb. Magnifique terrain de 42 900 pc avec vue panoramique. Concept aire ouverte. Très lumineuse. 669 000\$

CONDO – SECTEUR LE PLATEAU À TREMBLANT
Unité de coin avec vue panoramique, accès ski-in, ski-out. Unité de 2 chambres, 2 sdb, complètement rénovée récemment et avec goût. Taxes payées. 739 000\$

SECTEUR PARC CARILLON – ST-ANDRÉ
Rés. chaleureuse de 3 ch., spacieuse et claire, secteur du parc Carillon, de l'écluse et de la marina. Idéal pour la famille qui veut de l'espace. 389 000\$

CHÂTEAU BEAUVALLON – CONDO
Superbe unité de 3 ch., 2 sdb, plafond cathédrale, unité de coin. Jardins superbes, piscines intérieure et extérieure. Incroyable à ce prix. 200 000\$

L'INFO DU NORD
MONT-TREMBLANT

Je soutiens mon entreprise locale

www.infodunordtreblant.ca

ProprioDirect
AGENCE IMMOBILIÈRE

À VENDRE PAR LE PROPRIÉTAIRE ...et son courtier!
DAVID VILLENEUVE
Courtier immobilier agréé D.A.
819 686-5114

31, RUE DU PONT, LABELLE, QC J0T 1H0

| | | |
|--|-------------------------------|--|
| LABELLE 369 000\$ NOUVEAU | RIVIÈRE-ROUGE VENDU | AMHERST 419 000\$ NOUVEAU |
|--|-------------------------------|--|

Cette chaleureuse propriété offre un bel équilibre entre tranquillité et commodité. Nichée sur un magnifique terrain paysagé, elle se distingue par pièces chaleureuses ses deux ainsi que son garage. Desservie par les services municipaux. Idéal pour une famille. Centris#21499868

Idéale pour une première acquisition. Cette petite maison avec son extérieur bien soignée vous surprendra. Elle bénéficie d'un emplacement privilégié, à proximité de l'autoroute pour faciliter vos déplacements.

Coquette fermette sur 9,5 acres -- Un véritable coin de paradis au décor pittoresque et traversé par un joli ruisseau qui ajoute à son charme bucolique. Cette propriété chaleureuse et bien entretenue offre un véritable retour à l'essentiel. Centris#24668602



Photo Médialo - Ronald McGregor

LA ROUGE ET MONT-TREMBLANT

Non au regroupement des Caisses Desjardins

Le 13 juin en fin de soirée marquait la fin de la période de vote pour le projet de regroupement de la Caisse Desjardins de la Rouge à celle de Mont-Tremblant. Les résultats démontrent que les membres de la Rouge ne sont pas d'accord avec le projet.

Ce sont des résultats qui découlent de la période de vote tenue après l'assemblée générale extraordinaire 2025 qui se présentait en virtuel le 9 juin.

Les résultats ont été communiqués sur un réseau social le 16 juin.

« À la suite de ces assemblées, voici les résultats du vote : 64,57 % des membres de la Caisse Desjardins de la Rouge en faveur du projet qui leur a été présenté. [Et] 87,72 % des membres de Mont-Tremblant se sont prononcés en faveur du projet. Rappelons toutefois que 66,6 % des voix étaient requises pour que le projet se réalise [...] »

Ce 66,6 % des voix des membres de la Caisse Desjardins de la Rouge indique que le regroupement ne va pas de l'avant (35,43 % sont contre).

Mais cela ne met pas nécessairement le projet dans le fond d'un tiroir fermé à clé. C'est la directrice générale par intérim Évelyne Laverdière qui l'explique au journal.

« Dans le fond, pour que le regroupement aille de l'avant, il faut que les deux caisses obtiennent au moins le 2/3 des votes positifs. »

Autre vote à l'horizon ?

Évelyne Laverdière poursuit en répondant à la question sur une reprise éventuelle d'un exercice de vote, comme indiqué lors de la rencontre citoyenne d'information tenue en mai au centre sportif et culturel de la Vallée de la Rouge.

« C'est ce qui est souhaité [...] Le conseil d'administration va prendre position, ce qui avait été indiqué lors de la soirée d'information. »

Quant aux membres de la Caisse Desjardins de Mont-Tremblant, avec 87,72 % du vote en faveur du projet, il n'y aura pas une 2^e ronde de vote.

La Caisse Desjardins de la Rouge, si elle retourne à une ronde de vote, elle a les mêmes obligations légales, c'est-à-dire annoncer une assemblée générale extraordinaire dans le même processus que celui qui a mené aux résultats présentés aujourd'hui.

Le projet en résumé

Le projet de regroupement des caisses de la Rouge et Mont-Tremblant, présenté à la rencontre d'information en mai par Marlène Perrier, présidente du conseil d'administration de la caisse de la Rouge, soulignait que si le projet de regroupement est accepté par les membres, il amènerait une plus grande équipe qui sera présente afin d'évoluer selon les besoins et les attentes des membres. Le regroupement augmentera la capacité à partager une partie des excédents et assurera la pérennité de la caisse.

« Nous aurons plus de ressources pour développer notre marché, ajoutait M^{me} Perrier. Nous faisons face à une concurrence constante au niveau du développement des affaires. La nouvelle caisse sera en mesure d'être plus performante et de saisir les occasions d'affaires sur le territoire. »

Ronald McGregor | rmcgregor@medialo.ca

Rose-Laure
MÉTÉLLUS

Courtier immobilier agréé, résidentiel et commercial
Century 21 Immo-Plus, agence immobilière
819 717-3045 | rose-laure.com

VENDU : seriez-vous le prochain?

VENDU

MONT-BLANC

OPPORTUNITÉ D'INVESTISSEMENT EXCEPTIONNELLE EN FACE DU P'TIT TRAIN DU NORD *** Prêt à vous lancer? Voici l'occasion rêvée de concrétiser votre projet et devenir votre propre patron!

VENDU

SAINTE-AGATHE-DES-MONTS

Et si votre NOUVELLE VIE commençait ICI? Découvrez cette maison pleine de charme - entretenue avec amour - dans un quartier des plus paisibles.

Les ACHETEURS sont nombreux!
Pour VENDRE OU ACHETER, contactez-moi !

> 1281180

CONCOURS

Cet automne, partez en

Voyage



Rempotez un
crédit voyage
de
1500\$

Rendez-vous
chez les
marchands
participants
pour vous inscrire



PARTENAIRE



57, Chemin de Brébeuf,
Mont-Tremblant • 819 425-3766
www.clubvoyagesmonttremblant.com

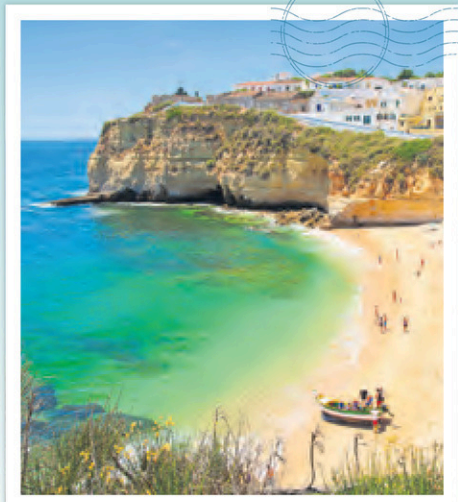
LE PORTUGAL

La position géographique du **Portugal** lui offre un climat chaud l'été et agréable l'hiver. Situé à l'Ouest de l'Espagne, c'est le pays le plus occidental de l'Europe continentale. Son mélange de culture musicale, paysages naturels et fleuris, hospitalité chaleureuse, et plages de rêve en fait une destination touristique de premier plan.

L'attachante Lisbonne, la royale Sintra, le sauvage Alentejo, la radieuse Algarve balnéaire, la studieuse Coimbra, Porto si bonne vivante... Le catalogue s'étoffe à chaque regard et le cœur palpite devant l'immensité des plages (parfois désertes) et le bonheur simple et convivial d'un repas de sardines grillées dans une ruelle ombragée.

Alors, cap sur le Portugal, entre riche héritage culturel et doux soleil océanique !

Dégustez un porto riche et aromatique sur la rive du majestueux fleuve Douro. Découvrez les plages de l'Algarve ou contentez votre côté touriste en faisant la tournée des attraits de Lisbonne. Les habitants chaleureux et accueillants, les villages en pente ornés de toits rouges, les paysages côtiers et la saveur du poisson frais pêché et rôti sur le grill d'un restaurant au bord de mer décrivent parfaitement le charme du Portugal.



Notre circuit accompagné exclusif le Trésor du Portugal. Vous fera découvrir les champs de vignes, les rues sinueuses, les maisons blanches et sans oublier la mer. Laissez-vous séduire par le Portugal du nord au sud sans oublier une croisière dans le Douro et dégustations de produits locaux tels que le Porto et vins.

Contactez-nous pour plus de détail.

Le Q.G. pub gastronomique au cœur du village piétonnier à Mont-Tremblant!
leqtremblant.com
819-681-4444

STE-AGATHE TOYOTA

BZ4X 2025
FINANCEMENT À PARTIR DE
0,99%

5000\$ DE RABAIS + SUBVENTION GOUVERNEMENTALE

2330, RTE 117, VAL-DAVID | 819 326-1044
TOYOTASTEAGATHE.COM

NAPA PIÈCES D'AUTO

Pièces d'auto
P & B Gareau
230, rue de St-Jovite,
Mont-Tremblant
819 425-3711

LAB
LA BERGANDOISE
PÂTISSERIE

OPÉRÉE PAR
LES MERCENAIRES CULINAIRES

875, RUE DE SAINT-JOVITE
MONT-TREMBLANT | 819 717-1281

Avoir à cœur votre bien-être!

uniprix

990 Rue de St-Jovite,
819 425-2305

TOUJOURS
Mikes
DEPUIS 1947

MIKES MONT-TREMBLANT • 385, rue Saint-Jovite,
Mont-Tremblant 819 425-3706

RACINE VENTILATION INC.
ASPIRATEURS MONT-TREMBLANT

Détaillant autorisé des marques :

• VENTE • SERVICE
• INSTALLATION • RÉPARATION

Mont-Tremblant 819 681-7800

Le coin du jouet

MAGASIN DE JOUETS
SUR LA RUE DE SAINT-JOVITE !

Situé au 976, rue de St-Jovite à Mont-Tremblant
(Face Au Vieux Four, à côté de Roméo & Juliette Mont-Tremblant)
lecoindujouet.ca | 819 717-3266

INFIRMIÈRE CLINICIENNE
Venez la consulter et informez-vous
au sujet de la santé voyage !

Karine Éthier et
Marianne Rensonnet
Pharmaciennes propriétaires

Affiliées à
familiprix

1060, rue de Saint-Jovite
Mont-Tremblant
819 425-6661

Depuis 1957

Conception
PAQUETTE
Auvents | Stores | Rembourrage

• Abris et auvents sur mesure • Rembourrage de tout genre
• Toile de fenêtre sur mesure
Qualité et service assurés!

449, rue Filion, Mont-Tremblant - 819 425-9881
www.conceptionpaquette.com

Situé au 302 rue de St-Jovite à Mont-Tremblant, J8E 2Z9

(819) 425-2784
ronaforget.com

rona_forget_mont_tremblant RONA Forget Mont-Tremblant
RONA Forget Mont-Tremblant RONA Forget Mont-Tremblant

RONA FORGET
MONT TREMBLANT

Bien plus
qu'une
boucherie !

Essayez
aussi
LA BRASSERIE

411 Rue de St Jovite, Mont-Tremblant
819 717-4141

Fleurons du Québec : Mont-Tremblant vise haut

La Ville annonce officiellement sa participation à l'évaluation 2025 du programme Fleurons du Québec, qui reconnaît les efforts des municipalités en matière d'embellissement horticole et d'aménagement durable.

Patrice Francoeur | pfrancoeur@medialo.ca

On se rappelle que la municipalité avait obtenu la plus haute distinction qui soit, c'est-à-dire 5 Fleurons, lors des trois dernières évaluations tenues en 2016, 2019 et 2022, elle entend bien conserver ses 5 fleurons.

La Ville de Mont-Tremblant ne connaît pas le moment où l'évaluation sera effectuée par les professionnels mandatés par Fleurons du Québec. Ces derniers doivent évaluer 60% des aménagements paysagers du territoire municipal au moyen de la grille de classification horticole qui comprend plus de 1000 critères. Les points sont répartis dans 5 domaines :

- 360 points sont réservés au domaine municipal ;
- 200 points sont réservés au domaine résidentiel ;
- 170 points sont réservés au domaine institutionnel ;
- 120 points sont réservés au domaine commercial et industriel ;
- 200 points sont réservés au domaine initiatives communautaires et développement durable.

La cote de classification horticole est semblable à celle qu'utilisent les hôtels (1 à 5 fleurons), elle est valide pour trois ans et peut être affichée à l'entrée des municipalités.

Un appel aux citoyens

Ne connaissant pas la date où les évaluations seront effectuées, la Ville fait appel à la collaboration de l'ensemble de la population – citoyens, commerçants, institutions et partenaires – afin de mettre en valeur la richesse horticole et la qualité des aménagements collectifs et privés.

La Ville encourage ainsi chaque citoyen à contribuer à sa manière à l'embellissement du territoire. Elle indique que cela peut être fait en entretenant les espaces verts, en ajoutant des fleurs devant une résidence, en s'impliquant dans son quartier ou simplement en valorisant les gestes de verdissement autour de soi.

Selon Guylaine Lyras, conseillère municipale, membre du comité d'embellissement de la Ville, le programme Fleurons du Québec c'est bien plus qu'une pelouse bien entretenue : « Le programme des Fleurons du Québec est bien plus qu'une reconnaissance visuelle. Il s'agit d'un engagement durable envers la beauté, la biodiversité et la qualité de vie. Notre Ville se distingue depuis plusieurs années, et c'est grâce à la participation active de toute la communauté. Cette nouvelle évaluation est une occasion de renouveler cet engagement collectif. »



Photo Ville de Mont-Tremblant



Photo Unsplash

LE PATRIOTE
Depuis 1967

À voir absolument cet été!

SAISON ESTIVALE



Alexandre Da Costa • 8 juillet 2025



La Géante • 6 au 9 août 2025



Flambant nue • 14 au 23 août 2025



12 hommes en colère • 27 au 31 août 2025

PROGRAMMATION COMPLÈTE

theatrepatriote.com



>1296150

Quatre villes où célébrer dans les Laurentides

Le 1^{er} juillet, plusieurs municipalités des Laurentides offriront une programmation festive pour souligner la fête nationale du Canada. Voici un aperçu des événements à ne pas manquer selon les villes.

Gabrielle Sarthou | gsarthou@medialo.ca

Mont-Tremblant

Le Village piétonnier de Tremblant (1000 chemin des Voyageurs) accueillera les festivités de la fête du Canada de midi à 16 h. Les familles sont invitées à participer à une série d'activités à la Place des voyageurs, notamment :

- Maquillage et jeux géants (12h à 16 h)
- Animation Hula Hoop (12h à 14h30)
- Levée du drapeau (13h30)
- Spectacle musical du groupe Centerstage (14h à 15h30)

Arundel

À Arundel, la fête s'étire sur plusieurs jours, du samedi 28 juin au mardi 1^{er} juillet. Le point culminant aura lieu le 1^{er} juillet avec une programmation intergénérationnelle.

La journée débutera avec une parade sur le corridor aérobique entre midi et 13h, qui partira du parc du Ruisseau Beaven en direction du parc du garage municipal. Sur place, les festivaliers pourront profiter :

- D'activités sportives et familiales
- De spectacles de musique, de théâtre et de cirque

- D'un BBQ, de crème glacée et du traditionnel concours de gâteau de fête.

Les célébrations se poursuivront jusqu'à 23h et il y aura un feu d'ambiance à partir de 21h.

Sainte-Agathe-des-Monts

La Ville de Sainte-Agathe-des-Monts propose un concert en plein air le mardi 1^{er} juillet, de 20 h à 22 h à la Place Lagny. Le groupe local Stephan Mcnicoll & GCR revisitera des succès de grandes légendes de la musique comme Prince, David Bowie, John Mellencamp et les Rolling Stones.

Morin-Heights

Le 1^{er} juillet de 16h à 22h45, Morin-Heights mettra de l'avant une programmation riche en divertissement pour petits et grands. Dès 17h15, Jérôme Charlebois et Annie Roy présenteront un spectacle pour enfants.

En soirée, la musique prendra le relais :

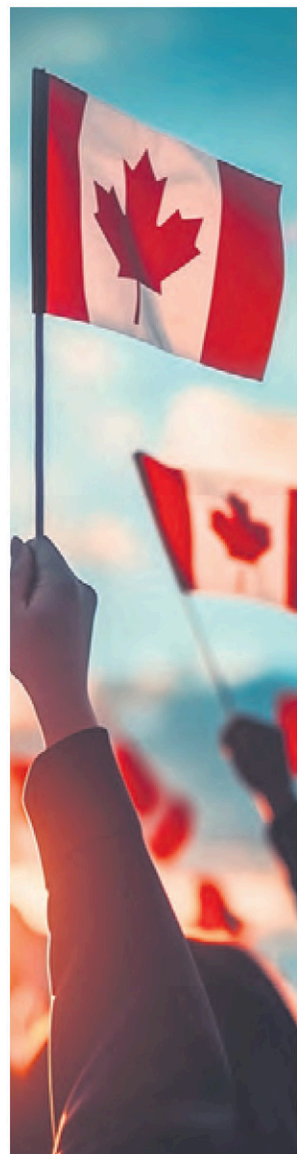
- 19 h : prestation du duo local Seb & Jess
- 20h45 : « Adrénaline », un tout nouveau spectacle de Guitar Story, avec des classiques canadiens francophones et anglophones

Des jeux gonflables, du maquillage pour enfants, des tatouages au henné et un feu d'artifice viendront clore la journée.

Le Garde-Manger des Pays-d'en-Haut tiendra également une Guignolée d'été — les participants sont invités à apporter des denrées non périssables.



Photo Pexels



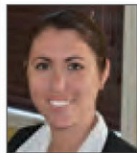
SERVICES FINANCIERS

**Assurance vie - Assurance salaire
Assurance invalidité - Maladie grave
- Soins de longue durée
- Rentes, placements :
dépôts à terme fonds mutuels**



ANNIE LABELLE
Planificatrice financière,
Services Financiers Labelle.
Conseillère en sécurité financière,
Services financiers Labelle.
Représentante en épargne collective,
Gestion de patrimoine Manuvie

JULIE THOMAS
Planificatrice financière,
Services Financiers Labelle.
Conseillère en sécurité financière,
Services financiers Labelle.
Représentante en épargne collective,
Gestion de patrimoine Manuvie



NATACHA NADEAU BISSON
Adjointe du conseiller en
placement de fonds communs,
Services financiers Labelle,
Gestion de patrimoine Manuvie

SERVICES FINANCIERS LABELLE INC.
Cabinet en assurance de personnes

**Les produits et services d'assurance sont offerts
par les Services Financiers Labelle Inc.**

Courriel pour les demandes d'assurances: servicesfinancierslabelle@qc.aira.com

GESTION DE PATRIMOINE MANUVIE

Cabinet de courtage en épargne collective

Les représentants en courtage et en épargne collective
(« conseillers en fonds commun ») inscrits auprès de Gestion de
patrimoine Manuvie offrent des fonds communs de placement.

545, rue Charbonneau J8E 3H4, Mont-Tremblant, secteur Saint-Jovite

819 425-7712 / Téléc. : 819-425-3136

Courriel pour les demandes d'investissements:

Annie.Labelle@placementsmanuvie.ca • www.sflabelle.com

Les produits et services bancaires
sont offerts par référence.  Gestion de patrimoine **Manuvie**

Le nom Manuvie, la lettre « M » stylisée, le nom Manuvie accompagné de la lettre « M » stylisée et Patrimoine Manuvie sont des marques de commerce de La Compagnie d'Assurance-Vie Manufacturiers qu'elle et ses sociétés affiliées utilisent sous licence.

>1278617

RALENTIR. EXPLORER. PROFITER

Vivez la nature autrement au Domaine Saint-Bernard!



DOMAINE
SAINT-BERNARD
MONT-TREMBLANT



Location d'embarcations sur le lac Raynaud & plage



Location de vélos



Ateliers d'initiation à l'ornithologie



Parcours d'orientation Xplore

Pour plus d'informations :



Odile Plonquet de passage à la librairie Carpe Diem

Le samedi 28 juin, l'autrice de la série *Le miroir des temps* viendra à la rencontre de ses lecteurs dans le cadre d'une séance de dédicaces.

Patrice Francoeur | pfrancoeur@medialo.ca

La librairie de Mont-Tremblant accueille Mme Plonquet, autrice des deux premiers tomes de la série qui en comptera cinq.

Ces deux premiers tomes (*La rencontre de deux mondes* et *L'émergence d'un empire*) ont été publiés par les éditions de l'Apothéose en octobre 2024 et sont offerts aux lecteurs du Québec et de l'Europe.

Dans cette série, l'autrice franco-canadienne et longueuilloise d'adoption nous transporte de l'Irak en 1991 jusqu'en Mésopotamie il y a plus de 4000 ans. Son récit, ancré dans une réalité historique, expose le destin croisé de Nahra et d'Enménara en abordant l'essence même de la naissance de l'écriture et de la civilisation moderne.

À propos de l'autrice

C'est à la suite d'une fracture au bras droit survenue alors qu'elle n'avait que 12 ans, qu'Odile Plonquet se lance dans l'écriture. De cette façon, elle entraîna son bras gauche à écrire. Diplômée d'universités françaises et québécoises, elle a œuvré en tant qu'éducatrice spécialisée, en formation professionnelle et en enseignement. Inspirée par un texte sur la naissance de l'écriture en Mésopotamie, elle a écumé musées et centres de documentation avant de se lancer dans l'aventure d'écriture de sa série.



Photo: gracieuseté

LA PRESSE TOURISTIQUE

EXPLORER | BOUGER | SAVOURER

Votre guide d'escapades et de découvertes

Votre édition estivale est maintenant disponible. Inspirez-vous pour un été animé, version locale.



Offert gratuitement en kiosque

www.lapressetouristique.ca

MÉDIALO



Photo - Sophie Corriveau

VOTRE ÉDITION D'ÉTÉ
CONTENU EXCLUSIF



Photo: gracieuseté



Photo - Réseau Zec

>1297247

La mine de silice de Saint-Rémi-d'Amherst

Chronique de Philippe Aubry

De nos jours, l'exploitation minière est généralement associée avec le nord du Québec. Des régions comme l'Abitibi-Témiscamingue et la Côte-Nord sont probablement les plus connues et les plus visées selon cette optique. Pourtant, à l'époque de la colonisation, le Curé Antoine Labelle prévoyait une place importante à l'exploitation des ressources du sol dans son programme de colonisation des Laurentides.

Bien qu'il n'en subsiste presque rien aujourd'hui, une mine de silice a existé à Saint-Rémi-d'Amherst. En 1894, un gisement de kaolin est découvert en creusant un puits sur la terre de Philibert Tassé mais cela nécessite quelques années avant que l'exploitation minière commence. La puissante compagnie Noranda Mines forme la Canadian China Clay and Silica Limited vers 1912. En 1916, le chemin de fer de la colonisation de Montfort, futur Canadien National, étend la voie ferrée d'Arundel à la mine de silice.

Le train assure le transport du minerai en vrac vers les marchés comme Montréal. En 1925, le chemin de fer atteint désormais le village de Saint-Rémi. Ainsi, la municipalité devient une ville de compagnie. La mine dicte la vie du village et fournit des emplois bien rémunérés à beaucoup de pères de famille. Les hôtels de Saint-Rémi font des affaires d'or. Pensons à l'hôtel Maurice et à l'hôtel Thomas.

La mine est d'abord sous terre avec une usine de transformation à la surface près de la voie ferrée. Le processus d'extraction et de broyage du minerai se fait à sec et provoque une poussière blanche nocive pour les travailleurs. À la suite d'un incendie des installations, la Canadian China Clay reconstruit entièrement son usine vers 1940. Désormais, c'est une mine à ciel ouvert qui utilise des équipements modernes comme des pelles à vapeur.

Toutefois, si la prospérité est au rendez-vous à Saint-Rémi, la mort rôde... Dès les années 1930, des travailleurs commencent à mourir de la silicose. Cette maladie est causée par la présence de la poussière du minerai dans les poumons des mineurs. Les propriétaires de la mine comme le



Collection Ginette Lévesque

gouvernement sont sûrement au courant de ce problème. Seule la prévention pourrait changer les choses, mais rien ne sera fait pour aider les travailleurs. Au village, de plus en plus d'hommes décèdent et laissent leurs femmes dans l'indigence. Malgré cela, les autres travailleurs continuent de travailler à la mine faute d'autres emplois dans la région.

En 1948, un lanceur d'alerte, le journaliste Burton Ledoux, publie pour le compte des Jésuites des articles dénonçant la situation. Le journal *Le Devoir* lui emboîte le pas et consacre une série de textes sur la silicose à Saint-Rémi. La compagnie, plutôt que d'essayer de trouver des mesures correctives, décide de fermer la mine quelques mois plus tard. Ce grand drame vécu tout près de chez nous est pourtant passé presque inaperçu dans l'histoire minière québécoise!



Collection Ginette Lévesque

Pour plus d'informations

Société du Patrimoine SOPABIC

Tél. : 819-717-4224, Courriel : sopabic1@gmail.com

Site web : sopabic-patrimoine.org

Page Facebook : Société du patrimoine Sopabic

GOLF ARUNDEL

OUVERT À TOUS!

Salle de banquet pouvant accueillir 180 personnes

Live band tous les vendredis et samedis

60, chemin du Golf, Arundel, QC J0T 1A0

819 687-8383

www.golfarundel.com

LUNDI

MINI VEGAS

GOLF
+ CART
+ SOUPER

39⁹⁹\$

**DIMANCHE - MARDI
MERCREDI - JEUDI**

**DÉBUT SAISON
MAI - JUIN**

52\$
PAR PERSONNE

GOLF + CART
À COMPTER DE MIDI

VENDREDI ET SAMEDI

94⁹⁹\$

À COMPTER DE MIDI

GOLF + CART

**SOUPER CÔTES
LEVÉES & FRITES**



21 275 \$ EN BOURSES

AUX DISTINCTIONS 2025



Merci à nos précieux partenaires

Présentés par :



>1296215

Félicitations aux étudiants !

Amyot Gélinas croit en cette relève de talent. Le cabinet accueille chaque année plusieurs stagiaires et jeunes diplômés qui souhaitent grandir au sein de ses équipes !

- Tenue de livres - Ressources humaines - Services conseils -
- Certification - Fiscalité - Taxes à la consommation -

www.amyotgelinas.com

**AMYOT
GÉLINAS**

Société
de comptables
professionnels
agrés

>1262703

Distinctions 2025

ÉMÉRITE



Crédit photo : Service des communications

BOURSE ÉMÉRITE DESJARDINS

Alexandre Dufour, membre
du CA de la Fondation,
Hélène Sanchagrin, agente de
soutien administratif,
Ima Laflamme, étudiante en
sciences humaines et
Véronique Lemay, présidente du
CA de la Caisse Desjardins de
Mont-Tremblant

ÉMÉRITE



Crédit photo : Service des communications

BOURSE ÉMÉRITE DESJARDINS

Alexandre Dufour, membre du
CA de la Fondation,
Alexandre Dupuis-Plamondon,
enseignant,
Maélie Grégoire étudiante en
Sciences de la nature et
Véronique Lemay, présidente du
CA de la Caisse Desjardins de
Mont-Tremblant

FINISSANTS

Hannouka Audy
Emmy Baesa
Gabrielle Bénard
Naïa Bouchard
Anthony Dufort
Alexa Girard
Charlotte Giroux
Maélie Grégoire
Céleste Martin
Romain Pakula
Anouk Panneton
Raphaëlle Rochon
Antoine Sénéchal
Daphné Whissell

NON FINISSANTS

Sarajade Biron-Trudel
Alice Choquet
Laurence D'Argensio
Léa Dubarry
Audrey Gagné
Danika Gagnon
Ima Laflamme
Xavier Landry
Kenny Lavigne
Eliane Leprohon
Axelle Mathieu
Laurie Nantel-Valade
Marjorie Nirsimloo
Eloi Ouellet
Eduard Ravar
Véronique Reid
Henri Trudel

Félicitations aux lauréates et aux lauréats!

**Félicitations
aux étudiants et
aux étudiantes
du Cégep de
Saint-Jérôme!**



Nous sommes fiers de vous et de
tout ce que vous avez accompli.
Nous serons toujours présents
pour vous accompagner à
chaque étape de votre vie.

 **Desjardins**
Caisse de Mont-Tremblant



Photo Ville de Mont-Tremblant

36 nouveaux espaces pour jardiner à Mont-Tremblant

Le 12 juin dernier, la Ville de Mont-Tremblant a inauguré la deuxième phase de son jardin communautaire.

Patrice Francoeur | pfrancoeur@medialo.ca

L'événement s'est tenu sur place, rue Grignon, en présence de la conseillère municipale Sylvie Vaillancourt, de l'équipe municipale qui a contribué au projet, et de plusieurs jardiniers et bénévoles.

Inauguré en 2018 avec d'abord 18 emplacements, le jardin communautaire Grignon a connu sa première phase d'agrandissement entre les années 2019 et 2022, en doublant le nombre d'espaces disponibles. Grâce aux travaux réalisés en 2024, la seconde phase permet aujourd'hui d'ajouter 36 nouveaux espaces pour arriver à un total de 74 emplacements. Cet ajout répond à l'engouement observé chaque été et permettra à encore plus de citoyens de profiter de ce lieu rassembleur.

La conseillère municipale Sylvie Vaillancourt souligne la pertinence d'un tel projet : « Dans un contexte où le coût des aliments ne cesse d'augmenter, et où l'on cherche à manger sainement, avec des produits frais, non transformés, la Ville est heureuse de soutenir concrètement l'agriculture urbaine. Au-delà de l'aspect économique, un jardin communautaire est aussi un lieu vivant, propice aux échanges entre générations, à l'entraide et au plaisir de se regrouper pour cultiver. »

Babillard communautaire FESTIVAL D'ÉTÉ

La municipalité de Brébeuf organise son festival d'été annuel du 8 au 10 août. Au programme: un tournoi de balle molle, une épiluchette de blé-dinde le samedi, un concours de tire de 4 roues, et un chansonnier samedi soir. Une exposition de voitures le dimanche. Des jeux pour enfants et un restaurant-bar sont également proposés tout le week-end. Pour information contacter le CDL de Brébeuf, Peter (819)429-8387.

POPOTE ROULANTE

Popote roulante à Mont-Blanc pour les personnes de 65 ans et plus. Le service de popote roulante offre des repas traditionnels qui comprennent une soupe, le plat principal et le dessert. Chaque mardi, 2 repas différents au coût de 8 \$ chacun est livré

à domicile entre 11h30 et 13h00. Information et inscription :819 425-8433 poste 21. Pour Sainte-Agathe, besoin de bénévoles en transport. Voici les détails : Besoin important de bénévoles pour le service d'accompagnement-transport dans le secteur de Val-David et Sainte-Agathe-des-Monts. Transporter les usagers à leurs rendez-vous médicaux et/ou leurs courses essentielles. Vous devez avoir un véhicule, un permis de conduire valide et résider dans la MRC des Laurentides. Horaire selon vos disponibilités, frais de kilométrage remboursés. Contactez le Centre d'action bénévole Laurentides au 819-326-0819 p.222 / info@cab-laurentides.org.

CERCLE DES FERMIERES

Vous êtes passionnée d'arts textiles et aimez bien socialiser? Les femmes du Cercle des Fermières de Saint-Faustin-Lac-Carré

vous invitent à venir partager et créer avec elles au local de la Doyenne situé au 1176 rue de la Pisciculture. Nous sommes présentes les mardis et jeudis de 9h30 à 15h30. Contactez-nous au 819-688-3135.

BESOIN D'UN COUP DE POUCE

Vous êtes habiles de vos mains et vous êtes prêts à offrir un petit coup de pouce ? Palliaco a besoin d'une âme charitable pour des travaux mineurs dans son local situé à Sainte-Agathe. Pour les personnes intéressées, laisser un message à Céline Séguin au 819-717-9646.

Annoncez gratuitement vos événements communautaires en écrivant à redactionlaurentides@medialo.ca, au plus tard avant midi, le vendredi de la semaine précédant la semaine de votre événement.



Venez célébrer l'été les 28, 29 juin à la plage du lac Tremblant

La Journée de la Santé, 28 Juin



C'est une véritable fête communautaire où chacun et chacune est invité·e à venir bouger, rire, danser et surtout... contribuer à une belle cause pour la fondation médicale des Laurentides. Plein de surprises vous attendent.

Journée portes ouvertes 29 Juin



GRATUIT pour les citoyens et citoyennes (carte Accès Mont-Tremblant ou preuve de résidence requise). Célébrez l'été et profitez d'un des plus beaux bijoux de la ville de Mont-Tremblant aux bords du lac Tremblant.

UN SEUL LIEU :

La plage du Lac Tremblant 2900 chemin du village, Mont Tremblant J8E 1E9



Photo: Spartan Race



Week-end Spartan Trifecta en photos et en chiffres

Les 14 et 15 juin derniers, ce sont de courageux coureurs qui se sont donné rendez-vous au mont Tremblant pour compétitionner dans des conditions idéales. Retour en photos et en chiffres.

Patrice Francoeur | pfrancoeur@medialo.ca

24

La température en degré Celsius qu'il a fait la journée de dimanche.

7

Le total des différentes distances offertes aux coureurs (4 pour les adultes et 3 pour les plus jeunes).

332

C'est le nombre d'ultras athlètes qui ont pris le départ du 50 km.

1380

C'est le nombre de spectateurs qui se sont déplacés pour venir assister aux différentes épreuves.

3125

Nombre de participants au Sprint (5km).

« Quelle belle édition! On a vraiment eu la météo de notre bord! Tout un contraste avec l'édition 2023 où il y avait encore de la neige à l'approche du sommet. »

-Nicolas Bertrand, organisateur

3125

Nombre de participants au « Sprint » (5 km).

2424

Nombre de participants au « Super » (10 km).

1472

Nombre de participants au « Beast » (21 km).

647

Nombre d'enfants qui ont participé à l'une ou l'autre des distances.

9375

C'est le nombre de personnes (athlètes et spectateurs) qui se sont retrouvées sur le site pendant le week-end. À ceux-ci, on ajoute les 152 bénévoles (152), les membres du personnel (54) et les exposants (35 personnes).

98 297

C'est le nombre de kilomètres parcourus si on combine la distance parcourue par tous les coureurs.

25

Le nombre (mètres carrés) de déchets redirigés vers le recyclage ou le compostage.

Filip Mainville et Meghan Howell remportent l'IRONMAN 70.3

Plus de 3 000 athlètes se sont donné rendez-vous dans les Laurentides les 21 et 22 juin derniers pour participer à la 12^e édition du triathlon IRONMAN 70.3 Mont-Tremblant. L'événement s'est déroulé sous des conditions idéales à la station de Tremblant, au cœur des montagnes laurentiennes.

Salle de rédaction | redactionlaurentides@medialo.ca

Le parcours, fidèle à la tradition IRONMAN 70.3, comprenait une nage de 1,9 km dans le lac Tremblant, une portion vélo de 90 km à travers les paysages vallonnés des Laurentides, puis une course à pied de 21 km longeant le lac et le sentier du P'tit Train du Nord, pour se terminer au cœur du village piétonnier.

Résultats chez les hommes

Chez les hommes, c'est le Canadien Filip Mainville qui a terminé au premier rang avec un temps de 3 heures 57 minutes et 18 secondes. Il a été suivi en deuxième position par Corey Bellemorre, également Canadien, avec un temps de 4h02 min 08 s, puis en troisième place par l'Américain Clay Emge, qui a franchi la ligne d'arrivée en 4h10 min 34 s. Le Canadien William Belisle a pris la quatrième position avec un temps de 4h11 min 21 s, tandis que Antoine Palardy, aussi du Canada, a complété le top 5 avec un temps de 4h17 min 23 s.

Résultats chez les femmes

Du côté féminin, la Canadienne Meghan Howell a remporté la victoire en terminant première avec un temps de 4h47 min 22 s. Elle a été suivie de près par Marie-Michelle Germain, deuxième avec un temps de 4h47 min 51 s, et par Marie-France Roy, troisième avec un chrono de 4h52 min 02 s. Rachelle Dion a terminé au quatrième rang avec un temps de 4h57 min 48 s, tandis que Caroline Therrien s'est classée cinquième avec un temps de 5h00 min 40 s. Cette édition offrait également 50 places de qualification, ainsi que 30 places supplémentaires réservées aux femmes, pour le Championnat du monde IRONMAN 70.3 qui se tiendra les 8 et 9 novembre 2025 à Marbella, en Espagne.

Victoires canadiennes aussi au Triathlon 5150

Le samedi, lors du Triathlon 5150 Mont-Tremblant, la victoire est revenue à Alex Girard, premier chez les hommes avec un temps de 2h12 min 21 s. Du côté féminin, Arianne Raby a terminé première avec un temps de 2h34 min 33 s.

Pour en savoir plus

Les résultats officiels du IRONMAN 70.3 Mont-Tremblant et ceux du Triathlon 5150 Mont-Tremblant peuvent être consultés sur le site internet ironman.com



Photo: gracieuSeté

Photo: gracieuSeté

L'INFO DU NORD
MONT-TREMBLANT

Je soutiens
mon entreprise
locale



www.infodunordtremblant.ca

Regard sur ma région

Sourires, anecdotes, nouvelles, photos : c'est dans cette page que chaque semaine, nous plongeons avec vous au cœur de notre économie locale. Partons à la rencontre de nos sympathiques entrepreneurs et immisçons-nous dans les coulisses des commerces de chez nous!



L'équipe du Mikes de Mont-Tremblant est fière de vous annoncer que le restaurant a été entièrement rénové !

Ils sont maintenant prêts à vous accueillir dans un nouveau décor chaleureux et moderne, parfait pour vos sorties en famille ou entre amis.

Allez les voir pour redécouvrir vos classiques préférés dans une ambiance toute neuve !

Photo Gracieuseté

Le sourire de la semaine Diane H. Therrien



Photo Gracieuseté

Nous tenons à souligner le dévouement remarquable de Mme Diane H. Therrien, brigadière depuis plusieurs années. Par tous les temps, elle veille à la sécurité de nos enfants avec une gentillesse et une vigilance exemplaire. Sa présence rassurante, son sourire quotidien et son engagement font une réelle différence dans notre communauté. Merci, Diane, pour votre travail essentiel et votre précieuse contribution à la sécurité de nos rues. Vous êtes une vraie inspiration !

NOUVELLE ADMINISTRATION pour La Bergandoise !

Nouvellement, les Mercenaires Culinaires ont fait l'acquisition d'un commerce complémentaire de la région : votre pâtisserie La Bergandoise ! David Legault et Frédéric Samuel que vous reconnaissez sur la photo ont de superbes projets pour cette entreprise située tout près de l'espace public à Mont-Tremblant. Des tables ont déjà été installées à l'extérieur et de belles nouveautés sont à venir cet été ! Comme vous le savez déjà, ces entrepreneurs ne laissent rien au hasard et ne lésinent pas sur la qualité de leur service et de leurs produits. Vous serez charmés par l'évolution de cette entreprise. Bravo et bonne continuité à La Bergandoise !



Photo Gracieuseté

Bonne fête!

25 juin

Frédéric Dessureault, Mont-Blanc
Liliane Rouillier, Lac Supérieur

26 juin

Claude Nantel, St-Rémi d'Amherst

27 juin

Denis Leboeuf, Mont-Blanc
Jeanine Prévost Bélanger,
Ste-Agathe-des-Monts

30 juin

Germain Gauthier, La Conception

Gagnant de la semaine du 25 juin :
Denis Leboeuf, Mont-Blanc

INSCRIPTION

Pour la publication d'un BONNE FÊTE faites parvenir votre demande à info@infodunord.ca avec les informations suivantes: Nom de la personne fêtée, date d'anniversaire, adresse complète. Le ou la gagnant(e) recevra directement par la poste ses prix. Les demandes incomplètes ne seront pas publiées. **Veillez noter que vous devez envoyer les fêtes 2 semaines avant la date d'anniversaire.**

Merci à nos partenaires

IGA Robert Tellier
Route 117, Mont-Tremblant
819 681-0330

1404, route 117,
Mont-Tremblant,
819 425-2560
À chacun son ballon!



La **vitalité**
de notre région
anime notre
communauté.

**Soutenons nos commerçants locaux
pour une région dynamique et prospère.**

Ensemble, faisons vivre notre région
et profitons de tout ce qu'elle a à offrir.

L'INFO DU NORD
MONT-TREMBLANT

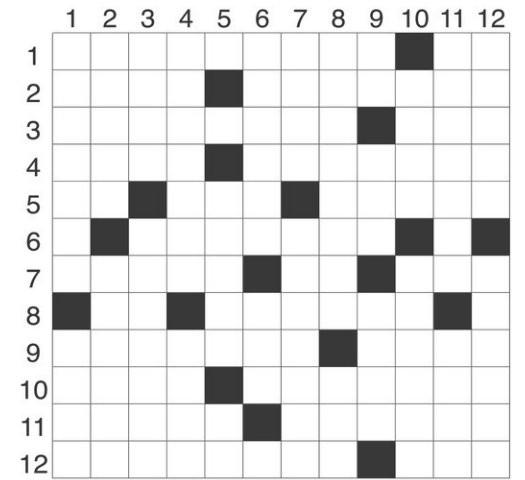
MOTS CROISÉS

HORIZONTALEMENT

- Dire est celle de ride — À moi.
- Contrat — Chat aux yeux bleus.
- Revenir à la vie — Interjection pour appeler.
- Confession — Purifié.
- Supposition — Arbrisseau d'Arabie — Partie d'un arbre.
- Lugubre.
- Frère — Deux — Lettre grecque.
- Terminaison — Rapporte.
- Jusqu'à la lassitude (À ...) — Plante odorante.
- Loi promulguée par un roi — Atteint d'autisme.
- Laisser aller sa pensée — Qui concerne les plus de 50 ans.
- Frémir — Gros récipient.

VERTICALEMENT

- Matière qui polit par frottement — Donne à boire.
- Taches sur la peau — Chef de file.
- Le plus vieux — Qui se fait à la dérobée.
- Louche et sordide — De plus.
- Grotte — Rubidium.
- Élément chimique instable et radioactif — Dans l'alphabet grec.
- Communes paysannes russes — Qui s'inquiète facilement.
- Virtuosité — Après bis.
- Éminence — Mesure agraire — Derrière le miroir.
- État américain — Songeur.
- Qui sont à moi — Aussi.
- Grande lavande — Gros plan.

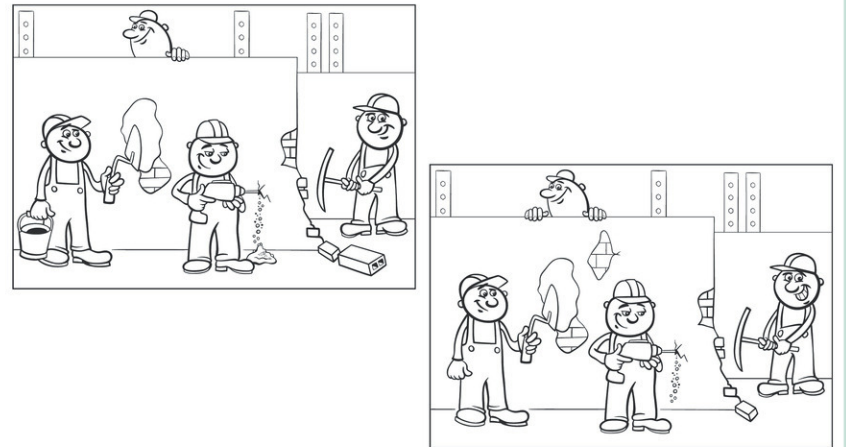


SUDOKU

Les règles du jeu : Vous devez remplir toutes les cases vides en plaçant les chiffres 1 à 9 une seule fois par ligne, une seule fois par colonne et une seule fois par boîte de 9 cases. Chaque boîte de 9 cases est marquée d'un trait plus foncé. Vous avez déjà quelques chiffres par boîte pour vous aider.

| | | | | | | | | |
|---|---|---|---|---|---|---|---|---|
| | | | | 3 | 9 | | | |
| | | | 4 | 5 | | | | |
| | | 2 | | 7 | | | 5 | |
| | | 1 | | 7 | | | | |
| 8 | | | | | | | | 6 |
| 3 | | | 5 | | | | | |
| | 5 | | 8 | 6 | | 7 | | 1 |
| | 9 | | | | | | | |
| | 2 | | | 1 | 4 | | | |

TROUVE LES 6 DIFFÉRENCES



>25 JUIN



Robert Gareau - Astrologue

Cette semaine, la Lune transite les signes suivants; Cancer, Lion et Vierge. Nouvelle Lune en Cancer le 25 juin, conjointe à Jupiter. Si vous voyez une histoire décoller à ce moment, elle ira loin. Je vous souhaite d'y participer, car elle vous ferait grandir et prospérer. Et bonne fête au Canada, qui ne deviendra jamais un 51e état. Et on peut compter sur le turbulent Québec pour ça, car il donnerait de sérieuses angoisses aux amerloques.

BÉLIER
21 mars
au 20 avril



Une histoire arrive du côté du logis. D'ailleurs, plusieurs qui aiment plus ou moins leur place devraient trouver un endroit où ils planteront sans hésiter leur tente. Mais aussi, si vous avez l'impression dans le passé d'avoir été l'extraterrestre de la famille, vous comprendrez enfin pourquoi. Vous saurez quel rôle essentiel vous y avez joué. Et vous continuerez avec brio.

TAUREAU
21 avril
au 20 mai



Vous êtes un peu défiant envers un voisin et vous avez probablement vos raisons. Mais il se pourrait que vous le découvriez un peu plus bientôt, dans le bon sens. De sorte que sans même le réaliser, vous rechercherez sa présence rafraîchissante à tout moment. C'est fou comment on juge un peu trop parfois. Même, souvent. Prudence, la route veut vous agripper.

GÉMEAUX
21 mai
au 21 juin



Vous apprécierez bien ce que vous avez. Vous avez vos atouts, comme un peu tout le monde. Vous aurez l'argent nécessaire pour bien vivre. Peut-être un peu plus, avec une chance. Mais une histoire vous fera comprendre que vous pourriez perdre aussi. Appréciez ce que vous avez, cessez de fumer et gîgotez moins. Vous allez passer tout droit si vous bougez trop.

CANCER
22 juin
au 22 juillet



La nouvelle Lune se fera chez vous, appliquant sur Jupiter. Un scénario de rêve pour annoncer une nouvelle vie, à un niveau plus exaltant. Alors mercredi, commencez dans du nouveau. Soyez plus ouvert, saluez des gens. Souriez-leur, écoutez-les. Allez parler à ceux qui semblent seuls. Aidez ceux qui sont mal pris ou qui quêtent aux feux de circulation. Évoluez bon Dieu !!!

LION
23 juillet
au 23 août



Vous serez d'une drôle d'humeur, aussi bien ne pas trop parler aux autres. Surtout à ceux de qui vous espérez un peu de reconnaissance. De gratitude. Vous subissez les conséquences d'actes posés par plusieurs, et pas des plus évolués. Vous recevez des signaux annonçant qu'un cycle est terminé, allez ailleurs. Car une terrasse fleurie vous attend, elle promet bien.

VERGE
24 août au
23 septembre



Vous serez plus en accord avec les autres. Les gens feront ami-ami avec vous facilement. Et vous pourriez vous rapprocher de quelqu'un au point de devenir de bons copains. Vous vous entraidez plus tard, dans la bonne humeur. Ce sera quelqu'un d'une belle sagesse et il percevra la même chose chez vous. Votre présent annonce la couleur de votre avenir.

BALANCE
24 septembre
au 23 octobre



Vous aurez peut-être un défi à relever au travail, même si vous ne le souhaitez pas. Vous verrez mieux de quoi vous êtes capable ainsi. Vous pourriez aussi aller vous occuper dans la communauté si vous êtes à la retraite. Mais aussi, le destin sait que vous êtes bon en quelque part. Et il vous attend. Vous devrez aussi être présent à un vieux copain, un peu diminué.

SCORPION
24 octobre
au 22 novembre



Vous irez rejoindre l'alchimiste en Égypte. Vous jaszerez avec lui, bien assis sur vos chameaux. Ou sur le bord de l'oasis, les pieds dans l'eau. Car vous avez le goût de sortir de l'ordinaire et de vivre du nouveau. Sinon, vous pourriez bien vous décider pour une aventure qui vous a toujours attiré. Ou vous vivrez du nouveau avec les autres, en étant plus amène.

SAGITTAIRE
23 novembre
au 21 décembre



Vous sentirez la douceur de l'air sur votre peau et vous regarderez les mains des autres. Leurs sourires, leurs cheveux. Vous pourriez vous laisser aller un peu, vous faire du bien. Et au minimum, cessez d'être pointu avec vous, espèce de malcommode. La vie passe si vite. Il faut en profiter là, même si votre trip est bien ordinaire. Au moins, c'est là. Pi c'est ça.

CAPRICORNE
22 décembre
au 20 janvier



Quelqu'un va apparaître devant vous et bon Dieu que ce sera le fun de jaser avec lui ! Même si des fois vous ne direz rien. Car il vous écouterait bien et il saura voir les moindres recoins de votre âme. Il vous guérira en quelque part alors que vous saurez l'aider au moment opportun. Vous serez invité à une table avec une nappe blanche, sur le bord de l'eau.

VERSEAU
21 janvier
au 18 février



Vous devrez vous acquitter d'une corvée des plus inintéressantes. Ou vous aurez à faire du ménage. Enfin, vous êtes courageux, vous passerez au travers. Et si vous aimez vous occuper de vos plantes et fleurs, ne vous gênez pas pour les tapoter. Car ce sont des chimistes géniales et je pense qu'en retour, elles vous enverront des sucres et sèves bénéfiques pour vous.

POISSONS
19 février
au 20 mars



Êtes-vous un artiste ? On voit que vous allez franchir une étape. On vous prendra au sérieux. Vous serez créatif en quelque part, vous aurez de bonnes idées pour un projet. Ou régler un problème. Et un soir où il fera chaud, vous croiserez quelqu'un qui aura un regard incroyable. Parce qu'il vous apercevra. Et il comprendra que quelqu'un vient d'apparaître dans sa vie.

OFFRE D'EMPLOI



MÉCANICIEN DE MACHINERIE LOURDE

KanataTremblant (www.KanataTremblant.com) est à la recherche d'un mécanicien de machinerie lourde pour la réparation et l'entretien de ses équipements. Le candidat sera appelé à travailler sur des machines tel que:

- Pelles Mécaniques (Hitachi 700, Hitachi 350, Hitachi 330, Komatsu 200, Caterpillar 75, etc)
- Béliers Mécaniques (D5, D4, D3)
- Rouleaux compacteurs
- Camions hors route (Cat 350)
- Chargeurs (John Deere 844, Komatsu WA350)
- Tracteurs (John Deere, Case, etc)
- Véhicule routiers (Pickup de service, etc)
- Véhicules hors route (Gator, Polaris RZR, etc)
- Camions pour déneigement
- Etc

Le candidat travaillera dans un garage avec plancher chauffant.

Type d'emploi : Temps Plein, Permanent

Les personnes intéressées doivent faire parvenir leur candidature à : emploi@KanataTremblant.com ou par télécopieur au : 819 379-3507
www.KanataTremblant.com



KANATA TREMBLANT

est à la recherche de :

Homme à tout faire

Emploi basé sur le site de KanataTremblant
www.KanataTremblant.com et www.ChaletsKanata.com

L'employé fera partie de l'équipe d'entretien et de maintenance du site. L'horaire d'été est de 5 jours, du jeudi au lundi. L'horaire d'hiver peut varier selon les précipitations de neige, mais demeure à temps plein.

LES TÂCHES PRINCIPALES SONT :

HIVER :

- Le déneigement mécanique (camions, loader, tracteur) des rues et des cours
- Le déneigement manuel (escaliers, balcons)

ÉTÉ ET HIVER :

- L'entretien des bâtiments (menuiserie, plomberie, électricité, peinture, etc)
- L'entretien des terrains (pelouse, coupe-bordure, buchage, etc)
- L'entretien des chemins (ponceaux, gratte, excavation, rouleau compacteur, etc)
- Coupe et fendage de bois
- Toutes autres tâches connexes

Type d'emploi : Temps plein, permanent

Salaires : 19\$ à 22\$ par heure • Permis/certificat : Permis de conduire (Obligatoire)

Les personnes intéressées doivent faire parvenir leur candidature à : emploi@KanataTremblant.com ou par télécopieur au : 819 379-3507
www.KanataTremblant.com

8262621



Entretien ménager de chalets locatifs

KanataTremblant est à la recherche d'entreprises ou de sous-contractants en entretien ménager pour ses besoins grandissants en entretien ménager de chalets locatifs.

Entre 1 et 30 chalets, selon les capacités du fournisseur

- Chalets de 1 chambre à 6 chambres
- Tous les chalets sont situés sur le développement

KanataTremblant à Amherst (www.ChaletsKanata.com)

Pour plus de détails et pour prendre rendez-vous pour visiter les chalets, contacter Mme Cloutier au 1-877-734-3414 ou contact@kanatatremblant.com



1259806

Passionné de
BOUFFE?
ENVOIE-NOUS
TON C.V.!

SOUMETTEZ VOTRE CANDIDATURE AUPRÈS DE VOTRE IGA!

NOUS SOMMES À LA RECHERCHE DE

- BOUCHER(ÈRE) TEMPS PLEIN
- POISSONNIER(ÈRE)
- COMMIS DANS TOUS LES DÉPARTEMENTS
 - CAISSIER(ÈRE)
 - EMBALLEUR(SE)
- COMMIS RESPONSABLE SYSTÈME
- POSTES TEMPS PLEIN ET TEMPS PARTIEL

Les étudiants sont les bienvenus!

Envoyez C.V. A/S de Charles Ladouceur par télécopieur au : 1 819 321-1985 ou par courriel : iga08183direction@sobeys.com

SUCCURSALE STE-AGATHE-DES-MONTS
3, RUE RAYMOND
TEL : 819 321-1812

03/26/21

La journée de travail de 6 heures : une tendance en plein essor

L'idée d'une journée de travail de six heures a récemment suscité l'intérêt des entreprises et des employés qui cherchent des solutions de rechange au classique « neuf à cinq ». Cette nouvelle approche est-elle viable? Tour d'horizon!

Équilibre travail-famille

D'entrée de jeu, la journée de travail de six heures donne aux salariés plus de temps pour se reposer, passer du temps avec leur famille ou s'adonner à leurs loisirs. Ainsi, des recherches menées en Islande ont démontré que lorsque les gens travaillaient moins d'heures, ils se sentaient moins stressés et plus motivés quand ils étaient au travail.

Performance et créativité

Les employés qui font des journées de six heures ont tendance à travailler plus efficacement en se concentrant sur les tâches importantes et en évitant les distractions qui peuvent survenir pendant les périodes de travail plus longues. Les entreprises de pays, comme la Suède, qui ont expérimenté des journées de travail plus courtes ont constaté que les employés pouvaient non seulement maintenir leur production, mais aussi l'augmenter!

En outre, le temps supplémentaire dont les employés disposent pour se détendre et se ressourcer stimule souvent leur créativité. Avoir plus de moments de liberté leur permet d'explorer de nouvelles idées et de sortir des sentiers battus, ce qui mène à l'élaboration de solutions innovantes et à une meilleure capacité à résoudre les problèmes.

Enfin, le fait de travailler une ou deux heures de moins par jour permet de réduire le taux de roulement du personnel et de minimiser le risque d'épuisement professionnel. Même si la journée de travail de six heures ne convient pas à toutes les entreprises et à toutes les fonctions, c'est assurément une approche qui mérite d'être prise en considération.



LE GRAND LODGE
Mont-Tremblant

BIENVENUE AUX ÉTUDIANTS ET RETRAITÉS

CHEF DE PARTIE
Poste à temps plein, min. 5 ans expérience

CUISINIERS
Poste temps plein, min. 2 ans expérience

SERVEUR/SE (SALLE À MANGER ET BANQUET)
Poste temps partiel et occasionnel

BARMAN/AID (NOURRITURE ET BOISSON)
Poste temps partiel et occasionnel

JOURNALIER ENTRETIEN BÂTIMENT
Poste temps plein ou partiel jour / soir

PRÉPOSÉS AUX AIRES COMMUNES
Poste temps partiel/possibilité de temps plein à partir de juin

PRÉPOSÉS AUX CHAMBRES/BUANDERIE
Poste temps plein ou partiel de jour

Si vous recherchez un poste à temps plein et une stabilité d'emploi ou seulement un revenu supplémentaire quelques jours par semaine, **VENEZ NOUS RENCONTRER POUR FAIRE PARTIE DE NOTRE ÉQUIPE !** Plusieurs postes disponibles dans tous nos départements.

Assurance vie - Invalidité - Santé (incluant plan dentaire)
Rabais employés Repas/Hébergement/Gym
Formation continue - Stages • Centre sportif - Stationnement
Nous favorisons l'avancement de carrière! Le Grand Lodge une équipe intergénérationnelle!
Envoyez votre C.V. à : Sylvie Charron - 2396, rue Labelle Mont-Tremblant, Qc J8E 1T8
s.charron@legrandlodge.com ou 819 425-8599 poste 860

SERVEUR/SERVEUSE

POSTES TEMPS PARTIEL ET TEMPS PLEIN

PRÉSENTEZ-VOUS EN PERSONNE
POUR DÉPOSER VOTRE CANDIDATURE.

SVP de ne pas vous présenter pendant les heures achalandées.

Demandez un gestionnaire présent
le matin avant 11h00 ou entre 14h et 16h

Rôtisserie Sainte-Agathe 819 326-6655



MD Marque déposée de St-Hubert S.E.C., employée sous licence. © Tous droits réservés.

Découvre des emplois disponibles dans ta région.

C'EST GRATUIT!

Lesjobins.ca **recherchez**



Sincères condoléances

aux familles
éplorées

L'INFO DU NORD
MONT-TREMBLANT

18^e anniversaire de décès

Marc Brunet
25 juin 2007



C'était il y a 18 ans
déjà tu es parti
le 25 juin
2007 à l'âge
de 41 ans.
Les années
passent mais
j'aurai toujours
une bonne
pensée pour toi
Marc.

Aline

>1297374

Avis public

Régie des alcools, des courses et des jeux

AVIS DE DEMANDES RELATIVES À UN PERMIS OU À UNE LICENCE

Toute personne, société ou association au sens du Code civil peut, dans les 30 jours de la publication du présent avis, s'opposer à une demande relative au permis ci-après mentionné en transmettant à la Régie des alcools, des courses et des jeux un écrit assermenté qui fait état de ses motifs, ou intervenir en faveur de la demande, s'il y a eu opposition, dans les 45 jours de la publication du présent avis.

Cette opposition ou intervention doit être accompagnée d'une preuve attestant de son envoi au demandeur ou à son procureur, par courrier recommandé ou certifié ou par signification à la personne, et être adressée à la **Régie des alcools, des courses et des jeux, 1, rue Notre-Dame Est, bureau 9.01, Montréal (Québec) H2Y 1B6.**

| NOM ET ADRESSE DU DEMANDEUR | NATURE DE LA DEMANDE | ENDROIT D'EXPLOITATION |
|--------------------------------|-------------------------|---------------------------|
|--------------------------------|-------------------------|---------------------------|

| | | |
|---|---|---|
| Gestion Matris et Filius inc 83 Chemin Clermont-Dubois Mont-Tremblant (Québec) J8E 2H3 | Cession totale d'un permis de Restaurant option traiteur et d'un permis de Bar, avec autorisation de spectacles sans nudité incluant la terrasse. | LE PUB SAINT-ARNOULD 435 Rue des Pionniers Mont-Tremblant (Québec) J8E 2S1 Dossier : 1223643 |
|---|---|---|

Québec

>1297689



Ville de
MONT-TREMBLANT

AVIS PUBLIC

DEMANDES DE DÉROGATIONS MINEURES

PRENEZ AVIS QUE le conseil municipal statuera sur des demandes de dérogations mineures lors de la séance du 14 juillet 2025 débutant immédiatement après la séance du conseil d'agglomération prévue à 19 h, à la salle du conseil située au 1145, rue de Saint-Jovite. Au cours de cette séance, toute personne intéressée pourra se faire entendre par le conseil relativement à ces demandes.

| Immeuble visé | Nature et effets de la demande |
|---|--|
| 165, allée de la Sapinière 2025-DM-004 | Autoriser la création d'un lot : • d'une largeur de 22,7 m plutôt que d'un minimum de 50 m; • dont le terrain ne peut pas contenir un quadrilatère de 40 m par 75 m. Autoriser la création d'un second lot d'une largeur de 22,69 m plutôt que d'un minimum de 50 m. |
| Rue Labelle Lot 3 278 756 du cadastre du Québec 2025-DM-072 | Autoriser un bâtiment dont la façade principale n'est pas orientée vers la rue alors que le règlement l'exige. Autoriser une aire de stationnement : • située en cour avant alors que le règlement ne le permet pas; • qui empiète de 1,49 m en marge avant alors que le règlement ne le permet pas. |
| 255, chemin des Cerfs 2025-DM-104 | Autoriser : • la construction d'une galerie dont l'espace entre le plancher et le sol n'est pas obstrué pas des treillis ou des arbustes; • une superficie totale de balcons, perrons et galeries de 72,7 m ² plutôt que de 50 m ² . |
| Rue Légaré Lot 6 638 467 du cadastre du Québec 2025-DM-117 | Autoriser en cour avant : • un escalier menant au sous-sol alors que le règlement ne le permet pas; • un second escalier menant au sous-sol alors que le règlement ne le permet pas. |
| Rue Légaré Lot 6 638 468 du cadastre du Québec 2025-DM-119 | Autoriser une aire de stationnement située en cour avant alors que le règlement ne le permet pas. |
| Rue Légaré Lot 6 638 469 du cadastre du Québec 2025-DM-121 | Autoriser une aire de stationnement située en cour avant alors que le règlement ne le permet pas. |
| Rue Légaré Lot 6 638 470 du cadastre du Québec 2025-DM-123 | Autoriser une aire de stationnement située en marge avant alors que le règlement ne le permet pas. |
| 365, route 117 2025-DM-131 | Autoriser une enseigne ayant une superficie de 2,25 m ² plutôt que d'un maximum de 1 m ² . |
| 614, rue Limoges 2025-DM-132 | Autoriser : • l'aménagement d'un logement au sous-sol, dont moins de la moitié de la hauteur sous plafond est au-dessus du niveau du sol adjacent au logement alors que le règlement ne le permet pas; • une seconde entrée charretière sur un terrain ayant une largeur inférieure à 40 m. |
| Rue Lalonde Lots 4 528 664 et 4 528 666 du cadastre du Québec 2025-DM-136 | Autoriser l'aménagement d'une cour avant comportant seulement 12 arbres alors que le minimum requis est de 33 arbres. Autoriser un premier bâtiment multifamilial : • sans aire d'isolement avec une aire de stationnement extérieure alors que le règlement l'exige; • sans aire d'isolement avec une allée de circulation alors que le règlement l'exige; • sans aire d'isolement avec une allée d'accès, alors que le règlement l'exige. Autoriser un second bâtiment multifamilial situé à 3,94 m plutôt qu'à 8 m d'une allée d'accès. Autoriser un troisième bâtiment multifamilial situé à 4,43 m plutôt qu'à 8 m d'une allée de circulation. Autoriser un quatrième bâtiment multifamilial : • situé à 4,43 m plutôt qu'à 8 m d'une allée d'accès; • situé à 5,8 m plutôt qu'à 8 m d'une allée de circulation. |
| Rue Lalonde Lots 4 528 664 et 4 528 666 du cadastre du Québec 2026-DM-138 | Autoriser la création d'un terrain ayant une largeur de 15,55 m alors que le minimum requis est 22,5 m. |

Donné à Mont-Tremblant, ce 25 juin 2025.

Maude Picotin
Greffière adjointe



AVIS DE VENTE POUR DÉFAUT DE PAIEMENT DES TAXES MUNICIPALES

PRENEZ AVIS QUE les immeubles ci-dessous désignés seront vendus à l'enchère publique, conformément aux dispositions de la *Loi sur les cités et villes*, le mardi **19 août 2025, à 10 heures**, à la salle de conseil au 1145, rue de Saint-Jovite à Mont-Tremblant pour défaut de paiement des taxes municipales ou autres impositions dues sur ces immeubles si ces taxes et autres impositions ne sont pas payées avec les frais encourus, avant la vente.

L'adjudication des immeubles sera faite sous réserve des exigences de la réglementation municipale relative à l'urbanisme et avec toutes les servitudes actives ou passives, apparentes ou occultes, attachées aux immeubles.

Le jour de la vente, les frais encourus par la Ville seront ajoutés au montant total des taxes impayées. Au prix de l'adjudication de l'immeuble s'ajoutent des frais de distribution (3 %), des frais judiciaires de greffier ainsi que les taxes (si applicables). Le paiement complet devra être effectué immédiatement, à défaut de quoi l'immeuble sera remis en vente à la fin du rôle.

Tout adjudicataire devra s'identifier en présentant 2 pièces d'identité, dont 1 avec photo. S'il s'agit d'une personne morale, le mandataire la représentant devra remettre une résolution l'autorisant à agir et signée par le président ou le secrétaire de la personne morale.

Pour toute information concernant les immeubles inscrits dans le présent avis, nous vous invitons à consulter la rubrique *Accès au rôle foncier* sur la page d'accueil du site Internet de la Ville.

Les immeubles sont vendus sans aucune garantie légale, notamment de contenance, de qualité du sol et de bâtiment et ils sont acquis aux risques et périls de l'acheteur.

Le propriétaire actuel dispose d'un an à partir de la date d'adjudication, pour racheter l'immeuble au prix payé (incluant les frais), auquel 10 % d'intérêts sera ajouté, ainsi que les sommes des taxes municipales et scolaires imposées sur l'immeuble depuis la date de l'adjudication.

MODES DE PAIEMENT ACCEPTÉS

- Chèque visé
- Traite bancaire
- Carte débit (prévoir limite quotidienne maximale autorisée)

MODE DE PAIEMENT REFUSÉ

- Carte de crédit

| | | | |
|-----------------------|---|-------------------|-------------|
| Lots 6 228 402 | Karen Patino Ramirez | Taxes municipales | 6 490,00 \$ |
| 6 179 026 | Kristiyan Todorov | Taxes scolaires | 630,24 \$ |
| 6 441 067 | 3730, Nightstar Drive Mississauga, Ontario L5M 7Z7 | Total | 7 120,24 \$ |

MATRICULE 1418-72-3737-0-010-0001
SITUATION Chemin du Lac-Mercier

Un emplacement vacant situé dans la Ville de Mont-Tremblant composé de :

- 1) La partie privative connue et désignée comme étant le lot numéro SIX MILLIONS DEUX CENT VINGT-HUIT MILLE QUATRE CENT DEUX (6 228 402) du cadastre officiel du Québec, circonscription foncière de Labelle;
- 2) La participation indivise correspondante dans la partie commune du projet identifiée aux termes de la déclaration de copropriété comme étant les lots SIX MILLIONS CENT SOIXANTE-DIX-NEUF MILLE VINGT-SIX (6 179 026) et SIX MILLIONS QUATRE CENT QUARANTE-ET-UN MILLE SOIXANTE-SEPT (6 441 067) du cadastre du Québec, circonscription foncière de Labelle.

| | | | |
|----------------------|--|-------------------|-------------|
| Lot 3 279 228 | Gilles Sirois 995, rue du Grand-Pic, app. 107 Québec, Québec G2J 0C9 | Taxes municipales | 1 829,57 \$ |
| | | Taxes scolaires | 73,37 \$ |
| | | Total | 1 902,94 \$ |

MATRICULE 1910-96-0250-0-000-0000
SITUATION Rue Saint-Roch
SUPERFICIE 18 883,4 m²

Un emplacement vacant situé dans la Ville de Mont-Tremblant connu et désigné comme étant le lot TROIS MILLIONS DEUX CENT SOIXANTE-DIX-NEUF MILLE DEUX CENT VINGT-HUIT (3 279 228) du cadastre du Québec, circonscription foncière de Terrebonne.

| | | | |
|----------------------|--|-------------------|-------------|
| Lot 3 278 511 | Antranik Kechichian Souad Ghidhaoui A/S : Ginsberg, Gingras & ass. 55, rue Castonguay app. 101 Saint-Jérôme QC J7Y 2H9 | Taxes municipales | 2 085,37 \$ |
| | | Taxes scolaires | 2 393,51 \$ |
| | | Total | 4 478,88 \$ |

MATRICULE 2111-39-0803-0-000-0000
SITUATION rue Trudel
SUPERFICIE 7 067,8 m²

Un emplacement vacant situé dans la Ville de Mont-Tremblant connu et désigné comme étant le lot TROIS MILLIONS DEUX CENT SOIXANTE-DIX-HUIT MILLE CINQ CENT ONZE (3 278 511) du cadastre du Québec, circonscription foncière de Terrebonne.

| | | | |
|----------------------|--|-------------------|-------------|
| Lot 3 278 473 | Patrick Lafond 3469, rue Aylwin app. B Montréal QC H1W 3E2 | Taxes municipales | 3 175,29 \$ |
| | | Taxes scolaires | 88,62 \$ |
| | | Total | 3 263,91 \$ |

MATRICULE 2112-03-9468-0-000-0000
SITUATION 196, rue Terry-Fox
SUPERFICIE 1 439,9 m²

Un immeuble situé dans la Ville de Mont-Tremblant connu et désigné comme étant le lot TROIS MILLIONS DEUX CENT SOIXANTE-DIX-HUIT MILLE QUATRE CENT SOIXANTE-TREIZE (3 278 473) du cadastre du Québec, circonscription foncière de Terrebonne avec bâtisse dessus construite et portant le numéro 196, rue Terry-Fox.

| | | | |
|-----------------------|-------------------------|-------------------|-------------|
| Lots 2 806 286 | David Watkinson | Taxes municipales | 5 688,27 \$ |
| 2 803 556 | 5, Witherspoon Crescent | Taxes scolaires | 818,23 \$ |
| 2 806 188 | Kanata ON K2K 3L6 | Total | 6 506,50 \$ |

MATRICULE 2119-16-5198-0-001-0059
SITUATION 140, chemin au Pied-de-la-Montagne, app.342

Un immeuble situé dans la Ville de Mont-Tremblant composé de :

- 1) La partie privative connue et désignée comme étant le lot numéro DEUX MILLIONS HUIT CENT SIX MILLE DEUX CENT QUATRE-VINGT-SIX (2 806 286) du cadastre officiel du Québec, circonscription foncière de Terrebonne avec bâtisse dessus construite et portant le numéro 140, chemin au Pied-de-la-Montagne, app.342;
- 2) La participation indivise correspondante dans la partie commune du projet identifiée aux termes de la déclaration de copropriété comme étant les lots DEUX MILLIONS HUIT CENT TROIS MILLE CINQ CENT CINQUANTE-SIX (2 803 556) et DEUX MILLIONS HUIT CENT SIX MILLE CENT QUATRE-VINGT-HUIT (2 806 188) du cadastre du Québec, circonscription foncière de Terrebonne.

| | | | |
|----------------------|---|-------------------|-------------|
| Lot 4 651 403 | Sébastien Lauzon 85, chemin Galipeau Mont-Tremblant, Québec J8E 1Z4 | Taxes municipales | 6 505,33 \$ |
| | | Taxes scolaires | 1 149,69 \$ |
| | | Total | 7 655,02 \$ |

MATRICULE 2310-51-9170-0-000-0000
SITUATION 85, chemin Galipeau
SUPERFICIE 3 492,2 m²

Un immeuble situé dans la Ville de Mont-Tremblant connu et désigné comme étant le lot QUATRE MILLIONS SIX CENT CINQUANTE-ET-UN MILLE QUATRE CENT TROIS (4 651 403) du cadastre du Québec, circonscription foncière de Terrebonne avec bâtisse dessus construite et portant le numéro 85, chemin Galipeau.

| | | | |
|-----------------------|---|-------------------|--------------|
| Lots 3 937 542 | 11844075 Canada inc. | Taxes municipales | 10 739,20 \$ |
| 3 937 549 | C/O Hosamel-Din Ibrahim | Taxes scolaires | 2 360,69 \$ |
| 3 937 554 | 17 York Ridge Road North York ON M2P 1R8 | Total | 13 099,89 \$ |

MATRICULE 2318-02-8044-0-017-0001
SITUATION chemin de Cassiopée

Un emplacement vacant situé dans la Ville de Mont-Tremblant composé de :

- 1) La partie privative connue et désignée comme étant le lot numéro TROIS MILLIONS NEUF CENT TRENTE-SEPT MILLE CINQ CENT QUARANTE-DEUX (3 937 542) du cadastre officiel du Québec, circonscription foncière de Terrebonne;
- 2) La participation indivise correspondante dans la partie commune du projet identifiée aux termes de la déclaration de copropriété comme étant les lots TROIS MILLIONS NEUF CENT TRENTE-SEPT MILLE CINQ CENT QUARANTE-NEUF (3 937 549) et TROIS MILLIONS NEUF CENT TRENTE-SEPT MILLE CINQ CENT CINQUANTE-QUATRE (3 937 554) du cadastre du Québec, circonscription foncière de Terrebonne.

| | | | |
|----------------------|---|-------------------|-----------|
| Lot 3 646 158 | Richard Michel Alexander A/s : Michel Jacob 58, rue Shlomo Hamelekh, app. 11 Natanya Israel 4228 | Taxes municipales | 104,88 \$ |
| | | Taxes scolaires | 18,96 \$ |
| | | Total | 123,84 \$ |

MATRICULE 2406-34-1394-0-000-0000
SITUATION chemin des Palissades
SUPERFICIE 2 112,4 m²

Un emplacement vacant situé dans la Ville de Mont-Tremblant connu et désigné comme étant le lot TROIS MILLIONS SIX CENT QUARANTE-SIX MILLE CENT CINQUANTE-HUIT (3 646 158) du cadastre du Québec, circonscription foncière de Terrebonne.

| | | | |
|----------------------|--|-------------------|-----------|
| Lot 3 646 892 | 9112-5526 Québec inc. 615, rue Mercure Mont-Tremblant QC J8E 2Z6 | Taxes municipales | 624,72 \$ |
| | | Taxes scolaires | 0,00 \$ |
| | | Total | 624,72 \$ |

MATRICULE 2407-47-5924-0-000-0000
SITUATION chemin des Palissades
SUPERFICIE 771,9 m²

Un emplacement vacant situé dans la Ville de Mont-Tremblant connu et désigné comme étant le lot TROIS MILLIONS SIX CENT QUARANTE-SIX MILLE HUIT CENT QUATRE-VINGT-DOUZE (3 646 892) du cadastre du Québec, circonscription foncière de Terrebonne.

| | | | |
|----------------------|--|-------------------|-----------|
| Lot 3 647 675 | Park Realty Corp 4944, boulevard Décarie, app. 871 Montréal QC H3X 2H7 | Taxes municipales | 142,17 \$ |
| | | Taxes scolaires | 8,93 \$ |
| | | Total | 151,10 \$ |

MATRICULE 2407-67-5904-0-000-0000
SITUATION chemin des Palissades
SUPERFICIE 451,7 m²

Un emplacement vacant situé dans la Ville de Mont-Tremblant connu et désigné comme étant le lot TROIS MILLIONS SIX CENT QUARANTE-SEPT MILLE SIX CENT SOIXANTE-QUINZE (3 647 675) du cadastre du Québec, circonscription foncière de Terrebonne.

| | | | |
|----------------------|--|-------------------|-----------|
| Lot 4 650 167 | Léopold Millette 1361, rue Dumouchel Sainte-Adèle QC J8B 1V9 | Taxes municipales | 234,71 \$ |
| | | Taxes scolaires | 0,00 \$ |
| | | Total | 234,71 \$ |

MATRICULE 2515-69-4440-0-000-0000
SITUATION chemin du Domaine-Millette
SUPERFICIE 510,1 m²

Un emplacement vacant situé dans la Ville de Mont-Tremblant connu et désigné comme étant le lot QUATRE MILLIONS SIX CENT CINQUANTE MILLE CENT SOIXANTE-SEPT (4 650 167) du cadastre du Québec, circonscription foncière de Terrebonne.

La liste des immeubles sera mise à jour régulièrement et sera disponible sur le site Internet de la Ville.

Donné à Mont-Tremblant, ce 25 juin 2025.
Maude Picotin, greffière adjointe



Municipalité d'Huberdeau
AVIS PUBLIC
APPEL D'OFFRES 2025-01
Réfection de la chaussée
Chemin de la Rouge

La Municipalité de Huberdeau désire obtenir des soumissions pour la réfection de la chaussée sur le segment 64 (+/- 785 m. lin.) du chemin de la Rouge.

Les soumissionnaires peuvent se procurer tous les documents d'appel d'offres, incluant les plans et devis et les formulaires de soumission, via le système électronique d'appel d'offres (SEAO) (www.seao.ca). Les documents seront disponibles à compter du 25 juin 2025 et les frais sont fixés selon la tarification établie par SEAO.

Toute demande de renseignements devra se faire par écrit à : M. Michael Doyle, directeur général et greffier-trésorier, 101, rue du Pont, Huberdeau (Québec) J0T 1G0, dg@municipalite.huberdeau.qc.ca.

Ce projet bénéficie d'une aide financière accordée par le programme d'aide à la voirie locale.

Les soumissions et tous les documents exigés aux documents d'appel d'offres, dont une garantie de soumission équivalente à 10% de la soumission, valide pour une période de quatre-vingt-dix (90) jours à partir de la date d'ouverture des soumissions, doivent être déposés physiquement, sous enveloppe scellée adressée à la Municipalité de Huberdeau au 101, rue du Pont, J0T 1G0, au plus tard à 10h00 le 17 juillet 2025. Elles seront ouvertes publiquement au même endroit et le même jour à 10h01. Le nom et l'offre de chacun des soumissionnaires sont déclarés à haute voix et le plus bas soumissionnaire n'est désigné qu'à titre provisoire, sous réserve de l'analyse de la conformité des soumissions et de la vérification des calculs des bordereaux.

La Municipalité d'Huberdeau ne s'engage à accepter ni la plus basse ni aucune des soumissions reçues, et elle n'encourt aucune responsabilité à l'égard de l'un ou l'autre des soumissionnaires en cas de rejet et toutes soumissions.

Donné à Huberdeau ce 24^e jour de juin 2025.

Michael Doyle
Directeur général et greffier-trésorier.

>1297987



Ville de
MONT-TREMBLANT

AVIS PUBLIC

APPEL D'OFFRES TP-2025-3012-02
RUE LÉONARD- PROLONGEMENT DES RÉSEAUX

La Ville de Mont-Tremblant demande des soumissions pour le prolongement des réseaux d'égout et d'aqueduc de la rue Léonard incluant la réfection des réseaux existants, la construction de bandes cyclables, de bordures en béton, d'un nouveau trottoir et des aménagements d'abord de rue, à partir de la rue Aubin jusqu'au campus Santé, sur une longueur approximative de 1 KM.

Les entreprises souhaitant soumettre une proposition devront faire parvenir leur soumission sur les formulaires préparés par la Ville de Mont-Tremblant, sous enveloppe scellée, clairement identifiée et portant la mention «**Appel d'offres TP-2025-3012-02 Rue Léonard – Prolongement des réseaux**» au plus tard à 13h30, le 16 juillet 2025 pour être ouvertes le 16 juillet à 13h35. Celles-ci devront être déposées en mains propres ou par messagerie spéciale (à l'exception de la poste prioritaire) à l'adresse suivante :

Service des infrastructures
Ville de Mont-Tremblant
60, chemin de Brébeuf
Mont-Tremblant (Québec) J8E 3A9

Les formulaires pourront également être déposés par voie électronique via le SEAO.

Les formulaires seront disponibles sur le système électronique d'appel d'offres du gouvernement du Québec, SE@O à l'adresse suivante www.seao.ca à compter du 25 juin 2025.

Ne seront considérées que les soumissions présentées sur les formulaires délivrés par ce site.

La Ville de Mont-Tremblant ne s'engage à accepter ni la plus basse ni aucune des soumissions reçues ni encourir aucune obligation ou aucuns frais envers le ou les soumissionnaires.

Donné à Mont-Tremblant, ce 25^e jour de juin 2025.

Lester La Haye, ing.,
Coordonnateur de projets, Service des infrastructures

>1298083

Annonces classées

105 Propriété à vendre

Bungalow rénover, Mont-Tremblant, bord du lac Maskinongé, terrain plat 24000 pied carré, pour RV 450-275-2930

205 Logement / app. à louer

Joli 31/2, à louer à Lac-Supérieur, entièrement meubler, laveuse sècheuse, stationnement, hydro, wifi, chauffage, système d'alarme, déneigement inclus, entrée indépendante, situé à 16km du versant nord et 16 km du versant du sud. Disponible le 5 juillet, location à l'année, non-fumeur, pas d'animaux. Enquête de crédit et référence demandé, 1300\$/mois. 438-490-3344

310 Divers à vendre

Achète et récupère vos cannettes à domicile (24\$) bouteille de vin et alcool (0\$) 450-365-6032

390 Vente de garage, marché aux puces

VENTE DE GARAGE, 28 juin de 9h00 à 12h00am, 129 chemin du Havre des Crost, Amherst, la vente a lieu beau temps et mauvais temps, ce que vous trouverez : articles de maison, décorations, coussins et couvertures, toiles, chandeliers, articles de jardins, vêtements et plus.

442 Construction, rénovation, réparation

819-321-0290/514-754-6007 Pierre Construction rénovation intérieur extérieur, fausse septique- épurateur.



514 394-7156, poste 2222 | 1 888 767-7156, poste 2222



annoncesclassées@medialo.ca



Réservation : vendredi 16h30



12882388

ATHÉNA
A BESOIN
DE VOUS.

Coucou je me nomme Athéna et j'ai 3 ans. Je suis impatiente d'avoir une famille, venez me voir !



819 326-4059

Espace détente

SOLUTIONS

MOTS CROISÉS

| | | | | | | | | | | | | |
|----|---|---|---|---|---|---|---|---|---|---|---|--|
| 1 | A | N | A | G | R | A | M | M | E | M | A | |
| 2 | B | A | I | L | S | I | A | M | O | I | S | |
| 3 | R | E | N | A | I | T | R | E | H | E | P | |
| 4 | A | V | E | U | A | S | S | A | I | N | I | |
| 5 | S | I | Q | A | T | T | R | O | N | C | | |
| 6 | I | F | U | N | E | B | R | E | | | | |
| 7 | F | L | U | E | T | I | I | P | S | I | | |
| 8 | E | R | R | E | L | A | T | E | N | | | |
| 9 | S | A | T | I | E | T | E | A | N | I | S | |
| 10 | E | D | I | T | A | U | T | I | S | T | E | |
| 11 | R | E | V | E | R | S | E | N | I | O | R | |
| 12 | T | R | E | M | B | L | E | R | F | U | T | |

SUDOKU

| | | | | | | | | |
|---|---|---|---|---|---|---|---|---|
| 5 | 1 | 4 | 2 | 8 | 3 | 9 | 6 | 7 |
| 7 | 8 | 6 | 4 | 9 | 5 | 2 | 1 | 3 |
| 9 | 3 | 2 | 1 | 7 | 6 | 8 | 5 | 4 |
| 2 | 4 | 1 | 6 | 3 | 7 | 5 | 8 | 9 |
| 8 | 7 | 5 | 9 | 2 | 1 | 3 | 4 | 6 |
| 3 | 6 | 9 | 5 | 4 | 8 | 1 | 7 | 2 |
| 4 | 5 | 3 | 8 | 6 | 2 | 7 | 9 | 1 |
| 1 | 9 | 7 | 3 | 5 | 4 | 6 | 2 | 8 |
| 6 | 2 | 8 | 7 | 1 | 9 | 4 | 3 | 5 |

>25 JUIN

L'INFO DU NORD
MONT-TREMBLANT

977, rue de St-Jovite
Mont-Tremblant, Québec, J8E 3J8
1 888 767-7156
www.linformationdunordmonttremblant.ca

Rédactrice en chef : Isabelle Houle
Journalistes : Patrice Francoeur et Gabrielle Sarthou
Directrice des ventes Médialo : Audrey Darcy
Éditrice : Élise Léonard (congé maternité)
Adjointes aux ventes : Johanne Faucher et Rosalie Campeau

Conseillères en solutions média : Nathalie Chalifoux, Annie Gascon et Stéphanie Lomas
Directrice web : Sabrina Giguère
Directeur de production : Cédric Juguet

Publié par Médialo inc.
Président : Frédéric Couture
Vice-Présidente : Véronique Gauthier
Consultant - Ambassadeur : André Juteau
Impression : Imprimeries Transcontinental inc.
Distribution : Messageries Dynamiques
Plus de 80 points de dépôt



Performance

MONT-LAUREN & MONT-TREMBLANT



PROMO DES FÊTES



À l'achat d'un
véhicule neuf,
**OBTENEZ 3 ANS
D'ENTRETIEN
complet GRATUIT***



*Promo des fêtes valide jusqu'au 4 juillet 2025.

Une équipe de spécialistes vous attendent!



Richard



Mylène



Dereck

1335, Route 117, Mont-Tremblant
819 425-1222