

# la terre

DE CHEZ NOUS

LE SEUL HEBDOMADAIRE AGRICOLE FRANÇAIS D'AMÉRIQUE

Port payé à Québec

VOL. XLVIII – No 44 Montréal, 11 janvier 1978



## Participation et priorités du CPAQ en 1978

page 16

- Les stages OFQJ en 1978  
page 4
- Contribution du MAQ à Volbec  
page 5



## L'opinion rurale

### Toujours de l'avant

Après avoir lu attentivement la déclaration de l'ex-président des producteurs de porcs du Québec, M. Réginald Coutu, dans la "Terre de Chez Nous" du 23 novembre, il est clair que la lutte n'est pas finie. L'échec dont il parle n'est qu'une étape.

Depuis 1924, date de la fondation de l'UCC, bien des bons hommes se sont découragés en cours de route, parce que pas assez soutenus par les membres de leur Association. Tous les producteurs — sans en excepter un seul — devraient se lever au moment voulu pour appuyer des hommes de cette trempe, qui ont le courage de leurs convictions.

Il n'y a pas à se le cacher, dans les années que nous vivons présentement, la lutte est engagée entre l'entreprise privée — qui a fait notre survivance ethnique et économique jusqu'ici — et le mouvement centralisateur multinational qui cherche à tout accaparer pour mieux contrôler les prix — qui font l'inflation — sur le dos des producteurs et des consommateurs. L'avenir de notre libération ou de notre servitude économique est en jeu!

Ainsi, on vient de nous annoncer que la Fédération des producteurs de lait de

consommation demande une hausse de \$3 du 100 livres de lait; quand il y a à peine une semaine, on nous disait que la consommation des vrais produits laitiers diminuait. Que va devenir la plus grande industrie de notre province, l'industrie laitière? — D'abord, à bien y penser, on peut affirmer sans se tromper que ce n'est pas la majorité des producteurs qui a suggéré cela. Une administration bien calculée y est pour beaucoup dans le bon fonctionnement d'une entreprise. Devant cette hausse — peut-être bien préparée — déjà, on peut entrevoir le commerce se faufiler sournoisement dans les bureaux des ministères pour essayer d'écramer le gâteau à son avantage,

encore une fois. Ainsi la dernière fois qu'il y a eu une hausse des produits laitiers aux consommateurs, la Régie a alloué les deux tiers de l'augmentation au commerce et le tiers aux producteurs. — L'UPA? Pas un mot de protestation. Peu de temps après, "La Terre de Chez Nous" nous annonçait que l'UPA venait de décrocher un petit octroi d'un million et demi pour "urine de jument".

C'est là qu'il est de la plus haute importance de choisir à la loupe des hommes de première valeur à la tête de l'UPA — qui auraient assez à cœur notre survivance ethnique et économique — pour s'imposer en bloc à la Régie des Marchés et lui faire admettre — sans reculer d'une ligne — que la majorité des consommateurs ne peuvent plus encaisser de hausse des vrais produits laitiers du Québec et lui prouver, chiffres à l'appui, que le commerce centralisateur fait suffisamment de profits pour tout absorber cette hausse, et encore... puisqu'il achève d'acheter toutes les laiteries de distribution à coups de millions. Tout cela, dans le but bien arrêté d'encourager les consommateurs à se bien nourrir de nos vrais produits laitiers de chez nous; plutôt qu'avec des produits simulés —

bien annoncés — qui conduisent leur santé dans les hôpitaux.

Il faut s'inspirer du passé! De ceux qui ont bâti notre pays — non pas tant avec de l'argent — mais à force de courage: "Savoir regarder en haut!" S'unir pour mieux lutter!

En avant! Les Canayens sont là!

Maurice Boulet, cultivateur  
St-François, Montmagny

NDLR — A titre de rappel, La Terre de Chez Nous avait publié dans son édition du 20 octobre 1976, une semaine après l'annonce officielle par la Régie, un communiqué de la Fédération des producteurs de lait du Québec qualifiant de "décevante" cette ordonnance sur les prix du lait de consommation. "Loin de répondre à notre attente", le communiqué des producteurs concluait: "serions-nous des citoyens à part? ou est-ce là le lot des producteurs?" Quant à l'allusion au sujet du petit octroi pour l'urine de jument, nous laissons aux lecteurs le soin de l'apprécier à son mérite. En fait, nous avons annoncé le 14 septembre, 1977, donc onze mois après la décision de la Régie, cet octroi provincial de \$1.6 million.

### Résistance au froid de la luzerne

La luzerne est une culture capricieuse: une variété peut être résistante au froid dans une région donnée mais périr sous des conditions climatiques moins rigoureuses.

En vue de découvrir les caractères génétiques qui rendraient certaines variétés de luzerne mieux adaptées au climat de l'Est, les chercheurs de la Station fédérale de Charlottetown (I.-P.-É.) ont isolé un isozyme, la peroxydase. Servant de point de repère, il permettra peut-être d'identifier facilement les variétés les plus susceptibles de résister à l'humidité et au froid.

**la Terre**

Le seul hebdomadaire agricole  
français d'Amérique

Fondé en 1929  
Propriété de l'UPA

515, avenue Viger, Montréal H2L 2P2,  
Tél.: (514) 288-6141

Directeur:  
Jean-Marc KIROUAC  
Rédacteur en chef:  
Pierre COURTEAU

Rédactrice et maquettiste:  
Mme Rosaline-D. LEDOUX

Collaborateurs:  
André CHARBONNEAU  
Marc LESTAGE

Gérant de la publicité:  
J.-V. HENRY

Représentants à Toronto:  
Colin C. King & Ass. Ltd.  
32 ouest, rue Front, Toronto, Ont.



Composition et montage:  
Rive-Sud Typo Service Inc.  
Impression:

Les Presses Lithographiques 1965 Inc.

Publié le mercredi de chaque semaine  
Abonnement: 1 an, \$7; 2 ans, \$12; 3 ans, \$15.  
Chèque ou mandat  
Non responsable de l'argent.

Dépôt légal — 1er trimestre 1978  
Bibliothèque nationale du Québec  
Enregistrement No 1051  
Courrier de deuxième classe

# SERVICES AGRICOLES COMMERCÉ



La prochaine fois que vous serez en ville, passez voir le directeur de votre succursale Commerce.

Demandez-lui de vous renseigner sur les services agricoles Commerce offerts aux producteurs laitiers. Vous verrez comme il s'empressera de vous expliquer de quelle façon le programme de financement à court et à moyen terme Commerce peut vous être utile pour la construction de nouveaux bâtiments, l'accroissement du troupeau et l'achat de fourrage et de machinerie.

Et pendant que vous y êtes, demandez-lui de vous expliquer les autres services agricoles Commerce.

Après tout, c'est pour vous aider dans l'exploitation de votre ferme que nous avons prévu les services agricoles Commerce.



**BANQUE DE COMMERCE  
CANADIENNE IMPÉRIALE**



# Éditorial

François CÔTÉ

## Environnement: L'UPA dit non au nouveau projet de règlements

Il y a quelques semaines, les dirigeants de l'UPA ont rencontré la direction du ministère de l'Agriculture du Québec pour lui communiquer l'opinion des agriculteurs sur la nouvelle version du projet de règlements des Services de Protection de l'Environnement concernant l'Agriculture.

En bref, selon l'UPA, le nouveau projet demeure parfaitement inacceptable pour les agriculteurs. Il serait par conséquent prématuré que le projet soit publié dans la Gazette Officielle et devienne un règlement officiel en bonne et due forme, comme cela semble être l'intention des S.P.E. avec le consentement du MAQ.

Il est vrai que les discussions durent depuis 1974, que le projet de règlements a été réécrit à deux reprises et que la dernière version représente une nette amélioration sur plusieurs points par rapport au premier texte.

Cependant, sur plusieurs points essentiels, pour les agriculteurs, la dernière version du projet de règlement contient des clauses qui ne peuvent être acceptées.

Dans toutes les discussions que nous avons eues depuis trois ans avec les S.P.E., nous n'avons jamais nié la nécessité pour les agriculteurs de gérer leurs fermes de façon à éviter la pollution des ruisseaux, des rivières ou de la nappe d'eau souterraine. Nous n'avons jamais nié qu'il y avait eu des abus (conscients ou inconscients) de la part de certains agriculteurs. Nous acceptons que les S.P.E. veuillent se donner un outil, à savoir un règlement, pour pouvoir intervenir et mettre fin aux abus criants. "Nul n'a de droit acquis à polluer" nous disent les Services

de Protection de l'Environnement. Tant qu'on parle de détérioration du milieu physique, en particulier de l'eau, les agriculteurs sont d'accord pour accepter certaines contraintes, si ces contraintes sont appliquées de façon raisonnable et graduelle et si le MAQ fournit un support financier pour réaliser les investissements nécessaires. Mais il y a une autre sorte de pollution qu'on pourrait presque qualifier de pollution "politique": la pollution par les odeurs. L'odeur en elle-même ne cause aucun tort au milieu naturel ni à la santé des habitants. De plus, l'odeur en soi n'est ni bonne ni mauvaise. Ce n'est qu'une question d'opinion.

On constate aussi que la réaction que les gens ont sur les odeurs varie en fonction de leurs intérêts. Les habitants de Trois-Rivières, dont les emplois dépendent en bonne partie de l'industrie des pâtes et papier, ne se sont jamais tellement plaints des odeurs dégagées par ces industries. Pas plus que les habitants de l'Est de Montréal ne se sont jamais révoltés contre les odeurs dégagées par les raffineries de pétrole. Donc, quand leur propre intérêt financier est en jeu, on constate que les Québécois semblent manifester une assez bonne capacité d'adaptation aux odeurs.

Mais quand ce n'est que l'intérêt financier des autres qui est en jeu, on dirait que ces mêmes Québécois deviennent très sensibles à certaines odeurs. La preuve en est que les S.P.E. reçoivent quantité de plaintes sur les odeurs provenant des exploitations de productions animales, en particulier des porceries.

Pourquoi tant parler des odeurs? Parce qu'une

partie importante des règlements de l'environnement ne vise pas à protéger le milieu physique, mais répond plutôt à une préoccupation au sujet des odeurs: on pense ici aux distances qui sont exigées lors de constructions par rapport aux voisins, aux routes, à l'interdiction d'épandage du fumier liquide pendant la période des vacances, etc.

Et il est clair pour nous que dans la rédaction de ces règlements, les S.P.E. ont accordé beaucoup trop d'importance aux plaintes sur les odeurs formulées par les non-agriculteurs qui occupent la campagne par rapport aux droits légitimes des agriculteurs, qui sont les occupants les plus importants de la campagne, de développer et d'agrandir leurs exploitations.

Donnons quelques exemples précis:

— En vertu du nouveau projet de règlement, un non-agriculteur qui viendrait demain matin se construire dans un rang occupé par des agriculteurs pourrait devenir un empêchement à l'agrandissement futur de certaines fermes s'il se construit près d'elles.

— Au niveau de l'épandage du fumier liquide de porc ou de poule en cage, il y aurait interdiction d'épandre, entre le 15 juin et le 15 septembre, à moins de 3,300 pieds des agglomérations et à moins de 1,000 pieds de l'habitation voisine (sauf si le fumier est enfoui immédiatement).

— Toujours selon le nouveau projet, les campings, bases de plein-air, golfs, plages imposeront, pour les distances à respecter au moment d'une construction ou d'un agrandissement, la même contrainte que le village proprement dit.

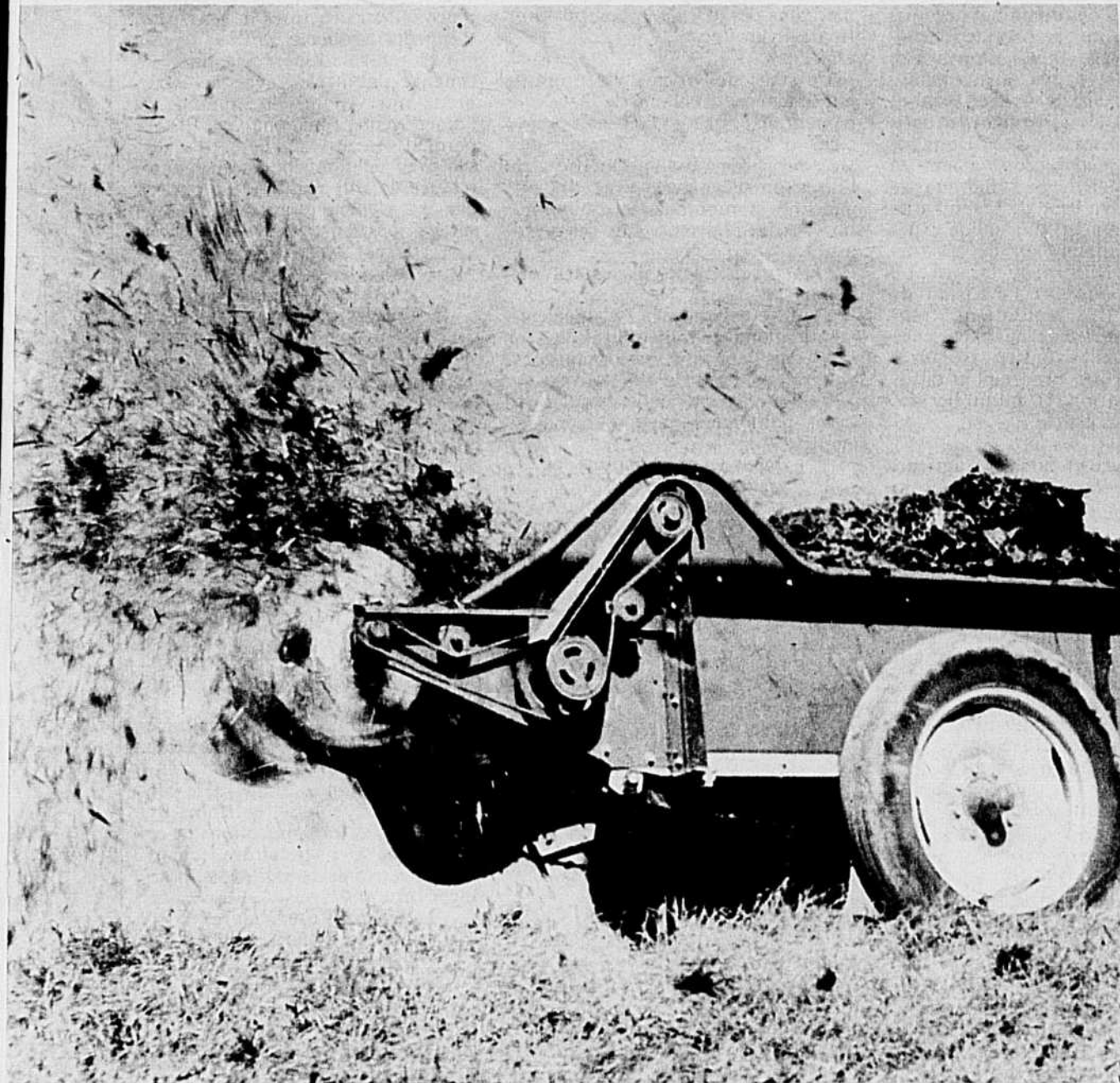
Donc, en pratique, sur ces points précis, le nouveau projet de règlements continue à accorder plus d'importance au nez de ceux qui envahissent la campagne qu'aux intérêts de la classe agricole.

Évidemment, au niveau du nombre, les agriculteurs sont souvent perdants parce qu'ils sont parfois minoritaires même à la campagne. Cependant, étant donné que les agriculteurs sont les premiers occupants de la campagne, que l'agriculture est leur gagne-pain, que le but de leur activité est de nourrir la population, que les odeurs qui viennent des exploitations animales ne font aucun tort ni à la santé, ni à l'environnement, qu'on sait que les gens peuvent facilement s'habituer aux odeurs, les S.P.E. devraient avoir le courage d'établir un règlement qui, tout en protégeant l'environnement physique protège aussi les agriculteurs contre les plaintes de tous et chacun. Il faudrait simplement que les S.P.E. retournent une bonne partie des plaintes qu'ils reçoivent en disant aux plaignants que l'agriculture est essentielle à la société, que les odeurs font partie de l'agriculture, donc de la vie à la campagne, et que les droits des agriculteurs sont confirmés par règlement.

En plus de contester le projet de règlements, l'UPA a fait valoir un certain nombre d'autres points. En premier lieu, il y a la question de l'aide financière. Les fosses à fumier liquide, même si elles sont nécessaires, coûtent une fortune. Pour une porcherie de 3,000 porcs, les coûts dépassent \$40,000. Les coûts sont énormes et les revenus sont diminués d'autant. Les dirigeants de l'UPA ont présenté au ministère la demande votée au dernier Congrès général à l'effet que le MAQ devrait participer financièrement à l'effort qui est demandé aux producteurs, dans une proportion de 75% du coût estimé de construction de telles fosses.

Par ailleurs, l'UPA a aussi demandé que soit créée une Commission d'Appel, composée majoritairement d'agriculteurs. Cette Commission d'Appel, comme son nom l'indique, serait un lieu où les agriculteurs pourraient en appeler d'une décision des fonctionnaires des S.P.E. concernant les permis de construction ou concernant l'application des règlements sur l'emmagasinage ou la disposition des fumiers.

En un mot, les demandes qu'a présentées l'UPA, qui ont été notées lors du dernier Congrès, ne sont que raisonnables, et il est à souhaiter que le MAQ et les S.P.E. y donneront suite.



Au terme de ses 10 premières années d'existence, l'Office franco-québécois pour la Jeunesse prend un nouveau départ en accentuant encore plus la dimension de formation inhérente à ses échanges entre les deux communautés. La programmation 1978 de l'OFQJ s'éloignera autant que faire se peut du voyage-échange traditionnel et de la notion stricte de perfectionnement professionnel en suscitant une plus grande participation des stagiaires peu et moyennement scolarisés.

À l'intérieur des 90 stages qu'elle entend réaliser en France à l'intention de quelque 1,500 jeunes Québécois, la section du Québec de l'Office s'intéressera davantage à des questions touchant l'environnement social, culturel et économique des travailleurs. À lui seul, ce dernier secteur accapara près de 55% des stages avec des projets portant sur l'agro-alimentaire, l'industrie, la technologie, les services et le syndicalisme. Un certain nombre de projets de stages sont arrêtés mais il en reste également plusieurs à établir et ceux qui correspondront aux objectifs déjà mentionnés retiendront particulièrement l'attention de l'OFQJ.

On sait que le programme d'échange est rendu possible en grande partie grâce à la contribution financière de la

France et du Québec. Les subventions des deux gouvernements atteindront \$3,368,000 cette année, une hausse de 35% par rapport à 1977. La balance du budget d'opération est à la charge des participants et représente 20% ou \$335 par stagiaire.

#### Priorité à l'agriculture

En ce qui concerne les agriculteurs, une attention toute particulière sera

- Les types d'élevage peu développés au Québec (ex.: élevage ovin).
- Les industries et les services agro-alimentaires.
- L'aménagement du territoire agricole.
- Les multiples facettes du rôle de la femme en milieu rural.
- Les thèmes reliés au développement des organisations professionnelles.

On retrouvera ci-après quelques-uns des projets déjà retenus et qui pourraient intéresser plus particulièrement nos lecteurs. Il faut noter que les dates-limites pour le dépôt des candidatures sont très rapprochées et on aura intérêt à se hâter pour s'inscrire. On peut obtenir une fiche de candidature en s'adressant à: Office franco-québécois pour la Jeunesse, 555 ouest, boulevard Dorchester, suite 1150, Montréal, Québec



#### Les stages de l'OFQJ en 1978

## Accent sur l'agro-alimentaire

accordée aux ouvriers agricoles et surtout aux femmes d'agriculteurs. Dans le domaine du para-agricole, outre un pourcentage de techniciens et d'élèves de l'enseignement technique, l'Office s'efforcera d'atteindre une catégorie de salariés qui, jusqu'alors, n'a été que très faiblement représentée, soit les ouvriers des industries de transformation des produits agricoles. D'une façon générale, priorité sera donnée aux jeunes travailleurs des catégories les moins favorisées (en termes de disponibilité ou de revenu) par rapport aux cadres (personnel de direction) et aux étudiants universitaires.

L'OFQJ s'intéressera notamment à des projets portant sur:

- Les fournitures agricoles: une priorité devrait être accordée aux projets de stage portant sur des thèmes liés aux problèmes et aux solutions mises en oeuvre ou envisagées au niveau de la dépendance de ce secteur face à l'étranger, au rôle joué par les grandes entreprises et le rôle déterminant de la

• La découverte du milieu homogène des jeunes travailleurs des secteurs para-agricoles.

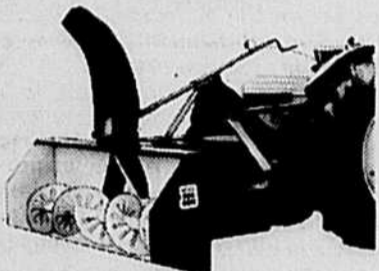
- Des thèmes d'étude spécifique dans le secteur de la coopération agricole.

H2Z 1B1. Téléphone: (514) 873-4255. Soulignons enfin que les quatre stages qui suivent s'adressent à un maximum de 20 participants chacun, âgés de 18 à 35 ans et leur coût est établi à \$335 pour un séjour de trois semaines.

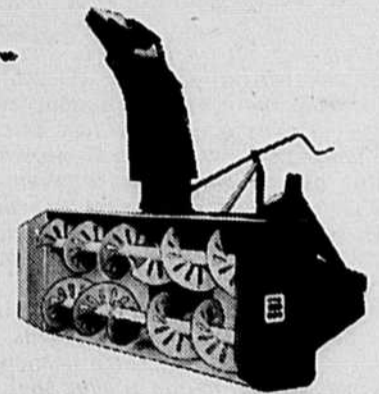


Vue aérienne du village de Maurin, dans le Languedoc-Roussillon en France, les serres et les exploitations agricoles.

## ADIEU LES PROBLÈMES DE DÉNEIGEMENT AVEC



Modèle Econo 6 + 6 (78") attache 3-points, type deux phases, pour tracteurs utilité jusqu'à 60 H.P.



Modèle 720, avant ou arrière, deux vérins, 86-1/2" de largeur, type deux phases, pour tracteurs jusqu'à 75 H.P.

Fabriqué par:  
**MCKEE BROS., ELMIRA, ONT.**  
GAMME COMPLÈTE DE  
MODÈLES POUR TRACTEURS  
DE 16 H.P. à 125 H.P.

Écrivez-nous

## FORANO

Plessisville, Qué.

Je désire plus d'informations sur votre gamme de souffleurs McKee

Nom \_\_\_\_\_

Adresse \_\_\_\_\_

#### Formules sociétaires en production laitière et élevage bovin Q-100-78

##### Objectifs:

Le Syndicat des Fermiers de St-Boniface fait oeuvre de pionnier au Québec dans le domaine des formules sociétaires en production laitière et élevage bovin. Après que certains d'entre eux aient réalisé en 1971 un stage en France portant sur ce thème, les agriculteurs et agricultrices de 5 fermes de St-Boniface ont mis sur pied successivement un Syndicat d'achat, une Banque de travail, un Syndicat de machinerie. Ils ont maintenant une solide expérience de l'application de ces formules à l'agriculture québécoise. Le stage sera pour eux l'occasion de questionner les réalisations françaises à la lumière de leur expérience et de voir quelles sont les structures mises en place en France pour diffuser l'information et multiplier les formules de ce genre.

##### S'adresse:

— Aux agriculteurs, aux agricultrices et aux conseillers agricoles du Syndicat des fermiers de St-Boniface.

— Aux agriculteurs, agricultrices du Québec engagés dans l'organisation d'une ferme de groupe.

— À quelques conseillers engagés dans le développement des formules sociétaires en production laitière ou élevage bovin.

Dépôt des candidatures  
avant le: 27 janvier 1978

Dates de séjour:  
du 6 mars au 28 mars 1978

#### L'aménagement intégré des ressources Q-103-78

##### S'adresse:

— Prioritairement aux personnes qui travaillent au sein d'organismes de gestion en commun (Sociétés d'exploitation des ressources, Groupements forestiers), de syndicats ou de coopératives intervenant dans des actions visant la stabilisation et le développement du

milieu rural par l'aménagement intégré des ressources;

- au personnel des bureaux régionaux du ministère des Terres et Forêts, du ministère de l'Agriculture et du ministère du Tourisme. (Cette catégorie ne devra pas former plus de 20% de la composition finale du groupe.)

##### Objectifs:

Ce stage qui nous a été proposé par le Conseil Régional de Développement de l'Est du Québec et la Société d'Aménagement Intégré des Ressources de l'Est du Québec sera l'occasion d'échanges avec des organismes homologues et d'observation sur les réalisations de ces organismes.

Plus précisément, il portera sur l'analyse:

- des organismes d'aménagement régional en milieu rural;
- des liens que ces organismes entretiennent avec la population;
- des réactions de la population à ces outils régionaux d'aménagement.

Dépôt des candidatures  
avant le: 3 février 1978

Dates de séjour:  
24 avril au 16 mai 1978

#### La région et l'aménagement agricole Q-102-78

##### S'adresse:

Aux agriculteurs (trices), aux agents de recherche et de développement, aux agronomes... de l'Union des Producteurs Agricoles, du ministère de l'Agriculture du Québec, des Conseils Régionaux de Développement ou d'autres organismes, particulièrement ceux qui, en zone périurbaine sont confrontés aux problèmes de l'utilisation des sols à des fins non-agricoles.

##### Objectifs:

Ce stage abordera des questions d'actualité:

- l'évolution des structures administratives régionales au moment où la région devient un lieu privilégié pour la prise de décision dans le

développement et l'aménagement du territoire;

- le zonage des sols arables en vue du développement de l'agriculture et du secteur agro-alimentaire;
- les mécanismes de consultation populaire lors de la mise en place d'infrastructures de transport, d'expropriations...

Les informations recueillies, les échanges multiples avec les nombreux intervenants du domaine de l'aménagement régional en France permettront aux stagiaires d'analyser avec de nouvelles données, les réalités de leur région et de participer intensivement au débat actuel sur ces questions.

Dépôt des candidatures  
avant le: 3 février 1978

Dates de séjour:  
27 mars au 18 avril 1978

#### Le génie rural et ses applications à l'agriculture Q-104-78

##### S'adresse:

- Aux ingénieurs agricoles.
- Aux étudiants en génie rural ayant complété plus de deux ans de scolarité.

##### Objectifs:

Ce stage permettra aux participants d'établir des relations entre les chercheurs français et québécois, d'obtenir des données sur des pratiques parfois peu employées au Québec mais appelées à se développer:

- les techniques de développement des sols: drainage, irrigation, gestion des cultures, etc...
- les techniques en matière d'énergie douce (solaire, éolienne, hydraulique), et les applications de ces techniques à l'agriculture (chauffage de serres et de bâtiments, pompes...).

Dépôt des candidatures  
avant le: 10 février 1978

Dates de séjour:  
du 1er mai au 23 mai 1978

##### Autres stages

Ceux que la chose intéresse peuvent s'adresser à l'OFQJ.

## Contribution du MAQ à VOLBEC

Un cadeau du Jour de l'An de \$102,000, ça se prend bien! C'est ce que semble dire la photo ci-contre où l'on voit le président de la Fédération des producteurs de volailles, M. Laurent Mercier, et le secrétaire, M. Denis Jacob qui posent fièrement pour la TCN en exhibant la pièce à conviction: un chèque au montant de \$102,000 du ministère de l'Agriculture du Québec.

Cet argent que le ministre Jean Garon a fait parvenir à Volbec au début de l'année couvre la participation de son ministère à la campagne de promotion visant à favoriser la consommation de la volaille du Québec, maintenant connue sous l'appellation BECDOR. Signalons que les producteurs ont eux-mêmes versé \$150,000 pour cette promotion, tandis que les Abattoirs avicoles y allaient pour un montant de \$48,000.

Le président de Volbec, M. Mercier, ne craint pas d'affirmer que même s'il est impossible d'évaluer avec pré-

cision les effets d'une telle campagne, il n'en reste pas moins que l'an dernier le Québec et l'Ontario ont vendu 85 millions de livres de volailles de plus que l'année précédente, sur une production totale de 450 millions, soit une augmentation de 20%.

C'est donc un aspect positif de cette publicité que l'on peut d'ailleurs continuer de voir par exemple à "Jeudi Soir 8.30 hres," à Télé-Métropole. C'est la deuxième année consécutive qu'une telle campagne est entreprise, en plus de messages-recettes à la télévision et dans le magazine Châtelaine, un livre de recettes pour apprêter le poulet et la dinde est envoyé aux consommatrices, moyennant un dollar.

Les perspectives pour 1978 s'annoncent cependant assez difficiles, en aviculture au Québec. Selon M. Mercier, les retards apportés à l'instauration de l'agence nationale continuent d'affecter le marché québécois de la volaille. Même si les importations de poulets américains ont diminué, les ventes



Le président de Volbec, M. Laurent Mercier et le secrétaire de l'organisme M. Denis Jacob exhibant le chèque de \$102,000 qui constitue la contribution du MAQ à la campagne de promotion de la volaille au Québec.

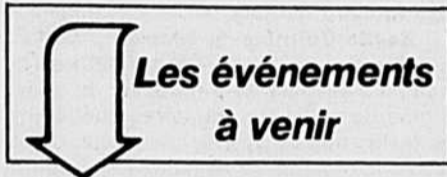
hors-quotas entre province continuent de perturber le marché et pourraient signifier pour les producteurs québécois des réajustements pénibles au cours des prochains mois.

R.L.

### Le blé des Prairies

## Stocks à peu près égaux de première qualité et de qualité inférieure

Une enquête effectuée par la Commission canadienne du blé auprès des gestionnaires de silos ruraux montre



**BON-CONSEIL, CTÉ DRUMMOND,** Motel Les Quatre Saisons, sortie 118, route 20, mardi le 24 janvier 1978 à 10.00 a.m., assemblée annuelle des éleveurs Ayrshire du Québec.

**ST-HYACINTHE,** salle B-104 de l'ITAA, dimanche le 29 janvier, 13h.30 assemblée spéciale de l'Association provinciale des Trappeurs indépendants inc. (Conseil des Cantons de l'Est). Invitation particulière aux agriculteurs qui pourront y discuter de leurs problèmes de relations avec les chasseurs.

**VILLE DE MONT-GABRIEL,** Auberge du Mont-Gabriel, lundi et mardi les 30 et 31 janvier, conférence internationale sur le Développement rural, commanditée par l'Institut d'Agriculture Macdonald-Stewart et le département d'économie rural du Collège Macdonald.

### VENTE PUBLIQUE DE QUOTAS

Syndicat des producteurs de lait de Joliette

La vente publique des quotas de lait de consommation pour la région de Joliette débutera à 10 heures A.M. le 19 janvier 1978 au bureau de la Fédération de l'UPA de Joliette, 110 Nord, rue Beaudry, Joliette.

### VENTE PUBLIQUE DE QUOTAS

Syndicat de Nicolet

La vente publique des quotas de lait de transformation et de consommation pour la région de Nicolet, débutera à 13h30, le 20 janvier 1978 à l'Hôtel-Motel Le Roi du Steak à Notre-Dame du Bon-Conseil.

que les céréaliculteurs des Prairies disposent, pour livraison pendant la présente campagne agricole, de quantités presque égales de blé de qualité inférieure et de blé de première qualité.

Les résultats de cette enquête, compilés le 30 novembre dernier indiquent qu'on s'attend à ce que 391 millions de boisseaux ou 53 p.c. des stocks livrables de blé soient du blé roux de printemps n° 1 et n° 2 de l'Ouest canadien et à ce que 342.6 millions de boisseaux ou 47 p.c. des stocks disponibles soient du blé roux de printemps n° 3 de l'Ouest canadien ou du blé de qualité inférieure. Il est intéressant de noter

## L'UPA désire avoir un observateur au Comité de gestion

L'Union des producteurs agricoles a manifesté le désir, lors de la dernière réunion de son Conseil exécutif, de participer à titre d'observateur aux délibérations du Comité canadien de gestion des approvisionnements de lait.

Dans une lettre datée du 9 janvier, l'UPA fait part de son intention au président de la Commission canadienne du lait, M. Gilles Choquette. Elle rappelle l'intérêt qu'elle a toujours manifesté vis-à-vis des problèmes des producteurs de lait et souligne que sa participation lui permettrait d'être à la fine pointe de toutes les informations et discussions sur le sujet.

qu'on prévoit que plus de 100 millions de boisseaux ou près de 14 p.c. des stocks tomberont dans la catégorie n° 3 d'utilité générale.

L'enquête nous apprend aussi que les 59 millions de boisseaux ou 70 p.c. du blé dur que les agriculteurs livreront durant la présente campagne agricole seront probablement classés blé ambré dur n° 1 ou n° 2 (nouvelles classes).

Les résultats de l'enquête sont fondés sur des relevés qu'ont fait parvenir les gestionnaires des principaux silos situés dans environ 90 p.c. des 1,440 points de livraison dans l'Ouest canadien. Les gestionnaires de silos devaient, lorsqu'ils remplissaient le questionnaire, soustraire les quantités de

céréales que les agriculteurs utiliseront pour l'alimentation du bétail, les semences et le report.

Lors de la diffusion des résultats de l'enquête, la Commission canadienne du blé a souligné que les quantités considérées comme livrables comprennent les céréales qui ont fait l'objet d'un report l'année précédente ainsi que les stocks qui seront constitués pendant la présente campagne agricole. Cette précision est particulièrement importante pour les stocks de blé qui seront mis en marché cette année, car la teneur en protéines du blé qui fait l'objet d'un report est quelque peu au-dessous de la moyenne.

Extrait de la "Chronique des Grains"

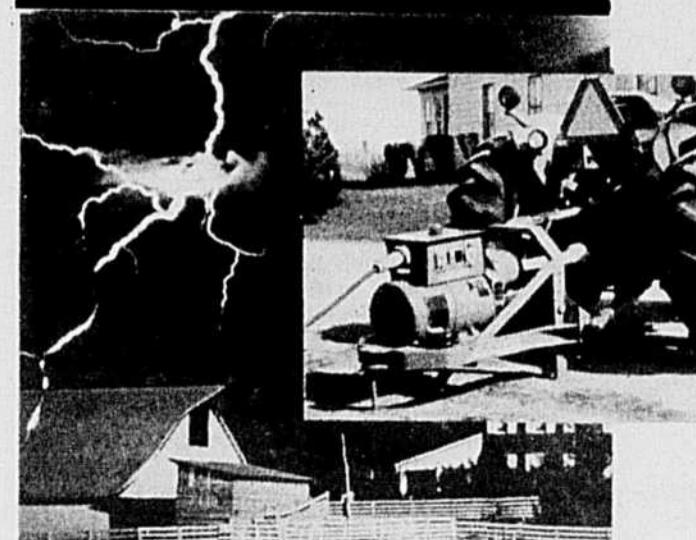
La Fédération des producteurs d'œufs de consommation du Québec souhaite à tous les producteurs agricoles et, en particulier, à tous les producteurs d'œufs, la réalisation des objectifs fixés par le dernier congrès général, notamment au chapitre de la mise en marché. Elle croit que le développement des plans conjoints constitue l'outil privilégié du développement agricole québécois.

La Fédération espère en outre que l'année 1978 permettra d'améliorer son agence de vente. Consciente d'être pionnière en ce domaine, elle estime que ses succès comme ses insuccès conditionneront, à l'avenir, la façon avec laquelle les autres producteurs envisageront la mise en marché de leurs produits. L'agence Fedco demeure une tentative réussie de pénétration sur le marché d'aval.

Puisse l'expérience de Fedco servir à tous les producteurs agricoles du Québec.

### LA FÉDÉRATION DES PRODUCTEURS D'OEUF DE CONSOMMATION DU QUÉBEC

# MAGNATE



**Une génératrice qui fonctionne des heures ou des jours sans interruption, surchauffage ni défaillance! On peut s'y fier!**

Beaucoup de génératrices sur le marché ne peuvent tenir le coup pendant plus d'une heure sans surchauffer ou faillir à la tâche. En électricité, il n'y a pas de place pour l'à-peu-près. Laissez-nous vous en faire la preuve par une démonstration sur votre ferme, avec votre tracteur.

**Boni d'achat** — **Rabais de**  
\$200 sur modèle 15,000 W. \$350 sur modèle 30,000 W.  
\$250 sur modèle 25,000 W. \$400 sur modèle 50,000 W.

**En vigueur jusqu'au 1er mars 1978**

DEMANDEZ UNE DÉMONSTRATION

**FORANO** Plessisville, Qué.

Je suis intéressé à une démonstration, sans obligation

NOM \_\_\_\_\_

ADRESSE \_\_\_\_\_

## Un jeune de Sainte-Geztrude-de-Nicolet célébrera son 22e anniversaire aux Antipodes

par Rolande Laveau

QUÉBEC — Pourquoi aller si loin, me direz-vous? Nul besoin de courir au bout du monde pour fêter sa jeunesse, son goût de vivre ou pour faire son original! Ce n'est pourtant pas là le but de GUY RICHARD qui fait partie du premier groupe de Québécois à participer à un stage agricole à l'étranger, organisé par le Service de la relève agricole du ministère de l'Agriculture (MAQ) en collaboration avec l'IAEA (International Agricultural Exchange Association).

Guy s'est envolé le 3 novembre dernier à destination de l'Australie, de Vancouver via Los Angeles. Il est arrivé là-bas juste à temps pour célébrer le 6 novembre, en compagnie de nouveaux amis, une année qui sera sans doute fort riche en aventures et expériences de toutes sortes.

Issu d'une famille de huit enfants, Guy est le seul à vouloir poursuivre une carrière en agriculture. Étudiant en deuxième année d'agronomie à l'Université Laval, il se spécialise en zootechnie. Son goût de l'agriculture, il l'a acquis très tôt à la ferme paternelle, exploitée jusqu'en 1967. Depuis, il a travaillé durant l'été à la Régie de l'assurance-récolte et aussi au Bureau régional du ministère de l'Agriculture à Nicolet, en phytopathologie. S'il a choisi l'Australie pour son stage, c'est que l'élevage du mouton l'intéresse au plus haut point; il envisage en effet, de devenir agronome et aussi d'élever un troupeau de moutons au Québec.

### L'Australie...

La grande aventure commence en juin dernier alors que Guy lit dans la Terre de chez nous, journal de l'Union des

producteurs agricoles, un article sur la possibilité d'effectuer des stages sur des fermes à l'autre bout du monde, par l'intermédiaire du MAQ. Une année scolaire difficile et prolongée l'amène à vouloir laisser le collier, pour un an tout au moins. La maladie du voyage aidant, Guy tente sa chance et pose sa candidature au Service de la relève agricole du MAQ.

Cette soif de nouveaux horizons sera sans doute comblée car l'Australie est un pays fort différent du nôtre, tant au plan de la topographie avec ses récifs montagneux tout autour de la côte, ses déserts, ses steppes qu'au plan de la faune. Vous vous rappelez sans doute ces merveilleux contes exotiques peuplés de wombats, de kangourous, de koalas, d'émeus, ces grands oiseaux proches parents de l'autruche, et d'autres animaux légendaires. Le climat s'annonce fort différent aussi, aride au nord-tropical vu sa latitude, et tempéré à la bordure orientale.

En Australie, l'agriculture et l'élevage de caractère extensif prédominent, en particulier à l'est. On y trouve d'importantes surfaces de blé, de maïs surtout, des troupeaux de bovins de boucherie et principalement d'ovins. On sait que l'Australie occupe le premier rang mondial pour la production de moutons, vu l'abondance de ses pâturages naturels. Le mouton élevé en Australie est principalement de race Mérinos, reconnue pour la qualité de sa laine. On y produit également de l'agneau "lourd", agneau abattu plus tard que l'agneau du printemps de la Nouvelle-Zélande. L'économie de ce pays est particulièrement florissante, en plus de l'agriculture hautement développée, le sous-sol recèle d'abondants gisements minéraux et les industries de transformation abondent, aussi les habi-

tants de l'Australie jouissent d'un niveau de vie les plus élevés au monde.

### Plus loin encore, la Tasmanie

Guy a déjà pris contact avec sa famille d'accueil, celle de M. Alan Robert Cameron de DELORAINE, en Tasmanie, île située au sud de l'Australie, dont elle est séparée par le détroit de Bass. M. Cameron, l'exploitant agricole chez qui il travaillera, a deux fils, dont l'aîné l'aide déjà à la ferme. Il fait l'élevage de 500 moutons, troupeau considéré comme moyen là-bas, de 200 têtes de bétail, principalement des bovins de boucherie et de 15 chevaux; il cultive aussi quelques acres de céréales.

### Les réactions de son entourage

Plusieurs ont manifesté de l'enthousiasme et même une certaine envie devant le projet de Guy. Ses proches amis et sa famille n'en reviennent pas encore... Quant à ses confrères et professeurs d'université, la plupart l'ont encouragé à vivre cette grande expérience; certains cependant, désapprouvaient cette décision et brandissaient le spectre d'une année perdue et de difficultés à dénicher un emploi à son retour. Mais Guy ne s'en inquiète pas. Il aime la terre, a le goût du neuf et estime qu'il ne perdra pas son temps. Le changement s'annonce salubre pour lui et il demeure convaincu qu'il apprendra beaucoup lors de son stage.

### Ce qui l'attend

Guy Richard s'est abondamment documenté sur l'Australie; il a, entre autres visionné plusieurs films sur ce pays et, il ne trouve pas de différence marquée entre le style de vie ici et là-bas. Il est également conscient qu'il aura à jouer un certain rôle d'ambassadeur, puisque c'est la toute première fois que des stagiaires du Québec se rendent en Australie par l'intermédiaire de l'IAEA. Lors de son stage, il compte recevoir \$60 ou plus par semaine; il pourra loger chez M. Cameron, l'agriculteur-hôte et bénéficier de vacances et de congés sans solde afin de visiter le pays. Et puis, il faut penser que Guy, quelle chance! vi-



Guy Richard quittant la maison familiale à Sainte-Geztrude-de-Nicolet. C'était la veille de son grand départ! Le lendemain, il s'envolait de Vancouver en compagnie de quatorze stagiaires québécois en destination de Sydney, Australie. Onze autres jeunes, le 10 novembre, partaient pour la Nouvelle-Zélande.

vra à son arrivée un autre été au lieu d'un hiver; aux antipodes, le rythme des saisons est l'inverse du nôtre... ce qui lui promet un séjour sous un soleil quasi continu. De quoi faire rêver...

Parti pour cette grande aventure de six mois, Guy Richard et ses autres compagnons du Québec nous reviendront à la fin d'avril 1978. Nous serons là pour recueillir leurs impressions de cette grande et nouvelle expérience, accessible à tout jeune homme ou jeune fille qui désire faire carrière en agriculture. Si un stage agricole en Europe ou en Océanie vous intéresse, adressez-vous au Service de la relève agricole, ministère de l'Agriculture du Québec, 200-A, Chemin Sainte-Foy, Québec, G1R 4X6. Tél.: (418) 543-2656.



Guy Richard, à l'aide de la carte de l'Australie, nous situe avec une certaine émotion, l'endroit de son stage chez M. Alan Robert Cameron à Deloraine, île de Tasmanie, au sud-est du continent.

### Le contrôle laitier

## Un outil indispensable

Le producteur laitier d'aujourd'hui ne peut plus se permettre de garder des vaches laitières à faible rendement. De plus en plus, il doit tendre vers l'efficacité et la rentabilité maximales de chacune des vaches laitières de son troupeau. Aussi doit-il connaître le plus exactement possible le rendement de chaque sujet pour établir un bon programme de sélection.

### Comment faire une sélection sérieuse?

La décision d'éliminer une vache de son troupeau ne se prend pas à la légère; il faut avoir en main certaines données pour bien juger. Le contrôle laitier demeure le seul bon moyen pour obtenir des informations précises sur la production laitière de chaque sujet. En effet, des rapports détaillés et complets parviennent régulièrement au producteur membre d'un contrôle laitier et lui donnent une meilleure connaissance de son troupeau. Il peut ainsi déterminer avec précision les productrices les plus rentables et mieux les exploiter. Ces rapports l'aident aussi à sélectionner les

meilleures génisses qui remplaceront les sujets médiocres du troupeau.

Le contrôle laitier ne fait pas de miracles! Mais c'est un excellent outil de gestion dont les données vous renseignent sur la valeur réelle de chacune de vos bêtes. Plusieurs producteurs ont augmenté leur production annuelle par le contrôle laitier; il n'en tient qu'à vous d'en faire autant. Actuellement quatre types de contrôle laitier, tous largement subventionnés par les gouvernements, sont disponibles. Destinés à aider le plus grand nombre possible de producteurs laitiers, ils comportent des options et des prix différents.

Pour plus de renseignements, communiquez avec votre agronome responsable, ou avec le service des Productions animales du ministère de l'Agriculture du Québec, à l'adresse suivante:

Services de productions animales  
Division des bovins laitiers  
Ministère de l'Agriculture  
200-A, chemin Ste-Foy (11e étage)  
Québec, P.Q. G1R 4X6  
Tél.: (418) 643-7597

Un autre service offert par le CIAQ:

## L'épreuve de progéniture des jeunes taureaux laitiers et de boucherie

QUÉBEC — De nos jours, il n'est plus nécessaire de prouver aux éleveurs de bovins laitiers et de boucherie l'importance d'utiliser des taureaux bien éprouvés quand il s'agit d'assurer la reproduction au sein de leur troupeau. En effet, le CIAQ (Centre d'insémination artificielle du Québec), soucieux d'assurer une relève adéquate en quantité et en qualité de notre cheptel bovin, soumet chaque année le plus grand nombre possible de jeunes taureaux à l'épreuve de progéniture. Cette épreuve a pour but de déterminer aussi exactement que possible le potentiel héréditaire des taureaux.

### Qu'est-ce que l'épreuve de progéniture?

Régulièrement, le CIAQ achète des jeunes taureaux issus des principales races de bovins laitiers et de boucherie, possédant une excellente conformation et une grande qualité du point de vue généalogique. Par la suite, aussitôt que ces jeunes sujets atteignent le développement physiologique requis, leur semence est prélevée, congelée pour distribuer à chacun des inséminateurs locaux afin d'être utilisée dans les plus brefs délais.



Pour la plupart des races bovines, 250 inséminations suffisent généralement pour évaluer le potentiel d'un reproducteur. Cependant, pour ce qui est des races Holstein et Hereford, il faut procéder à 400 inséminations avant d'être en mesure d'évaluer le potentiel des jeunes taureaux.

Lorsque le nombre d'insémination requis pour l'évaluation est atteint, on retire le jeune taureau du service régulier jusqu'à ce que l'on soit en mesure de connaître les performances de ses descendants. Le CIAQ profite de cette période d'attente pour emmagasiner des réserves de semence congelée. Si la progéniture d'un taureau soumis à l'épreuve s'avère supérieure, il est alors immédiatement retourné au service régulier. Sinon, le taureau sera éliminé et sa réserve de semence détruite.

### Conditions d'admissibilité au programme et modalités de paiement

Conscient de la nécessité d'augmenter le plus rapidement possible le nombre de taureaux éprouvés mis à la disposition des éleveurs du Québec, le ministère de l'Agriculture du Québec défraie entièrement les frais de chaque première insémination faite avec de la semence provenant d'un jeune taureau désigné et ce, pendant une période définie par le CIAQ.

Cependant pour bénéficier des avantages de ce programme, les éleveurs de bovins laitiers doivent absolument pratiquer un contrôle laitier reconnu officiellement pour l'évaluation des taureaux. Les éleveurs de bovins de boucherie, quant à eux, doivent être inscrits au programme fédéral-provincial de contrôle d'aptitudes.

En ce qui a trait aux modalités de paiement, soulignons que tous les certificats d'insémination seront vérifiés par le CIAQ. Par la suite, tous les trois mois, les éleveurs qui auront participé à ce programme se verront rembourser par un chèque correspondant au nombre d'inséminations satisfaisant aux conditions ci-haut décrites.

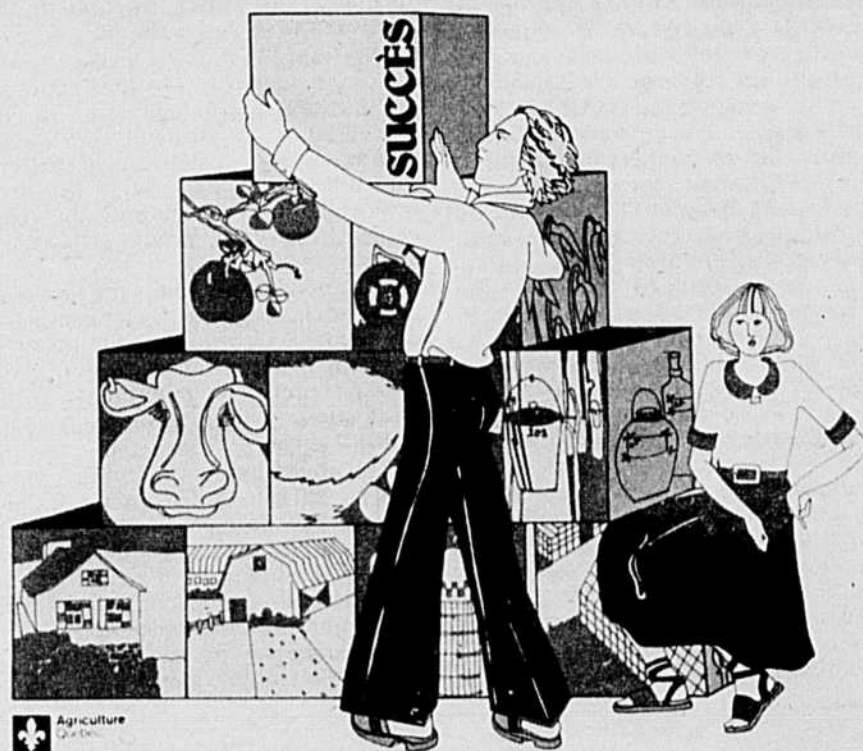
Toutes les personnes intéressées à obtenir davantage de renseignements sur ce programme peuvent s'adresser à leur bureau local de renseignements agricoles ou au Centre d'insémination artificielle du Québec (CIAQ), case postale 518, Saint-Hyacinthe, Québec (J2S 7B8).



Les 16 et 17 janvier, il sera question de système international à l'émission Agro-alimentation du Québec, avec Marc Duval, agronome au MAQ. Il parlera des différents secteurs touchés par le nouveau système de mesure. Les 18 et 19 janvier, le Dr Philippe Demers, médecin vétérinaire et directeur du Service vétérinaire par intérim au ministère, donnera quelques conseils sur les soins à donner aux jeunes veaux afin de prévenir plusieurs maladies courantes à la naissance.

Pour terminer la semaine, le 20 janvier, Maurice Marcotte, agronome au Service des productions végétales, met en garde les producteurs de pommes de terre contre plusieurs maladies qui peuvent se développer dans les entrepôts à cette saison.

## CONCOURS 1978 "MON DOSSIER D'ÉTABLISSEMENT AGRICOLE"



Si vous songez à vous établir sur une ferme au cours des deux prochaines années, le MAQ vous propose de monter votre dossier d'établissement en participant au concours "Mon dossier d'établissement agricole 1978". Procurez-vous votre formule d'inscription au bureau régional ou local du MAQ. Cette formule complétée, retournez-la au bureau régional du MAQ de votre région avant le 1er février 1978.

## Situations et perspectives



Le Service de la mise en marché d'Agriculture-Québec publie trimestriellement "Situations et perspectives", un bulletin statistique commenté sur l'état des différents marchés agricoles.

Les personnes intéressées à recevoir cette publication peuvent en faire la demande écrite, à l'adresse suivante: *Situations et perspectives*, Agriculture-Québec, 201 est, boulevard Crémazie, suite 400, Montréal, Québec, H2M 1L4. Les renseignements suivants sont tirés du bulletin de l'automne 1977.

### Producteurs laitiers

Au mois de juillet 1977, on comptait 24,456 producteurs laitiers au Québec, soit 1,500 de moins qu'au mois de juillet de l'an dernier. De ce nombre, une centaine utilisaient encore la livraison de lait en bidons et 342 la livraison de crème en bidons.

### Produits laitiers

La production laitière québécoise des mois de juillet, août et septembre 1977 (troisième trimestre), a connu une hausse de 13% par rapport à la production du trimestre correspondant en 1976. Toutefois, la production cumulative de la période allant de janvier à la fin de septembre, demeure sensiblement la même pour ces deux années.

Le prix payé pour le lait de consommation a été de \$11.10 le 100 livres de lait comparativement à \$11.30 pour la même période en 1976. Les producteurs de lait industriel ont reçu leur part, \$8.94 le cent livres. Enfin, la production laitière du dernier trimestre de l'année 1977 s'annonce légèrement meilleure que celle du trimestre correspondant en 1976. Cette prévision ajoutée à l'augmentation de 13% du troisième trimestre devrait permettre à la production de 1977 d'excéder légèrement celle de 1976.

### Les nouveaux systèmes agricoles

## UN "PENSES-Y BIEN"!

Il y a quelque temps, un article publié par un grand quotidien annonçait la possibilité pour l'agriculteur de faire sa récolte de foin, de luzerne ou de maïs sous une pluie battante et d'obtenir quand même un excellent rendement grâce à une nouvelle méthode d'ensilage.

Un porte-parole du Service de la construction et du machinisme agricole du ministère de l'Agriculture du Québec tient à faire une mise en garde à ce sujet. "À lire cet article, on a l'impression que cette nouvelle méthode d'ensilage est un bien acquis. Mais quand on s'entretient avec ceux qui ont introduit ce nouveau système au Québec, on se rend bien compte qu'il n'est pas question de récolter sous une pluie battante et d'obtenir les mêmes résultats que par temps normal."

Trop souvent, on a tendance à se porter acquéreur de nouvelles machines qui, paraît-il, révolutionneront le travail de l'agriculteur et rendront ses tâches plus faciles. Après quelque temps d'utilisation, il faut parfois se rendre à l'évidence que les résultats ne sont pas toujours ceux qu'on escomptait ou qu'on nous avait annoncés.

### Des machines bien adaptées...

Au Québec, à cause des conditions climatiques et de nombreux facteurs qui diffèrent des autres provinces et pays, l'agriculteur ne peut pas toujours se fier aux résultats des expériences réalisées en dehors de notre ilieu et de nos conditions.

Il faut donc être très prudent pour ne pas faire l'erreur d'investir dans un système qui modifiera grandement notre organisation et qui aura pour résultat des coûts additionnels d'exploitation ou

des résultats médiocres dans la conservation des qualités nutritives des produits.

Par exemple, on a fait l'expérience au Québec d'une nouvelle méthode de fenaison qui simplifiait le travail mais qui contribuait à compliquer les procédés de conservation d'une façon importante. Des essais, effectués par divers ministères et universités, l'ont prouvé. Mais plusieurs agriculteurs s'étaient déjà laissés tenter et en avaient fait l'achat. En effet, ce nouveau système s'était très rapidement répandu et nombre de compagnies reconnues l'offraient sur le marché. Une machine peut donc être très efficace pour effectuer certains travaux précis mais dès qu'on veut élargir les cadres de son application, des conséquences fâcheuses et coûteuses peuvent survenir.

### Modérer son esprit d' aventure

Le Service de construction et du machinisme agricole ne rejette pas pour autant toute nouvelle machine ou nouveau système d'exploitation. "Mais chose certaine, le producteur agricole doit, en achetant pareille nouveauté, améliorer ses méthodes d'exploitation agricole de manière à conserver et utiliser toutes les matières nutritives que la nature lui offre, et non pas le contraire!", affirme un représentant de ce service. Aussi, toute machine qu'on dit révolutionnaire devrait subir avec succès les expériences de rendement dans nos propres conditions atmosphériques et culturelles. On conseille donc d'être très vigilant avant de se laisser tenter par de nouveaux systèmes agricoles et de laisser à d'autres le soin des expériences coûteuses.

# Les hommes et la politique au Québec

Une chronique de Marc LESTAGE

La décision récente du ministère du Tourisme, de la Chasse et de la Pêche, de transférer la juridiction des piscicultures au ministère de l'Agriculture constitue un premier pas vers la reconnaissance du statut de producteur agricole pour les pisciculteurs professionnels.

De fait, la transformation que tente d'opérer le gouvernement va beaucoup plus loin. Elle consistera à faire de la truite d'élevage un produit agricole au sens de la loi.

## Nouveau président de la Société du crédit agricole

Le ministre de l'Agriculture, M. Eugene Whelan, a annoncé la nomination de M. Rolland Poirier à la présidence de la Société du crédit agricole.

M. Poirier, âgé de 60 ans, a été sous-ministre adjoint à l'Économie au ministère de l'Agriculture. Il a quitté le Ministère en 1975 pour devenir vice-président de l'Agence canadienne de développement international.

"M. Poirier a acquis une expérience approfondie en matière de planification et d'économie agro-alimentaires", a déclaré M. Whelan. "Il est l'une des autorités les plus reconnues dans le domaine de l'économie agricole et de la collaboration internationale. La variété de sa carrière lui permettra de diriger avec compétence la Société du crédit agricole".

M. Poirier succède à M. Balduz Kristjanson, le président actuel de la Société, qui prend sa retraite.

La Société du crédit agricole est une agence de la Couronne fédérale qui gère les prêts et les hypothèques à long terme destinés aux agriculteurs canadiens en vue de les assister à organiser une entreprise agricole viable.

La nomination de M. Poirier à la présidence est entrée en vigueur le 29 décembre 1977.

## Les pisciculteurs seront reconnus comme producteurs agricoles

Aussi surprenant que cela puisse paraître cet élevage n'a jamais été considéré comme une pratique agricole. Il en résultait que seuls les producteurs qui avaient obtenu ce statut en vendant des produits agricoles "agrés" pouvaient recourir aux programmes d'aide du ministère de l'Agriculture (Programmes spéciaux) pour obtenir des conseils et des subventions d'aide à l'établissement de piscicultures.

Les pisciculteurs pour qui cette forme d'élevage est l'unique gagne pain n'avaient droit à aucune de ces formes d'aide au ministère de l'Agriculture. Cette façon de faire en a d'ailleurs incité plus d'un à "vendre du foin pour \$1,000," afin d'obtenir une reconnaissance qui leur permettait de toucher ensuite les subventions.

Pourtant, l'industrie piscicole offre un large potentiel de développement à l'industrie agro-alimentaire du Québec. Il suffit de constater que les consommateurs du Québec achètent chaque année 1,500,000 livres de truites importées pour la plupart du Japon et des États-Unis, pour s'en convaincre.

Durant ce temps, dans tous les coins de la province, 160 pisciculteurs font des pieds et des mains pour tenter de développer une production dont ils ne peuvent tirer le maximum de rendement par suite d'un défaut d'encadrement.

Ces pisciculteurs ont quand même produit 200 tonnes de truites dans leurs bassins, l'an dernier. Pas moins de 80 p.c. de toute cette production a été vendue sous forme d'alevins à des clubs de chasse et pêche qui les utilisent pour fins d'ensemencement.

Ce débouché paraît intéressant et doit être maintenu même après la fer-

meture des clubs privés de pêche, selon le ministère du Tourisme Chasse et Pêche, qui espère intéresser les nouvelles associations régionales qui prendront la relève des clubs privés, à maintenir les ensemencements.

### L'alimentation

Mais ce qu'il semble le plus important de développer c'est l'élevage des alevins pour les rendre à un poids suffisamment important pour les écouler sur le marché de la consommation ou les offrir à des sportifs dans des étangs de pêche.

C'est cette dernière forme d'activité qui est le plus développée sur les fermes agricoles, depuis quelques années, grâce à un programme qui encourageait les agriculteurs à créer des bassins sur leur ferme pour y engraisser des truites. En plus d'être une forme d'agro-tourisme intéressante, cette formule procure des revenus supplémentaires aux agriculteurs qui écoulent leur production de truites d'élevage à chaque automne.

Pour tous ces producteurs, la pisciculture n'est toutefois pas la principale activité. Par contre ils étaient les seuls, à date, à avoir droit aux nom-

Au cours des deuxième et troisième siècles de notre ère, les Romains ont cultivé l'art de la fromagerie en Angleterre et plus tard ce pays a créé de sa propre initiative le fameux fromage cheddar.

L'âge des ténèbres a vu la technique de la fromagerie se confirmer dans les monastères dont les moines contrôlaient et dispensaient l'enseignement et où de fins fromages comme le Port salut et le Trappiste ont vu le jour.

Les immigrants embarqués pour l'Amérique du Nord, en particulier ceux qui sont venus d'Angleterre et de Hollande, ont amené avec eux leurs vaches et leurs procédés de fabrication du fromage. On dit que les Pèlerins avaient embarqué du fromage affiné sur le Mayflower, qui les conduisit en Amérique, et qu'ils ont continué à fabriquer ce fromage une fois établis sur notre continent. Par la suite, une économie active de fabrication domestique de fromage vit le jour en Nouvelle-Angleterre et à New York. C'est en 1851, à Rome (New York), que fut fondée la première fabrique commerciale de fromage cheddar. Au Canada, la première fromagerie vit le jour près de Norwich (Ontario), en 1864, trois ans avant la Confédération.

breux programmes de travaux mécanisés, de financement agricole ainsi qu'aux conseils du MAQ pour la construction, la biologie et la pathologie.

Le transfert de juridiction annoncé récemment permettra de faire de la pisciculture une véritable activité agricole. Dès lors, certains nouveaux éleveurs pourront avoir accès aux services de financement et autres du ministère. (mise en marché, etc.)

### Agro-alimentaire

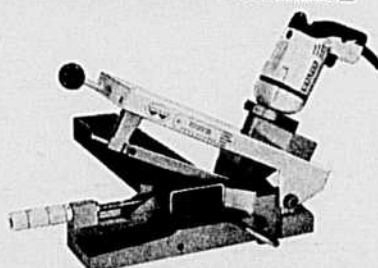
Cette nouvelle a été bien accueillie par l'Association des pisciculteurs du Québec qui réclamait pour ses membres le statut de producteur agricole depuis quelques années.

La réforme constitue également un pas dans le sens de la recherche d'une plus grande auto-suffisance alimentaire dans un domaine où il semble possible de faire appel à l'expérience des agriculteurs du Québec sans qu'il faille surmonter des contraintes de climat ou de sol énormes, comme il s'en trouve dans d'autres productions.

Brevets d'invention  
Marques de Commerce  
**ROBIC, ROBIC**  
ET ASSOCIÉS

2100 DRUMMOND  
MONTREAL, H3G 1X5 TEL.: 288-2152

**NOUVELLE SCIE ALTERNATIVE  
MOTORISÉE ET PORTATIVE**



Scie alternative motorisée et portable pour réparations et modifications sur une ferme. Coupe les fers angles, les tuyaux, les cannelures et autres profilés rapides et carrés. Coupe des cornières jusqu'à 45°. Capacité de 2 1/2" x 4". Munie d'une perceuse industrielle portative de haute qualité qui se détache facilement pour le perçage. Fonctionne d'une prise de courant standard de 115 V. **DEMANDEZ AUJOURD'HUI POUR VOTRE CATALOGUE GRATUIT!**



NOM \_\_\_\_\_ TELEPHONE \_\_\_\_\_

ADRESSE \_\_\_\_\_

**WALTER** J. WALTER COMPAGNIE LTÉE  
5977 route Transcanadienne, Pointe-Clair,  
Québec, H9R 1C1  
MONTREAL (514) 695-2332 QUÉBEC (418) 683-2309

## L'Union des Producteurs Agricoles

515, AVENUE VIGER, MONTRÉAL H2L 2P2 — TEL.: (514) 288-6141

— OFFRE D'EMPLOI —

### DIRECTEUR DU SECTEUR DES PRODUCTIONS ANIMALES

L'Union des Producteurs Agricoles requiert pour le Service de la Mise en Marché, un responsable pour le secteur des productions animales.

Le candidat aura à travailler pour les fédérations et syndicats regroupés dans le secteur, soit les producteurs de porcs, de bovins, etc.

Le directeur agit comme secrétaire des fédérations de porcs et de bovins et a à réaliser les objectifs d'une organisation professionnelle de producteurs agricoles.

Il doit préparer et faire préparer des études nécessaires à la mise en place de programmes de développement de la production et d'intervention sur les marchés aux bénéfices des producteurs. Le candidat est également appelé à voir à l'administration des plans conjoints de producteurs.

**EXIGENCES:** Diplôme de premier cycle en agriculture ou autres disciplines connexes avec quelques années d'expérience dans le domaine, en plus de bonnes notions d'administration.

Le candidat doit posséder une compétence reconnue et plusieurs années d'expérience en productions animales et en administration. Anglais parlé et écrit serait un atout.

**SALAIRE:** Selon la compétence. De \$23,595 à \$31,923 par année.

**LIEU DE TRAVAIL:** Montréal (515, avenue Viger)

Faire parvenir le curriculum vitae au Service du Personnel avant le 20 janvier 1978.

## EN SPÉCIAL



(Brevets en instance). D'une construction très robuste, cette fendeuse s'installe rapidement sur le 3 points du tracteur. Un cylindre de 8" ou de 10" est requis. Prix très compétitif.



**\$335**  
F.A.B. Plessisville

## FORANO

Une fendeuse de bois  
robuste et efficace



Pour de plus amples renseignements,  
veuillez poster le coupon ci-dessous.

**FORANO** 1495, rue Ste-Anne  
Plessisville, P.Q.

Veuillez me faire parvenir de plus amples renseignements concernant la fendeuse de bois.

Nom: \_\_\_\_\_

Adresse: \_\_\_\_\_

Ville: \_\_\_\_\_ Tél.: \_\_\_\_\_

C'était notre tour en France



En France, au niveau du bourg, les gens s'organisent et tentent d'améliorer leurs conditions de vie. Les hommes y tiennent encore le haut du pavé, à dr. un jeune dirigeant du CNJA entretient un groupe de Québécoises, de g. à dr. Sylvie Laplante, de Kamouraska, Françoise Labrie, de Laurierville, Claudette Lussier, de St-Gérard de Wolfe, Solange Bernard, de St-Victor de Beauce et Louise Montreuil, de Notre-Dame de Lourdes de Lotbinière.

Des ruches sans abeilles

Lors du séjour en France des agricultrices québécoises, les nombreux contacts que nous avons eus avec les femmes rurales de là-bas nous ont rapprochées de façon très intense. Les mêmes préoccupations nous animent: survie de l'exploitation et épanouissement de la famille, des enfants.

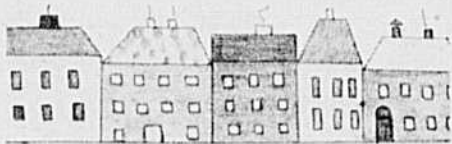
Nous avons déjà parlé à quel point la femme de l'agriculteur français doit s'impliquer dans l'exploitation: traite, aide aux semences, aux récoltes. Cela cause des problèmes pour la garde des enfants. Dans un petit coin du Bassin-gny, une région particulièrement défav-

responsables et des membres de cette Association dans le Bassin-gny dans une soirée sans prétention. L'Association regroupe les couples, mais chose curieuse, tant le président local que le président départemental étaient très évidemment des hommes. Nous avons posé bien innocemment la question: "Comment se fait-il qu'il n'y ait que des hommes à la présidence, qu'est-ce que font les femmes là-dedans?" Le président local a répondu tout aussi innocemment: "Ici, faut dire que nos femmes n'ont pas assez de formation pour diriger, elles parlent en dehors du sujet..." Le président départemental — sans doute un peu plus diplomate — le pousse du coude: "Attention, ici, ce sont surtout des femmes..." Nos Québécoises n'ont pas réagi sur le coup. Mais plus tard, on nous demande: "Avez-vous d'autres questions à poser concernant la situation de la femme?" "Et nous de répondre, "merci, nous savons tout ce que nous voulions..." Cette petite incise pour montrer que les femmes gardent bien leur place traditionnelle dans les organisations de couple. Elles sont confinées à s'occuper des besoins strictement familiaux et ménagers. On forme des "clubs féminins" où semblent encore à l'honneur tous les arts domestiques.

Après la réunion formelle, les femmes avaient apporté leurs plus beaux gâteaux et leurs plus belles pâtisseries, nous avons mangé et bu ensemble. En aparté, les femmes nous confient qu'elles aimeraient bien elles aussi prendre plus de place dans l'organisation de la vie de société, mais que cela ne peut se faire en un jour.

Pour en revenir aux ruches, disons que ce sont en principe des garderies bien organisées, complètement sous la tutelle des familles qui en ont besoin. C'est le président de l'Association familiale qui est le responsable juridique de la ruche. Les responsables nommés par l'Association veillent à recruter des directeurs, moniteurs et monitrices. Ils leur indiquent grâce aux renseignements fournis par la Fédération départementale les lieux des stages qu'ils doivent suivre. Les organisateurs de ces ruches veillent avant tout à la participation des familles et à la promotion des plus pauvres et des plus défavorisés.

La mise en place d'un tel centre nécessite l'étude sérieuse d'un budget.



vorisée de la Haute-Marne, nous avons beaucoup entendu parler des "ruches".

Une des choses qui nous avaient déjà frappées en France, c'est qu'au niveau des petits bourgs, les gens s'organisent entre eux pour subvenir à leurs besoins. Ils n'attendent pas de recevoir du "tout cuit dans le bec" provenant des sub-sides gouvernementaux. Au niveau de la région, du bourg, ils travaillent. C'est ainsi que sont nées les ruches. C'est une oeuvre collective des familles qui à partir du besoin réel mettent sur pied une structure très organisée pour créer un climat nouveau dans la commune, regrouper les enfants depuis le tout jeune âge, 3 ans, qui sous la garde de moniteurs compétents s'occupent à des activités créatrices.

Ce sont les Associations familiales rurales qui patronnent les activités de ces ruches. Nous avons rencontré des

Les recettes sont constituées par la participation des familles usagères, par les subventions, dons et fêtes. Chaque famille qui utilise la ruche est tenue de verser une participation sur la base d'un tarif par l'association. Ce prix comprend les frais d'assurance pour les enfants. Les subventions proviennent des municipalités, du conseil général et des caisses d'allocation.

Il va sans dire que ces ruches tiennent à conserver les valeurs familiales et traditionnelles. Mais elles contribuent à ouvrir l'esprit des jeunes vers un monde nouveau, plus ouvert et mieux adaptés aux nécessités de la vie moderne que ne le faisaient les familles agricoles bien encloses dans leurs fermes coupées des vrais contacts avec le monde extérieur.

Henriette Rouleau, une pionnière du journalisme agricole prend sa retraite

Quand je pense à Henriette Rouleau, j'entends une voix chaleureuse et raffinée, je vois un sourire du coeur et je sais ce que c'est qu'une véritable "grande dame." Jamais cette image pour moi ne s'est démentie depuis le temps que je la connais. Il n'y a sans doute pas beaucoup de femmes au Canada qui ne lui soit redevable d'une initiative ou d'un travail précis.

Que ce soit à la radio, à la télévision, dans les journaux, les messages de Mlle Rouleau ont marqué une époque. Voilà qu'à son tour, elle quitte son poste pour prendre sa retraite, après avoir travaillé pendant 27 ans au ministère de l'Agriculture du Canada.

Sur la brèche jusqu'à la dernière minute, Henriette Rouleau participa au dernier congrès général de l'UPA où comme à son habitude, elle fut une "rassembleuse de femmes". Au près de son kiosque du ministère de l'Agriculture du Canada, elle engage la conversation, elle oriente, elle renseigne. Instinctivement, des femmes qui la connaissent depuis longtemps ou d'autres pour qui elle est moins familière se sentent en confiance. Elle n'est pas là uniquement pour faire connaître ses publications, mais elle est là pour faire aimer un métier.

Je me souviens d'elle aussi à certaine réunion de la Fédération des producteurs de lait industriel où elle pilotait un groupe de dames dans la visite de coins du vieux Québec. Québécoise de souche et de coeur, il fallait voir avec quel empressement Henriette dirigeait et initiait ces femmes aux trésors historiques du vieux couvent des Ursulines qui pour Mlle Rouleau conservait les bonheurs de ses jeunes années.

Sa vie officielle

Au cours des neuf dernières années Henriette Rouleau a été responsable, aux Services de l'Information du ministère de l'Agriculture du Canada des travaux de terminologie pour l'étiquetage bilingue des aliments. Au cours de ces années, elle a travaillé à la préparation de précieux lexiques bilingues touchant les produits laitiers, les viandes, les fruits et les légumes.

Tout au long de sa carrière, ses activités l'ont conduite à travers tout le pays et même aux Etats-Unis, en France, en Italie et en Suède. Elle a donné des causeries aux associations rurales et féminines et participé à diverses émissions de radio et de télévision. Très tôt, Mlle Rouleau a su utiliser les médias d'information pour faire connaître au public les activités du Ministère.

En outre, elle a travaillé pendant douze ans à titre d'économiste ménagère à la Section des consommateurs, où elle a fait la promotion de nos produits agricoles. De 1957 à 1962, elle fut responsable de l'unité française de cette Section.

Avant d'entrer au Ministère, en 1950, Mlle Rouleau a été à l'emploi de la Compagnie Robin Hood et de la Commission scolaire de Québec.

Elle est toujours très active au sein des diverses associations professionnelles dont elle est membre. Elle a d'ailleurs

fondé la Société des femmes journalistes de langue française de la région de l'Outaouais.

Depuis une vingtaine d'années, elle est vice-présidente du Salon international de l'agriculture et de l'alimentation, qui attire tous les deux ans quelque 200,000 visiteurs à Montréal. Elle siège au Conseil d'administration du Cercle universitaire d'Ottawa. Mlle Rouleau est également membre de l'Association canadienne des rédacteurs agricoles de langue française et de plusieurs autres organisations.

Au cours de sa carrière, elle a représenté le Canada à plusieurs congrès in-



Mlle Henriette Rouleau prend sa retraite en décembre, après avoir œuvré pendant 27 ans au ministère de l'Agriculture du Canada. Mlle Rouleau est bien connue dans le milieu du journalisme agricole. Au cours des neuf dernières années, elle s'est intéressée tout particulièrement à la terminologie de l'étiquetage bilingue des aliments.

ternationaux, dont une semaine d'études de l'OCDE, en France, sur la gestion de l'exploitation agricole et de la maison familiale.

Mlle Rouleau détient un Baccalauréat en sciences domestiques, un Diplôme d'enseignement supérieur et un Diplôme de cuisine bourgeoise de l'École du Cordon Bleu de Paris.

Le gouvernement canadien lui a décerné la Médaille du Centenaire, en 1967. De plus, elle a reçu la médaille et le diplôme de membre d'honneur des Maîtres-conseils en gastronomie française. Elle est aussi Commandeur de la Commanderie des États généraux de la gastronomie française.

À Henriette Rouleau, si active pendant toute sa vie, la retraite ne sera pas infructueuse. Nous savons instinctivement qu'elle va continuer de créer et de produire. Nous lui souhaitons de savourer pleinement le bonheur de jours sans horaires rigoureux et sans contraintes pesantes. Merci à elle au nom de toutes les femmes pour qui elle a été une inspiratrice et un guide.

R.L.



## La part du porc

Il ne faudrait pas croire que le porc ne convient pas à une saine alimentation. La viande des porcs d'aujourd'hui contient moins de gras marbré; le porc maigre cuit ne fournit pas plus de calories que les autres viandes maigres. La viande de porc est riche en thiamine et en niacine. Et le porc n'est pas difficile à digérer.

Selon des expériences récentes, le porc peut-être rôti jusqu'à 170°F (au thermomètre à viande) sans danger, bien que la plupart des gens le préfèrent rôti jusqu'à 185°F. À la température de 170°F, la viande est plus juteuse et il y a moins de perte due à la cuisson; par contre, la viande est habituellement plus tendre si elle est cuite jusqu'à 185°F.

Lorsque vous achetez des rôtis de porc, allouez de 1/4 à 1/3 livre par personne, s'il s'agit de rôtis désossés et de 1/3 à 1/2 livre par personne, pour les rôtis non désossés. Tous les morceaux de porc frais sont assez tendres pour être rôtis à découvert. Vous pourriez choisir un rôti de cuisse ou un rôti de longe dans la partie du filet, du milieu ou des côtes.

La viande de porc apporte de la variété aux repas. Elle se vend fraîche, salée, fumée, cuite, en conserve et en morceaux prêts à servir. Plusieurs acheteurs avertis ont déjà profité du prix avantageux du porc durant les mois passés. Un des meilleurs moyens d'économiser consiste à acheter de la viande de porc haché; une livre permet de servir quatre convives.

Pour prouver à tous que la viande de porc, sous toutes ses formes, permet de réussir des plats de choix, savoureux et à bon compte, nous vous recommandons les recettes suivantes. Une des recettes s'intitule "Porc Canton" à cause des assaisonnements rappelant la cuisine chinoise. Depuis des siècles, la viande de porc est un des aliments de base pour les Chinois, comme pour de nombreux autres peuples. De fait, le mot "maison" était illustré dans l'ancien alphabet chinois par un toit au-dessus d'un porc!

### PORC CANTON

- 1 1/2 livre de porc maigre haché
- 1/2 tasse d'oignon haché fin
- 1 c. à thé de sel
- 1/8 c. à thé de poivre
- 1/4 c. à thé de gingembre
- 1 oeuf battu
- 2 c. à table de gras

Mélanger porc, oignon, assaisonnements et oeuf. Façonner en boules de 1 1/2 pouce de diamètre. Dorer dans l'huile chaude environ 10 minutes. Retirer de la poêle et égoutter. Conserver 1 c. à table de gras dans la poêle.

### La cigarette et les maladies cardiaques

Vous êtes probablement bien au fait du lien qui a été établi entre la cigarette et le cancer du poumon. Connaissez-vous cependant le lien qui existe entre la cigarette et les maladies cardiaques?

Le plus grand risque que comporte l'usage de la cigarette est la mort subite à la suite d'une crise cardiaque.

Environ la moitié des décès prématurés des fumeurs de cigarette est due à des crises cardiaques.

Nous ne savons pas comment l'habitude de la cigarette augmente le risque de la crise cardiaque. Les études dégagent trois possibilités: l'augmentation du travail cardiaque et le besoin en oxygène, causés par la nicotine; la capacité réduite du sang d'apporter de l'oxygène vivifiant au coeur, en raison des effets de l'oxyde de carbone contenu dans la fumée de cigarette, et la coagulation sanguine plus rapide chez les fumeurs.

### Sauce

- 1/2 tasse d'oignon haché
- 1 tasse de céleri tranché
- 2 c. à table d'amidon de maïs
- 2 c. à table de sucre
- 1 c. à table de sauce soya
- 1/4 c. à thé de gingembre
- 1 tasse de bouillon de poulet
- 1/2 tasse de sirop de pêches en conserve
- 1/4 tasse de vinaigre

1 tasse de pêches en conserve, en dés  
Sauter oignon, céleri jusqu'à ce que l'oignon soit transparent. Mélanger les autres ingrédients sauf les pêches. Verser dans la poêle et brasser pour rendre onctueux et épais. Ajouter boules de porc et pêches. Couvrir et mijoter 10 minutes. Servir sur riz ou nouilles. 6 portions.

### PORC À "L'INDIENNE"

Suivre la recette de Porc Canton en remplaçant le gingembre par 1/2 c. à thé de poudre de cari. Servir avec la sauce suivante.

### Sauce

- 3 c. à table de beurre
- 1/2 tasse d'oignon haché
- 1/2 tasse de céleri en dés
- 1 1/2 tasse de pommes pelées en dés
- 3 c. à table de farine
- 1 c. à table de poudre de cari
- 1/2 c. à thé de sel
- 1/2 c. à thé de poivre
- 1 c. à thé de sucre
- 1 c. à thé de zeste de citron
- 1 c. à table de jus de citron
- 2 tasses de bouillon de boeuf

Sauter au beurre oignon et céleri jusqu'à ce que l'oignon soit transpa-



rent. Ajouter les pommes; y incorporer farine, assaisonnements, sucre et zeste de citron. Ajouter graduellement jus de citron et bouillon. Cuire en re-

muant pour rendre lisse. Mijoter à couvert, 1 heure. Ajouter les boules de viande et mijoter 15 minutes de plus. Servir avec du riz chaud. 6 portions.

## PARLONS...bricolage

avec Hélène Goudreau

À nos chères amies de la Terre de Chez Nous, nous sommes heureux d'offrir une nouvelle chronique de bricolage et d'artisanat divers, signée Hélène. Au fil des mois, elle viendra vous entretenir de différentes techniques simples qui vous permettront dans vos foyers d'utiliser vos ressources et votre imagination.

Les chroniques d'Hélène Goudreau alterneront avec les "Jeux de crochet" de notre Angèle, bien connue des lectrices depuis plusieurs années.

Cette semaine, nous commençons avec un bricolage qui pourra occuper aussi bien les mains de la maman que les mains des plus jeunes.

R.L.

### Abat-jour d'automne ou d'hiver...

Voici un modèle de lampe très simple pour une chambre à coucher ou pour un boudoir. Vous pouvez aussi bien occuper les loisirs des plus jeunes avec cette petite fabrication domestique qui présente des garanties de sécurité. Ce ne sera évidemment pas une lampe de lecture, mais une petite lueur d'appoint pour réchauffer un décor.

### Fournitures:

- Un ballon rond gonflable "balloune"
- Gelée de pétrole (vaseline)
- Coton à fromage
- Feuilles de chêne, d'érable ou papier de soie de couleur de différents motifs
- Colle blanche diluée dans l'eau
- Vernis incolore
- Pinceau

### Manière de procéder:

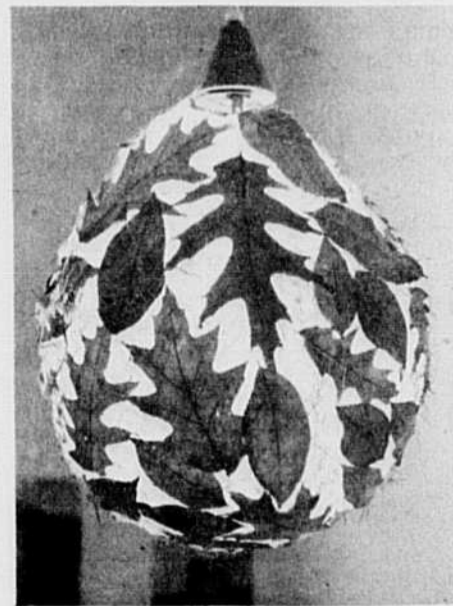
Vous soufflez dans le ballon à la grosseur désirée, suffisamment pour que la pochette électrique n'entre pas en contact avec les parois de l'abat-

jour une fois le travail terminé. Sur le ballon, vous étendez la gelée de pétrole de façon uniforme.

Vous découpez ensuite de petits triangles ou de petits carrés de papier de soie blanc que vous placez sur le ballon, en ayant soin de laisser un espace libre au bas, près du noeud d'attache, une ouverture suffisante pour ensuite insérer votre abat-jour sur l'ampoule électrique.

Vous collez ainsi de 4 à 5 couches de papier de soie, puis vous recouvrez avec le coton à fromage. On trouve ce coton à fromage dans les quincailleries. Vous laissez ainsi sécher un ou deux jours.

Quand tout est sec, vous remettez avec un peu de colle deux couches de papier de soie blanc. Vous finissez ensuite en décorant avec des motifs de papiers de soie de couleur, les plus jolis à mon avis sont ceux de deux tons doux, dégradés d'une même couleur, par exemple un rose pâle et un rose foncé. À l'automne, vous pouvez utiliser des feuilles sèches, d'essences variées.



On notera que dans le modèle illustré, on a utilisé des feuilles de chêne et de hêtres, tout autre essence peut être aussi jolie. Conservez donc notre mode de fabrication pour l'automne prochain... En attendant, allez-y avec des motifs de papier de couleur, soit des triangles, des ronds, des motifs de flocons de neige etc. Laissez libre cours à votre imagination. Quand tout est sec de nouveau, vous étendez par-dessus un vernis incolore.

Enfin voici la surprise, vous crevez le ballon et vous le retirez par l'ouverture qu'on a laissée. La gelée de pétrole utilisée au début facilite le retrait du ballon... Il fallait y penser!

Vous percez ensuite deux trous de chaque côté du haut de l'abat-jour, vous y insérez une bonne ficelle et vous installez votre globe coloré sur une fixture de votre choix. Pour ma part, je possède ce modèle depuis plus d'un an dans un boudoir et il n'est pas jauni. On utilise de préférence une ampoule de 40 ou 60 watts. Bon plaisir à fabriquer de belle lumière à toutes.



# Le Courrier de Marie-Josée

**CONDITIONS DU COURRIER:** Se présenter — âge, sexe, situation — Lettre courte, précise, lisible, détails essentiels — pas plus de 5 pages — Pseudonyme court et original — Pas de service d'échange — Si on réécrit, mentionner pseudonyme et date de publication de la réponse précédente, rappeler le problème précédent — Réponse personnelle dans cas grave et urgent, demandant discrétion spéciale; pour cela, joindre enveloppe adressée à soi et timbrée.

Adresser vos lettres ainsi: COURRIER DE MARIE-JOSÉE  
LA TERRE DE CHEZ NOUS, 515 VIGER, MONTRÉAL H2L 2P2

## "Est-ce que cette fameuse chèvre serait une femme?..."

**Q/** Je suis une femme de cultivateur, j'ai 4 enfants. Mon mari et moi sommes dans la trentaine. Mon mari veut entrer Chevalier de Colomb, moi, je m'y oppose un peu parce que mon mari a une tendance à la boisson. C'est un homme assez susceptible et d'un moral bas très dur à remonter. J'ai peur que son moral ne soit touché par cette initiation.

L'une de mes sœurs m'a dit que son mari s'en est senti de cette initiation un peu osée, pendant 4 ou 5 mois. Alors, je voudrais savoir votre idée sur cela au plus tôt. J'ai rencontré un Chevalier de Colomb qui m'a piquée comme ceci tout en parlant, il a dit à mon mari devant moi: "Ta femme va être jalouse si tu entres Chevalier de Colomb." Comme de raison, ça m'a vraiment piquée, car je ne me considère pas comme une jalouse. Je suis une bonne femme heureuse avec son mari, mais là, la tête me trotte. Ce chevalier en question, je ne lui avais pas dit un mot, je ne vois pas pourquoi, il m'a dit une chose pareille. Ce n'est pas gentil de sa part comme chevalier.

Par la suite, je me suis posé une question: "Est-ce que la chèvre qu'ils ont à affronter ce serait une femme? Ça m'inquiète, je veux le savoir, si vous pouvez me le dire, ça m'enlèverait de l'inquiétude. Je ne veux pas l'empêcher d'y entrer, je ne voudrais pas qu'il reste marqué par cette initiation. C'est dur de supporter un homme démoralisé, il a lui-même peur de cette initiation.

Je pense que moi-même, je ne pourrai pas le voir au soir de l'initiation rentrer dans cette allure plein de sueur et mouillé d'un bout à l'autre. Chose certaine, je ne veux pas le voir ainsi. Ça je ne le lui ai pas dit. Je vous le dis pour me soulager. Je jongle et par bouts, je n'en peux plus.

Femme inquiète de Buckingham.

**R/** Tant d'inquiétudes pour si peu de chose. Il faut vraiment que votre décor soit sans nuage pour attacher autant d'importance à un événement très peu marquant. Il semble que l'Ordre des Chevaliers de Colomb ne soit pas aussi dangereux que vous le craignez. Fondés en Nouvelle-Angleterre pour contrebalancer le poids de la Franc-maçonnerie athée, les C. de C. sont devenus au Québec une association de bienfaisance et un groupe qui jouissent des mêmes assurances. On se souvient qu'il y a une trentaine d'années, certains mouvements nationalistes préchaient bien fort contre les C. de C. parce que les sommes ramassées en assurances allaient grossir le pécule américain de New-Haven, la Mecque des Chevaliers.

Dans nos petites villes et campagnes, les réunions de Chevaliers et des Filles d'Isabelle sont devenues des lieux de rencontres fermées qui jouent beaucoup pour le recrutement sur le mystère de cette fameuse initiation et sur notre mentalité encore enfantine d'aimer faire la parade déguisée en "Chevalier". "C'est beau un service de Chevalier," comme le disait une bonne femme par chez nous, "c'est beau, mais c'est triste..."

Enfin, je ne vois pas dans vos inquiétudes de quoi fouetter un chat. Si votre mari a le goût de se faire arroser, qu'il y aille... "Prions pour que ce ne soit pas en hiver," comme on dit dans les Évangiles. N'ayez pas peur des femmes. À moins qu'on ait changé les règlements, les Chevaliers se tiennent d'un bord et les Filles d'Isabelle de l'autre. Si votre mari a le goût des aventures — ce qui ne semble pas être le cas — ce ne sont pas les galipettes des Chevaliers qui peuvent y changer grand chose.

Même si je connaissais les dessous de la Chèvre, je ne pourrais vous les révéler. Disons que votre lettre illustre bien une mentalité qu'il faut aérer un peu... Un bon mariage doit être ouvert. Le mari doit pouvoir continuer de vivre, dans les limites du raisonnable et la femme aussi. Vouloir retenir de force un conjoint, les deux pieds sur la bavette de... la télévision est une mauvaise politique.

Soit dit en passant, les remarques de ce Chevalier ne sont guère chevaleresques. Comme quoi ce n'est pas une petite initiation de trois heures qui change les cœurs. Dormez en paix. Si quelque Chevalier ou quelque épouse de Chevalier aimait nous donner son avis, nous lui ouvrons nos colonnes.

Marie-Josée

**MERCI D'AVANCE:** Pour garder les dents blanches, le bicarbonate de soude (soda à pâte) utilisé de temps en temps à la place des dentifrices donne de bons résultats. Il n'est pas nécessaire de diluer le peroxyde pour faire blanchir les poils. Certains procédés de maquillage peuvent aider à faire paraître un nez moins large, mais

à 15 ans, un maquillage lourd est plus laid qu'une petite imperfection de la nature. Vous tenir le dos droit est une habitude à prendre et à conserver. Rentrez le ventre et bombez le torse, vous serez droite et élégante.

**UNE RECETTE DE BIÈRE**  
S.V.P.: Une amie de Ste-Mé-

lanie aimerait connaître "La recette de la vraie bonne bière que nos ancêtres faisaient dans le bon vieux temps." Si quelqu'un était assez aimable de nous la faire parvenir, nous la publierions volontiers.

**VICTOIRE:** Les problèmes de réception que vous connaissez avec votre téléviseur ne peuvent se résoudre par notre courrier. Vous devriez vous adresser à un technicien spécialisé dans les réparations de téléviseur, il pourrait détecter la source du dérangement et de tout ce brouillage d'ondes qui vient vous compliquer la vie.

**UN MOT D'ALICE BER:** Notre amie Jeanne Grisé-Allard qui tint longtemps un courrier sous le pseudonyme d'Alice Ber, dans le Bulletin des Agriculteurs nous envoie un mot gentil pour nos lectrices qui furent aussi les siennes. "Pour vos correspondantes à la recherche de modes de l'ancien temps, il y a une petite plaquette intitulée "Elles ont porté" vraiment intéressante et illustrée à plein. Pour obtenir des exemplaires, il en coûte 25 cts chacune, écrire à Service de l'Étiquette syndicale, UIOVD, 405 rue Concord, Montréal, Qué. "Merci infiniment chère consoeur.

**HÂTE DE SAVOIR:** L'eau oxygénée (peroxyde) fait blanchir les poils, elle ne les fait pas tomber. En blondissant les poils de la lèvre supérieure, ils paraissent moins que quand ils sont noirs. Je ne vous conseille pas d'utiliser les gelées épilatoires, comme le Neet pour cet endroit du corps. Les poils repoussent plus vigoureux. C'est une opération que vous devez ensuite renouveler trop souvent. Surtout, n'allez pas commettre la suprême bêtise de les raser, vous devrez ensuite vous faire la barbe... Le mieux est de rire de cette imperfection du moment, de ne



4902  
10½-18½



7370



4718  
8-18

## Doigts agiles, coeurs légers

4902 — Robe fluide dans le ton 1978. Demi-tailles: 10½, 12½, 14½, 16½, 18½. Prix: \$1.25.

7370 — Afghan coloré pour égayer vos pièces. Prix: \$1.25.

4718 — Deux-pièces charmant pour une belle sortie. Tailles de demoiselles: 8, 10, 12, 14, 16, 18. Prix: \$1.25.

Adresses vos commandes à La Terre de Chez Nous, Service des Patrons, 60 ave Progress, Scarborough Ont. M1P 4P7. S.V.P. écrire en LETTRES MOULÉES, vos NOMS et ADRESSES. Les patrons ne sont disponibles que dans les tailles mentionnées, n'oubliez pas de spécifier le numéro. Nous ne sommes pas responsables de l'argent envoyé tel quel, dans les enveloppes, S.V.P. utiliser un mandat de poste. Nos patrons sont en anglais, avec lexique français. IMPORTANT: Les timbres-poste ne sont pas acceptés.

pas vous laisser écraser par les petites moqueries. Plus tard, quand vous en aurez les moyens, vous pourrez vous faire faire une électrolyse, cela vaut la peine pour la figure.

**UNE GASPÉSIENNE:** Une lectrice de Nouvelle aimerait connaître un procédé pour faire blanchir une fourrure blanche qui a jauni. Notre lectrice ne précise pas de quelle sorte de fourrure il s'agit. Si quelque

aimable personne voulait bien lui venir en aide, nous publierions volontiers ses conseils.

**UNE FERMIERE:** Voici les bons trucs que nous envoie une amie du courrier qui tient à préciser que même si c'est la première fois qu'elle écrit au courrier elle tient à le faire parce que dit-elle, "si personne ne le fait, ça ne pourra continuer et j'y tiens à ce que ça continue". Voici son procédé pour griller l'orge et en faire du café.

Mettre quelques poignées d'orge dans un poëlon en fonte sur un feu doux, brasser jusqu'à ce que l'orge soit doré et même grillé noir un peu. On place ensuite ½ tasse de cette orge dans une marmite avec 2 tasses d'eau froide, faire bouillir 5 minutes ou plus, si on veut. On peut aussi se servir du fourneau pour griller l'orge jusqu'à la couleur voulue. Elle dit que si elle n'a pas d'orge, elle peut faire griller de l'avoine ronde, tout en soulignant que nos grands-mères faisaient du café avec de vieilles croûtes de pain.

**AMOUREUSE DE 22 ANS:** Vous fréquentez un jeune homme depuis six mois, vous vous aimez tous les deux. Mais "l'ami" de ce garçon vous poursuit de ses avances et menace de détruire votre bonheur, si vous ne l'acceptez pas. Il boit et vous accuse d'en être la cause. Ce problème n'a pas besoin de s'éterniser. Qu'attendez-vous pour mettre votre amoureux au courant de la conduite de celui qui se dit "son ami". Vous n'êtes aucunement responsable de la faiblesse de caractère de ce dernier.

## Patron à 50 sous



**NAPPE À THÉ:** Cette nappe habillera votre table et remportera tous les suffrages, quand elle apparaîtra sur votre table dans les diners d'apparat. Modèle No C.N. 2153-F

Adresser vos commandes à Patron à cinquante sous. La Terre de Chez Nous, 515 ave Viger, Montréal H2L 2P2. S.v.p. écrire en LETTRES MOULÉES vos NOMS et ADRESSES. N'oubliez pas les cinquante sous pour frais de poste et le numéro de patron. Nos patrons sont en français.

**L'AGENDA GAUDET-SMET 1978**  
Françoise Gaudet-Smet, pour la 17e année, a créé l'agenda AUJOURD'HUI. Epices, plantes aromatiques et parfums dans la cuisine: leur provenance, leurs bienfaits, leur usage. Chaque jour, la pensée biblique. \$4, par mandat postal à Créations Claire-Vallée, St-Sylvestre, Qué. G0Z 1H0.



# RADIO-TÉLÉVISION

## pour les grands et les petits



### Un peu de Gervais, d'Irlandais et de faits

J'ai malheureusement manqué l'excellente émission de Femmes d'Aujourd'hui consacrée aux Gervais, cette famille de la Mauricie qui joue un rôle remarquable sur le plan social dans la vie de son milieu. On m'en a dit un si grand bien que pour ma part je serais des plus heureuses de pouvoir la visionner. Pourquoi ne la reporterait-on pas à une heure de forte écoute en soirée au cours de l'hiver? Cela ferait plaisir à bien des gens.

J'ai pris quelques scènes de l'émission tant vantée "Les Arrivants" dimanche soir, à Radio-Canada, j'avoue avoir été un peu déçue. Tellement qu'un moment donné, j'ai changé de canal. Cela augurait bien, mais ensuite, on n'avait droit qu'à une suite de tableaux vides de l'intérieur. Quel beau sujet cependant que celui de cette transplantation d'humains, en l'occurrence de faméliques Irlandais, qui venaient mourir du choléra ou du typhus sur nos îles du Saint-Laurent. À une certaine époque, plusieurs familles de chez nous avaient recueilli de ces rescapés de tous les maheurs. Je me souviens par exemple d'une photo célèbre dans notre famille: celle d'une vieille si rabougrie par

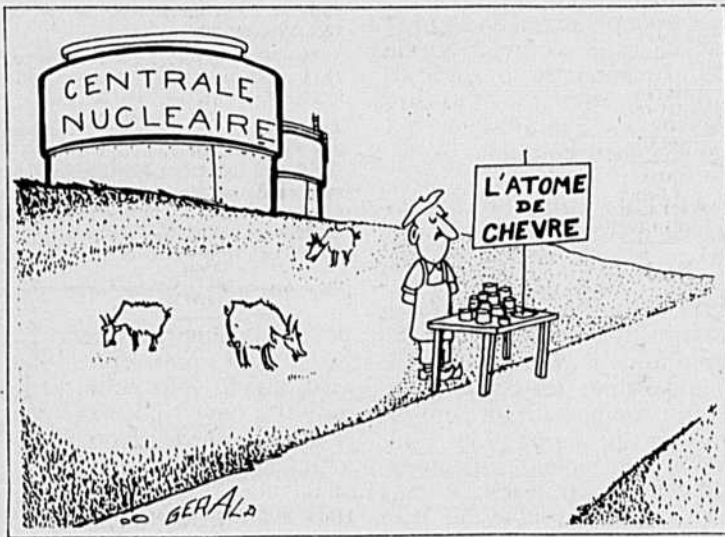
les ans qu'elle nous faisait peur "la Reine Talbot", vieille émigrante irlandaise recueillie dans la famille Bergeron et qui ne devait mourir qu'à plus de cent ans.

Quand la misère et la famine obligent la moitié d'un peuple presque à quitter ses foyers c'est que le malaise est voisin de la catastrophe. En regardant le film de ces pauvres gens entassés dans les cales de navire au milieu des rats, des vomissures et de l'eau de mer, je me demandais si aujourd'hui quelque cataclysme de grande envergure devait frapper nos contrées, combien de

nos gens auraient assez de courage pour s'en aller dans d'aussi téméraires équipées, ou si, repus par le confort passé et amollis par une civilisation avachissante, nous ne préférons pas mourir sur place, sans faire d'efforts pour trouver une vie nouvelle.

Mes considérations ce matin manquent d'optimisme. J'avoue que l'actualité ces temps-ci ne nous apporte que de vilaines nouvelles. On dirait que le temps des Fêtes est propice à la montée de quantités de malheurs: incendies, assassinats, morts subites. Est-ce qu'en ces temps supposés heureux, les gens ne subissent pas un énorme traumatisme d'adaptation et que les excès favorisés par une certaine publicité plus avide de gains que de sain réalisme ne poussent pas bien des déséquilibres vers des mesures radicales. Il serait peut-être sage qu'on s'arrête pour y penser, maintenant que nos sapins jaunissent devant les portes et qu'on essaie d'en ramasser les dernières brindilles sous les tapis.

Marie-Stéphane



# MOTS CROISÉS la Terre

	1	2	3	4	5	6	7	8	9	10	11	12
1												
2												
3												
4												
5												
6												
7												
8												
9												
10												
11												
12												

### HORIZONTALEMENT

- Jeune lapin. - Roche poreuse légère.
- Aune. - Organe enfermé dans un fruit, et qui, en germant, donnera une nouvelle plante.
- Oiseau de l'ordre des échassiers. - Construit.
- Tellure. - Vente à l'enchère. - Mot servant à désigner une personne, un animal ou une chose.
- Iridium. - Variété de quartz. - Sélénium.
- Détacherions le grain de l'épi.
- Peu de chose. - Vaste étendue d'eau salée. - Atmosphère.
- Petite malice. - Scandium. - Fer.
- Tout animal autre que l'homme. - Usages. - Négligé.
- Qui appartient à la controverse.
- Atmosphère. - Germe de vie.
- Allure d'une bête de somme. - Plante potagère (ache).

### VERTICALEMENT

- Commerçant détaillant en produits laitiers. - Qui exprime le contentement de soi.
- Fruit comestible oblong. - Iridium.
- Ride. - Fit de nouveau.
- Jeter la semence sur ou dans.
- Ile de l'Atlantique. - Refus. - Atome électrisé.
- Machine servant à séparer la crème du lait.
- Relatif aux terres. - Enduit imitant le marbre.
- Lieux spécialement aménagés pour les hommes afin de leur permettre d'uriner. - Ville du sud-ouest du Nigeria.
- Argent. - Drame lyrique japonais. - Mâle de la poule.
- À toi. - Sodium. - Prête à cueillir.
- Seul. - Change en os les parties membraneuses et cartilagineuses.
- Solide, stable. - Lieu où les bêtes fauves et le gibier se retirent pour se sécher.

## LES FILMS À LA TV — SEMAINE DU 14 AU 20 JANVIER 1978

Explication: Les chiffres placés immédiatement à côté du titre réfèrent à la valeur artistique (1) chef d'oeuvre; (2) remarquable; (3) très bon; (4) bon; (5) moyen; (6) médiocre; (7) minable. — L'appréciation du film commence après le tiret placé à peu près au centre du texte. — À la fin du texte s'ajoute, quand il y a lieu, la convenance pour les jeunes; (e) enfants; (a) adolescents.

### MONTREAL Canal 2 — CBFT

**LUNDI, 16 JANVIER**  
14h.31 — **DANS L'ENFER DE MONZA** (5) — It. 1970. Drame de J. Reed avec Brad Harris, Giacomo Agostini et Olinka Berova. - Un championneur motocycliste, appelé à remplacer un pilote de course automobile, est mal accueilli par l'as de l'équipe.  
21h.00 — **LE MORT A DISPARU** (Cry Panic) (5) — E.U. 1974. Drame policier de J. Goldstone avec John Forsythe, Ann Francis et Earl Holliman. - Après avoir frappé un homme sur la route, un automobiliste est entraîné dans une aventure angoissante.

**MARDI, 17 JANVIER**  
14h.31 — **UN AMOUR DE TCHEKHOV** (3) — U.R.S.S. 1969. Drame romantique de S. Youkevitch avec Nicolas Grinko, Marina Vlady et Ya Savina. - Lors de la première de sa pièce "La Mouette", Anton Tchekhov revit en pensée l'amour qu'il porta à une actrice.  
**JEUDI, 19 JANVIER**  
14h.31 — **273 JOURS AU-DESSOUS DE ZÉRO** (4) — Pol. 1968. Documentaire de J. Bossak. - Les efforts de développement entrepris dans les étendues désertes de Sibérie.  
20h.30 — **LES POULETS** (Fuzz) (4) — E.U. 1972. Drame policier de R.A. Colla avec Burt Reynolds, Yul Brynner et Jack Weston. - Des policiers sont aux prises avec des criminels qui demandent des rançons contre la vie de personnages haut placés.

### MONTREAL Canal 10 — CFTM

**SAMEDI, 14 JANVIER**  
14h.00 — **LA CHEVAUCHÉE VERS L'OUEST** (4) — It. 1969. Western de D. Tessari avec Giuliano Gemma, Nino Benvenuti et Antonio Casas. - Pour toucher l'héritage d'un oncle, un jeune vif-vif doit vivre au moins six mois avec un frère détesté.  
20h.00 — **UN AMOUR BREF** (5) — It. 1969. Drame psychologique de R. Scavolini avec Joan Collins, Mathieu Carrière et

Massimo Serato. - À Trieste, un étudiant tourmenté à une aventure sentimentale avec une veuve dans la quarantaine.  
**DIMANCHE, 15 JANVIER**  
20h.00 — **LE GANG DU DIMANCHE** (Don't Just Stand There) (5) — E.U. 1968. Comédie policière de R. Winston avec Robert Wagner, Mary Tyler Moore et Barbara Rhoades. - Un journaliste protège une romancière contre des tentatives d'enlèvement.

**LUNDI, 16 JANVIER**  
13h.30 — **À LA POINTE DE L'ÉPÉE** (5) — It. 1952. Film de cape et d'épée de C.L. Braglia avec Frank Latimore, Pierre Cressoy et Milly Vitale. - Un jeune spadassin tente de délivrer une colonie de la tyrannie du gouverneur.  
21h.00 — **LE GRAND NIAGARA** (The Great Niagara) (5) — E.U. 1974. Drame de W. Hale avec Richard Boone, Michael Sacks et Randy Quaid. - Un homme agri pousse ses fils à tenter la descente des chutes Niagara en baril.

**MARDI, 17 JANVIER**  
13h.30 — **EN DANSANT LE SIRTAKI** (4) — Grec. 1966. Comédie musicale de G. Skanelakis avec Aliko Vouyouklaki, Dimitri Papamichael et Vassili Avlonitis. - L'épouse d'un chanteur lui vole la vedette en révélant plus de talent que lui.

**MERCREDI, 18 JANVIER**  
13h.30 — **PIRYNÉE, COURTISANE D'ORIENT** (6) — It. 1954. Drame de M. Bonnard avec Elena Kleus, Pierre Cressoy et Tamara Lee. - Une courtisane accusée de sacrilège est défendue par un avocat qui est épris d'elle.

**JEUDI, 19 JANVIER**  
13h.30 — **LA CHEVAUCHÉE DES BANNIS** (Day of the Outlaw) (5) — E.U. 1959. Western de A. de Toth avec Robert Ryan, Burl Ives et Tina Louise. - Au Wyoming, un cowboy tente d'exterminer une bande de hors-la-loi.  
20h.30 — **UNE HISTOIRE DE F. SCOTT FITZGERALD** (F. Scott Fitzgerald and the last of the Belles) (5) — E.U. 1973. Drame de G. Schaefer avec Richard Chamberlain, Blythe Danner et Leslie Williams. - Un romancier s'inspire de ses propres problèmes pour écrire une histoire d'amour nostalgique.

**VENDREDI, 20 JANVIER**  
13h.30 — **CHOURINETTE** (6) — Fr. 1934. Comédie de A. Hugon avec Frédéric Duvallet, Antonin Berval et Mireille. - Se voyant refuser la main de celle qu'il aime par ses parents, un jeune avocat s'enfuit en province avec elle.

### QUÉBEC Canal 4 - CFCM

**SAMEDI, 14 JANVIER**  
14h.00 — **LE RETOUR DE MONTE-**

**CRISTO** (The Return of Monte-Cristo) (5) — E.U. 1945. Drame d'aventures de H. Levin avec Louis Hayward, Barbara Britton et George Macready. - Le petit neveu du comte de Monte-Cristo se rend à Marseille pour y faire valoir ses droits à l'héritage de son grand-oncle.

**20h.00 — QUINZE JOURS AILLEURS** (Two Weeks in Another Town) (4) — E.U. 1962. Drame psychologique de V. Minnelli avec Kirk Douglas, Edward G. Robinson et Cyd Charisse. - Après une cure psychiatrique, un acteur se rend à Rome pour le tournage d'un film.

**LUNDI, 16 JANVIER**  
14h.00 — **ATLANTIS TERRE ENGLOUTIE** (Atlantis the Lost Continent) (5) — E.U. 1961. Drame de science-fiction de G. Pal avec Anthony Hall, John Dall et Joyce Taylor. - Un jeune pêcheur grec ramène une jolie princesse en Atlantide et est aux prises avec les chefs du pays.

**21h.00 — QUE FAISIEZ-VOUS QUAND LES LUMIÈRES SE SONT ÉTEINTES** (Where Were You When the Lights Went Out) (5) — E.U. 1968. Comédie de H. Averbach avec Doris Day, Robert Morse et Patrick O'Neal. - Une panne d'électricité à New York provoque des quiproquos dans un ménage.

**23h.10 — TEXAS** (4) — E.U. 1941. Western de G. Marshall avec Glenn Ford, William Holden et Claire Trevor. - Deux amis d'enfance se retrouvent au Texas dans deux camps opposés.

**MARDI, 17 JANVIER**  
14h.00 — **LE JOUR OU L'ON DEVALISERA LA BANQUE D'ANGLETERRE** (The Day They Robbed the Bank of England) (4) — G.B. 1960. Drame policier de J. Guillermin avec Aldo Ray, Elizabeth Sellars, et Hugh Griffith. - Un cambrioleur américain est engagé par des patriotes irlandais pour voler la Banque d'Angleterre.

**MERCREDI, 18 JANVIER**  
14h.00 — **UNE FEMME SANS AMOUR** (The Making of Millie) (4) — E.U. 1948. Comédie de H. Levin avec Glenn Ford, Evelyn Keyes et Ron Randell. - Une célibataire cherche à se marier pour pouvoir adopter un orphelin.

**JEUDI, 19 JANVIER**  
14h.00 — **FLAMMES DANS LE CIEL** (The Man in the Sky) (4) — G.B. 1957. Drame de C. Crichton avec Jack Hawkins, Elizabeth Sellars et Walter Fitzgerald. - Un pilote réussit à sauver un appareil endommagé pendant son vol d'essai.

**VENDREDI, 20 JANVIER**  
14h.00 — **LE CHEVALIER MASQUÉ** (4) — It. 1962. Film de cape et d'épée de R. Mauri avec Gabriele Antonini, Graziella Granata et Robert Hunder. - Sous

les traits d'un chevalier masqué, un jeune comte fomenta la révolte contre un usurpateur.

### TROIS-RIVIÈRES Canal 13 — CKTM

**LUNDI, 16 JANVIER**  
17h.00 — **L'OR DE LA NOUVELLE-GUINÉE** (Crosswind) (6) — E.U. 1951. Film d'aventures de L.R. Foster avec John Payne, Rhonda Fleming et Forrest Tucker. - Un capitaine de bateau est roulé par un partenaire retors.

**MARDI, 17 JANVIER**  
17h.00 — **LA VEUVE NOIRE** (Black Widow) (4) — E.U. 1954. Drame policier de N. Johnson avec Ginger Rogers, Van Heflin et Gene Tierney. - Un écrivain enquête sur la mort d'une femme trouvée pendue dans son appartement.

**MERCREDI, 18 JANVIER**  
17h.00 — **SUZY, DIS-MOI OUI** (A Woman of Distinction) (4) — E.U. 1950. Comédie de R. Buzzell avec Rosalind Russell, Ray Milland et Edmund Gwenn. - Un journaliste invente une idylle entre un savant et la jeune directrice d'un collège.

**JEUDI, 19 JANVIER**  
17h.00 — **LE SERMENT DU CHEVALIER NOIR** (The Black Knight) (5) — E.U. 1954. Film d'aventures de T. Garnett avec Alan Ladd, Patricia Medina et Peter Cushing. - Un forgeron se cache sous une identité mystérieuse pour déjouer des traîtres.

**VENDREDI, 20 JANVIER**  
17h.00 — **SECTION D'ASSAUT SUR LE SITTANG** (Yesterday's Enemy) (4) — G.B. 1959. Drame de guerre de V. Guest avec Stanley Baker, Guy Rolfe et Leo McKern. - Dans la jungle birmane, lutte entre Anglais et Japonais.

### CHICOUTIMI Canal 6 — CJPM

**SAMEDI, 14 JANVIER**  
20h.00 — **L'AMÉRICAIN** (4) — Fr. 1969. Drame psychologique de M. Bozuffi avec Jean-Louis Trintignant, Bernard Fresson et Simone Signoret. - Un Rouennais qui a passé 10 ans aux États-Unis retrouve ses amis d'autrefois transformés par la vie.

**DIMANCHE, 15 JANVIER**  
20h.00 — **UN JEUNE HOMME NORMAL** (5) — It. 1969. Comédie de mœurs de D. Risi avec Lino Capolicchio, Janet Agren et Jeff Morrow. - Un jeune Milanaise est invité par des touristes américains à les accompagner en Tunisie.

**LUNDI, 16 JANVIER**  
13h.30 — **LES ENRAGÉS DU PONT DE LA DERNIÈRE CHANCE** (5) — Esp.

1970. Drame de guerre de J.A. De La Loma avec Simon Andreu, Fernando Sancho et Patty Shepard. - Durant la guerre civile espagnole, un lieutenant se fait muter sur le front de l'Èbre dans l'espoir de venger son père sauvagement assassiné.

**MARDI, 17 JANVIER**  
13h.30 — **LES CORRUPTEURS** (Sol Madrid) (5) — E.U. 1967. Drame policier de B.G. Hutton avec David McCallum, Stella Stevens et Telly Savalas. - Un policier démantèle un trafic de drogues au Mexique.

**MERCREDI, 18 JANVIER**  
13h.30 — **MOI ET DIEU** (5) — It. 1970. Drame psychologique de P. Squitieri avec Jose Torres, Salvatore Billa et Sandra Palladino. - Un jeune prêtre, curé d'un village de montagne, est en butte aux superstitions et aux préjugés de ses paroissiens.

**JEUDI, 19 JANVIER**  
13h.30 — **REPRÉSAILLES EN ARIZONA** (Arizona Raiders) (6) — E.U. 1965. Western de W. Witney avec Audie Murphy, Michael Dante et Gloria Talbott. - Deux pillards faits prisonniers acceptent de collaborer à la capture de leurs complices.  
20h.30 — **LE TREFLE À CINQ FEUILLES** (5) — Fr. 1971. Comédie de E. Fress avec Philippe Noiret, Liselotte Pulver et Maurice Biraud. - Un médecin de campagne qui héberge des amis excentriques est en butte à des difficultés financières.

**VENDREDI, 20 JANVIER**  
13h.30 — **ATTENTION, MA BELLE** (6)

### JONQUIÈRE Canal 12 — CKRS

**LUNDI, 16 JANVIER**  
17h.00 — **LES CLAMEURS SE SONT TUES** (The Brave One) (4) — E.U. 1956.

### TÉLÉVISION AGRICOLE

#### LA SEMAINE VERTE

dimanche, le 15 janvier

- Le dossier: entrevue avec le ministre de l'environnement du Québec, M. Marcel Léger. Commentateur Jean-Guy Roy et réalisatrice Claire Villemaire.
- La chronique horticole: le marché aux fleurs avec Pierrette Beauodin.
- Commentaires sur l'actualité agricole avec André Laprise.
- Court sujet: les chevaux sauvages de l'Alberta avec Monic Lessard.

Film d'aventures d'I. Rapper avec Michel Ray, Fermin Rivera et Rodolfo Hoyos. - Un petit Mexicain adopte un taureau et s'en fait un compagnon de jeu.

**MARDI, 17 JANVIER**  
17h.00 — **TRAHISON À STOCKHOLM** (5) — It. 1967. Drame d'espionnage de S. Grieco avec Ken Clark, Beba Loncar et Jess Hahn. - À la suite d'une rencontre fortuite à Stockholm, un pilote de courses est mêlé à son corps défendant à une affaire d'espionnage.

**MERCREDI, 18 JANVIER**  
17h.00 — **LES AFFREUX** (4) — Fr. 1949. Comédie satirique de M. Allégret avec Pierre Fresnay, Darryl Cowl et Anne Collette. - La victime d'une erreur judiciaire décide de commettre de petits larcins pour compenser.

**JEUDI, 19 JANVIER**  
17h.00 — **LES COSAQUES** (5) — It. 1960. Film d'aventures de G. Rivalta avec Edmund Purdom, John Drew Barrymore et Georgia Moll. - Le fils d'un chef cosaque rebelle, élevé en Russie, tente d'amener son père à faire la paix.

**VENDREDI, 20 JANVIER**  
17h.00 — **BARBE-NOIRE LE PIRATE** (Black Beard the Pirate) (5) — E.U. 1952. Film d'aventures de R. Walsh avec Robert Newton, Linda Darnell et William Bendix. - Un jeune médecin entre en lutte contre le pirate Barbe-Noire.

### RADIO-QUÉBEC

**DIMANCHE, 15 JANVIER**  
19h.30 — **IL FAUT VIVRE D'ANGREUSEMENT** (4) — Fr. 1975. Drame policier de C. Makovsky avec Claude Brasseur, Annie Girardot et Sydne Rome. - Un détective privé découvre un lien entre une mission de surveillance qu'on lui a confié à la mort d'un ancien collègue.

## ANNONCES CLASSÉES

### COÛT DE L'INSERTION:

Annonces sans cadre: \$0.19 le mot  
Prix minimum (20 mots et moins) \$3.80 par parution

Titre en capitales 8 points noirs \$2.00 additionnels par parution

Annonces encadrées et encans: \$1.20 la ligne agate  
Supplément pour annonce avec numéro de case réservée au journal: \$0.50 par parution

RABAIS de 20% pour 5 insertions consécutives et plus du même texte.

DONNEZ CLAIÈRES vos instructions: (en lettres capitales s.v.p.) nom, adresse, no de téléphone, code régional, nombre d'insertions, etc.

LES ANNONCES CLASSÉES SONT STRICTEMENT PAYABLES D'AVANCE. Le paiement et les textes doivent être rendus aux bureaux de la TCN le vendredi précédent. Toute lettre ou toute demande de renseignements doivent être adressées comme suit:

LES ANNONCES CLASSÉES  
LA TERRE DE CHEZ NOUS  
515, avenue Vigor, Montréal,  
Québec H2L 2P2  
Tél.: (514) 288-6141.

### AIGUISAGE

AGRICULTEURS: 2 jeux aiguisés gratuitement avec réparations de tondeuse à vaches. Aiguillage garanti à l'huile \$1.50 jeu. Vente de lames neuves; réparations de tondeuses électriques Stewart. Travail garanti. S'adresser: LA MAISON D'AIGUISAGE STEWART, C.P. 24, SOREL, J3P 5N6.

MESSIEURS, confiez-vous l'aiguillage de vos lames de "clippers" \$1.50 le set, plus frais de transport. ÉMILE BOLDUC, 1122 Ste-Cécile, TROIS-RIVIÈRES, G9A 1L6.

Service d'aiguillage de lame; réparation de tondeuse d'animaux, couteaux et roulettes, hache-viande, aiguillage \$1.50 le "set" plus frais d'expédition. Vendons tondeuses neuves et usagées. Ouvrage garanti. M. LÉOPHILE LACASSE, St-Gervais, Bellechasse.

AIGUISAGE lames, tondeuse à vaches, moutons, huile \$1.50 le jeu, ouvrage garanti, retourné 24 heures, garanti tonde votre troupeau. FERME D'AIGUISAGE SOREL, 230 Prince, SOREL.

### ANIMAUX A VENDRE

#### LES VACHES SONT À MEILLEUR MARCHÉ MAINTENANT

Le seul commerce de la Province qui achète directement, des mêmes éleveurs, de l'Ontario depuis 40 ans. Nous avons toujours un vaste choix de croisés et pur-sang. Échanges acceptés. Conditions de paiements jusqu'à 24 mois. Toutes nos vaches sont claires de test fédéral no permis fédéral 26.  
Livraison gratuite. Pour plus amples détails:

LOUIS PINSKY  
54 CÔTE-DE-SUD  
STE-THÉRÈSE-DU-BLAINVILLE  
Tél.: (514) 435-0220  
LES PLUS IMPORTANTS  
VENDEURS AU QUÉBEC  
DE VACHES PROUVÉES

VACHES et taures Holstein pur-sang ou croisés venant de l'Ontario, pesant de 1200 à 1400 lb, vêlant en tout temps, camion à votre disposition pour la livraison. S'adresser à FERNAND CHOUINARD, Ste-Flavie, Cté Rimouski, Tél.: (418) 775-7018.

#### VACHES LAITIÈRES

Un des plus importants vendeurs de vaches laitières du Québec. Toutes ces vaches proviennent des meilleurs éleveurs de l'Ontario. Vaches de choix vendues au plus bas prix. OMER MAISONNEUVE & FILS, 521 boul. Lacombe, St-Paul-Ermitte, Cté l'Assomption, route 48. Tél.: ferme de 7 hres à m à 6 hres p.m., 581-5670. Résidence: 722-0956.

VACHES à lait pur-sang ou croisées, fraîche vèlée ou devant vèler sous peu, provenant des meilleurs troupeaux de l'Ontario. S'adresser à PHILIPPE OUMET, 3805, Côte Terreboune, St-Louis de Terreboune, Route 344. Tél.: 471-8181.

VACHES Holstein à vendre vèlées ou devant vèler sous peu. Venant des meilleurs troupeaux de l'Ontario. Vaches de choix vendues à bon marché. REAL COUTU, 5841 Rg Ste-Cécile, St-Félix de Valois, De 7 hres à m à 10 hres p.m. (514) 889-5215.

CATALOGUE illustré gratuit comprenant treize photos de pleine page de porcs enregistrés Tamworth, English Large Black, British Saddleback, Berkshire, Hampshire, Duroc, Lacombe, Chester White, Yorkshire, Langbrede suédois et canadien, Hybrides tachetés bleus, de tout âge. TWEDDLE FARMS, FERGUS, ONTARIO.

CHOIX taures Holstein pur-sang ou croisées venant d'Ontario vêlant janvier et février. Ces taures sont vendues livrées. Prix spécial pour plusieurs, s'adresser FERME ÉMILIE CHOUINARD, R.R. 1, Luceville, Cté Rimouski. Tél.: (418) 739-4505.

FERME RICHARD DUFOUR, Les Eboullements, Comté Charlevoix.  
Vaches, génisses et taureaux Charolais, pur-sang, à vendre.  
Insémination par pur-sang français.  
Tél.: Ferme R. BOUCHARD: (418) 635-2295  
Bureau: R. DUFOUR: (418) 549-1474 (sur semaine)

#### VACHES LAITIÈRES A VENDRE

VACHES et taures Holstein élevant en tout temps, provenant du Québec ou de l'Ontario, croisées ou pur sang. Acheteur de troupeau laitier. Paiements comptant JEAN-MARC LEBLANC INC., St-Sylvestre, Comté Nicolet, Tél.: (819) 285-2929, 285-2040, 285-2322.

VACHES et taures Holstein élevant en tout temps, provenant du Québec et de l'Ontario. DENIS TRUDEAU, Ste-Julie, Cté Verchères, Tél.: 649-1169.

VACHES et taures vèlant en tout temps, provenant de l'Ontario. YVON KINGS BURY, ST-HERMAS (514) 258-3537.

AMÉLIOREZ la race de votre élevage avec des sujets de race Landrace. GÉO. E. MAYRAND, 226, Quintal, Lavet des Rapides, 669-7724.

BEAUX VERRATS Yorkshire à vendre, aptes au service, prix raisonnable. HENRI MOREAU, ST-AGAPIT. (418) 888-3893.

TRUIES Hybrides et verrat pur-sang prêts pour le service. Tél.: (514) 794-2000 - 794-2438.

HEREFORD enregistrés, boeufs primaires, génisses éprouvées, porcs Tamworth enregistrés, truies, verrats prêts pour service. AIMÉ LABONTE, St-Gilles, Cté Lotbinière, Tél.: (418) 888-3395.

HEREFORD de choix, enregistrés, taureaux primaires, génisses testées un ou plus. M. EDGAR CHAMPAGNE, St-Patrice, Cté Lotbinière, P.Q. 596-2770.

#### HOLSTEIN FRAÎCHE VÈLÉES PUR-SANG ET NIPS

Vaches et taures vèlant en décembre et janvier sous contrôle ROP et classifiées. En vente: SONY DANIEL (6 ans) vèlée en décembre, donne 85 livres de lait par jour. SONY JEAN-NINE (5 ans) vèlée en décembre donne 88 livres de lait par jour. SONY LINE (3 ans) vèlée le 29 décembre donne 72 livres de lait par jour. SONY LIN-CAS vèlée sous peu à produire à sa dernière lactation 18,000 livres de lait. SONY SADY vèlée sous peu à produire à 2 ans 15,500 livres de lait à 1% de gras.

#### SI VOUS AVEZ TROP DE LAIT:

diminuez la quantité et améliorez la qualité soit la conformation en général. Classement de la ferme expérimentation de Berthierville en 1977. Première génisse, lère 1 an senior grande championne junior, 2e 2 ans, 2e 3 ans, 2e 4 ans, lère 5 ans, grande championne de l'expo. Meilleur éleveur plus exposant combiné.

Également choix de TAUREAUX exceptionnels (pour moins de \$100.00) issues de ces vaches d'exposition. Moyenne mobile du troupeau: 15,584 livres de lait à 3.95% de gras. Bien-vue aux visiteurs FERME SONY, Ste-Elisabeth, Cté Joliette, Tél.: (514) 753-3540 (514) 753-3079.

BELLES vaches et taures Holstein ayant subi avec succès le test de Brucellose, fraîche ou devant vèler. Livraison gratuite, aussi acheteur de troupeau. ALBERT MAURICE, WINDSOR, Cté Richmond. Tél.: (819) 845-2149. Conditions de paiements faciles.

VERRATS et TRUIES Yorkshire et Duroc enregistrés, prêts au service. Verrats tout âge. Prix raisonnable. ROLLAND NICHOLS, La Présentation, St-Hyacinthe (514) 796-3372.

VERRATS et truies Yorkshire et Duroc avec indices jusqu'à 130. À vendre. S'adresser à M. JEAN-MARIE NADEAU, Ste-Hélène, Dorchester, Tél.: 935-3366.

VERRATS Duroc et truies Hybride classés à vendre. Livraison gratuite au Québec. M. GILLES NADON, Ste-Hélène, Route 20, Sortie 93 (514) 791-2175.

VACHES vèlées depuis 1 mois. \$400.00 chacune (514) 477-9467.

À VENDRE: 6 taureaux de 2 à 15 mois, pur-sang enregistrés. M. CAMILLE BARRE, 2410 1ère rue Richelieu. (514) 658-8391.

VERRATS et truies Landrace pur-sang et Hybride, prêts pour le service, à prix raisonnable. Tél.: (514) 469-3184.

#### CLUB D'ELEVEURS JERSEY DU QUÉBEC.

Nous avons en langue française, les résultats d'excellentes recherches effectuées aux États-Unis, sur la valeur de la Jersey, aussi bien pour sa capacité de transformer les aliments en énergie et protéines, que pour les profits réalisés par ferme. Ces renseignements sont envoyés sans frais sur demande. S'adresser à LÉO CHOINIERE, publiciste, langue française, C.P. 417, ST-CÉSaire, Cté IBERVILLE. Ou à ROBERT W. SIMPSON, Propagandiste, Fieldmen, MELBOURNE, Cté JOHNSON, P.Q.

RÉCUPERONS ANIMAUX MORTS: autopsies si désirées avec l'aide de votre vétérinaire. Tél.: (514) 471-4295 ou 471-1972 (frais virés). M.D.J. ANIMAL FOOD PRVISIONERS LTD.

RÉCUPERONS ANIMAUX MORTS: autopsies si désirées avec l'aide de votre vétérinaire. Tél.: (514) 471-4295 ou 471-1972 (frais virés). DESMET ET FILS.

#### ANIMAUX MORTS

Entreprise de récupération d'animaux morts ou malades.

#### DESMET & FRÈRES

Rang Fleury, St-Jude.  
Cté St-Hyacinthe  
Tél.: 792-3834  
(frais virés)

#### ANIMAUX DEMANDÉS

Achèters couples: de pintades, perdrix européennes (hongroises) bartavelles (chukars) coqs de Brudey, dinos sauvages. Ecrite à: Claude H. Harnois, C.P. 188, Neufchâtel, P.Q. G2B 3W7.

#### ARTISANAT

Laine à tricoter: Orton, Domestique (2-3 et 4 brins), Taslan, Laine à tapis, Poly-On, Fil à tisser mercerisé et Coton Tex-Made, Lisières de chenilles et Jersey assorties, couleurs pour tissage et tricot. Bas collants one size: \$6.50 la douz. Échantillons gratuits sur demande. Prix spéciaux pour Boutique de laine. L. Thérien Inc., 557 Notre-Dame Ouest, C.P. 131, Victoriaville, Québec. G6P 6S8.

#### A VENDRE DIVERS

#### TRAPPEURS ATTENTION

Pour \$10.00 j'envoie le secret pour capturer le renard et le coyote au piège et au collet. En plus la manière de faire la drogue. M. EDMOND MORNEAU, ST-SAMUEL DE HORTON, Cté Nicolet. (819) 353-2371.

6000 chaudières à sucre aluminium, 2 gallons à \$0.55; chaudières plastique 3 gallons de bonne qualité à \$0.40; chaudières, évaporateurs et autres. Informations: JULES GRIMARD, encanteur licencié, HAM-NORD, CTE RICHMOND. Tél.: (819) 344-2227.

#### PORCHERIE

Fabriquons lattes de béton armé pour porcheries. CIMENTS ISABELLE & FILS ENRG., YAMACHICHE, CTE MASKINONGÉ. Tél.: (819) 296-3080.

MIEL naturel à vendre, miel "blanc" "dore" et miel de sarrasin. GAUVIN ET FILS, ST-THOMAS D'AQUIN. S'adresser à (514) 796-3246 (514) 796-3129.

RIPPE de bois mou pressée, balles de 60 livres, \$1.00 la balle. Livraison. Tél.: (514) 478-8702.

VENTE de tuyaux neufs et usagés, ciment et acier; fosses septiques ciment et acier; blocs de ciment. RÉMILA CASSE ET FILS LTÉE, 48, 6e avenue, STE-ANNE DES PLAINES; Tél.: (514) 478-1069.

### BÂTIMENTS

#### BÂTIMENTS D'ACIER

De forme arrondie et conventionnelle, galvanisées en couleur. À vendre à partir de \$1.50 pi. carré. Pour informations: BASTISTYLE STELL INC., C.P. 1510, TROIS PISTOLES.

#### BOIS MATERIAUX

#### À VENDRE BOIS

Plywood, tôle, tuyaux pour drain: Spéciaux à chaque semaine. Livraison disponible. Montréal (514) 725-9144 demander M. Albert (à charges renversées).

#### CAMIONS A VENDRE

CAMION G.M.C. 1 tonne, roues doubles, avec bolte à animaux, parfaite condition. M. CAMILLE BARRE, 2410, 1ère rue, Richelieu. (514) 658-8391.

#### COMMERCES A VENDRE

COMMERCE de pneus avec bâtisse de 15,400 pi. carré, équipement complet, excellent revenu. Région agricole. AGENCE DE SERVICE IMMOBILIER ENRG. Courtiers. (514) 773-1134 (514) 773-1416.

2 SERRES (12,000 pi. car.) avec 7 arpents de terre, à 15 milles de Montréal. Inf. J.L. DALLAIRE 658-0628 Le Permanent, Courtier.

ENTREPRISE FAMILIALE: Epicerie-boucherie en pleine activité, équipement neuf, logement de 6 pièces. Inf. J.L. DALLAIRE 658-0628 Le Permanent, Courtier.

#### CORRESPONDANCE

Jeune femme européenne à la recherche d'une ferme bien organisée dans le Québec ou ferme nue. C.P. 241, St-Hubert, J3Y 5T3.

#### EMPLOIS DEMANDÉS

FILLE 22 ans, désire emploi dans une serre, à expérience dans potager fruits, légumes et fleurs. Sur semaine entre 19:00 hres et 20 hres. LOUISETTE (418) 598-6370.

CÉLIBATAIRE de 28 ans désire emploi sur ferme laitière avec un peu d'expérience. (514) 454-3996. M. CAMILLE LOISELLE.

#### EXTERMINATION

COQUERELLES, punaises, rats, souris, raticide, insecticide à vendre. Travaux à domicile. B.B. EXTERMINATION, 1805, 5e Avenue, Shawinigan-Sud (819) 536-3808.

#### FILS TISSUS COUPONS

FIL À TISSER 2/8 COULEURS, TRICOLETTE, NYLON, JERSEY, etc. Lisière de toutes les couleurs pour tissage. ABERTEX, 3 brins, BELLETEX 2 brins, LAINE À TAPISS, LAINE D'ORLON, LAINE SYNTHÉTIQUE À TRICOT, COUPONS à la livre. Demandez notre catalogue. Ajoutez 0.10¢ pour les frais postaux.

#### FOYER D'ÉCONOMIE

995 Wellington, Montréal, P.Q. H3C 1V3

FIL À TISSER "Wabosno" 2/8 - lisières de jersey pâle et foncé, nylon - Fil de fantaisie. G. LEGAULT, 5960 Alphonse, Brossardville.

#### FOIN, GRAIN, PAILLE

AVOINE ROXTON SEMENCÉ 1,500 poches, St-Élisabeth, Cté Joliette. (514) 753-3540 ou (514) 753-3079.

5,000 balles de bon foin à vendre ainsi que 250 poches d'avoine à St-Antoine-de-Tilly. Tél.: (418) 477-2243.

Foin et paille, livré à domicile. M. LUC LEDUC. Tél.: (514) 336-6180.

#### GAGNON & BOUCHER LTÉE

Marchand en grain,

170, rue St-Pierre,  
C.P. 143, Station B,  
QUÉBEC, QUÉ.  
GIK 7A1

Ligne directe  
1-800-463-3301  
Tél.: (418) 692-1836.

#### FOIN ET PAILLE FRANÇOIS SAVARIA

Commerçant de foin et paille  
606 De Lorraine, Boucherville.  
Tél.: (514) 655-5392

#### MACHINES-OUTILLAGE

MOISSONNEUSE-batteuse John Deere modèle 45 avec table à grain 10 pieds. Moissonneuse-batteuse Allis Chalmers Gleaner modèle E avec table à grain 10 pieds. Moissonneuse-batteuse Allis Chalmers Gleaner modèle K, avec table à grain de 11 pieds et tête à blé d'Inde 3 rangs. Une charrette Ford modèle portée, 5 versours. S'adresser: LOUIDA PAYEUR INC., R.R. 4 SHERBROOKE. Tél.: (819) 569-6141.

#### ATTENTION CULTIVATEURS

Nous avons en main un choix exceptionnel de moissonneuses à grain et maïs-grain: une John Deere 45, 2 fois 205 Inter, une 203 Inter, une 35 M.F., une 525 Oliver, une 660 Case, toutes avec cabine. Nous avons en main: 20 fourrageurs, 5 boltes d'ensilage, 4 silos, 2 rangs d'Inde Inter, 3 souffleurs à plants. Nous avons aussi en main faucheuses-conditionneuses et semoirs à grain. Aussi pipe-line De Laval et maisons mobiles: Vendons, achetons et échangeons tracteurs usagés. CHARTIER ET NOËL INC. Équipement de ferme, 1061 boul. Est LOUISEVILLE. Tél.: (819) 228-5117. Livraison comprise partout au QUÉBEC.

MACHINERIE usagée à vendre: moissonneuses-conditionneuses, fourrageurs, faucheuses-conditionneuses, boltes à ensilage, souffleurs à silo, épandeurs à engrais. MASKINONGÉ FERME ÉQUIPEMENT, 101 boul. Est, MASKINONGÉ. (819) 227-2263.

TRACTEURS David 990, 1800 heures; Inter 454, 1400 heures. Pincor 133 diesel, sur remorque. Faucheuse-conditionneuse Inter 440. Presse balles rondes Hawk-Bilt, Presse M.F. 10. Charrue Hy-drain 3 raies. Râteau Oliver. Niveleuse. Épandeur fumier. (514) 584-3421.

#### FENDEUSE À BOIS

POUR tout genre de bois qui doit être fendu. Fabriqué suivant les besoins de l'exploitation forestière. S'adresser: HUBERT BOISSE, 770 Route no 112, EASTMAN, QUÉBEC, JOE IPO. Tél.: (514) 297-2934. Pour tout renseignement, demande par écrit, ne pas oublier d'inscrire votre numéro de téléphone.

GÉNÉRATEURS 15 à 60 Kilowatts, gazoline ou diesel, usagés, en parfaite condition et garantis. Demander Pierre ou Gaston. Tél.: (514) 427-3943 ou (819) 227-4502.

CHARGEUR Lorain, 4 roues motrices, moteur diesel, 1 verge et trois quarts avec benne à neige. Tél.: (514) 293-4238 ou 772-2324.

#### INTER 4366

TRACTEUR articulé, 225 forces 1975, 500 heures, charrue Inter 6 corps 16". 1975, herse à roulettes et vibroculteur. Tél.: (514) 787-5707.

#### SOUFFLEURS

##### À VENDRE

2 souffleurs Blanchet de 72' et 88' avec équipement pour installation avant, sur toutes les marques de tracteur de 60 à 125 H.P. Garage E. Comtois Inc. Wotton. (819) 828-2662, (819) 828-2092.

Tracteur John Deere 3130 année 1977, 230 heures, cabine. Complet de A à Z. La cause de vente: abandon de culture. Bur. M. Charest 429-4871, (514) 429-5673.

GÉNÉRATEUR de 15,000 watts, P.T.O. aussi établie 18 arpents et équipement de sucrerie. Tél.: (514) 764-3563.

À VENDRE: chaînes de tracteur à 9915 presque neuves. Tél.: (514) 477-9915.

TRACTEUR Oliver 1365, 4 roues motrices, cabines. Souffleur à neige 7 pieds et génératrices, 30,000 Kilowatts. Neufs. Tél.: (819) 396-5378.

#### PIÈCES DE TRACTEUR

Jusqu'à 75% d'économie  
TOUTES MARQUES  
TOUS MODÈLES  
à chenilles et sur roues  
PIÈCES NEUVES  
USAGÉES - REFAITES  
POUR \$100. DEMANDEZ LE SENSATIONNEL NOUVEAU CATALOGUE DE RABAIS 1978  
Surplus Tractor Parts Corporation  
P.O. Box 2125, Fargo, ND 58102  
United States

"BULLDOZER" Carterpillar modèle D6C automatique 1968 avec pelle arrière Varenne hydraulique, une lame avant avec un "til" aussi un peigne. La pelle arrièr et le peigne sont presque neufs. Le tout \$2,200.00. Un camion tracteur Ford 6 roues 1964 modèle 1000, moteur 534 à même le camion, un très bon treuil. Aussi une remorque pour le transport de machineries lourdes. Prix: \$5,000.00. Un camion Ford 4X4 1969, moteur 360, modèle 275 avec treuil à l'avant et pompe à vide à l'arrière, prix: \$2,000. Aucune offre raisonnable ne sera refusée. S'adresser à M. ROBERT JEANSON, 617, Rang 4, St-Bernard de Michaudville, Cté St-Hyacinthe, JOH IC0. Tél.: 792-6321.

À VENDRE: 2 Bulldozers Internationales TD 20, série 200, 1959, équipés de pelle avant et pelle arrière, une de marque Vincent et l'autre Universelle 10'; pièces neuves et usagées de Bulldozers, fardier King 35 tonnes, tracteur Inter 1958 tandem, Ford 4X4 1972, équipement à neige, charrue en "V" de marque Plante et l'autre Lessard, Inter 1958 diesel 235 hp équipé, ailes de côté 12", un one-way Frank 440 comme neuf. Un GMC 1960 avec une grosse charrue en "V" de marque Vincent, moteur 300 hp. Camion Sicard 4X4 avec souffleur Blanchet 8' moteur arrière 671 GMC 225 hp, Mercury 4X4 avec souffleur Blanchet 8' moteur arrière Carterpillar 318 Turbo 160 hp, tous deux équipés de tambour tournant. Pièces de camion: différentiels, essieux, transmissions, transfert case, moteur V3 45 Inter 501, 450, GMC 401, 478, pompe 14", 15", 16". Plate-forme à foin 22' etc. Appeler Raymond Brouillard (514) 794-2857 ou 794-2790.

MOULIN à scie à vendre au complet Forano, avec moteur diesel modèle 2,900. Turbo. chargeur 125 H.P., 3 ans d'usage avec ou sans bâtisse. Tél.: (514) 753-3016.

SEMOIR à blé d'Inde John Deere 4 rangs, modèle 1240, sans disque (plate-leess), très bonne condition. S'adresser à DUCHARME ET FRÈRES, St-Albert, Cté Arthabaska. (819) 353-2301.

TRACTEUR Massey-Ferguson Super 90, 68 forces, en parfaite condition, pneus neufs. 18.4X38 M. CAMILLE BARRE 2410, 1ère rue, Richelieu. (514) 658-8391.

LAME NIVELEUSE "Allied" 3 points, 8 pieds pour tracteur jusqu'à 90 forces. (514) 659-8493.

SILO COOP 18x15, 3 ans d'usage \$5,000.00, ensilage de maïs 200 tonnes à \$7.00 la tonne, fourrageur Dion 488 avec barre de foin, ramasseur d'andain, nez à blé d'Inde, 2 rangs \$4,000.00, refroidisseur à lait 500 gallons Cherry Burrel \$2,000.00 livraison comprise. (514) 477-9467.

ACHÉTERAIS sarcler 2 rangs pour tracteur John Deere 2010. ROBERT HÉBERT, 90 Principale, St-Valentin, St-Jean, P.Q. J0J 2E0.

LOADER CASE W-12, 4 verges, souffleur Vachon industriel actionné par son propre moteur, pouvant s'adapter sur tracteur ou camion. (514) 658-4268.

À VENDRE: Tracteur Cockshutt 30, 8 vitesses, pelle et fourche avant. Prise de pouvoir continue. Tél.: (418) 728-2591.

TRACTEUR CASE 930, Tracteur David Brown 1200, tracteur International 140 avec bouleverseur et engrais chimique. Une boue Row Komby 14 pieds largeur, sarcler 4 rangs, charrue 4 rangs hydraulique. SYLVA GIRARD 1290, St-Georges, St-Césaire (Rouville) P.Q. C.P. 155 J0L 1T0. Tél.: (514) 469-2972.

## ANNONCES CLASSÉES (suite)

### SILOS

Siilos en douves de béton 12' à 24' de diam.

- Finitions intérieures uniques
- Rapidité d'érection
- Facilité de rehaussement

### RÉSERVOIRS

Pour fumier liquide 50 pi. de diam. par 8', 12', 16', 20' de haut. 70 pi. diam. par 8', 12', 16' de haut.

### SILO SUPÉRIEUR

C.P. 61, Granby, P.Q.  
Tél.: (514) 378-5856  
C.P. 2199, St-Romuald, Cté Lévis, P.Q.  
(418) 839-8808

### SERVICES

VENDEUR et réparations PATZ, hachepaille, LEO JETTÉ. Tél.: (514) 469-3002 ou (514) 658-4678.

### TERRES A VENDRE

2 porcheries avec soigneurs automatiques, production annuelle 5,500 porcs à contrat garage et maison; aussi commerce d'épandage à purin, équipement presque neuf. Main-d'œuvre requise, propriétaire et 1 employé. Revenu pour la dernière année fiscale \$102,000. À vendre ensemble \$300,000 ou séparément. RICHARD AREL (819) 226-3311.

ST-URBAIN: Cté Châteauguay, ferme 150 arpents, 100 drainés, 50 vaches laitières, quota de lait nature 1,068 livres par jour, transformation 5,188 livres de gras par année. Bâtiments en très bonnes conditions. Maison rénover à neuf, remise neuve, machinerie et équipement complet neuf. Acheteur sérieux seulement. M. ROGER MARCHIL (514) 427-2610.

ST-CÉSaire: Rang Bas de la Rivière Nord. Terre nue de 90 arpents cultivables. S'adresser à M. GERMAIN MESSIER. Tél.: (514) 653-9359.

TRÈS belle ferme, Cté de Soulanges, 45 milles de Montréal, située sur un coteau, entourée d'arbres. Très belle résidence, 2 étages, établie à logettes 130 x 63 pieds construit en 1976. 144 arpents de culture, possibilité d'agrandir, quota industriel, très bien équipée. Prix avec ou sans roulant. (514) 269-2347 (soir).

350 arpents terre noire de Montréal, jusqu'à \$6000. Revenu mensuel, machinerie au complet. Tél.: Montréal (514) 281-1811.

PETITE ferme 30 arpents située: 290, 5e Rang St-Cyrille, maison genre roulotte, chauffage électrique, puits artésien \$8,000. Renseignements propriétaire C.P. 950 Belleview, Floride 32620

### FERME À VENDRE

La Société du crédit agricole offre en vente une ferme située à Roxton Falls, Comté de Shefford ayant une superficie d'environ 115 acres dont 85 en culture avec maison, grange-étable, remises et garage.

Les personnes intéressées à soumettre une offre d'achat sont priées de se procurer les formules officielles et les renseignements sur les conditions de vente au bureau régional de la Société du crédit agricole, 2700 Boulevard Laurier, Édifice Champlain, Suite 2000, C.P. 3600, Ste-Foy, Québec, G1V 4C7, ou au bureau local de la Société, 417 rue Court, Waterloo, Cté Shefford, Québec, tél.: (514) 539-0377.

Les offres d'achat seront reçues au bureau régional de la Société du crédit agricole jusqu'au 10 février 1978.

ST-ANTOINE SUR RICHELIEU: Belle terre 210 arpents avec boisé, drainage souterrain. Proximité autoroute #30, M. Pierre De Le Rue. 651-1000, 787-5707. MONTREAL TRUST COURTIER.

ST-CUTHBERT: Cté Berthier, maternité, capacité de 375 truies, bâtisses polyvalentes, engraissement possible. Échange acceptée. Financement 7%. Sans frais. (800) 363-2794.

RÉGION DRUMMONDVILLE: Très belle ferme laitière de 168 arpents, bonne maison, bons bâtiments, 45 vaches, machinerie complète, quota 8,300 livres de gras. Prix très intéressant. AGENCE DE SERVICE IMMOBILIER, Courtiers (514) 773-1134 (514) 773-1416.

ST-EUGÈNE: Ferme laitière et porcine de 135 arpents en culture dont 15 arpents boisés, 57 têtes laitières, 32 têtes porcines, bonne maison et excellents bâtiments et silo. AGENCE DE SERVICE IMMOBILIER, Courtiers. (514) 773-1134 (514) 773-1416.

VERCHÈRES: 32 arpents terre à culture, près de la route 30, attention amateur de grand air. Huguette Brabant. 467-1120, 866-1307. MONTREAL TRUST COURTIER.

### INVESTISSEMENTS CEGO COURTIER L.TÉE

415, Boul. Roche, VAUDREUIL, P.Q.

Tél.: (514) 455-5664

Région Vaudreuil: Plusieurs lots de très bonnes terres drainées de 300 arpents et plus. Possibilité d'utiliser des installations de stockage et séchage sur place. Très grandes possibilités dans une région à 2,700 unités thermiques. Pour informations: PIERRE VIOLET, agent. (514) 674-6354.

### INVESTISSEMENTS CEGO COURTIER L.TÉE

415, Boul. Roche, VAUDREUIL, P.Q.

Tél.: (514) 455-5664

CTÉ VAUDREUIL: Ferme laitière, 350 arpents, stabulation à logettes avec salon de traite 8 unités très bon matériel dont 3 tracteurs, très bonne maison de brique avec sous-sol fini, quota nature de 1,171 livres par jour. Plus quota industriel. Pour inf.: PIERRE VIOLET, Agent. (514) 674-6354.

### INVESTISSEMENTS CEGO COURTIER L.TÉE

415, Boul. Roche, VAUDREUIL, P.Q. Tél.: (514) 674-6354

CTÉ RICHMOND: Maternité 110 truies sélectionnées, premier croisement, 6 verrats possibilité de 150 mètres, matériel et autres bâtiments, garage à machinerie chauffé. Située près de la rivière St-François, 30 acres de terrain. Pour inf.: PIERRE VIOLET, Agent. (514) 674-6354.

### LES INVESTISSEMENTS CEGO COURTIER L.TÉE

415, Boul. Roche, VAUDREUIL, P.Q.

Tél.: (514) 455-5664

PRÈS DE DRUMMONDVILLE: Porcherie maternité engraissement, 2 maternités de 200 truies, 2 engraissements de 1,500 porcs, équipement et 3 maisons neuves. Peuvent être vendus ensemble ou séparément. 1 maternité et 1 engraissement. Pour inf.: P. VIOLET, agent. (514) 674-6354.

### LES INVESTISSEMENTS CEGO COURTIER L.TÉE

415, Boul. Roche, VAUDREUIL, P.Q.

Tél.: (514) 455-5664

PRÈS DE RICHMOND: Porcherie de 800 porcs à l'engrais, bâtiments pour maternité, 180 arpents de terre, bonne maison, et bâtiments prix très intéressant. Pour inf.: P. VIOLET, agent. (514) 674-6354.

### LES INVESTISSEMENTS CEGO COURTIER L.TÉE

415, Boul. Roche, VAUDREUIL, P.Q.

Tél.: (514) 455-5664

PRÈS RICHMOND: Porcherie maternité, 110 truies, possibilité 150 avec maison, matériel et autres bâtiments. Très bien située. Pour informations: P. VIOLET, agent. (514) 674-6354.

### LES INVESTISSEMENTS CEGO COURTIER L.TÉE

415, Boul. Roche, VAUDREUIL, P.Q.

Tél.: (514) 455-5664

PRÈS DE DRUMMONDVILLE: Porcherie maternité et engraissement, 2 maternités, 110 truies 2 engraissements de 650 porcs avec équipement et 2 maisons neuves. Peuvent être vendus ensemble ou séparément. 1 maternité et 1 engraissement. Pour inf.: P. VIOLET, agent. (514) 674-5364.

AUSTIN, Cantons de l'Est, ferme 100, acres, grange et équipement, 2 bonnes maisons, 825 pommiers une grande serre. Clientèle établie. \$200,000.00. (819) 843-1960.

ST-ANTOINE SUR RICHELIEU: Belle terre 45 arpents, drainage souterrain. Proximité village. Pierre De Le Rue 651-1000, 787-5707. MONTREAL TRUST COURTIER.

TERRAIN de 70 arpents près de Montréal \$40,000.00 (514) 477-9467.

### IMMEUBLES GRANBIEN INC.

854, Principale, GRANBY, P.Q. J2G 2Z2

Tél.: (514) 378-0131

FERME nue à vendre avec 90 acres en terre cultivée propre à toute culture \$66,000. seulement. Inf. J.G. VACHON. ST-CÉSaire: Ferme laitière et grande culture, 170 arp. en culture, quota de lait nature et industriel, troupeau pur-sang, grosse machinerie, bonnes bâtisses. Tél.: J.G. VACHON.

### TERRES DEMANDÉES

ACHÈTERAIS terre avec ou sans bâtiments, paierais comptant. M. YVON, 3310 rue Montpetit, BROSSARD, P. Québec. (514) 656-2954.

ACHÈTERAIS terre à bois (sciage, résineux) peu importe où. (urgent). M. LOUIS MARTEL, 1970, Boul. Auclair, Ste-Foy, Québec. (418) 831-5764 (418) 871-5932.

CHERCHE à acheter ferme avec ou sans bâtisse, avec quota de lait 300,000 livres et plus. Au sud des Cantons de l'Est. Tél.: entre 5-8 hres et 17-19 hres (819) 849-3906.

EUROPÉEN recherche ferme laitière très bien organisée, avec quota de lait nature ou industriel. Terre fertile, bonne bâtisse. Écrivez-moi en donnant tous les détails. Écrire à la TERRE DE CHEZ NOUS, 515, Viger, Montréal, H2L 2P2 Case 168.

JE suis acheteur de fermes avec roullants et troupeaux au complet. Argent comptant. LEO DASTOUS, Cté Mégantic. Tél.: (819) 365-4419. Encanteur Licencé - Laurierville

Jeune famille cherche une ferme, environ 100 arpents, peu de bois, maison, grange, près de chemin. Pour notre centre d'équitation. A. GAUVREAU. Tél.: (514) 473-9536.

### LA CAISSE D'ÉTABLISSEMENT DE ST-HYACINTHE

774-4838

Accorde une attention particulière pour vos achats ou ventes de tout genre d'immeubles que ce soit en ville ou à la campagne. Région diocésaine de Saint-Hyacinthe.

### ENCANS PUBLICS

### ATTENTION CULTIVATEURS!

JE suis toujours "ACHÈTEUR" de terres avec roullant de ferme au complet quel que soit l'endroit au Québec. Paierais argent comptant. ALBERT BRETTON, ENCANTEUR LICENCIÉ, INVERNESS, CTE MÉGANTIC, Tél.: (418) 453-2681.

### CULTIVATEURS!

CHACQUE semaine, le lundi il y a marché public par encan pour tous les animaux de ferme à ST-HYACINTHE, route Trans-Canada, sortie 81. En plus de tous ces animaux nous avons des ventes de catégories spéciales: PORCELETS: 1.00 p.m. CHEVAUX toutes catégories: 6 hres. p.m. BOUVILLONS d'embouche: 8.00 p.m. VACHES laitières: 8.30 p.m. LES ventes commencent à 1.00 p.m. INFORMATIONS: LES ENCANS DE LA FERME INC., Bureau chef: St-Pie, Cté Bagot. Tél.: (514) 772-2451

VENTE par encan du troupeau laitier Holstein de M. DENIS TROTIER. Lundi le 16 janvier 1978 à 8:30 P.M. Aussi sera vendu le troupeau complet d'animaux de boucherie Angus de M. REGINALD GAGNON, le 16 janvier 1978 à 8:30 P.M. au LOCAL DES ENCANS DE LA FERME INC., Route Transcanadienne, Sortie 81, pour inf.: (514) 772-2451.

### ATTENTION! ATTENTION!

Messieurs les Cultivateurs qui projetez de vendre votre troupeau et roullant en 1977 vous avez sans aucun doute pensé le faire par Encan. Ne tardez pas pour choisir une date qui vous conviendra, il est important de la déterminer immédiatement: plusieurs ont déjà choisi leur date. Merci d'avance pour votre bon encouragement. Une visite vous convaincra. S'adresser à

### GEORGES-ÉTIENNE LEBLANC

ENCANTEUR LICENCIÉ ST-BARNABÉ-SUD Cté St-Hyacinthe Tél.: (514) 792-3595

### CULTIVATEURS

VOUS voulez faire encan cet automne? Je vous offre mes services pour tout genre d'encans et je suis toujours acheteur de terres, roullant, coupe de bois. S'adresser à ALAIN DEBLOIS, encanteur licencé, STE-CLAIRE, DORCHESTER. (418) 883-3653 ou 885-4027.

### CULTIVATEURS!

Vous désirez vendre votre troupeau ou roullant de ferme? Privilège ou par encan, partout au Québec, je suis votre homme! DANIEL PAUL-HUS, encanteur bilinéaire licencé, 635 rue Papineau, St-Hyacinthe. Tél.: rés.: (514) 773-5660, bureau (514) 527-3066.

ATTENTION Cultivateurs. Je vous offre mes services pour tous genres de vente par Encan, je suis aussi acheteur de terre et roullant. Merci pour votre bon encouragement. Ma devise est toujours la même "Bien vous servir". JEAN-PAUL DU BOIS, ENCANTEUR LICENCIÉ, PLESSISVILLE, Cté Mégantic. Tél.: (819) 362-7240.



## TOUS À L'ABRI

par Roland Bergeron

Selon les prescriptions de la loi de l'Assurance-Récolte, le rapport annuel de la Régie, a été déposé devant l'Assemblée Nationale dans les délais prévus.

Sous une couverture sobre, montrant deux épis se redressant et voulant se tenir de plus en plus droits, se cachent des résultats, des chiffres et des statistiques qui sont tout à l'honneur de ceux qui en sont à la source.

À l'étude de ce document, nous tenterons de dégager les trois objectifs primordiaux que les administrateurs s'étaient, sans doute, fixés avec cette volonté bien arrêtée de faire de la Régie, un organisme en santé.

Santé tant financière que technique parce qu'il est important qu'au moment où les assurés, à la suite de désastres, aient besoin de la Régie, que cette dernière, techniquement et financièrement puisse faire une distribution des indemnités d'une façon juste et équitable.

Santé financière, nous n'avons qu'à jeter un regard sur le Fonds d'Assurance et nous voyons tout de suite qu'au 31 mars 1977, il s'élevait à \$3.2 millions. C'est tout de même un coussin confortable et avec les résultats anticipés de l'année 1977, on peut dire une fois pour toute que le Fonds d'Assurance flotte.

Et chose importante qu'il faut noter à l'étude du rapport, c'est qu'on fait la distinction bien nette des argents disponibles dans chacune des catégories de récoltes assurées. Ainsi, un solde déficitaire dans un programme assuré ne sera pas comblé par un programme qui accuse un surplus. Cette distinction est primordiale quand il s'agit pour les actuels de vérifier les taux de primes et de recommander une baisse comme elle se produira dans le programme pomme de terre et maïs-grain pour l'année 1978.

Le deuxième élément qui nous occupe dans le rapport annuel, c'est le désir des administrateurs de rendre les frais administratifs à un niveau comparable à l'entreprise privée. Il est bien entendu qu'il est difficile de baisser les dépenses surtout avec un item comme les traitements difficilement compressibles qui représentent plus de 60% des dépenses du budget. S'il n'y a pas de possibilités de compresser, soit qu'on s'accommode de cette situation, et je ne crois pas que ce soit dans le style des administrateurs, soit qu'on recherche des programmes nouveaux.

Comme en assurance, il n'y a pas d'autres moyens que d'aller chercher une plus grande participation des exploitants, la Régie a fait apporter des amendements à la loi de l'Assurance-Récolte pour permettre le départ du système collectif. Avec l'avènement de ce nouveau programme collectif, qui est le troisième objectif visé, on espère augmenter considérablement la participation des exploitants agricoles à l'Assurance-Récolte et, les premières tentatives sont encourageantes. Cette participation massive n'augmentera pas tellement les frais administratifs et réduira proportionnellement, le rapport primes versus frais administratifs.

Voilà en bref, les points saillants dépeints dans le rapport des administrateurs de la Régie.

Semaine prochaine: Présentation des Régisseurs.



LA RÉGIE DE L'ASSURANCE-RÉCOLTE DU QUÉBEC

### LOI SUR LA MISE EN MARCHÉ DES PRODUITS AGRICOLES (1974, c. 36, a. 21)

#### Projet de plan conjoint des producteurs de bois de la région de Montréal

Prenez avis que selon les dispositions de la section IV de la Loi sur la mise en marché des produits agricoles, le Syndicat des producteurs de bois de la région de Montréal, ayant sa principale place d'affaires au 515, avenue Viger, Montréal, a déposé auprès de la Régie un projet de plan conjoint.

Ce projet de plan vise toute personne, propriétaire ou possesseur du produit visé. Le produit visé aux fins de ce plan est le bois, feuillu ou résineux, situé ou provenant des comtés municipaux de Berthier, Joliette, l'Assomption, Montcalm, Richelieu, St-Hyacinthe, Vaudreuil, Soulanges, Beauharnois, Châteauguay, Napierville, Laprairie, St-Jean, Chambly, Verchères, Iberville, Rouville et Bagot, moins la paroisse de Ste-Christine. Le Syndicat requérant a également demandé que ce plan ne soit pas soumis au référendum des producteurs, mais qu'il soit plutôt approuvé par le Lieutenant-gouverneur en conseil.

La Régie indiquera ultérieurement la date à laquelle elle recevra les représentations des personnes intéressées par le plan proposé.

RÉGIE DES MARCHÉS AGRICOLES DU QUÉBEC

par: Me Gilles Le Blanc, Secrétaire.

### DEVANT LA RÉGIE DES MARCHÉS AGRICOLES DU QUÉBEC

agissant en vertu de la loi sur la mise en marché des produits agricoles (L.Q. 1974, Ch. 36)

Dossier no 170-7-8

FRANÇOIS MONTPETIT ET AUTRES requérants

et

FÉDÉRATION DES PRODUCTEURS D'OEUF DE CONSOMMATION DU QUÉBEC intimée

SUJET: Requête en suspension de l'application de l'article 7 du Règlement de l'intimée sur les quotas.

#### AVIS D'AUDIENCE

Avis est par les présentes donné à toutes personnes intéressées que la Régie entendra la présente requête lors d'une audience qu'elle tiendra aux date, heure et lieu ci-après: Date: 19 janvier 1978

Heure: 10:00

Lieu: Aux bureaux de la Régie, 201 est, boulevard Crémazie, 5e étage MONTRÉAL.

MONTRÉAL, ce 19 décembre 1977

RÉGIE DES MARCHÉS AGRICOLES DU QUÉBEC

par: Me Gilles Le Blanc, secrétaire

# REVUE DES MARCHÉS



## PRODUITS AVICOLES

Les prix des volailles nous sont fournis par le Ministère Fédéral de l'Agriculture, Section des renseignements sur les marchés et Division de l'aviiculture.

**Judi, 5 janvier**  
**VOLAILLES ÉVISCÉRÉES (A)**  
En caisses régulières  
Prix du gros au détail  
à Montréal

**POULETS**  
**SOUS GLACE**  
moins de 4 lb ..... 63c-65c  
4 lb et moins de 5 ..... 68c-71c  
5 lb et moins de 6 ..... 83c-85c  
6 lb et plus ..... 85c-87c

**POULES**  
Moins de 4 lb ..... nil  
4 lb et moins de 5 ..... 61c-63c  
5 lb et moins de 6 ..... 61c-63c  
6 lb et plus ..... 61c-63c

**JEUNES DINDONS**  
Moins de 10 lb ..... 75c-79c  
10 lb et moins de 16 ..... 79c-82c  
16 lb et plus ..... 79c-83c  
Canards ..... 89c

**Semaine se terminant le 14 janvier 1978**

**VOLAILLES VIVANTES No 1**  
Prix aux producteurs  
à Montréal

**POULETS**  
À griller  
moins de 5 lb ..... 32<sup>3</sup>/<sub>4</sub>c-33<sup>1</sup>/<sub>4</sub>c  
5 lb et moins de 6 ..... 32<sup>3</sup>/<sub>4</sub>c  
6 lb et moins de 7 ..... 32<sup>3</sup>/<sub>4</sub>c  
7 lb et plus ..... 39c-40c

**POULES**  
Moins de 5 lb ..... 06c  
5 lb et moins de 6 ..... 06c  
6 lb et moins de 7 ..... 06c  
7 lb et plus ..... 20c-21c

**JEUNES DINDONS**  
Moins de 12 lb ..... 44<sup>1</sup>/<sub>4</sub>c  
12 lb et moins de 20 ..... 46<sup>1</sup>/<sub>4</sub>c  
20 lb et plus ..... 46<sup>1</sup>/<sub>4</sub>c

## OEUFS

Prix des oeufs en vigueur à partir du 9 janvier 1978

Ces prix sont fournis par la division avicole fédérale de Montréal

Ces prix sont fournis par la Fédération des producteurs d'oeufs du Québec

	Producteurs Ontario	Producteurs Québec	Distributeurs Québec
A-Extra-Gros	70c	71.5c	89c
A-Gros	68c	68.5c	86c
A-Moyens	61c	60.5c	78c
A-Petits	42c	40.5c	58c
A-Très Petits	12c	24.5c	42c
En vrac			.03c de moins

N.B. Ces prix sont établis par les Offices provinciaux de commercialisation des oeufs et sont sujets à des cotisations imposées par ces Offices.

## LAIT DE CONSOMMATION

FÉDÉRATION DES PRODUCTEURS DE LAIT DU QUÉBEC

NOVEMBRE 1977

% des quotas produits payables en Classe I ..... 91.16%  
Prix de la Classe I ..... \$12.75  
Prix moyen du lait excédentaire ..... \$9.35

(Prix de base pour 100 livres de lait dosant 3.5% de matière grasse; différentiel de \$0.13 par .1% pour le lait payé en Classe I et de \$0.14 par .1% pour le lait payé à l'excédentaire).

Source: La Fédération des producteurs de lait du Québec.

## FRUITS ET LÉGUMES

Prix payés au marché central métropolitain pour les produits de première qualité jusqu'à 9 heures a.m. le 10 janvier 1978

### FRUITS

POMMES: McIntosh 3.75-4.00, grosses 5.50-6.00, Wolf River 4.00-4.50, Cortland 3.50-4.00, jaunes et rouges Délicieuses 5.00-7.00, Russett 5.00-7.00 le minot en vrac.

### LÉGUMES

BETTERAVES: 1.50-1.75/25 lb, 3.00-3.25/50 lb, 2.50-2.75/12 cellos de 2 lb.  
CAROTTES: 1.50-1.75/25 lb, grosses 3.75-4.00/50 lb, 4.50-4.75/24 cellos de 2 lb ou 10 cellos de 5 lb.  
CHOUX: Verts 2.75-3.00/16, moyens 2.00-2.50/50 lb, gros 1.50-1.75/50 lb, rouges 3.50-4.00/12, Savoie 3.50-4.00/12.  
CHOUX CHINOIS: 4.00-4.50/12.  
OIGNONS: jaunes moyens 2.25/50 lb, 1.75/25 lb, 3.75-4.00/24 cellos de 2 lb ou 10 cellos de 5 lb, jaunes gros 3.75-4.00/50 lb, rouges 2.50-3.00/50 lb, à mariner blancs 4.00/10 lb, jaunes à bouillir 0.55-0.65/10 lb.  
PANAIS: 5.50-6.00/12 cellos de 2 lb.  
POIREAUX: 2.00-3.00/12.  
RABIOLES: 4.25-4.50/25 lb.  
RUTABAGAS: 2.50-2.75/50 lb, 2.00/25 lb, gros 1.25-1.50/50 lb.  
POMMES DE TERRE: 1.50-1.60/50 lb, 0.80-0.85/20 lb, 0.40-0.45/10 lb, Pommes de terre lavées rouges 4.50/50 lb, blanches 4.00-4.50/10 sacs de 5 lb, Rouges 5.25-5.50/10 sacs de 5 lb.

### VENTES AUX GROSSISTES

POMMES DE TERRE: Du Québec 0.42-0.44/10 lb, 0.84-0.86/20 lb, 1.65-1.75/50 lb, Ile-du-Prince-Édouard 0.55-0.58/10 lb, 1.00-1.05/20 lb, 2.00-2.10/50 lb, Nouveau-Brunswick 0.50-0.52/10 lb, 1.75-1.85/50 lb, Idaho & Washington Cartons 80/100 8.25-8.50.



## ANIMAUX VIVANTS

Renseignements fournis par le bureau du ministère fédéral de l'Agriculture. Service des marchés, en collaboration avec les agents à commission du marché de l'Est et les acheteurs. Les vendeurs à commission du marché de l'Est sont: Coopérative canadienne du bétail: Maher W.H.; J.L. Dagenais; et Louis Levine. Pour renseignements supplémentaires: service d'information sur ruban magnétique tél.: (514) 526-4068 (Montréal) après 14 hrs, tous les jours.

LES RÉCEPTIONS: LUNDI LE 9 JANVIER 1978

BOVINS: 416 VEAUX: 459

LES RÉCEPTIONS CETTE SEMAINE:

Agneaux et moutons: aucun

BOVINS: Les réceptions de bovins se composent surtout de vaches laitières de bonne et moyenne qualité. Les vaches ont rapporté des prix légèrement inférieurs tandis que les bouvillons, taures et taureaux étaient généralement stables avec les prix de la semaine dernière.

VEAUX: Composés de 459 têtes, les réceptions de veaux contenaient des sujets de diverses qualités. À l'ouverture du marché, les veaux de choix rapportaient des prix plus élevés. À la reprise dès l'après-midi, toutes les classes et catégories s'échangeaient à des prix généralement stables à la semaine dernière.

### BOUVILLONS

A-1-2 ..... aucun  
B'S ..... 42.50-44.75  
Commcl ..... aucun

### TAURES

B'S ..... aucun  
Commcl ..... aucun

### VACHES

D-1-2 ..... 29.00-29.75  
D-3 ..... 25.75-28.75  
D-4 ..... 22.00-25.50

### TAUREAUX

..... 29.25-34.00

### VEAUX DE LAIT

Choix ..... 66.00-75.00  
Bons ..... 55.00-65.00  
Moyens ..... 45.00-54.00  
Communs ..... 35.00-44.00  
Léger de remp. .... aucun

### AGNEAUX (Semaine dernière)

Bons ..... aucun  
Communs ..... aucun

### MOUTONS (Semaine dernière)

Bons ..... aucun  
Communs ..... aucun

## PROVENDES

Prix publiés comme guide et basés sur la fermeture des marchés le 6 janvier 1978

Prix de gros à la tonne métrique aux meuneries net sur wagon (en vrac par wagon complet)

	Montréal	Québec	Trois-Rivières	Sorel
Blé	119.10	109.10	120.90	119.50
Orge	100.00	101.00	nil	100.00
Avoine canadienne	107.95	104.95	105.25	107.45
Mais américain (Jaune, no 3)	101.00	101.40	100.60	101.00
Mais ontarien (Jaune, no 2 C.E.)	99.40	100.95	nil	nil

	Semaine courante	Semaine dernière	Même semaine 1977
MONTREAL			
Son de blé	114.65	114.65	130.05
Gru rouge de blé	114.65	114.65	126.75
Tourteau de soya 49%	257.95	260.25	289.60
Tourteau de soya 44%	237.95	238.20	276.35
Tourteau de colza 34%	165.35	165.35	168.30
Luzerne déshydratée (100,000-A)	123.95	120.15	125.65

Blé CWRS #3 Avoine alim. #1 Orge alim. #1  
Tonne métrique Tonne métrique Tonne métrique

Prix quotidiens des céréales fourragères (BOURSE Base: Tête des Grands Lacs)

10 janvier	90.00	79.00	78.50
9 janvier	88.90	77.50	77.00
6 janvier	89.00	77.00	77.60
5 janvier	88.20	75.00	76.70
4 janvier	87.50	75.00	76.30

N.B.: Les prix du grain canadien fluctuent quotidiennement sur la base d'une source compétitive en provenance d'un marché étranger. Dans les conditions actuelles, ces prix sont basés sur la valeur de remplacement du maïs américain livré au Canada. Il suffit d'ajouter les marges fixes du transport depuis Thunder Bay pour obtenir les prix en vigueur au Québec et dans les Maritimes.  
Source: Office canadien des Provenades

## BEURRE, LAIT EN POUDRE, FROMAGE

Semaine terminée le 7 janvier 1978  
FAB Montréal

Sur le marché de Montréal, le prix du beurre pour les arrivages courants no 1 pasteurisé, admissible 92 points \$1.17, 93 points \$1.18.

Prix du gros au détail-pains (moyenne hebdomadaire) \$1.24.5 la livre. Prix de vente

par la Commission Canadienne du lait, en 56 lb, \$1.18.

Poudre de lait écrémé: ventes de 25 sacs ou plus. Pulvérisé. Canada 1ère catégorie, sacs .69c-72c. Procédé rouleaux nil. Aliments du bétail .45c-.51c.

Poudre de lait de beurre, animal nil. Poudre de lait de beurre comestible 47c à 51c

Poudre de lactosérum (petit lait de fromage). Pulvérisation, comestible non hygroscopique, nil. Pulvérisation, nil. Procédé rouleaux, nil.

Lait évaporé, caisse 48/16 nil.

Judi, 5 janvier

Prix du fromage: blanc \$1.19, coloré \$1.19.3.

## PORCS ABATTUS

Prix payés à Toronto

Lundi, le 9 janvier

La semaine dernière

Porcs	70.25-72.70	Porcs	
moyenne	71.98	moyenne	
Truies	47.00	Truies	FERMÉ
moyenne	aucun	moyenne	

Prix payés en Ontario

Porcs	64.00-73.60	Porcs	
moyenne	70.70	moyenne	
Truies	45.25-47.00	Truies	FERMÉ
moyenne	46.30	moyenne	

Les prix ci-dessus sont fournis par le Plan conjoint des producteurs de porcs de l'Ontario.

# Préoccupations et priorités de la Commission de recherche du CPAQ

La Commission de recherche du Conseil des productions animales du Québec publiera d'ici quelques mois un document dans lequel on doit préciser la position du Conseil face à la recherche et à la formation des chercheurs, et où on distinguera:

- Les domaines qui nécessitent de la recherche (priorités)
- Les domaines qui nécessitent l'expansion ou la création de nouveaux services de recherche (centre de testage)
- Les domaines qui ne nécessitent que la vulgarisation des connaissances déjà acquises.

La commission a déjà rédigé une première version de cet important travail qui résume ses préoccupations et priorités. Nous avons obtenu une copie de ce document et nous en livrons les principales conclusions dans une série de trois textes.

## Les bovins laitiers

par MARC LESTAGE

Dans le domaine de la production laitière, il paraît évident que le matériel disponible de recherche en alimentation ou en nutrition ne peut être appliqué à la solution de tous les problèmes pratiques des producteurs parce qu'il ne répond pas à leurs besoins urgents et complexes.

La Commission de recherche du

CPAQ note que lorsqu'on parle de l'utilisation des aliments produits au Québec ou encore de systèmes d'alimentation, il est impossible d'extrapoler les résultats obtenus au Wisconsin ou en Californie.

La nature du sol, le type de climat, la longueur des saisons sont quelques-uns des facteurs pouvant modifier la composition des aliments et leur utilisation par l'animal.

À partir de cette constatation, le conseil recommande que les recherches en nutrition et en alimentation s'orientent davantage sur l'étude des facteurs qui affectent l'utilisation nette des ali-

ments ou la performance de l'animal plutôt que sur la détermination des exigences nutritives proprement dites.

Bien sûr, note-t-on, il reste encore des facteurs inconnus de croissance et des exigences à déterminer. Cependant, le domaine complexe des interactions entre l'animal, l'aliment et le milieu est à peine effleuré. Il paraît donc prioritaire de mobiliser une équipe de chercheurs pour réaliser l'intégration de ces connaissances.

Compte tenu des problèmes majeurs de main-d'oeuvre que connaissent les producteurs, tous ces programmes de recherche doivent tenir compte de ce facteur.

### Veau

Du côté des veaux, la mortalité et la morbidité restent les problèmes majeurs de l'élevage du veau. Le Québec vient en tête de liste pour le taux de mortalité des veaux. Ces problèmes résultent de toute évidence d'une carence d'alimentation après la naissance et pour 4 à 6 semaines. C'est donc sur les besoins alimentaires des veaux et la mise au point de substituts mieux adaptés que devront porter les recherches dans ce domaine.

### Fourrages

Au chapitre des fourrages, la commission estime qu'il faudra mesurer de façon précise la valeur nutritive des fourrages disponibles dans la province en fonction des besoins des vaches. Lorsque la composition chimique des herbages est connue, il importe de déterminer la consommation libre par vache. Quelle différence de consommation libre existe-t-il entre les espèces de fourrages, les variétés? La consommation libre peut être influencée par la nature et la composition des plantes.

### Physiologie

Tous s'accordent à dire que la production laitière et la rentabilité des fermes sont intimement liées à un vêlage annuel; les efforts doivent donc porter à corriger les situations qui pourraient allonger l'espace de vêlage. D'autre part, le vêlage précoce pourrait aussi être une façon d'augmenter la rentabilité d'une ferme. Tout doit

être mis en oeuvre pour obtenir un premier vêlage aux environs de 24 mois, au poids de 1200 livres.

Dans ce domaine, l'objectif des chercheurs devrait être de fournir les moyens sûrs de s'assurer que la période durant laquelle la vache n'est pas productive durant sa vie est réduite au minimum.

### Transplantation

La transplantation embryonnaire est de plus en plus pratiquée mais elle demeure inaccessible pour les animaux laitiers à cause des traumatismes utérins qui y sont associés.

L'adaptation d'une méthode non chirurgicale décrite par des Japonais pourrait donner lieu à une méthode d'amélioration de notre cheptel bovin si on parvient à la rendre praticable ici.

En plus de l'insémination artificielle, la transplantation embryonnaire s'avère une méthode de choix et il semble que le temps soit venu de l'implanter au Québec, selon la Commission de recherche du CPAQ.

Au niveau de la génétique, les connaissances acquises à date ont surtout permis d'améliorer le rendement en lait des animaux. Il faudrait en plus utiliser les nombreuses indications disponibles pour créer des animaux laitiers dont la production laitière serait optimale mais qui conserveraient en plus, un bon taux de conversion des protéines, une plus grande vitesse de traite, une meilleure résistance aux maladies et même un plus grand potentiel de viande (chez les mâles laitiers).

Face à la résistance aux maladies, les travaux vont évidemment porter sur les problèmes d'avortement de type infectieux, les problèmes d'infertilité associés à des troubles du métabolisme utérin, les mammites, les pneumonies, les diarrhées néo-natales, la leucose bovine, les bleimes et autres...

La semaine prochaine: le porc.



## L'Union des Producteurs Agricoles

515, AVENUE VIGER, MONTRÉAL H2L 2P2 — TÉL.: (514) 288-6141

### — OFFRE D'EMPLOI —

#### DIRECTEUR DU SECTEUR DES PRODUCTIONS VÉGÉTALES

L'Union des Producteurs Agricoles requiert pour le Service de la Mise en Marché, un responsable pour le secteur des productions végétales.

Le candidat aura à travailler pour les fédérations et syndicats regroupés dans le secteur, soit les producteurs de cultures commerciales (grandes cultures).

Le directeur agit comme secrétaire de la Fédération des producteurs de cultures commerciales du Québec et a à réaliser les objectifs d'une organisation professionnelle de producteurs agricoles.

Il doit préparer et faire préparer des études nécessaires à la mise en place de programmes de développement de la production et d'intervention sur les marchés aux bénéfices des producteurs. Le candidat est également appelé à voir à l'administration de plans conjoints de producteurs.

**EXIGENCES:** Diplôme de premier cycle en agriculture ou autres disciplines connexes avec quelques années d'expérience dans le domaine; en plus de bonnes notions d'administration.

Le candidat doit posséder une compétence reconnue et plusieurs années d'expérience en productions végétales et en administration. Anglais parlé et écrit serait un atout.

**SALAIRE:** Selon la compétence. De \$23,595 à \$31,923 par année.

**LIEU DE TRAVAIL:** Montréal (515, avenue Viger)

Faire parvenir le curriculum vitae au Service du Personnel avant le 20 janvier 1978.



## LES COOPÉRANTS

assurance-vie  
assurance générale

Monsieur Jean-Claude Lagacé, Directeur du Marketing, est heureux de faire part de la nomination de M. Denis Yelle au poste de représentant.

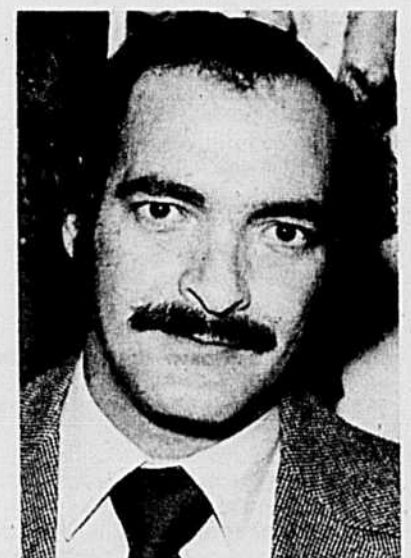
M. Yelle s'est joint à l'équipe de représentants de la division Richelieu et se fera un plaisir de répondre à tous vos besoins d'assurance.

**Assurance individuelle**  
vie, rentes de retraite enregistrées, analyse de succession

**Assurance générale**  
automobile, incendie, vol, responsabilité et protection de ferme

**Assurance collective**  
vie, accidents maladie, régimes de retraite

490 rue Hôtel-Dieu  
St-Hyacinthe  
Tél.: 773-7424



Denis Yelle

**Résidence:**  
578 rue Principale  
St-Louis (Richelieu)  
788-2295