

trente  
ans  
de la  
de guenille  
lutte au  
la réemploi à  
pauvreté

30



Entraide familiale  
fête ses 30 ans!





**DE LA GUENILLE AU RÉEMPLOI  
TRENTÉ ANS DE LUTTE À LA PAUVRETÉ**

Publié par Entraide familiale de l'Outaouais inc

**Comité du Cahier de l'entraide**

Sébastien Lavallée, Gilbert Paris, Sophie Tremblay Morissette, Jenny Villeneuve, sous la coordination de Diane Tremblay

**Recherche dans les archives**

Mariane Cyr, Gilbert Paris

**Textes**

Susanne Danis, Sébastien Lavallée, Denis Mathieu, Gilbert Paris, Sophie Tremblay Morissette, Diane Tremblay, Jenny Villeneuve

**Révision**

Francine Glazer Bélanger, Catherine Loriot, Sophie Tremblay Morissette, Jenny Villeneuve

**Illustrations**

Robin Villeneuve



**Conception graphique**

Sébastien Lavallée

**Crédit photos**

Sébastien Lavallée, Gilbert Paris, Diane Tremblay

Ce cahier a été produit avec la collaboration du Fonds Vert de la Ville de Gatineau

**LES EMPLOYÉS**



**CONTENU**

**03 MOT DE LA DIRECTION / MOT DU PRÉSIDENT**  
**05 ENTRAIDE FAMILIALE DE L'OUTAOUAIS, TOUJOURS ENGAGÉ DANS SA COMMUNAUTÉ**  
**07 DE LA GUENILLE À LA CONSOMMATION COLLABORATIVE / RÉEMPLOI ET ENTRAIDE, DE VÉRITABLES OUTILS DE DÉVELOPPEMENT DURABLE**  
**08 SLAM: LES SANS FRIGOS**  
**09 QUESTIONS ÉTHIQUES OU QUESTION D'ÉTHIQUE?**  
**11 JETER AVANT USAGE?**  
**12-13 LIGNE DU TEMPS**  
**15 LE LEADERSHIP DE LA VILLE DE GATINEAU**  
**16-17 MARATHON D'OTTAWA**  
**18 RESPONSABILITÉS INDIVIDUELLES ET COLLECTIVES ENTRAIDE ET ENVIRONNEMENT**  
**20 PETIT PROJET DE RÉEMPLOI**  
**21 LABYRINTHE**  
**22 CONJUGUER LA PAUVRETÉ / DÉCLARATION DU DROIT À L'AMEUBLEMENT**

**Diane Tremblay**  
DIRECTRICE



**CONSEIL  
D'ADMINISTRATION  
2012-2013**



**Me Denis Mathieu**  
PRÉSIDENT



**Rachelle Cousineau**  
VICE-PRÉSIDENTE



**Daniel Couture**  
TRÉSORIER



**Jenny Villeneuve**  
SECRÉTAIRE



**Sophie Tremblay Morissette**  
ADMINISTRATRICE



**Jacques de Bellefeuille**  
ADMINISTRATEUR



**DE LA GUENILLE AU RÉEMPLOI  
TRENTÉ ANS DE LUTTE À LA PAUVRETÉ**

ISBN (imprimé) : 978-2-9811764-8-6, ISBN (en ligne) : 978-2-9811764-9-3

Dépôt légal - Bibliothèque et Archives Canada, 2012 Dépôt légal - Bibliothèque et Archives nationales du Québec, 2012

Publié par Entraide familiale de l'Outaouais, 310-B rue Notre-Dame, Gatineau (Québec) J8P 1L1. [www.entraidefamiliale.com](http://www.entraidefamiliale.com)

**MOT DE LA DIRECTION  
TRENTÉ ANS DE P'TITS ET GRANDS COEURS**



Arrivée à la direction d'Entraide familiale de l'Outaouais en novembre 2004, j'ai tout de suite réalisé que pour accomplir la mission de cet organisme il fallait avoir du cœur et le cœur solide.

Avoir du cœur pour accueillir chaleureusement les quelques 2 500 personnes de tous âges qui annuellement font appel à notre aide pour répondre à leurs besoins de base en ameublement et vêtements. Du cœur pour ouvrir dignement nos bras et nos portes à ces citoyennes et citoyens qui vivent, bien malgré eux, des situations d'extrême pauvreté face auxquelles nous devons continuer de nous indigner.

Non seulement avoir du cœur mais aussi avoir le cœur solide pour vivre année après année dans l'incertitude face

aux subventions et aux dons de la communauté. Se demander constamment si oui ou non nous aurons les moyens financiers de continuer. Le cœur solide pour encaisser les refus répétitifs des responsables politiques d'augmenter leur contribution. Le cœur solide face à l'indifférence de plusieurs qui détournent rapidement le regard de ces dures réalités que sont la pauvreté et l'itinérance... Le cœur solide pour continuer d'y croire.

Je remercie et félicite toutes celles et ceux qui comme nous, au fil des années, ont cru et croiront à la mission d'Entraide familiale de l'Outaouais, ont mis et mettront leur cœur à l'ouvrage pour améliorer les conditions de vie des plus démunis de notre société.

**Diane Tremblay**  
Directrice générale

**MOT DU PRÉSIDENT**



Au nom du Conseil d'administration d'Entraide familiale de l'Outaouais je félicite et remercie nos directions générales, employés et bénévoles pour les réalisations des trente dernières années.

Mes sincères félicitations à mes collègues actuels du Conseil d'administration et à toutes les personnes qui avant nous ont assumé des fonctions au sein de ce conseil depuis 1982.

Je remercie aussi nos partenaires financiers et les donateurs qui ont contribué à la vitalité de ce milieu de vie et de soutien à la communauté qu'est Entraide familiale de l'Outaouais.

Si nous avons réussi au fil des ans à répondre aux demandes des personnes et familles appauvries de l'Outaouais c'est beaucoup grâce à votre générosité.

Je voudrais aussi souligner le courage et la détermination de toutes les personnes et les familles qui font appel à Entraide Familiale depuis 30 ans afin d'améliorer leur situation durant les périodes difficiles de leur vie. Ils sont la raison d'être d'Entraide Familiale et témoignent de la nécessité de maintenir nos services et de continuer à soutenir notre organisme pour l'avenir.

**Me Denis Mathieu**  
Président

**Mot de la première ministre**



Je suis heureuse de souligner le 30<sup>e</sup> anniversaire d'Entraide familiale de l'Outaouais. Cette longévité, même si elle témoigne du fait que les besoins ne vont pas en diminuant, fait la preuve du dynamisme, de la compétence et de l'immense générosité des artisans de l'organisme.

Étant moi-même issue du milieu communautaire, je connais toute l'importance de telles ressources. Je sais aussi combien il faut d'ingéniosité et de débrouillardise pour bien les faire fonctionner et réussir à répondre adéquatement aux nombreux appels à l'aide.

Dans le domaine de la lutte contre la pauvreté, il n'y a pas de petit geste. Chacun a son importance pour la personne ou la famille qui en bénéficie. Chacun fait en sorte que la communauté devient toujours un peu plus belle, un peu plus digne, un peu plus humaine.

Du fond du cœur, je remercie tous ceux et celles qui ont participé, de près ou de loin, à la mission d'Entraide familiale de l'Outaouais depuis 30 ans. Vous avez su accueillir les gens, les écouter, leur répondre, et ce, toujours avec respect et ouverture.

Soyez fiers de tout le travail accompli.

PAULINE MAROIS

**ENTRAIDE FAMILIALE DE L'OUTAOUAIS  
TOUJOURS ENGAGÉ DANS SA COMMUNAUTÉ**



**UN ACTEUR SOCIAL IMPORTANT!**

**D**epuis 30 ans, Entraide Familiale de l'Outaouais est au cœur du mouvement communautaire de notre région. Éveilleur de consciences : sociale, verte, engagée, solidaire, l'organisme est une figure de proue en Outaouais lorsqu'il est question du droit à l'ameublement, de la lutte à la pauvreté et à l'itinérance.

Connu et reconnu, Entraide Familiale de l'Outaouais (EFO) est très bien ancré dans le Quartier du Moulin, dans sa ville Gatineau et dans sa région l'Outaouais. Avec son équipe qui a les deux pieds sur le terrain et les manches bien relevées, avec les quatre roues de son camion avalant des milliers de kilomètre de route par année et avec ses portes toutes grandes ouvertes pour les personnes et les familles à faible revenu qui en deviennent membres, EFO est incontournable.

La situation économique désastreuse de milliers de citoyennes et de citoyens de l'Outaouais rend la mission d'EFO on ne peut plus primordiale. Ces laissés pour compte, oubliés, même ignorés pendant des années, par des choix politiques qui ne cessent de favoriser une répartition inégale des richesses et l'accroissement des inégalités sociales n'ont souvent d'autre choix, pour leur survie, que de se tourner vers les organismes communautaires pour se loger, se nourrir, se vêtir, se procurer les effets scolaires des enfants, se meubler...

Entraide Familiale de l'Outaouais est donc un des maillons indispensables d'une grande chaîne de solidarité qui leur permet une meilleure qualité de vie, de survie, en leur donnant (vous avez bien lu, en leur DONNANT) des biens usagés. Ces personnes qui vivent, survivent sous le seuil de pauvreté ont donc accès à des vêtements, des articles de maison, des jouets pour les enfants, des souliers, des sacs, etc. EFO innove aussi en offrant et en livrant gracieusement des meubles et des électroménagers.

Considérant que de se vêtir et se meubler sont des besoins reconnus comme essentiels, l'on peut affirmer que l'organisme, depuis 30 ans, met du baume au cœur de ses membres.

**Pour le droit à l'ameublement!**

Parce que manquer de meubles, ça va bien au-delà d'un problème matériel pour les milliers de personnes et de familles qui contactent l'organisme, désespérés, ne sachant plus à quelle porte frapper. Manquer de meubles, c'est chaque jour, subir sa pauvreté qui te saute au visage. C'est de s'empêcher de recevoir des gens, de se construire un réseau de soutien, pour ne pas les mettre à témoin d'une situation honteuse. C'est de se méfier des intervenantes et intervenants d'institutions pour lesquels avoir les meubles de base est une des conditions nécessaires pour être considérés aptes à prendre soin de ses enfants, à être de bons parents. C'est de devoir toujours faire plus avec moins, créer, échanger, se creuser les méninges... C'est une épuisante réalité.

- Parce qu'un lit, sert à dormir sur ses deux oreilles, à se reposer du stress subi, à assurer sa survie et celle de ses p'tits toute la journée durant;

Parce qu'avoir un frigo dans ta cuisine te permet de donner du lait à tes bébés, de conserver des aliments, de manger un peu plus sainement. Les achats au jour le jour grugent rapidement le budget qu'on n'a pas...;

- Parce qu'assis sur des chaises autour d'une table, plutôt que par terre, ça permet d'être comme tout le monde : d'y manger, de s'y rassembler, de plier le linge... de faire les devoirs avec les enfants... ou de s'y amuser en bricolant... (oui tout le monde y a droit!)

- Parce qu'une fois le logement meublé, un souci en moins, on peut se concentrer sur les autres batailles à livrer : celles du prix du logement, du revenu décent, des tracasseries liées à l'immigration, des barrières de la langue, de la DPJ, des problèmes médicaux, de l'insupportable bureaucratie...

Les meubles, les électroménagers, quand on en a (souvent trop, en double, voire en triple), on les prend pour acquis... Par contre, pour les personnes et les familles accompagnées par Entraide Familiale de l'Outaouais, ces

objets ont une valeur inestimable. Ce ne sont pas que du bois, du métal, du plastique ou de la mélamine...

Ils représentent la dignité, leur capacité à prendre soin des leurs, la sécurité, l'amour, leur pouvoir de changer les choses, le confort, être comme tout le monde, des éléments nécessaires pour se créer un chez-soi, un réel foyer... pas juste d'avoir un toit sur la tête!

En plus, recevoir des meubles d'EFO, ça représente la générosité d'une communauté qui ne les a pas laissés tomber! Depuis 30 ans, EFO est confronté à cette dure évidence, à des situations sans nom. D'ailleurs, en lien avec les orientations de la Ville de Gatineau, en 2007, Entraide Familiale de l'Outaouais a été le tout premier organisme québécois, voire canadien, à organiser un grand forum sur la problématique de l'ameublement des personnes et des familles à faible revenu.

«Un lit pour Amélie, un frigo pour Julio» a permis aux participants (usagers, organismes communautaires, réseau de la santé, etc.) de partager leurs expériences reliées à la difficulté criante d'ameublement.

La problématique de l'ameublement n'est pas reconnue au niveau des politiques sociales et dans les enjeux de la pauvreté. Cependant, les effets sur la santé physique et psychologique ont été longuement discutés lors du forum. Le «terrain» parlait, le «terrain» constatait, le «terrain» proposait des solutions.

Les travaux de préparation de ce forum ont permis de constater que les rapports de recherche traitant de la problématique de l'ameublement pour les personnes et familles à faible revenu sont, à notre connaissance, inexistantes.

Pourtant, EFO le constate quotidiennement, l'ameublement est essentiel.

Alors pourquoi, encore en 2012, les besoins essentiels en ameublement sont trop souvent oubliés, cachés, invisibles?

Note : Par la suite en 2010, nos travaux lors de ce forum ont servi à Madame Gisèle Denoncourt dans son rapport pour la Table itinérante de Drummondville sur l'ameublement.

## DON ET ENTRAIDE EN STATISTIQUES

Pour illustrer l'importance des activités d'entraide familiale de l'Outaouais voici une compilation de quelques chiffres. Entre 2000 et 2011, 8689 ménages se sont inscrits comme membres. Nous avons reçu au magasin 52 409 personnes pour magasiner et le téléphone a sonné 88 596 fois. De façon plus imagée, si nous avons ouvert nos portes tous les jours de ces 12 ans, notre moyenne de visiteurs par jour serait de 12 et le nombre de coups de fil serait de 20. La tête vous tourne, attendez ce n'est pas tout, nous avons livré 25 634 meubles. Et pas toujours au rez-de-chaussée, croyez-moi. Finalement le bénévolat est essentiel au fonctionnement d'un organisme comme le nôtre. Au cours de ces années 8 562 heures ont été données. Merci pour ce temps si précieux.

Bravo pour cette œuvre et cette mission inspirantes qui sont très certainement animées par des valeurs humaines et inclusives.

## 30 ANNÉES D'ÉCOUTE ET D'ENGAGEMENT DANS NOTRE COMMUNAUTÉ



## DE LA GUENILLE À LA CONSOMMATION COLLABORATIVE

On se sent moins pauvre quand on est seul à le savoir. — Madeleine Ferron

J'ai lu, il y a quelques années déjà, une blogueuse qui disait avoir compris que sa famille était pauvre le jour où une petite fille à l'école a reconnu son ancien manteau. Pour le prouver, elle lui avait demandé de vérifier l'étiquette où son nom était brodé. Épisode gênant pour une petite fille qui jusqu'alors, ne pensait manquer de rien.

Le sentiment général envers le phénomène de la pauvreté a bien évolué au cours des dernières décennies. De l'esprit de partage familial des régions rurales à l'exode vers les grandes villes et l'individualisation de tous les aspects de la vie quotidienne, nous connaissons maintenant un certain retour du balancier.

### La montée de la consommation collaborative

Alors qu'il y a quelques années encore, la croyance populaire voulait que les pauvres puissent se contenter de ce que nous avons la gentillesse de leur laisser, nous développons tranquillement une pensée plutôt portée sur la générosité spontanée, le partage des biens et une compréhension de la vie et des choix de chacun. Plus encore, nous cherchons de plus en plus à participer à ce nouvel esprit de communauté et à nous éloigner du tourbillon de la surconsommation.

Aujourd'hui, le fait main et le vintage sont à la mode. Louer une voiture, magasiner dans les friperies, faire de la cuisine collective, voyager en faisant du couchsurfing, cueillir ses légumes dans un jardin communautaire et échanger des vêtements sont devenus des actions dont on est fier. Prêter, louer, donner et échanger des objets et des services se fait plus naturellement et souvent, autant par plaisir que par obligation.

Bien sûr, nul ne peut nier les effets dévastateurs de la pauvreté, ni le nombre de personnes qui en sont touchées. Nous pouvons par contre espérer que la consommation collaborative devienne un véritable mouvement. Que dans un avenir pas si lointain, nous profiterons chacun à notre façon des notions de partage, entraide et solidarité créant ainsi un marché plus équitable où collectivement nous y trouvons notre compte et où personne ne doit se cacher pour vivre sa pauvreté.

En attendant, Entraide familiale de l'Outaouais continue d'avoir besoin de vos dons pour répondre à la demande grandissante des gens de la région. Donnez généreusement et de façon responsable!

## RÉEMPLOI ET ENTRAIDE, DE VÉRITABLES OUTILS DE DÉVELOPPEMENT DURABLE



**FAIT :** nos dépotoirs fourmillent d'objets en parfait état d'utilisation. La surconsommation est un problème reconnu et la cause de bien des maux. Endettement des ménages, épuisement des ressources naturelles et exploitation indue de la force de travail n'en sont que quelques-uns.

Dans ce contexte, l'entraide par le réemploi d'objets inutilisés est une solution toute simple et un pas important vers la réduction de notre empreinte écologique individuelle et collective.

Au même titre que le recyclage, le compostage ou la récupération de l'eau de pluie, le partage et le don de nos biens permettent de donner une deuxième vie à ceux-ci et de venir en aide à une personne dans le besoin. Alors que le développement durable sous-entend la préservation de notre environnement global pour les générations présentes et celles à venir, il est grand temps pour chacun de nous de mettre le réemploi au menu du jour. Au lieu de produire et de consommer toujours plus, entraïdons-nous et consommons mieux.

« Nous n'avons pas hérité de la Terre de nos ancêtres, mais l'empruntons à nos enfants. »

— Proverbe

Un petit truc, pour chaque objet qui entre, un autre doit sortir. Il est en bon état? Faites-en profiter quelqu'un dans la communauté. L'entraide et le futur de notre planète sont des responsabilités partagées par chacun d'entre nous.

## LES SANS FRIGOS UN SLAM DE DIANE TREMBLAY

Vous vous souvenez  
De Tex Lecor  
Qui chantait  
« Tant qu'y me restera qu'chose  
Dans le frigidaire »  
Ben lui au moins  
Y'en avait 1 frigo  
Moi chez-nous  
Y'en a pas  
Oui, oui, en 2011  
Au Québec  
J'fais partie  
Des familles sans frigo  
Pas par choix  
Mais par pauvreté  
J'fais partie des pauvres  
Des BS  
Comme vous nous appelez  
Pas de frigo  
Y'as-tu pensé?  
En hiver  
C'est pas si pire  
Tu peux mettre la bouffe dehors  
Pis la rentrer  
Pour la garder froide  
Mais pas gelée  
Chez-nous  
En hiver  
Les enfants y'ouvrent pas  
La porte du frigo  
Pour un verre de lait  
Non, y'ouvre la porte  
De dehors  
À - 20 - 30  
Faut faire ben attention  
Pour que ça reste frette  
Mais pas gelé  
Ça occupe toute la famille  
« Check dehors  
Si y'a rien de gelé? »  
Pis des fois,  
Y'a rien à geler...  
En été  
C't'une autre histoire  
Là c'est la glacière  
Le cooler si vous voulez  
Maudite misère  
Pas de frigo  
Ma voisine de 75 ans  
En'a pas elle non plus  
Elle prend des médicaments  
Qu'elle devrait garder  
Au frigo  
Le docteur n'a pas pensé  
D'y demander si elle en avait un frigo  
Pour lui c'est une évidence  
Tout le monde au Québec a un frigo  
Et ben NON  
Y'a ben des familles  
Sans frigo



Mes enfants  
Penses-tu qu'ils veulent  
Inviter des amis à maison  
Y sont gênés  
Y'ont honte  
De se faire demander  
« Comment ça qu'y a pas de frigo chez-vous? »  
Y savent plus quoi répondre  
Tannés de mentir  
Les sans frigos  
Sont mal pris  
Mal vus  
Mal nourris  
Y'se font prendre leurs p'tits par la DPJ  
J'ai fait le tour  
Des magasins d'usagés  
Saint-Vincent -de -Paul inclus  
Pour en trouver un  
Y'me demandent au moins 300 \$  
Je n'ai pas c'argent là  
Y'en a qui dise  
Que c'est la faute d'Hydro  
Qui donne de l'argent au monde  
En échange de leur vieux frigo  
Finalement la semaine passée  
J'me suis décidée  
J'suis allé voir  
La madame d'Entraide  
Eux autres  
Y'en ramassent des frigos  
Pour le DONNER pas les vendre  
Aux familles comme la mienne  
Les sans frigo  
Ah! y'a pas dire  
À entraide y font  
Ben des efforts  
Pour en trouver  
Y'en trouvent  
Mais y'en manquent souvent  
Là on est 15 familles  
Su la liste d'attente  
Mais y m'ont promis  
De m'en trouver un  
Y paraît qu'au Québec  
Avant,  
Y'a ben longtemps  
Les candidats aux élections  
Promettaient des frigos  
Aux familles  
Pour obtenir leurs votes  
Ben aujourd'hui  
Y'a pas un candidat  
Qui penserait à ça  
Y devraient  
Moi je vous le dis  
Si aujourd'hui  
Un candidat frappait à ma porte  
Qui me promettait un frigo  
J'y donnerais mon vote.



## QUESTIONS ÉTHIQUES OU QUESTION D'ÉTHIQUE?



Une affirmation, un souci que nous entendons de plus en plus souvent au Magasin qui donne, Entraide familiale de l'Outaouais : « Je vous le donne, parce que je sais que vous allez le donner à quelqu'un qui en a vraiment besoin. » Ici nous sommes à contrecourant, il n'y a pas de boîte à dons, pas d'étiquette de prix, il y a seulement des membres qui ont acquitté leur droit de membre, des membres à qui NOUS DONNONS ce que vous nous avez donné. Mais la réalité n'est pas la même partout. Voici un texte de réflexion qui pose des questions éthiques.

Vous croyez que les vêtements que vous déposez dans la boîte à dons au coin de la rue vont aux personnes démunies de votre quartier? Non! ...Surpris?

Selon Recyc-Québec seuls 30% des vêtements déposés dans les boîtes à dons restent ici et de plus, vous les retrouverez en vente dans les boutiques de vêtements usagés. Une autre surprise?

Et les 70% restant?

Pour la plus grande part, ils sont mis en ballots et vendus sur le marché de l'exportation. Vous les retrouverez dans les états des marchés publics des pays d'Europe de l'est, d'Asie, d'Afrique, d'Amérique du sud ou d'Amérique centrale. La portion restante prend le chemin des centres d'enfouissement, quelques 170 tonnes par année, au Québec. Vous vous sentez mieux, les vêtements que vous avez donnés ne se retrouvent pas nécessairement dans un site d'enfouissement. Attention! Ces vêtements servent à enrichir des entreprises à but lucratif et par ricochet leur exportation détruit l'économie locale de centaine de communautés des pays en développement.

Le marché des vêtements usagés a explosé ces dernières années. En 2010, les exportations canadiennes ont été évaluées à 174M\$ affirme CBC News. Aux États-Unis, entre 1990 et 1997, la croissance de la valeur de l'exportation des vêtements de seconde main a plus que doublée, passant de 174M\$ à 390M\$ selon les Nations Unies.

Pour saisir les tenants et aboutissants de cette situation, revenons en arrière.

Depuis la nuit des temps, les humains ont fabriqué et réparé eux-mêmes les vêtements qui les habillaient. En général, la garde-robe de chacun était réduite, tout comme l'était la disponibilité des nouveaux vêtements. Les vêtements étaient réparés, remodelés afin de servir le plus longtemps possible.

Avec la révolution industrielle, arrivent des changements dans la confection, la disponibilité et le coût des vêtements. Après la seconde guerre mondiale, dans les pays industrialisés, ces changements se sont accentués avec l'accessibilité à de nouveaux vêtements de saison en saison. Avec

pour résultat que les vêtements sont maintenant devenus des objets de consommation. Première conséquence, nous produisons maintenant des quantités gigantesques de vêtements usagés, mais encore utilisables.

Continuons notre retour en arrière, depuis longtemps dans nos communautés, les organisations caritatives sont présentes pour aider les plus démunis. Souvent rattachées aux organisations religieuses, elles opéraient à frais réduits, avec l'aide de bénévoles, dans un milieu limité à la communauté immédiate. Mais la société change, avec la plus grande mobilité des personnes et avec les communautés qui sont de moins en moins homogènes, le rattachement au voisinage local disparaît. La solidarité sociale devient moins une affaire de proximité. Les organisations caritatives en subissent les contrecoups, elles voient leurs champs d'action grandir et leurs appuis locaux diminuer. Le financement suit une progression semblable, des entrées insuffisantes pour le volume de travail à accomplir et des coûts d'exploitation grandissant. Au fil du temps des organisations caritatives en sont venues à vendre à petits prix les vêtements et autres articles pour financer leurs activités. Mais voilà que les besoins dépassent toujours les capacités financières, une situation intenable.

Au milieu des années 1940 à New York, un entrepreneur met sur pied la première entreprise d'exportation de vêtements usagés. Un lucratif marché est né, dont les profits aujourd'hui se comptent en milliards. Au début, l'approvisionnement passait par les organisations caritatives qui voyaient là une occasion de liquider les stocks invendus. Mais, la mondialisation aidant, le commerce du vêtement de seconde main a grossi au point où il a envahi la planète. Un marché qui est devenu si gros que certaines entreprises ont maintenant leur propre réseau de boîtes à dons, leur propre réseau de vente au détail et d'exportation. Certaines entreprises ont même des ententes avec des organisations caritatives pour l'usage de leur nom! Ces affaires de gros sous sont aussi devenues l'occasion de violences dénoncées par un reportage de la CBC en janvier 2012 « Clothing donation bins spark turf war in Ontario ». Et ce n'est pas le seul endroit dans le monde. Autre conséquence de cette force d'envahissement, la disparition des industries locales de production de vêtements. Au point que plusieurs pays ont interdit l'entrée des vêtements usagés sur leur territoire. Un état de fait que rapporte Yseult Picard dans L'Actualité du 1er septembre 2011.

Nous voilà devant une situation abracadabrante, des organisations caritatives qui pour joindre les deux bouts vendent les vêtements qui leur sont donnés à des entreprises à but lucratif. Des vêtements mis dans les boîtes à dons qui sont vendus en dehors du pays par des entreprises à but lucratif. Comment est-ce compatible avec l'intention originale d'aider des concitoyens démunis? À ceux qui croient que la quantité de déchets enfouis est réduite,

où pensez-vous iront les vêtements de seconde main une fois usés à la corde?

En conclusion, à travers la confusion créée par cette situation, nous pouvons comprendre le malaise des donateurs et des organismes charitables. Il semble que les bonnes intentions ne soient plus à l'avant plan. Pourtant pour nombre d'organismes caritatifs, le manque d'argent pour effectuer leur mission est une entrave majeure. C'est même une question de survie pour eux et les personnes qu'ils aident. Nos gouvernements sous-financent leurs programmes sociaux depuis de nombreuses années. De plus en plus d'organisations usurpent le titre d'organisme sans but lucratif à des fins qui n'ont rien de charitables, occupant le champ des organismes de charité avec des moyens d'une puissance disproportionnée face à la maigreur des moyens des organismes de charité locaux. Où est passée l'éthique?

La seule solution, d'une part serait de s'assurer de donner et d'aider directement les organismes qui œuvrent localement par des dons en argent, en vêtements ou en meubles. Si vous voulez aider des gens de votre région, donnez à un organisme de votre région qui redonne dans votre région. Et d'autre part réduire à la source la consommation de vêtements en achetant moins, devenir plus responsable pour réduire la charge que nous imposons à notre environnement, à notre petite planète dont les ressources ne sont pas inépuisables.

#### Références :

L'Actualité, 1er septembre 2011, *Odyssée d'un t-shirt*, par Yseult Picard

Argent, 23 août 2011, *La revente des dons de vêtements cache des gros sous*, par Gérard Samet

CBC News (cbc.ca), 31 janvier 2012, *Where do you donate your used clothing?*, Community Blog team

CBC News (cbc.ca), 30 janvier 2012, *Clothing donation bins spark turf war in Ontario*,

CBC News (cbc.ca), 26 septembre 2011, *Charity sounds alarm over «scam» drop-off boxes*,

Libération.fr, 1er août 1997, *Les vêtements d'occasion font les larrons. Des entreprises privées se sont mises sur le marché de la fripe. Au grand dam d'Emmaüs et des associations caritatives*, par Seratini Tonino

The New York Times, 3 juin 2004, *Trade Theory vs Used Clothes in Africa*, par Carter Dougherty

The Root (theroot.com), 5 mars 2009, *«Dead White People's Clothes»*, par Meri Nana-Ama Danquah

The Guardian (guardian.co.uk), 15 novembre 2009, *Charities fight over secondhand clothes market*, par Karen McVeigh

Betterplace lab (betterplace-lab.org), 8 décembre 2010, *Exposing the used clothing market*, par Olumide Abimbola

Betterplace lab (betterplace-lab.org), 20 janvier 2011, *What happens when your used clothes arrive in West Africa?*, par Olumide Abimbola

Betterplace lab (betterplace-lab.org), 2 février 2011, *Does second-hand clothing kill local textile industries?*, par Olumide Abimbola

The Guardian (guardian.co.uk), 20 janvier 2011, *Salvation Army under fire over tycoon's profits bonanza*, par Robert Booth

The Guardian (guardian.co.uk), 31 août 2011, *Charity bags collected on doorsteps «sold abroad for profit»*, par Rebecca Smithers

The Guardian (guardian.co.uk), 2 avril 2012, *Salvation Army pays £11M for recycling company after questions over directors' pay*, par Simon Bowers

The Guardian (guardian.co.uk), 7 mai 2012, *Europe's second-hand clothes brings mixed blessings to Africa*, par Monica Mark

The Guardian (guardian.co.uk), 9 mai 2012, *So your second-hand clothes are sold to Africa-don't stop donating them*, par Ross Barry





**Me Denis Mathieu**  
Notaire et conseiller juridique  
Immobilier - Refinancement  
Testament - Mandat  
Service rapide et efficace!



*Félicitations Entraide Familiale  
pour 30 ans de don de soi!*

460, boul. Gréber, bureau 240, Gatineau, Qué. J8T 6C7  
Tél.: (819) 561-7290 Fax.: (819) 561-7299  
Courriel: dmathieu@infotestament.com

## JETER AVANT USAGE? OBsolescence PLANIFIÉE

L'obsolescence planifiée, vous connaissez? Que l'on croit en un phénomène social de surconsommation ou à une astuce des entreprises, un fait demeure: une grande partie des produits achetés ne sont plus utilisés après dix-huit mois.

Le concept est assez nouveau, nous rappelle Fabien Durif, professeur, aussi cofondateur et directeur de l'Observatoire de la Consommation Responsable (OCR). En fait, l'obsolescence planifiée s'associe le plus souvent à une crise économique: en voulant relancer l'économie, nous encourageons la consommation. De la fin des années 1920, menant au New Deal américain, jusqu'à un retour en 2008, ce désir de stimuler l'économie d'un pays aurait une influence directe sur le remplacement de produits pouvant être encore utiles.

La responsabilité du phénomène revient autant au fabricant qu'au consommateur. Pour le fabricant, le prix de vente est l'élément le plus influant dans la qualité finale du produit, mais il en revient au consommateur de changer ses habi-

tudes, comme le souligne M. Durif: «Le consommateur a souvent l'impression qu'il n'y a pas d'autre solution que de changer son produit.» Nous fabriquons à moindre coût pour demeurer compétitif, mais nous ne prenons toutefois pas le temps de vérifier les différentes options s'offrant à nous avant le remplacement.

Il en revient donc au fabricant de s'assurer que les pièces pour réparer un produit soient disponibles. Le seau Blue Angel, courant dans certains pays, assure que ces pièces seront disponibles jusqu'à cinq ans après la production. Cependant, le consommateur a aussi la force de choisir ses produits.

L'obsolescence planifiée est le plus souvent liée à la technologie (premier champ d'études), mais il existe aussi deux autres facteurs poussant le remplacement prématuré d'un produit: l'aspect psychologique et l'aspect économique. L'effet de mode, entre autres, et la constatation qu'un produit neuf sera moins dispendieux qu'une réparation s'ajoutent donc au désir de posséder la dernière trouvaille technologique plus performante.

Un pouvoir souvent négligé est celui du consommateur: «Le consommateur a un poids énorme, avec le boycott, mais ici, [au Québec,] ça ne fonctionne pas du tout.» M. Durif ajoute aussi que la dimension citoyenne est beaucoup plus faible au Québec qu'en Europe. Pour convaincre, il n'y a que l'argument écologique. Le consommateur se soucie peu de l'aspect social de la surconsommation: seul le facteur environnemental a une certaine portée.

Aux États-Unis, la consommation collaborative a commencé à percer depuis la crise économique. Certains utilisent même une monnaie virtuelle et un système d'échange locatif (prêt d'une tondeuse, représentant une certaine valeur, en échange d'un autre service de valeur égale).

Si les chercheurs ne se sont pas encore arrêtés sur d'autres domaines comme les vêtements et meubles (les études sur le sujet sont relativement jeunes), M. Durif croit toutefois, sans grande surprise, que l'influence des modes sera l'un des facteurs déterminant dans le changement prématuré d'un produit dans l'un de ces domaines.

ÉCOLE  
MUSIQUE



Bien plus qu'une école!

**ÉCOLE**  
cours privés et en groupe,  
camp musicaux, comédie musicale,  
éveil parent-enfant, jazz vocal, groupe rock

**MAGASIN**  
vente de grandes marques  
(Roland, Yamaha, Takamine, Cort, D'Addario),  
réparation, location

**GESTION D'ÉVÉNEMENTS**  
discothèque mobile,  
maître de cérémonie, chanteurs, musiciens,  
coordonnateur d'événements

851 St-René Ouest **819-561-3524**  
ecolemusiqueadagio.com • campmusicaladagio.com  
ecolemusiqueadagio@videotron.ca

# TRENTE ANS DE LUTTE À LA PAUVRETÉ

1980

**1982**  
Création d'Entraide-femmes de Gatineau, incorporation le 29 juillet 1982, lettres patentes enregistrées le 15 septembre 1982.

Au printemps 1982, mesdames Nicole Turpin et Micheline Chase ont l'idée de former une association des femmes ex-résidentes de la Maison Unies-Vers-Femmes afin d'assurer la présence d'un service d'aide aux femmes monoparentales démunies du grand Gatineau. Leurs objectifs sont de favoriser l'autonomie des femmes, les sortir de l'isolement et créer un réseau d'entraide. Pour atteindre ces objectifs, elles pensent à offrir des meubles, des vêtements, de la vaisselle, de la nourriture, organiser un réseau de gardienne, des cafés-rencontres et diverses activités d'information.

920 boul. Maloney Ouest Janvier 1983

**1984**

Le rapport d'activités de 1983 indique que les 3 animatrices travaillent à tous les comités. Elles organisent une douzaine de cafés-rencontres réunissant une vingtaine de personnes.

Premières présences permanentes: Marie-Jeanne Fortin et Micheline Péloquin-Allard le 14 août 1984.

**Pour l'amour d'un ange**

1<sup>re</sup> édition d'une suite de 10 campagnes: don de cadeaux de Noël aux enfants de familles démunies. Les donateurs choisissent un ange dans le grand arbre de Noël d'Entraide familiale et achètent un cadeau d'une valeur de 20\$. Lors d'une grande fête, le Père Noël remetait à chaque enfant son cadeau. 432 cadeaux donnés la 1<sup>re</sup> année.



**1989**

**Entraide familiale de l'Outaouais Inc.**  
Le changement de nom, un élargissement vers l'inclusion de toutes les familles démunies sur tout le territoire de l'Outaouais.

- Les objectifs :
- Permettre aux personnes défavorisées de se donner des moyens concrets de dépannage et de services d'entraide.
  - Promouvoir de façon globale l'épanouissement des familles démunies en favorisant l'entraide et le partage.
  - Permettre aux personnes défavorisées de participer activement au sein des services multiples offerts aux familles démunies.
  - Favoriser dans la communauté environnante une prise de conscience de la responsabilité sociale face à la problématique de la famille démunie.
  - Offrir une gamme de services qui répond aux besoins des familles défavorisées, tel le maintien à domicile.

194 rue Harold Printemps 1989 50 boul. Lorrain Automne 1994

**1991**

Une journée à la plage



**1989**



394 boul. Maloney Ouest Janvier 2000

**2006**

Gestion des biens sur le carreau

Les évictions

Entraide familiale obtient de la Ville de Gatineau le mandat du projet « Gestion des biens sur le carreau ». Ce mandat consistait, suite à une éviction, à ramasser, trier, entreposer les biens mis à la rue par le huissier au moment d'une éviction et à voir à la reprise des biens par le locataire et/ou à disposer des biens. Durée du mandat: un an.

Mémoire sur l'ameublement présenté à la Commission permanente sur l'habitation de la Ville de Gatineau

Entraide familiale de l'Outaouais comme coordonnateur de la Table de travail sur la problématique de l'ameublement vécue par les personnes et familles à faibles revenus, présente aux membres de la Commission permanente sur l'habitation de la Ville de Gatineau un mémoire l'incitant à inclure la dimension de l'ameublement dans la politique d'habitation de la Ville.

Camion neuf



**2004**

**Lutte à l'itinérance, 21 avril 2004**  
Madame Suzanne Renaud, alors directrice d'Entraide familiale, signe la première entente dans le cadre du programme fédéral de l'initiative de partenariats en action communautaire (IPAC) afin d'aider les collectivités aux prises avec des problèmes liés aux sans-abris.

Ce programme a permis de développer le volet ameublement en fournissant gratuitement à des personnes et familles en situation d'itinérance, à risque de le devenir ou en voie de s'en sortir des meubles et électroménagers afin que leur logement soit habitable.

Cette date marque une étape importante dans l'histoire de l'organisme. Entraide familiale est maintenant reconnu comme un acteur unique dans la lutte à la pauvreté et l'itinérance. Une équipe de cueillette et livraison de meubles a été formée et l'achat d'un camion a permis d'accomplir plus efficacement notre mission.

310-B Notre-Dame Juin 2002

**2007**

Revendication de droits

Le forum « Un lit pour Amélie, un frigo pour Julio » est un bel exemple de l'implication d'EFO dans la vie communautaire.

Ce forum unique a clairement permis de nommer et de reconnaître que l'ameublement est un déterminant de la santé au même titre que le logement, le vêtement, l'alimentation...

Soulignons la présence de la ville de Gatineau parmi les partenaires qui ont permis la tenue du forum.



**2008**

RBC: Treize ans de fidélité



**2012**



Notre beau camion neuf en 2006 a plus de 150 000 km aujourd'hui, c'est dire combien il est utilisé. Songez qu'au départ Entraide-femmes devait emprunter un véhicule et son conducteur-bénévole une fois par mois. Il y en a du chemin parcouru depuis ce temps.

**2010**

Cahier de l'entraide

Fin mars 2010, paraît Les cahiers de l'entraide, 1<sup>er</sup> numéro. Un cahier d'information et d'éducation pour mieux s'orienter dans le réemploi et l'entraide.

Réalisé avec l'aide financière de la ville de Gatineau, dans le cadre du Programme de sensibilisation, d'information et d'éducation aux bonnes pratiques de la gestion des matières résiduelles, ce cahier apporte des éléments de réflexion sur les liens entre le réemploi et l'entraide.



**2009**

Lancement du site web

entraidefamiliale.com



L'automne 2009, nous a permis d'offrir le projet pilote d'Hydro-Québec

« Un frigo neuf pour 75\$ ». Un projet qui permettait à 243 familles à faible revenu de Gatineau de se procurer un frigo neuf pour seulement 75\$, améliorant ainsi leur condition de vie.

Nycole Turmel  
Députée de Hull-Aylmer



200 Boulevard St-Joseph  
Gatineau, Québec, J8Y3W9  
819-994-8844  
Nycole.Turmel@parl.gc.ca  
www.nycoleturmel.ca

Bravo et surtout merci à  
Entraide Familiale de l'Outaouais  
pour 30 années d'implication  
dans notre communauté!

Félicitations à toute l'équipe!



## LE LEADERSHIP DE LA VILLE DE GATINEAU



Faisant preuve de leadership, très consciente de sa situation privilégiée et dans un but de préservation pour les générations futures, la Ville de Gatineau a mis sur pied en 2006 la Commission consultative sur l'environnement et le développement durable (CCEDD). Cette Commission avait pour mandat de réfléchir sur les sujets en matière d'environnement et de développement durable pour l'organisation municipale et la population ainsi que faire des recommandations au conseil municipal. Ce mandat incluait aussi l'élaboration d'une Politique environnementale.

Auparavant, des municipalités de la région avaient déjà mis en marche, bien avant les fusions, plusieurs initiatives en matières environnementales. La mise en place d'une politique environnementale est une suite logique à la vision responsable d'une grande ville.

La Commission consultative a proposé sept thèmes retenus par le conseil municipal : l'eau, l'air, le sol, la biodiversité, les matières résiduelles, l'énergie et la qualité de vie. Cette division par thème structure la Politique qui se décline ensuite en une série d'objectifs. Le processus de consultation a permis de faire ressortir un nombre élevé de préoccupations et de suggestions.

Il est possible de les regrouper dans quatre grandes orientations : Assumer le rôle de leader, agir dans une perspective de développement durable, sensibiliser et éduquer pour stimuler le changement et l'engagement et contrôler, mettre en œuvre et renforcer la réglementation. Les détails de ce document sont disponibles sur le site Web de la Ville, [www.gatineau.ca](http://www.gatineau.ca).

Concernant la gestion des matières résiduelles, afin d'assurer une approche durable et responsable, la Ville s'engage à poursuivre activement la mise en œuvre de son plan de gestion des matières résiduelles (PGMR), dont voici quelques étapes importantes :

**Octobre 2005** - La Ville de Gatineau adopte un premier PGMR. Objectif : récupérer 65% des déchets générés à Gatineau en 2008.

**2006** – Implantation de la collecte saisonnière de résidus verts, une fois la semaine.

**2008** – Début de la collecte des matières recyclables pêle-mêle. La Ville distribue des bacs bleus de 360 litres de capacité. Mise en place du Bottin vert sur le site internet de la Ville. Collecte des piles et téléphones cellulaires dans les bâtiments publics de la Ville.

**Septembre 2008** – Adoption par la Ville d'une Politique environnementale et d'un plan d'action quinquennal 2009-2013.

**Printemps 2009** – Ouverture de l'écocentre temporaire sur le boulevard de la Carrière.

**2010** – La Ville distribue 75 000 bacs bruns pour la collecte des matières compostables. L'objectif de collecte de 60% des matières recyclables est atteint. De 2006 à 2010 on note une diminution de 8 830 tonnes de matières résiduelles dirigées vers l'enfouissement. Les matériaux secs déposés à l'écocentre sont acheminés à un centre de tri pour fins de valorisation. Depuis l'ouverture au public, 2 681 tonnes de matières ont été récupérées.

Le bilan de réalisation du PGMR démontre que beaucoup d'actions ont été entreprises afin d'atteindre les objectifs du Plan. Les 33 recommandations ont pratiquement toutes été mises en œuvre ou bien sont en cours de réalisation.

Pour l'avenir, le réemploi de plusieurs matières comme les textiles et les meubles est à maximiser et l'établissement de partenariats avec des organismes qui œuvrent déjà dans ces domaines est souhaitable.

Les efforts de la Ville ont contribué à véritablement changer les comportements et les habitudes.

La Politique environnementale constitue un engagement à agir pour protéger l'environnement et améliorer la qualité de vie.

### Références

#### Sur le site de la Ville de Gatineau :

Portrait des initiatives environnementales;  
[http://www.gatineau.ca/docs/la\\_ville/participation\\_citoyenne/consultations\\_publics/consultations\\_publics\\_2008/activites\\_consultation\\_elaboration\\_politique\\_environnementale/portrait\\_initiatives\\_environnementales.pdf](http://www.gatineau.ca/docs/la_ville/participation_citoyenne/consultations_publics/consultations_publics_2008/activites_consultation_elaboration_politique_environnementale/portrait_initiatives_environnementales.pdf)

Projet de politique environnementale;  
[http://www.gatineau.ca/docs/la\\_ville/participation\\_citoyenne/consultations\\_publics/consultations\\_publics\\_2008/activites\\_consultation\\_elaboration\\_politique\\_environnementale/projet\\_politique\\_environnementale.pdf](http://www.gatineau.ca/docs/la_ville/participation_citoyenne/consultations_publics/consultations_publics_2008/activites_consultation_elaboration_politique_environnementale/projet_politique_environnementale.pdf)

#### Plan de gestion des matières résiduelles – Bilan PGMR 2006 – 2010 :

[http://www.gatineau.ca/docs/environnement/matieres\\_residuelles/plan\\_gestion\\_matieres\\_residuelles/bilan\\_2006\\_2010.pdf](http://www.gatineau.ca/docs/environnement/matieres_residuelles/plan_gestion_matieres_residuelles/bilan_2006_2010.pdf)

NouvellesGatineau.com, 14 février 2012, Recyclage et compostage : La Ville sur la bonne voie

# MARATHON D'OTTAWA



## SOPHIE TREMBLAY MORISSETTE

Pour moi, courir mon premier demi-marathon avec l'équipe des P'tits cœurs d'Entraide familiale a été une expérience de dépassement extraordinaire! Entre les longues heures d'entraînement sous la neige, la pluie et le soleil, les blessures et les encouragements de mes coéquipiers et de mon amoureux, je suis passée par toute la gamme des émotions. En traversant la ligne d'arrivée, c'est la fierté d'avoir relevé le défi et de l'avoir fait en solidarité avec un organisme extraordinaire qui l'ont emporté. Merci à tous d'avoir répondu à notre invitation! À vos côtés, je suis prête à relever le prochain défi.

## HARRY BORLASE



I started training for the Ottawa Marathon thinking that the race was just going to be about getting in shape and breaking my personal best time. Wow, good thing that changed! My training didn't go as planned. Right away I could feel my body wasn't adjusting to my strict training plan. My body started to deteriorate; the pain started with my knees, moved to my ankles, and finally found its way to my heels and under my foot. It settled under the foot and remains there today... four months later. Running for Entraide really saved the experience for me. When I signed up for the Team, the race became more than just about individual accomplishment, it became running for an important cause. Knowing that my runs were connected to a fundraising event, and that the fundraising event was an important piece of Entraide's budget puzzle really helped me to push past the tiredness, anxiety and discomfort. In the end, I did reach my goal: I made it in comfortably under 4 hours. But more important was the friendships made, the support that was given to Entraide and learning that running can be much more than a solitary activity.

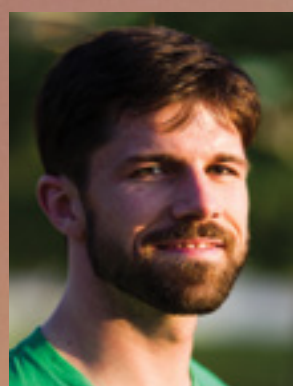


## DIANE MASSIE

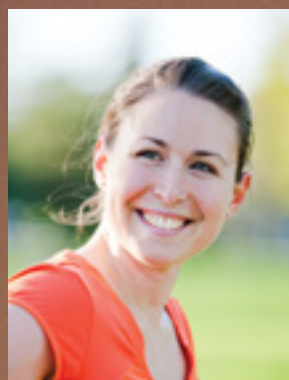
Ma participation à ce demi-marathon a été plutôt particulière. Celui-ci était en fait mon 2e demi-marathon à vie! Or, je suis rapidement tombée dans le dilemme de tout bon athlète, c'est-à-dire les blessures sportives! Cette fois-ci, j'étais victime de douleur dans le bas du dos. Je dirais que ma motivation finale, afin de ne pas abandonner en cours de route, a été sans aucun doute le fait d'avoir pris un engagement envers l'organisme Entraide familiale de l'Outaouais et qu'il m'était inconcevable de ne pas tenir parole! Bref, suivant des traitements de façon hebdomadaire avec mon physio, nous en sommes venus à une stratégie afin de pouvoir compléter ma course sans trop de dommage! Résultat, ma course s'est très bien déroulée et j'ai rempli mon mandat d'avoir

donné une visibilité à l'équipe d'Entraide familiale. J'ai donc gardé en souvenir mes deux dossards, afin de me rappeler ma réussite et surtout le fait qu'il ne faut jamais abandonner, même en présence d'obstacles qui peuvent parfois nous paraître insurmontables! Merci Entraide familiale de l'Outaouais et bonne chance!

## STEVE RODDICK

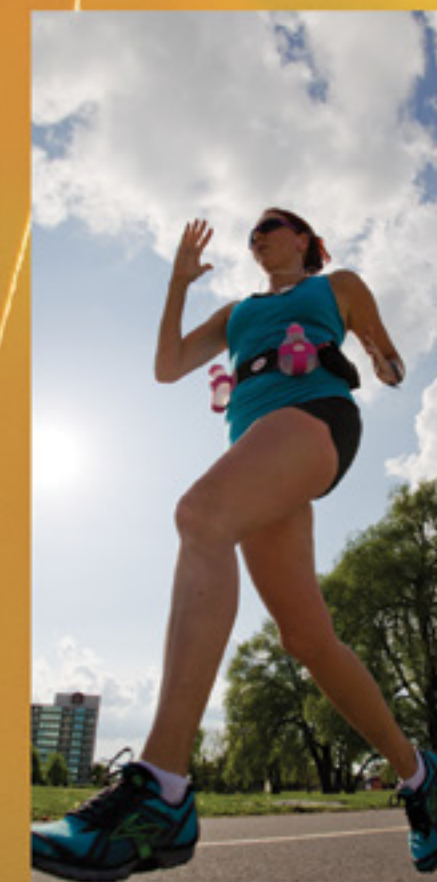
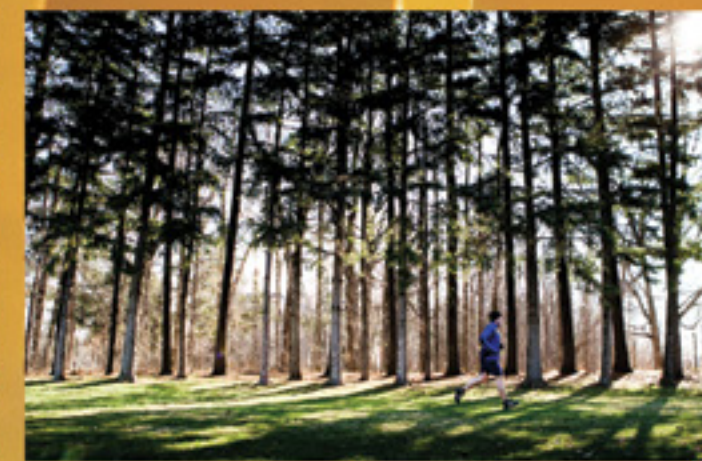


**How was your race?** -- It went surprisingly smoothly: I paced myself slowly and took plenty of breaks to stretch, and by the end I still had a lot of energy. **What were your expectations?** -- I was coming into the race with a knee injury, and had mostly trained on a stationary bicycle for the 5 weeks preceding the race; I was worried that my knee would be in such pain I would have to stop. Definitely scared about that at the outset. **Is the fact of being in a team changed the way you approach your training and the race itself?** -- I don't think so, but maybe a little bit; it was helpful to know that there were others running for Entraide, and talking about the race with some of the other members probably helped to put my mind at ease. **Why run with the Entraide team?** -- When I was approached to run for Entraide, it was an easy decision. They do a great service to the community, and have been for the last 30 years. I was happy to lend my name to their efforts.



## JOELLE PARÉ

Un peu trop ambitieuse, je me suis élancée à toute allure parmi les premières vagues de coureurs, l'enthousiasme du départ m'ayant fait oublier que je dépenserais beaucoup trop d'énergie à me tailler une place dans un peloton en début de parcours. À mi-chemin, je regrettais mon départ, les piles ayant déjà perdu leur charge. C'est en trotinant que je suis passée à Hull devant ma famille et mes amis qui m'encourageaient et qui ont aussi contribué généreusement à la collecte de fonds pour Entraide familiale de l'Outaouais. L'occasion d'établir un fracassant record personnel était bien solidement ratée, mais pas celle de terminer la course pour féliciter Diane et Sophie d'avoir couru malgré leurs blessures et pour célébrer le succès de la campagne avec toute l'équipe.

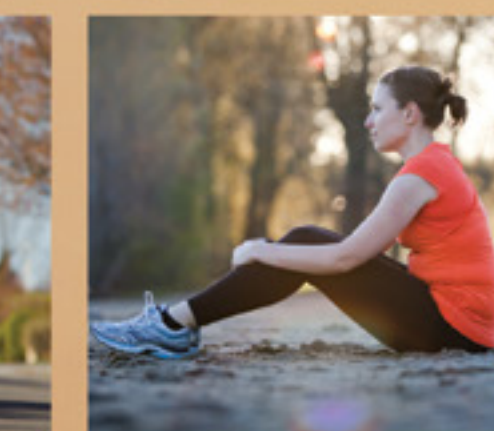
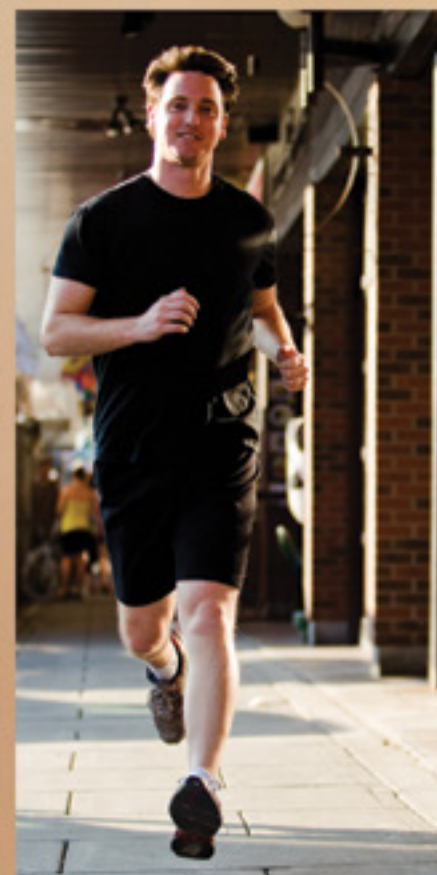
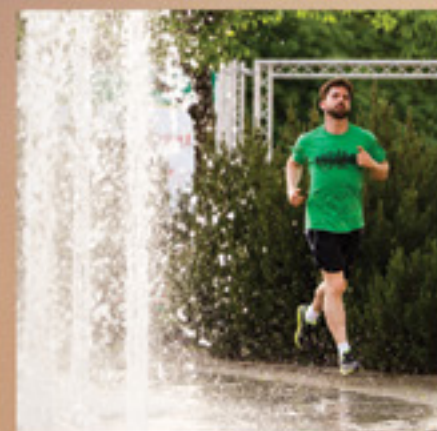
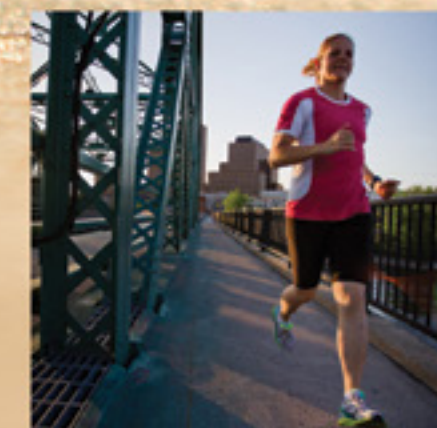
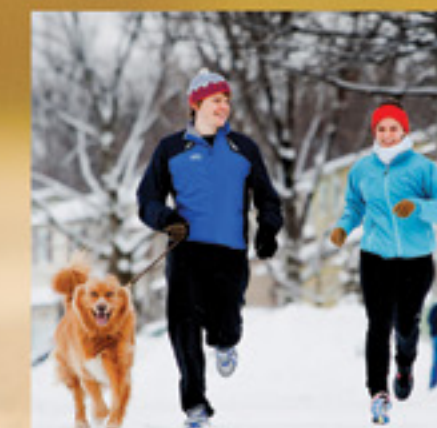


## AUTRES COUREURS 26 ET 27 MAI 2012

AUDREY ARSENAULT / ÉLOÏ BUREAU / SAMUEL BREAU / STEPHEN CHURCHILL / STUART FORESTELL / JOHANNE GAGNON / JACQUES LAFANTAISIE / VICKY LAFANTAISIE / SYLVIE LAVERDIÈRE / JESSICA LEBLOND / FRANCINE LEMIRE / ARIANE LOUIS-SEIZE / JEAN-PHILIPPE MORENCY / GILBERT PARIS / ANDRÉ POLIQUIN / KARINE SAUVÉ / ANNIE ST-JEAN / DIANE TREMBLAY / JENNY VILLENEUVE



VIDÉO  
EFO AU  
MARATHON  
D'OTTAWA



## RESPONSABILITÉS INDIVIDUELLES ET COLLECTIVES ENTRAIDE ET ENVIRONNEMENT

Entraide familiale de l'Outaouais n'est pas un organisme spécialiste des questions environnementales. Comme la plupart d'entre vous, nous sommes par contre informés du poids exorbitant que nous faisons peser sur notre planète; le poids de nos déchets, le poids des excès des générations passées et présentes.

De par la nature de notre travail, nous sommes aussi sensibilisés aux répercussions de la surconsommation. En effet, à force de manipuler entre 8 000 et 10 000 sacs de vêtements et de transporter plus de 5 000 meubles et articles ménagers usagés annuellement, nous sommes devenus des témoins privilégiés d'un grand paradoxe à l'intérieur duquel nous agissons.

### Un paradoxe économique

Nous vivons dans une société au sein de laquelle une partie de la population, mieux nantie, surconsomme à ne plus savoir qu'en faire tandis que l'autre partie, celle des appauvris, manque de tout.

La surconsommation des uns, qui achètent plus que nécessaire encouragés par la publicité et les faiseurs de mode qui « colonisent » notre esprit, nous enferment dans un modèle de consommation où l'excès, le plus, le trop, le dernier modèle sont devenus une mesure de notre identité. Nous achetons trop et trop de tout. Puis nous jetons...

À l'autre extrême, il y a celles et ceux qui vivent dans le même pays, la même ville, voire le même quartier, mais qui manquent de tout. Les sans-abri, sans logement, sans meuble, sans lit, sans frigo, sans nourriture.

### Responsabilités individuelles et collectives face aux défis de la lutte à la pauvreté et la protection de notre environnement

Pour notre organisation, l'entraide est sans équivoque une responsabilité que nous partageons tous ensemble. Individuellement et collectivement, nous nous devons de lutter contre la pauvreté et de protéger notre environnement. Nous pensons qu'en favorisant une approche globale de la solidarité et du réemploi, nous faisons d'une pierre deux coups. Ainsi, chaque don fait à notre organisme permet de prolonger la vie utile des objets, d'éviter qu'ils se retrouvent à l'enfouissement et permet que des personnes et des familles qui se trouvent dans une situation de pauvreté puissent vivre plus dignement dans de meilleures conditions de santé et de sécurité.

De la même manière la Ville de Gatineau dans sa Politique environnementale, Une ville verte à la portée de tous, nous invite à agir collectivement et individuellement.

« Engageons-nous au quotidien, posons un geste à la fois, car c'est la participation de cha-

cun qui fera le succès de notre politique environnementale dès à présent et pour longtemps.

« UNE VILLE VERTE À LA PORTÉE DE LA MAIN! », c'est votre affaire, c'est notre affaire à tous. »

Les 3 R - selon la terminologie du domaine de l'environnement de Travaux publics et Services gouvernementaux Canada

Les « 3 R » c'est une méthodologie de base qui s'applique à n'importe quel achat ou activité. Ils sont classés par ordre hiérarchique, la « réduction » étant le plus important des 3 R, suivi de la « réutilisation » et du « recyclage ». Contrairement aux deux premiers R, le recyclage n'a aucune incidence sur la consommation (des produits finis). Les 3 R s'appliquent dans la décision d'achat ou le choix d'un article.

**Réduction** : Le produit est-il vraiment indispensable ou pouvons-nous trouver une solution de rechange?

**Réutilisation** : Pouvons-nous trouver un article excédentaire ou mettre à niveau un article existant? Si nous devons acheter un nouvel article, quel est son potentiel d'être réutilisé?

**Recyclage** : Acheter des produits qui peuvent être recyclés ou qui contiennent des matières recyclées.



Stratégie RBC  
à l'égard  
des collectivités<sup>SM</sup>

## Des bases solides pour l'épanouissement de nos collectivités.

Jeter les bases d'une collectivité en santé est le fruit d'un effort collectif. Et au cœur de cet effort se trouvent des organisations locales, appuyées par des gens dévoués qui accordent la plus haute importance à la création d'un avenir meilleur. C'est pourquoi RBC<sup>®</sup> soutient les organismes communautaires en y consacrant des ressources, du temps et du talent. Ensemble, nous pouvons asseoir des bases solides pour notre collectivité.

Nous sommes fiers de soutenir **Entraide Familiale de l'Outaouais**.



Pour en savoir plus, rendez-vous à l'adresse [rbc.com/responsabilite](http://rbc.com/responsabilite).

® Marque déposée de la Banque Royale du Canada. <sup>SM</sup> Marques de commerce de la Banque Royale du Canada.

Je suis fière d'Entraide familiale de l'Outaouais,  
un organisme exemplaire qui oeuvre depuis 30 ans  
auprès des gens dans le besoin au cœur de notre  
région.

Félicitations pour votre travail sans relâche qui change  
des vies au quotidien!



Françoise Boivin  
Députée de Gatineau

160, boul. de l'Hôpital, bureau 104  
Gatineau, QC J8T 8J1  
(819) 561-5555



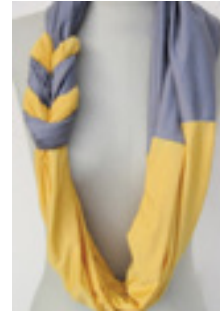
# PETIT PROJET DE RÉEMPLOI FOULARD EN TISSUS RECYCLÉS

## Petit projet de réemploi

Vous avez envie de tenter l'expérience du fait main et du réemploi? Nous vous proposons un projet tout simple que vous pouvez réaliser à partir de n'importe quel bout de tissu à votre portée.

## L'inspiration

Ce superbe foulard se vend en ligne pour 45 \$, il a été réalisé à partir de matériaux neufs.



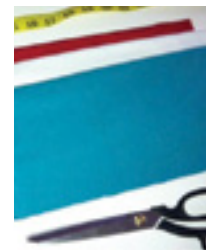
Inspirer du blogue *PUT UP YOUR DUKES* :

<http://www.putupyourdukes.com/2011/09/braided-scarf-tutorial.html>

Voici les instructions pour réaliser un foulard semblable.

## Votre foulard

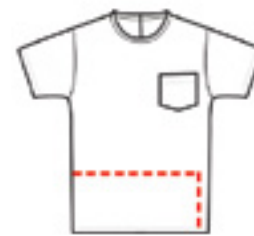
Suivez les quelques étapes faciles suivantes et vous pourrez vous créer toute une collection pour presque rien.



Il vous faut :  
Tissu, recyclé de préférence (des chandails dans l'exemple ci-dessous)  
Un ruban à mesurer  
Des épingles  
Une machine à coudre et du fil  
Une aiguille de couture

## Étape 1

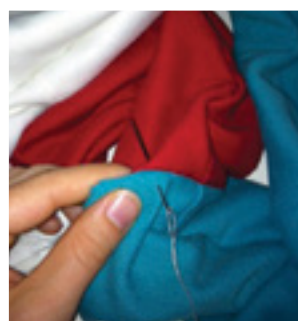
En coupant le long des lignes pointillées rouges, puis en coupant l'une des coutures, vous obtiendrez votre premier rectangle de tissu.



Pour le projet que nous réalisons, vous aurez besoin de trois rectangles de même largeur.

## Étape 2

Ouvrez ensuite vos rectangles puis repliez-les sur le sens le plus long.



Endroit contre endroit, faites une couture d'un bout à l'autre du côté le plus long en suivant le pointillé rouge.

Répétez pour les deux autres rectangles.

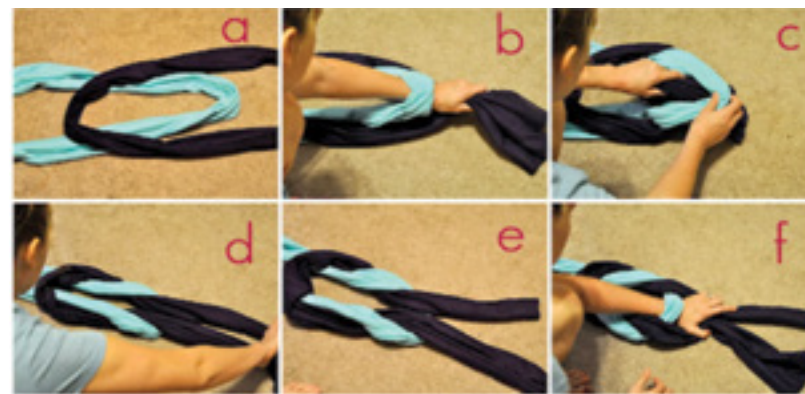
## Étape 3

Pour un modèle de foulard à trois couleurs, reliez deux tubes ensemble, bout à bout. Une fois les tubes retournés à l'endroit, alignez vos premières coutures ensemble puis faites une couture la plus longue possible à la machine à coudre.

Comme vous travaillez avec un tube, vous devrez terminer votre couture à la main en utilisant une couture invisible.

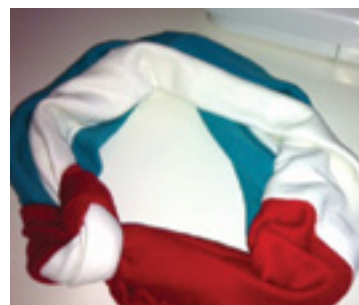
## Étape 4

Créez votre tresse en croisant vos deux tubes. Répétez si désiré (f).



## Étape 5

Pour terminer votre foulard, répétez l'étape 3 pour relier les deux extrémités du tube rouge avec le tube blanc et le tube bleu.



## Le résultat

Les possibilités sont infinies selon les tissus à votre disposition.

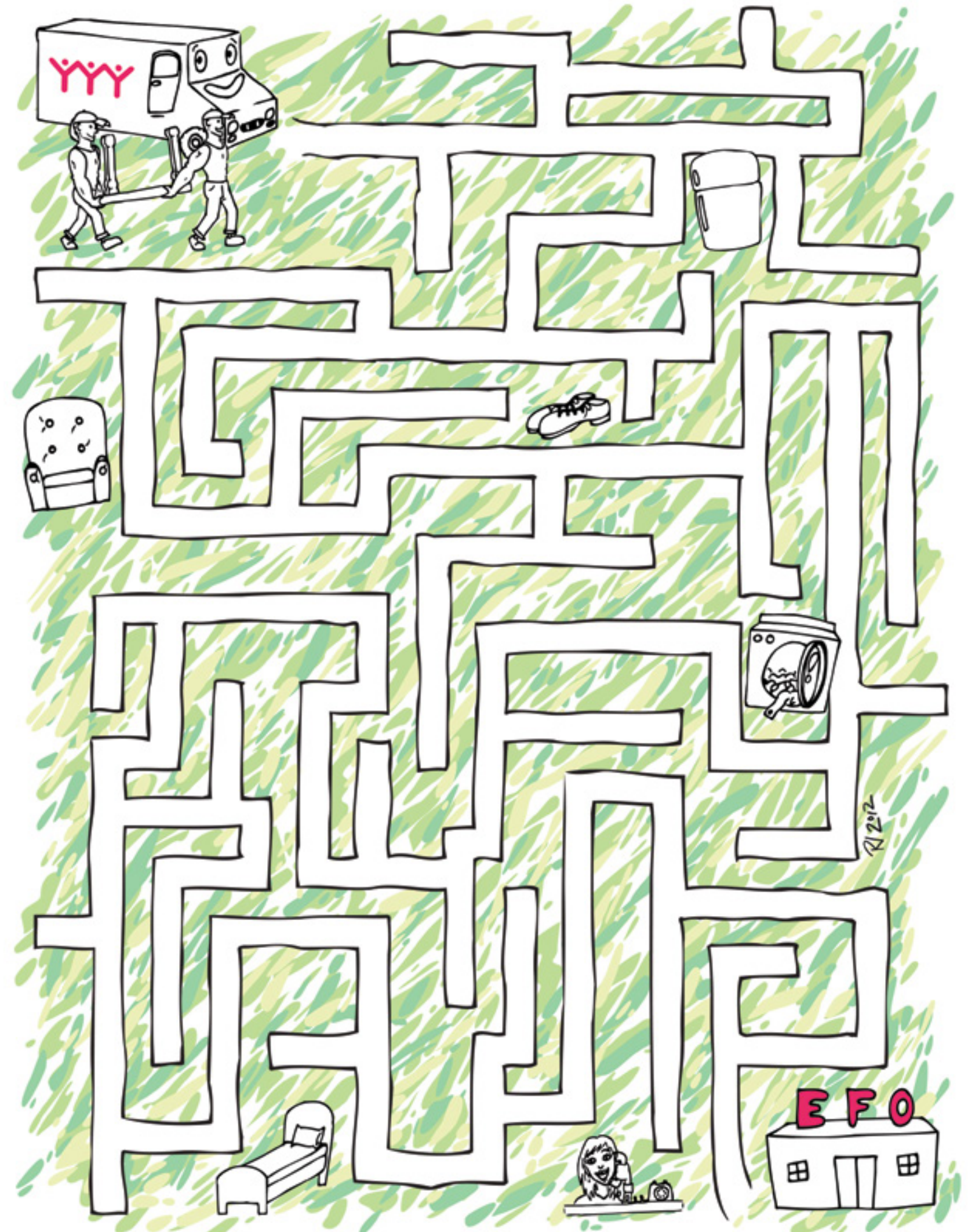
Un foulard plus long pourra être doublé ou tressé à multiple reprise par exemple.

Vous pouvez aussi utiliser des tissus soyeux pour une allure plus chic et des lainages d'automne pour la création d'un cadeau de Noël pour papa ou fréro.

Les seules limites sont celles des matières recyclées à votre disposition!

Bonne création !

# LABYRINTHE AIDE LES LIVREURS D'ENTRAIDE!





**BRAVO POUR  
VOTRE TRENTIÈME  
SOLIDAIREMENT**





## CONJUGUER LA PAUVRETÉ UN TEXTE DE SUSANNE DANIS

Demain, c'est le premier jour du mois et le chèque d'assistance sociale rentre. Depuis que je suis malade, je vis sur l'assistance sociale et on me dit que ça a été créé pour des gens comme moi. Sauf que je sais que peu importe ce que je fais, d'ici dix jours l'argent de poche se fera rare, d'ici vingt jours je manquerai de nécessités alimentaires, tel le lait, les œufs et les légumes frais. Si j'attrape de bonnes ventes dans les circulaires, je ne manquerai pas de fruits avant la fin du mois. Peu importe ce que je fais, je n'aurai pas assez d'argent pour pourvoir à tous mes besoins. Cinq fois par année, la banque alimentaire m'aide et j'apprécie leur assistance. Je dois oublier les sorties avec les amis et les billets au théâtre que j'adorais fréquenter lorsque je travaillais.

Conjuguer la pauvreté, c'est être en action. C'est de choisir de ne pas se dévaluer parce que l'on n'a pas accès à ce que tous les gens en général ont accès. C'est de choisir de garder la tête haute lorsque je visite une banque alimentaire, sachant que j'ai tout fait pour être le moins possible dépendante des gens bons et charitables. C'est de me communiquer à moi-même la dignité humaine que je communiquerais à n'importe qui dans ma situation. C'est aussi m'étirer pour pouvoir apporter ma contribution, soit en aidant quelqu'un, soit en donnant de mon temps, de mon support et de mon encouragement.

Conjuguer la pauvreté, c'est de me promener dans les rangées du supermarché et de choisir ce dont je peux me

priver pour le mois au lieu de me choisir quelques gâteries au-delà de mon budget.

Je ne suis pas faite de pierre. Mon cœur bat la chamade lorsque je sens le stress me surprendre, quand je me rends compte que je manque encore de quelque chose de nécessaire (comme un médicament qui n'est pas couvert) ou que j'aurais besoin d'un ou deux pyjamas pour aller à l'hôpital. Je me casse la tête pour me payer des lunettes ou un sous-vêtement adéquat. J'ai oublié les jours où l'épilation et la coupe de cheveux faisaient parties des petits luxes de ma vie.

Pour moi, conjuguer la pauvreté veut aussi dire de cultiver un cœur reconnaissant pour les organismes comme l'Entraide Familiale de l'Outaouais qui pour ces dernières années ne m'ont pas seulement habillée, mais ont aussi été une source de soutien, d'encouragement et de support. Logemen'Occupe m'ont assisté pour trouver un logement lorsque j'ai dû déménager. C'est d'apprécier les petites grâces de la vie, les petits bijoux qui passent et embellissent ma vie et la réchauffe. C'est d'avoir des yeux suffisamment simples et humbles pour voir les vrais enrichissements. Moi, je conjugue la pauvreté à tous les jours, mais c'est l'attitude de mon cœur qui me permet d'accepter de le faire sans devenir vide et amère.

Et donc, j'aimerais vous lancer ce défi, celui de conjuguer la pauvreté gracieusement et d'un cœur ferme.

## DÉCLARATION DU DROIT À L'AMEUBLEMENT

SUITE AU FORUM « UN LIT POUR AMÉLIE, UN FRIGO POUR JULIO » TENU LE 27 SEPTEMBRE 2007

— Nous considérons qu'il est scandaleux que des Amélie dorment sans lit, que des Julio vivent sans frigo.

— Nous considérons que dans nos sociétés modernes les meubles et appareils ménagers sont des besoins de base auxquels devraient avoir accès toutes les personnes, familles et enfants.

— Nous considérons que pour accéder à un niveau de vie décent les personnes et familles doivent disposer d'ameublement

— Nous considérons qu'un ameublement adéquat est un élément essentiel à la sécurité des personnes et des familles.

— Nous considérons que vivre sans un ameublement adéquat cause des torts importants à la santé physique et mentale des personnes et des familles. Nous considérons que l'ameublement est un facteur d'inclusion sociale.

— Nous considérons que la perte du patrimoine d'ameublement d'une personne et ou d'une famille contribue à accentuer son processus d'appauvrissement pouvant mener jusqu'à son exclusion sociale.

— Nous considérons que les impacts de la problématique de l'ameublement vécue par les personnes et familles vivant dans des conditions de pauvreté sont d'ordre de la santé publique et de la responsabilité sociale.

— Nous considérons que l'accès au logement et l'accès à l'ameublement sont deux problématiques connexes mais distinctes.

— Nous considérons que pour être logée convenablement toute personne ou famille doit avoir accès à une habitation, un logis meublé de façon à répondre aux besoins de ses occupants. Les meubles doivent être en bon état d'utilisation, de propreté, d'hygiène et de sécurité.

— Nous considérons que pour être adéquate, convenable et satisfaisante une habitation doit être meublée

— En conséquence nous exigeons que l'ameublement soit reconnu comme un besoin de base.

— En conséquence nous exigeons que l'ameublement soit reconnu comme un droit fondamental.

— En conséquence nous exigeons que l'ameublement soit reconnu comme un facteur déterminant de la santé.

— En conséquence nous proposons qu'Entraide Familiale de l'Outaouais soit mandaté dans le cadre de sa mission globale, à mettre en place une coordination et une concertation régionale avec le milieu et les différents partenaires visant à faire reconnaître la présente déclaration et à développer des moyens financiers pour répondre adéquatement à cette problématique sociale.



### MESSAGE DU MAIRE

La Ville de Gatineau est heureuse de s'associer aux célébrations soulignant le 30<sup>e</sup> anniversaire d'Entraide familiale de l'Outaouais.

Chaque année, grâce aux efforts de récupération et de réutilisation de l'organisme, plus de 1000 familles peuvent compter sur des vêtements, des meubles et des accessoires de toutes sortes qu'elles ne pourraient s'offrir autrement. Le travail accompli quotidiennement par Entraide familiale de l'Outaouais cadre tout à fait avec deux politiques importantes de la Ville de Gatineau : la Politique sur le développement social et la Politique environnementale.

En alliant bien-être collectif et environnement, Entraide familiale de l'Outaouais donne doublement à la communauté et la Ville est heureuse de participer financièrement à la publication du cahier *De la guenille au réemploi*, par le biais du Fonds vert.

Je tiens à remercier celles et ceux qui contribuent de près ou de loin à la réalisation de la mission d'Entraide familiale de l'Outaouais. Administrateurs, bénévoles et donateurs, vous pouvez être fiers du travail accompli au cours de ces 30 dernières années, surtout des bienfaits que génère Entraide familiale de l'Outaouais dans la communauté gatinoise. Un grand merci!

Félicitations et joyeux 30<sup>e</sup> anniversaire!

Le maire,

  
Marc Bureau

FONDS  
VERT

  
Ville de  
Gatineau

### Notre organisme

Entraide familiale de l'Outaouais inc. est un organisme communautaire, autonome et sans but lucratif, fondé en 1982.

### Notre vision

Nous rêvons que la lutte collective contre la pauvreté nous conduise vers une société plus humaine et solidaire dans laquelle les besoins de base de toutes les personnes et familles seraient comblés.

### Notre mission

Organiser des services d'entraide afin de répondre aux besoins de base des personnes et familles à faible revenu de l'Outaouais par le don de meubles et vêtements, l'information et l'éducation.

### Notre équipe

Notre équipe est formée des membres, des travailleuses et travailleurs salariés, des bénévoles et des participantes et participants à des mesures d'insertion sociale et des travaux communautaires.

### Nous ne vendons pas nous donnons :

meubles  
appareils ménagers  
vêtements  
et plus encore....

### Membre de Centraide Outaouais



### Notre magasin qui donne

**310-B rue Notre-Dame à Gatineau  
(Entrée sur la rue Napoléon Groulx)**

(Autobus lignes 72 et 78)

(819) 669-0686

Télécopieur : (819) 669-5716

Courriel : [info@entraidefamiliale.com](mailto:info@entraidefamiliale.com)

Site web : [entraidefamiliale.com](http://entraidefamiliale.com)

Facebook : [Entraide-familiale-de-l-Outaouais](https://www.facebook.com/Entraide-familiale-de-l-Outaouais)

Twitter : [EFOutaouais](https://twitter.com/EFOutaouais)

Heures d'ouverture :

Lundi au mercredi : 10 h à 16 h

(fermé de 12 h à 12 h 30)

Jeudi : 10 h à 20 h

(fermé de 12 h à 12 h 30 et de 17 h 30 à 18 h)

Fermé vendredi, samedi et dimanche

### Nos services

Cueillette à domicile des dons de meubles, appareils ménagers, lits, matelas, sommiers, articles de bébé ...

Don et livraison aux personnes et familles à faible revenu des biens offerts par la communauté.

### Vos dons ... un geste d'entraide

Pour concrétiser l'entraide nous avons besoin de dons de meubles et vêtements en bon état mais aussi de dons en argent.

### Pour les dons en argent :

**Chèque** à Entraide familiale de l'Outaouais inc.

ou

**Dons sécurisés** : [www.entraidefamiliale.com](http://www.entraidefamiliale.com) et cliquez sur

« je veux faire un don »

**Reçus émis pour les dons en argent**

