

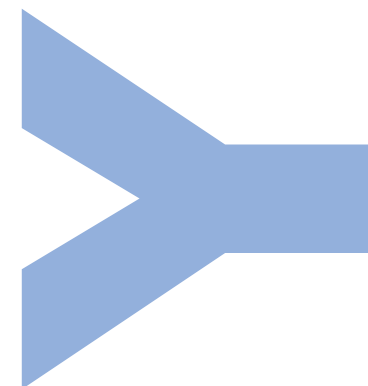
# 132<sup>e</sup> rapport annuel d'activité - 2006-2007



La YWCA de Québec agit comme partenaire de la femme dans sa réalité.

Nos valeurs:

- engagement
- solidarité
- partage
- respect
- intégrité
- transparence



Nous sommes la YWCA de Québec, un organisme à but non lucratif fondé en 1875, qui s'est donné pour but d'aider les femmes et de promouvoir leur apport à la société. Souvent prénommées « La Y des femmes », nous répondons aux besoins de la femme en difficulté, autant qu'à ceux de la femme active ou en quête d'épanouissement. Notre organisme intègre des services complémentaires pour soutenir chaque femme dans son parcours personnel. Nous sommes un organisme qui milite pour que chaque femme ait droit à son indépendance et au respect. Nous mettons en œuvre des programmes pour renforcer les capacités économiques des femmes, soutenir la réorganisation des plus démunies et lutter contre la violence. Nous sommes membre de la YWCA Canada qui rassemble 35 associations qui aident, chaque année, plus d'un million de femmes.



Bonjour,

2006-2007 fut une autre année de dépassement.

Nous avons travaillé ardemment au projet de relocalisation de la Y des femmes, les difficultés rencontrées nous amènent à explorer un plan B. Nous reprenons donc nos crayons, calculatrices et surtout notre patience.

Parallèlement nous avons doté la Y des femmes d'un plan stratégique et d'un plan triennal qui nous amènera vers un positionnement santé, éco-responsable et orienté vers les adolescentes.

De plus, nous avons encore une fois relevé le défi avec brio, soit une 3<sup>e</sup> année financière positive. Je tiens à remercier personnellement chacune des membres du conseil d'administration pour leur engagement, leur appui et surtout leur dévouement.

Merci à la direction générale, tout le personnel et les bénévoles de la Y qui chaque jour accomplissent un travail hors du commun.

Chaleureusement,

La présidente du conseil d'administration,

Christine Dubois



Bonjour,

Pour moi, ce rapport annuel d'activités est bien plus qu'un document administratif. Derrière les mots, imprimés sur le papier, il y a des humains, un peu essoufflés, mais très fiers.

Ce rapport, c'est le reflet du travail de ces humains qui se sont consacrés à la 132<sup>e</sup> année d'existence de notre association. Nous avons tenté d'y tracer les contours de ce qui nous a fait vibrer, de la passion qui nous habite et qui nous donne l'énergie pour réussir.

Si je n'avais qu'un mot pour traduire cette année qui se termine, ce serait Ensemble.

Ensemble, ce sont les salariées et les bénévoles, ce sont les membres du cabinet de campagne et les ambassadrices, ce sont les réseaux de partenaires et d'alliés de toutes sortes, ce sont les clientèles qui nous confient rien de moins qu'une partie de leur vie et nous demandent de les aider à y découvrir le meilleur d'elles-mêmes.

Ensemble, c'est un mot puissant qui nous donne force et courage pour entreprendre des projets grandioses. C'est ensemble, avec les membres du conseil d'administration, qu'une réflexion stratégique a été effectuée. C'est ensemble que nous avons partagé des idéaux et osé sortir des sentiers battus. Ensemble aussi, pour s'épauler quand le projet de relocalisation n'avance pas comme on veut. Ensemble pour réfléchir et pour agir.

Ensemble pour vous dire aujourd'hui MERCI. Pour vous exprimer à quel point la confiance que vous nous témoignez nous fait devenir grandes et fortes.

Entrez découvrir qui nous sommes, vous ne voudrez plus repartir! À bientôt!

La directrice générale,

Ginette Guay-Defoy

# Index

Bilan social	4
<hr/>	
Les faits marquants de l'année	5
<hr/>	
La YWCA, partenaire de la femme dans sa réalité	7
<hr/>	
u La YWCA, partenaire de la femme... dont la vie bascule	
- Le dépannage	7
- La grande Marelle	7
- Le service post-hébergement	7
- La résidence	8
- Le développement des compétences	8
- La concertation du milieu	9
- La soirée-bénéfice De l'ombre à la lumière	9
u La YWCA, partenaire de la femme... vers le meilleur d'elle même	
- Notre offre en loisirs communautaires	11
- La piscine Suzanne Éon	12
- Quand ça nous tient à cœur	12
- La journée internationale des femmes – Salon de la santé	13
u La YWCA, partenaire de la femme... leader	
- Programme Leaders et décisionnelles	14
- 9 <sup>e</sup> concours et Gala-bénéfice Femmes de mérite	15
- Petits-déjeuners conférences Les Matinales	17
- Empreintes d'elles : Programmation associée des fêtes du 400 <sup>e</sup>	17
u La YWCA, partenaire de son milieu de vie communautaire	
- Semaine sans violence : Colloque Place aux Filles!	18
- Nos boutiques : le Chiffonnier d'Andrée et le Vide-Grenier	18
- Activités pour la famille : Dehors les tuques et la Fête de la rentrée	19
- Des initiatives porteuses d'espoir	19
- Encore plus près de sa communauté	20
- L'Auberge et la Formule Sacs de couchage	20
La YWCA, un réseau de solidarité internationale	21
<hr/>	
u Un réseau international, national, provincial	21
u Le Fonds « Milles vers le leadership des Jeunes Femmes » de la YWCA Canada	21
u Notre participation au Conseil Mondial des YWCA - Nairobi, Kenya	22
Le portrait des finances	23
<hr/>	
Le portrait de famille	25
<hr/>	
u Notre conseil d'administration	25
u Nos dévouées salariées	26
u Nos bénévoles impliquées	27
u Nos stagiaires assidues	27
Les tendances pour 2007-2008	28
<hr/>	

Membres:	780 femmes	Conférences lunch club:	50 participantes
Membres corporatifs:	5 entreprises	Quand ça nous tient à cœur:	80 participantes
Employés:	Postes permanents à temps plein : 19 Postes permanents à temps partiel : 7 Poste subventionné : 1 Postes contractuels : 50	Piscine Suzanne Éon :	12 718 utilisateurs Natation 847 enfants Bains 10 675 personnes
Bénévolat:	4 600 heures	Langues:	475 personnes
Hébergement social:	156 femmes, 15 enfants pour 12052 nuitées Dépannage: 78 femmes et 7 enfants La grande Marelle : 38 femmes et 4 enfants La résidence : 40 femmes et 4 enfants	Éducation populaire:	59 participants
Pré et Post-hébergement:	743 interventions téléphoniques 65 interventions en personne	Santé physique:	1182 femmes Périnatalité 181 Santé-Détente 168 Forfaits de conditionnement physique 833
Information juridique:	131 interventions	Hébergement touristique:	2814 nuitées à l'Auberge 466 nuitées en sacs de couchage
CACI (Centre d'accès communautaire à Internet):	500 heures d'utilisation	Les Matinales :	237 personnes / 4 conférencières
Fête de la Rentrée:	250 participants	Femmes de mérite :	10 nouvelles lauréates
Semaine sans violence:	54 participantes Place aux Filles!: 19 adolescentes La violence me touche, et vous? 35 femmes	Prix Gouvernance pluri'elles:	une 1 <sup>ère</sup> entreprise lauréate
Dehors les tuques:	5 familles	Leaders et décisionnelles :	63 participantes formation réseautage stratégique 81 participantes / 1215 heures de formation 10 formatrices 34 femmes volet mentorat (17 dyades)
Table ronde sur l'égalité :	40 femmes, 4 panélistes	Soirées-bénéfice :	1130 convives / 2 soirées 19 partenaires financiers 28 partenaires de service
Salon de la santé:	50 participantes 12 partenaires exposants		

## Les faits marquants de l'année

---

### Pour une saine gouvernance

Grâce à une subvention du CLE Ste-Foy-Sillery, les administratrices ont pu être accompagnées par Monique Dansereau, consultante de OSBL plus, pour finaliser et adopter des politiques de gouvernance stratégique qui les guident dorénavant dans leurs rôles légal et stratégique.

### Les efforts récompensés

En complément du guide de gestion des ressources humaines adopté en 2005-2006, le personnel salarié peut maintenant compter sur une politique de rémunération. Ce travail de longue haleine a été complété par un comité composé de bénévoles et de salariés. Les responsabilités reliées à chaque emploi ont été analysées et les emplois classés à partir de cette analyse. Des échelons permettent aux employées de voir la progression possible pour elles. C'est la démonstration concrète de la volonté des dirigeantes de rendre au personnel un peu de ce qu'ils et elles donnent, et ce dès que la situation s'améliore un peu.

Un grand merci...

à l'équipe qui a travaillé à cette réalisation. Merci en particulier à nos coach bénévoles Ann Martell, Gestionnaire de ressources humaines ASPFC et Suzanne Roy, Phoenix Management.

### De Vancouver à Québec... à pied

Après avoir marché, elle a écrit. En 2005, Judith Doyon a marché de Vancouver à Québec et ainsi amassé plus de 25 490 \$ pour contrer l'itinérance des femmes. Le récit de son voyage a été mis en vente le 13 octobre 2006 lors d'un lancement bien sympathique rassemblant sa famille et ses amis. Généreuse et animée de la même volonté d'aider les femmes, Judith a choisi de remettre 2 \$ à la YWCA Québec pour chaque exemplaire vendu. Au total, c'est 200 \$ qui a été amassé.

### IPAC devient IPLI

La grande Marelle est née en 2002, grâce à l'Initiative de partenariats en action communautaire (IPAC) du gouvernement fédéral. Le 31 mars dernier, ce programme fédéral se terminait pour être remplacé par l'Initiative de partenariats de lutte contre l'itinérance (IPLI). Nouvelle appellation, mais même volonté de répondre aux besoins et donner des services à une clientèle des plus vulnérables. Ce changement a amené les instances gouvernementales à prioriser certains programmes et La grande Marelle est du nombre. En effet, ce service, jugé essentiel, bénéficie de mesures transitoires qui assurent le maintien de la contribution pendant la phase d'implantation du nouveau programme.

### Quand réfléchir devient stratégique

Grâce à une subvention du CLD de Québec nous avons pu bénéficier d'un coaching de gestion pour effectuer une réflexion stratégique menant à la rédaction d'un plan d'action triennal.

Accompagnés de Roselyne Giguère, l'équipe de gestion et le conseil d'administration a vécu une expérience stimulante mais exigeante qui nous a permis de nous projeter loin dans le futur et de rêver à ce que nous voulions devenir.

### Déménager, oui ... mais pas tout de suite

Bien que toujours d'actualité, notre projet de relocalisation devra attendre un moment plus favorable pour se réaliser. En effet, en moins de douze mois, nous avons acheté un terrain, fait faire des plans préliminaires et une esquisse, calculé les coûts du projet, déposé des demandes de subventions, travaillé de concert avec le personnel de la Ville afin de nous assurer que notre projet pouvait se réaliser et... nous avons dû revenir en arrière et retirer notre offre d'achat.

Le contexte socio-politique actuel ne permet pas la poursuite du dossier tel que présenté. Nous avons donc décidé de prendre le temps de revoir l'ensemble du dossier. Nous avons eu la chance de travailler ce dossier avec des gens de cœur qui y croient aussi fort que nous. Nous voulons remercier Suzanne Bergeron, architecte chez Amiot Bergeron, Martin Parent et René Corriveau de Construction Dinamo, Françoise Mercure, avocate chez Cain Lamarre Casgrain Wells, Luc Lévesque de Casot, Réjean Boilard de Action Habitation, Christian Marcon de la Ville de Québec, Andrée Fontaine et Christine Dubois du conseil d'administration ainsi que les acheteurs de notre propriété qui font preuve d'une patience d'ange et ont accepté de reporter à nouveau l'échéance de leur offre d'achat.

#### 6 enjeux majeurs pour 2007 - 2010

1. Positionner la YWCA
2. En lien avec la mission et la vision de la YWCA, établir l'adéquation entre les clientèles et l'offre de services
3. Assurer une structure de financement innovante et diversifiée
4. Développer et fidéliser les réseaux de la YWCA
5. Développer le sentiment d'appartenance des ressources humaines salariées et bénévoles
6. Développer des systèmes d'information de gestion

#### Principales orientations

1. Affirmer notre identité
2. Devenir un organisme éco-responsable
3. Devenir le premier centre 0-5-30
4. Se doter d'un Centre filles
5. Améliorer la rentabilité de nos services
6. Renforcer nos liens avec nos alliés naturels
7. Fidéliser notre clientèle et nos membres
8. Mobiliser autour de la vision

# La YWCA, partenaire de la femme dans sa réalité

La YWCA, partenaire de la femme... dont la vie bascule

LE DÉPANNAGE: **1419** nuitées de femmes et 97 nuitées d'enfants



Un tremplin vers la ressource appropriée, un temps d'arrêt nécessaire pour 78 femmes et 7 enfants. Cinq chambres gratuites disponibles toute l'année pour dépanner jusqu'à 30 jours la femme qui traverse une crise. Le maintien de ces chambres a été possible grâce à la contribution du programme fédéral IPAC/IPLI, à celle de la Fondation Solstice et à celle de la Fondation Saison Nouvelle.

Pourquoi?

**34%** pour problèmes de santé mentale et physique  
**23%** pour itinérance, précarité matérielle et sociale

LA GRANDE MARELLE: **4049** nuitées de femmes et 282 nuitées d'enfants



Un programme unique de prévention de l'itinérance et de réinsertion sociale pour 38 femmes, dont la moyenne d'âge est de 36 à 45 ans ainsi que 4 enfants. Un hébergement structuré, conçu et adapté pour la femme itinérante. Basé sur un projet de séjour établi avec des professionnelles, ce laps de temps, de 3 à 18 mois, veut ouvrir les horizons d'une nouvelle vie. Le taux d'occupation moyen des 14 chambres a été de 79 %.

Pourquoi?

Outre l'itinérance,  
**43%** pour raison de santé mentale et physique  
**30%** pour des problèmes liés à la toxicomanie



Au ce jour, nous constatons que 44 % des femmes qui terminent leur parcours à *La grande Marelle* réussissent à briser le cercle de l'itinérance.

Au printemps dernier, *La grande Marelle* a été choisie comme finaliste régionale du prestigieux Prix Excellence du Réseau de la Santé et des Services Sociaux.

Un grand merci...

Lors des activités organisées par *La grande Marelle*, nous sommes heureuses d'avoir pu compter sur la participation de FIDÈLES PARTENAIRES : Le Jardin Mobile; Le Musée de la civilisation; Roset; Expo Québec; Restaurant-Pub Ryna; Auberge Canard Huppé; Maxi Fleur de Lys; Francine Blais, artiste peintre; Sophie Grillon, Massothérapeute; Céline Maurice, Coiffure et produits; Corinne Corriveau, conférencière.

LE SERVICE POST-HÉBERGEMENT



En plus du service d'écoute et de soutien téléphonique, toujours apprécié par nos ex-résidentes, nous accompagnons depuis décembre 2006, 3 femmes et leurs enfants, dans leur volonté de se bâtir un nouveau lieu de vie stable. En effet, Un toit en Réserve nous a confié la supervision de 3 unités d'hébergement à loyer modique (HLM).

## La YWCA, partenaire de la femme... dont la vie bascule (suite)

LA RÉSIDENCE: **5962** nuitées de femmes et 243 nuitées d'enfants

Mises à la disposition des femmes qui recherchent un hébergement pour quelques semaines ou quelques mois dans un milieu paisible et sécuritaire, les 17 chambres sont devenues un havre pour 40 femmes et 4 enfants qui ont pu s'y refaire une santé physique, mentale et financière pour mieux repartir. Le taux d'occupation moyen a été de 93 %.

### LE DÉVELOPPEMENT DES COMPÉTENCES

Vivre à La grande Marelle, c'est vivre en communauté. Les résidentes partagent des activités, des espaces communs et un espoir que leur condition s'améliore. Une véritable vie de famille s'organise, les trucs et astuces de chacune sont précieux. De la récolte des denrées offertes par Moisson Québec aux deux semaines, à la préparation de dîners communautaires de qualité à partir des denrées disponibles, ce sont autant d'apprentissages essentiels qui mènent vers l'autonomie.

Elles participent à des ateliers de développement personnel qui ont pour objectifs d'informer, d'éduquer et de développer leurs capacités à s'occuper d'elles. Les ateliers de créativité amènent les participantes à découvrir et à expérimenter différents moyens d'expression qui permettent de mieux gérer tensions et émotions. Elles développent ainsi leur imaginaire et gèrent mieux leurs émotions, rendant ainsi plus accessible, leur intégration sociale. Aussi, les activités sportives sont essentielles afin d'amener les femmes à retrouver une saine hygiène de vie, les résidentes ont donc accès gratuitement à tous les cours que nous offrons à la population et se réunissent pour marcher beau temps, mauvais temps.

Et comme il est primordial que les résidentes s'approprient à nouveau leur corps et leur féminité, des spécialistes bénévoles leur offrent donc ce temps de répit vers l'estime de soi :

- 29 résidentes ont reçu un massage de 2 h entre janvier et mai
- 34 résidentes ont bénéficié d'un service de coiffure depuis février

*Un sondage auprès des résidentes de la YWCA a été réalisé en 2007. Il a permis de mesurer l'appréciation et les besoins de celles-ci et d'orienter nos futurs projets.*

#### Activités réalisées

8 conférences sur : la recherche de logement, le budget, les droits du locataire, etc.

24 marches du Club de Marche  
25 ateliers de développement personnel, qui totalisent environ 50 heures. Les thèmes sont très variés: La relation avec le corps, les relations amoureuses, le bonheur au quotidien, etc.

44 activités artistiques et culturelles qui totalisent 88 heures : visites aux musées, cours de peinture, jardinage, scrapbooking, improvisation, etc.

**F**rancine Blais, artiste peintre, guide la démarche artistique des femmes. Elle a même convaincu son employeur, Hydro-Québec, de fournir le matériel nécessaire à cette créativité. Merci.

# La YWCA, partenaire de la femme dans sa réalité

---

La YWCA, partenaire de la femme... dont la vie bascule (suite)

## LA CONCERTATION DU MILIEU

En tant qu'organisme communautaire impliqué dans son milieu, nous sommes membres et siégeons sur différents comités :

- Regroupement pour l'aide aux itinérants et itinérantes de Québec (RAIIQ)
- Regroupement des groupes de femmes de la région 03 (RGF)
- Regroupement des organismes communautaires de la région 03 (ROC)
- Table Carrefour violence conjugale du Québec-métro

La nuit des sans-abri, un exemple concret d'implication.

Pour la 4<sup>e</sup> année, nous avons participé activement à faire de cette nuit un grand rassemblement de solidarité. Prévenir l'itinérance et l'errance chez la femme est une préoccupation constante pour nous en tant qu'organisme membre du RAIQ. En plus de faire partie du comité organisateur, les résidentes et participantes au programme *La grande Marelle* se sont engagées à fabriquer avec fierté les 2000 épinglettes officielles de La nuit des sans-abri. Chaque année, le nombre d'effigies à fabriquer ne cesse de croître, ce qui signifie que nous sensibilisons davantage de personnes à notre cause.

## SOIRÉE-BÉNÉFICE DE L'OMBRE À LA LUMIÈRE

En soutien à *La grande Marelle* et face au retrait progressif du financement gouvernemental, un Cabinet de campagne se forme chaque année depuis 2005.

Pour une deuxième année, le 5 décembre dernier, la soirée-bénéfice De l'ombre à la lumière s'est donc tenue au Hilton Québec devant 520 convives. Au total 117 243 \$ ont été amassés par cette campagne.

La soirée, animée avec brio par Nathalie Clark, de TVA Québec, fût ponctuée d'un témoignage à la fois émouvant et porteur d'espoir de Monique, une résidente de *La grande Marelle*, et d'une prestation enjouée de Madame France d'Amour. . . . . ->

Un grand merci...

PARTENAIRES DU MILIEU: CAVAC; Centre communautaire l'amitié; Centre croissance renaissance; Centre de crise de Québec; Fondation du cancer du sein; La curatelle publique; L'Archipel d'entraide (Accroche-toit); Maison de Transition L'Éclaircie; La maison Charlotte; Lauberivière; Centre femmes aux 3A; Les centres hospitaliers et les Centres de santé et de services sociaux de la région; Les Centres locaux d'emploi (Quartiers-historiques, de Ste-Foy); Office municipal d'habitation du Québec; Maison des femmes de Québec; Maison Hélène-Lacroix; Maison Kinsmen; Marie Rollet; Maison des femmes immigrantes; Miels Québec; Moisson Québec; OSMOSE; PECH; RAIQ; RGF03; ROC; Un toit en Réserve; Violence info.

# La YWCA, partenaire de la femme dans sa réalité

## La YWCA, partenaire de la femme... dont la vie bascule (suite)

Un grand merci... à tous les artisans de la réussite de la Soirée-Bénéfice de l'Ombre à la Lumière

Sous la présidence d'honneur de Marie-France Poulin, Groupe Camada inc. LES MEMBRES DU CABINET DE LA CAMPAGNE DE FINANCEMENT : Chantal Arguin - Groupe Trifide; Marie-Josée Blanchette - SSQ Assurances générales; Marcel Champagne - Caisse populaire Desjardins de Loretteville; Lucie Couturier - Mallette; Ginette G. Defoy - YWCA de Québec; Nathalie Langevin - TVA Québec; Régis Labeaume - Fondation de l'entrepreneurship

NOS AMBASSADRICES QUI ONT SOLLICITÉ LEURS RÉSEAUX DE CONTACTS ET FAIT DE CETTE SOIRÉE-BÉNÉFICE UN FRANC SUCCÈS: Diane Bélanger - Zoom Média; Louise Blais - FIER- Cap Diamant; Lyse Boivin Matton - Aliments de Santé Laurier; Andrée Brunet - Fédération des caisses Desjardins du Québec; Nathalie Chagnon - Groupe Perspective; Louise Cordeau - Société Radio-Canada; Marie-Huguette Cormier - Fédération des caisses Desjardins du Québec; Suzie Côté - Côté Personnel; Marie-Claude de Billy - Créations Foam; Martine Delagrave - Cossette Communication-Marketing; Anne Demers - Ressources Entreprises; Diane Déry - Banque Nationale; Claudia Desharnais - Desharnais Pneus et Mécanique; Sylvie Dionne - Groupe Germain inc.; Julie-Suzanne Doyon - IMAFA; Josée Dumas - RBC Services conseils privés; Sophie Gagnon - CAA Québec; Martine Gaudreault - Université Laval; Anne Giroux - Hydro-Québec; Dominique Houde - Agora communication inc.; Marie-Claude Houle - EBC inc.; Nathaly Labbé - PriceWaterhouseCoopers; Diane Lachapelle - Université Laval; Louise Langevin - Banque de développement du Canada; Lise Lapière - Accés Capital Québec/Chaudière-Appalaches; Francine Laurent - Société Innovatech Québec; Diane Lavallée - Curatrice publique du Québec; Françoise Mercure - Cain Lamarre Casgrain Wells; Paule-Anne Morin - R3D Conseil Inc.; Denise Périgny D'Amours - Bénévole; Ginette Picard-Lavoie - Conseillère municipale Ville de Québec; Danielle Roy Marinelli - Mairesse Ville de Lévis; Carole Théberge - Ministre de la Famille des Aînés et de la Condition féminine; Vicky Trépanier - BCF s.e.n.c.r.l.; Louise Turgeon - Desjardins sécurité financière; Julie Voyer - Restaurants Ashton

NOS DONATEURS (500 \$ et plus) : Bains Ultra inc.; Bell Canada; Citadel Foundation; Construction Citadelle inc.; Desjardins Assurances générales; Fédération des caisses Desjardins du Québec; Fondation Solstice; Fondation Saison Nouvelle; Fonds pour les dons charitables par les employés de Stadacona; Gestion GEMAF inc.; Groupe CAMADA; Judith Germain; Nordia; Langlois Kronström Desjardins; Raymond Chabot Grant Thornton; Société Radio-Canada; Télé Bingo Rotary

Enfin, merci à madame Nathalie Clark de TVA Québec, pour sa merveilleuse animation empreinte d'émotion et de dynamisme, ainsi qu'à madame France d'Amour pour sa magnifique prestation.

NOS PRÉCIEUX PARTENAIRES: Hydro Québec, partenaire présentateur; RBC Groupe financier; SSQ Assurances générales; Groupe Cossette communication-marketing; Hilton Québec

CEUX QUI SE SONT ASSOCIÉS À L'ÉVÉNEMENT PAR LE DON D'OBJETS POUR L'ENCAN: Académie culinaire de Québec; Aliments de Santé Laurier; Ameublement Tanguay; Autrefois Saïgon; Aventurex, Roc Gyms; Bell Mobilité; Best Western Centre Ville; Caisse Populaire Desjardins de Loretteville; Le Capitole de Québec; Centre de ski Le Relais; Centre Santé Beauté Iris; Cheikha L'Intempor'elle; Croisières AML; Domaine Forget; École de cirque de Québec; En place; Epiderma; Fondation de l'Entrepreneurship; Grand Théâtre de Québec; Groupe Camada inc.; Groupe Germain; Groupe Voyages Québec; Hilton Québec; Hydro Québec; Journal de Québec; Largo Resto Club; Le Massif; Le Massif du Sud; Le Nordique, spa et détente; L'Entre Peau du Cuir; Librairie Vaugois; Lunetterie New Look; Maison Orphée; Orchestre symphonique de Québec; Orléans Express; Patricia Lemelin, Chirurgien dentiste; Laurier Québec; Place Ste-Foy; Publipage; Radio-Canada; ReGain Groupe conseil; Restaurant Le Saint Amour; Salon Pur; SEPAQ; SSQ Assurances générales; SSQ Assurance Vie; Théâtre du Trident; Théâtre Périscope; Thériault Atouts; TVA Québec; Village Vacances Valcartier; Zoom Création. ARTISTES ET ARTISANS: Anne Marecc; Atelier André Lemieux; Francine Blais; Gilles Belley; Ginette Crête; Jacques Cloutier; Jennifer Ottaway; Josée Dupont; Lise Gauthier; Louise Plamondon; Myriam Chesseboeuf; Nicole Plante; Stéfanie Vallée; Yvon Desrosiers.

# La YWCA, partenaire de la femme dans sa réalité

La YWCA, partenaire de la femme... vers le meilleur d'elle-même

## NOTRE OFFRE EN LOISIRS COMMUNAUTAIRES

Afin de soutenir chaque femme dans son parcours personnel, nous offrons des programmes en loisirs communautaires qui renforcent et encouragent le développement des aptitudes et la santé globale de la femme.

Ce qui nous a permis d'offrir, entre autre, aux femmes l'opportunité de :

- se garder en forme toute l'année et même de le faire avec bébé
- devenir autonome quant aux travaux de la maison grâce au cours La bricoleuse offert avec la fidèle collaboration de Rona l'entrepôt de Québec
- s'internationaliser en apprenant une langue étrangère
- devenir plus zen par des techniques de relaxation
- explorer tous les secrets d'une saine alimentation et de les expérimenter
- maîtriser les nouvelles technologies de l'information
- se forger une opinion sur des sujets d'actualité grâce à nos conférences variées
- développer son potentiel artistique

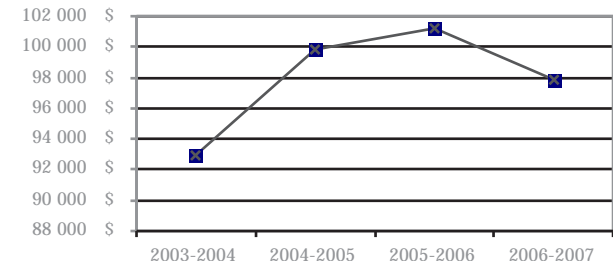
Notre forfait de conditionnement physique qui offre la possibilité de s'entraîner à son rythme en salle ou en piscine demeure unique sur le territoire de la Ville de Québec. La cliente de ce forfait se caractérise souvent par :

- son âge, 77 % ont plus de 40 ans
- son statut, 40 % sont retraitées
- son sentiment d'appartenance à l'organisme
- sa volonté de se mettre en forme couplée à son désir de socialisation
- sa préférence pour un forfait flexible (mix entraînement en piscine et en salle) et abordable.
- son lieu de résidence ou de travail à proximité de nos locaux

Notre offre en loisirs

- 6448 heures de cours en conditionnement physique, langues, informatique, art, bricolage, périnatalité, préparation à la carrière de sauveteurs et moniteurs, natation adultes et enfants, détente.
- 26 cours pour femmes seulement
- 18 cours pour enfants
- 38 cours pour hommes et femmes
- Dont 7 nouveautés :
  - . Percer les secrets de l'alimentation
  - . Allemand
  - . Circuit-urbain
  - . Aqua-Mix
  - . Microsoft Office
  - . Cardio-Poussette
  - . Aquapoussette (grâce à une subvention de 2 000 \$ de la Ville de Québec pour l'achat de matériel)

Forfait de conditionnement physique en légère baisse de revenus



# La YWCA, partenaire de la femme dans sa réalité

## La YWCA, partenaire de la femme...vers le meilleur d'elle-même (suite)

### LA PISCINE SUZANNE ÉON

La natation demeure un fleuron de notre organisme, elle fait partie de notre identité.

- 18 nouveaux assistants-sauveteurs ont été formés grâce à notre offre d'un cursus complet en carrière aquatique;
- La natation enfants a connu une augmentation de 11 % du taux de fréquentation;
- Le Club de sauvetage enregistre une importante hausse de 40 %, leur d'espoir dans le contexte de pénurie de main d'œuvre dans ce domaine.

Pour continuer à garantir un environnement adéquat aux nageurs qui nous fréquentent, les filtres de la piscine ont pu être changés grâce à une subvention de la Ville de Québec de 21 125 \$ et à la générosité de Piscine Soucy qui nous a consenti un rabais substantiel.

### QUAND ÇA NOUS TIENT À CŒUR

Lancé en novembre 2005 grâce à une subvention de l'Agence de la santé et des services sociaux de la Capitale-Nationale, ce programme de sensibilisation aux facteurs de risques et aux symptômes précurseurs des maladies cardiovasculaires chez la femme s'est terminé au terme de cette deuxième année.

- 80 participantes ont complété l'étape 1 : conférence d'information sur les facteurs de risques et les symptômes propres aux maladies cardiovasculaires chez la femme
- 51 participantes ont complété l'étape 2 : évaluation de l'état de santé par des spécialistes du conditionnement physique et de la nutrition
- 24 participantes ont complété l'étape 3 : rencontres de motivation « 7 à 9 matinales », « midi-causerie », « 5 à 7 conférences » et repas. L'activité 5 à 7 sur la nutrition a connu un franc succès
- 22 participantes ont complété l'étape 4 : utilisation des 3 coupons d'essais gratuits pour notre forfait de conditionnement physique

Nous soulignons le travail exemplaire des 28 membres de l'équipe aquatique qui nous permettent de garder notre réputation d'excellence en ce domaine.



Fédération québécoise  
des centres communautaires  
de loisir

Comme membre de la Fédération des centres communautaires de loisirs, nous travaillons de concert avec les autres centres fédérés pour une meilleure reconnaissance du travail des centres communautaires de loisir.

résultats **64%** des participantes ont franchi les deux premières étapes  
**27%** des participantes ont complété le programme

# La YWCA, partenaire de la femme dans sa réalité

---

La YWCA, partenaire de la femme...vers le meilleur d'elle-même (suite)

## LA JOURNÉE INTERNATIONALE DES FEMMES – SALON DE LA SANTÉ

Le 7<sup>e</sup> Salon de la santé s'est tenu le 8 mars à l'occasion de la Journée internationale des femmes.

Au programme : une douzaine d'exposants sur la santé des femmes, projection de films de Vidéo Femmes, ateliers-conférences, massages sur chaise et bain libre gratuit pour les femmes.

---

La table ronde sur le grand thème de la Journée internationale des femmes 2007 : « L'égalité pour toutes, toute l'égalité, mission inachevée... » qui rassemblait plus de 40 participantes, a été un franc succès. Un panel de femmes de renom :

- Madame Rose Dufour, docteure en anthropologie spécialisée en santé publique;
- Madame Émilie Castro Vice-Présidente au Conseil Central de Québec Chaudière-Appalaches;
- Madame Valérie Dion comptable agréée chez Mallette et très impliquée dans la communauté d'affaires de Québec
- Madame Élane Hémond, directrice du Groupe Femmes Politique et Démocratie.

L'activité a été animée par Madame Renée Hudon de Renée Hudon Parole Publique. Suite à cet échange, nos panélistes ont conclu que l'égalité est encore une lutte actuelle, qu'il faut poursuivre les revendications quant à l'équité salariale et l'implication des femmes sur les instances décisionnelles et qu'il est nécessaire que les femmes travaillent ensemble pour être efficaces. Un appel à la solidarité bien reçu par l'auditoire.

---

Un grand merci...

à nos partenaires : Alimentation Holland; IGA Sillery; Provigo Myrand; Florales Jouvence; Vidéo femmes.

Merci aux exposants :

Al-Anon; Aliments de Santé Laurier; Association canadienne pour la santé mentale; Chiro-Santé; Commission de l'éthique, de la science et de la technologie du Québec; Le Centre Coracle; Le Sophrocentre de Québec; Organisation québécoise des personnes atteintes du cancer (OQPAC); Pauline Gagné, massothérapeute; Pharmacie Yves Boissinot (Familiprix); Service d'information en contraception et sexualité du Québec; Société canadienne du cancer; Tao de la Santé et Acupuncture

## La YWCA, partenaire de la femme...leader

### PROGRAMME LEADERS ET DÉCISIONNELLES

Un programme qui vise à augmenter le nombre de femmes dans les postes de décision des instances locales et régionales par le biais de formation et de mentorat. Le succès du programme est démontré par l'intérêt croissant des participantes. Il répond à des préoccupations très actuelles.

#### Un grand merci....

MERCI À NOS FORMATRICES ET AUX CONFÉRENCIÈRES QUI NOUS ONT LIVRÉ LEURS TÉMOIGNAGES: Isabelle Mc Nicoll, Comptable Agréée - travailleuse autonome; Guylaine Vachon, Comptable Agréée - Groupe Investors; Julie St-Onge, Avocate - Cain Lamarre Casgrain Wells; Nancy Gagnon, Directrice - CKRL FM; Colette Durocher, Présidente - Plaque Tournante - courtage en formation; Michèle Prince-Clavel, Professeure - Université Laval; Suzanne Delisle, Contrôleure Corporatif - Englobe Corporation inc.; Marcelle Gagné, Retraitée de la fonction publique (gestionnaire); Ann Bourget, Cheffe de l'opposition officielle - Ville de Québec

MERCI À NOS PARTENAIRES : Secrétariat à la condition féminine; Forum Jeunesse de la région de Québec; Association des femmes de carrière du Québec métropolitain; Comité Femmes d'Initiatives de la Chambre de commerce de Québec; Fondation Communautaire du Grand Québec; Association des femmes entrepreneures immigrantes de Québec

MERCI AUX PANÉLISTES DE LA TABLE RONDE DU 11 JUIN : Hélène Lee-Gosselin, Professeure titulaire au département de management - Faculté des sciences de l'administration - Université Laval, animatrice de l'activité; Valérie Dion, Comptable Agréée / directrice département de certification - Mallette; Suzanne Delisle, Contrôleure Corporatif - Englobe Corporation inc.; Chantal Arguin, Présidente-directrice générale - Groupe Trifide; Jacques Fiset, Directeur général - Centre Local de Développement de Québec. Merci également à Michel Lambert du Groupe SPL pour le prêt de matériel audio.

REMERCIEMENT SPÉCIAL aux participantes du volet mentorat, Brigitte Wellens, Ann Martell et Hélène Dumais pour avoir fait de la représentation du programme en tant que dyade mentorat.

#### les formations

**81** femmes ont reçu de la formation dont 36 jeunes femmes de moins de 35 ans, soit 44 %, et 10 femmes immigrantes.

- 4 blocs de formation de 6 semaines, tous les mardis de 19 h à 21 h 30
- Total de 60 heures de formation

- Le contenu des formations :

1. Les rôles et responsabilités des administratrices
2. Les procédures et formules d'assemblée
3. La lecture et l'analyse d'états financiers I
4. La lecture et l'analyse d'états financiers II
5. La communication dans une réunion
6. Le témoignage d'une femme influente

#### le mentorat

Le volet mentorat est une réussite. La période de jumelage s'est étendue de la mi-septembre à la fin février.

- **17** dyades
- **34** femmes
- dont **9** jeunes mentorées de moins de 35 ans, soit 47 %.

**Au printemps**, la Conférence Régionale des Élus (CRÉ) de la Capitale-Nationale retenait notre proposition pour créer une banque régionale de candidates prêtes à siéger sur des instances. Ce projet sera réalisé en mai 2008.

# La YWCA, partenaire de la femme dans sa réalité

La YWCA, partenaire de la femme...leader (suite)

## 9<sup>e</sup> CONOURS ET GALA-BÉNÉFICE FEMMES DE MÉRITE

- Une soirée de gala somptueuse animée par Joanne Boivin et David Lemelin, de RockDétente 107,5 Québec qui a eu lieu le 1<sup>er</sup> mai 2007 au Hilton Québec.
- 610 convives qui ont eu la chance de découvrir le parcours de 30 femmes extraordinaires, finalistes du concours dans 10 catégories.
- L'activité de financement principale de la YWCA de Québec qui a permis d'amasser 120 000 \$ nets.

Faute de candidatures les catégories *Communication et journalisme* et *Sports* n'ont pu être présentées.

*La jeune Marie-Pier Côté, étudiante au collège Jésus-Marie, a été porteuse d'un superbe message de reconnaissance et d'espoir en traçant, devant 610 convives, les grandes lignes du parcours des trois finalistes de la catégorie Grand Prix Avancement de la femme : Emilia Castro, Vice-présidente au Conseil Central de Québec Chaudière-Appalaches ; Rosette Côté, Présidente de la Commission de l'équité salariale ; Elaine Hémond, Directrice générale du Groupe Femmes, politique et démocratie. Un riche instant intergénérationnel.*

\*NOUVEAU\*

L'Industrielle Alliance est devenue la première société récipiendaire du Prix Gouvernance pluri'elles. Ce prix souligne les efforts d'une organisation qui démontre une volonté d'accueillir plus de femmes sur ses instances décisionnelles. Pour ce faire, nous avons invité les partenaires financiers du Gala Femmes de mérite à remplir un questionnaire portant sur l'évolution de la constitution de leur conseil d'administration depuis les quatre dernières années ainsi que celle de leur structure organisationnelle.

Nos hommages aux lauréates Femmes de mérite 2007

Grand Prix Avancement de la Femme  
Rosette Côté  
Présidente de la Commission de l'équité salariale

Affaires et professions  
Francine Lortie  
Présidente de Francine Lortie Événements corporatifs

Arts et Culture  
Chantal Caron  
Fondatrice et directrice de la compagnie Fleuve-Espace Danse

Éducation  
Silvia Faitelson-Weiser  
Directrice de l'École des langues de l'Université Laval

Engagement social  
Annick Dufresne  
Directrice générale de la Fondation Sur la pointe des pieds

Entrepreneuriat  
Marie-Claude de Billy  
Vice-présidente de CROCS Canada

Jeune Femme de Mérite  
Mélanie Jutras  
Directrice générale de la Société Saint-Vincent de Paul

Santé  
Julie Bestman-Smith  
Résidente en microbiologie, infectiologie à l'Hôtel-Dieu de Québec

Sciences et Technologie  
Lucie Germain  
Coordonnatrice scientifique au Laboratoire d'organogenèse expérimentale (LOEX)

Services publics  
Lynda Cloutier  
Directrice des services à la clientèle au Ministère du Développement économique, de l'innovation et de l'exportation et ex-conseillère municipale

# La YWCA, partenaire de la femme dans sa réalité

## La YWCA, partenaire de la femme...leader (suite)

### Un grand merci...

**PARTENAIRES DE CATÉGORIES :** Centraide Québec; Hydro-Québec; Industrielle Alliance; Loto-Québec; Ministère du Développement économique, de l'Innovation et de l'Exportation; Ministère de l'Éducation, du Loisir et du Sport; Ministère de la Famille, des Aînés et de la Condition féminine; Cabinet du Ministre de la Santé et des Services sociaux; Mouvement Desjardins; Université Laval

**MEMBRES DU JURY :** Sous la présidence de Chantal Arguin, Présidente Directrice générale - Groupe Trifide; M<sup>e</sup> Louis-Philippe Baillargeon, Notaire associé, Planificateur financier - Côté, Taschereau, Samson, Demers, s.e.n.c; Hélène Bastien, Directrice solutions d'affaires, Secteur public Québec - Bell Canada; Danielle Bédard, Banquier Privé - RBC Gestion privée; René Berthiaume, Directeur régional - Banque nationale du Canada, Région Vente et Service Chaudière-Appalache; Nathalie Chagnon, Directrice générale - Groupe Perspective; Isabelle Déry, Directrice générale - ReGain Groupe conseil; Mario Desgagnés, Directeur général Ventes-Marché-Affaires - Telus; Dominique Houde, Présidente - Agora communication inc; Nathaly Labbé, CA, CIRP, Vice-présidente Services-conseils - PricewaterhouseCoopers; Ariane Loignon, Conseillère en sport et plein air, Direction de la vie communautaire - Ville de Lévis; M<sup>e</sup> Lise Malouin - Bureau d'aide juridique; Rhonda Rioux, Directrice Service de la culture - Ville de Québec; Carole Simard, Directrice générale - Plate-forme création multimédia

**COMMANDITAIRES :** Audio télécom consultants inc.; Bijouterie Fortuna; BOUM! communication graphique inc.; CLD de Québec; Ernst & Young; Laurier Québec; Les photographes KEDL ltée; Pfizer Canada; RADAR Communications et affaires publiques inc.

**COLLABORATEURS ET FOURNISSEURS :** Association des Femmes de Carrière du Québec métropolitain inc.; Botrophée; Chambre de commerce de Québec; Fleuriste Vert; Folia Design; Françoise Guénette; Gestion Mi-Ro; Graphica; Hilton Québec; Jérôme Bourque; La Gazette des femmes; Myriam Chesseboeuf, calligraphe; Place Ste-Foy; Restaurant La Scala; Sélections François Fréchette; Telus Québec; Valérie Bouchard; Vision Audiovisuel Multimédia; Zoom Création

**CEUX QUI SE SONT ASSOCIÉS À L'ÉVÉNEMENT PAR L'ACHAT DE TABLES CORPORATIVES:** Barreau de Québec; Bell Canada; Boîte à Science; Cain Lamarre Casgrain Wells; Caisse Populaire Desjardins de Loretteville; Centre financier aux entreprises Caisses Desjardins des Hautes-Marées; CLD de Portneuf; Commission de l'équité salariale; Conférence régionale des élus de la Capitale-Nationale; Desjardins Marketing Stratégique; Ernst & Young; Faculté des lettres et École de langues de l'Université Laval; Fondation des hôpitaux de l'Enfant Jésus et du St-Sacrement; Gaz Métro; Gestion U.S.D; Groupe Femmes Politique et Démocratie; Mallette; Miroirs Laurier Ltée; Ogilvy Renault; Réseau de valorisation de l'enseignement de l'Université Laval; SSQ Assurances générales

### Un grand merci...

**PRÉSENTATEUR DE L'ÉVÉNEMENT :** BANQUE NATIONALE

**PARTENAIRE DES COCKTAILS :** Dove

**PARTENAIRES :** Gaz Métro; Anapharm; Forum Jeunesse de la région de Québec

**PARTENAIRES MÉDIA :** Le Journal de Québec; RockDétente 107,5 Québec; TVA

**ANIMATEURS :** Joanne Boivin et David Lemelin



# La YWCA, partenaire de la femme dans sa réalité

---

La YWCA, partenaire de la femme...leader (suite)

## PETITS-DÉJEUNERS CONFÉRENCES LES MATINALES

Récits de parcours de femmes de tête et de cœur, recettes de leurs succès, trucs et astuces éprouvés, on sort toujours des Petit-déjeuners conférences Les Matinales avec l'énergie pour gravir des montagnes. Ce rendez-vous trimestriel qui a lieu à l'Hôtel Germain des Prés les mercredis de 7 h 30 à 9 h a énergisé 237 personnes, principalement des femmes du milieu des affaires.

Nous avons reçu :

- Renée Gosselin, Directrice générale Hôtel Loews Le Concorde
- Francine Lortie, Présidente de Francine Lortie, Événements Corporatifs  
Lauréate Femme de mérite 2007 Catégorie Affaires et Professions
- Marie-Josée Garneau, fondatrice, vice-présidente et copropriétaire Le Canard Goulu inc. - Lauréate Femme de mérite 2006 Catégorie Entrepreneuriat
- Renée Rivest, Présidente et fondatrice de ReGain Groupe conseil

Un grand merci....

aux conférencières et à Aliments de Santé  
Laurier qui nous permet de les gâter.

## EMPREINTES D'ELLES : PROGRAMMATION ASSOCIÉE DES FÊTES DU 400<sup>e</sup>

Saisir le 400<sup>e</sup> de Québec comme opportunité de parler du leadership des femmes s'est imposé tout naturellement à nous.

La série Empreintes d'Elles proposera 9 cocktails intergénérationnels qui se tiendront une fois par mois entre avril et octobre 2008 et prendront la forme de soirées thématiques. Elle soulignera l'apport des femmes à la Ville de Québec et démontrera comment les femmes ont marqué les différentes sphères de la société. Les thèmes retenus sont : Affaires, Art et culture, Droit, Éducation, Politique, Santé, Sciences et Sport. La dernière rencontre rendra hommage à l'ensemble des réalisations des femmes.

Empreintes d'Elles a été déposé en octobre à la Société du 400<sup>e</sup>. Il a été l'un des 17 projets retenus parmi l'ensemble de projets déposés. Il rassemble 17 partenaires issus de différents milieux. Le travail de ce comité est en branle depuis le mois de mai dernier.

# La YWCA, partenaire de la femme dans sa réalité

La YWCA, partenaire de son milieu de vie communautaire

## SEMAINE SANS VIOLENCE : 1<sup>er</sup> COLLOQUE PLACE AUX FILLES!

La Semaine sans violence de la YWCA est une campagne de sensibilisation qui a été créée par la YWCA américaine, en 1995. La même année, elle a été présentée au Conseil mondial de la YWCA où toutes les associations membres l'ont approuvée d'emblée. Au Canada, la Semaine sans violence a donc fêté son 10<sup>e</sup> anniversaire en 2006.

Nous avons spontanément adhéré à cette initiative parce que nous croyons que l'éducation à la base, sur un plan individuel, reste le meilleur moyen d'encourager les gens à changer de comportement.

En réponse à cette conviction et à l'importance d'agir très tôt pour obtenir des résultats durables, nous avons organisé, le samedi 21 octobre, le 1<sup>er</sup> colloque Place aux Filles! qui s'adresse spécifiquement aux jeunes filles de 12 à 17 ans.

Au programme : Conférence inspirante de Yves La Roche; Visionnement d'un film sur l'intimidation et discussion; Atelier avec Entraide jeunesse; Spectacle de danse.

- **74**% des participantes avaient entre 12 et 14 ans
- **26**% des participantes avaient entre 15 et 17 ans.

Les jeunes filles sont reparties enthousiastes. Elles ont apprécié l'alternance d'ateliers éducatifs et ludiques ainsi que l'expérience hors du commun de se rassembler pour parler d'un sujet sur lequel il n'est pas simple de s'exprimer.

## NOS BOUTIQUES : LE CHIFFONNIER D'ANDRÉE ET LE VIDE-GRENIER

Récupération... Recyclage... Nos boutiques donnent une seconde vie à des vêtements et objets. Donner à la clientèle l'occasion de faire de bonnes affaires et, par le fait même, de contribuer au financement de notre organisme, voilà le rôle des boutiques. Alimentées par les dons de la collectivité qui sont triés et mis en vente par des bénévoles, les boutiques contribuent à la mission par l'apport de plus de 36 200 \$.

Aujourd'hui, la Semaine sans violence est organisée dans plus de 30 pays, notamment au Canada, en Australie, au Ghana, en Irlande, en Jamaïque, en Lettonie, au Nigeria, en Nouvelle-Zélande, en Norvège, à Taiwan, aux États-Unis, en Uruguay et au Zimbabwe.

Un grand merci....

à nos bénévoles assidues des boutiques:  
Francine Aubé; Georgette Champagne;  
Marie-Hélène Dumont; Marthe Dumont;  
Andrée Hawey; Louise Houde; Jacques  
Leblanc; Ghislaine Morneau; Louise Pelletier;  
Jeannine Pérès; Rita Quirion; Denise Vallée.

# La YWCA, partenaire de la femme dans sa réalité

## La YWCA, partenaire de son milieu de vie communautaire (suite)

### ACTIVITÉS POUR LA FAMILLE :

DEHORS LES TUQUES: Devant le froid mordant de cette journée de mars, l'activité familiale Dehors les tuques n'a pas connu l'achalandage escompté. Les personnes ayant réservé pour la journée se sont majoritairement désistées le matin même. Les 6 jeunes bénévoles du Collège St-Charles-Garnier ont tout de même gardé la motivation des 5 courageuses familles participantes, satisfaites de toute l'attention qui leur était dédiée!

FÊTE DE LA RENTRÉE: Le 27 août 2006 une Fiesta urbaine réchauffait la traditionnelle Fête de la rentrée. Malgré la pluie, plus de 250 personnes ont pris part aux festivités. Au programme : jeu gonflable pour enfants, kermesse, pinatas, maquillage, spectacles de l'École Salsa sans frontières qui a fait danser les participants à la Fête, tirages de prix de présence, dîner hot-dogs, massages sur chaise, marché aux puces et friperie, vente de livres, inscriptions aux cours et rencontres avec nos professeurs, kiosques de membres venues présenter leurs produits et services, bain libre gratuit, etc.

### DES INITIATIVES PORTEUSES D'ESPOIR

- La fondation PriceWaterhouseCoopers offre, chaque année, la possibilité à ses employés d'effectuer une journée de bénévolat dans un organisme. Le 28 février, nous avons bénéficié de cette aide précieuse. Une équipe de 8 bénévoles enthousiastes (56 heures au total) est venue prêter main forte à l'équipe régulière du Vide-Grenier et du Chiffonnier d'Andrée pour effectuer le changement de saison. De plus, 250 \$ nous ont été remis pour couvrir les dépenses de divers produits d'entretien de ce ménage printanier.

- À l'occasion de La Journée Internationale des femmes, Madame Diane Bélanger, directrice générale de ZOOM Média et Ambassadrice de la Soirée-bénéfice De l'ombre à la lumière, a eu l'initiative originale d'inviter 11 de ses clientes à une visite guidée de La grande Marelle suivie d'un dîner pendant lequel Ginette G. Defoy a pu présenter l'ensemble de nos services. Tous les employés de Zoom Média ont mis la main à la pâte pour faire de cette initiative un franc succès.

### Un grand merci....

PARTENAIRES DEHORS LES TUQUES: Imax le théâtre; Alex Coulombe Itée; Yoplait; Resto-Pub Ryna; Cinéma Le Clap; Cinéma Cartier; Mc Donald's Du Vallon; Le Jardin Mobile; Ville de Québec : Les Rendez-vous Actifs 2007

PARTENAIRES FÊTE DE LA RENTRÉE: Alex Coulombe; Aliments de Santé Laurier; Aliments Ultima; Alisco; Biscuits Leclerc; Boulangerie Pâtisserie Au Pêché Mignon; Excelso; Café Orient Express; Centre de party Vézina inc.; Croustilles Yum Yum; Entretien de Piscine Soucy; Familiprix; Gestion Mi-Ro inc.; Graphica impression; Groupe Restau Service; Hilton Québec; IGA Sillery; IMAX des Galeries de la Capitale; La Boule Miche; Les Rôtisseries St-Hubert; Margaret F. Delisle, députée de Jean-Talon et ministre déléguée à la Protection de la jeunesse et à la Réadaptation; Mc Donald's; Laurier Québec; Produits Capital; Quincaillerie St-Sacrement – Rona L'express; ReGain Groupe conseil; Restaurant Café Mille Feuilles; Restaurant Le Kaboul; Resto-Pub Ryna; RockDétente 107,5 Québec; Sushi Shop; Traiteur Le Fin Gourmet.

### Un grand merci....

à tous les donateurs individuels et corporatifs

## ENCORE PLUS PRÈS DE SA COMMUNAUTÉ

- Une entente conclue en février avec Communauto a fait de notre stationnement un nouveau point de service pour 4 véhicules de cette entreprise qui fait preuve de valeurs écologiques manifestes. Pour nous, outre les revenus qui y sont associés (3 600 \$ annuellement), cette nouvelle alliance est un geste concret qui s'inscrit dans notre volonté d'adopter plus de comportements écoresponsables.

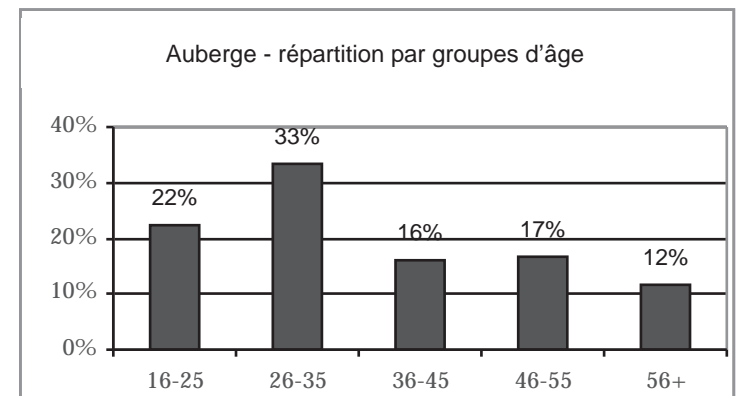
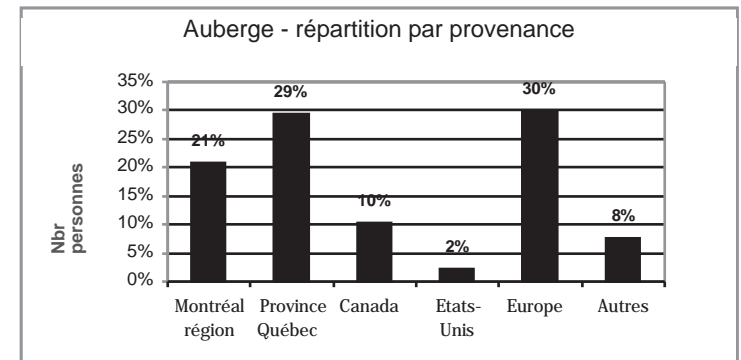
- En créant un nouveau poste de coordination du développement communautaire, nous avons voulu nous donner les moyens de nos ambitions. Selon nous, être un milieu de vie doit se traduire par des gestes concrets qui accentuent notre présence dans la communauté. Ce nouveau poste, créé en avril dernier, consolidera les activités à caractère communautaire et permettra de se doter d'une véritable structure du bénévolat.

## L'AUBERGE

À l'instar de nos consoeurs du monde entier, l'Auberge accueille chaque année de nombreux touristes. Comme partout dans la Ville de Québec, nous connaissons une haute saison estivale pendant laquelle nos 17 chambres affichent souvent complet. Les services de l'Auberge sont majoritairement utilisés pour des séjours de courte durée allant de 1 à 3 nuits. Les revenus de l'Auberge totalisent 131 602 \$.

### La Formule Sacs de couchage:

- Pour qui ?
  - . des groupes scolaires
  - . des clubs sportifs
  - . des groupes étudiants étrangers
- Séjour moyen : 1 à 3 nuits
- Constitution des groupes
  - . Varie entre 5 et 44 personnes
  - . Moyenne de 17 personnes



# La YWCA, un réseau de solidarité internationale

---

## Un réseau international, national, provincial

La YWCA c'est aussi...

Une Alliance mondiale qui s'étend sur 125 pays

Au Canada :

Le soutien à un million de femmes

Un réseau sur 9 provinces et 1 territoire

5 000 employés impliqués

10 000 bénévoles dévoués

35 associations membres de la YWCA Canada qui desservent 200 communautés

Au Québec :

2 associations : Montréal et Québec

## Le Fonds « Milles vers le leadership des Jeunes Femmes » de la YWCA Canada

Ce fonds reconnaît la valeur du leadership des femmes de moins de 30 ans. Il vise le développement par le biais d'opportunités de réseautage, de partage et d'apprentissage fondé sur des expériences vécues. Il est né d'une volonté commune de l'Alliance mondiale de la YWCA et de la YWCA Canada de compter au moins 25% de jeunes femmes parmi les leaders du mouvement YWCA. Dans ce souci constant, la YWCA Canada a offert une bourse à quelques jeunes femmes afin qu'elles puissent participer à une instance locale, régionale ou internationale. Nous avons déposé la candidature de Catherine Huard, Chargée de projet du programme Leaders et décisionnelles, qui a été retenue pour assister en juillet au Conseil mondial des YWCA à Nairobi au Kenya, et par le fait même à l'assemblée annuelle des membres de la YWCA Canada à Banff en juin.

Nous sommes fiers de compter parmi nous une jeune femme avec un aussi grand potentiel.

encore plus

Le membership à la YWCA de Québec a augmenté de **6,12%** pour atteindre **780** membres.

## NOTRE PARTICIPATION AU CONSEIL MONDIAL DES YWCA -NAIROBI, KENYA.

### 2000 femmes qui changent le monde \*

*par Catherine Huard, chargée de projet du programme Leaders et décisionnelles de la YWCA de Québec*

J'ai eu la grande chance en juillet de représenter les jeunes femmes canadiennes francophones lors du Conseil Mondial des YWCA à Nairobi au Kenya.

Cette rencontre, qui a lieu tous les quatre ans, permet de maintenir la cohésion entre les 122 pays où l'on retrouve des YWCA. Au cours de ce rassemblement, les rapports budgétaires sont présentés et les membres du conseil d'administration de la YWCA mondiale, basée à Genève en Suisse, sont élues. En tant que chargée de projet pour le programme Leaders et décisionnelles, ce fut particulièrement intéressant d'observer un processus d'élection à l'échelle mondiale et totalement féminin!

L'aventure a commencé avec le Forum pour les jeunes femmes, qui rassemblait près de 300 jeunes de 30 ans et moins. Un Forum comme celui-là a toute sa pertinence car après tout, le mouvement de la YWCA a comme mission de développer le leadership des jeunes femmes pour qu'elles deviennent des actrices de changement dans leurs communautés. Nous avons eu l'occasion d'entendre des conférencières, de nous entretenir avec les jeunes femmes administratrices de la YWCA mondiale et d'échanger entre nous sur différents sujets comme le VIH-sida et la violence faite aux femmes. Avec quatre autres jeunes du Canada, j'ai d'ailleurs présenté un atelier sur un programme pour contrer cette violence.

Ma rencontre avec Nadine du Congo, Mélanie de la France, Fleur de Norvège, Stéphanie d'Australie, Arda de Palestine, Jacqueline du Burundi et Alicia du Mexique restera à jamais gravée dans ma mémoire. Je me souviendrai longtemps de nos discussions sur nos réalités culturelles et sur nos préoccupations en tant que femmes où, à chaque fois, nous réalisions à quel point nous avons des ressemblances malgré nos différences. Le point culminant du congrès a bien sûr été le

Sommet international des femmes et le VIH-sida, où nous étions pas moins de 1 800 femmes rassemblées. J'ai pu parler avec plusieurs femmes séropositives et j'ai senti leur souffrance de vivre avec ce diagnostic, mais aussi leur espoir d'un jour meilleur pour les personnes atteintes.

J'ai pu mesurer qu'on ne pourra jamais lutter contre le VIH-Sida sans s'attaquer aussi à la pauvreté. Car à l'heure actuelle, les personnes les plus pauvres ne prennent pas la médication qui leur est donnée parce qu'elles n'ont pas d'argent pour manger et sans nourriture, les effets secondaires de ce médicament sont insupportables.

Lors de messes matinales organisées sous la grande tente, j'ai pu sentir la solidarité féminine. Quoique je ne sois pas vraiment pratiquante, j'ai beaucoup apprécié ces moments de recueillement et de méditation.

Pendant les onze jours de congrès, les Kenyans ont été plus que généreux avec nous, partageant leur culture et nous faisant découvrir lors des soirées leurs magnifiques costumes et nous charmant avec leur Djembe, chants et cris de rassemblement.

Vous vous doutez que cette expérience a été extraordinaire à vivre, autant pour les rencontres que j'ai faites, que pour la meilleure compréhension du mouvement mondial de la YWCA et des enjeux des femmes que j'y ai acquise.

Je ne peux que souhaiter qu'une autre jeune femme de Québec ait un jour la chance de participer au prochain Conseil Mondial, qui aura lieu à Genève en Suisse en 2011!

« Asante sana ! » aux organisations et aux personnes qui ont soutenu financièrement ce projet.

### Un grand merci....

à nos partenaires :YWCA Canada; YWCA de Québec; YWCA de Montréal; Caisse Populaire Desjardins de la Pointe Ste-Foy; Caisse Populaire Desjardins St-Dominique; Club Rotary; Famille et amis de la famille Huard; Sœurs St-Joseph de Ste-Hyacinthe; Agnès Maltais, Députée de Taschereau; Gilles Taillon, Député de Chauveau; Maison provinciale des Ursulines ; Maison Générale des Ursulines Québec.

*\* Article tiré de La Voyelle des femmes – numéro de septembre 2007*

## Le portrait des finances

2006/2007

2005/2006

### LES DÉPENSES VENTILÉES

Salaires et avantages sociaux	62 %	61 %
Frais d'opération des programmes et services	31 %	30 %
Administration et entretien	7 %	9 %

### LES SOURCES DE FINANCEMENT

Contribution des usagers	44 %	43 %
Programmes	80 %	77 %
Hébergement	15 %	14 %
Membership et locataires	5 %	9 %

Activités d'autofinancement	30 %	28 %
Gala Femmes de mérite	50 %	45 %
Soirée-bénéfice De l'ombre à la lumière et campagne de financement	37 %	43 %
Chiffonnier d'Andrée et Vide-Grenier	9 %	9 %
Dons	2 %	2 %
Autres activités	2 %	1 %

Subventions	26 %	29 %
Initiative et partenariat en action communautaire (IPAC) (IPLI)	35 %	39 %
Agence Santé et Services sociaux	35 %	34 %
Ville de Québec	14 %	14 %
CLD de Québec	7 %	-
FRIJQ	4 %	-
À égalité pour décider	4 %	4 %
CLE et Subventions salariales	1 %	1 %
Fonds québécois d'initiatives sociales (FQIS)	-	4 %
Quand ça nous tient à cœur!	-	4 %

### LES SUBVENTIONS SALARIALES

- Le Programme Placement Carrière Été a permis d'offrir un poste d'intervenante à une étudiante en Service social de l'Université Laval.
- Le programme Leaders et décisionnelles existe grâce à une subvention du Secrétariat à la condition féminine du Québec par le biais de son programme À Égalité pour décider, ainsi qu'à celle du Forum jeunesse de la région de Québec dans le cadre du Fonds régional d'investissement jeunesse de Québec (FRIJQ).

### AUTRES ACTIVITÉS DE FINANCEMENT

En plus de nos activités majeures de financement, nous avons pu compter sur :

- La troupe Ponctuelle qui a présenté la pièce Les Monologues du vagin au Théâtre de la Cité Universitaire, les 22, 23 et 24 février 2007. Cette production s'inscrit dans le cadre de la campagne collégiale annuelle organisée par l'organisme V-Day, qui gère les droits de la pièce. Chaque année, partout dans le monde, des troupes de théâtre montent Les Monologues du vagin et remettent leurs profits à un organisme caritatif local. Cette initiative a permis de récolter la somme de 6 139 \$. Merci aux « Ponctuelles »!
- Les résidentes de *La grande Marelle* qui font leur part pour profiter de sorties culturelles ou acheter des effets pour la cuisine commune :
  - . Un 2<sup>e</sup> Souper-bénéfice en collaboration avec le restaurant Ryna resto-pub du quartier St-Sacrement. Ce souper rassemblait 94 convives le 11 avril et a permis de ramasser 821,88 \$.
  - . Lors de la fin de semaine de Pâques les résidentes sont devenues Emballeuse d'un jour chez Maxi Place Fleur de Lys. Elles ont amassé 452,69 \$ en pourboires.

# Le portrait de famille

---

Notre conseil d'administration au 31 juillet 2007

La présidente  
Christine Dubois  
Directrice, Structures de crédit, Groupe Clientèle Privée – RBC Investissements Gestion Privée

La vice-présidente  
Andrée Fontaine  
Retraitée

La trésorière  
Amélie Bolduc  
Cheffe d'équipe en certification – Ernst & Young

La secrétaire  
Ginette G. Defoy  
Directrice générale de la YWCA de Québec

Les administratrices

Hélène Dumais  
Linguiste

Marlène Fortin  
Directrice générale – Desjardins Marketing Stratégique

Diane Ippersiel  
Présidente – Une affaire d'anglais

Sylvie Mathieu  
Présidente – SM Pro-Management inc.

Marie-José Ouellet  
Directrice générale - Ressources Entreprises

Andrée Pelletier  
Consultante en gestion de projets – Maelström Créatif

Guyline Perron  
Vice-présidente, Finance et administration – Anapharm

M<sup>e</sup> Jessica Reid  
Avocate – Langlois Kronström Desjardins avocats

Afin d'encourager l'expression du leadership des jeunes femmes :

- le conseil d'administration compte 27 % de jeunes femmes de moins de 30 ans,
- l'équipe administrative est composée de 42 % de jeunes femmes.

Nous saluons et remercions:

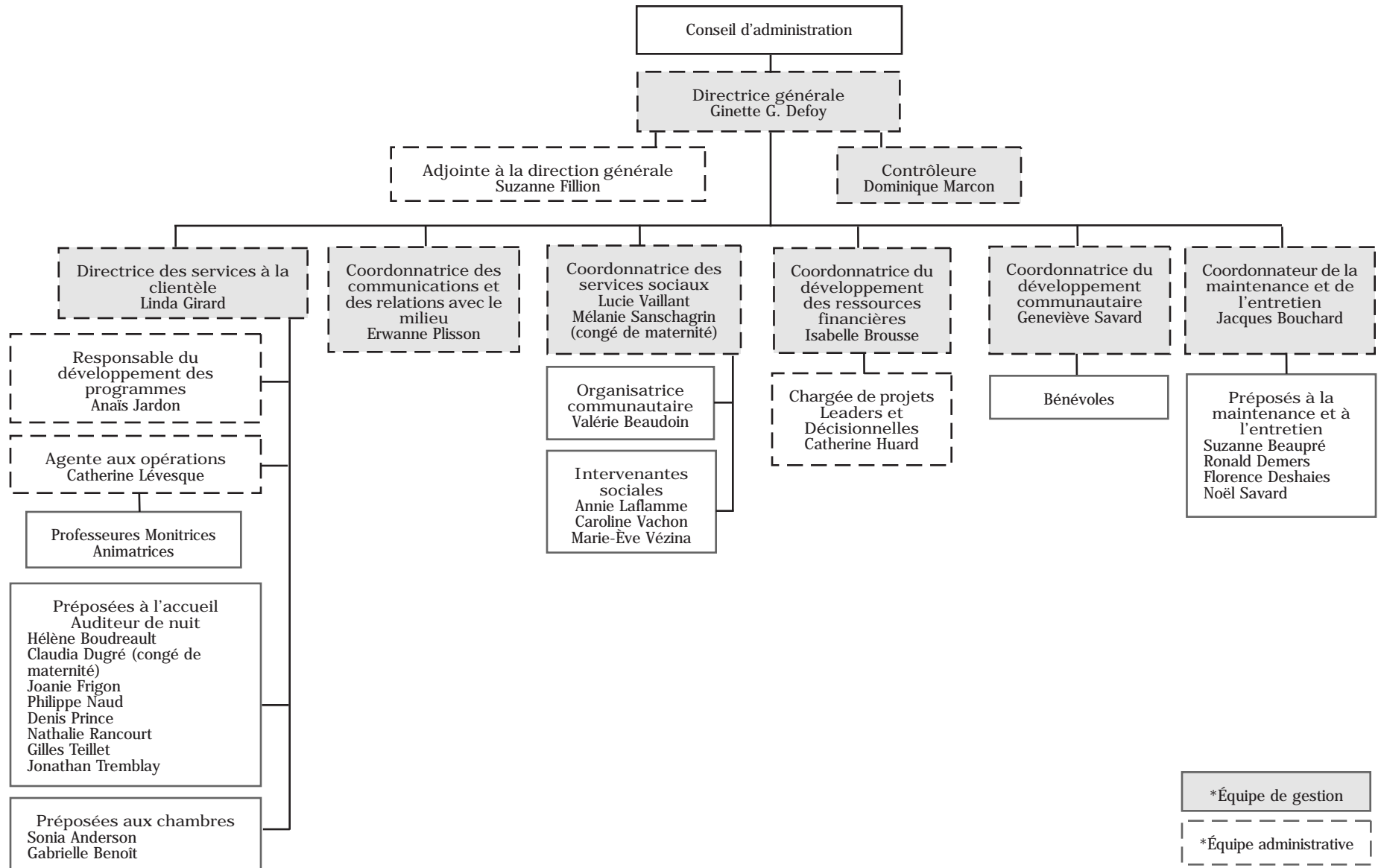
M<sup>e</sup> Louise Cordeau  
Directrice – Radio-Canada Québec

Mélissa Gilbert, CA  
Contrôleur – Engrenage Provincial

Chantal Serafini, CA  
Spécialiste en surveillance et contrôle des institutions financières – Autorité des marchés financiers

qui nous ont quitté, pour des raisons professionnelles, en cours d'année.

## Nos dévouées salariées au 31 juillet 2007



## Le portrait de famille

---

### Nos bénévoles impliquées

Merci au grand nombre de bénévoles qui nous ont offert 4 600 heures.

Une bénévole chez nous c'est :

- Une personne qui s'engage pour la cause et qui soutient notre mission;
- Elle provient du milieu des affaires,
- Elle est retraitée, active, sans emploi ou aux études

Le bénévolat chez nous, c'est :

- La réalisation d'activités de financement ou communautaires
- Des comités organisateurs
- Les boutiques
- Des tâches administratives
- Des communications efficaces
- Un cabinet de campagne
- Des ateliers, des conférences
- Des services aux résidentes
- Bref, une implication vers la réalisation d'une mission commune.

### Nos stagiaires assidues

Milieu d'apprentissage par excellence, nous accueillons plusieurs stagiaires au sein de nos différents services.

Au total 1 190 heures de stages ont été effectuées en communication, développement communautaire, financement et services sociaux. La passion des membres de l'équipe responsables de superviser leur apprentissage est communicative et nos jeunes apprenties sont reparties avec la conviction d'avoir été utiles. Leur passage parmi nous a donné l'occasion de mettre à profit leurs connaissances, leurs compétences et leurs personnalités. Il n'est pas rare de les voir s'investir par la suite comme bénévole.

Dix jeunes provenant de différentes institutions scolaires de la région de Québec : École secondaire de Rochebelle, Collège Saint-Charles Garnier, Collège Jésus-Marie, ont choisi notre organisme pour effectuer des tâches bénévoles dans le cadre de leur programme d'étude. Ces jeunes se sont impliqués dans diverses tâches telles que l'administration, l'accueil, les boutiques, l'animation d'activités, etc.

Un grand merci...

Aux bénévoles du  
Conseil d'administration,  
Cabinet de campagne,  
Comité organisateur du Gala Femmes de  
mérite,  
à celles et ceux qui viennent donner un  
coup de pouce au quotidien ou lors de  
projets ponctuels,

votre engagement nous porte au  
dépassement!

Un grand merci...

Partenaires des milieux scolaires :  
Cégep Garneau, Cégep de Sainte-Foy et  
Université Laval

RÉALISER LES ACTIVITÉS PRÉVUES DANS LE PLAN D'ACTION RÉSULTANT DE LA RÉFLEXION STRATÉGIQUE ADOPTÉ EN 2007. Pour ce faire :

- Adopter une structure de financement innovante et diversifiée permettant d'augmenter nos ressources financières, en : ----->
- Développer le sentiment d'appartenance des salariés et des bénévoles, en : ----->
- Créer des alliances stratégiques pour fidéliser et diversifier nos réseaux;
- Adopter un plan de communication-marketing et réaliser des activités permettant d'atteindre les enjeux de positionnement identifiés ;
- Finaliser l'outil de gestion de l'information.

· offrant à nos clientèles des activités diversifiées, de qualité et rentables;  
· réalisant avec succès notre 10<sup>e</sup> Gala Femmes de mérite;  
· soutenant le travail du Cabinet de campagne de financement dans la réalisation de la 3<sup>e</sup> Soirée-bénéfice De l'ombre à la lumière.

POURSUIVRE LE TRAVAIL DANS LE DOSSIER DE RELOCALISATION DE LA YWCA.

· mettant en place un système de reconnaissance des contributions;  
· renforçant les liens entre les salariés et les bénévoles.

BONIFIER L'OFFRE DE SERVICES EN LEADERSHIP en : ----->

PROFITER DU 400<sup>e</sup> DE LA VILLE DE QUÉBEC pour :

- faire connaître l'apport des femmes avec Empreintes d'elles;
- augmenter l'achalandage touristique à l'Auberge.

· ajoutant des niveaux de formation à Leaders et décisionnelles;  
· offrant la formation Leaders et décisionnelles à Montréal en collaboration avec la YWCA de Montréal  
· créant et rendant disponible un répertoire de femmes leaders et décisionnelles.

OFFRIR DES ACTIVITÉS DESTINÉES À UNE CLIENTÈLE ADOLESCENTE en : ----->

· réalisant un projet-pilote de Centre filles;  
· bonifiant le Colloque Place aux Filles!

Québec  
CA

La contribution de la YWCA de Québec à la société fera en sorte qu'elle sera reconnue comme le centre de ressources pour la femme de tout âge et de tout milieu.

W

855, avenue Holland  
Québec, Québec  
G1S 3S5

T (418) 683 - 2155 F (418) 683 - 5526  
[www.ywcaquebec.qc.ca](http://www.ywcaquebec.qc.ca)

Y

