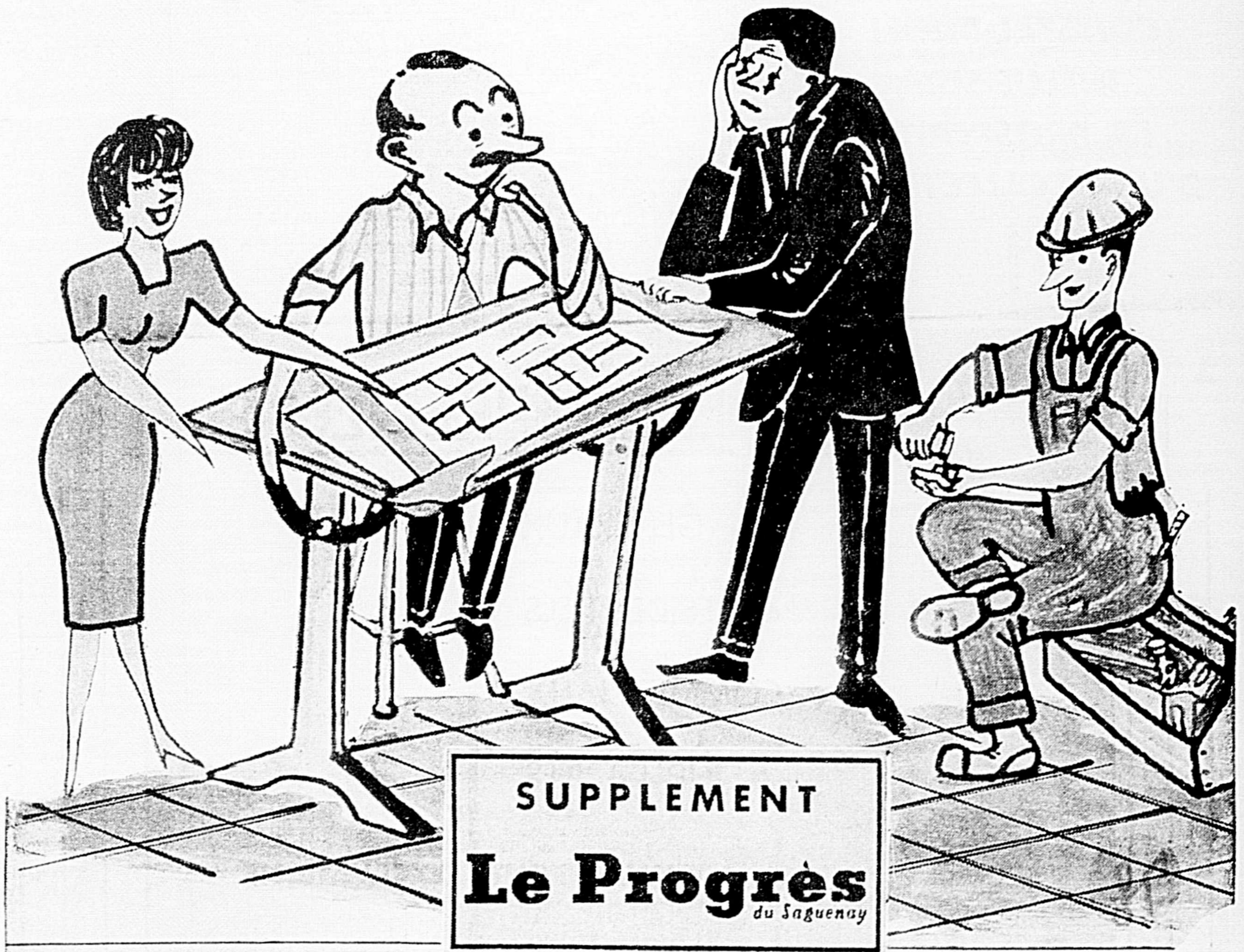
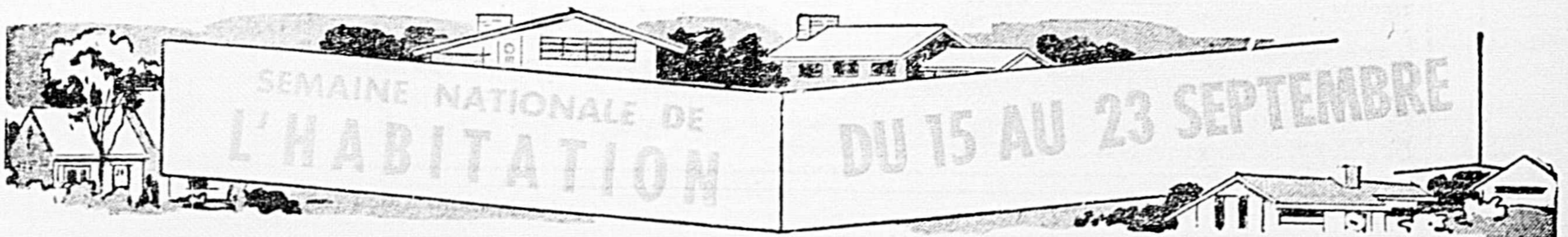


la maison

AU SAGUENAY



SUPPLEMENT
Le Progrès
du Saguenay



SEMAINE NATIONALE DE
L'HABITATION

DU 15 AU 23 SEPTEMBRE



**L'INDUSTRIE DE LA
CONSTRUCTION
INFLUE SUR
LA PROSPERITE
D'UNE COLLECTIVITE**

"Le rôle important que joue l'industrie de la construction de maisons dans la vie commerciale de notre collectivité est un fait que peu d'entre nous apprécions à sa juste valeur", déclarait Son Honneur le maire de Chicoutimi, en faisant des commentaires sur la Semaine nationale de l'habitation, qui aura lieu du 15 au 23 septembre.

Cette semaine est observée par l'Association des constructeurs Saguenoy-Lac-St-Jean qui parraine la présentation au public de maisons modèles, en divers endroits de la région.

Le maire Rosaire Gauthier a fait remarquer que le constructeur d'habitation répond à un besoin fondamental dans une collectivité. "Une ville ou une cité n'est florissante et prospère que si ses citoyens sont bien logés. Au Canada, nous avons la bonne fortune de posséder les meilleurs logements au monde, grâce aux efforts assidus fournis par les constructeurs d'habitations, au cours des années".

"En plus de procurer de meilleures conditions de logement, l'industrie contribue aussi au développement économique de notre région. Presque tous les établissements commerciaux d'une localité profitent de l'argent qui est mis en circulation lorsqu'une famille achète une nouvelle maison.

"Durant la Semaine nationale de l'habitation, nous devrions accepter l'invitation de nos constructeurs et aller nous rendre compte des progrès réalisés par l'industrie de la construction. Je suis certain qu'après une telle visite, les citoyens de Chicoutimi conviendront avec moi que nos constructeurs méritent des félicitations pour la conception et la qualité de la construction illustrées par leurs maisons-modèles.

ENTREPRENEURS

- GENERAUX
- RESIDENTIELS
- COMMERCIAUX
- INDUSTRIELS

ROUTES, PONTS, EXCAVATIONS

LES IMMEUBLES MURDOCK LIMITÉE

23, RACINE, EST - CHICOUTIMI

543-3357

Les nombreux avantages à acheter une maison d'un constructeur

La construction de maisons en grandes quantités permet de réaliser des économies et c'est pourquoi un grand nombre de propriétaires-occupants achètent des maisons déjà construites. Mais, il y a aussi une autre raison, et c'est la qualité. Un acheteur de maison peut être sûr de la qualité d'une maison s'il y trouve étalé en évidence comme un signe d'intégrité, l'emblème d'affiliation du constructeur à l'Association nationale des constructeurs d'habitations, affichés par les bons constructeurs de tout le pays.

Les constructeurs qui sont membres des associations locales de constructeurs d'habitations, doivent observer des règles strictes d'honnêteté et d'intégrité dans les affaires. Les acheteurs peuvent être assurés de traiter avec un homme d'affaires respecté dans leur localité.

EPARGNE D'ARGENT:

Il y a plusieurs raisons qui militent en faveur de l'achat d'une maison déjà construite. Les constructeurs qui bâtissent des maisons pour les vendre ont un certain nombre d'unités en voie de construc-

tion en même temps. Cela vous permet d'épargner de l'argent. En effet, ils achètent leurs matériaux en grandes quantités et certains stades de la construction, comme les travaux d'excavation pour la fondation, coûtent moins cher par unité parce que, dans la plupart des cas, les travaux sont exécutés dans la même région immédiate. Il n'est donc pas nécessaire de déplacer l'outillage lourd vers un autre endroit, ce qui permet de réaliser une épargne de temps et une réduction des dépenses.

ses.

Le constructeur-marchand a toujours à sa disposition une main-d'œuvre d'expérience, qui peut assurer une activité constante de construction, et de plus, les dépenses générales sont réparties entre le nombre total des maisons qui font partie d'un même projet. Toutes ces économies se reflètent dans le prix de vente des maisons des constructeurs.

L'achat d'une maison déjà construite permet aussi à l'acheteur de voir exactement ce qu'il achète et de

connaître le coût définitif de sa maison. C'est une transaction beaucoup moins compliquée que lorsqu'il s'agit de faire construire une maison hors série et, dans la plupart des cas, l'acheteur est en mesure de s'installer immédiatement dans sa nouvelle demeure.

QUESTIONS IMPORTANTES

L'acheteur à la recherche d'une maison déjà construite devrait en premier lieu se préoccuper d'en trouver une dont le modèle et l'emplacement lui conviennent. Il de-

vrait se demander si l'aménagement des pièces correspond bien au mode et aux habitudes de vie de sa famille. Il devrait aussi tenir compte des besoins futurs de sa famille. De plus, il devrait s'assurer que son mobilier actuel pourra être utilisé dans la nouvelle maison, afin d'éviter la dépense que nécessiterait l'achat d'un nouveau mobilier. Enfin, il faudrait voir si l'emplacement de la propriété se trouve à une distance raisonnable de son travail, des écoles et des églises.

On juge une maison par son apparence extérieure

Vous êtes-vous déjà demandé pourquoi les arbres sont faits de bois? La nature a choisi dans ses réserves le matériau le plus durable, le plus solide et le plus beau pour façonner les arbres. Quant à l'homme, depuis la première fois où il s'est aventuré en dehors de sa caverne, il a utilisé le bois pour se protéger ainsi que sa famille contre les éléments.

APPARENCE VARIEE

Cela est particulièrement remarquable dans "l'enveloppe" d'une maison moderne — le parement. Un parement de bois n'est autre chose qu'un "par-dessus" transformable. Il garde la maison chaude en hiver, fraîche en été, sèche et étanche à l'année longue. Grâce au bois, le propriétaire-occupant peut exprimer sa propre personnalité et satisfaire ce besoin fondamental que nous ressentons tous d'identifier notre maison à nous-même. L'emploi de parements de bois, de largeurs, modèles et couleurs différents, permet aux bâtisseurs de rompre la monotonie qui caractérise quelquefois les grands projets d'habitations. Et vu qu'il est facile de peindre tout parement de bois, un propriétaire-occupant peut, sans beaucoup de frais, en changer la couleur, tout en réalisant son programme d'entretien ordinaire, à tous les quatre ou cinq ans.

La beauté du parement de bois réside dans la simplicité des lignes et des couleurs. Les petites ombres que forment les rives à chevauchement et les rives moulurées des planches particulières constituent un ensemble distinct de lignes sur un mur à parement de bois. L'effet d'ensemble est obtenu par l'espacement et le caractère de ces lignes, leur direction ainsi que la couleur dont le parement est peinture ou teint. Les dimensions et proportions des aires murales contribuent également à cet effet général et il est toujours préférable d'en tenir compte avant de prendre une décision quant au modèle et à la

largeur du parement à employer.

Du point de vue de la charpente, le parement présente de nombreux avantages. Tout bois est fait de minuscules cellules ou fibres fusiformes qui sont liées les unes aux autres à l'aide d'une colle naturelle appelée lignine ou lignose. A cause de sa construction cellulaire et des propriétés remarquables de la lignine, le bois maintient une grande stabilité malgré les changements de température et les intempéries. Ces phénomènes qui influencent le métal d'une façon appréciable, n'ont aucun effet perceptible sur les dimensions du bois. Un parement de bois posé selon les règles de l'art peut résister aux nombreuses variations hygrométriques qui se produisent au Canada, sans perdre ni augmenter suffisamment de volume pour en diminuer la résistance et l'efficacité.

Un autre avantage du parement de bois est sa propriété de retenir fermement les attaches. Il peut en effet être cloué en place d'une façon permanente si on emploie du clou inoxydable.

ISOLANT DE HAUTE QUALITE

Une coupe de bois, vue au microscope, permet de voir non seulement les milliers de cellules qui la composent, mais aussi une myriade de minuscules espaces d'air à l'intérieur de ces cellules. C'est la présence de ces alvéoles qui fait du bois un isolant de si haute qualité contre la chaleur, le froid, le son et l'électricité. Du bois d'un pouce d'épaisseur isole aussi bien qu'environ six pouces de

brique, quinze pouces de grès ou de béton — ou presque 150 pieds d'aluminium. La présence de ces espaces d'air permet au parement de bois de garder les maisons plus fraîches en été et plus chaudes en hiver, tout en aidant à réaliser une épargne de combustible.

Un parement de bois donne aussi au propriétaire-occupant plus d'espace habitable à l'intérieur d'une maison. Dans une maison de 40 pieds sur 30 pieds, par exemple, le bâtisseur gagne au moins 40 pieds carrés d'espace supplémentaire en employant un parement de bois. Cela suffit à changer les dimensions d'un vivoir de 10 pieds sur 14 à 10 pieds sur 18 ou 12 pieds sur 15, ou encore d'ajouter au plan une salle de bain supplémentaire ou une pièce de service. La facilité avec laquelle le bois peut être adapté et travaillé signifie qu'un plan peut passer de la planche à dessin à sa réalisation dans un bâtiment avec le minimum de difficultés, et que des agrandissements et remaniements peuvent être faits facilement et économiquement, lorsqu'une maison est finie en bois à l'extérieur.

TROIS PRINCIPAUX GENRES

Les trois principaux genres de parements de bois sont le parement à clin, à gorge et vertical. Le parement à clin — aussi appelé parement à chevauchement — s'obtient en sciant en diagonale des planches à rives carrées, ce qui donne deux pièces en forme de coin. Les largeurs ordinaires de ce genre de parement sont 6, 8, 10 et 12 pouces. Le parement à clin se distingue par la pente vers l'ex-

térieur qui caractérise chaque planche et par la forte ligne d'ombre qui est ainsi produite. Les autres principaux genres de parements sont habituellement unis ou plats.

Le parement horizontal à gorge est usiné aux rives de façon que les joints de deux planches adjacentes soient à mi-bois; ce genre de parement mesure habituellement 3/4 pouce d'épaisseur et jusqu'à huit pouces de largeur.

Le parement vertical a pour effet d'augmenter la hauteur apparente d'un bâtiment et peut être de diverses sortes. La sorte la plus connue est sans doute le parement à planche et latte-volige qui consiste en des planches à rives carrées, recouvertes aux joints d'une moulure, ce qui donne une impression de

force et de hauteur. D'autres genres de parement vertical sont faits de planches unies ou à motifs, avec joints à mi-bois ou embrevés. Il est possible d'obtenir une plus grande variété d'apparence en employant à la fois un parement vertical et un parement horizontal sur une même surface. Une autre méthode consiste à poser le parement en laissant exposée la surface non corroyée; l'emploi de teinture, dans ce cas, conserve au parement l'apparence rugueuse de bois travaillé à la main, que prend la rive sciee des planches.

Un revêtement de bois, sous un parement de bois, ajoute un degré d'isolation thermique, à la résistance et à la rigidité de la charpente d'une maison.

OVILA GAUTHIER LTEE

ENTREPRENEURS GENERAUX

Construction de chemins — Excavation
ETC.

549-0013

530 QUEST, PRICE

— CHICOUTIMI

Voici ce que prétendent les astres...

VOTRE FOYER EN 1970?

Imaginez-vous que vous échangez votre baignoire contre une autre d'une couleur et d'un modèle décoratif nouveau qui conviennent mieux à la décoration de votre salle de bain.

... Ou que vous chauffez votre maison à l'aide de panneaux muraux qui sont peints ou recouverts de papier-tecture qui les rend exactement semblables au reste des murs.

... Ou que vous bénéficiez d'un système de chauffage ou de refroidissement qui tue automatiquement microbes et bactéries et qui supprime la nécessité d'épousseter.

Ces quelques découvertes et plusieurs autres non moins surprenantes ne sont pas seulement des fantaisies d'un auteur de romans scientifiques, mais les prédictions bien pesées d'un expert sur l'avenir de la plomberie, du chauffage et du conditionnement de l'air. De plus, il déclare que ces prédictions ne se réaliseront pas à l'époque où vivront vos arrière-petits-fils, mais dans moins d'une décennie — en 1970.

A titre de directeur de la recherche pour American Standard, fabricants mondiaux d'appareils de plomberie, de chauffage et de conditionnement de l'air, monsieur John T. Burwell, Jr. dirige des travaux de sondage de l'avenir en rapport avec les principales séries de produits de cette compagnie. Il travaille en collaboration étroite avec les groupes de chercheurs de la compagnie American-Standard Products (Canada) Limited dont les quatre usines canadiennes répondent à une grande partie de la demande de ce genre de produit au Canada.

Toutes ses prédictions semblent constituer le tableau d'un monde nouveau des plus prometteur. En dehors d'une série surprenante de nouveaux produits dont les perfectionnements dépassent l'imagination, les prédictions du docteur Burwell semblent être caractérisées par des tendances vers un équipement de maison plus léger plus attrayant, beaucoup plus efficace... et même moins dispendieux, si on considère la valeur actuelle du dollar par rapport à la valeur de la marchandise qu'on reçoit en échange.

Dans ses prévisions au sujet de l'équipement des maisons en 1970, le docteur Burwell commence par faire remarquer que les autorités s'entendent pour dire que nous aurons alors vraiment une maison préfabriquée. Lorsque les principales pièces constituant une maison seront assemblées à l'usine, suivant un mode de production en série, il en résultera une épargne considérable dans le coût des maisons.

En décrivant cette tendance à la préfabrication comme "une révolution dans l'industrie de la construction" le docteur Burwell explique qu'elle est causée par deux facteurs principaux: "l'explosion de la population" sur le continent et la tendance à employer les grosses compagnies de construction. Des représentants officiels de l'Association Nationale des Constructeurs d'Habitations disent que cette tendance est reconnue aux Etats-Unis où 1 p. 100 des bâtisseurs construisent un tiers de toutes les maisons... où les deux tiers des maisons sont construites par seulement 30 p. 100 des bâtisseurs, alors que le reste soit 90 p. 100, construisent seulement un tiers des maisons.

Le docteur Burwell souligne que cette tendance se continuera et que les gros bâtisseurs auront suffisamment de ressources pour poursuivre et perfectionner des recherches en vue de découvrir des méthodes et produits de préfabrication et/ou pour faire en sorte que les fabricants de matériaux de construction produisent à l'usine les pièces constituant une maison.

Il est prévu que ce nouveau mode de construction de maisons sera très avantageux pour le propriétaire-occupant. "Je concède", dit le docteur Burwell, "que la maison préfabriquée de l'avenir sera sans doute d'apparence et de conception tout-à-fait différentes des idées traditionnelles sur ce qu'une maison et un foyer doivent être. Toutefois, grâce à la réduction du coût qui en résultera, il sera possible de procurer un meilleur logement à un nombre beaucoup plus considérable de personnes qui peuvent présentement s'en payer un; le marché de l'habitation prendra alors des proportions beaucoup plus grandes que les proportions actuelles, qui sont toutefois assez impressionnantes."

C'est sur cet arrière-plan de logements préfabriqués que le docteur Burwell fait reposer ses intéressantes assertions sur l'avenir de la plomberie, du chauffage et du conditionnement de l'air. "En premier lieu" dit-il, "il y aura probablement un noyau mécanique qui contiendra la plupart des services; ce noyau sera assemblé à l'usine, transporté à pied d'œuvre et simplement mis en place. Il contiendra probablement la chaudière, le calorifère (fournaise) et l'appareil climatiseur... ou quelle que soit la source de chauffage ou de refroidissement à cette époque. Il

contiendra probablement des prises d'eau et des drains pour les appareils de la salle de bain, l'évier de cuisine et ainsi de suite, ne laissant que le raccordement de ces appareils à faire à pied d'œuvre".

Appareils de plomberie plus légers

Le docteur Burwell prédit que les meilleures caractéristiques des appareils de plomberie modernes seront conservées; mais qu'on réduira considérablement leur poids en employant un matériau encore inconnu qui sera un intermédiaire entre les plastiques et les céramiques employées de nos jours.

"Cela réduira le travail d'installation à pied d'œuvre et de plus", ajouta-t-il, avec une nonchalance qui n'appartient qu'aux clairvoyants "ces appareils seront installés de façon à ce qu'ils puissent être remplacés à certains intervalles, facilement et à peu de frais.

"Par exemple, les baignoires seront disponibles dans une variété de couleurs et de modèles, et la maîtresse de maison pourra les remplacer chaque fois qu'elle referra la décoration de sa salle de bain."

Murs climatisateurs

Dans le domaine du chauffage et du conditionnement de l'air, le docteur Burwell prévoit que l'outillage nécessaire pourra, tout en remplissant sa fonction, faire partie du reste du décor. Par exemple, le chauffage et le refroidissement pourraient être assurés par des panneaux qui feraient régulièrement partie des murs et qui seraient peints et recouverts de papier-tecture comme le reste de l'aire des murs. (Et ces mêmes panneaux pourraient éclairer la pièce grâce à l'électroluminescence.)

La théorie sur laquelle reposera le fonctionnement de ces panneaux sera le principe thermoelectrique récemment perfectionné, qui permet de chauffer ou de refroidir une pièce simplement en renversant la direction du courant direct au

moyen d'un interrupteur. Le chauffage pourra être surtout par rayonnement et tourné par l'électricité. Le refroidissement sera exempt de toute condensation à cause du réglage de l'humidité.

Tous ces perfectionnements sont fondés sur la prévision d'un usage très répandu de maisons préfabriquées; toutefois, le docteur Burwell déclare que les systèmes de chauffage et de refroidissement seront peut-être même plus étonnants et plus sensationnels dans les maisons qui continuent d'être plus au moins construites suivant des données particulières et dont les propriétaires peuvent se payer le maximum de confort.

"En premier lieu", dit-il "le milieu d'air intérieur sera complètement réglé en tout temps en vue d'assurer un confort parfait aux êtres humains qui y vivront. Par exemple, nous pouvons déjà assurer un réglage complet de la température intérieure pour procurer, même à notre époque et aussi bien en hiver qu'en été, le plus grand confort possible à ceux qui le désirent. En 1970, le refroidissement de l'air en été sera universel.

"Le réglage de l'humidité sera le prochain perfectionnement, qui sera suivi d'un contrôle de la poussière et des microbes. Il devrait être possible d'éliminer presque totalement l'époussetage des planchers et des meubles que nous connaissons si bien de nos jours. Toute cette poussière sera ramassée dans un appareil central qui ne devrait être vidé que peu fréquemment.

"Le même système ou un système semblable permettra de faire disparaître les microbes et bactéries que contient l'air. Cela se fait dans une certaine mesure de nos jours dans les chambres d'hôpital, mais en 1970, il sera possible d'étendre ce service aux maisons ordinaires et aux autres milieux d'habitations."

Air salubre dans les maisons

Toutefois, le docteur Burwell souligne que la suppression des microbes est une mesure sanitaire négative, alors qu'en 1970 il est possible qu'on perfectionne certaines mesures positives comme le traitement de l'air, en vue de donner une sensation accrue de santé et de bien-être. "Par exemple", dit-il "il a été découvert que l'air extérieur le plus rafraîchissant et le plus confortable contient généralement un certain excédent d'ions négatifs (ou groupes d'atomes chargés d'électricité). Lorsque l'air contient un excédent d'ions positifs, l'effet est contraire — dépression, irritation des voies nasales, ainsi de suite. Si tel est le cas, il devrait être facilement possible de traiter l'air de façon à maintenir une concentration optimum d'ions négatifs et de tous les autres éléments constitutifs reconnus pour contribuer à la santé et au confort des êtres humains".

La liste de perfectionnements que donne le docteur Burwell est beaucoup plus longue. Parmi la variété de produits intéressants de "American-Standard", il mentionne entre autres l'emploi de plus en plus fréquent de systèmes pour faire fondre la neige dans les entrées de cour et sur les trottoirs.

Cependant, en vertu même de sa profession, un directeur de recherches est un homme à l'esprit large. Aussi, par suite des nouveaux perfectionnements qui sont fréquemment réalisés dans les usines de "American-Standard", à travers le monde entier, et qui sont transmis pour augmenter les connaissances des autres usines, le docteur Burwell souligne d'une façon réaliste que vers 1970 "on aura sans aucun doute découvert d'autres systèmes pour fournir d'autres services qui contribueront d'une façon générale au confort des êtres humains et que nous ne pouvons même pas imaginer à notre époque."

Agent d'immeubles

Prêts

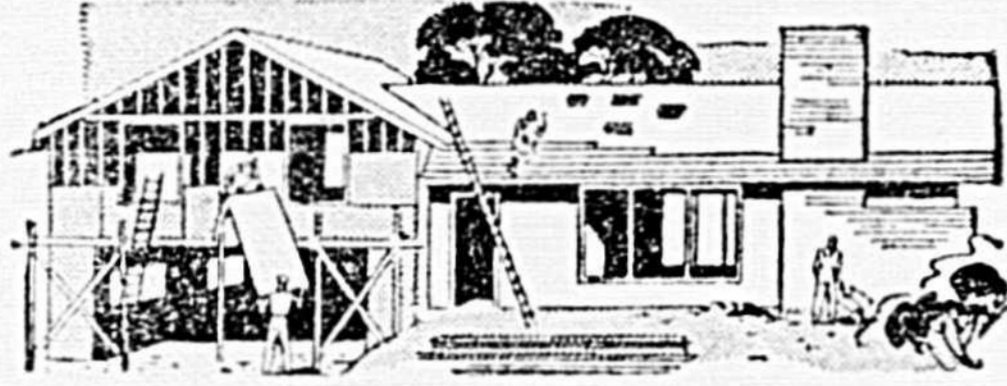
7% D'INTERET — Sur 1ère et 2e hypothèques. Achat de contrat, taux raisonnables. S'adresser à: 549-1037

Maltais & Tremblay Inc.

Suite 102 En haut de Steinberg
31 OUEST, RACINE, CHICOUTIMI
TEL.: 549-1037

L'ACHETEUR

recherche plusieurs avantages



Les genres de maisons diffèrent pour des raisons particulières

Les genres de maisons varient considérablement parce qu'elles sont destinées à répondre à des besoins particuliers. Dans le choix de la maison que vous avez l'intention d'occuper, vous ne devriez pas oublier ce point. En même temps, vos considérations au sujet d'un genre de maison devraient tenir compte du terrain et de vos préférences personnelles. Vous vous rendriez un mauvais service en choisissant une maison uniquement à cause de son apparence attrayante sans accorder d'attention également à son utilité pratique en rapport avec les besoins de votre famille.

La maison du genre bungalow offre de nombreux avantages: le plus évident est le fait d'avoir facilement accès aux pièces qui sont toutes sur le même niveau. La ménagère en particulier apprécie ce point lorsqu'elle s'acquitte de sa tâche. Le seul escalier qu'elle ait à monter ou à descendre est celui du sous-sol. Il se produit, habituellement moins d'accidents dans une maison à un seul étage, particulièrement lorsqu'elle est habitée par des enfants et des personnes âgées.

La maison à un étage et demi renferme la plus grande aire de parquet proportionnellement au coût, et permet d'augmenter le nombre de ses occupants, si cela devient nécessaire sans modifier son apparence extérieure si, au début de l'occupation le premier étage suffit à la famille propriétaire. Un point particulier dont il faudrait bien tenir compte, est que les modèles de ce genre exigent souvent la construction de lucarnes. Vu que ces lucarnes ajoutent au coût d'ensemble, vous devriez essayer d'obtenir un plan de maison où l'éclairage provient des pignons.

Un bon nombre de personnes préfèrent une maison qui comprend un étage supérieur, mais il est possible qu'elles désirent plus de deux chambres. Dans ce cas, il faudrait songer à une maison à deux étages. Il est arrivé qu'une personne ait une préférence pour un voisinage particulier mais ne puisse y trouver qu'un terrain étroit; dans ce cas, la maison à deux étages est très pratique. Sa construction peut offrir beaucoup d'avantages sur un terrain étroit où une façade large s'avère peu pratique. A cause de sa compacité, la maison à deux étages est facile à chauffer et ne présente habituellement pas les problèmes de chauffage qu'on rencontre souvent dans le cas d'un bungalow.

La maison à mi-étage est un genre de maison relativement nouveau; elle comprend certains des avantages du bungalow et de la maison à deux étages. L'un des avantages est le fait de n'avoir que six ou sept marches entre les étages, ce qui est beaucoup moins fatigant. Un autre avantage est la séparation plus marquée entre l'aire de repos et l'aire de séjour. Si le terrain que vous avez choisi est en pente, la maison à mi-étage serait très utile pour résoudre les problèmes que présente un tel terrain.

Chaque genre de maison présente des avantages et des désavantages; aussi l'acheteur judicieux considérera les mérites de chacun en rapport avec son terrain et les besoins de sa famille.

Toute personne qui achète une nouvelle maison recherche un certain nombre d'avantages. La maison devrait être raisonnablement à l'épreuve du feu, facile à entretenir et l'apparence agréable à l'intérieur et à l'extérieur. Le prix devrait convenir aux ressources de l'acheteur; elle devrait être construite pour durer longtemps, être chaude en hiver, fraîche en été. Elle devrait être à l'épreuve de la moisissure et des termites.

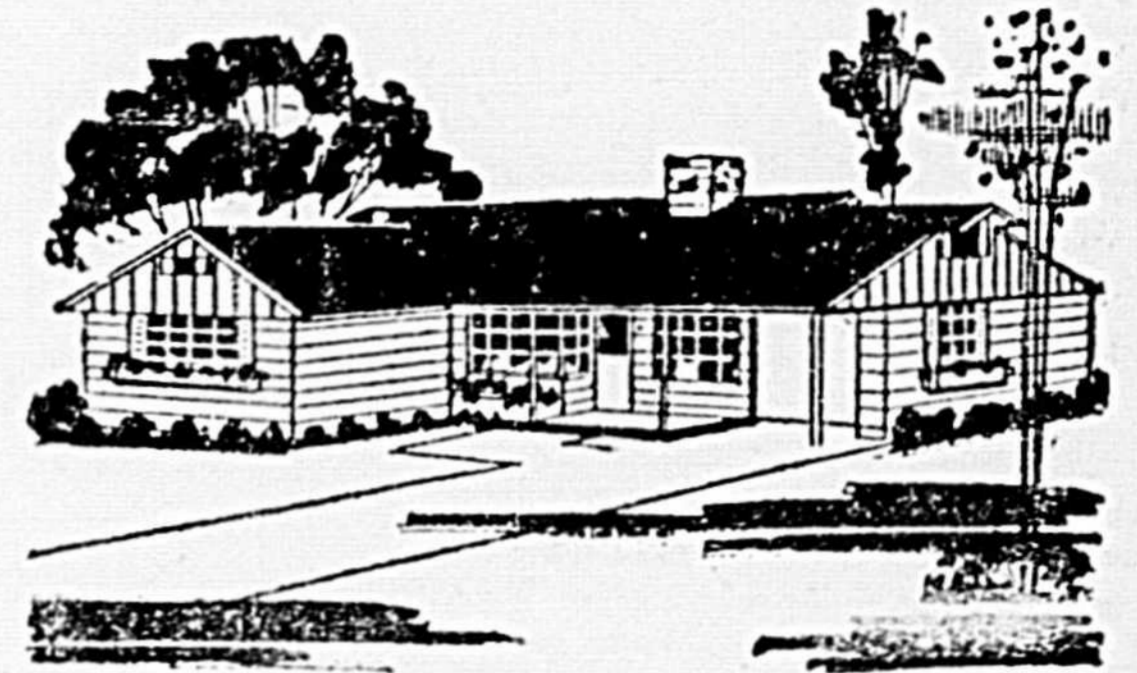
Autant que possible, une maison devrait comprendre un sous-sol qui ajoute à l'aire habitable — un atelier, une salle de jeu, des facilités de lessivage, de l'espace pour le rangement. Le coût de l'aire de parquet au sous-sol est de beaucoup le moins élevé.

Le béton satisfait à toutes ces exigences. Il est fait de matériaux qui ne brûlent pas — ciment, sable, gravier, scories, agrégats manufacturés — et de nombreuses épreuves du feu ont démontré les qualités supérieures de sections de murs en béton résistant à la flamme appliquée directement au mur.

Les murs en briques ou en blocs de béton sont faciles à entretenir. Des charpentes de béton aussi anciennes que les pyramides et les aqueducs des Romains sont encore en usage aujourd'hui. Le béton ne peut ni pourrir ni se fendre ni être mangé par les insectes. De nombreuses sortes de peinture faciles à appliquer le protègent pendant des années contre la pluie et la neige.

Les constructeurs profitent de plus en plus de la beauté et de l'économie qui se trouvent combinées dans les murs en briques ou en blocs de béton. Ils mettent à profit des motifs frappants et les douzaines de couleurs disponibles dans le béton pour créer des murs intérieurs attrayants en maçonnerie à découvert. Cette tendance permet de diminuer le coût de construction et donne au constructeur un élément favorable de vente supplémentaire.

Un mur en blocs de béton contient des cavités d'air mort qui, en soi, constitue un excellent isolant. Ces cavités peuvent



tant qui assure une protection supplémentaire contre la chaleur en été et le froid en hiver, être remplis d'un matériau iso-

Un plancher ou un revêtement de toit en béton peut être préfabriqué à l'usine, installé rapidement à pied d'oeuvre et employé par le constructeur comme plate-forme pour continuer les travaux de construction. La canalisation de l'électricité et du chauffage peut être installée dans des dalles de plancher creuses, préfabriquées.

Les sous-sols construits en

blocs de béton sont chauds et secs lorsqu'ils sont contruits suivant toutes les règles de l'art. Ils sont faciles à finir au moment où la maison est construite ou à une date ultérieure. Il est possible de planter des clous dans des blocs de béton et un certain nombre de finis attrayants peuvent être posés directement sur les blocs ou par la méthode conventionnelle des fourrures et de l'enduit. Il est aussi très facile de diviser le sous-sol en pièces à l'aide de blocs de béton.



PORTES et FENETRES

fabriquées par des experts

J.-W. VERVILLE

543-7221

2642, ROUSSEL — CHICOUTIMI-NORD

maurice villeneuve

543-7661

CONSEILLER
EN HABITATION

CHICOUTIMI

23, RACINE EST

Les propriétaires de maison démontrent un intérêt grandissant pour le chauffage amélioré



Il semble enfin que des milliers de Canadiens s'intéressent tout autant au chauffage rationnel qu'à d'autres caractéristiques lorsqu'ils se mettent à la recherche de logis. Voilà ce qu'indiquent les statistiques fournies par l'Institut canadien de Plomberie et de Chauffage.

Les maisons du style ranch, les patios, les cuisines à appareils encastrés, les salles de récréation, les intérieurs "au grand jour", la brique de couleur et une foule de caractéristiques de décoration intérieure ont successivement captivé la fantaisie du public. En ce moment il existe parmi le public une vague d'intérêt pour un meilleur chauffage, à un point tel que les vétérans du chauffage et les entrepreneurs en construction n'auraient même pas cru possible il y a à peine quelques années.



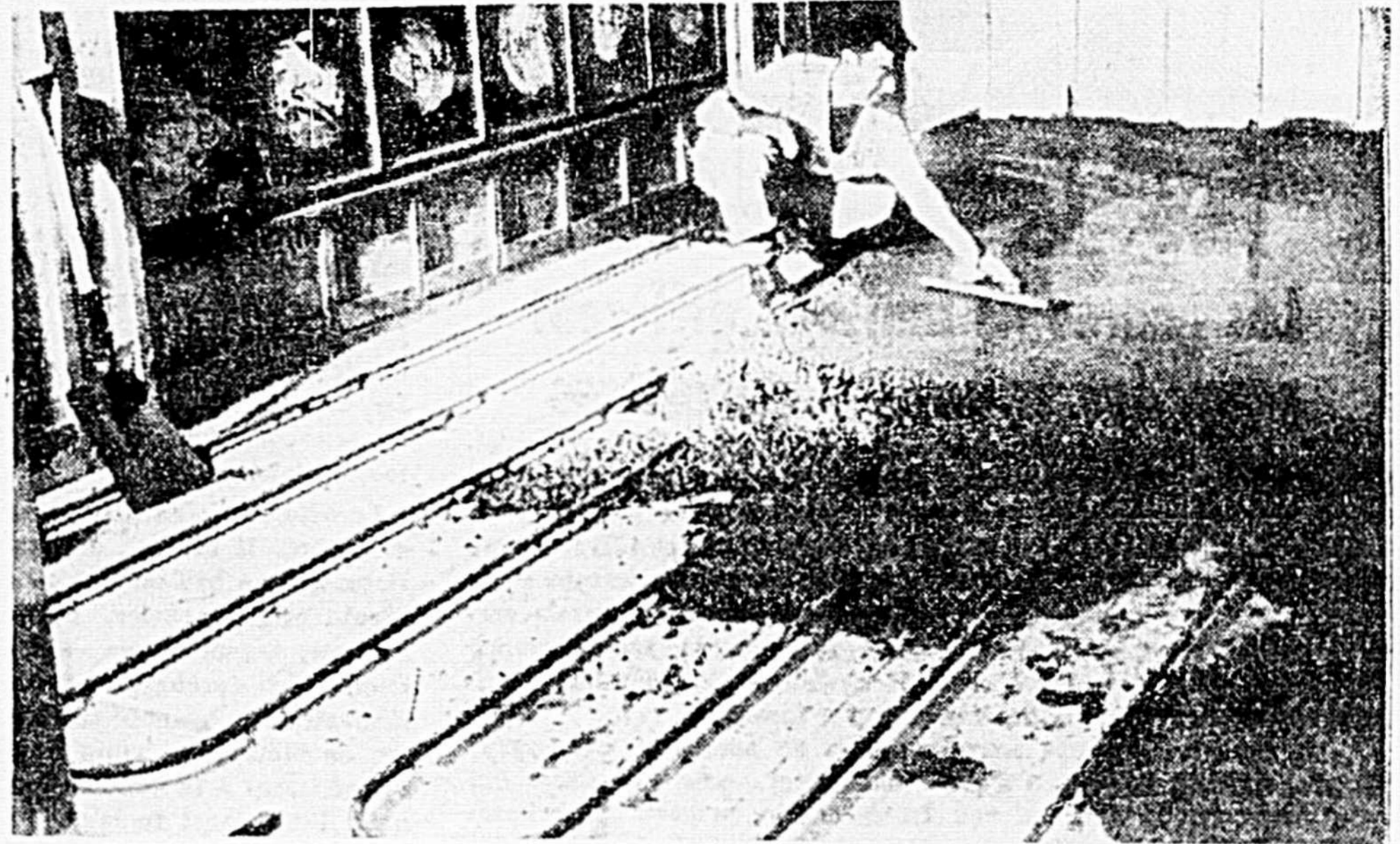
Cet intérêt découle d'influences variées. Soulignons entre autres le désappointement résultant d'installations de chauffage inadéquates une appréciation grandissante du confort qui signifie une température contrôlée et l'intérêt suscité par l'introduction de dispositifs variés qui ont grandement contribué à l'efficacité des installations de chauffage.

On a par exemple remarqué qu'il y a une augmentation très marquée des ventes de dispositifs tels que: les soupapes d'huile à ouverture retardée un fonctionnement plus efficace et plus économique des fournaies et les dispositifs qui actionnent automatiquement un indicateur rouge lorsque le filtre à air commence à se colmater.



Le contrôle des systèmes de chauffage et le contrôle de la température intérieure s'avèrent d'une importance grandissante. Une bonne raison est que la conception de l'intérieur moderne a créé un besoin croissant du contrôle de la température. Les maisons à surface étendue, les constructions en palier (split-level) et l'installation de plus en plus répandue des fenêtres panoramiques ont suscité des problèmes particuliers dans la distribution de la chaleur.

Pour les genres de maisons mentionnés ci-dessus, s'attendre à ce qu'un seul thermostat accomplisse tout le travail équivaldrait à s'attendre à ce qu'une voiture 1952 donne le même rendement que le plus récent modèle.



INSTALLATION DE CHAUFFAGE RADIANT — Ce système qui permet de répartir les sources de chaleur sous forme d'éléments bobinés à l'intérieur même de plancher, plafonds et murs, est très commode et assure une température uniforme dans l'habitation.

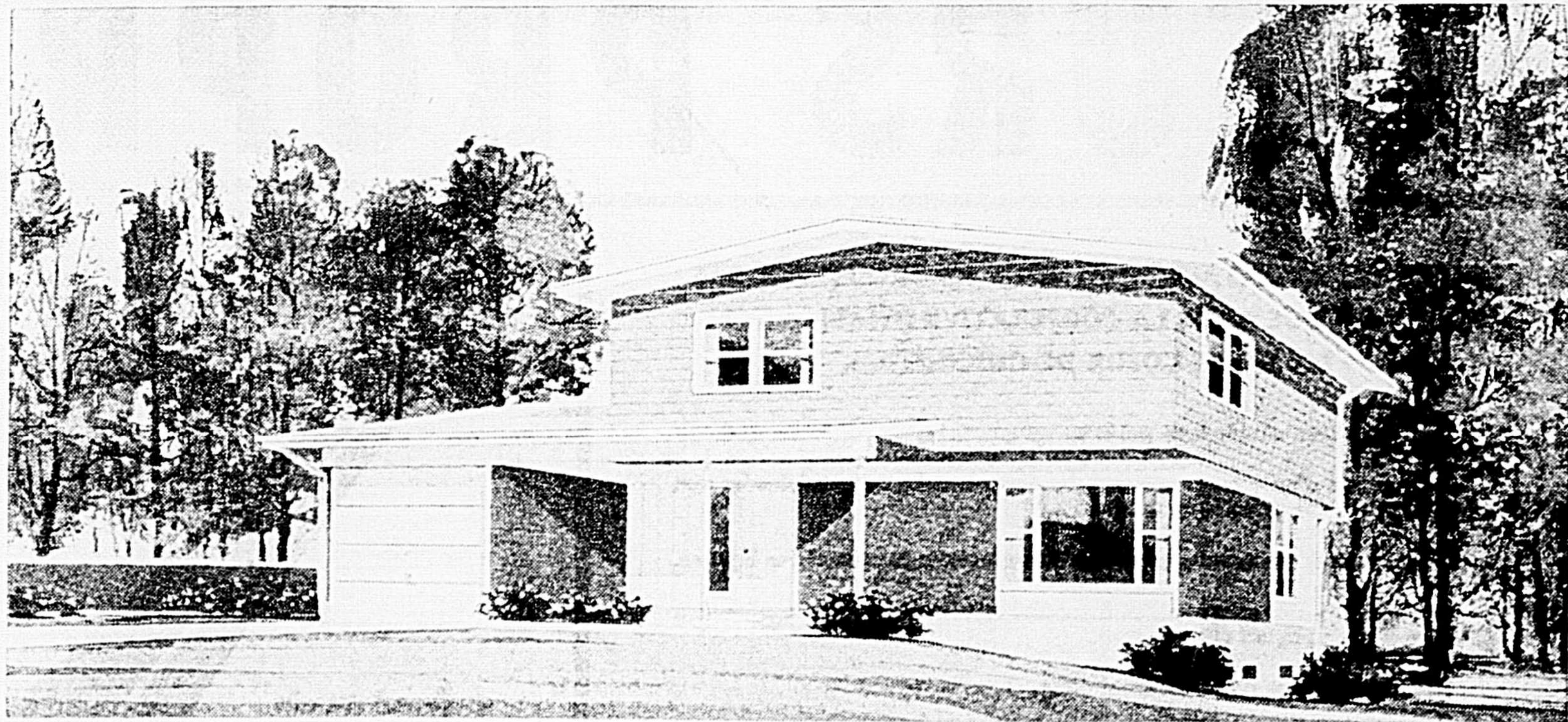
Entrepreneur général
EN CONSTRUCTION
RÉSIDENTIELLE

GERARD DESBIENS

544-2894

10, RUE ELGIN

BAGOTVILLE



Le modèle SAGUENAY — Rez-de-chaussée et étage. Murs de briques et revêtement d'aluminium à joints horizontaux. L'effet du revêtement horizontal est accentué par un placage vertical à côté de la porte principale et par des panneaux sous les fenêtres du rez-de-chaussée. Quatre chambres à coucher, 1½ salle de bain. Buanderie. Salle de jeux. Patio.

L'Alcan propose des idées nouvelles, vraiment sensationnelles, pour la construction des maisons

Choisissez avec soin votre constructeur

Projetez-vous de construire une maison?

Dans l'affirmative, appliquez-vous à choisir votre entrepreneur-constructeur avec le même soin que s'il s'agissait d'un médecin ou d'un dentiste. Votre bâtisseur est un homme-clé en ce qui concerne la réalisation d'une des plus importantes décisions de votre vie. La qualité d'exécution de son travail peut exercer une très grande influence sur votre bonheur futur.

Lorsque vous confiez des travaux à exécuter à un constructeur, vous retenez en réalité les services d'un gérant de premier ordre, qui se chargera de transformer votre rêve en une réalité et non en un cauchemar sans fin. La construction d'une maison n'est pas une tâche facile — demandez-le plutôt à ceux qui ont l'habitude de vouloir tout faire eux-mêmes et qui ont essayé.

Un bon constructeur connaît à fond les codes de construction et est en mesure de vous aider à choisir les matériaux de construction qui conviennent. De plus, il se charge d'obtenir pour vous les permis de construction requis et d'embaucher des ouvriers spécialisés pour faire la canalisation électrique, la plomberie, la toiture, l'enduit et la peinture. Une autre de ses fonctions consiste à surveiller les travaux de construction et à s'assurer que les matériaux et la main-d'œuvre soient à pied d'œuvre au moment voulu, de façon que tout puisse s'exécuter suivant un plan bien déterminé. Les délais



inutiles causés par un programme d'exécution mal fait occasionnent des frais supplémentaires inutiles.

Comment trouver un bon constructeur?



Evidemment, vous ne trouverez probablement pas l'homme digne de toute votre confiance simplement en choisissant un nom au hasard dans un annuaire téléphonique. Votre architecte, si vous en avez un, ou votre avocat, peut vous conseiller; il arrive aussi souvent qu'on connaisse un ami qui ait déjà fait l'expérience de construire une maison et qui soit en mesure de vous aider.

Le bureau local de l'Association Nationale des constructeurs d'habitations est une autre bonne source d'information et d'aide. Tous les constructeurs, qui sont membres de l'ANCH, s'engagent à observer certaines normes qui assurent les acheteurs de maisons de leur compétence professionnelle et de la qualité d'exécution de leur travail. La réputation des constructeurs, membres de l'ANCH, est aussi un excellent guide pour ceux qui projettent d'acheter un maison déjà parachevée. Le bureau local de l'Association fournira sur demande une liste des constructeurs qui sont membres de l'ANCH.

L'Aluminum Company of Canada vient de lancer des maisons modèles Alcan d'une extrémité à l'autre du pays. Sans nuire à l'industrie secondaire, la compagnie popularisera ainsi l'usage du matériau d'aluminium dans la construction des maisons.

Pour arriver à ce résultat, l'Alcan a travaillé en étroite collaboration avec quelques-uns des meilleurs architectes, entrepreneurs, marchands de matériaux de construction et fabricants d'appareils et autres éléments d'aménagement, ainsi qu'avec certains établissements de crédit hypothécaire et les entreprises de vente au détail les plus réputées au Canada.

Pour le lancement, cette année, des Maisons modèles Alcan d'une extrémité à l'autre du pays, y compris le modèle Saguenay, l'Aluminum Company a:

● mené une vaste enquête afin de déterminer quels sont les avantages que la plupart des Canadiens désirent trouver dans leur foyer.

● retenu les services des architectes Dobush, Stewart

et Bourke, de Montréal, qui, en collaboration avec d'autres architectes — Carlberg, Jackson Associates, de Vancouver, L. E. Baker, de Calgary, Lipson & Dashkin, de Montréal — se sont employés à doter les Maisons Modèles Alcan d'un aussi grand nombre de ces avantages que le permettaient les exigences architecturales et financières.

● choisi pour construire ces maisons dans les principales villes du pays un certain nombre d'entrepreneurs d'excellente réputation qui sont tenus de se conformer à des normes de qualité et à des prescriptions rigoureuses sous le contrôle des ingénieurs du service des habitations de l'Alcan.

● veillé à ce que tous les matériaux de construction et tous les éléments d'aménagement fournis soient des produits de marques réputées.

Autant de raisons qui expliquent le prestige que prend partout le dessin-marque des Maisons Modèles Alcan. Il est le signe de maisons ultra-modernes dont les plans et la construction répondent aux règles d'excellence exigées par l'Alcan.

TERRAINS A VENDRE

Alphonse GAUDREAU

548-4024

303, ROBERVAL,

ARVIDA

FUTURS PROPRIETAIRES

LISEZ CECI

NOTRE DEVISE: "QUALITÉ À BAS PRIX"

QUELQUES AVANTAGES QUE VOUS NE TROUVEREZ PAS AILLEURS QUE DANS LA COOPERATIVE D'HABITATION DU SACRE-COEUR DE CHICOUTIMI.

Accommodations et services publics

Faire partie d'un groupe puissant de citoyens qui peuvent défendre vos intérêts auprès des pouvoirs publics.

Vous construire une maison unifamiliale selon vos moyens et vos besoins.

Avoir des termes raisonnables à rencontrer afin de pouvoir continuer à VIVRE même en payant votre maison.

Dans un quartier admirablement situé.

Au centre stratégique de la Cité de Chicoutimi.

A proximité: De la nouvelle Ecole Supérieure pour garçons;

De l'Ecole Normale pour les filles par l'avenue Bégin;

De l'Ecole d'apprentissage sur la rue des Oblats;

De l'Institut de Technologie du Parc de la Place d'Armes;

Du Parc de la Place d'Armes;

Des grandes voies telles que la rue Ste-Anne, l'avenue Bégin, et la rue des Oblats mettent ce quartier à deux minutes du Centre des affaires;

Du futur poste de télévision.

Bientôt une autre voie reliera tout ce quartier au boulevard Talbot et au Quartier Est.

Un grand Centre d'achat est projeté pour un avenir prochain.

Plusieurs écoles primaires sont au service de nos enfants dans cet arrondissement.

La Coopérative collabore avec les pouvoirs publics afin de faire de notre quartier, un endroit pratique où il fait bon vivre.

La Coopérative peut résoudre votre problème d'habitation avec un comptant très minime.

La Coopérative construit elle-même ses maisons. Vous n'avez plus à fournir de main-d'oeuvre et vous pouvez choisir parmi plusieurs plans de maisons super-modernes.

- Grand terrain
- Maisons conçues pour la famille canadien-française.
- Vous économisez grâce aux plans standardisés.
- Vous payez moins de main-d'oeuvre. (Fabrication en série.)
- Vous êtes votre propre contracteur étant propriétaire de votre Coopérative d'habitation.
- Vous évitez tous les intermédiaires dans les transactions qui se font directement entre vous et la Coopérative.
- Vous jouissez du RABAIS PROVINCIAL de 3% sur votre prêt.
- Le prix de votre maison comprend tous les frais:
- Frais de finance temporaire — Frais de contrats notariés — Frais d'arpentage — Assurance feu pour 3 ans d'avance. — Certification de localisation — Coût du terrain.
- COUT DU SYSTEME DE CHAUFFAGE inclus dans le prix de la maison.

AVANTAGES D'ETRE PROPRIETAIRES
AVEC LA
COOPERATIVE du SACRE-COEUR

- 3 et 4 chambres à coucher ★
- Charpente claire isolée; double lambris à l'intérieur et au plafond ★
- Sous-sol de 7.6" à 8' de hauteur ★
- Armoire à balais et lingerie dans chaque maison ★
- Fenêtre du salon en verre double breveté "Twindow" ★
- Entrée électrique 110-220 - 100 amp. 20 circuits de type "pushmatic" ★
- Ventilateur de cuisine ★
- Fenêtres panoramiques avec moustiquaires fournis ★
- Tuile de vynil sur toute la surface du plancher ★
- Tapis et bois franc sur demande ★
- Chauffage air chaud à circulation forcée ★



L'achat d'une maison est une transaction très importante, peut-être la plus importante de votre vie. Avant de faire le choix de votre future maison, il est de votre intérêt de vous renseigner sur les mérites de votre constructeur. La Coopérative d'habitation du Sacré-Coeur peut vous aider à faire un choix judicieux, en vous fournissant tous les renseignements nécessaires. — Nous avons établi un système d'épargne qui permet à nos sociétaires qui n'ont pas la mise de fonds requise pour procéder immédiatement à la construction, de réserver un terrain pour une période de 2 ans durant laquelle leur budget se stabilisera. — N'hésitez pas à communiquer avec nous !

NOTRE MOT D'ORDRE: "LA SATISFACTION DE NOS MEMBRES"

INFORMATIONS: GABRIEL MORIN, gérant — 267, rue DU CRAN, CHICOUTIMI — TEL.: Bureau 543-5619 — Résidence: 549-2480

COOPERATIVE D'HABITATION du SACRE-COEUR DE CHICOUTIMI

PAUL-EMILE GRAVEL
ENTREPRENEUR PEINTRE

60 RUE ST-BENOIT

TEL.: 543-2279

ALAIN GAUTHIER
PLOMBERIE — CHAUFFAGE

TEL.: 543-0538

CHICOUTIMI-NORD

"UNE INSTALLATION SANS LACUNE"

DROLET & FRERE

CONTRACTEUR ELECTRICIEN — REPARATION
MARCEL DROLET, prop.

628, RUE LAPOINTE, CHICOUTIMI, TEL. Bur.: 543-5592
OUVRAGE GARANTI ET FAIT AVEC PROMPTITUDE

IRVING OIL CHAUFFAGE

RANG ST-MARTIN, CHICOUTIMI, TEL.: 543-7728

"LE CONFORT DANS UNE BONNE MAISON"

Les formes et les couleurs du béton se sont enjolivées

Les murs en maçonnerie de béton étaient tous semblables il y a environ un quart de siècle, mais il n'en est plus ainsi.

Le gris uniforme et froid a été remplacé par une multitude de couleurs variant des pastels les plus délicats comme le rose, le tau, la couleur de sable et l'orange jusqu'au brun, rouge et gris foncé, ainsi que par plusieurs nuances de gris.

De même que les couleurs, les modèles d'appareils ont subi une transformation. Les blocs et les briques de béton étaient autrefois posés suivant un motif conventionnel appelé "appareil courant". Maintenant, ils peuvent être posés debout, l'un sur l'autre en faisceaux, suivant un motif entrelacé ou en une douzaine d'autres motifs intéressants.

Le mortier coloré peut aussi créer des contrastes frappants. Le mortier noir ou rouge ajoute de la variété à l'ensemble des couleurs d'un mur et s'harmonise bien avec les briques ou les blocs de béton de teintes différentes.

L'emploi de joints horizontaux et verticaux entre les briques et les blocs de béton peut créer un effet spatial différent; il peut en effet aider à relever ou

rabaisser la hauteur d'un plafond, à faire paraître une pièce plus large, plus longue ou plus élevée.

En variant la quantité de mortier entre les blocs ou les briques, il est possible de changer sensiblement l'effet d'un mur. Les joints de mortier à épanchement, ou une quantité généreuse de mortier est posée et ressort entre les éléments, peut donner un effet très efficace si on en fait un usage judicieux.

L'effet contraire peut aussi être obtenu avec des joints de mortier en retrait, dont la surface exposée est reculée par rapport à celle des éléments, afin de faire ressortir les divisions entre ces éléments.

Les murs écrans en blocs — on donne des noms différents aux éléments ajourés dans diverses parties du Canada —

donnent libre champ aux dessinateurs de plans. Un plus grand nombre de motifs divers apparaissent sur le marché chaque jour et chacun d'entre eux peut être combiné de plusieurs façons avec d'autres afin d'obtenir une plus grande variété de modèles de murs.

Des blocs aux surfaces surélevées et en retrait peuvent aussi être posés pour former divers modèles d'éclairage et de composition. Certains de ces éléments décoratifs employés avec goût peuvent créer des effets intéressants sur la façade d'une maison, un mur de jardin ou un écran de patio, et ajouter, à très peu de frais, à la valeur de revente d'une maison.

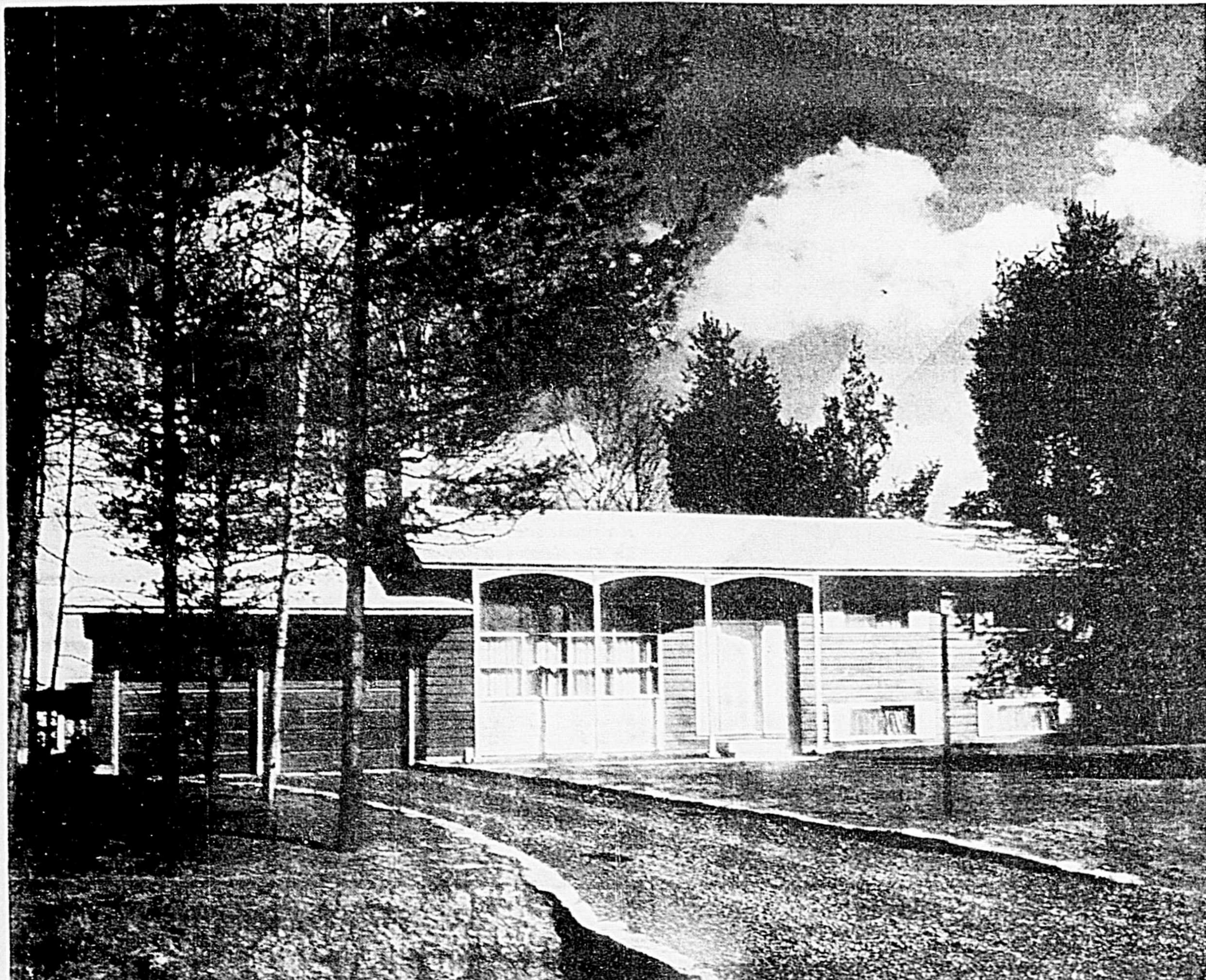
Même les fabricants de blocs n'aiment pas à voir de grandes aires ininterrompues de blocs de béton à découvert;



c'est pourquoi, ils encouragent l'emploi de matériaux de construction qui font contraste avec les blocs afin de rendre plus intéressante l'apparence extérieure et intérieure d'une maison. Le bois, par exemple, se combine bien aux blocs de béton et a été employé d'une façon très efficace à cette fin dans les maisons d'un grand

nombre de fabricants de produits de béton.

Les lignes fortes et les dimensions absolument uniformes des blocs de béton se prêtent bien aux expériences, et la place qu'ils occupent dans un plan de maison n'est limitée que par l'imagination de l'auteur du plan.



LES PAREMENTS DE BOIS DONNENT UNE BELLE APPARENCE AUX MAISONS. Cette magnifique maison est un exemple démontrant que l'emploi de parements de

bois, de largeurs, modèles et couleurs différents, permet aux bâtisseurs de rompre la monotonie qui caractérise quelquefois les grands projets d'habitations.

Usage plus fréquent du verre dans la construction de maisons

A mesure que la concurrence devient plus forte sur le marché de l'habitation, les constructeurs incluent des caractéristiques plus dispendieuses dans leurs plans de maisons à prix modique et à prix moyen.

D'après le témoignage de M. L.-C. Bosanquet, directeur des ventes d'une compagnie de verre, cette tendance est très profitable à l'industrie du verre. Il a remarqué une augmentation sensible dans l'emploi de portes coulissantes en verre, d'ensembles de châssis à double vitrerie et de miroirs, ainsi qu'un usage plus fréquent du verre pour séparer les pièces d'un logement.

M. Bosanquet prétend que les constructeurs de maisons continueront d'offrir aux acheteurs un nombre toujours plus considérable de "suppléments", à mesure que la concurrence deviendra plus forte. Un perfectionnement probable consistera à prévoir un jardin aménagé avec accès convenable par un patio. Cela concorde avec le désir manifesté pour la vie en plein air et la popularité actuelle des repas préparés et pris à l'extérieur, pour toute la famille, et la tendance de plus en plus prononcée à recevoir les invités au jardin.

Dans le passé, un trop grand nombre de maisons à prix modique et moyen ont été conçues sans accès facile au jardin arrière. Même si leur propriétaire actuel désire ajouter un patio, il se rend compte qu'il ne peut y avoir accès que par une porte de cuisine, à l'arrière de la maison, ou par une porte latérale.

Les maisons de l'avenir seront conçues de façon que l'arrière de la maison soit au niveau du sol et que les occupants puissent facilement avoir accès au patio grâce à des portes coulissantes en verre, donnant sur la salle à manger ou le vivoir.

Etant donné la disponibilité des nouveaux genres de portes coulissantes en verre, il est possible d'en trouver qui conviennent à presque toutes les ouvertures — 5' 10", 7' 10" ou 9' 10" en largeurs ordinaires de portes doubles et jusqu'à un total de plus de 19 pieds. Quant aux portes faites sur mesure, il est possible de s'en procurer de toutes les dimensions. Contrairement aux anciennes portes-fenêtres qui laissaient passer les courants d'air, les portes de verre coulissantes modernes sont complètement isolées, pourvues de moustiquaires et, au besoin, d'une vitrerie double afin d'empêcher le passage du froid.

La fenêtre panoramique restera populaire, mais on s'appliquera davantage à la situer dans un endroit tout-à-fait satisfaisant; on se préoccupera d'assurer une plus grande intimité au propriétaire-occupant. Néanmoins, il est probable que les plans de maisons comprendront des aires vitrées supplémentaires parce que la tendance à donner aux maisons un meilleur éclairage et une apparence de plus grande propreté va se maintenir.

Il est nettement possible aus-

si qu'on prévoit l'installation d'un plus grand nombre de miroirs dans les maisons de demain. Déjà, l'installation de miroirs dans les salles de bain est tout-à-fait normale. D'ici quelque temps, il se peut qu'on trouve des miroirs sur toute la longueur des portes, dans toutes les chambres. Ce sera une innovation qui sera très bien

accueillie par les maîtresses de maisons et un moyen de plus pour faciliter la vente des maisons.

Enfin, un nombre toujours plus considérable de maisons seront pourvues de châssis à double vitrerie scellée à l'usine, au lieu d'une vitrerie simple et de contre-châssis.



UN STYLE ELEGANT COMBINE A UNE RESISTANCE A L'USURE. — Voilà ce que vous obtenez lorsque vous choisissez un tapis qui convient à votre décor et à vos besoins de circulation. Que vous bâtissiez une maison, refassiez la

décoration d'une vieille maison ou la rénoviez, ou que vous vous contentiez de refaire l'aménagement d'une seule pièce, il existe un tapis qui convient exactement à vos besoins.

Les conseils d'un expert en tapis

Les tapis et les carpettes sont employés dans toute la maison, de nos jours — et à mesure que leur usage s'étend à un plus grand nombre de pièces, leurs formes et les modèles varient de plus en plus.

"Il est plus facile que jamais de choisir exactement le tapis ou la carpette qui convient pour chaque pièce", assure Betty Barrymore, expert en tapis à l'emploi de Toronto Carpet Mfg. Co. Limited, "parce que non seulement les agencements de couleurs se reproduisent-ils dans des styles différents mais aussi dans les trois principaux groupes d'aires de circulation."

Choisissez les couleurs avec soin:

Notre expert maintient qu'il existe deux très bonnes raisons de varier la forme et le modèle des moelleux recouvrements de parquets dans toute la maison. En premier lieu, vous pouvez tirer profit des couleurs et textures attrayantes qui conviennent le mieux aux plans parti-

culiers de décoration de pièces; d'autre part, vous pouvez choisir les couleurs et les textures les plus pratiques ainsi que les qualités les plus appropriées aux besoins qui varient avec le genre et le degré de circulation dans chaque pièce.

Toutefois, vu qu'il arrive souvent qu'une pièce donne sur une autre, ou que des aires de "plan ouvert", s'offrent à la vue, l'expert conseille d'observer une continuité de couleur et de style pour toute l'aire de parquet.

"Il est facile de choisir le tapis ou la carpette qui convient tout en restant fidèle à votre thème principal de décoration et à votre agencement des couleurs, si vous utilisez le nouvel étalage de tapis "Barrymore Color-Traffic". Les tapis sont groupés en tenant compte du degré de circulation — intense, moyenne et légère, mais ils sont étalés suivant une séquence des couleurs, de façon qu'ayant décidé d'un agencement des couleurs, vous choisissiez vos tapis de chaque groupe formé en tenant compte du degré de circulation, suivant vos besoins".

"Vous pourriez, par exemple, désirer un tapis à texture multicolore pour un foyer, vu qu'une telle aire est sujette à être salie et qu'il est préférable de choisir un style qui aide à dissimuler les signes d'usure entre les nettoyages. Dans le vivoir adjacent, vous pourriez choisir un tapis d'une teinte plus forte, en faisant ressortir la couleur prédominante du style à texture multicolore.

Distributeur de Peinture

GUY TREMBLAY

Peinture en gros

- Osmose et Pentox
- Protective Coating Ltd
- Q.P.W. Ltd
- Reardon Co. Ltd

1075, Jacques-Cartier

— CHICOUTIMI —

549-0466

Les pertes de vie et les dommages causés chaque année au Canada par suite d'incendies sont un sujet de souci pour le gouvernement central, les gouvernements provinciaux et locaux. A cause du climat de notre pays, qui rend essentiel le chauffage de nos maisons pendant plus de la moitié de l'année, il incombe à tout Canadien de prendre toutes les précautions nécessaires afin d'éviter les incendies.

Comme mesure initiale de protection, il faut choisir une maison construite en matériaux ignifuges. Des murs en briques et en blocs de béton, des planchers et des revêtements de toit préfabriqués en béton assurent le maximum de sécurité, vu qu'aucun des ingrédients qui composent le béton — sable et gravier, ciment et eau — ne sont combustibles.

Un incinérateur en béton est facile à construire et constitue un moyen sûr et pratique de disposer des feuilles et des déchets. En effet, le feu est retenu à l'intérieur et ne peut pas se répandre par suite d'un coup de vent, si l'appareil a été bien calculé et est construit suivant les règles de l'art.

Après la maison, l'automobile est habituellement l'article

Le béton "ignifuge" assure

le plus dispendieux qu'une famille possède; elle devrait donc aussi être abritée dans un endroit construit en matériaux ignifuges.

Si le garage est à même la maison, il devrait être considéré comme une partie de celle-

flammable ne devrait y être emmagasiné.

Les fours en plein air devraient aussi être considérés comme des risques d'incendie. Ils devraient être placés aussi loin que possible de la maison, où les étincelles qui s'en échappent



un maximum de sécurité

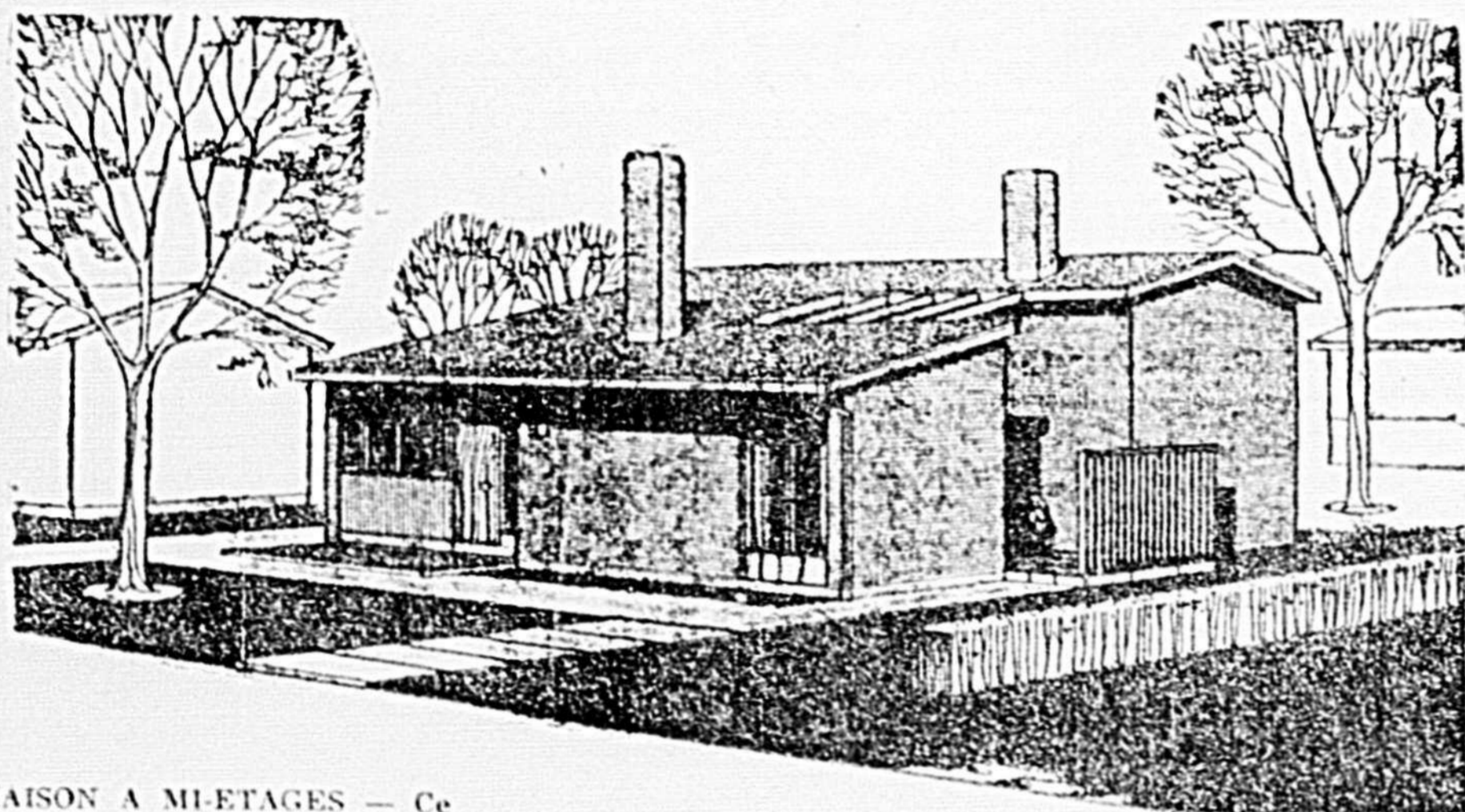
ei, lorsque vous vérifiez les risques d'incendie. Aucun déchet huileux ni aucune substance in-

flamme ne risqueraient pas de donner naissance à un incendie.

Un excellent four en plein air peut être construit en blocs de béton par tout homme qui s'y entend un peu; ce four peut être aussi simple ou aussi compliqué que le constructeur le désire. Une cheminée rend ce four moins dangereux et des blocs de cheminée avec conduit de fumée à même sont disponibles chez tout fabricant de blocs.

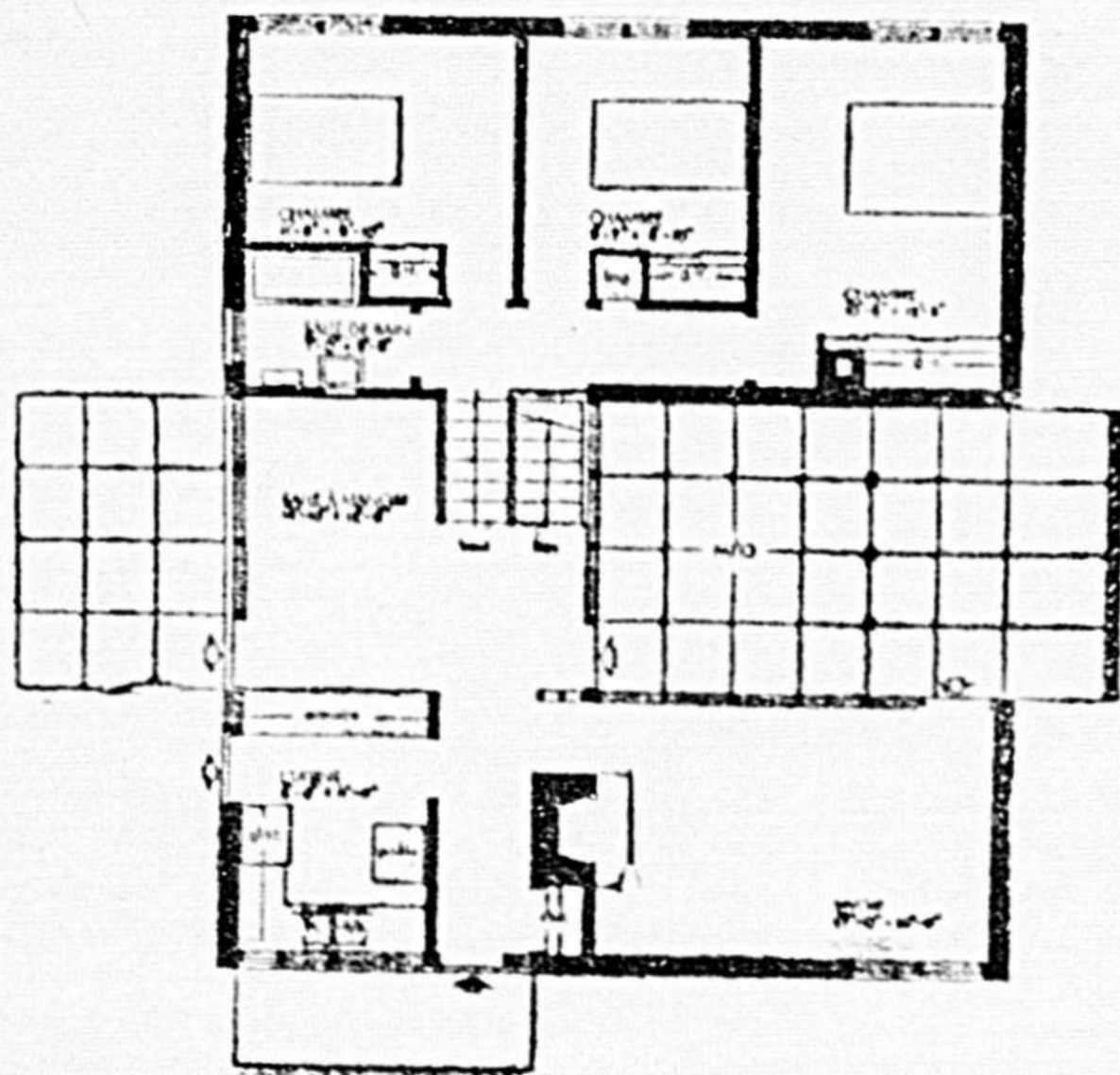
Sur la ferme, où les risques d'incendie sont souvent plus grands à cause de l'insuffisance d'eau et de l'outillage nécessaire pour combattre les incendies, tous les bâtiments devraient être construits en matériaux ignifuges.

Le béton est souvent employé à cette fin à cause de la protection qu'il assure contre l'incendie; il est aussi facile à entretenir et à nettoyer; il constitue une protection contre les rongeurs et les insectes et assure une plus grande solidité contre le vent et les tempêtes.



MAISON A MI-ETAGES — Ce modèle de maison à mi-étages, en forme de "U", oeuvre de l'architecte Ronald Whitely, de Don Mills, Ontario, comprend bon nombre de caractéristiques, y compris un patio enclos qui assure une certaine intimité et permet aux occupants d'y vivre à l'extérieur, d'y prendre des repas et d'y recevoir des invités. La maison contient trois chambres qui sont groupées à l'étage supérieur et auxquelles un escalier donne accès du hall central. Seule la partie du bâtiment située sous les chambres est creusée pour y aménager un sous-sol qui contient suffisamment d'espace pour le chauffage, le lessivage et une salle de jeu.

L'aire de parquet de ce modèle est de 1,145 pieds carrés et les dimensions extérieures sont 34 pieds sur 40 pieds. On peut se procurer à la Société centrale d'hypothèques et de logement, à un coût minimum, les plans de cette maison qui porte le numéro de modèle 767.



ASSURANCES

La PRUDENCE est la mère de la SURETE ASSUREZ-VOUS

Contre les dommages causés au tiers, les risques que vous encourez conducteur et passagers.

Consultez donc sans tarder

LEMIEUX & PEDNEAULT
ASSURANCES GENERALES

365 EST RACINE — CHICOUTIMI — TEL.: 543-3369

INGENIEUR

Tel.: 549-2488

EMILE-A. DAoust
INGENIEUR CONSEIL

Fondations, Béton armé, Charpentes métalliques, Génie municipal, Aqueduc et égout, Ponts, Usines de filtration et d'épuration

365 Est, Racine — Edifice Tremblay — Chicoutimi

MAURICE LAQUERRE

INGENIEUR-CONSEIL

644 EST, JACQUES-CARTIER

CHICOUTIMI

TEL.: 549-1188

POUR VOTRE CHAUFFAGE

LAURENT

ELECTRIQUE

5-A rue St-Georges

Tel.: 544-3841

BAGOTVILLE



PLOMBIERS

47, Ste-Famille - Kénogami

POUR INFORMATIONS VOYEZ NOS EXPERTS

GÉRARD DESBIENS

ENTREPRENEUR EN HABITATION DOMICILIAIRE

BUREAU, 10 ELGIN

BAGOTVILLE

TEL.: 544-2894

Gér. Desbiens, rés.

Yvon Bouchard

Dollard Desbiens

544-3754

544-1869

544-3968

INGENIEUR CONSEIL

TEL.: 543-5606

WILLIAM GRAVEL

INGENIEUR-CONSEIL
Béton armé - Fondations
Structure métallique

31 ouest rue Racine
CHICOUTIMI

ASSURANCES

Henri Gagnon & Fils
inc.

ASSURANCES GENERALES

Edifice Abel

369 est, Racine — 543-4019
CHICOUTIMI

DESSIN

L'ATELIER
de **DESSIN, Enr.**
IMPRESSION DE PLANS
PHOTOSTATS

6 Ave du Bon-Conseil
CHICOUTIMI
Téléphone: 543-5523

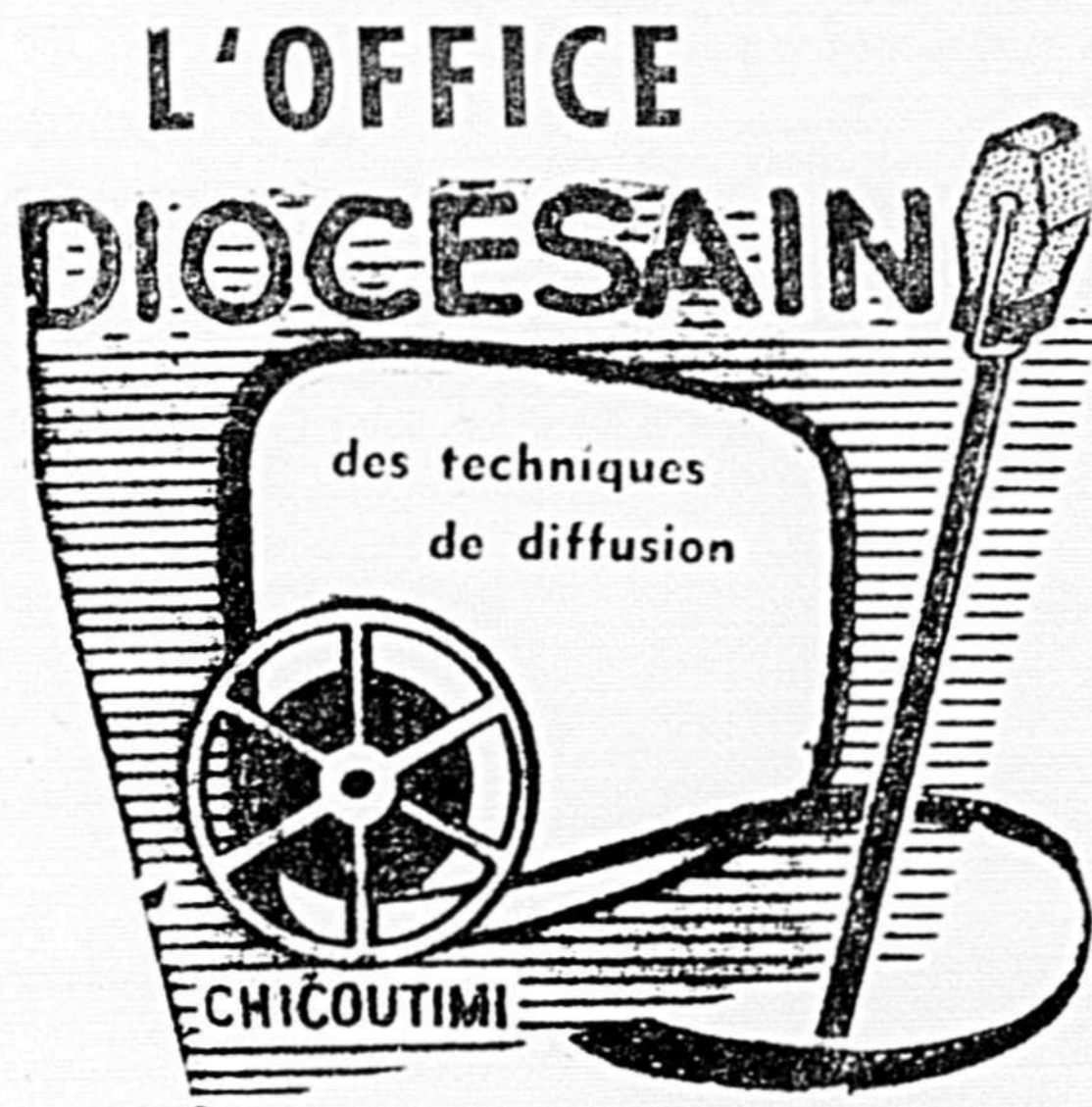
"Confiez à des experts le soin de votre approvisionnement d'huile combustible."

JORON & CIE LIMITEE

Téléphone: 543-4466

148, Salaberry,

Chicoutimi



337, rue Jacques-Cartier est

Tél.: 543-9973

ARVIDA PALACE

THE WACKIEST SHIP IN THE ARMY

(du 15 au 18) Adultes et adol. Américain. 1960. Aventures de guerre réalisées par Richard Murphy avec Jack Lemmon. — Ce récit original basé sur un incident authentique de la dernière guerre est bien raconté et contient plusieurs situations amusantes. Dialogue vif et pétillant. — Ce film constitue une saine détente.

UNDER TEN FLAGS

(du 15 au 18) Adultes et adol. Italo-allemand. 1960. Drame de guerre réalisé par Duilio Coletti avec Van Heflin. — L'intéressant duel qui se livre entre le capitaine et le chef de l'amirauté est le centre d'intérêt du film. — Ce film met en relief un capitaine allemand qui fait la guerre avec humanité. Quelques détails légers sont perdus dans l'ensemble.

LES DEMONS DE MINUIT

(du 19 au 21) A déconseiller Français. 1961. Drame réalisé par Marc Allégret et Charles Gérard. — Une triste histoire. — L'adultère présenté comme une chose normale, des théories fausses sur l'amour, les images et la vie ainsi que des images très suggestives motivent la cote "à déconseiller".

INTERPOL RECHERCHE

(du 19 au 21) Adultes Espagnol. 1961. Film policier réalisé par Julio Salvador avec Colette Ripert. — Lent et monotone. — Le comportement des criminels, est présenté avec discrétion et la justice triomphe à l'épilogue. Des épisodes délicats font réserver le film aux adultes.

BAGOTVILLE SAGUENAY

GOLIATH CONTRE LES GEANTS

(du 15 au 17) Adultes et adol. Italo-espagnol. 1961. Film d'aventures réalisé par Guido Malatesta et Jorge Grau avec Brad Harris. — Ce Goliath cinématographique, mi-Hercule, mi-Ulysse, n'a aucun rapport avec son homonyme biblique. — Aventure invraisemblable qui prête au ridicule. — Le film contient quelques scènes de violence et de tension inhérentes au genre.

COULEZ LE BISMARCK

(du 15 au 17) Adultes et adol. Américain. 1960. Drame de guerre réalisé par Lewis Gilbert

avec Kenneth More. — Le scénario, centré sur le personnage du capitaine Sheppard, présente les sentiments de ce dernier en face de la guerre avec une grande pudeur et beaucoup de discrétion. — Réalisation remarquable. — Ce film montre une fois de plus l'horreur et l'absurdité de la guerre.

LE COMBAT MORTEL DE TARZAN

(du 18 au 21) Adultes et adol. Américain. 1958. Film d'aventures réalisé par Bruce Humberstone avec Gordon Scott. Un scientifique américain, aidé de Tarzan, essaie de soustraire les indigènes d'une tribu d'Afrique à l'action maléfique de leurs sorciers... Film de série, pour adultes et adolescents.

SECTION D'ASSAUT SUR LE SITTANG

(du 18 au 21) Adultes A voir Britannique. 1959. Film de guerre réalisé par Val Guest avec Stanley Baker. — Ce film ne craint pas de révéler les terribles moyens employés durant la guerre, tant chez les Alliés que du côté ennemi. Réalisme sobre. Photo et interprètes de qualité. — Cette oeuvre présentée avec sincérité la guerre et certains problèmes moraux qui en découlent. Un jugement d'adultes saura découvrir toute la richesse de ce film objectif et courageux. A VOIR.

PORT-ALFRED CHATEAU

THESEE ET LE MINOTAURE (du 15 au 18) A déconseiller Italien. 1960. Film d'aventures mythologiques réalisé par Silvio Amadio. — Film banal. — Une recherche évidente d'effets suggestifs dans les costumes et les danses oblige à déconseiller ce film.

A PARIS TOUS LES DEUX

(du 15 au 18) Adultes Américain. 1957. Comédie réalisée par Gerd Oswald avec Bob Hope. — L'histoire est assez mince et inconsistante sauf à la fin où les gags se bousculent de la plus hilarante façon. Les photos sont belles. — Ce film, qui n'a pour but que de faire rire, s'adresse aux adultes.

CHICOUTIMI CAPITOLE

LE DIAPLOME DES CARMELITTES

(du 15 au 21) TOUS A voir Grand prix de l'Office Catholique International du Cinéma. 1960. — Français Drame spiri-

tuel réalisé par R. L. Bruckberger et Philippe Agostini avec Alida Valli, Jeanne Moreau et Pascale Audret. — Peu de temps avant la Révolution française, Blanche de la Force entre au Carmel de Compiègne. son caractère craintif semble devoir mal s'accorder du réveil de vie des religieuses. Les Carmélites sont dispersées puis arrêtées par les révolutionnaires après avoir fait le voeu du martyre... — Le sujet est émouvant et d'une grande portée humaine et spirituelle. — Le film exalte une fidélité héroïque à la foi et aux voeux religieux qui va jusqu'au sacrifice de la vie. Tous. A NE PAS MANQUER.

LES TROIS VOLEURS

(du 15 au 21) Adultes

Franco-italien. 1955. Comédie satirique réalisée par Lionello de Felice avec Toto. — Cette comédie légère, au rythme enlevé, se double d'une pointe de satire très plaisante. — Le ton satirique atténué la portée des comportements représentés. Quelques scènes délicates font réserver l'ensemble aux adultes.

IMPERIAL

DOSSIER 1413

(du 15 au 20) Adultes, des rés.

Français. 1960. Film policier réalisé par Alfred Rodé avec Claudine Dupuis. — Bâti à partir d'un scénario vague et mal fichu, ce film policier est assez monotone dans l'ensemble. — Des liaisons présentées comme choses normales et certaines scènes osées motivent des réserves.

LE CABARET DES FILLES PERDUES

(du 15 au 20) A déconseiller

Mexicain. Drame du milieu réalisé par Alfonso Corona. — Long, banal et ennuyeux, ce film est dépourvu de tout intérêt. — Le film se déroule dans une atmosphère sordide et contient des danses très suggestives. A déconseiller.

CARTIER

THE MASK

(du 16 au 18) Adultes et adol.

Canadien. 1961. Drame d'horreur réalisé par Julian Roffman avec Paul Stevens et Claudette Nevins. — Sous le couvert de prétendues données scientifiques ayant trait à la psychiatrie et aux recoins les plus secrets de l'esprit humain, ce film repose sur un scénario simpliste et enfantin. La seule originalité est l'utilisation du procédé de l'image à trois dimensions. — Ce film où l'on invite le spectateur à jouer à avoir peur est tout à fait inoffensif.

PAIN, AMOUR ET ANDALOUSIE

(du 16 au 18) Adultes

Italo-espagnol. 1958. Comédie réalisée par Javier Seta avec Vittorio de Sica. — Ce scénario peu original n'a été conçu que pour exploiter, dans une espèce de music-hall, les paysages, les costumes, les chansons et les danses espagnoles. — Le ton de comédie atténué la portée de la liberté de conduite du héros et de quelques légèretés dans le dialogue.

LA FUREUR D'AIMER

(du 19 au 22) Adultes



LES LOUVES

(le 14 septembre à 3 h. p.m.) Adultes, DES RESERVES Français. 1957. Drame policier de Luis Saslavsky avec François Périer et Micheline Presle. — En 1943, un soldat français évadé d'un camp allemand devient la victime de trois femmes intrigantes et cupides. — Sujet invraisemblable. Bonne construction dramatique. Réalisation soignée. — Sentiments bas. Impression déprimante.

LE CAPITAINE DE KOEPENICK

(le 14 à 8.30 p.m.) Adultes Allemand. 1956. Comédie de moeurs de Helmut Kautner avec Heinz Ruhmann. — Un pauvre savetier, ne possédant pas les papiers qui lui permettraient de travailler, se déguise en officier et prend d'assaut la mairie de Koepenick. — Satire pleine de saveur et d'originalité. Interprète principal au caractère plein de candeur et d'humour. — Plaidoyer pour l'homme écrasé par la société. Une scène un peu leste.

LEGEND OF THE LOST

(le 14 à 11 h. p.m.) Adultes

Américain. 1956. Drame d'aventures réalisé par Henry Hathaway avec John Wayne et Sophia Loren. — Un Italien est à la recherche d'un trésor archéologique enfoui aux confins du désert de Libye... — Scénario conventionnel. Le suspense ménage aussi quelques bons moments. Certains aspects de l'intrigue amoureuse réservent le film aux adultes.

A PIED, A CHEVAL ET EN VOITURE

(le 15 septembre à 8.30 h. p.m.) TOUS

Français. 1957. Comédie satirique de Maurice Delbez avec Noël Noël et Roquevert. — Un comptable parisien, qui s'était juré de rester le dernier piéton du monde, se voit obligé d'acheter une voiture. — Ensemble amusant. Manque de rythme. Jeu sympathique de Noël Noël. — Divertissement d'une soirée.

LA BELLE ENSORCELEUSE

(le 15 à 11 h. p.m.) Adultes, DES RESERVES

Américain. 1941. Comédie sentimentale de René Clair avec Mariette Diétrich. — Au moment d'épouser un riche banquier une aventurière s'enlève avec un capitaine de navire dont elle s'éprend. — Mise en scène soignée. — Honnêtes gens tournés en ridicule. Déshabillés.

CYRANO DE BERGERAC

(le 17 à 3 h. p.m.) Adultes ET ADOLESCENTS

Américain. 1951. Théâtre filmé par Michael Gordon avec José Ferrer. La transposition de la pièce célèbre de Rostand est habile. Le film, comme la pièce, est une exaltation des sentiments chevaleresques. — Le thème cependant, qui est un thème d'adultes, nécessite quelques explications de la part des parents.

TROISIEME CHEMINEE A DROITE

(le 17 à 11 h. p.m.) Adultes ET ADOLESCENTS

Français. 1947. Comédie de Jean Mineur avec André Bervil. — Apprenant qu'une jeune fille va quitter son appartement, un sans-logis installe sa tente sur le toit de la maison. — Comédie sans prétention, interprétée avec bonne humeur. Technique pauvre. — Quelques libertés.

LA MARIEE SE FAIT ATTENDRE

(le 18 à 3 h. p.m.) ?

Comédie de Dino Risi avec Peppine de Filippo. — Un pittoresque village de l'Italie du Sud est bouleversé par l'arrivée d'un séduisant Napolitain.

LE TRIPORTEUR

(le 18 à 11 h. p.m.) Adultes

Français. 1957. Comédie réalisée par Jack Pinoteau avec Darry Cowl. — Le scénario est assez mince mais quelques gags sont bien venus.

Américain. 1958. Mélodrame réalisé par Irving Raper avec Gene Kelly, d'après le roman de Herman Wouk. De cette étude sociale, il ne reste qu'une pâle histoire sentimentale. Bibliothèque rose. — Le thème et ses développements s'adressent aux adultes.

LA VERTE MOISSON

(du 19 au 22) Adultes et adol.

Français. 1959. Drame de la Résistance réalisé par François Villiers avec Claude Brasseur. — En 1943, les grands élèves d'un lycée de province, fatigués de la présence de l'occupant et rêvant de faire leur part pour la cause de la France, s'organisent en un groupe de résistants. Film attachant. La mise en scène est sobre et la direction d'acteurs remarquable. — Ce film exalte le don de soi à une grande cause de la part de jeunes qui agissent toutefois assez étourdiment.

JONQUIERE CENTRE

UNE PARISIENNE

(du 15 au 20) A proscrire

Franco-italien. 1957. Comédie de boulevard réalisée par Michel Boisrond. — Sujet immoral. — L'érotisme des images, des situations et des personnages n'est nullement atténué par le ton de comédie. Il faut s'abstenir de voir cette oeuvre à proscrire.

A PARIS TOUS LES DEUX

(du 15 au 20) Adultes

Pour détails, voir Théâtre Château, Port-Alfred.

BELLEVUE

DOSSIER 1413

(du 15 au 21) Adultes, des rés.

Voir Théâtre Impérial, Chicoutimi.

LE CABARET DES FILLES PERDUES

(du 15 au 21) A déconseiller

Voir: Théâtre Impérial, Chicoutimi.

LE MASQUE

UN FILM À TROIS DIMENSIONS
 QUE TOUS DEVRAIENT VOIR
 CE FILM SERA PRÉSENTÉ
 Au Théâtre **CARTIER**

CARTIER - DIM. - LUN. - MAR.
 CINEMA DES FILMS DE CHOIX - 16 - 17 - 18 septembre

EXCEPTIONNEL — NOUVEAU
 MYSTERIEUX ET HORRIFIANT

NE MANQUEZ PAS DE VOIR CE FILM A 3 DIMENSIONS. — PARTICIPEZ A L'ACTION DU FILM COMME LES ACTEURS DE CE FILM...

VOUS DEVREZ PORTER VOTRE MASQUE A CHAQUE FOIS QUE L'ACTEUR DU FILM LE PORTE...



2e FILM

CARMEN SEVILLA VITTORIO DE SICA

DANS

PAIN, AMOUR ET ANDALOUSIE

REGARDEZ
 TOUJOURS
 LE SUPPLEMENT
 DU
Progrès
du Saguenay
 pour les
**HORAIRES
 COMPLETS**
 des
CINEMAS

Théâtre **PALACE**

436 Mellon Arvida

TEL.: 548-4404

13-14 septembre Jeu. ven.

**L'ENFANT A LA
 VOIX D'OR**
 avec JOSELITO

aussi:

**GUEST-APENS
 A TANGER**

avec EDMUND PURDOM
 et GENEVIEVE PAGE

15 au 18 sept. Sam. à mar.

**THE WACKIEST
 SHIP IN THE ARMY**
 (en couleurs)

avec JACK LEMMON
 et RICKY NELSON

aussi:

**UNDER
 TEN FLAGS**

avec CHARLES LAUGHTON
 et MYLENE DEMONGEOT

19 au 21 sept. Mer. à ven.



CARTIER

13-14-15 SEPT. — JEU. VEND. SAM.

Un magnifique film d'aventure avec EDDIE HODGES dans le rôle de Huckleberry Finn — ARCHIE MOORE, champion du monde à la boxe, dans son 1er rôle à Hollywood dans celui de Jim. —

**"Les Aventuriers du
 Fleuve"**

En couleurs et Cinemascope

2e FILM

Une explosion de rues avec TOTO —
 FERNAND SARDOU et ALDO FABRIZZI.

"Fripouillard et Cie"

POUR LA PREMIERE FOIS
VOUS POUVEZ VOIR

Le Dialogue des Carmélites

France Film
PRÉSENTE



Ce film s'ouvre sur une prise de voile de deux jeunes carmélites dans les mois précédant la Révolution Française. L'une des deux novices est Blanche de la Force, jeune aristocrate, dont on peut se demander si elle entre au couvent par vocation, ou plutôt par terreur de la vie dans le monde et de ses responsabilités. Dans cette terreur malade et irrépressible, dont Blanche semble victime, la Prieure reconnaît sa propre faiblesse et son propre caractère. Pour cela, avant de mourir, elle confie Blanche à celle des religieuses dont le caractère semble être de nature à la protéger, Marie de l'Incarnation, la sous-prieure.

La Révolution éclate. Les événements se précipitent. Les religieuses commettent une grave imprudence en hébergeant, la nuit, un suspect. C'est le frère de Blanche de la Force qui, avant d'émigrer, veut dire adieu à sa sœur. Au petit matin, le Commissaire du lieu vient perquisitionner. Cette perquisition tourne au conflit ouvert entre le Commissaire devant qui, Blanche a une crise de terreur et la Mère Marie de l'Incarnation, caractère fier et ardent qui, sous le prétexte de protéger Blanche, est trop heureuse de défier ouvertement le Commissaire et tout ce qu'il représente. Le Commissaire part donc sur un échec et sur un affront, mais on sent bien qu'il n'oubliera pas facilement ni l'un ni l'autre.

Au dehors du Carmel, la Révolution gronde de plus en plus fort. Les têtes tombent, la guerre civile se double avec une guerre avec l'étranger et d'une invasion. Le Carmel est sacagé par la foule, qui voit partout des suspects; mais en même temps les deuil et la gloire de la Patrie en danger retentissent jusqu'à l'intérieur de la petite communauté. La tragédie parvient à son sommet quand Marie de l'Incarnation, par générosité de caractère, entraîne les carmélites à prononcer solennellement le vœu du martyr, au matin du jour où elles sont définitivement expulsées du Carmel. Mais le caractère des êtres ne change pas pour autant: Blanche ayant prononcé le vœu s'entuit et quitte la communauté des carmélites. La peur la ramène à Paris chez son père.

Quand elle arrive à Paris, c'est pour assister à la condamnation à mort de son père. Marie de l'Incarnation vient tenter de reprendre Blanche pour la ramener. Elle refuse. Mais pendant ce temps, toutes les autres sœurs sont arrêtées, amenées à Paris, jugées, condamnées à mort. C'est sur le chemin de la guillotine que tous nos personnages se retrouvent. L'ensemble des carmélites condamnées sont avec la Prieure sur la charrette qui les conduit au supplice. Marie de l'Incarnation va pour rejoindre celles qu'elle a entraînée au sacrifice suprême. Le dénouement retient sa surprise jusqu'au bout puisque c'est celle qui voulait mourir qui sera épargnée, et celle qui avait peur, qui ira volontairement à l'échafaud.

EN PRIMEUR

DU 15 AU 21 SEPTEMBRE

AU THEATRE

CAPITOLE

- Un des films les plus émouvants que le cinéma nous ait donné
- LA NOVICE QUI REDOUTE
- Tout y est parfait, aussi bien la description de la vie conventuelle, faite de foi, d'humilité, de sérénité, que la violence du tourbillon révolutionnaire, la beauté de la photographie que la haute élévation de pensée de ce film dont toute haine est bannie.

GRANDE AVANT-PREMIERE NORD-AMERICAINE

CINEMASCOPE

En grande exclusivité et pour la première fois à l'écran

Grand Prix du Cinéma pour le prestige de la France

LE DIALOGUE DES CARMÉLITES

d'après l'œuvre bouleversante de Georges Bernanos
avec une distribution exceptionnelle

Jeanne MOREAU Alida VALLI
Madeleine RENAUD Pascale AUDRET
Pierre BRASSEUR Jean-Louis BARRAULT
Anne DOAT Pierre BERTIN Claude LAYDU

Billets en vente au théâtre de 11 h. a.m. à 9 h. p.m.
1594 rue St-Denis - VI. 2-3171

Commandes postales acceptées. Tous les sièges réservés \$2.00

2e FILM

UNE PITTORESQUE ET SAVOUREUSE FÊTE SATIRE

Jean-Claude A'SCAL Simon SIMON TOTO

LES TROIS VOLEURS



6.00 Panorama '62	9.30 Dans les rues de Québec
7.00 Furie	10.00 Télé-journal
7.30 Paris musique	10.15 Nouvelles sportives
8.00 Aventures d'outre-mer	10.25 Météo
8.30 Ciné-festival	10.30 Absolve le
9.00 Au nom de la Loi	11.00 Cinéma: "La main dans l'om-

JEUDI 13 SEPTEMBRE

- 1.00 A summer night
- 1.00 Long métrage: "Appelez Nord 777"
- 4.30 Une étoile m'a dit
- 5.00 Kermesse
- 5.30 Sang et Or
- 6.00 Panorama '62
- 7.00 Comédie sans parole
- 7.30 Film
- 8.00 A communiquer
- 8.30 Votre courrier
- 9.00 A communiquer
- 9.30 Semaine du Canada à Seattle
- 10.00 Télé-journal
- 10.15 Nouvelles sportives
- 10.25 Météo
- 10.30 Ciné-club: "Les mauvaises rencontres"
- 12.30 Nouvelles anglaises

- 7.00 Kit Carson
- 7.30 Le troisième homme
- 8.00 Georges Guétary
- 8.30 Tic Taquin
- 9.00 Un, deux, trois, rideau...
- 9.30 Qu'il fait bon vivre
- 10.00 Télé-journal
- 10.15 Nouvelles sportives
- 10.25 Météo
- 10.30 Tribune libre
- 11.00 Cinéma: "Le transporteur"
- 12.30 Nouvelles anglaises

MERCREDI 19 SEPTEMBRE

- 2.30 Parade
- 3.00 Long métrage: "Rebecca"
- 3.00 Raquel Belles Orelles
- 5.30 Défi au danger

VENREDI 14 SEPTEMBRE

- 1.30 Red River Jamboree
- 1.00 Long métrage: "Les Louves"
- 5.00 Professeur Calculus
- 5.30 Ivanhoe
- 6.00 Panorama 62
- 7.00 Country Show
- 7.30 Féminin pluriel
- 8.00 Dans tous les cantons
- 8.30 Cinéma international: "Le capitaine de Koepenick"
- 10.00 Télé-journal
- 10.15 Nouvelles sportives
- 10.25 Météo
- 10.30 Le 3e homme
- 11.00 Silence ou tourne: "Legend of the lost"
- 12.30 Nouvelles anglaises

SAMEDI 15 SEPTEMBRE

- 2.00 Baseball: Los Angeles vs Chicago
- 4.30 Film
- 5.00 Caravane
- 6.00 Film
- 6.30 Nouvelles, météo-sport
- 6.45 Trons ensemble
- 7.00 Shirley Temple
- 8.00 A communiquer
- 8.30 Billet de faveur: "A pied, à cheval et en voiture"
- 10.00 Télé-journal
- 10.15 Nouvelles sportives
- 10.25 Météo
- 10.30 Composez 999
- 11.00 Cinéma: "La belle ensorceleuse"
- 12.30 Nouvelles anglaises

DIMANCHE 16 SEPTEMBRE

- 1.30 Les Travaux et les Jours
- 2.00 L'Univers des sports: Football: New York vs Cleveland
- 4.30 Film
- 5.00 Catherine de Sienne
- 5.30 L'Heure des quilles
- 6.30 Dictionnaire magazine
- 7.30 L'homme invisible
- 7.30 CF-RCK
- 8.00 Variétés Côte d'Azur
- 8.30 Concert
- 9.30 Actualités politiques
- 10.00 Télé-journal
- 10.15 Document: A St-Henri le 15 sept.
- 11.15 Sport-éclair

LUNDI 17 SEPTEMBRE

- 2.30 Sing along
- 3.00 Long métrage: "Cyrano de Bergerac"
- 5.00 Grangallo et Petite
- 5.30 Guillaume Tell
- 6.00 Panorama
- 7.00 Invitation à l'élégance
- 7.15 Chez Isidore
- 7.45 Exploits sportifs
- 8.00 Les belles histoires des Pays d'en Haut
- 8.30 La poule aux œufs d'or
- 9.00 La toile d'araignée
- 9.30 Rendez-vous avec Michèle
- 10.00 Télé-journal
- 10.15 Nouvelles sportives
- 10.25 météo
- 10.30 Télé-policier
- 11.00 Cinéma: "Le cheminée à droite"
- 12.30 Nouvelles anglaises

MARDI 18 SEPTEMBRE

- 2.00 Sing along
- 3.00 Long métrage: "La mariée se fait attendre"
- 5.00 Le moulin aux images
- 5.30 Sir Lancelot
- 6.00 Panorama '62



Le chauffage MODERNE INC.

**PLOMBERIE — BRULEURS A L'HUILE
CHAUFFAGE · COUVERTURE · VENTILATION**

Téléphone 548-8275
201 LaSalle ARVIDA

**POUR
PASSER
UNE
SOIREE
AGREABLE
IL N'Y
A RIEN
DE MIEUX
QUE DE
VENIR
REGARDER
LES
GRANDES
PRIMEURS
AVEC LE
THEATRE
IMPERIAL
VOUS
PRESENTE**

**EN THEATRE
PRIMEUR IMPERIAL**

Commencant
samedi, le 15 sept.
jusqu'à ven., 21 sept.

**UN PROGRAMME DOUBLE DESTINE A SATISFAIRE
UN PUBLIC ADULTE**

Decouverte Mysterieuse!

LE CABARET des FILLES PERDUES

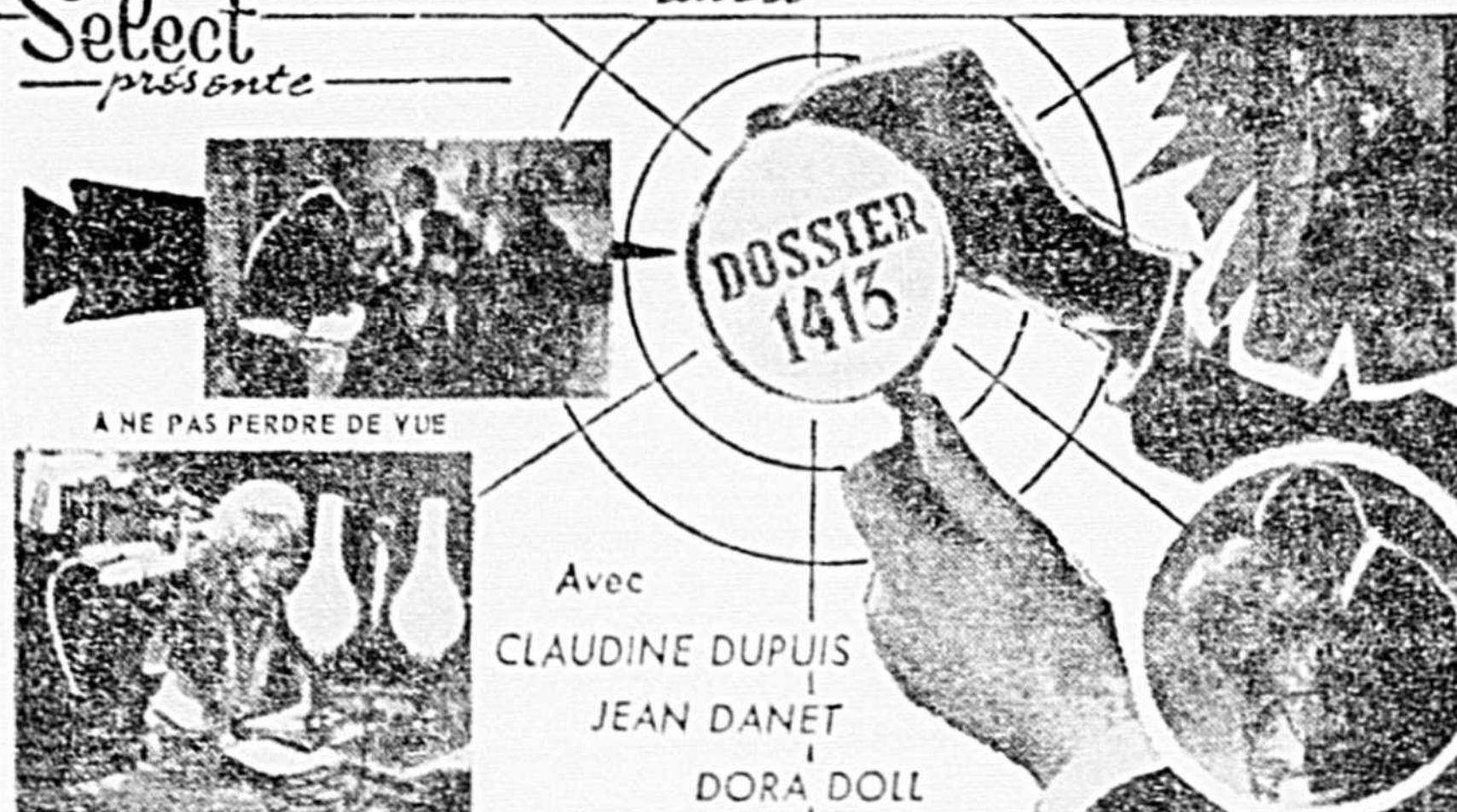


Un Rendez-vous avec de Jolies Filles et le Meurtre!

Select présente aussi

DOSSIER 1415

A NE PAS PERDRE DE VUE



Avec
CLAUDINE DUPUIS
JEAN DANET
DORA DOLL

FRANCAIS et RIVOLI

POUR LES JEUNES

**SAMEDI, LE 15 SEPTEMBRE
9.00 H. A.M. ET 1.30 H. P.M.**

ARCHIE MOORE, LE CHAMPION
BOXEUR DU MONDE DANS SON FILM
'LES AVENTURIERS DU FLEUVE'

ADMISSION \$0.25