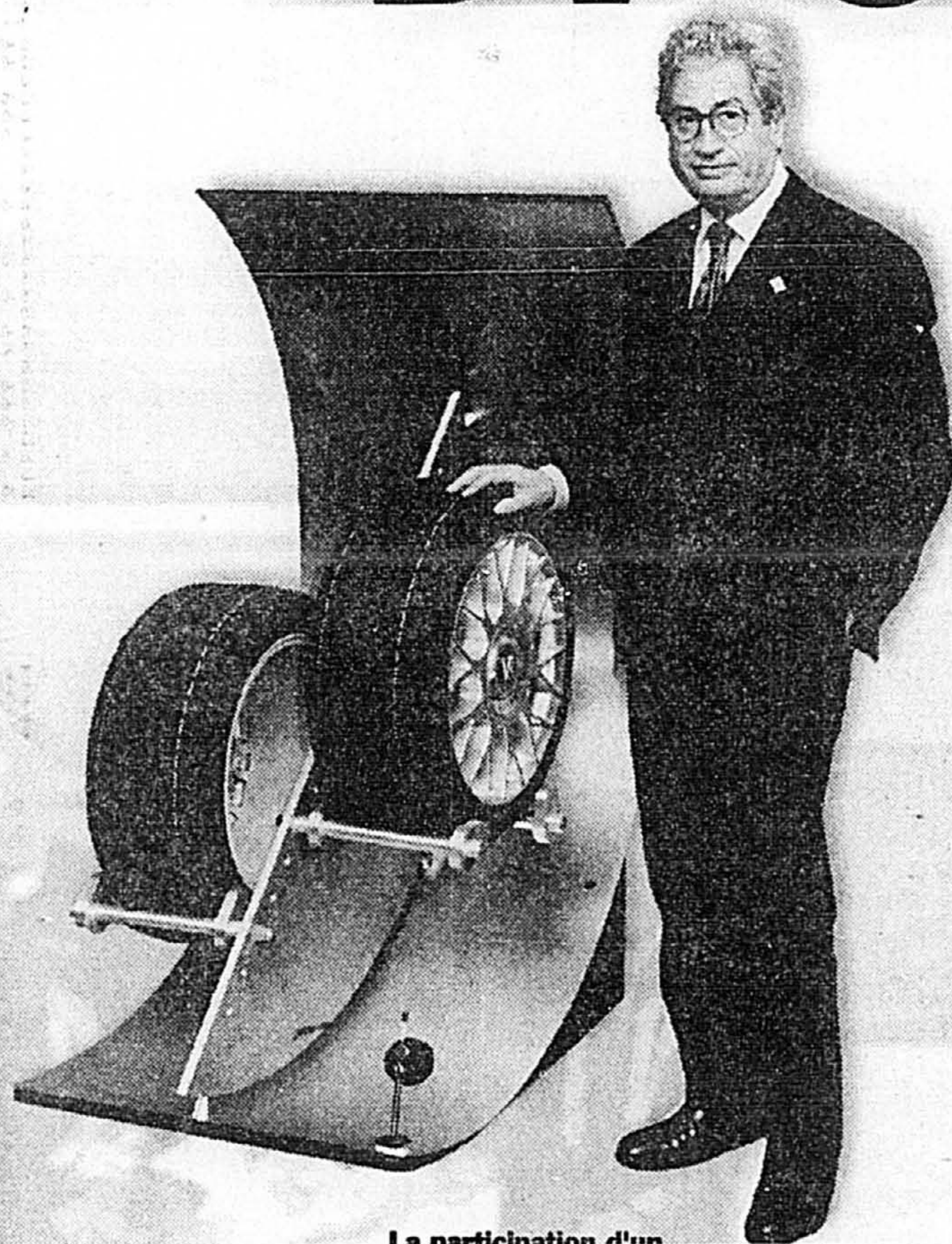




Giorgetto Giugiaro : l'artiste derrière le pneu

SPORTRAC

de Vredestein



La participation d'un designer aussi réputé que Giorgetto à la création du nouveau Sportrac de Vredestein confère instantanément une crédibilité à ce fabricant hollandais.

S

DENIS DUQUETTE
collaboration spéciale

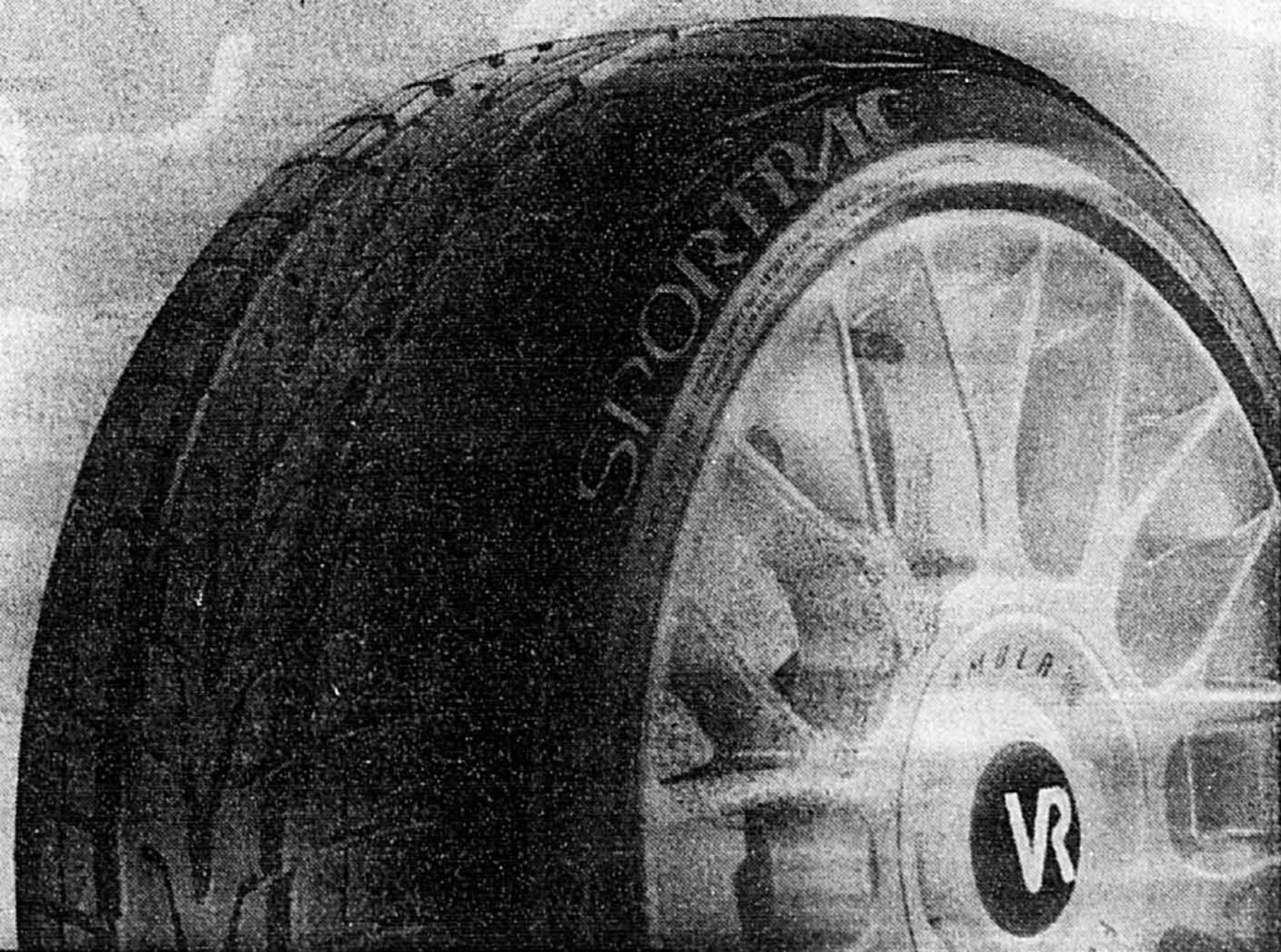
ans vouloir déplaire à ses dirigeants, je dois établir que la compagnie de pneumatiques Vredestein est très peu connue du public. Or, cette entreprise tente d'effectuer depuis peu un retour sur le marché nord-américain.

Essentiellement reconnue pour ses pneus d'hiver de haute qualité, cette firme hollandaise avait besoin d'un nouvel apport pour susciter l'intérêt du grand public envers ses pneus d'été. Cette nouveauté, les dirigeants l'ont certainement trouvée en demandant au légendaire Giorgetto Giugiaro de contribuer à l'esthétique industrielle du nouveau pneu Sportrac.

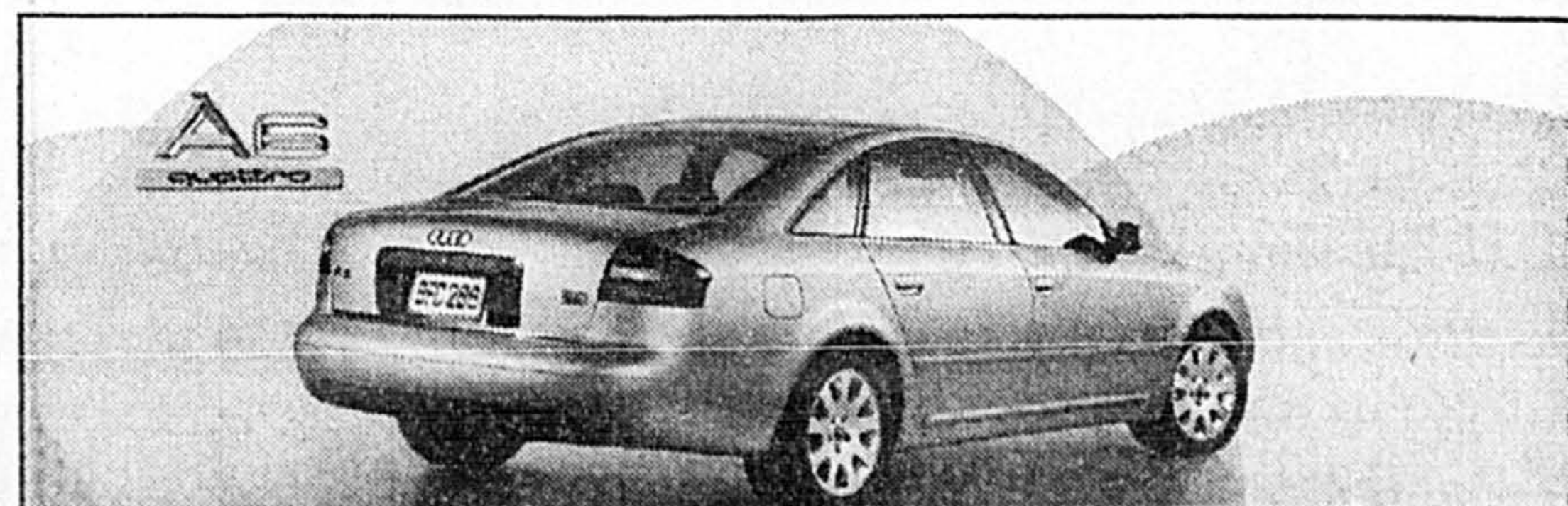
Si vous ne connaissez pas le nom de Giugiaro, sachez que cet Italien dans la cinquantaine a conçu la première Golf et la Scirocco de Volkswagen, la légendaire BMW M1, la Lamborghini Gala de même qu'une variété de voitures sport et de tourisme. Giugiaro est l'un des stylistes turinois les plus réputés avec Pininfarina et Bertone. Doué de multiples talents, il a également signé des montres Swatch, des appareils photographiques Nikon, des trains, des bouteilles d'eau minérale, des boîtes de pâtes, des chaînes stéréo et que sais-je encore?

Voir **SPORTRAC** en E2

Le nouveau Vredestein Sportrac est un pneu de cote de vitesse V, dont la gomme contient de la silice; d'un roulement doux, il est d'une adhérence supérieure au point limite.



Graphisme: Catherine Bernard



Elle colle à la route comme un véritable aimant.

La forte attraction qu'exerce un aimant sur une pièce métallique pour les relier l'un à l'autre est toujours fascinante. Ce phénomène peut être difficile à expliquer, mais c'est une sensation que certains conducteurs connaissent bien. C'est la même sensation puissante que déploie le fameux entraînement permanent quattroMD lorsqu'il partage toute la puissance motrice entre les quatre roues pour une tenue de route et une maniabilité nettement supérieures. Bref, le genre de rapprochement que tous les mordus de la conduite adoreront partager avec leur séduisant bolide.

La Audi A6 quattro
A partir de 51 630\$

Venez vite en réserver une...



AUTO STRASSE
5905, route Transcanadienne
Saint-Laurent (514) 748-6961

AUTOMOBILES LAUZON
1384, boul. Labelle
Blainville (450) 430-1460

LES AUTOMOBILES NIQUET
1905, boul. Sir-Wilfrid-Laurier
Saint-Bruno (450) 653-1553

LES AUTOMOBILES POPULAR
5441, rue Saint-Hubert
Montréal (514) 274-5471

PARK AVENUE VOLKSWAGEN
8805, boul. Taschereau Ouest
Brossard (450) 656-4811

FICHE TECHNIQUE

Marque: Vredestein Sportrac

Tailles existantes

	Série 40/50	Série 55	Série 60	Série 65
14"			195/60R14	
15"	195/50R15 205/50R15	185/55R15 195/55R15 205/55R15	195/60R15 205/60R15 225/60R15	195/65R15 205/65R15
16"	205/50R16 225/50R16 205/45R16	205/55R16 225/55R16		

Certaines dimensions ne seront disponibles que dans le courant de l'année.

Infographie La Presse

LE CONSEIL DE LA SEMAINE

Internet : un autre mode d'information

Pour la plupart des automobilistes, il est toujours ardu de se déplacer d'un concessionnaire à l'autre pour examiner les voitures, s'enquérir des prix et des options de même que des caractéristiques techniques des différents véhicules. Si vous avez la possibilité de naviguer sur Internet, les divers sites proposés par les fabricants d'automobiles et plusieurs concessionnaires permettent de dénicher une foule de renseignements

tout en ménageant vos énergies. Plusieurs concessionnaires, consentent à communiquer des prix par courrier électronique. Sans être comparable à la traditionnelle virée chez les concessionnaires, le glanage d'informations par mode électronique facilite l'obtention de réponses à plusieurs interrogations tout en évitant les démarches inutiles.

TOURS DE ROUES

Ford du Canada simplifie son approche

Jusqu'à tout récemment, les concessionnaires Ford du Canada étaient voués soit aux produits Ford soit aux Lincoln/Mercury. Au fil des années de plus en plus de produits Ford se retrouvaient dans les salles d'exposition des concessionnaires Mercury alors que plusieurs établissements Ford proposaient des Lincoln à leurs clients. Une récente étude a démontré que cette façon de faire engendrait de la confusion chez les consommateurs et nuisait à plusieurs concessionnaires. Pour simplifier, les 600 concessionnaires Ford du Canada arboreront tous l'ovale bleu et offriront indistinctement des Ford, Lincoln et Mercury conformément aux besoins de la région et à la répartition de la clientèle. Cette politique de « concession sur mesure » devrait permettre à la compagnie de consolider ses positions dans plusieurs régions et d'augmenter ses ventes. Cette approche fera certainement tiquer les dirigeants de GM du Canada qui doivent composer avec cinq divisions en plus des marques GMC, Saturn et Isuzu.



Denis Duquet

collaboration spéciale

Réapparus sur le marché américain en 1997, les pneus Vredestein sont distribués au Canada depuis octobre 1998 par Pneus Inter-Québec, une entreprise de la Rive-Sud de Montréal.

Établie en Europe depuis le tout début du XX^e siècle, la destinée de cette compagnie a été ultérieurement assumée par une firme multinationale qui, semble-t-il, a puisé dans ses technologies avant de disparaître. Après avoir « végété » quelques années, elle a été prise en main par un important consortium

Giorgetto Giugiaro: l'artiste derrière le pneu Sportrac de Vredestein

SPORTRAC I, suite de la page E1

Pour Vredestein, un pneu signé Giorgetto Giugiaro loge la compagnie à l'avant-scène de l'actualité automobile.

Même si le nom de Giugiaro apparaît en gros caractères sur les flancs du pneu, la contribution du célèbre styliste italien porte exclusivement sur la conception visuelle du nouveau Sportrac. Les ingénieurs hollandais ont d'abord donné carte blanche à Giugiaro en cette matière. Puis, ils ont pris le relais pour dessiner la semelle du pneu en fonction de critères techniques tout en effectuant les ajustements requis pour améliorer la performance de cette pièce d'équipement. Étant destinés à des voitures relativement nerveuses, il n'était pas question de privilégier l'esthétique de ces pneus au détriment de l'efficacité.

Le Sportrac est un pneu de cote de vitesse V (pouvant atteindre jusqu'à 240 km/h). Sa réalisation est tributaire des toutes dernières technologies élaborées en matière de résistance à l'aquaplanage et de réduction du niveau de bruit. Il assume simultanément une tenue de route de qualité.

Les deux sillons longitudinaux du pneu assurent une évacuation

maximale de l'eau. Un contact permanent avec la chaussée en « dé-coule » réduisant d'autant les risques d'aquaplanage. Des sillons cruciformes de surface favorisent aussi la dispersion de l'eau alors que le « profil directionnel » contribue à une meilleure performance.

Une plus grande concentration d'halo-butyle dans la gomme permet d'obtenir un pneu fin, à la fois efficace et élégant. Vredestein a été l'une des premières entreprises à commercialiser les gommes à base de silice. Le Sportrac est forcément doté de cette matière. C'est le troisième pneu de cette génération chez Vredestein, dans cette classe. La mise au point des autres « prototypes » en est à ses balbutiements.

Détail intéressant, les ingénieurs ont intégré l'additif Exxpro au flanc du pneu pour préserver sa belle couleur noire tout en le protégeant des effets des rayons UV altérant l'aspect du caoutchouc.

Performant et prévisible

Même si un pneu a été dessiné par Giugiaro il ne suscitera pas forcément l'engouement si son rendement est inférieur à la moyenne. Pour mettre en évidence les caractéristiques de leurs nouveaux pneus, cette firme nous a invités à

prendre le volant de plusieurs véhicules à propulsion et à traction. Les essais ont été effectués sur le légendaire circuit de Monza en banlieue de Milan, en Italie.

Je dois convenir que ce pneu m'a étonné positivement sur surface sèche aussi bien que mouillée. On avait toutes raisons de s'attendre à un bon comportement sur pavé détrempé, compte tenu de la réputation dont bénéficie cette marque de commerce lorsqu'il s'agit de rouler sous la pluie et la neige fondante. Sur bitume sec, le nouveau Sportrac s'est révélé extraordinairement doux et confortable tout en étant peu bruyant, même lorsque poussé à la limite de la contrainte. À l'extrême, dans un slalom assez serré, les pneus tournaient sans crissement tout en offrant une adhérence supérieure. Dans la courbe Lesmo, attaquée à fond de train, les Sportrac ont dérapé sagement une fois parvenus à leur limite mais non sans donner des signes avant-coureurs.

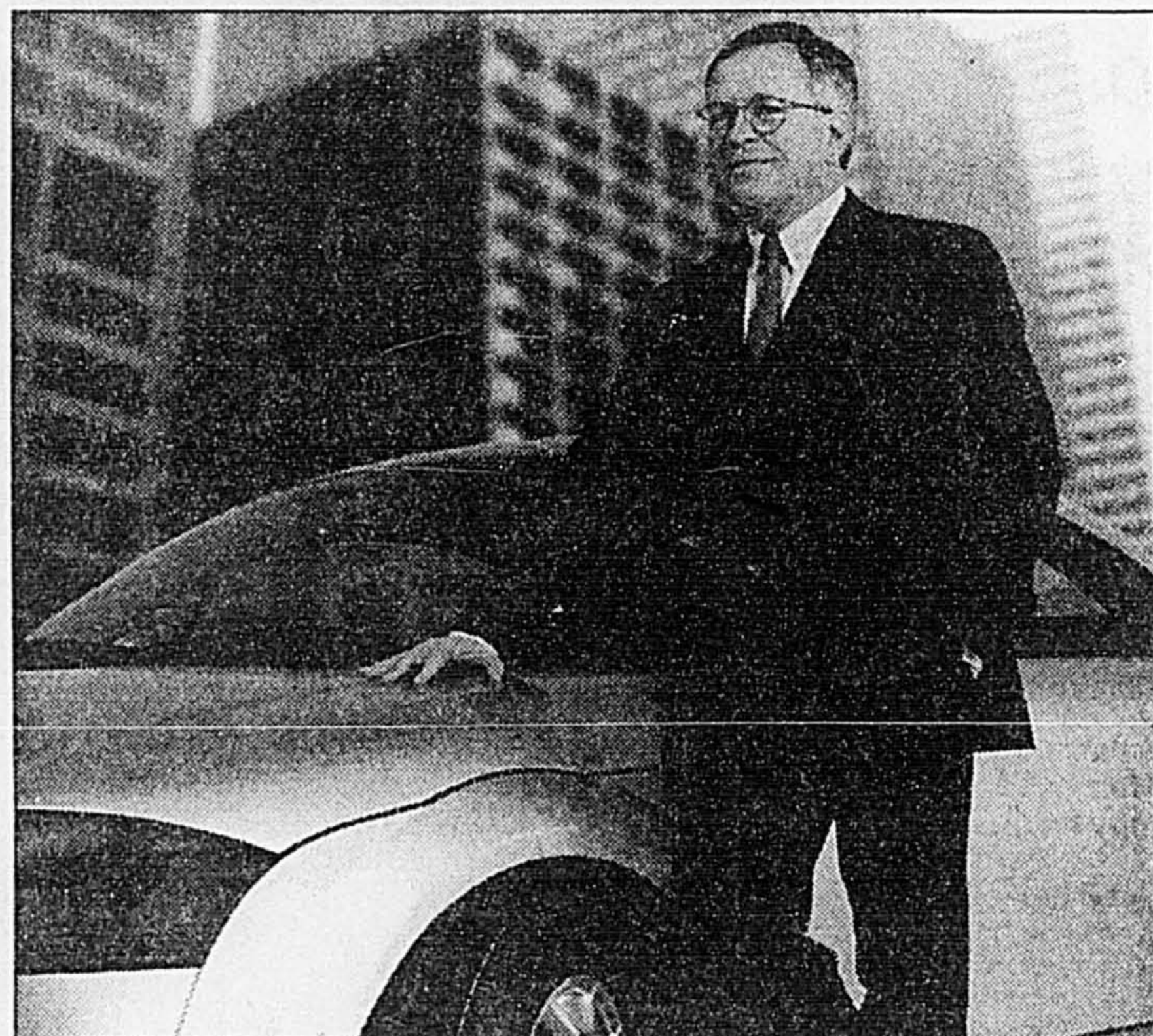
Sans être le meilleur des pneus sportifs, le comportement du nouveau Vredestein Sportrac rassure tout en assumant le confort et en ménageant l'ouïe des passagers. Compte tenu d'une fabrication soignée et de la signature exclusive de Giugiaro, les possibilités de succès de ce nouveau pneu sont excellentes sur notre continent.

Vredestein, pour auto, camion, tracteur et vélo

industriel néerlandais qui veille à sa relance. Si l'aide gouvernementale a contribué à l'édification d'usines ultramodernes, les investissements des nouveaux acquéreurs ont permis de requinquer la gamme de ses produits. Brièvement détenteur d'actions de la compagnie, l'État néerlandais les a récemment remises en circulation contribuant ainsi à la renaissance du plus petit fabricant indépendant de pneus au monde.

Outre l'avènement du Sportrac dessiné par Giugiaro, Vredestein propose des pneus d'été et quatre saisons dont les modèles T-Trac, Axenta et Quatrac 2 ainsi que des pneus pour camions et tracteurs. Les cyclistes eux-mêmes découvrent depuis quelques années les qualités de ses pneumatiques pour vélos. Cycles Marinoni ne jure d'ailleurs que par cette marque.

Richard Tremblay de Pneus Inter-Québec souligne qu'il a vendu quatre fois plus de pneus Vredestein que prévu l'hiver dernier. Voilà qui est de bon augure pour cette entreprise.



Pour gérer les destinées de Vredestein, le bureau de direction hollandais a recouru aux services de Rob Oudshoorn.

de plus en plus de
SUBARU
sur la route...**OUTBACK 99**

- Traction intégrale
- Climatiseur
- Freins ABS
- Régulateur de vitesse
- Portes et fenêtres électriques
- Moteur 2,5 litres
- Sièges chauffants et plus...

pour aussi peu que

3599\$*

/mois

TRANSPORT ET PRÉPARATION INCLUS

* Paiements mensuels basés sur un prêt de 48 mois. Outback leasing (prix de vente) : versement initial de 2795 \$ ou échange équivalent. Allocation de 20 000 km par année, 5 \$ au km excédentaire. Immatriculation, assurances et taxes en sus. L'offre se termine le 30 avril 1999. Sous réserve d'approbation de crédit. Le modèle illustré peut différer du modèle offert. Voyez votre concessionnaire participant pour obtenir tous les détails. www.subaru.ca

SUBARU
La voiture qui impressionne
ceux que la voiture n'impressionne plus.L'at *Traction* intégrale™

SUBARU AUTO CENTRE

Montréal (514) 937-4235

JOLIETTE SUBARU

Joliette (450) 735-1055

CONCEPT AUTOMOBILES

Granby (450) 372-2007

SUBARU LONGUEUIL

Longueuil (450) 677-6361

LACHÛTE SUBARU

Brossard (450) 967-0767

SUBARU SAINT-HYACINTHE

Saint-Hyacinthe (450) 772-5262

SUBARU REPENTIGNY

Repentigny (450) 595-9950

JOHN SCOTTI SUBARU

Saint-Leonard (514) 725-3394

ADM AUTOMOBILE

Subaru de Laval (450) 668-6041

CARREFOUR SUBARU AUTO

Sainte-Rose, Laval (450) 625-1114

SUBARU SAINTE-AGATHE

Sainte-Agathe des Monts (819) 526-1000

1 800 463-1960

CARON SUBARU

Valleyfield (450) 371-9311

SUBARU SAINT-JERÔME

Saint-Jerôme (450) 476-6185

GRAVEL SUBARU

Saint-Jean-sur-Richelieu (450) 347-2039

GATINEAU SUBARU

Gatineau (819) 643-4341

VREDESTEIN

Conçu pour votre protection.



Quatrac 2 : Maintenant additionné de Silicate.

45, rue NOBEL
Sortie 105 de l'aut. 20St-Mathieu-de-Beloeil, QC (450) 467-8989
TERRITOIRE DISPONIBLE 1 800 561-9376E-MAIL inter-quebec@aira.com
INTERNET WWW.VREDESTEIN.NL

Une auto ou un camion ?

AUTO-RÉTRO



Jacques Gagnon

Peu importe l'année, la Chevrolet El Camino et son équivalente, la Ford Ranchero, retiennent l'attention dans les concours et les expositions. Mi-auto mi-camionnette, les amateurs se demandent si elles sont plus l'une que l'autre.

Scott Routhier, d'Augusta, Maine, s'est présenté à la 25^e Exposition de voitures anciennes de Beauce avec la El Camino (le camion) 1983 de son père. Lorsqu'on lui pose l'inévitable question, le



Les voitures-camionnettes comme cette Chevrolet El Camino attire toujours l'attention.

jeune homme répond sans hésiter : « Pour moi c'est davantage une voiture sport. Elle se comporte comme une voiture haute performance et non comme un camion. » Le fait que l'habitacle ne peut accueillir que deux personnes ajoute sans doute à cette impression.

Je me souviens en avoir vu une participer à une course de côte, à Sutton, en 1963, et sa performance avait impressionné de nombreux spectateurs.

Chez General Motors, elle est cependant classée comme une camionnette d'une demi-tonne. En 1983, le moteur standard était le six cylindres en ligne de 110 chevaux. Le moteur V8 de 305 pouces

cubes (cinq litres) qui propulse la El Camino de M. Routhier était offert en option. Il produit 165 chevaux et est couplé à une boîte automatique à trois rapports. Il était également possible de commander un moteur V8 diesel de 5,7 litres, d'une puissance de 105 chevaux.

La Chevrolet sert la famille Routhier depuis 1988. Avant d'être restaurée, elle remplissait régulièrement son rôle de camionnette. Maintenant, c'est uniquement une automobile.

Contrairement aux modèles de certaines années, le style de la 1983 est agréable. Celle de M. Routhier est peinte en noir et gris avec des lignes rouges.

Chevrolet a vendu 24 010 El Camino en 1983.

La El Camino est apparue en 1959. C'était un véhicule pour le moins étrange, car elle conservait l'arrière de la grosse Chevrolet. La compagnie la décrivait comme un « coupé-pickup » et ajoutait : « More than a car... More than a truck » (Plus qu'une voiture... Plus qu'un camion).

Sa capacité de chargement était de 1150 livres (523 kg). La boîte mesurait plus de six pieds de longueur sur cinq pieds et demi.

C'est toutefois Ford qui a commercialisé le genre en premier. La Ranchero est apparue au salon de l'auto de New York le 8 décembre

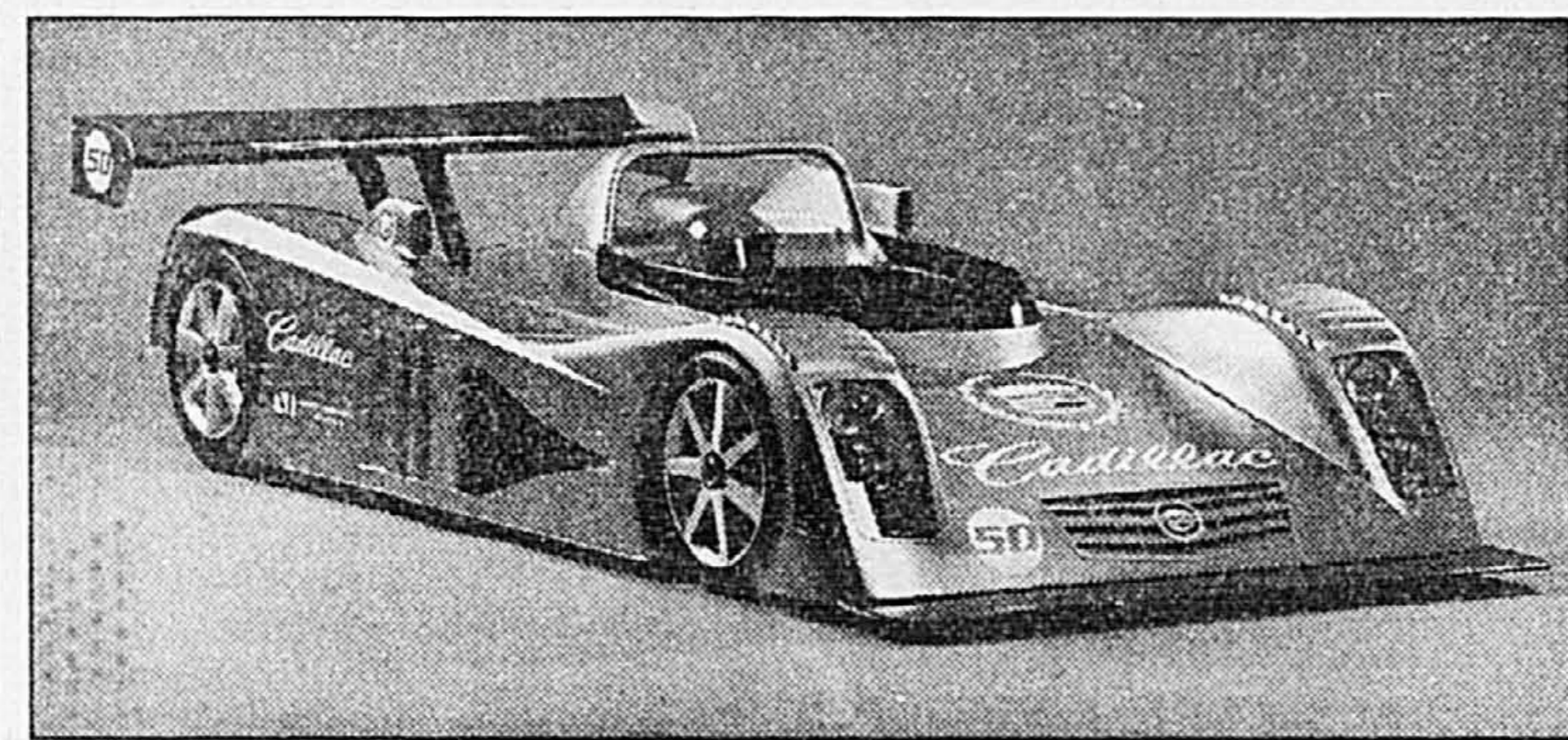
1957. On avait transformé la familiale Ranch Wagon en camionnette. La documentation parlait d'une innovation dans le monde de l'automobile. Les experts attribuent plutôt l'idée à Ford d'Australie qui avait construit un premier « Roadster-Pickup » en 1934.

Chevrolet a commencé à s'y intéresser en 1936, en offrant un « Coupe-Delivery ». C'était une automobile à laquelle on avait tout simplement enlevé le couvercle du coffre arrière pour y insérer une petite boîte métallique. Cette boîte s'enlevait facilement et on pouvait remettre le couvercle en place.

La version camionnette laisse l'impression d'un bricolage effectué par un « patenteux ».

Cadillac tente de transformer son image en piste

De retour au célèbre circuit du Mans après 50 ans d'absence



En participant avec sa voiture de course LMP aux 24 Heures du Mans en l'an 2000, la division Cadillac veut se départir de la réputation qu'elle a de fabriquer des chars de pépères.

DENIS DUQUET
collaboration spéciale

La division Cadillac de General Motors met en marché depuis tout près d'une décennie plusieurs berlines dont le comportement routier et les performances n'ont rien à voir avec la réputation des « voitures de papy » accolée à ses autos.

Pour modifier cette perception et sensibiliser les gens aux performances de ses voitures, Cadillac renoue avec la course de compétition. Ce retour en piste sera manifeste puisqu'il s'effectue lors de l'épreuve des 24 Heures du Mans.

Le choix de cette épreuve s'explique d'autant mieux que l'édition 2000 marque aussi le cinquante-

naire de la dernière participation de Cadillac à la course du célèbre circuit français. En 1959, l'Américain Briggs Cunningham avait inscrit deux Cadillac à cette épreuve. Un coupé de ville de production avait terminé en 10^e position alors qu'un véhicule doté d'une carrosserie aérodynamique avait franchi la ligne d'arrivée au 11^e rang après avoir été... immobilisé plusieurs minutes durant dans un bac à gravier.

Cette voiture de compétition sera identifiée comme étant le châssis LMP ou Le Mans Prototype. Quant au moteur, il s'agira d'une version 4,0 litres biturbo adaptée pour la compétition du moteur Northstar pro-

pulsant les voitures de tourisme. Pour ce qui est du châssis, Cadillac collabore avec Riley & Scott, d'Indianapolis. R&S connaît bien ce type de voitures. Plusieurs de ses châssis ont contribué à des victoires sur les circuits internationaux.

Cette participation à des épreuves internationales renommées permettra à Cadillac de bénéficier de la retombée des succès en piste. Ceux qui doutent de la pertinence de l'opération pourraient être surpris. Le moteur bénéficie effectivement de l'expérience d'Oldsmobile en course IRL et d'une certaine endurance étant un dérivé du moteur Northstar. Le châssis R&S est également une valeur sûre.

1,9 % à la location

Passez à notre salle d'exposition choisir parmi notre stock de modèles 1999 :

- 7 - VOLVO S70 5 rapports, à compter de 345 \$*/mois
- 10 - VOLVO S70 automatique, à compter de 365 \$*/mois
- 5 - VOLVO V70 5 rapports, à compter de 365 \$*/mois
- 1 - VOLVO V70 automatique, à compter de 385 \$*/mois

Ajouter :
25 \$/mois pour le toit ouvrant
29 \$/mois pour le groupe tourisme

* L'offre prend fin le 30 avril 1999. Basé sur un bail de 30 mois, 20 000 km par année, 14 c par kilomètre excédentaire. Acompte de 5 495 \$, transport et préparation inclus, taxes et immatriculation en sus.

UPTOWN VOLVO
(514) 737-6666
4900, rue Paré (Montréal)

VOLVO POINTE-CLAIRE
(514) 630-3666
15, Auto Plaza (Pointe-Claire)

mazda
Coup de fouet! Coup de fougue!

✓ MEILLEUR PRIX GARANTI ✓ MEILLEURE VALEUR POUR VOTRE ÉCHANGE

1,9% Financement à l'achat jusqu'à 48 mois

1999 626 LX			1999 626 LX V6		
Paiement	Terme	Comptant	Paiement	Terme	Comptant
269\$	48	2 600\$	299\$	48	2 600\$
329\$	48	0\$	359\$	48	0\$

PROGRAMME pour diplômés **750\$**

GAREAU Mazda
10 175 Papineau
Montréal
381-3987

de Mazda blainville
738, boul Labelle
Blainville (sortie 25, autoroute 15)
437-8000 (MTL : 875-3938)

* Obtenez également une Mazda 626 LX V6 à un prix inférieur à celui d'une Camry LE 4 cyl.
* Location 48 mois, 20 000 km/an, taxes en sus.
* D'après une comparaison des prix de détail publiés par Mazda et Toyota en janvier 1999.

HONDA

Pour le plaisir de la route!!!

- CIVIC HATCHBACK
- CIVIC SEDAN
- ACCORD BERLINE
- CRV 4x4
- ODYSSEY

0\$ comptant* Disponible

Disponible Premier Versement dans 6 mois

DE SIGI (514) 879-1550
STIE ROSE (450) 625-1953

Internet : www.hondasigi.com

UN CONCOURS CANADIEN D'UN BOUT À L'AUTRE !

.....

PARTIPEZ AU CONCOURS ESSAI ROUTIER CANADA ET VOUS POURRIEZ parcourir le Canada d'un océan à l'autre.

Vous voyagerez dans le luxe, le confort et la sécurité de quelques-unes des meilleures automobiles au monde !

ESSAI ROUTIER CANADA est commandité par l'Association canadienne des concessionnaires d'automobiles japonaises (CAJAD), représentant les fiers Canadiens et Canadiennes qui se consacrent à la vente et l'entretien des véhicules Acura, Honda, Infiniti, Mazda, Lexus, Nissan, Subaru, Suzuki et Toyota. Nos concessionnaires sont établis dans plus de 300 localités au Canada et créent des emplois à plus de 30 000 Canadiens et Canadiennes.

Les cinq gagnants débiteront leur périple routier à Victoria en Colombie-Britannique, en conduisant l'une des six automobiles de la CAJAD. À partir de cet endroit, les véhicules seront échangés chez des concessionnaires désignés tout au long du parcours jusqu'à Saint-Jean à Terre-Neuve.

Il s'agit d'une occasion incroyable de faire l'essai de nos véhicules sur les routes offrant le plus beau panorama au Canada !

LES CINQ GAGNANTS RECEVRONT ÉGALEMENT :

- Les billets d'avion pour deux personnes pour l'aller à destination de Victoria en Colombie-Britannique et les billets d'avion pour le retour de Saint-Jean à Terre-Neuve.
- L'hébergement de sept nuitées pour deux personnes aux hôtels Sheraton
- 1 000 \$ en chèques de voyage VISA de la Banque Scotia
- 450 \$ en essence Formule Shell

ROYAL
Sheraton
Banque Scotia
Shell

PARTIPEZ POUR GAGNER !

Remplir et télécopier ou : (416) 239-6933 ou envoyer à CAJAD (Essex Road, S. 101, Etobicoke (Ontario) C.P. 936 Toronto (Ontario) M9Z 5P2

ESSAI ROUTIER CANADA

SIX AUTOMOBILES. UNE EXPÉRIENCE INOUBLIABLE !

CAJAD

Nom _____
Adresse _____ N° app. _____
Ville _____
Province _____ Code postal _____
Numéro de téléphone : (_____) _____
Année/marque de vos propres véhicules _____

Cochez l'information que vous trouvez le plus surprenante :

- Les concessionnaires canadiens vendent des automobiles japonaises au Canada depuis plus de 30 ans.
- Le secteur de l'automobile japonaise au Canada emploie directement plus de 45 000 Canadiens et Canadiennes.

La Presse CAJAD Carguide

RETOURNEZ LE BON DE PARTICIPATION DUMENT REMPLI AVANT LE 14 MAI 1999.

Pour obtenir les règlements complets du concours, il suffit d'envoyer une enveloppe préaffranchie et postpaidée à : 1 Eve Road, S. 101, Etobicoke (Ontario) M9C 4Z5. Aucun achat nécessaire pour participer. La valeur totale des prix offerts est de 5 000 \$. Les fac-similés faits à la main sont acceptés.

Ford Think : il suffisait d'y penser

DENIS DUQUET
collaboration spéciale

Une compagnie de l'envergure de Ford peut proposer des produits contradictoires.

Ford a par exemple procédé récemment au tonitruant lancement du véhicule F-150 Lightning, un camion sport de plus de 340 chevaux affublé par certains analystes d'un étonnant qualificatif : « le camion le plus débile sur le marché ».

Par souci d'équilibre, sans doute, la compagnie Ford du Canada vient d'annoncer la vente à Hydro-Québec de quelques camionnettes Ranger EV munies d'un moteur à énergie électrique. Plusieurs doutent du sérieux de cette démarche aussi bien que du marché potentiel pour ce type de véhicules. Ford du Canada ne prévoit la vente que d'une vingtaine de ces transporteurs cette année.

Le moral des dirigeants sera meilleur s'ils observent le résultat des efforts de la division européenne (manifestement plus au diapason de la réalité commerciale). Cette dernière commercialise la Think, une petite voiture de ville munie d'un moteur électrique. Voilà qui est nettement plus sym-

pathique qu'un camion. Sa silhouette est agréable et sa conception logique. La mini sera commercialisée en Scandinavie dès cette année avant d'être distribuée sur divers marchés. Dotée d'une autonomie de plus de 100 km et bénéficiant d'une vitesse de pointe de 90 km/h, le moteur de cette nouvelle venue est alimenté par des accumulateurs légers, constitués de nickel-cadmium à forte capacité de charge. Leur durée est estimée à dix années. Alors que les voitures électriques sont promises à une plus grande diffusion, il est intéressant de constater que Ford manifeste le désir de commercialiser un véhicule pouvant harmonieusement contribuer à la circulation urbaine.

La Think s'est attirée des commentaires flatteurs pour la conception de ses éléments techniques aussi bien que pour sa conception visuelle. Cette voiture est produite par la société norvégienne PIVCO Industries, dans laquelle Ford a récemment obtenu une participation majoritaire. C'est encore une toute petite compagnie mais qui n'en fait pas moins la leçon aux plus grandes.



La Ford Think est une voiture urbaine à propulsion électrique de fabrication norvégienne. Elle sera commercialisée en Scandinavie dès cette année. Il faut espérer que cette ingénieuse voiture électrique traverse l'Atlantique et soit offerte en Amérique d'ici peu.

LE CAA-QUÉBEC VOUS CONSEILLE

Bien encadrer un apprenti conducteur

Depuis le 30 juin 1997, le cours de conduite est facultatif pour toute personne en quête d'un premier permis. Faute de suivre des cours, il faut détenir un permis d'apprenti conducteur pendant au moins 12 mois avant de se présenter à la SAAQ pour subir l'examen. En participant à de tels cours, le délai d'attente est de huit mois.

Si un apprenti conducteur choisit de pratiquer il doit manoeuvrer en présence d'une personne détentrice d'un permis de conduire régulier de la classe appropriée (depuis au moins deux ans) et autorisée à prendre le volant d'une automobile. Voici quelques conseils pour bien former un débutant.

On recommande deux heures de pratique pour chaque heure d'enseignement pratique à l'école de conduite. Répartissez ces deux heures en deux tranches d'une heure.

Élaborez les trajets en fonction du contenu des leçons que votre apprenti vient de suivre. Pour vous familiariser avec cette matière, pré-

tez attention à ses documents. L'idée est de suivre son cheminement, mais il ne faut pas non plus devancer l'enseignement de l'école.

Quel comportement adopter? Le calme est de règle. Il faut par ailleurs vous attendre à ce que votre « élève » soit occasionnellement gauche: vous devrez vous contenir. Si l'erreur est grave, demandez-lui de s'arrêter dans un endroit sûr. Prenez alors le temps de lui exposer calmement la situation et ce qu'il convient de faire dans une telle circonstance. Soyez clair dans vos directives. L'ordre « vire à droite! » crié à la dernière seconde est par exemple assez... imprécise comparativement à une recommandation, formulée à point nommé, suggérant de tourner à droite après un arrêt.

Que faut-il particulièrement surveiller? Il faut partir à point. Avant de s'engager sur la route, il faut prendre le temps d'ajuster siège, rétroviseurs, ceintures, etc.

La visibilité: vous devez pouvoir

voir loin, dans un vaste champ, ne pas fixer un point, maintenir une distance de sécurité et vous assurer d'être vu. Rien de moins. Attention aussi aux angles morts, ces zones « grises » que les rétroviseurs ne couvrent peu ou pas... Si le véhicule de votre élève se déplace « en zigzag », c'est parce que son conducteur ne regarde pas assez loin. Indiquez-lui comment procéder et bouger ses yeux pour capter le maximum possible de renseignements pertinents à la conduite: tableau de bord, rétroviseur, panneaux de signalisation, etc.

Attention aux changements de voie: il faut changer une voie à la fois, après avoir fait les vérifications qui s'imposent, y compris l'angle mort.

Les arrêts obligatoires: on doit immobiliser le véhicule au moins deux secondes avant la ligne d'arrêt. Avant de repartir, on doit regarder à gauche, à l'avant, à droite et à l'avant de nouveau, puis encore à gauche. Cette façon de faire

devrait d'ailleurs être répétée (plus rapidement sans doute) à l'approche de toute forme d'intersection.

La vitesse: surveillez étroitement sa vitesse. L'apprenti doit apprendre à respecter les limites, et ce, selon les conditions qui prévalent. En passant, rouler trop lentement peut aussi entraîner des problèmes. Il faut donc faire preuve de gros bon sens.

Les virages aux intersections: Il faut ralentir avant le virage et regarder dans la direction désirée. Encore ici, une bonne exploration visuelle (incluant l'angle mort) s'impose.

Stationnement en marche arrière: on doit tourner la tête et regarder par la lunette arrière avant de bouger le véhicule. La vision et le contrôle de la vitesse sont les éléments clés de la réussite de la manoeuvre. On peut, pour mieux voir, passer le bras derrière le siège du passager et mettre la main gauche sur le haut du volant.

Si l'apprenti conducteur est un adolescent à qui vous permettez

d'utiliser le véhicule avec une autre personne détentrice d'un permis valide depuis au moins deux ans, il est très important que l'adolescent respecte un certain code d'éthique. La portée de ces règles peut être plus ou moins importante selon le sens des responsabilités de l'adolescent. Il pourrait, par exemple, être limité dans ses déplacements pour ce qui est des lieux fréquentés à des heures déterminées. Les restrictions peuvent porter aussi sur le nombre de passagers admissibles dans le véhicule ainsi que sur le type de compagnons.

L'exemple que vous donnez à votre conducteur en herbe lorsque vous assumez la maîtrise du véhicule est tout aussi important que les conseils que vous lui prodiguez tout au long de son apprentissage. La sécurité ne doit pas être que théorique: votre apprenti doit sentir qu'elle est aussi la préoccupation constante de celui qui a déjà son « vrai » permis depuis longtemps.

Le roi des concessionnaires

DENIS DUQUET
collaboration spéciale

Dans la région du Saguenay-Lac-St-Jean, il semble que les années se suivent et se ressemblent pour les concessionnaires d'automobiles. L'an dernier, Gilles-Arnold Tremblay, de Jonquière, a été désigné comme étant le « Concessionnaire émérite pour le Québec », un titre attribué par la revue *L'Actualité*. Cette année, un hommage similaire a été rendu à Jean Dumas, président et chef de la direction de L.D. Auto Saint-Félicien.

Le président de la Corporation des concessionnaires d'automobiles du Québec (CCAQ), Me Jacques Béchard, a chaleureusement félicité M. Dumas et toute l'équipe de L.D. Auto, qui s'illustrent parmi les 860 concessionnaires membres de l'organisme. Le Prix du concessionnaire émérite décerné par le magazine *L'Actualité* est la plus haute distinction remise dans le secteur de l'industrie automobile canadienne. Organisé par la Corporation des concessionnaires d'automobiles du Québec et la Corporation des associations de détaillants d'automobiles du Canada, ce concours a pour objet d'honorer 13 concessionnaires d'automobiles canadiens qui ont particulièrement fait montre de qualités humaines et professionnelles. Il souligne aussi leur apport à l'activité socio-économique régionale.

Les critères de sélection tiennent compte de son sens des responsabilités, de l'attention portée à la qualité, aux soins accordés au développement des services offerts à la clientèle, etc.

PRIX JAMAIS VUS!!! **LE NO 1 HYUNDAI**

ACCENT
0\$ COMPTANT
0\$ DÉPOT DE SÉCURITÉ
0\$ TRANSPORT ET PRÉPARATION
169\$** /MOIS

SONATA **229\$**** /MOIS

ÉLANTRA **199\$**** /MOIS

TOUT, TOUT, TOUT INCLUS.

95 Accent 3 portes, 5 rapports, A/c, air, bien équipé, 67 000 km. **119\$** taxes incl.

96 Accent GL 3 portes, 5 rapports, bas kilométrage **149\$** taxes incl.

97 Élantra GL auto., régulateur de vitesse, 19 900 km. **259\$** taxes incl.

97 Élantra GL familiale auto., 29 000 km. **279\$** taxes incl.

97 Sonata 4 cyl., auto., climatisé **299\$** taxes incl.

97 Tiburon sport **319\$** taxes incl.

97 Accent GL 4 portes, 15 800 km. **219\$** taxes incl.

98 Accent GL 4 portes **249\$** taxes incl.

* 1 000 \$ comptant, taxes incl. ou échange équivalent.
0 comptant disponible. Achat 60 mois avec balance de garantie.

HYUNDAI Gabriel HYUNDAI
UNE ÈRE NOUVELLE

7020, boul. Henri-Bourassa Est • (514) 329-7777
www.gabriel.ca

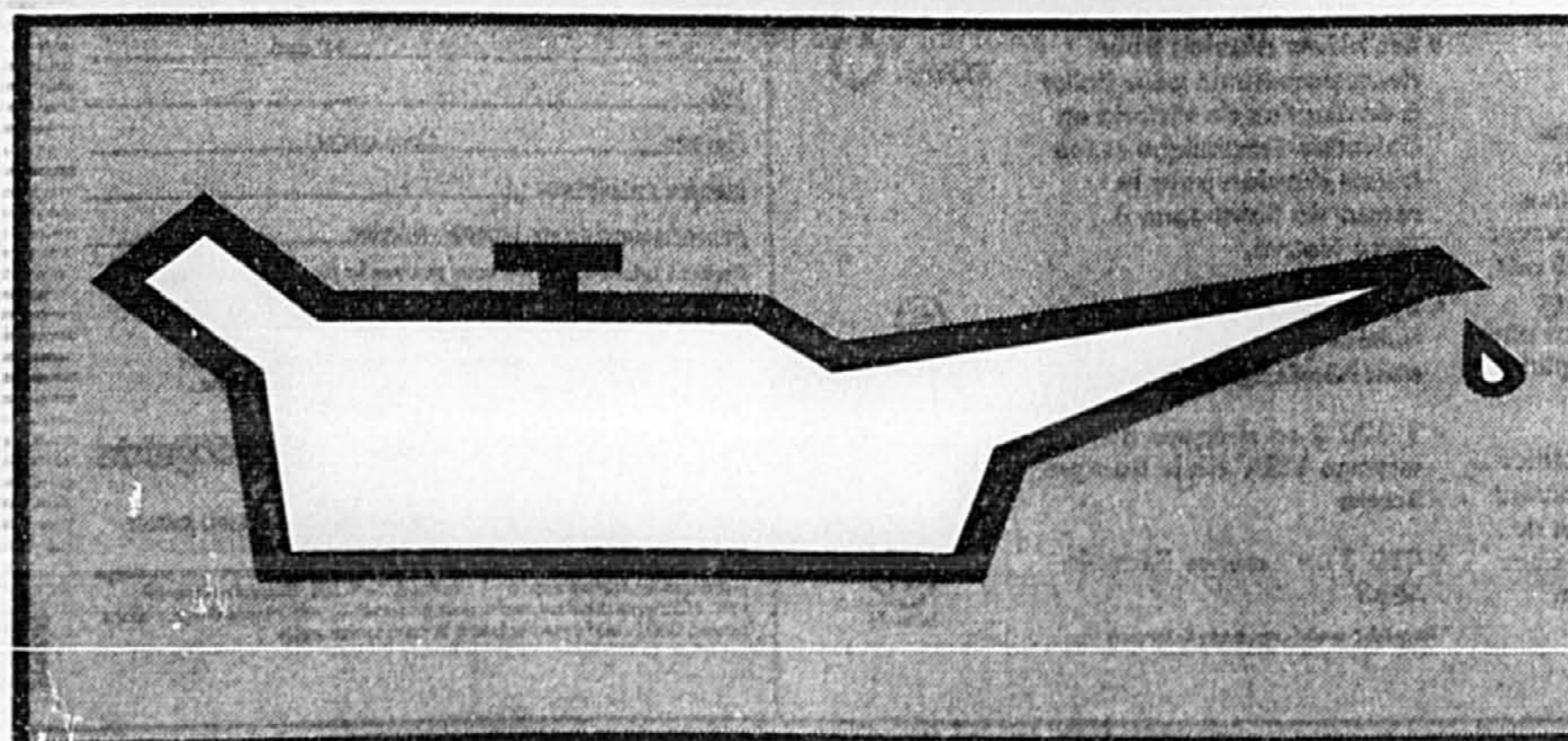
La Passat 1999
c'est ici que ça s'passe!!!

La Passat 1999 de Volkswagen continue à se démarquer des autres Berline compactes. Toujours rapide et fouguese elle confirme le pur plaisir de conduire une voiture allemande.

Êtes-vous fait pour Volkswagen?

autostrasse
VOLKSWAGEN

5905, route Transcanadienne (514) 748-6961 www.autostrasse.com



3 LIGNES, 7 JOURS, PLUS UNE VIDANGE D'HUILE GRATUITE POUR SEULEMENT 29,19\$

Jusqu'au 30 avril, annoncez votre auto dans les petites annonces de *La Presse* et obtenez un service d'entretien gratuit chez SEARS, d'une valeur de 29,99 \$, incluant:

- Vidange d'huile et filtre neuf • Rotation des pneus • Remplissage du niveau des liquides
- Vérification des freins • Vérification du système électrique • Vérification visuelle en 20 points

SEARS

La Presse

AUTOBAINES
(514) 285-7111

OFFRE RÉSERVÉE AUX PARTICULIERS. RUBRIQUES 511, 548, 550 ET 555.

Les petites annonces

Suite de la page C9

Transport et
500 véhicules automobiles

550 AUTOS A VENDRE

NEON HIGHLINE 96
40 000 km, aut., air
149 \$ / mois
Location 24 mois
Pie IX Chrysler 327-9000
R 550

NEON HIGHLINE 96
56 000 km, 5 vit., air
129 \$ / mois
Location 24 mois
Pie IX Chrysler 327-9000
R 550

NISSAN Altima '95 aut., 67 000 km, impeccable, P12 12 000 \$, Res. 450-585-7487, travail: 514-280-2602

NISSAN Altima GXE, aut., 4 portes, ac, tout équipé, 450-686-2455 Sheob

NISSAN Maxima GXE '95, 63 000 km, aut., ac, impeccable, 17 500 \$, 514-768-7875

NISSAN Maxima '93, 87 000 km, équipe ABS, condition A1, 10 500 \$ 514 495-9804

NISSAN Altima GXE '95, 63 000 km, aut., ac, impeccable, 17 500 \$, 514-768-7875

NISSAN Maxima '93, 87 000 km, équipe ABS, condition A1, 10 500 \$ 514 495-9804

NISSAN Altima GXE '95, 63 000 km, aut., ac, impeccable, 17 500 \$, 514-768-7875

NISSAN Maxima '93, 87 000 km, équipe ABS, condition A1, 10 500 \$ 514 495-9804

NISSAN Altima GXE '95, 63 000 km, aut., ac, impeccable, 17 500 \$, 514-768-7875

NISSAN Maxima '93, 87 000 km, équipe ABS, condition A1, 10 500 \$ 514 495-9804

NISSAN Altima GXE '95, 63 000 km, aut., ac, impeccable, 17 500 \$, 514-768-7875

NISSAN Maxima '93, 87 000 km, équipe ABS, condition A1, 10 500 \$ 514 495-9804

NISSAN Altima GXE '95, 63 000 km, aut., ac, impeccable, 17 500 \$, 514-768-7875

NISSAN Maxima '93, 87 000 km, équipe ABS, condition A1, 10 500 \$ 514 495-9804

NISSAN Altima GXE '95, 63 000 km, aut., ac, impeccable, 17 500 \$, 514-768-7875

NISSAN Maxima '93, 87 000 km, équipe ABS, condition A1, 10 500 \$ 514 495-9804

NISSAN Altima GXE '95, 63 000 km, aut., ac, impeccable, 17 500 \$, 514-768-7875

NISSAN Maxima '93, 87 000 km, équipe ABS, condition A1, 10 500 \$ 514 495-9804

NISSAN Altima GXE '95, 63 000 km, aut., ac, impeccable, 17 500 \$, 514-768-7875

NISSAN Maxima '93, 87 000 km, équipe ABS, condition A1, 10 500 \$ 514 495-9804

NISSAN Altima GXE '95, 63 000 km, aut., ac, impeccable, 17 500 \$, 514-768-7875

NISSAN Maxima '93, 87 000 km, équipe ABS, condition A1, 10 500 \$ 514 495-9804

NISSAN Altima GXE '95, 63 000 km, aut., ac, impeccable, 17 500 \$, 514-768-7875

NISSAN Maxima '93, 87 000 km, équipe ABS, condition A1, 10 500 \$ 514 495-9804

NISSAN Altima GXE '95, 63 000 km, aut., ac, impeccable, 17 500 \$, 514-768-7875

NISSAN Maxima '93, 87 000 km, équipe ABS, condition A1, 10 500 \$ 514 495-9804

NISSAN Altima GXE '95, 63 000 km, aut., ac, impeccable, 17 500 \$, 514-768-7875

NISSAN Maxima '93, 87 000 km, équipe ABS, condition A1, 10 500 \$ 514 495-9804

NISSAN Altima GXE '95, 63 000 km, aut., ac, impeccable, 17 500 \$, 514-768-7875

NISSAN Maxima '93, 87 000 km, équipe ABS, condition A1, 10 500 \$ 514 495-9804

NISSAN Altima GXE '95, 63 000 km, aut., ac, impeccable, 17 500 \$, 514-768-7875

NISSAN Maxima '93, 87 000 km, équipe ABS, condition A1, 10 500 \$ 514 495-9804

NISSAN Altima GXE '95, 63 000 km, aut., ac, impeccable, 17 500 \$, 514-768-7875

NISSAN Maxima '93, 87 000 km, équipe ABS, condition A1, 10 500 \$ 514 495-9804

NISSAN Altima GXE '95, 63 000 km, aut., ac, impeccable, 17 500 \$, 514-768-7875

NISSAN Maxima '93, 87 000 km, équipe ABS, condition A1, 10 500 \$ 514 495-9804

NISSAN Altima GXE '95, 63 000 km, aut., ac, impeccable, 17 500 \$, 514-768-7875

NISSAN Maxima '93, 87 000 km, équipe ABS, condition A1, 10 500 \$ 514 495-9804

NISSAN Altima GXE '95, 63 000 km, aut., ac, impeccable, 17 500 \$, 514-768-7875

NISSAN Maxima '93, 87 000 km, équipe ABS, condition A1, 10 500 \$ 514 495-9804

NISSAN Altima GXE '95, 63 000 km, aut., ac, impeccable, 17 500 \$, 514-768-7875

NISSAN Maxima '93, 87 000 km, équipe ABS, condition A1, 10 500 \$ 514 495-9804

NISSAN Altima GXE '95, 63 000 km, aut., ac, impeccable, 17 500 \$, 514-768-7875

NISSAN Maxima '93, 87 000 km, équipe ABS, condition A1, 10 500 \$ 514 495-9804

NISSAN Altima GXE '95, 63 000 km, aut., ac, impeccable, 17 500 \$, 514-768-7875

NISSAN Maxima '93, 87 000 km, équipe ABS, condition A1, 10 500 \$ 514 495-9804

NISSAN Altima GXE '95, 63 000 km, aut., ac, impeccable, 17 500 \$, 514-768-7875

NISSAN Maxima '93, 87 000 km, équipe ABS, condition A1, 10 500 \$ 514 495-9804

NISSAN Altima GXE '95, 63 000 km, aut., ac, impeccable, 17 500 \$, 514-768-7875

NISSAN Maxima '93, 87 000 km, équipe ABS, condition A1, 10 500 \$ 514 495-9804

NISSAN Altima GXE '95, 63 000 km, aut., ac, impeccable, 17 500 \$, 514-768-7875

NISSAN Maxima '93, 87 000 km, équipe ABS, condition A1, 10 500 \$ 514 495-9804

NISSAN Altima GXE '95, 63 000 km, aut., ac, impeccable, 17 500 \$, 514-768-7875

NISSAN Maxima '93, 87 000 km, équipe ABS, condition A1, 10 500 \$ 514 495-9804

NISSAN Altima GXE '95, 63 000 km, aut., ac, impeccable, 17 500 \$, 514-768-7875

NISSAN Maxima '93, 87 000 km, équipe ABS, condition A1, 10 500 \$ 514 495-9804

NISSAN Altima GXE '95, 63 000 km, aut., ac, impeccable, 17 500 \$, 514-768-7875

NISSAN Maxima '93, 87 000 km, équipe ABS, condition A1, 10 500 \$ 514 495-9804

NISSAN Altima GXE '95, 63 000 km, aut., ac, impeccable, 17 500 \$, 514-768-7875

NISSAN Maxima '93, 87 000 km, équipe ABS, condition A1, 10 500 \$ 514 495-9804

NISSAN Altima GXE '95, 63 000 km, aut., ac, impeccable, 17 500 \$, 514-768-7875

NISSAN Maxima '93, 87 000 km, équipe ABS, condition A1, 10 500 \$ 514 495-9804

NISSAN Altima GXE '95, 63 000 km, aut., ac, impeccable, 17 500 \$, 514-768-7875

NISSAN Maxima '93, 87 000 km, équipe ABS, condition A1, 10 500 \$ 514 495-9804

NISSAN Altima GXE '95, 63 000 km, aut., ac, impeccable, 17 500 \$, 514-768-7875

NISSAN Maxima '93, 87 000 km, équipe ABS, condition A1, 10 500 \$ 514 495-9804

550 AUTOS A VENDRE

PONTIAC Sunfire 96, man., 60 000 km, ac, cruise, gar., 10 000 \$, 450-652-3383

PONTIAC Firefly 94, 96 000 km, 5 vit., propre, 3900 \$, 1305 mois, 514-977-1211 cfr

PONTIAC Grand Prix 92, 4 portes, 6 cyl., équipe, 98 000 km, 514-234-0572 cfr

PORSCHE Boxster 97, gris métallique, cuir, noir, équipement sport, 32 000 km

PORSCHE 911 Cabriolet C4, 90, blanc, 60 000 km, fait voir

PORSCHE 911 96, Targa, 27000 km, silver/noir, CD, gar., 2003 120 000 km, exc. condition, 450-227-3416

PORSCHE 944 1984, aut., bleu nuit, 95 300 mi, bien équipé et entretenu, pas d'hiver, 6500 \$, 450-475-6132

PORSCHE Audi, Volks, spécialiste Achat/Vente usés et moins. Krafft Auto 944-9292

PORSCHE
99 et 98, Boxster, neufs 97 911, Twin turbo silver 96 911, Twin turbo, noire 98 911, Cabrio Triptonic 96 Carrera, coupé 94 911, Cabriolet, 47000 km à partir 7995\$ - ouvert sam. Ville-Marie Autos 598-7555

SAAB 95 900 turbo 11 9005 Sab 95 900S noir 13 900S Select, gar. 450 433-2002

SAAB 900 cabriolet 89, turbo, 56 000 km, pas d'hiver, Swedish auto 514-484-3200

SAAB 900 turbo convertible 1990, condition impeccable, bas mileage, 10 000 km, meilleure offre, 481-3078

SAAB 900 CSE, turbo 95, 79 200 km, 5 vit., cuir, toit, 14 900 \$, 514-977-1211 cfr

SAAB 900 CSE, turbo 95, 79 200 km, 5 vit., cuir, toit, 14 900 \$, 514-977-1211 cfr

SAAB 900 CSE, turbo 95, 79 200 km, 5 vit., cuir, toit, 14 900 \$, 514-977-1211 cfr

SAAB 900 CSE, turbo 95, 79 200 km, 5 vit., cuir, toit, 14 900 \$, 514-977-1211 cfr

SAAB 900 CSE, turbo 95, 79 200 km, 5 vit., cuir, toit, 14 900 \$, 514-977-1211 cfr

SAAB 900 CSE, turbo 95, 79 200 km, 5 vit., cuir, toit, 14 900 \$, 514-977-1211 cfr

SAAB 900 CSE, turbo 95, 79 200 km, 5 vit., cuir, toit, 14 900 \$, 514-977-1211 cfr

SAAB 900 CSE, turbo 95, 79 200 km, 5 vit., cuir, toit, 14 900 \$, 514-977-1211 cfr

SAAB 900 CSE, turbo 95, 79 200 km, 5 vit., cuir, toit, 14 900 \$, 514-977-1211 cfr

SAAB 900 CSE, turbo 95, 79 200 km, 5 vit., cuir, toit, 14 900 \$, 514-977-1211 cfr

SAAB 900 CSE, turbo 95, 79 200 km, 5 vit., cuir, toit, 14 900 \$, 514-977-1211 cfr

SAAB 900 CSE, turbo 95, 79 200 km, 5 vit., cuir, toit, 14 900 \$, 514-977-1211 cfr

SAAB 900 CSE, turbo 95, 79 200 km, 5 vit., cuir, toit, 14 900 \$, 514-977-1211 cfr

SAAB 900 CSE, turbo 95, 79 200 km, 5 vit., cuir, toit, 14 900 \$, 514-977-1211 cfr

SAAB 900 CSE, turbo 95, 79 200 km, 5 vit., cuir, toit, 14 900 \$, 514-977-1211 cfr

SAAB 900 CSE, turbo 95, 79 200 km, 5 vit., cuir, toit, 14 900 \$, 514-977-1211 cfr

SAAB 900 CSE, turbo 95, 79 200 km, 5 vit., cuir, toit, 14 900 \$, 514-977-1211 cfr

SAAB 900 CSE, turbo 95, 79 200 km, 5 vit., cuir, toit, 14 900 \$, 514-977-1211 cfr

SAAB 900 CSE, turbo 95, 79 200 km, 5 vit., cuir, toit, 14 900 \$, 514-977-1211 cfr

SAAB 900 CSE, turbo 95, 79 200 km, 5 vit., cuir, toit, 14 900 \$, 514-977-1211 cfr

SAAB 900 CSE, turbo 95, 79 200 km, 5 vit., cuir, toit, 14 900 \$, 514-977-1211 cfr

SAAB 900 CSE, turbo 95, 79 200 km, 5 vit., cuir, toit, 14 900 \$, 514-977-1211 cfr

SAAB 900 CSE, turbo 95, 79 200 km, 5 vit., cuir, toit, 14 900 \$, 514-977-1211 cfr

SAAB 900 CSE, turbo 95, 79 200 km, 5 vit., cuir, toit, 14 900 \$, 514-977-1211 cfr

SAAB 900 CSE, turbo 95, 79 200 km, 5 vit., cuir, toit, 14 900 \$, 514-977-1211 cfr

SAAB 900 CSE, turbo 95, 79 200 km, 5 vit., cuir, toit, 14 900 \$, 514-977-1211 cfr

SAAB 900 CSE, turbo 95, 79 200 km, 5 vit., cuir, toit, 14 900 \$, 514-977-1211 cfr

SAAB 900 CSE, turbo 95, 79 200 km, 5 vit., cuir, toit, 14 900 \$, 514-977-1211 cfr

SAAB 900 CSE, turbo 95, 79 200 km, 5 vit., cuir, toit, 14 900 \$, 514-977-1211 cfr

SAAB 900 CSE, turbo 95, 79 200 km, 5 vit., cuir, toit, 14 900 \$, 514-977-1211 cfr

SAAB 900 CSE, turbo 95, 79 200 km, 5 vit., cuir, toit, 14 900 \$, 514-977-1211 cfr

SAAB 900 CSE, turbo 95, 79 200 km, 5 vit., cuir, toit, 14 900 \$, 514-977-1211 cfr

SAAB 900 CSE, turbo 95, 79 200 km, 5 vit., cuir, toit, 14 900 \$, 514-977-1211 cfr

SAAB 900 CSE, turbo 95, 79 200 km, 5 vit., cuir, toit, 14 900 \$, 514-977-1211 cfr

SAAB 900 CSE, turbo 95, 79 200 km, 5 vit., cuir, toit, 14 900 \$, 514-977-1211 cfr

SAAB 900 CSE, turbo 95, 79 200 km, 5 vit., cuir, toit, 14 900 \$, 514-977-1211 cfr

SAAB 900 CSE, turbo 95, 79 200 km, 5 vit., cuir, toit, 14 900 \$, 514-977-1211 cfr

SAAB 900 CSE, turbo 95, 79 200 km, 5 vit., cuir, toit, 14 900 \$, 514-977-1211 cfr

SAAB 900 CSE, turbo 95, 79 200 km, 5 vit., cuir, toit, 14 900 \$, 514-977-1211 cfr

SAAB 900 CSE, turbo 95, 79 200 km, 5 vit., cuir, toit, 14 900 \$, 514-977-1211 cfr

SAAB 900 CSE, turbo 95, 79 200 km, 5 vit., cuir, toit, 14 900 \$, 514-977-1211 cfr

SAAB 900 CSE, turbo 95, 79 200 km, 5 vit., cuir, toit, 14 900 \$, 514-977-1211 cfr

SAAB 900 CSE, turbo 95, 79 200 km, 5 vit., cuir, toit, 14 900 \$, 514-977-1211 cfr

SAAB 900 CSE, turbo 95, 79 200 km, 5 vit., cuir, toit, 14 900 \$, 514-977-1211 cfr

SAAB 900 CSE, turbo 95, 79 200 km, 5 vit., cuir, toit, 14 900 \$, 514-977-1211 cfr

SAAB 900 CSE, turbo 95, 79 200 km, 5 vit., cuir, toit, 14 900 \$, 514-977-1211 cfr

SAAB 900 CSE, turbo 95, 79 200 km, 5 vit., cuir, toit, 14 900 \$, 514-977-1211 cfr

SAAB 900 CSE, turbo 95, 79 200 km, 5 vit., cuir, toit, 14 900 \$, 514-977-1211 cfr

SAAB 900 CSE, turbo 95, 79 200 km, 5 vit., cuir, toit, 14 900 \$, 514-977-1211 cfr

SAAB 900 CSE, turbo 95, 79 200 km, 5 vit., cuir, toit, 14 900 \$, 514-977-1211 cfr

SAAB 900 CSE, turbo 95, 79 200 km, 5 vit., cuir, toit, 14 900 \$, 514-977-1211 cfr

SAAB 900 CSE, turbo 95, 79 200 km, 5 vit., cuir, toit, 14 900 \$, 514-977-1211 cfr

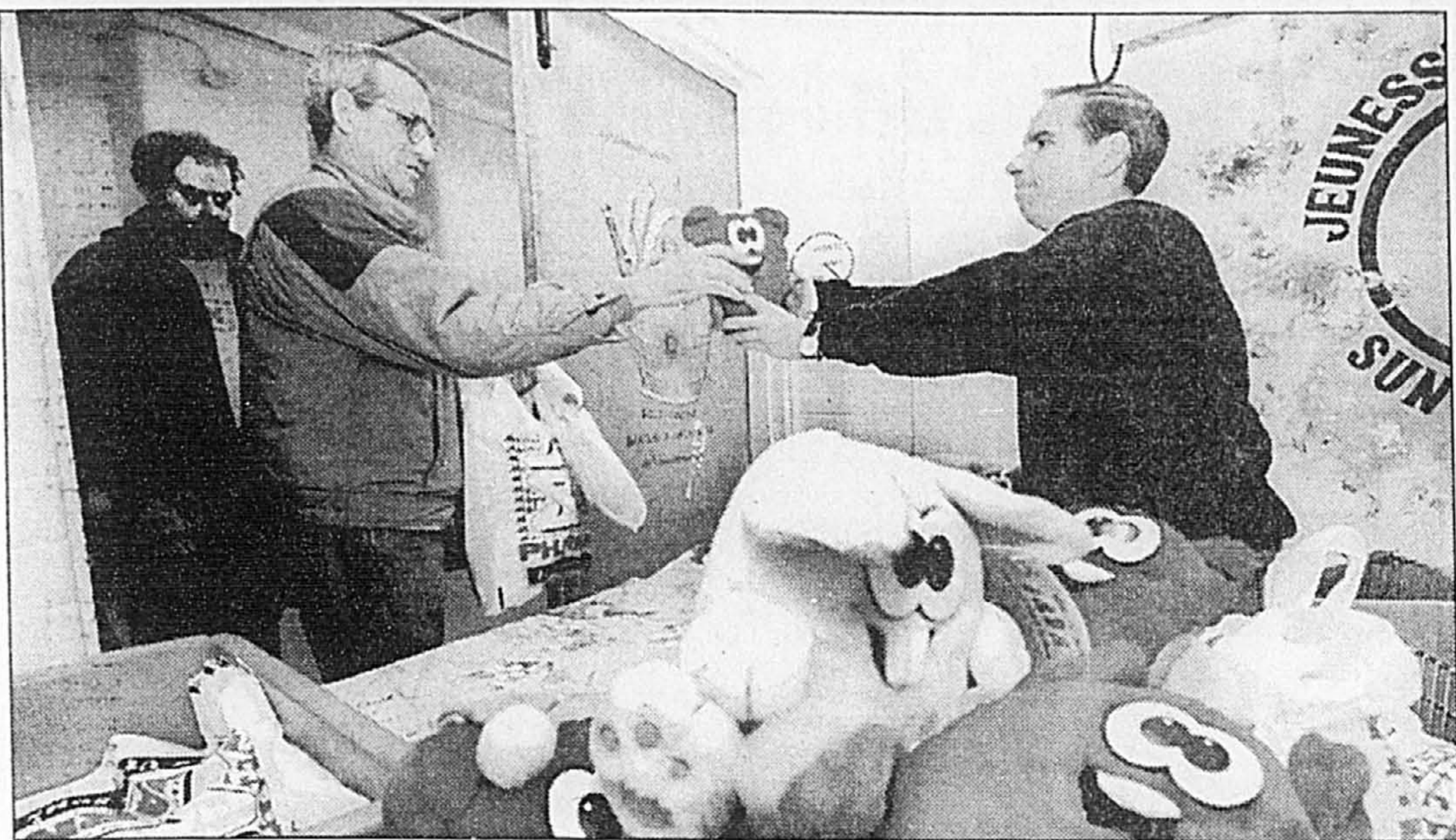


PHOTO ALAIN ROBERGE - La Presse

Distribution de paniers de Pâques

L'organisme Jeunesse au Soleil a fait de nombreux heureux hier, en distribuant environ 500 paniers de Pâques et de jolis lapins de peluche aux personnes âgées et défavorisées de la région. Chacun des paniers renfermait de la nourriture non périssable, des boîtes de céréales, du pain, du lait et des oeufs.

Pâques dans la neige et le noir en Nouvelle-Écosse

Presse Canadienne
HALIFAX

La Nouvelle-Écosse a été balayée par une tempête de neige accompagnée de vents violents, dimanche. La tempête a privé de courant 10 000 foyers à travers la province, et certains n'avaient toujours pas retrouvé l'électricité, hier.

Le courant a cependant pu être rétabli hier dans la plupart des régions affectées, mais les citoyens habitant les régions de Goshen, Guysborough, Antigonish et Sydney étaient toujours privées d'électricité hier soir.

Les équipes qui s'affairaient à réparer les dégâts et à rétablir le courant ont vu leur travail compliqué par la présence d'une épaisse couche de neige et par le fait que les panes se sont produites dans bien des cas dans des régions rurales, plus difficiles d'accès.

Les équipes d'électriciens ne savaient toujours pas hier soir à quel moment tous les foyers de la province auraient retrouvé le courant.

La tempête de Pâques a transformé les routes de la province en véritables patinoires, causant de multiples accidents et accrochages.

AVIS LÉGAUX - APPELS D'OFFRES - SOUMISSIONS - ENCANS

Complexé santé et services sociaux Nicolet-Yamaska
Réunis pour vous servir

CSSS NICOLET-YAMASKA NICOLET
PROJET 04109-04

Le CSSS Nicolet-Yamaska, propriétaire, ayant son siège social au 675, St-Jean Baptiste, Nicolet, demande des soumissions pour le PFT Hôpital du Christ-Roi à Nicolet.

Les documents contractuels pourront être obtenus :

MORIN, LEMAY & DEMONTIGNY, MÉTIVIER, HÉBERT, FORTIN, ARCHITECTES
568, boul. Bois-Francis sud
Victoriaville (Québec) G6P 5X3
Téléphone : (819) 357-9285

contre un chèque visé non remboursable de 50,00 \$ émis à l'ordre du propriétaire.

Les soumissions devront être accompagnées soit d'un cautionnement de soumission délivré par une institution financière et établi au montant de SIX CENT MILLE DOLLARS (600 000 \$), valide pour une période de quarante-cinq (45) jours de la date d'ouverture des soumissions, soit d'un chèque visé au montant de TROIS CENT MILLE DOLLARS (300 000 \$), fait à l'ordre du propriétaire, soit d'obligations conventionnelles au porteur, émises ou garanties par les gouvernements du Québec ou du Canada, dont la valeur nominale est de TROIS CENT MILLE DOLLARS (300 000 \$).

Les soumissions seront reçues à l'endroit suivant :

COMPLEXE SANTÉ ET SERVICES SOCIAUX NICOLET-YAMASKA
675, St-Jean Baptiste
Nicolet (Québec) J3T 1S4
Téléphone : (819) 293-2071

jusqu'au 6 MAI 1999, à 15 h 00, heure locale en vigueur, pour être ouvertes publiquement à la salle Lemire, niveau 2, le même jour et à la même heure.

Une visite des lieux est prévue (voir information au début du devis de construction).

Seuls sont admis à soumissionner les entrepreneurs ayant leur place d'affaires au Québec, en Ontario ou au Nouveau-Brunswick et détenant la licence requise en vertu de la Loi sur le bâtiment.

Les entrepreneurs soumissionnaires sont responsables du choix des sous-traitants, tant pour leur solvabilité que pour le contenu de leur soumission, et doivent les informer des conditions qu'ils entendent leur imposer et s'assurer qu'ils détiennent les permis et licences requis.

Le propriétaire ne s'engage pas à accepter la plus basse ou quelq' autre des soumissions reçues.

Le directeur général,
M. Marcel Nolet

Note : Consulter les "Règlements adoptés en vertu de la Loi sur les services de santé et les services sociaux."

Hydro Québec

APPELS DE SOUMISSIONS

Les entrepreneurs et les fournisseurs peuvent obtenir de l'information sur les appels de soumissions ouverts et le résultat d'ouverture des plis d'Hydro-Québec en visitant le site Internet de l'entreprise : www.hydroquebec.com/soumissionnez ou en composant un des numéros de téléphone suivants :

Montréal et environs : (514) 745-5720
Extérieur : 1 800 363-0910

APPEL D'OFFRES

TRAVAUX D'ÉCLAIRAGE DE RUE
DES SOUMISSIONS SOUS PLI SCELLÉ SERONT REÇUES AU :

Bureau du Greffe de Ville de Saint-Laurent
777, boulevard Marcel-Laurin
Saint-Laurent (Québec) H4M 2M7

jusqu'au jeudi 22 avril 1999 à 10 h et seront ouvertes publiquement après l'heure ci-avant indiquée à la salle de conférence A de l'Hôtel de ville pour :

Travaux d'installation et de construction de systèmes d'éclairage par distribution souterraine sur diverses rues de la Ville de Saint-Laurent — Soumission G-351.

Les documents de soumission peuvent être obtenus au bureau du Service ingénierie et environnement, 777, boulevard Marcel-Laurin, (514) 855-5968, à compter du mardi 6 avril 1999 à 14 h, sur remise d'un montant non remboursable en argent ou chèque visé de 50 \$, taxes incluses.

Sont admis à soumissionner les entrepreneurs détenant la licence de la Régie du bâtiment du Québec — entrepreneur en construction spécialité électricien — et membres de la Corporation des maîtres électriciens du Québec. Ils devront fournir copie des licences et certificat AVANT D'OBTENIR LES DOCUMENTS DE SOUMISSION.

Le Conseil n'est pas tenu d'accepter la plus basse ni aucune des soumissions présentées.

SAINT-LAURENT, le 6 avril 1999

Pierre Lebeau, c.g.a.
Directeur général

AVIS LÉGAUX APPELS D'OFFRES SOUMISSIONS - ENCANS

ASSEMBLÉE ANNUELLE

AÉROPORTS DE MONTRÉAL

Avis est par la présente donné que l'Assemblée annuelle publique de la société Aéroports de Montréal se tiendra :

le jeudi 6 mai 1999
à 10 heures
au Salon Cartier
Marrriott Château Champlain
1, Place du Canada
Montréal (Québec) H3B 4C9

Toute personne est invitée à assister à l'Assemblée annuelle publique qui portera sur la revue des activités de gestion, d'exploitation et d'entretien réalisées au cours de l'année 1998. À cette même assemblée, les états financiers vérifiés de la société pour l'exercice 1998 seront également présentés.

Ce 6^e jour du mois d'avril 1999 par
Mc Ginnette Pérusse
Secrétaire

COMMUNAUTÉ URBAINE DE MONTRÉAL

APPELS D'OFFRES

Des soumissions seront reçues au Secrétariat de la Communauté, 1550, rue Metcalfe, bureau 1407, Montréal, avant 12h à la date ci-après mentionnée, pour :

CONTRAT 99023 - SURVEILLANCE D'ÉDIFICES
CONTRAT 99035 - DIVERS TRAVAUX DE PLOMBERIE
CONTRAT 99040 - DIVERS TRAVAUX D'ÉLECTRICITÉ
CONTRAT 99042 - SEL DE DÉGLAÇAGE DES CHAUSSÉES
CONTRAT 99025 - PILES SÈCHES

Date d'ouverture: le 21 avril 1999

Documents de soumission: disponibles à la Division des achats
2580 boulevard Saint-Joseph Est, bureau 210, Montréal
tél. : (514) 280-3981

Prix des documents: SANS FRAIS

Consultation des documents: à la Division des achats

Dépôt de soumission: CONTRATS 99025 ET 99023
Un dépôt de soumission fait au nom de la Communauté urbaine de Montréal pour la période de validité de la soumission, représentant 5 % du prix net de la soumission présentée, doit accompagner la soumission.

CONTRATS 99035 ET 99040
Un chèque visé fait au nom de la Communauté urbaine de Montréal pour un montant de (cinq mille) 5 000 \$ doit accompagner la soumission.

CONTRAT 99042
Un chèque visé fait au nom de la Communauté urbaine de Montréal pour un montant de (dix mille) 10 000 \$ doit accompagner la soumission.

Toute soumission doit être présentée sur les formulaires et dans l'enveloppe fournis à cette fin.

Les soumissions seront ouvertes publiquement au Secrétariat de la Communauté après l'heure fixée pour leur ouverture.

SAINT-LAURENT

APPEL D'OFFRES

PROJET: no 25-C-20848

Le Centre hospitalier gériatrique Maimonides, propriétaire, ayant son siège au 5795, avenue Caldwell, Montréal, demande des soumissions pour la rénovation de trois ascenseurs à son siège de l'établissement.

Les documents contractuels pourront être obtenus :

Consultants Exim inc.
693, avenue Notre-Dame
Saint-Lambert (Québec)
Tél.: (450) 923-4800

contre un chèque visé non remboursable de 50 \$ émis à l'ordre du propriétaire.

Les soumissions devront être accompagnées soit d'un cautionnement de soumission délivré par une institution financière et établi au montant de vingt-cinq mille dollars (25 000 \$) valide pour une période de quarante-cinq (45) jours de la date d'ouverture des soumissions, soit d'un chèque visé au montant de douze mille cinq cents dollars (12 500 \$) fait à l'ordre du propriétaire, soit d'obligations conventionnelles au porteur émises ou garanties par les gouvernements du Québec ou du Canada dont la valeur nominale est de douze mille cinq cents dollars (12 500 \$).

Les soumissions seront reçues à l'endroit suivant :

Centre hospitalier gériatrique Maimonides
5795, av. Caldwell
Montréal (Québec) Tél.: (514) 483-2121
Attention: M. John Paterson

jusqu'au 22 avril 1999 à 15 h, heure locale en vigueur, pour être ouvertes publiquement au même endroit, le même jour et à la même heure.

Une visite des lieux aura lieu le 8 avril 1999 à 10 h à l'entrée principale de l'établissement.

Seuls sont admis à soumissionner les entrepreneurs ayant leur place d'affaires au Québec, en Ontario ou au Nouveau-Brunswick et détenant la licence requise en vertu de la Loi sur le bâtiment.

Les entrepreneurs soumissionnaires sont responsables du choix des sous-traitants, tant pour leur solvabilité que pour le contenu de leur soumission, et doivent les informer des conditions qu'ils entendent leur imposer et s'assurer qu'ils détiennent les permis et les licences requis.

Le propriétaire ne s'engage pas à accepter la plus basse ou quelque autre des soumissions reçues.

P. Grenier, ingénieur
Représentant du propriétaire désigné

CENTRE HOSPITALIER GÉRIATRIQUE MAIMONIDES
HOSPITAL GERIATRIC CENTRE

APPEL D'OFFRES

PROJET: no 25-C-20848

Le Centre hospitalier gériatrique Maimonides, propriétaire, ayant son siège au 5795, avenue Caldwell, Montréal, demande des soumissions pour la rénovation de trois ascenseurs à son siège de l'établissement.

Les documents contractuels pourront être obtenus :

Consultants Exim inc.
693, avenue Notre-Dame
Saint-Lambert (Québec)
Tél.: (450) 923-4800

contre un chèque visé non remboursable de 50 \$ émis à l'ordre du propriétaire.

Les soumissions devront être accompagnées soit d'un cautionnement de soumission délivré par une institution financière et établi au montant de vingt-cinq mille dollars (25 000 \$) valide pour une période de quarante-cinq (45) jours de la date d'ouverture des soumissions, soit d'un chèque visé au montant de douze mille cinq cents dollars (12 500 \$) fait à l'ordre du propriétaire, soit d'obligations conventionnelles au porteur émises ou garanties par les gouvernements du Québec ou du Canada dont la valeur nominale est de douze mille cinq cents dollars (12 500 \$).

Les soumissions seront reçues à l'endroit suivant :

Centre hospitalier gériatrique Maimonides
5795, av. Caldwell
Montréal (Québec) Tél.: (514) 483-2121
Attention: M. John Paterson

jusqu'au 22 avril 1999 à 15 h, heure locale en vigueur, pour être ouvertes publiquement au même endroit, le même jour et à la même heure.

Une visite des lieux aura lieu le 8 avril 1999 à 10 h à l'entrée principale de l'établissement.

Seuls sont admis à soumissionner les entrepreneurs ayant leur place d'affaires au Québec, en Ontario ou au Nouveau-Brunswick et détenant la licence requise en vertu de la Loi sur le bâtiment.

Les entrepreneurs soumissionnaires sont responsables du choix des sous-traitants, tant pour leur solvabilité que pour le contenu de leur soumission, et doivent les informer des conditions qu'ils entendent leur imposer et s'assurer qu'ils détiennent les permis et les licences requis.

Le propriétaire ne s'engage pas à accepter la plus basse ou quelque autre des soumissions reçues.

P. Grenier, ingénieur
Représentant du propriétaire désigné

Ville de Saint-Léonard

APPEL D'OFFRES

La ville de Saint-Léonard requiert des soumissions pour la fourniture des biens et services suivants :

- Réfection des sentiers de parc 201-90

Les soumissions (dépôt 100 \$ argent comptant ou chèque visé, non remboursable) seront reçues jusqu'au jeudi 22 avril 1999 à 14 h au 8400, Lacordaire, Saint-Léonard (Québec) et seront ouvertes immédiatement après l'heure limite.

La ville mentionnée ne s'engage pas à accepter la plus basse ni aucune des soumissions.

Pour toute information concernant cet appel d'offres, incluant documents et conditions de soumission, appelez sans frais du lundi au vendredi, de 9 h à 21 h, en spécifiant le numéro du dossier.

1-800-256-7774
Un service de l'U.M.Q.

VILLE DE MONTRÉAL-NORD

APPEL D'OFFRES

AGRANDISSEMENT DE LA SALLE COMMUNAUTAIRE À LA CASERNE DES INCENDIES NO 2, 12012, BOULEVARD ROLLAND

Des soumissions dans des enveloppes scellées portant inscription: «SOUMISSION - AGRANDISSEMENT DE LA SALLE COMMUNAUTAIRE À LA CASERNE DES INCENDIES NO 2, 12012, BOULEVARD ROLLAND - CONTRAT NO 636» adressées au bureau du Greffier, à l'Hôtel de ville de Montréal-Nord seront reçues jusqu'à seize heures trente (16 h 30), le mardi 27 avril 1999.

Les travaux consistent en un réaménagement intérieur d'une partie du bâtiment sur une superficie de 265 m².

Les plans et cahiers des charges seront obtenus au bureau du Chef de la division de l'Approvisionnement, monsieur Réal Leclerc, à l'Hôtel de Ville de Montréal-Nord, 4243, rue de Charlevoix, moyennant un dépôt non remboursable de cinquante dollars (50 \$) en argent ou un chèque visé. Veuillez noter que les heures de bureau sont les suivantes: 8 h 30 à midi et 13 h 15 à 16 h 30, du lundi au jeudi et 8 h 30 à 13 h le vendredi.

Chaque soumission devra être accompagnée d'un cautionnement de soumission au montant de 10% de la valeur totale de la soumission et de lettres garantissant l'émission d'un cautionnement d'exécution et d'un cautionnement pour gages, matériaux et services.

Les plans et devis ont été préparés par Pierre Farley, architecte et par les ingénieurs-conseils Leroux, Leroux, Papin et Associés.

La Ville ne s'engage à accepter ni la plus basse, ni aucune des soumissions reçues, et ce, sans obligation d'aucune sorte envers le ou les soumissionnaires.

Lesdites soumissions seront ouvertes à une assemblée du conseil le 27 avril 1999 à vingt heures (20 h) à la Salle des Délibérations, 11155, avenue Hébert, Montréal-Nord.

M. Michel Labrecque, c.g.a.
Greffier adjoint

Montréal-Nord, ce 6 avril 1999.

Besoin d'aide ?

Composez l'un de ces numéros d'urgence

5 jours/sem.	Centre de référence du Grand Montréal	☎ 527-1375
24 hrs/7 jrs	S.O.S. Violence conjugale	☎ 873-9010 (Ext. 1-800-363-9010)
24 hrs/7 jrs	Protection de la jeunesse (urgence sociale)	☎ 896-3300 ou 896-3100
8 - 24 hrs/7 jrs	Déprimés anonymes	☎ 278-2130
24 hrs/7 jrs	Drogue : aide et référence	☎ 527-2626 (Ext.: 1-800-265-2626)
24 hrs/7 jrs	Parents anonymes	☎ 288-5555 (Ext.: 1-800-361-5085)
24 hrs/7 jrs	Suicide - Action Montréal	☎ 723-4000
24 hrs/7 jrs	Tel-Jeunes	☎ 288-2266 (ext.: 1-800-263-2266)
24 hrs/7 jrs	Tel-Aide	☎ 935-1101
24 hrs/7 jrs	Grossesse-Secours	☎ 527-5717
6 jours/sem.	L'Association G.R.A.N.D. (Aide aux grand-parents)	☎ 846-0574
24 hrs/7 jrs	Aggression sexuelle (centre pour victimes)	☎ 934-4504
24 hrs/7 jrs	Jeunesse J'écoute	☎ 1-800-668-6868
24 hrs/7 jrs	Jeu: aide et référence	☎ 527-0140 (Ext.: 1-800-461-0140)
18 - 23 hrs/7 jrs	Gai Écoute	☎ 866-0103 (Ext.: 1-888-505-1010)
5 jours/sem.	CLSC de votre quartier ou votre région	
24 hrs/7 jrs	CLSC Info-Santé de votre quartier ou votre région	

INDEX DES DÉCÈS

APOLLON, Leslie et Gaëlle
East Farnham
AUDY, Pierre

BELANGER (Morin), Gertrude
Montréal

BILODEAU, Soeur Alice
Montréal

BOILEAU (Legault), Jeanne
Lachine

BOUCHER, Fernande s.p.
Montréal

BOYER, Louis A.
Montréal

BRISSETTE, Marthe-Marie
Laval

CHAGNON (Lapierre), Laurette
Montréal

COSTO, Mario
Montréal

DANIS (LaFrance), Albina
St-Benoit

DAVID, Dr Paul P.
Montréal

DESJARDINS, Auguste
St-Janvier

DESROCHERS, Raymonde
Montréal

DURAND (Grand'Bois), Olive
Laval

DURAND, Roland
Boucherville

GENDREAU (Dupont), Emilienne
Laval

GIROUARD, André
Montréal

GRIFFIN, Michael Charles

HACKETT, John E.

HETU (Latreille), Thérèse
Montréal

LABRECQUE, Marie-Jeanne s.p.
Montréal

LARRALDE, Maurice
Montréal

Laurin (Brisette), Marie-Rose
Montréal

LUCIEN-ETIENNE, Marie-Lucie
Dollard-des-Ormeaux

MARTINEAU (Lavalée) Alice
L'Assomption

MESSIER (Chénier), Aline
Montréal

OUMET (Bigras), Fleur-Ange
Laval

PAPILLON, Gérard
Montréal

PATENAUDE (Paquette), Lucille
Pierrefonds

PERRAULT, Jacques
Montréal

SAINT-PIERRE, Eugénie
Pierrefonds

SMITH (Côté), Blanche

DÉCÈS

APOLLON, Leslie (1959 - 1999) et CHARLES-APOLLON, Gaëlle
conjoint et fille d'Aline Charles

Accidentellement à East Farnham, le 1er avril 1999, sont décédés Leslie Apollon, âgé de 40 ans et Gaëlle Charles-Apollon, âgée de trois mois, fille de Leslie et d'Aline Charles. Tous deux laissent dans le deuil Aline Charles et la soeur de Gaëlle et fille aînée de Leslie, Marie-Denise St-Onge (Jean-François Rivard). Leslie et Gaëlle laissent également dans le deuil Anthony Apollon et Zita Roy, parents et grands-parents, les frères et sœurs de Leslie: Hervé, Philippe (Michèle Blanchard), Alain (Isabelle Savoie), Martine, Régine (François Desjardins) et Mona-Lisa (Marc-André Thibault), neveux et nièces de Leslie: Marie-Hélène, Julien, William, Hervé et Juliette; Bernard Charles et Réjane Blary beaux-parents et grands-parents; Pauline Charles (Roland Meunier) belle-soeur et tante, ainsi que plusieurs parents et amis) dont Richard Marcoux, Lucie Piché et leur fils Simon, filleul de Leslie et Aline. Les familles recevront les condoléances pour les décès de Leslie et de sa fille Gaëlle Charles-Apollon, le mardi 6 avril de 14 à 22 h à Montréal, au :

Salon Alfred Dallaire inc.
1120, Jean-Talon Est, Montréal
(coin Christophe-Colomb)

L'inhumation de Gaëlle aura lieu au cimetière Notre-Dame-des-Neiges le mercredi 7 avril à 10 h. Au lieu des fleurs, Marie-Denise et les familles apprécieraient que des dons parviennent à la Fondation de l'hôpital Ste-Justine, 3175, Côte-Ste-Catherine, Montréal, H3T 1C5.

LE BRIDGE

André Trudelle

L'uppercut

L'uppercut consiste à promouvoir un atout du côté de la défense. Voici un exemple de ce coup. Sud joue la manche de ce coup. Sud entame de son As de K.

Donneur: Sud			
Vulnérabilité: tous			
NORD			
♠ RD 63			
♥ D92			
♦ V53			
♣ RD7			
OUEST		EST	
♠ A8		♥ V109742	
♥ V103		♠ 8	
♦ ARD962		♦ 104	
♣ 83		♣ 9642	
SUD			
♠ 5			
♥ AR7654			
♦ 87			
♣ AV105			
Les enchères:			
SUD	OUEST	NORD	EST
1 Co	2 K	contre	
3 Co	passé	4 Co	passé
passé	passé		
Entame: As de K			

Infographie La Presse

Ouest encaisse donc l'As et le Roi de K. Son partenaire fournit d'abord le 10, puis le 4 de la couleur. Ouest sait bien que ni son partenaire ni le déclarant n'ont de K. Il sait également que l'As de Pi lui fournira une troisième levée. Comment battre le contrat ?

Ouest encaisse l'As de Pi puis revient non pas de sa Dame de K, que son vis-à-vis ne couperait peut-être pas, mais d'un petit K. Si Est possède le 8 d'atout, il obligera le déclarant à couper du Roi ou de l'As de Co. De cette façon, le Valet d'atout d'Ouest sera libéré. L'uppercut, au bridge, c'est tout simplement la promotion d'un atout du côté de la défense.

900

Décès, prières, remerciements

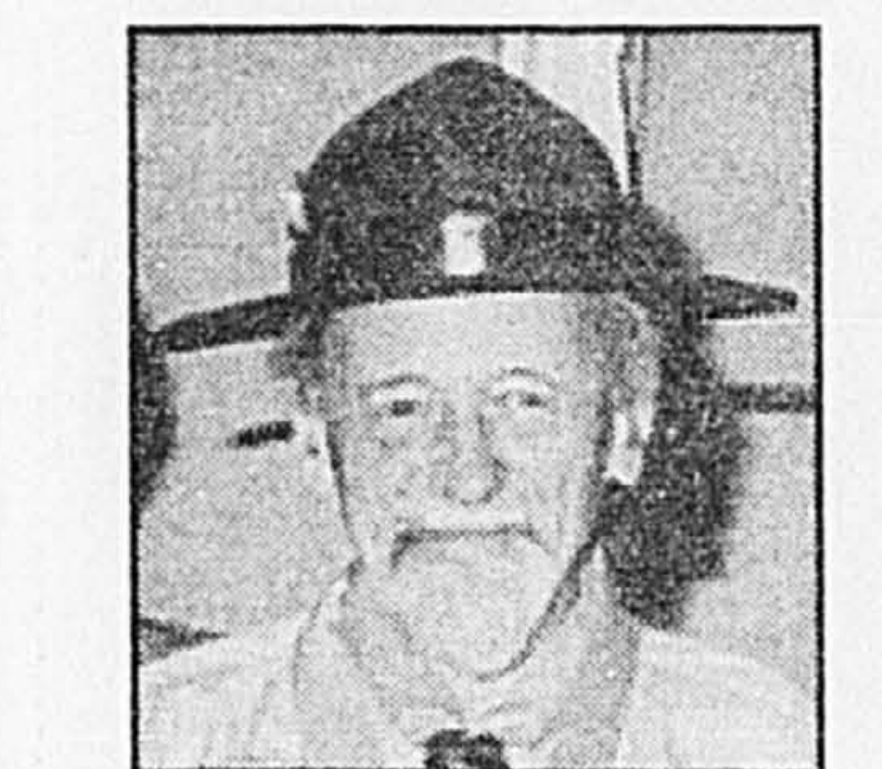
AUDY, Pierre
1946 - 1999
Subitement, le 2 avril 1999, à l'âge de 53 ans, est décédé M. Pierre Audy, Ph.D., enseignant à l'U.Q.U.A.T. de Rouyn, et Fondateur du programme A.P.I. Il laisse dans le deuil son épouse Elise Lejeune, ses enfants: Caroline et Pierre, deux frères, une sœur: Jean-Paul, André, Lise, ses beaux-parents: M. et Mme Bernardin Lejeune (Simone Côté) et de nombreux beaux-frères, belles-sœurs, parents et amis. Les funérailles en présence des cendres seront célébrées le mercredi 7 avril à 11 h, en la chapelle de l'Université du Québec à Rouyn.
Direction funéraire Claude & Edgar Le Sieur
530, 4e rue, Iberville

BELANGER (Morin), Gertrude
1914 - 1999
À Montréal, le 4 avril 1999, à l'âge de 84 ans, est décédée Mme Gertrude Morin, veuve de M. Donat Bélanger. Elle laisse dans le deuil ses fils Jean-Pierre (Geneviève Duval), Gérard (Ann Hunt), Yves (Diane Rousseau), Noël (Louise Cardinal) et Robert, ses sept petits-enfants, ses frères et ses sœurs, ainsi que plusieurs autres parents et amis. Exposée au complexe funéraire:
T. Sansregret ltée
3198 rue Ontario Est
(entre Pie IX et Frontenac)
Montréal
Une liturgie aura lieu mercredi le 7 avril à 11 h en la chapelle du complexe. Heures des visites: mardi de 19 h à 22 h, mercredi dès 9 h.

BILODEAU, Soeur Alice (Antoinette)
À Montréal, le 4 avril 1999, à l'âge de 86 ans, est décédée Soeur Alice (Antoinette) Bilodeau de l'Institut des Filles Reparatrices du Divin-Coeur, fille de feu Georges Bilodeau et de feu Eva Godbout. Elle laisse dans le deuil sa famille religieuse, sa sœur Noëlla (Jules Dion), son frère Paul-Émile et de nombreux neveux et nièces. Soeur Bilodeau a été missionnaire au Tchad de 1955 à 1978. Elle sera exposée à compter de 15 h, le 6 avril à la:
Maison mère des Soeurs de la Providence
5655, rue de Salaberry, Montréal
Il y aura une prière communautaire à 19 h 30. Les funérailles auront lieu à 10 h, le 7 avril au même endroit, suivies de l'inhumation au Repos St-François. Parents et amis sont priés d'y assister sans autre invitation.
Direction Alfred Dallaire inc.

BOILEAU (Legault), Jeanne
1917 - 1999
À Lachine, le 31 mars 1999, à l'âge de 81 ans, est décédée Jeanne Boileau Legault, épouse en premières noces de feu Guy Legault et en secondes noces de feu Jean-Paul Legault. Elle laisse dans le deuil sa fille Monique (Normand), son frère Jean (Pauline), ses petits-fils: Alain G. Lecavalier (Jocelyne) et Jean A. Lecavalier (Sylvie), ses arrière-petits-fils: Jérôme et Nathan, son filleul Michel (Hélène), de même que de nombreux neveux et nièces, parents et amis. Conformément aux volontés de la défunte, elle ne sera pas exposée. Les funérailles auront lieu le mercredi 7 avril 1999, à 11 h à:
Eglise Saint-Joachim
2, rue Ste-Anne, Pointe-Claire (Québec)
La famille sera présente à l'église dès 10 h 30 pour recevoir les condoléances des parents et amis.
Direction Collins Clarke MacGillivray White

BOUCHER, Fernande s.p.
En religion: S. Blanche-Madeleine
À la Maison mère des Soeurs de la Providence de Montréal, le 3 avril 1999, à l'âge de 84 ans, est décédée Soeur Fernande Boucher, fille de M. et Mme Ernest Boucher et de Blanche Lévesque. Outre sa famille religieuse, elle laisse dans le deuil sa sœur, Soeur Mariette Boucher s.p., son frère, Frère Jean Berchmans o.s.o., ainsi que des neveux et nièces, parents et ami-e-s. La défunte sera exposée le 5 avril à 14 h, à la:
Maison mère des Soeurs de la Providence
5655, rue de Salaberry
Montréal, (Québec), H4J 1J5
Les funérailles auront lieu à la chapelle le 6 avril à 14 h. Inhumation au cimetière Repos St-François-d'Assise, 6893, rue Sherbrooke Est, Montréal.
Direction Alfred Dallaire inc.



BOYER, Louis A.
À Montréal, le 3 avril 1999, à l'âge de 79 ans, est décédé Monsieur Louis A. Boyer, Chevalier de l'Ordre de St-Sylvestre, détenteur de la médaille Vanier et de plusieurs médailles de mérite Scouts, ex-commissaire des Scouts de Montréal. Il laisse son frère jumeau Alphonse, ses sœurs, Claire B., Rinfret, Lucienne B., Mayrand et Thérèse Boyer, ses beaux-frères, le Juge Albert Mayrand et Laurent Gelly, de nombreux neveux et nièces. Exposé au salon:
Alfred Dallaire inc.
1111 Laurier Ouest, Outremont
mardi le 6 avril de 14 h à 17 h et de 19 h à 22 h, mercredi à compter de 9 h. Les funérailles auront lieu mercredi le 7 avril à 11 h en l'église St-Léon de Westmount, 4311 boul. Maisonneuve O., et de là au cimetière Notre-Dame-des-Neiges.

BRISSETTE, Marthe-Marie
1936 - 1999
À Laval, le 3 avril 1999, à l'âge de 62 ans, est décédée Marthe-Marie Brissette. Elle laisse dans le deuil ses enfants Sylvie Magnan, Diane Magnan, Jocelyn Magnan, Michel Magnan, ses petits-enfants Vanessa, Nicolas, Sarah, Laurie, Catherine, Vincent et Charles, ses frères, sœurs, beaux-frères, belles-sœurs, neveux et nièces. Elle ne sera pas exposée. Des funérailles en présence des cendres auront lieu: mercredi le 7 avril à 10 h en l'église St-Paul. La famille recevra les condoléances une demi-heure avant la cérémonie. Direction:
Maison Trudel inc. St-Jérôme

CHAGNON (Lapierre), Laurette
À Montréal, le 4 avril 1999, à l'âge de 85 ans, est décédée Mme Laurette Lapierre, épouse de Henri Chagnon, mère de Yvon (Laurianne Blais), Claude (Brenda Bruce), grand-mère de Nicolas, Patrick. Elle laisse également sa sœur Marguerite (Albert Masciulli), sa belle-sœur Pierrette Lapierre, ses neveux, ses nièces, ainsi que plusieurs autres parents et amis. La famille recevra les condoléances le mercredi 7 avril à 10 h, en l'église St-Pierre-Adèle, suivie de la cérémonie à 10 h 30, et de là au cimetière Notre-Dame-des-Neiges. Parents et amis sont priés d'assister sans autre invitation.
Direction Urgel Bourgie

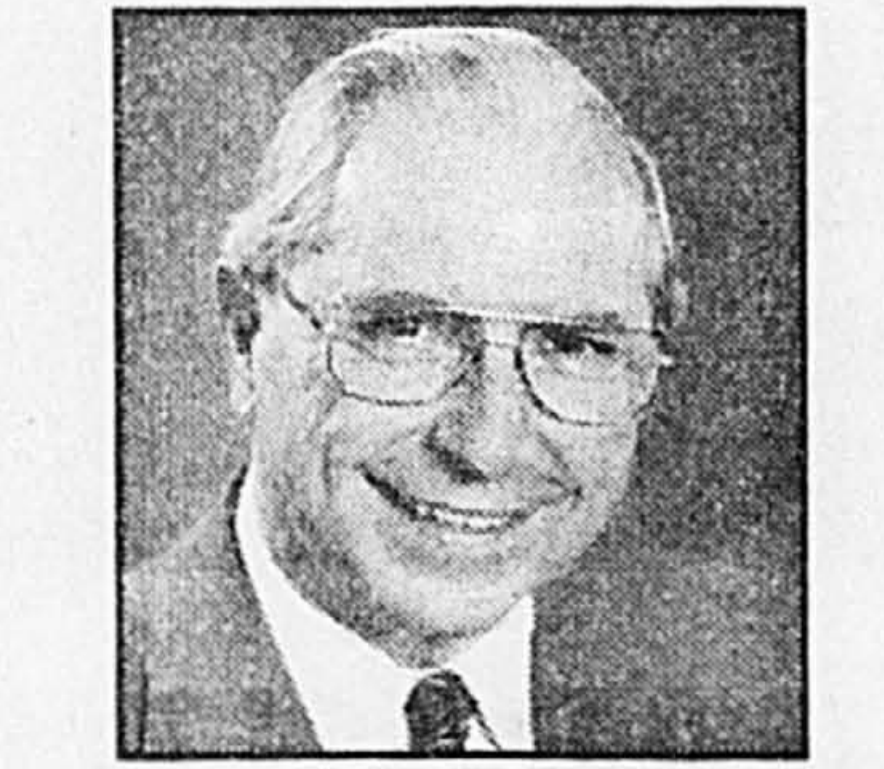
COSTO, Mario
À Montréal, le 4 avril 1999, à l'âge de 73 ans, est décédé M. Mario Costo, époux de Mme Rita Landry. Il laisse dans le deuil sa fille Cilia Costo, son petit-fils Christian et quatre arrière-petits-enfants, ses sœurs Marie, Philo, Flora, ses belles-sœurs, ainsi que plusieurs neveux et nièces, parents et amis. La famille recevra les sympathies au complexe:
T. Sansregret ltée
4419 rue Beaubien Est, Montréal
Les funérailles auront lieu le samedi 10 avril à 13 h en l'église St-Jean-Vianney. Heures des visites: samedi dès 12 h.

DANIS (Lafrance), Albina
1905 - 1999
Au Centre d'accueil de St-Benoit, le 4 avril 1999, à l'âge de 93 ans, est décédée Mme Albina Lafrance, épouse de feu Félix Danis, de Ste-Scholastique. Elle laisse dans le deuil ses enfants Noëlla (Jean-Paul Bourgeois), feu Thérèse (feu Gérard Vermette), Madeleine (Yves Desrosiers), Yvette (Réginald Richer), Vianney (feu Irène Gratton), ses petits-enfants, ses arrière-petits-enfants et ses arrière-arrière-petits-enfants, plusieurs neveux et nièces, parents et amis. Exposée au salon funéraire:
Vianney Danis enr.
3975 St-Jean-Baptiste, St-Benoit Mirabel JON 1K0
Tél. Fax: 450-258-3596
mardi 6 avril 1999 de 14 h à 17 h et de 19 h à 22 h. Mercredi 7 avril, salon ouvert à partir de midi, suivi des funérailles à 14 h en l'église de Ste-Scholastique, inhumation au cimetière de Ste-Scholastique.

DESJARDINS, Auguste
1912 - 1999
À St-Janvier, le 5 avril 1999, à l'âge de 86 ans, est décédé Auguste Desjardins. Il laisse dans le deuil son épouse Imelda Gascon, ses frères et sœurs Flore, Madeleine, Gaétane, Emilien, Jean-Paul, Aline, Fernande, Gaston et Claire, ainsi que plusieurs beaux-frères, belles-sœurs, neveux, nièces, parents et amis. Exposé au salon funéraire:
Guay inc.
17 745 rue Victor, à St-Janvier
Les funérailles auront lieu mercredi le 7 avril à 11 h en l'église de St-Janvier, suivies de l'inhumation au cimetière du même endroit. Heures des visites: mardi de 14 h à 17 h et de 19 h à 22 h, mercredi dès 9 h.



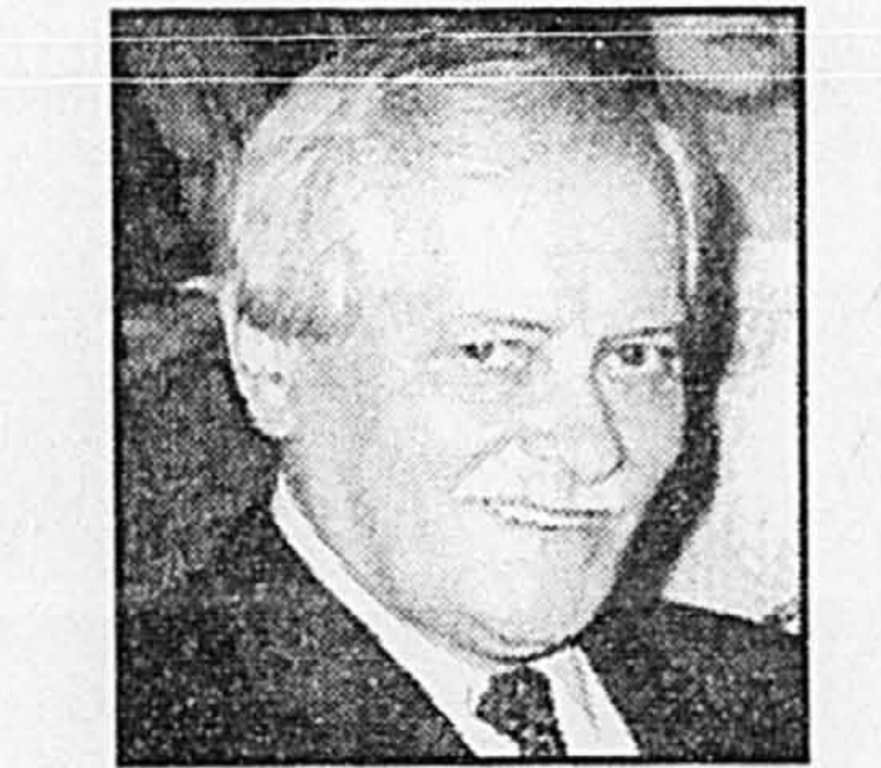
DESROCHERS, Raymond
1949 - 1999
À Montréal, le 3 avril 1999, à l'âge de 49 ans, est décédée Mme Raymond Desrochers. Elle laisse dans le deuil son conjoint Jacques Rhéaume, son père Omer Desrochers, ses frères et sœurs: Donald (Doris Barabé), Lorraine (Léon Benoit), Serge (Rosa Gaillard), Lyette (Mario St-Arneault). Les enfants de son conjoint: Jean et Hélène Rhéaume, ses beaux-frères et belles-sœurs, neveux et nièces. La famille accueillera parents et amis(es) au:
Complexe funéraire Magnus Poirier inc.
222, boul. des Laurentides, Laval
Les funérailles auront lieu le mercredi 7 avril à 14 h, en l'église St-Nicolas d'Ahuntsic et de là suivie de l'incinération. Heures des visites: mardi de 14 h à 17 h et de 19 h à 22 h, mercredi à compter de 12 h.



DURAND, Roland
Entouré des siens, à son domicile de Boucherville, est décédé le 3 avril 1999, à l'âge de 67 ans, Roland Durand, époux de Isabelle Lemire. Il laisse dans le deuil ses fils Michel, François, Normand et Benoit, ses petits-enfants Olivier, Alexis, Chantal, Maude, Martin et Elodie, ses sœurs Louise Giguère, Claudette Rousseau et Annie Boisvert, ainsi que de nombreux parents et amis. La famille recevra les condoléances le mercredi 7 avril de 19 h à 22 h et le jeudi 8 avril de 12 h 30 à 13 h 30, au complexe:
Alfred Dallaire inc.
2750 boul. Marie-Victorin Est à Longueuil à l'intersection de la route 132 et du pont-tunnel Louis-Hippolyte-Lafontaine
Tél: (450) 463-1631
Les funérailles auront lieu le jeudi 8 avril à 14 h en l'église Sainte-Famille, 560 boul. Marie-Victorin à Boucherville. La famille tient à remercier chaleureusement l'équipe des soins palliatifs du CLSC des Seigneuries, Pierre, Diane, Jeannine et leurs collègues, pour leur aide et le soutien prodigués si généreusement au cours des derniers mois. Au lieu de fleurs, vous pourriez faire un don en sa mémoire à l'Institut du cancer de Montréal ou à la Fondation du CLSC des Seigneuries (formulaires disponibles au salon).

DURAND (Grand'Bois), Olive
À Ville de Laval, le 4 avril 1999, à l'âge de 84 ans, est décédée Olive Grand'Bois, épouse de feu Jean-Paul Durand. Elle laisse dans le deuil ses enfants: Claude (Huguette), Huguette (Fernand), Yves (Yvette) et Françoise (Robert), ses petits-enfants: Yucca, Guillaume, Sébastien, Geneviève, Judite, Gabrielle, Simon et Emmanuel, ses sœurs: Julienne, Rolande et Lorraine, son frère Jérôme, ses beaux-frères et belles-sœurs, neveux et nièces, parents et amis. La famille recevra les condoléances au:
Complexe funéraire St-François-d'Assise Urgel Bourgie
6700, rue Beaubien Est, Montréal
Une liturgie de la Parole aura lieu le mercredi 7 avril à 11 h, en la chapelle du complexe et de là au cimetière Repos St-François-d'Assise. Heures de visites: mardi de 14 h à 17 h et de 19 h à 22 h, mercredi dès 10 h.

GENDREAU (Dupont), Emilienne
1922 - 1999
À Longueuil, le 5 avril 1999, à l'âge de 76 ans, est décédée Mme Emilienne Dupont, épouse de Roland Gendreau. Outre son époux, elle laisse dans le deuil son fils Robert (Diane Beliste), ses filles Danielle (André Bergeron), Line, Sylvie (Jean Simoneau), ses petits-enfants Yannick, Francis, Sarah et Loïc, sa sœur Jeannine Dupont (Claude Champagne), son frère Jean-Louis Dupont, ses beaux-frères, belles-sœurs, nièces et amis. Exposée au complexe:
T. Sansregret ltée
3198 rue Ontario Est, Montréal
Les funérailles auront lieu jeudi le 8 avril à 11 h en l'église Nativité de la Sainte-Vierge. Heures des visites: mercredi de 14 h à 17 h et de 18 h à 22 h, jeudi dès 9 h.



GIROUARD, André
1929 - 1999
À Montréal, le 3 avril 1999, à l'âge de 69 ans, est décédé M. André Girouard, époux de Pierrette Sauvageau. Il laisse dans le deuil ses fils: Daniel (Fabienne), Alain (Annick), ses petits-enfants: Julie, Geneviève, Olivier, ainsi que plusieurs parents et amis. La famille accueillera parents et amis(es) au:
Complexe funéraire Magnus Poirier inc.
6825, Sherbrooke Est, Montréal
Une réunion de prières aura lieu à la chapelle du complexe le mercredi 7 avril à 16 h 30. Heures de visites: mercredi à partir de 12 h. Des dons à la Fondation québécoise du cancer, seraient appréciés.

GRIFFIN, Michael Charles
Le 2 avril 1999, à l'âge de 35 ans, est décédé Michael Charles Griffin, fils bien-aimé de Denise Lacasse et de James Griffin, cher frère de Mark, beau-frère de Dale MacDonald, cher oncle de Megan. Les funérailles auront lieu à la chapelle de la maison funéraire:
Collins Clarke
5610 Sherbrooke Ouest, Montréal
vendredi le 9 avril à 11 h. Inhumation au cimetière Notre-Dame-des-Neiges. Au lieu de fleurs, des dons en sa mémoire au Comité auxiliaire de l'hôpital Douglas seraient appréciés. Heures de visites: mercredi et jeudi de 14 h à 16 h et de 19 h à 21 h.

HETU (Latreille), Thérèse
À Montréal, au Centre Marie-Rollet, le 3 avril 1999, à l'âge de 92 ans, est décédée Thérèse Latreille, épouse de feu Rosaire Hetu. Elle laisse dans le deuil ses enfants: Denise (feu Gérard Béland), André, Mariette, Jean-Pierre, ses petits-enfants, ss neveux et nièces, parents et amis. Exposée au complexe:
T. Sansregret ltée
4419, rue Beaubien Est, Montréal
Les funérailles auront lieu le vendredi 9 avril courant à 11 h, en l'église St-Jean-Vianney et de là au cimetière de Ste-Adèle. Heures des visites: jeudi de 14 h à 17 h et de 19 h à 22 h, vendredi dès 9 h. Pas de fleurs, des dons à la Société canadienne du cancer, seraient appréciés.

LABRECQUE, Marie-Jeanne s.p.
En religion: S. Léon-Marie
À la Maison mère des Soeurs de la Providence de Montréal, le 3 avril 1999, à l'âge de 87 ans, est décédée Soeur Marie-Jeanne Labrecque, fille de M. et Mme Léon Labrecque et Armande Vaillancourt de St-Lambert, comté Lévis. Outre sa famille religieuse, elle laisse dans le deuil deux sœurs: Soeur Antoinette Labrecque et Mme Hélène Ainsley et sa belle-sœur Mme Maurice Labrecque, son frère Benoit Labrecque, ainsi que des neveux et nièces, parents et ami-e-s. La défunte sera exposée le 5 avril à 14 h, à la:
Maison mère des Soeurs de la Providence
5655, rue de Salaberry
Montréal (Québec) H4J 1J5
Les funérailles auront lieu à la chapelle le 6 avril à 14 h. Inhumation au cimetière Repos St-François-d'Assise, 6893, rue Sherbrooke Est, Montréal.

LARRALDE, Maurice
1927 - 1999
À Montréal, le vendredi saint 2 avril 1999, à l'âge de 71 ans, est décédé M. Maurice Larralde, professeur Honoraire du Collège français à été rappelé à Dieu. Des dons pour la recherche en oncologie à l'Hôtel-Dieu de Montréal, seraient appréciés. Son frère Jean, sa belle-sœur, ses nièces et petits-neveux, M. M. Ruiz, ses proches. Selon ses volontés, il ne sera pas exposé.
Direction Alfred Dallaire



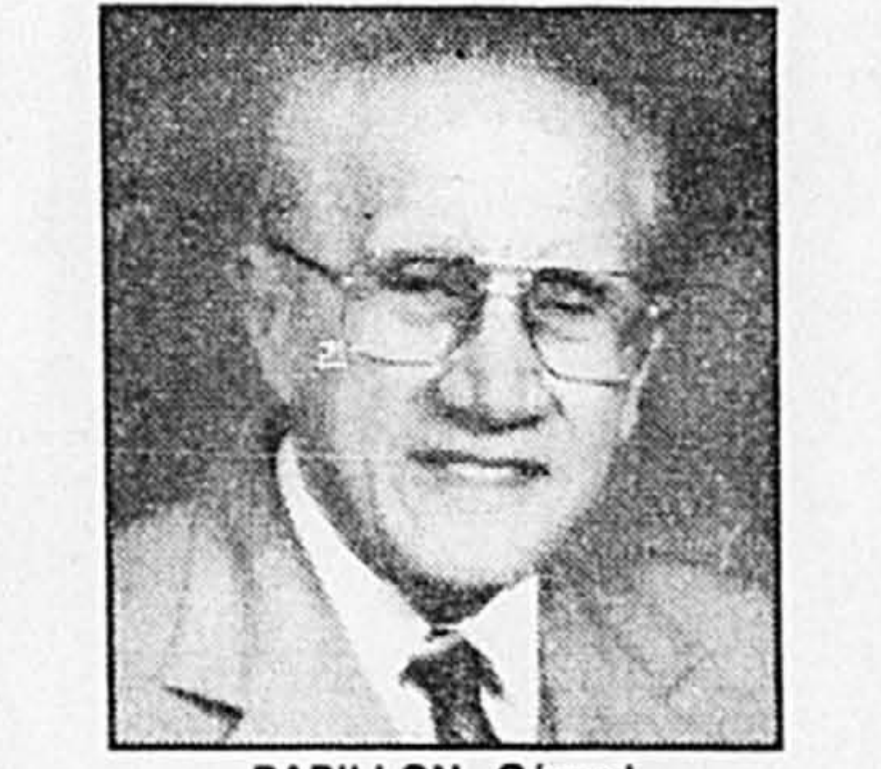
Laurin (née Brissette), Marie-Rose
À l'hôpital Général juif de Montréal, le 4 avril 1999, à l'âge de 84 ans, est décédée Marie-Rose Brissette, épouse de Paul Laurin. Outre son époux, elle laisse dans le deuil sa fille Michelle, ses petits-enfants: Joëlle et William, ainsi que sa sœur Marcelle Brissette, sa belle-sœur Thérèse Marier, ses neveux et nièces et autres parents et ami(e)s. Les dernières prières seront dites à la chapelle de la crémation du cimetière Notre-Dame-des-Neiges, 4601, chemin Côte-des-Neiges. Parents et amis sont priés d'assister sans autre invitation. Heures des visites: le 8 avril 1999 à midi trente.
Direction Urgel Bourgie

LUCIEN (née Étienne), Marie-Lucie
Est décédée, le vendredi 2 avril 1999, à l'âge de 80 ans. Elle était l'épouse de feu Albert Lucien. Elle laisse dans le deuil ses enfants: Marlene, Eddy (Lilas), Yves-Rose, Jean-Claude (Mirlande) et Harry (Edwige), 14 petits-enfants: Carmin, Patrick, Natacha, Bernice, Ingrid, Kensley, Henry-Claude, Cambert, Darryl, Harry junior, Michael, Alain, Melissa et Joe Harley, quatre arrière-petits-enfants, sa nièce Jacqueline St-Clair, ainsi que plusieurs autres parents et amis affectés. Elle repose au:
Salon funéraire Rideau
4275, boul. Des Sources, D.D.O.
Heures d'accueil: le vendredi 9 avril de 15 h à 17 h et de 19 h à 21 h. Un service sera célébré en chapelle le samedi 10 avril 1999 à 11 h, suivi de l'inhumation aux Jardins Commémoratifs Rideau.

MARTINEAU (Lavalée), Alice
À L'Assomption, le 4 avril 1999, à l'âge de 87 ans, est décédée dame Alice Lavalée, épouse de feu Maurice Martineau. Elle laisse dans le deuil ses quatre enfants: Gilles (Rachel Marcoux), Pierrette (Antoine Adjoury), Nicole (Claude Thériault) et Bernard, de nombreux petits-enfants et arrière-petits-enfants, ses deux belles-sœurs: Soeur Marie-Aurore Martineau (C.S.C.) et Yvette Laurendeau Lavalée. Priez pour elle.
Exposée à la:
Résidence funéraire Gullbault inc.
371, boul. Ange-Gardien, L'Assomption
mardi de 14 h à 17 h et de 19 h à 22 h. Les funérailles auront lieu le mercredi 7 avril à 14 h, en l'église de L'Assomption suivi de l'inhumation au cimetière La Purification de Repentigny. Ouverture du salon mercredi dès 12 h.
Direction Martin Legault

MESSIER (Chénier), Aline
1905 - 1999
À Montréal, le 4 avril 1999, à l'âge de 93 ans, est décédée Mme Aline Chénier, épouse de feu Remi Messier. Elle laisse dans le deuil ses enfants: Andrée, Yves, Gilles, Claude, Suzanne, Louise, Luc, Francine, ainsi que leurs conjoints(es), ses petits-enfants, ses arrière-petits-enfants, ses neveux et nièces, ainsi que plusieurs amis(es). La famille accueillera parents et amis(es) au:
Complexe funéraire Magnus Poirier inc.
222, boul. des Laurentides, Laval
Les funérailles auront lieu le mercredi 7 avril à 11 h, en l'église Ste-Madeleine-Sophie-Barrat et de là au cimetière Notre-Dame-des-Neiges. Heures de visites: mardi de 14 h à 17 h et de 19 h à 22 h et mercredi dès 9 h 30.

QUIMET (Bigras), Fleur-Ange
À Laval, le 30 mars 1999, à l'âge de 79 ans, est décédée Mme Fleur-Ange Bigras Quimet, épouse de feu Robert Quimet. Elle laisse dans le deuil ses filles: Micheline (Joseph Yaron), Claire (Pierre Geoffron), Roberte (Roger Bélanger), ses deux petits-fils: Bruno et Maxime Bélanger, sa sœur, ses belles-sœurs, beaux-frères, ses neveux et nièces. Selon la volonté de la défunte, la dépouille ne sera pas exposée. Une messe commémorative sera chantée le jeudi 8 avril 1999 à 14 h, en l'église Ste-Rose de Laval, 219, boul. Ste-Rose, Ste-Rose. Les membres de la famille pourront recevoir vos témoignages de sympathie à l'église dès 13 h 30. Des dons à la Société Alzheimer de Laval, 111, boul. des Laurentides, bureau 230, Laval, Québec, H7G 2T2, seraient appréciés.
Direction Alfred Dallaire inc.



PAPILLON, Gérard
1912 - 1999
À Montréal, le 4 avril 1999, à l'âge de 86 ans, est décédé M. Gérard Papillon, époux de Blandine Laurin. Outre son épouse, il laisse dans le deuil ses enfants: Claire, Bernard (Claudette), Raymond (Lise), Jacques (Monique), Madeleine, Yvette, Michel (Christine), André (Celine), Louise (Pierre), Jean-François (Diane), ses 11 petits-enfants, ses 5 arrière-petits-enfants, sa sœur et ses deux frères, ainsi que plusieurs parents et amis. La famille accueillera parents et amis(es) au:
Complexe funéraire Magnus Poirier inc.
8900, boul. Maurice-Duplessis, R.D.P.
Les funérailles auront lieu le jeudi 8 avril à 11 h, en l'église Ste-Marthe, 7580, boul. Gouin Est, Montréal et de là au cimetière St-Joseph, R.D.P. Heures de visites: mardi de 19 h à 22h, mercredi de 14 h à 17 h et de 19 h à 22 h.

PATENAUE (Paquette), Lucille
À Pierrefonds, le 4 avril 1999, à l'âge de 70 ans, est décédée Mme Lucille Paquette, épouse de Guy Patenaude. Outre son époux, elle laisse dans le deuil sa fille Marie et son fils Robert (Louise Verschelden), sa petite-fille Sara, ses sœurs: Hélène, Raymond (Michel) et Nicole (Ivan), ses beaux-frères, belles-sœurs, ses neveux et nièces, parents et amis. Exposée au:
Complexe funéraire Alfred Dallaire inc.
14 370, boul. Pierrefonds, Pierrefonds
le mardi 6 avril et le mercredi 7 avril de 14 h à 17 h et de 19 h à 22 h, le jeudi 8 avril dès 9 h, suivi à 10 h des funérailles, en l'église de Ste-Geneviève, 16 037, boul. Gouin Ouest, Ste-Geneviève. Au lieu de fleurs, des dons à la Société canadienne du cancer, seraient appréciés.

HACKETT, Monsieur John E.
Est décédé subitement vendredi 2 avril 1999, Monsieur John E. Hackett, époux de Madame Colette Lavoie. Né le 15 mai 1943, Monsieur Hackett était le fils de Marielle Téryazos née Gohier et de feu Guy Hackett. Il laisse aussi dans le deuil ses enfants: Sophie, Guy, Alexandre, ainsi que leur mère, Lalage Hackett née Wright, son frère Robert (Susana Abreu), ses beaux-frères, belles-sœurs, oncles, tantes, neveux, nièces, cousins, cousines, ses associés et autres membres de l'étude légale HACKETT CAMPBELL BOUCHARD de Sherbrooke et de nombreux autres ami(e)s. Monsieur Hackett repose à la Maison Funéraire Désourville Wilson
4 Vale Perkins, Mansonville (Québec), JOE 1X0
Tél.: (450) 263-1212
Télex: (450) 263-9557

Les heures de visites et des funérailles vous seront communiquées dans une prochaine parution. Des dons à la Fondation des maladies du cœur de Sherbrooke au 2630 King Ouest, Sherbrooke, Qc, J1J 2H1, ou à la Fondation de l'Institut Universitaire de Geriatrie de Sherbrooke au 1036 Belvédère Sud, Sherbrooke, Qc, J1H 4C4, seraient grandement appréciés par la famille. (Formulaires disponibles au salon).



PAUL P. DAVID
1919 - 1999
À l'Institut de Cardiologie de Montréal, le 5 avril 1999, à l'âge de 79 ans, est décédé le Docteur Paul P. David, époux du Docteur Yvette Lemire. Outre son épouse, il laisse dans le deuil ses enfants Pierre, Françoise (François Larose), Thérèse, Anne-Marie (Guy Tremblay), Hélène (Jean Pelletier), Charles-Philippe, ainsi que ses petits-enfants Mariou, Michèle, Etienne, Olivier, François, Julien et Michèle. Il laisse également dans le deuil ses sœurs Simone Raymond et Suzanne Taché, ses belles-sœurs Claire Durand, les Docteurs Claire et Suzanne Lemire, ainsi que ses neveux et nièces, parents et amis.
Né à Montréal le 25 décembre 1919, fils d'Antonia Nantel et du Sénateur Athanase David, le Docteur Paul David fonda en 1954 l'Institut de Cardiologie de Montréal en collaboration avec les Soeurs Grises de Montréal. Il en fut le directeur médical jusqu'en décembre 1984. Ceux et celles qui ont eu le privilège de le connaître ou de travailler avec lui ont été à même d'apprécier ses qualités humaines et professionnelles. Plusieurs institutions ont reconnu ses mérites. Il fut nommé Grand Montréalais en 1981, Grand Officier de l'Ordre National du Québec en 1988, Officier de l'Ordre du Canada en 1968 puis élevé au rang de Compagnon de l'Ordre du Canada en 1981. Comme son grand-père Laurent-Olivier et son père Athanase, qui furent membres du Sénat canadien, il fut nommé Sénateur en 1985. Le Docteur David sera exposé les 6 et 7 avril, de 14 h à 17 h et de 19 h à 21 h, au complexe funéraire:
Urgel Bourgie
1255 Beaumont, Ville Mont-Royal
en face du Centre d'achat Beaumont
Les obsèques auront lieu à l'Eglise St-Viateur d'Outremont, 183 avenue Bloomfield (coin Laurier), Outremont, le 8 avril à 11 h. Des dons au Fonds de Recherche de l'Institut de Cardiologie de Montréal seraient appréciés.

PERRAULT, Jacques
À Montréal, le 31 mars 1999, à l'âge de 73 ans, est décédé Jacques Perrault. Il laisse dans le deuil trois enfants, Claude, Serge, Manon (Luc Jodoin), un petit-fils, Etienne Jodoin, sa sœur Maximilienne, ses frères Grégoire, Yoland et Réal ainsi que plusieurs parents et amis. La famille recevra les condoléances au:
Complexe funéraire Urgel Bourgie
3955, Côte-de-Liesse, St-Laurent
le mercredi 7 avril à compter de 13 h, suivi de la liturgie en la chapelle du complexe à 15 h. Parents et amis sont priés d'y assister sans autre invitation. Des dons à la Société canadienne du cancer seraient appréciés.

SAINT-PIERRE (Legault), Eugénie
Au Centre d'Accueil Pierrefonds, le 1er avril 1999, à l'âge de 104 ans, est décédée Mme Eugénie Legault, épouse de feu Georges Saint-Pierre. Elle laisse dans le deuil ses filles: Pauline, Liliane, Marcelle (feu Maurice Meunier) et Géralda, ses petits-enfants: Chantal, Pierre, Patrice, Robert, Sylvie et Isabelle Meunier, ses arrière-petits-enfants: Philippe, Christelle et Maxime. Exposée au:
Complexe funéraire Urgel Bourgie
16 114, boul. Gouin Ouest, Ste-Geneviève
Les funérailles auront lieu le mercredi 7 avril 1999 à 14 h, en l'église Ste-Geneviève et de là au cimetière Ste-Geneviève. Parents et amis sont priés d'y assister sans autre invitation. Heures de visites: mardi de 14 h à 17 h et de 19 h à 21 h et mercredi dès 12 h. Prière de ne pas envoyer de fleurs, faire des dons à la Fondation de l'hôpital du Sacré-Coeur, seraient appréciés. La famille remercie la direction et tout le personnel du Centre d'Accueil Pierrefonds pour leur dévouement et les bons soins prodigués.

SMITH (Côté), Mme Blanche
1913 - 1999
À l'âge de 85 ans, est décédée Mme Blanche Côté, épouse de feu M. Bertram Smith. Elle laisse dans le deuil ses trois fils: Ronald (Lynn), Leslie (Sharon), Gaétan (Bonnie), ainsi que plusieurs petits-enfants et arrière-petits-enfants. Un fils Bertram (Helen) l'a précédée dans la tombe. Visites: mardi le 6 avril de 14 h à 16 h et de 19 h à 21 h au:
Salon funéraire Rideau
4275 boul. Des Sources, D.D.O.
Un service funéraire aura lieu mercredi à 11 h en la chapelle du salon.

REMERCIEMENTS
REMERCIEMENTS à Ste-Vierge Marie pour l'aide obtenue. A.C.B. REMERCIEMENTS au Seigneur pour l'aide obtenue. A.C.C.

Les Cimetières-Jardins
Montréal: 3965, chemin Côte de Liesse, Saint-Laurent
Laval: 2500, avenue Des Perron, Auteuil
Rive-Sud: 8145, chemin Chambly, Saint-Hubert
Renseignements: 735-2025
Procurez-vous votre dossier prévoyance, dès maintenant.
URGEL BOURGIE

Problèmes de câblage à bord de 151 Boeing, selon un rapport

Agence France-Presse
OTTAWA

Des problèmes électriques, du même type que ceux qui ont pu causer la catastrophe du MD-11 de la Swissair en septembre dernier, persistaient toujours à bord de plus d'une centaine de Boeing 747 en juin 1998.

Il s'agit de problèmes détectés huit ans après qu'une première note eut été adressée à ce sujet aux techniciens de Boeing, selon un rapport interne de la compagnie rendu public hier par l'agence Presse canadienne.

Les fils électriques recouverts de Kapton et servant notamment au câblage du système de divertissement audiovisuel offert aux passagers peuvent « s'échauffer, produire des court-circuits et des étincelles », soulignait la note de service de 1998 destinée aux techniciens de Boeing.

Cette note ajoutait qu'« aucune solution provisoire n'a été trouvée ». La compagnie recommandait la réparation ou le remplacement des fils, selon la Presse canadienne.

Le problème touchait 151 appareils Boeing construits entre 1988 et 1991, les modèles suivants comportant un système de divertissement câblé avec des fils recouverts d'un autre isolant que le Kapton, le Tefzel.

Une directive émise en 1991 par l'Agence américaine de l'aviation civile exigeait une simple vérification du câblage en question.

Depuis l'accident du vol 111 de la Swissair, qui a fait 229 victimes au large de Peggy's Cove (Nouvelle-Écosse, est), l'agence américaine a implanté un programme d'inspection périodique des fils électriques des systèmes de divertissement à bord d'avions.

La popularité des agences de sécurité préoccupe la police

Presse Canadienne
OTTAWA

Les agences de sécurité ont le vent dans les voiles et c'est le moins qu'on puisse dire.

Selon Statistique Canada, on comptait 82 010 agents de sécurité privés au Canada, en 1996, contre 59 090 policiers. Les experts estiment que le nombre d'agents de sécurité s'est multiplié par dix entre 1988 et 1995.

« Le nombre d'agents de sécurité n'a cessé de suivre la demande à la hausse pour la protection à la suite des compressions budgétaires des gouvernements dans les forces policières », affirme Karen Swol, auteure de l'étude de Statistique Canada.

La criminalité est à la hausse, tout comme la technologie pour la combattre, estime Norman Inkster, ancien commissaire à la GRC et maintenant président de la section enquête et sécurité pour la firme KPMG. Selon lui, les Canadiens

possèdent de plus en plus de biens matériels et veulent donc être mieux protégés. Ils sont aussi en amour avec les gadgets et sont constamment à la recherche du dernier cri en matière de sécurité. Tout cela crée une immense demande pour des agents de sécurité privés qui répondent à une litanie de fausses alarmes.

« Nous allons probablement faire comme les Américains, où les agents de sécurité sont actuellement huit fois plus nombreux que les policiers », soutient M. Inkster.

Les policiers, allant des forces municipales à la GRC, sont responsables du maintien de l'ordre et ont le pouvoir d'arrêter et d'interroger des suspects pour des délits criminels, alors que les agents de sécurité privés s'occupent essentiellement de la protection des biens. Ils patrouillent ainsi les centres d'achats et répondent aux systèmes d'alarmes installés autant dans les commerces que dans les résidences privées.

Pour les divers corps policiers, le nombre grandissant d'agents de sé-

curité représente un risque pour leur sécurité d'emploi, puisque les gouvernements pourraient être tentés de leur faire appel par mesure d'économie, notamment pour les patrouilles de routine, estime Dale Kinnear, de l'Association canadienne des policiers.

Mais, le plus souvent, ajoute-t-il, les agents de sécurité privés n'ont pas l'entraînement, ni même de comptes à rendre à la population, comme c'est le cas pour les forces policières publiques.

Par ailleurs, selon Statistique Canada, le niveau d'éducation est beaucoup plus élevé chez les policiers que chez les agents de sécurité privés. Quelque 80 pour cent des policiers ont une éducation post-secondaire, contre 53 pour cent pour les agents de sécurité. En outre, les policiers sont payés le double, en moyenne, des agents de sécurité.

Pour Brian Kent, cependant, les agents de sécurité remplissent un rôle que la police ordinaire ne peut occuper. L'ancien président de la Société canadienne pour la sécurité industrielle croit donc que les deux groupes peuvent cohabiter et s'entraider.



C'est pour la vie

FREINS GARANTIS À VIE

À partir de

119⁹⁵\$*

un prix sans mauvaise surprise

Freins (avant) :

Plaquettes et segments garantis à vie.

Pièces et main-d'œuvre garanties un an.

Remplacement des plaquettes avant par des garnitures AC Delco.

Vérification des étriers, des capteurs ABS, du maître-cylindre

et des freins arrière.

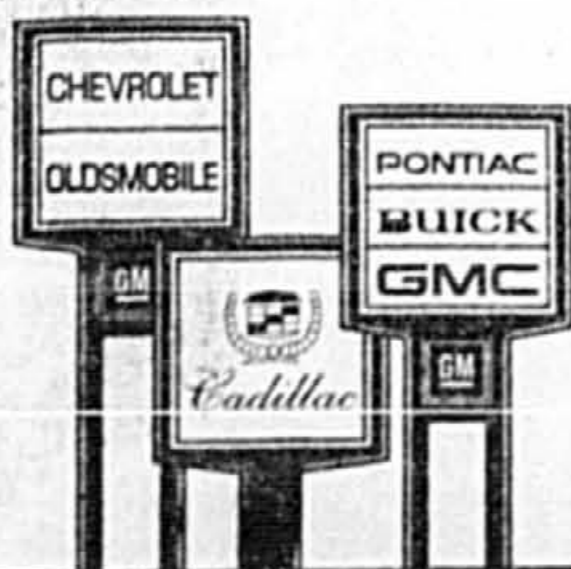
Ajustement du niveau d'huile.

INSPECTION EN 15 POINTS ET CHANGEMENT D'HUILE GARANTIS EN 29 MINUTES

26⁹⁵\$ Sans rendez-vous

un prix sans mauvaise surprise

Ces offres s'appliquent à la plupart des voitures et camionnettes GM. *À l'exception des Corvettes. Prix en vigueur jusqu'au 31 août 1999. TPS et TVQ en sus. Voyez votre concessionnaire du Service Goodwrench de GM pour plus de détails. Le concessionnaire peut vendre à prix moindre. Pour connaître votre concessionnaire GM Goodwrench le plus près, composez sans frais : 1 800 463-7483.



Service Goodwrench
Une question de confiance

