

## Les cuisines de l'air

C'est grand, c'est moderne, ça brille, c'est propre, propre, propre. C'est le plus récent des établissements destinés à préparer les repas servis aux voyageurs de l'air. Et comme pour le métro, le dernier c'est le plus beau.

Les hôtels CP ont bâti un immeuble de \$3 millions et demi à Mirabel, y ont mis de l'équipement pour un million. L'ont peuplé de chefs cuisiniers, d'adjoints, d'assistants, de pâtisseries, de 200 employés qui se répartissent en équipes de huit heures, comme dans un hôpital, et se sont mis à préparer des repas, 24 heures par jour, 5000 repas par jour. Bientôt 12.000, quand la visite arrivera pour les Olympiades.

CP-Air n'est qu'une des sept grandes compagnies desservies par les cuisines Château. Même Air-France a délaissé les repas du Ritz, pourtant appréciés par la clientèle, pour ceux du Château qui promettent d'être aussi bons, avec en plus l'avantage de l'efficacité.

### Les installations Château à Mirabel

De grandes cuisines modernes, sur

Un reportage de Jeanne DESROCHERS

les lieux mêmes de l'aéroport, permettent en effet de préparer les repas en un temps record, de les réchauffer ou les réfrigérer rapidement, et de les livrer aux avions sans perte de temps, dans des camions spécialement conçus pour garder chaud ce qui doit être mangé chaud, et froid ce qui doit être froid.

Les journalistes montréalais ont fait la semaine dernière la tournée des installations Château à Mirabel. Ils ont été dument impressionnés par l'immensité des lieux, par la machinerie perfectionnée, par la minutie des cuisiniers.

Ils ont envié le sort des équipages pour qui l'on préparait des filets de boeuf juteux entourés de carottes miniatures et d'endives au beurre. On leur a expliqué que les pilotes et les hôtesses sont souvent traités comme des passagers de luxe. "Il faut bien essayer de leur éviter la monotonie des repas en série. Ils passent leur vie dans les avions".

### Des os, des oignons, des légumes, des herbes

Ils ont regardé, humé les hors-d'œuvre généreux destinés aux passagers de première classe; ils ont eu un regret fugace pour toutes ces petites tiges de persil déposées à la main comme dernière touche à une salade combinée par un oeil de décorateur

(des petites tiges qui seront écartées par des gens qui ne sauraient pas qu'ils se privent d'une bouchée de vitamine C).

Ils ont salivé devant le travail des pâtisseries, admiré la patience des jeunes filles qui placent dans un ordre parfait les différents éléments qui constituent un cabaret, et qui placent ensuite ces cabarets dans un charriot où l'espace est prévu au centimètre près.

Ils ont regardé préparer un bouillon comme on les prépare dans nos cuisines, avec des os, des oignons, une quantité de légumes, des bouquets d'herbes. Avec cette différence que la marmite à soupe ressemblait à une grande cuve, et qu'on brassait le tout avec une pelle en bois qui pourrait aisément servir à déneiger une entrée de garage.

### Le luxe, c'est mille petites choses

Ils sont passés vite devant la cave aux vins, gardée sous clef et rigoureusement contrôlée par les règlements de la douane.

Ils ont appris que tout fonctionne à l'électricité, et qu'en cas de panne un générateur pourrait faire fonctionner à peu près la moitié de la machinerie.

Ils ont vu comment on "débarasse la table" dans un établissement mo-

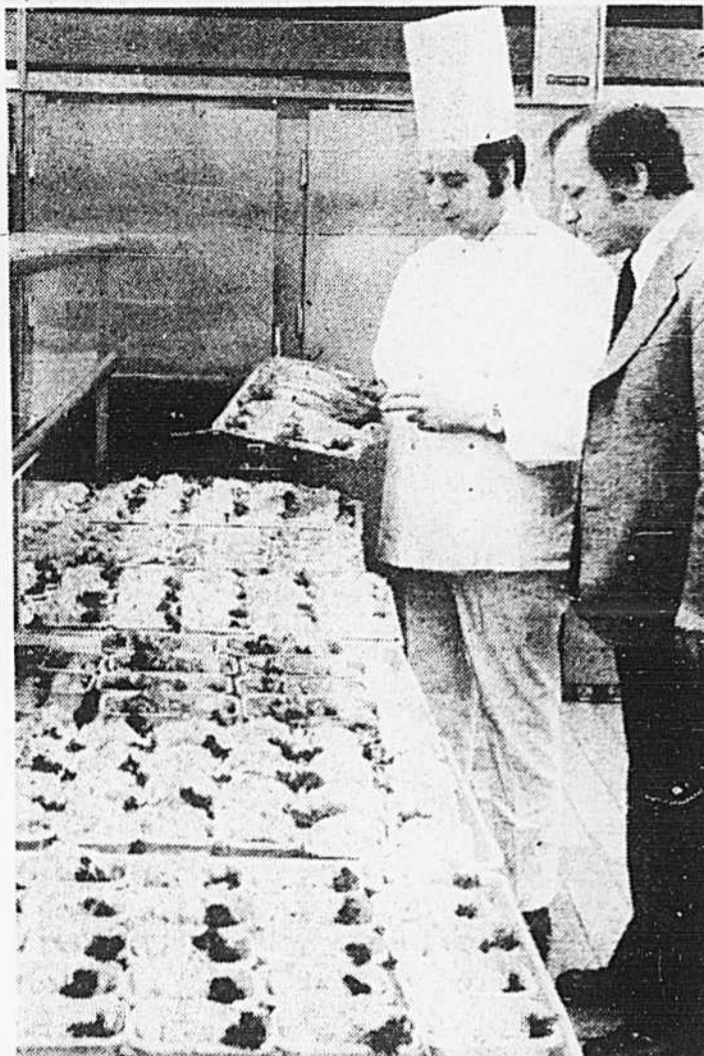
derne. Les plateaux de vaisselle arrivent sur un convoyeur. Un employé jette les restes d'aliments et les ustensiles de plastique dans une sorte de canal, d'où ils entreprennent un voyage souterrain vers un broyeur à déchets. D'autres employés placent, qui les tasses, dans des paniers qui s'en vont dans un tunnel, sous des gicleurs d'eau chaude, dont ils ressortent brillants comme des sous-neufs.

Ils ont vu comment on frotte l'argenterie à la moderne, en la plaçant dans un bac rempli de billes d'acier qui subissent un mouvement régulier de va et vient.

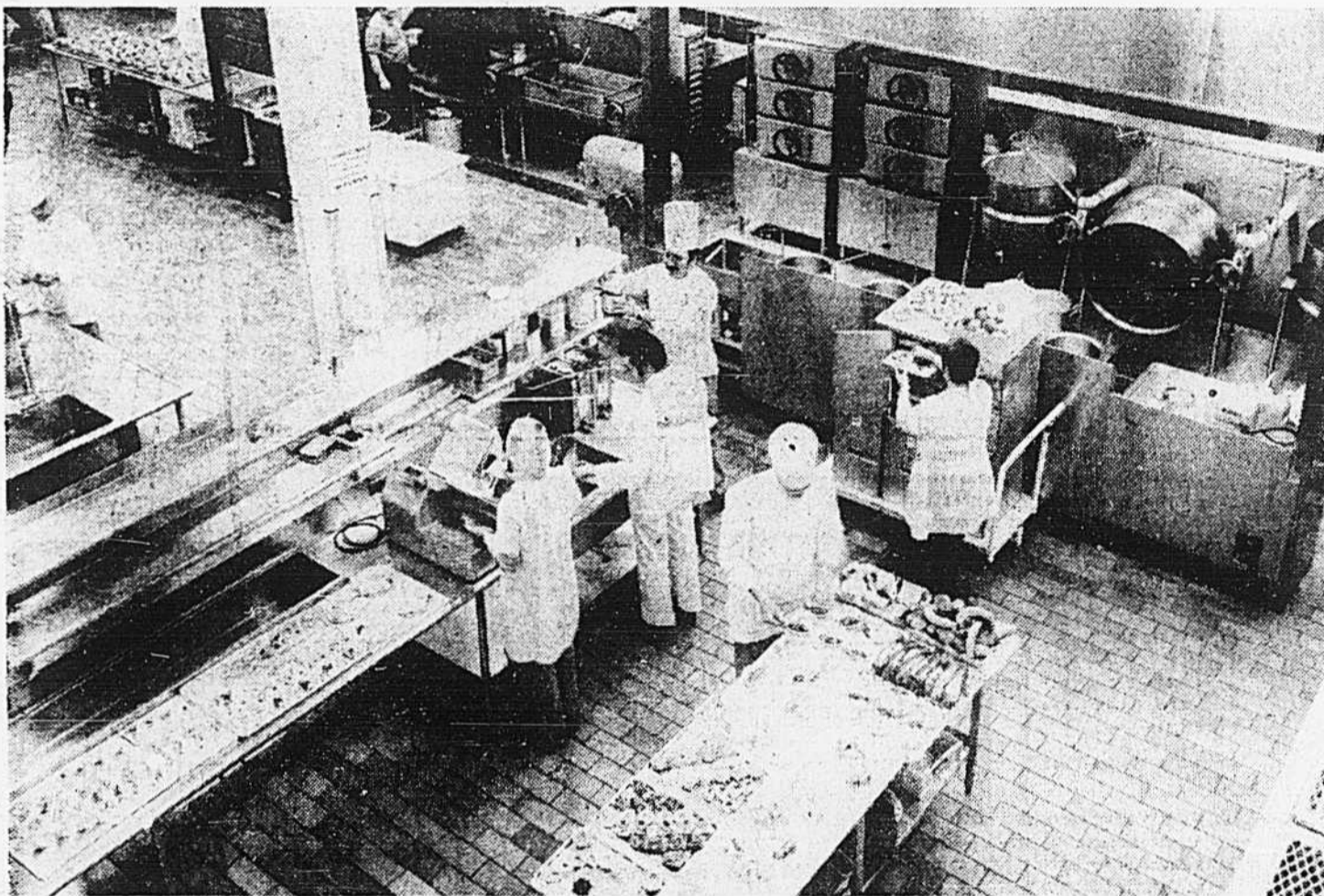
Ils ont fait la connaissance du directeur Bruno Nardi, d'origine italienne et de formation suisse, qui a passé plusieurs années au restaurant Hélène de Champlain.

Ils ont admiré, avant de le démolir, un de ces buffets où voisinent les crevettes au cari, le canard en gelée, les médaillons de saumon, les viandes froides, les salades les plus variées, les fromages bien à point, si bien que personne n'ose entamer les gâteaux qui ressemblent à des sculptures.

Ceux qui ne savaient pas pourquoi on paye si cher un billet de première classe l'ont appris en sirotant un pouce-café. Le luxe est fait de mille petites choses.



Le chef Rafaello Greco et M. Bruno Nardi, chef des cuisines de l'air Château, ont un œil exigeant pour les repas froids destinés aux vols de courte durée. Il y a toujours un peu d'anxiété chez les passagers d'avion, et les repas peuvent avoir un effet reconfortant.



Quand on dispose d'un bon équipement et de suffisamment d'espace, il est plus facile de répondre aux impératifs d'une cuisine de quantité: ordre, propreté, méthode. Dans cette section des cuisines de l'air Château, tout est en acier inoxydable.

## Si vous n'aimez pas le poulet

Si vous vous préparez à partir pour l'Europe et si vous êtes gourmand au point de vous demander ce qu'on vous servira à bord, il n'est guère possible de connaître le menu à l'avance. Mais si vous voyagez à bord d'un avion d'une des compagnies desservies par les cuisines Château, et que vous voulez respecter des restrictions diététiques imposées par votre médecin ou par votre caprice, vous pouvez faire connaître ces restrictions. Les lignes aériennes en tiendront compte.

Pour la clientèle voyageuse qui respecte les décrets de la religion juive et qui mange "kosher", les cuisines Château ont une section à part, surveillée par un rabbin, avec de la vaisselle différente pour les viandes et les produits laitiers, ces différents élé-

ments du repas ne devant pas se mêler, pas plus que ne doivent voisiner les assiettes servant aux différents services.

Une diététiste au service de la chaîne CP guide par téléphone la préparation d'un repas comportant des restrictions d'ordre médical. Il suffira à un diététique, par exemple, de mentionner la chose lorsqu'il réserve son billet.

Les cuisines Château respectent même le désir du client qui n'aime pas le poulet. Une note à cet effet sera transmise avec la commande spécifiant la quantité de repas commandés pour tel vol. Si le menu régulier prévu comporte du poulet, on préparera un plateau spécial. On aura le choix, puis qu'une quarantaine de menus différents peuvent être préparés au cours d'une même journée, chacune des lignes aériennes ayant ses propres menus, et les variant au rythme de son choix. De sorte que les chaînes d'assemblage volent défilier en peu de temps du poisson, de la volaille, du boeuf, des repas élaborés de première classe, des repas troids pour envolées courtes, des repas de couleur locale pour les lignes méditerranéennes, etc. etc.

Donc, si vous n'aimez pas le poulet, il faut le dire. Mais longtemps avant de vous installer à votre fauteuil. C'est au moment d'acheter son billet que le client a toujours raison.

## J'en veux pour mon argent

par Jeanne Desrochers

### La colère de Louise

Notre amie Louise, notre modèle à tous, notre inspiration, celle qui s'en va au marché comme on s'en va-t-en-guerre, vient d'accomplir un haut fait dont on parlera longtemps. Comme cette autre amie qui avait dit aux Soeurs en les quittant, après dix ans de "Oui, mère" et de courbettes résignées. "Toi, achale moi pas". Quelle douce vengeance, même par personne interposée, et même si on a beaucoup de respect pour les religieuses qu'on rencontre aujourd'hui.

J'ai déjà parlé des indignations de Louise quand les super-spéciaux annoncés à pleines pages sont introuvables dans les magasins le vendredi, et qu'il faut faire la queue pendant que les bouchers préparent des stocks insuffisants.

Voici donc notre Louise qui part un jeudi pour son marché Dominion, confiante que les stocks ne peuvent pas être épuisés le lendemain de la parution des annonces.

Elle prend donc tout le temps qu'il lui faut, et arrive au comptoir des viandes, le chariot rempli à ras bord de tout ce que peut manger en une semaine une famille moderne, en plus de tout ce qui peut servir au nettoyage. (C'est fou ce qu'on est propre de nos jours!)

N'apercevant aucun des deux ou trois super spéciaux de viande annoncés à grand renfort de publi-

cité, Louise s'enquiert auprès du boucher.

— "On n'en a plus".

— Eh bien, alors, donnez-moi un raincheck, un certificat me permettant d'acheter plus tard au prix que vous annoncez aujourd'hui. Il me semble que c'est la politique de la compagnie.

— "On n'en donne pas de ça ici".

— "Dans ce cas-là, vous pouvez garder votre marchandise".

Et notre Louise pousse vers le boucher ahuri son chariot plein, crème glacée comprise. Et elle sort la tête haute, fort dignement.

D'après la quantité de plaintes qu'on entend à gauche et à droite, cela aurait pu se passer dans n'importe quel supermarché. Excepté qu'habituellement on respecte mieux la politique du "raincheck", qui est souvent affichée bien en vue.

Quand la politique publiquement proclamée par la compagnie est aussi effrontément contredite par le personnel d'un magasin, il est temps que d'autres Louise se lèvent et fassent des éclats. Il y a une discipline intérieure à faire respecter dans ces grosses organisations. Quand une compagnie met tout en oeuvre pour se gagner la fidélité d'une clientèle qui a bien des raisons d'être instable, elle doit d'abord protéger ses arrières!



Même dans une cuisine munie des machines les plus perfectionnées, on a toujours besoin d'une main expérimentée pour le travail minutieux du pâtissier. Jurg Johner est le chef pâtissier à la nouvelle cuisine de l'air Château de l'aéroport de Mirabel.

## La vie de châteaux

Les administrateurs de la chaîne CP ont de la suite dans les idées. Château Frontenac, Château du Lac Louise, Château Champlain, Château Halifax, Château Montebello. Et maintenant, cuisines de l'air Château au tout nouvel aéroport de Mirabel, après des installations semblables à Dorval, Toronto, Vancouver et Mexico.

La chaîne CP compte 20 hôtels et cinq cuisines de l'air. Son dernier établissement à Mirabel à la seule section de cuisine "kosher" qui soit disponible au Canada. De sorte qu'il arrive que des repas "kosher" quittent Mirabel pour être livrés à bord d'un avion en partance de Halifax.

Les cuisines de l'air Château desservent quelque 60 p. cent du trafic aérien, soit les lignes suivantes: CP Air, Air France; Lufthansa; KLM; TAP; EL AL; SABENA; Air Maroc; Olympic; Nordair; Quebecair; Eastern Provincial Airways; Air Jamaica; Aeroméxico; TWA et Transair.

mon œil sur montréal PAR DOLLARD PÉREAU

Pétition c M. L'Allier

La Société historique de Longueuil a fait parvenir hier au ministre des Affaires culturelles du Québec M. Jean-Paul L'Allier la première tranche d'une pétition réclamant le retrait du permis de construire des maisons multifamiliales dans l'aire de protection des maisons historiques Labarre et Lamotte à Longueuil.

Dans un télégramme envoyé hier à M. L'Allier, la Société historique déclare avoir recueilli 1200 signatures en moins de 24 heures pour appuyer sa revendication. On continue toujours à faire signer la pétition et un porte-parole de la Société a déclaré que les gens signent en bloc, que seules quelques rares personnes refusent de signer.

Protection des motocyclistes

M. Jacques Lachance, président de l'Association pour la protection des motocyclistes, annonce la publication d'un dépliant portant sur le vol des motocyclistes. Le document, préparé avec la collaboration de la Société du Québec, donne des conseils visant à prévenir les vols et signale les mesures prises par les corps policiers. M. Lachance rappelle qu'en 1974, quelque 3500 motos ont été volées dans le Québec. La multiplication des vols a entraîné en 1975 une augmentation fantastique du coût de l'assurance.

On peut obtenir le dépliant chez des marchands de motos ou au bureau de l'Association, au 140, rue Labranche, Ville Vanier.

Festival artistique

L'Université Concordia tient demain et jeudi son premier festival des arts, au cours duquel elle présentera une vingtaine de prix de 5000 chacun. Quelque 150 étudiants dans diverses disciplines artistiques participeront à ces soirées.

Colloque pour industriels

La Société pour le progrès de la Rive sud tiendra sous peu un colloque pour les industriels de la Rive sud. Ateliers de travail et réunions

d'information seront regroupés sous deux thèmes principaux: les relations de travail et les services offerts aux industriels par divers organismes gouvernementaux.

Dans le domaine des relations de travail, on abordera notamment les questions de motivation au travail, de la productivité, de la rentabilité, des accidents du travail, des conflits et des moyens de transport pour les ouvriers et les employés.



Secrétaire du SUCO

M. Yvan Madore vient d'être nommé secrétaire général du SUCO (Service universitaire canadien d'automne) en remplacement de M. Yvan Labelle qui retourne enseigner à l'Université Laval. M. Madore était jusqu'à ces derniers temps secrétaire général adjoint du Conseil canadien pour la coopération internationale. Maître en théologie pastorale, M. Madore est actif depuis plusieurs années dans le milieu des organismes de développement international. SUCO est un organisme qui envoie des coopérants et soutient des projets de coopération dans une vingtaine de pays. Il poursuit actuellement une campagne de financement.

Journées polonaises

Le Centre culturel de la Cité des Jeunes de Vaudreuil présentera au cours du prochain week-end, les 19, 20 et 21 mars, une exposition, des conférences et des films sur la culture polonaise dans le cadre de ses journées internationales dans le but de faire connaître les cultures implantées au Québec et de créer des liens entre les Québécois francophones et ceux qui sont originaires d'autres pays.

Ces journées polonaises se veulent une immersion totale dans la culture polonaise.

Recherches nordiques

Lors d'une réunion historique tenue en février dernier à Rimouski, Territoires du Nord-Ouest, les représentants de 14 universités canadiennes engagées dans des recherches nordiques ont approuvé à l'unanimité la formation d'une nouvelle organisation et ont nommé un groupe de travail chargé de présenter à la fin de l'année un rapport sur la meilleure forme d'organisation répondant aux besoins des universités en matière de collaboration dans la poursuite des recherches et de la formation intéressant le Nord.

L'association projetée sera conçue pour assurer les besoins scientifiques croissants du Nord. Elle sera bilingue et reflètera les intérêts et le potentiel de toutes les régions du pays. Le groupe de travail, présidé par un éminent géographe, M. Trevor Lloyd de l'Université McGill, doit se réunir en avril à Saskatoon et en mai à Montréal.

Exposition canine

L'exposition canine la plus prestigieuse de l'Amérique du Nord se tiendra à Montréal, les 10 et 11 avril, à la Place Bonaventure. On y attend plus de 3.000 participants et 300.000 seront distribués en prix. L'an dernier, la grande exposition canine de Montréal avait attiré 45.000 visiteurs. L'exposition internationale de Montréal se divise en deux parties d'une journée chacune. A chacune des deux journées, un prix de

31.500 sera remis au propriétaire du chien jugé le champion du jour. Le plus, Dr Ballard's remettes durant les deux journées près de 1.500 autres prix en argent.

Collectes de song

Des collectes de song auront lieu demain au Collège Vanier, 821, boulevard Ste-Croix, de 9h30 à 16h; au Collège André-Grasset, 1001, rue Cremazie, de 12h30 à 17 h; à Tracy, chez Marine Industries, rue Van-



Mercredi des poètes

Chaque mercredi soir du samedi, à 7h30, quelques centaines de personnes se retrouvent à la cathédrale Marie-Reine-du-Monde pour une demi-heure consacrée à la poésie. Ce soir, Mgr André Cimichella, évêque auxiliaire et curé de la cathédrale, lira des poèmes de Paul Claudel. Des jeunes musiciens participent à cette rencontre, avec flûte et guitare classique. Le grand public est invité. Les mercredis suivants, avec la contribution d'autres musiciens, Mgr Cimichella lira des poèmes de Rino Ossler, Marie Noël, Emile Nelligan, Charles Peguy. Ceux qui le désirent peuvent participer à l'Eucharistie après ces rencontres.

Cal. de étage "Gate House" de 14h à 17h et de 18h30 à 20h30. Les centres permanents de la Croix-Rouge à Montréal seront ouverts demain de 9h30 à 18h30; au 2180, ouest boulevard Dorchester et de 10h à 21h au 3101, est rue Sherbrooke.

EN VRAC

- La Bibliothèque municipale de Lachine, 319, rue St-Anoine, présente une exposition de tableaux de Viateur Lapierre du 17 mars au 3 avril, du lundi au mercredi de 14h à 18h et de 18h à 21h; le jeudi et le vendredi de 14h à 18h et de 18h à 22h; le samedi de 10h à midi et de 14h à 18h.
- Le B'Nai B'Rith Women, section Balfour, tient un bazar aujourd'hui de 10h à 14h au Victoria Hall, 4020 ouest, rue Sherbrooke.
- L'Association québécoise pour les enfants ayant des troubles d'apprentissage tiendra un congrès du 31 mars au 3 avril à l'intention des parents intéressés, des enseignants et de spécialistes, à l'Hôtel Skyline. Pour plus amples renseignements, s'adresser au Congrès AGETA 1976, 420, avenue Van Horne, salle 8, Montréal H3W 1J3. Téléphone 743-1636.
- Le deuxième festival international de la bande dessinée se tiendra au Centre communautaire de l'Université de Montréal, 2000 boulevard Édouard-Montpetit, du 1er au 6 avril. Il comprendra des expositions, des rencontres avec des dessinateurs, des conférences, la présentation de films.
- Le Club Aristototele de Montréal présente sa deuxième exposition féminine de championnat A.C.A. dimanche 21 mars à l'École polytechnique Pierre-Dupuy, 2000, rue Parthenais.

DEMAIN

- L'Association d'éducation du Québec tient demain un colloque à Hull sur le thème: "Le Québec et la région de la capitale nationale", dans le but de sensibiliser l'opinion à la question de l'aménagement de la région de la capitale fédérale et de susciter la présentation de mémoires à la Commission de la Capitale fédérale.
- M. René Lévesque, président du Parti québécois, sera le conférencier au déjeuner-casualité de l'Association des hommes d'affaires du nord-ouest à 12h30 au restaurant Rockcliff, rue Lajeunesse.
- Mme Sylvia Hissin, avocate, parlera des lois touchant la discrimination demain à 20h30 en la salle H-110 du pavillon Hall de l'Université Concordia, dans le cadre de la Semaine de la politique municipale et de l'organisation communautaire organisée par cette université.
- Mme Elizabeth Parms, du département de pathologie des plantes de l'Université McGill, prononcera une causerie sur les plantes sauvages en tant qu'aliments à 6h00 demain au Collège MacDonald, pavillon Centennial, Centre. Entrée libre. Pour renseignements: 437-8100. Une période de questions suivra l'exposé.
- L'Équipe des Quatre Soleils présente demain un dîner de mode au bénéfice des personnes âgées à 20h30 à l'Auberge Le Diplomate, 4645, boulevard Métropolitain à St-Léonard. Pour renseignements additionnels: Mme J. a c que l'line Spino, 710-4200.
- Mme Jeanne Sauvé, ministre des Communications à Ottawa, sera la conférencière au prochain déjeuner-casualité du Club St-Laurent-Kiwanis de Montréal à l'Hôtel Plus-Carlton.
- Les cadres supérieurs du réseau des Affaires sociales de la région de Montréal se réuniront en assemblée d'information demain à 14h à l'auditorium de l'Hôpital Jean-Talton.

CE SOIR

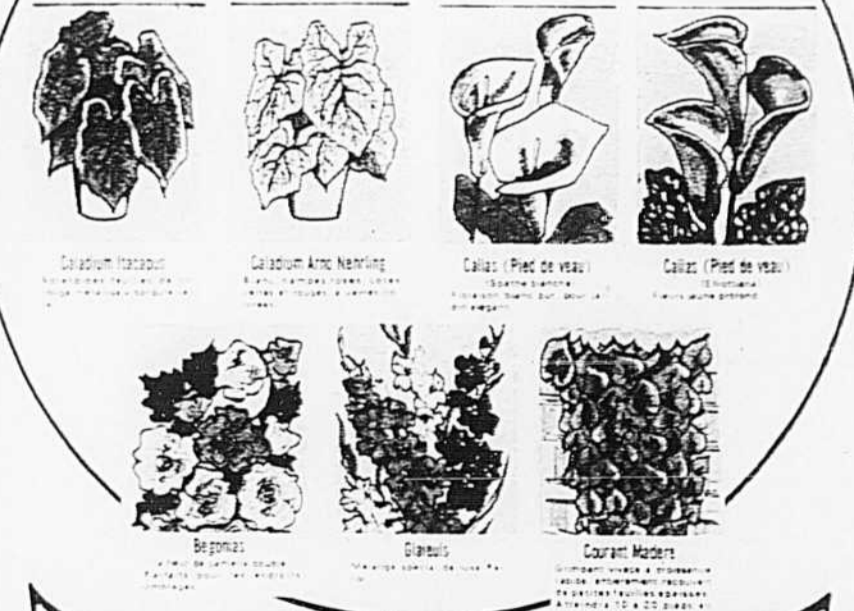
- La Colostomy Association tient une assemblée d'information ce soir à 20h au 180, rue Bloomfield (Centre social St-Viateur). Toutes les personnes intéressées sont invitées.
- M. Robert Keaton, conseiller municipal, parlera de la politique

w.h. perron

Cet été, offrez à votre jardin une chatoyante parure grâce

aux Bulbes à Fleurs de Perron

Notre jardin sera plus coloré et les fleurs plus fournie si vous plantez les bulbes de premier choix de chez Perron. Car Perron ne vend que des bulbes à fleurs de la meilleure qualité — ce qui vous assure une ample floraison, tout au long de la belle saison. N'attendez pas au printemps, venez voir très bientôt les nouveautés que vous offre Perron.



Perron importe plus de 1.000.000 de bulbes de Hollande. Notre personnel qualifié et courtois sera heureux de vous aider à résoudre tous vos problèmes de jardinage.

w.h. perron

515, boul. Labelle, Chomedey  
Tel.: 332-3610 (1/2 mille au nord du pont de Cartierville)

VASTE STATIONNEMENT GRATUIT OUVERT DU LUNDI AU SAMEDI DE 8:30 A.M. À 5:00 P.M. CHARGE X

POUR LA MAISON ENTIÈRE  
CLIMATISATEUR D'AIR  
PARFAIT POUR LES BRICOLEURS  
CHRYSLER  
\$449  
RADIATION ENGINEERING

MAIGRIR  
MON ANCIENNE ÉPOUSE  
MA NOUVELLE ÉPOUSE

MON ANCIENNE ÉPOUSE  
MA NOUVELLE ÉPOUSE  
RAY WALSH  
MONTRÉAL 727-3788  
WEIGHT WATCHERS

la Saie D'HUDSON  
Tête première vers le printemps!  
Solde de pernuques Mademoiselle Tresse  
Ord \$32 à \$50 16<sup>88</sup>  
Fétez la saison du renouveau... procurez-vous un des excitants modèles printaniers en solde. Vous en trouverez à moins que moitié prix. Toutes ces pernuques sont en fibre modacrylique Kanekalon\* d'entretien facile. Elles sont indecolorables, légères et sans calotte. Choix de coiffures, dont China Boy Lotus, Nature's Way (représentée), Sunbeam (représentée), Camille Natural Look, Feminine Touch, Free n' Curly, Temptation et Bravo. Choix de teintes.  
\* Marque déposée.



### votre horoscope

**DU 21 MARS AU 20 AVRIL**  
**BELIER**  
 Vous n'êtes pas dans un bon jour pour innover ou improviser. Méfiez-vous de votre impulsivité, car elle pourrait vous jouer de mauvais tours. Sachez aussi que les voyages ne seront pas favorables aujourd'hui.

**DU 21 AVRIL AU 20 MAI**  
**TAUREAU**  
 Un imprévu vous contra-

riera mais vous aurez intérêt à vous adapter aux circonstances.

**DU 21 MAI AU 21 JUIN**  
**GEMEAUX**  
 Les bons aspects planétaires vous inciteront à prendre des initiatives qui plairont à vos compagnons de loisirs.

**DU 22 JUIN AU 22 JUILLET**  
**CANCER**  
 La chance vous avantagera dans vos activités pratiques, à condition que vous agissiez

avec assurance et discernement.

**DU 23 JUILLET AU 23 AOUT**  
**LION**  
 Votre savoir-faire vous avantagera dans vos activités laborieuses, ainsi des personnes dont l'influence peut faciliter le règlement de certaines de vos affaires.

**DU 24 AOUT AU 22 SEPTEMBRE**  
**VIERGE**  
 De bons aspects planétaires

soutiendront vos efforts pour résoudre un problème épineux, et vous assureront la collaboration de membres de votre famille ou de certains de vos amis.

**DU 23 SEPTEMBRE AU 23 OCTOBRE**  
**BALANCE**  
 Les astres vous inciteront à une activité qui vous avantagera dans le domaine de vos intérêts utilitaires, mais qui sera moins favorable à votre bien-être psychologique. Assurez-vous une soirée paisible.

**DU 24 OCTOBRE AU 22 NOVEMBRE**  
**SCORPION**  
 Réfléchissez avant d'exprimer vos désirs ou vos arguments, sinon vous provoquerez des désaccords dont vous vous repentirez.

**DU 23 NOVEMBRE AU 21 DÉCEMBRE**  
**SAGITTAIRE**  
 Les astres vous procureront des satisfactions par l'intermédiaire d'autrui. D'autre part, votre jugement vous dictera des initiatives qui vous avantageront financière-

ment ou dans vos activités laborieuses.

**DU 22 DÉCEMBRE AU 20 JANVIER**  
**CAPRICORNE**  
 Une circonstance fortuite vous offrira l'occasion d'effectuer une opération profitable, si vous faites preuve de présence d'esprit.

**DU 21 JANVIER AU 19 FÉVRIER**  
**VERSEAU**  
 Les astres vous menacent de déboires financiers consécutifs à des erreurs de juge-

ment. Vous feriez bien de ne pas négliger l'économie et de refuser toute proposition ou conseil vous incitant à prendre des risques spéculatifs.

**DU 20 FÉVRIER AU 20 MARS**  
**POISSONS**  
 Des influences planétaires hostiles troubleront vos relations avec certains de vos compagnons habituels. Efforcez-vous de garder votre sang-froid, afin de vous préserver de complications qui pourraient être évitées si vous y mettiez du vôtre.

### PARLEZ ANGLAIS EN 20 JOURS\* OU MOINS...

\*L'Immersion Totale Berlitz peut vous donner une connaissance suffisante d'une langue étrangère pour vous permettre de vous occuper vous-même de vos affaires à l'étranger ou chez vous. Il se peut qu'un jour vous ayez assez de temps pour profiter des plaisirs de la langue anglaise, mais, entre-temps, vous la parlerez suffisamment pour en tirer profit...

## BERLITZ

### IMMERSION TOTALE

\*Berlitz et Immersion Totale\* sont des marques déposées des écoles Berlitz Langues vivantes du Canada Ltée

Québec (418) 529-6151 Ottawa (613) 232-5343  
 Sherbrooke (819) 569-9179 Toronto (416) 824-7773  
 Trois-Rivières (819) 378-2811 Winnipeg (204) 942-3149  
 Montréal-Peel 288-3111 Edmonton (403) 429-5602  
 Montréal-Crimézie 387-2566 Calgary (403) 265-3850  
 Vancouver (604) 685-9331

ou écrivez siège social "Berlitz"  
 2055 rue Peel, Suite 300 Montréal, Québec. H3A 1V4  
 Ministère de traductions et d'interprétation permis no 749585

### La Saint-Patrick au Holiday Inn

## Chateaubriand

Une occasion de faire de cette fête irlandaise une journée mémorable.

Le Chef vous propose son buffet Irlandais, un judicieux partage de plats chauds et froids. Ce repas est servi à la salle à manger le Chateaubriand et est couronné d'un excellent café Irlandais.

Le tout est offert à 10\*\* par personne.  
 Le Trio Cavallo fera les frais de la musique.

\*Taxes en sus

### Holiday Inn

Le Chateaubriand  
 6500, Côte-de-Liesse  
 Sortie 39 Sud,  
 Ville Saint-Laurent, Que.

Pour réserver: (514) 739-3391

Propriété Administrée par Atific Inns Inc.  
 En vertu d'une franchise accordée par Holiday Inns Inc.

### ATELIERS Valiquette

## Nous sommes là depuis 1894

### C'EST VOTRE MEILLEURE GARANTIE

VENEZ NOUS VOIR  
 510, rue STE-CATHERINE EST

APPELEZ-NOUS  
**842-8811**  
 poste 294

- EBÉNISTERIE
- RECOUVREMENT • REMBOURRAGE
- REFINITION
- ESTIMATION GRATUITE A DOMICILE

LES ATELIERS N. G. VALIQUETTE LTÉE.  
 1285, rue St-André, Montréal

## Fine CUISINE

suivez les prochains cours d'Henri Bernard  
 PROFESSEUR CHEF CUISINIER

### CUISINE de PÂQUES repas traditionnel:

jeudi 18 mars 1976, jour ou soir.  
 buffet chaud et froid:  
 jeudi 25 mars 1976, jour ou soir.

### CUISINE de BASE:

en 9 semaines les techniques, les recettes, la méthode.  
 les lundis ou mardis, jours ou soirs.

1ère leçon à titre d'essai  
 se répétant les 24, 31 mars et le 1er avril.  
 prospectus gratuit: 843-6481

Institut Culinaire Henri Bernard  
 Permis d'enseignement de culture personnelle  
 2015 de la Montagne # 610  
 Montréal, metro Peel

# ENFIN!

Pour tous les Montréalais qui veulent participer aux émissions "À LIGNE OUVERTE" mais...qui ne peuvent ni obtenir la ligne ni attendre.

## DÉSORMAIS

# NE NOUS APPELEZ PLUS, NOUS VOUS APPELERONS

# GAGNEZ \$5.000

en prix chaque mois.

En complétant ce coupon vous autorisez la station CKVL à faire un enregistrement qui pourra être diffusé sur les ondes.

Nom \_\_\_\_\_

Adresse \_\_\_\_\_

Numéro de téléphone \_\_\_\_\_

Heure(s) où l'on pourra vous appeler \_\_\_\_\_


CKVL  
 C.P. 70  
 VERDUN

# 85 CKVL

# Marshalls

tissus de Montréal

Pour les tissus... c'est toujours MARSHALLS



## MARSHALLS

TENTURES, COUVRE-LITS et HOUSSES SUR MESURE.

### OFFRE CONJOINTE Sanderson et MARSHALLS!

• HOUSSES			
DIVAN ET 1 FAUTEUIL Unies Prix courant \$207	DIVAN ET 2 FAUTEUILS Unies Prix courant \$276	FAUTEUIL SEUL Unie Prix courant \$78	DIVAN SEUL Unie Prix courant \$135
Imprimées Prix courant \$244	Imprimées Prix courant \$328	Imprimée Prix courant \$85	Imprimée Prix courant \$164
<b>\$174<sup>97</sup></b>	<b>\$236<sup>97</sup></b>	<b>\$61<sup>97</sup></b>	<b>\$113<sup>97</sup></b>
<b>\$216<sup>97</sup></b>	<b>\$292<sup>97</sup></b>	<b>\$75<sup>97</sup></b>	<b>\$141<sup>97</sup></b>

Confection et fermetures à glissières comprises dans le prix. Coupe et épinglage à votre domicile. Supplément pour mobilier par éléments, fauteuils crapaud, bois apparent et meuble grand format. Frais de déplacement pour clients hors de la région de Montréal.

### TENTURES

45" Unies Prix courant \$6 <sup>97</sup>	48" Imprimées Prix courant \$8 <sup>97</sup>
<b>\$4<sup>97</sup></b> la verge	<b>\$6<sup>97</sup></b> la verge

Offrez à vos divans et fauteuils fatigués une cure de rajeunissement... et qui sait, modifiez par la même occasion les teintes dominantes qui parent votre logis. Vaste gamme de coloris "décorateur" unies en côte de cheval. 100% coton, ou choix de motifs imprimés sur écran en nuances de bon goût. 100% coton. Tous les tissus en 48" de large.

RAYON DES TENTURES 3e étage

### VENEZ FAIRE VOS ACHATS EN PERSONNE OU FAITES APPEL À NOTRE SERVICE D'ACHAT À DOMICILE

## 844-2555

1195 ouest, rue Sainte-Catherine, Montréal, 844-2555  
 187, boul. Hymus, Pointe-Claire — 695-5707

# Le printemps en souplesse

par Stéphane MOISSAN

La mode printemps s'impose en souplesse cette saison. La plupart des boutiques et des grands magasins ont fait voir à leurs clientes et à la presse, leurs collections de prêt-à-porter printemps-été. Entre le sport à rayures, le style africain, les nombreuses

tuniques fendues sur le côté qui accompagnent jupes et pantalons, on retrouve les matelassés, les petites robes tout aller comme les plus sophistiquées souvent avec bustier mais dans des tissus souples et des teintes se partageant entre la douceur et les teintes plus vives.

Toujours fidèle à son image de jeunesse, le designer John Warden a insisté particulièrement sur l'aspect européen de la mode dont il s'est fortement inspiré. Sa mode est légère et mouvante, axée sur les vacances avec plusieurs ensembles en ciré, des blousons décontractés pour elle et lui, et une série de tricotés composée de vestes, jupes et robes dans les tons pastels.

Quant à la Baie c'est une collection plus jeune qu'à l'habitude qui nous était présentée, composée de vêtements importés et canadiens. La dessinatrice Kay Unger était d'ailleurs de passage à Montréal pour l'occasion où elle présentait une partie de sa collection pour la maison St-Gillian Sportswear où les

tissus jersey en court et long côtoient les cotons naturels ou glacés. On remarquait aussi, à la Baie, des combinaisons à rayures tennis et de très jolis modèles en coton noir signés Kenzo dont des tuniques fendues et des jupes enveloppantes.

À la boutique José Desjardins dont la plupart des vêtements sont d'importation européenne on retrouve des tenues définitivement estivales dans des couleurs vives comme le pistache, le framboise et le violet brillant pour le jour alors que le blanc et le noir ont le haut du pailier pour le soir. Les jupes sont droites et portées avec des tee-shirts à apliqués.

Le tissu privilégié reste le coton. Parfois léger comme le voile ou fin comme un tricot, il retrouve un air plus sophistiqué ou sport suivant les coupes. Plusieurs robes tabliers et bustiers ou à jupes superposées terminent la collection.



Imperméable et jupe en polyester couleur paille avec tee-shirt marron. Importation française exclusive à José Desjardins.



Petit deux-pièces habillé en voile blanc brodé porté avec mini bustier sous la blouse d'allure polo. John Warden.

**ANNONCE**  
**Enrayez les démangeaisons tenaces**  
• Les démangeaisons causées par la peau sèche  
• Les démangeaisons rectales et vaginales  
• Les piqûres d'insectes et les coups de soleil  
• Les irritations et éruptions cutanées  
Obtenez un soulagement rapide et durable des démangeaisons tenaces grâce à la crème médicamenteuse LANACANE. Les médecins savent que la formule éprouvée de LANACANE aide à enrayez rapidement les démangeaisons. Ensuite, LANACANE apaise les irritations cutanées et prévient les infections en combattant les bactéries. LANACANE—la crème médicamenteuse efficace contre toutes sortes de démangeaisons. **LANACANE**

## THE Linen Chest

Si vous trouvez quelqu'un qui vous offre des prix inférieurs aux nôtres... venez nous le dire...

Peut-être s'agit-il d'articles d'une autre qualité! à prix égal, personne ne vous offre mieux.

... nous sommes des spécialistes. Pour notre unique magasin nous achetons en grande quantité pour vendre en grande quantité, au meilleur prix, avec un minimum de frais généraux. Cependant, nous n'accumulons pas de stock et nos clients bénéficient des PLUS BAS PRIX!

... avant d'acheter, nous vérifions qualité, beauté et valeur INCONTESTABLES de la marchandise.

... choix plus grand, meilleurs prix, faites confiance au "Linen Chest", vous êtes toujours certains D'EN AVOIR POUR VOTRE ARGENT...



COUVRE-LITS, piqûres guidées-main

**50% de RABAIS** grâce à un achat spécial

	Prix courant	Notre prix
Lit jumeau ou double	\$250	\$125.00
Grand lit (Queen ou King)	\$300	\$149.95

Cette quantité vous est généralement offerte "sur commande" seulement

COUVRE-LITS MATELASSÉS À LA MACHINE

	Notre prix	Notre prix
Jumeau ou double	\$19.95	(Queen ou King) \$29.95
<small>Prix courant \$50</small>		

UNE RÉELLE AUBAINE

COUVRE-LITS DE FOURRURE

- LÉOPARD • AGNEAU • SUÈDE
  - OURS POLAIRE • FOURRURE DE FANTAISIE
- À TRÈS BAS PRIX

DRAPS, DOUILLETES, superbe qualité ultracale et SERVIETTES COORDONNÉS  
Prix spéciaux — Pas de repassage

DOUILLETES dimensions finies		DRAPS — ULTRCALE	
<small>Les draps les plus frais et les plus confortables.</small>			
Lit jumeau 68 x 86	\$49.95	Jumeau \$9.95	(King) \$19.95
Lit double 76 x 86	\$59.95	Double \$11.95	Taies d'oreiller \$7.95
(Queen ou King) 108 x 86	\$89.95	(Queen) \$16.95	Grandes taies d'oreiller \$8.95

ÉLÉGANTES DOUILLETES AVEC HOUSSES ET VOLANTS ASSORTIS

"OFFRE EXCEPTIONNELLE LINEN CHEST"

LIT JUMENTU, LIT DOUBLE	\$23.95
GRAND LIT (QUEEN)	\$31.95
TRÈS GRAND LIT (KING)	\$44.00
HOUSSE POUR OREILLER	\$5.95

DRAPS À MOTIF LIBERTY-FOUGÈRE  
Ultracale sans repassage

**40% de RABAIS**

Jumeau	\$7.95	(King)	\$16.95
<small>Prix courant \$12.95</small>			
Double	\$8.95	Taies d'oreiller	\$5.95
<small>Prix courant \$15.95</small>			
(Queen)	\$12.95	Grandes Taies d'oreiller (King)	\$7.49
<small>Prix courant \$21.95</small>			

Draps Ultracale, article de la meilleure qualité, les plus doux et les plus confortables.

CHOISISSEZ PARI MI PLUS DE 18 MOTIFS DIFFÉRENTS DE DRAPS, À COORDONNER AVEC DOUILLETES, VOLANTS ET HOUSSES POUR OREILLERS

5388, QUEEN MARY ROAD

Judi et vendredi: ouvert jusqu'à 21 heures



481-8101-2-3-4

STATIONNEMENT GRATUIT AVEC TOUT ACHAT



## Des résidents de Boucherville

## Pétition contre le projet "Ancre Bleue"

par Cyrille FELTEAU

Le premier projet de construction d'un immeuble en hauteur à Boucherville, en plein quartier que l'on veut faire classer arrondissement historique, soulève depuis quelque temps une opposition grandissante au sein de la population de cette municipalité de la Rive sud.

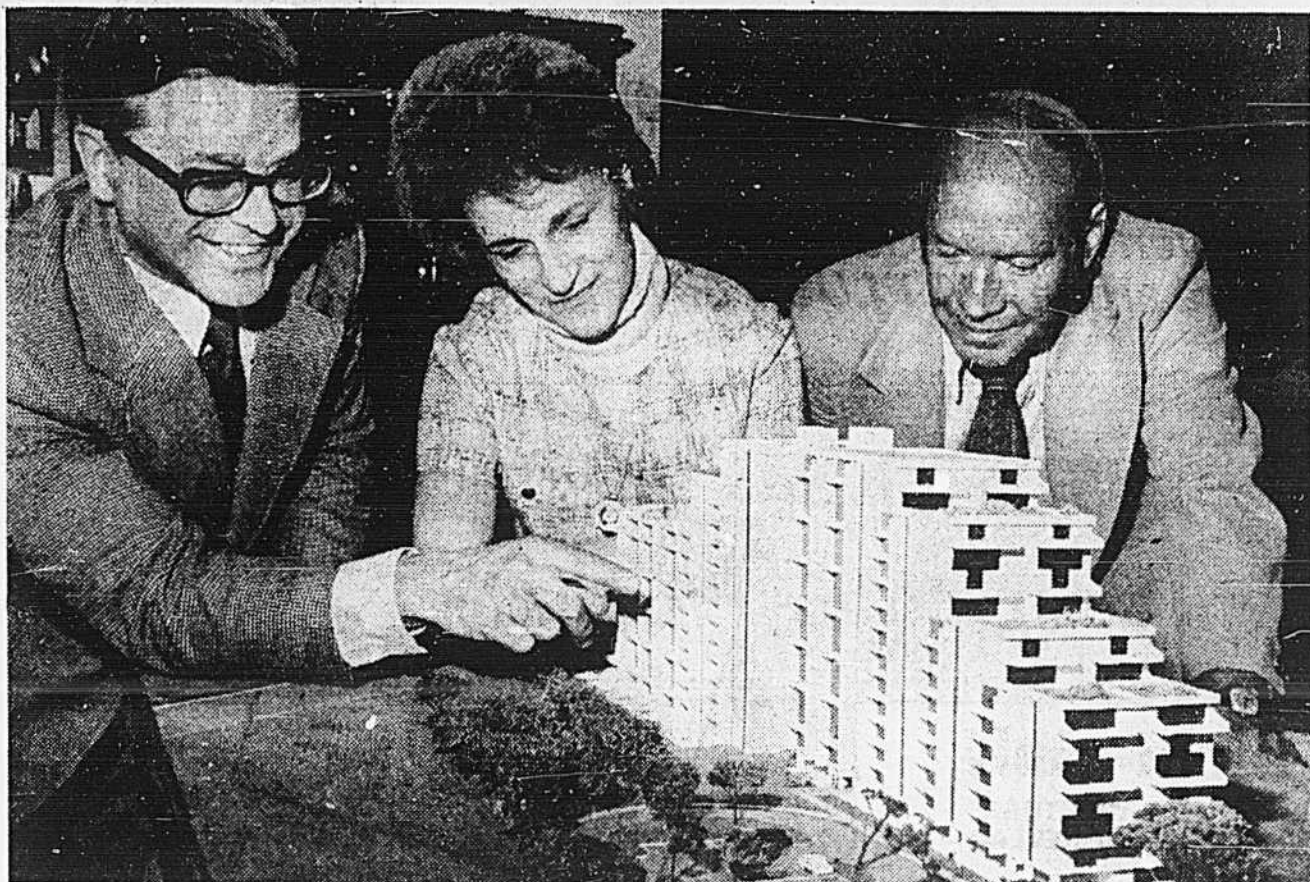
Ces derniers jours, plus de 250 propriétaires de ce secteur ont répondu à l'appel de la Société d'histoire des îles percées de Boucherville en signant une pétition de protestation que la Société entend adresser au ministre des Affaires culturelles du Québec, M. Jean-Paul L'Allier, afin qu'il intervienne pour faire stopper ou modifier le projet, désigné sous le nom de "Ancre Bleue".

Le projet, qui devait être mis en chantier au début de février, consistera en un immeuble d'appartements en condominium de 15 étages, de forme pyramidale, érigé sur un vaste terrain de 226,900 pieds carrés faisant partie du Domaine de Montarville, mieux connu localement sous le nom de "Domaine Corbeil", et sis entre le boulevard Marie-Victorin et le chemin Fort Saint-Louis, Louis.

Dans une lettre récente à M. L'Allier, le président de la Société d'histoire des îles percées, M. Paul-Henri Chagnon, déclare que "la réalisation de ce projet compromettra irrémédiablement la valeur historique de tout ce territoire situé à proximité du lieu dit "La Broquerie" et même du manoir de François-Pierre, le troisième seigneur de Boucherville".

M. Chagnon souligne que plus d'une centaine de maisons de Boucherville méritent, pour des raisons diverses, le qualificatif d'historique. Elles sont bâties, pour la plupart, dans le territoire compris entre la voie ferrée et le fleuve, qui s'étend depuis les rues De Muy et Sainte-Catherine, à l'est, jusqu'à la rue Marguerite-Bourgeoys, à l'ouest. La vocation historique de Boucherville s'inscrit dans ce territoire qui devrait être déclaré arrondissement historique.

Le projet de "l'Ancre Bleue", qui nécessitera des investissements de l'ordre de \$10 millions, comportera environ 200 appartements de grand luxe offerts en vente selon la formule du condominium. Les Constructions Miroka Ltée assume la gérance du projet, alors que la promotion et la vente des appartements seront assurées par les Immeubles Miroka Ltée.



Les voisins éventuels du premier immeuble en hauteur que l'on projette d'ériger à Boucherville envisagent cette perspective avec moins de plaisir que les promoteurs, M. et Mme Raymond Roy, et l'architecte, M. Jean Grondin. Le projet dit de "l'Ancre bleue" comportera près de 200 appartements de grand luxe en condominium répartis dans un immeuble de 15 étages de forme pyramidale. L'annonce de la construction imminente a soulevé un mouvement de protestation chez les propriétaires d'un quartier que la Société d'histoire des îles percées de Boucherville veut faire classer arrondissement historique par le ministère des Affaires culturelles.

Plus de 90 p. 100 des résidents de ce secteur s'opposent à ce premier projet de construction en hauteur, craignant qu'il ne soit bientôt imité par d'autres promoteurs immobiliers. Leurs raisons de craindre une telle menace se fondent sur le fait que dans Boucherville, la quasi-totalité des terres arables sont déjà entre les mains de promoteurs et de spéculateurs immobiliers.

Voyant le sort réservé à d'autres municipalités de banlieue sous ce rapport, notamment à Longueuil et à Laval, ils entendent circonscrire le danger avant qu'il ne soit trop tard.

Dans une lettre subséquente, en date du 4 mars dernier, M. Chagnon demande au ministre des Affaires culturelles de procéder au classement de la maison Quesnel, sise au no 386 du boulevard Marie-Victorin, dans le Domaine Corbeil, tout près de l'immeuble en

hauteur que projette d'ériger "Les Constructions Miroka Ltée".

"Cette maison est à plus d'un titre historique, déclare M. Chagnon, ayant été construite sous le régime français et ayant appartenu aux descendants directs du premier concessionnaire de cette terre, François Quintal, jusqu'en 1844, époque où elle a été achetée par l'honorable Frédéric-Auguste Quesnel (1785-1865). Ce dernier, avocat et homme politique, fut député de Chambly de 1820 à 1834, membre du Conseil législatif de 1837 à 1841, et député de Montmorency de 1841 à 1844. C'est dans cette maison vieille de plus de deux siècles que seront installés les bureaux de vente de la Cie des Immeubles Miroka Ltée. Les promoteurs de la compagnie, M. et Mme Raymond Roy procèdent en ce moment à une restauration de la maison, qui était abandonnée depuis plusieurs années.

## Recommandations d'un comité spécial sur le transport scolaire dans l'île de Montréal

par Mariane FAVREAU

Si le ministère du Transport retient les recommandations d'un comité spécial sur le transport scolaire dans l'île de Montréal, on peut s'attendre que le transport scolaire soit assuré le midi, qu'on trouve des moniteurs à bord de véhicules transportant des enfants inadaptés et que dans les zones de trafic dangereux, les élèves soient transportés.

Ce sont en effet quelques-unes des recommandations d'un comité conjoint regroupant les régisseurs des transports des commissions scolaires de l'île de Montréal, des représentants du ministère des Transports et du Conseil scolaire.

Jusqu'ici, l'île de Montréal ne dispose pas des mêmes services de transport scolaire que les autres régions: par exemple, les élèves du secondaire doivent, dans la majorité des cas défrayer eux-mêmes leur transport dans les autobus publics.

Par contre, il existe ici des besoins différents des régions rurales. Ainsi, la traversée d'intersections dangereuses ou de voies rapides; plusieurs demandes de transport en autobus sont alors déposées par les parents en faveur de jeunes élèves.

Quant au transport à l'heure du midi à l'élémentaire, les commissions de l'île ne l'assurent généralement pas. Mais, surtout à l'élémentaire, on ne dispose pas de cafétaria ou de salles de dîner très appropriées. D'où l'avantage de ramener les enfants chez eux pour le repas du midi.

Mais surtout le comité conjoint recommande que chaque commission scolaire puisse administrer une enveloppe globale de subventions pour le transport scolaire. Ce qui laisserait un peu plus de latitude et leur permettrait de répondre à certaines de

leurs propres priorités sans approbation à la pièce par le ministère.

Le plan quinquennal...

C'est également d'enveloppe globale et d'autorisation générale qu'il a été question entre le ministre de l'Éducation et le président du Conseil scolaire, Me Jacques Mongeau, au cours des derniers jours, à propos du budget d'investissement.

On se souviendra que las de se faire traiter en "comité d'école", le Conseil scolaire décidait de garder sur les tablettes son plan quinquennal d'investissement et d'arracher au ministre le principe d'une enveloppe globale à dépenser.

Le ministre Bienvenu semble donc disposer à accorder cette enveloppe globale de subventions et l'autorisation générale de la dépense (par opposition à une autorisation à la pièce) dans les cas suivants:

- achat de mobilier et appareillage;
- réaménagement d'école jusqu'à concurrence de \$100,000;
- réaménagements de plus de \$100,000.

Cela exclut les constructions d'écoles nouvelles puisque le Conseil du Trésor a pour politique, semble-t-il, d'analyser à la pièce ces demandes.

Le Conseil est donc prêt à présenter son plan quinquennal dès que le ministre aura mis par écrit son accord de principe concernant les trois premiers cas. Puis, de concert avec des représentants du ministère de l'Éducation et si possible du Conseil du Trésor on cherchera un mécanisme qui convaincrerait ce dernier du bien-fondé d'une enveloppe globale pour les constructions d'écoles.

Toujours à propos de questions financières, le Conseil scolaire a décidé de tenir une sorte de réunion d'ur-

gence de tous les commissaires de l'île de Montréal pour prendre conscience et analyser les problèmes concrets que pose le gel des subventions aux commissions scolaires.

En effet, les décisions que prendront les commissions dans la confection de leur budget et ultérieurement le Conseil dans l'adoption du budget global, auront des répercussions sur le taux de taxe à imposer aux contribuables.

Selon le président Mongeau, il y aura des décisions véritablement pénibles à prendre cette année, au Conseil, et il faut que tous les autres commissaires (non délégués au Conseil) y soient associés. D'où cette réunion qui se tiendra le 27 mars prochain.

## Décès de Reine Malouin

QUEBEC (PC) — La poétesse québécoise Reine Malouin est décédée vendredi dernier à Québec. Elle était âgée de 78 ans.

Parmi les livres de l'écrivain, on compte de nombreux recueils de poèmes et plusieurs romans et recherches historiques, dont "Inviolata" et "Cet ailleurs qui respire".

Reine Malouin a déjà présidé la Société des poètes canadiens-français, en plus de faire partie du Conseil de la vie française en Amérique et de la Société historique de Québec.

## Choisissez le Service à la carte "Bel Âge" de La Banque d'Épargne. Il offre aux 60 ans et plus une multitude de privilèges et services gratuits.



## Boni anti-inflation

L'intérêt versé à votre compte super-épargne sera indexé au rythme de l'inflation. Ce qui veut dire que si l'indice des prix à la consommation augmente de 10% au cours de l'année, le taux d'intérêt versé à votre compte super-épargne sera majoré de 10%. Ainsi, si les intérêts de votre compte s'élèvent à \$200, nous ajouterons \$20 à votre compte. Cet ajustement sera fait chaque année le 1er décembre.

**Intérêt payé mensuellement sur les dépôts à terme**  
La Banque d'Épargne reconnaît que les personnes à la retraite ont besoin de toucher régulièrement leurs intérêts. C'est pour cette raison que les intérêts sur les dépôts à terme sont crédités mensuellement. Ce privilège s'applique dans le cas de dépôts à terme de 5 ans ayant un solde minimum de \$1000.

**Planification successorale gratuite**  
La Banque d'Épargne, par le truchement de ses Fiduciaires, est la seule banque qui puisse vous offrir ce service. La seule condition est que vous

Venez voisiner à La Banque d'Épargne. Vous y trouverez un personnel empressé de vous faire bénéficier de services importants tels que le boni anti-inflation sur vos intérêts, les privilèges de chèques gratuits, l'intérêt crédité mensuellement sur les dépôts à terme et la planification successorale gratuite. Tous ces services et d'autres aussi avantageux sont décrits en détail ci-dessous.

nommez le "trust" de La Banque d'Épargne exécuteur ou co-exécuteur testamentaire. Pour faire planifier votre succession gratuitement, adressez-vous à l'une des 102 succursales de La Banque d'Épargne.

## D'autres services gratuits

Les titulaires de la carte "Bel Âge" ont droit de tirer des chèques sur les comptes d'épargne ordinaire et sur les comptes de chèques personnels sans payer de frais d'administration. Vous pouvez également régler vos factures de services publics sans frais de perception. De plus, les mandats personnels, les chèques officiels et les chèques de voyage s'achètent sans commission.

**Le "Bel Âge" à La Banque d'Épargne**  
Pour jouir de tous les privilèges auxquels vous avez droit, il suffit d'avoir au moins 60 ans et d'ouvrir un compte à La Banque d'Épargne si ce n'est déjà fait. Nous vous remettrons une carte "Bel Âge" qui vous permettra de vous prévaloir de tous les services décrits ci-dessus et ce, à toutes les succursales de La Banque d'Épargne.

Choisissez le Service à la carte "Bel Âge", c'est le plus complet et le plus intéressant pour vous.

Venez voisiner **LA BANQUE D'ÉPARGNE**  
de 10 h à 18 h



# Nos meilleurs "Biais-Ceinture"

à des prix qui prouvent qu'avec les pneus Canadian Tire votre argent VA PLUS LOIN!



**COTÉ POUR 37,000 MILLES**

F78/14 (775/14) Fl. blanc CHACUN, par paire

## 34.91

après remise au comptant\*

### Multi-câblé

**2 + 2 + 2 CEINTURÉ DE KEVLAR**

**LE MEILLEUR pneu biais-et-ceinture et voici pourquoi...**

2+2+2 MULTI-CÂBLÉ ceinturé Kevlar (fibre B)		2+2 Multi-câblé ceinturé Kevlar
DIMENSIONS VOIE-LARGE FLANC BLANC	2 PNEUS ou plus CHACUN après remise au comptant*	
A78/13 (600/13)	—	24.94
B78/13 (650/13)	—	26.55
C78/13 (700/13)	—	27.31
C78/14 (695/14)	—	27.79
E78/14 (735/14)	33.68	28.93
F78/14 (775/14)	34.91	31.11
G78/14 (825/14)	36.05	32.25
H78/14 (855/14)	38.47	33.72
G78/15 (825/15)	36.91	32.16
H78/15 (855/15)	38.76	34.96
L78/15 (915/15)	41.75	—

- 2 ceintures en Kevlar pour éviter la torsion et en augmenter le millage.
- 2 plis de carcasse en nylon 66 Du Pont, plus sécuritaire que jamais.
- 2 plis de carcasse en polyester sans déformation au froid et confortable!

Kevlar, l'incroyable câblé mis au point spécialement pour les pneus par Du Pont. Léger, pourtant 5 fois plus solide que l'acier! Plus robuste, plus sécuritaire et de plus long millage.

**MULTI-CÂBLÉ ÉCONOMIQUE 2+2**

A la plupart des avantages du 2+2+2, mais en plus doux et à moindre prix. 2 ceintures Kevlar et 2 plis en nylon.

**31.11** après remise au comptant\*

F78/14 par 2, chac. ....

5 ans d'Assurance Routière. 2+2+2 coté pour 37000 milles; 2+2 pour 33000 milles

**COTÉ POUR 30,000 MILLES**

F78/14 (775/14) Fl. blanc CHACUN, par paire

## 30.16

après remise au comptant\*

### 4 + 2 ceinturé verre

**LE PLUS COSTAUD des ceinturés verre**

4+2 BELT-O-GLASS Nylon ceinturé verre	
DIMENSIONS VOIE-LARGE FLANC BLANC	2 ou plus CHAC. après remise au comptant*
A78/13 (600/13)	22.99†
B78/14 (645/14)	23.89†
C78/14 (695/14)	25.89†
D78/14 (735/14)	26.36†
E78/14 (735/14)	27.98
F78/14 (775/14)	30.16
G78/14 (825/14)	31.21
H78/14 (855/14)	32.77
C78/15 (695/15)	25.36†
F78/15 (775/15)	30.21
G78/15 (825/15)	31.21
H78/15 (855/15)	32.87
J78/15 (885/15)	35.86
L78/15 (915/15)	37.00

- Carcasse en 4 plis de nylon 66 Du Pont plus robuste que jamais, au lieu des 2 plis habituels aux pneus biais-ceinture des autos neuves.
- 2 solides ceintures en verre augmentent la fermeté de la semelle pour plus de millage.

C'est la fameuse construction 4+2 de notre Belt-O-Glass, soit 6 plis sous la semelle pour un bien meilleur millage et l'assurance de plus de sécurité. Ces 4 plis de carcasse en nylon 66 Du Pont ont en fait donné, en roulant dégonflé, 2 fois plus de temps d'avertissement que les autres fibres (voir résultats des essais du Nevada affichés au rayon des pneus de nos magasins). Cette construction 4+2 ceinturée de verre est coûteuse et elle est rarement offerte ailleurs, encore moins à nos prix très avantageux!

5 ans d'Assurance Routière - Coté pour 30,000 milles

† P. COMPACTES: 2 plis nylon + 2 bandes verre

\*5% de remise au comptant au lieu de Billets-Bonis

SI VOTRE MARCHAND N'A PAS LES PNEUS QU'IL VOUS FAUT, LAISSEZ-LUI VOTRE NOM ET IL SERA HEUREUX DE VOUS LES RESERVER À SA PROCHAÎNE LIVRAISON

Pose gratuite des pneus de tourisme sur la plupart des jantes avec l'achat de nos valves Dill ou Schrader au prix courant de \$1.00 dans notre catalogue. Nous devons poser ensemble le pneu et la valve. "Un pneu n'est pas neuf sans une valve neuve!"

**COTÉ POUR 35,000 MILLES**

**RADIAL GLIDE-AIR**  
4 plis sous semelle

DIMENSIONS Flanc blanc	2 ou plus CHACUN après remise au comptant*
155R13	34.15†
165R13	34.96†
AR70/13	32.82
175R13	36.95†
165R14	37.90†
175R/14	38.57†
DR70/14	37.48
ER70/14	38.43
FR70/14	40.47
GR70/14	42.65
165R15	37.95†
GR70/15	43.18
HR70/15	45.50

† Dim. métriques, relief pas montré

## RADIAL

GLIDE-AIR — NOTRE ÉCONOMIQUE

UNE BONNE SURPRISE POUR QUI N'A JAMAIS ESSAYÉ DE RADIAUX

FR70/14 Flanc blanc

### 40.47

Par pair. CHACUN après remise au comptant\*

Si vous voulez l'excellente performance radiale à un coût minimum au mille, le Glide-Air s'impose. Coûte plus qu'un pneu à biais ou biais-ceinture, mais donne plus de sécurité et de millage, se conduit mieux et économise l'essence. Il a 2 plis de polyester sous 2 ceintures en verre soit 4 plis sous la semelle. La fibre de verre constitue une ceinture long millage stable pour les radiaux et les pneus à biais.

5 ANS D'ASSURANCE ROUTIÈRE

**COTÉ POUR 14,000 MILLES**

## CONTENDER

QUALITÉ À PRIX MODIQUE

POLYESTER, LE CÂBLÉ DE CARCASSE UTILISÉ SUR BEAUCOUP D'AUTOS.

F78/14 (775/14) Flanc noir

### 20.80

CHACUN après remise au comptant\*

Notre Contender est construit comme les pneus des autos neuves de 1965 à 1969, sauf qu'il comporte 4 plis de polyester au lieu de 2 plis. La préférence de ce câblé est largement due à sa résistance à la déformation au froid, par conséquent à ses départs sans cognement ni vibrations l'hiver, ainsi qu'à son maintien du pneu, plus ferme que le nylon, avec moins de torsion de la semelle et plus de millage.

CONTENDER 4 plis de polyester	
DIMENSIONS Flanc noir*	Prix de CHACUN après remise au comptant*
600/13	16.48
650/13	17.86
700/13	18.86
645/14	18.48
695/14	18.95
E78/14 (735/14)	19.90
F78/14 (775/14)	20.80
G78/14 (825/14)	21.80
H78/14 (855/14)	22.75
600/15	18.48
F78/15 (775/15)	21.14
G78/15 (825/15)	21.99
H78/15 (855/15)	23.37

5 ANS D'ASSURANCE ROUTIÈRE



Ouvert jeudi et vendredi soir — Le samedi jusqu'à 5 p.m.

\* CHARGEX ACCEPTÉE

- |  |   |  |  |                      |                        |
|--|---|--|--|----------------------|------------------------|
| * <b>Ile Perrot</b><br>87, boul. Grand                   | * <b>Verdun</b><br>3180, rue Wellington                             | * <b>Rosemont</b><br>5685, rue d'Iberville               | * <b>Carrefour Laval</b><br>2595, boul. Marois     | <b>Lachute</b>       | <b>Saint-Hyacinthe</b> |
| * <b>Centre d'Achats de Beaconsfield</b>                 | * <b>Centre d'Achats Cavendish</b><br>5800, boul. Cavendish         | * <b>Saint-Léonard</b><br>7655, rue Viau                 | * <b>Saint-Eustache</b><br>413, boul. Arthur-Sauve | <b>Sainte-Agathe</b> | <b>Waterloo</b>        |
| * <b>Dollard-des-Ormeaux</b><br>3339, montée Des Sources | * <b>Ville Saint-Laurent</b><br>1755, rue Grenet, (face à Canadair) | * <b>Montréal-Nord</b><br>5500 est, boul. Henri-Bourassa | * <b>Châteauguay</b><br>140, boul. d'Anjou         | <b>Joliette</b>      | <b>Granby</b>          |
| * <b>Lachine</b><br>470, 28e Avenue                      | * <b>Centre d'Achats L'Acadie</b><br>1500 ouest, rue Sauvé          | * <b>Pont-Viau</b><br>1000, boul. des Laurentides        | * <b>Greenfield Park</b><br>910, boul. Taschereau  | <b>Sorel</b>         | <b>Cowansville</b>     |
| * <b>Ville LaSalle</b><br>8778, boul. Newman             | * <b>Montréal</b><br>1465 est, rue Jean-Talon                       | * <b>Chomedey</b><br>435, boulevard Labelle              | * <b>Longueuil</b><br>2790, chemin Chambly         | <b>Beloil</b>        | <b>Valleyfield</b>     |
|  |   |  |  | <b>Saint-Jean</b>    |                        |