

Journal



2013 • 2014 | VERSION FRANÇAISE

PARC NATIONAL DU
FJORD-DU-SAGUENAY



MOT DU MINISTRE



En 1999, le gouvernement confiait à la Société des établissements de plein air du Québec (Sépaq) le mandat de gérer, de conserver et de développer le réseau québécois des parcs nationaux situés au sud du 50^e parallèle. Au nombre de 22, ces parcs nationaux sont répartis dans la majorité des régions du Québec. À ce nombre impressionnant de beautés naturelles s'ajoute un parc marin administré conjointement par Parcs Québec (Sépaq) et par Parcs Canada.

Chaque jour, les équipes des parcs nationaux posent des gestes pour préserver ces joyaux incomparables et pour les rendre accessibles à tous les Québécois et aux visiteurs étrangers. Chaque jour aussi, des actions sont mises en œuvre afin que nous laissions en héritage aux générations futures ces territoires d'exception. Il importe, à cet effet, d'exposer la jeunesse aux bienfaits de la nature pour créer une relève qui saura profiter des merveilles qu'elle nous offre et pour que les prochaines générations puissent aussi faire face aux défis de protection et de conservation que réserve l'avenir.

L'année 2013 sera marquée par l'inauguration des nouvelles installations du parc national du Lac-Témiscouata, dernier-né du réseau Parcs Québec. Constitué officiellement en 2009 afin de protéger un échantillon représentatif de la région naturelle des monts Notre-Dame, le parc national du Lac-Témiscouata est doté d'infrastructures de qualité, correspondant aux standards des parcs nationaux. Ce territoire protégé est particulièrement reconnu pour ses atouts naturels exceptionnels et ses richesses archéologiques. Je vous invite à le découvrir dès cet été.

Par ailleurs, au nord du 50^e parallèle, après Pingualuit et Kuururjuaq, un troisième parc national sera créé prochainement. Le parc national Tursujuq, avec une superficie à protéger de 26 000 km², nous permettra d'atteindre le cap des 9% d'aires protégées sur l'ensemble du territoire du Québec. Comme pour les deux autres parcs du Nord, la gestion et le développement de ce nouveau territoire seront confiés à l'Administration régionale Kativik.

Vous le constatez, l'étendue des aires protégées s'agrandit d'année en année. Il y a un parc près de chez vous ou sur la route de vos vacances. Je vous souhaite une belle saison de découvertes dans vos parcs nationaux!

Yves-François Blanchet
Ministre du Développement durable, de l'Environnement, de la Faune et des Parcs

LA MISSION DE PARCS QUÉBEC

Dans la perspective d'un développement harmonieux sur les plans culturel, social, économique et régional, Parcs Québec assure la conservation et la mise en valeur de territoires représentatifs des 43 régions naturelles du Québec ou de sites à caractère exceptionnel, notamment en raison de leur diversité biologique, tout en les rendant accessibles à des fins éducatives et de plein air. Tous les parcs nationaux ont été créés en vertu des standards de l'Union mondiale pour la nature. Ainsi, un parc national est une aire relativement vaste :

- qui présente un ou plusieurs écosystèmes généralement peu ou pas transformés par l'exploitation;
- où les espèces animales et végétales, les sites géomorphologiques et les habitats ont un intérêt particulier du point de vue scientifique, éducatif ou récréatif, ou qui offre un paysage d'une grande beauté;
- dans laquelle la plus haute autorité compétente du pays a pris des mesures pour éliminer l'exploitation et pour y faire respecter les ensembles écologiques, géomorphologiques ou esthétiques;
- dont la visite est autorisée, sous certaines conditions, à des fins éducatives, culturelles ou récréatives.

DÉCOUVREZ LES PARCS NATIONAUX DU QUÉBEC





LES INCONTOURNABLES

➤ L'ANSE-DE-TABATIÈRE

Le seul point de vue surplombant le fjord accessible en voiture

Plusieurs aménagements vous permettront d'apprécier pleinement ce lieu unique. Le court sentier de randonnée qui s'y trouve, d'au plus 500 m de longueur, est agrémenté de panneaux de découverte. Venez y faire un tour en fin de journée; les paysages prennent une toute autre teinte au coucher du soleil!

➤ ANIMATION GUIDÉE EN RABASKA

Une façon originale d'explorer la baie Éternité

Aviron à la main, naviguez sur les flots en compagnie d'un garde-parc! Consultez la programmation des activités de découverte en page 9 pour connaître les détails!

À partir de
14,79 \$ /adulte

7,39 \$ /enfant
Taxes et tarification
d'accès en sus.

➤ LE CAMPING DE LA POINTE-DU-MOULIN

Un camping rustique en bordure de la baie Sainte-Marguerite

Les sites de camping sont accessibles en vélo ou à pied. Leur intimité ainsi que la quiétude des lieux vous charmeront à coup sûr.

À partir de
29,75 \$ /nuit
(bois inclus)
Taxes et tarification
d'accès en sus.

➤ LA HALTE DU BÉLUGA

Pour un rendez-vous avec un mammifère hors du commun

En été, à la confluence de la baie Sainte-Marguerite et du fjord, scrutez les eaux à la recherche de formes blanches et peut-être aurez-vous la chance d'observer le béluga, qui fréquente assidument le secteur. Surveillez la programmation des activités de découverte pour connaître les moments où un garde-parc est présent; votre expérience n'en sera que plus mémorable!

➤ LE SENTIER DE LA STATUE

Le sentier le plus populaire du parc!

La statue de Notre-Dame-du-Saguenay surplombe majestueusement le fjord depuis 1881. Rejoignez ce monument historique en faisant l'ascension du cap Trinité (7 km (aller-retour), 3-4 h), dans le secteur de La Baie-Éternité. Quelques haltes prévues dans la montée vous offriront des moments de répit. Profitez de la vue imprenable sur la baie Éternité en reprenant votre souffle!

BIENVENUE

DE 1983 À 2013 : UN TERRITOIRE PROTÉGÉ DEPUIS 30 ANS!

Depuis maintenant 30 ans, de part et d'autre d'un fjord majestueux, le parc national du Fjord-du-Saguenay protège et met en valeur un territoire de 319,3 km² partagé en trois principaux secteurs :

- La Baie-Sainte-Marguerite : situé sur la rive nord, à moins de 30 minutes de Tadoussac, ce secteur vous promet un contact privilégié avec un habitat unique pour le béluga du Saint-Laurent. Et c'est sans parler des siècles d'histoire qui se cachent sous les paysages!
- La Baie-de-Tadoussac : situé également sur la rive nord, à la confluence du fjord et de l'estuaire du Saint-Laurent, où l'on peut observer plusieurs baleines, ce secteur vous amène dans le paysage sablonneux des terrasses marines, communément appelées *dunes*. Découvrez ces vestiges de l'époque glaciaire que des milliers d'oiseaux survolent chaque automne pour échapper à l'hiver!
- La Baie-Éternité : situé sur la rive sud du fjord, ce secteur offre une impressionnante diversité d'activités sur la terre comme sur l'eau. La démesure des paysages et le calme de la baie sauront vous captiver!

Tarification d'accès en vigueur du 1^{er} avril 2013 au 31 mars 2014

CATÉGORIE OU GROUPE DE PERSONNES	ACCÈS QUOTIDIEN	CARTE ANNUELLE PARC	CARTE ANNUELLE RÉSEAU
Adulte (18 ans et plus)	6,50\$	32,50\$	58,50\$
Enfant (6 à 17 ans)	3\$	15\$	27\$
Enfant (0 à 5 ans)	Gratuit	Gratuit	Gratuit
1 adulte accompagné d'enfants de 6 à 17 ans	9,50\$	47,50\$	85,50\$
2 adultes accompagnés d'enfants de 6 à 17 ans	13\$	65\$	117\$
Groupe organisé d'adultes	5,75\$	s.o.	s.o.
Groupe organisé de jeunes (6 à 17 ans)	2,50\$	s.o.	s.o.
Groupe scolaire ou d'étudiants	Gratuit	s.o.	s.o.

Taxes incluses. La carte annuelle Parc ou Réseau est valide pour une période de 12 mois.
Les prix, les modalités et les services qui sont mentionnés dans ce journal peuvent être modifiés sans préavis.

Votre sécurité : votre responsabilité



Les activités en plein air peuvent comporter certains risques. Vous devez vous assurer de posséder les compétences et habiletés requises à la pratique de l'activité choisie. Il est important de connaître les risques inhérents à cette activité, de respecter vos capacités et de disposer des équipements appropriés. Pour plus d'information, nous vous invitons à consulter notre site Web à sepaq.com.

RÈGLEMENTATION



Afin de contribuer à l'amélioration de la qualité de l'expérience dans les parcs, une tarification d'accès a été établie par le gouvernement. Vous devez ainsi toujours avoir en votre possession votre reçu ou votre carte annuelle d'accès.



Afin de préserver les richesses naturelles pour les générations futures, il est interdit en tout temps de prélever des éléments naturels (animaux, plantes, bois mort, roches, etc.).



La flore est sensible au piétinement. Quand on multiplie les impacts de milliers de visiteurs, on comprend facilement pourquoi il est obligatoire de demeurer dans les sentiers de randonnée aménagés.



La nature présente un équilibre exemplaire. Les animaux y trouvent tout ce dont ils ont besoin pour se nourrir adéquatement, d'où l'interdiction de nourrir la faune. À cet égard, il est aussi interdit de laisser sa nourriture et ses déchets sans surveillance. Gardez-les dans votre voiture.



Les animaux domestiques sont interdits dans les parcs nationaux du Québec. Toutefois, les chiens-guides et les chiens assistants accompagnés des familles d'accueil sont admis. Les chiens devront cependant être facilement identifiables en portant le foulard Mira ou le harnais. Les personnes ayant la charge de l'animal doivent conserver sur elles la lettre d'accréditation de la fondation.



Comme il est agréable de profiter d'un environnement naturel authentique, propre et sain! Rapportez vos déchets, déposez-les dans les contenants prévus à cette fin et ramenez chez vous toute substance nocive, telle que savon, huile, combustible ou pesticide.



Pour la préservation du milieu et pour votre sécurité, seul un certain nombre d'activités sont permises dans les parcs. Préparez votre visite et consultez d'abord la liste des activités permises dans les parcs que vous planifiez fréquenter.

LE FJORD DU SAGUENAY

UNE ENTAILLE DANS LA PIERRE ENVAHIE PAR LA MER

La création du fjord s'est achevée lors de la quatrième et dernière période de glaciation, qui a pris fin il y a environ 10 000 ans. Sur leur passage, les glaces de 3,2 à 4 km d'épaisseur ont façonné de leur poids le paysage et creusé la vallée en forme d'auge (U).

Vous avez goûté l'eau du fjord et ne la trouvez pas très salée? Vous avez raison! L'eau douce, principalement en provenance du lac Saint-Jean, coule en surface. L'eau salée de l'estuaire du Saint-Laurent se trouve sous la couche d'eau douce et compose 93 % de la masse d'eau. Au fond du fjord, la salinité atteint 31 ‰, soit pratiquement le degré de salinité des océans, situé à 35 ‰. C'est aussi cette superposition de deux couches d'eau qui explique que l'eau de surface n'est pas aussi froide qu'on pourrait le penser. En effet, en été, l'eau en surface peut atteindre 15 à 20 °C. Mais en profondeur, c'est une autre histoire : la température de l'eau tourne autour d'un maigre 1 °C!

Le fjord du Saguenay en chiffres!*

Longueur : 103 km

Largueur : entre 1,1 et 4,4 km

Profondeur maximale : 270 m

Épaisseur des sédiments : jusqu'à 900 m

Hauteur maximale du relief avoisinant : 460 m (dans le secteur de La Baie-Éternité)

Bassin versant : 78 000 km²

*Source : Locat, 2013.



Un fjord qui se distingue à l'échelle mondiale!

Des 2 130 fjords répertoriés dans le monde, seulement 38 atteignent ou dépassent les 100 km de longueur. S'étendant sur 103 km de Tadoussac à Saint-Fulgence, le fjord du Saguenay appartient à cette catégorie des grands fjords de la planète. Il est aussi un des rares fjords à se déverser dans un estuaire. Mais ce n'est pas tant par sa longueur que par sa position méridionale que le fjord du Saguenay se distingue. Le seul fjord du Québec méridional serait aussi le plus long fjord du monde à une aussi basse latitude, et ce, tant dans l'hémisphère Nord que dans l'hémisphère Sud.

L'origine du nom « Saguenay » proviendrait de deux mots d'origine amérindienne *saga* et *nipi* qui signifient « là où l'eau sort ». Il s'agit à tout le moins de l'hypothèse la plus répandue sur l'origine de ce nom, qui compte parmi les plus vieux toponymes du Québec!

SAVIEZ-VOUS QUE...



LE FAUCON PÈLERIN : EMBLÈME ANIMALIER DU PARC

Les falaises du fjord abritent plusieurs couples nicheurs de faucons pèlerins (*Falco peregrinus*, de la sous-espèce *anatum*). Le choix de ce rapace à titre d'emblème animalier s'imposait donc de lui-même. Et si l'espèce est toujours désignée vulnérable au Québec, les mesures de protection, elles, semblent porter leurs fruits.

Petit portrait d'une belle histoire

À la suite du déclin important de l'espèce, causé notamment par le DDT, un programme de repeuplement a été amorcé de 1976 à 1994 : 255 fauconneaux ont été libérés dans différents secteurs adjacents à la vallée du Saint-Laurent. De plus, depuis 1970, un inventaire est réalisé tous les 5 ans à l'échelle de la province. Alors qu'en 1980, un seul et premier couple avait été remarqué, ce n'est pas moins de 108 couples reproducteurs qui ont été relevés lors de l'inventaire en 2010!

À l'échelle du Saguenay-Lac-Saint-Jean, le suivi est réalisé sur une base annuelle depuis plus de 20 ans. Chaque printemps, les gardes-parc localisent les sites de nidification avec l'équipe du ministère. Seulement deux couples avaient été remarqués en 1990. En 2012, 10 sites de nidification ont été recensés dans la région. La moitié d'entre eux se trouvent sur le territoire du parc, en bordure du fjord.

Ouvrez l'œil durant votre séjour, car le faucon pèlerin est régulièrement observé dans le parc!



Huttopia

UNE EXPÉRIENCE UNIQUE À PARCS QUÉBEC!

Découvrez la **tente Huttopia**, une façon simple et confortable de vivre les joies du camping sans tout trimballer.

Chaque unité comprend :

- deux grands lits
- un chauffage d'appoint et l'éclairage
- un réchaud au propane et un petit réfrigérateur
- tout le nécessaire pour préparer les repas

SAISON 2013

80 nouvelles tentes

2 nouvelles destinations

- Îles-de-Boucherville
- Lac-Témiscouata

BASSE SAISON ⁽¹⁾

99 \$ /nuit

HAUTE SAISON ⁽²⁾

116 \$ /nuit

Capacité de 5 pers. (max. 4 adultes)

(1) Du dimanche au jeudi jusqu'au 20 juin 2013 et à partir du 8 septembre 2013.

(2) Les vendredis, les samedis, les jours fériés et tous les jours du 21 juin au 7 septembre 2013. Taxes et tarification d'accès en sus

Réservation en ligne : parcsquebec.com/huttopia



LA BAIE SAINTE-MARGUERITE : un habitat exceptionnel pour le béluga !



En été, la baie Sainte-Marguerite devient l'hôte d'un spectacle peu commun : de nombreux bélugas s'y rassemblent, dont la grande majorité (86 %) sont des troupes d'adultes et de jeunes. Cette baie est unique pour trois raisons : les bélugas y sont abondants, ils y restent longtemps. Plusieurs hypothèses peuvent expliquer leur attachement à cet habitat. À cet endroit, où l'eau est plus chaude et le fond sableux et en pente, les femelles accompagnées de jeunes trouvent un milieu favorable à la mise bas, au soin des jeunes et à l'enseignement de la chasse. Il est également possible que les bélugas fréquentent la baie pour s'alimenter. Toutefois, le fait que peu de mollusques et de vers marins soient retrouvés dans le fond laisse croire que

les bélugas qui viennent à la baie se nourrissent principalement de poissons, ce que les biologistes du parc marin tentent de vérifier.

Une étude réalisée en collaboration avec l'Agence Parcs Canada a permis de connaître la zone de la baie que préfèrent les bélugas. Avec l'appui de la population locale, cette zone a été désignée « zone de préservation intégrale » pour mieux protéger ces magnifiques petites baleines blanches. En attendant l'entrée en vigueur du règlement de zonage, les plaisanciers, chasseurs, pêcheurs et kayakistes doivent éviter de naviguer dans la zone de préservation intégrale. Il est possible de concilier la protection et l'utilisation; aidez-nous à y parvenir!

Des millénaires d'histoires sous le paysage!

Pratiquement chaque printemps, depuis 1996, une équipe du Laboratoire d'archéologie de l'Université du Québec à Chicoutimi réalise des fouilles en bordure de la rivière Sainte-Marguerite, à l'embouchure du fjord.

Il y a quelques millénaires, le niveau du fjord était de 20 à 40 m supérieur à son niveau actuel. Comme les premiers occupants s'installaient en bordure de l'eau, les artefacts les plus vieux ont été retrouvés 25 m plus haut que le niveau actuel du fjord. Vieilles de 5 000 ans, la plupart des 320 000 pièces amassées sont constituées de fragments osseux de phoques retrouvés dans des sites de combustion. Étonnamment, il semble que le secteur était visité principalement l'hiver sous la forme d'un « camp de chasse ». La productivité alimentaire du secteur en faisait un emplacement stratégique en dépit des conditions hivernales.

Les terrasses actuelles du fjord (5 à 10 m de hauteur) livrent, quant à elle, les secrets d'une occupation encore plus récente par des groupes apparentés à la famille Iroquoienne de la vallée du Saint-Laurent.



On y retrouve notamment de nombreux fragments de vases en céramique, ce qui laisse croire à une occupation assez soutenue du territoire.

La rivière Sainte-Marguerite est l'une des rares au Québec dont les terrasses peuvent témoigner de la presque totalité de l'histoire de l'occupation humaine du Québec, ce qui en fait un laboratoire d'exception.

UTILISATION DES ZONES DE LA BAIE SAINTE-MARGUERITE



HÉBERGEMENT CHALETS, CAMPING, YOURTES...	ACTIVITÉS KAYAK DE MER, RANDONNÉE PÉDESTRE, NAVETTE POUR RANDONNEURS, OBSERVATION D'ANIMAUX SAUVAGES...	RESTAURATION CUISINE RÉGIONALE
LE CENTRE DE VOS VACANCES À 15 MINUTES DE TADOUSSAC 465, route 172 Ouest, Sacré-Coeur 418 236-4833 1 877 236-4551 www.ferme5etoiles.com		

ACTIVITÉS DE DÉCOUVERTE

SECTEUR DE LA BAIE-SAINTE-MARGUERITE



La halte du béluga

PROGRAMMATION ESTIVALE des activités de découverte animées

Du samedi 22 juin au dimanche 18 août

ACTIVITÉS	Lundi	Mardi	Mercredi	Jeudi	Vendredi	Samedi	Dimanche
1 Marguerite en trois temps	10 h 30 à 12 h				10 h 30 à 12 h		10 h 30 à 12 h
2 La halte du béluga	13 h à 16 h	13 h à 16 h	14 h à 17 h	13 h à 16 h	13 h à 16 h	14 h à 17 h	13 h à 16 h
3 Les mille et un visages de la baie			19 h 30 à 20 h 30			19 h 30 à 20 h 30	

PROGRAMMATION AUTOMNALE des activités de découverte animées

Du samedi 24 août au dimanche 1^{er} septembre

ACTIVITÉS	Lundi	Mardi	Mercredi	Jeudi	Vendredi	Samedi	Dimanche
2 La halte du béluga						12 h à 15 h	12 h à 15 h

Les programmations peuvent être modifiées sans préavis.

ACTIVITÉS DE DÉCOUVERTE ANIMÉES PAR DES GARDES-PARC PASSIONNÉS!

1 Marguerite en trois temps

Activité postée

De l'occupation amérindienne au parc national en passant par la colonisation, l'aventure humaine a laissé sa trace dans les paysages de la baie Sainte Marguerite. Parcourez des millénaires d'histoire mis en lumière lors des fouilles archéologiques.

Lieu de rendez-vous : Terrasse avant du centre

Durée : 15 minutes

2 La halte du béluga

Activité postée

Pourquoi les bélugas du Saint-Laurent fréquentent-ils la baie Sainte-Marguerite? Quels dangers guettent cette population? Comment peut-on contribuer à les protéger? Obtenez des réponses à plusieurs questions en vous rendant au belvédère où un garde-parc vous attend.

Lieu de rendez-vous : Belvédère La Halte du Béluga

Durée : 15 minutes

3 Les mille et un visages de la baie

Causerie

La baie Sainte-Marguerite, c'est bien plus qu'un refuge pour le béluga! Partout, le territoire grouille de vie! Découvrez les mille et un visages de cette baie bordée par une faune et une flore diversifiées.

ACTIVITÉS DE DÉCOUVERTE AUTO-GUIDÉES À VIVRE À VOTRE RYTHME...

Baie comme Béluga

Exposition permanente

Consacrée à cette petite baleine blanche de même qu'à l'histoire du secteur, l'exposition permanente du Centre de découverte et de services mérite un détour!

Sentier de découverte autoguidé du belvédère

Chemin faisant vers le belvédère, prenez le temps de replonger à l'époque de Bay Mill, village autrefois animé autour d'un moulin à scie.

Deux espèces sous la menace

Rallye

Gardes-parc en herbe, à vos carnets de santé! Frimas et Edgar sont en danger et nécessitent une intervention de votre part. Cumulez les indices et découvrez de quelles espèces il s'agit! Procurez-vous le matériel nécessaire sur la terrasse arrière du Centre de découverte et de services.

Durée : environ 45 minutes



Marguerite en trois temps



Baie comme Béluga

Heures d'ouverture du Centre de découverte et de services Le Béluga*

Du samedi 8 juin au dimanche 16 juin

Samedi et dimanche, de 9 h à 16 h

Du lundi 17 au vendredi 21 juin

Tous les jours, de 9 h à 16 h

Du samedi 22 juin au dimanche 1^{er} septembre

Tous les jours de 9 h à 18 h

Du lundi 2 septembre au lundi 14 octobre

Tous les jours, de 9 h à 16 h

*À ces périodes, en dehors des heures d'ouverture indiquées, il est possible d'accéder au parc en utilisant la borne d'autoperception située à l'entrée du secteur.



L'OBSERVATOIRE D'OISEAUX DE TADOUSSAC (OOT)



L'automne venu, Tadoussac se transforme en un immense carrefour migratoire pour la faune ailée. Depuis 1993, l'OOT étudie l'évolution démographique des espèces boréales. Chaque année, des relevés visuels permettent de recenser en moyenne pas moins de 15 000 rapaces et 290 000 autres oiseaux! L'organisme opère aussi une station de baguage, et ce, nuit et jour. Chaque oiseau capturé dans les filets japonais est minutieusement pesé, mesuré et bagué avant d'être relâché.

Quels ont été les faits saillants de l'année 2012? Selon Pascal Côté, directeur de l'OOT, l'importante éruption de nyctales de Tengmalm a été marquante tant pour l'équipe de baguage que pour les nombreux visiteurs qui ont pu admirer ces magnifiques petites chouettes. Ce mouvement migratoire est venu de nouveau confirmer le cycle d'abondance de 4 ans noté depuis 1996 à Tadoussac. Ainsi, 140 de ces chouettes ont été capturées entre le 7 septembre et le 4 novembre. Il s'agit du troisième plus haut total de l'histoire de l'Observatoire.

Du côté des passereaux, les 941 gros-becs errants observés en 2012 constituent le deuxième plus haut total

saisonnier de l'Observatoire, après le record de 1422 individus en 1997. Aucun total annuel n'avait dépassé les 400 oiseaux depuis 2002. Parallèlement, 118 parulines obscures ont été notées, ce qui est légèrement sous le record établi en 2011, avec 170 individus. De tels chiffres dépassent largement la moyenne entre 1996 et 2010, qui se situait à moins de 10 parulines par année. L'augmentation des populations pour ces deux espèces d'oiseaux semble être liée à l'épidémie de tordeuse des bourgeons de l'épinette, qui a commencé à sévir en 2008 sur la Côte-Nord. Or, il est bien connu que la tordeuse constitue une proie de choix pour le gros-bec errant et la paruline obscure qui profitent de cette manne en pleine période de reproduction.

Pour 2013, l'OOT ne s'attend pas à un mouvement majeur de nyctales, alors que l'amplitude migratoire chez les passereaux boréaux sera déterminée en bonne partie par la production de semences des arbres.

Le sujet vous intéresse? Visitez le site Web de l'OOT au www.explos-nature.qc.ca/oot et abonnez-vous au bulletin électronique pour rester informés!

L'évolution des terrasses marines

Communément appelées *dunes*, les terrasses marines du secteur de La Baie-de-Tadoussac sont les vestiges d'un delta de la dernière époque glaciaire. L'eau libérée par la fonte des glaciers a déposé à cet endroit une impressionnante quantité de sédiments. Le relèvement du continent qui a suivi a permis aux deux terrasses marines d'émerger. Jusqu'à la fin du 19^e siècle, on y trouvait encore des sols fertiles où se pratiquait l'agriculture. Mais la déforestation, les vents et les pratiques agricoles ont contribué à la désertification du secteur vers les années 1900. Timidement, mais sûrement, la végétation reprend sa place dans ce milieu fragile.





Sous un boisé de bouleaux, nos chalets confortablement équipés pour votre bien-être vous apporteront calme et sérénité

- Les chalets peuvent accueillir de deux à six personnes. Ils disposent d'une cuisine équipée, de deux chambres avec literie, d'une salle de bain avec serviettes et d'un salon avec divan-lit, télévision câblée et poêle à bois.
- Certaines unités pour deux personnes disposent d'une baignoire à remous de chromothérapie avec vue sur le fleuve.
- Des emplacements pour les tentes et les autocaravanes sont disponibles ainsi que des tentes de prêt-à-camper (tentes entièrement équipées).
- Divers terrains de jeux occuperont les jeunes et les moins jeunes (balançoires, volleyball, pétanque, fers).

Chalets Camping



NOUS SOMMES OUVERTS TOUTE L'ANNÉE
 585, chemin du Moulin-à-Baude, Tadoussac, Québec G0T 2A0
 Tél. : 418 235-4843 • Téléc. : 418 235-1512

Respirez l'air marin

Contemplez le fjord et le fleuve





Camping Tadoussac

À l'entrée de la Côte-Nord
 Information et réservations
1 855 708-4501
www.essipit.com



• Commodités et services
 • Activités de plein air • Excursions aux baleines

ACTIVITÉS DE DÉCOUVERTE SECTEUR DE LA BAIE-DE-TADOUSSAC



PROGRAMMATION ESTIVALE des activités de découverte animées Du samedi 22 juin au dimanche 18 août

ACTIVITÉS	Mardi	Mercredi	Jeudi	Vendredi	Samedi	Dimanche
1 La vie cachée du littoral	10 h à 12 h	10 h à 12 h	10 h à 12 h			
2 Petit géant et grands courants	13 h à 16 h 30	13 h à 16 h 30	13 h à 16 h 30			

PROGRAMMATION AUTOMNALE des activités de découverte animées Du vendredi 6 septembre au dimanche 6 octobre

ACTIVITÉS	Mardi	Mercredi	Jeudi	Vendredi	Samedi	Dimanche
3 Laissez-vous charmer par les nyctales				19 h 30 à 21 h 30	19 h 30 à 21 h 30	19 h 30 à 21 h 30

Les programmations peuvent être modifiées sans préavis.

ACTIVITÉS DE DÉCOUVERTE ANIMÉES PAR DES GARDES-PARC PASSIONNÉS!

Lieu de rendez-vous pour les deux activités postées : sentier de la Pointe-de-l'Islet, dans le village de Tadoussac (à proximité du quai)

Durée pour chaque activité : 15 minutes

1 La vie cachée du littoral

Activité postée

Le littoral abrite une incroyable variété d'espèces animales et végétales. Venez découvrir comment ces organismes rivalisent d'ingéniosité pour survivre aux conditions particulières accompagnant le va-et-vient des marées.



Petit géant et grands courants

2 Petit géant et grands courants

Activité postée

Le petit rorqual vole souvent la vedette à la Pointe-de-l'Islet, où les eaux du Saguenay rencontrent celles du Saint-Laurent. Découvrez l'univers de ce maître des cabrioles... qui n'a de petit que le nom!



Laissez-vous charmer par les nyctales

3 Laissez-vous charmer par les nyctales

Initiation à la recherche

Initiez-vous aux activités de recherche de l'Observatoire d'oiseaux de Tadoussac (OOT) et soyez aux premières loges pour observer de plus près le travail d'un maître « bagueur » sur ces petites chouettes nocturnes. Un système de projection en direct vous permettra d'apprécier toute la minutie de l'art du baguage. À titre d'observateur, vous pourrez même accompagner l'équipe de l'OOT lors de la tournée des filets!

Lieu de rendez-vous : La Maison des Dunes
Durée : 2 heures

Tarifs : 10 \$/adulte et 5 \$/enfant.
Taxes en sus.

Réservation nécessaire au 418 235-4238 ou en personne au Centre de découverte et de services La Maison des Dunes aux heures d'ouverture.

ACTIVITÉS DE DÉCOUVERTE AUTO-GUIDÉES À VIVRE À VOTRE RYTHME...

Sentier de découverte autoguidé de la Pointe-de-l'Islet

Site privilégié pour l'observation terrestre des mammifères marins, ce sentier est bordé de panneaux de découverte où le fjord, le Saint-Laurent et l'histoire de Tadoussac sont à l'honneur.

La formation et l'histoire des terrasses marines

Exposition permanente

Mais qu'est-ce que tout ce sable peut bien faire ici? Visitez l'exposition permanente du Centre de découverte et de services La Maison des Dunes pour découvrir ce phénomène géologique hérité du passé.



La vie cachée du littoral

Heures d'ouverture du Centre de découverte et de services La Maison des Dunes

Du vendredi 21 juin au lundi 2 septembre

Samedi et dimanche de 10 h à 17 h

Du vendredi 6 septembre au dimanche 6 octobre

Vendredi, samedi, dimanche de 13 h 30 à 20 h 30



ACTIVITÉS DE DÉCOUVERTE SECTEUR DE LA BAIE-ÉTERNITÉ



Un paysage à couper le souffle

PROGRAMMATION ESTIVALE des activités de découverte animées

Du samedi 22 juin au dimanche 18 août

ACTIVITÉS	Lundi	Mardi	Mercredi	Jeudi	Vendredi	Samedi	Dimanche
1 Naviguez l'histoire du Saguenay		11 h 30 à 16 h 30	11 h 30 à 16 h 30				
2 En route vers le sommet							10 h à 12 h 30
3 Charles-Napoléon Robitaille							13 h à 15 h
4 La faune du fjord	14 h à 17 h	12 h à 15 h		12 h à 15 h	12 h à 15 h	12 h à 15 h	14 h à 17 h
5 Un paysage à couper le souffle	14 h à 17 h		14 h à 17 h				
6 Un commis voyageur à l'époque du rabaska		16 h à 17 h 30			16 h à 17 h 30		
7 La baie sens dessus dessous				16 h à 17 h 30		16 h à 17 h 30	
8 Découvrez le parc					19 h 30 à 20 h 30		
9 Le sorcier du Saguenay	19 h 30 à 20 h 30						
10 Faucon les protège!							19 h 30 à 20 h 30
11 Voyage au bout de la nuit		20 h 30 à 22 h 30		20 h 30 à 22 h 30		20 h 30 à 22 h 30	

PROGRAMMATION AUTOMNALE des activités de découverte animées

Du samedi 24 août au dimanche 29 septembre

ACTIVITÉS	Lundi	Mardi	Mercredi	Jeudi	Vendredi	Samedi	Dimanche
4 La faune du fjord						12 h à 15 h	
5 Un paysage à couper le souffle							12 h à 15 h

Les programmations peuvent être modifiées sans préavis.

GROUPES SCOLAIRES... PAR ICI LES DÉCOUVERTES!

Le parc national du Fjord-du-Saguenay offre une variété d'activités éducatives amusantes pour la population scolaire. Que ce soit en randonnée animée, en animation théâtrale ou en initiation à la recherche, nous avons certainement une formule qui saura répondre à vos attentes. Contactez-nous au 418 272-1556.

Heures d'ouverture du Centre de découverte et de services Le Fjord du Saguenay *

Du samedi 8 juin au dimanche 16 juin	Samedi et dimanche, de 9 h à 16 h
Du lundi 17 juin au vendredi 21 juin	Tous les jours, de 9 h à 16 h
Du samedi 22 juin au dimanche 1 ^{er} septembre	Tous les jours, de 8 h 30 à 19 h
Du lundi 2 septembre au lundi 14 octobre	Tous les jours de 9 h à 18 h
Du mardi 15 octobre au dimanche 20 octobre	Tous les jours, de 9 h à 16 h

*À ces périodes, en dehors des heures d'ouverture indiquées, il est possible d'accéder au parc en utilisant la borne d'autoperception située à l'entrée du secteur.



Charles-Napoléon Robitaille



Naviguez l'histoire du Saguenay

ACTIVITÉS DE DÉCOUVERTE ANIMÉES PAR DES GARDES-PARC PASSIONNÉS!

1 Naviguez l'histoire du Saguenay

Activité postée

Du canot au paquebot, l'histoire de la navigation sur le fjord est mise à l'honneur au belvédère principal.

Lieu de rendez-vous : belvédère principal de l'Anse-de-Tabatière

Durée : 15 minutes



La faune du fjord

2 En route vers le sommet

Randonnée pédestre

Profitez de la montée du garde-parc vers la statue pour découvrir les phénomènes naturels qui bordent le sentier. Attention: l'activité se termine au pied de la statue. Prévoyez du temps pour le retour! Inscription requise, car les places sont limitées.

Lieu de rendez-vous : terrasse arrière du centre

Durée : 2 heures 30 minutes

3 Charles-Napoléon Robitaille

Activité postée

Charles-Napoléon lui-même se fera un plaisir de vous raconter les péripéties qui l'ont mené à ériger la statue de Notre-Dame-du-Saguenay il y a maintenant plus de 130 ans.

Lieu de rendez-vous : Au pied de la statue

Durée : 15 minutes

4 La faune du fjord

Activité postée

Tout ce que vous avez toujours voulu savoir sur le fjord et n'avez jamais osé demander! Voyez de plus près étoiles de mer, oursins, crevettes et autres créatures marines de ce milieu de vie aussi exceptionnel que fascinant.

Lieu de rendez-vous : Terrasse arrière du centre

Durée : 15 minutes

5 Un paysage à couper le souffle

Activité postée

Voyez le fjord et la baie Éternité sous un angle nouveau! Avec un garde-parc, découvrez l'aventure

géologique unique d'un paysage qui se forme et se transforme depuis près de un milliard d'années!

Lieu de rendez-vous : Halte Bellevue

Durée : 15 minutes

ACTIVITÉS EN RABASKA

6 Un commis voyageur à l'époque du rabaska

Randonnée nautique

Faites partie de l'équipage de ce grand canot et revivez l'époque de la traite des fourrures! Laissez nos raftmans vous initier aux coutumes et usages des coureurs des bois en naviguant sur les eaux de la baie Éternité.

7 La baie sens dessus dessous

Randonnée nautique

Sous ses allures de baie paisible, la baie Éternité abrite un monde terrestre, aquatique et marin d'une richesse étonnante. Une exploration en rabaska vous en convaincra!

Lieu de rendez-vous pour ces deux activités :

terrasse arrière du centre

Durée : 1 heure 30 minutes

Tarifs : 14,79 \$/adulte et 7,39 \$/enfant. Taxes en sus. Réservation nécessaire au 418 272-1556 ou en personne au centre de découverte et de services aux heures d'ouverture. Les randonnées nautiques ne sont pas recommandées pour les enfants de 6 ans et moins.



Un commis voyageur à l'époque du rabaska

8 Découvrez le parc

Causerie

Véritable voyage virtuel à travers les habitats du parc, cette présentation promet de belles découvertes. Faites connaissance avec la vraie nature du parc national du Fjord-du-Saguenay!

Lieu de rendez-vous : Camping (salle comm. A)

Durée : 1 heure

9 Le sorcier du Saguenay

Animation théâtrale

À la lueur des flambeaux, dans un amphithéâtre naturel unique, cette légende amérindienne vous livrera le secret de la formation des caps Éternité et Trinité. Venez enfin entendre le « vrai » récit de la création de ces géants de pierre.

Lieu de rendez-vous : Terrasse arrière du centre

Durée : 1 heure

10 Faucon les protège!

Causerie

Cougar, garrot d'Islande, béluga, corallorhize striée... décidément, le faucon n'est pas la seule espèce en danger présente au parc! Faites connaissance avec cette faune et cette flore particulières qui méritent toute notre attention!

Lieu de rendez-vous : Camping (salle comm. A)

Durée : 1 heure

11 Voyage au bout de la nuit

Randonnée pédestre nocturne

Tranquille, la nuit? Détrompez-vous! Chauves-souris, hiboux, papillons et autres créatures nocturnes s'activent à l'abri des regards. Accompagnés d'un garde-parc, faites intrusion dans cet univers rempli de mystères...

Lieu de rendez-vous : terrasse arrière du centre

Durée : 2 heures

Tarifs : 8,70 \$/adulte et 4,35 \$/enfant. Taxes en sus. Réservation nécessaire au 418 272-1556 ou en personne au centre de découverte et de services pendant les heures d'ouverture. La randonnée nocturne n'est pas recommandée pour les enfants 6 ans et moins.

NOUVEAU

ACTIVITÉS DE DÉCOUVERTE AUTO- GUIDÉES À VIVRE À VOTRE RYTHME...

L'étonnante nature du fjord

Exposition permanente

Découvrez tous les secrets du fjord à travers l'exposition permanente du Centre de découverte et de services. Profitez de votre visite pour vivre la simulation d'un vol d'hélicoptère au-dessus de l'un des plus longs fjords du monde!

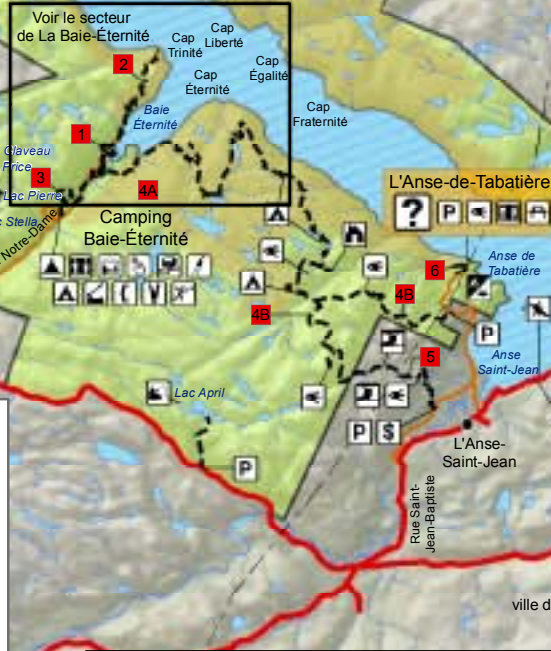
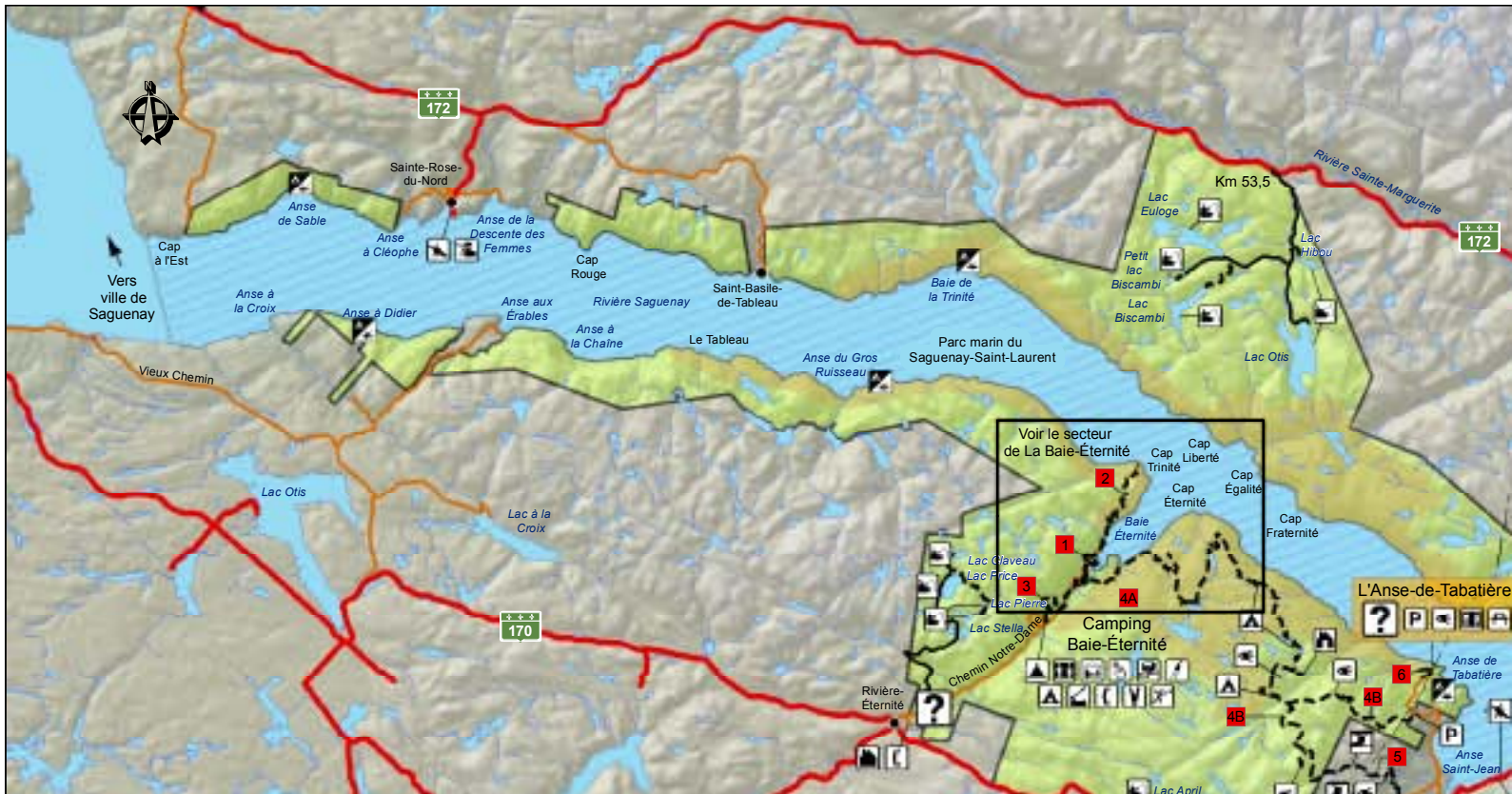
Deux espèces sous la menace

Rallye

Gardes-parc en herbe, à vos carnets de santé! Frimas et Edgar sont en danger et nécessitent une intervention de votre part. Cumulez les indices et relevez les défis pour découvrir de quelles espèces il s'agit! Procurez-vous le matériel nécessaire au centre de découverte et de services.

Durée : environ 45 minutes

CARTE GÉNÉRALE PARC NATIONAL DU FJORD-DU-SAGUENAY

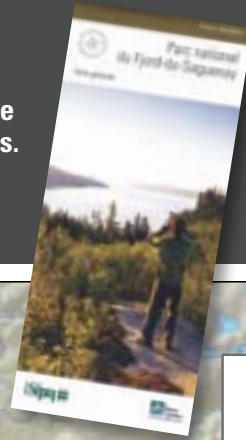


Centre de découverte et de services / Accueil	Chalet / Yourte	Restauration
Abri trois murs (lean-to)	Chute	Salle communautaire
Abri	Douche	Stationnement
Activités nautiques	Espace VR	Statue
Aire de jeux	Glace	Téléphone
Bloc sanitaire / toilette	Kayak-camping	Vidange de véhicule récréatif
Bois de chauffage	Location de vélo	Numéro de sentier
Borne de perception	Mise à l'eau kayak	Sentier
Bouée d'amarrage	Pêche à gué	Route principale
Buanderie	Pêche avec embarcation	Route secondaire
Camp rustique / refuge	Pique-nique	Route tertiaire
Camping aménagé	Point de vue	Limite du parc national
Camping rustique	Quai / marina	Parc marin du Saguenay-Saint-Laurent
		Propriété du MDDEP
		Zone de préservation

Cette carte intègre de l'information géographique de source gouvernementale. Pour des besoins de représentation, certaines données ont subi des transformations et des adaptations qui ont pu modifier la donnée originale.
 Données originales utilisées : Années 2012
 Banque de données Sépaq
 Cartes topographiques à l'échelle de 1:20 000 : 1986-2000
 Source des données utilisées : Ministère des Ressources naturelles
 © Gouvernement du Québec

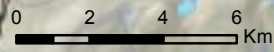
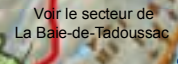
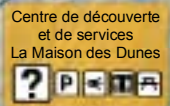


Les tracés sont à titre indicatif seulement. Cette carte ne doit pas être utilisée pour la longue randonnée ou les sentiers hivernaux. Procurez-vous la carte détaillée en vente aux trois centres de découverte et de services. Notez aussi que certains secteurs du parc ne sont pas couverts par le réseau cellulaire.



Sentier de courte randonnée pédestre

- 1 Sentier des Méandres-à-Falaises
- 2 Sentier de la Statue
- 3 Sentier de la Rivière
- 4 Sentier Les Caps
- 5 Sentier des Chutes
- 6 Anse-de-Tabatière
- 7 Sentier de la Pinède
- 8 Sentier Le Fjord
- 9 Sentier de l'Estuaire
- 10 Sentier de la Pointe-de-l'Islet
- 11 Sentier de La Coupe





SENTIERS DE COURTE RANDONNÉE

SENTIER	LONGUEUR ET DURÉE	DEGRÉ DE DIFFICULTÉ	LIEU DE DÉPART
SECTEUR DE LA BAIE-ÉTERNITÉ			
1 Sentier des Méandres-à-Falaises Du delta de la rivière au pied des falaises du cap Trinity	1,6 km (boucle), 45-60 min		Centre de découverte et de services Le Fjord du Saguenay
2 Sentier de la Statue • Jusqu'à la halte Bellevue • Jusqu'à la statue	3,2 km (aller-retour), 2 h 7 km (aller-retour), 3-4 h		Centre de découverte et de services Le Fjord du Saguenay
3 Sentier de la Rivière Longe la rivière Éternité du camping à la baie	8,4 km (aller-retour), 4 h		Centre de découverte et de services Le Fjord du Saguenay ou camping Baie-Éternité entre les sites 54 et 56
4a Sentier Les Caps • Point de vue du Géant • Jusqu'au cap Éternité	10,2 km (aller-retour), 4-5 h 18 km (aller-retour), 9 h		Stationnement P3
SECTEUR DE L'ANSE-SAINT-JEAN			
4b Sentier Les Caps • De l'Anse-de-Tabatière au chemin Saint-Thomas en passant par la montagne Blanche et le sentier des Chutes (section montagne Blanche – sentier des Chutes fermé durant la saison de chasse)	15 km (aller seulement), 7-8 h, prévoir une navette		Entrée chemin de l'Anse-de-Tabatière, sortie chemin Saint-Thomas Nord
4c Sentier Les Caps • de L'Anse-Saint-Jean à Petit-Saguenay	10 km (aller seulement), 5 h, prévoir une navette		Rue Saint-Jean-Baptiste à L'Anse-Saint-Jean ou rue du Quai à Petit-Saguenay
5 Sentier des Chutes • Jusqu'à la 1 ^{re} chute • Jusqu'à la montagne Blanche (fermé l'automne durant la saison de chasse)	5 km (aller-retour), 2-3 h 13,8 km (aller-retour), 6-7 h		Chemin Saint-Thomas Nord
6 Anse-de-Tabatière • Point de vue sur le fjord	0,5 km (aller-retour), 10 min		Stationnement de l'Anse-de-Tabatière
SECTEUR DE PETIT-SAGUENAY			
7 Sentier de La Pinède • Jusqu'au point de vue de la pinède	8,0 km (aller-retour), 3 h		Stationnement du chemin Saint-Étienne
SECTEUR DE LA BAIE-SAINTE-MARGUERITE			
8a Sentier Le Fjord • Du centre de découverte et de services à La halte du béluga (aussi accessible en vélo) • Du centre de découverte et de services au point de vue Saint-Louis • Du centre de découverte et de services au stationnement de L'Anse-à-Pierrot	6,4 km (aller-retour), 2-3 h 9,2 km (aller-retour), 4-5 h 13,2 km (aller seulement), 6-7 h, prévoir une navette	 	Centre de découverte et de services Le Béluga Centre de découverte et de services Le Béluga Centre de découverte et de services Le Béluga ou stationnement de l'Anse-à-Pierrot



Au-delà du 31 octobre, contactez-nous pour connaître la liste des sentiers ouverts, car les accumulations de neige peuvent entraîner des fermetures.

**SENTIER****LONGUEUR ET DURÉE****DEGRÉ DE DIFFICULTÉ****LIEU DE DÉPART****SECTEUR DE LA BAIE-DE-TADOUSSAC**

8b Sentier Le Fjord De L'Anse-Creuse au cap de la Boule	14,8 km (aller seulement), 7-8 h, prévoir une navette		Stationnement du rang Saint-Joseph ou stationnement du lac de la Boule
8c Sentier Le Fjord • De Tadoussac au point de vue de l'Anse à la Barque • De Tadoussac au point de vue de la colline de l'Anse à la Barque • De Tadoussac au point de vue du mont Adéla-Lessard • Du cap de la Boule à Tadoussac	2,6 km (aller-retour), 45 min 3,5 km (aller-retour), 1 h 30 8 km (aller-retour), 4-5 h 13 km (aller seulement), 6-7 h, prévoir une navette	 	Stationnement en face de la pisciculture (route 138, près du traversier) Stationnement en face de la pisciculture (route 138, près du traversier) Stationnement en face de la pisciculture (route 138, près du traversier) Stationnement en face de la pisciculture (route 138, près du traversier) ou stationnement du lac de la Boule
9 Sentier de l'Estuaire Accès au belvédère pour une vue sur l'estuaire	800 m (aller-retour), 20 min		Centre de découverte et de services La Maison des Dunes
10 Sentier de la Pointe-de-l'Islet Site d'observation terrestre des mammifères marins	800 m (boucle), 20 min		Quai fédéral de Tadoussac ou stationnement municipal
11 Sentier de la Coupe	1,1 km (boucle), 45 min		Stationnement en face de la pisciculture (route 138, près du traversier)

LÉGENDE DE DEGRÉ DE DIFFICULTÉ :

Facile

Intermédiaire

Intermédiaire à difficile

Difficile

DÉCOUVREZ LA COLLECTION FONDS PARCS QUÉBEC DANS LES BOUTIQUE NATURE**Pour chaque article acheté, 1\$ sera remis au Fonds Parcs Québec.**

Par vos dons au Fonds Parcs Québec, vous contribuez à la conservation de vos parcs nationaux. Le financement de travaux de recherche, d'acquisition de connaissances, de suivi ou d'inventaire permettront d'obtenir de précieuses données nécessaires, notamment, à la sauvegarde d'espèces végétales ou animales.

BOUTIQUE
NATURE
Parcs Québec

FONDS
Parcs Québec
fondsparcsquebec.com



LA LONGUE RANDONNÉE en bordure du fjord



La longue randonnée en bordure du fjord

Chaque rive du fjord est sillonnée par un sentier de longue randonnée. Sur le sentier Les Caps comme sur le sentier Le Fjord, les nuitées sont possibles en refuge, en camping rustique et en abri trois murs. Consultez notre site Web pour connaître les détails des parcours disponibles.



NOUVEAU

Vous pouvez désormais faire transporter vos bagages ou réserver les refuges en exclusivité! Téléphonnez au 418 272-1556 pour plus d'information.

SENTIER	LES CAPS (RIVE SUD)	LE FJORD (RIVE NORD)
LONGUEUR	27 km à 32 km, selon la sortie (difficile) De La Baie-Éternité à L'Anse-Saint-Jean	43,5 km (difficile) De La Baie Sainte-Marguerite à Tadoussac
DURÉE	3 jours, 2 nuits	4 jours, 3 nuits
MILIEU	Forestier	Forestier en bordure du fjord
SERVICE DE NAVETTE	OrganisAction 418 549-0676	Ferme 5 Étoiles 418 236-4833 ou 1 877 236-4551

ÉCO-SAFARI



En partenariat avec **OrganisAction**

- 2 jours et 1 nuit en randonnée pédestre accompagné par un guide dans le sentier Les Caps
 - 1 nuitée en refuge
 - tous les repas (2 dîners, 1 souper et 1 déjeuner), selon une formule « découverte du terroir » avec des épices de la forêt boréale
 - transport du retour vers le lieu de départ
- Pour information ou réservation :
1 877 549-0676, www.parcisquebec.com
ou www.organisation.com



RANDO SANS SAC À DOS



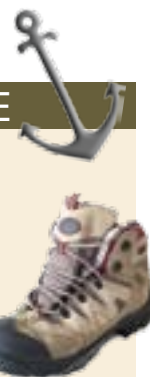
En partenariat avec la **Ferme 5 Étoiles**

- 3 jours et 2 nuits en randonnée autonome dans le sentier Le Fjord, de la baie Sainte-Marguerite à l'anse à Pierrot (approx. 16,5 km)
 - transport de bagages inclus (un sac par personne)
 - une nuit en refuge et une nuit en yourte
 - possibilité de repas
- Pour information ou réservation :
1 877 236-4551, www.parcisquebec.com
ou www.ferme5etoiles.com



FORFAIT

CAPS ET CROISIÈRE



Dans un sens ou dans l'autre, parcourez le sentier Les Caps entre l'Anse-de-Tabatière et le secteur de La Baie-Éternité, et revenez à votre point de départ en croisière!

Le forfait inclut :

- 2 jours de randonnée et une nuit en refuge
- le retour au point de départ à bord du bateau-mouche des Croisières du Fjord.

À partir de
59 \$
+ taxes/
personne/jour.

PARC AVENTURES
CAP JASEUX.COM
FJORD DU SAGUENAY Saint-Fulgence

Une **EXPÉRIENCE**
à la **HAUTEUR**

**1-888
674-9114**

Via ferrata

Photo: Boran Richard

Fjord en arbres EXTREME

Photo: André Émond

Et aussi...

- Fjord en arbres régulier
- Maisons dans les arbres
- Cabines rustiques
- Camping
- Sentiers pédestres
- Pêche et plage

PRIX
du MEILLEUR
CAMPUS
2012

Promotion Saguenay

PÊCHE ESTIVALE



PÊCHEURS, À VOS CANNES!

Le parc national du Fjord-du-Saguenay offre des activités de pêche pour tous les goûts : une baie, une rivière et dix lacs sont ouverts à la pêche. Que ce soit en pêche à la journée ou en pêche-villégiature, un moment de découverte et de détente s'offre à vous!



En plus de l'autorisation d'accès, les pêcheurs qui souhaitent tendre leur ligne dans un lac ou dans la rivière doivent avoir en leur possession :

- Un permis de pêche du Québec
- Une autorisation de pratiquer la pêche

N'oubliez pas d'enregistrer vos captures!

Vos données sont essentielles au maintien d'une saine gestion du poisson. Nous vous rappelons que vous devez obligatoirement enregistrer vos prises à la fin de chaque journée. Les stations d'enregistrement se situent aux endroits suivants : lac April, accueil du secteur de La Baie-Éternité, quai de la baie Éternité, entrée du secteur des lacs de pêche de la rive nord.

Pêcher l'omble de fontaine en lac...

Des embarcations à rames vous attendent sur dix magnifiques lacs ouverts à la pêche : cinq sur la rive sud et cinq sur la rive nord. Vous pêchez à la mouche? Les lacs Stella et Pierre sont réservés à ce type de pêche. Consultez la carte centrale pour localiser les lacs de pêche.

... la truite de mer en rivière...

Vers la fin de l'été, l'omble de fontaine anadrome, communément appelée truite de mer, revient des eaux saumâtres de l'estuaire pour frayer dans les eaux douces de la rivière Éternité. Mais surveillez bien ce qui mord au bout de votre ligne, car, contrairement à la truite de mer, les quelques saumons de la rivière Éternité doivent être remis à l'eau!

... ou l'éperlan dans la baie Éternité!

En fin d'été, plusieurs pêcheurs se donnent rendez-vous au quai de la baie Éternité pour pêcher l'éperlan. Pour les résidents du Québec, aucun permis de pêche n'est requis pour s'adonner à cette activité puisqu'il s'agit des eaux fédérales. Venez lancer votre ligne!

FORFAIT PÊCHE ET VILLÉGIATURE

Pêcher l'omble de fontaine le jour et roupiller en chalet douillet la nuit, ça vous dit? Ce forfait inclut l'hébergement dans un confortable chalet, l'autorisation de pratiquer la pêche ainsi que l'embarcation.

À partir de

88\$

/personne/jour.



Nom du lac/ rivière	Superficie du plan d'eau (ha)	Espèce*	Quota	MOTEUR		Durée de portage (niveau de difficulté)	Distance à parcourir en véhicule à partir de l'entrée du secteur	Type de véhicule recommandé
				Électrique	Essence (max 9,9 ch)			
Secteur de La Baie-Éternité (rive sud du fjord)								
Lac April	23,7	0	10	X		50 min (difficile)	12	Auto ou camionnette
Lac Price	27,3	0	10	X	X	-	6	Camionnette
Lac Claveau	11,1	0	10	X	X	5 min (facile)	7,5	Camionnette
Lac Pierre**	2	0	10	X		40 min (facile)	7,5	Camionnette
Lac Stella**	5,5	0	10	X		50 min (moyen)	7,5	Camionnette
Rivière Éternité (7 fosses)	-	0a	5			-	entre 1 et 6 km	Auto ou camionnette
Secteur de La Baie-Sainte-Marguerite (rive nord du fjord)								
Grand lac Otis	116	0	10	X	X	-	38	Camionnette
Lac Euloge	93	0	10	X	X	-	38	Camionnette
Lac Hibou	8	0	10	X		10 min (facile)	35	Camionnette
Petit lac Biscambi	8	0	10	X		15 min (moyen)	39	Camionnette
Grand lac Biscambi	39	0	10	X	X	30 min (moyen)	38	Camionnette

*0 = omble de fontaine (truite mouchetée)

*0a = omble de fontaine anadrome (truite de mer)

** Lacs réservés à la pêche à la mouche



KAYAK DE MER

PARCOURIR LE TERRITOIRE AUTREMENT



Treize sites de camping rustique sont répartis le long du fjord, permettant ainsi aux kayakistes de naviguer sur les flots plus d'une journée. Des formules allant de deux à cinq nuits s'offrent à vous. Consultez les circuits suggérés, conçus en fonction de distances réalistes et sécuritaires, sur notre site Internet au ParcsQuebec.com et procurez-vous la carte de kayak-camping sur papier hydrofuge dans l'un de nos trois centres de découverte et de services.

Pour une sortie sécuritaire

Consultez le *Guide de pratique et d'encadrement sécuritaire d'activités de plein air – normes, exigences et procédures* disponible sur le site Web de la Fédération québécoise du canot et du kayak au www.canot-kayak.qc.ca.

N'oubliez pas que vous êtes responsables de votre propre sécurité!

L'eau froide, les marées et les changements soudains des conditions météorologiques comptent parmi les facteurs qui expliquent pourquoi ce type de sortie est réservé aux kayakistes expérimentés.

Vous prévoyez circuler près de la baie Sainte-Marguerite?



Renseignez-vous d'abord sur la particularité de ce secteur pour éviter de vous mettre en situation d'infraction au Règlement sur les activités en mer dans le parc marin du Saguenay–Saint-Laurent. Voyez la carte en page 4 pour plus d'information.

Toute personne naviguant dans le parc marin est tenue de se conformer au Règlement sur les activités en mer. www.parcmarin.qc.ca



Pour une sortie guidée, le parc vous offre les possibilités suivantes, en collaboration avec des entreprises agréées par Aventure Écotourisme Québec (AEQ) :

▶ SORTIES GUIDÉES À LA JOURNÉE 2 POSSIBILITÉS

KAYAK DE MER DANS LE SECTEUR DE LA BAIE-ÉTERNITÉ 1

- Sortie quotidienne de 3 h, aucune expérience requise
- Pour information ou réservation : en personne au centre de découverte et de services, ou par téléphone au 1 800 665-6527 ou au 418 272-1556.

Samedi et dimanche*

1^{er} au 23 juin :

- 9 h 30 à 12 h 30
- 13 h 30 à 16 h 30

*Possibilité de sortie en semaine sur réservation

Tous les jours

24 juin au 15 sept. :

- 9 h 30 à 12 h 30
- 13 h 30 à 16 h 30
- 17 h à 19 h (du 13 juillet au 18 août seulement)

Samedi et dimanche*

16 sept. au 14 oct. :

- 13 h 30 à 16 h 30

*Possibilité de sortie en semaine sur réservation

EXCURSION TERRE ET MER 2

En partenariat avec Mer et Monde Écotours

- Sortie d'une journée entière
- Repas et équipement compris
- Départ et retour Tadoussac
- Randonnée pédestre légère pendant l'heure du dîner

Pour information ou réservation :

1 866 637-6663, www.parcsquebec.com ou www.meretmonde.ca



▶ SORTIES GUIDÉES AVEC COUCHER : 3 POSSIBILITÉS

FJORD SAUVAGE



En partenariat avec Fjord en Kayak

- 3 jours et 2 nuits
- Repas et équipement compris
- Départ et retour : L'Anse-Saint-Jean
- Nuitées en camping

Pour information ou réservation : **1 866 725-2925**

www.parcsquebec.com ou www.fjordenkayak.ca

1

EN ROUTE VERS L'ESTUAIRE



En partenariat avec Fjord en Kayak

- 3 jours et 2 nuits
- Repas et équipement compris
- De L'Anse-Saint-Jean à Tadoussac (retour à L'Anse-Saint-Jean en bateau)
- Une nuit en refuge et une nuit en camping

Pour information ou réservation : **1 866 725-2925**

www.parcsquebec.com ou www.fjordenkayak.ca

2

DE PLAGE EN PLAGE



En partenariat avec OrganisAction

- 3 jours et 2 nuits
- Repas et équipement compris
- formule « découverte du terroir »
- De la baie des Ha! Ha! à la baie Éternité
- Transfert de votre voiture au lieu d'arrivée

Pour information ou réservation :

1 877 549-0676, www.parcsquebec.com ou www.organisaction.com

3

ACTIVITÉS NAUTIQUES



Horizon de contrastes et de mystères, un fjord... quel unique privilège! Peu importe le moyen que vous choisirez, des guides passionnés vous feront découvrir les splendeurs du parc marin du Saguenay-Saint-Laurent. Pour information ou réservation : présentez-vous en personne au centre de découverte et de services, ou téléphonez au 1 800 665-6527 ou au 418 272-1556.

► **CROISIÈRE** Les Croisières du Fjord vous invite à naviguer à bord du Fjord Saguenay II, un bateau-mouche qui utilise une technologie à base de vapeur d'eau pour diminuer la consommation de pétrole.

Tous les jours

1^{er} au 30 juin :

Baie-Éternité–
Sainte-Rose-du-Nord–
Baie-Éternité

- De 10 h 30 à 12 h (possibilité d'escale à Sainte-Rose-du-Nord de 11 h 15 à 16 h)
- De 15 h à 16 h 30 (sans escale)

Tous les jours

1^{er} juillet au 2 septembre :

Baie-Éternité–
L'Anse-Saint-Jean–
Baie-Éternité

- De 11 h à 13 h 30 (escale de 12 h à 13 h à L'Anse-Saint-Jean)
- De 11 h à 15 h (escale de 12 h à 14 h 30 à L'Anse-Saint-Jean)
- De 13 h 30 à 15 h (sans escale)

Tous les jours

3 septembre au 13 octobre :

Baie-Éternité–
Sainte-Rose-du-Nord–
Baie-Éternité

- De 10 h 30 à 12 h (possibilité d'escale à Sainte-Rose-du-Nord, de 11 h 15 à 16 h)
- De 15 h à 16 h 30 (sans escale)



► **ZODIAC** Prenez place à bord du pneumatique d'OrganisAction pour vivre un périple inoubliable et découvrir les particularités du fjord.

Samedi et dimanche*

1^{er} au 23 juin :

- 10 h à 12 h
- 14 h à 16 h

*Possibilité de sortie en semaine sur réservation.

Tous les jours

24 juin au 15 septembre :

- 10 h à 12 h
- 14 h à 16 h
- 17 h à 19 h (du 13 juillet au 18 août seulement)

Samedi et dimanche*

16 septembre au 14 octobre :

- 10 h à 12 h

*Possibilité de sortie en semaine sur réservation.

Bouées d'amarrage

Vous êtes plaisancier? Saviez-vous que vous pouvez passer la nuit à voir faire berceur par les vagues de la baie Éternité? Renseignez-vous!

VOILE

Initiez-vous à la voile en douceur et découvrez le fjord autrement avec Voile Mercator! Prenez part à une excursion nautique au gré des vents pendant laquelle, en plus d'interpréter les paysages qui vous entourent, le capitaine vous invitera à prendre part aux manœuvres!

Tous les jours du 15 juillet au 11 août :

- 10 h 30 à 13 h 30
- 14 h 30 à 17 h 30

En dehors de ces dates, vérifiez les possibilités avec les préposées à l'accueil.

PSITT!

N'oubliez pas que nos gardes-parc offrent également des **activités nautiques en rabaska!** Consultez la page 9 pour les détails.

AVENTURE ÉCOTOURISME QUÉBEC AU PARC NATIONAL DU FJORD-DU-SAGUENAY



© Luc Rousseau

Les producteurs membres d'Aventure Écotourisme Québec, en collaboration avec la Sépaq, vous proposent plusieurs séjours et activités guidées spécialement conçus pour vous faire découvrir des espaces naturels exceptionnels. AEQ regroupe plus d'une centaine d'entreprises en tourisme d'aventure et en écotourisme qui s'unissent pour vous offrir des produits de grande qualité.

Planifiez votre activité guidée avec :

**CENTRE DE VACANCES
FERME 5 ÉTOILES**
Kayak de mer
418 236-4551

FJORD EN KAYAK
Kayak de mer
866 725-2925

VOILE MERCATOR
Voile
888 674-9309

**ORGANISATION
LE QUÉBEC HORS CIRCUITS!**
Kayak de mer
877 549-0676

MER ET MONDE ÉCOTOURS
Kayak de mer, randonnée
866 637-6663

**PARC AVENTURE
CAP JASELUX**
Kayak de mer
888 674-9114

RÉSEAU **Sépaq**   Aventure
Écotourisme
Québec
www.aventurequebec.ca

PLAISIRS HIVERNAUX



L'hiver venu, le parc national du Fjord-du-Saguenay devient le secret bien gardé de nombreux adeptes de plein air. Les secteurs de La Baie-Éternité et de La Baie-Sainte-Marguerite offrent une variété d'activités pour tous ceux et celles qui n'ont pas froid aux yeux!

La longue randonnée en ski nordique ou en raquettes

Deux sentiers de longue randonnée attendent les amateurs de longues randonnées en ski nordique ou en raquettes (sentiers balisés, non tracés) : le sentier Les Caps, reliant Rivière-Éternité à L'Anse-Saint-Jean, et le sentier Le Fjord, reliant la baie Sainte-Marguerite à la

Ferme 5 Étoiles. Les peaux de phoque sont fortement recommandées. Service de navette disponible. Consultez la page 14 du journal.

La courte randonnée en ski nordique ou en raquettes

Le secteur de La Baie-Éternité vous offre cinq sentiers hivernaux, dont le sentier de la Blanche-Éternité, longeant la rivière du même nom. Sur la rive nord, une partie du sentier Le Fjord est également accessible pour un point de vue sur la baie Sainte-Marguerite. Location de raquettes et de ski hok disponible pour le secteur de La Baie-Éternité.

Pêche blanche

À bord de l'Éternité Express, descendez au cœur de la vallée où vous attend le village de pêche de Rivière-Éternité, majestueusement enclavé entre les caps Éternité et Trinité. L'intimité et la quiétude hivernale de la baie Éternité vous charmeront à coup sûr! Bien au chaud dans l'une de nos huit cabanes, il ne vous restera qu'à surveiller votre ligne... en espérant que sébastes, morues, flétans ou éperlans mordent à l'hameçon! Cette activité est offerte les samedis et dimanches seulement.



Pour ceux qui souhaitent séjourner au parc, plusieurs types d'hébergement sont offerts en hiver. Réservation nécessaire. Contactez-nous pour plus d'information!

Type d'hébergement	Localisation	Accessibilité
Chalets (10)	Secteur de La Baie-Éternité Près de l'accueil	Voiture
Camp rustique Les Méandres	Secteur de La Baie-Éternité En bordure de la baie	Raquettes, ski nordique, navette
Refuges du lac de la Chute et du lac du Marais	Secteur de La Baie-Éternité Sentier Les Caps	Ski nordique, raquettes
Camp rustique de l'anse de la Barge	Secteur de La Baie-Sainte-Marguerite, Sentier Le Fjord	Ski nordique, raquettes
Refuge de La Pointe- du-Moulin	Secteur de la Baie-Sainte-Marguerite, Sentier Le Fjord	Ski nordique, raquettes



FORFAIT attache ta tuque!

En raquettes ou en ski nordique, sillonnez les 21 km de longue randonnée du sentier Le Fjord.

Le forfait comprend :

- une nuit en camp rustique;
- une nuit en yourte;
- transport des bagages pour trois jours.

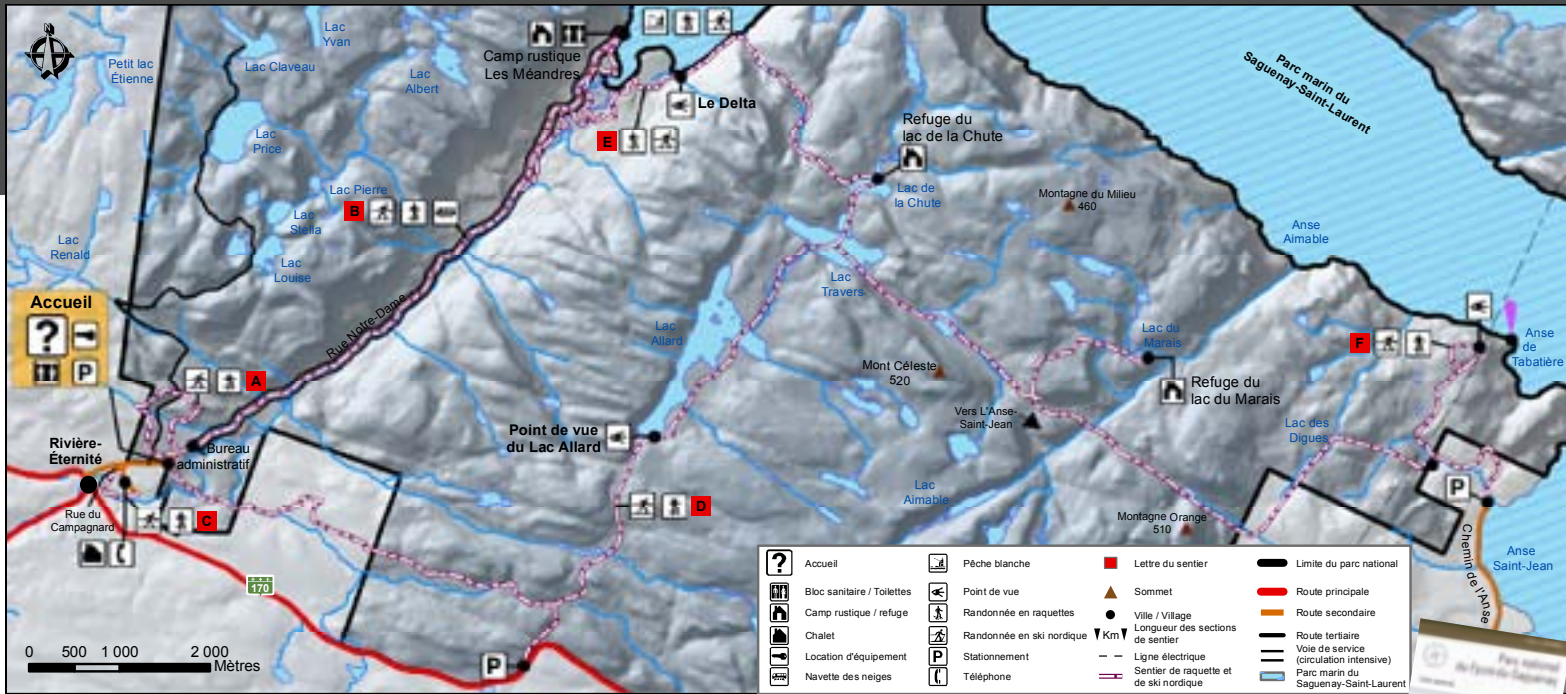
À partir de
102\$
+ tx/pers /groupe 8 pers.
Offert de la mi-décembre
à la fin mars, selon les
conditions de neige



Pour joindre le Parc national du Fjord-du-Saguenay :

91, rue Notre-Dame, Rivière-Éternité QC G0V 1P0
Téléphone : 1 800 665-6527, 418 272-1556 • Télécopieur : 418 272-3438
www.parcquebec.com • parc.saguenay@sepaq.com

Réalisation du journal : Yana Desautels, Graham Park. Photo en couverture : John Sylvester. Photos : Claude P. Côté, Steve Deschênes, Catherine Dubé, Mathieu Dupuis, Hilde Johansen (OOT), Marc Loiselle, Observatoire d'oiseaux de Tadoussac (OOT), Parc national du Fjord-du-Saguenay, Justin Peter (OOT), Renaud Pintiaux, Boran Richard (Coop Verte), Luc Rousseau, Shutterstock, Fabrice Tremblay, Voile Mercator. Graphisme : Imag'in Création graphique. Révision linguistique : Marie-Claude Blackburn
ISSN : 1929-0098 (Imprimé), ISSN : 1929-0101 (En ligne)



Tous les sentiers d'été sont fermés pour l'hiver. Pour la longue randonnée dans les sentiers Les Caps et Le Fjord, procurez-vous la carte détaillée disponible à l'accueil du secteur de La Baie-Éternité. Notez aussi que certains secteurs du parc ne sont pas couverts par le réseau cellulaire.

DESCRIPTION DES SENTIERS HIVERNAUX (RAQUETTE OU SKI NORDIQUE)

Sentier	Secteur	Longueur et durée	Degré de difficulté	Lieu de départ
Sentiers de courte randonnée				
A Sentier de l'Explorateur	La Baie-Éternité	2,8 km (boucle), 1 h 30	Intermédiaire	Poste d'accueil
B Sentier de la Blanche-Éternité	La Baie-Éternité	14 km (aller-retour), 6-7 h	Intermédiaire	Poste d'accueil
C Sentier du Campagnard	La Baie-Éternité	1 km (boucle), 30 min	Facile	Chalet 8
D Sentier Les Caps	La Baie-Éternité	Point de vue du lac Allard : 7,2 km (aller-retour), 3-4 h	Intermédiaire	Stationnement sur la route 170, entre les km 77 et 78
E Sentier Les Caps	La Baie-Éternité	Point de vue Le Delta 6,4 km (aller-retour), 3-4 h	Facile	Camp rustique Les Méandres
F L'Anse-de-Tabatière	L'Anse-Saint-Jean	6,3 km (aller-retour), 3 h	Intermédiaire	Stationnement près du ch. du Cran à L'Anse-Saint-Jean
Sentier Le Fjord	La Baie-Sainte-Marguerite	Jusqu'au camp rustique de l'anse de la Barge : 12,2 km (aller-retour), 5-6 h	Intermédiaire	Stationnement sur la route 172
Sentiers de longue randonnée				
Boucle du sentier Les Caps (retour par la Blanche-Éternité)	La Baie-Éternité	27,4 km (aller-retour) 2 jours, 1 nuit ou 3 jours, 2 nuits	Difficile	Accueil du secteur
Sentier Les Caps, de Rivière-Éternité à L'Anse-Saint-Jean	La Baie-Éternité	27,3 km (aller seulement, prévoir une navette) 3 jours, 2 nuits	Difficile	Accueil du secteur ou stationnement près du chemin du Cran à L'Anse-St-Jean
Sentier Le Fjord, de La Baie-Sainte-Marguerite à La Ferme 5 Étoiles	La Baie-Sainte-Marguerite	21,3 km (aller seulement, prévoir une navette) 3 jours, 2 nuits	Difficile en raquette Difficile à extrême en ski nordique	La Ferme 5 Étoiles ou stationnement du secteur, sur la route 172

Sainte-Rose-du-Nord

La Perle du Fjord



www.ste-rosedunord.qc.ca

Nouveau pôle de découverte en milieu habité



Sainte-Rose-du-Nord vous invite à découvrir son **quai** qui offre une halte nautique pour plaisanciers, son **pavillon** qui accueille les croisiéristes et d'autres activités nautiques, ses **sentiers** qui donnent accès aux plus belles fenêtres panoramiques sur le fjord, son **Musée de la Nature** ainsi que son **église pittoresque**.

www.municipalite.sacre-coeur.qc.ca



Information touristique :
Maison du Tourisme
197, rue des Pionniers
Tadoussac
418 235-4744

L'Anse-de-Roche : une fenêtre unique sur le fjord!
À 10 minutes du secteur de La Baie-Sainte-Marguerite



SERVICES :

- Rampe de mise à l'eau
- Marina

418 236-4325

Parc récréotouristique de L'Anse-de-Roche



Tout près du parc :

Rivière-Éternité

- Exposition internationale de crèches de Noël
- Parc des artistes avec crèches géantes
- Auberge du Presbytère
- Dépanneur et essence

Tel. : 418 272-2860
418, rue Principale, Rivière-Éternité QC
municipalite@riviere-eternite.com



DÉCOUVREZ LES QUATRE SAISONS DU FJORD!







MUNICIPALITÉ
L'Anse-Saint-Jean

INFORMATION :
418 272-2974 (saison estivale)
418 272-2633
www.lanse-saint-jean.ca

Membre de l'Association des plus beaux villages du Québec
Jumelée à Florac en Cévennes



VOILEMERCATOR
Établissements FPD/ACT Depuis 1981



Excursion d'initiation

- L'Anse-Saint-Jean
Départs : 10 h, 13 h 45
1 866 725-2925
- Baie-Éternité
Départs : 10 h 30, 14 h 30
1 800 665-6527

Excursion avec nuitée

- L'Anse-Saint-Jean et Baie-Éternité
- ½ journée de voile
 - Souper et déjeuner inclus
 - Nuitée à bord du voilier
- 1 888 674-9309

Naviguez le Fjord du Saguenay à la Voile

Participez aux manœuvres

Bienvenue aux familles
voilemercator.com



L'ANSE-SAINT-JEAN

EXCURSION EN KAYAK DE MER

EXPÉDITIONS DE 2 À 5 JOURS

LOCATION DE VÉLOS ET KAYAKS DE LAC

CROISIÈRES ET VOILE SUR LE FJORD

418 272-3024
1 866 725-2925
www.fjordenkayak.ca



Aventure Ecotourisme Québec



en kayak



Signature Experience
Expérience distinctive

TROIS AUBERGES, TROIS EXPÉRIENCES UNIQUES UN SÉJOUR PERSONNALISÉ AU CŒUR D'UN IMMENSE TERRAIN DE JEU!



Un chaleureux
Bed & Breakfast au
centre-ville de Chicoutimi!
aubergevilla.com



AUBERGE JEUNESSE DE SAGUENAY
MAISON PRICE
La seule auberge de
jeunesse à Chicoutimi,
hébergement en dortoir
ou en chambre privée!
ajsaguenay.com



L'unique auberge de Rivière-Éternité
située à l'entrée du parc national
du Fjord-du-Saguenay!
aubergedupresbytere.com



RÉSERVEZ DÈS MAINTENANT : 1 877 549-0676
services@coopverte.com • coopverte.com



VISITEZ NOS SITES INTERNET ET NOS PAGES
FACEBOOK POUR DÉCOUVRIR TOUS LES FORFAITS
DISPONIBLES SELON LES SAISONS!



Établissements
gérés par



EMPRUNTEZ LA ROUTE LA MOINS ACHALANDÉE ET LA PLUS ÉPOUSTOUFLANTE POUR DÉCOUVRIR LE FJORD.

VOYAGEZ
DE VILLES EN
VILLAGES
SUR LE FJORD
DU SAGUENAY

avec la Navette
Maritime du Fjord

PARTENAIRE OFFICIEL DU



Parc national
du Fjord-du-Saguenay



418 543-7630
1 800 363-7248
croisieresdufjord.com

CROISIÈRES DU
FJORD
Les Croisières du Fjord
40 ANS DE CROISIÈRES SUR LE SAGUENAY



Pour plus de détails sur les
croisières, les escales, les
horaires et les tarifs >>>

