

L'info du Nord

VALLÉE DE LA ROUGE



Mercredi 23 novembre 2022 • Vol. 42, No. 38 • 7 508 exemplaires • InfoduNordValleedelaRouge.ca

LES BESOINS EN AIDE ALIMENTAIRE AUGMENTENT

« Il faut changer les choses »

PAGE 3

SCIE À CHAÎNE À ESSENCE
MS 170

30,1 CM³ • 1,3 KW
3,9 KG/8,6 LB

STIHL



POUR UN TEMPS LIMITÉ, ÉCONOMISEZ 70%
SUR UNE TROUSSE WOOD PRO!
OFFERTE À SEULEMENT 2099\$
À L'ACHAT D'UNE SCIE À CHAÎNE
STIHL SÉLECTIONNÉE.*



PDSM 289,95\$ avec
guide-chaîne de 16 po

Pour un temps limité

VENTES & SERVICES STE-MARIE

À VOTRE SERVICE DEPUIS 1988
1363, rue L'Annonciation N., Rivière-Rouge 819 275-2591

SP0168229

NOUVELLE ADMINISTRATION



AIMEZ. OSEZ.

17 - 27 nov.

**VENDREDI
LE FOU**

ÉCONOMISEZ

jusqu'à **400 \$** additionnels

Voir détails en magasin

**Promesse du meilleur
prix GARANTI !**



**RABAIS DE 700 \$
MAINTENANT 1729 \$**

Réfrigérateur à portes
françaises avec balconnets
Strongbox^{MC} - 19,6 pi³
MFB2055FRZ



**RABAIS DE 500 \$
MAINTENANT 1054 \$**

Cuisinière électrique
avec friture à air et
panier - 5,3 pi³ YMER7700LZ



**RABAIS DE 250 \$
MAINTENANT 804 \$**

Lave-vaisselle avec
panier de 3e niveau
47 dBA MDB4949SKZ



**RABAIS DE 800 \$
MAINTENANT 2029 \$**

Réfrigérateur à portes
françaises avec distributeur
d'eau interne - 20 pi³
KRFF300ESS

KitchenAid®



**RABAIS DE 750 \$
MAINTENANT 2204 \$**

Cuisinière électrique à
commandes frontales à
convection véritable Even-
HeatTM - 6,4 pi³ YKSEG700ESS



**RABAIS DE 400 \$
MAINTENANT 1104 \$**

Lave-vaisselle avec cycle de
lavage ProWash^{MC} - 47 dBA
KDFE104KPS



Whirlpool®

**RABAIS DE 300 \$
MAINTENANT 1808 \$** POUR LA PAIRE

Laveuse à chargement vertical avec
agitateur 2 en 1 amovible - 5,4 pi³
WTW5057LW

Sécheuse électrique avec capteur
d'humidité et vapeur - 7,0 pi³
YWED5050LW



Whirlpool®

**RABAIS DE 500 \$
MAINTENANT 2508 \$** POUR LA PAIRE

Laveuse à chargement frontal avec option
de culbutage Tumble Fresh® 5,8 pi³
WFW6605MC

Sécheuse électrique avec prévention
des faux plis Wrinkle ShieldTM
à la vapeur - 7,4 pi³
YWED6605MC

Piédestal 385 \$ chacun WFP2715HC

**FINANCEZ
ET RELAXEZ.**

PLUSIEURS OPTIONS
DE FINANCEMENT DISPONIBLES.*

TEL QUE RIEN À PAYER AVANT 2024

*S.A.C. Détails en magasin.



2-mercredi 23 novembre 2022 L'Info du Nord VALLÉE DE LA ROUGE

Ameublement BrandSource Serge Prévost

500, rue Principale Est, Ste-Agathe-Des-Monts, 819-326-3442

EN SAVOIR PLUS →
brandsourceprevost.ca

>P0102113-1



« On n'oublie pas d'avoir de la monnaie dans nos voitures ou même des billets », rappelle Laure Voilquin.
(Photo L'Info de la Lièvre - Maxim Ouellette-Legault)

Dans les Hautes-Laurentides

Une guignolée des médias 2022 particulièrement pertinente

MAXIM OUELLETTE-LEGAULT,
JOURNALISTE DE L'INITIATIVE
DE JOURNALISME LOCAL
mouellette@inmedias.ca

Le 15 novembre, Centraide Hautes-Laurentides et Moisson Laurentides annonçaient que le 1er décembre serait la journée de la guignolée des médias 2022 dans les Hautes-Laurentides.

La guignolée des médias débutera à partir de 6 h le matin, avec une pause entre 13 h 30 et 15 h, pour se terminer vers 17 h et 18 h. À Mont-Laurier, elle sera en place aux coins des rues Madone et Hébert, à l'intersection du boulevard Albiny-Paquette et de la rue Hébert, aux coins Alix et Limoges, ainsi qu'au coin Madone et du Pont, où les bénévoles agiteront leurs tirelires.

Une nouveauté sera disponible cette année, soit le *tiptap*.

Il s'agit du même principe que le *Pay pass*, une initiative pour permettre aux intéressés d'effectuer un don sans monnaie. Le don du *tiptap* est fixé à 5 \$, mais il est possible de taper avec la carte jusqu'à dix fois, ce qui correspond à 50 \$. Chacune de ces intersections sera munie d'au moins un de ces appareils.

Cette année, les présidents d'honneur de la guignolée sont Martin Clément, propriétaire de Lebeau Vitre d'Auto et président de la Chambre de Commerce de Mont-Laurier (CCML), ainsi que Julie Auger, entrepreneur en communication et consultante.

« Je souhaite faire ma part en m'impliquant dans la guignolée et démontrer la grande générosité des entreprises de la région le 1er décembre. Ensemble, faisons preuve de bienveillance. »

- Martin Clément

En cette journée de guignolée, deux véhicules sillonneront la région avec à leur bord un représentant des médias locaux et un des deux présidents d'honneur. Ces derniers débarqueront dans les commerces pour effectuer la collecte en magasin.

Il sera aussi possible de texter le mot « nourrir » au 30333, afin de faire un don à la guignolée : « Avec un ou deux R, ça fonctionne », plaisante Laure Voilquin, directrice de Centraide Hautes-Laurentides.

Les bénéficiaires de la guignolée sont Centraide Hautes-Laurentides, ainsi que Moisson Laurentides. Ces derniers remettront des montants à de nombreux organismes de la région. Rappelons que Moisson Laurentides et Centraide desservent 10 organismes dans la MRC d'Antoine-Labelle. Laure Voilquin assure que les organismes utiliseront les sommes de façon efficace et efficiente.

Annie Bélanger, directrice générale de Moisson Laurentides, note une augmentation de 15 % du nombre de demandes en aide alimentaire ainsi qu'une diminution d'approvisionnement de 18 % : « Il faut changer les choses. Il faut venir en aide aux personnes dans le besoin ».

Service étendu jusqu'à L'Ascension

Les paniers de Noël de l'Action bénévole de la Rouge, c'est bientôt

RONALD MCGREGOR
rmcgregor@inmedias.ca

Les personnes éligibles à recevoir des paniers de Noël de l'Action bénévole de la Rouge (ABR) doivent impérativement s'inscrire d'ici le 9 décembre. C'est une question de logistique alors que le service de l'organisme s'étend jusqu'à L'Ascension.

Les personnes qui s'inscrivent au-delà du 9 décembre pourraient ne pas recevoir leurs paniers lors de la grande distribution qui se tient entre le 17 et le 20 décembre. Marlène Tanguay, directrice générale de l'ABR souligne que, malgré tout, aucune personne n'est refusée au-delà de la date butoir.

Elle confirme que les paniers seront bien garnis, que ce soit pour une famille ou une personne seule. Aussi, un chèque cadeau sera remis afin de combler les paniers d'objets disponibles dans les commerces.

« Cette année on ajoute L'Ascension à La Macaza, Lac-Saguay et Rivière-Rouge. » Ce qui fait dire à Mme Tanguay que la distribution des paniers à L'Ascension relèvera de la Municipalité, tandis que les bénéficiaires des autres localités devront se présenter à l'ABR située au 284, rue L'Annonciation Sud.

Les personnes qui souhaitent être bénéficiaires des paniers doivent communiquer avec le bénévole responsable au 819 275-1241 poste 8. Il effectuera le

suivi auprès d'eux afin de s'assurer de leur éligibilité.

« On s'attend à un minimum de 175 paniers, alors que l'an passé on a donné 145 paniers », ajoute Marlène Tanguay.

Soulignons que Moisson Laurentides donne des denrées à l'ABR pour combler les paniers, tout comme des entreprises de la grande région.

Villa des générations du Tremblant

REGROUPEMENT QUÉBÉCOIS DES RÉSIDENCES POUR AÎNÉS

Certification des résidences pour personnes âgées

Bien plus qu'une résidence, c'est un milieu de vie !

UNITÉS DISPONIBLES

1 ½ ET 2 ½

Nous embauchons!

1450, rue Deguire, Mont-Tremblant

819 425-8653

dg@villadesgenerations.ca
www.villadesgenerations.ca

Le port du masque de nouveau recommandé dans les lieux publics

SIMON DOMINÉ

sdomine@inmedias.ca

Pour faire face au « trio de virus » que sont la COVID-19, l'influenza et le virus respiratoire syncytial, Christian Dubé et Luc Boileau ont recommandé le 16 novembre de porter à nouveau le masque dans les lieux publics. Écoles et garderies ne sont pas concernées.

En conférence de presse dans la matinée, le ministre de la Santé et des Services sociaux, flanqué du directeur national de santé publique, a fait le point sur les maladies respiratoires infectieuses et la situation dans les urgences au Québec.

M. Dubé s'est montré préoccupé face au virus respiratoire syncytial, qui touche notamment les enfants, l'influenza et la COVID-19, un « trio de virus » dont l'effet s'additionne sur le réseau « fragile » de la santé.

Il a présenté les recommandations de la santé publique :

- Port du masque dans les lieux publics, sauf les écoles et les garderies;
- Lavage des mains;
- En cas de fièvre, rester à la maison; en cas de symptômes, porter le masque.

Le Dr Boileau a lui aussi pris la parole pour expliquer qu'il s'attendait à une hausse prochaine des cas de COVID-19 en raison du sous-variant BQ1.1, très transmissible d'après lui. Avec la saison grippale qui a commencé, le Québec fait face à un « cocktail épicé » pour les prochaines semaines, voire les prochains mois. En conséquence,

Dr Boileau appelle au « retour des bonnes habitudes » et mise sur la collaboration de la population afin de protéger les personnes les plus vulnérables face à ces trois virus, comme les bébés, les personnes âgées ou encore les personnes immunosupprimées. Dr Boileau insiste sur la recommandation de protéger les bébés de moins de trois mois, en évitant de réunir autour d'eux trop de personnes à la fois, que ce soit à l'hôpital ou à la maison. Les femmes enceintes sont invitées à se faire vacciner contre la grippe afin de ne pas transmettre ce virus aux nouveau-nés.

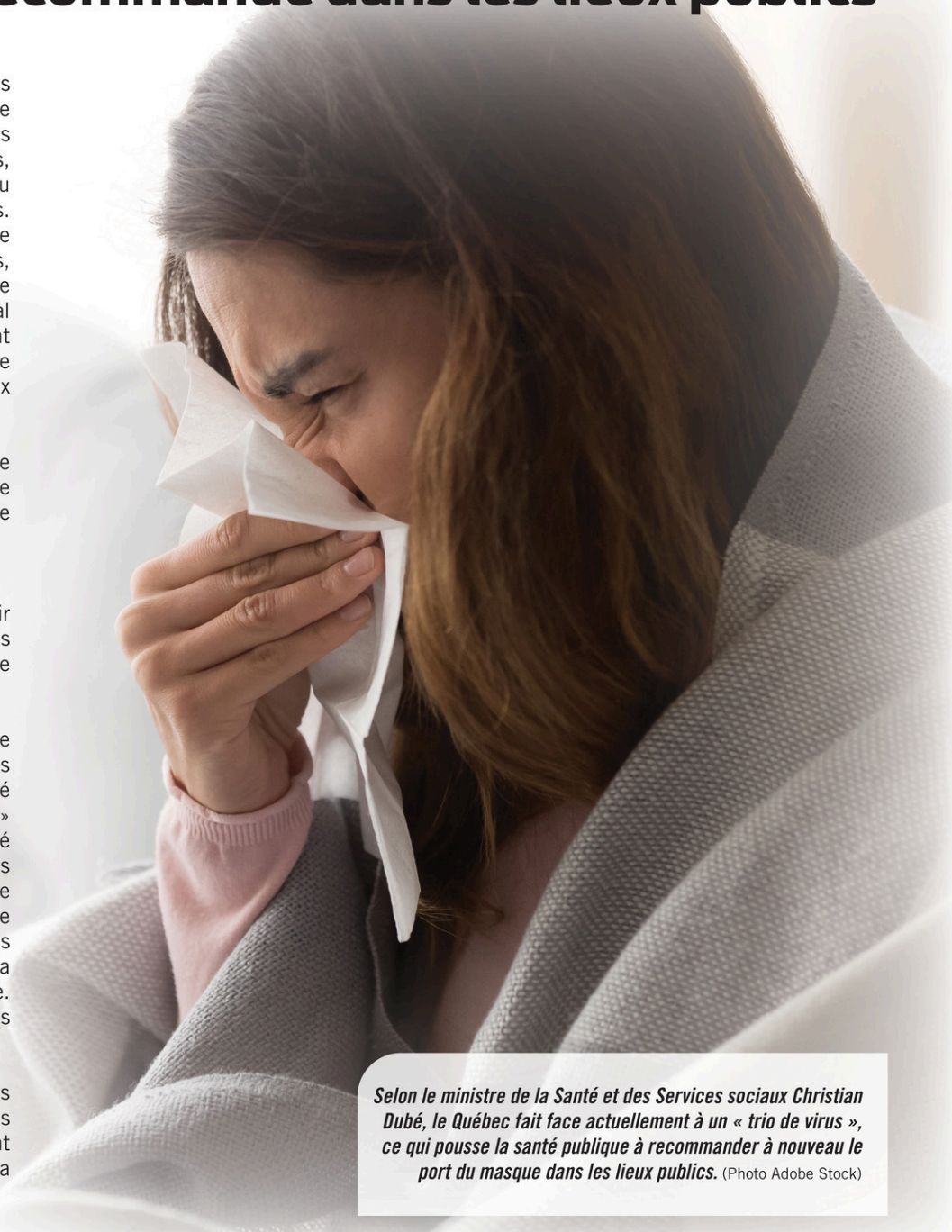
Pour endiguer cette situation de forte demande pour les soins de santé, le directeur national de santé publique exhorte chacun à « faire une petite différence ».

DÉSENGORGER LES URGENCES

Le ministre Dubé en a profité pour revenir sur les mesures précédemment annoncées par le gouvernement Legault afin de désengorger les urgences.

En plus d'évoquer l'ouverture prochaine de trois cliniques d'infirmières praticiennes spécialisées (IPS) à Montréal, il a annoncé que le service « Un appel, un service » pour la clientèle pédiatrique serait déployé dans les prochains jours dans la région des Laurentides. Enfin, il a expliqué que grâce à l'approche hébergement à domicile, le réseau avait observé 47 % de réduction des niveaux de soins alternatifs (NSA) dans la région de Montréal depuis début septembre. Cette mesure a aussi été déployée dans les Laurentides depuis début octobre.

Selon le ministre, ces mesures combinées ont pour but de désengorger les services d'urgence. M. Dubé a terminé en annonçant la création d'équipes dédiées à améliorer la fluidité hospitalière. 🇩🇪



Selon le ministre de la Santé et des Services sociaux Christian Dubé, le Québec fait face actuellement à un « trio de virus », ce qui pousse la santé publique à recommander à nouveau le port du masque dans les lieux publics. (Photo Adobe Stock)

4- mercredi 23 novembre 2022 L'info du Nord VALLÉE DE LA ROUGE

JOYEUX ANNIVERSAIRE



- 27 novembre – Gisèle Hardy, Rivière-Rouge
- 27 novembre – Patrice Boivin, Rivière-Rouge
- 27 novembre – Lise Lamoureux, Rivière-Rouge

Gagnant : Lise Lamoureux, Rivière-Rouge

IGA Le Marché Raymond
1395, L'Annonciation Sud
Rivière-Rouge • 819 275-3521

Vous offre un gâteau d'anniversaire

INSCRIPTIONS

Pour la publication d'un BONNE FÊTE faites parvenir votre demande à info@infodunord.ca. Avec les informations suivantes: Nom de la personne fêtée, date d'anniversaire, adresse complète. Le ou la gagnant(e) recevra directement par la poste son prix. Les demandes incomplètes ne seront pas publiées.

*.Veuillez noter que vous devez envoyer les fêtes 2 semaines avant la date d'anniversaire.

L'info du Nord
VALLÉE DE LA ROUGE

Votre conseillère en solutions médias
Joëlle Bélisle
jbelisle@inmedias.ca • 819 808-9066



L'info du Nord
VALLÉE DE LA ROUGE

195, rue Brissette, local 72, Sainte-Agathe, QC J8C 3S4
819 321-3888
979, rue de St-Jovite, Mont-Tremblant, QC J8E 3J8
819 425-8658
info@infodunord.ca • www.informationdunordvalleedelarouge.ca
Annonces classées : 1-866-637-5236

Directeur administratif
Sylvain Lacasse
slacasse@inmedias.ca
Directrice générale
Chantal Roussel
croussel@inmedias.ca
Directrice finances/
ressources humaines
Katy Dufresne
kdufresne@inmedias.ca
Directeur des ventes
David Meilleur
dmeilleur@inmedias.ca

Directeur de l'infographie
Marc Gadioux
mcgadioux@inmedias.ca
Infographistes
Julie Leclerc
Emilie Constantineau
Martine Cotton
Jessica Lacroix
Samantha Doiron
Tanya Laframboise
Directrice de l'information
Marilou Séguin
mseguin@inmedias.ca

Rédacteur en chef
Simon Dominé
sdomine@inmedias.ca
Journalistes
Ronald McGregor
rmcgregor@inmedias.ca
Véronique Piché
vpiche@inmedias.ca
Martin Dumont
mdumont@inmedias.ca
Lauren Peers
lpeers@inmedias.ca
Coordonnatrice aux ventes
Johanne Faucher
jfaucher@inmedias.ca

Stratèges médias
Nathalie Chailfoux
Myliène Riopel
Sabrina Desjardins
Joëlle Bélisle
Stéphanie Lomas
Directrice web et médias sociaux
Mélodie Rivest
mrivest@inmedias.ca
Gestion de communauté
Jacob Chartrand
jchartrand@inmedias.ca

TIRAGE : 7 508 EXEMPLAIRES



Propriété de
In Médias inc.

Imprimé par
Transcontinental Transmag
Distribué par PubliSac

Financé par le
gouvernement du Canada



À la suite de « propos préoccupants »

La SQ intervient au Pavillon à Mont-Laurier

MAXIM OUELLETTE-LEGAULT,
JOURNALISTE DE L'INITIATIVE
DE JOURNALISME LOCAL
mlegault@inmedias.ca

SIMON DOMINÉ
sdomine@inmedias.ca

La Sûreté du Québec (SQ) est intervenue le 16 novembre au Pavillon (École polyvalente Saint-Joseph) de Mont-Laurier. Il s'est finalement avéré que personne ne courrait de danger.

Le sergent Marc Tessier, agent d'information à la Sûreté du Québec (SQ), ainsi que Catherine Bernard, sergente porte-parole à la SQ, ont confirmé tous les deux qu'une opération policière avait eu lieu en après-midi dans un établissement scolaire de Mont-Laurier.

Vers 19 h, le Centre de services scolaire des Hautes-Laurentides (CSSHL) a publié sur la page Facebook de l'École polyvalente Saint-Joseph un avis aux parents et à son personnel évoquant les mêmes informations transmises plus tôt dans l'après-midi à *L'info* par la SQ.

CONFINEMENT BARRICADÉ PRÉVENTIF

La sergente Bernard explique que la SQ a reçu l'appel vers 15 h. Les policiers sont intervenus suite à des « propos préoccupants visant l'établissement scolaire ».

Un confinement barricadé préventif a été décidé rapidement par la direction de l'École polyvalente Saint-Joseph, avec la collaboration du personnel et des policiers.

« Le personnel scolaire est intervenu rapidement pour assurer la sécurité de tous en collaboration avec les policiers. »

- La direction du CSSHL

« Après vérification, ça s'est avéré négatif. Il n'y avait pas de menaces finalement, mais par mesure préventive, la direction de l'école a rapidement déclenché son plan de confinement pour assurer la sécurité du personnel et des élèves et pour permettre aux policiers d'effectuer des vérifications supplémentaires. Vers 15 h 40, le confinement a été levé. Les policiers ont procédé au déconfinement, classe par classe. »

Comme l'a évoqué le CSSHL dans son avis publié dans la soirée, des ressources ont été mises à disposition des élèves et du personnel le lendemain pour les accompagner.

« Si vous jugez que votre enfant a besoin de soutien rapidement, il est possible de contacter le 811 », mentionnait toutefois la direction générale du CSSHL.

La directrice générale de l'École polyvalente Saint-Joseph, Nathalie Ducharme, a décliné la demande d'entrevue de *L'info*. « La direction générale a émis un communiqué au sujet de cet événement. Je n'aurais rien à rajouter », a-t-elle répondu.

De son côté, la SQ a expliqué le 18 novembre qu'aucune alerte n'avait été envoyée quand l'opération a été déclenchée, puisqu'il fallait d'abord corroborer les informations et qu'il s'est finalement avéré que les élèves en confinement n'étaient pas en danger. La SQ n'a communiqué ni sur ses méthodes d'intervention, puisqu'elles sont confidentielles, ni sur les effectifs qu'elle a déployés.

SOUS LE CHOC

L'avis aux parents et au personnel que le CSSHL a publié sur la page Facebook de l'École polyvalente Saint-Joseph a été abondamment relayé et commenté. Beaucoup de parents, proches et amis d'élèves et de membres du CSSHL ont témoigné de leur vive émotion, mais également de leur gratitude envers les policiers et le personnel de l'École polyvalente Saint-Joseph. 🙏

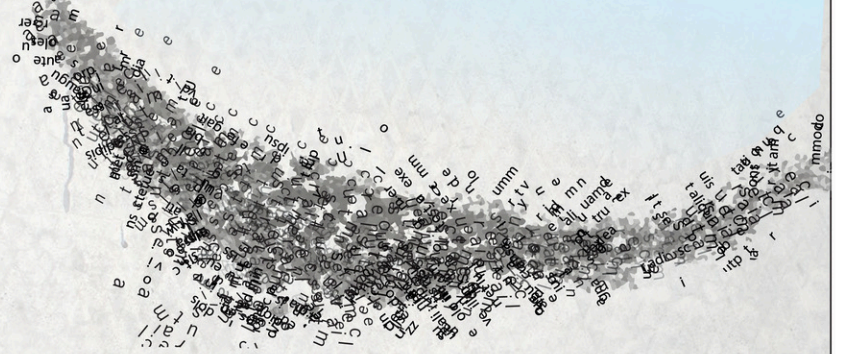


Des autopatrouilles de la Sûreté du Québec devant Le Pavillon à Mont-Laurier.
(Photo L'info de la Lièvre - Maxim Ouellette-Legault)

Fait d'air avec



Pour affronter les grandes chaleurs, éventails et ventilateurs sont rarement à la hauteur. Heureusement, les climatiseurs font office de sauveurs! Qu'ils soient muraux, centraux ou portatifs, ils évacuent la moiteur et produisent de la fraîcheur pour notre plus grand bonheur! Votre système de climatisation est-il apte à affronter les hautes températures estivales? Pour éviter une



JUSQU'À
500\$
DE RABAIS
SUR LES THERMOPOMPES*



819 326-7977
www.refrigerationMB.com



*Sur certains modèles, appeler pour plus d'information.

À VENDRE PAR LE PROPRIÉTAIRE ...et son courtier!

Proprio Direct AGENCE IMMOBILIÈRE

DAVID Villeneuve COURTIER IMMOBILIER AGRÉÉ
www.davidvilleneuve.ca

31, rue du Pont, Labelle • 819 686-5114

LAC-DES-ÉCORCES 599 000\$

NOMINGUE

STE-VÉRONIQUE 175 000\$

NOUVEAU

NOUVEAU

NOUVEAU

Clé en main. Construction 2010. Splendide propriété de 3 CAC et concept à aire ouverte. Très bien entretenue avec plancher chauffant. Garage et remise assortis. Aucun voisin à l'arrière, intimité assurée. Centris#19423364

Propriété à étage avec 3 CAC et un bureau. À proximité de tous les services gold, plage municipale et l'école. Idéale comme première maison ou pour une famille qui souhaite rénover la propriété au goût du jour.

Située dans un secteur près de tous les services école, parc et camping, jolie propriété de 3+1 chambres à coucher. Située sur un terrain de 14 674 pieds carrés avec garage détaché et atelier. Centris#17884566

Accident sur la 117 dans le secteur de Lac-Saguay

La Sûreté du Québec dévoile le nom de la victime



Photo de l'accident dans le secteur de Lac-Saguay le 13 novembre au soir. (Photo Code Rouge)

Voyante TUNISIENNE
MÉDIUM | CLAIRVOYANCE
DEPUIS PLUS DE 18 ANS

PENDULE | PHOTO | LIGNES DE LA MAIN
CHAKRA | CARTES | DON NATUREL
COMMUNIQUE AVEC LES DÉFUNTS

De retour à Mont-Tremblant!

**VENDREDI 25 NOVEMBRE
ET SAMEDI 26 NOVEMBRE**

PRENEZ RENDEZ-VOUS MAINTENANT !
819 425-2560 | 819 425-3081

RONALD MCGREGOR

rmcgregor@inmedias.ca

La Sûreté du Québec (SQ) a dévoilé le 15 novembre le nom de la personne décédée lors de l'accident survenu le 13 novembre sur la route 117.

Il s'agit d'une femme de 38 ans de Val-d'Or, Geneviève Arel.

Rappelons que l'accident s'est produit près du chemin Allard, près du kilomètre 186,

vers 20 h 45 sur la route 117 enneigée. Un des deux véhicules impliqués a percuté le côté d'une voiture à la suite de ce qui semble être une perte de contrôle.

Selon Code Rouge, « les occupants des véhicules ont été pris en charge par les paramédicaux et transportés au centre hospitalier de Mont-Laurier ».

La 117 était fermée durant l'intervention des secours ainsi que pour l'enquête sur la collision menée par les reconstitutionnistes et l'enquêteur.

Un détour orchestré par le ministère des Transports du Québec (MTQ) a été mis en place par les voies du chemin Tour du lac et le chemin du lac Allard.

Selon Marc Tessier de la SQ, au lendemain de l'accident, la chaussée et la condition des pneus pourraient être un facteur qui a mené à la collision.

Au 15 novembre, l'enquête se poursuit toujours, la SQ n'ayant rien à ajouter sauf le nom de la victime. **7h**

6-mercredi 23 novembre 2022 L'Info du Nord VALLÉE DE LA ROUGE

À l'affiche du 25 novembre au 29 novembre 2022

Cinéma Laurier

ADMISSION	2D	3D
Générale	11\$	14\$
Étudiant (carte obligatoire)	9,50\$	12,50\$
Enfant 12 ans et -	8\$	11\$
Sénior	7,50\$	10,50\$
Forfait famille	32\$	44\$

cinemalaurier.ca
Suivez-nous **f**



23 DÉCEMBRE
VENDREDI : 19H00
SAMEDI : 13H15, 15H45, 19H00
DIMANCHE : 13H15, 15H45, 19H00
LUNDI : 19H00
MARDI : 19H00



AVALONIA : UN MONDE ÉTRANGE
VENDREDI : 18H45
SAMEDI : 13H00, 15H30, 18H45
DIMANCHE : 13H00, 15H30, 18H45
LUNDI : 18H45
MARDI : 18H45



BLACK PANTHER : LONGUE VIE AU WAKANDA
VENDREDI : 19H15
SAMEDI : 12H45, 16H00, 19H15
DIMANCHE : 12H45, 16H00, 19H15
LUNDI : 19H15 **VERSION ANGLAISE**
MARDI : 19H15

Au parc McCabe

Notre-Dame-du-Laus rend hommage à Guy Laliberté

SIMON DOMINÉ

sdomine@inmedias.ca

Cinq oeuvres de l'artiste peintre Guy Laliberté sont désormais mises en valeur au parc McCabe à Notre-Dame-du-Laus, grâce à trois structures d'affichage. Un portrait de M. Laliberté réalisé par Marie-Claude Courteau complète l'ensemble.

En plein coeur du village, à quelques mètres de la rivière du Lièvre, chaque structure d'affichage contient deux panneaux d'interprétation au recto et au verso, en plus de pouvoir servir de banc. Chaque oeuvre de M. Laliberté est accompagnée d'un texte descriptif.

Natif de Hull, Guy Laliberté, 92 ans, est un artiste peintre autodidacte. Les toiles qui sont présentées au parc McCabe sont des représentations de bâtiments de la région.

En plus d'admirer le portrait de M. Laliberté réalisé en 2013 par Marie-Claude Courteau et d'en apprendre davantage sur lui, les curieux pourront admirer les toiles *Le retour à l'école* (1997), *L'Église* (2002), *La scierie Allaire* (1967), *Le Pont couvert* (2004), sans oublier *Québec love 2* (2013), un travail emblématique du peintre qui représente une maison pièce sur pièce, la maison Dumas Charette. Ce n'est là qu'un échantillon de tout ce que l'artiste a produit au cours de sa prolifique carrière.

« MERCI BEAUCOUP GUY »

Le projet d'art public a été inauguré en début d'après-midi le 10 novembre, en présence notamment de Clément Trottier, conseiller municipal, de Valérie Levasseur, agente aux communications et coordonnatrice du projet à la Municipalité de Notre-Dame-du-Laus, ainsi que de Dominique Gagné Supper, agente de développement culturel et du territoire à la MRC d'Antoine-Labelle (MRCAL).

Mme Levasseur souligne que les panneaux sont interchangeable et pourront accueillir d'autres expositions publiques dans le même genre au fil des années. Les structures

sont déplaçables et devraient d'ailleurs être installées autour du sentier glacé cet hiver.

« À Notre-Dame-du-Laus, on a la chance d'avoir un artiste comme M. Laliberté, qui a fait de ce territoire son canevas, son inspiration. Au fil des années, il a documenté par sa peinture son environnement, ainsi que les bâtiments patrimoniaux que vous pouvez voir sur les panneaux présentés ici aujourd'hui. M. Laliberté a toujours eu à coeur la liberté et l'accessibilité à l'art. C'est pourquoi il était tout désigné de choisir de présenter ses oeuvres sous forme publique. Bref, par ce projet, la Municipalité de Notre-Dame-du-Laus souhaite mettre en valeur et à l'honneur l'impressionnant travail de M. Laliberté. Merci beaucoup Guy, et merci beaucoup à tes supporteurs Yves Jobin et Marie-Claude Courteau », a déclaré Mme Levasseur lors d'une brève allocution.

Présent pour l'inauguration, M. Laliberté s'est dit « très honoré » et a adressé un message de bienveillance à l'assemblée présente et à chaque Lausois.

Humble et blagueur, il a lancé ces quelques mots à propos de ses oeuvres : « J'ai pas grand chose à dire sur mes toiles. Elles sont sorties et elles sont là. En d'autres mots, pour parler comme une

poule, je les ai pondues. Le bonheur, ça été ma peinture et la musique, parce que je joue du piano par l'oreille, j'ai jamais appris une note de musique ».

Mme Levasseur a expliqué que le projet n'est pas l'idée de quelqu'un en particulier, mais plutôt le résultat d'une volonté régionale de saluer « l'oeuvre d'une vie ».

Le conseiller municipal Trottier a quant à lui expliqué qu'il était important pour la Municipalité d'appuyer ce projet et a exprimé sa fierté.

Le projet de 16 866\$ est réalisé grâce au soutien financier de la Municipalité, de la MRCAL et du gouvernement du Québec, dans le cadre de l'Entente de développement culturel 2021-2023. 🇩🇪

Guy Laliberté, 92 ans, pose devant une toile emblématique de son travail au parc McCabe de Notre-Dame-du-Laus. « C'est comme la marque de Notre-Dame-du-Laus. Le vieux Québec, la vieille maison. » (Photo L'Info de la Lièvre - Simon Dominé)

CLINIQUE DENTAIRE MONT-TREMBLANT

Pour tout type de traitement
En toute sécurité, selon les directives de la santé publique

Services offerts :

- Implantologie
- Blanchiment des dents
- Carie
- Couronne dentaire
- Extraction dent sagesse
- Traitement canal
- Prothèses dentaires avec ou sans implants
- Protecteurs buccaux
- Et bien plus encore!

Pierre Coulombe, d.d. Denturologiste

Dr. Maxime Proulx, d.m.d. Dentiste propriétaire

Sylvain Grondin, d.d. Denturologiste

MAINTENANT OUVERT LE VENDREDI

Ouverture des nouveaux dossiers sans frais

- URGENCE ACCEPTÉE
- Financement disponible
- Prise de RV par téléphone ou sur le site internet seulement

Au plaisir de vous recevoir !

819 425-3716 ▪ 701, rue Labelle, Mont-Tremblant ▪ www.cdmtremblant.com

VENTE DE POINSETTIAS ET SAPINS DE NOËL

Au profit de la Maison La Traversée

COMMANDEZ DÈS MAINTENANT

www.fondationlatraversee.com
819 421-2585

FLO

IGA Marche Plus

in médias

FONDATION LA TRAVERSÉE
Maison de soins palliatifs

La MRCAL dévoile les rapports sur la gare de Mont-Laurier

MAXIM OUELLETTE-LEGAULT,
JOURNALISTE DE L'INITIATIVE
DE JOURNALISME LOCAL
mouellette@inmedias.ca

Le 10 novembre, la MRC d'Antoine-Labelle (MRCAL) a rencontré les médias afin de révéler les rapports sur l'état de santé de la gare de Mont-Laurier.

En 2021, la MRCAL avait mandaté la firme C2V architecture afin de réaliser un carnet de santé du bâtiment. La firme Jokinen a aussi été mandatée cette année-là. Au mois d'août 2022, la MRCAL a pris la décision de fermer la gare de Mont-Laurier, suite à la réception du rapport d'expertise de la firme WSP et aux demandes des assureurs de la MRCAL. Le 6 octobre, la MRCAL annonçait la démolition de ce bâtiment de 113 ans et la reconstruction d'un nouvel édifice sur les lieux.

Alors qu'une troisième firme avait été embauchée par la MRCAL en 2021, Emmanuelle Marcil, directrice adjointe de l'aménagement du territoire à la MRCAL, explique qu'avant d'aller de l'avant avec une fermeture immédiate en 2021, les élus voulaient une contre-expertise : « Au

moment des analyses, le bâtiment était inquiétant, il était préoccupant. Avant de s'affoler, il fallait pousser un peu plus loin la réflexion ».

LE RAPPORT DE C2V ARCHITECTURE

Pascal Alarie, architecte spécialisé en conservation de l'environnement bâti, note dans son rapport que l'instabilité du bâtiment est due à l'usure normale des matériaux qui s'endommagent avec le temps, ainsi qu'à « Certains travaux qui se sont avérés moins heureux ».

L'architecte mentionne les travaux de 1994, qui ont laissé des marques sur le bâtiment. Il explique que les murs ont été isolés à nouveau, qu'il y a eu réfection de la toiture, installation de nouvelles portes et fenêtres : « Un mur de fondation a été éventré au sous-sol ». Au niveau de la toiture, l'incendie de 1994 a laissé des traces : « On retrouve plusieurs pièces de bois calcinées encore en place, majoritairement doublées de plusieurs autres pièces de bois ».

Pascal Alarie explique aussi que « de nombreuses réparations ont été effectuées pour tenter de corriger des problématiques, mais si les problématiques ne sont pas réglées à la source, elles vont tendre à revenir



Le 24 novembre, la MRCAL souhaite organiser une consultation publique au sujet de la gare de Mont-Laurier.
(Photo L'Info de la Lièvre - Maxim Ouellette-Legault)

encore et encore. [...] Les composantes ont mal vieilli, notamment les fenêtres ».

Pour l'architecte, c'est le site de la gare qui a une valeur historique importante, et non le bâtiment : « Point de vue intégrité historique et authenticité, on voit qu'il ne reste plus grand-chose. [...] Il faut voir le bâtiment pas comme un simple objet et des planches assemblées ensemble, mais il faut le voir comme un site. La valeur est associée au site ». Il souligne aussi que la gare a toujours été un site à l'aspect social du temps de la gare ferroviaire et que cet aspect s'est poursuivi avec le Café de la Gare de la Maison Lyse-Beauchamp.

LE RAPPORT DE LA FIRME WSP

La MRCAL avait mandaté la firme WSP pour faire une étude d'évaluation de l'état de la fondation de la gare à l'été 2022. Yahya Fakori, ingénieur en structure et chargé de projet pour WSP, a présenté le rapport de la firme le 10 novembre.

La firme WSP s'est penchée plus particulièrement sur la structure du bâtiment. Yahya Fakori fait remarquer qu'il n'y a pas d'armature dans le mur porteur et que l'on retrouve dans la structure de nombreuses fissures qui « À certains endroits, [...] sont tellement ouvertes que le mur se déplace vers l'intérieur ».

L'ingénieur a aussi révélé que « Le mur du côté ouest du bâtiment s'est incliné de 80 millimètres par rapport à l'axe vertical ». Il explique aussi que l'on retrouve des traces d'efflorescences à l'intérieur du bâtiment et que des planches ont été installées à plusieurs endroits afin de corriger des problèmes.

Avec ces constats, WSP a affirmé que l'état de la gare était dangereux.

RÉSUMÉ HISTORIQUE DE LA GARE

La rencontre a débuté avec un résumé de l'histoire de la gare de Mont-Laurier, présenté par Emmanuelle Marcil, directrice adjointe de l'aménagement du territoire à la MRCAL.

Cette dernière explique que la gare a été construite en 1909 et qu'elle a été agrandie de nombreuses fois au cours des années. On y avait notamment ajouté par le passé une remise de locomotive, un hangar et un château d'eau.

En 1981 a lieu le dernier trajet de train en direction de Mont-Laurier, mais le transport de marchandises sur la voie ferroviaire se poursuit jusqu'à la fin des années 1980.

À partir du début des années 1990, la gare est laissée à l'abandon et son état se détériore. En 1992, un comité pour la sauvegarde de la gare se forme avec la collaboration de divers organismes locaux. En 1994, des travaux ont lieu à la gare. Cette dernière est placardée pour éviter les actes de vandalisme et pour limiter les dégâts.

La même année, un incendie se déclare et enflamme une partie de la toiture. À nouveau en 1994, le gouvernement du Québec confie aux MRC des Laurentides, d'Antoine-Labelle, des Pays-d'en-Haut et de la Rivière-du-Nord la gestion des gares du P'tit train du Nord. Vers la fin des années 1990, la gare est à nouveau ouverte au public.

Par la suite, la gestion de la gare est remise à la MRC d'Antoine-Labelle. Un peu plus tard, la Maison Lyse-Beauchamp est locataire de la gare et on y retrouve le restaurant du Café de la Gare. 🚫

Mont-Laurier

Rencontre d'information publique sur la gare le 24 novembre

La MRC d'Antoine-Labelle (MRCAL) organise une rencontre d'information publique au sujet de la gare de Mont-Laurier, le 24 novembre prochain, dès 18 h 45, à l'auditorium de la Polyvalente Saint-Joseph (565, rue de la Montagne, Mont-Laurier). Cette rencontre est ouverte à tous les citoyens. Alors que la gare de Mont-Laurier a été fermée le 20 août dernier, pour des raisons de sécurité liées à l'état de sa fondation, et que le comité sur l'avenir de la gare s'est penché sur les différents scénarios à prioriser, la MRCAL souhaite dresser un portrait de la situation à l'ensemble de sa population. Cette séance d'information publique permettra à la MRCAL, accompagnée des experts mandatés de réaliser les différents rapports sur l'état du bâtiment, de présenter l'historique de la gare, les démarches entreprises dans le dossier, les résultats des rapports des experts et les scénarios possibles pour l'avenir du bâtiment. En plus de ces présentations, la rencontre sera une occasion d'échanger avec les citoyens, notamment par la période de questions et une activité de partage entre l'organisation et les participants. Ainsi, les citoyens pourront, d'une part, obtenir de plus amples renseignements sur le dossier, en plus de partager leurs souvenirs et leurs souhaits pour l'avenir de ce lieu. Plus d'infos au www.mrcal.ca, sous les onglets Actualités et Calendrier des activités. 📍

 **Espace
Théâtre.com**
819 623 1222

GROS MENÉ
Jeudi 1^{er} décembre - 20 h



ADMISSION GÉNÉRALE

LA SÉRIE DU
GROS GRAS

Configuration unique,
expérience unique !

présente

GROS MENÉ



PAX et BONUM

Vous désirez accéder aux marchés publics ?

Votre conseiller en maximisation est là pour vous aider à :

- Rester à l'affut des appels d'offres pertinents
- Vous accompagner dans le processus de soumission
- Faire partie des bases de données de fournisseurs d'ici

Mourad Khal Laayoun

Conseiller, maximisation et marchés publics québécois
mourad.khallaayoun@invest-quebec.com

Pour plus d'information visitez :

investquebec-approvisionnementquebecois.com

 Je m'approvisionne
au Québec

 Investissement
Québec
Laurentides



Plusieurs projets en sécurité alimentaire dévoilés à Mont-Laurier

MAXIM OUELLETTE-LEGAULT,
JOURNALISTE DE L'INITIATIVE
DE JOURNALISME LOCAL
 mouellette@inmedias.ca

Fin octobre, la Table de concertation en sécurité alimentaire de la MRC d'Antoine-Labelle a présenté plusieurs nouveautés lors de son assemblée générale annuelle.

Il a été question de quelques projets d'organismes locaux en lien avec l'alimentation. Parmi ces organismes, on retrouve notamment Cultiver pour nourrir, la Maison Lyse-Beauchamp et le Centre d'Action bénévole (CAB) Léonie-Bélanger, pour n'en citer que quelques-uns.

L'organisme qui était à l'honneur cette année fut le CAB, qui accueillait l'AGA annuelle de la Table de concertation en sécurité alimentaire de la MRC d'Antoine-Labelle. L'organisme a offert un déjeuner aux invités présents lors de cette cérémonie, tout en rappelant l'existence de la popote roulante.

Mariève Piché, directrice générale du CAB, explique qu'il y a de cela quelques années, la popote roulante du CAB produisait 40 repas de manière hebdomadaire, alors que maintenant, le chiffre varie entre 110 et 120 repas par semaine. Le coût pour obtenir une popote est de 6\$, ce qui comprend une soupe, un repas ainsi qu'un dessert.

Le CAB prévoit aussi offrir la livraison de repas surgelés sur une base mensuelle. Ces repas surgelés ne sont pas préparés par le CAB, ils proviennent d'un centre d'action de Matawinie, dans la région de Lanaudière.

La Table a mis en lumière le réfrigérateur communautaire situé au 711 rue de la Madone, un projet de la Maison Lyse-Beauchamp. Ce réfrigérateur permet à n'importe qui d'y déposer ou de prendre des plats, qui y sont disposés. Pour y déposer des plats, il y a cependant une méthode à suivre, qui est inscrite sur la porte du réfrigérateur.

Pour ce qui est de la Saint-Vincent-de-Paul, l'organisme annonçait le retour de la soupe populaire, qui se tiendra les jeudis à la salle McLaren du Centre sportif Jacques-Lesage. Cette soupe populaire hebdomadaire permet à une soixantaine de personnes de consommer un repas à petit prix. La Table a aussi mis en évidence les paniers de légumes économiques de Cultiver pour nourrir, qui ont été distribués cet été.

Lors de l'AGA, un point a été abordé concernant les nouveautés dans certains jardins communautaires cette année. Cet été, le jardin communautaire de Nomingue a été déménagé afin de se munir d'une plus grande parcelle à exploiter. À Saint-Anne-du-Lac, un nouveau jardin communautaire a vu le jour, alors que la municipalité n'en possédait pas autrefois.



Sur la photo, il est possible de voir le réfrigérateur de la Maison Lyse-Beauchamp, qui permet aux plus démunis de manger à leur faim.
 (Photo L'Info de la Lièvre - Maxim Ouellette-Legault)

La Table de concertation en sécurité alimentaire de la MRC d'Antoine-Labelle a profité de l'événement pour dévoiler un projet qui était en phase de test lors

des mois de septembre et octobre, soit la *Balade alimentaire*. Plus d'informations à ce sujet sur le site Internet de *L'Info de la Lièvre*. 🍷

10- mercredi 23 novembre 2022 • L'Info du Nord VALLÉE DE LA ROUGE

BOUTIQUE
NO LIMITS
 RACING

Notre boutique se spécialise dans la vente d'équipements et de vêtements pour tous les adeptes de Motoneige, Motocross, VTT et Vélo électrique.

JOIGNEZ-VOUS À NOTRE OUVERTURE OFFICELLE JEUDI 24 NOVEMBRE 16H

Pour l'occasion, nous offrirons cocktails et bouchées pour souligner cette nouvelle aventure.

PROFITEZ DE NOS RABAIS D'OUVERTURE !
 214, ROUTE 323, BRÉBEUF, QC
 INFORMATION: 819-808-7760

SANS LE POIDS DE LA PAUVRETÉ ET DE L'EXCLUSION, C'EST FOU COMME ON PEUT S'ÉLEVER.

Vous aussi pouvez alléger le quotidien de milliers de personnes dans les Hautes-Laurentides.

Centraide
 Hautes-Laurentides

À GO, ON CENTRAIDE

DONNEZ
MAREGIONCENTRAIDE.COM

MERCI À NOS PARTENAIRES : Tremblant Express, cfl, in médias, cime

103.9
 101.3
 LA COULEUR MUSICALE DES LAURENTIDES

Sous-financement en région : les élus demandent de corriger le tir

MARTIN DUMONT
JOURNALISTE DE L'INITIATIVE
DE JOURNALISME LOCAL
 mdumont@inmedias.ca

Le Conseil des préfets et des élus de la région des Laurentides (CPÉRL) exige un rehaussement significatif des investissements régionaux afin d'assurer une qualité de service adéquate à la population des Laurentides, sans cesse grandissante. Ce cri d'alarme s'est fait entendre lors du Symposium des Laurentides tenu le 7 novembre dernier à l'Hôtel du Mont-Gabriel.

Entre 2001 et 2021, ce sont près de 175 000 personnes supplémentaires qui ont choisi la région administrative des Laurentides comme lieu de résidence. En 20 ans, la population des Laurentides a donc augmenté de 37 %, sans que les investissements de la part du gouvernement du Québec ne suivent cette courbe de croissance. Résultats: les infrastructures existantes craquent de partout. C'est de moins, la réflexion du CPÉRL.

LA SANTÉ UNE PRIORITÉ

Selon le CPÉRL, la région des Laurentides reçoit moins de 5 % du budget en santé, alors qu'en réalité, elle représente 7,5 % de la population québécoise. Les problèmes

de recrutement des professionnels dans le milieu de la santé sont amplifiés par le manque d'espace et d'équipement partout sur le territoire, ce qui compromet la qualité des soins offerts à la population. On observe sur le terrain que les délais rencontrés partout créent énormément d'anxiété, ce qui contribue à détériorer la santé physique et psychologique de la population. Le réseau actuel ne répond manifestement plus aux besoins.

LES INFRASTRUCTURES ROUTIÈRES

Les préfets des 7 MRC et le maire de Mirabel font unanimement le constat que les infrastructures routières actuelles ne supportent plus la croissance démographique et l'activité touristique grandissante des Laurentides, et ce même si celles-ci diffèrent d'une région à l'autre.

Connaissant un déficit de maintien d'actifs (DMA) qui nécessite des investissements importants pour rétablir l'efficacité de l'axe de circulation nord-sud et l'ensemble des infrastructures municipales, c'est 292 M\$ de plus de ce qui est actuellement prévu au Plan québécois des infrastructures (PQI) pour la région qui sont nécessaires pour remédier à la situation actuellement difficile en région.

PRÉSERVER LA NATURE

Le développement économique et la qualité



Le Conseil des préfets et des élus de la région des Laurentides s'est réuni à Sainte-Adèle pour rappeler les enjeux prioritaires de la région et demander au gouvernement d'agir rapidement pour améliorer la situation. (Photo L'Info du Nord - Martin Dumont)

de vie des résidents des Laurentides passent par la santé se son environnement naturel. Pour cette raison, les élus municipaux de la région des Laurentides sont d'avis que l'accès à la nature laurentienne nécessite un soutien de la part du gouvernement du Québec. Ce soutien devra s'établir en matière de financement, mais aussi en termes de réglementations pour permettre aux municipalités d'acquérir, de conserver et de mettre en valeur les espaces verts laurentiens.

sommes fins dans les Laurentides, mais nous sommes loin d'être faibles. Avec 650 000 habitants nous sommes prêts pour de nouveaux projets », estime Scott Pearce, président du CPÉRL et préfet de la MRC d'Argenteuil.

« Dans le prochain plan québécois d'infrastructure (PQI), les préfets et les élus municipaux de la région des Laurentides s'attendent à un redressement majeur des investissements sur l'ensemble du territoire. »

- Scott Pearce

« Un sous-financement pendant 30 ans ,ce n'est pas normal [...] Peut-être que nous

LAISSER SON ARME DÉBARRÉE, C'EST DU PASSÉ

barretonarme.com

Fédération québécoise des chasseurs et pêcheurs
 ACTION ÉDUCATIVE SÉCURITÉ NATURE

>P015166-1

randonnée
 sous les étoiles
 palliaco

Marchez, skiez ou chaussez vos raquettes pour aider les personnes atteintes de cancer, les malades en fin de vie, leurs proches aidants et les personnes en deuil.

Rallye de jour du 7 janvier au 4 mars 2023

Randonnées aux flambeaux
 Sainte-Agathe-des-Monts : 18 février
 Morin-Heights : 25 février
 Mont-Tremblant : 4 mars

INSCRIPTIONS ET DONNS

Fiers commanditaires

Desjardins, MONT-TREMBLANT, SAINTE-AGATHE-DES-MONTS, rouge marketing, IMPRIMERIE LEONARD

POUR VOUS, CHEZ VOUS depuis 15 ans!

>P015270-1



VENREDI FOU



15%*
de rabais

sur la nourriture sèche
et en conserve
disponible en magasin !

*Jusqu'au 28 novembre



12- mercredi 23 novembre 2022 • L'info du Nord Vallée de la Rouge

VENREDI
FOU
4 JOURS SEULEMENT
CYBER
LUNDI

15%
DE RABAIS*
SUR TOUT



Du 25 au 28 novembre 2022

*Applicable sur les produits 1ST CHOICE. Ne peut être jumelée à aucune autre offre. Quantités limitées. Consultez votre détaillant pour tous les détails.



1373, chemin de la Rivière, Sainte-Agathe-des-Monts | 819 326-6415

HEURES D'OUVERTURE | Lundi au vendredi: 9h à 18h | Samedi: 9h à 17h | Dimanche: 10h à 16h

VENDREDI FOU



>P015234-1



Litière
Intersand
Odour lock
12kg

SPÉCIAL
16 49\$
rég 19,49\$



Loyall - Chat
saumon
ou poulet
3 kg

5\$
de rabais



Loyall - Chat
saumon
6kg

SPÉCIAL
39 99\$
rég 54,95\$



Arico
Coussin pour animaux

20%
de rabais



Litière
Intersand
extra dur
14kg

SPÉCIAL
11 99\$
rég 13,69\$



Loyall
Chien
15kg

10\$
de rabais



Cage à chien
en métal

35%
de rabais



Moins de
3 calories par
gâterie!

Gâtez-les avec les gâteries Fromm pour chiens et chats!

25% DE RABAIS



Offre de durée limitée.
Jusqu'à épuisement des stocks.



*Promotions en vigueur jusqu'au 28 novembre

398, rue l'Annonciation Nord, Rivière-Rouge | 819 275-3099

HEURES D'OUVERTURE | Lundi au vendredi: 9h à 17h30 | Samedi: 9h à 17h | Dimanche: FERMÉ



WENDREDI FOU



PURINA[®] PRO PLAN[®]

20% de remise sur tous les achats

PRO PLAN[®]



En vigueur jusqu'au 28 novembre



**1373, chemin de la Rivière, Sainte-Agathe-des-Monts
819 326-6415**

HEURES D'OUVERTURE | Lundi au vendredi: 9h à 18h | Samedi: 9h à 17h | Dimanche: 10h à 16h

**398, rue l'Annonciation Nord, Rivière-Rouge
819 275-3099**

HEURES D'OUVERTURE | Lundi au vendredi: 9h à 17h30 | Samedi: 9h à 17h | Dimanche: FERMÉ

14- mercredi 23 novembre 2022 • L'info du Nord • VALLÉE DE LA ROUGE





**Giroux
MITSUBISHI
STE-AGATHE**



**MITSUBISHI
MOTORS**

Réalisez vos Ambitions

NOUVEL ARRIVAGE!

Venez réserver votre Mitsubishi et votre kit d'hiver!



MIRAGE 2023



RVR 2022



Entretien prépayé sans frais
pendant 2 ans*!

Programme de protection de
prix en vigueur

OUTLANDER PHEV 2023



ECLIPSECROSS 2023



*Excluant le modèle Outlander PHEV.



**Giroux
MITSUBISHI**

MITSUBISHI-MOTORS.CA

76, rue Préfontaine E, Sainte-Agathe-des-Monts

819 326-1615

www.girouxmitsubishi.ca

 MITSUBISHI MOTOR



MARCHÉ
des fêtes
MONT-TREMBLANT

50 EXPOSANTS
des métiers d'art et
de l'agroalimentaire

25 nov. 16 h - 20 h
26 nov. 10 h - 17 h
27 nov. 10 h - 15 h

Hall d'entrée de l'hôtel de ville
1145, rue de Saint-Jovite | Info : 819 425-8614
villedemont-tremblant.qc.ca/fetes



Ville de
MONT-TREMBLANT

Qui vient au feu rassembleur à la gare de Rivière-Rouge le 4 décembre prochain? C'est une activité pour encourager l'établissement et l'intégration des jeunes.

(Photo gracieuseté - Marc-André Laurin-NorthandFilms)

À Rivière-Rouge le 4 décembre

Un feu rassembleur pour la rétention des jeunes dans les Hautes-Laurentides

SALLE DE RÉDACTION
redaction@inmedias.ca

Un feu rassembleur aura lieu sur le site de la gare de Rivière-Rouge le 4 décembre de 13 h à 17 h. Cet événement se veut un tremplin pour, entre autres, encourager le retour des jeunes sur le territoire de la MRC d'Antoine-Labelle (MRCAL).

En effet, en plus des encouragements, l'activité gratuite a pour motivation l'établissement et l'intégration des jeunes. Les organisateurs, L'Autre Laurentides, le comité jeunesse AD_Vision de la MRC d'Antoine-Labelle, Zone Emploi d'Antoine-Labelle, avec la collaboration de la Ville de Rivière-Rouge, veut « permettre la création de liens entre les nouveaux arrivants et leurs concitoyens, en plus de favoriser les rencontres. Ce feu rassembleur est une occasion de consolider le milieu de vie accueillant et dynamique qu'est L'Autre Laurentides », indique le communiqué de l'événement.

Pour agréments l'activité, les services de DJ ReG ont été retenus tout comme la Microbrasserie du Lièvre qui se joint à cet après-midi (disponibles aussi des breuvages chauds et des surprises).

Selon le communiqué, l'activité est ouverte à tous les citoyens de la MRCAL. On suggère de se vêtir convenablement selon la température, d'apporter chaise et couverture, ainsi qu'une tasse réutilisable afin d'éviter l'utilisation de contenant à usage unique.

La gare de Rivière-Rouge est située au 682, rue L'Annonciation Nord.

TRANSPORT EN COMMUN DISPONIBLE

Un service de navette aller-retour est disponible pour cette occasion. Il est offert à tous, mais l'on doit obligatoirement s'inscrire au lien suivant (où sont aussi disponibles l'horaire et les arrêts): forms.office.com/r/KQXyqmt3UO.


Cette activité existe dans le cadre de la démarche d'attractivité L'Autre Laurentides et du plan d'action 2022 du comité jeunesse AD_Vision financés par les élus de la MRCAL. Pour de plus amples renseignements, visitez le www.mrcal.ca sous l'onglet Actualités ou encore l'événement Facebook sur l'une des pages des organisations instigatrices de l'activité. 📍

Association féministe d'éducation et d'action sociale

Retour de l'Opération Tendre la main pour une 26e édition

Dans le cadre de sa 26e campagne de sensibilisation, l'Opération Tendre la main (OTM), l'Association féministe d'éducation et d'action sociale (Afeas) veut rendre visible une problématique sociale : les multiples formes de violence faites aux femmes. Du 25 novembre au 6 décembre 2022, l'Afeas rappelle que la violence concerne tout le monde et peut être physique, psychologique, verbale, économique, systémique ou sexuelle. Tout au long de cette campagne, les Afeas locales et régionales organisent diverses activités pour sensibiliser leur communauté à ces violences parfois subtiles, mais combien néfastes. Elles invitent les Québécois à porter le ruban blanc en forme de « V » inversé pour dire

« Non à la violence! ». L'afeas de Ferme-Neuve reçoit, à sa réunion mensuelle, le 23 novembre, à l'érablière les 4 printemps, à Ferme-Neuve, à compter de 19 h, des intervenantes de la maison d'hébergement la Passe-R-Elle des Hautes-Laurentides qui parleront des difficultés que rencontrent les femmes lorsqu'elles quittent leur partenaire et des conséquences de la violence conjugale chez les enfants. Pour sa part, l'Afeas provinciale diffusera une série de vignettes éducatives sur les médias sociaux qui visent à démasquer les multiples formes de violence, allant de la violence verbale jusqu'aux armes à feu en passant par la violence économique, obstétricale, le cyber harcèlement et autres.

(Photo Adobe Stock) 




Semaine des entrepreneurs à l'école

Les entrepreneurs de la MRC en conférences pour les élèves

Durant la Semaine des entrepreneurs à l'école jusqu'au 25 novembre, 2 500 jeunes élèves des Laurentides assistent à des conférences présidées par des centaines d'entrepreneurs bénévoles, à temps aussi pour la Semaine mondiale de l'entrepreneuriat. Ces derniers, de la communauté, partagent leurs parcours, valeurs et motivations à s'être lancé en entreprise. Dans la MRC d'Antoine-Labelle, sept entrepreneurs offrent de leur temps pour transmettre leur parcours et leur passion auprès des jeunes.

Il s'agit de : Caroline Labelle de Soins de santé du nord, Dominic Bell de CFLO FM, Marianne Roy Venne de Matières Premières, Danny Filion de la Microbrasserie du Lièvre, Alexandra Vézina de Punch Communication, Vincent Saumure d'Alimentation Vincent Saumure-Métro et Martin Clément Lebeau de Vitres d'autos Mont-Laurier. Depuis 2017, la Semaine des entrepreneurs à l'école a sensibilisé près de 100 000 jeunes du primaire à l'université partout au Québec.

(Photo Adobe Stock) 



En toute sécurité avec Lussier

Laissez-nous vous guider vers les meilleures solutions d'assurances.



Assurances auto et habitation. véhicules récréatifs. avantages sociaux

Découvrez notre offre globale renouvelée :



Lussier
Assurances et avantages sociaux

Lussier Dale Parizeau
Nouveau nom, même équipe dédiée !
1 855 587-7437

Lussier.co



>P015092-2



3 qualités essentielles pour un emploi en TI

Vous travaillez déjà dans le secteur des technologies de l'information (TI), y commencez votre carrière ou étudiez en ce sens? Outre les compétences que vous devez maîtriser, diverses qualités sont indispensables à votre succès. En voici trois!

1. AVOIR UN BON ESPRIT D'ANALYSE

En tant qu'employé en TI, vous êtes souvent amené à résoudre des problèmes de complexités variées. Vous devez donc aimer relever des défis, rechercher des solutions innovantes, effectuer des tests divers, etc. Votre curiosité est également importante,

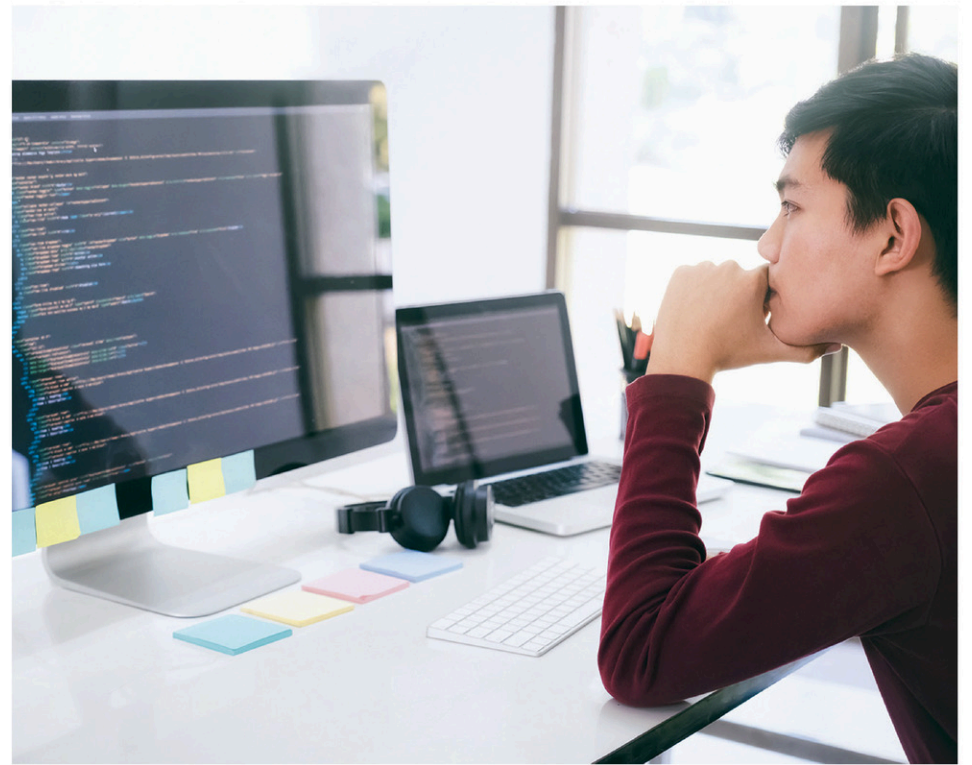
puisque'il vous faut vous tenir informé des nouvelles technologies étant donné l'évolution constante du secteur.

2. SAVOIR COMMUNIQUER

En tant que spécialiste en TI, il vous faut pouvoir vulgariser votre travail afin d'être en mesure de communiquer adéquatement avec vos collègues et vos clients. Cela implique de bien transmettre vos idées, de vous faire comprendre et de trouver les meilleurs moments pour le faire, et ce, en tenant compte de la personnalité de vos interlocuteurs.

3. ÊTRE BIEN ORGANISÉ

Votre carrière en TI nécessite aussi une grande organisation. Selon votre emploi et l'entreprise pour laquelle vous travaillez, il peut arriver régulièrement que vos collègues interrompent vos tâches, car leurs activités requièrent votre attention pour être poursuivies. Votre rigueur est indispensable afin de pouvoir mener à bien vos projets et répondre aux besoins de vos utilisateurs.



Vous possédez ces qualités? Vous avez tout ce qu'il faut pour connaître une longue carrière dans ce domaine d'avenir!

Tes études à l'éducation des adultes...
Le début de ta NOUVELLE VIE!
Entrée en formation toutes les semaines
**Centre Christ-Roi**
Mont-Laurier
545, rue du Pont 819 623-1266
www.centrechristol.qc.ca

In Médias est à la recherche d'un(e) **Journaliste multimédia** Journal L'Info du Nord

Mordu de journalisme recherché pour contribuer à une information locale et régionale de qualité, sur différentes plateformes, dans le magnifique territoire de la MRC des Laurentides. On t'attend!

On offre :

- Poste permanent temps plein (35 h/semaine)
- Horaire flexible
- Hybride télétravail - terrain - bureau
- Un leader : l'intérêt public
- Une équipe de feu
- Assurances et avantages +

On demande :

Rigueur, créativité, sens de l'organisation, esprit d'équipe, capacité à gérer la pression et à travailler dans des délais serrés; être à l'aise dans un environnement numérique.

Pour plus d'infos



Envoie ton CV à la directrice de l'information
Marilou Séguin, mseguin@inmedias.ca



ANNONCEZ ICI ! TROUVEZ ICI !



Rejoignez plus de **150 000** lecteurs chaque semaine grâce à notre version papier et à notre site Web!

Pour plus de détails, communiquez avec votre stratège médias dès aujourd'hui!



Comment améliorer sa marque employeur?

Dans un contexte de pénurie de main-d'œuvre, les entreprises ont tout intérêt à mettre en place des stratégies gagnantes pour attirer l'attention des meilleurs candidats. Voici donc quelques pistes pour faire de la vôtre un employeur irrésistible!

Qu'est-ce que la marque employeur?

La marque employeur est une notion abstraite. Grosso modo, elle correspond à l'image qu'une entreprise développe pour attirer des employés et les retenir. Pour ce faire, elle mise sur des actions qui répondent à leurs attentes et qui favorisent leur bien-être.

QUELS ASPECTS SONT ASSOCIÉS À LA MARQUE EMPLOYEUR?

Pour que les chercheurs d'emplois aient envie d'envoyer leur CV à une entreprise en particulier, cette dernière peut notamment faire la promotion des aspects suivants dans ses publicités, sur son site Web et sur les

pages de ses réseaux sociaux :

Ses conditions de travail favorisant la conciliation travail-famille (horaires flexibles, télétravail, vacances, etc.);

Ses activités originales de consolidation d'équipe (team building);

Son implication dans des projets bénéfiques pour la société ou l'environnement (commandites d'événements, participation à des campagnes de financement, etc.);

Les valeurs éthiques qui orientent ses décisions;

Le sentiment d'appartenance et la camaraderie des membres de son équipe.

Par ailleurs, retenez que vos employés actuels sont des ambassadeurs de choix de votre marque. Si ceux-ci sont heureux de travailler pour vous, ils auront envie que leurs



contacts professionnels se joignent à votre équipe. Vous pouvez donc les encourager à partager et à commenter positivement vos offres d'emploi sur leurs réseaux sociaux (LinkedIn, Facebook, etc.).

Bref, de nos jours, le salaire n'est plus

le critère le plus important aux yeux des chercheurs d'emplois. En gardant cela en tête, vous pourrez réfléchir à ce qui vous distingue de la concurrence et mettre ces caractéristiques à l'avant-plan. À vous de jouer!

Deviens secrétaire, réceptionniste, adjoint administratif adjointe administrative!



DÉBUT DES COURS:
ENTRÉE MENSUELLE
SORTIE VARIABLE



Centre de Formation Professionnelle
Mont-Laurier
850, rue Taché Mont-Laurier

819 623-4111
1 866 314-4111

Service d'aide au placement Service de garderie PRÉTS BOURNÉS

Offert aux hommes et aux femmes. Les places sont limitées.

L'efficacité en formation!

cfpml.qc.ca



Ville de MONT-TREMBLANT

Offre d'emploi

INSPECTEUR / INSPECTRICE DES BÂTIMENTS

Service de l'urbanisme
Poste régulier – temps plein

DESCRIPTION SOMMAIRE DU POSTE

Sous l'autorité de la coordonnatrice, division services aux citoyens du Service de l'urbanisme, le ou la titulaire de cette fonction effectue les tâches reliées à l'application de la réglementation d'urbanisme. La personne informe les citoyens sur les différentes réglementations municipales et provinciales. Elle reçoit et analyse les demandes de permis, de certificats requis par la réglementation et les traite en fonction des différents règlements discrétionnaires tels que des dérogations mineures. Elle émet les permis ou certificats et en assure le suivi. Elle effectue les inspections relatives aux permis et certificats émis, assure le suivi pour conformité et en fait le rapport pour le service d'évaluation, si nécessaire. Elle effectue le suivi des plaintes et requêtes. Elle rédige et émet les avis d'infraction et en fait le suivi. Elle représente la Ville de Mont-Tremblant à la Cour municipale. Elle effectue du classement.

Cette liste n'est pas restrictive. Dans l'exercice ses fonctions, l'inspecteur ou l'inspectrice des bâtiments au Service de l'urbanisme effectue toutes tâches connexes.

Les personnes intéressées à postuler doivent transmettre leur curriculum vitae ainsi qu'une lettre de motivation avant 16 h 30 le 4 décembre 2022.

En ligne
villedeumont-tremblant.qc.ca/emploi

Par la poste
Service des ressources humaines
Affichage 2022-66-URB
1145, rue de Saint-Jovite Mont-Tremblant QC
J8E 1V1

Par courriel
ressourceshumaines@villedeumont-tremblant.qc.ca

EXIGENCES

Savoir

- Posséder un diplôme d'études collégiales (DEC) en aménagement et urbanisme.
- Avoir une bonne connaissance des lois et règlements touchant le domaine de l'urbanisme.
- Avoir une bonne connaissance de la suite Microsoft Office (Word, Excel, Outlook, etc.).
- Avoir une excellente maîtrise de la langue française tant à l'oral qu'à l'écrit.
- Avoir une bonne connaissance de la langue anglaise à l'oral.
- Avoir une connaissance du logiciel AccésCité Territoire serait un atout.

Savoir-faire

- Posséder un minimum de trois (3) années d'expérience dans la fonction ou dans une fonction similaire.
- Posséder la carte de santé-sécurité générale sur chantier de construction un atout.
- Détenir un permis de conduire de classe 5, valide au Québec.

Savoir-être

- Avoir le sens de l'organisation et du suivi.
- Faire preuve d'autonomie.
- Avoir le souci du service à la clientèle.
- Démontrer une attitude et une ouverture d'esprit positive.
- Faire preuve de loyauté.

Nous vous remercions de votre intérêt pour la Ville de Mont-Tremblant. Seules les personnes retenues seront contactées.

AVIS DE DÉCÈS



PAULINE BOILEAU
1924-2022

Au CISSS des Laurentides, hôpital de Rivière-Rouge, est décédée le 25 octobre 2022 à l'âge de 98 ans, madame Pauline Boileau fille de feu Damien Boileau et de feu Aurore Mathieu.

Elle laisse dans le deuil plusieurs cousins et cousines, ainsi que d'autres parents et amis (es). Elle fut précédée de sa sœur Rita et de son frère Léo.

La famille recevra vos condoléances en présence des cendres à la Coopérative **funéraire Brunet** située au **473, rue l'Annonciation Sud à Rivière-Rouge**, le jeudi 1er décembre 2022 de 9 h à 11 h suivi des funérailles en l'église de Rivière-Rouge. L'inhumation suivra au cimetière paroissial afin de porter madame Boileau à son dernier repos.

La famille remercie sincèrement le personnel de la Résidence au *Cœur D'Or* et du *Centre hospitalier de Rivière-Rouge*, et également les bénévoles pour les bons soins prodigués à Pauline.

En sa mémoire et en guise de sympathie, la famille vous propose de faire un don à la Fondation de CHDL-CRHV de l'hôpital de Rivière-Rouge.

La **Coopérative funéraire Brunet**, à qui la direction des funérailles a été confiée offre à la famille éprouvée, ses plus sincères condoléances.

>L10437-1

AVIS DE DÉCÈS



CLARA THERRIEN
(FRIGAULT)
1939-2022

Au centre hospitalier de Rivière-Rouge, est décédée le 1^{er} octobre 2022 à l'âge de 83 ans, madame Clara Therrien (Frigault) fille de feu Léo Frigault et de feu Maria Vautour, épouse de Gérard Therrien.

Outre son époux, elle laisse dans le deuil ses enfants Carl-Éric (Julie Beaulieu) et Michel (Mélanie Dion), ses petits-fils Alexandre et Charles-Antoine, ainsi que sa sœur Angéline. Madame Therrien laisse également dans le deuil des membres de sa famille du Nouveau-Brunswick ainsi que d'autres parents et amis.

La famille recevra vos condoléances en présence des cendres à la Coopérative **funéraire Brunet** située au **473, rue l'Annonciation Sud à Rivière Rouge**, le samedi 26 novembre 2022 de 11 h à 14 h suivi des funérailles à l'Église de Rivière-Rouge.

La **Coopérative funéraire Brunet** de Rivière-Rouge à qui la direction des funérailles a été confiée, offre à la famille éprouvée, ses plus sincères condoléances.

>L10436-1

ANNONCES CLASSÉES



1 866 637-5236

HEURE DE TOMBÉE : vendredi 11 h 00
(pour la parution du mercredi)

Géré par TC-MEDIA

215 Logements / appartements chauffés / meublés à louer

LABELLE: 3-1/2 meublé. Studios, s.d.b. privée. 20 minutes Tremblant. 819-686-3260

245 Chambre à louer

La Macaza, chambres, travailleur seulement. Accès à tous les services. 514-833-1563

280 Entrepôts à louer

ENTREPOT chauffé à louer secteur Labelle, 819-686-3260, 514-609-3050

310 Divers à vendre

SPÉCIAL AVANT L'HIVER
TÔLE à couverture et à mur, extérieur/ intérieur. Différentes couleurs. Accessoires. Isolation styromousse différentes épaisseurs. Aussi d'autres matériaux disponibles + + + à bas prix. Centre de liquidation G. Brunette et Fils, 150 Freeman, secteur Hull. 819-775-8048

424 Astrologie/occultisme

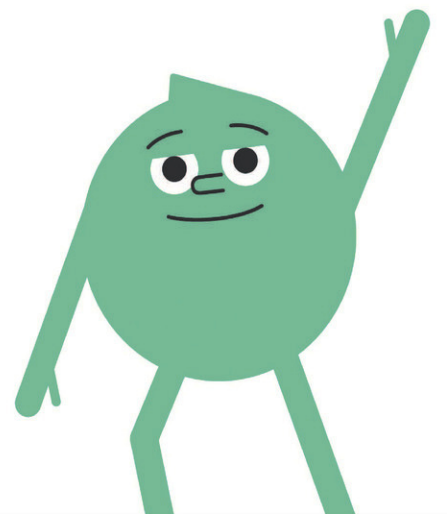
Ana Médium, spécialiste des questions amoureuses depuis 25 ans. Le secret des rencontres positives, la méthode pour récupérer son ex et des centaines de couples sauvés durablement, réponses précises et datées. Tél.: 450-309-0125

585 Services financiers divers

"SOLUTIONS À L'ENDETTEMENT. Restez à la maison! Tout se fait en ligne. Laissez nous vous aider. Un seul versement par mois. 7 sur 7, de 8h à 20h. MNP Ltée, Syndics autorisés en insolvabilité. 514-839-8004

FINANCEMENT Brisson. Prêt hypothécaire privé. Financement automobile. Aucun cas refusé. Léger dépôt. 1-866-566-7081

alloprof



Allo les bonnes notes!

Va sur le site d'Alloprof

Lorsque le deuil se fait chagrin
Laissons la douleur s'exprimer
Soyons le baume pour apaiser



LE RÉSEAU
DES COOPÉRATIVES
FUNÉRAIRES

PRÉSENT
À CHAQUE
INSTANT



COOPÉRATIVE
FUNÉRAIRE
BRUNET

632, rue de la Madone, **Mont-Laurier** • 819 623-6232
680, rue de la Madone, **Mont-Laurier** • 819 623-3751
19, rue Principale Nord, **Maniwaki** • 819 449-6082
473, L'Annonciation Sud, **Rivière-Rouge** • 819 275-8555
456 12e Avenue, **Ferme-Neuve** • 819 587-3169

coopfbrunet.com

 **palliacco**
soutien, accompagnement et répit.

DONNEZ
pour nous
permettre
d'assurer un
soutien aux
personnes
en deuil.

1 855 717-9646
PALLIACCO.ORG



>P01467/4-1

Agenda communautaire

ACTIVITÉS

« Les joyeux danseurs du club de danse Mont-Laurier Inc. » vous invitent à leur souper et soirée de Noël, qui aura lieu le 3 décembre à 18 heures pour le souper et la soirée à 20 heures au centre sportif Jacques Lesage. Veuillez noter qu'il n'y a plus de service de bar. Le comité a un permis de réunion ce qui vous permet d'apporter vos consommations. Pour réservation pour le souper : Huguette 819-623-5639 ou Danielle 819-623-5779. Il n'est pas nécessaire de réserver si vous ne venez que pour la soirée. Bienvenue à tous.

Le club de bridge JANON de Rivière Rouge joue maintenant le mardi après-midi à 12:45 au 2e étage de l'aréna de Rivière Rouge. Pour informations Marie-Marthe 819-430-6303, France 819-274-2685 ou Armand 819-278-3218

Soupe populaire de Mont-Laurier: nous recommencerons nos diners servis sur place les jeudis de 12h00 à 13h00 à la salle McClarens (Centre sportif Jacques-Lesage) 801, rue Alix, Mont-Laurier. Au plaisir de vous retrouver!

Invitation aux musiciens et musiciennes qui désirent se joindre à l'Association Québécoise des loisirs Folkloriques de Mont-Laurier pour pratiquer leur musique : Violon, guitare, accordéon, harmonica etc. Apportez vos instruments. À la maison de la Culture au 385 rue du Pont du 14 septembre au 14 décembre 2022 de 20h00 à 21h30. Info : 819-499-1008 ou 819-623-3464.

Super bingo avec Loto-Québec au C.I.M., tous les mercredis à 19h, au 570 rue Panet, Mont-Laurier. Respectant les mesures sanitaires en vigueur.

ÂGE D'OR

Le club de l'âge d'or vous invite à son souper de Noël le 2 décembre à 18 h au coût de 20 dollars par personne.

Le bingo au lieu le 4 décembre à 19 h. Ces deux événements auront lieu à la salle de l'âge d'or de Val-Barrette. Pour nous joindre Diane 819-585-3574

SERVICES À LA COMMUNAUTÉ

Le RDAS est un organisme à but non lucratif qui défend les droits des personnes assistées sociales. Nous pouvons vous aider à faire respecter vos droits et faisons des rapports d'impôt toute l'année. Ouvert du lundi au vendredi de 8h30 à 16h30, au 532 Salaberry (Mont-Laurier), 819-623-2948.

Le Centre d'Aide Personnes Traumatisées Crâniennes et Handicapées Physiques Laurentides

Un organisme sans but lucratif. Nous facilitons l'intégration sociale de ces personnes. D'autres services sont également offerts (voir notre site web). Nous desservons toute la région des Laurentides. Pour devenir membre ou avoir de l'information appelez au 450-431-3437 ou au 1-888-431-3437 www.captchpl.org

La Maison Clothilde est un organisme d'aide pour les familles et les proches des personnes atteintes de maladie mentale. La Maison offre des entrevues individuelles, de

l'accompagnement familial, des activités de répit, des conférences, des formations et plus encore. « Brisons le mur du silence ». 819-623-3843.

Prenez avis que pour les dépistages, Diabète Mont-Laurier vous demande de nous aviser un mois et demi à l'avance de vos activités pour permettre à notre infirmière bachelière d'aviser Diabète Québec de l'événement. Informations Jocelyne Charlebois, 819-438-2139 ou Émilienne Rioux, 819-623-3896. Notre territoire couvre de Messines (Haute-Gatineau) à Rivière -Rouge. Prenez note que les dépistages sont gratuits.

L'Association québécoise des retraités du secteur public et parapublic des Laurentides (AQRP) a pour mission de défendre les droits et intérêts de ses membres. Notre site internet : <https://www.aqrp.qc.ca/onglet/nos-regions/Laurentides>. Elle est également ouverte à accueillir toute personne qui souscrit à sa mission et à ses objectifs. Informations Jimmy Bydal, 450-430-0434 /aqrpjbydal@gmail.com

Aurais-tu un problème de dépendance affective ? Si tu as des problèmes de mal-être intérieur, de faible estime de toi ou de relations insatisfaisantes, Dépendants affectifs anonymes (DAA) peuvent sans doute t'aider. Un groupe organise des rencontres tous les mercredis (sauf les 1ers du mois) à 19h30, au 5 rue Larocque, Ste-Agathe-des-Monts. Informations 1-877-621-4744.

Vous cherchez un emploi ? Avez-vous un handicap ou une limitation physique, un problème de santé mentale ou un dossier judiciaire ? Intégration-Travail Laurentides peut vous aider ! Nous offrons un service d'aide en emploi personnalisé. Informations 819-440-4340.

L'Association de la Personne Handicapée de la M.R.C. Antoine-Labelle (L'A.P.H.A.L.) est un organisme de charité qui vient en aide à la personne handicapée à faible revenu de la M.R.C. d'Antoine-Labelle au moyen de prêt ou d'achat d'équipements spécialisés, paiement de la première prothèse auditive, orthèses ou de tout autre besoin relié à son handicap afin de lui permettre d'acquiescer ou de maintenir une plus grande autonomie pour une meilleure qualité de vie. Informations 819-440-2297.

Le Club des ornithologues de l'Outaouais (COO) est fier de compter la région de Mt-Laurier comme faisant partie de son territoire, lequel regorge de richesses ornithologiques, tant pour la diversité aviaire, les sites d'observation et les amateurs passionnés et connaisseurs qu'on y trouve. Le COO est un groupe à but non lucratif dont les objectifs principaux sont l'émulation de ce loisir populaire en pleine expansion, tenant à la fois de l'activité scientifique et de plein air et l'implication en éducation communautaire et quelquefois dans les dossiers touristiques ou environnementaux locaux. Informations Claude Martineau 819-777-7060.

Ta consommation d'alcool te cause des problèmes ? Nous pouvons t'aider. Alcoolistes anonymes. Informations 819-623-6677 extérieur 1-888-523-5422.



Avis publics



AVIS DE CLÔTURE D'INVENTAIRE

PRENEZ AVIS QUE SUITE AU DÉCÈS DE M. GILLES BOUDRIAS 46, RUE DE LA VALLÉE, L'ASCENSION, QC, J0T 1W0, DÉCÉDÉ LE 16 MARS 2022, UN INVENTAIRE DES BIENS A ÉTÉ DRESSÉ CONFORMÉMENT À LA LOI ET PEUT ÊTRE CONSULTÉ PAR LES INTÉRESSÉS SUR RENDEZ-VOUS. CONTACTEZ JANIQUE BOUDRIAS AU 819-430-0064

2-P015248-1



AVIS PUBLIC

APPEL D'OFFRES NUMÉRO 2022-11

Disposition de biens matériels excédentaires de la Ville

La Ville de Rivière-Rouge demande des offres d'achat pour chacun des biens matériels excédentaires suivants dont le montant minimum demandé est celui entre parenthèses, auquel les taxes applicables doivent être ajoutées :

Ford F550 4X4 modèle DRW Année 2009 - Équipé d'une aile de côté et d'une lame réversible, moteur défectueux. Vendu pour les pièces seulement. (2 500 \$)	Faucheuse Alamo 88 pouces (1 000 \$)
Benne basculante pour camion 6 roues (1 500 \$)	Sableuse pour camion 6 roues (800 \$)
GMC 5500 4X6 modèle C55 Année 2006, défectueux. Freins collés, couette de fils passée au feu (5 000 \$)	International 5000 Paystar 2 Année 1999 Hors route. Châssis en mauvais état (5 000 \$)
Pelle fixe pour camion 10 roues (250 \$)	Aile de côté pour camion 10 roues (250 \$)
Génératrice Yamaha Pour pièces seulement (100 \$)	Polisseuse à plancher Onys au propane (1 000 \$)

Le descriptif pour chacun de ces biens, accompagné d'une photo, est joint à la formule de soumission.

Pour se procurer les documents de soumission, les personnes intéressées doivent présenter une demande par courriel à greffe@riviere-rouge.ca ou se présenter à l'hôtel de ville situé au 25, rue L'Annonciation Sud, Rivière Rouge.

Pour tout renseignement ou pour obtenir un rendez-vous afin d'examiner lesdits biens, les personnes intéressées doivent communiquer avec Mme Josée Paulin, adjointe administrative au Service des travaux publics, au 819 275 2929 poste 221.

Les offres dûment complétées sur les formulaires de la Ville et dûment signées devront être reçues à l'hôtel de ville, situé au 25, rue L'Annonciation Sud, Rivière-Rouge (Québec) J0T 1T0, au plus tard **le 8 décembre 2022 à 14 h, dans des enveloppes scellées portant l'inscription « Soumission – Bien excédentaire »**. Les soumissions reçues seront ouvertes publiquement le jour même, en présence d'au moins deux (2) témoins à l'hôtel de ville de Rivière Rouge à 14 h 01.

La décision sur les offres reçues sera prise ultérieurement par le conseil municipal. La Ville de Rivière-Rouge ne s'engage à accepter ni la plus haute ni aucune des offres reçues et n'encourt aucune obligation envers les soumissionnaires.

Donné à Rivière-Rouge, ce 23e jour de novembre 2022

Catherine Denis-Sarrazin
Greffière

>P015248-1

Football collégial

Deux anciens du Sommet avec les Aigles du Collège Ahuntsic

RONALD MCGREGOR

rncgregor@inmedias.ca

Charles-Edmond Poirier et Charles Marchildon, ex-élèves de l'école du Méandre de Rivière-Rouge et de la polyvalente Saint-Joseph de Mont-Laurier sont des joueurs de football au sein des Aigles du Collège Ahuntsic, à Montréal. Le 12 novembre avait lieu la demi-finale contre les Gaillards du Cégep de Jonquière. La partie s'avérait importante puisqu'à terme, elle amenait l'équipe gagnante à la finale du Bol d'Or au football collégial le 19 novembre à Thetford Mines.

Malheureusement, suite à une blessure, Charles-Edmond Poirier n'a pas participé au match du 12 septembre. Par contre, le père de Charles Marchildon, Jacques, y était. Il résume la partie que les Aigles ont perdue.

« Les 2 équipes, les Aigles du Collège Ahuntsic et les Gaillards du Cégep de Jonquière, se sont échangé des points rapidement au premier quart. Les Gaillards ont été opportunistes et ont profité des revirements afin de prendre une avance de 21-10 à la fin de la première demie. Aucun point n'a été marqué au 3e quart. Les

Gaillards ont finalement gagné 35-19 dans une partie qui a donné beaucoup d'émotions aux spectateurs. »

BELLE SAISON TOUT DE MÊME

Dans la défaite, retenons que les Aigles ont connu une saison exceptionnelle en terminant au 1er rang de leur division avec une fiche de 7 victoires et 1 défaite. Au sujet de Charles-Edmond et Charles, M. Marchildon partage quelques détails.

« À leur année recrue, ils ont offert de solides performances lors de leurs apparitions sur le terrain durant la saison [...] Charles-Edmond a joué pour le Sommet de la Polyvalente Saint-Joseph à la position de quart-arrière. Il s'est depuis orienté vers une position de receveur de passe. Il étudie en Sciences humaines au Collège. Charles, quant à lui, a conservé sa position de demi défensif comme lors de son passage avec le Sommet. Il poursuit ses études en Sciences de la Nature au Collège. Les deux amis demeurent ensemble dans une résidence étudiante près du Cégep. »

Charles Marchildon a amorcé 3 des 8 parties de la saison régulière et démontre qu'il possède des qualités à limiter la production offensive de l'équipe adverse. Quant à Charles-Edmond, il a débuté 2 des 8 parties

et réussi un touché lors de la dernière partie de la saison régulière.

« Tous les deux ont impressionné leurs entraîneurs dès leur première saison dans l'uniforme des Aigles, poursuit Jacques Marchildon. Ça promet pour les 2 prochaines

saisons, car tous les 2 ont choisi de faire leur parcours scolaire en 2 ans et demi. Il faut comprendre que leur horaire est bien rempli avec les cours, les études et travaux, les nombreuses heures de pratiques et les parties. Les temps libres sont rares. »

Charles Marchildon et Charles-Edmond Poirier, deux Riverougeois qui se taillent une place dans la ligue de football collégial. (Photo gracieuseté - Jacques Marchildon)

À Mont-Laurier et Ferme-Neuve

Le tournoi APBM de retour pour une 50e édition

GUY MARCEAU

gmarceau@inmedias.ca

Peewee, bantam, midget et junior, les Draveurs de Mont-Laurier participeront au 50e tournoi APBM de hockey mineur qui se déroule du 23 au 27 novembre à Mont-Laurier et Ferme-Neuve.

Un demi-siècle d'existence, ce n'est pas rien ! Présentes dans la communauté depuis 50 ans, les équipes des Draveurs se sont enrichies cette année d'une nouvelle catégorie. « Nous avons cette année une équipe « junior A » pour la première fois, précise la présidente du tournoi, Johanne McMillan. Une exception cependant : cette année, nous n'avons pas la catégorie « atome », mais elle reviendra l'an prochain. »

LE PUBLIC AU RENDEZ-VOUS

Chaque année, au moins trois des cinq équipes des Draveurs de Mont-Laurier remportent leur tournoi. « Nous n'avons pas de statistiques comme telles, mais nos équipes se démarquent toujours dans ce tournoi qui est très couru et les spectateurs sont vraiment nombreux. On fait beaucoup de tournois au Québec et quand nos équipes

jouent, l'assistance est vraiment grande, jusqu'à 500 personnes, ce qui ne se voit pas tellement dans d'autres arénas. »

Au fil des ans, le tournoi APBM a évidemment mobilisé beaucoup de bénévoles. « Si le tournoi existe depuis 50 ans, il faut mentionner que ça passe beaucoup par le travail des nombreux bénévoles et de parents qui se sont mobilisés pour en faire une réussite. On doit aussi remercier nos commanditaires de la région (...). »

HORAIRE DU TOURNOI

En préliminaires de l'ouverture officielle à Mont-Laurier, les Draveurs bantam partent le bal le 24 novembre à 19 h contre les Montagnards de Sainte-Agathe, suivis de l'équipe midget à 20 h contre les As de Rouyn-Noranda. Les juniors A, eux, affronteront les Lions de Saint-Jérôme à 21 h. Le 25 novembre, les peewee se mesureront aux Loups des Collines à 18 h 20.

La mise au jeu du tournoi aura lieu ce même vendredi, mais en soirée dès 20 h alors que l'équipe bantam jouera contre les Loups de Collines. À 21 h 10, ce sont les midgets qui joueront contre les Patriotes du Richelieu, suivis à 22 h 20 de l'équipe junior A qui

affrontera les Patriotes de Beauharnois. Le 26 novembre, quatre matchs auront lieu. À 11 h 10, les peewees affronteront les Concordes de Mirabel et, à 17 h 20, les Étoiles de l'Est. À 18 h 45, l'équipe bantam se mesurera contre les Hurricanes de Montréal et les junior A à l'équipe de

Pointe-aux-Trembles à 21 h 15. Les demi-finales et les finales auront lieu le dimanche 27 novembre au Centre sportif Jacques-Lesage à Mont-Laurier et au Centre sportif Ben-Leduc à Ferme-Neuve. Tous les détails à <https://www.ahmmont-laurier.qc.ca>.

Le tournoi APBM souffle ses 50 bougies cette année. Ici, une photo prise lors du tournoi 2017. (Photo L'info de la Lièvre - Archives)

Événement d'envergure

Gabriel et Alexandre Despatie sont prêts pour le 24h Tremblant

LAUREEN PEERS
JOURNALISTE DE L'INITIATIVE
DE JOURNALISME LOCAL
lpeers@inmedias.ca

À l'occasion du 24h Tremblant qui se déroulera les 9, 10 et 11 décembre prochains, L'info est allé à la rencontre de Gabriel, qui fait partie des dix enfants parrainés lors de cette 22^e édition, et de son parrain Alexandre Despatie.



Gabriel et son parrain pour le 24h Tremblant, Alexandre Despatie. (Photo - L'info du Nord / Laureen Peers)

pour qu'il vive de nouvelles choses et qu'il relève un nouveau défi. »

EN SKI ET EN LUGE

Durant l'événement, le jeune garçon qui rêve de devenir pompier sera installé sur une luge conduite par un moniteur tandis que son parrain le suivra en ski.

« On a la chance de pouvoir monter jusqu'en haut de la montagne et de lui faire vivre cette expérience-là et comme sa maman le dit, c'est ça qui est le *fun*, on vit toutes sortes de choses ensemble, explique l'ancien athlète. Moi, je vais être à côté en ski et on va aller à son rythme, à la vitesse qu'il veut, mais on va aller jusqu'en haut de la montagne. »

Alexandre Despatie, qui participe pour la 14^e fois au 24h Tremblant et la 5^e fois en tant que parrain, confie que « c'est plus qu'important » pour lui d'être disponible aussi bien durant l'événement que dans les préparatifs et que « que seulement le 24h comme tel, c'est un événement duquel on tombe en amour ».

« Ce n'est pas uniquement durant le week-end de l'événement, mais on réalise que bon j'étais chanceux, j'étais en santé toute ma vie et d'avoir une blessure à cause du sport, ça ne compte même pas par rapport à ce que certains de ces jeunes enfants-là vivent et ce qu'ils vivent tous les jours. »

OBJECTIF 5 M\$

Pour rappel, le 24h Tremblant a récolté plus de 4 M\$ en 2021 et a pour objectif d'amasser 5 M\$ en 2022. Pour cela, les amateurs de ski, de course et de marche seront en équipes de 6 à 12 membres et se relayeront, jour et nuit, pendant 24h afin d'amasser des fonds pour les enfants.

Cette année encore, tous les profits de la collecte seront remis aux trois grandes fondations bénéficiaires que sont la Fondation Charles-Bruneau, la Fondation du CHEO et la Fondation Tremblant.

Il est encore possible de s'inscrire au 24h Tremblant jusqu'au 25 novembre ou d'y faire un don par le biais du site 24htremblant.com

Le rendez-vous était donné dans un des hôtels de Tremblant où le jeune Gabriel âgé de 9 ans attendait impatiemment de continuer sa visite avec son parrain, le triple champion du monde et médaillé olympique en plongeon Alexandre Despatie.

Vivant avec un trouble du spectre de l'autisme (TSA) ainsi qu'une malformation à un pied, Gabriel va à l'école Fleur-Soleil à Tremblant dans une classe spécialisée. C'est d'ailleurs grâce à une orthèse qu'il porte jour et nuit que le jeune homme peut marcher normalement et même « vite » comme le souligne son parrain.

« Avec la Fondation Tremblant, on fait un don à différents organismes dédiés aux enfants dans toute la MRC des Laurentides. Et dans le cadre du 24h, on choisit deux enfants que nous aidons via leur organisme dédié et qui deviennent nos représentants dans le cadre du 24h », explique la directrice générale de la Fondation Tremblant, Céline Brunet.

UN BEAU DUO

Bien que la rencontre entre Gabriel et Alexandre Despatie ne date que de quelques semaines, une belle relation est née entre les deux.

« Il est très très intelligent. Il sait absolument où aller partout sur la montagne. Il disait les directions à tout le monde et j'essayais de le suivre. Donc, pendant le 24h, moi je vais le suivre, il va me dire où aller », raconte Alexandre Despatie avec un regard bienveillant envers son filleul.

« Je ne pense pas deux secondes quand on me le demande, je veux participer, je veux être là et je veux être disponible pour toutes les familles. »
- Alexandre Despatie

C'est d'ailleurs avec un grand sourire que Gabriel a montré à L'info son coton ouaté sur lequel est inscrit *Équipe Gabriel*. Sa maman, Annie Campeau confie également être contente de voir son fils participer au 24h Tremblant.

« C'est le fun, ça nous fait voir du monde. C'est pour ça que je voulais qu'il participe,



Éducation en service de garde en milieu scolaire

AEP de 390 heures

Le Centre de formation professionnelle de Mont-Laurier offrira prochainement la formation Éducation en service de garde en milieu scolaire. Cette attestation d'études professionnelles (AEP) est d'une durée de 390 heures.

Cette AEP est une exigence pour décrocher un emploi d'éducatrice et d'éducateur en service de garde en milieu scolaire. Pour t'inscrire, tu dois avoir obtenu ton diplôme d'études secondaires ou les équivalences reconnues.



Horaire à temps partiel :
Lundi et jeudi de 18h30 à 21h30
Samedi de 8h30 à 16h00
du 28 novembre 2022 au 30 juin 2023

DÉBUT DES COURS :
28 NOVEMBRE 2022



SAE
Service aux entreprises



Centre de Formation Professionnelle
Mont-Laurier



850, rue Taché Mont-Laurier
819 623-4111, poste 7410 | 1 866 314-4111, poste 7410
serviceauxentreprises.cfpml.qc.ca

DES OUTILS AU MEILLEUR PRIX DE L'ANNÉE

99\$

RABAIS DE | SAVE 90\$

OFFRE
IMBATTABLE

était/was ~~189\$~~

SANS
BALAIS

18
VOLTS



PERCEUSE 1/2"
Inclut sac, chargeur et 1 batterie.
1/2" DRILL
Includes bag, charger and 1 battery.
11975488 (312628)

Makita

129\$

RABAIS DE | SAVE 60\$

était/was ~~189\$~~

+ ALIMENTE
+50
OUTILS

20
VOLTS



ENSEMBLE PERCEUSE ET CLÉ À CHOCS
Inclut sac, chargeur et 2 batteries.
DRILL/IMPACT DRIVER COMBO KIT
Includes bag, charger and 2 batteries.
00276545 (279217)

CRAFTSMAN

199\$

RABAIS DE | SAVE 120\$

était/was ~~319\$~~

SANS
BALAIS

20
VOLTS



ENSEMBLE PERCEUSE ET CLÉ À CHOCS
Inclut sac, chargeur et 2 batteries.
DRILL/IMPACT DRIVER COMBO KIT
Includes bag, charger and 2 batteries.
00277191 (288468)

DEWALT

RABAIS DE | SAVE

25%*

sur les scies à onglets MAKITA
on MAKITA mitre saws

Makita

*Sur le prix régulier./On regular price.



RABAIS DE | SAVE 150\$

349\$

était/was ~~499\$~~

**BANC DE SCIE
TABLE SAW**

00277225 (292120)

NOUVEAU
PRIX
RÉDUIT!



DEWALT

8 1/4 in

VENDREDI FOU

RONA

MARCHAND PROPRIÉTAIRE
DESLONGCHAMPS

2^e À 50%*

SUPER
AUBAINE

sur les peintures d'intérieur SICO
Évolution, de spécialité, Prestige et
Endurance, format 3,78 L

Buy one get the 2nd at 50% off on 3.78-L cans of
SICO Evolution, specialty, Prestige and
Endurance interior paint



À partir de/From
66⁴⁹

À partir de/From
64⁹⁹

À partir de/From
72⁹⁹

À partir de/From
65⁹⁹

SICO *Sur le prix régulier./On regular price.

DU 24 AU 30 NOVEMBRE 2022

400 l'Annonciation Sud
RIVIÈRE-ROUGE 819 275-2694

1351 Blvd A.-Paquette
MONT-LAURIER 819 623-1245

79 ch. Kichi Mikan (Route 105)
MANIWAKI 819 306-7662