

# Le Cegep de La Pocatière remporte le championnat provincial de lutte olympique

(J.P.O.)— Le Cegep de La Pocatière a remporté, samedi dernier, le championnat provincial de lutte olympique qui se tenait à la polyvalente Lucien Pagé de Montréal. Quinze équipes participaient à ces compétitions qui avaient pour but de déterminer l'équipe gagnante de lutte

olympique 1975, catégorie novice.

L'équipe du Cegep a accumulé 69 points, tandis que le Y.M.C.A. et la polyvalente Mayer y allaient respectivement de 42 et 39 points.

De nombreuses médailles d'or et d'argent ont été remportées par les participants du Cegep de La Pocatière.

Nous aurons de plus amples détails là-dessus dans notre prochain numéro.

# LE PEUPLE



**COURRIER**

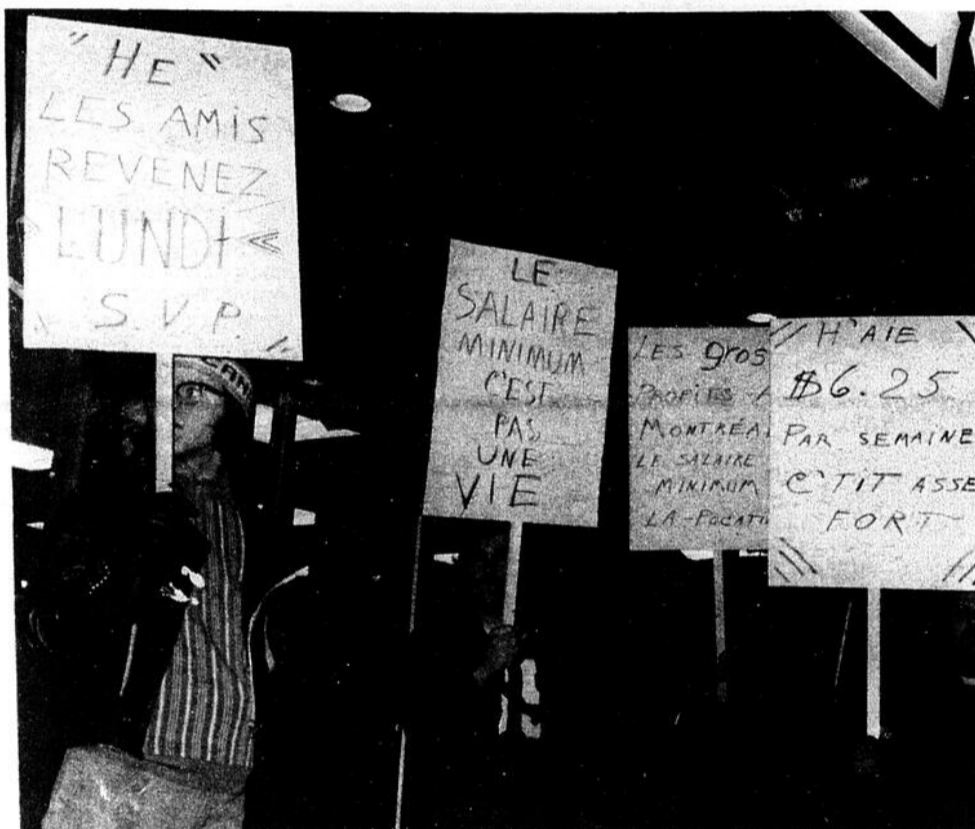
DE LA CÔTE  
DU SUD



CAHIER A-74e année- Série D, Vol. 2 No. 44 bis

Mercredi 18 décembre 1974

Prix: 25 CENTS



Quelques syndiqués venus manifester leur appui aux employés de chez Peoples, vendredi dernier. Les slogans inscrits sur les pancartes expriment d'eux-mêmes les raisons du conflit qui oppose les employés et la compagnie. (Hélène Kelly—PEUPLE—COURRIER)

A La Pocatière

## Les employés de chez Peoples ont débrayé

par Jean-Paul OUELLET

Ne pouvant en venir à une entente avec la partie patronale, les employés du magasin Peoples de La Pocatière sont en grève depuis lundi matin.

Une dernière séance de négociations avait eu lieu, en présence du négociateur gouvernemental, samedi après-midi, mais les deux parties ne sont pas parvenues à s'entendre. Dès lundi matin, les employés du magasin se sont réunis et ont voté en faveur de la grève.

Les principaux points en litige portent sur les salaires et les congés de maladie. Alors que le syndicat demande une journée de congé de maladie par mois, la partie patronale ne veut en accorder aucune. Dans certains autres magasins de la chaîne Peoples, les employés bénéficient de congés de maladie allant jusqu'à concurrence de 24 par année.

En ce qui concerne les salaires, la plupart des employés du magasin de La Pocatière gagnent actuellement \$2.65 l'heure. La compagnie a fait les offres suivantes: \$2.75 à la signature; \$2.85 au 1er juin 1975; \$2.95 au 1er février 1976; et \$3.05 au 1er juin 1976. Le tout pour un contrat se terminant au 31 décembre 1976.

Les demandes salariales de la partie syndicale sont les suivantes: \$2.90 à la signature du contrat; \$3.10 au

1er juin 1975; et \$3.25 au 1er décembre 1975. Ceci, pour une convention se terminant en avril 1976. Les syndiqués ont refusé les offres de la compagnie. D'une part, le salaire minimum se situera aux environs de trois dollars en 1976; d'autre part, d'autres employés de la chaîne Peoples gagnent déjà le \$3.05 que la compagnie offre pour 1976.

Jugeant les offres patronales insatisfaisantes, les syndiqués de chez Peoples ont décidé d'opter pour la grève. Ils sont convaincus que la compagnie peut accéder à leurs demandes car le magasin de La Pocatière avait, il y a deux semaines, le deuxième meilleur chiffre d'affaires des 56 succursales de la chaîne Peoples. Leur syndicat, affilié à la CSN, est en négociations depuis quatre mois afin d'obtenir la signature d'une première convention collective pour ses 18 membres.

Par ailleurs, les autres syndiqués de La Pocatière et des environs n'ont pas hésité à manifester leur solidarité et leur appui envers leurs camarades.

Dès vendredi soir, c'est-à-dire avant que l'arrêt de travail soit déclenché, une quarantaine de syndiqués de La Pocatière et des paroisses environnantes ont marché devant le magasin Peoples. Exprimant leur solidarité par des chants et des slogans, ceux-ci ont déambulé devant l'édifice jusqu'à l'heure de fermeture.

## Pas de journal

## la semaine prochaine

Les annonceurs, collaborateurs et lecteurs du journal Peuple-Courrier de la Côte-du-Sud sont priés de prendre note que nous ne publierons pas le mercredi 25 décembre jour de Noël, afin de permettre quelques jours de repos bien mérités aux membres de notre équipe. Notre prochaine édition sera publiée le 31 décembre. Le personnel et la direction du Peuple-Courrier de la Côte-du-Sud en profitent pour souhaiter à tous un Joyeux Noël et une excellente année.

# Budget de \$2,822,700 pour le Cegep de La Pocatière

par Jean-Paul OUELLET

Le ministère de l'Éducation a récemment approuvé le budget du Cegep de La Pocatière pour l'année 1974-75. Celui-ci se chiffre à tout près de trois millions, soit \$2,822,700.

Le ministère avait déjà approuvé un premier budget en juillet, mais à cause d'une modification de la clientèle étudiante, on a dû procéder à une révision. Le premier budget avait été calculé en fonction de 1,140 étudiants alors que la clientèle effective est actuellement de 1,031

cegepiens.

Le montant global alloué au Cegep est réparti en deux secteurs: le budget de fonctionnement et celui des investissements ou des immobilisations. Une somme de \$2,486,600 a été consacrée au premier, tandis que \$336,100 iront aux investissements. Nous publions ci-contre les différents postes budgétaires et le montant subventionné pour chacun d'eux.

Par ailleurs, le Cegep prolongera d'un an son bail de location avec le Collège de Ste-Anne et occupera une superficie de 3700 pieds car-

rés de plus que cette année. Une clause à cet effet était d'ailleurs prévue dans le bail. Actuellement, il reste à

négoier l'entretien des bâtisses qui, on le sait, est fait par les employés du collège privé.

## BUDGET DE FONCTIONNEMENT

Poste budgétaire	Budget subventionné (en milliers de dollars)
Administration générale	355.9
Administration pédagogique	1,020.8
Laboratoires	119.1
Bibliothèque et Audio-Visuel	128.0
Services aux étudiants	117.7
Informatique	55.5
Transport scolaire	5.4
Loyer et équipement	589.4
Service de la dette	20.7
Cours d'été	19.6
Education permanente (étudiants suivant au moins 4 cours)	5.0
Service de la dette sur résidence	40.5
<b>TOTAL:</b>	<b>\$2,486,600</b>

## BUDGET DES INVESTISSEMENTS

Achat et aménagement de terrains	229.9
Constructions et agrandissements	11.4
Améliorations et transformations	
Fonds de bibliothèque	35.0
Mobilier	12.0
Appareillage et outillage	47.8
<b>TOTAL:</b>	<b>336.1</b>

## Les étudiants du Cegep ont repris les cours

(J.P.O.) Suite aux signes d'ouverture qu'a récemment montré le ministre de l'Éducation M. François Cloutier, les étudiants du Cegep de la Pocatière ont décidé de reprendre les cours dès mardi le 17 décembre.

Ceux-ci ont pris cette décision alors qu'ils étaient réunis en assemblée générale lundi. C'est majoritairement qu'ils ont opté pour le retour aux cours jusqu'au 20 décembre.

Par ailleurs, la commission pédagogique s'est également réunie lundi et proposera au conseil d'administration du Cegep une politique d'aménagement de la session. Ce plan prévoit que le congé des Fêtes commencerait à la date prévue, c'est-à-dire le 20 décembre. Cependant, le retour en classe se ferait le 6 janvier au lieu du 13. Du 6 au 22 janvier, on terminerait la première session. Il y aurait ensuite deux jours de relâche plus une fin de semaine, et on recommencerait la deuxième session le 27 janvier. Celle-ci se terminerait le 23 mai.

Au moment de mettre sous presse, nous ne savions pas encore si le conseil d'administration a accepté les propositions de la commission pédagogique.

## On entreprendra bientôt des travaux de réparations au Manoir des Aulnaies

(J.P.O.) La Corporation du Village du Bas-Canada entreprendra bientôt des travaux de réfection au Manoir des Aulnaies et aux terrains qui environnent ce monument historique.

De tels travaux seront rendus possibles grâce à l'acceptation d'un projet d'initiatives locales qu'avait présenté la corporation cet automne. Le projet coûtera \$48,000 et permettra à 14

personnes de travailler pendant 26 semaines.

On procédera alors à la réfection du Manoir (nettoyage, brossage des poutres, etc.) en vue de le rendre accessible au public pour l'été 1975. On compte y aménager une salle permettant d'y tenir une exposition permanente et d'y faire des travaux de recherches historiques. L'exposition pourrait montrer l'histoire de la

seigneurie, la maison traditionnelle au Québec, des meubles d'époque, des photos anciennes et la maquette du futur Village du Bas-Canada.

En plus de la rénovation du manoir, on procédera à l'aménagement des terrains voisins de celui-ci. On y effectuera des travaux de nettoyage, de transplantation d'arbres, d'émondage et d'abattage. Également, on vidangera l'étang et on remettra les sentiers tels qu'ils étaient dans leur état primitif.

Les opérations seront sous la direction de M. Gilles Villandré, architecte-urbaniste et M. Michel Lessard, historien. Tous deux sont de la firme Araba: Atelier de Rénovations et de Réparations des Bâtiments anciens du Québec.

Les travaux ne débuteront probablement pas avant la fin de janvier, car on doit d'abord soumettre le projet à la Commission des Biens culturels du Québec.

## Recettes de \$6,415.95 pour le Tricentenaire de La Pocatière

(J.P.O.)— Les activités du Tricentenaire de La Pocatière ont rapporté des recettes nettes de \$6,415.95. C'est ce qu'ont déclaré les responsables du comité du Tricentenaire alors qu'ils participaient à une émission d'information sur les ondes de la Télévision Communautaire de La Pocatière.

Le bilan financier mentionne que les recettes ont atteint \$98,687.63, tandis que les dépenses se chiffraient à \$92,271.68; ce qui laisse un revenu net de \$6,415.95. Etant donné que la corporation formée en vue des activités du Tricentenaire était à but non lucratif, cette somme a été remise à la Fabrique de Ste-Anne qui en disposera à sa guise.

Outre ce revenu net, le comité du Tricentenaire a également effectué des travaux pour une valeur de \$5,065.05 au sous-sol de la cathédrale de La Pocatière. Ces travaux ont consisté en

l'aménagement d'une cuisine permanente et en la peinture du sous-sol.

Lors d'une récente réunion du comité du Tricentenaire, en compagnie du notaire Roméo Roy, les responsa-

bles ont procédé à l'acceptation du bilan financier et ont entamé les procédures nécessaires à la dissolution de la charte de la corporation qui avait été formée pour les fins du Tricentenaire.

## Le Festival de l'Artisanat a attiré plus de 35,000 personnes

par J.P.Ouellet

Le festival de l'Artisanat, qui se tient chaque année à St Jean Port Joli, prend de plus en plus d'ampleur. En effet, plus de 35,000 personnes se sont arrêtées dans la capitale de la sculpture lors des festivités de cet été.

C'est ce que nous a confié la semaine dernière le président de la commission du

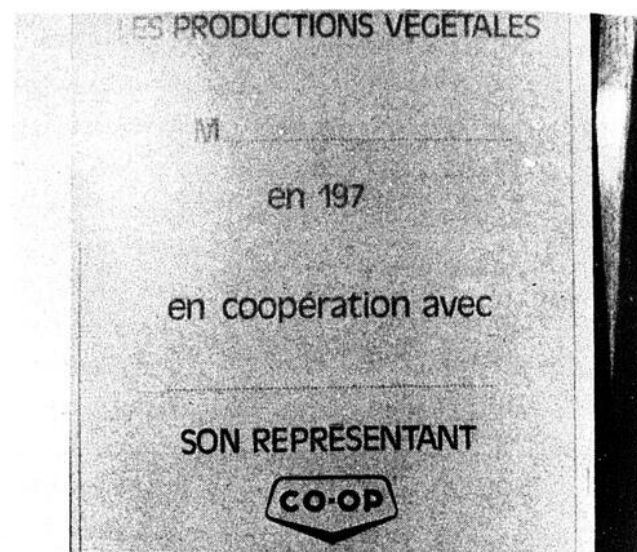
festival de l'artisanat M. Jean Louis Michaud. On a même évalué la provenance de ces nombreux visiteurs. 40% provenaient de la région, 40% du Québec et 20% venaient de l'extérieur de la province.

Grâce à de nombreux bénévoles et des activités diversifiées, le festival a pu s'auto-financer. Il semble

qu'une des activités qui ait obtenu le plus de succès fut la tenue de trois expositions permanentes.

Sur le plan touristique, le festival fut un franc succès. Aucune chambre d'hôtel, motel, cabine n'était disponible durant les deux fins de semaines d'activités à St Jean Port Joli, l'Islet et St Roch des Aulnaies.

En remettant son bilan au



Un exemple de la pochette qui sera remise au producteur afin qu'il détermine ses besoins dans le domaine des productions végétales. Une section de la pochette contiendra des informations pouvant lui être utiles et l'autre partie servira à y insérer ses besoins en approvisionnement.

## La Coopérative agricole de la Côte-du-Sud offre un nouveau service aux agriculteurs

(J.P.O.)— Dans le but de pallier aux difficultés d'approvisionnement que connaît actuellement le domaine agricole, la Coopérative Agricole de la Côte-du-Sud a décidé d'offrir un nouveau service aux producteurs de la région, soit celui intitulé «Pochette des productions végétales».

Opérant dans le contexte actuel de pénurie, la coopérative doit connaître le plus exactement possible les besoins des producteurs agricoles si elle veut leur assurer un approvisionnement sécuritaire et à bon prix.

C'est dans cette optique qu'elle a mis sur pied le projet «Pochette de Productions Végétales». Ce projet est un outil de travail qui sert à concentrer dans un seul dossier toutes les informations dont l'agriculteur aura besoin pour ses productions végétales sur une base d'un an.

Il s'agit en fait d'un échange d'informations visant à une meilleure planification des besoins en approvisionnements; le fonctionnement en est assez simple. A chaque année, le représentant Coop rencontre chaque producteur agricole afin de procéder à une analyse de ses besoins, en relation avec ses projets et analyse de sols. La Pochette est remise au producteur et une autre est conservée à son nom à la coopérative. Une partie de la pochette contient les besoins de l'agriculteur et l'autre partie des informations générales utiles à celui-ci. De cette façon, le producteur sait exactement ce dont il a besoin et la coopérative, elle, peut prévoir en conséquence. D'où une meilleure gestion des achats des deux côtés.

Ce projet de la coopérative agricole s'adresse uniquement aux productions végétales. Il se veut une incitation pour le producteur agricole à planifier ses cultures et achats. La pochette suggère aussi à ce dernier de regrouper ses achats (semences-herbicides-engrais chimiques) bref à considérer ses productions végétales comme quelque chose de global.

Le projet sera sous la responsabilité de M. Marc-André St-Pierre, directeur du Service des Moulées et Fertilisants et Productions animales. Pour la première année, celui-ci compte toucher entre 100 et 150 agriculteurs.

ne pas être vendues, avec la permanence des sculpteurs à l'œuvre. Tenir une exposition de livres avec des auteurs invités. Remplacer les kiosques de jeux de hasard par des activités artisanales pour les enfants.

En dernier lieu, la commission suggère que la date du Festival de l'Artisanat 1975 soit du 1er au 10 août.

# Formation d'un Conseil régional des syndicats affiliés à la C.S.D.



Le député de Montmagny-L'Islet, M. Julien Giasson, et le président du Richelieu Montmagny, M. Bertrand Montminy, suivent avec intérêt les propos du Ministre de l'Immigration Me Jean Bienvenue. [C.M. Peuple-Courrier]

par Marcelle Morin

Le 25 novembre dernier, les syndicats affiliés à la C.S.D. des comtés de Montmagny, L'Islet, Bellechasse et Kamouraska se sont réunis pour former un conseil régional des syndicats démocratiques.

C'est ce que nous apprenait M. Ferdinand Pouliot, conseiller à la C.S.D. pour les syndicats de ces quatre comtés. Ces conseils régionaux comme le mentionnait M. Pouliot, jeudi dernier, existent déjà dans diverses régions du Québec où est implantée la C.S.D.

Un comité exécutif a été

formé lors de cette réunion dans le but principal de former des militants pour répandre la syndicalisation auprès des travailleurs des quatre comtés. Ce comité exécutif devra également servir d'intermédiaire entre la centrale syndicale et la région, et être le porte-parole officiel des problèmes des travailleurs syndiqués à la C.S.D. dans les comtés de Montmagny, Bellechasse, L'Islet et Kamouraska.

M. Guy Côté, travailleur chez A. Bélanger a été nommé président, M. Ferdinand Hudon, de la Métallurgie L'Islet, Le vice-prési-

dent, M. Paul Henri Casault employé à la municipalité de Montmagny, 2e vice-président, Mlle Cécile Ouellet, du syndicat du textile, secrétaire et comme trésorier, M. Alain Ouellet, travailleur chez Montel.

Jusqu'à date, 18 syndicats affiliés à la C.S.D. ont adhéré à ce Conseil régional sur une possibilité de 24 syndicats, ou 2800 membres, dans les quatre comtés. Une cotisation per capita a été fixée à \$0.03 par membre à tous les mois; un syndicat de 200 membres doit donc déboursier \$6. par mois pour participer à ce Conseil régional.

## Le CEM est sensibilisé au sort du Couvoir coopératif

par Claude MARCHAND

Alarmé par les graves problèmes financiers auxquels les sociétaires du Couvoir coopératif de Montmagny doivent faire face et qui menacent cette industrie de disparition en cas de non règlement dans un proche avenir, le Conseil économique de Montmagny est résolu à suivre de près ce dossier et à apporter toute son aide sur le plan technique si le besoin se fait sentir.

C'est ce qui ressort d'un entretien téléphonique avec

le directeur général du Conseil économique, M. Eugène Weamass, qui considère important pour la stabilité de l'économie de la région que cette entreprise poursuive ses opérations à Montmagny. Le Couvoir coopératif de Montmagny était en effet et doit rester, selon M. Weamass, une bonne source de revenus pour un grand nombre d'éleveurs et de producteurs de poulets.

On ne connaît pas encore les intentions véritables du seul acheteur intéressé au couvoir, soit la famille Du-

four de la Malbaie-proprétaire de la Poulette Grise, a précisé M. Weamass; et il est difficile de savoir où en sont les transactions de part et d'autre.

Néanmoins une réunion des directeurs du Couvoir coopératif est prévue pour demain soir, en présence d'un membre de la famille Dufour; et le Conseil économique tentera alors d'en savoir plus pour mieux orienter son action dans le but que cette entreprise redevienne productive sur la Côte-du-Sud.

## Me Bienvenue souligne l'importance d'aider ces handicapés moraux que sont les immigrants

Par Claude Marchand

Dénonçant les cas fréquents de discrimination raciale et le problème constant de la langue que l'on observe au Québec, le ministre de l'Immigration et député du nouveau comté de Crémazie à Montréal, Me Jean Bienvenue a souhaité une plus grande compréhension des québécois face aux immigrants de la province qui ont à surmonter des problèmes d'intégration sociaux et culturels.

Ce sont les propos que le ministre a tenus devant les membres du Club Richelieu de Montmagny et leurs nombreux invités, réunis à un souper dimanche dernier, rappelant que la vocation première de son ministère est de venir en aide à ces handicapés moraux que sont la plupart des immigrants.

A l'aide d'exemple inspirés de faits récemment vécus, Me Bienvenue a souligné la grande mobilité et la compétence des étrangers qui les amènent à occuper des fonctions qui n'intéressent souvent pas les québécois. Contrairement à ce vieux préjugé qu'il faut détruire "voulant que les importés viennent nous voler nos emplois le ministre de l'Immigration a précisé que ces gens là créent beaucoup d'emplois par investissement et contribuent

honorablement à rehausser l'économie de la province.

On doit donc se faire un devoir, estime Me Bienvenue d'assurer l'intégration des nouveaux arrivants

quelles que soient leur nationalité, langue et culture, à l'instar de l'Ontario qui d'ici 10 ans aura doublé notre population et notre économie.

### Faute de subvention

## La construction du Centre Communautaire de St-Raphaël est retardée

Par Claude MARCHAND

Le projet inter-municipal de Centre communautaire jumelé à un poste d'incendie, repris pour une troisième fois par St-Raphael Village et St-Raphael Paroisse et présenté dans les cadres du programme des Initiatives locales, a été de nouveau laissé de côté comme la plupart des projets avancés par des municipalités d'ailleurs.

Le projet conjoint des municipalités de St-Raphael, estimé à quelque \$180,000 selon le maire Raymond Rémillard, consiste dans la construction d'une vaste bâtisse moderne et fonctionnel-

le devant contenir une grande salle communautaire, une salle des pompiers avec garage pour y remiser le camion-incendie qui serait acheté, de même qu'un entrepôt et plusieurs locaux susceptibles d'être loués à différents organismes pour la tenue de leurs rencontres.

L'accent est mis aussi sur l'aménagement du terrain extérieur pour l'organisation de jeux de groupe.

La réalisation de ce projet admet M. Rémillard est d'autant plus importante pour les deux municipalités de St-Raphael qu'il n'y a actuellement pas d'accommodation pour les activités de groupe, que ce soit à l'inté-

rieur ou à l'extérieur. Le gymnase de l'école et la salle du Chef-Lieu, deux seuls points de rassemblement, ont en effet été transformés en classe et en bureaux pour les évaluateurs.

Ce projet est déjà financé à 75% par le ministère des Affaires Municipales division protection contre les incendies, et nous avions cru bon a dit le maire de St-Raphael Village, de passer pour le reste par les initiatives locales. Mais voilà le projet, quoique considéré comme essentiel au développement social et culturel de l'arrondissement

de St-Raphael, a été rejeté au départ par un comité de pré-sélection qui, selon M. Rémillard, on devrait connaître les membres de ce comité et savoir quelles sont les normes sur lesquelles ils s'appuient dans le choix des projets; on voudrait bien savoir, de poursuivre M. Rémillard, afin de ne pas perdre notre temps en argent parce que dans ces cas-ci on s'est fait rouler royalement.

Les deux municipalités de St-Raphael ont déjà investi quelque \$3,000 dans ce projet pour la confection des plans de l'édifice et du

terrain par des architectes et la préparation de maints documents. Les conseils municipaux et les représentants de la plupart des organismes du milieu, conscients de la nécessité urgente d'un tel centre communautaire, n'acceptent donc pas la défaite et tenteront par tous les moyens de faire aboutir leur projet.

A l'extrême limite il n'est pas impensable que les populations de St-Raphael financent elles-mêmes le reste du projet, a conclu M. Rémillard; mais la chose apparaît injuste vue la valeur vraie de ce projet.

DE LA JUNGLE AU STIMULE D'UN JEU OLYMPIQUE... "NANOU" C'EST UN CHAMPION

POUR TOUS

C'EST DU WALT DISNEY A SON MEILLEUR

LE FILM LE PLUS ENCHANTEMENT

"NANOU L'ATHLÈTE de la JUNGLE"

CINEMA TACHE

Commençant le 3 janvier

TERREUR DANS LE CIEL! DESTINATION INCONNUE.

ADAM ROARKE NEVILLE BRAND JAY ROBINSON

EN COULEUR

DÉTOURNEMENT EN PLEIN CIEL

CINEMA LAFONTAINE

Commençant le 3 janvier

# Noël n'est pas un souvenir mais une présence

Quand Dieu décide de se faire homme, pareille initiative dépasse toute compréhension. Il semble impossible de parler de mystère de Noël. Or, l'expérience atteste le contraire. C'est aux jours de jadis avec la simplicité de notre vie d'enfant que nous avons compris le mystère. C'est par le retour à ce passé, et dans les mêmes dispositions que nous pouvons revivre aujourd'hui l'évènement et peut être retrouver Dieu.

## NOEL, UNE PRESENCE

Les hommes ne savent plus ou investir leur espoir, tellement les multiples expériences des diverses générations ont provoqué déceptions et illusions en cette dernière décennie. La foi chrétienne pourtant ne cesse de redire dans un langage, toujours compris d'un enfant, que l'espérance est à notre porte, car le Seigneur vient, vous verrez sa gloire.

Dieu semble se taire aujourd'hui Dieu un jour a prononcé une parole et cette Parole, dit Saint-Jean, c'est son Fils. Si Dieu semble se taire, c'est qu'il souhaite avec intensité qu'on se réfère à cette parole, son Fils, qui n'a pas encore été reçu. Les siens ne l'ont pas reçu, dit tristement l'évangéliste. Nous sommes en Occident encombrés d'idées qui nous rendent trop raffinés. Nous avons choisi le monde du rationnel et de l'utopie. La poésie de notre enfance nous faisait aimer la crèche les chants et les étoiles. C'est alors que nous vivions dans le réel et l'Enfant était accueilli avec amour et vérité. Aujourd'hui, l'homme dans sa vision horizontale du monde, ne voit plus que son étoile. Dans l'obscurité il ne sait plus quel sentier choisir.

## REVOLUTION SPIRITUELLE A REFAIRE

Le Seigneur plein de simplicité vient sous les traits d'un enfant. Pour l'accueillir il nous faut un coeur d'enfant. La révolution spirituelle toujours à refaire est toujours réalisée par des enfants, par des coeurs de désirs et d'espérance. Nous avons jadis compris beaucoup de choses que nous avons depuis oubliées et remplacées par

notre sagesse, notre langage, nos coutumes évoluées. Et nous ne comprenons plus le message de Noël.

Avec un coeur d'enfant, refaire la démarche d'autrefois. Aujourd'hui comme jadis, l'Etoile de Bethléem luit sur le monde. Quand au soir les bougies éclaireront l'arbre décoré du foyer, un désir intérieur doit nous pousser au dehors vers une autre lumière, celle de la crèche. Là est la vraie lumière qui éclaire tous les hommes. Pour changer sa vie, c'est la démarche que chaque chrétien devrait accomplir: prier et méditer comme autrefois devant la crèche. Omettre cette humble démarche c'est rester avec sa propre sagesse, sans changement, avec les mêmes conflits, le même coeur et peut-être le même péché. L'Enfant de la crèche avec son sourire semble déjà vouloir dire ce que les lèvres de l'homme prononceraient plus tard: Venez à moi. Les bergers, hommes très riches, venant du lointain Orient, sont suivis avec la même foi simple, l'étoile merveilleuse. Les uns et les autres et tous ceux qui vinrent dans la suite déposèrent leur coeur, leur sagesse et leurs trésors. Ils se retrouvèrent avec des coeurs d'enfants, s'aimant les uns les autres et ils se réjouirent, nous dit l'Evangile, d'une grande joie. Ils avaient échangé leur misère, leur richesse et leur péché peut-être pour la vie de Dieu.

Les hommes d'aujourd'hui sont invités à faire la même démarche que les bergers et les rois. Nous pourrions nous retrouver riches et pauvres, sages et moins instruits, au même rendez-vous. Nous pourrions revenir avec un même coeur et une même charité, ayant changé notre vie pour celle de Dieu. Si nous célébrons Noël avec les dispositions des tout-petits, si nous prions comme eux en faisant la même démarche, l'Enfant de la crèche changera nos coeurs. Et ensuite nous changerons le monde. Tant d'hommes d'aujourd'hui qui veulent prier! Allons à la crèche, contempler la présence de Dieu.

Chs-H. Lévesque,  
Evêque de Sainte-Anne.

## Message du curé de St-Thomas

Alors que le monde est tout bouleversé au point de vue humain, social et économique, alors que les hommes, par eux-mêmes ne réussissent pas à donner le bonheur à l'ensemble des humains dont la majorité vivent dans la misère, alors que l'on est mêlé en tout, même au plan religieux, parce que l'on a oublié l'essentiel de la Bonne Nouvelle, un Dieu qui a aimé comme un fou, qui est venu se faire homme comme nous, qui est venu vivre pauvre comme la plupart d'entre nous et qui s'est donné jusqu'à la mort pour nous montrer jusqu'où nous devons partager...pouvons nous rêver d'un Noël heureux???

A travers cette inflation qui nous prend par les tripes, et aussi parce que l'on pense trouver le bonheur, en se lançant follement à la recherche du confort et du plaisir... Est-ce qu'il y a place pour souhaiter un Joyeux Noël???

Je n'hésite pas à dire oui!

Si chacun décide de partager comme l'Evangile le demande, si chacun se décide de croire aux promesses faites par le Christ incarné à ceux qui auront vraiment décidé de le suivre dans un amour vrai, pour lui et pour les autres, les hommes retrouveront la paix et le bonheur, imparfait sur terre, mais parfait dans la gloire!

A l'occasion de Noël, je souhaite ce bonheur à chaque paroissien, à chaque citoyen et à chaque famille, et je souhaite un progrès humain, social et économique basé, sur le partage évangélique, à toutes les institutions de Montmagny et des environs.

Joyeux Noël à tous!

Paul E. Deschênes, curé.

## Message du curé de St-Mathieu

Chers amis de Montmagny et de la région,

Dans notre monde bouleversé où chacun de nous doit souvent faire face à l'insécurité et à de nombreuses interrogations sans réponse, le Seigneur de Bethléem nous apporte la joie et l'espérance en ce temps de Noël. Si seulement nous nous mettions à l'écoute de son message.

Que ce temps de joie se perpétue tous les jours de notre vie. Puisse nous savoir partager l'amour dont nous sommes l'objet. Ainsi, les vieillards seront accueillis, les malades garderont le sourire, les plus pauvres auront des amis véritables, les familles seront unies, les patrons et les ouvriers vivront dans la justice et la compréhension, les jeunes construiront l'avenir avec entraînement, nos gouvernants chercheront avant tout le bonheur de tous et les pays défavorisés seront aidés par le partage des biens et des personnes.

Ce sont les voeux que j'ose formuler en ce Noël 1974 et que je souhaite voir se réaliser pour vous tous Jésus les a déjà annoncés: "Paix sur terre aux hommes que Dieu aime."

Votre tout dévoué,

Marcel Marmen, ptre.  
Curé de la Paroisse St-Mathieu

## LE PEUPLE

COURRIER DE LA CÔTE DU SUD

55, Rue de la Fabrique  
Montmagny: 248-0415  
248-0419  
248-0430

La Pocatière  
856-1514

DIRECTEUR  
Thomas Tremblay  
DIRECTEUR DE L'INFORMATION  
Claude Marchand  
A LA REDACTION  
Marcelle Morin  
Jean-Paul Ouellet  
Mme Leopold Flamand  
Jean-Louis Gagnon  
MARKETING  
Gilbert Bouchard  
PUBLICITAIRES  
Yvon Lemieux 248-0419  
André Gagnon 852-2307  
Clement Montminy 248-0430

ABONNEMENTS-  
R. Lamontagne  
Mme Denis Fortin  
MAQUETISTES  
Jean Cousineau  
Clement Boulanger  
COMPTABILITE  
Mlle Dorothy Bermingham  
SECRETARIAT  
Mlle Suzanne Lévesque  
RECEPTIONNISTE  
Odette Guilmette

DISTRIBUTION  
Rosaire Tremblay 248-0447

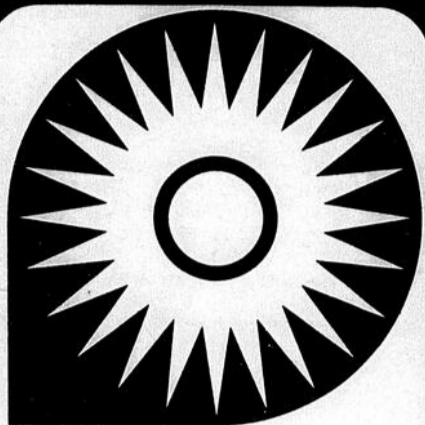


HEBDO DE LA  
COTE-DU-SUD



Port payé à Montmagny  
Courrier de la deuxième  
classe  
Enregistrement no 0420  
Dépôt légal - Bibliothèque  
Nationale du Québec.

IMPRIME A L'IMPRIMERIE L'ECLAIREUR, BEAUCEVILLE.  
Toute reproduction des annonces ou informations est interdite.



provigain

LES  
"PRIX  
CHAMPION

...ça cé du vrai!



CENTRE D'ACHATS  
LES GALERIES MONTMAGNY LTEE  
Boul. Taché Ouest,  
Montmagny



**VIANDES CANADA DE CATEGORIE "A" à "PRIX CHAMPION" ...bas tous les jours**

<b>JEUNE DINDON</b> Catégorie A Canada Canada utilité Congelé, éviscéré pesant 20 livres et plus La livre <b>.49</b> <small>Nous nous réservons le droit de limiter les quantités. Pas de vente aux marchands.</small>	<b>Fesse de jambon cuit</b> Dégraissée, découennée, prêt à manger Un bout à l'autre La livre .97	<b>Impregne Flamingo jeune dindon</b> Congelé, éviscéré pesant 20 livres et plus La livre .72	<b>Dessert parfait</b> Assortie de Coorsh Format 13 onces Chacun .49
	<b>Jeune dindon</b> Canada utilité Catégorie A, Canada, congelé, éviscéré de 5 à 20 lbs La livre .59	<b>Impregne Flamingo jeune dindon</b> Congelé éviscéré 5 à 20 livres La livre .77	<b>Poulet pressé</b> piment, olive, HYGRADE Paquet 8 onces .39
	<b>Porc haché maigre</b> Pour un délicieux ragout La livre .79	<b>Viande a farcir Maple Leaf</b> Rouveau de 1 livre .59	<b>Salade de choux et patates Coorsh</b> 2 formats 12 onces .79
	<b>Boeuf haché</b> Frais, maigre La livre .67	<b>Poulet 2 à 4 livres</b> Catégorie A Canada congelé éviscéré La livre .57	<b>Tourtière Bilopage</b> Format 18 onces Chacun .97
	<b>Roti de palette</b> Coupe régulière Marque rouge La livre 1.09	<b>Rosbif français</b> Le délice des fins gourmets Marque rouge La livre 2.39	<b>Eperlan Du Lac</b> Nettoyé congelé Cello 1 livre .67
		<b>Smoked Meat Hygrade</b> 4 Env. 2 Oz 1.29	<b>Cocktail de crevettes sau sea</b> 2 formats 4 onces .85

**Economisez avec les Produits "Provigo" à "Prix Champion"!**

<b>JUS D'ORANGE RECONSTITUE</b> SUCRE OU NON SUCRE BOITE 48 ONCES .49	<b>CAFE INSTANTANE</b> BOCAL 10 ONCES 1.99	<b>CHOCOLAT ASSORTIS</b> BONBONNIERE 12 ONCES 1.23
<b>POINTES D'ASPERGES</b> FANTAISIE BOITE 12 ONCES .69	<b>THE</b> ORANGE PEKOE BOITE 60 SACHETS .79	<b>CHOCOLAT AUX CERISES</b> BONBONNIERE 14 ONCES 1.09
<b>CAFE FRAIS MOULU</b> SAC 1 LIVRE 1.13	<b>COLORANT A CAFE</b> BOCAL 11 ONCES .91	<b>BISCUITS MAXI MIX</b> BOITE 5 LIVRES 3.79
<b>CAFE INSTANTANE</b> BOCAL 6 ONCES 1.29	<b>KETCHUP AUX TOMATES</b> BOUTEILLE 25 ONCES .63	<b>FROMAGE TRANCHE</b> REGULIER OU ENVELOPE INDIVIDUELLE CELLO 16 ONCES 1.02
	<b>SAUCE A SALADE</b> JARRE 16 ONCES .71	<b>BISCUITS AU CHOCOLAT</b> BOITE DE 24 BISCUITS .99
	<b>PECHES TRANCHEES</b> CHOIX BOITE 28 ONCES .69	

<b>SUPER PRIX CHAMPION</b> <b>PATATES FRITES MC CAIN</b> Sac 3 1/2 livres <b>.89</b>	<b>SUPER PRIX CHAMPION</b> <b>CHOCOLAT ASST. PROVIGO</b> Bonbonniere 2 1/4 livres <b>2.29</b>	<b>SUPER PRIX CHAMPION</b> <b>CREME GLACEE PROVIGO</b> Saveurs assorties carton 3 choppines <b>.89</b>	<b>SUPER PRIX CHAMPION</b> <b>PATATES CHIPS HOSTESS</b> Sac 250 grammes <b>.69</b>
--	---	--	--

**'PRIX CHAMPION' ...bas tous les jours**

<b>BREUVAGE ROUGE MONT</b> ORANGE POMME FRUIT PUNCH OU RAISIN BOITE 16 ONCES .17	<b>THON CLOVER LEAF</b> MORCEAUX BOITE 7 ONCES .65	<b>RIZ DAINTY</b> GRAINS COURTS BOITE 32 ONCES .77	<b>PERE NOEL ASST</b> 9 MORCEAUX .59
<b>JUS DE PRUNES WELCH</b> CONTENANT 48 ONCES .92	<b>FEVES VERTES OU JAUNES ASSAISONEES DELMONTE</b> BOITE 14 ONCES .30	<b>FARINE TOUT USAGE FIVE ROSES</b> SAC 7 LIVRES 1.14	<b>TRAINEAUX ASST.</b> 8 MORCEAUX .79
<b>JUS TOMATES BRIGHT</b> FANTAISIE BOITE 16 ONCES .26	<b>MACEDOINE DELMONTE</b> BOITE 14 ONCES .30	<b>MELANGE A GATEAUX TWINKLE</b> BLANC OU CHOCOLAT ENVELOPE OPP 14 ET 15 ONCES .50	<b>CANNES DE NOEL MARQUE BEST BRAND</b> 24 MORCEAUX .49
<b>MARMELADE VACHON</b> FRUITS JARRE 24 ONCES .99	<b>OIGNONS MARINES SURS GATTUSO</b> BOCAL 12 ONCES .82	<b>ATOCAS ENTIER OU GLEE OCEAN SPRAY</b> FORMAT 14 ONCES .54	<b>TABLETTES DE CHOCOLAT AVEC NOIX DE JEAN &amp; CHARLES</b> 8 ONCES 1.19
<b>BISCUITS RITZ DE CHRISTIE</b> BOITE 1 LIVRE .52	<b>GHERKINS SURS GATTUSO</b> BOCAL 12 ONCES .68	<b>POUDING LAURA SECORD</b> SAV. UN ASSORTIES 4 BOITES 5 ONCES .69	<b>LIQUEUR PEPSI COLA</b> BOUTEILLE 24 ONCES PLUS DE POT .29
<b>SOUPE LIPTON</b> POULET ET NOUILLES 2 ENVELOPPES .33	<b>OLIVES FARCIES GATTUSO</b> MARZ. NON FARCIES BOCAL 15 ONCES .94	<b>CONFITURE DE FRAISES PURE VACHON</b> JARRE 24 ONCES 1.51	<b>ALIMENTS GERBER ASST.</b> BOURBES JARRE 4 ONCES .20
<b>SOUPE LIPTON</b> A L' OIGNON 2 ENVELOPPES .46	<b>MARINADES SUCREES HABITANT</b> JARRE 24 ONCES .72	<b>ARACHIDE KRISPY KERNELS</b> BRUNE OU BLANCHE CELLO 8 ONCES .55	<b>DESODORISANT ARRID</b> EXTRA SEC PARFUME OU NON PARFUME VAPORISATEUR 6 ONCES 1.14
<b>PAIN DE VIANDE ROY ALL BURNS</b> BOITE 12 ONCES .71	<b>BETTES MARINEES HABITANT</b> JARRE 24 ONCES .48	<b>BONBONS VIAU</b> CHOIX DE 20 VARIETES CELLO 4 ET 12 ONCES .59	<b>PAPIER ALUMINIUM R'YNOLD</b> LARGEUR 12 POUCES ROULEAU DE 25 PIEDS .55
<b>SAUCE BARBECUE GAZA</b> BOITE 16 ONCES .32	<b>CATSUP AUX FRUITS CANADIANA</b> BOCAL 16 ONCES .61	<b>CHOCOLAT DE FANTAISIE DE MARQUE COMET POUR NOEL BOULES EN SAC POLYNET</b> 8 ONCES 1.09	<b>PAPIER CELLOPHANE STRETCH'N SEAL</b> ROULEAU DE 36 PIEDS .46
<b>PARIS PATE</b> PATE DE FOIE BOITE 8 ONCES .45			<b>BUCHE FIRE POWER ESSO</b> CHACUNE .89
<b>CREVETTES CLOVER LEAF</b> PETITES BOITE 4 ONCES .45			

**PRODUITS CONGELES**

<b>JUS D'ORANGE YORK 100% PUR DE FLORIDE</b> BOITE 6 ONCES <b>.25</b>	<b>PATE DE BOEUF, POULET OU DINDE YORK</b> FORMAT 8 ONCES <b>.39</b>	<b>FRAISES NATURE NON SUCREES FROZO</b> FORMAT 20 ONCES <b>.89</b>
--	---	---

**'PRIX CHAMPION' AU DEPT. DES FRUITS ET LEGUMES!**

<b>ORANGES SUNKIST NAVAL</b> Grosseur 88 Produit importé <b>.75</b> la douzaine	<b>ORANGES SUNKIST NAVAL</b> GROSSEUR 138 PRODUIT IMPORTE 18 POUR .79	<b>PRIX CHOC SHORTENING CRISCO</b> Boîte de métal 3 livres <b>2.03</b>
	<b>TANGERINE</b> GROSSEUR 210 PRODUIT IMPORTE LA DOUZAIN .27	
	<b>ANANAS</b> GROSSEUR 14 PRODUIT IMPORTE CHACUN .33	

**PRIX EN VIGUEUR JUSQU'AU 21 DECEMBRE 1974**

# Qui est le protecteur du citoyen?

(J.P.O.)— Afin d'informer la population sur le rôle que joue le protecteur du citoyen, le Club Politique du Cégep de La Pocatière tenait, mardi dernier, une soirée d'information dont l'invité était M. Raymond Lépine.

Le protecteur du citoyen ou l'ombudsman est celui qui

reçoit les plaintes des citoyens envers l'administration gouvernementale du Québec, fait enquête et, s'il y a lieu, réclame réparation des erreurs. C'est en 1968 qu'on a adopté la loi du protecteur du citoyen. Celui-ci est «fondé de pouvoir» de l'assemblée nationale, c'est-à-dire qu'il

est nommé par celle-ci. La durée de son mandat est de cinq ans.

L'ombudsman québécois reçoit environ 5,000 plaintes par année. Pour l'étude de celles-ci, il est assisté de 24 personnes. La moitié des plaintes reçues est rejetée pour diverses raisons: il s'agit de problèmes privés, d'affaires concernant les tribunaux ou touchant les compétences fédérale et municipale.

Le protecteur du citoyen n'a pas de pouvoir exécutoire, mais seulement un pouvoir de recommandation. Il peut demander qu'on corrige une erreur commise, mais ne peut la corriger lui-même. On pourrait donc s'interroger sur l'efficacité d'un tel organisme, mais il semble que plus de 90% des recommandations sont respectées par les fonctionnaires.

Il semble également que, depuis la création de ce service, le nombre d'erreurs administratives ait diminué car les fonctionnaires seraient plus prudents. Il est même arrivé qu'on consulte l'ombudsman avant d'adopter certains projets de loi.

Quels sont les critères de recevabilité des plaintes? Il n'y en a qu'un seul: il suffit que la plainte mette en cause une décision ou une omission

d'un fonctionnaire provincial. Il faut toutefois déposer sa plainte au plus tard un an après avoir été victime d'une erreur administrative.

Comment rejoindre le protecteur du citoyen? En écrivant à l'adresse suivante:  
Me Louis Marceau  
Ombudsman du Québec  
18, rue Mont-Carmel  
Québec.  
Tél: 643-2688



C'EST L'OMBUDSMAN

## TVC La Pocatière ne diffusera pas durant la période des fêtes

(J.P.O.) Le président du conseil d'administration de la Télévision communautaire M. Jean-Marc Blanchet, annonce que TVC 9 à La Pocatière cessera sa production pour la période des Fêtes. Les émissions se termineront vendredi le 20 décembre à 8 heures pour ne reprendre que le 6 janvier. Cette suspension des activités est nécessaire pour per-

mettre aux nombreux bénévoles qui travaillent à la production d'émissions, de prendre un repos bien mérité.

Au retour, la programmation sera plus importante et plus variée. De nouvelles émissions seront ajoutées à la programmation actuelle. Le conseil d'administration profite de l'occasion pour souhaiter un Joyeux Noël à tous.

*Joyeux Noël*  
et  
*Bonne Année*



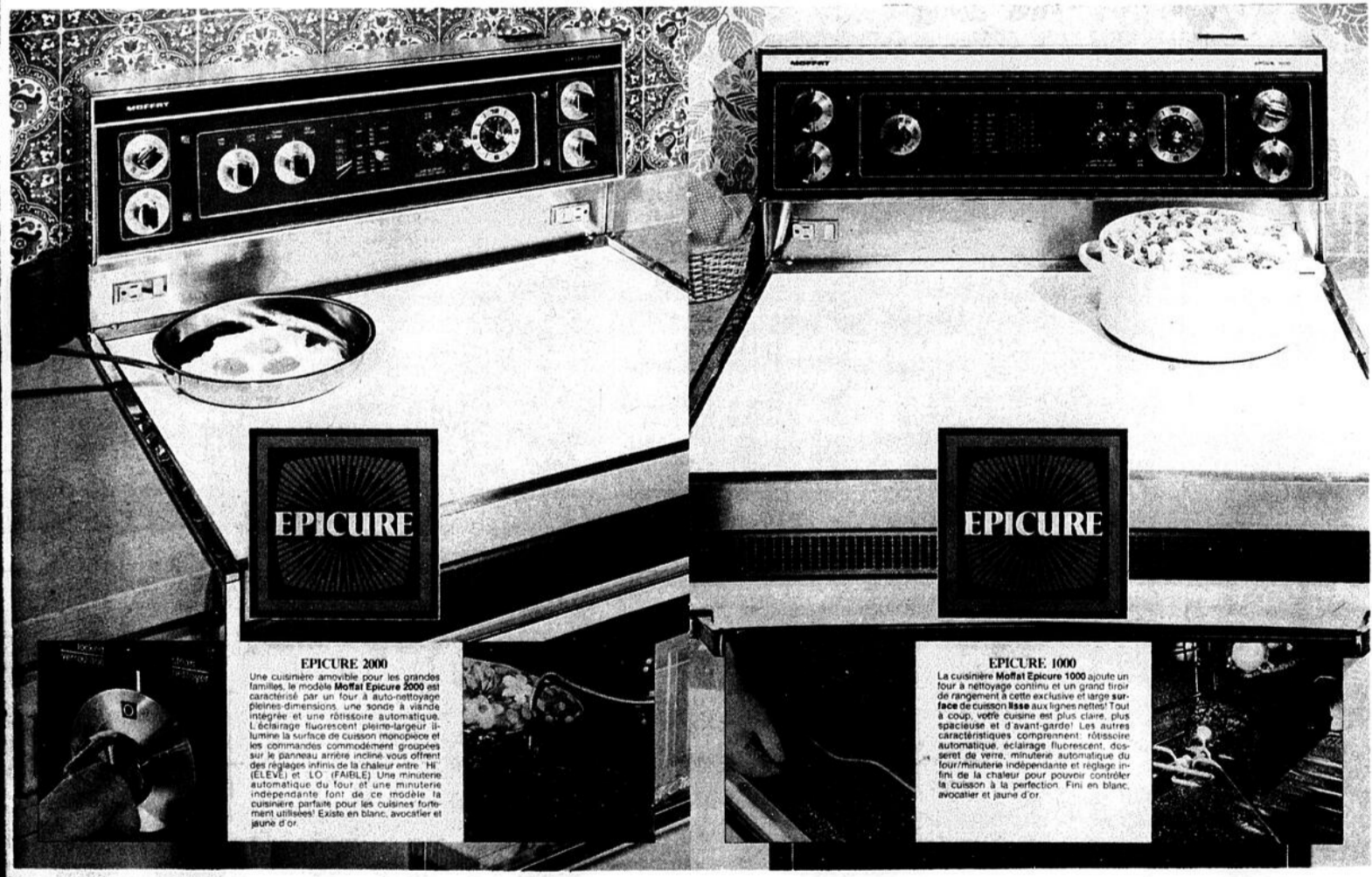
Gilles Gendron gérant

**ALBERT POULIOT INC.**

PIECES D'AUTOS

152, Boul. Taché Ouest, Montmagny 248-4724

## Au-dessus de tout! Une gamme de cuisinières à dessus lisse **MOFFAT**



**EPICURE 2000**  
Une cuisinière amovible pour les grandes familles, le modèle Moffat Epicure 2000 est caractérisé par un four à auto-nettoyage pleine-dimension, une sonde à viande intégrée et une minuterie automatique. L'éclairage fluorescent pleine-largeur illumine la surface de cuisson monoplace et les commandes commodément groupées sur le panneau arrière incliné vous offrent des réglages infinis de la chaleur entre: 'H' (ÉLEVÉ) et 'LO' (FAIBLE). Une minuterie automatique du four et une minuterie indépendante font de ce modèle la cuisinière parfaite pour les cuisines fortement utilisées! Existe en blanc, avoacater et jaune d'or.



**EPICURE 1000**  
La cuisinière Moffat Epicure 1000 ajoute un four à nettoyage continu et un grand tiroir de rangement à cette exclusive et large surface de cuisson lisse aux lignes nettes! Tout à coup, votre cuisine est plus claire, plus spacieuse et d'avant-garde! Les autres caractéristiques comprennent: minuterie automatique, éclairage fluorescent, dossier de verre, minuterie automatique du four/minuterie indépendante et réglage infini de la chaleur pour pouvoir contrôler la cuisson à la perfection. Fini en blanc, avoacater et jaune d'or.

*Des joies bien grandes à tous moments, pour Noël et le Nouvel An*



**DALICO INC.**

Claude Grenon et Roger Harvey, props.—Meubles et appareils électriques— Décoration intérieure  
Financement sur place premier paiement en Janvier.

**856-2577**  
Route 230, La Pocatière, Place Paul Martin

## Saisie d'un troupeau de poulets du Couvoir coopératif de Montmagny

par Marcelle Morin

Suite à une dette de \$20,000 encourue par le Couvoir Coopératif de Montmagny avec la Coopérative agricole de St François, cette dernière a procédé à une saisie du troupeau Grand-Parent Souche (G.P.S.) de la petite poule d'incubation Vedette située à Cap St Ignace, propriété du Couvoir coopératif.

La coopérative agricole de St François afin de protéger ses intérêts a procédé à cette saisie vu les difficultés financières actuelles du Couvoir coopératif de Montmagny. Cette dernière coopérative était acheteur de moulés à la coopérative de St François mais ne pouvait plus rencontrer ses dettes depuis quelques temps déjà.

La coopérative de St François continue de nourrir ce troupeau jusqu'à temps qu'un jugement soit porté par la Cour Supérieure. Le Couvoir coopératif ne peut par cette saisie avant jugement vendre ou tirer, des profits de ce troupeau tant qu'un jugement ne sera pas

rendu par la Cour Supérieure.

De plus, afin que les poules ne subissent aucun tort et soient élevées dans les meilleures conditions possibles, elles seront gardées au même endroit à Cap St Ignace sous la surveillance du gardien responsable habituel.

Selon Me Marcel Morin, du bureau d'avocats Morin et Lemieux à Montmagny, procureur de la Coopérative agricole de St François, le jugement rendu pourra être

soit le remboursement de la dette encourue par le Couvoir coopératif, soit une vente aux enchères.

Ces procédures de saisie ont été entrepris vendredi et devaient être effectuées samedi matin. Un délai de comparution de dix jours est fixé avant que de nouvelles procédures soient entreprises par la Coopérative agricole de St François et le Couvoir coopératif de Montmagny.



**LA CADILLAC RICHELIEU A UN LAUZONNAIS.**— C'est un résident de Lauzon anciennement de Montmagny, M. Robert Gaudreau, qui a mérité dimanche dernier la somptueuse Cadillac 1975 grand prix de la souscription du Club Richelieu de Montmagny au profit de ses oeuvres, notamment le Foyer de l'Enfance de la Côte-du-Sud. Sur la photo du haut, M. Gaudreau reçoit les clefs de sa voiture des mains de celui qui lui a vendu son billet, le Richelieu Daniel Fournier, entourés de MM. Bertrand Montminy, président Richelieu (à gauche) et Bernard Montpetit, président de la souscription. M. Fournier a aussi vendu leurs

billets à deux des trois autres gagnants, soit MM. Emile Journeault, de Montmagny (\$2,000), Jean-Marie Bouchard, de Montmagny (\$1,000) et Charles Lessard de Vallée-Jonction (\$500). La photo du bas montre le jeune Dany Bernier, pensionnaire au Foyer de l'Enfance, tirant les billets sous l'oeil attentif des témoins: M. Julien Côté, directeur général de la Loterie olympique, ainsi que MM. Raymond Coulombe et Gaston Fournier, gérant respectif des Caisses populaires St-Thomas et St-Mathieu de Montmagny. (C.M.— PEUPLE-COURRIER)



### POURQUOI PAYER PLUS CHER!

AVANT D'ACHETER VENEZ NOUS VOIR



JACQUES GODBOUT AUTO ENR.



ST-PAUL EST, MONTMAGNY TEL: 469-2835

Maison de l'avenir  
mobile et sectionnelle  
oduline

Essence "Sans" Plomb  
disponible



Moduline  
Maison mobile  
et sectionnelle.

Vous pouvez visiter tous les jours de la semaine, les modèles 1975



# 50%

de réduction

sur toutes nos décorations de Noël

## TOUT DOIT ÊTRE VENDU

Cette vente débute

### Vendredi, le 27 décembre

# Korvette

130, ST-THOMAS, MONTMAGNY (Face à l'Hôtel de Ville)

Fiez-vous aux  
**Vêtements LAURENTIDE**

**QUE CE SOIT SUR  
MESURE OU EN MAGASIN**

Vos conseillers  
**Gilles Cloutier ou**

**Bob le propriétaire chez:**

**Robert  
(Bob) Normand**

82, St-Jean-Baptiste Est,  
Montmagny **248-3757**



Avec un léger acompte vous pouvez faire une mise de côté tandis que le choix est à son meilleur.

En exclusivité vous trouverez  
à la populaire mercerie

**Robert (Bob) Normand**

82, Rue St-Jean Baptiste Est, Montmagny, 248-3757.

**LES FAMEUSES MARQUES  
SUIVANTES:**

Aquascutum de Londres, vêtements Laurentide, fameuses chemises Lipson, les manteaux en cuir et peau de porc Craft-Sportwear, les souliers Puccini, les chemises de laine Viyella, en magasin.

Très beaux manteaux de loup naturel de première qualité [pour hommes et dames] et autres sortes de fourrures de toute première qualité.  
Livraison 15 jours à 3 semaines.

A noter, vous pouvez vous procurer un chapeau en peau de porc et fourrure ou en fourrure pour compléter avec votre manteau.

Le gagnant du Super Concours: M. Jean-Guy Bernier de Montmagny

Pour un meilleur choix, une meilleure qualité, un meilleur service et surtout pour ceux qui n'ont pas de temps à perdre pour trouver tout ce qu'il vous faut en vêtements, pour l'homme bien mis, c'est chez Robert [Bob] Normand qu'il va un point c'est tout. Et vous serez enchanté de votre choix.

## Message du président de la conférence catholique canadienne: Mgr Jean-Marie Fortier

(Odilon Hudon)— C'est avec une grande joie que nous anticipons la célébration prochaine de la naissance du Seigneur! Et pourquoi nos coeurs sont-ils remplis de cette joie? C'est que Dieu est entré dans nos vies; il est devenu l'un des nôtres (Emmanuel - Dieu avec nous) de façon que nous puissions devenir un avec lui. Le don que le Père nous a fait de la vie nous invite à lui présenter le cadeau de nos homma-

ges et celui de notre amour pour nos frères. Noël, c'est la fête de la paix et du partage: les guerres suspendent leur carnage, au moins pour quelques heures et un sentiment de bienveillance abonde partout! Des coins les plus reculés, les familles retournent au foyer où l'on se rassemble autour de la table pour vivre et perpétuer la BONNE NOUVELLE de l'évangile de la messe de minuit. Coutumes merveil-

leuses transmises par les premiers colons qui ont débarqué sur nos rives! Pour plusieurs d'entre nous, j'en suis certain, le souvenir des heureux Noël de notre enfance est l'un des plus riches. La célébration de Noël en famille doit être maintenue et encouragée. Je salue avec joie et j'appuie volontiers les efforts de plusieurs organismes pour partager cette année et de la nourriture et des fonds avec les peuples

souffrants de ce monde. De telles initiatives, dont l'excellent travail d'UNICEF n'est qu'un exemple, font appel à la générosité et au sacrifice de façon telle que tout le genre humain pour lequel Jésus est venu à Bethléem - petite ville dont le nom signifie «maison du pain» - puisse disposer du pain quotidien nécessaire à sa survie. L'évangile de Noël parle de Joseph, de Marie et de Jésus, famille victime d'un

contexte politique, à la recherche d'aide et d'abri, laissée entièrement à la merci de leurs voisins. Dans l'esprit de cet évangile, on perçoit partout au Canada une pression croissante en vue du partage de nos ressources avec d'autres familles, particulièrement avec de jeunes nations parvenues récemment à la souveraineté, et souvent aux prises avec les problèmes aigus de la faim et du logement. Alors que nos familles se

rassemblent cette année pour entendre encore une fois le message du Seigneur parmi nous, il faut le remercier de sa bienveillance admirable, célébrer sa paix dans tous nos foyers et prolonger le don de la vie à ceux qui sont si manifestement dans le besoin. Au nom des évêques catholiques du Canada, je vous souhaite un Noël resplendissant de paix et de joie, marqué par la foi et le souci de partager.

le meilleur choix  
au meilleur prix

**GTE**  
**SYLVANIA**  
**BLUE DOT**

NOTRE PRIX

Flashcube en boîte de 3	<b>1.90</b>
Magicube en boîte de 3	<b>2.40</b>
High Power/Cube en boîte de 3	<b>2.05</b>
Press 25B en boîte de 12	<b>3.59</b>
M-3/M-3B en boîte de 12	<b>3.09</b>
AG-1/AG1-B en boîte de 12	<b>2.39</b>
Flashbar pour Polaroid SX	<b>3.50</b>

\*Les prix sont en vigueur jusqu'au 31 décembre 1974.



**Kodak**

### Films pour photos couleurs

NOTRE PRIX

C110-12 poses	1.37
C110-20 poses	1.69
C126-12 poses	1.37
C126-20 poses	1.69
C135-20 poses	1.89
C135-36 poses	2.54
CPS 135-36 poses	3.85
CX 127	1.44
CX 120	1.44

### Films pour diapositives couleurs

développement inclus

KR 110-20 poses développement inclus	4.09
KR 126-20 poses développement inclus	3.89
KM 135-20 poses développement inclus	4.09
KM 135-36 poses développement inclus	5.89
KR 135-20 poses développement inclus	3.89
KR 135-36 poses développement inclus	5.89

\* les prix sont en vigueur jusqu'au 31 décembre 74 seulement

### Films pour Super 8

KMA 464 P développement inclus	4.99
EMA 464	3.60
ELA 464	4.09

### Films pour 8mm

EG 464	4.09
KM 459 P développement inclus	4.85
KMA 459 P développement inclus	4.85

### Films Polaroid

Type 87 (noir et blanc)	2.90
Type 88 (couleur)	4.65
Type 107 (noir et blanc)	3.30
Type 108 (couleur)	5.75
SX land film	7.95

\*Quantité limitée



## Service de développement de films à tous nos magasins

- service rapide
- service de qualité
- prix compétitifs
- agrandissements



# bellavance inc.



MONTMAGNY, Galeries Montmagny, (418) 248-3877



**NOUVEAU MEMBRE ROTARY A MONTMAGNY.** Récemment le club Rotary de Montmagny acceptait un nouveau membre au sein de son organisme. Sur la photo, ce sont dans l'ordre habituel, MM Gaston Robin, gérant de Brasserie et nouveau membre accompagné du président du Club Ronald Filion.

## Erablières ouvertes au public

Québec— Le ministère de l'Agriculture, en collaboration avec le ministère des Terres et Forêts, travaille présentement à la préparation d'un répertoire des érablières ouvertes au public, pour le printemps 1975.

Cette initiative a pour but de permettre à tous les Québécois, et plus particulièrement aux citadins, de connaître davantage l'industrie de l'érable tout en permettant aux producteurs d'accroître leurs ventes au détail et leurs revenus.

Tous les propriétaires d'érablières qui sont en mesure de recevoir au moins une dizaine de visiteurs et de leur offrir un abri convenable sont invités à répondre à cette campagne.

Quelque 9.000 acéricul-

teurs ont déjà reçu ou recevront sous peu, par le courrier, un questionnaire qui, s'il est complété et retourné immédiatement au service des Programmes spéciaux du ministère de l'Agriculture avant le 20 décembre, leur permettra de voir figurer leur nom dans le futur répertoire.

Toutefois, les propriétaires d'érablière qui n'auraient pas reçu ce questionnaire et qui sont intéressés par le projet peuvent envoyer leur nom ainsi que des informations supplémentaires au 200-A chemin Ste Foy, Québec G1A 1E4. Ces informations portent principalement sur l'emplacement, les commodités et la période d'ouverture de l'érablière.

## Emplois disponibles

- Bonne à tout faire - \$30. par semaine et plus - logées ou non diverses possibilités - Montmagny, Notre-Dame du Rosaire et l'Islet.
  - Journaliers d'usine de meubles de la région - \$2.75 l'heure plus bonus à la pièce - travail de jour ou de soir dans différents départements.
  - Serveurs de table dans bar salon - Montmagny - 2 soirs par semaine - 12 à 14 h par semaine.
  - Mécanicien d'auto - \$3.50 environ ou plus selon qualifications St-Pamphile- mécanique diesel serait un atout mais non essentielle.
  - Chauffeur de bouilloires - 4e classe, région de Montmagny maximum \$3.00 hre - 56 hres semaine - 1 1/2 après 40 hres.
  - Aide-cuisinière - 40 hres semaine - sur quarts - \$2.30 hre - Montmagny - expérience préférable.
- Si vous êtes intéressés par l'une ou l'autre de ces demandes, vous voudrez bien vous adresser au Centre de Main-d'œuvre du Canada, 1, Place de l'Eglise, Montmagny. 248-1102.

## Les travaux de voirie seront complétés au printemps à St-Philémon

(M.M.) Les travaux de voirie effectués dans la municipalité de St Philémon coûteront quelque \$747,200 lorsque l'asphaltage aura été complété au printemps 1975.

La première tempête de neige en novembre a obligé l'arrêt des travaux qui ne pourront être repris qu'au printemps 1975. Ces travaux

de refection de la rue principale et des rues secondaires ont débuté en octobre 1973 mais avaient également été discontinués au mois de février 1974 pour être repris au mois de mai la même année.

La municipalité de St Philémon a obtenu diverses subventions du Ministère des Affaires municipales:

\$417,00 du Ministère des Transports, \$80,000 et quelque \$120,000 en prêt investissement.

Mme Emilien Rouillard, secrétaire de la municipalité nous soulignait également qu'une autre subvention du Ministère des Affaires municipales, division prêt-investissement, défraierait une partie de ces travaux. De

plus, la pose du concassé et l'asphaltage au coût de \$177,000 ont été défrayés par le Ministère de la Voirie.

Au printemps 1975, les rues Tanguay et Therrien seront pavés et la Rue du Couvent devra subir quelques retouches. Ces travaux seront exécutés par la firme B.S.F. de Thetford Mines.

## 3 JOURS DE REDUCTION SUR TOUT L'INVENTAIRE EN MAGASIN!

Jeudi, vendredi, samedi, les 21-22-23 décembre

# 20%

## SUR TOUT L'INVENTAIRE EN MAGASIN!

Excepté les quelques lots de vêtements déjà réduits de 30% à 75%

## COIN DE L'ECONOMIE ENR.

20, AVE ST-MAIGLOIRE, MONTMAGNY

248-1030

**Jacques Gaumond Enr.**  
 VENTE - REPARATION - LOCATION,  
 D'AMEUBLEMENT DE BUREAU.  
 77 Est St-Jean Baptiste Montmagny.  
 248-2454 Res.: 248-2831.  
 SITUÉ AU CENTRE VILLE  
**UniCom**  
**202SR**  
 3m. Cos. Tang. Idéal pour étudiant  
 Prix spécial: 179.95

**prestige** **SALON DU MEUBLE DE MONTMAGNY ENR.**  
 144, Ave de la Gare, Montmagny **248-3591**

**LA DIETETIQUE  
CHEZ-VOUS**  
PAR  
**DENYSE HUNTER**



## Plaintes des usagers de services de santé et de services sociaux

### Les aliments un rôle de combustible

Réponse à M. Aimé Gagnon de L'Isletville:

**Questions:**  
1er. Toutes les machines en mouvement produisent de la chaleur; le corps humain est un système qui fonctionne et qui produit lui-même sa chaleur pour résister au froid. Y a-t-il une catégorie d'aliments qui aide plus que d'autres à lutter contre le froid?  
2e On dit que l'alcool réchauffe une personne mais j'ai déjà lu quelque part que l'alcool élimine une partie des bons effets des vitamines Est-ce exact?

**Réponse à la première question:** Les aliments apportent à l'organisme l'énergie et la chaleur dont il a besoin pour fonctionner normalement. Le phénomène par lequel les aliments sont transformés en énergie et en chaleur s'appelle la combustion des aliments. Après avoir été ingérés, digérés et assimilés, les aliments vont dans la circulation sanguine. Lorsque le sang arrive au poumon par l'artère pulmonaire les molécules d'aliments sont "brûlées" par l'oxygène contenu dans l'air inspiré. Une fois cette combustion effectuée, il en résulte du gaz carbonique et de l'eau qui seront expulsés de l'organisme par l'expiration, de l'énergie qui sera mise en réserve ou utilisée immédiatement pour le fonctionnement du système, puis de la chaleur qui sera mesurée en calories. Donc lorsqu'on dit qu'un aliment contient beaucoup de calories, c'est parce qu'il peut fournir beaucoup de chaleur à l'organisme. C'est pour cette raison que nos besoins caloriques augmentent durant l'hiver. Lorsque la quantité d'aliments ingérés est supérieure à nos besoins, l'oxygène ne fournit pas à brûler tous ces aliments et le surplus est mis en réserve dans le foie ou dans les cellules graisseuses.

C'est ce qui se produit lorsqu'une personne mange trop et qu'elle engraisse. Les aliments qui fournissent le plus de chaleur sont les corps gras. Les protéines et les sucres fournissent la même quantité de chaleur: Graisses: 9 calories par gramme

Protéines: 4 calories par gramme  
Sucres: 4 calories par gramme

Il n'y a que trois catégories d'aliments qui fournissent de la chaleur; les vitamines, l'eau et les sels minéraux n'ont aucun apport calorique mais ils aident au déroulement normal de toutes les réactions bio-chimiques qui se produisent à l'intérieur du corps humain.

**Réponse à la deuxième question:** Tout d'abord, il est faux de dire que l'alcool réchauffe une personne. Elle donne plutôt une impression de chaleur qui est temporaire. L'alcool diminue la température interne du corps et l'élève temporairement à la surface du corps. Par exemple, si une personne a les mains gelées, elle prend un peu d'alcool et ses mains réchauffent progressivement; mais au même moment elle vient d'abaisser la température interne de son corps. Donc peu de temps après elle a froid et ce sont les organes internes (foie, coeur, pancréas...) qui en souffrent le plus.

L'alcool exerce un effet néfaste sur les vitamines seulement si la consommation est excessive; les vitamines les plus sensibles sont la niacine, la thiamine (B) et la vitamine B6. C'est surtout la quantité de magnésium qui est affectée par l'alcool. Une très petite quantité d'alcool est suffisante pour faire diminuer le taux de magnésium de l'organisme.

Je remercie M. Gagnon d'avoir posé ces questions car c'est un sujet très important en diététique dont on entend pas souvent parler. J'espère que cet article a pu vous donner quelques éclaircissements et je vous félicite de vous intéresser de si près à la nutrition.

Cet article s'adresse en même temps à tous les lecteurs car si je réponds aux lettres par l'intermédiaire du journal, c'est pour que tous les intéressés en bénéficient. Si vous avez des problèmes, n'hésitez pas à m'écrire.

Denyse Hunter  
Etudiante en Diététique et Nutrition Université de Montréal

Le Conseil de la santé et des services sociaux de la région de Québec est désireux de faire connaître à la population qu'un protocole de traitement des plaintes est maintenant en vigueur dans tous les établissements de santé et de services sociaux de la région administrative de Québec. La région administrative de Québec couvre, sur la rive nord, les comtés de Charlevoix, Montmorency et Portneuf, ainsi que la communauté urbaine de Québec et, sur la rive sud, les comtés de Témiscouata, Rivière-du-Loup, Kamouraska, l'Islet, Montmagny, Bellechasse, Dorchester, Beauce, Mégan-

tic, Lotbinière et Lévis.

La loi sur les services de santé et les services sociaux (L.Q. 1971, ch. 48), consacre, aux articles 4 et suivants, le droit de l'usager de recevoir «des services de santé et des services sociaux adéquats» «avec continuité et de façon personnalisée».

Le pouvoir de recevoir les plaintes des usagers est confié au Conseil régional en vertu de l'article 16c de la même loi.

Afin de remplir adéquatement cette fonction et d'informer la population et les établissements de leurs droits et devoirs respectifs, le comité des plaintes du CRSSS de Québec a préparé

un protocole des plaintes qui est maintenant entre les mains de la direction générale de chacun des établissements du réseau, soit les centres hospitaliers, les centres d'accueil, les centres locaux de services communautaires et le centre de services sociaux.

En vertu de ce protocole, l'usager qui aurait des plaintes à exprimer peut, soit s'adresser au responsable des plaintes désigné par l'établissement concerné, ou communiquer avec le Conseil régional de la santé et des services sociaux de Québec, à 688-1816.

### MONTREAL TRUST



91 St-Georges, Lévis 837-8836  
2 terrains, 96,664 p.c. et 42,989 p.c.  
Sortie 232 Est ou 232 Ouest, Chemin Poirier Sud, St-Thomas, Montmagny.  
F. Dumont: 837-5677 B. Crête: 837-3780



Si vous voulez avoir un **BON PARFUM EN VILLE**, dans les meilleures marques réputées, un seul endroit:

### PHARMACIE BERGERON Enr.

93, St-Jean Baptiste Est, Montmagny  
248-0333

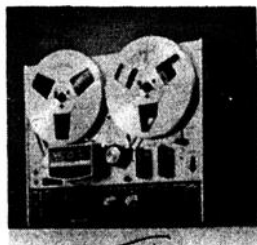
Dépositaire des meilleurs parfums importés!



LANVIN	JEAN NATE	ROCHAS	GIVENCHY
GUERLAIN	HOUBIGANT	JEAN D'ALBRET	NINA RICCI
CHARLIE	FABERGE	ELISABETH ARDEN	BALMAIN
REPLIQUE	CARVEN	ROYAL COPENHAGEN	YARDLEY
JADE EAST	GRAN-VALOR	TABAC	ENGLISH LEATHER
COTY	CANOE	ANNE-MARIE	



**MODELE GX-400D-SS**  
4 canal [quadraphonic] ou 2 canal [stéréo] Dolby Noise et 4 Tête-Cristal Vitesse 15-7 1/2-3 3/4 3 moteurs et reverse automatique. Fréquence de sortie 20 à 25,000.



**MODEL 4000 DB**  
7 1/2 Tape Deck Fréquence de sortie 20 à 20,000



MODELE GX-46D  
Cassette deck, Dolby noise et tête cristal.



Garantie complète de 2 ans sur les pièces et la main-d'oeuvre

Distributeur stéréo professionnel

**A B C ELECTRONICS**  
Inst. Inc.

117, St-Jean-Baptiste Est, Montmagny

248-1267

# Le synode et les média

(Odilon Hudon) "Les média d'information ont fait parfois des reportages inexacts sur le dernier Synode. Plus particulièrement, ils ont mal interprété le discours final du pape au Synode." "C'est l'impression communiquée par Mgr Jean-Marie Fortier et Mgr Emmet Carter, délégués canadiens au Synode, dans un rapport soumis récemment à leurs confrères, les évêques du Canada.

Loin de considérer le discours du pape comme une censure ou une réprimande, la délégation canadienne estime que ce moment a peut-être été le plus grand du Synode. Dans leur rapport, les deux évêques rappellent "qu'aux synodes précédents, on réclamait fortement une participation plus active du Pape". Lors de la session finale du dernier Synode, Paul VI termina le Synode "dans l'esprit de libre échange qui avait caractérisé le Synode, le résumant pour la majeure partie en termes très positifs". Le président et le vice-président de la Conférence catholique canadienne (Assemblée des Evêques du Canada) estiment que le Pape n'a fait qu'exer-

cer son droit comme chef des évêques, lorsqu'il signala les dangers cachés sous les exagérations possibles de quelques-unes des idées énoncées durant l'assemblée.

Pour la délégation canadienne, le Synode est "incontestablement l'instrument le plus vital, le plus dynamique et le plus efficace pour l'échange des expériences et d'opinions entre les évêques du monde entier, et cela tout particulièrement, en présence du Pape Paul VI." Mgr Fortier et Mgr Carter font aussi remarquer, dans leur rapport, que "d'une façon ou sans précédent, au moins dans l'histoire moderne de l'Eglise, les évêques ont pu exprimer leurs points de vue en ce qui concerne le rôle de l'Eglise et son engagement dans le monde moderne."

Les délégués canadiens estiment que les débats du Synode ont fait ressortir "que le travail de l'Esprit dans l'Eglise conduit au renouveau intérieur: il ne s'oppose pas au sens profond des responsabilités dans le domaine de la justice sociale, mais il ne tombe pas dans l'activisme exagéré du passé."



## Hallelou chante Noël

Comme par les années passées, le Choeur Hallelou imprégné de l'esprit des Fêtes, est heureux de convier le public magnymontois à sa tournée du temps des Fêtes dans les diverses institutions et commerces de la Cité de Montmagny et de répandre par le fait même la joie de Noël.

Le 18 décembre, le Choeur se rendra au Foyer d'Youville et à l'Hôtel-Dieu de Montmagny.

Le 20 décembre: de 18.45 à 19.00 hres, le Choeur chantera à la Crèche de l'Hôtel de Ville. De 19.00 à 20.00 hres: à la Caisse Populaire St-Thomas, à la Banque Provinciale, au Magasin Réal Montminy, au Magasin Métro «Léo Leblanc», au Magasin Eugène Lévesque. De 20.00 à 21.00 hres au Mail des Galeries Montmagny.

Nous vous invitons donc à venir nous rencontrer et à chanter Noël avec nous.

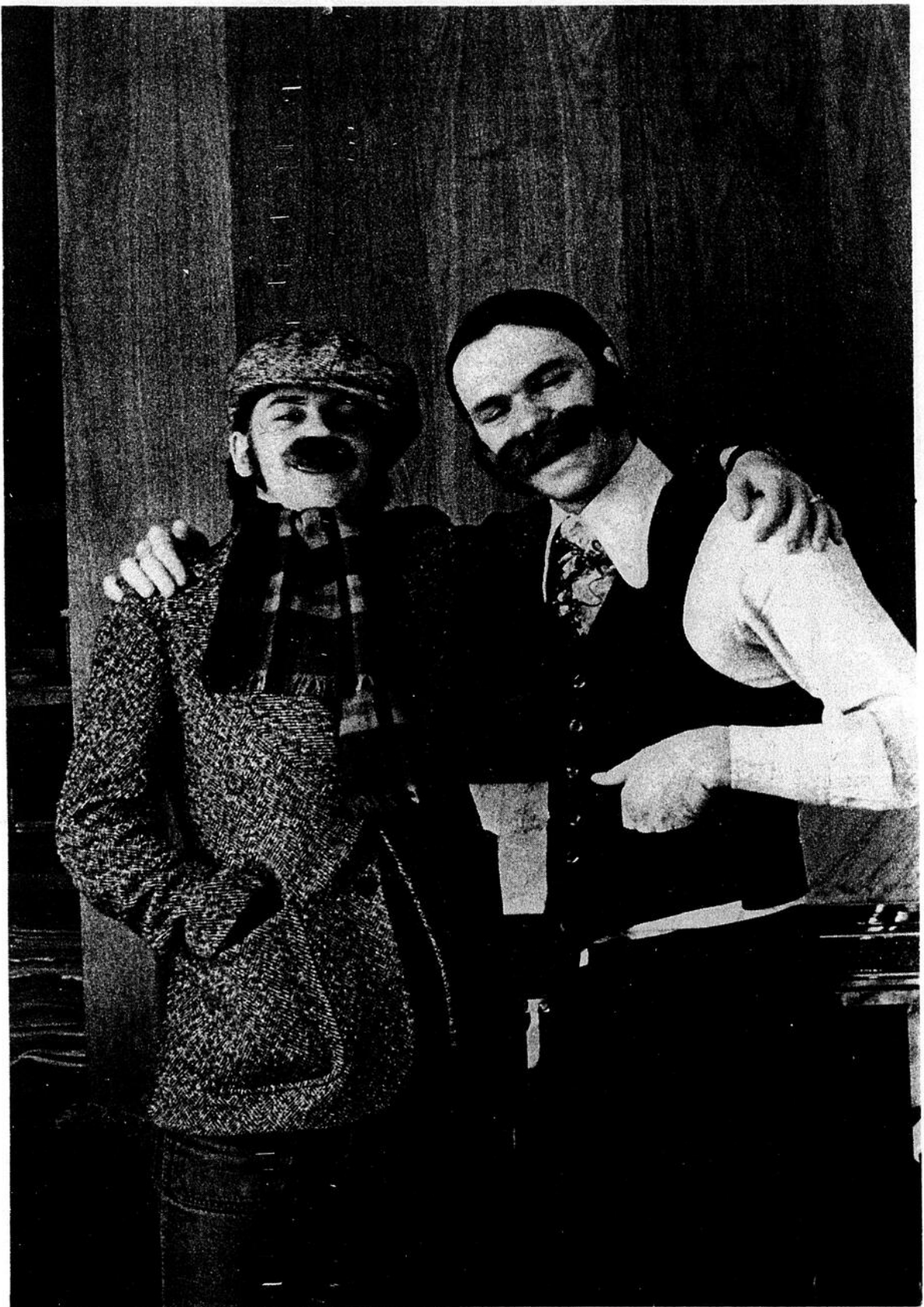
Le 5 décembre dernier, Hallelou s'est rendu aux Galeries Chagnon de Lévis y donner un concert.

A vous tous, cher Public, nos meilleurs souhaits et joyeuses Fêtes.

Le Comité de Publicité

Nous aimerions passer Noël avec vous, mais!?

JOYEUSES FETES!



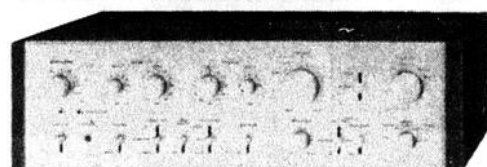
(A SUIVRE) FRANK

Boutique **axe**

# PIONEER



SX-939



SA-9100

## STEREO PROFESSIONNEL

Pour disco-mobile, hôtel et discothèque et particulier aimant la stéréo 100%



PL-12D

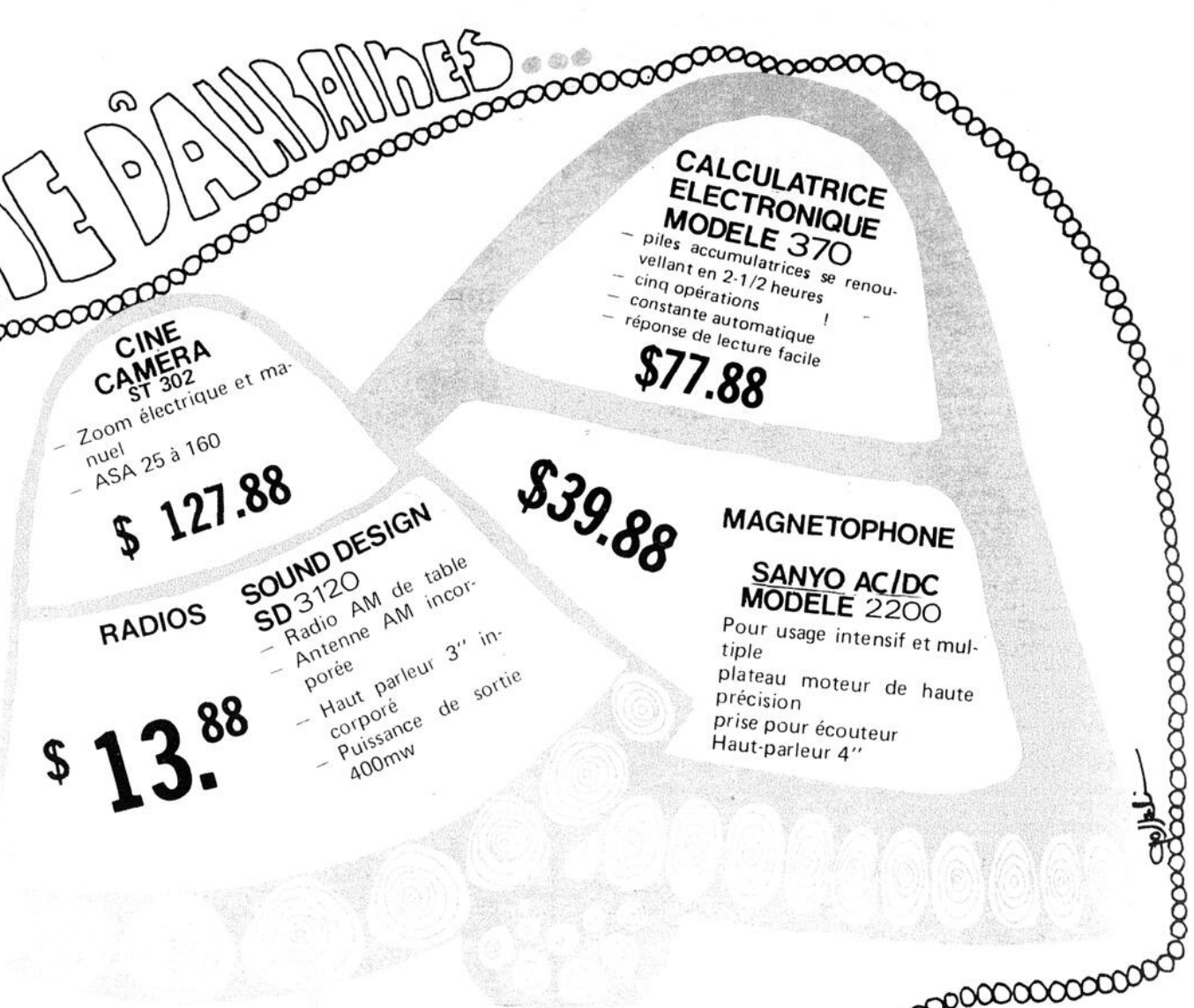
Distributeur stéréo professionnel

**ABC ELECTRONICS** Inst. Inc.

117, St-Jean-Baptiste Est, Montmagny

248-1267

# UNE CARAVANE D'ARTICLES



**CINE CAMERA ST 302**  
 - Zoom électrique et manuel  
 - ASA 25 à 160  
**\$ 127.88**

**CALCULATRICE ELECTRONIQUE MODELE 370**  
 - piles accumultrices se renouvelant en 2-1/2 heures  
 - cinq opérations  
 - constante automatique  
 - réponse de lecture facile  
**\$77.88**

**RADIOS SOUND DESIGN SD 3120**  
 - Radio AM de table  
 - Antenne AM incorporée  
 - Haut parleur 3" incorporé  
 - Puissance de sortie 400mw  
**\$ 13.88**

**MAGNETOPHONE SANYO AC/DC MODELE 2200**  
 Pour usage intensif et multiple  
 plateau moteur de haute précision  
 prise pour écouteur Haut-parleur 4"

**STUDIO**  
**44 St-Jean Baptiste, est Montmagny**  
 Tél.248-5823

**PENTAX SPOTMATIC**  
 reflex, posemètre incorpore objectif 55mm F2 SMCT vitesse 1 à 1/1000 sec. garantie de 2 ans  
**\$239.88**

**POLAROID SX 70 TYPE II**  
**\$159.88**

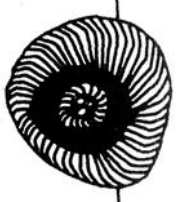
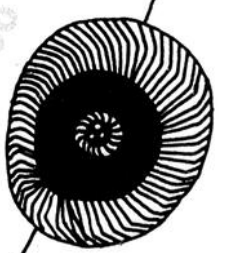
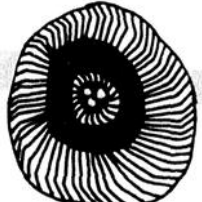
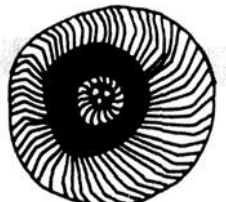
films 126 12 POSES COULEUR  
**\$ 1.28**

**POCKET 10**  
 - magicube  
 - film couleur  
 - courroie  
 - extender  
 - garantie 1 an

**CAMERAS POSTERS POLAROID JUELLES MICROSCOPES CINES-CAMERAS PROJECTEURS 35mm FLASHES ELECTRONIQUES LAMPES ECLAIR ECRANS ALBUMS-PHOTOS MATERIEL D'ART AGRANDISSEURS FILMS LAMPES BATTERIES**

**ECRANS PIONIER BADED 40 x 40**

**MINIMATIC 101**  
 - film couleur  
 - magicube  
 - courroie incluse  
**\$17.88**



## Le Noël ancien revit par la chorale "Etoile au Grand Large"

Le concert de Noël présenté par la Chorale «Etoile au Grand Large» de l'Islet-sur-Mer et l'organiste Pierre Legros a rassemblé quelque 400 personnes à l'Eglise de l'Islet-sur-Mer, dimanche soir dernier.

De très belles pièces telles que «Agnus Dei», d'une messe de Noël du 17e siècle et «Notre Divin Maître», danse également de l'époque de la Renaissance, ont fait découvrir au public toute l'harmonie de ces Noël anciens.

Et comme le mentionnait le texte de présentation de ce récital, le but de la chorale Etoile au Grand Large était de faire revivre ces chants, danses et berceuses des Noël des 15e, 16e, 17e et 18e siècles.

L'exécution à l'orgue par Pierre Legros, élève de M. Antoine Reboulot et de l'abbé Antoine Bouchard, deux organistes reconnus, donnait une âme à ces très belles pièces du répertoire religieux. L'église de l'Islet-sur-Mer semblait habitée de cette mystérieuse poésie.

La direction de la chorale par Guy Bélanger assurait les choristes d'une interprétation bien vivante et avec beaucoup de chaleur. De très belles voix solos aidaient également à créer cette atmosphère.

Les personnes présentes à ce concert de Noël ont redécouvert l'harmonie et la grandeur des anciens Noël. Ce concert nous sortait de la commercialisation faite à cette fête et le but de la chorale «Etoile au Grand Large» a sûrement été atteint.

Marcelle MORIN



L'Etoile au Grand Large

## La Chambre de Commerce Ste-Perpétue en campagne de recrutement

(Mme L. Flamand)— Veux-tu participer à l'essor économique de ton milieu, assurer le progrès de ta paroisse, former un groupe de paroissiens solides et efficaces? Deviens membre de la Chambre de Commerce de Ste-Perpétue; l'efficacité de la Chambre de Commerce dépend de ta participation. Nous t'attendons.

C'est l'invitation lancée par la Chambre de Commerce à toute la population de Ste-Perpétue.

Actuellement, la Chambre compte 80 membres enrégulés, leur objectif est fixé à 100 membres. Ste-Perpétue a décidé de se prendre en

main. Tous les membres sont invités à une réunion générale le 13 janvier 75. L'exécutif de la Chambre se compose de Jules Chouinard, président, Donat Pelletier, président ex-officio, Gertrude Leblanc, secrétaire, Monique Bélanger, sec., les directeurs sont Armand Pelletier, Marcel Pelletier, Mme Maxime Daigle, Paul E. Morneau, Gaétan Ouellet, Laurier Lord, Florent Chouinard, Daniel Gagnon, Paul A. Cloutier. Ils profitent de l'occasion pour souhaiter un heureux Noël et une année prospère à tous les membres de la Chambre de Commerce.

**Toujours pour mieux vous servir**

Venez discuter couture

**Chez Suzanne Enr.**

117, RUE ST-GEORGES, MONTMAGNY 248-1305

**Pour un choix complet à bon prix d'appareils et accessoires photographiques**

**Studio Georges Deroy Enr.** Cap St-Ignace 246-5614

Visitez le spécialiste de la Côte-du-Sud:

dans les

Un seul prix:

Valeur de  
\$23.00  
à \$40.00

**Joyeux Noël et Bonne Année**

de la part de la direction et du personnel

Aussi, **10%** de réduction sur toutes les bourses en magasin!

Aussi, **20%** de réduction sur toutes les bottes pour hommes et pour femmes en magasin!

Bonjour  
chez-toi!



Justin, ptr.

Ces nouveaux mariés heureux de se retrouver journalièrement, pour partager leurs goûts et intérêts, projettent de prolonger, un jour, leur amour dans un enfant. Les exigences de l'adaptation, de l'économie et des personnalités font entrevoir l'éventualité d'une naissance dans quelques années seulement. Rien ne semble vouloir ébranler ces premières structures du couple jusqu'au jour imprévu où l'épouse annonce à son époux qu'elle est enceinte. Réaction de silence et d'inquiétude chez les conjoints. Qui est-il ce nouveau-né? Comment le considérer maintenant? Devient-il un ennemi de l'amour ou lien d'unité? Derrière le visage muet du jeune couple disparaît une partie du plan initial: Attendre plus tard pour la venue de l'enfant et s'épanouir aujourd'hui. On savait s'aimer sans enfant et on voulait s'apprivoiser avant cette naissance. Qui est-il cet enfant pour venir si tôt dans un monde si cruel? Comment pourra-t-il pénétrer un monde de violence ou la vie est lutte constante et les projets toujours à recommencer? Pour lui on aurait voulu que tout soit disponible et accueillant. Des garderies à créer, des écoles à pacifier, une politique à revigorer, des hommes à humanifier... Un nouveau-né dans ce monde...pourquoi? Sera-t-il porteur de paix ou de haine? Luttera-t-il pour la justice ou l'injustice? Saura-t-il être pauvre dans l'abondance? Cherchera-t-il la gloire sans y mettre le prix? Aura-t-il une place de choix dans cette société? Cet enfant est le nôtre et il nous fait peur.

Pour un moment c'est le doute et la tristesse. L'amour du mariage rappelle l'Amour à l'ordre. Ce petit dans le corps de sa maman c'est la réalité physique d'une expression d'amour. Vient l'instant où l'agressivité n'ose plus se prononcer. Le nouveau papa et la maman empruntent les yeux non formés de l'enfant pour lire l'avenir. Il faut inventer le présent avec la foi qui affermit l'engagement de l'homme pour la femme et du couple pour le futur petit poupon. Aujourd'hui, c'est tel couple, hier dans l'histoire lointaine du salut c'était Marie et Joseph. Un enfant envoyé par l'esprit Saint s'est préparé une place en elle. Quel drame pour Joseph et la société ordonnée de ce temps. Faut-il Joseph que tu la retournes discrètement chez-elle cette femme ou dois-tu la dénoncer violemment. Dans un dialogue avec Marie, Joseph découvre la Foi de son "oui". Pour lui ce témoignage de la foi de la mère de Dieu, en fait un père juste. Ce couple est dérangé mais pour accueillir cet événement. Demain n'est pas encore venu mais aujourd'hui presse la contemplation du mystère d'amour divin qui habite le cœur de ces parents. Pour Marie et Joseph se réalise le triomphe de la foi sur la peur et le rejet de l'autre. Le dos de l'âne et le long trajet vers Bethléem semblent si peu en regard de l'espérance vivante. La peur, l'inquiétude, la crainte sont étrangères à la foi de ce couple. Marie porte le mystère joyeux de Noël. L'aventure vers Bethléem nous la vivons tous à certains moments de notre vie lorsque pour découvrir un sens à nos pas nous arpentons la poussière et la rocaïlle. La foi qui fait accepter l'enfant de Bethléem c'est la même qui nous invite à dire oui. Quand la foi triomphe et que l'espérance s'affermi dans la lumière, les hommes de bonne volonté entonnent dans un mouvement d'amour un chant sans paroles mais si mélodieux: O Heureux Noël.

# Croc-l'oeil

NOEL, C'EST LA FETE POUR TOUS.— Les Louveteaux de Montmagny vous invitent à leur fête qui aura lieu le dimanche 22 décembre 1974 à 14 heures à la Salle des Fêtes de l'Ecole Beaubien. Venez nombreux, vos amis seront les bienvenus.  
La Maîtrise

AUX JEUNES SKIEURS.— Tous les jeunes skieurs qui seraient intéressés à améliorer leur technique de ski et à faire de la compétition, sont priés de donner leur nom à un des deux responsables du comité de compétition du Club de ski Alpin de Montmagny.  
M. Marcel Laverdière - 248-2293  
M. Marc Dusablon - 248-1829  
C'est là une chance de s'entraîner sous la direction de moniteur compétent.

COURSE DE CHIENS.— Vous êtes invités à la grande course de chiens «Labatt» et autres commanditaires de la région qui aura lieu à l'Hôtel Petit Lac de Mont-Carmel les 4 et 5 janvier 75. Venez encourager les mushers, tels les Lévesque, Richard, Therrien, Dionne qui se disputeront les honneurs de cette course.

STE-PERPETUE.— Soirée dansante avec orchestre le 29 décembre pour tous les jeunes de 18 ans et moins à la salle du centenaire. Une invitation très spéciale est lancée aux parents d'accueillir leurs enfants.

NO. GAGNANT 54762.— Lors de la Journée du Père Noël, le 15 décembre dernier, organisée par la Garde Paroissiale de St-Thomas de Montmagny au sous-sol de l'église St-Thomas, le numéro gagnant du panier de provisions était 54,762 et il n'a pas été réclamé. Veuillez téléphoner à 248-3812 sinon un autre billet sera tiré la semaine prochaine.  
La Garde Paroissiale St-Thomas Inc.

ST-ADALBERT.— Après rencontre Biscum mercredi 18 décembre à 8 hres, à la salle du Couvent St-Adalbert. Le thème: réflexion pour Noël afin de nous préparer spirituellement à accueillir cette fête. Nous fêtons Noël avec mini-réveillon, nous attendons tous les biscums des paroisses de la zone accompagnés de leur pasteur.

BYE-BYE 74 A STE-PERPETUE.— Le 31 décembre, soirée de fin d'année avec orchestre et réveillon communautaire. Fèves aux lard, tourtières et sandwiches seront servis. Parents et amis, c'est un rendez-vous à ne pas manquer à la salle du Centenaire à 8hres 30.

BRAVO A L'ETOILE AU GRAND LARGE.— Bravo et félicitations à la chorale «L'Etoile au Grand Large» de L'Islet, ma paroisse natale, car je suis résidente de Québec, pour le magnifique chant écouté à la messe de 5 hres le 8 décembre, à l'église St-Roch de Québec. Félicitations à son directeur M. Guy Bélanger et à l'organiste M. Pierre Legros. Les nombreux applaudissements que vous avez eus à l'issue de la messe sont à votre honneur. Je souhaite longue vie à cette chorale. Continuez à nous faire entendre de si belles choses.  
Une ancienne de l'Islet.

La voix du peuple

## Que nous avez-vous fourni, M. Cloutier

Monsieur Cloutier,  
L'impasse dans laquelle je me trouve présentement, m'oblige à vous contacter pour que vous en preniez vraiment conscience. Je mne puis comprendre votre attitude passive face à ma situation financière.  
Il y a déjà douze ans que le Ministère de l'Education a institué le régime des prêts et bourses. Il nous a fait croire à la gratuité scolaire. Il nous a promis une aide financière suffisante pour subvenir à nos besoins fondamentaux. Et depuis, que

nous avez-vous fourni, sinon quelques miettes...? Réalisez-vous M. Cloutier, que pour subsister il ne suffit pas de promesses électorales mais bien d'une aide concrète.

Vous comprenez aisément que pour bien travailler, il nous faut posséder un strict minimum tel que le logement la nourriture ainsi que le vêtement. Pour cet argent constitue l'élément essentiel à la poursuite de nos études.  
Quand M. Bourassa va faire

un tour en France, lui demande-t-on de se priver de ses repas, de sa suite et de sa garde-robe? Pourquoi refuser un prêt aux étudiants; ce prêt n'est-il pas l'argent des caisses et des banques du Québec? Quant au M.E.Q., n'est-il pas un des ministères les plus favorisés financièrement? Pourquoi ne pas en faire profiter les étudiants grâce aux bourses. Cessez de tout investir dans vos rouages administratifs trop lourds et inefficaces. Avez-vous pensé que les

étudiants seront dans quatre ou cinq ans la société québécoise? Avez-vous remarqué que partout dans le Québec, vous attendez toujours d'être acculé au pied du mur pour réagir, et quelle réaction avez-vous...? Vous ne prenez que des solutions de cataplasme temporaires et désuètes.  
Vous êtes inefficace, en prenez-vous conscience? Réagissez avant qu'il soit trop tard!  
Assemblée générale des Etudiants  
Martin Gendreau

## Noël d'un trappeur

Maudite température  
Ca fait trois jours qui neige  
On voit presque rien  
Mes pièges vont ben être enterrés  
C'est pas ben payant pour l'ouvrage que ça donne  
Je pense que je vais aller chercher ça demain  
J'ai été pas pire cet année  
Une vingtaine de renards, 7 castors  
Une coupe de belettes, loutres, visons,  
Mais mon meilleur est que j'ai trois loups

Ce qui a de beau à soir c'est que tantôt ça va être Noël  
Je pourrai pas souhaiter Joyeux Noël a ben du monde, y sont si loin  
Ca doit fêter chez-nous, mais le pire c'est qui sont obligés de boire pour fêter Noël.  
Moi, j'ai juste ma pauvre petite bouteille de vin que j'ai achetée au village.

Le village doit ben être en fête lui aussi.  
Les colons s'en promettaient des maudites l'autre jour.  
Pour eux, c'est un peu un moyen de défolement à chaque année  
J'pense que je dois ben être tout seul à pas fêter  
C'est vrai que j'suis pas tout seul de trappeur  
J'pense à un dans la gang  
y reste à six milles d'icet  
c'est le vieux Sam, un indien  
Ca c'est un trappeur  
Y doit penser pas mal la même affaire que moi  
Y doit y'en passer des choses dans la tête

Ce qui a de beau nous autres,  
C'est qu'on a le temps de voir Noël,  
on a le temps d'y penser, on  
on cherche pas à voir le plus de monde possible  
A soir, tout ce que je peux voir  
C'est mes chiens qui sont couchés dehors  
Eux autres y s'en fichent pas mal de Noël  
Y a mes peaux aussi, qui sont accrochées dans la cabane à côté  
Y auraient peut-être aimé ça voir Noël, mais qu'est ce que vous voulez, c'est un éternel recommencement  
Un jour, peut-être qu'un ours, un loup viendra les venger  
Ce jour-là, ce sera mon tour d'être accroché  
Y'a aussi mon poêle, lui y parle pas fort mais je l'entend;  
C'est un peu grâce à lui que je vous dit tout ça,  
C'est lui qui me permet de penser.  
J'aurais ben aimé aller à la messe de minuit, mais j'aime autant pas risquer de rester en chemin;  
Le village est à huit milles d'icet.  
Ca fait rien, je me suis préparé un petit repas, pis y font jouer pas mal de chancons de Noël au radio  
J'ai pas le choix ben ben, j'prend juste un poste de radio pis ça fait juste gricher là-dedans  
C'est pas grave, ça rend Noël encore plus beau

J'serai jamais capable de voir Noël ailleurs qu'icet dans mon schaque,  
Pour moi Noël dans le bois, dans la nature  
C'est le plus beau Noël que je peux voir  
C'est merveilleux

Tiens v'là l'horloge qui sonne minuit,  
Je vais ben me mettre à genoux pour dire une prière mais avant j'ai quelques choses à vous dire:  
Ca sert à rien de le crier dehors, personne va m'entendre  
Mais à tout ceux qui me comprennent du fonf du coeur,  
JOYEUX NOEL!

J'ai écrit ceci pour faire prendre conscience à la population qu'on peut utiliser, admirer et surtout comprendre la nature tout en la respectant; car souvenez-vous que toute personne à aujourd'hui, besoin de la nature pour survivre psychologiquement aux attaques meurtrières de nos présumées civilisations.  
Si pas nos "intelligents" moyens nous détruisons la nature: "Nous nous détruisons nous-mêmes."!

Un forestier  
Bernard Duval  
St-Jean Port-Joli

### COUPON D'ABONNEMENT

J'aimerais m'abonner au PEUPLE/COURRIER  
pour une période de .....ans  
Ci-inclus.....en paiement de cet abonnement.

NOM.....

ADRESSE.....

Canada \$8.00 pour 1 an  
14.00 pour 2 ans  
E. Unis \$15.00 pour 1 an

RETOURNEZ A:

"PEUPLE COURRIER"  
55, rue de la Fabrique,  
Montmagny, Qué.

mini-loto	31 Séries émises — 90,000 chacune
	POSSIBILITE DE 66193 31 GAGNANTS DE \$5,000.
	6193 248 GAGNANTS DE \$500.
TIRAGE 37 VENDREDI 13 DECEMBRE 1974	193 2511 GAGNANTS DE \$100.



37 <sup>e</sup> Course 12 décembre 1974			RÉSULTAT			
ORDRE:	\$1,221.50	PRIX	A	B	C	D
DÉSORDRE:	\$53.10	101	2	6	10	4
		2,193				
VENTES TOTALES: \$499,768						



Service public offert par le bureau d'aide juridique de votre région en collaboration avec votre hebdo.

Saviez-vous que selon la loi du salaire minimum, tout salarié à droit après un an de service continu pour le même employeur, à des vacances d'une durée minimum de deux semaines ?

Si l'employé a moins d'un an de service il aura droit à des vacances dont la durée sera déterminée à raison d'un jour par mois de travail, sans que la durée totale exigible ne dépasse deux semaines.

Le salarié a droit pendant ses vacances à 4% du salaire gagné durant la période donnant droit aux vacances annuelles.

Autrement dit, l'employé a droit à des vacances payées.

De plus l'employeur doit payer à l'avance l'employé qui prend ses vacances.

Pour obtenir gratuitement une brochure expliquant la loi de l'aide juridique écrivez au :

Service de l'information,  
Commission des Services Juridiques,  
1170 Carré Beaver Hall  
Montréal.

## Nationalisation du service de traversier entre Montmagny et L'Île-aux-Grues

(M.M.) Le gouvernement québécois, dans le cadre d'une politique de transport maritime, nationalisera différents traversiers, dont entre autres, la traverse entre Montmagny et L'Île-aux-Grues.

C'est ce qu'a annoncé le ministre des Transports, M. Raymond Mailloux, samedi dernier à Sorel. Les autres traversiers nationalisés seront les services entre Tadoussac et Baie Ste-Catherine et St-Joseph de la rive, et L'Île-aux-Coudres.

En juillet dernier, la Société des Traversiers du Québec a été créée pour prendre en charge les services de traversiers à différents endroits de la province.

Le traversier La Marjolaine, entre Montmagny et L'Île aux Grues en service est entré en service au début du mois d'août cette année grâce à ce bateau pouvant contenir 17 véhicules américains, un plus grand nombre de visiteurs et sportifs ont pu se rendre à l'Île-aux-Grues.

Des travaux de réfections aux deux quais seront nécessaires afin que ceux-ci puissent répondre aux normes de sécurité fixées par le

Ministère des Transports. Il a également été question de draguer la Rivière du Sud qui se déverse à Montmagny afin de permettre un service plus régulier entre les deux rives, le service entre Montmagny et l'Île aux Grues et Montmagny ne peut se faire qu'à marée haute à cause du

trop faible niveau d'eau au quai de Montmagny.

Mais comme il l'était mentionné la semaine dernière, par M. Paul Eugène Lavoie, maire de la municipalité de L'Île-aux-Grues, ces travaux de réfection et de dragage posent un problème de juridiction entre le fédéral et le

provincial. Avec la nationalisation annoncée par le Ministre Mailloux, cette question de juridiction pourrait être réglée. Il nous a cependant été impossible de vérifier comment le problème se pose avec l'annonce de la nationalisation de ce service.

# 20% à 30%

## DE REDUCTION

sur toutes les bottes d'hiver pour femmes

### J. A. GAGNON CHAUSSURES

97, rue St-Louis, Montmagny

248-1637

# Les lave-vaisselle KitchenAid encastrés

**DISPONIBLE**

**SUPERBA** Bouton-poussoirs pour 7 cycles

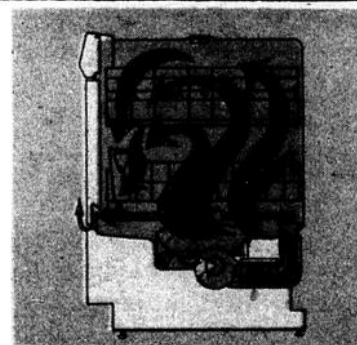
**IMPERIAL** Bouton-poussoirs pour 3 cycles

**CUSTOM** Bouton-poussoirs pour 2 cycles

## René Samson Inc.

81 ouest, St-Jean-Baptiste, Montmagny

248-0210



**FILTRE SANIGUARD EXCLUSIF**  
— Pendant que l'eau circule, les résidus de nourriture sont happés par le filtre en acier inoxydable. Les petits résidus sont entraînés au cours du vidage. Les os, les pépins, etc., sont récupérés par ce filtre.



**SÉCHOIR FLO-THRU** — Sûr et efficace même pour la porcelaine et les plastiques de qualité. Un éventail fait circuler de l'air chaud au-dessus, au-dessous et autour de chaque article. Pas de brûlures.



La Chorale Vive la Joie, de St-Pierre de Montmagny, était vendredi soir dernier l'invitée de la direction des Galeries Chagnon à Lévis pour y donner un concert dans le mail de ce nouvel établissement commercial.

Entouré d'un public qu'il a su arrêter et captiver le temps de son spectacle, le Choeur Vive la Joie a interprété des chants de Noël et autres refrains populaires qui furent très appréciés malgré les déficiences du système de son dans cette salle qui n'a pas été conçue en fonction de ce genre d'activités.

Comme toujours [photo de droite] la directrice du Choeur, Claudette Fortin, a donné le maximum d'elle-même pour soutirer le plus de rendement possible de son ensemble. L'effort en valait certes la peine, rien qu'à voir les mines réjouies, de ce gentil clown "Bouche en Coeur" par exemple qui toute la soirée a distribué généreusement des bonbons.

Claude MARCHAND

### Selon Fabien Roy et Lucien Lessard

## Le lait bidon: Le gouvernement doit accorder un délai de 3 ans

Le député de Beauce-Sud à l'Assemblée nationale, ainsi que son collègue, M. Lucien Lessard, porte-parole de l'Opposition officielle en matière agricole, appuient les revendications des producteurs de lait en bidons des régions de Beauce et de Bellechasse qu'ils ont rencontrés le 11 décembre dernier, lors d'une assemblée d'information à Saint-Malachie Station.

C'est pourquoi selon MM Lessard et Roy, il est essentiel que ces petits producteurs, comme ils en ont fait la demande, rencontrent M. Toupin le plus rapidement possible afin d'obtenir un délai d'au moins 3 ans qui leur permette de s'adapter à cette situation. On sait que la plupart des laiteries refusent maintenant les réceptions du lait en bidons, préférant du lait transporté en vrac pour des raisons de rentabilité et de qualité. Or, on estime que chaque producteur doit avoir un quota d'au moins 150,000 livres de lait par année, pour convertir son entreprise en vrac.

Cette situation pénalise sévèrement les petits producteurs qui n'ont ni le quota de production requis, ni les moyens d'agrandir leur cheptel, ni les capitaux (environ \$4,000 en moyenne) pour l'achat et l'installation de l'équipement nécessaire au transport du lait en vrac. La plupart des producteurs de lait en bidons sont à quelques années de la retraite et ne peuvent s'embarasser de nouvelles dettes.

Ce délai de 3 ans n'entraînerait aucun déboursé supplémentaire de la part du ministère de l'Agriculture puisqu'une laiterie de Montmagny, le Syndicat coopératif de beurrerie, accepte

encore le lait en bidons.

Si le ministère de l'Agriculture n'accepte pas le délai de 3 ans, il condamne dès

lors les agriculteurs concernés à abandonner leur production et à reprendre ainsi de l'Assistance sociale.

## Les délits de fuite ont triplé

[J.P.O.] Les arrestations pour délit de fuite, conduite avec facultés affaiblies et conduite dangereuse ont triplé depuis trois semaines dans la région.

C'est ce que nous a rapporté un porte-parole de la Sûreté du Québec de St Jean Port Joli au cours d'une conversa-

tion téléphonique.

Les agents de la Sûreté ont eu à effectuer 10 arrestations pour facultés affaiblies en fin de semaine dernière. Une des causes de cette hausse pourrait être l'approche du temps des fêtes, époque de l'année à laquelle les "party" se font plus nombreux.



**Germain  
Simoneau A.V.A.**

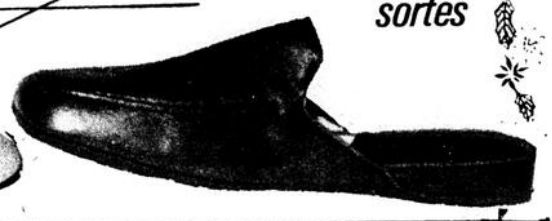
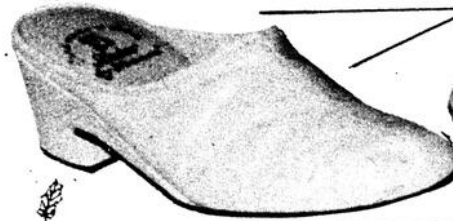
Assureur-vie agréé

**L'ASSURANCE-VIE DESJARDINS**

15 Nord, Du Bassin, Montmagny (Québec)  
Lévis (418) 837-2421 Montmagny (418) 248-2802

## Cadeaux pour hommes et femmes!

*Pantouffles  
et mules de toutes  
sortes*



JOYEUX  
NOEL!

### BOUTIQUE NORMAND CHAUSSURES

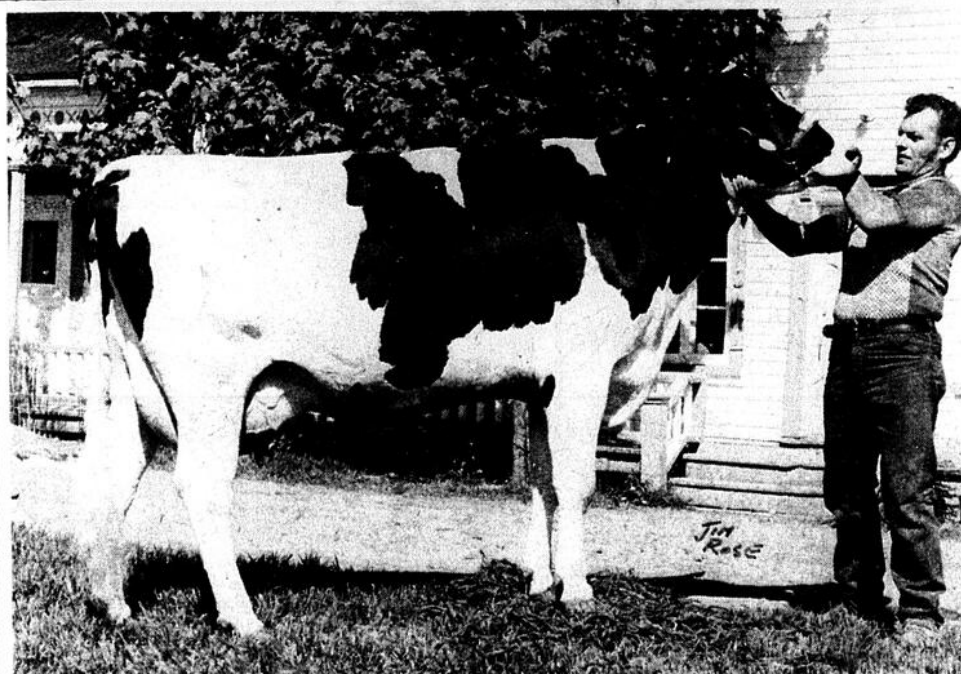
ancien local de la Banque Provinciale

130 est, St-Jean-Baptiste, Montmagny

**248-0316**

## Club Holstein

Montmagny-L'Islet-Kamouraska  
Marius Cantin, président, Joseph Gendron, secrétaire.  
Secrétariat: R.R. NO.1, Montmagny. 248-3524



Boulet Tensen Amos Sonia (T.B.)

1 an et 11 mois — 14519L — 539gr. — 3.71 — BCA 163-165% — 305 jours

2 ans et 11 mois — 18097L — 692gr — 3.82 — BCA 181-187% — 305 jours

Elle est due vêler fin décembre par AZTEC (H151)

Sincère merci à tous les éleveurs qui nous ont encouragés en 1974 et meilleurs voeux de Bonne et Heureuse Année. Nous sommes toujours heureux de vous recevoir à la ferme.

## FERME BOULET

Alfred Boulet, Prop.

St-François de Montmagny - 259-7086

Voici d'autres productions

de notre troupeau pour 1974

Boulet Reflection Amos Vedette (B.P.)  
3 ans - 19417L - 723gr - 3.72 - BCA - 187-188% - 305 jours

Pelerine Florine (B.P.)  
12 ans - 22811 L - 807gr. - 3.54 - BCA - 206-204% - 305 jours

Boulet Herdmaster Florida (B.P.)  
3 ans - 19514L - 758gr - 3.88 - BCA - 188-197% - 305 jours

Gautelle Rette Poplar Rockman (B.P.)  
2 ans - 17515L - 671gr - 3.83 - BCA 203-212% - 305 jours

Trenta Brae Rock Karen (B.P.)  
5 ans - 25029L - 1007 gr - 4.02 - BCA - 211-232% - 305 jours



**SUBVENTION AUX CANOTIERS.**— Lors du souper mixte du Club Richelieu qui a suivi la joute des Canotiers, dimanche dernier à l'Aréna de Montmagny, M. Bertrand Montminy, président Richelieu, a remis à son homologue des Canotiers, M. Angelo Nittolo, un chèque au montant de \$300, qui représente la deuxième tranche d'une subvention de \$500, à cet organisme de sport amateur. (C.M.— PEUPLE—COURRIER)

**SERVICE TV COULEUR**

Technicien spécialisé pour tout genre d'appareil électronique. Pièces et ouvrage garantis. Pour une plus grande satisfaction venez voir le nouveau système



**Blackstripe**

Venez rencontrer notre agent **Radio-Stéreo Four électronique**  
Renault Gamache Café Michel ST St-Pamphile Tél.: 356-3117

**Médicaments gratuits pour certaines personnes âgées à partir du 1er janvier**

Si vous avez plus de 65 ans et recevez un supplément à votre pension de vieillesse, vous pourrez, à compter du 1er janvier prochain, faire assumer le coût de vos médicaments par la Régie de l'assurance-

maladie. Vous recevrez sous peu une carte d'assistance-médicaments qui vous permettra de vous procurer gratuitement chez votre pharmacien les médicaments assurés. Cette carte sera valide du 1er janvier 1975 au 31

août 1975. Toutefois, les bénéficiaires de l'aide sociale, qui ont droit eux aussi à des médicaments gratuits, devront, comme à l'habitude, renouveler leur carte à tous les trois mois.

Construction

Rénovation

248-0845



**Edouard Gendreau INC.**

MATERIAUX DE CONSTRUCTION ET RENOVATION  
111, BOUL. TACHE OUEST, MONTMAGNY, QUE. G5V 3A6



**COMBIEN CA PRENDRAIT DE BOIS POUR FAIRE UNE CABANE A MON CHIEN?**  
Eh bien Monsieur, nous pouvons vous renseigner, vous conseiller et vous aider, que ce soit pour protéger votre chien, votre auto ou votre femme.

**Bois de toutes dimensions!**

[Service immédiat]

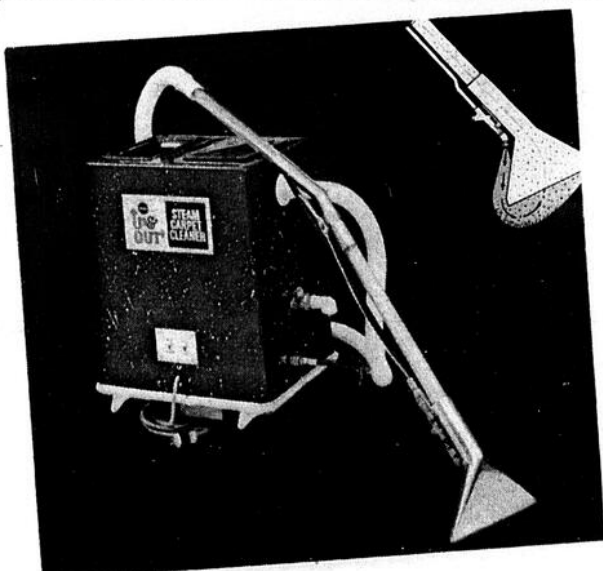
Epinette, Pin, Contre-plaqué, Etc

**Formica (Arborite) à la feuille ou aux morceaux!**

DEPARTEMENT DE TAPIS-  
TAPISSERIE-PEINTURE

**30%** ESCOMPTE SUR TAPISSE-  
RIE EN STOCK

Livraison rapide sans charge additionnelle dans toute la région.



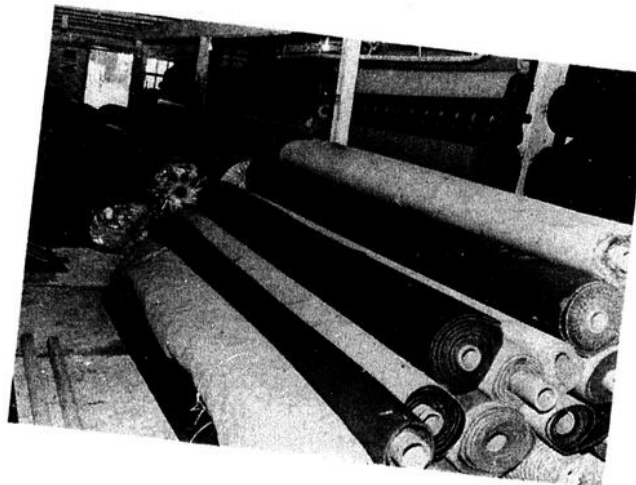
**Un tapis pour Noël, chez Dumas, on l'a!**

Plus de 100 rouleaux en entrepôt!

**SPECIAL DE NOEL:** jusqu'au 20 déc.

4 NOUVEAUX TAPIS DE CUISINE

A MOTIFS DE QUALITE SUPERIEURE!



**8.95**

Rég.: 12.95 à 15.95 SPECIAL:

**JACQUES DUMAS (Morigeau) St-François 259-7741**

## La phytothérapie...

**SOUS CETTE RUBRIQUE, DES CONSEILS LES PLUS UTILES CONCERNANT VOTRE SANTE VOUS SERONT DISPENSES PAR UN PHYTOTHERAPEUTE DIPLOME**

### FOIE OU VESICULE

Le foie est un organe à peu près indolore et la plupart des crises douloureuses attribuées au foie sont en réalité dues à la vésicule biliaire.

Qu'est-ce donc que cet organe? Une poche située derrière le foie et chargée de concentrer et d'emmagasiner la bile, que secrète le foie, puis de la déverser au moment opportun.

Et quel est le rôle de la bile? C'est notamment d'émulsionner, c'est-à-dire de transformer en gouttelettes microscopiques, les graisses de l'intestin pour les rendre assimilables.

La vésicule est un organe fragile et sensible, qui se vide en se contractant brusquement. Comme ce sont les graisses prises au cours des repas qui déclenchent sa contraction, et comme presque tous nos repas contiennent des graisses, en cas de dérèglement, la vésicule se congestionne et devient rapidement une source presque constante de douleurs, plus ou moins aiguës. L'inflammation s'ensuit, entraînant, plus ou moins inévitablement, l'infection, ou l'apparition de calculs biliaires (pierres).

Ces calculs revêtent plusieurs formes et leur taille varie, du grain de sable à l'oeuf de pigeon! Quand ils sont très petits et nombreux, ils constituent, au fond de la vésicule, une boue qui n'est pas vraiment très douloureuse, mais qui peut souvent être gênante. Parfois, ils s'éliminent d'eux-mêmes en passant dans l'intestin. mais lorsqu'ils sont gros, ils sont enfermés dans la vésicule et risquent de provoquer alors des crises douloureuses, extrêmement pénibles.

Quoique les interventions chirurgicales sur la vésicule ne soient pas dramatiques et qu'elles ne laissent que de très faibles traces, il vaut évidemment mieux les éviter. Comment? En soignant sa vésicule dès sa jeunesse, c'est-à-dire en l'habituant à se vider régulièrement. Il existe des comprimés, très efficaces, pour l'écoulement de la bile.

Gilles Blanchet, phytothérapeute diplômé  
**POUR RENSEIGNEMENTS ADDITIONNELS ECRIVEZ A:**  
 L'Association Canadienne des Phytothérapeutes, C.P. 115, Lévis, Qué. G6V 6N8

## Résultats des élections des Mains d'Art L'Islet-Sud

Mardi 6 décembre, avait lieu les élections du premier conseil exécutif et consultatif des mains d'art L'Islet-Sud.

Après la lecture des règlements,

le Notaire Michel Thivierge, de St-Pamphile, remet officiellement la charte à Mme Nicole Jean, vice-présidente du Conseil provisoire. Voici le résultat

des élections:

Mme Nicole Jean, présidente, Ste-Félicité, Mmes Mona Blier, vice-présidente, Tourville, Dolorès Avoine, sec., Ste-Perpétue, Gemma Pelletier, conseillère, St-Pamphile, Lucie Jean, St-Omer, Jeanne Pelletier, St-Marcel, Omer Bélanger, St-Adalbert, conseillères.

Elections du conseil consultatif:

Mme Mariette Flamand, présidente, Tourville, Mmes Pierrette St-Pierre, vice-prés., Ste-Félicité, Adrienne

Pelletier, St-Pamphile, Colombe Gauvin, St-Adalbert, Germaine Avoine, Ste-Perpétue, Armand G. Pelletier, St-Marcel, Albert-Castonguay, St-Omer, conseillères.

Le conseil exécutif et consultatif profite de cette occasion pour souhaiter à tous les artisans de la région leurs meilleurs voeux de Joyeux Noël et Heureuse Année.

Mme Mariette Flamand, Tourville.

## Réunion des Fermières de Buckland

Nous avions cette semaine notre réunion de fermières qui avait dû être remise pour cause de mauvaise température. Après les débuts ordinaires, il y avait menu et suggestions pour Noël dont quelques fermières nous ont donné leurs idées qu'il fera bon mettre en pratique à l'occasion on parle d'échange de cadeau pour janvier, ce sera un début dans ce domaine mais il est vrai que c'est aussi agréable de donner que de recevoir, nous en ferons là l'expérience. Puis c'est le concours de décorations pour Noël, Mme Philippe Nolet, branches de sapin attachées de ruban rouge, jolie décoration de porte, comme chandeliers des os de pattes de petits animaux décorés de verdure avec chandelles de couleurs par Mme Gérard Fontaine, un joli petit sapin fait de foam coloré et décoré de brillants par Mme Gédéon Plante, bas de Noël en feutre blanc à garniture dorée par Mme Ernest Nolet, pommes rouge portant une chandelle de couleur de même qu'une petite lanterne de papier argent par Mme O.B., le tout pouvant servir de décoration de table ou de maison à l'occasion des Fêtes. Plusieurs articles non au programme avaient été apportés comme de chaudes mitaines de laine par Mme Théophile Bernard, une balançoire jouet pour enfant avec poupée habillée de tricot par Mme Philippe-Larochelle, des petits pains qu'on aurait voulu croquer par Mme Marcel Ruel, joli petit tablier bleu par Mme Rosaire Roy, une jupe de jeune fille par Mme Gérard Bélanger, un couvre-épaule d'habit Mme Paul Carrier, un jarret de veau habilement décoré de fleurs en faisant un objet très beau à voir, un centre de table en trois couleurs fait de phentex par Mme O. Boulanger, une guirlande de ruban phentex rouge composée de marguerites par Mme Ernest Nolet. Des prix furent gagnés par

Mmes Placide Fontaine, Léonidas Aubin, Théophile Bernard, Philippe Larochelle, Roland Fontaine et Marcel Ruel. Mme Roland Fontaine ayant offert un dollar en tirage il fut gagné par Mme Herménégilde-Rouillard. Le prix de présence est allé à Mme Gédéon Plante. Il faut aussi mentionner le travail fait par Mme Paul Carrier qui fut déléguée en compagnie de notre secrétaire à une journée sur le thème de l'alimentation et la consommation donnés par des techniciennes chevronnées; plusieurs questions furent posées auxquelles il fallait une réponse, nous félicitons Mme Carrier qui a fait un travail énorme en ce domaine, nous avons été à même de juger puisqu'elle nous en fit la lecture. Et ce fut le goûter par Mmes Gérard Fontaine, Gérard Bélanger, Philippe Larochelle et Omer Boulanger qui avaient apporté des patates chips, des mandes blanches, hors-d'oeuvre de choix avec comme centre un pamplemousse piqué de carres de fromage et d'olives, gros gâteau avec crème, biscuits au sucre, bouchées aux céréales au chocolat et chips au fromage avec pour breuvage un excellent café et lait gracieusement fournis par Mme Marcel Ruel, tandis que Mmes Placide Fontaine et Léonidas Aubin nous régalaient de bonbons. Je crois que l'on peut dire que l'on a terminé l'année en beauté.

Merci à ces dames qui nous ont permis de si bien goûter. A la prochaine réunion qui sera en 1975. Je dis donc Joyeux Noël à toutes nos bonnes fermières de chez nous.

## AVEZ-VOUS DES PROBLEMES DE SANTE?



Si vous avez des problèmes de santé, un phytothérapeute diplômé vous conseillera adéquatement en ce qui concerne la médication naturelle des LABORATOIRES VACHON et vous renseignera sur la manière d'adapter cette médication à vos différents maux.

Monsieur Gilles Blanchet  
 Phytothérapeute Diplômé,  
 C.P. 181, Tourville,  
 Cte L'Islet, Qué.  
 Tél: 359-2025

Membre de L'ASSOCIATION CANADIENNE DES PHYTOTHERAPEUTES.



## BERTRAND BLANCHARD

Prelarts, tapis, tuiles.

27 ans d'expérience

Distributeur 'CARBOZITE

151, 11 rue Montmagny Tél.: 248-1555

Téléphone 246-5610

## SERGE COLLIN ENR.

TUILE DE CERAMIQUE - TAPIS - TAPISSERIE  
 POSE ET REPARATION

R. R. No. 2

Cap St-Ignace Qué. G0R 1H0

## "AU SUJET DE VOTRE SANTE"

Si vous avez tout essayé et que vos maux persistent, Madame Therese Montminy est en mesure de vous conseiller adéquatement en ce qui concerne la MEDICATION NATURELLE DES LABORATOIRES VACHON



Mme Therese Montminy,  
 Phytothérapeute,  
 84, rue St-Thomas,  
 Montmagny, Qué.,  
 Tél. 248-0487

Pour les fêtes! Vous cherchez,

UN CADEAU ORIGINAL? UN CADEAU UNIQUE? UN CADEAU DE  
 BON GOUT? UN CADEAU FAIT PAR DES GENS DE  
 CHEZ-NOUS? Rendez-vous au comptoir

d'artisanat de **popularart**

situé au 2e étage du Manoir Couillard Dupuis

(Près du Pont-Rivard) à Montmagny

Ouvert tous les jours de 2 heures à 5 heures P.M. et de 7 heures à 9 hrs P.M. du 11 au 24 déc.

Tissage-tricot-poterie céramique-sculpture-émaux etc.

## LA CIE FERLAND & BEGIN LTEE



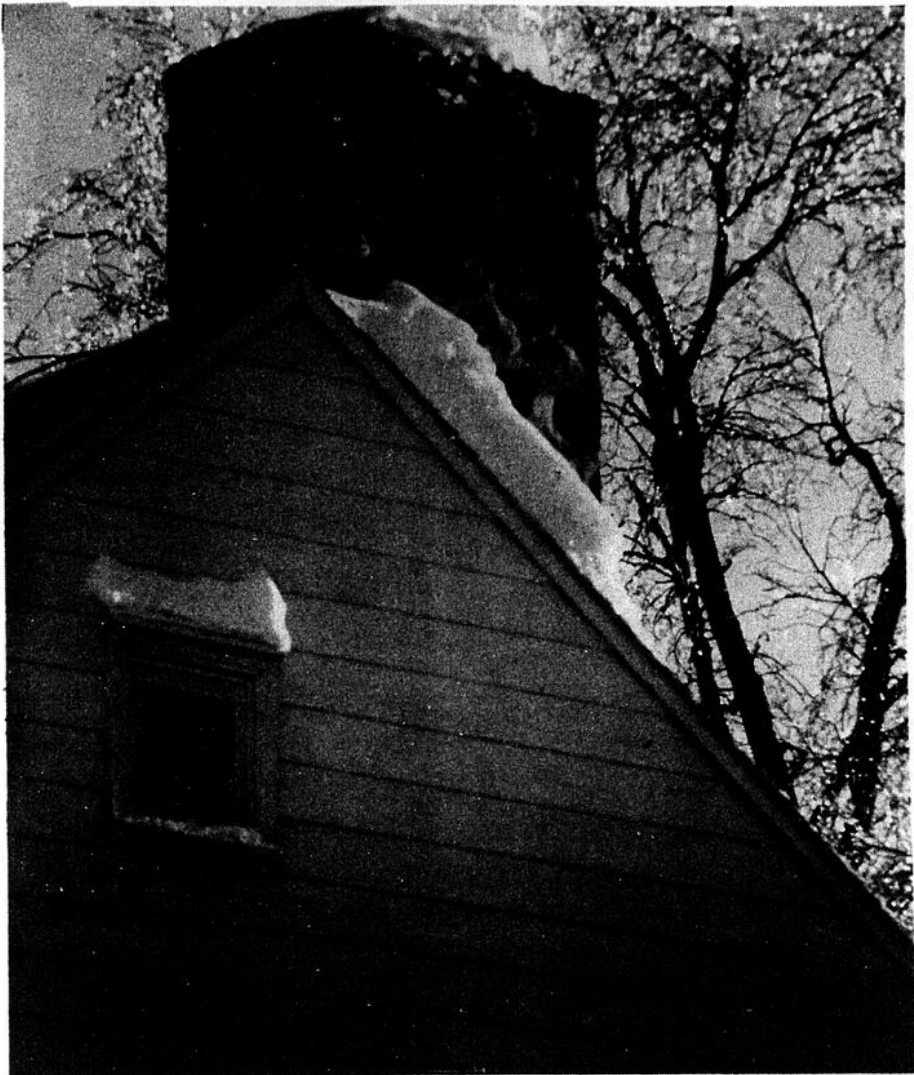
Bureau: 625-6411 René Bégin. Rés: 625-2361

INTERNATIONAL HARVESTER  
 FRANKLIN Skidder  
 BARKO Loader

Vendeur:  
**Germain Ayotte**

Ville Lac Etchemin,  
 Cte Dorchester





## Concours de photographie

Cette cheminée, vestige du passé dans un décor féérique à l'aube du jour, c'est dans ce manoir qu'a vécu et est mort Etienne Pascal Taché le 30 juillet 1865. N'OUBLIEZ pas de vous inscrire le plus tôt possible pour le 2e cours (pour les plus avancés) en photographie et qui débutera le 7 janvier à la Polyvalente Louis-Jacques Casault. Pour vous inscrire et recevoir plus de renseignements, veuillez communiquer avec le responsable: Robert Proulx, ManoirTaché, 37-39, ave Ste-Marie, Montmagny. Tél. 248-2362.  
P.S. Je profite de cette chronique pour remercier tous mes fidèles lecteurs et leur offrir mes meilleurs souhaits de Santé, Bonheur et Prospérité à l'occasion des Fêtes de Noël et du Nouvel An.

M. Robert Proulx



**Fabrecque & Fils**  
ENR.

VENTE — INSTALLATION — REPARATION  
ENTREPRENEUR EN PLOMBERIE  
Accessoires de plomberie de tous genres

Entrepreneur en chauffage à air chaud et eau chaude

ET  
**FOURNAISE**  **POWRMATIC**

FACILITE DE PAIEMENT — PLAN BUDGETAIRE.  
358 est Boul. Taché, Montmagny **Tél: 248-1261**

### Négociations

pour une

convention

collective en

janvier à

Montmagny

Ready-Mix

(M.M.) Le syndicat des salariés de Ciment de la Côte Sud, affilié à la CSD, a reçu tout dernièrement une accréditation du Ministère du Travail pour la négociation d'une convention collective avec son employeur, Montmagny Ready Mix Inc.

Ce projet de convention collective a été accepté le 7 décembre dernier et un avis de négociation sera envoyé dans les jours é venir à l'employeur. Selon M. Ferdinand Pouliot, conseiller à la CSD pour les comtés de Montmagny, L'Islet, Bellechasse et Kamouraska, les négociations devraient débuter en janvier.

Le syndicat des salariés du Ciment de la Côte Sud représente une cinquantaine d'employés répartis à Montmagny, La Pocatière, St Raphaël et St Anselme.



# Vente Pré-Noël

**20%  
D'ESCOMPTE  
SUR TOUTE LA  
MARCHANDISE  
EN MAGASIN!**

Sans exception!

**JEUNE  
ALLURE ENR.**

Pour

**4 JOURS  
SEULEMENT**

**les 18-19-20-21  
décembre**

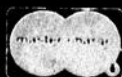
Procurez-vous des cadeaux  
des Fêtes à  
bon compte!

Mme Francine Couillard, prop.

**67, St-Jean-Baptiste Est,**

**Montmagny**

**248-1220**





Présidente d'honneur du Music-Hall Hallélou, Mlle Andrée-Jeanne Vézina a reçu cette plaque-souvenir des mains de M. André Fournier en hommage pour ses nombreuses années de dévouement à la Chorale Hallélou comme membre fondateur et première présidente de 1965 à 1971.



Angèle Cloutier



Lili Dubé

## LEANDRE BOUTIN

ASSURANCE-VIE  
ET FONDS MUTUELS



L'ASSURANCE-VIE DESJARDINS

Case Postale 81, Cap Saint-Ignace, Montmagny, (Québec)  
Téléphone (418) 246-5510 Rés. Bureau (418) 837-2421

Tél: Bur. 248-1358

Tél. Rés.: 248-2545

### A. & A. COULOMBE ENR.

ENTREPRENEUR Excavation  
Dynamitage  
Terrassement

R.R. NO. 1  
Montmagny, P.Q.

Concessionnaire John Deere

Tél: 246-3790



## Gaston Guimont

Entrepreneur en construction vente et pose de  
déclin d'aluminium, déclin de masonite.

Cap St-Ignace

Cté Montmagny, Qué.

## Sentimentalement vôtre: Hallélou



Claire Mainville



Mme Clément Rouleau

Le Music-Hall Hallélou mettant en vedette ce Choeur de chant et quelques artistes vrais et typiquement de chez-nous, samedi soir dernier au Centre Sportif le Bûcheron de Montmagny, a incontestablement séduit son auditoire par l'aspect romantique et nostalgique des pièces interprétées prouvant par le fait même qu'il y a chez-nous assez de talents pour monter un spectacle de grande valeur.

Elégamment confondu avec son public Hallélou a ouvert la fête de façon simple et appropriée sur une féerie de chansons et de rythmes tendres. Rien n'était exagéré et tout était fort plaisant; l'ensemble a su s'effacer au profit de chacun des artistes locaux qui ont brillamment relevé le défi de tout music-hall en ajoutant la qualité à la diversité.

Ainsi les auditeurs ont pu goûter la saveur fraîche des voix parfaitement bien maîtrisées de Claire Mainville, Louise Guillemette, Angèle Cloutier, Lili Dubé, Mme Clément Rouleau, Raymond Rhéaume et Paul Dolan, qui furent magistralement accompagnés par Cécile Vallée et son trio. Gilles Laurendeau et ses musiciens de même que le pianiste compositeur André Dion furent également très appréciés.

Le spectacle entier fut une réussite complète; selon les commentaires entendus, tous furent agréablement surpris, et personne ne se gênait pour le dire à cœur ouvert. Claude MARCHAND



Louise Guillemette



Le Choeur Hallélou



Gilles Laurendeau et son ensemble



Raymond Rhéaume

## FINI LE PEINTURAGE

10 ans d'expérience dans la Ré-  
novation extérieure de Maison

### Montmagny Aluminium Enr.

10 St-Jean Baptiste Est, Montmagny  
248-2534.

Revêtement Résidentiel en aluminium et acier Pré-Peint.

## MONTMAGNY READY MIX

"BETON PREPARE DE MONTMAGNY"

-Service  
-Prix  
-Qualité



PLAN NO. 1. 248-0953  
ROUTE TRANS-CANADA  
MONTMAGNY

PLAN NO. 2 St-Raphael, Bell., Que. 243-2102  
PLAN NO. 3: Ville La Pocatière, Kam. 856-3409  
PLAN NO. 4: St-Anselme 885-4096

## EATON

à Montmagny

composez: 248-0205

Dans le local de la

Quincaillerie **Gammacolor** & nr

119, St-Jean Pabliste Est, Montmagny 248-3743.

MARCEL FORGUES

Prop. Entrepreneur  
Peintre.

## CENTRE MEDICAL TACHE

Tél: 248-0254

G. Plante M.D. M.A. Moreau M.D.  
G. Normand M.D. R. Fortin M.D.

Heures de bureau

Tous les matins de 10.00 Hres. à 12 Hres, sauf le Mercredi.  
Tous les après-midi de 2 à 5 Hres, sauf le Samedi.  
Tous les Soirs de 7 Hres à 9 Hres, sauf le Samedi.  
Le Samedi de 12.00 à 2 1/2 Hres.  
Tél: 248-0254  
Jours & Nuits

42 BLVD TACHE OUEST



## Lettre d'avocat

par Me Louis Paquin

### Tous les bureaux d'avocats de Montmagny dispensent de l'Aide Juridique

C'est là une chose que bien des gens ne savent pas encore...

Ce matin encore je recevais à mon bureau une personne éligible à l'Aide Juridique qui voulait entreprendre des procédures judiciaires. Cette personne voulait savoir combien il lui en coûterait pour tenter une action en divorce... Je lui ai demandé combien elle gagnait et la réponse fut très évidente: cette personne-là était largement éligible à l'Aide Juridique. Je lui répondis donc qu'il ne lui coûterait pas un sous pour obtenir un divorce...

L'Aide-Juridique, c'est, à peu de choses près, comme l'assurance-maladie. Quand vous êtes malades, vous choisissez le médecin que vous voulez, vous vous faites soigner, et le médecin envoie son compte au gouvernement provincial. Pour l'Aide Juridique, c'est à peu près semblable. Si vous avez besoin d'un avocat, vous choisissez l'avocat que vous voulez, et, si vous êtes éligibles à l'Aide Juridique, il ne vous en coûtera rien: votre avocat enverra son compte au gouvernement provincial.

Pour l'assurance-maladie, il faut que vous présentiez à votre médecin votre carte d'assurance-maladie; pour l'Aide Juridique, il faut que vous présentiez à votre avocat les documents que vous obtenez au bureau d'Aide Juridique. Et ça n'est pas plus compliqué que cela.

Qui est éligible à l'Aide Juridique? à peu près un québécois sur trois. Par exemple un célibataire qui gagne moins de \$70.00 par semaine est éligible.

Et un couple avec cinq enfants qui reçoit moins de \$160.00 par semaine est éligible... Afin d'être plus complet je vous reproduis un tableau. Pour être éligible à l'Aide Juridique il faut gagner le salaire indiqué ou moins.

1 personne seule	70.00
1 personne seule et 1 dépendant	85.00
1 personne seule et 2 personnes dépendants	95.00
1 personne seule et 3 dépendants	110.00
1 personne seule et 4 dépendants	120.00
1 personne seule et 5 personnes dépendants	135.00

1 couple	95.00
1 couple et 1 dépendant	110.00
1 couple et 2 dépendants	120.00
1 couple et 3 dépendants	\$135.00
1 couple et 4 dépendants	145.00
1 couple et 5 dépendants	160.00

#### VOILA

Je vous répète donc que si vous êtes éligible et que vous avez besoin des services d'un avocat, vous pouvez vous adresser à n'importe quel avocat à Montmagny car tous les avocats de Montmagny dispensent l'Aide Juridique.

Ces choses-là sont connues des personnes qui oeuvrent quotidiennement dans le milieu juridique mais ne sont pas assez connues du grand public et je crois qu'il était important qu'elles soient dites à nouveau.

Louis Paquin, avocat

### Soirée de l'Age d'or de St-Fabien de Panet

Le 1er décembre dernier, le club de l'âge d'or organisait un souper canadien suivi d'une soirée récréative. Le souper ayant été préparé par les membres du club, inutile de vous dire que tous se sont régalés. La boulangerie Ernest Boutin de St-Fabien avait permis la cuisson de tout les aliments.

La soirée a débuté par le mot de bienvenue qui fut adressé par le président du Club de l'Age d'Or de St-Fabien de Panet, soit M. Emilien Noël qui a remercié l'assistance de sa généreuse participation. La soirée a été agrémentée par de vieilles chansons de chez-nous qui firent place successivement à des danses canadiennes. Parmi les chansons entendues, celle qu'a interprétée, l'un de nos doyens de la paroisse, M. Georges Prévost, ne nous laissait pas indifférent car elle avait pour titre: Ma vache, elle a du sentiment"...

Aux organisateurs, aux musiciens et à tous ceux qui

de près ou de loin ont contribué au succès de cette soirée, vont nos sincères félicitations. Merci à tous. Comité de l'Age d'Or



**La Boulangerie Jean-Claude Fortin**

109, rue St-Louis, Montmagny

Pour la période des Fêtes:

**Invitation spéciale à venir choisir vous-même des produits frais et de qualité!**

Ouvert du Lundi au Samedi de 8 heures A.M. à 6 heures P.M.

.Pâté à la viande  
.Pains de fantaisies  
.Bûches de Noël  
.Pains tranchés sur le long  
.Pâtisseries  
.Gâteaux pour toutes les circonstances

Pour commandes spéciales appelez 248-1062

par Maurice Arguin

L'assurance-maladie et l'assurance-hospitalisation, c'est pas pareil. Ce sont deux régimes qui se complètent pour vous assurer gratuitement les soins et services que le médecin juge nécessaires à l'amélioration de votre état de santé.

#### L'assurance-hospitalisation

Comme son nom l'indique, l'assurance-hospitalisation couvre, en premier lieu, les frais de séjour à l'hôpital, en salle publique. Cependant, si le médecin recommande que vous soyez logé en chambre privée, l'assurance paie. Si vous-même exigez une chambre privée ou semi-privée, vous devrez alors vous informer du montant à déboursier.

L'assurance-hospitalisation paie aussi les soins et services fournis par le centre hospitalier et son personnel (soins infirmiers, épreuves de laboratoire, sérums...). Elle vous assure, en outre, la gratuité de certains soins externes, comme les soins d'urgence, de chirurgie mineure, de radiothérapie...

#### L'assurance-maladie

L'assurance-maladie, pour sa part, couvre les honoraires du médecin de famille et du médecin spécialiste (anesthésiste, chirurgien, obstétricien, psychiatre...).

En outre, le régime d'assurance-maladie assure les médicaments aux personnes qui reçoivent l'aide sociale ou le maximum du supplément de revenu garanti. En janvier 1975, par

ailleurs, toute personne recevant un supplément à sa pension de vieillesse aura droit à des médicaments gratuits.

L'assurance-maladie défraie aussi les services de chirurgie buccale en milieu hospitalier. De plus, elle paie les soins dentaires en cabinet privé pour vos enfants qui ont moins de huit ans.

#### À l'étranger

L'assurance-maladie et l'assurance-hospitalisation vous protègent même hors du Québec. Ainsi, si vous êtes hospitalisé hors du Québec, mais au Canada, l'assurance-hospitalisation vous couvre automatiquement, sans que vous ayez à vous en occuper. Si vous êtes hospitalisé hors du Canada, vous devrez demander un remboursement au ministère des Affaires sociales.

**Assurance-hospitalisation**  
1075 Chemin Sainte-Foy  
Québec G1A 1C6

Dans votre demande, vous devrez fournir le compte détaillé de l'hôpital étranger; il faudra aussi indiquer la nature de votre maladie ou de vos blessures; vous donnerez votre numéro de téléphone à la maison et au travail pour qu'on puisse communiquer avec vous.

Mais attention! Hors du Canada, les frais d'hôpital vous seront entièrement remboursés si l'hospitalisation a lieu dans les circonstances suivantes: un cas de maladie subite ou d'admission à l'hôpital dans les 24 heures suivant un accident.

Si vous avez reçu des soins de médecin en dehors du Québec ou hors du Canada vous serez couvert

par l'assurance-maladie. Il vous faudra cependant, à votre retour, obtenir la formule de demande de paiement à l'adresse suivante:

**Régie de l'assurance-maladie**  
C.P. 6600  
Québec G1A 1C6

Là aussi, vous devrez fournir un état de compte détaillé. La Régie rembour-

sera les frais, sans dépasser toutefois les taux en vigueur au Québec. Vous devrez payer la différence s'il y a lieu.

Mieux vaut ne pas être malade, mais en cas de besoin, sachez que vous avez droit aux soins et services de santé, à l'étranger comme au Québec.

## GUERARD & DUGAL

AVOCATS

125, rue St-Thomas, MONTMAGNY  
248-2049

## AVIS

**Bilodeau & Fils Enr.**

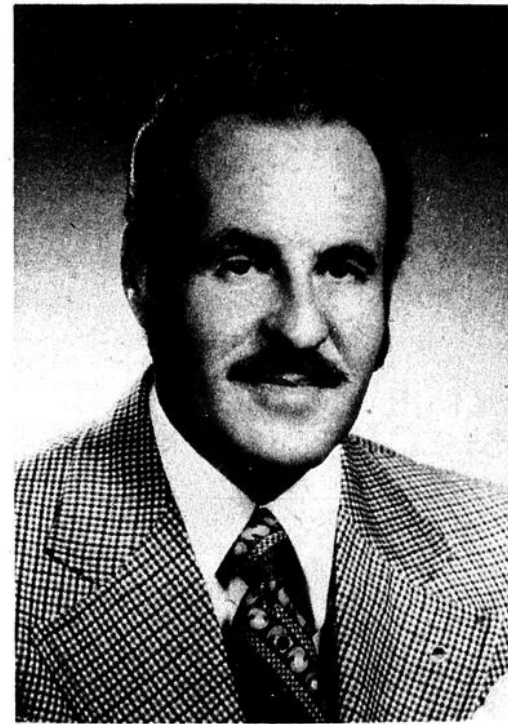
3e rang St-Michel Bellechasse

Désirent annoncer à toute la population qu'ils sont maintenant concessionnaire "De Laval" dans les comtés de Bellechasse, Montmagny et L'Islet et qu'ils en feront la vente et le service des plus rapide comme par le passé.

Nous sommes également agent des générateurs "Onan" Téléphone 884-2942

### Nomination chez

"Dallaire Transport Limitée"



**M. BERTRAND GAUDREAU**

La Compagnie "Dallaire Transport Limitée" est heureuse d'annoncer la nomination de M. Bertrand Gaudreau à titre de "Directeur des relations publiques. Monsieur Gaudreau ayant plus de 25 années d'expériences en relations humaines fera la liaison entre les nombreux clients de la compagnie pour les comtés de Montmagny, L'Islet, Bellechasse. Dallaire Transport Limitée par l'entremise de son représentant remercie de l'aimable courtoisie des clients qu'il a rencontré à date et leur offrent ses meilleurs vœux.



**Jeanne L. Boulanger** C. D'A.A.S.S.

COURTIER D'ASSURANCE GÉNÉRALES  
Vie- Feu- Vol- Accident.  
Responsabilité Auto

271 rue du Manoir, Montmagny, Qué.

Tél: Bur: 248-0226



Commentaire

# Comment vouloir faire d'une prison un bel éléphant blanc

L'ampleur donnée à la décision du Ministère de la Justice de fermer partiellement la prison de Montmagny à la mi-septembre et qui est appliquée depuis déjà une semaine, a trop longtemps caché les raisons véritables qui ont motivé cette décision.

La propagande tapageuse diffusée par certaines personnes plus ou moins impliquées ou touchées par les problèmes inévitables qu'une telle décision comporte, n'a fait ressortir que le côté petit scandale de cette décision du Ministère de la Justice et a surtout servi de tribune politique à quelques manipulateurs.

La fermeture partielle de la prison de Montmagny de la façon dont cette question a été traitée et charriée, est un exemple de manipulation, purement et simplement. Les cartes ont été tellement brouillées à certains moments qu'il fallait croire à des sorcières comme la décrépitude économique de la Cité de Montmagny, le départ d'une autre belle industrie, le climat psychologique terrible imposé aux détenus par un transfert d'une journée ou deux à 50 ou 60 milles de Montmagny.

Plusieurs personnes se sont faites prendre à cette manipulation, entre autres les médias d'information que l'on a alertés pour des manifestations spontanées et immédiatement mortes dans leur cocon [exemple de Radio-Canada et Télé-4] et surtout le personnel même de la prison de Montmagny qui s'est fait voler la parole à plus d'une reprise, par ces âmes charitables occupées à travailler leur façade et à se montrer en sauveur de la patrie.

Cette situation est devenue tellement ridicule à un certain moment que même les employés de la prison, les premiers concernés ne savaient pas très bien ce qui s'était décidé et nous transféraient à leurs sauveurs improvisés pour la circonstance.

Mais qui sont les dindons de la farce? Je ne veux pas croire que, finalement, ce sont ceux qui ont été l'objet de cette manipulation, mais bien plutôt ceux qui ont créé le problème de toute pièce pour se faire du capital personnel et politique.

Parce que, lorsqu'on aura compris que nous sommes les payeurs de taxes non pas seulement pour entretenir un centre de détention avec une moyenne de .8 détenu par jour et qu'il en coûte \$60,000 pour entretenir un détenu à Montmagny quand la moyenne provinciale est de \$9,900, on comprendra déjà une bonne partie.

Après cela, une vraie discussion sur le mode de fonctionnement d'un nouveau système de détention pourra être amorcée, sans quoi il faudrait croire que Montmagny se bat pour garder un éléphant blanc aussi peu rentable par humanité, et accepte sans aucune réaction, par charité, le départ de ses industries et de son capital.

Marcelle MORIN

CANADA  
PROVINCE DE QUEBEC  
DISTRICT DE MONTMAGNY

## COUR PROVINCIALE

NO. 300-02-000361-74  
JOSEPH LABRIE, domicilié et résident au 9 7ème Rue, Montmagny, District de Montmagny, demandeur

VS

ANCTIL LANGIS, domicilié et résident à St-Pamphile, district de Montmagny, Défendeur

### ORDONNANCE

Il est, par les présentes, ordonné au (x) défendeur (s) de comparaître personnellement ou par le ministère de son (leur) procureur, au Greffe de la Cour Supérieure du district de Montmagny... et ce, dans un délai de UN MOIS à compter de la première publication du présent ordre dans le journal "Le Peuple-Courrier".

Prenez AVIS qu'une copie du bref et de la déclaration a été déposée au dit Greffe à votre intention.  
BUREAU DU PROTONOTAIRE  
Le 10 décembre 1974

Gilles Lamontagne  
Greffier de la Cour Provinciale District de Montmagny

CANADA  
PROVINCE OF QUEBEC  
DISTRICT OF MONTMAGNY

## IN THE PROVINCIAL COURT

NO. 300-02-000361-74  
JOSEPH LABRIE, resident at 9, 7ème Rue Montmagny, District of Montmagny, Plaintiff

VS

LANGIS ANCTIL, resident at St-Pamphile District of Montmagny, Defendant

### ORDER

It is ordered to the defendant to appear personally or by her advocates, at the Office of the Clerk of Provincial Court of the district of Montmagny, this, in one month from the date of the first publication of the present order, to wit:

In the Journal "Le Peuple-Courrier".

Take notice that copy of the writ and declaration have been deposited at the Office of the Clerk of the Provincial Court for you.

MONTMAGNY,  
December 10, 1974.  
Gilles Lamontagne  
Clerk of the Provincial Court  
District of Montmagny

# Les Loisirs de St-Vallier inaugurent leur salle de loisirs et leur carnaval

(M.M.)— Les loisirs de St-Vallier ont inauguré leur nouvelle salle de loisirs, samedi soir dernier et en même temps ce fut la présentation des duchesses pour le Carnaval 1974-1975.

M. Pierre Mercier, député de Bellechasse, MM. Jean-Raymond Lemieux, maire du village et René Lemieux, maire de la paroisse et M. le curé Fernand Nicole étaient les invités d'honneur lors de cette soirée.

Les trois duchesses et leurs intendants ont été présentés à la population de St-Vallier. Elles représenteront les loisirs de cette municipalité tout au cours du Carnaval qui s'étendra entre le 11 janvier et le 8 février avec le couronnement de la

reine. Mlle Jocelyne Roy représentera le rang du Rocher et le 2e rang, avec son intendant Denis Fréchette; Mlle Hélène Turgeon représentera le village et le rang du bord de l'eau avec son intendant Henri Dancause et finalement Mlle Hélène Côté et son intendant André Marcoux représentera le 3e rang et la station.

M. Moise Roy, président des Loisirs de St-Vallier invite toute la population à participer à ce Carnaval dans la nouvelle salle des loisirs aménagée tout dernièrement. Le 11 janvier prochain ce sera la soirée des trois duchesses et le 18, la soirée de la vente du chocolat.

PROVINCE DE QUEBEC  
MUNICIPALITE DU COMTE DE MONTMAGNY

## AVIS PUBLIC

Aux contribuables intéressés dans l'amélioration du cours d'eau "Des Prairies" et de ses branches en les municipalités de Cap St-Ignace et de la Cité de Montmagny, comté de Montmagny.

AVIS PUBLIC est par les présentes donné par Paul Dolan, soussigné, secrétaire-trésorier de la Corporation du comté de Montmagny, que le Conseil municipal du comté de Montmagny, à la session régulière tenue au lieu ordinaire de ses sessions à l'Hôtel de Ville de Montmagny le 10 décembre 1974 a adopté la résolution et le règlement suivants, savoir:

1- Une résolution déclarant, en vertu de l'article 447 du Code municipal, que le cours d'eau appelé "Des Prairies", y compris l'ensemble de ses branches ou cours d'eau tributaires, en les municipalités de Cap St-Ignace et de la Cité de Montmagny, comté de Montmagny, sera à l'avenir un cours d'eau de comté sous la direction exclusive de la Corporation du comté de Montmagny.

2- Un règlement réglant et déterminant les travaux à faire dans le dit cours d'eau appelé "Des Prairies" et ses diverses branches, statuant sur la répartition du coût de ces travaux entre les contribuables intéressés et fixant la superficie contributive de chacun des terrains que les travaux doivent servir à égoutter.

Le Cours d'eau Des prairies aura son origine dans l'Emprise Sud du chemin de Front 111e rang sur le lot 785 du rang 111 en la municipalité de Cap St-Ignace, à environ 2 1/2 arpents au Sud-Ouest de la ligne des lots 783 et 785, coulera vers le Nord-Ouest à travers le chemin de Front 111e rang, en direction générale Ouest à travers le résidu du lot 785 et dans le rang 11 à travers un coin du lot 418 et les lots 417 à 384, ensuite dans la municipalité de la Cité de Montmagny, en direction générale Sud-Ouest à travers la route Couillard et les lots 752 à 746 du rang 11, décrira une petite boucle sur le lot 744, coulera vers le Nord-Est à travers les lots 746 à 750, puis dans le rang 1 vers le Nord-Ouest serpentera sur les lots 320 et 323 sur une longueur d'environ 11 arpents, coulera vers l'Ouest à travers les lots 323 à 341, vers le Nord-Ouest sur le lot 347 sur une longueur d'environ 5 arpents en direction générale Nord-Est à travers les lots 341 à 332, décrira une boucle sur le lot 328, puis en direction générale Nord-Ouest à travers les lots 332 à 337, un coin du lot 341 et le chemin Bras St-Nicolas pour se déverser dans la Rivière Perdrix sur ce même lot.

La Branche 1 aura son origine à la ligne des lots 408 et 401 du rang 11 en la municipalité de Cap St-Ignace dans le comté de Montmagny, à environ 15 arpents au Sud-Est du chemin des Perdrix, coulera vers le Sud-Ouest à travers les lots 401 à 390, vers le Sud-Est dans la ligne des lots 390 et 391 sur une distance d'environ 1 1/4 arpent, vers le Sud-Ouest à travers les lots 391 à 384, puis en la municipalité de la Cité de Montmagny, à travers la route Couillard pour se déverser dans le cours d'eau "Des Prairies" sur le lot 752 du rang 11 à proximité de l'emprise Ouest de la route Couillard.

La Branche 2 aura son origine en la municipalité de la Cité de Montmagny à la ligne des lots 701 et 700 du rang 11, à environ 4 1/2 arpents au Sud-Est de la limite des rangs 11 et 1, coulera en direction générale Nord-Ouest à travers les lots 700,696 et un coin du lot 695 du rang 11, puis dans le rang 1 à travers un coin du lot 358 et les lots 357 à 362, serpentera sur les lots 363 et 362 sur une longueur d'environ 5 arpents, puis coulera vers le Nord-Est à travers le résidu du lot 362 et les lots 359 à 351 et une partie du lot 347 pour se déverser sur ce lot dans le cours d'eau "Des Prairies".

L'aménagement d'une section du cours d'eau émissaire la Rivière Perdrix affectera en la municipalité de la Cité de Montmagny les lots 329 à 348 au rang 1.

Ce règlement entrera en vigueur dans les délai prévu par la loi.

Toute personne intéressée pourra prendre connaissance du susdit règlement à mon bureau à 78 Avenue de la Gare Montmagny.

Donné à Montmagny  
Le 16 décembre 1974

Paul Dolan  
Secrétaire Trésorier

PROVINCE DE QUEBEC  
CITE DE MONTMAGNY

REGLEMENT NO. 261

## NEIGE DANS LES RUES

Prenez avis qu'en vertu du règlement no. 261 de la Cité de Montmagny, adopté le 5 octobre 1964, il est interdit à toute personne:

- a) De jeter, pousser, déverser dans les rues, allées, places publiques ou trottoirs, de la neige, de la glace ou toutes autres choses provenant de sa propriété.
- b) De jeter, pousser, déverser de la neige, de la glace ou toutes autres choses dans, près ou sur les bords des rivières.

### SANCTION

Toute personne trouvée coupable de telles offenses au dit règlement, est passible d'une amende n'excédant pas cent dollars [\$100.00] et les frais.  
DONNE à Montmagny, ce onzième jour du mois de décembre mil neuf cent soixante-quatorze.

Yvon Lemay, greffier

PROVINCE DE QUEBEC  
CORPORATION MUNICIPALE DE  
LA VILLE DE LA POCATIERE  
COMTE DE KAMOURASKA

AVIS DE PROMULGATION

OBJET REGLEMENT NO. 10-74

## PUBLIC NOTICE

## AVIS PUBLIC

A TOUS LES CONTRIBUABLES DE LA MUNICIPALITE DE LA VILLE DE LA POCATIERE, comté de kamouraska.

AVIS PUBLIC, est par les présentes, donné par le soussigné CLAUDE CRETE, greffier de la Ville de La Pocatière, comté de Kamouraska:

QUE ce conseil a adopté le 17 ième jour d'octobre 1974, le règlement numéro: 10-74, pourvoyant à la modification du règlement no. 2-74 afin de créer une nouvelle zone CA-41 A MEME LA ZONE RB-1, ET UNE PARTIE DES ZONES INST. C2 et NA-7;

QUE ce règlement no. 10-74 a été adopté par les personnes intéressées propriétaires concernés lors d'une assemblée publique tenue le 7ième jour du mois de novembre 1974.

QUE les intéressés pourront prendre connaissance dudit règlement no. 10-74 au bureau de la corporation.

QUE ledit règlement entrera en vigueur conformément à la loi.  
DONNE A VILLE DE LA POCATIERE CE SIEME JOUR DE DECEMBRE 1974.

CLAUDE CRETE, greffier

TO ALL TAXPAYER THE TOWN OF LA POCATIERE, KAMOURASKA COUNTY.

PUBLIC NOTICE, is hereby given by the undersigned, CLAUDE CRETE, clerk town of the town of La Pocatière, Kamouraska County:

THAT this council has enacted on October 17 th 1974, the by-law no. 10-74 providing for the modifications of by-law no. 2-74 and for the creation of a new zone CA-41 which come from zone RB-1 and part of zones Inst. C2 NA-7;

THAT this by-law no. 10-74 has been approved by the interested persons owning at a public meeting which took place on November 7th 1974.

THAT the interested may consult the by-law no. 10-74 at the office of the corporation;  
THAT the said by-law be in force in conformity with law.

GIVEN AT THE TOWN OF LA POCATIERE ON DECEMBER 5TH 1974.

CLAUDE CRETE, Clerk

# PETITES ANNONCES

MONTMAGNY: 248-0415  
LA POCATIERE 856-1514

### TARIF DES PETITES ANNONCES

Pour 15 mots: \$1.75  
Chaque mot supplémentaire: \$0.05 le mot.  
Première parution: minimum \$1.75  
Parution suivante: moins \$0.25

P.S. LE MONTANT DE L'ANNONCE EST PAYABLE A L'AVANCE.

## A VENDRE

EQUIPEMENT DE SKI ALPIN à vendre de bonne qualité Prix à discuter entre 5 et 6 heures Tél: 248-1152 11-12-JNO

TERRAIN à Vendre 60' x 90'. tous les services, excavation incluse. Prix à discuter. Situé sur la 6e Rue à Montmagny. Tél.: 259-7241 29-5-JNO

ORGUE WERLITZER à vendre en parfait ordre, 6 mois d'usage. 248-3081 6-11-JNO

SKI DOO POLARIS 530, Charger, prix à discuter Tél: 246-5986 4-12-3fs

COFFRES EN CEDRE fini verni naturel, traîneaux avec manchons. 2 grandeurs prix de la manufacture. S'adresser à L. Corriveau 77, 7e rue Montmagny. Tél: 248-2536 13-11-7fs

ARBRES DE NOEL à vendre à prix compétitifs à partir de \$2.00 Tél: 248-2544 248-3187 4-12-3fs

4 X 4 Blazer Cheyenne 1974, équipement complet. Bon Prix. Tél: 248-2858 247-3978 4-12-3fs

RENAULT 16, 1971, parfait ordre, prix à discuter appeler après 6 heures Tél: 246-5898 4-12-3fs

MAISON NEUVE à vendre 26 X 42 6 appartements, située sur la rue Morin à Berthier. pour plus d'informations contactez M. Guy Morin 3 rue Morin, Berthier Tél: 259-7993 28-8-JNO

2 paires de Ski pointure 6 et 6 1/2, 2 paires de patin 5 et 6 pointure, 1 sextan, 1 stéréo portatif, lingerie de 7 à 14 ans, Tél. 248-3807 11-12-JNO

A prix de sacrifice, femme qui possédait avant son mariage une maison et un Camp à Bras d'Apic St-Cyrille de L'Islet, doit tout vendre parce que Mari Américain travaille et demeurera aux Etats-Unis. Tél: 247-3975 Mme Milliard. Visible tous les jours.

UN système de chauffage à l'eau chaude à vendre s'adresser après 6 hres à 246-5812 18-12-2fs

DATSUN 1600 1972 37,000 milles, prix à discuter Tél: 598-6881 18-12-1f

Humidificateur ELECTROHOME 6 gallons très bon ordre. FAUTEUIL berçant brun pour enfant Tél: 248-4945 18-12-1f

Balayeuse Electrolux, Laveuse Electrolux, très bonne condition, presque neuf, prix à discuter Tél: 259-7751 18-12-1f

MOTEUR auto-neige, 24 forces, ROTAX, 2 cylindres, usagé. Tél: 247-5849 18-12-2fs

CAMION CHEVROLET 1970, 1 tonne 6 roues, V-8 et Boite de 12 pieds, peu de millage, très propre, pour renseignements, St-Pascal [418] 492-6323 18-12-2fs

## A LOUER

APPARTEMENT à louer, libre le 15 décembre pour fille. MANTEAU mouton Perse noir à vendre neuf grandeur 14 ans. Tél. 248-3720 11-12-JNO

LOGEMENT DE 4 pièces, libre le 1er février après 6 heures 248-1478 11-12-2fs

Logement à louer s'adresser à 259-7967 18-12-1f

GARCONNIERE à louer 1 1/2 pièce, près de la Polyvalente et du Centre d'Achat. Tél: 248-1828 18-12-1f

LOGEMENT de 5 pièces à Berthier Tél: 259-7735 18-12-2fs

LOGEMENT à louer à L'Islet, 1 salon, 1 chambre salle à diner et cuisinette Tél: 246-5898 11-12-JNO

## ON DEMANDE

LOGEMENT demandé, meublé si possible, de préférence un premier avec sous-sol, Centre-Ville Tél: 248-2834 4-12-JNO

Dame ou jeune fille demander comme aide familiale à Montmagny appeler Madame Suzanne Montpetit. 248-1044 11-12-2fs

Est à la recherche d'une fille ayant une bonne connaissance de l'anglais qui voudrait venir à Toronto pour une période d'un an, demeurant avec une famille à titre d'Aide ménagère. Salaire \$200. par mois. devrait être prête à venir en août. Personne fiable et honnête. Téléphoner à frais virés, 416-636-4876 ou appeler à St-Aubert, L'Islet entre le 26 déc. et le 4 Janvier. Demander Jeannine Tél: 598-6116 ou encore écrire à J. Desrosiers, 44 Overbrook Place Downsview, Ont. 18-12-1f

Jeune couple sans enfant est à la recherche d'un appartement meublé ou non dans Montmagny ou sa périphérie immédiate. André Marois Tél: 248-1493 18-12-1f

Logement meublé demandé situé au centre de St-Jean Port-Joli Tél: 598-6358 18-12-1f

Serais intéressé à acheter équipement usagé de joueur de hockey. Tél: après 5 1/2 hres 247-3187 18-12-2fs

Chauffeur 25 ans et plus voulant augmenter ses revenus pour faire de la livraison de 12hres 30 à 2hres. & P.M. tous les jours. Tél: 248-0819 18-12-2fs

Dame ou jeune fille pour travailler dans une maison privée. Un enfant. Appeler après 4 heures Tél: 248-0894 18-12-1f

SALESMAN OR AGENT WANTED TEXAS OIL COMPANY wants good salesman for MONTMAGNY area. our top men draw exceptional earnings. \$15,000 in a year, plus bonus. Contact customers. Air Mail F.R. Dick, Pres., Southwestern Petroleum, Box 789, FT. Worth, TX.

## ON OFFRE

Infirmière diplômée offre ses services pour travailler dans une maison privée. [Personnes âgées ou souffrant d'une infirmité] Tél: 248-2807 avant 8 hres P.M.

Pour toutes réparations d'auto-neige, consultez Paquet Sport Enr, 50 rue St-Jacques ouvert tous les soirs. 248-3307 16-10-JNO

SERVICE DE MUSIQUE pour mariage et toutes autres occasions. Pierre Mercier organiste Tél: 248-3535 9-10-JNO

CHAMBRE ET PENSION à la Villa Rachel à 91 St. Thomas et 96 Est St-Jean Baptiste 248-1706 14-11-JNO

Cours de karaté et de judo pour hommes femmes et enfants. S'adresser après 7 hres à l'Institut d'arts Martiaux, 109, rue St-Pierre Montmagny 248-2513 11-9-JNO

# LE #TIMBRE# DE NOËL COMBAT

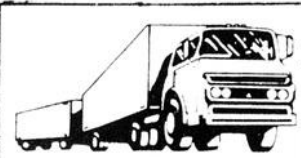
l'Emphysème l'Asthme la Tuberculose la Bronchite chronique la Pollution de l'air



### DEUXIÈMES HYPOTHÈQUES à des taux aussi bas que 14.98%

- Intérêt simple
- Argent comptant accessible
- Jusqu'à \$10,000
- Aucun boni ou frais additionnels à payer
- Remboursable en tout temps sans frais supplémentaires
- Renseignements sur demande

HOUSEHOLD FINANCE Corporation of Canada LES IMMEUBLES HOUSEHOLD LIMITÉE 124 EST RUE ST-JEAN-BAPTISTE MONTMAGNY TEL: 248-2620



### APPRENEZ A CONDUIRE LES CAMIONS REMORQUES

- Entraînement ici même au Canada.
- Frais de cours déductibles pour fins d'impôts.
- Aide de placement garantie
- Entraînement en français ou en anglais

Pour votre demande d'entrevue, écrivez: Service de Sécurité The Canadian Institute of Tractor Trailer Training Ltd 150 Edward, B.P. 68, Cornwall, Ontario ou composez: [613] 933-5621

### PROVINCE OF QUEBEC CITY OF MONTMAGNY

## PUBLIC NOTICE

PUBLIC NOTICE is, hereby, given that a valuation roll of the City of Montmagny, for the year 1975, as prepared by Mr. Laurent Bernatchez, duly appointed as valuator, has been deposited at my office, the 13th day of December 1974.

Any interested person may examine it and any complaint must be lodged before the first day of May 1975.

GIVEN at Montmagny, this 13th day of December 1974.

Yvon Lemay, Clerk

## DEMANDEES

terres différentes grandeurs, boisés, grands terrains, etc.

## ANTOINE COUILLARD

950 Belvédère, Québec, Tél: 681-5231

## PERSONNES DEMANDEES

Pour faire de l'adressage et mise à la poste d'enveloppes. Tout travail fait à la maison, aucune expérience nécessaire. Envoyez enveloppe affranchie et timbrée à: Option Profit Enrg C.P. 156, Repentigny, P. Qué.

Clinique d'esthétique, assurant une gamme complète des soins personnels, située à Lévis, est à la recherche d'une:

## ESTHETICIENNE MANUCURISTE

FONCTIONS: Sous surveillance, applique divers traitements d'esthétique, de massothérapie, d'électrolyse, d'épilation et de manucure. FORMATION: Secondaire V, option esthéticienne, complété et réussi. Expérience minimum d'un an. Formation en massothérapie et électrolyse serait un avantage. CONDITIONS: 40 heures semaine réparties sur quatre jours et trois soirs. Salaire initial de \$2.50 à \$3.25 l'heure selon qualifications. Communiquer directement par téléphone au no: [418] 837-1112 pour rendez-vous. CONSEIL INC. Conseillers en personnel Casier Postal 1312, Lévis. G6V 6Z8

As-tu vu ça!

# GOODWILL

<b>1974 Pontiac</b> 168B Le mans 2 pt. V8 aut. P.B.P.S. radio, 13,424 milles.	<b>1973 Buick</b> 196B Century HT 2 pt. V8 aut. P.S.P.B. radio 19,217 milles
<b>1972 Cadillac</b> 172B Sedan de Ville Tout équipé avec air climatisé 40,470 milles	<b>1970 Dodge</b> 1017B Charger V8 aut. radio, siège bucket, 62,818 milles.

**BEDARD** 116, St-Jean-Baptiste O. Montmagny  
AUTOMOBILES U.C.C.  
248-3553

### PROVINCE DE QUEBEC CITE DE MONTMAGNY

## AVIS PUBLIC

AVIS PUBLIC est, par les présentes, donné que le rôle d'évaluation de la Cité de Montmagny, pour l'année 1975, tel que préparé par M. Laurent Bernatchez, estimateur agréé, a été déposé à mon bureau, le treizième jour du mois de décembre 1974.

Tout intéressé peut y prendre connaissance et toute plainte relativement à ce dit rôle d'évaluation doit être déposée avant le premier mai 1975.

DONNE à Montmagny, ce treizième jour du mois de décembre mil neuf cent soixante-quatorze.

Yvon Lemay, Greffier



ROBERT BERNIER COURTIER

199, rue du Manoir

248-2652

Tous genres de commerces à vendre, hôtel - motel - lave-auto - garage - magasin de marchandises sèches etc.

Prop. de \$12,000.00 à \$55,000.00 à travers le comté ainsi que chalet et block appartement. Terrains: résidentiel - commercial - pour chalet, finances au complet ou comptant.

Nous avons une grande demande pour la prop. résidentielle. Prêt hypothécaire en 1ère ou 2ième.

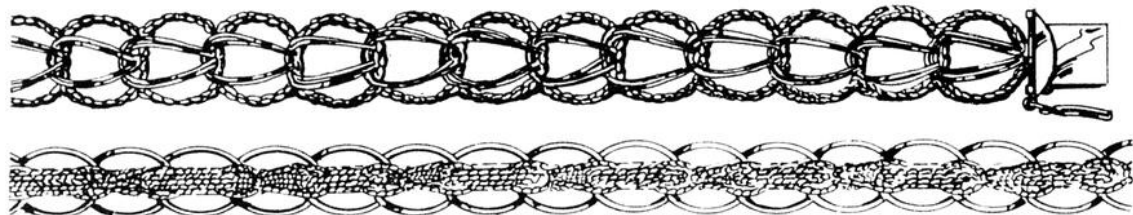


Galleries  
Chagnon

D'ici Noël, ouvert tous les soirs jusqu'à 9h.

POUR DES CADEAUX BIEN PENSÉS

En vigueur jusqu'à samedi



CHOIX DE BRACELETS

Rég. \$17 à \$186

Un cadeau toujours apprécié: bracelet à breloques en or 10 carats ou en argent Sterling

CHOIX DE BRELOQUES

Rég. 3.50 à 77.50

Élégantes breloques pour bracelet. En or 10 carats ou en argent sterling. Modèles pour tous les goûts.

Bijouterie - Rayon 4

Grand choix de montres avec boîtier en lucite transparent ou en acrylique de ton blanc ou noir comme le veut la mode. Pratiques, jolies, modernes et précises.

COFFRET DE PIRATE

a) Coffret à bijoux doublé de velours: pour contenir tous ses trésors!

COFFRET A ETAGES

b) Modèle avec compartiments articulés. Recouvrement de vinyle.

COFFRET A SERRURE

c) Coffret à bijoux avec compartiments, doublure de suédine. Serrure et clé.

Bijoux - Rayon 4

