

ARTS + SPECTACLES



**Fini le
TVA +**

Page 2

**Sardou, l'Homme
de la Manche**

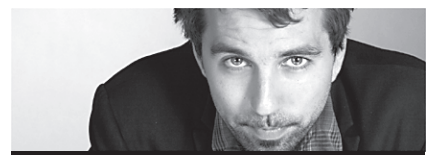
Page 3



La Presse

CAHIER C | LA PRESSE | MONTRÉAL | MERCREDI 4 OCTOBRE 2000

25 FOIS PEARL JAM



J-CHRISTOPHE LAURENCE

SEATTLE > USA

MAR	1 > 10 ans après
MER	2 > Pearl Jam
JEU	3 > Le rock au musée

Le grunge est peut-être mort, mais à Seattle, on se souvient. Au Experience Music Project, drôle de musée du rock ouvert depuis quelques mois (voir l'article de demain) une aile entière est dédiée à l'histoire musicale de la région. Va sans dire, on consacre tout un pan de la salle à l'explosion grunge qui secoua la ville au début des années 90. Va sans dire, on a réservé une bonne section de vitrine au méga-groupe Pearl Jam qui, soit dit en passant, se produit ce soir au Centre Molson.

Avec Alice in Chains et Mudhoney, Pearl Jam est un des rares survivants de la vague grunge. Alors que la plupart de leur collègues se sont séparés, Eddie Vedder et sa bande continuent, bon an mal an, leur exploration du hard rock mélodieux et semi-commercial. La formation vend peut-être moins de disques («seulement» deux millions d'exemplaires de son dernier album studio *Binaural*) mais ses spectacles d'arénas à guichets fermés restent une des grosses attractions de la planète rock.

Ceci expliquant peut-être cela, la formation lançait récemment une collection de 25 CD doubles (!!) chroniquant chaque concert de sa dernière tournée européenne. Barcelone, San Sebastian, Londres, Paris, Heerden, Prague, Cracovie, Salzbourg, Ljubljana, Vérone, Milan, Zurich...

Cette paradoxale série de «pirates officiels», dont chaque disque se vend à un prix concurrentiel (moins de 20 dollars aux É-U.), vise à couper l'herbe sous les pieds des bootleggers qui exploitent le filon Pearl Jam depuis trop longtemps. Geste altruiste ou coup de marketing? Dans tous les cas, le groupe ne s'attend pas à des ventes faramineuses.

«Quand nous avons proposé l'idée à Sony, ils ont froncé les sourcils, confiait récemment l'impresario du groupe Kelley Curtis au *USA Today*. Mais ils ont fini par trouver cela excitant, parce que ce projet n'était pas orthodoxe. Nous savons que c'est un quitte ou double. Nous ne destinons pas ce disque au consommateur moyen, mais davantage aux collectionneurs de bootlegs qui dépendent souvent beaucoup trop d'argent pour une bien piètre qualité sonore.»

Voir PEARL JAM en page 3



Pearl Jam au triste Festival rock de Roskilde...

CAJUN AU COEUR FIDÈLE



Zachary Richard a lancé l'album *Coeur fidèle* au Corona hier.

Photo Rémi Lemée, La Presse ©

ALAIN BRUNET

Devant ses oeufs du matin autour desquels se laissent convoiter quelques lamelles de saumon fumé, Zachary Richard s'apprête à faire le plein... et décrire les rondeurs de son nouveau-né. *Coeur fidèle*, l'album qu'il lance aujourd'hui à Montréal, y évoque le déracinement, la dérive, la disparition toujours possible de l'archipel francophone d'Amérique. De *Coeur fidèle* se dégage aussi l'exubérance et l'autodérision des naufragés cadiens. Mais encore la mémoire historique, la résistance, l'espoir.

Thème récurrent, on en convient. Mais puisque cette urgence est toujours ressentie dans l'archipel, laissons le principal intéressé s'en inspirer.

Il n'y a pas si longtemps, Zachary projetait une image défraîchie. Celle du Cajun de service pataugeant dans un bayou d'alligators, d'écrevisses, de toute une faune de clichés exotiques. On croyait l'affaire classée. Au début de la précédente décennie, il est revenu parmi nous... et chantait en anglais. Fort d'un répertoire original (tiré notamment des albums *Women in the Room* et *Snake Bite Love*), l'image du beau chanteur naïf était d'ores et déjà en mutation: le Louisianais au français approximatif semblait avoir joint définitivement l'arbre et les feuilles du song-

writing anglo-américain. Il était devenu l'égal des John Hiatt, Ry Cooder, Emmylou Harris, Marshall Creenshaw, Jackson Browne, Daniel Lanois, John Prine, tous ces grands faiseurs de chansons issus de l'intérieur des terres. Mais cet accomplissement n'était connu que des férus de chanson américaine.

Zachary était en selle pour une longue (et pointue) carrière américaine, le destin en a décidé autrement. Conçu au cours de 1995 et 1996, *Cap enragé* fut un disque brillant, écrit en français contre toute attente. L'impact fut si considérable (près de 200 000 exemplaires sur ce territoire) que les projecteurs québécois ont été de nouveau dirigés vers la Louisiane. Après un cycle concluant de chanson «en langue américaine», ses rimes cadiennes touchaient l'universel. Il maintient le cap depuis lors.

«*Cap enragé* est une page que je tourne» prévient-il d'entrée.

Comme tout artiste qui se respecte, Zachary évite de regarder derrière. Un peu, tout de même... question de réitérer ses allégeances. «Ce fut extraordinaire et d'autant plus surprenant que d'être réadmis dans la famille québécoise, propulsé dans un univers francophone après une si longue absence. Mais je dois rappeler que ça a démarré lentement; deux ans pour que les gens puissent se débarrasser de l'image assez folklorique qu'ils avaient de moi.»

Lorsqu'un artiste obtient un tel succès, il jouit d'une plus grande latitude au chapitre suivant. «J'ai eu le luxe de prendre mon temps. Vraiment! Ça fait un an et demi que je travaille là-dessus, depuis janvier 1999. Je me suis réveillé un matin avec une dizaine de chansons neuves, sans compter *Réveille* que j'ai ressuscitée et une version française de *Crawfish*.»

Un personnel de haut niveau fut recruté en Amérique et dans tous les recoins de la francophonie: le percussionniste français Denis Benaroch (un régulier de Cabrel), le guitariste québécois Rick Haworth, le guitariste ontarien Bill Dillon (collègue de Dan Lanois), pour n'en nommer que quelques pointures.

Coeur fidèle, croit le principal intéressé, est un album «plus complet que *Cap enragé*».

«Dans ce dernier, il y avait des chansons très fortes et d'autres beaucoup moins. *Jean Batailleur* ou *Lac Bijou*, par exemple, sont des chansons puissantes. *J'peux pas m'empêcher*, par contre est plus facile d'accès, moins substantielle. Au niveau de la composition, en tout cas, *Coeur fidèle* est supérieur dans l'ensemble.

«La tendance à la mélancolie demeure mais j'ai aussi mis l'accent sur l'exubérance. Il y a le côté noir dans la communauté cajun mais il y a autre chose.»

Voir CAJUN en page 3

**SAMEDI, ADMIREZ LES MODÈLES DE L'ANNÉE
DANS LE CAHIER SPÉCIAL LE GALA EXCELLENCE 2000**

QUI PRÉSENTERA LES PERSONNALITÉS MODÈLES
S'ÉTANT DISTINGUÉES AU COURS DE LA DERNIÈRE ANNÉE,
AINSI QUE LES MEMBRES DU JURY.

La Presse

QUI SERA LA PERSONNALITÉ
DU NOUVEAU MILLÉNAIRE? POUR LE SAVOIR,
ÉCOUTEZ LE GALA EXCELLENCE DE LA PRESSE.

LUNDI 20 H TVA

Des débuts modestes pour Julie Snyder

MICHEL DOLBEC
Presse Canadienne

PARIS – Ça commence doucement pour Julie Snyder. Lundi soir, lors de la première de sa nouvelle émission quotidienne sur France 2, la « tornade blonde », comme l'a surnommée le quotidien *Le Parisien*, n'a fait que 13,7 % de part de marché (pour environ 2,5 millions de téléspectateurs).

C'est son plus mauvais score depuis ses débuts à la télévision française en mars dernier.

Avec son émission hebdomadaire, diffusée le vendredi, la Québécoise réalisait en moyenne 17,5 % de part de marché, avec deux ou trois points à 20 % grâce au comique Jean-Marie Bigard notamment, qui était justement son invité lundi soir.

Elle faisait beaucoup mieux chez les jeunes, mais ceux-ci n'étaient pas au rendez-vous lundi. Seulement 14 % des téléspectateurs de 15-24 ans l'ont suivie. La plupart des autres (près de 40 %) ont préféré regarder la série américaine *Charmed* sur M6.

Chez les producteurs, on ne s'alarme pas. Ce score modeste, estime-t-on, montre seulement que Julie Snyder, qui a eu droit à une impressionnante campagne de presse, devra prendre le temps de s'installer dans son nouveau créneau. À France 2, ce n'est pas la panique non plus. La Québécoise apparaît plus que jamais comme une valeur sûre. La chaîne a tout misé sur elle et on peut être sûr qu'elle lui laissera le temps qu'il faut. D'autant que les critiques sont bonnes.

Hier matin, *Le Parisien* a trouvé l'émission « délicate » et lui accordé trois étoiles (sur un maximum de cinq). « Elle pète le feu, miss Snyder, et entend bien le faire savoir, a écrit le quotidien populaire. Son show tient du feu d'artifice, mêlant belles bleues et pétards mouillés, tout et n'importe quoi, du moment que ça aille vite, vite, vite. »

Le journal a noté que la Québécoise « se donne beaucoup de mal pour être originale » mais n'a pu s'empêcher de se demander « comment cet objet télévisuel non identifié tiendra le coup dans les mois à venir ».

Pour l'instant, elle mise sur les comiques, majoritaires cette semaine chez ses invités d'un soir. Il faudra donc patienter quelques semaines avant de savoir de quel côté pencheront les téléspectateurs.

Lundi soir, après le marathon télé olympique, ils n'avaient pas trop envie apparemment de jeux et de variétés. C'est le journal de 19 h de France 3 (la deuxième chaîne publique) qui attiré le plus de téléspectateurs (près de 40 % de part de marché) sur fond de violence au Proche-Orient. Sur TF1, le jeu *Le Bigdil*, habitué à des scores de 35 %, a été regardé par 28 % des Français assis devant leur téléviseur.

TVA ramène *Piment fort* à 18h30 et met fin au *TVA +* de Bruneau



LOUISE COUSINEAU
TELEVISION

Le réseau TVA aura mis six semaines à comprendre que sa stratégie pour diminuer l'auditoire de Jean-Luc Mongrain à TQS entre 17 h et 18 h s'est retournée contre lui. À compter de lundi prochain, la grille entre 17 h et 19 h sera considérablement remaniée.

Toute une fête de l'Action de grâce pour Jean-Luc Mongrain que le remaniement de la grille de TVA ne devrait pas du tout affecter.

Piment fort, qui avait perdu la moitié de son auditoire de 18 h 30 en déménageant à 17 h, retourne à la case de 18 h 30. Selon Philippe Lapointe, vice-président programmation à TVA, les fans de Normand Brathwaite et cie ne cessaient d'envoyer des messages courroucés à TVA car ils n'étaient pas encore chez eux à 17 h.

« Et une enquête menée par CROP nous a révélé que les fidèles de *Piment fort* qui étaient en état de manque n'allaient pas regarder autre chose à 18 h 30. Ils fermaient la télé », ajoute Philippe Lapointe.

TVA pensait qu'en envoyant dans la mêlée à 17 h 30 son champion lecteur de nouvelles Pierre Bruneau, il allait anéantir la deuxième demi-heure de Mongrain. Deuxième erreur. M. Bruneau traînait à 200 000 spectateurs de moins derrière TQS.

Il n'y aura plus de *TVA +* à 17 h 30. TVA décide de loger à la place son magazine culturel *Jet 7* animé par Charles Lafortune. *Jet 7* est logé contre le magazine culturel *Flash* de TQS à 18 h 30. *Jet 7* bat *Flash*, mais de seulement 100 000. Et *Flash* a monté de 100 000 n'ayant plus à se battre contre *Piment fort*. En fait, on peut dire qu'à 18 h 30, TVA s'est carrément tiré une balle dans le pied.

À compter de lundi, TVA logera son soap américain *Top modèles* à 17 h, son feuilleton le plus regardé de la journée, avec 500 000 de moyenne.

Philippe Lapointe se défend bien de rendre les armes devant le puissant Jean-Luc Mongrain. Mais la dégringolade des auditoires de *Piment fort* lui a prouvé que



PHOTOTHÈQUE La Presse ©

Normand Brathwaite retrouve sa niche de 18 h 30. Une victoire pour les fans de *Piment fort*.

le déménagement à 17 h était une grosse erreur.

Dans le cas de Pierre Bruneau, M. Lapointe explique qu'il gagne sans problème le midi contre Gilles Proulx et est toujours numéro 1 à 18 h. « Pierre Bruneau lui-même se demandait si sa nouvelle émission était à la bonne place à 17 h 30. Et nous ne voulions pas le forcer à trop travailler. »

M. Lapointe souligne que sa nouvelle grille de 17 h à 19 h offre une vraie contreprogrammation. Un soap contre la première partie de Mongrain, *Jet 7* contre la deuxième et le jeu *Piment fort* contre *Flash*. « Et *Jet 7* scoopa *Flash* », dit-il, plein d'espoir dans la voix.

À TQS, Marie-Hélène Roy, la productrice de *Flash*, qui n'avait jamais compris que TVA loge *Jet 7* contre son magazine, parle d'une victoire morale. « Ils ont été obligés de déplacer leur émission. Mais la mienne avait gagné 100 000 spectateurs de plus que l'an dernier depuis l'absence

de *Piment fort*. C'est une victoire morale quand même. »

Piment fort, en redéménageant à 18 h 30, pourra récupérer ses crédits d'impôt puisque l'émission retourne au prime time. *Jet 7*, toutefois, perdra les siens.

Quant à Normand Brathwaite, il était enchanté hier de retourner à l'heure où il officie depuis sept ans. À la dernière émission de la saison dernière, il avait démoli son décor, sachant qu'il en aurait un nouveau. Il semble qu'il avait gardé quelques éléments sur lesquels il lancera ses « scies et ses ças » dans un avenir rapproché. À la télé, bien sûr.

Dans la région de Québec, TVA a adopté une autre stratégie. Les lecteurs de nouvelles Pierre Jobin et Josée Turmel seront en ondes à 17 h, suivis de *Jet 7* à 17 h 30 et du téléjournal de Pierre Bruneau à 18 h. *Top modèles* restera à 15 h 30. Bizarre de stratégie puisque deux sérieux bulletins de nouvelles seront entrecoupés des insignifiances de Charles Lafortune.

VOTRE SOIRÉE DE TÉLÉVISION

Louise Cousineau

19:20 O - MAISONNEUVE
Invité: le général Roméo Dallaire, qui a fait une dépression en rentrant du Rwanda où il n'avait pas pu prévenir les massacres, est maintenant conseiller spécial auprès du gouvernement canadien pour les enfants victimes de la guerre.

19:30 r - ARCAD
Invité: Michel Dumont, qui a passé plus de trois ans en prison pour un crime qu'il n'avait pas commis. Son accusatrice s'est d'ailleurs rétractée. Aujourd'hui, il demande réparation au ministère de la Justice.

20:00 A - FEMMES ET RELIGIEUSES-ÉPOUSES DE DIEU
Très bon documentaire en deux parties — suite la semaine prochaine — sur le rôle des religieuses dans notre société. Vous rencontrerez là des femmes remarquables.

20:00 1 - BIOGRAPHY
Peter Falk, l'acteur qui a créé le génial et très durable inspecteur Columbo.

21:00 g t - THE WEST WING
Cette série américaine s'est terminée la saison dernière par un attentat contre le président. Mais on ne saura ce soir qui, parmi les personnages, a été atteint. Spéciale de deux heures. Martin Sheen joue le président américain.

21:00 x - LES IMMORTELS
Une rareté à la télé: Plume Latraverse en récital.

22:30 r - LE GRAND BLOND...
Invités: Michel Côté et Patrick Bruel.

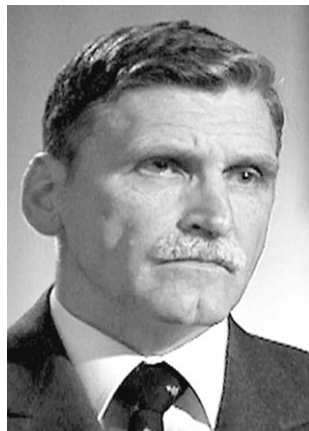


Photo PC ©

Roméo Dallaire

	CANAUX	18h00	18h30	19h00	19h30	20h00	20h30	21h00	21h30	22h00	22h30	23h00	23h30	VD	VDO	
RC	a	q	Ce soir/ q Estrie ce soir	Virginie	Caserne 24	Cinéma / DING ET DONG, LE FILM (6) avec Serge Thériault, Claude Meunier			Le Téléjournal/Le Point			Pierre Elliott Trudeau - Mémoires (1969 - 1972)		4	4	
	v	v	La Région ce soir													
TVA	c	j	Le TVA 18 heures	Jet 7 / Roc Lafortune	Poule aux oeufs d'or	Arcand	Le Retour	Les Machos		Le TVA	Le Grand Blond avec un show sournois / M. Côté, P. Bruel	Sports		7	7	
	o	r														
TQ	y	a	Macaroni tout garni	Les Choix de Sophie	Les 400 Couïts	Le Septième	Documentaires - Histoire / Femmes et Religieuses	Les Francs-tireurs	Face cachée de la une	d.	L'Effet Dussault	Les 400 Couïts	Les Choix de Sophie	8	8	
	e	m														
TQS	z	H	Grand Journal (17:00)	Flash / Patrick Huard	Les Gingras-Gonzalez	Faut le voir pour le croire	Les Mecs comiques	Dominic et Martin	L'Humour après l'école	Le Grand Journal	110%	Phantasmes	Flash	5	5	
	K															
CTV	t		Pulse	Access H.	Myst. Island	Jag	The West Wing			CTV News			Pulse	11	11	
	l		News	Wheel of...	Jeopardy	Who Wants to be a Millionaire?				News			News	45	58	
CBC	h		CBC News: Canada Now	Road Again	Country...	the fifth estate	DaVinci's Inquest		The National / CBC News		P.E. Trudeau - The Memoirs		13	13		
	d		News	ABC News	Spin City	Frasier	Who Wants to be a Millionaire?	Drew Carey	Norm	Too Hot for Whose Line...		News	Night. (23:35)	22	22	
ABC	b		News		CBS News	E.T.	34th Annual Country Music Awards					Late (23:35)	21	21		
	g		News	Night. News	Jeopardy	Wheel of...	Titans / Début		The West Wing		Tonight (23:35)		20	23		
PBS	J		NewsHour	Bus. Report	Points North	Live from Lincoln Center / Renee Fleming...	Norman Mailer, an 'American Masters' Special			There...		43	20			
	O		BBC News	Nightly Bus.	NewsHour	Frontline / The Choice 2000	American Experience / Joe DiMaggio			BBC News		46	24			
1			Night Court	NewsRadio	Law & Order	Biography / Peter Falk	Behind Closed Doors...		Investigative Reports		Law & Order		47	39		
	2		Cafe Campus Blues		Videos	...for Variety	Cu'Fu?		Cinéma / DOUBLE NEGATIVE (6) avec Michael Sarrazin		NYPD Blue		72	34		
3			Contact Animal /...chacal		Hors des sentiers battus	Carnets de vol / Bandage 1	Biographies: Jackie Robinson		L'Homme de six millions		Cinéma / LA VALSE DU... (5)		31	31		
			...DW-tv	Roumanie	Rete Italia...	Cinéma / QUATTRO PASSI FRA LE NUVOLE (3) avec Gino Cervi	...Chine		Urban Soul	Bangladesh	Roumanie Variété		14	14		
(...un cégep	...médiat	Maternelle	Introduction to Culture		Conférence ACFAS: OGM		Le CHARL: l'hôpital réinventé		Intervention...		18	26	
	5		Crocodile Hunter / Reptiles	@discovery.ca		Wild Discovery / Everglades	The Sky's the Limit / Flight		The Sex Files / Sex Drive		@discovery.ca		37	37		
-			Prêt à partir	Les Plus Beaux Voyages...	...l'aventure	...camping	Plaisirs...		...tout vu		Croisières à la découverte...		23	51		
			Little Lulu	Lion's King	Gargoyles	Alf	...I Shrunk the Kids: TV Show		Cinéma / POLLYANNA (4) avec Hayley Mills, Jane Wyman		... (23:15)			68		
6			Sabrina	Drew Carey	Buffy the Vampire Slayer	Baseball / Séries de divisions: Yankees - Athletics			Angel				36	46		
	w		... (17:30)	First Nat.	Bob & ...	E.T.	Young Americans	Will & Grace	Dharma & ...	Just Shoot me	3rd Rock...	Prime Bus.	Sportsline	3	3	
La Face cachée de l'Histoire			It Seems...	True Action	Scattering...	Historylands	Turning Points /...Disaster	Great Trains Stories		The Boyd Gang		Tour of Duty		49	47	
			Life... Pets	Good Dog	Fashion File	The Goods	Dogs... Jobs	Horse Tales	Extra	Do for Love	Birth Stories	...Miracles	Dogs... Jobs	Horse Tales	71	29
X			Les Immortels: P. Latraverse	Ed Sullivan	Pop up vidéo	Musicographie: David Cassidy	Les Immortels: P. Latraverse		Storytellers: Stevie Nicks		Musicographie: David Cassidy		32	48		
	8		Top5M+com	Clip	S'P*A'M	Buzzé le quiz	M. Net	Farmclub.com		Clip	La Courbe	Clip		30	30	
9			BBC News	Bus. News	CBC News	Health...	CounterSpin		The National & the Magazine		Antiques Roadshow		CounterSpin	48	25	
	0		RDI Junior	Cap. Actions	Journal RDI	... (19:20)	P.E. Trudeau - Mémoires	Le Téléjournal et Le Point		Le Canada aujourd'hui		Le Journal...	... (23:20)	19	19	
!			Motorisé	Sports 30 Mag	...circuit...	Baseball / Séries de divisions: Yankees - Athletics			Sports 30 Mag				33	33		
			Salle des nouvelles	Alerte Cobra	Sydney Police	La Loi & l'Ordre		Affaires non classées						24	52	
.			Danger Bay	T & T	Dead Man's Gun	Fast Track	F/X	Cinéma / AMERICAN BUFFALO (5) avec Dustin Hoffman						40	40	
			Highlander		Babylon 5	Sliders	First Wave	Star Trek: Voyager		X-Files					32	
)			Sportscentral	Golf Report	Cool Shots	Sportcent.	Hockey / Avalanche - Stars		Sportscentral						38	38
	..		Pas sorcier!	Voit	Panorama	Branché...	Des fourmis	Rue Cases-Nègres		Panorama						
Z			Mysteries of Magic	Medical Heroes / Paramedics	Extreme Machines	The Amazing Science of Sports / The Perfect Swing		Extreme Machines						39	27	
	#		Off... Record	Sportsdesk	...Hockey	Wrestling: WCW Nitro	Lorie Kane Island Challenge / Golf		Sportsdesk						28	28
Y			Scoubidou	Air Academy	Av. mouche	Méga Bébés	Baskerville	A. Anaconda	Simpson	Super Zéro	X-Men	Cybersix	Simpson	Ned... triton	34	45
	P		Pyramide	Journal suisse	Journal FR2	Envoyé spécial / Le Racisme dans la police	... (21:05)		Demain... l'espace	Panorama		Journal belge	Soir 3	15	15	
+			Mechanics	A. Strange	Spilled Milk	Imprint	Studio 2	Real Women		Cinéma / THE SIX O'CLOCK NEWS (4) / Your Health (23:50)				74	56	
	U		... (17:30)	Les Copines	...mieux-être	...en vedette	Diagnostic	Dos Ado / Ados amoureux...	Nouvelle Vie	Les Copines	Le Magazine Santé		35	44		
\$			CitéMag	Rendez-vous avec...	Question Santé	CitéMag	Action Emploi		À la une				9	9		
			2 of a Kind	Monster...	Mona...	Grade Alien	Worst Witch	Freaky...	Treasure	Crush	Downtown	Student...	Freaky...	Gundam...	44	18
			Des histoires extraordinaires	...nerdz	Frontière...	L'Empire des sciences	Invasion Planète Terre		Aux frontières de l'inexpliqué		Star Trek: la nouvelle...		26	54		
	CANAUX	18h00	18h30	19h00	19h30	20h00	20h30	21h00	21h30	22h00	22h30	23h00	23h30	VD	VDO	

CE SOIR
22 h 30 LE GRAND BLOND AVEC UN SHOW SOURNOIS

Marc Labrèche reçoit : Michel Côté
Patrick Bruel

Au Club Labrèche : Chantal Lamarre
Marie-Soleil Michon



CAJUN

Suite de la page C1

« Jésus en arrière, Écrevisses, Hootchie kootchie pour toi sont des chansons gaies qui évoquent la capacité des Cajuns à rires d'eux-mêmes. Des chansons d'exubérance, en fait. »

Comme d'autres paroliers, écrivains et poètes de Louisiane, Zachary espère, à 50 ans, en finir avec la naïveté de son dialecte. Pour soutenir son propos, il nous sert la métaphore suivante. « Nous sommes quatre qui écrivons en Louisiane, nous sommes douze qui pouvons lire. Si on a un espoir d'être lus, c'est donc dans la francophonie. On ne peut rester dans le ghetto du parler cajun aussi plaisant que ce soit d'y rester, il faut en sortir. On est sur une corde raide. On essaie de communiquer à un public de la francophonie internationale la beauté, la majesté l'exubérance d'une langue très spécifique, perdue dans le fin fond. Bien évidemment, le défi pour moi est de dépasser mon héritage sans l'abandonner ni le dénigrer. Le rendre plus accessible en lui conservant le plus de couleurs possibles. De pouvoir chanter dans cette langue qui ressemble beaucoup plus au français de mes origines, c'est un vrai plaisir. »

Ce qui le mène au thème central de l'album : le déracinement, d'où la chanson *Massachusetts*, qu'il considère comme la pièce centrale de *Coeur fidèle*.

Zachary semble y mettre en scène Jack Kerouac, un de ses héros littéraires. *My name is Jack and I'm turning my back...*

« J'ai découvert qu'il avait un background francophone et que ses parents n'avaient jamais parlé l'anglais. Je l'ai réalisé 20 ans après être devenu son disciple ! » s'exclame l'interviewé, avant de raconter ce qui a d'abord fait battre *Coeur fidèle*.

« Pendant le tournage de *Juliette Pomerleau*, le producteur André Gladu, un ami de très longue date, m'avait offert un livre qui devrait être la bible des francophones d'Amérique. *Du continent perdu à l'archipel retrouvé* parle de toutes les communautés existantes et celles qui ont disparu. J'ai donc réalisé que nous, francophones d'Amérique, avions un destin commun. Ce destin est le déracinement et, éventuellement, la disparition. On a juste à voir ce qui s'est passé au Missouri, ce qui se passe en Louisiane, ce qui risque de se passer au Québec. J'ai dévoré ce livre pendant le tournage et j'ai composé *Massachusetts*. C'est la chanson la plus importante dans la mesure où elle évoque la question du déracinement. *Un autre baiser*, c'est la même chose : ça parle d'un Cajun parti vivre le rêve californien. »

Il a beau avoir tourné la page, il admettra néanmoins que *Coeur fidèle* est un peu la suite de *Cap enragé*.

« Le déracinement, nuance-t-il, comporte une autre dimension dans le nouvel album : le déracinement personnel. Les chansons *Coeur fidèle*, *Jos Ferraille* ou *Le Blues du voyageur* parlent toutes de la perte d'un amour. Il n'y a pas de déracinement personnel plus grand que de tuer quelqu'un qu'on aime. »

« Je n'irais pas jusqu'à dire que la francophonie est en train de tuer son amour, remarquez. Ce serait aller un peu loin, n'empêche... Il y a une espèce de faille à l'intérieur de nous-mêmes, nous qui faisons partie des peuples conquis ou colonisés — ou même des pauvres en général. Il y a une blessure qui ne guérit jamais. »

Cela étant dit, le déracinement, la dérive de l'être, ne conduisent aucunement Zachary à la résignation. En tant que naufragé linguistique, échoué dans une île lointaine de l'archipel francophone d'Amérique, la résistance créatrice est un must. Si c'est comme ça ici, imaginez là-bas ! Zach est loin d'exclure la langue américaine dans ces créations à venir, mais il a choisi son camp.

« Je n'habite pas Nashville, ce serait pourtant facile d'y faire carrière... Je fais mes choix artistiques et personnels en écoutant mon cœur plutôt que ma tête. Je n'ai pas de réponse rationnelle à la question pourquoi *Coeur fidèle* ? Pourquoi *Cap enragé* ? Je suis mon destin, c'est une question d'identité profonde. Je serai toujours du côté des fouteurs de merde. »

Et si tous les efforts déployés par notre Cajun de l'an 2000 (merci Faulkner) ne sont que des coups d'épée dans l'eau ? Zachary répond en citant Jean Arsenault, un écrivain louisianais qui se démène bellement comme lui.

« Ça fait cinquante ans qu'on essaie d'enterrer la culture cajun. Chaque fois qu'on s'apprete à fermer le cercueil, le cadavre s'assied et demande une autre bière. »

Geneviève Bujold et Paul Almond réunis à la Cinémathèque

STÉPHANIE BÉRUBÉ

Le cinéaste Paul Almond arborait une rose à la boutonnière, hier soir. « Comme Trudeau », disait-il. De fait, l'ex-premier ministre du Canada était sur la liste des invités de la soirée d'ouverture de la rétrospective Almond à la Cinémathèque québécoise qui s'est finalement tenue le jour de ses funérailles.

Almond et l'actrice Geneviève Bujold ont habité tout près de chez Trudeau dans les années 70 ; ils se visitaient mutuellement. « S'il avait été en bonne forme, il serait probablement venu », affirmait Almond, qui était arrivé assez tôt hier pour suivre les funérailles à la télévision. « J'ai pleuré durant trois heures », avouait le cinéaste. Quand Paul Almond a finalement vendu sa maison à Montréal, il y a trois ans, il a fait une petite fête d'adieu à la demeure. Trudeau y était. « Je l'ai trouvé un peu frêle », se souvient Almond.

Le cinéaste et le politicien ont connu la popularité environ au même moment, à la fin des années 60. À ce moment-là, le réalisateur anglophone, natif de la Gaspésie, décidait de délaisser la télévision pour se consacrer au cinéma. Il a rencontré Geneviève Bujold, de qui il est tombé éperdument amoureux. Leur relation fut courte, mais féconde : quatre longs métrages dont *Isabel*, que l'on dit être le meilleur film de Paul Almond ; et un fils, avec lequel il a tourné son dernier film en 1991. Puisqu'il n'est plus cinéaste, mais désormais auteur. Et plus question de tourner, ce qui ne l'empêche pas d'être ravi de revoir ses vieilles oeuvres.

D'ici le 8 novembre, la Cinémathèque québécoise présentera cinq longs métrages et 22 émissions de télévision réalisés par Almond. Hier, la soirée d'ouverture de sa rétrospective ressemblait à des retrouvailles. Plusieurs copains

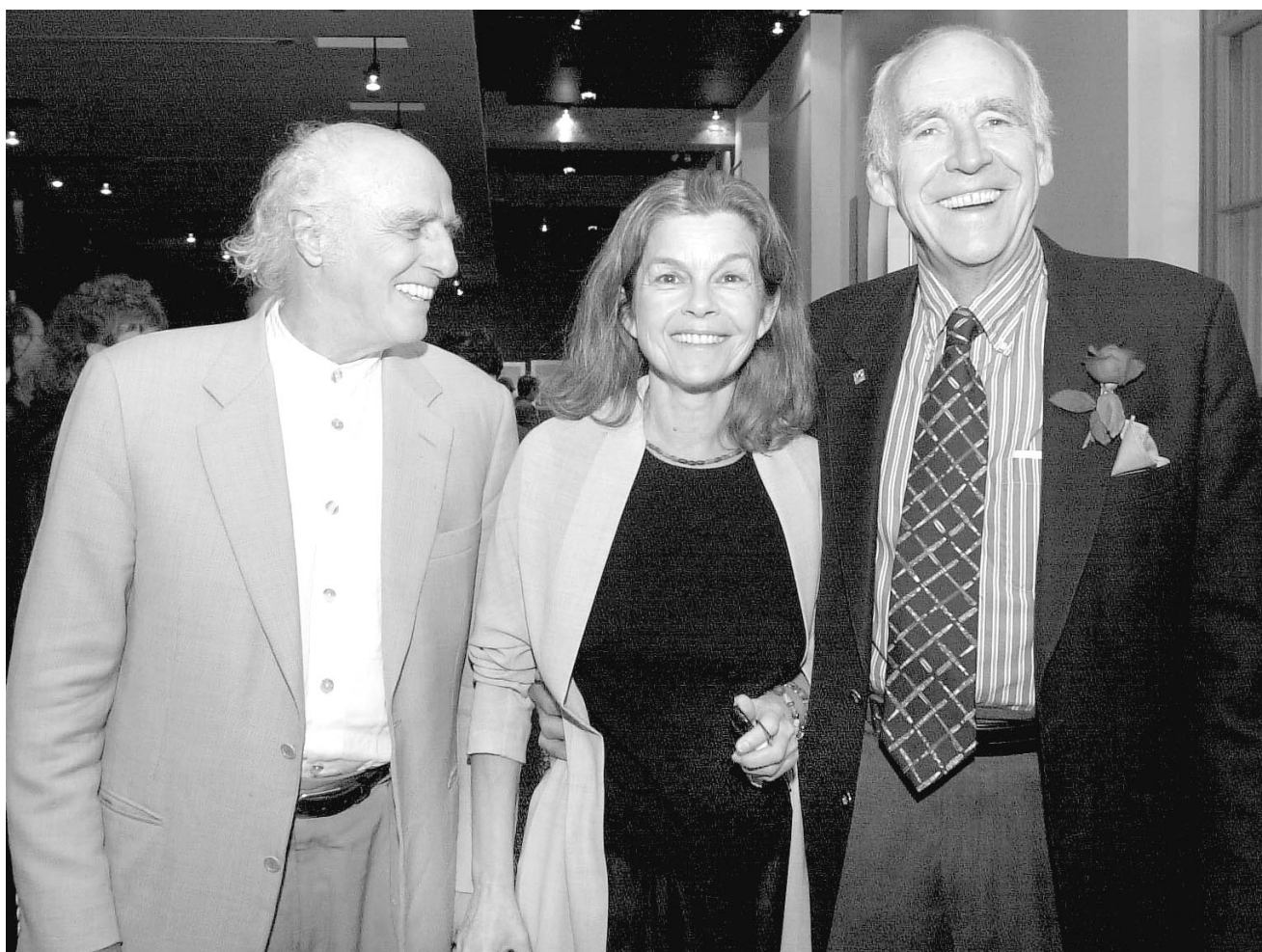


Photo DENIS COURVILLE, La Presse ©

Gilles Vigneault est venu saluer ses amis Geneviève Bujold et Paul Almond, hier, à la Cinémathèque.

étaient venus le saluer, dont Gilles Vigneault. Geneviève Bujold avait aussi fait le voyage de Californie, où elle habite, tout près de chez Almond. L'actrice souhaitait participer à cet honneur, qui rejallait aussi beaucoup sur elle : Bujold est de sept des films d'Almond qui seront présentés à la Cinémathèque.

Hier, Geneviève Bujold était honnêtement étonnée de l'attention qu'elle attirait. On l'avait à peine reconnue que déjà les flashes de tous les appareils photo présents n'en avaient que pour elle. En quittant le Québec, elle avait l'impression qu'on l'oublierait un peu. Que non ! « Je ne réalise pas ça », disait-elle, simplement. Bujold vient de terminer le tournage d'un film dans lequel elle tient le rôle d'une balle-

rine qui ne danse plus.

La star choisit désormais ses rôles d'après des intuitions qui lui viennent « d'en haut ou d'en dedans », bien qu'elle avoue avoir moins de choix à faire puisque moins d'offres. La vie californienne tirerait-elle à sa fin ? Maintenant que son « bébé », son fils de 20 ans, n'est plus à la maison, Geneviève Bujold songe à revenir au Québec. Pas en permanence, mais si elle avait une petite maison ici... Pour le moment, la comédienne passe la semaine à Montréal. On risque même de la voir à la Cinémathèque parmi la foule. La foule ? Elle a peine à croire que des gens vont se déplacer en masse pour voir ses débuts sur grand écran. A fortiori, des jeunes. Paul Almond, lui, est ravi de

pouvoir présenter son travail à une nouvelle génération qui consomme de moins en moins « du bon cinéma ». « C'est tellement différent de ce qu'on présente aujourd'hui. J'ai hâte de voir leurs réactions », dit le cinéaste.

Si Almond est heureux de revoir ses oeuvres, qu'il admire toujours, il n'est pas question de retourner derrière la caméra. À part peut-être un petit projet dont il ne veut pas parler pour le moment, « une petite folie ». Heureux le monsieur ? Complé, en fait. Paul Almond apprend à écrire, à mettre un mot devant l'autre, comme il le dit lui-même. Mais le temps presse. « J'ai 70 ans, il reste 10 ans avant que je crève, calcule Almond. Non, plutôt 15 ou 20, mais je dois faire vite. »

Sardou en spectacle au Québec

SONIA SARFATI

DE PASSAGE au Québec pour faire la promotion de son nouveau disque, *Français*, Michel Sardou a aussi laissé savoir qu'il sera de retour sur nos scènes au printemps et qu'il a l'intention de monter la comédie musicale *L'Homme de la Manche* — dont la création pourrait bien se faire à Montréal, en 2002 ou 2003.

Pour ce qui est du spectacle, les dates ne sont pas encore coulées dans le béton. La période, oui : ce sera à la fin du mois de mai ou au début du mois de juin. Quant à la salle, elle reste en-

core à déterminer. Le Centre Molson ou la Place des Arts sont tous deux à considérer. Rappelons qu'il y a deux ans, après 24 ans d'absence de nos scènes, l'interprète avait rempli le premier à deux reprises avant de filer au Capitole faire le bonheur des gens de Québec.

Michel Sardou a par ailleurs indiqué qu'il avait l'intention de monter la comédie musicale *L'Homme de la Manche*, en 2002 ou 2003. « Si le projet se concrétise, je vais probablement revenir au Québec pour trouver le rôle principal féminin, qui doit être tenu par une chanteuse... pas d'opéra mais presque », note l'interprète qui, lui, sera l'homme de la Manche. « En fait,

ajoute-t-il, j'ai presque envie de venir créer le spectacle ici. »

D'ici là, Michel Sardou continue à parler de *Français* devant les nombreux micros qui se tendent vers lui. Et, vendredi à 20 h, il sera de passage à *La Fureur* de Véronique Cloutier sur les ondes de la SRC, où il interprétera son classique *Les Vieux Mariés* et *Je n'aurai pas le temps*, classique de Michel Fugain que Sardou reprend sur son nouveau disque... réalisé par l'homme du Big Bazar.

On reparle de tout cela dans notre numéro de samedi.

PEARL JAM

Suite de la page C1

Pearl Jam, qui enregistre tous ses spectacles depuis dix ans, prévoit également une deuxième vague de 72 albums live (!!!) relatant la présente tournée nord-américaine, qui recommence à Montréal et se termine à Seattle le 6 novembre. Avis donc, à ceux qui y seront : faites du bruit, le concert de ce soir devrait faire l'objet d'un disque.

L'été meurtrier

Avec 25 albums lancés d'une traite sur le marché, on pourrait croire que Pearl Jam n'a jamais été aussi en forme. Mais la réalité est tout autre.

Ladite tournée européenne, en effet, s'est achevée sur une note cauchemardesque. On pense bien sûr au spectacle du festival de Roskilde au Danemark, où neuf jeunes hommes ont trouvé la mort le 30 juin dernier, piétinés dans le *mosh pit* au pied de la scène.

À la suite de ce malheureux accident, le groupe a non seulement interrompu le concert, mais également annulé plusieurs spectacles prévus à l'horaire.

Ébranlés, les membres de Pearl Jam observent depuis un mutisme quasi total : « Il n'y a absolument aucun mot pour exprimer notre douleur... » disait un laconique message diffusé sur leur site Web, peu de temps après l'incident.

Il y a quelques semaines, malgré tout, Eddie Vedder s'est confié à quelques journaux américains. Toujours au *USA Today*, le chanteur affirme que « le groupe est passé par bien des moments difficiles, mais cela a eu l'effet de nous rapprocher. Ce qu'on a vécu ne nous aide pas à créer une atmosphère reposante, mais après dix ans ensemble, je crois que nous avons appris à mieux gérer les épreuves de la vie. Il y a plus que jamais chez Pearl Jam un sens de la solida-

rité. L'industrie du disque et le public ont été très respectueux après cette tragédie. Cela nous a évité de nous enfermer à double tour dans nos têtes. »

L'événement de Roskilde n'est pas sans rappeler un certain concert des Who à Cincinnati qui fit 11 morts en 1979. Ironiquement, Eddie Vedder est depuis toujours un fan fini du groupe anglais, et plus particulièrement de l'opéra rock *Quadrophenia*, auquel il se serait largement identifié étant jeune.

Comme Pete Townshend des Who, Vedder est par ailleurs une rock star aux opinions bien tranchées. En 1994, on s'en souvient, Pearl Jam avait livré une chaude lutte au réseau Ticketmaster, principal vendeur de billets de concerts aux États-Unis, qui refusait de baisser le prix des spectacles en-dessous de 20 dollars. Une affaire qui avait fini devant la Cour suprême... à l'avantage de Ticketmaster.

Six ans plus tard, le Don Quichotte du grunge semble avoir trouvé son nouveau cheval de bataille. Ainsi appuiera-t-il officiellement le candidat écolo Ralph Nader dans la course présidentielle américaine.

La chose a de quoi surprendre. Dans une entrevue au magazine *George* en juillet, Vedder et ses collègues avaient affirmé haut et fort que la commandite politique était « inappropriée » pour un groupe de rock. Le chanteur a manifestement révisé ses positions, puisqu'il est apparu récemment dans une convention du Parti Vert, encourageant publiquement la vision écologiste, socialiste et humaniste de Nader.

Les démocrates et les républicains sont des ânes qui se prennent pour des éléphants, confiait Vedder au *USA Today*. On parle de prospérité, mais personne n'aborde les sujets vraiment importants, ceux qui affectent le vrai monde. »

Voyez la cuvée 2000 des meilleures créations publicitaires du monde!

Le **mardi 10 octobre**, MusiquePlus présente, en exclusivité et en primeur, 30 minutes des meilleures publicités de l'édition 2000 de **La nuit de la pub!**

MUSIQUEPLUS

www.musiqueplus.com

Le nouveau visage des Laurentides

JEAN BEAUNOYER

L'HOMME D'AFFAIRES Philippe Riopelle, propriétaire des théâtres de Sainte-Adèle et de Saint-Sauveur, annonçait en début de semaine un projet récréo-touristique qui pourrait changer le visage de la ville de Sainte-Adèle et même de la région des Laurentides. L'homme de 69 ans, qui a déjà exploité avec succès des commerces à La Ronde durant les années 70, entend relever un dernier défi en créant un complexe récréo-touristique dominé par une tour de 155 mètres et occupant une surface de 46 acres.

Situé sur un terrain élevé au nord de Sainte-Adèle près de la montée Séraphin, ce complexe multidisciplinaire qui a été conçu pour s'harmoniser avec l'environnement, regroupera une salle de spectacle à géométrie variable pouvant contenir plus de 2000 spectateurs, des boutiques, des espaces de restauration, un amphithéâtre extérieur pour la pratique de sports, un complexe hôtelier de 400 chambres, un plan d'eau et l'attraction majeure que constitue la tour dotée d'un centre d'observation. Ce projet de 60 millions que l'on estime de calibre international, sera essentiellement soutenu par l'entreprise privée, et devrait créer près de 300 emplois.

À Sainte-Adèle, l'Association touristique des Laurentides, la chambre de commerce de l'endroit et le conseil municipal avec le maire Pierre Grignon en tête, ont accordé d'emblée leur appui au

projet de Philippe Riopelle, conscients de l'importance des retombées économiques pour Sainte-Adèle et les Laurentides.

« Ma première idée était de créer une tour permettant de voir jusqu'au mont Tremblant au nord et jusqu'à Montréal vers le sud, racontait Philippe Riopelle, absolument convaincu de la faisabilité et même de la rentabilité du projet.

« Ce projet n'a rien de commun avec celui du Technodôme des frères Reichmann, poursuivait Riopelle. Tout d'abord, je suis propriétaire du terrain que j'ai acheté, il y a plus de dix ans, et ce n'est pas un projet de 900 millions, mais de 60 millions. De grandes chaînes hôtelières nous ont déjà approchés pour exploiter l'hôtel et l'installation d'antennes au sommet de la tour pourrait rapporter gros. De plus, le prix qu'il en coûtera au commanditaire qui donnera son nom à la tour sera assez élevé pour la payer. »

C'est l'architecte de réputation internationale Dan S. Hanganu qui a conçu le complexe récréo-touristique de Sainte-Adèle en s'inspirant d'une tour qu'il a visitée à Prague.

« Je ne voulais pas créer la plus haute tour. Je voulais ériger une sculpture et non pas un élément technologique. L'idée première était de mettre en valeur deux collines et d'imaginer un complexe linéaire où on traverse successivement des boutiques, un hôtel, un axe de promenade, une salle de spectacles, un aréna sportif et la tour qui réunit tous ces composantes. Ce complexe accompagne le



Photo MARTIN CHAMBERLAND, La Presse ©
L'architecte Dan S. Hanganu en compagnie de son assistant Gilles Prud'homme, expliquant sa démarche artistique devant la maquette du complexe récréo-touristique de Sainte-Adèle dominé par une tour de 155 mètres. Les travaux devraient débuter au printemps 2001.

paysage avec la présence du plan d'eau et des arbres et des rochers. »

Dan S. Hanganu a conçu le nouveau site du Cirque du Soleil à Montréal, le musée de Pointe-à-Callière, l'édifice des HEC et le joyau architectural qu'est devenu le TNM. Lauréat de 40 prix jusqu'à ce jour, l'architecte d'origine roumaine travaille actuellement sur les plans d'un complexe sportif dans le cadre de la démarche de la ville de Toronto pour l'obtention de prochains Jeux olympiques.

Dan S. Hanganu a consacré un an au projet du complexe récréo-touristique de Sainte-Adèle et pen-

dant ce temps, Philippe Riopelle a fait appel à la firme Opron pour la réalisation du projet. Les travaux devraient débuter au printemps de l'an 2001 et la première phase, qui comprend la construction de la tour, devrait se terminer 24 mois après le début des travaux. Le rôle des gouvernements dans cette entreprise se limitera à la garantie d'emprunts. Déjà, monsieur Riopelle a investi plusieurs millions (on parle de plus de 10 millions avec la possibilité d'une participation de partenaires) qui assure la viabilité et la sécurité de l'entreprise.

« Une entreprise qui sera définitivement rentable », affirme monsieur Riopelle qui possède déjà deux des rares théâtres d'été florissants au Québec et qui a déjà songé à se porter acquéreur de La Ronde.

« Si j'avais eu dix ans de moins, j'aurais tenté l'aventure, disait-il. Finalement, j'ai préféré investir dans la région de Sainte-Adèle pour laisser quelque chose dont les gens de cette ville seront fiers. Sainte-Adèle n'aura jamais rien vu d'aussi spectaculaire. »

Il n'est nullement question de livrer une compétition au complexe hôtelier et récréatif de Tremblant. Au contraire, on a déjà entrepris des démarches pour offrir des forfaits à la clientèle de Tremblant, qui pourrait visiter la tour au hasard d'une promenade.

Sachant que la tour du CN à Toronto attire plus de 2 millions de visiteurs par année et que toutes les tours du monde exercent une forte attraction, le groupe Riopelle estime que la tour de Sainte-Adèle deviendra un point de mire, une oeuvre d'art et un emblème qu'on aimera revoir lors de visites dans les Laurentides.

Ouvert douze mois par année, le complexe récréo-touristique de Sainte-Adèle pourra satisfaire les mélomanes qui pourront enfin assister à des concerts d'orchestres symphoniques dans cette immense salle de spectacles. Les sportifs, gastronomes, écologistes, consommateurs et promeneurs du dimanche seront également bien servis l'année durant. Les petites promenades dans le Nord ne seront plus jamais les mêmes.

SPECTACLES

Salles de répertoire

CHRONIQUES LABRADORIENNES - RUNNING SHOES RIDES AGAIN - MONTRÉAL VU PAR...
Cinémathèque québécoise (salle Claude-Jutra) : 21h.

COULEUR DU PARADIS (LA)
Ex-Centris (salle 2, Fellini) : 15h15, 17h15, 19h15, 21h15.

CROQUIGNOLES (LES) - SOL ET GOBELET - ALEXANDRE ET LE ROI
Cinémathèque québécoise (salle Fernand-Sequin) : 19h30.

GHOST DOG
Cinéma du Parc (3) : 19h.

GOUTTES D'EAU SUR PIERRES BRÛLANTES
Ex-Centris (salle 3, Cassavetes) : 15h, 17h, 19h30, 21h30.

HUMANITÉ (L')
Ex-Centris : 16h10, 21h05.

ISABEL
Cinémathèque québécoise (salle Claude-Jutra) : 19h.

KIKUJIRO
Cinéma du Parc (1) : 17h, 19h15, 21h30.

ME, MYSELF & IRENE
Cinéma du Parc (3) : 21h15.

ORIGINES DU FILM SCIENTIFIQUE (LES) - VUES CHRONO-PHOTOGRAPHIQUES
Cinémathèque québécoise (salle Claude-Jutra) : 17h.

PI
Cinéma du Parc (2) : 21h30.

PLUIE DE PIERRES À WHISKEY TRENCH
Ex-Centris : 14h, 19h.

SUE
Cinéma du Parc (3) : 17h15.

SUNSHINE
Collège Édouard-Montpetit (180, de Gentilly E., Longueuil) : 20h.

SUSPIRIA
Cinéma du Parc (2) : 18h50.

Danse

USINE C (1345, av. Lalonde)
Encyclopedia Document 2, chorégraphie de Lynda Gaudreau : 20h.

Musique

ÉGLISE T.-S. NOM-DE-JÉSUS (4215, Adam)
Alain Trudel, tromboniste : 20h.

UNIVERSITÉ MCGILL (Pollack Hall)
Orchestre symphonique de McGill. Dir. Geoffrey Moull. Concerto pour orchestre (Bartok), Symphonie no 2 (Brahms) : 20h.

MUSÉE DES BEAUX-ARTS
Mariane Charlebois-Deschamps, contrebassiste, et Julie-Mélanie Veilleux, clarinetiste : 12h15.

ÉGLISE IMMACULÉE-CONCEPTION
Bernard Laqacé, organiste. Bach : 20h.

SALLE ANDRÉ-MATHIEU (Laval)
Orchestre Symphonique de Laval. Dir. Jean-François Rivest. Yegor Dyachkov, violoncelliste. *Lettre d'or I* (Leclair), Concerto pour violoncelle et Symphonie no 8 (Dvorak) : 20h.

Théâtre

THÉÂTRE JEAN-DUCEPPE (Place des Arts)
Droits d'auteurs, de Donald Margulies. Mise en scène de François Barbeau. Trad. de Michel Dumont. Avec Françoise Faucher et Markita Boies. De mar. à ven., 20h; sam., 16h et 20h30.

THÉÂTRE DU NOUVEAU MONDE (84, Ste-Catherine O.)
Ce soir, on improvise, de Luigi Pirandello. Texte français de Diane Pavlovic et Claude Poissant. Avec Marc Béland, Sophie Clément, Marc Gélinas, Sylvie Tremblay, Simone Chartrand, David Savard, Kathleen Fortin, Sandrine Bisson, Olivier Aubin, Simon Boudreau, Yves Labbé, Marika Lhoumeau, Serge Mandeville, Philippe Martin et Patrice Robitaille : 20h.

THÉÂTRE DU RIDEAU VERT (355, rue Gifford)

Qui a peur de Virginia Woolf ?. Mise en scène de Martin Faucher. Traduction de Michel Tremblay. Avec Louise Marleau, Raymond Cloutier, Pascale Desrochers et Patrick Lauzon. Du mar. au ven., 20h; sam., 15h et 20h; dim., 15h.

THÉÂTRE DENISE-PELLETIER (4353, Ste-Catherine E.)

La Reine Morte, d'Henry de Montherlant. Mise en scène de Denise Guilbault. Avec M. Beaupré, É. Cabana, H. Frenette, R. Gagnon, G. Gaquere, N. Godin-Vigneau, L.-O. Mauffette, I. Roy et J. Ricard. Ven., 20h; sam., 16h.

SALLE FRED-BARRY (4353, Ste-Catherine E.)

Répercussions, douze scènes de douze textes québécois. Mise en scène d'Emmanuel Charest, Patrick Lauzon, Caroline St-Onge et Karim Toupin-Chaieb. Avec Pierre Gendron, Sylvie Pouliot, Caroline St-Onge, Karim Toupin-Chaieb et Marcel Sabourin. Du mar. au sam., 19h30.

THÉÂTRE ESPACE GO (4890, St-Laurent)

L'Hôtel des horizons, de Reynald Robinson. Mise en scène de Claude Poissant. Avec Pierre Collin, Louison Danis, Maxime Denommée, Monique Spaziani. Du mar. au sam., 20h.

L'ESPACE LIBRE (1945, rue Fullum)

Farce, de Michael Mackenzie. Mise en scène de Jean Asselin. Avec Paul Ahmarani, Jean-François Beaupré, Sonia Côté, Frank Fontaine, Jacques El Leblanc, Marie Lefebvre, Lawrence Smith et Laura Teasdale. 20h.

LA LICORNE (4559, av. Papineau)

Sur le bord de la fenêtre, un tout petit chien en flammes, de Patrick Quintal. Mise en scène de Luce Pelletier. Avec Nicole LeBlanc et Patrick Quintal. Mar. au sam., 20h; mer., 19h.

THÉÂTRE PROSPERO (1371, Ontario E.)

L'Éclat de soie, Texte et mise en scène de Mario Borges. Avec Sonia Auger-Guimont et Jean-Guy Viau. Mar. au dim., 20h.

Pour Enfants

LA MAISON THÉÂTRE (245, Ontario E.)

Conte du jour et de la nuit. Mise en scène de Gervais Gaudreault. Avec François Trudel, Jean-Guy Viau, Linda Laplante : 10h et 13h.

Variétés

LA PETITE LICORNE (4559, Papineau)

Rien de trop, de et avec France Léa : 22h.

THÉÂTRE OLYMPIA (1004, Ste-Catherine E.)

Daniel Lemire : 20h.

L'AIR DU TEMPS (191, St-Paul O.)

Manouche : 21h30.

LA PLACE À CÔTÉ (4571, Papineau)

John McGale : 21h.

JAZZONS (300, Ontario E.)

Félix et Alex : 22h.

L'INSPECTEUR ÉPINGLE (4051, St-Hubert)

Vehicule : 21h.

BALATTOU (4372, St-Laurent)

Patrick Huard : 20h.

BRUTOPIA (1219, Crescent)

Mic O'Grady : dès 21h.

UPSTAIRS (1254, Mackay)

Ernie Nelson : dès 21h.

JAZZI'Z

Quartette Charles Ellison et Michel Ouellet : 22h.

THÉÂTRE DU VIEUX-TERREBONNE (867, St-Pierre, Terrebonne)

Luce Dufault : 20h30.

POUR PRENDRE VOTRE PLACE, LISEZ LE MODE D'EMPLOI.

MODES D'EMPLOI, 6 FASCICULES GRATUITS RÉDIGÉS PAR LA JOURNALISTE DANIELLE BONNEAU POUR CEUX ET CELLES QUI VEULENT AMÉLIORER LEUR EMPLOI OU QUI EN CHERCHENT UN. PUBLIÉS DANS LA PRESSE LES SAMEDIS ET MERCREDIS JUSQU'AU 11 OCTOBRE.

AUJOURD'HUI, LA FORMATION ET LA MOBILITÉ DU PERSONNEL. LA FORMATION, UN INCONTOURNABLE POUR SUIVRE L'ÉVOLUTION DU MARCHÉ DU TRAVAIL. INVESTIR DANS LA FORMATION S'AVÈRE TOUJOURS UN JUDICIEUX PLACEMENT. DES OUTILS PÉDAGOGIQUES SONT MÊME OFFERTS EN LIGNE. À VOUS D'EN PROFITER.

SAMEDI PROCHAIN: LES STRATÉGIES D'EMBAUCHE.

La Presse

EN COLLABORATION AVEC

Québec
Emploi-Québec

LES QUANTITÉS ÉTANT LIMITÉES, COMPOSEZ LE (514) 285-6911 POUR VOUS ABONNER OU RÉSERVER DÈS MAINTENANT VOTRE EXEMPLAIRE DE LA PRESSE AUPRÈS DE VOTRE MARCHAND DE JOURNAUX.



OSM / Ravel en répétition

CLAUDE GINGRAS

Ce soir, à la reprise, le résultat devrait être meilleur. Hier soir, c'est à une répétition générale que nous avons assisté.

Ravel occupe en entier ce premier « Concert Gala » de la saison de l'OSM avec un programme qui, groupant quatre oeuvres toutes inspirées par l'Espagne, sert d'avant-première à la « Quinzaine espagnole » que Dutoit a montée autour du 125^e anniversaire de la naissance de Manuel de Falla.

Mais en attendant Falla, voici Ravel. La pièce de résistance est le petit opéra bouffe *L'Heure espagnole*, où l'action se ramène à une séance de déménagement d'horloges dans lesquelles Concepcion dissimule ses amants. En version concert, ce qui est le cas ici, un peu d'imagination est nécessaire.

Hier après-midi, à la conférence de presse préparatoire à sa « Quinzaine », Dutoit avait précisé que, contrairement à celle de certains chefs, son *Heure espagnole*, à lui, durait très exactement 46 minutes. Et hier soir, cela a duré, effectivement, 46 minutes. Pour la précision, Dutoit, encore une fois, ne donne pas sa place. Mais il n'est pas responsable de tout. Ce n'est pas lui qui joue, ce n'est pas lui qui chante.

Des cinq chanteurs réunis à l'avant-scène devant leurs lutrins et esquissant au besoin quelques mouvements scéniques, les deux meilleurs sont le baryton américain Kurt Ollmann et le ténor français Jean Delescluse — le premier en muletier



Kurt Ollmann

Ramiro (celui qui passe son temps à transporter les horloges), le second en Torquemada (le mari de Concepcion, qui n'intervient qu'au début et à la fin).

Kurt Ollmann reprend ici son rôle du récent enregistrement de Previn chez DG. Comme au disque, son français est chanté sans accent étranger et son personnage est joué avec un amusant mélange de naïveté et de virilité. Moins long, le rôle du mari un peu ridicule est rendu par Delescluse avec les attitudes et la voix requis. La très jolie Roumaine Ruxandra Donose a de la voix, mais on ne comprend pas la moitié de ce qu'elle chante. Heureusement, l'OSM fournit le texte... mais le public fait bien du bruit en tournant ses pages !

Wilson Johnson comprend bien son personnage de gros banquier attiré par

Concepcion (rôle qu'il chantait lui aussi pour Previn) et la voix est forte ; il fixe trop son lutrin cependant. Jean-Luc Viala, enfin, est incapable de réaliser cette caricature du ténor lyrique que Ravel demande pour Gonzalve ; la voix est d'ailleurs médiocre.

Pour résumer : de ces 46 minutes, il y en a plusieurs où l'intérêt tombe complètement.

Deux Ravel plus courts, *L'Alborada del gracioso* et la *Rapsodie espagnole*, données maintes fois par le tandem Dutoit-OSM, reçoivent de fort belles exécutions qui cependant n'en font pas oublier d'autres qui furent meilleures encore. Le fameux *Boléro* — dirigé par Dutoit de mémoire — a lui aussi connu de meilleurs soirs. Le solo de trombone y est d'ailleurs magnifiquement raté. Or, il est joué par un musicien américain présentement à l'essai pour le poste de premier-pupitre, et qui porte le nom de Box... Ce qui ne veut pas dire que le candidat soit un mauvais tromboniste ! *Good luck next time, man.*

ORCHESTRE SYMPHONIQUE DE MONTRÉAL. Chef d'orchestre : Charles Dutoit. Solistes : Ruxandra Donose, mezzo-soprano, Jean-Luc Viala et Jean Delescluse, ténors, Kurt Ollmann, baryton, et David Wilson Johnson, basse. Mardi soir, salle Wilfrid-Pelletier de la Place des Arts ; reprise mercredi, 20 h. Dans le cadre des « Concerts Gala ». Programme consacré à Maurice Ravel (1875-1937) : « *Alborada del gracioso* » (1905-12) « *L'Heure espagnole* », opéra bouffe en un acte, livret de Franc-Nohain (1911) « *Rapsodie espagnole* » (1907) « *Boléro* » (1928)

EN BREF

Chapman reste en prison

L'ASSASSIN de John Lennon, abattu devant son immeuble à New York en 1980, ne sera pas libéré sur parole, a décidé hier une commission de libération de New York, qui a examiné une requête en ce sens du meurtrier, ont annoncé des sources officielles. Mark David Chapman, qui purge dans le nord de l'État de New York une peine de réclusion à perpétuité pour le meurtre du guitariste des Beatles, a passé vingt ans en prison, soit le minimum de sa peine. Après 20 ans de réclusion, il avait le droit de demander une libération anticipée. L'instance judiciaire a eu un entretien avec M. Chapman dans sa prison, à Attica, et décidé de rejeter sa demande.

Hommage à Luc Durand

LA CINÉMATHEQUE québécoise présente, ce soir, un programme triple qui met à l'honneur Luc Durand, le célèbre Gobelet, mort en juillet dernier. Trois productions jeunesse qui ont fait les délices des petits et des grands sont à l'affiche. D'abord la plus récente, qui date tout de même de la fin des années 70, *Alexandre et le Roi* dans laquelle Luc Durand joue aux côtés de son fils Antoine. Suivra une émission des *Croquignoles* de 1963, où Durand donne la réplique à son ami Jean-Louis Millette et, évidemment, un *Sol et Gobelet* de 1969. La projection à lieu à la salle Fernand-Seguin, à 19 h 30. Pour les nostalgiques.

Plamondon compose pour les Jeux

LUC PLAMONDON a accepté de composer la chanson des Jeux de la francophonie qui se tiendront à Ottawa et à Hull, l'année prochaine. L'auteur choisira le compositeur de la musique et les interprètes de la chanson. M. Plamondon veut que son hymne soit chanté par des interprètes provenant de tous les continents. Qui et combien ? On l'ignore pour l'instant. La composition de la chanson devrait être terminée cet automne et l'enregistrement doit se faire en janvier, à Paris. Le disque sera disponible plus tard à l'hiver 2001.

Mario Lefebvre quitte Sélect et se joint au groupe Dion-Angéil

ALAIN BRUNET

PILIER DE L'INDUSTRIE du disque et du spectacle au Québec, Mario Lefebvre se joint aux Productions Feeling, la compagnie de gérance de Céline Dion et René Angéilil. Il entrera en fonctions le 16 octobre prochain.

Depuis près d'une décennie, Lefebvre occupait le poste stratégique de directeur national de la distribution exclusive au sein du Groupe Archambault, filiale de Quebecor, soit le plus important distributeur de disques indépendant au Québec.

Parmi ses nouvelles fonctions, il verra à établir les stratégies de développement de carrière des artistes représentés par les Productions Feeling et par sa filiale, Gestion artistique CDA. Son implication se situera tant au plan artistique qu'à celui de la mise en marché et du marketing.

Dès son arrivée aux Productions Feeling, Mario Lefebvre travaillera prioritairement avec le chanteur Garou.

« Tout le monde s'entend pour affirmer que Garou a tout pour devenir une des grandes vedettes de la francophonie. Mon travail, en ce sens, sera de réunir les meilleures équipes pour l'amener au sommet », d'expliquer Mario Lefebvre.

Inutile d'ajouter que l'homme est ravi de sa nomination au sein de l'équipe Dion-Angéilil. « Ça ne pouvait tomber mieux à ce stade de ma carrière. Mais je dois aussi ajouter que mes actuels employeurs ont toujours été formidables et compréhensifs. »

Tant pour Mario Lefebvre que pour René Angéilil et Céline Dion, cette nomination constitue l'occasion de renouer des liens professionnels fructueux. En effet, au moment où Céline Dion entreprenait sa carrière internationale à la fin des années 80, Mario Lefebvre avait collaboré étroitement au succès de cette fabuleuse aventure puisqu'il était alors directeur de la promotion et du marketing au bureau montréalais de Sony Musique.

« Depuis plusieurs années, rappelle Angéilil, Mario, Céline et moi avons souvent exprimé le désir de travailler ensemble de nouveau, et l'occasion se présente enfin. Tout le monde au sein de l'industrie du disque et du spectacle connaît et reconnaît depuis plusieurs années la compétence et l'expertise remarquables de Mario Lefebvre, et nous nous considérons privilégiés de pouvoir désormais compter sur ce gestionnaire de grand talent. »

Installation gratuite. Très gratuite.

Pour un temps limité, procurez-vous un système Star Choice et obtenez l'installation gratuite*.

Économisez 199\$ à l'installation d'un système Star Choice



STAR CHOICE
NOTRE TÉLÉ, C'EST D'ABORD LA VÔTRE.
www.starchoice.com 1 888 554-STAR

ESSAI DE 30 jours

SANS OBLIGATION**

Certaines conditions s'appliquent.

AUDIO SPHERE
Pierrefonds
(514) 696-1991

Centrale Audio Vidéo
Lachine
(514) 364-4980

Daniel Forand Satellite
La Prairie
(450) 444-8622
www.danielforand.com
1 800 268-8622

Meuble Armand Pagé Itée
Mont-Laurier
(819) 623-1343
Saint-Jovite
(819) 425-2748

Montcalm Électronique inc
Laval
(450) 663-3102
1 888 663-3102 (sans frais)

André Gagnon et Fils Électroniques
Saint-Jérôme
(450) 432-9022

CELLULAND

Dumoulin
Électronique, Électronique, Photo

La clef des sol

CYBERTRONIC
MARCHAND AFFILIÉ

STEREO
ÉLECTRONIQUE

ESTABLISH PARTY NEAU

*Cette offre s'applique aux NOUVEAUX clients pour une durée limitée seulement. L'offre s'applique à une installation de base seulement, ce qui inclut : l'assemblage de l'antenne et le montage à la structure, l'alignement de l'antenne parabolique, le parcours de câble de l'antenne parabolique au récepteur (jusqu'à 150 pieds) et les connecteurs. La mise à la terre adéquate du système, l'activation du système et l'activation de la télé à la carte instantanée. Les trousseaux d'installation à effectuer soi-même ne sont pas disponibles pour cette offre. Cette offre ne peut être jumelée au programme d'échange. Cette offre ne peut être jumelée à aucune autre promotion Star Choice, à l'exception du crédit de programmation de 100 \$ et les 5 films de la télé à la carte instantanée gratuits (à l'abonnement au forfait Nickel/Platine/Blingue/Platinum/Diamant). D'autres restrictions peuvent s'appliquer. Tous les détails en magasin. **\$ s'applique aux prix d'achat au détail en vigueur actuellement et au premier mois de programmation (jusqu'à concurrence de 69.99 \$). Star Choice®. Le logo Star Choice ainsi que tout autre logo ou concept connexe sont des marques de commerce de Star Choice Communications Inc. et de Star Choice Television Network Incorporated.

Le privé bien à l'aise dans la réforme

PROMOTION

Le succès de la réforme scolaire est lié à son approbation au sein du réseau de l'enseignement. La réforme Legault laisse de l'espace aux écoles, aux directions et aux équipes d'enseignants. Elle place l'élève au centre de ses apprentissages.

UN CAHIER SPÉCIAL À NE PAS MANQUER SAMEDI DANS **La Presse**

THÉÂTRE POUR ENFANTS

Un rat se fait une raison

JENNIFER COUËLLE

Le soleil dans un trou de rat, ça ne se fait pas. Ça fait des dégâts. Ça vous brûle la rétine des yeux, lorsque vous êtes affublé de moustaches et d'une longue queue. Chaque chose à sa place, qu'on dit. Puis, ce n'est pas plus mal si on parvient à rester amis.

Conte du jour et de la nuit de Suzanne Lebeau devra franchir, cette saison, le cap de sa 300^e représentation. C'est qu'on en redemande de cette pièce pour petits...

Les 4 à 8 ans auraient leur théâtre de répertoire eux aussi. Dixit la Maison Théâtre, qui a lancé, la semaine dernière, sa programmation 2000-2001 avec une histoire de rat et de géant qui tourne depuis dix ans. La reprise, en fait, presque une décennie plus tard n'empêche, du fort sympathique *Conte du jour et de la nuit*. Dans une production qui n'a pas mué d'un iota. Si c'est bon, pourquoi le changer, hein ?

Créé au Centre national des arts, à Ottawa, en 1991, ce spectacle du Carrousel a visité plusieurs salles du Québec, du Canada et de la France avant de se poser pour une seconde fois à la Maison Théâtre. Heureux atterrissage accueilli entre autres par du « wow !



Photo ANDRÉ THERRIEN, collaboration spéciale
Dans *Conte du jour et de la nuit*, François Trudel incarne un géant plutôt gauche et plein de bonne volonté.

wow ! c'est magique » et un déluge de petits rires haut perchés.

Réceptivité 100 % pour ce *show* bien rodé qui, tout doucement, par narratrice (Linda Laplante) et instrument de musique (waterphone) interposés, succède à la grande respiration prescrite comme prologue. Il faut ce qu'il faut. Un de ces contes, donc, « qui font

sourire les enfants et grincer les sourires », dit la joueuse de cage à eau.

Une histoire qui se passe sur cette boule qu'éclairent la lune et le soleil. Qui fait se rencontrer la nuit et le jour en les personnages pas du tout recherchés par la plupart d'entre nous d'un rat revêché et enrhumé (Jean-Guy Viau) et d'un géant plutôt gauche

et plein de bonne volonté (François Trudel). D'abord, ils se craignent. Puis, ils se « contamineront » respectivement d'expérience et de candeur, se reconforteront dans leur marginalité, mesureront l'impossibilité d'unir leurs natures aux antipodes l'une de l'autre et se feront de touchants adieux.

Bonjour, la tolérance ! Elle défile ici devant des paires d'yeux émerveillés. Un livre de conte démesurément grand, sorte de recueil de peintures en 2 et 3D, sert d'amovible et généreux décor, quoique ingénieusement contenu, pour loger Alfredo (lui, c'est le rat) et ses immenses pastilles contre la grippe, pour faire se profiler une ville, des montagnes, des poteaux électriques dont le fil servira à la couture du géant Troller et pour afficher un soleil qui n'a rien d'une panacée lorsque décroché du ciel. Même pas pour réchauffer le poil tapi d'un rat grelottant. Une place pour chaque chose, fait cette fable qui reconnaît tendrement la différence. Le tout bénéficiant d'un jeu juste et d'une mise en scène parfaitement adaptée au il-était-une-fois de son sujet. Oh ! le bonheur d'avoir entre 4 et 8 ans.

CONTE DU JOUR ET DE LA NUIT de Suzanne Lebeau, mis en scène par Gervais Gaudreault. Avec Linda Laplante, François Trudel et Jean-Guy Viau. Décor: André Brosseau, d'après une idée originale de Pierre Perreault. Costumes: André Brosseau. Lumière: Dominique Gagnon. Environnement sonore: Diane Leboeuf, assistée de Gaëtan Leboeuf. Une production du Carrousel à la Maison Théâtre, jusqu'au 22 octobre.

Devenez reporter radio et voyagez

• Isabelle Boulay
à PARIS DÉJÀ GAGNÉ!

• Tina Turner
à Las Vegas DÉJÀ GAGNÉ!

• Patrick Bruel
à Bruxelles DÉJÀ GAGNÉ!

• Elton John
à Vienne

• Tom Jones
à Londres

Composez
le 790-2000
et écoutez

Sonnez 
LES MATINES

avec Marie-Lise Pilote
et Dominique Frégault
tous les matins de 6h à 9h



CITÉ
ROCK détente

MA RADIO AU BOULOT

107.3 FM

www.rock-detente.com

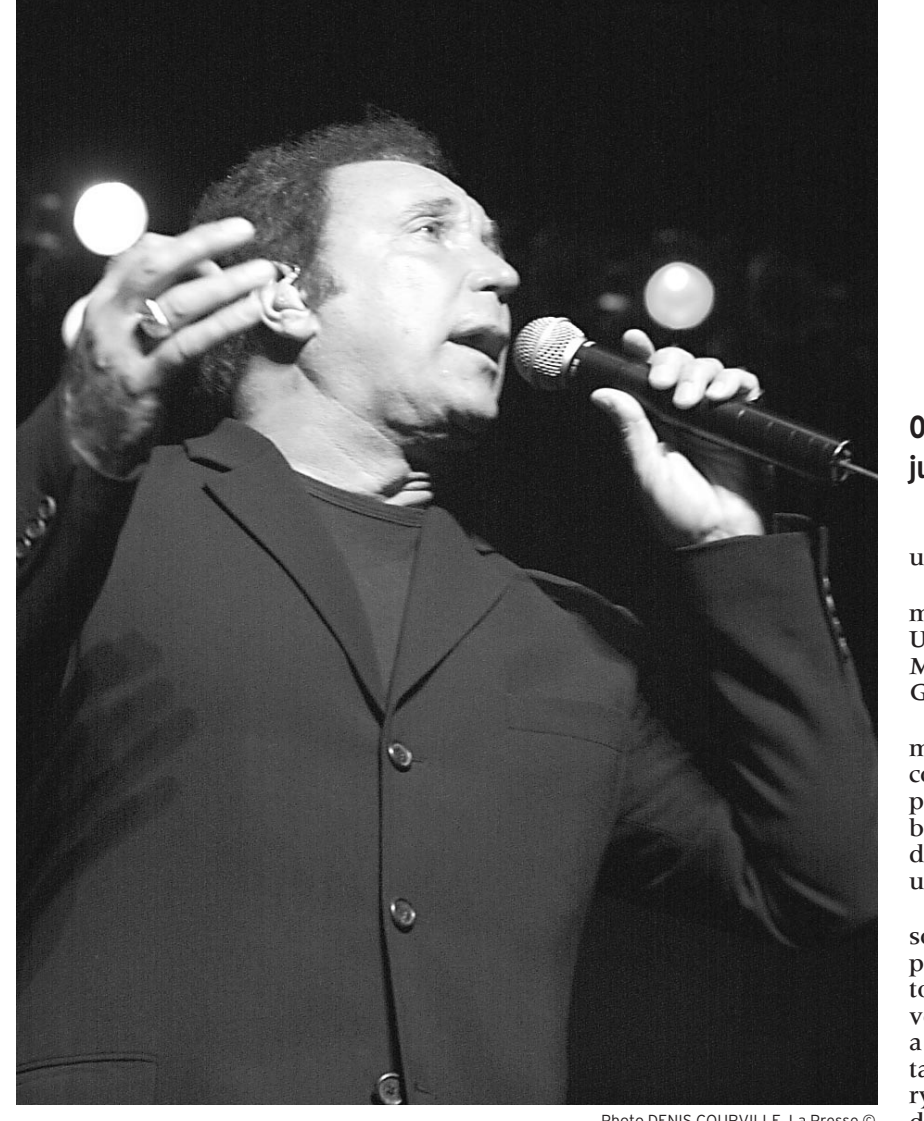


Photo DENIS COURVILLE, La Presse

La voix de Tom Jones, organe bionique capable de chanter tous les registres avec une égale aisance, fait oublier les défauts de son spectacle.

Tom Jones: au-delà de la routine

JEAN-CHRISTOPHE LAURENCE

Oubliez les pantalons serrés, la chemise ouverte jusqu'au nombril, la chaîne perdue dans le *shag*.

Tom Jones n'a plus vingt ans. Mais il a encore tout un organe...

Il s'agit de cette voix puissante et virile bien sûr, sa marque de commerce depuis près de quarante ans. Une voix qui a résonné haut et fort hier soir au Centre Molson, où 7500 personnes étaient venues entendre le Gallois le plus célèbre de la chanson de variétés.

Tom Jones transcende les générations. Contrairement à ce qu'on croit, son public n'est pas uniquement composé de femmes d'âge mûr avides d'une passion par procuration. Dans la foule hier, on comptait aussi beaucoup d'hommes et surtout, un nombre surprenant de jeunes, tous sexes confondus. Pas de doute, en voici un qui a su renouveler son bassin de fans.

On ajoutera que Tom Jones est aussi éclectique que son public. À soixante ans, l'homme n'a visiblement plus envie de se cantonner dans un seul style — et surtout pas celui auquel on l'a trop souvent associé, à savoir la ballade à la crème fouettée. De fait, le chanteur a donné un spectacle plutôt musclé hier soir, en insistant à gros traits sur le rock, la soul rythmée et le rythm'n'blues. Il y a bien eu quelques chansons d'amour, placées stratégiquement ici et là. Mais elles ne faisaient pas le poids à côté des *Lovelight*, *Ain't that a Lot of Love*, *If Only Knew* et autres *Hold on I'm Coming*.

Sur scène, accompagné de huit musiciens et trois choristes, monsieur bouge à peine. La masse est compacte, pas très souple, pognée dans ses muscles. Quel-

ques gestes plus suggestifs font réagir la partie féminine de l'auditoire. Ici un coup de hanches provoquant, là une main à l'intérieur des cuisses. Tom Jones ménage ses effets, les exploite avec humour, consent de son charme... et de son âge. À la tout fin du spectacle, sur l'introuvable *Leave your Hat On*, il enlève son veston en faisant mine de défaire sa ceinture, pour le plus grand plaisir de quelques groupies postées au pied de la scène.

Tout cela semble un peu machinal, malgré tout. Pendant une heure et demie, le chanteur survole l'essentiel de sa carrière, enfille les évidences : les premiers gros succès (*What's New Pussycat*, *It's not Unusual*) les tubes de son dernier album *Reload* (*Burnin' Down the House*, *Sexbomb*) les incontournables (*Thunderball*, *Green*, *Green Grass of Home*, *Delilah*). Entamé sur les chapeaux de roues, le spectacle s'enlise progressivement dans une certaine routine. Reste cette interprétation quasi « jamesbondesque » de *Motherless Child* et une version à se couper les veines de *Never Fall in Love Again*, mélo à souhait, qui lui vaudra d'ailleurs une ovation spontanée et méritée.

Au-delà de la routine, reste aussi cette voix, seule véritable vedette de la soirée. C'est simple, Tom Jones au micro défrise davantage qu'un mur d'amplis d'AC/DC. Surhumain, pour ainsi dire, que cet organe bionique capable de chanter tous les registres avec une égale aisance. Un don du ciel, qui nous fait oublier d'un trait l'absence de décor (tristement...), de paillettes, le manque d'intimité du Centre Molson (il y a neuf mois au Saint-Denis, c'était mieux) et la relative platitude des musiciens qui, disons-le, n'ont pas fait beaucoup d'étincelles derrière leurs instruments.

CINÉMAS GUZZO

WWW.CINEMASGUZZO.COM [POUR RESERVATION DE GROUPES: (514) 324-0047]

Horaires du 4 octobre au 5 octobre

Le PARADIS (514) 354-3110 8215 HOCHLAGA
ADMISSION GÉNÉRALE: \$6 / MAJINES: \$4,25
MARDI & MERCREDI: \$4,25 / ENFANTS & ÂGE D'OR: \$4,25
LE TOUJOURS LE TOUJOURS (G) 7:15-9:15
LÉGENDES URBAINES: LA SUITE (13+) 7:00-9:00
PIÉGÉ (13+) 7:10-9:40

LACORDAIRE 11 (514) 204-3000 5941 GRANDES PRAIRIES
ALMOST FAMOUS (G) 7:05-9:35
BAIT (13+) 9:30
BEAUTIFUL (G) 7:15-9:45
BRING IT ON (G) 7:00-9:30
HOLLOW MAN (13+) 9:25
NURSE BETTY (13+) 7:15
LE TOUJOURS LE TOUJOURS (G) 7:00-9:30
THE ART OF WAR (13+) 7:05-9:35
THE CELL (16+) 7:15-9:20
LE TOUJOURS LE TOUJOURS (G) 7:10-9:10
THE WAY OF THE GUN (16+) 7:00
URBAN LEGENDS 2: THE FINAL CUT (13+) 7:00-9:00
WHAT LIES BENEATH (13+) 7:15
X-MEN (G) 9:40

TERREBONNE 8 (450) 471-4444 8017 CHEVREUIL
EN SOUVENIR DES TITANS (G) 7:00-9:30
HOCHLAGA (13+) 7:15-9:45
LE TOUJOURS LE TOUJOURS (G) 7:05-9:05
LES REPLACANTS (G) 7:20-9:40
PIÉGÉ (13+) 7:10-9:40
REGARD DANGEREUX (13+) 7:15-9:15

MEGA-PLEX CENTRE JACQUES CARTIER 14
LONGUEUIL - 1401 CHEMIN CHAMBLAY (450) 677-5366
2 POUR 4: FILM DE PEUR / DES GARS, DES FILLES
BAISE-MOI (18+) 7:15-9:15
GLADIATEUR (13+) 9:30
HOCHLAGA (13+) 7:15-9:45
L'ART DE LA GUERRE (13+) 7:00-9:30
LA CELLULE (16+) 7:15-9:20
LES PIONNIERS DE L'ESPACE (G) 7:00
LES REPLACANTS (G) 7:20-9:40
LÉGENDES URBAINES: LA SUITE (13+) 7:05-9:30-9:05-9:30
NEW YORK EN AUTOMNE (G) 7:20-9:25
PIÉGÉ (13+) 7:10-9:40
REGARD DANGEREUX (13+) 7:15-9:15
REGARD DANGEREUX (13+) 7:20-9:20

MEGA-PLEX TASCHEURAU 16
GRAND-PRÉ / 3514 BOUL. TASCHEURAU (450) 913-5566
EN VERSION FRANÇAISE
EN SOUVENIR DES TITANS (G) 7:00-9:30
HOCHLAGA (13+) 7:15-9:45
L'ART DE LA GUERRE (13+) 7:00-9:30
LA CELLULE (16+) 7:15-9:20
LES PIONNIERS DE L'ESPACE (G) 7:00
LES REPLACANTS (G) 7:20-9:40
LÉGENDES URBAINES: LA SUITE (13+) 7:00-9:00
MAELSTRÖM (13+) 7:20-9:20
NURSE BETTY (13+) 7:15-9:30
PIÉGÉ (13+) 7:10-9:40
REGARD DANGEREUX (13+) 7:15-9:15
X-MEN (13+) 9:20

EN VERSION ANGLAISE
COYTE UGLY (G) 7:30
NURSE BETTY (13+) 7:15-9:30
GLADIATEUR (13+) 9:30
URBAN LEGENDS 2: THE FINAL CUT (13+) 7:00-9:00
URBAN LEGENDS 2: FINAL CUT (13+) 7:00-9:00
WOMEN ON TOP (G) 7:25-9:25

POURQUOI L'INAIRE EST SUJET À CHANGEMENT, VEUILLEZ TELEPHONER AUX CINÉMAS POUR CONFIRMATION.

www.famousplayers.com

LES CINÉMAS FAMOUS PLAYERS

Super écran Super son Super différence

STATIONNEMENT A\$ à la PLACE VILLE-MARIE ou 2020 UNIVERSITÉ en échange de votre billet du PARAMOUNT, PARISIEN ou CENTRE EATON. Du LUNDI au VENDREDI après 17H00 et TOUT LE WEEK-END.

PARAMOUNT TEL: 514-878-9100 977 rue Ste. Catherine O. [icône] [icône]

- ✓REMEMBER THE TITANS (NO PASSES) 1:45 2:20 4:20 5:00 7:00 7:35 9:35 10:10 (G)
- ✓ALMOST FAMOUS lun 12:40 1:15 3:30 4:10 6:30 9:10 10:20 (G)
- ✓GIRLFIGHT 1:50 4:15 6:50 9:20 En attente de classement
- ✓BAIT 2:10 4:50 7:45 10:20 (13+) Violence
- ✓THE CELL 1:25 4:00 7:05 9:40 (16+)

Aussi sur écran IMAX 6:05 8:10 en 35mm

IMAX INTO THE DEEP (3D) lun,mar,jeu 12:30 3:40 mer 3:40 (G)
MICHAEL JORDAN AU MAX (IMAX 2D) lun,mar,jeu 4:40 mer 1:30 4:40 (G)
MICHAEL JORDAN TO THE MAX (IMAX 2D) lun,mar,jeu 1:30 (G)
PARADISE SOUS LE MERS lun,mar,jeu 2:40 mer 12:30 2:40 (G)
For tickets: (514) 878-9100 - Group sales: (514) 878-4629

COLISEE KIRKLAND TEL: 514-694-6992 3200 rue Jean Yves [icône] [icône]

Entrée générale...10\$ - Enfants (13 ans et moins) et Âge d'Or...5,75\$ - Matinées week-end...8\$ - Matinées semaine...6,50\$

- ✓REMEMBER THE TITANS (NO PASSES) lun,mar,jeu 7:00 7:40 9:45 10:20 mar 1:00 2:00 4:00 5:00 7:00 7:40 9:45 10:20 (G)
- ✓ALMOST FAMOUS lun,mar,jeu 7:20 10:15 mar 1:25 4:10 7:20 10:15 (13+)
- ✓BEAUTIFUL lun,mar,jeu 7:30 10:10 mar 1:35 4:25 7:30 10:10 (G)
- ✓BAIT lun,mar,jeu 6:55 9:50 mar 1:20 4:05 6:55 9:50 (13+)
- ✓GLADIATEUR 8:10 (13+) Violence
- ✓BRING IT ON lun,mar,jeu 7:15 9:35 mar 1:50 4:40 7:10 9:35 (G)

CHICKEN RUN mar 1:05 (G)
MVP: MOST VALUABLE PRIMATE mar 1:15 (G)
POKEMON 2000 mar 1:45 4:45 (G)
✓THE ART OF WAR lun,mar,jeu 7:25 10:05 mar 4:35 7:25 10:05 (13+) Violence
✓THE CELL 7:45 10:25 (16+)
✓THE WATCHER lun,mar,jeu 7:35 9:55 mar 1:40 4:30 7:35 9:55 (13+) Violence
✓WHAT LIES BENEATH lun,mar,jeu 6:50 9:40 mar 3:40 6:50 9:40 (13+)
✓WOMAN ON TOP lun,mar,jeu 7:05 9:30 mar 1:30 4:20 7:05 9:30 (G)

FAMOUS PLAYERS 8 GREENFIELD PARK 5000 boul. Taschereau Tel: 514-672-2229 [icône] [icône]

- ✓REMEMBER THE TITANS (NO PASSES) 7:00 9:20 (G)
- ✓BAIT 7:25 9:50 (13+) Violence
- ✓ALMOST FAMOUS lun,mar,jeu 7:10 9:45 (13+)
- ✓WHAT LIES BENEATH 7:05 9:35 (13+)
- ✓THE ART OF WAR 7:15 9:40 (13+) Violence
- ✓GONE IN SIXTY SECONDS 7:20 9:45 (13+)
- ✓GLADIATEUR 7:45 (13+) Violence
- ✓AUTUMN IN NEW YORK 7:25 9:30 (G)

LAVAL 12 1600 boul. LeCorbusier Tel: 514-688-7776 [icône] [icône]

- ✓URBAN LEGENDS: FINAL CUT lun,mar,jeu 7:00 7:25 9:25 9:50 mar 1:00 2:00 3:50 4:30 7:00 7:25 9:25 9:50 (13+)
- ✓EN SOUVENIR DES TITANS (AUCUN LAISSEZ PASSER) lun,mar,jeu 7:00 9:30 mar 1:45 4:15 7:00 9:30 (G)
- ✓ALMOST FAMOUS lun,mar,jeu 7:10 9:45 mar 1:30 4:10 7:10 9:45 (13+) Not recommended for young children
- ✓L'INVENTION DE L'AMOUR lun,mar,jeu 7:20 9:35 mar 1:45 3:45 5:30 7:20 9:35 En attente de classement
- ✓THE CELL lun,mar,jeu 7:40 9:55 mar 1:50 4:30 7:40 9:55 (16+)
- ✓BAISE MOI lun,mar,jeu 7:10 9:45 mar 1:15 3:15 5:15 7:10 9:20 (18+) Sexualité explicite
- ✓BAIT lun,mar,jeu 7:15 9:50 mar 1:20 4:20 7:15 9:50 (13+) Violence
- ✓PIC NIC DE LULU KREUNTZ lun,mar,jeu 7:30 9:40 mar 1:30 4:00 7:30 9:40 (G)
- ✓CHICKEN RUN mar 1:40 (G)
- ✓WHAT LIES BENEATH lun,mar,jeu 6:55 9:30 mar 3:35 6:55 9:30 (13+)
- ✓THE ART OF WAR lun,mar,jeu 7:20 9:55 mar 1:35 4:25 7:20 9:55 (13+) Violence
- ✓AUTUMN IN NEW YORK lun,mar,jeu 7:30 9:40 mar 4:50 7:30 9:40 (G)
- ✓POKEMON 2000 mar 2:00 (G)

CARREFOUR ANGRIGNON 7077 boul. Newman Tel: 514-366-2463 [icône] [icône]

- ✓REMEMBER THE TITANS (NO PASSES) 7:20 9:50 (G)
- ✓EN SOUVENIR DES TITANS (AUCUN LAISSEZ PASSER) 7:00 9:30 (G)
- ✓THE ART OF WAR 7:10 9:40 (13+) Violence
- ✓ALMOST FAMOUS 7:05 9:45 (13+)
- ✓AUTUMN IN NEW YORK 7:30 9:55 (G)
- ✓COYTE UGLY 7:25 9:35 (G)
- ✓BAIT 7:15 9:40 (13+) Violence
- ✓AUTUMNE A NEW YORK 7:10 (G)
- ✓GONE IN SIXTY SECONDS 9:25 (13+)
- ✓WHAT LIES BENEATH 7:25 10:00 (13+)
- ✓DES GARS, DES FILLES/FILM DE PEUR -PROGRAMME DOUBLE 7:40 (13+) Langage vulgaire

VARSAILLES 7275 rue Sherbrooke E. Tel: 514-353-7881 [icône] [icône]

- ✓EN SOUVENIR DES TITANS (AUCUN LAISSEZ PASSER) lun,mar,jeu 7:00 9:40 mar 1:10 4:00 7:00 9:40 (G)
- ✓LA CELLULE lun,mar,jeu 7:30 9:50 mar 1:40 4:30 7:30 9:50 (16+)
- ✓L'ART DE LA GUERRE lun,mar,jeu 7:10 9:45 mar 1:50 4:40 7:10 9:45 (13+) Violence
- ✓BAISE MOI lun,mar,jeu 7:20 9:20 mar 1:20 3:20 5:20 7:20 9:20 (18+) Sexualité explicite
- ✓APPARENCES 6:50 9:30 (13+)
- ✓MVP (F.V.) mar 1:00 2:55 4:50 (G)
- ✓GLADIATEUR lun,mar,jeu 8:30 mar 1:30 5:00 8:30 (13+) Violence

HORAIRE du 2 oct au 5 oct
©FAMOUS PLAYERS INC. Tout droit réservé. 2893875

GUIDE HORAIRE CINÉGUICHET CINEPLEX ODEON

DU Mercredi 4 à Jeudi 5

CINÉ-RABAIS MARDIS ET MERCREDIS TOUTE LA JOURNÉE

CENTRE-VILLE EST	CENTRE-VILLE OUEST	RIVE SUD	RIVE NORD
QUARTIER LATIN (17 SALLES DE CINÉMAS) 350 rue Emery, coin St-Denis 849-FILM-111 SIEGES DISPONIBLES EN GRANDS (signature seating) BOSSA NOVA (G) Mer. & Jeu. 2:10,4:15,7:10,9:10 PROMENONS-NOUS DANS LES BOIS (13+) Mer. & Jeu. 12:00,2:30,5:00,7:15,9:50 LE MONDE DE MARTY (G) Mer. & Jeu. 12:05,2:25,4:50,7:15,9:35 LÉGENDES URBAINES 2 (13+) À L'AFFICHE SUR 2 ÉCRANS Mer. & Jeu. 12:10,1:00,2:30,4:00,5:00,7:05,7:30,9:45,10:00 PIÉGÉ (13+) Mer. & Jeu. 12:30,3:15,6:30,9:15 MAELSTRÖM (13+) À L'AFFICHE SUR 2 ÉCRANS Mer. & Jeu. 12:00,12:30,2:20,2:50,4:45,5:15,7:10,7:40,9:30,10:00 LE GOÛT DES AUTRES (G) Mer. & Jeu. 12:05,4:00,7:00,9:45 LÉA (sous-titre français) (G) Mer. & Jeu. 4:20,6:50,9:20 GARDE BETTY (13+) Mer. & Jeu. 1:05,3:55,6:40,9:30 REGARD DANGEREUX (13+) Mer. & Jeu. 1:15,4:20,7:30,9:55 HOCHLAGA (13+) Mer. & Jeu. 12:45,3:45,6:45,9:35 LE TOUJOURS LE TOUJOURS (G) Mer. & Jeu. 1:45,4:30,6:50,9:20 L'ART DE LA GUERRE (13+) Mer. & Jeu. 4:05,7:00,9:40 POKEMON LE FILM 2000 (G) Mer. & Jeu. 1:30 APPARENCES (13+) Mer. 3:30,6:35 Jeu. 3:30 LA VIE APRÈS L'AMOUR (G) Mer. 1:20,3:50,6:55,9:25 Jeu. 1:20,3:50,9:25 POULETS EN FUITE (G) Mer. & Jeu. 2:00	EGYPTIEN PV (1455, rue Peel 849-FILM-125) BOSSA NOVA (v.o. Anglaise) (G) Mer. & Jeu. 2:10,4:15,7:10,9:10 THE COLOR OF PARADISE (v.o. Anglaise) (G) Mer. & Jeu. 2:20,4:35,7:20,9:30 BEAUTIFUL (G) Laissez-passer refusés Mer. & Jeu. 2:00,4:25,7:00,9:20 WOMAN ON TOP (G) Mer. & Jeu. 1:35,3:30,5:25,7:25,9:25 NURSE BETTY (13+) Mer. & Jeu. 2:00,4:20,7:00,9:20 MAELSTRÖM (v.o. Anglaise) (13+) Mer. 2:00,4:00,9:30 Jeu. 1:30,3:20,5:15,7:15,9:00 URBANIA (G) Mer. & Jeu. 1:45,4:10,6:50,9:10 ATWATER PV (Place Alexis-Nihon 849-FILM-128) SAVING GRACE (13+) Mer. & Jeu. 7:45 CROUPIER (G) Mer. & Jeu. 7:55 BRING IT ON (G) Mer. & Jeu. 8:05	CARREFOUR ODION PV (391 Bl. Harwood, Dorion-Vaudruil 849-FILM-133) PROMENONS-NOUS DANS LES BOIS (13+) Mer. & Jeu. 7:20,9:10 GARDE BETTY (13+) Mer. & Jeu. 7:00,9:20 LÉGENDES URBAINES 2 (13+) Mer. & Jeu. 7:30,9:40 DISNEY: LE KID (G) Mer. & Jeu. 6:50 PIÉGÉ (13+) Mer. & Jeu. 6:50,9:20 COYTE UGLY (v. française) (G) Mer. & Jeu. 7:20,9:35 REGARD DANGEREUX (13+) Mer. & Jeu. 7:10,9:25 LE TOUJOURS LE TOUJOURS (G) Mer. & Jeu. 7:10,9:30 L'ART DE LA GUERRE (13+) Mer. & Jeu. 9:00	BROSSARD PV (Mail Champlain - 2150, Loinpin 849-FILM-141) PROMENONS-NOUS DANS LES BOIS (13+) Mer. & Jeu. 7:30,9:45 BEAUTIFUL (G) Laissez-passer refusés Mer. & Jeu. 7:00,9:25 LE GOÛT DES AUTRES (G) Mer. & Jeu. 6:55,9:20 GARDE BETTY (13+) Mer. & Jeu. 6:50,9:15 LE TOUJOURS LE TOUJOURS (G) Mer. & Jeu. 7:15,9:40 REGARD DANGEREUX (13+) Mer. 1:20,4:00,6:45,9:20 Jeu. 6:45,9:20 THE CELL (16+) Mer. & Jeu. 7:05,9:30 LA VIE APRÈS L'AMOUR (G) Mer. & Jeu. 7:10,9:35 PROMENONS-NOUS DANS LES BOIS (13+) Mer. & Jeu. 7:30,9:40 LÉGENDES URBAINES 2 (13+) Mer. & Jeu. 7:25,9:45 COYTE UGLY (v. française) (G) Mer. & Jeu. 7:40,9:50 PIÉGÉ (13+) Mer. & Jeu. 7:00,9:30 REGARD DANGEREUX (13+) Mer. & Jeu. 7:05,9:20 LE TOUJOURS LE TOUJOURS (G) Mer. & Jeu. 7:15,9:25 L'ART DE LA GUERRE (13+) Mer. & Jeu. 7:10,9:35 CHATEAUGUAY ENCORE 180, Boul. D'Anjou Châteauguay 699-5379 POKEMON LE FILM 2000 (G) Mer. 1:30,3:45 LE TOUJOURS LE TOUJOURS (G) Mer. 1:35,3:50,7:30,9:35 Jeu. 7:30,9:35

MONTRÉAL SUD

PLACE LASALLE PV (Angle bl. Champlain et Bishop Tower 849-FILM-171)

- ✓PROMENONS-NOUS DANS LES BOIS (13+) Mer. 1:35,3:35,5:35,7:35,9:35 Jeu. 7:35,9:35
- ✓WOMAN ON TOP (G) Mer. & Jeu. 1:35,3:40,9:40
- ✓URBAN LEGENDS: FINAL CUT (13+) Mer. & Jeu. 6:35,9:20
- ✓REGARD DANGEREUX (13+) Mer. 1:45,3:50,7:05,9:25 Jeu. 7:05,9:25
- ✓HOCHLAGA (13+) Mer. 1:30,3:30,5:30,7:30,9:45 Jeu. 7:30,9:45
- ✓PIÉGÉ (13+) Mer. 1:40,4:15,7:15,9:40 Jeu. 7:15,9:40
- ✓NURSE BETTY (13+) Mer. 1:45,6:55,9:15 Jeu. 6:55,9:15
- ✓THE WATCHER (13+) Mer. 1:50,4:00,6:35,9:20 Jeu. 6:35,9:20
- ✓REGARD DANGEREUX (13+) Mer. 7:05,9:25
- ✓HOCHLAGA (13+) Mer. 1:30,4:10,6:50,9:30 Jeu. 6:50,9:30
- ✓L'ART DE LA GUERRE (13+) Mer. 1:50,4:05,6:40,9:05 Jeu. 6:40,9:05
- ✓BRING IT ON (G) Mer. & Jeu. 7:10,9:30
- ✓LE TOUJOURS LE TOUJOURS (G) Mer. 1:55,4:40,7:20,9:35 Jeu. 7:20,9:35
- ✓MVP: MON VAILLANT PRIMATE (G) Mer. 1:55,4:10

CÔTE-DES-NEIGES PV (6700 Côte-des-Neiges 849-FILM-124)

ADMISSION

- ADULTES - APRÈS 18H00 (exc. mar. & mer.) 6,50\$
- ENFANTS (13 ans et moins) 4,25\$
- ÂGE D'OR (65 ans et plus) 4,25\$
- MATINÉE EN TOUT TEMPS AVANT 18H00 4,25\$
- MARDI ET MERCREDI TOUTE LA JOURNÉE 4,25\$

BOUCHERVILLE PV (Aut. 20, sortie Boul. Montagne 849-FILM-144)

- ✓PROMENONS-NOUS DANS LES BOIS (13+) Mer. 2:20,4:40,7:05,9:15 Jeu. 7:50,10:00
- ✓EN SOUVENIR DES TITANS (G) Laissez-passer refusés Mer. 1:55,4:25,6:45,9:20 Jeu. 6:45,9:20
- ✓LE GOÛT DES AUTRES (G) Mer. 2:00,4:15,7:15,9:45 Jeu. 7:15,9:45
- ✓PIÉGÉ (13+) Mer. 2:25,9:50 Jeu. 9:50
- ✓MAELSTRÖM (13+) Mer. 2:05,4:10,7:20,9:30 Jeu. 7:20,9:30
- ✓REGARD DANGEREUX (13+) Mer. 2:30,4:30,6:55,9:25 Mer. 6:55,9:25
- ✓HOCHLAGA (13+) Mer. 1:50,4:20,6:50,9:35 Jeu. 6:50,9:35
- ✓L'ART DE LA GUERRE (13+) Mer. 4:50,7:10 Jeu. 7:10
- ✓BRING IT ON (G) Mer. & Jeu. 7:30,9:30
- ✓HOLLOW MAN (13+) Mer. & Jeu. 7:05,9:20

POINTE-CLAIRE PV (6341 Transcanadienne 849-FILM-131)

- ✓SAVING GRACE (13+) Mer. & Jeu. 7:15,9:10
- ✓WOMAN ON TOP (G) Mer. & Jeu. 7:25,9:35
- ✓SCARY MOVIE + BOYS AND GIRLS (13+) Mer. & Jeu. 7:20
- ✓NURSE BETTY (13+) Mer. & Jeu. 7:00,9:25
- ✓BRING IT ON (G) Mer. & Jeu. 7:30,9:30
- ✓LE TOUJOURS LE TOUJOURS (G) Mer. & Jeu. 7:05,9:20

VEUILLEZ PRENDRE NOTE QUE LE GUIDE EST SUJET À CHANGEMENTS SANS PRÉAVIS.

**Bibliothèque
et Archives
nationales**

Québec 

La Presse

4 octobre 2000

Page C8 manquante