

Climat Bâtir un portefeuille vert demeure un défi pour l'investisseur *Page C 3*



Bande de Gaza Six jeunes Palestiniens tués par les soldats israéliens *Page C 6*

ÉCONOMIE

CAHIER C • LE DEVOIR, LES SAMEDI 10 ET DIMANCHE 11 OCTOBRE 2015



ARCHIVES ASSOCIATED PRESS

Les problèmes de santé mentale coûtent à l'économie canadienne environ 50 milliards par année, selon la Commission de la santé mentale du Canada.

SANTÉ MENTALE

Investir dans les soins de l'âme

Pour chaque dollar investi, une entreprise économiserait entre 6 et 10 \$

FRANÇOIS DESJARDINS

Malgré les campagnes de sensibilisation, la santé mentale demeure un tabou dans l'industrie financière, et les investisseurs devraient inciter les sociétés à mieux divulguer leurs pratiques, car il s'agit d'un élément crucial à la vitalité d'une organisation.

Bon nombre de sociétés ont pris les devants et rendent des comptes au sujet de leurs efforts, écrit dans un rapport le groupe torontois SHARE, spécialisé dans le conseil en investissement responsable, mais elles sont encore trop peu nombreuses à le faire.

À l'approche du 10 octobre, Journée mondiale de la santé mentale, SHARE a récemment analysé les documents publics de 25 sociétés financières canadiennes, dont les grandes banques, des assureurs et des sociétés de placement. Résultat: 15 d'entre elles évoquent clairement l'existence d'un programme d'aide aux employés, 14 ont une politique abordant au

moins un aspect de la santé mentale, mais seulement six révèlent la présence d'un comité qui supervise cet enjeu au sein de la direction ou du conseil d'administration.

« Nous avons choisi le secteur financier pour cette première analyse à cause du niveau élevé de stress rapporté chez les cols blancs », a écrit le groupe, dont les clients investisseurs « ont désigné cet enjeu comme prioritaire ». Selon lui, « l'amélioration des communications portant sur la gestion du capital humain ne surviendra que dans la foulée d'une demande grandissante de la part des investisseurs ».

Parmi les 25 sociétés analysées figurent la Banque Nationale, la Corporation Power et sa filiale Financière Power, la Banque Scotia, la Financière Sun Life, la Banque Laurentienne, le groupe TMX, qui contrôle les Bourses de Toronto et Montréal, l'assureur Intact et la firme de placement Canaccord Genuity. (SHARE prévient que l'absence d'informations dans les documents ne signifie pas que la firme ne fait rien à cet égard.)

Aucune des 25 sociétés ne mentionne les taux d'absentéisme dans ses documents publics, mais le tiers souligne le taux de roulement du personnel. Par ailleurs, 10 d'entre elles font mention d'un sondage sur la mobilisation des employés, ce que SHARE décrit comme une « mesure critique du succès de la rétention du personnel et des possibilités d'avancement ».

Retour sur l'investissement

La firme-conseil Morneau Shepell a calculé l'an dernier le rendement sur l'investissement pour les entreprises s'étant dotées d'un programme d'aide pour les employés qui sont aux prises avec « des problèmes d'ordre personnel et émotionnel ». Pour chaque dollar investi, avait-elle écrit après analyse de 80 000 cas individuels survenus en 2013, le résultat moyen est de 8,70\$. En général, les entreprises analysées avaient généré un rendement oscillant entre 6\$ et 10\$.

VOIR PAGE C 2 : SANTÉ

CANADA

Le marché de l'emploi vacille

62 000 emplois à temps complet ont disparu au profit de la création de 74 000 emplois à temps partiel

Ottawa — L'économie a permis la création de 12 000 nouveaux emplois au Canada en septembre, mais le taux de chômage a augmenté à son plus haut niveau depuis février 2014, parce qu'un plus grand nombre de personnes se sont mises à la recherche de travail, a indiqué vendredi Statistique Canada.

Les gains étaient entièrement attribuables à la création de 74 000 emplois à temps partiel, 62 000 emplois à temps plein ayant disparu le mois dernier, a précisé l'agence fédérale. Le taux de chômage s'est pour sa part apprécié de 0,1 point de pourcentage pour atteindre 7,1% en septembre.

« L'enquête sur la population active canadienne du mois a vu la balle rebondissante atterrir sur le vert, mais tout n'est pas parfait, malgré les manchettes décentes », a observé l'économiste en chef de la Banque de Montréal, Doug Porter, qui a estimé que les pertes d'emplois à temps plein étaient la « plus grosse fausse note ».

M. Porter a souligné que le rapport était plutôt « bizarre », notamment avec sa perte de 51 000 emplois dans le secteur des services éducatifs, qui a contribué à la perte d'ensemble de près de 34 000 emplois en Ontario.

Selon Statistique Canada, le nombre de personnes travaillant dans le secteur éducatif a augmenté, mais moins que normalement à cette période de l'année, ce qui a donné lieu à un recul du résultat désaisonnalisé. « Le plongeon dans l'emploi en éducation semble tout simplement étrange, et il sera vraisemblablement renversé le mois prochain », selon M. Porter.

« La mesure la plus juste dans ce rapport est la lente augmentation du taux de chômage — dans le contexte où l'économie n'a réussi qu'à croître que d'environ 1% en données réelles au cours de la dernière année, il n'est pas étonnant que le taux

7,1 %

Le taux de chômage a augmenté légèrement au Canada en septembre.

VOIR PAGE C 2 : EMPLOI

TOURISME

L'algue maudite

L'invasion des sargasses dans les Caraïbes est maîtrisée, assurent les autorités locales et l'industrie

GÉRARD BÉRUBÉ

S'il est récurrent, le phénomène naturel a surpris par son ampleur cet été, mobilisant autorités et intervenants de l'industrie touristique. Les Caraïbes et la côte mexicaine de la Riviera Maya ont subi l'assaut d'algues sargasses échouant massivement sur nombre de plages de la région. L'effet déstabilisateur initial passé, autorités et hôteliers ont pris le contrôle.

Les images de cet été et celles transmises dernièrement par les webcams des différentes plages de la région n'ont aucune similitude. La vue d'une plage nettoyée remplace celle d'employés travaillant manuellement à dégager des montagnes d'algues sargasses échouées sur de grandes étendues. La problématique persiste, mais tant les autorités locales que les hôteliers ont pris le contrôle. « Il y en a toujours et ça va probablement durer, quoique l'on puisse s'attendre normalement à ce que ça se calme », indique au *Devoir* Franck Mazeas, de la Direction de l'environnement, de l'aménagement et du logement (DEAL) – Guadeloupe. Le spécialiste souligne que les crédits ont été débloqués et que le nettoyage des plages touchées a commencé. Des brigades vertes ont été formées en conséquence. En Guadeloupe, sur une cinquantaine de plages, dix ont été touchées. Au moment de l'entrevue téléphonique, à la fin de septembre, il restait encore deux plages problématiques, a souligné l'expert en biologie marine.



PATRICE COPPEE AGENCE FRANCE-PRESSE

Une plage de la commune de Sainte-Anne, en Martinique, envahie par des sargasses, des algues qui dégagent une odeur nauséabonde.

Autre région particulièrement visitée par ce phénomène naturel dont l'ampleur a surpris cet été, la Riviera Maya reprenait également le dessus. La zone plus sensible de la côte s'étendait du sud de Cancún à Tulum. Au gouvernement

mexicain, on indique qu'une somme de près de 10 millions \$US a été engagée et s'ajoute au recrutement de quelque 4600 travailleurs pour débarrasser les plages de ses montagnes d'algues.

Pour sa part, le Secrétariat à l'écologie a souligné en juillet que « si l'on peut utiliser des machines sur certaines plages, le ramassage sera

VOIR PAGE C 4 : ALGUE

ÉCONOMIE

PERSPECTIVES

Nébuleux traités pour un avenir incertain

ÉRIC DESROSIERS



Comme chaque fois en pareille circonstance, il sera difficile de se faire d'avance une idée précise de l'impact des nouveaux accords de libre-échange conclus par le Canada. Chose certaine, il lui faudra beaucoup plus que sa simple signature au bas des traités pour en profiter.

Il est fascinant de voir avec quelle vitesse certains sont parvenus, cette semaine, à se forger une opinion claire et tranchée sur l'accord conclu au petit matin, lundi, entre les douze pays participants aux négociations du Partenariat transpacifique (PTP). Après tout, mis à part les gouvernements directement impliqués, on n'a eu droit qu'aux grandes lignes des quelque 1500 pages que ferait le traité, sans compter les lettres d'ententes bilatérales en annexe. Aussi, à moins d'être un apôtre ou un adversaire inconditionnel du libre-échange, ou de farouchement s'opposer à l'une des principales dispositions de l'entente — comme le fait de toucher au système de gestion de l'offre en agriculture ou d'adopter un mécanisme de règlement des différends entre investisseurs et

États (RDIE) —, il apparaît pour le moins difficile de se faire une idée précise de sa nature et de ses impacts probables.

On ne sera probablement pas tellement plus avancé après le dévoilement des textes de l'entente que le gouvernement Harper a promis « dans les prochains jours ». Moins parce qu'ils seront écrits dans l'obscur charabia juridico-commercial d'usage dans le domaine que parce qu'il faut souvent des années avant de voir comment de pareilles ententes influencent le cours des choses.

Retour vers le futur

Reportons-nous 27 ans plus tôt presque jour pour jour. Comme aujourd'hui, le Canada était en pleines élections fédérales et venait de conclure une nouvelle entente de libre-échange. Bien que le texte ait été rendu public depuis un certain temps, le gouvernement conservateur sortant n'y trouvait que des avantages alors que l'opposition jurait de le déchirer.

Malgré toutes les années qui ont passé, les experts ont toujours du mal à dresser un bilan précis de l'impact de l'Accord de libre-échange entre le Canada et les États-Unis, de même que de sa version élargie au Mexique, l'ALENA. On est bien forcé de reconnaître maintenant que les catastrophes annoncées par les oiseaux de malheur ne se sont pas réalisées. Mais on constate aussi que tout n'a pas toujours fonctionné comme prévu, à commencer par la première expérience de RDIE qu'on y faisait. Réclamé par les États-Unis pour se protéger

contre le soi-disant arbitraire des gouvernements mexicains, le dispositif a essentiellement servi d'arme offensive aux entreprises américaines contre le Canada.

Si les retombées économiques de deux traités nord-américains ont généralement été à la hauteur des attentes, elles se sont aussi estompées avec le temps. C'est que le monde a continué de tourner, avec les attaques du 11-Septembre — qui ont amené les États-Unis à relever leurs frontières —, l'appréciation du dollar canadien, la Grande Récession et, bien sûr, la montée en force de la concurrence des économies émergentes comme la Chine.

Le commerce au XXI^e siècle

Le commerce n'est plus ce qu'il était non plus. Autrefois pensé en fonction de pays essayant chacun de tirer le meilleur de leurs forces respectives, il met plutôt en scène aujourd'hui des entreprises, et parfois même des divisions au sein des entreprises qui cherchent chacune à se tailler une place dans de grandes chaînes de valeurs mondiales.

Le Canada change aussi comme pays commerçant. Bien qu'on en parle encore maintenant comme s'il était uniquement un exportateur de ressources naturelles (pétrole, métaux, bois...), de produits agricoles (bœuf, porc, céréales...) et de biens manufacturiers (avions, automobiles, machines...), il cherche de plus en plus à faire son chemin dans les services. Selon la façon habituelle de compter, ce secteur ne compte toujours que pour 16% de ses expor-

tations totales, mais cette proportion grimpe à 44% lorsqu'on regarde la valeur réellement ajoutée.

Le PTP, comme le nouvel accord conclu entre le Canada et l'Union européenne, cherche à s'adapter à ces changements. Mais lorsque tant de choses bougent en même temps, les prédictions sur leurs impacts futurs n'en deviennent que plus périlleuses.

On assiste toutefois à une tendance qui n'a rien de rassurant au Canada, observait cette semaine la Banque Nationale dans une courte analyse. Ses exportations dans les pays avec lesquels il a signé des accords de libre-échange varient depuis 15 ans essentiellement en fonction de la valeur du dollar canadien. Cela suggère que la seule façon pour les entreprises canadiennes de gagner des parts de marchés dans ces pays est d'espérer que le huard perde des plumes par rapport aux autres monnaies. Pour mal faire, le truc fonctionnerait moins bien depuis quelques années, au moment même où l'on aurait pu espérer profiter du nouveau creux dans lequel le dollar canadien est tombé.

Cela témoigne sans doute de la concurrence de plus en plus féroce à laquelle on se livre à l'international, mais souligne aussi le manque d'innovation et de productivité qu'on reproche constamment aux entreprises canadiennes. Chose certaine, cela n'annonce rien de bon sur les chances du Canada de tirer profit des nouveaux traités de libre-échange qu'il vient de signer.

MARCHÉS BOURSIERS

TORONTO S&P TSX 13 964,36 ▼ -14,30 -0,1%	New York S&P 500 2014,89 ▲ +1,46 +0,1%	PÉTROLE 49,46 +0,20 \$US +0,4%
	NASDAQ 4830,47 ▲ +19,68 +0,4%	OR 1155,90 +11,60 \$US +1,0%
	DOW JONES 17 084,49 ▲ +33,74 +0,2%	DOLLAR CANADIEN 77,30 +0,48 \$US +0,6%
		1\$US = 1,2937 68,07 -0,06 EURO

Titre	Symbole	Fermature	Variation (%)	Volume (000)
LES INDICES DE LA BOURSE DE TORONTO				
S&P TSX	SPTT13964.36	-14.30	-0.10	252713
S&P TX20	TX20	535.02	3.15	0.59
S&P TX60	TX60	818.49	-1.38	-0.17
S&P TX60 Cap.	TX6C	905.09	-1.52	-0.17
Cons. de base	TTCS	474.14	-4.15	-0.87
Cons. discrét.	TTCD	176.98	0.43	0.24
Énergie	TTEN	192.06	-2.51	-1.29
Finance	TTFS	239.93	-1.35	-0.56
Aurifère	TTGD	140.16	4.96	3.67
Santé	TTHC	116.92	3.22	2.83
Tech. de l'info	TTTK	50.04	-0.12	-0.24
Industrie	TTIN	179.77	0.61	0.34
Matériaux	TTMT	182.47	3.26	1.82
Immobilier	TTRE	277.07	0.89	0.32
Télécoms	TTTS	134.84	-0.34	-0.25
Sev. collect.	TTUT	218.86	1.14	0.52
Métaux/minerals	TTMN	497.28	9.54	1.96
TSX CROISSANCE				
TSX Venture	JX	552.26	5.22	0.95
ENTREPRISES DE CONSOMMATION DISCRÉTIONNAIRE				
Alim. Couche-Tard	ATD.B	59.87	-1.20	-1.96
Canadian Tire	CTC.A	113.60	-0.83	-0.73
Cogeco	CCA	64.54	2.19	3.51
Corus	CJR.B	13.83	-0.12	-0.86
Groupe TVA	TVA.B	5.15	0.00	0.00
Jean Coutu	PJC.A	20.08	-0.21	-1.03
Loblav	L	66.27	-0.52	-0.78
Magna	MG	65.47	1.30	2.03
Metro	MRU	36.06	-0.30	-0.83
Quebecor	QBR.B	29.41	-0.05	-0.17
Rona	RON	14.44	0.42	3.00
Saputo	SAP	31.20	-0.07	-0.22
Shaw	SJR.B	26.27	-0.21	-0.79
Shoppers Drug Mart	SC	60.83	0.00	0.00
Tim Hortons	TH	99.00	0.00	0.00
Transat A.T.	TRZ.B	7.55	-0.02	-0.26
Yellow Media	Y	16.90	0.32	1.93

Titre	Symbole	Fermature	Variation (%)	Volume (000)
SERVICES PUBLICS				
Fortis	FTS	38.83	-0.14	-0.36
TransAlta	TA	7.06	0.06	0.86
TECHNOLOGIE				
BlackBerry	BB	9.59	0.10	1.05
CGI	GIB.A	48.04	-0.08	-0.17
TÉLÉCOMMUNICATIONS				
BCE	BCE	55.53	-0.22	-0.39
Bell Aliant	BA	31.66	0.00	0.00
Rogers	RCL.B	47.83	0.36	0.76
Telus	T	42.56	-0.16	-0.37
FONDS NÉGOCIÉS EN BOURSE				
iShares DEX	XBB	31.39	0.06	0.19
iShares MSCI	XEM	26.24	-0.05	-0.19
iShares MSCI EMU	EZU	36.61	0.17	0.47
iShares S&P 500	XSP	23.28	0.00	0.00
iShares S&P/TSX	XIC	22.13	-0.02	-0.09
LES PLUS ACTIFS DE LA BOURSE DE TORONTO				
FIRST QUANTUM	FM	8.63	0.07	0.82
TECK COMINCO CL B	TCK.B	9.63	0.10	1.05
BAYTEX ENERGY CORP	BTE	6.15	-0.31	-4.80
CANADIAN NATURAL	CNQ	32.04	-0.13	-0.40
ENCANA CORP	ECA	11.32	-0.44	-3.74
EMERA INC	EMA.IR	34.60	-0.15	-0.43
WHITECAP RESOURCES	WCP	12.97	-0.37	-2.77
PRECISION DRILLING	PD	6.58	-0.27	-3.94
HB NYMEX CL BULL	HOU	5.50	-0.05	-0.90
CANADIAN OIL SANDS	COS	9.83	-0.14	-1.40
LES GAGNANTS EN %				
CLEARWATER	CLR	11.19	0.81	7.80
AMALCO CL A	AGI	6.18	0.36	6.19
GOLDCORP INC	G	18.75	1.07	6.05
INTERFOR CORP	IFP	13.12	0.72	5.81
MAG SILVER CORP	MAG	10.40	0.54	5.48
BARRICK GOLD CORP	ABX	9.84	0.51	5.47
CONCORDIA HEALTH	CXR	47.86	2.43	5.35
NORBORD INC	NBD	24.25	1.12	4.84
FIRST MAJESTIC	FR	5.00	0.23	4.82
ELDORADO GOLD CORP	ELD	5.10	0.23	4.72
LES PERDANTS EN %				
HORIZONS BETA	HGD	11.55	-1.00	-7.97
BIRCHCLIFF ENERGY	BIR	6.99	-0.42	-5.67
BAYTEX ENERGY CORP	BTE	6.15	-0.31	-4.80
KEL EXPLORATIONS	KEL	6.74	-0.34	-4.80
METHANEX CORP	MX	54.79	-2.45	-4.28
CANADIAN ENERGY	CEU	6.56	-0.29	-4.23
SEVEN GENERATIONS	VII	14.40	-0.60	-4.00
PRECISION DRILLING	PD	6.58	-0.27	-3.94
ENCANA CORP	ECA	11.32	-0.44	-3.74
PRAIRIESKY ROYALTY	PSK	28.01	-0.97	-3.35

Titre	Symbole	Fermature	Variation (%)	Volume (000)
ÉNERGIE				
Cameco	CCO	18.33	-0.10	-0.54
Canadian Natural	CNQ	32.04	-0.13	-0.40
Canadian Oil Sands	COS	9.83	-0.14	-1.40
Enbridge	ENB	55.22	-0.63	-1.13
EnCana	ECA	11.32	-0.44	-3.74
Enerplus	ERF	8.18	-0.18	-2.15
Pengrowth Energy	PGF	1.50	-0.08	-5.06
Pétrolière Impériale	IMO	45.64	0.40	0.88
Suncor Energy	SU	36.67	-0.49	-1.32
Talisman Energy	TLM	9.67	0.00	0.00
TransCanada	TRP	45.05	-0.79	-1.72
Valener	VNR	16.92	-0.03	-0.18
FINANCIÈRES				
B. CIBC	CM	99.36	-0.43	-0.43
B. de Montréal	BMO	75.51	-0.40	-0.53
B. Laurentienne	LB	51.28	-0.10	-0.19
B. Nationale	NA	42.01	-0.56	-1.32
B. Royale	RY	73.90	-0.50	-0.67
B. Scotia	BNS	60.28	-0.35	-0.58
B. TD	TD	53.05	-0.50	-0.93
Brookfield Asset	BAM.A	43.38	0.33	0.77
Cominar Real	CUF.UN	16.09	0.04	0.25
Corp. Fin. Power	PWF	32.42	0.01	0.03
Fin. Manuvie	MFC	21.58	-0.04	-0.19
Fin. Sun Life	SFL	44.34	-0.32	-0.72
Great-West Lifeco	GWO	33.56	-0.10	-0.30
Industrielle All.	IAG	42.46	-0.05	-0.12
Power Corporation	POW	29.19	-0.08	-0.27
TMX	X	48.95	-0.53	-1.07
INDUSTRIELLES				
Air Canada	AC	11.24	0.18	1.63
Bombardier	BBD.B	1.65	0.09	5.77
CAE	CAE	14.68	0.04	0.27
Canadian Pacific	CP	203.69	0.31	0.15
Chemin de fer CN	CNR	80.43	0.40	0.50
SNC-Lavalin	SNC	43.54	0.18	0.42
Transcontinental	TCLA	19.60	-0.22	-1.11
TransForce	TFI	25.85	0.55	2.17
ENTREPRISES DE MATÉRIAUX				
Agrium	AGU	123.91	-0.47	-0.38
Barrick Gold	ABX	9.84	0.51	5.47
Goldcorp	G	18.75	1.07	6.05
Kinross Gold	K	2.88	0.09	3.23
Mines Agnico-Eagle	AEM	37.16	1.38	3.86
Potash	POT	28.12	-0.41	-1.44
Teck Resources	TCK.B	9.63	0.10	1.05

EMPLOI

SUITE DE LA PAGE C 1

de chômage soit en hausse.

Selon l'économiste Diana Petramala, de la Banque TD, les plus importantes difficultés de l'économie sont derrière elle, mais certains défis persistent. « D'une part, nous continuons à nous attendre à un modeste taux d'embauche en raison de l'impact différé de la faiblesse passée dans la croissance du produit intérieur brut réel, avec un taux de chômage qui devrait rester relativement élevé aux environs de 7% pendant la plus grande partie de l'an prochain », a-t-elle estimé. « D'autre part, le secteur pétrolier continuera d'être une source de faiblesse pour l'économie, alors que les prix du pétrole continueront d'être bas. »

En septembre, le nombre de travailleurs autonomes a augmenté de 31 000, tandis que l'emploi dans le secteur public a diminué de 29 000, a indiqué Statistique Canada. Parallèlement, le nombre d'employés du secteur privé a augmenté de 10 000.

11 100 emplois au Québec

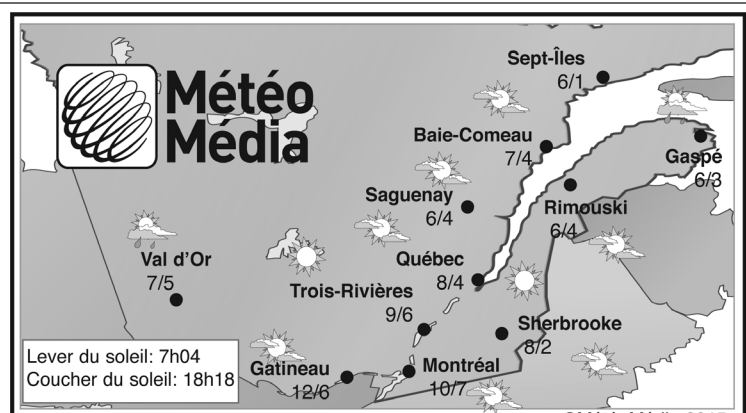
À l'échelle provinciale, l'emploi a augmenté en Colombie-Britannique, en Alberta, au Manitoba, en Nouvelle-Écosse, en

Saskatchewan et à l'Île-du-Prince-Édouard, alors qu'il a diminué en Ontario ainsi qu'à Terre-Neuve-et-Labrador.

Au Québec, 11 100 emplois ont été créés le mois dernier et le taux de chômage a diminué de 0,3 point de pourcentage pour s'établir à 7,7%. Comparativement à septembre 2014, l'emploi dans la province a augmenté de 47 000, un gain de 1,2% et de 161 200 (+ 0,9%) dans l'ensemble du Canada. La majeure partie de cette croissance au Québec est survenue au cours des quatre premiers mois de l'année.

L'institut de la statistique du Québec a ajouté que pour l'ensemble du troisième trimestre 2015, l'emploi est demeuré stable au Québec (+ 1200). Une hausse de 29 600 emplois est constatée au premier trimestre 2015 et de 8300 au deuxième trimestre. Quant au taux d'emploi, il demeure inchangé au Québec (59,9%), en Ontario (-0,1 point à 60,8%) et au Canada (61,3%). De son côté, le taux d'activité continue de s'établir à 64,9% au Québec, à 65,2% en Ontario et à 65,8% au Canada.

Avec Le Devoir
La Presse canadienne



Canada	Auj.	Demain	Le Monde	Auj.	Demain
Edmonton	Sol 21/9	Ave 11/4	Londres	Nua 16/10	Var 14/7
Moncton	Sol 8/2	Plu 12/7	Los Angeles	Sol 36/22	Sol 34/22
Saint-Jean	Sol 8/3	Plu 12/8	Mexico	Var 23/13	Sol 23/12
Toronto	Sol 15/10	Sol 21/14	New York	Sol 17/11	Sol 20/12
Vancouver	Plu 16/11	Ave 14/12	Paris	Sol 17/9	Var 16/7
Winnipeg	Sol 25/13	Sol 23/12	Tokyo	Var 21/17	Plu 21/16

Montréal	Ce soir	Demain	Lundi	Mardi
Aujourd'hui 10	7	17/12	22/13	18/8
Généralement ensoleillé.	Nuageux avec éclaircies.	Nuageux avec percées de soleil.	Ensoleillé.	Averses isolées, pdp 40%.
Québec	Ce soir	Demain	Lundi	Mardi
Aujourd'hui 8	4	12/9	19/10	16/6
Généralement ensoleillé.	Faible pluie, pdp 10%.	Faible pluie, pdp 90%.	Nuageux avec percées de soleil.	Averses, pdp 70%.
Gatineau	Ce soir	Demain	Lundi	Mardi
Aujourd'hui 12	6	19/11	20/13	15/6
Généralement ensoleillé.	Nuageux avec éclaircies.	Ciel variable.	Ensoleillé.	Nuageux avec percées de soleil.

Pour que le pique-nique ne tombe pas à l'eau, accédez en tout temps à la météo.

Téléchargez MétéoÉclair sur votre téléphone intelligent.

SANTÉ

SUITE DE LA PAGE C 1

ÉCONOMIE

Bâtir un portefeuille vert demeure un défi pour l'investisseur responsable

La bonne volonté des uns est freinée par le manque de transparence des autres

FRANCIS HALIN

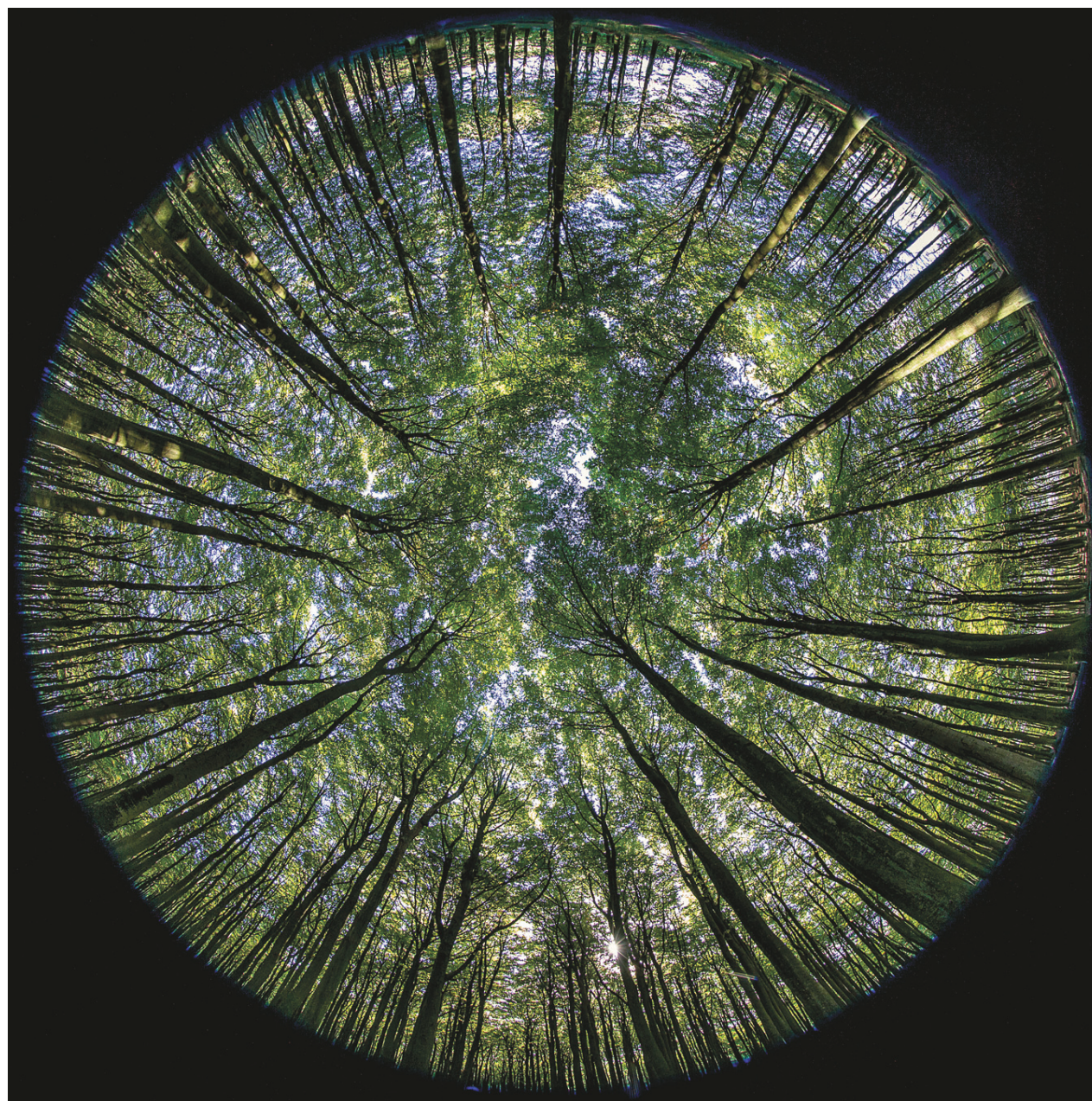
Les investisseurs qui souhaitent miser leur capital dans des portefeuilles propres se butent encore à de nombreux obstacles qui les empêchent trop souvent d'aller de l'avant. Non seulement les normes de l'industrie se font toujours attendre, mais plusieurs entreprises tardent aussi de leur côté à dévoiler leur bilan des émissions de gaz à effet de serre (GES), constate le cabinet spécialisé Addenda Capital.

« Est-ce qu'il va falloir attendre que Lower Manhattan soit inondé pour que l'on comprenne enfin que l'enjeu des changements climatiques est bel et bien réel? » se demande Roger Beauchemin, président et chef de l'exploitation d'Addenda Capital. La firme de gestion s'est engagée jeudi à mesurer et à dévoiler annuellement le bilan des émissions de gaz à effet de serre (GES) des entreprises qui composent son portefeuille de 24,5 milliards.

Les investisseurs doivent voir les changements climatiques comme une occasion de placement plutôt qu'une menace ou un risque, tranche-t-il. Selon lui, le vent tourne, et de plus en plus de clients exigent des comptes et s'intéressent aux investissements durables, jugés plus solides à long terme.

« En ce moment, il y a un prix caché. Il faut agir. Il faut vite chiffrer le prix d'une tonne de carbone pour refléter la valeur réelle de l'empreinte écologique des entreprises », soutient-il. Pour y arriver, sa firme a épluché sans relâche les rapports annuels des entreprises de son portefeuille et n'a pas hésité à contacter directement les membres de la direction pour obtenir des éclaircissements.

La difficulté vient souvent du fait que les entreprises ne présentent pas leur bilan, écologique de la même façon. À titre d'exemple, souligne-t-il, TransCanada et Enbridge calculent de manière totalement différente leur empreinte de carbone, d'où l'importance de faire



Photographie d'une forêt de hêtres en Allemagne, réalisée avec un objectif à très grand angle

JENS BUETTNER AGENCE FRANCE-PRESSE

preuve de doigté lorsque vient le temps de cogner à leur porte pour avoir l'heure juste. L'information est, en ce sens, une mine d'or et, en l'absence de normes ou d'obligations internationales en la matière, il devient parfois périlleux de tirer les vers du nez de certaines sociétés qui ne voient pas l'intérêt à se dévoiler sous ce jour.

Communes mesures

« Les entreprises émettent des GES, leurs fournisseurs en émettent eux aussi et, enfin, les produits et services qu'ils vendent en produisent énormément également », explique Roger Beauchemin. Pour illustrer l'importance du dernier critère, il cite l'exemple du consommateur québécois qui branche son téléphone cellulaire pour le recharger. Celui-ci est loin d'avoir la

même empreinte écologique que son semblable situé à l'étranger, parce qu'au Québec, l'électricité est produite grâce à l'hydroélectricité, alors qu'ailleurs, elle peut l'être grâce au charbon.

Pour l'instant, seul le Climate Bonds Initiative (CBI) fait son chemin et tend peu à peu à devenir la norme. Ce programme international de normes et de certification des obligations vertes est jugé par plusieurs observateurs très fiable. L'encadrement unique et uniformisé se fait toutefois encore attendre.

En l'absence de réelles normes internationales, de plus en plus de voix s'élèvent pour que les gouvernements agissent. L'Engagement de Montréal sur le carbone, lancé le 25 septembre 2014, est donc un pas en avant

non négligeable dans le domaine.

Grâce à lui, plus de 95 investisseurs institutionnels, dont 7 autres firmes canadiennes, se sont engagés à divulguer l'empreinte carbone de leurs portefeuilles de placement sur une base annuelle, d'ici le mois de décembre prochain. Le succès de cette idée ne se dément pas à l'approche de la prochaine Conférence sur les changements climatiques des Nations unies (COP21), qui aura lieu à Paris. Déjà, 8000 milliards, soit le double de ce qui était prévu, sont regroupés dans cet ensemble de portefeuilles, témoignant ainsi d'un intérêt certain du milieu pour l'Initiative financière du Programme des Nations unies pour l'environnement.

Le prix du carbone gagne du terrain

Les prix et la couverture des émissions restent toutefois encore trop bas

Paris — Un total de 40 pays et 20 villes, régions ou provinces ont déjà mis en place ou se préparent à mettre en place un prix du carbone pour pénaliser les activités très émettrices en gaz à effet de serre, même si les prix restent très bas, selon une étude internationale.

Quelque 12% des émissions mondiales de gaz à effet de serre sont couvertes par un système (taxe, marché des quotas, etc.) de prix du carbone, soit trois fois plus qu'il y a dix ans, détaille the New Climate Economy (NCE), un projet de recherche international sur les conséquences économiques du changement climatique. La Chine, l'Union européenne, la Corée du Sud, la Californie ou le Québec, ont ainsi mis en place une méthode de tarification du carbone.

Par ailleurs, « plus de 1000 grandes entreprises et investisseurs soutiennent la mise en place d'un prix du carbone et 450 l'utilisent déjà en interne dans leurs décisions d'investissements, contre 150 en 2014 », note l'étude. Toutefois, « si ce mouvement est encourageant, les niveaux actuels des prix et la couverture des émissions qu'ils représentent sont toujours très bas », regrette le NCE. Et pour cause, si les prix varient de 1 à 130 dollars la tonne en fonction des régions et des secteurs, la plupart des émissions couvertes le sont à un prix inférieur à 10 dollars la tonne, soit un niveau « largement inférieur » à ce qui serait nécessaire pour limiter le réchauffement climatique à 2 degrés, objectif que s'est fixé la communauté internationale.

Il y a notamment encore des inquiétudes sur le fait qu'un prix du carbone pénaliserait la compétitivité économique, relève l'étude parmi les freins à des prix plus élevés. De nombreux pays ont également introduit des « exemptions ou un traitement spécifique » pour certains secteurs industriels très émetteurs en gaz à effet de serre pour éviter de trop les pénaliser.

Pourtant, selon les données du NCE, la tarification du carbone « n'est pas un handicap pour la croissance économique », citant notamment le cas de la Suède et de la Colombie Britannique, qui ont d'excellentes performances économiques. Le NCE appelle donc tous les pays à « s'engager à introduire ou renforcer une tarification du carbone d'ici 2020 ». Un prix moyen de 75 dollars la tonne en 2030 dans les pays développés et de 35 dollars dans les pays émergents, permettrait de réduire les émissions de CO₂ entre 2,8 et 5,6 gigatonnes par an à cet horizon. Le NCE préconise également la suppression des subventions aux énergies fossiles.

La fixation de mécanismes de tarification du carbone sera l'un des sujets majeurs de discussions lors de la conférence internationale sur le climat de Paris en décembre (COP21).



Le Devoir

Agence France-Presse

AVIS DE NOMINATION

ÉCOLE DE TECHNOLOGIE SUPÉRIEURE

L'École de technologie supérieure est fière de dévoiler la composition de son nouveau conseil d'administration. Pierre Dumouchel, directeur général de l'ÉTS, a le plaisir d'annoncer la nomination de **JEAN-RENÉ HALDE** à titre de président du conseil d'administration, de même que l'arrivée de **sept nouveaux membres**.



De gauche à droite : Mario Beauséjour, directeur de l'administration, ÉTS; Serge Brassat, cadre-conseil direction générale et ENA, Collège Édouard-Montpetit; Chantal Belzile, première vice-présidente et chef des technologies de l'information, Banque de développement du Canada; François Camirand, associé directeur, Alter Ego Capital; Francis Bérubé, ingénieur principal, Systèmes de contrôle industriel, Stantec; François Coallier, directeur du développement et du support technologiques, ÉTS; Pierre Dumouchel, directeur général, ÉTS; Maarouf Saad, directeur des affaires professorales, de la recherche et des partenariats, ÉTS; Jean-René Halde, président du C. A. de l'ÉTS; M^{me} Louis Marquis, secrétaire général, ÉTS; Malika Habel, directrice générale, Collège de Maisonneuve; Manon Brouillette, présidente et chef de la direction, Vidéotron; Nathalie Voland, présidente, Complexe Dompark; Jean-Luc Fihey, directeur des affaires

académiques et des relations avec l'industrie, ÉTS; Christine Tremblay, professeure, Dép. de génie électrique, ÉTS; Idrissa Coulibaly, étudiant au doctorat, Dép. de génie de la production automatisée, ÉTS.

Absents lors de la prise de la photo : Natalia Nuño, professeure, Dép. de génie de la production automatisée, ÉTS; Marie-Claude Boisvert, chef de l'exploitation, Desjardins Entreprises Capital régional et coopératif; Sylvain Poissant, vice-président Fabrication, Pratt & Whitney Canada; Christine Labonville, technicienne en administration, Bureau du Fonds de développement et du Réseau ÉTS; Sylvie Gervais, maître d'enseignement, Service des enseignements généraux, ÉTS; Ronan Stephan, directeur de l'innovation groupe, Alstom.

À PROPOS DE L'ÉTS • L'École de technologie supérieure est l'une des dix constituantes de l'Université du Québec. Elle forme des ingénieurs et des chercheurs reconnus pour leur approche pratique et innovatrice, le développement de nouvelles technologies et leur transfert en entreprise. Près d'un ingénieur sur quatre au Québec obtient son diplôme de l'ÉTS, qui compte plus de 9 000 étudiants, dont près de 2 000 aux cycles supérieurs. Spécialisée dans la formation appliquée et la recherche en génie, elle entretient un partenariat unique avec le milieu des affaires et l'industrie. www.etsml.ca

ÉTS
Le génie pour l'industrie
École de technologie supérieure

ÉCONOMIE

LIMA

Feu vert au plan de lutte contre l'évitement fiscal

Les chefs d'État du G20 entérineront le mécanisme qui leur permettra de récupérer 240 milliards par an

JEREMY TORDJMAN
à Lima

Les grandes puissances du G20 ont donné vendredi à Lima leur feu vert à un plan d'action pour mettre au pas les multinationales fuyant l'impôt et récupérer des recettes fiscales cruciales dans ces temps de croissance fragile.

«C'est un moment historique», a déclaré le vice-premier ministre turc en charge de l'économie, Cevdet Yilmaz (qui occupe la présidence du G20), entouré de ses homologues américain, britannique, français ou chinois réunis au Pérou pour l'assemblée générale FMI-Banque mondiale.

Le nouveau mécanisme, qui doit recevoir en novembre lors du sommet du G20 d'Antalya l'onction des chefs d'États et de gouvernement, vise à freiner les techniques d'optimisation fiscale qui flirtent avec la légalité et feraient perdre jusqu'à 240 milliards de dollars par an de recettes fiscales aux États. «Il ne s'agit pas simplement de redresser nos finances publiques, mais également de regagner la confiance de nos citoyens», a déclaré Angel Gurría, le secrétaire général de l'OCDE, qui a supervisé la création de ce mécanisme.

Elaboré par la communauté internationale depuis trois ans, ce plan d'action doit compliquer la tâche des grandes entreprises qui font disparaître leurs bénéfices ou les transfèrent dans des territoires à faible fiscalité «où ne se déroule aucune



En marge de la réunion annuelle de la Banque mondiale et du FMI, les ministres des Finances du G20 ont donné leur aval, à Lima, au plan élaboré pour contrer les multinationales qui abusent des règles fiscales afin d'échapper à leurs obligations.

activité économique», détaille l'OCDE. Les géants américains Google, Starbucks ou Apple ont récemment été dans le collimateur des autorités pour avoir ainsi artificiellement fait fondre leur ardoise fiscale. «Ce n'est pas une question de payer des impôts élevés ou faibles, il s'agit simplement de payer des impôts», a relevé le ministre britannique des Finances, George Osborne.

Le Luxembourg, accusé d'avoir accordé des tarifs fiscaux à des multinationales, s'est associé à ce mouvement en appelant à mettre en place des «conditions de jeu équitables pour tous».

Critiqué par certaines ONG, ce plan doit désormais entrer dans une phase délicate de mise en œuvre qui s'annonce ardue. «Il faut que ce soit appli-

qué sans quoi ce ne sera juste qu'un bout de papier», a déclaré le ministre allemand des Finances, Wolfgang Schäuble. Les pays pauvres sont en embuscade et espèrent ne pas être tenus à l'écart de ce dispositif qui vient compléter un arsenal permettant déjà l'échange automatique de données bancaires pour lutter contre l'évasion fiscale des particuliers.

Climat

À Lima, des avancées pourraient également être enregistrées sur la lutte contre le réchauffement climatique et ses moyens de la financer, à deux mois de la conférence internationale de Paris. «Il faut que la question financière soit aux 9/10^e, pour ne pas dire à 100%, dégagée» a prévenu le ministre français des Fi-

nances, Michel Sapin, appelant les banques de développement à mettre la main à la poche.

Pour l'heure, le compte n'y est pas. Selon les calculs de l'OCDE, seuls 62 milliards de dollars avaient été réunis fin 2014 sur les 100 milliards par an que la communauté internationale s'est engagée à déboursier en faveur des pays du Sud. Un groupe d'une soixantaine de pays va plancher pour avancer dans la collecte de fonds destinés à limiter le réchauffement du thermomètre mondial et pourrait faire des annonces vendredi.

Ces deux grands dossiers ne devraient toutefois pas complètement éclipses les inquiétudes persistantes sur la croissance mondiale qui étirent les ministres et banquiers centraux de 188 États réunis à Lima. «[La croissance] n'est simplement pas suffisamment forte pour répondre aux demandes des 200 millions de personnes sans emploi», a résumé la patronne du FMI, Christine Lagarde.

Premiers concernés, les grands pays émergents (Brésil, Afrique du Sud...) sont ainsi frappés de plein fouet par le ralentissement de la Chine, dont l'appétit pour les matières premières semble décliner. Ils tremblent également à l'idée du prochain changement de cap monétaire américain qui risque de les priver de capitaux cruciaux pour leur économie.

Agence France-Presse

CARRIÈRES ET PROFESSIONS

Faites carrière à l'Université de Montréal et contribuez à l'excellence de l'enseignement et de la recherche d'un chef de file de renommée internationale. Formidable aventure collective, l'UdeM offre un milieu de travail riche et stimulant dans tous les champs du savoir.

28 POSTES
DE PROFESSEURE OU PROFESSEUR

FACULTÉ DES ARTS ET DES SCIENCES

- **Anthropologie** > Archéologie des Amériques
- **Communication** > Communication médiatique (2 postes) > Communication organisationnelle
- **Démographie** > Analyse démographique
- **Géographie** > Relations société-environnement
- **Histoire** > Histoire de la Nouvelle-France > Histoire des États-Unis
- **Histoire de l'art et études cinématographiques** > Histoire de l'art et transferts culturels
- **Informatique et recherche opérationnelle** > Génie logiciel > Infographie > Sciences des données
- **Littératures et langues du monde** > Littératures des Premières Nations du Québec et du Canada (cultures des Amériques)
- **Mathématiques et statistique** > Analyse
- **Philosophie** > Épistémologie > Philosophie des sciences
- **Physique** > Astrophysique théorique appliquée à l'étude des exoplanètes
- **Psychologie** > Psychologie clinique > Psychologie du travail et des organisations (2 postes)
- **Relations industrielles** > Politiques gouvernementales du travail et de l'emploi
- **Sciences biologiques** > Développement moléculaire végétal > Écophysiologie aquatique
- **Sciences économiques** > Économie financière et économétrie de la finance > Économie quantitative et analyse de politiques publiques (Chaire de recherche du Canada) > Sciences économiques - tous les domaines
- **Service social** > Violences, inégalités sociales et oppressions > Intervention sociale

ENTRÉE EN FONCTION
Le ou après le 1^{er} juin 2016

Les personnes intéressées sont priées de consulter la description détaillée de ces postes ainsi que les renseignements sur les concours et leur date de clôture sur le site Web de la Faculté des arts et des sciences de l'Université de Montréal : fas.umontreal.ca/faculte/postes-de-professeur

Les personnes qui souhaitent poser leur candidature à plus d'un poste sont priées de soumettre des dossiers de candidature distincts.

1^{er} pôle d'enseignement et de recherche du Québec
2^e corps étudiant en importance au Canada
3^e rang des universités de recherche au Canada

Conformément aux exigences prescrites en matière d'immigration au Canada, cette annonce s'adresse en priorité aux citoyens canadiens et aux résidents permanents. L'Université de Montréal prône la diversité de son personnel et encourage les membres des minorités visibles et ethniques ainsi que les femmes, les autochtones, les personnes handicapées et les personnes de toutes orientations et identités sexuelles à poser leur candidature.

Faculté des arts et des sciences

Université
de Montréal

ALGUE

SUITE DE LA PAGE C 1

manuel dans les aires protégées, dont certaines sont des lieux de ponte des tortues». Le ministère de l'Écologie et de l'Environnement a établi 26 directives relatives à l'élimination des sargasses des plages des Caraïbes.

Bref, des États-Unis (Texas) au Mexique, en passant par la Barbade, Porto Rico, la République dominicaine, la Guadeloupe, la Martinique, Saint-Martin ou Tobago, la mobilisation a été générale. Oliver Kluth, vice-président senior au département Ventes et développement des affaires pour les hôtels RIU des Caraïbes, a souligné que le problème n'a pas été ressenti partout, plus visible à Punta Cana et à Cancun-Riviera Maya au plus fort de l'invasion, peu ou pas présent à Cuba et en Jamaïque. RIU est le plus grand propriétaire de centres hôteliers dans la région, proposant près de 40 centres de villégiatures. «C'est un phénomène naturel qui va se déplacer selon les courants et le sens des vents. Les clients comprennent», dit-il. Les vagues de sargasses arrivent de l'Atlantique dans un mouvement est-ouest, pour se disperser dans les Caraïbes et déborder au golfe du Mexique. Une zone qui peut attirer annuellement 35 millions de touristes.

Pas banalisé

Autorités et dirigeants n'ont donc pas banalisé une situation dont les effets débordent le cadre touristique pour englober la pêche. Eric Rodriguez, vice-président du département Développement de produit chez Vacances Sunwing, a survolé la mer des Caraïbes en début d'année. «On pouvait observer d'imposantes vagues qui flottaient, ici et là. Le phénomène est récurrent, mais il s'est intensifié cet été.» Le tout s'est calmé depuis.

Chez RIU, il a fallu répondre à l'inquiétude des voyageurs européens. «Une délégation européenne est venue à Cancun et Riviera Maya il y a un mois. Ils ont également observé, du haut des airs, que le phénomène peut être visible, qu'il est naturel. Ils ont constaté qu'il n'est pas inquiétant», a précisé Oliver Kluth.

Le dirigeant de RIU insiste : «Nous apprécions l'appui gouvernemental, mais nous prenons soin nous-mêmes de nos plages.» Et il n'y a rien d'autre à faire que de nettoyer quotidiennement, lorsque la situation l'exige. «On procède par un nettoyage avec des engins importants, lorsque la configuration des plages le permet, puis par un nettoyage quotidien. Il n'y a pas

d'autre solution», renchérit Franck Mazeas, qui reconnaît que «ça ne se fait pas sans coût». Tous deux confirment qu'on ne peut savoir si la problématique va persister, mais que la situation est maîtrisée. Les autorités mexicaines parlent de plages sécurisées.

Mobilisation régionale

Aux initiatives locales s'est greffée la contribution de CAR-SPAW, un centre d'activités régional pour les aires et les espèces spécialement protégées, visant à partager l'information, les initiatives et les résultats. Une vigie satellitaire est également en place afin de détecter les mouvements et de prévoir leur déplacement, le cas échéant. «Nous travaillons également en amont, avec le Brésil, l'accumulation des algues sargasses étant présente dans une vaste zone au nord-est du Brésil», a souligné Franck Mazeas.

Dans le rapport compilé par DEAL - Guadeloupe, on peut lire que la problématique des sargasses n'est pas un phénomène nouveau, mais son extension récente aux Caraïbes, en 2011, puis de nouveau cet été, reste encore difficile à expliquer. On retient généralement que ces vagues d'algues brunes «pourraient se former près de la côte atlantique de l'Amérique du Sud, à l'embouchure de l'Amazone. La croissance de ces algues n'y avait jamais été enregistrée auparavant, mais la zone connaît actuellement un développement de sargasses dû à l'approvisionnement en éléments nutritifs importants (pouvant provenir de la côte brésilienne, des rivières, de remontées marines ou encore de la poussière du désert d'Afrique). Les algues pourraient ensuite être transportées à partir de cet endroit jusqu'aux îles des Caraïbes par les courants du nord du Brésil, de la Guyane et des Antilles.»

Il est reconnu qu'elles peuvent dégager une forte odeur lors de leur décomposition, mais qu'elles ne sont pas toxiques pour l'homme. «L'on sait désormais qu'on peut y arriver avec un ramassage quotidien. Et qu'avec un étalement sur une hauteur maximale de dix centimètres, la décomposition se fait rapidement sous l'effet du soleil tout en évitant les odeurs», résume Franck Mazeas.

Le Devoir

UL
CAMPUS HUMAIN

Milieu de vie privilégié au cœur de la ville de Québec, l'Université Laval est une grande université complète reconnue pour sa culture de l'excellence en enseignement et en recherche.

Professeure chercheuse ou professeur chercheur

SANTÉ ET VIEILLISSEMENT

Faculté de médecine, Département de médecine sociale et préventive

Poste régulier à temps plein
CLÔTURE DU CONCOURS : 30 octobre 2015
ENTRÉE EN FONCTION : 1^{er} mai 2016
INFORMATION : ulaval.ca/emplois

Professeure adjointe ou professeur adjoint

SCIENCES DE L'ORIENTATION, SECTEUR SCOLAIRE

Faculté des sciences de l'éducation, Département des fondements et pratiques en éducation

Poste régulier à temps plein
CLÔTURE DU CONCOURS : 1^{er} mars 2016
ENTRÉE EN FONCTION : 1^{er} mai 2016
INFORMATION : www.fse.ulaval.ca/affichages

Valorisant la diversité, l'Université Laval invite toutes les personnes qualifiées à présenter leur candidature, en particulier les femmes, les membres de minorités visibles et ethniques, les autochtones et les personnes handicapées. La priorité sera toutefois accordée aux personnes ayant le statut de citoyen canadien ou de résident permanent.

UNIVERSITÉ
LAVAL

ÉCONOMIE

VOS FINANCES

Faible croissance égale faibles rendements en vue

GÉRARD BÉRUBÉ



Une autre étude, celle de l'Institut C.D. Howe, est venue nous rappeler que la faiblesse des rendements est appelée à persister dans l'avenir. La faible croissance économique attendue, qui n'est pas sans traduire les effets du vieillissement de la population, va forcer les investisseurs et gestionnaires de portefeuille à innover dans leur quête de rendement. On peut penser qu'ils seront poussés à prendre toujours plus de risques ou du levier. Mais si, finalement, cet univers de rendement faible était plutôt la norme historique?

Dans l'étude C.D. Howe dévoilée cette semaine, les auteurs Steve Ambler et Craig Alexander soulignent que le contexte canadien favorise un ancrage des rendements anticipés sur les obligations d'épargne et les fonds propres autour d'un taux réel dit sans risque d'environ 1%, et ce, pour les deux prochaines décennies. Un tel taux de base se situerait ainsi de loin sous ses valeurs historiques et poursui-

vrait une baisse constante observée depuis les années 1980. À l'OCDE, on a déjà projeté un taux pur de 2%, faisant écho à une baisse structurelle du PIB potentiel inhérent à la croissance économique faible. C.D. Howe a également parlé d'une zone entre 1 et 2% pour retenir la borne inférieure.

Ce taux se situe sous ses valeurs historiques, ont-ils ajouté, «ce qui correspond aux attentes que l'économie canadienne ne voie qu'une croissance économique réelle tendancielle modeste, en partie le résultat des répercussions du changement démographique». De plus de 3% en moyenne durant les années 1960, le PIB réel du Canada ne croît plus qu'au rythme annuel moyen d'un peu plus de 1% depuis les années 2000.

Il a également été dit cette semaine que les autorités monétaires multiplient depuis un an les pronostics voulant qu'un taux d'intérêt réel, dit neutre, plus bas s'inscrive dans la durabilité. En 2014, le gouverneur de la Banque du Canada, Stephen Poloz, soulignait que «les forces démographiques à l'œuvre donnent à penser qu'après la phase de reprise, l'économie s'inscrit dans une trajectoire d'expansion plus lente par rapport à la tendance historique, qui sera aussi associée à des taux d'intérêt d'équilibre plus bas que ceux auxquels nous sommes habitués».

Le cabinet Addenda Capital a déjà déposé un

rapport rappelant cette réalité, liée au vieillissement de la population, notamment dans les pays industrialisés. A moins d'un choc extrême, il en découlera une «baisse tendancielle des estimations de croissance économique potentielle», disait-il. Ainsi sur un horizon de cinq à dix ans, il était estimé que le rendement attendu dans la catégorie des titres à revenu fixe parviendrait à peine à battre l'inflation. Hors REER, une fois l'impôt pris en compte, le capital engagé dans les titres d'obligations est condamné à l'érosion. Et si l'on ajoute les frais de gestion ou de transaction...

Que dit l'histoire

L'histoire est pourtant riche en périodes de faibles rendements réels. Un survol historique sur la période de 1934 à 2011 faisait ressortir que les échéances de court terme (le bon du Trésor américain servant de référence) ont produit un rendement annuel moyen de 0,15%, déduction faite de l'inflation. Pour l'obligation à échéance de dix ans, et en élargissant l'horizon temporel à la période 1871-2011, le rendement annuel réel a été de 2,6%. Depuis, les rendements négatifs ont plutôt occupé l'avant-scène.

Petite redite, on peut greffer à cette observation celle réalisée par le Crédit Suisse sur une période de 111 ans, avec des données prélevées dans 19 pays représentant 90% de la capitalisa-

tion boursière. On y apprenait que le taux de rendement réel des obligations gouvernementales s'est situé sous le 1% au cours de cette longue période. C.D. Howe, dans son étude, fait ressortir que le taux réel sans risque des bons du Trésor américain à échéance de dix ans a oscillé autour d'une moyenne inférieure à 2% entre 1961 et 2012, ce qui comprend une longue période en territoire négatif depuis 2008.

Mais cela vaut pour les titres à revenu fixe, plus sensibles à la baisse tendancielle de la croissance du PIB par habitant et à la chute de l'inflation. Quant aux vrais rendements, aux États-Unis, par exemple, de 1900 à 2011, les actions ont offert un taux de rendement réel annualisé de 6,3%, contre 1,8% pour les obligations gouvernementales.

Il a déjà été écrit en cette chronique qu'on a eu droit à une période de 1980-1990 ayant poussé le rendement réel des obligations près de celui des actions, à 6%. Puis une autre, entre 2002 et 2012, marquée par deux corrections du marché boursier. Au Canada, le rendement annuel du marché boursier a été de 5,4% dans cet intervalle, soit un taux inférieur au rendement de 6,7% du marché obligataire canadien. Mais il semble que ces deux périodes soient plutôt anormales ou atypiques pour les obligations.



ÉRIC PIERMONT AGENCE FRANCE-PRESSE

AIR FRANCE

Premier pas vers une reprise des négociations avec les pilotes

Paris — Quatre jours après les violences dont les images ont fait le tour du monde, Air France a renoué vendredi le dialogue avec les syndicats de pilotes lors d'une rencontre marquant le premier pas vers une reprise des négociations sur l'avenir de la compagnie.

L'enjeu est de parvenir à relancer des pourparlers sur des mesures de compétitivité susceptibles d'atténuer l'ampleur de la restructuration programmée par la direction, qui prévoit 2900 suppressions de postes sur les deux ans à venir.

«Ca s'est très bien passé», a déclaré à l'AFP Philippe Evain, président du SNPL Air France, syndicat majoritaire chez les pilotes, à l'issue de la réunion. Une source proche de l'entreprise a aussi évoqué un climat apaisé. «On va continuer à travailler ensemble pour fixer le cadre des négociations à venir», a précisé Véronique Damon, une autre représentante du SNPL.

Après les pilotes, la direction d'Air France doit rouvrir la semaine prochaine des discussions avec les autres catégories de personnel.

La rencontre s'est déroulée en présence du p.-d.g. d'Air

France-KLM, Alexandre de Juniac, du patron d'Air France, Frédéric Gagey, et du directeur des ressources humaines, Xavier Broseta, l'un des deux dirigeants agressés lundi par des manifestants en colère. Étalées à la Une des médias internationaux, les images de M. Broseta et d'un autre haut cadre d'Air France, Pierre Plissonnier, fuyant vêtements en lambeaux la vindicte de salariés furieux, avaient suscité un concert d'indignation en France.

Pour contrer l'effet désastreux de ces images, la direction d'Air France a également lancé vendredi une vaste campagne sur les réseaux sociaux. Un clip vidéo d'une minute a été publié sur les comptes de la compagnie et envoyé par mail à 15 millions de clients, accompagnée d'une lettre, selon la direction. «Ce que vous avez vu lundi, ce n'est pas le vrai visage d'Air France», dit en ouverture de la séquence Xavier Broseta. «Air France c'est ça, Air France c'est nous et Air France c'est pour vous», déclament ensuite des salariés en français, anglais, chinois et espagnol, visages souriants, assurant leur fierté d'exercer leur métier.

Le climat est pourtant tendu

chez Air France, depuis une grève des pilotes de plusieurs semaines à l'automne 2014. Le dialogue entre la direction et le SNPL avait même été totalement rompu le 30 septembre, quand la compagnie a acté l'échec de discussions sur l'allongement des temps de vol. La direction demandait aux navigants de voler une centaine d'heures de plus par an, à salaire égal. Faute d'accord, elle a décidé de réduire l'activité sur le long-courrier, avec notamment 2900 suppressions de postes (300 pilotes, 900 hôtes et stewards, 1700 au sol) en 2016 et 2017.

Selon des sources syndi-

cales, Air France donne désormais trois mois aux navigants pour trouver un accord sur de nouveaux efforts de productivité, en contrepartie duquel la direction serait prête à renoncer à des fermetures de lignes et des retraits d'avion.

Plusieurs syndicats ont appelé vendredi à une intervention de l'État français, actionnaire à 17,6%, pour trouver des solutions au blocage social. La ministre de l'Écologie, Ségolène Royal, qui a tutelle sur les Transports, a évoqué l'hypothèse d'un médiateur, si le dialogue est difficile à renouer.

Agence France-Presse

Vous avez des droits nous pouvons vous aider

Yves Ménard
Avocats inc.

514.861.0469

menardavocats.com

La confiance des entreprises reste fragile, dit la Banque du Canada

Ottawa — La confiance des entreprises canadiennes reste fragile dans l'ensemble, selon la plus récente enquête de la Banque du Canada sur les perspectives des sociétés.

Le rapport de la banque centrale suggère que les attentes des entreprises sont divergentes en cette période d'ajustement à la faiblesse des prix des ressources naturelles et à la dépréciation du dollar canadien.

Selon la banque, les indicateurs avancés sur l'activité des entreprises se sont améliorés, soutenus par la perspective généralement positive entourant l'économie américaine et la faiblesse du huard. Cependant, la faiblesse persistante des matières premières continue de se répercuter sur l'économie, ce qui assombrit les perspectives des entreprises liées au secteur des ressources naturelles. Un moins grand nombre de firmes s'attendent à se heurter à des difficultés si la demande devait augmenter de

façon inattendue, tandis que les indicateurs de pénuries de main-d'œuvre se maintiennent à de faibles niveaux, ce qui permet de croire qu'il subsiste des ressources inutilisées sur le marché de l'emploi.

Dans l'ensemble, les entreprises ont fait état d'un certain resserrement des conditions de crédit dans les trois derniers mois, particulièrement celles qui sont exposées au secteur de l'énergie. La Banque du Canada a réduit ses taux d'intérêt à deux reprises cette année dans l'espoir que cela stimule l'économie, qui a été touchée par l'impact du plongeon des cours du pétrole.

La prochaine annonce de la banque centrale au sujet de son taux directeur est prévue pour le 21 octobre, date à laquelle elle dévoilera aussi une mise à jour de ses prévisions économiques dans son rapport sur la politique monétaire.

La Presse canadienne



Sondage Léger Marketing : centres et cliniques capillaires
Prix d'excellence Lauréat 2015-2016 attribué à Clinique Santé Capillaire

Perte de cheveux
Problèmes chroniques de santé et de stress

Le choix a été l'unique vraie clinique capillaire professionnelle reconnue avec méthode naturelle à Montréal.

514 289-9762

Micheline Grimard infirmière, naturopathe
En formation continue, 50 ans d'expérience en santé en 2015.

Le CSC : Clinique Santé Capillaire
C'est un Concept Santé Complet... pour vous

www.cliniquesantecapillaire.com

Pour annoncer, communiquez avec Evelyne De Varennes
au 514.985.3454 ou edevarennes@ledevoir.com



radio vm
AU CŒUR DE L'ESSENTIEL

Suivez-nous sur facebook | 1 855 212-2020 (sans frais)

radiovm.com

RADIO-DON

Dimanche 18 octobre 2015 de 7h à 19h

12 heures en direct avec toute l'équipe d'animateurs. Parmi les artistes présents : Tocadéo, Giorgia Fumanti, David Thibault, Martin Larocque, Marc Angers, Cornéliu Montano et Johanne Fontaine. Une activité majeure de financement pour Radio VM et ses antennes partenaires.

91,3 FM
MONTRÉAL

100,3 FM
SHERBROOKE

89,9 FM
TROIS-RIVIÈRES

89,3 FM
VICTORIAVILLE

104,1 FM
RIMOUSKI

Shirley
Théroux,
porte-parole



LE MONDE



ANDREAS SOLARO AGENCE FRANCE-PRESSE

Quelque 19 Érythréens ont quitté Rome pour la Suède vendredi.

CRISE MIGRATOIRE

L'Europe transfère ses premiers migrants en Suède

LJUBOMIR MILASIN
à Rome

Les arrivées de migrants s'accroissent en Grèce, où elles atteignent désormais les 7000 par jour, un chiffre qui contraste fortement avec le départ vendredi de 19 demandeurs d'asile érythréens vers la Suède, premier transfert de ce type en Europe.

Vendredi a également été marqué par le feu vert des Nations unies à l'opération militaire européenne antipasseurs au large de la Libye, qui n'était pas indispensable mais lui donne davantage de légitimité.

Un premier groupe de 19 Érythréens secourus en Méditerranée ont quitté Rome pour les alentours du cercle polaire en Suède, dans le cadre de la politique de répartition de 160 000 réfugiés en deux ans, laborieusement décidée par l'UE.

Partis tout sourire dans la matinée, ces 14 hommes et cinq femmes sont arrivés dans l'après-midi à Luleå, où la température était de 2°C, avant de s'engouffrer à l'abri des regards dans un bus jaune pour rejoindre samedi un grand centre d'accueil.

«C'est seulement 19 personnes mais c'est le symbole que l'Europe peut affronter les problèmes», s'est félicité à Rome le ministre luxembourgeois des Affaires étrangères, Jean Asselborn, dont le pays assure actuellement la présidence tournante de l'UE.

Le rythme des arrivées en Grèce s'est accéléré, passant à 7000 par jour

Une centaine d'autres demandeurs d'asile doivent partir dans les prochaines semaines, essentiellement vers l'Allemagne et les Pays-Bas, a annoncé l'Italie.

A New York, le conseil de sécurité de l'ONU a validé par 14 voix pour et une abstention (Venezuela) un autre pan de la réaction européenne à cette crise historique, en donnant son aval à l'opération militaire chargée depuis mercredi d'arrêter les bateaux de passeurs s'aventurant dans les eaux internationales au large de la Libye.

Ce «n'est qu'une petite partie de la solution à un immense défi», a reconnu l'ambassadeur britannique, Matthew Rycroft, à l'origine de cette résolution en discussion depuis plusieurs semaines.

Parallèlement, des opérations de secours étaient en cours au large de la Libye, les traversées de migrants semblant s'accroître avant l'hiver et le mauvais temps.

L'organisation internationale pour les migrations a ainsi signalé une forte augmentation des arrivées en Grèce, passées à 7000 par jour contre 4500 fin septembre. Ces opérations n'empêchent pas les tragédies de se renouveler en Méditerranée où plus de 3000 personnes, hommes, femmes et enfants, ont déjà péri.

Agence France-Presse

Le PKK prêt à un cessez-le-feu

Kandil, Irak — Depuis trois mois, les combats font à nouveau rage entre l'armée turque et les rebelles kurdes. De son repaire irakien, leur chef, Cemil Bayik, se dit prêt à faire taire les armes, mais prévient que la «logique de guerre» d'Ankara risque d'étendre le conflit.

«Nous sommes prêts à cesser le feu dès maintenant», assure le dirigeant du Parti des travailleurs du Kurdistan (PKK). «Mais si [le gouvernement turc] persiste dans cette logique de guerre [...], d'autres cimetières vont se remplir et le conflit va s'étendre à toute la Turquie, à la Syrie et à tout le Proche-Orient», menace-t-il.

Dans son impeccable «battle dress» vert pâle, Cemil Bayik a accordé un entretien à l'AFP au cœur des monts Kandil, dans l'extrême nord du Kurdistan irakien. Dans ce dédale de vallées étroites, le PKK règne en maître absolu.

Les flancs des montagnes y sont recouverts de portraits du fondateur historique du mouvement, Abdullah Öcalan,

qui purge depuis 1999 une peine de réclusion à perpétuité dans une prison turque.

À l'entrée de chaque village, des combattants rebelles, Kalachnikov à l'épaule, filtrent le trafic. Mais l'essentiel de leurs unités restent cachées dans les montagnes, pour se protéger des bombardements réguliers des F-16 turcs.

Dissimulé sous un bosquet d'arbres, assis devant deux drapeaux kurdes frappés de l'étoile rouge, Cemil Bayik accuse le président islam-conservateur turc, Recep Tayyip Erdogan, d'être seul responsable de la reprise des hostilités.

«Nous ne voulons pas la guerre [...]. Nous avons tenté jusque-là une voie politique et démocratique de faire avancer le dialogue», affirme le chef de l'Union des communautés du Kurdistan, qui regroupe tous les mouvements de la rébellion. «Mais Erdogan a empêché ce processus [...], il n'y a jamais cru.»

Agence France-Presse

SYRIE

Washington cesse d'entraîner les rebelles

JÉRÔME CARTILLIER
LAURENT BARTHELEMY
à Washington

Contrainte de constater l'échec cuisant de son programme de formation de rebelles modérés en Syrie, l'administration Obama a annoncé vendredi qu'elle y mettait fin et se concentrerait désormais sur la fourniture d'armes à des groupes triés sur le volet.

Lancé au début de l'année par les États-Unis, le programme de formation et d'équipement, doté de 500 millions de dollars, devait concerner environ 5000 rebelles syriens par an pour combattre en Syrie les djihadistes du groupe État islamique (EI). Ce fut un véritable fiasco: il n'a permis de former que quelques dizaines de combattants.

Ce revirement devrait donner du grain à moudre aux détracteurs de Barack Obama qui dénoncent avec plus en plus de véhémence ses atterrissements sur la Syrie au moment où la Russie, qui multiplie les frappes depuis dix jours, se positionne comme un acteur incontournable dans le conflit.

«Nous faisons une pause sur la formation menée jusqu'ici»,

a résumé, en termes diplomatiques Christine Wormuth, sous-secrétaire à la Défense.

Concrètement, l'armée américaine abandonne la formation d'unités d'infanterie et travaillera désormais avec les groupes sur le terrain qui se battent déjà contre EI.

Livraison d'armes

Selon le Pentagone, les États-Unis fourniront des équipements et des armes à des chefs de groupes sélectionnés et à leurs unités pour qu'ils puissent mener des attaques concertées dans des zones contrôlées par le groupe État islamique.

«Est-il préférable de placer ces gars dans des programmes de formation pendant des semaines ou de les laisser combattre sur le terrain en leur offrant plus de soutien? Je pense que la bonne réponse est la deuxième et c'est ce que nous allons faire», a résumé Brett McGurk, conseiller de M. Obama chargé de la lutte contre EI. «C'est une situation changeante, complexe, nous devons faire preuve de flexibilité», a-t-il ajouté.

La Maison-Blanche est restée évasive sur le matériel qui serait livré, évoquant des équi-

pements «de base».

Mais quelles que soient les armes envisagées, comment s'assurer qu'elles ne tombent pas dans de mauvaises mains? «Dans de nombreux cas, nous travaillons avec ces groupes depuis plusieurs mois, nous avons un haut degré de confiance en eux», a avancé M^{me} Wormuth.

Le programme d'aide aux rebelles syriens du Pentagone n'est pas le seul soutien apporté par Washington à ces groupes: la CIA a aussi fourni des armes à des rebelles syriens à partir de 2013, et entraîné certains d'entre eux.

Agence France-Presse

EI est aux portes d'Alep

Beyrouth — Le groupe État islamique (EI) a pris position vendredi à la lisière d'Alep, deuxième ville de Syrie, grâce à une percée éclair contre les rangs des rebelles déboussolés par les frappes russes qui les visent principalement. EI a avancé rapidement en direction d'Alep, sans être visé par les raids, après avoir chassé des groupes insurgés rivaux de localités au nord de cette ville, a indiqué l'Observatoire syrien des droits de l'Homme (OSDH). Il y a eu des dizaines de morts, a ajouté l'ONG. «EI a profité de la confusion dans les rangs rebelles frappés par les Russes. Les djihadistes sont

désormais près de la ligne de front avec les troupes du régime de Bachar al-Assad», a ajouté le chef de l'OSDH. Le groupe ultraradical, qui s'est emparé de la moitié du territoire syrien et sévit également en Irak voisin, se trouvait à un peu plus de 10 km de la périphérie nord de la ville et à 3 km de la zone industrielle de Cheikh Najjar, aux mains du régime, selon l'OSDH. Sur un autre front, l'armée syrienne, revigorée par les frappes de son allié russe et l'appui du Hezbollah chiite libanais, a intensifié sa chasse aux rebelles dans des régions du nord-ouest où les combattants d'EI ne sont pas présents.



AHMAD GHARABLI AGENCE FRANCE-PRESSE

Les jeunes Palestiniens ont défié vendredi les soldats israéliens en lançant des cailloux à la main ou au lance-pierre.

Les violences gagnent la bande de Gaza

L'animosité grimpe en Israël et les affrontements s'étendent en Cisjordanie

ADEL ZAAOUN

à Gaza

Les violences se sont étendues vendredi pour la première fois à la bande de Gaza où six jeunes Palestiniens ont été tués par des soldats israéliens, le chef du Hamas parlant de nouvelle intifada.

Au même moment, l'animosité grandissait en Israël, où un juif a poignardé deux Palestiniens et deux Arabes israéliens, le premier acte de représailles contre une vague d'agressions au couteau par des Palestiniens qui s'est poursuivie vendredi.

Six jeunes de Gaza, dont un de 15 ans, ont été tués et 80 autres blessés, dont 10 grièvement, par des tirs de l'armée à l'est des villes de Gaza et de Khan Younés lors de rassemblements en solidarité avec les Palestiniens de Cisjordanie occupée et de Jérusalem-Est.

Il s'agit de la journée la plus meurtrière à Gaza depuis la guerre de l'été 2014. Se pose maintenant la question de la réaction de la population dans

la bande de Gaza, du mouvement islamiste Hamas qui la contrôle d'une main de fer mais aussi des autres forces présentes dans l'enclave.

Une nouvelle intifada?

Des centaines de jeunes sont allés manifester devant la barrière qui enferme hermétiquement le territoire. C'est la première fois depuis longtemps que des manifestations aussi importantes se déroulaient dans cette zone, où les Palestiniens s'exposent aux tirs israéliens s'ils approchent trop près.

Les jeunes Palestiniens ont défié les soldats en lançant des cailloux à la main ou au lance-pierre, ont constaté les photographes de l'AFP.

Les soldats israéliens «ont ouvert le feu sur les principaux agitateurs quand les manifestants se sont approchés en jetant des pierres et en roulant des pneus enflammés», a expliqué l'armée.

Mohammed al-Raqab, 15 ans, Ahmed al-Hirbaoui, Chadi Daoula, Abed al-Wahidi, Ad-

nane Abou Aliane et Nabil Charaf, 20 ans, sont les premiers Gazaouis tués depuis le 1^{er} octobre et le début d'une escalade de violences entre Palestiniens et Israéliens.

La bande de Gaza, où Israël a livré au Hamas ainsi qu'à d'autres groupes armés palestiniens une guerre meurtrière en 2014, était restée jusqu'à présent à l'écart des violences.

Mais vendredi, le chef du mouvement islamiste dans l'enclave n'a pas hésité à parler de nouvelle intifada, du nom des soulèvements populaires de 1987 et 2000 qui ont fait des milliers de morts.

«Nous appelons à renforcer et accentuer l'intifada [...]. Gaza remplira son rôle dans l'intifada de Jérusalem et elle est plus que prête à l'affrontement», a dit Ismail Haniyeh lors de son prêche pendant la prière hebdomadaire dans une mosquée de Gaza.

Nouvelles agressions

Vendredi, des affrontements ont aussi opposé Palestiniens et soldats israéliens à travers

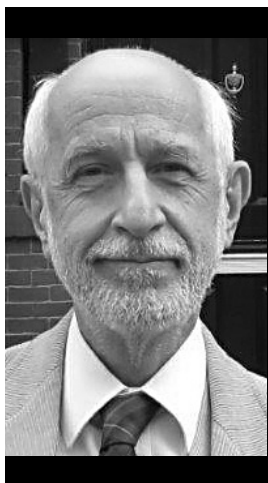
toute la Cisjordanie, notamment près de Ramallah après les funérailles de Mohammad Halabi, 19 ans, abattu après avoir mortellement poignardé deux juifs samedi dans la Vieille ville de Jérusalem.

Hébron, Naplouse, Jénine, Qalqiliya et leurs environs ont également été secourus par des heurts.

Les attaques isolées à l'arme blanche, de la part de Palestiniens pour la très grande majorité, se sont multipliées contre des Israéliens et des juifs. Quatre nouvelles agressions à l'arme blanche se sont produites vendredi et pour la première fois, l'une de ces agressions a été l'œuvre d'un juif, un jeune de 17 ans qui a légèrement blessé au couteau deux Palestiniens et plus sérieusement deux Arabes israéliens à Dimona (sud d'Israël).

Il a été arrêté et a dit aux policiers avoir agi parce que «tous les Arabes sont des terroristes», selon la police.

Agence France-Presse



Congédié?

Voyez

François Gendron
avocat

LL.L., M.A., Ph.D.

Vieux Montréal 514-845-5545

Des djihadistes frappent au Mali et au Burkina Faso

Bamako — Sept personnes ont été tuées vendredi dans deux attaques imputées à des djihadistes au Mali et au Burkina

Faso, de part et d'autre de leur frontière commune, a-t-on appris auprès de sources de sécurité. Au Mali, trois civils ont péri dans la région de Mopti, dans le centre du pays, tandis que trois gendarmes et un civil sont morts dans l'ouest du Burkina Faso, près de la frontière malienne. Il n'était pas possible

dans l'immédiat de savoir si les deux assauts étaient liés. «Les djihadistes ont attaqué la localité [de Dounapen, au Mali, près de la frontière burkinabé] ce vendredi, jour de la foire. Ils sont venus à motos, avec des drapeaux noirs», a précisé un responsable de la mairie de Koro, au Mali, sous couvert d'anonymat, ajou-

tant que les assaillants étaient «nombreux». Longtemps concentrées dans le nord du Mali, les attaques djihadistes se sont étendues depuis le début de l'année vers le centre du pays, puis à partir de juin au sud, aux frontières avec la Côte d'Ivoire et le Burkina Faso.

Agence France-Presse

CULTURE

THÉÂTRE

La liberté peut être intense

LA LIBERTÉ

Texte : Martin Bellemare. Mise en scène : Gaëtan Paré. Avec : Frédéric Blanchette, Gabrielle Côté, Gérald Gagnon, Simon Landry-Désy et Dominique Leduc. Théâtre Denise-Pelletier, jusqu'au 24 octobre.

FABIEN DEGLISE

parce que c'est ça qui est... ça! De manière conséquente, cette critique ne peut pas avoir de véritable début, le critique ayant manqué les 10 premières minutes de la pièce. Vous savez: Montréal. Festival du cône orange. Départ tardif du centre-ville. Feux de circulation pas synchro. Théâtre loin dans l'est... Beaucoup trop de contraintes, en somme, pour un jeudi soir et un rendez-vous en fin de journée avec *La liberté*, pièce actuellement livrée dans la salle Fred-Barry du théâtre Denise-Pelletier.

Les premières notes de cette production resteront donc un grand vide, contrairement au reste qui révèle plutôt, malgré des tonalités par moments un peu trop formelles, une certaine densité.

Difficile de faire autrement pour cette pièce qui aborde par l'anticipation la question du suicide et de la mort assistée. L'action se joue dans un centre gouvernemental d'aide à l'interruption volontaire de vie. C'est ce qui peut apparaître dans des sociétés qui, sans vouloir encourager le suicide,



FRANCIS RHÉAUME

L'action de *La liberté* se joue dans un centre gouvernemental d'aide à l'interruption volontaire de vie.

décident un jour d'institutionnaliser le cadre permettant de se soustraire au monde. Pour le faire proprement, légalement, sans entraîner des âmes innocentes dans notre désespoir ni engendrer des dépenses pour la recherche de notre corps dans une rivière, explique Paul, médecin des lieux qui assume son rôle d'assistant au suicide sans trop de questionnement moral, jusqu'à ce que le candidat à la mort qu'il aurait préféré ne jamais voir là ne débarque...

On est face à du théâtre social, politique aussi, dans lequel l'auteur injecte, subtilement, une série de questions sur la valeur réelle de ses choix lorsque l'État les encadre, sur la complexité face à la mort, sur le suicidé — ce révolté épuisé qui prend le mauvais chemin du repos — et sur la liberté fondamentale de l'humain qui finalement, comme le disait Camus, est de choisir chaque matin s'il décide de vivre ou non. Des questions qui toutefois se per-

dent ici et là dans le caractère convenu des images qui cherchent à les faire percoler, mais également dans des jeux d'acteurs trop apparents donnant parfois un peu trop d'intensité à des fonctionnaires chargés de faire entrer la mort et le désespoir dans un formulaire administratif.

L'ensemble pourrait donc être

qualifié de sobre et de carré, si l'on se donne bien sûr la liberté de jugement pour le faire.

Le Devoir

Paul à Québec remporte le Prix du jury junior au Festival de Namur

Le film *Paul à Québec*, de François Bouvier, a remporté le Prix du jury junior au Festival international du film francophone de Namur.

Les producteurs du film, dont la comédienne Karine Vanasse, ont indiqué par communiqué que le prix prouvait

« que les adolescents se laissent eux aussi atteindre par la beauté et la fragilité de la vie mises en valeur dans ce film ».

Le Festival international du film francophone de Namur, en Belgique, s'est conclu vendredi.

Adaptation de la populaire bande dessinée de Michel Ra-

bagliati, *Paul à Québec* raconte l'histoire du personnage titre et de sa belle-famille, alors que Roland, le beau-père de Paul, est atteint du cancer.

Le long métrage met en vedette François Létourneau dans le rôle principal, ainsi que Gilbert Sicotte, Julie Le Bre-

ton, Louise Portal, Myriam Leblanc, Brigitte Lafleur, Patrice Robitaille, Mathieu Quesnel et Shanti Corbeil-Gauvresnel.

Paul à Québec est actuellement à l'affiche à travers la province.

La Presse canadienne

Des fans de John Lennon célèbrent en chanson son 75^e anniversaire

New York — Des fans de l'ancien Beatle John Lennon ont célébré vendredi en chanson à New York ce qui aurait été son 75^e anniversaire, lors d'une cérémonie sobre et simple à Central Park.

Ils étaient une centaine en fin de matinée, réunis au mémorial Strawberry Field, espace en bordure de Central Park dédié au musicien assassiné en 1980.

Accompagnés de cinq guitares et d'un clavier, ses fans ont chanté certains de ses titres les plus célèbres tels *Imagine*, *Get Back*, *With a Little Help From My Friends*, ou encore *Working Class Hero*.

« Je suis venue spécialement, je l'avais programmé il y a neuf mois », explique dans la petite foule détendue Cindy Savo,

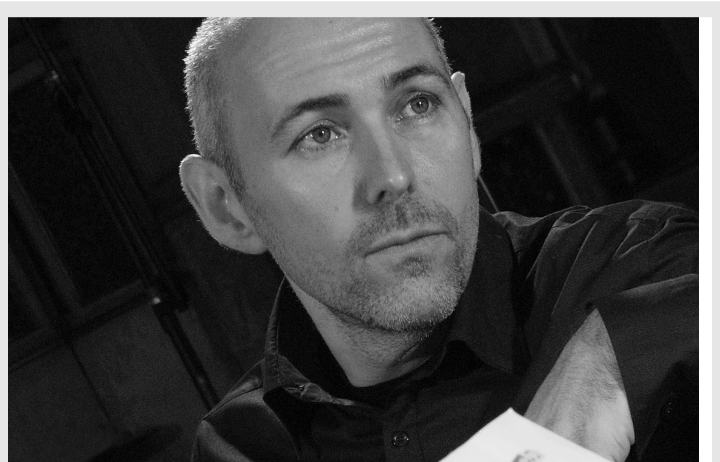
65 ans, qui a fait près de 2000 km pour venir du Mississippi, dans le sud des États-Unis. « *Ma fille est très malade, mais elle m'a dit de venir, elle sait à quel point je suis une fan* », ajoute-t-elle.

John Lennon était né le 9 octobre 1940 à Liverpool, au Royaume-Uni. Il a été assassiné le 8 décembre 1980.

Ses admirateurs ont déposé vendredi fleurs, photos et pommes sur le mémorial de forme circulaire, qui porte en son centre le mot « Imagine ».

« *J'ai aimé John toute ma vie. J'avais 14 ans quand ils sont venus* » pour la première fois aux États-Unis. « *Ma chambre est toujours décorée avec John* », ajoute Cindy Savo.

Agence France-Presse



F. COLLETTI

Lire aussi : La critique du spectacle de l'orchestre Arion à la salle Bourgie par notre journaliste Christophe Huss sur l'application tablette et le site Web du *Devoir*.

À voir au FNC



SOURCE FNC

Taxi de Jafar Panahi

Ours d'or à Berlin, *Taxi*, du cinéaste iranien assigné à résidence Jafar Panahi, est de loin son meilleur film depuis qu'il tourne sous le manteau. Un vrai bijou, dans lequel le cinéaste se filme en chauffeur de taxi qui accueille à bord toutes sortes de personnes de Téhéran, portant chacune une histoire, un point de vue. C'est rempli d'humour aussi.

El Club du Chilien Pablo Larraín est mon film coup de poing de l'année, primé à Berlin lui aussi. Comédie noire et vénéuse, sur des dialogues denses et d'une cruauté infinie, ce film, qui enferme en huis clos des préteurs pédophiles dans une belle maison de bord de mer, est un avant-goût de l'enfer des damnés, secouant le spectateur jusqu'au trognon.

Pour voir avant sa sortie le 20 novembre *Les êtres chers* d'Anne Émond (*Nuit # 1*), suffit de passer par le FNC. Avec Maxim Gaudette, Karrel Tremblay, Valérie Cadieux, ce beau film tendre et douloureux explore les répercussions du suicide de génération en génération, mais sans pathos, avec espoir et humour.

Lancé à Cannes à la Semaine de la critique, couronné meilleur premier film canadien au Festival de Toronto, *Sleeping Giant* d'Andrew Cividino, tourné au bord du lac Supérieur en Ontario, pourrait n'être qu'une chronique estivale adolescente de plus. Mais ces trois jeunes hommes, amis, rivaux, bles-

sés, en quête de repères, sont livrés avec une telle sincérité par les jeunes interprètes, avec les insectes et les arbres pour témoins, qu'on pénètre avec leurs yeux l'univers palpitant d'un âge ou tout est possible, même l'erreur fatale.

Ixcanul du Guatémaltèque Jayro Bustamante évoque par sa force brute et sa magie la poésie du grand écrivain mexicain Juan Rulfo.

Nous voici entre deux mondes, celui d'extrême pauvreté d'une famille paysanne capté de façon quasi documentaire (avec des acteurs non professionnels de la communauté) et celui des rêves personnels d'une jeune fille, promise au grand propriétaire de la terre, mais qui souhaite aimer à sa manière. Fable poignante, aux accents parfois ésotériques, *Ixcanul* (du nom du volcan qui domine le lieu) explore la lignée féconde de réalisme extrême où se sont aventurés les cinéastes mexicains Carlos Reygadas et Amat Escalante.

La loi du marché du Français Stéphane Brizé valait à Vincent Lindon le prix d'interprétation masculine au dernier Festival de Cannes. Ce film aux allures de documentaire (tous les autres interprètes sont des non professionnels) s'intéresse à la dignité d'un chômeur qui accepte de petits métiers, mais refuse de vendre son âme. À voir aussi pour les rôles secondaires criants de vérité.

Odile Tremblay

AVIS LÉGAUX ET APPELS D'OFFRES

demersbeaulne

AVIS DE PREMIÈRE ASSEMBLÉE DES CRÉANCIERS

Dans l'affaire de la faillite de : **9281-8186 QUÉBEC INC.**, société légalement constituée ayant exercé ses activités commerciales au 83, rue Charles-Yelle, La Prairie (Québec).

AVIS est donné que **9281-8186 QUÉBEC INC.**, à fait cession de ses biens le 16 octobre 2015, à 10 h 30, au bureau du syndic, 1800, avenue McGill College, bureau 600, Montréal (Québec).

Montréal, ce 22^e jour de septembre 2015.

DEMERS BEAULNE INC.
Tél. : (514) 878-9631
slachance@syndic.com

Primeau Proulx et Associé inc.
Syndics de faillite et gestionnaires

Avis de la première assemblée

Dans l'affaire des faillites de :

ESPACEDEAU.CA INC., corporation légalement constituée ayant eu sa place d'affaires au 1420, rue des Mouettes, Longueuil (Québec) J4J 5K4.

9240-9473 QUÉBEC INC., corporation légalement constituée ayant eu sa place d'affaires au 1420, rue des Mouettes, Longueuil (Québec) J4J 5K4.

Faillite

AVIS est par les présentes donné que la faillite de **9240-9473 Québec Inc.** est survenue le 29 septembre 2015 et que la première assemblée des créanciers sera tenue le 20 octobre 2015 à 10h30 au bureau du syndic.

Ce 30^e jour de septembre 2015

PRIMEAU PROULX ET ASSOCIÉ INC., Syndics
RICHARD PRIMEAU, CPA, CA, Syndic Administrateur

103-3410, Chemin de Chambly, Longueuil (Qc) J4L 1N8
Tél. : (450) 670-1040 • Téléc. : (450) 670-1542

AVIS À TOUS NOS ANNONCEURS

Veuillez, s'il vous plaît, prendre connaissance de votre annonce et nous signaler immédiatement toute anomalie qui s'y serait glissée. En cas d'erreur de l'éditeur, sa responsabilité se limite au coût de la parution.

AVIS DE CLÔTURE D'INVENTAIRE

Par les présentes, avis est donné qu'à la suite du décès de **Madame Daphné Kuskopf**, aussi connue sous le nom Daphné Lake Kuskopf, survenu le 18 avril 2015, en son vivant domiciliée au 207, avenue Simcoe, Ville Mont-Royal, Québec, H3P 1X1, un inventaire des biens de la défunte a été fait par le liquidateur successoral devant Me Maryse PIERARD, notaire, le 7 octobre 2015, conformément à la loi.

Cet inventaire peut être consulté par les intéressés au 380, rue Saint-Antoine Ouest, bureau 7100, Montréal, Québec, H2Y 3X7.

Donné ce 7 octobre 2015.
Laurent Martin, liquidateur

CANADA PROVINCE DE QUÉBEC DISTRICT DE LONGUEUIL NO. 505-12-040500-152

COUR SUPÉRIEURE
(Chambre de la famille)

ARIAN DASHTI, domiciliée et résidant au 2870, rue Mazenod, appartement 302, ville et district de Longueuil, province de Québec, J4L 4C8

Demanderesse

AHMAD JAWED, adresse inconnue

Défendeur

ASSIGNATION

Avis est donné Ahmad Jawed que la requête en divorce sera présentée devant le tribunal le 11 novembre 2015, au Palais de Justice de Longueuil, situé au 1111, boul. Jacques-Cartier Est, en salle 1.17 à 9h00.

Soyez aussi avisé qu'une copie de la requête en divorce a été laissée au greffe à l'attention de Ahmad Jawed.

Longueuil, le 22 septembre 2015
Sarah Leduc
Juge de la Cour ou Greffier

HÉBERT & ASSOCIÉS, NOTAIRES

Avis d'inventaire

Avis est par les présentes donné, qu'à la suite du décès de Robert RAYMOND, en son vivant domicilié au 12900, rue Notre-Dame est, appartement 251, Montréal, Québec, H1A 1R9, survenu le 15 mars 2015, un inventaire des biens du défunt a été fait par les liquidateurs successoraux, Johanne Raymond et Luc Raymond, le 5 octobre 2015, devant Me Sonia Berlatie, notaire, conformément à la loi.

Cet inventaire peut être consulté par les intéressés, à l'étude de Me Sonia BERLATIE, notaire, sise au 10, boulevard Brien, bureau 100, Repentigny (Québec), J6A 4R7.

Donné ce 6 octobre 2015.
Me Sonia BERLATIE, notaire

HÉBERT & ASSOCIÉS, NOTAIRES

Avis d'inventaire

Avis est par les présentes donné, qu'à la suite du décès de André LEBEL, en son vivant domicilié au 510, rue de la Bourgade, Saint-Faust-de-Joliette, Québec, J0K 3E0, survenu le 16 avril 2015, un inventaire des biens du défunt a été fait par la liquidatrice successorale, Rollande BEAULIEU, le 7 octobre 2015, devant Me Sonia BERLATIE, notaire, conformément à la loi.

Cet inventaire peut être consulté par les intéressés, à l'étude de Me Sonia BERLATIE, notaire, sise au 10, boulevard Brien, bureau 100, Repentigny (Québec), J6A 4R7.

Donné ce 7 octobre 2015.
Me Sonia BERLATIE, notaire

Julie Daoust
Greffière adjointe

Dans l'affaire de la faillite : Avis est par les présentes que la faillite de : Plomberie Décors d'eau inc. Situé au : 396, avenue Bethany, bureau 101, Lachute, QC, J8H 4G8 est survenue le 30 septembre 2015, et que l'assemblée des créanciers sera tenue le 21-10-2015 Au bureau du syndic au : 100-30, boul de Martigny Ouest, St-Jérôme, QC, J7Y 2E9 à 10:00

Jean Fortin & Ass. Syndics Inc. Tél. 450-442-3260
JeanFortin.com

Un don d'espoir pour la vie

ARMÉE DU SAUVEUR

1-877-488-4222
www.Armed3.SU.U.ca

QUAND LA TOXICOMANIE PREND TOUTE LA PLACE

faites les premiers pas

(514) 939-0202
www.portage.ca

PORTAGE
Pour vaincre la toxicomanie

LES SPORTS

CANADIEN

Mike Condon a fait sa place avec le Tricolore

ROBERT LAFLAMME
à Brossard

Mike Condon a su qu'il ferait ses débuts dans la LNH dimanche, en même temps qu'on lui a annoncé qu'il avait obtenu sa place chez le Canadien, lundi dernier.

«J'ai commencé notre rencontre en lui disant qu'il jouerait son premier match dimanche. C'était ma façon de lui confirmer qu'il restait avec nous», a confié l'entraîneur Michel Therrien, vendredi, avant le départ de l'équipe vers Boston.

Samedi, Carey Price affrontera les Bruins et Condon le remplacera le lendemain à l'occasion du duel face aux Sénateurs d'Ottawa.

Après avoir amorcé sa saison sur une note positive à Toronto mercredi, le Tricolore va livrer trois autres matchs à l'étranger en l'espace de quatre jours. Il va compléter sa tournée à Pittsburgh face aux Penguins mardi.

Therrien a dit ne pas avoir envisagé de permettre à l'Américain Condon de faire ses débuts tout près de chez lui — à Needham, au Massachusetts — contre l'équipe de prédilection de son enfance et l'équipe préférée de sa famille.

Condon, qui est âgé de 25 ans, s'est dit simplement ravi d'avoir l'occasion de se retrouver au cœur de la rivalité.

«C'aurait été le "fun" [de jouer], mais je vais me concentrer sur mon match», a-t-il mentionné, en indiquant qu'aucun membre de sa famille ne prévoit faire le trajet jusqu'à Ottawa afin d'assister à ses débuts.



Mike Condon protégera le filet des siens dimanche contre les Sénateurs d'Ottawa. «Je ne veux pas m'imposer de pression additionnelle. Je veux simplement jouer et avoir du plaisir», a-t-il déclaré.

Admettant qu'il ressentira de la nervosité, le remplaçant de Dustin Tokarski a souligné que son «mantra» est de réfléchir le moins possible. «Je ne veux pas m'imposer de pression additionnelle. Je veux simplement jouer et avoir du plaisir. C'est sur cet aspect que j'ai mis l'accent à l'entraînement pendant tout l'été. Je veux me concentrer à jouer et ne pas trop penser.»

Rivalité intacte?

Le CH s'est dirigé à Boston en tenant pour acquis que la rivalité sera tout autant féroce, malgré l'absence chez les Bruins de Milan Lucic, qui a

été échangé aux Kings de Los Angeles, et du géant défenseur Zdeno Chara, blessé.

«La rivalité demeurera la même, a opiné le vétéran joueur de centre Tomas Plekanec. Je ne sais pas quel style les Bruins vont préconiser cette saison, on verra bien. Mais ça ne changera rien, ils seront tenaces et coriaces. La rivalité avec les Bruins, c'est comme celle avec les Maple Leafs. Elle va au-delà de la position des équipes au classement.»

David Desharnais a dit ne pas avoir analysé les nombreux changements que les Bruins ont opérés au cours de l'entre-

saison. Il a relaté avoir été impressionné par le jeune Ryan Spooner qu'il a côtoyé dans un tournoi amical de hockey à Québec, l'été dernier.

«Ça reste les Bruins, a commenté le joueur de centre. C'est toujours une bonne équipe à la maison et ça reste une grosse rivalité. C'est sûr que Lucic et Chara sont deux gros morceaux en moins. Je n'ai pas porté une attention particulière à leur formation. Mais le noyau de l'équipe demeure solide avec Patrice Bergeron et David Krejci.»

La Presse canadienne

BASEBALL

Les Blue Jays poussés au bord du gouffre

L'équipe torontoise s'est inclinée 6-4 en 14 manches face aux Rangers du Texas

Toronto — Hanser Alberto a produit le point gagnant à l'aide d'un simple en début de 14^e manche et les Rangers du Texas ont défait les Blue Jays de Toronto 6-4, vendredi, pour prendre le contrôle de leur série de section 2-0.

Alberto a cogné le troisième de trois simples consécutifs accordés par le releveur des Jays LaTroy Hawkins, ce qui a permis à Rougned Odor de filer jusqu'au marbre à partir du deuxième coussin. Delino DeShields a enchaîné avec un simple à l'avant-champ d'un point contre Liam Hendricks.

Odor a marqué le point gagnant après qu'une vérification vidéo eut confirmé qu'il était saut au deuxième but. Les Blue Jays avaient contesté la décision initiale de l'arbitre, croyant que le pied d'Odor avait quitté le coussin alors que l'arrêt-court Troy Tulowitzki le touchait avec son gant.

Les Rangers tenteront de compléter le balayage de la série au meilleur de cinq matchs dès dimanche, à Arlington. Martin Perez sera le partant des Rangers, contre Marco Estrada pour les Blue Jays.

«Ce ne sera pas facile, a dit le gérant des Blue Jays, John Gibbons. Ils ont une excellente équipe et ils ont mieux joué que nous lors des deux matchs. Aujourd'hui, on a eu droit à un

bon match de balle et ils ont eu le meilleur.»

Le troisième-but des Blue Jays Josh Donaldson a déclaré que la tâche était maintenant «plutôt simple». «Nous devons gagner ou c'est fini, a-t-il dit. Mais j'aime encore nos chances parce que j'ai confiance en notre équipe. Nous allons retourner sur le terrain dans quelques jours et travailler encore plus fort pour gagner.»

Le match de vendredi a été le plus long de l'histoire des Blue Jays en séries éliminatoires en termes de manches jouées. Ils avaient précédemment atteint la 11^e manche à trois occasions.

Il y en a eu pour tous les goûts, alors que les abris se sont même vidés en 13^e manche après que Donaldson eut tout juste raté un circuit gagnant quand la balle est passée du mauvais côté du poteau de démarcation au champ gauche. Le lanceur des Rangers Keone Kela n'a pas apprécié les commentaires de Donaldson après le tir et il a dû être retenu par ses coéquipiers. Il n'y a toutefois pas eu d'autres débordements.

Donaldson, qui avait quitté prématurément le premier match, jeudi, après un contact à la tête, était à son poste après avoir obtenu le feu vert des médecins.

La Presse canadienne

Téléphone : 514 985-3322
Télécopieur : 514 985-3340

LES PETITES ANNONCES

Courriel :
petitesannonces@ledevoir.com

AVIS DE DÉCÈS

160
APPARTEMENTS ET LOGEMENTS À LOUER

PENTHOUSE
Administré par **Immomarketing Inc.**
Fiers de vous servir!

Adjacent à Outremont le Skyline Tower. Près de UdeM et le Collège Stanislas.
Sur la rue Lennox, dans un casier de verdure.
Magnifique Penthouse, 2 chambres à coucher, 2 s/bains et terrasse sur le toit. Salon pleine fenestration, vue à couper le souffle! Inclus : Chauffage, eau chaude, cuisinière, réfrigérateur, lave-vaiss., lav./séc., air climatisé central, Stat. Intérieur.

PROMOTION : Un mois gratuit à votre choix
(Décembre pour payer vos cadeaux de Noël?) 2200 \$/mois

www.immoappart.ca
cpisau@immomarketing.ca

Contactez: 514 570 3212
ou 514 737 0989

160
APPARTEMENTS ET LOGEMENTS À LOUER

APPT. À LOUER
Administré par **Immomarketing Inc.**
Fiers de vous servir!

Immeuble prestigieux à Outremont, sur la rue Pratt, dans un endroit paisible et sécuritaire.
À quelques minutes à pied de Collège Stanislas. Les unités sont rénovées au gout de jour avec des matériaux de qualité. Inclus : Chauffage, eau chaude, cuisinière, réfrigérateur.

PROMOTION : Un mois gratuit à votre choix
(exemple Décembre 2015 pour payer vos cadeaux de Noël)
4 1/2 pour 1450 \$/mois - 3 1/2 pour 1250 \$/mois

www.immoappart.ca
cpisau@immomarketing.ca

CONTACTEZ CRISTINA 438.397.0123

DISCRIMINATION INTERDITE
La Commission des droits de la personne du Québec rappelle que lorsqu'un logement est offert en location (ou sous-location), toute personne disposée à payer le loyer et à respecter le bail doit être traitée en pleine égalité, sans distinction, exclusion ou préférence fondée sur la race, la couleur, le sexe, la grossesse, l'orientation sexuelle, l'état civil, l'âge du locataire ou de ses enfants, la religion, les convictions politiques, la langue, l'origine ethnique ou nationale, la condition sociale, le handicap ou l'utilisation d'un moyen pour pallier ce handicap.

MILE-END - Esplanade
Grand 6 1/2, RDC + cour. Rénové.
1000 p.c., 2 CAC + bur. + s/lav.
Pl. bois fr. Maison très tranquille.
Libre. 1 550 \$ 514 273-4950

OUTREMONT - 5, Vincent d'Indy
112, 312, 412 rénovés
près métro, UdeM, Poêle/Trigo.
Chauffé, eau chaude. Ascenseur.
514 737-8055 514 735-5331

164
CONDOMINIUMS À LOUER

Rosemont, 4 1/2, métro Pie-IX
Entrée et terrasse privées, 2 CH.,
grande SDB, entrées lav./séc.,
lav/vaiss. incl., alarme, stat. Assur
+ réfr. demandées. Métro à 5 min.
Libre. 950 \$ 438-380-3517

165
PROPRIÉTÉS À LOUER

MAGOG - BORD DE LAC
Ch. Georgeville, foyer, aire
ouverte, 2 ch., 1 mezz + 1 s/bains
Libre : 1 nov - 6 mois / 100 500 \$
514-781-5750

165
PROPRIÉTÉS À LOUER

CHARLEVOIX-MAISON
À LOUER POUR
1 À 6 MOIS

Sabbatique? Période d'écriture? Saison de ski? Projet spécial? Retraite?
Maison dans la montagne à La Malbaie (Pointe-au-Pic) avec une vue magnifique sur le fleuve. Entièrement meublée, incluant literie et vaisselle. À proximité du Mont Grand-Fonds, du Massif de Charlevoix, du centre de plein air Les Sources (jeux, du casino et de tous les services).
1575 \$/mois, chauffé, éclairé.
Prix à discuter pour location de 6 mois.
438 491-2301 / 450 677-8046
precourt.gagne@gmail.com

170
HORS FRONTIÈRES EUROPE À LOUER

À PARIS Petit bijou d'appart sur la Butte Montmartre, au cœur de Paris. Paisible, ensoleillé, ascenseur. 514-489-5955
appartement-montmartre.com

À PARIS - MONTORGUEL
Studio 247 PC. Calme sur cour.
3e étage. Tout équipé
2 personnes - 225 euros / 3 Nuits
Contact : lise.louvre@gmail.com

Un don d'espoir pour la vie
ARMÉE DU SAUVEUR
1-877-488-4222
www.ArmeduSauveur.ca

101
PROPRIÉTÉS À VENDRE

ST-ALPHONSE RODRIGUEZ
Maison de campagne,
1h. de Mtl. 3 CH,
1 s/bains, 1 s/eau, poêle,
toit cathédrale, 5 arpens,
calme, boisé, isolé. Inclus
roulotte 19 pi. équipée.
4 électro.
235 000 \$
450-883-2230

132
CHALET

ILE D'ORLÉANS
Aubaine: 95 000 \$
Rémy Gagnon 418-902-9338
PARIS VII - XV Champ-de-Mars
Site exceptionnel - 2 1/2 rénové 08
T1 équipé, très ensoleillé. Sur jardin
Sem/mois 514 272-1803

PROVENCE
Vallée du Rhône
Maison de village dans le
quartier médiéval de Nyons.
2 c.c. 2 s. de b. Toute équipée.
Terrasse ensoleillée. Internet.
www.bonnevisite.ca/nyons
mariehalarie@gmail.com

303
ANTIQUITÉS

303
ANTIQUITÉS

Salon d'Antiquités Du Vieux-Montréal
Une présentation de SOS Patrimoine Antiquaires de Renom
Mobilier Canadien, Art Populaire, Meubles de Style, Art décoratif raffiné, Bijoux de créateurs, Vintage, Impressions, Art Américain, Livres & Manuscrits Anciens, Toiles, Matériels Historique, Industriel, Publicité, Teck et plus

15 Octobre 2015 18:00 - 21:00 45\$
16 Octobre 2015 12:00 - 20:00 15\$
17 Octobre 2015 11:00 - 16:00 10\$

Au Marché Bonsecours
325, rue de la Commune Est
Vieux-Montréal, Québec
(Station de Métro Champ-de-Mars)
Informations :
Nabil Bedjaoui 514 708-9993
WWW.SADVM.CA

410
BUREAUX

410
BUREAUX

410
BUREAUX

LE DEVOIR

LE DEVOIR est à la recherche d'un(e)
COMMIS AU SERVICE AUX ABONNÉS
Pour occuper un poste de surnuméraire, occasionnel / sur appel.
Disponibilités requises du lundi au vendredi entre 7h30 et 16h30.

LES TÂCHES
Dans le cadre de ses fonctions, le commis au service aux abonnés :
- Reçoit et traite les appels téléphoniques et les courriels de la clientèle;
- Traite tous les paiements reçus qui concernent les activités du service à la clientèle;
- Traite et/ou réachemine toute demande d'information ainsi que le courrier et les télécopies ;

HABILITÉS ET COMPÉTENCES REQUISES
- Excellent français écrit et parlé;
- Bonne connaissance des nouvelles technologies; (Expérience avec CRM un atout)
- Connaissance de base de la suite de Microsoft Office (Outlook);
- Démontre un haut degré de sensibilité aux besoins des clients;

EXPÉRIENCE PROFESSIONNELLE
- Diplôme d'études secondaires;
- Expérience significative en service à la clientèle ou en centre d'appels;

Entrée en poste : Dès que possible.
Salaires : Selon l'échelle salariale en vigueur.
Lieu de travail : Centre-ville de Montréal (métro Place-des-Arts)

Pour soumettre votre candidature, merci de le faire par courriel à cgentilcore@ledevoir.com au plus tard le 13 octobre 2015.

de Bellefeuille, Pierre
1923-2015

Homme politique, journaliste, défenseur de la langue française, Pierre est décédé le mercredi 30 septembre.

Élu député en 1976 dans la circonscription de Deux-Montagnes dans la foulée du Parti Québécois sous René Lévesque, il sera réélu en 1981. Auparavant, il est de l'équipe des organisateurs de l'Exposition universelle de 1967 à Montréal, ce qui lui mérite l'Ordre du Canada. Né à Ottawa en 1923, il est d'abord journaliste au Droit, puis il travaille à l'Office national du film qui déménage à Montréal en 1956. En 1961, il devient le rédacteur en chef du *Maclean's* francophone qui deviendra *l'Actualité*. Il anime, à Radio-Canada, des émissions dont la Part du lion, et collabore avec plusieurs journaux. Président entre autres du Syndicat des journalistes d'Ottawa, de l'Institut canadien des affaires publiques, du Conseil de la culture des Laurentides, et de l'Amicale des anciens parlementaires de l'Assemblée nationale. En novembre 1984, il quitte le caucus du Parti québécois à l'Assemblée nationale pour siéger comme député du Parti indépendantiste. Il sera défait sous cette bannière lors de l'élection de 1985. Son engagement passera par la plume au sein du Cercle Godin-Miron. En 1997, il fonde *Le Couac* en compagnie de Jean-François Nadeau, un journal satirique qui s'inspire du *Canard Enchaîné* et, surtout, de *La Lanterne* d'Arthur Buies. Il publie *La bataille du livre au Québec* (1972), *Sauf vol respect* (1984) et *L'ennemi intime: les Québécois contre eux-mêmes* (1992).

Il laisse dans le deuil son épouse Thérèse Romer, son fils Louis, sa fille Annick, son petit-fils François, neveux et nièces, ainsi que de nombreux parents et amis.

La famille recevra vos condoléances le mardi 20 octobre 2015 dès 11h en l'église historique de St-Eustache, 123 rue Saint-Louis, Saint-Eustache (Québec) J7R 1X9. Une commémoration sera célébrée à 11h30, suivie de l'inhumation au cimetière de St-Eustache et d'une réception.

La famille remercie de tout cœur le personnel de l'Ambiance pour les bons soins apportés à Pierre avec compétence et compassion.

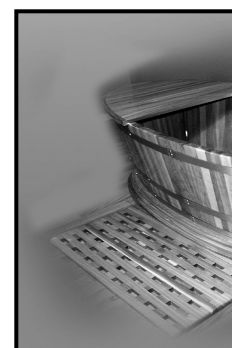
En lieu de fleurs, dons à la Société du patrimoine politique du Québec, Bibliothèque de l'AN (Bureau MZ 64) 1035, rue des Parlementaires, Québec, G1A 1A3.

Centre funéraire Côte-des-Neiges
Réseau Dignité
www.dignitequebec.com

564
DÉCORATION INTÉRIEURE

564
DÉCORATION INTÉRIEURE

564
DÉCORATION INTÉRIEURE



BAIN EN BOIS 100% QUÉBEC ARTECO INC
arteco.ca
438.397.1560
arteco.inc@gmail.com

PARCE QUE VOUS ÊTES UNIQUE

515
INFORMATIQUE ET BUREAUTIQUE

VOTRE ORDINATEUR BOGUE OU RALENTIT ?
Mise à jour et réparation
P.C., Mac et portables.
10 ans d'exp. Service à domicile.
514 573-7039 Julien

530
COURS

PROFESSEURE DE VIOLON
Diplômée du Conservatoire
Cours enfants et adultes
Vanessa: 514 271-2202
Expérience de scène

Pour une publication section décès dans LE DEVOIR
Le Mémoriel
1855, rue Du Havre,
Montréal, Qc, H2K 2X4
Télé: 514 525-1149
Télé: 514 525-7999
necrologie@lememoriel.com

Par téléphone, télécopieur ou par courriel
Dimanche à vendredi : 10h à 12 h et de 13h à 17h00
Heure de tombées 15h15
(comptoir à la clientèle fermé le dimanche)
Samedi : fermé

Le mémoriel

Allô prof : des services GRATUITS d'aide aux devoirs offerts à la grandeur du Québec!

Montréal (514) 527-3726
Québec (418) 843-5355

Extérieur 1-888-776-4455
Internet www.alloprof.qc.ca

Alternatives

CONSTRUIRE ENSEMBLE un monde différent

Pour nous appuyer :
www.alternatives.ca
514.982.6606

LES PETITES ANNONCES



DEMEURES, OCCASIONS D'AFFAIRES ET LIEUX PRIVILÉGIÉS

petitesannonces@ledevoir.com

514.985.3322 1 800 363.0305

CHARME & PRESTIGE

Pierre Marcil
Courtier immobilier

819 868-6666
819 580-0892
pierre@marcil.com
www.pmarcil.com

RE/MAX D'ABORD Inc.
Agence immobilière

DIAMANT TAILLÉ DANS LA NATURE — FERMETTE 43 ACRES — VUE-VUE-VUE-CIRCA

15 MINUTES DE MAGOG

Au sommet de la colline Brown, une des vues les plus spectaculaires en Estrie. Rénovations de grande qualité au fil des ans, 3 chambres, boiseries, plancher d'ardoise, marbre, noyer, solarium 3 saisons. Grange équestre, enclos pour chevaux, loft pour invités, étang. Site féérique, une visite vous dévoilera tous ses charmes...

625 000\$ - MLS 26053633

C HUART
RE/MAX Actif inc

450-653-6000
514-346-9853

claude.huart@remax-quebec.com

ST-ANDRÉ-D'ARGENTEUIL
Magnifique plain-pied sur grand terrain boisé offrant un accès à la rivière du Nord et aux grandes voies navigables du Québec.
575 000\$ Centris # 21473400

ST-JEAN-DE-MATHA
Magnifique chalet en pièce sur pièce provenant d'une forge du XIX^e siècle. Le lac Vert est réputé pour sa pureté. Aucune embarcation à moteur.
359 00\$ Centris # 26434480

SAINT-HUBERT
Propriété de prestige. 4 chambres, plafonds surélevés, accès rapide aux grands axes routiers de la Rive-Sud.
985 000\$ Centris # 16131210

WEST BROME

NON LOIN DE SUTTON se trouve cette maison centenaire avec son grand salon, foyer au bois, 4 ch., 2 s. de bains, terrasse, piscine, vue sur la rivière. Située entre Lac Brome, Cowansville et Sutton. **295 000 \$**

BOLTON-EST

LA RIVIÈRE MISSISQUOI – Maison de campagne de 3 ch., garage, remise de jardin, 5.72 acres de champs et forêt, et 850 pieds sur la rivière. Entre Owl's Head et Orford, à proximité des attraits touristiques. **289 000 \$**

L'automne en couleurs. Venez explorer!
LOIS HARDACKER 450 242-2000
www.loishardacker.com
Ctr. imm. Agrée. Royal LePage Action, Agence Immobilière

PLATEAU **MARCHÉ JEAN-TALON** **MARCHÉ JEAN-TALON**

VISITE LIBRE DIMANCHE 11 OCTOBRE 14H À 16H

4477 Esplanade #2
Opportunité. **FACE AU MT-ROYAL**, bel immeuble d'inspiration européenne. Appartement 3 ch. sur 2 niveaux. S/bains + salle d'eau. 1 117 pc. Toujours facilement loué car si bien situé, près de tous les services et transports. Disponible maintenant pour le nouvel acheteur. **315 000 \$ - MLS # 20336546**

88 rue Mozart Est
Marché Jean-Talon, vous n'avez qu'à traverser la rue pour y être! Beau grand RDC en copropriété indivise, 1 078.55 p.c., aire ouverte, 2 grandes chambres, grande cour arrière magnifique, un peu sauvage, sous-sol de presque 6 pieds bétonné. **438 000 \$ - MLS # 18522826**

92 rue Mozart Est
Et pourquoi ne pas acheter le 92 Mozart en même temps? Appartement mignon et ensoleillé (2 puits de lumière), 560 p.c. Permettez-vous d'agrandir le 88 Mozart pour un logis de 1 638 p.c.! Ou optez pour le 92 Mozart qui sera votre nid douillet? **205 000 \$ - MLS # 25389109**

Esther Leblanc
Courtier immobilier agréé

514-220-2454 · www.estherleblanc.com

OBTENEZ L'INSCRIPTION DE VOS VISITES LIBRE DANS NOTRE RUBRIQUE DU VENDREDI. COMMUNIQUEZ AU 514 982-3322

CHERTSEY - LANAUDIÈRE

9415, Route 125
Coquette maison de 9 pièces, construction 2005, 2 + 1 ch. Située sur un terrain très intime et unique bordé par le Lac Désert. Entourée d'arbres matures, à proximité de la ville et tous les services. Près de l'Estérel et attraits touristiques. Bienvenue aux amateurs de la nature!
275 000 \$ - MLS 18376252
450-882-2308

ESTRIE - ROUTE DES VINS

Magnifique maison de campagne complètement rénovée. À Saint-Armand, paradis des cyclistes, près du Vermont et à 50 min. du pont Champlain! Beaucoup d'espace et luminosité, cuisine de rêve, 5 chambres, Bcp. de rangement, chambre des maîtres avec 2 «walk-in», foyer, piscine au sel et grande terrasse. **A voir!**

DU PROPRIO # 586422

Nicole (Bonin) Boucard
613 632-5203
nicoleboucard.ca

EXIT REALTY PREMIER

L'ORIGINAL, ONTARIO **HAWKESBURY, ONTARIO**

VUE SUR LA RIVIÈRE OTTAWA
Splendide résidence de qualité haute gamme nichée sur un spacieux terrain paysagé avec piscine creusée et offrant un superbe terrain de 200 pied façade sur la Rivière Ottawa.
Realtors.ca # M2875 - 975 000 \$

UN HAVRE DE PAIX!
Somptueuse résidence au design épuré avec un décor d'un raffinement inouï idéalement situé sur un beau terrain boisé de 1.97 acres dans un quartier très convoité. Paysagement de rêve, piscine creusée dans une cour des plus privée.
Realtors.ca # M2720 - 559 500 \$

PROPRIÉTÉ DE PRESTIGE
Spectaculaire propriété riveraine située à l'abri des regards sur un magnifique terrain offrant de 283 pieds de façade sur la Rivière Ottawa. Plus de 3200 pc, cette résidence vous offre tout le confort et le luxe que vous avez toujours rêvé.
Realtors.ca # M1571 - 1 395 000 \$

LE SUMMUM DE L'ÉLÉGANCE!
Le summum de l'élégance! Propriété spectaculaire campée sur un superbe terrain riverain de 283 pieds de façade sur la Rivière Ottawa avec piscine creusée. Cette luxueuse maison saura vous combler.
Realtors.ca # M0757 - 1 595 000 \$

Pierre Marcil
Courtier immobilier

819 868-6666
819 580-0892
pierre@marcil.com
www.pmarcil.com

RE/MAX D'ABORD Inc.
Agence immobilière

DESIGN URBAIN EN MONTAGNE - 10 MIN. DES PENTES DU MT-ORFORD - CONTEMPORAINE

AUSTIN - LAC DES SITELLES - SPLENDE - EN PLEINE NATURE - VENDU AU PRIX COUTANT !!

Construction 2013, accès 4 plages à 5 min. RDC air ouverte design urbain, cuisine style bistro avec îlot et 8 tabourets, Plafond de 9'. Plancher béton chauffage radiant, fenêtre panoramique. Vous aurez l'impression d'être à l'extérieur mais dans le confort de votre demeure! Foyer au gaz pour les soirées d'hiver, 2 petits lacs pour la baignade à distance de marche et 2 terrains de tennis, sentiers pédestres, raquettes, ski de fond, terrain de 2 acres, aucun voisin, etc...

399 000\$ - MLS 10701661

LES PETITES ANNONCES



DEMEURES, OCCASIONS D'AFFAIRES ET LIEUX PRIVILÉGIÉS

petitesannonces@ledevoir.com

514.985.3322 1 800 363.0305



CHARME & PRESTIGE



CONDO COMMERCIAL
FACE PARC
VILLE-MARIE
2 STATIONNEMENTS
1282 Sherbrooke, est
694 000 \$ + taxes
CONDO COMMERCIAL près hôpital Notre-Dame. Rez-de-chaussée et s/sol, clé en main. 8 bureaux, s/conférence, cuisine et dinette, 2 s/eau. Terrasse, 2 stationnements extérieurs.
MLS # 241 687 15

MEILLEUR RAPPORT
QUALITÉ / PRIX À OUTREMONT
1620 Van Horne – 304 000 \$
Clé en main, rénové au goût du jour. Cuisine contemporaine, armoires style teck scandinave. Prés métro, magasins, écoles, etc. Vie de quartier et environnement enviables. 5 électros, cuisinière au gaz, planchers de chêne.
MLS # 269 079 13

IRRÉSISTIBLE
FRAIS PEINT
OUTREMONT
STATIONNEMENT
1026 Fairmount, ouest – 649 000 \$
IL A TOUT POUR PLAIRE ! L'emplacement, l'état et le prix ! Cottage détaché rénové il y a environ 20 ans, très adapté au goût du jour. 2 chambres, grande s/bains avec douche séparée, 1 bureau, 1 s/eau, 2 foyers, stationnement.
MLS # 121 521 36

PRÈS PARC PRATT
OUTREMONT
GARAGE + STAT.
832 Dunlop – 989 000 \$
COTTAGE en bon état, près du parc Pratt, transports, écoles, patinoire, piscine, etc. Bel espace, très clair. Foyer, 4 chambres, grande salle familiale, 2 salles de bains, 2 terrasses récentes. Garage, un stationnement.
MLS # 237 379 84

CHARLOTTE MICHAUD
cmichaud@sutton.com
514-894-0866
NUMÉRIQUE
JEUDI ou SAMEDI
groupe sutton-immobilia inc.
agence immobilière 514.272.1010

VISITE LIBRE
Dim. 11 oct. 14h à 16h
3166 LACOMBE – C.D.N.
Plén de charme pour ce joli cottage - rare pour le secteur U-MTL. 4 + 1 ch., rénové, bachelors, jardin privé, absolument à visiter !
MLS : 26153633
BENOIT RIVEST 514-592-7891
CLAUDE BOUCHARD 514-952-4645
courtier immobilier | groupe sutton - immobili

MONTRÉAL CENTRE
VISITE LIBRE
Dimanche 11 octobre 14h à 16h
1240 rue Montcalm, app. 8.
Superbe condo 1050 pc, 2 CAC, 2 SDB, plafond cathédrale, 2 puits de lumière, grande cuisine rénovée, foyer bois, balcon + 2 terrasses, stationnement. 379 000 \$
STÉPHANE COSTA
514-770-6620
Courtier immobilier, Via Capitale Harmonie

NOUVEAUTÉ !
NOUVEAUTÉ !
MATTEOSTERZI
COURTIER IMMOBILIER RESIDENTIEL
ROYAL LEPAGE
TENDANCE
sterzi.ca
(514) 806 5856
CDN 4798-4800 Grosvenor
1 080 000 \$ | MLS 15857858
OUTREMONT 753 Côte-Ste-Catherine
945 000 \$ | MLS 9734619

MONTRÉAL
215 St-Laurent 41
Loft dernière étage, charme et cachet
MLS 21399665
599 000 \$
MONTRÉAL
60 de Brésolles 301
Magnifique loft, unité de coin, foyer au bois et cachet. Garage inclus.
MLS 25652938
639 000 \$
514-983-5695
Groupe Sutton Centre-Ouest - Courtier immobilier
mbouchard@sutton.com

CHARLEVOIX
Résidence de campagne de forme octogonale sise sur un terrain isolé de 13 400 m² à St-Lréné. 3 chambres, 2 SDB, foyer, grandes fenestrations en verres triples. Isolation supérieure des murs et plafonds. Parement extérieur et toit en mélèze. Terrasse, foyer extérieur et atelier adjacent. Vue panoramique sur le Fleuve St-Laurent. Aucun voisin. Les 2 terrains adjacents sont disponibles (possibilité de 41 575 mètres ca.). 649 000 \$
DUPROPRIO.COM # 624958 514-347-1956

ROSEMONT-LA PETITE-PATRIE
3610 - 3614, Rue de Bellechasse
Triplex bien entretenue avec un Bachelor au sous-sol avec un accès privé par la cours, RDC, 4 chambres, SDB, 1 stationnement. Au 2^e, 2 x 3 1/2 rénovés, un libre présentement.
CENTRIS : 27767632
PATRICK ROBERT 514-241-2728
Courtier immobilier - Century21 MaxImmo Montréal-Laval
www.PatrickRobert.ca

SUTTON
Heureux mariage du charme contemporain à la vie champêtre! Construction 2011 conçue et aménagée avec grand art. Espaces ouverts avec vue sur les montagnes et les couchers de soleil. 4 ch., 2 s. de bains, jardin, terrasse et étang baignable. À proximité du Mont Sutton et des sentiers pédestres. 448 000 \$ - CENTRIS 12212614
FRANCINE CHAMPAGNE BUR: 450-538-4000 CELL: 514-609-6956
francine.champagne@remax-quebec.com Courtier immobilier agréé, Re/max Professionnel inc.

VENDU
OUTREMONT
24 CH. BATES APP. 203

Vendu
RE/MAX DU CARTIER INC.
JOËLLE GERVAIS
COURTIERS IMMOBILIERS
514.271.2131
votreagentdouble.com
CAROL NADON
Agence immobilière. Franchisé indépendant et autonome de RE/MAX Québec inc.

OUTREMONT
205 CH. DE LA CÔTE-STE-CATHERINE, APP. 903
9^e étage du Toumesol, édifice de prestige impeccablement entretenu et très sécuritaire. Condo, 2 ch. avec vue sur boisé. À proximité du Mont-Royal, du Centre-Ville, boutiques et restaurants de l'Avenue Laurier. Garage.
525 000 \$ - MLS # 9252862

BRIGITTE I. BURDMAN
Courtier Immobilier
ROYAL LEPAGE HERITAGE
CARRIAGE TRADE
ORLY BENCHETRIT
Courtier Immobilier

NOUVEAU!
VIEUX-MONTRÉAL
64 St-Paul O. #213
MLS 11478276 1 095 000 \$

NOUVEAU!
VIEUX-MONTRÉAL
455 St-Pierre #270
MLS 25663900 369 000 \$

NOUVEAU!
VIEUX-MONTRÉAL
137 St-Pierre #215
EXCLUSIF 489 000 \$