

LE FESTIVAL MONDIAL THE WORLD FESTIVAL

Un magazine des arts du spectacle a l'Expo '67

A magazine of the performing arts at Expo '67



L'Exposition universelle et internationale de 1967, Montréal, Canada
The Universal and International Exhibition of 1967, Montreal, Canada



Le Festival Mondial

The World Festival

En panorama, les arts du spectacle des pays participant à l'Expo 67
A presentation of performing arts from nations participating at Expo 67

GORDON HILKER
Directeur artistique/*Artistic Director*

JEAN CÔTÉ
Directeur administratif/*Administrative Director*

GILLES LEFEBVRE
Directeur artistique associé/*Associate Artistic Director*

DAVID HABER
Producteur, spectacles de théâtre
Producer, Theatre Presentations

DAVID DAUPHINEE
Producteur, spectacles de l'Autostade
Producer, Autostade Presentations

ROGER GARAND
Producteur, manifestations spéciales/*Producer, Special Events*

MARY JOLLIFFE
Chef, publicité/*Head, Publicity*

GILLES DIGNARD
Administrateur, spectacles de La Ronde
Administrator, La Ronde Entertainment

JOHN PRATT
Directeur délégué aux Spectacles et à l'Accueil
Deputy Director — Producer of Entertainment and Host

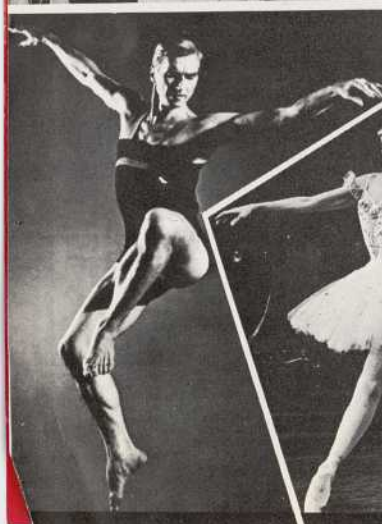
« Il me semble désormais entrevoir mieux ce qu'est une civilisation. Une civilisation est un héritage de croyances, de coutumes et de connaissances, lentement acquises au cours des siècles, difficiles parfois à justifier par la logique, mais qui se justifient d'elles-mêmes, comme des chemins, s'ils conduisent quelque part, puisqu'elles ouvrent à l'homme son étendue intérieure. »

* * *

"...Where would you advise me to visit?" he asked.

"The planet Earth," replied the geographer. "It has a good reputation."

— ANTOINE DE SAINT-EXUPÉRY



*Le Festival Mondial
L'Israël à l'Expo*

*The World Festival
Israel at Expo*

présentent / *present*

**LE THÉÂTRE CAMÉRI
THE CAMERI THEATRE**

Directeur général / *Director*
Jesaja Weinberg

Conseillers artistiques / *Artistic Consultants*
Gershon Plotkin, Samuel Bunim

Directeur administratif / *Administrative Manager*
Isaak Kol

**LE ROI SALOMON ET LE SAVETIER
KING SOLOMON AND THE COBBLER**

de / *by*
SAMMY GRONEMANN

*Théâtre Port-Royal
Place des Arts, Montréal*

15-20.V.1967

**LE ROI SALOMON ET LE SAVETIER
KING SOLOMON AND THE COBBLER**

de / by Sammy GRONEMANN

Traduction vers l'Hébreu et paroles : Natan ALTERMAN
Hebrew translation and lyrics :

Metteur en scène : Samuel BUNIM
Director :

Musique : Alexander ARGOV
Music :

Chorégraphie : Anna SOKOLOV
Choregraphy :

Décors : Arieh NAVON
Sets :

Instrumentation : Noam SHERIF
Orchestration : Arieh LEVANON

Direction musicale : Shimon COHEN
Musical Director :

DISTRIBUTION / CAST

LE ROI SALOMON / SHALMAI le savetier	Illy GORLITZKY
<i>KING SOLOMON / SHALMAI a cobbler</i>	
BAT-SHEVA la mère du roi <i>the King's Mother</i>	Orna PORAT
NOFRIT la fille du Pharaon <i>the Pharaoh's Daughter</i>	Rivka RAZ
NAAMA la femme de Shalmai <i>Shalma's Wife</i>	Yona ATTARI
YORAM scribe du roi <i>the King's Scribe</i>	Zalman LEVIUSH
HANUN le général <i>the General</i>	Yoseph YADIN

ASHER	Avraham MOR
LEMEH	Albert COHEN
REUVEN	Yoseph KARMON
BRURIA	Miriam GAVRIELI
LE DEMANDEUR <i>THE PLAINTIFF</i>	Arieh KASVINER
LE DÉFENDEUR <i>THE DEFENDANT</i>	Yehuda FUCHS
MAGO DE / OF SIDON	Shimon SIANI
LA FOULE <i>THE CROWD</i>	Nira ADI, Nira RABINOWITZ, Germain UNIKOWSKI, Avraham HALFI, Ido MOSSINSOHN, Ori LEVY, Nahum SHALIT, Nisan YATIR.
DANSEURS <i>DANCERS</i>	Linda Hodes (<i>répétitrice / Director of Rehearsals</i>), Galia Gat, Hadassa Hadari, Yael Kaplan, Ruth Lerman, Aviva Paz, Nurit Stern, Gideon Avrahami, Antony Beanstead, Ehud Ben-David, Moshe Romano, Rahamim Ron.

Orchestre : Chef d'orchestre et piano <i>Orchestra : Conductor and Piano</i>	Shimon COHEN
Régisseur : <i>Assistant Director :</i>	Bernika BUNIM
Réalisateur : <i>Production Manager :</i>	Reuven PICHERSKI
Direction technique : <i>Technical Supervisor :</i>	Moshe TSARAF
Premier électricien : <i>Chief Electrician :</i>	Yoseph SPINZI
Costumière : <i>Chief Wardrobe Mistress :</i>	Tovah SCHNEIDLEDER

LE ROI SALOMON ET LE SAVETIER, RÉSUMÉ

Acte I

Au palais de Salomon, le roi passe son temps à écrire l'Écclésiaste (la portion de l'Ancien Testament qu'on lui attribue) et se désintéresse de la vie; il est tourmenté par le problème d'un enfant que deux mères réclament. Il apprend par une de ses 999 femmes, Nofrit, qu'il a un sosie : un savetier ivrogne qui amuse la foule en imitant le roi (Chant : "Quel scandale"). Salomon demande qu'on lui amène son jumeau. Entre-temps on essaie de l'égayer ("Laisse tomber, Salomon").

Le savetier Shalmai amuse ses amis par ses imitations du roi ("Chanson du Savetier"), mais son comportement exaspère sa femme Naama qui s'en plaint ("C'est mon homme"). Sur ce, les soldats du roi arrêtent Shalmai et sa femme insiste pour l'accompagner. La foule entonne ("Le sot et le sage").

Entretemps, Salomon a une discussion avec sa mère qui soutient que l'habit fait le moine. Le savetier et sa femme arrivent au Palais. Salomon s'intéresse vivement à Naama et décide de l'inclure dans son harem ("Un homme comme les autres" chante Naama). Salomon veut ensuite prouver que sa mère a tort : les deux sosies enfilent les vêtements l'un de l'autre, puis Salomon se fait jeter à la rue. Shalmai s'avèrera un excellent souverain grâce à Bat-Sheva qui veut faire la leçon à son fils.

ENTRACTE

Acte II

Shalmai assiste à un bal ("Le chant du vin") alors que le "savetier" Salomon découvre dans la rue les véritables sentiments de ses admirateurs ("Aux champs"). Nofrit, jalouse de Naama, essaie dans "La chanson de la vengeance" de convaincre celui qu'elle croit être le véritable savetier de prendre la place du roi. Salomon refuse, choqué par la perfidie des femmes.

Le "Roi" Shalmai remplit son rôle à merveille ("La chanson du savetier") mais Naama est malheureuse à la cour ("Pas pour moi"). "La dispute" la met aux prises avec Nofrit. Eprise de "Salomon", elle lui déclare ses sentiments : Shalmai se voit ainsi trompé par lui-même. Nofrit a la nostalgie de l'Égypte ("Le soleil de Moph"). Enfin Shalmai aimerait bien retrouver ses compagnons d'autrefois ("Je suis seul ici"), Naama s'enfuit, et Shalmai répare des chaussures en cachette. Heureusement, la mère du roi renvoie le savetier, Salomon revient ("Faisons la paix", jurant qu'il se méfiera toujours des femmes, et l'on annonce l'arrivée de la Reine de Saba... ("Finale").

THE KING AND THE COBBLER, SYNOPSIS

Act I

King Solomon is in a state of deep brooding over his pending decision on the fate of the child claimed by two mothers. One of his wives, Nofrit the Egyptian, informs him that a drunken cobbler who looks exactly like the king is mocking him in the streets of Jerusalem (Song: "It's a Scandal"). Solomon sends for the cobbler while Nofrit tries to cheer him up ("Leave Them Alone").

In the market place, Shalmal the cobbler gives a drunken imitation of the king ("The Cobbler's Song") and delights all but his wife Naama, who complains bitterly about his behaviour ("That's my Man"). But, when the king's soldiers arrive, she insists upon going with him. They are led away while the townspeople make a comparison between wise men and foolish ones ("The Wise and the Foolish").

At the palace, Solomon has an argument with his mother Bat-Sheva who insists that clothes make the man. King Solomon is attracted by Shalmal's wife and, after a lively conversation with her, orders her taken to his harem where, despite her protests, ("He's Like All of Them) she must join his 999 other wives. To prove his mother wrong, the king changes clothes with the cobbler and once he is dressed in rags he is thrown out into the street.

Shalmal is quite terrified at the prospect of replacing King Solomon, but Bat-Sheva, hoping to teach the real king a lesson, helps Shalmal to act the part of a good ruler.

INTERMISSION

Act II

A ball is given in the "king's" honour and the whole city is dancing in the streets. The palace revellers come out to distribute sweets and money to the crowd. ("Hora", "To the Fields")

In his disguise, Solomon discovers that the people dislike the court and that those who shout praises to the king are paid to do so. He meets his Egyptian wife Nofrit who believes him to be the real cobbler and, jealous of the King's attentions to Naama, she tries to convince him to usurp the throne ("Song of Vengeance"). Solomon refuses, quite shocked by Nofrit's betrayal.

In the meantime, Shalmal assumes Solomon's role of judge and makes a wise decision in a dispute over a ring ("Cobbler's Song"), but Naama attracted though she is by the "king", longs for her former life in the market place ("Not My Style") and quarrels with Nofrit ("The Quarrel").

Finally, no one is happy at the palace. Nofrit wants to go home ("The Sun of Moph"). Naama runs away and discovers the real Solomon in the market place, Shalmal longs for his old friends and his former job, and secretly starts to repair shoes ("I'm Alone"). The king's mother now sees that things have gone far enough and restores everyone to his normal position ("Making Peace").

Solomon swears never to trust a woman again, just as a courier announces the arrival of the Queen of Sheba... ("Finale").



Yona Attari (Naama), Illy Gorlitsky (Shalmal), Rivka Raz (Nofrit).

LE THÉÂTRE CAMÉRI

Depuis sa fondation en 1944, le Théâtre Caméri de Tel-Aviv a été considéré, à juste titre, comme le champion de la jeunesse israélienne. Le Théâtre Caméri est en effet la première troupe à s'exprimer en hébreu de tous les jours, avec les accents de la nouvelle génération née en Israël.

Le Théâtre Caméri de Tel-Aviv comprend trente-cinq comédiens; auprès du Caméri existant, à Tel-Aviv, un théâtre pour enfants et un studio d'art dramatique.

L'an dernier, le Théâtre Caméri a donné plus de 600 représentations; la troupe se produit non seulement à Tel-Aviv mais également dans les villes frontalières, les kibbutzim et les nouveaux centres de colonisation. La troupe compte 150 pièces à son répertoire.

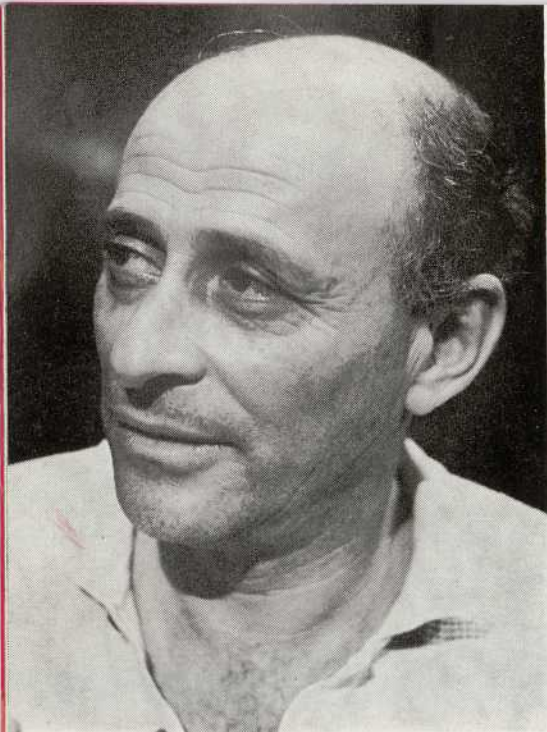


THE CAMERI THEATRE

The Cameri Theatre's foundation, in 1944, was hailed as a major revolution in Israeli theatrical art. For the first time plays were presented in everyday Hebrew, spoken with the accent of native-born Sabras.

Many members of the troupe were born in such diverse and faraway places as Russia, Mexico and Yemen. Yet, after working together for many years as a repertory troupe, they have acquired the modern Israeli personality which typifies the Cameri.

The Cameri gives over 600 performances each year, appearing not only in its modern Tel-Aviv hall, but also touring Kibbutzim, border settlements and new immigrant towns. Its repertoire of some 150 plays ranges from Euripides' "Electra", through Shakespeare's "Twelfth Night" to Pinter's "Birthday Party".



SAMUEL BUNIM

Metteur en scène / Director

Né à Saratov, en Russie, Samuel Bunim vit en Israël depuis 1934. M. Bunim dirigea les revues et les comédies de l'armée, auxquelles il donna un style caractéristique, avant de devenir metteur en scène attitré du Caméri. Il a mis en scène "Le Roi Salomon et le Savetier" après des dizaines d'autres succès sous sa direction, dont plusieurs pièces du répertoire classique.

Samuel Bunim raconte, au sujet de cette pièce : "Nous n'avons pas cherché à faire une comédie musicale à l'américaine. Nous avons fait quelque chose de plus intime. C'est une des raisons pour laquelle notre Salomon n'apparaît pas comme un roi puissant à la tête d'une armée, mais tel qu'il nous a été transmis par la légende populaire."

Born in Saratov, Russia, Samuel Bunim has lived in Israel since 1934. Mr. Bunim created a distinctive style for the Israeli army's revues and comedies before becoming director of the Cameri Theatre. His direction of "King Solomon and the Cobbler" follows dozens of other hits, including many classical plays.

Samuel Bunim says about this play : "We did not try to create an American-style musical comedy. We did something more intimate. That is one of the reasons why our Solomon is not shown as a powerful king leading his army, but rather as he has been preserved by popular legend."

PERSONNEL DU FESTIVAL MONDIAL
STAFF FOR THE WORLD FESTIVAL

- Andis CELMS
Directeur Technique/*Technical Director*
- Maj. Arnold CHARBONNEAU
Chef d'unité des Sports/*Head, Sports Unit*
- Raymond CHASLES
Gérant, Théâtres Port-Royal & Maisonneuve
House Manager, Port-Royal & Maisonneuve Theatres
- Frank COSTI
Gérant, Jardin des Etoiles (de nuit)/*House Manager, Garden of Stars, (Night)*
- Ted DEMETRE
Administrateur, Bureau des billets/*Administrator, Box Office*
- John DUTTON
Chef d'unité des Spectacles, Autostade/*Head, Autostade Unit*
- Ann FARRIS
Chef de la Section des productions théâtrales/*Head, Theatre Production*
- Julien FORCIER
Chef d'unité de Production, Place des Nations/*Production Unit Head, Place des Nations*
- Bernard FORTIER
Chef d'unité, Section culturelle/*Unit Head, Cultural Programming*
- J. O. FORTIER
Directeur du Son, Autostade/*Sound Consultant, Autostade*
- Edward FUGER
Coordonnateur des Manifestations Hippiques/*Equestrian Co-ordinator*
- Mark FURNESS
Coordonnateur de Production, Expo Théâtre/*Production Co-ordinator, Expo Theatre*
- Maurice GOBELL
Chef, Section des Spectacles, La Ronde/*Head, Entertainment Section, La Ronde*
- Yvonne GOUDREAU
Coordonnatrice du service aux artistes/*Artists' Co-ordinator*
- Keith GREEN
Gérant de Production, Autostade/*Production Manager, Autostade*
- Maureen HENEGHAN
Directrice des Costumes, Autostade/*Costume Consultant, Autostade*
- Lawrence HERTZOG
Coordonnateur de Production, Théâtre Port-Royal/*Production Co-ordinator, Port-Royal Theatre*
- Gerald HOLMES
Adjoint administratif du Directeur Artistique/*Executive Assistant to Artistic Director*
- Thomas HOOKER
Directeur de scène, Autostade/*Production Stage Manager, Autostade*
- George KWASNIAK
Chef de la Fanfare de l'Expo/*Bandmaster, Expo Band*
- Benoît de MARGERIE
Chef de Production, Place des Nations/*Production Head, Place des Nations*
- Pierre MARTELL
Adjoint au Directeur Administratif exécutif/*Executive Assistant to Administrative Director*
- Walter MASSEY
Chef d'unité, Troubadours/*Unit Head, Troubadours*
- Col. T. J. E. McCLELLAND
Chef de Section des Sports/*Head, Sports Section*
- Jennifer R. McQUEEN
Rédactrice en chef des programmes/*Programme Editor*
- Raymond MENARD
Gérant, Jardin des Etoiles (de jour)/*House Manager, Garden of Stars (day)*
- Chester MORSS
Coordonnateur de Production, Jardin des Etoiles/*Production Co-ordinator, Garden of Stars*
- Tom NUTT
Directeur de l'éclairage, Autostade/*Lighting Consultant, Autostade*
- Stewart PAUL
Coordonnateur de Production, Théâtre Maisonneuve
Production Co-ordinator, Maisonneuve Theatre
- Jacques PELLETIER
Directeur des décors, Autostade/*Scenic Consultant, Autostade*
- Erik PERTH
Gérant, Salle Wilfrid-Pelletier/*House Manager, Salle Wilfrid-Pelletier*
- Maurice PHANEUF
Gérant, Expo Théâtre/*House Manager, Expo Theatre*
- Charlotte POULIN
Coordonnatrice, Activités spéciales/*Co-ordinator, Special Activities*
- Charles-P. RENAUD
Gérant de production, Place des Nations/*Production Manager, Place des Nations*
- Pierre RENAUD
Chef d'unité de Production/*Production Unit Head, Place des Nations*
- Jean-Paul RIOPEL
Chef de Section des Contrats/*Head, Contract Section*
- Denys SAINT-DENIS
Chef d'unité, Kiosques/*Unit Head, Bandshells*
- Glav SPERLING
Chef de Production, Attractions spéciales/*Production Head, Special Attractions*
- Michael TABBITT
Coordonnateur de production, Salle Wilfrid-Pelletier
Production Co-ordinator, Salle Wilfrid-Pelletier

PERSONNEL DU FESTIVAL MONDIAL
STAFF FOR THE WORLD FESTIVAL

Richard ABOUD
Rae ACKERMAN
Serge ALLAIRE
Christopher BANKS
Susan BALDWIN
Marthe BEAUCHESNE
Judy BERGSTRAND
Normand BISAILLON
Richard BLACKHURST
Marc BLANDFORD
Lucille BOILY
Jean-François BONIN
Raymond BORDELEAU
Louis-Marie BOURNIVAL
Shirley BRASS
Philip BRIDGEMAN
David BRODEUR
Tatjana-Olga BRUNST
Kaylee CAMPBELL
Lucille CAZES
Francine CHALOUT
Lionel CHETWYND
Micheline CHEVRETTE
Lily CHIRSNER
Norman CHOQUETTE
Strena CODY
Gertrude COOKE
Pierre COTE
Yvon COUTU
Betty CROWE
Colin CUTTS
Alistair DEIGHTON
Pierre DENORME
Anna-Maria DIRLICK

Lyse FONTAINE
José FORREST
Kenneth FRANKEL
Michèle GAY
Louise GIRARD
David GORRING
Peter GOSLETT
Marie GUIBERT
Christian GURNEY
Pat HANLEY
Janet HARPER
Peter HAWKINS
Roger HETU
David HIGNELL
Gerry HILL
Marshall HOPKINS
Hannah HOROWITZ
Carol Ann INGLIS
Hugh JONES
Terry LABROSSE
Theresa LAMER
Lois LAWSON
Georges LEBEL
Gérard LEPINE
Colette LETOURNEAU
John LEWIS
Peter MacNEILL
Louise-Anne MARCHAND
Bondfield MARCOUX
Esther MARTEL
Paula MARTIN
Gilbert McDONALD
Cathy McKEEHAN
Allan MEROVITZ

Jane MERRICK
Betty MORRIS
Janine NADON
Jane NEEDLES
Marcelle OUELLETTE
André OUMMET
Michael PALMER
Robert du PARC
Michel PARENT
Annette PARIS
Robert PATOINE
Jessica PETERS
Richard POCHINKO
Thomas RADFORD
Giselle RAINVILLE
Monique RENAUD
Beverley ROBERTS
Gilles de la ROCHELLE
Pierre Gil SAINDON
Ron SINGER
Celine SMITH
Rolande SOUCY
Carolyn STRAUSS
Anna TROIANO
Sandra UNSWORTH
Suzanne VERMETTE
Denise VIENS
Alice VONCK
Ian de VOY
Donald WALKER
Sarah WALLIS
Al WALLIS
Carole WODDIS
Robert YOUNG

AVIS — NOTICE

Il est défendu de fumer dans la salle.
Smoking is not permitted in the auditorium.

Il est strictement défendu de se servir d'appareils photographiques
ou d'enregistrement.
*The use of cameras or any type of recording equipment
is strictly forbidden.*

La direction se réserve le droit de refuser l'entrée à quiconque;
les retardataires ne seront admis à la salle qu'au premier intervalle.
*The management reserves the right to refuse admission;
latecomers will not be admitted to the auditorium until the first interval.*

Le programme est sujet à modification.
This programme is subject to change.

Flours gracieuseté de Dominion Floral Company.
Flowers courtesy of Dominion Floral Company.

Dessin de la couverture — SUSAN DOLESCH — *Cover design*





