

performances

Un autre \$2 à l'automne

LES PAYS PRODUCTEURS de pétrole augmenteront à la fin de l'été le prix du pétrole de \$2 le baril, aggravant ainsi le marasme de l'économie mondiale, rapportait le Washington Post dans son édition de mercredi. Selon le journal, quatre sources, dont M. Frank Zarb, administrateur de l'Agence fédérale de l'énergie, ont confirmé que les producteurs de pétrole envisagent d'augmenter leur prix au cours de leur réunion à Libreville, au Gabon, en septembre prochain. Citant trois de ces sources, le Washington Post précise que l'augmentation serait de \$2 par baril. "Un accord visant à augmenter le prix du pétrole a, semble-t-il, été conclu au cours de réunions secrètes tenues récemment à Téhéran, la capitale de l'Iran", assure-t-il.

ATLAS STEEL a révélé hier les détails d'un programme de \$3.1 millions en vue de l'installation d'un système anti-pollution à son usine de Tracy, au Québec. La construction du système débutera cet été et devrait être terminée au milieu de l'an prochain.

LES PAYS PRODUCTEURS de pétrole ont investi \$2 milliards aux Etats-Unis au cours des quatre premiers mois de 1975, a indiqué hier M. Gerald Parsky, secrétaire adjoint au Trésor. M. Parsky a ajouté que ces investissements étaient inférieurs à ceux de la période correspondante en 1974, mais qu'un plus grand pourcentage des fonds en provenance des pays de l'OPEP (Organisation des pays exportateurs de pétrole) avaient été placés dans des actions boursières et des obligations. Pour l'année 1975, a dit M. Parsky, le gouvernement américain estime que les pays de l'OPEP disposeront d'un surplus de \$50 milliards, soit \$15 milliards de plus que les \$35 milliards précédemment prévus par la Morgan Guaranty Trust Co. de New York. En conclusion, M. Parsky a déclaré que les surplus de pétrodollars se stabiliseront probablement aux environs de \$250 milliards en 1978.

L'HYDRO-QUEBEC consacrera un budget de \$1.7 million, cet été, à la poursuite des études en vue de l'aménagement d'une centrale à réserve pompée sur la rivière Sainte-Anne, à une douzaine de milles au nord de Saint-Raymond-de-Portneuf. La société d'Etat a révélé, au cours d'une conférence de presse, à Saint-Raymond, que cet emplacement avait été retenu de préférence à celui du lac Louis, dans le comté de Charlevoix, à la suite des études préliminaires menées l'an dernier. Cette centrale, d'une capacité d'un million de kilowatts, permettrait de répondre aux besoins en énergie vers 1985. Ce n'est toutefois qu'à la fin de 1977 que la Commission hydro-électrique du Québec prendra une décision définitive. Le coût de construction, en tenant compte du taux d'inflation des 10 prochaines années, pourrait se chiffrer par \$1 milliard.

LA COMMISSION de la Communauté économique européenne, l'organisme administratif du Marché commun, a formellement recommandé hier aux gouvernements membres de la communauté d'ouvrir des négociations avec le Canada pour l'établissement d'un accord-cadre de coopération économique et commerciale. Un tel accord, qui serait le premier à survenir entre un pays industrialisé et la CEE, constituerait un "événement important dans le domaine des relations extérieures de la communauté", souligne un communiqué de la commission. Le Conseil des ministres, qui doit se réunir en juillet, décidera de donner suite ou non à cette recommandation. Un éventuel accord servirait de cadre pour des échanges technologiques ou d'information entre les entreprises canadiennes et de la CEE, et faciliterait les investissements dans les pays respectifs.

DOMINION TEXTILE a procédé hier à l'achat de la majorité des actions de DHJ Industries Inc., de New York, selon les termes de son offre. L'achat fait suite à la réalisation de négociations fructueuses entre DHJ et ses créanciers.

LES ACTIONNAIRES de la compagnie de voitures de sport Maserati ont décidé de mettre la société en liquidation, à la suite du déficit massif enregistré depuis un an. La compagnie française Citroën s'était assurée, en 1969, un portefeuille majoritaire chez Maserati, en déboursant environ un milliard de lires. Un communiqué publié à l'issue de la réunion indique que la crise générale de l'industrie automobile, à laquelle est venue s'ajouter la limitation de la vitesse dans de nombreux pays, avait porté un coup fatal à Maserati. L'usine Maserati, située à Modène, employait 900 travailleurs. Elle fabriquait deux voitures et demie par semaine et trente moteurs pour la Citroën-Maserati SM. La fabrication de ces moteurs avait été toutefois suspendue en raison de l'abondance des stocks en France.

Campeau construira une ville au coût de \$700 millions dans l'île Bizard

Campeau Corporation, une des plus importantes sociétés immobilières du Canada, investira à compter de cette année plus de \$700 millions dans le développement "d'une ville de prestige" à l'île Bizard.

La compagnie d'Ottawa a déjà entrepris la mise en chantier de "Port-St-Raphaël" sur les quelques 2,000 acres déjà acquis dans l'île Bizard, au nord-ouest de Montréal.

Le projet domiciliaire s'étalera sur 30 ans et comprendra la construction de résidences, de commerces et de centres récréatifs. Les espaces verts couvriront 30 pour cent du territoire.

Les porte-parole de la société Campeau ont refusé catégoriquement de donner des détails additionnels sur le projet. Ils ont ajouté que lors d'une

conférence de presse, mardi prochain, ils fourniront tous les détails aux intéressés.

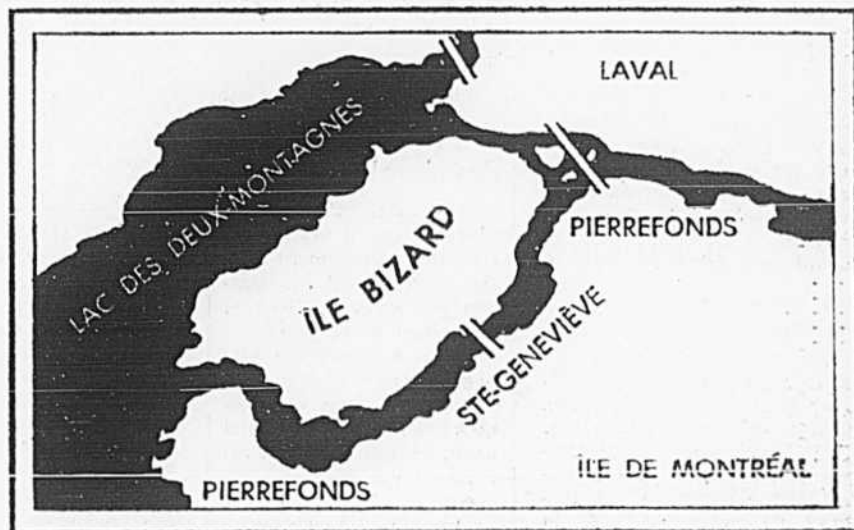
Dans son dernier rapport annuel, la société a révélé que les autorités ont approuvé un plan directeur pour le développement d'une nouvelle ville à l'île Bizard. "Les services sont en voie d'aménagement pour une première phase de 500 habitations."

En outre, lorsque des rumeurs ont circulé en février dernier concernant des investissements massifs à l'île Bizard de la part d'intérêts arabes, le président délégué du conseil de Campeau Corp., M. Jean-C. Paradis, a déclaré que "la première étape du projet débutera dès cette année. D'ici la fin de 1976, Campeau aura complété la construction de 500 habitations, la majorité de type unifamilial."

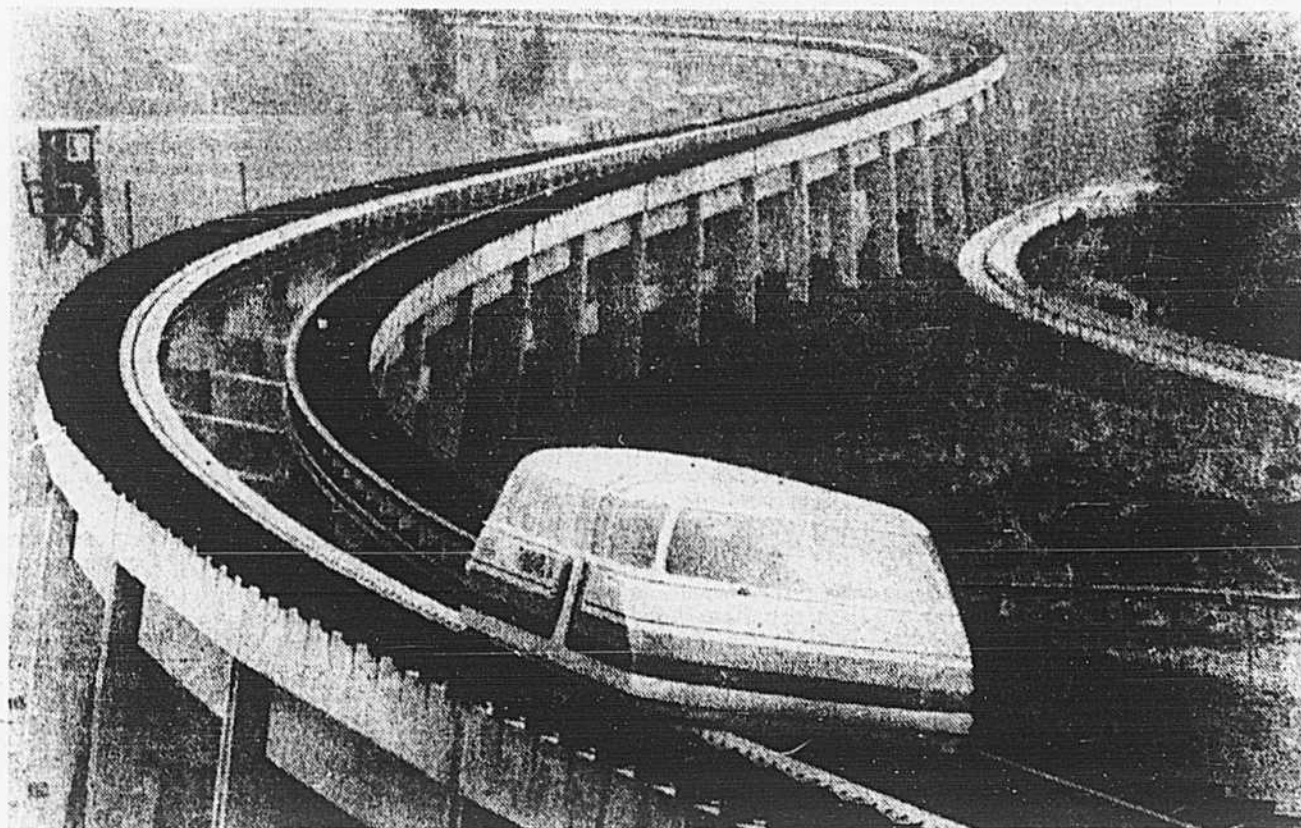
M. Paradis a établi à près de 2,300 acres la banque de terrains de la compagnie dans l'île Bizard. Or, l'île Bizard s'étend sur une superficie totale de 5,650 acres au sud du lac des Deux-Montagnes.

Outre les clubs de golf Royal Montreal et Elm Ridge (1,150 acres) et le village de Saint-Raphaël-de-l'île Bizard (200 acres), deux autres grands propriétaires se partagent la superficie disponible pour la construction domiciliaire.

Il s'agit du plus important constructeur d'habitations au monde, Kaufman & Broad, avec 800 acres, et d'une compagnie connue seulement par un prêtre-nom, derrière laquelle se dissimuleraient des banquiers du Moyen-Orient, et qui détiendrait entre 500 et 1,000 acres.



le transport



Le "Transrapid-04", de Krauss-Maffei, a maintenant atteint une vitesse de 120 mph aux essais.

Mise en commun des services ferroviaires vers l'est des USA

Trois sociétés ferroviaires desservant le nord-est de l'Amérique viennent de mettre en commun leurs services pour offrir à la clientèle un réseau plus direct de transport marchandises entre Montréal, New York et plusieurs autres centres importants de l'est des États-Unis.

L'entente englobe les compagnies CP Rail, le Boston and Maine Railroad et la Penn Central Transportation Company. La nouvelle liaison, désignée du nom de "Washingtonian", parce qu'elle aura son point de destination finale à Washington, assurera un service quotidien.

Elle reliera Montréal, Springfield, Mass., New York, les marchés du New Jersey (Newark et Trenton); Philadelphie et Harrisburg, en Pennsylvanie; Wilmington, dans le Delaware, Baltimore et enfin Washington.

Les trois compagnies participantes coordonneront leurs efforts en vue d'assurer l'exactitude des horaires d'arrivées et de départs. L'aiguillage a été modernisé et un bloc marchandises n'empruntera qu'un seul train sur tout le parcours.

Les marchandises seront acheminées de la façon suivante: CP Rail assure des liaisons quotidiennes entre les gares de triage à Montréal et les installations du Boston and Maine Railroad, au Vermont. A cet endroit, tous les wagons seront groupés selon leur destination.

De là, le Boston and Maine Railroad assurera la relève entre le nord du Vermont et Springfield. Depuis Springfield jusqu'à Selkirk, N.Y., et jusqu'au New York métropolitain, le "Washingtonian" empruntera les voies du Penn Central.

Le train poursuit ensuite son itinéraire de 750 milles jusqu'à Washington, via Philadelphie, Wilmington et Baltimore. Des raccordements ont même été prévus avec d'autres trains marchandises rapides de Washington jusqu'au sud des États-Unis.

L'année dernière, CP Rail avait établi une entente du genre avec le Chessie System pour desservir le triangle Montréal-Détroit-Chicago.

M. Guy Beaudet mis en candidature

M. Guy Beaudet, vice-président du Conseil des ports nationaux et ancien directeur du port de Montréal, a été mis en candidature au titre de la personnalité de l'année dans les transports.

Aux dernières nouvelles, M. Beaudet aurait toutes les chances d'accéder au titre qui a été décerné l'année dernière à M. Maurice Brazeau.

Le président de la Semaine nationale des transports au Québec, M. G.-G. Bourgeois, a déclaré que M. Beaudet a été choisi par un comité de sélection provincial composé d'une dizaine d'associations et d'organismes gouvernementaux comprenant la Ville de Montréal, le Montreal Board of Trade, la Chambre de Commerce du district de Montréal, le Club de trafic de Montréal, le Grunt Club, la Canadian Exporters Association, le Canadian Railway Club, le Montreal Women's Traffic Club, la Canadian Industrial League et l'Association du camionnage du Québec.

Air Caravane en direct vers Parent

Un nouveau service aérien régulier entre Montréal et Parent ainsi qu'un autre entre Montréal, La Tuque et la région du Lac-Saint-Jean, débute aujourd'hui même et est assuré par la compagnie Air Caravane.

La compagnie Air Caravane a sa base à l'aéroport international de Montréal et utilise des appareils DC-3 de 28 places. Depuis trois ans, elle offre un service d'affrètement par toute l'Amérique du nord et s'est spécialisée dans les voyages de pêche. Une étude approfondie a révélé un besoin très net pour des liaisons directes et régulières entre Montréal, Parent et La Tuque.

Pour commencer, la nouvelle liaison sera assurée quatre fois par semaine; le nombre des vols sera augmenté au fur et à mesure de la demande.

Record de vitesse sur rails

Un nouveau record du monde de vitesse pour un véhicule sur rails a été enregistré, mercredi, avec 335 km-h par un prototype de la firme ouest-allemande MMB-Messerschmidt-Boelkow-Blohm mis à l'épreuve sur des installations expérimentales en Bavière.

L'engin, baptisé "Comet", servira à la mise au point d'un autorail sur coussins magnétiques. Télécommandé — et donc sans équipage — il était propulsé par un système de six fusées qui devraient lui permettre d'atteindre près de 400 km-h dans les prochains mois.

Une autre firme bavaroise, Krauss-Maffei, a présenté avec MBB un autre autorail expérimental, le "Transrapid-04", sur coussins magnétiques, dont les travaux sont plus avancés et qui dépasse 200 km-h. Il peut déjà accueillir des passagers.

Un porte-parole officiel a indiqué qu'un modèle définitif sera soumis aux autorités d'ici la fin de 1977. Le gouvernement fédéral, a-t-il dit, a consacré depuis 1960, 118 millions de marks à la mise au point d'un mode de transport "sans frottement" et une somme égale sera mise à la disposition des chercheurs au cours des deux prochaines années.

Le TU-144 revient au Salon

L'avion de transport commercial supersonique soviétique Tupolev-144 fera une réapparition cette année au Salon de l'aéronautique du Bourget, à Paris, où en 1973 un prototype du même appareil s'était écrasé. La nouvelle a été diffusée à Moscou par l'organe des syndicats Troud, qui n'a fait cependant aucune mention de l'accident d'il y a deux ans. Le communiqué ne précise

pas non plus quand l'avion entrera en service.

Il était prévu à l'origine que le TU-144 entrerait en service en 1970 ou 1971, mais l'avion continue de subir des essais en vol sur les lignes intérieures soviétiques. Le journal indique simplement qu'il s'apprête à entrer en service "dans le plus proche avenir".

Récemment, le ministre de l'Aviation a annoncé que 1976 était une date vraisemblable.

Voitures électriques

Une compagnie de Detroit fabrique une nouvelle voiture électrique à laquelle elle a donné le nom de "Transformer 1". La société Electronic Fuel Propulsion Corp. promet le premier exemplaire de cette voiture pour le 1er juillet.

Cette voiture sera actionnée par une pile de 180 volts rechargeable en une heure par un générateur installé dans une sorte de remorque. Elle se vendra à peu près au même prix qu'une Cadillac ou une Mercedes. Une centaine de Transformer 1 ont déjà été commandées au fabricant.

De leur côté, les ingénieurs soviétiques ont mis au point un véhicule électrique qui devrait fonctionner normalement à la vitesse de 70-80 km-h avec une charge utile de 500 kilos.

Un prototype subit actuellement des essais à Moscou. La particularité du système réside dans le fait que les batteries sont rechargées au courant industriel ordinaire alternatif de 380 volts. La voiture peut être rechargée sur la route à tous les points où de simples prises de courant seront montées. Lorsque le véhicule marche, le courant continu de ses batteries est à nouveau transformé en courant alternatif; au freinage, le processus de récupération joue un rôle important, le moteur électrique fonctionnant alors comme une dynamo qui recharge les batteries.

Réorganisation du groupe York Lamton-Corpex

par Georges GRATTON

Le groupe York Lamton-Corpex procède au réaménagement de son organisation pour mettre au point un programme d'expansion dont les premiers jalons seraient tracés d'ici la fin de l'année.

Sans préciser la nature exacte des projets envisagés, M. Michel Latraverse, président de York Lamton, a toutefois révélé hier à LA PRESSE que la fusion des deux entreprises favoriserait une meilleure utilisation de l'avoir consolidé des actionnaires qui s'élèvera à plus de \$15 millions une fois la réorganisation complétée.

Le président de York Lamton a en effet annoncé hier la prise de contrôle de Corpex par sa compagnie, acquisition qui devra cependant être soumise à l'autorisation de la Commission des valeurs mobilières du Québec.

Offre aux actionnaires

"L'offre d'achat sera également transmise à tous les actionnaires de Corpex lorsque la CVMQ aura approuvé les conditions que nous proposons aux détenteurs actuels de toutes les classes d'action", a précisé M. Latraverse.

La compagnie York Lamton s'est donc portée acquéreur de 65 pour cent des actions ordinaires, 74 pour cent des actions privilégiées et près de la totalité des 75,000 actions spéciales (elles comportent cinq droits de vote chacune) de Corpex, auparavant propriété de Sogebry Ltée.

Le coût total de la transaction se chiffre à près de \$7 millions, quoique la compagnie ne devra pas déboursier ce montant en argent liquide, puisque la transaction s'effectuera par le biais d'un échange d'actions.

La plomberie de l'opération

Ainsi les actionnaires de Corpex se verront offrir pour chacune des ac-

tions ordinaires détenues, quatre actions de classe "B" de York Lamton; les détenteurs d'actions privilégiées recevront cinq (5) actions classe "A" de York Lamton, plus une somme de \$2 pour chacune des actions privilégiées détenues.

Les actions spéciales de Corpex, dont presque la totalité appartenait à Sogebry, ont été échangées contre quatre (4) actions classe "A" de York Lamton.

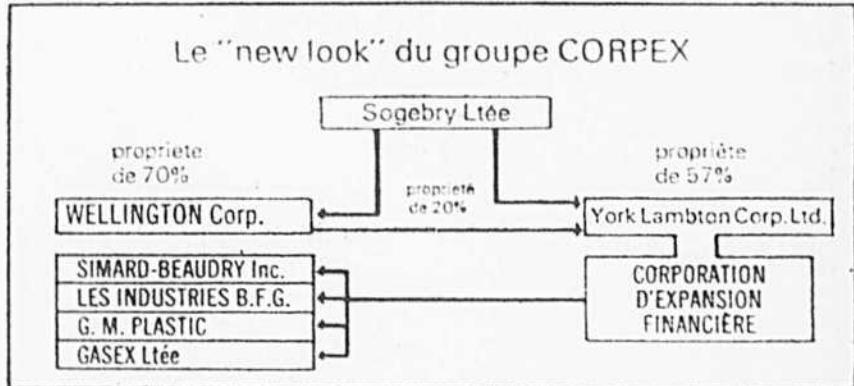
Les actions classe "A" de York Lamton comportent un certain privilège par rapport aux actions de classe "B", puisqu'elles rapporteront un dividende de 36 cents avant qu'un dividende ne soit payé aux détenteurs des actions de classe "B".

Sogebry garde le contrôle

Au terme de cette restructuration, Sogebry Ltée maintiendra son contrôle majoritaire de York Lamton avec 57 pour cent des actions émises plus 20 pour cent des actions qui seront détenues par la compagnie Wellington Corp. Ltd. une filiale à 70 pour cent de la société Sogebry Ltée.

Corpex détient le total des actions de la compagnie Les Industries B.F.G. (Belanger-Findlay-Gurney), fabricant d'appareils ménagers; 100 pour cent des actions de G.M. Plastic de Granby, et de la compagnie de construction Simard-Beaudry Inc., et un peu moins de 90 pour cent des actions de la compagnie Supersol Corp. de Saint-Hyacinthe, manufacturier de panneau de verre doublé. Une autre filiale à propriété entière de York Lamton, la société Gasex Ltée, exploite au Québec et dans l'est ontarien un total de 26 postes d'essence.

Les ventes consolidées du groupe York Lamton-Corpex s'établissent à plus de \$82 millions au 31 décembre 1974, alors que les actifs totaux s'élevaient à \$56 millions.



Les tarifs aériens haussés dès lundi

OTTAWA (PC) — Les voyageurs aériens devront probablement payer plus cher sur les vols domestiques d'Air Canada et de CP Air, à compter de lundi soir, même si la Commission canadienne des Transports ne s'est pas encore prononcée sur ces hausses.

Un porte-parole de la commission a déclaré jeudi que cet organisme a décidé de ne pas suspendre les hausses de tarif, à compter de lundi.

La décision de l'organisme fédéral s'applique aussi aux hausses de tarifs de Eastern Provincial Airways et Pacific Western Airlines. Les quatre compagnies avaient fait savoir que leurs hausses seraient appliquées à compter de lundi prochain, à moins que ces augmentations ne soient interdites, suspendues, désavouées ou modifiées par la commission.

La commission étudie présentement les demandes de hausses de Québec, Nordair et Transair. Nordair et Québecair veulent augmenter leurs tarifs à compter du premier juin, et Transair à compter du 8 juin.

Hier, un professeur de l'université York de Toronto, l'économiste Ronald House, a suggéré à la commission de retarder les hausses de tarifs durant deux semaines supplémentaires, afin de mieux étudier les pratiques administratives des compagnies aériennes.

Air Canada et CP Air réclament des hausses de l'ordre de 10 pour cent en classe économique et de 14 pour cent en première classe. Les autres transporteurs aériens réclament des hausses très variées, selon les vols.

Votre rente viagère vous permettra de vous la couler douce, pourvu que le choix soit bon

Les capitaux

par Denis GIROUX
 Ah! vivre de ses rentes!
 Qui n'aspire ainsi à prendre une retraite prématurée et à jouir de revenus suffisamment importants pour se payer certains luxes que l'on s'était refusés auparavant?

Mais, pour vivre de ses rentes à sa retraite, il faut y avoir pensé auparavant.

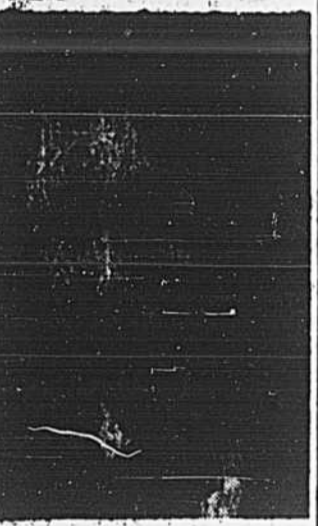
Et, au fait, c'est quoi exactement une rente?

Une rente, c'est un montant d'argent que quelqu'un reçoit périodiquement (chaque mois, chaque trois mois, etc.), généralement après sa retraite, et qui provient d'un capital accumulé et placé avant cette retraite.

Régime des rentes de Québec

La plupart des Québécois sont susceptibles de bénéficier d'un régime de rente: celui de la province. Son fonctionnement est simple: un pourcentage est prélevé sur chacun de vos chèques de paye par la Régie des rentes du Québec, qui les dépose à la Caisse de dépôt et placement du Québec, qui

COMPAGNIE MIRON LTÉE



ALBERT BRUNET
 M. Albert V. Hudon, président et chef de la direction de Compagnie Miron Ltée a le plaisir d'annoncer la nomination de M. Albert Brunet au poste de vice-président Marketing de la Division Ciment et Agrégats. M. A. Brunet se rapporte à M. Charles L. Biname, président de la Division et il est responsable de la commercialisation des produits suivants: ciment portland normal, ciment pour maçonnerie, ciment spécial à durcissement rapide et ciment blanc; la pierre concassée et le sable. En outre, il dirige la vente des services d'enfouissement sanitaire.

elle-même les place en hypothèques, obligations, actions, etc.

A votre retraite, la Régie des rentes vous verse ainsi la rente à laquelle vous avez droit.

Mais ce n'est certes pas avec la maigre rente du gouvernement provincial que vous allez "vivre de vos rentes". Ce ne serait pas suffisant!

Et c'est ici que cela se complique et qu'interviennent

Pourquoi

vous doter d'une rente viagère quand vous pourriez tout simplement laisser votre argent à la banque ou en obligations et l'encaisser peu à peu?

Parce qu'une rente viagère peut:

- vous assurer que, jusqu'à votre décès ou celui de votre conjoint, vous recevrez un revenu;
- vous faire épargner de l'impôt tant au moment où vous accumulez votre capital, durant votre travail, qu'au cours de votre retraite;
- vous libérer de tracas quant à la gestion de vos fonds.

des noms aussi barbares que "rente viagère", rente d'étalement, annuité et rente à versements invariables.

Car, pour bien vivre de vos rentes, il faudra sans doute que vous ayez ajouté à ce que vous contribuez déjà (régime de rentes du gouvernement mentionné plus haut et caisse de retraite de l'entreprise où vous travaillez) d'autres rentes que vous planifiez.

Insuffisant

Pour ajouter d'autres rentes, il faut acheter le régime de rente qui vous convient, dans la plupart des cas en un seul paiement qui s'éleve le plus souvent à plusieurs milliers de dollars.

Puis, au moment où vous en avez décidé, cette rente vous est payée à tant par mois, par trimestre, par semestre ou par année.

Ce qui fait la différence entre une rente de rente ou un autre, c'est essentiellement la façon et le moment auquel cette rente vous est payée, ce qui à son tour influence évidemment le montant et le rendement de votre placement.

Les trois questions qui se posent sont évidemment: quels sont les divers types de

régimes de rente? où peut-on se les procurer? et surtout comment accumuler la somme d'argent nécessaire à les acheter?

Types de rentes

Il y a des rentes viagères, liées à la longévité (à la vie) du détenteur, et des rentes d'étalement du revenu (ou à versements invariables) qui, elles, sont payables sans regard pour l'âge du détenteur et son espérance de vie.

Nous parlerons demain de cette deuxième catégorie de rentes, les rentes d'étalement ou à versements invariables, en même temps que d'autres sortes de rentes plus particulières comme les régimes de profits différés.

Rente viagère ordinaire: la rente achetée est garantie à vie, sans période minimum pendant laquelle une rente est payée, mais aussi sans maximum. Si le rentier meurt peu de temps après avoir commencé à recevoir sa rente, deux ans par exemple, sa succession perd tout: elle ne reçoit rien s'il meurt.

Ce genre de rente viagère donne les revenus les plus élevés pour les années de retraite.

Risque

Par exemple, si quelqu'un paie \$10,000 pour une rente viagère qui lui donne \$200 par mois, \$2,400 par année) et qu'il meurt deux ans après avoir acheté sa rente, il y perd. Il n'aura reçu que \$4,800 alors qu'il a versé \$10,000.

En revanche, s'il vit 10 ans, il aura reçu \$24,000 de rente alors qu'il a versé \$10,000. (Ces montants ne sont que des exemples).

On voit le pour et le contre de ce type de rente. Les rentes viagères ordinaires permettent des revenus en rente plus élevés. Ces montants varient avec le montant que vous versez, le moment et la compagnie qui vous offre le régime.

D'une compagnie à l'autre, il y a de fortes variations.

Rente viagère garantie au moins pour une période déterminée: la rente que procure ce type de régime est garantie pour toute la vie de l'acheteur, et pour une durée minimum qui ne peut pas dépasser quinze ans. La durée de garantie dépend de vous.

Par exemple, si vous achetez une rente viagère garantie pour dix ans et que vous décédez deux ans seulement après l'achat, votre succession continuera de recevoir les rentes pendant huit ans. Evidemment, si vous décé-



On peut vraiment se la couler douce comme rentier pourvu qu'on ait choisi le régime qui nous convienne selon nos disponibilités financières et notre espérance de vie.

dez après la période garantie, votre succession ne recevra rien. A cause de cette garantie, la rente que l'on vous verse est moins élevée qu'une rente viagère ordinaire. Plus la garantie est longue, moins la rente risque d'être élevée.

Rente viagère dite réversible: ce régime tient compte de deux rentiers, le mari et la femme. La rente est garantie jusqu'au décès du der-

nier survivant, le mari ou la femme. A cause de cette clause, le niveau des rentes est le plus souvent inférieur aux deux précédentes.

Assurance-vie

Seules les compagnies d'assurance-vie offrent des rentes viagères et on comprend pourquoi: c'est que ces rentes sont liées à l'espérance de vie des rentiers, à un risque de mortalité.

D'une compagnie à l'autre et d'un individu à l'autre, les rentes disponibles varient. L'âge et la santé de l'individu sont des facteurs déterminants.

Il est très important de se rappeler que d'une compagnie à l'autre, pour une même personne, il peut y avoir des différences considé-

rables dans la rente. Il est donc absolument indispensable de parler à plus d'une compagnie d'assurance-vie avant de prendre une décision.

RERE

Une rente viagère s'achète d'un coup. Vous pouvez donc l'acheter en utilisant chaque épargnée que vous avez déjà accumulées, en versant une somme que vous recevez en quittant en emploi, un don, etc., mais de plus en plus, on se sert de régimes d'épargne-retraite enregistrés (RERE) pour le faire.

Rappelons qu'un RERE permet à un contribuable de déposer et de déduire chaque année de son revenu imposable un montant égal à 20 p. cent de son salaire jusqu'à un maximum de \$2,500 ou \$4,000, selon que la compagnie où il travaille participe ou non à un régime de retraite où il contribue.

Ainsi, chaque année, il épargne de l'impôt et accumule de l'argent. A sa retraite, et au plus tard à 71 ans, il doit encaisser le contenu de son RERE. S'il l'encaisse et le met dans sa poche, il doit payer l'impôt sur le montant. Cela peut être énorme.

Aussi la chose à faire est-elle d'utiliser le montant du RERE pour acheter une rente viagère (du type que vous voulez). Ainsi, vous ne payez aucun impôt quand vous encaissez le RERE.

Phase 2

La rente viagère, comme le souligne un observateur, c'est la phase 2 d'un RERE.

Avec une telle rente, vous ne payez l'impôt que sur une partie de la rente que vous recevez chaque année, et non sur le montant global de la-

chat ou sur le montant total de la rente.

En effet, l'argent que vous avez consacré à acheter votre rente avait déjà été épargné ou soumis à l'impôt. Il serait donc injuste que vous payiez encore de l'impôt sur l'ensemble de la rente qui est constituée d'une partie de capital et d'une partie d'intérêts accumulés. Aussi le gouvernement ne taxera-t-il qu'une partie de la rente que vous recevrez (la partie intérêts) — il s'agit là d'un pourcentage uniforme déterminé la première année.

A noter aussi que le premier \$1,000 que vous recevez d'une telle rente, MAIS SEULEMENT SI VOUS AVEZ PLUS DE 65 ANS, n'est pas imposable, tout comme le premier \$1,000 d'intérêt ou de dividendes.

Différé

En terminant, disons que vous pouvez acheter aujourd'hui une rente que vous ne commencerez à toucher que dans cinq ans. Il s'agit d'une rente viagère (toutes les sortes de rentes viagères) différée. Le fait que vous laissiez votre capital fructifier avant d'y toucher peut vous assurer une meilleure rente.

En général, cependant, cela n'est pas vraiment avantageux d'acheter ainsi à l'avance une rente viagère, pas plus d'ailleurs que d'acheter plusieurs rentes ici et là, car plus votre montant est élevé, plus vous avez de chance d'obtenir une meilleure rente.

Il vaut mieux attendre le plus tard possible avant d'acheter une rente viagère, contrairement à l'assurance-vie, car vos rentes seront plus élevées avec l'âge (les paiements étant étalés sur moins longtemps et la compagnie pouvant mieux évaluer leur durée et minimiser son risque de payer longtemps).

Différences de rendement

Ces chiffres (imaginaires) de la rente qu'un individu peut tirer à 65 ans, de l'achat d'une rente viagère de \$100,000, donnent une idée des variations possibles.

	Montant annuel
Viagère ordinaire	\$13,100
Viagère garantie pour 10 ans	\$12,600
Viagère garantie pour 15 ans	\$11,300
Viagère réversible	\$10,400

866 1492

Appelez ce numéro s'il vous faut un bureau. Une chaise. Ou autre chose. Tout ce qui concerne l'aménagement de bureau nous concerne. Nous sommes toujours prêts. A livrer. A installer. Appelez-nous aujourd'hui. **NTI Equipement + planification de bureau ltée 866-1492**



AVIS

Aux détenteurs

d'Obligations perpétuelles du gouvernement du Canada à 3%, datées du 15 septembre 1936

Le ministre des Finances, M. John N. Turner, a annoncé le 18 mars 1975 que les \$55 millions d'Obligations perpétuelles du gouvernement du Canada à 3%, en cours, seront rachetées au pair le 15 septembre 1996.

Finances Finance

Nouvelle émission

\$80,000,000

Hydro-Québec

Obligations 10% échéant le 16 juin 2000
 Rachetables au pair à compter du 16 juin 1996

Date d'émission: le 16 juin 1975

Capital et intérêts garantis sans réserve par la Province de Québec.

Consultation juridique: MM. Desjardins, Ducharme, Desjardins & Bourque

Prix: 99.00 pour rapporter approx. 10.11%
 (plus l'intérêt court, s'il en est)

Le texte de la circulaire sera fourni sur demande.

Levesque, Beaubien Inc.	A. E. Ames & Cie Limitée		
René T. Leclerc Incorporee	Greenshields Incorporee	Nesbitt Thomson Valeurs Limitée	Tassé & Associés Ltée
Dominion Securities Harris (Québec) Limitée	Wood Gundy Limitée	Cliche et Associés Ltée	Craig & Ostiguy Inc.
Merrill Lynch, Royal Securities Limited	Molson, Rousseau & Cie Limitée	Grenier, Ruel & Cie Inc.	Geoffrion, Robert & Gélinas Ltée
Brault, Guy, Chaput Inc.	Fry Mills Spence Limitée	McLeod, Young, Weir & Company Limited	Bell, Gouinlock & Compagnie Limitée
Pitfield, Mackay, Ross & Compagnie Limitée	Richardson Securities of Canada	Mead & Cie Limitée	Maison Placements Canada Inc.
Casgrain & Compagnie Limitée	Raymond Camus Inc.		
Banque Canadienne Nationale	Banque de Montréal	La Banque Provinciale du Canada	La Banque Royale du Canada
Banque de Commerce Canadienne Impériale	La Banque de Nouvelle-Ecosse	La Banque Toronto-Dominion	

MONTREAL

PAR LA PRESSE CANADIENNE

(Les cours ci-dessous sont donnés en dollars et les fractions en huitièmes)

Table of stock market data for Montreal, including sections for 'MONTREAL', 'MONTREAL JUNIOR', 'MONTREAL MINES - PETROLES', and 'MONTREAL TORONTO'. It lists various stocks with their current prices and changes.

la Bourse en bref

Summary of market news and key indicators, including 'Mines et Petroles', 'MONTREAL', 'MONTREAL JUNIOR', 'MONTREAL MINES - PETROLES', and 'MONTREAL TORONTO'.

INDICES A LA BOURSE DE MONTREAL

Table showing various market indices for Montreal, such as 'Ind. Serv. pub.', 'Banques Com.', and 'Pap.', along with their values and changes.

INDICES A LA BOURSE DE TORONTO

Table showing various market indices for Toronto, including 'Ind.', 'Aur.', 'Met.', and 'Pet.', with their respective values and changes.

Comment s'y... retrouver?

Text explaining how to navigate the market data, mentioning 'Le lecteur trouvera dans la première colonne...' and 'La deuxième colonne se réfère...'.

TORONTO

PAR LA PRESSE CANADIENNE

(Les cours ci-dessous sont donnés en dollars et les fractions en huitièmes)

Large table of stock market data for Toronto, organized into multiple columns (A-B, C, D-G, H-L, M-O, P-S, T-Z) listing various stocks and their prices.

NEW YORK

PAR LA PRESSE CANADIENNE

(Les cours ci-dessous sont donnés en dollars et les fractions en huitièmes)

Large table of stock market data for New York, organized into multiple columns (A-B, C, D-G, H-L, M-O, P-S, T-Z) listing various stocks and their prices.

Dow Jones de clôture

818.91 + 0.23

Rapports financiers express

Table with 3 main columns: Compagnies, Profits (portés) (1975), and Revenus bruts (1975). Each column has sub-columns for Courant, Dernier, and Variation. Rows include companies like Banque Toronto Dominion, Dominion Scottish Investments, Premier Trust, etc.

Un comité prône un bilinguisme "partiel", selon les aéroports

OTTAWA (PC) — Un groupe de travail du ministère fédéral des Transports recommande que le bilinguisme ne soit employé que partiellement au Québec dans les communications air-sol.

Loi sur les langues officielles et sur le fait que des pilotes francophones sont victimes d'injustices quand ils ne peuvent poursuivre leur carrière en raison de leur connaissance insuffisante de la langue anglaise.

M. Doucet contient la pétition de pilotes de Québec en faveur de l'utilisation du français dans les communications radio nécessaires au contrôle aérien au Québec.

Les deux rapports ont été déposés hier aux Communes par le ministre des Transports, M. Jean Marchand.

COMPAGNIE MIRON LTÉE



MICHEL LAZURE

M. Albert V. Hudon, président et chef de la direction de Compagnie Miron Ltée a le plaisir d'annoncer la nomination de M. Michel Lazure, ing. au poste de vice-président Marketing de la Division Produits de Ciment.

Québec aidera Gutta Percha à concurrencer Stowe Woodward

par Jean POULAIN

Par suite du retrait prévu des firmes B.F. Goodrich et Uniroyal du marché très spécialisé des revêtements de caoutchouc pour les rouleaux des presses à papier, le ministère québécois de l'Industrie et du Commerce a jugé bon d'intervenir afin de régulariser les sources d'approvisionnement régulières et concurrentielles qui touchent une industrie importante de la province.

grosse entreprise américaine, Stowe Woodward, avait exprimé l'intention d'établir une usine à Pembroke, en Ontario.

Le ministère québécois, compte tenu de la nécessité de ne pas favoriser une situation de monopole dangereuse — tant au point de vue des prix que de la sécurité des approvisionnements — a décidé d'aider la firme américaine pour qu'elle s'installe au Québec.

Selon M. Robert de Coster, sous-ministre, la décision a été motivée par trois raisons:

- Supprimer un éventuel monopole, dangereux pour les usines québécoises de pâtes et papiers.

- La firme Stowe Woodward se serait installée à Pembroke, mais dans le but d'approvisionner les usines québécoises.

- Cette firme s'installera à Sherbrooke où il sévit un chômage élevé.

Etant donné, d'autre part, que la firme américaine est beaucoup plus importante que sa future concurrente de Farnham et que la décision du ministère risque de lui créer des difficultés, ce dernier a décidé d'offrir à Gutta Percha un soutien technique et financier pour favoriser son expansion et la placer en position de concurrence plus solide.

Selon M. Coster, la présence de deux fabricants suffira pour alimenter le marché de ces revêtements.

D'un autre côté, ce produit était marginal pour les deux grands du caoutchouc, d'autant plus que B.F. Goodrich fabriquait lui-même ses revêtements pour rouleaux de presse, sous licence de Stowe Woodward.

Il semble donc que le retrait des deux fabricants, au lieu d'avoir des suites défavorables, permettra au contraire de renforcer le marché spécial de ces revêtements tout en favorisant l'expansion d'une firme canadienne-française de Farnham et en créant des emplois à Sherbrooke.

carrières ET PROFESSIONS

SECRÉTAIRE DE DIRECTION

FONCTIONS: Assumer les responsabilités généralement assignées à une secrétaire de direction, avec une habileté particulière pour dactylographier des états financiers et autres documents similaires.

CONTRÔLEUR

Notre client, une chaîne de magasins de vente au détail d'importance moyenne, cherche un contrôleur qui sera chargé d'assumer toutes les responsabilités financières et agira comme adjoint au président.

TECHNICIENS DIPLOMÉS

en électricité ou en électronique, pour travailler dans un laboratoire d'essai pour la certification de l'appareillage et des appareils électriques.

STAGIAIRES

Avec expérience en vérification LUC CLOUTIER, C.A. Cloutier, Lachance, Fontaine, Allard, Croteau & Associés, C.A.

SURINTENDANT

dynamique, imaginatif et compétent pour son département de reliure Adressez son Curriculum Vitae à LA PRESSE réf. 16632

DESSINATEUR EN ARCHITECTURE

Expérience minimum de cinq (5) ans dans bureau d'architectes seulement. LES ARCHITECTES GAGNON & ARCHAMBAULT 844-2841

TRADERS GROUP LTD. DIVISION INDUSTRIELLE ET COMMERCIALE recherche REPRESENTANT DES VENTES GÉRANT DE CRÉDIT

QUALIFICATIONS: Minimum de 2 ans d'expérience dans une compagnie de finance ou banque. AVANTAGES: Entraînement complet dans le domaine de financement commercial et industriel.

CARRIÈRES ET PROFESSIONS

RENSEIGNEMENTS Les annonces publiées dans cette section sont facturées au tarif uniforme de \$1.40 la ligne agate. Nous accordons la commission habituelle aux agences de publicité.

SOYEZ EN TÊTE DANS LA VENTE ET LA GESTION UNE OCCASION UNIQUE

Nous sommes une corporation privée de performance. Nous recherchons DES HOMMES ET DES FEMMES INTEGRES qui ont le désir, le dynamisme et l'habileté d'avancer rapidement vers une position dans l'administration de quelques compagnies respectables, en plein essor.

FOYER ST-MARC INC.

Foyer d'hébergement de 75 lits situé dans le quartier St-Michel recherche RESPONSABLE DES SOINS INFIRMIERS

GÉRANT DE BUREAU

Important détaillant requiert les services d'un gérant de bureau bilingue, avec expérience de comptabilité pour prendre charge des comptes payables.

INGÉNIEURS

Postes intéressants disponibles présentement pour ingénieurs dynamiques et ambitieux. Les candidats devront être âgés de 26 à 38 ans et posséder 2 à 5 ans d'expérience sur les travaux de terrassement, de béton et si possible d'aqueduc et d'égout.

REPRÉSENTANT EN MARKETING

Bases d'informations / Systèmes de Communications Le marché de banque de données et de systèmes de communications prévoit un taux d'expansion au-delà de 3,000 pour cent, dans les quatre prochaines années.

DIRECTEUR DE LA PROMOTION

Le candidat devra avoir de l'expérience dans le domaine des centres d'achats ou dans celui de la promotion et publicité au détail, ainsi que dans les relations publiques.

MEDICAL CARE CENTER INC.

1, Place Ville-Marie, Suite 3235 Nous sommes une agence de placement très spécialisée pour: Infirmières et auxiliaires licenciées dans les hôpitaux de Montréal.

fonction publique

SERVICE DU GÉNIE INGÉNIEUR CHEF DE DIVISION — CIRCULATION ET TRANSPORT EXIGENCES: Etre membre en règle de l'Ordre des Ingénieurs du Québec.

REPRÉSENTANT EN MARKETING

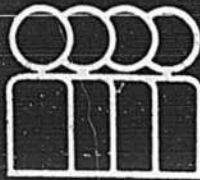
Bases d'informations / Systèmes de Communications Le marché de banque de données et de systèmes de communications prévoit un taux d'expansion au-delà de 3,000 pour cent, dans les quatre prochaines années.

SURINTENDANT D'ÉGOUTS COLLECTEURS

demandé immédiatement par importante compagnie de construction. Vaste expérience requise dans tous genres de TUNNELS. Emploi stable. Salaire dans les \$25,000

DIRECTEUR GÉRANT POUR CENTRE DE TENNIS INTÉRIEUR

DESCRIPTION GÉNÉRALE: Planifier, organiser, diriger, coordonner et contrôler toutes les activités du centre: Élaborer des programmes à court, moyen et long termes; Voir à l'application des politiques du Conseil d'administration.



**CENTRE LOCAL DE SERVICES
COMMUNAUTAIRES
DE HULL**
205, rue NOTRE-DAME
HULL (QUÉBEC) 770-6900

RECHERCHE

DIRECTEUR(TRICE) GÉNÉRAL(E) (1)

FONCTIONS

- Sous l'autorité du Conseil d'Administration, voit à l'administration générale du C.L.S.C.
- Il est responsable de la planification et de la conception des programmes, tels que définis par les citoyens du milieu.
- Il voit au contrôle et à l'évaluation de ces programmes.
- Il coordonne et anime l'équipe de travail du centre.
- Il voit à établir et maintenir des relations avec les groupes du milieu et les établissements du réseau et le Ministère des Affaires Sociales.

EXIGENCES — A une expérience de travail avec les groupes populaires.

- Connaît le milieu
- Connaît la loi 65 et ses implications, particulièrement le rôle du C.L.S.C.
- A déjà eu à coordonner et / ou diriger les activités d'un groupe de travail ou d'un organisme.
- A des intérêts et aptitudes pour le travail d'équipe.

SALAIRE

- Echelle actuellement en négociation, selon la compétence du candidat.

Veuillez faire parvenir votre curriculum vitae avant le 20 juin 1975 au:

Président du
Conseil d'Administration
C.L.S.C. de Hull
205, rue Notre-Dame
Hull, Québec

HÔPITAL ROYAL VICTORIA

ADMINISTRATRICE SENIOR AUX SOINS INFIRMIERS

On invite les candidatures pour poste de directrice des soins infirmiers au pavillon obstétrique/gynécologique. Il s'agit d'un poste de cadre supérieur et la titulaire relèvera directement de la directrice des soins infirmiers. La directrice de ce pavillon assume la responsabilité du maintien des normes élevées des soins aux patientes, en plus d'assurer la direction dans les secteurs de développement des soins infirmiers, enseignement et recherche. Ce service doit prendre une forme nouvelle dans un proche avenir et la directrice des soins infirmiers sera très occupée à planifier ce nouvel aménagement.

Nous pensons qu'une maîtrise en soins infirmiers et/ou en administration constitue une préparation minimale pour ce poste clé en administration.

Salaire à discuter

Poste ouvert pour le 1er août, 1975

S'adresser à:

Ms Lorine Besel, R.N.M.Sc.
Directrice des soins infirmiers

HÔPITAL ROYAL VICTORIA

687 ouest, avenue des Pins, Montréal
842-1251, poste 324

CAMBISTE

Wood Gundy désire engager un cambiste spécialisé dans le commerce des obligations des gouvernements fédéral et provinciaux. Le candidat sera appelé à travailler au sein d'une équipe dynamique à notre bureau de Montréal.

Les aptitudes recherchées incluent celle d'appuyer nos représentants au service des ventes en leur fournissant des suggestions et des occasions d'exécuter des transactions et une bonne connaissance des investisseurs institutionnels canadiens.

La rémunération sera en fonction des aptitudes, de la compétence et de l'expérience.

Veuillez écrire en comptant sur notre entière discrétion, à:

WOOD GUNDY LIMITÉE

1, Place Ville-Marie
Montréal, Québec
H3B 3P2
Compétence de Monsieur T. R. Gibson



**INGÉNIEUR
CIVIL**

(Recherche et développement — matériaux de construction)

Notre Centre de recherche et développement à Sarnia offre un poste très avantageux à un ingénieur civil bilingue qui possède de 3 à 5 ans d'expérience en ingénierie de construction de même que des connaissances en travaux de dessin touchant les immeubles commerciaux. Une certaine expérience en toiture serait souhaitable. Les tâches principales seront de fournir une aide technique en rapport avec l'utilisation et les applications de matériaux pour toiture et d'isolant en mousse plastique rigide, ainsi que de mettre au point de nouvelles applications pour ces produits, auprès d'architectes, agences gouvernementales et entrepreneurs. De plus, le titulaire sera appelé à travailler à la mise au point de nouveaux produits pour l'industrie de la construction.

Le poste s'accompagne d'une rémunération attrayante et d'une gamme d'avantages sociaux comprenant un programme d'achat d'actions de la compagnie.

On fournira également une assistance pour le déménagement. Toutes demandes seront traitées confidentiellement.

Écrire en mentionnant votre expérience et votre formation, au:

Manager Personnel Relations
DOW CHEMICAL OF CANADA, LIMITED
BOX 1012, SARNIA, ONT.

**REUTERS
RÉDACTEUR
FINANCIER
MONTRÉAL**

Reuters recherche journaliste expérimenté dans le secteur financier, pour son service Reuter Canadian Financial Report NewsWire à Montréal.

Candidats doivent être couramment bilingues et bien connaître le secteur industriel des affaires et les compagnies du Québec. On exige de trois à cinq ans d'expérience en journalisme, domaine financier et la formation acquise au service des dépêches serait souhaitable.

Excellents avantages sociaux.

Adresser un curriculum vitae au correspondant en chef:

REUTERS
P.O. BOX 403
COMMERCE COURT STATION
TORONTO, ONTARIO M5L 1J1

DIRECTEUR GÉNÉRAL DE SERVICE

LA COMPAGNIE:
Nous sommes une compagnie engagée dans la vente, la location et le service de machinerie lourde de construction.

LA POSITION:
Nous recherchons un directeur général qui aura pour responsabilités de prendre entière charge de notre département de service et assurer la coordination entre nos succursales, nos clients et nos manufacturiers.

LE CANDIDAT:

- Doit avoir au moins 10 ans d'expérience en machinerie lourde de construction;
- Expérimenté dans l'administration d'un département de service;
- Habileté à communiquer avec le personnel;
- Bilingue.

RÉMUNÉRATION:
Sera établie selon l'expérience du candidat. Cette position serait très bien à un ingénieur en mécanique, mais tout autre candidat possédant l'expérience nécessaire serait sérieusement considéré.

Faire parvenir curriculum vitae ou communiquer avec:

M. Lavallée
LADRION ÉQUIPEMENT LTÉE
2605, boul. Pitfield, St-Laurent
332-3940



CEGEP ANDRÉ-LAURENDEAU

Postes ouverts à plein temps
Année 1975 - 1976

PROFESSEURS EN TECHNIQUES INFIRMIÈRES

- Profession infirmière et santé 180-101-73
- Profession infirmière et maladie 180-201-73
- Soins infirmiers obstétricaux 180-301-73
- Soins infirmiers pédiatriques 180-401-73

1 PROFESSEUR DE CHIMIE

- Chimie générale 202-101-73
- Chimie des solutions 202-201-73
- Chimie organique I, 202-202-74
- Chimie organique II, 202-302-74

QUALIFICATIONS REQUISES:

- Diplôme universitaire terminal de premier cycle requérant un minimum de seize (16) années de scolarité.
- Expérience de l'enseignement et pratique de la spécialisation seraient souhaitables.
- Le brevet ou le permis d'enseignement serait un avantage.

TRAITEMENT:

- Selon les normes du ministère de l'Éducation.
- Les candidats intéressés sont priés de faire parvenir leur curriculum vitae avant le 30 mai 1975 à l'adresse suivante:

Service du Personnel
CEGEP André-Laurendeau
382 rue Lafleur,
LaSalle, Qué.

TECHNICIEN EN MÉTALLURGIE

ou l'équivalent en expérience demandé par une compagnie de la région de la Beauce qui se spécialise dans la fabrication et la transformation de l'acier.

RESPONSABILITÉS:

- Contrôle de la qualité de l'assemblage et de la soudure;
- Entraînement des nouveaux employés (soudeurs);
- Formation des soudeurs en place;
- Application des standards de soudure établis;
- Développement de nouvelles méthodes de soudure;
- Solutionner les différents problèmes qui puissent survenir avec la matière première.

QUALIFICATIONS REQUISES:

- Le candidat est un technicien en métallurgie avec quelques années d'expérience ou un soudeur hautement qualifié avec une excellente expérience dans le domaine de l'acier;
- Le bilinguisme est un atout très considéré;
- Le candidat devra être disponible pour suivre des cours de perfectionnement.

CONDITIONS DE TRAVAIL:

- Le salaire sera selon l'expérience et les qualifications;
- Les bénéfices marginaux sont au-dessus de la moyenne.

Les personnes intéressées sont priées de faire parvenir leur "curriculum vitae" à l'adresse suivante:

LES ACIERS CANAM INC.
C.P. 130, St-Gédéon
Beauce Sud, Qué.
(418) 582-3334
att.: Directeur du personnel

**DIRECTEUR
DE FABRICATION**

- Un fabricant montréalais de produits électriques et mécaniques recherche un directeur expérimenté pour tout le travail de fabrication dans une usine de plus de 500 ouvriers. Responsabilités: production, planification et contrôle, achats, réception et expédition, entretien, personnel et relations industrielles.
- Les candidats doivent posséder un titre d'ingénieur, de l'expérience en direction d'usine manufacturière (mécanique ou électrique); ils doivent, de plus, avoir des talents éprouvés en administration-direction.
- Prière de postuler en confiance auprès de notre bureau de Montréal au 1143, édifice Sun Life, Montréal H3B 2V6 ou appeler 866-1149, ref. 2134.

STEVENSON & KELLOGG, LTÉE

Membre de l'Association Canadienne
des Conseillers en Administration



TIMMINS BOARD OF EDUCATION

Sollicite des demandes pour les postes d'enseignement suivants pour le 1er septembre 1975.

PHYSIQUE
ENGLISH
MUSIQUE ET AUTRE MATIÈRE
FRANÇAIS

Veuillez faire parvenir vos demandes à:

M. C. Desormeaux, Directeur
ÉCOLE SECONDAIRE THÉRIAULT
341 boul. Thériault
Timmins, Ontario
Tél.: (705) 267-1491

M. Ayoub, Président
P. W. Ferron, Directeur d'éducation

LA CHAMBRE DE COMMERCE DE LA PROVINCE DE QUÉBEC
est à la recherche d'un

ADJOINT AU DIRECTEUR
pour son service des Chambres affiliées

La fonction: Fournir de l'aide technique aux unités locales; (fondations, restructurations d'unités locales; animation de comités et de conseils d'administration)

- Le candidat:**
- est âgé d'environ 30 ans;
 - a une scolarité d'environ quinze ans;
 - est bilingue;
 - peut s'exprimer en public;
 - a milité dans des associations à caractère socio-économique;
 - est dynamique;
 - possède des qualités d'animateur;
 - est disposé à voyager à travers toute la province.

Le salaire: Environ \$12,000 + avantages sociaux habituels.

Lieu de travail: Montréal.

Faire parvenir un curriculum vitae et tout détail pertinent avant le 30 mai à:

BERNARD DUSSAULT
Chambre de Commerce de la province de Québec
500, rue St-François-Xavier,
Montréal, P.Q. H2Y 2T6

INGÉNIEUR DE SYSTÈMES

Bases d'informations / Systèmes de Communications

Si vous cherchez un poste stimulant, l'opportunité d'atteindre un cadre de direction, une bonne ambiance de travail et des relations commerciales avec des clients internationaux qui ont une grande réussite dans ce domaine — vous êtes invités à prendre contact avec Cincom. Comme ingénieur de systèmes chez Cincom, vous aurez la responsabilité du support technique et aussi collaborer au marketing des produits TOTAL et ENVIRON / 1, tous deux reconnus comme étant au premier rang des systèmes de gestion de bases de données et de communications. Le professionnel bilingue pour la région de Montréal devra posséder une expérience suffisante des systèmes d'exploitation IBM 360-370, OS, VS et une expérience pratique de plusieurs applications commerciales. Une connaissance de systèmes de télétraitement sera prise en considération. Pour obtenir une entrevue, veuillez faire parvenir votre curriculum vitae à l'adresse suivante:



Cincom Systems, Inc.

TOM BLEY
CINCOM SYSTEMS OF CANADA, LTD.
55 CITY CENTRE DRIVE
MISSISSAUGA, ONTARIO L5B 1M3 Canada
1-800-261-2822

Employeur offrant égalité des chances.

CONTRÔLEURS — AUTOMOBILES

Nous recherchons actuellement 2 contrôleurs pour concessionnaires automobiles.

LE POSTE: Responsable de la bonne marche des services administratifs et de l'établissement de systèmes de contrôle.

QUALITÉS REQUISES:

- Expérience dans l'automobile.
 - C.A. ou C.G.A.
 - Bilingue;
 - Qualités de dirigeant et d'analyse financière
- ENDROITS:**
Rive sud de Montréal et banlieue ouest.
- CONDITIONS DE TRAVAIL:**
- Poste permanent;
 - Voiture fournie;
 - Salaires avantageux correspondant aux postes.

Les candidats intéressés voudront bien téléphoner ou faire parvenir leur "curriculum vitae" à:

ANDRÉ LOUBIER, C.A.
3800 rue du Parc Lafontaine, bureau 506
Montréal H2L 3M2
827-9221

CENTRE HOSPITALIER DE VERDUN
recherche

3 TECHNICIENS DE LABORATOIRE

Temps partiel régulier de nuit.
Pour départements d'hématologie et de biochimie.

S'adresser à: **Maryse Lavardière**
Agent de gestion du personnel
4000 boul. LaSalle, Verdun
761-3551, local 390

CENTRE HOSPITALIER DE VERDUN
recherche

1 PHYSIOTHÉRAPEUTE

à temps complet.

S'adresser à:

Maryse Lavardière
Agent de gestion du personnel
4000 boul. LaSalle, Verdun
761-3551, local 390

TECHNICIEN EN LABORATOIRE

avec expérience — bilingue.
Salaire à discuter.
Fonds de pension.
Bénéfices marginaux.
Recherché par spécialistes en parfumerie et cosmétiques.

363-8660, poste 7

Air Canada aurait pu réaliser des profits

OTTAWA (d'après CP) — Air Canada aurait enregistré des profits de 86 millions l'an dernier, plutôt qu'un déficit de \$9.2 millions, si sa politique d'investissement sur le matériel et les immeubles avait imité celle de CP Air.

C'est ce qu'affirme M. Douglas Irwin, de la firme comptable torontoise Winspear, Higgins, Stevenson and Co., qui a précisé hier devant la Commission canadienne des transports que, s'il était embauché par Air Canada, il conseillerait à cette société d'examiner de près

ses investissements en matériel et en immeubles.

Air Canada n'a enregistré qu'un revenu de \$1 pour chaque \$1.63 investi dans ses édifices en 1974, a souligné M. Irwin, alors que le revenu de CP Air a été de \$1 pour \$1.33.

M. Irwin représentait l'Association canadienne des consommateurs à cette audience de la commission, qui étudie les augmentations de tarifs envisagées par Air Canada, CP Air, Transair, Nordair, Eastern Provincial Airways, Quebecair et Pacific Western Airlines.

CP Air et Air Canada ont soumis des projets d'augmentation de 10 pour cent en moyenne pour la classe économique et de 14 pour cent pour la première classe. Ces hausses doivent entrer en vigueur lundi, à moins qu'elles ne soient suspendues ou rejetées par la commission.

Les autres sociétés aériennes envisagent diverses augmentations qui entreront en vigueur à différentes dates suivant de près les dates d'augmentation de tarifs des deux grandes compagnies aériennes.

La Banque de France soutient le dollar U.S. qui dégringole



TURBINES A GAZ SOLAR

M. Bengt O. Lindvall, directeur des Turbines à Gaz Solar pour le Canada, annonce la nomination de M. Bengt O. Lindvall au poste de représentant principal chargé des ventes dans le Québec, l'Ontario et les Provinces de l'Atlantique.

M. Lindvall, qui est diplômé en génie mécanique, a une expérience de plus de douze ans dans l'étude, la vente, l'installation et l'entretien des turbines dans l'industrie canadienne. Il sera attaché à l'agence Solar de Montréal, au 1, Place du Commerce, He des Soeurs.

Faisant partie intégrante d'International Harvester Canada, les Turbines à Gaz Solar ont des agences de vente et de service représentatives à Montréal et Calgary, de même qu'un centre d'entretien à Edmonton.

PARIS (Reuter, AFP) — La Banque de France a été forcée d'intervenir hier pour soutenir le dollar, tombé au-dessous de la barrière psychologique des quatre francs sur le marché des changes de Paris, où les transactions ont été extrêmement actives.

Le dollar américain est tombé à 3.99 francs pour la première fois depuis juillet 1973, ce qui a amené la Banque de France à en acheter

200 millions. Elle intervenait d'ailleurs presque tous les jours pour soutenir la devise américaine, afin d'éviter que le franc ne s'apprécie trop par rapport au dollar, ce qui nuirait aux exportations françaises.

La montée du franc est généralement attribuée au retour de la monnaie française dans le "serpent" européen, qui est pour le moment un retour de facto en attendant qu'il soit confirmé officiellement le mois prochain par les ministres des Finances de la Communauté.

Le bilan de la Banque de France, arrêté jeudi dernier et publié hier, montre que, d'une semaine à l'autre, les disponibilités à vue à l'étranger se sont accrues de 1,884 millions de francs (soit environ \$450 millions), accroissement imputable en majeure partie aux opérations de soutien du dollar.

D'autre part, le franc s'est apprécié hier par rapport au deutsche mark et à l'ensemble des devises européennes. Bien qu'il ait réintégré de facto le serpent européen, le franc demeure pour l'instant dans le ventre du serpent, donc assez près de son plancher par rapport aux parités de janvier 1974, qui sont celles qui devraient être choisies pour son retour officiel dans le bloc des monnaies en flottement concerté.

la presse

trouvez votre occasion dans les **PETITES ANNONCES** de **la presse**

plus de **UN MILLION D'AUBAINES** par année

VANCOUVER

PAR LA PRESSE CANADIENNE

JEUDI 21 MAI 1975

Valeurs	Ventes	Haut	Bas	Ferm.	ch.
MINES					
Achiron	3000	15	15	15	
Adonis	0	4000	8	8	
Alex	2200	300	300	300	
Alita	500	21 1/2	21 1/2	21 1/2	+1 1/2
Anglo Bo	43000	89	84	89	+1 1/2
Arcadia	5500	38	35	37	+1 1/2
Argente	2000	26	25	25	-1 1/2
Avino	2000	22	22	22	
Azure	4500	21	20	21	+1 1/2
Barler R	10000	240	240	240	
Bath N	3000	129	126	126	-2
Bmwz	1500	40	40	40	
Canol	3000	20	20	20	
Carolin	2500	225	220	220	-5
Cassio	0	4000	17	17	
Cinabr	1000	30	30	30	
Clhax	10000	4	3	4	+1 1/2
Clm A	100	131 1/2	131 1/2	131 1/2	
Clm B	100	131 1/2	131 1/2	131 1/2	
Col A pr	1800	153	153	153	-2
Col B	5000	10	10	10	-1 1/2
Comet	1000	55	55	55	+1 1/2
Cornet	220	10	10	10	
C Bound	3000	20	20	20	
Con Cl St	1000	13	13	13	+1 1/2
Con Col	39000	34	29	29	-5
Coralla	3749	25	25	25	
Cream	500	34	34	34	
Cypres	4500	7	7	7	
Dankoe	11520	216	205	216	+1
Dol Var	4500	18 1/2	18	18	+1
Dus Mac	800	53	53	53	-2
Enex	800	53	53	53	
Equat	36000	6	6	6	
Geo Dyn	2200	9	9	9	
Geo Vent	2200	9	9	9	
Gladiat	11210	17 1/2	16	17 1/2	+1 1/2
G Gate	2500	39	35	35	-3
Gdn Gnt	3500	46 1/2	46 1/2	46 1/2	
Gldn Std	1900	25	23	23	-1
Grando	3500	16	16	16	-1
G N Pete	8500	11	10	11	+1 1/2
Gsa Res	1000	38 1/2	38 1/2	38 1/2	
Hallark	8800	55	50	50	-2
Hiet Rivr	4000	6	6	6	+1 1/2
Hierlet	500	28	28	28	
Hib Int	3000	25	25	25	
Hil Lode	12000	63 1/2	63 1/2	63 1/2	+1 1/2
Himont	4333	31	29 1/2	29 1/2	-1 1/2
Himont	500	68	68	68	
Imilia	55584	29	29	29	
Jersey	25000	16 1/2	16 1/2	16 1/2	
Joy Ind	500	42	42	42	+1 1/2
Kan	1000	7 1/2	7 1/2	7 1/2	-1 1/2
Lorex	1700	500	500	500	+1 1/2
L P Ind	11000	40	39	40	+1 1/2
Mark V	17500	89	83	89	+1 1/2
Midas	1200	13	13	13	+1 1/2
New Chif	1500	6	6	6	+1 1/2
New Min	500	26	26	26	-1
Ni	500	6	6	6	+1 1/2
Nw Pyr	3000	60	55	58	+1 1/2
Nicola	5000	5	5	5	+1 1/2
Ni Lode	40300	225	225	225	+1 1/2
N Home	2000	28	26	26	-3
NW Vent	4500	54	52	54	+2
Nussar	3000	4	4	4	+1 1/2
Oxbow	3000	50	47	47	-3
Pacific Rs	700	225	220	225	+1 1/2
Palm	2000	12	12	12	-1 1/2
Pegasus	500	75	75	75	
Primer	2300	7	7	7	+1 1/2
QC Exp	15500	31	30	31	+1 1/2
Rackla	5000	14	14	14	
Rac Ind	2000	12 1/2	12 1/2	12 1/2	+1 1/2
Reako	5000	23	21	21	-2
Redfrd	0	500	20	20	
Reeves	2400	15	15	15	
Rio Plat	2000	43	42	43	-5
Sabine	1400	146	140	143	-5
S Jinto	8500	35	33	35	-3
Shatorh	7500	60	56	56	-3
Sicintin	500	11	11	11	
Sir City	4030	11 1/2	11	11 1/2	+1 1/2
S Spring	1000	12	12	12	-1 1/2
S Stnfrd	12100	100	99	99	-1 1/2
Skast	21500	16	15	15	-1 1/2
Spectro	4000	10	10	10	
Sproat	1500	18	18	18	
Taseko	1000	10	10	10	
Thor Ex	4500	279	270	279	+1 1/2
Tives	2000	10	10	10	
U Hrne	2000	40	39	40	6
Westid	2450	12	12	12	
Wester R	500	32	32	32	-5
Vestor	5900	190	185	186	+1 1/2
Veco Rs	5500	110	107	108	
Wilcom	2100	126	125	126	
W Minns	1600	213	212	212	-3
W Ring H	5625	110	110	110	-5
Whar	5000	35	35	35	-1 1/2
Whispw	9000	17	16	17	+2
Znlth	2000	13	13	13	

INDUSTRIELLES

Valeurs	Ventes	Haut	Bas	Ferm.	ch.
BBC Un	400	11 1/2	11 1/2	11 1/2	-1 1/2
B Montr	600	15	15	15	
Block	200	305	305	305	
C Tokar	250	60	60	60	
Canter	15000	37 1/2	33	37 1/2	+1 1/2
Comput	2000	20	20	20	
Cor Ind	309	480	480	480	-5
Domani	200	57 1/2	7 1/2	7 1/2	-5
Finning	100	59	9	9	
GN Land	700	80	80	80	
Grouse	1100	100	100	100	
I Hydro	500	42	42	42	
Int Land	200	54 1/2	6 1/2	6 1/2	+1 1/2
Ionarc	31842	24	24	24	+8
Kasr Wt	300	54 1/2	6 1/2	6 1/2	-1 1/2
Key Ind	1000	150	150	150	
Neonex	1000	150	150	150	
Nwmrk	3500	95	95	95	
Portm	1400	40	40	40	
Potter	48	310	310	310	-25
Renn In	1500	55	55	55	
Uncl bn a	100	100	100	100	
Vulture	300	30	30	30	
W Redek	100	130	130	130	
Wardr	100	150	150	150	
Webb	500	44	44	44	-1

PETROLES

Valeurs	Ventes	Haut	Bas	Ferm.	ch.
Whon A	800	55 1/2	55 1/2	55 1/2	
Wosks	100	55 1/2	55 1/2	55 1/2	
August					
Charis	2900	44	36	44	+1 1/2
Cop Ex	2500	12	12	12	
Coska	600	270	270	270	
Gynex	500	125	125	125	
Devoil	4700	30	30	30	-3
Delta	2000	10	10	10	-2
Galvstn	2750	172	172	172	
Altn Seat	1000	33	33	33	
Plains P	1000	15	15	15	-1
Pondry	1075	28	28	28	
Rainier	1000	86	86	86	
Range	1500	56	55	55	
Range	1000	53	53	53	
Sanica	11500	62	55	62	+4
Stimil	2333	22	20	22	+2
Stampd	69250	123	123	128	
Tcoma	7500	27	27	27	
Whitstr	2158	18	18	18	

MARCHE HORS COTE

Valeurs	Ventes	Haut	Bas	Ferm.	ch.
Acplmo	2000	6	6	6	
Action	100	15	15	15	
Arjn Pac	3000	7	7	7	
Asb Res	1000	19	19	19	
Athens	1500	3	3	3	
Aurus	4000	28	26	26	-4
Avinch	3200	40	40	40	

Valeurs	Ventes	Haut	Bas	Ferm.	ch.
Hilac	2000	35	33	35	
Hoko	1000	69	69	69	-3
Hope	3500	180	170	170	
Host	5500	35	30	34	+5
Junet	12000	35	32	32	-2
Kndahr	38000	73	67	71	+4
Kariba	4000	20 1/2	19	20	
Kelmtf	0	2000	10	10	
Kendal	500	20	20	20	+3
Lion Min	3000	17	17	17	-1
Lurn Mt	4500	22	20	21	+1 1/2
Manox	3000	9	8	9	
Mns Dor	2500	54	50	54	+4
Mt Grnd	1000	10	10	10	
Neves	7200	91	88	91	+3
New Den	4000	17	16 1/2	16 1/2	-1 1/2
Nstar	2000	5	5	5	
N Tung	2000	10	10	10	
Olymp	137500	34	28	34	+2 1/2
Orina	1000	29	29	29	-1
Pifort	8500	92	87	92	+5
Phico Rs	5000	34	31	32	+2
Quest	16000	33	22	33	
Reniks	12000	85	85	85	
Rimrck	300	34	34	34	+2
Rio Sera	13000	15	10	15	+3 1/2
Rocket	6000	60	60	60	
Spr Ex	3000	4 1/2	4 1/2	4 1/2	
Tamp	1000	25	25	25	
TRV	19400	104	98	104	+4
Univex	1500	15	15	15	
Weland	2000	9	8	9	
Total des ventes: 1,939,134.					

SOCIÉTÉ CENTRALE D'HYPOTHÈQUES ET DE LOGEMENT
CENTRAL MORTGAGE AND HOUSING CORPORATION

APPEL D'OFFRE
SYSTÈME D'ÉCLAIRAGE D'URGENCE ET ALARME-INCENDIE
PLACE DES PRAIRIES
MONTREAL

Des offres cachetées indiquant clairement leur contenu et adressées au soumissionnaire, seront reçues jusqu'à 14:00 heures HEURE DE MONTREAL, JEUDI LE 5 JUIN 1975, POUR ÉCLAIRAGE D'URGENCE ET DES SECOURS incluant unités d'urgence, projecteurs et plaques de montage, indicateurs de sonnerie, localisation des appareils d'urgence, conducteurs, combis et garnitures.

SYSTÈME D'ALARME INCENDIE incluant cloches d'alarme, panneau de contrôle, résistances de fin de ligne.

Les cahiers des charges et les formules d'offres peuvent être obtenus à l'adresse indiquée ci-après et sont disponibles aux fins d'inspection à la succursale de Montréal de la Société.

Chaque offre doit être accompagnée d'un dépôt de garantie au montant indiqué dans les formules de soumission. Cette garantie sera conservée par la Société Centrale d'Hypothèques et de Logement en vue d'assurer la parfaite exécution du contrat. Un chèque visé ou des obligations au porteur ou négociables du Dominion du Canada seront acceptés comme dépôt de garantie. Tous les chèques doivent être libellés à l'ordre de la Société Centrale d'Hypothèques et de Logement. Ni la plus basse ni aucune offre ne sera nécessairement acceptée.

Le Gérant
SOCIÉTÉ CENTRALE D'HYPOTHÈQUES ET DE LOGEMENT
2350 chemin Manella
Ville Mont-Royal
Montréal 306, Québec

SOCIÉTÉ CENTRALE D'HYPOTHÈQUES ET DE LOGEMENT
CENTRAL MORTGAGE AND HOUSING CORPORATION

APPEL D'OFFRE
REMPLACEMENT DE TOITURES MULTICOUCHÉES
DIVERS ENSEMBLES D'HABITATION
GESTION SUCCURSALE DE MONTREAL

Des offres cachetées indiquant clairement leur contenu et adressées au soumissionnaire, seront reçues jusqu'à 14:00 heures HEURE DE MONTREAL, JEUDI LE 5 JUIN 1975, POUR la fourniture des matériaux, équipement et main-d'œuvre nécessaires pour l'enlèvement de la membrane de toit existant et la refaçon d'une nouvelle membrane ainsi que diverses réparations à

dividendes

JEUDI 21 MAI 1975

Table of dividends with columns for company names, stock symbols, and dividend amounts.

l'or

Le prix de l'once d'or aujourd'hui à Londres est coté en dollars américains à \$174.50...

les devises

Table of exchange rates for various currencies including the Dollar, Franc, and others.

titres au comptoir

Table of stock prices for various companies listed on the Montreal stock exchange.

le dollar

MONTREAL — Le dollar américain par rapport à la devise canadienne était en baisse hier de 3-50 à \$1.0284...

l'or à terme

Table of gold prices for various contracts and terms.

les grains

Table of grain prices for various types of wheat, corn, and other grains.

Large table of commodity prices including various types of flour, oil, and other goods.

les obligations

PAR ACCOVAM ET RICHARDSON SECURITIES

Table of bond prices for various government and corporate obligations.

l'argent

Les courtiers londoniens ont haussé jeudi le prix de l'argent de 181 cents américains par rapport à l'ouverture de la veille.

fruits/légumes

(PC) — Prix payés aux producteurs du marché central métropolitain pour les produits de première qualité.

Table of prices for various fruits and vegetables.

les métaux

MARCHÉ DE LONDRES, PRIX EN STERLING, PAR TONNE MÉTRIQUE

Table of metal prices for various types of copper, zinc, and other metals.

les bestiaux

Rapport hebdomadaire (PC) Jeudi sur le marché de Montréal, on a reçu moins de gros bétail que la semaine dernière.

Advertisement for Leon's featuring a large logo and the text 'SINCE 1909'.

fonds mutuels

PAR LA PRESSE CANADIENNE

Table of mutual fund prices for various investment funds.

Large advertisement for the 'Early American 7 Pieces' dining set, showing a detailed illustration of the furniture and a price tag of \$897.41.

ENSEMBLE DE SALLE À MANGER EARLY AMERICAN 7 PIÈCES. Chaleur, solidité et beauté. Une collection vraiment superbe d'articles Early American.

On en revient chargé d'épargnes. Centre 2000, boulevard St-Martin, à l'ouest de l'autoroute des Laurentides.

Advertisement for 'MUSIQUE' featuring a musical note icon and text about music lessons.

Map and address information for the Leon's store at Centre 2000, Boulevard St-Martin.

Advertisement for a car, showing an illustration of a vehicle and text about a 3 1/2 million pi cu. d'entrepôt et salle d'exposition.

AU FIL DES LOISIRS

AVEC DOLLARD MORIN

MOT-MYSTÈRE

ARMÉE — Un mot de 5 lettres

1	E	P	M	A	H	S	E	C	E	C	I	V	R	E	S
2	E	P	I	Q	U	E	O	V	E	L	E	G	I	O	N
3	H	T	U	Q	B	A	L	L	E	R	I	V	R	E	S
4	D	A	T	O	U	S	U	E	D	L	N	F	O	R	T
5	R	R	R	A	R	E	N	I	O	A	E	E	E	F	R
6	A	G	E	K	L	G	T	S	A	H	T	R	R	D	A
7	D	E	U	B	I	R	R	U	P	T	I	O	N	K	D
8	E	R	T	N	A	E	E	V	E	L	N	O	E	R	R
9	D	P	I	P	L	M	R	V	S	T	B	P	C	E	I
10	N	I	U	L	M	R	R	I	R	O	I	D	R	P	S
11	O	L	A	O	L	A	A	S	A	U	U	L	A	O	O
12	R	U	E	N	R	E	C	E	M	I	E	D	P	S	R
13	E	M	R	A	E	T	P	E	R	E	F	R	A	O	E
14	B	E	R	T	H	A	S	B	A	R	D	E	I	R	H
15	E	G	E	I	S	S	A	R	U	O	B	M	A	T	D

- | | | | | |
|---------|--------|-----------|---------|---------|
| ABRI | CERNER | HARKI | PARC | SIRDAR |
| ARME | DARD | HAST | PARTI | SOLDAT |
| ASSIEGE | DEFILE | HEROS | PILUM | SOUDARD |
| BALLE | DIANE | HOPHITE | PIQUE | TAMBOUR |
| BARDE | DRILLE | IRRUPTION | PIQUET | TARGE |
| BERTHA | ENGIN | KEPI | RELEVÉ | TIREUR |
| BLEU | FER | LATTE | REPOS | TROUPE |
| BOND | FORT | LEGION | RONDE | TUER |
| CAMP | FRONT | LEVÉE | SAPE | VISÉE |
| CARRE | GROUPE | MARS | SERVICE | |
| | HAMPE | MESS | SERVIR | |

Solution du dernier problème: CARRELET

Explication du jeu

Éliminez un à un les mots de la liste que vous repérez dans la grille. Ces mots peuvent se lire horizontalement, verticalement, diagonalement, de droite à gauche, de gauche à droite, de bas en haut et de haut en bas.

Les lettres qui vous resteront composent le mot mystère

CE SOIR: — à 7 h 30, à la piscine du centre Maison-neuve, 3000, rue Viau, Soirée des Mérites en sports aquatiques, sous les auspices du Service des sports et loisirs de la Ville de Montréal.

— A 10 h et minuit, au "Café du Port", 356, rue Berri, dans le Vieux Montréal, spectacle avec les guitaristes Mathieu et Pierre (demain soir également).

— A 8 h, à l'auditorium Smith du Campus Loyola, soirée consacrée à Tagore, sous les auspices de l'Association culturelle de l'Inde (631-8779).

— A Chomedey: — à 8 h, à l'école secondaire St-Maxime, 3680, boul. Lévesque, festival du théâtre anglais, dans le cadre du grand gala "Max, une réalité" (688-7440).

— A St-Paul-l'Érmitte: — dans le hall de l'hôtel de ville, 1, Montée des Arsenaux, exposition des travaux d'étudiants-adultes, sous les auspices du Service de l'Éducation des Adultes, à la Régionale Le Gardeur.

— A Beloeil: — à 8 h 30, "la Grange" du Centre culturel ouvre ses portes aux gens

désireux de se détendre en écoutant de la musique (demain soir également).

DEMAIN: — dès midi, grand "Marcheton" des Scouts et Guides de Montréal, sous la présidence d'honneur de Claire Dutrisac, de LA PRESSE; souper au parc Mont-Royal et feux de joie.

Randonnée à bicyclette organisée pour tous les membres de la famille, par l'Union des Familles d'Ahuntsic, avec départ du parc St-André-Apôtre et point d'arrivée au parc Bourgeau, à Pointe-Claire (15 milles), 331-6738 ou 334-7137. (En cas de pluie, l'excursion sera remise au 31 mai.)

— A 9 h du matin, à la gare Centrale, départ de l'excursion en train du CN pour le Festival des tulipes, à Ottawa, sous les auspices de l'Association d'histoire du Chemin de fer (671-0972).

— Dès 9 h du matin, au Patro Le Prévoist, 5707, rue St-Dominique, tournoi annuel de volleyball inter-patros, pour les filles venant de différents coins de la province (les finales se disputeront di-

manche, dans l'après-midi).

— A Chambly: (demain et dimanche) stage d'initiation de canotage, avec le club de canot-camping "les Portageurs".

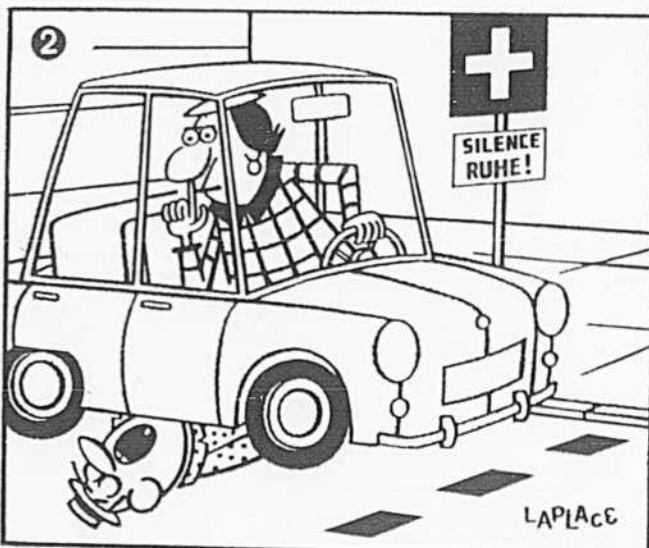
tion de nouveaux membres actifs.

Les bénévoles désireux de travailler au sein des Loisirs Ste-Madeleine-Sophie sont cordialement invités à cette réunion. Avec l'utilisation possible du gymnase de l'é-

cole Mgr-Gauthier, l'orga-nisme des loisirs communau-taires sera en mesure d'offrir de nouvelles activités sporti-ves aux résidents de la pa-roisse et des environs. Ren-seignements: M. Pierre-Paul Venne (384-8834).

A venir... êtes-vous observateur?

Ces deux dessins de LAPLACE sont en apparence identiques. En réalité, il y a entre eux huit petites différences.



VOIR SOLUTION A LA FIN DES ANNONCES CLASSEES

Un marcheur généreux

BARRIE, Ontario (PC) — Ken Weldrich est entré hier, en "joggant", dans la ville de Barrie, complétant ainsi un circuit de 3,550 milles dans sa randonnée à pied de 5,000 milles qui doit le conduire à St-Jean de Terre-Neuve.

Ce travailleur social âgé de 23 ans a quitté Vancouver le 2 décembre dernier et depuis, il a franchi quelque 45 milles par jour. Toutefois, pendant deux mois, il a été retardé par un séjour à l'hôpital, à Steinbach, Manitoba, par les suites de graves engelures.

Le 18 avril, Ken Weldrich atteignait l'Ontario; il espère arriver à Terre-Neuve à la fin de juin. Le but de sa randonnée originale est de recueillir des fonds pour les retardés mentaux. A date, il a accumulé \$8,000 sous forme de sous-criptions promises par des citoyens et adressées à des associations charitables, en différents endroits du Canada. Car Ken ne reçoit lui-même aucune somme d'argent; tout est envoyé par les souscripteurs aux oeuvres déjà connues. Dans sa marche, Ken transporte sur ses épaules 15 livres d'équipement, dont une tente miniature et un sac de couchage. Sur la route, il a pris l'habitude de courir durant une demi-heure, de marcher d'un bon pas pendant 5 minutes et de reprendre ensuite son "jogging".

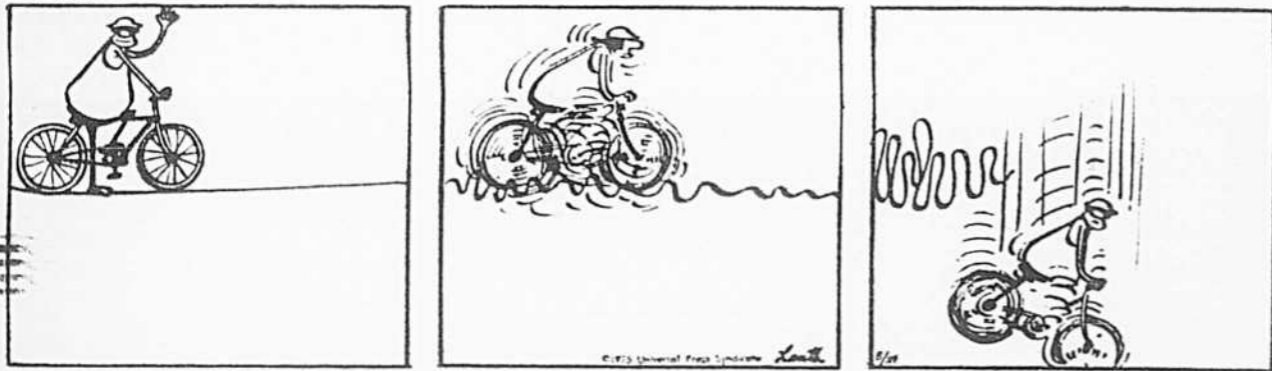
A Rivière-des-Prairies, le dimanche 25 mai sera consacré à l'inspection annuelle du Corps des Cadets de la Marine "le St-Etienne", dirigé par le commandant Guy Blanchard. La population est invitée à cette manifestation. Le rassemblement des cadets se fera à 10 h 15 du matin, angle Gouin et 42e avenue.

A 11 h, une messe militaire sera célébrée en l'église St-Joseph; elle sera suivie de l'inspection officielle, à 12 h 15, à l'école N.-D.-de-la-Paix, 11496 est, boul. Gouin.

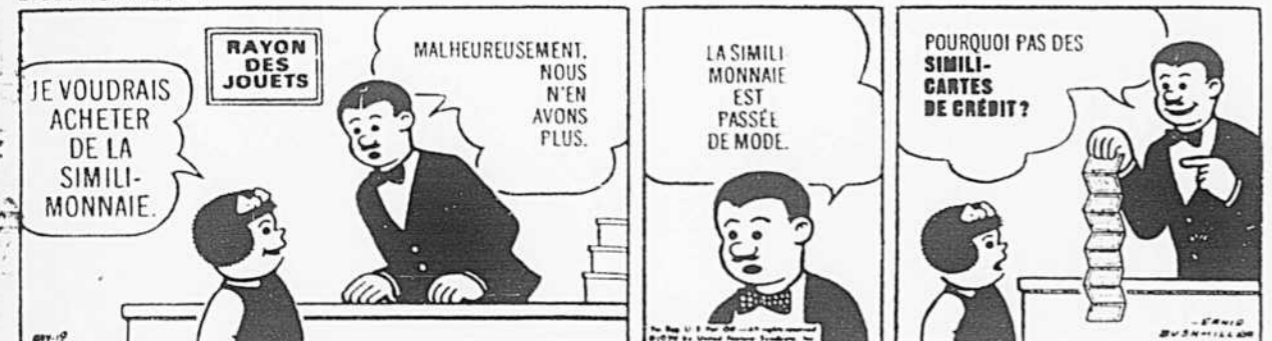
Assemblée à Ste-M.-Sophie

Une importante assemblée spéciale est prévue pour le mercredi 28 mai, à 8 h du soir, par les Loisirs Ste-Madeleine-Sophie, à Ahuntsic. Elle se tiendra en l'école Mgr-Gauthier, 850 est, boul. Gouin, angle St-Hubert, et elle aura pour but la nomina-

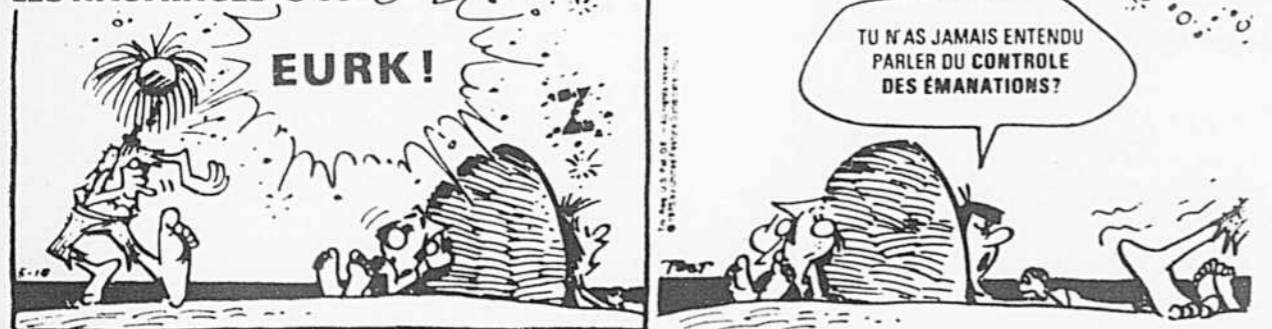
BASILE



PHILOMÈNE



LES NAUFRAGÉS



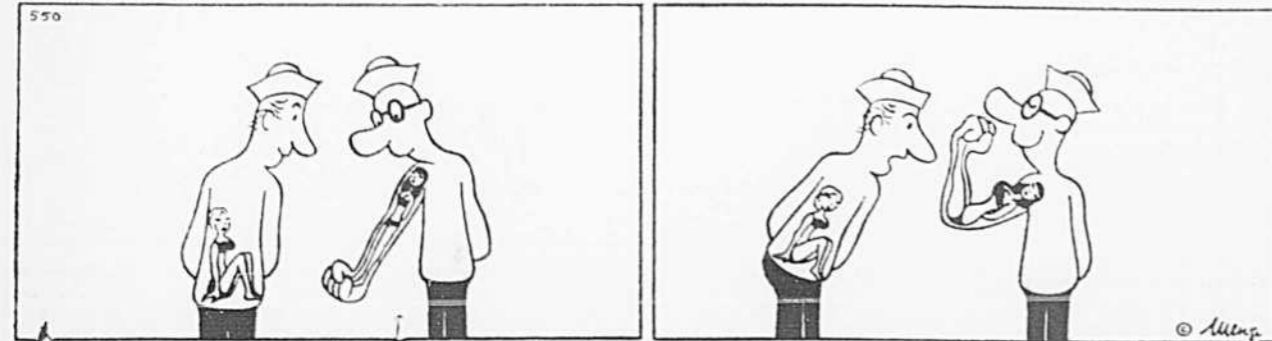
PIANUS



MON ONCLE



CANDIDE PAR MENA



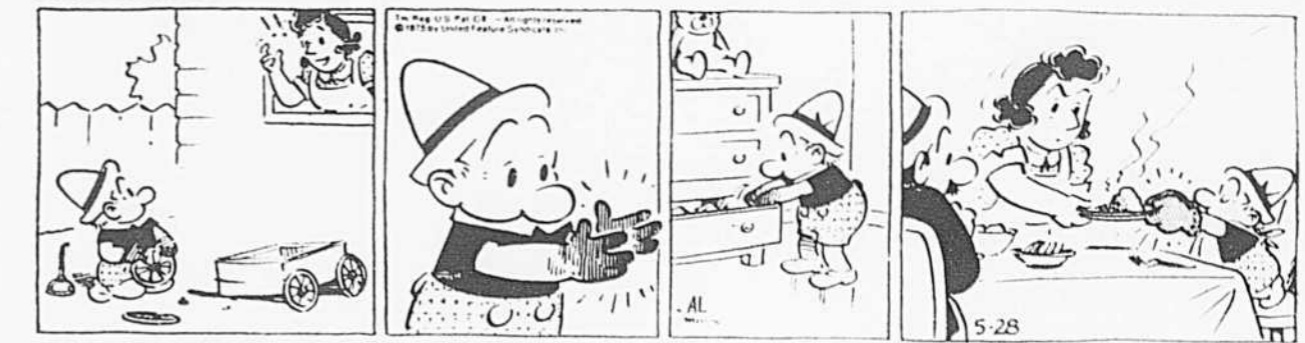
JULIETTE DE MON COEUR



HAGAR DUNOR le VIKING



FERDINAND



MUTT ET JEFF



BOZO



THÉÂTRE/LA SEMAINE

Présence écrasante
de Joan Orenstein

"People Are Living There" d'Alfred Fugard. Mise en scène de Ted Follows. Décor et costumes de Barbra Malis. Eclairages de Tim Williamson. Avec Joan Orenstein (Milly), Steve Whistance-Smith (Don), Douglas Stratton (Shorty) et Wenna Shaw (Sissy). A l'affiche à Centaur II.

par Martial DASSYLVA

Le thème de "People Are Living There" n'est pas neuf. Saint Augustin et combien d'autres écrivains, avant comme après lui, ont traité du "taedium vitae", de cet état de profonde dépression qui s'empare des gens qui se sentent soit inutiles, soit très seuls. Et ces bouffées de tristesse et de désenchantement surviennent toujours, du moins dans les romans, les films et les pièces de théâtre, un samedi soir, quelque part entre huit heures et minuit.

Mais en art, comme dans la vie d'ailleurs, l'astuce, ce n'est pas tellement de ne pas répéter mais de donner l'illusion de ne pas répéter. En d'autres mots, renouveler l'enveloppe, à défaut d'être en mesure de renouveler le message.

La pièce de Fugard se déroule dans une maison de pension de Johannesburg, en Afrique du Sud. Quatre personnages sont inscrits au "dramatis personae". Dans les faits, l'un d'eux, Sissy, n'occupe qu'une place secondaire dans l'économie de l'action.

La majeure partie du combat se livrera donc à trois: Milly, la logeuse, qui atteint la cinquantaine et que son amant vient de plaquer, et deux chambreurs, Don, qui a tout balancé par-dessus bord et qui a la manie de la psychanalyse, et Shorty, un bon bougre de facteur, roger-bontemps sur les bords et qui se laisse mener par le bout du nez par à peu près tout le monde, y compris sa femme Sissy.

La grande originalité de "People Are Living There", malgré plusieurs longueurs et plusieurs passages "philosophants", vient de l'orchestration de ce match logeuse-pensionnaires, orchestration qui témoigne d'une habileté technique incontestable.

Le jeu est mené par la logeuse, Milly, personnage-pivot s'il en est, qui passe par les sentiments et les états les plus contradictoires, qui ne déteste pas bousculer les gens et dont le ton rogue et les manières bourruées masquent l'insécurité et les roulements.

Le personnage est bien observé et bien articulé. Et c'est un rôle en or.

Au Centaur, on a recruté pour l'interpréter la comédienne Joan Orenstein et c'est un choix fantastique. Orenstein, dont le physique est imposant, s'impose au point d'en réduire ses partenaires à la condition de faire-valoir et de nous donner l'impression que le rôle a été écrit pour elle. Si, en dernier ressort, la pièce de Fugard passe la rampe sans trop de difficultés, on le doit à Orenstein.

Drapée dans une vieille robe de chambre en chenille, fumant des cigarettes à la chaîne, Orenstein rend les moindres vibrations du caractère de Milly avec une autorité et une intensité incroyables. C'est un véritable tour de force qu'elle réussit là et qui trouve son expression la plus fracassante dont le party du début du deuxième acte, probablement la section la plus drôle et la mieux imaginée de "People Are Living There".

Si Orenstein écrase passablement ses partenaires, ceux-ci se défendent quand même assez bien, notamment Douglas Stratton, qui joue le rôle du facteur naïf avec la raideur mécanique d'un agent de vaudeville.

Le reste, mise en scène, décor et éclairages, est bien fait, dans la veine réaliste qui s'impose.



Deux des quatre interprètes de "People Are Living There": Steve Whistance-Smith (Don) et Wenna Shaw (Sissy).

choix d'émissions

- 18:30 **2 9 11 13** — **Actualités 24**
Emission spéciale sur un sondage fait auprès de la population au sujet du rapport Cliche. Le même sondage servira de thème à l'émission "Aux 20 heures" qui passe à CBF-radio.
- 22:00 **2 9 11 13** — **Dossiers**
Troisième émission de l'excellente série sur Mgr Joseph Charbonneau. Ce soir, sa participation à la grève d'Asbestos et les événements qui s'ensuivent.
- 22:30 **CBF-FM — La Feuillaison**
Petite anthologie québécoise de l'humour noir, rose, bête, méchant mais surtout involontaire. De Victor Lévy-Beaulieu.
- 23:45 **4** — **"A Walk in the Sun"**
Un bon film de guerre sur la psychologie des soldats à l'attaque. Avec Richard Conte, Dana Andrews et John Ireland.
- 00:00 **12** — **"Castle Keep"**
Un autre film de guerre, qui a bonne réputation, avec Burt Lancaster et Jean-Pierre Aumont.
- 1:30 **2 9 11** — **"Darling"**
Le meilleur film de la très belle Julie Christie. Avec Dirk Bogarde et Lawrence Harvey. L'histoire d'une femme qui n'aime qu'elle-même.

L. C.



CFOR 92.5	CKMF 94.3
CBM 95.1	CJFM 95.9
CKVL 96.9	CHOM 97.7
CHRC 98.1	CBF 100.7
CHLT 102.7	CFDM 104.3
CFGL 105.7	

- 18:00 CBF Prélude au soir
Extr. de "L'Art de la fugue"
(Bach): Lionel Rogg, orgue.
- 19:00 CBF Les musiciens par eux-mêmes
Pierre Dervaux, chef d'orchestre.
- 20:02 CBF Bilan culturel de l'Atlantique au Pacifique
- 20:30 CBF Banc d'essai
D'Ottawa: Angela Hewitt, pianiste. "Murmures de la forêt" (Liszt), Sonate en si bémol mineur (Chopin).
- 21:00 CBF Premières
"Les Mortis reviennent de loin", de François Moreau.
- 21:30 CBF Vienne la nuit
La vie et l'oeuvre de Schubert. "Delphine": Janet Baker, mezzo-soprano, et Gerald Moore, piano. Sonate op. 53: Eugène Istomin, piano. Lieder: Dietrich Fischer-Dieskau, baryton.
- 23:03 CBA A Little Night Music
Oeuvres de Handel et Telemann.

- SAMEDI
- 10:02 CBF La musique et les jeunes
De Windsor: Paul-André Durrocher, étudiant en chant.
- 12:03 CBF Jazz en liberté
De Vancouver: Quatuor Old Jool.
- 12:30 CBF Les Jeunes artistes
Colin Ryan, violoncelle.

radio-télévision
PAR LOUISE COUSINEAU

Pierre Nadeau
dans quatre
grands spéciaux

Les admirateurs de Pierre Nadeau (et j'en suis) se demandaient, depuis l'annonce de son départ du "60", ce qu'il allait devenir. Maintenant, on le sait: il animera, à partir de l'automne prochain, quatre grands spéciaux qui seront présentés à la télévision de Radio-Canada.

La série, dont on ne connaît pas encore le nom, sera dirigée par Mario Cardinal, qui a démissionné récemment de son poste de chef des nouvelles à la télévision "pour retourner au feu de l'action". Ces quatre grands spéciaux (un tous les deux mois) seront présentés le dimanche soir, dans le cadre des "Beaux dimanches". On sait déjà que la première portera sur les événements d'octobre et qu'elle sera faite en co-production avec le réseau anglais de Radio-Canada qui prépare un super-reportage sur les événements d'octobre, dirigé par Mark Blandford (qui, incidemment, a parmi ses assistants pour cette production le remplaçant de Mario Cardinal, Louis Martin).

Les téléspectateurs qui jugent qu'il n'y a pas assez d'émissions d'information se réjouiront de cette initiative. Même si la première émission por-

tera sur un seul sujet, on ignore encore si les trois autres seront du même genre. Nous en saurons plus long quand Radio-Canada aura décidé d'officialiser la nouvelle.

Sondage sur le rapport Cliche

Ce soir, dans le cadre d'"Actualité 24", nous prendrons connaissance d'un sondage fait pour Radio-Canada par CROP sur le rapport Cliche. Ce sondage, fait depuis la publication du rapport, a abordé trois sujets: la confiance des Québécois envers leurs institutions; l'impact du rapport Cliche sur le public; les intentions de vote des répondants s'il y avait une élection immédiatement au Québec.

Ceux qui ne pourront pas voir cette émission à 18h30 pourront se rattrapper à CBF à 20 h, où l'on a préparé une présentation et une analyse de deux heures sur le même sujet.

Charogne, jour 3

La réception de l'image de la Commission d'enquête sur le crime organisé qui s'était considérablement améliorée mercredi s'est détériorée hier, avec des pannes de son particulièrement frustrantes au moment où Me Réjean Paul, le procureur, lisait avec beaucoup de brio une longue conversation entre Gilbert Massé et son



boss Armand Courville. Il s'agissait d'un plan fantastique pour rationaliser l'industrie de la charogne.

On a toutefois amélioré l'audition des conversations téléphoniques (fort difficile pour les téléspectateurs) en les faisant lire par un annonceur quand il y a des attentes dans la procédure. Ce n'est pas encore l'idéal, mais c'est un

pas dans la bonne direction.

En dépit des nombreux défauts, c'est la télévision la plus passionnante qu'il nous ait été donné de voir depuis longtemps. Et les téléspectateurs ont un avantage marqué sur les journalistes qui couvrent l'événement sur place: ils voient les témoins de face.

CHANGEMENTS
télé-presse

21:00 **4 5 6** The Tommy

Hunter Show. Inv.: Jud Strunk.

23:00 **2 9 11 13** Appelez-moi Lise "Emission de la Saint-Jean-Baptiste"

23:15 **7** "Le Fils d'un hors-la-loi" — Esp. 1964. Western de P. Landres avec Russ Tamblyn, Kieron Moore et Maria Granada. — Un jeune homme s'est juré de tuer

son père pour venger la mort de sa mère. (1h30)
SAMEDI
11:00 **4** L'Enigme de la Vallée. Western.
14:00 **6** F. A. Cup Final
16:00 **6** Film



Renseignez-vous auprès de votre détaillant Shell sur le pneu ceinturé de polyester et de fibre de verre Shell X-100.

Notre garantie

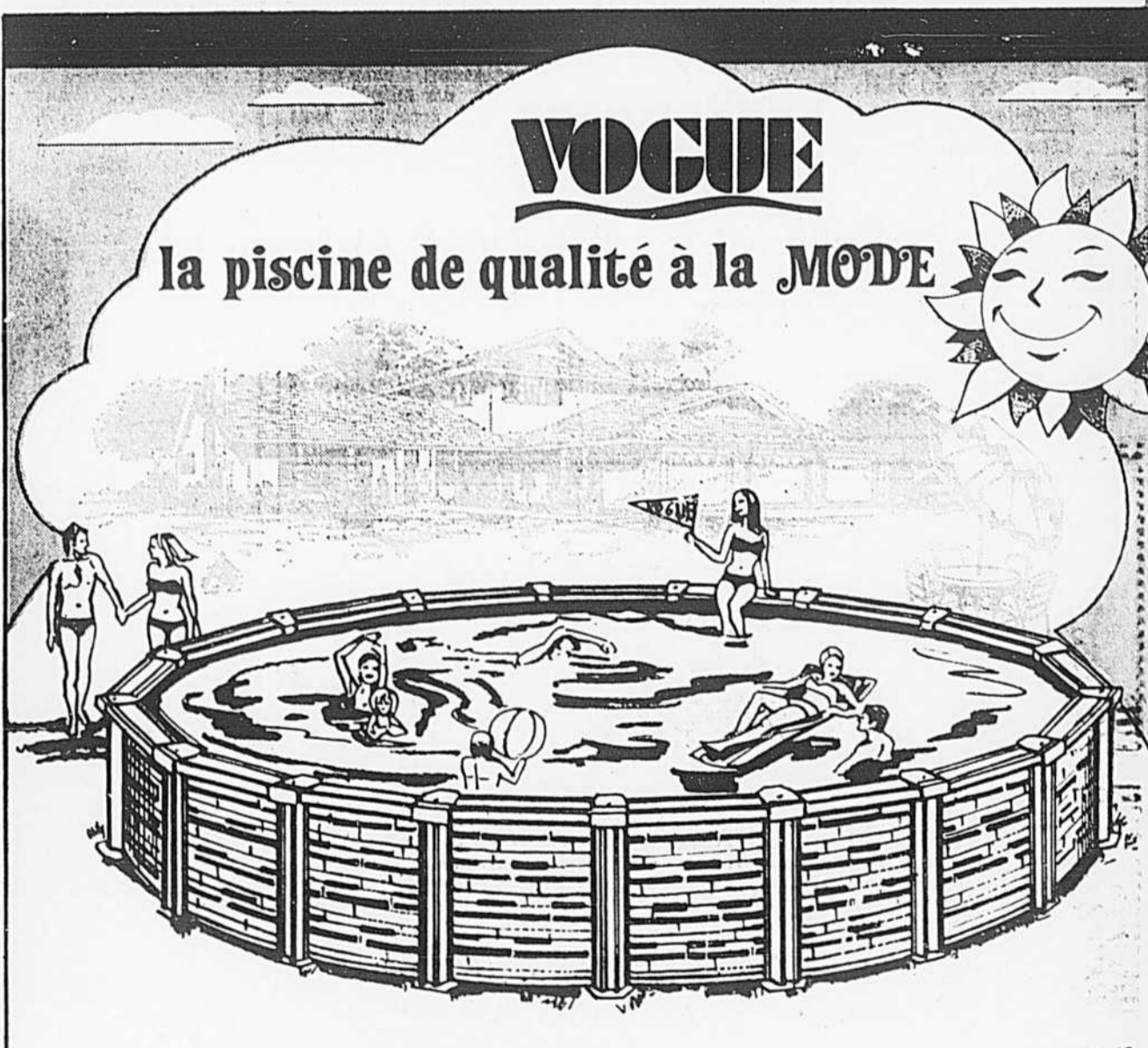
Bonne raison de penser que le pneu ceinturé Shell X-100 constitue l'un des meilleurs achats de pneu au Canada. En voici d'autres:

Notre garantie vous protège contre tout défaut de matériau et de fabrication, et contre les dommages dus aux risques routiers, pendant la durée de la semelle d'origine. Cette garantie est honorée à toutes les stations Shell du Canada.

Une offre peu banale!
Un pneu ceinturé de haute qualité; la garantie d'une marque de confiance; un prix intéressant et une offre d'essai unique de 30 jours. C'est, à notre avis, l'un des meilleurs achats de pneu au Canada.



Le pneu ceinturé Shell X-100 — de \$27.95 à \$45.95. Raison de plus d'être client de Shell.



la piscine de qualité à la MODE

Changez votre jardin en club privé.

Une magnifique piscine VOGUE permettra à votre famille de se détendre joyeusement cet été.

Les piscines VOGUE sont fabriquées ici-même au Québec par nous, pour nous.

Allez les voir chez le depositaire VOGUE le plus près de chez-vous.

PISCINES
VOGUE

vos horoscopes

LES ENFANTS NÉS CE JOUR auront un goût très vif des compliments et des flatteries, ce qui permettra d'obtenir avec eux des résultats satisfaisants. Leur caractère frivole et variable, ainsi que leur impulsivité et leur susceptibilité pourront les mettre dans des situations très critiques si leur éducation est négligée.

DU 21 MARS AU 20 AVRIL
BELIER
Votre sentimentalité vous incitera à prendre vos désirs pour des réalités. Votre imagination vous fera du tort en mainte circonstance si vous négligez de raisonner avec vous-même avant de réaliser vos initiatives.

DU 21 AVRIL AU 20 MAI
TAUREAU
Diverses circonstances vous avantageront dans vos activités domestiques et dans vos sorties. A la fin de la journée, un entretien avec un in-

terlocuteur perspicace et réfléchi vous inspirera une résolution dont vous vous trouvez bien.

DU 21 MAI AU 21 JUIN
GEMEAUX
Vous conclurez des accords dont les résultats vous réjouiront. Mais n'abusez pas de la bonne volonté d'autrui, sinon vous vous exposerez à des regrets. Vous aurez intérêt à faire des efforts personnels pour encourager les concours que vous obtiendrez.

DU 22 JUIN AU 22 JUILLET
CANCER
L'influence des astres troublera votre jugement à divers moments de cette journée. Méfiez-vous des utopies, tant dans vos affaires positives que dans le domaine sentimental.

DU 23 JUILLET AU 23 AOUT
LIEN
Soyez attentif aux propos de votre entourage, car certains d'entre eux pourraient vous inspirer benêtiquement. Vous êtes également dans une bonne journée pour obtenir des échos favorables à vos sollicitations.

DU 24 AOUT AU 22 SEPTEMBRE
VIERGE
Un malentendu ou une discussion pourrait vous mettre dans une situation fort ennuyeuse. Exprimez-vous posément et écoutez attentivement vos interlocuteurs afin de ne pas pâtir de votre spontanéité.

DU 23 SEPTEMBRE AU 23 OCTOBRE
BALANCE
Les astres vous occasionneront probablement des difficultés dans vos activités laborieuses et dans vos relations avec autrui. Ne vous comportez pas impulsivement pour ne pas aggraver vos contrariétés.

DU 24 OCTOBRE AU 22 NOVEMBRE
SCORPION
Vous manquerez d'entrain au cours de la matinée, et serez même enclin à vous montrer maussade. Passez paisiblement votre après-midi. Le repos améliorera votre état d'esprit, ce qui vous permettra d'apprécier une soirée satisfaisante.

DU 23 NOVEMBRE AU 21 DÉCEMBRE
SAGITTAIRE
Grâce à l'heureuse ambiance qui régnera autour de vous, cette journée vous procurera diverses satisfactions, surtout si vous employez vos loisirs selon les suggestions de votre plus intime familial.

DU 22 DÉCEMBRE AU 20 JANVIER
CAPRICORNE
Ne donnez pas trop d'importance à des incidents ou les circonstances auront une plus grande part que le comportement de votre entourage. A la fin de la journée, une soirée, une sortie en bonne compagnie pourrait avoir d'heureux effets sur votre état d'esprit.

DU 21 JANVIER AU 19 FÉVRIER
VERSEAU
Vous aurez affaire à des personnes bien disposées à votre égard. Faites-leur part de vos difficultés ou de vos desirs: vous ne serez pas déçu par leurs réactions. Ce soir, vos loisirs seront favorisés.

DU 20 FÉVRIER AU 20 MARS
POISSONS
De bons aspects planétaires vous inciteront à manifester vos sentiments à votre entourage par des initiatives qui seront bien accueillies. Mais ne vous laissez pas "manoeuvrer" par quelqu'un qui attache beaucoup d'importance à ses intérêts personnels.

DU 21 JANVIER AU 19 FÉVRIER
VERSEAU
Vous aurez affaire à des personnes bien disposées à votre égard. Faites-leur part de vos difficultés ou de vos desirs: vous ne serez pas déçu par leurs réactions. Ce soir, vos loisirs seront favorisés.

DU 20 FÉVRIER AU 20 MARS
POISSONS
De bons aspects planétaires vous inciteront à manifester vos sentiments à votre entourage par des initiatives qui seront bien accueillies. Mais ne vous laissez pas "manoeuvrer" par quelqu'un qui attache beaucoup d'importance à ses intérêts personnels.

BREVETS D'INVENTION
Marques de commerce
Dessins de fabrique
en tous pays
MARION ROBIC & ROBIC
2100, Diamond, Montréal 107
Téléphone 288-2152



Doreen Day, de Montréal, la première dame de la mode au Canada, fut honorée par Fashion Canada pour sa contribution extraordinaire au développement de la mode au Canada. Madame Day est l'une des premières femmes au Canada à avoir atteint un statut d'importance au sein de l'industrie de la mode.

Fashion Canada a sa femme de l'année

Lors de la cérémonie Fashion Canada 1975 présentée hier à l'Hôtel Windsor, le président de cette association, M. W.C. Wilton a présenté les stagiaires ainsi que les manufacturiers et les dessinateurs qui emploieront ces stagiaires choisis et qui les dirigeront pour un an. Des stages de formation d'un an dans l'industrie de la mode sont accordés annuellement par Fashion Canada à des diplômés provenant des écoles de dessin de mode canadiennes ayant démontré des aptitudes manifestes pour la création de mode et une motivation à réussir dans cette industrie. Cette année on a compté 29 postulants. Monsieur Wilton a également souligné la présence de l'Année de la Femme en présentant à Doreen Day une plaquette commémorative en reconnaissance de l'importance de son rôle joué par ses conseils et l'orientation qu'elle a donnée à l'industrie de la mode et à ceux qui y travaillent. Choisie par Fashion Canada pour recevoir sa citation "Femme de l'Année", Doreen Day a joué un rôle particulièrement important dans l'industrie entière de la mode.

Native de Toronto, elle déménagea à Détroit après son mariage où elle fit ses débuts. En 1920, elle revint au Canada où elle devint acheteuse dans la mode chez Hudson's Bay et chez Eaton's à la boutique Ensemble shop. C'est elle qui a également introduit le Service de magasinage, le Conseil Junior, le Bureau de la Mode etc... En 1962, Madame Day quitta le Bureau de la mode pour prendre sa retraite. Madame Day maintenant âgée de 77 ans n'en perd pas moins son esprit vif et a tenu à remercier tous ses amis de la mode non sans beaucoup d'émotion.

Holt Renfrew ouvert jeudi et vendredi jusqu'à 21h.



destination: le froid

Une température scientifiquement contrôlée et les meilleurs soins attendent vos fourrures chez H.R. Tarifs courants. Téléphonnez, et nous passerons les prendre, ou apportez-les au H.R. le plus proche. Excellents prix pour retouches et réparations, en vigueur jusqu'en août. Modèles par Christian Dior, Paris, et par nos experts-maison. Devis gratuit. Aucune obligation.

HOLT RENFREW
Sherbrooke et de la Montagne: 849-2416, 849-2417
Rockland, Dorval, Place Ville-Marie, Fairview, Anjou

Révolution!

La révolution anti-inflationniste a éclaté! Mais oui, puisque vous pouvez acheter une authentique oeuvre d'art! Vous ne le croyez pas? Alors écoutez: A la Galerie Royale, un tableau qui coûtait \$250, se vendra \$85 dans les entrepôts; d'autres, d'une valeur de \$475, s'en iront pour \$150.

Mais ne croyez pas qu'il s'agit de n'importe quelles croûtes. On y trouve des oeuvres de peintres canadiens et européens, de tous les styles, sur tous les sujets, et toutes sont élégamment encadrées. Paysages, marines, natures mortes, florales, et quoi encore? Il y a absolument de tout! Pourquoi une telle liquidation, vous demandez-vous? A cause du manque d'espace la Galerie Royale est forcée de sacrifier une incroyable quantité de tableaux. Alors, si vous êtes de ceux qui rêvent depuis longtemps d'accrocher une peinture dans votre salon mais ne trouvez pas avoir les moyens de s'en offrir une, vous avez rendez-vous aux entrepôts de la Galerie Royale, 1420, rue Sherbrooke, suite 503, au cinquième étage, ce vendredi entre 9 et 21 heures et samedi entre 9 et 17 heures. Tous les tableaux portent la garantie de privilège d'échange pendant cinq ans sur le prix d'achat, exclusive à la Galerie Royale. Les chèques personnels, cartes ChargeX et Master Charge sont acceptés. 845-4677.

P.S. — La direction de la Galerie Royale tient à s'excuser auprès de ses concurrents de la façon dont elle abaisse ses prix à un niveau extrêmement bas.

L'ORDRE DES INFIRMIÈRES ET INFIRMIERS DU QUÉBEC

4200 OUEST, DORCHESTER, MONTRÉAL, QUÉ. H3Z 1V4

Les sessions d'examen pour l'admission à l'exercice infirmier et l'obtention du permis d'infirmière et d'infirmier se tiendront les 26 et 27 juin 1975 aux endroits suivants:

MONTRÉAL
QUÉBEC
CHICOUTIMI

RIMOUSKI
ROUYN-NORANDA

Les candidats et candidates devront faire parvenir leur demande à l'Ordre des Infirmières et Infirmiers du Québec d'ici le 4 juin 1975.

Les Canadiens aimaient déjà le goût des spiritueux Hudson's Bay quand fut découvert l'or du Klondike.



Ils les savourent encore aujourd'hui!

Quand les prospecteurs entendirent parler des premières découvertes d'or à Rabbit Creek, on peut s'imaginer les fêtes qui s'ensuivirent. Et les produits Hudson's Bay étaient sûrement de la fête, puisque Hudson's Bay est de la fête au Canada depuis plus de 300 ans. C'est à cette époque que nous avons appris à connaître les goûts des Canadiens. Aussi, nous offrons maintenant une gamme complète de spiritueux qui répondent aux goûts particuliers des gens d'aujourd'hui: le gin et la vodka Hudson's Bay, et le scotch whisky Best Procureable. On a participé aux meilleures fêtes du Canada. Pourquoi ne pas nous inviter aux vôtres?

Hudson's Bay
On est de la fête depuis 1670.

mon œil sur Montréal

PAR DOLLARD PERREAULT

Appel à la compréhension

La Fraternité des chauffeurs d'autobus de la CTCUM faisait distribuer hier un feuillet faisant ressortir que la sécurité dans le transport en commun est liée à l'état de santé physique et psychique des chauffeurs.

La Fraternité qui négocie actuellement une nouvelle convention collective avec l'employeur souligne qu'elle veut faire modifier certaines conditions de travail de nature à détériorer l'état de santé des chauffeurs.

Ces derniers doivent, pour la plupart, rester disponibles 15 heures par jour pour effectuer huit heures de travail. Deux chauffeurs sur trois doivent se lever à 4h30 du matin et ne peuvent retourner à leur domicile qu'à 19h. Donc, ils n'ont à peu près aucun loisir ni aucune vie familiale.

De plus, le temps passé au volant d'un autobus ou aux commandes d'une rame de métro est stressant, de telle sorte qu'après 20 années de ce travail, bon nombre de chauffeurs sont disqualifiés, pour la plupart à cause de maladies du cœur ou de dépressions nerveuses.

Centre-ville sans voitures

Le Conseil municipal d'Ottawa a approuvé un projet visant à interdire l'usage des voitures privées dans le centre-ville, le 5 juin à l'occasion de la Journée mondiale de l'environnement décrétée par les Nations unies. Ainsi la capitale fédérale donnera un avant-goût de ce que sera probablement le cœur des grandes villes dans un avenir plus ou moins rapproché.

A Montréal, les autorités municipales ne se montrent guère empressées de limiter la circulation des voitures privées dans le centre-ville, mais plusieurs grandes villes du monde ont déjà entrepris

une action en ce sens, notamment la ville de Londres où il faut un permis spécial pour circuler en voiture dans le centre-ville.

Ligue de sécurité

M. David A. Deverell, vice-président de BP Canada Limited a été élu président de la Ligue de sécurité de la province de Québec, lors l'assemblée annuelle de cet organisme tenue récemment à Montréal. Mme Claire Kirkland-Casgrain, président de la Commission du salaire minimum du Québec; MM. Pierre Alegre, vice-président adjoint de Bell Canada; Armand Brassard, secrétaire du Syndicat des producteurs de lait du Québec; Michel Dubois, représentant principal de Transport Indemnity; E.-E. Prévot, vice-président et directeur général de l'Office des autoroutes du Québec, ont été élus vice-présidents de la Ligue. M. Alan Maislin, vice-président de Maislin Transport, est le trésorier de l'organisme.

• Une nouvelle exposition itinérante du Musée des beaux-arts de Montréal fait ses débuts à la salle Wilfrid-Pelletier de la Place des Arts où elle est présentée jusqu'au 23 juin. Il s'agit d'œuvres de Rita Letendre groupées sous le titre "Vibrations colorées". L'exposition, qui comprend notamment sept œuvres tirées de la collection permanente du Musée d'art contemporain, est organisée grâce à une subvention des Musées nationaux du Canada.

L'Association des infirmières diplômées de l'hôpital Notre-Dame tiendra son assemblée annuelle dimanche, le 25 mai, à 14h, en l'auditorium Rousselot de l'hôpital Notre-Dame, 1560 est, rue Sherbrooke. M. Gilles Corveau y prononcera une causerie sur le conditionnement physique.

L'annulation de Montréal Mode Controverse entre dessinateurs, manufacturiers et gouvernement

L'annulation de la présentation de Montréal Mode, considéré comme l'un des événements les plus importants au Canada, dans le monde de la mode, a semé la controverse au sein de l'industrie.

Il semble bien que le problème se situe au niveau de la valeur réelle de cet événement. En effet, plusieurs manufacturiers se sont plaints du coût trop élevé des frais publicitaires comparés au résultat des ventes obtenues. On met aussi en cause la participation du gouvernement provincial face à l'industrie québécoise de la mode.

On sait que manufacturiers et dessinateurs ont décidé de ne pas assister ou participer à ce week-end de Montréal Mode ayant été programmé pour juin à New York en invoquant comme principale raison l'extravagance. Ces derniers estiment que depuis 1972 les acheteurs américains ne se sont pas suffisamment intéressés aux vêtements canadiens.

Le gouvernement québécois et quelques-uns des organisateurs de l'événement en question soutiennent que l'industrie de la mode montréalaise doit bénéficier d'une publicité diffusée sur une plus grande échelle et que Montréal Mode reste certainement prioritaire pour contribuer à accélérer le commerce et faire connaître la mode canadienne.

Le gouvernement qui devait contri-

buer à 50 pour cent à Montréal Mode doit les coûts sont évalués à \$200,000 a laissé savoir qu'il serait moins intéressé dans l'avenir si les relations ne changeaient pas et que l'on ne développait pas plus de collaboration.

Une spécialiste de la mode a même composé cette controverse entre le gouvernement et les organisateurs de Montréal Mode, à une "bande de femmes luttant toutes pour le même homme".

Trop jeune pour New York

Quant aux organisateurs de Montréal Mode ce n'est pas sans un certain doute qu'ils ont opté finalement pour une journée moins coûteuse à New York, soit le 27 juin, cette journée devant être entièrement financée par le gouvernement provincial. Des représentants de l'industrie ont également exprimé des doutes sérieux sur l'opportunité de cette journée. Les organisateurs espèrent que l'année prochaine Montréal Mode saura attirer dans la métropole plus de 150 journalistes américaines en provenance de New York et d'ailleurs.

La rédactrice de mode bien connue, Iona Monahan responsable depuis les trois dernières années de la coordination à Montréal Mode, a souligné que l'événement était encore trop jeune pour aller à New York expliquant que des centaines de journalistes assiste-

ront à quelques défilés canadiens après avoir participé à une longue semaine de mode où figurent les plus grands noms de la mode américaine.

"Tant que Montréal Mode avait lieu à Montréal et que cela permettait aux journalistes américaines de s'imprégner de notre culture française, cela pouvait aller... a dit la commentatrice. Mais ce genre "d'immersion" ne voyage pas et pour Iona Monahan, présenter Montréal Mode cette saison à New York, pour une journée, n'a aucun sens.

Bien que plusieurs manufacturiers et dessinateurs aient affirmé qu'ils appréciaient cette chance de pouvoir présenter leurs créations lors de Montréal Mode, ils n'ont pas moins souligné que la contribution obligatoire de \$1,500 leur paraissait très élevée par rapport aux ventes subséquentes.

"Le problème est que vous devez payer \$1,500 pour participer à Montréal Mode et que vous ne recevez rien en retour" a dit l'un des porte-parole de l'Association canadienne des dessinateurs de mode. "Il ne s'agit pas d'une foire commerciale alors pourquoi dépenser tant d'argent" entend-on souvent.

Pour sa part, Barry Beloff, organisateur de Montréal Mode à Montréal a critiqué le manque d'ouverture d'esprit des dessinateurs. "Ils croient qu'ils devraient vendre automatiquement". En fait, cela prend souvent des années avant de créer une image valable à l'échelle internationale. D'autres représentants de l'industrie ont laissé savoir qu'ils croyaient que la responsabilité de cet échec de Montréal Mode était due à la trop grande place accordée aux importations venant de France, d'Italie et d'Israël.

Une autre figure bien connue du monde de la mode américaine a fait remarquer qu'il faudrait sans doute plus de trois ans au marché canadien du vêtement avant de se tailler une place". Ainsi, les acheteurs auraient le temps d'étudier le marché et en viendraient à mettre Montréal sur leur liste d'achat.

Le représentant au ministère du commerce et de l'industrie au Québec Paul Blouin, a admis que Montréal Mode n'a jamais été à but particulièrement commercial mais que cet évé-

nement avait certainement contribué à mieux faire connaître Montréal comme capitale de la mode au Canada.

Ce dernier a affirmé que si l'industrie de la mode n'encourageait pas ce projet, l'argent alloué serait versé ailleurs. "Nous avons d'autres industries au Québec."

Enfin, la coordonnatrice de mode de la maison Eatons, Joan Aird, a précisé qu'elle avait toujours considéré Montréal Mode comme un projet à long terme. "Je crois que les participants attendent trop à la fois et trop vite." Et Pat Quill qui occupe un poste identique à madame Aird, mais à La Baie a également dit: "C'est un conflit classique. Il faut faire la part entre ce qui doit être à long terme et à court terme. Montréal Mode semblait un pas intéressant dans la bonne direction".

Un vaccin contre la leucémie d'ici deux ans?

MOSCOU (Reuter) — Un spécialiste oncologique soviétique assure avoir isolé un virus responsable du cancer du sang chez l'homme et pense pouvoir fournir un vaccin antileucémique d'ici deux ans, rapporte "Troud", organe des syndicats soviétiques.

L'académicien Boris Lapine, chef de l'Institut de pathologie et thérapeutiques expérimentales de l'Académie soviétique de médecine, a précisé que le virus avait été isolé lors d'expériences sur des singes à Sukhumi, sur la Mer Noire, siège de l'Institut.

Des échantillons expérimentaux du vaccin ont déjà été produits, a précisé un responsable de l'Institut. "Nous faisons des recherches actuellement et je pense qu'il nous faudra encore deux ans environ pour pouvoir être certains que la préparation est utilisable pour l'immunisation des hommes", a poursuivi le responsable, cité par "Troud".

Survivre à la fin du monde

WEED, Calif. (AP) — Un nouveau genre de retraite pour riches Américains vient d'être inauguré discrètement quelque part dans les montagnes de la Californie du Nord.

On n'y trouve ni piscines, ni courts de tennis, ni terrains de golf. Mais il en coûte \$12,800 pour devenir membre à vie de ce club, plus \$300 de droits annuels si l'on veut bénéficier d'un refuge au cas où la "fin du monde" surviendrait.

Mais l'exclusivité implique d'autres servitudes.

Tout postulant qui vient visiter les lieux y est amené les yeux bandés. Il en ressortira de la même façon. Et quiconque donne des informations à un étranger au club en est expulsé sans indemnité.

Car préserver son existence en cas de catastrophe — guerre nucléaire, révolution, catastrophe naturelle ou famine — oblige les membres de ce club très fermé à maintenir une certaine discipline.

Chaque membre doit entretenir des réserves de vivres déshydratées permettant de "tenir" pendant un an. Une cuisinière à bois est maintenue en état permanent de fonctionnement.

Les promoteurs de ce club ne souhaitent pas que trop de publicité soit faite autour de cette affaire. Les visiteurs n'y sont pas admis. Et seuls les membres agréés pourront s'y installer le jour où...

Un peu de publicité n'est tout de même pas à négliger, car, avoue l'un des promoteurs, seules 18 cartes de membres sur la centaine prévue à l'origine ont pour le moment été vendues. Et il faut rembourser le prix d'achat du terrain dans cette magnifique région boisée de la Californie.

A bon entendre salut...

UNIVERSITÉ DE MONTRÉAL

FACULTE DE L'ÉDUCATION PERMANENTE

PROGRAMMES DE PERFECTIONNEMENT POUR ENSEIGNANTS

Certificats (30 crédits):

- Animation de la vie étudiante
- Enseignement du français au secondaire
- Enseignement du français, langue maternelle à l'élémentaire
- Mathématiques
- Sciences familiales

Baccalauréat en enseignement (prescolaire et élémentaire) (90 crédits)

SESSION JUILLET-AOÛT 1975

(admission: jusqu'au 2 juin)

Pour plus de renseignements

FACULTE DE L'ÉDUCATION PERMANENTE
3333, chemin Queen Mary.
Tél.: 343-6090/343-6992 après 17 heures.

VENTE DE TAPIS

ENTREPÔT: 8280, boul. Saint-Laurent

MAGASIN: 1477, rue Mansfield

AUX PRIX TRÈS RÉDUITS - VALEURS INCROYABLES

AU SERVICE DE MONTRÉAL DEPUIS PLUS DE 35 ANS SATISFACTION GARANTIE OU ARGENT REMIS

PREMIER ARRIVE — PREMIER SERVI

AVANT D'ACHETER AILLEURS, MAGASINEZ ET COMPAREZ!

ROULEAUX À SOLDER

VERGES CARRE	Description	PRIX DE LISTE V.C.	NOTRE PRIX V.C.	QUANTITÉ APPROX.	Description	PRIX DE LISTE V.C.	NOTRE PRIX V.C.
32	Vert nylon shaggy caoutchouc	8.99	3.99	7'6" x 11'6"	Blanc nylon shaggy épais	130	57
100	Sable nylon cisele caoutchouc	8.99	3.99	12' x 3'8"	Or intérieur, extérieur	20	5
100	Huître nylon shaggy épais	9.95	4.99	12' x 6'	Brun nylon shaggy, tres epais	112	65
42	Rouge nylon shaggy épais	10.95	5.50	7'2" x 11'10"	Or nylon shaggy	90	50
133	Vert nylon shaggy caoutchouc	9.95	4.99	12' x 9'	Branze acrilan commercial tel quel	144	39
50	Blanc nylon shaggy tres epais	19.95	10.99	10'2" x 18'	Blanc jaune shaggy caoutchouc	220	110
60	Vert nylon shaggy tres epais	17.95	9.95	12' x 18'5"	Vert cisele nylon caoutchouc	225	99
65	Or nylon shaggy tres epais	22.95	11.95	12' x 11'9"	Brun cisele embosse caoutchouc	156	79
39	Rouge nylon shaggy tres epais	22.95	12.95	12' x 3'9"	Jaune imprime commercial caoutchouc	49	12
200	Brun nylon shaggy tres epais	22.95	12.95	12' x 15'2"	Os nylon trise epais	221	139
200	Blanc nylon shaggy tres epais	18.95	8.99	12' x 11'5"	Rose nylon shaggy tres epais	270	158
55	Brun nylon shaggy embosse epais	14.95	7.99	12' x 20'10"	Sable shaggy embosse tres epais	476	224

Vous pouvez acheter n'importe quelle grandeur que vous desirez!

TAPIS HERCULON

Envers caoutchouc 8 couleurs
NOTRE PRIX \$295 V.C.

NYLON SHAGGY

Épais et serré Os, vert, or, rouge, etc.
NOTRE PRIX \$599 V.C.
Prix liste: \$899 à \$1099

NYLON SHAGGY ÉPAIS SAXONY

Couleurs unies Os, vert, blanc, apricot, etc.
NOTRE PRIX \$899 V.C.
Prix de liste: \$1699

VELOURS UNI TRÈS ÉPAIS ET SERRÉ

Gris, brun, or, vert, blanc, etc.
NOTRE PRIX \$899 V.C.
Prix de liste: \$1699

LAINÉ WILTON VELOURS

Bleu, or, vert, beige Quantité limitée
NOTRE PRIX \$1399 V.C.
Prix de liste: \$2499

MASTER CHARGE OU AUTRES FACILITÉS DE PAIEMENT

CHARGEX

HEURES D'AFFAIRES OUVERT DU LUNDI au MERCREDI jusqu'à 5h JEUDI, VENDREDI jusqu'à 5h p.m. SAMEDI jusqu'à 5h

ANGLO-FRENCH CARPET

8280, boul. St-Laurent 382-2201

(coin Guizot, une rue au nord du parc Jarry)

1477, rue Mansfield

288-4113

LES MAUX DE NOTRE LANGUE



Une faute tenace

J'en ai déjà parlé. Je croyais avoir été entendu. Et comme toujours je me leurrerais quant à ma cote d'écoute ou, devrais-je dire? de lecture — car la faute en question n'a pas encore disparu.

Bien au contraire; on l'entend encore et on la lit, un peu partout.

Il s'agit de la locution **en autant que**. De l'anglais tout craché: "inasmuch as". S'il est vrai qu'on l'entend de moins en moins dans la proposition "classique" **en autant que je suis concerné**, la correction semble s'être limitée à y substituer **EN CE QUI ME CONCERNE**, et trop de gens semblent encore croire que, en soi, **en autant que** est acceptable. Comme il n'en est rien, essayons de nous en débarrasser au profit de **DANS LA MESURE OU, POUR AUTANT QUE** ou **POURVU QUE** selon le contexte.

A la régionale Dollard-des-Ormeaux

Un mois de grève

par Madeleine BERTHAULT

Quelque 9.000 étudiants du secondaire de la commission scolaire régionale Dollard-des-Ormeaux sont privés de cours depuis plus d'un mois, soit depuis que les 52 professeurs sont en journées d'étude à cause du congédiement de 52 d'entre eux. Les écoles secondaires de Saint-Jérôme et Lachute sont touchées.

La commission scolaire invoque les surplus de personnel enseignant pour congédier les 52 professeurs. Cependant, selon le Syndicat des travailleurs de l'enseignement des Laurentides, il serait possible de réengager tous ces professeurs selon un plan que le syndicat a proposé.

La commission scolaire semble reconnaître qu'effectivement cela réglerait le problème de surplus de personnel, mais elle se refuse à l'analyser pour l'appliquer car ce serait négocier la sécurité d'emploi dans l'enseignement. Or, il s'agit d'une matière négociable à la table provinciale et non à la table locale.

Malgré tout, la commission scolaire Dollard-des-Ormeaux a accepté certains points du plan du syndicat, ce qui permettrait le réengagement d'environ 42 professeurs. Mais il en resterait une dizaine sur le carreau, ce que le syndicat trouve inacceptable. Le syndicat a d'ailleurs souligné que le travail ne reprendrait que lorsque les 52 seraient réengagés.

Voulant régler le conflit, le syndicat des travailleurs de l'enseignement des Laurentides a demandé à Québec d'intervenir via un médiateur, mais le ministère de l'Éducation a refusé.

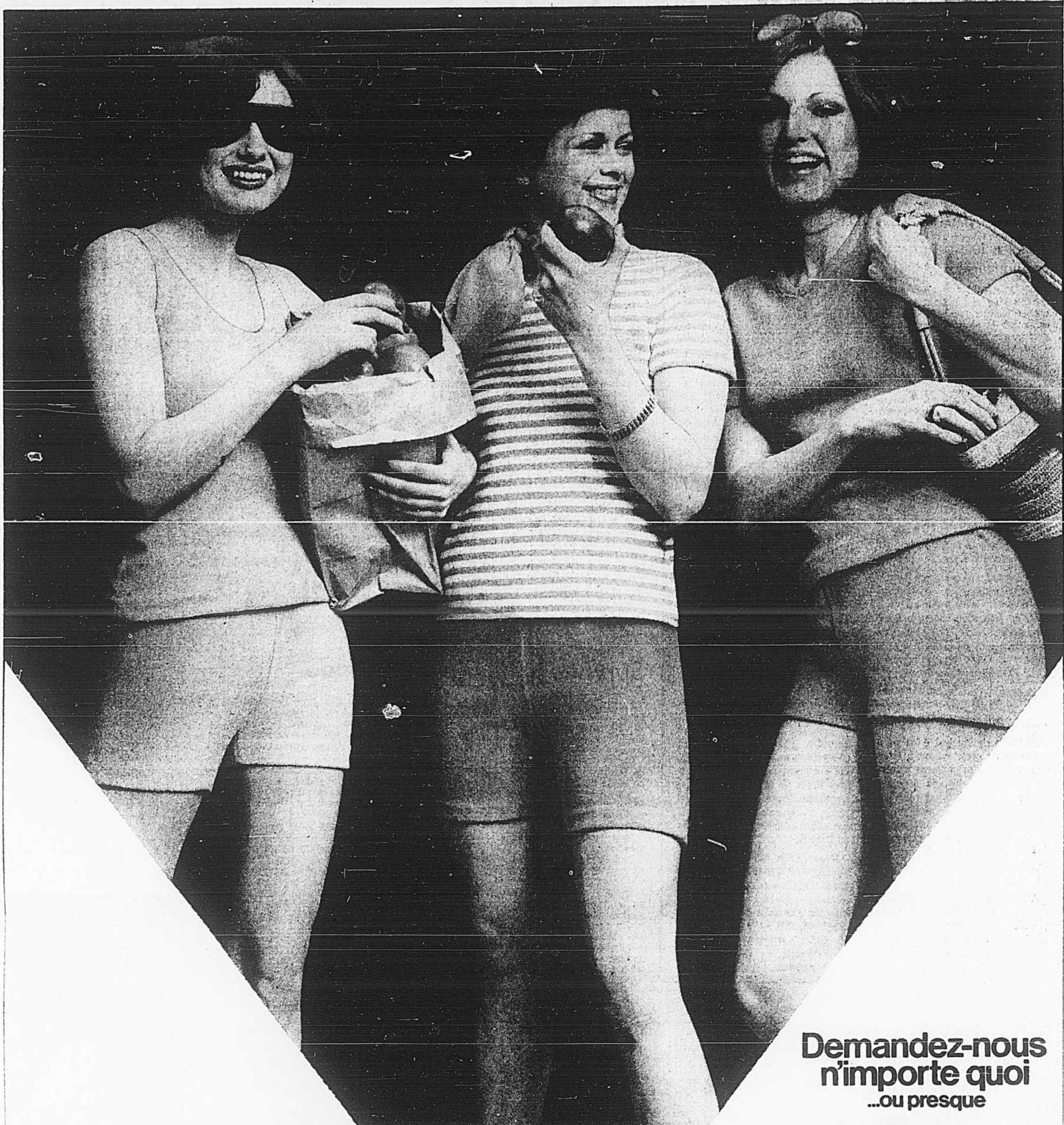
Selon un représentant syndical, la commission scolaire "laisse pourrir la situation et compte sur le mécontentement des parents qui, au début, semblaient appuyer les revendications des professeurs".

Et il ajoute que la commission "ne veut pas régler le problème dans son entier car ce serait un dangereux précédent: une commission scolaire réglant un problème dont la négociation relève du MEQ" (ministère de l'Éducation du Québec). Il n'y a pas eu de rencontre depuis le 14 mai entre le syndicat et la commission scolaire.

A la commission scolaire, on a souligné que le directeur général, M. Yvon Robert, avait passé la journée d'hier à Québec. Hier soir, il devait y avoir une réunion pour trouver une solution au conflit.

De plus, on reconnaît que les étudiants "sont grandement touchés par le conflit". Qu'envisage-t-on? Les jeunes perdront-ils leur année? Il y aurait une solution, à laquelle on pense à la commission scolaire, qui consisterait en cours de rattrapage du 6 au 23 juin, période habituellement réservée aux examens. A la place des notes d'examen, on calculerait les notes cumulatives de l'année avec certains ajustements.

Quant aux parents, ils sont mécontents car "on se sert des jeunes et on leur fait subir une situation où personne ne veut faire de concession".



Demandez-nous n'importe quoi...ou presque



coton éponge...tissu d'été

Tenues sport légères...Coloris vifs et chaleureux...Modèles frais comme le vent de la mer... Tissu-éponge velouté extensible et facile d'entretien (laver et sécher à la machine), mélange confortable 85% coton, 15% nylon. Modèles coordonnés se mariant entre eux, épousant vos formes. Tenues liberté, tenues d'été...

(de gauche à droite)

- A) Débardeur uni, blanc, vert irlandais, jaune ou orange. Tailles: P, M, G. **4.99**
- Short court à taille élastique. Blanc, vert irlandais ou orange. Tailles: du 10 au 16. **4.99**
- B) Pull rayé à manches courtes, encolure en U. Orange blanc vert irlandais/blanc ou bleu/rouge/blanc. Tailles: P, M, G. **6.99**
- Short "Jamaïque" à taille élastique. Blanc, jaune ou vert irlandais. Tailles: du 10 au 16. **5.99**

- C) Pull uni à manches courtes, encolure en U. Orange, jaune ou vert irlandais. Tailles: P, M, G. **5.99**
- Short court. Même modèle que photo A.

Telephoner à 842-6261, Rayon 132: vêtements sport coordonnées. 2e étage centre-ville Versailles, Laval, Dorval, Rockland et Boulevard



Tous les jeunes de 8 à 14 ans... dans la course **Rodéo de bicyclettes à la Baie centre commerciale! BOULEVARD... le samedi 24 mai, 9 h.**

Venez tous participer à la course avec votre bicyclette. Vous apprendrez les règlements de sécurité routière, données par des experts. Plus de 30 prix seront distribués dont trois bicyclettes. Boissons gazeuses et chips pour tous. Et Ronald McDonald sera là offrant des coupons pour frites à tous les concurrents. Rodéo organisé par la Baie, le club Optimiste de ROSEMONT et L'AIDE À LA JEUNESSE DE LA CUM.



6 magasins à Montréal et en banlieue

CENTRE-VILLE
PLACE VERSAILLES
CENTRE LAVAL
DORVAL
ROCKLAND
BOULEVARD

TELEPHONER À **842-6261**
24 heures jour et nuit

HEURES D'OUVERTURE: DU LUNDI AU MERCREDI, DE 9h30 à 18h. LES JEUDI ET VENDREDI, de 9h30 à 21h. LE SAMEDI, de 9h à 17h.