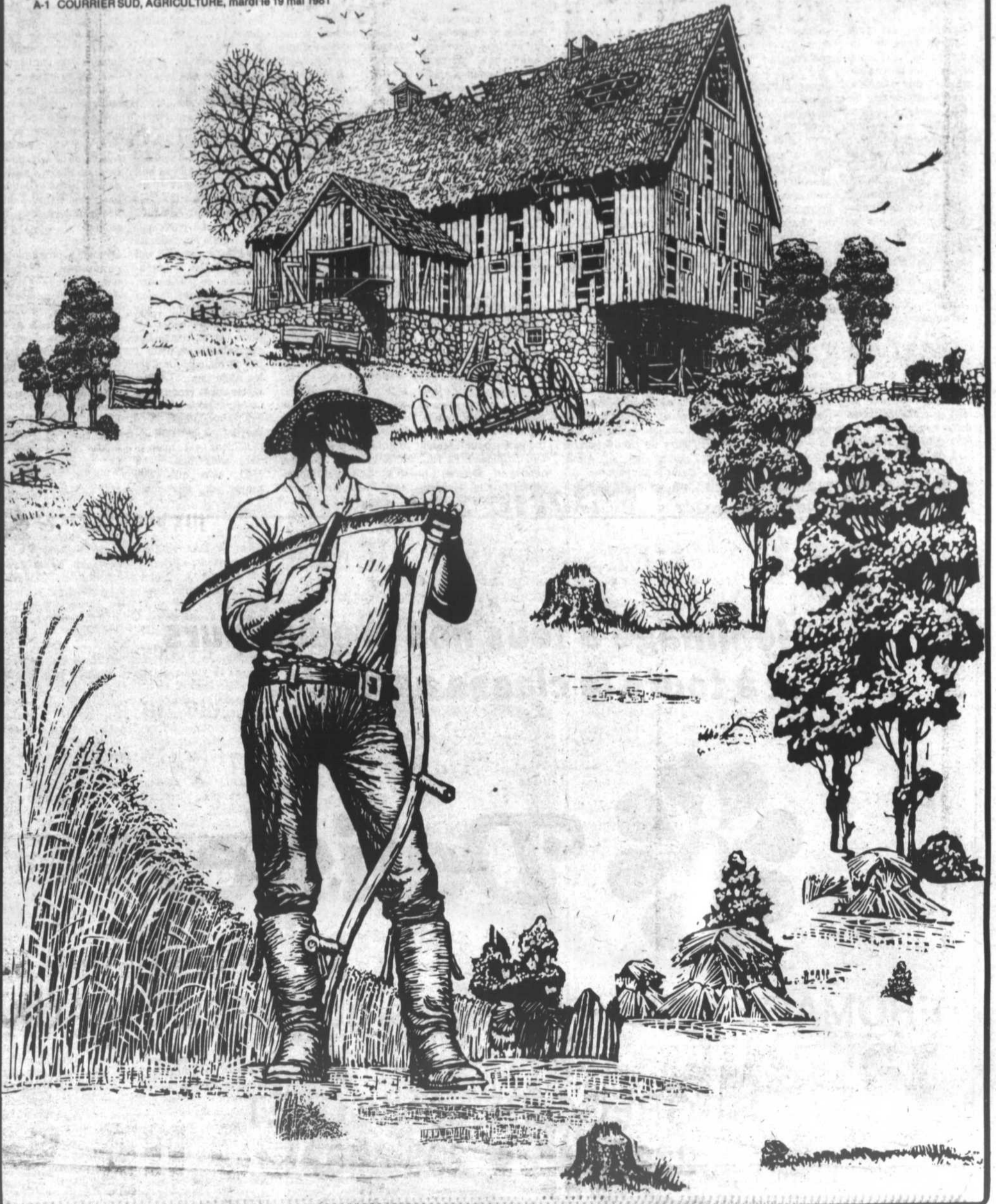


le courrier
Présent
dans son milieu
SUD

EDITION SPECIALE

A-1 COURRIER SUD, AGRICULTURE, mardi le 19 mai 1981

LE MONDE AGRICOLE



Les avantages du recensement de l'agriculture

Le recensement de l'agriculture, qui aura lieu le 3 juin de cette année, est la pierre angulaire d'un réseau moderne de renseignements agricoles qui a contribué à faire de l'agriculture canadienne l'envie du monde entier.

L'agriculture est sans contredit l'une des industries les plus complexes et les plus vulnérables du Canada. L'augmentation des besoins en capital et l'évolution du marché peuvent laisser l'industrie à la merci de plusieurs de variables d'une année à l'autre. Les politiques agricoles du Canada visent à stabiliser l'industrie afin d'assurer un approvisionnement sûr d'aliments de haute qualité pour les consommateurs et une somme raisonnable de sécurité financière pour les exploitants.

Les données du recensement ont joué un rôle considérable dans ce processus. Les renseignements fournis par les agriculteurs canadiens contribuent à l'élaboration et à l'application de presque toutes les politiques et de presque tous les program-

mes fédéraux et provinciaux en matière d'agriculture et contribuent, d'une façon ou d'une autre, à presque tous les aspects de la planification et de la recherche en matière d'agriculture de la part des gouvernements, de l'industrie, des maisons d'enseignement, des organisations agricoles et des cultivateurs.

Le recensement de l'agriculture, qui constitue lui-même un énorme projet de recherche entrepris tous les cinq ans par Statistique Canada, fournit un inventaire de base de l'agriculture canadienne, avec des renseignements sur les terres agricoles, les récoltes, le bétail, l'équipement, la machinerie, les engrais, la main-d'oeuvre, le capital et de nombreux autres aspects pertinents de l'agriculture.

Ces données peuvent indiquer à ceux qui déterminent les programmes, aux agriculteurs et aux chercheurs la plupart des renseignements dont ils ont besoin dans leur processus de décision. A partir de ces renseignements, on peut aussi cerner la

nature, l'emplacement et l'envergure des entreprises agricoles et des capacités de production. Les comparaisons d'un recensement à l'autre mettent en évidence les changements ayant eu lieu chaque cinq ans. L'analyse chronologique et les comparaisons d'une région à l'autre permettent aux analystes d'isoler des situations qui doivent être portées à l'attention de ceux qui déterminent les programmes gouvernementaux et de l'industrie agricole.

Les données du recensement et les enquêtes agricoles sont utilisées pour de nombreuses lois provinciales sur l'agriculture et pour plus de vingt lois fédérales sur l'agriculture, comme la loi sur la stabilisation des prix agricoles, la loi sur la Commission canadienne du blé, la loi sur le crédit agricole et la loi sur les prêts destinés aux améliorations agricoles. Le recensement de l'agriculture est la seule enquête qui recueille des données complètes sur les facteurs de production et assure ainsi les jalons pour la plupart des autres données agricoles

recueillies périodiquement par Statistique Canada.

Outre les exigences pratiques évidentes des programmes administrés en vertu des nombreuses lois sur l'agriculture, il est nécessaire de façon permanente de mesurer le rôle de l'agriculture dans l'économie canadienne. Environ 25% de la main-d'oeuvre canadienne travaille à des emplois reliés directement ou indirectement à l'agriculture et au système alimentaire. De plus, 21,5% du total des dépenses ultimes au Canada portent sur les aliments, dont plus de 80% sont produits au Canada.

Les statistiques agricoles sont également utilisées pour estimer la capacité de l'industrie agricole de répondre aux besoins intérieurs et internationaux en matière d'alimentation et pour élaborer des stratégies pour l'exportation des produits agricoles, source importante de revenu pour les cultivateurs et de devises étrangères pour l'économie en général. En l'absence de données de premier ordre, les esti-

mations des récoltes utilisées pour le commerce international des denrées pourraient être trop élevées ou trop basses. Par exemple, les producteurs de blé pourraient se voir forcés d'acheter ailleurs le blé nécessaire pour honorer leurs contrats avec l'étranger, puis de revendre ce blé, au prix convenu - inférieur au prix d'achat - ce qui signifierait des pertes de millions de dollars. Si les estimations étaient trop basses, les producteurs de blé pourraient perdre des ventes à l'étranger. Dans un cas comme dans l'autre, il en résulterait des difficultés financières considérables tant pour les agriculteurs que pour les consommateurs.

Les utilisateurs des données agricoles sont nombreux et leur nombre augmente. Les gouvernements provinciaux et municipaux utilisent une grande variété de ces données pour l'élaboration, la planification, la mise en oeuvre et le contrôle de programme allant des subventions et de la stabilisation des prix agricoles jusqu'à la planification urbaine et aux transports. De la Colombie-Britannique jusqu'à Terre-Neuve, les données du recensement influencent des décisions com-

me l'implantation des vétérinaires et des spécialistes de l'extension agricole et l'aide aux fermes laitières et aux éleveurs, ainsi que des activités comme les programmes de contrôle des pesticides, le service de main-d'oeuvre agricole, les subventions pour l'achat et la location de fermes, les programmes de crédit aux jeunes agriculteurs et les études sur la fertilité des sols.

Les données du recensement permettent à ceux qui élaborent les programmes de déceler dans le domaine agricole les tendances qu'ils considèrent néfastes et de produire la législation nécessaire. La migration des jeunes ruraux vers les villes, par exemple, a été diminuée au moins en partie par une législation fédérale de 1973 et en 1978 qui exemptait les actifs agricoles et les actions de fermes transmis par héritage de l'impôt sur les gains de capital. De plus, les provinces ont augmenté leurs prêts à intérêt réduit pour aider les jeunes agriculteurs à rester sur la ferme. A la suite, entre autres, de ces programmes, l'âge moyen des agriculteurs canadiens est maintenant plus bas qu'en 1971, alors que l'âge moyen de l'ensemble

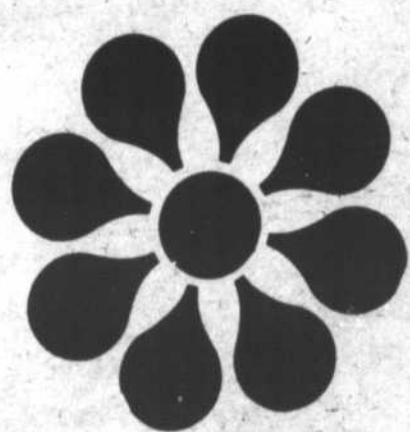
des Canadiens est à la hausse.

Les données du recensement s'avèrent utiles aux chercheurs dans le domaine de l'agriculture pour toute une variété de projets. En 1977, à partir des données des recensements de l'agriculture de 1961 et de 1971, deux économistes publiaient dans: "L'économie agricole au Canada (volume 12, no 5)" une comparaison régionale de l'évolution structurelle et de l'utilisation des ressources dans l'industrie agricole canadienne. Cet article, qui a suscité une plus grande réaction de la part des lecteurs que tout autre article publié ces dernières années dans la revue se fondait entièrement sur les données publiées du recensement.

De même, un agrologue consultant effectuant une étude conjointe fédérale-provinciale des ressources hydrauliques du bassin de la rivière Nation dans l'est de l'Ontario signalait que les données sur les petites régions provenant du recensement avaient rendu son travail possible. Ce projet, qui constitue l'une de plusieurs études sectorielles sur

SUITE PAGE 3

**Hommage à tous nos producteurs
et à toute la classe agricole.**



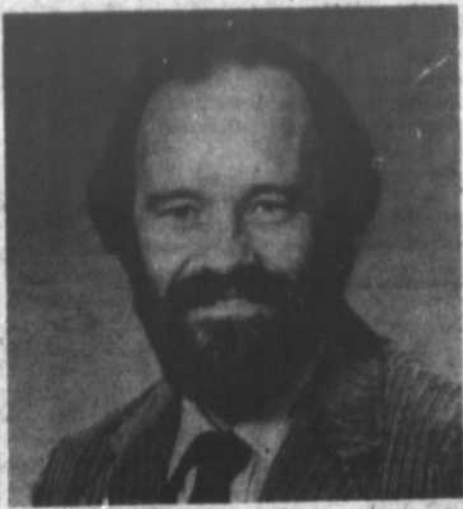
Delisle

FROMAGE et BEURRE de marque DESCOTEAUX

ST-GREGOIRE et NICOLET

233-2345 • 293-4462

Message du député de Nicolet-Yamaska



Yves Beaumier

l'agriculture ou de ses différents offices, une grande partie de ces difficultés sont en bonne voie de résolution.

Le gouvernement que je représente, toujours soucieux de bâtir un secteur agriculture fort et autosuffisant a confirmé M. Jean Garon au poste de ministre de l'agriculture. De plus, en ce qui a trait à l'amélioration des chemins ruraux, la nomination de M. Michel Clair au ministère des Transports, compte tenu de sa grande sensibilité aux problèmes du comté de Nicolet, est de nature à me réjouir, car sa perception de la voirie rurale s'oriente exactement dans le sens des priorités que je m'étais établies. Par surcroît, au cours d'une fructueuse rencontre avec la direction locale du Ministère des Transports, on me confirmait que les priorités budgétaires étaient déjà orientées vers le drainage et le rechargement des chemins ruraux. Une telle convergence de bonne volonté et de choix de solutions, ne peuvent qu'aboutir à la résolution de ce vieux problème. D'autre part, les difficultés spécifiques auxquelles ont à faire face chaque type d'exploitation agricole ont déjà commencé à faire l'objet de mes préoccupations. Les graves difficultés financières, causées par une récolte exceptionnellement mauvaise, aux producteurs de maïs grain de la partie sud de l'ancien comté de Yamaska, m'ont affecté à ce dossier en urgente priorité.

Moi et mon équipe, Diane B. Lefebvre et Jacques Brochu, sommes fermement résolus à n'épargner aucun effort pour donner à nos administrés auxquels ils sont en droit de s'attendre d'un gouvernement du Parti Québécois. Nous emménageront bientôt dans nos nouveaux locaux, au Centre d'Achats de Nicolet, et nous pourrons alors améliorer encore notre rendement. Entretemps, n'hésitez pas à communiquer avec nous à notre nouveau local temporaire du 175 Léon XIII à Nicolet au numéro de téléphone 293-2047, ou nous mettrons tout en oeuvre pour vous donner satisfaction.

Yves Beaumier

Depuis le 13 avril, mes énergies étant monopolisées dans les rencontres avec les personnes ou organismes désireux de me confier leurs problèmes, il m'a été difficile d'assumer un haut niveau de présence dans les médias. C'est pourquoi je suis heureux d'utiliser cette opportunité que m'offre le Courrier Sud, de m'adresser aux agriculteurs de mon comté. Je connaissais passablement les difficultés que rencontrent les exploitants agricoles, mais depuis l'élection j'ai eu à y toucher plus concrètement encore. En effet, plusieurs producteurs m'ont confié leurs problèmes spécifiques et les contacts étant établis auprès du ministère de

SUITE DE LA PAGE 2

ce bassin souvent inondé contribuera à l'élaboration d'un profil de l'agriculture dans la région. Ce profil servira à l'élaboration de politiques en matière de ressources hydrauliques pour maximiser le potentiel agricole de la région.

Les données du recensement sont également utiles à des organismes comme la Fédération canadienne de l'agriculture et les associations qui en sont membres. La Fédération fait une analyse économique permanente de l'agriculture, au moyen des données sur la structure des fermes. Un des organismes membre, de la Fédération des producteurs de lait du Canada, publie un article intitulé: "Le lait aperçu de l'industrie" utilisant les données du recensement.

Une autre organisation agricole, le Conseil horticole du Canada, signale que le recensement, avec ses données publiées dérivées par dérivée sur la production des petites régions est essentiel à la prospérité de l'industrie. Ces statistiques ont été utilisées par l'industrie pour négocier des taux de transport favorables, obtenir une meilleure protection tarifaire, prévoir le potentiel futur d'exportation et planifier les besoins en main-d'oeuvre

avec le Ministère de l'Emploi et de l'Immigration.


Les données du recensement contribuent également à des activités aussi diverses que la recherche sur les graines de semence, le bétail, les engrais et les pesticides, les programmes de développement des produits de l'érablé et de la forêt, les programmes de classement et d'inspection, les programmes des travailleurs saisonniers étrangers et de développement des terres, la pérennité des taux de transport, l'assurance-récolte, le rétablissement des fermes, le développement des marchés et beaucoup d'autres.

Ces programmes exigent un flux continu de données précises, non biaisées et complètes portant sur les petites régions géographiques. Le recensement de l'agriculture, effectué en vertu de la loi sur la statistique, produit de tels chiffres.

Les formules du recensement seront livrées à chaque ménage agricole à la fin de mai et seront recueillies peu après le 3 juin. Les renseignements individuels sur les fermes et les cultivateurs sont naturellement confidentiels; ils ne sont vus par aucun autre service du gouverne-

ment ni par aucun autre individu que les employés de Statistique Canada. Les statistiques totalisées sont par la suite mises à la disposition des utilisateurs au moyen de publications imprimées, de microfiches, de bandes magnétiques, de photocopies, de tableaux spéciaux et de cartes et graphiques thématiques.

Il en résulte en fin de compte, par l'entremise de toutes les formes de recherche, de la planification stratégique, de la législation et de l'aide, un meilleur bilan pour les cultivateurs, un meilleur approvisionnement pour les consommateurs du Canada et de l'étranger et une économie agricole qui sait où elle s'en va.




NOUVEAU
CERTIFICAT DE DEPOT
\$2000 par membre
AUCUN FRAIS
D'ADMINISTRATION

16 3/4% T AN

Ce taux est sujet à changement sans préavis et est exclusif aux membres déposant mensuellement

CAISSE D'ENTRAIDE ECONOMIQUE DE NICOLET

Institution inscrite à la règle de l'assurance-dépôt du Québec.
150, Eloi de Grandmont,
2e étage
"Les Galeries Nicolet"
Nicolet

 293-4515

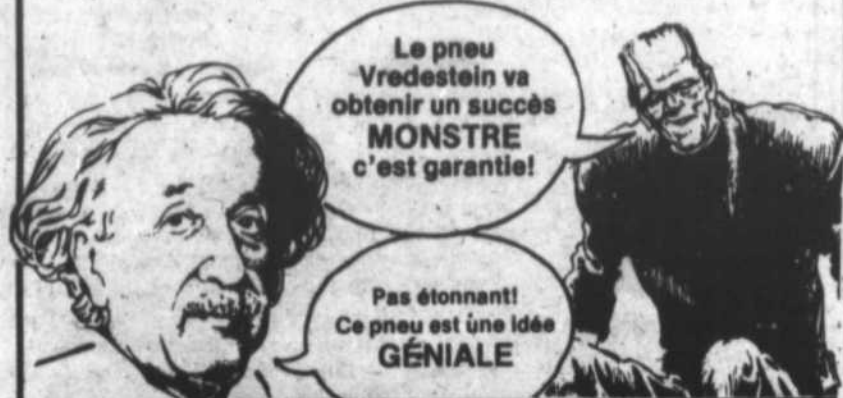
TIBO

Plus de 100 ans d'expérience à votre service

VENEZ NOUS RENCONTRER

Si vous avez de la difficulté à choisir le modèle ou la grandeur de pneus qui conviendra à votre auto

Nous nous ferons un plaisir de vous renseigner et de vous aider, sans qu'il vous en coûte plus et sans aucune obligation d'acheter.



VENEZ PROFITER DE NOS BAS PRIX

VENTE DE PNEUS RADIAUX D'ETE VREDESTEIN

FABRIQUES PAR B.F. GOODRICH CANADA INC.

Radial (Fabric)				
Polyester fibre de verre				
FLANC BLANC				
Sans chambre à air				
FLANC BLANC	CODE	PRIX SUGGÉRÉ	PRIX COURANT	PRIX TIBO POUR INCLUSE
165SR-13 (A)*	799	\$67.00	\$53.95	\$48.55
165SR-14 (A)*	803	73.30	58.95	53.00
P185/75R-14 (C)	627	79.60	63.95	58.00
P195/75R-14 (E)	628	82.30	65.95	59.00
P205/75R-14 (F)	629	85.50	67.95	61.00
P215/75R-14 (G)	647	92.20	73.95	67.00
165SR-15 (A)*	849	74.70	59.95	67.00
P215/75R-15 (G)	615	95.80	76.95	69.00
P225/75R-15 (H)	616	101.31	80.95	73.00
P235/75R-15 (L)	649	113.90	90.95	82.00



B.F. Goodrich Canada Inc.
Division des marques associées

LES PNEUS TIBO Itée

2161 Royale, Trois-Rivières
(819) 376-1114



Avenir prometteur pour les tomates de transformation

FAITES FAIRE VOTRE MOULEE CHEZ-VOUS AVEC VOS GRAINS



N.B. LIVRAISON POSSIBLE JUSQU'A 50 MILLES DE RAYON

MEUNERIE MOBILE

L. D. ROY INC.

STE-PERPETUE
CTE. NICOLET

TEL.: 393-2666



M. Roger Doucet, agronome de la Station de recherche agricole de Saint-Hyacinthe, prévoit un avenir prometteur pour la culture de la tomate au Québec.

Le 10 septembre dernier, les préposés de cette station de recherche agricole du ministère de l'Agriculture, des Pêcheries et de l'Alimentation

ont obtenu à partir d'un croisement entre une tomate de Californie et une variété québécoise très bien adaptée à notre climat et sélectionnée à Saint-Hyacinthe. Cette hybridation a engendré la sélection Q1121H4.

Ce nouveau produit offre des rendements intéressants pour

à l'acre, justifie son utilisation quand l'on estime qu'une production de 12 tonnes à l'acre paye toutes les dépenses d'une telle culture, la récolte incluse.

De plus, même si cette récolte contenait de 25 à 30% de tomates pas assez mûres, le jus était très rouge, probablement de fantaisie.

Une arracheuse adaptée à ce genre de récolte et deux tracteurs, avec 7 ou 8 personnes, permettent une récolte de 3 à 4 acres par jour (8 à 10 heures).

Selon M. Doucet, ces 29 tonnes à l'acre de tomates récoltées au Québec dépassent largement la moyenne obtenue dans le sud de l'Ontario, où le rendement est de l'ordre de 20 tonnes à l'acre.

Les nombreuses années de recherche de cet agronome québécois sont peut-être le prélude d'un développement de notre culture horticole industrielle dans ce domaine. En effet, plusieurs autres sélections encore plus prometteuses subissent présentement les derniers essais à la Station de recherche agricole de Saint-Hyacinthe.



mentation du Québec procédaient à une démonstration de cueillette entièrement mécanisée de la tomate extra-ferme de transformation, communément appelée "tomate carrée". Cette nouvelle

lignée a été obtenue à partir d'un croisement entre une tomate de Californie et une variété québécoise très bien adaptée à notre climat et sélectionnée à Saint-Hyacinthe. Cette hybridation a engendré la sélection Q1121H4. Ce nouveau produit offre des rendements intéressants pour les producteurs, en plus de posséder les qualités requises pour l'industrie de la transformation. En effet, la récolte de 26 489 kg obtenue lors de cette démonstration, ce qui correspond à près de 26,5 tonnes métriques

**Pour
un bon
drainage**

**contactez-
nous!**

OUVRAGE GARANTI

**Nous dessinons
les plans**



DRAINAGE RICHELIEU inc.

ENTREPRENEUR EN DRAINAGE SOUTERRAIN

791, Prescott, Ste-Victoire de Sorel,

JOG 1T0

Actionnaires:

Gilles Jacob	(514) 782-2242
Luc Jacob	(514) 785-5658
Gabriel Jacob	(514) 782-2151

Du tourisme en milieu agricole

Le programme agro-touristique "Hébergement à la ferme", mis sur pied en 1973 par

sance de la vie rurale en leur offrant gîte, nourriture et loisir. Depuis la création

dans l'une des 160 fermes d'hébergement réparties à la grandeur du Québec, que ce soit

adulte et 8,50\$ par jour pour un enfant, ces prix incluant le coucher et les trois repas.

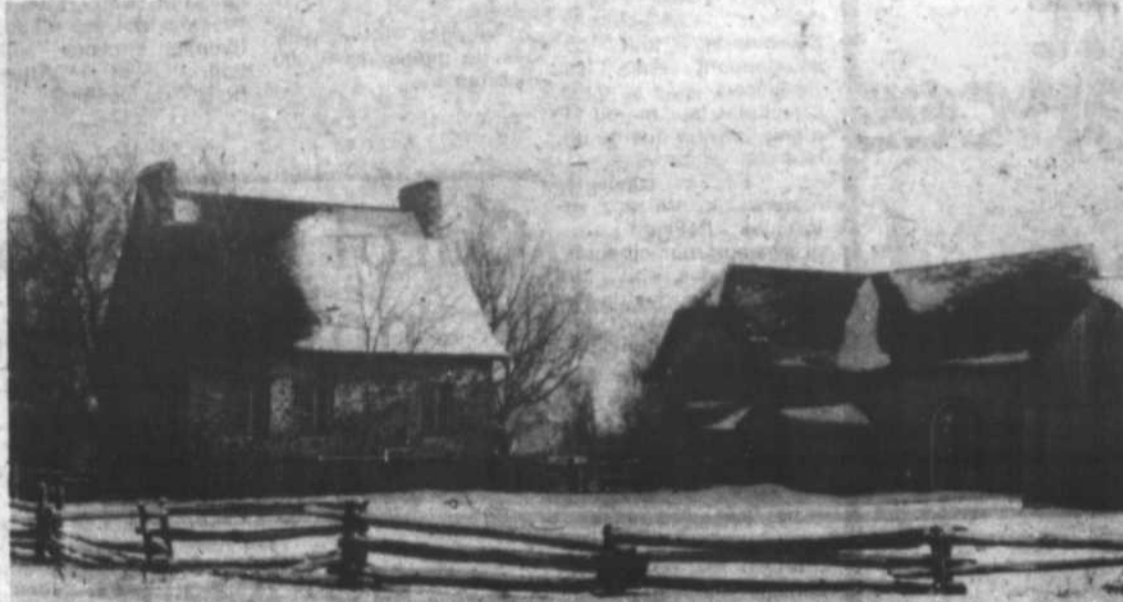
d'hébergement assurent un gîte confortable et propre. Selon les fermes et selon les goûts, on peut loger dans la maison de l'agriculteur, dans une résidence secondaire (chalet ou autre maison appartenant à l'agriculteur) ou

bien, faire du camping semi-sauvage. Tous les propriétaires des fermes d'hébergement sont membres de la Fédération des agriculteurs du Québec.

Selon la saison, chaque ferme suggère diverses activités, à la

ferme même ou dans les environs, tels que les travaux de ferme, les parties de sucre, l'équitation, la récolte des pommes, la chasse

Pour tout autre renseignement écrire ou communiquer avec la Fédération des agriculteurs du Québec, 525 avenue Viger, Montréal H2L 2P2. Téléphone: 288-8090 (de Montréal), 1-800-361-6196 (d'ailleurs au Québec).



le ministère de l'Agriculture, des Pêcheries et de l'Alimentation du Québec, vise à développer l'agro-tourisme et faciliter aux citadins une meilleure connais-

de ce programme, cette nouvelle forme de tourisme a connu un essor considérable. Ainsi, en 1980, près de 3,083 personnes ont passé 14,138 nuitées

au Saguenay-Lac Saint-Jean, dans la Beauce, l'Estrie, aux Îles-de-la-Madeleine, etc.

Ces gens ont déboursé en moyenne 17\$ par jour pour un

Inspectées périodiquement par le ministère, les fermes

Merci à la classe agricole pour son encouragement

4 hôtel-motel
les saisons (roi du steak)

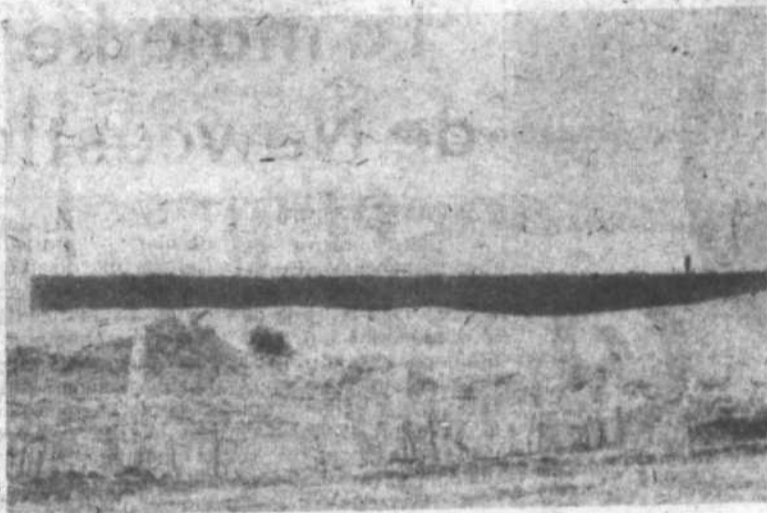
Ouvert 24 heures par jour

Pour votre divertissement: organiste au bar salon vendredi, samedi et dimanche
A votre disposition: salle de réunion, salle à manger, casse-croûte, conventions, showers, colloques, noces, etc.

ROGER ET ALICE LAMBERT, PROPS.
SORTIE 191, RTE TRANSCANADIENNE
NOTRE-DAME-DU-BON-CONSEIL, 336-2606

Les entreprises
PROLEM inc.

Spécialité:
Plate-forme à fumier & réservoir à lisier



Pour plus de renseignements:

Claude Lemire
responsable
Tél.: (514) 564-2030

**partenaires
d'affaires**



PARLONS CRÉDIT AGRICOLE

À la caisse  populaire

Les concours encouragent l'horticulture ornementale

TRACTEURS DE LA SÉRIE 84

Lorsqu'il s'agit de performances

nous avons
votre numéro



REJEAN TROTTIER

VOYEZ VOTRE EXPERT

REJEAN TROTTIER

Machinerie agricole

Votre concessionnaire INTERNATIONAL

(819) 399-2044 ST-LEONARD D'ASTON

Lancés en 1979 par le ministère de l'Agriculture, des Pêcheries et de l'Alimentation du Québec, les concours "Villes et Villages fleuris" et "Maisons fleuries" visent à promouvoir l'horticulture ornementale tout en développant chez les Québécois le goût d'embellir leur milieu et d'améliorer la qualité de leur vie.

Le concours national "Villes et Villages fleuris" s'adresse aux municipalités alors que celui de "Maisons fleuries" a été créé à l'intention des citoyens des municipalités inscrites au concours national.

QUAND ET COMMENT S'INSCRIRE?

Même si la décision d'inscrire une municipalité revient au conseil municipal, tout citoyen ou organisme peut intervenir auprès du conseil pour l'inciter à inscrire la municipalité. Cette année, l'inscription au concours devra avoir été faite avant le 15 avril 1981 et toutes les municipalités du Québec recevront une formule d'inscription ainsi qu'une brochure explicative.

Chaque municipalité inscrite devra obligatoirement former un comité d'embellissement, lequel verra à l'organisation du concours "Maisons fleuries". De plus, la municipalité aura à mettre sur pied un jury local et pourra, au besoin, fournir une aide technique et financière au comité d'embellissement.

Pour le concours "Villes et Villages fleuris", le Québec est divisé en 19 régions englobant les régions administratives et les communautés urbaines

de Québec et de Montréal. Les municipalités inscrites sont réparties en deux catégories:

1. Villes: municipalités de 5 000 habitants et plus;
2. Villages: municipalités de moins de 5 000 habitants.

Les gagnants du concours seront connus à la fin d'août 1981 lors de la "Journée nationale des villes et villages fleuris du Québec". En 1980, les municipalités de Saint-Lambert et de Warwick ont été respectivement choisies "Ville fleurie" et "Village fleuri" du Québec.

Carol Teichrob nommée à la société du crédit agricole

Le ministre de l'Agriculture, l'honorable Eugène Whelan, a annoncé en décembre 1980 la nomination de Mme Carol Teichrob, de Saskatoon, Saskatchewan, au Conseil d'administration de la Société du crédit agricole. Elle est la première femme à accéder à ce conseil de cinq membres et sa nomination porte à deux le nombre de cultivateurs actifs qui y siègent.

"J'ai toujours accordé une grande importance à la représentation des agriculteurs au sein des conseils d'administration des agences qui relèvent de mon ministère", déclare M. Whelan. "Les connaissances approfondies de Mme Teichrob en agriculture et dans le secteur de l'agro-alimentaire constitueront sans aucun doute un actif précieux pour la Société du crédit agricole."

Carol Teichrob

est actuellement présidente de la compagnie Plains Poultry Ltd, une usine de transformation des produits avicoles située à Wynyard, Saskatchewan. Elle est également présidente de la Saskatchewan Turkey Producers' Marketing Board ainsi que directrice et présidente sortante de l'Office canadien de commercialisation du dindon. Elle n'en a pas moins poursuivi son travail auprès des organismes agricoles et est présentement directrice de la Fédération agricole canadienne et de la Fédération agricole de la Saskatchewan.

En dépit de ses nombreuses activités, Mme Teichrob participe activement aux affaires municipales de sa région en tant que préfet.

Elle exploite, en association avec son mari, une entreprise agricole mixte qui se spécialise dans l'élevage du dindon.

OISEAUX DE COMPAGNIE:

La maladie de Newcastle

Le 18 septembre dernier, l'Agriculture Canada interdisait toutes les importations américaines de psittacidés et d'oiseaux chanteurs tels les perroquets, perruches, pinsons, canaris, cacatoès et de la plupart des autres oiseaux de compagnie. Cette interdiction restera en vigueur jusqu'à ce que la forme vétérogène de la maladie Newcastle soit enrayée aux États-Unis.

"Il semble que nos moyens de lutte contre la maladie de Newcastle ont été jusqu'à maintenant efficaces", a dit M. Whelan. Toutefois, l'interdiction des importations et certaines quarantaines resteront en vigueur jusqu'à ce que nous soyons certains que la maladie de Newcastle ne constitue plus une menace pour l'industrie avicole canadienne.

Certains magasins d'animaux restent cependant en quarantaine. Toutefois, les agents de la protection de la santé des animaux ont indiqué que le virus de la maladie de Newcastle avait été isolé dans tous les endroits au Canada susceptibles d'avoir été infectés.

Les pâturages du printemps augmentent la production...Mais...

... Pas pour longtemps parce que le pâturage frais (succulent, savoureux et riche en protéine), manque d'hydrates de carbone et ne peut fournir l'énergie nécessaire pour soutenir une forte production. Si l'on néglige de suppléer au pâturage, la production diminue et l'état de santé se détériore.

Et c'est là que les moulees laitières mélassées 14% et 16% Shur-Gain pour vaches laitières viennent soutenir la production maximum sans perte de poids. Ces aliments équilibrent l'ingestion quotidienne d'aliments parce qu'ils sont riches en énergie... énergie qui maintient la consommation, maintient la production et maintient le gras en haut de l'échelle, là où ça paie. Demandez ces deux aliments équilibrés chez votre Fabricant local Shur-Gain.



DORAIS ET DIONNE LTEE
GRAINS • SEMENCES • MOULEES
C.P. 177, St-Léonard d'Aston, Cté Nicolet
Représentants: Raymond Gouin, Denis Boudreau
(819) 399-2180

* Service de meunerie mobile



Le repiquage des tomates

La plupart des plants destinés à la production commerciale de tomates au Canada sont importés des États-Unis.

Les tomates sont d'abord semées dans le sud des États-Unis au début du printemps. Puis, lorsque le temps est assez chaud, les plantules sont envoyées ici pour être repiquées en plein champ par les agriculteurs.

"Comme la tomate préfère la chaleur, elle s'adapte plus ou moins bien à notre climat", de dire M. Albert Liptay, spécialiste en culture maraîchère à la station de recherches d'Harrow en Ontario. Cela justifie donc la nécessité du système de repiquage.

"Ce système permet de prolonger la saison de croissance et d'assurer au secteur de la transformation un meilleur approvisionnement de tomates."

M. Liptay étudie actuellement les méthodes de culture et d'enlèvement des plants de tomates dans les champs de Georgie. Il espère ainsi se servir des résultats de ses expériences pour formuler des recommandations pour améliorer la qualité et le rendement.

"Lorsque la plante a atteint une certaine hauteur, elle est étêtée et traitée avec un produit

chimique qui détruit les fleurs et les fruits qui subsistent. Ainsi, la plante peut accroître ses réserves d'énergie avant d'être transportée au Canada et repiquée."

M. Liptay étudie actuellement les réactions de différentes variétés de tomates face au traitement chimique en regard du développement, des racines, de la résistance de la tige et du rendement.

"Nous nous intéressons surtout aux effets que provoque ce produit chez les plants hâtifs - car ceux-ci s'adaptent mieux à nos conditions de croissance."

"La maturité hâtive constitue un facteur important puisque la main-d'œuvre est plus nombreuse en août qu'en septem-

bre. Les champs sont également plus secs et la récolte peut s'effectuer plus facilement."

M. Liptay se penche aussi sur les systèmes mécanisés d'enlèvement des plants de semis utilisés dans le sud des États-Unis et sur leurs répercussions sur la croissance et le rendement.

"Il est évident que l'enlèvement et le repiquage causent toujours quelques dommages, mais il nous faut déterminer le degré de tolérance de la plante et obtenir des rendements satisfaisants" ajoute-t-il.

Ces données permettront aux experts en génie rural de créer des machines pour les travaux de récolte et de repiquage. Actuellement, le repiquage se



fait à la main, mais on travaille à mettre au point une machine pour le repiquage automatique.

Guide de consommation, des dépenses et des prix alimentaires

Si vous voulez savoir combien de boeuf, d'œufs ou de sucre les Canadiens ont consommé au cours de la dernière année, consultez le "Guide de la consommation, des dépenses et des prix alimentaires".

Préparée par la Division de l'analyse des marchés, de la Direction de la commercialisation et de l'économie d'Agriculture Canada, cette publication est une excellente source d'information tant pour les spécialistes que pour le public.

On retrouve des statistiques sur la population du Canada, les revenus personnels, les dépenses à la consommation des biens et services, les prix des aliments au détail ainsi que sur les approvisionnements et l'utilisation

de plus de 160 produits alimentaires.

On y trouve également plusieurs tableaux concernant le régime des dépenses alimentaires des familles au Canada, aux États-Unis ainsi que dans divers pays membres de l'OCDE et des pays en voie de développement.

Tous les tableaux portant sur l'approvisionnement et l'utilisation des denrées sont présentés en unités métriques. Toutefois, un ajout préparé en unités impériales accompagne la publication qu'on peut obtenir gratuitement en écrivant à: André Trempe, Division de l'analyse des marchés, Direction de la commercialisation et de l'économie, Agriculture Canada, Ottawa K1A 0C5.



Philippe Bourque inc.

REMI DEMERS, PROPRIÉTAIRE

VOTRE DISTRIBUTEUR DES MOULEES PURINA

ST-GREGOIRE
233-2351



Gabriel Piché

7950, Des Cormiers
Ste-Gertrude
297-2658

Pour informations, nous serons à l'Expo commerciale de Beauceville du 22 au 24 mai 1981.



Informez-vous sur les pompes à fumier de l'avenir

pour tous les besoins agricoles

Le SILO-CAR le plus vendu au Canada

Aussi dépositaire: chaîne de nettoyeur, citerne à purin, monte-balles, hache-paille, alternateur de ferme, séchoir à foin, silo à grain, convoyeur d'ensilage, stalle à vaches, abreuvoirs.



Vente - installation et service

Concessionnaire accrédité des équipements de ferme IDEAL

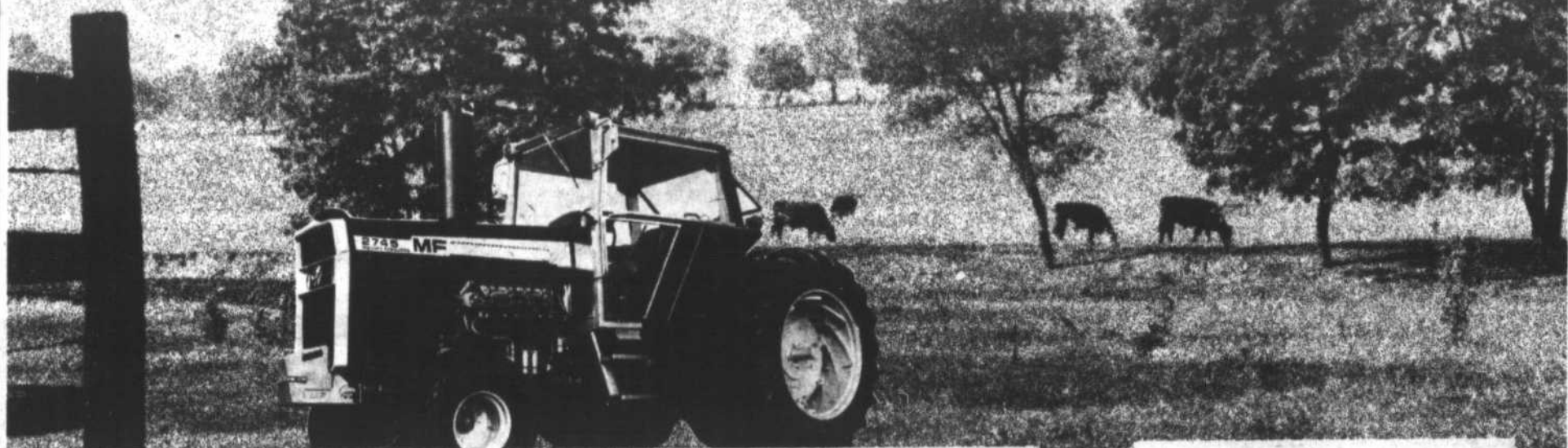


Les Équipements Agricoles Proxix Ltée
CONCESSIONNAIRE ACCRÉDITÉ
GABRIEL PICHÉ
7950, des Cormiers
Ste-Gertrude 297-2658

**Maintenant, plus
que jamais, Massey c'est
le bon sens même.**

MF

Massey Ferguson



**MACHINERIE
FAUCHER** inc.

Ste-Brigitte-des-Saults

(819) 334-2929

Programme "Bonne Nouvelle" M.F.

Durée du programme 4 mai au 31 juillet 1981
Tracteurs neufs M.F.

**OPTION I
RABAIS AUX CLIENTS**

OPTION II
Abandon des frais de finance jusqu'au 1er octobre
(sur tracteurs neufs M.F.). (Il est à noter que le
client ne peut se prévaloir que d'une option).
Rabais accordé si vous choisissez l'option I

Rabais sur tracteurs M.F. 1981	
	RABAIS
230-245 et 144-4	400\$
255-265-275 et 184-4	600\$
265	800\$
2675-2705	1,300\$
2745-2775-2805	1,750\$
4800 et 4840	3,700\$
4880 et 4900	4,300\$

**Programme "Bonne Nouvelle"
sur moissonneuse batteuse**

Option I
Rabais aux clients sur moissonneuse 500 et 700
Option II
Abandon des frais de finance sur modèle 500-700
et 800 (jusqu'au 1er août 1981 pour moisson-
neuses à grains et jusqu'au 1er septembre 1981
pour modèles à maïs).

Option I
Rabais aux clients, modèle 500 et 700 sur
moissonneuse batteuse M.F. 4,000\$

"Le Lys d'Or, signe de qualité et d'excellence"

(Jean Garon)

"Il faudra faire en sorte que le consommateur sache que le Lys d'Or est un signe de qualité et d'excellence." C'est en ces termes que le ministre de l'Agriculture,

des Pêcheries et de l'Alimentation, M. Jean Garon, exprimait l'importance qu'il accorde à la progression des produits laitiers du Québec vers l'excellence, au moment de la remise de ce trophée de haute distinction aux industries méritantes en

octobre 1980.

Devant plus de 600 représentants du secteur industriel laitier québécois réunis à Québec, le ministre a également annoncé qu'il doublait le montant de la bourse habituellement remise aux gagnants avec le trophée, somme

qui est donc passée de 1 000\$ à 2 000\$.

Après avoir rappelé l'existence du concours de l'Ordre du mérite agricole et insisté sur le fait qu'il croyait à ce genre de concours, le ministre a réitéré son intention d'en créer un autre destiné, cette fois,

à reconnaître le mérite des restaurateurs et des chefs cuisiniers qui s'efforcent d'utiliser des produits agro-alimentaires québécois dans leurs établissements.

"Mais le Lys d'Or existe déjà, a déclaré le ministre, et il faut faire en sorte qu'il soit plus

connu et son symbole plus utilisé." Il a en outre ajouté qu'une industrie gagnante dans un concours d'excellence est tributaire de l'effort fourni par son personnel. C'est pourquoi il a voulu féliciter chacun des employés des unités gagnantes.

Résistance accrue des coquilles d'oeufs

Les coquilles permettent sans doute aux volailles de bien protéger leurs rejetons, mais le secteur avicole canadien aimerait améliorer davantage leurs caractéristiques naturelles.

Environ 7% des oeufs produits au Canada ne parviennent jamais à la table du consommateur en raison des fendillements. Ceci entraîne des pertes d'environ 10 millions \$ par année.

Cette situation découle de la mécanisation accrue du secteur avicole, explique M. P. W. Voisey, directeur de l'Institut de recherches techniques et de statistiques d'Agriculture Canada, à Ottawa. A l'époque de la manutention manuelle, environ 2% seulement des oeufs étaient brisés.

Le secteur voudrait évidemment réduire les pertes, et c'est pourquoi on a fait appel à des ingénieurs.

Pour accroître la résistance des coquilles, on doit d'abord mettre au point un moyen efficace pour mesurer cette résistance.

La résistance des coquilles varie selon un grand nombre de facteurs, comme le type, l'âge, la santé et l'alimentation de la poule, la température ambiante et même la période du jour à laquelle l'oeuf est pondu", précise M. Voisey.

Après avoir mesuré la résistance des coquilles, les généticiens et les spécialistes de la nutrition connaîtront mieux les facteurs sur lesquels ils devront se pencher pour améliorer la résistance.

M. Voisey a donc étudié les méthodes utilisées actuellement pour

mesurer la résistance des coquilles.

"La forme de l'oeuf et sa fragilité posent un certain problème. Les systèmes de mesure doivent permettre de manipuler un grand nombre d'oeufs, à peu de frais", poursuit l'ingénieur.

Parmi les systèmes les plus efficaces, certains causent le fendillement et la perte de l'oeuf. Cela signifie que les facteurs de résistance doivent être mesurés un par un.

Toutefois, les oeufs peuvent subir d'autres épreuves sans être endommagés. L'une d'entre elles consiste à déposer les oeufs dans des solutions salines pour calculer leur poids spécifique; il semble, en effet, qu'il existe un rapport entre la résistance de la coquille et le poids spécifique.

Toutes ces épreuves doivent cependant être normalisées afin de permettre une évaluation efficace et utile de la résistance. Le même oeuf peut réagir différemment aux épreuves, dans des conditions différentes comme un léger changement de température, souligne M. Voisey. D'autres travaux doivent être accomplis avant que nous, les ingénieurs, puissions donner aux chercheurs les renseignements dont ils ont besoin pour améliorer la résistance des coquilles."

"La coquille est un merveilleux emballage. Elle n'est pas conçue toutefois pour surmonter les coups brusques des machines modernes; nous tentons donc de l'améliorer et d'atténuer les pertes que subit le secteur avicole", de conclure M. Voisey.



Attention bricoleur Nouveau à Nicolet

Quincaillerie Nicolet

Surveillez notre super promotion d'ouverture

Plusieurs représentants de compagnies sur les lieux.

- tout pour le bricoleur
- peinture Sico
- sport
- outil
- etc.

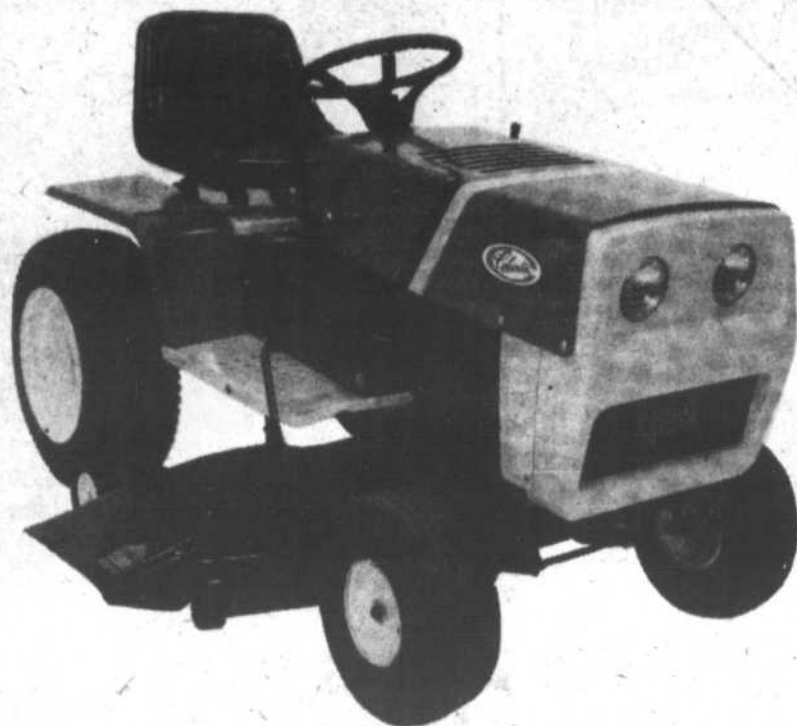
Les Galeries Nicolet

150, Elol de Grandmont Nicolet

"le barbier de pelouse"

COLUMBIA

Pour une coupe de qualité...



Plusieurs autres modèles en stock

LES EQUIPEMENTS DUCO INC.

1695, Nicolas-Perrot Bécancour 294-2545

Popularité grandissante de l'assurance-récolte

En 1980, la Régie de l'assurance-récolte du Québec a assuré 17 500 producteurs comparativement à 15 000 en 1979. L'assurance protège contre la sécheresse,

la grêle, l'excès de pluie, la neige, l'ouragan, le gel, les animaux sauvages, les insectes et les maladies incontrôlables, la crue des eaux et le gel du sol.

La Régie de l'assurance-récolte offre deux programmes d'assurance: l'un individuel, l'autre collectif. Le programme individuel protège surtout les

cultures commerciales; il assure un rendement individuel pour chaque producteur. Quant au programme collectif d'assurance des grandes cultures, il offre aux

éleveurs d'herbivores la possibilité de protéger, à un coût modique, les besoins alimentaires de leurs troupeaux. En 1979, la Régie de l'assurance-récolte a versé, en vertu de ces deux programmes, des indemnités totalisant 3,6 millions \$. La Régie de l'assurance-récolte permet d'assurer 64 récoltes.

Meunerie Roger Ouellet Inc.

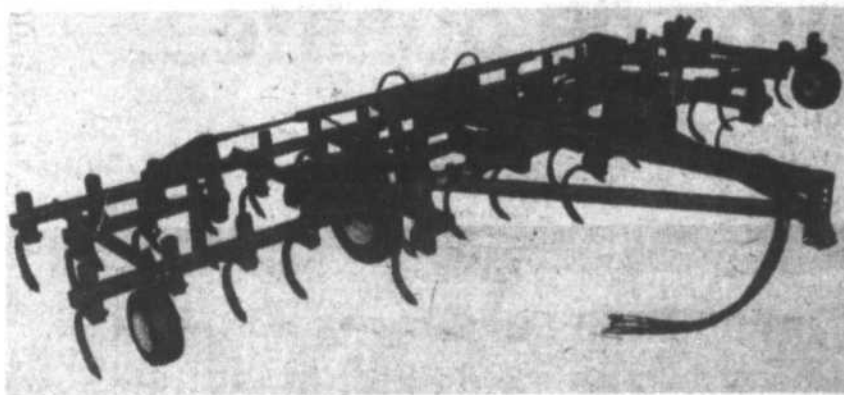
Distributeur des produits PURINA
MOULÉE—SEMENCE—ENGRAIS
PRODUITS POUR LA FERME



Nous balançons vos grains
sur demande

Ste-Gertrude...Bureau: 819-297-2675
Ste-Eulalie...Meunerie Tél.:819-225-4418
Ste-Eulalie...Gérant: Tél.: 819-225-4616

CULTIVATEURS **BRADY** BATIT A TOUTE EPREUVE



Grandeur 12'6" X 41'
Dents garantie à vie
Tension des dents ajustable
Equipez de rouleaux doubles, pour une meilleur finition
CONFIEZ-LUI VOTRE SOL!
Plusieurs modèles en inventaire

Le service d'abord chez

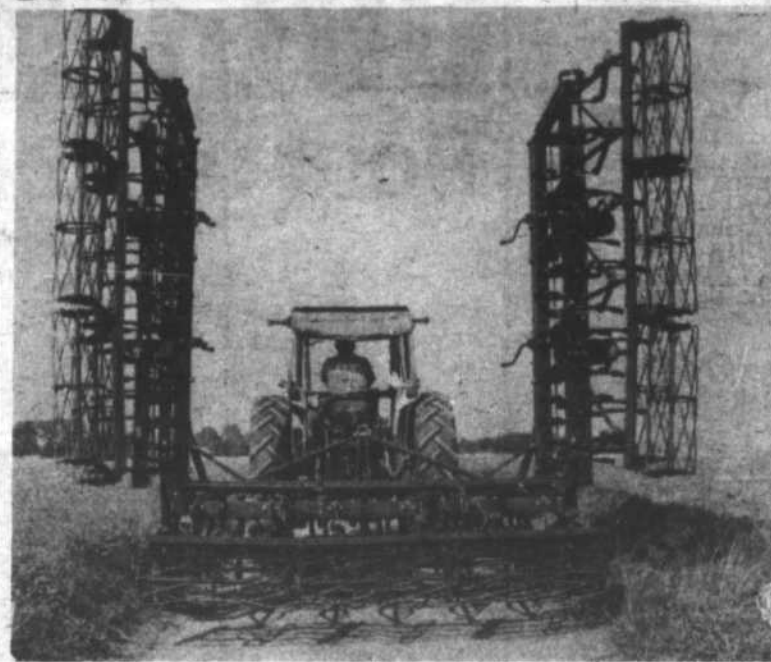
MACHINERIE SIMARD INC.

R.R.4, DRUMMONDVILLE

(819) 472-2507

472-3224

VIBRO-CULTEUR SANDERUM FUTURA

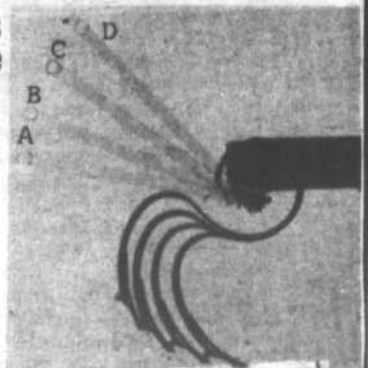


pour une
meilleure
préparation
du terrain

Largeurs
disponibles:
9' à 26'

Les conditions varient souvent d'un champ à l'autre. Cela peut poser des problèmes, mais pas pour un SANDERUM FUTURA.

Nouveau modèle avec dents ajustables pour tout genre de culture (maïs-grain, friche, etc...)



Etude de la peau des bovins et des moutons

Les recherches des scientifiques d'Agriculture Canada indiquent que la mise au point d'un vaccin contre les tiques et les autres insectes parasites des bestiaux n'est pas du domaine de l'imaginaire. "Les bovins et les moutons développent une résistance aux

Cette résistance provient d'une réaction dans la peau de l'animal-hôte qui réduit la disponibilité du sang et enlève ainsi aux insectes leur source d'alimentation. Malheureusement, la résistance disparaît partiellement en hiver et l'animal doit la refaire

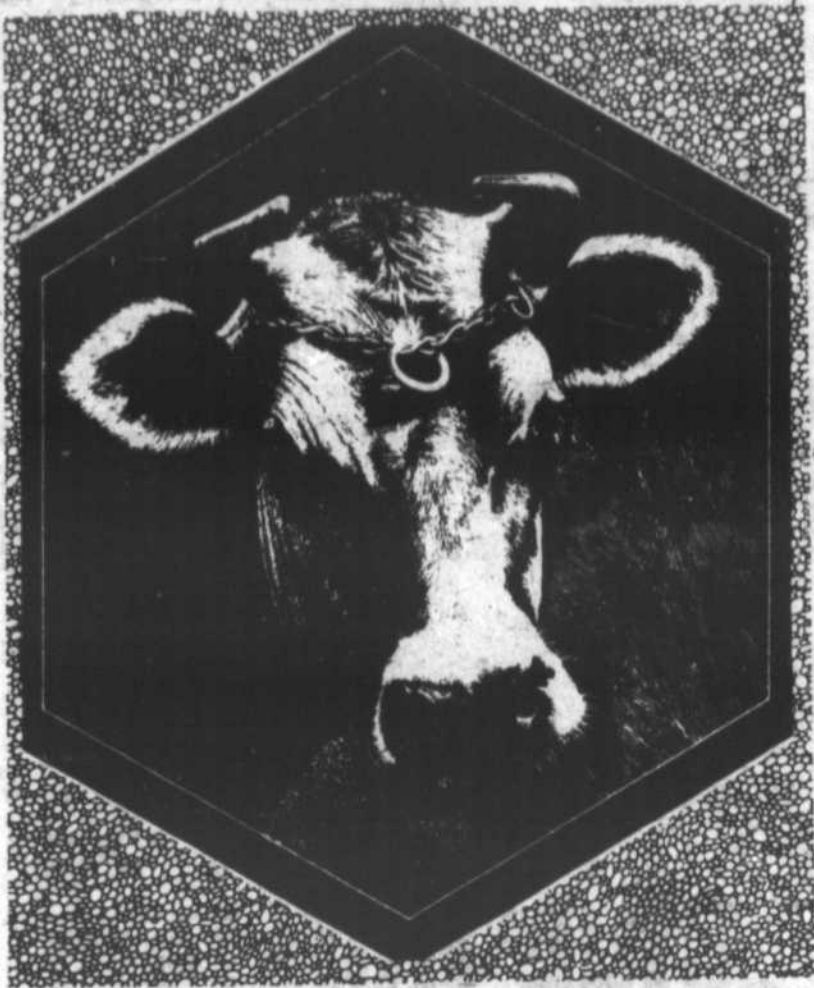
Seize agneaux infestés de barbins ont été suivis pendant deux ans. La quantité de barbins de même que le taux d'anticorps dans le sang de l'animal ont été notés toutes les deux semaines. Toutefois, comme les résultats ont montré que les anticorps des

des moutons, afin de trouver des anticorps ou des composés chimiques qui pourraient participer au développement de

cette résistance aux insectes", explique M. Nelson. Selon le parasitologue, il faudra encore

beaucoup de recherches avant de bien comprendre comment les bovins et les moutons développent leur résistance.

Cependant, les recherches progressent et pourraient bientôt permettre la création d'un vaccin qui aiderait à combattre les tiques et les barbins.



parasites, notamment les tiques et les barbins", explique M. W. A. Nelson, parasitologue à la Station de recherches d'Agriculture Canada à Lethbridge (Alberta).

chaque printemps. M. Nelson et ses collègues ont cherché à mieux comprendre ce phénomène. Ils ont d'abord étudié le système immunitaire de l'animal

agneaux n'agissaient pas sur les barbins, les chercheurs ont décidé d'explorer d'autres possibilités. "Nous étudions actuellement les cellules de la peau des bovins et

Béton Bécancour



USINE A STE-GERTRUDE

PELLE HYDRAULIQUE pour excavation
BETON PREPARE (sable lavé)

LIVRAISON RAYON DE 40 KM:

Livraison samedi avant-midi sur commande passée le vendredi

HEURES D'OUVERTURE:
BUREAU: du lundi au vendredi, de 7 h à 17 h
LIVRAISON: du lundi au samedi sur commande

ATTENTION SPECIALE AUX AGRICULTEURS
(peu importe les travaux)

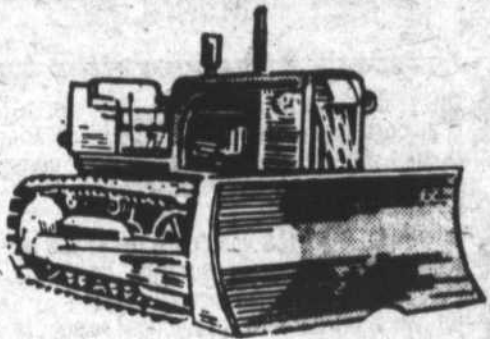
297-2244



BÉTON BÉCANCOUR INC.

Ville de Bécancour, St-Célestin, St-Sylvere, St-Wenceslas
Davoyville, Ste-Eulalie, Nicolet, St-Léonard,
Grand St-Esprit, Ste-Monique, Aston-Jonction,
Ste-Marie de Blandford.

Rés.: Yvon Lemay
223-2167



J.A. SIMARD INC.
R.R. 4 DRUMMONDVILLE

TRAVAUX D'AMELIORATION
DE FERME AVEC

- BULLDOZER
- NIVELEUSE



Pour informations:
sur semaine: 477-3537
Fin de semaine: 353-2879

Economie d'énergie dans les bâtiments de ferme chauffés

ANALYSE D'EAU
Traitement d'Eau Anjou Inc.
 SPECIALITE
 Traitement pour le Fer (Rouille)
Léonard Morin
 CONSEILLER EN TRAITEMENT D'EAU
 (819) 336-3188
 288, R.R. 1
 Notre-Dame du Bon Conseil

L'utilisation d'un contrôle unique des systèmes de ventilation et de chauffage à l'intérieur des bâtiments de ferme chauffés permettrait d'économiser jusqu'à 32% d'énergie, en évitant une ventilation excessive.

MM. R.G. Winfield, agriculteur de la région de London (Ont.), et J.E. Turnbull, de l'Institut de recherches techniques et statisti-

ques d'Agriculture Canada, ont remarqué que lorsque ces bâtiments étaient dotés de thermostats pour les systèmes de chauffage et de ventilation à deux temps, ceux-ci étaient souvent en opération au même moment. Il en résultait des pertes inutiles de chaleur et d'énergie.

M. Winfield avait déjà conçu en 1973 l'idée

d'un thermostat unique qui éliminerait certains des problèmes dus au fonctionnement simultané des deux systèmes. Cependant les données pour confirmer les économies d'énergie réalisées manquaient.

Agriculture Canada, dans le cadre du Programme de recherches et de développement en génie rural (RDGR), a donc alloué des sommes d'argent pour la mise à l'essai d'un système de contrôle unique.

Les essais ont eu lieu dans une étable pour veaux dans une ferme située près de London (Ont.) au cours des mois de janvier, février et mars 1980.

Le bâtiment était déjà doté d'un "radiateur" électrique de 4,8 kw avec ventilateur et de deux ventilateurs à deux vitesses. On a ajouté au

circuit des relais d'un coût approximatif total de 100\$, de façon à ce que le plus petit ventilateur soit continuellement en marche à la plus haute vitesse pour assurer une aération adéquate, mais en évitant que le plus gros ventilateur fonctionne en même temps que le système de chauffage.

A intervalles prédéterminés, compte tenu des conditions atmosphériques, on a utilisé le nouveau circuit intégré en notant les changements de température et d'humidité à l'intérieur du bâtiment ainsi que la consommation d'énergie.

Les résultats ont démontré une économie d'énergie quotidienne de 4,6 kwh ou 30% durant la période de mise à l'essai.

Le circuit intégré est particulièrement effi-

cace durant les temps doux, c'est-à-dire lorsque la différence de température entre l'intérieur et l'extérieur se situe entre 10° et 18° C.

En supposant un investissement de base de 100 \$ et en établissant le coût de l'énergie électrique à 0,05 cent le kwh, les économies réalisées permettent de rembourser les frais d'installation en moins de deux ans.

Ceci est vrai des systèmes de chauffage électriques "low-inertia". Dans le cas de système "high-inertia" comme ceux à l'eau chaude, la période de recouvrement n'est pas encore connue.

L'utilisation du circuit intégré présente donc des avantages évidents sans nuire à la qualité de l'air à l'intérieur des bâtiments", conclure M. Turnbull.

Contre le chiendent-rien n'agit comme Roundup®.

Avant de biner le chiendent ce printemps, laissez-le atteindre la phase de 3 ou 4 feuilles, puis appliquer Roundup®.

Vous pouvez vraiment vous préparer à combattre le chiendent en le laissant pousser sans le déranger ce printemps. Éviter de le toucher ou de le biner jusqu'à ce qu'il soit en croissance active et que la plupart des plants soient à la phase de 3 ou 4 feuilles (20 cm de hauteur). Alors seulement, appliquez l'herbicide Roundup® de Monsanto.

Le travail du sol risquerait de hacher les rhizomes vivants et de les disperser dans tout votre champ, et il se pourrait que les plants ne repoussent pas tous jusqu'à la phase voulue à temps pour les traiter au Roundup. Et pourtant, appliqué comme il faut, Roundup réprime au-dessus du sol et dans le sol le chiendent qui a levé.

Roundup est si efficace que bien des cultivateurs, en faisant de cet herbicide le pivot de leur lutte

contre le chiendent, ont réussi à le maîtriser pendant trois ans avec une seule application. De plus, comme Roundup n'exerce pas d'effet résiduel, vous pouvez travailler le sol et semer du blé, de l'avoine, de l'orge, du maïs ou du soja cinq jours à peine après le traitement, sans nuire à la culture.

Dans les champs infestés que vous avez labourés l'automne dernier, le chiendent peut fort bien ne pas être prêt à traiter au Roundup avant le semis. En pareil cas, nous vous conseillons d'attendre et d'appliquer Roundup en traitement localisé dans la culture—ou bien après la récolte, une fois que la repousse du chiendent a atteint la phase voulue.

Voyez votre concessionnaire au sujet de Roundup. Si vous voulez réprimer le chiendent—rien n'agit comme Roundup.

Monsanto

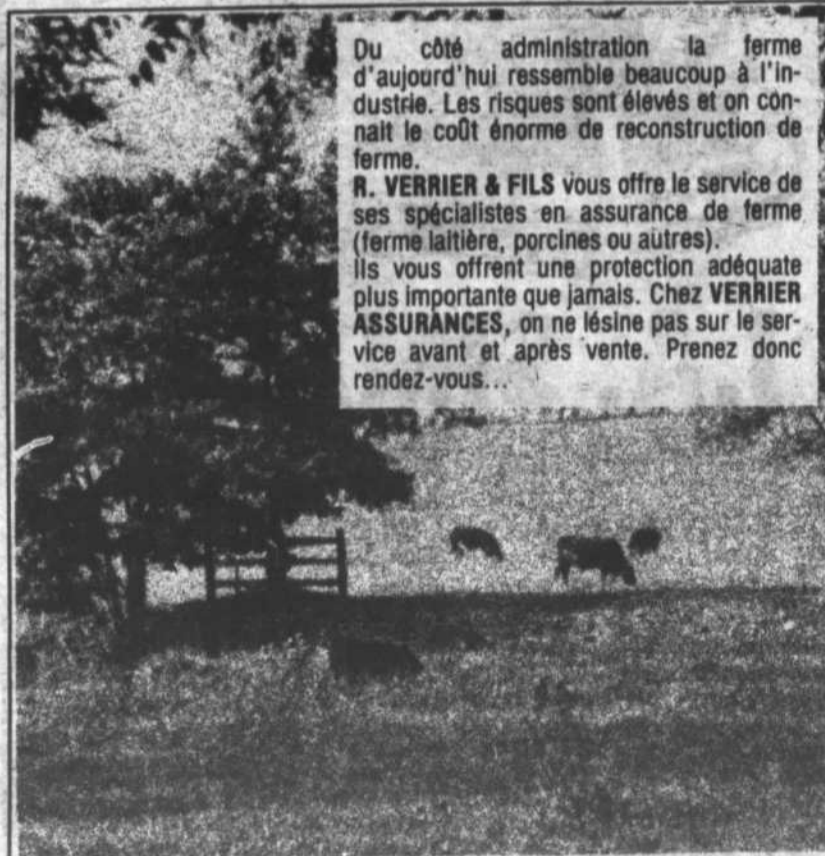
Rien n'agit comme Roundup.



Hommage à tous les agriculteurs de la région!
 Joignez-vous au

Club Holstein Nicolet-Yamaska

Michel Lemire, président
 Claude Proulx, secrétaire-trésorier



Du côté administration la ferme d'aujourd'hui ressemble beaucoup à l'industrie. Les risques sont élevés et on connaît le coût énorme de reconstruction de ferme.

R. VERRIER & FILS vous offre le service de ses spécialistes en assurance de ferme (ferme laitière, porcines ou autres). Ils vous offrent une protection adéquate plus importante que jamais. Chez VERRIER ASSURANCES, on ne lésine pas sur le service avant et après vente. Prenez donc rendez-vous...



J. Béliveau et D. Morrissette Inc.
 COURTIERS D'ASSURANCES

595, rue de la Station
 (sous-sol du centre médical de St-Léonard)
 St-Léonard d'Aston 399-2463 399-2467

Nouveau directeur à la division de pathologie vétérinaire

Le Dr N.G. Willis a été nommé en janvier dernier directeur de la Division de pathologie vétérinaire d'Agriculture Canada.

Auparavant, le Dr Willis était directeur du laboratoire de pathologie vétérinaire du Ministère à Guelph (Ont.).

Le Dr Willis a obtenu son diplôme au Collège de médecine vétérinaire de l'Ontario en 1963. Après avoir terminé ses études, il est demeuré au Collège pendant un an où, en tant que professeur-adjoint, il a enseigné au département de physiologie.

Par la suite, il ouvre une clinique à Agincourt (Ont.) puis, en 1966, il entre au service de l'Institut de recherches vétérinaires d'Agriculture Canada.

De 1967 à 1971, le Dr Willis étudie à l'École d'hygiène de l'Université de Toronto d'où il reçoit un diplôme en bactériologie en 1968, puis un doctorat en 1973.

Tout en complétant sa thèse, le Dr Willis retourne à la section de virologie de l'Institut de recherches vétérinaires. De 1974 à 1977, il est directeur du cours sur les maladies exotiques à la station de quarantaine d'Agriculture Canada à Grosse-



Île (Qué.).

En 1978, il est nommé directeur du laboratoire de pathologie vétérinaire d'Agriculture Canada à Guelph (Ont.).

La Division de pathologie vétérinaire est responsable des recherches sur les maladies animales, elle s'occupe de faire des diagnostics et autres services et agit en tant que vétérinaire-conseil quant à l'homologation et l'utilisation de produits biologiques et vétérinaires.

En tant que directeur, le Dr Willis sera responsable de 400 vétérinaires, scientifiques, techniciens et employés de soutien travaillant dans neuf laboratoires à travers le Canada.



POUR VOUS CULTIVATEURS

1- Le drainage souterrain de vos terres s'impose quelles qu'en soient la forme et la composition.

2- De plus, un sol drainé permet la circulation des machineries plus à bonne heure et plus tard en saison.

3- Aussi, les récoltes sont plus abondantes. Le coût du drainage en est donc entièrement compensé en peu de temps.

4- Manufacturiers de leurs propres drains en matière plastique sous la raison sociale de SOLENO INC.



SPECIALITES:

- drainage souterrain d'irrigation
- système de pompage
- traverse de tuyaux
- sous voie publique

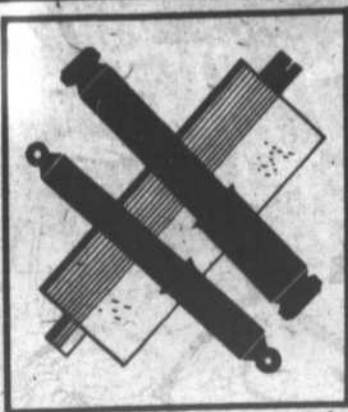
SERVICES:

- préparation des plans
- service et vente de tous matériaux requis pour vos travaux de drainage

Pour mieux vous servir nous avons acquis le service d'un ingénieur à notre bureau de St-Célestin

Bureau chef:
Iberville
(514) 347-8377

St-Célestin
145, rue Noël, (819) 229-3613 -3669
ANDRE PICHE, REPRÉSENTANT



Propriétaires d'autos et de camions

Votre véhicule a besoin de freins, d'amortisseurs, de système d'échappement?

CONSULTEZ

Les spécialistes

PIECES D'AUTOS

G&R LTÉE

Nous tournons les tambours et disques sur place
Aussi dépositaire de la peinture automobile de marque Dupont

2550, ST-DENIS

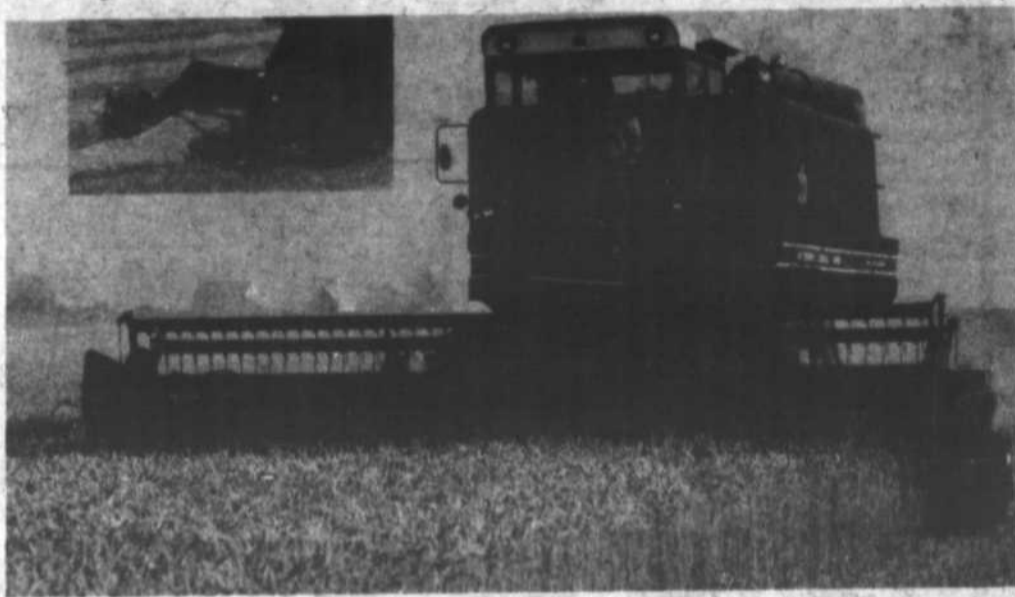
376-4404

Trois-Rivières

**C'est aujourd'hui
que vous pouvez sauver
des milliers de dollars**

Ristournes aux clients sur
**tracteurs et moissonneuses batteuses
International neufs**

Jusqu'à **\$8,000** de rabais
envoyé directement aux clients



MOISSONNEUSES — PLUS DE 10 MODELES DISPONIBLES

Informez-vous du programme très intéressant sur nos machines à foin
disponibles immédiatement.

**Abandon des frais
de finance
sur achat d'une
moissonneuse batteuse ou
RISTOURNE ENVOYE
directement au client**



Plus de 20 modèles de tracteurs
de 100 F et plus en stock.

CLAUDE JOYAL INC.

Votre dépositaire **INTERNATIONAL HARVESTER**
Accréditation no.: 0023

(819) 396-2161

396-2262 396-2333

St-Guillaume

IH
INTERNATIONAL HARVESTER
CANADA

Production et utilisation d'alcool combustible à la ferme

Avec la hausse des coûts des produits pétroliers, la production de "gasohol" et de carburants alcoolisés à la ferme attire de plus en plus d'agriculteurs canadiens.

Toutefois, l'information disponible peut porter à confusion. On oublie souvent d'énumérer tous les renseignements que l'agriculteur devrait connaître pour prendre la bonne décision.

Agriculture Canada a récemment publié une brochure qui décrit le procédé de fabrication de même que les possibilités et les limites de ce nouveau combustible.

On y explique en détail le type d'équipement nécessaire et les étapes à suivre pour produire du carburant à la ferme. On y décrit également comment entreposer l'alcool et la vinasse, le résidu de la

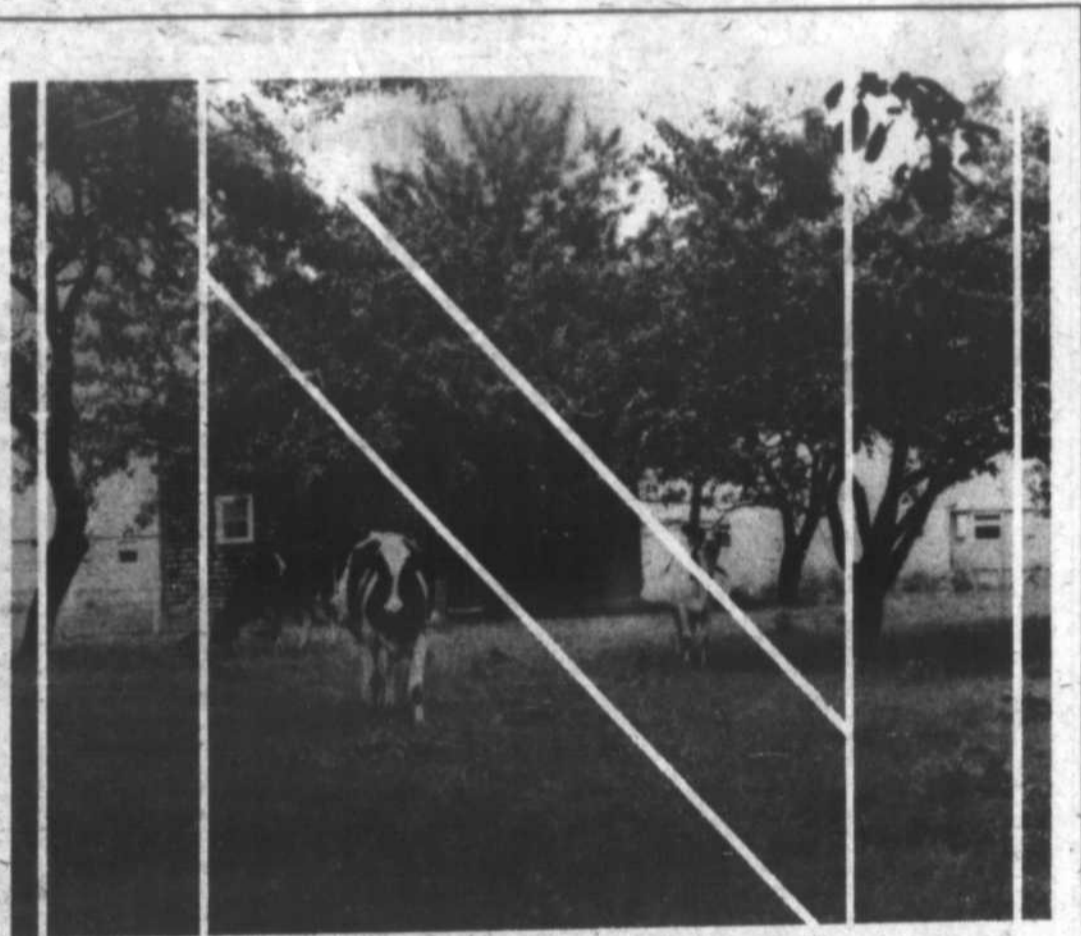
matière non fermentée, riche en protéines, qui peut être servi aux animaux dans leur ration.

Comme la production de carburant peut s'avérer onéreuse, la publication discute de certains points auxquels les agriculteurs devraient s'arrêter avant de se lancer dans cette production. Ainsi dès le début, il est important d'établir ses besoins en combustible et en vinasse et d'être totalement auto-suffisant en matières premières. De plus il est nécessaire de prendre en considération certains coûts. Ainsi il faut entre autres tenir compte du coût de l'investissement initial, de l'amortissement, de l'exploitation, des intrants énergétiques et des produits chimiques. Ces coûts doivent être comparés aux profits afin d'établir si la

production d'alcool combustible et de vinasse pour l'alimentation du bétail sera rentable.

La publication expose également les dangers possibles que présentent la production et le stockage de l'alcool. L'éther produit lors de la distillation peut être fatal pour l'Homme et constitue aussi des risques considérables d'incendie ou d'explosion. C'est pourquoi les mesures de sécurité de même que la réglementation doivent être bien suivies.

Pour obtenir une copie gratuite de la publication 1712, "Production et utilisation d'alcool combustible à la ferme", adressez-vous aux: Services d'information, Agriculture Canada, Édifice Sir John Carling, Ferme expérimentale centrale, Ottawa K1A 0C7.



Liste des activités pour 1981 de la Société d'Agriculture de Nicolet

1) Production animale:

- a) Paiement inscription au classement par le type
27 nouveaux classés X \$15.00 = \$405.00
- b) Paiement inscription au Programme d'identification national (N.I.P.) et P.A.T.P.Q.
18 nouveaux troupeaux X \$25.00 = \$450.00
Pour un total de \$855.00 pour ce programme.

2) Production végétale:

Il y aura un concours pour trois céréales soient: avoine, blé, orge.
Les modalités du concours restent à déterminer.

3) Journées d'information agricole:

Il y aura 2 voyages d'information:

- 1) Ferme Lapampa et Solino Drainage;
- 2) Raffinerie St-Hilaire et une ferme avoisinante.

Il y aura des soirées d'information sur le N.I.P., contrôle laitier, fertilisations, céréales, etc. Le tout pour \$800.00.

4) Concours agricoles:

Les concours agricoles se feront avec la collaboration des CJR (2), des Fermières ou ou Aléas et les agriculteurs du comté.

- Concours: 1) Jugement de vaches. 2) Balles de foin (récolte année précédente).
- 3) Insémination - choix de taureau. 4) Exposition (art ménager).
- 5) Jugement de génisses JR 4 classes. 6) Jugement du meilleur conducteur.
- 7) Concours de classement d'une vache.

Tout l'argent sera réparti dans ces concours dépendamment du nombre de participants dans chaque concours.

Lieu: M. Gaston Montplaisir, 12955 Leblanc, St-Grégoire.

Quand: 31 mai 1981.

5) Cercles A.F.E.A.S. et/ou Fermières:*

Un octroi de \$100.00 par cercle pour une activité locale, ex.: exposition, artisanat ou ou autre... à condition:

- 1) Avoir au moins 15 membres en règle avec la société;
- 2) Qu'une demande écrite soit faite au secrétaire avant le 1er juillet '81.

6) Jeunes ruraux:

Le dîner à la journée des JR à l'Expo de Drummond est défrayé.

7) Eleveur exposant:

Il sera allouée une somme de cinq (5) dollars par tête pour le transport d'animaux à l'expo de Drummond.

8) Herbler:

Un montant de \$100.00 a été voté pour augmenter notre Herbler-photo qui est très utile à nos journées agricoles.

Denis Vallée, sec.-gér.

* Un seul \$100.00 par paroisse.

VOTRE TEMPS EST PRECIEUX

Voici deux machines pour vous faciliter
la tâche efficacement.

UN BALAI MECANIQUE D'ETABLE

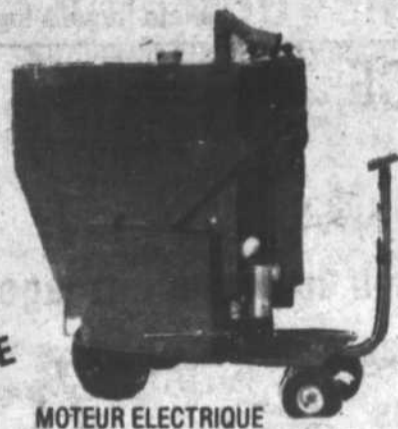


CHARIOT A ENSILAGE MOTORISE (Soigneur)

- Facilité d'entretien
- Moteur fiable et économique
- Fabriqué d'acier galvanisé 12g.

Venez constater par vous-même
la supériorité technique des
produits ROVIC
HACHE-PAILLE ROVIC

UNIQUE
CONCEPTION
REVOLUTIONNAIRE
**NOUVEAU
SOIGNEUR**
DISTRIBUTEUR A
MOULEE AVEC BALANCE



MOTEUR ELECTRIQUE

Modèle non illustré avec moteur électrique équipé d'un dévidoir afin d'éviter que le fil de 100 pieds ne traîne. Aussi disponible: Hache-paille avec moteur à essence.

ROVIC INC.
V. ROUSSEAU, Prés.

FABRICANT D'EQUIPEMENT AGRICOLE

Victor Rousseau
PRÉSIDENT

591, ST-JOSEPH
STE-MONIQUE, cté Nicolet, P.Q.
JOG 1N0

819/289-2260



Depuis 15 ans
au service
de
l'agriculture

**andré
lemaire inc.**

**les fondations
andré
lemaire inc.**

Chers amis,

Il est de notoriété publique que l'agriculture a connu un essor prodigieux au cours des cinq dernières années et mes quinze années d'expérience dans le domaine m'incitent à en parler avec suffisamment de connaissance. Si des milliers d'agriculteurs ont, jusqu'à date, placé leur confiance dans notre habileté à leur ériger une ferme, des bâtiments conformes à la mesure de leurs besoins, c'est qu'une relation d'estime mutuelle a pu croître au fil des ans.

La compagnie André Lemaire Inc. existe déjà depuis plusieurs années. Cette compagnie est spécialisée dans l'érection de silos préfabriqués en douves de béton. Nous avons aussi un service complet à l'érection de silos à grains.

Puis vinrent Les Fondations André Lemaire Inc. et leurs travaux de bétonnage pour le compte des agriculteurs. Nous devenions ainsi en mesure d'assurer la totalité des travaux d'érection et de constructions de fermes: un avantage à ne pas dédaigner lorsque l'on considère les multiples démarches qu'il faut entreprendre de nos jours pour concilier toutes les spécialités d'un même oeuvre.

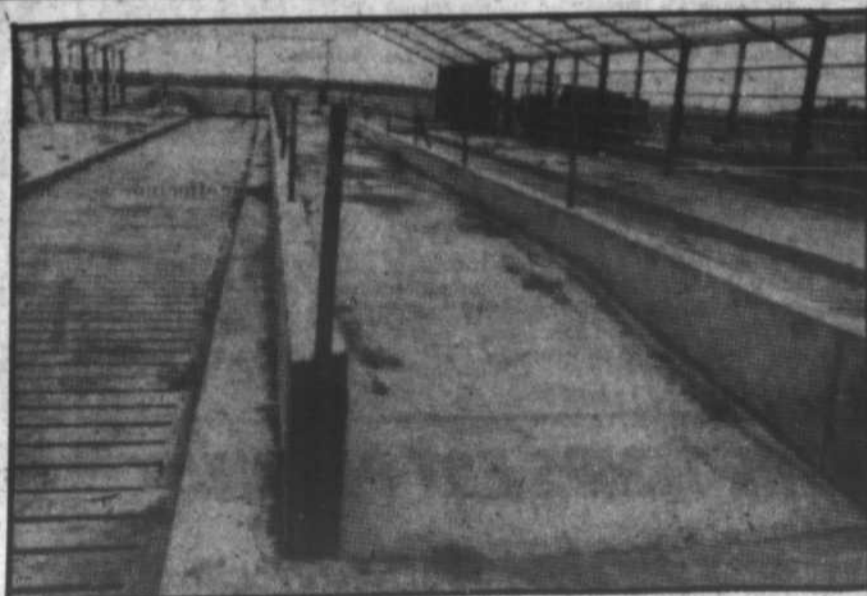
André Lemaire

André Lemaire, président

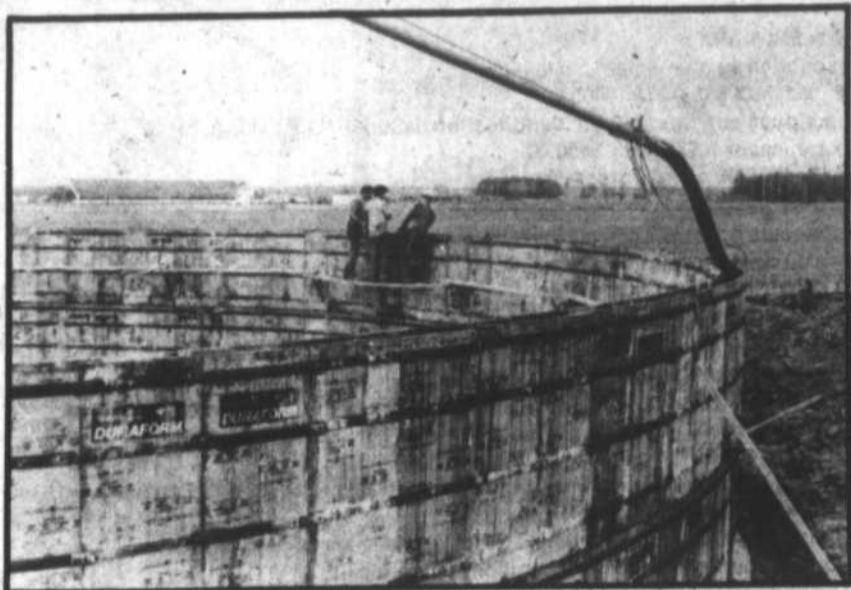
**NE MANQUEZ PAS DE CONSULTER NOTRE REVUE
VOUS SEREZ BIEN INFORMES SUR NOS REALISATIONS**



Silo en douves préfabriqué Coop.



Mangeoire pour chariot motorisé.



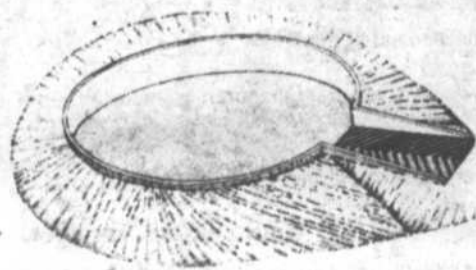
Spécialisé en fosse à purin.



Plate-forme à fumier.

A VOTRE SERVICE

- Montage et réparation de silos
- Démolition et reconstruction de silos d'ensilage
- Fondation de silos à ensilage
- Fondation de silos à grains
- 3 équipes de montage de silos à grains
- Dépositaire des bâtiments "BERNARD"



LES FONDATIONS ANDRE LEMAIRE INC.

1650, ST-PIERRE, ST-ZEPHIRIN, (514)564-2030

L'organisation de l'Association Holstein-Friesian du Canada

Origine

Le premier Holstein arrivait au Canada en 1881 et l'Association fut fondée en 1884. Elle opère sous une Charte du Dominion et elle est la seule organisation au Canada qui a le pouvoir d'enregistrer le bétail Holstein-Friesian.

Membres

L'Association est une corporation de membres et elle est la seule Association qui enregistre le bétail au Canada indépendamment de l'Enregistrement National du Bétail Canadien. L'Association ne reçoit aucune subvention gouvernementale.

But

Le but principal de l'Association est l'amélioration de la race Holstein-Friesian. Elle maintient donc un Livre Généalogique et exécute d'autres services pour ses membres.

Affaires

L'Association opère d'après les frais payés par ses membres, fondamentalement d'après les contributions des membres, enregistrements et transferts de propriétaires.

Rapport avec d'autres races

On estime que 86% de toutes les vaches laitières au Canada sont des Holstein-Friesians.

Bureau de Direction

Les Directeurs du Bureau sont élus chaque année par les membres au moyen d'un scrutin par la poste, sauf en Ontario où ils sont élus à l'Assemblée Annuelle de l'Association. Le bureau de direction se réunit normalement trois fois par année.

Le Comité Exécutif

Le Comité Exécutif, qui fait aussi fonction de

celui des Finances, est nommé par le Bureau de Direction lors de l'Assemblée qui a lieu le jour suivant l'Assemblée Annuelle. Le Bureau nomme le Président; quatre Vice-Présidents (premier, deuxième, troisième et quatrième) et le Secrétaire-Gérant. Ces Directeurs et l'Ancien Président immédiat sont ceux qui constituent le Comité Exécutif. Depuis quelques années, le Vice-Président avance d'un rang à chaque année, mais ceci n'est pas nécessairement obligatoire. Le Comité Exécutif se réunit normalement quatre fois durant l'année et si nécessaire, il se réunit lors des assemblées spéciales. Ce comité remplit toutes les fonctions du Bureau de Direction entre les assemblées du Bureau.

Le Comité du Service de la Propagande

Ce Comité National (sept membres) est aussi nommé par le Bureau de Direction une fois par année. Le Comité du Service de la Propagande nomme son propre président. Le Directeur de la Propagande de l'Association fait fonction de Secrétaire de ce Comité. Ce dernier reçoit une subvention du Comité Exécutif avec laquelle il répartit les fonds qui sont utilisés à travers le Siège Social pour la Propagande Nationale. De plus, le Comité accorde des subventions aux Branches Provinciales pour effectuer les Programmes de la Propagande dans les provinces individuelles. Le Comité du Service de la Propagande dirige aussi le Programme de Classification par le Type, lequel est administré par le Siège Social.

Branches Provinciales

Une Branche Provinciale de l'Association existe aussi dans chaque province sauf Terre-Neuve. Chaque Branche dirige son propre programme de propagande, sous la conduite générale du Comité du Service de la Propagande qui accorde une subvention à

Lisez bien ceci



sur sa nouvelle série de tracteurs Case 90

**Une ristourne de \$1000.
allant jusqu'à \$3000.**

Aussi, sans frais d'intérêt sur
l'achat de n'importe quel tracteur agricole
d'occasion ou neuf, jusqu'au 1er janvier 1982.

**Venez nous voir
dès aujourd'hui pour épargner
ou appelez-nous pour une démonstration**

Ce programme se termine le 31 mai 81

**Pour meilleur achat, meilleur service,
meilleur prix**

C. RHEAULT

161.

378-2146

771 BOUL. EST

LOUISEVILLE 228-4592 TROIS-RIVIÈRES 296-3366



Société Mutuelle d'assurance contre l'incendie du coeur du Québec

Nouvelle raison sociale de la Mutuelle du Comté de Nicolet



Nous offrons une police d'assurance

**MULTI-RISQUES
INCENDIE COUVERTURE**
Supplémentaire (bâtiments)

ASSURANCES FLOTTANTES

- ANIMAUX
- INSTRUMENTS AGRICOLES

RESPONSABILITE

- CIVILE
- PATRONALE

ASSURANCE AUTOMOBILE

Nous sommes fiers de notre **MUTUELLE**, une société entièrement
québécoise, en pleine expansion.

MUTUELLE DU COEUR DU QUEBEC

SIÈGE SOCIAL: SAINT-GREGOIRE
GILLES PROULX, DIRECTEUR GENERAL

(819) 233-2311

MAINTENANT

*Pour mieux vous servir,
nous avons comme par le passé,*

**PLUSIEURS
REPRESENTANTS**

de
**LA MUTUELLE
et
COURTIERS**

*dans toute la région, qui
sauront vous apporter le
même service.*

SUITE DE LA PAGE 17

Entrepreneur en travaux mécanisés
accrédité par le Ministère de l'agriculture

Raynald Morin

990 Pays Brûlé
Cté Nicolet
229-3745



chacune. Dans toutes les provinces sauf en Ontario, on tient une assemblée annuelle où les Directeurs et les Officiers sont élus pour diriger le programme de la Branche.

En Ontario, au lieu d'une assemblée de la Branche, on tient l'Assemblée Générale Annuelle. Les affaires de la Branche sont dirigées par le Comité de la Propagande d'Ontario, lequel se compose des Directeurs Nationaux qui représentent l'Ontario. Ce Comité se réunit deux fois par année, au printemps et en automne, le Vice-Président National du plus haut degré est nommé Président. Les Branches Provinciales engagent des propagandistes qui les aident à diriger les programmes effectués par les Cercles Holstein de Comté et de district.

Cercles de Comté et de District

Ces Cercles mènent les efforts de propagande de l'Association. En raison des efforts volontaires des membres de ces Cercles, spécialement des Directeurs et des Officiers et membres du Conseil, leurs programmes opèrent avec succès. Le propagandiste aide autant que possible, mais ses efforts ne sont

qu'un supplément à ceux des Directeurs, puisqu'il doit s'occuper de dix Cercles ou plus.

Les Cercles permettent aux membres de maintenir des contacts populaires. Par exemple, on encourage les programmes tels que des Exhibitions d'Holstein, des Soirées de Rendez-vous, des Fêtes Champêtres et des Assemblées d'Étable. On encourage aussi les épreuves de Classification et de R.O.P., etc.

Une base de fonds pour les opérations des programmes du Cercle est de \$2.00 par membre par année et ce montant est ramassé par l'Association Nationale comme partie des frais des membres et il est envoyé au Cercle par l'Intermédiaire des Branches Provinciales. Le Comité de la Propagande d'Ontario accorde aussi une petite subvention aux Cercles, laquelle peut être de \$25.00 à \$100.00 (le montant dépend du nombre de membres). Les plus grands Cercles reçoivent des sommes plus petites, en raison de leur subvention de membres qui est plus grande.

Plusieurs Cercles sont soucieux des finances et dans plusieurs cas, des contributions individuelles furent remises aux Cercles à l'aide d'une loterie d'un veau.

Autres Comités

Il existe un nombre d'autres comités qui jouent un rôle important dans l'existence de l'Association. Le Comité de Recherches, quoiqu'il fut fondé assez récemment, promet d'être très utile. Son rôle est de maintenir une liaison avec le personnel de recherches et de recommander de bonnes politiques pour continuer l'amélioration de la race.

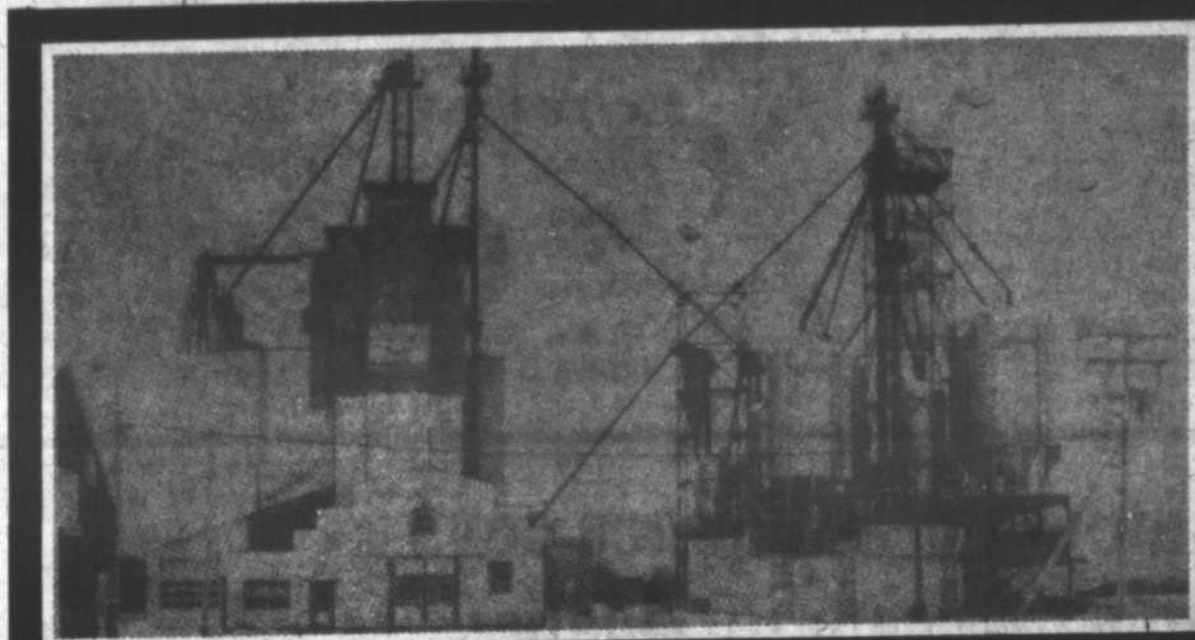
Un autre groupe qui est très d'usage, est le Comité Consultatif de Classification par le Type. Ce comité se compose fondamentalement d'éleveurs vétérans qui ont, depuis des années, une bonne réputation pour leur raisonnement concernant le type. Le Comité travaille régulièrement avec les classificateurs pour les aider à maintenir des standards exacts et uniformes dans leur travail. Le Comité Consultatif de Classification par le Type et celui d'Amélioration de la Race ne peuvent que conseiller le Comité du Service de la Propagande. Ils présentent leurs avis afin de les faire exécuter.

Personnel

L'Officier Directeur Exécutif est responsable de l'administration des politiques et des programmes de l'Association. Tous les autres employés travaillent sous sa direction. Il dirige aussi les efforts d'exportation de l'Association, joue le rôle de Secrétaire de la Division L.A. du Comité Conjoint des Races Laitières et il est le président du Bureau Consultatif L.A. de l'Ontario. L'Administrateur de la Propagande dirige le Programme National de la Propagande et coordine le travail des Branches. Il est aussi en charge du Programme de Classification par le Type et fait fonction de Secrétaire de la Branche d'Ontario. Tous les propagandistes et classificateurs sont à sa charge. L'Administrateur de la Publicité s'occupe des communiqués de la presse, assiste aux activités de la race et prépare et distribue la littérature pour la consommation domestique et étrangère. L'Administrateur - Siège Social est en charge de l'opération même du Bureau, incluant la surveillance de tout le personnel. Le Comptable dirige de près les affaires de finances de l'Association en général et le revenu et les frais détaillés de divers aspects du Programme de l'Association. Le Surintendant des Distinctions Honorifiques coordine les généalogies, les catalogues de vente et les relevés de production. Le Surintendant de l'Enregistrement est responsable de l'émission des certificats d'enregistrement, de l'enregistrement des transferts de propriété et de maintenir l'intégrité du Livre Généalogique Holstein-Friesian.

L'Association engage environ 80 employés au Siège Social, huit propagandistes à plein temps (quatre en Ontario, trois au Québec, un dans les Maritimes et un en Alberta) et huit classificateurs à plein temps.

Notre centre régional de traitement des grains sera en opération pour la prochaine récolte



- visitez le centre de grains.
- communiquez avec Camille Dubois pour toute informations sur le centre de grains.



tracteurs
Fiat, White,
Renault
machineries Hesston



CENTRE DU PNEU

SERVICE A LA FERME & ROUTIER

VENTE & SERVICE

RÉCHAPAGE À FROID

DÉPOSITAIRE CO-OP - MICHELIN - BANDAG

TÉL.

1-819-292-2013



Visitez notre centre de jardinage

**Société Coopérative agricole
de Parisville**

292-2303
Parisville

PROGRAMME "BONNE NOUVELLE" M.F.

Durée du programme 4 mai au 31 juillet 1981

Tracteurs neufs M.F.

OPTION I

Rabais aux clients

OPTION II

Abandon des frais de finance jusqu'au 1er octobre 1981
(sur tracteurs neufs M.F.)
(Il est à noter que le client ne peut se prévaloir que d'une option)

Rabais accordé si vous choisissez l'option I
Rabais sur tracteurs M.F. 1981

230-245 et 144-4
255-265-275 et 184-4
285
2675-2705
2745-2775-2805
4800 et 4840
4880 et 4900

RABAIS
\$400.
\$600.
\$800.
\$1,300.
1,750.
\$3,700.
\$4,300.

PROGRAMME "BONNE NOUVELLE" SUR MOISSONNEUSE BATTEUSE

OPTION I

Rabais aux clients sur moissonneuse 500 et 700

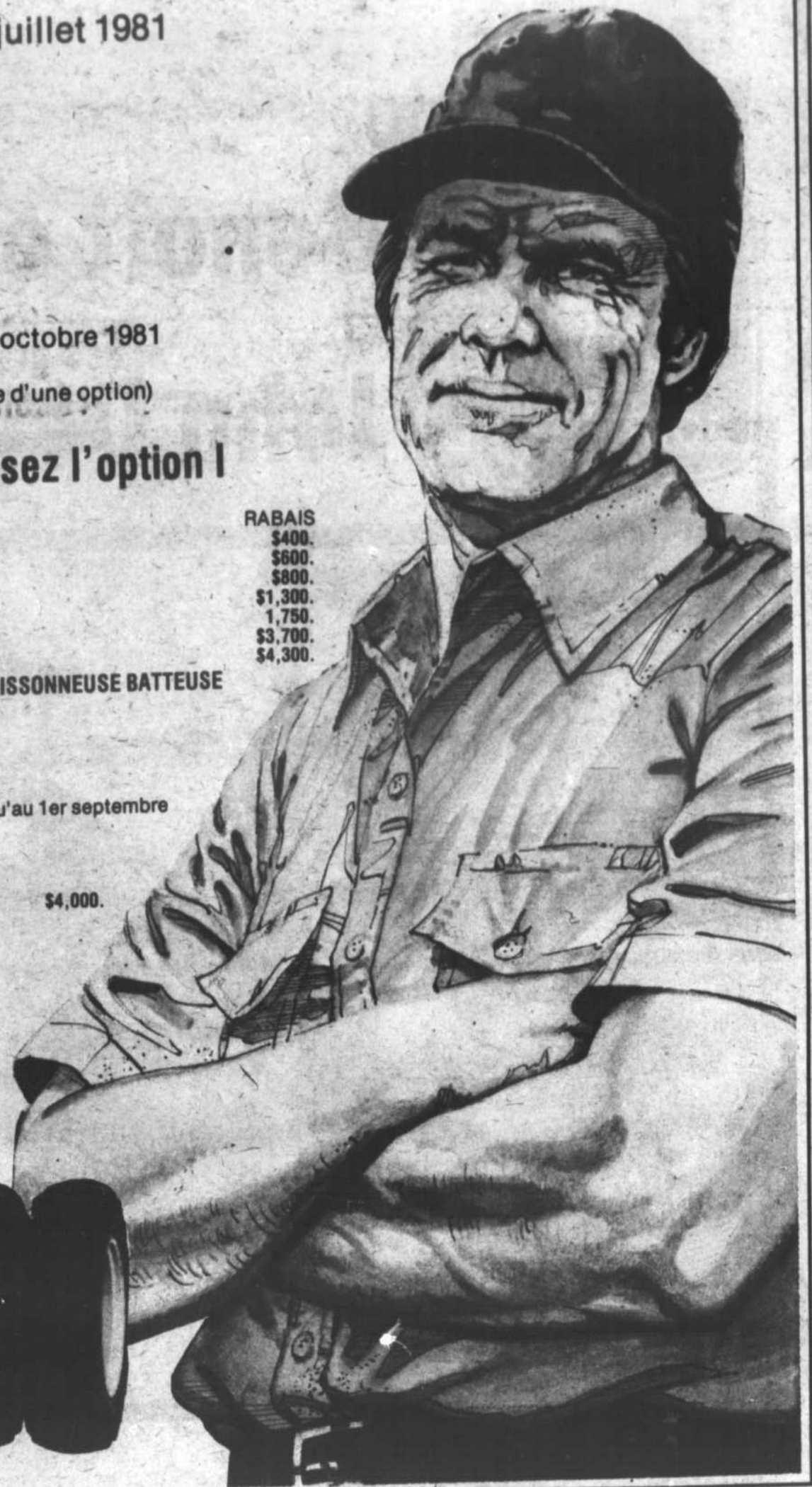
OPTION II

Abandon des frais de finance sur modèle 500-700 et 800
(Jusqu'au 1er août 1981 pour moissonneuse à grain et jusqu'au 1er septembre
1981 pour modèles à maïs).

OPTION I

Rabais aux clients modèle 500 et 700 sur moissonneuse
batteuse M.F.

\$4,000.



MACHINERIE FAUCHER INC.

STE-BRIGITTE DES SAULTS (819) 334-2929

Le premier choix
depuis lo

Machinerie



Benoit et Frère inc.
et
John Deere



A-20 COURRIER SUD, AGRICULTURE, mardi le 19 mai 1981

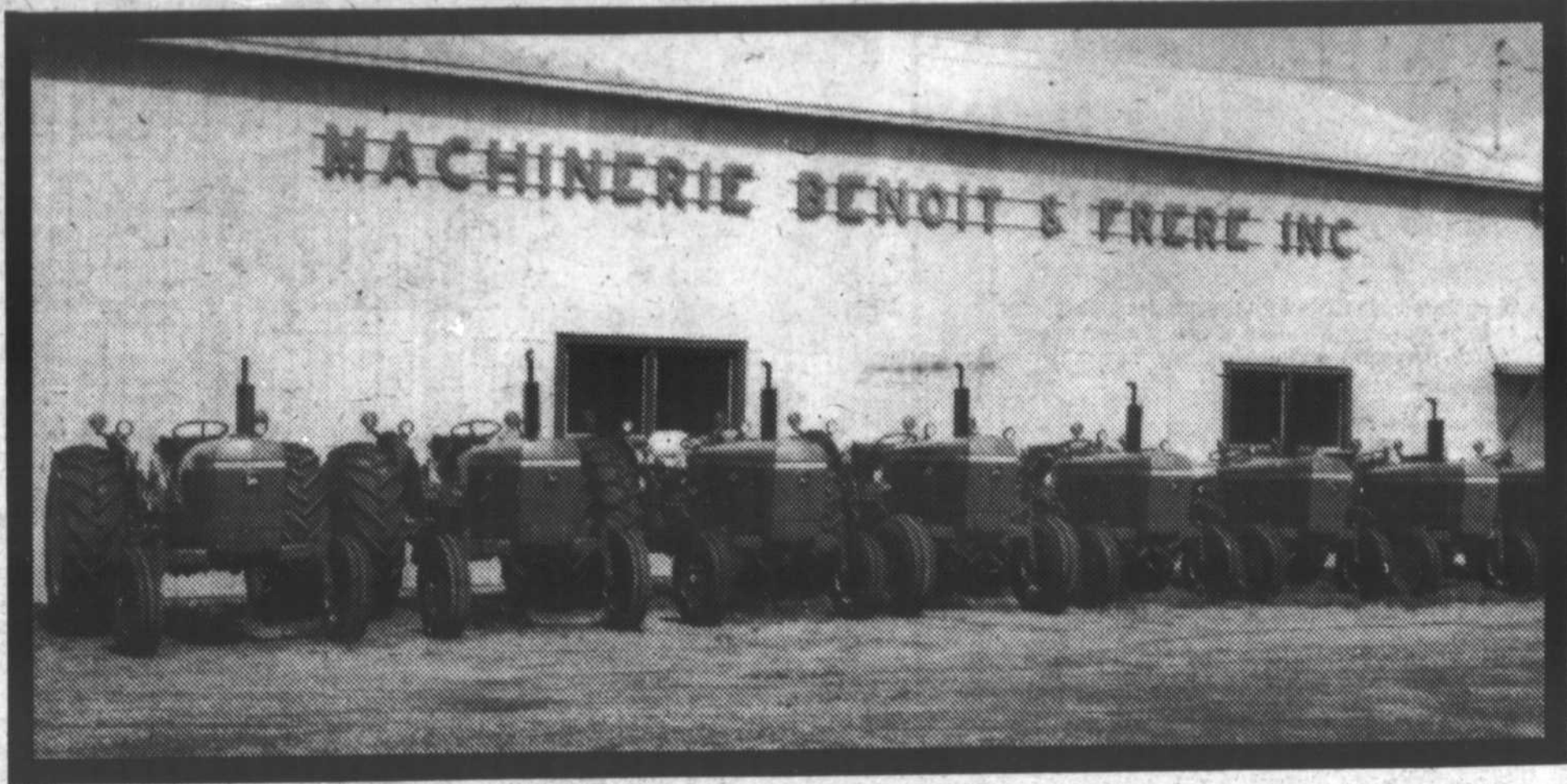


Machinerie

Benoit et Frère NOTRE-DAME

ix en agriculture ngtemps

MACHINERIE BENOIT & FRERE INC



EN VOUS JOIGNANT A

***l'équipe gagnante
vous gagnez vous aussi***



Gérard Turcotte
représentant



Denis Benoit
gérant des pièces



Jean-Claude Laplante
représentant



Rénauld Landry
président



Gérard Jutras
gérant de service



DU BON CONSEIL, (819)336-2130

STATION DE CONTRÔLE D'APTITUDES POUR PORCS:

Inauguration de la station de St-Cyrille

M. Marcel Ostiguy, secrétaire parlementaire du ministre fédéral de l'Agriculture, inaugure le 29 septembre dernier, au nom de M. Whelan, la Station de contrôle d'aptitudes pour porcs à St-Cyrille près de Drummondville (Qué.).

La cérémonie qui

remplace les installations de Lennoxville devenues désuètes et inadéquates face aux demandes des éleveurs du Québec.

"A St-Cyrille, la station est mieux située géographiquement et peut accueillir en même temps jusqu'à 240 jeunes verrats. Sa con-

taire.

Ils sont admis en station vers l'âge de 70 jours, lorsqu'ils pèsent environ 30 kg, et la période d'évaluation se termine lorsqu'ils atteignent 90 kg. L'épreuve dure en moyenne de trois à quatre mois.

Le contrôle d'aptitudes en station des

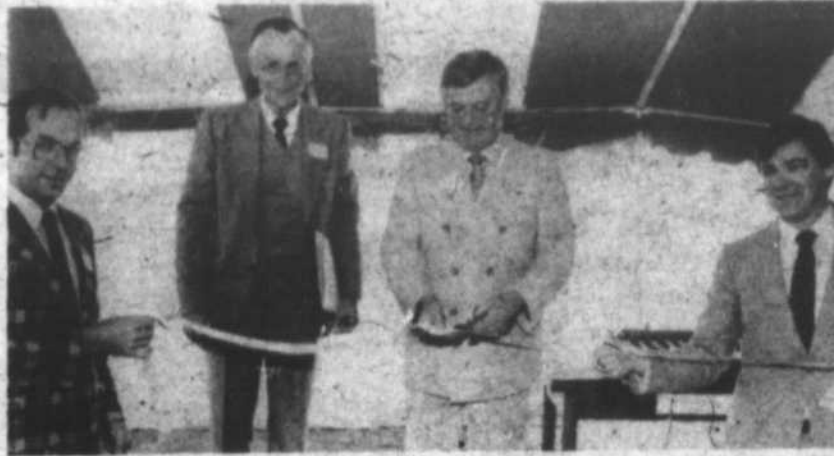
sujets ou les vendre aux enchères qui se tiennent environ une fois par mois aux stations d'épreuves.

Lors de la première vente à la Station de St-Cyrille, le sujet qui s'est le mieux classé aux épreuves de contrôle d'aptitudes s'est vendu 32000\$.

Agriculture Canada qui s'en est porté acquéreur le prètera à la station d'insémination artificielle du gouvernement du Québec à St-Lambert (Lévis), dans le cadre du programme fédéral de prêts de sujets reproducteurs. Ce jeune verroat était la propriété de M. Victorin Fortin de Métabetchouan dans la région du Lac St-Jean.

M. Fortin est président de la Société des éleveurs de porcs de race du Québec.

"Le Québec est la principale province productrice de porc au Canada. La Station de St-Cyrille, avec les autres aspects du programme fédéral provincial de contrôle d'aptitudes, permettra aux éleveurs de continuer d'améliorer leurs troupeaux, pour rentabiliser davantage leurs exploitations et offrir aux consommateurs canadiens et étrangers un produit de meilleure qualité", a conclu M. Greiger.



s'est déroulée en présence de M. Yvon Pinard, président du Conseil Privé et député du comté de Drummond, et M. Conrad Bernier, directeur du Service des productions animales du MAPAQ, coïncidait avec la vente aux enchères des premiers sujets éprouvés à cette station.

La Station de St-Cyrille a ouvert ses portes en mai dernier. Construite par le gouvernement fédéral au coût d'environ \$1 million, elle

ception et sa capacité en font la Station d'épreuves la plus moderne et la plus importante du Canada", a dit M. Hans Greiger, responsable du contrôle d'aptitudes à Agriculture Canada.

En station, les jeunes verrats sont évalués d'après l'épaisseur du gras dorsal, leur gain quotidien et leur taux de croissance par rapport à la consommation alimen-

jeunes verrats, le contrôle à la ferme des truies et l'insémination artificielle sont les trois principales composantes du Programme fédéral-provincial du contrôle d'aptitudes pour les porcs.

Les éleveurs qui soumettent des sujets aux épreuves en station doivent assumer le coût de l'alimentation des animaux, plus 10\$ pour les services. Après les épreuves, les éleveurs peuvent reprendre leurs

Nouveau...Nouveau...Nouveau...

Le Récupérateur d'huile...filtre et...silencieux



Ce récupérateur s'adapte à toutes nos pompes d'une capacité de 3hp à 20hp neuves et ceux déjà en usage et possède les avantages suivants:

- Economie jusqu'à 75% d'huile
- Augmente la capacité de la pompe
- Prolonge la longévité de la pompe
- Rend une pompe plus silencieuse
- La pompe utilise toujours de l'huile filtrée

La capacité de nos pompes

- No 78 -5hp: 60 P.C.M.
- 7.5hp: 80 P.C.M.
- 10hp: 100 P.C.M.
- No 84 et 86
- 16hp à 20hp: 100-200 P.C.M.

MAURICE DUBUC ET FILS INC

Dépositaire **ALFA-DE LAVAL**

NICOLET

1430, Rte Rurale No 1

293-5458

PreFabBec inc.

(514) 467-3348

1475, BOUL. DE L'INDUSTRIE, BELOEIL, P.Q.
(SORTIE 109-112, TRANSCANADIENNE)

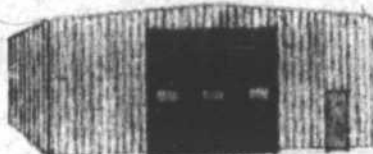
Remise à machinerie, foin, grains, porcherie, étable à bovins, entrepôt, etc...

Curvet



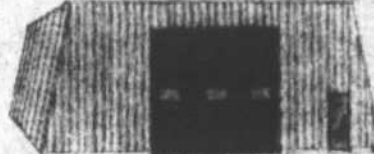
- Largeur 38'-40'-51'-68'
- Hauteur 14'3"-18'3"-17'5"-23'
- Principe d'encrage exclusif
- Certificat de garantie

Murs droits



- Largeur 30'-40'-50'-60'
- Hauteur 10'-12'-14'-16'
- Choix de couleurs
- Conforme au Code National du Bâtiment

Murs penchés



- Largeur 38'-44'-52'
- Hauteur 14'
- Choix de couleurs
- Conforme au Code National du Bâtiment

Tous ces bâtiments sont d'assemblage facile et rapide, ils n'exigent aucun entretien et vous offrent un choix de portes coulissantes ou basculantes.

Pour toute construction PREFABEC vous offre les plans de fondation et de montage gratuitement



Capacité variant de 125 à 5,000 pi. cu.



Capacité 1200 à 134,160 minots. Facultatifs, système d'aération, distributeur, vis à déchargements et balaies.

Behlen-Wickes

Behlen-Wickes est la meilleure aubaine de l'heure pour l'entreposage des grains. Il y a blocage exclusif de l'avant-toit. Toiture et paroi sont ainsi liés en un tout solide. Vous pouvez ainsi remplir à pente aiguë jusqu'au faite. Les parois, gauffrées sans parrelles assurent de la solidité à revendre et empêchent le matériel de coller. Et les joints scellés sous pression banissent l'humidité et les insectes.

Joints étanches



Le coupe-brise de butyle est scellé sous pression dans chaque joint, puis renforcé de boulons de 3/8" de diamètre.

Parois gauffrées



Les doubles ondulations accentuent la solidité. Panneaux galvanisés à zinc antirouille, formés avec précision pour bien s'ajuster.

Blocage d'avant-toit



Toiture et paroi sont bien liés en un tout. Les panneaux de toiture laissent circuler l'air, sans gaspillage.

Raccord incurvé d'avant-toit



Plus de solidité, plus de résistance au vent. Panneaux de toiture retenus solidement et demeure par des boulons de 3/8" de diamètre.

Les réservoirs Behlen sont offerts en 55 grosseurs, de 1-195 à 109 000 boisseaux de capacité. Et à prix de concurrence. Ça, c'est du rendement hors pair!

() Curvet () Murs droits () Murs penchés

Nom

Adresse

Ville Prov.

Code postal No. tél.



1475, boul. de l'industrie, Beauceville
Qué., J20 4S5 (Route 30 - Sortie 109-112)
Tél. Beauceville: (514) 467-3348
Tél. Montréal: (514) 875-4215 LBA-4-81

Synchronisation des chaleurs

On peut se procurer un bulletin technique décrivant le programme en adressant une demande à l'Institut de recherches vétérinaires, Agriculture Canada, Ottawa, Ontario, K1A 0C6.

La synchronisation des chaleurs chez les brebis pourrait bientôt permettre aux éleveurs canadiens de moutons d'accroître l'efficacité de leurs exploitations.

En effet, Louis Ainsworth, chercheur à l'Institut de recherches vétérinaires d'Agriculture Canada, à Ottawa, estime que cette méthode peut permettre l'accouplement des agnelles dès l'âge de sept ou huit mois.

Selon lui, les brebis en lactation ou tarées peuvent être accouplées toute l'année de façon à augmenter le taux d'agnelage de chaque sujet. "En contrôlant la reproduction par synchronisation de l'oestrus, il est possible de concentrer la période d'agnelage. Cette technique facilite également la planification à long terme, permet de mieux prévoir les besoins en aliments et en main-d'œuvre et assure une production plus uniforme d'agneaux", dit-il.

Les méthodes qui serviront à contrôler l'oestrus doivent cependant être simples, économiques et efficaces. En outre, les pourcentages d'ovules fécondés et de naissances aussi élevés que ceux obtenus par des méthodes normales d'accouplement.

M. Ainsworth et ses collègues de l'Insti-

tut de recherches vétérinaires évaluent actuellement des méthodes mises au point dans d'autres pays en vue de les adapter aux conditions canadiennes.

La façon habituelle de contrôler l'oestrus des moutons nécessite l'insertion d'une éponge de polyuréthane imbibée d'hormones dans le vagin de la brebis pendant 12 ou 14 jours. Au terme de cette période, l'éleveur enlève l'éponge et injecte de la PMSG (gonadotrophine sérique de jument gravide) à l'animal.

Les essais effectués en vue d'évaluer l'utilité de cette méthode dans des conditions d'élevage commercial ont commencé à Terre-Neuve en 1978 et en Ontario en 1979.

Lors des essais portant sur des brebis adultes et l'accouplement naturel, on a constaté que 85 à 90% des sujets qui avaient reçu le traitement hormonal et avaient été accouplés entre août et novembre avaient agnelé.

"Quoique les brebis entrent en chaleur peu après le retrait de l'éponge, même sans injection de PMSG, la synchronisation est plus précise et plus facile à prévoir avec l'administration d'une faible dose hormonale (500 UI). L'injection a un léger

effet super-ovulatoire qui augmente les probabilités de jumeaux ou de triplets", a ajouté M. Ainsworth.

L'utilisation de

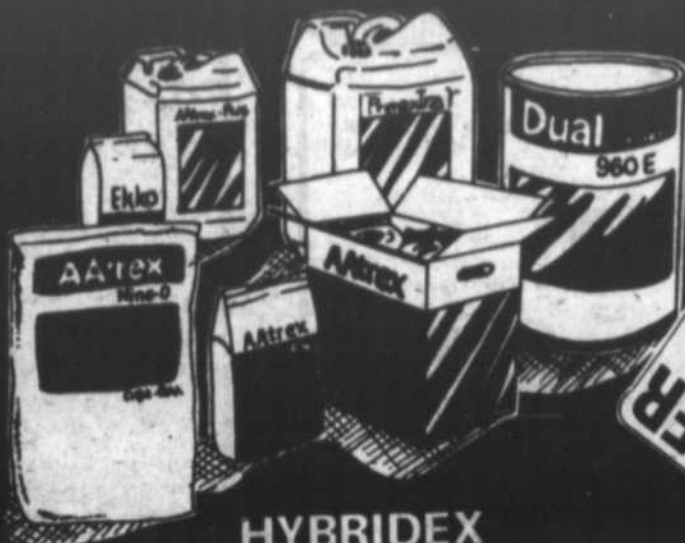
PMSG est essentielle après le retrait de l'éponge pour les agnelles et les brebis en dehors de leur cycle normal, soit les brebis

en lactation ou celles dont la période d'accouplement n'est pas venue.

Les chercheurs de l'Institut de recherches vétérinaires poursuivent

également des études de zootechnie et d'alimentation complémentaires à leurs recherches sur le contrôle de la reproduction.

Pour un programme de culture complet . . .



HYBRIDEX
UN ATOUT PRÉCIEUX

DISPONIBLE EN EXCLUSIVITÉ CHEZ

*Les Distributeurs
et Semences Hybridex Inc.*

Sortie 147 Trans Canadienne
St Simon de Bagot
514 798 2517

JOYAL, Jean Guy
Saint Bonaventure
(819) 396 5638

CAYA, Simon
Saint François du Lac
(514) 568 2254



**Il a
encore
son sourire...
de satisfaction**

**Nous y sommes
pour quelque chose!**

**VOTRE CONCESSIONNAIRE FORD
ET KUBOTA A DRUMMONDVILLE
AU 481, ST-PIERRE,
477-2211**

GUILBAULT HYDRAULIQUE

Nomination de Mme Suzanne Guérin

Le Ministre de l'Agriculture, des Pêcheries et de l'Alimentation, M. Jean Geron, a

annoncé en décembre dernier la nomination de Mme Suzanne Guérin au poste de directrice des politiques alimentaires.

A ce nouveau poste, Mme Guérin sera appelée à concevoir et à réaliser des activités favorisant la consommation

d'aliments et de produits agricoles québécois qui répondent aux normes de la politique québécoise en

matière de nutrition et ce, principalement dans les institutions privées ou publiques offrant des services alimentaires.

Elle devra en plus développer et améliorer, sous toutes ses formes, la qualité de l'alimentation et des services alimentaires offerts à la population du Québec.

Madame Guérin est une diplômée de l'Université de Sherbrooke où elle a obtenu un Baccalauréat en nutrition en 1965 et une Maîtrise en administration (M.B.A.) en 1972.

Elle a oeuvré dans le réseau des Affaires sociales comme chef de service de diététique au Québec et à l'étranger. Elle a participé à l'ouverture du Centre hospitalier universitaire de Sherbrooke en 1968 avant de diriger l'équipe du Service diététique du Centre hospitalier Louis-H. Lafontaine à Montréal de 1975 à 1979.

Elle a aussi travaillé en finance, marketing et comme conseillère en administration.

Mme Guérin devient ainsi la première femme à détenir un poste de cadre supérieur au ministère de l'Agriculture, des Pêcheries et de l'Alimentation.

Introduction de productions et de techniques nouvelles

Afin d'améliorer le rendement des cultures et la qualité des récoltes et de promouvoir une diversification des productions végétales, le ministère de l'Agriculture, des Pêcheries et de l'Alimentation du Québec favorise la poursuite de travaux de mise au point technique chez les producteurs pour vérifier le potentiel de production de certaines cultures nouvelles, leur rentabilité ainsi que l'utilisation de techniques et d'outillages nouveaux.

AIDE FINANCIÈRE

Outre l'aide technique, le ministère accorde une subvention au producteur agricole pour l'introduction d'espèces ou de variétés nouvelles. Le montant de cette subvention est de 250\$ l'hectare dans le cas des plantes de grande culture, de 750\$ l'hectare pour les cultures horticoles de pleine terre et de 200\$ par 100 mètres carrés pour les cultures

abritées. Lorsqu'il s'agit de l'introduction de techniques nouvelles, d'outillage et de matériel spécialisé nouveaux ou pour les cultures sous abri, le montant de la subvention comprend une compensation de 50% pour les nouveaux investissements en équipement, une contribution de 75% pour les coûts supplémentaires et une garantie de 80% du revenu prévu dans le projet.

Le maximum de la subvention est de 5,000\$ par producteur, par année.

CONDITIONS A REMPLIR

Pour participer à ce programme, il faut être reconnu producteur agricole et posséder le terrain ou les équipements nécessaires pour la réalisation du projet. Le producteur doit s'adresser au Bureau de renseignements agricoles de son secteur où on l'informerait des détails du projet et des exigences requises.

LAJOIE

EQUIPEMENTS DE FERME

LE VRAI CHOIX DU CULTIVATEUR PROGRESSIF

RIEN NE PEUT BATTRE UN LAJOIE



L'excavateur Souterrain

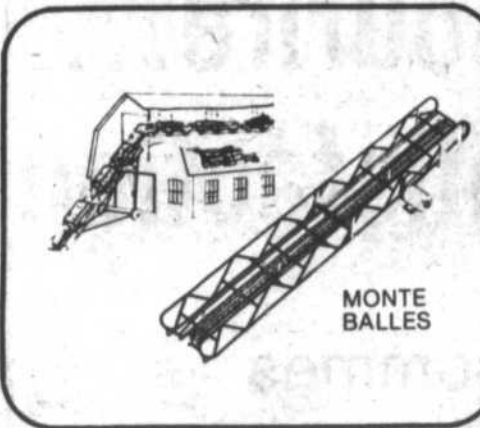
LAJOIE EQUIPEMENTS DE FERME

est unique au monde et sa qualité l'est aussi

Charriot pour nourriture



- Equipements pour étables et porcheries
- Nettoyeurs automatiques
- Abreuvoirs • Monte-balles
- Pompe agitatrice
- Epandeurs citernes



MONTE BALLES



CHAÎNE LAJOIE MODELE L 700

TOUS LES ÉQUIPEMENTS DEVRAIENT ÊTRE CONSTRUITS COMME...

LAJOIE EQUIPEMENTS DE FERME

Voyez vos représentants!

LAJOIE
JEAN-GUY MAILLETTE

403 Rang St-François
St-Zéphirin, Cté Yamaska, (514) 564-2155



LA CIE R.A. LAJOIE LTEE
St-Pie, Cté Iberville

AGRICULTEURS

Comptabilité

- Bientôt un système complètement informatisé et adapté à l'agriculture.
- Service à domicile si désiré.

Analyse de rentabilité et de financement

- Subvention et demande de prêts.

Analyse et planification de succession

INCORPORATION • ACHAT • VENTE

Nos conseillers sont des gens choisis parce qu'ils connaissent l'agriculture, bien sûr, mais surtout parce qu'ils aiment l'agriculture.

AGRI-GESTION MAURICIE ENR.

Consultant en gestion d'entreprise agricole commerciale et industrielle

TROIS-RIVIERES-OUEST

5115, chemin Ste-Marguerite
Tél.: 373-7746

ST-BARNABE-NORD

80, Duguay
Tél.: 264-5331

Energie: l'agriculture aura la priorité

Le ministre de l'Agriculture, M. Eugène Whelan s'est dit très heureux de l'annonce en décembre dernier, de l'Office de répartition des approvisionnements d'énergie précisant que les secteurs primaires de la production et de la transformation des denrées essentielles périssables seront classés dans la catégorie A, et se verraient, en cas de crise nationale, accorder la priorité dans l'allocation des produits pétroliers. Selon le programme d'allocation des produits pétroliers de l'Office, les diverses utilisations du pétrole sont réparties en catégories. La catégorie A regroupe les usages relatifs à la santé, au bien-être et à la sécurité des Canadiens.

M. Whelan a fait remarquer que cet ordre de priorités correspondait à la position qu'il a adoptée avec ses collègues provinciaux lors de leur rencontre portant sur les questions énergétiques à Brandon (Man.) en octobre dernier.

Il a également souligné que les producteurs et les transformateurs de denrées essentielles périssables se verront allouer le maximum de carburant en cas d'urgence. Ainsi, l'approvisionnement des Canadiens en denrées essentielles ne sera pas interrompu.

"L'Office déterminera en consultation avec Agriculture Canada quels sont les secteurs de l'agro-alimentaire qui seront classés dans les catégories A et B", a conclu M. Whelan.

Québec, j'aime ta fraise !

En 1979, le Québec a produit 6 600 000 kilogrammes de fraises, soit près d'un kilogramme par Québécois; les six principales régions productrices (Québec, L'Assomption, Richelieu, Châteauguay, etc.) regroupant à elles seules 1 970 hectares de plants de fraisiers.

A cause de son temps de cueillette, la fraise est le premier fruit frais que l'on peut récolter au Québec. C'est un fruit très délicat et il faut le manipuler avec soin pour en conserver l'apparence et la fraîcheur. Sa saveur, son goût aromatique et sa couleur en font un fruit attrayant. D'ailleurs, la consommation

totale de ce fruit en 1979 s'est élevée à 11 300 000 kilogrammes. A cela, il faut ajouter que la fraise est riche en fer, en calcium et en vitamine C, et qu'elle n'a qu'une très faible valeur calorique.

Aujourd'hui, on retrouve sur le marché un très grand nombre de produits à base de fraise. Qui n'a pas déjà mangé de confiture, de tarte, de yaourt, de gelée, de crème glacée, de marmelade, de croissant aux fraises?

La fraise demeure, plus que jamais, un fruit à la portée de tous, depuis la production jusqu'à l'assiette, en passant par la cueillette et les divers modes de transformation.

Guide gratuit des durées d'entreposage des aliments

Les consommateurs soucieux de retirer des aliments qu'ils consomment le maximum de valeur nutritive devraient s'assurer de les entreposer dans des conditions appropriées.

Pour les aider à déterminer la durée de conservation et les conditions optimales d'entreposage de la plupart des denrées conservées à la maison, Agriculture Canada a publié un guide.

Cet aide-mémoire est conçu pour être affiché dans la cuisine. Il renseigne le consommateur sur l'entreposage des aliments, dans

l'armoire, au réfrigérateur et au congélateur.

Les céréales et autres denrées sèches entreposées dans des contenants hermétiques, loin de la chaleur et de la lumière, conservent leur saveur et propriétés nutritives durant au moins 6 semaines et parfois durant plusieurs années dans le cas des pâtes alimentaires, du riz et du sucre.

Les légumes, tels les pommes de terre, les rutabagas et les courges, s'ils sont conservés à la température ambiante, devraient être consommés en-deçà d'une semaine après leur achat. Dans une chambre froide (-7-10°C)

ils se conservent plusieurs mois.

La plupart des aliments réfrigérés, y compris la viande, le poisson et les restes, devraient être placés au réfrigérateur dans des contenants fermés et utilisés avant trois jours.

Les fruits de mer et les crustacés devraient être consommés le jour même.

La durée de conservation des produits laitiers varie selon que le contenant est entamé ou non. Ils devraient être utilisés avant la date indiquée sur l'emballage dans le premier cas et en moins de trois jours si le contenant est ouvert.

Les aliments frais devraient être congelés lorsqu'ils sont au maximum de leur qualité. La plupart se conservent ainsi de six mois à un an.

Le guide mentionne que la plupart des aliments peuvent être consommés sans danger même après la durée d'entreposage recommandée, mais leur saveur et leur valeur nutritive commenceront alors à s'altérer.

Pour obtenir ce guide, adressez-vous aux Services d'information, Agriculture Canada, Ottawa K1A 0C7, en mentionnant qu'il s'agit de la publication no 1695.

DRAINEZ-VOUS

CETTE ANNÉE?

LES AVANTAGES:

60% des terres agricoles cultivées gagneraient à être drainées.

- Les avantages du drainage sont grands. Les cultures peuvent mieux croître, d'où un rendement plus élevé qui fluctue moins d'une année à l'autre. En outre, un terrain mieux drainé peut être semé plus tôt et récolté à un moment plus propice.
- Le drainage favorise une plus large diversité de cultures. Ainsi, au Québec, il rendrait possible la culture des céréales sur des terres auparavant consacrées aux fourrages.
- Selon des essais effectués, le gain de rendement apporté par le drainage serait de l'ordre de 25% pour le foin, de 40 à 50% pour les céréales secondaires et environ 30% pour le maïs-grain et le soja.
- Pareils rendements pourraient permettre à l'agriculteur d'augmenter ses recettes de 15% pour le maïs-grain, de 17% pour le soja et le blé, de 11% pour l'avoine et de 8% pour le foin.

Pour plus de renseignements: **GUSTAVE PROULX** représentant **BAIEVILLE** — (514) 783-6630

MTC

MONTREAL TERRA COTTA (1966) LTÉE

1010 ouest, rue Ste-Catherine, Suite 702
Montréal, Québec H3B 3S2 — Tél. (514) 866-9467

TUILES À CHEMINÉES

CHAPEAUX "DRIFLUE"

"MAGIK BOND"

BRIQUE DE PAVAGE

DRAINS EN TERRE CUITE

DRAINS EN PLASTIQUE

VACHES LAITIÈRES À VENDRE

VACHES HOLSTEIN PROVENANT DU QUÉBEC OU DE L'ONTARIO. CROISEES OU PUR SANG. ACHETEUR DE TROUPEAUX LAITIERS.

PAIERAIT ARGENT COMPTANT

JEAN-MARC LEBLANC INC.

ST-SYLVERE, VILLAGE, CO. NICOLET
285-2929, 285-2322, 285-2040

157 DES ERABLES
DRUMMONDVILLE

BUR.: 819-472-1694
RES.: 819-477-4539

PLANS DE DRAINAGE SOUTERRAIN



Technidrain inc.
SERVICE TECHNIQUE SPECIALISE
TEST DE PERMEABILITE

L'apiculture, une industrie en pleine expansion au Québec

L'apiculture a connu un prodigieux développement au Québec durant les cinq dernières années, alors que le nombre de ruches est passé de 59 650 en 1975 à 90 000 en 1979. La production a suivi une ascension similaire puisqu'elle s'est établie à 3 757 500 kg en 1979, comparativement à 2 308 500 kg en 1975.

Ce développement apicole n'est pas le "fruit" du hasard. Il coïncide effectivement avec l'intensification de la lutte contre les maladies des abeilles et les programmes mis en

place pour assurer la protection des ruchers et développer la production du miel. Sur le plan canadien et même nord-américain, on a les yeux rivés sur le Québec qui, en quelque sorte, fait office de novateur dans ce domaine en raison de la technologie apicole qu'il ne cesse de développer et d'expérimenter.

AUTOSUFFISANCE

Au titre de l'auto-suffisance en miel, le Québec l'est dans une proportion d'environ 55%. L'écart est comblé

par les importations venant particulièrement des provinces de l'Ouest.

Une autre facette intéressante de cette industrie réside dans le fait que les apiculteurs québécois écoulent un très fort pourcentage de leur production directement auprès des consommateurs et détaillants locaux. C'est donc dire que les propriétaires de ruches disposent des équipements voulus pour la mise en contenants et la vente du miel.

ÉVOLUTION

Le tableau qui suit illustre l'évolution (chiffres provisoires) qu'a connue l'apiculture québécoise depuis une décennie.

TABLEAU...

Année	Nombre d'apiculteurs	Nombre de ruches	Production de miel (en kg)
1971	1 459	40 970	1 143 000 kg
1972	1 429	46 750	715 000 kg
1973	1 826	52 000	2 176 000 kg
1974	1 987	55 870	1 382 850 kg
1975	2 195	59 650	2 308 500 kg
1976	2 400	69 000	1 869 300 kg
1977	2 600	73 700	2 615 850 kg
1978	2 750	82 000	3 262 000 kg
1979	3 050	90 000	3 757 500 kg
1980	3 400	96 000	

Cette année, j'évite les problèmes, je choisis **SAME**

LE MEILLEUR 4 ROUES MOTRICES SUR LE MARCHÉ

SANS INTERET JUSQU'AU 1er AOUT 1981



Choix de 70 à 150 forces, version 2 et 4 roues motrices
Informez-vous de nos spéciaux sur modèles en stock 80 et 105.

CONSULTEZ VOTRE REPRESENTANT

819-334-2922

Rappelez-vous que nous ne sommes pas plus loin que votre téléphone

SERVICE ET QUALITE GARANTIS

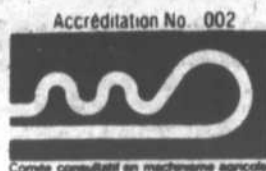


Ste-Brigitte des Saulls
Cté Nicolet.

VENDEUR DES TRACTEURS

SERVICE D'ENTRETIEN
SERVICE DE PIÈCES
SERVICE À LA FERME

SAME NEW HOLLAND



Bertrand Benoit

VENTE ET ÉCHANGE SUR TOUT ÉQUIPEMENT AGRICOLE

Journée mondiale de l'alimentation

La Journée mondiale de l'Alimentation a été instituée par la FAO, l'Organisation des Nations unies pour l'Agriculture et l'Alimentation, et sera célébrée le 16 octobre de chaque année, anniversaire de la fondation de la FAO. Cette journée vise à sensibiliser le public aux problèmes à long terme de l'alimentation dans le monde et à encourager la production agricole dans tous les pays.

"La FAO demande à chaque pays d'organiser des activités nationales, régionales et locales pour faire prendre conscience à ses citoyens de la responsabilité qui incombe à chacun de lutter contre la faim dans le monde", a dit M. Whelan, le ministre de l'Agriculture fédéral.

CENTRE DE CONDITIONNEMENT DES SEMENCES



3680 Les 60, Nicolet, Qué. - JOG 1EO
819-293-6272

RAYMOND PROULX
3620 Les 60, Nicolet

SEMENTES CERTIFIEES
ORGE BLE AVOINE MIL
TREFLE FOIN DE LUZERNE



FRANCOIS PROULX

Spécialité: Plan nettoyage de semences
Distribution chaux agricole

C. P. 845 - Nicolet
JOG 1EO
Tél.: (819) 293-5515



Tél.: 378-6481
Spécialité:
système injection
"tracteur de ferme"

CAP DIESEL INJECTION ENR.

Réjean Pépin, prop.
Pompes à injection SIMMS
CAV - ROOSA MASTER - BOSCH
145 des Érables, Cap-de-la-Madeleine

La solution aux problèmes de l'industrie agricole...

Lessard, le plus important manufacturier de cylindres hydrauliques



MONTE-BALLES



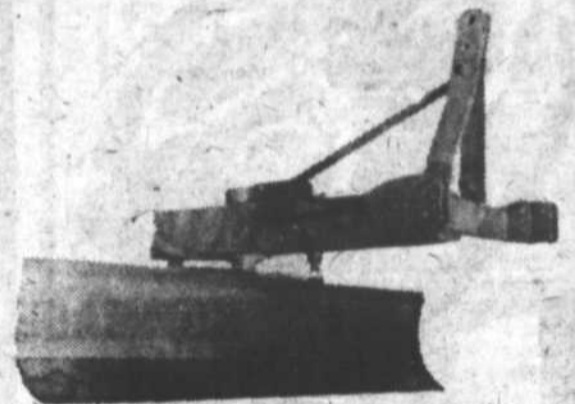
(convoyeur)

Le système de monte-balles Lessard provient d'intenses recherches et d'expérience, voilà pourquoi, c'est le meilleur convoyeur sans arrêt que vous pouvez acheter!

- Conformes aux STD.ASAE
- Fabriqués pour opérer à 2,500 lb de pression
- Tubes polis à 20 RMS et fabriqués d'acier C1025
- Tiges chromées, fabriquées d'acier C1045
- Clévis et têtes sont en fonte grise 35,000 lb
- Une garniture nettoie la tige
- Anneaux en "U-cup" en caoutchouc

LAMES NIVELEUSES CHARGEUSES

La nouvelle lame à retourner le sol de marque LESSARD est conçue pour le gros ouvrage. Equipée d'une arête au manganèse boulonnée, tous les autres éléments qui la constituent ont été soudés. Montée sur palier conique, sa position peut être facilement modifiée et son assemblage au tracteur peut être fixé à différents points.



DISTRIBUTEUR DES PRODUITS HYDRAULIQUES SUIVANTS

Cessna



GRESEN HYDRAULICS



CHAR-LYNN



DOWTY



HYDRECO



CHARGEURS LESSARD, robustes, sûrs

NOUS FABRIQUONS DES CYLINDRES DE TOUT GENRE POUR BOÎTE DE CAMIONS DE TOUTES DIMENSIONS

PRODUITS POUR TOUT TRAVAIL QUI EXIGE DE LA FORCE

LESSARD, CA C'EST FORT !



LESSARD
MACHINERIES INC.

St-Wenceslas, (819)225, 4611 telex: 011-255

La récupération des résidus d'abattage

Bien avant que le recyclage soit à la mode, les abattoirs en ont appliqué le principe en récupérant les restes d'abattage ainsi que les carcasses d'animaux condamnés, pour la fabrication de produits non comestibles pour l'Homme, mais néanmoins utiles, tels les moulées pour animaux, les engrais et certains produits de beauté.

Les os, le gras animal, le sang et les plumes dans le cas de la volaille sont expédiés des abattoirs vers les fonderies où ils seront transformés. Il en est de même des carcasses et des morceaux de viande jugés impropres à la consommation humaine.

Pour identifier clairement la viande avariée et éviter qu'elle se retrouve sur le marché, on la dénature à l'abattoir en y ajoutant de l'huile à chauffage ou autres substances du genre et en pratiquant des incisions sur les

carcasses condamnées", a expliqué M. Carrière de l'hygiène vétérinaire d'Agriculture Canada à Montréal.

Dans les abattoirs sous inspection fédérale, des inspecteurs vérifient également que le contenu des camions qui effectuent le trajet entre les abattoirs et les fonderies n'est pas détourné en vérifiant le poids à la sortie de l'abattoir et à l'arrivée au fonderie.

Dans les fonderies, on traite chaque résidu séparément. Les os et les plumes sont d'abord passés dans d'énormes broyeurs puis chauffés à très haute température. Ils en ressortent sous forme de farine grossière, inodore et aseptique. Le sang est filtré puis déshydraté et ressort lui aussi sous forme de farine.

Ces farines contiennent de 80 à 95% de protéines. Elles sont donc utilisées comme

complément dans les moulées pour animaux ou dans la fabrication d'engrais.

Quant au gras animal, il est fondu puis raffiné. Selon les exigences du client ou selon l'usage auquel les huiles non comestibles qui en résultent sont destinées, on y ajoute ou non des agents de blanchiment. Ces huiles sont souvent exportées et sont la plupart du temps utilisées dans la fabrication de cosmétiques et de savons.

"Plusieurs milliers de tonnes de résidus d'abattage sont ainsi traitées chaque jour. En plus de permettre de récupérer des produits riches en éléments nutritifs, la transformation de ces résidus d'abattage contribue au contrôle de la pollution en évitant l'élimination de ces déchets dans les cours d'eau ou leur enfouissement dans le sol", a ajouté M. Carrière.



La Fédération de
l'U.P.A. de Nicolet



Ensemble,
Maître de notre
développement

Gérard Gras, président
Jean-Marc Lavigne, directeur

DRAINEZ-VOUS

CETTE ANNÉE?

Les drainages Allseu vous offre un service complet en:

- Préparation des plans par une équipe technique.
- Analyse de sol
- Consultations gratuites
- Exécutions de travaux de drainage
- Vente de tuyaux et accessoires de drainage.

LES AVANTAGES:

Les avantages du drainage sont grands. Les cultures peuvent mieux croître, d'où un rendement plus élevé qui fluctue moins d'une année à l'autre. En outre, un terrain mieux drainé peut être semé plus tôt et récolté à un moment plus propice.

Le drainage favorise une plus large diversité de cultures. Ainsi, au Québec, il rendrait possible la culture des céréales sur des terres auparavant consacrées aux fourrages.

Selon des essais effectués, le gain de rendement apporté par le drainage serait de l'ordre de 25% pour le foin, de 40 à 50% pour les céréales secondaires et environ 30% pour le maïs-grain et le soja.

Pareils rendements pourraient permettre à l'agriculteur d'augmenter ses recettes de 15% pour le maïs-grain, de 17% pour le soja et le blé, de 11% pour l'avoine et de 8% pour le foin.

Pour plus de renseignements



Votre entrepreneur
en drainage local



LES DRAINAGES
ALLSEU
LIMITÉE

BAIEVILLE (Yamaska) P. Q.

Réal Manseau
Tél.: (514) 783-6969

PROGRAMME D'AIDE GOUVERNEMENTALE:

Analyse des troupeaux porcins

ANDAINEUSES

Conçues en pensant à vous

Au point de vue andainage, celui qui travaille aux champs est un expert. C'est pour cela qu'International Harvester a demandé aux fermiers ce qu'ils recherchaient dans une andaineuse.

Les résultats de ces conversations et de séminaires sur les andaineuses ont démontré que les fermiers recherchaient dans les andaineuses 4000/5000 IH — stabilité, productivité et entretien facile.

Les caractéristiques comprennent un accès facile au moteur, un écran démontable pour nettoyage rapide du radiateur d'huile et un entraînement de lame de précision à bain d'huile entièrement fermé assurant une coupe douce.

Il n'y a aucune courroie dans le système d'entraînement et une seule, très solide, pour l'entraînement de la plate-forme — pour un entretien facile et pour passer plus de temps aux champs.

Ce ne sont là que quelques-unes des caractéristiques efficaces des andaineuses 4000 et 5000. Venez donc voir les andaineuses que nous avons conçues en pensant à vous.



Profitez d'un service exceptionnel chez-nous

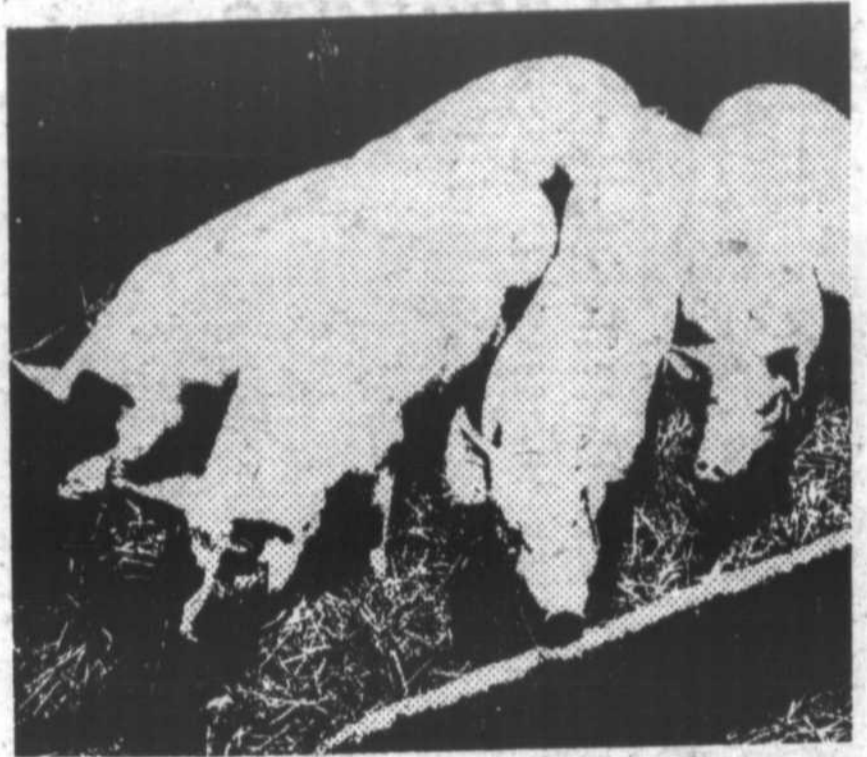
Faucheuse-conditionneuse
1190 International



Jean-Paul Rheault, président

Centre agricole
Nicolet-Yamaska inc.

2055, les 40,
Nicolet, 293-4441



Dans le cadre de son programme d' "Amélioration des élevages de porcs", le ministère de l'Agriculture, des Pêcheries et de l'Alimentation du Québec met à la disposition des éleveurs, à un coût minime, un service d'analyse des troupeaux porcins.

L'analyse porte sur la production de porcelets et les rendements de chaque truie, en vue d'assurer une sélection des meilleurs reproducteurs et une

gestion rationnelle du troupeau.

Dans le but d'atteindre cet objectif, le programme d'analyse des troupeaux porcins du Québec (P.A.T.P.Q.) fournit à l'éleveur participant un rapport mensuel concernant les résultats de son élevage et la moyenne des résultats des éleveurs inscrits.

Ce rapport mensuel se divise en deux parties: l'inventaire du troupeau et les performances des douze derniers mois, auxquels s'ajoutent certains documents complémentaires

tels que les prévisions de mises bas, la fiche truie, etc.

Tout producteur agricole qui participe aux programmes "Évaluation génétique et promotion de la femelle hybride" est admissible à ce programme ainsi que toute autre personne ou organisme qui possède ou gère un minimum de quarante truies en production.

L'éleveur qui désire se prévaloir de ce programme doit s'adresser au bureau de renseignements agricoles de son secteur.

MEUNERIE C. GELINAS INC.

FABRICANT
DES MOULEES

Nutribec

DISTRIBUTEUR
DES PRODUITS

Nutribec

PIERREVILLE

(514) 568-2133

Notre devise:

Mieux vous servir en sac ou en vrac



Voici les ingrédients d'une traite efficace:

1 Pompe à vide ALAMO de



Nous avons la gamme complète des pompes à vide avec le procédé de récupération d'huile exclusif à **SURGE**

3 Le pipeline



Le pipeline qui peut vous sauver de précieuses heures de travail tout en augmentant l'efficacité de la traite et éliminant la possibilité de surtraite.

5 La sanitation



- Manuel de nettoyage Surge
- Hygiène C.I.P. Surge
- Désinfection du réservoir à lait
- Produit pour l'entretien du pis.

Vous trouverez chez-nous toute la gamme des produits d'entretien et de lavage

Augmentez vous aussi la valeur de vos vaches avec **SURGE**

A PIERREVILLE:

RAYMOND BIRON

Équipement de traite, pipeline, alternateur, salon de traite, conditionneur d'eau, analyse gratuite.

415, Rg Sacré Coeur St-Elphège (514) 568-2250

A ST-LEONARD:

LOUIS HEBERT

VENTE & SERVICE

Conditionneurs d'eau, équipement de ferme laitière, "bull tank"

279, St-Jean Baptiste St-Léonard d'Aston, 399-2403



SURGE

PRODUCTEURS, OFFREZ-VOUS CE QU'IL Y A DE MIEUX!

2 La trayeuse Surge Mini-ORBIT

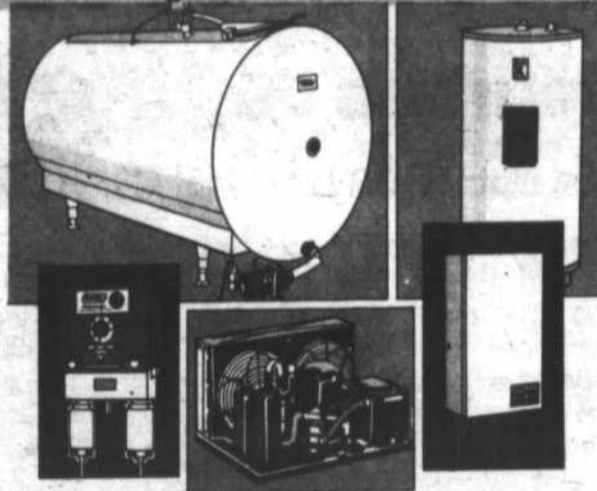


La capacité voulue pour mieux travailler.

Mais ne nous croyez pas seulement sur parole. Demandez-nous de vous montrer comment la Mini-Orbit se compare avantageusement aux autres types de trayeuses.

4 La réfrigération **SURGE**

Du lait froid, de l'eau chaude et une grande économie d'énergie.



Achetez un système de refroidissement de lait Surge et économisez de deux façons:
1° en achetant les différentes composantes vous obtenez un meilleur prix.

2° en achetant ce système à grand rendement énergétique vous pouvez réduire les coûts du refroidissement de l'eau et de chauffage de l'eau jusqu'à 50°. Il nous fera plaisir de vous expliquer comment.

Résultat: Une traite d'efficacité et de qualité maximum

Infraction à la loi = amende

Un commerçant d'animaux de l'Ontario s'est vu condamné l'an dernier à une amende de 250 \$ pour chacun des deux chefs d'accusation

portés contre lui en vertu de la Loi sur les maladies et la protection des animaux. Il a plaidé coupable.

Il a été accusé d'avoir enlevé l'étiquette d'oreille d'une vache pour la fixer sur un

autre animal. Ces deux actions sont considérées comme des infractions aux règlements de la Loi sur les maladies et la protection des animaux d'Agriculture Canada. Ces règlements

donnent au Ministère les pouvoirs nécessaires pour lutter contre les maladies infectieuses et contagieuses qui affectent le bétail au Canada.

Comme les étiquettes d'oreille permettent d'identifier les

animaux en vue de l'éradication des maladies, il est évident qu'une utilisation inadéquate peut nuire aux mesures prises à cet égard et par conséquent, menacer le secteur canadien de l'élevage.

Dommmages aux betteraves à sucre

Les intempéries causent des ravages de diverse nature aux récoltes, mais les dégâts subis à l'occasion par les champs de betteraves du sud de l'Alberta sont d'un type tout particulier.

Des zones endommagées de forme circulaire atteignant parfois jusqu'à quatre mètres de diamètre font leur apparition sans raison apparente. Certains agriculteurs sont alors tentés d'accuser quelque extra-terrestre d'avoir posé négligemment sa soucoupe volante sur leurs betteraves à sucre, mais il n'en n'est rien, les vrais coupables sont les orages électriques qui se produisent en été.

"Ces zones circulaires endommagées sont en fait le résultat de la foudre", affirme M. C.E. Lilly, entomologiste à la station de recherche d'Agriculture Canada à Lethbridge en Alberta.

L'étendue des dégâts dépend de la charge électrique du coup de foudre et du taux d'humidité du sol à ce moment.

Si la foudre frappe un sol sec, les dommages se limitent généralement aux fanes des betteraves. Celle-ci meurent, mais sont rapidement remplacées et les racines ne sont pas touchées.

Toutefois, si le sol est humide, les dommages sont alors plus graves. Tous les plants situés dans la zone touchée par la foudre périssent, en commençant par ceux qui se trouvent directement au point d'impact, pour s'étendre ensuite aux plants avoisinants. Les dégâts ne sont parfois pas visibles avant plusieurs jours.

Par ailleurs, les betteraves poussant dans la zone immédiate entourant le périmètre frappé par la foudre ne sont nullement touchées.

"Comme les plants de betteraves ont tendance à mourir à partir du point d'impact, certains agriculteurs croient que leurs cultures souffrent d'une maladie des racines se propageant à tout le champ", explique M. Lilly.

Leur hypothèse se trouve renforcée par la présence de champignons sur les racines pivotantes des plants morts et par d'autres symptômes tel le flétrissement des racines pivotantes qui laissent voir des tissus internes grisâtres et secs.

"Mais il n'en n'est rien, affirme M. Lilly. Les champignons ne font leur apparition sur les racines qu'après que la foudre a frappé et le flétrissement des racines pivotantes et les tissus internes grisâtres ne sont que des symptômes consécutifs. Toute tentative de traitement est donc inutile, et il n'y a vraiment rien à faire pour empêcher la nature de causer de tels dégâts."

Désistement des frais d'intérêt

sur tous nouveaux tracteurs Case, jusqu'au 1er janvier 1982



Si vous achetez un de nos **nouveaux tracteurs Case** ou n'importe quel tracteur agricole usagé de n'importe quelle marque entre le 1er mars 1981 et le 31 mai 1981 et le financez avec J I Case Credit Corporation... les frais d'intérêt seront désistés de la date d'achat jusqu'au 1er janvier 1982.

N'oubliez pas que cet offre s'applique aussi à l'achat des nouveaux tracteurs Case qui sont aussi éligibles à des ristournes.

Ristournes de \$1000
sur tous nouveaux tracteurs à usages multiples Case

Ristournes de \$3000
sur tous nouveaux tracteurs à 4 roues motrices Case

Si vous achetez un des nouveaux tracteurs à usages multiples Case — modèles 1190, 1290, 1390, 1490 ou 1690 — Case vous fera parvenir un chèque de 1000\$

Si vous achetez un nouveau tracteur à 4 roues motrices Case — modèles 4490, 4690 ou 4890 — Case vous fera parvenir un chèque de \$3000.

Vous devez acheter entre le 1er mars 1981 et le 31 mai 1981. Si vous voulez, vous pouvez utiliser cette ristourne contre le versement initial. NOTE: Les agences/départements du gouvernement ne sont éligibles à ces ristournes.

Venez nous voir dès aujourd'hui pour épargner

Votre concessionnaire des machineries agricoles et industrielles



Equipements

• TRACTEURS AGRICOLES — INDUSTRIELS •
VENTE & SERVICE CASE & DAVID BROWN

758 A, PRINCIPALE ST-CYRILLE DE WENDOVER (819) 397-2250, 397-4444

Pour la deuxième année consécutive

Labatt

Super Exposition

Commerciale et Industrielle

les 22, 23 et 24 mai 1981

organisée par

LA PROMOTION DU MILIEU

SOUS-COMITÉ DE LA CHAMBRE DE COMMERCE

à

l'Aréna de Bécancour

50 exposants

Spectacles et Parades de mode

VENDREDI LE 22	DE 19H00 À 23H00
SAMEDI LE 23	DE 12H00 À 23H00
DIMANCHE LE 24	DE 12H00 À 21H00

Une courtoisie de **Jean-Paul Blanchet, agent** La Brasserie Labatt Limitee

50

DECOR RM

PEINTURE
PRELART
CERAMIQUE
TAPIS
TEINTURE

2075 Des Hirondelles
Gentilly
298-2950

FRAMBERT TEXTILES

3785, Blanchard,
St-Grégoire,
233-2436

TISSUS A LA VERGE
ARTICLES DE COUTURE

FIL
BOUTONS
CISEAUX
DENTELLES
ETC.

Faites le vous-mêmes
et économisez...

LES EQUIPEMENTS DUCO INC.

1695, Nicolas-Perrot
Bécancour
294-2545

- Ariens
- Stihl
- Evinrude
- Homelite
- Poulan
- Columbia
- Snapper

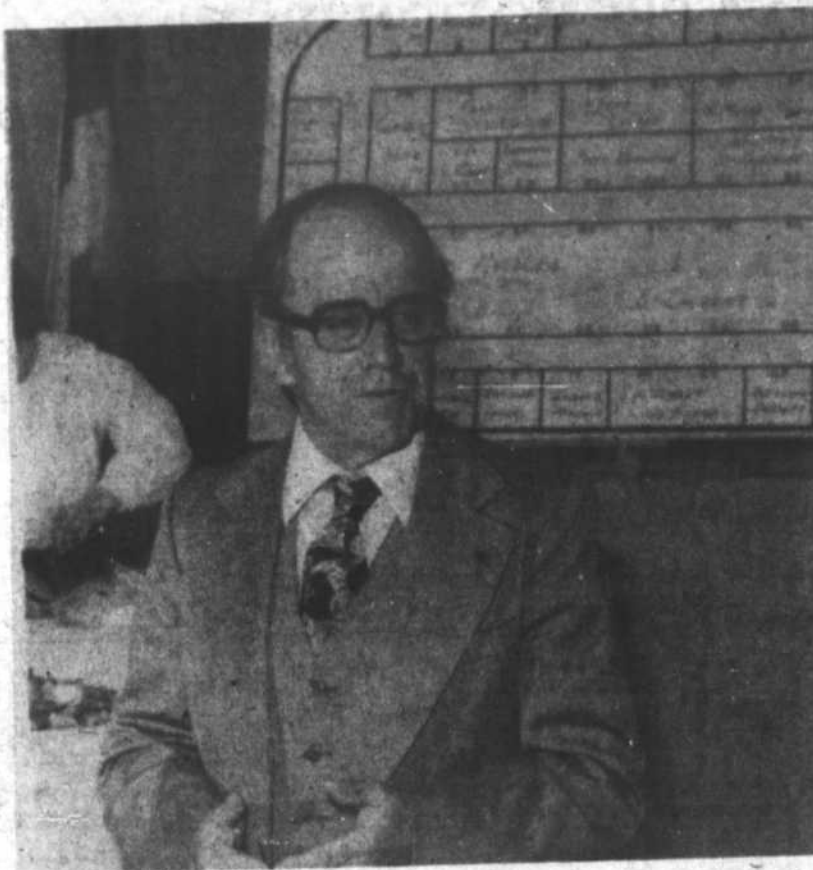
Nous serons présents à la SUPER

exposition commerciale et industrielle

les 22, 23 et 24 mai 81

à l'aréna de Bécancour

50 exposants
Spectacles et parade de mode



C'est l'échevin Gilbert Colbert le pro-maire de la Ville de Bécancour qui remplaçait le maire Maurice Richard. M. Colbert s'est dit persuadé que la deuxième exposition commerciale de Bécancour sera encore une fois un succès.

Agro Distribution Enr.

MAINTENANT 2 BUREAUX

STE-GERTRUDE
4950 Des Cèdres
297-2254

ST-VALERE
Rte 161, entrée village
353-2762

Houle



GB GERARD BOUROQUE INC.

Entrepreneur électricien

Yvan Richard, estimateur
sec.-trésorier

7805, Boul. du Parc Industriel
Ste-Grtrude
297-2610

Construction Iberjean Ltée

ENTREPRENEUR GENERAL

RESIDENTIEL,
COMMERCIAL ET
RENOVATION

BÉCANCOUR

Secteur GENTILLY

Y. Guimond, président

Tél.: 298-2555



Meubles St-Laurent Ltée

Gentilly
298-2020

"Ca vaut le déplacement"

TAPIS NORMAND ENR.
TAPIS — PRELARTS — TAPISSERIE
"Nous faisons la pose"



9445, Boul. Parc Industriel
Ste-Gertrude,
Ville de Bécancour
Tél.: (819) 297-2622

Promotion Marjo enr.

Articles publicitaires
Ste-Gertrude
Tél.: 297-2497

BEC ART



**Charlyne
Lavoie, prop.**

2065, rue
Rigel, Gentilly
Québec
(819) 298-3295

POTERIE — CERAMIQUE — ARTISANAT
sélectionnés chez nos meilleurs artisans

Atelier du meuble rembourré

R.G. enr.

Vente et réparation
Meubles neufs
et reconditionnés

4220, Landry, St-Grégoire
Tél.: 233-2750



Yvan Richard est le grand responsable de l'Expo Bécancour, il a dévoilé les principales activités qui se dérouleront lors de cette deuxième édition.



Quelques échevins de la ville. Dans l'ordre habituelle MM. Gilbert Mailhot, Gilbert Colbert et Arthur Lanneville.



Le 5 à 7 était une gracieuseté du buffet Tilly et de la Brasserie 50 on reconnaît sur la photo Daniel Martin du buffet Tilly et Jean-Paul Blanchette de la Brasserie 50.

Boulangerie



14.310 Boul. Bécancour
STE-ANGELE DE LAVAL
222-5478

**Nous serons à l'Expo Bécancour
Parade de mode**

Samedi et dimanche à 15 hres
Plus de 76 morceaux présentés

LE JEANS SPOT

17390, Des Acadiens, St-Grégoire
233-2423

BUFFET

pour réceptions de tous genres
(à domicile ou dans notre bureau)
**Salle de réception
Service d'hôtes**

Buffet Tilly inc.
3365 Boul. Bécancour
Gentilly

La Boite à Coupes Enr.



SALON DE COIFFURE
Coupe Mode • Brushing
Variation de Permanentes
Tresses-Françaises, Etc.
2 Maîtres-Coiffeurs
A Votre Service
Spécialistes en Coloration
SYLVIE & GILLES

4105, PORT-ROYAL — ST-GRÉGOIRE

233-2634

Bricoleurs,
contracteurs,
pour un service
rapide et
efficace,

Faites confiance à une
maison bien établie

OUTILS DE TOUS GENRES
MATÉRIAUX DE CONSTRUCTION



PLUS QU'UN FOURNISSEUR
1040 Ave. des Pensées, Ste-Angèle de Laval 222-5622, 5623

Les 22, 23 et 24 mai

2e exposition industrielle et commerciale de Bécancour

Par Jacques Desfossés

Le Comité de promotion du milieu de la Chambre

de commerce de Bécancour a dévoilé mardi

demier les grandes lignes de la 2ème "Super

exposition commerciale et industrielle qui se

tiendra à l'aréna de Bécancour les 22, 23 et 24 mai prochains.

ques de lingerie, les services professionnels, les équipements de ferme, la quincaillerie, etc.

comité de promotion du milieu n'a pas chômé. Une équipe d'au delà de 50 bénévoles dont 19 sur le comité permanent oeuvrent à la bonne réussite de l'exposition mais dit-il cette exposition est réalisable grâce à la fantastique collaboration des cinquante exposants que l'on y retrouvera.

Cette année, le comité est fier et heureux d'avoir comme président d'honneur une personne qui représente très bien la ville de Bécancour soit monsieur le maire, Maurice Richard. L'exposition sera ouverte vendredi de 19:00 à 23:00 heures, samedi de 12:00 à 23:00 heures et dimanche de 12:00 à 21:00 heures.

Peu importe la maison... nous avons la porte ou la fenêtre qu'il vous faut

Nous fabriquons pour vous:

- Des fenêtres style à battants
- Des fenêtres style sur auvents
- Des fenêtres coulissantes
- Des portes en cadre
- Des portes en plaqué
- Portes de patio

Aussi dimensions irrégulières pour vos rénovations.

Nous serons à l'Expo de Bécancour les 22-23 et 24 mai

APPELEZ-NOUS A 297-2708 ET VENEZ NOUS VOIR A NOTRE SALLE D'ÉCHANTILLONS A NOTRE USINE, SANS OBLIGATION DE VOTRE PART, CE QUE NOUS POUVONS FAIRE POUR VOUS.

La Cie Lucien



6325 Boul. du Parc Industriel
Ste-Gertrude, Ville Bécancour

Selon le président du comité, M. Yvan Richard, la deuxième édition est très attendue des commerçants et du public en général et elle présentera plusieurs nouveautés cette année. M. Richard explique qu'une nouvelle disposition des kiosques leur a permis d'offrir un plus grand nombre d'exposants soit cinquante comparativement à quarante-quatre l'an passé.

Il précise que le public retrouvera lors de cet événement un éventail très représentatif des produits ou services qui existent à l'intérieur des six secteurs de la ville de Bécancour tel que l'artisanat, la boulangerie, les meubles, les automobiles, les bouti-

Selon le président Richard, rien n'a été négligé au cours de cette exposition notamment le côté divertissement où l'on présentera des spectacles pour les gens de tous les âges. En effet, vendredi et samedi soir, l'orchestre populaire et western de Gaétan et Louise Phaneuf donneront un spectacle. Samedi après-midi, il y aura une parade de mode et des spectacles de marionnettes pour les enfants et adultes donnés par la troupe "Les Pharfadets". Dimanche après-midi, il y aura reprise de la parade de mode et un spectacle de chansonnier donné par Francine Pépin.

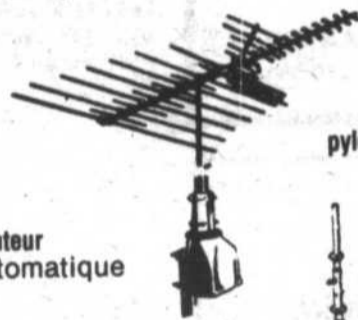
M. Richard ajoute que le

MATTEAU

pour une réception parfaite

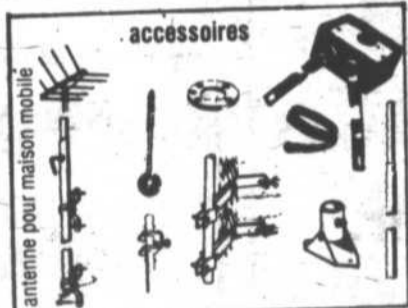
A partir d'une bonne entente "Tous canaux" montée sur un rotateur fixé à un pylône de hauteur convenable, vous pouvez obtenir tous les postes désirés, amplifier le signal capté et le distribuer dans toutes les pièces où vous désirez regarder la télévision à l'aide de votre propre système de câble.

antenne
uhf/vhf/fm



rotateur
automatique

pylônes



accessoires

antenne pour maison mobile

jusqu'à 68 pieds de hauteur, sans fil de hauban.

Installation très facile

BASE EN BETON

TROIS-RIVIERES
2045, ROYALE
375-4779

SHAWINIGAN
1672 FRIGON
539-5431

Protégez votre récolte depuis les semailles jusqu'à la moisson avec les produits chimiques

CO-OP

Demandez à votre COOP le tableau des herbicides '81

Une méthode sûre de fenaison:

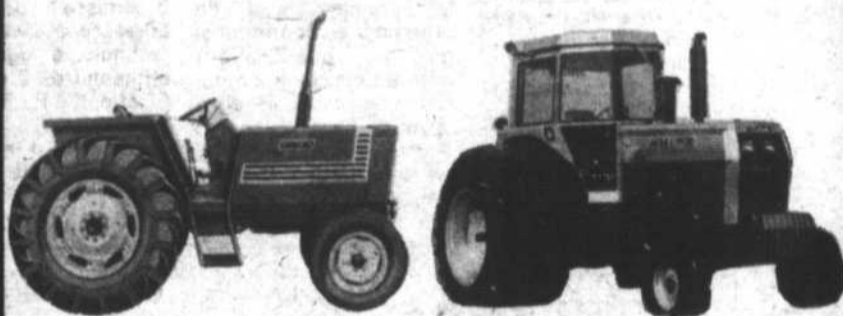


ANDAINÉUSE
HESSTON
L'ensilage

Conditions spéciales sur nos machineries agricoles et tracteurs

PLAN DE FINANCEMENT

sans intérêt jusqu'au 15 octobre 1981
ou escompte spécial si payé comptant



FIAT

WHITE

CO-OP

**Coopérative agricole
du Lac St-Pierre**

700 Panet, Nicolet
293-4483

Armand Mousseau, directeur général

SOL-AZ₂₈

CO-OP

Solution azotée
28%
non-pressurisée



- Flexibilité
- Economie
- Service rapide

ENGRAIS
CHIMIQUES

CO-OP

**MÉLANGE SUR
PRESCRIPTION
(VRAC)**

NPK

**SUR LE
CHEMIN DU
PROFIT \$**

service complet en productions
végétales



FERTILISATION
Mélange sur prescription

● COMPLET EN
PRODUITS CHIMIQUES
● COMPLET EN SEMENCES
● PROGRAMME DE CULTURE
● COMMERCIALIZATION
DES GRAINS

CO-OP

Cours de mécanicien de machines agricoles

Depuis son instauration en 1973, le cours de mécanicien de machines agricoles dispensé par l'Institut de technologie agricole et alimentaire de Saint-Hyacinthe aura formé quelque 88 spécialistes. De ce nombre, la majori-

té travaillé chez différents concessionnaires qui exigent de plus en plus une main-d'œuvre spécialisée. Le cours s'adres-

se aux jeunes ruraux qui désirent faire carrière en mécanique et aux jeunes travailleurs, déjà impliqués dans le secteur, qui veulent se perfec-

tionner dans l'entretien, la réparation et l'ajustement de la machinerie agricole. Triés sur le volet, les étudiants choisis sont

issus du milieu rural, détiennent un certificat de Secondaire III et possèdent au moins trois ans d'expérience de travail en milieu rural.

Les cours de mécanique sont dispensés par six professeurs en collaboration avec des techniciens de service des compagnies de

les diplômés aptes à déceler et réparer les pannes mécaniques et à assurer le bon fonctionnement de la machinerie agricole.

la sicologie en solde!



SICOVELVET
Émail velouté d'intérieur au latex

Pas plus de
\$18.99* le gallon

PERL-OPAC
Émail fini perle d'intérieur à l'alkyde

Pas plus de
\$21.99* le gallon

SICOGLLO
Latex semi-lustré d'intérieur

Pas plus de
\$19.99* le gallon



* Prix en vigueur pour le blanc seulement. Ces peintures peuvent être teintées dans une variété de tons pastel, moyennant un léger supplément.

SICO C'EST BEAU!

PAUL DESGRANGES 2100 RANG ST-PIERRE ST-ZEPHIRIN (514) 564-2021	MARCEL BELLAVANCE MAGASIN GENERAL 58 ST-ANTOINE ST-ELPHEGE (514) 568-2013	QUINCAILLERIE NICOLET AUX GALERIES NICOLET
HENRI DESAULNIERS FERRONNERIE PRO ST-WENCESLAS 224-7587	DECOR R.M. INC. 2075 DES HIRONDELLES GENTILLY 298-2950	<i>Le Coin du Tapis</i> ST-GREGOIRE 233-2100
QUINCAILLERIE STE-GERTRUDE PLOMBERIE, ELECTRICITE, MATERIAUX DE CONSTRUCTION STE-GERTRUDE 297-2308	CENTRE D'ACHATS SENNEVILLE BAIEVILLE 783-6662	
MATERIAUX JEAN-PAUL MARCOTTE inc. Monsieur dismat GRAND ST-ESPRIT 289-2239	BRICOLEUR BENJIL, INC. 1050, PRINCIPALE, DAVELUYVILLE 367-2569	
SHOONER & CIE LTEE 10 rue GEORGES PIERREVILLE 568-3510	UBALD FOREST & FILS MATERIAUX DE CONSTRUCTION LA VISITATION 564-2104	



Les candidats recommandés par un concessionnaire ont habituellement de grandes chances, car ils prouvent déjà ainsi leur intérêt à exercer le métier. L'âge moyen des étudiants est de 22 ans et, fait à noter, aucune fille ne s'est inscrite jusqu'à maintenant!

UN COURS ADAPTE AUX ETUDIANTS

D'une durée de vingt semaines, le cours de mécanicien est divisé en deux sessions; la première a eu lieu du 12 janvier au 20 mars 1981 alors que la deuxième session se tiendra en janvier 1982. L'écart de neuf mois entre les deux sessions permet aux étudiants de faire un stage chez un concessionnaire et de revenir à l'I.T.A.A. pendant l'hiver, alors que le travail se fait plus rare.

machinerie. La présence de ces spécialistes est très avantageuse pour les étudiants qui peuvent ainsi mieux connaître les méthodes utilisées par les compagnies.

Totalisant 300 heures, les cours offerts à la première session portent sur la formation humaine, le milieu de travail, les mathématiques, et la physique, le dessin et la lecture de plans, l'anglais, l'outillage, la soudure, le moteur gazoline et diesel, l'hydraulique, la machinerie agricole ainsi que le débossage et la peinture.

Dès la fin de la première session, les étudiants auront acquis les connaissances de base en machinerie ainsi que les qualifications nécessaires comme monteurs de machines agricoles. La deuxième session viendra compléter la formation, rendant

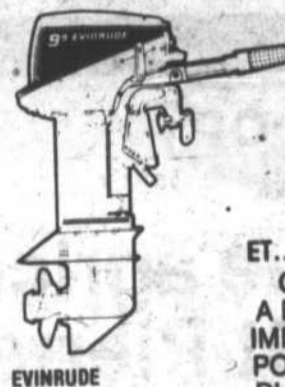
AIDE FINANCIERE

En collaboration avec le Centre de Main-d'Oeuvre du Canada, le cours est offert gratuitement aux personnes qui ont terminé leurs études régulières depuis au moins douze mois. Les candidats répondant aux exigences du Centre de Main-d'Oeuvre peuvent bénéficier d'allocations prévues par la loi. Parfois, il arrive aussi qu'un concessionnaire accorde une aide financière à un candidat sérieux, potentiellement doué pour la mécanique et intéressé à travailler dans le domaine.

Toute demande de renseignements ou d'admission devra être adressée à l'Institut de technologie agricole et alimentaire, 3 230, rue Sicotte, C. P. 70, Saint-Hyacinthe J2S 2M2. La période d'inscription pour 1981 est terminée.

Pour avoir vraiment le choix... c'est:

DRUMMONDVILLE MARINE INC.

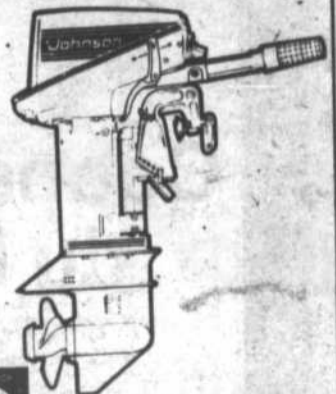


EVINRUDE

Nous ne vendons que des produits qui ont fait leurs preuves!

Que vous désiriez un bateau de croisière jusqu'à 35', un yacht hors-bord ou semi hors-bord de 14' à 21', un voilier de 12' à 25', une chaloupe de pêche de 8' à 18', un canot de 11' à 20', un pédalo... etc... etc...

NOUS AVONS SUREMENT CE QU'IL VOUS FAUT!



ET... GRACE A NOTRE IMMENSE POUVOIR D'ACHAT

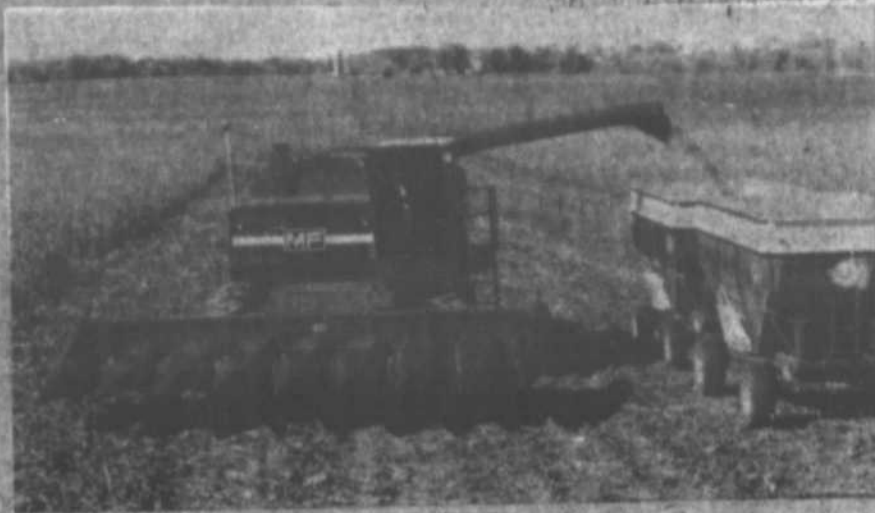
NOS PRIX DEFIENT LA COMPETITION!



DRUMMONDVILLE MARINE INC.

4025 Boul. St-Joseph
TEL. (514) 478-2297
DRUMMONDVILLE

LA MARINA
BOULEVARD ALLARD
DRUMMONDVILLE
478-2297



Programme "Bonne Nouvelle" M.F.

Durée du programme 4 mai au 31 juillet 1981

Tracteurs neufs M.F.

Option I: Rabais aux clients

La vraie force des agriculteurs

MACHINERIE C.H.

Route 122, St-Guillaume
819-396-2185 396-2245

Option II: Abandon des frais de finance jusqu'au 1er octobre 1981

(sur tracteurs neufs M.F.) Il est à noter que le client ne peut se prévaloir que d'une option

Rabais accordé si vous choisissez l'option I

Rabais sur tracteurs M.F. 1981

	RABAIS
230-245 et 144-4	\$400.
255-265-275 et 184-4	\$600.
285	\$800.
2675-2705	\$1,300.
2745-2775-2805	\$1,750.
4800 et 4840	\$3,700.
4880 et 4900	\$4,300.

Programme "Bonne Nouvelle" sur moissonneuse batteuse

Option I: Rabais aux clients sur moissonneuse 500 et 700

Option II: Abandon des frais de finance sur modèle 500-700 et 800

(Jusqu'au 1er août 1981 pour moissonneuse à grain et jusqu'au 1er sept. 1981 pour modèles à maïs).

Option I: Rabais aux clients modèle 500 et 700 sur moissonneuse batteuse M.F. \$4,000.



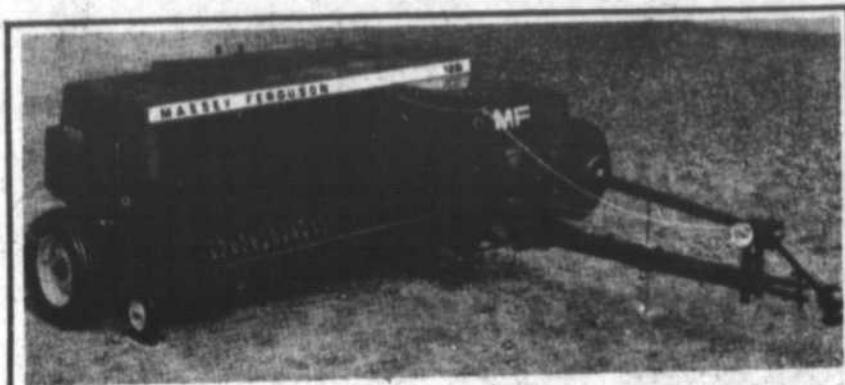
MACHINERIE C.H. INC.

Route 122, St-Guillaume, (819) 396-2245

(819) 396-2185

LE PLUS GRAND CHOIX DANS LA REGION

Profitez des escomptes
aux acheteurs **MF**
sur tracteurs et certaines
machineries neuves



Programme "Bonne Nouvelle" M.F.

Durée du programme 4 mai au 31 juillet 1981
Tracteurs neufs M.F.

OPTION I

RABAIS AUX CLIENTS

OPTION II

Abandon des frais de finance jusqu'au 1er octobre
(sur tracteurs neufs M.F.). (Il est à noter que le
client ne peut se prévaloir que d'une option).

Rabais accordé si vous choisissez l'option I

Rabais sur tracteurs M.F. 1981

	RABAIS
230-245 et 144-4	400\$
255-265-275 et 184-4	600\$
285	800\$
2675-2705	1,300\$
2745-2775-2805	1,750\$
4800 et 4840	3,700\$
4880 et 4900	4,300\$

Programme "Bonne Nouvelle" sur moissonneuse batteuse

Option I

Rabais aux clients sur moissonneuse 500 et 700

Option II

Abandon des frais de finance sur modèle 500-700
et 800 (jusqu'au 1er août 1981 pour moisson-
neuses à grains et jusqu'au 1er septembre 1981
pour modèles à maïs).

Option I

Rabais aux clients, modèle 500 et 700 sur
moissonneuse batteuse M.F. 4,000\$

