

Chez Pauzé
 Nos Langoustines sont toujours les meilleures
 Ouvert 7 jours
 1657 Ste-Catherine Ouest
 Stationnement Gratuit 932-6118

Montréal, vendredi 24 janvier 1996

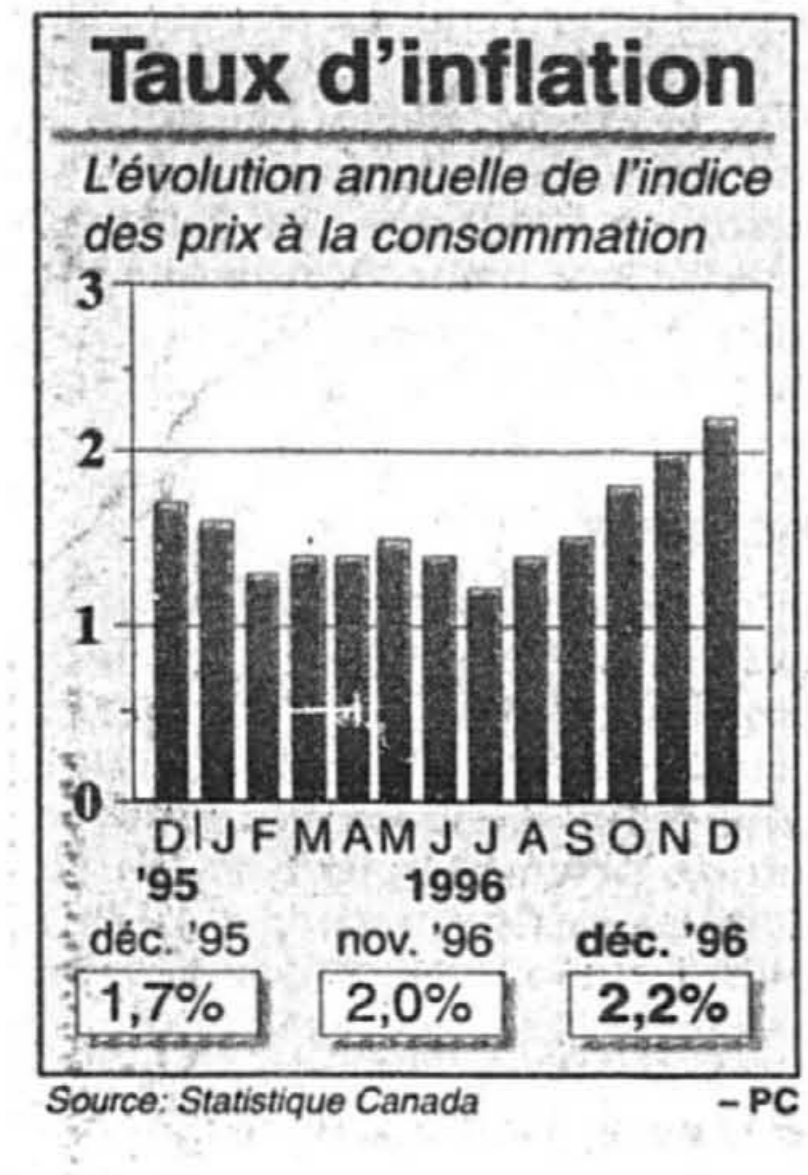
BOURSE / PETITES ANNONCES / DÉCÈS

		
Montréal ▼	Toronto ▼	New York ▼
Montréal 2969,63 -21,91 VARIATION DU JOUR: -0,73% AN: 23,26%	Toronto 6040,51 -18,16 VARIATION DU JOUR: -0,30% AN: 24,02%	New York 6755,75 -94,28 VARIATION DU JOUR: -1,38% AN: 29,50%

S&P 500 777,56 -8,67 VARIATION DU JOUR: -1,10%	Nasdaq 1378,35 -9,69 VARIATION DU JOUR: -0,70%
Dollar CAN 74,35 cents US -0,43 VARIATION DU JOUR: -0,58% AN: 2,52%	Dollar US 1,345 \$CAN 0,008 VARIATION DU JOUR: 0,58% AN: -2,46%
Or 352,10 \$US 0,90 VARIATION DU JOUR: 0,26% AN: -13,40%	Pétrole 23,22 \$US 0,22 VARIATION DU JOUR: 0,96% AN: 26,68%



Mines
Cambior hausse sa production d'or
 page C3



22 millions pour lancer BioCapital III

MARTIN VALLIÈRES

L'entrepreneuriat en biotechnologies se porterait plutôt bien au Québec, au point en tout cas d'attirer des millions de dollars en capital-risque d'ici et d'ailleurs, et créer des centaines d'emplois.

Sur cette lancée, le Fonds de solidarité FTQ, la société Innovatech du Grand Montréal et quelques autres partenaires viennent de réunir 22 millions de dollars pour lancer un fonds d'investissement spécialisé, BioCapital III.

Les deux premiers fonds BioCapital I et II avaient été mis sur pied il y a sept et trois ans respectivement, aussi à l'initiative du Fonds de solidarité. Quelque 21 millions de dollars en capital-risque ont ainsi été investis dans 24 PME de biotechnologies en démarrage ou en croissance, suscitant la création d'au moins 300 emplois directs, affirment les dirigeants du Fonds de solidarité. Avec BioCapital III, ils

prétendent pouvoir créer au moins 400 autres emplois directs.

Des rendements servant d'incitatifs

Par ailleurs, le rendement financier réalisé par les deux premiers fonds a aussi servi d'incitatif au lancement de BioCapital III. Après sept ans, Biocapital I affiche un rendement annuel composé de 12%. Il atteint 30% par an dans le cas de Biocapital II à son deuxième anniversaire, a indiqué son président-directeur général, Normand Balthazard, en marge de la rencontre de presse, hier.

Quelques placements mieux connus dans le milieu: Haemacure,

Labopharm, Iso Tech Design, Ibox. Les deux premiers fonds BioCapital ont aussi investi dans des fonds spécialisés en biotechnologies à l'étranger. Ces derniers ont en retour investi directement au capital de quelques PME du portefeuille de BioCapital au Québec, leur apportant aussi un réseau de contacts internationaux.

« La région de Montréal est désormais reconnue parmi les meilleures en Amérique du Nord et au monde pour l'entrepreneuriat biotechnologique, aux côtés de San Diego, Boston et Seattle », a soutenu M. Balthazard.

Un « joueur important » dans le milieu

Pour le président de la société Innovatech, Bernard Coupal, « BioCapital est devenu un joueur important dans le milieu, entre autres pour sa capacité d'identifier des technologies dans les laboratoires universitaires et de les transformer

en unités commerciales. » Innovatech avait placé trois millions de dollars chez BioCapital II en 1993. Elle contribue cette fois-ci cinq millions au capital initial de BioCapital III.

Le Fonds de solidarité demeure de loin le principal fournisseur de capital, avec 15 millions investis dans BioCapital III.

Par ailleurs, au moins deux entreprises participent aussi au capital initial du nouveau fonds, pour un million de dollars chacune. Il s'agit de BioChem Pharma, une « expérience fort heureuse pour nous » a rappelé Claude Blanchet du Fonds de solidarité, ainsi que la Banque de Vizille, filiale de la Lyonnaise des banques en France. La région de Lyon abrite un noyau fort du secteur biopharmaceutique avec des sociétés comme Mérieux, Pasteur et Boiron.

Journée de contrastes à Wall Street

PAUL DURIVAGE

L'indice Dow Jones des valeurs vedettes de la Bourse de New York a perdu plus de quatre-vingt-dix points à la clôture, hier, en conclusion d'une journée très contrastée marquée par de soudaines inquiétudes sur le front des taux d'intérêt.

Le Dow Jones a perdu 94,28 points, soit 1,37% de sa valeur, à 6755,75. L'indice avait dépassé le seuil des 6900 points pour la première fois en séance, alors qu'il était encore en hausse de quelque 56 points en début d'après-midi. Il vira cependant sec deux heures avant la clôture, échappant 164 points, avec un plancher à 6742.

Les coupe-circuits, qui freinent les transactions informatisées lorsque la variation du Dow Jones atteint 50 points, ont été déclenchés à deux reprises, une première fois quand l'indice boursier était encore dopé par les fiers résultats des compagnies, puis pour freiner sa chute quand le doute s'empara des boursicoteurs.

Le marché a réagi vivement aux déclarations de Susan Phillips, un des gouverneurs de la Réserve fédérale (Fed), à Bridge News. Elle a indiqué que la Fed était « dans un état d'alerte accru », à cause de la hausse des prix de l'énergie et des pressions sur les salaires. Elle s'attend toutefois à une croissance normale cette année.

Le président de la Réserve fédérale américaine Alan Greenspan s'était voulu lui-même nuancé mardi quand il indiqua qu'il y avait « peu de signes de tensions inflationnistes » dans l'économie américaine mais que « la modestie relative de la hausse des coûts salariaux » observée pourrait n'être qu'un phénomène momentané.

Mais peut-être que le marché souffre réellement d'une « exubérance irrationnelle », comme l'avait suggéré M. Greenspan en décembre.

Quoi qu'il en soit, le rendement sur les bons du Trésor à 30 ans, la principale référence sur le marché obligataire américain, est passé de 6,81 à 6,85% en milieu de journée.

Exemple de cette journée de contrastes, l'action d'IBM, qui se rétablissait jusqu'alors des larges pertes de la veille, est repartie à la baisse dans l'après-midi, accentuant la nervosité des opérateurs et les liquidations.

DOSSIER

Boire son lait de toutes les façons

SOPHIE BEAUDOIN
 collaboration spéciale

Comment relancer un produit trop familier, déjà hautement recommandé par tous les professionnels de la santé de la terre, mais devenu, au fil du temps, ennuyeux comme la pluie?

Les produits laitiers devaient subir une transformation qui frapperait les consommateurs et les inciterait à redécouvrir les vertus de cette boisson. « Depuis maintenant sept ans, l'industrie laitière enregistre une baisse de consommation de 15 pour cent au profit de nouvelles boissons plus désaltérantes comme les jus frais », explique Lise Gagnon, directrice marketing de la division des produits réfrigérés de Ault pour le Québec.

Les deux plus importantes compagnies de transformation du lait Ault (Lactantia et Sealtest) et Natrel ont donc donné un mandat d'innovation à leur département de recherche. On a fait connaissance avec deux nouveaux produits il y a deux ans, le Pur filtre et l'Ultra'lait. Tout récemment, les derniers nés sont arrivés sur le marché: les Ultra'crèmes Bistro et Gourmet de Natrel.

Dynamiser un marché moribond

L'innovation est devenue le nerf de la guerre depuis deux ans, affirme Diane Jubinville, directrice des relations publiques de Natrel. À défaut de pouvoir concurrencer l'autre sur le prix, on se bat à coup de nouveaux produits.

Dans le coin droit de l'arène, Ault mise sur le Pur filtre de Lactantia pour améliorer ses ventes de lait blanc. « Le Pur filtre a pris 15% du marché du lait blanc en deux ans et la compagnie a enregistré une hausse des ventes de 25% du lait blanc en général, dit Mme Gagnon. Lactantia a pris un peu du marché de Sealtest (lait blanc ordinaire) mais il a fidélisé nos clients et augmenté les ventes en général. Alors on ne s'en plaint pas. » La compagnie a aussi lancé sur le marché des crèmes champêtres et des laits aromatisés. Ce dernier produit est sous-développé au Québec, selon la directrice, malgré un fort potentiel de commercialisation.

Dans le coin gauche, Natrel a pris un peu de retard dans le lait blanc en lançant l'Ultra'lait, quelques mois après Lactantia, mais la compagnie compte se reprendre grâce aux crèmes Bistro et Gourmet. Les premières sont offertes en trois saveurs: amaretto, noisettes et crème irlandaise.

Voir **BOIRE** en C2

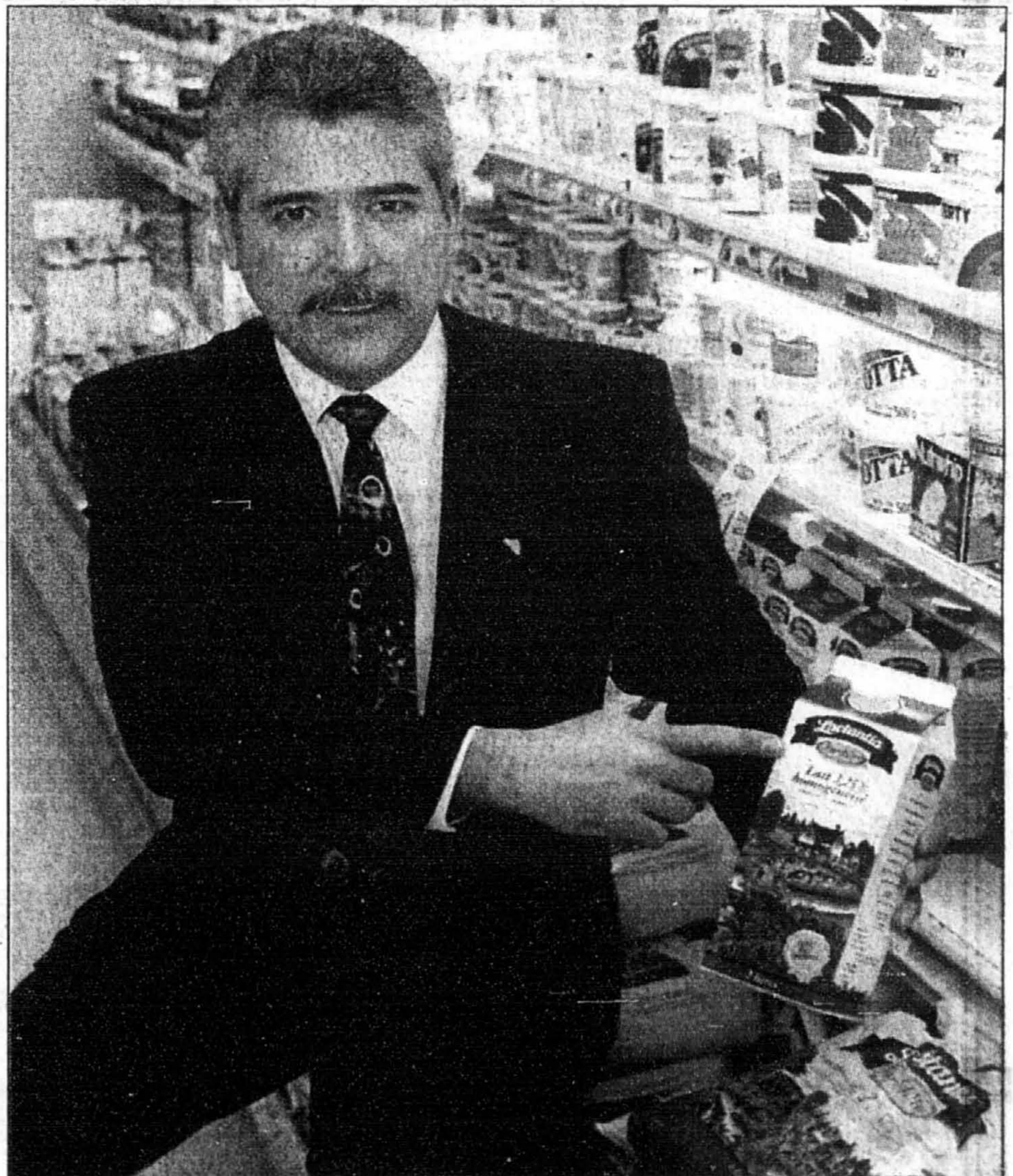



PHOTO ROBERT NADON, La Presse
 Michel Coudry, propriétaire d'épicerie, admet que la multiplication des produits laitiers crée un problème au niveau de l'étagéage.

Photo Realism

IMPRIMANTES COULEUR BUBBLE JET

LES CHEFS DE FILE EN MATIÈRE D'IMAGERIE



Une technologie si évoluée... que vous pouvez presque imprimer la réalité.

1 800 283-1121

AVIS LÉGAUX-APPELS D'OFFRES SOUSSIONS-ENCANS

Appels d'offres

Ville de Montréal

Service de l'approvisionnement et du soutien technique

Des soumissions seront reçues, avant 14 h aux dates ci-après énoncées, au Service du greffe de la Ville de Montréal, 275, rue Notre-Dame Est, bureau R-005, Montréal H2Y 1C6, pour la fourniture de:

No d'appel d'offres
97-5634

Description
Articles de bureau

Date d'ouverture
12 février 1997

No d'appel d'offres
97-5636

Description
Service de fourrière pour animaux

Date d'ouverture
12 février 1997

No d'appel d'offres
96-5594

Description
Câble électrique

Date d'ouverture
19 février 1997

Toutes les conditions de ces appels d'offres sont contenues dans les documents qui sont disponibles pour

examen et qui peuvent être obtenus contre un paiement de 50 \$ non remboursable, en s'adressant, du lundi au vendredi de 8 h 30 à 16 h 30, au Service de l'approvisionnement et du soutien technique, 9515, rue Saint-Hubert, Montréal H2M 1Z4, à compter du 27 janvier 1997. Le paiement doit être présenté en argent comptant ou sous forme de chèque visé, mandat bancaire ou de poste établi à l'ordre de la Ville de Montréal.

Pour être considérée, toute soumission devra être présentée sur les formulaires spécialement préparés à ces fins dans une enveloppe clairement identifiée fournie par la Ville à cet effet. Les soumissions reçues seront ouvertes publiquement à la salle du Conseil de l'hôtel de ville, immédiatement après l'expiration du délai pour leur présentation.

La Ville de Montréal ne s'engage à accepter ni la plus basse ni aucune des soumissions reçues et n'assume aucune obligation de quelque nature que ce soit envers le ou les soumissionnaires.

Informations: 872-1000

Montréal, le 24 janvier 1997
Le greffier
Léon Laberge

Boire son lait de toutes les façons

BOIRE / Suite de la page C1

daise avec 6 % de matières grasses. Le format d'emballage en gobelet rappelle astucieusement le restaurant, donc le luxe et les gâteries. Les crèmes Gourmet ont six saveurs, trois assaisonnées (ranch, poivre et oignon et légumes) et trois sucrées (fraise, chocolat et vanille).

Tout ça pour inciter le consommateur à dépenser ses précieux dollars.

Il a maintenant le choix de mettre dans son panier un lait plus « riche », au goût plus près de la ferme, et au temps de conservation plus long. Pour se gâter, il ajoutera un lait aromatisé à la vanille pour faire des laits frappés à ses enfants, une boîte de crèmes Bistro à la noisette pour son café dominical et, une fois n'est pas coutume, une crème 35 % champêtre ou 28 % aromatisée à la fraise pour le dessert. « Les consommateurs commencent à comprendre qu'il faut un minimum de gras animal dans l'alimentation et ont envie de se faire plaisir sans trop se compliquer la vie », croit Mme Jubinville.

De part et d'autre, on est plutôt heureux des résultats. Quoique du côté de Natrel, on se montre encore prudent avant de crier au succès des nouvelles crèmes. « Les ventes vont bien pour le moment, mais il est un peu trop tôt pour oser une prédiction, vue la durée de conservation de trois mois des produits nouvellement lancés, explique la directrice des relations publiques. »

On ne vise plus stratégiquement le volume comme auparavant mais, une hausse générale des ventes dans une catégorie de produit en lançant des nouveautés. « On ne veut pas remplacer nos produits traditionnels, ajoute Mme Jubinville, puisqu'on vise un volume de 1000 litres ce qui est peu. On désire simplement mieux répondre aux attentes des consommateurs. »

Cette abondance de nouveaux produits réjouit les producteurs de lait. Les transformateurs se sont trop longtemps reposés sur leurs lauriers estime Serge Charon, agronome et secrétaire du syndicat des producteurs de lait du Québec. « L'innovation dont ils ont fait preuve depuis quelque temps s'est traduite par une hausse de la consommation du lait de 2,7 %. Personnellement, je n'ai jamais vu la différence entre le lait nouveau et le traditionnel mais l'important, c'est que les consommateurs reviennent. » M. Charon applaudit particulièrement l'initiative de Natrel qui a trouvé un débouché pour les matières grasses du lait, plus difficiles à écouler.

Cette allégresse n'est cependant pas partagée par les étalagistes des supermarchés responsables du comptoir laitier. Ces derniers doivent faire preuve d'imagination pour caser tous ces nouveaux produits sur les tablettes.

Car les nouveaux laits et crèmes ne sont pas les seuls à convoiter de l'espace dans cette section. Il y a aussi les yogourts, les fromages frais, les jus frais, etc. Tous ces produits se partagent un espace restreint. « On tasse d'un bord et on tasse de l'autre, explique Denis Bourgie, responsable des produits laitiers dans un Provigo. Veut, veut pas, on est obligé quelquefois de faire des choix et d'éliminer des saveurs qui ne fonctionnent pas. »

Les crèmes assaisonnées 28 % de Natrel ont d'ailleurs été victimes de ce processus d'élimination dernièrement. « Toutes les autres crèmes fonctionnent bien, en particulier lors des périodes des fêtes, mais les crèmes aux légumes, au ranch et poivre et oignon occasionnaient plus de retour que de ventes. Il fallait faire un choix. »

M. Bourgie n'est pas au bout de ses peines. Selon les deux directrices de Natrel et d'Ault, le marché peut encore supporter l'arrivée de nouveaux produits et leur compagnie respective compte bien en profiter.

Résultats records chez Lafarge

Lafarge, l'un des principaux producteurs de matériaux de construction en Amérique du Nord, a enregistré une amélioration de 38 % de ses résultats d'exploitation pour le quatrième trimestre de 1996 et terminé l'année avec un bénéfice net et un bénéfice par action record. Ainsi, le résultat d'exploitation s'est élevé à 96,9 millions contre 70,2 millions enregistré en 1995. Le bénéfice net du quatrième trimestre a atteint un nouveau record de 51,2 millions (73 cents par action). Les deux tiers de l'amélioration du résultat d'exploitation du deuxième semestre proviennent des opérations situées au nord des États-Unis.

ÉCONO-FLASHES



Air Littoral achète sept Regional Jet

Bombardier vient de décrocher une commande de la compagnie française Air Littoral pour sept appareils Regional Jet, de Canadair, d'une valeur totale de plus de 178 millions. Air Littoral a également pris des options pour cinq autres appareils. Si les options étaient exercées, Bombardier obtiendrait 122 millions supplémentaires. Dans le cas des sept appareils Regional Jet, la livraison sera complétée au cours du quatrième trimestre de 1997. Air Littoral utilisera les biréacteurs pouvant contenir 50 passagers, à partir de sa nouvelle plaque tournante de Nice, pour des liaisons entre des villes de France et également pour des liaisons vers l'Espagne et l'Italie.

Astral vend son usine en Floride

Astral Communications a conclu un accord pour vendre à Disque Américain son usine de disques compacts située à Boca Raton, en Floride. Disque Américain, filiale de Transcontinental GTC et de Moulage Plastique de l'Ouest SA, de France, exploite déjà des usines de disques compacts à Drummondville, Miami ainsi qu'à Modesto, en Californie. En décembre, Astral avait indiqué son intention de vendre son usine floridienne, que les provisions nécessaires avaient été inscrites dans ses états financiers de l'exercice échu le 31 août 1996 et que cette vente n'aurait pas d'autre incidence sur le bénéfice d'Astral.

Caisse de dépôt et PME financières

Capital CDPQ, filiale de la Caisse de dépôt et placement du Québec, entend investir quinze millions dans des PME québécoises du secteur des services financiers. L'objectif est d'appuyer les entreprises qui ont un fort potentiel de croissance et de favoriser l'émergence de nouvelles entreprises dans ce secteur d'activité. Capital CDPQ privilégiera les entreprises de conception, de gestion et de distribution de produits financiers, offrant des services tels que la gestion de portefeuilles institutionnels et de patrimoines familiaux, la gestion et la distribution de fonds mutuels, l'évaluation et l'analyse de produits financiers. L'investissement par entreprise variera de 25 000 \$ à un million, sous forme d'actions ordinaires, de prêts ou de débentures convertibles ou participatives.

Québec appuie Lab Chrysofile

Le ministre délégué aux Mines, aux Terres et aux Forêts, Denise Carrier-Perreault, a confirmé hier son intention d'appuyer LAB Chrysofile dans ses démarches auprès de la SDI pour obtenir une garantie de prêt de 23 millions pour des travaux d'expansion de la mine Bell de Theford Mines. Mme Carrier-Perreault estime que l'offre de Québec de partager le risque associé au projet est intéressante et suffisante puisqu'il est considéré comme rentable et que l'entreprise peut disposer du financement nécessaire à sa réalisation.

CFCF : rachat de débentures

Le conseil d'administration de CFCF a approuvé le rachat anticipé de ses débentures subordonnées convertibles émises le 18 mai 1994. De plus, CFCF fusionnera le 1^{er} avril avec une filiale de Groupe Vidéotron. L'approbation par les porteurs de débentures du rachat anticipé de toutes les débentures en cours mettra fin à l'incertitude et aux recours judiciaires résultant de la requête que certains porteurs de débentures ont faite auprès des autorités réglementaires quant à leur droit de voter sur la fusion, précise la compagnie. Ils permettront également à CFCF de demander l'approbation de ses actionnaires seuls avant de procéder à la fusion.

Cambridge : offre de rachat

Centres commerciaux Cambridge a l'intention de faire une offre publique de rachat dans le cours normal de ses activités par l'intermédiaire des Bourses de Toronto et de Montréal, en vue d'acquiescer un maximum de 2,33 millions de ses actions ordinaires émises et en circulation au cours des douze prochains mois. Le nombre d'actions visé représente 5 % environ des actions de Cambridge.

Quebecor et Transcontinental confirment...

Le groupe Quebecor a confirmé hier l'acquisition auprès d'un autre groupe montréalais, Transcontinental GTC, de l'imprimeur American Signature (AmerSig Graphics). Cette entreprise, spécialisée dans les catalogues et magazines, exploite des installations à Atlanta, Dallas, Lincoln, au Nebraska, et Olive Branch, au Mississippi. AmerSig Graphics réahse un chiffre d'affaires d'environ 210 millions US par an. Quant à Transcontinental GTC, son porte-parole a indiqué que le produit de la vente, qui atteint 34 millions Can en incluant un remboursement d'avances, servira au développement des affaires de la société.

Émission de Transat conclue

Des visas pour le prospectus définitif de Transat en date du 14 janvier dernier, relatif au placement de 4,47 millions d'actions ordinaires, ont été émis par toutes les commissions des valeurs mobilières canadiennes. Les bons de souscription spéciaux, conformément aux modalités de leur émission, seront ainsi présumés être exercés et les porteurs de bons de souscription spéciaux recevront trois actions ordinaires pour chaque bon de souscription spéciaux qu'ils détiennent. Toutes les conditions de la convention de dépôt entre la société et Fiducie Desjardins en date du 7 novembre dernier sont rencontrées, et Fiducie Desjardins remettra le produit de l'émission, 45,07 millions, à Transat. Ceci complète l'émission de 8,7 millions d'actions et de bons de souscription pour un montant total de 87,7 millions.

Domtar plonge dans le rouge

Le producteur de papiers fins, d'emballages et de bois d'oeuvre Domtar a enregistré une perte nette 4 millions, ou de trois cents par action, au quatrième trimestre se terminant le 31 décembre 1996, à rapprocher d'un bénéfice net de 46 millions, ou de 35 cents par action, au cours de la période correspondante de 1995. Pour l'exercice complet, le bénéfice net affiche 97 millions, soit 68 cents par action, à comparer à un montant de 304 millions, ou de 2,32 \$ par action, l'année précédente. Le chiffre d'affaires sur les activités poursuivies a été de 2 milliards, en baisse de 10 %, malgré une progression du volume des expéditions. La direction explique cette contre-performance par la baisse des prix sur les marchés.

Acquisition de TransCanada

TransCanada PipeLines a conclu un accord définitif pour une acquisition au coût de 150 millions US de toutes les actions d'Enron Louisiana Energy Company, filiale à part entière d'Enron Corp. La clôture de la transaction est prévue pour la fin de janvier.

Coentreprise au Trocadéro

Des gens d'affaires du Canada et de la France, qui représentent la société Aquarium Adventures, ont signé hier un accord de coentreprise dans le cadre de la soumission qu'ils présentent pour obtenir le droit de construire l'aquarium de Paris, Place du Trocadéro. Aquarium Adventures est le constructeur de grands aquariums intérieurs à Toronto, Las Vegas, Cincinnati et ailleurs. Elle est l'une des trois finalistes dans le cadre de l'appel d'offres de la ville de Paris.

Option d'Agnico-Eagle avec Falconbridge

Agnico-Eagle Mines a conclu une entente d'option avec Falconbridge en vertu de laquelle Falconbridge obtient le droit de faire de la prospection de métaux de base sur une portion de la propriété d'Agnico-Eagle dans la région argentine de Cobalt, en Ontario. Falconbridge peut obtenir une participation de 100 % dans la propriété en consacrant 250 000 \$ par année à la prospection, pendant sept ans. Agnico-Eagle tirera un revenu net à la sortie de fonderie de 2 % sur toute production de métaux de base dans la portion de la propriété visée par l'option. Agnico-Eagle conserve aussi le droit de poursuivre la prospection de gîtes filoniens d'argent-cobalt sur cette propriété.

Coentreprise Banque TD et Sirrom

La Banque TD a conclu une convention de coentreprise avec Sirrom Capital Corporation de Nashville, au Tennessee, afin de créer SCC Canada et d'offrir des prêts à haut risque aux petites entreprises canadiennes. La nouvelle entreprise mettra l'accent sur les prêts aux sociétés du secteur des services et adaptera les stratégies de financement novatrices mises au point par Sirrom Capital Corporation. En plus de fournir des prêts à haut risque, Sirrom acquiert des titres des emprunteurs, habituellement des bons de souscription. SCC Canada appartiendra à 60 % à Groupe TD Capital et à 40 % à Sirrom. Son siège social sera à Toronto.

Pierre BELLEMARE



Société
québécoise
d'assainissement
des eaux

Travaux dans la municipalité de Saint-Victor
Comté de Beauce-Nord
Appel d'offres no : 0315-40-01-41-41

Travaux de déboisement et de drainage (construction de fossés) sur le site de la future station d'épuration des eaux usées.

DOCUMENTS DISPONIBLES : Par commande téléphonique uniquement, SQAE, Service gestion des contrats, Montréal - Tél.: (514) 873-7411.

PRIX: 50,00 \$ (taxes incluses) non remboursable, par chèque visé ou mandat payable à la SQAE.

De plus, pour cet appel d'offres, les soumissionnaires devront prendre connaissance du "Cahier des clauses générales d'appel d'offres, Société québécoise d'assainissement des eaux", publié par Les Publications du Québec (édition 1989). Ce cahier fait partie intégrante du document d'appel d'offres.

LIEUX DE CONSULTATION: Hôtel de ville de Saint-Victor; Ass. de la construction de Montréal et de Québec; ACRGTQ; SQAE à Montréal et Québec.

OUVERTURE DES SOUSSIONS: Hôtel de ville de Saint-Victor : a/s M. Marc Bélanger, secrétaire-trésorier, 287, rue Marchand, Saint-Victor (Québec) G0M 2B0. Le vendredi 7 février 1997 à 15 h 00.

GARANTIE DE SOUSSION:

Cautionnement (3 800,00 \$) ou chèque visé ou autre (1 900,00 \$)
N.B. : "autre" signifie autre garantie de soumission spécifiée au document d'appel d'offres.

RENSEIGNEMENTS: Monsieur Carol Lachance - Tél.: (514) 873-7411.

Seules sont admises à soumissionner les personnes, sociétés et compagnies, ayant une place d'affaires au Québec, en Ontario ou au Nouveau-Brunswick, qui détiennent une licence appropriée en vertu de la Loi sur le bâtiment, qui ont obtenu le document d'appel d'offres directement de la Société québécoise d'assainissement des eaux, qui ont complété la formule de soumission, la déclaration attestant qu'ils respectent les conditions énoncées à l'article 7.4 du Règlement cadre sur les conditions des contrats des ministères et organismes publics, et qui sont dûment enregistrés auprès de la Commission de la construction du Québec dans le cas où elles entendent agir comme « employeur » au sens de la « Loi sur les relations de travail », la formation professionnelle et la gestion de la main-d'oeuvre dans l'industrie de la construction.

La Société ne s'engage à accepter ni la plus basse ni aucune des soumissions.

Marc Pinsonnault, LL.B., B. Sc.
Secrétaire général

P-24-01-97



Société
québécoise
d'assainissement
des eaux

Travaux dans la ville de Laval
Station d'épuration La Pinière
Comté de Mille-Îles
Appel d'offres no : 0019-40-01-41-41

L'objet du présent appel d'offres porte sur l'ensemble des travaux d'architecture des bâtiments de la station d'épuration.

DOCUMENTS DISPONIBLES : Par commande téléphonique uniquement, SQAE, Service gestion des contrats, Montréal - Tél.: (514) 873-7411.

PRIX: 400,00 \$ (taxes incluses) non remboursable, par chèque visé ou mandat payable à la SQAE.

De plus, pour cet appel d'offres, les soumissionnaires devront prendre connaissance du "Cahier des clauses générales d'appel d'offres, Société québécoise d'assainissement des eaux", publié par Les Publications du Québec (édition 1989). Ce cahier fait partie intégrante du document d'appel d'offres.

LIEUX DE CONSULTATION: Service Environnement et ingénierie de Ville de Laval; 3, Place Laval, bureau 300; Ass. de la construction de Montréal et de Québec; ACRGTQ; SQAE à Montréal et Québec.

OUVERTURE DES SOUSSIONS: Seules les soumissions identifiées clairement sur l'enveloppe extérieure quant au numéro de la soumission et au nom du soumissionnaire, présentées sur les formulaires préparés à cet effet et remises sous pli cacheté au Greffier de Ville de Laval (M. Guy Collard) à 1, Place du Souvenir, casier postal 422, succursale Saint-Martin, Ville de Laval (Québec) H7V 3Z4, avant la 11^{ème} heure, mardi le 25 février 1997, seront ouvertes à 12 h 00 (midi) en la salle du Conseil de l'Hôtel de ville.

GARANTIE DE SOUSSION:

Cautionnement (465 000,00 \$) ou chèque visé ou autre (232 500,00 \$)
N.B. : "autre" signifie autre garantie de soumission spécifiée au document d'appel d'offres.

RENSEIGNEMENTS: Monsieur Carol Lachance - Tél.: (514) 873-7411.

Seules sont admises à soumissionner les personnes, sociétés et compagnies, ayant une place d'affaires au Québec, en Ontario ou au Nouveau-Brunswick, qui détiennent une licence appropriée en vertu de la Loi sur le bâtiment, qui ont obtenu le document d'appel d'offres directement de la Société québécoise d'assainissement des eaux, qui ont complété la formule de soumission, la déclaration attestant qu'ils respectent les conditions énoncées à l'article 7.4 du Règlement cadre sur les conditions des contrats des ministères et organismes publics, et qui sont dûment enregistrés auprès de la Commission de la construction du Québec dans le cas où elles entendent agir comme « employeur » au sens de la « Loi sur les relations de travail », la formation professionnelle et la gestion de la main-d'oeuvre dans l'industrie de la construction.

La Société ne s'engage à accepter ni la plus basse ni aucune des soumissions.

Marc Pinsonnault, LL.B., B. Sc.
Secrétaire général

P-24-01-97

Cambior hausse sa production d'or

RICHARD DUPAUL

Avec la reprise de l'activité à la mine Omai, en Guyana, Cambior a haussé sa production d'or de 13 % l'an dernier à 502 000 onces et prévoit atteindre la barre des 550 000 onces cette année. Parallèlement, la compagnie poursuit sa diversification dans les métaux de base avec d'importants projets cuprifères en Amérique latine.

« À long terme, avec nos projets actuels, environ 50 % des revenus et des fonds autogénérés de Cambior pourraient provenir de l'or et, l'autre moitié, des métaux de

base », a déclaré hier à *La Presse* M. Henri Roy, premier vice-président et chef de la direction financière. Actuellement, environ 85 % des recettes de la société proviennent de sa production aurifère.

Les récents travaux d'exploration sur les propriétés La Granja, au Pérou, et El Pachon (détenue à 50 % par Cambior), en Argentine, ont été couronnés de succès. Ainsi, les réserves totales de cuivre ont bondi de 45 % à 11,2 millions de tonnes.

Selon M. Roy, les projets La Granja et El Pachon franchiront des étapes importantes en 1997. La compagnie complètera des études

de faisabilité et on poursuivra les démarches en vue de la commercialisation des concentrés de cuivre.

La construction de la route d'accès à El Pachon débutera en fin d'année. Le début de l'exploitation est prévu pour l'an 2001, avec une production annuelle 250 000 à 300 000 tonnes de cuivre, ce qui placerait la mine parmi les cinq plus grosses au monde.

La Granja, pour sa part, débute sa production vers 2002.

Toujours dans les métaux de base, le zinc est devenu plus important pour Cambior avec la mise en production de la mine Grevet,

au Québec. Les réserves totales de zinc s'établissent à 1,2 million de tonnes en incluant les mines Bouchard-Hébert et Gonzague-Langlois. La compagnie profitera de la remontée du prix du zinc, qui a grimpé de 7 % depuis le premier janvier.

Quant au prix de l'or, qui pique du nez depuis quelque temps, Cambior se dit bien protégée. Par des opérations de couverture (« hedging »), on est assuré de vendre la production prévue en 1997 à un prix d'environ de 460 \$ US l'once, affirme M. Roy.

La hausse prévue de la production aurifère en 97 est due en partie

au fait que la mine Omai bénéficiera durant une année complète de l'expansion de son usine de traitement. La production de la mine passera de 255 000 à 340 000 onces d'or cette année.

Au Canada, la production d'or atteindra un record malgré la fermeture de la mine Chimo et prochainement de celle de Silidor.

Cambior poursuit d'autres projets aurifères à l'étranger, avec notamment les propriétés Gross Rosebel, au Suriname, Yaou, en Guyane française, et Metates, au Mexique. Avec ces trois projets, Cambior devrait atteindre au tournant du siècle son objectif de produire 800 000 onces d'or par année, selon M. Roy.

Tembec entrevoit une petite amélioration en 1997

MAURICE JANNARD

Pour le premier trimestre de l'exercice 1997, clos le 31 décembre, la société Tembec affiche une perte de 8,6 millions de dollars sur un chiffre d'affaires de 257,4 millions.

Les prix dépressifs de la pâte commerciale et du papier journal expliquent cette performance négative.

Toutefois, pour l'ensemble de l'année, la direction de l'entreprise prévoit une légère rentabilité. « Je ne suis pas très optimiste pour cette année », a affirmé le président et

chef de la direction, M. Frank Dottori, aux médias quelques minutes avant l'assemblée annuelle des actionnaires.

Une papetière comme Tembec, avec un chiffre d'affaires qui dépasse UN milliard de dollars, devrait faire 100 millions de profits et non pas 20 millions, a-t-il dit.

Ce n'est qu'en 1998 que Tembec verra une plus grande rentabilité.

Peu de temps avant l'assemblée des actionnaires, la compagnie a annoncé qu'elle venait d'accroître sa participation dans l'usine de Spruce Falls, en Ontario.

Tembec a acheté plus de 2 millions d'actions au prix de 7,00 \$ l'unité pour une transaction totale de 16 millions de dollars. L'entreprise détenait déjà 41 % des actions.

Par cette acquisition, Tembec devient actionnaire majoritaire de Spruce Falls, avec 51,4 % des actions. Le reste des actions est détenue par les employés du groupe.

Spruce Falls exploite une usine de papier journal et une scierie à Kapuskasing.

En 1997, la remontée du prix de la pâte commerciale devrait permettre à Tembec d'afficher une

meilleure performance. « Tous les éléments sont en place pour une amélioration des prix », a expliqué M. Dottori.

Les stocks ont diminué, il n'y a pas de capacité excédentaire dans l'industrie et les bas taux d'intérêt vont favoriser la consommation générale.

En début d'année, le prix de la pâte de résineux avait atteint un creux de 460 \$ US la tonne; aujourd'hui, le prix est remontée à 560 \$ la tonne métrique.

Pour l'automne prochain, le dirigeant entrevoit un prix de 650 \$ la tonne. « Pour une entreprise qui

produit 700 000 tonnes, 100 \$ de plus la tonne fait une grosse différence. »

Dans le cas du papier journal, les gros acheteurs paient actuellement moins de 500 \$ la tonne; les petits acheteurs paient 520 \$ la tonne.

« Les clients ont accepté une hausse de prix », souligne le président de Tembec. Celle-ci sera de 75 \$ et entrera en vigueur le premier mars ou le premier avril, dépendant des contrats.

Vers la fin de l'année, il pourrait y avoir une autre petite augmentation, qui porterait le papier journal à près de 600 \$ la tonne.

IBM Canada : une année record pour l'embauche

LISA BINSSE

IBM Canada a clos l'année 1996 avec des revenus légèrement en baisse, en raison d'un recul de ses exportations. Toutefois, ses ventes intérieures ont grimpé de 13 % et, pour ce qui est de l'embauche, ce fut une année record : presque 3000 personnes à temps plein, dont environ 15 % au Québec.

Le PDG, Khalil Barsoum, est particulièrement heureux de cette embauche de 2792 personnes, du jamais vu en 79 ans d'existence. Cela démontre qu'il y a une forte demande de personnel qualifié dans certains secteurs comme l'informatique où la demande est plus forte que l'offre. Il prévoit « un beau taux d'embauche » en 1997.

La réseautique, un phénomène en pleine croissance

M. Barsoum attribue ces nouveaux emplois à la croissance importante qu'a connue le secteur des services et de la réseautique. C'est le secteur qui a eu la plus forte croissance en 1996 et fera probablement de même en 1997. La réseautique, « un phénomène incroyable » est encore relativement jeune et en pleine croissance.

IBM Canada a terminé l'exercice financier 1996 avec des revenus totalisant 9,5 milliards de dollars, comparativement à 10,3 milliards l'an dernier. Les revenus d'exportations sont passés de 6,8 à 5,6 milliards, en raison de la vente de l'usine Celestica, une des deux usines d'IBM au Canada, à la société de portefeuille Onex. Les ventes canadiennes ont atteint 3,9 milliards. IBM ne compte qu'une usine au Canada, celle de Bromont, où l'on assemble des puces de mémoire, notamment pour PowerPC. Cette usine a aussi connu une bonne année.

La société se fait plus présente dans le commerce de détail et a ouvert dix nouveaux magasins Home Computing / La Maison Informatique au Canada, dont deux dans la région de Montréal, pour un total de 22. IBM est toujours le plus important fournisseur de PC au Canada.

La société-mère a dévoilé ses résultats, jugés décevants, tard mardi. Depuis l'action a reculé de 16 \$ à 152 \$ US.

Vous songez à acquérir un REER autogéré?

Bourse de Montréal

XXM

Fonds

Options

New York

Après tout, c'est votre argent.

Pour ceux qui ne le sauraient pas, Disnat est une firme spécialisée dans le courtage à escompte. Cela signifie que nous mettons à exécution vos décisions d'investissement tout en vous permettant d'économiser jusqu'à 86 % sur les frais de commissions. De plus, si vous songez à acquérir un REER autogéré, nous vous offrons maintenant la possibilité d'épargner tous les frais liés à l'administration du compte*. Puisque c'est nous qui payerons les frais, c'est donc dans votre portefeuille qu'iront les économies réalisées.

Pour en savoir davantage sur les multiples possibilités d'investissement que vous offrent notre REER autogéré, notre REER obligataire ou notre REER fonds mutuels, communiquez avec notre personnel du service à la clientèle à l'un des numéros suivants. Vous pouvez aussi vous adresser à votre caisse Desjardins participante.

Région de Montréal (514) 842-2685 1 800 268-8471

Région de Québec (418) 650-5898 1 800 463-1887

*Vous ne paierez aucuns frais d'administration lorsque la valeur marchande de votre REER fonds mutuels ou REER autogéré excédera 25000\$. Toutefois, si la valeur marchande de votre compte est inférieure à cette somme, les frais ne seront que de 25\$. De plus, le REER obligataire ne comporte aucuns frais d'administration en tout temps.



Disnat

Membre FCPE

Desjardins pour s'aider soi-même

danzes
saison
L'ALAMÉ

Q. Myto Québec
présente

LA LA LA HUMAN STEPS

2

POUR LA DERNIÈRE FOIS À MONTRÉAL
31 janvier, 1^{er} février 1997 | 20h

ADMISSION 514 790 1245
PdA 514 842 2112

Salle Wilfrid-Pelletier
Place des Arts

L'inflation s'accélère

Un signe supplémentaire de reprise ?

Presse Canadienne
OTTAWA

Le taux d'inflation a augmenté en décembre, ce qui est perçu comme un signe supplémentaire de croissance de l'économie.

Statistique Canada rapportait jeudi que le taux annuel d'inflation a atteint le mois dernier 2,2 pour cent, en hausse de 0,2 pour cent par rapport au mois de novembre — une hausse due en bonne partie à la progression des frais de transport.

L'augmentation a contribué au relèvement de 1,6 pour cent des prix à la consommation pour l'ensemble de 1996.

Bien que personne ne s'attende à un bond de l'inflation au Canada, les experts estiment que les prix à la consommation grimperont probablement plus vite qu'au début de 1996.

Selon Douglas Porter, de Nesbitt Burns, la tendance est à la hausse très progressive des prix, et il prédit que le taux d'inflation moyen pour 1997 sera d'environ deux pour cent. Ce qui atténue les chances que la Banque du Canada réduise davantage les taux d'intérêt, a-t-il dit.

Le taux d'inflation structurelle, qui exclut les prix très changeants de la nourriture et de l'énergie, a grimpé de 1,8 pour cent le mois dernier, contre 1,4 pour cent en novembre.

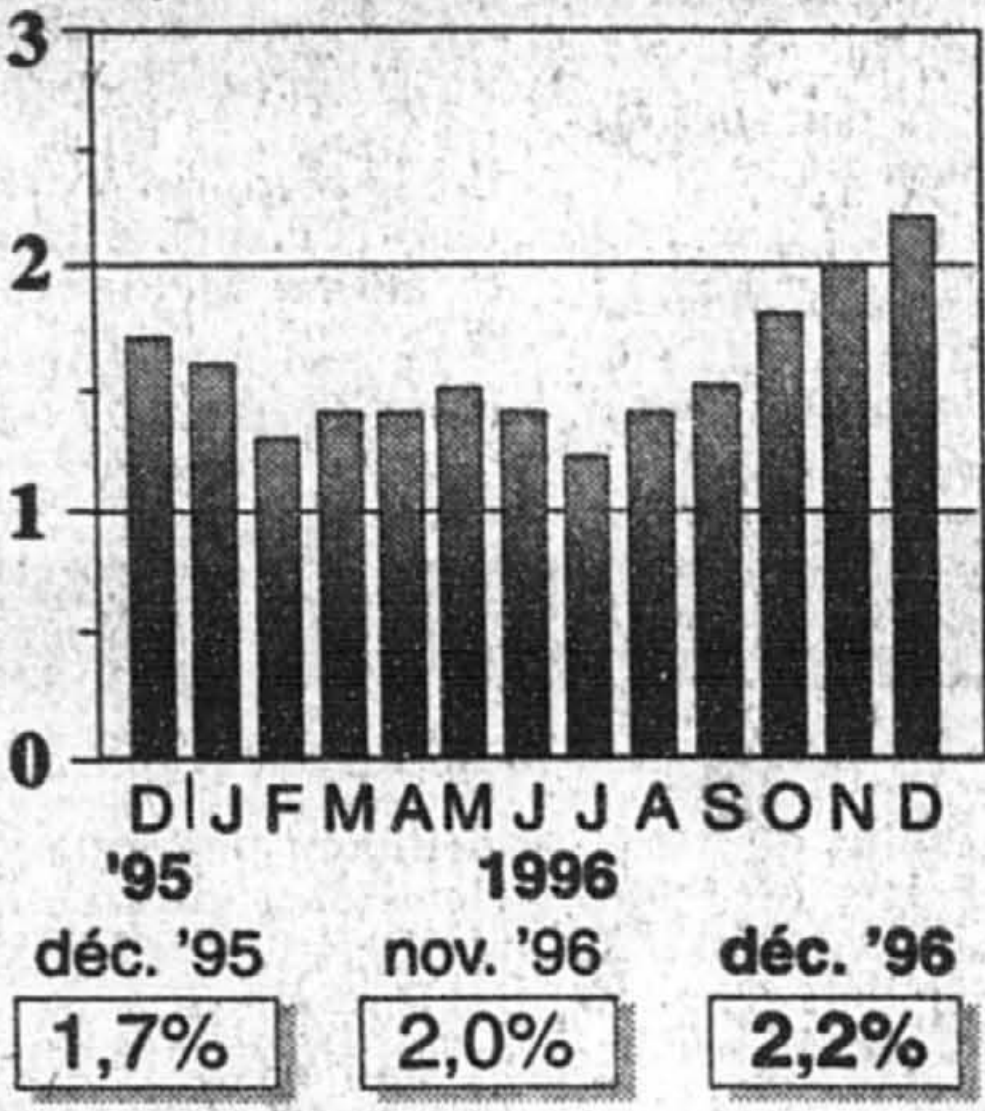
En dépit de l'augmentation, l'analyste Mario Angastiniotis, de MMS International, assure pour sa part qu'il n'y a pas de risque de hausse accentuée de l'inflation.

À son avis, le récent redressement du dollar canadien signifie qu'il est peu probable que les biens importés contribuent à une pression inflationniste.

Les principaux facteurs de l'inflation, entre décembre 1995 et décembre 1996, incluaient les prix des voitures, des combustibles et du transport public. Les prix des aliments, les frais de scolarité universitaire, les frais de

Taux d'inflation

L'évolution annuelle de l'indice des prix à la consommation



Source: Statistique Canada

- PC

téléphone, de logement en location et le prix du mazout ont également exercé une influence.

L'impact de ces hausses a été atténué par la diminution du prix de certains aliments, surtout les légumes frais, et le repli des coûts d'intérêt hypothécaire.

Un panier de biens et de services qui coûtait 100 \$ en 1986 en aurait coûté 136,80 \$ le mois dernier, contre 133,90 \$ un an plus tôt et le même prix — 136,80 \$ — en novembre.

Grilli a 100 millions d'impôts à récupérer

LAURIER CLOUTIER

Le Groupe immobilier Grilli revient de l'enfer. Mais il peut récupérer 100 millions d'impôts d'ici 2003 et, de ce fait, deviendrait un candidat à une belle fusion, lors d'une reprise.

Le constructeur tenait hier sa première assemblée... annuelle depuis deux ans, n'ayant pu convoquer la précédente alors qu'il risquait la faillite.

On dit que la fortune de Mario Grilli, président du conseil et chef de la direction, s'élevait à 50 millions de dollars et qu'il a démontré une force extraordinaire pour traverser la crise. Il repart à zéro après 30 ans de construction. Sa quasi-faillite pourrait maintenant bien tourner.

Depuis le 31 août 94, l'actif du Groupe Grilli a chuté de 210 à 13 millions de dollars. Et même de beaucoup plus avec la dévaluation de moitié, à l'été 94, de sa banque de terrains, de 150 à 75 millions de dollars.

Après des années de dégringolade de l'immobilier, Grilli n'a pu faire face à ses obligations à l'égard de ses banquiers et fournisseurs. Il a négocié, préparé et fait ratifier un concordat, en juin dernier. Il reste quelques papiers à régler et la Banque de Hong Kong conteste le règlement. Mais au pire, dit Mario Grilli, ce banquier partirait avec un terrain grevé d'une hypothèque de quatre millions.

La page est tournée. Grilli a versé un premier dividende aux créanciers en octobre dernier. Il crée des filiales, non consolidées mais en partenariat à 50-50 %, dans lesquelles il transfère 55 millions de dollars de terrains aux Banques Royale, Nationale et Laurentienne et au syndicat des Coopérants. Il a vendu Armoires Contessa, mais pas encore la filiale de béton. La Banque Nationale ne veut pas toutefois voir Grilli se défaire du Golf Saint-Raphaël, le noyau d'un quartier de prestige à l'île Bizard.

« Varennes pourrait devenir l'avenir de la compagnie » qui y détient 20 millions de pieds carrés de terrains. Mario Grilli fait des démarches pour en sortir une partie du zonage agricole. Il bâtit 35 maisons à Kirkland et peut aussi satisfaire des premiers acheteurs à Boisbriand et Pierrefonds. Les banques financent les travaux des filiales mais avec prudence, ce qui retarde des chantiers. Après plus de 100 maisons en 95, Grilli n'en a construit que 58 l'an dernier. Cette année, on en prévoit de 50 à 75.

Le Groupe paie encore plus de trois millions de taxes municipales, autant qu'avant la dévaluation de son actif. Il les conteste. Le nouveau rôle d'évaluation s'en vient, en 97-98. Par contre, il ne paiera pas d'impôts avant sept ans, grâce au report de pertes de 74,2 millions à Ottawa et de 24,3 millions à Québec.

Avec la reprise du marché, la valeur des terrains devrait augmenter, au rythme des activités.

Fidelity s'immisce dans Coscient

Fidelity Management & Research Company et Fidelity Management Trust Company, situées à Boston, indiquent que certaines des sociétés d'investissement à capital variable ainsi qu'un compte institutionnel dont ils gèrent les investissements, ont acheté des actions ordinaires à vote multiple (catégorie A) du Groupe Coscient dans le cadre d'une transaction publique.

Ces actions, jumelées aux autres actions de même catégorie acquises antérieurement, représentent 14,25 % des actions émises de

cette catégorie. Les achats du compte fiduciaire et du fonds Fidelity ont été effectués à des fins de placement.

Sous réserve des conditions du marché, ils pourront, dans l'avenir, acheter ou vendre des titres de Coscient; ils pourront notamment acheter d'autres actions ordinaires à vote multiple de catégorie A. Ces gestionnaires n'ont toutefois pas l'intention d'acquérir 20 % des titres en circulation ou des titres de participation de Coscient de quelque catégorie que ce soit.

Les bourses étrangères

	Auj.	Hier	Haut	Bas
Amsterdam (AEX)	685.02	681.28	685.02	495.24
Bruxelles (Bel-20)	2075.06	2047.67	2075.06	1575.94
Frankfurt (dx)	3033.46	3028.67	3033.46	2284.86
Hong Kong	13610.33	13692.79	13668.24	10204.87
Londres (FT30)	2865.8	2842.5	2894.2	2668.8
Londres (FT100)	4271.5	4219.1	4271.5	3632.3
Mexico (ipc)	3695.18	3707.98	3739.59	2820.39
Milan (m)	12653	12431	12653	9141
Paris (cc)	2461.25	2442.46	2461.25	1877.03
Sydney (o)	2434.5	2433.5	2444.2	2096.1
Tokyo (ndj)	17909.46	18013.88	22686.80	17303.65
Zurich (sm)	4161.00	4115.40	4161.0	3191.4

Les dividendes

	Taux	Paiement	Enreg.
AMP	0.26 trim.	03-03-97	03-02-97
Bowater Inc.	0.20 trim.	01-04-97	10-03-97
Delta Air Lines	0.05 trim.	01-03-97	12-02-97
R.R. Donnelly	0.19 trim.	01-03-97	03-02-97
Eaton Corp.	0.40 trim.	25-02-97	03-02-97
Handy 7 Harman	0.06 trim.	03-03-97	14-02-97
Pepsi Co	0.115 trim.	31-03-97	14-03-97
Russell Corp.	0.13 trim.	20-02-97	03-02-97
Sea Containers	0.1925 trim.	21-02-97	05-02-97
Union Carbide	0.1875 trim.	01-03-97	18-02-97
Xerox	0.32 trim.	01-04-97	07-03-97

Vision

aptitude prémonitrice qui permet de pourvoir à des besoins futurs.

Accélérer les communications. Accroître la productivité. Augmenter les ventes. Détenir un avantage concurrentiel insurmontable.

Cette vision, iSTAR peut contribuer à la réaliser plus vite.

Partenaire stratégique du monde des affaires, iSTAR peut mettre la puissance de l'internet à votre service au moyen d'applications éprouvées et de fonctions adaptées à vos besoins particuliers.

Nos nombreuses solutions internet ont la souplesse qu'il faut pour que vous réalisiez votre vision avec clarté, précision et fiabilité.

L'univers de l'internet vous offre un avenir que vous n'auriez jamais cru aussi prometteur.

1 888 46 iSTAR



HALIFAX QUEBEC MONTRÉAL OTTAWA TORONTO CALGARY EDMONTON VANCOUVER

Le gouvernement du Canada et Énergie atomique du Canada Limitée désirent commercialiser les laboratoires Whiteshell près de Pinawa, au Manitoba.

Les principales activités à commercialiser sont notamment :

- la gestion de déchets nucléaires; R&D
- les accélérateurs d'électrons et leurs applications; R & D
- la gestions de sites, et
- le déclassement.

Les parties intéressées doivent communiquer immédiatement avec :

Richard C. Byers
Nesbitt Burns Inc.
Toronto, Canada

(416) 359-4965

Les déclarations d'intérêt doivent parvenir au plus tard le 14 février 1997.

ANNE-MARIE ARRIVE EN VILLE...

à l'HÔTELLERIE de la

FONDATION QUÉBÉCOISE DU CANCER

Montréal (514) 527-2194 exteneur 1 800 363-0063 <http://cancer.multiservices.com>

700 Affaires Avis 800

710 OCCASIONS D'AFFAIRES

FATIGUÉE) des compagnies à paiers multiples qui promettent la lune? Je gagne un revenu stable et récurrent avec un fabricant de biens de consommation exclusifs. Pas de vente. (514) 947-9923

INVESTISSEUR / ASSOCIE 50 000 \$ instance brevet Canada US, produits plage, Poss. international. 237-6273

VENTE ou associé. Maison privée comm. établie, spécialisée enfants, piscine int. 92e degré, min. capital requis, professionnel de la santé (conventionnel, alternative ou éducationnel). 663-2955

712 ASSOCIES DEMANDES

ASSOCIE(E)-INVESTISSEUR pour administrer commerce à Repentigny, domaine de la télécommunication. Haut potentiel de rev. Contactez Sally. (514) 945-5811

INVESTISSEMENT garanti, retour 35% annuel, investissement: 150 000 \$ et +. 922-9999 demandez Michèle

714 FRANCHISES

POUBELLE DU SKI: neufs usages, 949-1990, 384-3490

717 SERVICES SPECIALISES

TEDTAX, service d'impôt et d'incorporation. 990-6453

801 AVIS LEGAUX, APPELS D'OFFRES

PRENEZ avis que la clôture de compte de la succession Adrienne CHOUJINARD, domiciliée au 9115, Leroy, St-Leonard, née le 17 janvier 1915 et décédée le 11 octobre 1995, peut être consultée au 5835, boul. Légar, #204, Montréal-Nord, Québec, H1G 5E1. Serge MAGNAN, Notaire.

805 AVIS DIVERS

COMO Trage 3: 3325 2431 1443 3351 3038 1652 3114

950 AVIS DE DISSOLUTION, CHANGEMENTS DE NOM

PRENEZ avis que Jean Choquette en sa qualité de père, domicilié au 2036 Vendôme, Montréal, H4A 3M5, présentera au directeur de l'état civil une demande pour changer le nom de Elicse L. Choquette en celui d'Elicse-Andrée-Georgette-Sylvie Choquette. Jean Choquette, le 23 janvier 1997.

PRENEZ AVIS que la compagnie UPSA CANADA PHARMACEUTIQUES INC. / UPSA CANADA PHARMACEUTICAL PRODUCTS INC demandera à l'inspecteur général des institutions financières la permission de se dissoudre. Mtl. 24 janv. 1997. Me Alain Bélanger, notaire

PRENEZ AVIS que Yvette Dupuis domiciliée à 1315 Gifford est #402. Mtl. présentera au directeur de l'état civil une demande pour changer son nom en celui de Yvette Felletier. Yvette Dupuis, Montréal, 23 janv. 1997.

Participez à la lutte contre les maladies rénales. Donnez à LA FONDATION CANADIENNE DU REIN.

LA BOURSE EN BREF

Table with 4 columns: Volume, Date, Indicators (Haut, Bas, Clôt, Var.), and sub-sections for Montreal and New York.

Table with 4 columns: Volume, Date, Indicators (Haut, Bas, Clôt, Var.), and sub-sections for Montreal and New York.

Table with 4 columns: Volume, Date, Indicators (Haut, Bas, Clôt, Var.), and sub-sections for Montreal and New York.

Table with 4 columns: Volume, Date, Indicators (Haut, Bas, Clôt, Var.), and sub-sections for Montreal and New York.

Table with 4 columns: Volume, Date, Indicators (Haut, Bas, Clôt, Var.), and sub-sections for Montreal and New York.

Table with 4 columns: Volume, Date, Indicators (Haut, Bas, Clôt, Var.), and sub-sections for Montreal and New York.

Table with 4 columns: Volume, Date, Indicators (Haut, Bas, Clôt, Var.), and sub-sections for Montreal and New York.

Table with 4 columns: Volume, Date, Indicators (Haut, Bas, Clôt, Var.), and sub-sections for Montreal and New York.

Table with 4 columns: Volume, Date, Indicators (Haut, Bas, Clôt, Var.), and sub-sections for Montreal and New York.

Table with 4 columns: Volume, Date, Indicators (Haut, Bas, Clôt, Var.), and sub-sections for Montreal and New York.

Table with 4 columns: Volume, Date, Indicators (Haut, Bas, Clôt, Var.), and sub-sections for Montreal and New York.

Table with 4 columns: Volume, Date, Indicators (Haut, Bas, Clôt, Var.), and sub-sections for Montreal and New York.

Table with 4 columns: Volume, Date, Indicators (Haut, Bas, Clôt, Var.), and sub-sections for Montreal and New York.

Table with 4 columns: Volume, Date, Indicators (Haut, Bas, Clôt, Var.), and sub-sections for Montreal and New York.

Table with 4 columns: Volume, Date, Indicators (Haut, Bas, Clôt, Var.), and sub-sections for Montreal and New York.

Table with 4 columns: Volume, Date, Indicators (Haut, Bas, Clôt, Var.), and sub-sections for Toronto and NASDAQ.

Table with 4 columns: Volume, Date, Indicators (Haut, Bas, Clôt, Var.), and sub-sections for Toronto and NASDAQ.

Table with 4 columns: Volume, Date, Indicators (Haut, Bas, Clôt, Var.), and sub-sections for Toronto and NASDAQ.

Table with 4 columns: Volume, Date, Indicators (Haut, Bas, Clôt, Var.), and sub-sections for Toronto and NASDAQ.

Table with 4 columns: Volume, Date, Indicators (Haut, Bas, Clôt, Var.), and sub-sections for Toronto and NASDAQ.

Table with 4 columns: Volume, Date, Indicators (Haut, Bas, Clôt, Var.), and sub-sections for Toronto and NASDAQ.

Table with 4 columns: Volume, Date, Indicators (Haut, Bas, Clôt, Var.), and sub-sections for Toronto and NASDAQ.

Table with 4 columns: Volume, Date, Indicators (Haut, Bas, Clôt, Var.), and sub-sections for Toronto and NASDAQ.

Table with 4 columns: Volume, Date, Indicators (Haut, Bas, Clôt, Var.), and sub-sections for Toronto and NASDAQ.

Table with 4 columns: Volume, Date, Indicators (Haut, Bas, Clôt, Var.), and sub-sections for Toronto and NASDAQ.

Table with 4 columns: Volume, Date, Indicators (Haut, Bas, Clôt, Var.), and sub-sections for Toronto and NASDAQ.

Table with 4 columns: Volume, Date, Indicators (Haut, Bas, Clôt, Var.), and sub-sections for Toronto and NASDAQ.

Table with 4 columns: Volume, Date, Indicators (Haut, Bas, Clôt, Var.), and sub-sections for Toronto and NASDAQ.

Table with 4 columns: Volume, Date, Indicators (Haut, Bas, Clôt, Var.), and sub-sections for Toronto and NASDAQ.

Table with 4 columns: Volume, Date, Indicators (Haut, Bas, Clôt, Var.), and sub-sections for Toronto and NASDAQ.

Les rapports financiers express

Table with 3 columns: COMPAGNIES, Courant, and Variation.

Table with 3 columns: Courant, L'an dernier, and Variation.

Table with 3 columns: Courant, L'an dernier, and Variation.

Table with 3 columns: Courant, L'an dernier, and Variation.

Table with 3 columns: Courant, L'an dernier, and Variation.

Table with 3 columns: Courant, L'an dernier, and Variation.

Table with 3 columns: Courant, L'an dernier, and Variation.

Table with 3 columns: Courant, L'an dernier, and Variation.

Table with 3 columns: Courant, L'an dernier, and Variation.

Table with 3 columns: Courant, L'an dernier, and Variation.

Table with 3 columns: Courant, L'an dernier, and Variation.

Table with 3 columns: Courant, L'an dernier, and Variation.

Table with 3 columns: Courant, L'an dernier, and Variation.

Table with 3 columns: Courant, L'an dernier, and Variation.

Table with 3 columns: Courant, L'an dernier, and Variation.

Table with 3 columns: Courant, L'an dernier, and Variation.

Table with 3 columns: Courant, L'an dernier, and Variation.

Table with 3 columns: Courant, L'an dernier, and Variation.

Table with 3 columns: Courant, L'an dernier, and Variation.

Grand succès d'un emprunt du Québec

Une émission mondiale de la province de Québec a connu un succès sans précédent sur les marchés obligataires.

Lorsque le syndicat a commencé à sonder les intentions des investisseurs institutionnels, mardi, on annonçait un rendement d'environ 60 points de base au-dessus des obligations du gouvernement américain.

Hier, le prix d'émission a été fixé à 58 points de base. La demande initiale dépassait de trois à quatre fois le montant de l'émission.

L'opération a eu un effet d'entraînement sur les autres obligations de la province sur le marché américain.

Les courtiers ont proposé au gouvernement d'augmenter la taille de l'emprunt, mais la province a refusé.

De 35 à 40 % des titres ont été placés aux États-Unis, de 15 à 20 % au Japon et le reste en Europe.

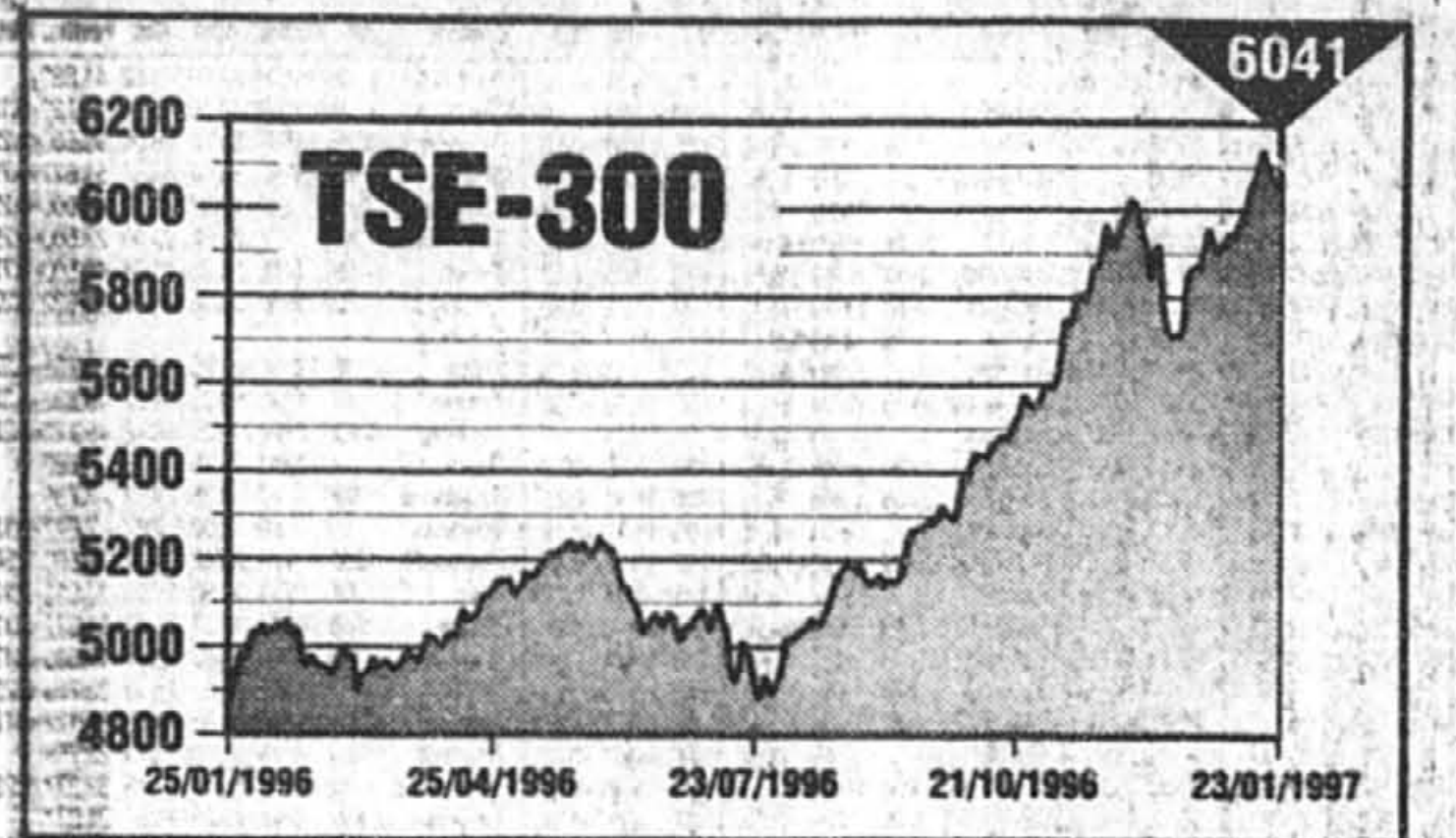
L'an dernier, à pareille époque, Québec avait eu de la difficulté à réaliser une émission de 500 millions US sur le marché américain.

En 1994, à pareille date, Québec avait également eu des problèmes à placer une émission de même taille sur le marché américain.

Fonds communs de placement

Large table listing various investment funds with columns for fund names, volume, and performance metrics.

Bourse de Toronto



Infographie La Presse

Table of stock market data for the TSX-300, including columns for Div., Ventes, Haut, Bas, and various stock symbols like A/B, C, D, E, F, G, H, I, J, K, L, M, N, O, P, Q, R, S, T, U, V, W, X, Y, Z.

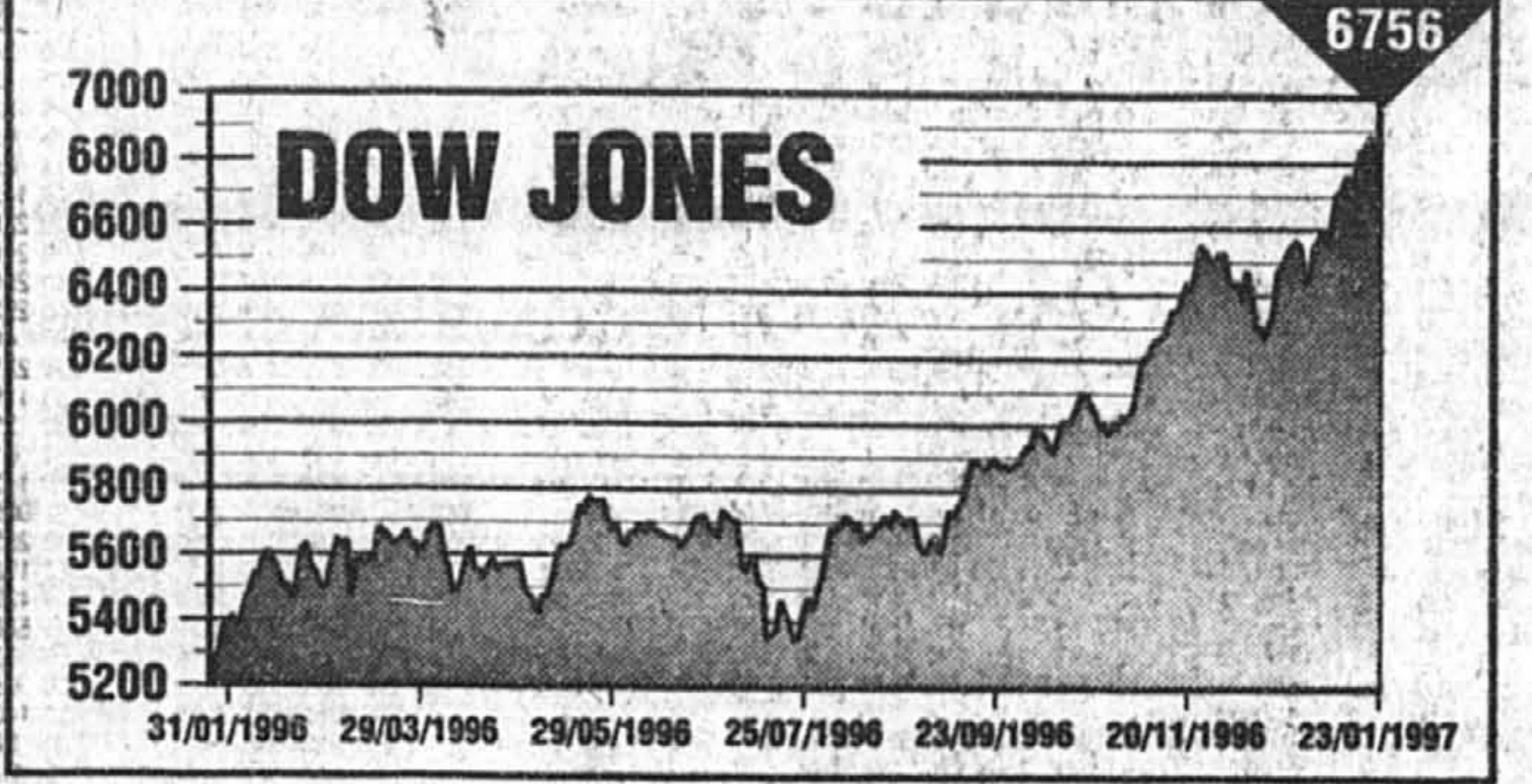
Table of stock market data for the Toronto Stock Exchange, including columns for Div., Ventes, Haut, Bas, and various stock symbols like A/B, C, D, E, F, G, H, I, J, K, L, M, N, O, P, Q, R, S, T, U, V, W, X, Y, Z.

Table of stock market data for the Toronto Stock Exchange, including columns for Div., Ventes, Haut, Bas, and various stock symbols like A/B, C, D, E, F, G, H, I, J, K, L, M, N, O, P, Q, R, S, T, U, V, W, X, Y, Z.

Bourse de l'Alberta

Table of stock market data for the Alberta Stock Exchange, including columns for Div., Ventes, Haut, Bas, and various stock symbols like A/B, C, D, E, F, G, H, I, J, K, L, M, N, O, P, Q, R, S, T, U, V, W, X, Y, Z.

Bourse de New York



Infographie La Presse

Table of stock market data for various companies, including columns for company name, price, change, and volume.

Table of stock market data for various companies, including columns for company name, price, change, and volume.

Table of stock market data for various companies, including columns for company name, price, change, and volume.

Table of stock market data for various companies, including columns for company name, price, change, and volume.

Table of stock market data for various companies, including columns for company name, price, change, and volume.

Table of stock market data for various companies, including columns for company name, price, change, and volume.

Table of stock market data for various companies, including columns for company name, price, change, and volume.

Table of stock market data for various companies, including columns for company name, price, change, and volume.

Table of stock market data for various companies, including columns for company name, price, change, and volume.

Opt. C&A

Table of options data for various companies, including columns for company name, price, change, and volume.

Opt. C&A

Table of options data for various companies, including columns for company name, price, change, and volume.

Options sur l'indice S & P 100 à Chicago

Table of options data for the S & P 100 index, including columns for price, change, and volume.

Les petites annonces

Suite de la page B10

100 Immobilier

188 MAGASINS À LOUER
AV. MT-ROUAL, 25x80.
Rénové. S'écoule. 894-1672

188 MAGASINS À LOUER
PLAZA ST-HUBERT entre
Boulevard Goussier, près
métro et stat. magasin mo-
derne, 750 à 2500 pi car. Bas
loyer. Occ. immédiate. A.
Morris 935-5557, 484-9802.

OUTREMENT, BERNARD
2500 car, beau site, 489-7763

RUE ST-HUBERT, à côté de
Sposabella, A-1, 894-1672

200 Marchandises et services

202 ÉQUIPEMENTS TELEPHONIQUES
LIQUIDATION I
Système Vantage et autres.
Info Telecom, 498-3030

210 VÊTEMENTS, FOURRURE
MANTEAU de chat sauvage,
grandeur 10-12, comme
neuf, impeccable, 800 \$ à
1200 \$, 762-0147

203 AUDIOVISUEL
LIQUIDATION I
Système Vantage et autres.
Info Telecom, 498-3030

205 INSTRUMENTS DE MUSIQUE
A G. PIANO USAGES LAIR 9
Vendu livré accordé. 625-2507

211 COLLECTIONS
ACHAT carte hockey, photo,
1901-1963, etc. 514-743-2822

212 ANTIQUITES, ARTISANAT, ŒUVRES D'ART
A VENDRE LeRoux, Laper-
re, Gelinus, Dufour, plusieurs
autres. Achetés aussi ta-
bleaux de peintres canadiens
ou prénots consignation
pour encans. 514-336-8851

214 LIVRES
ACHAT à bon prix de livres.
Appareils, 1900 L'Espresso,
Service à domicile, 524-2619.

217 LE COIN DE L'ORDINATEUR
A INFO-CARREFOUR...
PRIX SPÉCIAUX SUR: PENTIUM
8642 rue St-Denis - 381-4044

218 MOBILIERS, ARTICLES MAISON
AVIS AUX CONSOMMATEURS
Meubles de manufacture à
prix de gros, salon en cuir,
351-7079

219 MACHINES À COUDRE
INDUSTRIELLES À VENDRE
Plant, Overlock 3 fils, Blind
Stitch, au ven. 9h à 11h.
M. Montpetit: 724-3521.

MOTS CROISÉS

1	2	3	4	5	6	7	8	9	10	11	12
1											
2											
3											
4											
5											
6											
7											
8											
9											
10											
11											
12											

HORIZONTEMENT

- Qui éprouvent de grands difficultés à se mouvoir.
- Berceau portatif — Adverbe.
- Donne le pouvoir de confesser — Souvent plein de touristes.
- Farce — Va ça et là.
- Dieu — Division du compas — Sert à lier.
- Met le pied sur une pédale — Couleur locale — Surprise.
- Il ressemble beaucoup à l'un — Bandes de cuir.
- Introduire dans son pays (ce qui vient de l'étranger) — Pivot.
- Règle — Général né en Virginie — Astate.
- Engrais industriel — Relatif à l'arc brisé.
- Dieux guerriers — Juste.
- Préfixe qui multiplie — Urgentes.

VERTICALEMENT

- Qui présente des lacunes — Hors meridiem.
- Ant de l'usage — Poésies sans inspiration.
- Très médiocre — Région sèche.
- Qui concerne l'élevage des hûtres.
- Préfixe qui multiplie — Dieu.

Marché aux puces

ABANDONNE maison, tout à vendre, sauf appareil ménager ou antiquités, 978-9191

ALARME de maison, neuve, 2 infra-rouge, 2 contacts, à vendre 275 \$, 699-4453

AMÉUBLEMENT complet d'une maison + art. de bébé + pneus d'auto, etc. 748-7835

AUBAINE, complet 12 pi d'a., neuf, 265 \$. Set de saison complet, 3 tables, 2 bibliothèques, télé Sony Trinitron, lampe halogène, base de lit. 651-7436

AUBAINE, vêtements dames grandeur 6-8, souliers, robes, gants, etc. 250 \$, 699-4453

BICYCLETTE fixe Tunturi ergomètre E303, valeur 5300 \$ pour 3000 \$ offert. 735-4421

BO MORANE, Doc Savage, bandes dessinées. Bon état. J.achète. Christian, 651-7923

BOIS usagé B.C.F.R. 150 morc., 2" x 12" x 20' long. 300 \$ ch. 204-0674, 659-8555

CAISSE enregistratrice Omron R5410, valeur 800 \$ pour 100 \$, 254-2497

CAMERA-VIDEO RCA VHS, complet, 800 \$. Radio-cassette d'auto Sony tête rétractable, 200 \$. Mini-chaîne Sony, 250 \$. 688-7728

CHAISE roulante Everest Jennings Companion neuve, chaise de bain et table de lit ajustable. 672-0414

ESPIERES cubaines Cohiba GIGANDOS, caféière aut. 2 tapis indien. 593-9990

COMPRESSEUR 15 CV, 4 cyl., DeWalt, refait, avec air drier aut., 2 600 \$. 277-9279

CONSOLE Studiomaster 234, R-Cas et filaire inc. 1600 \$. Christian: 525-5361 et Eric: 634-8205

CUISINIERE, frigo, lav., sec., excellente condition, le tout 600 \$. Bon état. 667-7963

DEPARTI Poêle, frigo, lav., sec., meuble, vaisselle, literie, stores, etc. 388-9616

FRIGOS (2), poêles (2), blancs, amandes; 300 \$ et 500 \$. Bon état. 667-7963

HAUT-PARLEURS (2) D-9 CARVET Vega 400 W, noirs, achetés neufs 1200\$, pour 500 \$. 789-4494

HAUT-PARLEURS et sub, pour musique et cinéma, garantie. 953-7325

IMPRIMANTE HP Laser Jet 5 MP, compatible IBM Apple, comme neuve. 1000-2000

LABO-PHOTO, table à développement pro Nu-ero 7 pi. Faire offre. 278-6806

LASER, machine à boucane, lumière disco, boue miroir, 1500 \$ ferme. 699-4453

LAV./SEC. Maytag, bon état, propres, 400 \$, doit vendre. 447-0520 ou 688-6845

LAV./SEC. Kenmore, blanc-c., très propres, très bonne condition, 300 \$, 725-2118

LAV./SEC. G.E., 5 ans, blancs, 375 \$. Lav. séparément 200 \$; peut livrer. 328-1779

LAV./SEC. Hotpoint, 12 ans, amande, bon état, transmission neuve, 250 \$. 679-6763

LAV./SEC. Kenmore, blancs, petit format, 6 ans, parfait état, payé 1200\$, à 900\$. 521-7891

LAVEUSE-SECHEUSE Ingis, beige; excellente condition. 400 \$. 928-3333

LIT pour jeune, érabie peint blanc (un seul meuble) intégrant: pupitre, pendrière, bibliothèque, tube noir. 629-4511

LIT superposé, tube noir, + matelas, 399 \$. Mini lav. sec. GE, 399 \$. HP95LX 1 mg. 299 \$. 622-4357

LIT D'EAU QUEN, entiquage, protégé-matelas, 2 1/2 ans d'usage, 160 \$. 645-5581

LIT 39 pi, Simmons Beautyrest ajustable électr., comme neuf, valeur 2000 \$ pour 1250 \$. 672-0414

LITS neufs, matelas, base et sommier 1806 et +, 1-819-688-2718 ou 1-800-505-6255

MAC Ilii, 9230, 20 MHz (CPU seulement) + FPU et CD ROM 2x, 512K, 387-9854

MAC LCII 8160, écran 14", imprimante Stylewriter II, 750 \$. 659-8979

MAC Power PC, 6100868 MHz, 8 Mèg Ram, 4 M. CDROM, 1200 \$, 441-2361

MAC 2 Ci, 8 MB, 250 HD, couleur, scanner, laser, photo, vendeur ou échangeur pour PC même prix. 534-2686

MAC 6100/66, DOS, 408 DX2, 1 GB HD, 4X, carte 486 RAM, écran 15", Windows 95, SIS 7.5, Painter, Director, MISOFIca, 30, 2800\$, 514-224-9248

MACHINE À COUDRE Singer portable, modèle Stylist, 175 \$. 672-0414

MANTEAU renard argenté 34, jamais porté, élégant, 1800 \$. 278-1184, 273-7840

MANTEAU vision noir Ranch grandeur; 12, très bon état, 700 \$. 738-7447

MANTEAU vision noir, 10-12, payé 10 000 \$ pour 4000 \$. 388-1951

MANTEAU vision 8-10, long, bonne condition, payé 3500 \$ subaine 350 \$, 254-8912

MANTEAU vision, peau allongée, dame, 10 ans, subaine 700 \$, 645-8509

MANTEAU mouton, femme grandeur, 48-48, très grandeur 42, 175 \$ ch. 478-0414

MEUBLES et ordinateur portable couleur Pentium, 1-800-625-6255 ou 1-819-688-2718

MINI lav./sec. amande Kenmore "heavy Duty" avec support, 350 \$ nég. 646-5897

MONITEUR 14" VGA SVGA réutilisable, 2560K, SB18PRO, garantie, 355-0643

ORDINATEUR P133, multi-média, plus de 100 jeux CD-ROM, 3000 \$, 651-0713

ORDINATEUR 486 DX 2-66, 16 még ram EDO, écran 14", 35 ad. SVGA, disque dur, Seagate 12 (m), CD 8 vit., clav. 104 touches Windows, logiciel Office et Windows 95, fax Modem. Fait vendre 950\$. 446-2527 Dominique

ORDINATEUR 486 DX 4-100, 16 még ram EDO, moniteur adj. 14" SVGA, 1.3 disque dur, Seagate 12 mm, 1 CD 8 vit. Windows 95, logiciel Microsoft Office, clav. tapis, souris, Bal. de gar. 1 an. 446-9872 Dominique

ORDINATEUR 686 P166, 32 még ram, SB18PRO, Cd10x, 1699\$. 658-5752

ORDINATEUR, DX 486 - ram 8m - 540M - souris - clav. française, moniteur SVGA, couleur, logiciels, Modem externe, 28.8, 479-6464

ORDINATEURS 386, 486 275 \$ - 545 \$ - 735-0686

ORDIS 486 DX4/100 et CD266, 16 még ram, écran couleur, jav. (possibilité CD-Rom, tv multi-média) prix imbattable. 279-2739

ORQUE Hammond, modèle 142, bon état, 655-3334

PAGETTE neuve, 29,95\$, temps d'attente 9,95 \$, Nicolas 889-9435, 571-0695

PENTIUM 133 16 Mb, 1200 \$, CD, SVGA 14", SB16, 33.5 még ram +, 516 \$, 646-8298

PLANCHE à neige Oxygen, 152 cm, fixation Slim métal, Botier 2x, 695-8111

PLANCHE à neige 181 cm, Klaber 225 \$, Manteau de vision 34, 6 ans, 250 \$. Appareil compression Jost 850 \$, Azura 16 h, 384-6763

PNEUS d'hiver (4), plus 4 pneus 4 saisons pour fourgonnette R15, presque neuf, bonne affaire. 962-9849

POELE à combustion lente, Arcoum Voyageur, 35 000 \$, 6 saisons, 4 portes avec acier inoxydable 18 pi de H, 2 saisons. 696-8775

POELE 24", sècheuse, brûleur, 875-2788, antiquités, etc. 858-0206

POELE, frigo, lav./sec., très propres, très bonne condition. Fait vendre. 889-7605

POELE, frigo, lav./sec., 2 ans d'utilisation, 1000 \$ la paire. Héline, pour 397-7456, soir 66-5397

POELE, frigo, GE, modèles récents, très propres, amande, 500 \$ nég. 329-2304

POELE, FRIGO LAVEUSE SECHEUSE 250-9978

POELE-frigo lav./sec. blanc, bonne condition. Le tout 550 \$ ou séparé. 521-6537

POUSSINET Perigo, autres articles de bébé, causeuse jamais servie, 656-5372

"POWER RACK" avec système de roues, barre olympique, dumbell, punching bag. Bon état. 621-1563

REMORQUE 1994, 4x8, boîte chromée, 450 \$. 3 4 1 - 4 7 9 1

ROBE de mariée superbe (pure soie), élégante, romantique, 7-8, 595 \$. 768-2496

BOINER moderne, de luxe, vaisselle table, 4 personnes, chariot, planificateur. 629-4660

SMANGERHoyer, extension pour 10, 8 chaises, bahu, 2900\$. 389-1400/747-4443

SAC golf 500 \$, cell. CT800 GE 250 \$, Pegette Motorola BRV100, 666-0418

SERVOGRAPHIES Égyptiennes, 100 (4 sortes), couleur fini or, prêt à encadrer ou laminé, 14x11 14, 450 \$ et 445-1136

SET chambre colonial, en bon état, 650 \$ discuter 523-0565

SET chambre noyer solide 7 morc., impeccable, valeur 2500\$ pour 600\$ 669-0630

SET chambre 9 morc., 12 tiroirs sur billes, queen ou double, 560 \$, 329-0913

SET de chambre pour enfant, 1200 \$, morceaux, 275 \$. 521-7700

SET de chambres 7 morc. neuf, mélamine (enfant/adulte), 790 \$. 657-0536

SET de cuisine, télé, stores, appareils à exercices, machine à coudre, 762-4958

SET de salon moderne, 3 morc., mélamine, subaine, 750 \$, 328-0913

SET salon et cuisine, tv, chaise, bar, lit, Lazy-Boy, bureau, Aubaine, 277-0071

SKIS de randonnée Blizzard, 170 cm, attache Salomon et batons. Bottines Salomon SR601 et bottines Zermatt grandeur 4; bottines Munari grandeur 7 1/2. 672-0414

SOUFFLEUSE Toro, 7 forcas, démarreur 110 volts, 5 vit., entrée 24" avec chaîne, état neuf, 750\$. 334-1561

SYSTEME de son Pioneer 125 Watts, CD, double cassette, prix à nég. 689-3583

TABLE à dessin 36x48, tapis, chaise, porte-travail, parallèle. 450 \$. Nath 952-2720

TABLE billard Brunswick, 8x4, fond marbre, comme neuve, 1250\$. 514-793-2338

TABLE de billard Palsson noire 4X8, Boston/Snooker, accessoires, Acheté 2800 \$ subaine 500 \$. 267-1945

TABLE de bois 42x30", barre parallèle, dorco, chaise avec bras, 420 \$. 445-9019

TABLE mélamine, 4 chaises, lampe halogène, 425 \$, 12 bureaux 125 \$, 956-7312

TABLE ronde, 4 chaises en bois teint blanc, 275\$. 200 \$, 4 chaises, état neuf, 750\$. 334-1561

TABLE de massage neuve, portable, ajustée, 260 \$. 4 9 4 - 0 3 8 4

TELE couleur Panasonic 19" et aussi 27" Hitachi, parfait condition, 523-5351

TOUR à poterie Shippo et four à poterie Hexagon 220V, 9h à 15h seul. 514-756-4436

TV Sony 2755, Video Super 2500, Poêle 275\$. Set de lit 125\$. Bureau 70\$. 488-1672

VÊTEMENTS - designers, vêtements pour hommes, Lili Simon, tailleurs. 663-0434

200 Marchandises et services

270 SOINS THÉRAPEUTIQUES ET MASSOTHERAPIE
A 39 468\$, massage, sauna, Visa/MC. 276-2881, 672-0616

270 SOINS THÉRAPEUTIQUES ET MASSOTHERAPIE
ALGO Signature-Carole-Marie, massothérapie 645-2064

270 SOINS THÉRAPEUTIQUES ET MASSOTHERAPIE
CHINOIS Européen, slave, Sauna, 3 Cornwall, 738-7917

NOUVEAU (LA DÉTENTE) Relaxez vous, Massage européen, autoles, californien, 7 jrs/sem. 7 2 9 - 4 3 0 2

OUVERTURE nouveau salon massothérapie, 737-2754

270 SOINS THÉRAPEUTIQUES ET MASSOTHERAPIE
A 39 468\$, massage, sauna, Visa/MC. 276-2881, 672-0616

A 408 Centre massage Chinois thérapeutique, 669-7627

AU FEU FOLLET 721-4088

AUX 4 MAINS: connaître la relaxation au MAX. 522-7311

300 Offres d'emploi

322 CLUBS, HÔTELS, RESTAURANTS
PREPOSE(E) au comptoir, exp. avec machine expresso, soir, temps partiel. Appointer c.v. 1261 Bernard ouest.

325 TECHNIQUE, MÉTIERS, SOUS-TRAITANCE
DESSINATEUR(TRICE) Mise en production de produits métalliques: meubles, présentoirs, design, métal en feuilleté, précision, racoum. LES MATRICES CARITTEC (A) DORVAL 984-6703 (entre 17h et 18h seulement) REPARATEUR(TRICE) bicyclette, réparation, racoum. TECHNICIEN(NE) électronique, temps partiel, jour audio. Salaire selon expérience. 895-7917.

328 INDUSTRIE DU VÊTEMENT
CONTACT chercheurs patronnistes, 5 ans d'expérience Lectra Systeme, dans le vêtement pour femme. Envoyer c.v. : 6988 A, St-Hubert, Mt, H2S 2M6.

331 ENTRETIEN, SECURITE, CONCIERGE
DORVAL, couple mature, bilingue, 39 ans, 3 1/2 pièces + rémunération, 626-2291 après 17 h.

300 OFFRES D'EMPLOI
DIRECTEUR(TRICE) DIVISION DES PRODUITS INDUSTRIELS (Numéro de référence: 2141962)

Les candidats recherchés doivent posséder les qualifications suivantes:

- Maîtrise en Génie électrique ou mécanique, avec spécialisation en Robotique, Optique et Systèmes Automatisés.
- 10 ans d'expérience dans le domaine du soudage est requis pour:
- diriger tous aspects du développement des produits de soudage et robotique
- produire le plan de développement des produits et le plan de production de logiciel et matériel
- La connaissance de l'anglais parlé et écrit est essentielle
- La connaissance du français et de l'allemand est un atout.

75 000 \$ par année: position temporaire de 1 à 4 ans; 37.5 \$ par sem. (lun. au vend.).

Faites parvenir votre curriculum vitae à: CEC St-Laurent, 698 Local 302, 774 Décarie, suite 300, Ville St-Laurent (Qc) H4L 5H7 ou par télécopieur: (514) 748-0201, pour le 5 février 1997, au plus tard.

306 SANTÉ, SERVICES COMMUNAUTAIRES
ASSISTANTE(E) dentaire demandée, bilingue, avec ou sans expérience. Envoyer c.v. à C.P. 832, 5000 Ste-Juste, Outremont, Mt. Qc. H2V 4R8

316 ASSURANCE
INFIRMIER(E), salle d'opération, temps partiel / jour, clinique privée, centre-ville. Envoyer c.v. fax: 934-8193

PHARMACIEN(NE) Bilingue, exp. 35 h

PHARMACIE TOUSIGNANT 722-3553

307 EDUCATION ENSEIGNEMENT
ÉCOLE cherche professeur possible, espagnol, chinois, Laissez message au: 278-7599

310 BUREAUX
A TEMPS PARTIEL. Secrétaire avec expérience du travail de bureau. Piateau, 526-2661

COMMIS aux achats, expérience et bilinguisme requis, emploi permanent. 23 000 \$ plus. Dorval, Johanna Perrault, fax: 676-3346 ou tél: 678-7654.

MANUFACTURIER de fixures électriques en pleine expansion cherche un recruteur d'un secrétaire de gestion, (il/elle) sera responsable des commandes et de la comptabilité (ou/et) carreaux-midi) devra être bilingue et avoir 1 ou 2 ans d'expérience avec l'ordinateur (Windows 95, Excel). Salaire selon expérience. Les candidats intéressés(e)s devront faire parvenir leur c.v. au bureau du personnel, 11 430, 25e av., Mt Qc H1E 2X1.

RECEPTIONNISTE bilingue, Dorval, candidate(e) dynamique, autonome, polyvalente, 3 jours/semaine. Centre de pensionnat/étage, 631-1755

SURPLUS gouvernement: mobiliers bureaux neufs, imparfaits, etc. demi-prix et usagés. 990-4023.

308 MACHINES À COUDRE
INDUSTRIELLES À VENDRE
Plant, Overlock 3 fils, Blind
Stitch, au ven. 9h à 11h.
M. Montpetit: 724-3521.

310 BUREAUX
A TEMPS PARTIEL. Secrétaire avec expérience du travail de bureau. Piateau, 526-2661

COMMIS aux achats, expérience et bilinguisme requis, emploi permanent. 23 000 \$ plus. Dorval, Johanna Perrault, fax: 676-3346 ou tél: 678-7654.

MANUFACTURIER de fixures électriques en pleine expansion cherche un recruteur d'un secrétaire de gestion, (il/elle) sera responsable des commandes et de la comptabilité (ou/et) carreaux-midi) devra être bilingue et avoir 1 ou 2 ans d'expérience avec l'ordinateur (Windows 95, Excel). Salaire selon expérience. Les candidats intéressés(e)s devront faire parvenir leur c.v. au bureau du personnel, 11 430, 25e av., Mt Qc H1E 2X1.

RECEPTIONNISTE bilingue, Dorval, candidate(e) dynamique, autonome, polyvalente, 3 jours/semaine. Centre de pensionnat/étage, 631-1755

SURPLUS gouvernement: mobiliers bureaux neufs, imparfaits, etc. demi-prix et usagés. 990-4023.

310 BUREAUX
A TEMPS PARTIEL. Secrétaire avec expérience du travail de bureau. Piateau, 526-2661

COMMIS aux achats, expérience et bilinguisme requis, emploi permanent. 23 000 \$ plus. Dorval, Johanna Perrault, fax: 676-3346 ou tél: 678-7654.

MANUFACTURIER de fixures électriques en pleine expansion cherche un recruteur d'un secrétaire de gestion, (il/elle) sera responsable des commandes et de la comptabilité (ou/et) carreaux-midi) devra être bilingue et avoir 1 ou 2 ans d'expérience avec l'ordinateur (Windows 95, Excel). Salaire selon expérience. Les candidats intéressés(e)s devront faire parvenir leur c.v. au bureau du personnel, 11 430, 25e av., Mt Qc H1E 2X1.

RECEPTIONNISTE bilingue, Dorval, candidate(e) dynamique, autonome, polyvalente, 3 jours/semaine. Centre de pensionnat/étage, 631-1755

SURPLUS gouvernement: mobiliers bureaux neufs, imparfaits, etc. demi-prix et usagés. 990-4023.

312 ÉQUIPEMENTS COMMERCIAUX
A VENDRE 20 machines à auto-collants, 435-5073

313 MARCHANDISES DIVERSES
VENTE DE FERMETURE, liquidation de chambre, cuir, cuir, 50 %. 722-3639

316 ASSURANCE
INFIRMIER(E), salle d'opération, temps partiel / jour, clinique privée, centre-ville. Envoyer c.v. fax: 934-8193

PHARMACIEN(NE) Bilingue, exp. 35 h

PHARMACIE TOUSIGNANT 722-3553

310 BUREAUX
A TEMPS PARTIEL. Secrétaire avec expérience du travail de bureau. Piateau, 526-2661

COMMIS aux achats, expérience et bilinguisme requis, emploi permanent. 23 000 \$ plus. Dorval, Johanna Perrault, fax: 676-3346 ou tél: 678-7654.

MANUFACTURIER de fixures électriques en pleine expansion cherche un recruteur d'un secrétaire de gestion, (il/elle) sera responsable des commandes et de la comptabilité (ou/et) carreaux-midi) devra être bilingue et avoir 1 ou 2 ans d'expérience avec l'ordinateur (Windows 95, Excel). Salaire selon expérience. Les candidats intéressés(e)s devront faire parvenir leur c.v. au bureau du personnel, 11 430, 25e av., Mt Qc H1E 2X1.

RECEPTIONNISTE bilingue, Dorval, candidate(e) dynamique, autonome, polyvalente, 3 jours/semaine. Centre de pensionnat/étage, 631-1755

SURPLUS gouvernement: mobiliers bureaux neufs, imparfaits, etc. demi-prix et usagés. 990-4023.

312 ÉQUIPEMENTS COMMERCIAUX
A VENDRE 20 machines à auto-collants, 435-5073

313 MARCHANDISES DIVERSES
VENTE DE FERMETURE, liquidation de chambre, cuir, cuir, 50 %. 722-3639

316 ASSURANCE
INFIRMIER(E), salle d'opération, temps partiel / jour, clinique privée, centre-ville. Envoyer c.v. fax: 934-8193

PHARMACIEN(NE) Bilingue, exp. 35 h

PHARMACIE TOUSIGNANT 722-3553

310 BUREAUX
A TEMPS PARTIEL. Secrétaire avec expérience du travail de bureau. Piateau, 526-2661

COMMIS aux achats, expérience et bilinguisme requis, emploi permanent. 23 000 \$ plus. Dorval, Johanna Perrault, fax: 676-3346 ou tél: 678-7654.

MANUFACTURIER de fixures électriques en pleine expansion cherche un recruteur d'un secrétaire de gestion, (il/elle) sera responsable des commandes et de la comptabilité (ou/et) carreaux-midi) devra être bilingue et avoir 1 ou 2 ans d'expérience avec l'ordinateur (Windows 95, Excel). Salaire selon expérience. Les candidats intéressés(e)s devront faire parvenir leur c.v. au bureau du personnel, 11 430, 25e av., Mt Qc H1E 2X1.

RECEPTIONNISTE bilingue, Dorval, candidate(e) dynamique, autonome, polyvalente, 3 jours/semaine. Centre de pensionnat/étage, 631-1755

SURPLUS gouvernement: mobiliers bureaux neufs, imparfaits, etc. demi-prix et usagés. 990-4023.

312 ÉQUIPEMENTS COMMERCIAUX
A VENDRE 20 machines à auto-collants, 435-5073

313 MARCHANDISES DIVERSES
VENTE DE FERMETURE, liquidation de chambre, cuir, cuir, 50 %. 722-3639

316 ASSURANCE
INFIRMIER(E), salle d'opération, temps partiel / jour, clinique privée, centre-ville. Envoyer c.v. fax: 934-8193

PHARMACIEN(NE) Bilingue, exp. 35 h

PHARMACIE TOUSIGNANT 722-3553

310 BUREAUX
A TEMPS PARTIEL. Secrétaire avec expérience du travail de bureau. Piateau, 526-2661

COMMIS aux achats, expérience et bilinguisme requis, emploi permanent. 23 000 \$ plus. Dorval, Johanna Perrault, fax: 676-3346 ou tél: 678-7654.

MANUFACTURIER de fixures électriques en pleine expansion cherche un recruteur d'un secrétaire de gestion, (il/elle) sera responsable des commandes et de la comptabilité (ou/et) carreaux-midi) devra être bilingue et avoir 1 ou 2 ans d'expérience avec l'ordinateur (Windows 95, Excel). Salaire selon expérience. Les candidats intéressés(e)s devront faire parvenir leur c.v. au bureau du personnel, 11 430, 25e av., Mt Qc H1E 2X1.

RECEPTIONNISTE bilingue, Dorval, candidate(e) dynamique, autonome, polyvalente, 3 jours/semaine. Centre de pensionnat/étage, 631-1755

SURPLUS gouvernement: mobiliers bureaux neufs, imparfaits, etc. demi-prix et usagés. 990-4023.

312 ÉQUIPEMENTS COMMERCIAUX
A VENDRE 20 machines à auto-collants, 435-5073

313 MARCHANDISES DIVERSES
VENTE DE FERMETURE, liquidation de chambre, cuir, cuir, 50 %. 722-3639

316 ASSURANCE
INFIRMIER(E), salle d'opération, temps partiel / jour, clinique privée, centre-ville. Envoyer c.v. fax: 934-8193

PHARMACIEN(NE) Bilingue, exp. 35 h

PHARMAC

500 Transport et véhicules automobiles • Autobaines

550 AUTOS A VENDRE
HONDA Civic DX '89 aut.
HONDA Civic DX '93, 5 vit.
HONDA Civic DX '91, 5 vit.
HONDA Civic DX '89, 5 vit.
HONDA Civic DX '91, 5 vit.
HONDA Civic DX '91, 5 vit.
HONDA Civic DX '91, 5 vit.
HONDA Civic DX '91, 5 vit.
HONDA Civic DX '91, 5 vit.
HONDA Civic DX '91, 5 vit.

550 AUTOS A VENDRE
HYUNDAI Elantra '94, man.
HYUNDAI Excel '93, 3 portes
HYUNDAI Excel '94, 3 portes
HYUNDAI Excel '94, 3 portes
HYUNDAI Excel '94, 3 portes
HYUNDAI Excel '94, 3 portes
HYUNDAI Excel '94, 3 portes
HYUNDAI Excel '94, 3 portes
HYUNDAI Excel '94, 3 portes
HYUNDAI Excel '94, 3 portes
HYUNDAI Excel '94, 3 portes.

550 AUTOS A VENDRE
JETTA GL 95, 5 vit., air
JETTA GL 95, 5 vit., air
JETTA GL 95, 5 vit., air
JETTA GL 95, 5 vit., air
JETTA GL 95, 5 vit., air
JETTA GL 95, 5 vit., air
JETTA GL 95, 5 vit., air
JETTA GL 95, 5 vit., air
JETTA GL 95, 5 vit., air
JETTA GL 95, 5 vit., air.

550 AUTOS A VENDRE
VOLKSWAGEN Jetta 90, 4 portes
VOLKSWAGEN Jetta 90, 4 portes
VOLKSWAGEN Jetta 90, 4 portes
VOLKSWAGEN Jetta 90, 4 portes
VOLKSWAGEN Jetta 90, 4 portes
VOLKSWAGEN Jetta 90, 4 portes
VOLKSWAGEN Jetta 90, 4 portes
VOLKSWAGEN Jetta 90, 4 portes
VOLKSWAGEN Jetta 90, 4 portes
VOLKSWAGEN Jetta 90, 4 portes.

555 AUTOSCAMIONS ANTIQUES ET DE COLLECTION
PANTERA 1973, 47 500 \$
622-2390, soir: 621-4494.
565 ACHAT, VENTE, LOCATION, ECHANGE
ACHAT auto, camion, 1986
ACHAT auto, camion, 1986
ACHAT auto, camion, 1986
ACHAT auto, camion, 1986
ACHAT auto, camion, 1986
ACHAT auto, camion, 1986
ACHAT auto, camion, 1986
ACHAT auto, camion, 1986
ACHAT auto, camion, 1986
ACHAT auto, camion, 1986.

LE BRIDGE
André Trudelle
Un déblocage trop rapide
Le problème d'aujourd'hui consiste à réussir la manche à Pi avec les mains de Sud et de Nord après l'entame atout par Ouest. Comment le déclarant doit-il s'y prendre ?

AVIS
AUTOS A VENDRE
Pour les fins de cette rubrique, La Presse désire inviter les annonceurs de la Presse à utiliser les normes qui s'appliquent quant au contenu des annonces publiées dans cette rubrique.

Vous voulez vendre...
CAMIONS, JEEPS, FOURGONNETTES, MOTONEIGES, MOTOCYCLETTES, VÉHICULES TOUT TERRAIN
...et même le covotage
7 jours consécutifs pour 324,99\$ (8,33\$ par ligne supplémentaire)
285-7111
Les petites annonces de La Presse
Appels interurbains sans frais: 1 800 361-5013

600 Loisirs et véhicules récréatifs
605 ARTICLES / ÉQUIPEMENTS DE SPORT
661 MOTONEIGES, VÉHICULES TOUT TERRAIN
667 VÉHICULES RÉCRÉATIFS
MOTO DOMICILE
TRIUMPH Tiger 500, 1973
TRIUMPH TR-6C 650 1970
ROULETTE aménagée en bureau

ÉTES-VOUS OBSERVATEUR?
RÉPONSES
1) Oreille de l'homme plus petite.
2) Épaule gauche de la veste différente.
3) Queue de la veste plus large.
4) Devant l'homme, un buisson plus court.
5) Cuisse droite du lapin de gauche non indiquée.
6) Le bras gauche du lapin de droite est noir.
7) Feuillage complété sous la branche droite.
8) Un buisson plus long, à gauche de l'arbuste.

Le déclarant gagne au mort du Valet de Pi et encaisse l'As de Co. Petit Pi vers sa main et Roi de Co. Il défusse un petit Tr du mort. Petit K vers la mort. La Dame gagne en Est. Petit Co. Le mort coupe. K coupé. Le dernier K du mort est affranchi, mais il y a plus de rentrée. Sud concède trois levés de Tr. Moins un.

Le pape et mère Teresa en tête de liste pour le courrier des fans
Associated Press
LOS ANGELES
Le pape Jean-Paul II et mère Teresa sont les deux personnalités qui reçoivent le plus de courrier d'admirateurs dans le monde.

Les médécins américains séduits par les vertus thérapeutiques de la prière
BRIAN MELLEY
de l'Associated Press, BOSTON
Plusieurs études l'attestent: la foi peut guérir les maladies les plus graves, voire « incurables ». Le potentiel thérapeutique de la prière est tel que de nombreux médécins américains prennent désormais le phénomène très au sérieux.

Madonna et le président Bill Clinton.
Selon Michael Levine, « c'est par millions que se comptent les lettres » venant du monde entier qui reçoivent Jean-Paul II et mère Teresa, dont la bonté réputée est probablement la qualité que recherchent les admirateurs.

Les lecteurs de ces lettres ? Le plus souvent, explique l'écrivain, ce sont des invitations à des mariages, des annonces de naissances ou de décès. « J'ai été très étonné de voir le nombre de gens dans le monde entier qui invitent le pape à leur mariage, et toutes ces invitations sont très sérieuses », souligne Michael Levine.

900 Décès, Remerciements, prières

INDEX DES DÉCÈS

- BEAUDRY, Louise
Montréal
- BOUCHARD, Michel
Montréal
- BOURGAULT, Laurent-Alexandre
Saint-Jérôme
- CADIEUX (Desautels), Fleurette
Montréal
- COLPRON, Evariste
Montréal
- CONSTANTINEAU Pariseau Suzanne
Lachute
- D'ARAGON, Estelle
Montréal
- DALLE, Roger
Boucherville
- DU BOIS, Gérard
Ville St-Laurent
- DUBOIS, Père Marcel
Montréal
- DUMAIS, Aurore
Montréal
- EGGLEFIELD, Henri
La Prairie
- FOUCREAU, André
Montréal
- GAGNON, J.-Aimé
Lotbinière
- GAUTHIER, Gérard
Montréal
- HETU, François
Montréal
- HOUE, Marcel
La Sarre
- LAMIRANDE, Pierre-Yves
St-Jean-sur-Richelieu
- LANDRY, Donatien
Saint-Hubert
- LAUZON (Thibodeau), Jacqueline
St-Sauveur-des-Monts
- LAUZON, Jacques "Coco"
Verdun
- LESPEANCE (Fournier), Rita
Montréal
- LOMBARDI, Francesco
Montréal
- MARTIN VADNAIS, Rose
Lachine
- PICORY, Maurice
Saint-Hubert
- THEMENS, Annette
Montréal
- THERIAULT, Gérard
Montréal
- THEROUX, Lomer
St-Julie
- TERRIEN, Françoise
Montréal
- THIBAUT, Maurice
C.U.S.E. Site Bowen Sud
- VALADE, Gabriel
Montréal
- VAN LAUTEM, Louis
Montréal



DALLE, Roger
A Boucherville, le 23 janvier 1997, à l'âge de 73 ans, est décédé M. Roger Dalle, retraité de Radio-Canada, époux d'Alina Bellefeuille. Il laisse dans le deuil, outre son épouse, ses fils: Jean-Marc (Martine Goudrias) et Christian (Chantal Bélanger), ses trois petits-enfants ainsi que plusieurs parents et amis(e)s. Exposé au Complexe funéraire Urgel Bourgie Limitée 4848, Papineau, Montréal. Les funérailles auront lieu le samedi 25 janvier à 13 h en l'église St-Stanislas de Kostka et de la au cimetière Notre-Dames-Neiges. Parents et amis sont priés d'y assister sans autre invitation. Heures de visite: samedi 9 h.



DUMAIS, Aurore
De Montréal, le 21 janvier 1997, à l'âge de 88 ans, est décédée Aurore Dumais. Elle laisse dans le deuil ses sœurs Malvina, Louise, nombreux neveux et nièces, autres parents et amis. Pour respecter des volontés il n'y aura pas d'exposition. Les funérailles seront célébrées le samedi, 25 janvier à 11 h au Centre communautaire La Résurrection, 7685, boul. Milan, Brossard où la famille recevra les condoléances dès 10 h. Des dons à la Fondation de l'hôpital Charles Lemoyne seraient appréciés. Direction funéraire La Maison Darche

D'ARAGON, Estelle
1903 - 1997
A Montréal, le 21 janvier 1997, à l'âge de 93 ans, est décédée Mme Estelle D'Aragon, épouse de feu Joël Leduc. Elle laisse sa fille Jeannine Leduc Parent, sa sœur Alice, son frère, Père Jean-Louis D'Aragon (s.j.), ainsi que plusieurs autres parents et amis. A la demande de la famille, pas de fleurs. Exposé au Complexe funéraire Urgel Bourgie Limitée 4848, Papineau, Montréal. Les funérailles auront lieu le samedi, 25 janvier à 13 h en l'église St-Stanislas de Kostka et de la au cimetière Notre-Dames-Neiges. Parents et amis sont priés d'y assister sans autre invitation. Heures de visite: samedi 9 h.

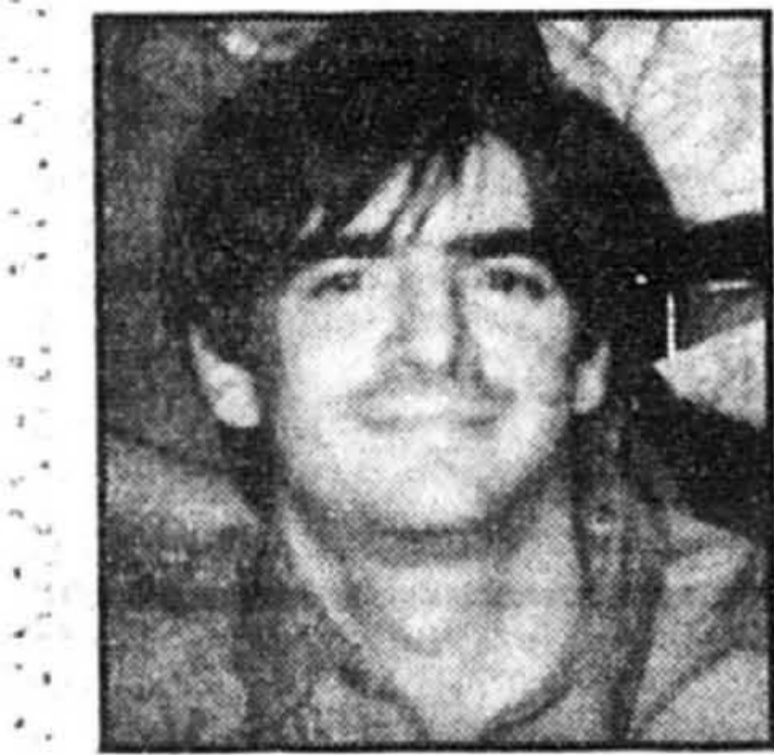
DALLE, Roger
A Boucherville, le 23 janvier 1997, à l'âge de 73 ans, est décédé M. Roger Dalle, retraité de Radio-Canada, époux d'Alina Bellefeuille. Il laisse dans le deuil, outre son épouse, ses fils: Jean-Marc (Martine Goudrias) et Christian (Chantal Bélanger), ses trois petits-enfants ainsi que plusieurs parents et amis(e)s. Exposé au Complexe funéraire Pierre Tétreault Inc. 549 rue Samuel de Champlain à l'est de Montréal sortie 19 de la route 132 Boucherville. Les funérailles auront lieu le samedi 25 janvier, à 11 h, en l'église St-Sébastien (780, rue Pierre Viger, Boucherville). Heures de visites vendredi de 14 à 17 h et de 19 à 22 h, samedi à compter de 9h30.



DU BOIS, Gérard
À Ville St-Laurent, le 22 janvier 1997, à l'âge de 86 ans, est décédé paisiblement Gérard Du Bois entouré de son épouse Yvette Leclerc et de ses filles. Outre son épouse, il laisse dans le deuil ses filles: Monique, Louise (feu Maître Pierre Duchesne), Francine (Luce Rombout), Nicole, ses petits-enfants, Jean-Philippe, Dominique, Sophie, Julie, Mathieu, Vincent, Laurent-Xavier, Jean-Sébastien et ses six arrière-petits-enfants. Il laisse aussi son frère Albert et sa sœur Estelle, son beau-frère Martin Leclerc, son épouse Marthe Renaud ainsi que de nombreux parents et amis. Remerciement particulier pour son dévouement constant et sa bonne humeur à M. Gaston Martel et au personnel du Manoir de Casson pour leurs bons soins. Des dons à l'oeuvre de votre choix seraient appréciés. Exposé au Complexe funéraire Urgel Bourgie Ltée 790 av. Ste-Croix, Ville St-Laurent. Les funérailles auront lieu le samedi 25 janvier, à 11 h, en l'église Notre-Dame-du-Bel-Amour (7055 Jean-Bourdon, Cartierville) et de la au cimetière Notre-Dames-Neiges. Parents et amis sont priés d'y assister sans autre invitation. Heures de visites vendredi de 14 à 22 h, samedi à compter de 9h30.

DÉCÈS

BEAUDRY, Louise
A Montréal, le 22 janvier 1997, est décédée Mme Louise Beaudry, épouse de Maurice Beaudry. Outre son époux, elle laisse dans le deuil ses enfants: Michèle (Marc Lonergan), Nicole (Michel Godin), Yves (Patricia Gaffier), ses petits-enfants: Philippe, Martin, Mélissa, Pascale, Simon, sa sœur Michèle Lefebvre, ses frères Jules (Andrée Gariépy) et Claude (Madelaine Guertin), ses belles-sœurs Margo Lareau et Louise Beaudry, ainsi que plusieurs neveux et nièces. Prière de ne pas envoyer de fleurs, des dons à la Société canadienne du cancer seraient appréciés. Exposé au Complexe funéraire Urgel Bourgie Limitée 5650, Côte des Neiges. Les funérailles auront lieu le vendredi, 24 janvier à 10 h 30 en l'église Notre-Dames-Neiges et de la au cimetière Notre-Dames-Neiges. Parents et amis sont priés d'y assister sans autre invitation. Heures de visite: jeudi de 19 à 22 h.

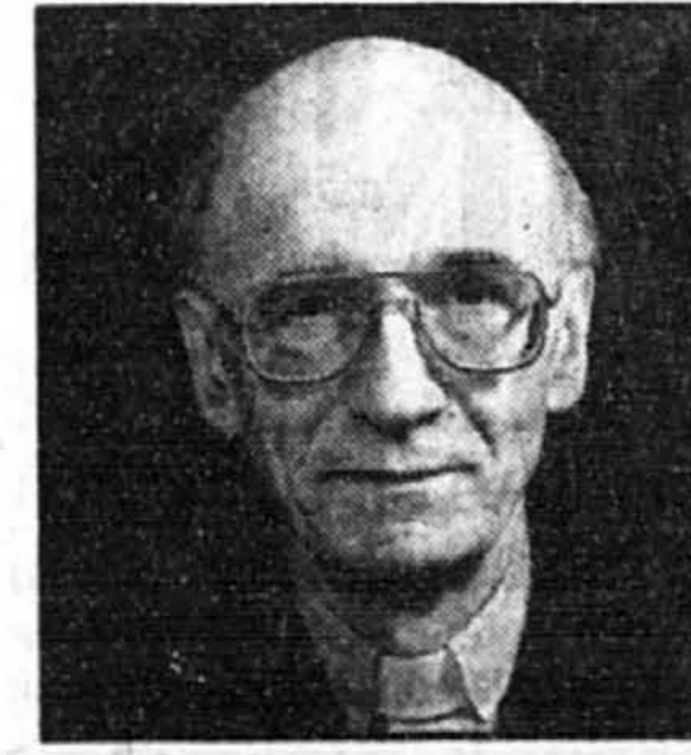


BOUCHARD, Michel
1955 - 1997
A Montréal, le 20 janvier 1997, à l'âge de 41 ans, est décédé M. Michel Bouchard. Il laisse sa conjointe Nicole Mireault, sa mère Candide Paradis, son frère Jacques (Elyse Chicoin), ses nièces: Eloïse, Anne, Lauranne, sa filleule Ariane ainsi que plusieurs autres parents et amis. Compenser l'envoi de fleurs par un don à la Fondation Fonds de recherche sur le cancer, hôpital Notre-Dame. Exposé au Complexe funéraire Urgel Bourgie Limitée 3503, Papineau, Montréal. Les funérailles auront lieu le samedi, 25 janvier à 11 h en l'église St-Pierre Claver et de la au cimetière Notre-Dames-Neiges. Parents et amis sont priés d'y assister sans autre invitation. Heures de visite: vendredi de 14 à 22 h, samedi 9 h.

BOURGAULT, Laurent-Alexandre
A St-Jérôme, le 19 janvier 1997, à l'âge de 80 ans, est décédé M. Laurent-Alexandre Bourgault, fils de feu Georges Bourgault et de feu Rose-Anna Perreault. Il laisse dans le deuil ses sœurs Germaine et Marie-Claire, neveux et nièces, parents et amis. Exposé au Complexe funéraire Urgel Bourgie Limitée 63, Lorne, St-Lambert. Les funérailles auront lieu le samedi, 25 janvier à 11 h en l'église St-Thomas d'Aquin, 311, Queen, St-Lambert et de la au cimetière Les Jardins Urgel B'Orgue, Rive-Sud. Parents et amis sont priés d'y assister sans autre invitation. Heures de visite: vendredi de 19 à 22 h, samedi à compter de 9 h.

CADIEUX (Desautels), Fleurette
1933 - 1997
A Montréal, le 20 janvier 1997, à l'âge de 63 ans, est décédée Mme Fleurette Desautels, épouse de Marcel Cadieux, mère de Claude (Nathalie Landreville), grand-mère de Isabelle. Elle laisse également ses sœurs Yvette et Micheline, ses beaux-frères, belles-sœurs, neveux, nièces ainsi que plusieurs autres parents et amis. Une cérémonie en présence des cendres aura lieu le samedi, 25 janvier à 10 h 30 en l'église Notre-Dame-du-Très-Saint-Sacrement, rue Mont-Royal.

CONSTANTINEAU PARISEAU, Suzanne
A l'hôpital de Lachute, le 22 janvier 1997, est décédée à l'âge de 84 ans, Mme Suzanne Constantineau, épouse de feu Paul-Émile Pariseau (PEP). Elle demeurait au 401 Thomas à Lachute. Elle laisse dans le deuil ses 5 enfants: Françoise (Henri Chatelein), Pierre (PEP) (Anne Lafleur), Louise, Geneviève (Yvon Trempe), Edith, 9 petits-enfants, 8 arrière-petits-enfants, ses 3 sœurs: Sœur Carmen (Petite Fille de St-Joseph), Thérèse (Guy Grenier), Estelle (Jean-Guy Tessier). La dépouille sera exposée à partir de vendredi le 24 janvier de 14 à 17 h et de 19 à 22 h, au salon Roland Ménard Inc. 395, Grèce, Lachute. Les funérailles auront lieu le samedi, 25 janvier à 11 h en l'église Ste-Anasthasie, 174, Béthanie à Lachute, suivies de l'inhumation au cimetière paroissial de Lachute.



DUBOIS, Père Marcel, rédemptoriste
A l'hôpital Jean-Talon de Montréal, le 21 janvier 1997, est décédé le Père Marcel Dubois, rédemptoriste. Le Père Dubois est né en 1920, il joint les rédemptoristes en 1940 et est ordonné prêtre en 1946. Après ses années de formation, il revient à Ste-Anne-de-Beaupré, où il est nommé St-Alphonse comme professeur. A travers son enseignement, il publie quelques livres sur la liturgie. De 1954 à 1957 il se rend en Europe se perfectionner en liturgie et en sciences connexes. De retour, il enseigne au Scholasticat des rédemptoristes à Aylmer, puis joint finalement la Commission de liturgie du diocèse de Montréal où il y travaille jusqu'à sa mort. Le père Dubois laisse dans le deuil, plusieurs parents et amis dont ses confrères en communauté. Ses funérailles auront lieu samedi le 25 janvier à l'église St-Alphonse, à 10h30. Le Père Dubois sera exposé la veille 24 janvier à 14 heures à la chapelle Rédempteur, 570 boul. Crémazie Est. Direction Urgel Bourgie Ltée

FOUCREAU, André
A Montréal, le 21 janvier 1997, à l'âge de 73 ans, est décédé M. André Foucreault. Il laisse dans le deuil sa filleule Sylvie Cloutier (Pierre Poirier), ses belles-sœurs Antoinette Sainte-Marie (feu Gérard Foucreault), Pauline Lacroix (feu Fortunat Foucreault), Estelle Foucreault (Roger) et de nombreux neveux et nièces. Des dons au Fonds de recherche de l'Institut de cardiologie de Montréal seraient appréciés. Exposé au complexe funéraire: Urgel Bourgie Ltée 1255 Beaumont, Mont-Royal (métro L'Acadie). Les funérailles auront lieu le samedi 25 janvier à 16 h 30 à la chapelle du complexe, rue Beaumont. Heures des visites: vendredi 24 janvier de 14 à 17 h et de 19 à 22 h, samedi à compter de 13 h.

EGGLEFIELD, Henri
1910 - 1997
De LaPrairie, le 22 janvier 1997, à l'âge de 88 ans, est décédé Henri Egglefield, époux de Jeanne D'Arc Lavallée. Outre son épouse, il laisse dans le deuil ses enfants: André (Claudette Dumouche), Georges et Jean (Huguette Constant); ses petits-enfants: Karine et Julie (leur mère Carole Fournier), Marie-Claude et Pierre-Luc, Mathieu, Olivier et Myriam; beaux-frères, belles-sœurs, neveux et nièces, ainsi que de nombreux autres parents et amis. Pour respecter les volontés du défunt, il n'y aura pas d'exposition. Les funérailles seront célébrées en présence des cendres le samedi 25 janvier 1997, à 11 h, en l'église de la Nativité (Chemin St-Jean à LaPrairie) d'où la famille recevra les condoléances des parents et amis à compter de 10h15. Prière de ne pas envoyer des fleurs. Des offrandes de messes ou un don au choix des gens seraient grandement appréciés. Direction Résidence funéraire Henri Guérin Inc. LaPrairie

GAGNON, J. Aimé
A sa résidence, le 22 janvier 1997, à l'âge de 75 ans, est décédé M. J. Aimé Gagnon, demeurant à Lotbinière. Il laisse dans le deuil ses enfants: Danielle (Michel Richard), Yves (Aline Fortin); ses petits-enfants: Alexandra et Charles-Antoine, ses frères et sœurs, beaux-frères, belles-sœurs, Clémence La-liberté (feu Jules Gagnon), Lionel (Antoine Beaudet), Roiland, Jean-Charles Garneau (feu Rose-Ange Gagnon), Marthe (Jules St-Pierre), Raymond (Pierre Taillon) et Suzanne (René Masse); ses beaux-frères et belles-sœurs de la famille Lemay ainsi que plusieurs neveux et nièces, cousins et cousines et amis(es). Un merci spécial au personnel du CLSC Arthur Caux à Danielle Laberge infirmière et à Mme Gaétane Plourde infirmière de liaison à la Maison Michel Sarrazin. Vos marques de sympathie peuvent se traduire par un don à la Maison Michel Sarrazin, 2101 ch. St-Louis, Sillery G1T 1P5. Un service religieux sera célébré en présence des cendres samedi le 25 janvier à 11 h en l'église St-Louis de Lotbinière où la famille recevra les condoléances une heure avant la cérémonie. Direction des funérailles Beaudoin, Ferland, Dupuis Ltée Tél. 418 728-2202. Fax 418-832-1840.

GAUTHIER, Gérard
A l'hôtel-Dieu de Montréal, le 20 janvier 1997, à l'âge de 76 ans, est décédé M. Gérard Gauthier, fils de feu Dr Pierre-Paul Gauthier et de feu Henriette Prévost. Il laisse dans le deuil sa sœur Pauline (feu Léon Hamel), sa belle-sœur Monique Langlois (feu Dr Georges-Etienne Gauthier), cinq neveux et nièces, six petits-neveux, ainsi que d'autres parents et amis. Exposé au salon: Alfred Dallaire Inc. 1111 Laurier Ouest, Outremont vendredi le 24 janvier de 19 à 22 h et samedi le 25 janvier dès 9 h. Les funérailles auront lieu samedi le 25 janvier en l'église St-Viateur (183 Bloomfield, Outremont) à 11 h. Des dons à des organismes de charité seraient appréciés.

HETU, François
1915 - 1997
A Montréal, le 22 janvier 1997, à l'âge de 81 ans, est décédé M. François Hetu, époux de Jacqueline Hetu. Outre son épouse, il laisse dans le deuil ses enfants: Jean (Lise Vézina), Gilles (Louise Martel), Claude et Céline (Roland Martin); ses cinq petits-enfants, sa sœur Charlotte Rondeau, ses beaux-frères et ses belles-sœurs, ses neveux et ses nièces ainsi que plusieurs autres parents et amis. Exposé au Complexe funéraire J.A. Guilbault Inc. 5359, boul. St-Michel (angle Masson) Montréal. Les funérailles auront lieu le samedi, 25 janvier à 13 h en l'église St-François Solano (3730, rue Dandurand, angle 18e avenue) et de la au cimetière de Lavallée. Heures de visite: vendredi de 19 à 22 h, samedi à compter de midi.

HOUE, Marcel
Au C.H. de La Sarre, le 22 janvier 1997, à l'âge de 65 ans, est décédé, à la suite de maladie, M. Marcel Houe, domicilié à La Sarre, époux de Murielle Baril. Le défunt laisse dans le deuil, outre son épouse, ses enfants Nathalie (Robert Audet) de St-Lambert, Montréal, Elizabeth (Luc Larivée) de Kuujuaq et Marie-Josée (Sylvain Gervais) de Lorraine, ses petits-enfants Olivia Pia, Antoine, Muriel, Félix, Béatrice, Elizabeth et Alexandra, son beau-père M. Alfred Baril de La Sarre, ainsi que ses frères et sœurs, beaux-frères, belles-sœurs, neveux, nièces et plusieurs autres parents et amis (es). Les funérailles auront lieu samedi le 25 janvier 1997 à 16 heures en l'église St-André de La Sarre, suivies de l'inhumation au cimetière de La Sarre. S.V.P., faire parvenir vos dons à la Maison Rév.P. de La Chrysalide, 35, 5e Avenue Ouest, La Sarre, Qc, tél: (819) 333-3523. La direction des funérailles a été confiée aux Maisons Funéraires Blais, La Sarre

LAMIRANDE, Pierre-Yves
Pierre-Yves est décédé le 3 janvier 1997, à St-Jean-sur-Richelieu à l'âge de 40 ans. Fils de Armand, il laisse son épouse Johanne, sa fille Emilie et trois frères. Inhumation des cendres et messe commémorative à une date ultérieure.

LANDRY, Donatien
A St-Hubert, le 22 janvier 1997, à l'âge de 85 ans, est décédé M. Donatien Landry, époux de feu Irène Blouin. Il laisse dans le deuil ses enfants: Robert (Francine Delisle) et Marcel (Gertrude Marin), ses petits-enfants: Robert Jr, Jean, Daniel, Isabelle et Jean-Jacques, son arrière-petit-fils Robert III, ses frères, sa sœur, beau-frère, belle-sœur, plusieurs neveux et nièces, parents et amis. S.V.P. pas de fleurs, des dons à Leucan seraient appréciés. Exposé au Complexe funéraire Urgel Bourgie Limitée 8145, Chemin Chambly, St-Hubert. Les funérailles auront lieu le samedi, 25 janvier à 12 h en la chapelle du Complexe et de la au cimetière Les Jardins Urgel Bourgie Rive-Sud. Parents et amis sont priés d'y assister sans autre invitation. Heures de visite: vendredi de 19 à 22 h, samedi à compter de 9 h.

LAUZON (Thibodeau), Jacqueline
A St-Sauveur-des-Monts, le 22 janvier 1997, à l'âge de 76 ans, est décédée Jacqueline Thibodeau, épouse de Jean-Paul Lauzon. Outre son époux, elle laisse dans le deuil ses filles Anne (Pierre Hurteau), Louise, ses frères, ses sœurs, beaux-frères, belles-sœurs, neveux et nièces, ainsi que de nombreux autres amis. Exposé au Complexe funéraire: St-François d'Assise, Urgel Bourgie Ltée 6700 Beaubien Est, Montréal. Les funérailles auront lieu samedi le 25 janvier à 14 h en l'église Marie-Reine-des-Coeurs (5905 Turenne), et de la à la chapelle du complexe. Parents et amis sont priés d'y assister sans autre invitation. Heures des visites: vendredi de 19 à 22 h, samedi à compter de 12 h. Des dons à la Société canadienne du cancer seraient appréciés.



LAUZON, Jacques "Coco"
Au Centre hospitalier Angrignon, pavillon Verdun, le 16 janvier 1997, à l'âge de 47 ans, est décédé Jacques "Coco" Lauzon. Jacques était enseignant à la Polyvalente Cavalier de LaSalle, rédacteur sportif à la Société Radio-Canada et conseiller municipal de Verdun depuis douze ans. Jacques laisse dans le deuil son épouse, Louise Auger, ses deux filles, Annie et Maryse; ses sœurs: Francine et Monique (Hubert Grouin) et son frère Jean-Pierre (Danielle Marleau). Il laisse également dans le deuil de nombreux parents de la famille Lauzon, ses beaux-parents, M. et Mme Jean-Marie Auger; plusieurs belles-sœurs, beaux-frères, nièces ainsi que de nombreux et précieux amis. Exposé vendredi le 24 janvier 1997, de 14 à 17 h et de 19 à 22 h, à la résidence funéraire Laurent Thériault Inc. 512, de l'église, Verdun. Funérailles samedi le 25 à 11 h, en l'église Notre-Dame-de-la-Paix, 345 Strathmore, Verdun. Inhumation au cimetière Christ-Roi de Châteauguay dans la plus stricte intimité. Au lieu de fleurs, Lauzon pour les plus démunis seraient grandement appréciés, en vous adressant à Mme Ginette Marotte, 4030 avenue Verdun, Verdun, H4G 1K9, tél: 762-1345. Samedi, ouverture du salon à 9 heures. La famille Lauzon tient à souligner le dévouement, la gentillesse et la disponibilité du personnel du 2e Sud durant l'hospitalisation.

LESPEANCE (Fournier), Rita
A CUSE, Site Bowen, le 21 janvier 1997, à l'âge de 74 ans, est décédée Rita Fournier, épouse de feu Alexandre Lespeance, demeurant à La Patrie. La défunte repose au: Centre Funéraire Jacques & Fils Inc. 44 rue Garneau, La Patrie. Tél: 1-800-267-0757, Fax: (819) 583-0908. Heures des visites: jeudi de 14 à 17 h et de 19 à 22 h, vendredi, jour des funérailles, de 11 h jusqu'au départ du salon à 13 h 30. Les funérailles auront lieu vendredi le 24 janvier à 14 h en l'église St-Pierre de La Patrie, inhumation au cimetière paroissial. La défunte laisse dans le deuil ses enfants: Danielle (André Châteauneuf), Longueuil, Jean-Guy (Francine Daigle), Pointe-aux-Trembles, Robert (Francine Bernard), Longueuil, René (Gisèle Gagnon), La Patrie, Marc (Jeannine Cziol), Trois-Rivières, Diane (Rénald Fleury), La Patrie, ses frères et sœurs, beaux-frères et belles-sœurs: Annie Fournier Le Touzel, Margot Fournier Roy, Stella Fournier Allan, Henri Lespeance, Françoise Lespeance Frève, Alfred Lespeance, Laurette (Georges Lizotte), Noël et Huguette Lespeance, Odilon Lespeance (feu Anny Robert), onze petits-enfants, quatre arrière-petits-enfants, ainsi que neveux, nièces, cousins, cousines, parents et amis.

LOMBARDI, Francesco
A Montréal, le 22 janvier 1997, à l'âge de 71 ans, est décédé M. Francesco Lombardi, époux de Maria Iazzo. Outre son épouse, il laisse dans le deuil ses enfants: Ben (Manuela), Tony, John (Adèle) ainsi que ses enfants: Frank, Rickie, Maria, Anthony, Virginia, Cynthia, Celia, Venessa et Melissa. Exposé au Complexe funéraire Urgel Bourgie Ltée 3860 Décarie. Les funérailles auront lieu le samedi 25 janvier, à 11 h, en l'église St-Richard, 7070 chemin Guelph, Côte St-Luc. Parents et amis sont priés d'y assister sans autre invitation. Heures de visites vendredi de 14 à 17 h et de 19 à 21 h.

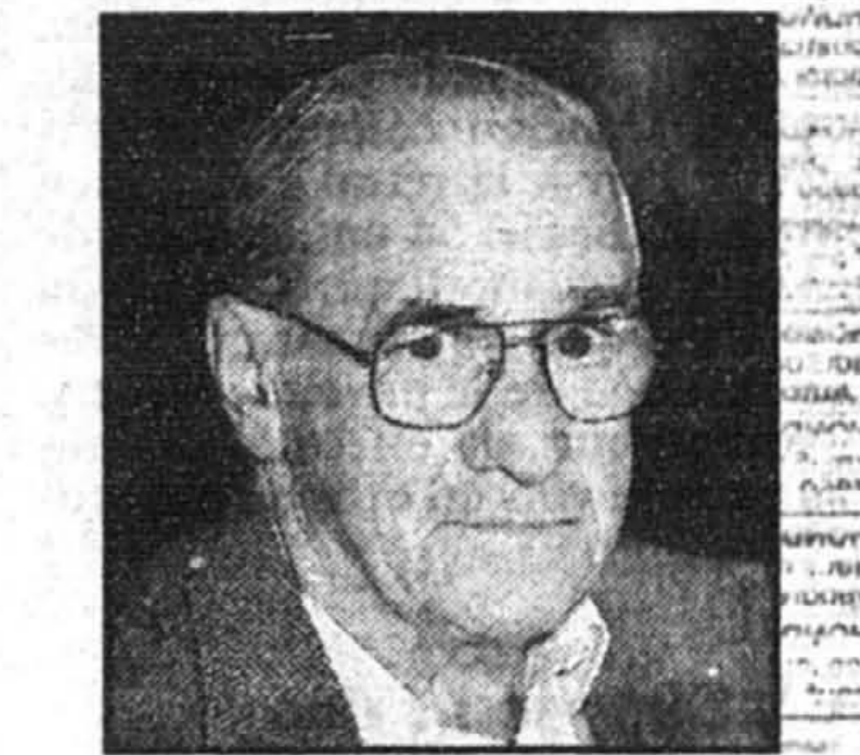


MARTIN VADNAIS, Rose
A Lachine, le 22 janvier 1997, à l'âge de 91 ans, est décédée Mme Rose Vadnais, épouse de feu Aldéric Martin. Elle laisse dans le deuil ses enfants: Roger (Louise Lévesque) de St-Hyacinthe, Gilles (Monique Pilon) de Lachine, Claude (Diane Cloutier) de Laval, ses petits-enfants: Joane, Sylvie, Jean-François, Luc, Marc-André et Benoît; ses dix arrière-petits; ses sœurs: Antoinette Martineau et Alda Desnoyers et son frère Edmour Vadnais; sa belle-sœur Claire Vadnais, ainsi que plusieurs neveux et nièces, parents et amis. Exposé au Complexe funéraire Urgel Bourgie Ltée 620 rue Provost, Lachine. Les funérailles auront lieu le samedi 25 janvier, à 11 h, en l'église Très St-Sacrement de Lachine. Parents et amis sont priés d'y assister sans autre invitation. Heures de visites vendredi de 14 à 17 h et de 19 à 22 h.

PICORY, Maurice
De St-Hubert, le 21 janvier 1997, à l'âge de 70 ans, est décédé Maurice Picory, époux de Denise Chamignon. Outre son épouse, il laisse dans le deuil ses enfants: Francis (Irène Lafond), Catherine (Pierre Beauchemin), ses 3 petits-enfants: Sébastien, Philippe et Claudine ainsi qu'autres parents et amis. Les funérailles seront célébrées le vendredi, 24 janvier à 14 h en l'église St-Hubert, 5310, Chemin Chambly et de la au cimetière Jardins Laurentides, lieu de la sépulture. Direction La Maison Darche

1er ANNIVERSAIRE
FRECHETTE, Guy
Déjà un an que tu nous as quittés. Ton souvenir est toujours aussi vivant pour ta famille et tes amis. Nous remercions parents et amis qui ont témoigné leur sympathie lors du décès de Guy Fréchette le 24 janvier 1996. Ta mère, tes frères et ta sœur.

THEMENS, Annette
A Montréal, le 22 janvier 1997, à l'âge de 80 ans, est décédée Annette Themens, fille de feu Ludger Themens et de feu Giovina Labelle. Elle laisse son frère Alphonse Themens, ses belles-sœurs Reine-Aimée Themens, Léontine Themens et Marie-Laure Themens, ainsi que de nombreux neveux, nièces et amis (es). Exposé dès vendredi 14 h à la: Maison Funéraire Trudel Inc. 400 Labelle, St-Jérôme. Funérailles samedi à 11 h en la cathédrale de St-Jérôme, et de la au cimetière paroissial.



THERIAULT, Gérard
A l'hôpital Santa Cabrini, le 21 janvier 1997, à l'âge de 85 ans, est décédé M. Gérard Thériault, époux de Mme Thérèse Martineau. Outre son épouse, il laisse dans le deuil ses enfants: Richard (Micheline), Luc (Yolande), Denis (Lise) et Françoise (Benoît); ses petits-enfants: Erik, Marylène, Sabrina, Maxime et Maxence, une arrière-petite-fille Amélie. Le défunt laisse également ses frères, sœurs, beaux-frères et belles-sœurs, et autres parents et amis(e)s. Selon ses volontés, il ne sera pas exposé. Une célébration, en présence des cendres, aura lieu le samedi, 25 janvier à 14 h en la chapelle du Complexe funéraire de l'Est Magnus Poirier Inc. 6825, Sherbrooke est (métro Langellier). Prière de ne pas envoyer de fleurs, des dons au choix seraient appréciés. La famille recevra les condoléances samedi, dès 13 h.

THEROUX, Lomer
A Ste-Julie, le 21 janvier 1997, à l'âge de 85 ans, est décédé M. Lomer Theroux, époux de Clémence Theroux. Il laisse dans le deuil, outre son épouse, ses enfants: Hélène (Jean-Guy Brisebois), Michel (Cécile Phippon), ses frères: Barnabé, Félicien, Marcel, sa sœur Julienne, ses petits-enfants: Karine, Yannick, Frédéric, Sylvain, Stéphanie, Jean-Michel, beaux-frères et belles-sœurs ainsi que de nombreux parents et amis. Exposé au Complexe funéraire Alfred Dallaire Inc. 2750, Marie-Victorin est Longueuil ce vendredi 24 janvier de 14 à 17 h et de 19 à 22 h. Une liturgie de la Parole aura lieu le samedi, 25 janvier à 11 h en la chapelle du Complexe. Au lieu de fleurs, des dons pour la Fondation de l'hôpital Pierre Boucher seraient appréciés.

TERRIEN (Desmarteaux) Françoise
A Montréal, le 22 janvier 1997, à l'âge de 74 ans, est décédée Madame Françoise Desmarteaux, épouse de feu Fernand Thérien. Elle laisse dans le deuil ses quatre enfants: André (Odette), Denise (Anne), Guy (Carole), Pierre (Carole); ses cinq petits-enfants: Caroline, Mélanie, Domyngue, Frédéric, Marie-Pier; ses frères et sœurs: Réal (Rolande), May (Guy), Yolande (Henri); beaux-frères, belles-sœurs, neveux et nièces, parents et amis(es). Au lieu de fleurs, des dons à l'Institut de cardiologie de Montréal seraient appréciés. Les funérailles auront lieu samedi le 25 janvier. Le convoi funéraire partira du salon Alfred Dallaire Inc. 3254 Bellechasse pour se rendre à l'église St-Eugène de Rosemont où le service sera célébré à 10 heures. Heures de visites vendredi de 14 à 17 h et de 19 à 22 h, samedi dès 8h30.

THIBAUT, Maurice
A C.U.S.E. Site Bowen Sud, le vendredi 17 janvier 1997, est décédé Maurice Thibault, ancien directeur de l'Hôpital Queen Mary à Montréal, à l'âge de 85 ans, veuf de Jacqueline St-Jacques demeurant à Sherbrooke. Afin de respecter les dernières volontés de M. Maurice Thibault, il n'y aura pas d'exposition. Les funérailles auront lieu sous la direction de la Coopérative funéraire de l'Estrie 530, rue Prospect, Sherbrooke, Québec Louise Lantôt, directrice générale Tél.: 565-7648, fax: 565-7844. Funérailles samedi 25 janvier 1997 à 10 h 30 en l'église St-Jean Brébeuf. La famille recevra les condoléances à l'église à compter de 10 h. Les cendres seront déposées au cimetière St-Michel. Le défunt laisse dans le deuil: ses enfants Jean Thibault, Elyse Thibault Symonds, Michel Thibault, ses petits-enfants Steven et Susanne Symonds, Geneviève Thibault, ses sœurs Rolande Thibault Viau, Madeleine Thibault Boily. Il laisse aussi plusieurs neveux et nièces, autres parents et amis. Des dons à la Fondation des Maladies du cœur du Québec, 2630, rue King Ouest, Bureau 150, Sherbrooke (Québec), J1J 2H1, ainsi que des dons à la Fondation de l'Institut Universitaire de Geriatrie de Sherbrooke, Pavillon Argy seraient grandement appréciés de la famille.

VALADE, Gabriel
A Montréal, le 23 janvier 1997, à l'âge de 77 ans, est décédé Gabriel Valade, époux de Claire Lacombe. Outre son épouse, il laisse dans le deuil ses frères, ses sœurs, beaux-frères, belles-sœurs, neveux et nièces. Exposé au Complexe funéraire St-François d'Assise, Urgel Bourgie Limitée 6700, Beaubien est, Montréal. Les funérailles auront lieu le lundi, 27 janvier à 14 h en l'église St-Gilbert (Angevin et Jean-Tal) et de la au cimetière Repos St-François d'Assise. Parents et amis sont priés d'y assister sans autre invitation. Des dons à l'Institut de cardiologie seraient appréciés. Heures de visite: samedi de 19 à 22 h, dimanche de 14 à 17 h et de 19 à 22 h, lundi à compter de 12 h.

VAN LAUTEM, Louis
A Montréal, le 22 janvier 1997, à l'âge de 75 ans, est décédé M. Louis Van Lautem, époux de Mme Marie-Josée Gansemans. Outre son épouse, il laisse dans le deuil ses filles Ana-Marie (Guy Joppart) de Belgique, Gisèle O'Neill (Pierre Lefebvre), ses petits-enfants Carine Joppart (Philippe Léonard) et Patrick O'Neill, ses arrière-petits-fils, parents et amis. Exposé au complexe funéraire: Alfred Dallaire Inc. 2159 boul. St-Martin Est, Duvernay, l'aval vendredi le 24 janvier à 14 h, suivi d'une liturgie de la Parole en la chapelle à 15 h 30. Au lieu de fleurs, des dons à la Fondation de l'hôpital Ste-Justine seraient appréciés.

REMERCIEMENTS
MERCI MON DIEU, pour faveur obtenue. F.F. REMERCIEMENTS au Sacré-Coeur pour faveur obtenue.

PRIÈRES
MERCI MON DIEU
Dites 9 fois Je vous salue Marie par jour durant 9 jours. Faites trois souhaits, le premier concernant les affaires, les deux autres pour l'impossible. Publiez cet article le 9ième jour, vos souhaits se réaliseront même si vous n'y croyez pas. Merci mon Dieu. C'est incroyable mais vrai. A.C.

EN BREF

John Blaha se remet rapidement

L'astronaute John Blaha, qui se sentait trop faible pour marcher après son retour sur terre mercredi, se porte de mieux en mieux. Il a été capable de se déplacer normalement hier. Après avoir passé quatre mois dans l'espace à bord de la station orbitale russe Mir, John Blaha, victime des effets d'une longue période passée en état d'apesanteur, se sentait incapable de bouger les jambes. L'ancien colonel de l'Armée de l'air à la retraite et ancien pilote de chasse, 54 ans, surpris de se sentir si chancelant, a même dû être transporté en brancard après l'atterrissage de la navette Atlantis. Il avait pourtant effectué auparavant quatre vols en orbite sans problème.

O.J. Simpson : des preuves « contaminées »

Les défenseurs d'O.J. Simpson ont affirmé hier que les preuves scientifiques paraissant incriminer leur client ne pouvaient être retenues du fait de l'incompétence de la police et des manipulations dont elles ont été l'objet. C'est « pourri au départ » et « pourri à l'arrivée », a affirmé un des avocats de l'ancien sportif, Robert Blasier, qui, en raison d'une récente opération chirurgicale, s'adressait au jury depuis une chaise roulante. La thèse de la défense est « qu'on ne peut avoir confiance dans les preuves » présentées durant ce procès. « Elles ont été contaminées. Elles ont été altérées par la police de Los Angeles. Elles ont été falsifiées », a affirmé M. Blasier.

Une bombe sur une plage de Floride

Une bombe de 500 kg datant de la Deuxième Guerre mondiale a été trouvée sur une plage du sud de la Floride, à Vero Beach, ont indiqué hier les autorités du comté local. La bombe Mark V avait été lancée durant un exercice destiné à préparer le débarquement des Alliés en Normandie en juin 1944. Une trentaine de familles devaient être évacuées aujourd'hui de leur maison de bord de mer, tandis que les démineurs de la marine tenteront de récupérer la bombe, qui gît dans le sable à une profondeur de trois mètres. L'engin était devenu visible à la faveur de l'érosion causée par des orages. Selon les experts, une quarantaine de bombes datant de la Deuxième Guerre mondiale pourrait encore se trouver à Vero Beach.

Pénuries d'eau potable en 2025

Environ les deux-tiers de la population mondiale souffriront de pénuries d'eau potable en 2025 si rien n'est fait d'ici là pour réduire la pollution et le gaspillage, selon une étude de l'Institut de l'Environnement de Stockholm. L'utilisation de l'eau potable a augmenté deux fois plus vite que la croissance de la population mondiale au cours du XX^e siècle, selon ce rapport commandé par l'ONU et publié mercredi. Dans 30 ans, les experts prévoient ainsi que 5,5 milliards d'êtres humains vivront dans des régions où l'eau sera rare. Actuellement, environ 20 % de la population de la planète n'ont pas accès régulièrement à de l'eau potable.

Septuplés au Mexique

Une Mexicaine de 28 ans, qui suivait depuis cinq ans un traitement contre la stérilité, vient d'accoucher de sept bébés, qui pèsent de 500 à 700 grammes. Les nouveaux-nés sont tous vivants mais leurs chances de survie sont faibles, ont affirmé hier les médecins de la maternité où a eu lieu l'accouchement mardi soir, par césarienne. Les bébés sont nés prématurés, à sept mois de grossesse. « C'est un don de Dieu, et j'espère que mes bébés pourront vivre. Au moins un », a déclaré la mère.

Un milliardaire généreux

Un généreux donateur resté anonyme pendant 15 ans a consacré quelque 600 millions de dollars à des dons, principalement au bénéfice d'hôpitaux ou d'universités. Il s'agit de Charles Feeney, milliardaire et propriétaire d'une chaîne de boutiques détaxées d'aéroports, révèle le *New York Times* hier. « J'ai juste décidé que j'avais assez d'argent comme ça », a-t-il expliqué au quotidien. Charles Feeney ne possède pas de maison, pas de voiture, vole en classe économique. « Ce n'est pas l'argent qui gouverne ma vie », dit-il. S'il s'est décidé à abandonner l'anonymat, c'est parce que sa société a été vendue ce mois-ci. À la suite de la vente, un procès va se tenir au cours duquel la question des dons sera forcément évoquée. Jusque là, ses sociétés étant installées aux Bermudes, il n'a jamais eu à faire état de ces dons. Charles Feeney est notamment le principal financier privé du Sinn Féin, la branche politique de l'Armée républicaine irlandaise.

Plus de 800 oiseaux victimes d'une nappe de mazout à T.-N.

Agence France-Presse

Plus de 800 oiseaux marins se sont échoués, le plumage mazouté, depuis lundi sur la côte sud de Terre-Neuve, et le bilan pourrait s'aggraver, ce qui constituerait le plus important désastre ornithologique survenu au Canada depuis sept ans.

Hier, quelque trois cents oiseaux, principalement des guillemots et des mergules nains, ont été repêchés dans la baie de Plaisance.

« Moins de la moitié d'entre eux étaient encore vivants. Nous essayons de les décontaminer mais c'est difficile », a déclaré à l'AFP Pierre Ryan, du Service canadien de la faune.

Il a précisé que deux ou trois canards Arlequin avaient été touchés, une espèce menacée dont seulement quarante spécimens vivent encore au cap Sainte-Marie.

Les biologistes estiment que pour chaque corps retrouvé, environ dix autres sont emportés vers le

fond et que le bilan pourrait se chiffrer en milliers de victimes.

Les autorités côtières sont convaincues que la nappe de mazout provient d'un navire qui a fait sa vidange en haute mer. Des analyses chimiques sont en cours pour déterminer la provenance du mazout mais les chances de succès sont infimes. Habituellement, des images satellites ou prises d'avion permettent d'identifier les coupables, mais les autorités ne disposent d'aucune

photo. La surveillance maritime et aérienne a été intensifiée.

Les associations environnementales exigent du gouvernement fédéral un renforcement des condamnations, qui n'ont jamais dépassé 30 000 dollars canadiens, même si la loi prévoit des peines maximum d'un million de dollars. Selon elles, les peines trop légères ne dissuadent pas les bateaux de procéder aux déversements de polluants dans l'océan.

EATON

DES AUBAINES FORT AVANTAGEUSES... PROFITEZ-EN MAINTENANT!

**Liquidation mode**

Jusqu'à

MOINS 50%

sur une sélection de mode d'automne et d'hiver pour hommes, femmes et enfants.

Comprenant une sélection de chaussures, bottes, vêtements d'extérieur pour femmes et fourrures.

Rabais sur les prix originaux étiquetés. La sélection peut varier d'un magasin à l'autre.

**VENTE
PROFITEZ-EN
maintenant**

Se termine en fin de semaine!

MOINS 25%**sur articles de base Eaton pour enfants**

Chaussettes et sous-vêtements pour garçons et filles. En vigueur jusqu'au 26 janvier 1997.

Aujourd'hui, demain et dimanche seulement!**Pas de TPS***
partout en magasin

sur presque tous les articles à prix courant, en vente et en liquidation!



67 \$ par mois

Seulement chez Eaton. Canapé «Ariel» en coton brossé. Notre prix cour. 1299 \$ En vente 1199 \$

MOINS 100\$**sur tous les canapés†**

(certains modèles en cuir sont à 200 \$ de rabais)

Jusqu'à 100 \$ de rabais sur tous les modèles de canapés-lits.

En vigueur jusqu'au 16 février 1997.

Tous les rabais sont sur les prix courants étiquetés.

Prenez jusqu'à 18 mois pour payer, sans intérêts†
sur des articles pour votre foyer

Vous n'avez qu'à faire avec votre carte Eaton un achat de 300 \$ ou plus avant taxes dans nos rayons des meubles (sauf ceux pour bébés), des aspirateurs, des gros électroménagers, des appareils audio vidéo, des matelas ou des couvre-planchers et vous profiterez des paiements sans intérêts. Pour les meubles, les matelas ou les couvre-planchers, payez en 18 mois. Pour les aspirateurs, les gros électroménagers et les appareils audio vidéo, payez en 12 mois. Frais d'administration non remboursables de 35 \$ et taxes applicables payables au moment de l'achat. Sur approbation du crédit.

En vigueur jusqu'au 16 février 1997. † Magasins-entrepôts et centres de liquidation non compris.

**Nouvelles heures d'ouverture matinales le dimanche pour nos magasins de banlieue**Tous les dimanches, nos magasins de banlieue ouvrent leurs portes dès **10 h**et les restaurants Eaton offrent le «petit-déjeuner du dimanche» à **1.99 \$**, de 10 h à 12 h.**Eaton. On veut être votre magasin.**

*Nous déduisons du total de votre achat un montant équivalent à la TPS. Exceptions: produits de beauté, fragrances, produits parfumés pour le bain et le corps, lunettes à la boutique Sunglass Hut, tous les sous-vêtements et bas Jockey et Calvin Klein, chaussures Easy Spirit, accessoires mode Liz Claiborne et Guess, montres Gucci, accessoires Mont Blanc, petits appareils électriques et de soins personnels, téléviseurs GAOO Panasonic, serviettes Royal Velvet, cassettes et vidéocassettes préenregistrées, disques compacts, livres en liquidation, ordinateurs, bracelets de montre, chèques-cadeaux Eaton, restaurants, concessions et services. Ne peut être combiné avec d'autres offres de réductions de taxes.