

UN ADULTE SUR CINQ AURAIT UNE TUMEUR / Page D7



# Arts et Spectacles

**École L'Arabesque**  
Un spectacle de danse où  
petites et grandes charment / Page D2

**U2 à Montréal**  
Au rang des plus  
grands du rock / Page D2

## Le duo Caron Lacroix remet ça

Denis Dufresne  
SHERBROOKE

Après le beau succès remporté par *Adeus*, en 1998, le duo de guitaristes Caron Lacroix revient en force avec *Danza de la seducción*, un nouvel album consacré lui aussi à la musique hispanique et sud-américaine, sur étiquette XXI Nouveau classique.

«Il s'agit d'un répertoire composé d'oeuvres peu connues et rarement enregistrées pour duo de guitares, un choix de pièces pour éviter de tomber dans les sentiers battus. Selon nous, ce disque plaira autant aux connaisseurs qu'au grand public, c'est très accessible», explique Michel Caron, en prévision du lancement du disque ce soir lors d'un «5 à 7» sur la terrasse du Living Room, rue Meadow.

Dès la première écoute, *Danza de la seducción* captive par son côté très lyrique, mélodieux, voire léger, ce qui n'enlève rien à la richesse des pièces et à la délicatesse de l'interprétation. Loin de là!

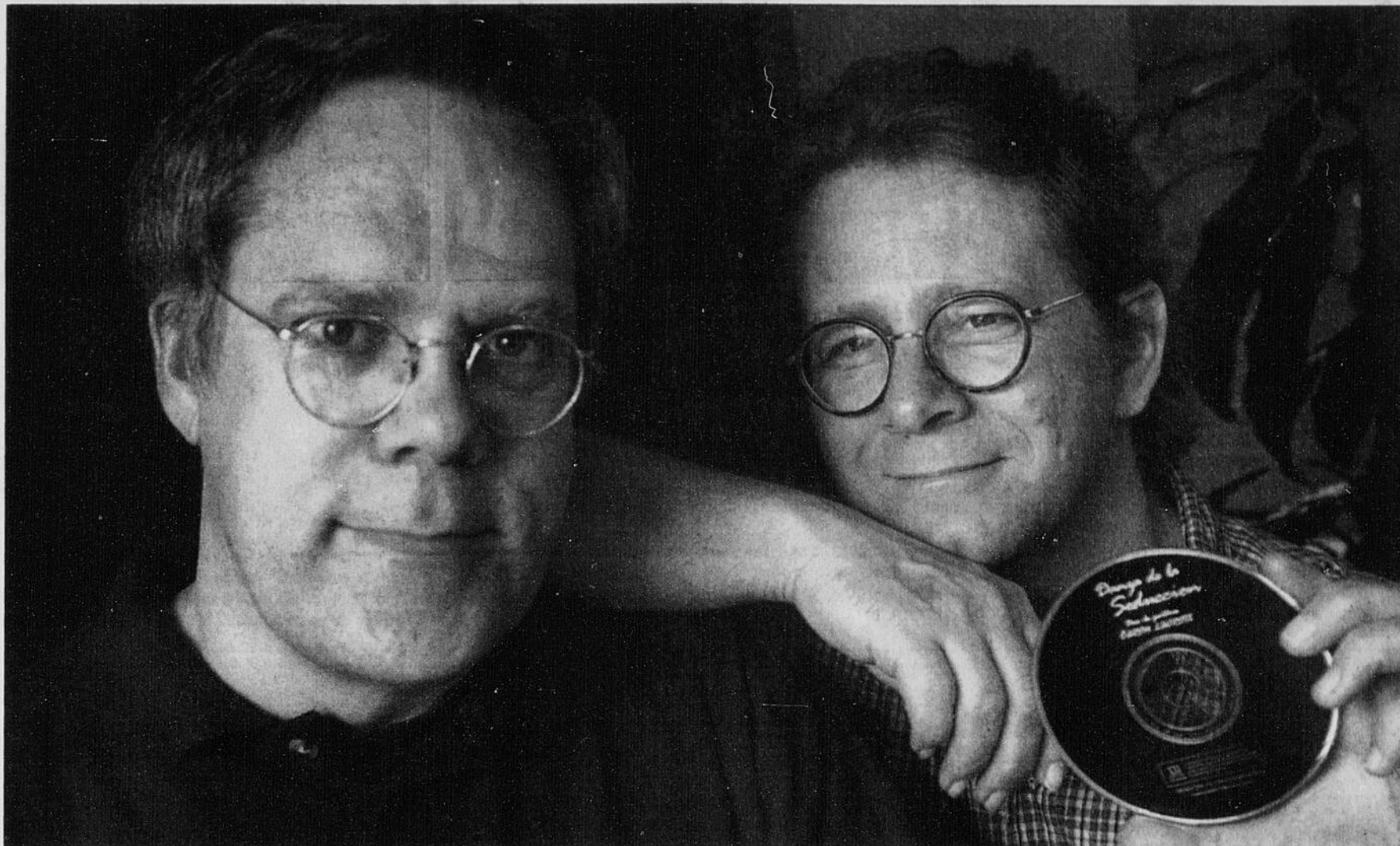
**Douceur et exotisme**

Et, à la différence de *Adeus*, les musiciens ont choisi des pièces plus longues, regroupées par «blocs» de compositeur:

«Ici, les pièces sont plus développées, plus longues, que sur notre premier disque. Ainsi, on retrouve 26 pièces, au lieu de 42 sur le premier», signale Paulyn Lacroix, enseignante en musique à l'école Coeur-Immaculé de Sherbrooke.

Pour le choix du matériel, les musiciens ont fouillé dans le répertoire folklorique espagnol et sud-américain des XIXe et XXe siècles pour retenir des arrangements et compositions de Giuseppe Farrauto, Manuel Ponce, Juan Carlos Zorzi et Alberto Ginastera, notamment.

«La plupart des pièces sont de facture moderne. Michel et moi on est deux guitaristes classiques, mais on pré-



Imacom, René Marquis

Le duo de guitares Caron Lacroix lance ce soir *Danza de la seducción*, son second album consacré à la musique classique et folklorique d'Espagne et d'Amérique du Sud.

fére faire autre chose que des pièces dites classiques, on est quelque part entre le duo très classique et le jazz. Mais on joue des notes écrites et selon la technique classique», indique Paulyn Lacroix qui salue le «travail extraordinaire» du luthier Bruno Boutin.

**Impeccable**

La qualité de l'enregistrement, réalisée en janvier et février 2000 chez Audio Bec, à Sherbrooke, est impeccable,

et les deux musiciens sont particulièrement fiers de leur exécution.

«D'après nous, au niveau technique et musical, on va plus loin que sur *Adeus* et c'est plus raffiné», dit Paulyn Lacroix.

«On s'est amélioré au niveau du jeu. Par exemple, pour *Adeus*, on jouait très fort, mais pour celui-ci on a amélioré le technique et la précision du jeu. Bien sûr, quand on écoute le disque on n'a aucune idée de ce que cela peut représenter comme travail; les choses les

meilleurs vendeurs à l'émission *Rayon musique* de la chaîne culturelle de Radio-Canada.

«Ce disque est même devenu une référence chez les disquaires!», souligne Michel Caron.

Et il y a fort à parier que *Danza de la seducción* fera un petit tabac. Le disque, qui sera distribué par Scandinav Recording International, sera en magasin à compter de la mi-août, mais les amoureux de la musique pourront se le procurer à l'avance lors du lancement de ce soir au Living Room.

**Échos**

**En route vers une exposition**

**SHERBROOKE (PHR)** - La Société d'histoire de Sherbrooke sollicite la collaboration de la population de Sherbrooke et des environs parce qu'elle procède actuellement à la cueillette d'informations concernant le Théâtre Granada et M. Sylvio Lacharité.

Plus précisément, elle recherche des personnes ayant déjà travaillé au Théâtre et qui ont des souvenirs à partager, des objets provenant du Granada, des affiches, des billets de spectacles et des programmes, des photographies de l'édifice ou des spectacles qui y ont été présentés, des informations ou des photographies concernant M. Sylvio Lacharité et des objets ou documents lui ayant appartenu.

Le but de cette recherche est la préparation d'une exposition permanente qui prendra place à l'intérieur du Théâtre Granada en 2001.

Les personnes qui ont en leur possession l'un ou l'autre de ces objets peuvent contacter la coordonnatrice aux expositions de la Société d'histoire, Mme Josée Perreault.

**Concert de Équi Vox**

La chœur Équi Vox présente un concert samedi et dimanche les 9 et 10 juin à la salle Alfred-DesRochers du Cégep de Sherbrooke.

Au programme, il proposera des oeuvres de Vivaldi, de Handel, de Poulenc et de Stravinski.

L'invité spécial de ces deux concerts sera Pierre Plante, corniste à l'Orchestre symphonique de Montréal.

**RACE/Action St-François**

Le grand public est invité à la première étape du projet RACE/Action St-François qui consiste en une cueillette de rebuts qui commencera de tôt matin le 2 juin.

À l'automne 2000, le RACE recevait une invitation de l'organisme environnemental Action St-François pour participer à une cueillette de rebuts sur les berges des cours d'eau de la région. Ces objets trouvés seraient ensuite transformés par les artistes, puis exposés et vendus dans une vente à l'encan lors du lancement de la programmation régulière du mois de septembre 2001.

Le projet a séduit et un appel lancé aux membres permis d'identifier dix membres qui ont répondu avec enthousiasme.

Ceux-ci, et le groupe Action St-François procéderont le samedi, 2 juin, à la première étape de la réalisation du projet avec une cueillette de rebuts.

Des photographies et une bande vidéo seront réalisés afin de documenter le projet qui sera présenté lors de l'exposition de septembre 2001.

C'est donc à cette étape du projet que le grand public est invité à participer alors qu'un autobus scolaire prendra le départ à 7 h 45 à l'arrière de

l'école d'hôtellerie, dans le stationnement Webster.

Le retour est prévu à midi. Les artistes seront identifiés par une salopette blanche.

On est prié toutefois de réserver sa place à la galerie Horace.

**LA MAISON DU CINÉMA**

- Salles à GRADINS, Écrans COURBES, Son NUMÉRIQUE
- ✓ PEARL HARBOR (N. FRANÇAISE) (G.D.) BEN AFFLECK  
2h00 - 8h00
- ✓ LE CENTRE DE L'UNIVERS (18+) UN FILM DE WAYNE WANG  
1h00 - 3h25 - 7h15 - 9h25
- ✓ LE RETOUR DE LA MOMIE (G.D.) BRENDAN FRASER  
12h50 - 3h30 - 6h50 - 9h30
- ✓ CHEVALIER (G) HEATH LEDGER  
12h50 - 3h35 - 6h45 - 9h25
- ✓ LES YEUX D'UN ANGE (13+) JENNIFER LOPEZ  
1h10 - 3h25 - 7h05 - 9h30
- ✓ LE TAILLEUR DE PANAMA (13+) PEARCE BRADSHAW  
1h05 - 3h20 - 7h00 - 9h30
- ✓ LE ROI DANSE (G) BENOÎT MAGIMEL  
12h55 - 3h15 - 6h55 - 9h20
- ✓ MEMENTO (13+V.O.) (N. FRANÇAISE) GUY PEARCE  
1h00 - 3h20 - 6h55 - 9h25
- ✓ LE JOURNAL DE BRIDGET JONES (G.D.) RENÉE ZELLWEGER  
12h55 - 3h15 - 7h10 - 9h20

63, KING OUEST, 566-8782

**La revue musicale de l'été**

**MUSICOMANIA**

**SI PERSONNES SUR SCÈNE**

Décor lumineux • costumes flamboyants

**4 samedis seulement**

**26 MAI AU 16 JUIN À 20 h 30**

LE VIEUX CLÔCHER

1590 GALT OUEST SHERBROOKE

RÉSERVATION : (819) 822-2102

Sherbrooke Labatt CKSH TOS 1061 LaTribune

**Cinéma 9**

4204, boul. Bertrand-Fabi 821-9999

<b>SEMAINE DU 25 AU 31 MAI</b>	<b>SHREK (VF) (G)</b> Tous les jours: 13h05, 16h, 18h20, 20h30	<b>A KNIGHT'S TALE (G)</b> Tous les jours: 12h35, 15h35, 18h30, 21h30	<b>SHREK (VO) (G)</b> Tous les jours: 13h05, 16h, 18h20, 20h30	<b>THE MUMMY RETURNS (G) (VO)</b> Déconseillé aux jeunes enfants Tous les jours: 12h40, 15h40, 18h35, 21h35
<b>LES YEUX D'UN ANGE (13ans)</b> Tous les jours: 12h50, 15h50, 19h, 21h40	<b>LE RETOUR DE LA MOMIE (G) (VF)</b> Déconseillé aux jeunes enfants Tous les jours: 12h40, 15h40, 18h35, 21h35	<b>CHEVALIER (G)</b> Tous les jours: 12h35, 15h35, 18h30, 21h30	<b>PEARL HARBOR (VO)(G)</b> Déconseillé aux jeunes enfants Tous les jours: 13h, 16h30, 20h	<b>PEARL HARBOR (VF)(G)</b> Déconseillé aux jeunes enfants Tous les jours: 13h, 16h30, 20h

ÉCRANS COURBES SON NUMÉRIQUE 9 SALLES www.actionfilm.ca/cinema9

**L'environnement**

Section spéciale dans **LaTribune** ce mercredi

# U2 s'élève parmi les légendes

Le groupe irlandais balaie tous les doutes devant 22 000 fans au Centre Molson

Philippe Zeller  
MONTREAL (PC)

La formation U2 est-il devenu le plus grand groupe de rock au monde? Ils étaient quelque 22 000 à le penser, y compris ceux qu'ils étaient venus acclamer, hier soir, lors du premier concert d'une série de deux en autant de soirs au Centre Molson de Montréal.

Que l'on partage ou non cette perception, il faudrait être de mauvaise foi pour ne pas reconnaître que le quatuor irlandais, en plein cœur d'une tournée mondiale à juste titre intitulée «Elevation 2001», s'est élevé, ne serait-ce que le temps d'un spectacle, au rang des plus grands. À part les Rolling Stones, détenteurs du titre de «greatest rock'n'roll band in the world», ou encore Bruce Springsteen, couronné «Boss», qui de nos jours en donne autant sur scène?

Chose certaine, Bono (chant), The Edge (guitare), Adam Clayton (basse) et Larry Mullen (batterie) en ont rassuré plus d'un. Écrasés par un décor massif, perdus sur un immense plateau qu'ils peinaient à occuper, les quatre musiciens avaient en effet déçu nombre de leurs fans lors de leur précédent spectacle dans la métropole québécoise, le 2 novembre 1997, au Stade olympique, d'autant plus que l'album dont ils assuraient alors la promotion, «Pop», jugé trop expérimental par plusieurs, n'avait pas totalement convaincu.

Hier, U2 a balayé tout doute que l'on pouvait entretenir quant à sa vitalité au terme de près de 25 ans de carrière. Fort d'un album («All That You Can't Leave Behind») de facture plus classique, dont il a d'ailleurs interprété plusieurs morceaux («Elevation», «Beautiful Day», «Stuck In A Moment You Can't Get Out Of», «Kite», «New York»), le groupe, qui ne s'était plus produit en arène à Montréal depuis son passage au Forum, le 23 mars 1992, est parvenu à ses fins au moyen d'un show de toute évidence rodé à la perfection, au cours duquel il n'a pas manqué de dépoüssier une poignée de classiques («Sunday Bloody Sunday», jumelé à «Get Up, Stand Up», de Bob

Marley, «Where The Streets Have No Name», «In The Name Of Love», «Desire», «Bad», «Mysterious Ways», «Bullet The Blue Sky», «With Or Without You»). Mais surtout, il s'est rapproché de ses fans.

Porté par le public

À cet effet, quelques centaines de détenteurs de billets de parterre, les premiers arrivés sur place, avaient été autorisés à prendre place devant la petite scène, à l'intérieur d'un périmètre délimité par une passerelle rouge en forme de cœur, arpentée le plus souvent par Bono, qui à un moment n'a pas hésité à se rouler par terre pour son public, avant de se laisser carrément porter par lui. À l'intention des gens installés dans les gradins les plus éloignés, 10 écrans géants en noir et blanc surmontaient par ailleurs le dispositif scénique, dénudé, à maintes reprises illuminé au moyen d'éclairages blancs, à la fois éclatants et sobres.

En levée de rideau, la chanteuse britannique PJ Harvey, qui compte sur le même manager que U2, Paul McGuinness, s'est chargée avec succès — en dépit d'un amplificateur récalcitrant — de chauffer une foule encore clairsemée. Tout au long des 40 minutes leur ayant été allouées, Harvey et ses quatre musiciens ont livré un rock abrasif, intelligent, intense, valant à lui seul le déplacement.

À guichet fermé, le spectacle d'hier sera suivi au même endroit, aujourd'hui, d'une supplémentaire affichant également complet. PJ Harvey en assurera à nouveau la première partie.

Lancé le 24 mars à Fort Lauderdale, en Floride, le volet nord-américain de la tournée «Elevation 2001», qui avait fait escale à Calgary, les 9 et 10 avril, Vancouver, le 13 du même mois, puis Toronto, jeudi et vendredi derniers, avant de s'arrêter au Québec, se poursuivra jusqu'au 22 juin à East Rutherford, au New Jersey. Une série de concerts est ensuite prévue en Europe, du 6 juillet à Copenhague, au Danemark, au 25 août à Slane, en Irlande.



Bono et ses trois musiciens ont balayé hier tous les doutes que l'on pouvait entretenir quant à la vitalité du groupe au terme de près de 25 ans de carrière. Fort d'un album («All That You Can't Leave Behind») de facture plus classique, dont il a d'ailleurs interprété plusieurs morceaux, le groupe a offert un spectacle rodé à la perfection, au cours duquel il n'a pas manqué de dépoüssier une poignée de classiques.

# L'Arabesque offre un pur moment de plaisir

Steve Bergeron  
SHERBROOKE



Comment ne pas sourire quand on voit arriver sur scène de minuscules ballerines qui se surveillent les unes les autres, du coin de l'oeil, pour s'assurer qu'elles font le bon mouvement au bon moment?

Le *Paysage champêtre de Vénus* qu'a offert l'école de danse L'Arabesque fut un véritable moment de plaisir pour plusieurs centaines de spectateurs, hier après-midi, à la salle Maurice-O'Bready de Sherbrooke.

Imposante distribution: environ 250 danseuses — eh! oui! aucun monsieur — ont pris part à ce spectacle. Des petites puces débutantes, de gracieuses jeunes filles, des jeunes mamans bien en forme et même des dames encore fortement animées par l'énergie de leur 20 ans ont donné le meilleur d'elles-mêmes.

En fait, il s'agissait davantage d'un spectacle familial, où chacune montre avec empressement ce qu'elle a appris durant l'année. Un spectacle sans prétention, fait avec un plaisir et une bonne humeur bien palpables depuis les sièges de la salle.

Comment ne pas sourire quand on voit arriver sur scène de minuscules ballerines qui se surveillent les unes les autres, du coin de l'oeil, pour s'assurer qu'elles font le bon mouvement au bon moment?

Cela donne droit à des classiques, telle cette petite qui salue sa famille dans la salle, ou cette autre qui dicte quoi faire à ses amies, à voix haute s'il vous plaît — «C't'à ton tour!»

Qu'en encore cette rébarbative qui marche pendant que toutes les autres sautillent. Heureusement, les professeurs et leurs assistantes, Joëlle Blanchard (directrice de l'école), Karine Pellerin et Amélie Lavigne n'étaient jamais bien loin en coulisses.

Le clou du spectacle fut sans conteste l'arrivée des petits moutons sur scène. L'hilarité générale s'est déclenchée quand est apparu au milieu du troupeau un petit mouton noir. Bien pensé!

Village global

Le thème du spectacle posait comme hypothèse le peuplement de la planète Vénus par les femmes, avec leurs bagages, leurs leçons d'histoire, et surtout leur vision féminine des choses, qui tend davantage à la construction d'un monde sans conflits mais avec des consensus.

La dernière chorégraphie fut sans conteste la plus réussie, alors que toutes les danseuses d'âge adulte se sont retrouvées sur scène pour une danse représentant le village global. Un mélange d'êtres lumineux et sombres, flamboyant et frénétique.

À souligner également les chorégraphies *Cinq milliards et demi d'humains*, *L'École*, *Les grandes pyramides* — de la danse plus acrobatique sur fond musical de rap —, *Les lavandières*, *La quintessence* et *La tempête*.

Quant aux décors et costumes, L'Arabesque a opté pour la simplicité, même si l'on soupçonnait les nombreuses heures de travail derrière tout ça. Coup de cœur pour les petites nageoires de poisson en carton et dentelle.

L'assistance a été très généreuse en applaudissements, en rires et en ovations, même si, on s'en doute, la plupart avaient une fillette, une mère, une soeur, une nièce, une cousine ou une amie sur scène. L'an prochain, ces messieurs oseront-ils enfin troquer le rôle de spectateur à celui de danseur?



Les 250 élèves de l'école de danse L'Arabesque a offert un véritable moment de plaisir pour plusieurs centaines de spectateurs, hier après-midi, à la salle Maurice-O'Bready de Sherbrooke, avec la présentation de *Paysage champêtre de Vénus*.

EQUINOX LaFête en collaboration avec CITE 102.7 FM TELE7

La Tribune invitent 50 familles à l'avant-première de

Rock Demers présente

## la FORTERESSE SUSPENDUE

Un film de Roger Cantin  
Produit par Rock Demers et Chantal Lafleur

LE 11 JUIN 2001 À 19H30 AU CINÉMA 9 ROCK FOREST  
www.contespourtous.com

Pour participer : Découpez le coupon, inscrivez la réponse à la question Rock Détente et postez-le à l'adresse indiquée. 50 personnes recevront un laissez-passer pour quatre personnes. La valeur des prix est de 1 800 \$. Règlement des concours disponibles chez Equinox. L'annonce sera publiée du 25 au 28 mai 2001. Le tirage aura lieu le 4 juin 2001.

LA FORTERESSE SUSPENDUE, 4204 boul. Bertrand Fabi, Rock Forest, (Qc.) J1N 1X5

Indice Rock Détente : Quel est l'animateur de Sonnez les matines ?

Les spectacles

LE VIEUX CLOCHER Magog

DOMINIC ET MARTIN  
1-2-8-9 JUIN

EN PRIMEUR FRANÇOIS MORENCY

VENDREDI AU SAMEDI : 15 AU 30 JUIN  
MARDI AU JEUDI : 26 AU 28 JUIN  
DIMANCHE : 24 JUIN

TQS RÉSÉRVATION 847-0470

CKSH 106.1 LaTribune

# Annonces classées

## POUR PLACER UNE ANNONCE

Par téléphone (819) 564-2222  
1 800 567-6955 (sans frais)

du lundi au vendredi, de 8 h 30 à 19 h 30 (16 h 30 le vendredi)

Par télécopieur (819) 564-5482

Sur place 1950, rue Roy, Sherbrooke J1K 2X8

du lundi au vendredi, de 8 h 30 à 16 h 30



**Appelez tôt**  
en semaine et évitez la cohue du vendredi

Votre annonce sur Internet  
**cyberpresse.ca**

## Rejoignez 115 000 lecteurs

### SPÉCIAL

Tour d'horizon  
29 Souhaits



### IMMEUBLES

- 1 Propriétés
- 2 Propriétés à revenus
- 3 Maisons ouvertes
- 4 Bord de l'eau
- 5 Maisons de campagne
- 6 Maisons mobiles
- 7 Chalets à vendre
- 8 Terres - terrains
- 9 Fermes
- 10 Commerces à vendre
- 11 Commerces à louer
- 12 Propr. désirées ou à échanger
- 13 Bâtisses industrielles
- 14 Bâtisses commerciales
- 15 Propriétés hors Sherbrooke
- 16 Hôtels - motels
- 17 Villégiature hors Québec
- 18 Condos à vendre
- 19 Érablières et sucreries

### FINANCE

- 30 Hypothèque
- 31 Argent à prêter
- 32 Argent demandé
- 33 Collection
- 34 Occasion d'affaires
- 35 Comptabilité - impôts
- 36 Services financiers

### 3e ÂGE

- 47 Centres d'accueil agréés
- 48 Familles d'accueil
- 49 Chambres et pension
- 50 Soins et services

### LOCATION

- 60 Appartements, Centre
- 61 Appartements, Est
- 62 Appartements, Nord
- 63 Appartements, Ouest-Université
- 64 Appartements, Fleurimont
- 65 Appartements, Lennoxville
- 66 Appartements, Rock Forest
- 67 Appartements, Saint-Élie
- 68 Appartements, autres
- 69 Appartements, Bord de l'eau
- 70 Appartements et maisons à partager
- 71 Maisons à louer
- 72 Condos à louer
- 73 Appartements désirés
- 74 Locaux à louer



- 75 Locaux demandés
- 76 Bungalows - cottages à louer
- 77 Chambres à louer
- 78 Chambres et pension
- 79 Chalets à louer
- 80 Entrepôts - garages à louer
- 81 Machineries à louer
- 82 Bureaux à louer
- 83 Demande à louer
- 84 Divers à louer
- 85 Vacances - condos



### VÉHICULES

- 100 Équipements à neige
- 101 Bicyclettes
- 102 Tracteurs
- 103 Équipements de ferme
- 104 Motoneiges
- 105 Motos - scooters
- 106 Tout-terrain
- 107 Remorques
- 108 Camions - fourgonnettes
- 109 Pièces d'auto et camions
- 110 Autos à vendre
- 111 Véhicules 5 000\$ et moins
- 112 Véhicules à louer
- 113 Véhicules motorisés
- 114 Véhicules lourds
- 115 Véhicules antiques
- 116 Bateaux et yachts

### MARCHANDISE

- 136 Machines à coudre
- 137 Vêtements
- 138 Oeuvres d'arts - antiquités
- 139 Terre de jardinage et pelouse
- 140 Demande à acheter
- 141 Demande à échanger
- 142 Instruments de musique
- 143 Matériaux de construction
- 144 Équipements de bureau
- 145 Ordinateurs
- 146 Internet
- 147 Équipements de restaurant

### EMPLOIS

- 157 Musiciens - groupes
- 158 Personnel demandé
- 159 Travail demandé
- 160 Vendeurs - vendeuses
- 161 Instituteurs - institutrices
- 162 Aides domestiques
- 163 Travaux domestiques
- 164 Travail à temps partiel
- 165 Candidats recherchés
- 166 Préparation de curriculum vitae



### ÉDUCATION

- 175 Écoles de conduite
- 176 Éducation - instruction
- 177 Cours privés

### SERVICES

- 188 Esthétique
- 189 Entrepreneurs
- 190 Garderies
- 191 Services divers
- 192 Déménagement
- 193 Réparation d'appareils
- 194 Déménagement
- 195 Paysagistes
- 196 Santé - relaxation
- 197 Bureautique et informatique
- 198 Croissance personnelle



### DIVERS

- 210 Activités - loisirs
- 211 Voyages - transport
- 212 Escortes
- 213 Perdu - Trouvé
- 214 Non-responsabilité
- 215 Animaux
- 216 Articles de sport
- 217 Camping
- 218 Piscines
- 219 Routottes
- 220 Rencontres - Amitié
- 221 Divers à vendre
- 222 Meubles et électroménagers
- 223 Machineries et outillage
- 224 Appareils photographiques
- 225 Collectionneurs
- 226 Ventes de garage - CENTRE
- 227 Ventes de garage - EST
- 228 Ventes de garage - NORD
- 229 Ventes de garage - OUEST
- 230 Ventes de garage - FLEURIMONT
- 231 Ventes de garage - LENNOXVILLE
- 232 Ventes de garage - ROCK FOREST
- 233 Ventes de garage - SAINT-ÉLIE
- 234 Ventes de garage - ASGOT
- 237 Ventes de garage - AUTRES
- 238 Astrologie
- 239 Chasse et pêche
- 241 Articles de bébé
- 242 Bois de chauffage

## Au menu UN COMBO

Faites d'une pierre 2 coups

Placez votre annonce trois jours dans La Tribune et une publication dans La Nouvelle

et obtenez **22%** de rabais  
**2 journaux, 564-2222**

Cette offre est réservée aux particuliers.  
L'annonce peut être annulée mais n'est pas remboursable.

## Vérifiez votre annonce

Dès la première journée de parution, veuillez lire attentivement votre annonce.  
En cas d'erreur, il faut nous en aviser le plus tôt possible car notre responsabilité se limite à la première journée de parution.

### Tour d'horizon

#### BOUTIQUE MULTI-MODES, 105 LOMAS

À compter du samedi 26 mai, vente fin de saison. Toute la marchandise sera réduite de 40% et plus. 821-2386

#### VENTE DE FERMETURE

Vêtements d'enfants 0-14 ans. Boutique Franfilie, 1189, 12e Ave Nord, Fleurimont. 346-4007.

#### 1 PROPRIÉTÉS BUNGALOWS

★ JOHNVILLE ★  
190, route 251, maison récente avec garage, libre immédiatement. 106 000\$. Tél. 837-2040.

MAISON COQUETTE située au bord du lac Lyster à Baldwin, en face du golf, 2 c.c., 2 s.d., grand solarium avec vue incomparable, 150 000\$, nég. 1-819-849-9316.

UNE BELLE RETRAITE... Nord, en face du Carrefour, 84 900\$, maison de ville, constr. 91 Unité de coin, très clair, super propre sur ses 3 étages, quartier paisible. Libre très vite contactez RICHARD LAVOIE 822-2222 Re@Max D'Abord inc. ctm. imm. agréé.

#### 2 PROPRIÉTÉS À REVENUS

4 LOGEMENTS, Sherbrooke nord. Situé près parc, écoles, église et Carrefour. Poss. d'un 4<sup>e</sup> pote à l'acheteur Int. 820-7526, Mario Thériault, Groupe Sutton

★ NORD, 7 LOGEMENTS ★  
Exc. rendement, revenus 37 560\$. Par propriétaire 563-1639.

TRIPLEX OUEST rue Lincoln, 8/1 à l'acheteur avec bureau au 620-2580.

#### 7 CHALET À VENDRE

★ CHALET ISOLÉ ★  
avec 4<sup>e</sup> acres, à 4 km de la 112, Fleurimont, 30 000\$. 823-8830.

DISRAELI  
BORD DU LAC AYLMER  
Terrain 150x105, chalet meublé, 2 remises, quali, pédalo, endroit très paisible. 418-423-4677.

#### 8 TERRES-TERRAINS

3 GRANDS TERRAINS:  
+ ou - 1 acre MAGNIFIQUE VUE chemin Woodward, Lennoxville. Prix 25 000\$. 846-2761, poste 227 ou 846-2754.

ACHETERAIS SOURCE D'EAU dans la région de Sherbrooke, pour acquisition immédiate. Accessibilité par camion citerne un atout. Sikalab Inc. Tél. 450-444-9000

JOHNVILLE Pour maison et maison mobile. Endroit tranquille. 6 500\$. Ferme Trois Mousquetaires, 837-2040 ou 837-3004.

ROCK FOREST, RUE FELTON, 100 x 200 pieds, trav. perm. payés, 19 000\$. 846-2761, poste 227 ou 846-2754.

TERRAIN À VENDRE au Grand Lac St-François à Lambton, 60 000 p.c.a. accès au lac, évalué à 35 000\$, à vous pour 25 000\$. Inf. 1-800-665-4060.

#### 9 FERMES

DURHAM SUD, FERME À VENDRE 225 acres, 180 en culture, site et vue exceptionnelles. Tél. 450-375-4008

MARICOURT Ferme à vendre, 225 acres, 120 en culture et 105 en bois, étalée pour 45 hectares, site et vue exceptionnelles. Tél. 450-375-4008.

#### 11 COMMERCES À LOUER

COUR DE VENTE D'AUTOS avec garage-bureau, face au Canadian Tire, Fleurimont, secteur très achalandé. 1552 King Est. Tél. 821-1330.

#### 14 BÂTISSSES COMMERCIALES

LENNOXVILLE: bâtisse commerciale; équipée pour un restaurant avec cuisine commerciale plus équipement. Beaucoup de potentiel. Stationnement. Prix raisonnable. MIKE ALLATT: 842-2698, imm. Royal, courtier imm. agréé.

★ SHERBROOKE ★  
3500 pi car poss. location, entrée élect. 110, 220, 550, prix réduit. 569-6243; pag. 572-6212.

#### 31 ARGENT À PRÊTER

DIFFICULTÉ À JOINDRE LES 2 BOUTS?  
Informations: Samson, Belar, Deloitte & Touche inc. Syndic de famille. 819-564-0384

#### 34 OCCASION D'AFFAIRES

ACHETONS vos vieux bijoux en or, chaîne brisée, bague, etc. Meilleurs prix en ville. Payons comptant. Libre ÉCHANGE, Sherbrooke 822-3545, Magog 847-4777, Drummondville 474-6893

#### 49 CHAMBRES ET PENSION - 3e AGE

RETRAITES 1 1/2  
Tout inclus, moderne, 687 Goupil. Tél. 566-1417

#### 60 APPARTEMENTS - CENTRE

### BANQUE DE LOGEMENTS SERVICE GRATUIT

Choix de 3000 logis

Secteur Est 564-1006  
Secteur Nord 821-4950  
Secteur Ouest 565-2145  
Lennoxville 822-0763

MEUBLES SI DESIRÉS  
http://pages.infinit.net/gglovie 60-37189

#### 60 APPARTEMENTS - CENTRE

#1-QUALITÉ/PRIX 1 MOIS GRATUIT EST-CHUS  
Près centre d'achat 4-Saisons, rue Des Bâtes, 3/1, 3465, 4/1, 3995, 5/1, 4565.  
Jour semaine, 829-LOGI (5644); soir/jour fin de sem. 822-2378, 348-0395.

#### ROCK FOREST / WAL-MART

Près centre d'achat, face à l'arrêt, rue Gaspé, 4/1, 4045, 5/1, 4675.  
Jour semaine, 829-LOGI (5644); soir/jour fin de sem. 564-9170, 823-9154.

#### CENTRE-VILLE

Wellington Nord, près Frontenac. Chauffés, eau chaude, semi-meublés, buanderie, 11-1905 et 2405, 3/1 - 3255.  
Jour semaine, 829-LOGI (5644); soir/jour fin de sem. 822-2378

#### NORD

434 Vimy 4905 chauffé, eau ch. b.i. 4/1/3 s.d. à dîner-séjour.  
Jour semaine, 829-LOGI (5644); jour, soir, fin de sem. 822-2378

1 1/2 - 2 1/2 PRÈS CENTRE VILLE semi-meublés, 2755 et 2355. Tél. 563-7548, 571-3529

#### 25 WELLINGTON NORD.

Ascenseurs, 4/1, 2 grandes chambres b.c. tout inclus 4755, 3/1, 9e étage, "sundick" sur le toit, 4655 tout inclus 563-3577, cellulaire: 432-2298.

3/1 p.c.s. Centre ville, rue Carman, Plancher bois franc, 2805/mois. 564-6967

#### GRANDS 3 1/2 - 4 1/2 Rénovés à vos couleurs

Tranquillité-Sécurité 335\$/m. et +  
Nouveau: www.renovés.com  
566-8769  
565-8365

60-37188

**10 COMMERCES À VENDRE**    **10 COMMERCES À VENDRE**    **10 COMMERCES À VENDRE**    **10 COMMERCES À VENDRE**    **10 COMMERCES À VENDRE**    **10 COMMERCES À VENDRE**

**www. MAISON, 2plex, idéal, petite famille .com**

Placez une petite annonce dans **La Tribune** et elle sera aussi publiée gratuitement sur notre nouveau site des Annonces classées **Cyberpresse.ca**. Une offre spéciale pour un temps limité.

45804

Pour près d'un million de Québécois, les images de ce journal sont plus intéressantes que les articles.

**60 APPARTEMENTS CENTRE**

★ 3 1/2 TRÈS CLAIR, ★  
3508 TOUT COMPRIS, propre et tranquille.

**60 APPARTEMENTS CENTRE**

APP. LE CONCORDE  
2 1/2, 3 1/2, 4 1/2, 5 p.c.s.  
3508 TOUT COMPRIS, 822-0467

709, 12e ave, 562-7945, 821-3579  
714, 13e ave, 562-0885

**61 APPARTEMENTS EST**

12e AVENUE NORD  
1 1/2, 2505 chauffé, eau chaude, éclairé. 4/1, 4005 chauffé, eau chaude, entrées lav-séch. Libre juillet. 571-1602, 620-6776, 569-7538.

**1324 PLACE QUINTAL**

3/1, 4/1, 5/1, chauffés, eau ch. Journe, endroit tranquille. Près Galeries 4-Saisons. 564-7442

**1470 CONSEIL, spacieux 4/1,**  
voisin Lutec, à partir de 445\$/mois. 821-4988, 822-5844.

**★ ★ ★ ★ ★**  
1ER CHOIX DANS L'EST  
320 PLACE DES JONQUILLES  
4/1, gr. p.c.s, calme, impecc., bonne clientèle, ch. eau ch., s-meuble et éci. si désiré. Prix imbattable! Informez-vous! Tél. 563-0750 / Pag. 823-5739

**1 1/2, 2 PCES**  
715, 13e avenue Nord. Meublés, chauffés, eau chaude, 2905 et 2955. 562-2727, 822-4308.

**1 1/2, 2 1/2, 3 1/2, 4 1/2 \*** Poss. chauffés, semi-meublés. Endroit tranquille, rues Mercier, Carier, King. 820-2286

**1 1/2 - LIBRE IMMÉDIATEMENT**  
et quelques uns en juillet. Info: 565-1377.

**215, 18e AVENUE**  
RUE SANS ISSUE, 3/1, 4/1, vue et tranquilles, chauffés, eau chaude, meubles si désiré. 348-0096 ou 564-1006.

**NOS VOISINS**

3000 personnes ont posé ensemble pour un Américain

En voilà un qui a réussi à nous déshabiller

**61 APPARTEMENTS EST**

2 1/2, 3 1/2, 4 1/2, 5/1  
322, 12e AVE NORD  
BON PRIX, chauffés, eau chaude, près du CEGEP, meubles si désiré. 822-4188, 564-1006

**61 APPARTEMENTS EST**

3 1/2 - 3455 TOUT COMPRIS  
Entrée lav-séch, balcon. Libre juin ou juillet.  
563-3577 ou 432-2298

★ 3 1/2-4 1/2 (poss. choix de déco), ★ entrée lav-séch, douche, Près hôpitaux et Cégep. Tél. 829-9145.

**61 APPARTEMENTS EST**

2 1/2, 3 1/2, 4 1/2, 5/1  
Chauffés, eau chaude, endroit paisible. Vue extraordinaire. Meublés si désiré. 975 LACOMBE, 348-0455, 1010 PAPINEAU 566-7917.

**61 APPARTEMENTS EST**

3 1/2 - 4 1/2 PCES  
Chauffé, eau chaude, meubles si désiré. Prix avantageux. Logements impeccables. 348-1991; 564-1006.

**61 APPARTEMENTS EST**

3 1/2 - 4 1/2 PCES  
Chauffés, eau chaude, meubles si désiré. Près 4-Saisons, 980 Des Paysans. 564-3236; 564-1006.

**61 APPARTEMENTS EST**

4 1/2 - 4285  
Endroit tranquille. Chauffé, eau chaude, près des services. 820-4650; 569-3517.

**61 APPARTEMENTS EST**

4 1/2 - 5/1  
835 Des Ormeaux, Pos. 2, stat. Chauffé, eau chaude, porte patio, casier. 348-9768 ou 864-7088

**61 APPARTEMENTS EST**

4 1/2 - près Place Desormeaux, libre immédiatement. 4305 chauffé, eau chaude incluse. 564-6967

**61 APPARTEMENTS EST**

840 DESORMEAUX  
4 1/2 - 5/1, propres et tranquilles. Chauffés, eau chaude, autobus, salle de lavage, entrée lav-séch, balcon 12 pieds. Références de mandées. 820-0626.

**61 APPARTEMENTS EST**

945-975 QUATRE-SAISONS  
3 1/2-4 1/2-5/1, chauffés, eau chaude, Propres et tranquilles. Près centre d'achat, CUSE, 24 Juin, 562-4520 ou 820-8308.

**61 APPARTEMENTS EST**

APP. JARDINS-FLEURIS  
3 1/2-4 1/2, chauffés, eau ch., propre, tranquillité, service. Près des services. 572-7564 ou 562-2559.

**MOTS CROISÉS**

LILIANE CHRÉTIEU

© Edimédia Inc.

1 2 3 4 5 6 7 8 9 10 11 12

**HORIZONTALEMENT**

- Qui est le plus important - Paresseux.
- Appellation de certaines unités militaires - Un oiseau.
- Endurci - Mots engendrant un effet comique.
- État d'Asie occidentale - Qui est d'une candeur un peu sotté (f.).
- Revenu annuel - Devenu aigre.
- Après le printemps - Cella - Adj. poss.
- Table de boucher - Recherché.
- Flairé - Corozo.
- Règles dans un domaine particulier.
- Égée en était un - Nous précipitons en masse sur (nous).
- Un poisson - Césium - V. d'Italie (Vénétie).
- Une mouche - Fondés.

**VERTICALEMENT**

- Ravir - Un clupéidé.
- Nous repentins.
- Reptile saurien - Drogue (arg.).
- Démentent - Et le reste - Sert de liaison.
- Oeii-de-perdrix - Intégral.
- Sur la croix du Christ - Fl. de France - Elle supporte un microprocesseur.
- Bizarres.
- Arsenic - Type, mec - Lombric.
- Vaporeux - Arbuste épineux.
- Redonnai de la vigueur à - Scabreux.
- Pointu - Qui n'a pas de demeure fixe (f.).
- Loufoque (f.) - Arj. poss.

**SOLUTION DU PROBLÈME 1172**

1	2	3	4	5	6	7	8	9	10	11	12
1	E	S	C	A	R	G	O	T	C	L	E
2	M	O	I	N	E	A	L	T	E	R	A
3	P	U	T	A	L	T	E	R	A	I	T
4	O	T	E	L	L	O	M	A	I	E	
5	C	I	R	E	P	A	U	V	R	E	
6	H	E	G	U	A	I	E	I	E	R	
7	E	N	T	E	N	D	R	E	E	R	S
8	R	E	R	I	E	B	E	R	E	T	
9	A	R	M	E	E	V	A	L	E	R	
10	I	O	S	F	E	T	U	R	A		
11	A	P	I	G	A	N	S	E	S	D	
12	M	E	N	T	E	N	T	E	S	E	R



62 APPARTEMENTS NORD 3 1/2, 4 1/2, 5 1/2 PLACE ANNIE PISCINE PAYSAGEMENT EXCEPTIONNEL CHAUFFES, EAU CHAUDE, 670 McGregor, app. 201 563-4809, 564-1006

3 1/2, 4 1/2, 5 1/2 VOISIN PARC VIGER 745, rue McCREGOR LOG. IMPECCABLE, près de tous services, Eau chaude, piscine, Meubles si désiré. 821-4950-564-1006

4 1/2 - 5 1/2 2900 MESY Près Carré de l'Estrie, chauffés, eau ch., rénovés. À partir de 375\$ mois. 565-8484, 563-7019

4 1/2 - 5 1/2 Réservé pour juillet. Planchers bois-franc, chauffés, eau chaude, entrée lavas-sèche. Rue Malouin, 4905 et 5505/mois. 823-7882

4 1/2 - 5 1/2 GRAND 4 1/2 Près métro, 562-5344 ou 569-8217

LE BEAU GITE 4 1/2 pces chauffés, eau chaude, 346-6163, 823-6209

NORD, LUNIK 1 1/2 à 5 1/2 Piscine int., bois franc Béton chauffé, eau ch., ascenseur, sauna, salle d'exercices, table de billard. Jour 566-6778 soir/fin de sem. 572-2880

NORD - App. Chambord 730 Duvernay, coin Beaudry, Endroit tranquille, 4 1/2, 2 1/2 et 6 pièces, eau chaude compris. Tél. 822-0616, 565-9893

NOUVEAU, VIEUX NORD duplex, 5 pces, salle à manger, 2 c.c., p. b. franc, grande garage, 460\$/mois non chauffé, près des services. 565-7100

NOUVEAU NORD Grand 4 1/2 chauffé, eau ch., très propre, tranquille, près autobus. Tél. 346-1910

TRES GRAND 5 1/2 dans un immeuble récent Face au Carrefour de l'Estrie. Libre juillet. 569-7541

TRES GRAND 5 1/2 chauffé, eau chaude, 540\$. Tél. 823-1554

VIEUX NORD - GRAND 6 1/2 + sous-sol, 3 c. fermée, pl. bois fr., entrée lav-sèche, remise et terrain, stat. double, 540\$/mois non-ch., non-écl. 565-2108

VIEUX NORD: 1 1/2 - 2 1/2 - 3 1/2 - 4 1/2 chauffés, eau ch. Endroit tranquille et sécuritaire. 346-9885

63 APPARTEMENTS OUEST-UNIVERSITÉ 0 PROB. 1775 Des Grands-Monts 2 1/2 - 4 1/2 - 5 1/2 Très propres tranquille, sécuritaire, tout inclus. 565-4271

1010 COURCELLETTE grand 3 1/2 plancher bois franc pour juillet. 346-9676, 564-6426

1545 DE COURVILLE, 4 1/2 chauffé, eau chaude, stationnement. Tél. 565-7412

1565 PRINCE, beaux 3 1/2-4 1/2, pour juillet. 348-0307, 564-6426

1595 DE GRAND MONT, 3 1/2, 4 1/2, 5 1/2, 6 1/2, 7 1/2, 8 1/2, 9 1/2, 10 1/2, 11 1/2, 12 1/2, 13 1/2, 14 1/2, 15 1/2, 16 1/2, 17 1/2, 18 1/2, 19 1/2, 20 1/2, 21 1/2, 22 1/2, 23 1/2, 24 1/2, 25 1/2, 26 1/2, 27 1/2, 28 1/2, 29 1/2, 30 1/2, 31 1/2, 32 1/2, 33 1/2, 34 1/2, 35 1/2, 36 1/2, 37 1/2, 38 1/2, 39 1/2, 40 1/2, 41 1/2, 42 1/2, 43 1/2, 44 1/2, 45 1/2, 46 1/2, 47 1/2, 48 1/2, 49 1/2, 50 1/2, 51 1/2, 52 1/2, 53 1/2, 54 1/2, 55 1/2, 56 1/2, 57 1/2, 58 1/2, 59 1/2, 60 1/2, 61 1/2, 62 1/2, 63 1/2, 64 1/2, 65 1/2, 66 1/2, 67 1/2, 68 1/2, 69 1/2, 70 1/2, 71 1/2, 72 1/2, 73 1/2, 74 1/2, 75 1/2, 76 1/2, 77 1/2, 78 1/2, 79 1/2, 80 1/2, 81 1/2, 82 1/2, 83 1/2, 84 1/2, 85 1/2, 86 1/2, 87 1/2, 88 1/2, 89 1/2, 90 1/2, 91 1/2, 92 1/2, 93 1/2, 94 1/2, 95 1/2, 96 1/2, 97 1/2, 98 1/2, 99 1/2, 100 1/2, 101 1/2, 102 1/2, 103 1/2, 104 1/2, 105 1/2, 106 1/2, 107 1/2, 108 1/2, 109 1/2, 110 1/2, 111 1/2, 112 1/2, 113 1/2, 114 1/2, 115 1/2, 116 1/2, 117 1/2, 118 1/2, 119 1/2, 120 1/2, 121 1/2, 122 1/2, 123 1/2, 124 1/2, 125 1/2, 126 1/2, 127 1/2, 128 1/2, 129 1/2, 130 1/2, 131 1/2, 132 1/2, 133 1/2, 134 1/2, 135 1/2, 136 1/2, 137 1/2, 138 1/2, 139 1/2, 140 1/2, 141 1/2, 142 1/2, 143 1/2, 144 1/2, 145 1/2, 146 1/2, 147 1/2, 148 1/2, 149 1/2, 150 1/2, 151 1/2, 152 1/2, 153 1/2, 154 1/2, 155 1/2, 156 1/2, 157 1/2, 158 1/2, 159 1/2, 160 1/2, 161 1/2, 162 1/2, 163 1/2, 164 1/2, 165 1/2, 166 1/2, 167 1/2, 168 1/2, 169 1/2, 170 1/2, 171 1/2, 172 1/2, 173 1/2, 174 1/2, 175 1/2, 176 1/2, 177 1/2, 178 1/2, 179 1/2, 180 1/2, 181 1/2, 182 1/2, 183 1/2, 184 1/2, 185 1/2, 186 1/2, 187 1/2, 188 1/2, 189 1/2, 190 1/2, 191 1/2, 192 1/2, 193 1/2, 194 1/2, 195 1/2, 196 1/2, 197 1/2, 198 1/2, 199 1/2, 200 1/2, 201 1/2, 202 1/2, 203 1/2, 204 1/2, 205 1/2, 206 1/2, 207 1/2, 208 1/2, 209 1/2, 210 1/2, 211 1/2, 212 1/2, 213 1/2, 214 1/2, 215 1/2, 216 1/2, 217 1/2, 218 1/2, 219 1/2, 220 1/2, 221 1/2, 222 1/2, 223 1/2, 224 1/2, 225 1/2, 226 1/2, 227 1/2, 228 1/2, 229 1/2, 230 1/2, 231 1/2, 232 1/2, 233 1/2, 234 1/2, 235 1/2, 236 1/2, 237 1/2, 238 1/2, 239 1/2, 240 1/2, 241 1/2, 242 1/2, 243 1/2, 244 1/2, 245 1/2, 246 1/2, 247 1/2, 248 1/2, 249 1/2, 250 1/2, 251 1/2, 252 1/2, 253 1/2, 254 1/2, 255 1/2, 256 1/2, 257 1/2, 258 1/2, 259 1/2, 260 1/2, 261 1/2, 262 1/2, 263 1/2, 264 1/2, 265 1/2, 266 1/2, 267 1/2, 268 1/2, 269 1/2, 270 1/2, 271 1/2, 272 1/2, 273 1/2, 274 1/2, 275 1/2, 276 1/2, 277 1/2, 278 1/2, 279 1/2, 280 1/2, 281 1/2, 282 1/2, 283 1/2, 284 1/2, 285 1/2, 286 1/2, 287 1/2, 288 1/2, 289 1/2, 290 1/2, 291 1/2, 292 1/2, 293 1/2, 294 1/2, 295 1/2, 296 1/2, 297 1/2, 298 1/2, 299 1/2, 300 1/2, 301 1/2, 302 1/2, 303 1/2, 304 1/2, 305 1/2, 306 1/2, 307 1/2, 308 1/2, 309 1/2, 310 1/2, 311 1/2, 312 1/2, 313 1/2, 314 1/2, 315 1/2, 316 1/2, 317 1/2, 318 1/2, 319 1/2, 320 1/2, 321 1/2, 322 1/2, 323 1/2, 324 1/2, 325 1/2, 326 1/2, 327 1/2, 328 1/2, 329 1/2, 330 1/2, 331 1/2, 332 1/2, 333 1/2, 334 1/2, 335 1/2, 336 1/2, 337 1/2, 338 1/2, 339 1/2, 340 1/2, 341 1/2, 342 1/2, 343 1/2, 344 1/2, 345 1/2, 346 1/2, 347 1/2, 348 1/2, 349 1/2, 350 1/2, 351 1/2, 352 1/2, 353 1/2, 354 1/2, 355 1/2, 356 1/2, 357 1/2, 358 1/2, 359 1/2, 360 1/2, 361 1/2, 362 1/2, 363 1/2, 364 1/2, 365 1/2, 366 1/2, 367 1/2, 368 1/2, 369 1/2, 370 1/2, 371 1/2, 372 1/2, 373 1/2, 374 1/2, 375 1/2, 376 1/2, 377 1/2, 378 1/2, 379 1/2, 380 1/2, 381 1/2, 382 1/2, 383 1/2, 384 1/2, 385 1/2, 386 1/2, 387 1/2, 388 1/2, 389 1/2, 390 1/2, 391 1/2, 392 1/2, 393 1/2, 394 1/2, 395 1/2, 396 1/2, 397 1/2, 398 1/2, 399 1/2, 400 1/2, 401 1/2, 402 1/2, 403 1/2, 404 1/2, 405 1/2, 406 1/2, 407 1/2, 408 1/2, 409 1/2, 410 1/2, 411 1/2, 412 1/2, 413 1/2, 414 1/2, 415 1/2, 416 1/2, 417 1/2, 418 1/2, 419 1/2, 420 1/2, 421 1/2, 422 1/2, 423 1/2, 424 1/2, 425 1/2, 426 1/2, 427 1/2, 428 1/2, 429 1/2, 430 1/2, 431 1/2, 432 1/2, 433 1/2, 434 1/2, 435 1/2, 436 1/2, 437 1/2, 438 1/2, 439 1/2, 440 1/2, 441 1/2, 442 1/2, 443 1/2, 444 1/2, 445 1/2, 446 1/2, 447 1/2, 448 1/2, 449 1/2, 450 1/2, 451 1/2, 452 1/2, 453 1/2, 454 1/2, 455 1/2, 456 1/2, 457 1/2, 458 1/2, 459 1/2, 460 1/2, 461 1/2, 462 1/2, 463 1/2, 464 1/2, 465 1/2, 466 1/2, 467 1/2, 468 1/2, 469 1/2, 470 1/2, 471 1/2, 472 1/2, 473 1/2, 474 1/2, 475 1/2, 476 1/2, 477 1/2, 478 1/2, 479 1/2, 480 1/2, 481 1/2, 482 1/2, 483 1/2, 484 1/2, 485 1/2, 486 1/2, 487 1/2, 488 1/2, 489 1/2, 490 1/2, 491 1/2, 492 1/2, 493 1/2, 494 1/2, 495 1/2, 496 1/2, 497 1/2, 498 1/2, 499 1/2, 500 1/2, 501 1/2, 502 1/2, 503 1/2, 504 1/2, 505 1/2, 506 1/2, 507 1/2, 508 1/2, 509 1/2, 510 1/2, 511 1/2, 512 1/2, 513 1/2, 514 1/2, 515 1/2, 516 1/2, 517 1/2, 518 1/2, 519 1/2, 520 1/2, 521 1/2, 522 1/2, 523 1/2, 524 1/2, 525 1/2, 526 1/2, 527 1/2, 528 1/2, 529 1/2, 530 1/2, 531 1/2, 532 1/2, 533 1/2, 534 1/2, 535 1/2, 536 1/2, 537 1/2, 538 1/2, 539 1/2, 540 1/2, 541 1/2, 542 1/2, 543 1/2, 544 1/2, 545 1/2, 546 1/2, 547 1/2, 548 1/2, 549 1/2, 550 1/2, 551 1/2, 552 1/2, 553 1/2, 554 1/2, 555 1/2, 556 1/2, 557 1/2, 558 1/2, 559 1/2, 560 1/2, 561 1/2, 562 1/2, 563 1/2, 564 1/2, 565 1/2, 566 1/2, 567 1/2, 568 1/2, 569 1/2, 570 1/2, 571 1/2, 572 1/2, 573 1/2, 574 1/2, 575 1/2, 576 1/2, 577 1/2, 578 1/2, 579 1/2, 580 1/2, 581 1/2, 582 1/2, 583 1/2, 584 1/2, 585 1/2, 586 1/2, 587 1/2, 588 1/2, 589 1/2, 590 1/2, 591 1/2, 592 1/2, 593 1/2, 594 1/2, 595 1/2, 596 1/2, 597 1/2, 598 1/2, 599 1/2, 600 1/2, 601 1/2, 602 1/2, 603 1/2, 604 1/2, 605 1/2, 606 1/2, 607 1/2, 608 1/2, 609 1/2, 610 1/2, 611 1/2, 612 1/2, 613 1/2, 614 1/2, 615 1/2, 616 1/2, 617 1/2, 618 1/2, 619 1/2, 620 1/2, 621 1/2, 622 1/2, 623 1/2, 624 1/2, 625 1/2, 626 1/2, 627 1/2, 628 1/2, 629 1/2, 630 1/2, 631 1/2, 632 1/2, 633 1/2, 634 1/2, 635 1/2, 636 1/2, 637 1/2, 638 1/2, 639 1/2, 640 1/2, 641 1/2, 642 1/2, 643 1/2, 644 1/2, 645 1/2, 646 1/2, 647 1/2, 648 1/2, 649 1/2, 650 1/2, 651 1/2, 652 1/2, 653 1/2, 654 1/2, 655 1/2, 656 1/2, 657 1/2, 658 1/2, 659 1/2, 660 1/2, 661 1/2, 662 1/2, 663 1/2, 664 1/2, 665 1/2, 666 1/2, 667 1/2, 668 1/2, 669 1/2, 670 1/2, 671 1/2, 672 1/2, 673 1/2, 674 1/2, 675 1/2, 676 1/2, 677 1/2, 678 1/2, 679 1/2, 680 1/2, 681 1/2, 682 1/2, 683 1/2, 684 1/2, 685 1/2, 686 1/2, 687 1/2, 688 1/2, 689 1/2, 690 1/2, 691 1/2, 692 1/2, 693 1/2, 694 1/2, 695 1/2, 696 1/2, 697 1/2, 698 1/2, 699 1/2, 700 1/2, 701 1/2, 702 1/2, 703 1/2, 704 1/2, 705 1/2, 706 1/2, 707 1/2, 708 1/2, 709 1/2, 710 1/2, 711 1/2, 712 1/2, 713 1/2, 714 1/2, 715 1/2, 716 1/2, 717 1/2, 718 1/2, 719 1/2, 720 1/2, 721 1/2, 722 1/2, 723 1/2, 724 1/2, 725 1/2, 726 1/2, 727 1/2, 728 1/2, 729 1/2, 730 1/2, 731 1/2, 732 1/2, 733 1/2, 734 1/2, 735 1/2, 736 1/2, 737 1/2, 738 1/2, 739 1/2, 740 1/2, 741 1/2, 742 1/2, 743 1/2, 744 1/2, 745 1/2, 746 1/2, 747 1/2, 748 1/2, 749 1/2, 750 1/2, 751 1/2, 752 1/2, 753 1/2, 754 1/2, 755 1/2, 756 1/2, 757 1/2, 758 1/2, 759 1/2, 760 1/2, 761 1/2, 762 1/2, 763 1/2, 764 1/2, 765 1/2, 766 1/2, 767 1/2, 768 1/2, 769 1/2, 770 1/2, 771 1/2, 772 1/2, 773 1/2, 774 1/2, 775 1/2, 776 1/2, 777 1/2, 778 1/2, 779 1/2, 780 1/2, 781 1/2, 782 1/2, 783 1/2, 784 1/2, 785 1/2, 786 1/2, 787 1/2, 788 1/2, 789 1/2, 790 1/2, 791 1/2, 792 1/2, 793 1/2, 794 1/2, 795 1/2, 796 1/2, 797 1/2, 798 1/2, 799 1/2, 800 1/2, 801 1/2, 802 1/2, 803 1/2, 804 1/2, 805 1/2, 806 1/2, 807 1/2, 808 1/2, 809 1/2, 810 1/2, 811 1/2, 812 1/2, 813 1/2, 814 1/2, 815 1/2, 816 1/2, 817 1/2, 818 1/2, 819 1/2, 820 1/2, 821 1/2, 822 1/2, 823 1/2, 824 1/2, 825 1/2, 826 1/2, 827 1/2, 828 1/2, 829 1/2, 830 1/2, 831 1/2, 832 1/2, 833 1/2, 834 1/2, 835 1/2, 836 1/2, 837 1/2, 838 1/2, 839 1/2, 840 1/2, 841 1/2, 842 1/2, 843 1/2, 844 1/2, 845 1/2, 846 1/2, 847 1/2, 848 1/2, 849 1/2, 850 1/2, 851 1/2, 852 1/2, 853 1/2, 854 1/2, 855 1/2, 856 1/2, 857 1/2, 858 1/2, 859 1/2, 860 1/2, 861 1/2, 862 1/2, 863 1/2, 864 1/2, 865 1/2, 866 1/2, 867 1/2, 868 1/2, 869 1/2, 870 1/2, 871 1/2, 872 1/2, 873 1/2, 874 1/2, 875 1/2, 876 1/2, 877 1/2, 878 1/2, 879 1/2, 880 1/2, 881 1/2, 882 1/2, 883 1/2, 884 1/2, 885 1/2, 886 1/2, 887 1/2, 888 1/2, 889 1/2, 890 1/2, 891 1/2, 892 1/2, 893 1/2, 894 1/2, 895 1/2, 896 1/2, 897 1/2, 898 1/2, 899 1/2, 900 1/2, 901 1/2, 902 1/2, 903 1/2, 904 1/2, 905 1/2, 906 1/2, 907 1/2, 908 1/2, 909 1/2, 910 1/2, 911 1/2, 912 1/2, 913 1/2, 914 1/2, 915 1/2, 916 1/2, 917 1/2, 918 1/2, 919 1/2, 920 1/2, 921 1/2, 922 1/2, 923 1/2, 924 1/2, 925 1/2, 926 1/2, 927 1/2, 928 1/2, 929 1/2, 930 1/2, 931 1/2, 932 1/2, 933 1/2, 934 1/2, 935 1/2, 936 1/2, 937 1/2, 938 1/2, 939 1/2, 940 1/2, 941 1/2, 942 1/2, 943 1/2, 944 1/2, 945 1/2, 946 1/2, 947 1/2, 948 1/2, 949 1/2, 950 1/2, 951 1/2, 952 1/2, 953 1/2, 954 1/2, 955 1/2, 956 1/2, 957 1/2, 958 1/2, 959 1/2, 960 1/2, 961 1/2, 962 1/2, 963 1/2, 964 1/2, 965 1/2, 966 1/2, 967 1/2, 968 1/2, 969 1/2, 970 1/2, 971 1/2, 972 1/2, 973 1/2, 974 1/2, 975 1/2, 976 1/2, 977 1/2, 978 1/2, 979 1/2, 980 1/2, 981 1/2, 982 1/2, 983 1/2, 984 1/2, 985 1/2, 986 1/2, 987 1/2, 988 1/2, 989 1/2, 990 1/2, 991 1/2, 992 1/2, 993 1/2, 994 1/2, 995 1/2, 996 1/2, 997 1/2, 998 1/2, 999 1/2, 1000 1/2

63 APPARTEMENTS OUEST-UNIVERSITÉ 3 1/2 SOUS-SOL Rue Daultau, semi-mobilier planchers bois franc, endroit tranquille. 2665/mois. 563-1942

4 1/2 BOUL. ALEXANDRE chauffés, éclairés, livres ma et juillet. 435 \$/m ois. 569-8375, 563-5638. Pag. 820-0082

4 1/2 - 1 1/2 JUILLET chauffé, eau ch., 6 min. Univ. auto. 562-4389, 563-3753

4 1/2 - 3 1/2 OUEST Beaux pl. bois franc, poss. semi-mobilier juillet ou 15 août. Tél. 566-2843

4 1/2 PCS. SECTEUR OUEST vue panoramique, libre le juillet. 430\$/mois. Tout inclus. 566-1967

5 1/2 Livres août et septembre, secteur tranquille, près de tous les services, tranquille, balcon, piscine, patio, piscine, etc., poss. semi-mobilier. 346-3851

5 1/2 PCS 1er étage, 2 stationnements. 885-5712, 562-7585

5 1/2 PCS Chauffé, eau chaude, Immeuble 8 log. Voies Carrefour Durand. Très grand logement. Meuble si désiré. 915 Veilleux. 564-1006

5 1/2 RUE EVANGELINE Dans quadruplex. 440\$. Libre juillet. 572-7588

APP. RODRIGUE 3 1/2, 4 1/2, 5 1/2 livres le juin chauffé, eau ch., meubles ou non, génératrice, près parc, épicerie, église, autobus, concierge sur place, tranquille, près secteur résidentiel. 560-3673, 829-2595

APP. S.D.R. 916 Raoul-Brunau 3 1/2 chauffé, eau ch. 348-0384, 823-6209

BEAU 3 PIÈCES dans petit immeuble, très ensoleillé et sécurisé. Balcon, grandes fenêtres, autobus à la porte, buanderie. Libre mm. 346-9881

GRAND 3 1/2 Aires ouvertes, entrée lav-séch., poss. semi-mobilier, autobus à la porte, dépanneur, bon prix. Libre août. 346-9881

GRANDS 3 1/2, 4 1/2, 5 1/2 Près Mt Bellevue. Très propres, services conciergerie. 563-1399

L'ERMITAGE LUXUEUX 1 1/2, 3 1/2, 4 1/2. Béton, insonorisé, chauffé, piscine int. Nombreux espaces. 1120 Jolies. 569-6900, 563-7715

PRÈS DU MT BELLEVUE 4 1/2 chauffé, eau ch., balcon, app. central. 420\$/m. 566-6844

SUPER 4 1/2 secteur paisible, piscine ext. autobus à la porte, balcon, port. patio, entrée lav-séch., poss. semi-mobilier. Prix complet. Une visite vous convaincra. 346-9881

VIVRE EN CAMPAGNE être en ville c'est pour toi! 3 1/2-2 1/2 dans maisons récentes, certains bois franc, paisible, espace vert. 1 km de l'Université. 565-1585

65 APPARTEMENTS LENNOXVILLE 2 1/2, 3 1/2, 4 1/2, 5 1/2 RESIDENCE OXFORD PISCINE, parc privé, secteur de choix, log. Meubles si désiré. Près de tous services. 102 OXFORD 822-0763 96 OXFORD 823-9514 92 OXFORD 829-2125

82 BUREAUX A LOUER POUR PROFESSIONNELS 815 King Ouest, bureaux 13 x 25 pi. toutes commodités. 564-4019

Maison Funéraire des Cartons (819) 564-9888 Louise Aïx Un accueil chaleureux, avec respect et dignité.

Nécrologie

COOPÉRATIVE FUNÉRAIRE DE L'ESTRIE 565-7646 Encore plus près de vous



GAGNON Germain

À Magog, le 27 mai 2001, est décédé M. Germain Gagnon, à l'âge de 77 ans, épouse de Mme Françoise Nadeau, demeurant à Magog. M. Gagnon repose à la:

Résidence funéraire Ledoux Magog inc. 150, rue Sherbrooke, Magog (Québec) Tél.: 819-843-4473

Jacques Lecours, président. Heures de visite: MARDI, de 19 h à 22 h. Jour des funérailles, de 9 h jusqu'au départ du salon, à 10 h 40. Funérailles le mercredi 30 mai 2001, à 11 h, en l'église St-Patrice. Outre son épouse, M. Gagnon laisse dans le deuil ses enfants: Carole (Richard J. Caron) et Mario (Sonia Trudeau); ses frères et soeurs: Delphis Gagnon (Gary Denis), Elizabeth (Benoit Hébert) et Gilles (Micheline Provost); ses belles-soeurs: Mariette Breton (feu Adrien Gagnon) et Ghislaine Pépin (feu Guy Nadeau); ainsi que ses neveux et nièces, autres parents et amis. La famille tient à remercier le Dr Jacques Trudel et les membres de l'équipe des soins à domicile du CLSC Memphrémagog pour leur dévouement. En guise de sympathie, des dons à la FONDATION DE L'HÔPITAL LA PROVIDENCE, 50, rue St-Patrice Est, Magog (Québec) J1X 3X3, seraient appréciés.



GOULET Irène (St-Laurent)

À Magog, le 27 mai 2001, est décédée Mme Irène St-Laurent, à l'âge de 95 ans, épouse de feu Wellie Goulet, demeurant à Magog. Mme Goulet repose à la:

Résidence funéraire Ledoux Magog inc. 150, rue Sherbrooke, Magog (Québec) Tél.: 819-843-4473

Jacques Lecours, président. Heures de visite: LUNDI, de 19 h à 22 h. Jour des funérailles, de 9 h jusqu'au départ du salon. Funérailles le mardi 29 mai 2001, à 11 h, en l'église St-Jean-Bosco. Mme Goulet laisse dans le deuil ses enfants: Rita (Irenée Caissy), Jeannine (Armand Julien), Roger (Céline Morin), Pauline (Marcel Lapointe), Bertrand (Doris Demers), Yvon (Denise Bureau) et Huguette (Denis Gendron). Elle était aussi la mère de feu Laurent (Pierrette Turgeon) et de feu Jean-Guy. Elle laisse également sa bru: Lucille (Onil Corbeil); ses beaux-frères et belles-soeurs: Alidor Goulet (Yvette), Gérard Goulet (Magella), Rosaire Goulet (Marie), Gertrude Goulet, Dolorès Goulet et Mariette Goulet; ses 32 petits-enfants et plusieurs arrière-petits-enfants; ainsi que ses neveux et nièces, autres parents et amis. La famille tient à remercier les membres du personnel du 2e étage du Foyer du Sacré-Coeur ainsi que ceux de L'Envolée pour leur dévouement. En guise de sympathie, des dons à L'ENVOLEE, 50, rue St-Patrice Est, Magog (Québec), J1X 3X3, seraient appréciés.



HENRI Marie-Ange (Shank)

À son domicile, le vendredi 25 mai 2001, est décédée Mme Marie-Ange Shank, à l'âge de 76 ans et 7 mois, épouse de feu Roger Henri, demeurant à Sts-Martyrs-Canadiens. Mme Henri repose à la:

Maison funéraire Audet Limitée 496, avenue Jacques-Cartier, Disraeli (Québec) Tél.: 418-449-2500; Téléc.: 418-449-1773

Pierre Dupuis, prés., Symon Audet, dir. Heures de visite: DIMANCHE, de 14 h à 16 h 30 et de 19 h à 22 h. Jour des funérailles, à compter de 11 h jusqu'au départ du salon, à 13 h 15. Funérailles le lundi 28 mai 2001, à 14 h, en l'église Sts-Anges de Ham-Nord. Inhumation au cimetière paroissial. Mme Henri laisse dans le deuil ses enfants: André (Angèle Boisvert), Sts-Martyrs; Marc-Aurèle (Rachel Cloutier), Sts-Martyrs; Lise (Marcel Boulet), Sts-Martyrs; Denise (Mario St-Cyr), St-Camille; ses petits-enfants: Claude (Christine Langlois); André Jr (Mélanie Lapointe); Richard (Karine Guillette); Marc (Caroline Larose); Marquis (Marie-France Dumont); Nathalie; Anne-Marie; David; Yvan (Pascale Dusseault); son arrière-petit-fils: Alexandre; ses frères et soeurs: Rose-Armande (Fernand Nolet); Raymond; Rachel (Émilien Laliberté); Gabrielle; Donald (Laurent Thovet); Marielle; Cécile (Raoul Laliberté); Thérèse (Ovila Laliberté); Gilles Shank; son beau-frère et sa belle-soeur: Onil Henri (Gisèle); Agathe Henri. Mme Henri laisse également dans le deuil plusieurs neveux, nièces, cousins, cousines, autres parents et amis. En guise de sympathie des dons à DIABÈTE AMIANTE INC., C.P. 222, Thetford Mines (Québec) G6G 5S5, et ou à la SOCIÉTÉ CANADIENNE DU CANCER, C.P. 42, Thetford Mines (Québec) G6G 5R9, seraient grandement appréciés de la famille.



THIBAUT Thérèse (Madore)

Au CHUS Hôpital Fleurimont, le 27 mai 2001, est décédée Mme Thérèse Madore, à l'âge de 74 ans, épouse de feu Normand Thibault, demeurant à Coaticook. Mme Thibault repose à la:

Résidence Funéraire Charron & fils inc. 228, rue Child, Coaticook (Québec) Tél.: 819-849-4141 - Téléc.: 819-849-4200

Claude Charron, président. Stéphane Charron, directeur. Heures de visite: MARDI, de 14 h à 16 h et de 19 h à 22 h. Jour des funérailles, de 9 h jusqu'au départ du salon, à 10 h 30. Funérailles le mercredi 30 mai 2001, à 11 h, en l'église de St-Venant de Paquette. Inhumation au cimetière du même endroit. Mme Thibault laisse dans le deuil ses enfants: Sylvie (Yvon D'Anjou), Pierre (Lyne Lefebvre), Alain et Luc; ses petits-enfants: Anne-Marie, Philippe, Raphaël et Jean-Christophe; ses frères et soeurs: Marthe (Napoléon Robidas), Juliette (feu Idola Inkel), Rénauld (Murielle Gendron), Jeannine (feu Henri-Paul Robidas), Euzèbe (Suzanne Paquette), Jean-Claude (Céline Fauteux), Denise (Henri-Paul Fauteux), Pantaléon (feu Marie-Paule Bessette), Jules (Françoise Doyon), feu André (Suzanne Madore), Pierre (Noëlla Doyon), Rosario (Berthe Madore), Gilles (Diane Boisvert) et Mario (Johanne Nault); les membres de la famille Thibault: feu Rodolphe (Germaine Blouin), Yvette (feu Oscar Inkel), Jeanne (feu Normand Blouin), Anna (feu Laurier Dubé), Eddy (Léona Pariseau), Albert, Henriette (Roland Pariseau), Monique (Yvon Ouellette); ainsi que plusieurs oncles, tantes, neveux, nièces, autres parents et de nombreux amis. La famille désire remercier sincèrement le personnel de la résidence Boiscastel ainsi que le Dr Bertrand Frenette pour les bons soins prodigués à Mme Thérèse Madore Thibault.

In memoriam

BEAUCHESNE (Mme Amanda) 87 ans, Sherbrooke BELIVEAU BISSON (Mme Irène) 87 ans, Drummondville BIRON (M. Eugène-Aimé) 76 ans, L'Avenir BLUTEAU ST-ONGE (Mme Irène) 83 ans, Wickham BOUCHER (Mme Georgianna) 80 ans, Sherbrooke COUTURE (Mme Rita) 78 ans, Lennoxville GAGNON (M. Germain) 77 ans, Magog GOULET (Mme Irène) 95 ans, Magog HENRI (Mme Marie-Ange) 76 ans, Sts-Martyrs-Canadiens LAVOIE ALBERT (Mme Blainde) 87 ans, Drummondville PICKEN (M. Calvin Ernest) 74 ans, Lennoxville THIBAUT (Mme Thérèse) 74 ans, Coaticook



BEAUCHESNE Amanda (Gosselin, Plante)

À Sherbrooke, le 27 mai 2001, est décédée Mme Amanda Beauchesne, à l'âge de 87 ans, épouse en premières noces de feu Amédée Gosselin et en secondes noces de feu Médéric Plante, demeurant à Sherbrooke. Mme Beauchesne repose à la:

Coopérative funéraire de l'Estrie Maison A. Béliste 505, rue Short, Sherbrooke (Québec) Tél.: 819-564-6455 - Téléc.: 819-564-7346

Louise Lantôt, d.g.; Mario Lemaire, dir. Heures de visite: LUNDI, de 14 h à 16 h et de 19 h à 22 h. Jour des funérailles, de 9 h jusqu'au départ du salon, à 10 h 15. Funérailles le mardi 29 mai 2001, à 10 h 30, en l'église Ste-Jeanne d'Arc. Inhumation au cimetière de Stoke. Mme Beauchesne laisse dans le deuil son fils: André Gosselin; Bibiane Vézina (Denis Gervais); ses petits-enfants: Guy Gosselin (Aline), Jean Gosselin (Josée), Claude Gosselin (Josée), Lyne Gosselin (Alain), Denis Gosselin (Danielle) et André Gosselin; plusieurs arrière-petits-enfants; ses beaux-enfants: Mme Roland Plante, Juliette Plante Rodrigue et Thérèse Plante; ainsi que plusieurs autres parents et amis. Remerciements à Mme Thérèse Plante pour les bons soins prodigués à Mme Beauchesne.



PICKEN Calvin Ernest

À son domicile, le vendredi 25 mai 2001, est décédé M. Calvin Ernest Picken, à l'âge de 74 ans, époux de Mme Thelma Harmer, demeurant à Lennoxville. La direction des funérailles a été confiée à la:

Résidence funéraire Cass inc. 6, rue Belvidère, Lennoxville (Québec) Tél.: 819-564-1750

Meredith Barter, dir.; Everett Boynton, dir. Le jour des funérailles, la famille sera présente à l'église dès 13 h 30 afin de recevoir les condoléances des parents et amis. Funérailles le lundi 28 mai 2001, à 14 h 30, en l'église St. George de Lennoxville. Les cendres seront déposées au cimetière Malvern de Lennoxville à une date ultérieure. Outre son épouse, M. Picken laisse dans le deuil ses enfants: Linda-Kay (Kelly Ross), Barbara Ann Picken, Mary Lou (James Kominek), Brenda Lee Picken-Zeran, Susan-Jane (Mario Gubbels) et Robert Picken; ses 14 petits-enfants et 4 arrière-petits-enfants; ses soeurs: Anna Ward, Hazel Fleck, Ruth Cormier et Jean (Clinton French). Il était aussi le frère de feu Marion Wightman et de feu Arnold Mac Picken. Il laisse également son beau-frère et ses belles-soeurs: Vera Picken, Katherine Harmer et Malcom (Sonny Harmer); ainsi que plusieurs neveux, nièces, autres parents et amis. En guise de sympathie, des dons à l'ÉGLISE ST. GEORGE, MEMORIAL FUND de Lennoxville, seraient appréciés de la famille.

Aidez à vaincre la principale cause de décès, par la recherche et la prévention, en souscrivant généreusement. Oui, je souscris et voici mon don de \$... NOM: ADRESSE: VILLE: PROVINCE: CODE POSTAL: MODE DE PAIEMENT: CHÈQUE VISA MASTERCARD DINERS CLUB EN ROUTE NUMÉRO DE CARTE DE CRÉDIT DATE D'EXPIRATION SIGNATURE. Merci de tout cœur. postez ou télécopiez votre don à: Fondation des maladies du cœur du Québec 465, boul. René-Lévesque O., 3e étage, Montréal (Québec) H2Z 1A8 Téléphone: 1 800 567-8563 • Télécopieur: 1 514 871-1464 Nous sommes tous visés.

L'Assurance-Vie des frais funéraires à faible prime. SEAF 569-2538



BOUCHER Georgianna (Lemieux)

À la Résidence de l'Estrie, le samedi 26 mai 2001, est décédée Mme Georgianna Lemieux, à l'âge de 80 ans, épouse de feu Olivier Boucher, demeurant à Sherbrooke. Mme Boucher repose à la:

Coopérative funéraire de l'Estrie 1011, rue Galt Ouest, Sherbrooke (Québec) Tél.: 819-565-7646 - Téléc.: 819-565-7844

Louise Lantôt, d.g.; Monique Bibeau, dir. Heures de visite: MERCREDI 30 mai 2001, de 14 h à 16 h et de 19 h à 22 h. Les cendres seront déposées au cimetière St-Michel à une date ultérieure. Mme Boucher Lemieux laisse dans le deuil ses enfants: Jean-Guy (Monique Vallée), Huguette (Roland Rainville), Yvan (Ghislaine Lemay), Angèle (Timothy Bagley) et Linc. Elle était aussi la mère de feu Olivette et de feu Georgette. Elle laisse également ses petits-enfants: Guylaine et Nancy Boucher, Sylvain Gélinau, Céline et Mario Turgeon, Éric, Martin et Marc-Olivier Boucher, Sylvain, Jocelyn et Steven Roy, Mélanie et Vincent Goddard. Elle était aussi la grand-mère de feu Rémy Goddard. Elle laisse en outre sa sœur Simonne, ses belles-soeurs et beaux-frères, ses neveux et nièces, autres parents et amis. La famille désire remercier le personnel du CHSLD Estriade Résidence de L'Estrie pour les bons soins prodigués à Mme Lemieux.

AVIS LÉGAUX - APPEL D'OFFRES - SOUMISSIONS - ENCANS

APPEL D'OFFRES

MAÎTRE DE L'OUVRAGE: Municipalité de Wotton 400, rue Monseigneur-L'Heureux Wotton (Québec) J0A 1N0 Secrétaire-trésorière et directrice générale: Mme Carole Vaillancourt

MAÎTRE D'OEUVRE: Teknika inc. 124, boul. Bois-Francis Nord Victoriaville (Québec) G6P 1E7 Représentant: M. Paul-André Charron, ing. M.Sc. Téléphone: (819) 758-8265 Télécopieur: (819) 758-6492

LIEU ET DESCRIPTION DES TRAVAUX PROJET WTTV-015 (Teknika inc.) Contrat 5700-00-9204 (M.T.O.) Reconstruction d'un pont sur le chemin du 6e Rang Ouest au-dessus de la rivière Nicolet-Centre à Wotton. QUALIFICATIONS

Seules sont considérées aux fins d'octroi du contrat, les soumissions des entrepreneurs ayant un établissement au Québec ou, lorsqu'un accord intergouvernemental de libéralisation des marchés est applicable, au Québec ou dans une province ou un territoire visé par cet accord, et détenant, le cas échéant, la licence requise en vertu de la Loi sur le bâtiment (L.R.Q. c.B.-1.1). De plus, seules seront considérées les offres présentées par des entrepreneurs qui auront commandé ou pris possession des documents d'appel d'offres au même nom que celui sous lequel ils soumissionnent; dans le cas d'un consortium, cette dernière exigence est considérée rattachée lorsque chacune des parties s'est procuré lesdits documents d'appel d'offres.

CONSULTATION ET OBTENTION DES DOCUMENTS Les entrepreneurs généraux pourront consulter et obtenir les documents de soumissions au bureau de TEKNIKA INC., 124, boul. Bois-Francis Nord, Victoriaville (Québec) G6P 1E7; téléphone: (819) 758-8265; télécopieur: (819) 758-6492, contre un dépôt de 100 \$ (taxes incluses) non remboursable, en argent, par chèque ou mandat payable à TEKNIKA inc. à compter du 28 mai 2001.

CONDITION DE SOUMISSION Les soumissions doivent être présentées tel que requis au document d'appel d'offres et être accompagnées d'une garantie de soumission au montant minimal de dix pour cent (10%) de la valeur totale de la soumission sous forme, soit d'un chèque visé, de traite, de mandat ou de lettre de garantie bancaire irrévocable, soit d'un cautionnement de soumission et d'une formule d'engagement relative à l'émission de cautionnements conformes aux exemples joints aux instructions aux soumissionnaires, le tout payable à la Municipalité de Wotton et remboursable sous condition. Quel qu'il soit la forme, la garantie de soumission doit être conforme aux dispositions du document d'appel d'offres. Seules les cautionnements émis par des compagnies détenant un permis d'assureur au Canada seront acceptés aux termes des documents d'appel d'offres.

La garantie de soumission doit être valide pour soixante (60) jours après la date de clôture des soumissions. CLÔTURE DES SOUMISSIONS Les soumissions seront reçues au bureau de la Municipalité de Wotton, 400, rue Monseigneur-L'Heureux, Wotton (Québec) J0A 1N0 jusqu'à 11 h, heure légale en vigueur, le 15 juin 2001 et seront ouvertes à 11 h 01 le même jour.

ADJUDICATION La Municipalité de Wotton ne s'engage à accepter ni la plus basse, ni aucune des soumissions reçues ni à encourir aucuns frais ni aucune obligation d'aucune sorte envers le ou les soumissionnaires et se réserve le droit de passer outre à une irrégularité mineure dans le cas du plus bas soumissionnaire conforme.

Wotton, le 28 mai 2001. Mme Carole Vaillancourt Secrétaire-trésorière et directrice générale



COUTURE Rita (Turcotte)

Au CHUS Hôtel-Dieu de Sherbrooke, le 26 mai 2001, est décédée Mme Rita Turcotte, à l'âge de 78 ans, épouse de feu Clément Couture, demeurant à Lennoxville. Mme Couture repose à la:

Résidence funéraire Cass inc. 6, rue Belvidère, Lennoxville (Québec) Tél.: 819-564-1750

Meredith Barter, dir.; Robert Redden, dir. Heures de visite: LUNDI, de 14 h à 16 h et de 19 h à 21 h. Jour des funérailles, de 13 h jusqu'au départ du salon, à 13 h 45. Funérailles le mardi 29 mai 2001, à 14 h, en l'église St-Antoine de Lennoxville. Inhumation au cimetière du même endroit. Mme Couture laisse dans le deuil ses enfants: Réal, Gisèle, Clovis (Carmen Giroux), Guy (Diane Poulin), Gaston (Francine Grenier), Claude (Lauriane Brault) et Alain (Céline Gagnon); ses petits-enfants: Véronique, André-Anne, Alexandrine, Vanessa, Sonia, Francis, Stéphane, David, Emmanuelle, Maryse, Mélanie et deux arrière-petits-enfants. Elle était aussi la grand-mère de feu Sébastien. Elle laisse également ses frères et soeurs: Anita (Maurice Giguère), Reina (feu Marcel Dallaire), Renaud (Suzanne Garand), Simonne (Marcel Veilleux), Raymond (Lorraine Garand) et Pauline (René Poirier). Elle était aussi la sœur de feu Donald Turcotte (Pierrette Patry) et de feu Marcel Turcotte (Irène Grenier). Elle laisse en outre sa belle-soeur Jeannette (feu Alfred Breton), ainsi que plusieurs neveux, nièces, autres parents et amis.

Les libéraux virent à gauche

Le parti adopte le «barème plancher» d'aide sociale

Michel Hébert MONT-TREMBLANT (PC)

Les libéraux de Jean Charest favorisent l'allocation d'une prestation minimale d'aide sociale. Communément appelée «barème plancher», cette prestation de base serait à l'abri de toute réduction et de toute pénalité.

Pretenant un net virage à gauche, le Parti libéral du Québec propose également d'indexer les prestations d'aide sociale au coût de la vie.

Les groupes de défense des assistés sociaux seront enchantés. Ils réclament un barème plancher depuis longtemps.

«L'idée, c'est de maintenir un pouvoir d'achat minimal, d'avoir un filet de

sécurité sociale basé sur une approche d'aide plutôt que sur une approche de punition», a résumé le député de Laurier-Dorion, Christos Sirros, parrain de la proposition adoptée au Conseil général du PLQ, qui se terminait à Mont-Tremblant, hier.

«C'est une question de gros bon sens», a renchéri la nouvelle députée de Mercier, Nathalie Rochefort.

Jean Charest appuie sans détour le concept d'une prestation de base. «C'est une question de justice sociale, un minimum», soutient-il.

À son avis, ces mesures peuvent être aisément assumées par le gouvernement. On n'a, dit-il, qu'à couper les subventions à la Cité du multimédia «pour des emplois qui existent déjà». Actuellement, la prestation men-

suelle de base pour une personne seule est de 489 \$. Quand on soustrait le loyer, l'électricité, le chauffage, le téléphone et la nourriture, il n'en reste rien, ou presque. Les gens sont alors poussés vers le travail au noir, la prostitution, etc. «Quand on survit, on ne peut pas vivre», a plaidé Mme Rochefort.

Les prestations minimales doivent donc être à l'abri de toute réduction, de toute pénalité.

«Réduire le niveau actuel du barème plancher, c'est dire aux gens: "allez donc crever". C'est du sadisme social», a lancé le député Sirros.

Les groupes de pression estiment à 750 \$ la prestation minimale. Les libéraux ne précisent pas la leur mais ne ferment pas la porte à un redressement.

La route fait trois victimes

Presse Canadienne MONTREAL

La route a fait trois victimes durant la fin de semaine au Québec.

À Notre-Dame-du-Lac, dans le Bas-Saint-Laurent, Claude Ouellet, 34 ans, de Dégelis, a péri, samedi soir, lorsqu'il a perdu le contrôle de son véhicule qui est entré en collision avec un poteau.

La victime était le conducteur du véhicule. Le passager, âgé de 27 ans, s'en est tiré avec des lésions superficielles.

Hier matin, à Duparquet, en Abitibi, un homme est décédé dans le capotage de sa camionnette sur la route 393. Les circonstances de l'accident sont indéterminées.

Puis, à Lafontaine, dans les Laurentides, une collision impliquant trois véhicules a fait un mort et trois blessés, durant la nuit de samedi à hier.

Les Émirats arabes en appellent à Washington

ABOU DHABI, Emirats arabes unis (AP) - Les Émirats arabes unis et l'Égypte ont appelé hier les États-Unis et la communauté internationale à mettre fin à «l'agression israélienne» contre les Palestiniens, a rapporté l'agence de presse officielle WAM.

Cet appel a été formulé lors d'une rencontre entre le président égyptien Hosni Moubarak et Cheikh Zayeb ben Sultan el-Nayhan, le président des EAU, à Abou Dhabi.

Émeutes raciales au nord de l'Angleterre

LONDRES (AP) - Des violences sporadiques ont éclaté hier soir à Oldham, dans le nord de l'Angleterre, où au moins vingt personnes ont été blessées dans la nuit de samedi à hier lors d'émeutes raciales, les pires affronte-

Le monde

ments du genre qu'ait connu le pays depuis des années. Les 200 manifestants d'origine étrangère qui s'étaient rassemblés dans le quartier qui fut le théâtre des violences de la nuit dernière se sont dispersés peu après la tombée de la nuit. Trois jeunes blancs ont été arrêtés pour insultes raciales aggravées.

Amnistie Internationale fête ses 40 ans

LONDRES (AP) - Amnistie Internationale fête ses 40 ans. Depuis sa naissance le 28 mai 1961, l'organisation de défense des droits de l'Homme, l'une des plus connues dans le monde, n'a cessé d'«écrire contre l'oubli» de ceux qui sont enfermés derrière des barreaux pour leurs convictions politiques ou religieuses.

Un combat pour la libération des prisonniers d'opinion, mais aussi pour l'abolition de la torture et de la peine de mort ou encore la fin des assassinats politiques, récompensé par le Nobel de la Paix en 1977.

## Général

## Tous nus au centre-ville de Montréal: «Vraiment cool»

Presse Canadienne  
MONTREAL

Quelque 2250 personnes ont posé nues samedi matin pour le désormais célèbre photographe américain Spencer Tunick.

Vers 5h40, elles se sont dévêtues face au Musée d'Art contemporain, près de la Place des Arts, pour une séance qui allait durer près d'une heure.

M. Tunick est à Montréal pour le lancement de l'exposition Métamorphose et clonage du Musée, et c'est le Musée qui a obtenu la permission de la ville pour la séance de photos.

L'événement controversé a eu lieu dans d'autres grandes villes à travers le monde.

L'un des participants, Jean-Sébastien Tremblay savourait encore, une fois rhabillé, les minutes passées à poser pour Tunick. Il était venu avec une nouvelle amie, Émilie Rochon. Pas sa blonde, une amie.

Les deux ne s'étaient jamais vus dans le plus simple appareil avant!

«Moi, je l'ai fait, a lancé Émilie. Ceux qui nous regardaient, non. C'est tout un trip. Tu te sens vedette.»

Hugues Sweeney a osé, lui aussi.



Environ 2250 personnes ont posé nues tôt samedi matin face au Musée d'Art contemporain, près de la Place des Arts, pour le célèbre photographe américain Spencer Tunick.

Et ce grand bonhomme barbu ne le regrettait pas. «Vraiment cool. Il n'y a plus de différence, de front, d'apparences. Tout le monde est tel quel, gros, pas gros...»

D'autres regrettaient de ne pas avoir largué le polyester. C'est le cas de Julie, une grande fille qui flânait après la prestation, avec sa copine Jasmine.

«Je me trouvais ridicule d'être à l'extérieur, finalement. C'est un beau geste de transgression.»

Personne n'a été embarrassé de se dénuder publiquement.

«Il y avait vraiment une belle atmosphère, une belle unité. Rien d'érotique. Ce qui était moche, c'était tout le monde qui regardait, et qui filmait, cachés dans l'hôtel», a lancé Ariane Fortin, une Montréalaise de 22 ans aux cheveux bleus.

Daniel, à côté d'Ariane, jubilait: «Je vais pouvoir dire à mes petits-enfants que je me suis promené tout nu sur la rue Sainte-Catherine!»

## Un adulte sur cinq aurait une tumeur non cancéreuse au cerveau

Presse Canadienne  
TORONTO

Un adulte sur cinq aurait une petite tumeur non cancéreuse à la base du cerveau, qui peut causer l'infertilité, des problèmes cardiaques, la dépression ou de l'insomnie, ont estimé des chercheurs canadiens et américains.

Après avoir analysé les rapports d'autopsies et les scanographies de plus de 10 000 patients, des chercheurs de Toronto, du Texas et de New York croient que les tumeurs se retrouvent dans la glande pituitaire. La petite glande — de la taille d'une fève —, située sous le nez, contrôle la production d'hormones dans le corps humain.

«Des cliniciens ont cette notion préconçue que ces tumeurs pituitaires sont rares, mais elle ne le sont pas, a dit le pathologiste en chef du département de Santé de l'Université de Toronto, Sylvia Asa. Ces tumeurs sont plus courantes que les cas de maladie de Parkinson. Mais les patients sont généralement frustrés d'avoir attendu plusieurs années avant d'avoir été diagnostiqués.»

Un tiers de ces tumeurs pituitaires — non mortelles, parfois de la taille

d'une tête d'épingle — auraient une influence sur la croissance, la sexualité, l'humeur ou le métabolisme. Cette tumeur causerait aussi divers problèmes de santé chez environ sept pour cent de la population.

Par exemple, un type de tumeur peut causer des diabètes en pompant un niveau trop élevé de glucose dans la circulation sanguine. Une autre tumeur fait que la glande pituitaire produit trop d'hormone prolactine, qui réduit le niveau de testostérone et la libido chez les hommes.

«Au lieu de remplir des prescriptions de Viagra, les médecins devraient prendre en considération le danger des tumeurs pituitaires, a soutenu un endocrinologue de l'Université de Toronto, Shereen Ezzat. Le nombre de cas est assez élevé pour qu'on tente de retracer les patients et savoir ce qui leur arrive.»

Selon le Dr. Ezzat, les patients qui ont une tumeur peuvent non seulement être traités, mais guéris dans plusieurs cas.

«Les nouvelles sont très bonnes à cet égard», a-t-il indiqué en faisant référence à des médicaments et à une opération qui permet d'extraire la tumeur en passant par les voies sinuales.

## Vote de grève chez 87 000 fonctionnaires

Presse Canadienne  
OTTAWA

Les fonctionnaires fédéraux se sont prononcés en faveur d'une grève qui pourrait perturber les activités du gouvernement dès le mois d'août.

L'Alliance de la fonction publique du Canada doit annoncer aujourd'hui que ses 87 000 membres ont appuyé le débrayage dans une proportion de 62 à 70 pour cent.

Les négociations se transporteront maintenant devant des bureaux de conciliation, comme l'avait réclamé l'Alliance, en février dernier. Si cette démarche échoue, les fonctionnaires auront droit de débrayer sept jours après le dépôt du rapport du conciliateur, ce qui voudrait dire en août ou en septembre.

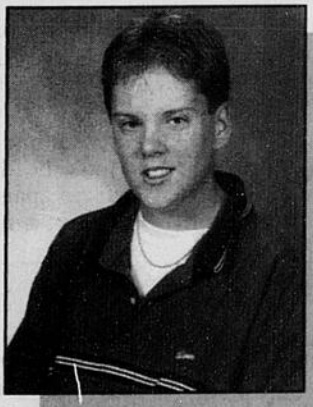
Mais le débrayage ne sera pas automatique, si l'on en croit les propos tenus en avril dernier par la présidente de l'Alliance, Nycole Turmel.

Les fonctionnaires fédéraux exercent déjà des moyens de pression depuis le 25 avril. Ils refusent notamment d'effectuer des heures supplémentaires à moins d'être rémunérés, et s'en tiennent à leur description de tâche.

Amorcées en décembre dernier, les négociations entre l'Alliance et le Conseil du Trésor sont dans un cul-de-sac.

## La Tribune

## LE CAMELOT DE LA SEMAINE



JEAN-PHILIPPE DAIGLE  
Séminaire St-Charles

Secondaire III  
Sherbrooke

Jean-Philippe livre La Tribune depuis maintenant 2½ ans. Il est ponctuel beau temps, mauvais temps. Ses activités favorites sont la planche à neige, le patin à roues alignées et le badminton. Il est assidu et persévérant dans ses études car il aimerait bien devenir vétérinaire.

## Félicitations!

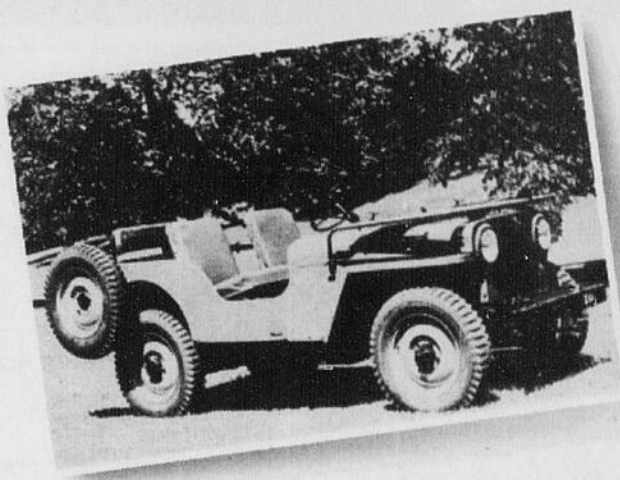
Notre camélot de la semaine recevra un bon d'achat d'une valeur de 10\$ échangeable au restaurant Pacini.



Les Matins Sourire  
Venez découvrir les nouveaux déjeuners Pacini

2960, rue King Ouest — 821-2654

## IL Y A 60 ANS, ON SORTAIT DES SENTIERS BATTUS PAR OBLIGATION. AUJOURD'HUI, C'EST AUSSI PAR PLAISIR.

Célébrez le 60<sup>e</sup> anniversaire de Jeep.  
Offrez-vous l'original.

LOUEZ POUR

439 \$ /mois\*

Location de 48 mois.  
Transport et taxe sur le climatiseur inclus.

## Jeep Grand Cherokee Laredo 2001

- Moteur de 4 litres, 6 cylindres
- Transmission automatique à 4 rapports
- Climatiseur
- Freins à disque aux 4 roues avec antiblocage
- Sacs gonflables de nouvelle génération
- Régulateur de vitesse
- Roues de 16 po en aluminium
- Plein d'essence gratuit<sup>(2)</sup>
- Protection de 5 ans/100 000 km<sup>(1)</sup> sur le groupe motopropulseur et assistance routière de 5 ans/100 000 km<sup>(1)</sup>

Options sans frais - valeur de 1 300 \$ (PDSF) : • Système d'alarme • Radiocassette AM/FM avec lecteur CD et égalisateur graphique • Télédverrouillage et éclairage d'accueil



## ÉDITION LIMITÉE

Célébrez le 60<sup>e</sup> anniversaire de Jeep... avec l'arrivée du Grand Cherokee Édition Limitée.

- Emblème 60<sup>e</sup> anniversaire
- Garniture intérieure deux tons
- Roues chromées 17 po
- Radiocassette AM/FM avec lecteur multi-CD (10)

SEULEMENT  
200 VÉHICULES  
EN STOCK

5/100

Garantie de 5 ans/100 000 km<sup>(1)</sup> sur le groupe motopropulseur.  
Assistance routière de 5 ans/100 000 km<sup>(1)</sup>.

Jeep

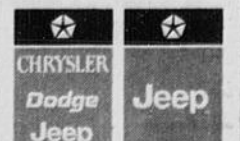
LE SEUL ET UNIQUE

DIPLOMÉS

Rabais  
jusqu'à 500\$<sup>(1)</sup>

Premier versement et dépôt de sécurité exigés à la livraison. \* Tarif mensuel et descriptif pour le Jeep Grand Cherokee Laredo 2001 avec ensemble 2SE + AOC + LSA + RBP et comptant initial de 4995\$ ou échange équivalent. Le locataire est responsable de l'accident de kilométrage après 81 000 km, au taux de 15¢ le km. Immatriculation, assurance, droits sur les pneus neufs, frais d'inscription au Registre des droits mobiliers et taxe en sus. Location pour usage personnel seulement. Le concessionnaire peut louer à prix moindre et peut avoir à échanger/commander un véhicule. Aucun rachat requis. Sous réserve de l'approbation de Services financiers DaimlerChrysler. Offre de durée limitée et exclusive sauf pour les possibilités de la combiner à la remise aux diplômés et au programme d'aide aux handicapés physiques. (2) Plein d'essence gratuit à l'achat ou à la location de tout véhicule neuf 2001. (1) Selon que l'une ou l'autre circonstance se produira la première. Des conditions s'appliquent. Voir votre concessionnaire participant pour les détails et les conditions. (3) 500\$ de remise aux diplômés à la location. Jeep est une marque déposée de DaimlerChrysler Corporation, utilisée sous licence par DaimlerChrysler Canada. Chrysler est une marque déposée de DaimlerChrysler Canada Inc., une filiale à propriété entière de DaimlerChrysler Corporation. Portez toujours votre ceinture. La banquette arrière est l'endroit le plus sûr pour assoir les enfants.

Association publicitaire des concessionnaires Chrysler • Dodge • Jeep, du Québec



47389

# 1500 marcheurs dénoncent l'homophobie

Presse Canadienne  
Montréal

Quelque 1500 personnes ont répondu à l'appel de Roger Thibault et de Théo Wouters et sont venues marcher contre l'homophobie dans les rues de Pointe-Claire, hier.

«Je suis nerveux et fatigué», confiait Théo, tout juste avant le début de la marche. En l'espace de quelques semaines, l'histoire des deux hommes s'est retrouvée à la une des journaux et des bulletins de nouvelles autant francophones qu'anglophones. Le couple gai, qui vivait discrètement sa relation depuis 28 ans, est sorti de l'ombre et pour de bon.

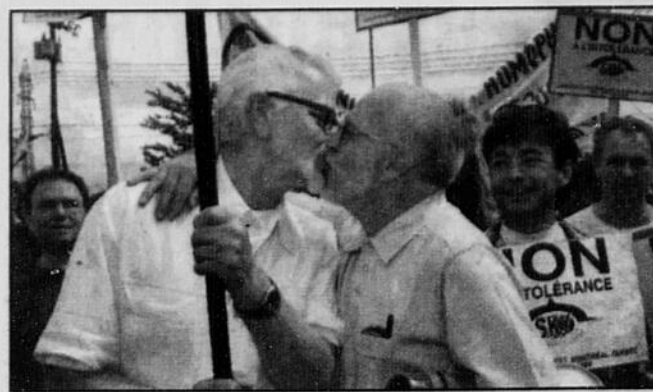
Si la communauté gaie était très présente dans la foule, on pouvait également remarquer plusieurs familles et d'autres adultes venus seuls ou en groupes de partout sur l'île de Montréal. «On sent que la population est très informée sur l'acceptation de la différence et je trouve formidable qu'on vienne avec des enfants pour leur enseigner le respect», indique Roger.

Pour le député bloquiste Réal Ménard, la discrimination dont ont été victimes Roger et Théo commandait l'action. «Ils se sont fait cracher dessus, se sont fait violenter, il y a eu atteinte à leur propriété, ils ont dû aller en thérapie... Ils ont vécu le cycle de l'intimidation. Il ne faut pas oublier que ça leur a pris deux ans avant de porter plainte à la police,

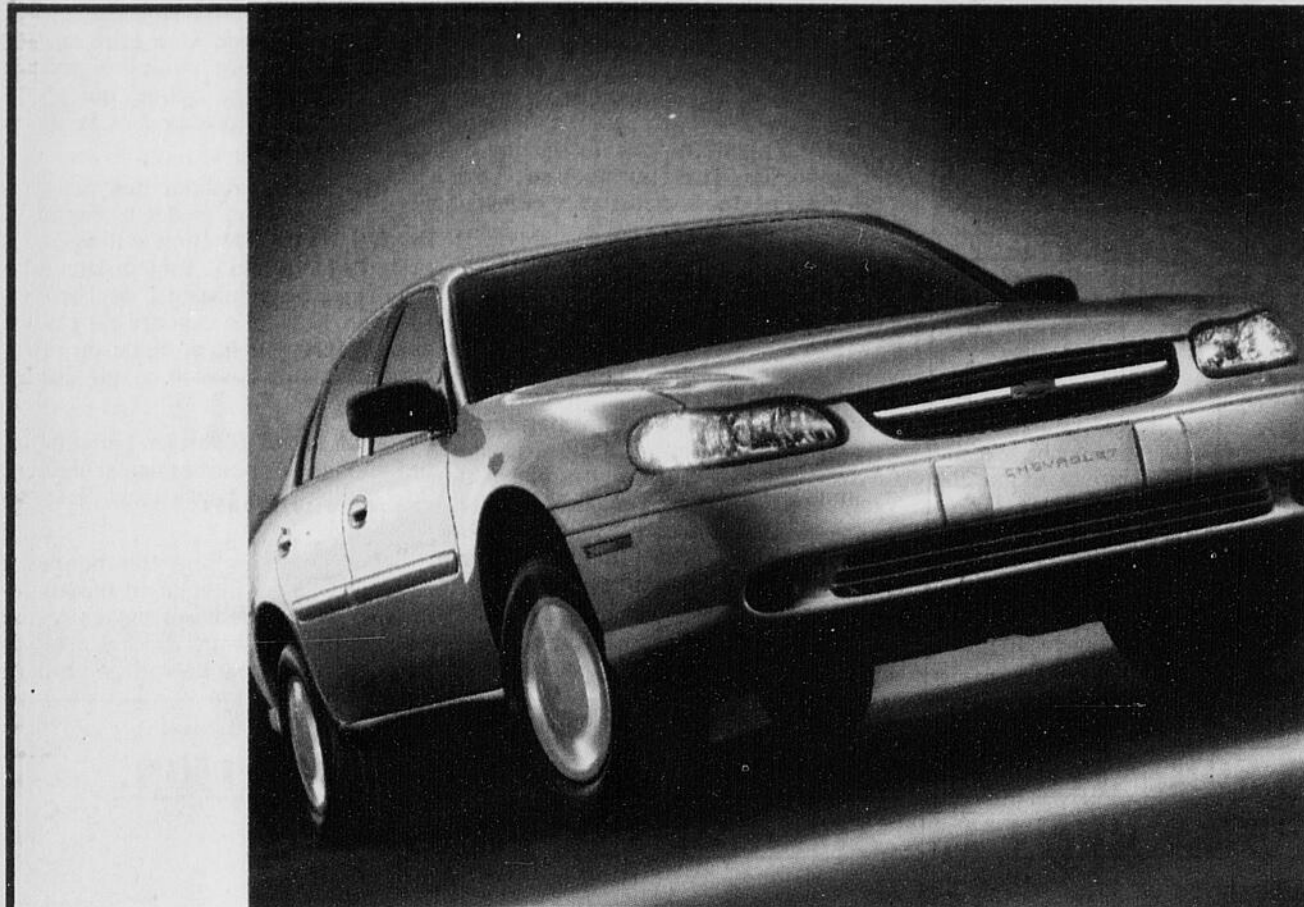
alors il faut envoyer le message qu'il y a des ressources et qu'il y a un sentiment de solidarité.»

«On est venus pour la démocratie, pour vaincre les préjugés et pour appuyer nos amis», raconte Yves, qui est lui-même voisin d'un couple gai. Un peu plus loin, Chantal a fait le voyage avec son copain et ses enfants pour appuyer son collègue de travail Roger. «Roger a toujours été très discret sur son homosexualité et, quand j'ai appris ce qu'il vivait, j'ai été ahurie. Pour moi, c'était naturel et essentiel de me retrouver ici.»

Menés par de rutilantes motocyclettes, les marcheurs ont entamé leur itinéraire dans la bonne humeur. Sur le parcours, beaucoup de résidents sont sortis pour encourager le couple gai.



Avec 1500 sympathisants derrière eux, Théo Wouters et Roger Thibault ont pu se donner un baiser sans être importunés par des voisins, à Pointe-Claire.



La Malibu est moins chère et mieux équipée qu'une japonaise.

**268 \$** /mois\*

2,9% LOCATION 48 MOIS  
TRANSPORT ET PRÉPARATION INCLUS

**21 998 \$\*\***

1,9% à l'achat\*\*\*

SON PUISSANT MOTEUR V6 DE SÉRIE AFFICHE L'ÉCONOMIE D'ESSENCE D'UN MOTEUR 4 CYLINDRES.

CARACTÉRISTIQUES	MALIBU	CAMRY CE	ACCORD LX	ALTIMA GXE
PDSF	22 650 \$	25 565 \$	23 800 \$	23 798 \$
Moteur	3,1 litres V6	2,2 DOHC I4	2,3 SOHC I4	2,4 DOHC I4
Puissance	170 HP	136 HP	150 HP	155 HP
Consommation de carburant par 100 km <sup>3</sup> : ville / route	11,5 / 7,6	10,1 / 6,8	10,4 / 7,2	10,9 / 7,6
Transmission automatique à 4 vitesses	✓	✓	✓	✓
Système de freinage antiblocage aux 4 roues	✓	n/d	opt.	opt.
Dispositif antivol PASSLock II	✓	opt.	antidémarrreur	antidémarrreur
Climatiseur	✓	✓	✓	✓
Chaque-bloc	✓	n/d	n/d	✓
Protection antidécharge de la batterie	✓	n/d	n/d	✓
Système d'échappement en acier inoxydable	✓	✓	✓	n/d
Portes à verrouillage électrique	✓	✓	✓	✓
Lecteur DC	✓	✓	✓	✓
Volume du coffre: p <sup>3</sup> /L	17,3 / 490	14,1 / 399	14,1 / 399	13,8 / 391
Banquette arrière divisée 60/40 rabattable	✓	✓	Banquette complète	✓
Assistance routière	✓	✓	opt.	✓

MALIBU CHEVROLET  
La route. Sans le doute.

gmcana.com



L'Association marketing des concessionnaires Chevrolet Oldsmobile du Québec suggère de lire ce qui suit. Offres d'une durée limitée réservées aux particuliers, s'appliquant aux Malibu neuves sélectionnées 2001 en stock, telles que décrites ci-dessus. Photo à titre indicatif seulement. Sujet à l'approbation du crédit de GMAC. \*Paiements mensuels basés sur un bail avec versement initial (ou échange équivalent) de 3222 \$. À la location, transport et préparation inclus. Immatriculation, assurance et taxes en sus. Dépôt de sécurité de 325 \$ et première mensualité exigés à la livraison. Frais de 12 c du km après 80 000 km. \*\*\*Taux de financement de 1,9% à l'achat disponible jusqu'à 36 mois. Exemple de financement de 15 000 \$ à 1,9%: 36 versements de 428,98 \$, coûts en intérêts de 443,28 \$, coût total de 15 443,28 \$. \*\*À l'achat, préparation incluse, transport (795 \$), immatriculation, assurance et taxes en sus. \*Selon Transport Canada. \*\*\*\*Marque déposée de General Motors Corporation. Banque TD, usager agréé. Un échange de véhicule peut être requis. Pour obtenir plus de renseignements, voyez votre concessionnaire participant, visitez le www.gmcana.com ou faites le 1 800 463-7483.



## Vent d'optimisme chez les orphelins de Duplessis

Presse Canadienne  
MONTRÉAL

Après dix ans d'attente, le dossier des orphelins de Duplessis pourrait enfin connaître un dénouement.

C'est du moins l'avis du docteur Denis Lazure, ex-ministre dans le cabinet de René Lévesque et président du Comité d'appui pour la justice aux orphelins de Duplessis. Ami de longue date du premier ministre Bernard Landry, Denis Lazure, qui participait, hier, en compagnie des chefs des trois grandes centrales syndicales, à une conférence de presse annonçant l'appui des syndicats aux orphelins de Duplessis, se dit confiant que M. Landry ne laissera pas pourrir la situation davantage.

«Depuis 25 ans, nous avons des liens non seulement politiques, mais d'amitié. Je connais ses convictions et je suis certain que M. Landry n'a pas changé d'idée depuis un an, lorsqu'il disait «qu'il faudrait être borné pour ne pas réfléchir de nouveau à cette question là». Je suis confiant que le dossier puisse enfin se régler. Je suis optimiste et je pense que nous sommes devant un premier ministre qui veut régler le problème. De plus, l'appui que nous recevons aujourd'hui des trois centrales syndicales est un élément très important qui va, espérons-le, décider le gouvernement Landry à agir le plus tôt possible. Je n'ai pas dans le passé affiché d'optimisme débordant, mais j'ai un optimisme prudent aujourd'hui», a précisé le docteur Lazure.

### Front commun syndical

Hier, Monique Richard, Henri Massé et Marc Laviolette, respectivement présidents de la Centrale des syndicats du Québec (CSQ), de la Fédération des travailleurs du Québec (FTQ) et de la Confédération des syndicats nationaux (CSN), ont donné leur appui à la cause des orphelins de Duplessis. Les chefs syndicaux pressent le premier ministre Bernard Landry d'agir. En solidarité avec les orphelins qui ont été internés en moyenne durant une dizaine d'années dans des hôpitaux psychiatriques, les syndicalistes demandent à Québec d'offrir une compensation juste et équitable aux victimes, comme cela s'est déjà fait dans d'autres provinces canadiennes.

Interrogé à plusieurs reprises sur le montant de l'indemnité que Québec devrait accorder à chacun des orphelins, Bruno Roy, président du Comité des orphelins de Duplessis, a refusé de préciser un chiffre, se limitant à dire que «cela restera à déterminer, après que Québec aura reconnu ses torts».

M. Lazure a été plus précis, estimant que le montant de l'indemnité devrait, selon lui, se chiffrer entre 20 000 \$ et 30 000 \$ par personne. Ces sommes seraient l'équivalent des montants accordés dans les autres provinces.

Marc Laviolette a indiqué qu'on ne demandait pas une compensation pour l'ensemble des orphelins au Québec dans les années 1940 et 1950, mais pour quelque 1500 enfants qui ont été internés illégalement, grâce à un diagnostic médical falsifié qui allait à l'encontre des moeurs du temps, à l'encontre du Code civil et de la Loi sur l'adoption de 1925. Nés hors mariage, non adoptés et majoritairement illégitimes, ces enfants furent privés de toute instruction ou de formation professionnelle.

En plus d'un dédommagement monétaire, les orphelins réclament une reconnaissance claire des faits, tant par le gouvernement que par les autorités religieuses, ainsi qu'une correction des dossiers médicaux qui, encore aujourd'hui, déclarent débilés ou arriérés mentaux des individus sains d'esprit.

## Clark accuse Day de s'entêter

Presse Canadienne  
CALGARY

L'entêtement de Stockwell Day à vouloir s'accrocher à son poste de chef de l'Alliance canadienne pourrait attirer au parti plus d'éléments radicaux et le rendre moins attrayant, a soutenu hier le chef conservateur, Joe Clark.

«Il ne fait aucun doute que si M. Day (veut) s'accrocher, comme il semble vouloir le faire, il tentera de recruter beaucoup de gens (...) qui partagent exactement ses idées», a indiqué M. Clark à Calgary. «Ces personnes pourraient radicaliser le parti Réforme-Alliance (...) et indisposer plusieurs militants modérés en matière de politiques sociales.»

Dans cette éventualité, la priorité du Parti conservateur serait d'accueillir à bras ouverts ces mécontents, a indiqué M. Clark.

Samedi, un sondage Environics West réalisé en Alberta révélait que les conservateurs tirent parti, dans cette province, du leadership vacillant de Stockwell Day depuis un certain temps. Le taux de satisfaction pour Joe Clark y atteint 67 pour cent, celui de Stockwell Day, 19 pour cent.

Le soir même, le conseil national de l'Alliance canadienne décidait de tisser davantage de liens avec le Parti conservateur, une initiative saluée par Joe Clark, qui demeure toutefois prudent devant le flou de la chose. «On dirait qu'ils ont bricolé cette résolution en s'en allant à la conférence de presse, a-t-il indiqué dimanche. Néanmoins, s'ils nous font une proposition sérieuse, nous allons l'étudier sérieusement.»

Les conservateurs ont pratiquement terminé leurs consultations auprès de leurs membres sur une éventuelle union de la droite, a rappelé M. Clark. Une analyse détaillée, réplique à l'Alliance, doit être rendue publique en septembre.