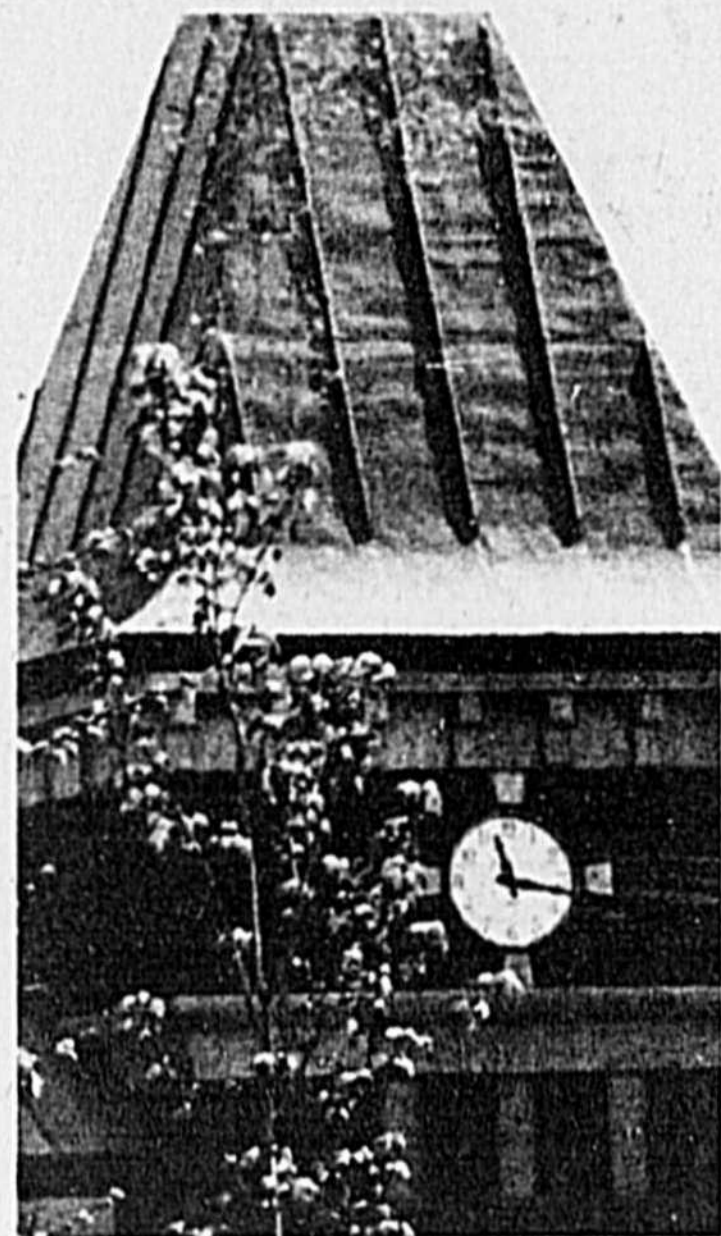
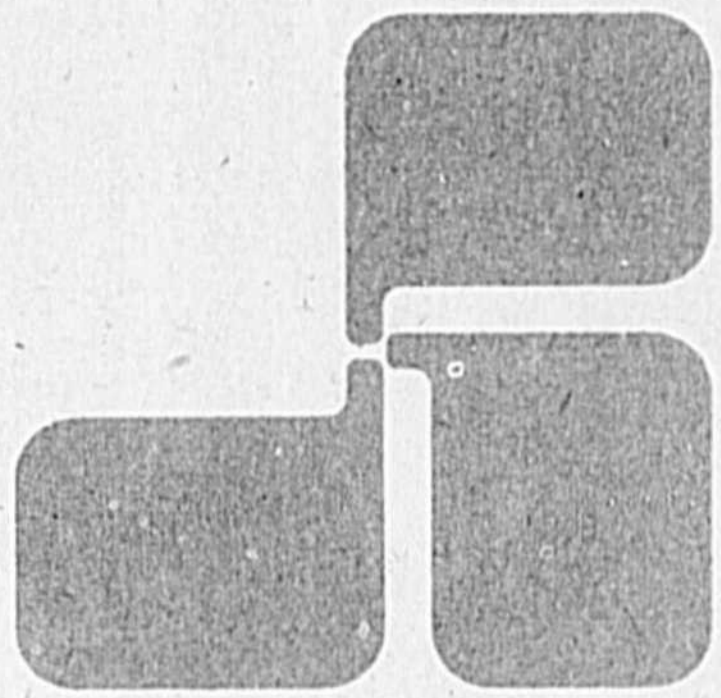


Pour l'avenir:

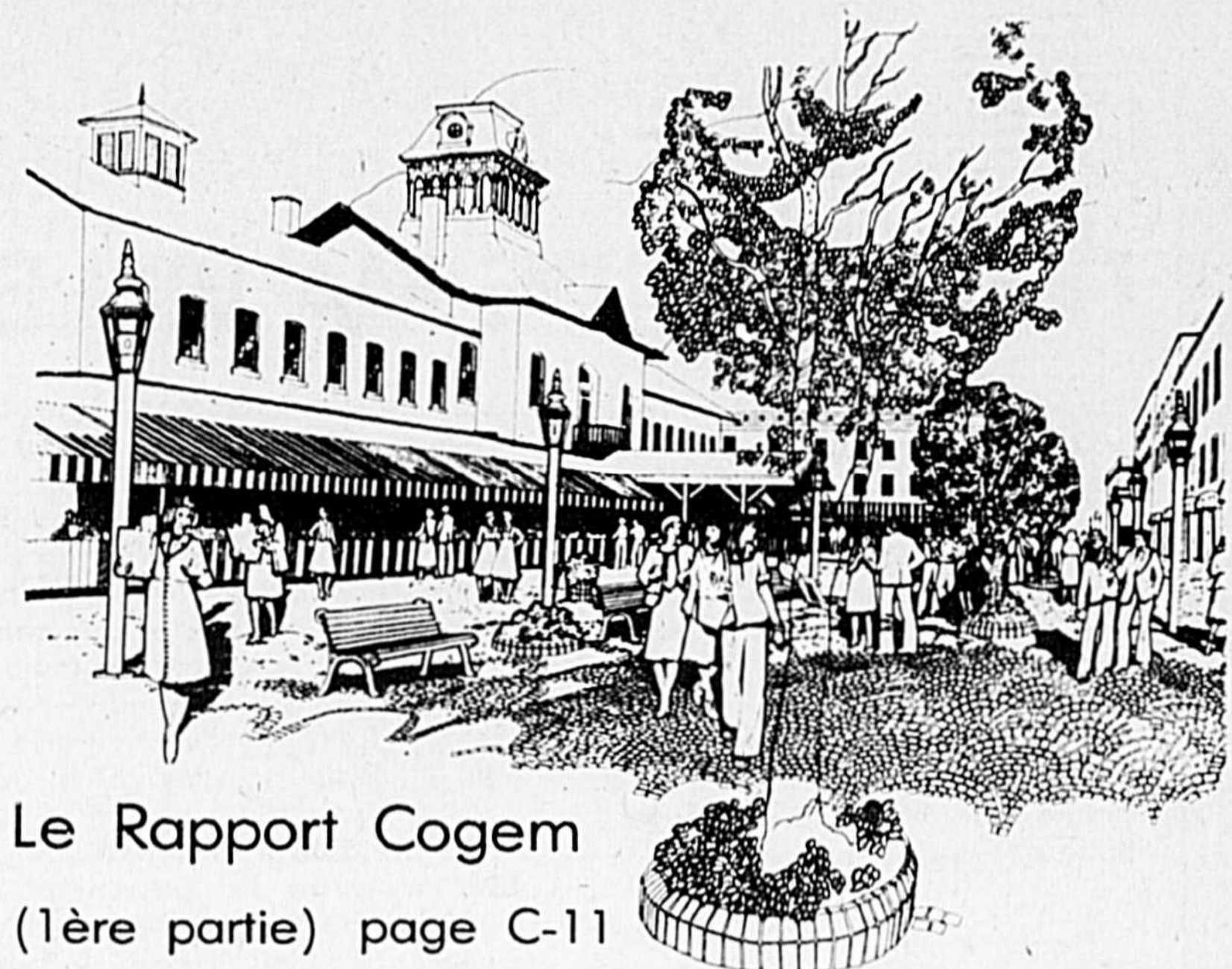
## Créer 2,000 emplois, investir \$100 millions

C'est le message qu'a livré le directeur de la Corporation de promotion industrielle de Saint-Hyacinthe aux membres de la Chambre de commerce. Pour M. Desrosiers, la prochaine décennie pourra être marquée d'un développement économique important pour la région dont la population pourrait passer à 50.000 habitants. Mais il faudra maintenir le rythme de création d'emplois et d'investissement (page A-3).



## Il faut changer l'heure

C'est samedi soir 28 avril que les horloges et montres devront être avancées d'une heure pour se conformer à la loi. La tradition veut que cela se fasse à minuit précise mais pour ceux qui voudraient respecter la légalité jusque dans les moindres détails, c'est à 2 heures du matin, le dimanche 29, que le changement doit être effectué.



Le Rapport Cogem (1ère partie) page C-11

126e ANNÉE  
NO 52  
MERCREDI  
25 AVRIL 1979  
8 CAHIERS  
128 PAGES

40c

# le courrier

DE SAINT-HYACINTHE

125 ANS

## SOMMAIRE

Annonces classées D-6 à D-15  
Décès D-15  
La Pensée C-1 à C-5 et C-16  
Loisirs D-5  
Quelques pages... E-3  
Recettes D-2  
Spectacles B-12 à B-15  
Sports B-1 à B-11  
Télévision F-6

## Double meurtre à Saint-Dominique

# Deux témoins sont détenus

par Louise Lamothe

MM. Robert Chicoine et Réjean Chauvette sont détenus depuis jeudi soir dernier à la prison de Saint-Hyacinthe, en vertu d'un mandat du coroner Jules Yvon, comme témoins importants dans l'affaire du double meurtre sur les personnes de M. et Mme Michel Bouthillette de Saint-Dominique et de l'incendie criminel survenu le jeudi 12 avril.

M. Robert Chicoine, un entrepreneur en électricité domicilié à Saint-Dominique, avait, dit-on, exécuté les travaux d'électricité lors des récentes rénovations entreprises par M. Michel Bouthillette, propriétaire de la cabane à sucré "Chez Boubou". Quant à Réjean Chauvette, domicilié à Saint-Célestin depuis quelques temps, il avait été propriétaire du bar salon "La marmite", à Saint-Dominique.

On se souviendra qu'un incendie avait complètement détruit la salle de réception de M. Bouthillette, un mois jour pour jour, avant le double meurtre. Selon les enquêteurs, l'incendie serait dû à une défectuosité du système électrique.

Comme il fut annoncé dans les journaux montréalais, ce double meurtre avait pour motif l'argent. Cependant certaines erreurs graves ont été commises au niveau de la rédaction. Selon les enquêteurs de l'Unité des crimes contre la personne de la Sûreté du Québec, section Montréal, le fait de devoir une certaine somme d'argent à quelqu'un ne fut pas le mobile du crime.

Toute la lumière sur ces faits sera faite lors du procès. Pour l'instant, les principaux témoins sont encore incarcérés à la prison de Saint-Hyacinthe en attendant

leur comparution et l'enquête du coroner qui auront lieu d'ici la fin de semaine.

Les agents de l'Unité des crimes contre la personne de la Sûreté du Québec ont mené une enquête

serrée et ne se sont pas laissés prendre par ce double meurtre camouflé par un incendie.

Il est évident que ce drame a un lien direct avec l'incendie de la salle de réception du couple

Bouthillette, mais les enquêteurs poursuivent encore leur travail et d'autres développements viendront sans doute s'ajouter au dossier déjà fort volumineux de ce crime.



Le chef du Parti conservateur était de passage à Saint-Hyacinthe et même si la journée était plus que clémente, peu de gens se déplacèrent pour rencontrer le candidat dans le comté et son chef. Une visite à l'image de la campagne jusqu'à maintenant. (pages A-10 à A-15)

## Une trentaine de délégués de l'OCDE à Saint-Hyacinthe

C'est le samedi 28 avril qu'aura lieu à Saint-Hyacinthe la visite annoncée il y a quelques semaines d'une délégation de l'OCDE, mieux connue sous le nom d'Organisation de coopération et de développement économiques. Le programme de la tournée d'étude, qui s'inscrit dans un projet qui couvre l'Amérique du nord au complet, prévoit que les délégués de nombreux pays passeront une grande partie de la journée du samedi à Saint-Hyacinthe où ils visiteront les installations industrielles et reçus par les autorités municipales.

Il est à noter que dans le cadre de cette visite nord-américaine, la région maskoutaine est la seule de sa dimension à recevoir cette prestigieuse délégation.

Il faut savoir en effet que l'OCDE est un organisme consultatif auprès de nombreux pays aussi bien d'Europe que d'Amérique, sans oublier l'Orient, dont les avis sont fortement

appréciés au chapitre du développement économique.

En plus de hauts fonctionnaires des ministères responsables aussi bien à Québec qu'à Ottawa, la délégation comporte des délégués des pays suivants: Autriche, Belgique, Finlande, France, Allemagne, Grèce, Irlande, Italie, Pays-Bas, Norvège, Portugal, Espagne, Suède, Suisse, Royaume Uni et États-Unis.

C'est une véritable Société des nations en miniature qui sera de passage à Saint-Hyacinthe au cours de cette journée.

Dès leur arrivée à Saint-Hyacinthe, les délégués seront reçus à l'Hôtel de ville où une allocution de bienvenue sera prononcée.

Puis, les délégués assisteront à la projection d'une présentation audio-visuelle du développement économique vécu à Saint-Hyacinthe. Et fort heureusement à ce chapitre que l'organisme (OCDE) fournit ses

propres services d'interprètes car il pourrait y avoir des problèmes de compréhension dans cette société multi-nationale.

Par la suite, les délégués visiteront une partie du secteur industriel et les sites intéressants de la ville de Saint-Hyacinthe.

À l'issue de cette tournée aura lieu la réception officielle à l'hôtel de ville.

La cérémonie officielle sera suivie d'une réception au cours de laquelle les délégués pourront rencontrer des hommes d'affaires de la région. Selon M. Desrosiers, cette visite revêt un caractère doublement spécial. D'abord, c'est une visite prestigieuse et qui parle en faveur du succès remporté par la région dans le développement économique et ensuite, elle aura pour effet de placer mieux que jamais la région sur la carte du monde... une chose qui pourrait ne pas être à dédaigner au cours de futures négociations avec des investisseurs.



### \* Le candidat Ostiguy visite Saint-Damase

En l'absence du ministre Marc Lalonde, retenu à l'extérieur pour des raisons majeures, le candidat libéral et député en fin de mandat Marcel Ostiguy a poursuivi sa campagne en accomplissant seul les visites au programme.



### \* Le Parti créditiste, le seul choix possible?

C'est du moins ce qu'affirme la candidate du parti dans Saint-Hyacinthe, Raymonde Parent. Ayant amorcé sa campagne en grande vitesse, la porte-couleur créditiste est la première à avoir déposé son bulletin et en plus de sa participation au lancement de la campagne du parti, elle a visité le comté en compagnie du chef, Fabien Roy.

### \* Le Parti rhinocéros sera sur les rangs

Dans le comté de Saint-Hyacinthe et de Verchères, le Parti rhinocéros sera sur les rangs. Personne ne sait s'il faut en rire ou en pleurer, mais il apporte à cette campagne très morose un côté farfelu qui suscite la curiosité sinon l'intérêt.

### \* Joe Clark et le candidat conservateur dans Verchères

(pages A-10 à A-15)



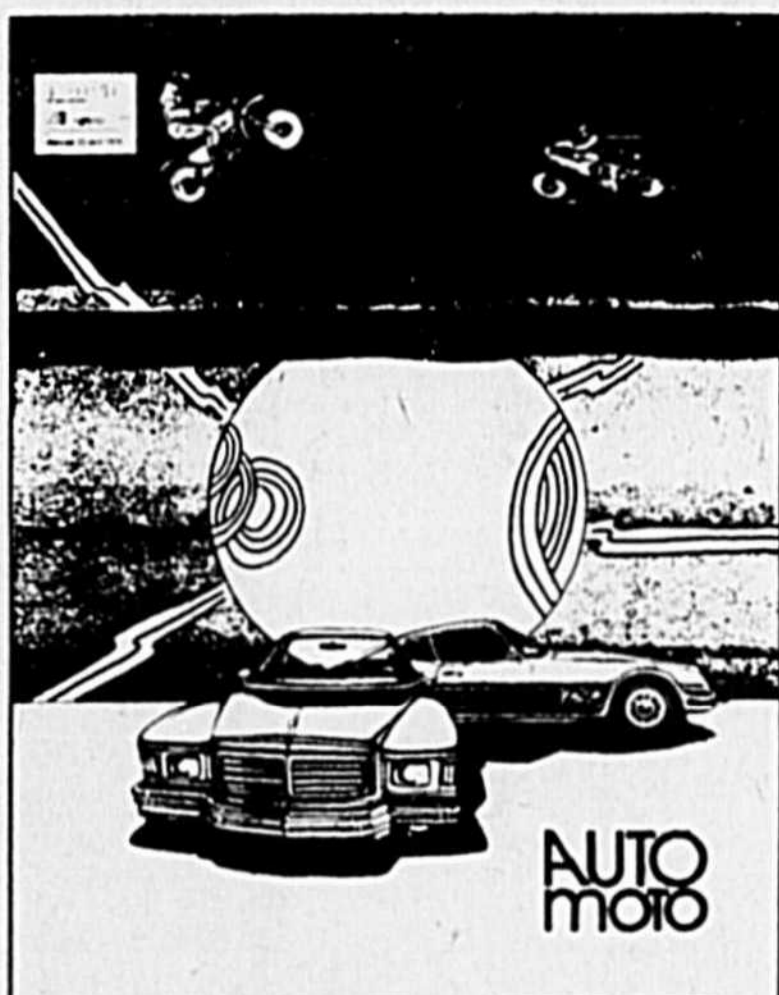
## Régionales

\* Les grandes orgues à S.-Césaire

\* Référendum à Beloeil

\* Autres nouvelles (pages A-6 et A-7)

## Cahier spécial



Cours XI

## Le chômage

(pages A-8 et A-9)



## Développement industriel:

# En dix ans, il faudra créer 2,000 emplois et investir \$100 millions

par Pierre Bornais

Au cours des dix prochaines années, la population de l'agglomération maskoutaine grimpera jusqu'à 50,000 âmes et il faudra que les industries et les services continuent le développement amorcé depuis quelques années pour que la situation économique de Saint-Hyacinthe puisse être maintenue et progresser. Il faudra alors 8,000 emplois industriels, 12,000 emplois dans le secteur tertiaire et des investissements industriels de \$100 millions pour cette période.

Voilà en quelques mots comment M. Guy Desrosiers, directeur de la Corporation de promotion industrielle de la région de Saint-Hyacinthe, dresse une esquisse du rôle de la corporation dans l'économie de Saint-Hyacinthe au cours de la prochaine décennie, alors qu'il était conférencier au souper organisé par la chambre de commerce, le mercredi 18 avril.

### LE PASSÉ:

S'attachant à dresser en quelque sorte le bilan des dernières années, M. Desrosiers

a voulu mettre en lumière à quel point la venue de la Corporation avait été bénéfique pour toute la région.

Issue du désir de la population de voir les choses prendre une nouvelle tournure, la corporation a pu travailler et atteindre le respect dans les sphères intéressées parce que, c'était chose connue, elle représentait le désir d'une population.

Et les résultats sont là pour prouver comme cette attitude fut rentable. D'ailleurs, c'est toute cette genèse et son développement qui ont fait de Saint-Hyacinthe, dans les milieux intéressés, un cas-type.

Depuis quatre ou cinq ans, les résultats des efforts entrepris depuis le début des années '70 sont plus tangibles.

Pour ces quatre dernières années, les chiffres montrent qu'au chapitre des investissements, la moyenne annuelle est légèrement inférieure à \$8 millions, que la superficie d'usine est de l'ordre de 172,875 pieds carrés; que les subventions fédérales et provinciales ont été de l'ordre de plus de \$1,9 million et que les nouveaux emplois se

chiffrent à 267.

### AUJOURD'HUI:

Les résultats obtenus sont probants surtout s'il faut tenir

compte du développement économique généralement au ralenti et de tous les autres facteurs qui ont contribué à modifier les conditions normales d'expansion.



M. Guy Desrosiers, directeur de la Corporation de promotion industrielle.

Malgré ces problèmes, nous avons toujours le mandat et l'opportunité d'attirer de nouvelles industries et d'aider à nos entreprises en place à prendre de l'expansion. Suite à l'application de la Loi 90 touchant la protection des terres agricoles, de la Loi 69 touchant l'Environnement et du projet de Loi 125 sur l'Aménagement du territoire et l'Urbanisme, une réorientation, tenant compte surtout de l'importance des terrains industriels disponibles, sera absolument nécessaire. Ces espaces industriels seront la clé du développement économique de notre agglomération car ils permettront une croissance équilibrée en associant la planification et le développement.

### ET DEMAIN:

"Moyennant certaines conditions, selon M. Desrosiers, un bel avenir s'offre à nous, de l'agglomération maskoutaine..."

Pour ce faire, il faudra cependant susciter au sein des entreprises locales les développements requis en plus d'accueillir dans la mesure du possible des usines de l'extérieur.

Il faudra aussi pouvoir compter sur du terrain industriel permettant le développement ou l'expansion d'industries existantes ou nouvelles.

Cette année, il y a lieu de prévoir des investissements de plus de \$10 millions en bâtisses et machinerie. Au cours des quatre dernières années, la création de nouveaux emplois industriels s'est élevée à 267 par an. Ce résultat a plus que compensé les pertes d'emplois dues à l'automatisation et la disparition d'entreprises. En supposant qu'aujourd'hui la population actuelle soit d'environ 38,000 âmes et qu'elle atteigne 50,000 dans dix, ceci ne serait possible qu'en comptant à cette date, soit en 1990, 8,000 emplois industriels, 12,000 emplois dans le secteur tertiaire et des investissements industriels de \$100 millions pour cette période. Il va sans dire que les commerces et les services devront continuer à se développer au moins au même rythme qu'au cours des quatre dernières années. Les emplois permanents qui en résulteront seront avant tout le résultat direct d'investissements privés.

## Effort collectif au maintien de la propreté du milieu

La Semaine de l'Embellissement, c'est avant tout un effort collectif pour assurer le maintien de la propreté du milieu et prévenir par le fait même les accidents et les incendies.

À Saint-Hyacinthe, le grand ménage printanier se poursuivra du 5 au 11 mai. Tous les secteurs de la ville seront parcourus par des camions de récupération, pour la cueillette de tout ce dont on veut se débarrasser: articles de tous genres qui s'accumulent dans les sous-sols, garages ou arrière-cours tels que papiers, bouteilles, rebuts.

L'Opération-Nettoyage sera ouverte le samedi 5 mai par un défilé auquel participeront les véhicules de la protection publique et des travaux publics.

M. le maire Pierre-André Hamel, les membres du conseil, les directeurs de services, les contremaîtres et tous les employés disponibles participeront à ce défilé qui partira à 10 heures des

ateliers municipaux, rue Lemire, pour visiter tous les quartiers de la ville. Durant l'après-midi, les membres du conseil et le personnel bénévole réaliseront la première tranche de l'Opération-Nettoyage en faisant la cueillette dans le secteur Assomption.

Par la suite, soit du 7 au 11 mai, les camions de la ville se rendront dans les secteurs suivants, aux jours indiqués: le lundi 7 mai: territoire compris de la rue Pratte à la porte des Maires, entre la rivière Yamaska et le chemin de fer; le mardi 8 mai: de la rue Bouchard à Vanier, entre le chemin de fer et la transcanadienne; le mercredi 9 mai: secteur Douville; le jeudi 10 mai: secteur La Providence; le vendredi 11 mai: secteur Saint-Joseph.

Du 5 au 11 mai, citoyens faisons preuve de civisme; en participant à la Semaine de l'Embellissement.

## Les policiers de la SQ visitent les commerçants

Tous les commerçants de la région, qui sont au nombre de 691, seront visités par un membre en uniforme de la Sûreté du Québec, poste de Saint-Hyacinthe, entre le 15 avril et le 1er décembre 1979.

L'objectif de ces visites est le rapprochement du policier avec les commerçants et les citoyens. La SQ espère ainsi que s'établissent un meilleur dialogue et un climat de confiance de part et d'autre, afin qu'elle puisse offrir une meilleure protection aux commerçants.

Durant cette brève rencontre, le policier parlera de prévention criminelle avec le commerçant. Le policier pourra également, si le propriétaire le désire, avoir un entretien avec son personnel.

Le policier de la Sûreté du Québec remettra aux commerçants un dépliant publicitaire contenant quelques pamphlets préventifs tels: "Opération Volcan; Faux chèques; Prévention du crime en milieu rural; La prévention, c'est aussi votre affaire; Commerçants, protégez-vous".

## 1er mai, fête des travailleurs

Le Conseil central de la région Richelieu-Yamaska (CSN) invite tous les travailleurs et travailleuses de la région maskoutaine à se regrouper le 1er mai, fête des travailleurs.

Le rassemblement aura lieu le mardi 1er mai, à 19 heures, sur le

terrain de la CSN, 2425 rue Dessaulles. Une courte manifestation se fera au centre-ville après quoi les participants reviendront au Conseil central pour une soirée récréative où il y aura musique et rafraîchissements.



### Campagne de souscription des Francs

Le club des Francs de Saint-Hyacinthe a ouvert officiellement sa campagne de souscription annuelle le jeudi 19 avril, lors d'une réception civique à l'Hôtel de ville de Saint-Hyacinthe. La campagne se poursuivra du 24 avril au 25 mai. Les Francs espèrent recevoir cette année \$10,000 afin de subvenir à leurs oeuvres: la popote roulante, les ateliers protégés,

Jardin-Soleil et le club des aveugles de Saint-Hyacinthe. On aperçoit sur la photo, M. Lionel D'Amour, président de la campagne 1979, Mmes Odette Lemieux et Mariette Girard, de la popote roulante, M. Pierre-André Hamel, maire de Saint-Hyacinthe et M. Gérard Boutin, président du club des Francs.

### IL NOUS FAIT PLAISIR DE VOUS FAIRE PART QUE

#### MADAME LUCIE LALIBERTÉ

183, rue Saint-François, Saint-Pie de Bagot,  
Tél.: 772-5270 et 772-5788

EST MAINTENANT ASSOCIÉE À NOTRE MAISON en qualité de représentante auprès de la clientèle de la région.

L'expérience de Madame Laliberté, jointe à la nôtre acquise au cours des QUARANTE DERNIÈRES ANNÉES nous permet de vous apporter une aide précieuse dans le choix de vos placements, susceptible de répondre à vos besoins particuliers.

### DESJARDINS COUTURE INC.

Fondée en 1939

Membres de l'Association Canadienne des Courtiers en Valeurs Mobilières

1600, Boul. Girouard Saint-Hyacinthe 774-5316-17  
500, Place d'Armes Montréal 842-7975-76

# éditorial

## Une visite à souligner

La brève visite qu'effectueront dans quelques jours une trentaine de délégués de l'OCDE (Organisation de la coopération et du développement économiques) constitue pour la région maskoutaine un événement important même si le contexte politique qui prévaut à l'heure présente tend plutôt à mettre l'accent sur d'autres réalités.

Il y a en tout premier lieu le fait que des représentants de ce qui est sans doute le plus grand organisme consultatif sur le développement économique au monde viennent chez nous afin d'y voir ce qui a été réalisé dans un secteur bien précis de la vie socio-économique.

Les spécialistes des questions économiques, même s'ils ne sont pas légion parmi nous, savent très bien l'importance du rôle de l'OCDE, laquelle transcende en quelque sorte les intérêts particuliers de ses membres pour déterminer une ligne mondiale de développement économique en faisant place à l'indispensable coopération rendue nécessaire par un monde aux dimensions de plus en plus réduites.

Dans le cadre de sa tournée nord-américaine, la délégation

internationale visitera sans doute un nombre impressionnant de régions et de projets qui, chacun à sa manière, constituent une leçon pour ceux qui cherchent à comprendre comment on peut favoriser le développement économique.

Et à ce chapitre, il n'y a pas de «petites expériences» et d'autres qui sont plus intéressantes.

Le seul fait que la région maskoutaine ait été inscrite à l'itinéraire de cette délégation est digne de mention et c'est vraiment des invités prestigieux qui viendront voir de près ce qui se fait chez nous depuis un peu moins de dix ans pour assurer le développement économique de la collectivité.

En deuxième lieu, il est clair que grâce à cette visite, la ville de Saint-Hyacinthe et ses environs seront mieux connus que jamais au niveau de la communauté internationale. Et cela a son importance lorsque l'on considère que de nos jours, les investissements nouveaux pour assurer le sain développement de la région peuvent venir aussi bien d'ici que de pays fort éloignés.

Une présentation vivante vaut mieux que mille discours, fussent-ils faits par un excellent orateur!

Mais cette visite constitue aussi un témoignage unique au sujet de ce qui a été entrepris à Saint-Hyacinthe depuis une décennie.

La corporation de promotion industrielle, on le répètera jamais assez, est le fruit d'une concertation de toutes les couches de la sociétés maskoutaines qui en avait assez de souffrir de sous-développement chronique et de devoir accepter les déclarations ampoulées de certains hommes politiques.

C'est parce qu'une certaine unanimité a été créée au sein de la population sur ce sujet précis que d'une part les hommes politiques ont pris la chose au sérieux et que d'autre part, l'organisme mis sur pied a trouvé suffisamment d'énergie pour mener à bien les tâches qui lui étaient confiées.

Cette manifestation d'une volonté inébranlable a produit des résultats qui, année après année, surprennent les experts.

Alors que la situation est loin d'être favorable, le développement commencé

se poursuit non seulement en attirant de nouvelles entreprises mais aussi, et peut-être surtout, en amenant les entreprises locales à aller de l'avant.

Le succès de «l'expérience maskoutaine» a fait les manchettes au Québec. Mais voilà qu'elle attire l'attention internationale et il serait bon de reconnaître les efforts de ceux qui ont construit cet organisme et lui ont donné la force nécessaire pour porter des fruits.

Au moment de recevoir ces délégués de plusieurs nations, il y aura bien sûr une pensée pour le développement futur de la région. Mais il faudrait qu'il y en ait une aussi pour ceux qui l'ont construit à ce jour.

La corporation de promotion industrielle est une réalisation démocratique dont le succès a peut-être empêché à ce jour un grand nombre de citoyens de réaliser ce que vraiment l'union peut faire.

C'est une leçon de l'histoire récente qu'il ne faudrait pas oublier mais au contraire faire revivre à d'autres niveaux.

Pierre Bornais

### COMMENTAIRES

## Les nuages de la campagne

La visite du leader conservateur Joe Clark ces jours derniers à Saint-Hyacinthe aura causé peu de remous. Si l'on excepte la fanfare tonitruante mobilisée par le PC sur la place du Marché, la randonnée maskoutaine de M. Clark aura fait bien peu de bruit.

Ce n'est pas qu'à Saint-Hyacinthe, on n'aime pas cet homme sympathique, venu tout droit de son High River natal. C'est tout simplement qu'ici, comme ailleurs au Québec, la présente campagne électorale semble laisser tout le monde et son père un peu indifférent.

Tous les journalistes et commentateurs politiques sont unanimes pour une fois: rarement campagne électorale aura été si terne. L'homme de la rue semble autant se préoccuper de cette course électorale que du sort qui attend Idi Amin Dada, en Ouganda.

Et toutes les personnes interrogées sur la question vous répondront le plus naturellement du monde que la campagne est encore jeune et qu'il reste encore un "gros" mois avant le scrutin du 22 mai.

Tout se passe comme si les

Canadiens, fatigués d'attendre l'annonce du déclenchement des hostilités, depuis un an qu'on leur promettait la chose, ne croyaient plus à leur "bonheur électoral".

Il faut dire aussi qu'à venir jusqu'à aujourd'hui, on a mis le pédale douce chez les organisateurs politiques. La loi électorale qui fixait au 23 avril, la date à laquelle les diverses formations politiques pouvaient commencer à nous inonder de leurs messages publicitaires les plus suaves, est un peu responsable de cette campagne terne.

Mais, à compter de maintenant, on peut s'attendre à ce qu'il y ait de l'action dans les chaumières et à la visite de la cohorte de personnalités canadiennes habituelles qui viendront donner un coup de main à leur poulain respectif.

Quant à savoir qui remportera les grands honneurs de cette élection qualifiée d'historique par le premier ministre en titre, M. Trudeau, (depuis un certain 15 novembre, on emploie souvent ce terme d'historique), bien malin qui pourrait répondre à cette question.

Les spécialistes de la scène

politique canadienne n'en savent pas plus que vous et moi. Un jour, on prédit un gouvernement libéral minoritaire, le lendemain, un gouvernement conservateur lui aussi minoritaire.

Bien peu de commentateurs cependant se hasardent à prévoir l'élection d'un gouvernement majoritaire, qu'il soit libéral ou conservateur.

Le même phénomène se répète dans le comté de Saint-Hyacinthe. Les conservateurs, dit-on se sont déniché un candidat de poids, mais aussitôt on ajoute que le candidat libéral n'est pas le premier venu, lui non plus.

Et on s'interroge beaucoup également sur cette nouvelle candidate créditiste qui a décidé d'aller causer avec le "monde ordinaire" et qui pourrait bien récolter une part importante du vote péquiste. Parce que dans le parti de M. René Lévesque, on a un faible pour ce bon Fabien Roy.

La vraie campagne devrait débuter sous peu. C'est du moins le souhait des journalistes et commentateurs politique dont la boule de cristal est drôlement embrouillée à l'heure actuelle.

Alain Rodier

### EN MARGE

## Sans tambour et avec trompettes

Un illustre personnage du gouvernement fédéral n'a pas daigné montrer le bout de son nez dans la région alors qu'il était attendu impatiemment par les organisateurs du parti dans le comté et par plusieurs journalistes.

Même à l'hôtel de ville, on voulait souligner cette visite ministérielle par une réception civique. Tout était prêt... mais l'invité n'y était pas!

Quelle déception! La presse électronique s'est même faite prendre à ce petit jeu, retardant ainsi son retour dans la grande métropole.

Cependant, la population maskoutaine en a eu pour son argent lors de l'arrivée du chef bleu dans le centre-ville. En effet, une fanfare paradait rue Des Cascades et attira certes l'attention des passants qui se faisaient nombreux en ce vendredi!

L.L.



Dans la campagne fédérale, les politiciens sont "à cheval sur les principes" pour gagner l'ouest à leur cause?

# Concile Bourgchemin les 27, 28 et 29 avril

Les 27, 28 et 29 avril se tiendra au campus de Saint-Hyacinthe l'activité "Concile Bourgchemin". Pour réaliser ce projet, une équipe d'une vingtaine de personnes incluant des éducateurs et des étudiants, s'est formée et s'est divisée en groupes plus restreints. Elle a choisi les trois thèmes principaux qui constitueront l'objet privilégié des débats et échanges du "Concile". Ces thèmes sont "L'Église nouvelle", "la foi dans le quotidien" et "la prière".

Chaque thème abordera différents aspects de la réalité qu'il désigne. "L'Église nouvelle" traitera de l'Église comme phénomène social, l'Église et ses liens avec notre vie, etc... "La foi dans le quotidien" abordera la condition humaine de l'individu croyant, la dimension morale de la foi, le vécu quotidien par rapport à la foi, le langage biblique et

le langage d'aujourd'hui, etc... "La prière" parlera de la dimension mystique et contemplative de la vie intérieure, de l'importance du témoignage dans le monde d'aujourd'hui, de l'amour de Dieu et du chrétien, de l'Évangélisation, etc...

Où prit naissance un tel projet? Depuis quelques années, le Cégep de Saint-Hyacinthe ne bénéficie d'aucun service officiel d'animation pastorale. À l'occasion et même de manière assez régulière des groupes religieux proposent à la population du Cégep des livres et des activités de réflexion et d'échange.

Voilà que depuis le mois de septembre 1978, l'abbé Jean-Gilles Rodier s'est mis à visiter de manière régulière, notre institution. Étudiants et étudiants se succèdent à son bureau lui communiquant des questions, lui exprimant des besoins ou

lui faisant part d'expériences chrétiennes qu'ils vivent seuls ou à l'intérieur de petits groupes.

Ils ont en commun la Foi en Jésus-Christ. Chaque groupe a cependant un centre d'intérêt propre et bien identifié et qui poursuit à sa manière une démarche de ressourcement mais aussi d'appel et d'ouverture aux intéressés.

Ces échanges tenus et ces expériences vécues au Campus à la première session permirent de discerner dans le milieu certaines attentes touchant l'animation pastorale. Un nombre croissant d'étudiants semble désirer que des occasions leur soient offertes de poursuivre cette expérience avec d'autres. C'est dans cette perspective que l'activité que constitue un concile démarra. Grâce à celui-ci, les étudiants souhaitent d'une part

développer leur expérience en ayant l'occasion de la communiquer et en étant mieux informé de celles des autres. D'autre part, ils espèrent approfondir leur propre expérience en vivant avec d'autres des activités de partage et de ressourcement, des moments de rencontre et de vérité.

L'horaire de la fin de semaine se répartit comme suit:

#### LE VENDREDI, 27 AVRIL:

19 heures 30: Inscription; 20 heures: prière, chant, louange; 20 heures 15: l'abbé Gilles Raymond parle de "l'Église nouvelle".

#### LE SAMEDI, 28 AVRIL:

9 heures: ouverture officielle du "Concile Bourgchemin" suivie de la présentation des invités et du programme; prière et situation du contexte de la

fin de semaine; 9 heures 20: réflexion de la part des membres sur "l'Église nouvelle"; 10 heures 20: pause; 10 heures 35: les invités font part des expériences qu'ils ont vécues; 11 heures: atelier sur le "Bonheur en Jésus-Christ" dans le contexte de "l'Église nouvelle".

11 heures 45: allocution de Mgr. Sanschagrin; 12 heures 15: diner communautaire préparé par les participants du Campus de Saint-Hyacinthe; 13 heures 30: Atelier sur la "parole" expérience de groupe (la Foi dans le quotidien); 14 heures 45: pause; 15 heures: atelier sur la "Femme et l'enfant"; Témoignage et entretiens; 15 heures 30: Atelier sur "l'Aspostolat auprès des plus défavorisés d'ici et d'ailleurs" (vieillards, malades, etc.); 16 heures: pause; 16 heures 15: atelier sur les "Fréquentations"; 17 heures 30: souper; 19

heures 30: conférence de M. Jos Lessard sur "L'Évangélisation" et allocution du groupe "Témoignage Jeunesse".

#### LE DIMANCHE, 29 AVRIL:

9 heures: prière et reprise des ateliers; 9 heures 10: atelier sur "le Mariage civil, l'union libre et le mariage chrétien" (la Foi dans le quotidien); 9 heures 40: les invités nous parlent de leurs expériences; 10 heures 15: pause; 10 heures 30: atelier sur "la Prière"; 11 heures 15: eucharistie célébrée par l'abbé Jean-Gilles Rodier; 12 heures: diner; 13 heures 30: les invités nous parlent de leurs expériences; 14 heures: retour sur la fin de semaine.

1- En petites équipes, les participants font un bilan du Concile, formu-

lent des souhaits et font un relevé de suites à donner.

2- Mise en commun des idées élaborées précédemment (plénière).

le Courrier DE SAINT-HYACINTHE fondé en 1853



Atelier syndiqué  
Dépôt légal: Bibliothèque nationale du Québec

(c) 239971

Abonnement: Camélot: 40 la semaine \$20.00 par année.

Hebdomadaire, le seul journal imprimé et publié à Saint-Hyacinthe le mercredi matin de chaque semaine par La Cie d'Impression et de Comptabilité de Saint-Hyacinthe Ltée, sise au 655 de la rue Sainte-Anne, à Saint-Hyacinthe.

Président Denis Chartier  
Directeur et rédacteur en chef Pierre Bornais  
Journalistes Alain Rodier, Marielle Raïche, Louise Lamothe, Louis Norris (éditorialiste), J.-Marie Fontaine (sports)

Collaborateurs Juliette Lussande (recettes), Gabriel Meunier (Acton Vale), Anita-D. Paquette, Rougemont - Marieville

Photographe Raymond Bélanger

Directeur de la publicité Gérard Côté

Publicitaires Réal Brodeur, Paul Paradis

Directeur du tirage Luc Sylvestre

Courrier de la deuxième classe Enregistrement no 0418

Poste: Au Canada \$18.60 par année

aux États-Unis \$30.00 par année

Toute reproduction des annonces ou informations est interdite.

# opinion

LIBRE

## Pour les familles pauvres:

# Détérioration constante des conditions de vie

Il y a quelques mois, le Gouvernement fédéral a annoncé, à grand renfort de publicité, un crédit d'impôt de \$200 par enfant pour aider, supposément, les familles dont les revenus étaient les plus bas. Les assistés sociaux, regroupés dans le Comité des assistés sociaux de Saint-Hyacinthe, dénoncent cette nouvelle mesure du gouvernement d'Ottawa. Ce n'est pas contre le \$200 par enfant que nous en avons. Non! C'est contre le fait que les gouvernements essaient de nous faire croire, à nous et à toute la population, que leurs nouvelles mesures vont améliorer nos conditions de vie, qu'elles vont favoriser "les plus défavorisés" comme ils disent. Alors que ces politiques ne changent rien à notre impossibilité de vivre décemment.

### Une diminution:

Ainsi, en janvier 1979, les allocations familiales fédérales ont été diminuées de 22% à chaque mois; cette coupure est compensée par le crédit d'impôt-enfant de \$200 que les familles reçoivent présentement. Ce n'est pas en avril ou en mai, mais en janvier, février et mars que les coûts de chauffage sont les plus élevés et c'est aussi durant ces mois d'hiver qu'il faut acheter des bottes et des vêtements pour les enfants; et c'est durant ces mois difficiles que les allocations familiales fédérales ont été réduites de 22%.

C'est ça, améliorer nos conditions de vie...

### Et une coupure:

Ce n'est pas tout! Prenant prétexte du crédit d'impôt-enfant, le Gouvernement du Québec a décidé qu'une indexation de 9% des chèques d'Aide sociale serait démesurée; il a changé les règlements et nous a versé au 1er janvier une augmentation de 3,2% pour l'année 1979. Quand on sait qu'en 1978, le coût du logement a augmenté de 10%, celui de la nourriture, de 18% et le prix du boeuf, de 41%, etc. etc. C'est ça que les gouvernements appellent: Améliorer nos conditions de vie...

À quoi va servir ce fameux crédit d'impôt-enfant? À rembourser les dettes que les familles auront dû contracter à cause des coupures dans leurs revenus des mois précédents? À acheter des gros appareils pour relancer le commerce? Probablement! D'autant plus que les familles bénéficiaires de l'Aide sociale qui recevront le crédit d'impôt-enfant ne pourront pas répartir ce montant sur toute l'année, elles devront le dépenser sinon elles se verront refuser leur droit aux besoins spéciaux prévu par la Loi d'Aide sociale.

### Le temps d'agir:

Face à cette détérioration constante de leurs conditions de vie, les groupes d'assistés sociaux de Hull, Montréal, Thetford Mines, St-Hyacinthe, Sept-Îles, Gaspé, Roberval, Joliette, Laval et Verdun, regroupés dans le Front Commun des Assistés Sociaux du Québec, organisent durant la semaine du 23 au 27 avril 1979

différentes activités pour dénoncer cette situation ainsi que pour faire savoir aux deux paliers de gouvernement et à toute la population leur mécontentement et leurs revendications. À cet effet, il y aura des manifestations à Montréal le 24 avril devant les bureaux du MAS et à Québec le 25 avril devant le Ministère des Affaires Sociales. Il y aura aussi, selon les régions, distribution de tracts expliquant les revendications, articles dans les journaux, émissions de radio, conférences de presse, etc. À Saint-Hyacinthe, il en sera question à C.K.B.S. mercredi le 25 avril à 10 heures a.m.

Nos principales revendications sont les suivantes:  
1- Nous voulons que l'Aide sociale et les allocations familiales soient indexées à 9% comme c'était prévu dans la Loi (avant qu'elle ne soit changée) et que l'indexation soit faite aux trois mois comme pour la Sécurité de la Vieillesse;  
2- Nous continuons à demander depuis un an que les barèmes de loyer, qui sont fixés à \$65.00 pour une personne seule et \$85.00 pour une famille, soient augmentés sans conditions;  
3- Nous voulons aussi que le crédit d'impôt-enfant soit versé automatiquement aux familles qui n'ont pas d'autres revenus.

Enfin, les Gouvernements peuvent bien se gargariser de belles paroles et de belles promesses concernant les "pauvres", nous, nous savons très bien que des paroles et des promesses, si belles soient-elles, n'assurent pas un minimum vital décent et c'est ce que nous revendiquons pour tous les pauvres du Québec.

Le Comité des assistés sociaux de St-Hyacinthe  
Jacques Bousquet  
250 Mondor  
St-Hyacinthe, 774-2220

## Emploi et Assurance-Chômage

**Employeurs, travailleurs, prestataires d'assurance-chômage, personnes à la recherche d'un emploi.**


La Commission de l'emploi et de l'immigration du Canada vous informe qu'à compter du 23 avril prochain, le Centre d'emploi du Canada de Saint-Hyacinthe offrira, au même endroit, les services de main-d'oeuvre et d'assurance-chômage.

Le Centre d'emploi du Canada sera situé au numéro 775, rue St-Dominique, Saint-Hyacinthe J8S 5M8  
Les numéros de téléphone sont:  
773-7481 pour les services d'emploi et  
773-5048 pour les services d'assurance-chômage.

### Localités desservies:

Acton Vale	Saint-Hugues
Beloil	Saint-Hyacinthe
La Présentation	Saint-Jean Baptiste
McMasterville	Saint-Jude
Mont Saint-Hilaire	Saint-Liboire
Otterburn Park	Sainte-Madeleine
Saint-Barnabé Sud	Saint-Marc
Saint-Bernard	Saint-Nazaire
Saint-Charles	Saint-Pie
Sainte-Christine	Sainte-Rosalie
Saint-Damase	Saint-Simon
Saint-Denis	Saint-Théodore
Saint-Dominique	Saint-Thomas d'Aquin
Sainte-Hélène	Upton

**Les Services fournis jusqu'à maintenant par les bureaux de Beloil et Acton Vale sont maintenus.**

 Emploi et Immigration Canada	Employment and Immigration Canada
Assurance-chômage Canada	Unemployment Insurance Canada

# Pionniers et Kamsoks au 11e gala de gymnastique des Voltigeurs

C'est samedi prochain le 28 avril, au Stade L.P. Gaucher, 900 Turcot à 14 heures, qu'aura lieu le premier des trois spectacles du prestigieux Gala de Gymnastique des Voltigeurs de Saint-Hyacinthe, suivi en soirée à 19.30 heures et le lendemain le 29 avril à 14.00 heures.



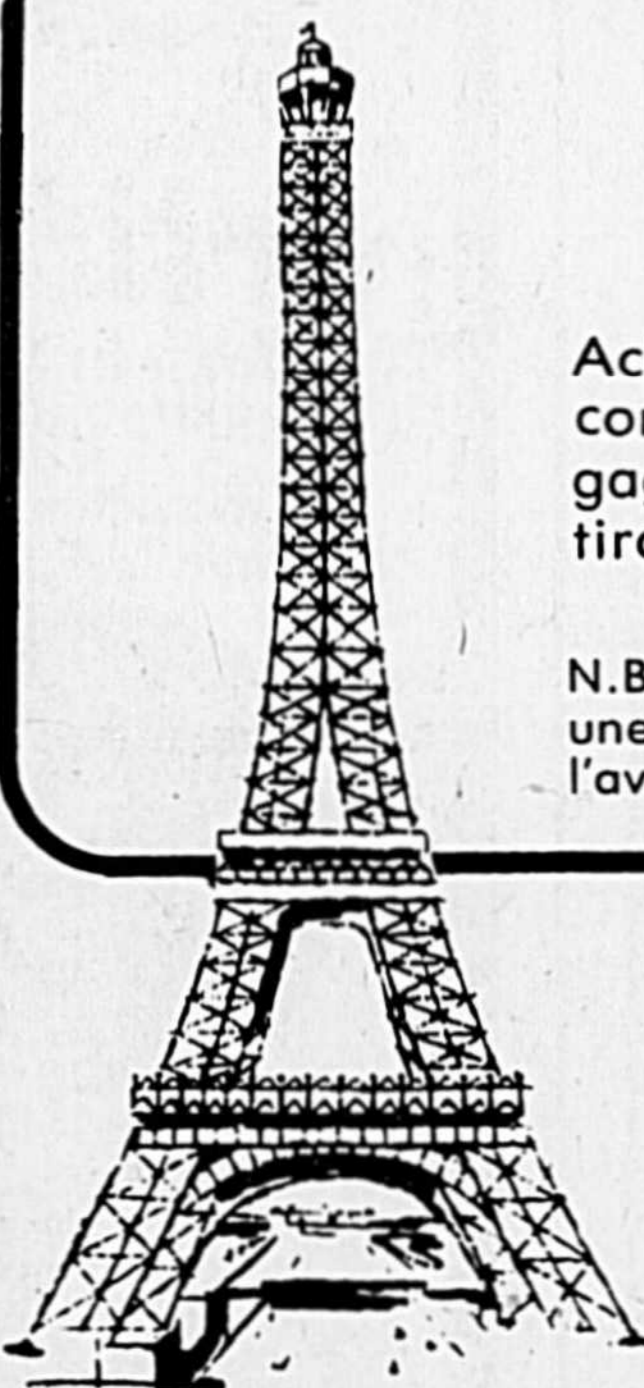
Les Olympiens d'Otterburn Park et Saint-Hyacinthe participeront pour une 4e année consécutive au 11e Gala des Voltigeurs. Les Olympiens présentent cette année un spectacle différent des autres années puisque le groupe possède de nouveaux instruments (clairons et tambours). Le groupe aura le plaisir de l'interpréter les morceaux suivants: - Pot Pourri Swing - Flamenco cha-cha-cha (el capitán) - The Sound of silence. Les Olympiens participeront aux spectacles du samedi soir et du dimanche. Les membres du groupe ont présentement des billets pour le dit Gala.

### ACCUEIL DES GYMNASTES

Ils sont plus d'une vingtaine à avoir franchi les différents échelons dans le merveilleux mouvement qu'est le Scoutisme. Ils sont âgés de 15 à 17 ans, sont regroupés sous le nom de pionniers pour les garçons et de Kamsoks pour les filles et dirigés par des animateurs adultes, leurs locaux sont situés au sous-sol de l'Église du Précieux-Sang à La Providence et font parti des nombreux bénévoles qui appuient le Comité organisateur du 11e Gala de Gymnastique des Voltigeurs de Saint-Hyacinthe, présidé cette année par Julien Chicoine de la Maison Lévesque, Beaubien inc.

Les Pionniers et Kamsoks accueilleront et dirigeront les gymnastes à leurs vestiaires respectifs ainsi que les groupes invités à faire partie du spectacle, tel que les Vaillants "Val Gym" d'Acton Vale et le corps de clairon Les Olympiens d'Otterburn Park et Saint-Hyacinthe, et resteront disponibles pour toutes demande de renseignement venant au public aussi s'il y avait quelqu'un de trop bruyant dans l'assistance, ils ne manqueront pas à l'inventer à pratiquer plus de civisme. Pour plusieurs jeunes, ce sera leur premier spectacle en public et leur première entrée dans les vestiaires du Stade, donc la présence des Pionniers et Kamsoks leur seront d'une grande utilité.

# ACME PONTIAC-BUICK INC.



## TIRAGE DE 2 BILLETS D'AVION POUR PARIS

### AVEC NORDAIR

Achetez ce qu'il vous faut à des prix plus que compétitifs, tout en obtenant une chance de gagner 2 billets d'avion pour Paris dont le tirage aura lieu le 6 juillet 1979.

N.B. Ce vol est nolisé entre le 7 et 28 septembre et une disponibilité avec confirmation un mois à l'avance.

### Voici une nouvelle traction avant...

## LA SKYLARK 1980 DE BUICK

Une traction avant de conception très avancée pour une meilleure consommation de carburant

Le sedan 4 portes Skylark Limited 1980



Le coupé 2 portes Skylark Limited 1980

3000, rue Dessaulles, Saint-Hyacinthe Tél. 774-5301

### PRÉ-VENTE DE BILLETS

Les billets sont aussi offerts en vente par les pionniers et Kamsoks au prix de \$1.25 pour les enfants et \$3.00 pour les adultes jusqu'à vendredi le 27 av-

ril. Nous vous invitons à les encourager car une partie des fonds recueillis retourne aux Pionniers et Kamsoks pour aider au financement de leurs activités.

# COMTÉ VERCHÈRES



NOTRE HOMME

Un nouveau comté — un nouveau député

## ARMAND LEFEBVRE

Parti Progressiste Conservateur

Lorsque je serai le représentant du comté de Verchères, au Parlement Canadien, je désire mettre de l'avant certains projets spécifiques au profit du nouveau et magnifique comté de Verchères et de sa population si attachante:

### BELOIL

- Pour les gens du 3e âge, afin qu'ils aient une meilleure qualité de vie, construction d'un centre d'accueil avec services attenants, ateliers, centre récréatif, etc.
- Subventions fédérales, s'il y a lieu, pour le maintien du centre communautaire très important "LA BOUÉE".

### SAINT-MARC - SAINT-BASILE-LE-GRAND SAINT-ANTOINE-DE-PADOUÉ - SAINT-ROCH

- Aménagement de murs de soutènement afin de protéger les propriétés de certains résidents, lesquelles sont menacées au printemps par d'importants dommages dus à l'érosion du Saint-Laurent et surtout de la Richelieu.

### BELOIL - SAINT-HILAIRE OTTERBURN PARK - McMASTERVILLE SAINT-BASILE-LE-GRAND

- Maintien d'un réseau de transport en commun plus fonctionnel. Trains de banlieue pour les municipalités de Beloil, Mont Saint-Hilaire, Otterburn Park, Saint-Basile-Le-Grand et de McMasterville, et cela à un tarif raisonnable.
- Modernisation de ces trains, construction de gares, aménagement de stationnements et réaménagement des voies, etc. par des ententes et des subventions conjointes.
- Construction d'une coopérative destinée aux artisans de ces municipalités, afin que ces représentants de notre artisanat local et québécois aient un endroit de travail convenant à leurs besoins de même que pour leurs expositions.

### SAINT-CHARLES SAINT-DENIS-SUR-RICHELIEU

- Etude plus approfondie concernant la rentabilité d'un futur pont desservant Saint-Charles et Saint-Denis-sur-le-

Richelieu, lesquels seraient reliés à l'autre rive du Richelieu, soit Saint-Marc, Saint-Antoine, etc. Si l'étude s'avérait concluante, la construction de ce pont favoriserait certainement le développement économique de la région allant de Sorel à Saint-Hyacinthe.

- Ce pont avantagerait également le déplacement des nombreux ouvriers allant travailler à la Sidbec-Desco, à Contrecoeur.

### COMTÉ DE VERCHÈRES

- Etablissement de deux secrétariats permanents dans le comté: l'un à Boucherville et l'autre à Beloil.
- Visites à intervalles réguliers dans les autres municipalités du comté afin de s'enquérir sur place des problèmes locaux.
- Mesures contre la pollution, surtout pour les municipalités concernées, telle Varennes, etc.
- Assainissement des eaux du Saint-Laurent et de la rivière Richelieu, aux endroits nécessaires.
- Conservation du patrimoine historique de notre magnifique comté.
- Formation de comités de citoyens: Les gens du 3e âge, la jeunesse, les travailleurs, les hommes d'affaires, les agriculteurs, les artisans, etc. Ces comités consultatifs seront réunis deux fois par année afin de présenter des résolutions concernant leurs besoins, leurs problèmes, etc. Ceci afin d'aider à bâtir les politiques qui les concernent respectivement.
- Consultation à tour de rôle avec les organismes sociaux afin que ceux-ci donnent leur point de vue sur les sujets de l'heure.
- Démarches afin de favoriser l'installation de nouvelles industries dans les différents parcs industriels du comté.

Mon désir le plus cher est de faire du comté de Verchères l'une des régions les plus progressives et prospères du Québec.

Pour ce faire, j'ai besoin de votre appui...

Armand Lefebvre,



Au Canada, il faut que ça marche

AUTORISÉ ET PAYÉ PAR L'AGENT OFFICIEL: Jean P. Robillard, 29 Rioux, Varennes, JOL 2P0

### ÇA PIQUE LA CURIOSITÉ



LES ANNONCES CLASSÉES 773-6028

**nouvelles**  
RÉGIONALES

# Monseigneur Sanschagrin inaugure les grandes orgues de Saint-Césaire



Les paroissiens de Saint-Césaire, tout comme les visiteurs qui étaient de passage dans la localité, garderont un souvenir inoubliable de ce jour de Pâques 1979. Il y avait foule à toutes les messes, mais à celle de onze heures, il a fallu ouvrir les jubés pour permettre à tous de prendre place à l'intérieur. Il y avait fête à l'église.

L'évêque du diocèse de Saint-Hyacinthe avait accepté avec joie de venir

présider l'inauguration des grandes orgues de la paroisse. Il est bon de spécifier ici qu'il ne s'agit pas d'un instrument neuf au vrai sens du mot, puisque ce dernier fut installé en 1922. C'est un magnifique 26 jeux Casavant. Or, après 57 ans il n'était pas superflu de procéder à une révision complète de l'orgue. Les travaux furent confiés à la maison Luc Santoire et s'échelonnèrent sur plusieurs semaines.

En ce jour de Pâques, ceux qui étaient présents à l'église n'eurent pas à toucher du doigt pour croire à la résurrection de l'orgue. Ils y crurent dès les premiers accords émis par ce 26 jeux qui reprenait vie et faisait résonner la voûte de la belle église de style romain. C'était en somme la deuxième édition de la version originale qui se présentait à l'instar d'une nouvelle acquisition. Il valait donc la peine d'en faire l'inauguration.

timents que nous avons et que nous cherchons à posséder viennent du coeur, siège de l'amour. Il faut favoriser ce dernier en lui montrant la beauté, ce qui lui permet de s'épanouir et de dépasser la matière. L'inauguration de ce jour est un de ces moyens par lesquels l'âme peut s'élever vers des sommets, à partir de choses bien matérielles et bien normales aussi.

Ce fut donc un dimanche de joie. À la sortie, pendant que les grandes orgues qui venaient de reprendre vie, chantaient une dernière mélodie à la pleine puissance de tous leurs jeux, chacun se félicitait des retrouvailles qu'il venait de vivre. Cet orgue de 1922, toujours magnifique, jouit de nouveau de la vigueur du nouveau-né de 1979 que lui confère cette résurrection d'aujourd'hui.

La réfection des grandes orgues est terminée. Elle est l'oeuvre de tous les paroissiens qui ont participé avec enthousiasme à une souscription populaire qui a largement dépassé l'objectif souhaité.

Les marguilliers, sous la présidence de M. le curé André Vincent, ont vu à

terlude de quelques semaines, nous aurions une seconde inauguration des grandes orgues. Greffée à la première, cette récidive sera nettement culturelle.

Un récital-concert, imaginé à cette fin, attend les amateurs de belle musique à l'église de Saint-Césaire. Les responsables de cette soirée ont réussi à convaincre l'organiste attitrée de la Cathédrale Marie-Reine-du-Monde, à Montréal, de venir nous visiter. La titulaire des grandes orgues de la Cathédrale, Mlle Dugal, arrive d'Europe où elle est allée se perfectionner auprès des grands maîtres.

Pour ce qui est du concert vocal, c'est le chœur de cette même cathédrale qui en fera les frais. Cet ensemble comprend 90 voix, dont 35 d'enfants. Le répertoire fournira un éventail de pièces qui seront présentées à l'auditoire avec accompagnement d'orgue.

L'entrée est libre et le concert débute à 20 heures précises. C'est une manifestation culturelle de classe qui plaira à tous. Il ne faut pas manquer d'y être!

### ÉPILOGUE

Ce qui précède se voulait surtout une rétrospective d'un événement qui se rattache d'abord à l'aspect liturgique ou spirituel de la fête.

Au cours de ce compte rendu, on a fait mention des caractéristiques de l'être humain. Les sentiments viennent du coeur, c'est connu. C'est aussi lui qui rend sociable. Nous touchons donc ici un aspect important; c'est le côté culturel. Il ne faut pas l'ignorer.

Dans cette optique, il fut décidé qu'après un in-



Remise de la charte au club Optimiste Sainte-Hélène

Lors de la remise de la charte au club Optimiste de Sainte-Hélène, le club a remis au président de l'Optimiste internationale, Don L. Arnwine, une magnifique sculpture exécutée par un artisan de Saint-Hyacinthe, M. Marcel Gagné. On aperçoit sur la première photo, M. et Mme Arnwine remerciant les membres du 300e club optimiste Québec-Maritimes. Sur la seconde photo, on aperçoit M. Rémi Blanchard, lieutenant-gouverneur et M. Réjean Lauzon, président fondateur du club Optimiste de Sainte-Hélène.

### Saint-Césaire:

## Ça se passe chez nous

Dans quelques jours à peine s'ouvriront les portes de la 5e exposition industrielle, commerciale et artisanale de Saint-Césaire et les artisans posséderont environ 20 kiosques pour offrir un éventail fort intéressant de produits originaux et jolis.

Les visiteurs de l'expo Saint-Césaire, pourront voir à l'oeuvre des spécialistes des émaux sur cuivre, du macramé, du tissage au métier, de la tapisserie, polonaise, un atelier de bois, miroir et lit d'eau, des sculptures haïtiennes, cuir, poterie, et

divers autres domaines de l'artisanat.

Le comité d'organisation de l'Expo Saint-Césaire est d'avis que l'apport des artisans de la région, constitue un attrait certain pour la population.

Par ailleurs, les organi-

sateurs espèrent que les visiteurs s'amuseront également lors de la présentation des spectacles, avec les artistes retenus. Tout cela se passe chez-nous, du 26 au 29 avril inclusivement, à l'Aréna Guy Nadeau, à Saint-Césaire.

### A compter du 21 avril

## Abolition des frais d'interurbain

M. Roger Légaré, directeur commercial de Bell Canada pour la région de Saint-Hyacinthe, a confirmé le 9 avril, l'abolition des frais d'interurbain entre les circonscriptions de Saint-Hyacinthe et de Saint-Simon.

En effet, c'est à compter du samedi 21 avril, à 14 heures, que les abonnés de la circonscription de Saint-Hyacinthe pourront communiquer avec les abonnés de Saint-Simon sans frais d'interurbain.

L'agrandissement de ce secteur d'appel local facilitera de beaucoup les communications téléphoniques entre ces deux municipalités et n'entraînera aucune augmentation du tarif de base mensuel.

L'implantation du service régional entre Saint-Hyacinthe et Saint-Simon s'inscrit dans le cadre du programme d'amélioration du réseau téléphonique que Bell Canada s'est tracé pour 1979.

COMMISSION DE CONTRÔLE DES PERMIS D'ALCOOL DU QUÉBEC

### AVIS

LA PERSONNE CI-APRÈS MENTIONNÉE DEMANDE LE PERMIS SUIVANT:

Nom	Adresse	Catégorie
CARRIÈRE, Francine	750, des Cascades Saint-Hyacinthe	1 Epicerie

(SUITE À UNE VENTE)

Afin d'être valide, toute objection à cette demande doit être faite par écrit, dûment motivée et assermentée dans les 15 jours du présent avis au:

**SECRÉTAIRE GÉNÉRAL**

1, rue Notre-Dame est, bureau 9.200, Montréal, Québec H2Y 1B6



Clinique de sang à Saint-Jean-Baptiste

Environ 150 personnes se rendirent à la clinique de sang, organisée par le club Optimiste de Saint-Jean-Baptiste. Les principaux responsables apparaissent sur la photo. Dans l'ordre, M. Gabriel Benoit, président honoraire; Mme Madeleine Benoit, organisatrice et M. Daniel Morier, président du club Optimiste; un donneur M. Yvon Meunier, recevant joyeusement les soins d'une infirmière. Photo Anita D. Paquette.

### Saint-Jean-Baptiste:

## Expo-vente des fermières

Une expo-vente est organisée par le Cercle des Fermières de Saint-Jean-Baptiste, qui aura lieu à la salle municipale les 27-28 et 29 avril.

Les portes ouvriront de 19 heures à 22 heures vendredi, cependant que

samedi et dimanche, l'exposition se tiendra de 10 heures a.m. à 22 heures.

Les visiteurs pourront admirer les oeuvres d'une vingtaine d'artisans locaux qui se partageront les kiosques de peinture, céramique, poterie, tis-

sage, macramé, cuir, tricot, bois ouvré, cuivre et bricolage, ce sera une belle occasion de se procurer un cadeau de choix pour la fête des Mères.

Bienvenue à tous.



(7 jours par semaine)

Dépanneur

**Pi-No ENR.**

Jean-Jacques Sylvestre, Claude Pineault, Props.

Viandes gros et détail Boeuf de l'Ouest, marques Rouge et Bleu

Spécialité: congélateur

2445, Ste-Catherine, Saint-Hyacinthe 774-1919

LIVRAISON GRATUITE

• épicerie • viande • bière et vin

Spéciaux du 25 au 28 avril

ÉPICERIE

pour une commande d'épicerie de \$20 et plus

**6 coke, 6.5 on. GRATUITS**

BOUCHERIE

pour une commande de viande de \$20. et plus

**1 lb de bacon GRATUITE**

NOS PRIX SONT CONCURRENTIELS À TOUT AUTRE ÉPICERIE ET BOUCHERIE, EN PLUS NOUS LIVRONS À DOMICILE GRATUITEMENT

# EXPO

## Saint-Césaire

Les 26 - 27 - 28 et 29 avril '79

Exposition industrielle - commerciale et artisanale avec 80 kiosques à visiter

À NE PAS MANQUER:

**Vendredi le 27 avril à 21h.30**

GAROLOU Troupe folklorique

**Samedi le 28 avril à 21h.30**

FERNAND GIGNAC et ses grands succès

**Dimanche le 29 avril à 21h.30**

DOMINIQUE MICHEL dans 'Show Time'



Bienvenue à toute la population de la région

à l'Aréna Guy Nadeau de St-Césaire.

# nouvelles RÉGIONALES



## Saint-Césaire:

### Soirée de la ligue des Monts Labatt

C'est au cours d'une soirée récréative, que la direction de la ligue des Monts Labatt, a fêté les joueurs de la ligue et a remis les trophées offerts par le commanditaire Labatt, aux plus méritants. L'équipe "Les Plazas" de Marieville, a remporté à la fois le championnat de la saison régulière ainsi que des séries éliminatoires. Nous apercevons dans l'ordre habituel; MM. François Leblanc, président de l'équipe, Normand Lacoste, représentant le commanditaire, remettant la coupe à Maré-André Duhamel, capitaine de l'équipe et choisi le meilleur compteur de la ligue, Maurice Robidas, président de la ligue des Monts Labatt, remet une autre coupe cette fois à John Mantis, choisi l'instructeur de l'année, enfin Gilles Martel, gérant de l'équipe championne. Des trophées ont également été remis aux joueurs qui se sont signalés au cours de la saison, comme gardiens de but, aussi comme joueurs de défense. Nous apercevons M. Maurice Robidas président, de la ligue, Jean-Guy Bellemare, meilleur gardien de but des Jets de Farnham, Normand Lacoste, commanditaire qui remet le trophée à Gérald Rocheleau, de l'équipe Saint-Pie, choisi meilleur à la défense. Se sont également signalés Gaëtan Halde, de Farnham, meilleur à la défense, et Jacques Bouffard, de Farnham, meilleur gardien de but, absent à la soirée. La direction de la ligue des Monts a également signalé, la recrue de l'année, Guy Duhamel, du club Les Copains de Saint-Ignace, Serge Thériault, des Canonnières de Saint-Césaire, le plus gentilhomme, de nouveau M. Maurice Robidas, président de la ligue, Pierre Chagnon, de Saint-Césaire, choisi le plus utile à son club, qui reçoit son trophée des mains de Normand Lacoste, commanditaire Labatt, Jean-Guy Côté, venu chercher le trophée pour Jacques Pelletier, de Farnham, choisi le joueur des séries, enfin Pierre Dion, de Saint-Césaire, choisi le directeur de l'année, par le secrétaire de la ligue M. Alain Beaudry. Félicitations à tous ces vainqueurs et à tous les joueurs qui l'ont bien mérité au cours de la saison qui se termine.

## A Ozias-Leduc

### Colloque sur l'enseignement professionnel

Un colloque sur l'enseignement professionnel ainsi qu'une exposition auront lieu les 2 et 3 mai, à la polyvalente Ozias-Leduc, 525 Joliette, à Mont-Saint-Hilaire.

L'exposition sera ouverte au public le 2 mai, de 19 heures à 22 heures et le 3 mai, de 9 heures à 16 heures. Au programme, il y aura démonstration des travaux des étudiants. Comme événements

spéciaux, le public pourra voir des kiosques de l'industrie des viandes, des démonstrations en carrosserie, du moteur diesel, le travail d'un secrétaire et la machine, l'horticulture à son meilleur, la formation post-secondaire avec le centre de formation professionnelle et le placement des étudiants et les possibilités offertes aux employeurs par les différents programmes d'embauche.

## Beloil

# Référendum sur la vente du réseau électrique

A.R.

C'est samedi prochain, le 28 avril, que les contribuables de Beloil se prononceront par voie de référendum sur la vente du réseau électrique de leur municipalité à l'Hydro-Québec.

Le montant total de la transaction se chiffre à \$5,280,000., dont \$3,5 millions pour le prix du réseau comme tel.

À noter que seuls les propriétaires inscrits au rôle d'évaluation de la Ville pourront participer à ce référendum qui se tiendra de 9h.00 à 19h.00. Le résultat du référendum devrait être connu en soirée.

La question qu'on posera aux 4,582 contribuables ayant droit de vote se lit comme suit: "Êtes-vous d'opinion que le règlement numéro 876-79 concernant la vente du réseau électrique à l'Hydro-Québec doit être adopté?"

En plus de fournir à Beloil l'électricité dont elle a besoin, le réseau en question dessert également six autres municipalités des environs, soit une partie de Mont Saint-Hilaire, Saint-Basile, McMasterville, de même qu'une partie de la paroisse Saint-Mathieu, de Saint-Marc-sur-le-Richelieu et de Carignan.

## Une petite correction

Une erreur s'est glissée récemment dans un article concernant un projet "Nouveaux Horizons" accordé au Club de l'Age d'Or de Saint-Théodore d'Acton.

Le montant du projet est \$15,911 et non pas de \$27,815 comme publié.

Un premier chèque au montant de \$5,911 a déjà été acheminé aux intéressés.



## Saint-Césaire (ADP):

### Exposition de peinture

Un groupe d'artistes locaux présenteront leurs oeuvres lors d'une exposition qui se tiendra les 21 et 22 avril.

Les portes de l'Hôtel de ville, s'ouvriront de 13 à 22 heures, samedi et dimanche également.

L'entrée est libre. Bienvenue à tous.

**Il ne faut pas céder face au cancer... il faut s'aider.**

Société Canadienne du Cancer

**20 %**  
DE RABAIS SUR LES ANNONCES CLASSÉES

AU COMPTANT \$2.00  
AU LIEU DE \$2.50

**Si vous vous mariez prochainement...**

Ce panier contient des informations et cadeaux spécialement utiles pour vous

Appelez votre hôtesse de Welcome Wagon dès aujourd'hui.

**773-1303**

**GRANDE VENTE BAIL TERMINÉ**

Profitez de cette grande Vente pour l'achat de vos cadeaux, à l'occasion de la FÊTE des MÈRES

**ATTENTION... ATTENTION**

**Vous pouvez continuer à venir choisir vos bijoux et articles de cadeaux au même endroit, d'ici le 12 mai**

Bienvenue à tous

Je désire remercier, tous mes clients et j'espère avoir le plaisir de vous servir à nouveau.

**Bijouterie Emile Lapointe**  
1834 Des Cascades, Saint-Hyacinthe

**Armstrong**

**Solde Spectaculaire des Sol-Soleil**

Voici l'occasion par excellence d'acheter un sol-soleil Armstrong qui brille sans cirage!

ROULEAUX EN MAGASIN	ROULEAUX EN MAGASIN	ROULEAUX EN MAGASIN
<b>DESIGNER SOLARIAN</b>	<b>PREMIER SOLARIAN</b>	<b>STUDIO SOLARIAN</b>
Couvre-plancher Armstrong sans cirage de luxe, aux couleurs incrustées.	Surface d'usure Mirabond sans cirage et couché de mousse ajoutant au confort sous le pied.	Motif classique de diverses pastilles incrustées muni de la surface d'usure Mirabond.
Prix rég. \$24.79 la v.ca. <b>EN SOLDE \$1250 la v.ca.</b>	Prix rég. \$20.19 la v.ca. <b>EN SOLDE \$1250 la v.ca.</b>	Prix rég. \$20.49 la v.ca. <b>EN SOLDE \$995 la v.ca.</b>

**Armstrong**

OFFRE SPÉCIALE!  
**RABAIS DE 50%**

HACHE-VIANDE LILLO MAINTENANT \$7.25 (Ordinairement \$14.50 ou moins)

- Couteau tranchant, deux disques-coupoirs
- Disque à biscuits
- Ventouse de fixation universelle
- Couleurs décoratives
- Poignée amovible facilitant le remisage

**TAPIS G. THÉRIAULT INC.**

1050 rue des Cascades Saint-Hyacinthe Tél.: 773-6065

MEMBRE DU GROUPEMENT **expansol**

# finance EN BREF

## BOURSE DE MONTREAL

LES COTES À LA FERMETURE D'HIER

Value	Yours	Heur	Bas	Prem	Heur
Abibi	3149	177 1/2	177 1/2	-	1/2
Alta Gas T	1980	120	19 1/2	+ 1/2	-
Alta GT J	1875	127 1/2	27 1/2	+ 1/2	-
Altona	5500	110	100	-10	-
Alcan	1550	142 1/2	42	42 1/2	- 1/2
Algom	230	129	29	29	-
Alum pr B	150	136 1/2	38 1/2	38 1/2	-
Aquitaine	300	128 1/2	27 1/2	27 1/2	- 3/4
Asbestos	100	143 1/2	43 1/2	43 1/2	- 1/4
Astral	2000	265	260	265	-
Basic Res	6300	158 1/2	8 1/2	8 1/2	- 1/2
Bank Int	5205	124 1/2	24 1/2	24 1/2	- 1/2
Bank NS	3241	123 1/2	23	23 1/2	+ 1/2
Bq CN	4440	116 1/2	15 1/2	15 1/2	-
Bt Eparque	114	125 1/2	25 1/2	25 1/2	-
Bell Canad	25782	122 1/2	22 1/2	22 1/2	- 1/2
Bell pr C	100	128	28	28 1/2	+ 1/2
BM-RFun	370	112 1/2	12 1/2	12 1/2	-
Bomb Inc	507	110 1/2	10 1/2	10 1/2	-
BPCan	123	123 1/2	23 1/2	23 1/2	-
Brcan A	610	123 1/2	23 1/2	23 1/2	-
BC Phone	2300	118 1/2	18 1/2	18 1/2	-
Bricco	135	150	150	150	-
Cadillac Ex	3500	70	69	69	-1
Cad Pw	100	114 1/2	14 1/2	14 1/2	- 1/2
Cad Pw A	4500	110 1/2	10 1/2	10 1/2	-
Cda Cem	200	113 1/2	13 1/2	13 1/2	-
C Cem C	100	116 1/2	16 1/2	16 1/2	-
C Devlp B	1370	112	11 1/2	11 1/2	-1
C Perrin M	100	118 1/2	18 1/2	18 1/2	-
C Seliene	100	110	10	10	-
C Found	137	150	150	150	-
C Imp Bank	1700	127 1/2	27 1/2	27 1/2	-
C Marcon	500	115 1/2	15 1/2	15 1/2	-
CP Inv	700	128	28	28	-
Com Tire A	100	120 1/2	20 1/2	20 1/2	-
CP Ltd	4860	129 1/2	29 1/2	29 1/2	-
Car Oks	175	85	5	5	-
Cel 175	1000	120	20	20	-
Cesro	1000	90	90	90	-10
C Exier	3205	124 1/2	24 1/2	24 1/2	- 1/2
C Bath A	2025	113 1/2	13 1/2	13 1/2	-
Cum	250	127 1/2	27 1/2	27 1/2	-
Com Gas	100	121 1/2	21 1/2	21 1/2	-
Demison	5700	120 1/2	20 1/2	20 1/2	-
Demison Pte	310	126 1/2	26 1/2	26 1/2	-
D Bridge	100	132	32	32	- 1/4
Dafasco A	7420	134 1/2	34 1/2	34 1/2	-
Dafasco B	300	118 1/2	18 1/2	18 1/2	-
Dorntec	1800	114 1/2	14 1/2	14 1/2	-
Domtar	1535	124 1/2	24 1/2	24 1/2	- 1/2
Dominion	100	110 1/2	10 1/2	10 1/2	-
Dominion pr	4200	118 1/2	18 1/2	18 1/2	- 1/4
Dyn Min	2500	65	65	65	-
F&N A	6100	116 1/2	16 1/2	16 1/2	-
FCA Inter	1540	140	340	340	+ 5
Fulcrum	100	130	30	30	-
Fulcrum pr	183	129 1/2	29 1/2	29 1/2	-
Gaz Met	2540	116 1/2	16 1/2	16 1/2	-
Globe pr A	300	126	26	26	- 1/4
Globe pr B	200	110 1/2	10 1/2	10 1/2	-
Grafton	100	143 1/2	43 1/2	43 1/2	+ 3
IBC	200	110 1/2	10 1/2	10 1/2	-
Gulf Can	1050	147 1/2	47 1/2	47 1/2	- 1/4
Hawker A	273	112	12	12	-
H Bay MS	1250	111 1/2	11 1/2	11 1/2	-
H Bay Co	1150	127 1/2	27 1/2	27 1/2	-
HE Oil Gas	150	120 1/2	20 1/2	20 1/2	-
IAC	1090	118 1/2	18 1/2	18 1/2	-
Imp O A	3303	127 1/2	27 1/2	27 1/2	-
Inesco	115	129 1/2	29 1/2	29 1/2	- 1/4
Inco	4955	123 1/2	23 1/2	23 1/2	-
IU Int	2754	114 1/2	14 1/2	14 1/2	-
IPL A	1925	118 1/2	18 1/2	18 1/2	-
Ivaco A	600	115 1/2	15 1/2	15 1/2	-
Kaiser Re	925	118 1/2	18 1/2	18 1/2	-
Kiema	575	125	25	25	-5
Labatt A	315	120 1/2	20 1/2	20 1/2	-
Labatt B	3000	40	40	40	-
Laur F pr E	172	114 1/2	14 1/2	14 1/2	+ 1/2
Loeb M	140	111 1/2	11 1/2	11 1/2	+ 1/2
Lux CE	1000	100	100	100	-
Macfar B	500	119	19	19	-
MB Ltd	1150	125 1/2	25 1/2	25 1/2	+ 1/4
Marlex	214	125 1/2	25 1/2	25 1/2	+ 1/4
Mass Fer	1360	117 1/2	17 1/2	17 1/2	- 1/2
Mercant	400	115 1/2	15 1/2	15 1/2	+ 1/2
Molson A	132	125 1/2	25 1/2	25 1/2	-
Molson B	3832	116	16	16	-
Mnt Trst	300	119 1/2	19 1/2	19 1/2	+ 1/4
Moore	4970	138 1/2	38 1/2	38 1/2	-1
Muscon	100	120	20	20	- 1/4
Newfid A	1500	116	16	16	-
Normick	7700	127 1/2	27 1/2	27 1/2	- 1/4
Noran A	3501	142 1/2	42 1/2	42 1/2	- 1/2
Noran B	2750	120 1/2	20 1/2	20 1/2	-
Nor Tel	1025	145	45	45	- 1/2
N Tel W	600	122 1/2	22 1/2	22 1/2	- 1/2
Petrifina	489	129 1/2	29 1/2	29 1/2	-
Placer	100	127	27	27	- 1/4
Poplar	380	120	20	20	-
Préfac A	1000	175	175	175	-
Prinor Pr	100	111 1/2	11 1/2	11 1/2	+ 1/4
Proto Ex	2150	65	65	65	+ 5

# COURS D'INITIATION À LA VIE ÉCONOMIQUE

## 11 le chômage



Un homme averti en vaut deux

Quel âge avez-vous? Avez-vous déjà fait ce travail? En se cherchant un emploi d'été, Luc Ladouceur s'est souvent fait poser ces questions. Il avait l'impression à chaque fois qu'il n'avait pas avantage à répondre. Handicapé par son manque d'expérience, il se sentait pénalisé par son jeune âge.

Il avait pourtant toujours entendu dire que les employeurs préféraient les jeunes aux plus vieux; alors il comprend mal qu'il soit trop jeune. Il est plein d'idées et de volonté, c'est ce qui compte.

Justu'cà maintenant, il n'a rien trouvé. Il a peut-être commencé à chercher un peu tard mais il n'a quand même pas eu de chance. Il cherche toujours. Pour s'aider, il examine la question de l'emploi et du chômage au Québec. Il verra peut-être qu'il est inutile de chercher du travail dans certains domaines. En comprenant les raisons de ses difficultés, il saura mieux se faire valoir dans ses prochaines tentatives.

### Le chômage partout?

Le chômage est un phénomène que l'on retrouve dans la plupart des pays du monde. Dans les sociétés à régime capitaliste il semble à ce point inévitable, que les économistes considèrent qu'il y a un plein-emploi quand seulement 3% à 4% de la population active est en chômage.

Au Québec il a une ampleur particulière et touche fortement les francophones qui, comme les études sérieuses l'ont toujours démontré, sont en état d'infériorité économique.

### Les types de chômage

Selon les causes qui l'engendrent, on rencontre différents types de chômage qui nécessitent, à cause de leurs caractéristiques, des solutions différentes.

#### 1- Le chômage structurel

Le chômage structurel vient de l'écart entre l'offre et la demande de travail. Les catégories de main-d'œuvre qui sont disponibles ne correspondent pas à celles dont les employeurs ont besoin. C'est le cas par exemple, lorsqu'on a besoin de menuisiers et qu'on trouve des cuisiniers sur le marché du travail. Ce type de chômage est habituellement illustré par le fait qu'il y a des postes libres, alors que le taux de chômage demeure élevé.

Le chômage structurel peut être de différentes natures dont les deux plus frappantes sont:

- a) La nature géographique. Par exemple quand il y a trop d'ingénieurs à Montréal et pas assez à Chicoutimi.
- b) La nature professionnelle. C'est le cas lorsqu'il y a par exemple trop d'enseignants sur le marché du travail et pas assez d'ingénieurs.

#### 2- Le chômage frictionnel

Le chômage frictionnel vient de la mobilité des travailleurs qui changent d'emploi, de région ou d'industries et se trouvent, pour un certain temps du moins, à grossir le nombre des chômeurs.

#### 3- Le chômage technologique

Le chômage technologique est causé par les changements qui surviennent dans la production. Par exemple lorsqu'on emploie des machines pour remplacer les hommes.

#### 4- Le chômage conjoncturel

Le chômage conjoncturel vient d'une demande trop faible. Il y a alors trop de travailleurs disponibles pour le nombre d'emplois à combler.

#### 5- Le chômage saisonnier

Le chômage saisonnier est dû aux variations saisonnières de la production. L'industrie touristique, par exemple, qui connaît ses moments forts en été, offre beaucoup moins d'emplois en hiver.

Ce type de chômage peut être de nature conjoncturelle ou structurelle: il est de nature conjoncturelle quand il est dû aux variations de la demande, comme dans le cas de l'industrie touristique, qui demande peu de travailleurs l'hiver et beaucoup l'été.

Il est de nature structurelle quand des emplois spécifiques sont disponibles alors que des travailleurs de spécialités différentes sont en chômage. Par exemple lorsque des travailleurs de la construction chôment alors qu'on a demandé des vendeurs de commerce ou des commis de bureau.

Au Québec, même si les variations saisonnières diminuent beaucoup d'année en année, le chômage qu'elles provoquent reste important. Les travailleurs de la construction, des transports maritimes et de certaines industries manufacturières sont plus particulièrement touchés en hiver.

#### 6- Le chômage déguisé

Le chômage déguisé est un type de chômage particulier, puisqu'il concerne une partie de la population qui se consacre à des activités non productives. Par exemple les gouvernements peuvent employer, pour certains travaux, deux personnes là où il n'en faut qu'une seule. Des programmes comme Initiatives locales ou Perspectives Jeunesse peuvent également se classer dans le chômage déguisé puisqu'ils n'assurent aucune stabilité d'emploi.

Au Québec, il est difficile de trouver de l'emploi dans certaines professions. Ainsi des travailleurs diplômés et qualifiés se retrouvent à faire un travail qui n'a aucun rapport avec leur compétence et sont souvent sous-payés par rapport à leurs qualifications.

Enfin, il existe une autre forme de chômage caché qui vient du fait qu'une partie de la population en âge et en état de travailler se retire du marché du travail à cause de la grande difficulté de trouver de l'emploi ou pour toute autre raison.

En général, lorsque le taux d'activité est faible, cela révèle l'existence d'un tel chômage.

### Les caractéristiques du chômage au Québec

Le chômage, quel que soit son type, n'affecte pas tout le monde de la même manière. Selon leur sexe, leur âge, leur profession, leur région, certains groupes de personnes sont plus menacés que d'autres.

#### Les régions

Le chômage est évidemment plus élevé dans les régions défavorisées comme le Bas St-Laurent, la Gaspésie, les Îles de la Madeleine que dans une région en expansion économique comme celle de Montréal.

#### Les cycles économiques

L'économie d'un pays varie constamment et connaît des hauts et des bas successifs. Le Québec par rapport au Canada, suit avec retard les remontées ou reprises économiques. Par contre, les écarts entre les bas et les hauts des cycles économiques sont moins prononcés.

#### Le sexe

Le chômage féminin est constamment moins élevé que le chômage masculin. Cela s'explique par le fait qu'une bonne partie de la main-d'œuvre féminine travaille dans quelques activités du secteur tertiaire qui est le moins touché par les ralentissements de l'économie: administration publique, assurance, commerce de détail, services hospitaliers, soins personnels, enseignement, etc...

De plus, si l'on compare les industries et les occupations, le chômage touche à encore moins les femmes que les hommes. On peut penser que les différences de salaires des hommes et des femmes (malgré une égalité apparente), peuvent expliquer ce fait. Les employeurs ont tendance à remercier en premier lieu les travailleurs qui, remplissant les mêmes tâches que d'autres, sont les mieux payés, à condition évidemment que des conventions collectives ne les empêchent de le faire.

Enfin, les femmes participent moins que les hommes au marché du travail, même si leur nombre a considérablement augmenté. Un certain nombre d'entre elles peuvent retourner au foyer si les occasions d'emplois sont faibles. Elles diminuent alors la main-d'œuvre plutôt que de grossir le nombre des chômeurs.

Il ne faut pas oublier malgré tout que le taux de chômage féminin est plus élevé au Québec qu'au Canada, tout comme le taux de chômage global.

#### L'âge

Les travailleurs âgés entre 25 et 44 ans sont les moins touchés par le chômage. Passé 45 ans par contre, il est souvent difficile de trouver un nouvel emploi, les employeurs préférant engager des travailleurs plus jeunes.

De manière générale le taux de chômage augmente avec l'âge des travailleurs. Cependant, les jeunes entre 14 et 19 ans sont particulièrement touchés. Il semble que cela soit dû à leur manque d'expérience, de formation et aux clauses d'ancienneté des conventions collectives qui font d'eux les premiers congédiés dans les périodes de ralentissement économique.

Ceux de 20 à 24 ans sont aussi touchés par les mêmes raisons que ceux de 14 à 19 ans. En plus, ils sont touchés par le phénomène, récent au Québec, des chômeurs instruits, dû au fait qu'il est devenu extrêmement difficile de trouver de l'emploi dans certaines disciplines.

### Autres caractéristiques

Ajoutons pour finir que le chômage est d'autant plus élevé que le niveau d'éducation est bas et qu'il varie d'une industrie à l'autre: la construction est la plus sujette aux variations alors que le commerce et les institutions financières sont les plus stables.

Enfin, il varie selon les professions. Les employés de bureaux et les commis sont les moins touchés.

### Les causes du chômage

Il y a évidemment plusieurs causes au chômage. A partir de la structure économique elle-même jusqu'au comportement des individus, on pourrait énumérer une grande quantité de raisons.

Au Québec, cependant, certains points apparaissent plus clairement que d'autres:

L'accroissement rapide de la main-d'œuvre, qui est l'un des plus élevés parmi les pays industrialisés, contribue à un haut niveau de chômage. C'est-à-dire que la main-d'œuvre a tendance à augmenter plus vite que la quantité d'emplois.

Dans la structure industrielle québécoise, on retrouve une forte proportion d'industries traditionnelles, produisant des biens non durables, et exportant peu; c'est une cause de chômage conjoncturel.

Les centres de décision économique majeurs sont aux Etats-Unis ou en Ontario. Cette domination économique se double d'une ségrégation économique, comme le démontrent plusieurs études. Les employeurs, en majorité anglophones, préfèrent engager des collaborateurs et des employés anglophones.

### Saint-Hilaire

## Réouverture de l'usine FBI

La Société de développement industriel du Québec (S.D.I.) versera aux Aliments FBI Ltée, la somme de \$150.000, pour son projet de modernisation de l'usine de Mont Saint-Hilaire. Le coût total de la modernisation de l'entreprise, fermée depuis plusieurs mois, est évalué à \$1.189.000, et la réalisation de ce projet devrait entraîner la création de cinq nouveaux emplois. Le projet d'expansion de l'entreprise prévoit en effet la construction d'une bâtisse de 7.200 pi. ca. évaluée à \$350.000, ainsi que la modernisation de la bâtisse existante au coût de \$55.000. À noter également, que le projet de modernisation de l'entreprise prévoit l'achat et l'installation de machinerie pour un montant totalisant \$784.000.

## Trois contrats accordés pour les bureaux de poste

Un contrat au montant de \$25.861 vient d'être accordé à la compagnie Langie Thibaut, de Saint-Hubert, pour des travaux au bureau de poste de Sainte-Rosalie. Ces travaux, déjà en voie d'exécution, consistent à briser le béton et refaire l'entrée; refaire l'asphalte, installer de nouveaux casiers et installer aussi un couvreur-plancher. Certaines modifications seront à faire au quai de chargement. Un deuxième contrat au

montant de \$24.270.00 a été accordé à Construction Bi-Bo Inc. de Drummond afin de faire des modifications générales au bureau de poste à Saint-Liboire. Finalement, un troisième contrat de \$29.800,

a été accordé à la compagnie Yves Goulet Construction de Saint-Hyacinthe pour le ré-aménagement intérieur du Centre de la Main-d'œuvre au 775 Rang Saint-Dominique à Saint-Hyacinthe.

**Richard Jean, c.a.**  
comptable agréé  
2285 rue Girouard, Saint-Hyacinthe  
tél. 774-0722

**Yves Comtois et JEAN MARC PARÉ**  
comptables  
● rapports d'impôts  
● comptabilité mensuelle  
● études financières  
● conseillers administratifs  
Ces services s'adressent aux: particuliers, propriétaires, commerçants, industriels, corporations  
tél. 774-5162  
Saint-Hyacinthe

**Dirigeants d'entreprises**  
**La BFD peut-elle vous aider?**

AFIN DE DISCUTER DE VOS PROJETS D'AFFAIRES  
NICOLE BARRETTE  
sera au  
Bureau de la Corporation de Promotion Industrielle  
LE 26 AVRIL 1979  
POUR RENDEZ-VOUS: (514) 773-4232  
(819) 478-4951  
(frais virés)

**BANQUE FÉDÉRALE DE DÉVELOPPEMENT**  
Place du parc  
228 rue Henriot  
Drummondville

- Aide financière
- Consultation
- Formation en gestion
- Information

**Marcher, c'est bon marché.**

**Marcher. Des aujourd'hui.**

**Votre place d'affaires!**

**Le parquet de la BOURSE de MONTREAL**  
Devenez membre individuel  
Transigez sur le parquet de la Bourse, pour votre compte, sans frais de courtage. La Bourse vous enseignera le fonctionnement du parquet et vous mettra en contact avec les membres qui exercent déjà cette profession.  
Pour plus de renseignements, communiquez avec le service d'adhésion.  
Bourse de Montréal C.P. 61 Tour de la Bourse, Montréal H4Z 1A9, 871-2446

Les Canadiens français et surtout ceux qui ne parlent pas l'anglais sont les plus défavorisés. La commission d'enquête royale sur le bilinguisme et le biculturalisme a d'ailleurs établi que, même lorsqu'ils sont bilingues, les Canadiens français, à niveau d'instruction égal, ont des salaires et une sécurité d'emploi plus faibles que les Canadiens anglais.

La formation professionnelle de la main-d'oeuvre et le niveau général d'instruction, pour la population totale du Québec, sont moins élevés que dans la majorité des provinces canadiennes.

La main-d'oeuvre québécoise est peu mobile. Les travailleurs se déplacent surtout au Québec, puisque c'est le seul endroit où ils ont des chances de travailler dans leur langue et de vivre dans leur culture.

**Quelques définitions utiles**

Lorsqu'il s'agit d'interpréter des statistiques sur le chômage et de comprendre les caractéristiques de ce phénomène, il est nécessaire de connaître la signification de certains concepts-clés. Voici donc quelques définitions que donne Statistiques Canada à ce sujet.

**Population active**

Partie de la population civile ne vivant pas en institution, âgée de 15 ans et plus, qui a un emploi ou qui se trouve en chômage.

**Inactifs**

Ils correspondent à toute la population civile de 15 ans et plus qui n'est pas classée comme occupée ou en chômage. Cette catégorie comprend les personnes qui fréquentent l'école, qui sont trop âgées ou incapables au travail ou qui sont retraitées ou délibérément inactives.

**Taux de chômage**

Il représente le nombre de chômeurs en pourcentage de la population active.

**Taux d'activité**

Il représente la population active en pourcentage de la population de 15 ans et plus.

Le taux d'activité d'un groupe particulier (sexe, âge, etc...) est la population active de ce groupe exprimé en pourcentage de la population du même groupe.

**La main-d'oeuvre**

Le chômage dépend de la situation globale de l'économie d'un pays ou d'une région; et parmi les variables de l'économie, la population active est une de celles qui sont le plus étroitement liées au chômage. En effet, la quantité et la qualité des travailleurs disponibles conditionnent pour une bonne part le volume de la production d'un pays ou d'une région.

Si une augmentation rapide de la population active est un indice de prospérité pour l'économie, elle exige cependant que le gouvernement prenne des dispositions afin d'assurer une croissance économique suffisante. Il faut trouver des débouchés pour la nouvelle main-d'oeuvre sous peine d'augmenter le nombre des chômeurs. D'un autre côté, la nature, la quantité et la qualité des emplois disponibles influencent les caractéristiques de la main-d'oeuvre. Il y a quelques années au Québec, plusieurs se sont dirigés vers l'informatique parce que ce domaine était nouveau et qu'il offrait des débouchés intéressants. On constate que l'une ou l'autre, la main-d'oeuvre et la production essaient de s'équilibrer. Cependant, il arrive souvent que la production devance la main-d'oeuvre. Il y a des postes disponibles, mais parmi les chômeurs, il ne s'en trouve aucun ayant les qualifications requises pour les combler.

**Caractéristiques de la main-d'oeuvre**

Depuis une vingtaine (20) d'années on a pu observer les variations qui se sont produites au sein de la main-d'oeuvre québécoise. Voyons-en quelques-unes:

- Bien que la main-d'oeuvre ait doublé au Québec entre 1946 et 1974, il demeure que depuis 1967, elle augmente moins rapidement qu'au Canada et qu'en Ontario. De plus, elle constitue une portion de plus en plus faible de l'ensemble de la population active du pays.
- Depuis 1965, les enfants nés dans la vague d'après-guerre arrivent sur le marché du travail. On enregistre donc au Québec comme partout au Canada, une augmentation du taux d'activité. Cependant, encore une fois, celui du Québec est inférieur à ceux de l'Ontario et du Canada. Il apparaît que le manque d'emploi incite certains individus à ne pas travailler. Il s'en suit que les jeunes étudient plus longtemps et que plusieurs travailleurs se recyclent; que les femmes restent à la maison et enfin, que les plus âgés prennent leur retraite plus tôt.

P. Fréchette, R. Jouandet-Bernadat, J.-P. Vézina: «L'économie du Québec», Éditions HRW 1975.  
St-Germain, Maurice: «Une économie à libérer: le Québec analysé dans ses structures économiques», Presses de l'Université de Montréal, 1973.

Ce projet a été réalisé avec l'aide de:

Votre Commission Scolaire Régionale,  
l'Association des Hebdos régionaux,  
la Direction Générale de l'Éducation des Adultes

**Les statistiques ça se comprend**

**ACTIVITÉS**

POPULATION DE 15 ANS ET PLUS, POPULATION ACTIVE, TAUX D'ACTIVITE, EMPLOI ET TAUX DE CHOMAGE PAR GROUPE D'AGE ET PAR SEXE QUÉBEC, 1975

	Population de 15 ans et plus		Taux d'activité %	Population active		Emploi		Taux de chômage %
	'000	Importance relative %		'000	Importance relative %	'000	Importance relative %	
15 à 19 ans	656	14,4	44,7	294	11,0	240	9,8	18,2
Hommes	333	14,9	48,0	160	9,2	130	8,1	18,7
Femmes	323	13,8	1,4	134	14,4	110	13,0	17,5
20 à 24 ans	601	13,2	75,8	455	17,1	404	16,5	11,3
Hommes	301	13,5	84,4	254	14,6	222	13,8	12,7
Femmes	300	12,9	67,2	202	21,6	182	21,5	9,5
25 à 44 ans	1 703	37,3	70,4	1 199	44,9	1 128	46,0	5,9
Hommes	848	38,0	95,1	807	46,5	766	47,8	5,1
Femmes	855	36,6	45,9	392	42,0	362	42,7	7,7
45 à 64 ans	1 051	25,2	58,5	673	25,2	636	25,9	5,5
Hommes	556	24,9	86,2	480	27,7	455	28,4	5,2
Femmes	594	25,5	32,5	193	20,7	181	21,3	6,2
65 ans et plus	454	9,9	10,6	48	1,8	45	1,8	7,5
Hommes	194	8,7	18,2	35	2,0	32	2,0	—
Femmes	261	11,2	4,9	13	1,4	12	1,4	—
Total	4 565	100,0	58,5	2 669	100,0	2 452	100,0	8,1
Hommes	2 232	100,0	77,7	1 735	100,0	1 604	100,0	7,5
Femmes	2 333	100,0	40,0	933	100,0	848	100,0	9,1

Source: La situation économique au Québec - 1975.

Les tableaux statistiques nous apparaissent, pour la plupart, rebutants, parce qu'ils demandent un certain effort de compréhension. Nous vous proposons donc de regarder avec nous le tableau suivant et de constater qu'il y a moyen d'y voir clair:

**Comment lire le tableau**

Dans la colonne de gauche, les groupes d'âges correspondent au total des hommes et des femmes faisant partie de ce groupe. Le détail est donné en dessous lorsqu'on donne les chiffres pour les hommes puis pour les femmes.

**1- POPULATION DE 15 ANS ET PLUS**

- a) Le symbole '000 signifie qu'il s'agit de milliers de personnes. Ainsi, il faut lire 656,000 personnes ont entre 15 ans et 19 ans.
- b) Dans la colonne de l'importance relative, 14,4 signifie que les personnes âgées entre 15 ans et 19 ans représentent 14,4% de toutes les personnes âgées de 15 ans et plus.

14,9 signifie que les hommes âgés entre 15 ans et 19 ans représentent 14,9% de tous les hommes âgés de 15 ans et plus.

**2- TAUX D'ACTIVITE**

44,7 signifie que 44,7% de toutes les personnes âgées entre 15 ans et 19 ans sont sur le marché du travail, qu'elles aient un emploi ou qu'elles soient en chômage. Ce chiffre est obtenu en prenant le nombre de personnes entre 15 ans et 19 ans faisant partie de la population active (294) divisé par le total des personnes de ce groupe d'âge (656) multiplié par 100. Ainsi:

$294 \times 100 = 44,7\%$

**3- POPULATION ACTIVE**

- a) 294 signifie qu'il y a 294 000 personnes âgées entre 15 ans et 19 ans qui sont sur le marché du travail, qu'elles aient un emploi ou qu'elles soient en chômage.
- b) 11,0 signifie que les personnes entre 15 ans et 19 ans qui sont sur le marché du travail représentent 11% de toutes les personnes qui sont âgées de 15 ans et plus et qui font partie de la population active.

**4- EMPLOI**

- a) On voit que parmi les 294 000 personnes âgées entre 15 ans et 19 ans qui font partie de la population active, 240 000 d'entre elles ont un emploi. On en déduit que 54 000 sont en chômage (294 000 - 240 000 = 54 000).
- b) 9,8 signifie que les personnes âgées entre 15 ans et 19 ans représentent 9,8% de toutes les personnes âgées de 15 ans et plus qui ont un emploi.

**5- TAUX DE CHOMAGE**

18,2 signifie que 18,2% de la population active âgée entre 15 ans et 19 ans est sans emploi. On obtient ce pourcentage en divisant le nombre de chômeurs: 54 000 par la population active: 294 000 et on multiplie par 100. Ainsi:

$54\ 000 \times 100 = 18,2\%$   
294 000

**Le jeu de la vérité**

Nous vous proposons un jeu simple qui vous permettra de faire un retour sur la matière. Répondez par «Vrai» ou «Faux» aux affirmations suivantes:

- |   |                          |                          |
|---|--------------------------|--------------------------|
|   | VRAI                     | FAUX                     |
| 1- Les économistes disent qu'il va plein d'emploi quand seulement 5% de la population active est en chômage.          | <input type="checkbox"/> | <input type="checkbox"/> |
| 2- Le chômage frictionnel vient de l'écart entre l'offre et la demande de travail.                                    | <input type="checkbox"/> | <input type="checkbox"/> |
| 3- Le chômage saisonnier est causé par des variations saisonnières de la production.                                  | <input type="checkbox"/> | <input type="checkbox"/> |
| 4- Lorsqu'on se retire du marché du travail parce qu'on ne peut pas trouver un emploi, c'est du chômage conjoncturel. | <input type="checkbox"/> | <input type="checkbox"/> |
| 5- Le chômage féminin est plus élevé que le chômage masculin.   | <input type="checkbox"/> | <input type="checkbox"/> |
| 6- Les travailleurs entre 25 ans et 44 ans sont les plus touchés par le chômage.                                      | <input type="checkbox"/> | <input type="checkbox"/> |
| 7- Le taux de chômage représente le nombre de chômeurs en % de la population active.                                  | <input type="checkbox"/> | <input type="checkbox"/> |
| 8- La main-d'oeuvre augmente moins vite au Québec qu'en Ontario.  | <input type="checkbox"/> | <input type="checkbox"/> |

**Réponses: Vrai ou Faux**

- 1- Faux
- 2- Faux
- 3- Faux
- 4- Faux
- 5- Faux
- 6- Faux
- 7- Faux
- 8- Vrai

**LA SEMAINE PROCHAINE**

**la production au Québec**

**finance EN BREF**

**Rapport sur les bestiaux**

**BOVINS**  
Les arrivages étaient moins nombreux que ceux de lundi dernier et des vaches laitières de bonne et moyenne qualité en formaient la majeure partie. Suite à un marché actif, les bonnes vaches enregistraient un gain de 50¢ à \$1, les vaches de qualité inférieure ayant un haut rendement rapportant de meilleurs prix. Les taurillons étaient stables; ventes insuffisantes de bouvillons et de taures.

diverses qualités, les réceptions de veaux comprenaient plus de 300 têtes de moins que lundi dernier. Avec une bonne demande, les veaux d'abattage rapportaient des prix stables avec ceux de la semaine dernière. Les veaux de remplacement s'échangeaient à des prix plus élevés. Veaux de choix et bons: \$110-\$127, ventes jusqu'à \$130; moyens: \$102-\$109; communs: \$80-\$101. Veaux de remplacement légers, bonne qualité: \$120-\$189; com. & moyens: \$93-\$110.

**BOUVILLONS**  
Ventes insuffisantes pour établir les prix.

**TAURES**  
Ventes insuffisantes pour établir les prix.

**VACHES**  
D-1 & 2: \$63.50-\$65.75  
D-3 : \$62-\$64.50  
D-5 : \$50-\$61.50

**TAUREAUX**  
\$74.75-\$78.

**VEAUX**  
Se composant de sujets de

**AGNEAUX & MOUTONS**  
Aucune réception.

Les prix mentionnés sont ceux payés pour la majorité des ventes dans les diverses catégories.

Le prix moyen du porc à l'indice 100 en Ontario pour la semaine dernière: \$66.68.

**PAVAGES MASKA INC**

LE GROUPE COMMERCE  
Compagnie d'assurances

**Nomination**



Roger Saint-Germain

**Le Président et chef de la direction, M. Guy St-Germain, a le plaisir d'annoncer la récente nomination de M. Roger Saint-Germain au poste de Secrétaire de Le Groupe Commerce Compagnie d'assurances.**



Pavages Maska Inc. est heureuse d'informer sa clientèle et ses amis que M. Jean-Guy Laurin, ing., vice-président de la compagnie, a été élu récemment président de l'Association des Constructeurs de Routes et Grands Travaux du Québec (A.C.R.G.T.Q.) pour l'année 1979.

L'A.C.R.G.T.Q. est une association regroupant quelque 600 compagnies de construction routière et de travaux de génie civil du Québec.

Gradué en 1962 de l'École Polytechnique avec un baccalauréat en sciences appliquées, génie civil, M. Laurin est entré en 1962 au service de Pavages Maska Inc. C'est en 1963 que débute sa participation active à l'A.C.R.G.T.Q. Au sein de cette association, il a été membre actif de différents comités, directeur de comités, membre de l'exécutif où il a occupé tour à tour les fonctions de secrétaire, de trésorier, de vice-président, pour enfin accéder à la présidence.

**OSE Opération Solidarité Economique**

**Agence commerciale de perception (Saint-Hyacinthe) Inc.**



Claude Beaudoin

• Services de collection de comptes commerciaux  
communiquer sans plus tarder avec nous  
**Tél.: 773-0647**

2200 Léon-Pratte, suite 118  
Saint-Hyacinthe

**Griffin, Montpelit & Associés**

COMPTABLES AGRÉÉS  
CHARTERED ACCOUNTANTS

PIERRE GRIFFIN, C.A.

59 RUE ST-JACQUES, SUITE 201  
MONTREAL, QUE. H2Y 1K9  
1-514-282-1097

4625 BOUL. LAURIER, SUITE 201  
ST-HYACINTHE, QUE. J2S 3W1  
1-514-773-0063

**"H&R Block est au courant des changements apportés à la loi canadienne de l'impôt."**

La loi canadienne de l'impôt est un sujet complexe qui change continuellement. Nous nous devons d'être au courant de tous les changements, par exemple, les nouveaux crédits d'impôt pour enfant. Nous connaissons bien la loi de l'impôt. Chez H&R Block, nous sommes des spécialistes de l'impôt.

**H&R BLOCK**  
POUR VOTRE IMPÔT

OUVERT LE SOIR  
RENDEZ-VOUS DISPONIBLE

Sur semaine: 9hrs à 9hrs  
et samedi de 9hrs à 5hrs

2605 DESSAULLES, St-Hyacinthe  
(près du Boulevard Choquette)

**773-4711**

773-3633  
773-3649

**CENTRE D'INFORMATIQUE SERVICIA 2000**

**SYSTÈMES COMPTABLES MÉCANISÉS SUR ORDINATEUR**

J.-C. Nicoise, dir. 1225 DES CASCADES, S. 105  
ST-HYACINTHE, P.Q.

**Ostiguy Equipement Inc.**

depuis 1954 au service des producteurs de Saint-Thomas d'Aquin et Marieville



M. Réjean Blanchette  
représentant des ventes  
Saint-Thomas d'Aquin,  
Saint-Hyacinthe

M. Marcel Ostiguy, présente le nouveau représentant des ventes: M. Réjean Blanchette.

M. Réjean Blanchette avec une expérience du travail à la ferme et des connaissances dans les domaines de la vente et de technique agricole saura représenter dignement notre compagnie auprès des agriculteurs de la région de Saint-Hyacinthe



M. Marcel Ostiguy,  
président

**LES COOPÉRANTS**



YVON CHICOINE  
950 rue Spérand  
Sainte-Madeleine  
tél. 795-3851  
773-7424

- Une coopérative d'assurances, québécoise
- Une équipe de représentants compétents
- Une gamme complète de produits d'assurance
  - vie
  - auto
  - incendie
  - vol
  - responsabilité

**Une protection solide Nous vous l'assurons!**



# élections FÉDÉRALES

## Candidat rhinocéros

### Mario Bousquet réclame un vote unanime

par Alain Rodier  
Bonne nouvelle pour tous ceux qui trouvaient que la présente campagne électorale manquait singulièrement de vie, et mauvaise nouvelle pour les candidats libéral, conservateur et créditiste: le Parti rhinocéros sera sur les

rangs lors de l'élection du 22 mai dans Saint-Hyacinthe.

Et celui qui aura la lourde responsabilité de défendre les couleurs (gris foncé) du Parti rhinocéros est M. Mario Bousquet qui, outre sa carrière politique, est étudiant au

Cégep de Saint-Hyacinthe.

M. Bousquet a obtenu ces jours derniers le feu vert du GRC pour présenter sa candidature dans le comté de Saint-Hyacinthe. A ne pas confondre avec un autre organisme, les lettres GRC signifient dans ce cas-ci, le Groupe rhinocéros canadien (ou le Grand rhino central).

Comme la majorité des autres candidats, M. Bousquet s'est engagé dans cette campagne avec l'idée bien arrêtée de remporter la victoire. "Mon objectif, c'est d'être élu par un vote unanime; sinon, je me contenterai de 1,000 votes".

Son élection comme député de Saint-Hyacinthe est dans le sac, selon lui. A tel point, qu'il invite tout le monde à fêter sa victoire, la veille de l'élection. L'endroit des réjouissances reste encore à déterminer.

M. Bousquet qui se dit très ouvert aux commentaires des gens, mènera une campagne débridée pour recueillir le vote des Maskoutains. "Dans les jours qui viennent, je passerai au centre-ville pour serrer des mains".

Cette campagne, il a décidé de la mener sous le thème de l'étage, puisque, dit-il, c'est un sujet bien d'actualité par les temps qui courent, à Saint-Hyacinthe.

"Tout ce qui existe à Saint-Hyacinthe va devenir à étages. On aura un stationnement à étages pour piétons, des autobus à étages avec ascenseur... On va aussi creuser la rue Cascades qui va devenir notre Venise à nous autres et où les gondoles pourrions circuler".

Le problème du stationnement au centre-ville préoccupe particulièrement le candidat rhinocéros. Pour le solutionner, M. Bousquet prône la construction d'un supermarché à ciel ouvert dans lequel les automobilistes pourraient faire leurs emplettes sans quitter leur véhicule. "On n'aurait qu'à ramasser la caissière au passage qui additionnerait immédiatement les items achetés. C'est vrai-

ment un service à l'auto qu'on veut mettre sur pied".

Autre solution, plus dispendieuse toutefois: "Placer des réfrigérateurs dans la rivière Yamaska pour congeler la rivière à l'année longue, ce qui assurerait des aires de stationnement, beau temps, mauvais temps".

Le Parti rhinocéros se préoccupe également beaucoup des questions de santé et de services sociaux. Par exemple, advenant son élection, Mario Bousquet entend se battre à Ottawa pour que l'eau circulant dans les fontaines des parcs soit remplacée par du jus d'orange.

Il promet aussi de nationaliser les toilettes payantes parce qu'elles représentent un besoin vital, et de mener une lutte sans merci à la drogue sous toutes ses formes, "marijuana, L.S.D., C.S.D., F.T.Q., C.S.N...."

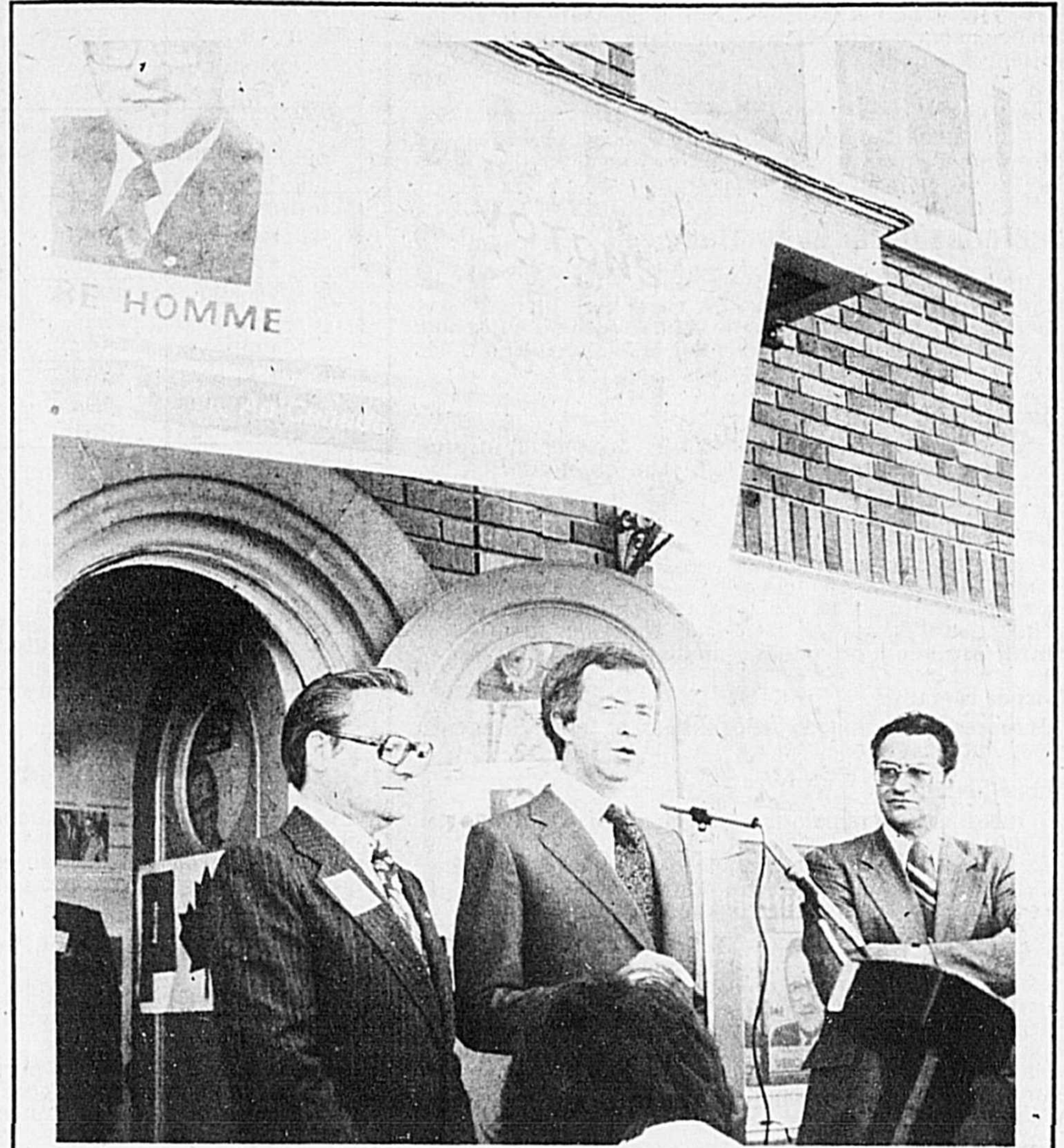
Le programme du Parti rhinocéros, dont le local sera situé vraisemblablement dans les toilettes municipales, prévoit

également de changer les heures de pointe, afin de décongestionner le trafic qui existe à Saint-Hyacinthe aux heures de pointe.

Enfin, mauvaise nouvelle pour ceux qui sont attachés à leur coin de pays, le GRC local envisage sérieusement de déménager le comté de Saint-Hyacinthe, peut-être au Kenya, afin de favoriser le rhinocéros.

Quant au choix d'un futur gouvernement rhinocéros, il serait on ne peut plus démocratique, souligne M. Bousquet. "On tiendrait un gros bingo national avec les 22 millions de Canadiens. Les vingt premiers à remplir leur carte seraient nommés ministres".

À noter que le Parti rhinocéros est un parti tout ce qu'il y a de plus officiel, selon les termes de la loi électorale, puisqu'il présente au moins 50 candidats. Et le candidat local précise que son parti "veut faire prendre conscience aux électeurs, par le ridicule, que les élections, c'est aussi ridicule que nos promesses".



Au cours de sa visite au Québec, vendredi dernier, M. Joe Clark fit une courte visite au quartier général du candidat conservateur dans le comté de Verchères, M. Armand Lefebvre et un groupe d'amis réservèrent un accueil chaleureux au chef du Parti conservateur.

## Dans Verchères

### Damien Tremblay, candidat Rhinocéros

par Louise Lamothe  
Damien Tremblay fut choisi le candidat officiel du Parti Rhinocéros dans la circonscription de Verchères lors d'une soirée d'investiture tenue le vendredi 20 avril, au sous-sol du centre culturel de Beloeil.

Deux Rhinocéros avaient annoncé qu'ils aspiraient au poste. M. Tremblay ne considère pas la politique comme un jouet mais plutôt comme un instrument pour mousser ses intérêts personnels et ceux de la population de son comté. Les forces vives du Rhin-

océros de Verchères ébauchent actuellement des promesses qui ne manqueront certainement pas de faire sourire les 72,000 électeurs de ce comté. Le regroupement Rhinocéros régional par le biais de son candidat, promet de solutionner les problèmes écologiques suscités par le Mont-Saint-Hilaire et le Richelieu, et abordera au cours de la campagne des thèmes aussi brûlants que le statut de la femme génitrice, les eaux incolores, inodores et insipides des aqueducs régionaux, la souveraineté-association etc.

## Shefford

### Rondeau briguera les suffrages

par Louise Lamothe

Le député fédéral indépendant de Shefford, M. Gilbert Rondeau, a été libéré sur promesse par le juge en chef de la Cour d'appel du Québec et briguera les suffrages malgré ses démêlés avec la justice.

Gilbert Rondeau a été condamné à cinq mois de prison et à une forte amende le 12 avril dernier après s'être reconnu coupable d'avoir conspiré pour frauder la Commission d'assurance-chômage et d'avoir effectivement fraudé cette commission.

Le juge en chef de la Cour d'appel du Québec, Edouard Rinfret, a fixé au 6 juin la date d'audition de l'appel de Rondeau, deux semaines après la date des élections fédérales.

L'avocat de la défense, Me Auguste Choquette, a fait savoir que son client sera définitivement sur les rangs le 22 mai prochain. M. Rondeau a été libéré au cours de la fin de semaine, suite à une condamnation pour incendiat et tiendra une assemblée de mise en candidature avec ses électeurs.

## PLACEMENTS

### OBLIGATIONS:

Ville de Saint-Césaire

10 1/2% 23/4/89

Ville Saint-Hubert

10 1/2% 28/4/89

### MORGUARD DU CANADA

Obligation 10 1/8% annuel

10% intérêt payable mensuellement, trimestriellement ou composé, semi annuellement à l'échéance 1628.89, rendement 12.57%

Membre de la Société d'Assurance dépôts du Canada  
Inscrite à la Régie de l'Assurance dépôts du Québec

Fermier vous avez réalisé un gain de capital lors de la vente de votre ferme, profitez de l'article 61 de la réforme fiscale qui a pour but d'étaler des revenus exceptionnels sur un certain nombre d'années plutôt que de les inclure dans une seule année.

**VOUS VOULEZ!**  
Sauver de l'impôt  
(gain capital)

Avoir des placements appropriés à vos besoins obtenir rendement, sécurité liquidité. Vous désirez un conseil, consultez-moi sans obligation

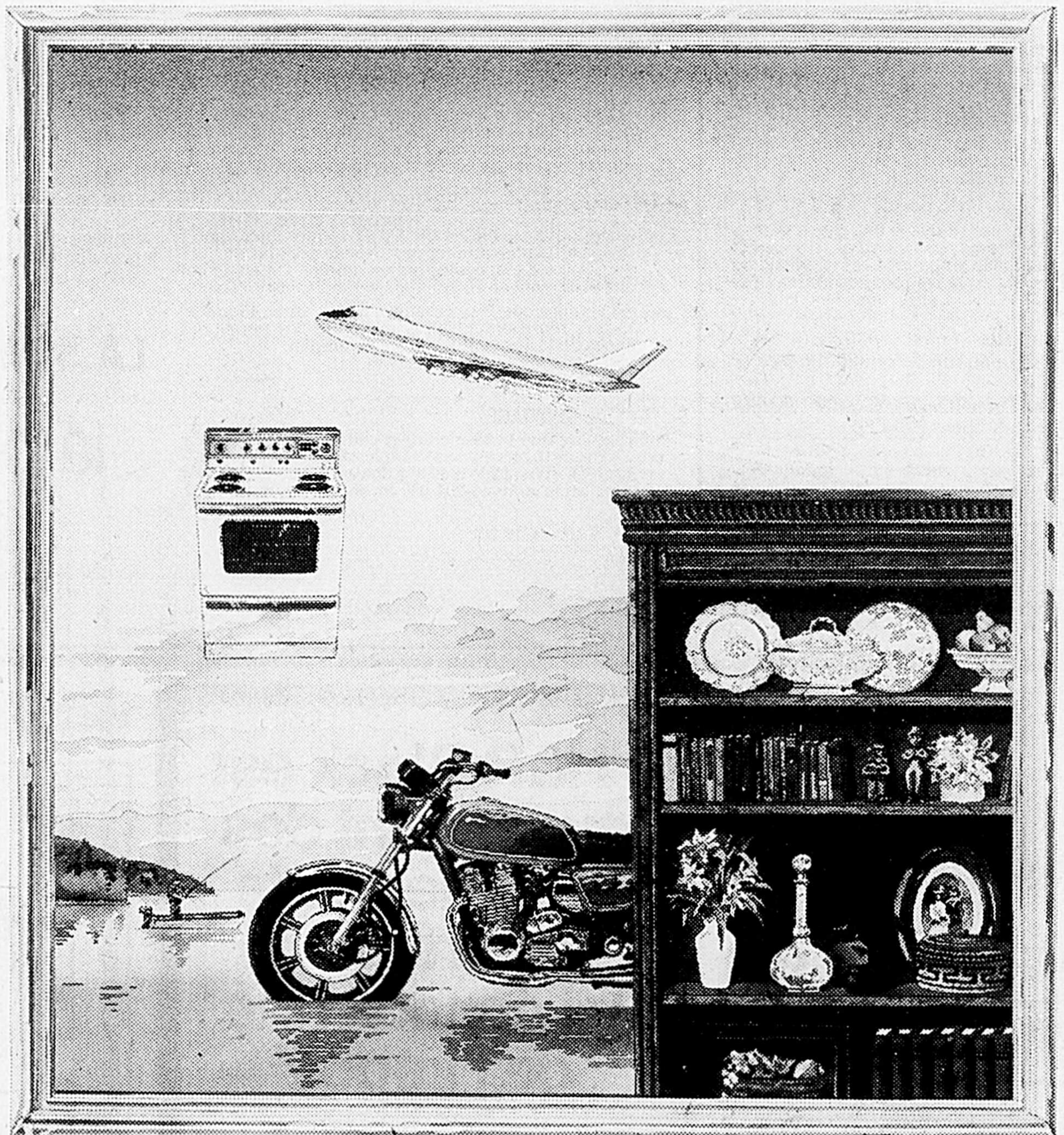
Renseignez-vous, appelez: **Marc Gladu**

774-6273 774-4184 Beloeil: 467-7773 Appel à frais virés

1255, rue Girouard, Saint-Hyacinthe

**MEAD & CIE LTÉE**

## UNE DÉCISION PERSONNELLE,



## UN PRÊT PERSONNEL.

"Après avoir passé en revue mes besoins, selon mes moyens, mes goûts et mes raisons, j'ai finalement fait mon choix. Restait le financement. J'ai trouvé plus que profitable celui offert par ma Caisse populaire."

"J'ai obtenu à ma Caisse populaire des conditions de crédit souples et raisonnables, et un mode de remboursement en fonction de mes revenus. De plus, ma Caisse populaire peut m'offrir des arrangements flexibles en cas de problèmes, et je suis libre de rembourser mon prêt avant l'échéance sans aucune pénalité."

"Tout compte fait, ma décision d'achat comme ma démarche de financement ont été des gestes profitables pour moi."

Si votre décision s'est arrêtée sur un voilier à deux mâts ou un canot d'écorce, un voyage outre-mer ou une tente-roulotte, une auto de l'année ou un manteau de renard roux, votre Caisse populaire, coopérative d'épargne et de crédit, peut vous consentir rapidement un prêt personnel adapté à votre situation personnelle.



desjardins

LA CAISSE POPULAIRE

**C'est profitable...**  
POUR NOUS, QUÉBÉCOIS.

# élections FÉDÉRALES

Raymonde Parent

## "Le Crédit Social sera l'alternative"

par Alain Rodier  
C'est en ayant bien en tête les principes de l'auto-détermination des provinces et de la

démocratisation de l'économie que Mme Raymonde Parent a décidé de se porter candidate à l'élection du 22 mai dans

le comté de Saint-Hyacinthe, sous la bannière du Crédit Social. Mais, c'est précisément à cause de la personnalité

même du nouveau chef créditiste, M. Fabien Roy, qui représente, selon elle, "un vent d'intégrité qui n'a pas soufflé sur le Québec depuis longtemps" que Raymonde Parent a décidé de défendre les couleurs créditistes.

Et Mme Parent a profité de sa conférence de presse du mardi 17 avril pour rappeler aux candidats conservateur et libéral qu'ils ne seraient pas seuls lors de cette élection et qu'elle s'est engagée dans cette course avec l'idée bien arrêtée de décrocher le comté de Saint-Hyacinthe.

"Je sollicite le vote de tous ceux qui ont quelque chose dans le ventre et je demande aux gens de Saint-Hyacinthe d'envoyer à Ottawa quelqu'un pour défendre leurs droits et revaloriser leur rôle".

### AUTO-DÉTERMINATION

À l'instar de son "chef", Raymonde Parent veut se rendre à Ottawa pour défendre le droit à l'auto-détermination des provinces, pour que ces dernières aient des pouvoirs accrus face au gouvernement central.

"Je veux aller là-bas pour dire: c'est fini l'arrogance. On discute une fois pour toute et on la renégocie cette partie-là (la constitution)".

"Le Crédit Social sera l'alternative. On veut aller chercher la balance du pouvoir parce que quand on a le gros bout du bâton, ça négocie mieux".

"Le Québec et l'Ontario sont mieux placés pour défendre leurs intérêts que le gouvernement central", ajoute Mme Parent qui croit par exemple que l'enveloppe fiscale devrait être retournée aux provinces qui décideraient en fonction de leurs priorités.

Et la candidate créditiste est convaincue que les électeurs péquistes vont lui accorder leur appui lors du scrutin du 22 mai prochain, à cause de ce droit à l'auto-détermination des provinces défendu par son parti.

"Je sollicite très clairement leur vote. Un péquiste ne peut pas avoir le cœur à une autre place (que le Crédit Social). Les péquistes vont-ils voter pour un gars qui leur sert de l'arrogance depuis 10 ans? Ou pour un gars qui n'a pas l'image d'un leader?"

### DÉMOCRATISER L'ÉCONOMIE

Mais, il n'y a pas que les raisons constitutionnelles qui ont incité Mme Parent à faire le saut dans l'arène fédérale. Elle veut également se rendre à Ottawa pour trouver des solutions de rechange aux problèmes du chômage et de l'inflation. Et surtout apporter des solutions pour les petites et moyennes entreprises (PME). "Le moteur économique du Québec".

À titre d'exemple, elle cite le cas de l'Atelier du Cuir Inc., dont elle est la présidente, et où les employés participent aux bénéfices de l'entreprise.

Elle déplore l'absence de capital risque qui existe au Québec. "Il n'y a pas d'expansion qui se fait parce que les taux d'intérêts sont trop hauts. Il serait temps que les banques assument leurs risques".

Mme Parent préconise

la mise sur pied d'une banque centrale de capital risque pour les PME où ces dernières pourraient obtenir des prêts à intérêt réduit.

Elle entend se battre également pour que soit créé un programme de financement de l'"entrepreneurship" où les banques financeraient "le gars qui a du talent mais pas d'argent".

Faisant remarquer que certaines PME ne peuvent pas payer plus que le salaire minimum (\$3.37), la candidate créditiste croit qu'on "devrait subventionner les heures additionnelles sur la paie des employés, ce qui réduirait le taux de chômage de 75%", selon elle.

Mais, avant tout, Raymonde Parent croit qu'il faut "démocratiser l'économie et la rendre accessible aux consommateurs", c'est-à-dire de sensibiliser les gens aux techniques de la finance et des banques.

Cette élection, elle entend bien la gagner. "On va aller voir tout le monde, on va faire un mois de consultation, parce qu'on veut préparer la session. Et on n'est pas comme les libéraux et les conservateurs: on n'a pas peur des questions, on a les réponses".

Mme Parent veut mener une campagne énergique et multiplier les assemblées publiques. "J'invite les gens à discuter, je veux parler au vrai monde, au citoyen ordinaire".

Et pour ceux qui s'intéressent à la libération des femmes, elle souligne

qu'en août prochain, l'entreprise qu'elle dirige comptera une garderie où les employées pourront amener leurs enfants.

Quant à l'élection du 22 mai, elle espère une participation massive des gens au vote. "C'est le seul pouvoir qu'on leur donne. On leur fait des lois sans les consulter" dit-elle en insistant sur l'enjeu important de cette élection.

Et au soir du 22 mai, elle est bien confiante d'être choisie député(e) de Saint-Hyacinthe. Rappelant que les stratégies créditistes s'attendent à obtenir 21 comtés, elle dira "Je vous en garantis 22 élus créditistes. Il y en a un comté que les organisateurs ont oublié: celui de Saint-Hyacinthe".

## NOTRE JOUR



La candidate du Crédit Social dans le comté de Saint-Hyacinthe, Mme Raymonde Parent, s'est adressée à la foule de quelque 700 personnes qui assistaient dimanche dernier au lancement de la campagne de M. Fabien Roy, à Drummondville.



La candidate créditiste Raymonde Parent entend bien mener une campagne énergique pour soutenir le comté de Saint-Hyacinthe au Parti libéral. Elle était d'ailleurs la première à présenter son bulletin de candidature au président des élections.

**Grand écart**  
On ne vous en demande pas tant. Marchez, nagez, courez un peu. Bref, soyez actifs et découvrez une nouvelle vie.  
Être en forme, c'est donc plaisant!  
PARTICIPATION

**DES TROUVAILLES DANS LES ANNONCES CLASSÉES**  
773-6028

NOUVELLE ÉMISSION:  
**Obligations municipales scolaires, hôpitaux**  
**10 1/2%**  
TERME: 6 - 7 - 8 - 9 - 10 ans  
SUJET À CONFIRMATION

Réalisé sur vente de propriétés  
Consultez-nous sans obligation sur l'étalement d'impôt de 1 à 15 ans

**Mantha** inc. Fondée en 1930  
**Robert Rousseau**  
3725 boul. Laurier, Douville  
Tél.: 773-1520  
Bur.: 1-845-8201

# GRANDE VENTE MONOCOUCHE CHINA WHITE

« Avec China White de Crown Diamond, pas besoin de deuxième couche »

### PEINTURES MONOCOUCHE

Toutes les peintures monocouches China White de Crown Diamond sont actuellement en vente à prix réduits. Avec China White, utilisée selon le mode d'emploi, nul besoin de deuxième couche. Vous êtes doublement gagnants en profitant de cette grande vente.

Émail mat d'intérieur à l'alkyde	Émail porcelaine semi-lustré d'intérieur	Émail porcelaine ultra-brillant d'intérieur	Émail perle d'intérieur à l'alkyde	Peinture mate d'extérieur au latex acrylique	Peinture lustrée d'extérieur à l'alkyde
pas plus de \$15.48* le gallon	pas plus de \$15.98* le gallon	pas plus de \$16.98* le gallon	pas plus de \$15.98* le gallon	pas plus de \$15.48* le gallon	pas plus de \$15.98* le gallon

### NOS DEUX PRODUITS VEDETTES

Mat-satiné d'intérieur au latex	Semi-lustré d'intérieur au latex
pas plus de \$13.98* le gallon	pas plus de \$13.98* le gallon

Profitez vite de cette grande vente China White chez le marchand Crown Diamond le plus près de chez vous.

## CROWN DIAMOND

\* Prix en vigueur pour le blanc seulement. Ces peintures peuvent être teintées dans une variété de tons pastel, moyennant un léger supplément.

### LE CENTRE DE LA COULEUR INC.

Georges Ménard, Prés.  
Spécialiste en Peinture  
845 DES CASCADES, ST-HYACINTHE, P. Q. — TÉL. 773-1912

## DEUX SUGGESTIONS DE VOYAGES POUR L'AUTOMNE

### 2 SEMAINES EN ESPAGNE

Départ le jeudi 13 septembre dirigé par Pierre Boislard vous visiterez

- Madrid
- Toledo
- Cordoue
- Séville
- Grenade
- Torremolinos

9 tours de visites intéressantes + 5 tours de repos sur les plages de la Méditerranée

Demandez l'itinéraire détaillé de ces voyages

### 2 semaines en GRÈCE

(avec possibilité de prolonger à 3 semaines)

### VOYAGE AVEC GUIDE

incluant croisière dans les Îles Grecques  
Départ le 13 septembre

Un autobus spécial sera à la disposition des voyageurs pour se rendre à l'aéroport de Mirabel...  
Évitez d'être déçu Réservez tôt

AGENCE DE VOYAGES **BOISLARD**  
DEPUIS 1962  
2095 GIROUARD, ST-HYACINTHE, QUE. J2S 3A7 CANADA  
774-6436

# élections FÉDÉRALES

## Marcel Ostiguy en tournée à Saint-Damase

par Alain Rodier

Malgré l'entrée en scène d'un candidat conservateur de prestige, l'actuel député de Saint-Hyacinthe aux Communes, Marcel Ostiguy, continue de mener rondement sa campagne électorale et entend bien conserver cette circonscription acquise en octobre 1978.

Et contrairement à d'autres candidats en lice, le député libéral n'a pas l'intention de tenir de grosses assemblées publiques, mais veut plutôt privilégier les rencontres personnelles avec ses électeurs.

D'ailleurs, le candidat libéral a passé tout l'après-midi de jeudi dernier à

visiter des usines de la municipalité de Saint-Damase pour rencontrer les travailleurs de ces entreprises.

Le scénario, à quelques variantes près, était partout le même, accompagné du propriétaire des lieux ou d'un contre-maître, M. Ostiguy a fait le tour des industries Lambert Hébert, B.A.M. Métal Inc, Jos Gingras et Fils, et de la Coopérative agricole de Saint-Damase, échangeant à chaque endroit des poignées de main avec les employés au travail ou à la pause-café.

Et à chaque endroit, le député aura eu droit à un accueil réservé. Et cet accueil poli ne tenait aucunement, à première vue,

à la personnalité de M. Ostiguy, mais plutôt à un manque d'intérêt de la part des travailleurs face à la prochaine élection.

La plupart des personnes interrogées nous ont d'ailleurs répondu qu'à Saint-Damase, on ne parlait pas encore beaucoup d'élections et qu'il restait trop de temps avant le scrutin du 22 mai.

Le seul incident cocasse de cette tournée du candidat libéral dans Saint-Damase s'est produit lorsque M. Ostiguy a engagé la conversation avec un travailleur aux idées souverainistes évidentes qui a avoué tout de go au député de Saint-Hyacinthe qu'il ne croyait

pas possible la politique de bilinguisme et de biculturalisme défendue par M. Trudeau.

À cela, M. Ostiguy a rétorqué que partout au Canada, on pouvait aujourd'hui se faire répondre dans la langue de son choix dans les services du gouvernement fédéral. Mais son interlocuteur ne semblait convaincu pour autant.

Malgré tout, cette tournée de M. Ostiguy lui aura permis de serrer la main à quelques centaines de travailleurs de Saint-Damase. Mais, la fièvre électorale tarde encore à venir, semble-t-il.

### Quartiers généraux des partis

Dans le comté de Saint-Hyacinthe, les différents candidats aux prochaines élections du 22 mai ont ouvert des quartiers généraux. Par ordre alphabétique, voici les détails disponibles à ce sujet: Parti conservateur: 1925 rue Girouard, Saint-Hyacinthe, téléphone 774-3337. Parti créditiste: 370 Saint-Simon, Saint-Hyacinthe. Au moment d'aller sous presse, le numéro de téléphone n'était pas disponible encore. Parti libéral: 432 Saint-Simon (Place du Marché) Saint-Hyacinthe, téléphone 774-9830.



Le candidat libéral a poursuivi sa campagne électorale, jeudi dernier, en se rendant visiter quatre industries de la municipalité de Saint-Damase. Il aura profité de cette visite pour serrer la main à plusieurs centaines de travailleurs qui semblaient un peu indifférents face à la présente élection.

### Elections 1979

## Quatre candidats en lice dans Verchères

par Louise Lamothe

Depuis l'annonce des prochaines élections fédérales qui auront lieu le mardi 22 mai, quatre candidats se sont faits connaître à la population de la circonscription de Verchères.

Le président d'élection est Me Claude Chicoine, de Varennes. Au moment d'aller sous presse, quatre partis avaient choisi leur candidat respectif. Pour le Parti libéral, il s'agit du député sortant, M. Bernard Loiselle et pour le Parti progressiste-conservateur, M. Armand Lefebvre, de Boucherville, choisi candidat officiel du PC.

Jusqu'à maintenant, aucun candidat du Crédit social du Canada n'a été choisi pour la circonscription de Verchères. Cependant l'Union populaire et le Parti Rhinocéros ont fait connaître aux électeurs de ce comté le nom de leur candidat. Pour l'Union populaire, il s'agit de M. Gilles Maillé et pour le Parti Rhinocéros, et M. Damien Tremblay.

Il est évident que la lutte se fera entre les candidats libéral et conservateur. Bien que ce comté soit nouveau, M. Bernard Loiselle, anciennement député de Chambly à la Chambre

dés Communes, retrouve de ses anciens électeurs de la Rive-Sud de Montréal.

Lors de l'énumération effectuée dans ce comté, plus de 72,668 électeurs furent inscrits sur la liste électorale. Selon le président d'élections, Me Claude Chicoine et les candidats Loiselle et Lefebvre, ce comté est immense et est fort peuplé, comparativement à d'autres où l'on retrouve près de 50,000 électeurs.

Plusieurs municipalités font maintenant partie de cette nouvelle circonscription: il s'agit de Beloeil, Boucherville, Calixa-Lavallée, Contrecoeur, McMasterville, Mont-Saint-Hilaire, Otterburn Park, Saint-Amable, Saint-Antoine-de-Padoue, Saint-Antoine-sur-Richelieu, Saint-Basile-le-Grand, Saint-Bernard Sud, Saint-Charles, Saint-Charles-sur-Richelieu, Saint-Denis (paroisse et village), Saint-Jude, Sainte-Julie, Saint-Marc, Saint-Mathieu-de-Beloeil, Saint-Rock-sur-Richelieu, Varennes et Verchères.

Le bureau du président d'élection dans Verchères est situé au 2082 boulevard Marie-Victorin, Varennes.

## Amusants, fascinants, intéressants... les livres de l'Éditeur officiel sont en vente chez vous.

 <p>Code du travail \$2.60</p>	 <p>Projet de loi n° 72 Loi sur la protection du consommateur \$2.80</p>	 <p>Pour les Québécois: égalité et indépendance \$3.95</p>	 <p>La parole changée en pierre Bernard Saladin d'Anglure \$6</p>
 <p>Passe-partout \$2.50</p>	 <p>Pour une politique québécoise de la recherche scientifique \$2.50</p>	 <p>Le Québec sur le pouce Yanick Villette \$4.95</p>	 <p>Guide du botaniste amateur \$2.50</p>

Vous trouverez ces livres et beaucoup d'autres encore chez:

**Comptoir du livre**  
545, Mondor  
Saint-Hyacinthe

Venez bouquiner... nous sommes tout près!

 **Éditeur officiel**  
Québec



## LES COOPÉRANTS

- Une coopérative d'assurances, québécoise.
- Une gamme complète de produits d'assurance.
- Une équipe de représentants compétents.
- Des plans d'assurance conformes à vos besoins.



**Une protection solide  
Nous vous l'assurons!**

		<p><b>Voyez la gamme complète des produits CCM</b></p> <p><b>VELO DE COURSES</b> 10 VITESSES POUR HOMMES</p> <p><b>RAMBLER DE CCM</b> \$89<sup>95</sup> SPÉCIAL</p>	 <p><b>Gérard Lalime inc.</b></p> <p>345 rue Messier 345 rue St-Louis, St-Joseph St-Hyacinthe Tél. 773-6634</p> <p> </p> <p>VISITEZ NOTRE BOUTIQUE DE SPORT AU 2<sup>ème</sup> ÉTAGE</p>
--	---	---	---

# élections FÉDÉRALES

Dans Verchères

## Armand Lefebvre, candidat du PC, ouvre officiellement sa campagne

par Louise Lamothe  
Le candidat progressiste-conservateur de la circonscription de Verchères, M. Armand Lefebvre, a ouvert officiellement sa campagne le mardi 10 avril, à Boucherville lors d'une conférence de presse où toute la presse de la Rivière-Sud avait été conviée.  
Depuis plus d'un an, M. Lefebvre est connu comme le candidat officiel du Parti progressiste-conservateur et il parcourt le comté sans relâche afin

de mener une chaude lutte à son adversaire libéral, M. Bernard Loiselle.  
Dans son allocution, M. Armand Lefebvre a tenu à expliquer les grandes lignes de son programme qui toucheront les villes et municipalités qui font maintenant partie du comté de Verchères.  
À Boucherville, le Parti conservateur désire ardemment mettre sur pied un centre de main-d'œuvre à cause de l'accroissement démographique que l'on prévoit dans

cette région au cours des prochaines années. Ce centre pourrait desservir également les municipalités de Varennes, Verchères, Sainte-Julie, Saint-Amable et Calixa-Lavallée. Pour les gens de l'Âge d'or, le candidat Lefebvre a promis la construction d'un centre d'accueil avec les services attenants ainsi que l'agrandissement et la modernisation de la maison des jeunes à Boucherville.  
Dans la région immédiate de Beloeil, le Parti

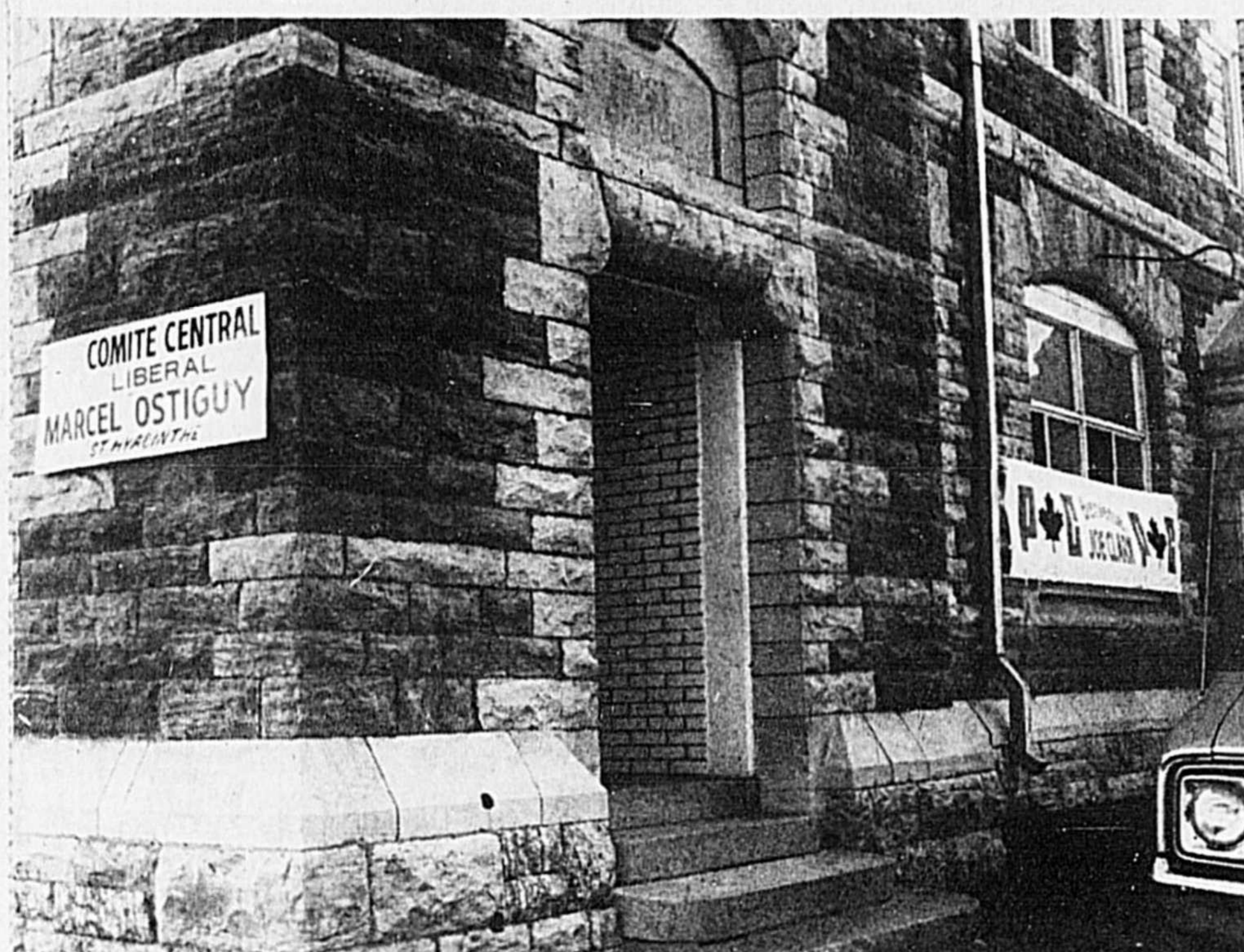
conservateur entend construire un centre d'accueil pour les personnes du troisième âge et accorder une subvention fédérale pour le maintien du centre communautaire La Bouée. M. Lefebvre désire mettre sur pied lorsqu'il sera député de Verchères, une coopérative destinée aux municipalités de Beloeil, Mont-Saint-Hilaire, Otterburn Park, McMasterville et Saint-Basile-le-Grand afin que les artisans de cette région aient un endroit de travail convenant à leurs besoins.  
Pour Varennes, le Parti conservateur entend pousser de l'avant le projet d'une marina afin de répondre aux besoins des sportifs de la région et par le fait même favoriser le tourisme. Pour ce qui est de Sainte-Julie, le PC fera de nouvelles démarches afin que le Domaine des Haut-bois soit desservi par un bureau de postes. Des pressions devront être faites à qui de droit afin de donner un service postal adéquat.  
Pour les municipalités

de Varennes, Sainte-Julie et Verchères, M. Armand Lefebvre voit l'importance de mettre sur pied une coopérative destinée aux artisans. À Saint-Marc, Saint-Basile-le-Grand, Saint-Antoine-de-Padoue et Saint-Rock, on désire aménager des murs de soutènement afin de protéger les propriétés de certains résidents menacés à tous les printemps par d'importants dommages dus à l'érosion du fleuve Saint-Laurent et de la rivière Richelieu.  
Le Parti conservateur veut mettre de l'avant un réseau de transport en commun plus fonctionnel qui desservirait les municipalités de Beloeil, Saint-Hilaire, Otterburn Park, McMasterville et Saint-Basile-le-Grand. Le système de train de banlieue pourrait être maintenu et à un prix raisonnable pour les usagers. On tient également à moderniser les trains, à construire des gares et à aménager des stationnements.  
Pour Saint-Charles et

Saint-Denis-sur-Richelieu, le Parti conservateur veut étudier la rentabilité d'un futur pont qui pourrait desservir Saint-Charles et Saint-Denis-sur-Richelieu lesquelles seraient reliées à l'autre rive du Richelieu à Saint-Marc et Saint-Antoine. Si l'étude s'avère concluante, ce pont pourrait favoriser le développement économique de la région allant de Sorel à Saint-Hyacinthe. Ce pont favoriserait aussi le déplacement des nombreux ouvriers qui travaillent à la SIDBEC-DOSCO, à Contrecoeur.

les artisans etc. Ces comités pourraient être réunis deux fois par année afin de présenter des résolutions concernant leurs besoins, leurs problèmes, etc... ceci pour bâtir des politiques qui les concernent respectivement. Les organismes sociaux seront également consultés à tour de rôle afin de donner leur point de vue sur les sujets de l'heure.

criminalité enregistré au Canada ces dernières années.  
M. Armand Lefebvre est un éducateur de carrière, un citoyen de Boucherville, un résident du comté depuis 17 ans. Avant de se présenter comme candidat, M. Lefebvre fut président du congrès provincial du PC en mai 1973, président des diners-causeries du parti en 1975 et fondateur de l'Association conservatrice du nouveau comté de Verchères en mars 1977.



Une erreur de stratégie qu'il a fallu rectifier rapidement! Contrairement à la rumeur voulant que les deux principaux candidats à Saint-Hyacinthe aient leurs quartiers généraux dans le même édifice, il aura été impossible pour le candidat libéral de mener à bien cette partie de son programme. Tout était pourtant prêt et comme le montre la photo ci-dessus, les pancartes étaient bien placées... Comme le député en fin de mandat conserve son bureau de comté, il lui a fallu trouver un autre endroit pour son quartier général.



M. Armand Lefebvre, candidat du Parti progressiste-conservateur dans la circonscription de Verchères.

**FERNAND MARCHÉ**

# GRAVELINE

MARQUE rouge ou bleu

**Boeuf de choix**

**MARCHÉ CENTRE ST-HYACINTHE**

## 774-4622

 <b>BARIL DE POULET</b> panné <b>\$3.39</b>	 <b>Côtelettes de porc</b> <b>\$1.69</b> lb
 <b>STEAK SPENCER</b> <b>\$3.59</b> lb	<b>POULET PRESSÉ</b> <b>\$1.09</b> lb
<b>FOIE DE PORC</b> <b>49¢ lb</b>	
 <b>BOEUF HACHÉ</b> <b>\$1.89</b> lb <b>10 lb et plus \$1.79 lb</b>	 <b>Saucisses</b> <b>\$1.29 lb</b> <b>3 lb \$3.75</b>
 <b>Frankfurter</b> <b>1.19 lb</b> <b>ou 3 lb 3.29</b>	

**LIVRAISON GRATUITE**

SPÉCIAUX VALIDES DU 25 AVRIL AU 9 MAI

## Acapulco, Cancun, Cuba. Puerto Rico, l'Espagne et l'Ouest Canadien.

**Acapulco. A partir de \$359.**  
Acapulco! Que pouvons nous dire de plus? C'est sûrement l'endroit le plus excitant du Mexique. Dès l'atterrissage Acapulco s'empare de vous. Les mariachis, les gens aimables à la plage, à la discothèque... Si cela vous semble le paradis, c'est qu'il n'y a aucune autre comparaison. Choisissez entre 4 hôtels, et profitez des tarifs réduits pour enfants.  
Départs toutes les semaines du 6 avril au 16 décembre en jet notisé privé par Québecair ou Eastern Provincial Airways.

**Cancun. A partir de \$329.**  
Il y a des siècles, les Mayas l'appelaient "Un seuil d'or au pied de l'arc-en-ciel" un coup d'oeil aux scintillements de la mer et aux incroyables plages de sable blanc et vous comprendrez pourquoi. Une excursion dans l'histoire des Mayas. Attrapez votre appareil photo. Voyez la cité fortifiée de Tulum, la cité perdue d'Uxmal ou l'exceptionnel site religieux de Chichen Itza... ou flânez tout simplement et prenez du soleil. Sunflight vous offre quatre hôtels à Cancun et pour les audacieux, un choix excitant de 2 circuits au Mexique (avec notre circuit Mexico Magnifico commençant à Mexico).  
Départs toutes les semaines du 8 avril au 15 décembre en jet notisé privé de Québecair.

**Cuba. A partir de \$379.**  
Mélange de cultures africaine et espagnole. Cuba est un pays fier Chaleureux mais par dessus tout hospitalier. A leur façon les Cubains sauront vous accueillir la bienvenue. Le pourboire n'existe pas, les frais de service à l'hôtel et 3 repas par jour sont inclus. Cuba vous offre du charme et du mystère. Soleil magnifique, mer calme et les plus belles plages des Caraïbes. 3 hôtels à choisir.  
Départs tous les dimanches du 22 avril au 16 décembre en jet, vol régulier de Cubana.

**Puerto Rico. A partir de \$359.**  
C'est l'espagnol et c'est l'américain. L'île la plus fascinante des Caraïbes. San Juan a son cachet particulier... l'architecture coloniale, les boîtes de nuit, les casinos et... naturellement les plages. Puerto Rico et San Juan... des vacances merveilleuses, faites de contrastes. Choisissez entre 3 hôtels.  
Départs tous les samedis du 7 avril au 15 décembre en jet notisé privé de Nordair ou Québecair.

**Espagne Olé. A partir de \$599.**  
Espagne. Son atmosphère particulière, héritée de son passé, s'empare de vous. La Costa del Sol, Marbella, Torremolinos, l'Andalousie. Ecoutez bien... Vous pourriez presque entendre le son des guitares, des castagnettes et les clameurs de la foule à la course de taureaux. Visitez l'Espagne pour son charme, sa musique, ses plages et sa joie de vivre. Sunflight offre des hôtels à Marbella et Torremolinos sur la Costa del Sol et "l'Espagne de vos rêves", une semaine de circuit en autocar qui vous fera connaître les splendeurs de l'Espagne, et une semaine de repos à Torremolinos.  
Départs tous les vendredis du 18 mai au 26 octobre en jet notisé privé de Nordair.

**L'Ouest Canadien. A partir de \$999.**  
L'Ouest Canadien vous enchantera! Un circuit en autocar deluxe privé vous fera découvrir les Montagnes Rocheuses, des centres de villégiature et des parcs renommés.  
Départs tous les vendredis toutes les 2 semaines du 15 juin au 7 septembre par vol notisé ABC de Nordair.

Mexico, Puerto Rico, Cuba, l'Espagne et l'Ouest Canadien. Quelques unes des destinations que Sunflight vous offre cet été. Il y a aussi: la Floride, les Caraïbes, Hawaï, des vols notisés Paris et Inter-Villes à prix modique à l'intérieur du Canada. Tous les détails dans notre magazine Sunflight Printemps/Été 79.



**Il n'y a pas de plus grand choix!**

### Vacances Sunlight

Le numéro 1 des vacances-soleil.

Réservez immédiatement. Quelques départs ou certains hôtels risquent d'être complets ou de n'être plus disponibles. Les prix indiqués sont sur une base de deux personnes qui partagent un chambre pour une semaine. Séjours de deux semaines aussi disponibles. Les prix varient selon la date de départ et l'hôtel choisi. Tous les départs sont de Montréal. Pour plus de détails, pour les termes et conditions, consultez notre magazine Sunflight Printemps/Été 1979. Détenteur d'un permis du Québec.

Un autobus spécial sera à la disposition des voyageurs pour se rendre à l'aéroport de Mirabel...  
Évitez d'être déçu Réservez tôt

AGENCE DE VOYAGES

## BOISLARD

DEPUIS 1962  
2095 GIROUARD ST-HYACINTHE, QUÉ. J2S 3A7 CANADA

774-6436

# dates ET ÉVÉNEMENTS

## Exposition artisanale à l'Afféas Cathédrale

L'exposition artisanale du cercle de l'Afféas Cathédrale aura lieu les 26, 27 et 28 avril, de 14 heures à 21 heures et le dimanche 29 avril, de 10 heures à 17 heures, au sous-sol de la Cathédrale, 925 rue Hôtel-Dieu. Il y aura un beau choix de cadeaux pour la fête des Mères, ainsi que d'excellentes pâtisseries maison et des friandises des plus variées. Bienvenue à tous!

## Joie de vivre!

Les membres du club Joie de Vivre, sont invités pour la prochaine danse qui aura lieu le 28 avril à la Salle Légion, rue Court à Granby. L'orchestre Les Naturels, assumera les frais de la musique. Il est à noter également le changement de local du club, lequel sera situé dorénavant à la salle Légion, à partir de cette semaine. Bienvenue à tous.

## Soirée dansante à Saint-Denis

Une soirée dansante, organisée par le club de l'Age d'or de Saint-Denis, aura lieu le samedi 5 mai, à 20 heures, à la salle Yamaska, à l'occasion de la fête des Mères. "Les Envahisseurs" assumeront la partie musicale. Bienvenue aux clubs de la région et à tous leurs amis. Les personnes intéressées à participer à cette soirée sont priées de communiquer avant le 1er mai aux numéros suivants: 787-3055 ou 787-3025. Bienvenue à tous!

## Afféas régionale de Saint-Hyacinthe

À l'Afféas régionale de Saint-Hyacinthe, les activités se bousculent et tout laisse prévoir que d'ici juin, les membres de cet organisme et leurs dirigeantes auront du pain sur la planche.

En effet, trois soirées de secteurs auront lieu le 25 avril, à Sorel, le 26 avril, à Saint-Hyacinthe et le 30 avril, à Waterloo. Les déléguées de chaque cercle seront invitées ainsi que les conseillers moraux et les membres de l'Afféas. On y fera l'étude préliminaire des résolutions lesquelles ont été envoyées par les cercles. Il y aura également des élections aux postes de directrices de secteur.

Dans le cadre de ces activités, plusieurs expositions artisanales seront organisées. La fédération de Saint-Hyacinthe invite les membres et le public à visiter ces expositions aux endroits suivants: le mercredi 25 avril, de 16 heures à 18 heures et de 19 heures à 20 heures, au sous-sol de l'église Saint-Joseph de Sorel, rue Saint-Pierre; le jeudi 26 avril, de 16 heures à 20 heures, au sous-sol de la Cathédrale, rue Hôtel-Dieu, à Saint-Hyacinthe; le lundi 30 avril, de 18 heures à 20 heures, au sous-sol de l'église de Waterloo, rue Foster.

## Nouvelles de Saint-Bernard

Les fidèles de la paroisse de Saint-Bernard ont vécu intensément la semaine sainte qui s'est terminée par la fête de Pâques. Les 8 et 10 avril, plusieurs personnes ont assisté à la célébration pénitentielle et à la messe. Le vendredi saint, à 15 heures, l'office eut lieu et un chemin de croix tout à fait exceptionnel attira plusieurs personnes. La veille de Pâques, ce fut l'office de la veillée pascale avec la bénédiction du feu nouveau et de l'eau baptismale.

À l'occasion de la fête de Pâques, les élèves de 2e année ont fait leur première communion. Accompagnées de leurs parents et amis, ils se sont présentés un à un pour y faire des petites lectures. Ces jeunes sont Nathalie Depau, Nathalie Desmarceaux, Chantal Desmarceaux, Josée Jeanson, Josée Gariépy. Leur professeur, Mme Pauline Messier, participait aussi à leur joie. Les bénévoles ont aidé par leur participation aux lectures et aux chants.

## L'Olympien de la semaine

L'Olympien de la semaine est Mlle Diane Caouette, âgée de 18 ans. Elle est l'aînée d'une famille de six enfants et demeure à Saint-Hyacinthe. Au sein des Olympiens, elle désire devenir soliste (cuivre). Pour le moment, elle joue du cor français. Elle fait partie du groupe depuis 3 ans et elle a reçu le trophée Miss Olympienne en 1977-1978.

Une petite erreur s'est glissée dans l'édition de la semaine dernière: il aurait fallu lire Mlle Bourcier et non Boucher.

## Age d'or de Saint-Pie

La population de Saint-Pie et des paroisses environnantes est cordialement invitée à venir déjeuner le dimanche 29 avril, de 8 heures à 13 heures, au local du club, 157 Notre-Dame, à Saint-Pie. L'admission sera de \$1 pour les enfants et de \$2 pour les adultes.

## Loisirs de Saint-Jude

L'assemblée générale du comité des loisirs de Saint-Jude aura lieu le mercredi 2 mai, à 20 heures, à la salle de l'école aux Quatre-Vents.

Bienvenue à tous!

## Age d'or Saint-Guillaume

L'Age d'or de Saint-Guillaume organise une soirée récréative qui aura lieu le vendredi 27 avril, à la salle municipale. "Les gamins du rythme" assumeront la partie musicale.

## Age d'or de Saint-Ours

La direction du club de l'Age d'or de Saint-Ours invite les membres et leurs amis à une soirée dansante qui aura lieu le vendredi 27 avril, à 20 heures, à la salle paroissiale. "Les Etoiles bleues" assumeront la partie musicale.

Bienvenue à tous!

## Age d'or Sainte-Rosalie

Les responsables des activités sociales du club de l'Age d'or de Sainte-Rosalie invitent cordialement les membres à une soirée dansante qui aura lieu le vendredi 27 avril, à 20 heures, à la salle paroissiale. M. Giroux assumera la partie musicale. Un café sera servi.

## Club Argent et Or de Marieville

Une soirée dansante organisée par le club Argent et Or, aura lieu le samedi 28 avril, au pavillon Lussier de Marieville. "Les joyeux chevaliers" assumeront la partie musicale. Prix de présence et buffet à la fin de la soirée.

# POP, le service avant tout!

PRIX EN VIGUEUR JUSQU'AU SAMEDI 28 AVRIL 1979 INCLUSIVEMENT. NOUS NOUS RÉSERVONS LE DROIT DE LIMITER LES QUANTITÉS.

<p><b>prix-service</b></p> <p><b>ARTIC POWER</b> DÉTERSIF POUR LESSIVE BOÎTE 2.4 KG <b>278</b></p>	<p><b>prix-service</b></p> <p><b>FROMAGE CANADIEN</b> KRAFT Pqt 1 lb 24 tranches ind. <b>165</b></p>	<p><b>prix-service</b></p> <p><b>MÉLANGES à GÂTEAUX</b> SAVEURS ASSORTIES PROVIGO BOÎTE 19 OZ <b>69¢</b></p>	<p><b>prix-service</b></p> <p><b>CAFÉ MOULU PROVIGO</b> SAC 1 LIVRE <b>279</b></p>
--	--	--	--

## viandes

PRODUITS DISPONIBLES CHEZ LE MARCHAND PARTICIPANT

<p><b>FESSE de PORC</b> UN BOUT OU L'AUTRE LB <b>89¢</b></p>	<p><b>GIGOT D'AGNEAU</b> Congelé demi ou complet lb <b>189</b></p>	<p><b>BOLOGNE</b> régulier ou ciré tranché ou morceau ROYAL LB. <b>99¢</b></p>
<p><b>PATTES de PORC</b> longues fraîches lb <b>59¢</b></p>	<p><b>JAMBON Diner</b> Provigo lb <b>239</b></p>	<p><b>SAUCISSES fumées</b> Hygrade pqt 1 livre <b>145</b></p>
		<p><b>VIANDES CUITES</b> tranchées, assorties Hygrade, 6 oz ch. <b>69¢</b></p>

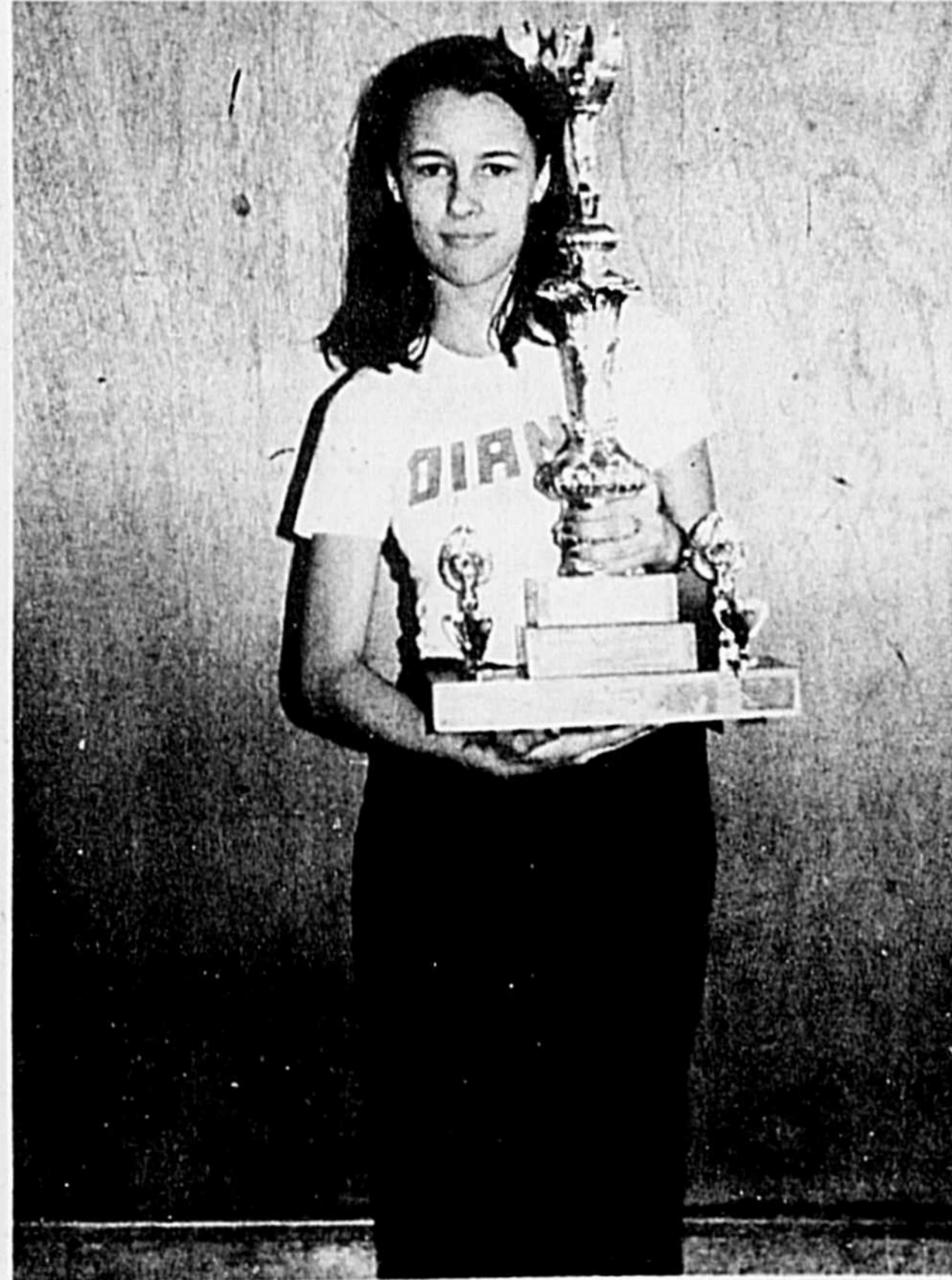
<p><b>BEURRE D'ARACHIDES</b> KRAFT POT 375 GR <b>85¢</b></p>	<p><b>SAUCE Hot Chicken</b> PROVIGO BOÎTE 7 OZ. <b>25¢</b></p>
<p><b>SOUPE poulet &amp; nouilles</b> LIPTON BOÎTE 2 ENV. <b>49¢</b></p>	<p><b>SEL de TABLE</b> SIFTO BOÎTE 1 KG <b>37¢</b></p>
<p><b>MAYONNAISE</b> HELLMANN POT 500 ML <b>109</b></p>	<p><b>OIGNONS sucrés, marinés</b> PROVIGO POT 15 OZ <b>109</b></p>
<p><b>DINER Macaroni &amp; fromage</b> PROVIGO BOÎTE 7 1/4 OZ <b>34¢</b></p>	

<p><b>CAFÉ INSTANTANÉ</b> MAXWELL HOUSE POT 10 OZ <b>539</b></p>	<p><b>THE Orange Pekoe</b> PROVIGO BOÎTE 60 SACHETS <b>139</b></p>
<p><b>CRISTAUX de saveurs</b> limonade-orange-raisin Provigo env 3 1/4 oz <b>5/89¢</b></p>	<p><b>BISCUITS Favori assortis</b> WESTON PQT 400 GR. <b>119</b></p>
<p><b>BISCUITS enrobés</b> WESTON PQT 250 GR. <b>119</b></p>	<p><b>PATATES FRITES surgelées</b> McCAIN SAC 2 LIVRES <b>79¢</b></p>
<p><b>POIS VERTS surgelés</b> McCAIN SAC 2 LIVRES <b>99¢</b></p>	

<p><b>CIRE LIQUIDE acrylique</b> PROVIGO FORMAT 27 OZ <b>159</b></p>	<p><b>SAUCE Hot Chicken</b> PROVIGO BOÎTE 19 OZ <b>43¢</b></p>
<p><b>DÉTERSIF LIQUIDE</b> PALMOLIVE CONT. 32 OZ. <b>156</b></p>	<p><b>HARICOTS jaunes ou verts</b> PROVIGO BOÎTE 19 OZ <b>50¢</b></p>
<p><b>SAVON de TOILETTE</b> PALMOLIVE FORMAT BAIN <b>2/103</b></p>	<p><b>NOURRITURE ass. pour chats</b> DR. BALLARD BOÎTE 25 1/2 OZ <b>2/85¢</b></p>
<p><b>DENTIFRICE</b> COLGATE TUBE 150 ML <b>149</b></p>	<p><b>SACS poubelles ext.</b> PROVIPRIX 26 X 36 PQT 10'S <b>93¢</b></p>
<p><b>DISSOLVANT poli à ongles</b> PROVIGO BOUT. 114 ML <b>74¢</b></p>	<p><b>ESSUIE-TOUT</b> FACELLE ROYALE PQT 2 ROUL. <b>129</b></p>

## fruits et légumes

<p><b>LAITUE POMME</b> Imp. Californie Canada no. 1, Grosseur 24 ch. <b>44¢</b></p>
<p><b>ORANGE POUR LE JUS</b> Imp. Floride lb <b>5.135</b></p>
<p><b>RAISIN ROUGE</b> Var. Empereur Imp. Chili, Canada no. 1 <b>89¢ lb</b></p>



# provipop



- |  |  |   |
|--|--|---|
| <p><b>M. Gilles Bédard</b><br/>Saint-Alphonse de Granby, Granby 378-2545</p> | <p><b>Super Marché Gendron</b><br/>1255 rue St-Georges, St-Césaire 469-2866</p>        | <p><b>Marché Lachapelle</b><br/>405 rue St-Pierre, La Providence 774-8722</p> |
| <p><b>Marché Casaubon</b><br/>2350 rue Raymond, St-Hyacinthe 773-9721</p>    | <p><b>Marché Pinet</b><br/>65, rue Principale, Yamaska-Ouest 789-2404</p>              | <p><b>M. Fernand Marcotte</b><br/>St-Liboire 793-2212</p>                     |
| <p><b>Marché Fréchette</b><br/>270 rue Centre, Ste-Rosalie 799-3286</p>      | <p><b>Marché Handfield &amp; Fils</b><br/>168 rue Papin, Contrecoeur 786-2844</p>      | <p><b>Marché Rivard</b><br/>rue de l'École, St-Nazaire 398-2844</p>           |
| <p><b>Marché Gauthier</b><br/>St-Théodore d'Acton 546-7477</p>               | <p><b>M. Sylvio Lachambre</b><br/>140 rue Yamaska, St-Denis sur Richelieu 787-2838</p> | <p><b>Marché Samson</b><br/>275, rue Des Érables, Brigham 263-2986</p>        |

# "J'ai besoin de M. Girard dans un nouveau gouvernement conservateur après le 22 mai"

(Joe Clark)

 POUR  
SAISIR  
L'OCCASION  
AU VOL!

 LES ANNONCES CLASSÉES  
773-6028


par Alain Rodier

Le chef du Parti conservateur du Canada, M. Joe Clark, a terminé sa visite en territoire maskoutain, en laissant clairement entendre que M. Grégoire Girard, candidat au PC dans Saint-Hyacinthe, pourrait fort bien hériter d'un ministère, advenant une victoire conservatrice au Canada, le 22 mai prochain.

S'adressant à un groupe de militants conservateurs réunis au comité de M. Girard, M. Clark a déclaré: "J'ai besoin de M. Girard avec moi dans un nouveau gouvernement conservateur après le 22 mai".

Le chef tory devait même ajouter que le parti conservateur était chanceux de pouvoir compter sur M. Girard qui représente "un candidat exceptionnel... et qui peut nous assurer que le Parti conservateur peut refléter les aspirations et les besoins du Québec".

Cette halte de M. Clark au comité du PC local constituait la dernière étape d'une brève visite de deux heures qu'effectuait le chef conservateur le vendredi 20 avril, question de "donner un coup de pouce à son candidat dans Saint-Hyacinthe".

À son arrivée à Saint-Hyacinthe, M. Clark s'est rendu visiter les locaux de la Faculté de médecine vétérinaire de l'Université de Montréal, où il s'est

entretenu avec le doyen Guy Cousineau des services dispensés par la Faculté.

Le Dr Cousineau a profité de la présence de ce visiteur important pour lui rappeler les problèmes des chercheurs qui doivent s'accommoder des coupures décrétées par le gouvernement dans les budgets de recherche.

Après cette visite éclair de la Faculté, le chef du PC s'est dirigé vers le Marché Centre où l'attendaient quelques sympathisants et des Maskoutains surpris de cette visite inhabituelle.

M. Clark a eu droit à une réception bruyante alors qu'un orchestre de six jeunes musiciens ont souligné de façon tonitruante son arrivée. Quant à la réception des Maskoutains comme telle, on peut la qualifier de polie, sans plus.

Le chef conservateur, accompagné de M. Grégoire Girard et d'une horde de journalistes, s'est plié de bonne grâce au traditionnel échange de poignées de mains et a discuté brièvement avec les commerçants de l'endroit.

À un cultivateur de La Présentation qui lui demandait si le Parti conservateur allait l'aider, M. Clark a répondu: "J'espère que M. Girard sera le député pour vous aider".

Le leader tory s'est en-

suite rendu à pied au comité central du PC de Saint-Hyacinthe, en profitant au passage pour serrer la main aux gens qu'il rencontrait.

Faisant allusions au fait que le bureau de comté du député libéral Marcel Ostiguy se trouvait au rez-de-chaussée de l'édifice abritant le comité central de M. Girard, M. Clark devait déclarer que "le signe le plus important ici, c'est que les libéraux sont 'en bas'".

Confiant de voir le comté de Saint-Hyacinthe de retour dans le giron conservateur après le 22 mai, M. Clark s'est ensuite attaqué aux récentes déclarations de M. Trudeau qui a traité les agriculteurs de "grog-nons".

"M. Trudeau a insulté les agriculteurs... et a négligé l'agriculture lors de ses 11 ans de pouvoir. Je suis ici pour aider les agriculteurs du Québec", a déclaré M. Clark qui a ajouté qu'une des priorités pour le nouveau gouvernement conservateur serait de réduire les importations de fromage de 45,000 livres par année à 35,000 livres, afin d'aider l'industrie laitière.

M. Clark a également rappelé sa promesse de réduire du revenu impossible une portion des intérêts hypothécaires du propriétaire de maison et une portion des taxes fon-

cières.

Quant à M. Girard, il s'est contenté de faire

l'éloge de "son chef", en soulignant que M. Clark "parle le même langage

partout au Canada et est un homme qui cherche à unir le pays".

## LE PARTI CRÉDIT SOCIAL DU CANADA VOTRE CANDIDATE OFFICIELLE



### RAYMONDE PARENT

Présidente de l'Atelier du Cuir Acton Inc.

### NOS OBJECTIFS

- Auto-détermination des Provinces
- Réforme du système bancaire et financier
- Investissement sur le talent et l'entrepreneur Ship
- Participation des travailleurs à l'entreprise
- Etablissement d'un revenu à la mère au foyer
- Une meilleure planification de la Production agricole pour éviter de pénaliser les agriculteurs efficaces et productifs.
- Du capital de risque pour les petites et moyennes entreprises
- Des subventions sur la paye des travailleurs aux prises avec le salaire minimum

Venez en discuter avec nous

Au 968 McClure ou au 370 St-Simon

Acton Vale, Qué.

Saint-Hyacinthe, Qué.

## Le 22 mai 1979 - C'est à notre tour!

Autorisé et payé par Guy Langevin, agent officiel de Raymonde Parent, 370 Saint-Simon, Saint-Hyacinthe



M. Joe Clark a débuté sa tournée à Saint-Hyacinthe par une visite des locaux de la Faculté de médecine vétérinaire, où il s'est entretenu avec le doyen, le Dr. Guy Cousineau, des problèmes occasionnés aux chercheurs par les récentes coupures budgétaires.



Le leader conservateur s'est également rendu au Marché Centre pour serrer la main à ses sympathisants et à des Maskoutains un peu étonnés de cette visite inhabituelle.



Au comité central du PC local, M. Clark a clairement laissé entendre qu'advenant l'élection de M. Grégoire Girard, le 22 mai prochain, ce dernier pourrait bien hériter d'un ministère dans un éventuel gouvernement conservateur.

**SERVICE**  
**PHARM - MAXI**  
**SUPER**  
**ESCOMPTES**  
**VINCENT CHARTIER**

Succursales:  
 2665, Sainte-Anne  
 tél.: 773-8449  
 ouvert jusqu'à minuit  
 tous les jours

1312  
**DES CASCADES.**  
 TEL. 773-8447

Centre d'achats  
 Les Galeries St-Hyacinthe  
 rue Laframboise,  
 tél.: 773-7415

**Alberto Vo 5**  
 Un shampoing riche, équilibré au PH naturel.  
 Format 450 ml  
 Prix sug. 2.90

Disponible jusqu'au 8 mai 1979

**CHARTIER** PRIX

AVEC CE COUPON **1.49**

Limite 3 par client, au comptoir seulement

**LYPSYL**  
 Protecteur pour les lèvres adoucit les lèvres sèches.

Disponible jusqu'au 8 mai 1979

**CHARTIER** PRIX

AVEC CE COUPON **41¢**

Limite 3 par client, au comptoir seulement

**COAST**  
 savon-désodorisant et rafraichissant  
 Format 140g.  
 Prix sug. .654

Disponible jusqu'au 8 mai 1979

**CHARTIER** PRIX

AVEC CE COUPON **41¢**

Limite 3 par client, au comptoir seulement

**LALCO**  
 Huile de germe de blé 14 minimes  
 Format 100 capsules  
 Prix sug. 6.40

Disponible jusqu'au 8 mai 1979

**CHARTIER** PRIX

AVEC CE COUPON **3.20**

Limite 3 par client, au comptoir seulement

**Cottonelle**  
 Papier hygienique 4 rouleaux

Disponible jusqu'au 8 mai 1979

**CHARTIER** PRIX

AVEC CE COUPON **97¢**

Limite 3 par client, au comptoir seulement

**ROYALE**  
 Mouchoirs de papier 3 épaisseurs

Disponible jusqu'au 8 mai 1979

**CHARTIER** PRIX

AVEC CE COUPON **3/88¢**

Limite 3 par client, au comptoir seulement

**BAYER**  
 aspirine aromatisé pour enfant  
 Format 24 comprimés  
 Prix sug. .674

Disponible jusqu'au 8 mai 1979

**CHARTIER** PRIX

AVEC CE COUPON **39¢**

Limite 3 par client, au comptoir seulement

**WAMPOLE**  
 huile de foie de morue 20 minimes  
 Format 100 capsules  
 Prix sug. 4.79

Disponible jusqu'au 8 mai 1979

**CHARTIER** PRIX

AVEC CE COUPON **2.41**

Limite 3 par client, au comptoir seulement

**BIC**  
 rasoirs jetables reste coupant rasage après rasage.  
 Format 3 rasoirs  
 Prix sug. .694

Disponible jusqu'au 8 mai 1979

**CHARTIER** PRIX

AVEC CE COUPON **23¢**

Limite 3 par client, au comptoir seulement

**NOXEMA**  
 crème hydratante pour la peau  
 Format 220 ml  
 Prix sug. 3.25

Disponible jusqu'au 8 mai 1979

**CHARTIER** PRIX

AVEC CE COUPON **1.63**

Limite 3 par client, au comptoir seulement

**Feen-a-Mint**  
 pour la constipation temporaire rafraichissante saveur de menthe.  
 Format 36 dragées  
 Prix sug. 2.49

Disponible jusqu'au 8 mai 1979

**CHARTIER** PRIX

AVEC CE COUPON **1.52**

Limite 3 par client, au comptoir seulement

**ENO**  
 antiacide pétillant soulage les dérangements d'estomac et l'hyperacidité  
 Format 200g.  
 Prix sug. 2.30

Disponible jusqu'au 8 mai 1979

**CHARTIER** PRIX

AVEC CE COUPON **1.33**

Limite 3 par client, au comptoir seulement

**GILLETTE ATRA**  
 rasoir à réglage automatique et à lames jumelées  
 Prix sug. 5.39

Disponible jusqu'au 8 mai 1979

**CHARTIER** PRIX

AVEC CE COUPON **2.77**

Limite 3 par client, au comptoir seulement

**CLEARASIL**  
 nettoyant médicamenteux pour la peau grasse, aide à maîtriser boutons et acné.  
 Format 8 oz.  
 Prix sug. 4.75

Disponible jusqu'au 8 mai 1979

**CHARTIER** PRIX

AVEC CE COUPON **2.39**

Limite 3 par client, au comptoir seulement

**SHOWER TO SHOWER**  
 poudre désodorisante avec bicarbonate de soude  
 Format 8 oz.  
 Prix sug. 3.02

Disponible jusqu'au 8 mai 1979

**CHARTIER** PRIX

AVEC CE COUPON **1.47**

Limite 3 par client, au comptoir seulement

**JOHNSON & JOHNSON**  
 Boules absorbantes pour toute la famille.  
 Format 250  
 Prix sug. 2.29

Disponible jusqu'au 8 mai 1979

**CHARTIER** PRIX

AVEC CE COUPON **1.23**

Limite 3 par client, au comptoir seulement

**JOHNSON & JOHNSON**  
 Huile pour bébé et pour beaucoup d'autres usages

Format 450 ml

prix sugg. 3.95

Disponible jusqu'au 8 mai 1979

**CHARTIER** PRIX

AVEC CE COUPON **1.91**

Limite 3 par client, au comptoir seulement

**JOHNSON & JOHNSON**  
 poudre pour bébés  
 Format 24 oz.  
 Prix sug. 3.90

Disponible jusqu'au 8 mai 1979

**CHARTIER** PRIX

AVEC CE COUPON **1.91**

Limite 3 par client, au comptoir seulement

**JOHNSON & JOHNSON**  
 Shampoing pour bébés.  
 Format 450 ml  
 Prix sug. 3.19

Disponible jusqu'au 8 mai 1979

**CHARTIER** PRIX

AVEC CE COUPON **1.99**

Limite 3 par client, au comptoir seulement

**AlbertoVo5**  
 fixatif aérosol, pour un maintien incroyable.  
 Format 400 ml  
 Prix sug. 3.47

Disponible jusqu'au 8 mai 1979

**CHARTIER** PRIX

AVEC CE COUPON **1.68**

Limite 3 par client, au comptoir seulement

**JOHNSON & JOHNSON**  
 pansements de plastique format régulier.  
 Format 100  
 Prix sug. 3.40

Disponible jusqu'au 8 mai 1979

**CHARTIER** PRIX

AVEC CE COUPON **1.47**

Limite 3 par client, au comptoir seulement

**Grecian Formula 16**  
 Liquide qui rend graduellement aux cheveux gris leur couleur naturelle.  
 Format 8 oz  
 Prix sug. 6.50

Disponible jusqu'au 8 mai 1979

**CHARTIER** PRIX

AVEC CE COUPON **3.93**

Limite 3 par client, au comptoir seulement

**CIGARETTE**  
 marque populaire

Players

REGULIERE

AVEC CE COUPON **7.15**

MarkTen

KING-SIZE

Disponible jusqu'au 8 mai 1979

**CHARTIER** PRIX

AVEC CE COUPON **7.25**

Limite 3 par client, au comptoir seulement

**AU COMPTOIR SEULEMENT**