

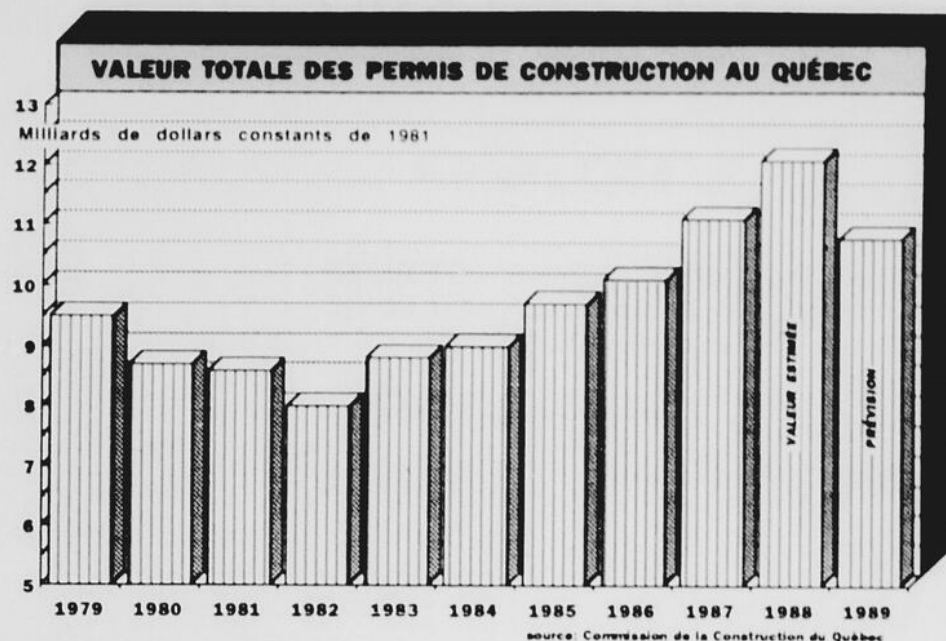
CAHIER SPÉCIAL

Le No 1 de la finance et de l'économie au Québec

LES AFFAIRES

Montréal, samedi le 15 avril 1989

CAHIER B 12 pages

L'INDUSTRIE DE LA
CONSTRUCTION

■ L'année dernière en fut une mémorable dans le secteur de la construction. En dollars constants de 1981, comme l'indique le tableau ci-haut, la valeur des travaux entrepris par nos constructeurs atteignait un peu plus de 12 milliards.

L'adage veut que «quand la construction va, tout va». Cette activité serait donc un bon thermomètre mesurant l'activité économique dans son ensemble.

Aussi, les économistes prévoient cette année un ralentissement de la croissance du PIB. Abondant dans le même sens, la **Commission de la construction du Québec** estime qu'un ralentissement se fera également sentir dans son secteur.

L'organisme prévoit en effet que la valeur des permis de construire atteindra 10,8 milliards. Bien que ce ne soit pas le Pactole, il s'agira tout de même d'une bonne année, en fait, la troisième meilleure depuis dix ans, occultée seulement par les deux dernières.

Si la chute se fera sentir particulièrement au chapitre de la construction résidentielle, en raison, on le devine de la hausse dramatique des taux d'intérêts, la vigueur de nos entreprises l'an dernier se traduira cette année par une croissance des immobilisations industrielles ainsi que des grands travaux de génie.

Le tableau des grands chantiers du Québec que nous publions en page B-8 illustre bien la forte animation que connaît ce secteur. Évidemment, comme par le passé, la société **Hydro-Québec** est — de loin — le plus important bâtisseur au Québec. En fait, les dix plus importants projets, totalisant 32,3 milliards sont l'oeuvre du secteur public québécois, sauf un cas, **Domtar**, une entreprise au sein de laquelle, par contre, le gouvernement du Québec détient des actifs importants par l'intermédiaire de sociétés publiques.

Que ceux qui croient que nous vivons toujours en régime capitaliste se lèvent.

NORMAND SAINT-HILAIRE

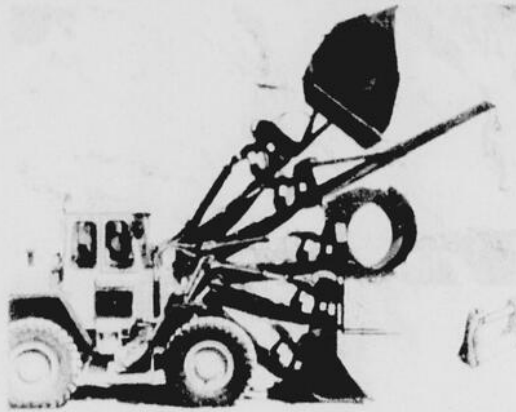


Je t'ai pourtant répété de porter ton casque de sécurité

VOLVO

L'INNOVATEUR DU SYSTÈME À ACCOUPLEMENT RAPIDE DEPUIS 1954 VOUS OFFRE

LES CHARGEURS MULTIFONCTIONNELS



Volvo Canada Ltée

Div. Equipements Lourds (Québec)

Telephones: (514) 457-4174

19100 Route Trans-Canadienne
Montreal
H9X 3S4 Telex: 05 822587

1-800-363-6789



**VOLVO BM
MICHIGAN
EUCLID**

« Quand le budget est le facteur clé, on peut compter sur Murox! »



M. Guy Brouillard
R. BROUILLARD & ASS. INC.
Entrepreneur Général
St-Hyacinthe

« Lorsque notre client est venu voir pour construire un entrepôt de 40,000 pieds carrés, il voulait respecter un budget bien précis. Quatre compagnies ont soumissionné, mais le Système de Bâtisse Murox offrait le meilleur rapport qualité/prix.

Les murs modulaires fabriqués en usine ont été livrés à temps. Même si on devait construire en plein hiver, le Système Murox nous a permis de devancer l'échéancier de près de quatre semaines. Avec Murox, il n'y a pas de mauvaises surprises: on peut respecter notre budget. »



- AVEC SES CONCEPTIONS INFORMATISÉES
- AVEC SES CAPACITÉS DE PRODUCTION INTÉGRÉES
- AVEC SON PERSONNEL HAUTEMENT QUALIFIÉ

Murox est en mesure de vous fournir une bâtisse conçue selon vos besoins.

COMMUNIQUEZ DIRECTEMENT AVEC LE FABRICANT AU 1-800-463-8874

M. Jean Larivière
GERMAIN LARIVIÈRE LTÉE
Ste-Rosalie

M. Jules Tanguay
Architecte
St-Hyacinthe

La solution constructive murox

125, rue du Parc, St-Joseph
Beauce (Québec) Canada, G0S 2V0



Valeur totale des chantiers en Baisse prévue des travaux

La valeur totale des travaux de construction au Québec devrait se chiffrer à quelque 10,8 milliards en 1989. Il s'agit d'une baisse d'environ 11% par rapport à 1988 (12,2 milliards).

Quant au nombre d'heures travaillées, il devrait passer de 111 M en 1988 à quelque 103 M en 1989, soit une diminution approximative de 7,5%.

Cette baisse anticipée de l'activité par la Commission de la construction du Québec n'est pas dramatique puisqu'elle est en bonne partie attribuable au fait que l'activité en 1988 a surpris tout le monde.

La CCQ prévoyait alors 107 M d'heures travaillées et 11,3 milliards de dollars de travaux et non 111 M d'heures et 12,2 milliards comme cela a été le cas.

Surprise dans les mises en chantier résidentielle

Ce surplus de 4 M d'heures et de 900 M\$ de travaux est principalement attribuable au dynamisme de la construction résidentielle. Le Québec a eu

5 000 mises en chantier de plus que les 53 000 initialement prévues.

La CCQ avait prévu des travaux résidentiels de 5,3 milliards de dollars en 1988 alors qu'on en a enregistré pour plus de 5,9 milliards.

Un retour à la normale

Ce phénomène pourrait être de bon augure pour 1989, mais la CCQ reste prudente étant donné la hausse récente des taux d'intérêt. Elle ne prévoit que 45 000 mises en chantier en 1989.

Il faut faire remarquer que cette prévision, même si elle comporte une baisse de 22% par rapport à l'an dernier, constitue une bonne performance car la moyenne a été de 44 689 mises en chantier par année entre 1979 et 1988.

La valeur des travaux de construction résidentielle devrait se chiffrer à près de 4,7 milliards en 1989, soit une baisse de 21%.

L'an dernier, la valeur des travaux résidentiels

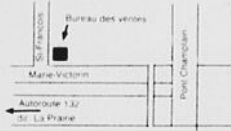
CONDOMINIUMS

Les Pignons du St-Laurent

« UN SITE DE CHOIX POUR UN NOUVEAU STYLE DE VIE »

PHASE V BROSSARD
PRIX RÉDUIT POUR PROMOTION PRINTANIÈRE

- 1 - Condo de prestige
- 2 - Immeuble de 12 étages
- 3 - Différents modèles d'appartement à visiter



Pour de plus amples renseignements, appeler notre bureau des ventes de 1 heure à 9 heures au:

466-2167 679-5690

500, rue St-François, Brossard (coin boul. Marie-Victorin)
P.M. Construction en affaire depuis 31 ans.

1989: 10,8 milliards de 11% de la valeur de construction en 1989

comptait pour 48,7% de la valeur totale des travaux de construction au Québec alors que cette part tomberait à 43,3% cette année.

Non résidentiel

Du côté du bâtiment non résidentiel, la CCQ prévoit une baisse de 3,5% à 4% de la valeur des travaux, qui se situerait ainsi autour de 2,9 milliards en 1989.

Cette baisse serait le ré-

sultat d'une chute de plus de 12% du sous-secteur institutionnel (359 M\$) et d'une faible baisse de quelque 3% du sous-secteur commercial (1 681 M\$).

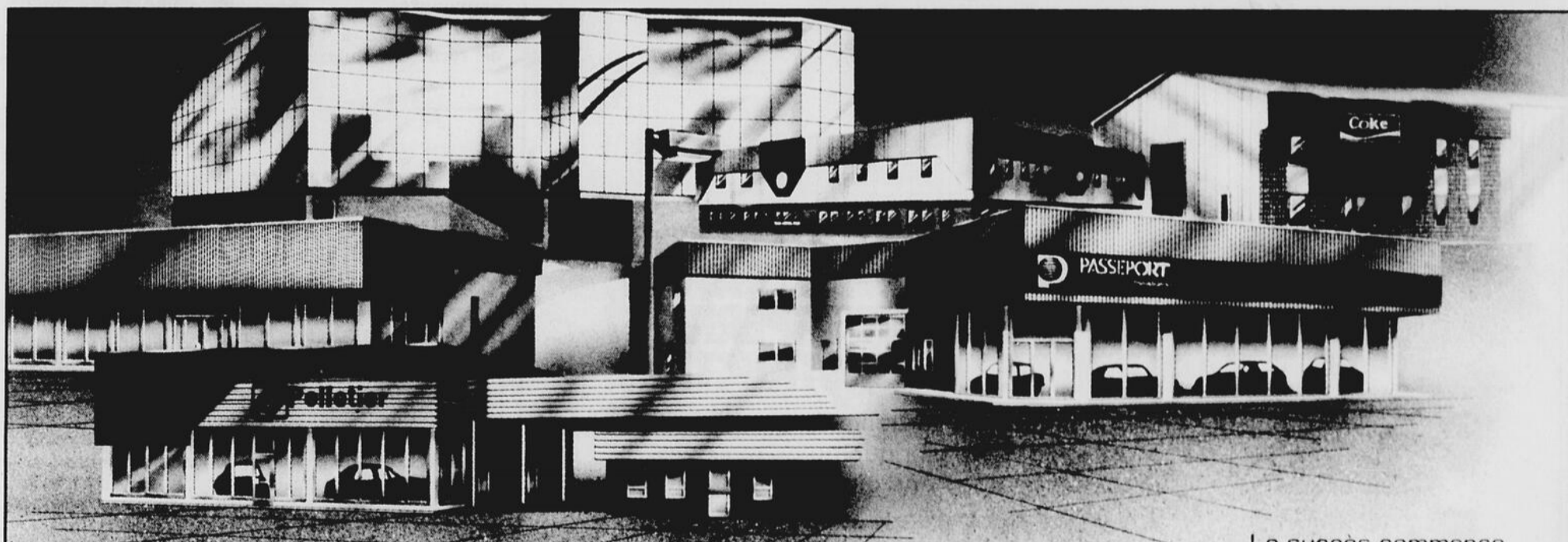
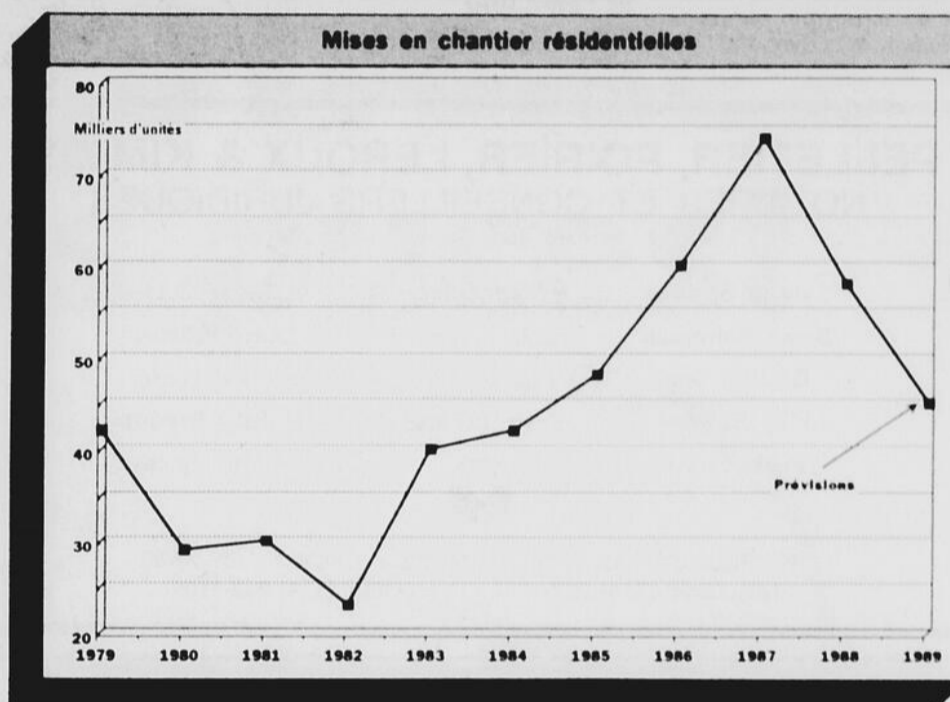
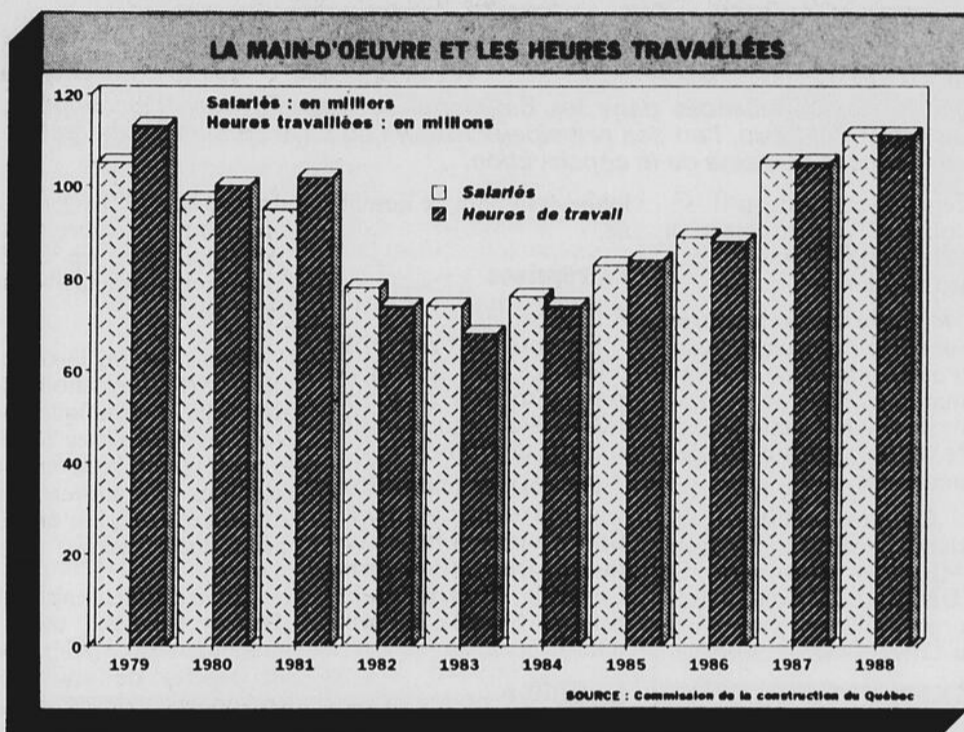
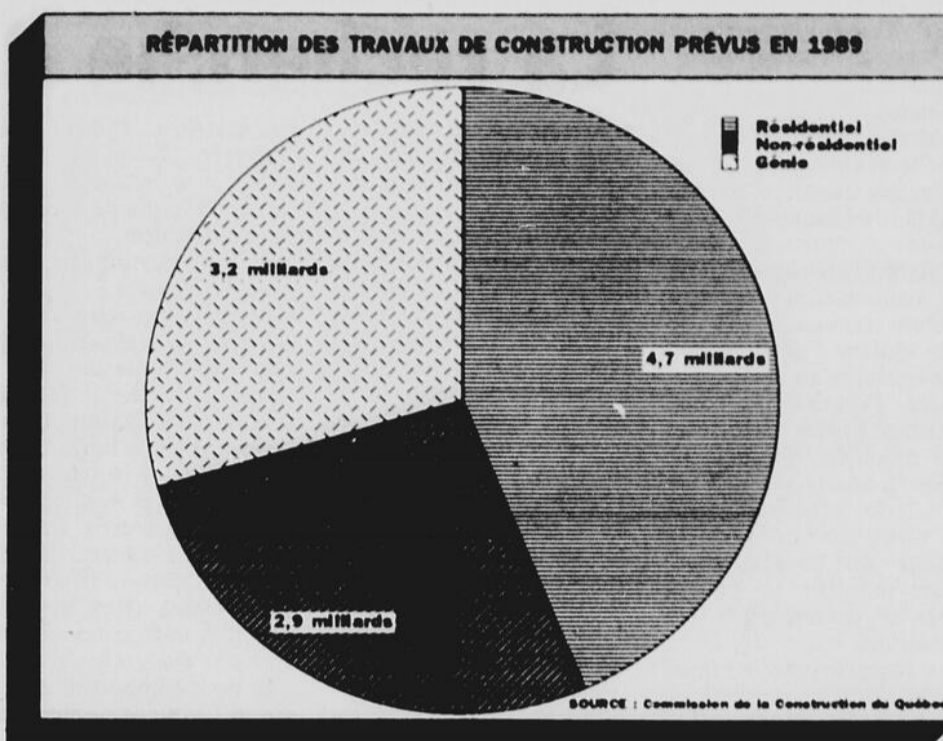
Par contre, le sous-secteur industriel (658 M\$) devrait se démarquer des deux précédents avec une légère hausse de 1,5% à 2% de même que les autres travaux (201 M\$) qui augmenteraient de

près de 4% à 5% cette année.

D'autre part, les travaux de génie devraient augmenter de moins de 1% pour atteindre 3,2 milliards en 1989.

(N.D.L.R.: Tous les montants mentionnés sont en dollars constants de 1981.)

DOMINIQUE FROMENT



CONSTRUCTIONS
MULTITUBE

Le succès commence par le respect:

le respect des budgets,
le respect des échéances,
le respect des normes,
le respect du client.

Richard Fréchette
Président

PROJETS CLÉS EN MAIN • BÂTIMENTS PRÉFABRIQUÉS

CONSTRUCTIONS MULTITUBE INC. 500-220, Saint-Jean-Baptiste, Québec, QC G2E 5R9 (418) 871-3939 • Rouyn (819) 764-6360 • Montréal (514) 385-4692

La recherche dans la construction: une

■ Même si l'industrie de la construction représente l'un des principaux moteurs économiques du Québec, les entreprises de ce secteur n'investissent que des miettes dans la R&D de nouveaux produits.

Au Québec, le milieu de la construction n'affecte qu'un minuscule 1% de son chiffre d'affaires à la recherche et au développement. Pourtant, la construction génère entre 16 et 18 milliards uniquement dans la province.

Or, les experts clament à l'unisson qu'avec la venue du libre-échange, cette industrie ne pourra plus se contenter de ces brouillies.

«Jusqu'à présent, nous avons surtout profité des techniques développées aux États-Unis et en Europe», explique Georges Seaden, directeur du Centre de recherche sur la

construction, à Ottawa. Cette institution relève du Conseil national de la recherche.

«Au Québec, il n'y a pas de ministère de la construction», fait remarquer Edmond Miresco de l'École de technologie supérieure. «De plus, il n'y a pas de catalyseur pour stimuler l'innovation et la recherche.»

Selon Me Jacques Théorêt, directeur du Centre d'études et de recherche pour l'avancement de la construction, la recherche dans le domaine de la construction au Québec est disséminée et ses résultats sont peu connus.

Les défis de l'an 2 000

«De grands défis se posent aux responsables de

l'industrie», ajoute Me Théorêt. D'ici à l'an 2 000, il se fera pour plus de 30 milliards de travaux de construction.

«Pour accomplir ces grands projets, aurons-nous le savoir-faire nécessaire et la main-d'oeuvre qualifiée? Voilà des questions auxquelles il faudra répondre. Il est important de trouver des moyens de favoriser l'innovation technologique.»

Outre le Centre de recherche sur la construction situé à Ottawa, il se fait des travaux dans la plupart des universités ou on retrouve des poches d'activité dont l'importance varie d'un département à l'autre.

Le Centre des études du bâtiment de l'Université Concordia fait exception



«50% des défaillances dans les bâtiments se trouvent dans l'enveloppe», affirme Paul Fazio, l'un des principaux leaders au pays en matière de recherche dans le domaine de la construction.

pendant, puisqu'il se consacre exclusivement à l'étude des bâtiments dans leur ensemble.

L'École de technologie supérieure s'occupe aussi d'applications de l'informatique reliées au domaine de la construction et effectue des travaux sur les matériaux.

Certains ministères fédéraux comme Énergie, Mines et Ressources et Transport Canada, consacrent également des efforts à la recherche et au déve-

loppement dans ce domaine.

Entreprises privées

Du côté de l'entreprise privée, ce sont surtout de grandes sociétés qui consacrent des ressources à des activités de recherche.

On compte parmi elles, des entreprises comme Gulf Canada, Ciment Lafarge, Dow Chemicals, Générale Électrique, Fiberglass Canada et Forintek.

Le CRIQ à l'affût des nouveautés

De son côté, le Centre de recherche industrielle

du Québec (CRIQ) fait un effort particulier pour faire connaître les développements récents dans ce secteur.

Depuis un an, la direction de l'information industrielle et technique envoie ses spécialistes à l'étranger pour trouver de nouveaux mécanismes qui intéresseraient les entreprises québécoises.

«Notre rôle, explique Thierry Dietrich, un représentant du CRIQ, est de repérer de nouvelles technologies, de les analyser et de les adapter pour les compagnies québécoises.»

PELLETIER, POIRIER, LEROUX & KIMMEL

NOTAIRES ET CONSEILLERS JURIDIQUES

Sylvain Boucher	A. Earl Kimmel	E. Bruce Moidel
Bruno Burrogano	Nicole Laferrière	Denys Pelletier
Eduardo Dias	René Leroux	Fernand Poirier
Lilly Downey	Kevin Leonard	Nathalie Provost
Pierre Filion		Norbert Sporns



507 Place d'Armes, 13^e étage, Montréal (Québec) H2Y 2W8
Téléphone: (514) 282-1287 Télécopieur: (514) 282-1109

TYPAR
HouseWrap
Le revêtement
toutes saisons



**ECONOMISE L'ENERGIE.
RESISTE A L'INFILTRATION,
AUX INTEMPERIES ET
AUX HASARDS DE LA CONSTRUCTION.**

Installer sur la charpente de la construction avant la pose de la brique ou du recouvrement. Economise l'énergie de deux façons:

1. empêche l'air extérieur de s'infiltrer dans les espaces laissés par toutes construction et
2. aide à conserver l'air à l'intérieur.

Offert en rouleaux de 1000 pi. car. (largeur de 9 pi. ou 4,5 pi.)

Distribué par



GREEMAY
membre du groupe InterTech

GROUPE GENDRON INC. CONSTRUCTION

Depuis 40 ans, nous, les employés et la direction du Groupe Gendron maintenons un haut niveau d'excellence pour chacun des projets qui nous est confié.

Voilà pourquoi des sociétés aussi prestigieuses que Moutupet, Nissan, Peinture Internationale, General Motors, THM Immobilier, Johnson & Johnson ou Agropur nous ont mandaté pour la conception et la réalisation de leur projet d'implantation.

Nous nous tournons donc vers l'avenir avec assurance et souhaitons pouvoir bientôt vous offrir nos

40 ans d'ingéniosité et de savoir-faire

999, rue De Salaberry
Montréal, Qc, Canada
H3L 1L2

Tél.: (514) 331-1640
Télex: 058-25745
Fax: (514) 331-9885

peau de chagrin

Ainsi, M. Dietrich s'est rendu à Beauma en Allemagne en 1989 pour visiter la plus importante exposition au monde dans le domaine de la construction.

Selon M. Dietrich, la préfabrication du béton,

les équipements moins énergivores et le recyclage des matériaux intéressent de plus en plus les compagnies d'ici.

«De toute façon, avec le libre-échange, l'indus-

trie devra se moderniser.»

Agrément des nouveaux matériaux

Le Centre de recherche en construction d'Ottawa a mis sur pied, il y a un an, le service d'agrément

qui permet d'évaluer les nouveaux matériaux.

«Présentement, affirme M. Seaden, les compagnies qui développent de nouveaux produits éprouvent de la difficulté à les lancer sur le marché parce

que celui-ci est fortement réglementé.»

«Il est difficile d'établir des équivalences et faire en sorte que les nouveaux produits soient conformes aux différentes réglementations.»

«De plus, le processus de normalisation de ces matériaux est très coûteux. Le service d'agrément permet aux matériaux d'entrer sur le marché dans des délais raisonnables et à des coûts abordables.»

**MICHÈLE
SARRAZIN**

■ «Nous devons convaincre les entreprises qu'il faut construire d'une meilleure façon. Investir dans la recherche, c'est très rentable parce qu'au Québec, on passe 90% de notre temps dans des édifices. Notre qualité de vie et notre santé en dépendent.»

C'est l'avis de Paul Fazio, directeur et fondateur du Centre des études du bâtiment de l'Université Concordia et père de cette nouvelle discipline qu'est le génie du bâtiment.

Ce centre d'étude a la particularité d'aborder l'étude du bâtiment dans son ensemble, contrairement au génie civil ou mécanique qui ont des approches parcellaires.

«Le développement dans la technologie du bâtiment a beaucoup évolué depuis quelques années. Mais les spécialistes de la conception et la fabrication utilisent encore des moyens traditionnels.»

Pour pallier à ces carences, le Centre dispense un enseignement académique. «La meilleure façon de changer l'industrie est de former des ingénieurs au fait des nouvelles technologies», précise M. Fazio.

Le Centre des études sur le bâtiment propose un point de vue unique sur la construction

Le Centre effectue plusieurs travaux de recherche notamment dans le domaine de l'économie d'énergie et de l'éclairage. Il vient d'obtenir d'importantes subventions pour réaliser des études sur la qualité de l'air dans les environnements internes.

«Un jour, dit M. Fazio, on réussira à réduire les problèmes que l'on retrouve par exemple au Complexe Guy-Favreau grâce à la recherche et à une meilleure formation des diplômés.»

Le Centre abrite une entreprise à but non lucratif, Siricon, société d'informatique et de recherche pour l'industrie de la construction où travaillent une quinzaine d'employés.

Selon M. Fazio, il est crucial de développer la recherche au pays pour pouvoir garder nos cerveaux, appuyer efficacement l'industrie et faire compétition aux États-Unis.

«Pour aider de façon plus efficace l'industrie, ajoute-t-il, il faudrait avoir plus d'argent pour l'infor-

mation et la recherche.»

Le Centre jouit d'une grande notoriété à l'extérieur de la province. À To-

ronto, plusieurs sociétés recherchent les services des diplômés de cette institution.

De plus, quelques universités ontariennes songent à élaborer des programmes identiques.

A titre de vice-président de la Commission de recherche sur la construction, M. Fazio veut créer un fonds visant à augmenter le nombre de chaires industrielles spécialisées dans la construction dans les universités du pays.

Les atouts du Canada

■ Le Canada possède plusieurs forces dont il peut tirer profit en ce qui concerne la recherche dans le domaine de la construction.

Les techniques de gestion de la construction développées par nos grandes sociétés sont sans contredit à l'avant-garde. Les bonnes techniques dans la construction de bois abondent également.

De plus, le Centre de recherche en construction a mis au point d'excellentes techniques dans la conservation d'énergie.

Selon Georges Seaden, directeur du Centre de recherche sur la construction à Ottawa, le Québec pourrait se pencher sur l'étude du béton.

«Partout en Amérique du Nord, il y a détérioration du béton à cause du sel. Ce problème n'est pas encore résolu.»

De son côté, Edmond Miresco de l'École de technologie supérieure estime que nous possédons de très bonnes compé-

tences dans les applications de l'informatique reliées à la planification de projets, de ressources, de structures et dans la fabrication de bitume.

Le département que dirige M. Miresco a développé d'ailleurs un système spécialisé dans la planification de projets de construction.

*créateurs
d'environnement
dynamique*

**GROUPE
ROBERT VACHON
DESIGN**

- Bureaux
- Commerces
- Institutions

843-3505

Apprivoisez vos puces!

L'ordinateur (et ses puces!) est un allié de taille pour la PME. Encore faut-il le doter d'outils fiables pour s'en servir efficacement. Parmi les outils essentiels, un nom sur lequel on peut compter: le logiciel de comptabilité générale **Avantage**. Conçu spécialement pour répondre au besoin de la PME, fonctionnel, simple à utiliser et disponible à un prix concurrentiel, il vous fournira rapidement toute l'information nécessaire à une saine gestion. Et, une fois les puces de votre ordinateur apprivoisées, leur habileté en comptabilité vous sera indispensable!



Si l'efficacité vous démange...

228, rue Proulx, Suite 106, Ville Vanier, (Québec) G1M 1W7 Tel.: (418) 683-4439
6830, Jarry Est, Suite 218, St-Léonard, (Québec) H1P 1W3 Tel.: (514) 328-7108

« Nous réclamons la création d'un ministère de la construction pour rationaliser toutes les interventions dans ce secteur. »

Tels sont les propos catégoriques de Me Michel Paré, directeur des services juridiques à la Fédération de la construction du Québec.

A son avis, l'industrie a besoin d'un grand ménage. « L'industrie de la construction est un secteur très réglementé ou on retrouve beaucoup d'incohérences et de doublons administratifs. Elle a besoin d'une révision complète du cadre réglementaire et législatif. »

Un vrai dédale

Pour illustrer la complexité de la situation, Me Paré fait état d'une étude, réalisée il y a deux ans, qui avait dénombré 24 organismes dans l'industrie de la construction.

De ces parties, 16 relevaient du gouvernement québécois, trois du gouvernement fédéral et trois autres des organismes privés.

Par ailleurs, 31 lois, trois règlements de régie et 34 autres types d'intervention officielle régissent la sécurité et la santé des per-

Des parties réclament la création d'un ministère de la Construction

La lourdeur de la réglementation rebute



Michel Paré, directeur des services juridiques, à la Fédération de la construction du Québec souhaite un grand ménage.

Dans tout ce fatras, les activités des entrepreneurs doivent en plus être conformes au code civil, à la Loi pour la protection

du consommateur, au Code national du bâtiment, aux codes de plomberie et de travaux d'électricité et ainsi de suite.

Les travaux des constructeurs sont également régis par des lois plus précises comme la Loi sur les relations de travail, sur la formation professionnelle, la gestion de la main-d'oeuvre par les décrets, la qualification des entrepreneurs, les accidents de travail, la Loi des architectes et des ingénieurs, etc.

Ils doivent aussi se conformer aux réglementations municipales en matière d'urbanisme et de construction.

Un exemple probant

Par exemple, pour entreprendre un chantier à Montréal, une société de construction doit se conformer au règlement de construction 1900 qui comprend des dispositions sur les aspects physiques des bâtiments résidentiels, industriels et commerciaux.

Ce règlement impose certaines particularités touchant les matériaux, la hauteur, la superficie, les accès, la charpente, la salubrité des lieux, le dégagement autour des bâtiments et l'accès aux bâtiments pour les personnes handicapées.

L'entrepreneur doit aussi se conformer au code municipal de plomberie, au code de ventilation, au règlement 2572 sur la prévention des incendies et à une panoplie d'autres règlements.

Il n'est donc pas étonnant que certains porteparole de l'industrie réclament à grands cris une simplification de la réglementation et une diminution des tracasseries administratives, surtout dans le secteur résidentiel.

Un calvaire pour le citoyen

Or, si cette lourdeur administrative a de quoi mettre à l'épreuve la patience de n'importe quel entrepreneur bien intentionné,

que dire du simple citoyen à la recherche d'information pour connaître ces règlements.

André Bastien, président des Éditions Libre-Expression, en sait quelque chose puisqu'il a lui-même été mis à l'épreuve.

M. Bastien a passé plusieurs journées dans les bureaux de la ville de Montréal pour obtenir divers permis afin de rénover l'édifice qu'il vient d'acquérir pour y établir son entreprise.

Pour savoir s'il avait droit à un permis d'exploitation et à des permis de construction et de rénovation, M. Bastien a dû sauter d'un service à un autre sans obtenir de réponses franches à ses questions.

« Par exemple, pour obtenir un permis d'exploitation, j'ai appris qu'il faut présenter un plan d'architecture très détaillé. »

« Il faut vérifier aussi si la propriété est classée dans une aire de protec-

PLACE
LA CITÉ DES AFFAIRES
LAVAL

S'AGRANDIT...



« LE 1 PLACE LAVAL DEVIENT L'IMMEUBLE À BUREAUX LE PLUS PRESTIGIEUX DE LAVAL »

- 6 étages de plus de 11 000 pi. car. chacun
- 2 ascenseurs modernes
- Nouvelle fenestration de verre réfléchissant
- Système de ventilation climatisation et chauffage contrôlée par ordinateur
- Luxueux hall d'entrée

OCCUPATION PRINTEMPS 1989

Pour location
ÉDIFICE G.L. INC. (514) 629-8377
M. DENIS PERREAULT (514) 384-1260
Place Laval, le plus grand complexe à bureaux de Laval
Place Laval, la cité des affaires de Laval.

PUBLI-REPORTAGE

LES HALLES ST-JEAN, 145 St-Joseph à St-Jean-sur-Richelieu SONT AGRANDIES.

GESTION COURDUC INC. a le plaisir d'annoncer la finalisation de la construction de son complexe intégré les HALLES ST-JEAN. Cet ensemble immobilier de 130,000 pieds carrés, dont 78,000 pieds carrés commerciaux et 52,000 pieds carrés d'espaces à bureaux, ouvrira ses portes le 23 mai 1989.

Notre réalisation à fonctions alimentaires multiples, regroupe sous un même toit, des spécialistes qui offrent à leur clientèle des produits frais et variés ainsi que des services multiples et complémentaires. Le consommateur et le travailleur découvre aux HALLES ST-JEAN une atmosphère de retour aux sources des marchés d'antan, adaptée à notre décennie, dans un contexte plus personnalisé.

Tout près du centre-ville, adjacent à un parc municipal, au milieu d'une population de résidents, vous trouvez les HALLES ST-JEAN. Stratégiquement situées à proximité du boul. du Séminaire, les rues St-Denis, St-Joseph, Labrèche et St-Grégoire encadrent la propriété. Le transport en commun et le réseau routier convergent vers les HALLES ST-JEAN.



La conception architecturale a été élaborée en tenant compte des caractéristiques culturelles des marchés d'antan, en les intégrant dans une architecture contemporaine, d'où la naissance d'un immeuble de prestige.

Les HALLES ST-JEAN ont tous les atouts d'un centre où l'on prend plaisir à travailler et commercer; vous y retrouver des aires de travail agréables, un système de climatisation avec contrôle optimum, deux ascenseurs rapides et synchronisés, un atrium chapeauté d'un puits de lumière, une fenestration généreuse et un vaste stationnement extérieur de 350 cases.

Les HALLES ST-JEAN sont plus qu'un centre qui fait l'affaire, c'est un centre où on fait affaires. La plus grande institution financière de St-Jean-sur-Richelieu, soit la "grande et nouvelle" Caisse Populaire Notre-Dame Auxiliatrice, laquelle regroupe plus de onze mille membres et un actif excédant 85 millions, confirme sa place d'affaires. Elle propose nombre de services bancaires tant pour la clientèle "résidentielle" que pour les commerçants ou gens d'affaires. Le "BUREAU RÉGIONAL" de la Commission de la Santé et Sécurité du Travail (C.S.S.T.), y ouvrira ses portes au début juin 1989, avec 80 employés permanents sur une superficie de 23,000 pieds carrés. Les HALLES ST-JEAN une cohabitation originale des marchés d'antan et des milieux de travail d'aujourd'hui.

LES
• HALLES •
ST-JEAN

entrepreneurs et consommateurs

tion du ministère des **Affaires culturelles**, si elle fait partie du *macro-inventaire* ou si elle fait l'objet d'un *classement intérieur* (??). Ces classements prolongent les délais.»

Tout cela pour apprendre qu'il faut deux mois pour obtenir un permis de construction à l'intérieur et quatre mois pour un permis de rénovation à l'extérieur.

Ces délais n'arrangent pas du tout M. Bastien. Le bail de la maison d'édition vient à échéance à la fin du mois de juin.

S'il obtient un permis pour le mois d'août dans l'hypothèse la plus optimiste, où logera-t-il ses employés entretemps?

«Je ne blâme pas les fonctionnaires de la ville de Montréal, affirme M.

Bastien. J'en veux à tout le système qui ne tient pas compte des situations dans leur ensemble.»

Confusion chez les spécialistes

Il n'y a pas que les simples citoyens qui éprouvent des difficultés à se retrouver dans la réglementation sur la construction. Les professionnels du milieu en perdent aussi leur latin.

Gilbert Pagé, inspecteur à l'**Ordre des architectes**, affirme qu'il y a un sérieux problème de superposition de règlements à Montréal, situation qui s'est accentuée au fil des ans.

«La situation n'est pas claire pour les architectes. Nous sommes à la merci des fonctionnaires de la ville.»

«Nous faisons face à des situations de fait qui ne sont pas toujours logiques. En pratique, les fonctionnaires de la ville n'ont pas tendance à s'occuper du code national du bâtiment. Nous voudrions qu'ils harmonisent leurs interprétations.»

M. Pagé souhaite que le ministère du **Travail**, responsable de l'application du Code provincial du bâtiment, donne davantage d'information sur le processus d'approbation des projets auprès des architectes.

Yvon Lavallée, surintendant des Conseils techniques, module des permis à la ville de Montréal, reconnaît que la réglementation sur les bâtiments est de plus en plus complexe.

«Les citoyens ont de plus en plus tendance à



André Bastien espère qu'il pourra débiter les travaux de rénovation bientôt.

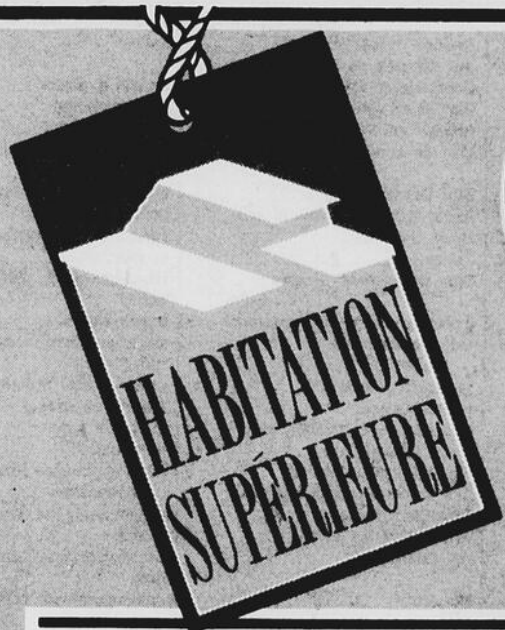
critiquer la réglementation et demandent des amendements pour exiger différentes dispositions.»

«La ville possède un excellent code du bâtiment. Il faut comprendre que le but ultime de tout nouveau règlement est d'augmenter la protection du citoyen. Par exemple, la réglementation pour améliorer l'accessibilité des édifices aux personnes handicapées.»

Néanmoins, M. Lavallée affirme qu'il y a actuellement des discussions très sérieuses entre les fonctionnaires de la ville de Montréal et des représentants du gouvernement provincial pour harmoniser les deux codes de bâtiment.

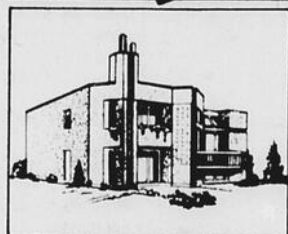
M. Lavallée n'a pas précisé, toutefois, si la ville tentera d'améliorer le service à l'information et l'obtention des permis.

MICHÈLE SARRAZIN



COLLECTIVITÉ NOUVELLE...

c'est encore mieux!



GROUPE SOGESCO
646-6116/468-1118
1192, des Grands-Ducs



GROUPE TURGEON INC.
646-2617
1000, des Grands-Ducs



LES HABITATIONS B.M.L. INC.
646-4823
1019, des Grands-Ducs



LES MAISONS CLAUDE BOUCHARD INC.
646-3721
847, des Hérons



HABITATION CLASSIQUE INC.
463-1765
1001, des Grands-Ducs
(Condos : 501 Adoncour)



LES CONSTRUCTIONS G. BISSON/G. ROULEAU INC.
677-6442/442-0704
474, des Alouettes



collectivité nouvelle

COLLECTIVITÉ NOUVELLE, c'est un concept résidentiel à Longueuil qui a maintenant atteint sa pleine maturité. Inspiré par le milieu naturel et une histoire de quartier à succès, voici le fin du fin de l'habitation...réservé aux connaisseurs, COLLECTIVITÉ NOUVELLE... c'est encore mieux!

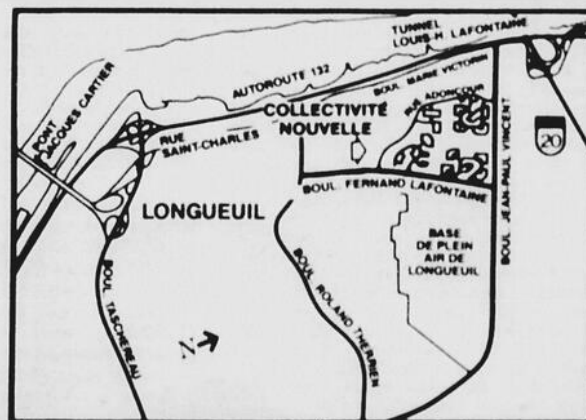
Adjacent à la Base de plein air de Longueuil et intégré au parc riverain.

UN CONCEPT TOUT ÉLECTRIQUE

**MAISONS UNIFAMILIALES
MAISONS DE VILLE
CONDOMINIUMS**

LONGUEUIL
Le choix d'une vie

de qualité



Les intervenants de COLLECTIVITÉ NOUVELLE ont remporté 5 trophées Domus au cours des 4 dernières années.

Foisonnement de grands chantiers à Montréal

L'industrie de la construction bénéficie d'une vague d'immobilisations importantes au Québec. C'est ce que révèle un relevé des projets d'importance présentement en chantier.

De plus, les nombreux projets approuvés ou annoncés par la direction d'Hydro-Québec pour le Grand-Nord permettront vraisemblablement de prolonger cette phase fort active que connaissent les constructeurs habilités à prendre en charge les grands chantiers.

Au cours du premier trimestre de l'année actuelle, la Commission a relevé pour 4 447 M\$ de projets importants enclenchés ou voie d'achèvement à cette période sur l'île de Montréal. Il s'agit de projets évalués à 5 M\$ ou plus.

Or, un an plus tôt, la valeur des chantiers de cette envergure ne s'élevait qu'à 2 921 M\$. En pourcentage, la hausse atteint donc 56%! Ces chiffres ne tiennent pas compte des

investissements au chapitre de l'assainissement des eaux. Ceux-ci sont supérieurs de 10% à ceux de l'an dernier.

Dans la région de Québec il semble que les projets de construction d'envergure sont moins nombreux. L'an dernier, la valeur des constructions en marche atteignait 1 599 M\$. Ce total a chuté faiblement à 1 540 M\$ au début de 1989.

Nous avons dressé dans

le tableau ci-contre, pour l'ensemble du Québec, le tableau des principaux chantiers en cours ou annoncés. Les informations qui ont servi à cette nomenclature proviennent de diverses sources, en outre, de la Commission et de la firme de recherches économiques **Informetrica**, d'Ottawa.

RAYMOND PRINCE



On relève pour 4,5 milliards projets de 5 M\$ et plus en chantier à Montréal.

LES PROJETS DE CONSTRUCTION LES PLUS IMPORTANTS AU QUÉBEC

Code	Valeur (M\$)	Endroit	Promoteur	Nature du projet
P	10 238	Riv. Nottaway Broadback	Hydro-Québec	complexe hydro-électrique
P	7 678	Rivière-Grande-Baleine	Hydro-Québec	complexe hydro-électrique
P	7 289	Grande-Rivière	Corp. de la Baie James	nouvelles centrales
P	1 500	Sept-Îles	SGF et ass	aluminerie
C	1 500	Basse Côte-Nord	Hydro-Québec	centrale et barrage
C	1 493	Grande-Rivière	Hydro-Québec	expansion LG 2A
C	1 200	Windsor	Domtar	moulin à papier
C	868	Baie James-Vermont	Hydro-Québec	lignes de transport électriques
C	821	Manicouagan	Hydro-Québec	expansion Manic 5
P	760	Saint-Laurent	Ville de Saint-Laurent	dévelop. résidentiel
C	649	Laternière	Alcan	aluminerie
C	500	Baie Comeau	Reynolds	aluminerie
C	500	Bécancour	Norsk Hydro	usine de magnésium
C	439	Près de la Grande II	Hydro-Québec	sous-station électrique
P	400	Québec-Sud	Champlain Pipeline	expansion du réseau
C	400	Trois-Rivières	Kruger	expansion usine de papier journal
P	400	Outaouais ou Montréal	Genesis Microchip	usine de semi-conducteurs
C	350	Anjou	Prével/Caisse de Dépôt	développement résidentiel
C	314	Ste-Foy et Vieux-Port	C.U.Q.	usine d'épuration
P	300	Montréal	Ville de Montréal	Développement résidentiel
C	300	Charlesbourg	Société de gestion Clifton	dév. résidentiel
C	290	Matane	Rexfor/Donohue	usine de pâtes
P	277	Chandler/Îles de la Madeleine	Hydro-Québec	câble sous-marin
P	275	Sherbrooke-Maine	Hydro-Québec	ligne de transmission
C	270	Témiscaming	Temboard	cartonnerie
C	250	Montréal	Shell Canada	Améliorations à la raffinerie
C	250	Brossard	Rolland Pillenière	immeubles résidentiels
C	250	Sorel/Lauzon	Dép. national de la défense	const. de frégates
C	250	Longueuil	Ville de Longueuil	assainissement des eaux
P	245	Sud de Montréal	Hydro-Québec	sous-station électrique
C	242	Hull	Société de const. des Musées du Canada	musée
C	225	Grand-Mère	Consolidated Bathurst	moulin à papier
C	200	Charlesbourg	Paul Martin/Macroy/J. Thériault	dév. résidentiel
C	200	Montréal	Groupe Imm. Saint-Jacques	dév. résidentiel
C	200	Longueuil	Ville de Longueuil	développement résidentiel
P	200	Montréal	BCE Développement	immeubles à bureaux
P	175	Montréal	Astral Bellevue Pathé & ass.	centre audiovisuel
C	168	Grossard	Hydro-Québec	ligne de transmission souterraine
C	165	Montréal	Soc. des terrains Angus	développement résidentiel
C	160	Montréal	Centre mondial de commerce	bureaux/hôtel
P	160	Blainville	Ville de Blainville	développement résidentiel
C	160	Rouyn-Noranda	Minéraux Noranda	usine d'acide sulfurique
P	151	Rivière Ha!Ha!	Hydro-Québec	station électrique
P	150	St-Augustin	Cover/Mulliver/Glaverbel S.A.	usine de verre
C	150	Saint-Laurent	Corp. Alexis-Nihon	bureaux
P	150	Montréal	Plan-Immo/Paul Martin	hôtel et place de congrès
C	150	Brossard	Les Immeubles des berges	condominiums
C	140	Valleyfield	Zinc Electrolytique	agrandissement d'usine
C	130	Baie-Comeau	Papier Québec et Ontario	scierie
C	130	Lauzon	CN Marine	construction d'un traversier
C	130	St-Léonard	Marzim	développement résidentiel
A	125	Témiscaming	Tembec	usine de pâtes
P	125	Bécancour	SGF/Hydro-Québec	usine de ferro-chrome
P	125	Montréal	Westcliff/Canapen	bureaux
C	125	Montréal	York-Hannover	renovation centre commercial
C	120	Valleyfield	Minéraux Noranda	expansion raffinerie de zinc
A	120	Montréal	IBM Canada	bureaux
P	120	Grossard	Miron	carrière
C	120	Montréal	Port de Montréal	expansion du terminal containers
P	120	Vaudreuil	Les Castels du Lac	développement résidentiel
P	117	Rivière-Baudette	Montupet SA	usine de pièces d'auto
C	110	Vaudreuil	Fonderie Montupet	usine de fabrication de culasses
C	110	Montréal	Place Marc-Aurèle Fortin	commerces et résidences
P	105	Nord de Maniwaki	Marine/Hydro-Québec	installation d'une génératrice
C	100	Montréal	Corp. Mirlow	renovation et transformation
P	100	Petite Rivière	Gr. Conseil Rush	hôtel Queens
P	100	Montréal	Gr. français Les Arcs	centre de ski
P	100	Montréal	Télélobe Canada	centre de transmission
P	100	Gatineau	Douglas Cohen et Robert Landau	condos
P	100	Laval	Travaux publics Canada	bureaux
C	100	Saint-Romuald	Magil Construction	condominiums
C	100	Montréal	Ultramar Canada	expansion et modernisation d'usine
C	100	Montréal	Longpré	construction d'hôtel
C	98	Montréal	Kemtec	expansion raffinerie de paraxylène
P	90	Montréal	Firsurban Properties	bureaux
P	90	LaSalle	Brasserie Labatt	agrandissement d'usine
C	90	Trois-Rivières/Ste-Marthe	SQAE/Municipalités	assainissement des eaux

Symboles: C: travaux en cours.
A: première pelletée de terre prévue pour le printemps.
P: projet.

Pause classique

aux Châteaux De Casson

La vie en appartement-condo a ses avantages et vous les connaissez. Mais il y a un hic. Si vous voulez prendre la fraîcheur sans trop vous éloigner, les chances sont que vous vous arrêterez à... balconville! Voilà pourquoi nous avons prévu un petit parc avec un étang et une fontaine tout à côté des Châteaux. Entretien inclus.

Situés à ville Saint-Laurent, les unités-condos des Châteaux De Casson vous en réservent bien d'autres. • Dispositifs de sécurité à l'entrée du site et de l'immeuble • Hall d'entrée d'un goût exquis • 2 ascenseurs rapides • Contrôle privé de l'air climatisé • Bain tourbillon dans chaque unité • 2 salles de bains dans la plupart des unités • Foyer dans certains appartements • Solarium dans la plupart des appartements • Insonorisation de qualité • Stationnement intérieur disponible • Piscine

et bain spa intérieurs avec terrasse extérieure attenante • Salle d'exercices avec saunas, douches et vestiaires • Piste de jogging sillonnant le site • Aménagement extérieur avec étang, fontaine et parc privé • Salle de réception à votre disposition • A 15 min. du centre-ville (à 5 min. du métro et 2 min. à pied du train de banlieue).

C'est déjà très beau, mais leur prix l'est encore plus! Le Groupe Dargis vous propose ses unités-condos à partir de 139 900\$. Et 3 chambres à coucher pour seulement 169 900\$ et plus (selon les caractéristiques), frais de notaire inclus! Offrez-vous une visite aux Châteaux, venez voir notre superbe appartement-témoïn au bureau d'accueil et de vente, 755, rue Muir (près Côte-Vertu) à Saint-Laurent. Ou appelez-nous au 744-1225.

Penthouses à partir de 270 000 \$

80

Les Châteaux De Casson

755, rue Muir (près Côte-Vertu) Ville St-Laurent

Le quotidien prend des couleurs

ENTREPRISES DE CONSTRUCTION

Rang/ Québec	Nombre d'employés au Québec		Nombre d'empl. Canada	NOM DE L'ENTREPRISE (fin d'exercice) (places d'affaires)	rang/ revenus totaux 88	Revenus totaux		Revenus au Québec		Actifs totaux		Actifs au Québec		FILIALES	PRINCIPAUX ACTIONNAIRES	
	88	87				88 (000 \$)	87 (000 \$)	88 (000 \$)	87 (000 \$)	88 (000 \$)	87 (000 \$)	88 (000 \$)	87 (000 \$)			
1	1	1 235	1 390	1 435	POMERLEAU 88/12/31 Mtl, St-Georges, Québec	2	212 280	181 939	212 280	181 939	299 185	223 919	297 673	223 919	Ebenisterie Beaubois, Béton Bolduc, Entreprises H.L.P., Hyalin Int'l, Ciments/Tuiles de Beauce	Hervé Pomerleau (100%)
2	3	1 170	1 137	1 200	BG CHECO INTERNATIONAL 88/12/31 Mtl, St-Léonard, Ottawa, Toronto	6	113 223	98 779	90 500	91 038	57 795	42 910	57 195	41 479	BG Checo Consultants, Checo Engineering International, BG Mexico S.A. de C.V.	Cégelec Entreprises (contrôlée par le Groupe CGE Paris)
3	2	1 055	1 177	1 132	SINTRA 88/12/31 Canada, Antilles	3	152 359	145 395	115 006	116 620	59 783	64 731	n.d.	n.d.	aucune	Sintra (Holding) (99,9%)
4	5	1 040	851	1 040	GASTIER 88/10/31 Saint-Léonard	22	35 000	25 000	35 000	25 000	12 000	2 000	12 000	2 000	Gastier Mécanique, Gastier Plomberie, Gastier Electricque	Berthier Pelletier, Gaston Leduc (50% chacun)
5	18	1 000	325	1 000	LAURENT GAGNON 88/12/31 Québec, Ontario, USA	8	80 000	30 000	80 000	30 000	125 000	75 000	125 000	75 000	Almex, Alplast, Isotemp, Vitre C. Franklain, Cuisines P.J.M., Fer ornemental Frenette, Gagnon-Citicom	Laurent Gagnon (100%)
6	4	980	940	980	LAMBERT SOMECH 88/12/30 Province de Québec	17	43 306	46 479	43 306	46 479	24 956	28 069	24 956	28 069	Divisions: H. Roberge, Lemel Mécanique Industrielle	Groupe d'hommes d'affaires de la région de Québec (66%)
7	6	756	813	756	ARNO ELECTRIQUE 88/12/31 Trois-Rivières	21	35 100	34 400	35 100	34 400	17 155	15 324	17 155	15 324	Arno Investissement	Roland, Robert et André St-Arnaud
8	10	700	600	700	CORP. DE CONSTRUCTION NATIONALE 88/12/31 Longueuil	16	56 000	52 000	56 000	47 000	3 000	2 500	3 000	2 000	Services d'entretien Macco	Groupe Manson
9	8	662	730	662	CONSTRUCTION DEL-NOR 88/05/31 3 villes au Québec	24	30 600	27 200	30 600	27 200	6 500	6 750	6 500	6 750	aucune	Norman Wilkins Investments, Placement Normand Gauthier, 2425-Québec
10	9	625	625	1 745	PLIBRICO (CANADA) 88/12/31 8 villes au Canada	18	42 000	38 500	17 000	15 000	10 000	10 000	2 000	2 000	aucune	Cookson Group (Angleterre) (100%)
11	7	600	800	750	CIE DE PAVAGE D'ASPHALTE BEAVER 88/11/30 Montréal, Shawinigan	12	69 000	62 000	60 000	42 000	36 000	34 000	34 000	26 000	aucune	Gestion Bemacon (100%)
12	19	550	300	650	SIMARD-BEAUDRY 88/12/31 Laval, Montréal-est	7	97 110	88 976	77 110	68 976	48 593	39 267	n.d.	n.d.	Bois Daigle, Simard-Beaudry International	Société adm. Place d'Armes (39%), Panrad (11%)
13	14	450	395	450	ENTREPRISES BON CONSEIL 88/12/31 Ancienne-Lorette	15	58 000	58 847	58 000	58 847	19 000	18 998	19 000	18 998	aucune	Fernand Houle (80%), Richard Gagné (15%)
14	16	427	362	427	THIRO 88/12/31 Victoriaville	23	34 700	27 000	34 700	27 000	16 400	11 900	16 400	11 900	Thiro U.S.A.	Gestion Aubert, Francoeur & associés (100%)
15	15	420	380	450	ENTREPRISES VIBEC 88/10/31 Victoriaville	11	73 355	65 000	64 559	50 000	50 489	35 121	50 489	35 121	aucune	Groupe Vibec (100%)
16	11	400	525	400	DOMINION BRIDGE-QUEBEC 88/12/31 Montréal	8	80 000	n.d.	80 000	n.d.	n.d.	n.d.	n.d.	n.d.	aucune	AMCA International (100%)
16	20	400	277	500	OPRON 88/04/30 Québec, N.-B., N.-E., Alberta	14	60 000	56 000	45 000	37 000	17 000	15 000	12 000	10 000	Grouco	Robert Vottero, Anantha Krishnan, Conrad Gagnon, J.C. Philip, Paul Bellemare
16	13	400	400	400	COMPAGNIE DE CONSTRUCTION CRIS QUEBEC 89/03/31 Saint-Laurent	20	37 000	36 000	37 000	36 000	9 000	8 000	9 000	8 000	Entreprises conjointes: B.L.C. Construction, CCCGL-Checo	Cris du Québec (100%)
19	28	368	231	368	CONNOLLY & TWIZELL CANADA 88/05/10 Montréal	26	26 730	20 766	26 730	20 766	7 441	5 483	7 441	5 483	Constructions Connolly & Twizell, Entretien Servimax, J.F. Wickenden	Guy Massicotte (38%), Réal Sergerie (38%), cadres (24%)
20	12	350	470	350	GR. CONSTRUCTION CANADIENNE T.J. 88/12/31 Charlesbourg	10	78 000	70 000	78 000	46 000	49 000	24 000	49 000	19 000	Gestion Jean Thériault, Sté imm. T.J.M., Sté imm. Jean Thériault, Village touristique Mont Ste-Anne, etc.	Jean Thériault

B-9 LES AFFAIRES samedi 15 avril 1989 - CAHIER SPÉCIAL

BRUNELLE, TRUDEL, MONETTE & LAFONTAINE INC.

SI HIER

vos montants d'assurances
seraient-ils adéquats aujourd'hui?



UTL

BRUNELLE, TRUDEL,
MONETTE & LAFONTAINE INC.

COURTIERS D'ASSURANCES

10000, rue Lajeunesse, Montréal, (Québec) H3L 2E1
(514) 384-7950

«RÉALISÉS PAR LES HABITATIONS VALBEC INC.»



PROJET ENTIEREMENT CLÔTURE, ENTREE AVEC
GARDE DE SECURITE (style floride)
A 20 minutes du Nord et du centre-ville (514) 433-9888

OCCUPATION A PARTIR DU
1er JUILLET 89



PREX A
PARTIR DE
236 900 \$

Les Jardins Valmer
est un projet de communauté
privé de 11 acres situé à

Rosemère

2 maisons modèles
entièrement meublées
et décorées à visiter

LAVAL CENTRE

SEMI-DÉTACHÉS ET DÉTACHÉS
TRIPLEX - 4 PLEX

A VENDRE
PROJET POUR LIVRAISON
JUILLET 89

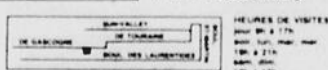
5 DERNIERS TERRAINS
les services de la ville INCLUS



MAISON TEMOIN: 1695, DE GASCOGNE
(1000 sq. ft. de 30 mètres à 10 minutes du centre-ville)
N.B. 4 PLEX déjà construits et ouverts pour investisseurs

A PARTIR DE 225 000 \$

TEL: 667-1133



Rang/empl. Québec	Nombre d'employés au Québec		Nombre d'empl. Canada	NOM DE L'ENTREPRISE (fin d'exercice) (places d'affaires)	rang/revenus total 88	Revenus totaux		Revenus au Québec		Actifs totaux		Actifs au Québec		FILIALES	PRINCIPAUX ACTIONNAIRES
	88	87				88 (000 \$)	87 (000 \$)	88 (000 \$)	87 (000 \$)	88 (000 \$)	87 (000 \$)	88 (000 \$)	87 (000 \$)		
20	17	350	350	CONSTRUCTIONS DU SAINT-LAURENT 89/01/31 Beauport (Québec)	13	63 000	61 000	63 000	61 000	54 405	54 827	54 405	54 827	aucune	Groupe Welch (100%)
22	22	324	251	BELCOURT 88/12/31 Québec, Ontario, Californie	19	40 800	32 500	38 300	29 000	340 000	275 000	318 000	241 000	Belcourt USA, Soza Marine	Michael et David Zunenshine (50% chacun)
23	25	315	240	PAUL MARTIN 88/12/31 7 villes au Québec	4	142 107	110 813	140 513	106 413	91 798	48 144	91 798	48 144	Jos L. Guay, Jos L. Guay Transport, Nap Dumont (1982), Nap Transport, Gestion Manoir St-Sauveur	Groupe Martin (67%), actionnaires multiples (33%)
24	21	260	260	ENTREPRISES DE TRAVAUX COMMON 88/12/31 Sud/Québec et nord-est/Ontario	28	21 200	21 600	20 700	20 800	8 200	7 500	8 200	7 500	aucune	Panercom (100%)
25	23	250	250	ENTREPRISES P.E.B. 88/10/31 Lac St-Charles	27	26 500	21 400	26 500	21 400	24 500	21 000	24 500	21 000	aucune	Laurier Beaulieu (100%)
25	23	250	250	J.P.M. LESSARD 88/05/31 Montréal	30	1 600	1 500	1 600	1 500	4 500	4 000	4 500	4 000	aucune	Jean-Paul Lessard (51%), Mari Lessard (48%), Térésa Lessard (2%)
27	25	240	240	ELECTRICITE STANDARD 88/06/30 Montréal	29	15 225	14 500	15 225	14 500	n.d.	n.d.	n.d.	n.d.	aucune	Howard Blatt (100%)
28	29	225	160	GRUPE CEGERCO 88/11/30 5 villes au Québec	1	22 697 992	10 900 371	22 697 992	10 900 371	7 556 066	4 668 324	7 556 066	4 668 324	Cegerco, Cegerco Constructeur, Cegerco-G.C.L., Genisag Construction, Cevimec	Jeannot Harvey (60%), Michel Harvey (40%)



Siège social
 tél. (819) 396-2825
 fax (819) 396-3238
 Bureau régional Gatineau
 tél. (819) 243-3115
 fax (819) 243-3128

fafard
 international inc.

Le Concept fafard
 Bâtiment d'acier
 Qualité
 Rapidité d'installation
 Souplesse architecturale
Voilà la Solution



L'ACIER

EN TROIS DIMENSIONS

I N N O V A T I O N
C O M P É T E N C E
F L E X I B I L I T É

De Montréal au Cameroun, en passant par Chicoutimi, les structures d'acier de Structural sont la base de nombreuses réalisations commerciales, industrielles et institutionnelles.

Fabriquées à Québec, dans une usine de 90 000 pieds carrés, sous la direction d'une équipe de spécialistes hors pair, nos charpentes répondent aux plus grandes exigences de qualité et d'efficacité. Structural utilise les procédés techniques les plus avancés et est certifiée dans la Division 1 par le Bureau canadien de la soudure.

Poutres soudées et structures tridimensionnelles de tout genre, Structural vous apporte le savoir-faire et l'expérience.



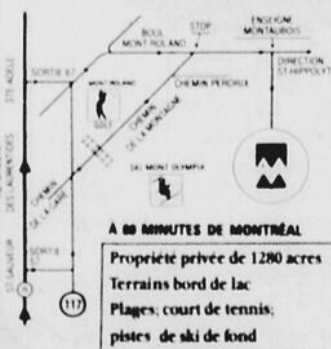
Pour obtenir plus de renseignements sur les réalisations et les produits de Structural, demandez notre brochure à: STRUCTAL 1982 INC., 1445, du Grand-Tronc, C.P. 400, Québec, Qué. G1K 7Z9. Téléphone: (418) 683-2561, Télécopieur: (418) 688-8512
 Bureaux de Montréal: Téléphone: (514) 386-5681, Télécopieur: (514) 368-0034

Membre du Groupe Fabrital Inc.

LE DOMAINE Montaubois



LA NATURE... LE SILENCE... LE SITE.
 Redécouvrez le calme et la beauté sauvage des Laurentides



HABITEZ L'ancienne réserve de chasse et de pêche de la famille Ogilvy au cœur des Laurentides.
RETROUVEZ l'atmosphère véritable des Laurentides d'autrefois. Le charme du paysage et la quiétude du site amélioreront votre qualité de vie.
VIVEZ Enfin au rythme de votre choix. Redécouvrez le plaisir de vivre dans la nature à si courte distance de Montréal.
 Venez visiter nos maisons modèles.
 Heures d'ouverture
 Samedi et dimanche: 12h00 à 16h00
 (514) 522-1716 (514) 563-1773



Rang/ empl. Québec	Rang/ empl. Canada	Nombre d'employés		NOM DE L'ENTREPRISE (fin d'exercice) (places d'affaires)	rang/ revenus total	Revenus total		Revenus au Québec		Actifs total		Actifs au Québec		FILIALES	PRINCIPAUX ACTIONNAIRES
		88	87			88 (000 \$)	87 (000 \$)	88 (000 \$)	87 (000 \$)	88 (000 \$)	87 (000 \$)	88 (000 \$)	87 (000 \$)		
29	27	220	239	1 306	5	141 886	122 822	29 000	33 823	66 554	63 423	24 000	27 000	Construction Atlas, Entrepreneurs G.M. Gest, G.M. Gest, Atlas Construction Maritime, Jaltas	Dumez Nord Amérique (100%)
29	-	220	n.d.	220	25	30 000	n.d.	30 000	n.d.	n.d.	n.d.	n.d.	n.d.	Aciers Truscon, Armature Structural, Structural 1982	n.d.

Laurent Gagnon augmente ses revenus de 163% et triple ses employés

Comme en témoigne son chiffre d'affaires, la société Laurent Gagnon a connu une année plus que fructueuse en 1989.

En l'espace d'un an, les revenus qu'a tirés la société au Québec ont augmenté de 167%. Elle compte aussi trois fois plus d'employés qu'en 1987.

Gastier quintuple ses actifs

Au palmarès de la progression de l'actif, c'est Gastier, constructeur de Saint-Léonard, qui termine premier avec une hausse de 500% de son actif en 1988 par rapport à 1987.

L'année dernière, les revenus au Québec de cette firme se sont accrus de 40% et ses dirigeants ont du embaucher, si bien qu'ils comptaient 22% plus d'employés que l'année précédente.

Leader au chapitre des revenus: Cogercos les double

À l'instar de la société Laurent Gagnon, le leader de la construction au Québec en terme de revenus, le Groupe Cogercos, a doublé les siens au Québec entre 1987 et 1988.

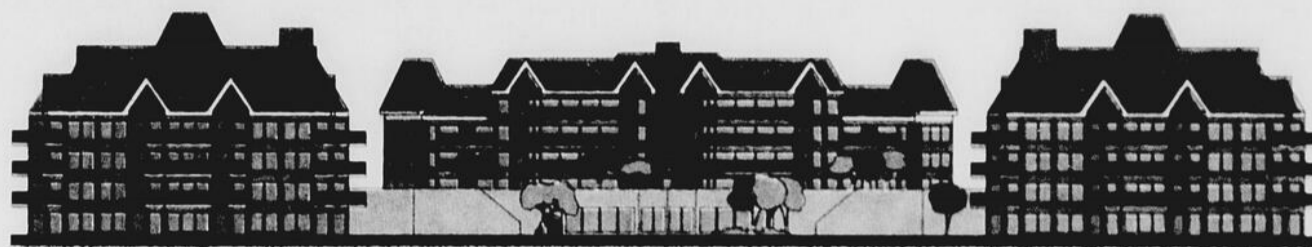
Le Groupe Cogercos et Laurent Gagnon sont d'ailleurs les deux seules entreprises à avoir réussi ce tour de force l'an dernier.

Par effet d'entraînement, le nombre des travailleurs chez Cogercos s'est accru de même que l'actif. Les hausses respectives sont de 41% et 62%.

Groupe Pomerleau fait des gains de productivité

Le premier employeur, le Groupe Pomerleau, a aussi réussi un tour de force en haussant de 17% ses revenus, tout en réduisant de 11% sa force ouvrière. Son actif a bondi d'un tiers en l'espace d'un an.

GILLES
LAJOIE



HAVRE SAINT-LOUIS CONDOMINIUMS

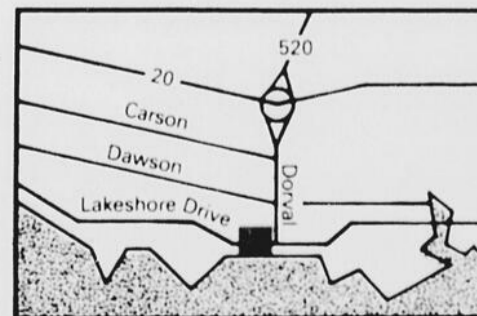
Laissez-vous porter! Apaisant: le lac Saint-Louis dans votre cour... à vos pieds!

Décontracté: un site enchanteur, aménagé pour la qualité de vie... à dix minutes du

centre-ville! Spectaculaire: un concept architectural unique, signé Colombani! Raffiné:

un parti pris pour les matériaux nobles, chaleureux...

Construction: juin 1989 - 72 unités seulement
Pour visiter notre unité-témoin dont la décoration est signée Philippe Dagenais, veuillez prendre rendez-vous en composant le 631-0311.
Havre Saint-Louis
850 Lakeshore Drive, Dorval



UNE BELLE IMAGE

C'EST D'ABORD UNE BONNE PRÉPARATION... C'EST AUSSI PRÉ-IMPRESSION TRANSCONTINENTAL!

Entre le jaillissement d'une idée géniale et le document imprimé qui en sera la présentation concrète, il y a de nombreux pas à franchir, de nombreuses étapes à coordonner. La démarche est complexe, elle met en relation différentes techniques, elle suppose la collaboration de plusieurs spécialistes. De plus en plus elle s'articule autour d'une technologie très raffinée où l'informatique et la robotique prennent énormément de place. Il n'est plus question d'appeler simplement son imprimeur pour lui commander le travail: les phases précédant l'impression ont pris au fil des ans une importance trop considérable. Le studio de graphisme pourrait-il répondre à la demande? Seulement de façon partielle: les plus récents apports technologiques sont souvent ignorés des artistes. Quoi faire alors? Où trouver l'équipe qui saura allier connaissances technologiques, compétence, expérience et ressources?

Désormais, gens d'affaires, industries et communicateurs peuvent compter sur **PRÉ-IMPRESSION TRANSCONTINENTAL**.

Concept unique au Québec

Concept unique au Québec, **PRÉ-IMPRESSION TRANSCONTINENTAL** réunit désormais sous une même bannière trois entreprises qui se spécialisaient, à des degrés divers, dans le développement et la préparation du matériel de communication destiné à être imprimé. Trois entreprises réputées, trois entreprises dynamiques qui totalisent vingt-cinq ans d'expérience dans le domaine de la pré-impression de matériel publicitaire, promotionnel et corporatif.

Ces trois entreprises sont **Composition Contact**, **Contact Couleur** et **Les Réalisations TPS Plus**. Toutes trois membres du groupe **TRANSCONTINENTAL**, un groupe qui s'affirme de plus en plus comme un des chefs de file dans l'industrie des communications imprimées, ces entreprises ont été réunies afin d'optimiser leurs opérations et de faire bénéficier leurs clients respectifs des retombées avantageuses qui en découlent.

Une technologie de pointe

L'industrie des arts graphiques a connu une véritable révolution au cours des dernières années grâce à l'apport des nouvelles technologies. Permettant des travaux, plus rapides, plus précis, il est même possible

d'exécuter aujourd'hui certaines opérations que la procédure manuelle rendait impensables. L'inconvénient des nouveaux systèmes demeure toutefois leur prix élevé qui les place hors de portée des entreprises plus modestes. En regroupant les marchés et les ressources de ses trois composantes, **PRÉ-IMPRESSION TRANSCONTINENTAL** a pu se permettre de faire l'acquisition des appareils les plus récents. Ces technologies ultra-performantes sont désormais au service de la clientèle et un personnel qui a bénéficié de toute la formation requise est en mesure d'en tirer le meilleur parti. C'est un choix profitable pour tous.

Ces premiers succès ne sont que le début d'applications encore plus sophistiquées: au fur et à mesure que les développements technologiques rendent la chose possible, de nouveaux appareils envahissent d'autres secteurs de la préparation des travaux graphiques, rendant ainsi accessible une qualité qui demeurait jusqu'à présent hors de portée. En fait, **PRÉ-IMPRESSION TRANSCONTINENTAL** compte bien devenir synonyme de l'intégration de la haute technologie dans ce domaine où la qualité ne doit jamais céder devant la rapidité.

Une équipe qui conseille mieux

Les trois composantes de **PRÉ-IMPRESSION TRANSCONTINENTAL**

pouvaient compter sur une équipe jeune, dynamique, mais aussi compétente et très expérimentée si on considère la nouveauté des technologies dans le domaine. Spécialistes du design, de la photo-composition, de la séparation de couleurs, de la photographie, de la mise en page, et bien d'autres encore, se retrouvent ainsi regroupés au sein d'une seule et même équipe, échangeant leurs connaissances et partageant leur expérience. Les avantages de cette mise en commun sont évidents: le client se voit présenter diverses alternatives et sera efficacement conseillé vers le choix le plus approprié à ses besoins. Moins de temps perdu, moins d'intermédiaires, un contact direct avec le vrai spécialiste qui possède les vrais réponses, voilà le véritable service à la clientèle, celui qui garantit l'efficacité et l'économie.

Pour un rendement accru, plus de souplesse et des économies importantes, **PRÉ-IMPRESSION TRANSCONTINENTAL** pourra même vous conseiller sur l'acquisition de composantes compatibles avec son système et former les personnes qui les utiliseront. De votre entreprise, vous pourrez ainsi mieux gérer la préparation de votre matériel et enfin atteindre cette flexibilité qui vous rendra encore plus compétitif.

Tous les services centralisés

Le regroupement ne correspond pas seulement à une restructuration administrative, mais bel et bien à une véritable mise en commun des services de manière à accroître la qualité et le rendement d'une manière globale. Les intermédiaires ont été réduits sur tous les plans. En regroupant ainsi ses services de préparation, **PRÉ-IMPRESSION TRANSCONTINENTAL** est aussi en mesure de maximiser le rendement de ses opérations administratives. Estimation, achats et facturation sont désormais regroupés, permettant ainsi une meilleure supervision des dossiers et d'importantes économies d'échelle. Fonctionnant jadis d'une manière

indépendante, les divisions de **PRÉ-IMPRESSION TRANSCONTINENTAL** partagent désormais les impressionnantes ressources de l'entreprise, depuis le plus important studio de photographie au Québec jusqu'aux équipements les plus sophistiqués en matière de manipulation d'images.

Toute la gamme de services

Depuis le concept original jusqu'aux films finaux, prêts pour l'impression, **PRÉ-IMPRESSION TRANSCONTINENTAL** est en mesure de trouver la meilleure solution aux problèmes qu'on lui soumet. D'une façon globale, en coordonnant tout depuis l'idée jusqu'à la réalisation, ou bien en intervenant à n'importe quelle étape du processus, les conseillers et les équipes multidisciplinaires du nouveau regroupement sont en mesure de résoudre les problèmes d'une façon rapide, économique, fiable et efficace. Un rapport annuel à préparer? Un catalogue de prestige à concevoir? Une circulaire à faire paraître à quelques millions d'exemplaires? **PRÉ-IMPRESSION TRANSCONTINENTAL** a la réponse... la bonne réponse.

Les services intégrés, la solution d'avenir

Devant l'augmentation constante des coûts de production des éléments de communication, il est désormais impérieux pour tout communicateur de fonctionner de façon optimale. En proposant une approche intégrée dans un contexte de haute technologie, **PRÉ-IMPRESSION TRANSCONTINENTAL** répond de manière originale et efficace à ce besoin. Moins de temps perdu, plus de qualité, des économies avantageuses, voilà les raisons qui motivent un nombre sans cesse croissant d'entreprises à lui confier la préparation de projets. **PRÉ-IMPRESSION TRANSCONTINENTAL** devient le seul choix possible de ceux qui ne peuvent se permettre autre chose que l'efficacité.