

UN CLIMAT SCOLAIRE BIENVEILLANT ET SÉCURITAIRE

AU SERVICE DU RETOUR À L'ÉCOLE
EN CONTEXTE DE **PANDÉMIE**



LA COLLECTION DE LA CHAIRE

Claire Beaumont
Éric Morissette
Priscilla Côté
Nicolas Bergeron



UNIVERSITÉ
LAVAL

Chaire de recherche Bien-être à l'école et prévention de la violence
Faculté des sciences de l'éducation

AUTEURS DU DOCUMENT

- ❖ Claire Beaumont est professeure et titulaire de la Chaire de recherche Bien-être à l'école et prévention de la violence à l'Université Laval.
- ❖ Éric Morissette est professeur agrégé / praticien à l'Université de Montréal.
- ❖ Priscilla Côté est psychoéducatrice et conseillère pédagogique au Centre de services scolaire Marguerite-Bourgeoys .
- ❖ Nicolas Bergeron est personne-ressource aux centres de services scolaires anglophones et francophones de Montréal.

REMERCIEMENTS

C'est à partir de savoirs scientifiques et expérientiels et en contexte de pandémie (Covid-19) que ce document a été élaboré. Les multiples liens présentés en webographie mènent à des outils concrets conçus et échangés dans le vif de la pandémie par des experts de divers horizons. Face à cet élan de solidarité et de partage, les auteurs souhaitent remercier toutes les personnes qui ont contribué à alimenter cette section du document.

ISBN – 978-2-924465-10-3

Dépôt légal – Bibliothèque et Archives du Québec, 2020

Dépôt légal – Bibliothèque et Archives nationales du Canada, 2020

© Chaire de recherche Bien-être à l'école et prévention de la violence, Université Laval, 2020

Pour citer ce document: Beaumont, C., Morissette, É., Côté, P., & Bergeron, N. (2020). *Un climat scolaire bienveillant et sécuritaire au service du retour à l'école en contexte de pandémie: un cadre d'intervention pour le personnel scolaire*. Matériel pédagogique publié à la Collection de la Chaire, Chaire de recherche Bien-être à l'école et prévention de la violence, Faculté des sciences de l'éducation, Université Laval, Québec. Disponible à https://www.violence-ecole.ulaval.ca/actualites/?no_actualite=3385

Toute correspondance concernant ce document doit être adressée à :
chaire.violence-ecole@ulaval.ca

Ce document a été produit dans la foulée des travaux de la Chaire de recherche Bien-être à l'école et prévention de la violence de l'Université Laval, dont le gouvernement du Québec (MEES) est l'un des principaux partenaires.

INTRODUCTION

La situation de crise liée à la pandémie (Covid-19) a déstabilisé le système éducatif à l'échelle de la planète et causé un stress additionnel aux élèves, à leurs familles, mais aussi au personnel scolaire. Personne n'était préparé à une telle situation. La rentrée massive des élèves prévue pour septembre 2020 pose encore plusieurs défis sur les plans scolaires et organisationnels, et les aspects émotionnels et relationnels devront aussi être pris en compte pour réussir ce retour en classe.

Parce que la qualité du climat scolaire a largement été associée au bien-être des élèves et à leur réussite éducative, de même qu'à la satisfaction professionnelle et au bien-être des enseignants¹⁻², c'est donc sous l'angle d'un climat scolaire bienveillant et sécuritaire que nous proposons d'aborder la prochaine rentrée scolaire. Créé par une équipe de professionnels scolaires et de chercheurs universitaires et s'adressant spécialement aux membres du personnel éducatif qui ont à cœur l'amélioration du climat scolaire, ce cadre d'intervention vise à soutenir la planification, la mise en œuvre et la régulation d'actions concertées pour réussir la prochaine rentrée scolaire. Il prend appui sur cinq dimensions du climat scolaire et six facteurs externes à l'école susceptibles d'influencer la vie des élèves, des familles et des membres du personnel et de retentir sur le climat d'un établissement d'enseignement.³

Ce document explique d'abord les fondements du cadre d'intervention, suggère des clés d'action de même que quelques ressources humaines et matérielles en soutien à la création d'un climat scolaire bienveillant et sécuritaire en contexte de pandémie.

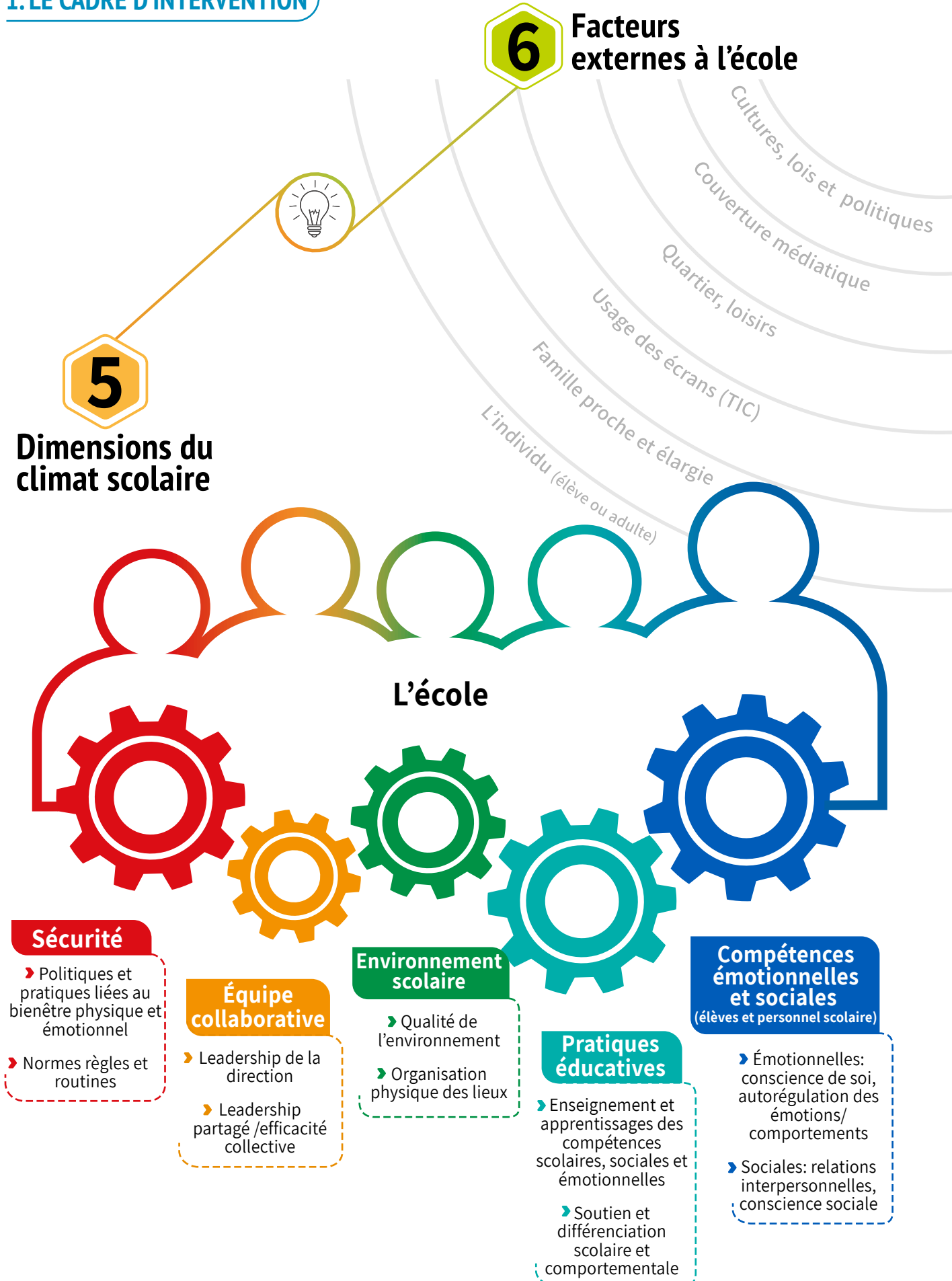
Il comprend six sections soit:

- 1 Le cadre d'intervention en infographie
- 2 Les six facteurs externes à l'école à considérer pour planifier l'intervention
- 3 Les cinq dimensions du climat scolaire... et leurs pratiques
- 4 Des clés d'action pour chaque dimension du climat scolaire (**section interactive**) :
 - ⊗ Sécurité
 - ⊗ Équipe collaborative/efficacité collective
 - ⊗ Environnement scolaire
 - ⊗ Pratiques éducatives
 - ⊗ Compétences émotionnelles et sociales (élèves et personnel)
- 5 Références
- 6 Webographie: quelques outils concrets pour soutenir les clés d'action

Si les clés d'action proposées peuvent être applicables dans plusieurs milieux d'enseignement, pour donner du sens à ces pratiques les équipes éducatives doivent se les approprier en les adaptant à leur réalité. Enfin, que ce soit pour planifier la prochaine rentrée scolaire ou pour s'adapter à une autre catastrophe qui fragiliserait à nouveau le système scolaire (nouvelle vague de Covid-19, catastrophes naturelles, etc.), un climat scolaire bienveillant et sécurisant créera des conditions favorables afin que les élèves et le personnel soient mieux disposés à poursuivre leurs apprentissages ou à s'acquitter de leurs tâches professionnelles, et ce, en diverses circonstances.

Bonne rentrée!

1. LE CADRE D'INTERVENTION



5

Dimensions du climat scolaire

6

Facteurs externes à l'école

L'école

Sécurité

- Politiques et pratiques liées au bien-être physique et émotionnel
- Normes règles et routines

Équipe collaborative

- Leadership de la direction
- Leadership partagé /efficacité collective

Environnement scolaire

- Qualité de l'environnement
- Organisation physique des lieux

Pratiques éducatives

- Enseignement et apprentissages des compétences scolaires, sociales et émotionnelles
- Soutien et différenciation scolaire et comportementale

Compétences émotionnelles et sociales (élèves et personnel scolaire)

- Émotionnelles: conscience de soi, autorégulation des émotions/ comportements
- Sociales: relations interpersonnelles, conscience sociale

2. LES CINQ DIMENSIONS DU CLIMAT SCOLAIRE⁴ ... et leurs pratiques



Sécurité

Il s'agit des politiques, règles, pratiques et routines encadrant la vie scolaire au quotidien. Les éléments de cette dimension contribuent à la sécurité physique et psychologique de l'ensemble de la communauté éducative.



Équipe collaborative

Par son leadership positif, la direction assure la mise en place de pratiques fondées sur la collaboration et le partage du leadership. Ces pratiques génèrent le sentiment d'efficacité collective pour répondre adéquatement à l'adversité.



Environnement scolaire

Visant un environnement salubre et sécuritaire, les pratiques de cette dimension se rapportent à la qualité des lieux physiques (intérieurs et extérieurs à l'école) en véhiculant des consignes sanitaires claires favorisant de saines habitudes de vie.



Pratiques éducatives

Cette dimension regroupe un ensemble de pratiques de différenciation visant à favoriser l'enseignement et l'apprentissage pour développer simultanément les compétences scolaires, émotionnelles et sociales.



Compétences émotionnelles et sociales

Cette dimension englobe les pratiques visant à développer, **chez les élèves** et le personnel: l'identification et la régulation des émotions, la conscience sociale, la qualité des relations interpersonnelles de même que la prise de décisions éclairées dans différents contextes.

3. LES SIX FACTEURS EXTERNES À L'ÉCOLE³

...qui agissent sur le bien-être des élèves et du personnel en contexte de pandémie

- **Cultures, lois et politiques.** Les élèves ont tous subi les conséquences des mesures sanitaires qu'ils peuvent associer à une restriction de leur liberté. Notre culture québécoise fait en sorte que nous sommes plus enclins à appliquer les consignes de manière volontaire lorsque nous comprenons les raisons qui les sous-tendent. Le fait de discuter avec les élèves de la pandémie, de ses impacts, du fondement des consignes émises par les autorités les aidera à donner du sens aux nouvelles règles et par conséquent facilitera leur adhésion.
- **Couverture médiatique.** Les médias diffusent des informations en boucle sur la pandémie concernant les dangers, les morts, la situation dans le monde qui peuvent insécuriser la population. Une éducation aux médias est particulièrement importante en temps de crise, car les élèves doivent apprendre ce qu'est la désinformation et développer leur esprit critique sur ce qu'ils entendent et voient dans les médias. Ces occasions de discussion à l'école permettent aux jeunes de valider leurs informations auprès de sources crédibles et ainsi de ne pas entretenir de peurs fondées sur de fausses informations.
- **Quartier et loisirs.** En contexte de pandémie, les loisirs, l'accessibilité aux ressources de même que la richesse de la vie de quartier ont été bouleversés. Les élèves ont été privés de tous ces environnements essentiels à leur développement personnel et social. Un grand nombre d'activités ayant été annulées ou reportées, c'est le moment pour l'école de repenser à l'environnement communautaire qu'elle veut offrir, et ce, de manière durable.
- **Usage des écrans (TIC).** Privés de plusieurs activités, les élèves peuvent avoir passé plus de temps devant un écran que ce soit pour jouer, pour socialiser ou pour l'école à la maison. Une exposition quotidienne de plus de deux heures à un écran peut affecter la santé physique, psychologique, s'accompagner de problèmes de cyberviolence ou de dépendance.⁵ C'est pourquoi il faut s'ouvrir à diverses modalités d'enseignement, en classe comme à la maison, encourager l'activité physique et les contacts sociaux hors ligne. Il faut aussi être sensible au fait que bien des foyers avec plusieurs enfants n'ont qu'un seul appareil électronique que les parents peinent à gérer. Une formation sur l'enseignement et l'accompagnement à distance s'avère nécessaire pour développer ces nouvelles compétences chez tout le personnel scolaire.
- **Famille proche et élargie.** Les familles ont été éprouvées différemment par la pandémie: télétravail, perte d'emploi, stress financiers additionnels, isolement des grands-parents, absence de regroupements familiaux. Les parents peuvent être craintifs d'envoyer leurs enfants à l'école, les élèves peuvent aussi avoir peur de transmettre le virus à leurs proches. Porter attention à la santé mentale des parents et à la qualité de l'encadrement familial aidera à mieux comprendre la réalité des élèves. Il s'avère donc plus important que jamais de garder le lien avec les familles, de les consulter, les informer et les soutenir.
- **L'individu: élève ou adulte.** Chaque individu, élève comme adulte, a vécu différemment la période de pandémie et ses répercussions. Les facteurs de vulnérabilité personnelle (ex.: TDAH, TSA, anxiété, stress) déjà présents ou découlant de la pandémie doivent donc être pris en compte pour ajuster adéquatement les interventions psychosociales ou scolaires.



4. DES CLÉS D'ACTION POUR CHAQUE DIMENSION DU CLIMAT SCOLAIRE

Sécurité

Politiques et pratiques liées au bien-être physique et émotionnel*

<input checked="" type="checkbox"/> Clés d'action	Responsables	Personnes-ressources/ partenaires
<input type="checkbox"/> Proposer aux membres du personnel des façons de se protéger et des ajustements à apporter à leur façon de travailler de manière à assurer leur sécurité.	<ul style="list-style-type: none"> ⊙ Direction 	<ul style="list-style-type: none"> ⊙ Commission des normes, de l'équité, de la santé et de la sécurité du travail (<u>CNESST</u>) ⊙ Ressources humaines (RH)
<input type="checkbox"/> Faire connaître les actions à prendre lorsqu'un membre du personnel ou un élève présente des symptômes ou a été diagnostiqué positif de la Covid-19.	<ul style="list-style-type: none"> ⊙ Direction 	<ul style="list-style-type: none"> ⊙ <u>CNESST</u> ⊙ RH
<input type="checkbox"/> Informer sur les ressources disponibles dans les cas de soupçons de violence conjugale et d'abus envers les enfants.	<ul style="list-style-type: none"> ⊙ Direction et chaque membre du personnel 	<ul style="list-style-type: none"> ⊙ <u>CISSS/CIUSSS</u> ⊙ <u>DPJ</u> ⊙ <u>Ressources violence conjugale</u>
<input type="checkbox"/> S'assurer que les politiques de l'école veillent à l'intégrité physique, morale et psychologique de tous (ex.: intimidation, violence, abus, maltraitance des adultes envers les élèves).	<ul style="list-style-type: none"> ⊙ Conseil d'établissement ⊙ Direction 	<ul style="list-style-type: none"> ⊙ Secrétariat général ⊙ RH
<input type="checkbox"/> Être à l'écoute des besoins des élèves, mais aussi des collègues; encourager l'entraide et le soutien informel (vécu pouvant être difficile pour certains en temps de pandémie).	<ul style="list-style-type: none"> ⊙ Direction et chaque membre du personnel 	<ul style="list-style-type: none"> ⊙ Programme d'aide aux employés (PAE) ⊙ Personnel ressource du milieu (ex.: psychologues, psychoéducateurs, conseillers pédagogiques, éducateurs spécialisés)

*Cette partie du document est interactive et permet de cocher (✓) les actions déjà entreprises dans votre milieu.



Sécurité

Règles, normes et routines

<input checked="" type="checkbox"/> Clés d'action	Responsables	Personnes-ressources/ partenaires
<input type="checkbox"/> Avoir des consignes sanitaires claires (mesures d'hygiène, de distanciation, etc.) et détailler ces recommandations selon les contextes variés (ex.: locaux divers, corridors, cour d'école, spécialistes, transport scolaire, résolution de conflits).	⦿ Direction et chaque membre du personnel	⦿ Direction de la santé publique (DSP); Institut national de santé publique (INSPQ) ⦿ CNESST ⦿ RH ⦿ Personnel ressource du milieu (ex.: psychologues, psychoéducateurs, conseillers pédagogiques, éducateurs spécialisés)
<input type="checkbox"/> Rappeler aux membres du personnel et aux élèves que les différentes procédures et règles de l'établissement sont toujours en vigueur bien que certaines ont dû être adaptées à la situation (ex.: code de vie, plan de lutte contre l'intimidation et la violence, etc.).	⦿ Direction et chaque membre du personnel	⦿ Personnel ressource du milieu (idem)
<input type="checkbox"/> Ré-enseigner les procédures et les routines de transition et pédagogiques.	⦿ Direction et chaque membre du personnel	⦿ Personnel ressource du milieu (idem)

Équipe collaborative

Leadership de la direction

<input checked="" type="checkbox"/> Clés d'action	Responsables	Personnes-ressources/ partenaires
<input type="checkbox"/> Discuter avec le personnel de la situation afin de développer une compréhension commune des impacts liés à la pandémie et obtenir leur adhésion aux changements de pratiques.	• Direction	• Personnel ressource du milieu (ex.: psychologues, psychoéducateurs, conseillers pédagogiques, éducateurs spécialisés)
<input type="checkbox"/> Prévoir des moments de rencontres précis avec le personnel pour vérifier l'état de la situation, échanger sur leur quotidien et miser sur le positif des pratiques qui ont été adaptées.	• Direction	• Direction générale
<input type="checkbox"/> Informer le personnel (de façon sommaire, mais transparente) des actions entreprises à différents paliers de l'organisation pour se mettre à jour.	• Direction	• Direction générale
<input type="checkbox"/> Entretenir les pratiques collaboratives avec les gestionnaires des autres établissements.	• Direction	• Direction générale
<input type="checkbox"/> Mettre de l'avant les valeurs de l'organisation (centre de services) et les incarner à tous les niveaux.	• Chaque acteur du milieu scolaire	• Direction générale
<input type="checkbox"/> Fournir aux gestionnaires des outils et pistes de réflexion pour les soutenir dans leurs tâches.	• Direction des différents Services	• Direction générale
<input type="checkbox"/> Planifier et organiser l'échange d'informations entre les différents services du milieu scolaire.	• Directions des différents Services	• Direction générale
<input type="checkbox"/> Développer ses propres habiletés numériques pour travailler et communiquer en situation de crise.	• Direction et chaque membre du personnel	• Ressources informatiques du milieu ou ressources externes (ex.: RÉCIT ; TELUQ ; Cadre 21)

Équipe collaborative

Leadership partagé/efficacité collective

✓	Clés d'action	Responsables	Personnes-ressources/ partenaires
<input type="checkbox"/>	Informar les parents régulièrement et de manière transparente des actions entreprises à différents niveaux de l'établissement.	<ul style="list-style-type: none"> ◉ Direction et chaque membre du personnel 	<ul style="list-style-type: none"> ◉ Direction générale ◉ Conseil d'établissement
<input type="checkbox"/>	Recueillir de l'information auprès des parents (ex.: réalités, besoins, ressources, etc.) et les consulter quant à leurs manières de faire à la maison en contexte de pandémie, mettre à profit leurs suggestions.	<ul style="list-style-type: none"> ◉ Direction et chaque membre du personnel 	<ul style="list-style-type: none"> ◉ Conseil d'établissement ◉ Organismes communautaires
<input type="checkbox"/>	Fournir des pistes aux parents pour superviser leur enfant dans l'apprentissage à distance et l'usage des outils numériques.	<ul style="list-style-type: none"> ◉ Direction et chaque membre du personnel 	<ul style="list-style-type: none"> ◉ Personnel ressource du milieu (ex.: psychologues, psychoéducateurs, conseillers pédagogiques, éducateurs spécialisés)
<input type="checkbox"/>	Impliquer les élèves (écouter leurs questionnements, tenir compte de leurs suggestions, valider leur compréhension des consignes et de la situation).	<ul style="list-style-type: none"> ◉ Direction et chaque membre du personnel 	<ul style="list-style-type: none"> ◉ animateur de vie spirituelle et d'engagement communautaire (AVSEC) ◉ Conseils d'élèves et d'établissement
<input type="checkbox"/>	Mettre en place un comité de retour à l'école. Réguler les actions et les documenter afin de déterminer leur efficacité. ⁶	<ul style="list-style-type: none"> ◉ Direction et chaque membre du personnel 	<ul style="list-style-type: none"> ◉ Direction générale
<input type="checkbox"/>	Remercier, reconnaître les efforts et faire des rétroactions positives aux collègues, parents et élèves; faire la promotion des initiatives du personnel, les mettre en évidence. ⁶	<ul style="list-style-type: none"> ◉ Direction et chaque membre du personnel 	<ul style="list-style-type: none"> ◉ Personnel ressource du milieu (idem) ◉ Service des communications de l'organisation
<input type="checkbox"/>	Valoriser le partage d'expertise et les apprentissages collectifs au sein de l'équipe; utiliser les forces de chacun (ex.: organiser des équipes selon les forces de chaque membre du personnel, mettant à profit les compétences numériques des uns et l'expérience inestimable des autres). ⁷	<ul style="list-style-type: none"> ◉ Direction ◉ Chaque membre du personnel 	<ul style="list-style-type: none"> ◉ Directions des Services

Environnement scolaire

Qualité de l'environnement (ex.: salubrité, équipement adéquat)

Organisation physique des lieux

<input checked="" type="checkbox"/> Clés d'action	Responsables	Personnes-ressources/ partenaires
<input type="checkbox"/> Fournir l'équipement nécessaire pour faciliter le travail du personnel (rencontres, enseignement et formation à distance).	<ul style="list-style-type: none"> ⦿ Direction 	<ul style="list-style-type: none"> ⦿ Ressources des technologies de l'information et des communications (TIC)
<input type="checkbox"/> Fournir l'équipement nécessaire pour assurer l'application des mesures sanitaires (ex.: eau, savon, gel, plexiglass, etc.).	<ul style="list-style-type: none"> ⦿ Direction 	<ul style="list-style-type: none"> ⦿ Ressources matérielles de l'organisation
<input type="checkbox"/> S'informer sur l'accès des familles à des outils technologiques et à Internet et leur proposer des ressources qui peuvent leur fournir de l'équipement.	<ul style="list-style-type: none"> ⦿ Direction et chaque membre du personnel 	<ul style="list-style-type: none"> ⦿ Ressources TIC ⦿ Organismes communautaires ⦿ Municipalité
<input type="checkbox"/> Convenir de la gestion des déplacements (ex.: service de garde, entrées et sorties de l'école, corridors, dîner, transport scolaire, arrivées et départs, etc.).	<ul style="list-style-type: none"> ⦿ Direction et chaque membre du personnel 	
<input type="checkbox"/> Réaliser des aménagements physiques pour faciliter l'application des mesures d'hygiène dans l'établissement (ex.: stations de lavage des mains, remplissage d'eau, flèches, cônes, marquages au sol, etc.).	<ul style="list-style-type: none"> ⦿ Direction et chaque membre du personnel 	<ul style="list-style-type: none"> ⦿ Ressources matérielles de l'organisation
<input type="checkbox"/> Apposer des affiches sur les murs pour rappeler les comportements attendus selon les lieux, l'âge et la compréhension des élèves. Plus tard, les impliquer dans la confection d'affiches (en classe).	<ul style="list-style-type: none"> ⦿ Direction et chaque membre du personnel ⦿ Les élèves ⦿ Comités de l'école (ex.: comité code de vie) 	<ul style="list-style-type: none"> ⦿ Personnel ressource du milieu (ex.: psychologues, psychoéducateurs, conseillers pédagogiques, éducateurs spécialisés) ⦿ Service des communications de l'organisation



Pratiques éducatives

Enseignement et apprentissages des compétences scolaires, sociales et émotionnelles*

<input checked="" type="checkbox"/> Clés d'action	Responsables	Personnes-ressources/ partenaires
<input type="checkbox"/> Enseigner aux élèves de manière explicite les comportements attendus en lien avec les mesures sanitaires, de même que dans le cyberspace, et les renforcer régulièrement .	<ul style="list-style-type: none"> ⊙ Enseignants ⊙ Éducateurs ⊙ Surveillants des dîneurs ⊙ TES 	<ul style="list-style-type: none"> ⊙ Personnel ressource du milieu (ex.: psychologues, psychoéducateurs, conseillers pédagogiques, éducateurs spécialisés) ⊙ CNESST
<input type="checkbox"/> Avec les élèves, trouver des façons créatives de s'amuser, réinventer les activités qu'ils appréciaient avant la pandémie.	<ul style="list-style-type: none"> ⊙ Chaque membre du personnel 	<ul style="list-style-type: none"> ⊙ Personnel ressource du milieu (idem)
<input type="checkbox"/> Ajuster l'enseignement et les activités de manière à stimuler la concentration et les fonctions cognitives qui ont pu être affectées par le contexte de confinement.	<ul style="list-style-type: none"> ⊙ Enseignants ⊙ Éducateurs en service de garde (SDG) 	<ul style="list-style-type: none"> ⊙ Personnel ressource du milieu (idem)
<input type="checkbox"/> Garder les élèves actifs: offrir des activités permettant une décharge physique, intégrer de brèves pauses actives. ⁸⁻⁹	<ul style="list-style-type: none"> ⊙ Enseignants ⊙ Éducateurs SDG 	<ul style="list-style-type: none"> ⊙ Personnel ressource du milieu (ex.: conseiller en éducation physique et à la santé /EPS)
<input type="checkbox"/> Proposer des activités qui stimulent la créativité et permettent de s'exprimer. Les arts aident à faire le passage entre les événements passés et le futur. ⁸	<ul style="list-style-type: none"> ⊙ Enseignants ⊙ Éducateurs SDG 	<ul style="list-style-type: none"> ⊙ AVSEC ⊙ Autre personnel ressource du milieu (ex.: psychologues, psychoéducateurs, conseillers pédagogiques, éducateurs spécialisés)
<input type="checkbox"/> Intégrer la situation actuelle (pandémie) dans les apprentissages scolaires et sociaux. ⁸	<ul style="list-style-type: none"> ⊙ Enseignants ⊙ Éducateurs SDG 	<ul style="list-style-type: none"> ⊙ Personnel ressource du milieu (idem)
<input type="checkbox"/> Expliquer aux élèves et aux parents les attentes académiques lors du retour et maintenir la motivation; doser les exigences et demeurer vigilant face à l'anxiété de performance. ⁸	<ul style="list-style-type: none"> ⊙ Enseignants 	<ul style="list-style-type: none"> ⊙ Personnel ressource du milieu (idem)

* Voir section WEBOGRAPHIE pour suggestions d'outils



Pratiques éducatives

Soutien et différenciation scolaire et comportementale*

<input checked="" type="checkbox"/> Clés d'action	Responsables	Personnes-ressources/ partenaires
<input type="checkbox"/> Faire connaître les interventions éducatives recommandées lorsque les élèves ne respectent pas les comportements attendus (ex.: mesures d'hygiène, en classe virtuelle) et soutenir ceux pour qui cela représente un défi.	<ul style="list-style-type: none"> ⊙ Direction et chaque membre du personnel 	<ul style="list-style-type: none"> ⊙ Personnel ressource du milieu (ex.: psychologues, psychoéducateurs, conseillers pédagogiques, éducateurs spécialisés)
<input type="checkbox"/> Planifier et offrir un accompagnement plus soutenu aux élèves plus vulnérables.	<ul style="list-style-type: none"> ⊙ Direction et chaque membre du personnel 	<ul style="list-style-type: none"> ⊙ Personnel ressource du milieu (idem)
<input type="checkbox"/> Travailler de concert avec les ressources de l'école et les partenaires si des facteurs de risque ou la présence de détresse psychologique sont repérés.	<ul style="list-style-type: none"> ⊙ Direction et chaque membre du personnel 	<ul style="list-style-type: none"> ⊙ Personnel ressource du milieu (idem) ⊙ <u>CISSS/CIUSSS</u> ⊙ <u>DPJ</u>
<input type="checkbox"/> Par principe d'équité, s'assurer que tous les élèves aient accès aux contenus scolaires et vérifier si les parents comprennent bien ce que l'école attend d'eux.	<ul style="list-style-type: none"> ⊙ Direction 	<ul style="list-style-type: none"> ⊙ Personnel ressource du milieu (idem) ⊙ Organismes communautaires ⊙ Ressources TIC
<input type="checkbox"/> Interroger les enfants sur leur compréhension de la situation, les inciter à poser des questions; veiller à développer leur esprit critique concernant tout ce qu'ils entendent et voient dans les médias; recadrer les compréhensions erronées.	<ul style="list-style-type: none"> ⊙ Enseignants ⊙ Professionnels ⊙ Éducateurs SDG 	<ul style="list-style-type: none"> ⊙ Personnel ressource du milieu (idem)
<input type="checkbox"/> Accorder de l'importance à toutes les transitions à venir (ex.: classement, préscolaire, secondaire, CEGEP, etc.).	<ul style="list-style-type: none"> ⊙ Direction 	<ul style="list-style-type: none"> ⊙ Personnel ressource du milieu (idem)

* Voir section WEBOGRAPHIE pour suggestions d'outils



Compétences émotionnelles et sociales / élèves

Conscience de soi, autorégulation des émotions/comportements*

<input checked="" type="checkbox"/> Clés d'action	Responsables	Personnes-ressources/ partenaires
<input type="checkbox"/> Planifier des activités pour permettre aux élèves d'identifier et d'exprimer leurs émotions (ex.: accueillir les peurs sans les invalider; réinvestir et actualiser les stratégies de gestion des émotions).	<ul style="list-style-type: none"> ◉ Chaque membre du personnel 	<ul style="list-style-type: none"> ◉ Personnel ressource du milieu (ex.: psychologues, psychoéducateurs, conseillers pédagogiques, éducateurs spécialisés) ◉ Organismes communautaires
<input type="checkbox"/> Proposer des activités de relaxation, des stratégies d'apaisement, par exemple des exercices de respiration avant les activités scolaires.	<ul style="list-style-type: none"> ◉ Chaque membre du personnel 	<ul style="list-style-type: none"> ◉ Personnel ressource du milieu (idem)
<input type="checkbox"/> Repérer les facteurs de protection et les facteurs de risque liés à la détresse psychologique, aux deuils et aux traumatismes. ⁸	<ul style="list-style-type: none"> ◉ Chaque membre du personnel 	<ul style="list-style-type: none"> ◉ AVSEC ◉ Personnel ressource du milieu (idem) ◉ Conseil d'élèves ; animateur de vie étudiante / loisirs ◉ Organismes communautaires

* Voir section WEBGRAPHIE pour suggestions d'outils



Compétences émotionnelles et sociales / élèves

Conscience de soi, autorégulation des émotions/comportements*

<input checked="" type="checkbox"/> Clés d'action	Responsables	Personnes-ressources/ partenaires
<input type="checkbox"/> Développer la résilience des élèves selon ces 3 stratégies : ¹⁰ 1. Les aider à donner un sens aux épreuves en les interrogeant sur des aspects positifs de la crise et sur ce que cette période leur a appris. Ex.: Quelles stratégies as-tu utilisées pour te sentir mieux dans cette situation? Qu'as-tu fait pendant la pandémie que tu ne faisais pas avant? Qu'as-tu découvert sur toi et sur les autres pendant le confinement? Qu'est-ce que le retour en classe t'apporte de positif? Qu'est-ce qui est différent à l'école, mais que tu apprécies?	<ul style="list-style-type: none"> ⦿ Chaque membre du personnel 	<ul style="list-style-type: none"> ⦿ Personnel ressource du milieu (ex.: psychologues, psychoéducateurs, conseillers pédagogiques, éducateurs spécialisés) ⦿ Organismes communautaires
2. Les inviter à adapter leurs activités pour multiplier les émotions positives indispensables à leur équilibre en situation de crise. Si possible, adapter les événements prévus au lieu de les annuler (ex.: vivre autrement une fête de fin d'année, un bal de finissants).	<ul style="list-style-type: none"> ⦿ Chaque membre du personnel 	<ul style="list-style-type: none"> ⦿ Personnel ressource du milieu (idem)
3. Les encourager à s'engager dans une activité collective, à faire partie d'un groupe, quel qu'il soit (sport, musique, loisirs, etc.). Dans l'établissement, mettre en place des activités rassembleuses qui tiennent compte de la nouvelle réalité.	<ul style="list-style-type: none"> ⦿ Chaque membre du personnel 	<ul style="list-style-type: none"> ⦿ AVSEC ⦿ Personnel ressource du milieu (idem) ⦿ Conseil d'élèves ; animateur de vie étudiante / loisirs ⦿ Organismes communautaires

* Voir section WEBOGRAPHIE pour suggestions d'outils



Compétences émotionnelles et sociales / personnel scolaire

Conscience de soi, autorégulation des émotions/comportements*

<input checked="" type="checkbox"/> Clés d'action	Responsables	Personnes-ressources/ partenaires
<input type="checkbox"/> Porter une attention particulière à l'accueil des membres du personnel (en amont et au moment du retour), spécialement à ceux démontrant une vulnérabilité avant la pandémie. ⁸⁻¹¹	<ul style="list-style-type: none"> ◉ Direction 	<ul style="list-style-type: none"> ◉ Direction générale ◉ RH et PAE
<input type="checkbox"/> Fournir au personnel des stratégies/ressources pour les aider à prendre soin d'eux et à gérer le stress lié à leur situation professionnelle ou personnelle.	<ul style="list-style-type: none"> ◉ Direction 	<ul style="list-style-type: none"> ◉ Direction générale ◉ RH et PAE
<input type="checkbox"/> Appeler à une posture d'ouverture et de bienveillance dans tous les contextes ¹² . Par exemple, ne pas juger un collègue qui n'est pas présent, une famille préférant ne pas envoyer ses enfants à l'école ou même les élèves qui réagissent agressivement à la situation; rappeler qu'il existe plusieurs modalités d'apprentissage.	<ul style="list-style-type: none"> ◉ Direction et chaque membre du personnel 	<ul style="list-style-type: none"> ◉ Personnel ressource du milieu (ex.: psychologues, psychoéducateurs, conseillers pédagogiques, éducateurs spécialisés)
<input type="checkbox"/> Être attentif au bien-être du personnel, multiplier les moments agréables, inciter à l'engagement en maintenant ou en démarrant des projets d'équipe. ⁸⁻¹⁰	<ul style="list-style-type: none"> ◉ Direction et chaque membre du personnel 	<ul style="list-style-type: none"> ◉ Direction générale, direction des services ◉ RH et PAE
<input type="checkbox"/> Porter attention aux facteurs de risque personnels, familiaux sociaux et économiques pouvant impacter le personnel (ex.: confinement, reprise des activités, parents, conjoints). ⁸⁻¹¹	<ul style="list-style-type: none"> ◉ Direction et chaque membre du personnel 	<ul style="list-style-type: none"> ◉ Direction générale, direction ◉ RH et PAE

* Voir section WEBGRAPHIE pour suggestions d'outils



Compétences émotionnelles et sociales / élèves

Relations interpersonnelles, conscience sociale*

<input checked="" type="checkbox"/> Clés d'action	Responsables	Personnes-ressources/ partenaires
<input type="checkbox"/> Accueillir chaleureusement tous les élèves ⁸ (ex.: sourire, saluer, appeler chacun par son nom) ⁷ .	<ul style="list-style-type: none"> ◉ Direction et chaque membre du personnel 	<ul style="list-style-type: none"> ◉ Personnel ressource du milieu (ex.: psychologues, psychoéducateurs, conseillers pédagogiques, éducateurs spécialisés)
<input type="checkbox"/> Planifier des moments pour discuter de ce qu'ils vivent, pratiquer l'écoute active ⁸ ; consulter les élèves sur la façon dont ils voient leur nouvelle classe, son nouvel aménagement avec les normes de sécurité sanitaire.	<ul style="list-style-type: none"> ◉ Enseignants ◉ Éducateurs SDG 	<ul style="list-style-type: none"> ◉ Personnel ressource du milieu (idem)
<input type="checkbox"/> Avec les élèves, réinventer les jeux/activités collectives qui étaient appréciés avant la pandémie.	<ul style="list-style-type: none"> ◉ Chaque membre du personnel 	<ul style="list-style-type: none"> ◉ Personnel ressource du milieu (idem)
<input type="checkbox"/> Avec les élèves, trouver des façons créatives de s'amuser, réinventer des façons agréables de pratiquer les activités qui leur procuraient du plaisir avant la pandémie.	<ul style="list-style-type: none"> ◉ Direction et chaque membre du personnel 	<ul style="list-style-type: none"> ◉ Personnel ressource du milieu (idem) ◉ Organismes communautaires
<input type="checkbox"/> Inciter les élèves à s'entraider, imaginer de nouvelles façons de travailler en équipe avec la distanciation.	<ul style="list-style-type: none"> ◉ Enseignants ◉ Éducateurs SDG 	<ul style="list-style-type: none"> ◉ Personnel ressource du milieu (idem)
<input type="checkbox"/> Réinvestir, actualiser et soutenir les stratégies de résolution de conflits en face à face ou dans le cyberespace.	<ul style="list-style-type: none"> ◉ Enseignants ◉ Éducateurs SDG 	<ul style="list-style-type: none"> ◉ Personnel ressource du milieu (idem)

* Voir section WEBOGRAPHIE pour suggestions d'outils



Compétences émotionnelles et sociales / personnel scolaire

Relations interpersonnelles, conscience sociale*

<input checked="" type="checkbox"/> Clés d'action	Responsables	Personnes-ressources/ partenaires
<input type="checkbox"/> Accueillir le personnel par une activité/rencontre favorisant la reprise de contact et les échanges sur le vécu de chacun au moment du retour/de la rentrée.	<ul style="list-style-type: none"> ◉ Direction et chaque membre du personnel 	<ul style="list-style-type: none"> ◉ Comité retour à l'école ◉ Comité social
<input type="checkbox"/> Accueillir les nouveaux collègues sachant qu'ils intègrent un milieu où ils n'ont encore créé aucun lien dans un milieu déjà déstabilisé.	<ul style="list-style-type: none"> ◉ Direction et chaque membre du personnel 	<ul style="list-style-type: none"> ◉ Un mentor parmi les membres du personnel
<input type="checkbox"/> Planifier des activités sociales et des moments agréables pour le personnel.	<ul style="list-style-type: none"> ◉ Direction et chaque membre du personnel 	<ul style="list-style-type: none"> ◉ Comité social
<input type="checkbox"/> Encourager et soutenir une saine gestion des conflits entre le personnel (référer à la cohésion sociale, à la solidarité) ⁶⁻⁷ .	<ul style="list-style-type: none"> ◉ Direction et chaque membre du personnel 	<ul style="list-style-type: none"> ◉ RH

* Voir section WEBOGRAPHIE pour suggestions d'outils

5. RÉFÉRENCES

1. Poulin, R., Beaumont, C., Blaya C., & Frenette, E. (2015). Le climat scolaire : un point central pour expliquer la victimisation et la réussite scolaire. *Revue canadienne de l'éducation*, 38(1), 1-23.
2. Schonert-Reichl, K. A., Kitil, M. J., & Hanson-Peterson, J. (2017). *To reach the students, teach the teachers: A national scan of teacher preparation and social and emotional learning*. A report prepared for the Collaborative for Academic, Social, and Emotional Learning (CASEL). Vancouver, B.C.: University of British Columbia.
3. Bronfenbrenner, U. (1979). Basic concepts. Dans U. Bronfenbrenner (Éd.), *The ecology of human development* (p. 3-15). Cambridge, MA : Harvard University Press.
4. National School Climate Center (2017). *The 13 dimensions of school climate measurer by the CSCI*. Repéré à : <https://www.schoolclimate.org/themes/schoolclimate/assets/pdf/measuring-school-climate-csci/CSCIDimensionChart-2017.pdf>
5. OECD (2019). *Impacts of technology use on children: Exploring on the brain, cognition and well-being*. Repéré à : <https://pdfs.semanticscholar.org/056e/3321861066f55164b5cc1457da56933f2217.pdf>
6. Morissette, É. (avril 2020). *Le leadership après le confinement et la pandémie : répondre aux besoins des élèves et des adultes, assurer l'adaptation lors du retour à l'école*. Webinaire, Université de Montréal. Repéré à : <https://catalogue.continuum.umontreal.ca/Web/MyCatalog/ViewP?pid=%2fLpghWIJQgU9HvZ6zCfhw%3d%3d&id=UWIFh9hhXu%2b1mf3rexqZA%3d%3d>
7. Beaumont, C., Lavoie, J., & Couture, C. (2011). *Les pratiques collaboratives en milieu scolaire : cadre de référence pour soutenir la formation*. Document de formation, Faculté des sciences de l'éducation, Université Laval, Québec. Repéré à : http://crires.ulaval.ca/sites/default/files/guide_sec_nouvelle_version.pdf
8. Papazian-Zohrabian, G. (avril 2020). *Traumatismes individuels et collectifs, stratégies de résilience : défis et pistes psychologiques et éducatifs dans le contexte actuel de pandémie*. Webinaire, Université de Montréal. Repéré à : <https://www.calendrier.umontreal.ca/detail/880038-traumatismes-individuels-et-collectifs-strategies-de-resilience-en-contexte-de-pandemie>
9. Royer, É. (2019). *Petite encyclopédie de l'enseignant efficace: les problèmes émotifs et comportementaux à l'école*. Québec, Québec : École et comportement.
10. Lecomte, J. (2006). La résilience après maltraitance, fruit d'une interaction entre l'individu et son environnement social. *Les cahiers psychologie politique*, 8. Repéré à : <http://lodel.irevues.inist.fr/cahierspsychologiepolitique/index.php?id=1065>

5. RÉFÉRENCES

11. Goata, É. (29 avril 2020). *L'après-confinement: prévenir les risques psychosociaux, Questions et réponses et pistes d'actions*. Webinaire ELEAS, Repéré à : <https://webikeo.fr/webinar/l-apres-confinement-pour-une-prevention-des-risques-psychosociaux?message=log&redirect=/webinar/l-apres-confinement-pour-une-prevention-des-risques-psychosociaux/replay>
12. Beaumont, C. (2019). *Cinq caractéristiques de l'adulte bienveillant à l'école : le modèle C.E.F.E.R.* Réseau PÉRISCOPE. Repéré à : https://periscope-r.quebec/sites/default/files/fiche_synthese_entrevue_claire_beaumont_septembre_2019.pdf

6. WEBOGRAPHIE : quelques outils concrets pour soutenir les clés d'action

Depuis le début de la pandémie, plusieurs professionnels et experts de divers domaines ont conçu et échangé gratuitement une multitude d'outils s'inspirant des bonnes pratiques pour soutenir le personnel scolaire afin de garder le lien avec leurs élèves, les familles et se préparer au retour en classe. Étant donné la rapidité avec laquelle la situation a évolué, beaucoup d'outils « maison » ont été créés et vous sont proposés ci-dessous afin de mettre en œuvre les clés d'action favorisant un climat scolaire bienveillant et sécuritaire. La plupart de ces outils sont en lien direct avec la pandémie, alors que d'autres peuvent être utiles en toutes circonstances. Ils sont présentés selon les dimensions et composantes du climat scolaire que l'on souhaite développer.

PRATIQUES ÉDUCATIVES

Enseigner les comportements attendus à l'école et dans le cyberespace

- ◉ Commission scolaire Marguerite-Bourgeoys (2020). *Enseigner aux élèves les comportements attendus en lien avec les mesures d'hygiène et de sécurité*. Services des ressources éducatives, consulté le 12 mai 2020.
<https://drive.google.com/file/d/1qqW7z6rsQqNrdr8UAcCbT9NeAId1vL4-/view>
- ◉ Carrefour éducation. *Thématique sur la cybersécurité*. Consulté le 6 juin 2020.
https://carrefour-education.qc.ca/guides_thematiques/la_cybersecurite
- ◉ Habilomedias: Le Centre canadien d'éducation aux médias et de littératie numérique. Consulté le 1er juin 2020. <https://habilomedias.ca/>
- ◉ Institut pacifique et autres partenaires (2013). « *Cyberappréciation* »: *Branché sur le positif*. Consulté le 25 mai 2020. <https://institutpacifique.com/branche-sur-le-positif-2/>
- ◉ CHU Sainte-Justine/ Centre hospitalier universitaire mère-enfant. *Trucs et astuces pour votre adolescent : l'exposition à l'information*. Consulté le 2 juin 2020.
<https://www.chusj.org/fr/soins-services/C/COVID-19/Trucs-et-astuces-ado-covid/exposition-information>

Intégrer la situation dans les apprentissages scolaires et sociaux

- ◉ Site Web du Programme DIRE MENTOR. *Ca va bien aller avec Biscuit et Cassonade* (préscolaire). *L'éléphant dans l'ombre* (1er cycle). *Le Lion et l'oiseau* (2e et 3e cycle). Consulté le 8 juin 2020.
<https://witsprogram.ca/fr/ecoles/livres-et-lecons-de-dire-et-mentor/>
- ◉ Bourque, S. (2020). *Petit Loup retourne à l'école malgré le vilain virus*. Consulté le 5 juin 2020. <https://images.monpanierdachat.com/2092/pdf/Petit-Loup-retourne-a-lecole.pdf>
- ◉ Jenner, E., Wilson, K. et Roberts, N. (2020). *Le coronavirus expliqué aux enfants*. Consulté le 8 juin 2020.
<https://flipbook.cantook.net/?d=//www.edenlivres.fr/flipbook/publications/578670.js&oid=>

6. WEBOGRAPHIE : quelques outils concrets pour soutenir les clés d'action

Garder les élèves actifs et les amuser

- ◉ Naître et grandir. Des activités en ligne pour divertir les enfants au temps du coronavirus. Consulté le 29 mai 2020.
<https://naitreetgrandir.com/fr/nouvelles/2020/03/19/activites-ligne-occuper-enfants-corona-virus/>
- ◉ RECIT/ Développement de la personne, éducation physique et à la santé. Reste actif: saines habitudes de vie en confinement. Consulté le 1er juin 2020.
<https://sites.google.com/view/resteactif/accueil?authuser=0>
- ◉ RECIT/ Développement de la personne, éducation physique et à la santé. Récréation. Consulté le 1er juin 2020.
<https://sites.google.com/recitdp.qc.ca/enseignantseveneps/recreation?authuser=0>
- ◉ Commission scolaire Marguerite-Bourgeoys (2020). Activités et jeux pour le service de garde. Service des ressources éducatives, consulté le 9 juin 2020.
<https://drive.google.com/file/d/1bE43AczZqNTRO3btNCsrd64BHtD6EI2h/view?usp=sharing>

Soutenir les transitions

- ◉ Centre de transfert pour la réussite du Québec (2018). *Les transitions de la petite enfance à l'âge adulte*. Consulté le 6 juin 2020.
<http://rire.ctreq.qc.ca/wp-content/uploads/2018/08/CTREQ-Projet-Savoir-Transitions-scolaires.pdf>
- ◉ Gouvernement du Québec (2010). *Guide pour soutenir une première transition scolaire de qualité*. Ministère de l'Éducation, du Loisir et du Sport, consulté le 25 mai 2020.
http://www.education.gouv.qc.ca/fileadmin/site_web/documents/dpse/adaptation_serv_comp/PL/GuideSoutenirPremiereTransScolQualite.pdf
- ◉ Gouvernement du Québec (2012). *Guide pour soutenir une transition de qualité vers le secondaire*. Ministère de l'Éducation, du Loisir et du Sport, consulté le 25 mai 2020.
http://www.education.gouv.qc.ca/fileadmin/site_web/documents/education/adaptation-scolaire-services-comp/Guide_SoutenirTransitionScolaireQualiteVersSec.pdf
- ◉ Commission scolaire Marguerite-Bourgeoys (2020). *La transition vers l'école: alternatives en contexte de pandémie*. Service des ressources éducatives, consulté le 29 mai 2020. https://drive.google.com/file/d/1M9ur-y06_TQ_WwrzB22WJA0er8OG2Wht/view?usp=sharing

COMPÉTENCES ÉMOTIONNELLES ET SOCIALES

Développer la résilience, favoriser l'expression des émotions, l'autorégulation et soutenir la résolution de conflits

- ◉ Centre d'études sur le stress humain. *Covid-19: déconstruire son stress, un ingrédient à la fois*. Consulté le 2 juin 2020. <https://www.stresshumain.ca/covid-19-deconstruire-stress/>. Stress & Covid. Consulté le 2 juin 2020.
<https://www.stresshumain.ca/4-chercheurs-et-un-virus-2/>



6. WEBOGRAPHIE : quelques outils concrets pour soutenir les clés d'action

- ◉ Institut pacifique (2020). *La trousse pacifique pour la maison*. Consulté le 1er juin 2020. <https://institutpacifique.com/wp-content/uploads/2020/05/LaTroussePacifique.pdf>
- ◉ Bourques, S. et Journault, A. (2020). *Une année pas comme les autres: Guide pour faciliter le retour en classe* (en situation de Covid-19). Centre d'études sur le stress humain, Les Éditions Passe-Temps, consulté le 25 mai 2020. http://pages.passtemp.com/une_annee_pas_comme_les_autres/?fbclid=IwAR0K71s6lw-LmUnSMVYHUyfa7UfOu3sNYFG9NaQ1aDx9VmnGQTVJcapCceU

Développer la résilience, favoriser l'expression des émotions, l'autorégulation et soutenir la résolution de conflit

- ◉ Commission scolaire Marguerite-Bourgeoys (2020). *Guide d'animation de discussion à l'intention des enseignants et des professionnels: mon vécu durant la pandémie*. Service des ressources éducatives, consulté le 25 mai 2020. <https://drive.google.com/file/d/1suwVo9N7DFNDXOmWWfdg5uhbWf0LspTb/view?usp=sharing>
- ◉ Heath, N. (2020). *Ton Espace Calme*. Équipe de recherche DAIR, Université McGill, Consulté le 9 juin 2020. <https://www.yourcalmspot.com/francaissvp>
- ◉ Lavoie, B. (2020). *Formations sur l'approche orientée vers les solutions, la résilience, et la croissance post-traumatique*. Covid-19: matériel gratuit pour les intervenants. Consulté le 9 juin 2020. <https://www.lavoiesolutions.com/mat%C3%A9riel-gratuit/>

Repérer les facteurs de risque

- ◉ Société canadienne de pédiatrie. *Quand votre enfant a le TDAH : s'adapter en temps de pandémie*. Consulté le 8 avril 2020. <https://www.cps.ca/fr/blog-blogue/quand-votre-enfant-a-le-tdah-sadapter-en-temps-de-pandemie>
- ◉ Société canadienne de pédiatrie. *Le soutien des jeunes qui ont des troubles anxieux pendant la pandémie de COVID-19*. Consulté le 8 avril 2020. <https://www.cps.ca/fr/blog-blogue/le-soutien-des-jeunes-qui-ont-des-troubles-anxieux-pendant-la-pandemie-de-covid-19>
- ◉ PRAXIS/Centre de développement professionnel (2020). *Guide pour les personnes endeuillées en période de pandémie*. Faculté des arts et des sciences, Université de Montréal, consulté le 26 mai 2020. https://praxis.umontreal.ca/public/FAS/praxis/Documents/Formations_sur_l_accompagne
- ◉ Gouvernement du Québec. *Maladie à Coronavirus Covid-19: Le deuil chez l'enfant et l'adolescent* (2020). Consulté le 26 mai 2020. <https://publications.msss.gouv.qc.ca/msss/fichiers/2020/20-210-32W.pdf>

6. WEBOGRAPHIE : quelques outils concrets pour soutenir les clés d'action

Fournir au personnel des stratégies/ressources

- ◉ Beaumont, C. (2019). *Cinq caractéristiques de l'adulte bienveillant à l'école : le modèle C.E.F.E.R.* Réseau Périoscope. Repéré à : <https://periscope-r.quebec/fr/articles/2019/09/cinq-caracteristiques-de-ladulte-bienveillant-a-lecole-pour-favoriser-la>
- ◉ Ordre des psychologues du Québec. *Pandémie de la COVID-19 : conseils psychologiques et informations au grand public.* Consulté le 24 mai 2020. <https://www.ordrepsy.qc.ca/coronavirus-covid-19-conseils-psychologiques-et-informations-au-grand-public>
- ◉ Santé mentale en milieu scolaire/ Ontario. (2020). *Conseils sur la résilience personnelle pendant la pandémie de COVID-19.* Consulté le 26 mai 2020. <https://smho-smso.ca/wp-content/uploads/2020/04/TipSheet-Personal-Resiliency-During-Covid19-FRE.pdf>